

Sisekaitseakadeemia

Politsei- ja piirivalvekolledž

Ivan Novikov

PK082

ERINEVUSED JA AKTUAALSED PROBLEEMID NING  
VÕIMALIKUD LAHENDUSED PIIRKONDLIKUS  
POLITSEITÖÖS PÕHJA PREFEKTUURI NÄITEL

Lõputöö

Juhendaja:

Andres Tarvis, BA

Kaasjuhendaja:

Germo Kukk, BA

Tallinn 2011

# LÕPUTÖÖ ANNOTATSIOON

SISEKAITSEAKADEMIA

Kolledž: Politsei- ja Piirivalvekolledž	Kuu ja aasta: Veebruar 2011
Töö pealkiri: Erinevused ja aktuaalsed probleemid ning võimalikud lahendused piirkondlikus politseitöös Põhja Prefektuuri näitel.	
Töö autor: Ivan Novikov	Olen nõus oma lõputöö kättesaadavaks tegemisega elektroonilises keskkonnas. Allkiri:
<p>Lõputöö on kirjutatud eesti keeles ning võõrkeelne kokkuvõte on kirjutatud vene keeles.</p> <p>Töö põhieesmärk on uurida ja analüüsida Põhja Prefektuuris piirkondliku politseitöö reaalsel teostamist ja arengut.</p> <p>Käesolevast tööst on kasu nendele, kelle kohustuseks on piirkondliku politseitöö korraldamine ja teostamine ning neil on võimalik tööst kasulikku üle võtta ja rakendada oma igapäevatöös.</p> <p>Uurimistöe objektiks on Põhja Prefektuuri piirkonnapolitseinikud kui oma valdkonna spetsialistid, kelle seas viiakse läbi küsitlus. Eelnimetatud meetodi abil saadakse ülevaade küsitletavate kogemustest, seisukohtadest, ettekujutusest ning ootustest piirkondliku politseitöö korralduse osas. Uurimistöe objektiks on ka Põhja Prefektuuri territoriaalsete politseijaoskondade juhid ja konstaablijaoskondade piirkonnavanemad kui oma valdkonna spetsialistid, kelle seas viiakse läbi struktureeritud süvaintervjuu.</p> <p>Uurimistöena tulemusena selgus, et püstitatud hüpotees leidis põhimõtteliselt kinnitust. Piirkondliku politseitööd tegevad piirkonnapolitseinikud on hõivatud erinevate tööülesannete täitmisega ning aega tegeleda vahetult kogukonnale suunatud või kogukonna vajadusest lähtuva probleemikeskse politsei tegevusega on vähe. Uurimus tõestas, et piirkondlik politseitöö on osalisel korraldatud piirkonna erisusi arvestades, kuid samas on olemas ühtselt sätestatud üldised põhimõtted.</p>	
Võtmesõnad: piirkondlik politseitöö	
Võõrkeelsed võtmesõnad: участковый уполномоченный	
Säilitamise koht:	
Kaitsmisele lubatud	
Kolledži direktor:	Allkiri:
Vastab lõputöö nõuetele Juhendaja: Andres Tarvis	Allkiri:

# SISUKORD

LÕPUTÖÖ ANNOTATSIOON .....	2
SISUKORD .....	3
KASUTATUD MÕISTETE SELGITUS .....	4
SISSEJUHATUS .....	5
1. PIIRKONDLIKU POLITSEITÖÖ EESMÄRGID JA PÕHIMÕTTED .....	8
1.1. Piirkondliku politseitöö eesmärk, iseloom ja eripära .....	8
1.2. PIIRKONDLIKU POLITSEITÖÖ STRATEEGIA JA JUHTIMINE.....	10
1.3. ORGANISATSIOONILISED EELDUSED PIIRKONDLIKUKS POLITSEITÖÖKS.....	11
1.4. PIIRKONDLIKU POLITSEITÖÖ KORRALDAMINE JA ARENG PÕHJA PREFEKTUURIS.....	12
1.4.1. Piirkondliku politseitöö areng.....	12
1.5.2. Põhja Prefektuuri piirkondliku politseitöö ülevaade.....	13
1.5.3. Süütegude ennetamiseks kasutatavad taktikad.....	15
1.6. PIIRKONDLIK POLITSEITÖÖ HOLLANDIS.....	15
1.6.1. Süütegude ennetamiseks kasutatavad taktikad.....	17
2. EMPIIRILINE UURING POLITSEINIKE SEISUKOHTADEST PIIRKONDLIKU POLITSEITÖÖ KORRALDAMISEL .....	19
2.1. UURIMUSE METOODIKA .....	19
2.1.1. Intervjuude läbiviimise meetodika ja valimi kirjeldus.....	20
2.1.2. Piirkonnapolitseinikele ankeetiküsitluse meetodika ja valimi kirjeldus.....	21
2.2. UURIMISTULEMUSED JA NENDE ANALÜÜS .....	23
2.2.1. Osalenute sotsiaaldemograafilised tunnused .....	23
2.2.2. Osalenute seisukohad piirkondliku politseitöö osas.....	26
2.3. KÜSITLETAVATE ETTEPANEKUD JA IDEED PIIRKONDLIKU POLITSEITÖÖ KORRALDAMISE OSAS.....	35
KOKKUVÕTE .....	38
ЗАКЛЮЧЕНИЕ .....	40
KASUTATUD ALLIKMATERJALID .....	43
KASUTATUD NORMATIIVAKTID .....	44
KASUTATUD TABELID JA JOONISED .....	45
LISA 1 .....	46
LISA 2 .....	51
LISA 2.1.....	51
LISA 2.2.....	52

## KASUTATUD MÕISTETE SELGITUS

Piirkondlik politseitöö on kogukonna vajadustest lähtuv ja probleemide lahendamisele keskendatud politsei tegevus konkreetses piirkonnas (Piirkondliku politseitöö juhend 2011:1).

Kogukond - kogukonna moodustavad konkreetse piirkonna elanikud, kes on omavahel seotud ühise territooriumi või muude mõjurite kaudu (majanduslikud, poliitilised, sotsiaalsed, looduslikud vm seosed) (Piirkondliku politseitöö juhend 2011:1).

Kogukonnakeskne politseitöö – konkreetse piirkonna elanikud, kes on omavahel seotud tihedad kontaktid ja koostöö, milles omavahelisel suhtlemisel on keskne tähendus (Kiehelä 200:11).

Konstaablipiirkonna infokogu on konstaablipiirkonda ja selle õiguskorra seisundit iseloomustav andmete kogum infosüsteemis KAIRI (Piirkondliku politseitöö juhend 2011:1).

Koostöövõrgustik on suulise või kirjaliku kokkuleppe alusel toimiv laiapõhjaline ühendus, kuhu võivad kuuluda kohalikud riigiasutused (sh politseiasutused), kohalik omavalitsus, sotsiaal-, tervishoiu- ja õppeasutused, äri- ja erasektor, turvaettevõtted, vabatahtlikud jt, kes täidavad kokkuleppelisi ülesandeid vastavalt oma pädevusele ja kelle ühise tegutsemise eesmärk on ära hoida süütegusid (Piirkondliku politseitöö juhend 2011:1).

## SISSEJUHATUS

Käesoleva lõputöö teemaks on „Erinevused ja aktuaalsed probleemid ning võimalikud lahendused piirkondlikus politseitöös Põhja Prefektuuri näitel“.

Lõputöö valiku põhjuseks on see, et piirkondlikku politseitööd on Eestis hinnatud alati kõrgelt. „Kiiresti arenevas ühiskonnas on viimase aasta jooksul toimunud erinevatel põhjustel politsei töö arengus mitmeid olulisi muutusi, mis on otseselt või kaudselt mõjutanud piirkondliku politseitöö organiseerimist, teostamist ning arengut. Piirkondlikku politseitööd on püütud parandada ja arendada, kuid tegelikult ei ole kõik kavandatud muudatused realiseerunud ning arengut on mõjutanud hoopis teised tegurid.“ (Rehkalt 2007:7). Näiteks võivad olla teisteks teguriteks piirkondliku politseitöö arengu mõjutamisel poliitilised suunad, mis mõjutavad üldiseid politsei prioriteete. Tähtis roll teema valikus oli ka asjaolul, et autor töötab ise alates politseiteenistusse asumist 2002. aasta sügisest kuni käesolevaga ajani piirkonnapolitseinikuna, on ühe aasta täitnud ka piirkonnavanema kohuseid ning seega on piirkonnapolitsei tööga hästi kursis.

Piirkondliku politseitöö rakendamist politseis on uurinud Saar (Sisekaitseakadeemia lõputöö 2007), Viikmaa (Tallinna Tehnikaülikool magistr töö 2008), kuid nende tööde temaatika oli suunatud töötulemuste hindamisele. Piirkondlikud politseitöö korraldamist on käsitlenud oma magistr töö Kaasik (Tallinna Tehnikaülikool magistr töö 2005), piirkondliku politsei kujundamist Rehkalt (Sisekaitseakadeemia lõputöö 2007), haldusreformi mõju kogukonnapolitseile Juhandi (Sisekaitseakadeemia lõputöö 2006), kuid nende tööde tematika oli laiem ning ei keskendunud probleemide lahendamisele piirkondlikus politseitöös, arvestades olemasolevaid ressursse.

Teema on uudne, kuna autor uurib probleemsemaid kohti ning võimalikke lahendusi piirkondliku politseitöö aspektist, arvestades olemasolevaid ressursse. Otseselt piirkondlikku politseitööd teostavatele ametnikele ei ole viimastel aastatel uuringut tehtud, millest tulenes ka autori huvi antud teema vastu. Töö on aktuaalne, kuna piirkondlik politseitöö peab varem või hiljem muutma kogukonnakeskseks tööks ehk kogukonna vajadusest lähtuvaks.

Töö põhieesmärk on uurida ja analüüsida Põhja Prefektuuris piirkondliku politseitöö reaalsel teostamisel ja arengul.

Käesolevast tööst on kasu nendele, kelle kohustuseks on piirkondliku politseitöö korraldamine ja teostamine ning neil on võimalik tööst kasulikkudele üle võtta ja rakendada oma igapäevatoos. Autor selgitab piirkondlikku politseitööd teostatavatele politseinikele probleemide olemust ja nende lahendamise olulisust oma tegevusega.

Autori poolt on püstitatud hüpoteesid:

- Piirkondliku politseitöö mudel ei ole Põhja Prefektuuris tervikuna efektiivselt rakendunud, sest piirkondliku politseitööga tegelevad politseinikud on hõivatud erinevate tööülesannete täitmisega ning aega tegeleda vahetult kogukonna vajadusest suunatud probleemidega on vähe.
- Põhja Prefektuuri piires tuleb piirkondlik politseitöö organiseerida erinevalt nii regiooniti kui ka konstaablijaoskonna piires. Samas ei ole olemas ühtset kõigile sobivat töökorralduse varianti, kuid politseijaoskondadel on lubatud piirkondlikku politseitööd korraldada oma piirkonna erinevusi arvestades.

Uurimismetodoloogina on kasutatud kombineeritud uuringute meetodit. Autori poolt väljatöötatud ja Politsei- ja Piirivalveameti poolt heaks kiidetud (Politsei- ja Piirivalveamet 12.04.2011. nr. 1.3-13/14832) formaliseeritud küsitlus, millest kokku on üheksateist küsimust (lisa 1) ja seimistruktureeritud intervjuu, millest on kokku üksteist küsimust (lisa 2). Intervjueeriti Põhja Prefektuuri territoriaalsete politseijaoskondade juhte ja konstaablijaoskondade piirkonnavanemaid ning küsitletavateks isikuteks olid Põhja Prefektuuri piirkonnapolitseinikud.

Lõputöö koosneb teoreetilisest ja empiirilisest osast. Esimeses peatükis, Piirkondliku politseitöö eesmärgid ja põhimõtted, on autori poolt kirjeldatud nimetatud politseitöö valdkonna teoreetilist tausta, peamisi ja tunnustatud eesmärke ning põhimõtteid, selgitamaks mida üldse mõeldakse mõiste piirkondliku politseitöö all ja milleks on see ühiskonnale ja politseiorganisatsioonile kasulik. Alapeatükkides Piirkondliku politseitöö

korraldamine Põhja Prefektuuris ja Piirkondlik politseitöö Hollandis antakse ülevaade, kuidas on piirkondlik politseitöö korraldatud Põhja Prefektuuris ja kuidas toimib Hollandi Kuningriigis.

Teises peatükis analüüsitakse uuringus osalenute seisukohti ja ettepanekuid.

# 1. PIIRKONDLIKU POLITSEITÖÖ EESMÄRGID JA PÕHIMÕTTED

## 1.1. Piirkondliku politseitöö eesmärk, iseloom ja eripära

Piirkondliku politseitöö arengut võib jagada väga erinevate põhimõtete järgi etappideks. Jaotuse aluseks võib olla töövaldkonna reguleerivad dokumendid, personali- ja politseitöö ümberkorraldamisega või erinevate reformiga.

„Kiiresti arenevas ühiskonnas on viimase aasta jooksul toimunud erinevatel põhjustel politsei töö arengus meetmeid olulisi muudatusi, mis on otseselt või kaudselt mõjutanud piirkondliku politseitöö organiseerimist, teostamist ning arengut. Piirkondlikku politseitööd on püütud parandada ja arendada, kuid tegelikult ei ole kõik kavandatud muudatused realiseerunud ning arengut on mõjutanud hoopis teised tegurid“ (Rehkalt 2007:7).

Kuna käesolevaga töö pealkirjas on kasutatud mõistet piirkondlik politseitöö, siis tuleb ilmselt alustada selle selgitamisest. Piirkondliku politseitöö üheks aluseks on politseipeadirektori 28.06.2001 käskkiri nr 122 kinnitatud Piirkondliku politseitöö juhend. Selles juhendis võeti esmakordselt mõiste piirkondlik politseitöö (PPT). „PPT juhendi koostamisel on ilmselgelt kasutatud 2000. aastal Sisekaitseakadeemia poolt välja antud ja Soome politsei uurijate Hannu Kiehelä ning Sirpa Virta poolt toimetatud politseiõpikute sarja kuuluvat raamatut „Lähipolitsei kui lähenemisviis“. See nähtub ka juhendile lisatud Piirkondliku politseitöö hindamise meetodikast, mis on väljavõtte eespoolnimetatud politseiõpikust. Politseiõpik oli esimene taoline eestikeelne kogumik, mis sai suure tähelepanu osaliseks ja oli oluliseks sammuks uudisel lähenemisel politseitööle“ (Kaasik 2005:9).

Inglisekeelses maailmas on nüüdseks saanud põhiliseks termin (*Community Policing*), mis sisaldab kaht osa: kogukond ja suhtlemine. Eestikeelse vaste sellele on „kogukonnakeskne politseitöö“. Seega on kogukonnakeskne politseitöö rajatud politsei ja kogukonna koostööle, milles omavahelisel suhtlemisel on keskne tähendus. Naaberriigis



Soomes on kasutusele võetud termin „lähipolitsei“. Lähipolitsei tegevuse all mõeldakse eelkõige kvartal- ja piirkonnapolitsei tegevust, mille abil püütakse muuhulgas tõsta preventiivtöö tulemuslikkust, süvendada politseitegevuse piirkondlikku lähteprintsipi ja vahetut koostööd elanikkonnaga. Eesmärk on ka viia politseiteenused vajajatele lähemale ning mõista ootusi ja loodusi (Kiehelä 2000:11).

Eestis on kogukonnakeskset ja lähipolitsei terminit ametlikult kirjeldatud piirkondliku politseitööna. Piirkondliku politseitöö on kogukonna vajadusest lähtuv ja probleemide lahendamisele keskendatud politsei tegevus konkreetses piirkonnas (Piirkondliku politseitöö juhend 2011:1). Piirkondliku politseitöö mõiste kasutamise põhjenduse on hästi ära selgitanud Kaasik (2005:9) - „PPT on mõnevõrra kitsama tähendusega kui kogukonnakeskne politseitöö. PPT hõlmab Eestis kogukonnakeskse politseitöö tegemist kindlaksmääratud piirkonnas ja ametnike poolt. Kogukonnakeskne politseitöö on laiem mõiste ning hõlmab kogu politsei tegevust, mille eesmärgiks on pakkuda politseiteenust kogukonna vajadustest lähtuvalt” (Kaasik 2005:11). Sõna piirkond võib tekitada segadust, kuna on väga erinevalt tõlgendatav mõiste. Piirkond võib tähendada nii kvartalit kui ka muud territooriumi määratlust. Piirkond on rohkem seotud territooriumiga, kogukond aga selle elanikega. Põhja Prefektuuris on piirkondade kinnitamiseks vastu võetud prefekti 08.03.2010 käskkiri nr 35 Konstaablijaoskondade moodustamine Põhja Prefektuuris.

Võrdluseks eelnevatele defineeringule, tuuakse siinkohal välja ka professor I. Aimre sõnastus kogukonnale – kogukond on suhteliselt püsiv reaalne inimkooslus, mis eksisteerib enam – vähem ühesuguste elutingimuste ja elulaadi, aga ka ühesuguste huvide toel ning võib esineda sotsiaalse tegevuse iseseisva subjektina. (Sotsioloogia 2005:101)

Piirkondliku politseitöö üks olulisemaid eesmärgi on koostöö arendamine. Piirkondliku politseitöö juhend sätestab:

- lähendada politseid kogukonnale, selleks arendatakse ja süvendatakse politsei, kogukonna, asutuste, ühenduste ning kohalike omavalitsuste koostööd ja infovahetust;

- lahendada kogukonna turvalisust häirivad probleemid piirkonnas ning selle tulemusel tagada avalik kord ja suurendada üldist turvalisust (Piirkondliku politseitöö juhend 2011:1).

## 1.2. Piirkondliku politseitöö strateegia ja juhtimine

Politsei töös on väga oluline, et oleks paika pandud see, mille poole püüeldakse – tulevikuplaanid. Politsei arengusuundade kinnitamiseks viiakse läbi erinevaid uuringuid. Kui on olemas ühtne tulekuvision, siis on ka olevikus toimuv töö stabiilsem ja efektiivsem, mis tagab selle, et tulevik kujuneks just selliseks nagu on politseisüsteemi juhtkond seda kunagi näidata püüdnud (Lukas 2007:10). Piirkondliku politseitöö üheks suunavaks strateegiliseks dokumendiks on „Siseministeriumi valitsemisala arengukava aastateks 2011-2014“. Selles dokumendis on kirjeldatud piirkondliku politseitöö olulist vajalikkust riiklikus sisejulgeolekupoliitikas. Samas dokumendis on välja toodud strateegilised eesmärgid, millest nähtub piirkondlik politseitöö:

- Piirkonna politseiga rahulolevate elanike osakaal on vähemalt 60% (rahulolu indeks).
- Politsei on tähtsustanud oma rolli kohaliku tasandi otsustusprotsessides osalemisel ning on kaasatud kõigi KOV poolt moodustatud turvalisuse komisjonide tegevusse ja/või annab soovitusi nende loomiseks.
- Aastal 2011 on välja töötatud piirkondliku politseitöö arengukava ja piirkonnakonstaabli standard.
- Piirkonnakonstaablite ressursi kasutatakse vastavalt piirkondliku politseitöö arengukavale efektiivselt ja eesmärgipäraselt, piirkonnakonstaabel on kohaliku informatsiooni allikas ning kohaliku politseitöö planeerija.
- Piirkonnakonstaabli töötingimused, -ruumid ja -vahendid on kaasajastatud, loodud on mobiilsed töökohad. (Siseministeriumi valitsemisala arengukava aastateks 2011-2014 2011:7-8).

Eeltoodust nähtub, et piirkondliku politseitöö vajalikkus on kirjeldatud ka riiklikus sisejulgeolekupoliitikas.

Piirkondliku politseitöö - mitmeid aastaid on piirkondlikus politseitöös üle mindud reageerivale politseitööle (patrullimine). Seega on kohalikul tasandil politsei kaugenenud kogukonnast (Hinnang Põhja Prefektuuri 2010 aasta tegevuskava täitmisele 2011:2). Positiivsena võib Politsei- ja Piirivalveameti andmetel välja tuua Põhja Prefektuuri teeninduspiirkonnas elanike 65% rahulolu piirkonnapolitseiga (rahuolu indeks) 2010 aastal, kasv on 5%. Samas on ka korrakaitsepolitsei valdkonna üheks prioriteetsemaks suunaks 2011 aastal kogukonnakeskse politseitöö arendamine.

### 1.3. Organisatsioonilised eeldused piirkondlikuks politseitööks

Piirkondliku politseitöö edukaks rakendamiseks on vajalik teatud organisatsiooniliste eelduste olemasolu. Need on sobiv struktuur, organisatsioonikultuur ja – käitumine, mis võimaldaks olla paindlik ja allapoole delegeeritud õiguste ja vastutusega (Kaasik 2005:38). Piirkonnapolitseinik peab vastutama nii kogukonna kui ka oma juhtkonna eest. Piirkonnapolitseiniku tegevus on nii ühiskondliku kui ka teenistusliku kontrolli all, kuid samas jäetakse piirkonnapolitseinikele piisav võimalus asju koostöös kogukonnaga otsustada. Üleminek kogukonnakesksele politseiorganisatsioonile eeldab, et piirkondliku politseitöö rakendamine eeldab vastutuse ja õiguste delegeerimist kohalikule tasandile, kuna just kohalikud politseinikud oskavad kohalikku situatsiooni kõige paremini hinnata ning kogukonnale ootuspärast teenust pakkuda. Politsei peab pühendumas nende inimeste vajadustele, keda ta teenib. Juhi roll on olla toetajaks ja juhendajaks ning eesmärkide täitmise kontrollsüsteemiks. Volituse andmine tavatöötajale on mõeldud selleks, et julgustada ja toetada neid koostöös kogukonna kujundamise juures ning abistada kogukonda probleemide lahendamisel otsustusõiguse delegeerimisel neile endale (Kaasik 2005:38-40).

Kaasiku (2005:33-34) ja Kiehelä (2000:145-146) väidetel tähendab kogukonnakeskse politseitöö ellurakendamine politseis teatud prioriteetide muutumist. Kuritegude avastamise asemel tuleb pöörata tähelepanu kuritegude ennetamisele. Kogukonnakeskse politseitöö rakendamiseks on vaja kujundada organisatsioon, mis võimaldab neid printsiipe arvesse võtta. Piirkondlikku politseitööd on raske ellu viia, kuna piirkondlik politseifilosoofia esitab väljakutseid paljudele traditsioonilise politseitegevuse arusaamadele, mõtteviisidele ja tõekspidamistele. Piirkondliku politseitegevuse kesksed

põhimõtted panevad proovile nii politsei formaalsed juhtimissüsteemid kui ka politseikultuuris valitsevad arusaamad, väärtused ja tõekspidamiseks ning neile tuginevad koostöövõrgustiku vormid.

#### 1.4. Piirkondliku politseitöö korraldamine ja areng Põhja Prefektuuris

Piirkonnapolitsei töös on väga oluline, et seda teeks inimene, kes on väga avatud, väga hea suhtlemisioskusega ja kellel on hästi arenenud loovus. Kuna ükski juhtum piirkonnapolitseitöös ei ole sarnane mõne eelneva juhtumiga, siis tuleb piirkonnapolitseinikel olla alati kõigeks valmis. Igale juhtumile tuleb läheneda individuaalselt, vältida tuleb rutiini laskumist.

Piirkonnapolitseinik on politseiametnik, kelle juurde kodanik abi saamiseks esmajärjekorras pöördub – ta on ametnik, kellega suhtlemisel kujuneb elanike arvamus ja hinnang kogu politseisüsteemist üldse. Sellest tulenevalt on väga oluline, et piirkonnapolitseinike õpe oleks väga põhjalik ning et pärast õppe läbitegemist kujuneksid politseikadettidest eeskujulikud ja oma ala pädevad politseiametnikud, kellega kohtudes jääb kodanikule igati positiivne (esmane) mulje (Lukas 2007:10).

##### 1.4.1. Piirkondliku politseitöö areng

Ida, Ida-Harju ja Kesklinna politseijaoskonnad vähendasid 2010 aastal konstaablijaoskondade arvu. Konstaablipiirkondade arvu vähendasid Kesklinna ja Ida politseijaoskonnad.

Alltoodud on Põhja Prefektuuri konstaablipiirkondade, konstaablijaoskondade ja piirkonnakonstaablite arv seisuga 01.03.2011.a. Tegemist on Põhja Prefektuuri andmetega. Seisuga 01.03.2011.a on Põhja Prefektuuris piirkonnakonstaableid 100 ja piirkonnavanemaid 12 ametnikku.

Kolme aasta lõikes on näha, et kõige suurema piirkonnapolitseinike arvu languse on läbi teinud Kesklinna politseijaoskond. Kõige suurema kasvu on läbi teinud Ida-Harju politseijaoskond.

Tabel 1. Põhja Prefektuuri konstaablipiirkondade, konstaablijaoskondade ja piirkonnapolitseinike arv 2009, 2010 ja 2011 aastal.

	Konstaablipiirkondade arv			Konstaablijaoskondade arv			Piirkonnapolitseinike arv		
	2009	2010	2011	2009	2010	2011	2009	2010	2011
Lääne-Harju PJ	12	12	12	2	2	2	22	18	19
Lõuna PJ	14	13	13	4	4	4	29	30	29
Kesklinna PJ	14	14	14	4	2	2	31	25	26
Ida PJ	11	9	9	3	2	2	27	23	23
Ida-Harju PJ	10	10	10	3	2	2	14	13	15
Kokku	61	58	58	16	12	12	123	109	112

Tabelis nr 1 on näha, et piirkonnapolitseinike arv on kolme aasta lõikes püsinud suhteliselt stabiilne.

### 1.5.2. Põhja Prefektuuri piirkondliku politseitöö ülevaade

Põhja Prefektuuris on väljaspool politseijaoskondasid kasutusel 28 konstaablipunkti. Üldjuhul on tööruumid heas korras, varustatud tööks vajalikuga. Konstaablipunktid, mis asuvad vallamajades, on siiski paremas seisukorras kui need tööruumid, mis on mujal hoonetes. Samuti puuduvad või vajavad väljavahetamist valvesüsteemid, näiteks ei tööta seadmed, mis tuvastaksid akende lõhkumise. Töökorraldus on nii linnas töötaval kui ka vallas töötaval piirkonnakonstaablil erinev, kuid samas on olemas ühtselt sätestatud üldised põhimõtted. Linnas on osadel konstaablijaoskondadel konstaablipiirkonna teenindamiseks moodustatud konstaabliühikud. Rühmades on võimalusel ka ära jaotatud tööliinid selleks, et oleks tagatud pidev ja järjekindel tegelemine erinevate kogukonda puudutavate probleemidega ning tagamaks paindlikum töökorraldus. Tööülesanded ja prioriteetsemad valdkonnad, millega piirkonnapolitseinik tegeleb vastavalt Põhja

Prefektuuri 2011 aasta tegevuskavale on liiklusjärelvalve, alaealised õigusrikkujad, politseilised tegevused ning välitöö osakaal peab moodustama tööajast vähemalt 50%.

Teiseks oluliseks valdkonnaks on riskirühma kuuluvate isikute kaardistamine ja kontrollimine, omavalitsuste kehtestatud eeskirjad, naabrivalve ja muud koosöövormid erinevate piirkonna asutustega, avaliku korra tagamine, igapäevane suhtlemine kogukonnaga. Vallas on üks piirkonnapolitseinik, kelle ülesandeks on üksinda esindada politseid ja tegelda kõikide kogukonna probleemidega. Olukorda on püütud lahendada selliselt, et konstaablipunktis töötab ka noorsoopolitseinik. Lisaks on võimalik kaasata avaliku korra tagamisele abipolitseinikke. Põhja Prefektuuri tööpiirkonnas on 9 linnosa ja 23 omavalitsust. Kohaliku tasandi otsustusprotsessides on politsei võimeline tähtsustama oma rolli juhul, kui piirkondlikku politseitööd on võimalik teostada järjepidevalt. Mitmeid aastaid (kaasa arvatud ka 2010) on piirkondlikus politseitöös üle mindud reageerivale politseitööle (patrullimine). Seega on kohalikul tasandil politsei kaugenenu kogukonnast. Korrakaitsekomisjonid puuduvad 12 omavalituses ja 3 linnaosas. Samas igas vallas ei ole mõistlik luua korrakaitsekomisjoni. See ei saa olla ainult eesmärk, kui reaalset vajadus puudub. 9 korrakaitsekomisjoni koosseisu kuulub ka politsei esindaja. Vaatamata korrakaitsekomisjonide passiivsele tegutsemisele, osaleb piirkondlik politsei igapäevaselt ka omavalituste otsustusprotsessides. Koostöö tihedus ja võimalused sõltuvad mitmest asjaolust. Kui konstaablipunkt asub omavalitsusega ühes majas, on koostöö igapäevane. Sellisel juhul on paremini tagatud ka isikute vastuvõtt, kuna vallamaja asukohta teavad reeglina kõik elanikud. Näiteks, piirkonnakonstaabel võtab aktiivselt osa korrakaitsekomisjoni tööst ja tegeleb ka otseselt politseitööd mitte puutuvate probleemide lahendamise, kuna võimuesindajas nähakse ka kõigi probleemide võimalikku lahendajat kohalikul tasandil. Veel üks näide heaks koostöö märgiks on see, et piirkonnapolitseinik on sisuliselt koostanud ka valla avaliku korra eeskirjad, kohtub külavanematega, asutuste sotsiaaltöötajatega, toimib korrakaitsekomisjon.

Paraku on ka konstaablipunkte, millele ligipääs ei ole tähistatud korrektselt ja konstaablipunktis ei ole võimalik pakkuda kvaliteetset teenust kogukonnale. Näiteks konstaablipunktid on praegu asukohas, kuhu reeglina inimesed ei tule. Vallaga kokkuleppel võidakse avada uus konstaablipunkt vallamajas. Politsei kohaolek oleks sellisel juhul nähtavam, kuna vallamajas asub ka teisi asutusi, näiteks perearstikeskus.

### **1.5.3. Süütegude ennetamiseks kasutatavad taktikad**

Lasnamäe konstaablijaoskonnas käivitus septembri kuust 2010 aasta projekt „Turvaline kodu“, mis on mõeldud korteriühistule. Hetkel on mitu üritust läbi viidud, see on jätkuv projekt, mis jätkub ka käesoleval 2011 aastal. Lasnamäe piirkonnas on 310 tegutsevat korteriühistut. Politsei tutvustab seadusi, millega kogukond kokku puutub igapäeva elus. Samuti seda, kuidas esitada avaldusi politseile, väärteomenetluse protsessi ja kuidas kaitsta oma vara. Novembris lõppes projekti I osa ning 2011 aastal jätkub projekti teine osa (Tarvis 2011:3).

Maardu konstaablijaoskonnas toimus novembris 2010 aasta kohtumine Maardu Maxima poe (Keemikute 37, Maardu) turvateenistusega ja 24.11.2010 toimus analoogne kohtumine ka värskelt avatud Muuga Maxima poe turvateenistusega (Altmetsa tee 1, Maardu). Eesmärgiks oli arutada poevarguste problemaatikat. Turvameestele oli edastatud Maardu konstaablijaoskonna piirkonnakonstaablite kontaktid, praktilised nõuanded nii eesti kui vene keeles (kuidas täita turvamehe poolt tunnistaja ülekuulamise protokollid, et ütlused oleksid selged, üheselt mõistetavad, vormistatud materjalide üldine kvaliteet jms). Selgitati süüteo koosseisu KarS § 199 lg. 1 mõttes (näiteks kui isik jättis tahtlikult kauba eest maksmata ja möödus kassast. Tihtipeale juhtub ka nii, et inimene läbib kassaliini ja ostukärusse jääb võipakk, mida inimene ei ole märganud, või kui kärus istuv laps võtab midagi riulilt ja lapsevanem seda ei märka). Tutvustati Alkoholiseaduse ja Tubakaseaduse sätteid ja enamlevinud õiguserikkumisi selles valdkonnas (Tarvis 2011:3).

### **1.6. Piirkondlik politseitöö Hollandis**

Järgnevalt kirjeldatakse piirkondliku politseitöö teostamist Hollandi Kuningriigis. Teadmised Hollandi Kuningriigi kohta põhinevad vestlusest seal vastavat tööd tegevate politseiametnikega ning seminarilt Piirkonnakonstaablite ja süüteoennetuse- ja noorsooametnike seminar Kirnas 28.-29.10.2009 (Tiit Treng 2009:2-3).

Hollandis on igas konstaablipiirkonnas 15 000 inimest. Eestis oleks selle arvestuse järgi 150 piirkonda. Hetkel on Eestis neid rohkem. Piirkonnas on 2 konstaablit: juht (kes

vastutab piirkonnas) ja „parem käsi“, kes juhti asendab, kuid suurema osa ajast on oma piirkonnas patrullimas. Patrullid on eraldi teenistus ja tulevad 24 h patrullteenistusest. On 3 vahetuse tüüpi: 7.30-17.00, 13.30-23.00 ja 16.30-02.00. Patrullide vahetuse pikkus on 8 tundi. Jooksvalt on praktikal 20-30 kadetti. Kella 17.00 on politsei osakonnad kinni, on majavalve.

Konstaabli päevaplaan: 7.30 tuleb majja, vaatab sündmused üle. Arvutis on piirkonna kaardil kuvatud kõik sündmused. Tegeleb meilidega (kirjavahetus, avaldused jms). 8.30 on instruktaaz, mille viib läbi välijuht – patrulli vanem. Vahetatakse infot probleemsete isikute, probleemsete liikluseohtlike kohtade üle jm. Kõik on ette valmistatud elektroonselt. Piirkonnakonstaabel peab ülevaadet omama oma piirkonna probleemsetest isikutest. Enamik korrakaitsepolitseinikke on patrullpolitseinikud. 10.30 alates on piirkonnakonstaablil kohtumised koostööpartneritega, näiteks linnaametnikega, noorsootöötajatega, maksuameti esindajatega jms. 12.00 on lõuna. 12.30 läheb piirkonda tööle, liigub kogukonnas – näiteks kirikutes, suhtleb elanike ja erinevate rahvusgruppidega. Eesmärk on suunatud välitööle. Professionaalsuse hoidmiseks on vajalik koostada üle 120 protokolliga aastas, trahviraha läheb politseile sihtsuunitlusega varustuse ostmiseks. Palju koolitusi on sihtgruppidele. Sihtgrupi põhine töö on probleemsete isikutega piirkonnakonstaabli teenistuspiirkonnas. Kõik on kaardistatud ning nendest on tehtud „topp“ 40 nimekiri. Kogu info koondatakse ning nendest tehakse veel omakorda pingerida 18 isikuga vanuses 17-35. Nendele isikutele saab panna kogunemise või liikumise keelud. Piirkonnakonstaabel annab patrullile pidevalt ülesandeid. Nimekirjas olevad isikud teavad, et nad on pideva jälgimise all ning kui nad sooritavad mingi süüteo, reageeritakse sellele koheselt. Infot sisestatakse andmebaasi pidevalt.

Teise konstaabli ülesanded: teeb süstemaatilist tööd süstemaatiliste kurjategijate suhtes – kes viimase 5 aasta jooksul on üle 10 korra olnud kontaktis politseiga. Konstaabel tegeleb ainult nende isikutega. Sealt nimekirjast langeb välja isik juhul, kui tal ühe aasta jooksul pole probleeme olnud. Nimekirja uuendatakse automaatselt 3 kuu järel. Iga 2 nädala järel kohtutakse kriminaalhooldajaga. Nimekirjas on kokku 110 isikut. Kohtumistel analüüsitakse, et kes nimekirjas olevatest isikutest ei täida kohustusi, mis lõpeb isiku vangistamisega automaatselt kaheks aastaks. Vanglad on pigem kasvatusasutused. Infosüsteemis on probleemne isik teise värviga eristatud. Patrullpolitseinik peab edastama



piirkonnakonstaablile koheselt info ja saab sealt vastava ülesande. Iga konstaabel ja patrull peab pärast vahetuse lõppu sisestama andmed infosüsteemi. Infot näevad ja sisestavad erinevad ametkonnad: kohtud, prokuratuur, sotsiaaltöötajad jne.

Pärast kooli lõpetamist läheb politseinik patrulli. Patrulli liike on mitmeid: jalgrattaga, autoga, mootorrattaga, hobusega. Piirkonnakonstaablits ei saa enne 6 aastat praktilist töötamist.

Noorsoopolitseinikul on eraldi tööülesanded ja ta teeb tööd oma sihtgrupiga ning samuti menetleb ka süütegusid. Kuigi tegemist on korrakaitsepolitsei töötajatega, teostavad ka jälitustegevust, mille jaoks on ka eraldi raha eraldatud. Noorsoopolitsei juht on piirkonnakonstaabli tasandil juht.

Hollandis on kriminaalpolitsei justiitsministeeriumi alluvuses. Politseinike laskemoon on erimärgistatud, seega kui kedagi on politsei poolt tulistatud, saab kindlaks teha, kelle kuuliga.

Nii patrullpolitseinik, noorsoopolitseinik kui ka piirkonnakonstaabel määrab trahviotsuseid. Menetlusgrupp menetleb süütegusid ning on eelnevatest eraldi. Röövimistega tegeleb kriminaalpolitsei, väiksema vargustega aga menetlusgrupp.

Piirkonnakonstaabli töö oleneb tema piirkonna tegevustest. Piirkonnakonstaabel hindab patrullide arvu vajadus. Näiteks kui on vaja patrullide hulka suurendada, edastab ta info ning patrullijuht organiseerib lisapatrullid.

Piirkonnakonstaablil on kuus kuni 9 öist vahetust. Ületunde tööl üldiselt teha ei saa. Ületunnid tavaliselt kompenseeritakse vaba ajaga. Elanike probleemid lahendatakse põhiliselt jooksvalt koha peal, elanikud üldiselt suhtlevad meili teel vähe. Meilidele vastamine võtab siiski piirkonna konstaablil umbes 2 tundi päevas.

### **1.6.1. Süütegude ennetamiseks kasutatavad taktikad**

Sinine silm projekt – minikaamera jalgrattapatrullide. Selle projektiga on tegeletud 3 aastat. Videosalvestist kasutatakse politsei siseselt iseloomustava materjalina. Näiteks on

õnnetusjuhtum, kus keegi süüdi ennast ei tunnistanud. Videosalvestist ei saa kasutada tõendina, kuid see aitab süüdlase tuvastamisel.

Auto projekt – rendiauto, mis kaameraid täis. Peibutis jäetakse autosse nähtavale kohale, matkitakse kuriteo sooritamist sõidukitesse sissemurdmisel. Rahastatakse linna poolt, on soetatud 4 kohvrit, millest igäühe väärtus on 3000 eurot. Videomaterjal pannakse üles internetti ja näidatakse ka televisioonis.

## 2. EMPIIRILINE SEISUKOHTADEST KORRALDAMISEL

## UURING PIIRKONDLIKU

## POLITSEINIKE POLITSEITÖÖ

### 2.1. Uurimuse meetodika

Uurimismeetodid võib jagada kõige üldisemalt kaheks: 1) andmekogumismeetodid; 2) andmeanalüüsi meetodid. Lisada võib veel andmete interpreteerimise ja andmete esitlemise meetodid. Sageli jagatakse uurimismeetodid kvalitatiivseteks ja kvantitatiivseteks meetoditeks. Kvantitatiivsete meetoditega saadud teavet on võimalik väljendada arvude kujul, kvalitatiivsete meetoditega saadud teavet arvuliselt väljendada ei saa või ei ole see otstarbekas. Kvalitatiivse uurimisstrateegia eesmärgiks on koguda mittenumbriulist informatsiooni inimkäitumise põhjustest, sõnalisi hinnanguid ja arvamusi jne. Andmekogumis ja andmeanalüüsimeetodid võivad olla nii kvalitatiivsed kui kvantitatiivsed, ühes töös võib kasutada ka kombineeritud variante. Kvalitatiivsete andmekogumismeetoditega kogutud andmeid võib analüüsida nii kvalitatiivselt kui ka kvantitatiivselt ja vastupidi. (Hirsjarvi jt 2005; Silverman 2006; Tooding 2007; Laherand 2008; Lavrakas 2008a; Lavrakas 2008b; Flick 2009, tsit Karton jt. 2010:32).

Uurimismetodoloogina on kasutatud kombineeritud uuringute meetodit, et selgitada välja Põhja Prefektuuris piirkondlikku politseitööd teostavate ametnike seisukohti. Käesoleva töö käigus on uuringute läbiviimiseks kasutatud kahte meetodit:

1. Intervjuud
2. Ankeetküsitlus

Neid meetodeid kasutati järgmiste sihtgruppidega:

- intervjuud Põhja Prefektuuri territoriaalsete politseijaoskondade juhtidega
- intervjuud Põhja Prefektuuri konstaablijaoskonnade piirkonnavanematega
- Põhja Prefektuuri piirkondlikku politseitööd tegevate ametnike ankeetküsitlus.

Kõigi uuringute puhul on tegemist valikuuringuga, st et valimi alusel saab teha teatud järeldusi üldkogumi kohta (Tiit & Möls 1997:14, tsit Kaasik 2005:78). Töö autori poolt

on välja töötatud seimistruktureeritud intervjuu üksteistega küsimusega (lisa 2.1) ja formaliseeritud küsitlus üksteistega küsimusega (lisa 1), mis on Politsei- ja Piirivalveameti poolt heaks kiidetud. Intervjueeriti Põhja Prefektuuri territoriaalsete politseijaoskondade juhte ja konstaablijaoskonnade piirkonnavanemaid (lisa 2.2) ning ankeetküsimustele vastasid Põhja Prefektuuri piirkonnapolitseinikud (kokku kolmkümmend kaks).

### **2.1.1. Intervjuude läbiviimise metoodika ja valimi kirjeldus**

Intervjuud viidi läbi ajavahemikult 29.03.2011.a. kuni 04.04.2011.a. Valim moodustati põhimõttel, et selles oleks esindatud kõik Põhja Prefektuuri territoriaalsete politseijaoskondade juhid ja konstaablijaoskondade piirkonnavanemad. Selline valim on piisavalt esinduslik andmaks andmeid Põhja Prefektuuri seisukohtade üle.

Intervjuu oli struktureeritud ning intervjuude läbiviija kasutas varem ettevalmistatud küsimusi (lisa 2.1), mis olid ette antud elektronkirja teel intervjueerivatele ja teostati vahetult autori isikliku vestluse vormis intervjueeritavaga. Osa küsimusi muutusid intervjuu käigus lähtuvalt vajadusest intervjueeritava mõtet täpsustada. Vestlused salvestati digitaalselt diktofonile ning hiljem kirjutati teksti kujul ümber. Vahetu intervjueerimise korral on tagasiside üldiselt kõige kõrgem, kuid see meetod on ka kõige aeganõudvam (Viikmaa 2008:61). Intervjuude eesmärgiks oli saada andmed intervjueeritava seisukohtadest piirkondliku politseitöö olemuse ja selle reaalselt teostamist.

Intervjuud viidi läbi kahte erineva uuritavate sihtgrupiga:

- Põhja Prefektuuri territoriaalsete politseijaoskondade juhid
- Põhja Prefektuuri konstaablijaoskonnade piirkonnavanemad

Kõigilt intervjueeritavatelt küsiti enne intervjuu läbiviimist suuline nõusolek intervjuu avaldamiseks nimeliselt käesoleva uurimuse raames. Avalikustamisega mittenõustunud intervjueeritavate intervjuud on tähistatud numbriga. Anonüümsuse huvides ei avalikusta tavaliselt uuringus osalejaid nimeliselt (Hirsjarvi jt 2005; Silverman 2006; Tooding 2007; Laherand 2008; Lavrakas 2008a; Lavrakas 2008b; Flick 2009, tsit Karton jt. 2010:10-11).

### **2.1.2. Piirkonnapolitseinikele ankeetküsitluse metoodika ja valimi kirjeldus**

Ankeetküsitlus viidi läbi elektronkirja teel ajavahemikul 29.03.2011.a. kuni 01.04.2011.a. Ankeetküsimustik edastati elektronkirja teel vastajatele, kelleks olid kõik Põhja Prefektuuri piirkonnapolitseinikud. Küsimuste püstitamisel püüti need esitada nii, et osa nendest oleksid võimalikult lähedased intervjuudel kasutatud küsimustele. See annab võimaluse võrrelda piirkonnapolitseinike seisukohti juhtide omadega. Ankeetküsimustik koostati autori poolt kasutades põhiliselt kahte tüüpi küsimusi:

- kinnised küsimused, mille puhul tuli valida vastaja arvates sobivaimad valikvastused. Kui loetelus puudus vastaja arvates sobivaim variant, siis võis selle ise lisada.
- avatud küsimused, mille puhul paluti vastajal ise välja kirjutada tema arvates "õigeim" vastus märksõnadena. Kui loetelus puudus vastaja arvates sobivaim variant, siis võis selle ise lisada.

Avatud küsimusi kasutati ankeetküsimustikus seetõttu, et käesoleva uurimuse autor eeldas seeläbi saada rohkem vastajate isiklike seisukohti piirkondliku politseitöö olemuse ja selle reaalse teostamise kohta. Kinniste küsimuste puhul on vastaja suunamise risk suurem st küsimustiku koostaja võib etteantud valikutega vastuseid enam suunata (Kaasik 2005:81). Ankeetküsimustik koosnes 13 küsimusest ja viimases küsimuses oli võimalik avaldada ka oma ettepanekuid ja ideesid piirkondliku politseitöö korraldamise osas. Lisandus sotsiaaldemograafiliste andmete blokk 6 küsimustega vastaja enda kohta (lisa 1).

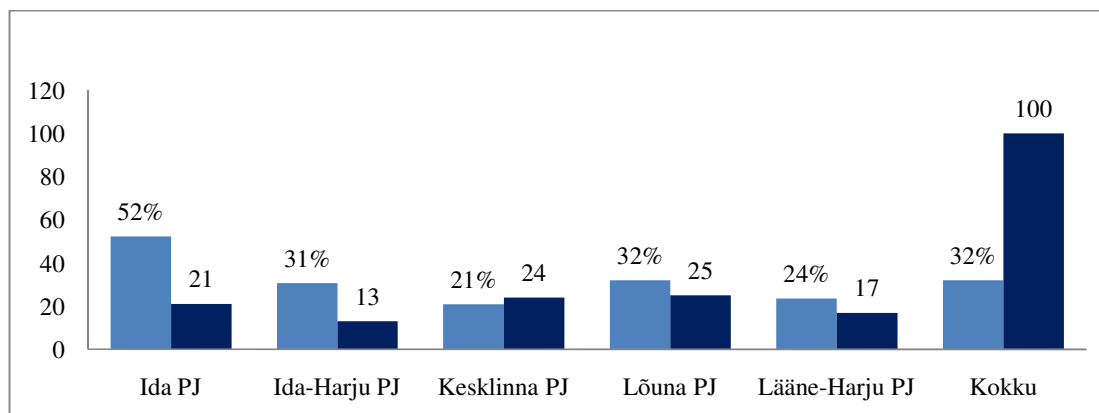
Ankeetküsitlute valim moodustas vabatahtliku printsiibi. Küsimustikud edastati elektronkirja teel vastajate töö e-posti aadressile ehk kõigile Põhja Prefektuuri piirkonnapolitseinikele. Uuringus osalemine oli vabatahtlik, igal uuritaval oli õigus uuringus mitte osaleda. Taolise valiku printsiipi järgi uuringut läbi viies eeldas uuringu läbiviija, et vastanute arv võib moodustada 1/4 ehk 25% piirkonnapolitseinike koosseisust. Põhja Prefektuuri andmetel on piirkonnapolitseinike arv seisuga 01.03.2011 on 100 ametniku. Tagastati kokku 32 ankeetküsimustikku, mis teeb Põhja Prefektuuri piirkonnapolitseinike vastamismääraks 32% (vt tabel 1).

Vastanute hulgas oli kõrgeim osakaal (vt tabel 2) Ida politseijaoskonnal (52%), mis on põhjendatav asjaoluga, et uuringu läbiviija töötab ise selle politseijaoskonnas.

Tabel 2. Täidetud ankeetküsimustik piirkonnapolitseinikele, laekumine politseijaoskondadest ja vastanute osakaal.

POLITSEIJAOSKOND	TAGASTANUD ANKEETKÜSIMUSTIKKE		PIIRKONNAPOLITS EINIKE	VASTANUTE OSAKAAL
	arv	%	Arv	%
Ida politseijaoskond	11	34.4%	21	52%
Ida-Harju politseijaoskond	4	12.5%	13	31%
Kesklinna politseijaoskond	5	15.6%	24	21%
Lõuna politseijaoskond	8	25%	25	32
Lääne-Harju politseijaoskond	4	12.5%	13	24%
<b>KOKKU</b>	32	100%	100	<b>32%</b>

Joonisel olevast diagrammist on näha politseijaoskonnade kaupa, et kõige madalam (21%) oli vastanute osakaal kõigist piirkonnapolitseinikest Kesklinna politseijaoskonnas ja kõige kõrgem (52%) oli see näitaja Ida politseijaoskonnas (vt joonis 1). Joonisel on tumesinise värvusega tähistatud piirkonnapolitseinike arv ning helesinisega vastamisprotsent.



Joonis 1. Tagastanud ankeetküsimustiku osakaal politseijaoskondade kaupa.

Ankeetküsimustike käigus saadud andmed kanti arvutisse, kus neid erinevate arvutiprogrammide abil töödeldi. Töödeldud andmete alusel teostati edasine analüüs.

## 2.2. Uurimistulemused ja nende analüüs

### 2.2.1. Osalenute sotsiaaldemograafilised tunnused

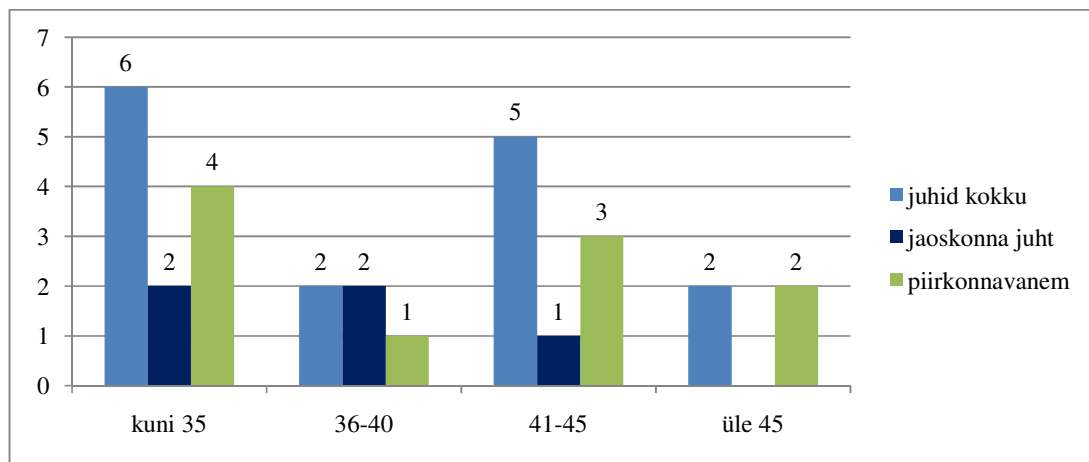
Uuringus osalenute puhul olid peamiseks sotsiaaldemograafilisteks tunnusteks vanus ja staaž (vt tabel 2). Kokku intervjueriti kõik 5 Põhja Prefektuuri territoriaalsete politseijaoskondade juhti ja 10 Põhja Prefektuuri konstaablijaoskondade piirkonnavanemat ning töödeldi 32 tagastatud ankeetküsimustikku piirkondlikku politseitööd tegevatest ametnikelt.

Tabel 3. Uuringus osalenute arv, vanus ja tööstaaž politseis.

Intervjueritav sihtgrupp	Politseijaoskonna juhid	Piirkonnavanemad	Piirkonnapolitseinikud
Arv	5	10	32
Keskmine vanus	37	39	31
Vanuse vahemik	33-41	29-53	23-50
Keskmine staaž politseis	17	15	10
Staaži vahemik	13-20	1-20	1-20
Keskmine staaž juhina	8	7	-

Uurimistöö käigus küsitleti uuringus osalenutel sotsiaalgeograafilised andmeid nagu vanus, tööstaaž politseinikuna, tööstaaž piirkonnavanemana ja territoriaalsete politseijaoskonna juhina või tööstaaž piirkonnapolitseinikuna. Tabelis (vt tabel 2) on ära toodud uuringus osalenute keskmine vanus ja vanuse vahemik, keskmine staaž ja staaži vahemik ning keskmine staaž politseijuhina.

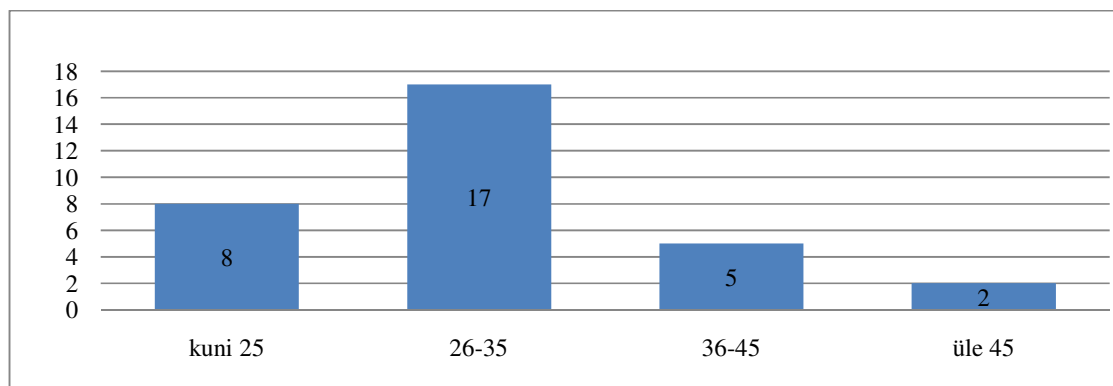
Territoriaalse politseijaoskonna juhi keskmine vanus on 37 aastat, vanuse vahemik on 33-41, keskmine staaž politseis on 17 aastat, politsei staaži vahemik on 13-20 ja keskmine staaž politseijuhina on 8 aastat. Intervjueeritavaid piirkonnavanemaid oli kokku 10 ametnikku. Nende keskmine vanus on 39 aastat, vanuse vahemik on 29-53, keskmine staaž politseis on 15 aastat, politsei staaži vahemik on 1-20 ja keskmine politsei staaž juhina on 7 aastat. Anketeeritud oli kokku 32 piirkonnapolitseiniku. Nende keskmine vanus oli 31 aastat, vanuse vahemik on 23-51, keskmine staaž politseis oli 10 aastat, politsei staaži vahemik oli 1-20aastat.



Joonis 2. Intervjueerivate vanuseline jaotuvus.

Kõige rohkem intervjueeritavaid oli vanuserühmas kuni 35 aastat, sellesse rühma kuulus 6 intervjuus osalenud ametnikku. Sellesse vanuserühma kuulus 2 territoriaalsete politseijaoskondade juhti ja 4 piirkonnavanemat. Järgmisena on esindatud vanuserühm 41-45 aastat, kuhu kuulus 5 intervjuus osalenud ametnikku. Sellesse vanuserühma kuulus 1 territoriaalse politseijaoskonna juht ja 3 piirkonnavanemat. Vanuserühmas üle 45 aastat oli ainult 2 piirkonnavanemat.

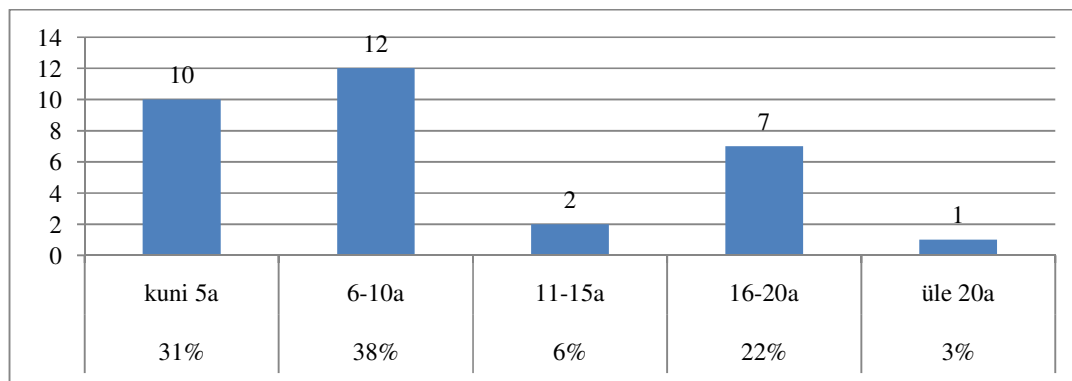




Joonis 3. Anketeeritute vanuseline jaotuvus.

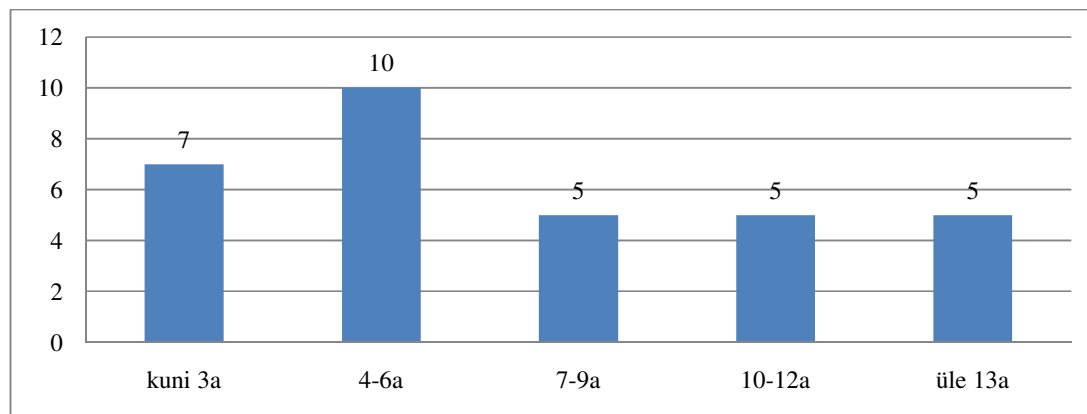
Kõige rohkem anketeerituid on vanuserühmas 26-35 aastat. Sellesse rühma kuulus 53% (17 ametnikku) ankeetküsitluses osalenud piirkonnapolitseinikku. Järgmisena on esindatud vanuserühm kuni 25 aastat, kuhu kuulus 25% (8 ametnikku) vastanutest. Vanuserühma 36-45 aastat kuulus 15% (5 ametnikku) ja üle 45 aastat ainult 7% (2 ametnikku) vastanutest.

Järgnevatel joonisel on näha anketeeritute jaotuvus politsei staaži järgi. Joonisel 4 on näha, et anketeeritute hulgas oli kõige enam piirkonnapolitseinikke, kes on töötanud politseis 6-10 aastat. Neid oli 38% (12 ametnikku) ankeetküsitluses osalenud piirkonnapolitseinikest. Järgmisena on esitatud politsei staaži vahemik kuni 5 aastat, kuhu kuulus 31% (10 ametnikku) vastanutest. Staaži rühma 16-20 aastat kuulub 22% (7 ametnikku), 11-15 aastat 6% (2 ametnikku) ja üle 20 aasta ainult 3% (1 ametnik) vastanutest.



Joonis 4. Anketeeritute politsei staaži jaotuvus.

Joonisel 5 on näha, et ankeeteritute hulgas oli kõige enam politseinikke, kes on töötanud piirkonnapolitsejina 4-6 aastat, mis moodustas 31% (10 ametnikku) ankeetküsitluses osalenud piirkonnapolitsejatest. Järgmisena on esindatud vanuserühm kuni 3 aastat piirkonnapolitsejina, kuhu kuulus 21% (7 ametnikku) vastanust. Teistesse rühmadesse piirkonnapolitsejate tööstaažiga vahemikul 7-9, 10-12 ja üle 13 aastat kuulusid võrdselt 16% (5 ametnikku) vastanust.



Joonis 5. Ankeeteritute piirkonnapolitsejate tööstaaži jaotuvus.

### 2.2.2. Osalenute seisukohad piirkondliku politseitöö osas.

Käesolevas alapeatükis analüüsitakse uuritavate seisukohti Põhja Prefektuuris piirkondliku politseitöö reaalset teostamisel.

Ankeetküsimustikus piirkonnapolitsejatele (lisa 1) oli esimene küsimus „Millised on Teie peamised tööülesanded igapäevases töös?“. Vastaja pidi järjestama peamised tööülesanded, märkides vastav number tööülesande ette sulgudesse, kus kõige peamiseks tööülesandeks on number 1 ning vähem kokkupuutuv tööülesanne number 7, tekitades pingerea. Tabelist (tabel 4) nähtub, et kõige enam (31% vastanust, 10 ametnikku) näevad piirkonnapolitsejad praegu oma igapäevase tööülesandena väärte rikkumiste avastamist ja fikseerimist ehk protokollide koostamist. Teiseks põhiülesandeks loetakse oma teenistuspiirkonnas patrullimine (28% vastanust, 9 ametnikku). Järgmiseks põhiülesandeks peetakse MISis registreeritud avalduste lahendamist (22% vastanust, 7 ametnikku), Postipoiss'is registreeritud materjalide lahendamist (15% vastanust, 5 ametnikku), oma politseijaoskonna territooriumil patrullimist (6% vastanust, 2 ametnikku) ja kogukonnaga suhtlemist (3% vastanust, 1 ametnik).

Tabel 4. Ankeetküsimustiku küsimuse number 1 analüüs.

Millised on Teie peamised ülesanded igapäevases töös?	Vastanute arv	Osakal	pingerida	Keskmine arvamus	Keskmine arvamuse pingerida
oma teenistuspiirkonnas patrullimine	9	28%	2	3.25	3
oma politseijaoskonna territooriumil patrullimine	2	6%	5	4.59	6
väärteo rikkumiste avastamine ja fikseerimine (protokollide koostamine)	10	31%	1	2.59	1
isikute vastuvõtmine kabinetis	0	0	7	5.50	5
avalduste lahendamine (MIS'is registreeritud)	7	22%	3	2.84	2
materjalide lahendamine (Postipoiss'is registreeritud)	5	15%	4	3.28	4
kogukonnaga suhtlemine	1	3%	6	5.91	7

Eeltoodud piirkonnapolitseinike seisukohti politseijuhtide omadega võrreldes võib väita, et mõlemat sihtgrupi arvamus peamiste piirkonna konstaabli ülesannete kohta langeb suures osas kokku. Mõlemal puhul toodi põhilise ülesandena välja väärteo rikkumiste avastamine ja fikseerimine ehk protokollide koostamine ja oma teenistuspiirkonnas patrullimine. Näiteks piirkonnavanem R. Mill märkis: „Prefektuur annab kätte suunad ning prioriteetid, mille järgi tegutseda. Praegusel ajal on nendeks liiklus ning alaealised. Endiselt toimib võidujooks protokollidele. Kogukonnale suunatud tegevused jäävad sellise töökorralduse juures paratamatult tahaplaanile. Politsei, eriti piirkonnapolitsei peaks rohkem arvestama kogukonna vajadustega“ (Novikov, I Väljavõte intervjuust, Jüri:04.04.2011).

X politseijaoskonna juht (intervjuu nr. 1) toonitas, et „piirkonnapolitseinike põhiülesanne on piirkonna õiguskorda mõjutavate koostöötegevuste organiseerimine ning probleemipõhise politseitöö rakendamine, st otsida õiguskorra probleemidele sisulisi lahendusi. Praegusel ajal väljapoole neid tegevusi jäävad nn patrullpolitseinike ülesanded. Sisuliselt osaletakse valdava osa ajast avaliku korra kaitsel lihtsalt patrullimise näol. Samuti kulub suur aeg piirkonnapolitseinikel piirkonna elanike ja asutuste avalduste lahendamisele, ja tihti ei osata näha või otsida avalduste lahendamisel komplektseid lahendusi, vaid piirdutakse protsessuaalse otsuse tegemisega, mis tähenda, et probleem

jääb alles ja piirkonnapolitseinikul tuleb ikka ja jälle sama probleemi juurde tagasi pöörduda” (Novikov, I Väljavõte intervjuust nr. 1).

Samadega väidetega oli ka piirkonnavanem V. Vettik „Rohkem võiks olla kogukonnast tulenevate ülesannete täitmist, mis sõltub piirkonna eripäradest. /.../, kuid juhtkonnal on esmane prioriteet liiklusjärelvalve ja alaealiste õigusrikkumiste fikseerimine“ (Novikov, I Väljavõte intervjuust, Viimsi: 30.03.2011).

X politseijaoskonna juht (intervjuu nr. 2) väitis „Täna tehakse vähem nn piirkonna tööd. Võiks panustada rohkem suhtlemisele, noortega tegelemisele, samuti projektide läbiviimisele, kuna raha leiaks. Vaadates piirkonnapolitseinike tööd, on praegu objektiivsed näitajad tehtud protokollid, eelkõige liiklus, kuigi liiklusohutus oma piirkonnas on oluline“ (Novikov, I Väljavõte intervjuust nr. 2).

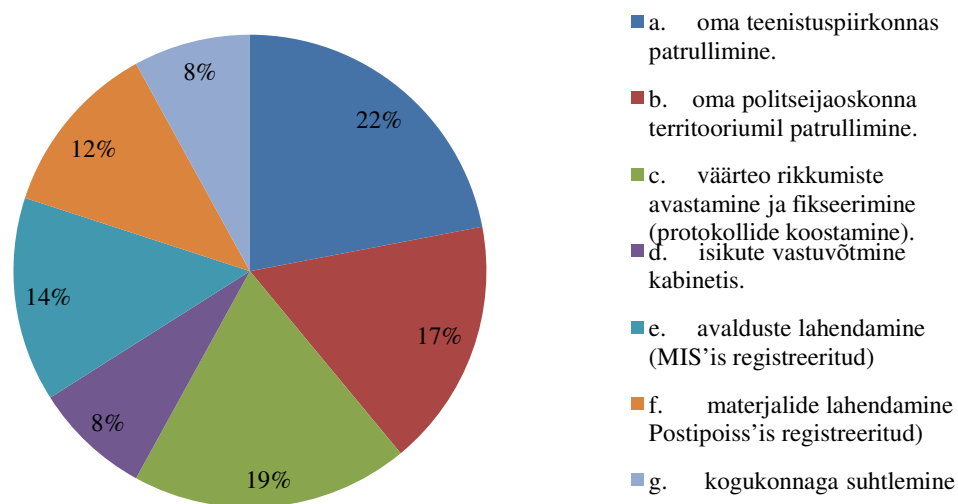
Tabel 5. Ankeetküsimustiku küsimuse number 2 analüüs.

Millised peaksid Teie arvates olema Teie peamised ülesanded piirkondliku politsei töö teostamisel?	Vastanute arv	pingerida	Osakal	Keskmine arvamus	Keskmine arvamuse pingerida
oma teenistuspiirkonnas patrullimine	9	1-2	28%	3.53	4
oma politseijaoskonna territooriumil patrullimine	1	6	3%	6.31	7
väärteo rikkumiste avastamine ja fikseerimine (protokollide koostamine)	0	7	0%	4.94	6
isikute vastuvõtmine kabinetis	2	5	6%	4.16	5
avalduste lahendamine (MIS'is registreeritud)	9	1-2	28%	2.63	1
materjalide lahendamine (Postipoiss'is registreeritud)	4	4	12%	3.31	3
kogukonnaga suhtlemine	8	3	25%	2.84	2

Ankeetküsimustikus piirkonnapolitseinikele (lisa 1) teisel küsimusel küsiti „Millised peaksid Teie arvates olema Teie peamised ülesanded piirkondliku politseitöö

teostamisel?“. Vastaja pidi järjestama peamised tööülesanded, märkides vastav number tööülesande ette sulgudesse, kus kõige peamiseks tööülesanne on number 1 ning vähem kokku puutuv tööülesanne number 7, tekitades pingerea. Tabelist (vt tabel 5) nähtub, et vastanute seast kõige enam näevad piirkonnapolitseinikud praegu oma igapäevase tööülesandena oma teenistuspiirkonnas patrullimist ja avalduste lahendamist (MIS’is registreeritud). Mõlemaid ülesandeid nimetas kõige olulisemaks 28% (9 ametnikku) vastanuist. Järgmiseks põhiülesandeks peavad vastanud kogukonnaga suhtlemist (25% vastanuist, 8 ametnikku), Postipoiss’is registreeritud materjalide lahendamist (12% vastanuist, 4 ametnikku), isikute vastuvõtmist kabinetis (6% vastanuist, 2 ametnikku) ja oma politseijaoskonna territooriumil patrullimist (3% vastanuist, 1 ametnik). Ükski küsitlusele vastanud ametnik ei arva, et põhiülesandeks peaks olema väärteo rikkumiste avastamine ja fikseerimine ehk protokollide koostamine.

Võrreldes ankeetküsimustiku küsimuse number kahte ja seisukohti politseijuhtide seisukohtadega võib väita, et mõlema sihtgrupi arvamus soovitatavate peamiste piirkonnapolitseinike tööülesannete kohta langeb suures osas kokku.

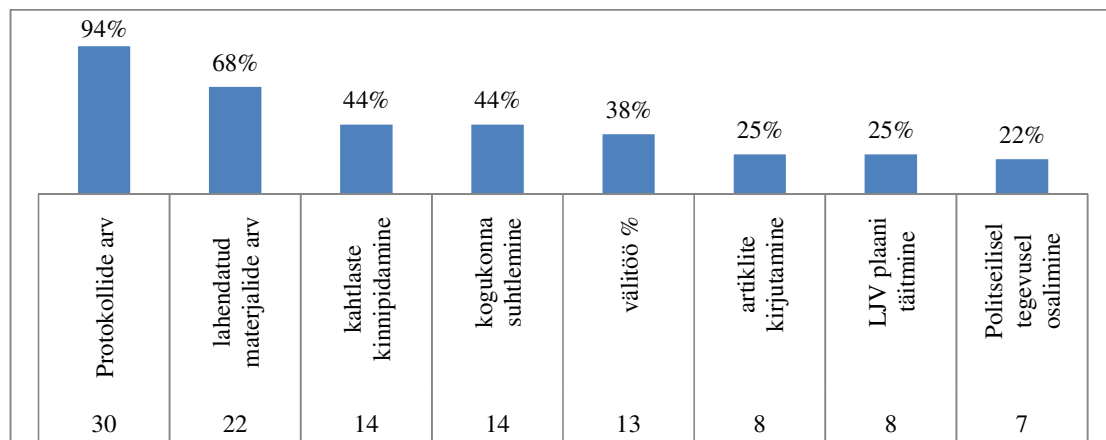


Joonis 6. Anketeeritute tööaja jaotuvus.

Joonisel 6 on välja toodud keskmised tulemused, kui palju kulub protsentuaalselt anketeeritute arvamusel tööaega alljärgnevat tööülesannetega.

Jooniselt on kirjeldatud, et kõige rohkem tööaega (22%) kulub oma teenistuspiirkonnas patrullimiseks. Väärteo rikkumiste avastamise ja fikseerimise peale kulub 19% tööaega. Oma politseijaoskonna territooriumil patrullimiseks kulub 17% tööaega. Avalduste lahendamiseks kulub 14% tööaega. Postipoiss'is registreeritud materjalide lahendamiseks kulub 12 % tööaega. Isikute vastuvõtmiseks kabinetis ning kogukonnaga suhtlemiseks kulub võrdselt 8% tööajast.

Võrreldes piirkonnapolitseinike seisukohti politseijuhtide seisukohaga, võib väita, et mõlema sihtgrupi arvates langevad piirkonnapolitseinike peamiste tööülesannete jaotus suures osas kokku. Mõlemal puhul toodi põhilise ülesandena välja väärteo rikkumiste avastamine ja fikseerimine ehk protokollide koostamine ja oma teenistuspiirkonnas patrullimine. Intervjuudes on selgitatud, et prefektuuri poolt on ette nähtud tööülesanded, mis tuleb täita. Ülejäänud aeg põhitööülesannete täitmisest jääb kogukonnaga suhtlemiseks ja isikute vastuvõtmiseks kabinetis. Isikute vastuvõtmine kabinetis on reeglina konstaablijaoskondades kodanike vastuvõtt, mis toimub keskmiselt 2 korda nädalas 2 tundi, mis moodustabki tööajast 8%.



Joonis 7. Ankeetküsimustiku küsimuse number 4 analüüs.

Ankeetküsimustikus piirkonnapolitseinikele (lisa 1) neljas küsimus „Milliseid hindamiskriteeriume kasutab Teie ülemus Teie töö hindamisel?“. Vastajad pidi nimetama 3-5 olulisemat kriteeriumit. Küsimus oli lahtine, mistõttu vastanud vastasid erinevalt. Küsimusele vastasid kõik 32 anketeeritud. Valdavalt on kirjeldatud objektiivseid hindamiskriteeriume. Joonisel on kujutatud hindamisega seotud piirkonnapolitseinike seisukohtade esinemissagedus.

- Protokollide arv - 30 (94%)
- Lahendatud materjalide arv – 22 (68%)
- Kahtlustatavate kinnipidamine – 14 (44%)
- Kogukonnaga suhtlemine – 14 (44%)
- Välitöö % -13 (38%)
- Artiklite kirjutamine – 8 (25%)
- LJV plaani täitmine – 8 (25%)
- Politseilisel tegevusel osalemine – 7 (22%)

Küsitletud piirkonnapolitseinikud leidsid, et nende tööd hinnatakse hetkel põhiliselt arvuliste politseitöö näitajate alusel, kus põhiosaks on väärteprotokollide koostamine, mida arvab 94% (30 ametnikku) vastanuist. Samas on tunnetanud 44% vastanuist (14 ametnikku), et nende töö hindamisel arvestatakse ka subjektiivset kriteeriumi, milleks on kogukonna suhtlemine. Eraldi oli välja toodud ajaleheartiklite kirjutamine. Intervjuudest politseijaoskondade juhtidega ja konstaablijaoskondade piirkonnavanematega nimetasid intervjuueeritavad, et hetkel kasutatakse piirkonnapolitseinike töötulemuste mõõtmises suuremas osas objektiivseid hindamiskriteeriumeid. Objektiivsete hindamiskriteeriumitega on lihtsam hinnata kui subjektiivsete kriteeriumitega, kuna objektiivsete kriteeriumitega hindamisel on numbriliselt võimalik ära mõõta ametnike töötulemused.

Piirkondliku politseitöö oluliseks osaks on eesmärkide täitmise kontrollsüsteem. See koosneb kahest osast: organisatsioonisiseseks ja kontrollimist elanike poolt. Kontroll ei saa kehtestada üksikutele mõõdetavatele näitajale (kuritegevuse statistika, koostatud väärtomaterjalide arv) (Saar 2007:37-38). Hindamis- ja kontrollisüsteemi arendamiseks tuleb kasutada paljusid indikaatoreid, mis peavad olema seotavad tegevusstrateegiaga ja samas suhteliselt lihtsad ning selged, kuid lõplik hinnang ja otsus ametniku tulemuslikkuse kohta on ikkagi vahetu juhi otsustada.

Väljavõte V. Teder interjuust: „Hindamiskriteeriumiks olid meil eelnevalt koostatud protokollide arv, kuna see on lihtne kriteerium. On raske hinnata näiteks suhtlemist kogukonnaga. Samas hindamisel tuleb lähtuda ka subjektiivselt ning protokollide arv ei ole ainuke näitaja. Objektiivse kriteeriumiga on halb, et ei tehta vahet hoiatustel või kiir- või üldmenetlustel“ (Novikov, I Väljavõte interjuust, Saku:31.03.2011).

Ankeetküsimustiku küsimus nr 5 ja 6 piirkonnapolitsejatele on „Kas Teie töökorraldus on võrreldes oma politseijaoskonna teiste konstaablijaoskonnaga mingeid eripärasid?“ Ankeetküsimustiku vastuseid analüüsid selgus, et konstaablijaoskondade töökorralduse vahel praktiliselt erinevusi ei esine. Näiteks maapiirkonnas teenindavad piirkonnapolitsejaid väljakutseid vastavalt teenistuslikust vajadusest ka sellisel juhul, kui piirkonnapolitseja ei ole patrullis.

Tabel 6. Ankeetküsimustiku küsimuse number 7 analüüs.

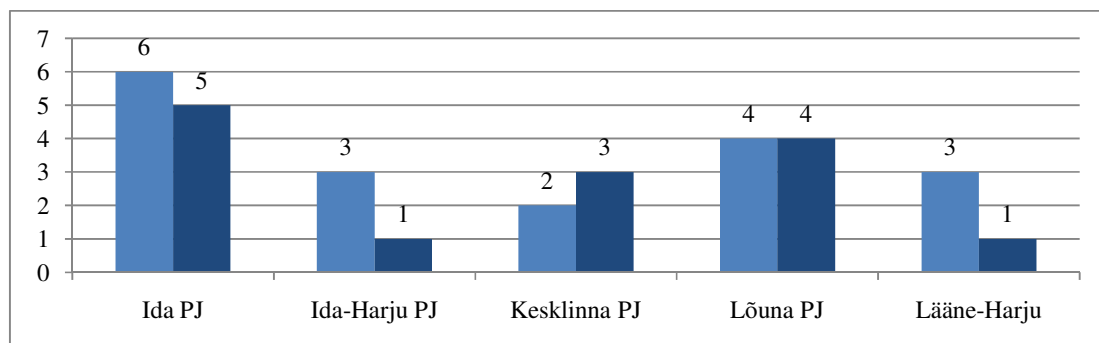
Millised on Teie arvates peamised takistused piirkondliku politseitöö tegemisel?	Vastanute arv	pingerida	Osakal	Keskmine arvamus	Keskmine arvamuse pingerida
Politsei andmebaaside kvaliteet	14	1	44%	2.47	1
probleemid teenistuspiirkonna infokogu säilimisega (KAIRI)	2	5	6%	3.41	3
vähe aega piirkonna ja kogukonna tundma õppimiseks	4	3-4	12%	3.63	4
motiveerimise puudumine	8	2	25%	3	2
negatiivsed hoiakud politseijuhtide poolt	4	3-4	12%	4.23	5
negatiivsed hoiakud kohalike omavalitsuste poolt	0	7	0%	5.67	7
tehniliste vahendite puudumine	1	6	3%	5.66	6

Ankeetküsimustikus piirkonnapolitsejatele (lisa 1) seitsmes küsimus „Millised on Teie arvates peamised takistused piirkondliku politseitöö tegemisel?“. Vastajad pidi järjestama peamised tööülesanded, märkides vastav number tööülesande ette sulgudesse, kus kõige peamiseks tööülesandeks on number 1 ning vähem kokku puutuv tööülesanne number 7,



tekitades pingerida. Tabelist (tabel 6) nähtub, et kõige enam (44% vastanuist, 14 ametnikku) näevad piirkonnapolitseinikud praegu peamiseks takistuseks piirkondliku politseitöö tegemisel politsei andmebaaside kvaliteeti. Teiseks põhitakistuseks loetakse motiveerimist (25% vastanuist, 8 ametnikku). Järgmiseks põhitakistuseks peetakse vähest aega piirkonna ja kogukonna tundma õppimiseks (12% vastanuist, 4 ametnikku), negatiivseid hoiakuid politseijuhtide poolt (12% vastanuist, 4 ametnikku), probleeme teenistuspiirkonna infokogu (KAIRI) säilimisega (6% vastanuist, 2 ametnikku), tehniliste vahendite puudumist (3% vastanuist, 1 ametnik). Keegi vastanutest ei arva, et põhitakistuseks on negatiivsed hoiakud kohalike omavalitsuste poolt. Eeltoodud analüüsi põhjal võib välja tuua kaks põhilist probleemi, mis on kõik omavahel seotud.

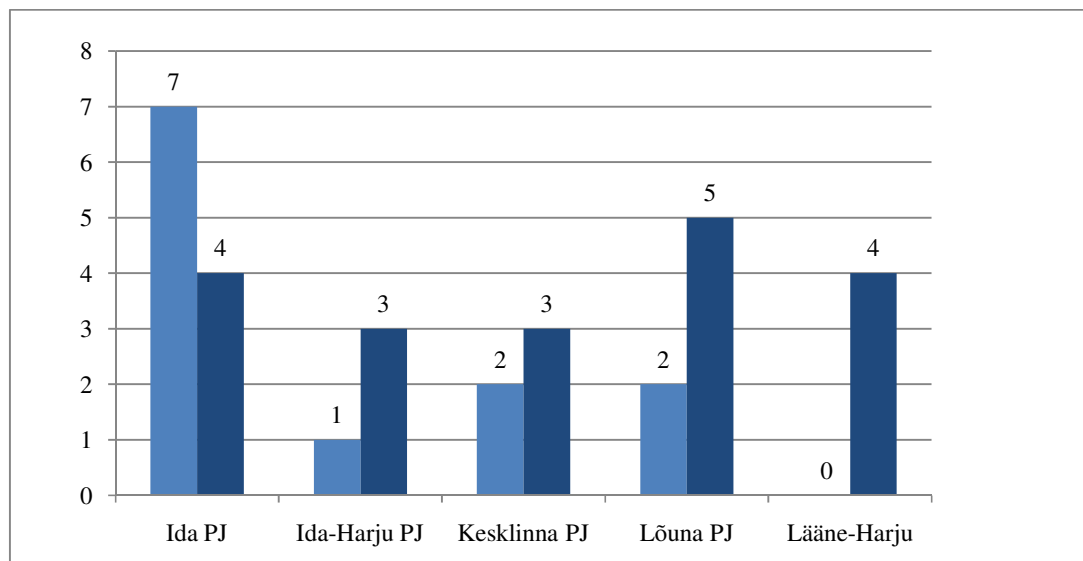
Eeltoodud piirkonnapolitseinike seisukohti politseijuhtide omadega võrreldes võib väita, et mõlemat sihtgruppi arvamus peamiste takistuste kohta piirkondlikus politseitöös langeb suures osas kokku. Mõlemad sihtgruppid arvasid, et üks põhitakistus on motiveerimise puudumine. Samuti on probleemiks asjaolu, et piirkondliku politseitöö piirkondlikud vajadused ja prefektuurides etteantud ülesanded on tasakaalust väljas. Hetkel tegelevad piirkonnapolitseinikud osa ajast nn patrulli aukude täitmisega I kategooria patrullides. Eraldi maapiirkondi käsitledes teenindavad maapiirkonna piirkonnapolitseinikud väljakutsete teenindamisega ka patrullivälisel ajal, olles lähim politseiüksus, mis on tingitud politseijaoskonna töökorraldusest arvestades olemasolevaid ressursse (näiteks Maardust ei ole otstarbekas saata patrulli Aegviidusse, kui seal on kohal piirkonnapolitseinik).



Joonis 8. Koostöö piisavus kohaliku omavalitsuse ametnikega politseijaoskondade kaupa.

Joonisel 8 on ankeetküsitluse põhjal näha vastanute arvamus koostöö piisavuse või ebapiisavuse kohta. Siniselt on tähistatud ametnikud, kelle arvates on koostöö kohaliku omavalitsusega piisav ning punaselt tähistatud ametnikud, kelle arvates ei ole koostöö kohaliku omavalitsusega piisav. Maapiirkonnas suhtlevad ametnikud kohaliku omavalitsusega tihedamini, kuna reeglina on maapiirkonnas konstaablijaoskonnad kohaliku omavalitsusega samas hoones, mis suurendab suhtlust.

Joonisel on näha, et Ida politseijaoskonna 6 ametniku arvates on koostöö piisav ning 5 ametniku arvates ebapiisav. Ida-Harju politseijaoskonna 3 ametniku arvates on koostöö piisav ning 1 ametniku arvates ebapiisav. Kesklinna politseijaoskonna 2 ametniku arvates on koostöö piisav ning 3 ametniku arvates ebapiisav. Lõuna politseijaoskonna 4 ametniku arvates on koostöö piisav ning 4 ametniku arvates koostöö ebapiisav. Lääne-Harju politseijaoskonna 3 ametniku arvates on koostöö piisav ning 1 ametniku arvates on koostöö ebapiisav.



Joonis 9. Koostöö piisavus kriminaalpolitseiga politseijaoskondade kaupa.

Joonisel 9 on näha ankeetküsitluste põhjal vastanute arvamus koostöö piisavuse või ebapiisavuse kohta. Siniselt on tähistatud ametnikud, kelle arvates koostöö kriminaalpolitseiga on piisav ning punaselt tähistatud ametnikud, kelle arvates on koostöö ebapiisav. Maapiirkonnas suhtlevad ametnikud kriminaalpolitseiga vähem, kuna kriminaalpolitsei ametnikud paiknevad realselt linnas, mis vähendab suhtlust.

Joonisel on näha, et Ida politseijaoskonna 7 ametniku arvates on koostöö piisav ning 4 ametniku arvates koostöö ebapiisav. Ida-Harju politseijaoskonna 1 ametniku arvates on koostöö piisav ning 3 ametniku arvates koostöö ebapiisav. Kesklinna politseijaoskonna 2 ametniku arvates on koostöö piisav ning 3 ametniku arvates ebapiisav. Lõuna politseijaoskonna 2 ametniku arvates on koostöö piisav ning 5 ametniku arvates ebapiisav. Lääne-Harju politseijaoskonna ükski ametnik ei arvanud, et koostöö on piisav, 4 ametniku arvates on koostöö ebapiisav.

Kriminaalpolitsei ja piirkonnapolitseinike koostöö peab toimuma igapäevaliselt lähtudes politsei strateegiast. Kogukonnakeskne politseitöös ei ole põhirolliks ainult kuritegude avastamine ja kurjategija kinnivõtmine, vaid probleemi lahendust silmas pidav lahendusviis. Politsei peab aru saama, miks isikud ja grupid toimuvad kuritegelikult ning kogukonna kaasabil kuritegusid soodustavad asjaolud kõrvaldama. (Laitinen 2000:26-27)

### 2.3. Küsitletavate ettepanekud ja ideed piirkondliku politseitöö korraldamise osas

Käesolevas alapeatükis käsitletakse uuritud sihtgruppide ettepanekuid ja ideed piirkondliku politseitöö osas. Intervjuudest selgus, et nähakse mitmeid lahendusi. Peamisena toodi ära erinevad piirkonnapolitseinike motiveerimise võimalused ning töökorralduste muutmine.

X politseijaoskonna juht (intervjuu nr. 3) väitis, et „arvestades olemasolevaid ressursse ja ettenähtud prioriteete, on hetkel raske mingeid ettepanekuid teha. Praegu on probleemiks see, et patrullteenistus ei suuda komplekteerida kõiki patrulle, mistõttu piirkonna konstaablid täidavad nn I kategooria auke. Kui auke ei peaks täitma, võiksid piirkonnakonstaablid käia II kategooria patrullis. Samuti on struktuuris ette nähtud rohkem piirkonnapolitseinikke, kuid rahaliselt ei ole võimalik neid kohti täita. Kui palgakate oleks piisav, saaks vabadele kohtadele inimesi juurde võtta“ (I. Novikov, Väljavõte intervjuust nr. 3).

Piirkonnavanem R. Mill oli seisukohal, et koostöö kriminaalpolitseiga võiks olla parem: „Kindlasti tuleb muuta kriminaalpolitsei töökorraldust. Kuritegude avastamine saab toimuda üksnes läbi koostöö. Praegune „visiitabielu“ on, minu arvates, oma kõlbmatust

igati tõestanud. Konstaablijaoskonnas peaks minu arvates tegutsema vähemalt kaks kriminaalpolitsei inspektorit, kes küll võivad teenistuslikult alluda linnale aga reaalselt töötaksid maal. Ei ole võimalik piirkonda tundmata ega inimestega reaalselt kontakti omamata kuritegusid süsteemselt avastada. Arvan, et see on kõige valusam probleem, kuna inimesed pöörduvad konstaabli poole kuritegude avastamise ja menetluse protsessi küsimustega. Kui on paika pandud tööliinid, siis peaks neid ka järgima. Täna toimib politseitöö tulekahju kustutamisenä, kus tormame ühest valupunktist teise. Piirkonnakonstaabli erilisest seisundist on räägitud juba politsei taasloomisest alates. Kahjuks räägitakse ka täna, aga tegudeni jõutud ei ole.“ (Novikov, I Väljavõte intervjuust, Juri:04.04.2011).

X politseijaoskonna juht (intervjuu nr. 2) on samuti seisukohal, et suuri probleem on puudulik motivatsioon: „Konstaablite motiveerimine on puudulik. Piirkonnakonstaabli teenistusaste peaks olema kõrgem kui patrullikonstaablil ja ka kõrgem kui kriminaalpolitsei varavastaste inspektoril. Põhjus on selles, et piirkonna konstaabel on universaalne politseiametnik, kes peab suutma piirkonnas teostada nii patrullteenistust, avastama kuritegusid, lahendama kodanike avaldusi ja läbi viima ka preventsiiooniüritusi.“ (I. Novikov, Väljavõte intervjuust nr. 2).

X politseijaoskonna juht (intervjuu nr. 1) oli seisukohal: „Kuna piirkonnapolitseinik peaks olema laia silmaringiga ja erudeeritud, siis neid ametnikke peaks enam väärtustama, motiveerima ning koolitama, et nad oleksid suutelised seda tööd tegema. Ideaalis peaks piirkonnapolitseinik organiseerima oma piirkonnad teiste ametnike (noorsoo, patrull) tööd, ta peaks suunama ametnikke ning tooma välja vajadused. Täna sel päeval on piirkonnapolitseinikud pigem reageerijad“ (I. Novikov, Väljavõte intervjuust nr. 2).

Erki Ellonen ja teised kaasautorid no maininud oma õpikus „Politsei psühholoogia“ veel ühe väga olulise teema, mis kuulub politsei kutsealasse vastutusse. Kui autorid on antud ülesande kogu politseile täitmiseks andnud, siis käesoleva lõputöös rõhutakse, et tegemist on eriti just piirkonnapolitseiniku pädevuse kuuluva tegevusega – politsei kutsealune vastutus sisaldab preventsiionitööd, seda liiki vastutust mõõdetakse rakendatavate abinõude ja kõikide juhtumite jälgimise teel (Ellonen jt 2002:61).

Piirkonnavanem M. Saar mainis, et „tuleks läbi mõelda, mida piirkonnapolitseinik peaks realselt tegema. Et tööülesanded oleksid selged, piirkonnatöö konkreetemalt määratletud“ (Novikov, I Väljavõte intervjuust, Tallinn:30.03.2011).

Piirkonnavanem V. Teder rõhutas: „Võiks vähem korraldada reforme, et oleks võimalik tööd stabiilselt teha. Samuti ei tohiks piirkonnakonstaableid rakendada muude ülesannetega, näiteks patrulliga. Samuti võiks olla motiveerimine suurem“ (Novikov, I Väljavõte intervjuust, Saku: 31.04.2011).

Piirkonnavanem V. Vettik: „Piirkonnapolitseinikke peaks rohkem motiveerima. Praegune karjäärisüsteem seab piirkonnapolitseiniku teenistusastmele piiri ülemkonstaabli kohal. Minu konstaablijaoskonna ametnikel on enamiku ametnike teenistusastme lagi saavutatud, mistõttu nende ametnike edasine areng on võimalik teistel ametikohtadel. Samuti on praegusel hetkel piirkonnapolitseinike töötasustamine politseitöötajatest üks madalamaid, mis ei ole mõistlik“ (Novikov, I Väljavõte intervjuust, Viimsi: 30.03.2011).

Võrreldes konstaablite vabu vastuseid ettepanekute osas juhtide intervjuudega, siis jääb mulje, et juhtide arvates on suurem võimalus tõhustada tööd läbi ressursi (sh personali) probleemide lahendamise. Piirkonnapolitseinikud aga näevad hoopis enam lahendusi selles, et töökorraldus peaks andma piisavalt aega oma piirkonnaga tegelemiseks. Kõige enam küsitletud piirkonnakonstaablitest näeb lahendusena töö korraldamist nii, et piirkonnakonstaablil oleks realselt võimalik piirkonnaga tegeleda: seal viibida, infot koguda jms, ja vähendada teiste ülesannete täitmise hulka. Motivatsiooni probleem tundub nende jaoks olevat mõnevõrra vähem tähtis. Seega on siin olemas teatav erisus juhtide ja konstaablite seisukohtades.

Piirkonnakonstaablid ise soovivad selgemat töökorraldust ja ülesannete jaotust. Seega peaksid need valdkonnad olema selle töömeetodi või tegevusideoloogia edasise arengu prioriteetsed suunad politseitöö poolt vaadatuna.

Samuti arvati, et muutusi ei tuleks pidevalt teha ja sooviti stabiilsust piirkonnakonstaablite töökorraldusse (Novikov, I Väljavõte intervjuust, Viimsi:01.04.2011).

Samas tunnistasid osa juhte, et tegelikult on piirkonnapolitseinikke keskmine palgakulu praegu teistest madalaim. Seega nähti vajadust motivatsioonisüsteemi muuta.

## KOKKUVÕTE

Lõputöö „Erinevused ja aktuaalsed probleemid ning võimalikud lahendused piirkondlikus politseitöös Põhja Prefektuuri näitel“ on aktuaalne, kuna piirkondlik politseitöö peab varem või hiljem muutma kogukonnakeskseks tööks ehk kogukonna vajadusest lähtuvaks. Teema on uudne, kuna piirkondliku politseitöö teostavatele ametnikele ei ole viimastel aastatel uuringut tehtud.

Lõputöös käsitleti Põhja Prefektuuris piirkondliku politseitöö reaalsel teostamist. Töös analüüsiti piirkonnapolitseinike töökorralduse hetkeolukorda. Lähemalt uuriti Põhja Prefektuuri territoriaalsete politseijaoskondade juhtide ja konstaablijaoskonna piirkonnavanemate ning piirkonnapolitseinike töö korraldamise aluseid, hetkeolukorda, kogemusi ja ettepanekuid piirkondliku politseitöö tõhustamiseks.

Uurimusest järeldub, et organisatsiooni struktuur, mis võimaldab kogukonnakeskse politseitöö toimimist, erineb nn “traditsioonilisest” politseiorganisatsiooni struktuurist. Üleminek kogukonnakessele politseiorganisatsioonile eeldab, et piirkondliku politseitöö rakendamine eeldab vastutuse ja õiguste delegerimist kohalikule tasandile, kuna just kohalikud politseinikud oskavad kohalikku situatsiooni kõige paremini hinnata ning kogukonnale ootuspärast teenust pakkuda. Politsei peab pühenduma nende inimeste vajadustele, keda ta teenib. Juhi roll on olla toetajaks ja juhendajaks ning eesmärkide täitmise kontrollsüsteemiks.

Uurimusest saab teha järgmised järeldused:

- Piirkondlik politseitöö eesmärgid ja töökorraldus on tasakalust välja. Sisuliselt tagatakse avaliku korda patrullide näol ja lahendatakse piirkonna probleeme avalduste näol.
- Piirkondliku politseitöö edukas rakendamine sõltub seda tööd tegevate ametnike tahtest ning nii politseijuhtidest kui ka koostööpartnerite koostöö valmidusest.
- Piirkondliku politseitöö tegijad näevad eesmärgina avaliku korra ja turvalisuse või turvatunde tagamist kohalikul tasandil just kogukonna vajadusest lähtuvalt.

Lõputöö autor esitab uurimistöö põhjal järgmised soovitusel piirkondliku politseitöö tõhustamiseks:

- Kui piirkondliku või kogukonnakeskse politseitöö arendamine on võetud üheks prioriteediks politseitegevuses, siis tuleks selle korraldamiseks vajaminevaid ressursse ka politsei eelarves eraldi kajastada ning siduda eesmärkide täitmisega ja töökorralduse probleemide lahendamise (sh konstaablipiirkonda infokogu korrastamine).
- Piirkonnakonstaabli tööülesanded tuleb konkreetsemalt määratleda ja seostada need enam tegevusega konkreetsetes piirkonnas.
- Töö hindamiseks on vaja määratleda hindamispehmoõtted, mis oleksid seotud piirkondliku politseitöö eesmärkidega ja arusaadavad ka piirkonnakonstaablitele. Piirkondlikus töös on vaja hinnata nii tulemusi kui ka tegevusi, mille läbi need saavutati.
- Sobiva ja piisava personali leidmiseks piirkonnapolitseinikeks tuleb välja töötada motivatsioonisüsteem, lisaks teemakohased täiendkoolitused (elukestev õpe).

Uurimistöona tulemusena selgus, et püstitatud hüpotees leidis pehmoõtteliselt kinnitust. Piirkondliku politseitööd tegevad piirkonnapolitseinikud on hõivatud erinevate tööülesannete täitmisega ning aega tegeleda vahetult kogukonnale suunatud või kogukonna vajadusest lähtuva pehmoõtteliseks politsei tegevusega on vähe. Uurimus tõestas, et piirkondlik politseitöö on osalisel korraldatud piirkonna erisusi arvestades, kuid samas on olemas ühtselt sätestatud üldised pehmoõtted.

## ЗАКЛЮЧЕНИЕ

Тема дипломной работы “Различия, актуальные проблемы и возможные решения в работе участковых уполномоченных на примере Северной Префектуры полиции”.

Основной целью работы является изучение и анализ работы участковых уполномоченных Северной Префектуры, её реального осуществления и развития. Эта работа полезна для тех, в чьи обязанности входит организация и осуществление работы участковых. Результаты данной дипломной работы, возможно, применять на практике.

Предметом исследования является деятельность участковых уполномоченных, их руководителей и начальников территориальных отделений Северной Префектуры. С участковыми уполномоченными было проведено анкетирование, с их руководителями и начальниками территориальных отделений Северной Префектуры было проведено интервью. С помощью указанных ранее методов получили представление об опыте, позиции и будущих ожиданиях в работе участковых уполномоченных.

Актуальность данной дипломной работы в том, что она выявляет проблемы в работе участковых уполномоченных. А деятельность участковых должна исходить из нужд населения. Новизна работы заключается в том, что было проведено исследование по работе участковых уполномоченных, которое на протяжении последних лет не проводилось.

Из исследования следует, что структура организации, которая исходит из нужд населения, отличается от «традиционной» структуры полиции. Переход на новую, структурную организацию, исходящую из нужд населения, предполагает, что на участковых уполномоченных возложат больше ответственности и у них будет больше полномочий в принятии ответственных решений на местном уровне, так как они смогут оказывать услуги населению в соответствии с их нуждами. Постольку поскольку только участковый уполномоченный может оценить реальную обстановку во вверенном ему районе. Роль руководителя заключается в поддержке, направлении, а также в контроле за исполнением достижения целей.



Из исследования можно сделать следующие выводы:

- цели и организация работы участковых уполномоченных неуравновешенны. По сути, охрана общественного порядка происходит за счёт патрулирования, а решения проблем участка происходят, в основном, посредством приема заявлений от населения.
- успешная реализация работы участковых уполномоченных зависит от желания исполняющего эту работу, от его руководителя, а также от готовности партнёров к сотрудничеству.
- исполнители работы участковых уполномоченных видят своё предназначение в обеспечении общественного порядка и чувства безопасности на местном уровне исходя именно из нужд населения.

На основании проведенного исследования, для повышения эффективности работы участковых уполномоченных, автор рекомендует:

- Если структура организации, которая исходит из нужд населения, имеет приоритетное значение для развития направлений деятельности участковых уполномоченных, тогда необходимо организовать работу с достаточными ресурсами на местах, а так же связывать достижение целей с правильной организации работы.
- Обязанности участковых уполномоченных должны быть конкретно определены и они должны быть больше связаны с деятельностью на конкретном участке
- Для оценки работы участковых уполномоченных должны быть разработаны принципы оценивания, которые были бы понятны и связаны с целью работы. Работу следует оценивать не только по результатам, но и по действиям, посредством которых их достигли.
- Для привлечения квалифицированного персонала в необходимом количестве требуется разработать систему стимулов.

Исследования в данной дипломной работе показали верность гипотез на практике.

Участковые уполномоченные заняты выполнением различных задач непосредственно не связанных с удовлетворением нужд населения, так как у них не хватает на это времени. Исследование показало, что работа участковых уполномоченных частично организована в соответствии со спецификой конкретного участка, но в целом имеется общий принцип организации работы.

## KASUTATUD ALLIKMATERJALID

- Aimre, I. 2005. Sotsioloogia. Tallinn: Sisekaitseakadeemia
- Ellonen, E., Kekomäki, K., Raivola, P., Taiha, H. & Välitalo, T. 2002. Eetika ja politseitöö. Tallinn: Sisekaitseakadeemia
- Ellonen, E.; Nurmi, L; Raivola, P; Välitalo, V; Välitalo, U. 2002. Politseitöö psühholoogia. Tallinn: AS Ühiselu
- Hirsjarvi jt 2005; Silverman 2006; Tooding 2007; Laherand 2008; Lavrakas 2008a; Lavrakas 2008b; Flick 2009, tsit Karton jt. 2009:32
- Juhandi, M. 2006. Haldusterritoriaalse reformi mõju kogukonnakesksele politseitööle Kaarma ja Kuressaare valla näitel. Publitseerimata lõputöö. Sisekaitseakadeemia, Tallinn
- Kaasik, J. 2005. Soovitused piirkondliku politseitöö korraldamise tõhustamiseks. Publitseerimata lõputöö. Tallinna Tehnikaülikool, Tallinn
- Laitinen, A. 2000. Lähipolitseitegevuse mõistelised ja teoreetilised alused. // Lähipolitsei kui lähenemisviis. Toim. Hannu Kiehelä ja Sirpa Virta. Tallinn: Sisekaitseakadeemia.
- Lukas, M. 2007. Kogukonna hinnang ja ootused piirkonna konstaablile Rakvere politseijaoskonna näitel. Publitseerimata lõputöö. Sisekaitseakadeemia, Tallinn
- Rehkalt, U. 2007. Piirkondliku politsei kujundamine ja koostöö kohaliku omavalitsusega. Publitseerimata lõputöö. Sisekaitseakadeemia, Tallinn
- Saar, M. 2007. Piirkonnakonstaabli töötulemuste hindamine Lääne-Harju, Ida-Harju ja Lõuna politseijaoskondade näitel. Publitseerimata lõputöö. Sisekaitseakadeemia, Tallinn
- Tarvis, A. 2011. Piirkondliku politseitöö ja kuritegude ennetamine. Kokkuvõtte. Põhja Prefektuur, Tallinn
- Teng, T. 2009. Piirkonnakonstaablite ja süüteoennetuse- ja noorsooametnike seminar Kirnas 28.-29.10.2009. Kokkuvõtte. Politseiamet, Tallinn
- Viikmaa, T. 2008. Piirkondliku politseitöö hindamine. Publitseerimata lõputöö. Tallinna Tehnikaülikool, Tallinn

## KASUTATUD NORMATIIVAKTID

Hinnang Põhja Prefektuuri 2010 aasta tegevuskava täitmisele. (Hinnang Põhja Prefektuuri 2010 aasta tegevuskava täitmisele 2011:2).

Konstaablijaoskondade moodustamine Põhja Prefektuuris. Kinnitatud Põhja prefekti 08. märtsi 2010 käskkirjaga nr. 35.

Piirkondliku politseitöö juhend. Kinnitatud Politsei- ja Piirivalveameti peadirektori 01. jaanuari 2010 käskkirjaga nr 6.

Põhja Prefektuuri tegevuskava 2011.

Siseministeriumi valitsemisala arengukava aastateks 2011-2014.

## KASUTATUD TABELID JA JOONISED

### Kasutatud joonised

Joonis 1. Tagastanud ankeetküsimustiku osakaal politseijaoskondade kaupa.....	23
Joonis 2. Intervjueerivate vanuseline jaotuvus.....	24
Joonis 3. Anketeeritute vanuseline jaotuvus. ....	25
Joonis 4. Anketeeritute politsei staaži jaotuvus.....	25
Joonis 5. Anketeeritute piirkonnapolitseiniku tööstaaži jaotuvus. ....	26
Joonis 6. Anketeeritute tööaja jaotuvus. ....	29
Joonis 7. Ankeetküsimustiku küsimuse number 4 analüüs.....	30
Joonis 8. Koostöö piisavus kohaliku omavalitsuse ametnikega politseijaoskondade kaupa.....	33
Joonis 9. Koostöö piisavus kriminaalpolitseiga politseijaoskondade kaupa.....	34

### Kasutatud tabelid

Tabel 1. Põhja Prefektuuri konstaablipiirkondade, konstaablijaoskondade ja piirkonnakonstaablite arv 2009, 2010 ja 2011 aastal.....	13
Tabel 2. Täidetud ankeetküsimustik piirkonnapolitseinikele, laekumine politseijaoskondadest ja vastanute osakaal.....	22
Tabel 3. Uuringus osalenute arv, vanus ja tööstaaž politseis .....	23
Tabel 4. Ankeetküsimustiku küsimuse number 1 analüüs .....	27
Tabel 5. Ankeetküsimustiku küsimuse number 2 analüüs .....	29
Tabel 6. Ankeetküsimustiku küsimuse number 7 analüüs .....	33

.....

(teeninduspiirkond: vald / linn / linnaosa)

## Ankeetküsimustik piirkonnapolitseinikele

1. Millised on Teie peamised tööülesanded igapäevases töös? (järjestage peamised, märkides vastav number tööülesande ette sulgudesse, kus kõige peamiseks tööülesanne on number 1 ning vähem kokkupuutuv tööülesanne number 7, tekitades pingerida)
  - a. (.....) oma teenistuspiirkonnas patrullimine.
  - b. (.....) oma politseijaoskonna territooriumil patrullimine.
  - c. (.....) väärteo rikkumiste avastamine ja fikseerimine (protokollide koostamine).
  - d. (.....) isikute vastuvõtmine kabinetis.
  - e. (.....) avalduste lahendamine (MIS'is registreeritud)
  - f. (.....) materjalide lahendamine (Postipoiss'is registreeritud)
  - g. (.....) kogukonnaga suhtlemine
  - h. Muu .....
  - i. Muu .....
  
2. Millised peaksid Teie arvates olema Teie peamised ülesanded piirkondliku politseitöö teostamisel? (järjestage peamised, märkides vastav number tööülesande ette sulgudesse, kus Teie arvates kõige peamiseks tööülesanne on number 1 ning vähem kokkupuutuv tööülesanne number 7, tekitades pingerida)
  - a. (.....) oma teenistuspiirkonnas patrullimine.
  - b. (.....) oma politseijaoskonna territooriumil patrullimine.
  - c. (.....) väärteo rikkumiste avastamine ja fikseerimine (protokollide koostamine).
  - d. (.....) isikute vastuvõtmine kabinetis.

- e. (.....) avalduste lahendamine (MIS'is registreeritud)
- f. (.....) materjalide lahendamine Postipoiss'is registreeritud
- g. (.....) kogukonnaga suhtlemine
- h. Muu .....
- i. Muu .....

3. Kui palju kulub protsentuaalselt Teie tööaega alljärgnevate tööülesannetega. (Märkige iga vastusevariandi ette protsentuaalselt number, kui suure osa Teie tööajast moodustab konkreetne tööülesanne, selliselt et kõik vastusevariandid annavad 100% kokku.)

- a. (.....) oma teenistuspiirkonnas patrullimine.
- b. (.....) oma politseijaoskonna territooriumil patrullimine.
- c. (.....) väärteo rikkumiste avastamine ja fikseerimine (protokollide koostamine).
- d. (.....) isikute vastuvõtmine kabinetis.
- e. (.....) avalduste lahendamine (MIS'is registreeritud)
- f. (.....) materjalide lahendamine Postipoiss'is registreeritud
- g. (.....) kogukonnaga suhtlemine
- h. Muu .....
- i. Muu .....

4. Milliseid hindamiskriteeriume kasutab Teie ülemus Teie töö hindamisel? Nimetage 3-5 olulisemat. (Näiteks: kogukonnaga suhtlemine, protokollide koostamine, kahtlustatavate kinnipidamine, kuritegude arv teenindavas piirkonnas jne.)

.....  
 .....  
 .....  
 .....

5. Kas Teie töökorralduses on võrreldes oma politseijaoskonna teiste konstaablipiirkondadega mingeid eripärasid?

- a. Jah
- b. Ei

6. Kui on, siis milles seisneb töökorralduste erinevus? (Tooge olulisemad.)

.....  
.....

7. Millised on Teie arvates peamised takistused piirkondliku politseitöö tegemisel? (Järjestage olulisemad, märkides vastav number probleemi ette sulgudesse, kus kõige olulisem on number 1 ning vähem olulisem number 7, tekitades pingerivi.)

- a. (...) politsei andmebaaside kvaliteet
- b. (...) probleemid teenistuspiirkonna infokogu säilimisega (KAIRI)
- c. (...) vähe aega piirkonna ja kogukonna tundma õppimiseks
- d. (...) motiveerimise puudumine
- e. (...) negatiivsed hoiakud politseijuhtide poolt
- f. (...) negatiivsed hoiakud kohalike omavalitsuste poolt
- g. (...) tehniliste vahendite puudumine
- h. (...) muu .....

8. Kui tihti kohtute kohalike omavalitsuste esindajatega, et arutada valla/linna/linnaosa turvalisusega seonduvaid probleeme? (märkige konkreetne ajaühik, näiteks: 1 kord nädalas, kuus, poolaastas).

.....

9. Kas kohtumiste sagedus KOV ametnikega on Teie arvates piisav?

- a. Jah
- b. Ei

10. Kui tihti kohtute kriminaalpolitseinikega, et arutada teenistuspiirkonna turvalisusega seonduvaid probleeme või tööalase info vahetamiseks? (märkige konkreetne ajaühik, näiteks: 1 kord nädalas, kuus, poolaastas).

.....

11. Kas kohtumiste sagedus kriminaalpolitseinikega on Teie arvates piisav?

- c. Jah
- d. Ei

12. Milles seisneb Teie koostöö teiste asutustega (sh erasektor) piirkondliku politseitöö teostamisel?



.....  
.....  
.....  
.....  
.....

13. Teie ettepanekud ja ideed piirkondliku politseitöö korraldamise osas

.....  
.....  
.....  
.....  
.....  
.....  
.....  
.....  
.....

Aitäh vastamast!

Põhiosa küsimustikust on nüüd vastatud. Järgnevalt palun Teil vastata küsimustele Teie enda kohta selleks, et saaksin vaadelda olemasolu erinevate gruppide lõikes.

1. Teie sugu

- a. Mees
- b. Naine

2. Teie vanus

Märkige vanus .....

3. Teie haridus

- a. põhiharidus
- b. keskharidus
- c. keskeri-, kutsekeskharidus
- d. rakenduslik kõrgharidus

- e. akadeemiline kõrgharidus (ülikool)
- f. teaduskraad
- g. Muu.....

4. Teie staaž politseiametnikuna  
Märkige aastad.....

5. Teie staaž piirkonnapolitseinikuna?  
Märkige aastad.....

6. Teie tööpiirkond
- a. Ida politseijaoskond
  - b. Ida-Harju politseijaoskond
  - c. Kesklinna politseijaoskond
  - d. Lõuna politseijaoskond
  - e. Lääne-Harju politseijaoskond

**Suur tänu Teile!**

## LÕPUTÖÖ KOOSTAMISEL LÄBIVIIDUD INTERVJUUD

### Lisa 2.1

Intervjuu küsimused:

1. Milline on Teie haridus?
2. Mitmendat aastat töötate politseijaoskonnas piirkonnavanemana/jaoskonna juhina?
3. Mis on Teie arvates piirkondliku politseitöö põhieesmärgid?
4. Millised on rollid ja kohustused, mida piirkonnapolitseinikud on kohustatud täitma peale põhitegevuste?
5. Millised peaksid olema peamised tööülesanded piirkonnapolitseinike töös?
6. Kuidas piirkonnapolitseinikud kasutavad tööaega piirkonna probleemide avastamiseks ning kuidas ta balansseerib probleemide lahendamise tegevusi teiste tööülesannetega?
7. Millised on Teie arvates peamised takistused piirkondliku politseitöö tegemisel?
8. Milline on Teie hinnang koostööle kohaliku omavalitsusega? Milles seisneb piirkonnapolitseinike koostöö kohaliku omavalitsusega?
9. Milline on Teie hinnang koostööle kriminaalpolitseiametnikega? Milles seisneb piirkonnapolitseinike koostöö kriminaalpolitseiametnikega?
10. Milles seisneb Teie koostöö teiste asutustega (sh erasektor)? Milles seisneb piirkonnapolitseinike koostöö teiste asutustega?
11. Teie ettepanekud ja ideed piirkondliku politseitöö korraldamise osas.

## Intervjuud piirkonnavanemate ja jaoskondade juhtidega

Tabel 7. Intervjueeritute nimekiri

Järjekorra nr	Nimi	Jaoskond	Intervjuu algusaeg	Intervjuu kestus	Intervjueerimise koht
1	Tarvo Ingerainen	Ida	29.03.2011.a. 18:00	38:26	Tallinn
2	Veiko Vettik	Ida	30.03.2011 16:30	25:14	Viimsi
3	Tiit Toomepuu	Kesklinn	30.03.2011 10:00	36:52	Tallinn
4	Uudo Sepa	Kesklinn	30.03.2011 10:40	22:41	Tallinn
5	Marek Saar	Lõuna	30.03.2011 11:05	41:25	Tallinn
6	Kairi Ränk	Lõuna	30.03.2011 11:50	19:51	Tallinn
7	Indrek Link	Lõuna	30.03.2011 12:15	29:27	Tallinn
8	Kaido Saarniit	Lääne-Harju	31.03.2011 09:15	15:40	Saue
9	Vladimir Teder	Lääne-Harju	31.03.2011 10:05	34:43	Saku
10	Marili Reinek	Ida-Harju	31.03.2011 13:05	26:53	Maardu
11	Veiko Randlaine	Ida-Harju	31.03.2011 14:05	35:23	Maardu
12	Karina Fesjuk	Ida	01.04.2011 13:30	37:45	Tallinn
13	Valter Pärn	Kesklinn	01.04.2011 11:10	37:51	Tallinn
14	Rein Mill	Ida-Harju	04.04.2011 09:15	31:16	Jüri
15	Timo Suuslov	Lääne-Harju	04.04.2011 10:45	22:36	Telefoni teel

## **Intervjuud:**

**Intervjuu Jüris 04.04.2011.a., algus kell 10:45 , kestvus 22 min. 36 sek.**

### **Mis on Teie arvates piirkondliku politseitöö põhieesmärgid?**

Piirkondliku politseitöö eesmärk on lähendada politseid kogukonnale, s.o arendada ja süvendada politsei, kogukonna, asutuste, ühenduste ning kohalike omavalitsuste koostööd ja infovahetust, et lahendada kogukonna turvalisust häirivad probleemid piirkonnas ning selle tulemusel tagada avalik kord ja suurendada üldist turvalisust Avaliku korra tagamiseks tulebki teostada erinevaid ülesandeid piirkonnas. Suhtlemine elanikkonnaga, peab tundma oma elanikkonda, kuritegelikku kontingenti, asutusi ettevõtteid ja ettevõtjaid.

### **Kuidas on Teie jaoskonna töö korraldatud?**

Juhindume, niipalju kui võimalik, piirkondliku politseitöö juhendist. Prefektuur annab kätte suunad ning prioriteedid, mille järgi tegutseda. Praegusel ajal on nendeks liiklus ning alaealised. Endiselt toimib võidujooks protokollidele. Kogukonnale suunatud tegevused jäävad sellise töökorralduse juures paratamatult tahaplaanile. Politsei, eriti piirkonnapolitsei peaks rohkem arvestama kogukonna vajadustega. Jaoskonnas on ametis 7 piirkonnapolitseinikku. Teenindatavaid valdasid on 7+Kehra linn. Ametnikud käivad patrullis vastavalt töögraafikule kokku vähemalt 50%. Käiakse I, II ja III kategooria patrullis. Reaalselt käiakse umbes 60% patrullis. Tööaja piires teenindatakse ka väljakutseid, kuna territoorium on suur ja patrulli ressursse vähe.

### **Millised peaksid olema peamised ülesanded?**

Peamine ülesanne on suhtlemine elanikkonnaga, teiseks preventsoonitemaatika. Praegusel ajal on preventiivne töö väga tahaplaanile jäänud, v.a noorsoopolitseinike töö. Praegusel ajal tegeleb piirkondlik politseinik suurema osa ajast patrulliga, eritegevustega, politseioperatsioonidega ja ülejäänud aeg avalduste lahendamiseks.

### **Kas on probleeme transpordiga, andmebaasidega?**

Transpordivahenditega probleeme otseselt ei ole. Probleem on limiitidega (sõidulimiidid) ja autopargi vanusega, kuna piirkond on väga suur- 6 valda.

Andmebaasid on väga aeglased, m-Kairi on väga aeglane. Samuti on aeglased arvutid. See raskendab tööd. Materjali sisestamine võtab palju aega. Andmete kättesaamine on võimalik, kuigi ka see võtab palju aega.

**Milline on Teie hinnang koostööle kohaliku omavalitsusega? Milles seisneb piirkonnapolitseinike koostöö kohaliku omavalitsusega (muu)?**

Konstaablid suhtlevad KOV esindajatega ise. Vastuvõturuumid on valla ruumides, seega suheldakse otse valla töötajatega. Konstaabel peab valla töötajatega läbi käima, koostöö on hea.

Naabrivalvesektoreid on suhteliselt palju- 15. On erinevaid sektoreid, osades sektorites toimuvad realselt patrullid sektori sees, kus inimesed kõnnivad oma piirkonnas ringija jälgivad ümbruses toimuvat. Teavitatakse konstaablit võõrastest autodest ja kahtlasena tunduvatest isikutest. Naabrivalvesektorite tegevus on positiivne, eriti uusrajoonides, kuna naabrid suhtlevad üksteisega, tuntakse seeläbi üksteist ,teatakse naabri autot, tema lapsi ja sõpru. Maapiirkonnas naabrivalve väga levinud ei ole, kuna inimesed nagunii üksteist tunnevad ka ilma naabrivalve sektorita.

**Koostöö kriminaalpolitseiga?**

Kriminaalpolitseiga suhtlemine on kaugeks jäänud, kuna kriminaalpolitsei on liiga Tallinna keskne. Tallinn neelab ressursi ära, kriminaalpolitseid koha peal ei näe. Suhtlemine kriminaalpolitseiga on põhiliselt arvuti ja telefonipõhine . Samuti suheldakse mingil määral juhtide tasandil. Konstaablite poolt sisestatud info KAIRIsse kohta puudub tagasiside, ainult siis antakse seda, kui konkreetselt küsida.

**Teie ettepanekud ja ideed piirkondliku politseitöö korraldamise osas?**

Kindlasti tuleb muuta kriminaalpolitsei töökorraldust. Kuritegude avastamine saab toimuda üksnes läbi koostöö. Praegune „visiitabielu“ on, minu arvates, oma kõlbmatust igati tõestanud. Konstaablijaoskonnas peaks minu arvates tegutsema vähemalt kaks

kriminaalpolitsei inspektorit, kes küll võivad teenistuslikult alluda linnale aga reaalselt töötaksid maal. Ei ole võimalik piirkonda tundmata ega inimestega reaalselt kontakti omamata kuritegusid süsteemselt avastada. Arvan, et see on kõige valusam probleem, kuna inimesed pöörduvad konstaabli poole kuritegude avastamise ja menetluse protsessi küsimustega.

Kui on paika pandud tööliinid, siis peaks neid ka järgima. Täna toimib politseitöö tulekahju kustutamisenä, kus tormame ühest valupunktist teise.

Piirkonna konstaabli erilisest seisundist on räägitud juba politsei taasloomisest alates. Kahjuks räägitakse ka täna ,aga tegudeni jõutud ei ole.

Konstaablite motiveerimine on puudulik. Piirkonna konstaabli teenistusaste peaks olema kõrgem kui patrullikonstaablil ja ka kõrgem kui kriminaalpolitsei varavastaste inspektoril. Põhjus on selles, et piirkonna konstaabel on universaalne politseiametnik, kes peab suutma piirkonnas teostada nii patrullteenistust ,avastama kuritegusid, lahendama kodanike avaldusi ja läbi viima ka preventsiiooniüritusi.

## **Intervjuu nr 1.**

### **Mis on teie arvates piirkondliku politseitöö põhieesmärgid?**

Piirkondliku politseitöö juhendis on täna sätestatud piirkondliku politseitöö põhieesmärgidena: Lähendada politseid kogukonnale, süvendada politsei ja kogukonna vahelist koostööd ja infovahetust. Minu jaoks on oluline ja mina hindan seda, et piirkonnapolitseinik oleks töös probleemikeskne ja analüütiline, tegutsemisel pigem ennetav ja proaktiivne. Oluline roll on piirkonnapolitseinikul selles, et ta suudaks kaasata kogukonda, sh piirkonna institutsioone, piirkonna turvalisuse tagamiseks. Ideaalne oleks kui piirkonnapolitseiniku kaasabil suudetakse luua piirkonnas toimiv turvahalduskoostöö võrgustik.

### **Millised on rollid ja kohustused, mida piirkonnapolitseinikud on kohustatud täitma peale põhitegevuste?**

Piirkonnapolitseinike põhiülesanne on piirkonna õiguskorda mõjutavate koostöötegevuste organiseerimine ning probleemipõhise politseitöö rakendamine, st otsida õiguskorra probleemidele sisulisi lahendusi. Praegusel ajal väljapoole neid tegevusi jäävad nn patrullpolitseinike ülesanded. Sisuliselt osaletakse valdava osa ajast avaliku korra kaitsel lihtsalt patrullimise näol. Samuti kulub suur aeg piirkonnapolitseinikel piirkonna elanike ja asutuste avalduste lahendamisele, ja tihti ei osata näha või otsida avalduste lahendamisel komplektseid lahendusi, vaid piirdutakse protsessuaalse otsuse tegemisega, mis tähenda, et probleem jääb alles ja piirkonnapolitseinikul tuleb ikka ja jälle sama probleemi juurde tagasi pöörduda. Probleemide sisuline lahendus võib jääda teinekord isiksuse omaduste ja ametniku ettevalmistuse taha. Piirkonnapolitseinik peab valdama hästi kogukonnakeskse ja probleemipõhise politseitöö meetodeid, tundma suurepäraselt erinevate institutsioonide tegevusalasid ja pädevust, olema hea suhtleja ja laia silmaringiga.

Hetkel hinnatakse mõjusust 30%-ga ja tegevustest tulenevat 70%-ga. See võib vähendada motivatsiooni olemaks oma tegevusega pigem proaktiivne ning leida probleemidele sisulisi lahendusi.



Üheks motivatsiooniteguriks ja probleemiks heade piirkonnapolitseinike leidmisel on ka see, et täna on patrullpolitseiniku ja piirkonnapolitseiniku maksimaalne teenistusaste samad, s.o ülemkonstaabel. See tähendab, et süsteem ei toeta, et noorel ja tublil ametnikul tekiks motivatsiooni pürgida piirkonnapolitseinikuks, kuna tema jaoks ei tähenda see tänase karjäärisüsteemi järgi ametialast edasiliikumist. Arvan, et piirkonnapolitseiniku ametikoht peaks olema ametialane väljakutse patrullpolitseinikule ning seega peaks piirkonnapolitseiniku teenistusaste olema kõrgem patrullpolitseinikust. Täna on olukord, kus on patrullpolitseinikul on ka kõrgem reaalpalk, kuna neil on rohkem öötunde. Tänapäevase piirkonnapolitseiniku töömeetodid on siiski liialt kontrollikesksed (puudu on proaktiivsusest ja probleemile suunatusest), samuti omavad töömeetodid pigem reaktiivset iseloomu ja seda toetab ositi ka töötulemuste hindamine.

### **Kuidas on organiseeritud koostöö KOViga?**

Igas KOV-is on korrakaitsekomisjon, kus ametnik on esindatud. Samuti käib piirkonna konstaabel KOVi ametnikega kohtumas regulaarselt.

### **Millised on teie arvates peamised takistused piirkondliku politseitöö tegemisel?**

Eks seda sai ülevalpool küsimustes ka juba käsitletud. Probleem on täna veel andmebaaside tööprotsessides. Piirkonnapolitseinik ei saa andmebaasist lihtsalt näha oma piirkonnas toimunud sündmusi. Infot on võimalik näha näiteks ALISest, kuid see nõuab varasemast olulisemalt aega. Probleem on ka see, et kõik andmed OPISest ei lähe kõikide vajalike andmetega edasi MISi. Näiteks mingi infoteade 110 helistades ei pruugi jõudagi piirkonnapolitseinikule.

Transpordivahenditega suuri probleeme ei ole. Maapiirkonnas ei saa piirkonnapolitseinik tööd teha ilma transpordivahendita. Probleemiks võib olla asjaolu, et transpordivahend on vananenud ning maapiirkonnas oleks vajalikud ka suurema maastikuläbivusega sõidukid.

### **Kuidas on organiseeritud koostöö kriminaalpolitseiga?**

Varasemalt, kui kriminaalpolitsei oli meiega ühes majas, oli koostöö igapäevane ja vahetu. Nüüd on kokku lepitud, et piirkonnapolitseinikel on kohtumine kriminaalpolitsei esindajatega vähemalt korra kuus

### **Ettepanekud piirkondliku politseitöö korraldamise osas?**

Piirkonnapolitseinik peaks olema isik, kes probleemipõhiselt leiab piirkonna lahendusi. Ta peab vähendama võimalust, et sarnased probleemid pidevalt tekiksid. Piirkonnapolitseinik peaks looma turvahalduskoostöö võrgustiku. Kuna piirkonnapolitseinik peaks olema laia silmaringiga ja erudeeritud, siis neid ametnikke peaks enam väärtustama, motiveerima ning koolitama, et nad oleksid suutelised seda tööd tegema. Ideaalis peaks piirkonnapolitseinik organiseerima oma piirkonnad teiste ametnike (noorsoo, patrull) tööd, ta peaks suunama ametnikke ning tooma välja vajadused. Tänapäeval on piirkonnapolitseinikud pigem reageerijad.

**Intervjuu Viimsis 30.03.2011.a., algus kell 16:30 , kestvus 25 min. 14 sek.**

**Mis on Teie arvates piirkondliku politseitöö põhieesmärgid?**

Suhtlemine kogukonnaga, oma piirkonnas patrullimine, avalduste lahendamine.

**Millised on rollid ja kohustused, mida piirkonnapolitseinikud on kohustatud täitma peale põhitegevuste?**

Peale põhitegevuste on kohustused suhtlemine KOViga, naabrivalve sektoriga, avalikud esinemised (koolides, erinevad üritused). Reaalselt on sellega tegelemiseks vähe aega, kuna põhiülesanded on patrullimine ja väärteomaterjalide koostamine ja teiste prefektuuri poolt etteantud ülesannete täitmine (liiklusjärelvalve, alaealised).

**Millised peaksid olema peamised tööülesanded piirkonnapolitseinike töös?**

Rohkem võiks olla kogukonnast tulenevate ülesannete täitmist, mis sõltub piirkonna eripärast. Näiteks Viimsi piirkonnas on kogukonna ootused ja vajadused erinevad kui prefektuuri poolt ettenähtud vajaduste ja ootustega. Näiteks ei ole Viimsi elanike esmane ootus liiklusjärelvalve (protokollide koostamine) teostamine, vaid politsei (patrulli) kättesaadavuse suurendamine ja väljakutsetele kohalejõudmise aja vähendamine. Samuti eeldavad näiteks Viimsi valla elanikud, et piirkonnapolitseinikud lahendavad (eelkõige varavastaseid) kuritegusid, kuid prefektuuris on esmane prioriteet liiklusjärelvalve ja alaealiste õigusrikkumiste fikseerimine.

**Kuidas piirkonnapolitseinikud kasutavad tööaega piirkonna probleemide avastamiseks ning kuidas ta balansseerib probleemide lahendamise tegevusi teiste tööülesannetega?**

Probleeme avastatakse patrulli teostamise käigus ja ka info kaudu kodanikelt nii telefoni, e-posti kui ka suulisel või kirjalikul teel. Samuti on võimalik hinnata probleem statistikast lähtuvalt.

### **Millised on Teie arvates peamised takistused piirkondliku politseitöö tegemisel?**

Peamiseks takistuseks piirkondliku politseitöö teostamisel on prefektuuri poolt ettenähtud prioriteedid, mis ei arvesta piirkonna eripärast. Tasakaal võiks olla vähemalt pooleks, arvestades piirkonna eripära ning prefektuuri poolt ettenähtud eesmärgid. Hetkel on põhieesmärk prefektuuri poolt liiklusjärelvalve ning alaealised, mistõttu teised eesmärgid jäävad tahaplaanile.

Andmebaaside järgi ei ole võimalik näha linnaosa kaupa toimunud sündmustest ülevaadet. Ligipääs OPISesse aga kõigil ametnikel puudub, mistõttu on raskendatud info kättesaamine. Mingil määral saab infot ALISE andmebaasidest, kuid konkreetset sündmuste kohta andmed puuduvad.

Transpordivahenditega probleeme üldjuhul ei ole. Probleem võib tulla siis, kui patrullteenistusel on vaja kasutada meie sõidukit.

### **Milline on Teie hinnang koostööle kohaliku omavalitsusega? Milles seisneb piirkonnapolitseainike koostöö kohaliku omavalitsusega?**

Koostöö kohaliku omavalitsusega on hea. Toimuvad regulaarsed kohtumised, vastavalt vajadusele kontakteerutakse koheselt. Paljuski seisneb koostöö ametnike pikaajalistele omavahelistele tutvustele, mis on väga hea. Konstaablipunktid asuvad kohaliku omavalitsusega samas hoones, see samuti tihendab läbikäimist.

### **Milline on Teie hinnang koostööle kriminaalpolitseiametnikega? Milles seisneb piirkonnapolitseainike koostöö kriminaalpolitseiametnikega?**

Koostöö toimub lähtuvalt vajadusest. Koostöö toimub pigem juhtide tasapinnal. Piirkonnapolitseainike vaheline suhtlus toimub pigem isiklikul tasandil tuttavate ametnikega kriminaalpolitseist.

### **Milles seisneb Teie koostöö teiste asutustega (sh erasektor)? Milles seisneb piirkonnapolitseainike koostöö teiste asutustega?**

Koostöö turvafirma G4Siga toimub heal tasandil, turvafirma patrull saadab igapäevaseid raporteid ööpäevaringsetest sündmustest piirkonnas. Viimasel ajal on info kvaliteet samuti tõusnud.

Koostöö teiste asutustega (koolid, kauplused jms) on hea ja lähtuvalt vajadustest.

Naabrivalvesektoriga koostöö kesine, kuna koostöö peaks tulema nende initsiatiivil ning seda ei ole.

**Teie ettepanekud ja ideed piirkondliku politseitöö korraldamise osas.**

Piirkonnapolitseinikke peaks rohkem motiveerima. Praegune karjäärisüsteem seab piirkonnapolitseiniku teenistusastmele piiri ülemkonstaabli kohal. Minu konstaablijaoskonna ametnikel on enamiku ametnike teenistusastme lagi saavutatud, mistõttu nende ametnike edasine areng on võimalik teistel ametikohtadel. Samuti on praegusel hetkel piirkonnapolitseinike töötasustamine politseitöötajatest üks madalamaid, mis ei ole mõistlik.

## **Intervjuu nr 2.**

### **Mis on Teie arvates piirkondliku politseitöö põhieesmärgid?**

Tänane konstaabel käib kõik politseioperatsioonid, politseilised tegevused, osaleb esimese kategooria patrullis, mis oleks tegelikult patrullteenistuse ülesanne. Meie jaoskonna käib I kategooria patrullis 1-2 korda kuus, ülejäänud aja II kategoorias oma piirkonnas. Iga päev pannakse konstaablijaoskonnas välja 1 II kategooria patrull ning neil on ainuke kohtus paigutus ohtlikemas kohtades. Nad on piirkonnas ning kui välijuht palub, siis teenindatakse muid väljakutseid. Samuti kui I kategooria patrull on kaugemal ning II kategooria patrull lähemal, siis sõltuvalt välijuhist kasutatakse II kategooria patrulle nende väljakutsete teenindamisel. Juhtimiskeskus otseselt II kategooria patrullidele väljakutseid ei anna, väljakutsete teenindamise vajaduse otsustab välijuht. II kategooria patrull ei ole mõeldud selleks, et patrullide arvu väljapanekut suurendada paberil, vaid selleks, et konstaablid teeksid välitööd oma piirkonnas.

Liiklusohutuse tagamine on kõigi politseinike ülesanne. Seega arvan, et on normaalne, kui ka piirkonna konstaabel teostab liiklusjärelvalvet, kuna see on kõigi politseinike üks põhiülesandeid.

### **Mida peaks Teie arvates piirkonnapolitseinik realselt tegema?**

Täna tehakse vähem nn piirkonna tööd. Võiks panustada rohkem suhtlemisele, noortega tegelemisele, samuti projektide läbiviimisele, kuna raha leiaks. Vaadates konstaabli tööd, on praegu objektiivsed näitajad tehtud protokollid, eelkõige liiklus, kuigi liiklusohutus oma piirkonnas on oluline. Osad konstaablid tänasel päeval töötavad kella 8st 16.30ni, samas mõned aktiivsemad lähtuvalt piirkonna vajadusest tulevad tööle kella 16.00st kuni keskööni eelnevalt vahetu juhiga kokku leppides. Mõnedes piirkondades on vajalik konstaableid suunata, olenevalt piirkonna eripärast. Näiteks kui õhtusel ajal sagenevad lõhkumised, noorte joomised vms, siis tuleb konstaableid suunata, et nad läheksid õhtuti välja.

Millised on teie arvates peamised takistused piirkondliku politseitöö tegemisel.

Tänases Lääne-Harju piirkonnas on takistusi vähe. Palju on kinni ametniku mugavuses. Kui paberitööd konstaablil teha ei ole, peaks konstaabel suhtlema inimestega, liikuma ringi, vestlema elanikega. Seega tuleks planeerida tööaeg selliselt, et aeg-ajalt konstaablid võiksid tööl olla õhtuti, mil ka elanikud on kodus. See ei tähenda muidugi mitte seda, et konstaabel peaks kogu aeg õhtuti tööl olema. Takistusi ei ole ka transpordivahendite kasutamisel. Autod võivad küll vanad olla, kuid kui väga vaja, siis liikuma saab. Probleem on ka andmebaasides. Piirkonna konstaabel ei saa näha MIS andmebaasist oma piirkonnas toimunud sündmusi. Konstaablitel ei ole ligipääsu OPISes, see on piirkonnavanematel.

### **Kuidas on koostöö KOV ja kriminaalpolitseiga?**

Koostöö koolide, KOV ja kriminaalpolitseiga on subjektiivse hinnangu küsimus. Saades tagasisidet nendel isikutelt, et konstaabel on nendega suhelnud või mingeid küsimusi lahendanud, siis on see hea hinnang koostöö sujumisele. Konstaabel peaks näiteks käima KOV esindajatega kohtumas, kuna ka sinna suunduvad inimesed, kellel on palju probleeme, millest ka konstaablil võiks info olla.

### **Ettepanekud piirkondliku politseitöö korraldamise osas?**

Inimesi ma ei süüdistata, piirkonna konstaabli kohta peaks väärtustama rohkem. Politseisse tööle tulles peaks alustama arestimajast, konvoist, patrullist, saades seal nn põhja ning seejärel arenema piirkondlikku politseitööd tegema. Seejärel oleks võimalik näiteks edasi kriminaalpolitseisse arenema. Suureks takistuseks võiks olla asjaolu, et teenistusastme piir on ülemkonstaabel, kuna võib-olla mõni ametnik tahakski jääda tegema piirkonna tööd. See võib ametniku arengut takistada. Selleks peaks süsteem muutuma, väärtustades piirkondliku tööd tegevaid ametnikke. Praegusel ajal ei ole takistusi, et piirkonna konstaabel ei saaks teha tööd piirkonnas. Suurim takistus võib olla ametniku motiveerimine. Näiteks lõpetades Sisekaitseakadeemia saab ametnik vanemkonstaabli teenistusastme. Pärast ühe astme omandamist on nn piir käes ning seega võib ametnik mõelda, et minna kuhugi mujale tööle, kus on võimalik veel tõusta.

**Intervjuu Sakus 31.03.2011.a., algus kell 10:05 , kestvus 34 min. 43 sek.**

**Mis on Teie arvates piirkondliku politseitöö põhieesmärgid?**

Ülesanded tulevad piirkondliku politseitöö juhendist. Konstaabel tegeleb kogukonnaga, avalduste lahendamise, patrullis olles väljakutsete teenindamine. 50% välitööd tuleb piirkondlikul konstaablil täis. Kord kuus käivad konstaablid I kategooria patrullis, 1-2 korda nädalas käivad oma piirkonnas II kategooria patrullis, kus väljakutsete teenindamine sõltub välijuhist ja vajadusest. Konstaablijaoskonnas on piirkonnad jagatud, üldjuhul on piirkonnas kaks ametnikku. Sellega saab ka puhkusi planeerida, et korraga ametnikud ei puhkaks.

On hea, et praegusel ajal on patrullis piisavalt ametnikke, seega piirkonna konstaabel ei pea täitma nn patrulli aukusid.

Avaldustest on põhilised koerad-kassid, naabritevahelised tülid, lõhkumised, ka vargused.

**Kuidas on organiseeritud koostöö KOViga?**

Igas KOV-is on korrakaitsekomisjon, kus ametnik on esindatud. Samuti käib piirkonna konstaabel KOVi ametnikega kohtumas regulaarselt. Kuna konstaableid on vallas vähe, siis iga konstaabel läheb ise KOVi ametnikega kohtuma.

**Kuidas on suhtlemine kriminaalpolitseiga?**

Koostöö kriminaalpolitseiga ei ole praegu väga heal tasemel. On plaanitud korra kuus kriminaalpolitsei esindajaga kohtumised, kus arutletakse piirkonna probleemide üle.

**Kuidas on koostöö teiste asutustega, naabrivalve vms?**

Naabrivalvega koostöö praktiliselt puudub, kuna naabrivalve sektorid on pärast loomist väga passiivsed. Naabrivalve sektor ei näita üles initsiatiivi ning arvan, et see peaks olema nendepoolne huvi.



### **Millised on Teie arvates peamised takistused piirkondliku politseitöö tegemisel?**

Transpordivahenditega probleeme ei ole, igas piirkonnas on oma sõiduk. Piirkonna konstaablitel on piisavalt aega, et tegelda piirkonna probleemidega jms, kuigi osaletakse ka politseilistel tegevustel jms. Probleem võib olla info kättesaamisega andmebaasidest, POLISes oli info tunduvalt kergemini kättesaadav. Infot sisestatakse KAIRIsse, kuid probleem on tagasiside saamisega, mistõttu ongi osaliselt organiseeritud igakuised kohtumised kriminaalpolitsei ametnikega. KAIRI andmebaasis on ka risustatud andmeid, näiteks vanad kontaktandmed jms, arvan, et keegi peaks seda infot korrastama, kus näiteks vanad andmed on eraldi ära näidatud.

### **Ettepanekud piirkondliku politseitöö korraldamise osas?**

Võiks vähem korraldada reforme, et oleks võimalik tööd stabiilselt teha. Samuti ei tohiks piirkonna konstaableid rakendada muude ülesannetega, näiteks patrulliga. Samuti võiks olla motiveerimine suurem. Ei tohiks olla sellist olukorda nagu praegu, mil patrullpolitseinik saab rohkem palka, kuigi tal on realselt tööaeg kellast kellani ning seejärel vaba aeg. Maapiirkonna konstaablite telefoninumbrid on avalikud, seega ka vabal ajal inimesed pöörduvad ning konstaabel ei saa töötada kellast kellani. Piirkonnapolitseiniku palk võiks olla minu arvates kõrgem kui patrullpolitseinikul. Võiks olla mingid tulemustasud. Kriteeriumid selle maksmisel olid meil eelnevalt koostatud protokollide arv, kuna see on lihtne kriteerium. On raske hinnata näiteks suhtlemist kogukonnaga. Samas hindamisel tuleb lähtuda ka subjektiivselt ning protokollide arv ei ole ainuke näitaja. Objektiivse kriteeriumiga on halb, et ei tehta vahet hoiatustel või kiir- või üldmenetlustel.

### **Intervjuu nr. 3.**

#### **Mis on Teie arvates piirkondliku politseitöö põhieesmärgid?**

Piirkondliku politseitöö põhiülesanded tulevad piirkondliku politseitöö juhendist. Käiakse patrullis ning suheldakse elanikkonnaga. Probleem võib olla, millises kategoorias need patrulli on. Eelkõige peaks suutma piirkonnaga kurssi viia, teada saada probleemid. Ka liiklusjärelvalve kuulub prioriteetide hulka, kuid hetkel on seda liiga palju.

#### **Millised on rollid ja kohustused, mida piirkonnapolitseinikud on kohustatud täitma peale põhitegevuste?**

Peale põhitegevuste on kohustused suhtlemine KOViga, naabrivalve sektoriga, avalikud esinemised (koolides, erinevad üritused). Reaalselt on sellega tegelemiseks vähe aega, kuna põhiülesanded on patrullimine ja väärtomaterjalide koostamine ja teiste prefektuuri poolt etteantud ülesannete täitmine (liiklusjärelvalve, alaealised). Põhitegevuseks on piirkonnakonstaablil 7 12-tunnist patrulli, 4 päevast ning 3 öist vahetust. Lisaks tulevad politseilised tegevused ca 2-3 korda kuus.

#### **Millised peaksid olema peamised tööülesanded piirkonnapolitseinike töös?**

Rohkem võiks olla kogukonnast tulenevate ülesannete täitmist, mis sõltub piirkonna eripärast.

#### **Millised on Teie arvates peamised takistused piirkondliku politseitöö tegemisel? (transport, andmebaasid)?**

Piirkonnavanemad oskavad hinnata paremini, kuidas transpordivahenditega olukord on. Probleem võib tekkida siis, kui piirkondlike sõidukeid kasutatakse patrullis. Küsimusi transpordivahendiga on mitmeid, näiteks ka sõidukite roteerimine. Andmebaasidega on probleem MISiga, kus linnaosa kaupa ei saa infot välja võtta. Seega ei saa piirkonnakonstaabel infot kätte, mis oleks talle töös samas oluline. Infot on võimalik tänavate kaupa võtta, kui on palju tänavaid, võtab info kättesaamine palju aega. Lisaks ei

kandu andmed OPISt MISi täielikult üle. Statistilist infot on võimalik saada ALISest, kuid ka seal võiks olla andmed veidi paremini kättesaadavad. Probleemiks on ka palgata puhkuse päevad ning motiveerimissüsteemi puudumine.

**Milline on Teie hinnang koostööle kriminaalpolitseiametnikega? Milles seisneb piirkonnapolitseinike koostöö kriminaalpolitseiametnikega?**

Koostöö toimub lähtuvalt vajadusest. Koostöö toimub pigem juhtide tasapinnal. Lõuna politseijaoskonnas asub kriminaalpolitsei samas majas, mistõttu arvan, et koostöö on seetõttu paremas seisus. Igal hommikul on juhtide koosolek, kus on ka kriminaalpolitsei ametnikud. Arvan, et koostöö võiks olla ametnike tasandil parem. Üks põhjus võib olla selles, et kriminaalpolitseinikel ei ole oma piirkondi, mistõttu ei tea piirkonna konstaabel, kelle poole pöörduda. Koostöö KOViga on hea. Kohtumised toimuvad regulaarselt ja vajadusest lähtuvalt. Laiem suhtlus toimubki läbi piirkonnavanema. Probleemikeskselt suhtlevad konstaablid ise LOV esindajatega.

**Teie ettepanekud ja ideed piirkondliku politseitöö korraldamise osas?**

Arvestades olemasolevaid ressursse ja ettenähtud prioriteete, on hetkel raske mingeid ettepanekuid teha. Praegu on probleemiks see, et patrullteenistus ei suuda komplekteerida kõiki patrulle, mistõttu piirkonna konstaablid täidavad nn I kategooria auke. Kui auke ei peaks täitma, võiksid piirkonnakonstaablid käia II kategooria patrullis. Samuti on struktuuris ette nähtud rohkem piirkonnapolitseinikke, kuid rahaliselt ei ole võimalik neid kohti täita. Kui palgakate oleks piisav, saaks vabadele kohtadele inimesi juurde võtta.

**Intervjuu Tallinnas 30.03.2011.a., algus kell 11:05 , kestvus 41 min. 25 sek.**

**Mis on teie arvates piirkondliku politseitöö põhieesmärgid?**

Piirkondliku politseitöö eesmärgid on piirkondliku politseitöö juhendis. Piirkondlik politseinik peaks lähtuma konkreetse piirkonna vajadustest ning selle piirkonna prioriteetidest. Väga oluline on suhtlemine, selle kaudu tulevad välja piirkonna probleemid, mida on võimalik lahendada. Tulemuseks võiks olla turvalise elukeskkonna rajamine koostöös teiste organisatsioonidega. Piirkonna politseinik on mõnes mõttes sotsiaaltöötaja, karmi seaduse pehmendav puhver, et teha seadused ja muud organid elanikele kättesaadavamaks. Piirkonnapolitseinik on elanikele ainuke tasuta juriidiline abiline, kes aitab inimesed juhatada erinevatesse kohtadesse. See võiks olla põhieesmärk. Piirkonnapolitseinik esindab enda piirkonnas kogu politseid ning lahendab ära piirkonna probleemid.

Hetkel on Mustamäe konstaablijaoskonnas tööl 10 ametnikku koos minuga. Kuigi peaks olema 15+1 ametnikku, on praegusel hetkel võimalik võtta tööle ainult üks ametnik, mis on tingituna rahalistest vahenditest. Mustamäe konstaablijaoskonnas on piirkondi 5, igas piirkonnas praegu tööl 2 ametnikku. Töö toimub grupitöö põhimõttel. Keskmiselt on igal ametnikul teenindada 5000-7000 elanikku, mis on Eesti suurim elanike arve konstaabli kohta. Tööülesannete jagamine toimub lähtuvalt piirkonnast, piirkondades on töökoormus suhteliselt võrdne. Piirkonnas on nii tööstusrajoone, ühiselamuid kui ka korrusmaju. Eramaju on Mustamäel kõigest kümme konda.

Piirkonnapolitseinikud käivad I kategooria patrullis 50% tööajast. Keskmiselt on 7 12-tunnist vahetust kuus, millest 3 öösiti. Nende hulgas 1 - 2 vahetust nädalavahetusel. Graafik koostatakse selliselt, et oma graafiku teeb kõigepealt valmis patrull, seejärel piirkonnapolitseinikud teevad aukude täitmiseks oma graafiku. Juhul, kui auke ei ole vaja täita, pannakse välja II kategooria patrull, mis ei allu operatiivselt juhtimiskeskusele. Väljakutseid jagab vajadusel välijuht. Suveperioodil on enamuses patrulle I kategooria, kusjuures piirkonnapolitseiniku paariliseks võib olla patrullpolitseinik või isegi abipolitseinik.

**Kuidas piirkonnapolitseinikud kasutavad tööaega piirkonna probleemide avastamiseks ning kuidas ta balansseerib probleemide lahendamise tegevuse teiste tööülesannetega?**

50% oma tööajast on ta patrullis. Probleemi avastamine ja lahendamine toimub töö käigus nii patrullis kui ka kodanike pöördumisest.

**Millised on teie arvates peamised takistused piirkondliku politseitöö tegemisel?**

Arvan, et peaks teadvustama politseisiselt rohkem piirkondliku politseitöö eripära, et selle all ei teostataks muid tegevusi. Tuleks ära määratleda, et mis oleks konkreetset piirkondlikku politseitööd teostava ametniku ülesanded. Probleemide avastamine peaks tulema nn alt üles, lähtudes piirkonna eripärast. Praegusel ajal tulevad eesmärgid ja tegevused ülevalt alla.

Praegusel ajal on Mustamäe konstaablijaoskonnal kasutada kõigi ametnike peale ainult üks auto. Samuti on võimalik, et seda autot on vaja kasutada patrullis, mistõttu ülejäänud ametnikel ei olegi kasutada sõiduvahendit.

Probleemiks on politsei andmebaasid. Näiteks ei ole KAIRIs enam olemas konstaablijaoskondade infosid, samuti ei ole seal kajastatud andmebaasides konstaablijaoskonnad ega õiged ametnikud. Andmebaaside puhul tõstatud ka usalduse küsimus, kuna osad andmed ei ole näha, näiteks isiku varasemad karistused.

**Koostöö KOV?**

Kõige tihedam koostöö on iganädalased koosolekud Mustamäe linnaosavalitsuse juhtkonnaga, kus osalen ise. Olen linnaosas erinevate komisjonide liige, mille kaudu toimub aktiivne suhtlus. Laiem suhtlus toimubki läbi piirkonnavanema. Probleemikesksemalt suhtlevad konstaablid ise LOV esindajatega. Koostöö on ressursivaba, st mingeid materiaalseid ressursse linnaosalt ei laeku politsei tegevusteks.

Koostöö naabrivalvega on väga passiivne. Kolme aasta jooksul on kolm korda infot laekunud. Mustamäel on 10 naabrivalve sektorit. Aeg-ajalt kohtun naabrivalve sektori juhtidega, kuid aktiivset suhtlust ei toimu.

Koostöö on koolidega, Tehnikaülikooliga, kasiinodega, turvafirmadega. Probleem ei ole esinenud, probleemide esinemisel saab kontakteeruda.

**Milline on Teie hinnang koostööle kriminaalpolitseiametnikega? Milles seisneb piirkonnapolitseinike koostöö kriminaalpolitseiametnikega?**

Lõuna politseijaoskonnas asub kriminaalpolitsei samas majas, mistõttu arvan, et koostöö on seetõttu paremas seisus. Igal hommikul on juhtide koosolek, kus on ka kriminaalpolitsei ametnikud. Arvan, et koostöö võiks olla ametnike tasandil parem. Üks põhjus võib olla selles, et kriminaalpolitseinikel ei ole oma piirkondi, mistõttu ei tea piirkonna konstaabel, kelle poole pöörduda. Kui isiklikud suhted puuduvad, siis ametnikud pigem tööalaselt ei suhtle. Infot võib sisestada küll KAIRIsse, kuid puudub tagasiside, kas keegi üldse seda infot vaatab ja kasutab.

**Ettepanekud piirkondliku politseitöö korraldamise osas.**

Tuleks läbi mõelda, mida piirkonnapolitseinik peaks realselt tegema. Et tööülesanded oleksid selged, piirkonnatöö konkretemalt määratletud. Samuti võib mõelda ressursside üle, näiteks Mustamäel transpordiprobleem. Piirkonnapolitseiniku tööd tuleks väärtustada, näiteks saab patrullpolitseinik piirkonnapolitseinikust öötundide tõttu palka rohkem kätte, mis ei ole normaalne. Piirkonnapolitseinike motivatsiooni tuleks tõsta.

#### **Intervjuu nr. 4.**

##### **Mis on teie arvates piirkondliku politseitöö põhieesmärgid?**

Konkreetsed ülesanded on kirjeldatud ametijuhendis. Selgitada välja ja lahendada pädevuse piires kogukonna probleeme, teostada järelevalvet avalikus kohas ja tagada avalikku korda. Arvan, et peamine eesmärk ongi turvalisuse ja õiguskorra tagamine teenindatavas piirkonnas. Nendeks tööülesandeks on patrullimine, politseilised tegevused, kodanike vastuvõtt, avalduste lahendamine, projektides osalemine ning ka artiklite kirjutamine. Meie piirkonnas piirkonnakonstaablitele on antud võimalusel endal kirjutada artiklid ning mina piirkonnavanemana kontrollin need üle, vajadusel täiendan või siis hoopis teen ümber. Näiteks viimase artikli kirjutasid kaks piirkonnapolitseinikku, mille teemaks oli lähisuhtevägivald. Artikleid koostatakse lähtuvalt erinevatest piirkonnas esinenud probleemidest. Siiski kirjutavad artikleid ka näiteks noorsoopolitseinikud noorsootööga seonduvatest probleemidest ning statistilisest poolest politseijaoskonna juht. Piirkonnakonstaabel peaks kirjutama probleemidest ning selgitama neid lahti, valgustades politseitööd.

##### **Kas Teie konstaablijaoskonna on töö korraldud kogukonnast lähtuvalt või prefektuuris on ette nähtud ülesanded, mida peab teostama?**

Kogukond paneb ülesanded paika. Vaadates statistilisi andmeid tulevad arvulised prioriteetsed eesmärgid küll prefektuurist. Näiteks liiklusjärelevalve on esimesel kohal ning mõni piirkonnapolitseinik ei oskagi eriti pöörata tähelepanu teistel valdkondadele, mis näiteks hõlmavad kaubandust. Ka kaubandus hõlmab kogukonda väga oluliselt: kauplused, turud jms. Arvan siiski, et konstaablitel on piisavalt aega kogukonnaga suhelda. Piirkonnakonstaablid käivad I kategooria patrullis 5-6 korda kuus, ka nädalavahetustel, mille eest saab vaba päeva. Lisaks käiakse politseilistel tegevustel 2-4 korda.

Meie konstaablijaoskonnas on ette nähtud 20 kohta koos minuga. 4 naiskonstaablit on raseduse tõttu üle viidud kergemale tööle ehk siis kabinetitööle. Seega välitööd teostavad kokku 15 inimest. Sellest aastast II ja III kategooria patrullid sisestatakse OPIS' sse, need on autopatrullid, kes on valmis reageerima väljakutsele. Jalgsi patrull, kes küll lahendavad

avaldusi ja teevad piirkonnas tööd, kuid ei ole võimelised väljakutsele reageerida OPIS' sse ei sisestada. Nendest saadakse ülevaade ettekande alusele.

### **Millised on Teie arvates peamised takistused piirkondliku politseitöö tegemisel?**

Transpordi osas on 16 inimese peale 4 autot. Arvan, et sellise arvuga on reaalselt võimalik planeerida tegevusi juhul, kui ei peaks käima patrullis. Iga päev käib patrullis 2 autot, mistõttu konstaablid saavad väljas olla kahe autoga.

Probleem võib olla andmebaaside kasutamisega, infot on võimalik saada, kui väga tahta otsida. Konkreetse piirkonna info saamine on raskendatud. Seda infot on võimalik saada ALISest.

### **Milline on Teie hinnang koostööle kohaliku omavalitsusega? Milles seisneb piirkonnapolitseainike koostöö kohaliku omavalitsusega?**

Üldjuhul piirkonnapolitseainikud ei suhtle KOV esindajatega. Info käib läbi piirkonnavanema. Probleemid näiteks alaealistega käivad läbi noorsoopolitseiga. Probleemikesksemalt suhtlevad konstaablid ise LOV esindajatega.

Märtsi alguses hea koostöö Eesti Energia esindajatega, viimane saatis avalduse seoses elektriseadmetest toimunud vargustega. (Näiteks Eesti Energia töötajad kirjeldavad seadmeid, mida varastatakse. Seega näiteks kui peetakse kinni isik, kellel on mingid elektriseadmed, siis tänu sellele infole on võimalik tuvastada, kas need seadmed võivad olla pärit näiteks elektrikilbist ja seega olla varastatud). Koostöös Eesti Energia esindajaga kontrollitakse metallikokkuostu punkte, eesmärgiga tuvastada varastatud kaup.

### **Milline on Teie hinnang koostööle kriminaalpolitseiametnikega? Milles seisneb piirkonnapolitseainike koostöö kriminaalpolitseiametnikega?**

Info vahetus ja koostöö on hea. Suheldakse nii maili, kui ka telefoni teel. Kriminaalpolitseainikud asuvad samas majas ning suhtlemine käib isiklikul tasandil. Mina piirkonnavanemana aktiivselt suhtlen isikuvastaste ja varavastaste kuritegude talituse juhtidega. Samuti piirkonnapolitseainikud suhtlevad isiklikul tasandil kolleegidega



kriminaalpolitseinikega tööalaselt. Arvan, et koostöö võiks olla parem. Üks põhjus võib olla selles, et kriminaalpolitseinikel ei ole oma piirkondi, mistõttu ei tea piirkonna konstaabel, kelle poole pöörduda. Infot võib sisestada küll KAIRIsse, kuid puudub tagasiside, kas keegi üldse seda infot vaatab ja kasutab.

**Teie ettepanekud ja ideed piirkondliku politseitöö korraldamise osas?**

Etteheited piirkondliku politseitöö korraldamisele ei ole.

**Intervjuu Tallinnas 30.03.2011.a., algus kell 11:50 , kestvus 19 min. 51 sek.**

**Mis on peamised põhieesmärgid piirkondlikus töös?**

Kogukonnaga suhtlemine, info vahetus, info kogumine, koordineeriv töö. Reaalselt sellega hetkel tegeletakse vähem, kuna põhitöö on hetkel patrullimine, liiklusrikkumiste ja alaealiste rikkumise avastamine, mis on ette nähtud tulemuslepingus.

**Kuidas on Teie jaoskonna töö korraldatud**

Jaoskonnas töötab 6 piirkonnapolitseainiku ja ise olen piirkonnavanem. 2 inimest on lapsehoolduspuhkusel. Jaoskonnas on 1 sõiduk, millega käiakse patrullis. Välitöö moodustab 50%, täidetakse I kategooria patrulli auke ning ülejäänud aja II kategooria patrullid. I kategooria patrulli täidetakse patrulli sõidukiga, muidugi juhul, kui patrullist saab sõiduki, II kategooria patrulle oma sõidukiga. Reeglina on piirkonnakonstaablil 7 12-tunnist patrulli, 4 päevast ning 3 öist vahetust. Lisaks tulevad politseilised tegevused ca 2-3 korda kuus.

**Millised peaksid olema peamised ülesanded**

Peaks rohkem olema kogukonnaga suhtlemist, info kogumist ning ressursside koordineerimist.

**Kas on probleemid, takistused?**

Andmebaaside halb kvaliteet, infot ei saa kätte. Piirkonnapolitseainikul puudub ülevaade, mis tema piirkonnas toimub. Probleem on ka transpordivahendite nappus, kuna juhul, kui auto on patrullis, siis ei ole teistel ametnikel transporti. Suvisel perioodil on võimalik siiski kasutada jalgrattapatrulli ning rolleripatrulli. Prefektuuri poolt etteantud ülesannete täitmine võtab liiga suure osa ajast, mistõttu puudub aega põhieesmärkide täitmiseks.

**Koostöö KOV, muu?**

Koostöö KOViga on hea. Kohtumised toimuvad regulaarselt ja vajadusest lähtuvalt. Laiem suhtlus toimubki läbi piirkonnavanema. Probleemikesksemalt suhtlevad konstaablid ise LOV esindajatega.

Koostöö naabrivalvega on väga passiivne.

**Milline on Teie hinnang koostööle kriminaalpolitseiametnikega? Milles seisneb piirkonnapolitseinike koostöö kriminaalpolitseiametnikega?**

Arvan, et koostöö võiks olla ametnike tasandil parem. Üks põhjus võib olla selles, et kriminaalpolitseinikel ei ole oma piirkondi, mistõttu ei tea piirkonna konstaabel, kelle poole pöörduda.

**Teie ettepanekud ja ideed piirkondliku politseitöö korraldamise osas?**

Rohkem võiks aega olla kogukonnaga suhtlemiseks. Samuti võiks olla võimalik motiveerida piirkonnapolitseinikke.

**Intervjuu (Telefoni teel) 04.04.2011.a., algus kell 10:45 , kestvus 22 min. 36 sek.**

### **Mis on peamised põhieesmärgid piirkondlikus töös**

Oma piirkonnas avaliku korra tagamine, mis on kogu politsei eesmärk. Avaliku korra tagamiseks tulebki teostada erinevaid ülesandeid piirkonnas. Suhtlemine elanikkonnaga, peab tundma oma elanikkonda, kuritegelikku kontingenti.

### **Kuidas on Teie jaoskonna töö korraldatud?**

Osalema peab kuus kohustuslikes politseioperatsioonidel, mida on igas kuus mitte vähem kui 5 korda. Välitöö moodustavad põhiliselt II kategooria patrullid. I või II kategoorias on jagatud ära konstaablijaoskonna piirkonnad, kus patrullitakse. Kõik välitöö ei kajastu OPISes.

### **Millised peaksid olema peamised ülesanded?**

Ülesanded on ära mainitud, peaks olema rohkem aega, et tegeleda oma piirkonna põhiprobleemidega. Piirkonnapolitseinik peaks tegema tihedat koostööd kriminaalpolitseinikega. Piirkonnapolitseinik peaks teadma ja tundma isikuid, kes võivad midagi toime panna, mis praegusel ajal on puudulik. Rohkem võiks aega olla, et tegeleda piirkonnatööga.

### **Kas on probleemid, takistused?**

Probleem on politsei andmebaasidega. Piirkonnakonstaabel ei saa kogu infot, mis piirkonnas toimub, kuna OPISest ei kandu andmed MISi üles. Vanasti POLISega selliseid probleeme ei olnud.

Transpordivahenditega on samuti probleeme. Autod on vanad ja katki. Näiteks ühes piirkonnas praegu ei ole üldse sõiduvahendit.

### **Koostöö KOV, kriminaalpolitseiga, muu?**

Kõikides piirkondades on koostöö KOViga hea. Tehakse pidevalt koostööd, eelkõige sotsiaaltöötajatega.

Koostöö kriminaalpolitseiga ei ole hea, kuna realselt kriminaalpolitsei asub Tallinnas, mis annab suurema koormuse.

Koostöö naabrivalvesektoriga toimib. Näiteks üks piirkonnapolitseinik on naabrivalvesektori juhatuse liige, seega ta propageerib seda ka ise. Info liikumine on hea. Samuti on hea info liikumine teiste asutustega, näiteks koolid, lasteaiad jms.

### **Kas on ettepanekud ja ideed piirkondliku politseitöö korraldamise osas?**

Kõige suurem probleem on aeg. Konstaablil peaks olema aega, et lahendada oma territooriumi probleeme. Konstaablid, eelkõige nooremad ametnikud, võiksid saada ka rohkem koolitust, et kuidas teha tööd inimestega, inimallikatega.

## **Intervjuu nr. 5.**

### **Mis on Teie arvates piirkondliku politseitöö põhieesmärgid?**

Kogukonnaga suhtlemine, koostöö KOV, asutused, organisatsioonid, politsei erivaldkonnad, koostöövõrgustike loomine, ennetustöö/turvanõustaja roll, järelevalve ja väärteomenetlused, piirkonnas politsei esindamine

### **Millised on rollid ja kohustused, mida piirkonnapolitseinikud on kohustatud täitma peale põhitegevuste?**

Põhitegevuseks ongi saanud politsei prioriteetide täitmine. Liiklusjärelevalve plaani ja noorsoo tegevuskava täitmine. Prioriteetide täitmine võtab enamuse tööajast. Piirkondlik politseitöö teostamine/arendamine ei ole aga prioriteet. See töö tuleb lihtsalt ära teha. Kogukonna probleemid ei vasta üle riigilistele politsei prioriteetidele ja ootused on samuti teised.

Patrullteenistuses osalemise suur maht – st enamuse tööajast (80%) maapiirkonnas ollakse II või III kat patrullis välitööl ja juhtimiskeskuse/ välijuhi käsutuses. Lisaks täidetakse vajadusel I kat patrullgraafiku auke.

### **Millised peaksid olema peamised tööülesanded piirkonnapolitseinike töös?**

Info kogumine ja jagamine. Probleemide ja probleemsete isikute kaardistamine. Probleemide lahendamisele lahendajate ja lahenduste leidmine. Probleemsete isikute pidev jälgimine ise ja teiste politseijõudude informeerimine ja suunamine selleks.

Kuidas piirkonnapolitseinikud kasutavad tööaega piirkonna probleemide avastamiseks ning kuidas ta balansseerib probleemide lahendamise tegevusi teiste tööülesannetega?

Väljakutseid teenindades, avaldusi lahendades, liiklusjärelvalvet teostades kogutakse informatsiooni piirkonnas toimuva kohta. Avalduste lahendamisel otsitakse probleemile lahendust. Kuid paljude etteantud tegevuste teostamisel ei ole võimalik nende kõrvalt või samaaegselt piirkonna probleeme lahendada.

### **Millised on Teie arvates peamised takistused piirkondliku politseitöö tegemisel?**

Liiga laia universaalsust oodatakse, suur liiklusjärelvalve koormus, kõik uuendatud andmebaasid on vigased, motivatsiooni/tunnustuse puudus, posti vedamine.

**Milline on Teie hinnang koostööle kohaliku omavalitsusega? Milles seisneb piirkonnapolitseinike koostöö kohaliku omavalitsusega?**

Koostöö kohalike omavalitsustega on hea ja põhiliselt probleemipõhine. Piirkonna konstaablid kohtuvad iganädalaselt linna-, vallavalitsustega, kus tutvustavad piirkonnas toimunut ja saavad ka tagasisidet omavalitsustelt. Kuusalu vallal ja Maardu linnal on korrakaitsekomisjon, mille liige on ka kohalik piirkonnapolitseinik. Maardu ja Loksas linnal ning Jõelähtme vallal on kriisikomisjonid, mille liikmeteks ka politseinikud. Maardus ja Jõelähtmes on omavalitusel oma väärteomenetleja, kelledega on väga hea koostöö ja millest on politseile palju abi. Lisaks koostööle väärteomenetlejatega on ka igapäevane koostöö linnamajanduse osakonnaga, keskkonnaspetsialistide, lastekaitsetöötajatega, sotsiaaltöötajatega ja ohvriabitöötajaga. Maardus on paigaldatud turvakaamerad, mille abil on politseil võimalik jälgida korda ja vajadusel tuvastada ennem toimunud süütegu ja selle asjaolud. Alaealiste komisjoni liikmeteks olemine. Toimuvad probleemipõhised ümarlauad. Kuusalu valla avaliku korra uue eeskirja välja töötamisel osales aktiivselt kohalik piirkonnapolitseinik.

**Milline on Teie hinnang koostööle kriminaalpolitseiametnikega? Milles seisneb piirkonnapolitseinike koostöö kriminaalpolitseiametnikega?**

Rahuldav. Peale struktuuri muutust ja kriminaalpolitsei ära kolimist on sidemed, koostöö, suhtlus, infovahetus halvenenud.

**Milles seisneb Teie koostöö teiste asutustega (sh erasektor)? Milles seisneb piirkonnapolitseinike koostöö teiste asutustega?**

Paremaks koostöö korralduseks poodidest varguste lahendamisel on Maardus läbi viidud koolitused kaupluste turvameestele. Kuusalu kaupluse juhatajat on nõustatud turvakaamerate parima paigutuse osas, et oleks võimalik videosalvestuselt jälgida varga teekonda kauba riulilt võtmisest kuni kassadest möödumiseni katkematult.

Maket Kinnisvara AS – konstaablid on tihti osutanud abi tänavakoristustööde läbiviimist ja prügi väljavedu segavate sõidukite omanikega ühenduse võtmisega, et ümber parkida sõiduk. Samas jagavad Maket Kinnisvara AS haldurid informatsiooni probleemsemate aadresside, elanikkonna tähelepanekute kohta.

Maardu piirkonnapolitseinikud ja Maardu Linnavalitsuse esindaja osalevad 1-2 korda aastas Maardu linna naabrivalve sektorite ümarlauas, kus jagatakse infot probleemidest naabrivalve piirkondades.

Piirkonnapolitseinikud teevad koostööd kohalike haridusasutustega. Nimelt, koos noorsoopolitseiga osalevad loengute läbiviimises. Koolid on varustanud oma hooneid turvakaameratega ja jagavad infot suitsetajate kohta. Kooliterritooriumil suitsetamine alaealiste poolt on langenud.

Koostöö Ida-Harju ohvriabi keskusega. Nimelt, ohvriabi O. Sviridenko on sageli jaganud infot probleemsete kohtade, aadresside ja isikute kohta. Perevägivalda kohta info jagamine vastavalt ohvriabiseadusele. Sotsiaalse iseloomuga probleemi lahendamiseks, mille lahendamiseks politseil ei ole vastavat pädevust, on avaldajal soovitatud pöörduda ohvriabi juurde. Sageli need avaldajad olid väga tänulikud, et õigel ajal on hea nõu saanud.

Külavanematega vesteldakse külates esinevate probleemide ja toimuvate õigusrikkumiste üle.

Lõbustusasutuste omanikud. Näiteks meeldiv koostöö on olnud 2010.a sügisel avatud Kiiu kõrtsi omanikuga, kes on alati informeerinud kõrtsis toimuvatest suurematest üritustest, küsinud nõu, kuidas paremini korraldada, et alaealised ei satuks kõrtsis viibides seadusega pahuksisse, kutsunud politseinikke võimalikult palju kõrtsi külastama, et kõrtsi külastajad näeksid, et politsei on olemas ja et keegi ei üritaks alkoholihoobes autorooli istuda.

### **Teie ettepanekud ja ideed piirkondliku politseitöö korraldamise osas?**

Piirkonnapolitseiniku ametikoht tuleb kõige pealt väärtustada. Kõrgem teenistusaste (piirkonnavanema ametiastmeks kapten), kõrgem palk, suuremad nõuded töötajale (varasem politseitöö kogemus, staaž, väljaõpe)). Olgu neid vähe, aga et neil lastaks teha nende tööd. Teemakohased täiendkoolitused (elukestev õpe). Kõigile eripiirkondadele ei



ole vaja peale suruda ühte mudelit. Kairis kõrgemat taset piirkonnavanematele.  
Maapiirkonda suurema läbivusega sõidukid. Grupitöö arendamine.

## **Intervjuu nr. 6.**

### **Mis on Teie arvates piirkondliku politseitöö põhieesmärgid?**

Põhieesmärgid on turvalisuse loomine, elanikkonna ja asutuste omavahelise suhtlemise korraldamine.

### **Millised on rollid ja kohustused, mida piirkonnapolitseinikud on kohustatud täitma peale põhitegevuste?**

Praegune reaalne olukord on selline, et piirkonnapolitseinikud täidavad patrullteenistuse auke, kus piirkonnapolitseinikud käivad ka I kategooria patrullis ja alluvad otseselt juhtimiskeskusele. Samas käiakse ka II kategooria patrullis. Iga konstaablijaoskond paneb praktiliselt välja iga päev II kategooria patrulli, reeglina reedeti ja laupäeviti, mil väljakutsete arv on suurem. Lisanduvad politseilised tegevused, mis kokku moodustavad välitöö osakaalu 50 %. Lisaks sellele välitöö hulgale lisanduvad materjalide ja avalduste lahendamise seonduv välitöö, mis aga OPISes ei kajastu.

### **Millised peaksid olema peamised tööülesanded piirkonnapolitseinike töös?**

Piirkonnapolitseinik peaks suhtlema kogukonnaga ning koguma infot oma teeninduspiirkonnas toimuva kohta. Samuti info vahetamine politsei ja teiste asutuste ning elanike vahel. Elanikega suhtlemine. Näiteks mõni piirkonnakonstaabel on hästi kursis oma piirkonnas toimuva kohta, mõnel vanemal töötajal on olemas paberandjal infokogud, mida noorematel töötajatel ei ole.

Kui piirkonnakonstaablitel on patrullist vaba aeg ning ei ole hõivatud avalduste jm lahendamisega, siis ta teostab oma põhitegevust (kogukonnaga suhtlemine, koostöö jms). Ise olen arvestanud, et piirkonnapolitseinikel jääb protsentuaalselt 30% vaba aega, et suhelda enda teeninduspiirkonnas kogukonnaga.

### **Koostöö KOV, muu?**

Koostöö KOV on heal tasandil. Reeglina suheldakse konstaablijaoskonna juhi tasandil, vajadusel kontakteerutakse jooksvalt. Reeglina kohtuvad piirkonnavanemad KOV esindajaga, jooksvalt suhtleb nii noorsoo kui ka piirkonnapolitseinik sotsiaaltöötajaga.

Koostöö naabrivalvega on minimaalne, kuna suhtlus naabrivalvega peaks algatus tulema nende poolt mitte politsei poolt. Meie teeninduspiirkonnas on 1-2 naabrivalve sektorit, kes aktiivselt suhtlevad piirkonnapolitseinikega.

Aasta alguses hea koostöö Eesti Energia esindajatega, kes saatsid lahti õppematerjali seoses elektrikilpides toimunud vargustega. Seega saavad ametnikud paremini ära tunda võimalikud varastatud elektrilised esemed.

Koostöö kriminaalpolitseiga on hea. Asutakse ühes majas, vajadusel arutatakse probleeme. Samuti piirkonnapolitseinikud suhtlevad isiklikul tasandil kolleegidega kriminaalpolitseinikega tööalaselt. Kui ametnik on uus või ei tunne, siis ei pruugi suhtlus kriminaalpolitseiga nii hästi toimida.

### **Millised on Teie arvates peamised takistused piirkondliku politseitöö tegemisel?**

Peamised takistused on lähtuvalt andmebaasidest. Infot piirkonnas toimuva kohta on raske leida, piirkonnakonstaabel ei oma ülevaadet, mis tema piirkonnas toimub. Põhjus on selles, et kõik andmed OPISest ei laeku MISi, OPISe järgi on võimalik kõik väljakutsed üles leida, kuid see võtab palju aega, kuna on vajalik kõik politseijaoskonna sündmused läbi vaadata. Samuti omab ligipääsu OPISele ainult mõni üksik piirkonnapolitseinik. Infot on võimalik ALISest kätte saada, kuid see on sõltuv ametnike oskustest.

Transpordiga probleeme ei ole. Kuigi sõidukid võiksid olla paremas seisus (uuemad, tervemad), vajadusel transpordivahend ikka leitakse.

### **Kas on ettepanekud piirkondliku politseitöö korraldamise osas.**

Probleem võib olla, et piirkonnapolitseinik peaks tegelema rohkem oma tööga lähtudes tema teenindava piirkonna vajadustest. Praegusel hetkel on ta liiga koormatud muude ülesannetega (I kategooria patrull, politseilised tegevused). Kõik eelmainitud ülesanded

peaksid olema ka piirkonnapolitseinikel, kuid need peaksid olema võrreldes teiste ülesannetega rohkem tasakaalus.