

Sisekaitseakadeemia

Politseikolledž

Enely Meho

SÜÜVÕIMELISTE ALAEALISTE OSAKAAL, KOHALDATUD
MÕJUTUSVAHENDID JA NENDE MÕJUSUS NING
ÕIGUSRIKKUJATE SOTSIAALNE TAUST KRISTIINE
LINNAOSA ALAEALISTE KOMISJONI 2006 – 2010 AASTA
PRAKTIKA PÕHJAL

Lõputöö

Juhendaja:
Ülle Vanaisak, MA

Tallinn 2011

ANNOTATSIOON

SISEKAITSEAKADEEMIA

Kolledž: Politsei- ja piirivalvekolledž	Kuu ja aasta: mai 2011
Töö pealkiri: Süüvõimeliste alaealiste osakaal, kohaldatud mõjutusvahendid ja nende mõjususe ning õigusrikkujate sotsiaalne taust Kristiine linnaosa alaealiste komisjoni 2006 – 2010 aasta praktika põhjal.	
Töö autor: Enely Meho	Olen nõus oma lõputöö kättesaadavaks tegemisega elektroonilises keskkonnas. Allkiri:
<p>Lühikokkuvõte:</p> <p>Käesolev lõputöö on esitatud kokku 69 lehel, millest põhiosa moodustab 43 lehekülge ja selles on 6 joonist ja 2 tabelit. Viidatud allikate nimekirja kuulub 28 nimetust. Lõputöö on kirjutatud eesti keeles ja resümee inglise keeles.</p> <p>Käesoleva lõputöö eesmärgiks on analüüsida Kristiine linnaosa alaealiste komisjoni 2006 - 2010 aasta praktikast süüvõimeliste alaealiste mõjusaks mõjutamiseks, arvestades nende sotsiaalset tausta ja endi hinnanguid karistusest.</p> <p>Eesmärgi saavutamiseks:</p> <ul style="list-style-type: none">- Koostati teoreetiline ülevaade alaealiste õigusrikkujate kujunemise sotsiaalsete põhjuste, mõjutamise ja karistamisega seotud teooriate ja mõjutusvahendite kohta Eesti karistusõiguses.- Analüüsiti ja koostati lühiülevaade Kristiine linnaosa alaealiste väärtegade 2006 – 2010 statistikast ning Kristiine alaealiste komisjoni praktikast mõjutusvahendite kohaldamisel, tuues välja tendentsid ja võimalused nende seotusega sotsiaalsest taustast.- Intervjueeriti alaealiste väärteorikkumisi menetlevaid ametnikke komisjoni saadetavate materjalide osas, komisjoni liikmeid komisjonis määratavate mõjutusvahendite ja noorte õigusrikkujate sotsiaalse tausta osas ning viidi läbi ankeetküsitlus 14-18 aastaste noorte hulgas, mis sisaldas küsimusi neile kohaldatud karistuste, alaealiste komisjoni ning nende jaoks mõjusate karistuste kohta.	

<p>Käesoleva lõputöö tulemused annavad politseile julguse usaldada ka süüvõimeliste alaealiste õigusrikkumiste arutamisel alaealiste komisjoni ning teadmise, et vähemalt Kristiine alaealiste komisjon ei ole ainult mõjutusvahendi kohaldaja, vaid seal püütakse läbi sotsiaalsete probleemide leevendamise murda noore kuritegeliku käitumise algeid ning muuta tema mõttemaailma ja väärtushinnanguid.</p>	
<p>Võtmesõnad: alaealiste mõjutamine, alaealiste komisjon, süüvõimeline alaealine, mõjuv karistus</p>	
<p><i>Keywords: influence upon juvenile, juvenile committee, imputable juvenile, efficient sanction</i></p>	
<p>Säilitamise koht: Sisekaitseakadeemia politsei- ja piirivalvekolledži ja Politsei- ja Piirivalveameti raamatukogu.</p>	
<p>Kaitsmisele lubatud</p>	
<p>Kolledži direktor: Aivar Toompere</p>	<p>Allkiri:</p>
<p>Vastab lõputöö nõuetele</p>	
<p>Juhendaja: Ülle Vanaisak</p>	<p>Allkiri:</p>

SISUKORD

ANNOTATSIOON	2
SISUKORD	4
MÕISTETE JA LÜHENDITE LOETELU.....	6
SISSEJUHATUS	7
1. ALAEALISE ÕIGUSRIKKUJA KUJUNEMISE SOTSIAALSED PÕHJUSED	11
2. NOORE ÕIGUSRIKKUJA KARISTAMINE JA MÕJUTAMINE.....	15
2.1. Karistamise mõju alaealisele õigusrikkujale.....	15
2.2. Alaealistele kohaldatavad mõjutusvahendid Eesti kriminaalõiguses	17
3. ALAEALISTE POOLT TOIME PANDUD VÄÄRTEOD KRISTIINE LINNAOSAS 2006 – 2010 AASTAL JA NENDE SEOS ALAEALISTE KOMISJONI PRAKTIKAGA NING ALAEALISTE JAOKS MÕJUVAIMA KARISTUSE VÄLJASELGITAMISEKS KASUTATUD EMPIIRILISE UURIMUSE METOODIKA JA VALIM	20
3.1. Statistiliste andmete analüüs.....	20
3.2. Intervjuud ja intervjuude valim.....	20
3.3. Ankeetküsitlus ja selle valim	21
3.4. Alaealiste komisjoni suunatud noorte sotsiaalse tausta analüüs.....	22
4. ALAEALISTE POOLT TOIME PANDUD VÄÄRTEOD KRISTIINE LINNAOSAS 2006 – 2010 AASTAL JA NENDE SEOS ALAEALISTE KOMISJONI PRAKTIKAGA NING 14- 18 AASTASTE KOOLINOORTE JAOKS MÕJUV KARISTUS.....	23
4.1. Alaealiste poolt toime pandud väärteod Kristiine linnaosas.....	23
4.2. Kristiine linnaosa alaealiste komisjoni praktika aastatel 2006 - 2010	24
4.2.1 Kristiine alaealiste komisjonis määratud mõjutusvahendid ja nende mõjusused... 28	
4.2.2 Alaealiste komisjoni suunatud õigusrikkujate sotsiaalne taust.....	31
4.3. Koolinoorte hinnangud karistuste ja karistamise kohta	33
KOKKUVÕTE	39
SUMMARY.....	43
KASUTATUD KIRJANDUS.....	44
TABELITE JA JOONISTE LOETELU	47

LISA 1. INTERVJUU NOORSOOTEENISTUST AASTATEL 2006-2010 JUHTINUD E. KASKLAGA.	48
LISA 2. INTERVJUU NOORSOOTEENISTUSE VANEM N. MITRAHOVITŠIGA.	49
LISA 3. INTERVJUU ALAEALISTE KOMISJONI ESIMEES E. PÕIKLIKUGA	51
LISA 4. INTERVJUU ALAEALISTE KOMISJONI SEKRETÄR M. RAUDAMIGA.....	54
LISA 5. INTERVJUU ALAEALISTE KOMISJONI LIHKME PILLEGA.....	59
LISA 6. INTERVJUU ALAEALISTE KOMISJONI LIHKME KRISTELIGA	60
LISA 7. ANKEETKÜSIMUSTIK KOOLINOORTELE	61
LISA 8. VÄÄRTEOKOOSSEISUDE OSAKAAL PROTSENTIDES	65
LISA 9. KRISTIINE LINNAOSA ALAEALISTE KOMISJONI PÖÖRDUMISE ALUSEKS OLNUD ALAEALISE SÜÜTEGU.....	66
LISA 10. TAOTLUSTE ESITAJAD.....	67
LISA 11. KRISTIINE LINNAOSA ALAEALISTE KOMISJONI KORDUVALT SUUNATUD NOORTE PERETAUST.....	68
LISA 12. AVASTAMATA ÕIGUSRIKKUMISTE KOOSSEIS.....	69

MÕISTETE JA LÜHENDITE LOETELU

AK - alaealiste komisjon

AMS – alaealise mõjutusvahendite seadus

Mõjutamine – töös käsitletakse nii KarS ja eriseaduste alusel kohaldatavaid karistusi, kui ka alaealiste mõjutusvahendite seaduses toodud mõjutusvahendite kohaldamist

Süüvõimeline alaealine – 14-18 aastane alaealine

Süüvõimetu alaealine – 7-14 aastane alaealine

SISSEJUHATUS

Süütegevuse olulise osa moodustavad alaealiste poolt toime pandud õigusrikkumised. Alaealistele määratavate karistuste efektiivsusest sõltub, kas noor inimene suundub kuritegelikule teele või on karistus piisavaks õppetunniks ja ta loobub õigusevastasest käitumisest alatiseks.

Alaealiste õigusrikkujate mõjutamiseks näeb kehtiv õigus võrreldes täiskasvanud õigusrikkujaga ette teatavaid erisusi. Lisaks karistusseadustiku (KarS) §-s 87 toodud alaealisele kohaldatavatele mõjutusvahenditele on mõjutusvahendeid loetletud ka alaealise mõjutusvahendite seaduses (AMS). Erinevalt karistusseadustikule, milles sätestatud mõjutusvahendeid saab kohaldada üksnes süüvõimelistele s.o 14-18 aastastele alaealistele, annab alaealiste mõjutusvahendite seadus võimaluse ka süüvõimetute laste s.o 7-14 aastaste mõjutamiseks.

Seega annab kehtiv karistusõigus süüvõimeliste alaealiste mõjutamiseks ja karistamiseks menetlejatele valikuvõimaluse alustada süüteomenetlus, mis lõpeb karistuse määramisega alaealisele või teha taotlus alaealisele mõjutusvahendi kohaldamiseks alaealiste komisjonile, kus rikkumist menetletakse haldusmenetluse reeglite järgi. Kristiine linnaosa alaealiste väärtegade statistikast ja sama piirkonna alaealiste komisjoni aruannetest selgub, et politsei poolt saadetakse Kristiine alaealiste komisjoni üksnes 1% kõigist linnaosa 14-18 aastaste väärteorikkumiste materjalidest. Lähtudes sellest on lõputöö autor veendumusel, et alaealiste suhtes rakendatakse liiga palju ja liiga kergekäeliselt karistusõigust - noor õigusrikkuja on alles väljakujunemata isiksus, mistõttu võib karistamisest tulemuslikum olla temaga sotsiaaltöö raames tegelemine, kuhu autori hinnangul kuulub ka alaealiste komisjon koos oma mõjutusvahenditega ning toimiva võrgustikutööga.

Sisekaitseakadeemias on läbi aegade tehtud hulgaliselt alaealistega seotud lõputöid, mitmetes töodes on välja toodud ka alaealiste karistamisega seotud seadusesätted ja nimetatud või kirjeldatud mõjutusvahendeid ning püütud hinnata alaealistele määratud karistuste efektiivsust. Enamik mõjutusvahendeid puudutanud lõputöid on kirjutatud mõned aastad peale AMS-i vastuvõtmist ning nende tööde kokkuvõttes on jõutud järeldusele, et seaduses sätestatud mõjutusvahendite efektiivsuse hindamiseks on veel liiga vara. Käesoleva lõputöö

koostamise ajaks on AMS kehtinud juba üle 12 aasta, mis on optimaalne aeg seaduse efektiivsuse ja kohaldatud mõjutusvahendite mõjususe hindamiseks. Samuti uurib käesolev lõputöö erinevalt seni tehtud uurimustest just seda, et miks ei suunata õigusrikkujaid alaealiste komisjoni, vaid tegeletakse nendega pigem karistusõiguslikus korras ning mille alusel tehakse otsustus selle kohta, et kas süüvõimelise alaealise õigusrikkumisele järgneb karistus või mõjutusvahendi kohaldamine ning püütakse välja tuua alaealiste hinnanguid mõjusast karistusest.

Eeltoodust sõnastab autor lõputöö probleemi: süüvõimeliste so 14-18 aastaste alaealiste õigusrikkumistele järgneb enamasti karistus ja mõjutusvahendeid kohaldatakse vähe, kuna kaheldakse mõjutusvahendite efektiivsuses ja ei teadvustata sotsiaalse tausta mõju õigusrikkumiste toimepanemisele ning alaealiste komisjoni võimalusi nende lahendamiseks.

Käesoleva lõputöö eesmärgiks on analüüsida Kristiine linnaosa alaealiste komisjoni 2006 - 2010 aasta praktikat süüvõimeliste alaealiste mõjusaks mõjutamiseks, arvestades nende sotsiaalset tausta ja endi hinnanguid karistusest.

Lähtudes püstitatud probleemist ja eesmärgist on lõputööle tõstatatud järgmised uurimisküsimused:

1. Mis põhjustel saadab politsei alaealiste komisjoni vähe süüvõimeliste alaealiste materjale?
2. Kas alaealised väärteorikkujad eelistavad karistusena rahatrahvi alaealiste komisjonis kohaldatavate mõjutusvahendite ees?

Lõputöö raames leitakse vastus järgmistele küsimusele:

- Mille alusel otsustatakse, kas alaealist väärteo toimepanijat karistatakse või edastatakse tema väärteoasi alaealiste komisjoni mõjutusvahendi kohaldamiseks?
- Kui palju süüvõimeliste alaealiste õigusrikkumise materjale suunatakse alaealiste komisjoni politsei poolt?
- Millised on tendentsid alaealiste väärteo koguarvu ja mõjutamise (karistada või mõjutusvahendit kohaldada) suhtes, millist liiki väärteguisid toime pannakse ja millised neist edastatakse alaealiste komisjoni?
- Milline on alaealiste komisjoni sattunud õigusrikkujate sotsiaalne taust?
- Milliseid seaduses toodud mõjutusvahendeid rakendatakse ja kas need täidavad oma eesmärgi?
- Milline on komisjoni hinnang mõjutusvahendite tulemuslikkusele ja kas nad on valmis arutama rohkem 14 – 18 aastaste väärteoasju?
- Millist „karistust“ peavad noored kõige mõjusamaks?

Töö eesmärgi saavutamiseks ja uurimisküsimustele vastuste leidmiseks on töö autor seadnud järgmised uurimisülesanded:

1. Koostada teoreetiline ülevaade alaealiste õigusrikkujate kujunemise sotsiaalsete põhjuste kohta.
2. Koostada ülevaade alaealiste mõjutamise ja karistamisega seotud teooriate kohta.
3. Koostada teoreetiline ülevaade õigusrikkumise toime pannud alaealise kohtlemisest ja mõjutusvahenditest Eesti karistusõiguses.
4. Analüüsida ja koostada lühiülevaade politsei 2006 – 2010 statistikast, mis iseloomustab Kristiine linnaosas alaealiste poolt toime pandud väärtegevusi.
5. Analüüsida 2006 - 2010 aasta Kristiine linnaosa alaealiste komisjoni praktikat mõjutusvahendite kohaldamisel, tuues välja tendentsid ja seotuse sotsiaalse taustaga.
6. Küsitleda alaealisi, mille tarvis töötada välja ankeetküsimustik.
7. Analüüsida uuringu tulemusi teooriast lähtuvalt ning teha järeldusi ja ettepanekuid efektiivseima mõjutamise vahendi kohaldamiseks.

Uurimisküsimustele vastamiseks ja uurimisülesannete täitmiseks viia läbi järgmised uuringud:

- Intervjueerida alaealiste väärteoorikkumisi menetlevaid ametnikke (noorsoopolitsei juhti) komisjoni saadetavate materjalide osas.
- Intervjueerida alaealiste komisjoni liikmeid (esimees, sekretär, psühholoog, lastekaitse töötaja või sotsiaaltöötaja, kooliesindaja) komisjonis määratavate mõjutusvahendite, noorte õigusrikkujate sotsiaalse tausta osas.
- Viia läbi ankeetküsitlus 14-18 aastaste noorte hulgas, mis sisaldaks küsimusi alaealiste komisjoni, seal kohaldatud karistuste ning nende jaoks mõjusate karistuste kohta.

Töö koosneb teoreetilisest osast ja uurimisest. Teoreetiline osa koosneb kahest osast:

Esimene osa sisaldab ülevaadet sotsiaalsetest põhjustest, mis võivad olla alaealise õigusrikkumiste põhjuseks. Sotsiaalsete põhjuste kirjeldamine on minu töö terviklikkuse tagamiseks oluline, kuna sotsiaalsed põhjused on just need millega tegeleb alaealiste komisjon koos teda ümbritseva võrgustikuga.

Teises peatükis püütakse otsida kirjanduse põhjal vastust küsimusele, et kas ja kuidas alaealist karistada ning milline oleks alaealiste puhul mõjuv nn tagajärg õigusrikkumisele ning antakse ülevaade Eesti kriminaalõiguses sätestatud mõjutusvahenditest.

Uurimuse osa jaguneb samuti kaheks peatükiks:

Esimene osa annab ülevaate empiirilise uurimuse läbiviimisel kasutatavatest meetodikatest ning kirjeldab valimit.

Teine osa sisaldab uurimuse käigus saadud tulemuste kirjeldust ja analüüsi, jagunedes omakorda kolmeks alapeatükiks: Alaealiste poolt Kristiine linnaosas toime pandud väärteod, Kristiine linnaosa alaealiste komisjoni praktika ning koolinoorte hulgas läbi viidud ankeetküsitluse tulemused.

Uurimuse läbiviimisel kasutatakse erinevaid andmekogumise viise: kasutatakse politsei poolt koostatud statistikat, alaealiste komisjoni dokumente, viiakse läbi intervjuud ja ankeetküsitlus.

Dokumendianalüüsi käigus analüüsitakse Kristiine linnaosas alaealiste poolt toime pandud väärtegede statistikat ning alaealiste komisjoni praktikat, selleks kasutati nii politsei poolt koostatud statistikat kui Kristiine alaealiste komisjoni dokumente.

Intervjuude käigus küsitletakse noorsoopolitseinikke komisjoni saadetavate materjalide osas, samuti alaealiste komisjoni liikmeid komisjonis määratavate mõjutusvahendite ja õigusrikkujate sotsiaalse tausta osas.

Ankeetküsitlus viiakse läbi Kristiine linnaosa 3-s koolis, kus küsitletakse 201 14-18 aastast koolinoort karistamise ja karistuste osas mida määrab politsei ning samuti alaealiste komisjonis määratavate mõjutusvahendite osas.

Kõiki uuringute käigus kogutud andmeid analüüsitakse arvutiprogrammi Excel abil.

1. ALAEALISE ÕIGUSRIKKUJA KUJUNEMISE SOTSIAALSED PÕHJUSED

XIX sajandi lõpul püstitas prantsuse sotsioloog Emile Durkheim (1858-1917) teesi, et kuritegevus ei ole mitte lihtsalt paratamatu ja vältimatu, vaid ka normaalne ühiskondlik nähtus. Inimeste kollektiivset teadvust ei ole võimalik sedavõrd ühtlustada, et nad ühtviisi alluksid kõigile sotsiaalsetele normidele. Veelgi enam, kui kuritegevust õnnestukski tõepoolest likvideerida, paiskuksid sotsiaalsed pinged muul moel ja ehk rängemaltki välja. Seos sotsiaalsete pingete ja kuritegevuse vahel on vaieldamatu. Ehkki kuritegevust ja üksikkuritegu võib seletada ka bioloogiliste teguritega, on kuritegevus suuresti just ühiskondlik nähtus. (Sootak 1996:18)

Tänapäeval domineerivadki teooriad, mis rõhutavad hälbivuse ja kuritegevuse seletamisel sotsiogeenseid ehk sotsiaalseid tegureid, asjaolusid või tingimusi (Aimre 2006:182).

Selge on see, et laps või nooruk ei ole kaasasündinud ihaga alkoholi, narkootikumide või nikotiini järele, tal pole ka kaasasündinud tarvidust varastamiseks, valetamiseks, asotsiaalseks käitumiseks. Laste käitumishäirete tekkepõhjuseks on teatud eelsoodumus koos keskkonna mõjudega. (Mehilane 1997:77)

Kriminaalsuse sotsiaalse õppimise teooria väidab, et kriminaalsus on eelkõige õpitud käitumine. Perekond, sõpruskond ja kool on kolm esmast valdkonda, kus õpitakse väärtusi ja hoiakuid nii enda kui maailma kohta ja põhilisi kognitiivkäitumuslikke mustreid. Samuti on kriminaalne käitumine indiviidi jaoks mõtestatud. Ükskõik kui impulsiivsed, korrapäratud või vägivaldsed inimese käitumised ka poleks, on neil tema poolt konstrueeritud isiklikus sotsiaalses reaalsuses oma mõte (Hilborn 1998:178-179) Selline mõte võib olla seotud protesti, kättemaksu, harjumuste, sõltuvuse ja muu taolisega.

Perekond on sotsialiseerumise esmane tegur. Perekonna ülesanne on vahendada oma olulist rolli ning ühendada ühiskonna ja pereliikmete vajadused. Perekonnal tervikuna on suur osa lapse sotsialiseerimisel ja tema vajaduste (materiaalsed, emotsionaalsed jt) rahuldamisel, väliskeskkonna mõju vahendamisel ning perekondliku keskkonna (kodu) loomisel. Ideaalne on, kui laps saab kasvada peres, kus on nii ema kui isa ning vanemate suhted on head. (Aimre 2006:144) Tugevat ja hästitoimivat perekonda peetakse üheks tähtsamaks kuritegelikke kalduvusi vähendavaks teguriks (Graham jt 1998:29).

Perekondlikud riskitegurid on sageli seotud lapse vahetu keskkonnaga ja võivad ilmnedagi nii otsesemalt kui kaudsemalt (nt vanemate haridustaseme, majandusliku olukorra jm demograafiliste näitajate mõjul) (Edovald 2005:8). Seega on perekonna üldisel toimetulekul lapse käitumise kujunemisel oluline osa (Graham jt 1998:29).

Ebanormaalne kodune olukord ei vii otseselt amoraalse ega kuritegevuse teele, küll aga kujundab ta selleks eeldused (Toomsoo 1996:91). Kui vanemad pidevalt eksivad ühiskonnas kehtivate normide vastu ja lapsed seda pidevalt kõrvalt näevad, jõuavad nad arusaamiseni, et nii peabki käituma, et see kõik on normaalne (Graham jt 1998:29).

Põhitegurid mis võivad nooruki kallutada õigusrikkumistele on vanemate hoolimatus – lapsega suheldakse vähe ja teda ei kontrollita vajalikul määral, lapsele esitatavate nõuete konfliktisus - üks vanem nõuab üht ja teine teist, kõrvalekalded vanemate käitumises – vanemad ise käituvad õigusvastaselt, perekonna lõhenemine – abielu ebakõlade ja lahutuse tagajärjel tekivad hoolimatus ja lahkkelid, millele järgneb ühe vanema (enamasti isa) kodust lahkumine. Nimetatud teguritest mõjub lapsele kõige halvemini hoolimatus, kõige väiksem mõju on perekonna lõhenemisel. Kuid nende asjaolude koostoime suurendab ohtu, et lapsest saab kurjategija. (Graham 1998:30)

Seega on perekonna formaalsest terviklikkusest tähtsam see, et lapsel on mõlemad vanemad, kes omavahel ja lapsega hästi läbi saavad. Lapse normaalseks arenguks on vaja, et tal oleks emotsionaalne kontakt vähemalt ühe täiskasvanuga. (Künnapuu 1998:93) Seega avaldavad hälbivale käitumisele mõju eeskätt halvad suhted vanemate vahel, mitte niivõrd see, kas laps elab purunenud perekonnas või täisperes (Markina jt 2007:4).

Paljudes peredes on varjatud vägivallopotentsiaal, mis ilmneb mitmesugustes möödapääsmatult tekkivates lahkkelides (Chazan 2001:112). Kodune vägivald aga avaldab noorele inimesele otsest negatiivset mõju. Vägivald laste suhtes sünnitab omakorda nendepoolse vägivalda. (Heido 2000:4) Lapse vägivaldne kohtlemine ja füüsiline karistamine suurendab karistatu mässumeelsust ning agressiivsust (Künnapuu 1998:93). Kusjuures lapse arengule ei mõju pärssivalt mitte ainult tema enda suhtes vägivalda tarvitamine, vaid ka vanemate omavahelised sagedased tülid (Hay jt 1997), samuti alkoholism vanematel. Selleks, et elada alkohoolikust vanema(te) kõrval, võib laps valida mitmeid temale jõukohaseid toimetuleku viise: valetamine, olukorraga leppimine, ükskõiksus (Heinla 2000:11). Kui kodune olukord lapsele väljakannatamatuks muutub, võib ta hakata kodust eemale hoidma, sest lihtsam on olla sõpradega, kui taluda vanemate nääklemist. (Kimmel 1968:7)

Alaealiste kuritegevus on lahutamatus seoses ka alaealiste järelevalvetusega (Toomsoo 1996:32). Vanemate huvi alaealiste tegemiste suhtes on oluline alaealise käitumise

mõjutamisel: kui vanemad või teised täiskasvanud pereliikmed teavad, kus ja kellega laps väljas käib, väheneb õigusrikkumiste risk oluliselt (Markina jt 2007:4).

Sõbrad on need kellega laps veedab enamuse oma ajast. Noore inimese veendumused ja tõekspidamised sõltuvad paljuski sõpradest.

Teismeliste hulgas on üldlevinud nt materiaalsete asjade ja hüvede väärtustamine, on kohustuslik omada uut nutitelefoni ja moekaid riideid. Need, kelle perekonna majanduslik olukord ei saa selliseid asju lubada, peavad eakaaslaste tähelepanu püüdmiseks leidma alternatiivsemaid meetodeid. Puudujääke komplitseeritakse kas varguste toimepanemisega, halva käitumisega või muul moel.

Kui lapsel on sõbrad, kes teevad koolist poppi või ei käigi koolis, tarvitavad alkoholi, tegelevad kuritegevusega, siis võib ka kõige eeskujulikum inimene võtta omaks nende maailmavaated ja käitumise.

Sõpradega koos on palju kindlam ja huvitavam olla, see aitab kompenseerida lähedaste inimeste puudumist. Kambas koos olemine tähendab ka seda, et peab tegema asju, mis on kambale olulised, mis kõigile meeldivad ja on põnevad - kerjamine, näppamine, uimastite tarvitamine. Järk-järgult hakkab kamba hälbiv subkultuur domineerima normaalsete (kodu, kooli, huvitegevuse jmt) sidemete üle. (Heinla 2000:13)

Alkoholi, narkootikumide, tubakatoodete tarvitamine ning toksiliste ainete sissehingamine on tihedalt seotud alaealiste tegevusetuse ja järelevalvetusega.

Ametliku politseistatistika järgi on vähenenud purjuspäi kuriteo toime pannud alaealiste arv ning kasvanud narkojoobes seadust rikkujate arv (Heido 2000:2). Arvatakse, et suund on selline, et alkoholitarvitamine kasvabki üle narkootikumide tarvitamiseks (Nurmela 1998).

Noored tarvitavad uimasteid väga erinevatel põhjustel ja erinevates olukordades. Mõned tarvitavad uimasteid uudishimust, sest uimastite sageli ettearvamatu mõju tundub ahvatleva väljakutsena. Lisaks annab see võimaluse rikkuda tüütuid igapäevareegleid ja tõsta mässu oma vanemate vastu. (narko.ee...11.11.2010) Samuti vähenevad või kaovad nimetatud ainete toime all tavapärased pidurdusprotsessid (Euroopa...2006).

Tänapäeva noorte vaba aja veetmise lahutamatu osa on ka internet ja televisioon, mis on muutunud laste ja noorukite jaoks väga oluliseks ning on teinud neist paljudest arvutisõltlased. Infotehnoloogia mõjust noorte sotsialiseerumisele on saanud juba sotsioloogia uurimisteema. (Aimre 2006:147) Massimeedia kriitika põhineb eeldusel, et see mida inimesed näevad ja kuulevad, mõjutab tugevasti nende suhtumist ja käitumist (Hess jt 2000:260).

Paljudes alaealistele mõeldud arvutimängudes edastatakse vägivaldseid kuvandeid ja suhtumist, mis kujundab noortes väärtushinnangute süsteemi, milles vägivalda võetakse aktsepteeritava käitumisena (Euroopa... 2006).

Samuti sisaldab internet kõiksugu ohte ning on küsitav, kas vanemad saavad kontrollida kübersotsialiseerumist ning kaitsta lapsi vägivalla, moraalityuse, pornograafia jm eest (Aimre 2006:147).

Televisioon ja filmid sisaldavad populariseeritud "kultus kangelasi", kes õigluse tagamiseks füüsiliselt vaenlasi kõrvaldavad. Meedias agressiivse ja kuritegeliku käitumise positiivne kujutamine loob noorele aga segase pildi ning jätab mulje, et selline käitumine on igati vastuvõetav ja mahub ühiskonnas omaks võetud normide piiresse. (Juvenile...11.12.2010) Ameerika Ühendriikides tehtud uuringud kinnitavad, et keskkoolilõpetaja on näinud keskmiselt 350 000 reklaamklippi ja 18 000 tapmist, muust vägivallast rääkimata (Aimre 2006:148).

Järelevalvetusega seostub ka koolikohustuse mittetäitmine. Kool on aga kohaks, kus nooruk puutub kokku suure hulga endaealistega. Kool annab võimaluse õppida suhtlema, iseennast väljendama ja enda eest seisma. (Künnapuu 1997:33) Aastast-aastasse on kasvanud alaealiste arv, kes ei tööta ega õpi, nemad on kontingent, kellest osa hakkab varem või hiljem varastama ja sooritama õiguserikkumisi, et ära elada või leida oma energiale rakendust. Kuna suure osa elanikkonna võimalused on majanduslikult üsna piiratud, ei saa paljud lapsed osaleda huviala- ja spordiringides. Noor leiab oma energiale ise rakenduse, kuid tihti avaldub see ühiskonna jaoks negatiivsete ilmingute näol. (Nurmela 1998)

Eeltoodust lähtudes võib kinnitada, et seos sotsiaalse elukeskkonna puudujääkide ja alaealiste õigusrikkumiste vahel on tugev. Sotsiaalseid probleeme on aga võimalik mõjutada ja vähendada ning seega ei tohiks alaealiste õigusrikkujate puhul nende probleemidest mööda vaadata. Leian, et alaealiste komisjon ja sellega tihedas seoses olev kohaliku omavalitsuse sotsiaalne võrgustik on just see, kes saab neid probleeme leevendada ja sealt tulenevat negatiivset mõju vähendada. Samuti on nende võimuses suunata noor erinevatesse noorteprogrammidesse ja näidata kätte tee linnaosas olevatesse noorte päevakeskustesse, kus alaealine võib leida endale võimaluse vaba aja veetmiseks, leida uusi hobisid ja häid sõpru ning läbi enesehinnangu tõusu ja enda olulisena tundmise aitab tal hoiduda hälbivast käitumisest.

2. NOORE ÕIGUSRIKKUJA KARISTAMINE JA MÕJUTAMINE

Inimest saab parandada ja ümber kasvatada. Eriti kehtib see alaealiste suhtes, kes pole lõplikult väljakujunenud ja kelle tahtemadused on kinnistumata. Isiksuse muutmisevõime ja vanus on pöördvõrdelises sõltuvuses – mida noorem on inimene, seda kergemalt saab tema arengut mõjustada ning suunata. (Toomsoo 1993:27) Alaealiste õigusrikkujate parandamine ja ümberkasvatamine on oluliselt tõenäolisem kui täiskasvanud õigusrikkujate puhul (Ginter jt 2000:5).

Karistamise mõju on olulisel määral sõltuv isiksuslikest faktoritest ja ühesugusele karistusele reageerivad erinevad inimesed erinevalt. Samuti võib üks ja sama inimene erinevatel aegadel ja erinevates tingimustes reageerida samale karistusele erinevalt. (Saar 2007:255)

Õiguslike ja karistusmeetmete aluseks peab alati olema õiguspärasuse põhimõte, süütuse presumpatsioon, õigus kaitsesele ja õiglasele kohtupidamisele, eraelu puutumatuse austamine, proportsionaalsus ja paindlikkus. Kogu protsess, kaasa arvatud vajalike meetmete valik ja rakendamine peab toimuma alaealise parimatest huvidest lähtuvalt, arvestades lapse väärikustunnet ja väärtushinnanguid ning toetama lapse ühiskonda reintegreerimise taotlust ning tema omandatavat konstruktiivset osa selles. (Lapse õiguste konventsioon)

Alaealiste üle õigusemõistmise head Euroopa tavad on liigitatavad kolme põhivaldkonda: ennetamine, hariduslik-kasvatuslik sekkumine kogukonnas või vastavates keskustes ning sotsiaalne ja kutsealane integreerimine (Euroopa...2006).

2.1. Karistamise mõju alaealisele õigusrikkujale

Alaealisele ei ole kuritegu sama, mis seaduseandjale. Kui viimane näeb õigusrikkumistes teadlikku vastandumist ühiskonnas kehtivale õiguskorrale, siis alaealisele on see pigem grupisest seisundit loov või kinnistav tegur. Käitumismotiivid võivad seisneda näiteks vajaduses kaaslastele või iseendale midagi tõestada, aga ka tarbimisvajaduses või lihtsalt igavuses. Enamasti ei taju alaealine kahju kui niisugust, veel vähem sellist abstraktset asja nagu kahju õiguskorrale. (Sootak 1996:19)

Noored ei suuda tihti teadvustada oma käitumise võimalikke halbu tagajärgi ja ei ole järelikult eriti mõjutatavad õiguserikkumise eest ettenähtud karistusühendusest (Sootak 1996:19).

Tees, et alaealiste kuritegevus on normaalne, leiab kinnitust veel tõsiasjas, et enamik nende üleastumisi hiljem ei kordu. Hälbiv käitumine nõ kustub iseenesest, sedamööda, kuidas nooruk sotsialiseerib. (Sootak 1996:19) Teatud osa alaealiste kuritegevust moodustab ühe osa täiskasvanuks kasvamise protsessist ning kaob spontaanselt (Juvenile...11.12.2010). Selline väide on leidnud kinnitust rohkem empiirilistes uurimustes. Näiteks Saksamaal on üliõpilaste küsitlused näidanud, et 80% poistest ja 70% tüdrukutest on kunagi toime pannud varguse. Siinjuures tuleb rõhutada, et tegemist on eranditult varjatud, st avastamata õiguserikkumistega. Põhimõtteliselt samasugune pilt avaneb ka registreeritud õiguserikkumiste korral. (Sootak 1996:19) Paljud praeguseks sotsiaalselt vastutustundlikud täiskasvanud on noorukieas toime pannud erinevaid pisikuritegusid (Juvenile...11.12.2010).

Ühiskonna reageerimine peab sageli piirduma tõdemusega, et politsei ja kohtu sekkumine ei ole vajalik – hälbiv käitumine hääbub ilma nendeta. Õiguskaitseorganid ja nende poolt kohaldatavad sunnivahendid sageli ei soodusta sotsialiseerumist. (Sootak 1996:19)

Ülalkirjeldatud skeem kehtib ainult kergemate õiguserikkumiste korral. Alaealise puhul peaks määravaks saada ikkagi isik ja mõju, mida karistus talle avaldab. (Sootak 1996:19)

Rängad karistused annavad tavaliselt loodetule vastupidise efekti (Raska 1994:152). Karistusega võidakse küll alla suruda soovimatut käitumisviisi, kuid samal ajal võib karistamine esile kutsuda uusi soovimatuid käitumuslikke efekte (Saar 2007:256). Karistatu ei muutu mitte seadusekuulekaks, vaid lülitatakse sageli lõplikult välja seaduskuulekate kodanike elukeskkonnast. Sellepärast tuleb karistuspoliitika elluviimisel mõelda ennekõike võimalikele sotsiaalsetele tagajärgedele ja säilitada igale karistatule reaalne tagasitee seaduskuulekasse elukeskkonda. (Raska 1994:152)

Kõigest eelöeldust järeldub, et alaealiste õiguserikkumistega võitlemisel ei tohi õiguslikku sekkumist, veel vähem karmi karistamist üle tähtsustada. Kui karistamine ongi vältimatu, peab sellega kaasnema sotsiaaltöö. Põhiprobleem ongi kasvatusliku ja karistava osa õige suhe alaealise õiguserikkuja kohtlemisel. (Sootak 1996:19)

Õiguslik sekkumine peaks lähtuma konkreetsest alaealisest, tema õigusrikkumisest ja sotsiaalsest taustast ning olema rakendatud viisil, mis aitaks noorel oma tegu ja selle tagajärgi adekvaatselt mõista. Spontaanselt määratud rahatrahv võib küll tekitada karistushirmu, kuid ei pruugi noort sisuliselt mõjutada, ta on edaspidi lihtsalt õigusrikkumiste toimepanemisel

ettevaatlikum ning elab edasi arusaamaga, et vahele jääda ei tohi, sest muidu saab trahvi – selliselt määratud karistus ei ole oma eesmärgi täitnud.

Seega on autori arvates eelistatum mõjutamine sotsiaalse sekkumise vormis, sest karistusõiguslik sekkumine nõ stigmatiseerib alaealist negatiivselt, avades tema kriminaalse karjääri. Alaealiste komisjonis määratavad mõjutusvahendid annavad noorele õigusrikkujale võimaluse ennast parandada karistusregistrit avamata.

Üha enam leidub alaealiste õigusrikkumiste käsitlemisel alternatiivseid lahendusi tavapärase asemel. Kogu maailmas on tekkinud asendavate või täiendavate süsteemide kasutamise tendents, mis võimaldab kohelda alaealisi tõhusamalt ning viisil, mis on kasulikum alaealiste isiklikku, sotsiaalset ja kutsealast arengut silmas pidades, välistamata samas kinnipidamist, kui see on möödapääsmatu. (Euroopa... 2006)

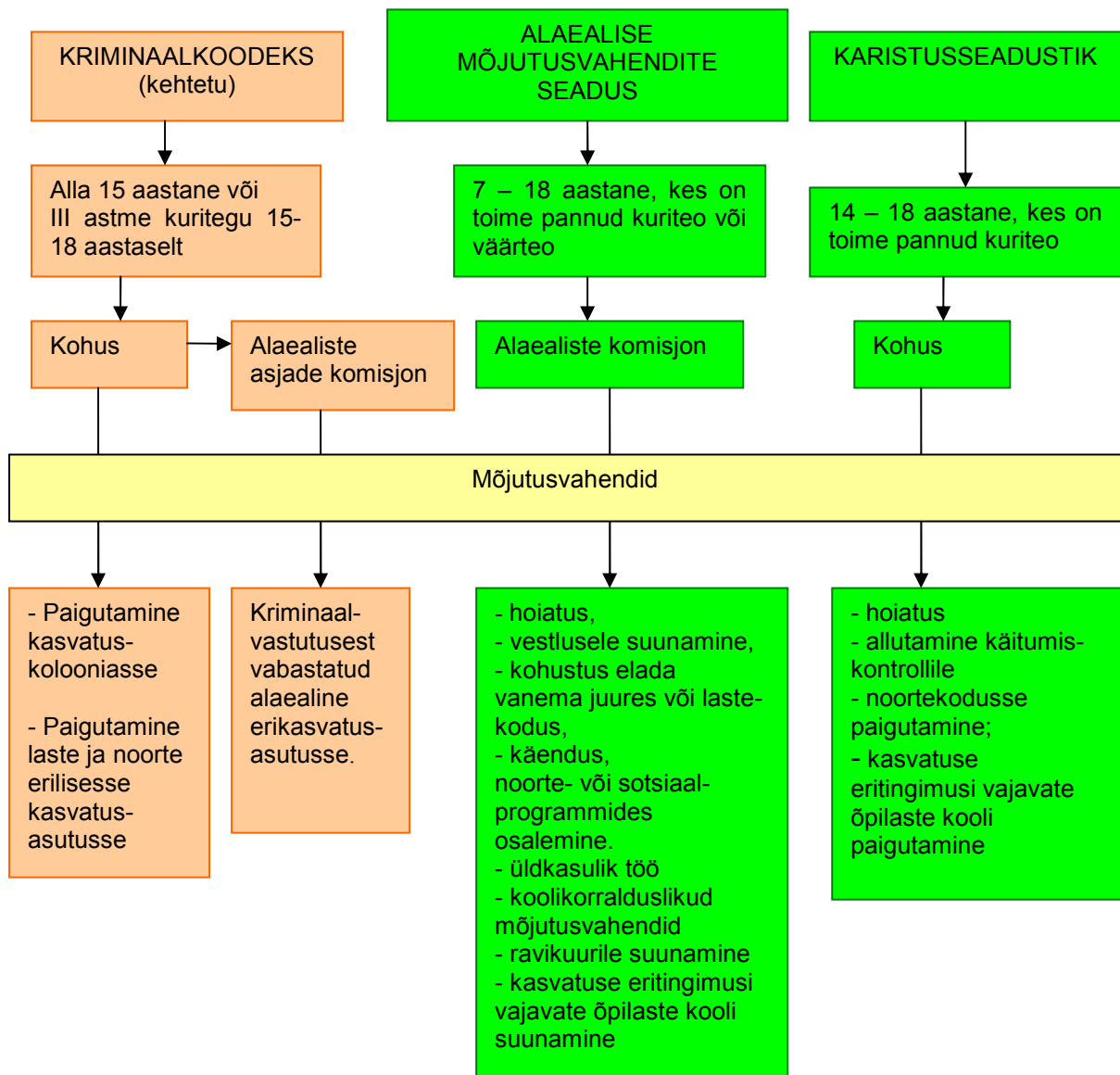
Laiemalt kasutatakse ka alaealiste mittekaristuslikke meetmeid, näiteks ühiskondlikku tööd, kahju hüvitamist ja heastamist, vahendamist õigusrikkuja ning ohvri või kogukonna vahel, kutsealast koolitust või väljaõpet ning narkootikumide või muude ainete (alkohol) sõltuvuse ravi. (Euroopa...2006)

Eestis kohaldab mittekaristuslikke meetmeid alaealiste komisjon, kelle eesmärk ei ole alaealiste õigusrikkujate karistamine, vaid mõjutamine, mis tähendab, et oma tegevusega püütakse noori oma teo ja selle tagajärgedele mõtleva panna, et seeläbi tema edasist käitumist positiivses suunas mõjutada. Mõjutusvahendi kohaldamisega ja selle täitmise üle järelvalvet teostades, hoiab võrgustik noorel õigusrikkujal silma peal, suurendades seega tema õigele teele naasmise tõenäosust.

2.2. Alaealistele kohaldatavad mõjutusvahendid Eesti kriminaalõiguses

Autor koostas alaealiste mõjutamise kohta Eesti kriminaalõiguses ülevaatliku joonise¹. (vt joonis 1)

¹ Joonis on koostatud Kriminaalkodeksi (vastu võetud 03.04.2002, RT III 2002, 11, 108, kehtiv kuni 31. 08. 2002), Alaealise mõjutusvahendite seaduse (vastu võetud 28.01.1998, RT I 1998, 17, 264) ja Karistusseadustiku (vastu võetud 06.06.2001, RT I 2001, 61, 364) alusel.



Joonis 1. Mõjutusvahendid Eesti karistusõiguses enne alaealise mõjutusvahendite seadust ja nüüd

Jooniselt on näha, et Eesti NSV-s kehtinud kriminaalkodeksi kohaselt võis alaealise suhtes kohaldada kasvatuslikke mõjutusvahendeid, kui kohus leidis, et alaealist saab karistada kriminaalkaristust kohaldamata (§ 61 lg 1). Nimetatud kasvatuslikud mõjutusvahendid olid: paigutamine kasvatuskolooniasse (p 1) ja paigutamine laste ja noorte erilisesse kasvatusasutusse (p 2). Sama seaduse § 10 lg 5 sätestas, et kui kohus leiab, et isikut, kes pani kuriteo toime enne viieteistkümnendaastaseks saamist, või isikut, kes pani kolmanda astme kuriteo toime 15 kuni 18 aasta vanuselt, saab mõjutada kriminaalkaristust või käesoleva kodeksi § 61 lõikes 1 ettenähtud kasvatusliku iseloomuga mõjutusvahendit kohaldamata, annab ta materjalid läbivaatamiseks alaealiste komisjonile.

Praegu kehtiv alaealise mõjutusvahendite seadus näeb ette võimaluse nii süüvõimetute kui süüvõimeliste alaealistest õigusrikkujate mõjutamiseks. Seadust kohaldatakse alaealiste

suhtes, kes on toime pannud teo, mis KarS või muu seaduse kohaselt vastab kuriteokoosseisule või väärteokoosseisule, tingimusel, et kriminaalmenetlus või väärteomenetlus tema suhtes on lõpetatud. Samuti kohaldatakse AMS-i alaealistele kes ei täida koolikohustust või kes tarvitavad alkoholi, narkootikume või psühhotroopset ainet.

AMS kohaselt võib alaealisele mõjutusvahendina kohaldada: hoiatust, vestlusele suunamist psühholoogi, narkoloogi, sotsiaaltöötaja või muu spetsialisti juurde, lepitamist, kohustust elada vanema, kasuvanema või eestkostja juures või lastekodus, käendust, noorte- või sotsiaalprogrammides või rehabilitatsiooniteenuses osalemist, üldkasulikku tööd, koolikorralduslikke mõjutusvahendeid, ravikuurile suunamist ja kasvatuseritingimusi vajavate õpilaste kooli suunamist.

KarS § 87 annab kohtule võimaluse arvestades neljateist- kuni kaheksateistaastase isiku kõlbelise ja vaimse arengu taset ning tema võimet oma teo keelatusest aru saada või oma käitumist vastavalt sellele arusaamisele juhtida, sellise isiku karistusest vabastada, kohaldades talle järgmisi mõjutusvahendeid: 1) hoiatus; 2) allutamine käitumiskontrollile vastavalt nimetatud seadustiku §-s 75 sätestatule; 3) noortekodusse paigutamine; 4) kasvatuseritingimusi vajavate õpilaste kooli paigutamine.

3. ALAEALISTE POOLT TOIME PANDUD VÄÄRTEOD KRISTIINE LINNAOSAS 2006 – 2010 AASTAL JA NENDE SEOS ALAEALISTE KOMISJONI PRAKTIKAGA NING ALAEALISTE JAOKS MÕJUVAIMA KARISTUSE VÄLJASELGITAMISEKS KASUTATUD EMPIIRILISE UURIMUSE METOODIKA JA VALIM

3.1. Statistiliste andmete analüüs

Kristiine linnaosa ja seal tegutsev alaealiste komisjon osutusid uurimistöö jaoks valituks seetõttu, et lõputöö autor töötab ise sama piirkonna konstaablina ning seega omab kõrgendatud huvi just Kristiine piirkonna vastu.

Empiirilise uurimuse käigus analüüsiti Kristiine linnaosas alaealiste poolt toime pandud väärteostatistikat ning alaealiste komisjoni praktikat, analüüsimiseks kasutati nii politsei poolt koostatud statistikat kui Kristiine alaealiste komisjoni dokumente. Kogutud statistilisi andmeid töödeldi arvutiprogrammiga Excel.

Kristiine linnaosas tutvuti alaealiste komisjoni aastaaruannetega ja istungi protokollidega jaanuar - märts 2011.

Lõputöös analüüsimiseks kasutatud politseistatistika pärineb Põhja Prefektuuri korrakaitsebüroo piirkondliku politseitöö talitusest.

3.2. Intervjuud ja intervjuude valim

Intervjueeritavate valikul on samuti lähtunud lõputöös kajastamisel olevast piirkondlikust printsiibist st vesteldi Kristiine piirkonna alaealistega kokkupuudet omavate ametnike ja spetsialistidega. Kokku viidi läbi kuus intervjuud, millest kolm viidi läbi suuliselt ja kolm spetsialisti/ametnikku vastas küsimustele e-posti teel. Intervjuu läbiviimise vorm valiti kokkuleppel intervjueeritavatega. Suuliselt läbi viidud intervjuud lindistati ja hiljem transkribeeriti. Tekstide analüüsimisel kasutati kvalitatiivset sisuanalüüsi: nii kirjeldamist kui interpretatsiooni.

Alaealiste komisjoni süüvõimeliste alaealiste õigusrikkumiste materjalide saatmise praktika osas intervjueriti Lõuna politseiosakonna noorsoojuhte, nii eelmist kui praegust. Lõputöö autor pidas vajalikuks küsitleda mõlemat juhti, kuna alates 2011 aasta veebruarist on Lõuna PO noorsootalituses uus juht, kellel puudub kokkupuude lõputöös käsitletavate aastate ja sellel ajal tavaks olnud käitumismetoodikate kohta. Uue juhi intervjuerimine annab ettekujutuse selle kohta, kas tema töövõtted ja arusaamad sarnanevad eelmise juhi omadele ning kas jätkatakse sarnast poliitikat. Seega intervjueriti Lõuna PO noorsootalitust uuritavate aastate ajal juhtinud Erika Kasklat (lisa 1) ning käesoleva aasta veebruarist ametisse nimetatud uut juhti Nurmely Mitrahovitšit (lisa 2).

Mõlemad intervjuud noorsoopolitsei juhtidega viidi läbi 2011 aasta märtsis. N. Mitrahovitšiga viidi intervjuu läbi suuliselt 9.03.2011.a, vestluse toimumispaigaks oli intervjueritava tööruum Lõuna politseiosakonnas ning intervjuu kestis 15 minutit.

Lõuna PO noorsootalituse endine juht E. Kaskla vastas küsimustele kirjalikult, e-posti teel.

Intervjuud Kristiine linnaosa alaealiste komisjoni esimees Ester Põiklikuga (lisa 3) ja sekretär Maris Raudamiga (lisa 4) viidi läbi suulise vestlusena 11.03.2011.a Kristiine linnaosavalituse ruumides, intervjuude kestus oli 20 – 30 minutit.

Ülejäänud komisjoniliikmetele saadeti huvipakkuvad küsimused märtsis e-posti teel, küsimustele vastasid komisjoni psühholoog Pille (lisa 5) ja terviseedendaja Kristel (lisa 6).

3.3. Ankeetküsitlus ja selle valim

Ankeetküsitluse peamine eesmärk oli teada saada nn tavalise Kristiine koolinoore arvamus alaealiste komisjoni, politsei ning nende poolt määratavate mõjutusvahendite/karistuste ja nende mõjususe osas. Ankeet koosnes valikvastustega küsimustest ja kaasusest ning sisaldas muuhulgas küsimusi toime pandud õigusrikkumiste ja nende eest määratud karistuste kohta, samuti vastutuselevõtja eelistuste ja mõjuva karistuse kohta jne (lisa 7).

Kristiines on kolm üldhariduskooli, nendest kaks munitsipaalkooli (Tallinna Lilleküla Gümnaasium, Tallinna Kristiine Gümnaasium) ja üks erakool (Audentese Erakool). Adekvaatse tulemuse saavutamiseks, mis kajastaks justnimelt Kristiine piirkonna koolinoorte arvamust, küsitleti kõigi nende koolide noori. Valim valiti juhuslikult st igast koolist püüti ankeeterida ühe 8-nda, ühe 9-nda, ühe 10-nda ja ühe 11-nda klassi õpilasi (14-18 aastaseid). Kristiine Gümnaasiumis ei õnnestunud ankeetküsitlust läbi viia 10-nda klassi ja Audentese Erakoolis 9-nda klassi noorte seas.

Anonüümne ankeetküsitlus viidi läbi Lilleküla Gümnaasiumis 04.03.2011, Audentese Erakoolis 10.03.2011 ja Kristiine Gümnaasiumis 17.03.2011. Küsimustele vastamine võttis noortel aega 7-10 minutit.

Küsitluse vastas 211 noort, korrektselt täidetud ja analüüsimiskõlblikke ankeete tagastati 201. Lilleküla Gümnaasiumis tagastati 87, Audentese Erakoolist 70 ja Tallinna Kristiine Gümnaasiumist 44 korrektselt täidetud ankeeti.

Juhusliku valimi sooline jaotus oli enam-vähem pooleks, tüdrukuid oli vastajate hulgas 103 ja poisse 98.

Küsitlusele vastajate keskmine vanus oli 16 (14 aastaseid oli vastajate hulgas 29, 15 aastaseid 29, 16 aastaseid 50, 17 aastaseid 69 ja 18 aastaseid 24). Ankeetide analüüsimisel arvestati ka nende 24 täisealise noore vastuseid, kuna nad on alles värsked täisealised ning oskavad seega samuti alaealistele kohaldatavate karistuste ja mõjutusvahendite mõjususe kohta hinnanguid anda.

3.4. Alaealiste komisjoni suunatud noorte sotsiaalse tausta analüüs

Kristiine linnaosa alaealiste komisjonis on olnud viie uuritava aasta jooksul kokku 379 juhtumi arutelu, nende hulgas oli 45 alaealist, kes käisid seal korduvalt, kokku 158 korda, kusjuures üks neist oli komisjoni istungil käinud viie aasta jooksul üheksa korda. Seega moodustasid korduvalt komisjoni suunatud noored kõigist komisjonis käinud noortest 48%. Et sotsiaalsete probleemide domineerimine ning nende seos õigusrikkumiste toimepanemisega välja joonistada, valiti sotsiaalse tausta lähemaks uurimiseks just need 45 noort õigusrikkujat, kes on Kristiine linnaosa alaealiste komisjonis uuritavate aastate (2006 – 2010) jooksul käinud 2 või rohkem korda st korduvalt.

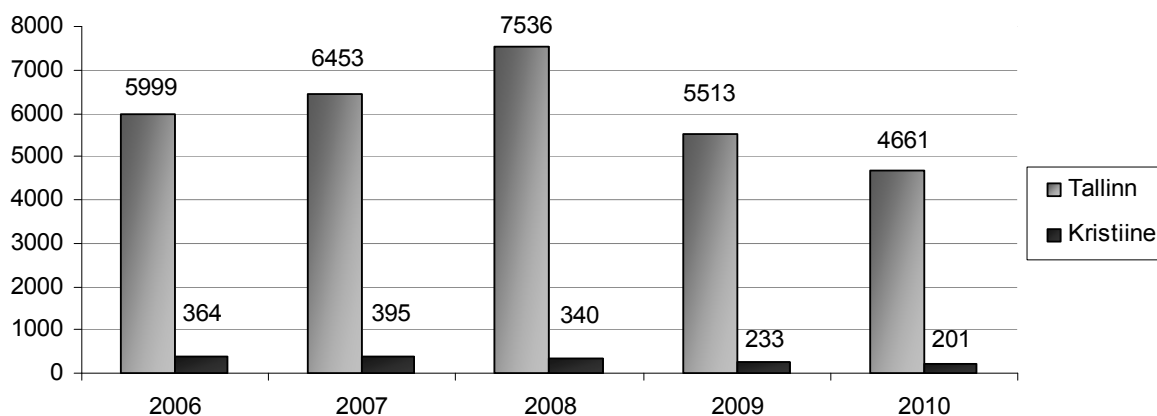
Tausta vaatlemisel kasutati alaealiste komisjoni materjale, intervjuude käigus saadud informatsiooni ning komisjoni sekretäri subjektiivseid teadmisi.

4. ALAEALISTE POOLT TOIME PANDUD VÄÄRTEOD KRISTIINE LINNAOSAS 2006 – 2010 AASTAL JA NENDE SEOS ALAEALISTE KOMISJONI PRAKTIKAGA NING 14-18 AASTASTE KOOLINOORTE JAOKS MÕJUV KARISTUS

4.1. Alaealiste poolt toime pandud väärteod Kristiine linnaosas

Kristiine linnaosa on üks kaheksast Tallinna linnaosast ning asub Põhja prefektuuri Lõuna politseiosakonna Kristiine konstaablijaoskonna tööpiirkonnas. Linnaosa pindala on 7,85 km² ehk 4,9 % Tallinna linna pindalast. Elanike arv 1. jaanuar 2010 aasta seisuga oli 29 395, millega on Kristiine üks tihedamini asustatud piirkondi Tallinnas (3735 in/km²). (Kristiine linnaosa arengukava 2011-2014). 7-18 aastasi lapsi on Kristiines u 3600.

Kristiine linnaosas registreeriti 2010 aastal 203 alaealiste poolt toime pandud väärtegu, 2009 aastal oli vastav number 235, 2008 aastal 340, 2007 aastal 395 ja 2006 aastal 364. Statistilised numbrid näitavad, et registreeritud alaealiste väärteod on viimasel paaril aastal langustendentsil ja seda mitte ainult Kristiines vaid kogu Tallinna linnas, kus 2006 aastal registreeriti 5999, 2007 aastal 6453, 2008 aastal 7536, 2009 aastal 5513 ja 2010 aastal 4661 alaealiste väärtegu, seega on registreeritud väärtegu arv Tallinnas võrreldes 2006 aastaga langenud 22 % võrra. (vt joonis 2)



Joonis 2. Alaealiste poolt toime pandud väärteod Tallinnas ja Kristiine linnaosas aastatel 2006 - 2010

Kõigist registreeritud väärteomaterjalidest jõudis Kristiine linnaosa alaealiste komisjoni väga väike osa, 2010 aastal edastati neile üksnes 1 süüvõimelise alaealise materjal, mis moodustab

0,5% kõigist Kristiine linnaosas sellel aastal alaealiste poolt toime pandud väärtegedest (2009 aastal 5 so 2%, 2008 aastal 3 so 0,9%, 2007 aastal 11 so 2,8% ja 2006 aastal 5 so 1,4%). Seega moodustavad kõigi aastate kokkuvõttes alaealiste komisjoni jõudnud süüvõimeliste alaealiste väärteoasjad 1,5% kõigist piirkonnas toime pandud väärtegedest.

Peamisteks väärtegedeks, mille eest alaealisi vastutusele võeti on traditsiooniliselt alkoholitarbimine alaealisena (AS § 71), tubakatoodete tarbimine alaealisena (TubS § 47) ning pisivargused KarS 218 lg 1 mõttes, neile järgnevad liiklusseaduse nõuete erinevad rikkumised, avaliku korra rikkumine (KarS 262) ja narkootilise või psühhotroopse aine tarvitamine (NPALS § 15'1). (vt tabel 1)

Tabel 1. Alaealiste väärteod Kristiine linnaosas 2006 - 2010 aastal

	Kokku	AS	TubS	KarS § 218 lg 1	KarS § 262	LS	NPALS
2006	364	73	78	17	29	51	11
2007	395	74	51	132	40	68	11
2008	340	99	46	95	19	70	6
2009	235	66	30	75	7	40	8
2010	203	53	41	62	14	27	3

Erinevate väärteokoosseisude osakaal on aasta-aastalt püsinud stabiilsena, kõigi aastate kokkuvõttes moodustasid alaealiste poolt toime pandud väärtegedest alkoholi tarvitamine keskmiselt 25%, pisivargused 30%, tubakatoodete tarvitamine 16%, liiklusseaduse rikkumised 16%, avaliku korra rikkumised 7% ja narkootiliste- või psühhotroopse aine tarvitamine 2%. (vt lisa 8)

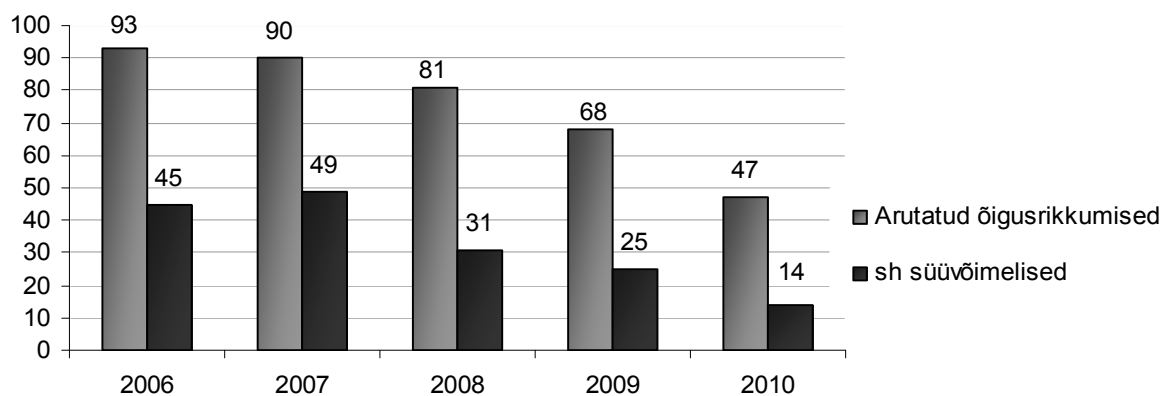
Oluliselt rohkem (40) avaliku korra rikkumisi (KarS § 262) võrreldes teiste uuritavate aastatega registreeriti 2007 aastal, kuna kõne all oleva aasta aprillis toimusid nn aprillirahutused ning enamik alaealiste poolt toime pandud avaliku korra rikkumisi leidsid aset just nende käigus.

Peamiselt alkoholi- ja tubakatoodete tarvitamist alaealisena ning liiklusseaduse nõuete vastu eksimist tunnistasid koolinoored ka läbiviidud ankeetküsitluses ning need on olnud ka läbi aegade peamised alaealiste komisjoni suunamise põhjused.

4.2. Kristiine linnaosa alaealiste komisjoni praktika aastatel 2006 - 2010

Kristiine linnaosa alaealiste komisjoni saabuvate taotluste arv on aasta-aastalt langenud, kui 2006 aastal tuli arutada 93 alaealise juhtumit, siis 2010 aastal oli see arv langenud juba 47-le.

2007 aastal arutati vastavalt 90, 2008 aastal 91 ja 2009 aastal 68 alaealise süüteo juhtumit. Kuna käesoleva lõputöö huviorbiidis on peamiselt süüvõimelised alaealised, siis toob autor siinkohal välja ka nende osa kõigi komisjoni saabunud taotluste kõrval. Kõigi alaealiste komisjoni saabunud taotluste seas oli süüvõimelisi alaealisi 2006 aastal 45, 2007 aastal 49, 2008 aastal 31, 2009 aastal 25 ja 2010 aastal 14, (vt joonis 3) seega jõuab komisjoni jõuab üha vähem süüvõimeliste alaealistega seotud materjale.



Joonis 3. Kristiine linnaosa alaealiste komisjoni taotluste arv 2006 – 2010 aastal

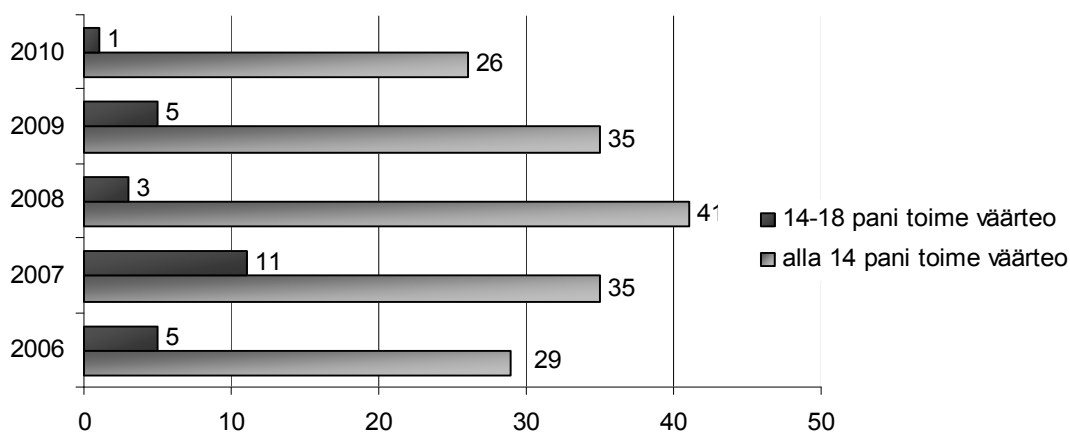
Komisjoni suunamise põhjused. Alaealise komisjoni aruannetes on suunamise alused toodud vastavalt alaealise mõjutusvahendite seaduses toodud jaotusele. Seega ei tooda välja konkreetset õigusrikkumist, vaid tuuakse välja, et kas arutamisel oli alla või üle 14 aastase väärtegu või kuritegu, kas tegemist oli koolikohustuse mittetäitjaga või oli alaealine tarvitanud alkohoolset jooki, narkootilist või psühhotroopset ainet.

Peamiselt tuli Kristiine linnaosa alaealiste komisjonil tegeleda alla 14 aastaste süüvõimetute alaealistega, kes olid toime pannud mõne väärteo, 2010 aastal arutas komisjon 26 sellist juhtumit (2009 – 35, 2008 – 41, 2007 – 35, 2006 – 29). Intervjuude käigus ja alaealiste toimikutega tutvudes selgus, et peamised väärteod millega alaealised komisjoni satuvad on alkoholi- ja tubakatoodete tarvitamine alaealisena ning pisivargused.

Sageduselt teine probleem, millega komisjonil tegeleda tuli oli koolikohustuse mittetäitmine, 2010 aastal tuli arutada 8 juhtumit, mille subjektiks oli koolikohustust mittetäitev alaealine, kusjuures varasematel aastatel on selliste taotluste arv olnud oluliselt suurem, vastavalt siis 2009 – 18, 2008 – 25, 2007 – 30 ja 2006 – 33.

Sageduselt kolmandana arutab alaealiste komisjon süüvõimetu alaealise poolt toime pandavaid kuritegusid, 2010 aastal tuli selline arutelu läbi viia 6 korral, 2009 aastal 4, 2008 aastal 7, 2006 aastal 9 korda. Ülejäänud põhjused moodustasid väiksema osa, täpne ülevaade lisas nr 9.

Käesoleva lõputöö huviorbiidis on eelkõige süüvõimeliste alaealiste poolt toime pandud väärteod, mis on saadetud arutamiseks alaealiste komisjoni. 2010 aastal arutas Kristiine linnaosa alaealiste komisjon 27 väärteoasja, millest vaid 1 oli toime pandud süüvõimelise alaealise poolt (2006 aastal olid need numbrid 39 ja 5, 2007 aastal 35 ja 11, 2008 aastal 41 ja 3 ning 2009 aastal 26 ja 1). (vt joonis 5)



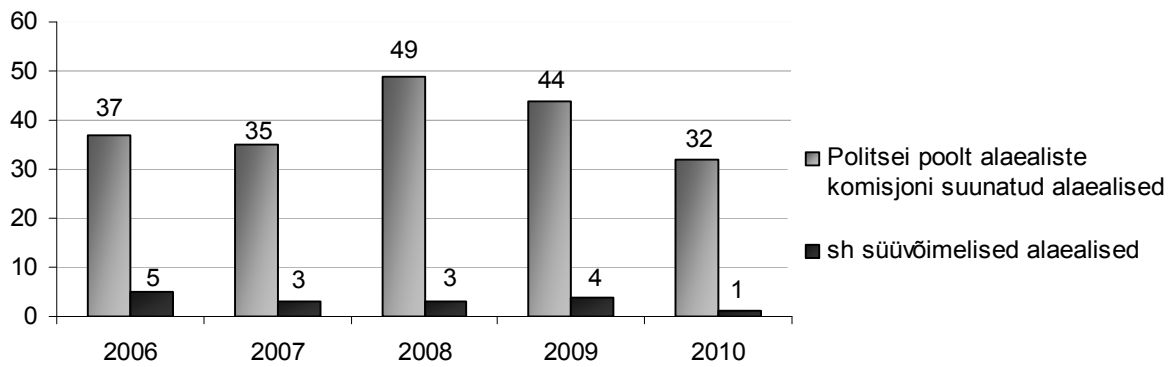
Joonis 4. Kristiine linnaosa alaealiste komisjonis arutatud väärteod 2006 -2010 aastal

Süüvõimeliste alaealiste osakaal väärtegede osas oli 2007 aastal võrreldes teiste aastatega oluliselt suurem komisjoni saadetud aprillirahutustes osalejate tõttu.

Peamised suunajad. AMS kohaselt võivad taotluse alaealise õigusrikkumise asja arutamiseks alaealiste komisjonile esitada: alaealise seaduslik esindaja, politseiametnik, kooli esindaja, lastekaitseametnik, sotsiaalametnik, keskkonnajärelevalve asutuse ametnik, kohtunik ja prokurör.

Peamise osa taotlustest teeb politsei, talle järgneb kool, prokurör, lastekaitse ning viimasel kohal on lapse seadusliku esindaja poolt tehtud taotlused. Kristiine linnaosa alaealiste komisjonile ei ole aastatel 2006 - 2010 teinud ühtegi taotlust sotsiaalametnik, kohtunik, ega keskkonnajärelevalve ametnik. (vt lisa 10).

Politsei poolt tehti alaealiste komisjonile 2010 aastal 32 taotlust, millest ühe puhul oli tegemist süüvõimelise õigusrikkujaga, 2009 aastal 44 taotlust, mille hulgas oli 4 süüvõimelist, 2008 aastal 49 sh 3 süüvõimelist, 2007 aastal 35 sh 3 süüvõimelist ja 2006 aastal 37 sh 5 süüvõimelist alaealist. (vt joonis 6)



Joonis 5. Politsei poolt Kristiine alaealiste komisjoni suunatud alaealised 2006-2010 aastal

Kristiine alaealiste komisjoni aruandeid analüüsid selgus, et politsei tõepoolest ei saada süüvõimeliste alaealiste poolt toimepandud õigusrikkumiste toimikuid alaealiste komisjoni, vaid tegeleb nendega pigem karistusõiguslikus korras. Vestluses alaealiste komisjoni sekretäriaga selgus, et need vähesedki süüvõimelised, kes alaealiste komisjoni on jõudnud, olid seal komisjoni enda palvel.

Intervjuude käigus küsiti noorsoopolitseinikelt, et miks politsei nende arvates nii vähe materjale komisjoni saadab ning selgus, et nad ongi veendumusel, et seal määratavad mõjutusvahendid ei mõjuta alaealist ja mõjutusvahenditel puudub nende arvates rakendusmehhanism ning seega leitakse, et kasvõi minimaalne trahv on vähemalt reaalne karistus. Noorsoopolitseinikud teevad esmasele õigusrikkujale tavaliselt rahatrahvi miinimummääras.

Teine oluline põhjus, miks süüvõimelisi noori alaealiste komisjoni vähe suunatakse on politseinike arvates see, et enamusele määratakse rahatrahv, mis on mõjutatud protokollide koostamise nõudest mis on antud suunisena organisatsiooni juhtide poolt. Üldiselt on alaealiste komisjoni saatmise otsustusõigus menetleva noorsoopolitseiniku pädevuses, kuid eelkõige kohustusest teha väärteprotokolle, võetakse sellisel puhul otsus vastu ennekõike alaealise vanusepiiri jälgides (alla 14 aastased komisjoni ja üle 14 aastastele väärteprotokoll). Üksnes süüvõimetute alaealiste puhul hakatakse kaaluma ka komisjoni saatmise võimalust ning alles nende puhul süvenetakse lähemalt õigusrikkumise toimepanemise põhjustesse ning tutvutakse alaealise sotsiaalse taustaga jne. Intervjuu käigus tunnistasid noorsoopolitsei juhid, et tavalistel juhtudel ei jäägi aega noore sotsiaalse taustaga tutvumiseks ning süüvõimeliste õigusrikkujate puhul üldjuhul isegi ei kaaluta komisjoni saatmist. Seega on politsei oma tegevuses kinni kriminaalõiguslikus karistamises ja võimalikult suures protokollide arvus ning nende põhieesmärk ei ole lahendada noore sotsiaalseid probleeme ega muuta tema mõtteviisi ja väärtushinnanguid.

4.2.1 Kristiine alaealiste komisjonis määratud mõjutusvahendid ja nende mõjus

Kristiine alaealiste komisjoni kõige sagedamini kasutatud mõjutusvahend on hoiatus, seda on analüüsitavate aastate jooksul kohaldatud 201 juhul 379-st so 53% kõigist juhtumitest.

Kuigi hoiatus on enamlevinud mõjutusvahend, näitab selle kohaldamine siiski olulist langustendentsi, kui nt 2006 aastal määrati 67 hoiatust, siis 2010 oli see arv ainult 6 (2007 – 71, 2008 – 44, 2009 – 13). Kristiine alaealiste komisjoni esimees ja sekretär kinnitasid mõlemad, et mõjutusvahendit hoiatust kohaldab nende komisjon väga harva ning seda üksnes juhtumite puhul, kus tegemist on 7-8 aastase lapsega, kes on toime pannud nt varguse ning kui komisjon näeb, et ta on aru saanud oma väärast käitumisest ja kahetseb seda ning tal on toetav pere ning puuduvad muud sotsiaalsed probleemid. Kristiine komisjoni sisemine tööpõhimõte on, et nad ei karista komisjoni sattunud noori ega kasuta hoiatust karistamiseks vaid pigem püütakse leida lahendusi nende probleemidele st niipea kui õigusrikkumise taustal ilmnevad mõned muud probleemid, hoiatust ei rakendata ning noor suunatakse pigem vestlusele just tema probleemi tagapõhjaga tegelemiseks pädeva spetsialisti juurde.

Kristiine linnaosa alaealiste komisjonis ongi aastate lõikes sageduselt teine kasutatav mõjutusvahend vestlusele suunamine, 2010 aastal rakendati seda 49% juhtumite puhul, 2009 aastal 51%, 2008 aastal 43%, 2007 aastal 19% ja 2006 aastal 35% juhtumite puhul. Üha enam tähtsustab alaealiste komisjon lapse abistamist karistamise asemel. Komisjon on veendumusel, et õigeaegne abi probleemide põhjuste lahendamisel aitab ja mõjutab noort rohkem, kui määratud „karistus“. Ilmselgelt ei saa olla kõigil komisjoni liikmetel sellist pädevust, et kohapeal seda last nõustada ja leida algpõhjuseid mis selle lapse käitumist mõjutavad.

“Sageli öeldakse, et kui laps teeb pahandust, siis on tal tähelepanu puudus. Kõigil on kiire ja vanematel on vähe aega oma lapse jaoks, aga nii suurel kui väikesel inimesel on omad väiksemad või suuremad saladused, mida tihtipeale ei saa või ei osata oma lähedastega jagada“.

Kristiine linnaosa põhipalgal on Kristiine sotsiaalkeskuses eesti ja venekeelsed psühholoogid, kellest üks on alaealiste komisjoni põhiliige ning vestlusele suunatakse noori omavalitsuse kulul just sinna.

Sageduselt kolmandana on kasutatud mõjutusvahendina noorte- või sotsiaalprogrammides või rehabilitatsiooniteenuses või ravikuuris osalemist. Nimetatud mõjutusvahendit määrati 2010 aastal 13 korda, 2009 aastal 15, 2008 aastal 16, 2007 aastal 11 ja 2006 aastal 5 korda. Kristiine linnaosas on väga hästi toimivad programmid olemas, alaealiste komisjon saab noori suunata Kristiine sotsiaalkeskuse sotsiaalprogrammi ja Kristiine noortekeskuse noorteprogrammi. Sotsiaalprogramm on mõeldud eelkõige kas üksikemaga või hetkelises

majanduslikes raskustes olevale perele. Pakutava teenuse käigus saab laps lõuna ajal süüa, õpiabi, psühholoogilist nõustamist ja vajadusel ka perenõustamist. Rehabilitatsiooniteenuse läbiviijana kasutab alaealiste komisjon Kristiine sotsiaalkeskuses pakutavat rehabilitatsiooniteenust ning kinnine sotsiaalprogramm on olemas Tallinna Laste turvakeskuses.

Kuigi üldkasulikku tööd peavad nii politseinikud, kui ka ankeetküsitlusele vastanud alaealised kõige efektiivsemaks, ei ole Kristiine linnaosa alaealiste komisjon viimasel kahel aastal s.o 2009 ja 2010 mitte ühtegi korda kasutanud mõjutusvahendit üldkasulik töö (2006 aastal 17 korda, 2007 aastal 51 korda, 2008 aastal 13 korda). Intervjuude käigus jäi kõlama komisjoniliikmete veendumus, et alaealiste puhul ei saa töö olla karistus. Kristiine linnaosa alaealiste komisjon leiab, et kuna reeglina on riskirühma noored sunnitud hästi toimivate perede lastest kordades varem tööle asuma, ei ole neil õigust tekitada noores vastuseisu töö osas ning negatiivseid karistuslikke emotsioone seoses tööga.

Komisjoni liikmed tunnistavad, et nimetatud mõjutusvahend on küll hea karistushirmu tekitava mõjuga, kuid ei pane noort veel oma teo ja selle tagajärgede üle mõtlema. Kuna Kristiine linnaosa alaealiste komisjon praktiseerib pigem õigele teele suunamise taktikat kui karistamist, kasutavad nad seda mõjutusvahendit väga vähe ja üksnes äärmusliku abinõuna ja seda üksnes noorte puhul, kellel on välja kujunenud suhteliselt selgelt arusaadav kuritegelik käitumise muster, sest siis enam teised mõjutusvahendid ei aita.

Koolikorralduslikke mõjutusvahendeid on viie analüüsitava aasta jooksul määratud kokku 17 korral, kusjuures viimastel aastatel on see samuti vähenenud, 2010 aastal määrati ainult ühel juhul nimetatud mõjutusvahend. Koolikorralduslikke vahendeid on kohaldatud vähe, sest enne eelmisel aastal jõustunud põhikooli- ja gümnaasiumiseadust (mis kohustab koolil kohaldada koolikorralduslikke mõjutusvahendeid), oli väga vähe koole, kellel neid üldse pakkuda oli. Sama seadus kohustab kooli enne, kui ta pöördub KOV poole, koolikohustust mittetäitva lapse puhul rakendama ise koolikorralduslikke mõjutusvahendeid. Sellest tulenevalt ongi alaealiste komisjoni osakaal koolikohustust mittetäitvate lastega tegelemisel oluliselt vähenenud.

Kohustust elada vanema, kasuvanema, eestkostja või perekonnas hooldaja juures või lastekodus on mõjutusvahendina kasutatud 2010 aastal 2 korda, 2009 aastal 1, 2008 aastal 3, 2006 aastal 1 kord.

Kasvatuse eritingimusi vajavate õpilaste kooli suunamine on raskeim mõjutusvahend ning seda saab kohaldada üksnes kohtu loal. Kristiine linnaosa alaealiste komisjonis suunati erikooli 2010 aastal 2, 2009 aastal 1, 2007 aastal 2 ja 2006 aastal 8 alaealist).

Erikoolidesse saadetakse vähe lapsi, kuna erikoolid on eelkõige mõeldud neile noortele, kelle käitumismuster on ilmselgelt välja kujunemas negatiivsel moel ja kelle puhul muud mõjutusvahendid mingisugust tulemist ei anna. See on noortele õigusrikkujatele, kes on toime pannud rohkem kui ühe tõsise kuriteo ning kui on tekkinud olukord, kus alaealine on nn vabaduses ja tänaval olles ohtlik nii endale kui ühiskonnale.

Kristiine linnaosa alaealiste komisjoni aruandeid analüüsid, et 2006 – 2010 aastal ei ole kordagi määratud mõjutusvahendina lepitust ning vaid ühel korral s.o 2008 aastal on määratud mõjutusvahendina käendust. Kõikide uuritavatel aastatel määratud mõjutusvahendite numbriliste näitajate võrdlust vaata lähemalt tabelist 2.

Tabel 2. Kristiine linnaosa alaealiste komisjonis kohaldatud mõjutusvahendid 2006 – 2010 aastal

Määratud mõjutusvahend	2006	2007	2008	2009	2010
Hoiatus	67	71	44	13	6
Koolikorralduslikud mõjutusvahendid	5	7	4	0	1
Vestlusele suunamine psühholoogi, narkoloogi, sotsiaaltöötaja või muu spetsialisti juurde	33	17	35	35	23
Lepitamine	0	0	0	0	0
Kohustus elada vanema, kasuvanema, eestkostja või perekonnas hooldaja juures või lastekodus	1	0	3	1	2
Üldkasulik töö	17	51	13	0	0
Käendus	0	0	1	0	0
Noorte- või sotsiaalprogrammides või rehabilitatsiooniteenuses või ravikuurides osalemine	5	11	16	15	13
Kasvatuse eritingimusi vajavate õpilaste kooli suunamine	8	2	0	1	2

Mõjutusvahendite mõjus. Kristiine linnaosa alaealiste komisjoni liikmete hinnangul pole võimalik aidata umbes 1-2% õigusrikkujatest alaealisi, need on just need noored, kelle peretaust ja muud kokkulangemised annavad alust arvata, et midagi pole enam võimalik parandada, on tekkinud olukord, kus perekond ja laps ise ei taha enam midagi muuta või on selleks lihtsalt juba liiga hilja - käitumismaneerid, kuritegelik elustiil ja halvad harjumused on murdnud juba noore mõttemaailma. Samuti olevat väga raske aidata ja mõjutada neid noori, kellel puudub toetav lähivõrgustik ning neid noori, kes pärinevad kriminogeense taustaga perekonnast, selle fakti heaks näiteks on seesama Kristiine alaealiste komisjonis viie uuritava aasta jooksul 9 korda käinud noormees, kelle mõlemad vanemad on korduvalt kandnud vabaduskaotuslikku karistust ning oma esimesed kolm eluaastat möödusid ka temal kinnipidamisasutuses.

Kõigi ülejäänute puhul olevat aga mõjutamine mõjutusvahenditega võimalik. Komisjoniliikmed on üksmeelsel arvamusel, et samade kriteeriumite põhjal on võimalik õigele teele suunata ka süüvõimelised alaealised ning nad on valmis selleks, et süüvõimeliste alaealiste osakaal nende komisjonis oluliselt tõuseb. Ollakse veendumusel, et komisjon suudaks sama sisukat tööd teha vähemalt sinnamaani, kuni neile lisanduks nt 30 süüvõimelise alaealise materjalid.

Samas leitakse, et vajadust alaealiste komisjoni suunata pole nende noorte puhul, kelle jaoks on menetletav rikkumine esmakordne ning noorel puuduvad riskirühma kuulumise näitajad, st ta käib korralikult koolis, tal on hobid, korralikud vanemad, tal on kõht täis ja puhtad riided seljas ning ta kahetseb oma tegu. Selliste noorte puhul piisab tõenäoliselt ka politsei poolt tehtavast hoiatusest või rahatrahvist.

Kristiine linnaosa alaealiste komisjoni liikmete ühine veendumus on, et mõjutusvahend peab panema noort ka sisemiselt oma teo üle järele mõtlema, ainult see tagab positiivse muutuse mõtlemises ja arusaamades. Kuna noored ja nende mõttemaailmad on erinevad, siis ongi vajalik individuaalne lähenemine. Ükski mõjutuvahend üksi ei mõjugi, see toimib ainult koos motiveeritud ja aktiivse võrgustikutööga. Nimetatud komisjoni tööpõhimõtte on, et kui laps juba on nende komisjoni ümbritsevas võrgus, siis on oluline ka see tagaside ja veendumus, et konkreetne laps on abi saanud ja tal läheb hästi. Siinkohal on võrgustikuvaheline usalduslik koostöö ja infovahetus väga olulisel kohal. Adekvaatse tagasiside saamiseks on vajalikud usalduslikud suhted perekonnaga, alaealisega, teenusepakkujaga, kooliga ja politseiga.

Mõjutusvahendi mõjususe näitajaks ühe alaealiste komisjoni jaoks on kindlasti see, et kas noor jõuab uue õigusrikkumise toimepanemise tõttu tagasi komisjoni või ei.

Tõhusaimateks mõjutusvahenditeks peetakse intervjuude põhjal psühholoogiga vestlemist ja ka noorteprogramme ja sotsiaalprogramme.

4.2.2 Alaealiste komisjoni suunatud õigusrikkujate sotsiaalne taust

Kristiine linnaosa alaealiste komisjon pöörab kõigi neile saabunud juhtumite puhul tähelepanu eelkõige just sotsiaalsele taustale. Taustast tulenevalt määratakse ka mõjutusvahend st ollakse veendumusel, et parima tulemuse saavutamiseks peab mõjutusvahend sobituma noore sotsiaalse taustaga.

Alaealiste komisjon saab informatsiooni lapse peretausta, iseloomu, huvide jmt kohta kooli iseloomustustest ning omavalitsuse iseloomustustest, samuti vestluse käigus alaealise endaga, tema vanematega ning kodukülastuste käigus.

Komisjoniliikmete hinnangul paneb üksnes alla 1% õigusrikkumistest toime noor nn ealise iseärasuse tõttu (komisjoniliikmete hulgas levinud kõnekäänd ühe tavalise teismelise kohta). Minu poolt uuritud noorte hulgas oli 10 alaealist, kes komisjoniliikmete sõnul pärinevad täiesti normaalsest perest ning kelle puhul olevat tegemist täiesti tavaliste noortega, kuid neil on lihtsalt keevaline teismeliseiga. Nende noorte puhul kuritegelik käitumine enamasti kaob vanuse lisandudes ise, ilma et sotsiaalne võrgustik kuidagi teda aidata saab. Ülejäänud komisjoni sattunud alaealiste puhul on alati õigusrikkumise taustal midagi, millega põhjalikumalt tegeleda tuleks, valimisse sattunud noortest 62% esineb erinevaid sotsiaalseid põhjuseid. Kuna teooria väidab, et perekond ja last ümbritsev keskkond on sotsialiseerumise esmasteks teguriteks, püüdiski autor välja selgitada eelkõige valimisse sattunud noorte peretausta. Kristiine alaealiste komisjoni sattunud 45-st lähema vaatluse all olevast noorest 64%-l oli vähemalt üks perekonnaga seotud ohumärk. Kõige sagedamini esinenud perekonnaga seotud ohumärk puudutas ebatervet perekonnastruktuuri, selgus, et 29% (13) uuritava noorel on ainult üks lapsevanem, kelleks on enamasti ema.

Veel uurimuse käigus ilmnenuid fakte alaealiste komisjonis korduvalt käinud noorte peretausta kohta:

- neli last olid lähiminekis üle elanud vanemate lahutuse;
- nelja lapse üks või mõlemad vanemad omavad kriminogeenset tausta;
- kaks last kasvavad paljulapselises peres;
- kolme lapse ühel või mõlemal lapsevanemal on sõltuvus alkoholist või narkootikumidest;
- kaks last on kannatanud koduse seksuaalse väärkohtlemise all;
- kolme lapse ema või isa on vaimse või füüsilise puudega;
- kahe noore õde või vend on vaimse või füüsilise puudega ning vajab seetõttu erihooldust;
- kolm last on nn tänavalapsed ehk vanemliku hoolitsuseta jäetud lapsed. (vt lisa 11)

Komisjoniliikmete hinnangul on pereprobleemid enamasti seotud keerukate suhetega ema-isa vahel või ka mõne muu lähisugulase vahel, kes seda pereelu mõjutab või on probleemid seotud pere toimetulekuga nii majanduslikus kui funktsioneerimise mõttes.

Tõsisemate probleemidena nimetati veel vanemate ülehõivatust tööga ja selle vastandit – töötust. Vanemate ülehõivatus tööga on praeguses üha materialistlikumas ühiskonnas süvenev probleem, tuues kaasa järjest enam negatiivseid tagajärgi. Selliste perede lastel on väliselt nagu kõik olemas - korralikud vanemad ja majanduslik heaolu, kuid siis satub laps komisjoni ning selgub, et tema vanemad on liiga hõivatud oma tegemistega ja probleemidega, et neil polegi aega huvi tunda oma lapse vastu. Võsuke kasvab ise, ilma mingisuguste täiskasvanupoolsete juhusteta ja järelevalveta.

Järelevalvetusega kaasneb tihti ka koolikohustuse mittetäitmine, mis on ka üks sagedasemaid probleeme millega alaealiste komisjonil tuleb tegeleda. Alati on olemas ka põhjus, et miks laps koolis ei taha käia ning paljude põhjuste seas üheks on just koolikiusamine. Minu vaadeldavatest noortest vähemalt kaks on kannatanud koolivägivalla all. Kuna koolikiusamine jääb tavaliselt varjatuks, sest kiusatav ei julge sellest kellelegi rääkida või kardab ennast häbistada, on tõenäoliselt selle all kannatajaid kordades rohkem. Iseenesest on koolikiusamine tõsine probleem, mis võib lapse psüühikale väga sügava jälje jätta.

4.3. Koolinoorte hinnangud karistuste ja karistamise kohta

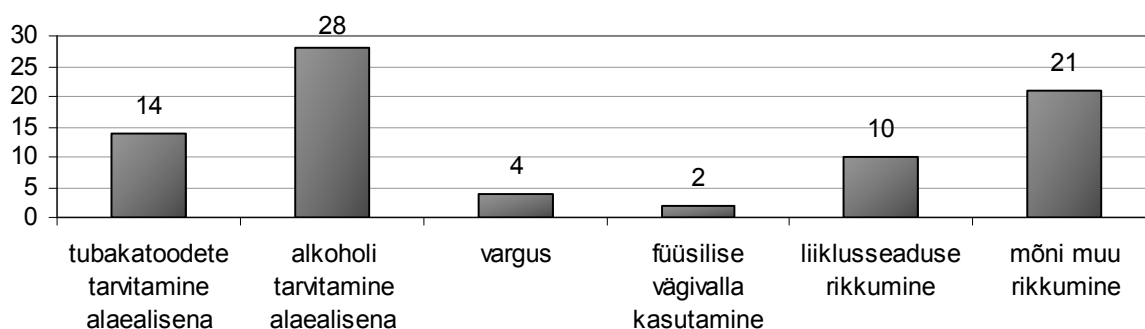
Ankeetküsitluse eesmärk oli teada saada tavaliste koolinoorte kokkupuuteid õigusrikkumiste toimepanemisega ning nende hinnanguid politsei ja alaealiste komisjoni poolt kohaldatavate karistuste ja mõjutusvahendite ning nende mõjususe kohta.

Ankeetküsitlusele vastanud noortest 86% tunnistas, et on toime pannud mõne õigusrikkumise, millest politsei ja õiguskaitseorganid ei tea, seega sai kinnitust teoorias välja toodud väide, et alaealiste õigusrikkumised on normaalsed ja enamik neist on toime pannud mõne varjatuks jäänud õigusrikkumise. Kusjuures 86 protsendist igauks oli toime pannud keskmiselt 2,6 avastamata õigusrikkumist. Selliseks õigusrikkumiseks on küsitlusele vastanutel olnud enamasti alkoholi tarvitamine alaealisena, seda oli teinud 81% vastanutest (so 163 alaealist 201st), 65% (131) tunnistas, et on suitsetanud alaealisena, kolmas levinud õigusrikkumine oli liiklusseaduse nõuete rikkumine või liiklusõnnetuse põhjustamine, sellise rikkumise toime panemist tunnistas 35% (71) ja 54% (108) koolinoori kinnitas, et on toime pannud mõne muu rikkumise. Muude rikkumiste seas toodi välja õõrahu häirimist, alkoholi või tubakatoodete ostmist või omamist alaealisena ning ühistranspordis piletitä sõitmist. Ülejäänud etteantud õigusrikkumise valikud moodustasid oluliselt väiksema osa, 14% so 29 alaealist tunnistas, et on kasutanud füüsilist vägivalda ja 9% so 18 noort on sooritanud varguse, mille toimepanemiselt neid ei tabatud. (vt lisa 12)

201st küsimustikule vastanud koolinoorest 62 so 32% kinnitas, et on toime pannud õigusrikkumise, mille eest võeti teda ka vastustusele, neist 9% on õiguskaitseorganite poolt vastustusele võetud rohkem kui ühe korra.

Sarnaselt varjatud õigusrikkumistega ja politsei statistikaga oli peamiselt tegemist alkoholi tarvitamisega alaealisena (39 %), tubakatoodete tarvitamisega alaealisena (22%) ning liiklusseaduse nõuete rikkumise või liiklusõnnetuse põhjustamisega (14%). 16% tunnistas, et

toime pannud mõne muu rikkumise, mida loetletute hulgas ei ole, selliseks rikkumiseks on olnud nt piletitähta sõitmine ühistranspordis ja öörahu häirimine. (vt joonis 9)



Joonis 6. Alaealiste poolt toime pandud õigusrikkumiste koosseis

Lõputöö autor küsis ankeetides ka vastajate vanust õigusrikkumise toimepanemise ajal (kas nad olid nooremad kui 14 või vanemad kui 14) ning kes õigusrikkumise eest vastutusele võttis. Selgus, et kõigi valimisse sattunud noorte puhul, kes olid pannud õigusvastase teo toime 14-18 aastana, oli karistuse määrajaks olnud kas politsei (80%) või Tallinna Linnavalitsuse Munitsipaalpolitsei Amet (20%). Karistuseks määrati 84% õigusrikkumiste puhul rahatrahv (sellest 68% politsei poolt) ja 16% õigusrikkumiste puhul piirdus politsei suulise hoiatuse tegemisega. Väärteorikkumise eest määratav rahatrahv oli keskmiselt 280 krooni suurune summa.

Küsimustikule vastanutest 8% so 16 noort on käinud alaealiste komisjonis ning nad olid kõik seal alla 14 aastana toime pandud õigusrikkumise tõttu, seega kinnitasid koolinoorte seas läbi viidud ankeetküsitluse tulemused, et 14-18 aastana toime pandud õigusrikkumise puhul komisjoni ei suunata.

Alaealiste komisjonis oli 57% õigusrikkujale määratud mõjutusvahendina hoiatus, 36% üldkasulik töö ja 7% psühholoogi või sotsiaaltöötaja juurde vestlusele suunamine.

Kõigist vastutusele võetud noortest 61% tunnistas, et määratud mõjutus mõjutas teda seadusekuulekalt käituma (politsei poolt vastutusele võetud noortest 61% ja alaealiste komisjonis käinud noortest 56%).

Ankeetide vastustest selgus, et paljudel noortel puudub tegelikult ülevaade ja teadmine, millega alaealiste komisjon tegeleb, milliseid mõjutusvahendeid kohaldada saab ja kuidas sinna üldse satutakse. Seda tunnistasid paljud noored vastustes ning seda kinnitab ka küsitluse käigus antud valik karistustest ja mõjutusvahenditest, mille hulgast tuli ära tunda need mõjutusvahendid mille kohaldajaks on alaealiste komisjon.

Kõigist vastanutest ainult 9 noort (4%) märkis ära õige vastuse, st teadis kõiki mõjutusvahendid ning jättis etteantud valikust mõjutusvahendina märgistamata vangistuse ja rahatrahvi. Selgus, et kõige paremini teatakse so 85% vastanutest, et alaealiste komisjon saab kohaldada üldkasulikku tööd, 80% teab, et komisjon saab suunata psühholoogi või sotsiaaltöötaja vmt juurde vestlusele, 79% noortest teab, et mõjutusvahendiks on ka hoiatus, 43% märkis mõjutusvahendina ära erikooli suunamise, 35% teab, et alaealiste komisjon saab kohustada koolis käima ning 34% vastanutest tunnistab, et mõjutusvahendiks on ka lepitus. 47% noortest olid väärarvamusel, et alaealiste komisjoni võimuses on rahatrahvi määramine ning 8% pakkus alaealiste komisjoni mõjutusvahendite hulka vangistust.

Järgmisena paluti noortel koostada etteantud karistuste ja mõjutusvahendite hulgas pingerida, kus tuli alustada nende arvates kõige mõjusamast. Valida sai 5 kõige enam levinud alaealistele kohaldatavate karistuste/mõjutusvahendite vahel ning need olid järgmised: politsei määratud rahatrahv, politsei tehtud hoiatus, alaealiste komisjoni tehtud hoiatus, alaealiste komisjoni määratud üldkasulik töö ja alaealiste komisjoni psühholoogi, sotsiaaltöötaja vmt juurde vestlusele suunamine. Kõige mõjusam karistus tuli märkida numbriga 1 ja kõige vähem mõjusam numbriga 5, seega noorte arvates kõige efektiivsemaks mõjutuseks sai see karistus või mõjutusvahend, millel oli kõikide ankeetide kokkuvõtteks kõige väiksem summa, see mida oli kõige enam märgitud mõjusamate mõjutuste hulka.

Kõige vähem punkte ehk siis kõige mõjusamaks karistuseks valimisse kuulunud 201 noore arvates osutus alaealiste komisjoni poolt määratav üldkasulik töö, millele järgneb politsei poolt tehtav rahatrahv ning kolmandal kohal on taas alaealiste komisjonis kohaldatav mõjutusvahend – psühholoogi, või sotsiaaltöötaja vestlusele suunamine, sellele järgnes politsei tehtud hoiatud ning kõige nõrgema mõjuga on koolinoorte hinnangul alaealiste komisjoni poolt tehtud hoiatus.

Üldkasulik töö oli märgitud ka kõige rohkemates ankeetides so 68 ankeedis kõige mõjuvamaks mõjutuseks ehk nr 1 alla, politsei poolt tehtav rahatrahv oli märgitud esimeseks 63 korda ja psühholoogi ja sotsiaaltöötaja juurde suunamine 40 korda.

Järgmisena küsiti ankeetides noorte arvamust, et kui nad panevad toime õigusrikkumise, kas nad eelistaksid, et nende vastutusele võtjaks on politsei ning koostab karistuseks protokollid või alaealiste komisjon arutab nende juhtumit ning määrab mõjutusvahendi, eelistuse valikut paluti ka põhjendada.

Vastuste analüüsimisel selgus, et 54% noortest soovivad, et nendega tegeleks politsei ning 46% sooviksid alaealiste komisjoni määratavat mõjutusvahendit. Kõne all olev küsimus oli ainus, kus tekkis vastustes erinevus erinevates koolides käivate noorte vahel. Audentese

Erakoolis käivatest noortest eelistas rahatrahvi 57%, Kristiine Gümnaasiumis 61% ja Lilleküla Gümnaasiumis 44% noortest.

Politseipoolse sekkumise eelistuses lähtus enamik noortest praktilistest põhjustest või enda mugavusest. Põhjendustes leiti, et karistusena politsei määratava rahatrahvi tasumine on kiirem ja lihtsam ning ei too endaga kaasa suuremaid ebamugavusi, sotsiaalset surveamist ja avalikku tähelepanu.

17.a tüdruk: „Eelistan politsei protokoll, kuna see on minu arvates kiirem ja efektiivsem lahendus“.

14.a poiss: „Eelistaksin politsei protokoll, kuna sellega on vähem muret“.

14.a tüdruk: „Lihtsam ja konkreetsem“

Esines ka neid, kes eelistasid politseiga tegelemist, kuna tunnevad, et neid isiklikult mõjutaks see rohkem.

16.a tüdruk: „Eelistan politsei karistust, sest enda tegude eest tuleb vastutada.“

15.a tüdruk: „Sest mu vanemad on alati öelnud, et kui vahele jääd, siis vastutad ise ja maksad trahvid oma raha eest.“

14.a tüdruk: „Politsei määrab suurema karistuse ja see annab ka suurema õppetunni.“

Mitmed noored arvasid, et hoopis alaealiste komisjon on mõjusam ja tõsisem asi, kui politsei ning leidsid, et sinna peaks saatma alles siis, kui alaealine paneb korduvalt rikkumisi toime või kui rikkumine on tõsine.

18.a poiss: „Alaealiste komisjoni võiks saata siis, kui rikkumine pole esimest korda või kui rikkumine on tõsine“.

16.a tüdruk: „Arvan, et kui on väike rikkumine, siis trahv oleks lihtne ning alaealiste komisjoni võiks asi siis minna kui on tõsisem asi“.

17.a tüdruk: „Alaealiste komisjon tundub pigem pättidele ning seal olemine juba tundub olevat suure karistusena. Lihtsalt ju sinna ei satu“.

Alaealiste komisjoni ette eelistati astuda samuti paljudel erinevatel põhjustel, nagu eeldada võiski valiks üks osa noori oma õigusrikkumise arutamiseks alaealiste komisjoni, kuna leitakse, et siis on võimalik rahatrahvist pääseda või üldse kergem karistus saada.

15.a poiss: „Sest alaealiste komisjon oskab noortega tegeleda ja politsei on rangem ja teeb trahvi“.

15.a poiss: „Sest võib juhtuda, et alaealiste komisjonis saab kergema karistuse“:

17.a poiss: „Usun, et alaealiste komisjon võtab asja leebemalt“.

Ankeetküsitlusele vastanute hulgas leidis üllatavalt palju ka neid noori, kes tunnistasid, et valiksid alaealiste komisjoni oma õigusrikkumisega tegelema, kuna seal arutatakse asi põhjalikumalt läbi ja nad on seega sunnitud oma teo üle tõsisemalt järele mõtlema ning leiavad, et üleüldse on alaealiste komisjonis lihtsam oma mure ära rääkida.

14.a tüdruk: „Ma usun, et kui arutada juhtumit, saad sellest paremini aru, et sa tegid midagi valesti ning üldkasulik töö on parem karistus kui rahatrahv“.

17.a tüdruk: „Sest siis tagajärgedega tegeledes saan paremini aru, et ei ole vaja seadusi rikkuda ja endale jama kaela tõmmata“.

15.a tüdruk: „Kui on tegu toime pandud alaealise poolt, siis sobiks komisjon rohkem, sest nad ei ole alguses alaealiste vastu nii karmid“.

Seega on noored valmis oma õigusrikkumist ja selle tagajärgede üle arutlema ning järeldusi tegema, nad ootavad, et neid ära kuulatakse ja soovivad avaldada oma arvamust. Samuti mõistavad nad, et politsei poolt koostatud protokolliga ja rahatrahviga kaasneb ka märke karistusregistris.

14.a tüdruk: „Muidu on pärastpoole võib-olla märk küljes. Tööle ei taheta võtta äkki“.

15.a tüdruk: „Siis ei riku see su tulevikku, sest politsei tehtud protokollitõttu ei pruugi sa näiteks tulevikus nii head tööd saada jne“.

Ankeetküsitluse viimane osa oli kaasus, mille kohaselt tuli 15 aastasele Kristile, kes suitsetas kooli territooriumil mõjuv karistus määrata, seejuures tuli otsustada, et kas temaga peaks tegelema politsei või alaealiste komisjon, samuti paluti oma otsust põhjendada.

Selgus, et kuigi enamus noortest valiks enda õigusrikkumisega tegelema politsei, leidis selle küsimuse juures 54% vastanutest, et efektiivseima lahenduse saamiseks peaks Kristi suunama alaealiste komisjoni, seda põhjusel, et seal ehk suudetakse talle selgeks teha miks suitsetamine kahjulik on. Noored leidsid, et Kristi tuleks kindlasti suunata psühholoogi vmt jutule, kellega ta rahulikult rääkida saab ja kes talle nõu oskab anda.

17.a tüdruk: „Kristiga peaks tegelema alaealiste komisjon, kuna tema on veel alaealine. Ma arvan, et teda võiks suunata psühholoogi juurde või määrata talle üldkasulikke tööd. See motiveeriks teda kõige enam suitsetamisest loobuma.“

17.a tüdruk: „Alaealiste komisjon. Peaks selgitama välja, mis sundis teda seda tegema, saatma teda psühholoogi jutule jne.“

14.a poiss: „Psühholoogi juurde saatmine ja üldkasulik töö. Psühholoog suudab arvatavasti rääkida talle ära uuesti suitsetamise pahed ja sellega võimalikud haigused.“

Üllatavalt palju esines arvamust, et kõige mõjuvam karistus oleks Kristile üldkasulik töö ning seda põhjusel, et üldkasuliku töö tegemine on ühe noore jaoks piisavalt ebameeldiv selleks, et seda uuesti läbi elada. Mistõttu läbi karistushirmu uuesti üldkasulikke tööd teha loobuks Kristi suitsetamisest.

18.a poiss: „Kõige mõjuvam karistus oleks ilmselt üldkasulik töö, sest siis sa pead seda realselt kandma, kui keegi sind muidugi jälgib, et sa seda realselt ka teed“.

17.a tüdruk: „Temaga peaks tegelema alaealiste komisjon ja võiks talle määrata üldkasulikke tööd nt sealt samast konide või prügi korjamine, siis arvatavasti jääks see talle meelde ja ta jätkaks suitsetamise maha“.

15.a tüdruk: „Arvan, et Kristi peaks tegema üldkasulikke tööd. Kuna minu arust ei soovi paljud noored tööd teha ning see jätab ebameeldiva mälestuse ning enam ei taheta seda tööd teha“.

Need noored, kes arvasid, et mõjuvam oleks alaealiste komisjoni suunamine, leidsid et politsei rahatrahv alaealist suitsetamisest loobuma kindlasti ei mõjuta, et võib-olla sunnib lihtsalt edaspidi ettevaatlikum olema.

17.a poiss: „Rahaline trahv ei motiveeri noort, kuna selle kannavad vanemad“.

18.a poiss: „Rahatrahv tavaliselt ei aita üldse, sest see on nii väike summa, et kedagi see ei huvita eriti. Maksad ära ja korras“.

17.a tüdruk: „Politsei võib selle rahatrahvi teha aga nagu teada, tavaliselt noored ei tee sellest välja ja proovivad lihtsalt ettevaatlikumad järgmine kord olla“.

Mitu noort oli arvamisel, et mitte ükski karistus ei mõjuta suitsetamisest loobuma, et loobumisotsus peab tulema ikkagi Kristi enda poolt.

16.a tüdruk: „Pole sellist karistust, mis aitaks suitsetamisest loobuda. Sundida ei saagi, ta peab sellest ise lahti saama nt sõprade abiga“

17.a tüdruk: „Ükski trahv ega karistus ei mõjuta Kristit suitsetamisest loobuma“.

Need 46% vastanutest kes arvasid, et Kristiga peaks tegelema politsei, olid trahvi osas eelmistega vastupidisel arvamisel ja leidsid, et rahast loobumine on piisavalt suur karistus ning siis jääks ka vähem raha suitsu ostmiseks. Sellisel arvamisel olid enamasti just poisid.

16.a poiss: „Arvan, et kõige mõjusam oleks politsei tehtud rahatrahv või hoiatus, kuna rahast oleks raske loobuda ja seda kaotust ei soovi keegi. Samuti ei taha keegi endale protokollki saada“.

14.a poiss: „Kõige tõhusam karistus oleks suur rahatrahv, sest siis oleks tal suurem tahe maha jätta ning vanemad saaksid veel vihasemaks“.

17.a poiss: „Talle peaks tegema rahatrahvi, kuna vanemad maksaksid tema eest selle trahvi ära ja tüdruk mõtleks, et ta ei taha oma perele rahalist kahju teha ning jätab suitsetamise maha aga suurem võimalus on ikkagi, et see tüdruk suitsetab edasi“.

Leidus ka arvamusi, kus leiti, et esimesel korral peaks temaga tegelema politsei ja kui sellest ei piisa ja Kristi suitsetab edasi, alles siis peaks sekkuma alaealiste komisjon.

15.a tüdruk: „Kui esimene kord, siis politsei määratud rahatrahv või hoiatus aga kui see on juba enne juhtunud, siis tuleks suunata psühholoogi jutule ja teha rahatrahv“.

14.a poiss: „Kui jääb esimest korda vahele, siis peaks temaga tegelema politsei ja määrama rahatrahvi. Kui aga mitmendat korda, siis tuleks saata alaealiste komisjoni probleemile abi otsima ja karistama üldkasuliku tööga. Mõjuvam karistus oleks minu arvates siiski alaealiste komisjonis käimine, kuna seal arutatakse probleem ja tegeletakse rohkem kuritöö toimepanijaga“.

Igasuguse karistuse või mõjutusvahendi mõjusust aitab noorte arvates oluliselt tõsta vanematele teatamine.

17.a tüdruk: „Vanemad peaksid kindlasti asjast teada saama ning edasi tegelema sellega“.

16.a naine: „Vanematele peaks kindlasti teatama, sest et vanemate usaldust on pärast väga raske tagasi võita ning selle nimel ehk jätab suitsetamise maha.“

Ankeetküsitluse tulemusi kokku võttes võib väita, et noorte arvates on alaealiste komisjoni istungil osalemine ja seal oma tegude üle arutust anda mõjuvam kui politsei poolt määratav rahatrahv. Kuigi enda õigusrikkumise menetlejaks eelistatakse politseid, leidis enamus ankeetküsitluses ette antud kaasuse puhul, et alaealise suitsetajaga peaks tegelema alaealiste komisjon, seega peavad noored mõjusamaks pigem alaealiste komisjoni tegevust. Alaealiste komisjoni istungil arutatakse asi terve komisjoni ja lapsevanemate ees põhjalikult läbi, mis aitab noorel oma teo tagajärgi paremini mõista ja nn suur publik sunnib vastutama ja oma lubadusi edaspidi õigusrikkumistest hoiduda paremini pidama. Politsei poolt määratav rahatrahv on märksa anonüümsem (protokollki koostamine toimub tavaliselt ainult lapse ja politseiniku osavõtul) ja kiirem, mistõttu ei pruugi anda soovitud mõju.

KOKKUVÕTE

Käesoleva lõputöö eesmärgiks oli anda ülevaade Kristiine linnaosas 2006 – 2010 aastal alaealiste poolt toime pandud väärtegudest ja nende seosest alaealiste komisjoni praktikaga, seejuures pöörati tähelepanu määratud mõjutusvahenditele ning nende mõjususele, samuti õigusrikkujate sotsiaalsele taustale ning tuginedes koolinoorte arvamusele selgitati välja alaealiste jaoks mõjuv karistus.

Eesmärgi saavutamiseks töötati läbi vastavasisuline teoreetiline kirjandus, viidi läbi intervjuud noorsoopolitsei juhtidega, Kristiine alaealiste komisjoni liikmetega ja ankeetküsitlus koolinoorte hulgas.

Alaealiste poolt toime pandud registreeritud väärtegude üldarv on nii Kristiines kui terves Tallinna linnas langustendentsil. Peamisteks väärtegedeks, mida alaealised toime panevad on alkoholi- ja tubakatoodete tarvitamine alaealisena, pisivargused, avaliku korra rikkumised ja liiklusseaduse nõuete rikkumised.

Aasta-aastalt on langenud ka Kristiine alaealiste komisjoni saabuvate taotluste arv, kui 2006 aastal tuli arutada 93 alaealise juhtumit, siis 2010 aastal on taotluste arv 47. Politsei poolt on väärteorikkumise tõttu alaealiste komisjoni suunatud süüvõimelisi alaealisi ainult mõned üksikud, kõigi aastate kokkuvõttes jõudis Kristiines alaealiste komisjoni üksnes 1,5% süüvõimeliste alaealiste väärteomaterjalidest.

Kristiine alaealiste komisjonis korduvalt käinud noorte sotsiaalse tausta uurimine kinnitas, et komisjoni praktiliselt ei jõuagi ilma sotsiaalsete probleemideta õigusrikkujaid, nimelt 64% nendest kerkis esile mõni perekonnaga seotud probleem ning 62% taustas esinevad sotsiaalsed põhjused millega tegeleb kohaliku omavalitsuse sotsiaälvõrgustik. Seega sai uurimuse käigus kinnitust teoorias kirjeldatu, et alaealise poolt toime pandud õigusrikkumise taga on enamasti sotsiaalsed probleemid või ebakõlad, millega noor inimene ei oska hakkama saada. Sotsiaalseid probleeme on aga võimalik mõjutada ja vähendada ning seega ei tohikski alaealiste õigusrikkujate puhul kergekäeliselt nende probleemidest mööda vaadata. Alaealiste komisjoni ja sellega tihedas seoses oleva kohaliku omavalitsuse sotsiaalse võrgustiku võimuses on nende probleemide leevendamine ja sealt tuleneva negatiivse mõju vähendamine. Mõjutusvahendi kohaldamise järel hoiab võrgustik tal silma peal ja aitab õigel

teel püsida. Teooria alusel peaks iga alaealise poolt toime pandud õigusrikkumise järel tegutsema asuma ka sotsiaaltöö ja võrgustik. Selge on see, et meie praeguses ühiskonnas pole võimalik, ega ka vajalik, kõiki alaealisi alaealiste komisjoni suunata, kuid kindlasti võiks neid olla praegusest oluliselt rohkem, 1 protsendi asemel näiteks 20 protsenti õigusrikkujatest. Komisjoni liikmed usuvad, et oleksid valmis töötama ka suurema töökoormusega ja aitama märksa rohkemaid süüvõimelisi alaealisi.

Määratud mõjutusvahendid. Kuigi hoiatus on kõige sagedamini kasutatud mõjutusvahend (53% juhtudest), on selle asemel üha enam hakatud määrama mõjutusvahendina vestlusele suunamist (2010 aastal 49% juhtumite puhul). Kristiine linnaosa alaealiste komisjonis püütakse last karistamise asemel aidata ning ollakse veendumusel, et sotsiaalsete probleemide leevendamisel väheneb ka õigusrikkumiste toimepanemise tõenäosus. Autori arvates ongi eelistatum mõjutamine sotsiaalse sekkumise vormis, sest karistusõiguslik sekkumine nõ stigmatiseerib alaealist negatiivselt, avades tema kriminaalse karjääri.

Kõige mõjusamaks karistuseks ankeetküsitlusele vastanud 201 Kristiine linnaosa koolis käiva noore arvates on üldkasulik töö, millele järgneb politsei poolt tehtav rahatrahv ning kolmandal kohal on alaealiste komisjonis kohaldatav psühholoogi, või sotsiaaltöötaja vestlusele suunamine.

Kuigi üldkasulikku tööd peavad kõige mõjusamaks mõjutusvahendiks nii ankeetküsitlusele vastanud noored kui ka politseiametnikud, siis Kristiine alaealiste komisjon seda efektiivseks mõjutuseks ei pea, nad tunnistavad, et see on küll hea karistushirmu tekitava mõjuga, kuid selle tegemine ei pane noort oma õigusrikkumise ja selle tagajärgedele mõtlema, selle tegemine tekitab vaid trotsi ja ebameeldivat emotsiooni töö tegemise suhtes. Kristiine alaealiste komisjoni liikmed peavad tõhusaimateks mõjutusvahenditeks hoopis psühholoogiga vestlemist ja ka noorteprogramme ja sotsiaalprogramme.

Uurimistöö käigus said vastuse ka mõlemad tööle esitatud uurimisküsimused. Selgus, et peamiseks põhjuseks miks politsei alaealiste komisjoni materjale ei saada on see, et nende seas on levinud veendumus, et komisjonis ollakse noortega liiga leebed ning seal kohaldatavad mõjutusvahendid alaealisi õigusrikkumiste toimepanemisest loobuma ei mõjuta. Samuti ei pööra politseinikud tähelepanu noorte sotsiaalsele taustale ja protokollide tegemine süüvõimelisele alaealisele õigusrikkumise puhul on sisseharjunud liigutus ning tavaliselt isegi ei mõelda, et tema mõjutamiseks on ka muid võimalusi. Politsei on oma tegevuses kinni kriminaalõiguslikus karistamises ja võimalikult suures protokollide arvus ning nende põhieesmärk ei ole lahendada noore sotsiaalseid probleeme ega muuta tema mõtteviisi ja väärtushinnanguid. Kahju on tõdeda, et ühe noorsoopolitseiniku hea töö näitajaks on

võimalikult suur protokollide arv, mitte see, kui paljusid noori on suudetud õigele teele suunata ja õigel teel hoida.

Politseipoolset sekkumist eelistas alaealiste komisjonis kohaldatavate mõjutusvahendite ees 54% alaealistest. Enamik noortest lähtus politseipoolse sekkumise eelistuses praktilistest põhjustest või enda mugavusest. Põhjendustes leiti, et karistusena politsei määratava rahatrahvi tasumine on kiirem ja lihtsam ning ei too endaga kaasa suuremaid ebamugavusi, sotsiaalset survetamist ja avalikku tähelepanu.

Uurimistulemusel selgus, et kuigi alaealised valiksid enda õigusrikkumise eest vastutusele võtjaks politsei, siis kaasuses toodud alaealisena suitsetanud Kristi puhul leidsid nad mõjusama olema just alaealiste komisjoni koos oma mõjutusvahendite ja võrgustikuga. Sellest võib järeldada, et kuigi noorte arvates on mugavam ja kiirem saada karistuseks politsei koostatud vääртеoprotokoll, peetakse mõjusamaks ja tulemuslikumaks siiski alaealiste komisjoni tegevust.

Lõputöö tulemusel selgus eelkõige nn hüpoteetiline teadmine, et millised mõjutusvahendid on mõjusad alaealiste komisjoni, politsei ja alaealiste enda arvates. Reaalse mõjususe hindamise tarvis oleks vajalik märksa sisukam ja individuaalsem lähenemine, mis käsitleks konkreetsete nimede taga olevate õigusrikkujatele määratud karistuste analüüsimist politsei poolt ja mõjutuste määramist alaealiste komisjoni poolt, seega oleks vajalik süveneda tema karistusregistrisse tehtud sissekannetesse ning jälgida edasist käekäiku peale mõjutamisi, sellise lähenemispunkti võiks võtta endale mõni järgmise aasta lõputöö kirjutaja.

Samuti oleks huvitav täpsemalt uurida alaealiste komisjoni korduvalt suunatud alaealiste puhul sotsiaalse tausta ja toime pandud õigusrikkumiste omavahelisi seoseid ning välja selgitada, et mis meetmeid on komisjon ja politsei nende suhtes kohaldanud ning miks neid noori pole suudetud õigele teele aidata.

Kui varasemalt tehtud lõputööde kokkuvõtetes jõuti järeldusele, et alaealise mõjutusvahendite seaduse ja seal sätestatud mõjutusvahendite mõjususe hindamiseks on liiga vara, siis Kristiine linnaosa 2006-2010 aasta praktikat analüüsisides jõudis töö autor järeldusele, et selles sätestatud mõjutusvahenditele pole tegelikult mitte kunagi süüvõimeliste alaealiste puhul võimalust antudki. Kuna põhimõtteliselt puudub vastavasisuline praktika, ei saa käesoleva töö tulemuste põhjal öelda, et millist mõju suudaks alaealiste komisjon süüvõimelistele alaealistele avaldada.

Teooriast ja uurimistulemustest lähtuvalt annab lõputöö autor politseile soovitusi, mis aitaksid teha valiku alaealisele sobiva mõjutuse leidmiseks:

- Vältida tuleks otsustusi, mis tehakse üksnes alaealise vanusepiiri jälgides (a'la alla 14 aastased komisjoni ja üle 14 aastastele protokoll ja määrata rahatrahv).
- Tähelepanu tuleks pöörata ka konkreetse alaealise õigusrikkumise toimepanemise põhjustesse, iga isiku omapärasele ning alles neid arvestades võtta vastu otsustus, et kas alaealine saata komisjoni või mitte (kui alaealine on mures oma puhta karistusregistri pärast ning on näha, et ta kahetseb oma tegu ja on valmis alaealiste komisjonis määratavate mõjutusvahendite abil õigeid järeldusi tegema, siis tuleks seda talle ka võimaldada).
- Kui on märge selle kohta, et õigusrikkujad on varem alaealiste komisjoni suunatud, siis tuleks komisjoniga kontakteeruda ning järele küsida, et kas konkreetse noore jaoks on tulemuslikum rahatrahv või mõjutusvahend.

Töö autor soovib koostöös alaealiste komisjoni ja psühholoogidega politseil välja töötada lühike küsimustik, mis aitaks kiirelt selekteerida neid noori, kelle puhul on alaealiste komisjoni saatmine rahatrahvist efektiivsem ja tulemuslikum. Kolm põhiküsimust mida alaealisest õigusrikkujad juures hinnata võiksid olla järgmised: Kas toimepandud õigusrikkumine on esmakordne? Kas õigusrikkujal on olemas toetav perekond (ilma perekonna toeta on alaealiste komisjoni võimalused piiratud)? Kas tal esineb riskirühma kuulumise näitajad (nt on pesemata, riided hooldamata, ei käi koolis, pole sõpru vmt).

Kokkuvõttes on töö autor veendumusel, et käesoleva tööga tutvumine mõjutab politseid oma tegevuses alaealiste õigusrikkujatega paindlikum olema ning kriitilisemalt hindama oma tegevuse eesmärke.

Töös antud ülevaade noorte arvamustest mõjutusvahendite ja karistuste mõjususe osas, Kristiine alaealiste komisjoni põhimõtetest ning sotsiaalse tausta seostest õigusrikkumistega annab politseiorganisatsioonile julguse usaldada ka süüvõimeliste alaealiste õigusrikkumiste arutamisel alaealiste komisjoni ning teadmise, et vähemalt Kristiine alaealiste komisjon ei ole ainult mõjutusvahendi kohaldaja, vaid seal püütakse läbi sotsiaalsete probleemide leevendamise murda noore kuritegeliku käitumise algeid ning muuta tema mõttemaailma ja väärtushinnanguid.

SUMMARY

The present thesis with annexes is presented on 69 pages. There are 28 sources in the list of references and the paper contains 2 tables and 6 charts. The thesis is written in Estonian and the summary in English.

The objective of the thesis is to provide a survey of offences committed by juveniles in the Kristiine district in Tallinn in 2006 - 2010 and how many of them have been forwarded to the juvenile committee to impose sanctions, therefore paying attention to the sanctions imposed and their effectiveness, as well as to the social background of the juveniles who have been forwarded to the juvenile committee, and suggestions by students on how to influence juvenile offenders so that they will refrain from unlawful conduct.

To achieve this goal:

- A theoretical overview has been composed regarding the evolution of social causes and influences on juvenile offenders, and the theories of punishment and sanctions in the Estonian penal law.
- The statistics of juvenile misdemeanors in Kristiine district in 2006 - 2010 and the application of sanctions practiced by the juvenile committee of Kristiine district have been analyzed and a brief summary compiled, pointing out the tendencies and possibilities of them being connected to the social background.
- Interviews were held with the officials proceeding the juvenile misdemeanors regarding the materials sent to the juvenile committee, with the committee members about setting sanctions on juvenile offenders and about the offenders' social background, and a questionnaire survey was conducted among youth aged 14-18, which included questions about the penalties applied to them, about the juvenile committee and effective punishments.

The results of this thesis will give to the police the courage to trust the juvenile committee in discussing imputable juvenile offenses, and to know that at least the juvenile committee of the Kristiine district is not only a measure to enforce a sanction, but through the committee the juvenile will get switched into a social network of municipality.

KASUTATUD KIRJANDUS

Aimre, I. 2006. Sotsioloogia. Tallinn: Sisekaitseakadeemia

Alaealise mõjutusvahendite seadus 28.01.1998., jõustunud 01.09.1998 - RT I 1998, 17, 264 ... RT I 2010, 41, 240

Chazan, M., Laing, jt. 1998. Eemaletõmbunud, üksildaste laste ja noorukite abistamine. Tartu: Tartu Ülikooli kirjastus

Edovald, T. 2005. Ülevaade Alaealiste kuritegevuse vähendamise strateegiatest ja programmidest maailmas. Kriminaalpoliitika uuringud 4. Justiitsministeeriumi kuriteoennetuse kodulehelt <http://www.kuriteoennetus.ee/orb.aw/class=file/action=preview/id=20397/risikifaktorid+ja+sekkumised.pdf> välja otsitud 18.10.2010.a

Euroopa Majandus- ja Sotsiaalkomitee arvamus teemal "Alaealiste kuritegevuse ennetamine, alaealiste kuritegevuse käsitlemise viisid ja alaealisi käsitleva õigussüsteemi roll Euroopa Liidus". 2006. Euroopa Liidu Teataja 9.5.2006 internetiaadressilt <http://eur-lex.europa.eu/LexUriServ/LexUriServ.do?uri=OJ:C:2006:110:0075:0082:ET:PDF> välja otsitud 12.12.2010

Ginter, J., Saarsoo, H., Sootak, J. 2000. Alaealiste õigusrikkumised. Kriminaalõiguslik, menetluslik ja kriminoloogiline aspekt. Tartu: Juura, Õigusteabe AS

Graham, J., Bennet, T. 1998. Kriminaalpreventsioon Euroopas ja Ameerikas. Tallinn

Hay, D., Loeber, R. 1997. Key Issues in the Development of Agression and Violence from Childhood to Early Adulthood. Internetiaadressilt <http://www.accessmylibrary.com/article-1G1-19204379/key-issues-development-aggression.html> välja otsitud 09.10.2010.a

Heido, R. Aprill 2000. Õigusemõistmine alaealiste asjades vajab professionaalsust. Õigus teada, nr 8 (38), lk 1. Eesti Rahvusraamatukogu kodulehelt <http://digar.nlib.ee/otsing/avaleht?pid=nlib-digar:32324> välja otsitud 22.10.2010

Heinla, E. 2000. Lapse kodutus – kas suletud ring. Sotsiaaltöö, nr 6, lk 9-14

Hess, B.B, Markson, E.W., Stein, P. J. 2000. Sotsioloogia. Tallinn Külüm

- Hilborn, J. W. 1998. Kognitiiv-käitumuslik töö kriminaalsusega: kognitiiv-käitumuslike muustrite otsimine. Raamatus Prosotsiaalse kompetentsuse edendamine: Kognitiiv-käitumuslikud suunad kriminaalpreventsioonis ja kurjategijate rehabilitatsioonis (Toim. R. R. Ross). (lk 177-206). Tallinn: James W.Hilborn
- Juvenile Delinquency. 2003. Ajakirja World YOUTH Report digitaalne artikkel internetiaadressil <http://www.un.org/esa/socdev/unyin/documents/ch07.pdf>, välja otsitud 11.12.2010.a
- Karistusseadustik 06.06.2001, jõustunud 01.09.2002 - RT I 2001, 61, 364 ... RT I, 11.03.2011, 1
- Kimmel, K. 1968. Alaealiste kuritegelikest grupeeringuist. Kriminoloogia-alaseid töid I. Tartu Kriminaalkodeks 03.04.2002, jõustunud 01.06.2002 - RT III 2002, 11, 108 ... RT I 2002, 44, 284
- Kristiine linnaosa arengukava 2011-2014. Kristiine terviseedenduse blogist <http://kristiinetervisedendus.wordpress.com/2010/11/16/kristiine-linnaosa-arengukava-16-11-2010/> välja otsitud 21.01.2011
- Künapuu, K. 1998. Ebaterve pere kuritegeliku käitumise ühe võimaliku põhjustajana. Teaduslikult praktikale: uurimusi sotsiaaltöö teemadel. Tallinn
- Lapse õiguste konventsioon 26.09.1991, jõustunud 20.11.1991 – RT II 1996, 16, 56
- Markina, A., Šahverdov-Žarkovski, B. 2007. Eesti alaealiste hälbiv käitumine. Justiitsministeeriumi kodulehelt <http://www.just.ee/orb.aw/class=file/action=preview/id=52478/5.+Eesti+alaealiste+h%E4lbiv+k%E4itumine.pdf> välja otsitud 13.10.2010
- Mehilane, L. 1997. Laste hirmud ja käitumishälbed. Mis on koolilapsel muret? Tartu Ülikooli kirjastus
- Nurmela, E. 1998. Laps ja kuritegevus. Õpetajate leht. Õpetajate lehe digiarhiivist <http://www.cs.ioc.ee/~opleht/Arhiiv/98Nov27/elustenesest.html> välja otsitud 16.10.2010.a
- Raska, E. 1994. Kriminaalpreventsiooni programmi kontseptsioonist. Eesti Riigikaitse Akadeemia toimetised, 2, artiklite kogumik Kuritegevus ja kriminaalpreventsioon Eestis. (Toim. E. Raska, I.Aimre, F. Angelstok jt) (lk 147 – 153). Tallinn: Eesti Riigikaitse Akadeemia
- Saar, J. 2007. Kriminaalpsühholoogia. Tallinn: Kirjastus Juura
- Sootak, J. 1996. Karistus pole imerohi. Pere ja Kodu, nr 7, lk 18-19

Tervise Arengu Instituudi infolehekülge Narko.ee <http://www.narko.ee/et/Uimastid-ja-noored>,
välja otsitud 11.11.2010

Toomsoo, A. 1993. Alaealiste kuritegevus. Tallinn: Eesti Akadeemiline Õigusteaduste Selts

Toomsoo, A. 1996. Täisealiste ja alaealiste kuritegevus. Tallinn: Teaduste Akadeemiline kirjastus.

TABELITE JA JOONISTE LOETELU

Tabel 1. Alaealiste väärted Kristiine linnaosas 2006 - 2010 aastal	24
Tabel 2. Kristiine linnaosa alaealiste komisjonis kohaldatud mõjutusvahendid 2006 – 2010 aastal	30
Joonis 1. Mõjutusvahendid Eesti karistusõiguses enne alaealise mõjutusvahendite seadust ja nüüd	18
Joonis 2. Alaealiste poolt toime pandud väärted Tallinnas ja Kristiine linnaosas aastatel 2006 - 2010	23
Joonis 3. Kristiine linnaosa alaealiste komisjoni taotluste arv 2006 – 2010 aastal	25
Joonis 4. Kristiine linnaosa alaealiste komisjonis arutatud väärted 2006 -2010 aastal	26
Joonis 5. Politsei poolt Kristiine alaealiste komisjoni suunatud alaealised 2006-2010 aastal	27
Joonis 6. Alaealiste poolt toime pandud õigusrikkumiste koosseis.....	34

LISA 1. INTERVJUU NOORSOOTEENISTUST AASTATEL 2006-2010 JUHTINUD E. KASKLAGA.

1. Mille põhjal tehti Teie praktika ajal Lõuna politseiosakonna noorsootalituses otsustus selle kohta, et kas alaealise õigusrikkumise materjal saata alaealiste komisjoni või mitte?

Üldiselt oli AK saatmise otsustusõigus menetleva noorsoopolitseiniku pädevuses. Tavaliselt ei saadetud esmakordseid kergemaid rikkumisi (nt tubakatoote omamine), arvestati alati ka sellega milline oli noore peretaust. Kindlasti saadeti vägivallaga seotud asjad ja vargused, üldjuhul ka alkoholiga ja narkootikumidega seotud materjalid. Kindlasti läksid komisjoni materjalid kus oli näha et pere ei ole võimeline ise noort toetama. Siin on ikkagi silmas peetud süüvõimetuid noori.

2. Mis põhjusel Teie arvates suunakse politsei poolt väärteo toime pannud süüvõimeliste alaealiste materjale alaealiste komisjoni vähe?

Arvan et süüvõimelisi noori suunatakse AK vähe sest enamusele kirjutatakse trahv, siin tuleb mängu protokollide koostamise nõue ülaltpoolt. Samuti peetakse AK suhteliselt hambututeks - mõjutusvahendid on ajast ja arust, puudub rakendusmehhanism. Sellisel juhul on kasvõi minimaalne trahv ikkagi mingi reaalne karistus. AK võib mõju avaldada esmakordsele rikkujale kes on pärit heast ja toetavast kodust. Seega just AK suhteliselt nõrka toimet noorukitele peangi üheks põhiliseks põhjuseks miks ei saadeta süüvõimelisi komisjoni.

3. Milline on Teie praktika põhjal keskmine määratav rahatrahv alaealisele esmase õigusrikkumise eest ja kas seda tasutakse, kas on probleeme selle kättesaamisega?

Tavaliselt oli see ikkagi minimaalne s.o. 180 krooni. Enamus juhtudel see ka tasuti.

4. Milline mõjutamine (trahvimäär või mõjutusvahend) on kõige kohasem süüvõimelisele alaealisele nt alaealisena tubakatoodete tarvitamise eest?

Peaaegu heaks mõjutusvahendiks ikkagi ühiskondlikku kasulikku tööd.

5. Kas Teie arvates mõjutab alaealist seadusekuulekalt käituma pigem rahatrahv kui komisjonis määratav mõjutusvahend?

Alaealise käitumisel on palju tegureid. Seda, et ta käituks seadusekuulekalt ei mõjuta minu meelest küll hirm ei trahvi ega komisjoni ees. Seadusekuulekas käitumine algab eelkõige ikkagi kodunt ja oskusest teha valikuid.

Alaealiste komisjon võib mõjutada vast veel nooremaid kuni 12 aga mitte vanemaid. Ebamugav on minu meelest enim vanematel kui noortel endil.

LISA 2. INTERVJU NOORSOOTEENISTUSE VANEM N. MITRAHOVITŠIGA.

1. Milline on keskmine määratav rahatrahv alaealisele esmase õigusrikkumise eest ja kas seda tasutakse, kas on probleeme selle kättesaamisega?

Küsimusele saan vastata eelkõige tuginedes Lääne politseiprefektuuri Pärnu politseiosakonna kogemustele, kuna Lõuna politseiosakonnas olen alles kuu aega tööl olnud aga keskmiselt Pärnus määrati rahatrahviks kas siis 180 või 240 krooni. Pigem oli see 240 krooni, 180 oli sellisel juhul, kui ta ka siis kahetses oma tegu. Tasumisega on nii, et üle poolte tasutakse, täpset statistikat ma ei oska öelda aga veerand on siis see mis jääb tasumata ja kohtutäituritele on ka läinud väga mitmed teatised. Sealt on välja tulnud see, et kui kohtutäituri käest jõuab kiri koju, siis paljudel juhtudel saab lapsevanem alles teada, et tema laps on õigusrikkumise toime pannud ja siis ollakse väga pahased, et miks neid varem ei ole sellest informeeritud.

2. Milline mõjutamine (trahvimäär või mõjutusvahend) on kõige kohasem süüvõimelisele alaealisele nt alaealisena tubakatoodete tarvitamise eest?

No eelkõige olenebki see alaealisest ja sellest, et milline on tema sissetulek st kui lapsevanem maksab selle rahatrahvi ära, siis tegelikult see seda last ei mõjuta aga nt kui see raha võetakse lapse taskurahast, siis see mingil määral ka mõjutab. Mina isiklikult ootan väga seda, et kui võetakse vastu see seadus, et politseil on ka kohe õigus määrata mõjutusvahendeid nagu alaealiste komisjonilgi, et kui see alaeline läheb ja teeb üldkasulikku tööd, mina arvan, et siis ta saab aru et on midagi valesti teinud ja see on tema karistus, et see rahatrahv ei ole tegelikult alati nii efektiivne karistusvahend.

Reeglina maksavad lapsevanemad ära ja siis ongi lapsel, et ema nagunii maksab ja jääb ikka see karistamatuse tunne.

3. Mille põhjal tehakse Teie osakonnas otsustus selle kohta, et kas alaealise õigusrikkumise materjal saadetakse alaealiste komisjoni või mitte?

Nüüd siin Lõuna politseiosakonnas selle kuu aja jooksul olen ma läinud seda praktikat, et enamuse alla 14 aastaste omadest saadetakse küll komisjoni, kuigi seadus annab võimalusi saata või mitte saata, saadetakse sellistel juhtudel kui selle alaealisega on ka varasemaid probleeme olnud, et ei ole esmakordne, aga otsus tuleb sellest mida laps ise arvab, et kui laps ise arvab, et see rahatrahv teda ei mõjuta ja mingi muu mõjutusvahend oleks talle efektiivsem, et siis politsei kindlasti seda ka kaalub või kui lapsevanem arvab ka, et laps tuleks suunata Akse et ta ise vastutaks oma tegude eest ja ka seda võtab politsei arvesse ja on ka tulnud alaealiste komisjoni enda poolt, et kui nad saavad teada, et mõni probleemne laps on rikkumisega vahele jäänud, siis paluvad nad tema materjal saata komisjoni, siis saame temaga edasi tegelema hakata ja see edasi tegelemine tähendabki seda et lapsel on probleemid ja oleks vaja võrgustikutööd teha. Kuid see sõltub suuresti sellest, et kui hea kontakti alaealisega saab ning kui palju aega on temaga tegeleda

4. Mis põhjusel Teie arvates suunakse politsei poolt väärteo toime pannud süüvõimeliste alaealiste materjale alaealiste komisjoni vähe?

Siin ma saan jällegi üksnes oma varasemale kogemusele tuginedes öelda, et esiteks on see, et kui ma materjali saadan komisjoni ja alaealine jõuab sinna asja arutama alles kuu või kahe või kolme pärast ja suvevaheaeg on ka vahel ja siis tuleb isegi 4 kuud hiljem, et siis ta ei saagi enam aru, et mille pärast ta seal on ja kui see komisjon ka on temaga liiga leebe öeldes, et selge teeme sulle hoiatuse ja ära enam nii tee, see ongi see, et ei rakendata mõjutusvahendit piisaval karmilt. Hoiatuse võib ka politsei siin politseimajas teha, et selle jaoks ei ole alaealiste komisjoni küll saata

5. Kas Teie arvates mõjutab alaealist seadusekuulekalt käituma pigem rahatrahv kui komisjonis määratav mõjutusvahend?

Sellise küsimuse puhul pigem ikkagi mõjutusvahend, aga see ongi see, et kui see mõjutusvahend ongi ainult see hoiatus, siis ega see seda alaealist ei mõjuta, ta lihtsalt naerab selle peale, et näe suitsetasin juba mitmendat korda aga ikka ainult hoiatatakse.

Et võib-olla tõesti, et kui on need väga probleemsed noored, kellel on probleemid koolis, kodus ja kes siis komisjoni poolt saadetakse erikooli, kus ta saab ikkagi õpet edasi, järelevalvet, see võib teda mõjutada. Sest kui teda sinna erikooli ei saadetak, siis ta käiks mööda linna, laaberdaks ja pidutseks

LISA 3. INTERVJUU ALAEALISTE KOMISJONI ESIMEES E. PÕIKLIKUGA

1. Missuguse õigusrikkumise tõttu satuvad alaealised komisjoni?

On koolikohustuse mittetäitjad, on suitsetajad, alkoholi tarvitajad, vägivald, tihti peale on niimoodi, kus pealtnäha tühise õigusrikkumise taga on tõsised probleemid

2. Kuidas lapsed on oma rikkumist põhjendanud?

Nii ja naa. Mõni ei näe sellest mingit probleemi, mõnel on põhiemotsioon hirm ja häbi mis eelkõige teda komisjonis olles lähedalt võib puudutada. Võib-olla enne ta ei mõtlegi oma teo peale aga kui komisjoni liikmed maalivad pildi silme ette, et mis juhtub kui astud järgmise sammu, siis võib see teda väga emotsionaalselt puudutada ja alles komisjonis olles saab ta aru oma teo tõsisusest.

3. Milline on komisjoni sattunud noorte sotsiaalne taust?

Erinev, selles mõttes, et pilt on üldjuhul selline, et need lapsed kes on probleemidesse sattunud on üldjuhul õnnatud lapsed. Õnnetuks teeb neid see, et vanematel ei ole piisavalt aega oma laste jaoks ja nendel täiskasvanutel, kes lastega tegelevad on vähe aega märkamiseks, ärakuulamiseks ja sekkumiseks. Laps tahab, et temaga räägitaks ja arutatakse, tihti juhtub, et vanematel läheb nii palju aega igapäevase leiva lauale toomiseks, töötuse probleemid, üksikvanema probleemid ja lahutusega seotud probleemid jätavad lapse tahaplaanile.

4. Mille alusel valitakse sobiv mõjutusvahend?

Raske küsimus, see on nii erinev. Kui juhtum tuleb komisjoni, liikmed kes kohtuvad selle lapsega selle laua taga esmakordselt, meil on 20-30 min lapse kohta, me peame kiirelt mobiliseerima ja valmima võimalikult parima mõjutusvahendi, mis meie arvates võiks seda perekonda ja last aidata. Me oleme algusest peale vaikivalt kokku leppinud, et me ei ole komisjonis selleks, et kellelegi veel halba emotsiooni tekitada vaid selleks et aidata seda perekonda ja last.

5. Järgnevalt nimetan mõjutusvahendid, palun nimetage, kellele ja millise õigusrikkumise puhul sobib ja mis on selle mõjutusvahendi kohaldamisega kaasnevad probleemid

- Mõjutusvahend hoiatus?

Hoiatus. Ma arvan, et need on olnud sellised 8-9 aastased lapsed, kes on seal ilmselt mingi varguse pärast, võib-olla täiesti esmakordne juhtub. Me kohaldame hoiatust, kui näeme, et laps on aru saanud oma väärast käitumisest ning tal on toetav pere ja tal on kaasas ema, isa või vanaema, kes on lapsele toeks ja abiks mõistmaks, kuidas tuleb õigesti käituda. Hoiatust oleme harva kohaldanud aga kohaldame juhul kui on väga toetav perekond ja laps kahetseb oma tegu.

- **Vestlusele suunamine psühholoogi, sotsiaaltöötaja jm juurde?**

Sageli öeldakse, et kui laps varastab, siis on tal tähelepanu puudus. Kõigil on kiire ja vanematel on vähe aega oma lapse jaoks. Kõigil nii suurel kui väiksel omad väiksemad või suuremad saladused, mida me tihtipeale ei saa või ei oska oma lähedastega jagada. Inimesel on vaja rääkida ja vaja et teda ära kuulatakse. Kui sul ei ole sellist usaldusisikut, kellega vestelda, ma arvan ikkagi spetsialisti või psühholoogi juurde saatmine võibki tuua paljudel juhtudel kergendust ehk siis aitab noorel või lapsevanemal mõista oma käitumist.

- **Kuidas aitab alaealist õigusrikkujat noorte- või sotsiaalprogrammides või rehabilitatsiooniteenuses või ravikuuris osalemine?**

Aitab siis, kui lapsel on toetus oma perekonnapoolt olemas, kui seda ei ole, siis miski ei aita. Ühekordne trahvi saamine või vestlus psühholoogiga on ilmselgelt vähe kui pole toetavat peret või täiskasvanut tema kõrval.

Selliste perede puhul on tavaliselt suhted sassis justnimelt vanemate vahel ja võib-olla oleks vaja perelepitusteenust või perenõustamist, võib olla oleks vaja need lapsevanemad saatma vanemate kooli, lapsevanemad peaksid kõigepealt omavahel suhted selgeks rääkima, siis paraneksid ka suhted lapsega ja lapse suhted ümbritseva sotsiaalse keskkonnaga.

- **Mõjutusvahend üldkasulik töö.**

Nii vähe kui võimalik, siis me seda ei kohalda. Alaealiste komisjoni satuvad lapsed mingi pahanduse tõttu ja kui komisjon on kokku kutsutud selleks, et kohaldada mõjutusvahendit ja laps teadvustab seda enda jaoks ikka kui karistust ja kui ta tuleb komisjoni ja me määrame talle nt 20 tundi ÜKT-d siis see laps läheb jah ja teeb selle töö hambad ristas ära, pühib tänavat või lükkab lund aga mina mõtlen, et ta on ikkagi oma mõtetes üksi, tekib küsimus, et see mis ta peas samal ajal toimub kas see on talle abiks, kas see aitab tema perekonda ja kas see aitab sellel lapsel käitumisprobleeme parandada või psüühilist probleemi lahendada? Ma väga kahtlen selles. Selleks eelistamegi psühholoogi juurde suunamist või rehabilitatsiooni programmi suunamist.

Kas Kristiine linnaosas on muidu olemas võimalused ÜKT kohaldamiseks?

Jah, me leiaksime sellele noorele töö, võimalused on olemas aga me ei näe seda kasulikku mõju.

6. Millised meetmed või mõjutusvahendid võiksid veel olla alaealiste õigusrikkujate mõjutamiseks?

Paar aastat tagasi me rääksime sellest, et mõjutaks hoopis lapsevanemat ja alates 2008 tegigi sotsiaalkeskus esimesed lastevanemate tugigrupid. Meil ei ole küll õigus mõjutusvahendit kohaldada lapsevanematele aga me saame soovitada ja selgitada, et abi saamiseks ja tema huvides on see vajalik. Nendel kordadel kui me oleme suunanud neid sinna lastevanemate kooli, siis kui see lapsevanem on sinna läinud ja seal 10 – 12 korda ära käinud, siis nad olnud väga tänulikud ja see on olnud neile suureks abiks.

Ilmselgelt oleks vaja meile ühte korralikku kooli käitumishäiretega laste jaoks.

7. Kui efektiivsed on Teie arvates alaealiste komisjoni poolt määratavad mõjutusvahendid?

Väga tõhus on psühholoogiga vestlemine ja tõhusaks peame me ka noorteprogramme ja sotsiaalprogramme. Me oleme rahul nende mõjutusvahendite mis on, tähtis on leida kontakt lapse ja perekonnaga ja suuta neid motiveerida vastu võtma seda mis meil neile pakkuda on.

8. Kas süüvõimelist alaealist on võimalik alaealiste komisjoni kaudu mõjutada?

Kindlasti on.

9. Kas oleksite valmis selleks, kui politsei saadaks rohkem süüvõimeliste alaealiste materjale alaealiste komisjoni?

1 asemel 30 – ma arvan et oleksime valmis, kuigi siis tuleks üle vaadata tugiteenused, et äkki miskit juurde vaja ja kas nendest sellisel juhul jätkub. Kindlasti on see koostöö koht ja hea planeerimise küsimus.

10.Märgid mida politsei saaks vaadata, et teha otsustus alaealiste komisjoni saatmise kohta?

Rikkumised ja hea märk, kui on lapsevanem, kes ei õigusta oma tegu, et kas seal on usaldusmoment jne, igal juhul kaalukas argument materjalid saata alaealiste komisjoni. Perekond peab olema alaealiste komisjoni abist huvitatud

Su laps peab ju elus hakkama saama ja soovitatav on riigi poolt tasuta pakutav abi vastu võtta.

LISA 4. INTERVJUU ALAEALISTE KOMISJONI SEKRETÄR M. RAUDAMIGA

1. Missuguse õigusrikkumise tõttu satuvad alaealised komisjoni?

Kõige rohkem satuvad tubaka- ja alkoholiseaduse rikkumise tõttu ja ka koolikohustuse täitmata jätmise pärast. Aga satub noori ka füüsilise vägivalda tõttu, mis on toimunud eakaaslaste vahel tänaval.

2. Kui palju aega jääb tavaliselt lapse õigusrikkumise ja komisjoni istungi vahele?

Seadusest tulenevalt on menetlemise aeg 30 päeva, see on see aeg millal materjal meile sisse tuleb ja millal tuleb läbi viia istung. Aga nüüd on jäänud see vahe lühemaks, kuid ka meil on olnud erakordseid juhtumeid, kus laps isegi enam ei mäleta millal õigusrikkumine toimus või mis üldse toimus. Aga reeglina on orienteeruv aeg u 3 kuud.

3. Kuidas lapsed on oma rikkumist põhjendanud?

Esimene spontaanne põhjendus on, et keegi teine on süüdi, mitte mina aga reeglina jõutakse selleni, et oli vaja kellelegi tagasi teha või tõestada enda olemasolu.

4. Kui palju alaealiste komisjon pöörab tähelepanu sotsiaalsele taustale?

Kristiine komisjon, ma julgen väita 100% pöörabki tähelepanu just sotsiaalsele taustale ning me oleme jõudnud arusaamisele, et sotsiaalsest taustast tulenevalt peab määrama ka mõjutusvahendi st et mõjutusvahend peab sobituma noore sotsiaalse taustaga.

5. Milline on komisjoni sattunud noorte sotsiaalne taust?

Siin on meil selline omaringi arusaamine, et tegelikult ei ole vahet millises peres laps kasvab, tänases ühiskonnas võib laps siia sattuda igasugusest perest – võib väga hästi toimetulevast ja toimivast perest sattuda aga kui nüüd on need probleemid, siis reeglina on need kas siis keerukad suhted ema-isa vahel ja mitte ainult, vaid ka lähisugulaste vahel kes seda pereelu mõjutavad, majanduslikud probleemid, ja üks hästi oluline näitaja on meditsiinilised probleemid ja mitte ainult lastel vaid ka täiskasvanutel. Näiteks vaimse terviseprobleemidega lapsevanem ei tule toime oma teismelise lapsega.

6. Mille alusel valitakse sobiv mõjutusvahend?

Me oleme orienteerunud probleemi lahendusele, st me ei lähtu sellest teost vaid sellest, et mis ajendas seda noort sellel teole ning mõjutusvahendi valime eesmärgiga ennetada järgnevat samalaadset olukorda. Me ei võta asja emotsionaalselt ega jäigalt antud teost lähtuvalt, läheneme ikkagi igale lapsele individuaalselt.

7. Järgnevalt nimetan mõjutusvahendid, kellele ja millise õigusrikkumise puhul sobib ja mis on selle mõjutusvahendi kohaldamisega kaasnevad probleemid

- Mõjutusvahend hoiatus?

Hoiatus on selline mõjutusvahend, mida meie komisjonis kohaldatakse ainult sisulise eksimuse korral nt kui 7 a laps on läinud poodi, ta teab küll, et ei tohi kommi varastada ning talle on seda korduvalt ka kodus räägitud aga ta läheb nõ sõpradega kaasa või tal on endal antud hetkel kõht nii tühi või on tal mõni muu hetkeemotsioon mille ajal ta selle varguse teeb ja sellisel juhul ja kui ole muud põhjust, pere toimetulematust või muid sotsiaalseid

probleeme, siis me kohaldame hoiatust. Kui hoiatust kohaldada sellistele lastele, kellel on toimetulev perekond, siis reeglina need lapsed ei tule tagasi.

Osakaal on langenud, kuna me ei tegele hirmutamise ja me ei hoiata hirmutamise eesmärgil vaid me tõesti hoiatame ainult neid lapsi, kui näeme et see on olnud inimlik eksimus ja see laps ei vaja muid mõjutusvahendeid. Kristiine komisjoni sisemine tööpõhimõte on see, et me ei karista neid lapsi ega kasuta hoiatust karistamiseks vaid me püüame leida lahendusi nendele probleemidele ja mõjutusvahend hoiatus ongi ainult nende laste puhul kelle neid muid probleeme tõenäoliselt ei ole või ei ole neid komisjoni istungi ajaks ilmnenu.

- Vestlusele suunamine psühholoogi, sotsiaaltöötaja jm juurde?

Siin ongi see põhiline meie komisjonis kohaldatav mõjutusvahend, me kasutame seda spetsialistide võrgustikku meie juurde sattunud alaealise positiivseks suunamiseks, ja ilmselgelt ei saa olla kõigil komisjoni liikmetel sellist pädevust, et kohapeal seda last nõustada ja leida algpõhjuseid mis selle lapse käitumist mõjutavad. Siis ongi see koht, et me võtame appi kõik need teised eriharidusega spetsialistid, psühholoog kõige rohkem selle pärast, et reeglina teismeeas ilmnevad probleemid on psühholoogilist laadi ning on tingitud lapse mina kujunemise protsessist ja tihtilugu on nad lahendatavad psühholoogi abiga.

- Kas võib juhtuda, et vestlusele suunamine kohaldamine takerdub lapse pere majanduslike raskuste taha?

Ei. Algusaastatel oli nii, et me tegime lepingud mõjutusvahenditele mõeldud riiklike vahendite arvelt, ning tegime lepingud kahe psühholoogiga – eesti ja vene keelsega.

Viimased kolm aastat on Kristiine sotsiaalkeskuses põhipalgal eesti ja venekeelsed psühholoogid, üks neist on komisjoni põhiliige ja teine s.o venekeelne psühholoog on seal vabatahtlikuna ja meil ongi võimalus suunata need meie kliendid sotsiaalkeskuse psühholoogi juurde, tänaseks on seal lisaks veel 2 psühholoogi.

Teenuse eest maksab linnaosa, psühholoogid on linnaosa allasutuse palgal.

- Vestlusele suunamise osakaal aasta-aastalt tõusnud, kas sellest võib järeldada, et nimetatud mõjutusvahend täidab oma eesmärgi?

Psühholoogilise nõustamise või mis tahes spetsialistide juurde suunamisel on alati üks konks, mille peab ära tabama komisjon oma esimeses kohtumises perega. Komisjon peab leidma selle õige spetsialisti, kuna kõik inimesed ei sobitu omavahel kõigiga ja kui pere suunata talle isikuomaduste poolest mitesobiva spetsialisti juurde, kuigi see spetsialist võib olla väga heade erialaste teadmiste, kuid lihtsalt see klient ei hakka rääkima, ning võib tekkida olukord, et me ei saavuta oma eesmärgi. Meie teeme oma tööd tõsiselt ning keskendume nende nüansside kaalumisele ja analüüsimisele ning sel juhul reeglina mõjutusvahend täidab oma eesmärgi. Me olemegi alati peredele öelnud, et kui on see koht, kus näeme et pere on väga kinnine, siis me lubame et ta ei suuda selle spetsialistiga avameelne olla, siis me ostime edasi, kuni leiame sobiva spetsialisti.

- Kuidas aitab alaealist õigusrikkujat noorte- või sotsiaalprogrammides või rehabilitatsiooniteenuses või ravikuuris osalemine?

Reeglina sotsiaalprogrammi ja rehabilitatsiooniprogrammi suunatavad noored on tõsisemate probleemidega, kui need keda me võime suunata noorteprogrammi.

- Mis võimalused Kristiine linnaosas on selle mõjutusvahendi määramiseks? Millised noorte – ja sotsiaalprogrammid?

Meil on võimalus Kristiine Sotsiaalkeskuse sotsiaalprogrammi suunamiseks ja Kristiine noortekeskuses noorteprogrammi suunamiseks, siis rehabilitatsiooniteenuseks kasutame Kristiine Sotsiaalkeskuses toimivat rehabilitatsiooniteenust ning on olemas ka kinnine sotsiaalprogramm Tallinna Laste turvakeskuses, kus pere saab käia perenõustamises.

Rehabilitatsiooni toimimiseks on vaja ühte komponenti, milleta ei saa – laps ei saa olla üks, st lastekodulast ei ole mõtet suunata, suunata saab, kui on olemas perekond, sotsiaalselt toimetulev, st peavad olema eeldused, et kui perega tehakse tööd, siis ta tuleb oma lapse toetamisega toime. On mõtet ka siis kui on vähemalt keegigi lähedane, vanaisa, vanaema, tädi vmt et tekiks see võrgustik kellega rehabilitatsiooni meeskond hakkaks toimima.

Kristiine sotsiaalkeskuses pakutava sotsiaalprogrammiga on nii, et seal saab laps ka lõuna ajal süüa, see on siis mõeldud kas üksikemale või hetkelises majanduslikes raskustes olevale perele, vanemad töötud. Seal saab laps õpiabi, psühholoogilist nõustamist ja vajadusel ka perenõustamist, lisaks on lapsel ka vaba aja tegevused, see ei ole muidugi see, et laps saab seal vaba aega veeta, et tuleb sinna keskusse ja ongi seal, vaid tal on ikkagi oma tööplaan.

Noorteprogramme võiks olla rohkem ja nende teostajad võiksid rohkem olla orienteeritud paremini toime tulema riskirühma lapsega st et neil tegelikult puudub see erialane ettevalmistust ja seega on väga komplitseeritud selle teenuse osutamine. Et sellest sügisest sai meie noortekeskus projektitoetuse mille raames neil tegutseb nõ avatud huviringi põhimõttel spordiklubi ja me oleme sinna noori suunanud aga ilmselgelt ei piirdu see ainult noore sinna suunamisega, seal peab olema inimene kes tuleb toime selle suhteliselt keerulise sihtrühmaga. Nõmme tee kinnine sotsiaalprogramm aitab sellisel juhul, kui lapsel on ainult sõltuvusprobleemid ja ei ole muud diagnoosi. Kui on kõrvalprobleemid ja ta vajab erihooldamist, siis oleks vaja laps mujale saata aga meie haigekassa süsteemi juures on see väga küsitav.

- **Mõjutusvahend üldkasulik töö.**

Meie komisjonis on üksmeelne arusaamine, et töö ei saa olla karistus. Me oleme seda meelt, et kui kuritegeliku käitumisega kodanikule, nt roolijoodikule või avaliku korra rikkujale määratakse ÜKT kui karistus aga kui me räägime alaealistest õigusrikkujast, kellel võivad olla hoopis tuhat muud probleemi või põhjust miks ta on õigusrikkumise toime pannud. Meil ei ole õigust teda karistada ja kõige vähem on meil õigust temal tekitada vastuseisu töö osas, reeglina on riskirühma noored sunnitud hästi toimivate perede lastest kordades varem tööle asuma, ning kui meie tekitame ÜKT-ga eelnevalt negatiivseid karistuslikke emotsioone, siis me töötame nagu iseenda vastu. Aga on erandeid, kui on tegemist on nt 17 a noorukiga, kelle puhul on välja kujunenud suhteliselt selgelt arusaadav kuritegelik käitumismuster, siis jah palun, sest tema puhul teised mõjutusvahendid enam ei aita. Meie komisjon kasutabki ÜKT-d viimase võimalusena.

- **Üldkasulik töö väärteorikkujale?**

Me oleme kohaldanud aga see ei andnud mittemingisuguseid tulemusi, see tekitas ainult vihast emotsiooni ning ei pannud last mõtlema oma teo tagajärgedele ja algpõhjustele. Seega oleme loobunud sellest.

- **Koolikorralduslikud mõjutusvahendid?**

Kuni eelmise aasta 1 sept, kui ei kehtinud uus Põhikooli ja gümnaasiumi seadus oli väga vähe koole, kellel oli neid koolikorralduslikke mõjutusvahendeid pakkuda, oli ainult pikapäevarühm ja kasvatusraskustega laste eriklass. See ongi üks põhjus, miks me ei ole seda mõjutusvahendit eriti kasutanud, võimalusi oli väga vähe.

Miks me nüüd ei kasuta – Põhikooli ja gümnaasiumi seadusest tulenevalt peab kool enne kui pöördub KOV poole, et lapsel on probleeme koolis käimisega, peavad rakendama ise kõik need korralduslikud meetmed.

On eraneid, nt tubakaseadust rikkunud noor neiu, vaimselt võimekas, kooli iseloomustus näitas, et tegemist on neiuga kes võiks õppida rohkem ja sel juhul kohaldasime nõ koolikorralduslikku mõjutusvahendeid. Kooliesindaja tegi ettepaneku, et sellel lapsel suurendataks humanitaarainetes raamatukogus kohustusliku kirjanduse mahtu, et ta saaks oma lugemishimu rahuldatud. Selle neiu puhul oligi see, et tal oli igav ja igavuse tõttu oli sattunud ebaseaduslike tegevusteni.

- **kasvatuse eritingimusi vajavate laste kooli suunamine**

Mul on väga hea meel, et kohus on hakanud sisukamalt vaatama neid materjale, nad ei ole nõus nii kergekäeliselt noort sinna saatma. Meie erikoolid on ikkagi mõeldud neile noortele, kelle käitumismuster on ilmselgelt välja kujunemas negatiivsel moel, kus muud mõjutusvahendid mingisugust tulemist ei anna ning see noor on toime pannud rohkem kui ühe tõsise kuriteo. Meie piirkonnas on sel aastal 2 noort erikoolis, me üritame kõik teised mõjutusvahendid ära kasutada, enne kui sinna saadame.

8. Millised meetmed või mõjutusvahendid võiksid veel olla alaealiste õigusrikkujate mõjutamiseks?

1. Kindlasti peaks olema erikoolist tulnud lastele eriprogramm, sest neid lapsi ei tohiks nõ lasti tänavale lasta, peale erikoolist tulemist on nad automaatselt samas koolis kust nad erikooli suunata. Need lapsed satuvad väga raskesse keskkonda, neile oleks vajaks tugiisikut või rehabilitatsiooni programmi. Nad tulevad ikkagi kinnisest asutusest, vanglast tulnud kurjategijate jaoks ju on olemas meil sellised programmid, midagi sarnast võiks olla ka erikoolist tulnutele.
2. Meie ühiskonnas on oluliselt suurenenud narkootiliste ja psühhotroopsete ainete tarvitamise hulk ja kui me vaatame mõjutusvahendeid, siis sisuliselt on ainult üks mõjutusvahend ja selleks on kinnine sotsiaalprogramm. Ravikuur mis kirjas on ei ole selles mõistes alaealisele narkomaanile, tallinna lastehaigla sõltuvushäirete osakonnas teostatakse 10 päevaseid uuringuid aga mitte ravi. Uuringud, mille käigus tuvastatakse selle lapse narkootilise aine tarvitamise maht ja kestus, vajadusel tehakse ka lisauuringud. Ravi ei tehta ka sotsiaalprogrammis.
Näiteks kanepisõltlane, keda ei ole vaja ühiskonnast isoleerida aga kelle jaoks on vaja eraldi spetsialisti, kes oskab tema ja perega toime tulla aga samas saab pisteliselt teha narkoteste. See on vaja nüüd kuidagi seadusandlikult paika panna.
3. Hästi keeruline koht on ka meditsiinilise diagnoosiga alaealiste õigusrikkujatega, kuna pere peab ootama mitu kuud spetsialisti aega või psüühilise häirega laps psühhiaatri aega siis see on ilmselgelt liiga pikk aeg. Me oleme siin omakeskis mõelnud, et vajaksime neutraalset meditsiinilist tugiüksust komisjonile.
4. Meil on küll täiskasvanud hasartmängusõltlastele nõustajad ning sama oleks vaja ka alaealistele, meil on neid noori kes ei suuda koolikohustust täita, kuna nad on kas arvutisõltlased või hasartmängusõltlased. Hasartmänge mängivad nad ju ka arvutis, kuna neid ei lubata kasiinodesse.

9. Mõjutusvahendi mõjususe kontrollimine?

Koostöökoht, miks on vaja võrgustikku ja usaldusväärset võrgustikku. Kehtivatest õigusaktidest tulenevalt ei ole õigust alaealise õigusrikkuja infoga laialt ringi käia aga selleks, et me saaksime tagasisidet on vaja usalduslikke suhteid perekonnaga, alaealisega, teenusepakkujaga (kuigi nad on kohustatud tagasisidet andma, siis seda saab teha kas kahe lausega või siis 10 lausega), kooliga, politseiga. Meie jaoks on üks näitaja see, kas eelmine mõjutusvahend toimib see, et kas noor jõuab tagasi või ei. Kui jõuab tagasi, siis võib tal olla veel muid põhjuseid, nt on tegemist hüperaktiivse lapsega kes tegelikult vajaks hoopiski meditsiinilist abi. Teine näitaja on see kas ta tuleb koolis toime või ei, ja siin on see tagasiside väga oluline, adekvaatne info, et kuidas tal läheb. Kas kooli sotsioloog ja psühholoog toetavad teda või ootavadki kuna ta koolist välja langeb. Siin on see võrgustikuvaheline koostöö ikka väga oluline.

Tagaside – meil on neid usaldusväärseid koole, kes julgevad helistada ja kirjutada mulle aga tavaliselt olen algatajaks ikka mina, kes helistab või kirjutab, aga tihti tulebki see lakooniline vastus, et kõik on hästi aga pärast tuleb välja, et laps ikkagi ei käi koolis. Reeglina ikkagi see võrgustikutöö suhe toimib. Lapsed on meie võrgus ja meie jaoks on oluline, me üritame, et lapse rehabilitatsiooniteenus ei lõpe 9nda klassiga vaid laps jõuaks teha ka edasised otsused

tuleviku suhtes. Näiteks tagame, et see laps teeb sisseastumiseksamid ära ja jõuab kutsekooli, et ta saaks selle nn uue rööpa kätte. Need on need meie nn pikaajalised kliendid.

- **Kas süüvõimelist alaealist on võimalik alaealiste komisjoni kaudu mõjutada?**

Kui see noor ei kuulu selle 1-2% hulka, keda ei ole võimalik ennetustööga ja mõjutusvahenditega mõjutada, positiivses suunas ja õiguskaualekalt käituma, siis jah.

On erandeid, kus noore käitumine on muutunud ja ta väljendab sellist karistamatuse tunnet nt kus 15 aastane noor sõitis ilma lubadeta ja korjas pahandusi ja sel juhul pere leidis, et las istub oma arestipäevad ära.

Kui paneme kaalukausile kas trahvi või spetsialistide võrgustik, siis loomulikult suudavad spetsialistid aidata. Kui komisjon töötab karistamise printsiibil ei suuda aga kui mõjutamise siis suudab.

- **Kas oleksite valmis selleks, kui politsei saadaks rohkem süüvõimeliste alaealiste materjale alaealiste komisjoni?**

Meie piirkond jah, sest meil on väike piirkond ja seni oleme tulnud hästi toime.

1 asemel 30 süüvõimelist? Aasta jooksul 30 on norm maht Kristiine mõistes. Meie oleksime nõus, et meie maht läheks sama suureks kui ta kunagi oli.

Seni, kuni mul on minu võrgustik - usaldusväärsete spetsialistide ring, niikaua olen ma selliste noorte aitamiseks väga motiveeritud.

LISA 5. INTERVJUU ALAEALISTE KOMISJONI LIIKME PILLEGA

1. Töövaldkond millega tegelete ja mida Kristiine alaealiste komisjonis esindate?

Olen komisjonis psühholoog.

2. Kas Teie arvates on süüvõimelist (14-18 aastast) alaealist võimalik alaealiste komisjoni kaudu mõjutada?

See oleneb kindlasti väga paljudest asjaoludest. Kui on tegemist juba korduva süüteoga, kui puudub toetav lähivõrgustik jne, siis on mõjutamine üldse raske. Kui tegemist on esmakordse teoga, kui on tõepoolest „kogemata“ grupiga kaasa mindud või nooruslikust mõtlematusest seadust rikutud, aga noorel on olemas kriitiline mõtlemine ja enesehindamise/vaatlemise võime, siis võib alaealiste komisjon ja sealsed mõjutusvahendid vägagi hästi toimida. See eeldab muidugi tõhusat eelnevat hindamissüsteemi, mis nii õelda liiga rasked juhtumid välja selekteerib.

3. Miks Teie arvates suunab politsei nii vähe 14-18 aastaste alaealiste väärteomaterjale alaealiste komisjoni?

Hea küsimus. Soovist võimalikult kõvasti karistada, et eluks ajaks meelde jääks või aja nappusest viia läbi eelnev analüüs isiku ja teos raskusastme suhte kohta.

4. Millised on efektiivsed meetmed tegelemiseks süüvõimelise alaealisest õigusrikkujaga?

Kindlasti ei ole efektiivne meede lihtsalt karistus – rahaträhv, ÜKT vms. Eelnenutega peaks kindlasti kaasnema midagi, mis paneb/sunnib noort ka sisemiselt oma teo üle järele mõtlema, et muutus võiks toimuda ka mõtlemises, arusaamades.

5. Millised on efektiivseimad mõjutusvahendid?

Sõltub jällegi asjaoludest ja mingit kindlat retsepti, mis igas olukorras toimiks, ei eksisteeri, aga oma mitmekülgusega on hetkel kindlasti üks tõhusamaid rehabilitatsiooniteenus, aga hästi toimivad ka kõik vanematele suunatud koolitused gruppitööd jne, kus jõustatakse vanemaid noorte ja nende probleemidega toime tulema.

6. Millised meetmed või mõjutusvahendid võiksid veel lisaks olla alaealiste õigusrikkujate mõjutamiseks?

Ei oska hetkel sellele vastata.

LISA 6. INTERVJUU ALAEALISTE KOMISJONI LIIKME KRISTELIGA

1. Töövaldkond millega tegelete ja mida Kristiine alaealiste komisjonis esindate?

Olen tervisedendaja, sekkun alaealiste komisjonis vastavalt vajadusele, ulatan mõne brošüüri, selgitan riskikäitumist, alko-narko laastavat mõju organismile

2. Kas Teie arvates on süüvõimelist s.o 14-18 aastast alaealist võimalik alaealiste komisjoni kaudu mõjutada?

Arvan, et on võimalik mõjutada. Kui ka lapsevanem on koostööaldis, lapsel on ümber hea koostöövõrgustik: kool-laps-lapsevanem-AK- hea oleks ka mõni sõber, kellega on AK saavutanud usaldusliku kontakti.

3. Miks Teie arvates suunab politsei nii vähe 14-18 aastaste alaealiste väärteomaterjale alaealiste komisjoni?

Kahjuks ei oska vastata.

4. Millised on efektiivsed meetmed tegelemiseks süüvõimelise alaealisest õigusrikkujaga?

Arvan, et probleemi selgitamine, noore nõustamine, tema haaramine koostöövõrgustikku.

5. Millised on efektiivseimad mõjutusvahendid?

Nõustamine, mõnel juhul ka ÜKT, aga see on seotud just konkreetse persooniga, enne peaks selgitama, kas see on üldse sobilik antud noorele.

6. Millised meetmed või mõjutusvahendid võiksid veel lisaks olla alaealiste õigusrikkujate mõjutamiseks?

Võib olla võiks olla koostöö kaitsejõududega, et noor näiteks suunata mõneks ajaks nn. distsipliinile. N suvelaager koostöös kaitsejõududega, et noor õigusrikkuja tunnetaks, et ta on füüsiliselt nõrk, et ta ei saa hakkama, mis tõmbaks veidikenegi tema ego allapoole.

LISA 7. ANKEETKÜSIMUSTIK KOOLINOORTELE

Käesoleva ankeetküsitluse eesmärk on teada saada koolinoore arvamust karistuste ja karistamise kohta.

Küsimustik on täiesti anonüümne ning selles sisalduvaid andmeid kasutatakse ainult lõputöös „Süüvõimelistele alaealistele kohaldatud mõjutusvahendid ja nende efektiivsus ning õigusrikkujate sotsiaalne taust Kristiine linnaosa praktika põhjal“.

Aitäh küsimustikule vastamise eest!

1. Sugu

- a. naine b. mees

2. Vanus

- a. 14 b. 15 c. 16 d. 17 e. 18 f.....

3. Kas Sa oled kunagi toime pannud mõne õigusrikkumise, millest politsei ei tea?

- a. jah b. ei

4. Kui jah siis millise õigusrikkumisega oli tegemist?

- a. tubakatoodete tarvitamine alaealisena
b. alkoholi tarvitamine alaealisena
c. vargus
d. füüsilise vägivalla kasutamine
e. liiklusseaduse rikkumine või liiklusõnnetuse põhjustamine
f. mõni muu rikkumine (nt õörahu häirimine, tubakatoodete või alkoholi ostmine või omamine alaealisena jne).....

5. Kas oled kunagi toime pannud õigusrikkumise, mille eest Sind võeti ka vastutusele?

- a. jah, ühe korra b. jah, kaks või rohkem korda c. ei

6. Kui jah, siis millise või milliste õigusrikkumisega oli tegemist?

- a. tubakatoodete tarvitamine alaealisena
b. alkoholi tarvitamine alaealisena
c. vargus
d. füüsilise vägivalla kasutamine
e. liiklusseaduse rikkumine või liiklusõnnetuse põhjustamine
f. mõni muu rikkumine (nt õõrahu häirimine, tubakatoodete või alkoholi ostmine või omamine alaealisena jne).....

7. Kui jah, siis kes määras Sulle karistuse/mõjutusvahendi?

- a. noorsoo(politsei)
b. alaealiste komisjon
c. kohus
d. munitsipaalpolitsei

8. Kui vana sa siis olid?

- a. noorem kui 14 b. 14 või vanem

9. Mis karistus Sulle määrati?

.....

10. Kas määratud karistus mõjutas Sind edaspidi seaduskuulekalt käituma?

- a. jah b. ei

11. Kas Sa oled pidanud kunagi käima alaealiste komisjonis?

- a. jah c. ei

12. Kui paned toime õigusrikkumise, siis kas eelistad, et

- a. politsei tegeleb Sinuga ning teeb karistuseks protokoll
- b. alaealiste komisjon arutab Sinu juhtumit ning määrab mõjutusvahendi

Miks?

.....
.....
.....

13. Milliseid mõjutusvahendeid saab alaealiste komisjon määrata (tõmba joon alla õigetele mõjutusvahenditele)?

- 1) lepitus
- 2) üldkasulik töö
- 3) hoiatus
- 4) rahatrahv
- 5) psühholoogi või sotsiaaltöötaja jutule suunamine
- 6) kohustus käia koolis
- 7) erikooli saatmine
- 8) vangistus

14. Milline loetletud mõjutusvahenditest/karistustest on Sinu arvates kõige mõjusam õigusrikkumise eest (nt suitsetamise eest või alkoholi tarvitamise eest alaealisena)?

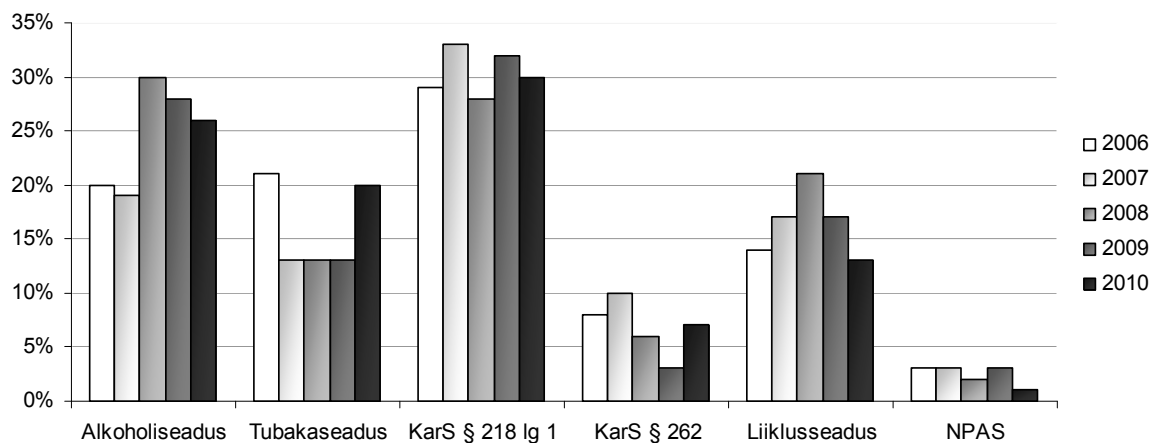
Koosta pingerida alustades Sinu arvates kõige paremini mõjuvast karitusest:

- ...politsei määratud rahatrahv
- ...politsei tehtud hoiatus
- ... alaealiste komisjoni tehtud hoiatus
- ...alaealiste komisjoni määratud üldkasulik töö
- ...alaealiste komisjoni psühholoogi, sotsiaaltöötaja vmt juurde vestlusele suunamine

15. Avalda oma arvamust

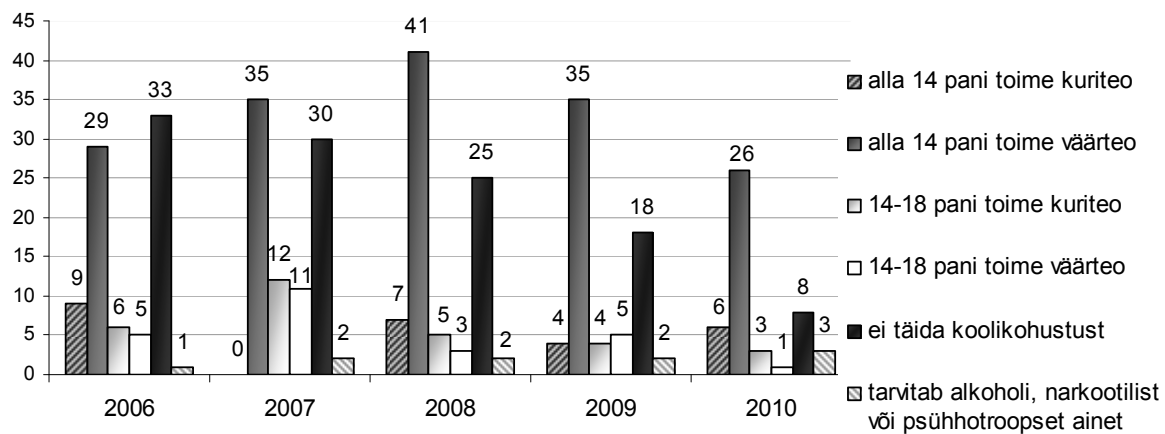
15 aastane Kristi suitsetab kooli territooriumil ning jääb sellega politseile vahele. Otsusta kas Kristiga peaks tegelema politsei või alaealiste komisjon? Miks? Milline oleks Kristile õiglane karistus, selline, mis sunniks teda edaspidi suitsetamisest loobuma? Põhjenda, et miks see karistus on Sinu arvates kõige mõjuvam.

LISA 8. VÄÄRTEOKOOSSEISUDE OSAKAAL PROTSENTIDES



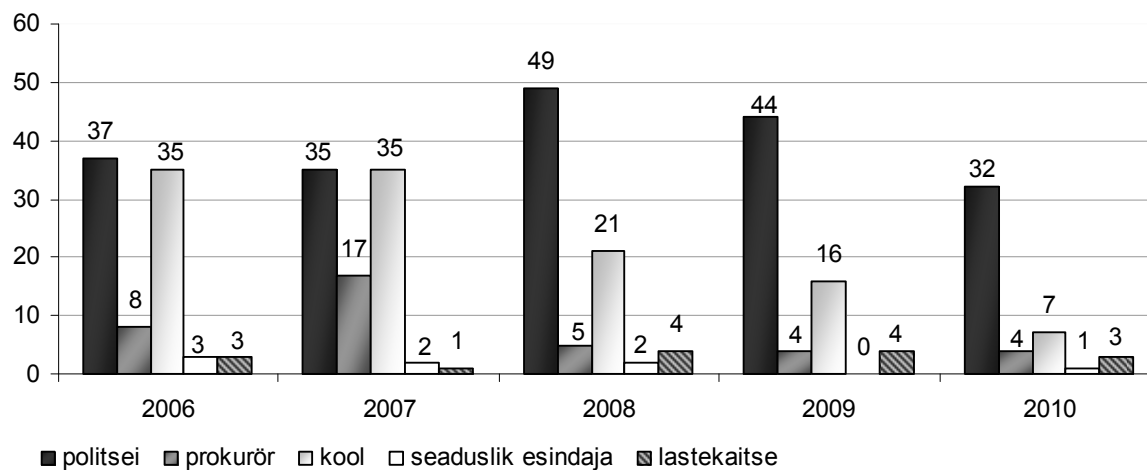
Lisa 8. Enamlevinud väärteokoosseisude osakaal kõigi registreeritud väärtegude seas (%) 2006, 2007, 2008, 2009 ja 2010 aastal

LISA 9. KRISTIINE LINNAOSA ALAEALISTE KOMISJONI PÖÖRDUMISE ALUSEKS OLNUD ALAEALISE SÜÜTEGU



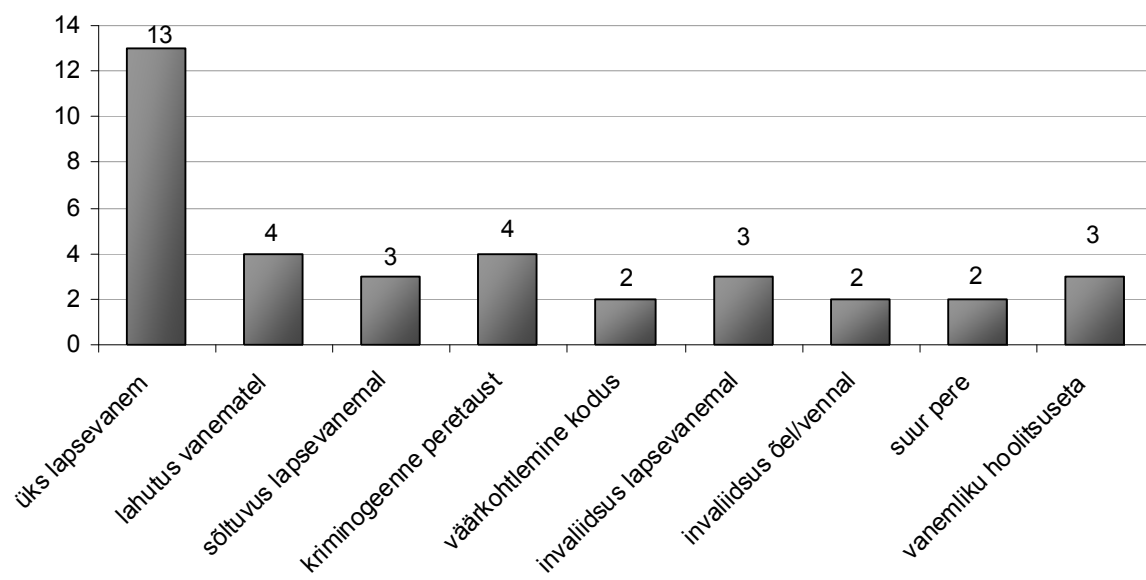
Lisa 9. Pöördumise aluseks olnud alaealise süütegu

LISA 10. TAOTLUSTE ESITAJAD



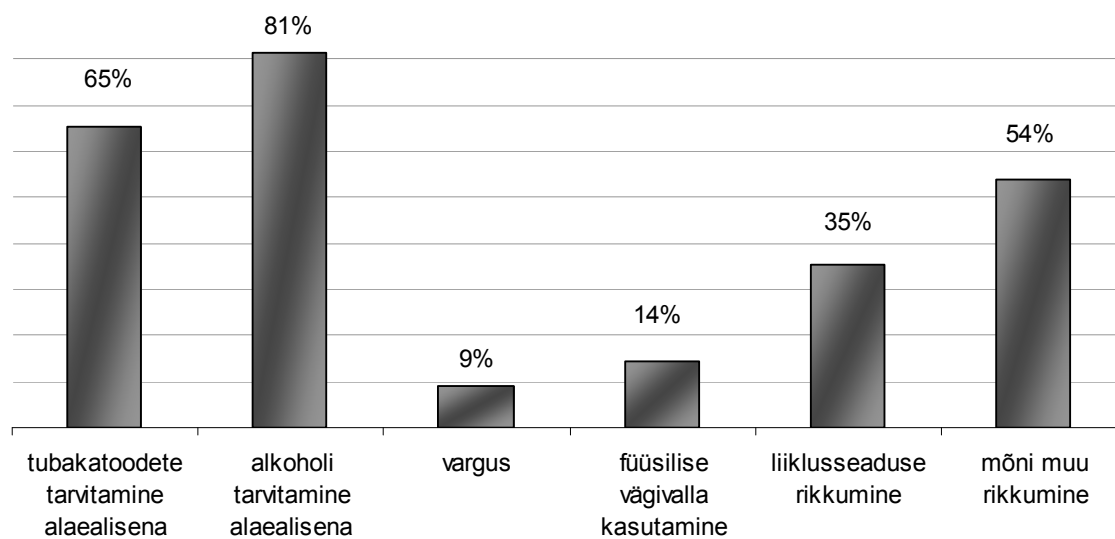
Lisa 10. Peamised taotluste esitajad Kristiine alaealiste komisjonile aastatel 2006 - 2010

LISA 11. KRISTIINE LINNAOSA ALAELISTE KOMISJONI KORDUVALT SUUNATUD NOORTE PERETAUST



Lisa 11. Kristiine linnaosa alaealiste komisjoni korduvalt suunatud noorte peretaust

LISA 12. AVASTAMATA ÕIGUSRIKKUMISTE KOOSSEIS



Lisa 11. Avastamata õigusrikkumised, mille toimepanemist alaealised tunnistasid