

SISEKAITSEAKADEEMIA
POLITSEI- JA PIIRIRIVALVEKOLLEDŽ

JURI VŠIVTSEV

KRIMINALISTIKALINE HABITOSKOOPIA
(INIMESE VÄLISKIRJELDUS) JA SELLE KASUTAMINE
KURITEGUDE UURIMISEL
LÕPUTÖÖ

JUHENDAJA:
PhD ANNIKA LALL

TALLINN 2012

ANNOTATSIOON

SISEKAITSEAKADEEMIA

Kolledž: Politsei- ja Piirivalvekolledž	Kuu ja aasta: Mai 2012
Töö pealkiri eesti keeles: Kriminallistikaline habitoskoopia (inimese väliskirjeldus) ja selle kasutamine kuritegude uurimisel. Töö pealkiri võõrkeeles: Криминалистическая габитоскопия (описание внешности человека) и её использование в расследование уголовных дел.	
Töö autor: Juri Všivtsev	Olen nõus oma lõputöö kättesaadavaks tegemisega elektroonilises keskkonnas. Allkiri:
<p>Lühikokkuvõte</p> <p>Lõputöö on 60 leheküljel, koosneb kolmest osast ja sisaldab 4 lisa. Töö on kirjutatud eesti keeles. Võõrkeelne kokkuvõte on koostatud vene keeles.</p> <p>Lõputöö eesmärk on uurida, kas aitab süsteemne inimvälimuse kirjeldamine politseil kiiresti ja kvaliteetselt otsitavat või leitud isikut identifitseerida. Eesmärgi saavutamiseks ja püstitatud uurimisküsimustele vastamiseks oli teostatud teadusliku kirjanduse analüüs ja on viidud läbi empiiriline uurimine – intervjuu.</p> <p>Töö tulemusena selgus, et habitoskoopia aitab politseiametnikele kuritegude uurimisel kirjeldada ja tuvastada inimest. Empiirilise uuringu tulemuste analüüsid, selgus välja, et vaatamata oma ametikohale ja tööstaažile, politseiametnikele on kergem tuvastada isikut kaasnevate elementide ja eritunnuste järgi.</p> <p>Käesoleva lõputööd võib rakendada politseikadettide väljaõppes ja politseitöös abimaterjalina. Lõputöö raames väljatöötatud blanketti võib kasutada politseitöös ülekuulamise protokollis lisana või isiku kirjeldamise blanketti väljatöötamise põhjaks.</p>	
Võtmesõnad: kriminalistika, habitoskoopia, isikukirjeldus, kriminaalmenetlus, välimus.	
Võõrkeelsed võtmesõnad: криминалистика, габитоскопия, описание человека, расследование преступления, внешний вид.	
Kaitsemisele lubatud	
Kolledži direktor: Aivar Toompere	Allkiri:
Vastab lõputöö nõuetele	
Juhendaja: Annika Lall	Allkiri:

SISUKORD

ANNOTATSIOON	2
SISUKORD	3
MÕISTED.....	4
SISSEJUHATUS	5
1. VÄLIMUSE ELEMENDID JA TUNNUSED	7
1.1 Üldfüüsilised elemendid ja välimuse tunnused.....	9
1.2 Anatoomilised elemendid	10
1.3 Funktsionaalsed elemendid ja tunnused.....	16
1.4 Kaasnevad elemendid ja tunnused	18
2. INIMVÄLIMUSE KIRJELDAMISE MEETODID	21
2.1 Kuidas kasutatakse habitoskoopiat?.....	21
2.2 Süstematiseeritud kirjeldamine e. sõnaline portree.....	25
2.3 Kriminalistikaline fotoportree ekspertiis	29
3. HABITOSKOOPIA KASUTAMINE KURITEGUDE UURIMISEL	31
3.1 Läbiviidud uurimus	31
3.2 Läbiviidud uurimuse tulemused.....	32
KOKKUVÕTE	40
PE3IOME.....	43
VIIDATUD ALIKATE LOETELU.....	46
LISAD.....	47
Lisa 1. Intervjuus esitatud küsimused	47
Lisa 2. Fotod	49
Lisa 3. Isiku teadmata kadumise kohta avaldus	51
Lisa 4. Isiku välimuse tunnuste kirjeldamise blankett	55

MÕISTED

Anatoomia -- õpetus organismi välis- ja siseehitusest, selle elundite asendist ja kujust.

Antropoloogia – teadusharu, mis uurib inimest, tema põlvnemist, arenemist, olemist.

Psühholoogia – teadus, mis uurib käitumist ja psüühilisi protsesse.

Füsioloogia -- õpetus organismi ja selle elundite talitusest ja funktsioonidest.

Morfoloogia – teadus mis uurib organismi väli ja siseehitust.

Habitoskoopia – õpetuse haru, mis uurib inimese välimuse fikseerimist ning töötab välja vahendeid ja meetodeid, millega saab koguda, uurida ja kasutada informatsiooni isiku välimuse kohta kuritegude uurimise, ennetamise ja avastamise eesmärgiga.

Katastroof - Äkilise hävingulise toimega sündmus, mis seab ohtu elu, tervise, loodus- või tootmiskeskkonna. (Eriolukorra seadus 10.01.96.a. RT1 1996,8, 164)

SISSEJUHATUS

Iga inimese välimus on individuaalne, maailmas ei ole ühtegi inimest, kellel on identne välimus teise inimesega. Vaatamata sellele, et inimese välimus tema elu jooksul muutub (nt inimene vananeb), säilivad tema välimuse põhitunnused.

Välistunnuste kogum on isikupärane. Kuigi erinevatel inimestel esineb ka sarnaseid isikukirjelduslikke tunnuseid, ei kordu ühe isiku välistunnused oma kogumis kunagi mõne teise juures (H.Lindmäe 1976:262).

Lõputöö aktuaalsus seisneb selles, et igapäevaselt toimuvad kuriteod, kus toimepanija on tundmatu isik. Selliste juhtumite lahendamisel, aga nimelt inimese välimuse kirjeldamisel, ei kasuta politseiametnikud ühtset terminoloogiat, nimetades välimuse elemente ja tunnuseid igapäevselt omamoodi, ei rakenda õigesti meetodeid, mis aitavad mugavalt ja efektiivselt inimest kirjeldada, jätavad märkimata olulisi välimuse tunnuseid.

Antud lõputöö eesmärk on välja selgitada, kas süsteemne inimvälimuse kirjeldamine aitab politseil kiiresti ja kvaliteetselt otsitavat või leitud isikut identifitseerida.

Antud lõputöö raames annab autor vastused järgmistele uurimisküsimustele:

- Mis on habitoskoopia?
- Milliseid meetodeid kasutatakse isiku identifitseerimiseks kuritegude uurimisel?
- Kuidas kasutatakse habitoskoopia meetodeid kuritegude uurimisel?
- Kas iga politseinik peab oskama kasutada habitoskoopia meetodeid?

Lõputöö eesmärgi täitmiseks ja püstitatud uurimisküsimustele vastamiseks kasutatakse erinevaid uurimistüüpe ja andmekogumismeetodeid. Üheks uurimismeetodiks on teadusliku kirjanduse analüüs. Samuti viis autor läbi empiirilise uurimuse. Viieteistkümne

politseiametniku küsitlemiseks kasutatakse intervjuu meetodit, millega selgitatakse välja, kuidas rakendatakse habitoskoopiat praktikas.

Uurimustöös annab autor ülevaate habitoskoopia mõistest ja tekkest, kirjeldab inimese välimuse elemente ja nende tunnuseid, toob välja meetodeid ja terminoloogiat, mida kasutatakse inimese identifitseerimiseks kuritegude uurimisel, uurib politseiametnikelt, kuidas nemad rakendavad habitoskoopia meetmeid oma igapäevases töös.

Lõputöö jaguneb kolmeks põhipeatükiks, mis on liigendatud alapeatükkideks. Esimeses peatükis annab autor ülevaate kriminalistikalise habitoskoopia tekkest, käsitletakse välimuse elemente ja tunnuseid. Räägitakse lahti üldfüüsilised elemendid, välimuse tunnused, anatoomilised elemendid, funktsionaalsed elemendid ja tunnused, kaasnevad elemendid ja tunnused.

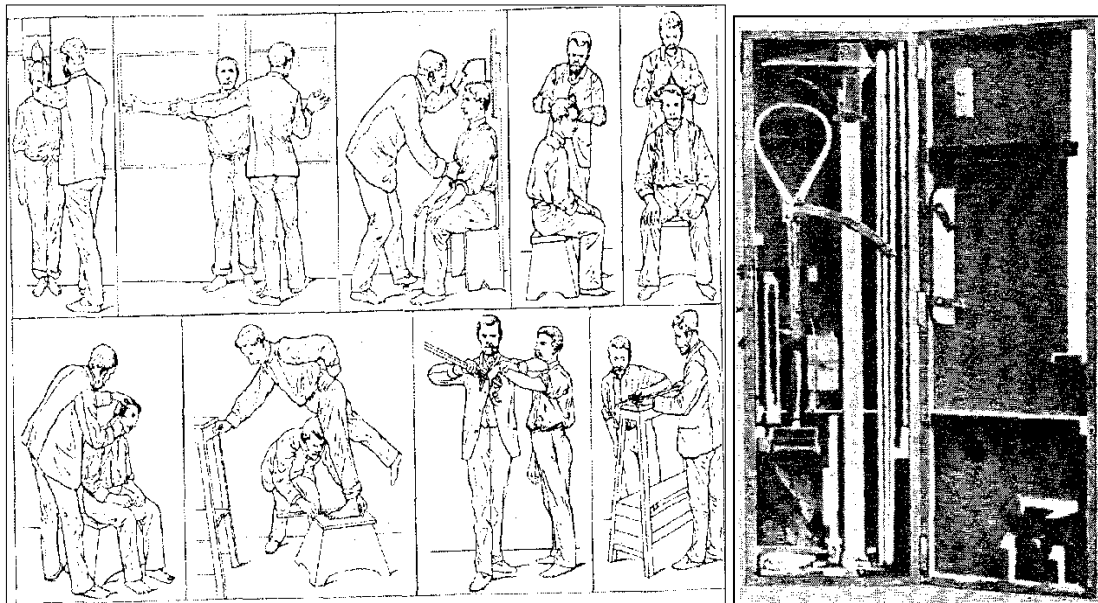
Teises peatükis antakse ülevaade meetoditest, mida kasutatakse kuritegude uurimisel. Pööratakse tähelepanu sellele, millised asjaolud on vaja fikseerida, mida küsida ja millega on vaja arvestada isiku välimuse tunnuste fikseerimisel.

Kolmandas peatükis käsitleb töö autor habitoskoopia meetodite kasutamist kuritegude uurimisel. Lõputöö raames viis autor läbi empiirilise uurimuse, teostades intervjuud Narva politseijaoskonna ametnikega, millest võttis osa kümme politseiametnikku. Antud peatükis annab autor ülevaate läbiviidud uurimusest ning analüüsib saadud tulemusi.

Kokkuvõttes teeb töö autor järeldusi, toob välja probleemid ning teeb ettepanekuid nende lahendamiseks.

1. VÄLIMUSE ELEMENDID JA TUNNUSED

1882. aastal esitas prantsuse kriminalist Alphonse Bertillon¹ kurjategijate kirjelduse süsteemi, kus ta tuli välja mõttega kirjeldada kurjategijate välitunnuseid mitte suvalises vormis vaid teatud süsteemi järgi, kus iga välimuse element oli kindlalt määratletud. Tema meetodi olemus seisnes selles, et ta mõõtis kinnipeetu isiku kehaosi ja hiljem kasutas neid kurjategija isiku tuvastamiseks, kui ta saadi uuesti kätte. (vaata joonis 1). A. Bertillon'i idee leidis kohti prantsuse politsei töös. (P. С. Белкин jt 2000:17)



Joonis 1. Mõõtmise protseduur A. Bertillon meetodi järgi ning mõõtmiseks kasutatav komplekt. (allikas: P. С. Белкин jt 2000:19)

Aegapidi arenesid sellised teadused nagu anatoomia, antropoloogia, psühholoogia, füsioloogia, morfoloogia ja teised teaduse valdkonnad. Samuti arenesid kohtumediitsiini, uurimise ja jälituse praktika, mille tulemusel kriminalistika valdkonnas tekkis õpetus inimese välimusest e. habitoskoopia.

Tänapäeval toimuvad väga sageli kuriteod, kus sündmuskohal olev inimene ei näe kurjategija nägu, kuid märkab mingisuguseid eritunnuseid (nt eriline kõnnak, kehaehitus, kehal või -osal olevad tätoveeringud). Politseiametnik fikseerides toimikus antud

¹Alphonse Bertillon (23. aprill 1853 – 13. veebruar 1914) oli prantsuse kriminalist ja antropoloog. Ta arendas välja antropomeetrilise süsteemi inimeste identifitseerimiseks (bertiljonaaži).

eritunnused, saab hiljem, näiteks äratundmiseks esitamisel kindlaks teha, kas see inimene pani toime kuriteo.

Kust pärineb mõiste habitoskoopia? Habitoskoopia mõiste tuleneb ladinakeelsest sõnast *habitus*, mis tähendab inimese välimus ja kehaehitus. Teine osa on tulnud kreeka keelest – *skopio*, mida defineeritakse kui vaatan, uurin (P.C. Белкин 2002:337). Sellest tulenevalt tähendab **habitoskoopia** kriminalistikalise õpetuse haru, mis uurib inimese välimuse fikseerimist ning töötab välja vahendeid ja meetodeid, millega saab koguda, uurida ja kasutada informatsiooni isiku välimuse kohta kuritegude uurimise, ennetamise ja avastamise eesmärgiga.

Iga inimese välimust võib kujutada tunnuste ja elementide süsteemina. Pea, keha, jäsemete ülesehitus; funktsionaalsed tunnused (kõnnak, kehahoiak jne); üldfüüsilised tunnused (sugu, rass, vanus); riiete elemendid ja kaasas kantavad objektid – kõik need tunnused on väga olulised kriminalistikas. (И.Ф. Герасимова jt 1994:184-185)

Iga inimese välimus on individuaalne, maailmas ei ole identsete tunnustega inimesi, iga inimene eristub teisest oma välimuse ainulaadsuse poolest. Kõik eritunnused habitoskoopias jagatakse gruppidesse e. klassifitseeritakse.

Isiku kehaehituse tunnused ja elemendid jagatakse: isikulisteks ja kaasnevateks tunnusteks ning elementideks. **Isikulised elemendid** koos tunnustega kuuluvad isikule alates tema sünnist. Nad on omased inimesele endale, tema välimusele ning kuuluvad temale. See võib olla inimese vanus, habeme olemasolu jne. (Н.П. Яблоков 2005:366)

Tunnuseid ja elemente, mis täiendavad inimese välimust, nimetatakse **kaasnevateks**. Need ei kuulu isikuliste tunnuste hulka, kuid mingil määral viitavad nendele. Kaasnevate tunnuste hulka kuuluvad igasugused kaasas kantavad objektid ning esemed: inimese riided, ehted, abistavad esemed (nt prillid, jalutuskepp jne.), seljakott, käekott jne. (Н.П. Яблоков 2005:367)

Isikulised elemendid võib jagada kolme rühma, mis on omavahel tihedalt seotud:

- Üldfüüsilised elemendid
- Anatoomilised elemendid
- Funktsionaalsed elemendid

(B.A. СЧЕТКОВ jt 1998:3)

1.1 Üldfüüsilised elemendid ja välimuse tunnused

Nende hulka kuulub sugu, antropoloogiline tüüp ja vanus. Üldfüüsilisi elemente ja tunnuseid nimetatakse mõnikord ka komplekseteks, sest tunnused võivad ilmuda anatoomilistes, funktsionaalsetes ja kaasnevates tunnustes. Nii näiteks isiku kehaehitus määratakse kehaomaduste vastastamisega, kus vastastatakse isiku kasvu, õlgade laiust, keha ja jalgade pikkust, rindkere suurust ning vaadatakse ka inimkeha lihaste arengut ja keharasva ladestamise määra². (A.Г. Филиппов 1998:157)

Vanus – määratakse visuaalselt, sest inimese tegelik vanus võib mitte vastata tema välimusele, inimene võib näha välja kas vanemana või nooremata. Inimese tegeliku vanuse määramiseks kasutatakse järgmist strateegiat: fikseeritakse neid tunnuseid, mis näitavad inimese minimaalset vanust; tehakse parandusi vastavalt inimese elutingimustele, tervisele, haigustele; kogudes andmeid, tehakse järeldus, kui vana inimene võib olla. Vanust määratakse perioodiliselt: lapse vanus (1 - 12 a. v.), nooruki vanus (13 - 16 a. v.), noormehe vanus (17 - 21 a. v.), noor inimene (22 - 36 a. v.), keskealise inimese vanus (36 - 50 a. v.), eaka inimese vanus (61 – 75 a. v.), vanainimese vanus (76 – 90 a. v.), pikaeline (vanem kui 90 a. v.). (B.A. СЧЕТКОВ jt 1998:24-26)

Kasv on inimese täispikkus, mida mõõdetakse sentimeetrites. Inimese kasvu määratakse seitsmeastmeliselt: väga lühike (kuni 150 cm), lühike (151-160 cm), keskmisest lühem (161 – 165 cm), keskmine kasv (166 – 170 cm), keskmisest pikem kasv (171 – 175 cm), pikk (176 – 185 cm), väga pikk (pikem kui 185 cm). Naiste puhul tuleb arvestada, et nende kasvu määramises võetakse ülaltoodud kriteeriumitest maha 8–11cm. Siin võiks mõelda

² vaata - kehaehitus lk.11

sellele, et tänapäeva inimesed on (ka mehed) juba pikemad ja see käib ka naiste kohta. (B.A. ЧЕТКОВ jt 1998:26-27)

Antropoloogiline tüüp – vaadatakse isiku anatoomilisi tunnuseid üldkogumina, aga nimelt kasvu, naha-, juuste- ja silmade värvi, põsesarnade väljaulatust, näo ja nina proportsioone, epicanthus³olemasolu (vertikaaljoone nahavolt üle nina canthus; mõnikord esineb Downi sündroomi korral). Sageli võrreldakse praktikas tuntud etnoantropoloogiliste rühmadega (nt näeb välja nagu mongol).

(B.A. ЧЕТКОВ jt 1998:23)

1.2 Anatoomilised elemendid

Nende hulka kuuluvad erinevad kehaosad, mis üldiselt iseloomustavad isiku kehaehitust (figuur, keha proportsioonid, kasv ja kehamass) ning tema keha erinevaid elemente (pea, nägu, kael, õlad, rind, selg, jäsemed, juustega kaetud piirkonnad, traumade ja operatsioonide jäljed, kortsud, sünnimärgid). Nende elementide puhul jälgitakse ka nende kuju, piirjoont, suurust, asukohta, värvi ja mõnede puhul kogust. Kuju, piirjoonte määramiseks kasutatakse geomeetriliste vormide ning sageli kasutatavate esemete nimekirja: ümmargune sünnimärk, looklev näoarm, pirnikujuline kehaehitus jne. Mõistet piirjoon kasutatakse elementide välispiiride iseloomustamiseks (А.Г. Филиппов 1998:158). Enim kasutakse kriminalistikas informatsiooni just anatoomiliste elementide ja nende tunnuste kohta, sest need andmed säilitatakse inimmälu, visuaalse kontaktiga, kõige detailsemalt. Eriti hästi talletuvad mälu anatoomilised tunnused, nagu pea ja nägu, mis on tingitud nende heast nähtavusest.

Anatoomiliste elementide puhul võib eristada eritunnuste eraldi gruppi, kuhu kuuluvad: kehaelementide patoloogilised muutused, mis on tingitud haigustest, kirurgilistest operatsioonidest tingitult, saadud kehavigastuste tõttu, sünnipärased defektid. Tavaliselt on tegemist mõne kehaosa või elundi puudumisega (puuduv jäse, puuduv silm jne); proteeside olemasolu; armide ja lühendatud jäsemete olemasolu (Н.Яблоков 2006:172).

³Epikantsus (ingl. *epicanthus*) – kolmas silmalaug. Tunnus, mis on iseloomulik mongoliidsele rassile.

Suurus – kasutatakse arvuliste omaduste määramise puhul. Kasutatakse nii täpsete kui ka suhteliste mõõtude puhul. Anotoomiliste elementide kirjeldamisel on väga levinud suhteliste suuruste kasutamine, neid määratakse teiste välimuse elementide suurustega võrreldes e. määratakse väliste proportsioonide järgi, või vaadatakse elementide mõõtmete vastavust e. määratakse sisemiste proportsioonide järgi. Näiteks lauba kõrgust määratakse nii, et võrreldakse seda näo kõrgusega e. väliste proportsioonide järgi; nina suurust võib kindlaks määrata vaadates nina kõrgust ja laiust tervikuna e. sisuliste proportsioonide järgi. Tavaliselt kasutatakse täpseid mõõte eksperttsiides: näiteks - isikusamastamine foto abil, kus näoosade vaheline kaugus omab olulist tähendust. (А.Г. Филиппов 1998:158).

Asukoht – on välimuse teatud elementide asukoht (näiteks arm põse peal). Asendi võib kindlaks määrata inimese külgede suhtes (arm vasaku põse peal), horisontaal- ja vertikaaltelje suhtes (vertikaalne arm vasaku põse peal), teiste välimuse elementide suhtes (vasak jalg on paremast jalast pikem e. vasaku jala pikkus parema jala suhtes). (А.Г. Филиппов 1998:158).

Sümmeetria määr – näitab välimuse paariselementide samasuse määra nende tunnuste järgi (silmad, jäsemed, kõrvad jne). (В.А. Счетков jt 1998:4)

Kehaehitus – määratakse kehaomaduste vastastamisega, kus vastastatakse isiku kasvu, õlgade laiust, keha ja jalgade pikkust, rindkere suurust ning vaadatakse ka inimkeha lihaste arengut ja keharasva ladestamise määra. Inimese kehaehitust võib jagada tulenevalt selle struktuurist: keskmise, turske, täidlane, atleetlik, kõhn. (В.А. Счетков jt 1998:27)

Värvus – eritunnus, mida määratakse naha, juuste ja silmade suhtes. Kõige parem moodus värvi kindlaks määramiseks, on võrdlus objektidega, mis on meil kasutuses igapäevases elus (kõige lihtsam näide on: šokolaadi värvi nahk). Värvi tuvastamisel ei tohi unustada seda, et sellised asjaolud nagu: valgus, seinte ning ruumis olevate objektide värvus võivad oluliselt mõjutada lõpliku tulemust õige värvi tuvastamisel e. nad võivad kas leevendada või tugevdada värvi kohta informatsiooni vastuvõtmist. Nii näiteks tavaline toalamp annab meile rohkem kollast värvi, helesinist värvi särk tugevdab analoogset värvi silma vikerkesta värvust. Sellest tuleneb, et värvi määramisel on väga oluline saada teada millistes valguse tingimustes oli värv fikseeritud (В. Счетков jt 1998:4).

Nahk on inimese suurim elund, mille kirjeldamisel pööratakse tähelepanu naha tüübile, seisundile, värvusele ning muudele eritunnustele (sünnimärgid, tätoveeringud jne). (B.A. ЧЕТКОВ jt 1998:31-33)

Pea – kirjeldatakse pea vormi (ümar, ovaalne, kolmnurkne, ruut, pirnjas jne), pikkust ja laiust. (B.A. ЧЕТКОВ jt 1998:33-38)

Juuksed – juuste kirjeldamisel jälgitakse nende pikkust, vormi, värvust, tihedust, juuste tüüpi, palja pealae olemasolu e. kiilasust ning selle asukohta ja vormi. Juuste värvi määramiseks kasutatakse üldtuntud termineid: brünett – tumedad juuksed, blondiin – heledad juuksed, šataän – helepruunid juuksed. (B.A. ЧЕТКОВ jt 1998:38-41)

Nägu – kirjeldatakse näo vormi, laiust, pikkust ning pööratakse tähelepanu näo eritunnustele. (B.A. Образцов 1997:292)

Näol olevate karvade e. habeme, vuntside ja põskhabeme kirjeldamisel jälgitakse nende vormi, asukohta, suurust, värvust, tihedust ja eritunnuseid. (B.A. ЧЕТКОВ jt 1998:41-45)

Näokortsud – vaadatakse kortsude sügavust, nende kuju, pikkust, asukohta ja nende hulka. (B.A. ЧЕТКОВ jt 1998:45-47)

Laup – kirjeldamisel jälgitakse lauba vormi, kõrgust, laiust, kallet ning eritunnuste olemasolu. (B.A. Образцов 1997:292)

Kulmud – kirjeldamisel fikseeritakse kulmude asukoht, piirjoon, karvade tihedus, värv, pikkus, laius, kulmude vaheline kaugus ning suurus. On parem kui kulmude asukoht on fikseeritud teiste näo elementide suhtes. Ei tohi unustada, et sageli naised muudavad oma kulmude tunnuseid kunstlikult. (B.A. Образцов 1997:292)

Ripsmed – kirjeldatakse nende tihedust ning värvi. Tavaliselt kirjeldatakse ripsmeid naiste puhul. Ei tohi unustada, et naissoost isikud võivad kasutada kunstripsmeid, mis on tänapäeval väga levinud. (B.A. ЧЕТКОВ jt 1998:51-55)

Silmad – kirjeldamisel eristatakse ning määratakse silmade vorm, silmade asukoht, silma avamise määra, silmamuna väljaulatuvust, vikerkesta värvi. Vikerkesta kindla värvi määramises ei tohi unustada printsiipe, mis on toodud eelnevalt.⁴

(B.A. ЧЕТКОВ jt 1998:55-63)

Põsenukid/ sarnad – fikseerimisel pööratakse tähelepanu, kui palju nad ulatuvad välja näo proportsioonist. (B.A. ЧЕТКОВ jt 1998:64)

Põsed – kirjeldatakse nende vormi. Võib kirjeldada ka defekte nende olemasolu puhul. (B.A. ЧЕТКОВ jt 1998:64)

Nina – nina kirjeldamisel pannakse üldiselt tähele selle kõrgust, laiust, väljaulatust ja muid eripärasid. Samuti on väga oluline kirjeldada: ninaaluse asendit horisontaaltelje suhtes, ninaotsa vormi (nt terav, ümar), ninasõõrmete suurust ja nende vormi.

(B.A. ЧЕТКОВ jt 1998:65-74)

Suu – jälgitakse suu suurust, suuava vormi, määratakse suunurkade suund – alla / ülesse. (B.A. Образцов 1997:293)

Huuled – kirjeldamisel määratakse nende väljaulatust, ülahuule kõrgust, ülahuule ääriselise kontuuri, alahuule paiknemist suu või lõuajoone suhtes, eripärasid.

(B.A. ЧЕТКОВ jt 1998:77-81)

Hambad – kirjeldatakse ainult nähtavaid tunnuseid, mis on näha palja silmaga. Põhimõtteliselt saab kirjeldada ainult esihambaid, pannakse tähele nende suurust, hammasterea piirjoont, hammaste defekte, hammaste värvi ja muid nähtavaid eripärasid.

(B.A. Образцов 1997:293)

⁴ vt. Värvus lk.11

Lõug – kirjeldaks kõrgust, laiust, väljaulatust, vormi, ehituse eripära.

(B.A. Образцов 1997:293)

Kõrvad – kirjeldatakse suurust, asendit, väljaulatust, vormi ning ehituslikke eripärasusi.

(B.A. Сметков jt 1998:87-96)

Kael – kirjeldatakse pikkust (kõrgust), paksust, asendit, pinna liiki (sile, kortsuline - voldid). Naise kael on tavaliselt peenem ja pikem võrreldes meeste kaelaga ning kõri on vähem väljaulatav ja on ümaram. Kui kõrisõlm on meestel tavaline kaela element, siis naistel on see eritunnus. (B.A. Образцов 1997:293)

Õlad – kirjeldatakse asendit, väljaulatust, laiust ja eripärasusi (B.A. Образцов 1997:293). Sageli inimesed eksivad, nimetades õlgu käteks. Õlad on eraldi välimuse element.

Keha – määratakse keha pikkust ja eripärasusi e. kõrvalekaldumisi normidest (nt hiigelsuur, kaardunud). (B.A. Сметков jt 1998:100-102)

Rind – kirjeldatakse rindkere vormi, laiust ja eripärasusi. Rind võib olla etteulatuv, sisselangenud ja lame. (B.A. Образцов 1997:293)

Kõht – kirjeldatakse vormi ja suurust, mida määratakse vastavalt kõhu väljaulatusele rindkere suhtes. (B.A. Сметков jt 1998:101)

Selj – kirjeldatakse selja vormi (kumer, sirge), selja piirjoont (võrreldakse geomeetriliste kujunditega: ristkülik, trapets, kooniline), laiust ja eripärasusi (küür, vildakselgsus⁵). (B.A. Сметков jt 1998:102-104)

Puus – kirjeldamisel vaadeldakse puusa laiust e. reie laiust (puusa kõige laiem koht). (B.A. Сметков jt 1998:104-105)

⁵ Lülisamba külgsuunalised kõverused, mis võivad esineda lülisamba kõikides osades.

Käed – kirjeldatakse pikkust, paksust (kirjeldamisel pannakse tähele ainult liiga pakse või liiga peenikesi käsi) ja eripärasusi (tätoveeringud, käeehitus, defektide olemasolu). (B.A. ШЕТКОВ jt 1998:105-106)

Käerandmed – kirjeldatakse randme pikkust, laiust ja eripärasusi. Pikkust mõõdetakse alates käerandme algusest kuni keskmise sõrme otsani: keskmine pikkus – 4/5 küünarvarre pikkusest; pikad – on peaaegu samad pikad kui küünvaras; lühikesed – küünvarrest lühem kui 4/5. Laiuse määramisel vaadatakse peopesa laiust ja pikkust (sõrme arvestamata): keskmine laius – peopesa laius on natukene väiksem kui peopesa pikkus; laiad – peopesa laius on kas võrdne või suurem peopesa pikkusega; kitsad – peopesa laius on oluliselt väiksem kui peopesa pikkus. (B.A. ШЕТКОВ jt 1998:106)

Sõrmed – kirjeldatakse nende pikkust, paksust ning eripärasusi. Pikkuse määramisel vaadatakse keskmise sõrme pikkust käerandme suhtes: keskmine pikkus – pool randme pikkusest; pikad sõrmed – pikem keskmisest pikkusest; lühikesed sõrmed – keskmisest pikkusest lühem. Paksust määratakse sel juhul, kui sõrmed on liiga paksud või liiga peenikesed. Eripärasuste hulka kuuluvad tätoveeringud, defektid, sõrmede arv (mõnedel inimestel on kuus sõrme). Tätoveeringute kirjeldamisel on vaja täpselt määrata, millisel sõrmelülil asub tätoveering. (B.A. ШЕТКОВ jt 1998:107-108)

Küüned – kirjeldatakse küünte vormi, reljeefi ja küünte piirjoont, küünte pikkust, laiust, värvust. Reljeefi määratakse küünte pinna liigi järgi: siledad küüned – küünte pind on sile; ribilised küüned – küünte pinna peal on pikisuunalised vallikesed. Küünte piirjoont määratakse kolmeastmeliselt: mandlikujuline, ümar, ristkülikuline piirjoon. (B.A. ШЕТКОВ jt 1998:109-112)

Jalad – kirjeldatakse pikkust, paksust, vormi ja eripärasusi. Eristatakse: sirged, O-kujulised, X-kujulised jalad. Jalgade paksust kirjeldatakse ainult siis, kui jalad on liiga paksud või liiga peenikesed. (B.A. ШЕТКОВ jt 1998:112-115)

1.3 Funktsionaalsed elemendid ja tunnused

Välimuse funktsionaalsete elementide⁶ hulka kuuluvad elemendid, mis iseloomustavad nii isiku nähtavaid staatilisi seisundeid kui ka tema harjumuslikke automatiseeritud tegevusi (poosid, kõnnak, žestikulatsioon, miimika, artikulatsioon, erinevad harjumused). Nende määramisel vaadatakse elementide asukohta, vastastikust paiknemist ning kehaosade liikumist (Н. ЯБЛОКОВ 2005:366).

Funktsionaalsete tunnuste järgi võib määratleda inimese füüsilist seisundit. Nii näiteks kõnnaku eripärasuse järgi võib teha järeldusi inimese vanuse ja soo kohta. Funktsionaalsete tunnuste järgi võib määratleda isegi isiku eritunnuseid, nt vaimuseisundit. Miimika ja pantomiimika, mis väljendavad isiku kurbust, rõõmu, viha, hirmu ja muid emotsioone, ilmestavad antud seisundeid (В. СЧЕТКОВ jt 1998:3)

Funktsionaalseid tunnuseid kasutatakse praktikas vähem, sest neid on oluliselt raskem märgata, meelde jätta ja näidata. Tähtsateks tunnusteks loetakse harjumuslikke ja stabiilseid asendeid ning liigutusi, kuid mitte juhuslikke.

Esmane seisak – kirjeldatakse isiku kehaosade asendit teiste kehaosade suhtes erinevates asendites – istudes, seistes, lamades jne. Esmase seisangu määramiseks pannakse kõige rohkem rõhku isiku rühile: kas isiku selg on kumer või on sirge; kas isik istub tooli äärel või on seljatoele toetunud. Pööratakse tähelepanu ka pea asendile keha suhtes: kas pea on ette kallutatud või küljele jne. (А. М. ЗИНИН jt 1988:11)

Kõnnak – kirjeldatakse kõndimise kiirust, ühtlust, sümmeetrilisust, sammu pikkust, sammu laiust, jalalaba asendit ja asetust, nende tõstmise määra, põlvede kõverdamise määra, pea, käte ja keha asendit ja liigutamise eripärasusi.⁷ Isiku kõnnak sõltub tema vanusest, tervislikust seisundist, riietest (kitsad riided piiravad isiku liikumist), jalanõudest, koormuse olemasolust, kõndimise tingimustest (libe pind), eesmärgist (kiiresti ja märkamatuult kaduda). (А. М. ЗИНИН jt 1988:25-33)

⁶ Funktsionaalseid elemente nimetatakse veel dünaamilisteks, sest neid võib jälgida enamasti liikumise ajal.

⁷ Need tunnused määravad isiku kõndimise stiili – kõnnak.

Jooks – kirjeldamisel kasutatakse sama skeemi, nagu kõnnaku kirjeldamisel. Kirjeldatakse väga harva. (А. М. Зинин jt 1988:33)

Näo ilme e. miimika on näolihaste liikumiste kogum, mis näitab isiku emotsionaalset seisundit. Näo ilme kirjeldamisel tuuakse esile põhitunnuseid, mis on iseloomulikud antud näoilmele. Pannakse tähele ka lisatunnuseid, mis tulevad esile vaid emotsiooni täielikul ilmnemisel (naeratus - naer). Näoilme moodustamisel omavad olulist määra kulmude, laugude asend, silmade liikuvus ja asend näos. (А. М. Зинин jt 1988:33-34)

Artikulatsioon on huulte liigutused, siis kui inimene teeb häält. Kirjeldatakse artikulasiooni väljendust: tugev väljendus – võib aru saada, mis häält isik teeb, jälgides tema huulte liigutusi; nõrk väljendus – huuled peaaegu ei liigu. (А. М. Зинин jt 1988:34)

Žestikuleerimine on käte, pea, õlgade liigutused, millega inimene täiendab oma kõnet. Määratakse selle järgi, kuidas inimene teeb liigutusi; nende väljendus (intensiivne, lodev jne); sisu (viitav, kujutav žestikuleerimine jne). (А. М. Зинин jt 1988:35 - 39)

Haiguslikud liigutused on isiku tahtmatud liigutused, mis on tingitud isiku haiguslikust seisundist (käte värisemine). Kirjeldatakse nende liiki, nende ilmnemise tihedust ja väljendust. (А. М. Зинин jt 1988:40 - 41)

Harjumuslikud liigutused on liigutused, mis on seotud nii isiku füsioloogiliste kui ka muude vajaduste rahuldamisega (harjumused, mis on seotud suitsetamisega, söömisega jne). Kirjeldatakse määratakse liigutuste liik, nimetatakse anatoomilised ja kaasnevad elemendid, mille suhtes tehakse liigutusi (võtab pakist huultega suitsu välja). (А. М. Зинин jt 1988:41 - 43)

1.4 Kaasnevad elemendid ja tunnused

Isikukirjelduses kasutatakse lisaks isiku soo-, vanuse-, rassi- ja rahvustunnustele ning kehaehituslikele ja talituslikele tunnustele veel andmeid tema riietuse ja muude esemete tunnuste kohta. Näiteks selgitakse kadunuks jäänud isiku, tagaotsitava või tundmatu laiba riietusesemete, jalatsite, peakatte, samuti muude kehal või käes kantavate ja taskus hoitavate esemete tunnused. Sellistes esemeteks on näiteks kõrvarõngad, sõrmus, kaelakee, käevõru, käekell, prillid ja proteesid (-hambad, tehissilm, -jalg, -käsi). Käes kantavad esemed on käekott, vihmavari, jalutuskepp jne. (H.Lindmäe 1976:274)

Inimese välimus sõltub enamasti riiete, jalatsite, ehete (nende olemasolul) välimusest ning nende seisundist. Riiete elementide ja nende tunnuste kirjeldamist kasutatakse kriminaalasjade uurimisel ning jälitustegevuses.

Kaasnevate elementide tunnuste ja inimese välimuse individuaalsust määratakse kindlaks elementide, detailide ja tunnuste kogumina. Nii võib eristada peakattel, üleriietel, jalatsitel ja teistel kaasaskantavatel esemetel tunnuseid, mis tekivad nende asjade kasutamise protsessis (nende suurus, materjal, otstarve jne). Tuginedes elementide loetelule ja nende tunnustele on meil võimalus eristada konkreetset inimest üldmassist.

Riided ja muud kantavad esemed on informatsiooni allikad, mille alusel võib kindlaks teha inimese sotsiaal-demograafilised tunnused (rahvus, võimalik töökoht jne.), kombed, silmatorkavad eripärad, mis võivad olla tähtsad isiku identifitseerimisel või jälitamisel. Sellest tuleneb, et riiete ja kaasakantavate esemete tunnused näitavad konkreetse isiku individuaalsust.

Riiete ja kaasaskantavate esemete omaduste püsivus sõltub materjali omadusest (millest toode on valmistatud) ning esemete valmistamise eripärasustest.

Kaasnevate elementide hulka kuuluvad riided ning kaasaskantavad esemed. Nende tunnuseid võib jagada kahte gruppi: tööstuslikud ja reflektorsed e. eksploatatsioonilised tunnused. **Tööstuslikud tunnused** tekivad eseme valmistamise ajal. **Reflektorsed e. eksploatatsioonilised tunnused** tekivad eseme kasutamise e. eksploatatsiooni ajal ning

väljendavad inimese individuaalseid kombeid. Nii näiteks mantli vasaku tasku hõõrdumus võib väljendada, et tegemist on vasakukäelise inimesega. Riiete ja kaasas kantavate esemete kirjeldamisel määratakse nende liik, suurus, materjal, otstarve ja valmistamise eripärad. (А. М. Зинин jt 1988:8)

Riiete liik on üks põhiline tunnus, mis kujundab inimese välimust. Riideid võib jagada erinevatesse gruppidesse: peakatted, ülerõivad, jalatsid. Kirjeldamisel nimetatakse, mis liiki kuulub riie (mantel, kaabu, viigipüksid, särk, kleit, seelik jne.), samuti määratakse, kas riie kuulub naissoost või meessoost isikule. Täna võib see olla isegi pisut komplitseeritud.

Materjal – kirjeldatakse ainult nende tunnuste järgi, mida saab lihtsamalt määrata vaatlusel (hele või tume, dominantne värv, põhiornament). Kui on võimalik, siis määratakse tooraine, millest on riie tehtud (sünteetiline materjal, vill jne). (А. М. Зинин jt 1988:8)

Suurus – tavaliselt vastab riiete suurus inimese anatoomiliste elementide suurusele, kuid mitte alati. Kirjeldamisel määratakse riiete vastavust või mitte vastavust (nt lühikesed varrukad). (А. М. Зинин jt 1988:8)

Riide otstarve – kompleksne tunnus, mis näitab, kus riidet kasutatakse (talveriided, vormiriided, spordiriided, tööriided jne.) Antud tunnus omab suurt tähtsust situatsioonides, kus riide otstarve ei lange kokku olukorraga, kus inimest jälgitakse. Näiteks, kui suvel on inimesel seljas talveriided; teenistuses, kus vormi kandmine on kohustuslik, inimesel on seljas peoriided jne. (А. М. Зинин jt 1988:8)

Valmistamise eripärad – riide eritunnused, mis aitavad eristada antud objekti teistest sarnastest objektidest. Kirjeldatakse siluetti; suurust; riide elementide vormi, millest ta koosneb; materjal. Samamoodi kirjeldatakse kaasaskantavate objektide valmistamise eripärasusi. (А. М. Зинин jt 1988:9)

Riiete ja kaasaskantavate objektide kirjeldamisel tuleb tähelepanu pöörata tunnustele, mis viitavad sellele, kuidas just see konkreetne isik antud objekti kasutab. Neid tunnuseid võib jagada nende tekkimise järgi kolme gruppi:

- 1. Kulumismäära näitavad tunnused** näitavad eseme kulumist. Näiteks jalatsite kandmisega, nende pinnal võivad tekkida kortsud, augud, hõõrdumised; riiete värv tuhmub.
- 2. Riiete parandamise ja hoolduse tunnuseid** määratakse riide üldvälimuse järgi: triikimata või triigitud, paikade olemasolu jne.
- 3. Ainete jäljed objektile** – määratakse aine asukoht, suurus ja värv.

Inimese funktsionaalsete, anatoomiliste ja kaasaskantavate elementide ja tunnuste kirjeldamist võib teostada isiku vahetul jälgimisel; mälu järgi; inimeste ütluste järgi, kes nägid isikut või nad on tema tuttavad; fotode, videosalvestuste, jooniste järgi.

Tavaliselt saame andmeid isiku kirjeldamiseks tunnistajate ütlustest. Kui kirjeldatav isik ei ole tuttav isikule, kellelt meie ütlusi võtame, siis on vaja kindlasti selgeks teha, millistes tingimustes tema jälgis isiku välimuse elemente ja tunnuseid. Oleks väga kasulik, kui inimene oskaks demonstreerida või võrrelda neid elemente ja tunnuseid teise isikuga (nt rüht on nagu ohvitseril). Tänapäeval, rakendatakse paljudes avalikes kohtades videoalvet, mille salvestusi politsei saab ka edukalt kasutada tagaotsitava leidmiseks ja identifitseerimiseks.

2. INIMVÄLIMUSE KIRJELDAMISE MEETODID

2.1 Kuidas kasutatakse habitoskoopiat?

Inimese välimus on informatsiooni kogum inimese nähtavate tunnuste kohta, mida kasutatakse kuritegude uurimisel ning avastamisel, nimelt:

- a) Elavate ja surnud isikute identifitseerimine.
- b) Tundmatute tagaotsivate isikute otsing, kes on pannud toime kuriteo ning põgenenud.
- c) Teadaolevate tagaotsivate isikute otsing, kes hoiavad kõrvale uurimisest või kohtust.
- d) Teadmata kadunud isikute otsing.
- e) Avastatud või kinnipeetud isik, kes tulenevalt ealistest iseärasustest või trauma tagajärjel ei ole suuteline andma enda kohta isikuandmeid.

Nii elavad kui surnud isikud võivad olla identiteedita e. tuvastamata. Nii näiteks raskes liiklusõnnetuses surnud inimene võib olla tuvastamata, kui sündmuskohal jäi avastamata temale kuuluv isikuttõendav dokument või muu ese, mis viitab tema isikule ja sõiduk, millega ta sõitis, on varastatud. Surnukeha vaatlusel võime leida eritunnuseid, mis on omased ainult sellele konkreetsele isikule (armid, tätoveeringud, sünnimärgid jne). Tänu neile on võimalik hiljem andmebaasist leida sarnaste tunnustega inimest ja identifitseerida teda.

Kui meil on olemas sündmuskohalt põgenenud isiku välimuse kirjeldus, siis see võimaldab uurijal koostada kurjategijast fotorobot ning läbi meedia see avalikustada. See annab politseile rohkem võimalusi tabada otsitav isik. Näiteks oli tänu tunnistaja ütlustele koostatud fotorobot kurjategijast, kes 23.novembril 2009. aastal Tallinnas, Shnelli tiigi läheduses ründas kaht naist ja peksis neid kurikaga. Üks kannatanutest, 34-aastane meteoroloog Krista Odakivi suri saadud vigastustesse mõni päev hiljem haiglas. Mõni aeg hiljem „kurikamõrvar“, kelleks osutus Vjatšeslav Bajuk, peeti kinni. Kui võrrelda Vjatšeslavist tehtud fotot ja koostatud fotorobotit, siis on võimalik leida neil pildidel kujutatud isikute välistunnustes märgatavat sarnasust (vt Joonis 2).



Joonis 2. Vjatšeslav Bajuk originaal foto ja koostatud fotorobot

Teadaolevad isikud, kes hoiavad kõrvale menetlusest, võivad üritada muuta oma välimust eesmärgiga vältida karistuse kandmist. Neid isikuid on võimalik tuvastada samamoodi nagu elavaid ja surnuid isikuid rakendades selleks kriminalistikalist isikukirjelduse meetodit. Selliste isikute otsimisega tegelevad eraldi uurijad, kelle töö põhisuunaks ongi tagaotsitavate otsimine.

Politsei tegeleb teadmata kadunud isikutega vaatama sellele, kas antud juhtumis on olemas kuriteotunnused või mitte. Kadunud isikute otsimisel täidetakse eraldi blankett (vaata Lisa 3), kus fikseeritakse isiku välimuse kirjeldus ning muud andmed, mis võimaldavad isikut tuvastada. Samu andmeid kasutatakse tundmatute surnud isikute identifitseerimiseks.

Inimese välimuse kohta informatsiooni kasutamine kuritegude uurimisel eeldab eelkõige kogutud informatsiooni analüüsi ning hindamist. Uuritakse ja hinnatakse andmete kogumise tingimusi, mis võivad mõjutada informatsiooni sisu, arvestades meetodeid ja vahendeid, mida on kasutatud andmete kogumiseks ja fikseerimiseks, samuti asjaolud, mille mõju all toimus välimuse tunnuste kajastamine informatsioonikandmise allikas. (А.Филиппов 1998:164)

Meetodid, mida kasutatakse inimese välimuse kirjeldamisel, sõltuvad kirjeldamise eesmärgist. Nii näiteks ilukirjanduses inimese välimuse kirjeldamine toob esile isiku iseloomu eripärasusi ning muud psühholoogilised eripärad. Haige inimese kirjeldamine

arsti poolt, peab sisaldama andmeid, mis aitavad määrata õiget diagnoosi. Täpselt samamoodi peab identifitseeritava isiku välimuse tunnuste kirjeldamine sisaldama andmeid, mis aitavad isiku samasust tuvastada.

Informatsioon inimese välimuse tunnuste kohta võib olla kättesaadav erinevatest allikatest: uurimisprotokollidest, ülekuulamisprotokollidest (tunnistaja, kannatanu, kahtlustatava ülekuulamise protokollid), mis sisaldavad informatsiooni otsitava isiku välimusest; fotoalbumitest, foto- ja videokogudest, kus on kogutud isikute kujutised, kes on võimelised kuritegu toime panema; subjektiivsetest portreedest, mis on koostatud isikute sõnade järgi, kes teavad või on näinud otsitavat isikut; süüdistatud, arreteeritud või vahi all olnud isikute kriminaalasjade arhiivide uurimine, kus peab olema informatsioon isiku väliste tunnuste kohta ning fotod isikust endast ning tema eritunnuste kohta (tätoveeringud, armid jne).

Inimvälimuse kujutised, mida kasutatakse kriminaalasjade lahendamisel, jagatakse objektiivseteks ja subjektiivseteks kujutisteks.

Objektiivsed kujutised – informatsiooniallikad inimese välimuse kohta, mis on tekkinud tehniliste abivahendite abil. Objektiivseteks kujutisteks on fotod, videosalvestused, röntgenfoto. Need allikad on usaldusväärsemad.

(А. Седовой jt 2001:319).

Kõige täiuslikuma, detailsema ja objektiivsema informatsiooni inimese väliste tunnuste kohta võib saada fotode abil, mida kasutatakse kuritegude avastamisel ja vajadusel avaldatakse meedias, eesmärgiga saada informatsiooni otsitava isiku kohta. Inimese funktsionaalsete tunnuste fikseerimiseks on otstarbekam kasutada videosalvestust.

Röntgenpildid kannavad samuti informatsiooni inimvälimuse kohta. Nende abil saab fikseerida kolju ning luude ehitust, inimkeha välise ülesehituse kontuuri.

Surnute, hukkunud inimeste välimuse ja tunnuste fikseerimiseks kasutatakse välimuse kirjeldamist, tehakse jäljendeid ja maske, fotografeeritakse, rekonstrueeritakse isiku nägu kolju järgi. Teadmata kadunud isiku sugulastelt kogutud andmete põhjal ja andmebaasis

olevate tundmatute surnukehade fotode ning isikukirjeldusandmete järgi on võimalik isik tuvastada.

Jäljendeid ja maske kasutatakse sel juhul, kui surmaga tekkinud välimuse muudatused ei ole olulised. Kuigi antud meetod ei ole väga levinud, sest meetodi kasutamine nõuab harvaesinevaid materjale, jäljendid ja maskid võrreldes fotoga ei ole kompaktsed, nende valmistamine on väga töökulukas, maskiga ei saa määrata juuste- ja silmade värvi jne.

Näorekonstruktsioon kolju järgi – inimese näo välimuse ja tunnuste rekonstrueerimine leitud kolju järgi. Kasutatakse kolju leidmisel eesmärgiga identifitseerida isikut. Antud meetodika rajaja on teadlane-antropoloog Mihhail Gerasimov (1907 – 1970 a.) (A. Седовой jt 2001:327).

Subjektiivsed kujutised – tekivad inimese vaatlemisel või jälgimisel reaalses e. visuaalse kontakti puhul (võib olla ka surnukeha või säilmete vaatlemine). Subjektiivsed kujutised fikseeritakse isiku sõnade järgi, nad tekivad isiku mälust. Informatsioonitalletamist inimvälimuse kohta mõjutavad erinevad faktorid: sugu, vanus, intellektuaalsed omadused, elukutse, silmamälu, emotsionaalsus, inimese seisund jälgimise ajal, vahemaa jälgitava ja vaatleja vahel, valgustus, jälgimise kestvus jne. (P.C. Белкин jt 2002:347-353)

Kasutatakse ründaja äratundmisel. Välimuse kirjeldus isiku sõnade järgi on iseenesest subjektiivne. Antud kirjeldus esineb tavaliselt erinevates dokumentides: avaldused, kirjad, ettekanded, protokollid jms. Praktikas kasutatakse nii suvalist kui ka süstematiseeritud e. korrapäraselt kirjeldamist, mida nimetatakse sõnaliseks portreeks.

2.2 Süstematiseeritud kirjeldamine e. sõnaline portree

Süstematiseeritud kirjeldamine e. sõnaline portree on kriminalistikaline isiku välimuse kirjeldamine kindlate reeglite järgi, kasutades ühtset terminoloogiat, mille eesmärgiks on elavate inimeste leidmine ja identifitseerimine ning surnud isikute identiteedi tuvastamine. (P.C. Белкин 2002:339)

Selline kirjeldamine on usaldusväärne, täiuslik ja omab piisavalt informatsiooni välimuse tunnustest isiku identifitseerimiseks, ühetaoline e. tehtud kasutades ühtset terminoloogiat.

Süsteemset isiku kirjeldamist tehakse jälgides teatud reegleid:

- Kõigepealt fikseeritakse üldfüüsilised välimuse tunnused, seejärel anatoomilised tunnused ning viimasena funktsionaalsed ja kaasnevad elemendid ning tunnused.
- Kirjeldamisel kasutatakse ainult ühtset terminoloogiat.
- Välimuse elemendid määratakse nii otsevaates kui ka profiilis, vajadusel kasutatakse teisi rakursse.
- Kirjeldamisel liigutakse üldistelt tunnustelt eritunnuste suunas; ülevalt alla.
- Kirjeldamisel eristatakse eritunnuseid. (А.Филиппов 1998:162)

Eritunnused on harvaesinevad ja püsivad tunnused, mille hulka kuuluvad: silmatorkavad funktsionaalsed ja anatoomilised tunnused. Eritunnuste kirjeldamisel on vaja määrata suurus, vorm, asukoht, suund, mõnikord värvus ja pinna liik (sile, kühmuline jne.).

Mõnikord on raske taasluua otsitava isiku välimust, kasutades isiku kirjeldamist. Sel juhul on mõttekas teha subjektiivne portree.

Subjektiivne portree võib olla valmis tehtud pealtnägija poolt või tuginedes tema ütlustele teiste isikute poolt (uurija, spetsialist, operatiivtöötaja). Subjektiivsed portreed omavad suurt tähtsust kriminaalajade uurimisel, sest nende abil on võimalik koostada kujutlus identifitseeritava isiku välimusest. On vaja meeles pidada, et see on subjektiivne välimuse kujutis, järelikult annab see meile ainult ligikaudse pildi inimese välimusest (А.Филиппов 1998:162)

Tänapäeval on teada subjektiivse portree neli põhiliiki:

- Joonistatud
- Kompositsioon -joonistatud – koostatud tüpiseeritud joonistuste komplektidest (fotorobot)
- Kompositsioon -fotograafiline – koostatud erinevate inimeste fotode fragmentidest
- Kompleksne e. „elav“ – pealtnägija ütlustele tuginedes grimeeritakse inimest, kes on identifitseeritava isikuga sarnase välimusega, keda hiljem fotografeeritakse või filmitakse. (А.Филиппов 1998: 163)

Antud metoodika valdamine annab võimalust kasutada andmeid inimese välimuse kohta kriminaalasjade uurimisel eesmärgiga õigeaegselt identifitseerida ja leida otsitavat inimest. Selleks on vaja:

- Koguda ning hinnata informatsiooni otsitava isiku välimuse kohta
- Koostada sõnaline portree
- Teostada isiku otsimist kasutades eelnevalt tehtud sõnalist portreed
- Valida isikuid äratundmiseks, kelle hulgas on olemas kindlaks tehtud isik
- Fikseerida saadud tulemusi protokollis ning hinnata neid, kontrollides nende usaldusväärtust ja põhjendatust.

Andmed tundmatu kurjategija välimuse kohta, mis on saadud tunnistajatelt või kannatanutelt ütluste võtmisel, on aluseks isiku otsimisel (Т.А. Седовой 2001:322). Ütlusi võib täiendada lisainformatsiooniga teistest allikatest: asitõendite uurimine, ametlikud dokumendid, fotod ja videosalvestused, röntgenpildid jne (Н.П. Яблоков jt 2005:373). Nii näiteks jälgede uurimine sündmuskohal aitab saada vajalikku informatsiooni kohal viibiva isiku välimuse kohta, kes neid sinna jättis. Jalajälgede analüüsi põhjal võib kindlaks teha isiku kasvu, sugu, füüsilised hälbed jne. Sisseurdmise riistade järgi on võimalik teha järeldusi isiku füüsilisest jõust, tema kehaehitusest, elukutsest. (В.А. Образцов 1997:296)

Oluliseks probleemiks, mis on seotud sõnalise portree meetodi kasutamisega, on saadud informatsiooni täiuslikkuse ja usaldatavuse hindamine, mille aluseks on subjektiivsete ja objektiivsete tingimuste analüüs. Andmed, millele tuginedes teostatakse nende faktorite

analüüs, selgitatakse kriminaalasja asjaolude tutvumisega ja isiku ülekuulamisega, kes omab informatsiooni identifitseeritavast isikust. Ülekuulamisel selgitatakse välja: sündmuse asjaolud, jälgimise tingimused, subjekti välimuse tunnused, mis on tunnistaja või kannatanu mälus.

Subjektiivsete tingimuste analüüsil pööratakse tähelepanu ülekuulatava sotsiaalsele staatusele, füüsilisele ja vaimsele tervisele, käitumisele ja muudele individuaalsetele eripäradele. Informatsiooni saamine isiku sotsiaalse staatuse kohta tänapäeval ei peaks olema probleem, need andmed võivad olla väga kasulikud informatsiooni analüüsil. Nii näiteks isiku elukutse võib mõjutada informatsiooni vastuvõtmist välimuse kohta: sportlane pöörab rohkem tähelepanu inimese füüsilistele andmetele, rätsep jätab meelde isiku keha proportsioone ja riided. (P.C. Белкин jt 2000:364-370)

Pealtnägija või kannatanu isiksuse omaduste hindamisel tuginetakse uurija küsimustele, ja antud vastutustele ja tuttavate ütlustele. Väga palju informatsiooni võib saada, kui ülekuulamise ajal on võimalik jälgida ülekuulatava käitumist.

Praktika näitab, et tunnistaja ütlused on täpsemad võrreldes kannatanu ütlustega. Seda põhjendatakse sellega, et sündmuse toimumise momendil nende psüühiline seisund on väga erinev. Sellepärast on alati tähtis isiku psüühiliste omadustega arvestamine, kellelt me saame informatsiooni. Siin mõeldakse ka isiku temperamenti, iseloomu, tähelepanu, vaatlemisoskust, mälu, kujutlusvõimet jne. Iga inimene võtab toimuvat sündmust vastu omamoodi – nii nagu tema seda näeb.

Ülekuulatava isiku intellektuaalne tase on väga oluline, sest vastuvõetava informatsiooni omandamine subjekti poolt sõltub otseselt tema intellektuaalsetest omadustest. Intellekt kas aitab või hoopis segab isikut väljendamast andmeid. Esineb juhte, kui pealtnägija jättis meelde kahtlustatava välimuse, kuid ei ole võimeline kirjeldama teda oma sõnavara vaesuse pärast, kuid näidates talle näitlikku materjali, isik osutab kohe meeldejäetud tunnuste peale.

Objektiivsed tingimused on seotud olustikutingimustega (vaatlemise koht, aastaaeg, kellaeg, ilmastik, vaatlemise kestvus, kaugus). Need faktorid, samuti nagu subjektiivsed

tingimused, mõjutavad informatsiooni vastuvõtmist ja usaldusväarsust (H.Lindmäe 1976:276). Uurija peab neid analüüsima, sest see annab temale võimaluse välja selgitada – kas oleks saanud pealtnägija näha mingisugust välimuse tunnuse elementi antud tingimustes või mitte ning tuginedes sellele teha järelduse - kas informatsioon on piisavalt usaldusväärne või mitte.

Tavaliselt pealtnägijad kirjeldavad kurjategija välimust kasutades üldkasutatavaid termineid, mis ei ole mõnikord väga selged. Tavaline inimene võib vaikida tahtmatult ja jätta edastamata informatsiooni, mis tema arust ei ole oluline, kuid tegelikult antud andmed omavad väga suurt tähtsust isiku identifitseerimisel. Uurija peab aitama ülekuulatavatel inimestel kirjeldada kahtlustatavat täpsemalt, kasutades õiget terminoloogiat. Sellega tuleb olla väga ettevatlik, sest sel juhul uurija võib moonutada pealtnägija ütlusi (B.A. Образцов 1997:297-298). Mõnedel juhtudel esialgne sõnaline portree, mis oli koostatud pealtnägija ütluste põhjal, võib muutuda ja koostatakse teine variant, arvestades subjektiivsete ja objektiivsete tingimuste analüüsi. Sel juhul oleks otstarbekam, kui jääks kaks portree varianti.

Tunnistaja ütlused tundmatu kurjategija välimuse kohta fikseeritakse protokollis. Kirjeldamise täielikkus, hoolsus ja täpsus tekitavad usaldava baasi isiku identifitseerimiseks. Kui on saadud ainult üldised andmed välimusest, siis identifitseerimine on võimatu. Sõnalise portree meetodi kasutamise efektiivsus saavutatakse sellega, et aeg-ajalt pöördutakse varem koostatud portreede juurde, kus tehakse täiendusi ja parandusi.

Ülekuulamisel on vaja välja selgitada, kas kirjeldatav tundmatu isik sarnaneb kellegagi ülekuulatava lähedaste ja tuttavate hulgast. Sarnasus võib ilmnedas veel mõne teise isikuga, keda on nähtud filmis, laval, spordivõistlustel ja televisioonis, või kelle foto on olnud ajalehes või ajakirjas. Kui osutatakse sarnasele isikule, on tarvis selgitada, milliste tunnuste osas sarnasus ilmneb. Ühtlasi päritakse andmeid selle kohta, millised keha- või näoosad on oma tunnustelt teistsugused (H.Lindmäe 1976:276)

2.3 Kriminalistikaline fotoportree ekspertiis

Kriminalistikaline fotoportree ekspertiis – isiku samasuse tuvastamine tema välimuse tunnuste järgi, mis on ilmnenu fotodel. Identifitseeritavaks objektiks on konkreetne isik, kes on kujutatud fotol, röntgenpildil, jäljendil. Identifitseerimise eesmärk on teha kindlaks või välistada isikute samasust erinevatel fotodel, mis on etteantud eksperdile (H.П. Яблоков jt 2005:375). Siinkohal tuleb täpsustada, et antud ekspertiisi Eestis ei tehta.

Kõige tihedamini rakendatakse fotoportree ekspertiisi tagaotsitava kurjategija, tundmatu laiba identifitseerimisel, teadmata kadunud isikute otsimisel.

Materjalid e. fotod, mis on esitatud ekspertiisiks, peavad olema tõepärased (nende päritolu peab olema tuvastatud); lubatud (saadud seadusega ettenähtud korras); võrreldavad rakursi järgi; nende valmistamise aeg peab olema sarnane; fotografeerimise tingimused peavad olema sarnased (valgustus, taust jne.); esitatud fotod peavad olema kvaliteetsed e. teravad, keskmiselt kontrastsed, retušeerimata, ilma vigastusteta. (E.П. Ищенко 2007:158)

Ekspertiisi võib jagada viieks etapiks: ettevalmistav, analüütiline, võrdlev, sünteesi ja üldistav etapp, tulemuste fikseerimine.

1. Ettevalmistavas etapis uuritakse objektide omadusi ning nende mõju sellele kuidas välimuse tunnuseid edastatakse.
2. Analüütilises etapis uuritakse igat fotot eraldi. Esitatud fotode järgi teostatakse välimuse elementide mõõtmist, tehakse märgistusi, koostatakse tabelleid.
3. Võrreldavas etapis võrreldakse väljaselgitatud välimuse tunnuseid, määrates kokkulangemisi ning erinevusi, mida kontrollitakse fotode järgi e. nende vastastamisega, ühendamise ja pealepanekuga. Vastastamine on peamine võrdlemise viis; selleks kasutatakse märgistusi, pannakse peale koordinaatvõrgustik, kvantaktiivsete meetodite kasutamine.

Fotode ühendamist rakendatakse sel juhul, kui võrreldavad objektid asuvad pildil samasuguses asendis. Fotod viimistletakse ühtse mõõtkavani, pannakse kokku ja lõigatakse mitmeks osaks ning seejärel pannakse üks pildi fragment teise pildi fragmendiga kokku.

Pealepanemist kasutatakse näokujutiste olemasolul, mis on fotografeeritud ühes rakursis. Üks pilt pannakse teise peale, jälgitakse kokkulangevusi ja erinevusi.

4. Tulemuste sünteesi ja üldistamise etapis teostatakse kokkulangenud ja eristatud tunnuste hindamist, formuleeritakse järeldusi.
5. Viimasel etapil toimub saadud tulemuste fikseerimine – ekspert koostab kokkuvõtte – eksperdiarvamuse. (Е.П. Ищенко jt. 2007:403-408)

Tänapäeval kasutatakse väga edukalt arvuteid fotol oleva isiku identifitseerimiseks. On olemas programmide kompleks fotode töötlemiseks. Töötlemist on võimalik teostada nii automaat- kui ka manuaalrežiimis.

3. HABITOSKOOPIA KASUTAMINE KURITEGUDE UURIMISEL

3.1 Läbiviidud uurimus

Uurimistöo raames lõputöö autor viis läbi empiirilise uurimuse. Narva politseijaoskonna politseiametnike intervjuerimise kaudu selgitas autor välja, kuidas kasutakse kriminalistikalist habitoskoopiat praktikas, kuritegude uurimises. Intervjuus osalesid erinevatest tallitusest viisteist politseiametnikku: viis patrullpolitseinikku, viis jälitusametnikku, viis uurijat. Osalenud uurijatest olid kaks politseinikku, kelle töö põhisuunaks on tagaotsitavate ja teadmata kadunud isikute otsimine. Intervjuus osalejad olid erineva töökogemusega politseinikud, nende politseiline staaž oli: **1 kuni 3 aastat tööstaaži** - kaks inimest, mõlemad on patrullpolitseinikud; **4 kuni 7 aastat tööstaaži** – viis inimest, nendest üks – patrullpolitseinik, üks – uurija, kolm - jälitusametnikku; **8 kuni 11 aastat tööstaaži** – kaks inimest, nendest üks on patrullpolitseinik ja teine inimene on jälitusametnik; **12 ja enam aastat tööstaaži** – kuus inimest, nendest neli – uurijad, üks – jälitusametnik, üks – patrullpolitseinik. Töö autor viis läbi viisteist intervjuud.

Intervjuu eesmärk oli välja selgitada, kuidas politseiametnikud kasutavad habitoskoopiat oma töös.

Läbiviidud uurimusega tahtis lõputöö autor leida vastused sissejuhatuses püstitatud küsimustele:

- Milliseid meetodeid kasutatakse isiku identifitseerimiseks kuritegude uurimisel?
- Kuidas kasutatakse habitoskoopia meetodit kuritegude uurimisel?
- Kas iga politseiametnik peab oskama kasutada habitoskoopia meetodeid?

Täiendavalt soovis autor välja selgitada, kas kriminaaltalituse töötajatel on olemas mingisugune oma meetod isiku välimuse kirjeldamiseks. Teostades intervjuerimist

patrullpolitseinikega, oli põhieesmärk välja selgitada, kuidas nad suhtuvad neile laekuvasse informatsiooni otsitavate isikute kohta? Kas sellest informatsioonist piisab teenistuskohustuste täitmiseks? Saadud vastustest teeb lõputöö autor järeldusi, ettepanekuid ja avaldab arvamusi lõputöö kokkuvõttes.

Intervjuud olid läbiviidud privaatselt, kus töö autor esitas nii ettevalmistatud küsimusi kui ka küsimusi, mis tekkisid vestluse käigus. Intervjuu raames oli osalejatele esitatud varem ettevalmistatud kaksikümmend viis küsimust isikuvälimuse kirjeldamise valdkonnast ja oli antud üks praktiline ülesanne (vt Lisa 1). Vestluse käik oli salvestatud digitaalse audiosalvestusega, mida hiljem töö autor analüüsis.

Praktiline ülesanne seisnes selles, et intervjuu jooksul pakkus töö autor igale kaasvestlejale võimaluse kirjeldada teda nii, nagu tema oleks isik, kelle välimuse tunnuseid on vaja fikseerida. Ühtegi vestlejat ei olnud eelnevalt ülesandest informeeritud. Sellega töö autor tahtis uurida, kui erinevalt politseiametnikud kirjeldavad inimvälimust, millistele tunnustele pööravad tähelepanu. Peale intervjuud tegi autor endast fotod ja lisis need lõputöö juurde (vt Lisa 2).

3.2 Läbiviidud uurimuse tulemused

Läbiviidud intervjuudest selgus, et viieteistkümnest neliteist politseiametnikku on varem tuvastanud otsitavat isikut välistunnuste järgi. Üks patrullpolitseinik tulenevalt vähesest töökogemusest ei ole veel kokku puutunud selle valdkonnaga. Ühel uurijal, kes tegeleb isikuvastaste kuritegude uurimisega, on olnud kogemus, kus ta pidi tuvastama inimest välistunnuste järgi. Tegemist oli tükeldatud tundmatu isiku surnukehaga ning leitud inimpeaga. Selle juhtumiga tegelev menetlusgrupp kasutas põhimõtteliselt sama meetodit, mis on välja töötatud INTERPOLI poolt ja on mõeldud raskesti tuvastatavate surnukehade tuvastamiseks – surmaeelsete ja surmajärgsete andmete võrdlus.

Uuriija otsis teadmata kadunud isikute hulgast sarnaste välistunnustega inimest ja võrdles neid tapetud inimesel esinevate tunnustega. Uuriija leiab, et antud meetod antud olukorras oli väga efektiivne.

Hea, kui otsitaval isikul on mingisugune eriline tunnus. Isikute kirjeldamisel pööratakse palju tähelepanu nähtavatele ja hästi eristavatele eritunnustele. Näiteks on teenistuskohustuste täitmisel intervjueeritaval jälitusametnikul õnnestunud tabada isik, keda kahtlustati varguses. Tunnistaja ütlustest oli teada, et vargal oli esinenud eriline tunnus – tema huuled olid ebatavaliselt ümarpehmed. Jälitajad hakkasid andmebaasi järgi uurima, kellel varastest esineb selline eriline tunnus ning avastasid ühe isiku, kelle välimus oli sarnane isiku välimusega, kes sooritas vargust. Antud inimene on varem ka juba pannud toime vargusi ja tema avastamine ei võtnud palju aega. Hiljem, äratundmise esitamisel tundis tunnistaja selle varga ära. Eriliste tunnuste puhul soovivad uurijad pöörata tähelepanu kirjeldamisel mitte ainult selle tunnuse olemasolule, kuid ka selle vormile ja eripärale. Nii näiteks habemega isikuid on palju, kuigi nende vorm võib olla täiesti erinev.

Patrullpolitseinike sõnul on neil kergem avastada isikuid kaasnevate elementide ja nende tunnuste alusel. Kuigi teooria räägib, et isiku tuvastamisel peaks jälgima välistunnuseid kogumina, selgus intervjuust, et see on siiski praktikas raske. Ühe intervjueeritava väljuhi praktikas on olnud juhtum, kui olles tööl politseipatrullis koos paarimehega, said väljakutse selle kohta, et eakal naisel tundmatu isik tõmbas käest koti, mille sees olid temale kuuluvad dokumendid, raha ja muud vähem tähtsad esemed. Kahjuks naine ei jätnud meelde isiku nägu, kuid ta pani tähele, et tal oli seljas valge ruuduline jope. Naine helistas politseisse, lähim politseipatrull asus temast umbes 500 meetri kaugusel. Politseinikud reageerisid kohe väljakutsele ning võtsid avaldaja autosse ning hakkasid rajoonis varast otsima. Nad nägid, et sarnase jopega noormees nähes politseipatrulli, keeras järsult kohaliku väikepoodi. Patrull läks koheselt järgi. Politseinikud läksid selle noormehe juurde ja palusid näidata, mis tal taskus on. Noormehel avastati nii avaldaja pensionitunnistus kui ka raha summas umbes 3000 krooni. Noormees tunnistas oma süüd.

Kriminaalpolitsei töötajad, kelle töö põhisuunaks on teadmata kadunud isikute ja menetluses kõrvalehoiduvate isikute otsimine, väidavad, et kõige tihedamini puutuvad nad kokku inimese identifitseerimisega tema välimust iseloomustavate tunnuste järgi, ja seda laibaga kokkupuutel. Sel juhul vaadatakse tätoveeringuid, arme, vigastustest jäänud arme, sünnimärke, kirurgiliste operatsioonide jälgi. Leitud tunnuseid võrreldakse andmebaasis olevate kadunud isikute tunnustega. Politseinikud rääkisid, et nemad on puutunud kokku

juhtumiga, kus leiti meesterahva laip, kes õnnestus identifitseerida tänu sellele, et isikul oli suur kõrisõlm, nn. aadamaõun.

Intervjuust selgus, et isiku välimust fikseeritakse ülekuulamisprotokollides, eraldi blanketti fikseerimiseks ei ole. Kuigi teadmata kadunud isiku kohta avalduse esitamiseks kasutatakse spetsiaalset blanketti. Selle blanketi nimetus on „Isiku teadmata kadumise kohta avaldus“, kus fikseeritakse nii kadunud isiku andmed kui ka kõik vajalikud välimuse tunnused: anatoomilised, üldfüüsilised, kaasnevad tunnused, väljarvatud funktsionaalsed tunnused (vt Lisa 3). Antud dokumenti kasutatakse ainult teadmata kadunud isikute otsimises.

Intervjuu käigus selgitati, et Eestis ei ole väljatöötatud eraldi blanketti, mille abil saaks kriminaalasja raames fikseerida inimese välimuse tunnuseid. Seega lõputöö autor uuris intervjuueeritavatelt politseiametnikelt, mida nad arvavad sellest, et kui isiku välimuse tunnuste fikseerimiseks oleks üks spetsiaalne blankett, kus saaks fikseerida kõik sellised tunnused nagu üldfüüsilised, anatoomilised, kaasnevad ja funktsionaalsed tunnused, kas see aitaks neil paremini oma tööga hakkama saada? Kõik kümme kriminaalpolitseinikku arvavad, et sellise blanketti sisseviimine oleks väga kasulik. See muudaks nende töö tõhusamaks. Politseinikega vesteldes jõuti järeldusele, et antud blanketti võiks kasutada ülekuulamisprotokollis lisana. Kolm patrullpolitseinikku arvavad, et sellist blanketti nad ei vaja, kuna nemad ei puutu kokku nii palju isikute detailse kirjeldamisega. Kaks patrullpolitseinikku on seisukohal, et antud blankett võiks olla kasulik. Autori seisukoht on järgmine, et antud blankett on vajalik ainult kriminaalpolitsei töötajatele, sest patrullpolitseinikud enamasti edastavad informatsiooni isikute välimusest kriminaalpolitseile suuliselt, kirjalikes ettekannetes või olles ülekuulatava rollis.

Uurijad kasutavad spetsiaalset terminoloogiat inimese välimuse kirjeldamisel. Kuigi see on mõnikord raske, sest avaldaja või tunnistaja ei oska neid alati kasutada. Sellisel juhul ütluste fikseerimisel oleks kasulik paluda ülekuulataval defineerida tema poolt esitatud sõnu, kui nad on kaheti mõistetavad. Näiteks ülekuulamisel võib avaldaja öelda, et kurjategija oli keskmist kasvu, sest avaldaja ise on 190 cm pikk. Antud juhul inimene võib valesti hinnata kasvu, võib täpsustada kui pikk isik oli võrreldes avaldajaga ja paluda käega näidata. Kui ülekuulatav nimetab välimuse tunnuseid oma sõnadega, siis sulgudes

pannakse kirja, mida ta tahtis selle sõnaga nimetada. Kui toimub laiba kirjeldamine, siis kasutatakse ainult spetsiaalset terminoloogiat, kus iga sõna omab oma konkreetset mõtet. Mõnikord unustatakse mõned terminid, siis kasutatakse kohtumeditiini eksperdi abi selle täpsustamisel.

Patrullpolitseinikud ja jälitusametnikud eelistavad isiku välimuse kirjeldamisel rohkem tavaliste sõnade kasutamist. Nad argumenteerivad oma eelistust sellega, et nii saab kiiremini ja kergemini informatsiooni edastada. Kõik intervjueeritavad arvavad, et parem viis edastada andmeid selle kohta, kuidas isik välja näeb, on siiski temast tehtud foto.

Patrullpolitseinikud arvavad, et sellest informatsioonist, mida neile kadunud või tagaotsitavate isikute kohta antakse, piisab täielikult. Kuigi aeg-ajalt juhtimiskeskusest tulev informatsioon ei ole täiuslik ehk on vaja küsida palju andmeid juurde. Arvestades sellega, et informatsiooni täiendatakse 2-3 minuti jooksul (seda kinnitavad intervjueeritavad), võib järeldada, et antud informatsioon on juba juhtimiskeskusel olemas, kuigi teadmata põhjustel ei anta seda kohe edasi. Kriminaalpolitsei töötajad leiavad, et patrullpolitseinikelt saabuv informatsioon on heal tasemel, kuigi juhtimiskeskusest tulev informatsioon on mõnikord puudulik. Antud asjaolu võib olla tingitud sellest, et paljudel juhtimiskeskuse töötajatel puudub politseiline haridus ning töökogemus politseis ja nad unustavad küsida õiget informatsiooni avaldajalt või ei ütle seda edasi, võib olla mõeldes, et need andmed on ebaolulised. Kuid see on autori subjektiivne arvamus, mis vajab kontrollimist. Et sellest probleemist üle saada, on autori seisukoht järgmine: on vaja läbi viia infotunde või koolitusi, kus juhtimiskeskuse töötajad õpiksid, mida on vaja esmaselt küsida kurjategija välimuse kohta.

Intervjuu läbiviimisel selgus, et kõik politseinikud pööravad tähelepanu asjaoludele, millistes oli jälgitud kirjeldatav isik. Kuigi mitte ükski politseinik ei pööra tähelepanu sellele, mis värvi olid seinad toas, kus jälgiti inimest. Antud informatsioon võib olla väga tähtis, sest näiteks seinte värv võib oluliselt moondada vastuvõetud informatsiooni.

Vestluse käigus selgus, et tavaliselt kõik eritunnused otsitavate isikute kohta fikseeritakse andmebaasis. See on väga mugav, sest hiljem, kui on vaja identifitseerida tundmatut isikut,

me võime pöörduda andmebaasi ning vaadata, milline eriline tunnus inimesel on olemas, tema asukoht, kuju ja muu tähtis informatsioon.

Intervjuu käigus tegi lõputöö autor ettepaneku intervjuueeritavatele kirjeldada end, nii nagu tema oleks see isik, kelle välimust on vaja fikseerida. Igal intervjuul kandis töö autor samu riideid ning ei muutnud kuidagi oma välimust ning tegi endast fotod, mis on lõputöö juurde lisatud (vt Lisa 2). Antud eksperimendi eesmärgiks oli tuvastada, kui täpselt oskavad intervjuueeritavad kirjeldada isikut ja millistele detailidele pööravad rohkem tähelepanu.

Eksperimendi tulemused

Patrullpolitseinik nr.1 Intervjuueeritav töötab politseis üks aasta ja kirjeldab autorit kui inimest kasvuga 180-190cm, keskmise kehaehitusega, tumedate juustega. Seljas on sinised teksapüksid ja heledat värvi pluus, tumedad tossud.

Patrullpolitseinik nr.2 Intervjuueeritav töötab politseis kolmas aasta. Kirjeldab autorit, kui pikka kasvu meessoost isikut, pruuni värvi juustega, tumeda habemega. Seljas on halli värvi kapuutsiga pluus ja valgete paeltega kaela piirkonnas, sinised teksapüksid ja musta värvi jalatsid.

Patrullpolitseinik nr.3 Intervjuueeritav töötab politseis viis aastat. Kirjeldab autorit kui keskmisest kasvust pikemat inimest; tumeda habemega ja vuntsidega; pruuni värvi juuksed, mis on kammitud vasakule poole; pikk nina; lai laup, kus asub vistrik. Seljas on halli värvi pluus, valgete paeltega; pluusi all musta värvi särk. Jalas on musta värvi tossud, valge embleemiga küljel.

Patrullpolitseinik nr.4 Intervjuueeritav töötab politseis kümme aastat. Kirjeldab autorit kui umbes 185cm kasvuga noormeest, vanusega 25 kuni 30a. Pruunide juustega ja habemega. Seljas on halli värvi kapuutsiga pluus, sinised teksad, ja musta värvi spordijalatsid.

Patrullpolitseinik nr.5 Intervjuueeritav töötab politseis kaheksateist aastat. Kirjeldab autorit kui pikka kasvuga mees soost isikut, vanusega kuni 30a. Keskmise pikkusega

pruuni värvi juuksed, habe koos habemeharjasega; näovorm on ovaalne. Seljas on halli värvi kapuutsiga pluus, sinised teksapüksid ja musta värvi tossud.

Jälituspolitseinik nr.1 Intervjueeritav töötab politseis viis aastat. Kirjeldab autorit kui pikka kasvu noormeest, keskmise kehaehitusega, vanusega umbes 25 – 30a. Näo piirjoon on ovaalikujueline; näol esinevad habemeharjased koos habemega; nina on tavalisest suurem. Seljas isik kannab halli värvi kapuutsiga pluusi. Jalas on sinist värvi teksapüksid ja musta värvi tossud, mille tald on pruuni värvi.

Jälituspolitseinik nr.2 Intervjueeritav töötab politseis kuus aastat. Kirjeldab autorit kui sportliku kehaehitusega meesterahvast, kelle kasv on umbes 190cm, vanusega kuni 30a. Kasvu arvestamisel intervjueeritav võrdles oma kasvu (183cm) autori omaga. Näol on olemas tumedat värvi habe. Isikul on seljas tumehalli värvi kapuutsiga pluus, mille paelad on valget värvi. Pluusi vasaku küljel, rinna piirkonnas on valget värvi tilga kujuline logo. Jalas on sinist värvi teksapüksid ja musta värvi jalatsid.

Jälituspolitseinik nr.3 Intervjueeritav töötab politseis neli aastat. Kirjeldab autorit kui pikka kasvu inimest, vanusega 25-30a kellel on seljas halli värvi pluus, jalas sinist värvi teksapüksid ja musta värvi jalatsid. Näol on olemas habe. Kehaehitus on keskmine.

Jälituspolitseinik nr.4 Intervjueeritav töötab politseis üheksa aastat. Kirjeldab autorit kui keskmise kehaehitusega noormeest, vanusega 25-30a., kelle kasv on 180-190cm. Nägu on ovaalikujueline, kus on olemas tume habe koos habemeharjasega. Seljas on halli värvi kapuutsiga pluus, kapuutsi sisemine vooder musta värvi, rinnal on ümar valget värvi logo. Jalas on sinist värvi teksapüksid, mille ääred on kokkuvolditud; musta värvi jalatsid, nahataolisest materjalist, mille tallad on pruuni värvi.

Jälituspolitseinik nr.5 Intervjueeritav töötab politseis kaksikümmend üks aastat. Kirjeldab autorit kui sportliku kehaehitusega noormeest, kasvuga 185-190cm, vanusega 25a +/- 2a.; ovaalikujueline näo piirjoon; näol on olemas habe ja habemeharjased; keskmise pikkusega pruuni värvi juuksed – kõrvad on lahti; keskmisest pikem nina kүүrugа. Seljas on halli värvi pluus kapuutsiga, kapuutsi vooder on musta värvi, vasakul pool, rinna piirkonnas on

valget värvi väike logo, pluusi lukk on valmistatud hõbedavärvi metallist. Jalas on sinist värvi teksapüksid ja musta värvi jalatsid, pruuni värvi tallaga.

Uurija nr.1 Intervjueeritav töötab politseis neli aastat. Kirjeldab autorit kui noormeest vanusega 20 – 30 a., kasvuga umbes 185cm. Seljas on halli värvi kapuutsiga pluus, sinist värvi teksapüksid, musta värvi jalatsid. On olemas tumedat värvi habe. Juuste värv on pruun, juuksed on keskmise pikkusega. Nina on kүүruga.

Uurija nr.2 Intervjueeritav töötab politseis kakskümmend aastat. Kirjeldab autorit kui noormeest, vanusega 25 – 30a., kasvuga 185 – 190cm. Pea piirjoon on ovaalikujuuline, juuste värv on pruun, silmad on pruuni värvi. Juuksed on silutud vasakule poole. Juuksed on keskmise pikkusega. Nina on pikk ja omab kүүru. On olemas tumedat värvi habe. Kehaehitus on keskmine. Seljas on tumehalli värvi pluus kapuutsiga, mille sisemine vooder on musta värvi. Pluusi keskel ees on lukk, mis on valmistatud metallist. Pluusi paelad, ja logo on valget värvi. Vasakul varrukal on sisse tikitud sõna „NIXON”. Jalas on sinist värvi teksapüksid ja musta värvi koos pruuni värvi taldadega jalatsid. Silmatorkavaid eritunnuseid ei esine.

Uurija nr.3 Intervjueeritav töötab politseis seitseteist aastat. Kirjeldab autorit kui meessoost isikut, vanusega umbes 30a., kasvuga 180-190cm. Peas on tumedad, keskmise pikkusega juuksed. Kõrvad on juustega katmata. Kõrvanibud ei ole peaga ühendused. Laup on kõrge, mille nahapinnal on näha naha defekte – arme. Nägu on ovaalne, on olemas habe, mille vorm on „W” kujuline. Põskedel on olemas hõõre habemeharjas, mis ühendub habemega. Nina on pikk ja on olemas kүүr. Seljas on halli värvi lukuga pluus, kapuutsiga. Pluusi all on näha musta värvi särk. Pluus on ühtlaselt halli värvi, vasakul küljel, rinna piirkonnas on ringikujuuline valge logo. Pluusi paelad on ka valget värvi. Jalas on sinist värvi teksapüksid ja musta värvi jalatsid. Jalatsite tald on pruun.

Uurija nr.4 Intervjueeritav töötab politseis kaheksateist aastat. Kirjeldab autorit kui meessoost isikut, vanusega 26-28a., kasvuga 185 – 190cm. Juuste värv on tumepruun, pikkus on keskmine ja vorm on tavaline. Näopiirjoon ovaalne, nina on pikk ja sirge. Silmade vikerkesta värv on pruun. Näol on olemas tumedat värvi habe koos habemeharjasega. Habemekarvad on umbes 1 – 2cm pikkusega. Kõrvad ei ulatu välja,

kõrvanibud ei ole peaga ühenduses. Kael on pikk ja keskmise paksusega. Seljas on halli värvi pluus lukuga ja kapuutsiga. Kapuutsist ripuvad valget värvi paelad. Pluusil on olemas valget värvi logo, mis asub rinnapiirkonnas, vasakul. Jalas on sinist värvi teksapüksid ja musta värvi jalatsid, mille tallad on pruuni värvi.

Uurija nr.5 Intervjueeritav töötab politseis kaheksateist aastat. Kirjeldab autorit kui keskmisest kasvust pikemat noormeest, umbes 190cm, keskmise kehaehitusega, vanusega 25 – 30a. Pea piirjoon on ovaalikujuuline. Juuste ja silmade vikerkesta värv on pruun. On olemas tumedat värvi habe ja habemeharjas. Pikk ja kitsas nina kүүruga. Huuled on keskmise paksusega. Kael on pikk. Seljas on halli värvi lukuga ja kapuutsiga pluus. Rinnapiirkonnas, vasakul on olemas valget värvi ümar sisse tikitud logo, läbimõõduga ca. 2cm. Seljas on sinist värvi teksapüksid, mille alumine äär on kokkuvolditud. Jalas on musta värvi jalatsid.

KOKKUVÕTE

Habitoskoopia on kriminalistikalise õpetuse haru, mida politsei kasutab igapäevaselt oma töös. Süsteemset isiku kirjeldust kasutatakse kuritegude uurimisel, teadmata kadunud isikute otsimisel ja surnukehade identifitseerimisel. Habitoskoopial on pikk ajalugu, mis tähendab, et see süsteem ja võtted on töös juba kontrollitud ning on usaldusväärsed, kui neid rakendada õigesti.

Antud lõputöö eesmärgiks oli uurida, kuidas süsteemne inimvälimuse kirjeldamine aitab politseile kiiresti ja kvaliteetselt otsitavat või leitud isikut identifitseerida. Aastal 2010 Jaanus Lest on juba kirjutanud lõputööd teemal „Kriminalistikaline habitoskoopia (isikukirjeldus) ja selle kasutamine politsei töös”. Autor uuris, mis informatsiooni edastab politsei meediasse kadunud isikute otsimisel. Käesolevas lõputöös kirjutab autor sellest, kuidas habitoskoopiat kasutatakse kuritegude uurimisel.

Habitoskoopia kasutamine on tihedalt seotud terminoloogia kasutamisega. Selleks, et koostada inimese välimuse korralikku kirjeldust, on vaja teada, mis välimuse elemente ja milliseid tunnuseid peab fikseerima. Läbitöötatud teaduslikele allikatele tuginedes, lõputöö esimeses peatükis on autor esitanud terminoloogiat ja klassifitseerinud välimuse elemendid ja tunnuseid. Tõi välja välimuse elementide nimetusi ja seletas, milliseid olulisi tunnuseid on vaja kirjeldada. Esimeses peatükis on lõputöö autor vastanud sissejuhatuses püstitatud uurimusküsimusele – Mis on habitoskoopia ?

Uurimistöös on näidatud, et politsei puutub igapäevaselt kokku inimeste kirjeldamisega, kas see on siis kurjategija kirjeldamine, tundmatu surnukeha või elava inimese identifitseerimine. Isiku välimuse kirjeldamisel, ainult terminoloogia teadmisest ei piisa, on vaja veel teada, kuidas kirjeldada inimese välimust nii, et see oleks tõhus. Lõputöö teises peatükis viis autor läbi teoreetilise materjali uuringu ning tõi välja inimese välimuse kirjeldamise meetodid ja nende printsiipe. On selgitatud välja, kuidas fikseerida

informatsiooni, millistele asjaoludele on vaja pöörata tähelepanu informatsiooni vastuvõtmisel. Antud peatüki koostamisel jõudis autor järeldusele, et inimese välimuse elementide ja nende tunnuste fikseerimiseks on vaja luua spetsiaalse blanketi, mida Eestis hetkel veel ei ole.

Selleks, et selgitada välja, kuidas kasutatakse habitoskoopiat kuritegude uurimisel, oli läbi viidud empiiriline uuring - intervjuu, milles osales 15 politseinikku. Intervjuu raames lõputöö autor pakkus intervjuueeritavale kirjeldada autori välimust.

Saadud tulemuste analüüsist võib järeldada, et kirjeldamisel patrullpolitseinikud väga palju pööravad tähelepanu isiku kaasnevatele elementidele ja nende tunnustele. Patrullpolitseinikud 1 ja 3 ei nimetanud, mis soost isikuga on tegemist. Patrullpolitseinik nr.3 pööras tähelepanu isiku anatoomilistele tunnustele, tema oli ainuke, kes seda tegi. Autor arvab, et see on tingitud sellest, et kõrghariduse omandamisel isik on õppinud sõnalise portree meetodi printsiipe. Ainult kaks ametnikku osutasid kirjeldamisel kirjeldava vanusele. Patrullpolitseinik nr.1 absoluutselt ei maininud olemasolevat habet, juuste pikkust ja vormi, vanust, riiete eritunnuste olemasolu nagu näiteks kapuuts. Autor arvab, et sellise inimese kirjeldusega oleks väga raske identifitseerida inimest. Autor leiab, et neli viiest patrullpolitseinikust kirjeldasid autori välimust piisavalt informatiivselt, et teda saaks eristada tänaval üldmassist.

Jälitusametnikud, samamoodi nagu patrullpolitseinikud, pööravad kirjeldamisel rohkem tähelepanu kaasnevatele elementidele ja nende tunnustele. See võib olla tingitud sellest, et riiete välimus jääb paremini meelde. Väga täpselt olid määratud üldfüüsilised tunnused ja mõningad anatoomilised. Kuigi siin võib märkida, et kirjeldamine toimub detailsemalt, väljarvatud jälituspolitseiniku nr.3 kirjeldus. Autor arvab, et isiku kirjeldamise täpsus ja detailsus sõltub isiku töökogemusest ja isikulistest omadusest. Nii näiteks jälitusametnik nr.5, kelle politseistaaz on kakskümmend üks aastat, sai hakkama ülesandega väga kiiresti ja tulemus oli positiivne. Kõik jälitusametnikud märkasid, et kirjeldaval isikul on olemas habe, kuid ainult kolm nimetasid habemeharjast. Autor arvab, et riiete kirjeldamisel on väga tähtis nimetada selle tunnuseid, sel korral logo olemasolu, koht, värv ja kuju. Võrreldes patrullpolitseinikega, kõik jälituspolitseinikud määrasid kapuutsi olemasolu, autori vanust ja kasvu. Autor leiab, et tuginedes jälitusametnikel saadud informatsioonile,

on võimalik identifitseerida isikut. Kuigi jälituspolitseinikul nr.3 saadud informatsioon on kasin ja vajab täiendusi.

Uurijad oskavad väga hästi kirjeldada inimeste välimust. Kõik uurijad määrasid isiku vanust ja kasvu. Ainult üks intervjueeritav ei kirjeldanud autori kehaehitust – uurija nr.1. Siin tuleb arvestada, et antud isikul, võrreldes teistega, politseiline tööstaaž on oluliselt väiksem, see võib olla põhjuseks, miks antud uurija sai kehvasti hakkama kirjeldamisega. Uurijad kirjeldasid välimust väga detailselt, pöörasid palju tähelepanu detailidele ja nende tunnustele. Nii näiteks uurija nr.3 kirjeldamisel määras väga täpselt habeme vormi, nimetades seda „W” kujuliseks. Uurija nr.2 väga täpselt kirjeldas ülariided, nimetades selle tunnuseid. Autor arvab, et uurijate poolt saadud andmete põhjal on võimalik edukalt tuvastada isikut, sest nemad kirjeldasid nii üldfüüsilisi, anatoomilisi kui ka kaasnevaid elemente ja nende tunnuseid kogumina.

Empiirilise uuringu tulemusi analüüsid selgus, et vaatamata oma ametikohale ja tööstaažile, on politseiametnikele kergem tuvastada isikut kaasnevate elementide ja eritunnuste järgi. Kuna patrullpolitseinike töö iseloom nõuab kiiret informatsiooni üleandmist, siis nendel on parem kasutada isikute kirjeldamisel tavalisi sõnu, samuti see protsess tavaliselt piirdub suulise kirjeldamisega. Ilmtingimata peavad uurijad oskama kasutada spetsiaalset terminoloogiat, sest tavaliselt nemad fikseerivad isikute välimust.

Teoreetilistele allikatele tuginedes töötas lõputöö autor välja blanketi (Lisa nr. 4), mida politseinikud võivad kasutada inimese välimuse elementide ja nende tunnuste fikseerimiseks ülekuulamisprotokollide lisana. Autor on rääkinud kriminaalpolitseinikega ja nemad arvavad, et antud blankett võib olla väga kasulik kriminaalpolitseiniku igapäevases töös. Seoses sellega esitab lõputöö autor ettepaneku vaadelda koostatud blanketti ja viia see kasutusse ning hiljem täiendada.

Läbiviidud uurimusega on lõputöö autor täitnud sissejuhatuses püstitatud eesmärged ja leidnud vastused püstitatud uurimusküsimustele.

РЕЗЮМЕ

Дипломная работа студента Академии внутренней безопасности Юрия Вшивцева на тему – „Криминалистическая габитоскопия (описание внешности человека) и её использование в расследование уголовных дел“ написана на 60 страницах, на эстонском языке.

В данной работе, автор говорит о истории возникновения габитоскопии и объясняет что это такое. Описывает и классифицирует элементы и признаки внешности человека. Описывает методы описания человека в расследовании уголовных дел. Изучает, как работники полиции используют приведённые методы в расследованиях преступлений.

В рамках данной дипломной работы были рассмотрены методы фиксации и описания внешности человека, используемые при расследовании уголовных дел, а также использование полученных данных о внешности участников преступления в рамках расследования уголовных дел.

Основной целью данной дипломной работы являлось выяснить - помогает ли полиции использование системного описание внешности человека (габитоскопии) в описании и идентификации не известного или найденного участника преступления, будь то свидетель, потерпевший или сам преступник. Для достижения поставленной цели были поставлены задачи: исследовать – что такое габитоскопия; какие методы используются для описания внешности человека в рамках уголовных дел; как данные методы используются; выяснить – все ли полицейские должны владеть методами системного описания внешности человека.

Для достижения поставленной цели и выполнения задач были изучены и проанализированы 13 различных научных источников, также было проведено 15

анонимных интервью с работниками Нарвского полицейского участка. В интервью участвовали 5 патрульных полицейских, 5 оперативных полицейских, 5 следователей.

Дипломная работа состоит из трёх глав и четырёх приложений. В первой главе дипломной работы, автор описывает историю возникновения габитоскопии. Классифицирует внешние данные человека на общефизические-, анатомические- и функциональные элементы.

Во второй главе автор делает обзор методов описания внешности человека, используемых в рамках расследования преступлений. Указывает, какие обстоятельства при допросах участников преступления нуждаются в фиксации и какие детали необходимо учитывать.

В третьей главе говорится об использовании методов описания человека на примере работников Нарвского полицейского участка. Приводится методология проведённого эмпирического исследования (интервью) и его результаты.

На основе изученных теоретических источников и анализа полученной в ходе интервью информации были сделаны заключения.

В своей работе автор пришёл к выводу, что работники полиции ежедневно сталкиваются с описанием внешности человека, будь это преступник или возможный свидетель. Чтобы чётко и подробно фиксировать описание внешности человека, необходимо владеть терминами и методикой описания. Однако не все полицейские должны знать их в совершенстве. По мнению автора, патрульным полицейским совсем не обязательно досконально знать термины и методы, так как характер работы патрульного требует быстрого реагирования и быстрой передачи информации, то им лучше передавать описания людей обычными словами. К тому же, сам процесс описания внешности, у патрульных полицейских, обычно ограничивается устным описанием. Без условно, следователь должен владеть методами и терминами, используемыми в описаниях внешности человека.

В ходе дипломной работы автор выяснил, что на данный момент фиксация внешних данных участников преступления происходит только в протоколах допроса и прочих процессуальных документах. У полиции отсутствует специальный вид бланка для фиксации внешних данных человека. Отдельная фиксация внешности происходит только в случаях с пропавшими без вести людьми, в рамках подачи заявления о пропавшем без вести лице. В ходе проведённых интервью с работниками уголовной полиции было установлено, что использование отдельного бланка фиксации внешности участника преступления, значительно упростило бы их работу, сделала бы её более эффективной. Данный документ можно было бы использовать в качестве дополнения в протоколе допроса лица. На основе полученных в ходе исследования габитоскопии знаниях автором дипломной работы был разработан бланк, с помощью которого представляется возможным фиксация внешних данных человека более подробно, с наименьшей возможностью потери нужной в расследовании информации. В связи с этим, автор делает предложение внедрить в работу разработанный им бланк, проследить недоработки в нём, с целью дальнейших устранений.

VIIDATUD ALIKATE LOETELU

1. Н.П.Яблоков: Криминалистика: Учебник 3-е издание – Москва, 2006.
2. Н.П.Яблоков: Криминалистика: Учебник 3-е издание – Москва: Юристъ 2005.
3. Виниченко И.Ф., Житков В.С., Зинин А.М., Овсянникова М.Н., Снетков В.А.. Криминалистическое описание внешности человека. Учеб.пособие. - Москва, 1998.
4. А. М. Зинин, И. Ф. Виниченко, В. С. Житников, М. Н. Овсянникова: Криминалистическое описание внешности человека (функциональные и сопутствующие признаки) - Москва: ВНИИ МВД СССР, 1988
5. Т.А. Седовой, А.А. Эксархопуло: Криминалистика: учебник. - Издательство „Лань“ 2001а.
6. Р.С. Белкин: Криминалистика: учебник для вузов - Москва: НОРМА, 2002
7. Р. С. Белкин, Т. В. Аверьянова, Ю. Г.Корухов, Е. Р. Российская: Криминалистика: учебник для вузов – Москва: НОРМА, 2000
8. А.Г. Филиппов; редактор А.Ф. Волынский: Криминалистика: учебник для высших юридических учебных заведений - Москва : Спарк, 1998
9. В.А. Образцов: Криминалистика: учебник - Москва: Юристъ, 1997
10. И.Ф. Герасимова; Л.Я. Драпкина :Криминалистика : учебник для вузов - Москва : Высшая школа, 1994
11. Е.П. Ищенко, А.Г. Филиппов: Криминалистика: учебник – Москва: Высшее Образование, 2007
12. Е.П. Ищенко: Криминалистика: Курс лекций – Москва, АСТ-МОСКВА, 2007
13. H.Lindmäe: Kriminalistikaehnika – Tallinn: Eesti Raamat, 1976

LISAD

Lisa 1. Intervjuus esitatud küsimused

I. Sissejuhatav osa

1. Mis on Teie ametikoht?
2. Kui kaua Teie töötate politseis?
3. Kui kaua Teie töötate oma ametikohal?
4. Kas Teie töötate üksi või kellegagi paaris?
5. Milline on Teie töö põhisund?

II. Põhilised küsimused

1. Kui sageli Teie tegelete inimeste tagaotsimisega / jälitusega / otsimisega?
2. Kuidas Teie tavaliselt kirjeldate isiku välimust?
3. Kas olete Teie kunagi tuvastanud isikut tema välimuse tunnuste järgi ? Kui jah, siis palun kirjeldage milliseid tunnuseid need olid.
4. Kas olete Teie kunagi edastanud informatsiooni otsitava isiku välimus kohta?
5. Millist informatsiooni välimusest Teie tavaliselt edastate edasi ? Millistele tunnustele rõhutate?
6. Kujutage ette et mina olen inimene kelle välimuse tunnuseid on vaja kirjeldada, palun kirjeldage neid. (fotod on lisatud)
7. Kas Teie teate mis on habitoskopia?
8. Kas Teie olete kuulnud isiku kirjeldamise meetoditest?
9. Kas isiku välimuse kirjeldamisel Teie kasutate spetsiifilist terminoloogiat või üldkasutatavaid sõnu?
10. Kuidas Teie arvate, kas inimvälimuse kirjeldamisel on parem kasutada spetsiifilist terminologia või üldkasutatavaid sõnu ja väljendeid? Põhjendage palun oma arvamust.
11. Kuidas Teie kirjeldate isiku eritunnused?

12. Kus ja kuidas Teie fikseerite isiku välistunnuseid?
13. Kas politseis on olemas mingisugune blankett isiku välimuse tunnuste fikseerimiseks?
14. Kas Teil on olemas mingisugused omad meetodid isiku välimuse fikseerimiseks?
15. Kas isiku välimusetunnuste fikseerimisel Teie fikseerite ümbritseva keskkonda?
16. Milliseid inimvälimuse elemendid on Teie arvates rohkem äratuntavad? (siin mõeldakse kas üldfüüsilised, anatoomilised, kaasnevad või funktsionaalsed)

III. Patrullpolitseinikele suunatud küsimused

1. Kui sageli Teile antakse informatsiooni otsitavateks isikuteks?
2. Millise kanali teel Teie saate informatsiooni?
3. Kuidas Teie hindate saabuva informatsiooni kvaliteeti?
4. Kas olete Teile leidnud / kinnipidanud isikut keda otsitakse, kasutades tema välimuse kirjeldust?
5. Kuidas Teie suhtute spetsiifiliste terminite kasutamisele inimvälimuse kirjeldamisel?

Lisa 2. Fotod



*Joonis 3. Vaade kirjeldatavale isikule
(vasak külg ees)*



*Joonis 4. Vaade kirjeldatavale isikule
(parem külg ees)*



Joonis 5. Vaade kirjeldatavale isikule



*Joonis 6. Lähivaade kirjeldatavale isikule
(vasak külg ees)*



*Joonis 7. Lähivaade kirjeldatavale isikule
(parem külg ees)*



Joonis 8. Lähivaade kirjeldatavale isikule

Lisa 3. Isiku teadmata kadumise kohta avaldus



Ida Prefektuur

Isiku teadmata kadumise kohta avaldus

Заявление о безвестипропавшем

Koostamise kuupäev ja koht:.....

Место и датасоставления

Algus:.....

начало

Politseiasutus, ametikoht, nimi:.....

(Должность, фамилия, имялицаведущегопроизводство)

Avaldaja andmed

(Данныезаявителя)

Ees-ja perekonnanimi:.....

Имя, фамилия

Isikukood.....

Личныйкод

Kodakondsus.....

Гражданство

Haridus.....

образование

Elukoht.....

Местоживания

Töökoht ja õppeasutus.....

Местоработыилиучебы

Kontaktandmed.....

Контактныеданные

Suhe kadunud isikuga.....

Связь с пропавшим

Isikusamasus tuvastatud.....

Личность установлена

KADUNUD ISIKU ANDMED

Eesnimi.....

имя

Perkonnanimi.....

фамилия

Sünnijärgne perekonnanimi.....

Фамилия при рождении

Isanimi.....

отчество

Isikukood.....

Личный код

Sünnikoht.....

Месторождения

Sugu.....

пол

Kodakondsus.....

гражданство

Kodune keel.....

Родной язык

Haridus.....

образование

Elukoht.....

Место проживания

Töökoht ja õrpeasutus.....

Местоработы или учебы

Elukutse või amet.....

Профессия/должность

Sidevahend.....

Средства связи

Социальные сети /Интернет/.....

Kas võib olla ohtlik enesele või teistele.....

Может ли быть опасным себе и другим

KADUMISE ASJAOLUD, OLETAVAD PÕHJUSED, AEG:

Время, обстоятельства, причины пропажи

.....

.....

.....

.....

.....

.....

KADUNUD ISIKU KIRJELDUSE ANDMED:

Описание пропавшего

Pikkus..... **Kaal**.....

Роствес

Kehaehitus.....

телосложение

Juuste pikkus ja värv.....

Длина и цветволос

Silmade kuju ja värv.....

Форма и цветглаз

Rõivastus.....

одежда.....

.....

.....

.....

.....

.....

.....

.....

.....

.....

.....

.....

Erilised isikutunnused.....

Особые приметы

.....

.....

.....

.....
.....
.....

Ehted.....

украшения

.....
.....
.....
.....

Muud identifitseerimiseks vajalikud andmed.....

Другие необходимые для идентификации данные

.....
.....
.....
.....
.....

Avaldaja

arvamus:.....

Мнение заявителя.....

Keda teavitada.....

Кого известить

.....
.....
.....

Kas isiku fotod jm andmed võib avaldada meedias jms.....

можно ли публиковать фото и данные в массмедиа

.....
.....

Ametniku allkiri

.....
.....

Avaldaja allkiri

Lisa 4. Isiku välimuse tunnuste kirjeldamise blankett



Prefektuur

Isiku välimuse tunnuste kirjeldamine

Kriminaalasja nr. _____

_____ koht

_____ kuupäev

Asutus, ametikoht, nimi

1. TUNNISTAJA ANDMED

Ees- ja perekonnanimi	
Isikukood või sünnikuupäev:	
Kodakondsus:	
Haridus:	
Töökoht/õppeasutus:	
Kontaktandmed:	
Isikusamasus tuvastatud:	

2. OTSITAVA ISIKU ANDMED (täidetakse neid lahtrid, mille kohta informatsioon on teada)

Ees- ja perekonnanimi	
Isikukood või sünnikuupäev:	
Kodakondsus:	
Sugu:	<input type="checkbox"/> mees <input type="checkbox"/> naine
Kasutatav keel:	<input type="checkbox"/> Eesti- <input type="checkbox"/> Soome- <input type="checkbox"/> Vene- <input type="checkbox"/> Inglise- <input type="checkbox"/> Saksa- <input type="checkbox"/> Mõni muu keel
Haridus:	<input type="checkbox"/> alg- <input type="checkbox"/> kesk- <input type="checkbox"/> keskeri- <input type="checkbox"/> kõrgharidus
Elukutse või amet	
Sidevahendid	
Sotsiaalvõrgustiku kontod	Facebook
	Orkut
	Odnoklasniki
	Vkontakte
	Mõni muu
Koht kus isikut nähti	
Mis kell ja millistes tingimustes nähti isikut viimati?	

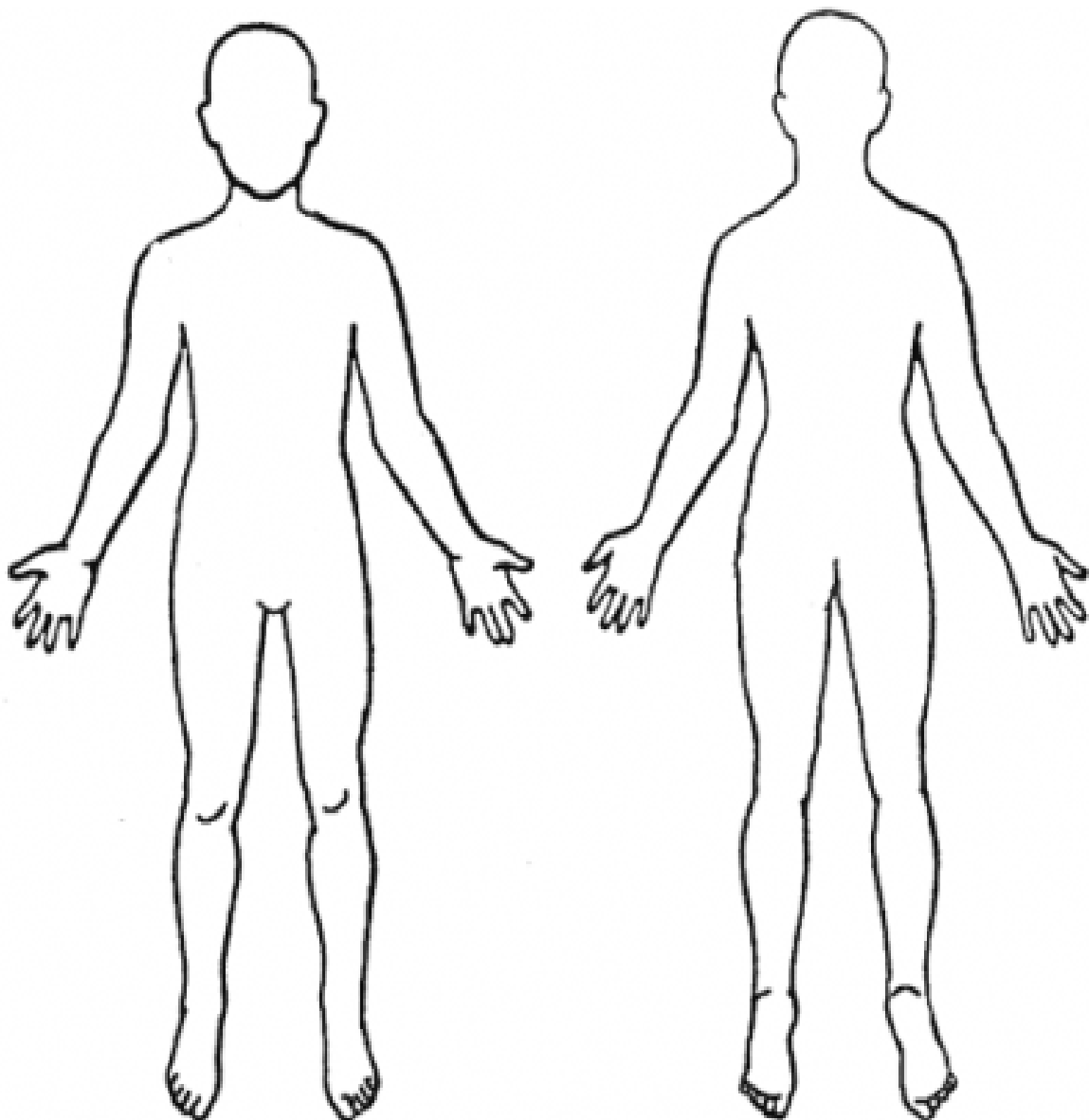
3. OTSITAVA ISIKU KIRJELDUSE ANDMED

ÜLDFÜÜSILISED ELEMENDID JA TUNNUSED		
VANUS	<input type="checkbox"/> >12a <input type="checkbox"/> 13-16a <input type="checkbox"/> 17-21a <input type="checkbox"/> 22-36a <input type="checkbox"/> 37-50a <input type="checkbox"/> 51-60a <input type="checkbox"/> 61-75a <input type="checkbox"/> 76-90a <input type="checkbox"/> 90 < ... a <input type="checkbox"/> täpne vanus	
KASV	<input type="checkbox"/> > 150cm <input type="checkbox"/> 151-161cm <input type="checkbox"/> 161-165cm <input type="checkbox"/> 166-170cm <input type="checkbox"/> 171-175cm <input type="checkbox"/> 176-185cm <input type="checkbox"/> 185 < ... cm <input type="checkbox"/> täpne kasv	
ANTROPOLOOGILINE TÜÜP (RASS)		
ANATOOMILISED ELEMENDID JA TUNNUSED		
NAHK	VÄRV	
	SEISUND	
	ERITUNNUSED	
PEA	VORM	
	PIKKUS	
	LAIUS	
	ERITUNNUSED	
JUUKSED	PIKKUS	
	VORM	
	VÄRV	
	TIHEDUS	
	TÜÜP	
	PALJA PEALE OLEMASOLUL KOHT JA VORM	
NÄGU	VORM	
	LAIUS	
	PIKKUS	
	ERITUNNUSED	
NÄOL OLEVAD KARVAD	VORM	
	ASUKOHT	
	SUURUS	
	VÄRVUS	
	TIHEDUS	
	ERITUNNUSED	
NÄOKORTSUD	SÜGAVUS	
	KUJU	
	PIKKUS	
	ASUKOHT	
	TIHEDUS	
LAUP	VORM	
	KÕRGUS	
	LAIUS	
	KALLE	

	ERITUNNUSED	
KULMUD	ASUKOHT	
	PIIRJOON	
	KARVADE TIHEDUS	
	VÄRV	
	PIKKUS	
	LAIUS	
	VAHELINE KAUGUS	
	ERITUNNUSED	
RIPSMED	TIHEDUS	
	VÄRV	
	PIKKUS	
SILMAD	ASUKOHT	
	VORM	
	AVAMISE MÄÄR	
	SILMAMUNA VÄLJALATUVUS	
	VIKERKESTA VÄRV	
PÕSED	VORM	
	DEFEKTID	
	PÕSENUKKIDE VÄLJALATUVUS	
NINA	KÕRGUS	
	LAIUS	
	VÄLJALATUVUS	
	NINAOTSA VORM	
	ERITUNNUSED	
NINASÕRM	SUURUS	
	VORM	
SUU	SUURUS	
	SUUAVA VORM	
	SUUNURKADE SUND	
HUULED	VÄLJALATUVUS	
	ÜLAKEHA KÕRGUS	
	ÜLEHUULE ÄÄRISE KONTUUR	
	ALAHUULE PAIKNEMINE SUU VÕI LÕUAJOONE SUHTES	
HAMBAD	SUURUS	
	DEFEKTID	
	HAMMASTEEA PIIRJOON	
	VÄRV	
LÕUG	KÕRGUS	
	LAIUS	
	VÄLJALATUVUS	
	VORM	
	EHITUSE ERIPÄRA	

KÕRVAD	SUURUS	
	ASEND	
	VÄLJALATUVUS	
	VORM	
	EHITUSLIKUD ERIPÄRAD	
KÄEL	PIKKUS	
	PAKSUS	
	ASEND	
	PINNA LIIK	
	ERITUNNUSED	
ÕLAD	ASEND	
	VÄLJALATAVUS	
	LAIUS	
	ERIPÄRAD	
KEHA	PIKKUS	
	KÕRVALKALDUMISED NORMIDEST	
RIND	RINDKERE VORM	
	LAIUS	
	ERIPÄRAD	
KÕHT	VORM	
	VÄLJALATUVUS RINDKERE SUHTES	
SELG	VORM	
	PIIRJOON	
	LAIUS	
	ERIPÄRAD	
PUUS	LAIUS	
KÄED	PIKKUS	
	PAKSUS	
	ERIPÄRAD	
SÕRMED	PAKSUS	
	PIKKUS	
	LAIUS	
	ERIPÄRAD	
KÜÜNED	PIKKUS	
	VORM	
	RELJEEF	
	VÄRVUS	
JALAD	PIKKUS	
	PAKSUS	
	VORM	
	ERIPÄRAD	

ERITUNNUSTE FIKSEERIMINE



PALUN KAARDISTAGE KUS ASUVAD ISIKUL ERITUNNUSED, TÄTOVEERINGUD, VIGASTUSED.
ALL POOL TOOGE NENDE KIRJELDUS

Koostaja *(allkiri)*

Tunnistaja *(allkiri)*