

Sisekaitseakadeemia
Politsei- ja Piirivalvekolledž

Lennar Lehtmets

RASKETE ISIKUVASTASTE KURITEGUDE
TÕENDAMINE PÄRNU KRIMINAALTALITUSE
PRAKTIKA PÕHJAL AASTATEL 2006-2010

Lõputöö

Juhendaja:
Tanel Järvet, MA
Kaasjuhendaja:
Katy Esula, MA

Tallinn 2012

ANNOTATSIOON

SISEKAITSEAKADEEMIA

Politsei-ja Piirivalvekolledž	Kuu ja aasta: mai 2012
Töö pealkiri: Raskete isikuvastaste kuritegude tõendamine Pärnu kriminaaltalituse praktika põhjal aastatel 2006-2010	
Töö autor: Lennar Lehtmets Olen nõus oma lõputöö kättesaadavaks tegemisega elektroonilises keskkonnas. Allkiri:	
<p>Käesoleva lõputöö maht on 36 lehekülge. Töö on kirjutatud eesti keeles ning võõrkeelne kokkuvõte on kirjutatud vene keeles. Lõputöö teema käsitleb raskeid isikuvastaste kuritegusid, nende teoreetilist ülevaadet ning kohtutoimikute analüüsi, kus kohtueelne menetlus on läbi viidud Pärnu kriminaaltalituse ametnike poolt.</p> <p>Lõputöö eesmärgiks on selgitada, milliseid uurimistoiminguid ning millise järjestusega viiakse taktikaliselt enim läbi raskete isikuvastaste kuritegude puhul kriminaalmenetluses ning selgitada peamised kriminaalmenetluses tõusetunud probleemid ja esitada ettepanekud menetlusmetoodika parendamiseks.</p> <p>Lähtudes töö eesmärgist on autor püstitanud järgnevad uurimisülesanded:</p> <ol style="list-style-type: none">1. Anda ülevaade teoreetilistest käsitlustest seoses raskete isikuvastaste kuritegude menetlusega.2. Analüüsida, milliseid uurimistoiminguid ja taktikaliselt millises järjestuses viiakse läbi raskete isikuvastaste kuritegude tõendamisel Pärnu kriminaaltalitudes.3. Analüüsida, milliseid jälitustoiminguid teostatakse raskete isikuvastaste kuritegude tõendamisel.4. Koostada ettepanekud raskete isikuvastaste kuritegude metoodikate parendamiseks. <p>Uurimustöös kasutatakse kvalitatiivset andmekogumismeetodit, milleks on dokumentide analüüs. Analüüsitakse kohtutoimikuid, mille kohtueelne menetlus toimus aastatel 2006-2010. Samuti viiakse läbi ekspertintervjuud. Intervjuude valimiks on hetkel Pärnu kriminaaltalitudes töötavad ametnikud, kes tegelevad raskete isikuvastaste kuritegudega.</p> <p>Uurimisülesannetest lähtudes jõuti tulemusteni, et kõige enam viiakse läbi kohtueelsel menetlemisel ülekuulamisi, erinevaid vaatlusi ja äratundmiseks esitamisi. Taktikaliselt viidi esimeste toimingutena läbi tunnistaja ülekuulamisi, sündmuskoha vaatlusi ning kahtlustatavate kinnipidamisi. Jälitusprotokollide järgi teostati jälitustoiminguid minimaalselt ning ainukesteks jälitustoiminguteks olid kõneeristused.</p>	
Võtmesõnad: rasked isikuvastased kuriteod; uurimistoimingud; kohtueelne tõendamine	
Venekeelsed võtmesõnad: тяжёлые преступления против личности, следственные действия, судебные доказательства	
Säilitamise koht:	
Kaitsmisele lubatud:	
Kolledži direktor:	Allkiri:
Vastab lõputöö nõuetele	
Juhendaja:	Allkiri:

SISUKORD

SISUKORD.....	3
SISSEJUHATUS	4
1. RASKETE ISIKUVASTASTE KURITEGUDE TÕENDAMINE	7
1.1 Isikuvastased kuriteod.....	7
1.2 Kriminaalmenetluse nõuded raskete isikuvastaste kuritegude puhul.....	11
1.3 Uurimistoimingute meetodika ja taktika raskete isikuvastaste kuritegude menetluses	14
2. PÄRNU KRIMINAAL TALITUSE MENETLUSPRAKTIKA RASKETE ISIKUVASTASTE KURITEGUDE ASJADES.....	20
2.1 Uuringu meetodika ja valim.....	20
2.2 Kohtutoimikute analüüs ja ekspertintervjuude tulemused	21
2.3 Järeldused ja ettepanekud.....	33
KOKKUVÕTE.....	36
PE3IOME	38
VIIDATUD ALLIKATE LOETELU	40
JOONISTE JA TABELITE LOETELU.....	41
LISA 1. Lõputöö käigus läbitöötatud kohtutoimikud otsuste numbrite järgi	42
LISA 2. Ekspertintervjuu kriminaalmenetlejatega.....	43
LISA 3. Läbitöötatud kriminaalasjad.....	44

SISSEJUHATUS

Isiku elu ja tervist kahjustavad rasked kuriteod mõjutavad oluliselt ühiskonna turvatunnet ja eriti tugevalt ohvri või kannatanu lähedasi. Seetõttu on oluline, et kuriteo toimepannud isikute suhtes kogutakse tõendid võimalikult kvaliteetselt, kuid samas ka kiiresti. Kohtuotsuse tegemisel on tähtis osa kohtueelses menetluses kogutud tõenditel. Antud lõputöö käigus uuritakse, milliseid tõendeid koguti aastatel 2006-2010 Pärnu kriminaalpolitseis raskete isikuvastaste kuritegude kohtueelse menetluse lõpuleviimiseks ning millistele tõenditele on Pärnu Maakohus kohtuotsuste tegemisel tuginenud.

Uurimustöös käsitletakse raskete isikuvastaste kuritegude all Karistusseadustiku (edaspidi ka KarS) § 113 - § 117 järgi kvalifitseeritud kuritegusid ehk eluvastaseid süütegusid ning raske tervisekahjustuse tekitamisega seotud kuritegusid KarS § 118 ja § 119 järgi.

Raskete isikuvastaste kuritegude tõendamise metoodikat ja taktikat kriminaalmenetluses Pärnu kriminaalpolitseis praktika põhjal pole varem lõputöös uuritud. Raskete isikuvastaste kuritegude menetluste metoodikate ja taktikate arendamine Pärnumaal on aktuaalne, sest Justiitsministeeriumi poolt koostatud statistikate põhjal on Pärnumaal enamiku uurimistöös käsitletavate registreeritud kuritegude arv aastatega tõusnud. Näiteks kui 2006. aastal registreeriti Pärnumaal tapmisi 1, siis 2010 aastal toimus 4 tapmist (Registreeritud... 15.01.2012). Antud süütegude tõendamine ja avastamine on veel eriti tähtis, arvestades asjaolu, et lõputöös kajastatavad kuriteod on enamasti I astme kuriteod.

Lõputöö eesmärgiks on selgitada, milliseid uurimistoiminguid ning taktikaliselt millise järjestusega viiakse enim läbi raskete isikuvastaste kuritegude puhul kriminaalmenetluses ning selgitada peamised kriminaalmenetlustes tõusetunud probleemid ja esitada ettepanekud menetlusmetoodika parendamiseks.

Töö eesmärgi saavutamiseks on püstitatud järgmised uurimisülesanded:

- Anda ülevaade teoreetilistest käsitlustest seoses raskete isikuvastaste kuritegude menetlustega.
- Analüüsida, milliseid uurimistoiminguid ja taktikaliselt millises järjekorras viiakse läbi raskete isikuvastaste kuritegude tõendamisel Pärnu kriminaaltalituses.
- Analüüsida, milliseid jälitustoiminguid teostatakse raskete isikuvastaste kuritegude tõendamisel.
- Koostada ettepanekud raskete isikuvastaste kuritegude menetluste meetodikate parendamiseks.

Uurimuse läbiviimisel kasutatakse kvalitatiivset andmekogumismeetodit, st kasutatakse dokumentide vaatlust ning viiakse läbi struktureeritud ekspertintervjuud. Läbi töötatakse raskete isikuvastaste kuritegude Pärnu Maakohtu toimikud ja kohtuotsused aastatel 2006-2010. Uurimuse koostamise ajal pole paljudes 2011.a-l menetletud kriminaalajades kohtuotsuseni jõutud ja seetõttu nimetatud aastat ei vaadelda. Andmete kogumiseks töötab autor läbi Pärnu Maakohtu toimikud, kus süüdistatavad on kohtu alla antud Karistusseadustiku § 113 - § 119 järgi ja mis on saadetud kohtusse Lääne Ringkonnaprokuratuuri poolt ning kus kohtueelset uurimist on teostanud Lääne prefektuuri Pärnu kriminaaltalitus. Ekspertintervjuud viiakse läbi Pärnu kriminaaltalituse politseiametnikega, kes menetlevad isikuvastaseid kuritegusid

Lõputöö esimeses peatükis antakse ülevaade rasketest isikuvastastest kuritegudest ja nende peamistest toimepanemise viisidest ja kriminaalmenetluse nõuetest eelnimetatud kuriteo liigi puhul. Samuti analüüsitakse raskete isikuvastaste kuritegude menetlusmetoodika ja –taktika nõudeid.

Lõputöö teises peatükis antakse ülevaade läbi töötatud kohtutoimikutest. Analüüsitakse tõendeid, mille alusel on kohus teinud otsuse süüdistatava suhtes ja analüüsitakse kohtueelse menetluse kokkuvõttes viidatud tõendite kasutamist kohtu poolt. Samuti esitatakse ekspertintervjuude tulemused.

Seejärel esitatakse järeldused teoreetiliste seisukohtade ja läbiviidud uurimuse põhjal ning esitatakse ettepanekud isikuvastaste kuritegude menetlusmetoodikate ja -taktikate parendamise kohta.

1. RASKETE ISIKUVASTASTE KURITEGUDE TÕENDAMINE

Käesoleva peatüki esimeses alapeatükis antakse ülevaade rasketest isikuvastastest kuritegudest ja nende peamistest toimepanemise viisidest. Teises alapeatükis kirjeldatakse kriminaalmenetluse nõudeid, uurimismetoodikat ning lühidalt selgitatakse raskete isikuvastaste kuritegude eripära. Kolmandas alapeatükis kirjeldatakse uurimistoimingute menetlusmetoodikat.

1.1 Isikuvastased kuriteod

Isikuvastasteks süütegudeks nimetatakse selliseid süütegusid, mis on suunatud vahetult inimesega seotud õigushüvede vastu. Nende hüvede kandja on inimene, hüved võivad avalduda kas inimese bioloogilises eksistentsis (elu, tervis) või tema sotsiaalses ja õiguslikus seisundis (vabadus, seksuaalne enesemääramine). (Sootak 2003:7)

Käesolevas lõputöös analüüsitakse isikuvastaseid süütegusid, mis karistusseadustiku (KarS) järgi on 9. peatükis liigitatud eluvastased ning tervist kahjustavad süüteod (Karistusseadustik, 06.06.2001).

Esimeseks eluvastaseks süüteoks karistusseadustiku järgi on teise inimese tapmine (karistus kuue- kuni viieteistaastane vangistus) (KarS § 113). Tapmisega rünnatav õigushüve on inimese elu, mis algab sünni ja lõpeb surmaga. Eesti Vabariigi põhiseaduse (PS) § 16 järgi on igäühel õigus elule ning meelevaldselt ei tohi kellelki elu võtta (Eesti Vabariigi põhiseadus, 28.06.1992).

Tapmise teobjekt on teine inimene ning tapmise tagajärjeks on teise inimese surm. Antud süüteo subjektiivne külg on tahtlus, mis omakorda jaguneb kavatsetus (kannatanu surm on toimepanija eesmärk), otsene tahtlus (toimepanija teab, et tema tegu põhjustab kannatanu surma) ning kaudne tahtlus (toimepanija kindlalt küll ei tea, kuid peab võimalikuks, et tema tegu põhjustab kannatanu surma ning möönab seda). (Sootak, Pikamäe 2009:361–362)

Planeeritud tapmiste või selle katsete toimepanemise puhul on tavapäraselt tapjal kuriteo toimepanemise vahend hoolikalt valitud, et viimane oleks tõhus eesmärgi, ohvri surma, saavutamiseks. Planeerimata tapmiste või selle katsete toimepanemise puhul on tavaliselt vahendi valik juhuslik ning tapjad kasutavad tapmise või selle katse toimepanemiseks sündmuskohalt kättesaadavaid või endal kaasas olevaid vahendeid, sh käte ja jalgadega peksmist. (Pärn 2010:24)

KarS 9. peatüki teiseks eluvastaseks süüteoaks on mõrv (karistus kaheksa- kuni kahekümneaastane või eluaegne vangistus). KarS § 114 defineerib, et mõrv on tapmine, kui see on toime pandud:

- 1) piinaval või julmal viisil;
- 2) üldohtlikul viisil;
- 3) kahe või enama inimese suhtes;
- 4) vähemalt teist korda;
- 5) seoses röövimisega või omakasu motiivil;
- 6) teise süüteo varjamise või selle toimepanemise hõlbustamise eesmärgil;
- 7) lõhkeseadeldise või lõhkeaine kasutamisega.

Tapmine on piinav, kui see põhjustab ohvrile suurt valu või kauakestvalt muid füüsilisi vaegusi. Julmus väljendub põhimõttelises ja erilises hoolimatuses inimelu ja inimkeha kui väärtuste suhtes. Üldohtliku viisi korral seatakse konkreetse isiku tapmiseks mõeldud teoga ohtu kolmanda isiku elu või tervis, samuti vara või keskkond suures ulatuses. Kahe või enama inimese tapmine peab olema suunatud vähemalt kahe isiku vastu, seejuures on oluline, et süüdlase käitumine oleks vaadeldav ühe teona. Tapmine röövimisega eeldab, et süüdlane täidab kannatanu suhtes samaaegselt nii tapmise kui ka röövimise koosseisu. Omakasu motiiv saab olla siis, kui süüdlane tappis mis tahes ainelise kasu saamiseks. Teise süüteo varjamise või selle toimepanemise hõlbustamise eesmärgil tapmine eeldab kavatsetust ning seejuures ei ole oluline, kas teist süütegu õnnestus varjata või mitte. Tapmine lõhkeseadeldise või lõhkeaine kasutamisega on toime pandud, kui tapmisel eelnimetatud seadet või ainet kasutati (on vajalik sihipäralik kasutamine). (Sootak, Pikamäe 2009:365–369)

KarS § 115 järgi provotseeritud tapmine on tapmine, kui see on toime pandud äkki tekkinud tugeva hingelise erutuse seisundis, mille on põhjustanud kannatanupoolne

vägivald või solvamine tapja või tema lähedase isiku suhtes (karistus ühe- kuni viieaastane vangistus).

Privileegimise alus on siin eelkõige asjaolu, et kannatanu on ise oma tõsise isikuvastase ründega süüdlase tapmiseni viinud, teda selgelt provotseerinud. Tugeva hingelise erutuse seisund on kõrgeast emotsionaalsest pingest tingitud seisund, mille tõttu isiku võime oma tegudest aru saada ja neid juhtida on piiratud. Antud süüteo puhul mõistetakse kehalist vägivalda (nt tapmine, piinamine, raske tervisekahjustuse tekitamine) ning solvamine on tegu, mis riivab kannatanu autunnet. Subjektiivsest küljest isik peab vähemalt kaudse tahtluse tasemel pidama võimalikuks süüteokoosseisule vastava asjaolu saabumist ning seda möönma. (Sootak, Pikamäe 2009:370–372)

KarS § 116 räägib lapse tapmisest – ema poolt oma sündiva või vastsündinud lapse tapmine (karistuseks kuni viie aastane vangistus).

Lapse tapmine on tapmise kergem koosseis, mis prevaleerib põhikoosseisu ja mõrva ees. Karistamise kergendamise alus on asjaolu, et sünnitus võib naisel põhjustada erilise emotsionaalse pingeseisundi, milles tema võime oma tegevusest aru saada ja seda juhtida on piiratud ja seega on tema süü väiksem. Subjektiks saab olla ainult lapse bioloogiline ema. (Sootak, Pikamäe 2009:373)

Viimaseks eluvastaseks süüteks on KarS-i järgi surma põhjustamine ettevaatamatusest. KarS § 117 lg 1 toob välja teise inimese surma põhjustamise ettevaatamatusest (karistus kuni kolm aastat vangistust) ning sama paragrahvi lg 2 sama teo, kui sellega on põhjustatud kahe või enama inimese surm (karistus kuni viis aastat vangistust).

Antud süüteo objektiivne koosseis kattub tapmise objektiivse koosseisuga. Subjektiivsest küljest eeldab käesolev koosseis ettevaatamatust. Surma põhjustamine kergemeelsusega eeldab, et süüdlane peab võimalikuks, et tema tegu põhjustab kannatanu surma, kuid tähelepanematuse või kohusetundetuse tõttu loodab seda vältida. Hooletuse korral aga süüdlane ei tea, et tema tegu põhjustab inimese surma,

kuid tähelepaneliku ja kohusetundliku suhtumise korral oleks ta pidanud seda ette nägema. (Sootak, Pikamäe 2009:373–374)

Tervist kahjustavad süüteod kuuluvad KarS-is tervisevastaste süütegude hulka. PS § 28 ütleb, et igal inimesel on õigus tervise kaitsele. KarS § 118 järgi on raske tervisekahjustuse tekitamine (karistus nelja- kuni kahesteistaastane vangistus) tervisekahjustuse tekitamine, kui sellega on põhjustatud:

- 1) oht elule;
- 2) raske kehaline haigus;
- 3) raske psüühikahäire;
- 4) raseduse katkemine;
- 5) nägu oluliselt moonutav ravimatu vigastus või;
- 6) elundi kaotus või selle tegevuse lakkamine.

Antud süüteo kaitstav õigushüve on inimese tervis. Objekttiivne koosseis seisneb raske tervisekahjustuse tekitamises. Raske on tervisekahjustus, mis vastab vähemalt ühele käesoleva paragrahvi punktides loetletud tunnustele.

Eluohulik on selline tervisekahjustus, mis ohustab kannatanu elu tervisekahjustuse tekitamise ajal või selle järel, olenemata arstiabi osutamisest, haiguse kulust ja lõpptulemusest (nt raske peaaugu põrutus, kaelalüli vigastus, rindkeresse ulatuv haav jms). Kehaline haigus on raske, kui see kestab vähemalt 4 kuud või toob kaasa töövõime püsiva kaotuse vähemalt 40%. Tervisekahjustuse paranemise aja määrab kindlaks ekspert. Raske psüühikahäire tuvastab ekspertiis (kohtumeditiiniline ja psühhiaatriline komisjoniekspertiis). Raseduse katkemise all mõeldakse loote eemaldumist emakaõõnest (sätet kohaldatakse ainult juhul, kui isikul on tagajärje suhtes otsene või kaudne tahtlus). Nägu oluliselt moonutava vigastuse puhul tuleb arvestada, et näo välisilme on oluliselt muutunud võrreldes varasemaga. Lisaks eeldab antud koosseis, et vigastus oleks ravimatu. Elundi kaotus on selle eraldumine kehast ning elundi (nägemis-, kõne-, sugu-, liikumis või muu organ) kaotus on ka põhjustatud siis, kui tekib vajadus elundi kirurgiliseks eraldamiseks. Elundi tegevuse lakkamine on selle püsiv halvatus või muu tegevusetus seisund. Vaadeldav koosseis eeldab subjektiivsest küljest vähemalt kaudset tahtlust. (Sootak, Pikamäe 2009:375–379)

Teiseks tervist kahjustavaks süüteoaks on KarS § 119. Antud paragrahvi lg 1 toob välja raske tervisekahjustuse tekitamise ettevaatamatusest (karistus rahaline karistus või kuni üheaastane vangistus) ning lg 2 sama teo, kui sellega on tekitatud raske tervisekahjustus kahele või enamale isikule (karistus kuni kolmeaastane vangistus). Eesti seadusandja on lähtunud arusaamast, et kuriteona on karistatav üksnes tahtlik tegu, kui eriosas ei ole ette nähtud vastutust ettevaatamatu kuriteo eest (Aas, Feldmanis, Hirvoja, Jaggo ja Lembit 2002:36).

Antud kuriteo objektiivne koosseis kattub KarS § 118 objektiivse koosseisuga. Subjektiivsest küljest iseloomustab antud kuriteokoosseis ettevaatamatust. Tahtliku vägivallateoga ettevaatamatusest raske tervisekahjustuse põhjustamine subsumeeritakse KarS § 119 ja vastavalt vägivalla iseloomu paragrahvide kogumina (nt löömine KarS § 121). (Sootak, Pikamäe 2009:380)

1.2 Kriminaalmenetluse nõuded raskete isikuvastaste kuritegude puhul

Menetlusmetoodika on kriminalistika alamsüsteem, kus esitatakse metoodikasoovitusi ja –nõudeid eri liiki kuritegude kohtueelseks menetlemiseks, eesmärgiga kindlustada kriminaalmenetluse igakülgus, täielikkus ja objektiivsus. Eri liiki kuritegude puhul on vaja rakendada kohtueelses menetluses erinevat metoodikat, st kasutada erinevalt menetlustehnikat ja menetlustaktikat. (Lindmäe 1998:5)

Kriminalistikaline taktika on kriminalistika osa, mis kujutab endast teoreetiliste aluste ja praktiliste soovituste süsteemi tõendite kogumisele ja uurimisele suunatud uurimistoimingute ja ekspertiiside efektiivseks läbiviimiseks ja korraldamiseks (Öpik 2008:3). Menetlustaktika soovitused ja nõuded on suunatud sellele, et uurimistoimingutes tulemuslikult kasutada menetlustehnikat – vahendeid, võtteid ja metoodikat. (Lindmäe 1995:5)

Tahtlikult tekitatud tervisekahjustuste ning tapmiste menetlemine on üks olulisemaid, samas aga raskemaid uurimisi, millega politsei tegeleb. Esiteks, antud kuriteod on rahva (ühiskonna) poolt mõistetud kõige tõsisemateks süütegudeks. Ameerikas on

kõikides osariikides määratud, et raskete tervisekahjustuste tekitamise kui ka tapmistest eest mõistetakse kõige rangemad karistused. Teiseks on tihti antud süütegude menetluse alguses õigete tõendite leidmisel raskusi, mis omakorda võib pidurdada menetluse kulgu. Kõikide tapmistest uurimise algul on vaja vastused saada küsimustele „Kes võis kasu saada isiku surmast?” ning „Kes olid ohvri vaenlased?”. Kolmandaks pälvivad mõrvad meedias suurt tähelepanu ning pidevalt antakse ülevaadet menetluse kulgemisest. (Swanson, Chamelin, Territo & Taylor 2011:234)

Vägivallatunnustega laiba leidmise korral on vaja välja selgitada järgnevad asjaolud:

- tapmise viis (tulirelv, kas kasutatud kättejuhtuvaid esemeid, lõhkeseadeldis, mürgitamine, spetsiaalselt valmistatud esemed jne);
- välja selgitada ohver (suhe kahtlustatavaga, isiksus);
- tapmise koht (kas laiba asukoht on sama tapmise kohaga, kas tapmise koht on seotud ohvriga);
- kurjategija (kes on kurjategija, mees või naine, motiiv, kas on tapmisega kaasnenud varjamist või mitteteatamist, varjamise viisid);
- võimalikud tunnistajad.

Raske tervisekahjustuse tekitamise korral on vaja välja selgitada:

- milline tervisekahjustus on kannatanule tekitatud;
- millised on kannatanu ja kahtlustatava omavahelised suhted;
- kurjategija;
- mis põhjustel tekkis konflikt ohvri ja kahtlustatava vahel;
- milles seisnes rünnak kannatanule;
- ründaja tegevus peale konflikti (kas pärast konflikti kahtlustatav osutas kannatanule esmaabi, kutsus kohale kiirabi, teatas kellelegi rünnakust, põgenes sündmuskohalt);
- võimalikud tunnistajad;
- kes alustas tüli;
- milliste vahenditega tekitati kannatanule vigastusi;
- kas kannatanu osutas vastupanu kurjategijale.

Kuna raske tervisekahjustuse tekitamine on tervise vastu suunatud süütegu ja tapmine ja selle katse on eluvastane kuritegu, siis on vajalik neid eeluurimisel piiritleda. Nii raske tervisekahjustuse tekitamise kui ka tapmiskatse on subjektiivselt küljest võimalik kõigi kolme tahtluse vormiga. Mõlemad teod võivad olla sarnased välise teopildi poolest ja seisneda raske, eluohtliku vigastuse tekitamises. Kui tervisekahjustus võib põhjusliku ahela katkematu kulgemise korral suure tõenäosusega tuua kaasa surma, saab juba ainuüksi välise teopildi alusel rääkida elu ohustamisest tapmiskooseisu mõttes. Välisele teopildile saab tapmiskooseisu tuvastamisel tugineda siis, kui toimepanija tegu ei ole ühekordne, vaid koosneb mitmest elu ohustavast teost (nt korduv noaga löömine rindkeresse). (Sootak 2011:80-81)

Tapmiskatse korral on katse alanud teoga, mis vahetult viib surma saabumisele ning puuduvad võimalikud vaheetapid, mis on vajalikud põhjusliku ahela kulgemiseks surmani. Eluohtliku tervisekahjustuse korral on tegu objektiivselt selline, mis viib vahetult eluohtliku seisundi tekkimisele, kuid surma saabumiseks oleks vajalik põhjusliku ahela jätkumine-eluohtlik seisund peab läbima veel teatud vaheetapid, et realiseeruda surmas kui tagajärjes. (*ibid* 81-82)

Subjektiivselt küljest tapmiskatse korral on teo toimepanija ettekujutus surma saabumisest, mitte aga vigastusest, mis oma loomult on ohtlik elule. Mingil määral annab subjektiivse külje kohta teavet ka isiku teoelne ja –järgne käitumine. Need asjaolud võivad kõnelda motiivist, kuid tegemist on siiski abistava kriteeriumiga, mis aitab tahtlust siduda isiku subjektiivse suhtumisega teosse ja tagajärge vahetult teo toimepanemise ajal. Igal juhul tuleb tõendeid analüüsida iga kaasuse puhul rangelt individualiseeritult. (*ibid* 82)

Ameerikas on nõutud kõikide vägivaldsete ja kahtlaste surmadele korral lahing, et tuvastada surma aeg ning põhjus. Samuti on võimalik saada vastused järgnevatele küsimustele:

- millise kuriteovahendi tagajärjel surm saabus;
- kui ohvril esinesid mitmed vigastused, siis milline neist oli surmav;
- kui kaua ohver elas peale vigastus(t)e tekitamist;

- millises asendis oli ohver, kui teda rünnati;
- kas ohvril on enesekaitsele viitavaid jälgi;
- kas ohvril on vägistamise tunnuseid;
- kas ohver oli rünnaku ajal alkoholi või narkootilise aine mõju all.

Vastused kõikidele või kasvõi mõningatele küsimustele aitavad kaasa kohtueelsele uurimisele. (Swanson *et al* 2011:235)

Lisaks uurimistoimingutele määratakse Eesti Vabariigis nii raskete tervisekahjustuste kui ka tapmiste ja mõrvade korral kohtuarstlik ekspertiis. Ekspertiis tehakse KrMS § 105 alusel, kui see on vajalik kuriteo asjaolude tõendamiseks. Tuleb eristada kohtuarstlikku ekspertiisi ning kohtuarstlikku lahangut kitsamas mõttes. Viimane tehakse surma põhjuse tuvastamiseks välispõhjustest tingitud surmajuhtumi korral, samuti kui surnu isikut ei ole võimalik kindlaks teha. Kohtuarstlik lahangu tehakse uurimisasutuse või prokuratuuri saatekirja alusel ning see katkestatakse, kui lahangu käigus tekib kahtlus, et surm on saanud kuriteo tagajärjel; sel juhul teavitatakse uurimisasutust või prokuratuuri. (Sootak 2011:134)

1.3 Uurimistoimingute metoodika ja taktika raskete isikuvastaste kuritegude menetluses

„Tõendamine on kohtueelse menetleja, prokuröri ja kohtu tegevus nende menetluses olevas kriminaalasjas tõendite kogumisel, fikseerimisel, uurimisel ja hindamisel, tagamaks tõe tuvastamine ja kriminaalmenetluse eesmärgi saavutamine” (Kergandberg, Järvet, Ploom ja Jaggo 2004:19). Lühidalt saab öelda, et tõendamiseks nimetatakse kohtueelses menetluses tõendite kogumist, mida tehakse kriminaalmenetluse seadustikus (KrMS) sätestatud korras.

Kriminaalmenetluses on andmete kasutamise ülimald eesmärgiks õigusemõistmine. Õigusemõistmine, kui ühiskonna elu õiglase korraldamise võimalus, peab toimima üldise hüvena, erapooletult ja üldsuse poolt tunnustatuna. Seetõttu peavad andmed, mida õigusemõistmisel kasutatakse, olema erapooletud ning üldsuse poolt tunnustatavad. (Krüger 2007:26)

„Kriminaalmenetluses võib tõendite kogumine toimuda järgmistes vormides: a) uurimistoimingute vahendusel ja b) muudes vormides” (Kergandberg, Järvet, Ploom ja Jaggo 2004:25). Uurimistoiming on kohtueelse menetleja tegevus tõendamisasjaolude kohta tõendusteabe kogumisel (Lindmäe 1995:7). Muude vormide all peetakse silmas ekspertiise, dokumentide väljanõudmist, jälitustegevuse käigus saadud tõendid ning samuti võivad menetlusosalised ja menetlusvälised subjektid esitada tõendeid.

Uurimistoimingute liigid on: a) ülekuulamine, b) vastastamine, c) ütluste seostamine olustikuga, d) äratundmiseks esitamine, e) vaatlus, f) läbiotsimine ning g) uurimiskesperiment. Uurimistoimingute tingimused, käik ja tulemused kajastatakse uurimistoimingu protokollis. Uurimistoimingu või selle terviklikku osa võib filmida või heli- või videosalvestada. Ülekuulamise, vastastamise, ütluste olustikuga seostamise ja äratundmiseks esitamise rakendamisel hoiatatakse vähemalt neljateistaastast tunnistajat või kannatanut ütluse andmisest seadusliku aluseta keeldumise ja teadvalt vale ütluste andmise eest, mille kohta võetakse ülekuulamisprotokolli allkiri. (Kergandberg, Sillaots 2006:260–261)

Uurimistoimingu ettevalmistamise, läbiviimise, tulemuste talletamise ja hindamise taktikalised võtted süsteemina moodustavad uurimistoimingu taktika, mille ülesandeks on seaduslikkuse kõrvalekaldumatu järgimise ja vastutegutsemise tingimustes tagada uurimistoiminguga tõendite kogumise maksimaalne efektiivsus (Öpik 2008:8).

Ülekuulamine on uurimistoiming, mille eesmärk on saada kriminaalmenetluse sätteid ning menetlustaktika nõudeid ning soovitusi järgides tunnistajalt, kannatanult või kahtlustatavalt tõendamisasjaolude kohta ütlusi tema vabas jutustuses ja vastustes uurijate küsimustele. Ülekuulatava menetlusseisundit silmas pidades eristatakse tunnistaja, kannatanu ja kahtlustatava ülekuulamist. (Lindmäe 1995:21)

Tunnistajate ülekuulamine peaks toimuma üksikshaaval ning ilma teiste tunnistajate, kannatanu või kahtlustatava juuresolekuta. Tunnistaja ülekuulamisel tuleb kindlaks teha, mis laadi on tal suhted kannatanu ja kahtlustatavaga (Kergandberg, Sillaots 2006:261–262). Tunnistajal on õigus taotleda, et ülekuulamisprotokollis ei märgita

tema elu- või töökohta (andmed lisatakse suletud ümbrikus). Antud toimingu eesmärgiks on saada võimalikult palju informatsiooni tõendamiseseme asjaolude kohta ning fikseerida see teave. Tunnistajate kohta saadakse tapmise eeluurimisel andmeid teiste tunnistajate ülekuulamisel, samuti üldsuse abi nõutamisel. Viiakse läbi küsitlusi, mis hõlmab isikuid, kes elavad, töötasid või viibisid muudel asjaoludel kuriteosündmusega piirneval ajal sündmuskoha lähikonnas. (Lindmäe 1998:123)

Kannatanu ülekuulamine toimub tunnistaja ülekuulamise sätteid järgides. Erinevalt tunnistaja ütlustest on kannatanu ütlused ka tema õiguste ja seaduslike huvide kaitsmise vahend (Kergandberg, Sillaots 2006:268). Enamik juhtudel on kannatanu huvitatud kriminaalasja lahendamisest, kuna otseselt temale on tekitatud kahju.

Kahtlustatava ülekuulamisel esitatakse temale kahtlustus peale isikuandmete kirjapanemist, peale mida tuleb selgitada tema õigused ja kohustused ning tuleb selgitada, et tal on õigus kaitsjale. Ülekuulamise alguses küsitakse kahtlustatavalt, kas ta on toime pannud kuriteo, milles teda kahtlustatakse. Kahtlustatava ülekuulamistaktika kavandamisel on soovitatav silmas pidada, et väga oluline on võimalikult kiire ja põhjalik esimene ülekuulamine (*ibid* 271). Kahtlustatava ülekuulamisel on eesmärk saada üksikasjalikke ütlusi kuriteosündmuse ja muude tõendamisasjaolude kohta. Ülekuulamise taktika kavandamisel võetagu arvesse kahtlustatava isikuomadusi. Samuti on oluline, kas kahtlustatav eitab tapmist või on ta valmis kuriteosündmuse kohta ütlusi andma. (Lindmäe 1998:137)

Vastastamine on uurimistoiming, mille toimetamisel küsitletakse seaduse sätteid ning menetlustaktikalisi soovitusi ja nõudeid järgides kahte varem ülekuulatud isikut järjestikku, eesmärgiga selgitada nende ütlustes ilmnenu olulise vastuolu põhjused, kõrvaldada vastuolu ja saada tõendamiseseme asjaolude kohta uusi ütlusi (Lindmäe 1995:63). Antud toimingut saab teha juhul, kui ütlustes tekkinud vastuolusid ei saa mingil muul viisil kõrvaldada. Vastastada saab ainult kahte isikut korraga. Ülekuulaja peab tagama selle, et vastastamise ajal ei saaks oletatavalt valeütlusi andnud isik mõjustada teist isikut (Kergandberg, Sillaots 2006:275).

Ütluste seostamisel olustikuga laseb menetleja varem ülekuulatud kahtlustataval, tunnistajal või kannatanul selgitada ja täpsustada kuriteosündmusesse puutuvaid

asjaolusid kohapeal ning seostada oma ütlused sündmuskoha olustikuga (Lindmäe 1995:69). Antud uurimistoiming on vajalik sellisel juhul, kui: a) kahtlustatava, süüdistatava, kannatanu või tunnistaja ütlused kuriteosündmusesse puutuvate asjaolude kohta jäävad sündmuskoha olustikku tundmata ebaselgeks; b) ülekuulamisel on menetleja arvates antud teadvalt vale ütlusi; c) tõendamisel on tarvis koguda täiendavaid andmeid selle kohta, et tegemist on sündmusosalise isikuga; d) on vaja täiendavaid andmeid selle kohta, milline on kuriteost iga osavõtja käitumine, tema osa kuriteo toimepanemisel (Kergandberg, Sillaots 2006:275–276).

Äratundmiseks esitamine on uurimistoiming, mille toimetamisel äratundmist võimaldavate tunnuste ja tajumistingimuste osas eelnevalt ülekuulatud kahtlustatav, tunnistaja või kannatanu mälu järgi võrdleb talle esitatud objekti tunnuseid tema poolt varem tajutud kuriteosündmusesse puutuva objekti tunnustega ning teeb järelduse objekti samasusest, sarnasusest või erinevusest (Lindmäe 1995:88). Antud toimingu eesmärgiks on identifitseerimine. Äratundmiseks esitamise liigid on: a) isiku äratundmiseks esitamine; b) foto või videosalvestise järgi äratundmiseks esitamine; c) asja äratundmiseks esitamine; d) helisalvestise järgi äratundmine; e) looma äratundmiseks esitamine ning f) laiba esitamine äratundmiseks (Kergandberg, Sillaots 2006:280–287).

Vaatlus on sihipärane toiming, mille sisu on tõendusteabe kogumine (Lindmäe 1995:103). Vaatluse eesmärk on koguda kriminaalasja lahendamiseks vajalikke andmeid, avastada kuriteojäljed ja võtta asitõenditena kasutatavad objektid ära. Vaatlust liigitatakse: 1) sündmuskoha vaatlus; 2) dokumendi, muu objekti või asitõendi vaatlus; 3) isiku läbivaatus ning 4) posti- või telegraafisaadetise arest ja läbivaatus (Kergandberg, Sillaots 2006:289-299). Et tuvastada sündmuse laadi (selgitada, kas tegemist on tapmise, enesetapmise või õnnetusjuhtumiga), analüüsitakse vaatlusel hoolikalt sündmuskoha olustikku, uuritakse laiba asetust, poosi, kannatanule tekitatud vigastusi, rõivaste olukorda, koolnutunnuseid jm asjaolusid (Lindmäe 1998:96).

Läbiotsimise eesmärk on leida otsingutega kriminaalmenetluses asitõendina kasutatav või konfiskeerimisele kuuluv objekt, tõendamisel tähtis dokument, kuriteoga tekitatud kahju hüvitamiseks arestitav vara või omandiõigust tõendav

dokument, samuti laip või tabada tagaotsitav (Lindmäe 1995:123). KrMS § 91 sätestab, et läbiotsimist teostatakse prokuratuuri taotlusel eeluurimiskohtuniku määruse või kohtumääruse alusel, välja arvatud edasilükkamatutel juhtudel. Eelnimetatud juhul võib läbi otsida objekti uurimisasutuse määruse alusel ilma kohtu loata, kuid seejärel tuleb sellest 24 tunni jooksul teatada prokuratuuri kaudu eeluurimiskohtunikule. KrMS § 91 järgi võib läbiotsimist teostada prokuratuuri määruse alusel, kui on alust arvata, et: 1) kahtlustatav kasutas või kasutab läbiotsitavat kohta või sõidukit kuriteosündmuse või kohtueelse menetluse ajal või 2) läbiotsitavas kohas või sõidukis pandi toime kuritegu või seda kasutati kuriteo ettevalmistamisel või toimepanemisel.

Pärast kahtlustatava kinnipidamist tuleb tapmise eeluurimisel kiirustada läbiotsimisega kahtlustatava elamus või korteris, vajaduse korral ka tema töökohas, suvilas ja mujal. Kui läbiotsimisega viivitatakse, jääb kahtlustatava lähedastel või kellelgi teisel kriminaalasjast huvitatud isikul aega hävitada tõendamisel tähtsad objektid, viia need kahtlustatava elukohast ära või peita läbimõeldult. (Lindmäe 1998:143)

Uurimiseksperiment on uurimistoiming, mille eesmärk on selgitada kuriteosündmusele vastavates tingimustes tõendamisel tähtsa asjaolu või toimingu esinemise või tajumise võimalikkus kuriteo toimepanemise ajal (Lindmäe 1995:142). Lühidalt öeldes on tegemist katsega (nt kas teatud tingimustes ja mingis kauguses on võimalik isikul objekti ära tunda). Antud toimingus ei saa kahtlustatavat kohustada katsest osa võtma. Samuti ei saa kohustada osalema eksperimendis tunnistajat ja kannatanut, küll aga on nad kohustatud andma ütlusi uuritava sündmuse olustiku ja muude katsete tegemisel oluliste asjaolude kohta (Kergandberg, Sillaots 2006:307).

Kuna käesoleva lõputöö uurimuse osas näidatakse ka ära, kas kohtueelsel uurimisel on kasutatud jälitustoiminguid, siis tuuakse lühidalt välja, milliseid jälitustoiminguid eeluurimisel kasutatakse. Jälitustegevuse seaduse (JTS) § 12 järgi on jälitustoiminguteks 1) andmete varjatud kogumine jälitustegevuses osalevate ja sellesse kaasatud isikute poolt 2) võrdlusmaterjali kogumine ning dokumentide ja esemete varjatud vaatlus 3) varjatud jälgimine, objekti varjatud läbivaatus 4) isikusamasuse varjatud tuvastamine ning 5) elektroonilise side võrgu kaudu

edastavate sõnumite fakti, kestuse, viisi ja vormi ning edastaja või vastuvõtja isikuandmete ja asukoha kohta andmete kogumine (Jälitustegevuse seadus 22.02.1994).

2. PÄRNU KRIMINAALTALITUSE MENETLUSPRAKTIKA RASKETE ISIKUVASTASTE KURITEGUDE ASJADES

2.1 Uuringu metoodika ja valim

Lõputöö „Raskete isikuvastaste kuritegude tõendamine kriminaalmenetluses Pärnu kriminaaltalituse praktika põhjal aastatel 2006-2010” puhul kasutatakse kvalitatiivse andmekogumismeetodi ühte liiki, milleks on dokumentide analüüs.

Dokumendi analüüs on süsteemne protseduur, et vaadelda või hinnata dokumente. Dokumendid on olnud aastaid organisatsioonide uurimise üheks põhiliseks objektiks. See analüütiline protseduur hõlmab leide, nende valimist ja mõtestamist ning dokumentides olnud info sünteesimist. (Proosa 2011:23-24)

Antud uurimustöös analüüsitakse kättesaadavaid kohtutoimikuid, mille kohtueelne menetlus toimus aastatel 2006-2010 Pärnu kriminaaltalituse poolt (lisa 3). Kokku analüüsis autor läbi 22 kohtutoimikut (lisa 1). Autorist mitteolenevatel põhjustel jäi analüüsimata 3 kohtutoimikut, millest 2 on hetkel Riigikohtu menetluses ning üks toimik saadeti tagasi Lääne Ringkonnaprokuratuuri. Analüüsiti kohtutoimikuid, kus süüdistatavatele on esitatud süüdistus KarS § 113–119 kvalifitseeritud kuritegude järgi. Jälitustoimikuid antud uurimustöös ei analüüsita.

Arvuliselt jagunesid kohtutoimikud paragrahvide järgi erinevalt. Selgus, et kõige enam oli saadatud eelnimetatud aastatel kohtusse KarS § 118 kvalifitseeritavaid kuritegusid (vt tabel 1).

Tabel 1. Kohtusse saadatud toimikute arv paragrahvide järgi

Karistusseadustiku paragrahv	Toimikute arv
§ 113	4
§ 114	3
§ 115	0
§ 116	0
§ 117	0
§ 118	14

Toimikute uurimine toimus käesoleva aasta veebruari esimesel ja teisel nädalal Pärnu Kuninga 22 asuvas Pärnu Maakohtu arhiiviruumis. Enne kohtutoimikutega tutvumist tuli teha maakohtule taotlus uurimuse teostamiseks. Kohtutoimikute analüüsimisel uuriti järgnevaid asjaolusid: millise paragrahvi järgi süüdistatav on kohtu alla antud; kui kaua kestis kohtueelne menetlus; isikute arv; milliseid ekspertiise määrati; kas teostati jälitustoiminguid; milliseid uurimistoiminguid teostati; milliseid tõkendeid kohaldati; millal kahtlustatav tabati ning milline oli kohtuotsus süüdistatava karistuse suhtes. Saadud andmed kanti Exceli tabelisse.

Samuti viidi uurimuse teostamisel läbi ekspertintervjuud. Ekspertintervjuu tähendab küsitlust, kus vastajaks on mingi eluala süvaasjatundja ehk ekspert ning küsimused puudutavad tema spetsiifilisi süvateadmisi mingist valdkonnast. See tähendab ka seda, et kui küsimused lähevad kindlast teemast välja, ei pruugi ekspert olla enam pädev ning ei saa enam rääkida ekspertintervjuust. (Kelt 2009:12)

Ekspertintervjuu valimiks on hetkel Pärnu kriminaalpolitseis toimivad politseiametnikud, kes menetlevad raskeid isikuvastaseid kuritegusid. Respondente on kokku 6 ning tegemist on kõikse valimiga. Respondentide keskmiseks tööstaažiks isikuvastaste kuritegude lahendamisel on 7,2 aastat. Autori poolt koostatud ekspertintervjuu küsimusi on kokku 5. Intervjuus saadud vastused annavad lühiülevaate menetlejate arvamustest ja raskustest isikuvastaste kuritegude uurimisel. Andmete kogumine viidi läbi näost näkku intervjuudena, mille käigus intervjuueerija kirjutas menetlejate vastused üles ning respondentidele esitati suletud küsimused (lisa 2). Intervjuud viidi läbi uurijate ametiruumides 2012. aasta märtsikuu kolmandal nädalal. Saadud andmeid analüüsiti tematiseerimise teel.

2.2 Kohtutoimikute analüüs ja ekspertintervjuude tulemused

Aastatel 2006–2010 registreeriti Pärnumaal kokku 57 rasket isikuvastast kuritegu. Lääne Ringkonna prokuratuur saatis antud aastatel toimunud raskeid isikuvastaseid kuritegusid Pärnu Maakohtusse 25. Siinkohal tuleb arvestada aspekti, et kuigi

eeluurimisel võidi alustada kriminaalmenetlust raske isikuvastase kuriteo alla kuuluva süüteo paragrahviga, siis eeluurimisel võis kvalifikatsioon muutuda ning kohtusse saadeti kuritegu teise paragrahvi järgi.

Kohtueelsele menetlemisele kuluv aeg on sõltuvalt kuriteost väga erinev. Menetlemise kestvus sõltub väga erinevatest asjaoludest. Kui kurjategija saadi vahetult peale kuritegu kätte ning ta tunnistas süüd, siis ei saa ajaliselt seda üldse võrrelda situatsiooniga, kus kurjategija pole teada ning puuduvad tõendid, mis viiksid kurjategija kiire tabamiseni. Järgnevalt tuuakse välja, kui pikk oli kohtueelsel uurimisel menetluse kestvus (vt tabel 2).

Tabel 2. Kohtueelse menetluse kestvus kriminaalasjade lahendamisel

Kohtueelse menetluse kestvus	Kriminaalasjade arv
kuni 3 kuud (k.a)	7
4-6 kuud	7
7-12 kuud	5
üle 12 kuu	1
määramata aeg	2

Kõige rohkem süütegusid menetleti kuni 3 kuu ning 4-6 kuu jooksul. Üle aasta kestnud kohtueelset eeluurimist toimus ainult ühel korral. 2 toimiku põhjal ei olnud autoril võimalik menetluse kestvust määrata, kuna need kriminaalasjad liideti samade isikute poolt sooritatud teiste kuritegudega ning Lääne Ringkonnaprokuratuur andis kohtu alla kahtlustatavad mitme erineva süüteo järgi. Kohtutoimikutest nähtub, et keskmiseks raske isikuvastase kuriteo kohtueelseks lahendamiseks kuluv aeg on 5,6 kuud.

Menetlemise kestvusel tuleb arvestada menetlejate koormusega ning kui palju uurijaid üldse tegeleb ühe juhtumi lahendamisega. Üldjuhul mida raskem on kuritegu, seda rohkem ametnikke kaastakse menetlusse. Näiteks kehalise väärkohtlemise lahendamisel ei kaasata nii palju menetlejaid, kui mõrva puhul. Läbitöötatud kohtutoimikutest nähtus, et Pärnu kriminaalpolitseis kaasati keskmiselt ühe raske isikuvastase kuriteo lahendamisele 3,5 ametnikku. Kõige vähem uurijaid oli 2 ning kõige rohkem 6, kes teostasid erinevaid menetlustoiminguid ühe kriminaalasja raames. Lähtudes töökogemusest, saab öelda, et menetlustoiminguid vormistanud ametnike arv ei näita, kui palju töötajaid on tegelenud kuriteo

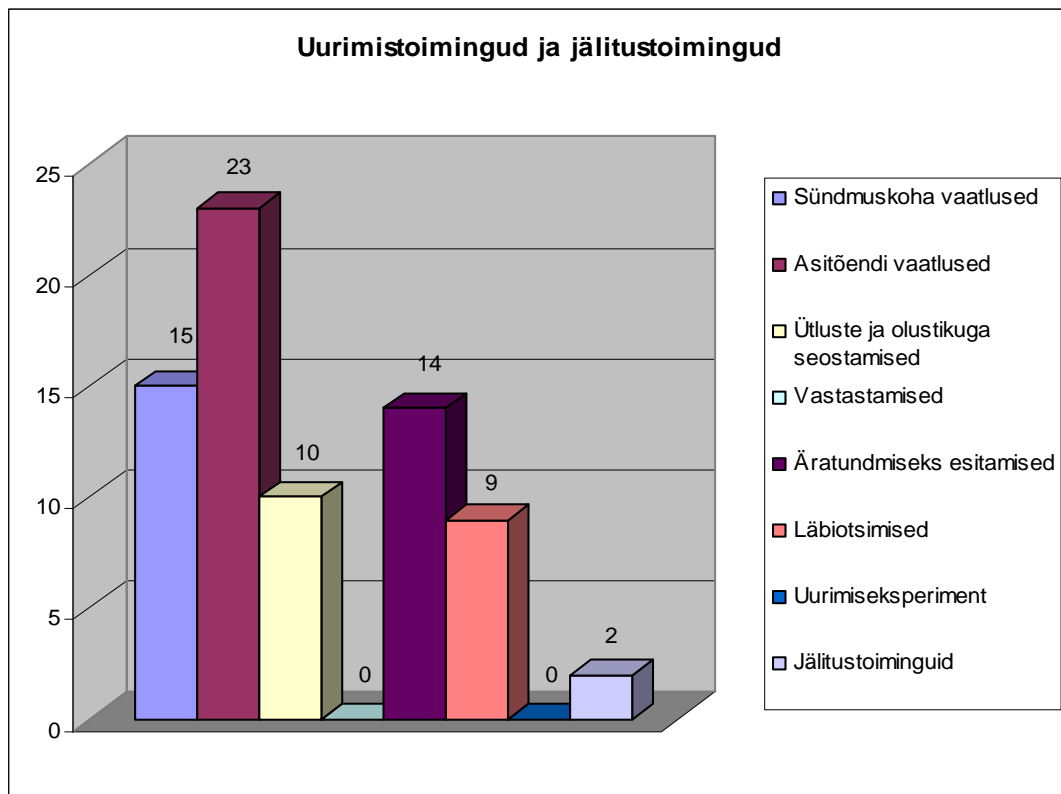
lahendamisega, sest jälitusametnikud üldjuhul ei vormista enda nimel menetlusedokumente.

Isikute arv (tunnistajad, kahtlustatavad) läbitöötatud kohtutoimikutes oli väga erinev, eriti just tunnistajate arv. Kohtueelsel uurimisel oli üle kuulatud kahtlustatavatena kokku 34 isikut, kellest kohtu alla anti 26. Kahe toimiku puhul oli kohtueelses menetluses kuulatud üle kahtlustatavaid koguni 4, kuid süüdistused esitati kohtus ikkagi ainult ühele isikule. Kahe kriminaalasjas oli kahtlustatavaid 2, kes mõlemad said ka kohtu poolt karistatud. Kriminaalasju, kus oli üle kuulatud 3 kahtlustatavat, oli kokku kaks, kuid ühe menetluse puhul 2 isiku suhtes menetlus lõpetati ning teises kriminaalasjas anti kohtu alla kõik 3 kahtlustatavat.

Tunnistajad saavad olla isikuvastastes kriminaalasjades isikud, kes nägid kuritegu pealt, kes olid teadlikud kuriteost (nt kannatanu või kahtlustatav rääkis), isikud, kes tundsid kannatanut või kahtlustatavat või kellega suheldi enne või peale kuritegu. Kriminaalasju, kus oli 1-5 tunnistajat, oli kõige enam ning neid oli kokku 10. 6-10 tunnistajat kuulati üle 7 kriminaalasjas ning 4 asjas oli ülekuulamisi tehtud 11-15. Kõige mahukamas kriminaalasjas oli tunnistajaid kokku 40.

Intervjuude käigus tuli välja, et menetlejatele on väga tähtis tunnistajate leidmine. Üks respondent tõi ka esile probleemi, et raskete isikuvastaste kuritegude uurimisel on mõnikord raske leida tunnistajaid ning vahetevahel tunnistajad ei soovi kuriteo kohta või kurjategija vastu anda ütlusi. Isikuvastaste kuritegude puhul on ette tulnud olukordi, kus tunnistajad on kuriteo ajal tugevas alkoholijoobes ning sündmusest ei mäletata midagi.

Uurimistoimingute arv kriminaalasjades oli väga erinev (vt joonis 1). Kõige enam oli tehtud erinevaid vaatlusi. Vastastamist ja uurimiseksperimenti raskete isikuvastaste kuritegude lahendamisel aastatel 2006-2010 ei kasutatud. Samuti on tagasihoidlik jälitustoimingute arv, kuid samas tuleb arvestada, et kui jälitustoimingust saadavat infot või teavet ei ole võimalik kasutada tõendina, siis ei koostata ka kriminaaltoimikusse jälitusprotokolli. Seega ei ole kohtutoimikute põhjal täpselt teada, kui palju reaalselt kasutati jälitustoiminguid ning arvuliselt saab selle välja tuua ainult jälitusprotokollide järgi.



Joonis 1. Uurimis- ja jälitustoimingute arv kohtutoimikutes kokku

Sündmuskoha vaatlusi oli tehtud 14 kriminaalasjas. Ühes eeluurimises oli teostatud 2 sündmuskoha vaatlust, ülejäänutes aga 1 vaatlus. Paikkonna vaatlusi oli tehtud kolmel korral ning kõik ühes ja samas kriminaalasjas. Toimikutest nähtus, et tapmiste ja mõrvade puhul oli alati teostatud sündmuskoha vaatlused.

Asitõendi vaatlusi tehti 12 kriminaalasjas. Kokku teostati aga 23 asitõendi vaatlust, mis teeb keskmiselt 1,6 asitõendi vaatlust ühe kriminaalasja kohta (sisse ei arvestatud kriminaalasju, kus üldse ei teostatud vaatlust). Asitõenditeks olid erinevad objektid nagu näiteks kuriteo toimepanemise vahendid, videosalvestised, riided ning ühes toimikus olid ka kohtueelsel uurimisel asitõenditena vaadeldud päästeametile ning politseile tehtud telefonikõnede salvestised.

Intervjueerimisel väitsid mitmed respondendid, et üldjuhul on esimeseks menetlustoiminguks just sündmuskoha vaatlus (mis peab olema väga põhjalik isikuvastaste kuritegude puhul) ning väga oluline on leida selle käigus erinevaid asitõendeid. Üks uurija tõi välja, et arendada võiks sündmuskoha vaatluste

teostamiste taset, kuna antud esmasest menetlustoimingust sõltub väga palju edasine menetlus.

Ütluste seostamist olustikuga tehti 7 kriminaalasjas. Kahel kohtueelsel uurimisel viidi läbi antud uurimistoiming nii kannatanu kui kahtlustatavaga. Ühes kriminaalasjas teostati antud menetlustoimingut kahe kahtlustatavaga, seega kokku viidi läbi 10 ütluste ja olustikuga seostamist.

Autori arvates võiks antud uurimistoimingut rohkem rakendada. Ütluste seostamisel olustikuga annab esiteks ka menetlejatele parema ülevaate sündmuskohal toimunud kuriteost, kui ka välistab eneserõõna.

Äratundmiseks esitamist viidi läbi 8 kriminaalasjas. Kahel korral kohtueelses menetluses teostati 2 äratundmiseks esitamist ühes kriminaalasjas ning kahes toimikus oli tehtud koguni kolm äratundmist. Üldarvuliselt teostati antud uurimistoimingut 14 korda. Keskmiselt teostatakse ühes kohteelses uurimises 1,75 äratundmiseks esitamist (sisse ei arvestatud kriminaalasju, kus üldse ei tehtud äratundmiseks esitamist).

Läbiotsimisi viidi läbi 4 kohtueelses menetluses. 2 kriminaalasjas teostati üks läbiotsimine, ühe uurimise korral kaks ning kõige mahukamas kriminaalasjas viidi läbi 5 läbiotsimist. Keskmiselt teostati Pärnu kriminaaltalituse poolt antud aastatel 2,25 läbiotsimist (sisse ei arvestatud kriminaalasju, kus üldse ei tehtud läbiotsimisi).

Ekspertintervjuus väitsid 2 respondenti, et läbiotsimine on üks põhilisemaid uurimistoiminguid raskete isikuvastaste kuritegude menetlemisel. Kumbki intervjuueeritav ei osanud tuua välja raskusi, mis esinevad läbiotsimiste teostamisel.

Jälitustoiminguid teostati uuritavates kriminaalajades 2 korral ning mõlemad tehti samas kriminaalasjas. Nagu autor juba eespool mainis, ei ole võimalik kohtutoimikute põhjal teada saada reaalselt tehtud jälitustoimingute arvu. Mõlemaks toiminguks olid kõneeristused: kannatanu ja kahtlustatava telefoni omad.

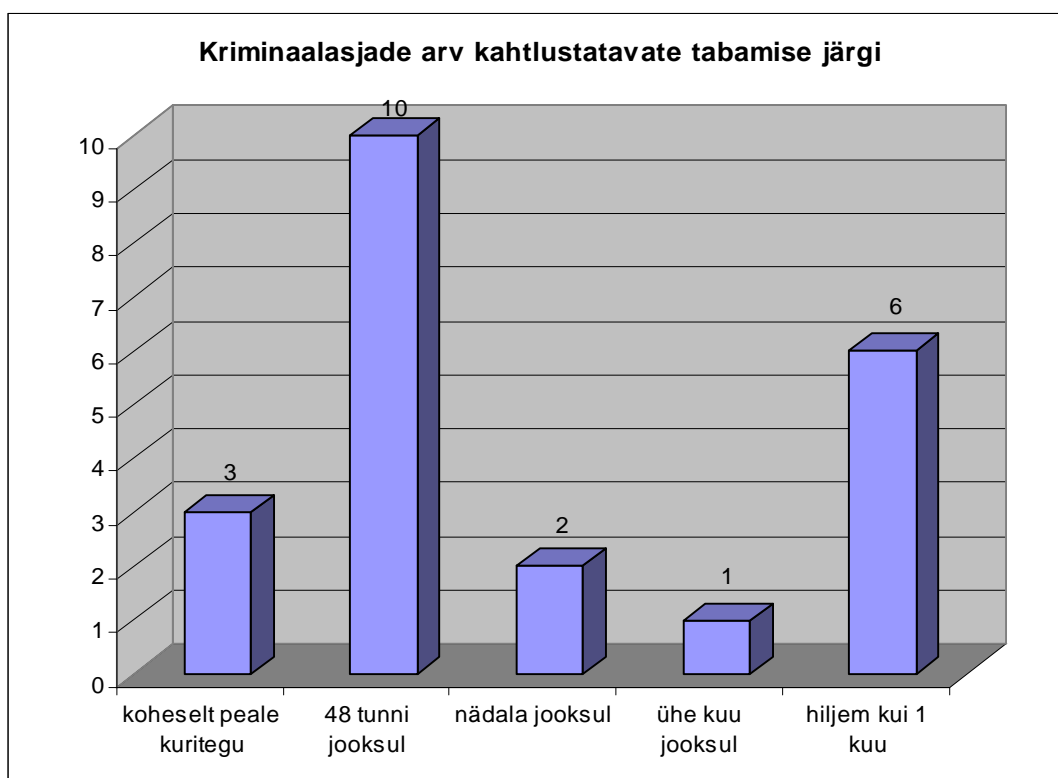
Samas jääb autorile arusaamatuks, miks tõenditena kasutatavad jälitusprotokollide arv kriminaalajades nii väike oli.

Ekspertintervjuude käigus saadud vastustest nähtus, et peamised uurimistoimingud, mida menetlejad kasutavad raskete isikuvastaste kuritegude lahendamisel, on sündmuskoha vaatlused, erinevad ülekuulamised, ütluste ja olustikuga seostamised ning äratundmiseks esitamised. Uurimistoimingute tõhusamaks muutmiseks leidis üks respondent, et vaja oleks arendada kiirust ja tõhusust. Üks intervjuueeritav aga arvas, et arendada võiks esmaste toimingute tõhusust (põhjalikumad ülekuulamised, jälgede avastamine sündmuskohalt).

Tõkendeid kasutati 21 kriminaalasjas (s.o 95% kriminaalajadest). Vahistamisi määrati kohtu poolt eeluurimise ajaks 13 kriminaalasjas. Antud aastatel vahistati raskete isikuvastaste kuritegude lahendamisel kokku aga 20 kahtlustatavat, kellest üks vahistatu kaebas vahistamismääruse peale ning ta vabastati 1 kuu pärast. Elukohast lahkumise keeldu rakendati 10 kriminaalasjas 13 kahtlustatava suhtes (antud arv ei hõlma neid isikuid, kellele peale vahistamise lõppu määrati elukohast lahkumise keeld). Siinkohal tuleb märkida, et kui eeluurimisel vahistatu vabastati ning menetlus alles käis, siis määrati kahtlustatavatele elukohast lahkumise keeld.

Üheks kriminaalmenetluse tagamise vahendiks on KrMS-i järgi vabaduspiiranguga isikule kohaldatavad lisapiirangud (piiratakse lühiajalisi kokkusaamisi, kirjavahetust jne). Kohtutoimikutest nähtus, et kohtueelsel uurimisel määrati 5 erinevas kriminaalasjas kokku 6 kirjavahetuse ja sidevahendite kasutamise keeldu (ühel juhul määrati kahele kahtlustatavale samas kriminaalasjas).

Kahtlustatavate kindlakstegemine ning nende tabamine on väga oluline tegevus kohtueelsel uurimisel. Autori arvates on kahtlustatava kiire tabamine üheks eelduseks selleks, et menetluse kestvus ei ületa mõistlikku aega (loomulikult loeb ka tõendite olemasolu). Samas ei saa seda arvamust alati tõena võtta, kuna segavaid faktoreid võib menetluse käigus alati ette tulla. Jooniselt nr 2 on näha, kui pika aja jooksul on tabatud raskete isikuvastaste süütegude toimepanijad.



Joonis 2. Kohtueelsel uurimisel kahtlustatavate kinnipidamise aeg

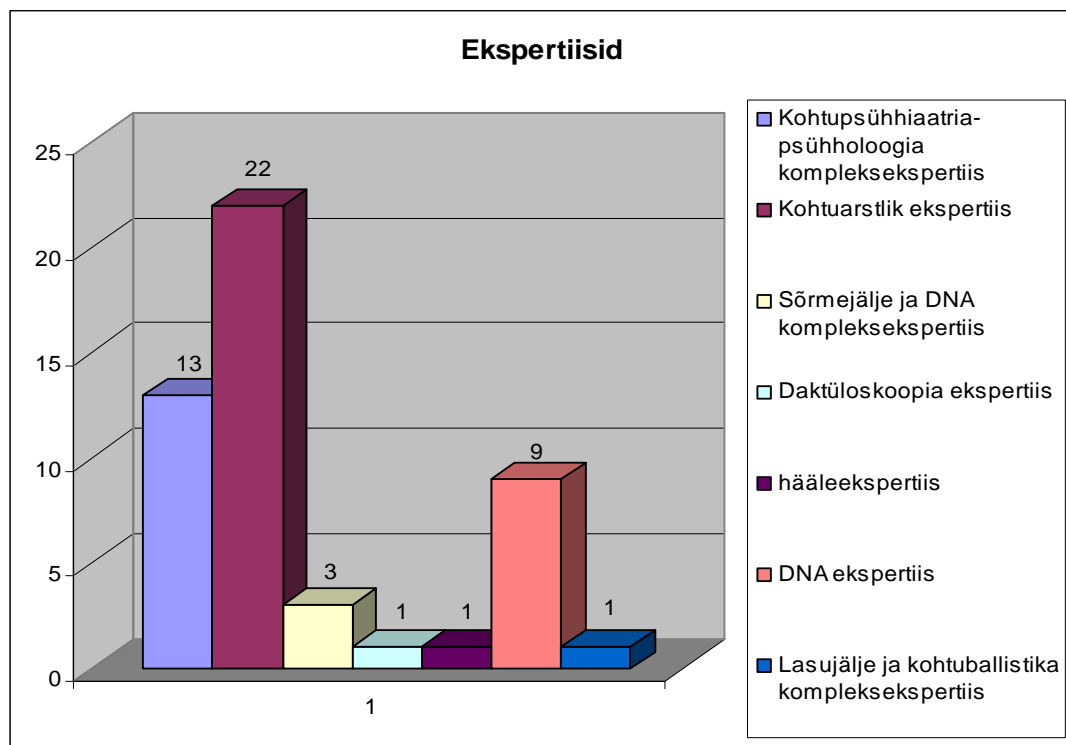
Koheselt pärast kuritegu saadi süüteo toimepanijad kätte 3 kohtueelses uurimises. Kahel korral kutsus kahtlustatav ise politsei sündmuskohale. 48 tunni jooksul peeti kinni kahtlustataavaid 10 kriminaalasjas (45% juhtudel). Ühe nädala möödudes kuriteost tabati kurjategijad 2 korral ning ühe kuu möödudes 1 korral. 27% juhtudel tabati kahtlustatav rohkem kui ühe kuu möödudes. Kõige hilisem aeg, millal kurjategija tabati, oli raskete isikuvastaste kuritegude puhul 1 aasta ja 6 kuud pärast sündmust. Ühes kohtueelses uurimises toimus kahtlustatava tuvastamine kuriteoga samal päeval, kuid ülekuulamine viidi läbi alles paar kuud hiljem.

Mõrvade ja tapmistepuhul tabati kõik kuriteos kahtlustatavad vähemalt ühe nädala jooksul, kuid enamik juhtudel ikka 48 tunni möödudes. Raskete tervisekahjustuste tekitamises kahtlustatavad tabati võrreldes tapmistega hiljem. Põhjus, miks üks kahtlustatav alles 1 aasta ja 6 kuud hiljem kinni peeti, oli toimepanija lahkumine Eestist ning naastes tagasi tabati ta Tallinna Lennujaamas.

Autori arvates on rasketes isikuvastastes kuritegudes kahtlustatavad tabatud ajaliselt suhteliselt kiiresti (nendes kriminaalasjades, mis on kohtusse saadetud). Kuna

käsitletavad kuriteod on ikkagi raskeimad süüteod ning nende lahendamisele kaasatakse erinevaid üksusi, rohkem inimesi, siis kindlasti aitab kaasa siinjuures koostöö teiste erivaldkonna ametnikega. Samuti on tsiviilelanikud antud kuritegude puhul aktiivsemad ning proovivad omalt poolt kaasa aidata.

Raskete isikuvastaste kuritegude üks eripärasid on, võrreldes teiste kuriteoliikidega, rohkete ekspertiiside teostamine. Töökogemusest lähtudes võib autor öelda, et varavastastes süütegudes ei määrata nii palju ekspertiise, kui seda on isikuvastaste süütegude puhul. Joonisel nr 3 on välja toodud ekspertiisiliigid, mida Pärnu kriminaalalitus on määranud raskete isikuvastaste kuritegude puhul (joonisel on välja toodud arvuliselt, palju üldse kokku on määratud).



Joonis 3. Määratud ekspertiiside liigid arvuliselt

Kõige enam raskete isikuvastaste kuritegude puhul on Pärnumaal määratud kohtuarstlikku ekspertiisi (22). Antud ekspertiisiliiki määrati 21. kriminaalasjas, ühes kohtueelses menetluses 2 korda. Kuna antud liiki ekspertiise määratakse kannatanute suhtes, siis on ka loogiline, et neid kõige rohkem on teostatud. Arvuliselt teisena on kõige enam määratud kohtupsühhiaatria- psühholoogia kompleksekspertise. Neid määrati kokku 13 üheteistkümnes erinevas kriminaalasjas.

DNA ekspertiiside puhul on joonisel välja toodud nii DNA ekspertiiside arv kui ka DNA ja sõrmejälje komplekseksptiisid. Ainult DNA ekspertiise määrati 6 kriminaalasjas kokku 9 korda. Kõige rohkem määrati ühes kriminaalasjas 4 DNA ekspertiisi. Sõrmejälje ja DNA komplekseksptiise määrati 3 erinevas kriminaalasjas 3 korda. Ainult sõrmejälje- ehk daktüloskoopia ekspertiise määrati 1 kriminaalasjas üks kord.

Samuti määrati ainult ühel korral aastatel 2006-2010 Pärnu kriminaaltalituse uurijate poolt lasujälje ja kohtuballistika ekspertiis ning üks hääleekspertiis. Lasujälje ja kohtuballistika ekspertiis määrati kriminaalasjas, kus metsas jahi käigus ühe jahimehe relvast lastud kuul tabas teist jahimeest, millega kaasnes kannatanule raske tervisekahjustus. Hääleekspertiis määrati helisalvestise suhtes, mis oli tehtud hädaabi numbrile 112.

Autori arvates on Pärnu kriminaaltalituse uurijad piisavalt määranud isikuvastastes kuritegudes ekspertiise. Kuna ikkagi ekspertiiside tulemusel saab kindlaks teha, kas kannatanule tekitatud vigastuse tulemusel on kaasnenu raske tervisekahjustus ning millistel põhjustel on isik surma saanud, siis on arusaadav, et just kohtuarstlikke ekspertiise on kõige enam määratud.

Kuna paljud rasked isikuvastased kuriteod on erinevad, siis taktikaliselt nende lahendamiseks kasutatakse erineva järjestusega menetlustoiminguid. Toimingute järjestused sõltuvad kriminaalasja asjaoludest, kas kahtlustatav tabatakse kohe sündmuskohalt, kas koheselt on olemas kuritegu pealtnäinud tunnistajaid, kas kuriteorelv leitakse sündmuskohalt jne.

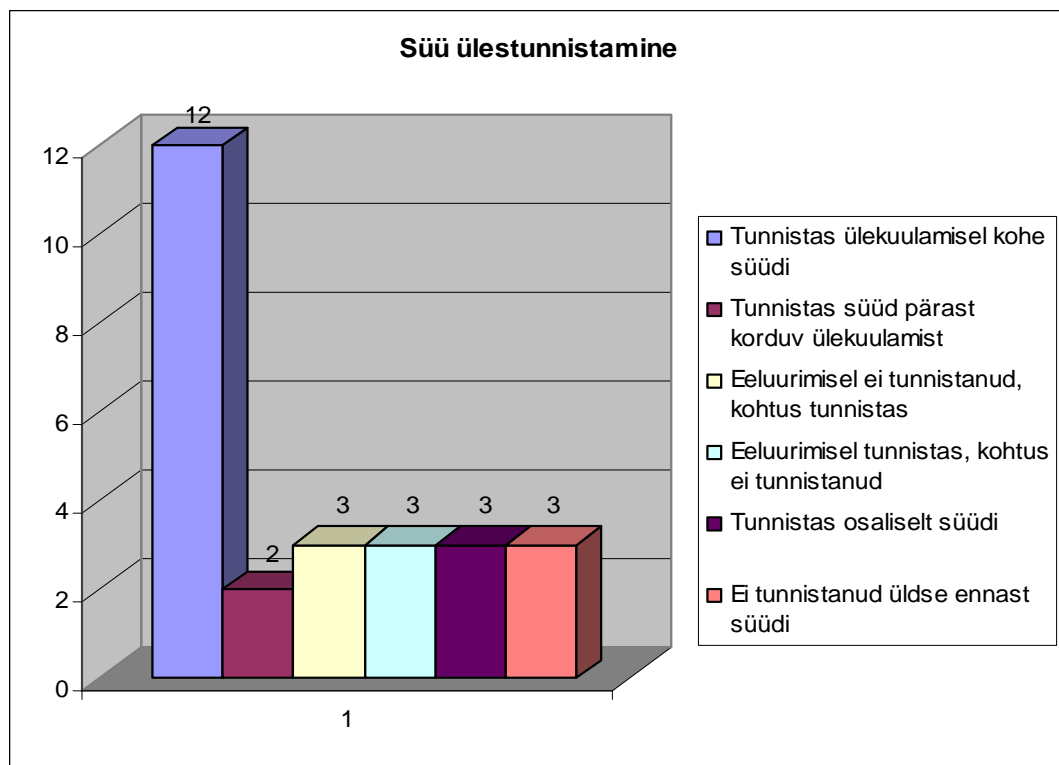
Toimikutest nähtus, et esimesteks menetlustoiminguteks olid sündmuskoha vaatlused ning tunnistajate ülekuulamised, mis olid läbi viidud üldjuhul paralleelselt (kui sündmuskoha vaatlus puudus, siis oli kas kannatanu või tunnistaja ülekuulamine esmane toiming). Kannatanu ülekuulamised olid ainult neljas kriminaalasjas esmasteks toiminguteks, pigem raskete isikuvastaste kuritegude puhul kuulati kannatanud üle hiljem.

Juhul, kui uurijatel õnnestus koheselt kindlaks teha kurjategija, siis kahtlustatava kinnipidamine oli pärast sündmuskoha vaatlust ja tunnistajate ülekuulamisi järgmine menetlustoiming. Kinnipidamisele järgnes ka esmane kahtlustatava ülekuulamine.

Ekspertiise määrati kohtutoimikute põhjal väga erineva järjestuse korras. Üldjuhul koostati määrusi alles pärast teisi uurimistoiminguid, samas mõnes toimikus selgus, et ekspertiise määrati koheselt peale kahtlustatava kinnipidamist.

Ütluste seostamised kannatanu või kahtlustatavaga olid enamasti viimased uurimistoimingud, mis on ka arusaadav, kuna antud menetlustoimingu eelduseks on isiku eelnev ülekuulamine.

Kahtlustatavad, kellele pärast kohtueelset uurimist esitati süüdistus Pärnu Maakohtus, jäid osaliselt kindlaks eeluurimise ajal antud ütlustele, mõningad aga muutsid ütlusi, osad aga ei tunnistanud ennast üldse süüdi. Joonisel nr 4 on välja toodud kahtlustatavate (hiljem süüdistatavate) süü tunnistamine rasketes isikuvastastes kuritegudes.



Joonis nr 4. Kuriteo toimepannud isiku poolt süü tunnistamine

Kohtueelsel uurimisel tunnistas kõige rohkem kahtlustatavaid süüteo toimepanemist esimestel ülekuulamistel (12 kahtlustatavat). Ülekuulatavaid, kes kohe tunnistasid, et on toime pannud raske isikuvastase kuriteo, kahtlustati peamiselt raske tervisekahjustuse tekitamises. Tapmiste ja mõrvade puhul tunnistas ainult 1 isik kohe esimesel ülekuulamisel, et on toime pannud kuriteo, milles teda kahtlustatakse.

2 kahtlustatavat tunnistasid ennast süüdi pärast korduv ülekuulamisi. Üks süüteo toimepanija sai kahtlustuse tapmise paragrahvi ning teine raske tervisekahjustuse tekitamise järgi. Mõlemad isikud jäid kohtus oma täiendatud ülekuulamistel antud ütluste juurde.

3 süüdistatavat tunnistasid kohtus, et on toime pannud raske isikuvastase kuriteo, kuid eeluurimisel antud ütlustes väitsid vastupidist. Samuti nõustusid 3 kahtlustatavat kohtueelsel ülekuulamisel sellega, et on toime pannud süüteo, kuid kohtus väitsid, et ei ole antud kuritegu toime pannud. Ühes kriminaalasjas väitis süüdistatav kohtus, et eeluurimisel oli politsei teda survestanud ja ähvardanud ning see oli olnud põhjus, miks ta kahtlustatava ülekuulamistel võttis süü omaks.

Osaliselt tunnistasid ennast süüdi kuriteo toimepanemises 3 isikuvastast kurjategijat. Kaks nendest väitsid nii uurimisasutuses kui ka kohtus, et peksid kannatanut, kuid ei tapnud teda. 1 kahtlustatav andis ütlusi kuriteo kohta, et ta küll peksis kannatanut, kellel tekkis raske tervisekahjustus, kuid teo toimepanija oli teinud seda hädakaitse seisundis ning seega ta ennast täielikult süüdi ei tunnistanud.

3 kuriteo toimepanijat ei tunnistanud nii eeluurimisel kui ka kohtus, et nemad oleks süüteo sooritanud. Üks nendest oli kohtu alla antud mõrva ning teised kaks raske tervisekahjustuse tekitamise eest. Kõik kolm isikut said süüdimõistva kohtuotsuse, ainult mõrvas kahtlustatavale määrati karistus tapmise, mitte mõrva eest.

Ekspertintervjuu käigus vastas üks menetlejatest, et tema jaoks on süü kõige raskemini tõendatav asjaolu kohtueelsel menetlemisel. Olukorras, kus kahtlustatav tunnistab, et on sooritanud kuriteo, on menetluse käik kindlasti lihtsam ning ladusam, kuna ennast süüdi tunnistanud kahtlustatav üldjuhul aitab kaasa menetlusele. Antud

isikuga on võimalik teostada ütluste ja olustikuga seostamine sündmuskohal, mida saab kasutada tõendina. Samas ei tähenda see seda, et teisi tõendeid ei oleks vaja enam koguda, kuna selgus, et on ka kurjategijaid, kes eeluurimisel tunnistavad oma tegu ning hiljem kohtus väidavad hoopis vastupidist.

Aastatel 2006-2010 toimunud raskete isikuvastaste uurimine Pärnumaal toimus kas lühimenetluse, kokkuleppemenetluse või üldmenetluse korras. Lühimenetlus toimus 13 kriminaalasjas, 1 kokkuleppemenetlus ning 8 üldmenetlus. Mõrvade ja tapmiste korral rakendati enamasti üldmenetlust, välja arvatud ühe kriminaalasja puhul, kus KarS § 113 järgi kvalifitseeritavat kuritegu uuriti lühimenetluse korras.

Kokkuleppemenetlust kohaldati kuriteo puhul, kus algselt saadeti kahtlustatav kohtu alla KarS § 118 p 1 järgi, kuid hiljem prokurör muutis paragrahvi ning kokkuleppemenetlusega mõisteti isik süüdi KarS § 119 ja KarS § 121 kvalifitseeritava süüteo toimepanemises. Lühimenetluse kohaldamisel 2 süüdistatavat ennast kuriteos süüdi ei tunnistanud, teiste kriminaalajade puhul tunnistasid isikud, et on sooritanud süüteo, milles neid süüdistatakse.

5 kohtutoimikus nähtus, et kohtumenetluses olid süütegude paragrahvid, mille järgi isikud anti kohtu alla, muutunud. 2 kriminaalasjas oli prokurör ise muutnud kvalifitseeritavaid süütegusid, kolmes menetluses tegi kohus muudatuse paragrahvi suhtes. Ühes toimikus, kus kahtlustatav oli kohtu alla antud KarS § 118 p 1 järgi kvalifitseeritava kuriteo toimepanemises, muudeti kvalifikatsioon KarS § 121-ks, ühel juhul määrati karistus KarS § 119 ja KarS § 121 järgi ning ühes toimikus leiti, et tegemist on siis KarS § 119-ga. Ühes kriminaalasjas otsustati, et KarS § 118 subjektiivne koosseis ei ole täidetud ning isikut karistati KarS § 263 järgi kvalifitseeritava kuriteo toimepanemises. Ühes menetluses leidis kohus, et tegemist ei ole ikkagi mõrvaga ning isikut karistati hoopis tapmise eest.

Kuritegude puhul, mida kvalifitseeriti kas raske tervisekahjustuse tekitamise või sama koosseisu ettevaatamatuse eest, mõisteti enamasti süüdistatavatele karistuseks 2 kuni 4 aastat vangistust 3-4 aastase katseajaga. Ühel juhul määras kohus ka reaalse karistuse KarS § 118 p 1 eest, milleks oli 4 aastat ja 10 kuud (süüdistatav oli eelnevalt toime pannud hulga süütegusid). Ühe kriminaalasja raames, mis saadeti

kohtusse KarS § 118 p 1 järgi, selgus ekspertiiside tulemustel, et süüdistatav on süüdimatu ning karistuseks saadeti isik sundravile.

Tapmiste puhul määrati kohtu poolt keskmiselt 6-8 aastat reaalselt vangistust. Mõrvade puhul määras Pärnu Maakohus ühele süüdistatavale 10 aastat ning teises kriminaalasjas mõisteti kahele süüdistatavale 8 ja 9 aastat reaalselt vangistust. Esimese mõrvajuhtumi puhul sai isik maksimaalse karistuse (süüteo toimepanemise ajal oli ta alaealine).

7 kriminaalasjas leidis kohus, et prokuröri poolt küsitav karistus süüdistatavatele on õiglane ning mõistis küsitud karistuse. Ühe kriminaalasja puhul prokurör küsis ainult süüdimõistvat kohtuotsust, mille maakohus ka teostas. Ühes kohtutoimikus selgus, et kohus pidas prokuröri poolt küsitud karistust liiga leebeks ning mõistis hoopis rangema karistuse. Ülejäänud teistes toimikutes tuli välja, et kohus mõistis süüdistatavatele lühemad vangistused (kas siis katseajaga või mitte) kui oli prokurör küsinud.

6 kohtutoimiku puhul kaevati Pärnu Maakohtu otsus edasi ringkonnakohtusse. Kõikidel juhtudel jättis ringkonnakohus maakohtu otsuse muutmata ning Riigikohus jättis kaitsjate kassatsioonid menetlusse võtmata.

2.3 Järeldused ja ettepanekud

Uurimistoiminguid, mida kasutatakse menetluse raames tõendite kogumiseks, on meie õigussüsteemis mitmeid. Mõningaid toiminguid kasutatakse rohkem varavastaste kuritegude lahendamisel, osasid aga isikuvastaste süütegude puhul.

Kohtutoimikute analüüsi põhjal saab väita, et Pärnu kriminaalpolitsei uurijad, kes tegelevad raskete isikuvastaste kuritegude menetlemisega, teostavad väga mitmeid erinevaid uurimistoiminguid ning määravad vastavalt vajadusele eriliigilisi ekspertiise.

Ekspertiiside vastused ning uurimistoimingute tulemused on just need põhilised tõendid, mida kohtud arvestavad otsuste tegemisel. Kõik raskete isikuvastaste

kriminaalasjad, mida uurisid Pärnu kriminaaltalituse töötajad aastatel 2006-2010, said lahendid, kus süüdistatavate jaoks õigeksmõistvad otsused puudusid. Märkimisväärne on ka see, et mitte ükski Pärnu Maakohtu poolt tehtud kohtuotsus ei läinud muutmisele ei Ringkonnakohtus ega Riigikohtus. Sellest saab järeldada, et kohtueelsel uurimisel oli kogutud kvaliteetselt ning piisava arvuga tõendeid, et isikud süüdi mõista.

Siinkohal teeb autor ettepaneku selleks, et kohtueelne menetlemine veel tõhusam ja kiirem oleks, võiks tõsta läbiotsimiste ning jälitustoimingute arvu. Erinevate jälitustoimingute teostamine aitaks kaasa kurjategijate kiiremale tabamisele.

Analüüsi põhjal saab väita, et kohtueelne menetlemine on teostatud mõistliku aja piires. Arvestada tuleb asjaolu, et lõputöös kajastust leidnud kuriteod on enamuses I astme süüteod ning nende menetlemisel tuleb väga korrektselt koguda tõendeid, siis on hea tõdeda, et kohtueelne menetlemine ei ole veninud ning saanud lahenduse mõistliku aja jooksul.

Kahtlustatavate kindlakstegemine on kriminaaltalituse töötajate poolt olnud kiire. Isikuvastaste kuritegude puhul on mõnikord raske leida tunnistajaid, kes oleks näinud süütegu pealt ning saaksid osutada kurjategijale. Samuti on palju vägivalla juhtumeid, kus pealtnägijad olid alkoholijoobes ning ei mäleta sündmusest midagi (nagu selgus ka ekspertintervjuudest). Kuigi oli kriminaalasju, kus kurjategija tabati hiljem kui 1 kuu jooksul, siis enamus teo toimepanijaid saadi kätte suhteliselt lühikese aja jooksul. Siinkohal teeb autor ettepaneku talituse juhile, et kindlustada veelgi efektiivsemat kurjategijate tabamist, teostada rohkem just erinevaid jälitustoiminguid.

Nii nagu ekspertintervjuudest selgus ja kohtutoimikutest tuli välja, siis taktikaliselt olid menetlustoimingute järjestused samad. Kogu taktikaline osa sõltub aga ka väga paljuski kuriteost ning sündmuskohast, tunnistajatest jne. Toimikutest nähtus, et erinevad toimingud olid tehtud suhteliselt loogilises järjekorras. Taktikaliselt õigesti käitumist näitas ka asjaolu, et 46% kahtlustatavatest tunnistas teo toimepanemist esimesel ülekuulamisel.

Ühe ettepaneku teeb autor Pärnu kriminaalpolitseija uurijatele, muuta tõhusamaks menetlejate ja jälitusametnike omavaheline koostöö. Ekspertintervjuus mainis üks intervjueritav, et menetluse parendamiseks tuleks jälitusametnikega suurendada koostööd. Autori arvates mitte ainult siis, kui vajatakse abi näiteks läbiotsimisel või kahtlustatavaga suhtlemisel, vaid ka omavaheline infovahetus sündmuste ja isikute kohta võiks olla suurem.

KOKKUVÕTE

Uurimistöö kirjeldab raskete isikuvastaste kuritegude tõendamist Pärnu kriminaalpolitsei uurijate praktika põhjal aastatel 2006-2010.

Töö teoreetilises osas tõi autor välja rasked isikuvastased kuriteod, nende peamised toimepanemise viisid ja kriminaalmenetluse nõuded käesoleva kuriteoliigi puhul. Samuti analüüsiti raskete isikuvastaste kuritegude uurimismetoodikat. Selgitati, milliseid asjaolusid on vaja välja selgitada nii tapmist kui ka raskete tervisekahjustuste tekitamisel. Samuti anti lõputöös ülevaade uurimistoimingutest ning nende läbiviimise metoodikast.

Uurimistöö läbiviimisel kasutati kvalitatiivset andmekogumismeetodit, st kasutati dokumentide vaatlust ning viidi läbi struktureeritud ekspertintervjuud.

Töö empiirilises osas töötas autor läbi Pärnu Maakohtu toimikud, kus süüdistatavad on kohtu alla antud Karistusseadustiku § 113 - § 119 järgi ning mis on saadetud kohtusse Lääne Ringkonnaprokuratuuri poolt. Kokku analüüsiti 22 toimikut. Eelpool nimetatud toimikute kohtueelset menetlust teostas Lääne prefektuuri Pärnu kriminaalpolitsei aastatel 2006-2010. Samuti viidi läbi ekspertintervjuud kriminaalpolitsei uurijatega, kes menetlevad isikuvastaseid kuritegusid. Respondente oli kokku 6 ning tegemist oli kõikse valimiga.

Uurimustöö eesmärgiks oli selgitada, milliseid uurimistoiminguid ning taktikaliselt millise järjestusega viiakse enim läbi raskete isikuvastaste kuritegude puhul kriminaalmenetluses ning selgitada peamised kriminaalmenetlustes tõusetunud probleemid ja esitada ettepanekud menetlusmetoodika ja taktika parendamiseks.

Uurimuse ülesannetest lähtuvalt jõuti järgnevate tulemusteni:

- kõige enam teostati uurimistoimingutest ülekuulamisi, vaatlusi ja äratundmiseks esitamisi;
- taktikalise järjestusena viidi läbi esimeste toimingutena tunnistaja ülekuulamisi, sündmuskoha vaatlusi ning kahtlustatavate kinnipidamisi ja ülekuulamisi;

- ekspertintervjuudest saadud vastused toimingute läbiviimise järjestuse kohta läksid kokku kohtutoimikutest selgunud uurimistoimingute taktikalise järjestusega;
- reaalselt jälitustoimingute arvu ei ole võimalik kohtutoimikute järgi määratleda, kuid jälitusprotokollide tulemusel kasutati jälitustegevust minimaalselt;
- ainukesteks jälitustoiminguteks olid kõneeristused.

Autori poolsed ettepanekud menetlejatele on, et raskete isikuvastaste kuritegude kohtueelsel uurimisel teha suuremat koostööd jälitusametnikega ning teostada rohkem jälitustoiminguid. Jälitustoimingute rohke teostamine aitab kaasa kurjategijate kiiremale tabamisele. Samuti on autori arvates menetluse tõhusamaks muutmiseks vaja läbi viia eeluurimisel rohkem läbiotsimisi ning ütluste seostamist olustikuga. Läbiotsimisega on võimalik avastada menetluses tähtsust omavaid esemeid, objekte või isikuid. Ütluste seostamine olustikuga annab menetlejale parema ülevaate sündmuskohal toimunud kuriteost, kui ka välistab eneserõõna.

Toetudes töö tulemustele võib teha ettepanekuid edasiste uurimissuundade osas. Kuna kohtutoimikute põhjal ei olnud võimalik määratleda reaalselt sisseviidud jälitustoimikute arvu, võiks analüüsida jälitustoimikuid, mis on teostatud raskete isikuvastaste kuritegude korral. Antud analüüsist selguks, milliseid jälitustoiminguid üldse teostatakse eelnimetatud kuritegude puhul. Samuti võiks uurida menetlejate ja jälitusametnike omavahelist koostööd, et selgitada välja kitsaskohad ning seeläbi tõhustada tööd ühise eesmärgi nimel.

РЕЗЮМЕ

Исследовательская работа «Доказательство тяжёлых преступлений против личности на основе практики Пярнуской криминальной службы в период 2006-2010 годов» имеет объём 35 страниц. Работа написана на эстонском языке, аннотация к ней — на русском языке. Тема дипломной работы рассматривает тяжёлые преступления против личности, теоретический обзор и анализ судебных дел, досудебное производство которых проводилось служащими Пярнуской криминальной службы в период 2006-2010 годов.

Цель дипломной работы — выяснить, в основном какие следственные действия и в какой тактической последовательности проводились в криминальном производстве (расследовании) тяжёлых преступлений против личности, выявить главные возникшие в криминальном производстве проблемы и представить предложения по улучшению методики и тактики производства.

Для достижения цели исследования были поставлены следующие задачи :

- Дать обзор теоретических приёмов расследования тяжёлых преступлений против личности.
- Проанализировать, какие следственные действия и в какой тактической последовательности проводятся в Пярнуской криминальной службе для доказательства тяжёлых преступлений против личности.
- Проанализировать, какие оперативные действия осуществляются для доказательства тяжёлых преступлений против личности.
- Составить предложения по улучшению методики расследования тяжёлых преступлений против личности.

В исследовательской работе используется метод качественного сбора данных на основе анализа документов. Анализируются судебные дела, досудебное производство которых проходило в 2006-2010 годах. Проводятся экспертные интервью. Для интервью выбраны служащие Пярнуской криминальной службы, работающие в настоящее время и занимающиеся тяжёлыми преступлениями против личности.

Исходя из задач исследования пришли к следующим результатам:

- в следственных действиях более всего было осуществлено допросов, наблюдений и опознаний;
- в тактической последовательности действий вначале проводили опрос свидетелей, осмотр места происшествия, а также задержание подозреваемых и их допрос;
- ответы экспертных интервью о последовательности проведения действий совпали с тактической последовательностью, выявленной в материалах судебных дел;
- реального количества оперативных действий определить невозможно, но согласно протоколам слежения этих действий применяли минимально;
- из действий слежения использовалось только определение телефонных разговоров.

На основании данных, полученных при анализе судебных дел, а также в процессе экспертных интервью автор сделал работникам следствия предложения, которые помогут быстрее и эффективнее провести досудебное расследование.

VIIDATUD ALLIKATE LOETELU

- Aas, K., Aas, N., Hirvoja, M. Siitam, K. 2002. Karistusõigus eriosa. Tallinn. Sisekaitseakadeemia kirjastus
- Aas, N., Feldmanis, L., Hirvoja, M., Jaggo, O., Lembit, A. 2002. Karistusõigus üldosa. Tallinn. Sisekaitseakadeemia kirjastus
- Eesti Vabariigi põhiseadus 28.06.1992, jõustunud 03.07.1992 – RT 1992, 26, 349
- Jälitustegevuse seadus 22.02.1994, jõustunud 18.03.1994 – RT I 1994, 16, 290
- Kelt, T. 2009. Eesti Rahvusringhäälingu raadiointervjuude intervjuerimispraktikad. Publitseerimata magistr töö. Tartu Ülikool
- Kergandberg, E., Järvet, T., Ploom, T., Jaggo, O. 2004. Kriminaalmenetlus. Tallinn. Sisekaitseakadeemia
- Kergandberg, E., Sillaots, M. 2006. Kriminaalmenetlus. Tallinn. Kirjastus Juura
- Kriminaalmenetluse seadustik 12.02.2003, jõustunud 01.07.2004 – RT 2003, 27, 166
- Krüger, U. 2006. Kriminaalmenetlus: tõendamine kohtueelses menetluses. Tallinn. Sisekaitseakadeemia.
- Lindmäe, H. 1995. Menetlustaktika I. Tallinn. Juristide täienduskeskus
- Lindmäe, H. 1998. Menetlusmetoodika I.
- Proosa, A. 2011. Tartu Teaduspargi kommunikatsioonistrateegia lähtealused. Publitseerimata magistr töö. Tartu Ülikool
- Pärn, R. Tapmise või selle katseni viinud faktorite analüüs kohtulahendite põhjal. Publitseerimata magistr töö. Tartu Ülikool
- Registreeritud kuriteod maakondades Justiitsministeeriumi koduleheküljelt <http://www.just.ee/53171> välja otsitud 15.01.2012
- Sootak, J. 2003. Isikuvastased süüteod. Tallinn. Kirjastus Juura.
- Sootak, J. 2011. Isikuvastased süüteod. Tallinn. Kirjastus Juura.
- Sootak, J., Pikamäe, P. 2009. Karistusseadustik kommenteeritud väljaanne. Tallinn. Kirjastus Juura.
- Swanson, C.R., Chamelin, N.C., Territo, L., Taylor, R.W. 2011. Criminal Investigation. New York
- Öpik, R. 2008. Kriminialistikaline taktika ja tehnoloogia. Tallinn. Sisekaitseakadeemia

JOONISTE JA TABELITE LOETELU

Joonis 1. Uurimis- ja jälitustoimingute arv kohtutoimikutes kokku.....	24
Joonis 2. Kohtueelsel uurimisel kahtlustatavate kinnipidamise aeg.....	27
Joonis 3. Määratud ekspertiiside liigid arvuliselt.....	28
Joonis 4. Kuriteo toimepannud isiku poolt süü tunnistamine.....	30
Tabel 1. Kohtusse saadetud toimikute arv paragrahvide järgi.....	20
Tabel 2. Kohtueelse menetluse kestvus kriminaalasjade lahendamisel.....	22

LISA 1. LÕPUTÖÖ KÄIGUS LÄBITÖÖTATUD KOHTUTOIMIKUD OTSUSTE NUMBRITE JÄRGI

1-06-14232

1-06-15584

1-06-10628

1-06-15667

1-07-411

1-08-683

1-08-2799

1-08-5672

1-08-3567

1-08-7760

1-08-8428

1-08-10621

1-08-14625

1-08-12001

1-08-14857

1-09-3759

1-09-4742

1-09-4497

1-09-20250

1-10-16101

1-10-1304

LISA 2. EKSPERTINTERVJUU

KRIMINAALMENETLEJATEGA

Ekspertintervjuu kriminaalmenetlejaga

Lõputöö teemas; „Raskete isikuvastaste kuritegude tõendamine Pärnu kriminaalpolitseialituse praktika põhjal aastatel 2006-2010.“

Intervjuueerija: Lennar Lehtmets, Lääne prefektuur, kriminaalbüroo, Pärnu kriminaalpolitseialitus (Sisekaitseakadeemia, Politsei kaugõppe rühma PK101 üliõpilane)

Kuupäev:

Teie isikule ei viidata lõputöös, vaid tuuakse üksnes viide ametinimetusele ja staažile.

Sissejuhatus

Milline on Teie staaž isikuvastaste kuritegude menetlemisel?

Kellena (menetleja, erimenetleja vm.) ja mis talituses/teenistuses Te hetkel töötate?

Palju raskete isikuvastaste kuritegude kriminaalasju Te aastas keskmiselt menetlete?.

1. Millised on Teie hinnangul raskemini tõendatavad asjaolud raskete isikuvastaste kuritegude puhul?
2. Milliseid uurimistoiminguid kasutate peamiselt raskete isikuvastaste kuritegude tõendamisel? Ja mis on nende toimingute puhul peamised raskused ja võimalused olnud?
3. Mida tuleks arendada uurimistoimingute läbiviimisel?
4. Milliseid uurimistaktikaid (mis järjestuses ja mis toimingud) olete kasutanud raskete isikuvastaste kuritegude tõendamisel?
5. Mida tuleks arendada raskete isikuvastaste kuritegude uurimise taktikas?

LISA 3. LÄBITÖÖTATUD KRIMINAALASJAD

Kriminaalasi	Kvalifikatsioon	vaatlused	ekspertiisid	ütluste seost.	äratund.	läbiotsimine
6267002333	KarS § 118 p 1	1	1	ei tehtud	1	ei tehtud
5267003196	KarS § 118 p 1,2	1	2	2	ei tehtud	ei tehtud
6267000762	KarS § 118 p 1	ei tehtud	1	1	2	1
6267001145	KarS § 118 p 1	ei tehtud	1	1	ei tehtud	ei tehtud
6267001281	KarS § 114 p1	11	7	1	1	5
7267001731	§ 113- 25 lg 1,2	2	2	ei	ei tehtud	ei tehtud
7267002124	KarS § 114 p1,4	6	7	2	ei tehtud	ei tehtud
7267002634	KarS § 118 p 1	ei tehtud	2	ei	ei tehtud	ei tehtud
7267002294	KarS § 113	5	4	ei	ei tehtud	1
8267000056	KarS § 114 p1	2	3	ei	1	ei tehtud
8250000118	KarS § 118 p 1	ei tehtud	2	ei	3	ei tehtud
7267002594	KarS § 118 p 1	ei tehtud	1	ei	ei tehtud	ei tehtud
8250001042	KarS § 118 p 1	2	2	2	ei tehtud	ei tehtud
8250001316	KarS § 113	3	5	ei	2	2
8250001161	KarS § 113	6	3	1	ei tehtud	ei tehtud
8250003109	KarS § 118 p 1	1	1	ei	ei tehtud	ei tehtud
8250002071	KarS § 118 p 1	1	1	ei	ei tehtud	ei tehtud
8250003144	KarS § 118 p 1	1	1	ei	ei tehtud	ei tehtud
10267000400	KarS § 118 p 1	1	1	ei	ei tehtud	ei tehtud
8267000696	KarS § 118 p 1	ei tehtud	1	ei	3	ei tehtud
7267002767	KarS § 118 p 1,2,3	1	2	ei	1	ei tehtud
9267001118	KarS § 118 p 1	2	1	ei	ei tehtud	ei tehtud