

Sisekaitseakadeemia
Politsei- ja piirivalvekolledž

Raigo Raamat

TSIVIILRELVA OMANDAMINE EESTIS

Lõputöö

Juhendaja: Vambo Oolberg
Kaasjuhendaja: Andres Kutser

Tallinn 2012

LÕPUTÖÖ ANNOTATSIOON

SISEKAITSEAKADEEMIA

Kolledž: Politsei -ja piirivalvekolledž	Kuu ja aasta: 05.2012
Töö pealkiri: Tsiivilrelva omandamine Eestis	
Töö autor: Raigo Raamat	Olen nõus oma lõputöö kättesaadavaks tegemisega elektroonilises keskkonnas. Allkiri:
<p>Lühikokkuvõtte: Antud lõputöö pealkiri on „Tsiivilrelva omandamine Eestis.“ Võõrkeelne kokkuvõtte on kirjutatud vene keeles.</p> <p>Lõputöö pikkus on 46 lehekülge ning koosneb kolmest peatükist. Esitatud on üks tabel ning 8 lisa.</p> <p>Lõputöö eesmärk oli välja selgitada, et kas tsiivilrelva omandamise regulatsioon Eestis on piisav, et tagada ohutuse nõuete tagamine üldsusele ning kas kehtivas relvaseadus on lähtuvalt sellest sätteid, mis vajavad täiendamist ja muutmist.</p> <p>Eesmägi saavutamiseks uuris autor Eesti, Soome, Rootsi relvaseadust, intervjueris kahte erasektorist, ühte politseis töötavate laskeinstruktori ning ühte Kuressaare haiglas töötavat psühhiaatrit. Lisaks uuris autor nelja suurimat Euroopas toime pandud koolitulistamisi aastatel 2000-2010.</p> <p>Uuringute tulemusena jõudis autor seisukohale, et Eestis on tsiivilrelva omandamise regulatsioon piisav, et tagada ohutusnõuded üldsusele.</p> <p>Lõputöö käigus välja kujunenud ettepanekud, soovitusel:</p> <ol style="list-style-type: none"> 1) psühhiaatrilist kontrolli peaks teostama ainult litsentseeritud psühhiaatrid; 2) kui arst-psühhiaater, saab teada meditsiinilistest asjaoludest, mis välistavad relvaloa omamise, peaks ta sellest viivitamatult teavitama isiku elukohajärgset politseiasutust; 3) tulirelva omanikel tuleks läbida ohustehnika ja laskmise täiendkoolitus iga 5 aasta tagant. <p>Autor leiab, et lõputöös välja toodud ettepanekud ning soovitusel on vajalikud ning peaksid leidma rakendamist relvaseaduse täiendamisel.</p>	
Võtmesõnad: Eesti, Soome, Rootsi relvaseadus, psühhiaater, laskeinstruktorid koolitulistamised.	
Võõrkeelsed võtmesõnad: Закон об оружии Эстонии, Финляндии и Швеции, Психиатр, Инструкторы по стрельбе, Стрельба в школе.	
Säilitamise koht:	
Kaitsmisele lubatud	
Kolledži direktor:	Allkiri:
Vastab lõputöö nõuetele	
Juhendaja: VAMBO OOLBERG	Allkiri:

SISUKORD

SISSEJUHATUS	4
1. SOETAMISLOA JA RELVALOA TAOTLEMINE	6
1.1. Soetamisloa ja relvaloa taotlemise protseduur	6
1.2. Relva omandamine ning valdamine	8
1.3. Relvaloa, soetusloa kehtivuse peatamine	12
1.4. Relvaloa, soetusloa kehtetuks tunnistamine	13
1.5. Soetamisloa ja relvaloa andmist välistavad asjaolud.....	14
1.6. Tervisekontroll	16
2.TULIRELVADE SOETAMINE SOOMES JA ROOTSIS	18
2.1. Relvaloa soetamine Soomes	18
2.2. Relvaloa soetamine Rootsis.....	21
2.3. Koolitulistamised Euroopas ning nende analüüs.....	23
3. PSÜHHIAATRI, LASKEINSTUKTORITE INTERVJU	26
3.1. Psühhiaatri intervjuu.....	26
3.2. Laskeinstruktorite intervjuerimine.....	29
KOKKUVÕTE	33
PEZJOME	35
VIIDATUD ALLIKATE LOETELU	37
LISAD	39
Lisa 1. Vaimse seisundi uuring.....	39
Lisa 2. Emotsionaalse enesetunde küsimustik.....	40
Lisa 3. Mast-küsimustik	41
Lisa 4. Märklehed	42
Lisa 5. Relvade arv otstarbekuse järgi; 2004, 2008, 2011.aastal.....	43
Lisa 6. Arvel olevate relvade koguarv; 2003, 2008, 2011.aastal.....	44
Lisa 7. Surmajuhtumid läbi relvade 2008, 2011.aastal.	45
Lisa 8. Relvaomanike koguarv 2004, 2008, 2011.aastal.....	46

MÕISTETE JA LÜHENDITE SELGITUSED

- **RelvS-** – Eesti Vabariigi relvaseadus
- **Tulirelv** – relv, mis on ette nähtud objekti tabamiseks või kahjustamiseks lendkehaga, mille suunatud väljalaskmiseks kasutatakse püssirohtu
- **Püss** – tulirelv, mille üldpikkus on üle 600 mm ja relvaraua (relvaraudade) pikkus üle 300 mm
- **Püstol** – tulirelv, mille üldpikkus on kuni 600 mm (kaasa arvatud) ja relvaraua pikkus kuni 300 mm (kaasa arvatud) ning mille padrunid võivad padrunisalves paikneda ühes või mitmes reas
- **Revolver** – trumliga tulirelv, mille üldpikkus on kuni 600 mm (kaasa arvatud) ja relvaraua pikkus kuni 300 mm (kaasa arvatud) ning mille trummel on nii padrunisalveks kui ka padrunipesaks
- **Gaasirelv** – relv, mis on ette nähtud elava objekti lühiajaliseks kahjustamiseks ärritava toimega gaasiga
- **Pneumorelv** – relv, milles lendkeha saab suunatud liikumise suruõhu või muu surugaasi energiast
- **Külmrelv** – relv, mis on ette nähtud objekti kahjustamiseks lihasjõu abil vahetus kontaktis kahjustatava objektiga
- **Heitrelv** – relv, milles lendkeha saab suunatud liikumise inimese kehalise jõu või mehaanilise seadise abil. (Relvaseadus 13.06.2001)

SISSEJUHATUS

13.06.2001 Riigikogu poolt vastu võetud relvaseaduse järgi tähendab tsiviilrelv relva, mis on põhiliselt ette nähtud jahipidamiseks, vastava spordialaga tegelemiseks või turvalisuse tagamiseks. 2002. aastal oli Eestis füüsilisest isikust relvaomanikke 19 392 ning arvel olevaid relvi kokku 33 580, praeguseks on füüsilisest isikust relvaomanikke kokku 29 394 ja arvel olevaid relvi üle 59 000. Kui palju aga tegelikult Eestis tsiviilkäibes relvi on, seda arvu ei oska keegi täpselt öelda. Tsiviilrelva soetamiseks ja omamiseks peab isik vastama relvaseaduses kehtestatud nõuetele, neid nõudeid käsitletakse antud lõputöös hiljem lähemalt. Nimetatud reeglitest kinnipidamine on oluline turvalisuse tagamiseks.

Aastatel 2000-2010 on ainuüksi Euroopas saanud erinevates koolitulistamistes surma 58 inimest ja seda 10 erinevas koolis. Neist kaks suurimat koolitulistamist pandi toime Soomes ning nendes hukkus kokku 20 inimest. Antud koolitulistamised Soomes sundisid Soomet karmistama oma relvaseadust 2011. aasta keskpaigas.

Relvaseaduse karmistamist on arutanud ka Norra peale 22. juulil 2011. aastal juhtunud massitulistamist Utøya saarel, kus hukkus kokku 77 inimest.

Autor leiab, et antud teema on aktuaalne ka Eestis, sest 11. augustil 2011. aastal toimus tulevahetus Kaitseministeeriumi hoones. See sündmus leidis laiapõhjalist kajastamist ajakirjanduses ning oma arvamusi avaldasid tuntud poliitikud, kes leidsid, et Eesti relvaseadus on liiga leebe ja mõningad sätted, regulatsioonid selles tuleks üle vaadata. Loomulikult leidis ka neid, kes olid arvamusel, et relvaseaduse karmistamine ei muudaks midagi, sest kui vaja, saab tulirelva omandada ka illegaalsel viisil. Lisaks eelpool nimetatud sündmusele on Eestis leidnud aset teisigi tulistamisjuhtumeid ja enesetappe tulirelvadest.

Antud lõputöö eesmärgiks on uurida, kas Eestis on tsiviilrelva omandamise regulatsioon piisav, et tagada ohutusnõuded üldsusele ja kas relvaseaduses on sätteid, mis vajaksid muutmist või täiendamist. Lisaks on eesmärgiks välja töötada ettepanekud, mis lõputöö autori arvates võiksid vähendada tulistamisjuhtumite ohtu Eestis.

Lõputöö eesmärgi saavutamiseks autor:

- 1) analüüsib kehtivat relvaseadust;
- 2) intervjuerib psühhiaatrit;
- 3) intervjuerib lasketiiru instruktoreid;
- 4) tutvub Soome, Rootsi relvaseadustega;
- 5) tutvub aastatel 2000-2010 toime pandud suurimate koolitulistamistega Euroopas;
- 6) tutvub ja analüüsib erinevaid Eesti trükiväljaandeid ning internetiallikaid.

Lõputöö koosneb 3 suuremast peatükist:

- Esimeses peatükis annab autor ülevaate sellest, mis otstarbel on võimalik relva soetada, soetusloa ja relvaloa taotlemise korrast, soetusloa ja relvaloa andmist välistavatest asjaoludest ning relvaeksami läbiviimise korrast.
- Teises peatükis annab autor ülevaate mõningatest Soome ja Rootsi relvaseaduse punktidest ning võrdleb neid Eesti relvaseadusega. Samuti toob välja aastal 2000-2010 toimunud suurimad koolitulistamised Euroopas ning analüüsib neid.
- Kolmandas peatükis annab autor ülevaate psühhiaatri ning laskeinstruktorite intervjuudest.

1. SOETAMISLOA JA RELVALOA TAOTLEMINE

1.1. Soetamisloa ja relvaloa taotlemise protseduur

Tulirelva saamiseks vajamineva soetusloa ja relvaloa hankimine nõuab vähemalt ühe kuni kahe kuu pikkust asjaajamist ning erinevate asutuste külastamist.

Selleks:

1. Tuleb minna perearsti vastuvõtule, kes väljastab vastava tervisetõendi.
2. Tuleb minna elukohajärgsesse politseiprefektuuri, kuhu tuleb võtta kaasa pass või ID-kaart, tervisetõend ja kaks fotot 3x4 cm.
3. Tuleb tasuda riigilõiv soetamisloa ja relvaloa eest ning riigilõiv taotleja eksami sooritamiseks.
4. Tuleb esitada politseiprefektuurile kirjalik avaldus, näidates selles soetada soovitava relva otstarbe, margi, liigi või konkreetse relva andmed.
5. Tuleb minna kokkulepitud ajal politseiprefektuuri eksamit sooritama, kaasa tuleb võtta pass või ID-kaart.
6. Eksam koosneb kahest osast - teoreetiline eksam ja tulirelva tundmise test ning tulirelva käsitlemise katse vastavalt taotletava tulirelva liigile (püss, püstol, revolver).
7. Kui eksam jääb sooritamata, võib seda korrata mitte varem kui viie päeva pärast. Laskmiskatse ebaõnnestumisel võib seda korrata ühe kuu jooksul teoreetilise eksami sooritamise päevast. Kui aga laskmiskatset ei sooritata ühe kuu jooksul, tuleb uuesti sooritada ka teoreetiline eksam.
8. Kui eksam on edukalt sooritatud, siis soetamisloa ja relvaloa taotluse vaatab elukohajärgne politseiprefektuur läbi hiljemalt kahe kuu jooksul.
9. Soetamisloa või relvaloa andmisest keeldumise otsus vormistatakse kirjalikult, näidates keeldumise põhjuse ühes viitega keeldumise aluseks oleva seaduse sättele.
10. Kui otsus on jaatav, siis politseiprefektuur väljastab relvasoetamisloa kehtivusega 3 kuud.
11. Eksamitulemus kehtib üks aasta alates eksami sooritamise kuupäevast.

12. Kui taotleja taotleb endale rohkem kui ühte tulirelva, siis tuleb hankida oma elukohta tulirelvade ja laskemoona hoidmiseks kohandatud raudkapp ning kinnitada tuleb see põranda, seinä või ehituskonstruksiooni külge.
13. Mine relvakauplusesse endale sobivat tulirelva ostma.
14. Kui aga kolme kuu jooksul ei leia soovitud tulirelva, siis luba võidakse pikendada kolme kuu võrra, seda juhul, kui pikendamise taotlus on esitatud 1 kuu enne soetamisloa kehtivuse lõppu.
15. Soetamisloa kehtivusaja lõppemisel tuleb taotleda uus soetamisluba, mis tähendab seda, et taotlejal tuleb uuesti minna elukohajärgsesse politseiprefektuuri.
16. Kui aga sobiv tulirelv on poest leitud, siis müüja vormistab relvaostu ja kannab müüdnud relva andmed soetamisloa A, B, D osadele.
17. Ostetud relva ning soetamisloa B, C ja D osaga mine 7 tööpäeva jooksul, arvates relva soetamise päevast, politseiprefektuuri relva registreerima.
18. Relva registreerimisel kontrollitakse selle vastavust soetamisloale kantud andmetega ja väljastatakse relvaluba kehtivusajaga 5 aastat.
19. Vähemalt 1 kuu enne relvaloaga kehtivuse lõppemist tuleb esitada politseiprefektuurile kirjalik avaldus relvaloaga vahetamiseks.
20. Käi ära perearsti vastuvõtul, kes väljastab uue tervisetõendi.
21. Tasu relvaloaga vahetamise eest riigilõiv ning mine politseiprefektuuri relvaloaga vahetama. (Lillemets 2009:80-81).

Tabel 1. Riigilõivud soetamisloa ja relvaloaga eest 2002, 2012. aastal.

Hinnad 2002 aastal		Hinnad 2012 aastal	
Relvaeksam -	200 kr	Relvaeksam -	12,78 €/200 kr
Soetamisloa väljastamine -	500 kr	Soetamisloa väljastamine -	12,78 €/200 kr
Relvaloaga väljastamine - (sile- või vintraudne, kombineeritud jahipüss, gaasipüstol, gaasirevolver)	200 kr	Relvaloaga väljastamine -	12,78 € 200 kr
Paralleelrelvaluba -	200 kr	Paralleelrelvaluba -	12,78 €/200 kr
Relvaloaga vahetamine -	50 kr	Relvaloaga vahetamine -	3,19 €/50 kr
Relvaloaga väljastamine - (muu vintraudne relv, vintraudne revolver, püstol, või spordipüstol)	2000 kr	Relvaloaga väljastamine -	12,78 €/200 kr

Juuresolevast tabelist nähtub, et kui 2002. aastal võis tulirelva hankimise protseduur maksma minna olenevalt tulirelva liigist kuni 2900.00 krooni ehk umbes 185.00 eurot, siis 2012. aastal kujuneb tulirelva hankimise maksumuseks olenemata tulirelva liigist alla 60.00 euro. (Riisberg 5.09.2002; Relvaluba...07.04.2012)

1.2. Relva omandamine ning valdamine

RelvS § 29 alusel võib füüsiline isik omada ja vallata järgmisi relvi:

- 1) vähemalt 18-aastane isik – sporditulirelva, pneumo-, heit- ja külmrelva, välja arvatud kumminuia, vastava spordialaga tegelemiseks, jahitulirelva jahipidamiseks, gaasirelva ja sileraudset püssi turvalisuse tagamiseks;
- 2) vähemalt 21-aastane isik - sporditulirelva, pneumo-, heit- ja külmrelva, välja arvatud kumminuia, vastava spordialaga tegelemiseks, jahitulirelva jahipidamiseks, gaasirelva ja sileraudset püssi turvalisuse tagamiseks ja kombineeritud või vintraudset püssi, püstolit või revolvrit turvalisuse tagamiseks.

Relva soetamise otstarve

RelvS § 28 alusel võib füüsiline isik relva soetada, omada ja vallata järgmisel otstarbel:

- 1) jahipidamiseks;
- 2) vastava spordialaga tegelemiseks;
- 3) turvalisuse tagamiseks (enese ja vara kaitseks);
- 4) kutsealal tegutsemiseks;
- 5) kollektsioneerimiseks.

Jahipidamiseks

Jahiseaduse (JahiS) § 29 lg 3 alusel võib jahitunnistuse anda vähemalt 16-aastasele isikule, kes on läbinud jahindusalse koolituse ning edukalt sooritanud jahiteooriaeksami ja laskekatse. (Jahiseadus 24.04.2002)

Jahiteooria ning laskekatsete kord kehtestatakse (JahiS) § 29 lõige 8 alusel määrusega (Jahitunnistuse taotleja koolitamise, jahiteooriaeksami ja laskekatse sooritamise, tunnistuse taotlemise ning tunnistuse andmise kord, vastu võetud keskkonnaministri määrusega 05.03.2003 nr 18).

Jahiteooriaeksam koosneb kirjalikust testist ja praktiliste ülesannete lahendamisest. Teooriaeksamil tuleb eksamineeritaval vastata 60 küsimusele ning küsimustele vastamiseks antakse aega 60 minutit, aja lõppemisel vastamata jäänud küsimused loetakse valesti vastanuks. Teooriaeksam loetakse sooritatuks, kui õigesti on vastatud vähemalt 54 küsimusele.

Laskekatsed sooritatakse siledaraudsest jahirelvast «Compact Sporting» rajal või kaarrajal või väiksekaliibrilisest ääretulepadruniga vintrelvast seisvale märgile.

Laskekatsed väiksekaliibrilisest ääretulepadruniga vintrelvast sooritatakse:

- 1) spordipüssist püstiasendis laskmisele kehtestatud võistlusmääruste kohaselt;
- 2) lastes spordipüssi märklehte, mille tabamisala läbimõõt on 15,3 cm;
- 3) laskekauguselt 50 meetrit;
- 4) kümne üksiklasuga, mille sooritamiseks on aega 20 minutit.

Laskekatsed loetakse sooritatuks, kui kümnest lasust vähemalt üheksa on tabanud märklehe tabamisala ning sooritusaja jooksul tegemata jäänud lasud loetakse möödalaskudeks

Laskekatsed siledaraudsest jahirelvast sooritatakse harjutuse «Compact Sporting» jaoks kehtestatud võistlusmääruste kohaselt:

- 1) hoides relva ooteasendis või õlas;
- 2) lastes viieteistkümmet märgiheitemasinast lennutatavat märki.

Laskekatsed loetakse sooritatuks, kui viieteistkümnest märgist on tabatud vähemalt seitse märki.

Laskekatsed siledaraudsest jahirelvast sooritatakse kaarraja harjutuse jaoks kehtestatud võistlusmääruste kohaselt:

- 1) hoides relva ooteasendis või õlas;
- 2) lastes viieteistkümmet märgiheitemasinast lennutatavat märki;
- 3) laskepaikades 1-7A+B ja 7B.

Laskekatsed loetakse sooritatuks, kui viieteistkümnest märgist on tabatud vähemalt seitse märki. Jahiloatunnistus antakse 5 aastaks. Kehtivusaja möödumisel tuleb läbida 8-tunnine täiendkoolitus, täiendkoolituse käigus antakse ülevaadet muudatustest seadusandluses, uuendatakse teadmisi valiklaskmise ja ulukihoolde kohta, samuti pööratakse tähelepanu

jahiohutuse, ulukikahjustuste vähendamise võtetele ja hetkel aktuaalsetele teemadele. Peale täiendkoolitust pikendatakse jahiloa kehtivust uuesti 5 aastat. Kui isik ei ole pikendanud jahitunnistust 12 kuu jooksul selle kehtivusaja möödumisest arvates, saab ta jahitunnistuse kehtivuse uuendada, kui läbib jahindusalase koolituse ning sooritab edukalt jahiteooriaeksami ja laskekatse.

Jahitunnistust ei anta isikutele, kellel on kehtiv karistus jahipidamisõiguse äravõtmise näol või on noorem kui 16-aastane.

Enese ja vara kaitseks

Tulirelva soetamiseks enese ja vara kaitseks tuleb läbi teha eksam, mis koosneb kahest osast: teoreetiline ning relva käsitlemise ja laskeoskuse eksamist. Kui eksamineeritav ei läbi teoreetilist eksamit, siis teda laskmiskatsetele ei lasta.

Teoreetiline eksam on kirjalik ning selles kontrollitakse eksamineeritava teadmisi järgmistes valdkondades:

- 1) relva soetamine, sissetoomine, registreerimine ja võõrandamine;
- 2) tulirelva seaduspärane hoidmine, edasitoimetamine, kasutamine, kandmine, hooldamine;
- 3) kannatanule esmaabi andmist laskevigastuse korral;
- 4) vastutus „Relvaseadus“ ja selle rakendusaktide nõuete rikkumise eest;
- 5) ohutusnõudeid relva käsitlemisel;

Teoreetiline eksam koosneb 10-st küsimusest erinevatest valdkondadest ning teoreetiline eksam loetakse sooritatuks kui 60 minuti jooksul on vastatud õigesti 8 küsimusele, ettenähtud aja jooksul vastamata jäänud küsimused loetakse valesti vastatuks.

Laskmiskatse toimub kahes osas, mis viiakse läbi eksamikomisjoni juuresolekul lasketiirus laskekohal. Laskekatse esimeses osas kontrollitakse õpperelvaga või laadimata relvaga eksamineeritava oskusi relva käsitlemises, relva laadimises, relva tühjakslaadimises, laskeasendis ning eksamineerija korralduste õiget täitmist. Kui eksamineeritav ei käsitse relva õigesti või ohutusnõudeid rikkudes, siis loetakse laskmiskatse mittesooritatuks.

Laskmiskatse teine osa on tulistamine tulejoonelt.

Laskmiskatse on järgmine:

1. Püstoli- või revolvri taotlejal tuleb püstiasendist, ilma toeta, 25 m kauguselt 25-meetrise või 50-meetrise püstoli märklehte või 25-meetrise kiirlaskmise märklehte (**vt lisa 4**) tabada kolmest lasust kaks. Alla 2,5 tolli pikkuse relvarauaga relvast tulistatakse 25-meetrise kiirlaskmise märklehte 10 meetri kauguselt.
 2. Jahipidamise eesmärgil sile- ja vintraudse jahipüssi taotlejal tuleb püstisest asendist, ilma toeta, 25 meetri kauguselt, väikesekaliibrilisest vintpüssist, tabada kolmest lastavast lasust kolm punktis 1 loetletud märklehte.
- Laskekatses sooritamisel ei ole ajalisi piiranguid!

Kui eksamineeritav ei sooritanud eksamit, võib seda korrata mitte varem kui viie päeva pärast. Laskmiskatses ebaõnnestumisel võib seda korrata ühe kuu jooksul teoreetilise eksami sooritamise kuupäevast.

Kolleksioneerimiseks

Kolleksiooni võib asutada ja pidada vähemalt 18-aastane Eesti kodanik ning selle saamiseks peab seda taotlev isik sooritama elukohajärgses politseiprefektuuris RelvS § 35 lõikes 5 ettenähtud relvatundmise eksami, mis sätestab järgmist, et soetamisloa või relvaloa võib väljastada isikule, kes on sooritanud relva soetamist, registreerimist, hoidmist, kandmist, võõrandamist ja seaduslikku kasutamist reguleerivate õigusaktide nõuete tundmise ning laskevigastuse korral kannatanule esmaabi andmise eksami.

Kolleksioneerida on lubatud kõiki, sealhulgas sõjaväerelvade hulka arvatud ja muid tsiviilkäibes keelatud tulirelvi, külmrelvi ja padruneid, samuti tulirelva olulisi osi, helisummutit, lasersihikut ja öösihikut, välja arvatud:

- 1) kasteet, kasteetnuga, terapiits, muu spetsiaalselt kehavigastuste tekitamiseks valmistatud ese;
- 2) relv, mille mõju põhineb elektrienergial, radioaktiivse kiirguse või bioloogilise faktori kasutamisel;
- 3) lõhkelaskemoona, süütelaskemoona, eriohtlikkusega tulirelvade laskemoona ning närviparalüütilist, nahahaigust tekitavat üldmürgistavat ja lüüesavat toimega ainet sisaldav laskemoon.

Uurides relva soetamist otstarbe järgi, sai töö autorile sai selgeks asjaolu, et kõige raskem on soetada relva jahipidamise otstarbeks. Selleks tuleb läbida palju raskem teoreetiline eksam ning spetsiaalne laskeksam. Lisaks jahieksamile tuleb sooritada samasugune teooriaeksam ning laskeksam nagu teevad seda näiteks enese- ja vara kaitseks relvaluba soetava isikud. Töö autorina olen seisukohal, et relva soetamine jahipidamise otstarbeks peabki olema raskendatud ning selle valdkonna esindaja peab ennast pidevalt täiendama nagu seda ka praegune kord seda ette näeb.

1.3. Relvaloa, soetusloa kehtivuse peatamine

RelvS § 43 lg 1 alusel võib relvaloa, soetusloa kehtivuse peatada, kui;

- 1) loa omajat on väärteomenetluse korras karistatud mootorsõiduki või trammi juhtimise eest lubatud alkoholipiirmäära ületades või õhusõiduki, veesõiduki või raudteeveeremi juhtimise eest alkoholijoobes;
- 2) loa omajat on väärteomenetluse korras karistatud narkootilise või psühhotroopse aine ebaseadusliku tarvitamise, valdamise või omandamise eest;
- 3) loa omaja on kriminaalmenetlusest tulenevatel asjaoludel kahtlustatav või süüdistatav mootorsõiduki või trammi joobeseisundis juhtimises, isikuvastases kuriteos, tulirelva ja laskemoonaga seotud kuriteos või kuriteos, mis on toime pandud relva või relvana kasutatava muu esemega või sellega ähvardades;
- 4) loa omaja suhtes esineb põhjendatud kahtlus, et ta võib oma eluviisi või käitumisega ohustada enda või teise isiku turvalisust;
- 5) kontrollimisel on tuvastatud, et loa omajal ei ole käesolevas seaduses ettenähtud tingimusi relva ja laskemoona hoidmiseks;
- 6) juriidiline isik on põhjendamatult jätnud täitmata järelevalveorgani ettekirjutuse käesoleva seaduse või selle alusel antud õigusaktide nõuete täitmise kohta;
- 7) isikupoolse relva käsitlemise või kasutamisega on põhjustatud isiku surm või tekitatud isikule tervisekahjustus või varaline kahju;
- 8) loa omaja suhtes on kriminaalmenetlus lõpetatud kriminaalmenetluse seadustiku § 202 või 205 alusel.

Punktis 1 nimetatud karistatuse korral peatatakse soetamisloa või relvaloa kehtivus kuuest kuust kuni ühe aastani.

Punktis 7 nimetatud juhtudel peatatakse relvaloa kehtivus kuni isiku uue tervisekontrolli läbimiseni ja talle tervisetõendi väljastamiseni.

1.4. Relvaloa, soetusloa kehtetuks tunnistamine

RelvS § 43 lg 3 alusel tunnistatakse relvaluba, soetusluba kehtetuks, kui;

- 1) seda taotleb loa omaja või relvaomanik;
- 2) loa omaja ei vasta enam käesoleva seadusega kehtestatud nõuetele või kui esineb käesoleva seaduse nimetatud asjaolu; a) on narkootiliste ja psühhotroopsete ainete kasutamisest tingitud psüühika- või käitumishäirega, b) on raskekujulise psüühikahäirega, c) on füüsilise puudega, mis takistab tema poolt taotletava relva õiget käsitlemist, d) on kriminaalkorras karistatud, e) on väärteomenetluse korras karistatud relva ja laskemoona soetamist, hoidmist, kandmist, vedu või kasutamist reguleeriva õigusaktiga sätestatud nõuete rikkumise eest või jahipidamise eest ilma jahitunnistusega, f) on soetamisloa või relvaloa taotlemisel tahtlikult esitanud valeandmeid, millel on oluline tähtsus loa andmise küsimuse otsustamisel, g) ei oma käesoleva seadusega ettenähtud tingimusi relva ja laskemoona hoidmiseks.
- 3) hoidub kõrvale kaitseväeteenistusest;
- 4) on piiratud teovõimega ja kellele on seetõttu määratud eestkostja;
- 5) relv kuulub erikonfiskeerimisele;
- 6) loa omaja on surnud või teadmata kadunuks tunnistatud;
- 7) relv on kaotsi läinud või hävinud;
- 8) relv on muutunud kasutamiskõlbmatuks määral, mis ei võimalda selle taastamist, või kui relvaomanik või -valdaja ei soovi relva taastada;
- 9) soetamisluba või relvaluba on kaotsi läinud või hävinud;

10) relvaomanik või -valdaja on vähemalt kaks korda viimase kolme aasta jooksul rikkunud käesoleva seaduse või selle alusel antud õigusakti nõudeid või on jätnud täitmata temale tehtud ettekirjutuse nõuded;

11) loa omaja on pidanud jahti ilma jahitunnistusest;

12) Politsei- ja Piirivalveamet võib tunnistada soetamisloa või relvaloa kehtetuks, kui loa omaja on enda või teise isiku turvalisust ohustava eluviisi või käitumise tõttu sobimatu seda liiki relva soetama või omama.

1.5. Soetamisloa ja relvaloa andmist välistavad asjaolud

RelvS § 36 alusel soetamisloa ega relvaluba ei väljastata füüsilisele isikule, kes:

1) on narkootilise ja psühhotroopsete ainete kasutamisest tingitud psüühika- või käitumishäirega;

2) on raskekujulise psüühikahäirega;

3) on füüsilise puudega, mis takistab tema poolt taotletava relva õiget käsitlemist;

4) hoidub kõrvale kaitseväeteenistusest;

5) on piiratud teovõimega ja kellele on seetõttu määratud eestkostja;

6) on kriminaalkorras karistatud, milles see ei võimalda soetamisloa või relvaloa kehtetuks tunnistamisel arvestada kriminaalkorras karistatud isikut ja tema toimepandud tegu.

7) on väärteomenetluse korras karistatud relva ja laskemoona soetamist, hoidmist, kandmist, vedu või kasutamist reguleeriva õigusaktiga sätestatud nõuete rikkumise eest, jahipidamise eest ilma jahitunnistusest;

8) on kriminaalmenetlusest tulenevatel alustel kahtlustatav või süüdistatav;

9) on soetamisloa või relvaloa taotlemisel tahtlikult esitanud valeandmeid, millel on oluline tähtsus loa andmise küsimuse otsustamisel;

10) ei oma käesoleva seadusega ettenähtud tingimusi relva ja laskemoona hoidmiseks;

11) on väärteomenetluse korras karistatud mootorsõiduki või trammi juhtimise eest lubatud alkoholipiirmäära ületades või õhusõiduki, veesõiduki või raudteeveeremi juhtimise eest alkoholihoobes;

12) on väärteo korras karistatud narkootilise või psühhotroopse aine ebaseadusliku tarvitamise, valdamise või omandamise eest;

13) oli kriminaalmenetluses tunnistatud kahtlustatavaks või süüdistatavaks ja kelle suhtes kriminaalmenetlus lõpetati kriminaalmenetluse seadustiku § 202 alusel (kriminaalmenetluse lõpetamine avaliku menetlushuvi puudumise korral ja kui süü ei ole suur);

14) on kriminaalmenetluses tunnistatud kahtlustatavaks või süüdistatavaks ja kelle suhtes kriminaalmenetlus lõpetati kriminaalmenetluse seadustiku § 205 alusel (kriminaalmenetluse lõpetamine seoses isikult tõendamiseseme asjaolude väljaselgitamisel saadud abiga);

15) on väärteomenetluse korras karistatud ajateenistuse kohustuse eiramise või õppekogunemise eiramise eest.

Punktides 13 ja 14 sätestatud keeld laieneb isikule kuni;

Kriminaalmenetluse seadustiku (KrMS) § 202 lõike 2 alusel pandud kohustuste täitmiseni, mis näeb ette, et kriminaalmenetluse lõpetamise korral võib kohus prokuratuuri taotlusel ja kahtlustatava või süüdistatava nõusolekul panna talle kohustuse määratud tähtjaks;

1) tasuda kriminaalmenetluse kulud ja hüvitada kuriteoga tekitatud kahju;

2) maksta kindel summa riigituludesse või sihtotstarbeliseks kasutamiseks üldsuse huvides;

3) teha 10–240 tundi üldkasulikku tööd;

4) mitte tarvitada narkootikume ja alluda ettenähtud sõltuvusravile.

Või (KrMS) § 205 lõikes 2 sätestatud tähtjani, mis näeb ette, et Riigiprokuratuur võib oma määrusega menetlust uuendada, kui kahtlustatav või süüdistatav on loobunud kuriteo tõendamiseseme asjaolude väljaselgitamisele kaasaaitamisest või kui ta kolme aasta jooksul pärast menetluse lõpetamist on pannud toime uue tahtliku kuriteo. (Kriminaalmenetluse seadustik 12.03.2003)

Punktides 6, 7, 11, 12 ja 15 sätestatud keeld ei laiene isikule, kelle karistusandmed on kustutatud karistusregistrist karistusregistri seaduse kohaselt.

Karistusregistri seadus (KarRS) § 24 alusel kustutatakse karistusandmed registrist kui:

- 1) väärteo eest mõistetud või määratud rahatrahvi või aresti täitmisest on möödunud üks aasta;
- 2) kuriteo eest mõistetud rahalise karistuse ja sundlõpetamise otsuse täitmisest on möödunud kolm aastat;
- 3) tähtajalisest vangistusest või rahalisest karistusest tingimisi vabastamise korral määratud katseaja lõppemisest on möödunud kolm aastat;
- 4) üldkasuliku töö sooritamisest on möödunud kolm aastat;
- 5) kuni kolmeaastase vangistuse ärakandmisest on möödunud viis aastat;
- 6) kolme- kuni kahekümneaastase vangistuse ärakandmisest on möödunud kümme aastat.
(Karistusregistri seadus 17.02.2011)

1.6. Tervisekontroll

Esimeseks etapiks soetamisloa ja relvaloa saamiseks on läbida perearsti juures tervisekontroll. Tervisekontroll on reguleeritud Relvs § 35¹-ga, mis näeb ette soetamisloa ja relvaloa taotlejale tervisekontrolli. Tervisekontrolli eemärgiks on teha kindlaks, kas soetamisloa ja relvaloa taotlejal esineb RelvS § 36 lõike 1 punktides 1–3 nimetatud tervisehäirete puudumine, milleks on:

- 1) narkootiliste ja psühhotroopsete ainete kasutamisest tingitud psüühika- või käitumishäired;
- 2) raskekujulise psüühikahäire;
- 3) isik on füüsilise puudega, mis takistab tema poolt taotletava relva õiget käsitlemist tervisekontrolli teostamiseks kaasab perearst psühhiaatrit ja teisi eriarste (silmaarst, kõrvaarst);

Tervisetõend kehtib viis aastat, kui aga tervisetõend kaotab kehtivuse, siis tuleb läbida uus tervisekontroll. Tervisekontroll tuleb läbida mitte varem kui kolm kuud enne soetamisloa, relvaloa taotlemist, juhul, kui eelnevalt ei tule soetamisloa taotleda.

Soetamisloa ja relvaloa andmist välistavate tervisehäirete loetelu on määratletud määrusega (Soetamisloa ja relvaloa taotleja tervisekontrolli kord, loa andmist välistavate tervisehäirete loetelu ning tervisetõendi sisu ja vormi nõuded, vastu võetud Vabariigi Valitsuse määrusega 21.06.2007) (edaspidi: Tervisekontrolli kord).

(Tervisekontrolli kord) sätestab, et soetamisloa ja relvaloa andmist välistavad järgmised psüühika- ja käitumishäired:

- 1) kõik orgaanilised psüühikahäired (välja arvatud kerged mööduvad lühiajalised häired);
- 2) psühhoaktiivsete (välja arvatud tubakas) ainete kasutamisest tingitud psüühika- või käitumishäired;
- 3) alkoholi liigtarbimisest tingitud käitumishäired;
- 4) skisofreenia, skisotüüpsed ja luululised häired;
- 5) neurootilised, stressiga seotud ja somatoformsed häired;
- 6) täiskasvanu isiksus- ja käitumishäired;
- 7) vaimne alaareng;
- 8) pervasiivsed arenguhäired ja muud rasked lapseas alanud käitumis- ja tundeeluhäired.

RelvS on välja toodud väga palju erinevaid soetamisloa, relvaloa kehtetuks tunnistamise, kehtivuse peatamise kui ka soetamisloa ja relvaloa andmist välistavaid asjaolusid, lisaks veel meditsiinilised põhjused. Selline suur hulk erinevaid põhjuseid annab töö autori hinnangul kindlasti põhjust olla kindel selles, et soetusloa, relvaloa taotleja üle on eelkontroll väga hea. Näitena heast eelkontrollist võib tuua kasvõi Õhtulehes S. Randla 27.10.2011 avaldatud artikli, kus keelduti soetusluba, relvaluba väljastamast isikule, kellele 2005. aastal mõisteti purjuspäi sõidukijuhtimise eest väärteokaristus ning seda karistust pole karistusregistrist siiani kustutatud, sest teda on vahepealsel ajal liiklusalaste rikkumiste pärast - piirkiiruse ületamise, lahtise turvavööga sõitmise eest korduvalt väärteo korras karistatud. Sellest tulenevalt leidis isik, et olukord, kus 2005. aastal toime pandud väärteo tõttu pole tal võimalik 2011. aastal relva soetamis- ja relvaluba saada, on ebaproportsionaalne ja seetõttu vastuolus põhiseadusega. Oma arvamuse antud juhtumi koha on andnud nii siseminister kui õiguskantsler. Siseminister ning õiguskantsler on ühisel seisukohal, et põhimõtteliselt on õigustatud keelata väärteokorras purjuspäi sõidu eest karistada saanud inimesel relvaloa hankimine. Lisaks leidis õiguskantsler, et tema hinnangul võib tegemist olla inimeste Eesti Vabariigi põhiseaduses §-st 19 tuleneva vaba eneseteostuse õiguse ebaproportsionaalne riivega. (Randla 27.10.2011; Õiguskantsleri... 24.10.2011)

2.TULIRELVADE SOETAMINE SOOMES JA ROOTSIS

2.1. Relvaloa soetamine Soomes

Relvaloa võib soetada isik, kes on saanud 18-aastaseks ning kelle tervislik seisund, käitumine on kõlblik selleks, et käsitleda tulirelvi ning selle osi. Vanemate või hooldaja loal võib 15-aastane isik, kes vastab relvaloa saamistingimustele, kasutada jahitunnistuse olemasolul tulirelva jahilaskmiseks või siis lasketiirus. Relvaloa taotlejale tehakse põhjalik taustakontroll. Näiteks: kiiruse ületamine ning alkoholihoobes mootorsõiduki juhtimine võib saada aluseks, et mitte väljastada relvaluba.

Olenemata tulirelva soetamise eesmärgist, tuleb taotlejal tõendada relva vajalikkust ning seda, et ta hakkab soetatud tulirelva just sel eesmärgil kasutama. Tõendamiseks kasutatakse soovitatuid, laskepäevikuid või siis tunnistusi lasketiirust.

Tulirelvade piirarvu isiku koha ei ole määratletud. Relv(ad) peavad olema vastavas šefis või siis muul viisil luku taga või siis relva olulised osad on eemaldatud ning kõrvale pandud, vältida tuleb tulirelvade ja nende oluliste osade sattumist kõrvaliste isikute kätte. Kui relvi on üle 5, siis tuleb selleks soetada eraldi šef või ruum, kus neid hoida, selleks on vajalik kooskõlastus kohalikult politseiosakonnalt. Tulirelvi võib transportida ainult hoiukohast kohani, kus neid hakatakse kasutama, transportimise ajal peab olema relv laadimata või relvakotis.

Avalikus kohas võivad laetud tulirelvasid kanda õiguskaitseorganite töötajad, turvatöötajad, sõjaväelased või siis eriväljaõppe saanud isikud.

Relvaloa väljastab isikule tema elukohajärgne politseiosakond, maksimaalselt 5 aastaks.
(*Gun...24.02.2012*)

Allpool välja toodud Soome relvaseaduse punktide koostamisel on kasutatud Soome relvaseadust, mis on saadaval internetileheküljel Finlex (www.finlex.fi/fi/laki/kaannokset/1998/en19980001.pdf)

Soome relvaseadus näeb ette tulirelvadena järgmisi relvi:

- 1) pumppüssi, 2) püssi, 3) väikese kaliibriga püssi, 4) püstolit, 5) väikese kaliibriga püssi, 6) revolvrit, 7) väikse kaliibriga revolvrit, 8) kombineeritud püssi, 9) gaasirelva, 10) signaalipüstolit, 11) musta pulbri relva, 12) taskurelv, 13) muu tulirelv

Soomes võib tulirelva soetada, omada ja vallata järgmistel otstarbel:

- 1) jahipidamiseks;
- 2) lasketiirus kasutamiseks;
- 3) ametialaseks kasutamiseks;
- 4) etendustel, filmimisel, vastavatel esitlustel;
- 5) muuseumis kolleksioneerimiseks;
- 6) suveniirina;
- 7) signaali andmiseks.

Enesekaitseks võivad tulirelva soetada isikud, kellel ametialane töö seda nõuab.

Jahipidamiseks tuleb isikul omada jahitunnistuse luba, tulirelva loa saamist lasketiirus või jahipidamisel kasutamiseks peab isik põhjalikult põhjendama tulirelva soetamise vajalikkust.

Tööl, kus relv on vajalik, selleks peab isik esitama tõendi selle kohta, et on läbinud vastavad koolitused ning omab piisavalt teadmisi, kuidas tulirelva ohutult käsitleda ning ta suudab põhjendada relva kandmise vajalikkust tööülesannete täitmiseks.

Tulirelvade kolleksioneerija peab põhjendama oma huvi tulirelvade kolleksioneerimise vastu, samuti peab taotlejal olema algteadmised tulirelvade ajaloost ning nende ehitusest. Taotlejal tuleb esitada selge, süstemaatiline ning üksikasjalik relvade kogumise kava, lihtsalt suures koguses relvade kogumine ei kvalifitseeru kolleksioneerimiseks.

Loa tulirelva või selle osade hoidmiseks muuseumis või kolleksioneerimiseks väljastab siseministerium, kui hoiustamise tingimused on saanud kooskõlastuse selle piirkonna politseiosakonna poolt, kus antud tulirelvi ja selle osi realselt hoidma hakatakse.

Tulirelva soetamisel suveniiriks, tuleb taotlejal tõendada, et tulirelv või selle osad on ajaloolise väärtusega või muul viisil väärtuslikud temale. Antud luba ei luba osta ega omada laskemoona. Luba ei ole vaja, kui relv on laskekõlbmatu.

Gaasipihustit on võimalik soetada enesekaitse eesmärgiks. Loa saaja peab põhjendama selle vajalikkust, näiteks tööga seoses: turvatöötajatele, taksojuhtidele ning sotsiaaltöötajatele. Loa pikkus kuni 5 aastat

Lubade ja nõusolekute kehtivuse lõppemine, kehtetuks tunnistamine.

Tulirelva, relvaosa, padrunit, eriti ohtliku laskemoona valdamise või omamise õigust andev luba kaotab kehtivuse, kui:

- 1) loa omanik annab püsivalt tulirelva või selle osad üle kellelegi teisele;
- 2) tulirelv, relvaosa, padrunid, eriti ohtlik laskemoon on kohtuotsusega konfiskeeritud;
- 3) tulirelv või selle olulised osad on tehtud laskekõlbmatuks, kasutuskõlbmatuks;
- 4) kui loa omanik sureb või sihtasutus, ühing lõpetab oma tegevuse;

Tulirelva, relvaosa, padrunit, eriti ohtliku laskemoona valdamise, omamise õigust andev luba tunnistatakse kehtetuks, kui:

- 1) loa omanik seda taotleb;
- 2) lapsevanemad, eestkostjad tühistavad oma nõusoleku, et olla vastutavad tulirelva omanikel, kes on vanuses 15-18;
- 3) loa valdaja või riik võtab tagasi oma nõusoleku, mis on väljaantud paralleellubade andmise tingimustega;

Tulirelva, relvaosa, padrunit, eriti ohtliku laskemoona valdamise, omamise õigust andev luba võidakse tunnistada kehtetuks, kui:

- 1) isik on süüdi vägivaldses käitumises, alkoholialastes rikkumistes või muudes rikkumistes, mis on seotud tulirelvadega, selle osadega, padrunitega, transpordiga, käitlemisega, hoidmisega või eriti ohtliku laskemoonaga;

- 2) isik on süüdi tulirelvaalastes kuritegudes, vägivallas või muus seadusevastases teos milles on kasutanud tulirelva;
- 3) isik on rikkunud loa tingimusi või muul viisil näidanud üles hoolimatust täita tulirelvade, tulirelva osade, padrunite või eriti ohtliku laskemoonaga käsitlemise tingimusi;
- 4) isiku tervislik seisund, eluviis või käitumine seab ohtu iseenda või teiste tervise;
- 5) sihtasutus, ühing või selle vastutav on rikkunud käesolevat seadust või muul viisil näidanud üles hoolimatust täita tulirelvade, tulirelva osade, padrunite või eriti ohtliku laskemoona käsitlemise tingimusi;
- 6) sihtasutus, ühing ei vasta enam seaduses toodud tingimustele;
- 7) tulirelva omamine ei ole enam töö tõttu vajalik;
- 8) tulirelv või selle osa on kadunud või varastatud;

Erisused Eesti ja Soome relvaseaduses

Võrreldes Soome relvaseadust Eesti relvaseadusega, tooks koheselt välja peamise erisuse selles osas, et Soomes ei ole võimalik soetada tulirelva enese ja vara kaitseks. Enesekaitseks saab relva soetada juhul, kui seda nõuab tööalane vajadus. Paremini on reguleeritud kord, kus Soomes peab relva soetamist põhjalikult põhjendama ning tõestama, et oled laskeklubi liige ning oled sooritanud teatud arvu laske. Selline kord välistab võimaluse, et tulirelva saab soetada isik, kes veel piisavalt hästi ei tunne relva kasutamise ning ohutu käsitlemise tehnikat. Mis puudutab relvaloa kehtetuks tunnistamise põhjuseid, siis Soome relvaseaduses on neid vähem, küll aga on need on konkreetsemad ning palju paremini mõistetavad kui Eesti relvaseaduses.

2.2. Relvaloa soetamine Rootsis

Alapeatüki 2.2 koostamisel on kasutatud andmeid internetileheküljelt Gunpolicy (www.gunpolicy.org/firearms/region/sweden)

Tulirelva võib soetada, omada ja vallata järgmistel otstarbel;

- 1) isiklikul eesmärgiks;
- 2) jahipidamiseks;
- 3) lasketiirus kasutamiseks;
- 4) kolleksioneerimiseks;
- 5) volitatud turvafirmadele, julgeolekuasutustele;

Tulirelva soetamiseks Rootsis pead olema 18-aastane, seadusekuulekas, kohusetundlik ning tulirelva saamise vajadust peab põhjendama. Tulirelva luba väljastatakse 5 aastaks ning loa omanik peab hoolitsema selle eest, et õigeaegselt oleks pikendaks relvaluba, vastasel juhul järgneb karistus relvaseaduse alusel. Kui soovid saada tulirelva jahipidamiseks, siis enne seda pead olema sooritanud jahieksami, mis koosneb teoreetilisest eksamist, relva käsitlemise oskusest ning praktilisest laskmisest. Jahipidamiseks võib kasutada püssi, haavlipüssi või kombineeritud püssi.

Käsitulirelva võib taotleda ainult siis, kui on olemas erakordne põhjendus selle vajalikkuses. Kui aga vajaminev põhjendus politsei jaoks on olemas, siis enne seda pead olema olnud viimased kuus kuud aktiivselt tunnustatud püstoli-, püssiklubi liige.

Isiklukuks eesmärgiks võib omada tulirelvi, millel on dekoratiivne välimus, sentimentaalne väärtus või soetatakse mingil muul eesmärgil kui tulistamine. Need relvad tuleb teha laskekõlbmatuks, samas, kui on olemas eriline põhjus, siis võib tulirelva omada ka laskekõlblikuna.

Kolleksioneerimiseks on ette nähtud eraldi luba, kolleksioneerimiseks mõeldud relvi ei tohi kasutada tulistamiseks.

Arst, kes otsustab peale isiku meditsiinilist ülevaatus, et isik ei ole kõlbeline omama relvaluba, teatab sellest viivitamatult selle piirkonna politseid, kuhu isik on sisse kirjutatud. Teatamine ei ole nõutud juhul, kui isik ei oma relvaluba

Politsei võib tühistada loa tulirelva omanikel ja isikutel kes tegelevad tulirelvade veoga juhul, kui:

- 1) leitakse, et loa omanik on osutunud kõlbmatuks tulirelvade omandamiseks;
- 2) keeldutakse täitmast politsei poolseid korraldusi, mis on seotud tulirelvade hoiustamise tingimuste kontrollimisega;
- 3) pole täidetud tulirelva hoiustamise tingimusi;
- 4) või muudel tingimustel, kui leitakse, et on mõistlik tühistada relvaluba.

Erisused Eesti ja Rootsi relvaseaduses.

- 1) Rootsis ei ole võimalik soetada relva enese ja vara kaitseks;
- 2) tulirelva soetamist peab põhjalikult põhjendama;
- 3) hästi on reguleeritud punkt, kus arst peab koheselt teavitama politseid asjaoludest, kus meditsiinilistel põhjustel isik ei ole kõlbeline tulirelva omama;
- 4) relvaloa tühistamise põhjuseid võimalikult minimaalselt, sellest tulenevalt on politseil suurem sekkumisõigus otsustamaks relvaloa kehtetuks tunnistamise üle.

2.3. Koolitulistamised Euroopas ning nende analüüs

Alapeatüki eesmärk on uurida nelja ohvriterohkemat koolitulistamist Euroopas, mis on pälvinud suurt tähelepanu üle maailma. Uurimise käigus üritab lõputöö autor jõuda selgusele, kuidas ja miks sellised koolitulistamised toime pandi ning kas Eesti relvaseaduses on puudusi, mis võimaldaksid sarnaseid tegusid toime panna.

Aastatel 2000-2010 on ainuüksi Euroopas saanud erinevates koolitulistamistes surma 58 inimest ja seda 10 erinevas koolis. (School...24.02.2012)

1. 20. aprillil 2002. aastal Saksamaal Gutenbergi Gümnaasiumis toimunud koolitulistamises tappis Robert Steinhäuser 16 inimest ning peale seda lasi endale kuuli pähe kooli laoruumis. Tapatööks kasutas Robert Steinhäuser 9 mm käsitulirelva Glock 17 ja pumppüssi. Robert Steinhäuser sai oma kaks relva - püstoli ja pumppüssi - täiesti seaduslikult, sest oli laskeklubi liige. Enne veretöö toimepanemist pani isik kooli tualetis jalga mustad püksid, selga musta jaki ja näo ette musta maski, nn „ninja riietus“. Koolitulistamise motiiviks võis olla asjaolu, et ta 6 kuud tagasi samast koolist välja arvati ning seoses sellega tekkis tal ebakindlus tuleviku suhtes. Enamus ohvritest olid kooli õppejõud. Robert Steinhäuser`ile meeldis enamus oma vaba aega veeta teleka ja arvuti taga ning eriti meeldis tal mängida vägivaldseid arvutimänge. (Erfurt...24.02.2012)
2. 7. novembril 2007. aastal Soomes Jokela kõrgkoolis toimunud koolitulistamises tappis 18-aastane Pekka Eric Auvinen 8 inimest, peale mida lasi endale kooli tualetis kuuli pähe, saadud vigastuste tagajärjel suri Pekka Eric Auvinen hiljem haiglas. Tulistamise pani Pekka Eric Auvinen toime poolautomaatselt käsitulirelvast SIG Sauer Mosquitost, mille

relvaloa ta sai kolm nädalat enne koolitulistamist. Luba anti sellepärast, et isik oli kohaliku lasketiiru klubi liige ning tal puudus kriminaalne taust. Pekka Eric Auvinen oli tuntud ekstreemse militaristina ning relvahulluna. Pekka Eric Auvinen oli koolis tagakiusatav alates 10ndast eluaastast. Pekka Eric Auvinen kasutas antidepressante ning veetis suurema osa oma vabast ajast arvuti taga ning internetis. Enne koolitulistamist teavitas ta sellest nii oma ajaveebis kui ka Youtubes. Samuti on teada asjaolu, et tal ei olnud sõpru. (Jokela...24.02.2012)

3. 23. september 2008 Soomes Kauhajoki toimunud koolitulistamises tappis 22- aastane Matti Juhani Saariks Lääne-Soomes Kauhajoki kodundus- ja teeninduskoolis 9 inimest, peale mida lasi endale kuuli pähe ja suri saadud vigastustesse hiljem haiglas. Matti Juhani Saariks kasutas tulistamiseks käsitulirelva Walther P22 ning bensiinist koostatud pomme. Veresauna teostamiseks riietus Matti Juhani Saari musta värvi riietusesse ning kandis musta suusamaski. Kooli ühiselamusse jäetud ning käsikirjas kirjutatud kirjas ütles Matti Juhani Saari, et vihkab inimkonda ning et lahenduseks on Walther 22 ja väitis, et on veresauna planeerinud juba 6 aastat. Minevikust oli tal rikkumine aastast 2006, Soome Sõjaväes, kust ta pärast kuuajalist teenistust lahti lasti. (Kauhajoki...24.02.2012)
4. 11. märtsil 2009. aastal Saksamaal toimunud koolitulistamises tappis Tim Kretschmer Winnendenis Albertville'i reaalkoolis 16 inimest, kaasaarvatud iseenda. Tim oli sellest koolist lahkunud aasta varem. Veresauna pandi toime käsitulirelvast 9 mm Barreta, mille ta varastas vanemate magamistoast isa öökapist. Tapatööd teostades kandis isik musta värvi riietust. Tim kannatas depressiooni all ning ta käis eelneval aastal mitu korda psühhiaatrilisel ravil. Politseinikud leidsid Timi arvutist pornopilte ja vägivaldseid arvutimänge. Ka meeldisid talle õudusfilmid ja õhkrelvad. Tim Kretschmer kirjutas kolme nädalat varem vanematele, et kaasõpilased viskavad tema üle nalja ja õpetajad ignoreerivad teda ning see teeb talle muret. (Winnenden...24.02.2012)

Koolitulistamise kokkuvõte ning analüüs

Eelpool kirjeldatud koolitulistamise juhtumites on näha, et neid toime pannud isikutel oli väga palju ühiseid jooni:

- 1) kõik nad veetsid palju aega arvuti taga;
- 2) oli vähe sõpru või puudusid üldse;

- 3) veresauna teostades riietusid musta värvi riietusse;
- 4) on eelnevalt kasutanud mingeid ravimeid või on saanud ravi;
- 5) teavitasid teostatavast veretööst eelnevalt avalikult või siis sõpradele;
- 6) tulistamised pandi toime käsitulirelvadest;

Väljatoodud punktidest peab töö autor kõige tähtsamaks punktis neli välja toodud ühist joont, seda seetõttu, et antud olukorra vältimiseks on võimalik ette võtta konkreetsed parandused seadustes, et vältida olukorda, kus relva saab soetada või on soetanud isik, kes on saanud psühhiaatrilist ravi või kannatanud depressiooni all.

Töö autor on seisukohal, et Eestis RelvS § 35¹-ga reguleeritud tervisekontrolli nõue on igati õigustatud ning vajalik. Küll aga on töö autori arvates Eestis vajalik luua ühine E-tervisekaardi olemasolu ning sellel peaks olema märged, et isik omab relvaluba, mis hetkel kahjuks puudub. Samas tuleks kehtestada kord, kus arst-psühhiaater, kes saab teada meditsiinilistest asjaoludest, mis välistavad relvaloa omamise, peaks sellest viivitamatult teavitama isiku elukohajärgset politseiasutust.

Antud puuduste kõrvaldamine peaks töö autori arvates Eestis vältima olukordi, kus sarnaselt Euroopast sai koolitulistamisi toime panna näiteks depressiooni all kannatanud või siis psühhiaatrilist ravi saanud isik.

3. PSÜHHIAATRI, LASKEINSTUKTORITE INTERVJUU

3.1. Psühhiaatri intervjuu

(Tervisekontrolli kord) sätestab, et üheks osaks relvaloa, soetusloa saamiseks on läbida psühhiaatriline kontroll.

2004. aastal hindas riigikontroll relvalubade andmist Eesti Vabariigis. Kontrolli käigus jõudis Riigikontroll seisukohale, et meetodid, mille abil relvasoetamisloa andmisel selgitatakse tulevase relvaomaniku (ja -kandja) vaimse tervise seisund, ei taga politseile kindlust, et loa saavad ainult vaimselt terved inimesed. Politseini ei jõua info relvi omavate inimeste vaimse tervise olulisest halvenemisest kohe pärast selle tuvastamist arstide poolt (relvaload ...2004).

Tihti panevad vägivaldseid, kogu ühiskonda raputavaid sündmusi toime üksikud, ebastabiilsed, tihti psüühiliste häiretega inimesed, kelle tegusid on väga raske ette aimata. Seda on näidanud nii Norra sündmus, koolitulistamised Soomes, kui tõenäoliselt ka nüüd kaitseministeeriumis toimunu (Ken-Marti Vaher 2011).

Kui arvestada, et selliste traagiliste juhtumite taga on enamasti psüühiliste häiretega üksiküritajad, siis tekib küsimus, kuidas oleks võimalik vältida psüühiliste probleemidega inimeste kokkupuudet relvadega. Meedias on korduvalt tõstatatud küsimus, kas psühhiaatrilist kontrolli peaks täiustama (Ken-Marti Vaher 2011).

Kuna antud valdkonnale on pööranud tähelepanu nii Riigikontroll 2004. aastal kui ka siseminister Ken-Marti Vaher ning psühhiaatriline kontroll on üks osa relvaloa, soetamisloa saamiseks, siis sellest tulenevalt otsustasin ühe osana oma uurimusküsimusele vastuse saamiseks intervjuuerida Kuressaare haiglas töötavat psühhiaatrit Eve Palm'i, kelle on töökogemust psühhiaatrina üle kahekümne aasta. Intervjuu eesmärk on saada ülevaade nende töö meetodikast, töövaldkonna probleemidest ning kui on, siis saada ettepanekuid selle valdkonna arendamiseks.

Selleks esitasin järgnevaid küsimusi:

1. Kuidas kontrollitakse isikuid, kes tulevad kontrolli?

Patsientidelt küsitakse avatud küsimusi ning uuritakse isiku elulugu – näiteks sünniaega, vanust, haridust, hobisid, tema perekonna kohta. Samuti küsitakse spetsiifilisi küsimusi - kas oled pidevalt stressis, kas on olnud enesetapumõtteid, kas on olnud probleeme alkoholi või narkootikumidega.

Kui psühhiaater leiab, et peab isikut täiendavalt kontrollima, siis selleks küsitakse patsientidelt üldteatud vastustega küsimusi, näiteks: palju on minutis sekundeid, mis kraadide juures läheb vesi keema jne.

Samuti on kasutada täiendavate küsimustega ankeedid:

- **vaimse seisundi miniuuring (vt lisa 1)** - selles kontrollitakse orientatsiooni, tähelepanu, arvutusoskust, sõnade lugemist, taasesitamist ning ruumitaju
- **emotsionaalse enesetunde küsimustik (vt lisa 2)** - selles uuritakse, kas isikul on olnud kurvameelsust, alaväärsustunnet, hirmutunnet, liigset muretsemist jne
- **mast-küsimustik (vt lisa 3)** - sellega soovitakse saada ülevaadet patsiendi alkoholi tarvitamise harjumustest. Näiteks: kas peate ennast tavaliseks alkoholi tarvitajaks, kas olete tundnud enesega rahulolematust alkoholi tarvitamise pärast

Eelpool nimetatud ankeedid ei ole ametkondlikult (riiklikult) kinnitatud ning on psühhiaatrite endi poolt koostatud küsimustikud, eesmärgiga paremini selgitada isiku psüühilist seisundit ja stabiilsust.

Psühhiaater ei väljasta kunagi relvaloa taotlemiseks tõendit, kui isikul on E-tervisekaardis kordki alljärgnevad tervisehäired olnud:

- 1) alkoholi liigtarvitamisest tingitud käitumishäired;
- 2) vaimne alaareng;
- 3) rasked lapseas alanud käitumis- ja tundeelu häired;
- 4) skisofreenia, luululised häired;
- 5) täiskasvanu isiksus- ja käitumishäired;

- 6) orgaanilised psüühikahäired;
- 7) psühhoaktiivsete ainete kasutamisest tingitud psüühika- või käitumishäired;
- 8) neurootilised, stressiga seotud häired;

2. Millised probleeme esineb isiku kontrollimisel?

Parema ülevaate isiku tervislikust seisundist saaksid psühhiaatrid siis, kui neil oleks võimalus kasutada ühtset E-tervisekaarti. Praegu on paraku nii, et haiglas töötavatel psühhiaatritel on ligipääs isiku tervislikele andmetele parem, kui erasektoris töötavatel psühhiaatritel. Aga samas ei ole ka Kuressaare haiglas töötavatel psühhiaatritel ligipääsu isiku terviseandmetele, kui see isik on eelnevalt elanud näiteks Tartus ja seal käinud psühhiaatri vastuvõtul. Kui isik on eelnevalt elanud näiteks Tartus ja tuleb Kuressaarde psühhiaatri vastuvõtule relvaloa taotluseks, siis on tal võimalus keelduda arsti palvest teha järelpärimine Tartu psühhiaatritelt, kas tal on olnud probleeme, mis takistaks relvaloa saamist. Paraku on ka selliseid juhuseid psühhiaatrite töös olnud, kus isik ühes maakonnas psühhiaatritelt relvaloasaamiseks luba ei saanud, kuna tal on probleeme alkoholi liigtarvitamisega ja siis pöörduakse teise maakonna psühhiaatri poole, kellel pole ülevaadet tema eelnevatest probleemidest ja väljastab tõendi relvaloa taotlemiseks. Siis peab küll isik veel pöörduma perearstile, kes annab lõpliku tõendi, kus ta tunnistab isiku terveks või kui perearstil on andmeid, et isikul siiski on probleeme alkoholiga ja ei väljasta vastavat tõendit. Tegelikult on ka perearstidel täna puudulik ülevaade isikute psühhiaatrilisest seisundist. Ja seda sellepärast, et kui isik on näiteks erakorraliselt toodud kas politsei või kiirabi poolt psühhiaatria osakonda ravile, siis seal viibitud põhjuste kohta ei pea psühhiaater perearstile väljavõtet saatma ja paraku ei saadeta ka. Seetõttu, kui isik on sattunud alkoholi liigtarvitamise või narkootikumide üledoosi tõttu psühhiaatriaosakonda, siis perearstil ei olegi selle kohta mingit informatsiooni.

3. Kas on ettepanekuid probleemide kõrvaldamiseks?

- 1) patsiendi psühhiaatrilise kontrolli läbiviimiseks peaks olema ühtne E-tervisekaart, millele oleks ligipääs kõigil litsentseeritud psühhiaatritel;
- 2) perearstid peaks saama väljavõtte isiku kõigist psühhiaatria osakonnas viibitud põhjustest;
- 3) kui isik, kes omab relvaluba, jääb korduvalt alkoholijoobes vahele, siis saata politsei poolt täiendavalt psühhiaatrilisele kontrollile;
- 4) E-tervisekaardil võiks olla märge, et omab relvaluba.

Intervjuu kokkuvõte

Kokkuvõttena võib intervjuu vastustest välja lugeda selle, et isikule, kes läheb psühhiaatrilisse kontrolli esitatakse küsimusi, mis puudutavad tema elulugu, lisaks küsitakse spetsiifilisi ning üldtuntud vastustega küsimusi ning vajadusel kasutatakse ankeetküsimustikke.

Probleemiks on psühhiaatrilises kontrollis see, et puudub ühtne E- tervisekaardi olemasolu. Antud puudus raskendab psühhiaatril teostada isiku kontrolli ning annab kontrolli tulnud isikule võimalus esitada psühhiaatrilise valeandmeid oma tervisliku seisundi kohta. Samuti võimaldab praegu kehtestatud psühhiaatriline kontroll isikul minna kontrolli sellise psühhiaatri juurde nagu isik seda soovib, näiteks, kui isikul ei õnnestu Tartus saada psühhiaatri nõusolekut relvaloa saamiseks, siis võib isik kasvõi järgmisel päeval minna uuesti näiteks psühhiaatrilisse kontrolli Kuressaarde, kusjuures Kuressaare psühhiaatril puudub ülevaade Tartu psühhiaatri otsusest isikule mitte nõusoleku andmisest relvaloa saamiseks.

Ettepanekute osas pakkus psühhiaater välja, et tuleks tõhustada E-tervisekaardi süsteemi ning et seal võiks olla märge selle kohta, et isik omab relvaluba. Alkoholiprobleemidega relvaloa omanikud tuleks saata täiendavasse psühhiaatrilisse kontrolli.

3.2. Laskeinstruktorite intervjuerimine

Erasektoris töötavad laskeinstruktorid tegelevad igapäevaselt sellega, et anda koolitusi isikutele, kes valmistuvad sooritama laskeeksami ning teoreetilist eksami relvaloa saamiseks. Sellest tulenevalt otsustasin ühe osana intervjuerida kahte erasektoris ning ühte politseis töötavat laskeinstruktorit, et saada nende poolne hinnang uurimustöös püstitatud eesmärgi saavutamiseks ning võimalike ettepanekute saamiseks. Intervjuerimisel osalesid: Gunnar Vallmann, töökogemus laskeinstruktorina üle kümne aasta.

Arvo Ivanov, töökogemus politsei laskeinstruktorina üle kümne aasta.

Kolmas intervjuerimisel osalenud isik ei soovinud oma andmeid avalikustada, töökogemus üle ühe aasta.

Selleks küsisin neilt järgnevaid küsimusi:

1. Kas tsiviilrelva omandamine Eestis on lihtne või keeruline?

2. Kas piisab ainult ühest elu jooksul teostatud laskeeksamist ja teooriaeksamist, et saada tulirelva omanikuks või peaks ennast aja jooksul täiendama?
3. Kas tulirelvade arvu peaks piirama?

I laskeinstruktori vastused: (Arvo Ivanov)

1. Kui välja jätta arstlik kontroll ja muud tegurid, mis võivad välistada relvaloa andmist ning ainult keskenduda laskeeksami sooritamisele ning teooriaeksamile, siis on lihtne.
2. Vajalik oleks lasketiiru olemasolu, et saaks ennast täiendada mingi aja tagant.
3. Tulirelvade arv on täiesti piisav.

II laskeinstruktori vastused: (Gunnar Vallmann)

1. Tsiviilrelva omandamine Eestis on täpselt paraja raskusega, Põhja prefektuur teeb head tööd selleks, et vältida tulirelvade sattumist valede isikute kätte.
2. Ei piisa, isik peaks vähemalt iga kahe ja poole aasta tagant tegema kohustuslikus korras uued laskekatsed või siis läbima täiendkoolituse, seda selleks, et mitte mingil juhul ei tohiks lasta langeda laskeeksamil sooritatud taset, seda peab hoidma või viima kõrgemale. Praktika näitab, et lasketiirus käivad harjutamas pigem need isikud, kes ei oma relvaluba. Samuti on tähtis asjaolu, et laskeeksami sooritamine makarovi püstolist on suhteliselt raske ning kui isik soetab endale uue tulirelva, siis on tähtis, et isik oskaks ka seda ohutult käsitleda. Teooriaeksam on raske ning edaspidi ei oleks vajalik uuesti teha, seadust saab ise õppida ning selle mittetundmine ei vabasta karistusest.
3. Tulirelvade arv on täiesti normaalne ning seda ei peaks piirama.

III laskeinstruktori vastus: (isikuandmeid ei soovinud avalikustada)

1. Tsiviilrelva omandamine Eesti on täpselt nii raske, kui see peab olema.
2. Võiks käia või olla enesetäiendamine. Näiteks, kui enese ja vara kaitseks soetatakse tulirelv ja selle üks osa eksamist näeb ette laskeeksamit ja 2 tabavat lasku märklehte

25 meetri kauguselt makarovi püstolist, siis kas realses elus toimub ka enese ja vara kaitseks lasu tegemine 25 meetri kauguselt? Teooriaeksam on raske ning julgen öelda, et 90% kukub esimesel korral sellest läbi.

3. Tulirelvade arv on täiesti normaalne.

Antud teemalise küsimuse, kas relva saada on liiga lihtne, on esitanud ka Postimehe ajakirjanik M. Filippov 16.08.2011 erinevatele laskeinstruktoritele peale Kaitseministeeriumis toimunud tulistamist.

Laskmisiinstruktor Tõnu Adrik rääkis, et relvaluba saada pole praegugi lihtne: „Peab käima eksamitel, tehakse taustakontroll ja meditsiiniline kontroll, mida paljudes riikides hakatakse alles nüüd kehtestama.“

Tema sõnul on igal piirkonnakonstaablil ligipääs neile andmetele, mida ta peaks teadma. „Konstaabel peab teadma oma piirkonda ja kellel on relvaluba,“ ütles Adrik. „Intsidentide puhuks on relvaseaduses täiesti olemas paragrahv, mis ütleb, et relvaluba võidakse tühistada, kui isik on eluviisi tõttu sobimatu relva omama. Seadused on olemas, pigem on probleeme nende kehtestamisega.“ (Filippov 16.08.2011)

Siinkohal mõtles Adrik RelvS § 43 lõige 3¹ väljatoodud soetamisloa, relvaloa kehtetuks tunnistamise ühte alust, kus Politsei- ja Piirivalveamet võib tunnistada soetamisloa või relvaloa kehtetuks, kui loa omaja on enda või teise isiku turvalisust ohustava eluviisi või käitumise tõttu sobimatu seda liiki relva soetama või omama.

Ka laskmisiinstruktor Martin Bahovski leidis, et praegune relvaloasüsteem toimib. „Niikuinii on kohustuslik perearsti luba, psühhiaatriline kontroll ja konstaabli kinnitus ning kui näiteks jääd purjuspäi autojuhtimisega vahele, siis relvaluba peatatakse aastaks,“ lausus ta.

Siiski võiks Bahovski hinnangul mõelda järelkontrolli tõhustamise peale.“ Inimene aastatega muutub.“ (Filippov 16.08.2011)

Laskeinstruktorite intervjuude kokkuvõte

Kokkuvõttena võib erasektorist töötavate laskeinstruktorite vastustest välja lugeda selle, et tulirelva omandamine Eesti Vabariigis on hästi reglementeeritud ning piisavalt raske, küll aga võiks ühe laskeinstruktori arvates mõelda järelkontrolli tõhustamise peale.

Laskeinstruktorid on arvamusel, et sisse tuleks viia täiendav kohustuslik laskeharjutuste läbiviimine, seda sellepärast, et laskeeksami sooritamine toimub Makarov püstolist ning kui isik soetab endale uue relva, siis on tähtis, et isik oskaks seda ohutult käsitleda ja oleks saanud parema ettevalmistuse selleks, kui reaalses ohuolukorras peaks olema vajadus relva realselt kasutada.

Relvade koguarvu, mis käeoleval hetkel on 59 758 (**lisa 6**) peavad laskeinstruktorid mõistlikuks ning seda kuidagi piirama ei hakkaks.

KOKKUVÕTE

Lõputöö eesmärgiks oli uurida, kas Eestis on tsiviilrelva omandamise regulatsioon piisav, et tagada ohutusnõuded üldsusele ja kas relvaseaduses on sätteid, mis vajaksid muutmist või täiendamist

Lõputöös püstitatud eesmärgi saavutamiseks uuris lõputöö autor Eesti relvaseadust, intervjueris laskeinstruktoreid ning psühhiaatrit. Samuti uuris Soome ja Rootsi relvaseaduseid ning Euroopas toime pandud koolitulistamisi.

Lõputöö käigus selgus, et soetamisloa, relvaloa taotlemise protseduur on pikaajaline protsess ning et kõige raskem on relva soetada jahilaskmise otstarbel, selleks tuleb lisaks raskele jahieksamile sooritada tavaline teooria- ning laskeksam. Mis puudutab relvaloa, soetamisloa välistamist ning relvaloa, soetamisloa kehtetuks tunnistamise asjaolusid, siis töö autorina olen seisukohal, et Eesti relvaseaduses on piisavalt palju välja toodud erinevaid sätteid, mis peaksid vältima võimaluse, et legaalsel teel peaks relva kätte saama isik, kes seda kindlasti saada ei tohiks.

Laskeinstruktorite intervjuu tulemusena selgus, et laskeinstruktorid on arvamusel, et tulirelva soetamine Eesti Vabariigis on hästi reglementeeritud ning piisavalt raske, küll aga võiks ühe laskeinstruktori arvates mõelda järelkontrolli tõhustamise peale, samuti olid laskeinstruktorid arvamusel, et relvaseadusesse võiks sisse tuua kohustuslikud laskeharjutused, seda selleks, et ühe laskeeksami sooritamise elu jooksul on ilmselgelt vähe selleks, et edaspidi relva ohutult käsitseda.

Psühhiaatri intervjuerimisel selgus, et psühhiaatrilises kontrollis esineb puudujääke, seda põhjustel, et puudub ühtne E- tervisekaardi olemasolu ning psühhiaatrilist kontrolli saab teostada väljaspool maakonda asuvate psühhiaatrite juures, kellel puudub ülevaade inimese E- tervisekaardist.

Uurides ning võrreldes Soome ja Rootsi relvaseadust Eesti relvaseadusega, selgus, et Soomes ja Rootsis ei ole võimalik soetada relva enese ja vara kaitseks, nagu võimaldab seda Eesti

relvaseadus ning lisaks peab Soomes ja Rootsis relva soetamist põhjalikult põhjendama ning tõestama, et oled laskeklubi liig ning sooritanud teatud arvu laske.

Euroopas toime pandud koolitulistamiste analüüs näitas, et koolitulistamisi toime pannud isikute vahel oli väga palju ühiseid jooni, millest kõige olulisemaks pidas autor asjaolu, et neil kõikidel esinesid sotsiaalseid probleeme või olid saanud psühhiaatrilist ravi.

Uurimustöö käigus jõudis lõputöö autor seisukohale, et Eestis on tsiviilrelva omandamise regulatsioon piisav, et tagada ohutusnõuded üldsusele ning seda mitmel erineval põhjustel: 1) toimub väga hea eelkontroll relvaloa, soetusloa taotleja üle, 2) tervisekontrolli nõue, mis sisaldab psühhiaatrilist kontrolli, 3) teooria, laskeeksam on raske, 4) relvaloa, soetusloa kehtetuks tunnistamise, peatamise ning loa saamist välistavate loetelu on väga põhjalik.

Lõputöö käigus välja kujunenud ettepanekud ning soovitused on järgmised:

- Psühhiaatrilist kontrolli peaks toetama ainult litsentseeritud psühhiaatrid, kellel oleks olemas kontrolli tuleva isiku täielik E-tervisekaart (see väldiks olukorda, kus isikul õnnestuks ilma E-tervisekaardi olemasoluta psühhiaatri vestlusele minna ning seega oma haiguslugusid varjata)
- Kui arst-psühhiaater, saab teada meditsiinilistest asjaoludest, mis välistavad relvaloa omamise, peaks ta sellest viivitamatult teavitama isiku elukohajärgset politseiasutust. See eeldab E-tervisekaardil märget, et isik omab relvaluba (politsei saaks koheselt infot, kui näiteks relvaloa omanik on sattunud psühhiaatrikliinikusse ravile)
- Tulirelva omanikel tuleks läbida ohustehnika ja laskmise täiendkoolitus iga 5 aasta tagant ja/või käia lasketiirus ning sooritama teatud arvu laske 5 aasta jooksul (ühe laskeeksami sooritamine on selgelt väga vähe, et olla valmis reaalseks relva kasutuseks stressiolukorras. (Näiteks Soomes ja Rootsis saavad tulirelva isikud, kes on laskeklubi liikmed ja on sooritanud piisava hulga nõutavaid laskekatsed).

Antud ettepanekuid ning soovitusi võiks arvestada järgmise relvaseaduse, tervisekontrolli muutmisel, täiustamisel. Töö autorina arvan, et väljatoodud ettepanekud, soovitused aitavad kindlasti kaasa veelgi turvalisema ühiskonna loomisele.

РЕЗЮМЕ

Темой данной работы является ”Владение гражданским оружием в Эстонии”.

Работа состоит из введения, трёх глав: „Разрешение на приобретение и на ношение“, „Интервью с психиатрами и инструкторами по стрельбе“ и Приобретение огнестрельного оружия в Финляндии и Швеции, заключения, summary, списка источников.

Цель работы выяснить, достаточно ли урегулировано в Эстонии владение гражданским оружием, чтобы обеспечить безопасность общественности, а так же нуждается ли действующий закон об оружии в дополнениях и изменениях.

Для достижения цели автор исследовал закон об оружии Эстонии, Финляндии и Швеции, интервьюировал две группы, одна состоит из полицейских, работающих инструкторами по стрельбе и другая из работающих в Курессарской больнице психиатров. В дополнение автор исследовал 4 самых крупных происшествий связанных со стрельбой в школах в период с 2000 - 2010 год.

В результате пройденного исследования автор пришёл к выводу, что в Эстонии достаточно правового регулирования для владения гражданским оружием соблюдая все нормы безопасности.

В течении проведения работы возникли следующие предложения и пожелания:

- психиатрический контроль должен проводить только лицензированный психиатр, у которого будет находиться абсолютно полная е-карта здоровья проходящего контроль человека,
- если врач психиатр выявил причины по которым человек не может получить разрешение на владение оружием, он должен незамедлительно оповестить полицейское учреждение по месту жительства ходатайствующего,

- владелец оружия должен пройти технику безопасности и дополнительное обучение стрельбе, каждые 5 лет ходить в тир и иметь в зачёте определённое количество выстрелов за 5 лет.

Автор считает, что приведённые в работе предложения и пожелания нужные и будет стараться найти возможность усовершенствовать закон об оружии.

VIIDATUD ALLIKATE LOETELU

Erfurt massacre. www.en.wikipedia.org/wiki/Erfurt_massacre välja otsitud 24.02.2012

Filippov, M. 16.08.2011. Laskeinstruktorid tõhustaks relvaomanike järelkontrolli. Postimehe kodulehelt: www.postimees.ee/531444/laskmisiinstruktorid-tohustaks-relvaomanike-jarelkontrolli/ välja otsitud 06.04.2012

Firearm Act. (1/1998; amendments up to 804/2003 included). Finlex » Legislation » Translations of Finnish acts and decrees
www.finlex.fi/fi/laki/kaannokset/1998/en19980001.pdf välja otsitud 02.03.2012

Gun politics in Finland www.wikipedia.org/wiki/Gun_politics_in_Finland välja otsitud 24.02.2012

Gunpolicy www.gunpolicy.org/firearms/region/sweden välja otsitud 25.02.2012

Jahiseadus 24.04.2002, jõustumine 01.03.2003, RT I 2002, 41, 252, RT I, 30.12.2011, 7

Jahitunnistuse taotleja koolitamise, jahiteooriaeksami ja laskekatse sooritamise, tunnistuse taotlemise ning tunnistuse andmise kord. Vastu võetu Vabariigi valitsuse määrusega 05.03.2003 nr 18, jõustunud 17.03.2003-RTL 2003, 35, 522- hetkel kehtiv

Jokela school shooting . www.en.wikipedia.org/wiki/Jokela_school_shooting#The_massacre välja otsitud 24.02.2012

Karistusregistri seadus 17.02.2011, jõustunud 01.01.2012, RT I, 21.03.2011, 3

Kriminaalmenetluse seadustik 12.02.2003, jõustunud 01.07.2004, RT I 2003, 27, 166... RT I, 17.04.2012, 6

Kauhajoki school shooting. www.en.wikipedia.org/wiki/Kauhajoki_school_shooting välja otsitud 24.02.2012

Lillemets, R .2009. Vajan relva 6. Talmar ja Põhi Kirjastus

Märklehed, ISSF. Saadaval Grenader kodulehelt: <http://www.military.ee/index.php?kat=10>
välja otsitud 20.02.2012

Pardla, A. 04.11.2004. Relvaseaduse järgi võib relvaluba taotleda nii eraisik kui ka juriidiline isik. Äripäev lk 20

Randla, S 27.10.2011. Purjuspäi sõit nurjab relvaloa saamisvõimaluse. Õhtulehe koduleheküljelt www.ohtuleht.ee/449458, välja otsitud 13.04.2012

Relvaload füüsilistele ja juriidilistele isikutele, Kontrollaruanne. Riigikontroll kodulehelt koduleheküljelt: www.riigikontroll.ee/tabid/206/Audit/1788/Area/20/language/et-EE/Default.aspx . välja otsitud 22.02.2012

Relvaluba. Relva soetamine füüsilisele isikule. Politsei-ja Piirivalve koduleheküljelt www.politsei.ee/et/teenused/relvaluba/index.dot välja otsitud 07.04.2012

Relvaseadus, 13.06.2001, jõustunud 13.03.2002-RT I 2001, 65, 377...RT I, 29.12.2011, 9

Riisenberg, T. 5 detsember 2002. Relva saamine nõuab asjaajamist. Äripäev, nr9

Statistika. Politsei – ja Piirivalveamet, saadetud taotluse alusel 03.02.2012

School shooting. www.en.wikipedia.org/wiki/School_shooting välja otsitud 24.02.2012

Vabariigi Valitsuse määrus. Soetamisloa ja relvaloa taotleja tervisekontrolli kord, loa andmist välistavate tervisehäirete loetelu ning tervisetõendi sisu ja vormi nõuded 21.06.2007, nr 179, RT I 2007, 42, 308

Vaher, K. 18.08.2011 Totaalne kontroll ei taga turvalisust. Linnaleht koduleheküljelt: www.linnaleht.ee/?page=99&id=2265 välja otsitud 06.04.2012

Õiguskantsler 24.10.2011. Vastuolu puudumine: relvaloa soetamine väärteto eest määratud karistuse kehtivuse ajal. Õiguskantsleri koduleheküljelt. www.oiguskantsler.ee/sites/default/files/field_document2/6iguskantsleri_seisukoht_vastuolu_puudumine_relvaloa_soetamine_vaarteto_eest_maaratud_karistuse_kehtivuse_ajal.pdf, välja otsitud 13.04.2012

Winnenden school shooting. www.en.wikipedia.org/wiki/Winnenden_school_shooting välja otsitud 24.02.2012

LISAD

Lisa 1. Vaimse seisundi uuring

(saadud psühhiaatri poolt)



Vaimse seisundi miniuuring

Patsiendi nimi..... Sünniaeg.....

Testi läbiviija..... Kuupäev.....

Orientatsioon	Vale	Õige
1. Mis aasta praegu on?	0	1
2. Mis aastaeg praegu on?	0	1
3. Mis kuupäev täna on?	0	1
4. Mis nädalapäev täna on?	0	1
5. Mis kuu praegu on?	0	1
6. Mis riigis me elame?	0	1
7. Mis maakonnas me oleme?	0	1
8. Mis linnas me oleme?	0	1
9. Mis haiglas/kohas me oleme?	0	1

Haigla nimetus/perearsti vastuvõtt; kui ollakse patsiendi kodus, siis nimetada aadress.

10. Mitmendal korrusel me oleme? 0 1

Meeldejätmise

11. Nüüd ütlen ma kolm lühikist sõna (iga sõna jaoks 1 sekund). Jätke need meelde ja korrake neid kohe.

Iga õige sõna annab esimesel korral 1 punkti. Sõnu tuleb korrata seni, kuni patsient omandab kõik kolm sõna. Loetleda tuleks ka korduste arvu.

sent	0	1
õun	0	1
laud	0	1

Korduste arv

Tähelepanu ja arvutamine

12. 1 Lahutage 100-st 7, saadud tulemusest seitse ja nii edasi. Teha seda viis korda. Iga õige vastus annab 1 punkti.

93	0	1
86	0	1
79	0	1
72	0	1
65	0	1

Kui patsient ei saanud ülesandest kohe aru, võib seda veel üks kord korrata. Ülesannet võib korrata ka selle täitmise keskel.

Kui patsient teeb ühe korra vea, kuid jätkab õigesti, s.t. lahutab saadud väärast arvust 7, loetakse 1 vastustest valeks. Ülesande täitmisel ei kasutata paberit ega kirjutusvahendit.

või (kui patsient ei soovi või ei ole võimeline arvutusülesandeks).

12. 2 Lugege tagurpidi sõna KATUS

S...1 / U...1 / T...1 / A...1 / K...1

Kui patsient ei saanud ülesandest kohe aru, võib ülesannet veel üks kord korrata.

Sõnade taasesitamine Vale Õige
13. Nimetage need kolm sõna, mis te enne meelde jätsite ja kordasite. Järjestus ei ole oluline.

sent	0	1
õun	0	1
laud	0	1

Kõne

14. Mis see on? Näidata esemeid.

pliats	0	1
kell	0	1

15. Korrake järgnevat lauset:

"Ei kuusid, jaasid ega agasid."

Lauset ei või korrata. Punkti saab vaid lause täiesti õigesti kordamise eest.

16. Nüüd annan teile paberilehe. Andke paber.

Palun tehke nii:

"Võtke paber paremasse kätte, murdke paber pooleks ja asetage põvedele."

võtab paberi paremasse kätte	0	1
murrab paberi pooleks	0	1
asetab paberi põvedele	0	1

Käsklust ei või korrata ega patsiendi aidata.

17. Lugege valjusti see lause (näidake teksti "Sulgege silmad" tagakaanel) ja toimige vastavalt sellele.

0 1

Punkti saab anda, kui patsient loeb lause ja suleb ka silmad.

18. Siin on paber ja pliats.

Kirjutage siia üks lause. 0 1

Punkti saab anda, kui lause on arusaadav ning selles on alus ja öeldis. Kirjavigu võib esineda.

Ruunitaju

19. Selle paberilehe pöördel on kaks kujutist.

Joonistage nende alla täpselt samasugused kujutised.

0 1

Punkti saab anda, kui hulknurkadel on õige arv külgi ja nurki ning kui lõikepind on nelinurkne.

Kokku punkte / 30

Lisa 2. Emotsionaalse enesetunde küsimustik

(saadud psühhiaatri poolt)

Emotsionaalse enesetunde küsimustik	EEK-2
Nimi _____ Sugu _____ Vanus _____ Kuupäev ____/____/____	

Luige tähelepanelikult läbi alltoodud loetelu probleemidest ja vaevustest, mis võivad inimestel mõnikord esineda. Tõmmake ring ümber sellele vastusevariandile, mis kõige paremini kirjeldab seda, **KUIVÕRD SEE PROBLEEM ON TEID HÄIRINUD VIIMASE KUU VÄLTEL.**

	Üldse mitte	Harva	Mõnikord	Sageli	Pidevalt
1. Kurvameelsus	0	1	2	3	4
2. Huvi kadumine	0	1	2	3	4
3. Alaväärsustunne	0	1	2	3	4
4. Enesesüüdistused	0	1	2	3	4
5. Korduvad surma- või enesetapumõtted	0	1	2	3	4
6. Üksildustunne	0	1	2	3	4
7. Lootusetus tuleviku suhtes	0	1	2	3	4
8. Võimetus rõõmu tunda	0	1	2	3	4
9. Kiire ärritumine või vihastamine	0	1	2	3	4
10. Ärevuse- või hirmutunne	0	1	2	3	4
11. Pingetunne või võimetus lõdvestuda	0	1	2	3	4
12. Liigne muretsemine paljude asjade pärast	0	1	2	3	4
13. Rahutus või kärsitus, nii et ei suuda paigal püsida	0	1	2	3	4
14. Kergesti ehmumine	0	1	2	3	4
15. Äkilised paanikahood, mille ajal esinevad südameklõppimine, õhupuudus, minestamistunne või muud hirmutavad kehalised nähud	0	1	2	3	4
16. Kartus viibida üksi kodust eemal	0	1	2	3	4
17. Hirmutunne avalikes kohtades või tänavatel	0	1	2	3	4
18. Kartus minestada rahva hulgas	0	1	2	3	4
19. Kartus sõita bussi, trammi, rongi või autoga	0	1	2	3	4
20. Hirm olla tähelepanu keskpunktis	0	1	2	3	4
21. Hirm suhtlemisel võõraste inimestega	0	1	2	3	4
22. Loidus- või väsimustunne	0	1	2	3	4
23. Vähenenud tähelepanu- või keskendumisvõime	0	1	2	3	4
24. Puhkamine ei taasta jõudu	0	1	2	3	4
25. Kiire väsimine	0	1	2	3	4
26. Uinumiskesed	0	1	2	3	4
27. Rahutu või katkendlik uni	0	1	2	3	4
28. Liigvarajane ärkamine	0	1	2	3	4

DEP 1-8	ÜÄR 9-14	PAF 15-19	SÄR 20-21	AST 22-25	INS 26-28

Lisa 3. Mast-küsimustik

(saadud psühhiaatri poolt)

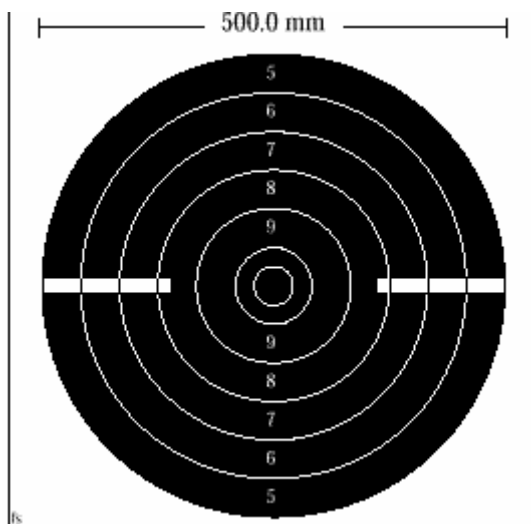
MAST – KÜSIMUSTIK

KÜSIMUSED	JA	EI
1. Kas te peate end tavaliseks alkoholitarbijaks?		2
2. Kas te olete kunagi peale alkoholi tarvitamist märganud, et te ei mäleta osa sündmusi?	2	
3. Kas teie abikaasa (või teised perekonnaliikmed) teevad teile etteheiteid või muretsevad teie joomise pärast?	1	
4. Kas te saate ilma raskusteta lõpetada joomise ühe või paari napsi järel?		2
5. Kas te olete tundnud enesega rahulolematust alkoholi tarvitamise pärast?	1	
6. Kas sõbrad või sugulased peavad teid tavaliseks alkoholitarbijaks?		2
7. Kas te olete alati võimeline joomist lõpetama kui soovite seda?		2
8. Kas te olete võtnud osa AA (Anonüümsete Alkohoolikute) kohtumistest?	5	
9. Kas te olete joomingu käigus sattunud kaklustesse?	1	
10. Kas joomine on vahel põhjustanud teile probleeme suhetes abikaasaga?	2	
11. Kas teie abikaasa (või teised perekonnaliikmed) on kunagi kellegi poole pöördunud abi saamiseks teie alkoholitarvitamise pärast?	2	
12. Kas te olete kunagi joomise pärast sõpradest ilma jäänud?	2	
13. Kas teil on kunagi olnud pahandusi tööl joomise pärast?	2	
14. Kas te olete kunagi joomise pärast töökohast ilma jäänud?	2	
15. Kas te olete alkoholi tarvitamise pärast kunagi puudunud töölt või olnud eemal kodust üle 2 päeva järjest?	2	
16. Kas te vahel tarvitate alkoholi enne keskpäeva?	1	
17. Kas teile on kunagi öeldud, et teil on maks haige või maksatsirroos?	2	
18. Kas teil on kunagi esinenud alkoholideliiriumi, nägemus- või kuulmispetteid või krampe peale suuremat joomist?	2	
19. Kas te olete kunagi otsinud abi alkoholiprobleemide tõttu?	2	
20. Kas te olete kunagi viibinud oma joomise pärast haiglaravil?	5	
21. Kas te olete kunagi olnud ravil psühhiaatriaiglas või osakonnas, kusjuures teie probleemi üheks osaks oli joomine?	2	
22. Kas te olete kunagi konsulteerinud psühhiaatri, narkoloogi, üldarsti, sotsiaaltöötaja, psühholoogi või kellegi teisega alkoholiga seotud hingeliste probleemide pärast?	2	
23. Kas te olete kunagi viibinud kainestusmajas või teid on kunagi kinni peetud, kuna olite purjus?	2	
24. Kas teid on kunagi trahvitud või kinni peetud joobes autojuhtimise eest?	2	

Lisa 4. Märklehed



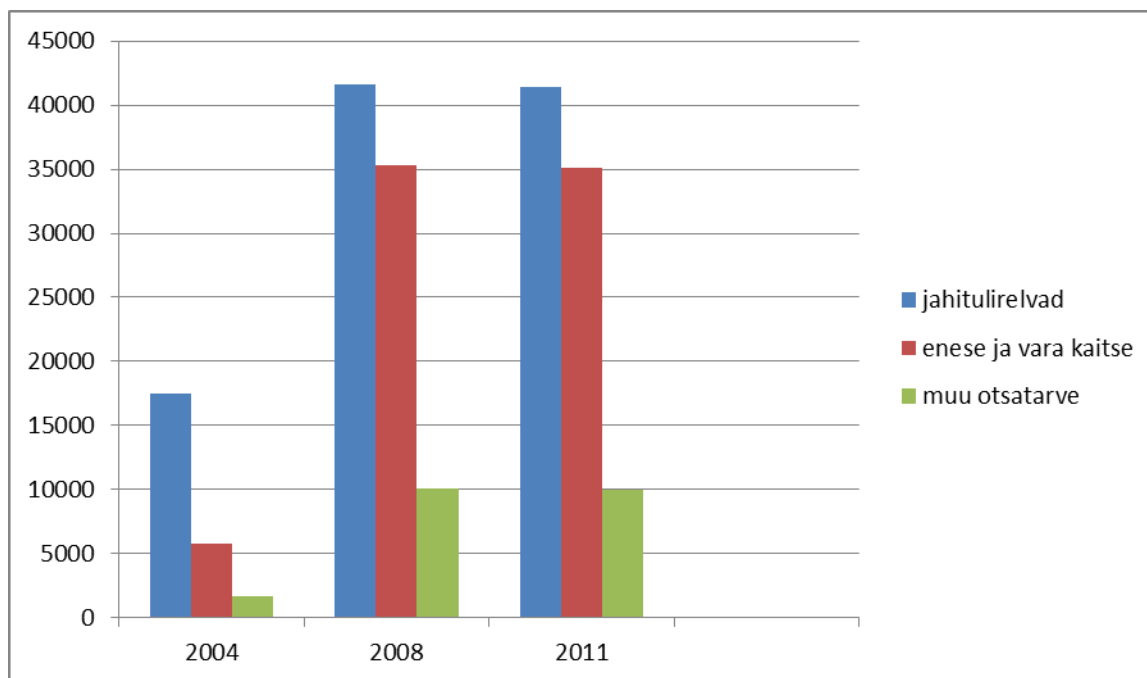
25 ja 50 m püstoli märkleht



25 meetri püstoli kiirlaskmise leht

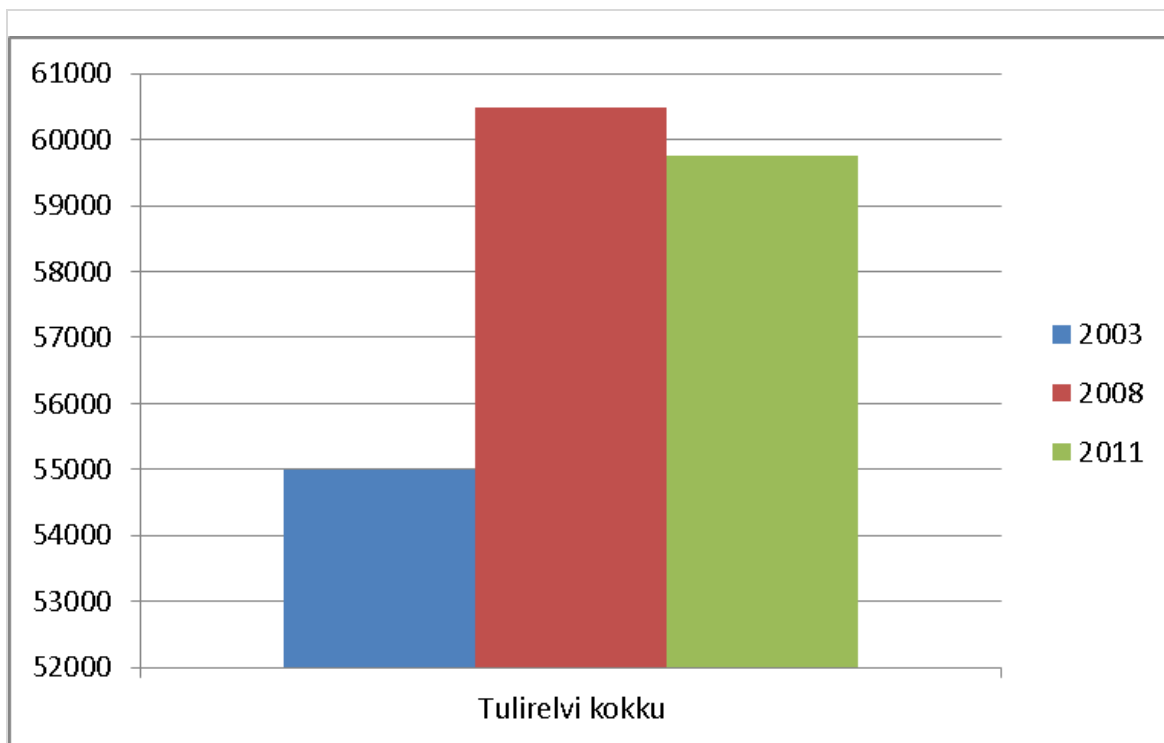
(ISSF ...20.02.2012)

Lisa 5. Relvade arv otstarbekuse järgi; 2004, 2008, 2011.aastal



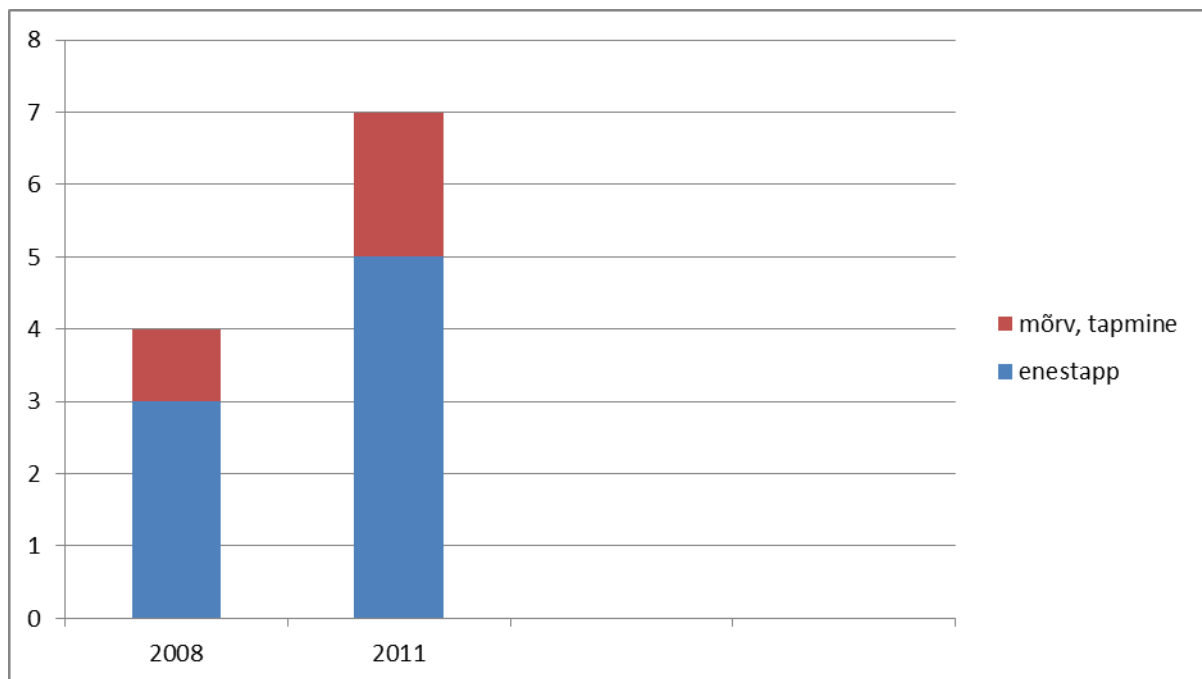
Joonis annab hea ülevaate sellest, et ajavahemikus 2004-2011. aasta oli kõige populaarsemaks relva soetamise eesmärgiks jahipidamine, teisel kohal oli enese ja vara kaitseks ning kolmandal kohal on muu otstarve (vastava spordialaga tegelemiseks, kollektioneerimiseks). (Pardla 04.11.2004; Statistika 03.02.2012)

Lisa 6. Arvel olevate relvade koguarv; 2003, 2008, 2011.aastal



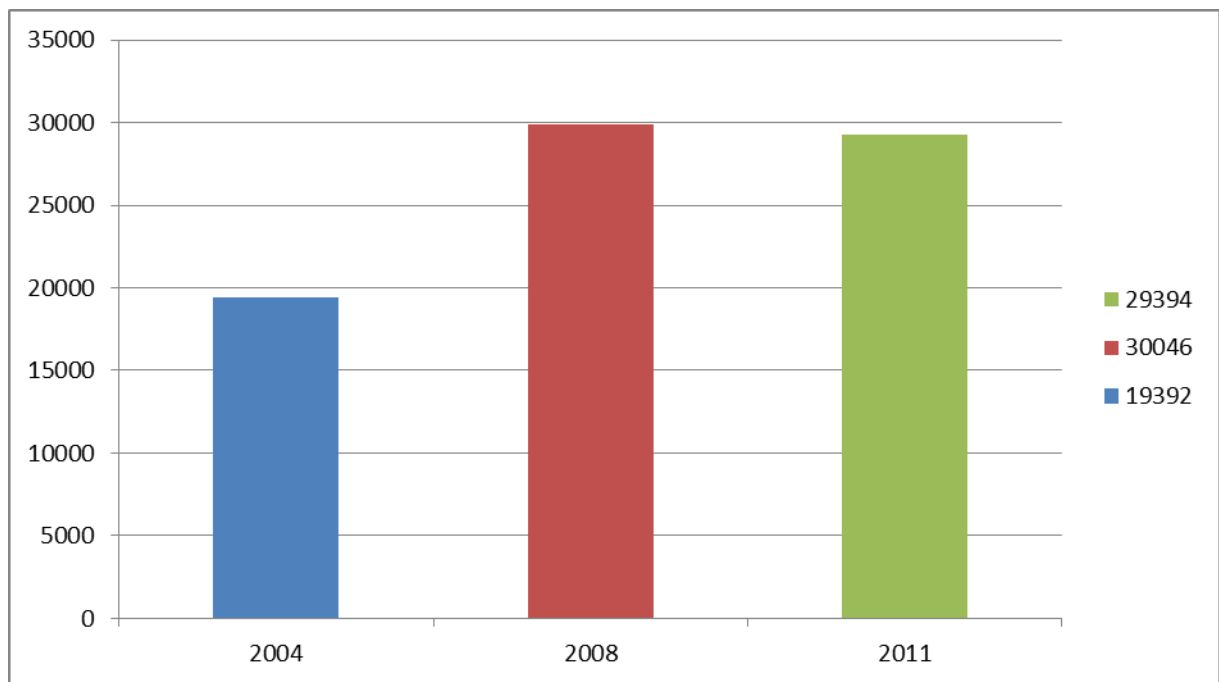
Joonisel on näha, et relvade koguarv oli ajavahemikul 2003-2011. aastal kõige väiksem 2003. aastal (55 000) ning kõige kõrgem 2008. aastal (60 486), mis on natuke rohkem kui 2011. aastal (59 758). (Pardla 04.11.2004; Statistika 03.02.2012)

Lisa 7. Surmajuhtumid läbi relvade 2008, 2011.aastal



Joonisel on näha, et 2008. aastal pandi toime tulirelvast 3 enesetappu ning üks tapmine. 2011. aastal pandi tulirelvast toime juba 5 enesetappu ning 2 tapmist. (Statistika 03.02.2012)

Lisa 8. Relvaomanike koguarv 2004, 2008, 2011.aastal



Joonisel on näha, et ajavahemikul 2004-2011. aasta oli Eestis arvel olevate relvaomanike koguarv kõige väiksem 2004.aastal ning kõige kõrgem 2008. aastal. (Pardla 04.11.2004; Statistika 03.02.2012)