

Sisekaitseakadeemia

Politsei- ja Piirivalvekolledž

Taisto Paju

KORRAKAITSEPOLITSEI JA PIIRIVALVEVALDKONNA
AMETNIKE KOOSTÖÖ VÕIMALUSED
TÖÖÜLESANNETE TÄITMISEL (LÕUNA
PREFEKTUURI NÄITEL)

Lõputöö

Juhendaja:

Andrus Reimaa

Kaasjuhendaja:

Piret Teppan, MA

Muraste 2012

ANNOTATSIOON

SISEKAITSEAKADEEMIA

Kolledž: Politsei- ja Piirivalvekolledž	Kuu ja aasta: Juuni 2012
Töö pealkiri: Korrakaitsepolitsei ja piirivalvevaldkonna koostöö võimalused tööülesannete täitmisel (Lõuna prefektuuri näitel)	
Töö autor: Taisto Paju	Olen nõus oma lõputöö kättesaadavaks tegemisega elektroonilises keskkonnas.
Allkiri	
<p>Lühikokkuvõte: Lõputöö pikkus on 45 lehekülge ning kasutatud on 26 allikat. Töö koosneb kahest peatükist. Esitatud on viis joonist ja kaks lisa.</p> <p>Lõputöö uudsus ja aktuaalsus seisneb selles, et varem ei ole uuritud koostöövõimalusi korrakaitse- ja piirivalvebüroo vahel. Samuti ei ole uuritud, milline on kahe büroo ametnike nägemus koostööst, millist koostööd ametnikud soovivad teha ja kuidas koostööd tulevikus edendada. Teema on aktuaalne, sest pärast ametite ühendamist puuduvad kirjalikud kokkulepped ja kindlad koostööplaanid.</p> <p>Antud lõputöö eesmärgiks on välja selgitada, milliseid koostöövorme võiks kasutusele võtta Lõuna prefektuuris korrakaitse- ja piirivalvebüroo vahel. Töö alaeesmärkideks on: 1) millised on tulemusliku koostöö eeldused ja mis takistavad koostöö tegemist; 2) anda ülevaade, milliseid koostöövõimalusi politsei ja piirivalve kasutasid enne ühendasutuse loomist ja millist koostööd tehakse praegu kahe büroo vahel; 3) uurida, kas ja kuidas on ametnikud kokku puutunud teise büroo töötajatega ning millised on ametnike arvamused ja ettepanekud koostööks.</p> <p>Töö autor püstitab järgmised uurimisülesanded: 1) kui sagedane on ja kui sagedane peaks olema büroode vaheline koostöö; 2) mida tuleks teha, et koostöö sujuks paremini; 3) milliseid koostöövorme võiks kasutusele võtta tulevikus.</p> <p>Eesmärgi saavutamiseks koguti andmeid kvalitatiivsete uurimismeetodite abil. Andmeid saadi dokumente analüüsides ja küsitlustest. Autor viis läbi ankeetküsitluse korrakaitsebüroo ja piirivalvebüroo ametnike hulgas ja teise küsitluse büroo juhtidega.</p> <p>Tuginedes küsitluse tulemustele ja isiklikele töökogemustele, tegi autor korrakaitsepolitsei ja piirivalvevaldkonna tuleviku koostöö tõhustamiseks ettepanekud: korraldada rohkem ühispatrulle, ühisõppusi, ühiseid koolitusi ja ühisoperatsioone. Koostööd võimaldab tõhustada samuti varjupäevade korraldamine ja ühise foorumi loomine.</p>	
Võtmesõnad: politsei, piirivalve, tööülesanded, koostöö	
Keywords: police, border, tasks, cooperation	
Säilitamise koht:	
Kaitsmisele lubatud	
Kolledži direktor:	Allkiri:
Vastab lõputöö nõuetele	
Juhendaja:	Allkiri:

SISUKORD

ANNOTATSIOON	2
SISUKORD.....	3
MÕISTED JA LÜHENDID.....	4
SISSEJUHATUS	5
1. KORRAKAITSEBÜROO JA PIIRIVALVEBÜROO TEGEVUSVALDKONNAD JA KOOSTÖÖ NENDE VAHEL.....	8
1.1. Politsei ja piirivalve koostöö ajalugu.....	9
1.2. Koostöö tasandid ja -vormid Lõuna prefektuuri korrakaitsebüroo ja piirivalvebüroo vahel	13
1.3. Koostöö olemus, eeldused ja takistused.....	15
2. UURING JA ETTEPANEKUD.....	18
2.1. Uuringu eesmärk, meetodika ja valim.....	18
2.2. Uuringu tulemused ja nende analüüs	19
2.3. Ettepanekud koostöö edendamiseks	29
KOKKUVÕTE	32
SUMMARY	34
VIIDATUD ALLIKATE LOETELU	35
JOONISTE LOETELU	38
LISA 1. ANKEETKÜSITLUS KKB ja PPB AMETNIKELE	39
LISA 2. KÜSITLUS KKB JA PVB JUHTIDELE	44

MÕISTED JA LÜHENDID

Avalik kord - ühiskonna seisund, milles on tagatud õigusnormide järgimine ning isikute subjektiivsete õiguste ja õigushüvede kaitstus. (Politsei- ja Piirivalveseadus PPVS 06.05.2009)

Schengeni kompensatsioonimeetmed - usaldusväärne kontroll välispiiridel, ühtne viisapoliitika, välismaalaste siseriiklik järelevalve, politseikoostöö ning Schengeni infosüsteem (Algab... 19.01.2011). Kõik tegevused, mis on suunatud Euroopa Liidu siseturvalisuse tagamiseks, mis on seotud väljastpoolt tulevate ohtude vastase tegevusega, on kompensatsioonimeetmed (Breivel 2011:14).

Kriisireguleerimine - meetmete süsteem, mis hõlmab hädaolukorra ennetamist, hädaolukorraks valmistumist, hädaolukorra lahendamist ning hädaolukorrast põhjustatud tagajärgede leevendamist. (Hädaolukorra seadus HOS 15.06.2009)

Sisepiirid - konventsiooniosaliste ühised maismaapiirid ning nendevaheliste lendude lennujaamad ja sadamad, mille kaudu toimub regulaarne reisijatevedu ainult konventsiooniosaliste territooriumil, peatumata väljaspool nende territooriumi asuvates sadamates (Konventsioon...09.04.2012).

Välispiirid - konventsiooniosaliste maismaa- ja merepiirid ning nende lennujaamad ja sadamad niivõrd, kui võrd need ei ole sisepiirid (Konventsioon...09.04.2012).

PPA - Politsei- ja Piirivalveamet

PVB - piirivalvebüroo

KKB - korrakaitsebüroo

SISSEJUHATUS

Koostöö on Politsei- ja Piirivalveametis üks põhiväärtustest, lisaks usaldusväärsele, avatusele, inimesekesksele, turvalisusele, professionaalsele, ausameelsele ja inimlikkusele.

Korralduspoliitsei ja piirivalvevaldkonna vaheline koostöö tähendab autori arvates seda, et nende büroode ametnikud teevad tööülesannete täitmiseks ühiseid tegevusi eesmärkide saavutamiseks. Koostöös tuleb arvestada mõlema osapoole võimalustega, eesmärkidega ning omama ühtset mõistvat suhtumist.

Valitsusliidu programm aastateks 2007–2011 sätestab siseturvalisuse arendamisel ühe olulise prioriteedina lõpetada riiklikult tarbetu dubleerimine erinevate ministeeriumite ja ametkondade vahel. Dubleerimise ja valdkondade juhtimise hajumise vältimiseks nägi valitsuse tegevuskava ette Politseiameti, Piirivalveameti ning Kodakondsus- ja Migratsiooniameti ühendamise (Ajalugu 15.01.2012.).

Politsei ja piirivalve ühendamiseks lõi eeldused Schengeni viisaruumiga liitumine, mis kaotas piirikontrolli Euroopa Liidu sisepiiril, ent tõi kaasa kompenseerivate meetmete kasutamise nõude piirialade lähistel, mis on peamiselt korralduspoliitsei ülesanne (Politsei...15.01.2012.).

Enne Politsei ja Piirivalve ühendamist tehti koostööd kirjalike plaanide ja koostöölepingute alusel. Pärast ühendasutuse loomist põhineb koostöö Lõuna prefektuuri põhimäärusest tulenevatel kohustustel ja kirjalikke lepinguid enam ei ole.

Lõputöö uudsus ja aktuaalsus seisneb selles, et varem ei ole uuritud koostöövõimalusi korraldus- ja piirivalvebüroo vahel. Samuti ei ole uuritud, milline on kahe büroo ametnike nägemus koostööst, millist koostööd ametnikud soovivad teha ja kuidas

koostööd tulevikus edendada. Teema on aktuaalne, sest pärast ametite ühendamist puuduvad kirjalikud kokkulepped ja kindlad koostööplaanid. Lõputöö teema valikul sai määravaks ka see, et autor ise töötab korrakaitsepolitseis. Seega on olemas isiklikud tööalased kokkupuuted piirivalveametnikega. Tuginedes viimase viie aasta töökogemusele leiab autor, et koostöö kahe büroo ametnike vahel peaks olema efektiivsem ning paremini koordineeritud. Praegu jääb vajaka operatiivsest infovahetusest. Varasemalt on läbi viidud uurimustöid kompensatsioonimeetmetest ja nende rakendamisest. Antud lõputöö erineb nendest, kuna ettepanekuid koostööks oli võimalik teha kõigil Lõuna prefektuuri korrakaitse- ja piirivalvebüroo ametnikel.

Käesoleva lõputöö eesmärgiks on välja selgitada, milliseid koostöövorme võiks kasutusele võtta Lõuna prefektuuris korrakaitse- ja piirivalvebüroo vahel. Töö alaeesmärkideks on:

- 1) teada saada millised on tulemusliku koostöö eeldused ja mis takistavad koostöö tegemist;
- 2) anda ülevaade, milliseid koostöövõimalusi politsei ja piirivalve kasutasid enne ühendasutuse loomist ja millist koostööd tehakse praegu kahe büroo vahel;
- 3) uurida, mil määral on ametnikud kokku puutunud teise büroo töötajatega ning millised on ametnike arvamused ja ettepanekud koostööks.

Töö autor püstitab järgmised uurimisülesanded:

- 1) kui sagedane on ja kui sagedane peaks olema büroode vaheline koostöö;
- 2) mida tuleks teha, et koostöö sujuks paremini;
- 3) milliseid koostöövorme võiks kasutusele võtta tulevikus.

Antud lõputöö on rakenduslikku laadi, välja on toodud teooria ja läbi on viidud empiiriline uuring, millele tuginedes on tehtud ka ettepanekud. Eesmärgi saavutamiseks koguti andmeid kvalitatiivsete uurimismeetodite abil. Andmeid saadi dokumente analüüsides ja küsitlustest. Autor viis läbi ühe ankeetküsitluse korrakaitsebüroo ja piirivalvebüroo ametnike hulgas ning koostas teise küsitluse büroo juhtidele.

Uurimustöö käigus uuris töö autor, millised on korrakaitsebüroo ja piirivalvebüroo ametnike tööülesanded ja millist koostööd tehti enne ühendasutuse loomist ja millised koostöövormid toimivad praegu.

Lõputöö jaguneb kaheks peatükiks. Esimeses peatükis kirjeldatakse tööülesandeid, mida piirivalve ja korrakaitsepolitsei täidavad, samuti tuuakse välja büroode struktuur. Veel saab ülevaate, mis on koostöö, käsitletakse politsei ja piirivalve koostöö ajalugu ning kirjeldatakse, mis tasanditel ja millist koostööd Lõuna prefektuuri korrakaitsepolitsei ja piirivalvevaldkonna vahel praegu tehakse. Teises peatükis saab tutvuda uuringu tulemustega ning nendest lähtuvate ettepanekutega.

Antud lõputöös on kasutatud erinevaid allikaid: õigusakte, uurimustöid, raamatuid ja internetiallikaid.

Autor tänab kõiki käesoleva töö valmimisele kaasaaitajaid, eelkõige oma juhendajaid, kelle nõuanded olid töö valmimiseks vajalikud. Samuti Politsei- ja Piirivalveametit, kes andis võimaluse uuring nii suures mahus läbi viia.

1. KORRAKAITSEBÜROO JA PIIRIVALVEBÜROO TEGEVUSVALDKONNAD JA KOOSTÖÖ NENDE VAHEL

Politsei- ja Piirivalveameti üldisteks ülesanneteks on tagada Eesti Vabariigi territooriumil viibivate inimeste turvalisus ning rahumeelne elu kodudes ja avalikes kohtades (olgu tegu siis kodanike, välismaalaste või Vabariigi Presidendiga), samuti tagada seadusandluse järgimine ja rikkumiste menetlemine. Organisatsioon vastutab veel piirivalve, kodakondsuse ja migratsiooni valdkonna asjade toimimise eest. Samuti teostab politsei otsingu- ja päästetöid nii maal kui merel.

Korraldajate on üks Lõuna prefektuuri neljast põhivaldkonnast ning korraldajatebüroo üks viiest struktuuriüksusest, mis allub otse prefektile (Lõuna... 20.01.2011.). Lõuna prefektuuri korraldajatebüroo juht on Indrek Koemets.

Korraldajatebüroo tegeleb korra tagamisega Eesti Vabariigi territooriumil, täpsemalt avaliku korra ja liiklusohutuse ennetamise ja tagamisega, ning nende rikkumisel süütegude menetlemisega. Büroo ülesannete hulka kuuluvad hädaabikõnede teenindamine, korraldajate teadetele operatiivne reageerimine, arestimaja tegevuse korraldamine ja kinnipeetavate järelvalve. Lisaks korraldab büroo abipolitseinike ja vabatahtlike tegevusi ning teostab isikute otsinguid maastikul. (Politsei- ja Piirivalveameti Lõuna prefektuuri põhimäärus 29.12.2011.) (edaspidi: Põhimäärus)

Korraldajatebüroo koosseisus on järgmised funktsionaalsed struktuuriüksused:

- 1) piirkondliku politseitöö talitus;
- 2) juhtimiskeskus;
- 3) liiklusjärelvalve talitus;
- 4) lubadetalitus. (Põhimäärus)

Korraldajatebüroo koosseisu kuulub ka arestimaja. Arestimajad asuvad Tartus, Valgas, Viljandis ja Võrus.

Korrakaitsebüroo koosseisus on kuus territoriaalsed struktuuriüksused, mis asuvad kõik maakondade keskustes. Nendeks on Jõgeva, Põlva, Tartu, Valga, Viljandi ja Võru politseijaoskonnad. Igas maakonnas on ka jaoskonnast eraldi paiknevad konstaablipunktid, mis asuvad tavaliselt valla keskustes.

Piirivalve on üks neljast Lõuna prefektuuri põhivaldkonnast ning piirivalvebüroo üks viiest prefekti otsealluvuses olevast struktuuriüksusest (Piirivalvebüroo 20.01.2011.). Lõuna prefektuuri piirivalvebüroo juht on Tõnu Reinup.

Piirivalvebüroo teostab riigipiiri valvet ning peab kinni ebaseaduslikult piiri ületanud isikud ja menetleb tegevusvaldkonna süütegusid. Kontrollib riigipiiri ületavate isikute ja sõidukite dokumente ning korraldab riigipiiri ületamised ettenähtud kohtades, korral ja ajal. Samuti vastutab otsingu- ja päästetööde läbiviimise eest piiriveekogudel. Hoiab korras piirimärgid ja piiririba. Büroo korraldab ka teenistuskooerte tegevusi. (Põhimäärus)

Piirivalvebüroo koosseisus on järgmised funktsionaalsed struktuuriüksused:

- 1) välispiiri teabe talitus;
- 2) piiriturvalisuse talitus;
- 3) valmidusüksus. (Põhimäärus)

Piirivalvebüroo koosseisu kuuluvad järgmised territoriaalsed struktuuriüksused: Mustvee, Varnja, Mehikoorma, Värska, Saatse, Luhamaa- ja Piusa kordon. Lõuna prefektuuris on kaks maanteepiiripunkti, mis asuvad Luhamaal ja Koidulas, vastavalt Võru ja Põlva maakonnas. Valga maakonnas asub valmidusüksus. Ainuke maakond Lõuna prefektuuris, kus puuduvad piirivalve struktuuriüksused on Viljandi.

1.1. Politsei ja piirivalve koostöö ajalugu

Politseinike ja piirivalvurite koostöö algas 1990. aastate alguses majanduspiiril – ajal, mil Moskvale lojaalse miilitsa eriüksuse Omon rünnakud piiripunktilede meenutasid korralikku sõjafilmi (Rehkalt 2011). Koostöö seisnes selles, et politsei eriüksus korraldas varitsuse järjekordsete piiripunkti ründajate tabamiseks.

Koostööd politsei ja piirivalve vahel on tehtud alates Eesti Vabariigi taasiseseisvumisest alates. Peamiselt on koostööd reguleerinud kirjalikud koostöökokkulepped. Näiteks koolitas politsei välja piirivalve jälitusametnikke ning piiriäärsetel väikesaartel täitis politsei ülesandeid piirivalve. Tihedam koostöö politsei ja piirivalve vahel algas pärast ettevalmistusi Eesti ühinemiseks Schengeni viisaruumiga.

21. detsembrist 2007.a. liitus Schengeni konventsiooniga Eesti Vabariik. Kuigi peamise väärtusena näeb Schengeni lepe ette inimeste liikumisvabaduse suurenemise, on samavõrd oluline turvalisuse kasv, mis kaasneb Schengeni kompensatsioonimeetmete rakendamisega. Sisepiiridel piirikontrolli kadumine, ühtne viisapoliitika, riikidevaheline koostöö politsei-, piirivalve- ja migratsioonivaldkondades loovad tasakaalu, mis võimaldavad inimestel turvaliselt ja vabalt reisida, ning samas aitab võidelda tõhusalt piirideülese rahvusvahelise kuritegevusega. Kuigi nähtav piirikontroll Schengeni liikmesmaade vahelistel piiridel kaotati, ei tähenda see piirivalve kadumist. Schengeni välispiiri on vaja endiselt valvata ning sellele pannakse suurt rõhku. Samuti jätkub piirivalve tegevus sisepiiride valvamisel, kuid see erineb traditsioonilisest piirivalvest oluliselt. (Schengeni ajalugu 19.01.2011.)

Autor käsitleb antud peatükis Lõuna Politseiprefektuuri, Kagu- ja Kirde piirivalvepiirkonna koostööd aastatel 2007–2009, kui sõlmiti uued koostöökokkulepped antud asutuste vahel. Uued koostöölepped sõlmiti seoses Eesti ühinemisega Schengeni õigusruumiga.

Koostöökokkulepete eesmärgid:

- 1) kooskõlastada osapoolte tegevus, suurendada selle efektiivsust ning vähendada kulutusi õigusrikkumiste ennetamisele, tõkestamisele ja avastamisele;
- 2) politsei ja piirivalve ressursside efektiivne rakendamine illegaalse migratsiooni ja piiriülese kuritegevuse üle kontrolli teostamisel seoses sisepiiridel piirikontrolli kaotamisega;

- 3) toetada üksteist ning teha tihedat, püsivat koostööd kontrolli- ja valveülesannete tõhusaks täitmiseks;
- 4) vahetada olulist ja asjakohast teavet;
- 5) soodustada asutuste isikkoosseisu üldkoolitust ja täiendõpet. (Kirde piirivalvepiirkonna ja Lõuna Politseiprefektuuri koostöökokkulepe. 20.12.2007.) (edaspidi: Kirde koostöö)

Osapooled leppisid kokku järgmistes koostöövormides:

- 1) Ühisoperatsioonid - mis on kinnitatud eriplaanide alusel ja on suunatud konkreetsete olukordade või probleemide lahendamisele;
- 2) Ühispatrullid - mille eesmärgiks on tagada avalik kord, teostada liiklusjärelvalvet ja teostada välismaalaste Eestis viibimise seaduslikkuse kontroll;
- 3) Abi osutamine – üksikute uurimistoimingute korraldamisel kohtueelse uurimise ajal ning õigusabi taotluse täitmisel; prefektuur teostab vajadusel piirivalve taotluse alusel sõrmejälgede võtmist ja fotoroboti koostamist; osutatakse piirivalve toimkondadele abi sõidukite peatamisel ja turvalisuse tagamisel transpordivahendite kontrollimisel; pooled vahetavad igasugust infot, mis puudutab välismaalaste ebaseaduslikku viibimist Lõuna Politseiprefektuuris (Kirde koostöö); kinnipeetud isikute riigist välja saatmisel ja toimetamisel kohtusse, uurimis- ja kinnipidamisasutusse; prefektuur korraldab piirkonna poolt seaduslikul alusel kinnipeetud isikute hoidmise tema alluvuses olevates arestimajades ning lubab piirkonna töötajatel arestimajades läbi viia menetlustoiminguid; vajadusel ja võimalusel ühitavad politsei ja piirivalve oma ülesannete täitmisel kasutades sama transpordivahendit ning pakkudes sellega teisele poolele tasuta transporti (Kagu Piirivalvepiirkonna ja Lõuna Politseiprefektuuri koostöökokkulepe 20.12.2007.) (edaspidi: Kagu koostöö);
- 4) Ühiskoolitused – koostöös olevate ametnike ametialaste teadmiste ja oskuste täiendamiseks; samuti võimaldatakse ühiskoolitustel osaleda teineteise ametnikel lektoritena, õppuritena või spetsialistidena, kui see soodustab teenistuskohustuste täitmist või koostegevuse arendamist. (Kirde koostöö)

- 5) Muu koostöö – politseiamet paigaldab politsei andmekogu ligipääse võimaldamiseks piirivalvesõidukitesse, millega ühispatrulli teostatakse, e-politsei seadmed koos m-Kairi tarkvaraga, tagab nende hoolduse ja lubab ligipääsu piirivalveametnikele. (Piirivalveameti ja Politseiameti kokkulepe kompensatsioonimeetmete rakendamiseks Schengeni õigusruumiga liitumisel 17.12.2007.). Operatiivsetes küsimustes suhtlevad piirkond ja prefektuur omavahel neile antud piires otse; piirkonna ülem ja prefekt kohtuvad vähemalt kord aastas, et vaadata üle koostöö eesmärgid ja tulemused ning ajakohastada koostöövorme (Kagu koostöö).

Kagu- ja Kirde piirivalvepiirkonna ja toonase Lõuna Politseiprefektuuri kokkulepped olid väga üksikasjalikult ja täpselt kirja pandud. Välja oli toodud mõlema poole ülesanded ja kirja pandud, kuidas neid ellu viiakse. Samuti oli neis kirjeldatud milliste eesmärkide nimel koostööd tehakse. Eelnevalt olid täpselt reguleeritud, milliseid ressursse kumbki osapool pidi panustama. Näiteks pidi piirvalve panustama ühispatrullidesse 60% oma 30 ametniku töötundidest, samas pidi piirivalve veel panustama enamuse transpordi ressursist (Lõuna Politseiprefektuuri vastutusala õiguskorra analüütiline ülevaade ja tulemuslepingu täitmise analüüs 2008). Kui võrrelda varasemat koostööd praegusega, siis praegu sellised põhjalikud kokkulepped ja kirjalikud plaanid puuduvad. Nende jaoks puudub ka praktiline vajadus, sest on moodustatud üks asutus. Praegu toimub koostöö suuliste kokkulepete alusel.

1. jaanuaril 2010 alustas tööd Politsei- ja Piirivalveamet, mis loodi Politseiameti, Piirivalveameti ning Kodakondsuse- ja Migratsiooniameti ühendamisel. Politseiprefektuuride, piirivalvepiirkondade ja KMA regionaalsete büroode baasil moodustus neli territoriaalselt prefektuuri: Ida Prefektuur, Lääne Prefektuur, Lõuna Prefektuur ja Põhja Prefektuur, kus täidetakse kõigi nelja põhivaldkonna ülesandeid. Prefektuur on Politsei- ja Piirivalveameti piirkondlik struktuuriüksus. Prefektuuride haldusterritooriumid on sarnased endiste politseiprefektuuridega. Politsei- ja Piirivalveameti tasandil on neli põhitöö osakonda: piirivalveosakond, korrakaitsepolitseiosakond, kriminaalpolitseiosakond, kodakondsuse- ja migratsiooniosakond. Lisaks koordineerimine, sisekontroll, siseaudit ja

administratsioon. (Politsei- ja Piirivalveamet 19.01.2011.) Kõik neli prefektuuri kuuluvad 2012 aastast PPA koosseisu ja moodustavad ühe asutuse. PPA-s on rakendumas valdkondlik juhtimine, mille käigus ei tohiks ära unustada valdkondade põhist koostööd.

1.2. Koostöö tasandid ja -vormid Lõuna prefektuuri korrakaitsebüroo ja piirivalvebüroo vahel

Koostöö Lõuna prefektuuris võib jaotada tinglikult kolmeks tasandiks: prefektuuri tasand, struktuuriüksuste tasand ja indiviidi ehk üksikisiku tasand.

Lõuna prefektuuri koosseisu kuulub viis erinevat bürood (kriminaalbüroo, korrakaitsebüroo, piirivalvebüroo, kodakondsus- ja migratsioonibüroo ning koordinatsioonibüroo). Lõuna prefektuurile püstitatud ülesannete edukaks täitmiseks tuleb kõigil viiel bürool teha omavahel koostööd. Näiteks üheks koostöö vormiks on erinevate büroode poolt korraldatavad ühisoperatsioonid ja -õppused.

Ühel territoriaalalal võib olla mitu ühe büroo erinevat struktuuriüksust. Struktuuriüksusel võib tekkida vajadus teha koostööd naaberstruktuuriüksusega. Näiteks saab lugeda struktuuriüksuste koostööks politseijaoskonna ja piirivalvekordoni poolt teostatavaid kadunud isikute otsinguid.

Indiviidi tasandil saab koostööks lugeda mis tahes tegevust, kus ametnikud suhtlevad või tegutsevad omavahel organisatsiooni ühise eesmärgi nimel. Siinkohal võib tuua näiteks ametnikel välja kujunenud oma tutvusringkonna, kus informatsiooni vahendamisel suheldakse otse, vältides kehtestatud info edastamise süsteemi ja mis viib probleemsete olukordade efektiivsema lahendamiseni.

Tänapäeva muutuvmas maailmas omandab koostöö üha suuremat tähtsust. Koostööd tegemata ei ole Lõuna prefektuuril võimalik efektiivselt täita temale püstitatud ülesandeid, tagada avalikku korda, võidelda organiseeritud kuritegevusega ja illegaalse immigratsiooniga.

Lõuna prefektuuri korrakaitsebüroo juhi Indrek Koemetsa sõnul kohtuvad büroode juhid tööõupidamistel keskmiselt kolm korda nädalas. Struktuuriüksuste juhid kohtuvad regulaarselt tegevuskava täitmise planeerimise-aruandekoosolekutel kolm korda aastas. Vahtu praktiline koostöö käib kordonite, piiripunktide ja politseijaoskondade juhtide vahel, nendel kindla regulaarsusega kohtumisi ei toimu.

Indrek Koemets tõi välja, et ühispatrullid toimuvad valmidusüksuse ja Valga politseijaoskonna koostöös. Samuti kordoni lähipiirkonnast tulnud väljakutse korral kontrollib juhtimiskeskus kordoni korrapidajalt, kas on võimalik reageerida kordonist, kui reageeritakse väljakutsele, siis edasise tegevuse kooskõlastab politseijaoskonna välijuht. Piiripunktides on olemas tõenduslikud alkomeetrid ja joobe tuvastamise ning väärteomenetluse materjalid koostavad piirivalvurid. Piirivalve spetsialistide poolt viiakse läbi dokumendikontrolli koolitusi.

Lõuna prefektuuri piirivalvebüroo juht Tõnu Reinup märkis ära, et koostöö käib üldjoontes jooksvalt nendes momentides, kus see on võimalik. Lähtutakse siiski valdkondlikest vajadusest ja kokkupuutepunkti tekkimisel ühildatakse mingid tegevused. Näitena võiks olla kompensatsioonimeetmete rakendamine ehk valdkondlike teabe vahetamine, piirikontrolli taastamisel mingite funktsioonide tagamine jne. Ehk kõige tähtsam on see, et büroode juhtide vahel lepitakse kokku teatud põhimõtted ning neid rakendatakse vastavalt juhtide poolt kokkulepitule.

Autori kogemuste põhjal tehakse koostööd veel piiripunktide poolt kinni peetud joobes juhtide menetlemisel, isikute toimetamisel kainenemisele ja tagaotsitavate toimetamisel arestimajja. Jaoskonnad ja piiripunktid vahetavad omavahel infot. Näiteks edastas töö autor välijuhi kaudu piiripunktidele informatsiooni, et ühel isikul, kes igapäevaselt ületab Eesti ja Vene piiri, on juhtimisõigus ära võetud. Kuna töö autor ise menetles isiku suhtes juhtimisõiguseta mootorsõiduki juhtimist, siis tänu operatiivselt edastatud informatsioonile pidasid piirivalvurid juba mõne tunni möödudes kõnealuse isiku kinni, kui ta üritas sõidukiga ületada Eesti Vabariigi piiri.

Schengeni ühtsesse viisaruumi kuulumine seab koostöö vajadustele uue mõõtmed. Kuna Schengeni territooriumil ei teostata enam piirikontrolli, siis on sisejulgeoleku tagamise üheks oluliseks komponendiks just koostöö erinevate üksuste vahel.

Minnes üldiselt üksikule on selge, et koostööd tuleb teha kõikidel tasanditel. See tagab põhiülesannete täitmise ja turvalisema ühiskonna meile kõigile. Politseinik peab mõistma, et koostöö tegemine on vajalik ja seda tuleb järjepidevalt tõhustada. Samuti tuleb luua otsekontakte teiste ametkondade esindajatega, et informatsiooni edastamine oleks kiirem ja tulemuslikum. Kõige enam tehakse koostööd kahe büroo vahel avaliku korra kaitsmisel, joores juhtide tabamisel ja väärtegude vormistamisel, peretülide lahendamisel ning kadunud isikute otsimisel.

1.3. Koostöö olemus, eeldused ja takistused

Koostöö all mõistame üksteisest hoolimist ja abi osutamist. See on meie teadmine, et töötatakse ühise eesmärgi nimel. Olulise tähtsusega on partnerlus, kommunikatsioon ja nõuandmine. Äärmiselt olulised on meeskonnatöö ja meeskondlik toetamine. (Koostöö 15.01.2012.)

Kõik meeskonna liikmed sõltuvad oma eesmärkide saavutamisel teistest. Selles mõttes on meeskonnaliikmete eesmärgid üksteisest sõltuvad. Vastastikku sõltuvad eesmärgid ei tähenda, et kõik tahaksid täpselt ühte ja sama asja. Koostööpartnerite erinevatel liikmetel võivad olla erinevad tahtmised, et aga grupp oma eesmärgi saavutaks, tuleb teha koostööd. (Lewicki, Saunders ja Minton 1999:20)

Koostöö peab olema tulemuslik. Tulemuslikumale koostööle aitavad kaasa järgmised faktorid:

- 1) eriti oluline on koostöö üksikasjalik reguleerimine infovahetuses ning operatiivset reageerimist vajavates kriisisituatsioonides (Tepner 2003:19);
- 2) koostöös osalejate instrueerimise, koostöö koordineerimise ja sidustamise, nõuete selgitamise ja tagasiside andmise ning organisatsiooni eesmärkide selgitamisega (Vennikas 2004:38). Koordineerimine on väga tähtis, sest kui koostöö on halvasti

koordineeritud, siis ei suju kõik nii nagu osapooled eeldavad ning see võib motivatsiooni negatiivselt mõjutada;

3) koostööpartnerid peavad olema avatud, usaldavad üksteist, on valmis ja võimelised üksteist toetama (Tulemusliku...15.01.2012.). Avatud ja usaldav läbisaamine tagab positiivse töökeskkonna, mis omakorda soodustab tulemuslikku koostöötamist.

4) võimelised tegema ja vastu võtma konstruktiivset kriitikat, valmis õppima ja õpetama (Tulemusliku...15.01.2012.). Koostööd tehes tuleb kasuks teadmiste ja oskuste jagamine, mille läbi täiendatakse varem omandatud ja lisanduvad uued teadmised. Koostööpartneri poolt tehtud objektiivne kriitika annab võimaluse näha tegevust laiemalt või teisest vaatevinklist;

5) koostöösse kaasatud liikmed saavad aru ja mõistavad selle vajalikkust ja tähtsust ning ühiste eesmärkide täitmise nimel ollakse valmis panustama (Vanaisak 2005:8);

6) üksteise kompetentsusalade tundmine (Vanaisak 2005:8) aitab koostööle kaasa, kuna ei pea alustama kõigepealt teise osapoolte tegevuste tundmaõppimisega, vaid saab tegutsema hakata juba algusest koos. Samuti on teada teise poole tugevad küljed, mida saab vajadusel ära kasutada.

Koostööd tehes võib ilmned takistavaid tegureid, mis pärsivad koostöö tulemuslikkust. Nendeks võivad olla:

1) "põhimõtteliselt eitav" - hoiak (Fidhow ja Gjefsen 1998:17) tähendab, et mingil põhjusel vähemalt üks osapooltest ei ole koostööst huvitatud ja sisimas töötab selle vastu;

2) puudulik informatsioon - on üldteada, et paljud meetmed on läbi kukkunud, sest üksikisikud ja grupid on tundnud end halvasti informeerituna (Fidhow ja Gjefsen 1998:18). Seega tuleb informeerida kõiki koostööst osavõtjaid ja selgitada, miks on koostöö vajalik, kuidas seda teostama hakatakse ja milliseid tulemusi oodatakse. Infopuuduses tunnevad inimesed ennast ebakindlana ja ei ole antud olukorraga rahul;

3) halb majanduslik olukord (Fidhow ja Gjefsen 1998:18) pärsib koostööd, kuna koostöö nõuab tihti lisaressursse nii raha, aja, tehnika kui inimeste näol;

4) asutuste kultuurid – tähtis on erinevusi austada ja tunnustada (Fidhow ja Gjefsen 1998:18). Arvestada tuleb teise organisatsiooni kultuuriga, kuna igas asutuses on aja jooksul välja kujunenud oma väärtushinnangud, normid ja hoiakud, mis on neile

tähtsad ja millest ei taheta kergekäeliselt loobuda. Parim on olukord siis, kui organisatsiooni kultuur toetab asutuse strateegiat.

5) takistused süsteemis - süsteemides leidub palju takistusi: selleks võivad olla nii inimesed, kes on põikpäised, selleks võivad olla organisatsioonid ja mitte vähem võivad selleks olla reeglistikud (Fidhow ja Gjefsen 1998:20).

Kokkuvõtvalt võib öelda, et koostöö toimimiseks tuleb selgitada osalejatele selle vajalikkust ja tähtsust. Seda on väga raske teha, kui ühel osapoolel on koostöö suhtes eelarvamus või negatiivne hoiak. Sellises olukorras peaks eelnevalt tegema lisatööd teise poole motivatsiooni muutmiseks. Positiivse häälestuse annab üksteise tegevusvaldkonna tundmine. Tulemusliku koostöö juures on oluline osapoolte üksteisemõistmine ja usaldus.

2. UURING JA ETTEPANEKUD

2.1. Uuringu eesmärk, metoodika ja valim

Empiirilise osa uurimisülesanded on:

- 1) anda ülevaade Lõuna prefektuuris korrakaitse- ja piirivalvebüroo poolt tehtavast koostööst;
- 2) anda ülevaade sellest, kuidas ametnikud hindavad omavahelist koostööd ja milliseid ettepanekuid teevad koostöö osas tulevikuks.

Empiirilise uurimuse läbiviimiseks esitati 26.01.2012 Politsei- ja Piirivalveameti uurimistöde kooskõlastamise komisjonile (UKK) taotlus küsitluse läbiviimiseks. 10.02.2012 Politsei- ja Piirivalveameti uurimistöde komisjon andis vastava loa nr 1.1-14/12-2.

Küsitlusena kasutas autor ankeetküsimustikku (vt lisa 1). Ankeetküsimustiku koostas autor veebikeskkonnas Webanketa.com. Ankeetküsimustik edastati küsitlusel osalejatele e-posti vahendusel, koos küsimustiku eesmärki tutvustava ja selgitava taustaga. Kuna küsitluse valimi moodustasid kõik KKB ja PVB ametnikud, saadeti küsimustik ametnikele büroo listi kaudu (louna.kkb@list.politsei.ee; louna.pvb@list.politsei.ee). Valimist jäid välja teenistujad. Küsitlus viidi läbi ajavahemikul 13.02.2012 kuni 26.02.2012.

Ankeetküsimustikus oli kokku 21 küsimust, milles autor kasutas põhiliselt valikvastustega küsimusi, sealhulgas oli kaks avatud küsimust, mis puudutasid koostöö ettepanekuid tulevikuks. Avatud küsimuse puhul on võimalik jõuda vastuseni, mida uurija ise ei suuda ette arvata (Hirsjärvi jt 2005:186,188).

Uuringus osalemine oli vabatahtlik ja anonüümne. Koostatud küsitlusega saadud tulemusi on võimalik võrrelda ning leida teoorias kajastatud seoseid. Statistilise andmeanalüüsi esitlemiseks on koostatud jooniseid.

Andmeid analüüsiti nelja valimigrupi järgi. Esimene grupp on korrakaitsebüroo ametnikud ja piirivalvebüroo ametnikud. Teine grupp on vanuselise erinevusega ja kolmas grupp soolise erinevusega ehk mehed ja naised. Neljanda grupi liikmetel on erinev haridustase. Ankeetküsitluse andmete analüüsi tulemuste alusel koostas autor teise küsitluse (vt lisa 2). Teise küsitluse valimiks olid mõlema büroo juhid. Küsitluse eesmärgiks oli saada teavet, kuidas nemad hindavad koostööd kahe büroo vahel ja välja selgitada, milliseid koostöö vorme Lõuna prefektuuris kasutatakse. Uurimise all oli ka see, kuidas suhtuvad büroo juhid uuringu tulemuste põhjal tehtud autori ettepanekutesse ja nende elluviimisse. Büroode juhtidele esitati kümme avatud küsimust, mis saadeti neile e-posti teel. Küsimustele vastasid mõlema büroo juhid. Korrakaitsebüroo juht Indrek Koemets vastas kõigile kümnele küsimusele, piirivalvebüroo juht Tõnu Reinup vastas ainult teisele ja kolmandale küsimustele.

Ankeetküsitluse valimi täpse suuruse määramiseks esitas autor küsitluse laialisaatmise päeval päringu Politsei- ja Piirivalveameti personalibüroole, millest selgus, et antud hetkel on Lõuna prefektuuri PVB-s politseiametnike realselt teenistuses 383 ning KKB-s 436, seega saab väita, et valimi suuruseks oli kokku 819 politseiametnikku. Täidetud ankeete oli kokku 104, mis teeb 12,7% kogu Lõuna prefektuuri KKB ja PVB politseiametnikest.

2.2. Uuringu tulemused ja nende analüüs

Mõlemast büroost vastas võrdselt ametnikke - 52. Korrakaitsebüroo ametnike koguarvust vastas 11,9% ja piirivalvebüroo ametnikest 13,6%. Vastanute osakaal oli võrdne ja see annab alust arvata, et mõlema büroo ametnike ettepanekuid ja arvamusi on võrdselt.

Vastajad olid peamiselt Võru- ja Põlvamaalt, vastavalt 28% ja 26% vastanute koguarvust. Vähem vastajaid oli Jõgeva maakonnast (8%) ja Viljandi maakonnast (6%). Viljandi maakonna arvult väiksem ankeetide täitmine tuleb sellest, et selles maakonnas puuduvad piirivalvebürool struktuuriüksused. Positiivseks võib pidada asjaolu, et ankeetküsitlusele vastajaid oli kõikidest Lõuna prefektuuri piirkonda kuuluvatest maakondadest.

Vastajaid oli mitmetelt erinevatelt ametikohtadelt. Ametikohalt arvukamad esindajad olid piirivalvurid - 27 ametnikku, piirkonnapolitseinikud - 20, vanempiirivalvurid - 13, patrullpolitseinikud - 11, struktuuriüksuste juhid - kümme (talituste juhid, teenistuste vanemad, piirkonna vanemad). Lisaks olid esindatud välijuhid, vahetuse vanemad, juhtimiskeskuse töötajad, staabitöö piiriametnikud, liikluspolitseinikud, noorsoopolitseinikud, kordoni- ja jaoskonna juht. Antud tulemuste põhjal on näha, et vastajad oli erinevatelt ametikohtadelt (spetsialistidest juhtideni), mis annab ettepanekute tegemisel ulatuslikuma ülevaate.

Vastanutest oli 75% mehi ja 25% naisi, mis sarnaneb naiste osakaaluga terves isikkoosseisus. Sellega saab väita, et ettepanekute tegemisel on protsentuaalselt sama palju arvestatud mõlema sugupoole arvamuste ja ettepanekutega.

Enim vastanuid oli vanuserühmas 30-39 a (52%), järgnesid 40-49 a (27%), kuni 29 a (18%) ja 50 a ja üle (3%). Sellest selgub, et küsitluses olid esindatud kõik politseiametnike vanuserühmad. Kui võrrelda vastajaid töötava isikkoosseisu vanuseliste gruppidega, siis vastasid protsentuaalselt kõige rohkem 30-39 aastased ja kõige vähem 40-49 aastased ametnikud.

Enim vastajaid omas keskeriharidust 47%, kõrgharidusega oli 38% ja keskharidusega 15% vastanutest. Protsentuaalselt oli kõige rohkem vastajaid kõrgharidusega ametnike hulgast. Nimetatud asjaolu näitab kõrgharidusega töötajate seas suuremat huvitatust koostöö arendamise osas.

Kõige lühema staažiga vastanul oli staaži üks aasta ja kõige kogenumal 33 aastat. Keskmiseks staažiks oli ametnikel 13 aastat. Seega saab väita, et vastajate näol oli tegemist suurte töö- ja elukogemustega politseiametnikega. Vastajate hulgas oli ametnikke, kes olid hiljuti alustanud tööd politseis ja seega näevad siinset töökeskkonda värske pilgu läbi.

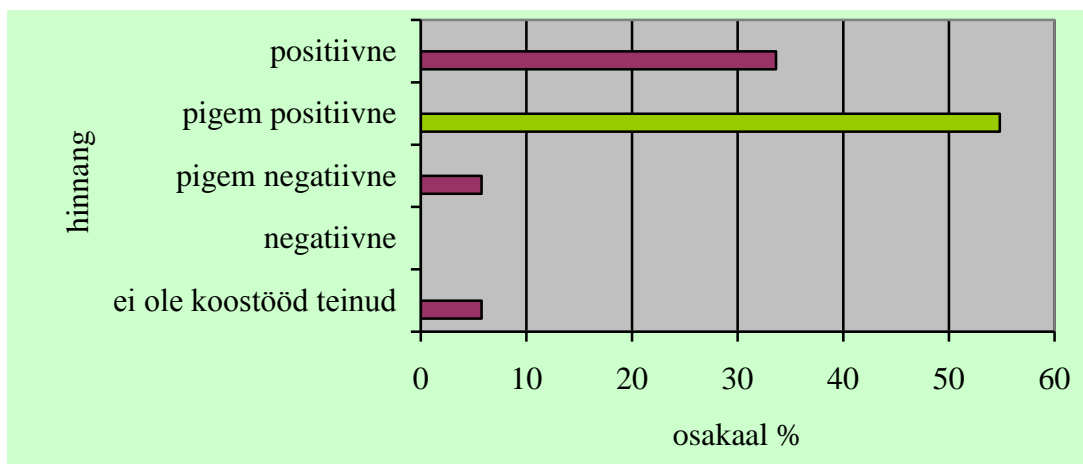
Küsimus, mis on teie jaoks koostöö teise büroo töötajaga, oli valikvastusega ja valida võis mitu varianti. Tulemused jagunesid järgnevalt: info jagamine 22%, koos tööülesande täitmine 22%, probleemide arutamine 20%, ühiste tegevuste planeerimine 19%, ühised üritused (nt. spordivõistlused, konverentsid) 15%. Vaba vastusevariandi all märgiti ära veel sama sündmuse lahendamine, oskusteabe jagamine ja kaasabi osutamine. Ühisüritustel osalemise äramärkimine näitab, et ametnikud ei pea koostööks mitte ainult põhiülesannetes kajastatud tegevusi, vaid ka vabas keskkonnas veedetud aega, mille käigus arutatakse ka tööülesandeid.

Vastanutest 93% oli kokku puutunud teise büroo töötajatega ja 7%-l kokkupuuted puudusid. Ühistöö kogemus puudus seitsmel vastanud ametnikul, viis nendest töötas Võru ja kaks Põlva maakonnas. Neli neist ametnikest olid piirivalvurid ja kolm piirkonnapolitseinikud. Seitsmest kuus, kes ei olnud kokku puutunud teise büroo ametnikuga, olid naised. See teeb vastanud naistest 23%, samas kui meestest ei ole kokku puutunud ligikaudu ainult 1% vastanutest. Selle alusel võiks arvata, et naised kaasatakse vähem. Kõik seitse ametnikku, kellel kokkupuuted puudusid, vastasid, et kasutaksid võimalust osaleda varjupäeval teise büroo ametniku juures. See näitab nende huvi teise büroo tegemiste suhtes.

Töölased kokkupuuted on olnud mitmekülgsed (antud küsimus oli valikvastusega ja valida võis mitu varianti). Enim valitud vastused olid järgmised: vahetanud infot 24%; küsinud nõu 17%; aidanud kaasa korrakaitsealaste probleemide lahendamisele 16%; osalenud ühistel operatsioonidel 16%; osalenud ühispatrullides 13% ja aidanud kaasa piirivalvealaste probleemide lahendamisele 11%. Vaba vastuse alla oli märgitud koolituste läbiviimine; koostöö planeerimine ja õigusrikkuja toimetamine arestimajja või kainenema. Vastusest „küsinud nõu“ võib järeldada, et mõlema büroo

ametnikud tegelevad ka teise poole ülesannetega, kuid alati ei ole kindlust või teadmisi, kuidas neid olukordi lõpuni lahendada. Selle põhjal võib väita, et mitmekülgsete kokkupuudete tingimuseks on enim infovahetus.

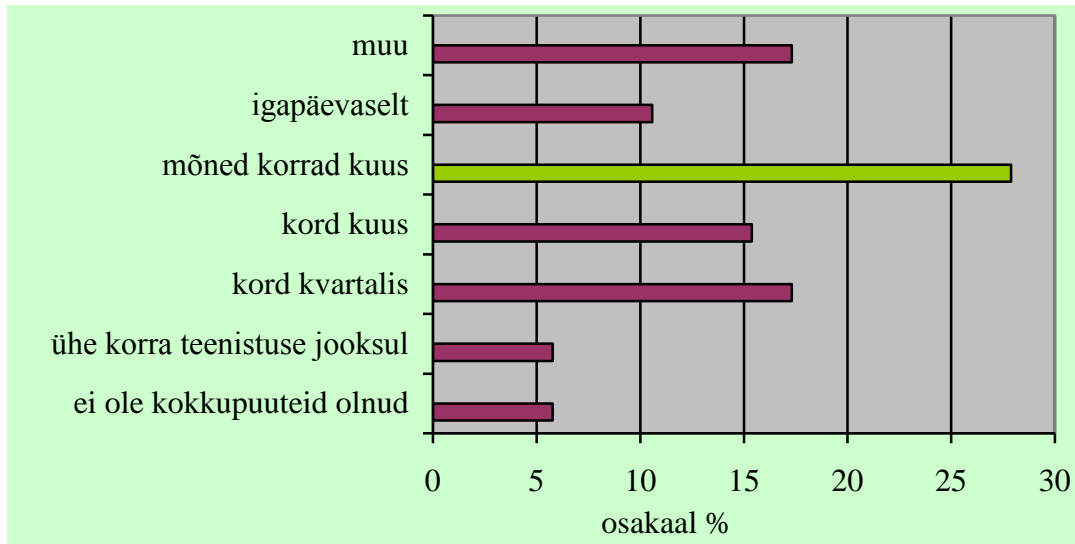
Ankeedile vastanud ametnikest 34%-le on koostööst jäänud positiivne mulje, 55%-l pigem positiivne ja 6% hindas muljet pigem negatiivseks. Ükski vastaja ei hinnanud koostööd negatiivseks. Koostöökogemus puudus 6%-l vastanutest (vt joonis 1).



Joonis 1. Ametnike hinnang koostööst

Seega võib väita, et 94-le protsendile ametnikele, kes on kokku puutunud teise büroo ametnikuga, on ühistööst jäänud positiivne või pigem positiivne kogemus. Inimlikul tasandil on positiivne esmamulje alati koostööd soodustav tegur ja inimesed on edaspidisel kokkupuutel teise büroo ametnikuga juba ette positiivselt häälestatud. Korrakaitse- ja piirivalvebüroo ametnike vastustes suuri erinevusi ei esinenud. Haridustasemelt on kõige parem mulje koostööst jäänud keskeri haridusega töötajatele. Naissoost ametnikest ei pidanud ükski muljet koostööst negatiivseks, samuti ei andnud negatiivset hinnangut kuni 29 aastased ametnikud.

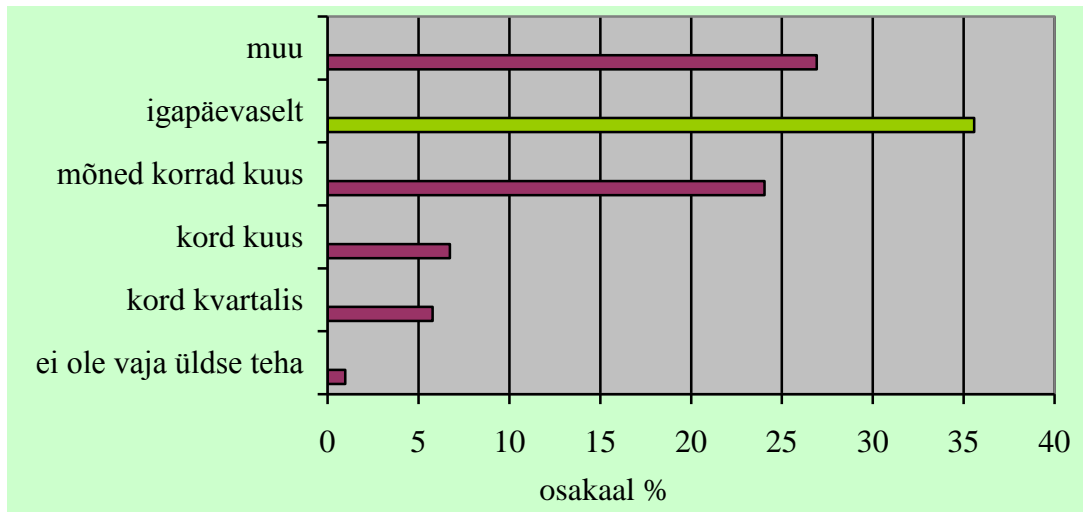
Teise büroo ametnikega puutub tööülesannete täitmisel kokku mõned korrad kuus vastanutest 29%, 17% puutub kokku korra kvartalis, 17% pakkus välja enda vastuse (nt kaootiliselt, probleemi tõstatumisel või kaks kuni kolm korda nädalas); igapäevaselt teeb koostööd 11% ametnikest (vt joonis 2).



Joonis 2. Kokkupuute tihedus teise büroo töötajaga tööülesannete täitmisel

Sellest võib järeldada, et kokkupuuteid kahe büroo ametnike vahel on siiski vähe. Küsimuse vastuseid analüüsid selgus, et igapäevaselt puutub teise büroo ametnikega tööülesandeid täites kokku protsentuaalselt rohkem mehi kui naisi. Protsentuaalselt kõige vähem kokkupuuteid on kuni 29 aastaste ametnike vanusegrupis ja kõige rohkem puutuvad tööülesandeid täites kokku 30-49 aastased ametnikud. Eelkirjeldatust võib järeldada, et nooremaid ametnikke kaasatakse ühistegevustesse vähem. Kõige tihedamalt teevad koostööd kõrgharidusega ametnikud. Selle põhjuseks võib olla töötamine juhtivatel ametikohtadel ja osalemine teise büroo ametnikega ühistel nõupidamistel ja koosolekutel.

Eelkäsitletud küsimusega sai autor teada, kui tihedad on kahe büroo ametnike kokkupuuted. Järgnevalt pidas autor oluliseks välja selgitada, kui tihedalt oleks ametnike arvates koostööd vaja teha. Vastanutest 36% leidis, et koostööd peaks tegema igapäevaselt, 27% vastanutest valis vaba vastuse ja vastas „vastavalt vajadusele“ ning 24% vastas mõned korrad kuus (vt joonis 3).



Joonis 3. Ametnike arvamus, kui tihedalt peaks koostööd tegema

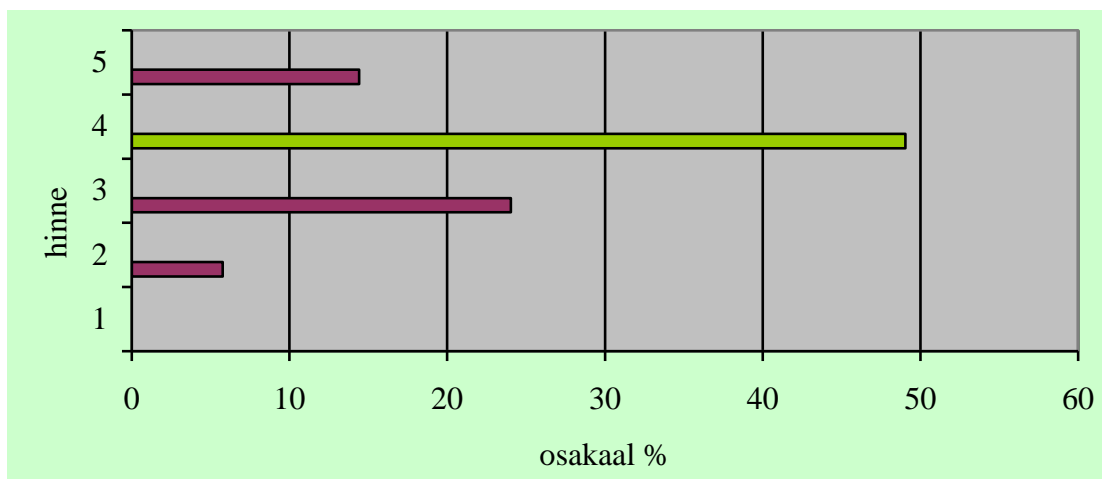
Kui võrrelda tulemusi eelpool käsitletud tööalaste kokkupuudete sagedusega, siis selgub, et ametnikud peavad tihedamat koostööd vajalikuks. Kui arvestada, et senisest koostööst on jäänud enamuses töötajatele positiivne mulje, siis võib järeldada, et ametnikud on rahulolevad ja soovivad parendada ja tõhustada praegust koostööd. Kui võrrelda vanusegruppide vastuseid, siis kõige tihedamat ehk igapäevast koostööd soovivad teha kuni 29 aastased ametnikud. Väheste kogemuste tõttu annab tihedam koostöö praktilisi lisateadmisi, juhtnööre olukordade lahendamiseks, lisab enesekindlust ja teadlikkust igapäevatööks. Kahe büroo ametnike vastuseid analüüsid selgus, et märgatavad erinevused vastustes puuduvad, samasugune tendents on haridustaseme ja sugude vahel.

Küsitletute vastustest selgus, et enim meeldib ametnikele koostöö juures töö käigus tekkinud probleemide lahendamine, uute teadmiste omandamine, vaheldus igapäevatööle ja uute tutvavate leidmine. Seega võib järeldada, et ametnikele meeldib aeg-ajalt osaleda teise poole põhiülesannete lahendamises, mille käigus on võimalik

omandada uusi teadmisi, mis tulevad kasuks ametnikele ja kogu organisatsioonile. Lisateadmised muudavad töötajad multifunktsionaalsemaks. Positiivne on, et koostöö pakub vaheldust igapäevatööle ning mõjub omamoodi rutiini ja stressi leevendajana. Kahe büroo ametnike vastustes suuri erinevusi ei olnud, siiski võiks välja tuua, et naissoost ametnikele meeldis koostöö juures enim probleemide lahendamine ja vaheldus igapäevatööle. Meessoost ametnikud tõdesid samuti olulisena probleemide lahendamise ja uute teadmiste omandamise. Kesk- ja keskeri haridusega ametnikud pidasid meeldivaks asjaoluks vaheldust igapäevatööle. Kuna piiripunktis töötavate ametnike jaoks on dokumentide kontrollimine suhteliselt rutiinne ja eriti palju vaheldust seal ei ole. Kõrgharidusega ametnikud seda nii tähtsaks ei pidanud. Autori arvates on põhjus selles, et enamik neist töötab juhtivatel kohtadel ning nende töö on mitmekülgsem ja nad teevad koostööd erinevate partneritega.

Alati ei pruugi koostöö olla meeldiv ja esineda võib ka probleeme. Vastajatest 42%-l probleeme ei esinenud, kuid ülejäänud vastajad märkisid probleemideks teise poole koostöötahte puudumise, isikute vahelised probleemid ja teise poole ebapädevuse. Büroode võrdluses selgus, et korrakaitsebüroo ametnikud olid enam rahulolematud kui piirivalvebüroo ametnikud ja seda teise poole ebapädevust silmas pidades. Kõige vähem ebameeldivusi tõi välja vanusegrupp 40 - 49 aastased ja kõige rohkem kuni 29 aastased. Mehed tõid enim välja teise poole koostöötahte puudumise ja isikute vahelised probleemid, samas naised mainisid neid vaid mõned üksikud korrad. Sellest võib järeldada, et naised on rohkem rahul oma koostööpartneritega

Koostöö sujuvust hinnati viie palli süsteemis, kus 5 on kõige parem tulemus. Vastati järgnevalt: hinne „4“ (49%); hinne „3“ (34%); hinne „5“ (14%); hinne „2“ (6%) , hinnet „1“ ei pannud koostööle ükski ametnik (vt joonis 4). Koostöö sujumist mõjutavad mitmed tegurid, näiteks halb koostöö koordineeritus, ebasümpaatia teise koostööpoole suhtes ning teise poole ebapädevus juhtumite lahendamisel. Kahe büroo ametnike vastustes erinevused puudusid, samuti puudusid erinevused vanusegruppide lõikes. Protsentuaalselt kõrgemaid hindeid andsid naissoost ja keskeri haridusega ametnikud.

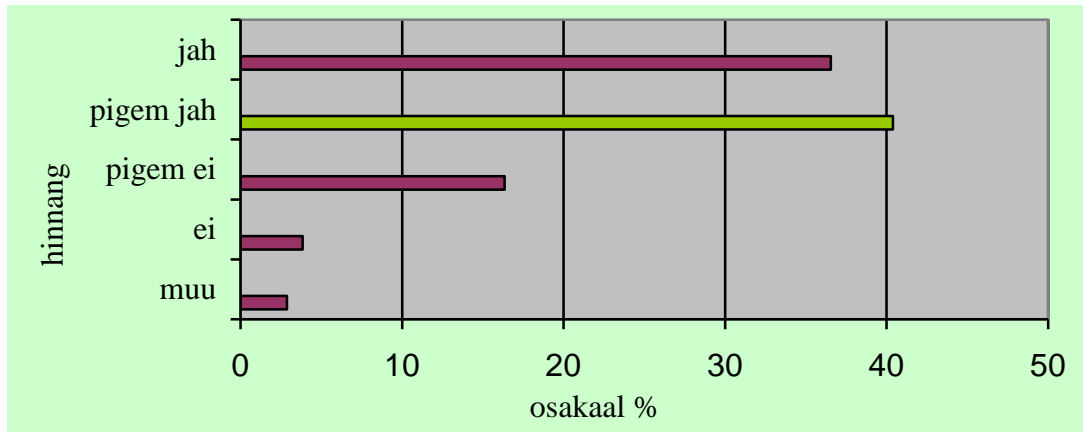


Joonis 4. Ametnike hinnang koostöö sujuvusele 5 palli süsteemis

Enim vastati, et koostöö edendamise osas saavad kõige rohkem ära teha juhid, ametkond ja büroo. Vastustes olid gruppide vahelised lahknevused väiksed. Erinevus ilmnes haridustaseme võrdluses, kus ametnikud märkisid ära, et koostöö edendamiseks saaksid kõige rohkem ära teha juhid, kõrgharidusega ametnikest arvas kaks kolmandikku, et nendel endil on võimalik kahe büroo vahelist koostööd edendada. Tulemustest võib näha spetsialistide ootusi, et juhtivametnikud sõlmiksid kokkuleppeid ning pakuksid välja uusi koostöövorme, mida spetsialistidel oleks võimalik igapäevatoos rakendada. Veerand kõikidest vastajatest arvas, et nemad ise saaksid koostööd edendada.

Teooria osas tõi töö autor välja tulemusliku koostöö eeldused ning uuringus küsis ametnike käest, millised eeldustest nendest on kõige olulisemad. Kõige tähtsamateks eeldusteks tulemuslikuks koostööks valiti kaheksa variandi hulgast järgmised vastused: liikmed saavad aru ja mõistavad koostöö vajalikkust ja tähtsust; üksteise usaldamine ja osapooled on valmis õppima ja õpetama. Kõige vähem oluliseks osutus teise poole kompetentsi tundmine. Teise poole kompetentsuse tundmist hindasid tulemusliku koostöö eelduseks rohkem piirivalve- kui korrakaitsebüroo ametnikud. Vanusegruppide-, sugude- ja haridustaseme vahelised vastused olid sarnased.

Küsimusele, kas kasutaksite võimalust osaleda niinimetatud varjupäeval teise büroo ametniku juures, et tutvuda teise büroo tööga, valis vastusevariandi „jah“ 37%, „pigem jah“ 40%, „pigem ei“ 16%, „ei“ 4% ja muu variandi valis 3% ametnikest (vt joonis 5).



Joonis 5. Ametnike hinnanguline osavõtt pakutavast varjupäevast

104-st vastanust kasutaks varjupäeva võimalust 80 ametnikku. Tulemus näitab, et ametnikel on huvi teise büroo tegevuste vastu ja nad sooviksid aeg-ajalt vaheldust igapäevatööle ning leida uusi koostööpartnereid. Piirivalve- ja korrakaitseametnike vastuseid analüüsid selgus, et kindlam huvi varjupäevade vastu on piirivalvebüroo ametnikel, kuna nemad valisid variandi „jah“ 25-l ja korrakaitsebüroo ametnikud 13-l korral. Varianti „pigem jah“ valiti vastavalt 13-l ja 25-l korral, „pigem ei“ vastanud ametnikke oli rohkem piirivalvebüroo ametnike hulgas. Vanusegruppide vastustes erinevused puudusid. Tulemustest selgus, et naised kasutaksid varjupäevade võimalust rohkem kui mehed. Haridustasemelt soovisid kõige rohkem varjupäevadel osaleda keskeri haridusega ametnikud, kelle osavõtt küsitluse tulemustel oli protsentuaalselt ligikaudu kaks korda kõrgem kui kõrgharidusega ametnikest. Taoline tulemus võib olla tingitud sellest, et juhid kohtuvad omavahel nõupidamistel ja koosolekutel tihti ja tunnevad teise poole ülesandeid paremini.

Järgneva avatud küsimuse juures, millist koostööd võiks teha teie ametikoha raames teise büroo töötajaga, eeldati vastajatelt erinevaid ettepanekuid. Antud küsimuse vastuseid analüüsid eristas autor juhid ja spetsialistid (eraldi piirivalve ja

korrakaitse). KKB patrullpolitseinikud ja piirkonnapolitseinikud töid enim esile ehk märkisid kümnel korral, et koos võiks teostada patrulle. Kokku neljal korral mainiti ühiseid õppusi ja operatsioone. Kolmel korral mainiti, et vahetaks infot ja ühel korral, et võiks kaasata teise büroo ametnikke väljakutsete lahendamisse. PVB piirivalvurid töid 13-l korral esile ühispatrullide teostamise. Ühised õppused ja operatsioonid märgiti ära üheksal korral. Viiel korral tehti ettepanek, et koostööd võiks teha dokumentide ja autode kontrollimisel. Juhid töid enim esile infovahetuse ametiülesannete täitmisel, mida märkisid ära kaheksal korral. Ära mainiti veel küsimustele vastamine ja nendele lahenduste leidmine, ühisosa leidmine ja selle rakendamine, operatsiooniplaanide koostamine, teenistuste ja ühistegevuste planeerimine, sisekoolituste korraldamine ja nõupidamised. Spetsialistide vastustest võib järeldada, et ametnikud soovivad taaselustada kunagi teostatud ja nüüdseks peaaegu unustatud ühispatrullid. Juhtide vastustest võiks esile tuua, et soovitakse vahetada infot ja teadmisi ning kombineerida omavahelist tööd.

Küsimus, mida võiks koostöö osas tulevikus ette võtta, oli avatud küsimus ja autor soovis välja selgitada, millised on ametnike ettepanekud KKB ja PVB koostöö osas tuleviku perspektiivis. Küsitlusega saadud vastustest olid peaaegu võrdselt välja toodud järgmised variandid: üksteisele oma tööülesannete tutvustamine; ühised õppepäevad; ühisõppused; kiirem info edastamine; tihedam suhtlemine töö ja väljaspool tööaega; rotatsioon ja ühispatrullid. Ära olid veel mainitud järgmised variandid: korraldada arutelusid koostöö tõhustamiseks; unustataks „meie ja teie“; politsei ja piirivalve ühte majja kokku; juhid peaksid omavahelise kemplemise lõpetama; politsei ja piirivalve uuesti lahku lüüa. Esitatud küsimusega selgus, et ametnike ettepanekuid on ühest äärmusest teise, kes tahaks tihedamat koostööd ja kokkukolimist ühte majja, kuid samas oli ka neid, kes arvasid, et politsei ja piirivalve tuleks uuesti lahku lüüa (nende inimeste suhtumine näitab, et neil on eitav hoiak koostöö suhtes). Enamus vastanutest soovis tõhusamat koostööd ja tihedamat suhtlemist kahe büroo vahel.

Antud uuringu põhjal järeldab autor, et Lõuna prefektuuri korrakaitse- ja piirivalvebüroo vahel toimub koostöö, kuid ametnikud soovivad tulevikus enam selle

tõhustamist ja ootavad, et neile pakutaks rohkem meetmeid ja võimalusi koostöö tegemiseks. Siinkohal võib järeldada, et enam tähelepanu tuleks pöörata noorte- ja naissoost ametnikele, kes uuringu tulemustel puutuvad kõige vähem tööülesandeid täites kokku teise büroo töötajatega. Uuringust selgus, et mõlema büroo ametnikud tahavad olla paremini informeeritud, soovivad rohkem teada teise büroo tööülesannetest ja ollakse valmis enda tööülesandeid tutvustama. Samuti soovitakse taastada aastal 2008 lõpetatud ühispatrullid. Väga suurt huvi tunti autori poolt välja pakutud varjupäevade vastu.

2.3. Ettepanekud koostöö edendamiseks

Lõuna prefektuuri ametnike seas viidi läbi küsitlus veebruaris 2012. Tuginedes küsitluse tulemustele ja isiklikule töökogemustele teeb autor korrakaitsepolitsei ja piirivalvevaldkonna tuleviku koostööd silmas pidades järgnevad ettepanekud: ühispatrullid; ühisõppused ja ühiskoolitused; ühised operatsioonid; varjupäevad ja foorum. Antud ettepanekutele on lisatud ka Indrek Koemetsa arvamused, mis saadi büroojuhtide küsitluse käigus.

1) Ühispatrullid. Ühispatrullide korraldamine võimaldab tõhustada kahe büroo vahelist koostööd ühiste eesmärkide nimel (avaliku korra tagamine, liiklusohutuse suurendamine, illegaalse immigratsiooniga tegelemine jne). Ühispatrulle peaks korraldama põhjusel, et erinevad ametnikud omandaksid üksteiselt kogemusi ja saaksid omavahel paremini lõimuda. Töö autoril oli mõne aasta eest praktiline töökogemus, kui Eesti liitus Schengeni õigusruumiga ning toimusid toonase Lõuna Politseiprefektuuri ja Kagu Piirivalvepiirkonna koostööna Schengeni ühispatrullid. Nende käigus sai reapolitseinik üldpildi piirivalve toimivast süsteemist ja igapäevatööst. Ametnike koostöö lisab kummalegi osapoolele lisapädevust ning ühispatrullides toimub kompetentsuse sihipärasem kasutamine (Naarits 2009:31). Küsitluse vastustes mainiti koostöö osas kõige enam ühispatrulle. Lisaks oli märgitud, et neid tuleks paremini koordineerida. Autori ettepanek on, et piirkonnapolitseinikel, kelle tööpiirkonda jääb Eesti Vabariigi

välispiir ja kes patrullivad enda piirkonnas üksinda, võiks koostööd teha seal patrulliva piirivalvepatrulliga.

Indrek Koemets toob välja, et praeguses olukorras on otstarbekaim variant moodustada Valga politseijaoskonna ja PVB valmidusüksuses täiendkoolitusel olevatest ametnikest ühispatrulle. Kordonite isikkoosseisu ja politseijaoskonna ametnike ühispatrullide käivitamiseks puudub PVB poolne valmisolek. Schengeni kompensatsioonimeetmete rakendamisel parema tulemuse saamiseks oleks süsteemsest ühispatrullimisest kindlasti abi, kui kasutada selleks ühispatrulli kohtades, kus liigub välismaalasi ja seada eesmärgiks korrakaitsepolitseinike oskuste arendamine riigis viibimise seaduslikkuse kontrolli alal ja piirivalvurite oskuste arendamine liiklusjärelvalve ning avaliku korra tagamise alal.

- 2) **Ühisõppused, -koolitused.** Ühise koostöö edendamiseks kahe erineva valdkonna vahel peaks koostööd tegevaid ametnikke kindlasti enam koolitama, sest see loob koostööks paremad võimalused. Koolitustel omandavad töötajad teadmisi teiste valdkondade tegevustest ja eesmärkidest. Koolitusprotsessi tuleb ühiselt kavandada ja selles osas tuleks teha koostööd. Koolitusprotsessi võib tinglikult jagada kolme omavahel tihedalt läbipõimunud etappi: koolituse planeerimine, koolituse läbiviimine, koolituse hindamine (Märja, Lõhmus ja Jõgi 2003:123). Küsitluse vastustes märgiti korduvalt, et tuleks korraldada ühiseid õppusi ja koolitusi. Juhid mainisid, et tuleks planeerida ja korraldada rohkem sisekoolitusi.

Indrek Koemetsa sõnul jõuti büroojuhtide ja politseijaoskondade juhtide ühisnõupidamisel tõdemuseni, et ebaseadusliku piiriületuse puhul riiki sisenenu tabamisoperatsiooni korraldamisel oleks abi kiire reageerimise harjutamisest ja kahe valdkonna koostöös operatsiooni (aga ka situatsiooni matkiva õppuse) läbiviimisest.

- 3) **Ühised operatsioonid.** Ühiseid operatsioone tuleb korraldada juba seetõttu, et alati ei ole piirivalvel või korrakaitsepolitseil piisavalt palju inimressurssi, kui on tarvis mõne laiaulatuslikuma operatsiooni läbiviimiseks. Samuti omandatakse ühiste operatsioonide käigus erinevaid oskusi ja kogemusi. Näiteks inimeste leidmiseks teostakse otsinguoperatsioone. Selles vallas tehakse ka praegu koostööd, kuid

tulevikus peaksid olema detailsemad plaanid, mille alusel tegutseda ja otsinguid läbi viia. Piirivalve valdkonnast saab vajadusel kaasata otsingutegevusse Politsei- ja Piirivalveameti lennusalga helikopterit. Maismaal teostatakse tavaliselt inimotsinguid metsastunud aladel, kus otsingu piirkond võib olla väga suur, mistõttu tuleb tegevusse kaasata palju inimressurssi. Samuti võiks mõlema büroo töötajad osaleda illegaalide, kes ületavad piiri grupiviisiliselt, tabamisel. Samalaadset operatsiooni saaks rakendada ka salakaupa vedavate isikute tabamisel ja kinnipidamisel.

- 4) **Varjupäevad.** Küsitluses vastati, et tuleviku koostöö osas tuleks teisele büroole oma tööd tutvustada. Ankeedis esitati küsimus, kas võimalusel soovitakse osa võtta varjupäevadest? Vastanutest 77% vastas sellele küsimusele „jah“ või „pigem jah“, mis näitab, et huvi teise büroo tegemiste vastu on üsna suur. Autori ettepanek varjupäevade osas on, et varjupäeval võiks ametnikud osaleda enda tööülesannete raames, kus nii juhid kui ka reaametnikud saaksid omavahel üksteise tegemisi jälgida. Varjupäevade võimalus oleks kasulik ka neile, kes soovivad organisatsioonisiselt töökohta vahetada.

Indrek Koemetsa arvates tasuks esmajärjekorras seda teha ametnikega, kes on avaldanud näiteks arenguvestlusel soovi roteerida ja tööliini vahetada. Kui sellist tutvumist käsitleda sisekoolituse osana, siis annaks seda planeerida täpsemalt ning seega ei oleks üks tegemata jäänud tavatööpäev oma töökohal kindlasti suurem kahju, vaid pigem kasu motivatsiooni lisandumisest teise töökohaga tutvumisel.

- 5) **Foorum.** Autori ettepanek oleks avada internetipõhine foorum kahe büroo vahel, kus saaks arutada tekkinud probleeme/küsimusi ning märkida üles tähelepanekuid ja infot. Info vahetamist on küsitluse tulemustes korduvalt mainitud. Märgiti ära, et info liikumine on aeglane ja see ei jõua kõigini. Nimetatud foorumis saaks infot jagada ja see oleks reaajas operatiivselt kättesaadav.

Indrek Koemets arvab mainitud ettepanekust, et kui mõlema büroo poolt kindlustada foorumis tõstatatud küsimustele kiire ja võimalikult sisuline vastamine, siis võib see koguda kasutajate seas populaarsust.

KOKKUVÕTE

Iga organisatsiooni tegevuses on oluline roll teha koostööd organisatsioonisiselt. Ilma koostööd tegemata ei ole võimalik täita püstitatud eesmärke ega tagada organisatsiooni arengut. Korrakaitsebüroo ja piirivalvebüroo täidavad mõlemad sisekaitse ülesandeid, tagades inimeste turvalisust. Seetõttu on vajalik mõlema büroo valmisolek koostööks.

Käesoleva lõputöö eesmärkideks oli välja tuua korrakaitsepolitsei ja piirivalvevaldkonna põhiülesanded, uurides millist koostööd tehti enne ühendasutuse loomist ja millist koostööd tehakse kahe Lõuna prefektuuri büroo vahel tänasel päeval ning esitada ettepanekud koostööks tulevikuks. Lõputöö eesmärgi saavutamiseks kasutati antud teemat puudutavaid dokumente ja kirjandust, viidi läbi ankeetküsitlus korrakaitse- ja piirivalveametnike hulgas ning eraldi küsitlus büroo juhtide hulgas. Autori arvates saavutas lõputöö püstitatud eesmärgid ja uurimisülesanded said täidetud.

Autori ettepanekud tulemuslikumaks koostööks:

- 1) ühispatrullid - neid tuleks rakendada eelkõige piirivalve patrullide ja piirkonna politseinike vahel, kelle tööpiirkond asub Eesti piiriala lähedal; teine võimalus oleks Valga politseijaoskonna ametnike ja piirivalve valmidusüksuses täiendkoolitusel olevate ametnike ühispatrullid;
- 2) ühisõppused, -koolitused, mis looksid paremad võimalused sujuvamaks koostööks;
- 3) ühiste operatsioonide läbiviimine, kus oleks võimalus rakendada rohkem isikkooseisu. Nendeks operatsioonideks võiks olla kadunud isikute otsingud, piiri ületavate illegaalide ja salakaupa vedavate isikute tabamised ja kinnipidamised;

- 4) varjupäevad, mille põhieesmärk oleks tutvuda teise büroo tööülesannetega, mis tuleks kasuks koostööle ja samuti ametnikele, kes soovivad organisatsiooni siseselt töökohta vahetada;
- 5) kahe büroo vaheline foorum, kus saaks arutada tekkinud probleeme/küsimusi ning märkida üles tähelepanekuid ja infot.

Töös välja toodud ettepanekuid saaks kasutada korrakaitsepolitsei ning piirivalve tulemuslikuma koostöö planeerimiseks. Korduvuuringu läbiviija võiks seda teemat käsitleda mõnes teises prefektuuris ja kasutada antud lõputöös saadud informatsiooni analüüsis. Samuti võiks uurida, milliseid koostöövorme kasutakse naaberriikides korrakaitsepolitsei ja piirivalve vahel.

SUMMARY

The thesis contains 45 pages. 26 sources are used. The work consists of two chapters. Five illustrations and two annexes are included.

Novelty of the thesis is that, the cooperation between police and border control bureau have never been studied and the vision of the possible nature of cooperation has not been investigated. It is not known what the officials want to do about it and how to foster cooperation in the future. The subject is important, because after uniting the two bureaus, written agreements and co-operation plans are yet absent. This thesis aims to find out which forms of cooperation could be taken in consideration. Specific aims are: 1) what are the means of effective cooperation and what distracts them, 2) provide an overview of what cooperation between police and border guards were used before and the type of cooperation is being used right now, 3) to examine how the officials interact with each other and what are the opinions and suggestions for cooperation. The author poses following research tasks: 1) how frequent is the co-operation between the two agencies and how frequent it should be 2) what should be done to achieve better co-operation 3) what forms of cooperation could be adopted in the future.

To accomplish the research goal, data was collected using qualitative research methods. The data was obtained by analyzing the documents and survey results. Author conducted a questionnaire survey of law enforcement and border agency officials. Second questionnaire was conducted among office managers.

Based on survey results and personal work experience, author suggested holding more joint patrols, organizing more joint exercises, trainings and operations. Cooperation can also be enhanced by organizing work shadowing days and creating common online forum.

VIIDATUD ALLIKATE LOETELU

- Ajalugu. Politsei kodulehelt <http://politsei.ee/et/organisatsioon/ajalugu/> välja otsitud 15.01.2012.
- Algab Eesti valmisoleku hindamine Schengeniga liitumiseks. Siseministeeriumi koduleheküljelt <http://www.siseministeerium.ee/17691/> välja otsitud 15.01.2012.
- Breivel, J. 2011 Schengeni kompensatsioonimeetmed: rakenda Sisekaitseakadeemia, Tallinn mine ja efektiivsus piirikontrolli taastamise näitel. Publitseerimata magistr töö.
- Fidhow, I.M. ja Gjefseg, B. 1998. Meetmed kohalikku kuritegevust ennetavaks koostööks.
- Hirsjärvi, S., Remes, P. ja Sajavaara, P. 2005. Uuri ja kirjuta [Tutki ja kirjoita]. Tõlge eesti keelde: I. Kraav, T. Kuurme, U. Kala, M.-L. Laherand, V. Maansoo ja J. Orn. Tallinn, Kirjastus Medicina. (Originaal on publitseeritud Kustannusosakeyhtiö Tammi, Helsinki, 2004)
- Kagu piirivalvepiirkonna ja Lõuna Politseiprefektuuri koostöökokkulepe. 20.12.2007. Asutusesiseseks kasutamiseks. Kätte saadav Lõuna Politseiprefektuuri Postipoisist. Dokumendiga tutvutud 16.01.2012.
- Kirde piirivalvepiirkonna ja Lõuna Politseiprefektuuri koostöökokkulepe. 20.12.2007. Asutusesiseseks kasutamiseks. Kätte saadav Lõuna Politseiprefektuuri Postipoisist. Dokumendiga tutvutud 16.01.2012.
- Konventsioon 14. juuni 1985. <http://www.legaltext.ee/text/et/T71073.htm> välja otsitud 09.04.2012.
- Koostöö. Politsei- ja Piirivalveameti siseveebi kodulehelt <http://ppa-siseveeb.polsise/lap/koordinatsioonibyuroo/koostoo/index.dot> välja otsitud 15.01.2012.
- Lewicki, R., Saunders, T. ja Minton, J. 1999. Läbirääkimiste põhitõed. Fonter Kirjastus

Lõuna Politseiprefektuuri vastutusala õiguskorra analüütiline ülevaade ja tulemuslepingu täitmise analüüs 2008. Kätte saadav Lõuna Politseiprefektuuri Postipoisist. Dokumendiga tutvutud 16.01.2012.

Lõuna Prefektuuri korrakaitsebüroo. Politsei- ja Piirivalveameti siseveebist <http://ppa-siseveeb.polsise/lop/korrakaitsebyroo/> välja otsitud 20.01.2011.

Märja, T., Lõhmus M. ja Jõgi, L. 2003. Andragoogika. Tallinn Kirjastus Ilo

Naarits, T. 2009. Politsei ja piirivalve ühispatrullid - probleemid ja võimalused (Põhja Politseiprefektuuri ja Põhja Piirivalvepiirkonna näitel). Publitseerimata lõputöö. Sisekaitseakadeemia, Tallinn

Piirivalveameti ja Politseiameti kokkulepe kompensatsioonimeetmete rakendamiseks Schengeni õigusruumiga liitumisel. 17.12.2007. Asutusesiseseks kasutamiseks. Kätte saadav Lõuna Politseiprefektuuri Postipoisist. Dokumendiga tutvutud 16.01.2012.

Piirivalvebüroo. Politsei- ja Piirivalveameti siseveebist <http://ppa-siseveeb.polsise/lop/piirivalvebyroo/> välja otsitud 20.01.2011.

Politsei- ja Piirivalveamet - koostöös loome turvalisust. Politsei kodulehelt <http://politsei.ee/et/organisatsioon/politsei-ja-piirivalveamet/index.dot> välja otsitud 15.01.2012.

Politsei- ja Piirivalveameti Lõuna prefektuuri põhimäärus. 29.12.2011. Asutusesiseseks kasutamiseks. Kätte saadav Politsei. ja Piirivalveameti siseveebist <http://ppa-siseveeb.polsise/dotAsset/347268.pdf> Dokumendiga tutvutud 16.01.2012.

Politsei- ja Piirivalveamet. Politsei kodulehelt <http://politsei.ee/et/organisatsioon/> välja otsitud 19.01.2011.

Politsei- ja piirivalve seadus. 06.05.2009, jõustunud 01.01.2012 - RT I 2009, 26, 159...RT I, 29.12.2011, 28

Rehkalt, U. 2011. Koostöö piiril 20 aastat tagasi. Radar, 7, 52

Schengeni ajalugu. Siseministeeriumi koduleheküljelt <http://www.siseministeerium.ee/36285/> välja otsitud 15.01.2012.

Tepner, T. 2003. Piiri valvamine Eesti lõunapiiril Euroopa Liidu tingimustes. Publitseerimata lõputöö. Kaitseväge ühendatud õppeasutused, Tartu

Tulemusliku koostöö eeldused. http://element.e-uni.ee/_download/euni_repository/file/2538/koostoovorgustik.zip/koostoovorgustik/eesmargistamise_voimalused/tulemusliku_koost_eeldused.html välja otsitud 15.01.2012.

Vanaisak, Ü. 2005. Turvahaldusvõrgustiku loomise ja arendamise võimalused Pärnu linnas. Publitseerimata lõputöö. Sisekaitseakadeemia, Tallinn

Vennikas, P. 2004. Korrakaitsestruktuuride ja vabatahtlike koostöö avaliku korra kaitsel. Publitseerimata magistritöö. Tallinna Tehnikaülikool, Tallinn

JOONISTE LOETELU

Joonis 1. Ametnike hinnang koostööst	22
Joonis 2. Kokkupuute tihedus teise büroo töötajaga tööülesannete täitmisel	23
Joonis 3. Ametnike arvamus, kui tihedalt peaks koostööd tegema.....	24
Joonis 4. Ametnike hinnang koostöö sujuvusele 5 palli süsteemis	26
Joonis 5. Ametnike hinnanguline osavõtt pakutavast varjupäevast.....	27

LISA 1. ANKEETKÜSITLUS KKB ja PPB AMETNIKELE

Hea vastaja!

Olen Sisekaitseakadeemia Politsei- ja Piirivalvekolledži tudeng Taisto Paju ning palun Teie abi lõputöö „Korralduspoliitsei ja piirivalvevaldkonna ametnike koostöö võimalused tööülesannete täitmisel (Lõuna prefektuuri näitel)“ tegemisel. Lõputöö eesmärgiks on anda ülevaade Lõuna prefektuuris korraldus- ja piirivalvebüroo vahel tehtavast koostööst. Uurida, kas ja kuidas ametnikud on kokku puutunud teise büroo töötajatega ning välja selgitada, mil viisil soovitakse koostööd jätkata. Uuringu tulemuste põhjal on võimalus teha ettepanekuid koostöö parandamise osas.

Palun Lõuna prefektuuri korraldus- ja piirivalvebüroo ametnikel (v.a. teenistujad) vastata alljärgneval lingil avanevale elektroonilisele küsitlusele.

<http://webanketa.com/forms/64w3ee9n5wrk2e1k61j68d8/>

Ankeedis on 21 küsimust, milledele vastamine võtab aega umbes 10 min. Küsimustiku täitmine on lihtsustatud, vastamiseks palun valida sobiv variant/variandid või trükkida vastus vabas vormis küsimuse järel olevasse lahtrisse.

Uuringu läbiviimiseks on esitatud taotlus ja saadud 10.02.2012. vastav luba (nr. 1.1-14/12-2) Politsei- ja Piirivalveametist.

Küsimustik on anonüümne, saadud vastuseid kasutatakse ainult eelpool mainitud uurimustöös ning Teie ankeetidele antud vastuseid ei seota ega avaldata kuskil seoses vastaja nime ega personaalsete isikuandmetega. Küsitluse tulemused avaldatakse lõputöös.

Palun vastata küsimustele hiljemalt 26. veebruariks.

Ette tänades
Taisto Paju

1. Töökoht

- 1) Korrakaitsebüroo
- 2) Piirivalvebüroo

2. Millises maakonnas töötate?

- 1) Jõgeva
- 2) Tartu
- 3) Põlva
- 4) Võru
- 5) Valga
- 6) Viljandi

3. Ametikoht

.....

4. Sugu

- 1) Mees
- 2) Naine

5. Teie vanus

- 1) kuni 29
- 2) 30 – 39
- 3) 40 - 49
- 4) 50 ja üle

6. Teie haridustase?

- 1) keskharidus
- 2) keskeri haridus
- 3) kõrgharidus

7. Teie teenistusstaaz?

Kirjutage numbriga

8. Mis on Teie jaoks koostöö teise büroo ametnikuga? Märkige kõik sobivad variandid.

- 1) koos tööülesande täitmine
- 2) probleemide arutamine
- 3) ühiste tegevuste (koostöö) planeerimine
- 4) ühised üritused (nt. spordivõistlused, konverentsid)
- 5) info jagamine
- 6) muu

9. Kas olete kokku puutunud teise büroo ametnikega tööülesannete täitmisel?

- 1) jah
- 2) ei

10. Kui vastasite jah, siis millisel viisil oled kokku puutunud?

- 1) osalenud ühistel operatsioonidel (isikute otsimine jne.)
- 2) küsinud nõu
- 3) vahetanud infot
- 4) osalenud ühispatrullides
- 5) aidanud kaasa korrakaitsealaste probleemide lahendamisele
- 6) aidanud kaasa piirivalvealaste probleemide lahendamisele
- 7) muu

11. Milline mulje on koostööst jäänud?

- 1) positiivne
- 2) pigem positiivne
- 3) pigem negatiivne
- 4) negatiivne
- 5) ei ole koostööd teinud

12. Kui sageli puutute kokku teise büroo ametnikega tööülesannete täitmisel?

- 1) ei ole kokkupuuteid olnud
- 2) ühe korra teenistuse jooksul
- 3) kord kvartalis
- 4) kord kuus
- 5) mõned korrad kuus
- 6) igapäevaselt
- 7) muu

13. Kui tihedalt peaks koostööd tegema?

- 1) ei ole vaja üldse teha
- 2) kord kvartalis
- 3) kord kuus
- 4) mõned korrad kuus
- 5) igapäevaselt
- 6) muu

14. Mis Teile koostöö juures on meeldinud?

- 1) omandasin uusi teadmisi
- 2) sain juurde uusi tuttavaid
- 3) vaheldus igapäevatööle
- 4) töö käigus tekkinud probleemide lahendamine
- 5) muu.....

15. Mis Teile koostöö juures ei ole meeldinud?

- 1) isikute vahelised probleemid
- 2) teise poole ebapädevus
- 3) teise poole koostöötahte puudumine
- 4) muu

16. Kuidas koostöö on sujunud? Anna hinnang numbri skaalal 1-5-ni.

- 1) 1
- 2) 2
- 3) 3
- 4) 4
- 5) 5

17. Kes Teie arvates saavad koosöö edendamiseks midagi ära teha.

- 1) mina ise
- 2) juhid
- 3) büroo
- 4) ametkond
- 5) muu

18. Valige kolm Teie arvates kõige tähtsamat eeldust tulemuslikuks koostööks?

- 1) koostöö koordineerimine
- 2) tagasiside andmine
- 3) üksteise usaldamine
- 4) osapooled on valmis õppima ja õpetama
- 5) liikmed saavad aru ja mõistavad koostöö vajalikkust ja tähtsust
- 6) üksteise kompetentsusalade tundmine
- 7) informeeritus koostöövõimalustest
- 8) muu.....

19. Kas kasutaksite võimalust osaleda nn. varjupäeval teise büroo ametniku juures, et tutvuda teise büroo tööga?

- 1) jah
- 2) pigem jah
- 3) pigem ei
- 4) ei
- 5) muu.....

20. Millist koostööd võiks teha Teie ametikoha raames teise büroo töötajaga?

.....
.....
.....

21. Mida võiks ette võtta, koostöö osas tulevikus?

.....
.....
.....

Suur tänu Teile!

LISA 2. KÜSITLUS KKB JA PVB JUHTIDELE

Hea vastaja!

Olen Sisekaitseakadeemia Politsei- ja Piirivalvekolledži tudeng Taisto Paju ning palun Teie abi lõputöö teemal „Korralduspoliitsei ja piirivalvevaldkonna ametnike koostöö võimalused tööülesannete täitmisel (Lõuna prefektuuri näitel)“ tegemisel. Lõputöö eesmärgiks on anda ülevaade Lõuna prefektuuris korraldus- ja piirivalvebüroo vahel tehtavast koostööst. Eelnevalt on minu poolt läbi viidud küsitlus KKB ja PVB ametnike seas, kus uuriti kas ja kuidas ametnikud on kokku puutunud teise büroo töötajatega, kuidas koostöö on senini sujunud ja tehti ettepanekuid koostöö osas tulevikus.

Ankeedis on 10 avatud küsimust, Teie vastuseid kasutatakse ainult eelpoolmainitud uurimustöös.

Ette tänades

Taisto Paju

KÜSIMUSED

- 1) Milline on Teie hinnang praegusele koostööle korrakaitsebüroo ja piirivalvebüroo vahel (väga hea, hea, rahuldav mitterahuldav)? Põhjendus.
- 2) Millist koostööd KKB ja PVB juhtide (sh. struktuuriüksuste juhtide vahel) vahel tehakse ja kui sageli (nt. ümarlaud, kindlatel aegadel töökohtumised)?
- 3) Millist koostööd tehakse esmaste tasandite politseiametnike vahel (nt. ühispatrullid, väljakutsete lahendamised, rikkujate üleandmised menetlemiseks, milliseid ühisoperatsioone viiakse läbi)?
- 4) Kuidas suhtute sellesse, et ametnikel oleks võimalus osaleda nn. varjupäevadel teise büroo ametniku juures, et tutvuda teise büroo tööga?
- 5) Minu poolt eelnevalt läbiviidud küsitluse tulemuste põhjal kasutaks nn. varjupäeva võimalust 77% vastanuid, kuid kas sellist meetet annab Teie hinnangul ellu viia?
- 6) Küsitluse tulemuste põhjal soovivad ametnikud rohkem ühisõppuseid, kas Teie hinnangul on neid piisavalt?
- 7) Küsitlusest selgus, et ametnikud soovivad, et taaskäivitataks ühispatrullid, milline on Teie arvamus ühispatrullide osas ja kas neid on planeeritud tulevikus korraldada?
- 8) Mida arvate ettepanekust, et luua Lõuna prefektuuri KKB ja PPB vaheline foorum (veebikeskkonnas), kus saaks arutada tekkinud probleeme/küsimusi ja märkida ülesse tähelepanekuid.
- 9) Kõige tulemuslikumaks koostöö eelduseks valisid ametnikud variandi, et liikmed saavad aru ja mõistavad koostöö vajalikust ja tähtsust. Kas Teie arvates tuleks teha rohkem selgitustööd politseiametnike seas, et koostöö sujuks paremini KKB ja PVB vahel?
- 10) Millised on Teie ettepanekud KKB ja PVB vahelise koostöö tõhustamiseks?