

Sisekaitseakadeemia  
Politsei- ja piirivalvekolledž

Tauno Lempu  
PK 090

LÄHISUHTEVÄGIVALLA ANALÜÜS IDA PREFEKTUURI  
RAKVERE POLITSEIJAOSKONNA 2011. AASTA NÄITEL  
Lõputöö

Juhendaja:  
Kati Nõmm  
Kaasjuhendaja:  
Ülle Vanaisak, MA

Tallinn 2012

# LÕPUTÖÖ ANNOTATSIOON

Kolledž: politsei- ja piirivalve	Kuu ja aasta: mai 2012
Töö pealkiri: „Lähisuhtevägivalla analüüs Ida prefektuuri Rakvere politseijaoskonna 2011. aasta näitel“	
Töö autor:	Olen nõus oma lõputöö kättesaadavaks tegemisega elektroonilises keskkonnas.  Allkiri:
<p>Lõputöö on kirjutatud eesti keeles ja kirjutamisel kasutati 39 erinevat allikat. Töö koosneb 72 lk, millest 23 lk on lisad. Võõrkeelne kokkuvõte on kirjutatud vene keeles.</p> <p>Teema on aktuaalne, kuna lähisuhtevägivald kui tõsiste tagajärgedega probleem on tõusnud paljudes ministeeriumides prioriteediks ning järjest enam pööratakse tähelepanu sellistele juhtumitele reageerimisele ja nende ennetamisele.</p> <p>Lõputöö eesmärk on analüüsida Ida prefektuuri Rakvere politseijaoskonna teeninduspiirkonnas toimunud lähisuhtevägivalla juhtumite tüpoloogiat. Uurimistöö probleem on lähisuhtevägivalla juhtumitega kokkupuutuvate politseiametnike vähesed teadmised riiklikest sekkumisvõimalustest vägivalatseja korralekutsumiseks.</p> <p>Töös kasutatakse andmete analüüsimiseks kvalitatiivset uurimismeetodit. Ida prefektuuri Rakvere politseijaoskonna teenindataval territooriumil 2011. aastal koostatud lähisuhtevägivalla infolehtede analüüs. Ekspertintervjuud Ida prefektuuri Rakvere politseijaoskonna Rakvere konstaablijaoskonna vanema Tiit Jõgiga, Rakvere kriminaalpolitseijaoskonna juhi Kalmer Perega, Viru Ringkonna prokuratuuri prokuröri abi Enn Pustakuga.</p> <p>Uurimistöö tulemusena saab kirjeldada Ida prefektuuri Rakvere politseijaoskonna teenindataval territooriumil 2011. aastal toime pandud lähisuhtevägivalla osapooli. Kuna uurimistöö viidi läbi ühe politseijaoskonna tööpiirkonnas siis järeldusi kogu Eesti kohta teha ei saa.</p>	
Võtmesõnad: lähisuhtevägivald, viibimiskeeld, ajutine lähenemiskeeld	
Võõrkeelsed võtmesõnad: Насилие близких отношении, запрет пребывания, запрет на приближение	
Säilitamise koht:	
Kaitsmisele lubatud	
Kolledži direktor:	Allkiri:
Vastab lõputöö nõuetele	
Juhendaja:	Allkiri:

# SISUKORD

LÕPUTÖÖ ANNOTATSIOON .....	2
SISUKORD .....	3
MÕISTETE JA LÜHENDITE LOETELU.....	4
SISSEJUHATUS .....	5
1. LÄHISUHTEVÄGIVALLA OLEMUS.....	8
1.1. Lähisuhtevägivalla defineerimine .....	9
1.2. Lähisuhtevägivalla liigid.....	10
1.3. Lähisuhtevägivalla osapooled .....	12
1.3.1. Ohvrid .....	13
1.3.2. Vägivallatsejad.....	15
2. RIIKLIKUD SEKKUMISVÕIMALUSED LÄHISUHTEVÄGIVALLA JUHTUMI KORRAL.....	17
2.1 Politsei võimalused vägivallatsejate korralekutsumiseks .....	19
2.2 Ohvriabi.....	22
2.3 Kohalik omavalitsus.....	24
3. LÄHISUHTEVÄGIVALLA JUHTUMITE ANALÜÜS.....	26
3.1 Uuringu läbiviimine ja valim .....	26
3.2 Uurimistulemuste analüüs ja arutelu .....	27
3.2.1 Uurimistulemused .....	27
3.2.2 Läbi viidud intervjuud .....	37
3.2.3 Uurimistöö arutelu ja ettepanekud .....	38
KOKKUVÕTE .....	41
ЗАКЛЮЧЕНИЕ.....	43
VIIDATUD ALLIKATE LOETELU .....	44
TABELITE JA JOONISTE LOETELU .....	48
LISA I UURIMISTÖÖGA VÄLJA SELGITATUD ANDMED .....	49
LISA II INTERVJUU .....	54
LISA III INTERVJUU.....	60
LISA IV INTERVJUU .....	67
LISA V LÄHISUHTEVÄGIVALLA INFOLEHT .....	71

# MÕISTETE JA LÜHENDITE LOETELU

Arengusuunad 2018 – kriminaalpoliitika arengusuunad aastani 2018

EN – Euroopa nõukogu

EN konventsioon – Euroopa Nõukogu naistevastase vägivalla ja perevägivalla ennetamise ja tõkestamise konventsioon

KarS – Karistusseadustik

KOV – kohalik omavalitsus

KrMS – Kriminaalmenetluse seadustik

PJ – politseijaoskond

PPA – Politsei- ja Piirivalveamet

PPA käskkiri – Politsei- ja Piirivalveameti peadirektori käskkiri nr 487

PPVS – Politsei ja piirivalve seadus

## SISSEJUHATUS

Lähisuhtevägivald kui tõsiste tagajärgedega probleem on tõusnud paljudes ministeeriumides prioriteediks ning järjest enam pööratakse tähelepanu sellistele juhtumitele reageerimisele ja nende ennetamisele. Nii on ka Politse- ja Piirivalveamet (edasipidi PPA) seadnud üheks lähiaja prioriteediks lähisuhtevägivalla juhtumite vähendamise. Tegevuste kavandamisel on vajalik saada ülevaade tervikpildist, et näha probleemi ulatust.

Täpset lähisuhtevägivalla juhtumite arvu Eestis ei ole teada. Vägivald lähisuhtes on paljude arvates siiani peresisene probleem, millele ei pöörata tähelepanu ja kuhu ei peaks sekkuma perevälised isikud, asutused. Lähisuhtevägivalda peaks teadvustama ühiskonnas rohkem, et inimesed teaks, kui tõsiste tagajärgedega võib lõppeda vägivald lähisuhtes. Tagajärjed võivad olla kergematest vigastustest kuni raskete kehavigastuste või surmaga lõppenud juhtumiteni. Samas kannatavad aastaid lähisuhtes vägivaldaga kogunud ohvrid krooniliste haiguste käes.

Riigipoolse ühe võimalusena on politseil võimalik lähisuhtevägivalla juhtumile teate saades sündmuskohal kannatanut informeerida erinevatest võimalustest vägivallatseja korrale kutsumiseks ja edasisest vägivallast hoidumiseks. Kui neid võimalusi ei tea alati esimesena reageerivad politseiametnikud, siis ei saa neid teada ka ohver. Tihti ei süvene politseiametnikud sündmuskohal probleemi, teades seda perekonda juba aastaid, lahkuvad abi andmata. On ka olukordi, kus kannatanu ei soovi menetlust ja osapooled lepivad sündmuskohal enne politsei saabumist või siis nende vahendusel. Lahkudes öeldakse, et kui peaks korra veel siia tulema, siis viime kainenema. Väljakutset teenindavad politseiametnikud ei oska või ei taha kasutada võimalust kehtestada vägivallatseja suhtes viibimiskeeldu, mis võimaldaks ohvril kaheteist tunni jooksul järele mõelda, kas ta ikka tahab elada selle isikuga koos, kes kasutab tema suhtes vägivaldat. Kriminaalmenetluse käigus peaks tutvustama ohvrile ajutist lähenemiskeelu kasutamise võimalust. Kui aga ametnikel ei ole varasemat kokkupuudet selle kasutamisest, siis ei osata ka seda selgitada.

Lõputöö teemaks on „Lähisuhtevägivalla analüüs Ida prefektuuri Rakvere politseijaoskonna 2011. aasta näitel“.

Lõputöö eesmärk on analüüsida Ida prefektuuri Rakvere politseijaoskonna teeninduspiirkonnas toimunud lähisuhtevägivalla juhtumite tüpoloogiat. Kaardistades 2011. aasta Rakvere politseijaoskonna teenindataval territooriumil toime pandud lähisuhtevägivalda, saab hilisemalt kasutada seda tüüpsituatsioonides käitumisele lahenduste leidmiseks ja samas annab ülevaate juhtumitest. Lõputööd saab kasutada nii ennetustegevuste planeerimiseks, millised juhtumid politsei huviorbiiti satuvad, kui ka koolituste taustainfona, tõstmaks sündmustele reageerivate politseiametnike professionaalsust. Uurimistöö probleem on lähisuhtevägivalla juhtumitega kokkupuutuvate politseiametnike vähesed teadmised riiklikest sekkumisvõimalustest vägivallatseja korralekutsumiseks.

Ennetustööks ja juba aset leidnud lähisuhtevägivalla juhtumitele reageerimiseks on oluline mõista probleemi olemust, selle põhjuseid ja ulatust. Selleks tuleb teha valdkonna uuringuid ja analüüse ning korrastada statistikat.<sup>1</sup>

Lõputöö eesmärgi saavutamiseks on töö autor välja töötanud järgnevad uurimisküsimused:

- Milline on Ida prefektuuri Rakvere politseijaoskonna territooriumil toime pandud lähisuhtevägivalla tüpoloogia?
- Milliseid riiklike sekkumisvõimalusi kasutatakse Ida prefektuuri Rakvere politseijaoskonna territooriumil toime pandud lähisuhtevägivalla juhtumite korral vägivallatsejate suhtes ning kas on kohaldatud viibimiskeeldu ja ajutist lähenemiskeeldu?

Lähtudes eesmärkidest on püstitatud järgmised uurimisülesanded:

- Selgitada lähisuhtevägivallaga seotud põhimõisteid
- Analüüsida lähisuhtevägivalla liike ja osapooli
- Analüüsida 2011. aasta lähisuhtevägivalla juhtumeid Rakvere politseijaoskonna lähisuhtevägivalla infolehtede järgi
- Analüüsida lähisuhtevägivalla juhtumeid politsei andmebaasi kaudu
- Analüüsida lähisuhtevägivallaga seotud seadusandlust
- Kirjeldada lähisuhtevägivalla osapoolte profile
- Välja selgitada lähisuhtevägivalla peamised vormid

---

<sup>1</sup> Vägivalla vähendamise arengukava aastateks 2010-2014, vastu võetud Vabariigi Valitsuse korraldusega

- Läbi viia ekspertintervjuud selgitamaks, milliseid riiklikke sekkumisviise kasutatakse Ida prefektuuri Rakvere politseijaoskonna teenindataval territooriumil toime pandud lähisuhtevägivalla juhtumite korral vägivallatseja korralekutsumiseks.

# 1. LÄHISUHTEVÄGIVALLA OLEMUS

Terved ja positiivsed inimsuhted teevad elu õnnelikuks ja täiuslikuks. Inimesed soovivad lähedasi, sooje sidemeid teiste inimestega. Meil on mitmesuguseid inimsuhteid, mis kõik on erinevad. Mõned suhted rahuldavad meid, mõned mitte ja panevad meid rohkem või vähem muretsema. Tähtsamaid inimsuhteid meie elus on paarisuhe. Võrdõiguslikkus on terve ja tasakaaluka paarisuhte iseloomulikuks tunnuseks.<sup>2</sup>

Paarisuhete skaala on praegu tunduvalt laiem, kui 50 aastat tagasi üldse ette kujutati. Tänapäeval näeme me paare, kes on abielus, paare, kes elavad koos ja kasvatavad lapsi, kuid sageli ei ole abielus, ning ka niisuguseid paare, kellel on stabiilne ja lähedane suhe, kuid kes eelistavad elada eraldi. Järjest suurenev lahutuste arv lisab pilti rohkesti inimesi, kes küll abielluvad, kuid vahetavad seejärel lahutuse kaudu partnerit. Selle tulemusena ja ka seetõttu, et paljud naised on otsustanud järglase saamise kasuks ilma nende isaga koos elamata, kasvab praegu palju lapsi ühe vanemaga perekonnas. Väga levinud on ka segaperekonnad, kus partneri lapse eest hoolitseb kasuvanem.<sup>3</sup>

Paarisuhe on võimalusel väga rahuldustpakkuv, kaitstes meid üksinduse eest ja parandades meie kehalist ning vaimset tervist. Kahe lapsevanemaga perekond on ka kõige veatum taust laste eest hoolitsemiseks ja nende üleskasvatamiseks. Kuid kogu aeg ei ole kõik korras ja teinekord ohustab perekonda arvutu hulk probleeme, mis võivad põhjustada suhte segamist. Nende hulka ei kuulu pelgalt vaidlused, tülid ja võimuvõitlused, vaid need võivad hõlmata ka reaktsioone üht või teist laadi stressile ning mõnikord võib tagajärjeks olla ühte või mõlemat partnerit valdav depressioon või ärevushäire. Oluline on suhete toimimises niisugused omadused nagu sallivus, konfliktide käsitlemise ja läbirääkimise oskused.<sup>4</sup>

Kooselu alguses on kõik alati kaunis ja ideaalne, kuna tahetakse lähedasele meeldida ja püütakse ideaalne olla. Aastate möödudes meeldimine asendub rutiiniga ja siis ilmnevad paarisuhetes esimesed konfliktid. Kui siis puuduvad konfliktide ja läbirääkimiste

---

<sup>2</sup> Perttu, S., et al, *Ava silmad! Käsiraamat vägivalda kogenud naistele* (Gumerus Kirjapano OY Jyaskylä 2001), lk 8.

<sup>3</sup> Crowe, M., *Võit suhteprobleemide üle Kognitiiv-käitumisteraapia* (Tänapäev 2007), lk 22.

<sup>4</sup> Ibid, lk 19.



oskused, järgnevad esimesed tülid, mis võivad välja viia kuni tõsiste tagajärgedega vägivallani.

### 1.1. Lähisuhtevägivalla defineerimine

Euroopa Nõukogu naistevastase vägivalla ja perevägivalla ennetamise ja tõkestamise konventsioonis (EN konventsioon) kirjeldatakse lähisuhtevägivalda kui füüsilise, seksuaalse ja psühholoogilise vägivalla tegu, mis toimub lähisuhtes, endiste või praeguste abikaasade või partnerite vahel, sõltumata sellest, kas vägivallatseja elab või on elanud koos ohvriga samas elukohas.<sup>5</sup>

Eestis on sageli perekonnas toime pandud vägivallast räägitud kui pere- või koduvägivallast. Koduvägivald on üldmõiste, mis tähistab vägivalla toimepanemise kohta. Perevägivalla mõiste annab teada, et peres on vägivaldsed suhted, kuid ei täpsusta, milliste pereliikmete vahel vägivald aset leiab.<sup>6</sup> Vabariigi Valitsuse „Vägivalla vähendamise arengukavas“<sup>7</sup> kirjutatakse perevägivalla mõistest, mis on küllaltki lai, hõlmates lisaks peresuhetele nii kodu- kui ka paarisuhte juhtumeid. Perevägivalla puhul on vägivallatseja ja kannatanu ühest perest, vägivalda kasutatakse tavaliselt pereliikmete vahel või pereliikme ja lähisugulase vahel.

Helve Kase arvates ei eristu ohvri ja vägivallatseja sugu, kui kasutada mõistet „perevägivald“, kuna vägivalda võivad kodus kasutada nii mehed kui naised, lapsed kui ka täiskasvanud. Kõige sagedamini esineb perevägivalla juhtumeid, kus mees kasutab vägivalda naise vastu. Ohvrite ja vägivallatsejate vahekord lähisuhtevägivalla juhtumit puhul on üheksa ühele ehk üheksa naisohvrit ühe meessoost lähisuhtevägivalla ohvri kohta. Seega on lähisuhtevägivalla ohvrid enamasti naissoost.

Helve Kase kirjutab, et eesti keeles võiks intiimpartneri vastu suunatud vägivalda defineerida kui „lähisuhtevägivald“.<sup>8</sup>

Allaste ja Võõbus on lähisuhtevägivalda täpsustanud, nimetades lähisuhtevägivalda vägivallaks, mis leiab aset eraelus.<sup>9</sup>

---

<sup>5</sup> Euroopa Nõukogu naistevastase vägivalla ja perevägivalla ennetamise ja tõkestamise konventsioon, vastu võetud 11.05.2011, kätte saadav <[www.coe.int/t/dghl/standardsetting/convention-violence/texts/convention%20210%20Estonian.pdf](http://www.coe.int/t/dghl/standardsetting/convention-violence/texts/convention%20210%20Estonian.pdf)> (03.03.2012), art. 3 b.

<sup>6</sup> Kase, H., *Lähisuhtevägivald* (Tallinn: Eesti Avatud Ühiskonna Instituut, 2004), lk 10.

<sup>7</sup> Vägivalla vähendamise arengukava, *supra nota 1*, lk 26.

<sup>8</sup> Kase, *Lähisuhtevägivald*, *supra nota 6*, lk 11.

Politsei- ja Piirivalveamet (PPA) on 2010 aastal hakanud kasutama perevägivalda asemel mõistet lähisuhtevägivald, tehes seda Politsei- ja Piirivalveameti peadirektori käskkirjas (PPA käskkiri).<sup>10</sup> PPA käskkirjas kirjeldatakse lähisuhtevägivalda vaimse, füüsilise või seksuaalse vägivallana, mis leiab aset inimeste vahel, kes on või on varem olnud üksteisega intiimsuhetes, seadusest tulenevalt seotud või omavahel veresuguluses, sealhulgas praegune ja endine abikaasa, praegune või endine elukaaslane, vanemad või kasuvanemad, vanavanemad, teised ülenejad või alanejad sugulased või hõimlased, kelle suhtes on toime pandud väärkohtlemine.

Sotsiaalministeerium defineerib lähisuhtevägivalda kui igasugust lähisuhetes esinevat väärkohtlemist ja vägivalda, võimu ja kontrolli kasutamise teise isiku või isikute üle, tekitades neile füüsilist või emotsionaalset kahju. Termin on piisavalt lai, hõlmates nii peres kui ka üldisemalt lähisuhetes toimuva vägivalda. Lisaks hõlmab lähisuhtevägivalda mõiste ka lapsi nii ohvrite kui ka pealtnägijatena. Samal ajal on lähisuhtevägivalda termin oluliselt kitsam naistevastase vägivalda terminist. Viimase alla kuuluvad muu hulgas prostitutsioon, naiste ümberlõikamised, sunnitud abielud jms vägivalda liigid.<sup>11</sup>

Lähisuhtevägivald kui sõna on tulnud kasutusele mõne aja eest. Kuid siamaani kasutavad väga paljud organisatsioonid ja asutused oma määrustes, käskkirjades ja ka Euroopa Nõukogu konventsioonis sõna perevägivald. Perevägivalda ja lähisuhtevägivalda mõistetes erinevusi ei ole. Organisatsioonid ja asutused peaks kaaluma ühtse kirjepildi kasutamise võimalusi ning kokku leppima konkreetse sõna kasutamise, kui räägitakse vägivallast, mis on toime pandud lähisuhetes. Töö autor võtab uurimistöös aluseks PPA käskkirjas kasutusel oleva lähisuhtevägivalda määratluse.

## 1.2. Lähisuhtevägivalda liigid

**Vaimne vägivald** - eksisteerib väga erinevates vormides alates psühholoogilisest survest ja jõhkra sõimust kuni majanduslike piirangute seadmise ja sotsiaalse

---

<sup>9</sup> Allaste, A.-A., Võõbus, V., „Vägivald lähisuhetes: selle põhjused ja võimalikud lahendused“, (2008), <rahvatervis.ut.ee/bitstream/1/4021/1/Allaste%20ja%20V%c3%b5%c3%b5bus%2c%202008.pdf> (04.01.2012), lk 5.

<sup>10</sup> Lähisuhtevägivalda juhtumitele reageerimise, sellega seotud infovahetuse korraldamise juhendi ja ohvriabile info edastamise korra kinnitamine, vastu võetud Politsei- ja Piirivalveameti peadirektori käskkirjaga 17.11.2010, 487, kätte saadav Politseiameti intranetist <vigri.polsise/Osakonnad/Qigusos/Digiaktid/kylliketest/otsiindex.asp> (10.11.2011).

<sup>11</sup> Sotsiaalministeerium, „Lähisuhtevägivald“, <www.sm.ee/sinule/perele/lahisuhtevagivald.html> (20.11.2011).

isolatsioonini. Eesmärgiks on ohvri eneseusu, vastupanu-, mõtlemis- ja teovõime purustamine ning isiksuse hävitamine. Kuna vaimne vägivald on enamasti varjatud, siis on seda raske märgata.<sup>12</sup>

Vaimne vägivald on näiteks ähvardamine, segamine, hirmutamine, sõimamine ja laimamine. Majanduslik kontroll, rahasaamise takistamine ja tahtlikult rahatuna pidamine on ka vägivald.<sup>13</sup>

Vaimset vägivalda ei pruugi lähisuhtes aastaid märgata, kuna paljusid võimu- ja vägivalda erinevaid vorme ei saa tähele panna.

**Füüsiline vägivald** - küündib kinnihoidmisest ja rusikahoopidest kuni relvade kasutamise ja tapmiseni. Ohvrile põhjustatakse kergemaid või raskemaid kehavigastusi, invaliidsust või surma. Last ootava naise vägivaldne kohtlemine võib viia raseduse katkemiseni. Füüsilise vägivallaga kaasneb alati vaimne vägivald.<sup>14</sup> Näiteks võib tuua löömise lahtise käe või rusikaga, pähe või kõhtu löömise, kinnihoidmise ja liikumise takistamise ning relvade kasutamise ohvri vastu.<sup>15</sup> Kaudselt on füüsiline vägivald veel lemmiklooma peksmine, piinamine ja tapmine, mis on suunatud kannatanule püsivate psüühiliste kahjustuste tekitamisele.<sup>16</sup>

Löömist, peksmist ja muud kehalist väärkohtlemist defineerib J. Sootak järgmiselt: „Löömine on keha järsk ühekordne mõjutamine; seega löömisega on tegemist ainult juhul, kui löök tabab. Tõrjutud või möödaläinud löögi korral on tegemist süüteo katsega. Peksmine on korduv löömine. Muu kehaline väärkohtlemine võib seisneda tõukamises, rebimises, kõrvetamises, torkimises, külma ilmaga välja ajamises jms. Valu ei tekita vähene kehaline mõjutamine (kerge tõukamine või müksamine) või ka emotsionaalselt ja füüsiliselt ebameeldiv käitumine.“<sup>17</sup>

**Seksuaalne vägivald** - võib ulatuda seksuaalvahekorrale sundimisest ja vägistamisest kuni ohvrile soovimatu seksuaalse puudutamise ja tähelepanu osutamiseni. Seksuaalne vägistamine on ka abielusisene vägistamine. Vägivaldne seksuaalvahekord on

---

<sup>12</sup> Sillaots, A., et al, *Politseijuhend lähisuhtevägivalda juhtumite lahendamiseks* (Tallinn: Trükikoda Paar, 2006), lk 6.

<sup>13</sup> Kase, H., *Vaikijate hääled* (Tallinn, 2001), lk 15.

<sup>14</sup> Sillaots, *Politseijuhend, supra nota 12*, lk 6.

<sup>15</sup> Kase, *Vaikijate hääled, supra nota 13*, lk 15.

<sup>16</sup> Lähisuhtevägivalda juhtumitele reageerimise, *supra nota 10*, lisa p. 3,6.

<sup>17</sup> Sootak, J., *Isikuvastased süüteod 4* (Tallinn: Juura, 2011), lk77.

võimuvahend, mida kasutatakse teise osapoole alandamiseks.<sup>18</sup> Näiteks soovimatu, tahtevastane seksuaalne puudutamine, suguühtelev sundimine ja vägistamine. Seksuaalne ja füüsiline vägivald kuuluvad tihti kokku.<sup>19</sup>

Vaimselt enam hävitavamad juhtumid lähisuhtes on seksuaalne vägivald, sest see on kõige hukatuslikum, katastroofilisem ja alandavam vägivallavorm. Enamik seksuaalsest vägivallast naise kallal panevad toime tema lähedased või tuttavate hulka kuuluvad mehed. Ka lapsed võivad olla seksuaalse vägivalda objektideks.<sup>20</sup>

Vägivallaks peetakse ka seda, kui laps on täiskasvanute vahelise vägivalda tunnistajaks kodus või mujal.<sup>21</sup>

### 1.3. Lähisuhtevägivalda osapooled

Nagu igas konfliktis, nii ka lähisuhtevägivaldas on kaks osapoolt: ohver ja vägivallatseja ning lisaks kolmas osapool. Need on lapsed, kes nägid pealt vägivalda ja seeläbi saavad psüühilise vägivalda osalisteks.

Lääne-Eestis 2004–2005. aastal läbi viidud politseianalüüsi statistikast selgub, et tüüpiline ohver on 30–49aastane abi- või vabaabielus olev eesti keelt kõnelev naine, kes peab ülal alkoholi tarvitavat meest. Samast uuringust ilmneb, et tööhõivega on seotud kuni 45% ohvritest. Suurem osa ohvritest olid kained. 90% kogu lähisuhtevägivaldast pannakse toime meessoost isikute poolt. Tüüpiline vägivallatseja on 30–49aastane, kes ei tööta ja tarvitab alkoholi.<sup>22</sup>

Lähisuhtevägivalda osapooled on lisaks abikaasadele, elukaaslastele ja vägivalda pealt näinud lastele veel vennad, õed, lapselapsed, ekselukaaslased, eksabikaasad ja teised lähisuhtes olevad isikud. Kaasa arvatud täiskasvanud lastega koos elavad vanemad.

---

<sup>18</sup> Sillaots, *Politseijuhend*, supra nota 12, lk 6.

<sup>19</sup> Kase, *Vaikijate hääled*, supra nota 13, lk 15.

<sup>20</sup> Perttu, *Ava silmad*, supra nota 2, lk 11.

<sup>21</sup> Vägivalda vähendamise arengukava, supra nota 7, lk 26.

<sup>22</sup> Kase, H., Pettai, I., „Perevägivald Lääne-Eestis 2004–2005 Politseistatistika analüüs“ (Tallinn, Avatud Eesti Fond 2005), <[www.just.ee/orb.aw/class=file/action=preview/id=20775/Perev%E4givald\\_L%E4%22.11.2011](http://www.just.ee/orb.aw/class=file/action=preview/id=20775/Perev%E4givald_L%E4%22.11.2011)>, lk 5-8.

### 1.3.1. Ohvrid

Elu õiguskaitse absoluutsuse põhimõtte kohaselt käsitatakse inimelu ühtse bioloogilis-sotsiaalse nähtusena, mille kumbagi komponendi ega erinevaid arengujärke ei saa teistest erinevalt kaitsta. Seega on inimelu olemas kogu tema kulgemise vältel tekkimisest lõpuni ning sellisena tuleb teda ka mis tahes faasis ühesuguselt kaitsta. Inimese elujärgud ei mõjuta mingil määral õiguskaitset. Ka ei sõltu inimelu õiguskaitse sellest, kui suur on üksikisiku elujõud või elutahe, tervislik seisund vms.<sup>23</sup>

Eesti Vabariigi Sotsiaalministeeriumi poolt välja antud „Ohvriabi käsiraamatus“ jagatakse ohvrid nii primaarseteks kui sekundaarseteks kuriteoohvriteks.

Primaarne ohver on isik, kellele on põhjustatud kannatusi või kahju teise isiku, isikute grupi poolt, sõltumata sellest, kas kahju tekitaja on tulnud avalikuks ja kas tema vastu on algatatud kriminaalasi. Kuriteo sekundaarse ohvri all mõistetakse primaarse kuritoeohvri lähedasi.<sup>24</sup>

EN konventsiooni mõistes on ohver isik, kelle suhtes on toime pandud erinevat liiki vägivalla akte, mille tulemusena on tekitatud füüsilist, seksuaalset, psühholoogilist või majanduslikku kahju või kannatusi.<sup>25</sup>

Samas ka lähisuhtevägivalla all kannataja on ohver, kuigi nad ekslikult arvavad, et vägivald kodus ei ole vägivald, mille eest karistatakse vägivallatsejaid. Seda ekslikku müüti on aastate jooksul püütud muuta.

Vägivalda võivad kodus kasutada nii mehed kui ka naised, nii lapsed kui ka täiskasvanud. On tähtis juhtida tähelepanu laste ja vanurite vastu suunatud vägivallale, siiski on kõikjal maailmas just meeste poolt oma abikaasade ja elukaaslaste vastu suunatud vägivald kõige tavalisem peres toimuva vägivalla vorm.<sup>26</sup> Ohvrite ja vägivallatsejate vahekord lähisuhtevägivalla juhtumite puhul on üheksa ühele, seega on igast kümnest ohvrast üheksa naissoost ja üks meessoost.<sup>27</sup>

---

<sup>23</sup> Sootak, *Isikuvastased süüteod*, supra nota 17, lk 15.

<sup>24</sup> Sotsiaalministeerium, *Ohvriabi käsiraamat* (Tallinn 2002), lk 62.

<sup>25</sup> Naistevastase vägivalla ja perevägivalla ennetamise ja tõkestamise konventsioon, supra nota 5, artikkel 3 e

<sup>26</sup> Levison, D., *Family violence in cross-cultural perspective. Frontiers of anthropology*. Volume 1. Sage Publications: Newbury Park. Refereeritud: Kase, H., *Vaikijate hääled* (Tallinn 2001) lk 14.

<sup>27</sup> Kase, *Lähisuhtevägivald*, supra nota 6, lk 11.

Kodus toimuv vägivald on harva juhuslik, sageli on see hoopis võimu kehtestamise vahend.<sup>28</sup> Võimu võidakse kehtestada täiskasvanud lapse poolt oma vanemate suhtes, kelle üle on saavutatud kontroll läbi vanema pensioniraha. Olukorrad, kus täiskasvanud lapsed oma vanema pensioniraha kasutavad oma hüvanguks, on sagenenud. Samas, täiskasvanud pojad kasutavad vägivalda emade peal, et saada alkoholi ostuks raha.

Naissoost ohvrite puhul võib ohvriks saada ka siis, kui ollakse valesti riides, räägitakse valesti või käitutakse valesti. Naised on soolise vägivalla ohvid. Vägivald võib olla sooline, sugupoolega liituv ja sugupooltest sõltuvalt erineda. Naiste vastu suunatud vägivald erineb meeste vastu suunatust nii vägivalla esinemise kui ka vägivalla iseloomu poolest ning selle poolest, kes on ohver ja kes süüdlane. Naiste vastu suunatud vägivalla puhul on ohver ja vägivallatseja sageli teineteisele tuttavad.<sup>29</sup>

Aastasadade pikkune traditsioon on olnud laste füüsiline karistamine ja muul moel alandamine, aga tsiviliseeritud ühiskonnas on keelatud üksteisele haiget teha ja teisi alandada. Lastepuhul see põhimõte aga nagu ei kehtiks. Täpselt ei oska keegi öelda, kui levinud on laste füüsiline karistamine Eestis, sest karistatakse koduseinte vahel avalikkusele varjatult. Inimeste hoiakud laste füüsilise karistamise kui kasvatusmeetodi ees, mis on üsna suures osas sallivad, näitavad, et see on probleem.

EMORi 2006. aastal tehtud analüüsist selgub, et 38% vastanuist peab laste füüsilist karistamist teatud olukordades õigustatuks. Samas 59% vastanuist leiavad, et tegemist on füüsilise vägivallaga, mis ei ole õigustatud.<sup>30</sup>

Lapsed, kes elavad perekondades, kus on lähisuhtes tihti vägivalda, hakkavad suure tõenäosusega samuti vägivallatsema. Või siis hakatakse lapsi ära kasutama eesmärgiga omada kontrolli partneri üle. Lähisuhtevägivald mõjutab lapsi mitmel viisil. Lapsed kannatavad, kuna näevad pealt lähisuhtevägivalda ja võivad sattuda ise füüsilise vägivalla ohvriks.<sup>31</sup>

Vägivalda pealt näinud lapsed on oma kaaslaste suhtes agressiivsemad kui ülejäänud lapsed. Seda eriti poiste hulgas. Samas veedavad vähem aega koos sõpradega ning

---

<sup>28</sup> Kase, *Vaikijate hääled*, supra nota 13, lk 14.

<sup>29</sup> *Ibid*, lk 14.

<sup>30</sup> Kõiv, S., „Füüsiline vägivald koduseinte vahel“, (01.10.2008), <[www.postimees.ee/37345/fuusiline-vagivald-koduseinte-varjus/](http://www.postimees.ee/37345/fuusiline-vagivald-koduseinte-varjus/)> (01.03.2012).

<sup>31</sup> Hidden Hurt Domestic Abuse Information, „Koduvägivald ja lapsed“, <[www.hiddenhurt.co.uk/KODUVAGIVALD\\_JA\\_LAPSED.html](http://www.hiddenhurt.co.uk/KODUVAGIVALD_JA_LAPSED.html)> (01.03.2012).

nende sõprussuhted on madalama kvaliteediga kui teistel lastel. Veel esineb neil käitumuslikke probleeme, hüperaktiivsust, ärevust, endassetõmbumist ja õpiraskusi sagedamini kui teistel lastel.<sup>32</sup>

Miks siis jäävad ohvrid kokku elama vägivallatsejatega? Ühe põhjusena võib see olla seepärast, et lapsed mõjutavad ohvreid jääma suhtesse vägivallatsejaga, kuna ohvrid arvavad, et ei suuda tagada lastele samaväärseid majanduslikke võimalusi, kui last üksi kasvatavad. Määrava tähtsusega on mure, et millist mõju avaldab lapsele vägivalla nägemine või siis lapse ohutuse tagamine vägivallatsejaga koos edasi elades, ning see mõjutab ohvreid lahutama või lahkuma kooselust vägivallatsejaga. Mõlemal juhul on ohvril otsustamine raske ja põhjustab meele muutusi õige otsuse vastuvõtmisel. Ohvrid tahavad kaitsta lapsi lähisuhtevägivalla eest, kuid ka selle eest, et lapsed ei peaks suhtlema politseiga uurimise ajal ja käima kohtus tunnistusi andmas. Kokkuvõttes otsustavad ohvrid selle järgi, mis on parim nende lastele. Kas helistada politseisse, esitada süüdistus või lahutada abielu?<sup>33</sup>

Lapsed võivad ohvriks langeda kahel moel. Sattudes ise otseselt lähisuhtevägivalla ohvriks või näevad pealt vanemate vahelist lähisuhtevägivalda.

Paljud lähisuhtevägivalla ohvriks sattunud ei tea, mis õigused ja võimalused neil on vägivallatseja suhtes. Ohvrid, kes on aastaid kannatanud füüsilise, seksuaalse või psüühilise vägivalla all, ei oska kuidagi teistmoodi eladagi. Nad harjuvad vägivallaga ja võtavad seda ühe loomuliku kooselu osana. Seda arusaama saavad politseiametnikud muuta, teavitades lähisuhtevägivalla sündmuskohtadel ohvreid.

### **1.3.2. Vägivallatsejad**

Vägivalda kasutab inimene, kellele on seda õpetatud. Suur osa vägivallatsejaid on oma käitumismallid omandanud otsese jälgimise kaudu oma perekonnas. Lapsena kogetud vägivaldne käitumine andis vägivallatsejatele ellu kaasa vastava käitumismudeli. Sageli puudub sellisel inimesel iseseisvat elu alustades teadmine tervislikumatest

---

<sup>32</sup> Bancroft, L. ja Silverman, J.-G., *Vägivallatseja lapsevanemana Millist mõju avaldab lähisuhtevägivald perekonna toimimisele* (Tartu Naiste Varjupaik, 2007), lk 22.

<sup>33</sup> Rhodes, K-V., et al, „I Didn't Want To Put Them Through That: The Influence Of Children on Victim Decision-making in Intimate Partner Violence Case“, *Journal of Family Violence*, jul2010, vol.25 issue5, p485-493, 9p., EBSCOHost WEB-ist välja otsitud 08.03.2012, lk 491-492.

alternatiividest. Lahenduse leidmiseks kriisisituatsioonis pööratakse lapsepõlvest tuttavate tegutsemismudelite poole.<sup>34</sup>

Paarisuhtes sundiva kontrolli mudelit kasutav isik on vägivallatseja. Lisaks sundivale kontrollile peab lisanduma üks või mitu hirmutava füüsilise vägivalla, seksuaalse vägivalla või tõsiselt võetava füüsilise vägivallaga ähvardamise akti. See kontrolli ja hirmutamise mudel võib olla valdavalt psühholoogiline, majanduslik või seksuaalne või põhineda füüsilise vägivalla kasutamisel.<sup>35</sup>

Paljud vägivallatsejad peavad kontrolli pere raha üle. Nad võimaldavad vähest juurdepääsu pangaarvele või isegi rahalisele informatsioonile. Mõni kontrollib päevakava, autovõtmeid, suuremaid oste, riitevalikut, sõpradevalikut jne. Peksja võib olla heasoovlik kontrolliveidrik lähedaste suhete algstaadiumis, aga muutub hiljem kuritahtlikuks kontrolliveidrikuks. On ka teine iseloomulik joon, ta karistab ja ülendab etteaimamatult. Selline käitumine on enamasti tingitud võimetusest või soovimatusest suheldes toime tulla. See omakorda annab naisele jõu, mis hoiab teda lahkumast, annab lootuse. Lapsed, kes ei õpi ootama ja vastu võtma armastust loomulikul teel, kasvavad täiskasvanuiks, kes leiavad teisi mooduseid selle saamiseks.<sup>36</sup>

Lähisuhtevägivallas ei saa alahinnata alkoholi osakaalu. Tõenäoliselt on lähisuhtevägivalla risk suurem nendes peredes, kus ühel või mõlemal partneril on probleeme alkoholiga, kui nendes peredes, kus puudub alkoholiprobleem.<sup>37</sup>

---

<sup>34</sup> Tartu Naiste Varjupaik, „Miks on vaja aidata vägivallatsejat“, <[www.naistetugi.ee/index.php?option=com\\_content&view=article&id=58&Itemid=66](http://www.naistetugi.ee/index.php?option=com_content&view=article&id=58&Itemid=66)> (01.02.2012).

<sup>35</sup> Bancroft, *Vägivallatseja lapsevanemana, supra nota 32*, lk 22.

<sup>36</sup> *Ibid*, lk 218.

<sup>37</sup> Abramsky, T., et al „What factors are associated with recent intimate partner violence? Findings from the WHO multi-country study on women’s health and domestic violence“, BMC Public Health, 2011, vol 11 Issue 1, p109 -125, 17p, EBSCOHost Webist välja otsitud 08.03.2012, lk13.



## 2. RIIKLIKUD SEKKUMISVÕIMALUSED LÄHISUHTEVÄGIVALLA JUHTUMI KORRAL

Riigi üks kohustus on kaitsta naisi ja mehi nii vägivalla kui ka vägivallaga ähvardamise eest ja selle kaudu tagada, et ka lapsed kasvavad turvalises keskkonnas.<sup>38</sup>

Eesti Vabariigi Valitsus on otsustanud viia järjekindlalt ellu eesmärgipärast kriminaalpoliitikat lähtuvalt heakskiidetud kriminaalpoliitika arengusuundadest aastani 2018 (arengusuunad 2018).<sup>39</sup> Arengusuundade eesmärkide hulgas punktis neli on eraldi välja toodud ühiskonnale kõige suuremat kahju tekitavate kuritegude loetelus isikuvastased kuriteod, sealhulgas lähisuhtevägivald, sellest tulenevalt tuleb kõrgendatud tähelepanu pöörata nimetatud kuritegude ennetamisele ning neile reageerimisele.

Arengusuundade punktis 23 on kirjeldatud lähisuhtevägivalda raske isikuvastase kuriteona, mille tunnistajaks ning ohvriks olemine lapseas suurendab tõenäosust puutuda vägivallaga kokku täiskasvanuna nii ohvri kui ka toimepanijana. Laialdane teavitamine lähisuhtevägivallast kui raskest isikuvastasest kuriteost aitab kaasa selle kuriteo suhtes negatiivse hoiaku kujundamisele ühiskonnas ning võitlemisele selle vastu. Sotsiaalministeeriumil tuleb seetõttu suurendada ühiskonna teadlikkust lähisuhtevägivallast, kaasates selleks politseid ja kohalikke omavalitsusi. Prokuröridel tuleb sobivatel juhtudel koos ohvriabitöötajatega kohaldada ohvri ja kurjategija lepitamist. Järgmises punktis antakse suunitlus Sotsiaalministeeriumile koostöös kohalike omavalitsuste ja mittetulundussektoriga tagada teiste hulgas lähisuhtevägivalla ohvritele üle Eesti piisaval hulgal varjupaiku. Politseil tuleb teavitada sihtrühmi abi saamise võimalustest ning abivajajad ohvriabitöötajate juurde suunata. Sotsiaalministeeriumil tuleb arendada ohvriabisüsteemi, muutes seda kliendikeskseks. Vabariigi Valitsuse vägivalla vähendamise arengukava käsitleb meetmeid kodanike turvatunde, ohutuma elukeskkonna suurendamise ja tõhusama turvalisuspoliitika elluviimiseks. Näiteks tuleb teadlikkuse tõstmiseks lähisuhtevägivallast kasutada meediakampaaniaid.

---

<sup>38</sup> Vägivalla vähendamise arengukava, *supra nota* 7, lk 3.

<sup>39</sup> Kriminaalpoliitika arengusuunad aastani 2018, vastu võetud Riigikogu otsusega 09.06.2010, jõustunud 16.06.2010-RT III 2010, 26, 51.

Ühe võimalusena lähisuhtevägivalla ohvrite teadlikkuse suurendamisel on neid informeerida lähenemiskeelu võimalustest.

Alates 2006. aasta keskpaigast on kriminaalmenetluses võimalik lähenemiskeeldu kohaldada isikuvastastes ja alaealiste vastu toime pandud kuritegudes kahtlustatavate ja süüdistatavate suhtes. Lähenemiskeeld võib olla ajutine või pikemaajaline. Ajutine lähenemiskeeld on kriminaalmenetluse ajaks ja lähenemiskeeld peale kohtuotsust kuni kolm aastat. Ajutist lähenemiskeeldu kohaldatakse kahtlustatavale või süüdistatavale kannatanu nõusolekul.<sup>40</sup>

Lähenemiskeeldu on peetud oluliseks, mille tulemusena Euroopa parlament ja Euroopa Liidu Nõukogu on vastu võtnud direktiivi Euroopa lähenemiskeelust. Euroopa lähenemiskeelu eesmärgiks on võimalus kõigil liikmesriigi kohtutel anda välja lähenemiskeeld, eesmärgiga kaitsta isikut teise isiku eest, kes võib ohustada elu, kehaliste või psühholoogilist puutumatust ja väarikust. Euroopa lähenemiskeeld võimaldab teise liikmesriigi pädeval asutusel jätkata isiku kaitsmist oma territooriumil.<sup>41</sup>

2010. aastal kohaldati Eestis kriminaalmenetluses kannatanu eraelu ja muude isikuõiguste kaitseks lähenemiskeeldu vähemalt 31 korral. Kriminaalmenetluse ajaks kümme ajutist lähenemiskeeldu ja pärast kriminaalmenetlust isiku süüdimõistmisel 21 lähenemiskeeldu. Võrreldes 2009. aastaga on lähenemiskeelu kasutamine kriminaalmenetluses sagenenud peaaegu kaks ja pool korda. Alates 2006. aasta keskpaigast, kui loodi võimalus kohaldada lähenemiskeeldu, kuni 2010. aasta lõpuni on seda kasutatud ligi 80 korda. 2010. aastal määrati lähenemiskeeld valdavalt (ligi 90% juhtudel) kehalises väärkohtlemises ja ähvardamises, kahel juhul ka tapmise katses ja ühel juhul seksuaalkuriteos kahtlustatavale ja/või süüdistatavale.<sup>42</sup>

2006. aastast kuni 2010. aastani on lähenemiskeeldu kasutatud niivõrd vähe, et jääb arusaam vähesest lähisuhtevägivallast Eestis või siis inimeste teadmatuses kasutada lähenemiskeeldu. Samas võib olla, et kannatanutel ei ole usku lähenemiskeelu mõjule

---

<sup>40</sup> Riigikogu kantselei õigus- ja analüüsitalitus „Lähenemiskeelu regulatsioon ja preeväägivalla statistika“ (2009), <[www.riigikogu.ee/doc.php?55617](http://www.riigikogu.ee/doc.php?55617)> (17.01.2012), lk 1.

<sup>41</sup> Euroopa Lähenemiskeeld, vastu võetud Euroopa parlamendi ja nõukogu direktiiviga 24.11.2011 kätte saadav <[art.1eur-lex.europa.eu/LexUriServ/LexUriServ.do?uri=OJ:C:2012:010E:0014:0030:ET:PDF](http://art.1eur-lex.europa.eu/LexUriServ/LexUriServ.do?uri=OJ:C:2012:010E:0014:0030:ET:PDF)>, art.1

<sup>42</sup> Justiitsministeerium, „Kuritegevus Eestis 2010“, Kriminaalpoliitika uuringud 15 (Tallinn 2011), kätte saadav <[www.just.ee/orb.aw/class=file/action=preview/id=54700/KuritegevusEestis2010\\_web.pdf](http://www.just.ee/orb.aw/class=file/action=preview/id=54700/KuritegevusEestis2010_web.pdf)>, lk 48-49.

või nad ei soovi seda hirmust, kaastundest jne. Märkimata ei saa jätta ka võimalust, et spetsialistid (eelkõige politseiametnikud) ise ei tea täpselt, mis asi see lähenemiskeeld ja ajutine lähenemiskeeld on ja kuidas seda rakendada. Teavitustöö ajutise lähenemiskeelu ja lähenemiskeelu kohaldamise võimalustest suurendab autori arvates tulevikus kindlasti lähisuhtevägivalla juhtumitest teada andmist politseile ja seeläbi loob ka turvalisemat ühiskonda.

Intervjuust Kalmer Perega selgub, et eeluurimise ajaks ajutist lähenemiskeeldu ei ole Rakvere politseijaoskonna teenindataval territooriumil kasutatud just nimelt menetluspraktika puudumisel.<sup>43</sup>

Justiitsminister Rein Lang ütleb oma 2011. aasta ettekandes riigikogule muu hulgas, et füüsilise ja psüühilise vägivalla ja ahistamise eest kaitsvat lähenemiskeeldu on Eestis rakendatud nii tsiviilkohtu kaudu kui ka kriminaalmenetluse raames. Ta loodab, et lähiaastatel leiab see meede ühiskonna teadmises kindlama koha ning tänu sellele suudab riik perevägivalla ohvreid paremini kaitsta.<sup>44</sup>

## 2.1 Politsei võimalused vägivallatsete korralekutsumiseks

Eestis puudub lähisuhtevägivalda reguleeriv spetsiifiline seadusandlus. Kehtiv seadusandlus ei ava definitsioone ja meetmeid, millega lähisuhtevägivalla vastu võidelda. Karistusseadustik<sup>45</sup> (KarS) ei erista lähisuhtevägivalla juhtumeid mitte sisu, vaid tagajärje alusel (vägivallateod, raske tervisekahjustus, tapmine jne).<sup>46</sup>

Kergemad lähisuhtevägivalla kuriteod KarS-is on:

- § 120 Ähvardamine;
- § 121 Kehaline väärkohtlemine;
- § 122. Piinamine.

---

<sup>43</sup> Lisa IV

<sup>44</sup> Justiitsministeerium, „Kriminaalpoliitika arengusuunad aastani 2018: 2010. aasta täitmise ettekanne“ (2011), <[www.just.ee/orb.aw/class=file/action=preview/id=53521/Kriminaalpoliitika+arengusuunad+aastani+2018](http://www.just.ee/orb.aw/class=file/action=preview/id=53521/Kriminaalpoliitika+arengusuunad+aastani+2018)> (20.12.2011), lk 5.

<sup>45</sup> Karistusseadustik, 06.06.2001, jõustunud 01.09.2002 - RT I 2001, 61, 364 ... RT I, 29.12.2011, 1

<sup>46</sup> Heido, R., „Lähisuhtevägivalda reguleerivad seadused Eestis. Prokuröri roll kriminaalmenetluses“ (2007), <[www.enu.ee/lisa/200\\_LSV2-2007.PPT](http://www.enu.ee/lisa/200_LSV2-2007.PPT)> (28.12.2011), lk 2.

Raskemad lähisuhtevägivalla kuriteod KarS-is:

- § 113 Tapmine;
- § 114 Mõrv;
- § 118 Raske tervisekahjustuse tekitamine;
- § 141 Vägistamine;
- § 142 Sugulise kire vägivaldne rahuldamine;
- § 143 Suguühendusele sundimine.

Eespool kirjeldatud kergemate ja raskemate lähisuhtevägivalla kuritegude puhul on vastavalt Politsei ja piirivalveseaduse<sup>47</sup> (PPVS) kolmanda paragrahvi seitsmendas lõikes nimetatud ühe ülesandena süütegude menetlemist ja karistuste täideviimist seaduses sätestatud alustel ja korras. Seega alustatakse nendel juhtudel kriminaalmenetlust ja menetlejal/prokuröril on võimalus teadvustada kannatanut ajutise lähenemiskeelu ja ka lähenemiskeelu võimalustest. Olenevalt kuriteost võib menetleja taotleda vägivallatseja kohest kinnipidamist kohtult. Kergemate lähisuhtevägivalla juhtumite korral peaks autori arvates menetleja kaaluma erinevaid võimalusi vägivallatseja edaspidise ründe lõpetamiseks.

Prokuröri abi Enn Pustaku arvates mõjub korralekutsuvalt juba see, kui vägivallatseja kuulatakse kahtlustatavana üle või peetakse kahtlustatavana kinni.<sup>48</sup>

Kriminaalmenetluses kohaldatav ajutine lähenemiskeeld on seadusest tulenev võimalus kiireks ja konkreetseks reageerimiseks, et peatada vägivald ja vähendada võimalikku ohtu ohvri elule ja tervisele. Vastavalt Kriminaalmenetluse<sup>49</sup> seadustiku § 38 lg 1 p. 10 on kannatanul õigus anda nõusolek ajutise lähenemiskeelu kohaldamiseks.

Arvestama peaks ka seda, et lähenemiskeeld ei ole tõkend, vaid kriminaalmenetluse tagamise vahend.<sup>50</sup>

---

<sup>47</sup> Politsei ja piirivalveseadus, 06.05.2009, jõustunud 01.01.2010, osaliselt 01.01.2012-RT I 2009, 26, 159 ... RT I, 29.12.2011, 1.

<sup>48</sup> Lisa III

<sup>49</sup> Kriminaalmenetluse seadustik, 12.02.2003, jõustunud 01.07.2004-RT I 2003, 27, 166 ... RT I, 29.12.2011, 1.

<sup>50</sup> Heido, *Lähisuhtevägivalda reguleerivad seadused Eestis, supra nota 46*, lk 7.

Politseil on võimalus kasutada vastavalt PPVSile muu järelvalve erimeetmena viibimiskeeldu. PPVS § 7<sup>31</sup> alusel võib politsei ajutiselt keelata isiku viibimise teatud isiku läheduses või teatud kohas, kohustades teda selle isiku lähedusest või sellest kohast lahkuma või isikule või kohale teatud kaugusel lähenemisest hoiduma, kui on ähvardav vahetu oht isiku elule või tervisele ning kaitstava isiku ohutuse tagamiseks. Samuti kõrgendatud ohu väljaselgitamiseks, ülekaaluka avaliku huvi kaitseks või süüteo menetluse läbiviimise tagamiseks. Sama paragrahvi teises lõikes kirjeldatakse, et viibimiskeeldu ei ole vaja tähistada, kui viibimiskeeldu kohaldatakse konkreetse isiku suhtes. Viibimiskeeldu võib politsei kohaldada kuni 12 tundi. Vägivallatseja suhtes, kes rikub viibimiskeeldu, on õigus kasutada vahetut sundi.

Vahetu sund on muu hulgas isiku mõjutamine füüsilise jõuga, erivahendiga või relvaga.<sup>51</sup> Vahetu sund on haldussunni vormidest kõige raskem, kuna sellega kaasneb isikupuutumatus põhiseadusliku hüve piiramine. Selle raskuse tõttu rakendatakse vahetut sundi ainult avaliku korda ähvardava ohu kõrvaldamise kohustuste sundtäitmiseks juhul, kui muude sunnivahenditega ei ole võimalik seda kohustust täita.<sup>52</sup> Õiguskantsler Indrek Teder tegi ettepaneku PPA peadirektorile, et politseiametnikud peaksid alati vahetu sunni dokumenteerima, kuna riivatakse intensiivselt isiku põhiõigusi.<sup>53</sup>

Kõige täpsemalt on politsei tegevused lähisuhtevägivalla juhtumite teate saamisel sätestatud PPA peadirektori 17.11.2010 käskkirja nr. 487 „Lähisuhtevägivalla juhtumite reageerimise, sellega seotud infovahetuse korraldamise juhend ja ohvriabile info edastamise kord“ lisas (LSV käskkiri).

LSV käskkirja punktis 5.5 sõnastatakse olulised juhised juhtumi lahendamiseks. Politsei peab tagama kannatanu turvalisuse, võimaliku edasise vägivalla ennetamise ning vägivallatseja korralekutsumise. Seitsmendas punktis on ära toodud politseipoolne kannatanu teavitamine tema õigustest ja võimalustest ohvriabiteenuse saamiseks. Politsei patrulltoimkonna üheks kohustuseks lähisuhtevägivalla sündmuskohal on vastavalt vajadusele kohaldada viibimiskeeldu. Kui korrariikkuja kujutab jätkuvat ohtu

---

<sup>51</sup> Politsei ja piirivalve seadus § 26.

<sup>52</sup> Laarin, M., „Vahetu sund kui haldussunnivahend politsei ja piirivalve seaduses ning korrakaitseseaduse eelnõus“, 18 *Juridica* (2010), nr 8, 549-556, lk 551.

<sup>53</sup> Teder, I., „Soovitus õiguspärase ja hea halduse tava järgimiseks. Vahetu sunni kohaldamise ja tervisekahjustuste dokumenteerimine“, (27.02.2012), <[oiguskantsler.ee/sites/default/files/field\\_document2/6iguskantsleri\\_sovitus\\_vahetu\\_sunni\\_kohaldamise](http://oiguskantsler.ee/sites/default/files/field_document2/6iguskantsleri_sovitus_vahetu_sunni_kohaldamise)>, (01.04.2012), p.22.

endale või teistele, siis politseiametnik võib kaaluda tema toimetamist sündmuskohalt tema elu- või ööbimiskohta või kainenema või tema kinnipidamist.<sup>54</sup> Samas, kui vägivaldsete rikutakse seda oma kodus, siis ei ole võimalik teda koju viia/jätta. Jääb võimalus toimetada vägivaldsete kainenema või ta kinni pidada.

Kainenema toimetamisel kehtib PPVS § 7<sup>29</sup>, mille kohaselt võib kainenema toimetada täisealise isiku, kui see on vältimatu isikust endale või teisele isikule lähtuva vahetu ohu tõrjumiseks. Ühtlasi peavad isikul avalduma ilmsed joobetunnused. Vägivaldsete kinnipidamisel tuleb järgida Väärteomenetluse seadustiku<sup>55</sup> § 44 nõudeid, kui isik peetakse kinni väärteo korras. Kriminaalmenetluse korras kinnipidamisel peab täitma KrMS § 217 nõudeid. Alustatud kriminaalmenetluse käigus on võimalus kohe teha taotlus prokuröri kohtule kasutada vägivaldsete suhtes ajutist lähenemiskeeldu vastavalt KrMS § 141<sup>1</sup> lg-le 1, mille kohaselt võib kannatanu eraelu ja muude isikuõiguste kaitseks prokuratuuri taotlusel ja eeluurimiskohtuniku määruse alusel või kohtumääruse alusel isikuvastases või alaealise vastu toime pandud kuriteos kahtlustataval keelata kohtu määratud paikades viibimise, kohtu määratud isikutele lähenemise ja nendega suhtlemise.

Enn Pustak toob näite oma praktikast, kus vägivaldsetele oli kohtu poolt pandud ka absoluutne keeld igasuguseks suhtlemiseks nii otsekontaktidena kui ka sidevahendite kaudu.<sup>56</sup>

## 2.2 Ohvriabi

Ohvriabiteenus on avalik teenus, mille eesmärgiks on hooletuse või halva kohtlemise, füüsilise, vaimse või seksuaalse vägivaldalla ohvriks langenud isikute toimetulekuvõime säilitamine või parandamine. Ohvriabiteenus seisneb ohvri nõustamises ja ohvri abistamises suhtlemisel riigi ja kohaliku omavalitsuse asutustega ning juriidiliste isikutega. Ohvriabiteenuse osutamise tagab sotsiaalkindlustusamet, lähtudes piirkondlikkuse põhimõttest, tehes koostööd riigi ja kohaliku omavalitsuse asutustega,

---

<sup>54</sup> *Lähisuhtevägivaldalla juhtumitele reageerimise, supra nota 10, lisa 1 p.16.6; p.20.*

<sup>55</sup> Väärteomenetluse seadustik, 22.05.2002, jõustunud 01.09.2002, RT I 2002, 50, 313 ... RT I, 29.12.2011, 1, § 44.

<sup>56</sup> Lisa III

juriidiliste isikutega ning kaasab ja juhendab ohvriabi vabatahtlikke ning korraldab vabatahtlike koolitusi<sup>57</sup>.

Teenuse saamiseks on õigus pöörduda ohvriabisse kõigil inimestel, kes on langenud hooletuse või halva kohtlemise ja vägivalla ohvriks. Igal inimesel, kellele on põhjustatud kannatusi või tekitatud kahju, on võimalik saada nõustamist sõltumata sellest, kas kahju tekitaja on tulnud avalikuks ja kas tema vastu on algatatud kriminaalmenetlus. Psühholoogilise abi kulude hüvitamise regulatsioon on loodud eeskätt selleks, et aidata kaasa kergemate kuritegude ja väärtegude ohvriks langenud ohvrite kiiremale psühholoogilisele rehabilitatsioonile ning vägivalla- ja muude kuritegude ohvrite perekonnaliikmete sotsiaalse toimetulekuvõime paranemisele. Psühholoogilise abi kulude hüvitise saamise eeltingimuseks on süüteo kohta väärteo- või kriminaalmenetluse alustamine.<sup>58</sup>

Lepitusmenetlust kohaldatakse teise astme kuritegudele. Lepitatakse teise astme kuriteo osapooli: kannatanut, kahtlustatavat või süüdistatavat. Lepitusteenuse osutamise tagab Sotsiaalkindlustusamet ning lepitamist viivad läbi vastava koolituse saanud ohvriabitöötajad.

Lepitusmenetluse eesmärk on saavutada kokkulepe kahtlustatava või süüdistatava ja kannatanu leppimiseks ning kuriteoga tekitatud kahjude heastamiseks. Lepitamine võimaldab rohkem kaasata kannatanut otsustusprotsessi ning vähendada kuriteoga kaasnenud pingeid. Lepitusmenetluse läbiviimisel arvestatakse ennekõike kannatanu huve. Lepitamine tõstab kannatanu väärtust ja suurendab tema kaasatust. Lepitamise käigus tegeletakse kuriteo mõlema osapoolega.

Otsuse kriminaalasja lõpetamiseks lepitusmenetluse teel teeb osapoolte nõusolekul prokuratuur või kohus. Lepitusprotsess lõpeb osapoolte vahelise kirjaliku lepituskokkuleppe sõlmimisega. Lepituskokkulepe sisaldab kuriteoga tekitatud kahju heastamise korda ja tingimusi, kuid võib sisaldada ka muid tingimusi, sh reaaltoimingute tegemist. Lepitaja roll on eelkõige selles, et suunata pooli normaalsele

---

<sup>57</sup> Ohvriabiseadus, 17.12.2003, jõustunud 01.02.2004-RT I 2004, 2, 3 ... RT I 2010, 22, 108, § 3;4.

<sup>58</sup> Sotsiaalkindlustusamet, „Ohvriabi ja lepitusteenus“, <[www.ensib.ee/ohvriabi-ja-lepituskeskus/](http://www.ensib.ee/ohvriabi-ja-lepituskeskus/)> (01.03.2012)

ja täidetavale kokkuleppele. Näiteks võib tuua mõne töökohustuse täitmise kannatanu heaks, ravikohustusele allumise ja teraapias osalemise.<sup>59</sup>

Pärast kriminaalmenetluse lõpetamist kontrollib lepitaja kriminaalmenetluse seadustiku § 203<sup>1</sup> lõikes 3 sätestatud korras kohustusena kinnitatud lepituskokkuleppe tingimuste täitmist. Lepitajal on õigus nõuda kohustuse täitmist kinnitavate dokumentide ja teabe esitamist. Kohustuse täitmisest või täitmata jätmisest teavitab lepitaja prokuratuuri.

Kui isik, kelle suhtes on kriminaalmenetlus lõpetatud kriminaalmenetluse seaduse § 203<sup>1</sup> lõike 1 kohaselt, ei täida talle pandud kohustusi, uuendab prokuratuuri taotlusel kohus kriminaalmenetluse oma määrusega.<sup>60</sup>

Ohvriabi töötaja, kes on ka lepitaja, saab vägivallatsejat peale lepituskokkulepet kuue kuu jooksul jälgida ja nõuda kohustuste täitmist kinnitavaid dokumente. Juhul kui nõudeid ei ole täidetud siis lepitaja teavitab sellest prokuröri. Seega saab ohvriabi kaudselt mõjutada vägivallatsejat käituma seaduskuulekalt.

## 2.3 Kohalik omavalitsus

Kohaliku omavalitsuse korralduse seadusega on kohustus korraldada sotsiaalabi ja täita riiklikke kohustusi, mis on talle pandud seadusega.<sup>61</sup>

Vastavalt Eesti Vabariigi lastekaitse seadusele on kohustatud kohalik omavalitsus (edaspidi KOV) tagama lastekaitse. Lisaks sellele on KOVi lastekaitse spetsialistid kohustatud tagama lastele abi korraldamise ja järelevalve. Sama seaduse kohaselt on iga inimese kohus teatada viivitamatult abi vajava lapse ilmsiks tulekul sotsiaaltalitusele, politseile või mõnele teisele abi andvale organisatsioonile. Vägivallatseja korralekutsumiseks on KOVi spetsialistidel võimalus sekkuda lapse heaolu kaitseks, s.o juhul kui tema elu ja tervis on ohus. Vaid sellisel juhul on sotsiaaltöötajal õigus eraldada laps vägivallatsejast lapsevanema hoole alt kas ajutiselt või pikemaks ajaks. Laps

---

<sup>59</sup> *ibid*

<sup>60</sup> Kriminaalmenetluse seadustik § 203<sup>1</sup> lg 5.

<sup>61</sup> Kohaliku omavalitsuse korralduse seadus, 02.06.1993, jõustunud vastavalt §-le 67-RT I 1993, 37, 558 ... RT I, 29.12.2011, 1, § 6.



paigutatakse KOVi spetsialisti otsusel viivitamatult ohutusse tingimustesse ohu möödumiseni või hooldusküsimuste otsustamiseni ilma vanemate nõusolekuta.<sup>62</sup>

KOV korraldab sotsiaalhoolekannet, mille mõned põhimõtted on inimõiguste jälgimine ja abi andmise kohustus, kui isiku ja perekonna võimalused toimetulekuks ei ole piisavad. Sotsiaalhoolekande ülesandeks on perekonnale toimetulekuraskuste ennetamiseks, kõrvaldamiseks või kergendamiseks abi osutamine.<sup>63</sup>

Politseil on kohustus teavitada KOVi sotsiaaltöötajat, kui konkreetsel aadressil või samade isikute poolt toimub kolmandat korda lähisuhtevägivalla juhtum või kui vägivald on toime pandud töövõimetuspensionit saava või vanaduspensionieas isiku suhtes. Veel tuleb teavitada sotsiaaltöötajat juhul, kui vägivald on toime pandud sõltuvusprobleemidega isiku poolt või kui politseiametniku hinnangul vajab kannatanu abi.<sup>64</sup>

---

<sup>62</sup> Eesti Vabariigi lastekaitse seadus, 08.06.1992, jõustunud 01.01.1993-RT 1992, 28, 370 ... RT I, 21.03.2011, 3, § 27, § 32.

<sup>63</sup> Sotsiaalhoolekande seadus, 08.02.1995, jõustunud 01.04.1995-RT I 1995, 21, 323 ... RT I, 30. 12.2011, 3, § 3; § 5.

<sup>64</sup> Lähisuhtevägivalla juhtumitele reageerimise, *supra nota* 10, p. 60, 60.1-60.4.

### 3. LÄHISUHTEVÄGIVALLA JUHTUMITE ANALÜÜS

#### 3.1 Uuringu läbiviimine ja valim

Töö empiirilises osas kasutatakse andmete analüüsimiseks kvalitatiivset uurimismeetodit. Kvalitatiivseks uurimismeetodiks on dokumendianalüüs, kus aluseks võetakse politsei infosüsteemi MIS registreeritud lähisuhtevägivalla juhtumid, lähisuhtevägivalla infolehed (edaspidi infoleht)<sup>65</sup> ning ekspertintervjuud.

Lõputöö üheks uurimisküsimuseks oli, milline on Ida prefektuuri Rakvere politseijaoskonna (edaspidi Rakvere PJ) territooriumil toime pandud lähisuhtevägivalla tüpoloogia. Uurimisküsimuse lahendamiseks kasutasin Rakvere PJ politseiametnike poolt 2011. aastal täidetud infolehti. Valimi moodustas 355 koostatud infolehte 709 osapoole andmetega (ühel juhtumil ei olnud kannatanu andmeid). Need andmed ei sisalda peres olnud lapsi, kes nägid vägivalda pealt, kuid ei olnud otseselt vägivalla ohvriks. Järgnevalt teostas töö autor kvalitatiivsetel uurimismeetoditel poolstruktureeritud ekspertintervjuud. Intervjuud viidi läbi oma ala ekspertidega lähisuhtevägivallas, kes oskavad vastata uurimisküsimustele, mis puudutavad viibimiskeelu ja ajutise lähenemiskeelu kasutamist Rakvere PJ teenindataval territooriumil. Ekspertid olid Rakvere konstaablipunkti juht Tiit Jõgi, Ida kriminaalbüroo Rakvere kriminaaltalituse juht Kalmer Pere, Viru Ringkonnaprokuratuuri Rakvere osakonna prokuröri abi Enn Pustak. Intervjuude eesmärk oli välja selgitada riiklikud sekkumisvõimalused, mida kasutatakse Rakvere politseijaoskonna teenindataval territooriumil lähisuhtevägivallatsejate korralekutsumiseks ja sellega seotud probleemid.

Infolehtede täitmise korrektsuse ja lähisuhtevägivalla info vahetamise eest vastutavaks isikuks oli Rakvere politseijaoskonnas konstaablipunkti juht Tiit Jõgi. Tema kontrollib andmebaasidest laekunud infot ja vastavust lähisuhtevägivalla infolehtede kohta. Tiit Jõgiga viidi läbi ekspertintervjuu lähisuhtevägivalla tüpoloogia, viibimiskeelu ja lähisuhtevägivalla infolehtede täitmise korrektsuse üle.

---

<sup>65</sup>Vt. Lisa V Lähisuhtevägivalla infolehe näidis.

Kalmer Pere oli kriminaalteenistuse juht ja temaga läbi tehtud intervjuust soovis töö autor teada saada, kui palju kordi oli kasutatud Rakvere PJ teenindataval territooriumil ajutist lähenemiskeeldu ja selle kasutamisega seonduvaid asjaolusid.

Abiprokurör Enn Pustak juhib kriminaalmenetlusi ja esindab kohtus riiki. Temaga läbi viidud intervjuus sooviti uurimistöö ühe küsimusena teada saada, milliseid riiklikke sekkumisvõimalusi kasutatakse Rakvere tööpiirkonnas lähisuhtevägivalla juhtumite puhul eeluurimise käigus.

## 3.2 Uurimistulemuste analüüs ja arutelu

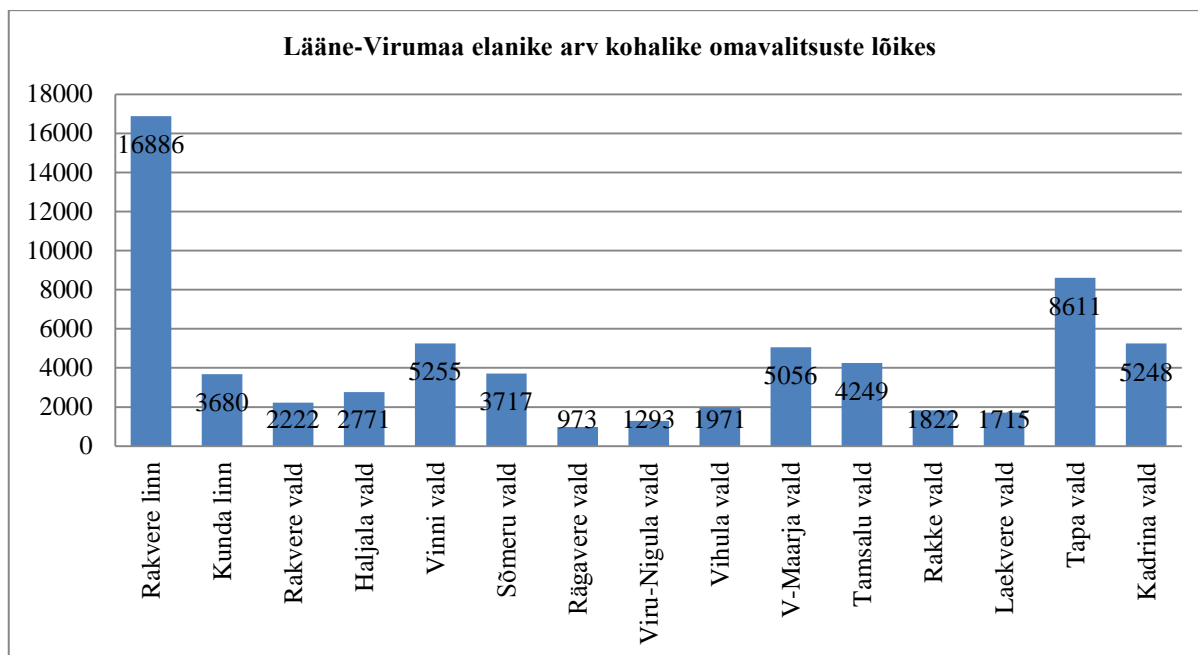
### 3.2.1 Uurimistulemused

Rakvere PJ teeninduspiirkond on Lääne-Viru maakond, kus elab 01.01.2011. aasta seisuga 65 469 inimest. Lääne-Viru maakonnas on kaks linna ja 13 valda. Linnad on maakonnakeskus Rakvere ja Kunda. Veel on kaks vallasisest linna Tamsalu ja Tapa. Suurim omavalitsus maakonnas on Rakvere linn, mille rahvaarv on 16 886. Kunda linnas elab 3680 inimest. Lääne-Viru maakonna suurim vald rahvaarvult on Tapa vald, kus elab 8611<sup>66</sup> elanikku. Tapa vald moodustus 2005. aastal Tapa linna, Lehtse valla ja Saksi valla ühinemisel.<sup>67</sup> Maakonna valdade ja linnade rahvaarvud joonisel 1.

---

<sup>66</sup> Lääne-Viru maavalitsus, „Statistika“, <[www.laane-viru.maavalitsus.ee/et/statistika](http://www.laane-viru.maavalitsus.ee/et/statistika)> (15.03.2012).

<sup>67</sup> Tapa vallavalitsus, „Tapa vallast“, <[www.tapa.ee/tapa\\_vallast](http://www.tapa.ee/tapa_vallast)> (15.03.2012).



**Joonis 1 Lääne-Viru maakonna elanike arv kohalike omavalitsuste lõikes**

Rakvere PJ jaguneb vastavalt suurematele asustustele kolmeks: Rakvere konstaablijaoskond, Väike-Maarja konstaablijaoskond ja Tapa konstaablijaoskond. Eraldi on korrakaitsepolitsei ehk patrull, mille osad liikmed töötavad Väike-Maarja ja Tapa piirkondades. Patrullteenistuse põhikoht on Rakvere linn.

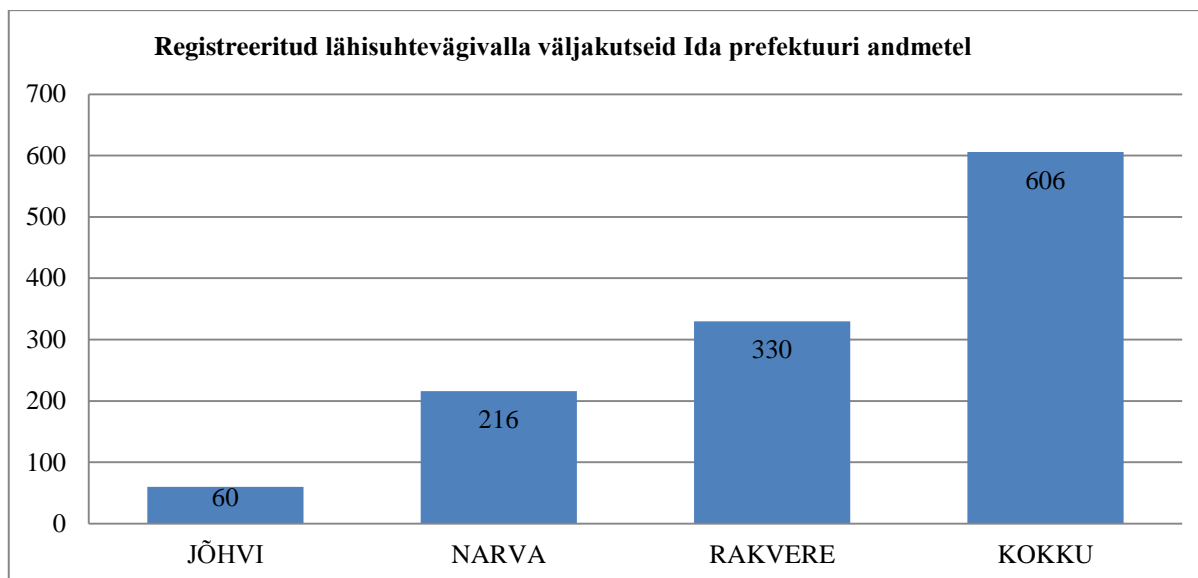
### **Lähisuhtevägivalla infolehed**

Lähisuhtevägivalla teade on politseile edastatud suuline või kirjalik pöördumine, mille sisu puudutab tõenäolist lähisuhtevägivalla juhtumit.<sup>68</sup> Politsei, saades juhtumikeskusele teate, läheb teadet kontrollima ning võtab sündmuskohal vastu otsused edasise menetluse osas. Lähtuvalt LSV käskkirjast täidab sündmuskohal olev toimikond lähisuhtevägivalla infolehe, milles fikseeritakse kannatanu tahteavaldus ohvriabile andmete edastamise kohta.

2011. aastal täideti Rakvere PJ territooriumil lähisuhtevägivalla infolehti 355 korral.

Ida prefektuuri andmetel toimus 2011. aastal Rakvere PJ territooriumil 330 lähisuhtevägivalla juhtumit (vt.joonis 2).

<sup>68</sup> Lähisuhtevägivalla juhtumitele reageerimise, *supra nota 10*, lisa p.3.3.



**Joonis 2 Registreeritud lähisuhtevägivalla väljakutsed Ida prefektuuris**

Rakvere PJ-s täideti 2011. aasta jooksul 355 infolehte. Kasutades politsei andmebaasi MIS juhtumite otsingut järgmiselt: registreeritud alates 01.01.2011 kella 00.01 kuni 31.12.2011 kella 23.59, maakond Lääne-Virumaa, juhtumi liik - peretüli lapse osaluseta ja lapsega. Tulemuseks oli registreeritud väljakutseid 331.<sup>69</sup> Infolehtede ja registreeritud väljakutsete vahe on 24 juhtumit. Autori poolt läbi viidud ekspertintervjuust Ida prefektuuri Rakvere politseijaoskonna Rakvere konstaablijaoskonna piirkonnavanema Tiit Jõgiga selgub, et erinevus Ida prefektuuri andmete ja Rakvere PJ täidetud infolehtede vahel oli inimlik eksitus. Andmed Ida prefektuuri edastab Tiit Jõgi, kes selgitab, et lähisuhtevägivalla juhtumeid oli edastanud 353 korral. Veel lisab ta, et lähisuhtevägivalla infolehti võib olla 355, kuna ta oli jätnud 2 lehte märkimata.<sup>70</sup> Kalmer Pere lisab, et 2011. aastal võis jääda uurijate poolt täitmata infolehti, kui kannatanud pöördusid otse nende poole, aga sellest aastast (2012) on olukord muutunud paremaks. Uurijad täidavad nüüd iga lähisuhtevägivalla juhtumi kohta kindlast ka infolehe.<sup>71</sup>

Rakvere PJ teenindataval territooriumil toime pandud lähisuhtevägivalla toimumiskohaks on 95,8% elukoht, avalikus kohas oli toime pandud 3,4% kõigist juhtumitest ja muus kohas oli lähisuhtevägivalda toime pandud 0,3% juhtumitest.

<sup>69</sup> Politsei andmebaasi MIS andmetel.

<sup>70</sup> Lisa II

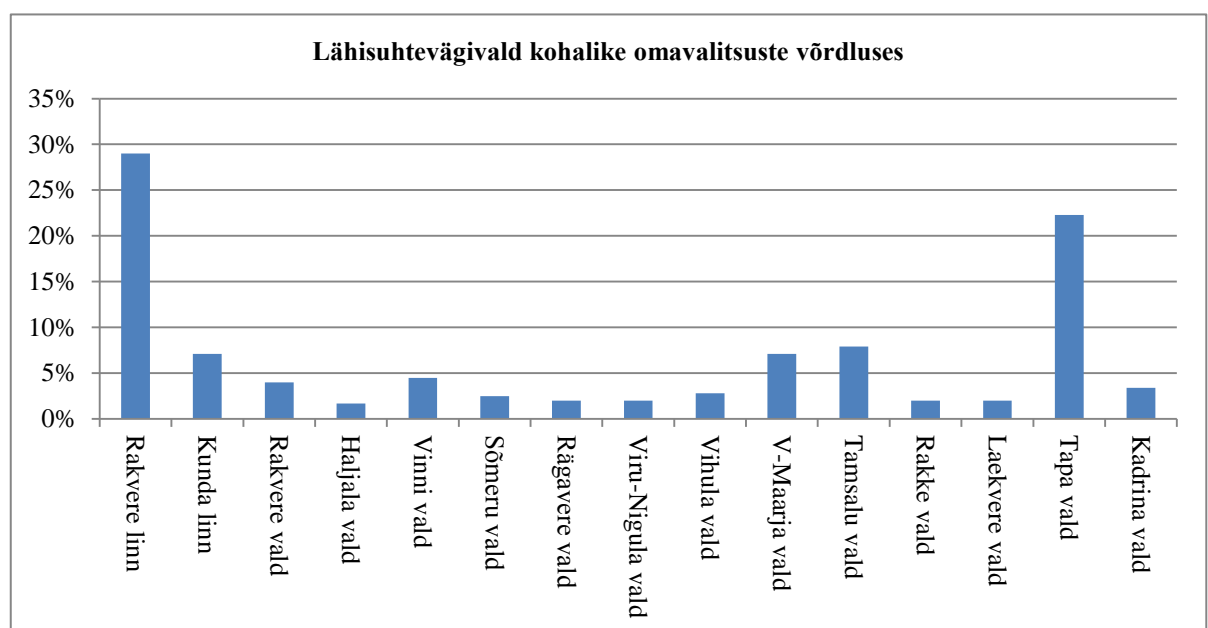
<sup>71</sup> Lisa IV

Lääne-Virumaal oli muuks kohaks 2011. aastal autos toime pandud vägivaldne käitumine.

Lähisuhtevägivalla juhtumite info ei tohiks ühe asutuse sees muutuda 24 juhtumi võrra, kuna andmete kogumine on osaks üldpildi saamisel ja võimaldab paremat sekkumist lähisuhtevägivalla juhtumitele.

### Lähisuhtevägivald piirkonna järgi

Lääne-Virumaal elab kõige rohkem inimesi Rakvere linnas. Uuringu tulemustest on näha, et enim lähisuhtevägivalla infolehti oli täidetud 2011. aastal Rakvere linnas, moodustades 29% kõigist infolehtedest. Järgneb Tapa vald, milles on vallasine linn Tapa, 22,3% infolehtedest. Esimesed kaks kohaliku omavalitsust on Lääne-Virumaa suurimad inimeste arvu poolest. Ülejäänud kohalikes omavalitsusüksustes toime pandud lähisuhtevägivalla juhtumite protsendid jäävad alla kümne (vt joonis 3).



Joonis 3 Lähisuhtevägivald kohalike omavalitsuste võrdluses

Töö autor võrdles kohalike omavalitsuste lõikes koostatud infolehtede keskmist 1000 elaniku kohta. Sellest selgus, et elanike arvu ja täidetud infolehtede osas oli esimene Tapa vald, kus keskmiselt tuhande elaniku kohta oli 2011. aastal täidetud 9,2 infolehte. Enamik Tapa vallas toime pandud lähisuhtevägivalla juhtumitest toimus Tapa linnas, kus oli kaks perekonda, keda politsei oli seoses lähisuhtevägivalla teadetega külastanud

11 korral.<sup>72</sup> Järgneb kõige väiksema elanike arvuga Rägavere vald 7,2 täidetud infolehega. Rakvere linn suurima elanike arvuga oli selles pingereas 6. kohal. Kõige vähem toimus 2011. aastal lähisuhtevägivalda Kadrina vallas (2,3 infolehte) ja Haljala vallas (2,2 infolehte).<sup>73</sup>

### **Lähisuhtevägivald kuude ja päevade lõikes**

Järgmisena analüüsis töö autor infolehti kuude lõikes. Kõige rohkem infolehti oli koostatud 2011. aasta detsembrikuus, 13,2% kõigist infolehtedest. Detsembris olid riiklikud pühad 24., 25. ja 26. detsember, mis langesid 2011. aastal nädalavahetuse ja esmaspäeva peale, ning neil päevil koostatud infolehed moodustasid 14,8 % kõigist detsembrikuu infolehtedest.<sup>74</sup>

Aastaaegade lõikes jagunevad lähisuhtevägivalla teated suhteliselt võrdselt: kevadel 24,2%, suvel 26,8%, sügisel 23,9% ja talvel 25,1%. Riiklikel pühadel oli lähisuhtevägivalda 2011. aastal kõikidest väljakutsetest 5,9% kordadel.

Analüüsides 2011. aastal toimunud lähisuhtevägivalda päevade lõikes selgub, et kõige enam infolehti oli koostatud laupäevadel 21,4 % kõigist infolehtedest.<sup>75</sup> Järgnevad pühapäevad oma 16,6%-ga. Reedeti oli koostatud 14,1% infolehtedest. Kõige rohkem toimus lähisuhtevägivalla juhtumeid nädalavahetustel ja riiklikel pühadel kokku 43,9% kõigist infolehtedest.

Uurimistööst järeldub, et lähisuhtevägivalla juhtumid leidsid peamiselt aset nädalavahetustel. Detsembrikuu riiklikud pühad tõstsid selle kuu 2011. aasta edetabeli tippu, seega suurem tõenäosus lähisuhtevägivallale oli detsembrikuu nädalavahetustel ja jõulupühadel.

Kokkuvõtvalt võib öelda, et detsembris, mil enim veedetakse aega pere ja lähedaste seltsis ja seda kitsamates oludes kui näiteks juunis, jaanipäeval või võidupühal, tekib ka lähedaste vahel rohkem konflikte.

### **Ohvrit iseloomustavad andmed**

Lähisuhtevägivalla infolehtede kvantitatiivsest analüüsist selgub, et ohvreid oli 2011. aastal Rakvere PJ teenindataval territooriumil 355 isikut. Ühel juhul aasta jooksul on infolehel märkimata kannatanu andmed, sest patrulli raporti järgi ei ole korterisse sisse saadud. Samas märkisin selle juhtumi korral ohvrina teadmata isiku, kelle vanust, sugu,

---

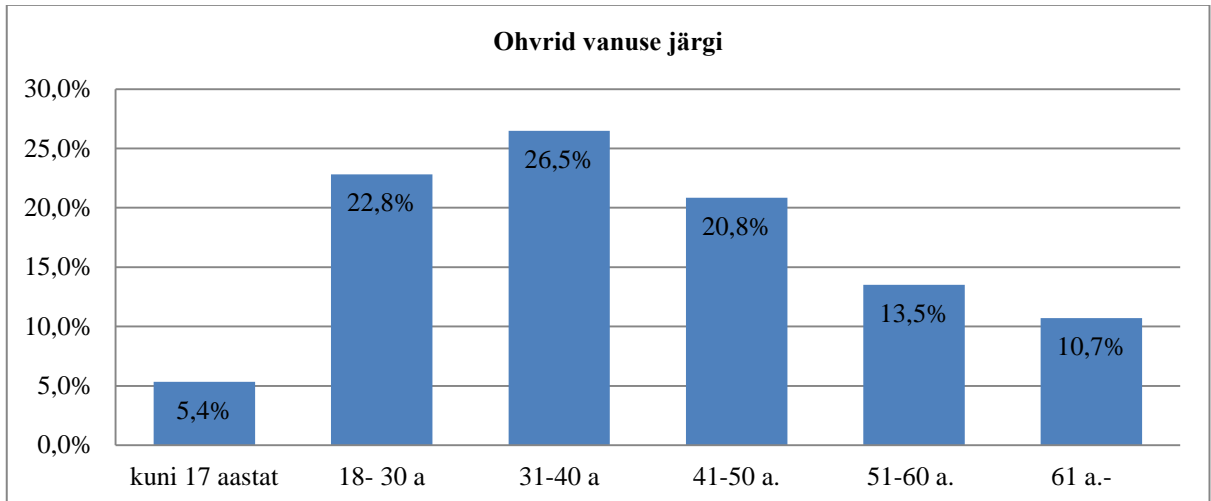
<sup>72</sup> Politsei andmebaasi MIS ja lähisuhtevägivalla infolehtede andmetel.

<sup>73</sup> Lisa I joonis 7.

<sup>74</sup> Lisa I joonis 8.

<sup>75</sup> Lisa I joonis 9.

tööhõivet, alkoholihoovet ja suhet vägivallatsejaga ei tea. Ohvreid vanuse järgi analüüsid moodustasin järgmised grupid: kuni 17aastased (kaasa arvatud), 18-30aastased, 41-50aastased, 50-61aastased ja 61aastased ja vanemad. Vägivalla ohvriks sattus kõige rohkem 31-40aastaseid - 26,5%. Sellele järgneb 18-30aastaste vanusegrupp ja seejärel 41-50aastased.



#### Joonis 4 Ohvrid vanuse järgi

Vägivalla ohvriks on kõige suurem oht langeda abikaasadel ja elukaaslastel (59,7%). Kui 2011. aasta jooksul on langenud lähisuhtevägivalla ohvriks 42 meest, siis saab järeldada, et enamik ohvriks langenud abikaasasid olid naised. Kuna 42 meesohvri hulgas on 7 täisealist venda, 7 täisealist poega, 7 isa ja 7 alaealist poega, siis jääb abikaasasid järele 14. Nendest 14-st saab maha lahutada ka 10 tuttavat ja järele jääb 4 meest, kes kannatasid abikaasa vägivalla all.<sup>76</sup>

2011. aastal Rakvere PJ teenindataval territooriumil toime pandud lähisuhtevägivalla ohvritest 43,4% ei tööta. Tööl käivaid ohvreid oli 29,9% juhtumitest ja pensionäre oli 13,5% korral.<sup>77</sup> Lähisuhtevägivalla juhtumite puhul jäi 78,9% ohvritest sündmuskohale. Järgmise lahendina oli 9,6% juhtumitel lahkumine. Kõigist ohvritest 25,1% esines tervisekahjustusi ja neist toimetati raviasutusse 25%.<sup>78</sup> Alkoholi olid tarvitanud 30,7% ohvritest. Laste juuresolekul pandi lähisuhtevägivaldada toime 38,9% kordadest ja 220 last nägid pealt vägivaldada kodus. Alaealisi, kelle suhtes kasutati vägivaldada, oli 5,4% ohvritest. Ohvriabile olid nõus teatama oma andmeid 36,6%. Ohvritest 0,6% on

<sup>76</sup> Lisa I tabel 2.

<sup>77</sup> Lisa I joonis 12.

<sup>78</sup> Lisa I joonis 13.

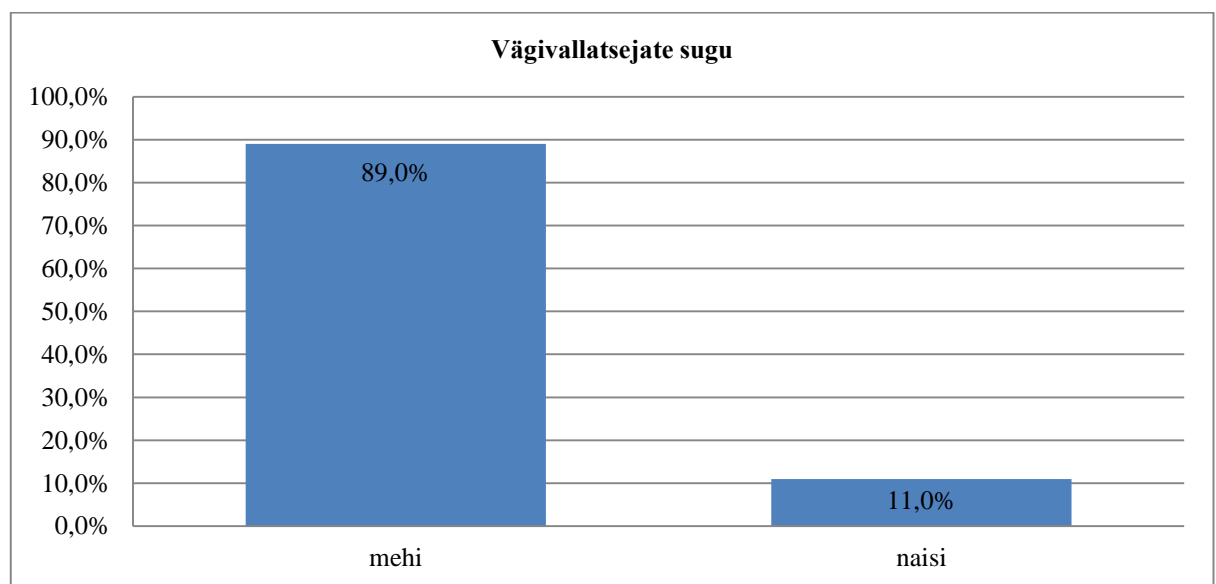


toimetatud varjupaika ja ühel korral oli ohver kainenema viidud. Emade suhtes oli toime pandud vägivalda 12% ja isade vastu 2% juhtudest.

Kokkuvõttes võib öelda, et ohver oli umbes 30-41aastane mittetöötav naine, kes on vägivallatsejale elukaaslane või abikaasa ja kes satub ohvriks nädalavahetustel.

### Vägivallatsejat iseloomustavad andmed

Kõige sagedamini esinev lähisuhtevägivalla vorm on selline, kus mees kasutab vägivalda naissoost pereliikme vastu. Ohvrite ja vägivallatsejate sooline vahekord lähisuhtevägivalla juhtumite puhul on üheksa ühele ehk üheksa naisohvrit ühe meessoost lähisuhtevägivalla ohvri kohta.<sup>79</sup> Eespool kirjeldatud olukord kehtib ka Rakvere PJ teenindataval territooriumil 2011. aastal toime pandud lähisuhtevägivalla kohta. Läbi viidud uurimistööst selgub, et 89 % juhtumitest on olnud vägivallatsejaks meessoost isik ja vaid 11% on vägivallatsejateks olnud naissoost isik (vt. joonis 5).



Joonis 5 Vägivallatsejate sugu

Vastavalt arvutustele on ka siin vägivallatsejate suhe iga 9 mehe kohta 1 naisterahvas. Töö autori poolt läbi viidud ekspertintervjuust Tiit Jõgiga selgub, et alkoholil on oluline mõju lähisuhtevägivalla juhtumite puhul.<sup>80</sup> Uuringust selgub, et 2011. aastal oli alkoholijoobes vägivallatsejaid 64,2%. See ei tähenda, et alkoholijoobes isikuid rohkem ei olnud, kuna 29,9% vägivallatsejatest lahkusid sündmuskohalt. Infolehtedelt võib

<sup>79</sup> Kase, *Lähisuhtevägivald*, supra nota 6, lk 6.

<sup>80</sup> Lisa II

välja lugeda, et tihtipeale lahkus vägivallatseja enne politsei tulekut ja sellisel juhul infolehel ei olnud märget ka joobe kohta. Vägivallatsete korralekutsumiseks toimetati 24,8% juhtudel nad kainenema.<sup>81</sup> Kainenema saab toimetada isiku, kui see on vältimatu isikust endale või teisele isikule lähtuva vahetu ohu tõrjumiseks.<sup>82</sup> 2,3% kordadest oli toimetatud vägivallatseja politseiasutusse, see tähendab, et isik on sündmuskohal kinni peetud ja alustatud on kriminaalmenetlust. Rakvere PJ teenindataval territooriumil toime pandud lähisuhtevägivalla juhtumitest 11,8% oli alustatud kriminaalmenetlust ja 2% juhtudest väärteomenetlust.<sup>83</sup> Kriminaalmenetlusi võib olla alustatud rohkemgi, kuid see ei kajastu statistikas, kuna kriminaalmenetlejad ei täitnud iga kord lähisuhtevägivalla infolehti, kui oli pöördunud otse nende poole.<sup>84</sup>

2011. aastal oli lähisuhetes enam levinud füüsiline vägivald (52,7%), sellele järgnes psüühiline vägivald (34,4%) ja 13% juhtudest vägivald puudus.

Infolehti vanuse järgi analüüsid moodustasin järgmised grupid: kuni 17aastased (kaasa arvatud), 18-30aastased, 41-50aastased, 50-61aastased ja 61 ja vanemad. Selgus, et Rakvere PJ teenindataval territooriumil oli 2011. aastal 34% vägivallatsete vanuses 31-40 aastat. Järgnesid 26,4 % 41-50aastased, 20% 18-30aastased jne.<sup>85</sup> Alaealiste puhul saab rääkida 1,7% juhtumitest, millest 0,8% oli tegemist alaealiste poegade, 0,6% alaealiste tütardega ning 0,3% oli vägivallatseteks alaealine vend. Vägivallatsetest 59,7 % olid ohvrile elukaaslased ja abikaasad. Järgnevad eksabikaasad ja elukaaslased 11,8% kõigist vägivallatsetest (vt. joonis 6)

---

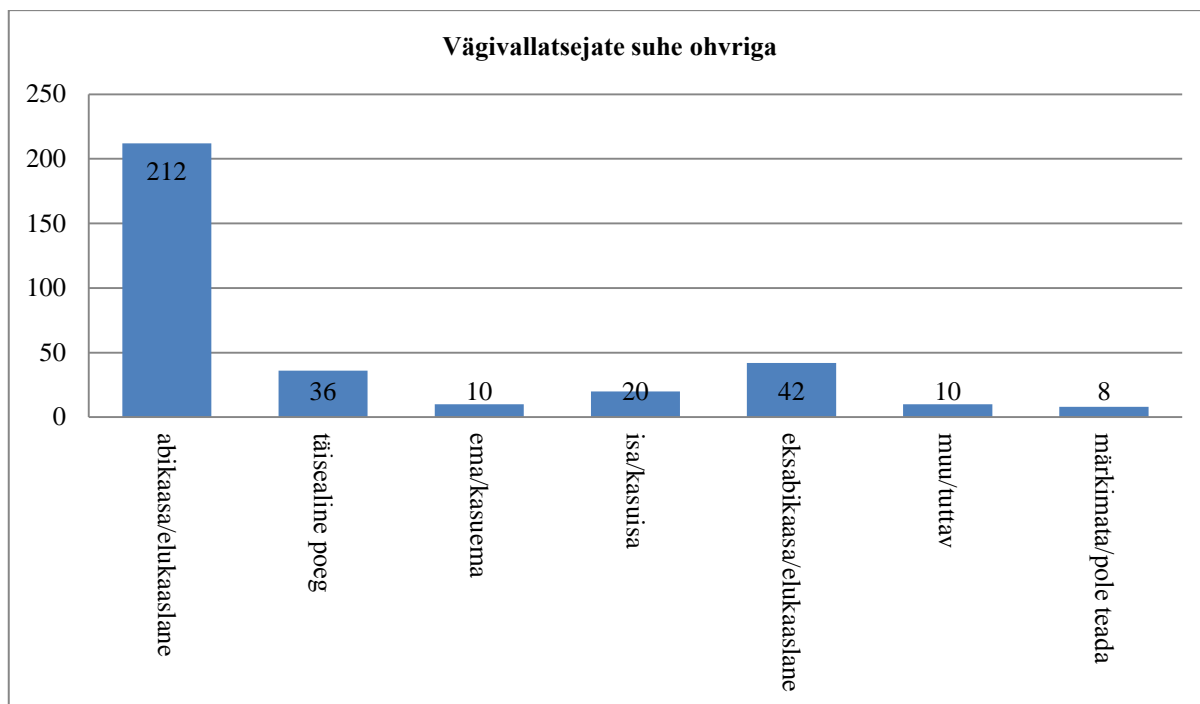
<sup>81</sup> Lisa I joonis 14.

<sup>82</sup> Politsei ja piirivalve seadus § 7<sup>29</sup> lg 1.

<sup>83</sup> Politseiandmebaasi MIS andmetel.

<sup>84</sup> Lisa II

<sup>85</sup> Lisa I joonis 10.



**Joonis 6 Vägivallatsete suhe ohvriga**

2011. aasta täpne vägivallatsete suhete liik ohvritega on ära toodud lisas I tabel 1, kus on ära märgitud kõik võimalikud osapoolte vahelised suhted.

Töötus võib olla üks tegureid lähisuhtevägivalla toimepanemiseks ja läbi viidud analüüsist nähtub, et 44,8% vägivallatsetest ei käi tööl. Samas töötavaid vägivallatseteid oli 35,8%. Kui sündmuskohalt oli lahkunud vägivallatseteid 29,9% juhtumitest, siis neil juhtudel oli töökoha lahter täidetud, kas ohvri sõnade kohaselt või siis hilisemalt politsei andmebaase kasutades. Infolihel oli 9,6% jäetud märkimata vägivallatsete töökohad, millest võib kaudselt järeldada, et need korrad ei ole vägivallatsete sündmuskohal olnud. Ülejäänud 20,3% juhtumitest, kui oli märgitud infolihel lahend vägivallatsete suhtes – „lahkunud“, võib eeldada, et politseitoimkond oli suhelnud vägivallatsetega ja soovitanud vägivallatsetel lahkuda. Oma kogemustele tuginedes saan öelda, et vägivallatsetele öeldakse, et on parem, kui sa lahkud siit ja ära parem enne hommikut tagasi tule. Sellist käitumist saab ka nimetada viibimiskeelu kohaldamiseks, kuna viibimiskeelu kohaldamiseks ei pea koostama järelevõlve meetme protokoll. T. Jõgi: „...PPVS ei sätesta kirjalikku järelevõlve meetme protokoll koostamist.“<sup>86</sup> Samas selline käitumine lisab patrullpolitseile võimaluse veel kord samal õhtul, öösel sõita lähisuhtevägivalla juhtumi lahendamisele samale aadressile või samade isikute juurde. Rakvere PJ teenindataval territooriumil oli 2011.

<sup>86</sup> Lisa II

aastal selliseid väljakutseid mitmeid, kus patrull sõitis välja ühele samale aadressile. Tihti võis infolehtedelt välja lugeda kannatanu keeldumise ohvriabist ja soovist menetluse mittealustamise kohta. Vägivallatsejatele oli mõjunud juba see, kui nad said ohvri käest teada politsei kutsumisest, ning nad olid kas magama jäänud, lahkunud või leppinud. Samas oli ohvriks märgitud oktoobrikuu infolehel naine, kes oli alkoholijooobes ja soovis autoga sõitma minna. Väljakutse sisu oli, et naine lärmab, kisab ja on tige. Patrulltoimkond oli vägivallatsejaks märkinud mehe ja samas lühikokkuvõttes kirjutanud, et mees kaine, aga ei anna naisele auto võtmeid, millega takistab naisel lahkuda kodunt.

Enim toimus Rakvere PJ teenindataval territooriumil 2011. aastal lähisuhtevägivalla juhtumeid abikaasade ja elukaaslaste vahel, kokku 59,7%.<sup>87</sup> Sellele järgneb vägivald eksabikaasade ja elukaaslaste vahel 11,8% kordadest. Täisealised pojad vägivallatsesid 10,1% oma vanematega. Seega lähisuhtevägivalla peamised osapooled on elukaaslased ja abikaasad, isikud, kes elavad koos. Laste osalusel lähisuhtevägivalla juhtumeid oli Rakvere PJ teenindataval territooriumil 2011. aastal 38,9% juhtumitest. Konkreetselt laste suhtes pandi toime vägivalda 5,4% juhtudest.

Keskmine vägivallatseja oli 30-40aastane mitte töötav alkoholi tarvitanud mees, kes tülitsetes oma elukaaslase või abikaasaga nädalavahetusel.

Ekselukaaslaste/abikaasade ja täiskasvanud laste osalusel toimunud lähisuhtevägivalla juhtumite puhul on viibimiskeelu kasutamine võimalik. Oli kordi, kus elatakse ühe katuse all ja emad/isad (ja ka teised juhtumid) soovivad politseilt ainult seda, et vägivallatseja toimetataks kainenema ning menetluse alustamist nad teha ei soovi. Korduvaid väljakutseid samadele aadressidele ja isikute juurde oli mitmeid, sellest järeldub, et politsei toimkonnad võiks kasutada viibimiskeeldu kui ühte võimalust korrariikkuja korralekutsumiseks.

Viibimiskeeldu PPVS §7<sup>31</sup> järgi Rakvere PJ teenindataval territooriumil ei ole kordagi kasutatud. Samas viibimiskeeldu ei pea kirjalikult vormistama. T. Jõgi: “Minu teada ei ole kasutatud, kuigi PPVS ei sätesta nüüd kirjalikku järelevalvemeetme protokoll koostamist, siis on kõigile politseijaoskonna ametnikele õppepäevadel selgitatud, et kui keegi kasutab, kehtestab viibimiskeeldu, et see oleks fikseeritud järelevalve erimeetme protokolliga, ja kuna siamaani ühtegi protokollit tehtud ei ole, siis ma eeldan, et ei ole

---

<sup>87</sup> Lisa I tabel 2.

ka kasutatud.“ Viibimiskeelu kasutamine tuleks kõne alla juhtumite korral, kus väljakutset teenindav patrull peab käima samas kohas mitu korda järjest. Selliseid juhtumeid oli 2011. aastal seitse. Nendest maakonna äärealadel neli juhtumit. Aadresse ja perekondi, kuhu oli lähisuhtevägivallale välja sõidetud rohkem kui kaks korda, oli üksteist. 2011. aasta jooksul oli kahel korral joores vägivallatseja kasutanud tulirelva, tulistatud oli ähvardamise eesmärgil õhku. Mõlemal korral oli alustatud kriminaalmenetlust. Lähisuhtevägivalla juhtumite puhul kuuel korral kasutati nuga.

### **3.2.2 Läbi viidud intervjuud**

Intervjuust Tiit Jõgiga selgub, et lähisuhtevägivalla juhtumite lahendamisel ei ole kordagi kasutatud sündmuskohal viibimiskeeldu. Kui vägivallatseja oli joores, siis rakendati tema suhtes kainenema toimetamist. Vägivallatsejate suhtes saab kasutada kuni 12 tundi viibimiskeeldu, kui isik on agressiivne, kuid kainenema ei ole võimalik teda toimetada. Aga viibimiskeelu kohaldamise praktika oli null. Miks seda kasutatud ei ole, sellele küsimusele T. Jõgi vastata ei oska. Infolehtede täitmisel oli vajakajäämisi ja Rakvere politseijaoskonna teenindataval territooriumil pandi toime lähisuhtevägivalda rohkem kui 355 korral, kuna uurijate poolt jäi mõnikord täitmata lähisuhtevägivalla infoleht. Seega ei saa väita, et Lääne-Virumaal pandi 2011. aastal toime 355 lähisuhtevägivalla juhtumit. Intervjuust selgub veel, et Ida prefektuuris ei ole lähisuhtevägivalda koordineerivat teenistust ja ühtset koordineerimist ei ole, iga jaoskond toimetab eraldi.<sup>88</sup>

Kalmer Pere ütleb, et alustatud kriminaalmenetluses kasutatakse vägivallatseja korralekutsumiseks tõkendit vahistamine. Seda ka selliste lähisuhtevägivalla juhtumite puhul, kus vägivallatseja oli sisuliselt ähvardanud isiku elu ja tervist ja kasutanud ka vägivalda. Küsimusele, miks ei kasutata Rakvere politseijaoskonnas ajutist lähenemiskeeldu, vastas K. Pere, et eelkõige oli sellel üks põhjus, et seda pole praktikas rakendatud. Võib-olla on seda liiga vähe teadvustatud. Siiamaani oli kasutatud vahistamist, aga kindlasti on see (ajutine lähenemiskeeld) üks võimalustest ja see on praktikasse juurutamise võimalus. Kui võetakse või seatakse eesmärgid, et me peame ajutist lähenemiskeeldu kasutama vahistamiste asemel, siis kindlasti ka teeme nii. K.

---

<sup>88</sup> Lisa II

Pere rõhutab, et ühise elamispinna puhul on ajutise lähenemiskeelu kasutamine, rakendamine väga problemaatiline.<sup>89</sup>

Abiprokurör Enn Pustaku arvates on juba see mõjutusvahend, kui vägivallatseja kuulatakse kahtlustatavana üle või peetakse kahtlustatavana kinni ja see asi iseenesest paneb mõtlema. Sõltuvalt sündmusest ja varasemast karistatusest võib vägivallatseja suhtes tõkendina vahistamist kaaluda. Abiprokuröriks oldud aja jooksul oli ühe korra huvi tuntud ajutise lähenemiskeelu kohaldamise võimaluste kohta kohtueelses menetluses. Kriminaalmenetluse järgselt saab lisakohustusena panna siis karistusseadustiku § 75 lg 2 p.7 sisalduvast lähtudes viibimise keelu kohtu nimetatud kohtades ja suhtlemise kohtu poolt määratletud isikutega. Ajutist lähenemiskeeldu E. Pustak ei tea, et oleks tema töötamise ajal (töötab alates 2007. a maikuust) Viru Ringkonnaprokuratuuri Rakvere osakonnas kasutatud. Samas oli tsiviilkohtupidamise poolt rakendatud lähenemiskeelu rikkumisi selle aja jooksul olnud kahel korral.

Lepitusmenetluse käigus pannakse vägivallatsejale kohustus käituda teineteise suhtes viisakalt ja lugupidavalt, hoiduda alkoholi tarvitamisest ja vägivaldsest käitumisest. Teinekord saadetakse vägivallatsejad viha kontrolli koolitustele või psühholoogi juurde. Seal nad peavad käima. Sellist käitumist kontrollib ohvriabi töötaja kuus kuud.<sup>90</sup>

Ajutist lähenemiskeeldu ei ole praktiseeritud Ida prefektuuri Rakvere politseijaoskonna teenindataval territooriumil. Seda sellepärast, et puudub menetluspraktika, ja kuna taotlus kohtule on ühesugune, siis taotletakse vahistamist.

### **3.2.3 Uurimistöö arutelu ja ettepanekud**

Võib öelda, et Lääne-Viru maakonnas on inimeste teadlikkus lähisuhtevägivalla tõsidusest suurem kui Ida-Viru maakonnas. See selgub autori uuringust, kus Lääne-Virumaal oli 355 lähisuhtevägivalla juhtumit ja Ida-Virumaal kokku 276 juhtumit. Mida rohkem teatatakse lähisuhtevägivallast politseile, seda paremini saab vägivallatsejaid korrale kutsuda ja teadvustada kannatanuid erinevatest võimalustest rohkem. Vägivaldala lähisuhtes esineb kõigis peretüüpides (korraliku sissetuleku, tööhõivestaatuse, vanuse ja laste arvuga). Läbi viidud uurimistööst selgub, et füüsilist vägivaldala esines üle poolte juhtumitel, psüühilist vägivaldala natukene üle ühe kolmandiku ja vägivald puudus 13%

---

<sup>89</sup> Lisa IV

<sup>90</sup> Lisa III

juhtumitest. Samas, kui esineb füüsiline vägivald, siis esineb ka psüühiline vägivald. Arvestades asjaoluga, et kriminaalmenetlust alustati füüsilise vägivalla ilmnemisel, siis kõigist füüsilise vägivalla juhtumitest alustati menetlust 22,5% kordadest. Lähisuhtevägivalla niinimetatud riskirühmad moodustavad alkoholi kuritarvitavad, töötud, 30–41aastastest lastega peredest koosnevad perekonnad. Vägivaldala lähisuhtes kasutasid Rakvere PJ teenindataval territooriumil 89% mees- ja 11% naissoost isikud. Üle poolte vägivallatsejatest kasutas vägivaldala elukaalase või abikaasa suhtes, ohvritest enim oli 31-40aastaseid mitte töötavaid naisi. Ohvritest suurem enamik jäi sündmuskohale, aga 25,1% said tervisekahjustusi ja neist 25% toimetati raviasutusse. Kriminaalmenetlust alustati 11,8% juhtumitest. Vägivaldselt käitusid kõige rohkem 31-40aastased, alkoholijooes (64,2%), mitte töötavad mehed, kes kasutasid vägivaldala lähisuhtes nädalavahetustel. Detsembrikuus oli enim lähisuhtevägivalda, moodustades kõigist infolehtedest 13,2%.

Piirkonniti erineb lähisuhtevägivald kordades. Kui Tapa vallas 1000 elaniku kohta oli 9,2 lähisuhtevägivalla infolehte, siis Haljala vallas 2,2 infolehte. Tapa vallas enamuse lähisuhtevägivalla juhtumeid pandi toime Tapa linnas.

Uurimistööst selgub, et Rakvere PJ teenindataval territooriumil ei ole kasutatud viibimiskeeldu ega ka 2006. aastast suvest kehtima hakanud ajutist lähenemiskeeldu. Läbiviidud intervjuudest selgub, et ajutist lähenemiskeeldu kriminaalmenetluse ajaks ei ole kordagi kasutatud. Seda põhjusel, et puudub kasutamise praktika.

Ettepanekud:

- Patrullteenistuse õppepäevadel käsitleda viibimiskeelu aktiivsemat kasutamist, et tagada kannatanu turvalisus ning viibimiskeelu kasutamise kaudu vähendada korduvaid väljakutseid.
- Käsitleda väljakutseid teenindavate politseiametnike teadlikkuse tõstmiseks kannatanu õigustest ja võimalustest pöördumiseks erinevatesse asutustesse abi saamiseks ja ajutise viibimiskeelu ning tsiviilkohtumenetluse käigus kohaldatava lähenemiskeelu võimalustest.
- Läbi viia uurijate ja prokuröride ühiseid koolitusi, saamaks teadmisi ja praktilisi kogumusi eeluurimise ajaks ajutise lähenemiskeelu kasutamise võimaluste suurendamiseks.

- Läbi koolituste tõsta politseinike teadlikkust kriminaalmenetluse alustamise osas, kui kasutatakse füüsilist vägivalda lähisuhetes olenemata kannatanu tahteavaldusest.
- Läbi viidud lähisuhtevägivalla analüüsi kasutada lähisuhtevägivalla juhtumitest ülevaate saamiseks ja tüüpsituatsioonides käitumistele lahenduste leidmiseks.



## KOKKUVÕTE

Käesoleva lõputöö eesmärgid olid uurimisandmete alusel analüüsida Ida prefektuuri Rakvere politseijaoskonna teeninduspiirkonnas toimunud lähisuhtevägivalla tüpoloogiat. Uurimistöö probleem oli lähisuhtevägivalla juhtumitega kokkupuutuvate politseiametnike vähesed teadmised riiklikest sekkumisvõimalustest vägivallatseja korralekutsumiseks.

Eesmärkide täitmiseks püstitati uurimisülesanded. Välja selgitada lähisuhtevägivalla põhimõisted, peamised vägivalla esinemise vormid, analüüsida lähisuhtevägivallaga seotud seadusandlust, kirjeldada lähisuhtevägivalla osapoolte profiile. Lähisuhtevägivalla juhtumitega seotud seadusandlust analüüsiti töö esimeses pooles. Tüpoloogia väljaselgitamiseks analüüsiti Rakvere politseijaoskonna teeninduspiirkonnas 2011. aastal koostatud 355 lähisuhtevägivalla infolehte, mille kaudu selgusid muu hulgas lähisuhtevägivallaga seotud isikute vanused, tööhõive, tervislik seisund, lähisuhtevägivalla peamised vormid ja teised andmed.

Esimene eemärk, välja selgitada lähisuhtevägivalla tüpoloogia Rakvere politseijaoskonna teenindataval territooriumil, sai täidetud. Lähisuhtevägivalla infolehti analüüsis töö autor 07.02-20.03.2011. aastal. Koostades Microsoft Excel programmis tabelid, kuhu märgiti informatsioon, mis saadi lähisuhtevägivalla infolehtedelt.

Uurimistööst selgus, et Rakvere politseijaoskonna teenindataval territooriumil oli 2011. aastal 355 lähisuhtevägivalla juhtumit, mille kohta koostati infoleht. Infolehtede analüüsist selgub, et üle poolte lähisuhtevägivalla juhtumitest olid füüsilise vägivalla jutumid. Keskmise ohver oli 31-30aastane abielus või kooselus elav mitte töötav naine, kes peale vägivalda jäi tavaliselt sündmuskohale. Keskimine vägivallatseja oli 31-40aastane, alkoholijoobes, mitte töötav meessoost abikaasa või elukaaslane, kes vägivallatses nädalavahetusel. Vägivallatsejatest toimetati politseiasutusse kainenema nendest pea veerand. Kuna uurimistöö viidi läbi ühe politseijaoskonna tööpiirkonnas, siis järeldusi kogu Eesti kohta teha ei saa.

Uurimisprobleemi lahendamiseks viis töö autor läbi kolm poolstruktureeritud kvalitatiivset intervjuud ekspertidega, lähisuhtevägivallaga kokkupuuteid omavate ametnikega. Rakvere konstaablipunkti juht Tiit Jõgiga, Ida kriminaalbüroo Rakvere

kriminaaltalituse juhi Kalmer Perega ja Viru Ringkonnaprokuratuuri Rakvere osakonna prokuröri abi Enn Pustakuga. Intervjuud viidi läbi ajavahemikus 22.03.-03.04.2012. aasta. Intervjuude üldküsimumused olid intervjuueeritavatel enne teada, kuid intervjuude käigus tekkis lisaküsimumusi, millele vastati jooksvalt. Intervjuude tulemusena selgub, et Rakvere PJ teenindataval territooriumil ei ole kasutatud viibimiskeeldu. Viibimiskeeldu ei ole kasutatud menetluspraktika puudumise tõttu. Seda võib tõlgendada kui väheste teadmiste olemasolu lähisuhtevägivallaga kokku puutuvate politseiametnike osas. Ajutise lähenemiskeelu kasutamata jätmine on tingitud samamoodi menetluspraktika puudumisest. Seega tuleb koolitada lähisuhtevägivalla juhtumitega kokku puutuvaid ametnikke, et läbi nende jõuaks teadmised ohviteni, kes hakkaksid mõistma, et lähisuhetes kasutatav vägivald on kuritegu. Kuritegu, mis ei tohi jääda karistuseeta.

Töö autor leiab, et lähisuhtevägivallast on hakatud rohkem rääkima ja ühiskond mõistab hukka vägivalla lähisuhetes.

## **ЗАКЛЮЧЕНИЕ**

Выпускная работа написано на эстонском языке и использовано 39 разных источников. Работа состоит из 72 страниц, из которых 23 страниц приложения. Иноязычное заключение написано на русском языке.

Тема актуальная, так как насилие близких отношений, как проблема с тяжёлыми последствиями, выдвигался приоритетом во многих министерствах и все больше обращают внимание на реагирование и предотвращение таких случаев.

Цель выпускной работы – это анализ типологий случаев насилия близких отношений, происходящих на территории, обслуживаемой Раквереским отделением полиции Идаской префектуры. Проблемой исследовательской работы являются недостаточные знания сотрудников полиции, о возможностях вмешаться призывать к порядку насильника, касающихся проблемами насилия близких отношении.

В работе для анализа данных использован качественный метод исследования. Анализ бюллетень, составленных на вызовы насилия близких отношений, на обслуживаемой территорий Раквереского отделения полиции Идаской префектуры в 2011. году. Экспертное интервью со старшим Раквереского констебельного участка Раквереского отделения полиции Идаской префектуры Тийтом Йыги, с руководителем Раквереской криминальной службы Идаской префектуры Кальмером Пере и с прокурором Вирусской окружной прокуратуры Энном Пустаком.

Результатом исследовательской работы возможно описывать стороны насилия близких отношений, совершенных на территории, обслуживаемом Раквереским отделением полиции Идаской префектуры в 2011. году. На всю Эстонию сделать выводы нельзя, так как исследование проведено только на территории одного отделения полиции.

## VIIDATUD ALLIKATE LOETELU

- Abramsky, T., Watts, C.-H., Garcia-Moreno, C., Devries, K., Kiss, L., Ellsberg, M., „What factors are associated with recent intimate partner violence? Findings from the WHO multi-country study on women's health and domestic violence“, *BMC Public Health*, 2011, vol 11 Issue 1, p109 -125, 17p, Välja otsitud EBSCOHost andmebaasist 08.03.2012.
- Allaste, A.A., Võõbus, V., „Vägivald lähisuhetes: selle põhjused ja võimalikud lahendused“ (2008), <rahvatervis.ut.ee/bitstream/1/4021/1/Allaste%20ja%20V%20c3%b5%20c3%b5bus%20c%202008.pdf> (04.01.2012).
- Bancroft, L. ja Silverman, J.-G., *Vägivallatseja lapsevanemana Millist mõju avaldab lähisuhtevägivald perekonna toimimisele* (Tartu Naiste Varjupaik, 2007).
- Crowe, M., *Võit suhteprobleemide üle Kognitiiv-käitumisteraapia* (Tänapäev 2007).
- Eesti Vabariigi lastekaitse seadus, 08.06.1992, jõustunud 01.01.1993 - RT 1992, 28, 370 ... RT I, 21.03.2011, 3.
- Euroopa Lähenediskeeld, vastu võetud Euroopa parlamendi ja nõukogu direktiiviga 24.11.2011 kätte saadav <art.1eur-lex.europa.eu/LexUriServ/LexUriServ.do?uri=OJ:C:2012:010E:0014:0030:ET:PDF> (30.03.2012).
- Euroopa Nõukogu naistevastase vägivalda ja perevägivalda ennetamise ja tõkestamise konventsioon, 11.05.2011, kätte saadav <www.coe.int/conventionviolence> (03.03.2012)
- Heido, R., „Lähisuhtevägivalda reguleerivad seadused Eestis. Prokuröri roll kriminaalmenetluses“ (2007), <www.enu.ee/lisa/200\_LSV2-2007.PPT> (28.12.2011).
- Hidden Hurt Domestic Abuse Information, „Koduvägivald ja lapsed“, <www.hiddenhurt.co.uk/KODUVAGIVALD\_JA\_LAPSED.html> (01.03.2012).
- Justiitsministeerium, „Kuritegevus Eestis 2010“, Kriminaalpoliitika uuringud 15 (Tallinn 2011), kätte saadav <www.just.ee/orb.aw/class=file/action=preview/id=54700/KuritegevusEestis2010\_web.pdf> (31.01.2012).

- Karistusseadustik, 06.06.2001, jõustunud 01.09.2002-RT I 2001, 61, 364 ... RT I, 29.12.2011, 1.
- Kase, H., *Lähisuhtevägivald* (Tallinn: Eesti Avatud Ühiskonna Instituut 2004).
- Kase, H., Pettai, I., „Perevägivald Lääne–Eestis 2004–2005 Politseistatistika analüüs“ (Tallinn, Avatud Eesti Fond 2005), <[www.just.ee/orb.aw/class=file/action=preview/id=20775/Perev%E4givald\\_L%E4%](http://www.just.ee/orb.aw/class=file/action=preview/id=20775/Perev%E4givald_L%E4%>)> (22.11.2011).
- Kase, H., *Vaikijate hääled* (Tallinn 2001).
- Kohaliku omavalitsuse korralduse seadus, 02.06.1993, jõustunud vastavalt §-le 67-RT I 1993, 37, 558 ... RT I, 29.12.2011, 1.
- Kriminaalmenetluse seadustik, 12.02.2003, jõustunud 01.07.2004-RT I 2003, 27, 166 ... RT I, 29.12.2011, 1.
- Kriminaalpoliitika arengusuunad aastani 2018, vastu võetud Riigikogu otsusega 09.06.2010, jõustunud 16.06.2010-RT III 2010, 26, 51.
- Kõiv, S., „Füüsiline vägivald koduseinte vahel“, (01.10.2008), <[www.postimees.ee/37345/fuusiline-vagivald-koduseinte-varjus/](http://www.postimees.ee/37345/fuusiline-vagivald-koduseinte-varjus/)> (01.03.2012).
- Laarin, M., „Vahetu sund kui haldussunnivahend politsei ja piirivalve seaduses ning korralduse eelnõus“, 18 *Juridica* (2010), nr 8, 549-556.
- Levison, D., Family violence in cross-cultural perspective. Frontiers of anthropology. Volume 1. *Sage Publications*: Newbuty Park. Refereeritud: Kase, H., *Vaikijate hääled* (Tallinn 2001).
- Lähisuhtevägivald juhtumitele reageerimise, sellega seotud infovahetuse korraldamise juhendi ja ohvriabile info edastamise kord, Politsei-ja Piirivalveameti peadirektor käskkiri nr.487 lisa (17.11.2010), kätte saadav Politseiameti intranetist <[vigri.polsise/Osakonnad/Qigusos/Digiaktid/kylliketest/otsiindex.asp](http://vigri.polsise/Osakonnad/Qigusos/Digiaktid/kylliketest/otsiindex.asp)> (10.11.2011).
- Lääne-Viru maavalitsus, „Statistika“, <[www.laane-viru.maavalitsus.ee/et/statistika](http://www.laane-viru.maavalitsus.ee/et/statistika)> (15.03.2012).
- Perttu, S., Mononen-Mikkilä, P., Rauhala, R., Särkkälä, P., *Ava silmad! Käsiraamat vägivalda kogenud naistele* (Jyväskylä Gumerus Kirjapano OY 2001).
- Politsei ja piirivalve seadus, 06.05.2009, jõustunud 01.01.2010, osaliselt 01.01.2012-RT I 2009, 26, 159 ... RT I, 29.12.2011, 1.

- Rhodes, K-V., Cerulli, C., Dichter, M., Kothari, C., Barg, F., „I Didn't Want To Put Them Through That: The Influence Of Children on Victim Decision-making in Intimate Partner Violence Case“, *Journal of Family Violence*, jul2010, vol.25 issue5, p485-493, 9p. Välja otsitud Ebscohost andmebaasist 08.03.2012.
- Riigikogu kantselei õigus- ja analüüsitalitus „Lähenemiskeelu regulatsioon ja perevägivalla statistika“ (2009), <www.riigikogu.ee/doc.php?55617>, (10.11.2011).
- Sillaots, A., Taal, H., Kaasik, J., Nõmm, K., Tammekand, K., Kais, K., *Politseijuhend lähisuhtevägivalla juhtumite lahendamiseks* (Tallinn: Trükikoda Paar, 2006).
- Sootak, J., *Isikuvastased süüteod 4* (Tallinn: Juura, 2011).
- Sotsiaalhoolekande seadus, 08.02.1995, jõustunud 01.04.1995–RT I 1995, 21, 323 ... RT I, 30. 12.2011, 3.
- Sotsiaalministeerium, „Lähisuhtevägivald“, <www.sm.ee/sinule/perele/lahisuhtevagivald.html> (20.11.2011).
- Sotsiaalministeerium, *Ohvriabi käsiraamat* (Tallinn 2002).
- Tapa vallavalitsus, „Tapa vallast“, <www.tapa.ee/tapa\_vallast> (15.03.2012).
- Tartu Naiste Varjupaik, „Miks on vaja aidata vägivallatsejat“, <www.naistetugi.ee/index.php?option=com\_content&view=article&id=58&Itemid=66> (01.02.2012).
- Teder, I., „Soovitus õiguspärase ja hea halduse tava järgimiseks. Vaheetu sunni kohaldamise ja tervisekahjustuste dokumenteerimine“ (27.02.2012), <oiguskantsler.ee/sites/default/files/field\_document2/õiguskantsleri\_sovitus\_vaheetu\_sunni\_kohaldamise>, (01.04.2012).
- Vägivalla vähendamise arengukava aastateks 2010-2014, vastu võetud Vabariigi Valitsuse korraldusega 1.04.2010, 117, kättesaadav <valitsus.ee/UserFiles/valitsus/et/valitsus/arengukavad/justiitsministeerium/Vgiva\_valla\_vhendamise\_arengukava, (20.11.2011).
- Väärteomenetluse seadustik, 22.05.2002, jõustunud 01.09.2002, RT I 2002, 50, 313 ... RT I, 29.12.2011, 1.

Töö autori poolt läbi viidud intervjuud:

Jõgi, T., Ida prefektuuri Rakvere politseijaoskonna Rakvere konstaablijaoskonna vanem, läbi viidud 22.03.2012 Rakvere

Pere, K., Ida prefektuuri kriminaalbüroo Rakvere kriminaalpolitseijaos juhataja, läbi viidud  
03.04 2012 Rakvere

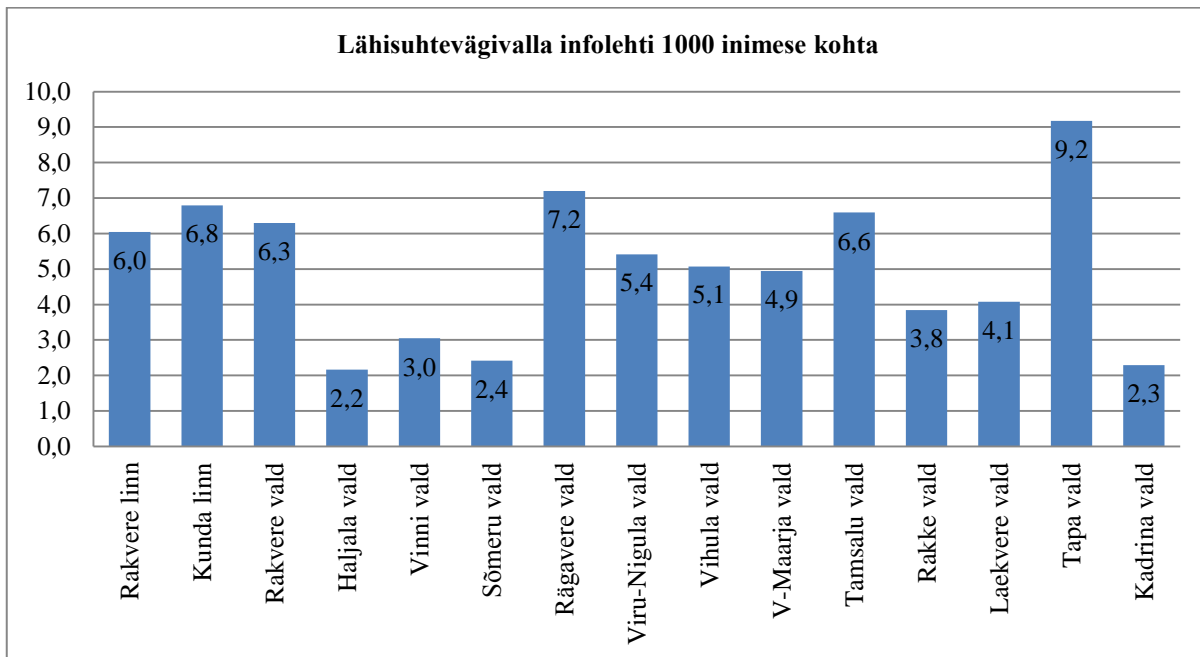
Pustak, E., Viru Ringkonna prokuratuuri prokuröri abi, läbi viidud 29.03.2012 Rakvere

## TABELITE JA JOONISTE LOETELU

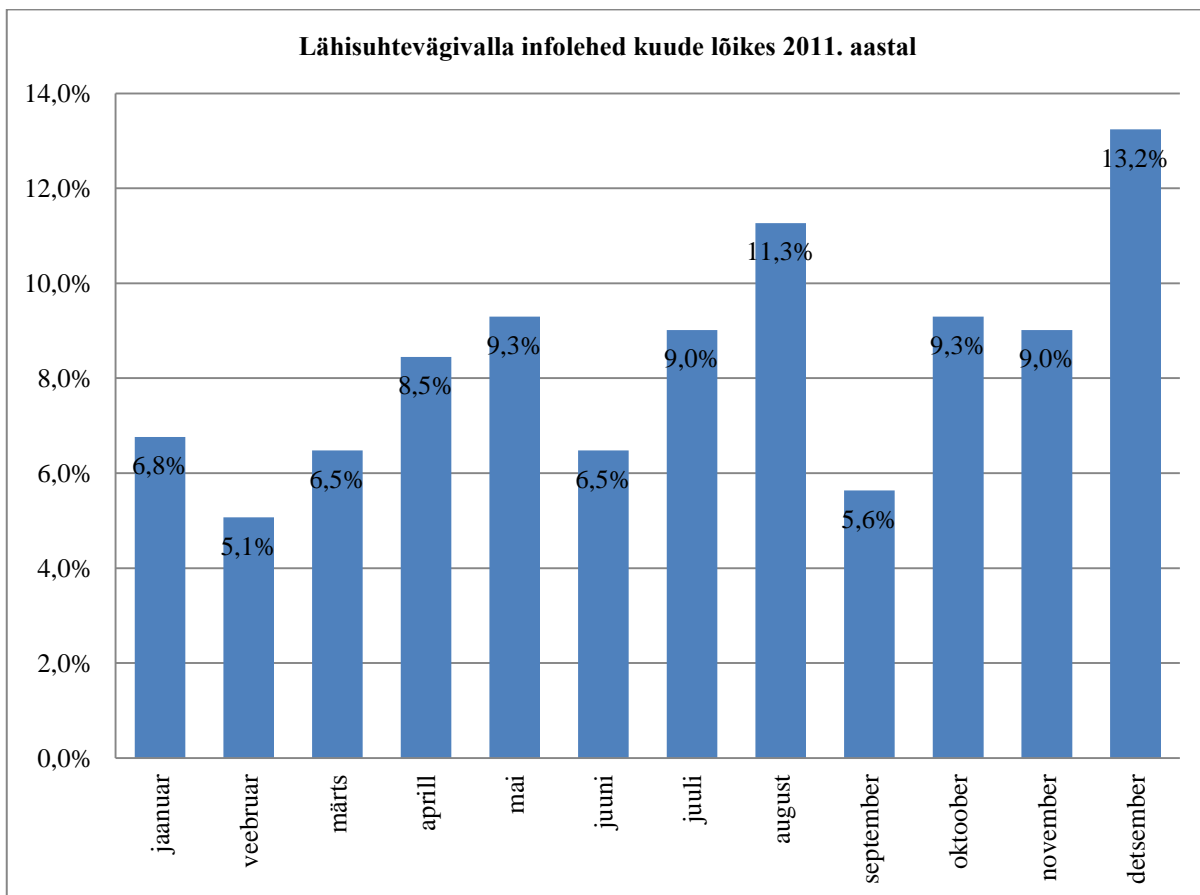
Joonis 1 Lääne-Viru maakonna elanike arv kohalike omavalitsuste lõikes .....	28
Joonis 2 Registreeritud lähisuhtevägivalla väljakutsed Ida prefektuuris.....	29
Joonis 3 Lähisuhtevägivald kohalike omavalitsuste võrdluses.....	30
Joonis 4 Ohvrid vanuse järgi .....	32
Joonis 5 Vägivallatsejate sugu.....	33
Joonis 6 Vägivallatsejate suhe ohvriga .....	35
Joonis 7 Lähisuhtevägivalla infolehti 1000 inimese kohta.....	49
Joonis 8 Lähisuhtevägivalla infolehed kuude lõikes 2011. aastal .....	49
Joonis 9 Lähisuhtevägivald nädalapäevade kaupa.....	50
Joonis 10 Vägivallatsejate vanus .....	50
Joonis 11 Ohvrite vanus.....	51
Joonis 12 Ohvrite tööhõive .....	51
Joonis 13 Lahend ohvri suhtes.....	52
Joonis 14 Lahend vägivallatseja suhtes .....	52
Tabel 1 Vägivallatseja suhe ohvriga 2011. aastal Rakvere PJ teeninduspiirkonnas kokku .....	53
Tabel 2 Ohvri suhe vägivallatsejaga 2011. aastal Rakvere PJ teeninduspiirkonnas kokku.....	53



## LISA I UURIMISTÖÖGA VÄLJA SELGITATUD ANDMED

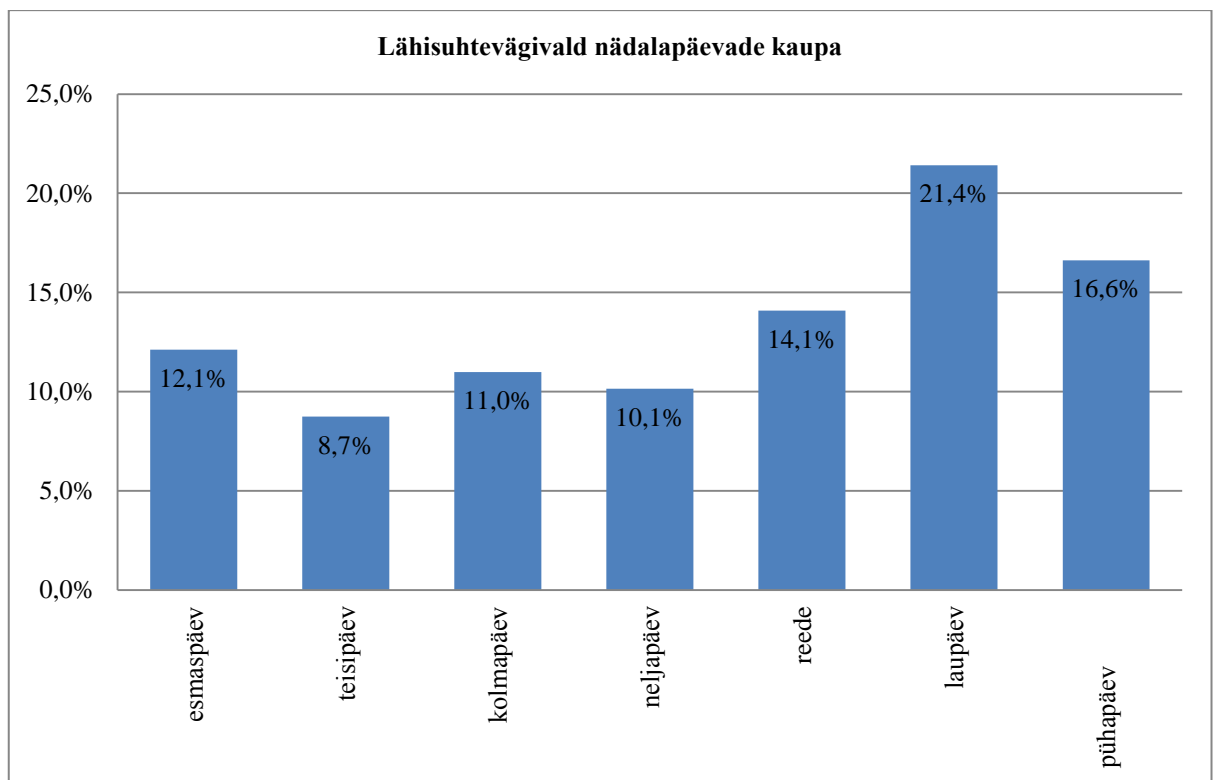


Joonis 7 Lähisuhtevägivalla infolehti 1000 inimese kohta

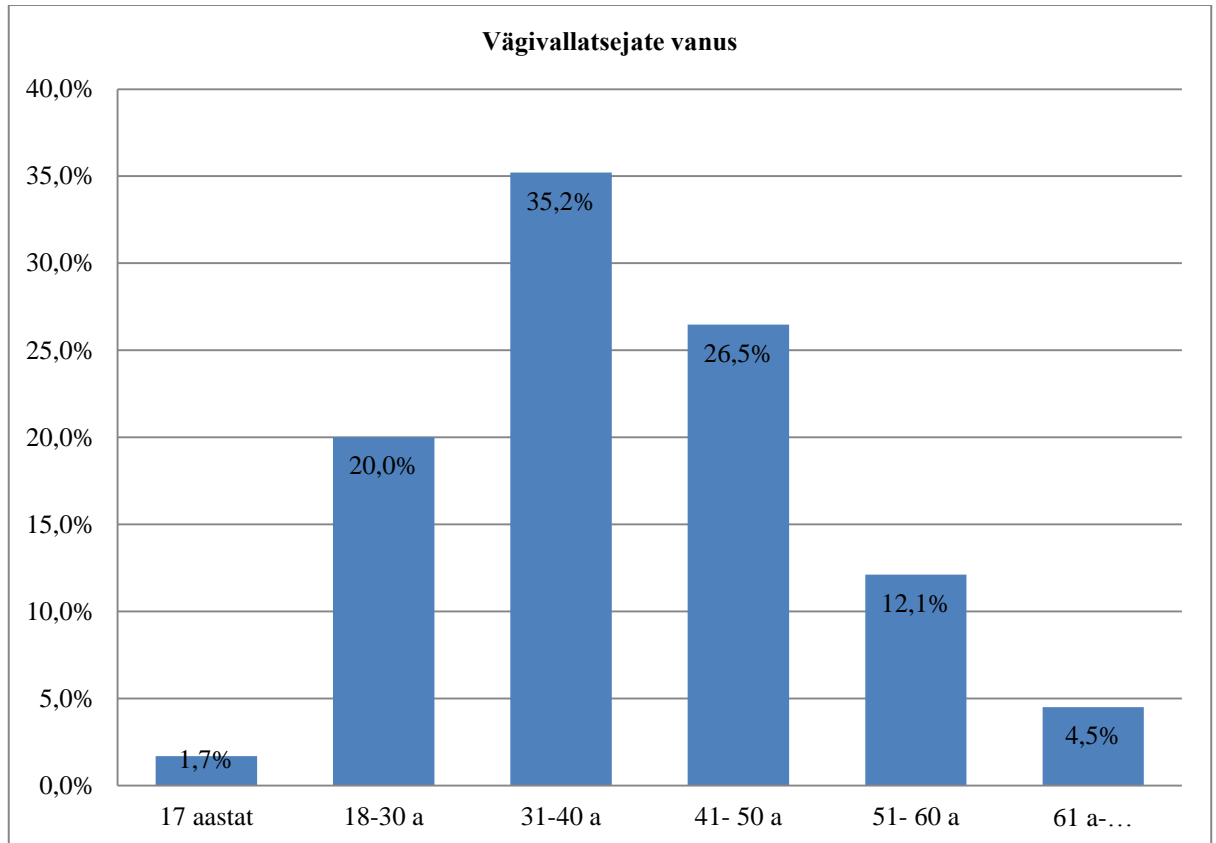


Joonis 8 Lähisuhtevägivalla infolehed kuude lõikes 2011. aastal

Lisa I järg

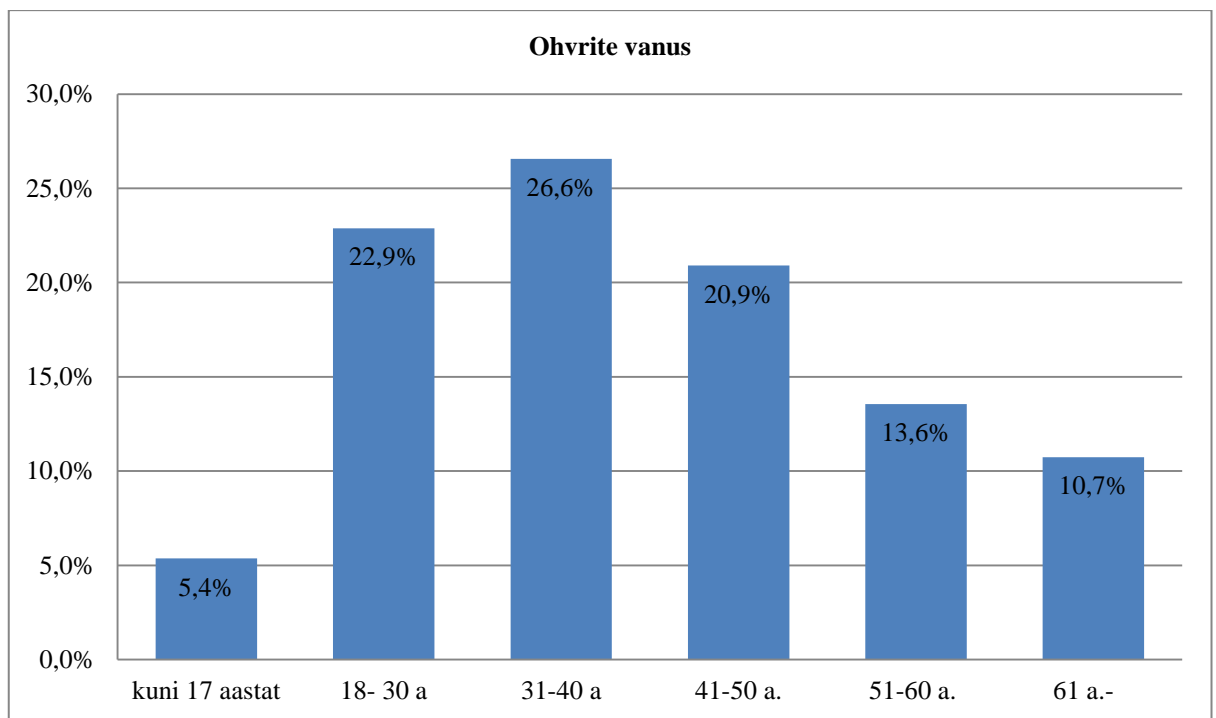


Joonis 9 Lähisuhtevägivald nädalapäevade kaupa

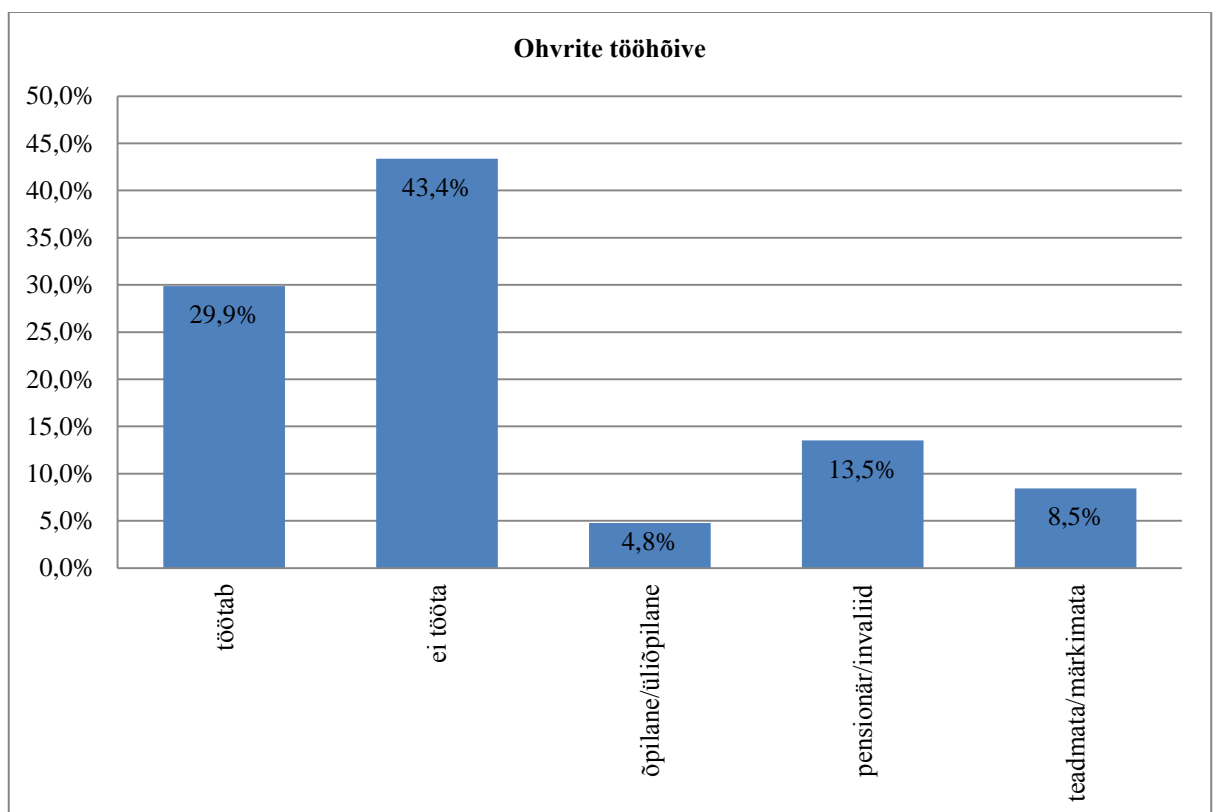


Joonis 10 Vägivallatsete vanus

## Lisa I järg

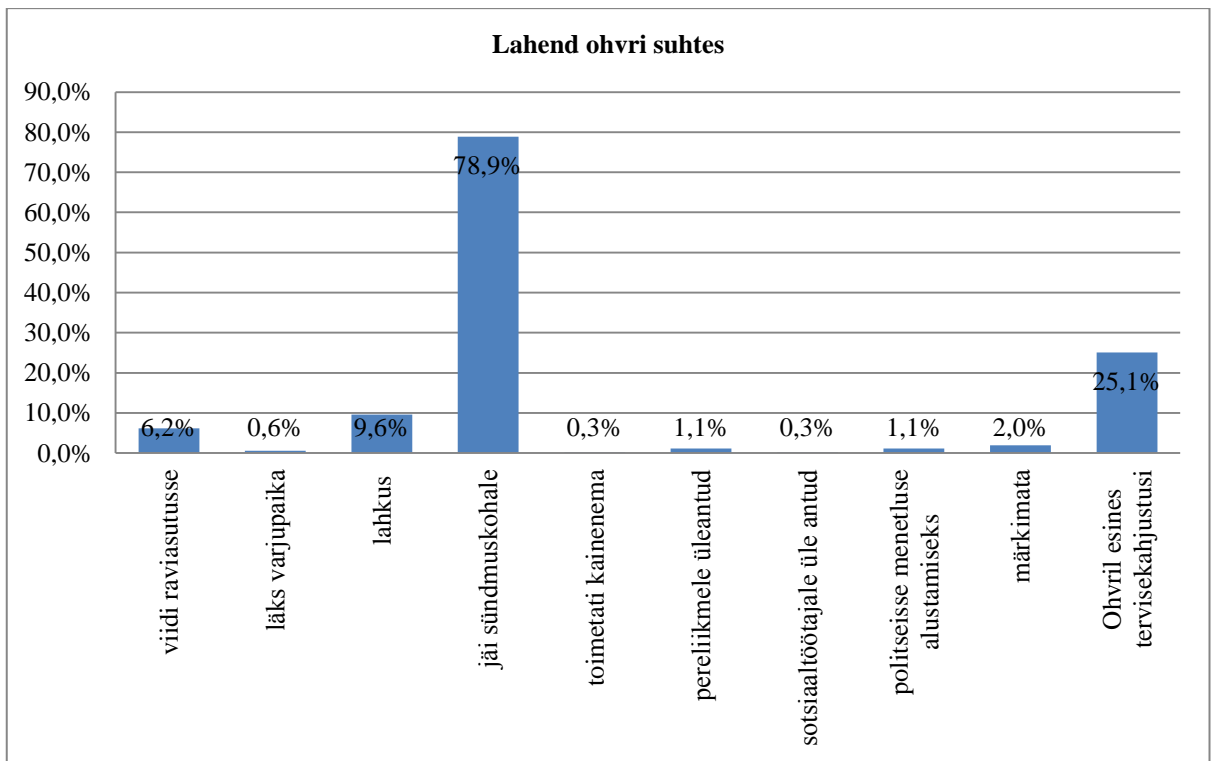


Joonis 11 Ohvrite vanus

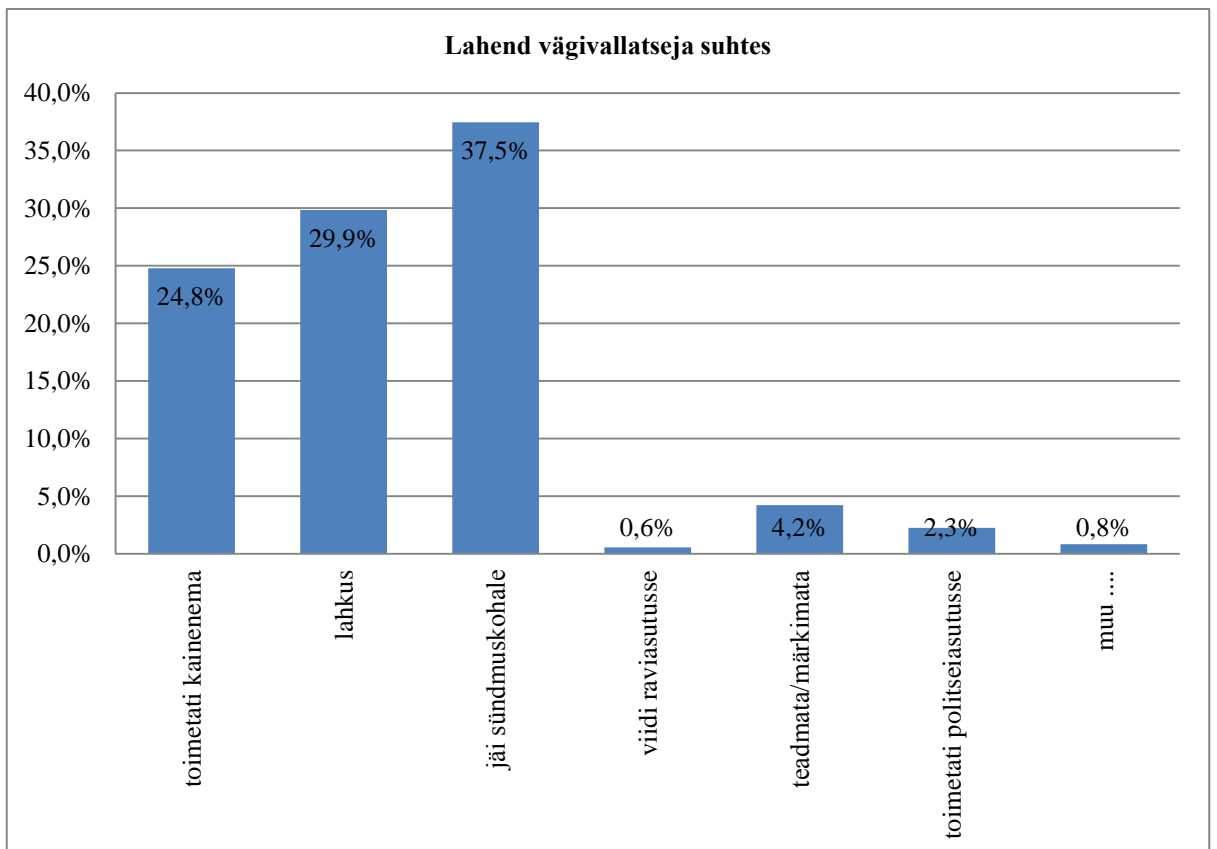


Joonis 12 Ohvrite tööhõive

Lisa I järg



Joonis 13 Lahend ohvri suhtes



Joonis 14 Lahend vägivallatseja suhtes

Lisa I järg

**Tabel 1 Vägivallatseja suhe ohvriga 2011. aastal Rakvere PJ teeninduspiirkonnas kokku**

<b>Vägivallatseja suhe ohvriga</b>	
abikaasa/elukaaslane	215
täisealine poeg	35
täisealine tütar	6
alaealine poeg	3
alaealine tütar	2
ema/kasuema	10
Isa/kasuisa	19
täisealine õde	1
alaealine vend	1
täisealine vend	9
eksabikaasa/elukaaslane	39
vanaema/vanaisa	0
lapselaps	2
sugulane	1
muu/tuttav	9
minia/väimees	1
märkimata/pole teada	2

**Tabel 2 Ohvri suhe vägivallatsejaga 2011. aastal RakverePJ teeninduspiirkonnas kokku**

<b>Ohvri suhe vägivallatsejaga:</b>	
abikaasa/elukaaslane	215
ema	39
isa	7
alaealine tütar	8
täisealine tütar	7
alaealine poeg	7
täisealine poeg	7
täisealine vend	7
täisealine õde	4
eksabikaasa/elukaaslane	41
vanaema/vanaisa	3
lapselaps	0
muu/tuttav	8
ämm/äi	1
märkimata	1

## LISA II INTERVJUU

**Ida prefektuuri Rakvere politseijaoskonna Rakvere konstaablijaoskonna vanema Tiit Jõgi` ga, 22.03.2012 a kell 14.10 Rakveres**

T. Lempu: Miks pööratakse erilist tähelepanu lähisuhtevägivalla juhtumitele?

T. Jõgi: Kindlasti on ta üks ühiskonna valupunkte ja need valupunktid on ära toodud erinevates poliitilistes dokumentides. Tooksin siin ära näiteks Vägivalla vähendamise arengukava 2010-2014. Siis tooksin välja kriminaalpoliitika arengusuuna aastani 2018, samuti Eesti turvalisuspoliitika põhisuunad aastani 2015 ning samuti ka valitsuse arengukava aastateks 2012-2015. Ja nimetatud dokumentides ongi oluline lisaks muudele oluline tähelepanu pööratud lähisuhtevägivalla juhtumitele, nende lahendamistele ja ennetamistele.

T. Lempu: Mis ülesanne oleks politseil, kui saab teate lähisuhtevägivalla juhtumile?

T. Jõgi: Kindlasti on ülesanne operatiivne reageerimine juhtumile, mitte informeerida kannatanut, ohvrit tulge homme konstaabli juurde. Ja selge on ka see, et reageerimine ei pea jääma ainult reageerimiseks, vaid tuleb leida ka mingi lahend. Ja kindlasti ettepoole vaadates, et eesmärk peaks olema see, et ütleme neid juhtumeid väheneks või jääks üldse ära tulevikus eelnimetatud peredes.

T. Lempu: Vastavalt politsei peadirektori käskkirjale peab tagama kannatanu turvalisuse võimaliku edasise vägivalla ennetamise ja vägivallatseja korralekutsumise politsei. Millised võimalused on politseil vägivallatseja korralekutsumiseks?

T. Jõgi: No tähendab, et enamik juhtumeid on, kus vägivald on toime pandud nii öelda alkoholijoobes isikute poolt ja esmane on siiski kainenema toimetamine. No ja samuti siis tulenevalt politseiseadusest, kui isik avaldab vastupanu, on politseil õigus kasutada ka vägivallatseja suhtes sundi. Ja kui nüüd ilmnevad mingi süüteo tunnused, niinimetatud väärteo või kuriteo tunnused, siis tulenevalt legaliteedi põhimõttest tuleb alustada vastav menetlus.

T. Lempu: Juhul kui ohver keeldub menetlusest sündmuskohal ja üleüldse, mis oleks sellisel juhul politsei võimalused?

T. Jõgi: No kindlasti peame tuvastama nüüd, kas selle vägivaldse tegevuses oli siis kuriteokoosseis ja kui ta nüüd keeldub, keeldub menetlusest, sest nagu ma ütlesin eelnevalt, et tulenevalt legaliteedi põhimõttest tuleb politseil asi alustada, see tähendab siis, kui on ikkagi silmanähtavad vigastused fikseerime ohvril vigastused, teeme kas või fotod, isiku läbivaatuse protokollid, kuulame paarimehe üle, et noo, et koguda rohkem tõendeid, et tuvastamaks siis see kuritegu ja et hiljem oleks võimalik seda tõendada ka kohtus.

T. Lempu: Millistel juhtudel saab kasutada viibimiskeeldu?

T. Jõgi: No kindlasti on. Politseiametnikul on õigus kehtestada viibimiskeeldu, see tähendab, kui nüüd mingil põhjusel ei ole võimalik isikut politsei poolt kinni pidada, ta pole toime pannud süütegu, samuti isik on kaine, ei ole võimalik teda kainenema toimetada, kuid tema käitumine on ikkagi selline agressiivne, sellisel juhul politsei saab kasutada vägivaldse suhtes viibimiskeeldu kuni 12 tunniks.

T. Lempu: Kas Rakvere politseijaoskonna teenindataval territooriumil on 2011.a on kasutatud viibimiskeeldu lähisuhtevägivalla juhtumite korral?

T. Jõgi: Minu teada ei ole kasutatud, kuigi no PPVS<sup>91</sup> ei sätesta nüüd kirjalikku järelevalvemeetme protokollid koostamist, siis on kõigile politseijaoskonna ametnikele õppepäevadel selgitatud, et kui keegi kasutab, kehtestab viibimiskeeldu, et see oleks fikseeritud järelevalve erimeetme protokolliga ja kuna siiaani ühtegi protokollid tehtud ei ole siis ma eeldan, et ei ole ka kasutatud.

T. Lempu: Politsei peadirektori käskkiri lähisuhtevägivalla kohta lisa p. 22 ütleb, et viibimiskeeld tuleb kooskõlastada välijuhi või juhtimiskeskuse vastutava ametnikuga. Miks see on vajalik ja kas see on hetkel vajalik?

T. Jõgi: No ütleme, et välijuhi võib-olla sellepärast, et kui nüüd tuleb korduv väljakutse, siis on vähemalt välijuht teadlik, et sinna on ka varem juba samale aadressile olnud väljakutse, et nii-öelda informatsiooni edastamiseks teistele toimekohtadele, aga nii-öelda juhtimiskeskuse puhul kindlasti see, et andmebaasi on vaja teha märke, et on isikule kehtestatud viibimiskeeld sellest kellast kuni selle kellani.

---

<sup>91</sup> Politsei ja piirivalve seadus

T. Lempu: Milline märke ja millisesse andmekogusse tehakse politsei puhul ajutise- ja lähenemiskeelu korral?

T. Jõgi: Et me räägime siin praegu lähenemiskeelust mitte viibimiskeelust.

T. Lempu: Et viibimiskeelu puhul tehakse märke, siis kuhu kohta?

T. Jõgi: No viibimiskeeluga ütleme on seotakse ära ta juhtumiga näiteks.

T. Lempu: Kuhu seda võiks teha viibimiskeelu puhul, et antud hetkel vist ei tehtagi?

T. Jõgi: Kuna meil praktika oli null, et siis ma ei oska nagu aga korrektne oleks, et ta kas või sinna märkuste reale. Oleks kirjutatud isikule kehtestatud viibimiskeeld sellest kellast selle kellani. Ja samuti nüüd on, kui on tehtud see protokoll erimeetme protokoll, siis ta on haldusmenetlus toiming ning need juba hilisemalt sisestatakse siis toiminguna MIS-i, et see on siis juba näha hiljem vajadusel, et inimesele on kehtestatud juba viibimiskeeldu. Lähenemiskeelu puhul peab olema kriminaalmenetlus ja põhimõtteliselt kriminaalmenetluse dokumentidest peab nähtuma, et isikule on kehtestatud lähenemiskeeld, aga mingi tuluke meil andmebaasis ei hakka vilkuma, et isikul on lähenemiskeeld ja et seda ei ole. Et see oleks jah võibolla tuleviku teema, et selline asi oleks ideaalis nüüd meil andmebaasides oleks selline, et hakkab kohe nii-öelda hoiatus, nagu tagaotsitavate isikute puhul, isikul on kehtestatud lähenemiskeeld.

T. Lempu: Konkreetse inimese suhtes.

T. Jõgi: Just, aga seda meil praegu ei ole. See eeldab seda ikkagi, et keegi peab seda teadma, kusagil peab olema kohtumäärus.

T. Lempu: See vastab ka järgmisele küsimusele, kas viibimiskeelu rakendamise korral saab teha märke politsei andmebaasi OPIS?

T. Jõgi: Põhimõtteliselt ma vastasin sellele juba ära, et kindlasti minul jääb see nende spetsiifika teadmata, kas sealt OPIS -est tulevad need andmed üle või ei tule, aga ikkagi need andmed peavad jõudma MIS-i, sest üksikud ametnikud pääsevad meil OPIS-esse, aga ikkagi andmed peavad olema MIS-is.

T. Lempu: Järgmine küsimus on seotud andmetega, et Ida prefektuuri andmetel on Rakvere politseijaoskonna territooriumil 2011. aastal on olnud 330 väljakutset



lähisuhtevägivalla juhtumile, kus on koostatud infoleht, aga lähisuhtevägivalla infolehti on koostatud 2011. aastal 355, millest selline erinevus tuleb?

T. Jõgi: Oli meil see number 330, kas see väiksem ei olnud. Mul hakkab endal juba, kas see ei olnud 350.

T. Lempu: Ei, infolehti on koostatud 330 korral Ida prefektuuri andmetel ja lähisuhtevägivalla

T. Jõgi: a sa mõtled mis on see lahknevus Ida prefektuuri ja Rakvere

T. Lempu: Jah

T. Jõgi: Tähendab ma võin öelda, et see Rakvere andmed 355 siis jah, mul on tal küll siin kolm(353), aga okei, kuna kaks ma võtan oma niiöelda sõrmekas, et õige number on ikkagi 355 järelkult on prefektuuri ametniku poolt on tehtud mingi sõrmekas sisse.

T.Jõgi: reaalne number on 355, miks on suudetud prefektuuris paarikümne võrra vähendada ei oska kommenteerida.

T. Lempu: Teie kui lähisuhte vägivalla infolehtede üle arvestust pidava isikuna arvates, kas Rakvere politseijaoskonna territooriumil toimunud lähisuhtevägivalla infolehtede täitmine on korrektne, kas täidetud infolehed on kõikidel kordadel täidetud?

T. Jõgi: No, kindlasti võib öelda, et noh enamus juhtudel on nad korrektsed aga siiski esineb ka juhtumeid, kus nad ei ole korrektselt täidetud, et ei nähtu mis selle vägivallatsejaga tehti, on märked tegemata, noh paljudel juhtudel ei nähtu, kas olid nad kained, joobes ja kindlasti on olemas ka, kus osad ametnikud ignoreerivad lehtede täitmist mingil põhjusel siis on lihtsalt saadud tagantjärele on need lehed täidetud. Kuid siis juba läbi minu patrullijuhile ja sealt siis juba konkreetsele patrullimehele, kes jättis selle tegemata.

T. Lempu: Infolehed MIS-i kannate teie?

T.Jõgi: Infolehed kannan mina MIS-i jaa, haldusmenetlus toiminguna.

T. Lempu: Kui isik pöördub otse kriminaalmenetleja poole, kas siis tehakse lähisuhtevägivalla infolehti iga sellise juhtumi korral või on jäänud ka tegemata?

T. Jõgi: Väga raske on mul sellel küsimusele vastata, sest elu on näidanud, et kui ma nüüd ise olen avastanud mingi sündmuse siis ma olen ka noh väga paljudel juhtudel on need lehed jäetud tegemata ja kui ma olen avastanud siis ma olen võtnud uurijaga ühendust ja siis on need ära tehtud. No ja nüüd on kriminaaltalituse juhi poolt on ka seda sõnumit pidevalt edastatud, et lehed on vaja ära teha ja noh tundub et neid on hakatud rohkem tegema aga kindlasti on eelmisel aastal kus on ka lehti tegemata.

T. Lempu: Kas see tähendab seda, et see number 355 ei ole kindlasti lõplik number, et vägivalda toimus isegi rohkem?

T. Jõgi: Vägivalda toimus rohkem ja kindlasti alustati ka seetõttu rohkem ka kriminaalmenetlusi, kui statistikas kajastub. Ja oli meil probleem uurijatega see, kui meie andmebaas ütleme nüüd aruande jaoks tahab märkimist perevägivald lapse osalusega või ilma lapseta siis uurijad kuni selle aastani olid harjunud märkima kuriteosündmuse kehalise väärkohtlemise alla ja jäeti liigid märkimata. Ja see tähendab seda, et statistikas MIS-is neid lihtsalt ei leia üles.

T. Lempu: Milline tüpoloogია on Rakvere politseijaoskonna territooriumil toimepandud lähisuhtevägivalda juhtumite korral teie arvates, keskmine vägivallatseja?

T. Jõgi: Keskmine vägivallatseja on a`la kusagil noh vanuses vahemiku, ütleme enamus tähendab, suurem hulk on kolmkümmend nelikümmend, kindlasti oluline roll on siin alkoholil, ja noh selline ja kindlasti ka nädalavahetused, ütleme ma võtaksin reede, laupäev ja pühapäev. Ja kindlasti on ikkagi ka oluline niiöelda roll selles meestel, on ka naisi aga minimaalselt.

T. Lempu: On teil veel täiendavalt lisada seoses lähisuhtevägivallaga.

T. Jõgi: No, kindlasti peaks olema siin nagu see peadirektori käskkirigi ütleb siin noh mingi koordineeriv teenistus aga selge on see, et meil prefektuuris praegu sellist ühtset koordineerimist ei ole, et iga jaoskond toimetab eraldi. Et sisemiselt oleme määranud noh kuidas ma ütlen siis isikud, kes selle tööga tegelevad, mina Rakveres kokkuleppel jaoskonna juhiga, meil on suuline kokkulepe, et miski mind selleks ei sunni, et noh võibolla peaks ikkagi olema mingi prefekti käskkirjaga tähendab paigas, kes selle tööga peaksid tegelema. Ja kindlasti ka ühtsed arusaamad siis. Sest praegu on absurd kui ma vaatasin seda Jõhvi perevägivalda juhtumeid, kui Jõhvis on kuuskümmend ja noh Rakveres on üle kolmesaja. No kindlasti see näitab, et midagi on kusagil valesti.

Rohkem ei oska midagi lisada, et me kõik õpime ja loodame et sellest tööst ka kasu on, et juhtumid vähenevad ja perevägivalla olmetapmisi jääb aga vähemaks, mis nagu peakski olema see eesmärk. Lühidalt kõik.

T.Lempu: Aitäh

## LISA III INTERVJUU

**29.03.2012 a. kella 14.13 läbi viidud Rakveres ekspertintervjuu Viru Ringkonna prokuratuuri prokuröri abi Enn Pustakuga.**

Küsimused puudutavad ajutist lähenemiskeeldu ja teisi võimalusi vägivallatseja korralekutsumiseks lähisuhtevägivalla juhtumite korral Rakvere piirkonna näidetel.

T. Lempu: Millised sekkumisvõimalused on lähisuhtevägivalla vägivallatseja/kurjategija korralekutsumiseks kriminaalmenetluse käigus?

E. Pustak: Ma arvan esimene asi on juba see, kui ta kuulatakse kahtlustavana üle sõltuvalt nüüd juba sündmusest võib-olla on ta juba kahtlustavana kinni peetud. See asi iseenesest juba paneb juba mõtlema. Ülekuulamise käigus ja sõltuvalt sündmusest varasemast tegevusest, kas on varem karistatud, kas on varem sama pereliikme suhtes vägivallategusid toime pannud, saab juba otsustada tema suhtes tõkendi valiku käigus, et kui on juba korduvaid sihukesi õigusrikkumisi varem olnud ja veel hullem, kui ta on katseajal need toime pannud siis tuleb kõne alla tõkendina vahistamine, kaalumist. Meie kohus on üldiselt sellistel juhtudel aksepteerinud, kui on näha, et see vägivald on korduv ja isik on agressiivne ja kui on seal alkoholiprobleemid ka ja karistus ka, et siis meie kohus on võtnud reeglina vahi alla ja aksepteerib prokuratuuri taotlust. Teine varjant on, mis paljudel juhtudel ette tuleb, et pärast seda vägivallajuhtumit on isikud juba lahku kolinud, et kas siis juba enne politsei saabumist on kotid asjadega ukse taha tõstetud ja vägivallatseja saadakse kuskilt teisest kohast kätte naise juhatusel peale või meie juhatusel peale sõltuvalt, milline see vägivald on olnud. Nende aastate jooksul on ainult ühe korra tundud huvi siis selle lähenemiskeeldu kohaldamiseks kohtueelse menetluse ajal. Helistas isik, kes tegeles selle perevägivallaga ja tal olid olemas vägivallaohvritele need turvakorterid, niinimetatud ning tema siis helistas mulle ja küsis millised variandid on olemas, et kannatanu oli tema poole pöördunud. Leppisime kokku, et ma natukene uurin seda asja kuna varasem kokkupuude puudus ja ma helistasin talle tagasi ja seletasin talle ära, mis selleks on vaja ja ta lubas selle naisterahvaga rääkida. Rohkem ta tagasi ei helistanud aga see asi oli juba prokuratuuri saabunud ja asi läks vist paar nädalat hiljem juba kohtusse kokkuleppemenetluse korras, see kohaldatav lähenemiskeeld kohtueelse menetluse sees oleks jäänud suht lühiajaliseks. Nii ja siis kriminaalmenetluse järgselt ütleme kui on kokkuleppemenetlus või muud

menetluseliigid siis saab lisakohustusena panna siis karistusseadustiku § 75 lg 2 p.7 sisalduvast lähtudes siin, siis viibimine kohtu nimetatud kohtades ja suhtlemine kohtu poolt määratletud isikutega. Ja siis saab seal panna, et tal on keelatud läheneda sellele majale, korterile, kus kohas elab see kannatanu või siis keelata suhtlemine kannatanuga. Vaatasin seda ühte lahendit, mis meil on pandud lähenemiskeelu rikkumisega. Seal oli pandud kohtu poolt ka absoluutne keeld igasuguseks suhtlemiseks nii otsekontaktidena, kui ka siis sidevahendite kaudu. Et see oli aastal 2009, jah toimus kohtuistung, et seal siis mees pärast seda, see oli küll tsiviilkohtmenetluse käigus määratud lähenemiskeeld aga ta rikkus seda vahetult pärast selle määruse kättesaamist, helistas naisele ja üritas temaga ka kontakti luua. Nad elasid vist samas majas aga erinevates trepikodades, et see noh, tahest tahtmata nad kohtusid aga no seal kontaktid olid neil nagu keelatud. Vaatasin menetlusregistrist järgi ka, varem oli see mees selle sama naise peksmise eest kriminaalkorras karistatud ja siis käis ka politsei sündmuskohal ja selle peale ja siis oli tal ka politseile ka vastuhakkamine minu mäletamist mööda.

T. Lempu: Millised on ajutise lähenemiskeelu takistavad asjaolud?

E. Pustak: Takistavad asjaolud, noh, sõltuvalt tehjoludest, üks klausel on see, et alustama peab sellest, et kannatanu peab ise taotlema seda, piisab kui ta seda ütleb kannatanu ülekuulamisel. Samas tuleb silmas pidada, et see lähenemise ja suhtlemise keeld on kahepoolne. Kui see on nüüd kahtlustatav ei tohi suhelda kannatanuga siis samamoodi ka see kannatanu ei tohi suhelda kahtlustavaga. Kuna neil on varasem ühiselu olnud siis tahest tahtmata võib sellest tingituna tekkida mingid kontakti vajadused. Ma mäletan selle sama kohtulahend on siis see kahtlustatav ütles, et ta püüdis kontakteeruda selle pärast, et ta unustas prillid sinna korterisse. Vastas see tõele või mitte seda ma hetkel, praegu ei mäleta aga noh ta tõi sellise põhjenduse, miks ta tahtis selle naisega suhelda. Sellised probleemid võivad tekkida. Võivad tekkida kui nad jäävad pärast seda konflikti elama ühte ja samasse elukohta. Et, seal sõltub muidugi majapidamise suurusest. On seal ühetoaline korter noh tahad või ei taha, elada tuleb ühes ja samas ruumis, hea küll erinevates nurkades, kui tekib mingi võimalus aga tahest tahtmata sihuke suhtlemine võib tekkida. Selles suhtes võib sõltuvalt nende omavahelisest suhetest tekkida konflikte või siis poolenisti väljamõeldud konflikte, et teavitatakse kohe politseid. Kuna politsei peab kõikidest nendest lahenditest teadma siis andakse korrapidamiskeskusesse koopiad, kes siis peavad koheselt reageerima.

T. Lempu: Kas ajutise lähenemiskeelu saanud isik peab sellisel juhul elukohast välja kolima seaduse järgi?

E. Pustak: Ei, ma kardan, et me ei saa teda selleks sundida, tihtipeale on see ühisomand või on kaasomandis või kogunisti selle sama kahtlustatava mingi pärandina saadud omand. Naine elab lihtsalt tema heast tahtest seal edasi. See sama Tapa juhtum, millest me eelnevalt enne intervjuu algust juttu oli, see oli ka mehele pärandvara maja ja siis seal ka oli samamoodi tsiviilkohtupidamise korras paika pandud kuidas need ruumide kasutus on, et maja võimaldas kummalgi omaette elamise seal aga just oli kirjas ka, et nad ei tohi omavahel kontakteeruda.

T. Lempu: Milline karistus, mis paragrahvi alusel on ette nähtud ajutise lähenemiskeelu rikkujale?

E. Pustak: Ajutise lähenemiskeelu rikkujale on ette nähtud kriminaalvastutus karistusseadustikku paragrahvi 331 märgiga kaks. Siin ongi kirjas kohtulahendi täitmise vastased süüteod ja karistusseadustiku paragrahv 331 märgiga kaks lähenemiskeelu rikkumine. Tähendab siis kohtulahendiga kohaldatud lähenemiskeelu või muu isiku õiguskaitse abinõu rikkumise eest, kui sellega on põhjustatud oht isiku elule, tervisele või varale või lähenemiskeelu või muu isikukaitse abinõu korduva rikkumise eest. Karistus on siis, kas rahaline karistus või kuni ühe aastane vangistus. Kohtulahendiga, on siin öeldud, kohtulahendiga see tähendab nii tsiviilkohtupidamise korras määratud lähenemiskeeluga kui ka siis kohtueelses menetluses rakendatava ajutise lähenemiskeeluga, sest see käib täpselt sama moodi kohtumääruse alusel ja nii määrus kui kohtuotsus on mõlemad kohtulahendid. See mahub kõik selle alla. Kui nüüd võtta see sama, minu ainuke lahend sellises kriminaalasjas selle paragrahvi järgi 2009. aastast, siis seal kokkuleppelemenetluses mees soovis siis, avaldas soovi, et kohaldataks rahalist karistust. Rahaliseks karistuseks sai siis kolmkümmend päevamäära, mis küll on miinimum aga tal oli üle keskmise palk siis see summaliselt oli kakstuhat nelisada kuuskümmend krooni. Kuna ma siin intervjuuks valmistudes vaatasin asjad enne läbi siis ma nägin kohtute raamatupidamise keskus on teinud kohtule taotluse pöörata, kuna rahaline karistus on täitmata, asendada see, pöörata see karistus täitmisele, asendades selle vangistuse või üldkasuliku tööga ja nüüd oligi eelmise aasta lõpus, kas 27 detsember oli kohtuistung ja seal siis mees taotles, et ei asendatakse vangistusega vaid üldkasuliku tööga. See on võimalik tema enda nõusolekul.

T.Lempu: Oskate öelda mitu ajutist lähenemiskeeldu on kohaldatud.

E. Pustak: keelu rikkumist

T.Lempu: või keeldu kohaldatud, või keelu rikkumist?

E.Pustak: Prokuratuuri taotlusel ma ei tea, et oleks rakendatud, mina töötan siin kahetuhanda seitsmendas aasta mai lõpust. Ma ei tea, et selle aja jooksul oleks taotletud, ei saagi sellest rääkida, sest karistus selle eest tuli 19.11.2009 ja vaatame ajutine lähenemiskeeld, tuli ka alles 2009.aastast, nii, et mais saab kolm aastat sellest asjast. Ei, 2006 tuli 2006 suvel tuli, muudatused on 2009 aasta. 2006 aasta suvest, see on minu ajal rakendatud aga ma ei tea, et meil oleks seda taotletud aga tsiviilkohtupidamise poolt rakendatud lähenemiskeeldu ja selle rikkumise eest on siis karistatud selle aja jooksul isikuid kahel korral. Et üks on siis see, millel mina tegin kokkuleppemenetluse ja teine on kolleeg Ain Tali tehtud. Ja seal ma mäletan, et see mees saatis SMS-sse naisele mobiilile ja avaldas armastust. Ainult selle sisulised olid aga kuna on kirjas, et ei tohi suhelda, ütleme see sama on ka minu lahendis on ei tohi kontakteeruda telefonikõnede ja SMS-de teel või mis tahes muul viisil.

T. Lempu: Millistel juhtudel rakendatakse ohvri ja vägivallatseja lepitamist, millised tingimused seatakse kurjategijale?

E. Pustak: Ühesõnaga lepitamine, see on siis kriminaalasja lõpetamine oportuuniteedi põhimõttega, selleks siis on karistusseadustiku paragrahvid 201, see käib alaealiste kohta, 202, 203, 200<sup>1</sup>. Ütleme siis, no kuna küsimus oli lepitamise kohta leppimise tõttu siis algab see asi niimoodi, et toimik saabub prokuratuuri, prokurör tutvub kriminaalasja materjalidega, tutvub osapoolte minevikuga, vaatab kas on mingeid varasemaid konflikte, ja kui sealt kannatanu ülekuulamisest nähtub, et ta nagu ei soovi selle kahtlustatava kohtualla andmist ja on siis mingi põhjus ka toodud siis olen reeglina helistanud kahtlustatavale ja kontrollinud üle. Kas see leppimise jutt on ikka jõus, kuidas nende omavahelised suhted on hetkel ja mis ta siis arvab, et räägin ära kõik variandid. Kas siis saadan asja kohtusse, et võibolla mõjub see kõige paremini sellele kahtlustatavale, kas siis lõpetame oportuuniteediga karistusseadustiku 202 alusel, kus pannakse siis kohustused riigi ees. Kindel summa riigitulusse, mis on ühe kuu miinimumpalk või siis üldkasulik töö kuuskümmend kuni kakssada nelikümmend tundi üldkasuliku tööd. Ja siis kolmas variant on võimalik lepitamisega lõpetada. Kui

kannatanu on nõus, et menetlus lõpetatakse lepitamisega siis täpsustan seda ja helistan kahtlustatavale ja küsin mida tema asjast arvab. Kui tema on ka nõus asja lõpetama lepitamisega siis kutsun nad mõlemad enda juurde võtan neilt mõlemalt nõusolekud, et nad nad on nõus lepitamisega ja siis läheb see nende nõusolek sotsiaalkindlustusametisse (pärast täpsustan selle) ja siis sealt määratakse lepitaja. Lepitaja asub Rakveres, varem oli ta üksinda terve Virumaa peale, nüüd on igas, on nad siis Narvas ja Kohtla-Järvel on ja Jõhvis on ka siis lepitajad olemas. Siis lepitaja kutsub osapooled enda juurde, alguses käib kumbki eraldi, räägib mõlemaga läbi, pärast kutsub nad kokku ja teeb siis lepituskokkuleppe. Selle juurde tuleb ka lepituse käiku kirjeldav aruanne. Lepituskokkuvõttesse märgitakse mõlema poole võimalikud kohustused. Kui seal mingid varasemad pinged on olnud siis pannakse, mingid kohustused. Pärast seda saadetakse need materjalid prokuratuuri ja prokuröri siis koostab menetluse lõpetamise määruse, kutsub kahtlustatava enda juurde. Selgitab veel kõik need asjad üle ja kui kahtlustatav on sellega nõus siis kirjutab sellele alla. Pool aastat on järelkontroll ja pärast järelkontrolli siis sama lepitaja saadab prokuratuuri kirja, et on üle kontrollinud selle, kas lepet on järgitud ja kinnitab selle, et lepet on järgitud.

T. Lempu: Milliseid kohustusi võib panna kahtlustatavale selle lepitusmenetluse käigus?

E. Pustak: Kahtlustatavale kohustuste panek sõltub selle sündmusest endast, tüli põhjusest. Tüli põhjuseid on igasuguseid, küll seal kas keegi jätab asju ripakile või siis joob liiga palju või käib kuskil kole kaua ära või muud sellised. Põhiline, millest nad panevad alustavad sellest, et mõlemad osapooled kohustavad teineteise suhtes käituma viisakalt ja lugupidavalt. Kui on nüüd alkoholiga probleemid siis kohustatakse hoiduma alkoholi tarvitamisest ja samas ka vägivaldsest käitumisest. Sõltuvalt asjaoludest siis ütleme kahtlustatav on seal alguses tõrkunud, et tema ei ole midagi sellist teinud pärast on aru saanud, et ei ole mõtet nagu vaielda. Siis seal samas kokkuleppemenetluse käigus kohustatakse tunnistama juhtunut, vabandama teise osapoole ees. Ja siis sõltuvalt kui seal on mingid isiksusega seotud häired siis kas käima mingites viha koolitustes või siis pöörduda psühholoogi poole. Samasuguseid programme on muuseas ka kriminaalhooldajatel, kui lõpetame oportuniteediga. Kokkuleppemenetluste puhul paneme, on võimalik panna lisakohustus osaleda sotsiaalprogrammis, mis on kriminaalhooldajatel olemas. Et selliseid varjante on olemas. Kui nüüd neid tingimusi peaks rikutama siis menetlus uuendatakse ja seda teab ka sama



kahtlustatav, kelle osas lõpetati menetlus ja teab ka see kannatanu, sest määrukses on see kirjas, et tingimuste rikkumise korral menetlus kuulub uuendamisel. Siis juba asi läheb kohtusse.

T. Lempu: Kriminaalmenetluse seadustiku paragrahv 71 ütleb, et ütluste andmisest keeldumine isiklikel põhjustel. Mis seisukohale on asunud, kui nüüd ohver ei soovi anda ütlusi oma lähedase ehk siis abikaasa endise elukaaslase või praeguse elukaaslase vastu, kui on tekitatud vigastusi, kas kriminaalmenetluse alustamiseks on põhjus olemas?

E. Pustak: Alustamiseks on põhjus olemas, sest noh kuriteotunnused esinevad. Ma tean omast praktikast, et oli selline juhtum kuskil Väike-Maarja kandis, Harju maakonna elanikud tulid siia jaanipäeva veetma, üks abielupaar. Ühise alkoholibimise käigus tekkis tüli, mees andis oma abikaasale pekka, abikaasa kutsus politsei. Politsei viis mehe kainenema, naine andis ütlusi ja menetluse käigus oli vaja ütlusi täpsustada, kutsuti naine teistkorda menetleja juurde ja naine kasutas seda õigust, et mitte anda abikaasa vastu ütlusi. Et noh, kuna prokuröri meelest oli tõendeid piisavalt, naise esimesed ütlused, kehavigastused fikseeritud, hetkel ma kahtlustatava enda ütluseid ei mäleta aga saatsin selle asja kohtusse läbivaatamiseks käskmenetluse korras. Kohus saatis tagasi viitas sellele, et kuna kohus jättis selle asja läbi vaatamata, kuna kannatanu loobus ütluste andmisest siis ei ole võimalik seda asja tõendada. Selline asi võib juhtuda.

T. Lempu: Mitmel korral on 2011. aastal on alustatud menetlust lähisuhtest tekkinud vägivalla tõttu?

E. Pustak: Nii, lähisuhtevägivaldasid kui üldse oli karistusseadustiku paragrahv 121 juhtumeid 57 pluss siis üks karistusseadustiku paragrahv 118, siis nendest perevägivalda alla läks siis kolmteist juhtumit karistusseadustiku paragrahv 121 järgi, ja üks juhtum paragrahv 118 lõige üks järgi. Ja mis siis neist sai. Üks asi vaadati läbi üldmenetluse korras, see oli vana peretüli. Käimas oli lahutusprotsess ja siis vara jagamise käigus tekkisid konfliktid aegajalt. Seitse juhtumit sai vaadatud läbi kokkuleppemenetluse korras, kaks juhtumit lõpetasin seoses lepitamisega KarS § 203<sup>1</sup>, kolm menetlust sai lõpetatud seoses avaliku huvi puudumisega KarS § 202 ja üks juhtum lõpetati koosseisuta, kuna tegemist oli hädakaitsega. Selle viimase juhtumi puhul tahan silmas pidada, et prokuröri vana tuttav perekond. Kaks korda on mees võetud kahtlustavana vastutusele KarS § 121 järgi, kuna ta kontrollnõudeid ei täitnud siis ta selle aasta alguses kannab karistust juba ja kaks korda siis selline kannatanu on

hädakaitse seisundis olles ründajat löönud noaga, kusjuures esimene juhtum oli paragrahv 118 järgi kvalifitseeritav kuna nuga tungis kõhuõõnde. Värskem juhtum seal oli kriimustus. No mees mõlemal korral tunnistas oma vägivaldsust ja ta saab aru, et naisel palju valikuid ei olnud peale noa.

T. Lempu: Et viiamsena see Riigiprokuratuuri uus seisukoht.

E. Pustak: Ma tean, et eile toimus alaealiste ümarlaud Tallinnas. Kuna prokurörid kõik tööga hõivatud siis lõunalauas sai natuke lühidalt sellel teemal vesteldud. On tulemas riigiprokuratuuri juhend, mis just puudutab seda sama ajutist lähenemiskeeldu. Selle kasutamine Ringkonnaprokuratuuride lõikes on erinev ja nagu ma ütlesin Rakveres ma ei tea, et seda oleks rakendatud. Mis ma siin eelnevalt mainisin, et paluti uurida selle rakendamise võimalusi siis kaks võimalikku varjanti dokumentidest sain ma Lääne Ringkonnaprokuratuuri Pärnu osakonnast ja ühe näidise sain Lõuna prokuratuurist, kus siis Raul Heido lähenemiskeelu taotlus kohtule, kes siis on spetsialiseerunud just alaealiste kuritegudele. Aga see just tuleb. Oportuniteeti reguleerivad juhised on samamoodi Riigiprokuratuuri poolt kehtestatud. Millistel juhtudel on lubatud kohaldada oportuniteeti.

T. Lempu: Täna intervjuu eest.

E. Pustak: Palun

## LISA IV INTERVJUU

### **03.04 2012. aastal läbi viidud ekspertintervjuu Ida prefektuuri kriminaalbüroo Rakvere kriminaaltalituse juht Kalmer Perega.**

Lõputöö ühe eesmärgina on välja selgitada milliseid riiklikke sekkumisvõimalusi vägivallatseja korralekutsumiseks rakendatakse lähisuhtevägivalla juhtumite korral?

T. Lempu: Millised sekkumisvõimalused on lähisuhtevägivalla vägivallatseja (kurjategija) korralekutsumiseks kui on alustatud kriminaalmenetlus?

K.Pere: Kriminaalmenetluse puhul siis on võimalik vägivallatseja isiku suhtes kasutada tõkendina vahistamist või siis on uurijal võimalik teha siis taotlus prokuröri, kes omakorda kes omakorda esitab taotluse kohtunikule, et vägivallatsejast isiku suhtes ajutist lähenemiskeeldu niiöelda kriminaalmenetluse tagamiseks ja siis noh võimalike teatud asjaoludega siis kannatanu mõjutamiseks et sedasi ära hoida uute vägivallajuhtumite ärahoidmiseks perekonnas või elukaaslaste vahel.

T.Lempu: Milliseid riiklikke sekkumisvõimalusi vägivallatseja korralekutsumiseks kasutatakse Rakvere politseijaoskonna teenindataval territooriumil toime pandud lähisuhtevägivalla juhtumite korral?

K.Pere: Et, Rakvere kriminaaltalitudes on siimaani kasutatud ainult siis tõkendina vahistamist ja seda ka siis sellistel lähisuhtevägivalla juhtumite puhul, kus vägivallatseja on sisuliselt ähvardanud isiku siis elu ja tervist ja kasutanud ka vägivalda. Nii et sellistel raskematel juhtumitel

T.Lempu: Millised takistusi on tulnud ette ajutise lähenemiskeelu kasutamisel?

K.Pere: Sellele on lühike ja lihtne vastus, et me ei saa öelda, et takistusi on ette tulnud kuna meil ei ole seda üldse kasutatud ja siis me ei saa ka rääkida mingitest takistustest nende lähisuhtevägivalla puhul ajutise lähenemiskeelu kohaldamisel.

T.Lempu: Kas teie arvates ajutine lähenemiskeeld tagab kannatanu korduva vägivalla ohvriks sattumist?

K.Pere: see võib takistada, et inimene nii-öelda rohkem ei satuks lähisuhtevägivalla ohvriks, kuid miks me pole seda võimalust siin Rakveres kasutanud on see, et me ei näe

nagu sellel tulemuslikust. Reeglina kui oleks võimalus seda kasutada siis kõigepealt kannatanu peab andma selleks kirjaliku nõusoleku, et me teeks siis vastava taotluse prokurörile see jõuaks siis kohtusse kes selle otsuse lähenemiskeelu kehtestab. Paljudel juhtudel nii-öelda vägivallatseja on selle elamispinna omanikuks kus ohver koos temaga elab ja me võime küll siin jah kuuks ajaks tal keelata oma kodu pinnale, elamispinnale minna aga siin seaduski ütleb , kriminaalmenetluse seadustik ütleb, et kuu aja möödumisel peale ajutise lähenemiskeelu kohaldamist põhimõtteliselt saab siis niiöelda kahtlusalune vägivallatseja siis taotleda selle lähenemiskeelu tühistamist, et teatavasti see ajutine lähenemiskeeld ise juba ongi juba nimi ütleb, et ta on ajutise iseloomuga. Kui need inimesed elavad ka edaspidi koos siis suure tõenäosusega see võib kuu aeja perspektiivis ohvriks langemist vältida kuid kui need inimesed otsustavad ikka koos elada siis pikemas perspektiivis ta ikkagi ei aita.

T.Lempu: Kas eeluurimise käigus selgitatakse kannatanule ajutise lähenemiskeelu kohaldamise võimalustest?

K. Pere: Et üldjuhul selgitatakse, kuid paljudel juhtudel jääb see selgitamata sellistel põhjusel, et kannatanud nagu, hakkades siis uurija kannatanule rääkima niisugune võimalus on , mis te sellest arvate siis paljudel juhtudel kannatanu ei soovigi üldse kriminaalmenetlust, et teatavasti nüüd on kohustus, et kriminaalpoliitiline suund võetud, et me igal üksikul juhtumil reeglina alustame selle kriminaalmenetluse aga ütleme paljud kannatanud ei näita mingit huvi üles võtta siis vägivallatseja kriminaalvastutusele või siis kohaldada tema suhtes seda lähenemiskeeldu, et ta lihtsalt juba ütleb ära, et niisugune võimalus on. Tal on seda juba ohvriabis selgitatud kuid ma ei pea vajalikuks , ma kutsusin politsei ainult selleks momendiks, et see vägivallatsemine lõpetatakse aga ma ei soovi nüüd, et niiöelda suhtes olev inimene saab selle eest mingi riigi poolt määratud karistuse, mis lõpuks näiteks kui ta on rahatrahv nad ühiselt hakkavad seda karistust nagu rahatrahvi hüvitama või maksama riigile. Et noh See on niisugune iga inimese eraelu vastavalt põhiseadusele puutumatu, et ja sinna võib küll sekkuda aga on olemas niisugune teadus nagu viktiomiloo, kus siis on välja selgitatud , et teatud inimestel ongi võimalus kuriteoohvriks sattuda see on niiöelda teadusliik, et uuritakse mis on need põhjused, miks teatud tüüptingimustele vastavad isikud võivad sattuda kuriteo ohvriks lähisuhtevägivalla juhtumite korral

T.Lempu: Kas uurijad täidavad lähisuhtevägivalla infolehti, kui kannatanu pöördub otse nende kui suur on võimalus, et infoleht jääb tegemata?

K. Pere: Jah, viimastel aastatel on olnud probleeme, et uurijad ei ole neid täitnud aga juba 2011. aasta teisest poolest on tehtud aktiivset tööd, teadvustatud kõigile kriminaalpolitseinikele, kes lähisuhtevägivallaga kokk puutuvad, see on nagu kõigile selge, et neid lehti tuleb täita ja 2012. aastast julgen väita, et praktiliselt kõigil juhtumitel, kus siis otse pöördutakse uurija poole kannatanu poolt, täidetakse lähisuhtevägivalla infoleht.

T.Lempu: Eespool te ütlesite, et lähenemiskeeldu Rakvere politseijaoskonna teenindataval territooriumil varasemalt kasutatud ei ole, kas te oskate öelda millest see tuleneb?

K.Pere: Eelkõige on sellel üks põhjus, et seda pole praktikas rakendatud, võibolla on seda liiga vähe teadvustatud seda võimalust aga praegusel juhul on nähe, et kannatanu, ohver siis tuleb kindlasti vägivaldsest eraldada, on sellel eraldamiseks on kasutatud tõkendit vahistamine. Et kindalsti on see nüüd üks võimalustest ja see on nagu praktikasse juurutamise võimalusi, et ühelt poolt ka nihuke bürookraatlik teema, et kindlasti kui võtame eesmärgiks või meile seatakse eesmärgid, et me peame nüüd kindlaslti neid ajutisi lähenemiskeeldu hakkama kasutama näiteks kasvõi nende vahistamiste asemel, et siis kindlasti ka me teema aga niisugust omapoolset initsiatiivi antud juhul ei ole nagu kasutataud ka seetõttu, et ega siis prokuröri erilist vahet ei ole, et kas ta teeb nüüd taotluse vahistamiseks ja kohus siis nii-öelda võtab inimese vahi alla või ka siis taotleb natukene kergemat vormi siis lähenemiskeeldu. Ma veelkord rõhutan, et kui on üks elamispiind siis ajutise lähenemiskeeldu kasutamine, rakendamine on väga problemaatiline.

T.Lempu: Mitmel korra 2011.aastal on Rakvere politseijaoskonna teenindataval territooriumil on alustatud kriminaalmenetlust lähisuhtest tekkinud vägivalla tõttu?

K.Pere: Meil peetakse selle üle iga kuu statistikat ja siis lähisuhtevägivalla aruande kohaselt eelmine aasta alustati neljakümne kahel juhtumil siis kriminaalmenetlust.

T.Lempu: Oskate kirjeldada osapoolte tüpoloogiat lähisuhtevägivallas.

K.Pere: Lähisuhtevägivald on reeglina siis selline kus majandulikus rasketes olukordades perekondades, kus sageli kuritarvitatakse alkoholi on selliseid lähisuhtevägivalla juhtumeid kõige sagedamini. Mis ei välista muidugi seda, et ka nii-öelda majanduslikult paremini kindlustatud ühiskonnakihtides lähisuhtevägivalla juhtumeid ei ole aga kindlasti on nad sellised latentsemad ja kui inimesed on ka jõukamad, majanduslikult paremal järjel siis sreeglina on neil ka võimalus nii-öelda teisele elamispinnale, et noh sellisel juhul pole riikliku sekkumist vaja peale selle vägivalla juhtumit siis need ohver ja siis kuidas ma siis ütlen, kurjategija ise nagu eralduvad mõneks ajaks üksteisest, sõltumata riigi poolsetest nii-öelda sunnivahenditest.

T.Lempu: Aitäh

K.Pere: Palun

# LISA V LÄHISUHTEVÄGIVALLA INFOLEHT

Lähisuhtevägivalla juhtumisele reageerimise, sellega seotud infovahetuse korraldamise juhendi ja ohvriabile info edastamise korra" juurde

Lisa 1

## LÄHISUHTEVÄGIVALLA INFOLEHT

Infosüsteemi MIS/OPIS juhtumi nr .....

Teate laekumise aeg (kuup. kellaeg).....

Väljakutse/sündmuskoha aadress .....

### 1. ÜLDANDMED

1.1 Lähisuhtevägivalla teate sisu

1.2 Vägivalla toimumise koht:  elukoht (eramu, korter, suvila, talumaja, ühiselamu)  avalik koht  muu koht

1.3 Lapsed:  peretüli lapse juuresolekul  vägivald lapse suhtes  peretüli (lapse osaluseta) laste arv ....

1.4 Vägivald:  füüsiline väärkohtlemine  seksuaalne väärkohtlemine  psüühiline väärkohtlemine  relvaga  väärkohtlemine puudus

### 2. OHVER/KANNATANU isikuandmed

2.1 Ees- ja perekonnanimi .....

2.2 Sünniaeg ..... või 2.3 Isikukood 

--	--	--	--	--	--	--	--	--	--	--	--	--	--	--	--	--	--	--

2.4 Sugu:  mees  naine

2.5 Elukoht ..... 2.6 Telefon .....

2.7 Sotsiaalne staatus:  õpilane  üliõpilane  pensionär  invaliid  ei tööta  töötab .....

2.8 Isiku seisund:  nähtavalt kaine  nähtavalt alkoholijoobes  narkojoove  teadmata

2.9 Tagajärg:  tervisekahjustused puudusid  tervisekahjustus  hukkus sündmuskohal

2.10 Ohver on vägivallatsejale:  abikaasa  ema  tütar  õde  eksabikaasa/ -elukaaslane  elukaaslane  isa  poeg  vend  muu .....

2.11 Lahend kannatanu suhtes:  jäi sündmuskohale (koju)  lahkus  viidi raviausutusse  kainenema  politseiasutusse  läks varjupaika/turvakodusse  pereliikmetele üleantud  sotsiaaltöötajatele üleantud  muu .....

Olen nõus/ei ole nõus kontaktandmete edastamisega ohvriabitöötajale



### 3. VÄGIVALLATSEJA isikuandmed

3.1 Ees- ja perekonnanimi .....

3.2 Sünniaeg ..... 3.3 Isikukood 

--	--	--	--	--	--	--	--	--	--	--	--	--	--	--	--	--	--	--

3.4 Sugu:  mees  naine

3.5 Elukoht ..... 3.6 Telefon .....

3.7 Sotsiaalne staatus:  õpilane  üliõpilane  pensionär  invaliid  ei tööta  töötab .....

3.8 Isiku seisund:  nähtavalt kaine  nähtavalt alkoholijoobes  narkojoove  teadmata

3.9 Tagajärg:  tervisekahjustused puudusid  tervisekahjustus  hukkus sündmuskohal

3.10 Vägivallatseja on ohvrile:  abikaasa  ema  tütar  õde  eksabikaasa/ -elukaaslane  elukaaslane  isa  poeg  vend  muu .....

3.11 Lahend vägivallatseja suhtes:  jäi sündmuskohale (koju)  lahkus  viidi raviausutusse  kainenema  politseiasutusse  muu .....

### 4. TUNNISTAJAD (ees- ja perekonnanimi, sünniaeg, elukoht, telefonid, suhe vägivallatseja/ohvriga) ja LAPSED PERES

Infolehe esialgse täitja nimi, ametikoht, allkiri .....

1(13)

Lähisuhtevägivalda juhtumisele reageerimise, sellega seotud infovahetuse korraldamise juhendi ja ohvriabile info edastamise korra" juurde

Lisa 1

## LÄHISUHTEVÄGIVALDA INFOLEHT

### 5. LISAINFORMATSIOON/MÄRKUSED (KÜSITLUSE TULEMUSED):

### 6. JUHTUMI LAHENDUSE KÄIK

(täidetakse peale kontrolli ja otsuste tegemist piirkonna konstaabli või kontaktisiku poolt)

- 6.1 Alustati: kriminaalmenetlus  väärteomenetlus   
6.2 Menetlus lõpetati: kriminaalmenetlus  väärteomenetlus   
6.3 Info edastati: piirkonna konstaablile  noorsooteenistusele  sotsiaalhoolekandele  ohvriabi töötajale   
6.4 Lisakontrolli teostas: piirkonna konstaabel  noorsooteenistus  koos sots.töötajaga  koos ohvriabiga

2(14)