

Sisekaitseakadeemia
Politsei- ja piirivalvekolledž

Hannes Heinsar
PK090

LÄHISUHTEVÄGIVALLA JUHTUMITE INFORMATSIOONI
KOGUMISE JA TÖÖTLEMISE PROTSESSIDE ANALÜÜS
(JÕHVI POLITSEIJAOSKONNA NÄITEL)

Lõputöö

Juhendaja:

Kati Nõmm,
PPA juhtivkorrakaitseametnik

Kaasjuhendaja:

Uno Traat,
Sisekaitseakadeemia lektor

Tallinn 2012

ANNOTATSIOON

SISEKAITSEAKADEEMIA

Kolledž:	Kuu ja aasta:
Politsei- ja piirivalvekolledž	Mai, 2012
Töö pealkiri: Lähisuhtevägivalla juhtumite informatsiooni kogumise ja töötlemise protsesside analüüs (Jõhvi politseijaoskonna näitel)	
Töö autor: Hannes Heinsar	Olen nõus oma lõputöö kättesaadavaks tegemisega elektroonilises keskkonnas Allkiri:
<p>Lühikokkuvõte: Lõputöö on kirjutatud eesti keeles ning selle maht on 62 lehekülge, millest 15 on lisad. Töö koostamisel on kasutatud 30 allikat.</p> <p>Lõputöö uurimisobjektiks on lähisuhtevägivalla juhtumite teadete vastuvõtmise, talletamise ja informatsiooni edastamise protsess Ida prefektuuri Jõhvi politseijaoskonna teenindataval territooriumil.</p> <p>Lõputöö eesmärgiks on kirjeldada ja analüüsida lähisuhtevägivalla juhtumite esmase informatsiooni kogumise ja töötlemise protsesse Ida prefektuuri juhtimiskeskuse ja Jõhvi politseijaoskonna näitel.</p> <p>Uurimismeetodina kasutatakse antud töös dokumendianalüüsi ja ankeetküsitlust.</p> <p>Ankeetküsitlus korraldati ajavahemikul 01.03.2012–15.03.2012, ning tulemusi analüüsiti kvantitatiivselt. Lõputöös välja toodud järeldused ja ettepanekud tuginevad töös käsitletud materjalidele, uurimistulemustele ning autori isiklikele kogemustele ja arvamustele.</p> <p>Uurimustöö tulemustest nähtub, et tegelikkuses on Ida prefektuuri Jõhvi politseijaoskonna teeninduspiirkonnas lähisuhtevägivalla juhtumeid oluliselt rohkem, kui seda kajastab ametlik statistika. Teateid vastu võtvatel ametnikel on erinev arusaam lähisuhtevägivalla vormidest, osa vägivallateateid liigitatakse lähisuhtevägivallaga mitteseotuks, mistõttu jäävad need kajastamata vastavas statistikas. Ka info lähisuhtevägivallast politsei andmebaasides on pealiskaudne ega võimalda juhtumite kordumisel saada objektiivset ülevaadet samade isikutega/ samal aadressil varem toimunud.</p> <p>Antud uuringu tulemusi on võimalik kasutada politsei operatiivjuhtimise infosüsteemi OPIS juhtumite liikide korrigeerimiseks, juhtimiskeskuse töös vajalike manuaalide koostamiseks ja taustinfona lähisuhtevägivalla alastel koolitustel, eesmärgiga parandada sellesisulise informatsiooni töötlemist.</p>	
Võtmesõnad: vägivald, lähisuhtevägivald, perevägivald, paarisuhtevägivald	
Ключевые слова: насилие, насилие в близких отношениях, семейное насилие, насилие в парных отношениях	
Säilitamise koht:	
Kaitsmisele lubatud:	
Kolledži direktor:	Allkiri:
Vastab lõputöö nõuetele	
Juhendaja: KATI NÕMM	Allkiri:

SISUKORD

ANNOTATSIOON.....	2
SISUKORD	3
MÕISTETE JA LÜHENDITE LOETELU	4
SISSEJUHATUS	5
1. LÄHISUHTEVÄGIVALLA OLEMUS.....	8
1.1. Lähisuhtevägivalla mõiste	8
1.2. Lähisuhtevägivalla liigid.....	10
1.3. Lähisuhtevägivalla erinevad käsitlused	12
1.4. Lähisuhtevägivalla põhjused ja seda soodustavad tegurid	13
1.5. Lähisuhtevägivalla tagajärjed	15
2. POLITSEI TEGEVUS LÄHISUHTEVÄGIVALLA JUHTUMITE LAHENDAMISEL	17
2.1. Üldised põhimõtted.....	17
2.2. Lähisuhtevägivalla teadete vastuvõtmine	18
2.3. Politsei tegevus sündmuskohal	19
2.4. Seaduslikud alused vägivallatseja ohjeldamiseks.....	21
3. UURING LÄHISUHTEVÄGIVALLA INFORMATSIOONI KOGUMISE JA TÖÖTLEMISE PROTSESSIDEST	24
3.1. Uuringu meetod, valim ja läbiviimine	24
3.2. Uurimistulemuste analüüs ja arutelu.....	26
3.2.1. Registreeritud lähisuhtevägivalla juhtumid.....	26
3.2.2. Ametnike teadlikkus lähisuhtevägivallast ja tegevused lähtuvalt tööpetsiifikast.....	28
KOKKUVÕTE	40
PEZIOOME	43
VIIDATUD ALLIKATE LOETELU	44
TABELITE JA JOONISTE LOETELU	47
LISA 1. KÜSIMUSTIK JUHTIMISKESKUSE AMETNIKELE.....	48
LISA 2. KÜSIMUSTIK PATRULLPOLITSEINIKELE	52
LISA 3. KÜSIMUSTIK PIIRKONNAPOLITSEINIKELE.....	55
LISA 4. JOONISED	58

MÕISTETE JA LÜHENDITE LOETELU

AS – alkoholiseadus

EAÜI – Eesti Avatud Ühiskonna Instituut

EMO – erakorralise meditsiini osakond

KarS – karistusseadustik

KOV – kohalik omavalitsus

KrMS – kriminaalmenetluse seadustik

MIS – menetluse infosüsteem

OPIS – operatiivjuhtimise infosüsteem

PPA – Politsei- ja Piirivalveamet

PPVS – politsei ja piirivalveseadus

PS – Eesti Vabariigi põhiseadus

SISSEJUHATUS

Lähisuhtevägivald leiab aset inimeste eraelus, lähedaste inimeste vahel, ja on üldjuhul avalikkuse eest varjatud. Need asjaolud raskendavad ametkondadel vägivalda sekkumist ja selle uurimist. Kuid see ei tähenda, et lähisuhtevägivalla all kannatavad inimesed peaksid jääma abita. Probleemi lahendamiseks peab riik sekkuma, kasutades kõiki seaduslikke vahendeid. Kuna lähisuhtevägivald leiab aset peresiseselt, siis kannatavad selle all ka lapsed, kes nähes või kannatades lapsepõlves kodust vägivalda, viivad nähtut/õpitud edasi oma tulevastes pere- ja muudesse suhetesse. Nii tekib katkematu ahel, mille „läbilõikamine“ juba eos aitaks ära hoida vägivallatsete ja ohvrite järelkasvu ning seeläbi ennetada lähisuhtevägivalda.

Eesti Avatud Ühiskonna Instituudi uurimuse kohaselt on konstateeritud, et perevägivald on väga laiaulatuslik tõsiste sotsiaalsete tagajärgedega probleem, kuid sellest kui kuriteost on hakatud rääkima alles lähiminevikus. Tänapäevaks on lähisuhtevägivalla probleemi Eesti ühiskonnas teadvustatud.

Lähisuhtevägivald on vägivallakuritegevuse varjatud pool ja ametlik statistika ei peegelda seda piisaval määral. Lähisuhtevägivald on suure latentsusega kuritegu, millele on iseloomulik korduvus ja vägivalla eskaleerumine. Lähisuhtevägivalla puhul võib vägivald kesta aastaid ja lõppeda raskete kehavigastuste või surmaga.

Erinevate statistikate ja uuringute andmed näitavad erinevaid tulemusi. 2009. aasta turvalisuse uuringu järgi koges viimase aasta jooksul Eestis füüsilist vägivalda paarisuhtes 46 800 inimest, sealjuures raskemat füüsilist vägivalda 18 000 naist ja 5000 meest. Politseistatistika järgi registreeriti 2011. aastal 2021 lähisuhtevägivalla juhtumit, mis on kvalifitseeritud karistusseadustiku isikuvastaste süütegude järgi; 5145 infosüsteemi OPIS lähisuhtevägivalla teadet, ning koostati 2665 perevägivalla infolehte. Ei saa tähelepanuta jätta, et 2011. aastal kvalifitseeriti 2,7% kõigist lähisuhtevägivalla juhtumitest tapmise, mõrva, surma põhjustamisega ettevaatamatusest või raske tervisekahjustuse tekitamise paragrahviga. Eelnevast võime välja lugeda erinevaid arve, mida on väga raske üksteisega siduda. Võime ainult aimata lähisuhtevägivalla tegelikku ulatust.

Lõputöö teemaks on „Lähisuhtevägivalla juhtumite informatsiooni kogumise ja töötlemise protsesside analüüs (Jõhvi politseijaoskonna näitel)“.

Teema on aktuaalne, sest lähisuhtevägivalla puhul on Eestis tegemist tõsise probleemiga. Kogetud vägivald avaldab mõju ohvrite tervises seisundile, psüühikale, suhtlemisvõimele, töölasele konkurentsivõimele, elatustasemele, pereelu kvaliteedile jne. Riik on probleemi teadvustanud ja vastu võtnud „Vägivalla vähendamise arengukava 2010–2014“, mis sätestab järgnevate aastate prioriteetidid perevägivallaga tegelemisel; eraldi punktina on välja toodud perevägivalla vähendamine ja ennetamine. Ka Politsei- ja Piirivalveamet on võtnud lähisuhtevägivalla taas tähelepanu alla, seades selle prioriteetsete tegevussuundade hulka. Et politsei saaks osutada professionaalset ja tulemuslikku abi vägivalla all kannatajatele ja ohjeldada vägivallatsejaid, peab olema ühtne arusaam lähisuhtevägivalla defineerimisest, ühtlasest menetlemispraktikast ja ka arvestuse pidamisest. Ennetamiseks ja vähendamaks lähisuhtevägivalda on vaja saada tervikpilt selle ulatusest ja põhjustest. See eeldab üheselt mõistetava esmase teabe kogumist ja analüüsimist. Kuna paljud lähisuhtevägivalla juhtumid jäävad esmase info kogumisel üheselt klassifitseerimata või esmareageerimisel järelkontrollita, tekib võimalus peredes vägivalla kordumiseks ja eskaleerumiseks. Probleem avastatakse siis, kui on aset leidnud raske isikuvastane kuritegu, ning selgub, et tegelikult on samas peres aset leidnud vägivald politseile ammu teada, kuid suurt midagi selle ärahoidmiseks pole tehtud.

Teema on uudne, kuna autori teada ei ole varem kajastatud lähisuhtevägivalla informatsiooni kogumise ning töötlemise protsesse. Lõputöö tulemusel peaks selguma, kuidas korrastada lähisuhtevägivalla juhtumitega seotud info kogumist ja töötlemist ning kuidas seeläbi muuta politseitöö nende juhtumitega tegelemisel tõhusamaks. Uuringu tulemusi on võimalik kasutada politsei infosüsteemide parendamisel, lähisuhtevägivalla alastel sisekoolitustel prefektuuris ning koolitusmaterjalide taustainfona üle Eesti.

Lõputöö eesmärgiks on kirjeldada ja analüüsida lähisuhtevägivalla juhtumite esmase informatsiooni kogumise ja töötlemise protsesse Ida prefektuuri juhtimiskeskuse ja Jõhvi politseijaoskonna näitel.

Lõputöö eesmärgi saavutamiseks on autor püstitanud järgmised uurimisküsimused:

1. Millistel alustel toimub lähisuhtevägivalla juhtumite määratlemine politseis?
2. Kuidas on korraldatud politseisse saabuva lähisuhtevägivalla informatsiooni sisestamine politsei andmebaasidesse erinevates struktuuriüksustes?
3. Millised on peamised probleemid lähisuhtevägivalla informatsiooni sisestamisel politsei andmebaasidesse?

Lähtudes eesmärkidest on püstitatud järgmised uurimisülesanded:

1. selgitada lähisuhtevägivalla teemaga seotud põhimõisteid
2. selgitada lähisuhtevägivalla vormid
3. selgitada lähisuhtevägivalla põhjuseid ja tagajärgi
4. analüüsida lähisuhtevägivallaga seotud õigusakte
5. analüüsida lähisuhtevägivalla juhtumeid politsei infosüsteemide (OPIS, MIS) kaudu ning võrrelda andmeid Jõhvi politseijaoskonna 2011. aasta lähisuhtevägivalla aruandega
6. töötada välja uurimisprobleemile vastav ankeetküsimustik
7. viia läbi ankeetküsitlus lähisuhtevägivallaga kokkupuutuvate ametnikega-juhtimiskeskuse ametnikud, patrullpolitseinikud ja piirkonnapolitseinikud
8. analüüsida uuringu tulemusi ja teha järeldusi

Töös on ühendatud autori praktiline töökogemus politseiametnikuna, teoreetilise teaduskirjanduse analüüs ning empiirilise uuringu tulemuste analüüs.

Empiiriliste andmete kogumiseks kasutatakse lõputöös dokumendianalüüsi ja ankeetküsitlust ning tulemusi analüüsitakse kvantitatiivselt. Dokumendianalüüsi aluseks võetakse Jõhvi politseijaoskonna 2011. a lähisuhtevägivalla juhtumite aruanne ning politseiinfosüsteemide OPIS ja MIS registreeritud lähisuhtevägivalla juhtumite väljavõte.

Ankeetküsitlus viidi läbi ajavahemikul 01.03.2012 kuni 15.03.2012 ning valimi moodustasid 20 Ida prefektuuri juhtimiskeskuse ametnikku, 19 Jõhvi politseijaoskonna patrullpolitseinikku ja 17 piirkonnapolitseinikku ehk just need erinevad sihtrühma ametnikud, kes oma igapäevaste tööülesannete täitmisel puutuvad kokku lähisuhtevägivalla juhtumitega. Ankeedid esitati paber kandjal ja edastati isiklikult anketeeritavatele.

1. LÄHISUHTEVÄGIVALLA OLEMUS

1.1. Lähisuhtevägivalla mõiste

Vägivald on lai mõiste ning seetõttu on seda võimalik defineerida erinevalt. Termin vägivald kätkeb endas suuresti võimu; see tähendab, et üks inimene kasutab ära võimu ebavõrdset jaotumist, et teist inimest ekspluateerida või kontrollida.¹

Helve Kase leiab, et vägivald on käitumine, mille abil saavutatakse teises inimeses hirmu tekitades võim tema elu üle. See tähendab ka teise inimese käitumise, mõtete ja tunnete kontrollimist.²

Maailma Terviseorganisatsiooni (WHO) üldine vägivalla definitsioon nimetab vägivallaks füüsilise jõu või võimu tahtlikku kasutamist või sellega ähvardamist enda, teise isiku, grupi või kogukonna vastu, mis põhjustab või tõenäoliselt põhjustab vigastusi, surma, psühholoogilist kahju, väärarenguid, ilmajäetust.³

Eeltoodust järeldades võib öelda, et vägivald on seotud võimuga teise inimese üle. Eestis kasutatakse vägivalla liigi määratlemisel muuhulgas selliseid erinevaid mõisteid nagu perevägivald, koduvägivald, paarisuhtevägivald, lähisuhtevägivald ja naistevastane vägivald. Kindlasti teatakse ja kasutatakse laialdaselt mõistet „perevägivald“, mis autori arvates kõlab paljuütlevamalt kui „lähisuhtevägivald“. Lähisuhtevägivalla kontekstis räägitakse ju eelkõige vägivallast, mis leiab aset peresiselt. Ametlikus suhtluses peaks olema kasutusele võetud ühtne mõiste, et kõik asutused ja organisatsioonid teaksid, millest räägitakse.

Perevägivald hõlmab lisaks peresuhetele nii kodu- kui ka lähisuhtevägivalla juhtumeid. Perevägivalla puhul on vägivallatseja ja kannataja ühest perest, vägivald toimub tavaliselt pereliikmete (ka endiste) vahel või pereliikme ja lähisugulase vahel. Perevägivalla puhul kasutab füüsiliselt ja vaimselt tugevam isik nõrgemat vääralt ära. Perevägivalla levinuimad tüübid on abikaasa (mehe või naise), laste, vanavanemate või õdede-vendade omavaheline väärkohtlemine.⁴

¹ Bancroft, L., *Miks ta seda teeb?* (Tartu: Tartu Naiste Varjupaik, 2006), lk 163.

² Kase, H., *Lähisuhtevägivald* (Tallinn: Eesti Avatud Ühiskonna Instituut, 2004), lk 7.

³ Justiitsministeerium, „Vägivalla vähendamise arengukava aastateks 2010 – 2014“ (2010), <www.just.ee/orb.aw/class=file/action=preview/id=49975/V%E4givalla+v%E4hendamise+arengukava+aastateks+2010-2014.pdf> (30.01.2012).

⁴ *Ibid*, lk 38.

Koduvägivald, nagu ka tänavavägivald, on üldmõiste ning see tähistab vägivalda toimepanemise kohta. Perevägivalda mõiste annab teada, et peres on vägivaldsed suhted, kuid ei täpsusta, milliste pereliikmete vahel vägivald aset leiab. Selles väljendub küll, et vägivald leiab aset peresiseselt, kuid ei väljenda ohvri või vägivallatseja sugu.⁵

Kuna vägivald lähedaste inimeste vahel võib aset leida nii kodus kui ka mujal, ei saa määratleda seda koha järgi. Oluliseks aspektiks on siin just vägivalda osapooled ja nendevaheline suhe. Vägivald lähisuhtes on selle ohvrile eriti raske taluda, sest ta peab olema vägivallatsejaga tihti koos, sealhulgas elama ühes ruumis.

Paarisuhtevägivald (inglise keeles sageli nimetatud *intimate partner violence*) on praeguse või endise partneri poolt toime pandud käitumine, mis sisaldab psühholoogilist agressiooni, kontrollivat käitumist, füüsilist kuritarvitamist või seksuaalset sundust ning tekitab kannatanule psühholoogilisi ja füüsilisi kahjustusi.⁶

Lähisuhe on veidi laiem mõiste kui paarisuhe – lähisuhtes võivad olla peale (seksuaal) partnerite veel näiteks vanem ja laps. Paarisuhe viitab konkreetselt abielu- või kooselusuhtes olevatele (olnud) partneritele või inimestele, kes identifitseerivad ennast paarina.⁷

Lähisuhtevägivald (nimetatakse ka perevägivald) on igasugune vaimne, füüsiline või seksuaalne vägivald, mis leiab aset inimeste vahel, kes on või varem on olnud üksteisega intiimsuhtes, seadusest tulenevalt seotud või suguluses.⁸

PPA-s välja töötatud „Lähisuhtevägivalda juhtumitele reageerimise, sellega seotud infovahetuse korraldamise juhend ja ohvriabile info edastamise kord“ (Lähisuhtevägivalda kord), punkt 3.1. ütleb, et lähisuhtevägivald on vaimne, füüsiline või seksuaalne vägivald, mis leiab aset inimeste vahel, kes on või on varem olnud üksteisega intiimsuhtes, seadusest tulenevalt seotud või omavahel veresuguluses, sealhulgas praegune ja endine abikaasa, praegune ja endine elukaaslane, vanemad või kasuvanemad, vanavanemad, teised ülenejad või alanejad sugulased või hõimlased, kelle suhtes on toime pandud väärkohtlemine.⁹

⁵ Kase, *Lähisuhtevägivald, supra nota* 2, lk 10.

⁶ Soo, K., „Paarisuhtevägivald Eestis – levik ja tagajärjed“ (2010), <www.sm.ee/fileadmin/meedia/Dokumendid/Sotsiaalvaldkond/kogumik/Paarisuhtevagivallaraaport_loplik.pdf> (03.03.2012).

⁷ *Ibid*, lk 4.

⁸ Sillaots, A., et al, *Politseijuhend lähisuhtevägivalda juhtumite lahendamiseks* (Tallinn: Avatud Eesti Fond, 2006), lk 5.

⁹ Lähisuhtevägivalda juhtumitele reageerimise, sellega seotud infovahetuse korraldamise juhend ja ohvriabile info edastamise kord, kinnitatud Politsei- ja Piirivalveameti peadirektori 17. novembri 2010 käskkirjaga nr 487.

Autori arvates kajastab antud definitsioon lähisuhtevägivalda ammendavalt, kuna on kajastatud kõiki võimalikke osapooli lähisuhtes, sõltumata nende soost. Mõistet lähisuhtevägivald kasutatakse Eestis veel suheliselt vähe. Paljudes dokumentides ja uuringutes on jätkuvalt tarvitusel sõna perevägivald. 2010. aastal võttis PPA kasutusele ühtse lähisuhtevägivalla definitsiooni. Politsei infosüsteemides senini parandusi tehtud ei ole. Lähtuvalt sellest kasutab autor lõputöös paralleelselt mõisteid lähisuhtevägivald ja perevägivald.

1.2. Lähisuhtevägivalla liigid

Vägivaldse käitumise liigid on:

- Vaimne vägivald
- Füüsiline vägivald
- Seksuaalne vägivald¹⁰

Vägivalla all mõistetakse sageli ainult füüsilist vägivalda, kuid vähemalt lähisuhtevägivalla puhul tuleks käsitleda ka psüühilise vägivalla vorme, kuna üleminek ühest teiseks on sageli sujuv. Ohver võib vaimse vägivalla all kannatada aastaid ning lähedased ei pruugi midagi kahtlustada, sest puuduvad nähtavad vigastused. Kui ohver ise midagi ette ei võta, ei saa teda aidata ka teised. Abi hakatakse otsima alles siis, kui kodune vägivald on ületanud igasuguse taluvuse piiri. Kõik vägivallaliigid oma erinevates vormides on vägivalla all kannatajale ohtlikud ja võivad tuua kaasa ettenägematuid tagajärgi.

Vägivalla eri vormid võivad esineda koos. Kõik vägivalla vormid sisaldavad alati vaimset vägivalda. Pole võimalik naist peksta või vägistada ilma talle sealjuures psühholoogilist traumat tekitamata.¹¹

Vägivallatsejad kasutavad väga erinevaid tehnikaid (nt. emotsionaalne, füüsiline ja seksuaalne väärkohtlemine, majanduslike piirangute seadmine). Nt. kuulub psüühilise vägivalla alla füüsilise vägivallaga või enesetapuga ähvardamine, ähvardus lapsed ära võtta või nendega "midagi hirmsat ette võtta", sihilik valestimõistmine jms.¹²

¹⁰ Kase, *Lähisuhtevägivald*, supra nota 2, lk 7.

¹¹ *Ibid*, lk 10.

¹² Tartu Naiste Varjupaik, „Mis on lähisuhtevägivald“, <www.naistetugi.ee/index.php?option=com_content&view=article&id=46:mis-on-lahisuhtevaegivald&catid=34:tnv&Itemid=54> (06.01.2011).

Vaimne vägivald võib eksisteerida väga erinevates vormides, nagu verbaalne, psühholoogiline, majanduslik, sotsiaalne vägivald. Vägivallatsejad rakendavad oma ohvri suhtes erinevaid tehnikaid alates psühholoogilisest survest ja jõhkra sõimust kuni majanduslike piirangute seadmise ja sotsiaalse isolatsioonini. Vaimse vägivalla vorme on väga raske kindlaks teha.¹³

Enamik vägivalda kogenud naised väidavad, et nende paarisuhtes esinev psühholoogiline vägivald avaldab neile tõsisemat mõju kui füüsiline väärkohtlemine. Seda seisukohta kinnitavad ka teiste maade uurimused. Suure tõenäosusega toob psühholoogiline vägivald endaga naise jaoks kaasa jätkuvaid probleeme ka pärast seda, kui füüsiline vägivald on lakanud.¹⁴

Füüsiline vägivald võib ulatuda kinnihoidmisest ja rusikahoopidest kuni kägistamiseni ja mitmesuguste relvade kasutamisest kuni roimadeni. Ohvrile tekitatud vigastused, haavad, traumad vahelduvad sinistest laikudest, muhkudest, muljumishaavadest kuni püsivate kahjustusteni, nagu kuulmis-, nägemis- või liikumisvõime kaotamine.¹⁵

Seksuaalne vägivald kaasneb sageli füüsilise vägivallaga või viib füüsiline vägivald kulminatsioonis seksuaalvahekorrale sundimisele ja vägistamisele.¹⁶

Seksuaalne vägivald on näiteks soovimatu, tahtevastane seksuaalne puudutamine, suguühtele sundimine ja vägistamine. Seksuaalne ja füüsiline vägivald kuuluvad tihti kokku. Ka abielus toimuv seksuaalne sundimine ja vägistamine on seksuaalne vägivald.¹⁷

Erinevad inimesed tunnevad enda suhtes toime pandud vägivalda erinevalt. On tundlikke ja vähemtundlikke inimesi. Oluline on fakt, et inimene tunneb ennast vägivalla ohvrina. Lähisuhtes aset leidva vägivalla puhul on probleemiks see, et vägivalla ohver on pidevalt vägivallatseja läheduses ja see võimaldab tal omada kontrolli ohvri üle. Paljudel juhtudel on ohver vägivallatsejast majanduslikus sõltuvuses, mis takistab teda valikute või otsuste tegemisel.

Ühiskonna kui terviku seisukohast on vägivaldne käitumine deviantne, normist kõrvalekalduv nähtus, mis kuulub karistamisele.¹⁸

¹³ Kase, *Lähisuhtevägivald*, supra nota 2, lk 9.

¹⁴ Bancroft, L. ja Silverman, JG., *Vägivallatseja lapsevanemana* (Tartu: Tartu Naiste Varjupaik, 2007), lk 22.

¹⁵ Kase, *Lähisuhtevägivald*, supra nota 2, lk 9.

¹⁶ *Ibid*, lk 10.

¹⁷ Kase, H., *Vaikijate hääled* (Tallinn: Eesti Avatud Ühiskonna Instituut, 2001), lk 15.

¹⁸ Allaste, A.-A. ja Võõbus, V., „Vägivald lähisuhtes: selle põhjused ja võimalikud lahendused“ (2008), <www.sm.ee/fileadmin/meedia/Dokumendid/Sotsiaalvaldkond/kogumik/allaste_vagivald_lahisuhtes_biin_retsensio_on_1_.pdf> (02.02.2012).

1.3. Lähisuhtevägivalla erinevad käsitlused

Vägivalda on võimalik käsitleda kas „pehme“ või „tugeva“ vägivallana. Oleme harjunud igapäevaselt mõtlema, et vägivallaga on tegu siis, kui toimub isikuvastane väärtegu, mis on nii ränk, et fikseeritakse kuritegu või vähemalt kutsutakse kohale politsei, kes sekkub vägivallatseja käitumisse. Isikuvastase vägivalla statistikas peegelduvad üksnes rängad vägivalla juhtumid, kus on ohustatud inimese elu või tervis sedavõrd, et saame rääkida inimese võimalikust invaliidistumisest. Pole kombeks mõelda, et vägivallaga on tegu ka siis kui inimene ise tunneb, et tema suhtes on vägivaldselt käitutud, põhjustatud talle hingelisi kannatusi või füüsilist valu. Selline vägivald ei lõpe tavaliselt küll ränkade vigastuste või invaliidistumisega, kuid jätab siiski inimesele teatud jälje, teeb inimesest ohvri, kes elab pidevas hirmutundes.¹⁹

USA sotsioloog M. P. Johnson räägib oma uuringutes kahest vägivalla tüübist paarisuhetes. Esiteks toob ta välja, et juhuslikku üldist vägivalda sooritavad peresuhtes nii mehed kui naised. Teine paarisuhetes esineva vägivalla tüüp on süstemaatiline meeste vägivald naiste vastu (nn. patriarhaalne terrorism). Seda põhjustab ajaloolistest traditsioonidest lähtuv mehe õigus kontrollida “oma” naist. Lisaks füüsilisele vägivallale hõlmab see majandusliku sõltuvuse, ähvarduste, isoleerimise ja teiste kontrollitaktikate süstemaatilist kasutamist.²⁰

USA lähisuhtevägivalla uurija M. Gordoni arvates on olemas vahe püsivate partnerite (abikaasade) vahelise vägivalla ja teiste, perekonnaväliste vägivallajuhtumite tüüpide vahel. Partneritevaheline vägivald toimub suhtes, mis on intensiivne ja jätkuv ning võib seega suurendada korduva väärkohtlemise riski. Lisaks sisaldab selline suhe endas kiindumust, emotsionaalset ja seksuaalset lähedust või partneritevahelist sõltuvust. Füüsiline vägivald toimib neil juhtudel intiimse suhte kontekstis.²¹

Vägivalda peresuhtes liigitatakse tihti kaheks. Esimene on impulsiivne, lahendamata konfliktist või emotsionaalsest pingeseisundist tulenev agressiivne käitumine (n-õ peretüli). Siin jagunevad toimepanijate ja kannatanute hulgas mehed ja naised suhteliselt võrdselt. Teine tüüp on peamiselt patriarhaalsetel arusaamadel ja asümmeetrilistel soorollidel põhinev vägivald, mis baseerub partneri üle võimu ja kontrolli kehtestamisel, selleks psühholoogiliselt, füüsiliselt ja/või

¹⁹ Pettai, I. ja Proos, I., „Vägivald ja naiste tervis“ (2003),

www.just.ee/orb.aw/class=file/action=preview/id=20779/Vagivald_ja_naiste_tervis%5B1%5D.pdf (03.03.2012).

²⁰ Johnson, M.- P., „Patriarhal Terrorism and Common Couple Violence: Two Forms of Violence Against Women“, *Journal of Marriage Family* (1995), Vol. 57, No 2, 283-294, p 283.

²¹ Gordon, M., „Definitional Issues in Violence Against Women: Surveillance and Research from a Violence Research Perspective“, *Violence Against Women* (2000), Vol. 6, No 7, 747-784, p 748.

seksuaalselt agressiivset käitumist kasutades. Kirjeldatud vägivald on süstemaatiline, ajas eskaleeruv ja ohvrile raskeid tagajärgi põhjustav. Selle tüübi puhul on vägivaldseteks peamiselt mehed ja ohvriteks naised.²²

Autor, töötades juhtimiskeskuse ametnikuna ning puutudes igapäevaselt kokku lähisuhtevägivalla teadetega, leiab, et politsei puutub enamasti kokku just olmeprobleemide tasandil lahendamata konfliktidest tulenevate lähisuhtevägivalla juhtumitega ehk peretülidega. Kuid üha sagedamini puututakse kokku ka peredega, kus vägivalda esineb pidevalt. See näitab, et eelnev politsei sekkumine ei ole andnud tulemusi. Just sellised juhtumid võivad viia raskete tagajärgedeni.

1.4. Lähisuhtevägivalla põhjused ja seda soodustavad tegurid

Vägivalla seletamisel on raske leida ühtset põhjust, on vaid omavahel kombineeruvad erinevad tegurid, sh suhtlemisprobleemid, personaalsed ja kultuuris levinud hoiakud, ebavõrdsed võimusuhted, majanduslikud ja keskkondlikud tegurid jms. Vägivald mõjutab pereliikmete toimimist erinevates elusfäärides ning tal on omadus põlvkondade vahel edasi kanduda.²³

Vägivaldset käitumist nähakse pigem sotsiaalselt õpituna. Sotsiaalse õppimise teooria kohaselt ei sünni inimesed kalduvusega käituda vägivaldselt, vaid nad õpivad vägivaldseid käitumismustreid elukogemuste ja ümbritseva keskkonna kaudu. Lapsed õpivad rolle ja suhtlemismustreid vanemate käitumist jäljendades.²⁴

Autor leiab, et laste käitumist mõjutab ka näiteks televisioon, kus agressiivsete tegelastega multifilmidest või filmidest nähtud käitumismudelid, jätavad jälje laste arengusse.

Helve Kase leiab, et naistevastane vägivald põhineb ajaloolistel eeskujudel ja põhjused peituvad traditsioonides ning religioonis.²⁵ Oma vägivaldset käitumist õigustavad mehed sajanditevanuse arusaamaga, et nii tulebki peres kord majja lüüa ja naisele tema koht kätte näidata.²⁶

²² Justiitsministeerium, *Vägivalla vähendamise arengukava, supra nota 3*, lk 26.

²³ Linno, M., Soo, K., Strömpl, J., „Perevägivalla levikut soodustavad riskid ja perevägivalla ulatus praktikute hinnangutes“ (2011), <www.just.ee/orb.aw/class=file/action=preview/id=55587/Perev%E4givalla+riskid+ja+ulatus+praktikute+hinnangutes.pdf> (03.03.2012).

²⁴ Linno, *Perevägivalla levikut soodustavad riskid, supra nota 23*, lk 15.

²⁵ Kase, *Lähisuhtevägivald, supra nota 2*, lk 85.

²⁶ *Ibid*, lk 44.

Perevägivald on kompleksne probleem, kuhu ei ole haaratud mitte ainult ohver ja toimepanija, vaid ka ülejaanud pereliikmed kas siis pealtnägijatena või lihtsalt ebasoodsa mikrokliima tõttu kannatajatena, aga ka laiem ringkond inimesi nagu naabruskond ja kogukond.²⁷

Perevägivalda põhjusi otsides võib jõuda mitmesugustele järeldustele ning need on tugevasti mõjutatud koolkonnast, mida keegi esindab. Ühelt poolt võib perevägivalda põhjus peituda perekonnasüsteemis kui sellises. On välja toodud, et vägivalda ohtu nende inimeste vahel suurendavad või vähendavad pereliikmete koosveedetud aeg, emotsionaalne lähedus, vastuolud isiklike soovide ja pere vajaduste vahel ning mõne pereliikme suhteline kontroll teiste üle.²⁸

Soospetsiifikale toetuvad teoreetilised lähenemised toovad välja, et vägivalda põhjustavad olukorra vägivaldset lahendamist soosivad ning domineerimist ja soolist ebavõrdsust pooldavad hoiakud, samuti puudulikud oskused probleeme lahendada. Samale järeldusele on jõudnud ka feministid, rõhutades muu hulgas, et vastavad rollid ei ole mitte kaasasündinud või funktsionaalsed, vaid sotsiaalselt konstrueeritud, luues ja säilitades meeste võimu nii perekonnas kui ka ühiskonnas. Nad lisavad ka, et perevägivald pole ainult isiklik, vaid ka sotsiaalne ja poliitiline probleem.²⁹

Otsides vastuseid küsimusele, mis põhjustab või soodustab lähisuhtevägivalda, ei saa rääkimata jätta alkoholist. Alkohol ei muuda inimesi otseselt vaenulikuks, agressiivseks või vägivaldseks. On tõendeid sellest, et teatud kemikaalid võivad põhjustada vägivaldset käitumist – näiteks anaboolsed steroidid või sünteetiline kokaiin (*crack*), kuid alkohol nende hulka ei kuulu.³⁰

Lähisuhtevägivalda uurijad ja teoreetikud nimetavad küll alkoholi otsest seost vägivalda põhjusena müüdiks, kuid mõõnavad, et see on soodustav tegur.

2004-2005 Lääne-Eestis läbi viidud perevägivaldalaalse politseistatistika analüüs tõi välja, et enam kui 80% juhtudest kutsutakse politsei kohale siis, kui perevägivaldlatseja on alkoholijoobes. Samast analüüsist selgub ka, et 45% vägivaldlatsejatest olid raskes alkoholijoobes, 42% olid kerges alkoholijoobes ja ainult 13% olid kained.³¹

Siit võib järeldada, et alkohol on omandanud kindla koha peredes, kus esineb vägivalda ja seal on ka politsei sagedas külastamine. Praktika näitab, et peredes, kus tihti tarvitatakse alkoholi, on ka

²⁷ Linno, *Perevägivalda levikut soodustavad riskid, supra nota 23*, lk 6.

²⁸ Justiitsministeerium, *Vägivalda vähendamise arengukava, supra nota 3*, lk 26.

²⁹ *Ibid*, lk 26.

³⁰ Bancroft, *Miks ta seda teeb, supra nota 1*, lk 253.

³¹ Kase, H. ja Pettai, I., „Perevägivald Lääne-Eestis 2004-2005“ (2005), <www.just.ee/orb.aw/class=file/action=preview/id=20775/Perev%E4givald_L%E4neEestis2004.2005.Politseistatistika+analyy.pdf> (30.01.2012).

muid probleeme. Alkoholi tarvitamise käigus vabanevad inimeste emotsioonid, mille ajal üritatakse leida lahendusi aja jooksul kuhjunud probleemidele. Nende lahendamise käigus võetakse appi käed ja muud vahendid. Kui asi läheb kriitiliseks, kutsutakse „vahekohtunikuks“ politsei. Tihti peab politsei lahendama osapoolte erimeelsusi.

Kindlasti tuleb vägivaldset käitumist soodustava tegurina välja tuua ebastabiilse majandusliku olukorra riigis ning sellega kaasneva tööpuudusega tekkivaid pingeid perekondades. Paljudel juhtudel on täies elujõus mees töötu, peret peab ülal väiksepalgaline naine. Sellest palgast peab jätkuma ka mehele alkoholi ostmiseks. Harvad ei ole ka juhtumid, mil lapsed terroriseerivad majanduslikel põhjustel vanemaid või vanavanemaid.

1.5. Lähisuhtevägivalla tagajärjed

Rääkides vägivalla tagajärgedest, võib eristada indiviidi ja ühiskonna tasandit. Paljud uuringud ja vaatlused on näidanud, et perevägivalla puhul on tegemist ohtliku isikuvastase vägivallaga, mis sageli lõpeb vigastuste ja mõnikord ka ühe osapoolte surmaga.³²

Vägivald ei mõjuta mitte üksnes vägivalla osapooli – kannatanut ja toimepanijat - vaid ka teisi pereliikmeid. Vanemate vaheline vägivald avaldab seda pealt näinud lastele tõsist psühholoogilist mõju, kujundades neis arusaamu peresuhetest ja soorollidest ning luues niiviisi soodsa pinnase vägivallamustri edasikandumiseks põlvest põlve. Vägivallal on kõrge hind ühiskonna jaoks. Vägivalla kulud võivad olla otsesed, näiteks ravikulud, vigastuste tõttu töölt puudumine, psühholoogilise ja õigusabi või juhtumi kriminaalmenetluse kulud. Samas on vägivallal ka palju kaudseid kulusid, mida rahasse arvestada on väga raske.³³

On tõsiasi, et palju ohtlikumad on tagajärjed lastele, kes näevad pealt vägivalda, või on ise selle ohvrid. Oluline on, et lapsed sellist vägivaldset kohtlemist omaks ei võtaks, vaid et neist kasvaksid psüühiliselt terved inimesed. Samuti on oluline, et lapsed ei kordaks vanemate vigu suhtluses oma laste ja teiste inimestega.

Vägivaldsetes suhetes elavad naised on sageli võimetud kaitsma oma lapsi vägivallatseja eest, kes võib ohustada nende füüsilist julgeolekut, et saavutada naise üle kontrolli. Turvalisust tagavad funktsioonid sellises pereelus puuduvad, laps tunneb end ebakindlalt, kuna mõlemad vanemad on liialt hõivatud iseenda stressiseisundiga, et pöörata tähelepanu lapsele. Vanemad ei

³² Tammekand, K., „Paarisuhtevägivalla põhjused ja tagajärjed“, *Sotsiaaltöö* (2004), nr 2, 22-25, lk 23.

³³ Soo, *Paarisuhtevägivald Eestis, supra nota* 6, lk 3.

aita lapsel mõista toimuvaid traumeerivaid sündmusi, põhjuseks soov toimuvat eitada, mitte tunnistada pereelu probleeme. Seda, miks saabub politsei, miks ema (isa) saab vigastada ja viiakse haiglasse, miks põgenetakse keset ööd varjupaika ja miks jälle tagasi tullaakse, lapsele tihti ei selgitata. Kui laps võtab endale kohustuse kaitsta ühte vanemat teise eest või püüab neid tüli ajal lahutada, suurendab selline tegevus tema stressikoormat veelgi.³⁴

Lähisuhtepartneri toime pandud seksuaalne rünnak on 25 korda sagedamini suunatud naisele kui mehele, naised kogevad partneripoolset ahistavat jälitamist kaheksa korda sagedamini kui mehed, ning füüsilistest või seksuaalsetest rünnakutest tingitud vigastused, mille puhul on vajalik meditsiiniline sekkumine, esinevad seitse korda sagedamini naistel kui meestel. Naised mõrvavad mehi tunduvalt harvemini kui mehed naisi ja kui mõrvariks on ka naine, siis on ta pigem lähisuhtevägivalla ohver kui vägivallatseja.³⁵

Ka 2009. aastal Eestis Statistikaameti poolt läbi viidud turvalisuseuuring tõestas, et naistel on suurem oht kogeda tõsist vägivalda oma paarisuhtes kui meestel. Meeste vastu suunatud vägivald on pigem kergem ja situatsiooniline ning mehed ise seda väga tõsiselt ei võta.³⁶

Eesti Avatud Ühiskonna Instituudi uuringud näitavad, et kõige rängemalt kahjustab füüsiline vägivald naiste tervist. Iga viies ohver kurdab halva või väga halva tervise üle, neil esineb sagedamini kroonilisi haigusi ja invaliidsust. Samuti on ohvrite psüühika äärmiselt kurnatud. Elamine pideva pinge all ja koduse vägivalla kartuses on viinud enamiku ohvritest stressiseisundisse – 85% kurdab nõrkuse ja väsimuse üle, pool ohvritest kannatab unetuse all. Oht, et ohver ise oma elu lõpetab, on üsna suur – kolmandik ohvritest mõtleb aeg-ajalt enesetapule (mitte ohvrid mõtlevad enesetapule kaks korda harvemini).³⁷

Kokkuvõtlikult võib öelda, et lähisuhtevägivalla tagajärgedel on negatiivne mõju kogu ühiskonnale ja lahenduste otsimisel on oluline näha probleemi laiemana kui vaid konkreetse perekonna tasand. Sellegipoolest ei tohiks vägivald jääda pere siseasjaks. On vajalik, et lähisuhtevägivallast räägitaks ühiskonna tasandil ja teadvustataks probleemi, millesse ühiskond peab sekkuma. Muutes ühiskondlikke arusaamu ja hoiakuid, on tõenäoline, et ohvrid teavitavad juhtunust politseid.

³⁴ Kase, *Lähisuhtevägivald*, supra nota 2, lk 65.

³⁵ Bancroft, *Vägivallatseja lapsevanemana*, supra nota 14, lk 24.

³⁶ Soo, *Paarisuhtevägivald Eestis*, supra nota 6, lk 46.

³⁷ Pettai, I., „Vägivald – naiste tervise kahjustaja Eestis“ *Sotsiaaltöö* (2004), nr 2, 19-21, lk 20.

2. POLITSEI TEGEVUS LÄHISUHTEVÄGIVALLA JUHTUMITE LAHENDAMISEL

2.1. Üldised põhimõtted

Riigi kohustus on kaitsta naisi ja mehi nii vägivalla kui ka vägivallaga ähvardamise eest ja selle kaudu tagada, et ka lapsed kasvavad turvalises ja hirmuvabas keskkonnas.³⁸

Vastavalt Eesti Vabariigi põhiseaduse (PS) §-le 13 on igäühel õigus riigi ja seaduse kaitsele.³⁹ PS § 14 sätestab, et õiguste ja vabaduste tagamine on seadusandliku, täidesaatva ja kohtuvõimu ning kohalike omavalitsuste kohustus.

Politsei ülesandeks on turvalisuse ja avaliku korra tagamine riigis, samuti kuritegude menetlemine ja ennetamine. Politsei töös on olulisel kohal elanike toetus ja koostöö nendega. Kui inimeste usaldus on kõrge, on politseil kergem täita talle pandud ülesandeid.

Politseil on lähisuhtevägivalla juhtumite lahendamisel ja vägivalla all kannatavate inimeste kaitsmisel võtmeroll, kuna:

- politsei on sageli ainus võimalus abi saamiseks;
- politsei on avatud 24 tundi ööpäevas ja 7 päeva nädalas;
- politseil on olemas hädaabi telefon;
- politsei saab abi pakkuda geograafiliselt väga laias piirkonnas;
- politsei jõuab kiiresti sündmuskohale;
- politseil on seaduslikud võimalused vägivallatseja korrale kutsuda;
- politseil on võimalus pakkuda kannatanule turvalisust ja teavitada teda abi saamise võimalustest.⁴⁰

Politsei tegevuse põhimõtted lähisuhtevägivalla juhtumitele reageerimisel, infovahetuse korraldamisel teiste asutuste ja organisatsioonidega sätestab Lähisuhtevägivalla kord.

Politsei peamised rollid lähisuhtevägivalla juhtumite lahendamisel on:

- lähisuhtevägivalla juhtumisse sekkumine;

³⁸ Justiitsministeerium, *Vägivalla vähendamise arengukava*, supra nota 3, lk 3.

³⁹ Eesti Vabariigi põhiseadus, 28.06.1992, jõustunud 03.07.1992 - RT 1992, 26, 349 ... RT I, 27.04.2011, 2.

⁴⁰ Sillaots, *Politseijuhend*, supra nota 8, lk 1.

teataja joobe, ärrituse või kõnedefekti, aga ka valju müra tõttu telefonis raske selgeks teha sündmuskoha aadressi, rääkimata muust suurest hulgast politseid huvitavast infost juhtunu kohta.

Lähisuhtevägivalla korra punkt 12 kohustab lähisuhtevägivalla teate vastu võtnud ja väljakutse edastanud ametnikku kontrollima politsei infosüsteemidest taustinformatsiooni antud sündmuskoha ja seal elavate isikute kohta, sh varasemad kokkupuuteid politseiga, nende juhtumite lahendusi, relvade olemasolu jms, ning viivitamatult edastama saadud info väljakutset teenindavale toimkonnale. Sellise info omamine aitaks ametnikel eelnevalt ennast ette valmistada tegevuseks sündmuskohal ja ära hoida ootamatuid ohtlikke olukordi.

01.10.2011 alustas Ida prefektuuri juhtimiskeskus tööd kaheastmelise töökorraldusega. See tähendab, et esimese astme ametnik võtab väljakutse vastu ja sisestab selle politsei operatiivjuhtimise infosüsteemi OPIS ning teise astme ametnik lähtub sisestatud informatsioonist ja edastab väljakutse reageerivale toimkonnale. Probleemaatiline on, et sellise väljakutse menetlemise käigus lähevad kaduma teatajalt tajutavad emotsioonid, taustaheli mille kohta teavet üldjuhul kirja ei panda, mistõttu jääb see reageerivale ressursile reeglina edastamata.

2.3. Politsei tegevus sündmuskohal

Kui juhtimiskeskuse ametnik teeb sündmusest järeldused telefonitsi saadud teabe põhjal, siis väljakutsele reageerivad ametnikud näevad oma silmaga, mis sündmuskohal tegelikult toimub.

Sündmuskohale saabunud politseipatrull peab hindama olukorda. See tähendab – tegema kindlaks kas politsei saabumine lõpetas vägivalla, millises seisundis on osapooled, kas keegi on saanud vigastada ja millises seisukorras on eluruumid. Kui tegemist on olnud füüsilise vägivallaga ja kannatanul puuduvad nähtavad tervisekahjustused, tuleb selgitada välja tema tervislik seisukord ja vajadusel kutsuda kiirabi.

Vägivalla jätkumise ärahoidmiseks ja ka juhtunu asjaolude väljaselgitamiseks tuleb ohver eraldada vägivallatsejast, selgitada välja tunnistajad ning vestelda nii kannatanu kui tunnistajatega täiendava info saamiseks. Kannatanu küsitlemisel on vaja välja selgitada, kas vägivallatseja suhtes on kohaldatud lähenemiskeeldu. Kui sündmuskohal on lapsed, tuleb tagada nende ohutus ning vajadusel toimetada ohutusse paika.

Mida rohkem informatsiooni juhtunust ja eelnevast eluolust õnnestub teatajalt saada, seda efektiivsemalt saavad politseiametnikud olukorda lahendada. Vajadusel tuleb kaasata sündmuskohale ka spetsialiste, psühholooge või sotsiaaltöötajaid.

Kui vägivallatseja ei ole joobeseisundis ja tema käitumises puudub süüteoalge, ei ole politseinikul võimalust vägivallatsejat teisiti mõjutada kui ainult läbi kohapeal läbiviidava profülaktilise vestluse. Praktikas üldjuhul osapooled rahunevad ja lepivad ära. Erandjuhtudel lahkub kodust kas vägivallatseja või ohver. Paljus oleneb see sellest, millistes suhetes osapooled on. Kui vägivallatseja on küll joobeseisundis, aga ei ole agressiivne, siis aidatakse kodust lahkuda ohvril või soovitatakse lahkuda vägivallatsejal.

Kui vägivallatseja on joobeseisundis ja agressiivne, kasutavad politseiametnikud politsei ja piirivalveseadusest (PPVS) tulenevat õigust toimetada joobeseisundis täisealine isik kainenemisele, kui see on vältimatu isikust endale või teisele isikule lähtuva vahetu ohu tõrjumiseks.⁴³

Võimalusel alustatakse väärteomenetlus näiteks karistusseadustiku⁴⁴ (KarS) § 262 (avaliku korra rikkumine), § 276 (võimuesindaja seadusliku korralduse eiramine), § 267 (võõrast hoonest, ruumist lahkumise nõude täitmata jätmine) või alkoholiseadus⁴⁵ (AS) § 70 (alkohoolse joogi tarbimine avalikus kohas või joobnud olekus avalikku kohta ilmumine) tunnustel. Loetletud paragrahvid pole küll otseselt seotud lähisuhtevägivallaga, kuid aitavad teatud situatsioonides vägivallatsejat ohjeldada.

Kriminaalmenetluse seadustik (KrMS) paneb uurimisasutusele kohustuse toimetada kriminaalmenetlust igal juhul, kui on ilmnunud kuriteo asjaolud ning puuduvad kriminaalmenetlust välistavad asjaolud.⁴⁶ See tähendab, et ka lähisuhtevägivalla juhtumi puhul ei sõltu kriminaalmenetluse alustamine kannatanu soovist.

Lähisuhtevägivalla korra punkt 53 kohustab politseiametnikku, kes teenindab lähisuhtevägivallaga seotud väljakutset, võtma vastu lähisuhtevägivallaga seotud avalduse, või kelle muu tegevuse käigus ilmneb, et isiku suhtes on toime pandud lähisuhtevägivald, täitma lähisuhtevägivalla infolehe. Teate lahendamise edasine käik ja tulemus ei oma seejuures tähtsust.

⁴³ Politsei ja piirivalveseadus, 06.05.2009, jõustunud 01.01.2010, osaliselt 01.01.2012 – RT I 2009, 26, 159 ... RT I, 29.12.2011, 28, § 7²⁹ lg 1.

⁴⁴ Karistusseadustik, 06.06.2001, jõustunud 01.09.2002 – RT I 2001, 61, 364 ... RT I, 29.12.2011, 190.

⁴⁵ Alkoholiseadus, 19.12.2001, jõustunud 01.09.2002 – RT I 2002, 3, 7 ... RT I, 29.12.2011, 193.

⁴⁶ Kriminaalmenetluse seadustik, 12.02.2003, jõustunud 01.07.2004 – RT I 2003, 27, 166 ... RT I, 29.12.2011, 20, § 6.

Sellest lähtuvalt peavad olema koostatud ülalnimetatud infolehed kõikide lähisuhtevägivalla juhtumite kohta, mis on saanud politseile teatavaks sõltumata teate laekumise kanalist.

Lähisuhtevägivalla infolehe abil kaardistatakse kõik lähisuhtevägivalla juhtumid. Kaardistamise eesmärgiks on tüüpsituatsioonides käitumise lahenduste leidmine, piirkonnas töötavatel politseiametnikel piirkonna lähisuhtevägivalla juhtumitest ülevaate saamine, spetsialistide kaasamine, tagamaks professionaalne tegutsemine lähisuhtevägivalla juhtumi osapooltega, samuti pikaajalise andmete analüüsi alusel võimaldada teha ettepanekuid õigusaktide täiendamiseks.⁴⁷

Politseijaoskond peaks organiseerima lähisuhtevägivalla juhtumite analüüsimise oma teeninduspiirkonnas, monitoorima lähisuhtevägivalla juhtumitest laekunud informatsiooni, kontrollima lähisuhtevägivalla infolehtede nõuetekohast täitmist ning organiseerima koostööd erinevate ametkondade vahel. Nii oleks võimalik omada olukorrast ülevaadet, seeläbi järjepidevalt vägivaldseid peresid järelkontrollida ning pidada viimase üle arvestust.

2.4. Seaduslikud alused vägivaldsete ohjeldamiseks

Eesti seadustes mõistet lähisuhtevägivald ei tunta. Karistusseadustikus on küll paragrahve, mille abil on võimalik karistada inimest, kes kasutab vägivalda, kuid lähisuhtevägivald ei ole eraldi seaduserikkumisena välja toodud. Perekonnasisest vägivalda karistatakse tavaliselt samade seaduste alusel kui isikuvastaseid kuritegusid.

On palju räägitud, et Eesti vajaks lähisuhtevägivalla ohjeldamiseks vastavat seadust. Naiste õiguste eest võitlejad nõuavad karistusseadustikku eraldi perevägivalla paragrahvi lisamist. Räägitud on ka lähisuhtevägivalla kui raskendava asjaolu sissetoomist erinevate vägivalla sätete juurde.

14.02.2012 Riigikogus toimunud „Kriminaalpoliitika arengusuundade 2018“ 2011. aasta täitmise aruande arutelul selgus justiitsminister Kristen Michali ettekandest⁴⁸, et esialgu pole seadusemuudatused plaanis.

⁴⁷Lähisuhtevägivalla juhtumitele reageerimise, sellega seotud infovahetuse korraldamise juhend ja ohvriabile info edastamise kord, punkt 54.

⁴⁸Riigikogu, „Kriminaalpoliitika arengusuundade 2018“, „2011. aasta täitmise aruande arutelu“ (2012), <www.riigikogu.ee/?op=steno&stcommand=stenogramm&date=1329203100#pk9755> (21.02.12).

Juhtivad õigusteadlased on leidnud, et kehtiv seadus annab kõik võimalused vägivaldsete ohjeldamiseks.

Tartu Ülikooli õiguse ajaloo professor Marju Luts-Sootak leiab, et karistusseadustiku isikuvastaste kuritegude koosseis nagu tervisekahjustuse tekitamine, ähvardamine, kehaline väärkohtlemine, piinamine jm. võimaldab vastutusele võtta kui tahes leidliku vägivaldsete.⁴⁹

Professor Jaan Sootak on oma artiklis „Perevägivald: kurtide dialoog“ välja toonud, et perevägivald kuriteokoosseisu sissetoomine karistusseadustikku ei lahendaks ühtegi lähisuhte vägivald põhiprobleemi: pahatihti on ohver vägivaldsetest emotsionaalses või majanduslikus sõltuvuses; oma rolli võib mängida ka perekonna elulaad ja alkoholism. Uus paragrahv saaks küll oma uudsuse tõttu perevägivaldale tähelepanu juhtida, kuid ei anna ühtegi uut vahendit selle vana ja raske probleemiga toimetulekuks. Kokkuvõtvalt leiab ta, et ebapiisavat preventiooni ei saa tõhustada täiendava repressiooniga.⁵⁰

Vaatamata eeltoodule peab politsei kasutama erinevaid seaduslikke võimalusi vägivaldsete ohjeldamiseks ja ohvrite abistamiseks.

PPVS § 7²⁹ lg 1 järgi on politseil õigus toimetada joobeseisundis täisealine isik kainenemisele, kui see on vältimatu isikust endale või teisele isikule lähtuva vahetu ohu tõrjumiseks.

PPVS § 7³¹ annab politseile õiguse kohaldada viibimiskeeldu ehk ajutiselt keelata isiku viibimise teatud isiku läheduses või teatud kohas, kohustada teda selle isiku lähedusest või sellest kohast lahkuma või isikule või kohale teatud kaugusele lähenemisest hoiduma isiku elu või tervist ähvardava vahetu ohu korral ja ka süüteomenetluse läbiviimiseks. Politsei võib viibimiskeeldu kohaldada kuni aluse äralangemiseni või kuni 12 tundi.

Lähisuhtevägivald all kannatanu eraelu ja muude isikuõiguste kaitseks on võimalik kohaldada kahte liiki lähenemiskeeldu. Lähenemiskeeldu on võimalik kohaldada eraõiguslikult ehk tsiviilmenetluse raames ja avalikõiguslikult ehk kriminaalmenetluse raames.⁵¹

Kriminaalmenetluses on võimalik tõkendina kasutada kahtlustatava või süüdistatava vahistamist. KrMS § 130 lg 2 alusel võib kahtlustatava või süüdistatava vahistada prokuratuuri

⁴⁹Luts-Sootak, M., „Seadusloome kui asendustegevus“, *Eesti Päevaleht*, 09.10.2010, <www.epl.ee/news/kultuur/seadusloome-kui-asendustegevus.d?id=51285676> (21.02.2012).

⁵⁰Sootak, J., „Perevägivald: kurtide dialoog“, *Eesti Päevaleht*, 12.08.2009, <www.epl.ee/news/arvamus/jaan-sootak-perevagivald-kurtide-dialoog.d?id=51175355> (21.02.2012).

⁵¹Justiitsministeerium, „Lähenemiskeeldu kasutamine kriminaalmenetluses“ (2009), <www.just.ee/orb.aw/class=file/action=preview/id=52532/L%E4henemiskeeldu+kasutamine+kriminaalmenetluses.pdf> (18.02.2012).

taotlusel ja eeluurimiskohtuniku määruse alusel või kohtumääruse alusel, kui ta võib kriminaalmenetlusest kõrvale hoiduda või jätkuvalt toime panna kuritegusid.

Karistusseadustik diferentseerib perevägivalda juhtumid mitte sisu, vaid tagajärje alusel (vägivaldteod, raske tervisekahjustus, tapmine jne). Karistusseadustiku paragrahvid, mida on võimalik kasutada lähisuhtevägivalda kuritegude puhul, võib jaotada kergemateks ja raskemateks perevägivaldakuritegudeks⁵².

Kergemad perevägivaldakuriteod KarS-is on: § 120 „Ähvardamine“, § 121 „Kehaline väärkohtlemine“ ja § 122 „Piinamine“.

Raskemad perevägivaldakuriteod KarS-is on: § 113 „Tapmine“, § 114 „Mõrv“, § 118 „Raske tervisekahjustuse tekitamine“, § 141 „Vägistamine“, § 142 „Sugulise kire vägivaldne rahuldamine“ ja § 143 „Suguühendusele sundimine“.⁵³

2011. aasta lähisuhtevägivalda juhtumite analüüsist⁵⁴ selgub, et lisaks eelnimetatule on algatatud kriminaalmenetlusi ka näiteks karistusseadustiku § 117 „Surma põhjustamine ettevaatamatusest“, § 123 „Ohtu asetamine“, § 136 „Vabaduse võtmine seadusliku aluseta“, § 137 „Eraviisiline jälitustegevus“ ja § 146 „Sugulise kire rahuldamine lapsealisesega“ alusel.

2011. aastal oli enamikus ehk 79% perevägivalda juhtumites alustatud kriminaalmenetlus kvalifitseeritud kehalise väärkohtlemise ehk KarS § 121 kvalifikatsiooniga.⁵⁵

⁵² Heido, R., „Lähisuhtevägivalda reguleerivad seadused Eestis. Prokuröri roll kriminaalmenetluses“ (2007), <www.docstoc.com/docs/40300448/Lhisuhtevgivalda-reguleerivad-seadused-Eestis---PowerPoint> (03.03.2012).

⁵³ *Ibid*, lk 3-5.

⁵⁴ Paabo R., „Ülevaade lähisuhtevägivalda juhtumitest 2011“, Politsei- ja Piirivalveameti koordinatsioonibüroo (2012), lk 3-4.

⁵⁵ *Ibid*, lk 4.

3. UURING LÄHISUHTEVÄGIVALLA INFORMATSIOONI KOGUMISE JA TÖÖTLEMISE PROTSSESSIDEST

3.1. Uuringu meetod, valim ja läbiviimine

Uurimistöö eesmärgiks on saada ülevaade, kuidas ja millistel alustel toimub lähisuhtevägivalla juhtumite määratlemise, informatsiooni kogumise, talletamise, edastamise ja kontrollimise protsess Ida prefektuuri Jõhvi politseijaoskonna teenindaval territooriumil. Selgitamaks välja, kas oma igapäevatoos lähisuhtevägivalla juhtumitega kokkupuutuvatel ametnikel on ühtne arusaam lähisuhtevägivalla defineerimisest, selliste juhtumite liigitamisest, käitumisest erinevates tööalastes situatsioonides, ning kas ja kuidas liigub info erinevate ametnike vahel, teostati lõputöö raames empiiriline uuring.

Empiiriliste andmete kogumiseks kasutati lõputöös dokumendianalüüsi ja ankeetküsitlust ning tulemusi analüüsiti kvantitatiivselt. Järelduste tegemisel kasutati kirjeldavat statistikat.

Dokumendianalüüsi aluseks võeti Jõhvi politseijaoskonna 2011. aasta lähisuhtevägivalla juhtumite aruanne ning esitatud arve võrreldi politseiinfosüsteemis OPIS ja menetluse infosüsteemis MIS registreeritud lähisuhtevägivalla juhtumite arvuga. Andmete kogumiseks kasutati ankeetküsitlust (LISA 1, 2, 3). Ankeetküsitlus valiti sellepärast, et see annab võimaluse küsitleda lühikese ajaga suurt hulka inimesi korraga ning anda kaardistav ja kirjeldav ülevaade uuritavast probleemist.⁵⁶

Andmete töötlemisel kasutati MS Exceli analüüsi andmetöötlusprogrammi. Statistilise andmetöötluse meetoditena kasutati risttabelite analüüsi.

Uuringu ettevalmistamise käigus koostas uurija küsimustikud mille abil koguti andmeid uuritavate sihtrühmade ametnike arusaamade, käitumise, tegevuse, suhtumise ja arvamuste kohta lähisuhtevägivalla juhtumitega tegelemisel.

Küsimustik oli sõltuvalt sihtrühma töö iseloomust koostatud kolmes variandis ja koosnes 22-23 valikvastusega ja ühest avatud küsimusest. Vastajal oli võimalik sobiva(te) vastus(t)e number märkida ringiga. Teatud küsimuste puhul oli uuritavatele esitatud lisaks valikvastusele ka avatud

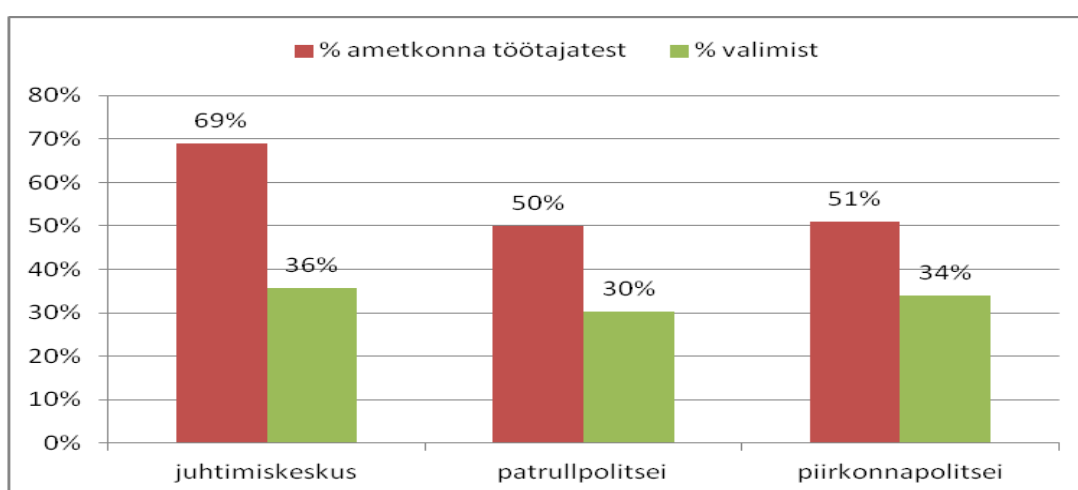
⁵⁶ Hirsjärvi, S., Remes, P. Ja Sajavaara P., *Uuri ja kirjuta* (Tallinn: Kirjastus Medicina, 2007), lk 182.

küsimus, sest avatud variandi abil on võimalik jõuda vastuseni, mida uurija ei ole osanud ette näha.⁵⁷

Ankeetküsitlus viidi läbi ajavahemikul 01.03.2012–15.03.2012. Andmete kogumiseks kasutati informeeritud küsitlust.⁵⁸ Informeeritud küsitlus tähendab, et uuritavatele antakse ankeedid uurija poolt isklikult üle. Uurija andis eelnevalt ettevalmistatud ankeedid töökohal üle sihtrühma ametnikele, selgitas uurimuse läbiviimise eesmärki, täpsustas ankeedi täitmise nõudeid ning vastas esitatud küsimustele. Ametnikele anti aega ankeedi täitmiseks ja hiljem korjati ankeedid kokku.

Valimi moodustasid 56 Ida prefektuuri esmatasandil lähisuhtevägivalla juhtumitega kokkupuutuvat ametnikku: juhtimiskeskuse ametnikud kui teate vastuvõtjad ja edastajad, Jõhvi politseijaoskonna patrullpolitseinikud kui sündmuskohal esmased reageerijad ja piirkonnapolitseinikud kui ametnikud, kes peavad olema kursis kõige toimuvaga enda teenindatavas piirkonnas, teostama järelkontrolli vägivaldsetes peredes ning vajadusel tegema koostööd teiste ametkondadega lähisuhtevägivalla juhtumite lahendamisel.

Kokku osales küsitluses 56 ametnikku, kellest 34% olid naised ja 66% mehed. Ida prefektuuri juhtimiskeskuse ametnikke osales küsitluses 20 (neist 12 naist, 8 meest), mis moodustab 69% juhtimiskeskuse töötajatest. Patrullpolitseinikke osales 19 (neist 1 naine, 18 meest), s.o 50% Jõhvi politseijaoskonna patrullteenistuse ametnikest, ning piirkonnapolitseinikke 17 (neist 6 naist, 11 meest), s.o 51% Jõhvi politseijaoskonna piirkondliku politseiteenistuse ametnikest (vt joonis 1).



Joonis 1. Küsitluses osalenud ametnike jaotuvus ametkonniti

⁵⁷ *Ibid*, lk 186.

⁵⁸ *Ibid*, lk 183.

Vanuse järgi osales küsitluses kõige rohkem 21–30-aastaseid ehk 41% kõigist vastanutest. Järgnes 31–40-aastaste vanuserühm, moodustades 30% kõigist vastanutest. Vanuserühm 41–50-aastased moodustas 20% vastanutest, ja kõige väiksem vastanute arv oli vanuserühmas üle 50-aastased ehk 9% vastanutest.

Hariduse järgi osales küsitluses kõige rohkem keskeriharidusega ametnikke, mis moodustas 59% vastanute üldarvust. Kõrgharidusega ametnikud moodustasid 27% vastanutest ning 14% oli keskharidusega ametnikke (vt lisa 4 joonis 2).

Politsei tööstaaži järgi osales küsitluses kõige rohkem kuni 5-aastase tööstaažiga ametnikke, mis moodustas 50% kõigist vastanutest. 5–10-aastase tööstaažiga ametnikke oli 16% ja 10–15-aastase tööstaažiga 9% vastanutest. Tööstaažiga 15–20 aastat oli 18% vastanutest ning kõige väiksema ehk 7% vastanutest moodustasid neli üle 20-aastase tööstaažiga ametnikku (vt lisa 4 joonis 3).

Toetudes sotsiaaldemograafilistele andmetele, võib kokkuvõtvalt öelda, et uuringus osales kõige rohkem 21–30-aastaseid, keskeriharidusega kuni 5-aastase tööstaažiga ametnikke.

3.2. Uurimistulemuste analüüs ja arutelu

3.2.1. Registreeritud lähisuhtevägivalla juhtumid

Analüüsi aluseks olid võetud Jõhvi politseijaoskonna 2011. aasta lähisuhtevägivalla aruanne, lähisuhtevägivalla infolehed ja politsei infosüsteemide OPIS ja MIS andmed. Lähisuhtevägivalla infolehtede täitmise kvaliteeti antud uuringus ei käsitleta. Samuti ei käsitleta eraldi lähisuhtevägivalla juhtumeid, milles oli alustatud kriminaalmenetlus.

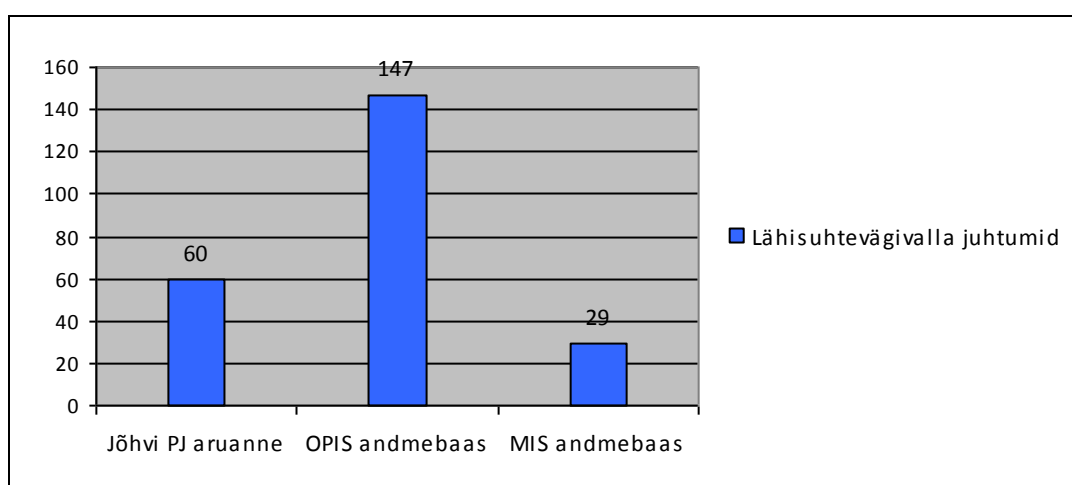
Vaatluse alla võeti lähisuhtevägivalla aruandes registreeritud lähisuhtevägivalla juhtumite arv ja seda võrreldi infosüsteemides OPIS ja MIS registreeritud lähisuhtevägivalla teadete arvuga. Aruande kohaselt registreeriti Jõhvi politseiosakonnas 2011. aastal 60 perevägivallajuhtumi väljakutset. Perevägivalla infolehti oli koostatud 60. Märkimist väärrib, et 60 infolehest 37 juhul (62%) on ametnikud kasutanud vana perevägivalla infolehe⁵⁹ blanketti ja ainult 23 juhul (38%) Lähisuhtevägivalla korras ettenähtud lähisuhtevägivalla infolehe blanketti. Aruande järgi oli lähisuhtevägivalla juhtumites ohvriteks naisi 95% ja mehi 5%. Valdavas osas, ehk 88% juhtudest

⁵⁹ Perevägivalla infolehe käitlemise kord ja infolehe vorm, kinnitatud Politseiameti peadirektori käskkirjaga nr 165 29. juuni 2006, kehtivuse kaotanud 17. november 2010.

oli vägivallatseja alkoholijoores. Mitte ühelgi juhul ei olnud informeeritud sotsiaaltöötajaid ega edastatud informatsiooni ohvriabile. Samuti ei ole ühegi juhtumi puhul teostatud järelkontrolli.

OPIS infosüsteemis klassifikaatoriga „vägivald/perevägivald“ on Jõhvi politseijaoskonna teenindataval territooriumil 2011. aastal registreeritud 147 lähisuhtevägivalla juhtumit. Töö autori poolt oli teostatud OPIS infosüsteemis 2011. aastal Jõhvi piirkonnas registreeritud juhtumite lehitsemine klassifikaatoritega „vägivald/peksmine“, „vägivald/muu“ ning „probleemne isik/alkohol. Selgus, et klassifikaatoriga „vägivald/peksmine“ on registreeritud mitmeid EMO teated, mille sisuks on abikaasa või elukaaslase poolt toime pandud peksmine. „Vägivald/muu“ alla on registreeritud juhtumid, mille sisud on lühidalt järgmised: „joores mees on agressiivne, ajab naist kodunt välja“, „joores abikaasa skandaalitseb, oli last löönud“, „naaber teatas, et mees viskas kodunt välja naise koos kolmekuuse lapsega“, „endine elukaaslane vägivallatseb“ jne. Eriti rohkesti valiti lähisuhtevägivalla teadete registreerimisel juhtumi liigiks „probleemne isik/alkohol“, sisuks hulganisti järgmisi juhtumeid: „joores elukaaslane skandaalitseb“, „joores elukaaslane märatseb“, „joores endine elukaaslane lõhub ukse taga“ ja „joores poeg skandaalitseb“ jne.

MIS infosüsteemi järgi oli Jõhvi politseijaoskonna teenindataval territooriumil registreeritud 29 peretüli juhtumit, millest 76% on kuriteoteated, üks väärteoteade ja viis infoteadet (17%). Eelnevast võib järeldada, et ametnikel puudub ühtne arusaam lähisuhtevägivalla defineerimisest ja seetõttu pole võimalik ühe nimetajaga kõiki juhtumeid välja tuua. Oma osa mängib ka infosüsteemide juhtumite klassifikaatorite mitmeti mõistmise võimalus. Eeltoodut arvesse võttes ei ole võimalik teha ühtset statistikat, kui palju siis ikkagi on toimunud lähisuhtevägivalla juhtumeid Jõhvi politseijaoskonna territooriumil (vt joonis 4).



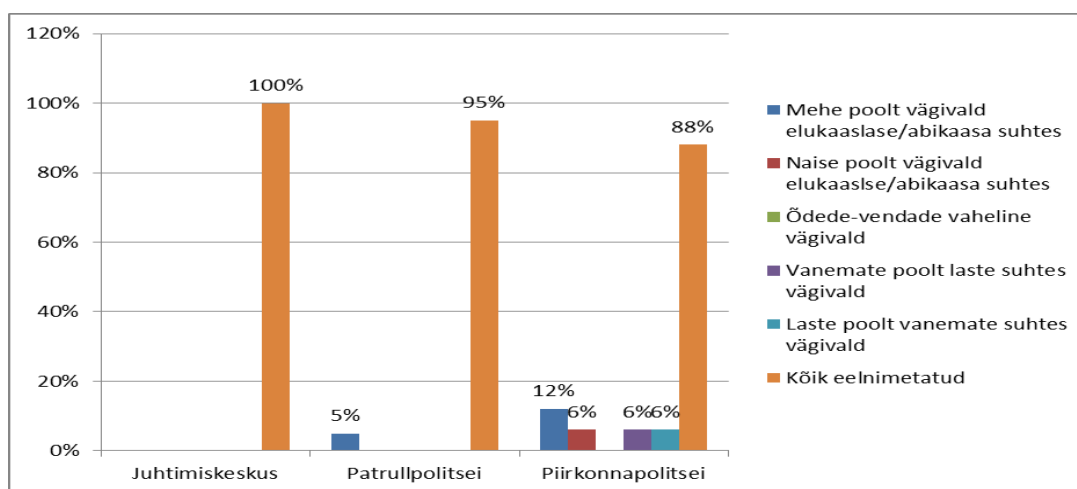
Joonis 4. Jõhvi politseijaoskonna teeninduspiirkonnas 2011. aastal registreeritud lähisuhtevägivalla juhtumite arv erinevate allikate andmetel

Analüüsid infosüsteemis OPIS erinevate klassifikaatoritega registreeritud väljakutseid, selgus, et tegelikkuses on lähisuhtevägivalla juhtumeid oluliselt rohkem, kui seda kajastab Jõhvi politseijaoskonna lähisuhtevägivalla aruanne. Paljud sisult lähisuhtevägivallaga seotud väljakutsed märgitakse infosüsteemis juhtimiskeskuse ametnike poolt klassifikaatoritega, mis ei näita lähisuhtevägivalla olemust, mistõttu ei ole neid võimalik muutmata kujul hiljem statistiliselt ühise nimetaja all mõõta. Registreeritud väljakutsete sisu on pealiskaudne, näiteks „joores mees ründab“; patrulli tagasiside sellisele väljakutsele on „vägivalda ei olnud“. Puudub igasugune info, mis ja kelle vahel tegelikult toimus ning miks politseisse teatati. Kui samale aadressile peaks tulema korduvväljakutse, on eelnev info, millele toetuda, puudulik.

3.2.2. Ametnike teadlikkus lähisuhtevägivallast ja tegevused lähtuvalt töospetsiifikast

Anketeerimise tulemusel selgus, et 100% vastanud juhtimiskeskuse ametnikest leiavad, et lähisuhtevägivald kätkeb endas mehe poolt toimepandud vägivalda oma praeguse või endise partneri/abikaasa suhtes; naise poolt toimepandud vägivalda oma praeguse või endise partneri/abikaasa suhtes; õdede-vendade vahelist vägivalda; vanema(te) poolt laste suhtes toimepandud vägivalda ning laste poolt vanemate või vanavanemate suhtes toimepandud vägivalda.

Patrullpolitseinikest 95% olid juhtimiskeskuse ametnikega samal arvamusel, kuid üks patrullpolitseinik oli seisukohal, et lähisuhtevägivald on ainult mehe poolt toimepandud vägivald oma praeguse või endise partneri/abikaasa suhtes. Samale seisukohale jäi ka üks piirkonnapolitseinik. Teine piirkonnapolitseinik oli seisukohal, et lähisuhtevägivalla alla ei liigitu õdede-vendade vaheline vägivald. Enamus piirkonnapolitseinikest (88%) leidsid, et lähisuhtevägivald kätkeb endas kõiki nimetatud vägivalla tüüpe. Eelnevast võib järeldada, et enamusel ametnikest on ühtne arusaam lähisuhtevägivallast (vt joonis 5).



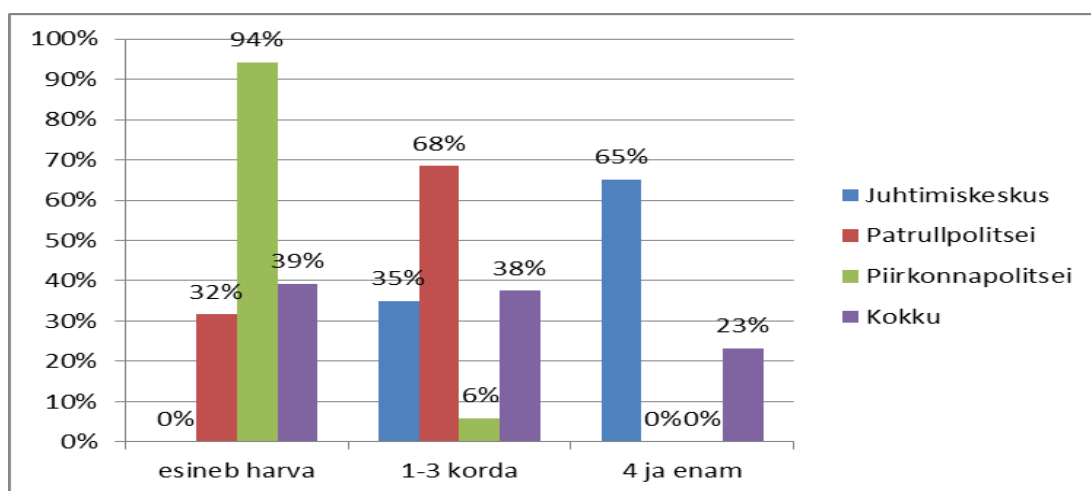
Joonis 5. Küsitletud ametnike arusaamine lähisuhtevägivallast

Enamus juhtimiskeskuse ametnikest (85%) ja piirkonnapolitseinikest (88%) vastasid, et lähisuhtevägivalla vormid on vaimne, füüsiline ja seksuaalne vägivald. Ühe juhtimiskeskuse ametniku ja ühe piirkonnapolitseiniku arvates on lähisuhtevägivald füüsiline ja seksuaalne vägivald, ühe arvates ainult füüsiline vägivald ja ühe arvates vaimne ja füüsiline vägivald

68% küsitletud patrullpolitseinikest märkis vastuseks kõiki vägivalla vorme. 11% patrullpolitseinikest leidsid, et lähisuhtevägivald on vaimne ja füüsiline vägivald; kolm patrullpolitseinikku (16%) vastasid, et see on füüsiline ja seksuaalne vägivald. Üks patrullpolitseinik arvas, et see on ainult füüsiline vägivald (vt lisa 4 joonis 6).

Kuigi enamus juhtimiskeskuse ametnikest märkis kõik vastusevariandid, selgus infosüsteemi OPIS juhtumite analüüsist, et ametnikud ei liigita vaimse vägivallaga seotud juhtumeid alati perevägivalla juhtumite alla. Nagu eelnevalt märgitud, võib põhjuseks olla infosüsteemi võimalus klassifitseerida ametnikule „meelepäraselt“. Kui juhtimiskeskuse ametnik on saanud teate milles on vähe informatsiooni sündmuse kohta, liigitatakse see muuks juhtumiks. Kui ka patrull annab tagasiside, et tegelikult mingit perevägivalda ei olnud, jääbki see juhtum infosüsteemi kui „muu juhtum“.

Ametkondade tööpetsiifika. Paljud (65%) juhtimiskeskuse ametnikest puutuvad lähisuhtevägivalla juhtumitega ühes töövahetuses kokku 4 ja enam korda, 35% ametnikest 1-3 korda. Patrullpolitseinikest 68% puutub töövahetuses kokku 1-3 korda ja 32% puutub kokku harva. Enamus (94%) küsitletud piirkonnapolitseinikke puutub lähisuhtevägivalla juhtumitega kokku harva, üks piirkonnapolitseinik puutub kokku 1-3 korda töövahetuses (vt joonis 7).



Joonis 7. Küsitletute kokkupuude lähisuhtevägivalla juhtumitega ühes töövahetuses

Eelnevast selgub ilmekalt lähisuhtevägivalla juhtumite tegelik arv, kui enamus juhtimiskeskuse töötajaid märgib, et puutub lähisuhtevägivalla juhtumitega töövahetuses kokku 4 ja enam korda, suurem osa patrullpolitseinikke 1–3 korda. Kuna enamus piirkonnapolitseinikke puutub kokku harva, siis nähtub, et tegelikult lõpeb juhtumitega tegelemine ära reageerinud patrulli ettekandega, kuid rohkem see info kellegini ei jõua. Kui vägivallatseja toimetatakse kainenema, seotakse juhtumiga ka isik, sel juhul on seost võimalik hilisemal kontrollimisel vaadata. Kui aga isikuid ei seota, puudub andmebaasides info konkreetse isiku seotuse kohta juhtumiga.

Väljakutse sisu poolest jagunesid juhtimiskeskuse ametnike vastused pooleks. 50% vastanute arvates on enamlevinud väljakutse sisuks peksmine, 50% vastanute arvates skandaalitsemine.

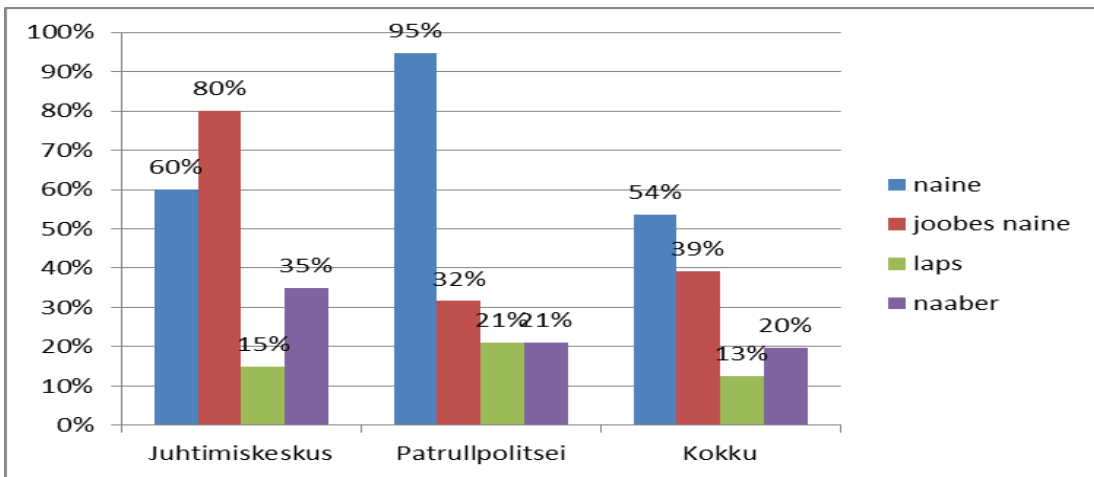
Patrullpolitseinikud vastasid, et enamlevinud väljakutsete sisuks on peksmine (74%), skandaalitsemine (74%) ja joobes mehest teatamine (74%). Kaks küsitletut nimetasid veel lisaks teated tülitamisest ja kaks vägivallast laste vastu.

Enamus piirkonnapolitseinikke vastas, et lähisuhtevägivalla juhtumid, millega kokku puututakse, on peksmine (88%), skandaalitsemine (76%) ja probleemid joobes mehega (71%). 53% piirkonnapolitseinikest olid märkinud ka sageli esinevaks teateid vägivallast laste vastu (vt lisa 4 joonis 8).

Selgub, et üle poole vastanutest nimetab enamlevinud väljakutse sisuks peksmist. Jõhvi politseijaoskonna 2011. aasta lähisuhtevägivalla aruande järgi oli 19 juhul (32%) tegu füüsilise vägivallaga. Aruandest ei nähtu, et nende juhtumite puhul oleks alustatud kriminaalmenetlust.

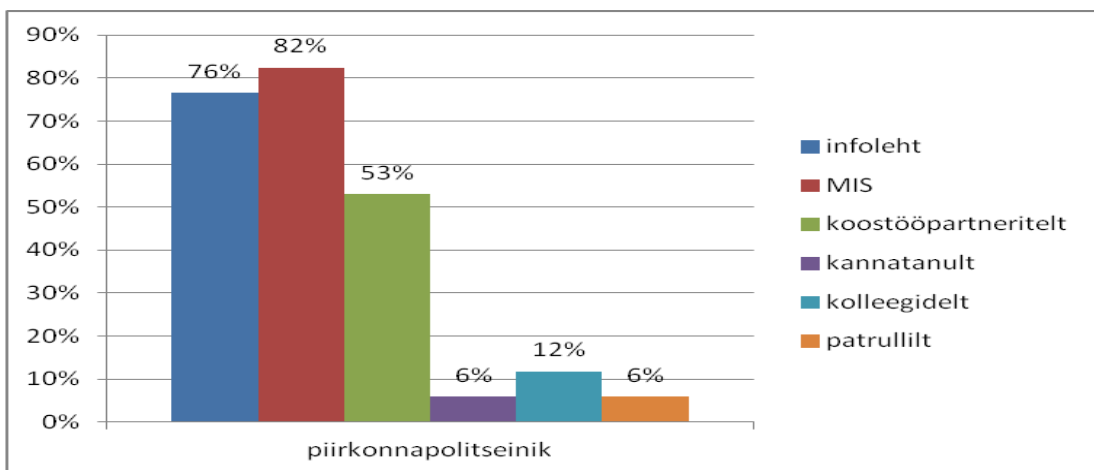
Lähisuhtevägivallast teavitab sagedamini juhtimiskeskuse ametnike arvates „joobes naine“ (80%), „naine“ (60%), „laps“ (15%) ja „naaber“ (35%).

Enamus patrullpolitseinikke (95%) vastas, et sagedamaks teatajaks on „naine“, 32% märkisid et „joobes naine“, 21% „laps“ ja 21% „naaber“ (vt joonis 9).



Joonis 9. Sagedasem lähisuhtevägivallast teataja ametnike arvates

82% piirkonnapolitseinikest saavad oma tööpiirkonnas aset leidnud lähisuhtevägivalla juhtumitest teada lähisuhtevägivalla infolehe ja infosüsteemi MIS kaudu. 53% märkisid, et saavad infot ka koostööpartneritelt. Kolm ametnikku saab infot kolleegidelt ja üks märkis, et saab kannatanult (vt joonis 10).



Joonis 10. Piirkonnapolitseinik saab informatsiooni lähisuhtevägivalla juhtumist

On hästi, kui piirkonnapolitseinikud saavad infot ka koostööpartneritelt. Sest kui MIS info on pealiskaudne ja patrullpolitseinikud vägivalla infolehti ei koosta, polekski kuskilt teavet saada.

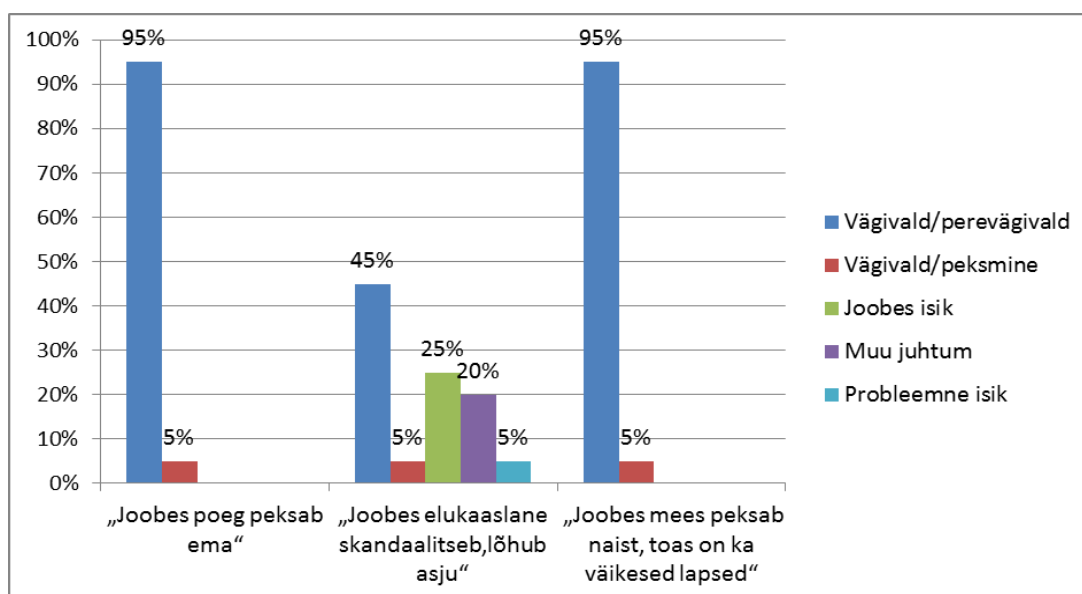
Juhtimiskeskuse ametnikele oli ette pakutud 3 juhtumit, milles vastajal paluti klassifitseerida teate sisu alusel juhtumi tüüp.

Teate sisuga „joobes poeg peksab ema“ klassifitseeris 95% vastanud juhtimiskeskuse ametnikest ankeedis „vägivald/perevägivald“ ja üks ametnik „vägivald/peksmine“.

Teate sisuga „joobes elukaaslane skandaalitseb, lõhub asju“, klassifitseeris 45% vastanutest „vägivald/perevägivald“, 25% „joobes isik“, 20% „muu juhtum“, üks vastanu „vägivald/peksmine“ ja üks lisas oma arvamuse „probleemne isik“.

Enamus (95%) vastanutest klassifitseeris teate sisuga „joobes mees peksab naist, toas on ka väikesed lapsed“ kui „vägivald/perevägivald“ ning üks vastanu „vägivald/peksmine“.

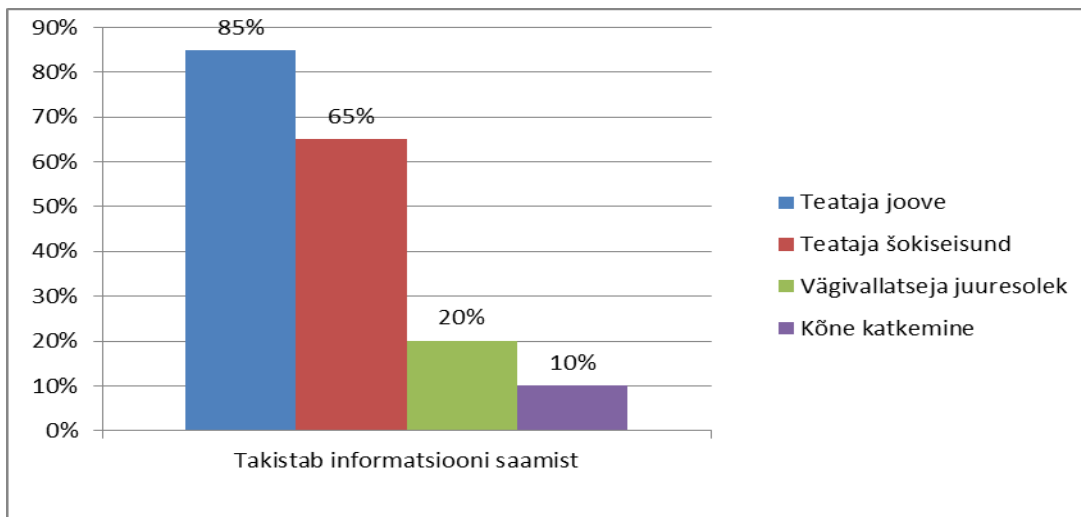
Nagu eelnenust näha, liigitab 95% vastanutest juhtumi perevägivalla alla, kui teade sisaldab peksmist ehk füüsilist vägivalda. Skandaalitsemise puhul pakub üle poole vastanutest muid juhtumi liike (vt joonis 11).



Joonis 11. Lähisuhtevägivalla juhtumite klassifitseerimine juhtimiskeskuse ametnike poolt

Küsimusele „kuidas toimiksid juhtimiskeskuse ametnikud, kui lähisuhtevägivallast teataja tühistab väljakutse, aga kõne taustal on kuulda karjumist ja laste nuttu“, saadaks 90% vastanutest patrulli ikkagi olukorda kontrollima. Kaks (10%) ametnikku tühistaksid väljakutse ja saadaksid info konstaablile. Sellise väljakutse tühistamisega võtab juhtimiskeskuse ametnik endale väga suure vastutuse. Kunagi ei või teada, millises olukorras teataja väljakutset tühistades tegelikult on. Teade võidakse tühistada vägivalla ähvardusel ja teataja jääb abita. Töö autori arvates on vastutustundetu jätta selline väljakutse kontrollimata.

Enamus küsitletuist (85%) märgivad, et teatajalt lähisuhtevägivalla juhtumi kohta täpsema informatsiooni saamist takistab teataja joove; (65%) leidsid, et seda takistab teataja šokiseisund. Neli vastanut märkisid, et kannatanu ei saa vägivallatseja juuresolekul rääkida ja kaks märkisid, et probleemiks on selliste kõnede katkemine (vt joonis 12).



Joonis 12. Lähisuhtevägivalla juhtumi kohta täpsema informatsiooni saamist takistavad tegurid

Praktikas on see tõsine probleem, sest sündmuse kohta puudub oluline teave. Puudulik info edastatakse patrullile, kelle juhtumisse sekkumine võrdub tundmatus kohas vettehüppamisega.

Lähisuhtevägivalla sündmuskoha ja seal elavate isikute taustakontrolli ning sellekohase info edastamist reageerivale patrullile teostab kindlalt (15%) küsitletud juhtimiskeskuse ametnikest. 60% teeb seda siis, kui on aega. Üks ametnik ei tee seda kunagi ja neli (20%) ei tee seda sellepärast, et see ei kuulu nende töökohustuste hulka. Kuna küsitlusest selgus, et pea pooled juhtimiskeskuse ametnikud ei ole tutvunud lähisuhtevägivalla korraga ja 20% ei ole kuulnudki selle olemasolust, võib järeldada, miks neli juhtimiskeskuse ametnikku leiavad, et nad ei pea teostama lähisuhtevägivalla väljakutse sündmuskoha ja isikute taustakontrolli ega edastama seda informatsiooni reageerivale toimkonnale.

65% juhtimiskeskuse ametnikest märgib, et enamlevinud tagasiside lähisuhtevägivalla väljakutset teenindanud patrullilt on, et vägivallatseja toimetatakse kainenema. 50% vastanuist märgib, et „vägivald ei olnud“; 30% , et selleks on „alustatakse krm.menetlus“ ja 25%, et „korterit ei avatud“.

Patrullpolitseinikest enamus (79%) märkisid, et koostavad lähisuhtevägivalla infolehte alati, kui on olnud lähisuhtevägivald; kolm ametnikku (16%) koostavad ainult siis, kui alustavad süüteo menetluse ja üks ametnik ainult siis, kui selleks aega on (vt lisa 4 joonis 13).

Äramärkimist väärivad kindlasti see, et patrullpolitseinikud on koostanud lähisuhtevägivalla väljakutsetel vanu perevägivalla infolehti, kuigi 74% küsitluses osalenud patrullpolitseinikest kinnitas, et on tutvunud lähisuhtevägivalla korraga. Seega peaksid nad teadma, milline on hetkel kasutusel olev lähisuhtevägivalla infoleht.

Lähisuhtevägivalla infolehe koostamist pidas vajalikuks 63% vastanutest, üks leidis, et selle koostamine ei ole vajalik ja 32% ametnikest ei osanud seisukohta võtta.

58% vastanuist leidis, et lähisuhtevägivalla infolehe koostamisel ei ole mingeid probleeme. 32% vastanutest tõid probleemina välja, et osalistelt on raske erinevaid infolehes nõutavaid andmeid saada. Kolm vastanut (16%) märkisid, et infolehe koostamine on väga ajamahukas ning üks vastanu leidis, et sündmuskohal on niigi raske hakkama saada ja infolehe koostamine raskendab seda veelgi.

Kuigi enamus vastanud patrullpolitseinikest väidab, et lähisuhtevägivalla infoleht koostatakse alati, kui on olnud lähisuhtevägivald, näitab Jõhvi politseijaoskonna 2011. aasta lähisuhtevägivalla aruande ja OPIS infosüsteemi andmete võrdlus muud. Autori arvates põhineb aruanne koostatud lähisuhtevägivalla infolehtede arvul. Patrullpolitseinikud koostavad lähisuhtevägivalla infolehti oma äranägemise järgi.

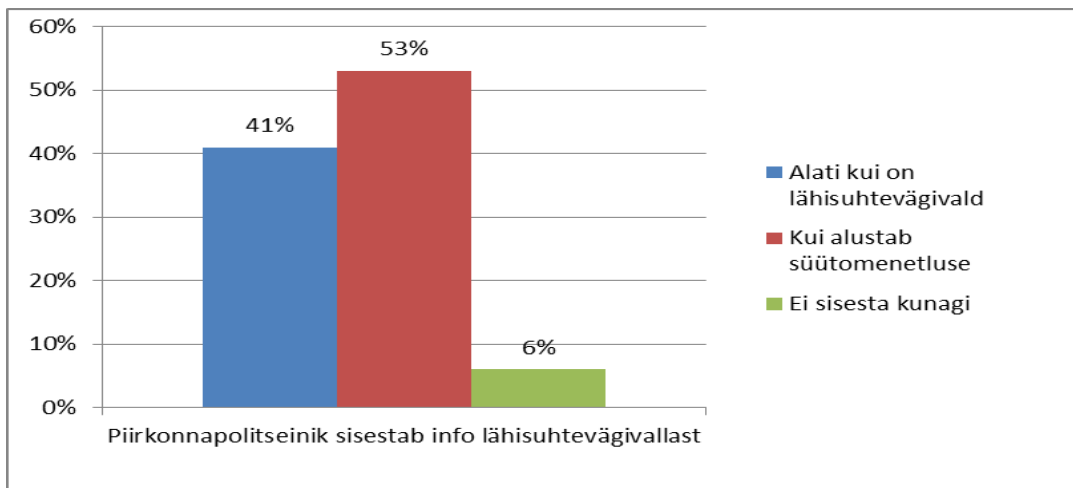
69% vastanud patrullpolitseinikest märgib, et juhtimiskeskus ei edasta taustinformatsiooni lähisuhtevägivalla sündmuskoha ja seal elavate isikute kohta, üks vastanu märkis, et edastab, ja 26% vastanutest märkisid, et kui täiendavalt küsida, siis edastab. Küsitlusest selgus, et probleem informatsiooni edastamisega juhtimiskeskuse poolt on seotud ametnike teadmatusega lähisuhtevägivalla korrast ja samuti ka puuduliku koolitusega.

Enamlevinud tagasisideks lähisuhtevägivalla sündmuskohalt juhtimiskeskusele nimetab 90% vastanuist, et vägivallatseja toimetatakse kainenema. See toetab ka 2004.–2005. aastail Lääne-Eestis läbi viidud perevägivallaalase politseistatistika analüüsi, kus üle 80%-il perevägivallajuhtudest, millesse sekkub politsei, on vägivallatseja joobes.

Viie (26%) küsitletud patrullpolitseiniku arvates peaks politsei teostama järelkontrolli peredes, kus oli aset leidnud lähisuhtevägivalla juhtum. 37% arvates ei peaks politsei sellega tegelema ja 37% vastanuist ei osanud selles küsimuses kindlat seisukohta võtta.

Piirkonnapolitseiniku poole pöörduvad isikud oma probleemidega sageli otse. Selgitamaks välja, kuidas toimub info vastuvõtmine, sisestamine ja kontrollimine piirkonnapolitseinikele sellisel viisil teatavaks saanud lähisuhtevägivalla juhtumite puhul, koostati vastava sisuga küsimused.

Vastustest selgus, et 41% piirkonnapolitseinikest sisestab informatsiooni MIS infosüsteemi igal juhul, kui on aset leidnud lähisuhtevägivalla juhtum; 53% vastanutest sisestab informatsiooni siis, kui alustab süüteomenetluse ja üks vastanutest ei sisesta üldse (vt joonis 14).



Joonis 14. Piirkonnapolitseinik sisestab andmebaasi informatsiooni lähisuhtevägivalla ohvri pöördumisel

Eelnevast võib järeldada, et kui menetlust piirkonnapolitseiniku poolt ei alustata, siis info toimunust on teada ainult ühele piirkonnapolitseinikule, sest andmebaasides see ei kajastu.

Lähisuhtevägivalla infolehe koostavad sellistel juhtudel 53% vastanutest ja mõnikord koostavad 32% vastanutest. Kaks vastanut (15%) ei koosta infolehte.

Kuna lähisuhtevägivalla juhtumite lahendamisel on oluline roll ametkondadevahelisel koostööl, esitati piirkonnakonstaablitele küsimus koostöö kohta.

Küsitlusest selgus, et koostööd teiste ametkondadega lähisuhtevägivalla juhtumite lahendamisel on teinud 59% küsitletud piirkonnapolitseinikest. 5 ametnikku (30%) küsitletutest on koostööd teinud siis, kui juhtumites on osaline laps ja 2 ametnikku pole kunagi koostööd teinud. Autori arvates on väga oluline koostöö erinevate ametkondade vahel ning kiire reageerimise aluseks on hea infovahetus.

Järelekontrolli probleemsetes peredes teostab 47% küsitletud piirkonnapolitseinikest siis, kui antakse sellesisuline ülesanne ja 41% vastuist siis, kui vägivallajuhtumis oli osaline laps. Küsitletutest üks ametnik ei teosta järelekontrolli, sest ei pea seda vajalikuks, ja ühel ametnikul pole aega sellega tegeleda.

82% küsitluses osalenud piirkonnapolitseinikest teostab järelekontrolli, külastades kodu, lisaks 30% helistab kannatanule ja 2 ametnikku helistavad vägivallatsejale.

Probleemsete perede järelekontrolli peab vajalikuks 59% küsitletud piirkonnapolitseinikest. 24% ei pea seda vajalikuks ning 17% ei oska seisukohta võtta. Autor leiab, et probleemsete

perekondade pidev monitooring ja kodude järelkontroll piirkonnapolitseinike poolt võimaldavad kiirelt aidata ohvreid ja panna piiri vägivallale.

Järelkontrollilt saadud info sisestab andmebaasidesse igal juhul 29% , mõnikord sisestab 29% vastanud ametnikest. 18% ametnikest ei sisesta, sest pole aega, ja 18% ei sisesta, kuna ei pea seda vajalikuks.

Juhtimiskeskuse poolt andmebaasidesse sisestatud lähisuhtevägivallajuhtumeid puudutavat informatsiooni pidas oluliseks probleemist teadasaamisel 71% vastanutest, ja 65% leidis, et info on oluline, sest aitab olukorda hinnata.

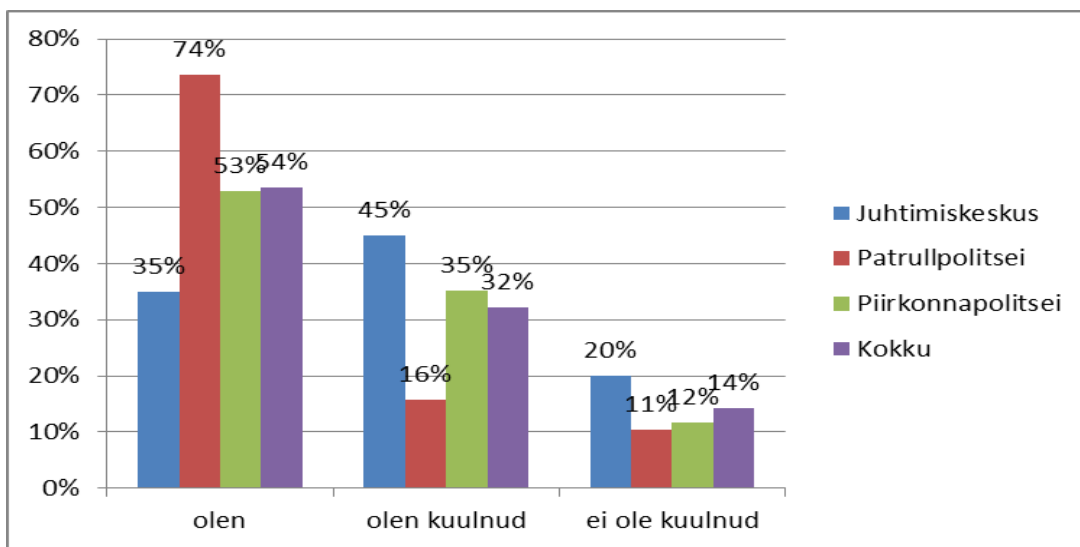
Küsitluses osalenud 60% juhtimiskeskuse ametnikest, 85% patrullpolitseinikest ja 76% piirkonnapolitseinikest märkisid, et lähisuhtevägivalla juhtumite lahendamist takistab ohvri tahtmatus. Ohvri joobe märkisid lisaks 40% juhtimiskeskuse ametnikest, 53% patrullpolitseinikest ja 47% piirkonnapolitseinikest. Puuduliku seadusandluse märkisid ära 20% juhtimiskeskuse ametnikest, 32% patrull- ja 35% piirkonnapolitseinikest. Kaks juhtimiskeskuse ametnikku ja üks patrullpolitseinik märkisid, et juhtumite lahendamist ei takista mitte miski. Üks juhtimiskeskuse ametnik tõi välja, et lahendamist takistab ametnike oskamatus, kaks piirkonnapolitseinikku tõid takistuseks ressursi puuduse (vt lisa 4 joonis 15).

Probleemi on võimalik lahendada ainult koostöös vägivalla ohvriga. Sellest võib järeldada, et lähisuhtevägivalla juhtumite paremaks lahendamiseks on vaja leida ohvriga hea kontakt. Ohvri tahtmatust võib paljudel juhtudel põhjendada ka hirmuga vägivallatseja ees. Et saavutada vägivalla ohvriga hea kontakt, on vajalik ametnike vastav väljaõpe ja operatiivne koostöö teiste ametkondadega, et vajadusel kaasata kiiresti psühholooge või sotsiaaltöötajaid. Selline koostöö eeldab mitmepoolset kiiret info liikumist.

Küsitletud 15% juhtimiskeskuse ametnikest, 21% patrullpolitseinikest ja 18% piirkonnapolitseinikest on seisukohal, et politsei tööd reguleerivad seadused on piisavad lahendamaks lähisuhtevägivallajuhtumeid. 15% juhtimiskeskuse ametnikest, 47% patrullpolitseinikest ja 71% piirkonnapolitseinikest leidsid, et tööd reguleerivad seadused ei ole piisavad. 70% juhtimiskeskuse ametnikest, 32% patrullpolitseinikest ja 11% piirkonnapolitseinikest ei osanud kindlat seisukohta võtta (vt lisa 4 joonis 16).

„Lähisuhtevägivalla juhtumitele reageerimise, sellega seotud infovahetuse korraldamise juhendi ja ohvriabile info edastamise korraga“ on tutvunud küsitluses osalenud 35% juhtimiskeskuse ametnikest, 74% patrullpolitseinikest ja 53% piirkonnapolitseinikest. Nimetatud juhendist on

küll kuulnud, kuid ei ole tutvunud 45% juhtimiskeskuse ametnikest, 16% patrullpolitseinikest ja 35% piirkonnapolitseinikest. 20% juhtimiskeskuse ametnikest, 10% patrullpolitseinikest ja 12% piirkonnapolitseinikest ei ole kuulnudki sellisest juhendist (vt joonis 17).



Joonis 17. Küsitletute teadlikkus lähisuhtevägivalla alasest politseijuhendist

Ülalnimetatud kord reguleerib politseis lähisuhtevägivalla juhtumitega kokku puutuvate ametnike tegevust. Ametnikud, kes ei ole sellega tutvunud, ei saagi teada, kuidas tuleb selline informatsioon vastu võtta, edastada või mingis olukorras käituda. Kahjuks selgus küsitlusest, et ka teatud osa patrull- ja piirkonnapolitseinikke ei ole tutvunud või ei ole kuulnudki nimetatud politseijuhendist.

Küsitluses osalenud ametnikest on lähisuhtevägivalla alast koolitust saanud 32% patrullpolitseinikest, 29% piirkonnapolitseinikest ja ainult üks juhtimiskeskuse ametnik. Lähisuhtevägivalla alast koolitust ei ole saanud 90% juhtimiskeskuse ametnikest, 68% patrullpolitseinikest ja 65% piirkonnapolitseinikest. Üks juhtimiskeskuse ametnik ja üks piirkonnapolitseinik ei osanud öelda, kas on saanud lähisuhtevägivalla alast koolitust. Seega ainult 21% vastanud ametnikest on saanud lähisuhtevägivalla alast koolitust (vt lisa 4 joonis 18).

30% juhtimiskeskuse ametnikest, 58% patrullpolitseinikest ja 47% piirkonnapolitseinikest arvasid, et lähisuhtevägivallaga seotud probleeme peaksid lahendama osapooled ise. 30% juhtimiskeskuse ametnikest, 32% patrullpolitseinikest ja 41% piirkonnapolitseinikest leidsid, et seda peaks tegema politsei. Sotsiaaltöötaja peaks lahendama 20% juhtimiskeskuse, 63% patrullpolitseinike ja 65% piirkonnapolitseinike arvates. Psühholoog peaks probleemide lahendamise tegelema 30% juhtimiskeskuse, 32% patrullpolitseinike ja 53% piirkonnapolitseinike arvates. Suurem osa juhtimiskeskuse ametnikest (65%) ja

patrullpolitseinikest (68%) olid seisukohal, et lähisuhtevägivallaga seotud probleeme peaksid lahendama ametkonnad koostöös. Samal seisukohal oli 47% piirkonnapolitseinikest. Üks piirkonnapolitseinik oli seisukohal, et politsei peaks lahendama ainult siis, kui tegemist on kuriteoga (vt lisa 4 joonis 19).

Lähisuhtevägivalla juhtumite paremaks lahendamiseks pakkus omapoolseid lahendusi 25% juhtimiskeskuse ametnikest, 47% patrullpolitseinikest ja 59% piirkonnapolitseinikest.

Juhtimiskeskuse ametnike arvates peaks ametnikele rohkem andma nii suhtlemisalast, kui ka lähisuhtevägivalla alast koolitust. Leiti, et probleemide lahendamiseks peaksid tegelema oma ala spetsialistid ja ametkonnad võiksid üldse rohkem tegeleda probleemsete peredega. Arvati, et tuleb otsida võimalusi, kuidas teha nii, et ohver ei kardaks vägivaldsete vastu avaldust esitada, samuti arvati, et lähisuhtevägivalla osapooli peaks kohustuslikus korras suunama psühholoogi vastuvõtule. Ka patrullpolitseinikud leidsid, et kindlasti on vajalik tõhusam politseiametnike koolitamine.

Veel toodi välja, et tuleks korraldada ametkondadevahelist koostööd operatiivsemalt ja jälgida probleemseid peresid. Arvati, et juhtimiskeskus, võttes vastu lähisuhtevägivalla teateid, peaks teatajale rohkem lahendusi pakkuma, mitte saatma kohe patrulli. Kaks patrullpolitseinikku leidsid, et vajalik oleks muuta seadust, lubamaks politseil sündmuskohal jõulisemalt sekkuda. Üks patrullpolitseinik pakkus välja, et lahenduse tooks hädaabinumbri tasuliseks muutmine.

Piirkonnapolitseinike poolt pakuti välja, et sotsiaaltöötajad peaksid probleemseid peresid tihedamini kontrollima. Oluliseks peeti ka inimeste teadlikkuse tõstmist, teavitamaks ametkondi probleemsetest peredest, ametkondadevahelise koostöö paremat organiseerimist ja vägivalla osapoolte kohustuslikku psühholoogi külastamist. Arvati ka, et juhtumite registreerimist ja esmast kontrolli peaks paremini korraldama, sest paljudel juhtudel ei ole tegemist lähisuhtevägivalla juhtumitega.

Üks vastaja pakkus välja, et seaduses tuleks kehtestada sanktsioonid ka vaimse vägivalla eest ning tuua seadusesse huligaansuse mõiste. Teine vastanud piirkonnapolitseinik arvas, et kõigepealt peab üldse midagi tegema ja alles siis saab vaadata, kuidas saaks paremini teha. Ühe piirkonnapolitseiniku arvates ei ole olukorra parandamiseks võimalik midagi teha.

Erinevatest ametnike pakutud ettepanekud võib jaotada kolme kategooriasse:

Ametnike koolitamine – korraldada nii suhtlemise kui ka lähisuhtevägivalla alaseid koolitusi.

Ametkondadevahelise koostöö parendamine – hõlmab nii koostöö kiirendamist, probleemsete perede monitoorimist kui järelkontrolli ning vägivallaohvri igakülgset aitamist ja nõustamist.

Seadusandluse muutmine – et politseil oleks võimalik sündmuskohal jõulisemalt sekkuda, kehtestada sanktsioonid vaimse vägivalla eest, tuua seadusesse huligaansuse mõiste.

Kahe ametniku poolt pakuti välja, et lähisuhtevägivalla pooled tuleks suunata kohustuslikus korras psühholoogi vastuvõtule. Selline sundus nõuaks seaduse muutmist.

Kahjuks antud uuringus ei uuritud, millised puudused on seadustes ja kuidas need takistavad lähisuhtevägivalla juhtumite lahendamist.

Autori arvates oli mõtlemapanevam ühe juhtimikeskuse ametniku ettepanek otsida lahendusi, et vägivallaohver ei kardaks esitada avaldust vägivallatseja vastu. Ankeetküsitlus näitas, et ohvri tahtmatus on enim lähisuhtevägivalla juhtumite lahendamist takistav tegur.

Eriti kurioosne oli ühe patrullpolitseiniku ettepanek muuta hädaabinumber tasuliseks. Kahjuks näitab taoline ettepanek seda, et patrullpolitseinikud satuvad sageli lahendama pereprobleeme, mis ei kuulu politsei pädevusse. Praktika näitab, et sellised juhtumid on seotud lahutanud/kooselu lõpetanud või seda kavatsevate elukaaslaste/abikaasade vara ja laste jagamisega.

Politsei peab tegelema lähisuhtevägivalla juhtumite ennetamisega, olles õigeaegselt valmis tõrjuma ka ohtu. Etteheidete vältimiseks politseile on vajalik omada ülevaadet probleemi ulatusest ning olukorra pidev monitooring, et abivajajad ei saaks abi hilinemisega või ei jääks üldse abita.

Jõhvi politseijaoskonnas on määratud perevägivalla kontaktisik, kelle kohustuseks muude tööülesannete kõrvalt on koostatud lähisuhtevägivalla infolehtede arhiveerimine, infolehtedelt andmete sisestamine politsei andmebaasi, vajadusel info edastamine KOV või Ohvriabile ning lähisuhtevägivalla aruannete koostamine.

Autori arvates peab eelnimetatud ametnik lähisuhtevägivalla juhtumitega tegelema põhitegevusena. Kuna infosüsteem OPIS ja ametnike arusaam võimaldavad juhtumeid erinevalt klassifitseerida, saaks vastutav ametnik monitoorida kõiki väljakutseid tagantjärele, muutes vajadusel sündmuse liiki, selgitades välja miks patrull ühel või teisel juhul ei täitnud lähisuhtevägivalla infolehte, ning tuvastada muid olulisi asjaolusid. Selline kontroll võimaldaks parandada ametnike eksimusi või väärat tegutsemist lähisuhtevägivalla juhtumitega tegelemisel.

Seejuures omaks ametnik täielikku ülevaadet teeninduspiirkonnas aset leidnud lähisuhtevägivalla juhtumitest ja probleemsetest peredest. Ülevaade olukorrast võimaldaks tal korraldada probleemsete perede järelkontrolli ja tegeleda järelkontrolli tulemuste sisestamisega infosüsteemidesse, samuti teha põhjalikumat koostööd teiste ametkondadega. Selliselt tegutsedes on võimalik koordineerida kogu siseneva ja organisatsioonist väljuva info liikumist, hoides ühtlasi kontrolli all lähisuhtevägivalla statistikat.

Lähisuhtevägivalla alases ennetustöös tuleb leida võimalus, kuidas tõsta inimeste teadlikkust vajadusest teavitada ametkondi probleemsetest peredest. Lähisuhtevägivalla all kannatava isiku sugulastelt või tuttavatelt, aga ka võõrastelt laekuv teave võimaldaks aidata abivajajaid.

Kindlasti tuleb mainida ametnike lähisuhtevägivalla alase koolitamise vajadust. Teostatud uuringust nähtub ametnike teadmatus või ebapädevus, kuna ei ole saadud vastavat koolitust ega tutvunud tööd reguleerivate käskkirjade või juhenditega. Teadmatusest klassifitseeritakse juhtumeid omal äranägemisel, sisestatakse informatsiooni andmebaasidesse või koostatakse lähisuhtevägivalla infolehti oma suva järgi. Koolitustele tuleks kutsuda esinema sotsiaaltöötajaid, psühholooge ning ohvriabi töötajaid.

KOKKUVÕTE

Käesoleva lõputöö eesmärgiks oli kirjeldada ja analüüsida lähisuhtevägivalla juhtumite informatsiooni kogumise ja töötlemise protsesse Ida prefektuuri juhtimiskeskuse ja Jõhvi politseijaoskonna näitel.

Töös püstitatud eesmärgi saavutamiseks ja uurimisküsimustele vastuse leidmiseks uuriti lähisuhtevägivallaga seotud erialakirjandust, seadusi ja viidi läbi empiiriline uuring.

Uuringu käigus teostati ajavahemikul 01.03.2012 kuni 15.03.2012 ankeetküsitlus lähisuhtevägivalla juhtumitega igapäevatoos kokkupuutuvate ametnike seas. Valimi moodustasid Ida prefektuuri juhtimiskeskuse 20 ametnikku ning Jõhvi politseijaoskonna 19 patrullpolitseinikku ja 17 piirkonnapolitseinikku. Kokku osales 56 inimest. Autori poolt oli välja töötatud küsimustik, mis vastas sihtrühma ametnike töö iseloomule ja aitas vastuseid leida püstitatud uurimisküsimustele. Ankeedid olid esitatud ankeeteritavatele paberil.

Dokumendianalüüsiks võeti Jõhvi politseijaoskonna 2011. aasta lähisuhtevägivalla juhtumite aruanne ja võrreldi andmeid politsei infosüsteemide OPIS ja MIS vastavate andmetega.

Uuringust selgus, et tegelikkuses on lähisuhtevägivalla juhtumeid oluliselt rohkem, kui seda kajastab Jõhvi politseijaoskonna lähisuhtevägivalla aruanne. Paljud sisult lähisuhtevägivallaga seotud väljakutsed märgitakse infosüsteemis juhtimiskeskuse ametnike poolt juhtumitena, mis ei näita lähisuhtevägivalla olemust, mistõttu need juhtumid ei kajastu lähisuhtevägivalla statistikas.

Ankeetküsitlusest selgus, et kuigi kõigil küsitluses osalenud juhtimiskeskuse ametnikel on ühtne arusaam lähisuhtevägivallast, määratletakse juhtumeid vägivalla vormi ja politsei infosüsteemis pakutavate klassifikaatorite võimaluste järgi, mis aga ei kajasta alati sündmuse tegelikku liiki. Juhtimiskeskuse ametnike arvamused läksid lahku juhtumi klassifitseerimisel juhul, mil puudus füüsiline vägivald. Ometigi vastas suurem osa küsitletud juhtimiskeskuse ametnikest ankeetküsitluses, et vaimne vägivald on lähisuhtevägivalla vorm.

Piirkonnapolitseinike küsitlus näitas, et lähisuhtevägivallast teataja pöördumisel sisestatakse infot politsei infosüsteemi valikuliselt ja seda ametniku individuaalse äranägemise järgi. Seetõttu võivad paljud lähisuhtevägivalla juhtumid jääda tähelepanuta.

Kokkuvõtvalt võib järeldada, et probleemiks lähisuhtevägivalla informatsiooni sisestamisel erinevates struktuurüksustes on see, et ametnikud lähtuvad oma suvast või teadmatusest. Paljuski on see tingitud täpsete juhendite ja vastava kontrolli puudumisest ametnike tegevuse üle. Teise põhjusena võib välja tuua, et peaaegu pooled küsitletud ametnikest ei ole tutvunud Lähisuhtevägivalla korraga või ei ole kuulnudki selle olemasolust. Enamus küsitluses osalenud ametnikke ei ole saanud lähisuhtevägivalla alast koolitust.

Lõputöö autori arvates saadi kasutatud uurimismeetoditega vastused töös püstitatud uurimisküsimustele.

Kokku võtnud teostatud uuringu tulemused, pakub autor välja oma ettepanekud, kuidas parandada Jõhvi politseijaoskonna teenindataval territooriumil lähisuhtevägivalla juhtumite informatsiooni vastuvõtmist ning töötlemist, ning seeläbi muuta lähisuhtevägivalla juhtumitega tegelemine tõhusamaks.

- Määrata Jõhvi politseijaoskonnas vastutav isik, kes kontrolliks kogu lähisuhtevägivalla juhtumitega tegelemise protsessi, alates andmebaasidesse sisestatud infost kuni koostöö korraldamiseni, erinevate ametkondade vahel, ning kes omaks ülevaadet kogu tegevusest.
- Viia läbi ametnike lähisuhtevägivallaalane koolitamine, et kõik oma töös selle temaga kokku puutuvad ametnikud saaksid vastava koolituse.
- Otsida lahendusi teavituskampaaniate läbiviimiseks, et inimesed teavitaksid rohkem politseid probleemsetest peredest või lähisuhtevägivalla all kannatavatest isikutest.

Uuringust nähtus, et enamiku ankeetküsitluses osalenud ametnike arvates takistab lähisuhtevägivalla juhtumite lahendamist vägivallaohvri tahtmatus. See võiks olla edasise uuringu teema; samuti saaks uuringu käigus otsida vastuseid küsimustele, miks ei taha ohver teha koostööd politseiga vägivalla lõpetamiseks.

Autori arvates puutuvad lähisuhtevägivalla informatsiooni kvaliteetse kogumise, töötlemise ja edastamise probleemidega kokku ka teiste prefektuuride politseijaoskonnad. Teostatud uuringu tulemusi saaks kasutada operatiivjuhtimise infosüsteemi OPIS juhtumite liikide korrigeerimisel, juhtimiskeskuse tööks vajalike manuaalide koostamisel ja lähisuhtevägivallaalastel koolitustel taustinfona.

РЕЗЮМЕ

Название дипломной работы – „Анализ процессов принятия и обработки информации по фактам связанным с насилием в близких отношениях (на примере Йыхвиского отделения полиции)“. Данная работа написана на эстонском языке и состоит из 62 страниц, из которых 15 страниц приложения. В работе использовано 30 источников.

Объектом исследования является процесс принятия и обработки информации по фактам связанным с насилием в близких отношениях на территории обслуживаемой Йыхвиским отделением полиции Идаской префектуры.

Целью дипломной работы является проведение анализа по фактам сбора, принятия и обработки поступающей информации связанным с насилием в близких отношениях на примере центра управления Идаской префектуры и Йыхвиского отделения полиции.

Методом исследования в данной работе является анализ документации и анкетный опрос. Анкетный опрос производился в период времени 01.03.2012 – 15.03.2012, в результате чего производился квантитативный анализ полученной информации. Выводы и предложения автора обоснованы на используемых в дипломной работе материалах, результатах проведенного исследования, а также на личном мнении и опыте автора.

На основании результатов проведенного исследования можно сказать, что на обслуживаемой территории Йыхвиского отделения полиции Идаской префектуры фактов насилия в близких отношениях значительно больше, чем отражает официальная статистика. У принимающих сообщения сотрудников разное понимание форм насилия в близких отношениях, факты насилия квалифицируются с видами, которые не связаны с насилием в близких отношениях и эти факты не отражаются в статистике насилия в близких отношениях. Информация о насилии в близких отношениях в базах данных полиции поверхностна и при повторности фактов не позволяет получить объективный обзор о случившемся.

В целях улучшения качества обработки информации, связанной с насилием в близких отношениях, результаты данного исследования можно будет использовать в информационной системе полиции OPIS для корректировки фактов насилия, создания руководства по работе и в качестве основной информации на обучающих курсах по насилию в близких отношениях.

VIIDATUD ALLIKATE LOETELU

- Alkoholiseadus, 19.12.2001, jõustunud 01.09.2002 – RT I 2002, 3, 7 ... RT I, 29.12.2011, 193.
- Allaste, A.-A. ja Võõbus, V., „Vägivald lähisuhtes: selle põhjused ja võimalikud lahendused“ (2008),
<www.sm.ee/fileadmin/meedia/Dokumendid/Sotsiaalvaldkond/kogumik/allaste_vagivald_1_ahisuhtes_biin_retsensioon_1_.pdf> (02.02.2012).
- Bancroft, L. ja Silverman, JG., *Vägivallatseja lapsevanemana* (Tartu: Tartu Naiste Varjupaik, 2007).
- Bancroft, L., *Miks ta seda teeb?* (Tartu: Tartu Naiste Varjupaik, 2006).
- Eesti Vabariigi põhiseadus, 28.06.1992, jõustunud 03.07.1992 – RT 1992, 26, 349 ... RT I, 27.04.2011, 2.
- Gordon, M., „Definitional Issues in Violence Against Women: Surveillance and Research from a Violence Research Perspective“, *Violence Against Women* (2000), Vol. 6, No 7, 747-784.
- Heido, R., „Lähisuhtevägivalda reguleerivad seadused Eestis. Prokuröri roll kriminaalmenetluses“ (2007), <www.docstoc.com/docs/40300448/Lhisuhtevagivalda-reguleerivad-seadused-Eestis---PowerPoint> (03.03.2012).
- Hirsjärvi, S., Remes, P. ja Sajavaara P., *Uuri ja kirjuta* (Tallinn: Kirjastus Medicina, 2007).
- Johnson, M.- P., „Patriarhal Terrorism and Common Couple Violence: Two Forms of Violence Against Women“, *Journal of Marriage Family* (1995), Vol. 57, No 2, 283-294.
- Justiitsministeerium, „Lähenemiskeelu kasutamine kriminaalmenetluses“ (2009), <www.just.ee/orb.aw/class=file/action=preview/id=52532/L%4henemiskeelu+kasutamine+kriminaalmenetluses.pdf> (18.02.2012).
- Justiitsministeerium, „Vägivalla vähendamise arengukava aastateks 2010 – 2014“ (2010), <www.just.ee/orb.aw/class=file/action=preview/id=49975/V%4givalla+v%4hendamise+arengukava+aastateks+2010-2014.pdf> (30.01.2012).
- Karistusseadusik, 06.06.2001, jõustunud 01.09.2002 – RT I 2001, 61, 364 ... RT I, 29.12.2011, 190.
- Kase, H. ja Pettai, I., „Perevägivald Lääne-Eestis 2004-2005“ (2005), <www.just.ee/orb.aw/class=file/action=preview/id=20775/Perev%4givald_L%4%4neEestis2004.2005.Politseistatistika+analyyis.pdf> (30.01.2012).
- Kase, H., *Lähisuhtevägivald* (Tallinn: Eesti Avatud Ühiskonna Instituut, 2004).
- Kase, H., *Vaikijate hääled* (Tallinn: Eesti Avatud Ühiskonna Instituut, 2001).

Kriminaalmenetluse seadustik, 12.02.2003, jõustunud 01.07.2004 – RT I 2003, 27, 166 ... RT I, 29.12.2011, 20.

Linno, M., Soo, K., Strömpl, J., „Perevägivald levikut soodustavad riskid ja perevägivald ulatus praktikute hinnangutes“ (2011), <www.just.ee/orb.aw/class=file/action=preview/id=55587/Perev%E4givalla+riskid+ja+ulatus+praktikute+hinnangutes.pdf> (03.03.2012).

Luts-Sootak, M., „Seadusloome kui asendustegevus“, *Eesti Päevaleht*, 09.10.2010, <www.epl.ee/news/kultuur/seadusloome-kui-asendustegevus.d?id=51285676> (21.02.2012).

Lähisuhtevägivald juhtumitele reageerimise, sellega seotud infovahetuse korraldamise juhend ja ohvriabile info edastamise kord, kinnitatud Politsei- ja Piirivalveameti peadirektori 17. novembri 2010 käskkirjaga nr 487.

Paabo R., „Ülevaade lähisuhtevägivald juhtumitest 2011“, Politsei- ja Piirivalveameti koordinaatsioonibüroo (2012).

Perevägivald infolehe käitlemise kord ja infolehe vorm, kinnitatud Politseiameti peadirektori käskkirjaga nr 165 29. juuni 2006, kehtivuse kaotanud 17. november 2010.

Pettai, I. ja Proos, I., „Vägivald ja naiste tervis“ (2003), <www.just.ee/orb.aw/class=file/action=preview/id=20779/Vagivald_ja_naiste_tervis%5B1%5D.pdf> (03.03.2012).

Pettai, I., „Vägivald – naiste tervise kahjustaja Eestis“ *Sotsiaaltöö* (2004), nr 2, 19-21.

Politsei ja piirivalveseadus, 06.05.2009, jõustunud 01.01.2010, osaliselt 01.01.2012 – RT I 2009, 26, 159 ... RT I, 29.12.2011, 28.

Riigikogu, „Kriminaalpoliitika arengusuundade 2018“, „2011. aasta täitmise aruande arutelu“ (2012), <www.riigikogu.ee/?op=steno&stcommand=stenogramm&date=1329203100#pk9755> (21.02.12).

Sillaots, A., Taal, H., Kaasik, J., Nõmm, K., Tammekand, K. ja Kais, K., *Politseijuhend lähisuhtevägivald juhtumite lahendamiseks* (Tallinn: Avatud Eesti Fond, 2006).

Soo, K., „Paarisuhtevägivald Eestis – levik ja tagajärjed“ (2010), <www.sm.ee/fileadmin/meedia/Dokumendid/Sotsiaalvaldkond/kogumik/Paarisuhtevagivald_laraport_loplik.pdf> (03.03.2012).

Sootak, J., „Perevägivald: kurtide dialoog“, *Eesti Päevaleht*, 12.08.2009, <www.epl.ee/news/arvamus/jaan-sootak-perevagivald-kurtide-dialoog.d?id=51175355> (21.02.2012).

Tammekand, K., „Paarisuhtevägivald põhjused ja tagajärjed“, *Sotsiaaltöö* (2004), nr 2, 22-25.

Tartu Naiste Varjupaik, „Mis on lähisuhtevägivald“,
<www.naistetugi.ee/index.php?option=com_content&view=article&id=46:mis-on-laeisuhtevaegivald&catid=34:tnv&Itemid=54> (06.01.2011).

TABELITE JA JOONISTE LOETELU

Joonis 1. Küsitluses osalenud ametnike jaotuvus ametkonniti.....	25
Joonis 2. Küsitletute jaotus haridusest lähtuvalt.....	58
Joonis 3. Küsitletute jaotus politsei tööstaažist lähtuvalt.....	58
Joonis 4. Jõhvi politseijaoskonna teeninduspiirkonnas 2011. aastal registreeritud lähisuhtevägivalla juhtumite arv erinevate allikate andmetel.....	27
Joonis 5. Küsitletud ametnike arusaamine lähisuhtevägivallast.....	28
Joonis 6. Küsitletute arvamus lähisuhtevägivalla vormide kohta.....	59
Joonis 7. Küsitletute kokkupuude lähisuhtevägivalla juhtumitega ühes töövahetuses.....	29
Joonis 8. Tavapärased lähisuhtevägivalla juhtumid, millest teatatakse.....	59
Joonis 9. Sagedasem lähisuhtevägivallast teataja.....	31
Joonis 10. Piirkonnapolitseinik saab informatsiooni lähisuhtevägivalla juhtumist.....	31
Joonis 11. Lähisuhtevägivalla juhtumite klassifitseerimine juhtimiskeskuse ametnike poolt..	32
Joonis 12. Lähisuhtevägivalla juhtumi kohta täpsema informatsiooni saamist takistavad tegurid.....	33
Joonis 13. Patrullpolitseinikud lähtuvad infolehe koostamisel.....	60
Joonis 14. Piirkonnapolitseinik sisestab info politsei andmebaasi ohvri pöördumisel.....	35
Joonis 15. Lähisuhtevägivalla juhtumite lahendamist takistavad tegurid.....	60
Joonis 16. Politsei tööd reguleerivate seaduste piisavus lähisuhtevägivalla juhtumite lahendamiseks.....	61
Joonis 17. Küsitletute teadlikkus lähisuhtevägivallaalasest politseijuhendist.....	37
Joonis 18. Küsitletud ametnike lähisuhtevägivallaalasel koolitusel osalemine.....	61
Joonis 19. Lähisuhtevägivallaga seotud probleeme peaksid lahendama.....	62

LISA 1. KÜSIMUSTIK JUHTIMISKESKUSE AMETNIKELE

Lugupeetud juhtimiskeskuse ametnik, palun vasta järgmistele küsimustele.

Küsimustiku täitmisel tee palun ring ümber sobiva vastusevariandi ees oleva numbri. Iga küsimuse puhul märgi üks kõige sobivam vastusevariant. Osadele küsimustele on võimalik vastata mitme vastusevariandiga. Vastav selgitus on küsimuse järel. Küsimustik on täiesti anonüümne, Teie poolt antud vastuseid kasutatakse statistiliste kokkuvõtete tegemiseks.

1. Märkige palun oma sugu

- 1) M
- 2) N

2. Märkige palun oma vanus

- 1) 21-30
- 2) 31-40
- 3) 41-50
- 4) üle 50

3. Märkige palun oma haridus

- 1) kesk
- 2) kesk-eri
- 3) kõrg

4. Märkige palun oma tööstaaž politseis

- 1) kuni 5 aastat
- 2) 6 - 10 aastat
- 3) 11 - 15 aastat
- 4) 16 - 20 aastat
- 5) 21 ja rohkem aastat

5. Mida tähendab Teie jaoks mõiste „lähisuhtevägivald“? (*märkige kõik sobivad variandid*)

- 1) mehe poolt toimepandud vägivald oma praeguse või endise partneri/abikaasa suhtes
- 2) naise poolt toimepandud vägivald oma praeguse või endise partneri/abikaasa suhtes
- 3) õdede-vendade vaheline vägivald
- 4) vanema(te) poolt laste suhtes toime pandud vägivald
- 5) laste poolt vanemate või vanavanemate suhtes toimepandud vägivald
- 6) kõik eelnimetatud

6. Millistes vormides esineb Teie arvates lähisuhtevägivald? (*märkige kõik sobivad variandid*)

- 1) vaimne vägivald
- 2) füüsiline vägivald
- 3) seksuaalne vägivald
- 4) kõik eelnimetatud

7. Kui tihti esineb lähisuhtevägivald väljakutseid Teie ühes töövahetuses?

- 1) ei esine üldse
- 2) esineb harva
- 3) 1-3 korda
- 4) 4 ja enam korda

8. Millise sisuga on enamlevinumad lähisuhtevägivallaga seotud väljakutsed?

- 1) pekmine
- 2) skandaalitsemine
- 3) tülitamine
- 4) muu (palun kirjelda).....

9. Kes teatab sagedamini lähisuhtevägivaldajuhtumist? (*märkige kõik sobivad variandid*)

- 1) naine
- 2) joobes naine
- 3) mees
- 4) joobes mees
- 5) laps
- 6) sugulane
- 7) naaber

10. Millise klassifikaatoriga infosüsteemis OPIS klassifitseerite teate sisuga „joobes poeg peksab ema“ ?

- 1) muu juhtum
- 2) joobes isik
- 3) vägivald/perevägivald
- 4) vägivald/pekmine
- 5) midagi muud (kirjuta mida).....

11. Millise klassifikaatoriga infosüsteemis OPIS klassifitseerite teate sisuga „joobes elukaaslane skandaalitseb, lõhub asju“?

- 1) muu juhtum
- 2) joobes isik
- 3) vägivald/perevägivald
- 4) vägivald/pekmine
- 5) midagi muud (kirjuta mida).....

12. Millise klassifikaatoriga infosüsteemis OPIS klassifitseerite teate sisuga „joobes mees peksab naist, toas on ka väikesed lapsed“?

- 1) muu juhtum
- 2) joobes isik
- 3) vägivald/perevägivald
- 4) vägivald/pekmine
- 5) midagi muud (kirjuta mida).....

13. Kuidas toimite, kui lähisuhtevägivallast teataja tühistab väljakutse, aga kõne taustal on kuulda karjumist ja laste nuttu?

- 1) tühistate väljakutse
 - 2) saadate patrulli kontrollima
 - 3) tühistate väljakutse ja saadate info konstaablitele
14. Mis takistab lähisuhtevägivallast teatajalt juhtunu kohta täpsema informatsiooni saamist? *(märkige kõik sobivad variandid)*
- 1) teataja joove
 - 2) teataja šokiseisund
 - 3) midagi muud (kirjutage mis).....
15. Kas lähisuhtevägivalla väljakutse puhul kontrollite infosüsteemidest taustinformatsiooni antud sündmuskoha ja seal elavate isikute kohta ning edastate selle info reageerivale patrullile?
- 1) jah
 - 2) jah, kui aega on
 - 3) jah, alati
 - 4) ei
 - 5) ei, sest see pole minu kohus
16. Milline on enamlevinud tagasiside juhtimiskeskusele patrullilt, kes teenindas lähisuhtevägivalla väljakutset? *(märkige kõik sobivad variandid)*
- 1) korteri ust ei avatud
 - 2) vägivalda ei olnud
 - 3) vägivallatseja toimetatakse kainenema
 - 4) alust kr.menetlus
 - 5) muu (kirjelda).....
17. Mis Teie arvates takistab politseil lahendada lähisuhtevägivalla juhtumeid ? *(märkige kõik sobivad variandid)*
- 1) puudulik seadusandlus
 - 2) ohvri tahtmatus
 - 3) ohvri joove
 - 4) ei takista miski
 - 5) muu (kirjelda).....
18. Kas Teie arvates on politsei tööd reguleerivad seadused piisavad lahendamaks lähisuhtevägivalla juhtumeid?
- 1) jah
 - 2) ei
 - 3) ei oska öelda
19. Kas Te olete tutvunud politseijuhendiga „Lähisuhtevägivalla juhtumitele reageerimise, sellega seotud infovahetuse korraldamise juhend ja ohvriabile info edastamise kord“.
- 1) olen
 - 2) olen kuulnud sellisest juhendist, kuid ei ole tutvunud
 - 3) ei ole kuulnudki sellisest juhendist

20. Kas olete saanud lähisuhtevägivalla alast koolitust?

- 1) jah
- 2) ei
- 3) ei oska öelda

21. Kes Teie arvates peaks lähisuhtevägivallaga seotud probleeme lahendama? (*märkige kõik sobivad variandid*)

- 1) osapooled ise
- 2) politsei
- 3) sotsiaaltöötaja
- 4) psühholoog
- 5) keegi teine (kirjuta kes).....
- 6) ametkonnad koostöös

22. Mida Teie arvates on võimalik teha paremini, et lahendada lähisuhtevägivalla juhtumeid paremini?.....

.....

.....

.....

.....

.....

Tänan, et leidsite aega ja vastasite antud küsimustikule.

LISA 2. KÜSIMUSTIK PATRULLPOLITSENIKELE

Lugupeetud patrullpolitseinik, palun vasta järgmistele küsimustele.

Küsimustiku täitmisel tee palun ring ümber sobiva vastusevariandi ees oleva numbri. Iga küsimuse puhul märgi üks kõige sobivam vastusevariant. Osadele küsimustele on võimalik vastata mitme vastusevariandiga. Vastav selgitus on küsimuse järel. Küsimustik on täiesti anonüümne, Teie poolt antud vastuseid kasutatakse statistiliste kokkuvõtete tegemiseks.

1. Märkige palun oma sugu
 - 1) M
 - 2) N

2. Märkige palun oma vanus
 - 1) 21-30
 - 2) 31-40
 - 3) 41-50
 - 4) üle 50

3. Märkige palun oma haridus
 - 1) kesk
 - 2) kesk-eri
 - 3) kõrg

4. Märkige palun oma tööstaaž politseis
 - 1) kuni 5 aastat
 - 2) 6 - 10 aastat
 - 3) 11 - 15 aastat
 - 4) 16 - 20 aastat
 - 5) 21 ja rohkem aastat

5. Mida tähendab Teie jaoks mõiste „lähisuhtevägivald“? (*märkige kõik sobivad variandid*)
 - 1) mehe poolt toimepandud vägivald oma praeguse või endise partneri/abikaasa suhtes
 - 2) naise poolt toimepandud vägivald oma praeguse või endise partneri/abikaasa suhtes
 - 3) õdede-vendade vaheline vägivald
 - 4) vanema(te) poolt laste suhtes toime pandud vägivald
 - 5) laste poolt vanemate või vanavanemate suhtes toimepandud vägivald
 - 6) kõik eelnimetatud

6. Millistes vormides esineb Teie arvates lähisuhtevägivald? (*märkige kõik sobivad variandid*)
 - 1) vaimne vägivald
 - 2) füüsiline vägivald
 - 3) seksuaalne vägivald
 - 4) kõik eelnimetatud

7. Kui tihti esineb lähisuhtevägivalla väljakutseid Teie ühes töövahetuses?
 - 1) ei esine üldse
 - 2) esineb harva
 - 3) 1-3 korda
 - 4) 4 ja enam korda

8. Millise sisuga on enamlevinud lähisuhtevägivallaga seotud väljakutsed?
- 1) pekmine
 - 2) skandaalitsemine
 - 3) tülitamine
 - 4) mees on joores
 - 5) vägivald laste vastu
 - 6) muu (palun kirjelda).....
9. Kes teatab sagedamini lähisuhtevägivallajuhtumist?
- 1) naine
 - 2) joores naine
 - 3) mees
 - 4) joores mees
 - 5) laps
 - 6) sugulane
 - 7) naaber
10. Millest lähtuvalt koostate sündmuskohal lähisuhtevägivalla infolehe? (*märkige kõik sobivad variandid*)
- 1) kui alustatakse menetlus
 - 2) kui ei alustata menetlust
 - 3) igal juhul, kui on olnud lähisuhtevägivald
 - 4) lähtute millestki muust (palun kirjelda).....
11. Kas Teie arvates on lähisuhtevägivalla infolehe koostamine vajalik?
- 1) jah
 - 2) ei
 - 3) ei oska öelda
12. Millised probleemid võivad esineda lähisuhtevägivalla infolehe koostamisel? (*märkige kõik sobivad variandid*)
- 1) ei tea mis juhul täita
 - 2) ei saa täitmiseks vajalikke andmeid
 - 3) liiga ajamahukas tegevus
 - 4) probleemi ei ole
 - 5) muu probleem (palun kirjelda).....
13. Kas juhtimiskeskus edastab Teile taustinformatsiooni lähisuhtevägivalla sündmuskoha ja seal elavate isikute kohta?
- 1) edastab
 - 2) ei edasta
 - 3) edastab, kui täiendavalt küsid
14. Milline on enamlevinud tagasiside juhtimiskeskusele lähisuhtevägivalla väljakutselt?
- 1) korteri ust ei avata
 - 2) vägivalda ei olnud
 - 3) isik toimetatakse kainenema
 - 4) alust kr.menetlus
 - 5) muu (kirjelda)

15. Kas politsei peaks teostama järelkontrolli peredes, kus oli aset leidnud lähisuhtevägivalla juhtum?
- 1) jah
 - 2) ei
 - 3) ei oska öelda
16. Mis Teie arvates takistab politseil lahendada lähisuhtevägivalla juhtumeid? (*märkige kõik sobivad variandid*)
- 1) puudulik seadusandlus
 - 2) ohvri tahtmatus
 - 3) ohvri joove
 - 4) ei takista miski
 - 5) muu (kirjelda)
17. Kas Teie arvates on politsei tööd reguleerivad seadused piisavad lahendamaks lähisuhtevägivalla juhtumeid?
- 1) jah
 - 2) ei
 - 3) ei oska öelda
18. Kas Te olete tutvunud politseijuhendiga „Lähisuhtevägivalla juhtumitele reageerimise, sellega seotud infovahetuse korraldamise juhend ja ohvriabile info edastamise kord“.
- 1) olen
 - 2) olen kuulnud sellisest juhendist, kuid ei ole tutvunud
 - 3) ei ole kuulnudki sellisest juhendist
19. Kas olete saanud lähisuhtevägivalla alast koolitust?
- 1) jah
 - 2) ei
 - 3) ei oska öelda
20. Kes Teie arvates peaks lähisuhtevägivallaga seotud probleeme lahendama? (*märkige kõik sobivad variandid*)
- 1) osapooled ise
 - 2) politsei
 - 3) sotsiaaltöötaja
 - 4) psühholoog
 - 5) ametkonnad koostöös
 - 6) keegi teine (kirjuta kes).....
21. Mida Teie arvates on võimalik teha paremini, et lahendada lähisuhtevägivalla juhtumeid paremini?.....

- Tänan, et leidsite aega ja vastasite antud küsimustikule.

LISA 3. KÜSIMUSTIK PIIRKONNAPOLITSENIKELE

Lugupeetud piirkonnapolitseinik, palun vasta järgmistele küsimustele.

Küsimustiku täitmisel tee palun ring ümber sobiva vastusevariandi ees oleva numbri. Iga küsimuse puhul märgi üks kõige sobivam vastusevariant. Osadele küsimustele on võimalik vastata mitme vastusevariandiga. Vastav selgitus on küsimuse järel. Küsimustik on täiesti anonüümne, Teie poolt antud vastuseid kasutatakse statistiliste kokkuvõtete tegemiseks.

1. Märkige palun oma sugu
 - 1) M
 - 2) N

2. Märkige palun oma vanus
 - 1) 21-30
 - 2) 31-40
 - 3) 41-50
 - 4) üle 50

3. Märkige palun oma haridus
 - 1) kesk
 - 2) kesk-eri
 - 3) kõrg

4. Märkige palun oma tööstaaž politseis
 - 1) kuni 5 aastat
 - 2) 6 - 10 aastat
 - 3) 11 - 15 aastat
 - 4) 16 - 20 aastat
 - 5) 21 ja rohkem aastat

5. Mida tähendab Teie jaoks mõiste „lähisuhtevägivald“? (*märkige kõik sobivad variandid*)
 - 1) mehe poolt toimepandud vägivald oma praeguse või endise partneri/abikaasa suhtes
 - 2) naise poolt toimepandud vägivald oma praeguse või endise partneri/abikaasa suhtes
 - 3) õdede-vendade vaheline vägivald
 - 4) vanema(te) poolt laste suhtes toime pandud vägivald
 - 5) laste poolt vanemate või vanavanemate suhtes toimepandud vägivald
 - 6) kõik eelnimetatud

6. Millistes vormides esineb Teie arvates lähisuhtevägivald? (*märkige kõik sobivad variandid*)
 - 1) vaimne vägivald
 - 2) füüsiline vägivald
 - 3) seksuaalne vägivald
 - 4) kõik eelnimetatud

7. Kui palju puutute kokku lähisuhtevägivalla juhtumitega ühes töövahetuses?
 - 1) ei puutu üldse
 - 2) puutun harva
 - 3) 1-3 korda
 - 4) 4 ja enam korda

8. Kuidas saate teada Teie tööpiirkonnas aset leidnud lähisuhtevägivalla juhtumist? (*märkige*

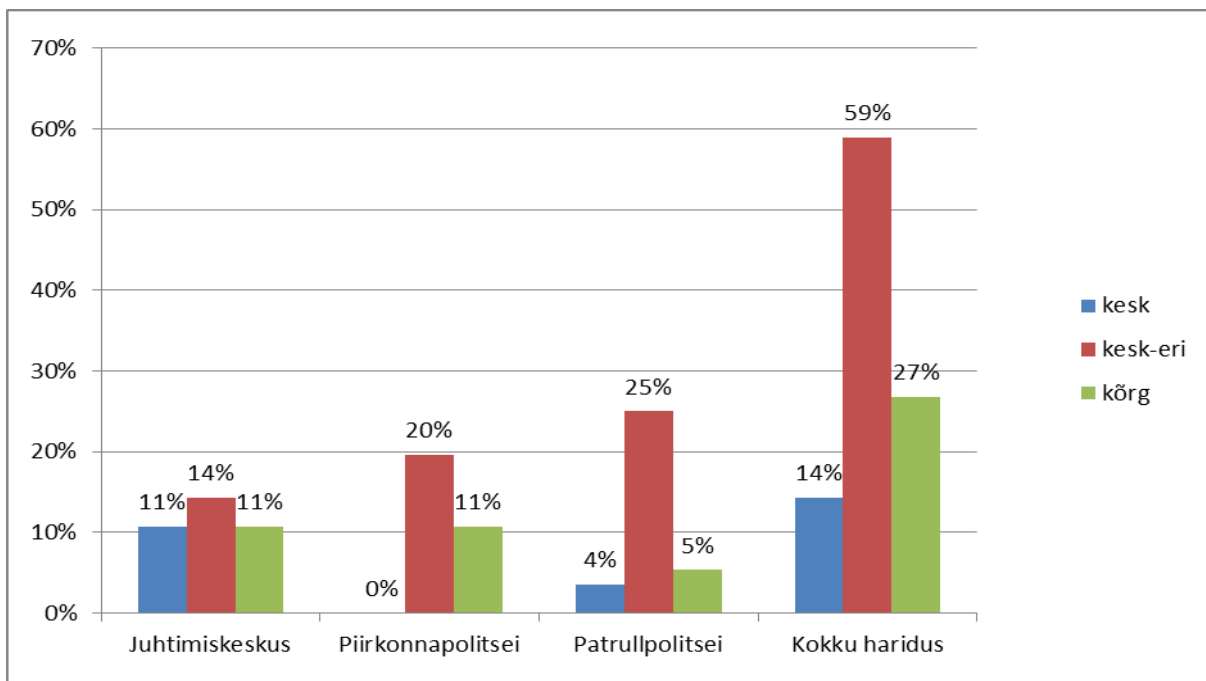
kõik sobivad variandid)

- 1) saan lähisuhtevägivalla infolehe
 - 2) infosüsteemi MIS kaudu
 - 3) koostööpartneritelt(KOV, Ohvriabi)
 - 4) ei saagi teada
 - 5) muust kohast (nimeta kustkohast).....
9. Millised on tavapärased lähisuhtevägivalla juhtumid, mille kohta info Teieni jõuab?
- 1) peksmine
 - 2) skandaalitsemine
 - 3) tülitamine
 - 4) mees on joores
 - 5) vägivald laste vastu
 - 6) muu (palun kirjelda).....
10. Kas sisestate andmebaasidesse info kui Teie poole pöördub lähisuhtevägivalla ohver ise?
- 1) sisestan igal juhul
 - 2) sisestan siis, kui alustan süüteo menetlust
 - 3) ei sisesta
 - 4) muu (kirjelda)
11. Kas koostate sellistel puhkudel ka lähisuhtevägivalla infolehe?
- 1) jah
 - 2) ei
 - 3) mõnikord koostan
12. Kas olete teinud koostööd teiste ametkondadega lähisuhtevägivalla juhtumite lahendamisel? (KOV, Ohvriabi)
- 1) olen
 - 2) olen, kui osaline on laps
 - 3) ei ole
13. Kas teostate järelkontrolli peredes kus oli aset leidnud lähisuhtevägivalla juhtum?
- 1) jah kui antakse ülesanne
 - 2) jah, kui osaline on laps
 - 3) jah iga juhtumi korral
 - 4) ei, sest ei pea vajalikuks
 - 5) ei, sest ei ole aega
14. Kui teostate järelkontrolli, siis kuidas?
- 1) helistan kannatanule
 - 2) helistan vägivaldsetele
 - 3) külastan kodu
 - 4) muu (mis)
15. Kas politsei peaks teostama järelkontrolli peredes kus oli aset leidnud lähisuhtevägivalla juhtum?
- 1) jah
 - 2) ei
 - 3) ei oska öelda
16. Kas sisestate järelkontrollilt saadud info andmebaasidesse?
- 1) sisestan igal juhul

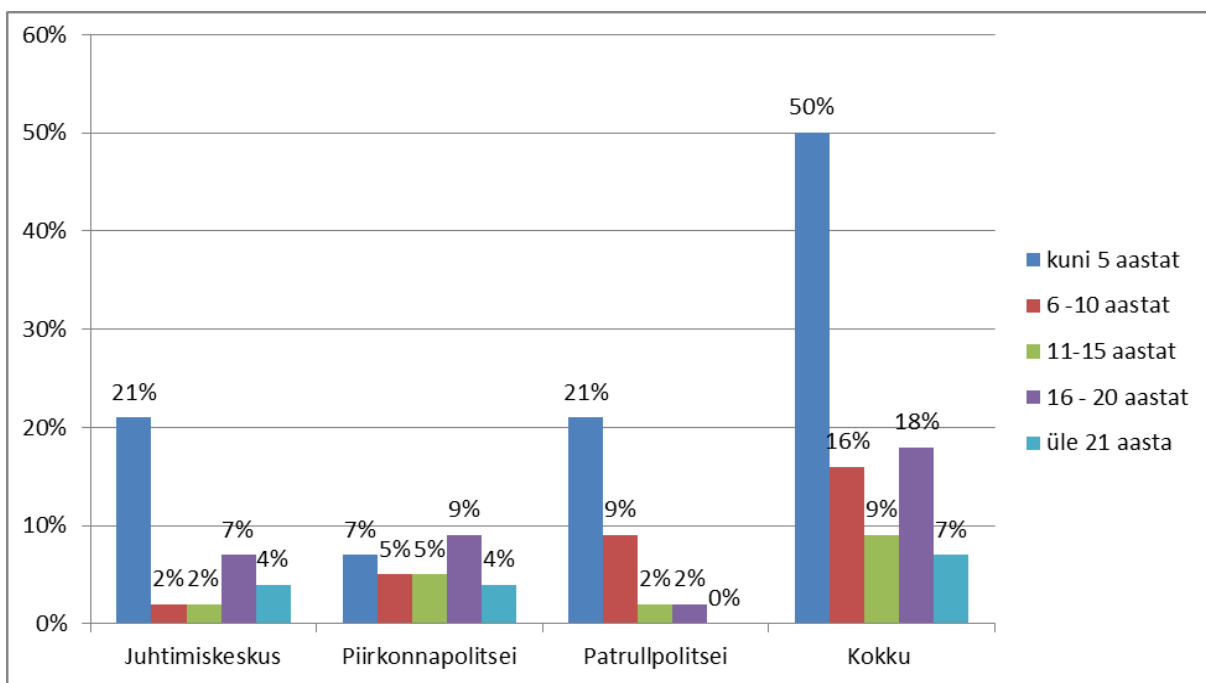
- 2) sisestan mõnikord
 - 3) ei, sest ei ole aega
 - 4) ei, sest ei pea vajalikuks
17. Kui oluline on Teie jaoks juhtimiskeskuse poolt andmebaasidesse sisestatud lähisuhtevägivalla juhtumit puudutav informatsioon juhtumi lahendamiseks? (*märkige kõik sobivad variandid*)
- 1) oluline, sest nii saan probleemist teada
 - 2) oluline, sest info aitab olukorda hinnata
 - 3) vähe oluline, sest andmed on sisestatud puudulikult
 - 4) ei ole üldse oluline
 - 5) midagi muud (kirjelda).....
18. Mis Teie arvates takistab politseil lahendada lähisuhtevägivalla juhtumeid? (*märkige kõik sobivad variandid*)
- 1) puudulik seadusandlus
 - 2) ohvri tahtmatus
 - 3) ohvri joove
 - 4) ei takista miski
 - 5) muu (kirjelda)
19. Kas Teie arvates on politsei tööd reguleerivad seadused piisavad lahendamaks lähisuhtevägivalla juhtumeid?
- 1) jah
 - 2) ei
 - 3) ei oska öelda
20. Kas Te olete tutvunud politseijuhendiga „Lähisuhtevägivalla juhtumitele reageerimise, sellega seotud infovahetuse korraldamise juhend ja ohvriabile info edastamise kord“.
- 1) olen
 - 2) olen kuulnud sellisest juhendist, kuid ei ole tutvunud
 - 3) ei ole kuulnudki sellisest juhendist
21. Kas olete saanud lähisuhtevägivalla alast koolitust?
- 1) jah
 - 2) ei
 - 3) ei oska öelda
22. Kes Teie arvates peaks lähisuhtevägivallaga seotud probleeme lahendama? (*märkige kõik sobivad variandid*)
- 1) osapooled ise
 - 2) politsei
 - 3) sotsiaaltöötaja
 - 4) psühholoog
 - 5) ametkonnad koostöös
 - 6) keegi teine (kirjuta kes).....
23. Mida Teie arvates on võimalik teha paremini, et lahendada lähisuhtevägivalla juhtumeid paremini?.....
-

Täna, et leidsite aega ja vastasite antud küsimustikule.

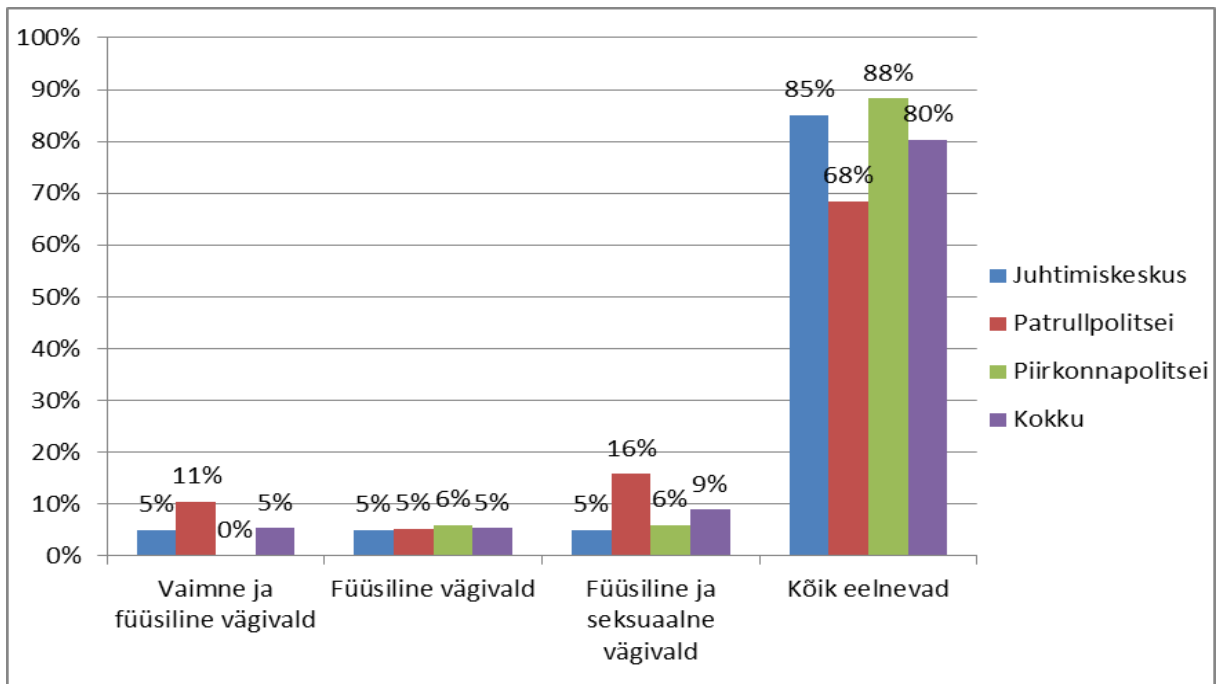
LISA 4. JOONISED



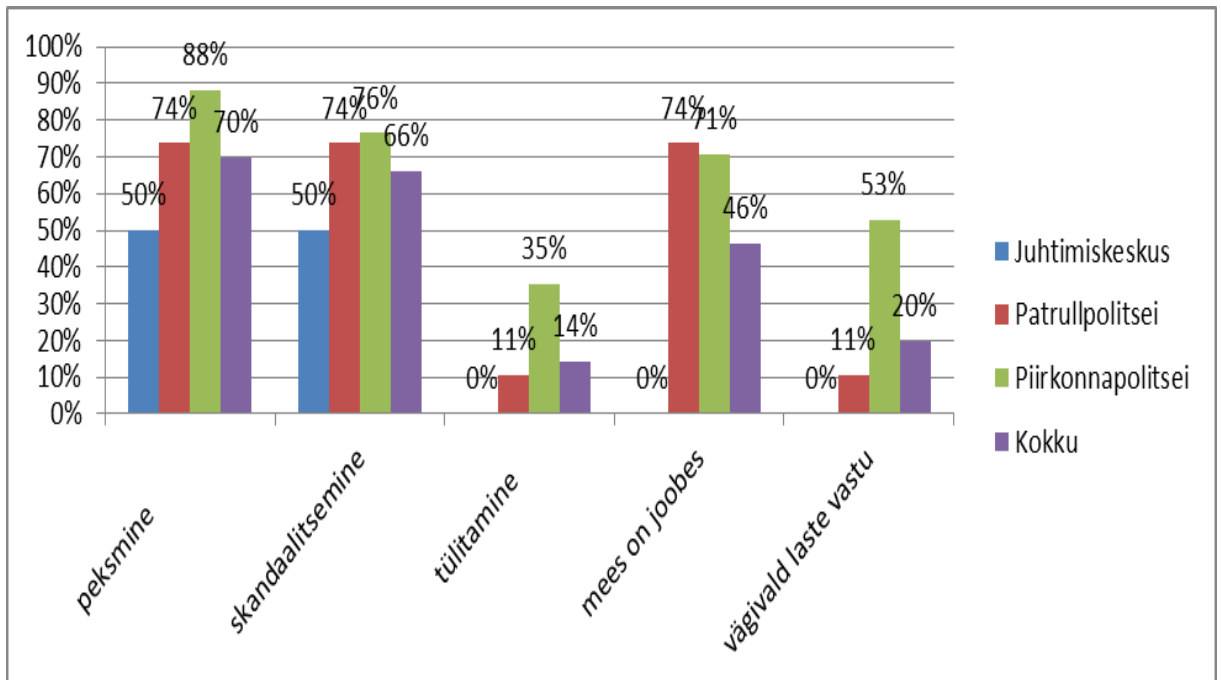
Joonis 2. Küsitletute jaotus haridusest lähtuvalt



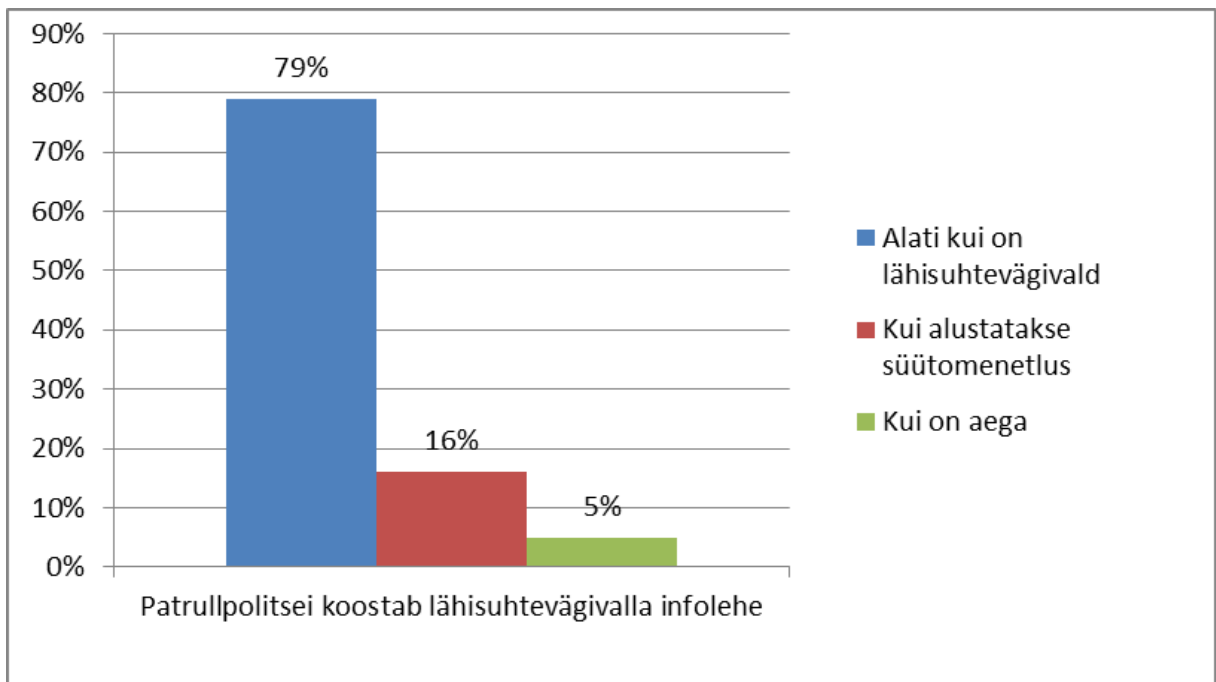
Joonis 3. Küsitletute jaotus politsei tööstaažist lähtuvalt



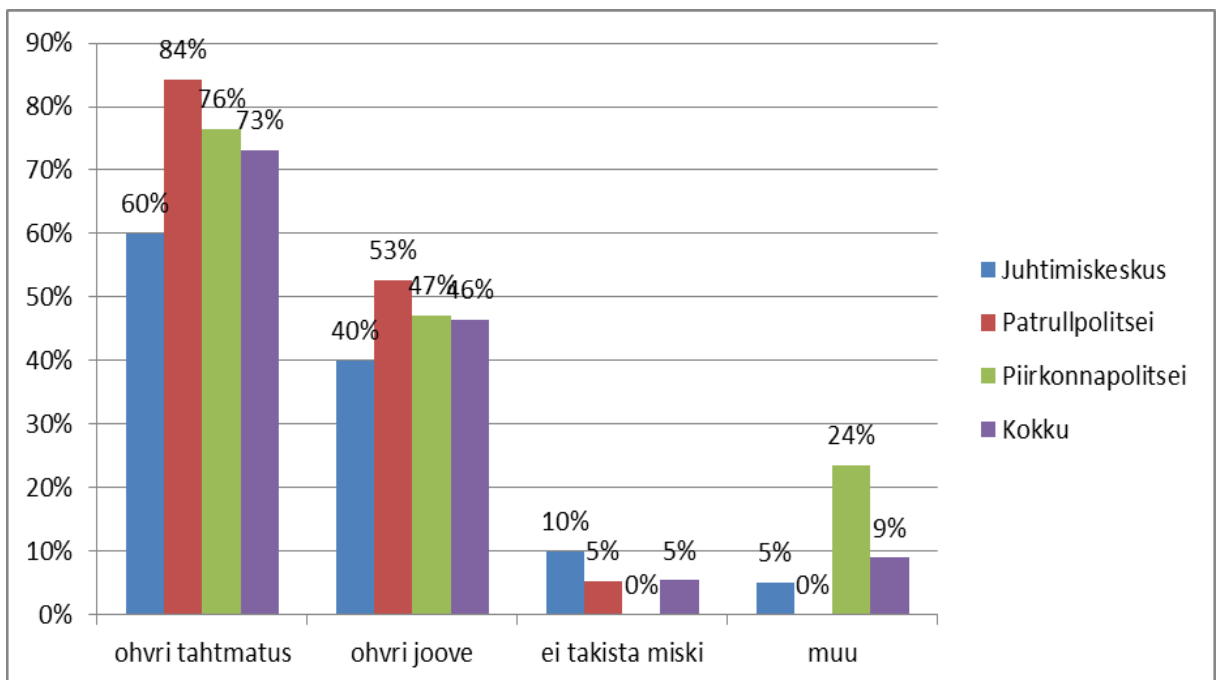
Joonis 6. Küsitletute arvamus lähisuhtevägivalla vormide kohta



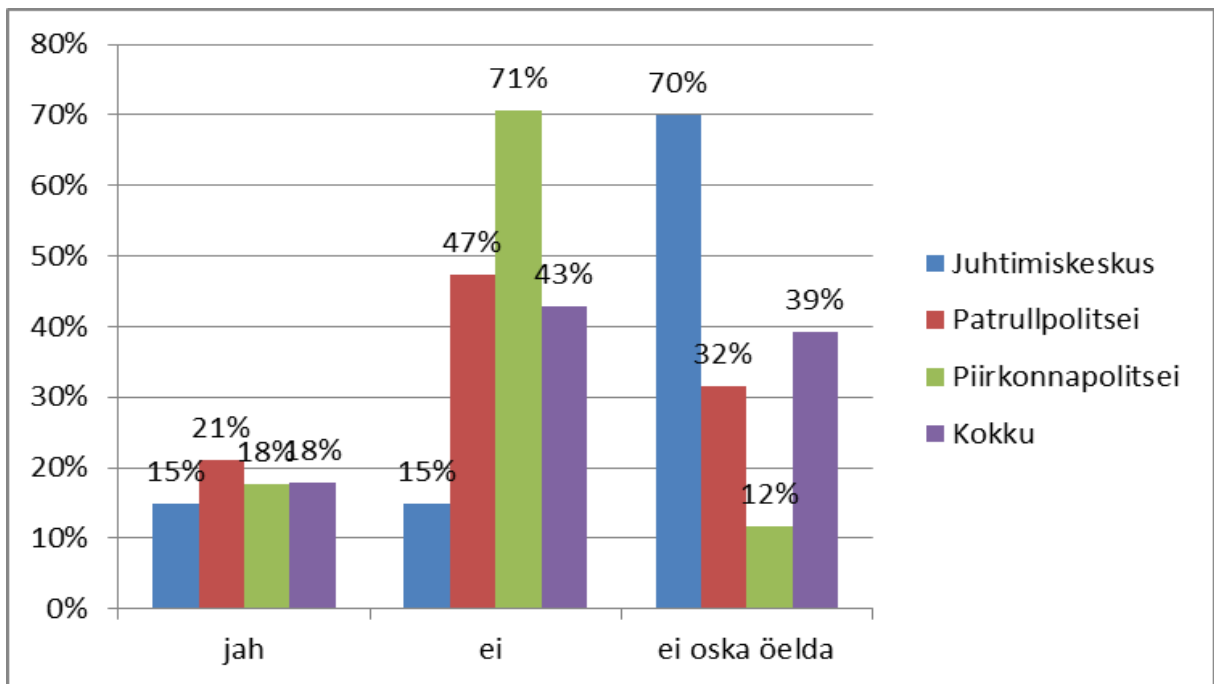
Joonis 8. Tavapärased lähisuhtevägivalla juhtumid, millest teatatakse



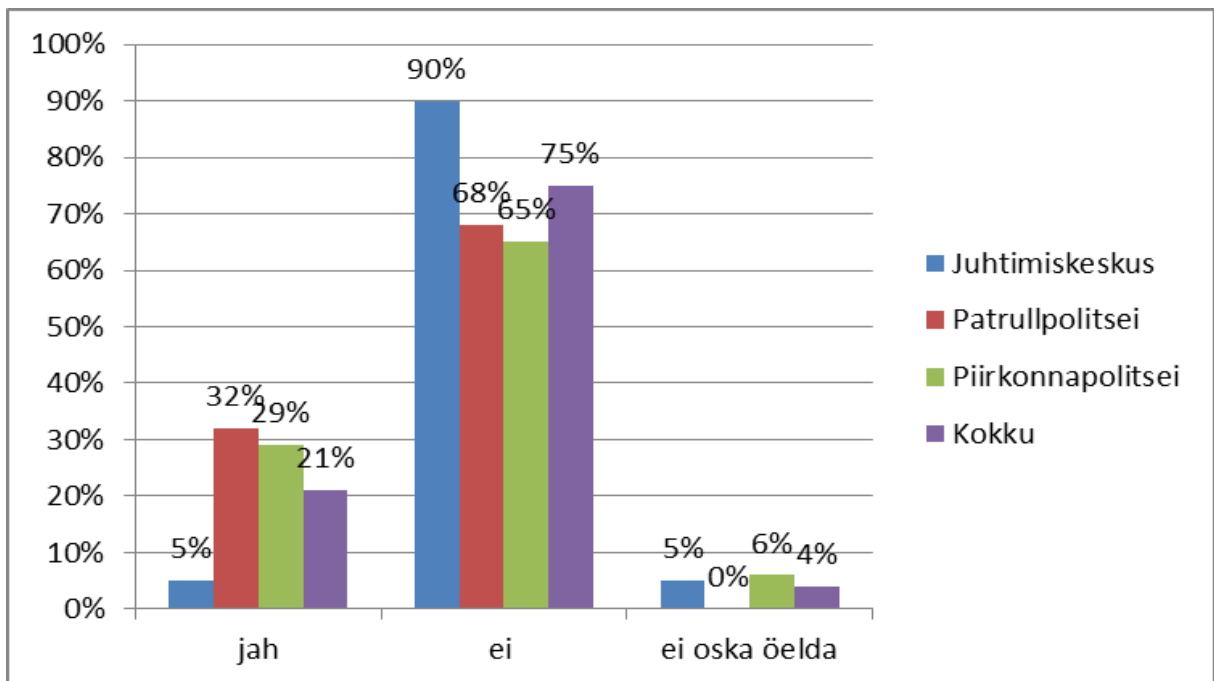
Joonis 13. Patrullpolitseinikud lähtuvad lähisuhtevägivalda infolehe koostamisel



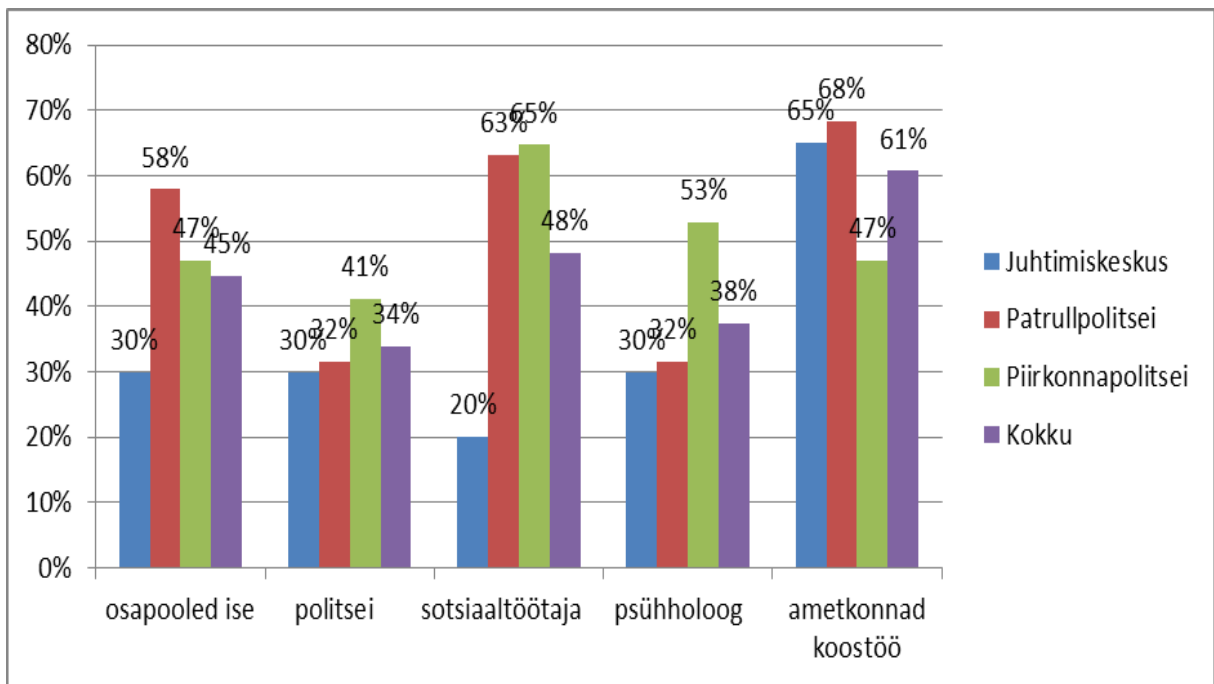
Joonis 15. Lähisuhtevägivalda juhtumite lahendamist takistavad tegurid



Joonis 16. Politsei tööd reguleerivate seaduste piisavus lähisuhtevägivalla juhtumite lahendamiseks



Joonis 18. Küsitletud ametnike lähisuhtevägivalla alasel koolitusel osalemine



Joonis 19. Lähisuhtevägivallaga seotud probleeme peaksid lahendama