

Sisekaitseakadeemia

Politsei- ja piirivalvekolledž

Aleksei Veetlev

ALKOHOLI PIIRMÄÄRA ÜLETAMISEL MOOTORSÕIDUKI
JUHTIMISELT KÕRVALDAMISE OTSUSE EIRAMINE

(PÕHJA PREFEKTUURI NÄITEL)

Lõputöö

Juhendaja:

Chris Eljas, MA

Muraste 2013

LÕPUTÖÖ ANNOTATSIOON

SISEKAITSEAKADEEMIA

Kolledž: Politsei- ja piirivalvekolledž	Kuu ja aasta: juuni 2013
Töö pealkiri: Alkoholi piirmäära ületamisel mootorsõiduki juhtimiselt kõrvaldamise otsuse eiramine (Põhja prefektuuri näitel)	
Töö autor: Aleksei Veetlev	Olen nõus oma lõputöö kättesaadavaks tegemisega elektroonilises keskkonnas. Allkiri:
Lühikokkuvõte: <p>Lõputöö koosneb 53-st leheküljest ja on eestikeelne. Töö kirjutamisel kasutas autor "Üliõpilastööde koostamise ja vormistamise juhendit", kinnitatud rektori 06.01.2012 käskkirjaga nr 6.1-5/1.</p> <p>Uurimustöö eesmärk on Politsei- ja Piirivalveameti Põhja prefektuuri teeninduspiirkonnas registreeritud liiklusseaduse § 224 lg 1 või lg 2 (mootorsõiduki juhtimine lubatud alkoholi piirmäära ületades) ja karistusseadustiku § 276 (võimuesindaja seadusliku korralduse eiramine) kvalifitseeritava vääртеoasja olemuse analüüs, võimalike kitsaskohtade väljatoomine selle avastamisel ja menetlemisel ning nendele lahenduste leidmine.</p> <p>Uurimusmeetodina kasutas autor koostatud ankeetküsitlust, millele vastas 39 politseiametnikku Põhja prefektuuri Kesklinna politseijaoskonnast, kes puutuvad tihedalt või igapäevaselt kokku patrulltöoga. Samuti kogus autor andmeid dokumendianalüüsiga, mille käigus tutvus kuue LS § 224 lg 1 või lg 2 ja KarS § 276 järgi kvalifitseeritavate ning seotud eelneva sõiduki juhtimiselt kõrvaldamise eiramisega vääртеoasja toimikutega, mis olid registreeritud Põhja prefektuuri territooriumil ajavahemikul 01.07.2009- 01.03.2013.</p> <p>Lõputöö eesmärk sai täidetud: toodi välja, et uuritavates vääртеoasjades, nii avastamisel kui ka menetlemisel, esinesid kitsaskohad. Tuginedes saadud tulemustele, pakkus autor menetlusvaliteeti parandamiseks lahendused, milleks on sõiduki juhtimiselt kõrvaldamise otsuste sisestamist reguleeritava käskkirja väljaandmine ja koostatud juhendmaterjal.</p> <p>Edaspidiste vääртеoasjade menetlusvaliteedi tõstmiseks saadud tulemused on võimalik tutvustada korrakaitsepolitsei õppepäevadel või patrulltoimkondade instruktaazidel.</p>	
Võtmesõnad: alkoholi piirmäära ületamine, seadusliku korralduse eiramine, sõiduki juhtimiselt kõrvaldamine, väärtegu	
Võõrkeelsed võtmesõnad: превышение предельной нормы алкоголя, неповиновение законному распоряжению представителя власти, отстранение от управления транспортным средством, административное дело	
Säilitamise koht:	
Kaitsmisele lubatud	
Kolledži direktor:	Allkiri:
Vastab lõputöö nõuetele	
Juhendaja: Chris Eljas	Allkiri:

SISUKORD

LÕPUTÖÖ ANNOTATSIOON	2
SISUKORD	3
KASUTATUD LÜHENDID	4
SISSEJUHATUS.....	5
1. SÕIDUKI JUHTIMISELT KÕRVALDAMISE OTSUSE EIRAMINE.....	8
1.1. Alkoholi piirmäära ületamine	8
1.2. Sõiduki juhtimiselt kõrvaldamine	11
1.3. Seadusliku korralduse eiramine	13
1.4. Kogumi moodustumine	17
1.5. Järeldused.....	22
2. PÕHJA PREFEKTUURI MENETLUSPRAKTIKA LS § 224 LG 1 VÕI LG 2 JA KARS § 276 VÄÄRTEOASJADES.....	23
2.1. Uuringu meetodika ja valim	23
2.2. Dokumendianalüüs	24
2.3. Sõiduki juhtimiselt kõrvaldamise küsitluse põhine statistika	29
2.4. Teise episoodi kitsaskohad ja soodustavad tegurid.....	30
2.5. Küsitlusele vastanute kokkupuude sõiduki juhtimiselt kõrvaldamist eiranud juhtidega...	36
2.6. Järeldused ja ettepanekud	37
KOKKUVÕTE.....	40
PE3IOME.....	42
VIIDATUD ALLIKATE LOETELU	43
TABELITE JA JOONISTE LOETELU	47
LISA 1. ANKEETKÜSITLUS.....	48
LISA 2. JUHENDMATERJAL	50

KASUTATUD LÜHENDID

LS- liiklusseadus

KarS- karistusseadustik

PPA- Politsei- ja Piirivalveamet

PJ- politseijaoskond

PTE- patrullteenistus

PPVS- politsei ja piirivalve seadus

HMS- haldusmenetluse seadus

VTMS- väärteomenetluse seadustik

KVS- korrupsioonivastane seadus

KrMS- kriminaalmenetluse seadustik

SISSEJUHATUS

Vaieldamatult kuulub mootorsõiduki juhtimine alkoholi piirmäära ületavas seisundis enim ohtlikke liiklusalaste väärtegade hulka. Enamus inimesi osaleb iga päev liikluses kas siis sõidukijuhtidena või jalakäijatena ning kõigile neist on liiklemisel tähtis enda ohutus. Arvestades aga asjaolu, et alkoholi tarvitanud juht võib iga hetk tekitada liiklusohtrliku olukorra või põhjustada liiklusõnnetuse, eksisteerib igapäevaks mingisugune võimalus kas kaudselt või otseselt saada kahju. Teisisõnu igapäevaelu sündmused toimuvad alati teatud riski taustal ning sellest tulenevalt alati eksisteerib ka võimalus antud riski realiseerumiseks¹. Kahjuna võib välja kujuneda autode kokkupõrkest tingitud tavaline mõlk esistangel või halvad emotsioonid, marrastus küünarnukil, raskemal juhul võib tagajärjeks kujuneda tõsine tervisekahjustus või hukkumine.

Viimase kolme aasta jooksul on Eesti Vabariigi teedel ebakainete sõidukijuhtide osalusega registreeritud 529 (179+180+170) liiklusõnnetust, milles hukkus 38 (16+14+8) ning vigastada sai 743 (255+257+231) inimest.² Statistika põhjal võib järeldada, et hukkunute arv liiklusõnnetustes, milles osales ebakaine sõidukijuht, iga aastaga väheneb. Kuid peab tõdema, et liiklusõnnetuste ja nendes vigastatute arv on suhteliselt püsiv ning sellest lähtuvalt hukkunute arv järgmistel aastatel võib märkimisväärselt kasvada. Eriti muret tekitavaks asjaoluks nendes alkoholi tarvitamisest põhjustatud surmades ja vigastustes on see, et need on 100% ennetatavad³. Siseministeerium on oma arengukavas aastateks 2013-2016 püstitanud ülesandeks suurendada liiklusohutust ning vähendada ebaloomulikul teel, sh liikluses hukkunute ning vigastatute arvu.⁴

Sellest lähtuvalt on politseiametnike jaoks üks kehtestatud prioriteetidest joobeseisundis ning alkoholi piirmäära ületavas seisundis sõidukite juhtide avastamine. Käesolev lõputöö ei piirdu ainult alkoholi piirmäära ületanud juhtidega, vaid selle raames käsitleb autor veelgi ohtlikumat

¹ Sootak J., „Ettevaatamatus- uuev dogmatikafiguur“ *Juridica* 2003, nr II, 92-106, lk 98

² Maanteeamet, "Maanteeameti Aastaraamat 2011", lk 60,63, <www.mnt.ee/public/statistika/Maanteeamet_AR_2011.pdf>, (08.01.2013); Maanteeamet, "Liiklusõnnetused joobes mootorsõidukijuhi osalusel", <www.mnt.ee/index.php?id=12997>, 31.01.2013

³ Carlisle A., „Staggered sentencing for repeat DWI offenders: a new weapon in the war against drunk driving“ *Journal of public law & policy*, vol 25, 87-113, p 87

⁴ Siseministeerium, "Valitsemisala arengukava 2013-2016, Tegevusvaldkond: siseturvalisus", lk 1,3 <www.siseministeerium.ee/public/Siseturvalisuse_VAAK_2013-2016.rtf> (08.01.2013)

väärtegu, milleks on varasemalt sõiduki juhtimiselt kõrvaldatud juhi poolt alkoholi piirmäära ületavas seisundis sõiduki juhtimisega ja võimuesindaja seadusliku korralduse eiramisega seotud väärteoasi.

Eelnevalt autor selgitas ebakainete juhtide ohtlikkust, kuid eraldi väärivad mainimist mootorsõidukijuhid, kes teades enda alkoholi tarvitamisest tingitud seisundit ning olles seetõttu juhtimiselt kõrvaldatud, asuvad teistkordselt mootorsõidukit juhtima. Nad teevad seda vaatamata asjaolule, et liiklusjärelvalvet teostanud politseiametnik on keelanud neile sellises seisundis mootorsõidukit juhtida. Politseiametniku keelu näol, on tegemist võimuesindaja seadusliku korraldusega, mida juht rikub tahtlikult.

Vaadeldavad väärteoasjad koosnevad sisuliselt kahest eraldi seisvast episoodidest: esimene episood koosneb ühest (mootorsõiduki juhtimine alkoholi piirmäära ületavas seisundis) ja teine kahest (mootorsõiduki juhtimine alkoholi piirmäära ületavas seisundis ja seadusliku korralduse eiramine) väärteokoosseisust. Peab tunnistama, et kõik väärteokoosseisud, olenemata sellest, kas pannakse neid toime eraldi või ühe väärteoasja raames, on samaväärselt ohtlikud.

Vaatamata antud väärteoasja ohtlikkusele, ei eksisteeri juhendit, mis aitaks esmasel menetlejal õigesti ning ratsionaalselt tegutseda selle esinemisel. Esmaste menetlejate õige käitumine parandab menetlus kvaliteeti, mis omakorda tõstab üldmenetluse otsuse tegija kindlust, soodustab rangemate karistuste väljakujunemist ning välistab õigeksmõistvaid otsuseid kohtutes. See aga annab võimalikele rikkujatele signaali, et seesugune käitumine on rangelt karistatav ja tulemusena mõned potentsiaalsed rikkujad loobuvad õigusvastase teo toimepanemisest.

Lähtudes eeltoodust, püstitas autor kirjutatava uurimustöö eesmärgiks analüüsida liiklusseaduse⁵ (LS) § 224 lg 1 või lg 2 ja karistusseadustiku⁶ (KarS) § 276 kvalifitseeritava väärteoasja olemust, tuua välja võimalikud kitsaskohad rikkumise avastamisel ja menetlemisel ning pakkuda nendele lahendusi. Tuginedes saadud lahendustele koostab autor uuritava väärteoasja menetlemist ja avastamist lihtsustava tegevusjuhendi.

Uurimustöö eesmärgi saavutamiseks on püstitatud järgmised uurimisülesanded:

- analüüsida teoreetilist kirjandust selles valdkonnas
- analüüsida Politsei- ja Piirivalveameti (PPA) Põhja prefektuuri menetluses olnud LS § 224 lg 1 või lg 2 ja KarS § 276 kvalifitseeritavate väärteoasjade toimikuid.
- ankeetküsitluse koostamine ning saadud tulemuste analüüs.

⁵ Liiklusseadus¹, 17.06.2012, jõustumine 01.07.2011 – RT I, 17.03.2011, 21... RT I, 25.05.2012, 7

⁶ Karistusseadustik, 06.06.2001, jõustumine 01.09.2002 – RT I 2001, 61, 364... RT I, 04.04.2012, 1

Lõputöö on jaotatud kaheks peatükiks. Esimese peatüki struktureerimisel arvestas autor vaadeldava väärtetasja eripäraga. Nimelt, nii nagu tavaelus, kõigepealt tuvastatakse kas liiklusjärelvalve või politseioperatsiooni käigus, kas mootorsõiduki juht on alkoholi piirmäära ületanud. Järgmisena kõrvaldatakse juht juhtimiselt, mille kohta koostatakse vastav otsus ehk antakse korraldus ning lõpuks, kui juht peaks asuma uuesti mootorsõidukit juhtima, olles endiselt alkoholi piirmäära ületavas seisundis, kvalifitseeritakse juhi tegevust kui mootorsõiduki juhtimist piirmäära ületavas seisundis ja võimuesindaja seadusliku korralduse eiramist.

Teises peatükis annab autor ülevaate toimunud uuringust ja selle meetoditest. Uuringu raames viis autor läbi ankeetküsitluse Põhja prefektuuri Kesklinna politseijaoskonna (PJ) politseiametnike hulgas, kes kas tihti või igapäevaselt osalevad patrullis. Küsitluse ajavahemikuks on valitud 29.01.2013- 08.02.2013, kuna just siis oli Kesklinna PJ patrullteenistuse (PTE) välitöötajate (patrullpolitseinikud ja väljuhüid) terve koosseis tööl. Samuti kogus autor andmeid dokumendianalüüsiga, mille käigus töötas läbi ajavahemikul 01.07.2009- 01.03.2013 PPA Põhja prefektuuri territooriumil registreeritud LS § 224 lg 1 või lg 2 ja KarS § 276 järgi kvalifitseeritavaid väärtetasid, mis olid seotud eelneva sõiduki juhtimiselt kõrvaldamise otsuse eiramisega. Ühtlasi analüüsib autor antud peatükis ankeetküsitluse ja dokumendianalüüsi uuringutulemusi ning nende põhjal teeb kokkuvõtavad järeldused ja esitab ettepanekud menetlusvaliteeti parandamiseks.

Lõputöö koostamisel kasutas autor erinevaid allikaid: Eesti Vabariigi õigusakte, õigusaktide eelnõude seletuskirju, teoreetilist kirjandust, ajakirjanduslikke väljaandeid, statistilisi andmeid ning Riigikohtu lahendeid.

1. SÕIDUKI JUHTIMISELT KÕRVALDAMISE OTSUSE EIRAMINE

1.1. Alkoholi piirmäära ületamine

Vaatamata kahjudele, mis tekivad juhtide organismides seoses alkoholi tarbimisega, ei ole siiski LS alkoholi suhtes null-tolerantne ja kehtestab konkreetse piiri alkoholisisalduseks, mille ületamisel on sõidukite juhtimine karistatav kas väärteo- või kriminaalkorras. Alkoholi piirmäära ületamise mõiste võeti kasutusele alates 01.07.2009.a, kui jõustus liiklusseaduse ja karistusseadustiku ning nendega seonduvate seaduste muutmise seadus⁷. Vastavalt LS § 69 lg 5 ei tohi mootorsõidukijuhi, trammijuhi ja maastikusõidukijuhi ühes grammis veres olla alkoholi 0,20 milligrammi või rohkem ning ühes liitris väljahingatavas õhus ei tohi alkoholi olla 0,10 milligrammi või rohkem. Selle lõikega on seadusandja kehtestanud karistatavale alkoholisisaldusele alguspunkti ning loonud garantiifunktsiooni, mis välistab vastutusele võtmist, kui alkoholisisaldus väljahingatavas õhus või veres on väiksem⁸.

Taoline piiritlemine on põhjendatud sellega, et isegi väike alkoholikogus inimese organismis võib mõjutada reaktsiooni- ja tähelepanuvõimet. Samuti erinevatel inimestel, sõltuvalt füsioloogilistest organismi eripäradest, on alkoholitaluvus ka erinev ja alkoholist tingitud muutusi juht ei pruugi ise tajuda. Sellest lähtuvalt alkoholisisalduse üheselt arusaadava mõõdupuu kehtestamine on ohutu liikluse huvides õigustatud.⁹

Eelnevalt oleme välja toonud alkoholi piirmäära alguspunkti ehk alampiiri, mis on üheselt mõistetav ja arusaadav ning seadusandja poolt kindlalt määratletud. Alkoholi piirmäära ülempiiri¹⁰ kindlakstegemisel peab lähtuma joobeseisundi ja alkoholijoobe mõistetest.

⁷ Liiklusseaduse ja karistusseadustiku ning nendega seonduvate seaduste muutmise seadus, 19.11.2008, jõustumine 27.12.2008 – RT I 2008, 54, 304

⁸ Tallinna Linnakohtu 7. mai 2004. a otsus väärteoasjas nr 4-404/04, 3-1-1-89-04, Riigikohtu kriminaalkolleegium, kohtuotsus, 24.11.2004, p 11

⁹ Riigikogu, „Liiklusseaduse ja karistusseadustiku ning nendega seonduvate seaduste muutmise seaduse eelnõu seletuskiri“, 2008, < www.riigikogu.ee/index.php?op=emsplain&page=pub_file&file_id=ff942b94-87db-8e79-0eec-5522c640679a&>, lk 6 (21.12.2012)

¹⁰ Ülempiirina käsitleb autor alkoholikoguse maksimaalset näitu, mille esinemisel on võimalik karistada mootorsõiduki juhti väärteo korras.

Vastavalt LS-le loetakse joobeseisundiks alkoholist, narkootilisest või psühhotroopsest aineist või muu sarnase toimega aine tarvitamisest põhjustatud tervise seisundit, mis avaldub väliselt tajutavas häiritud või muutunud kehalistes või psüühilistes funktsioonides ja reaktsioonides.¹¹ Selle juures alkoholina käsitletakse etanooli sisaldavat vedelikku või ainet¹² ning selle alla kuuluvad ka toidugruppi mittekuuluvad ained (nt parfümeeria tooted, puhastusvedelikud), mis põhjustavad alkoholipiirmäära ületamist või alkoholijoovet¹³.

Antud käsitlemine ei ole mõningate arstide arvates õige, sest joobeseisundit ei ole alati võimalik tuvastada läbi kehaliste ja psüühiliste funktsioonide häirituse, kuna eelmainitud funktsioonide häiritus võib olla tingitud näiteks kontrollitava isiku väsimusest ning ka erinevatest põetud haigustest. Need asjaolud võivad väliselt jätta kontrollijale mulje, et kontrollitav on joobeseisundis.¹⁴

Selguse huvides on seadusandja nimetanud alkoholijoobe kvantitatiivsed tunnused ning vastavalt LS §-le 69 lg 4 mootorsõidukijuhti, trammijuhti või maastikusõidukijuhti loetakse alkoholijoobes olevaks kui:

1. tema ühes grammis veres on vähemalt 1,50 milligrammi alkoholi või juhi väljahingatavas õhus on alkoholi 0,75 milligrammi ühe liitri kohta või rohkem;
2. tema ühes grammis veres on vähemalt 0,50 milligrammi alkoholi või juhi väljahingatavas õhus on alkoholi 0,25 milligrammi ühe liitri kohta või rohkem ning väliselt on tajutavad tema tugevalt häiritud või muutunud kehalised või psüühilised funktsioonid ja reaktsioonid, mille tõttu ta ei ole ilmselgelt võimeline sõidukit liikluses nõutava kindlusega juhtima.

Peab tunnistama, et võrreldes omavahel joobeseisundit alkoholijoobega, mis on esimese alaliik, on märgatav alkoholijoobe pööratud eriline tähelepanu. Näiteks esimese punkti esinemiseks ei pea juhi organismi muutused üldse olema silmaga nähtavad, vaid piisab konkreetsest tuvastatud alkoholisisaldusest. Teises punktis esinevad sõnad "tugevalt" ja "ilmselgelt", mis keeleliselt tähendavad suurel määral ja silmnähtavalt¹⁵ ehk ka kolmandad ja asjasse mittepuutuvad isikud

¹¹ Liiklusseaduse § 69 lg 1; Politsei ja piirivalve seadus, 06.05.2009, jõustumine 01.01.2012 – RT I, 04.07.2012, 22... RT I, 04.07.2012, 1, § 7²² lg 1

¹² Riigikogu, "Liiklusseaduse seletuskiri", *supra nota* 9, lk 5

¹³ Riigikogu, Korrakaitse seaduse eelnõu seletuskiri, 2007, < www.riigikogu.ee >, lk 86 (21.12.2012)

¹⁴ Riigikogu, Korrakaitse seaduse seletuskiri, *ibid*, lk 63

¹⁵ Langemets M., *et al*, *Eesti keele seletav sõnaraamat*, Eesti kirjakeele seletussõnaraamatu 2., täiendatud ja parandatud trükk, 6 köidet, (Eesti Keele Sihtasutus: Tallinn, 2009), 5.köide (S-T) lk 148; 916-917

peavad ühtemoodi arusaama, et isik on alkoholijoobes. Sellest lähtudes võib järeldada, et võrreldes joobeseisundiga on alkoholijoobele omistatud rangemad piirid.

Eeltoodule tuginedes võib kindlalt väita, et alkoholi piirmäära ületamiseks loetakse olukorda, kui alkoholisisaldus juhi ühes liitris väljahingatavas õhus on 0,10-0,24 milligrammi ühe liitri kohta või ühes grammis veres on alkoholi 0,20-0,49 milligrammi ühe liitri kohta. Enne LS jõustumist säärast alkoholisisaldust defineeriti alkoholi tarvitamise tunnustena, mille puhul juhi reaktsiooni ja füüsiliste- või psüühiliste funktsioonide muutus ei olnud tuvastatav¹⁶.

Eelmist lõiku kinnitab ka politsei ja piirivalve seadus (PPVS), mis reguleerib lubatud alkoholi piirmäära ületamise ja joobeseisundi tuvastamist ning vastavalt § 7²² lg 5 eeldatakse alkoholijoovet, kui isikul on alkoholisisaldus ühes liitris väljahingatavas õhus 0,25 milligrammi või rohkem või ühes grammis veres on alkoholisisaldus 0,50 milligrammi või rohkem. Teisisõnu kui alkoholisisaldus on eeltoodust väiksem, on õige rääkida alkoholi piirmäära ületamisest mitte alkoholijoobest.

Kui aga alkoholisisaldus juhi organismis on eeltoodust rohkem, peavad olema üheaegselt tuvastatud nii alkoholisisaldus juhi organismis kui ka juhi alkoholijoobele viitavaid väliseid tunnuseid. Esimese kriteeriumi tuvastamisel ei teki probleemi, kuna alkoholi piirmäära lõpppunkti kehtestab alkoholijoobe mõiste. Nimelt alkoholisisaldus juhi ühes liitris väljahingatavas õhus peab olema väiksem, kui 0,75 milligrammi ühe liitri kohta või juhi ühes grammis veres väiksem, kui 1,50 ühe grammi kohta. Kuid selle võimaluse realiseerumiseks peab olema täidetud ka teine kriteerium, milleks on alkoholijoobele viitavate tunnuste tuvastamine. Siinjuures tuleb meeles pidada, et süüteo menetluses on joobeseisundi, sh alkoholijoobe puhul tegemist süüteoobjekti kirjeldava tunnusega objektiivsesse süüteokoosseisu kuuluva asjaoluga, mis peab isiku väärteo- või kriminaalmenetluse süüdimõistmiseks olema tõendatud¹⁷. Sisuliselt liiklusjärelvalve teostaja välise vaatluse ja küsitlemise abil ning tuginedes konkreetsetele tunnustele¹⁸, peab andma juhi seisundile hinnangu. Antud hinnangu tulemuse põhjal peab politseiametnik vastama küsimusele, kas kontrollitaval esinevad füüsilised ja psüühilised häired või muutused ning millisel määral. Sellest lähtuvalt peab kontrollija kindlaks tegema kas alkoholi tarbimisest tingitud tervise seisund võimaldab kontrollitaval ohutult sõidukit juhtida või

¹⁶ Joobeseisundi tuvastamise ja joobeastme määramise ning joobeastme määramise otsuse vaidlustamise kord, Vabariigi Valitsuse määrus nr 120 02.04.2001, jõustumine 01.06.2002 – RT I 2001, 35, 196... RT I 2008, 54, 304 (määrus kehtetu).

¹⁷ Lind S., „Joobeseisund ja selle tuvastamine- kestev probleem Eesti õiguskorras“ *Juridica* 2006, nr I, 34-41, lk 38

¹⁸ Isikul esineda võivate alkoholijoobele, narkootilise, psühhotroopse või muu sarnase toimega aine tarvitamisest tingitud joobe viitavate tunnuste loetelu ja nende tunnuste esinemise või mitteesinemise tuvastamise viisid, Sotsiaalministri määrus nr 37 30.04.2010, jõustumine 10.05.2010 – RTL 2010, 23, 409, § 2

mitte. Juhul kui eelmainitud küsimustele politseiametnik saab vastuseks "jah" on alust rääkida alkoholi piirmäära ületamisest.

Vaatamata sellele, et tõenduslik alkomeeter, mida kasutatakse alkoholi joobe tuvastamiseks, mõõteseaduse¹⁹ kohaselt kuulub mõõtevahendite hulka ning tänu sellele saadud tulemus on kasutatav ja aktsepteeritav kohtuvälises menetluses tõendina, vajab siiski alkoholi joobe ja alkoholi piirmäära ületamist puudutav punkt, mis on seotud kontrollitava alkoholi joobest tingitud tervise seisundi kirjeldamisega, kas konkreetsema skaala väljatöötamist või andmist tervise seisundi hinnangu õiguse arstile, sest konkreetse juhtumiga seotud politseiametnikud, autori arvamusel, ei ole võimelised objektiivselt hindama kontrollitava seisundit nii oma subjektiivsuse kui ka meditsiinialaste teadmiste puuduse tõttu.

Vastavalt LS §-le 91 kõrvaldatakse alkoholi piirmäära ületamisel mootorsõiduki juhti juhtimiselt, mille kohta vormistatakse vastav otsus.

1.2. Sõiduki juhtimiselt kõrvaldamine

Kuigi sõna "sõiduk" mõistmisega ning arusaamisega ei teki inimestel probleemi, vajab siiski antud mõiste selgitamist. Keeleliselt sõna "sõiduk" tähendab sõidu- ja liiklusvahendit²⁰. Sõiduki mõiste on aga kajastatud LS, mille § 2 p 73 järgi loetakse sõidukiks teel liikuvat või selleks ettenähtud seadet, mis liigub mootori või muul jõul. Antud definitsioonile tuginedes võib sõiduki mõiste alla mahutada jalgratta, maastikusõiduki, mootorsõiduki, pisimopeedi, rööbassõiduki, tasakaaluliikuri ja trammi. Teisisõnu eeltoodud mõiste laieneb kõigile Eesti Vabariigi territooriumil viibivatele, kas teel või maastikul, liiklemiseks ettenähtud seadmetele.

Lähtuvalt lõputöö eesmärgist, piirdub autor ainult sõiduki ühe liigiga, milleks on mootorsõiduk, selleks vajab väljatoomist mootorsõiduki juhtimise definitsioon. Vastavalt LS § 2 p 41 on mootorsõiduki juhtimine isiku igasugune tegevus mootorsõiduki juhi kohal, kui mootorsõiduk liigub. Samuti loetakse mootorsõiduki juhtimiseks ka isiku tegevust, kui ta ei viibi juhi kohal, kuid mõjutab juhtimisseadiste (juhtraad, rooliratas või muu selline) abil mootorsõiduki liikumissuunda või kiirust.

Sisuliselt on sõiduki juhtimiselt kõrvaldamise näol tegemist riigipoolse tõkendi eriliigiga, mille pealmiseks eesmärgiks on süütegude tõkestamine ja nende kahjulike tagajärgede ärahoidmine

¹⁹ Mõõteseadus¹, 10.03.2004, jõustumine 01.05.2004 – RT I 2004, 18, 132... RT I, 31.12.2010, 3

²⁰ Langemets M., *et al*, *Eesti keele seletav sõnaraamat*, supra nota 15, lk 436

ning avaliku korra ja avaliku ohutuse tagamine.²¹ Teiste sõnadega, andes sellise korralduse, politseiametnik tegutseb teiste ja asjasse mittepuutuvate ühiskonna liikmete huvides, kuna edaspidise sõidu jätkamine võib põhjustada kellegi jaoks ebasoodsad tagajärjed.

Sõiduki juhtimiselt kõrvaldamise legaalse definitsioon on kajastatud LS-e § 91 lg 1 ning selle järgi, nimetatakse sõiduki juhtimiselt kõrvaldamiseks liiklusjärelvalve teostaja otsust, mille sisuks on sõiduki juhtimise keelamine kuni juhtimiselt kõrvaldamise aluse äralangemiseni. Sama paragrahvi lg 2 annab ammendatud loetelu põhjustest, mille esinemisel liiklusjärelvalve teostaja kõrvaldab juhi sõiduki juhtimiselt.

Sõiduki juht kõrvaldatakse järgmiste asjaolude esinemisel:

1. on alust arvata, et ta on tarvitanud narkootilisi või psühhotroopseid aineid või muu sarnase toimega aineid;
2. on alust arvata, et ta veres või väljahingatavas õhus on alkoholi üle lubatud piirmäära või et ta on joobeseisundis;
3. tal puudub vastava kategooria mootorsõiduki juhtimisõigus;
4. tal puudub vastava sõiduki kasutamise õigus;
5. mootorsõiduki rikke, heitmete saasteainesisalduse, mürataseme või muu puuduse tõttu on sellega sõidu jätkamine keelatud;
6. tema juhtimisõigust tõendav dokument saadetakse ekspertiisi seoses võltsimise tunnuste ilmnemisega;
7. on alust arvata, et ta tervise seisund ei vasta kehtestatud nõuetele;
8. sõidumeerikuga mootorsõiduki juht ei ole täitnud LS-e §-s 130 sätestatud puhkeaja nõudeid;
9. kõrge ohuastmega ohtliku veose veo nõuete rikkumiste korral.

Loetelust on näha, et kokku on üheksa sõiduki juhtimiselt kõrvaldamise alust, kuid lähtuvalt lõputöö eesmärgist käsitletakse LS § 91 lg 2 p 2, mille kohaselt kõrvaldatakse juhtimiselt sõiduki juht kui on alust arvata, et ta veres või väljahingatavas õhus on alkoholi üle lubatud piirmäära või et ta on joobeseisundis.

Eraldi vajab rõhutamist ka LS §-s 91 lg 4 sätestatu, mille järgi sõiduki juhtimiselt kõrvaldamise otsus jõustub selle tegemisest ehk siis kui liiklusjärelvalve teostaja allkirjastab otsuse ning tutvustab seda sõiduki juhile. Antud lõige liiklusjärelvalve tõhususe poole pealt omab olulist

²¹ Цыганкова Е.А., „Классификация мер государственного принуждения по целевой направленности“, Общество и право 2009, № 5 (27), 287-291, с 289

rolli, kuna otsuse tegemisel kõrvaldatakse koheselt liiklusest teistele liiklejatele või keskkonnale ohtlikud juhid. Vastava otsuse mittetäitmine on käsitletav seadusliku korralduse eiramisena KarS § 276 mõttes.

1.3. Seadusliku korralduse eiramine

Seadusliku korralduse selgitamisel peab lähtuma haldusakti mõistest, kuna korralduse andmisel võimuesindaja sisuliselt väljastab kas kirjalikult või suuliselt haldusakti. Vastavalt haldusmenetluse seaduse²² (HMS) § 51 lg 1 on haldusaktiks haldusorgani poolt haldusülesannete täitmisel avalikõiguslikus suhtes üksikjuhtumi reguleerimiseks antud, isiku õiguste või kohustuste tekitamisele, muutmisele või lõpetamisele suunatud korraldus, otsus, ettekirjutus, käskkiri või muu õigusakt.

Andes seadusliku korralduse peab võimuesindaja lähtuma sellele omastele põhimõtetele, milleks on üldisus ja õiglus, seaduslikkus ja sihipärasus ning avalikkusele suunitlus. Kui aga puudub vähemalt üks nendest komponentidest ei ole alust rääkida õiguspärasest korraldusest.²³ Kokkuvõtvalt võib öelda, et seaduslikku korraldust annab kehtiva õigusnormi alusel üksikjuhtumi reguleerimiseks pädeva asutuse töötaja ehk võimuesindaja ning kõige selle juures korraldus peab olema proportsionaalne toime pandud/ toimepaneva teoga ja ühesugune erinevate isikute jaoks, kes panevad samaväärse süüteo toime.

Vastutus seadusliku korralduse eiramise eest on sätestatud KarS §-s 276, mille järgi võimuesindaja seadusliku korralduse eiramise eest – karistatakse rahatrahviga kuni kakssada trahviühikut või arestiga. Antud paragrahv paikneb KarS-i 16. peatükis ning käsitleb avaliku rahu vastaseid süütegusid, kuid peatüki alajaotuse järgi sama paragrahv on paigutatud 3.jakku, mis omakorda käsitleb avaliku võimu teostamise vastaseid süütegusid. Seega eeltoodud vääртеokoosseisu üldiseks eesmärgiks on avaliku võimu teostamise tõhususe kindlustamine ning süüteo- või haldusmenetluse raames võimuesindaja poolt antud korralduse, mis on suunatud konkreetse ohuolukorra likvideerimisele või menetlustoimingu tegemisele, adressaadi poolt vahetu täitmise tagamine²⁴.

²² Haldusmenetluse seadus, 06.06.2001, jõustumine 01.01.2002 – RT I 2001, 58, 354... RT I, 23.02.2011, 3

²³ Sandefur T., "In defence of substantive due process, or the promise of lawful order", *Harvard journal of law & public policy*, Vol. 35, 283-350, p 339-340

²⁴ Sootak J. ja Pikamäe P., *Karistusseadustik. Kommenteeritud väljaanne.*, 3. täiendatud ja ümbertöötatud väljaanne (Tallinn: Juura 2009), lk 717-718

Selleks on nii süüteo- kui ka haldusmenetluse regulatsioonides väljatoodud isiku kohustus seaduslikku korraldust täita. Tulenevalt väärtemenetluse seadustiku²⁵ (VTMS) § 19 lg 4 p 1 on menetlusalune isik kohustatud täitma menetleja seaduslikke korraldusi. Analoogne säte kehtib ka kriminaalmenetluses, mille järgi kahtlustatav on kohustatud alluma uurimisasutuse, prokuratuuri ja kohtu korraldustele²⁶. Haldusmenetluses on korralduse kohustuslikkus sätestatud HMS §-s 60 lg 2 ning vastavalt sellele kehtiva haldusakti resultatiivosa on kohustuslik igapähele.

Eelmises lauses kasutati väljendit "kehtiv haldusakt". Järelikult eksisteerib ka mittekehtiv ehk seadusandja sõnadega tühine haldusakt, mis on HMS § 63 lg 1 kohaselt kehtetu algusest peale ja isik ei pea seda täitma. Sama paragrahvi lg 2 sisaldab loetelu tunnustest²⁷, mille esinemisel või puudumisel haldusakt on tühine.

Samas isiku teistsugune arusaam erinevatest seadustest ja selle põhjal tehtud järeldus võimuesindaja korralduse seadusvastasusest ei luba temal korraldust eirata või mitte täita.²⁸ Sellest lähtuvalt peab isik võimuesindaja korraldust täitma. Ainult juhul kui haldusaktis esinevad HMS § 63 lg 2 loetletud puudused ja need puudused on ilmselged²⁹ võib kõne alla tulla isiku seadusliku korralduse eiramise õigustamine.

Seadusliku korralduse kriteeriumid

Iga süüteokoosseisu realiseerumiseks peavad teo toimepanemisel üheaegselt eksisteerima konkreetsed seaduses kirjeldatud tegevus või tegevusetus ning tahtluse või ettevaatamatuse liik. KarS § 276 puhul on tegemist formaalse ehk teodeliktiga ning see kirjeldab üksnes tegu ja tagajärje saabumine koosseisu realiseerumiseks on ebavajalik, kuna karistatavus avaldub juba teos endas³⁰. Järgnevalt käsitleb autor KarS § 276 sätestatud väärtekoosseisu tunnuseid, mille esinemisel on võimalik isikut eelmainitud paragrahvi alusel vastutusele võtta.

²⁵ Väärtemenetluse seadustik, 22.05.2002, jõustumine 01.09.2002 – RT I 2002, 50, 313... RT I, 04.07.2012, 1

²⁶ Kriminaalmenetluse seadustik, 12.02.2003, jõustumine 01.07.2004 – RT I 2003, 27, 166... RT I, 16.11.2012, 6, § 34 lg 3 p 2

²⁷ Haldusakt on tühine, kui: sellest ei selgu haldusakti andnud haldusorgan; sellest ei selgu haldusakti adressaat; seda ei ole andnud pädev haldusorgan; see kohustab toime panema õigusrikkumise; sellest ei selgu õigused ja kohustused, kohustused on vastukäivad või seda ei ole muul objektiivsel põhjusel kellelgi võimalik täita.

²⁸ *Romeo Kalda kaebus Pärnu Vangla direktori 16. augusti 2005. a käskkirja nr 61 tühistamise nõudes*, 3-3-1-103-06, Riigikohtu halduskolleegium, kohtuotsus, 01.03.2007, p 14

²⁹ *Eha Nõmme kaebus Ranna Ühismajandi reformikomisjoni 4. oktoobri 1996. a otsuse tühisuse tuvastamiseks*, 3-3-1-21-03, Riigikohtu halduskolleegium, kohtumäärus, 07.03.2003, p 13

³⁰ Sootak J., "Süüteokoosseis: mõiste ja objektiivne koosseis". (Tallinn: Juura 2003), lk 12

Esimeseks koosseisu tunnuseks on korralduse andmine võimuesindaja poolt. Kuid peab tunnustama, et seadusandja ei ole andnud võimuesindaja mõistet ning selle sisustamisel peab lähtuma KarS § 288 lg 1 sätestatud ametiisiku mõiste ning korruptsioonivastase seaduse³¹ (KVS) § 3 lg 2 ametiseisundi mõiste koosmõjust. Nimelt KarS § 288 lg 1 kohaselt on ametiisikuks isik, kellel on ametiseisund riigi või kohaliku omavalitsuse asutuses või organis või avalik-õiguslikus juriidilises isikus, kui temale on pandud haldamis-, järelevalve- või juhtimisülesanded või varaliste väärtuste liikumist korraldavad või võimuesindaja ülesanded. Vastavalt sellele koosneb ametiisiku mõiste kahest põhikomponendist: ametiseisundist ja eelloetletud ülesannete täitmisest selle raames³². Tulenevalt aga KVS § 3 lg 2 ametiseisundiks on ametiisiku ametikohast tulenev õiguspädevus vastu võtta teistele isikutele kohustuslikke otsuseid, teha toiminguid, osaleda riigi- või munitsipaalvara erastamise, võõrandamise või kasutusse andmise otsuste tegemisel ning kohustus täita oma ametialaseid kohustusi ausalt ja õiguspäraselt. Kokkuvõtvalt võib öelda, et võimuesindaja on ametiisik, kes tulenevalt oma ametiseisundist omab õiguspädevust teostama avalikku võimu ka kolmandate isikute suhtes ehk väljaspool oma organisatsiooni³³.

Seadusliku korralduse sisustamisel peab eelkõige selgitama, mis tähendab korraldus. Vastavalt PPVS § 7¹³ ja abipolitseiniku seaduse³⁴ § 25 on politseiametnikul ja abipolitseinikul õigus teha ettekirjutus, millega pannakse korrariikkumise kõrvaldamise kohustuse avaliku korra eest vastutavale isikule. Ettekirjutuse näol tegemist on korraldusega. Huvitav on asjaolu, et vaatamata grammatilisele tõlgendusele, ei pea ettekirjutus olema kirjalik, piisab sellest kui ettekirjutus ehk korraldus antakse suuliselt. Sellest lähtuvalt võib korraldus olla nii suuline kui ka kirjalik.

Tulenevalt LS §-st 91, on sõiduki juhtimiselt kõrvaldamine käsitletav liiklusjärelvalve teostaja ehk võimuesindaja seadusliku korraldusena ning sellest lähtuvalt käsitletakse lõputöös seaduslikku korraldust, mis antakse kirjalikult.

Lähtuvalt eeltoodust korraldus on seaduslik, kui võimuesindaja annab selle oma pädevuse piires ning seaduses või õigusaktides ettenähtud korras³⁵. Näiteks Tallinna Vanalinnas politseiametnike patrulltoimkond näeb, et isik joob pargis õlut ja annab isikule korralduse seaduserikkumise lõpetamiseks. Antud korraldus on seaduslik kuna alkoholi tarvitamine avalikus kohas on

³¹ Korruptsioonivastase seadus, 27.01.1999, jõustumine 28.02.1999 – RT I 1999, 16, 276 ... RT I, 30.03.2012, 23

³² *Kairi Kõrmi süüdistusasi KarS § 293 lg 2 p 1 järgi ja Diana Eelmaa süüdistusasi KarS § 297 lg 2 järgi*, 3-1-1-68-05, Riigikohtu kriminaalkolleegium, kohtuotsus, 19.09.2005, p 8

³³ Sootak J., Pikamäe P., *Karistusseadustik. Kommenteeritud väljaanne.*, supra nota 24, lk 714

³⁴ Abipolitseiniku seadus, 24.11.2010, jõustumine 01.01.2011 – RT I, 20.12.2010, 1... RT I, 29.12.2011, 1

³⁵ Sootak J., Pikamäe P., *Karistusseadustik. Kommenteeritud väljaanne.*, supra nota 24, lk 717

karistatav alkoholiseaduse³⁶ järgi ning politseiametnikud tegutsesid oma pädevuse piires, kuna politseile on seadusega pandud ülesandeks avaliku korra rikkumise kõrvaldamine³⁷.

Seadusliku korralduse eiramisena on käsitletav igasugune sellele mittevastav käitumine ning see võib väljenduda näiteks ainult osalises või mittetähtajalises täitmisel. Samuti korralduse eiramine võib seisneda nii tegevuses kui ka tegevusetuses.³⁸ Viimase eiramise näiteks on juhus, kui sõiduki juht eiras politseioperatsiooni käigus politseiametniku korraldust avada sõiduauto uks³⁹. Tegevusena on käsitletav näiteks seadusliku korralduse eiramine, mis seisnes selles, et isik olles jooles asus uuesti sõidukit juhtima pärast sõiduki juhtimiselt kõrvaldamise otsuse vormistamist⁴⁰.

Riigikohus on otsuses nr 3-1-1-38-07 märkinud, et mis tahes võimuesindaja õiguspärase korralduse eiramine ei too kaasa KarS § 276 koosseisu täitmist ning sellega võimalust isiku vastutusele võtmiseks. Vastasel korral tuleks KarS § 276 tähenduses lugeda politseiametniku poolt isikule antud igati õiguspäraselt korraldust edaspidi elada ainult seaduste kohaselt ja konkreetsemalt- mitte kunagi varastada, maksude maksmisest kõrvale hoida, lubatud sõidukiirust ületada või ilma juhilubadeta mootorsõidukit juhtida.⁴¹

Sellest lähtuvalt on viimaseks kohustuslikuks kriteeriumiks uuritava väärteloosi realiseerumiseks ajalis-ruumiline seos ehk korraldus peab olema antud konkreetsele olukorrale lahendamiseks. Nimelt võimuesindaja seaduslikul korraldusel, mille eest oleks isikut KarS § 276 järgi võimalik vastutusele võtta, peab olema vahetu ajalis-ruumiline seos võimuesindaja poolt toimetatava menetlustoiminguga või mingi avalikku korda või teiste isikute õigushüvesid ähvardava ohuolukorra kõrvaldamisega. Eelmainitud olukord peab korralduse andmisel kas juba olemas olema või vahetult ees seisma.⁴²

Näiteks teostades liiklusjärelvalvet, tuvastab politseiametnik, et konkreetse mootorsõiduki juhil esinevad alkoholi tarvitamise tunnused. Kuna alkoholi tarvitanud juht on kõrgendatud ohuallikas teiste liiklejate jaoks koostab politseiametnik juhile sõiduki juhtimiselt kõrvaldamise otsuse kuni

³⁶ Alkoholiseadus, 19.12.2001, jõustumine 01.09.2002 – RT I 2002, 3, 7... RT I, 08.03.2012, 1, §48, § 70

³⁷ Politsei ja piirivalve seadus, § 3 lg 1 p 1

³⁸ Sootak J., Pikamäe P., *Karistusseadustik. Kommenteeritud väljaanne.*, supra nota 24, lk 718

³⁹ Larissa Neštšadimova väärteloosi KarS § 276 järgi, 3-1-1-68-08, Riigikohtu kriminaalkolleegium, kohtuotsus, 15.01.2008, p 1

⁴⁰ Martin Porti väärteloosi liiklusseaduse § 74¹⁹ lg 1 ja KarS § 276 järgi, 3-1-1-40-06, Riigikohtu kriminaalkolleegium, kohtuotsus, 09.06.2006

⁴¹ Väärteloosi Lembit Popov'i karistamises liiklusseaduse § 74¹ lg 2 ja KarS § 276 järgi, 3-1-1-38-07, Riigikohtu kriminaalkolleegium, kohtuotsus, 05.09.2007, p 11

⁴² Riigikohtu kriminaalkolleegium, 3-1-1-38-07, *ibid.*, p 12

asjaolude äralangemiseni ehk antud juhul kainenemiseni. Seega politseiametnik andis oma pädevuse piires ja seaduses sätestatud korras konkreetse ohuolukorra lahendamiseks seadusliku korralduse. Seadusliku korralduse eiramisest KarS § 276 mõttes on alust rääkida juhul, kui eelmainitud sõiduki juht asub uuesti mootorsõidukit juhtima enne juhtimiselt kõrvaldamise aluse äralangemist.

Väärteona on karistatav nii tahtlik kui ettevaatamatu tegu⁴³, kuid see ei tähenda, et mõne väärteokoosseisu täitmiseks seadusandja ei või määratleda subjektiivsele koosseisule konkreetset tahtluse vormi. Eelnev võib väljenduda süüteo koosseisu formuleeringus, näiteks sõnad "eesmärgil" või "motiivil" eeldavad üksnes kavatsetust ja "teadvalt" vähemalt otsest tahtlust.⁴⁴ Arvestades sellega, et KarS § 276 koosseisu sõnastus ei sisalda eeltoodud sõnu on alust rääkida koosseisu realiseerumisest, kui tegu on pandud toime vähemalt ettevaatamatusest.

Eelnevalt selgitas autor eraldi nii alkoholi piirmäära ületamisega kui ka seadusliku korralduse eiramisega seonduvat. Kuivõrd sellise rikkumise puhul on tegemist kahe erineva väärteokoosseisuga, on karistuse määramisel keskseks küsimuseks kogumi moodustumine.

1.4. Kogumi moodustumine

Küsimus kogumi kohta kerkib eelkõige seetõttu, et uuritava väärteoasja täitmiseks peab menetlusalune isik lühikese ajavahemiku jooksul toime panema vähemalt kaks tegu. Esimeseks teoks on alkoholi piirmäära ületavas seisundis mootorsõiduki juhtimine ja teiseks on samas seisundis mootorsõiduki juhtimine ning võimuesindaja seadusliku korralduse eiramine, mis oli antud esimese teo raames. Arvestades asjaoluga, et nii esimese kui ka teise episoodi raames on esmasel menetlejal küllaldaselt andmeid, mis viitavad väärteo toimepanemisele, alustab ta VTMS § 58 lg 1 alusel esimese menetlustoiminguga väärteomenetlust⁴⁵.

Teise teo kvalifitseerimisel tuleb arvestada asjaoluga, et KarS § 276 realiseerimiseks võimuesindaja poolt peab olema varasemalt koostatud sõiduki juhtimiselt kõrvaldamise otsus seoses mootorsõiduki juhtimisega alkoholi piirmäära ületavas seisundis. Tulenevalt eeltoodud

⁴³ Karistusseadustik, § 15 lg 3

⁴⁴ Kalle Lehemetsa väärteoasi liiklusseaduse § 74³⁰ lg 1 järgi, 3-1-1-48-05, Riigikohtu kriminaalkolleegium, kohtuotsus, 06.06.2005, p 6

⁴⁵ Romeo Karu väärteoasi liiklusseaduse § 74¹⁹ järgi, 3-1-1-19-05, Riigikohtu kriminaalkolleegium, kohtuotsus, 18.04.2005, p 7.1

koosseisu täitmiseks on nõutav retsidiivsus, ja kuna eelneva episoodi eest karistus ei ole veel määratud ning jõustunud, tegemist on faktilise retsidiivsusega⁴⁶.

Esimese episoodi puhul küsimust kogumi kohta ei teki, kuna tegemist on ühe seaduserikkumisega, mis on karistatav LS § 224 lg 1 või lg 2 järgi. Teises episoodis isiku tegu vastab aga kahele eri süüteo koosseisule. Nimelt mootorsõiduki, maastikusõiduki või trammi juhtimine alkoholi piirmäära ületavas seisundis on karistatav LS § 224 lg 1 või lg 2 alusel ning seadusliku korralduse eiramise sanktsioon on kajastatud KarS §-s 276. Kuid tuleb arvestada, et asudes teistkordselt juhtima jooke seisundis mootorsõidukit rikub isik üheaegselt mõlemas seaduses sätestatud norme. Seetõttu on alust rääkida ühest teost teoainsuse mõttes, kuna mõlemad käitumisaktid on toimunud ühisest tahtlusest ja nad on ajalis-ruumilise läheduse tõttu tihedalt seotud ning kogu käitumine on kolmandatele isikutele vaadeldav objektiivselt ühtse, kokkukuuluva teona⁴⁷.

Teisisõnu teise episoodi puhul on alust rääkida KarS § 63 lg 1 sätestatud ideaalkogumist ehk ühe teoga isik täidab mitu süüteo koosseisu⁴⁸. Antud paragrahvi järgi mõistetakse või määratakse isikule üks karistus seadussätte alusel, mis näeb ette raskeima sanktsiooni. Järgnevalt on toodud vaadeldava väärteo sanktsioonid.

LS § 224 on struktureeritud astmeliselt vastavalt tuvastatud alkoholisisaldusele:

- LS § 224 lg 1-s on karistatav tegu, kui juhi ühes grammis veres on alkoholisisaldus 0,20–0,49 milligrammi või ühes liitris väljahingatavas õhus on alkoholisisaldus 0,10–0,24 milligrammi. Sellise teo eest on ettenähtud rahatrahv kuni 100 trahviühikut või sõiduki juhtimisõiguse äravõtmine kuni kuue kuuni.
- LS § 224 lg 2-s karistatavaks teoks on alkoholisisaldamine juhi ühes grammis veres 0,50–1,49 milligrammi või ühes liitris väljahingatavas õhus 0,25–0,74 milligrammi. Antud teo eest on karistuseks ettenähtud rahatrahv kuni 300 trahviühikut, arest või sõiduki juhtimisõiguse äravõtmine kuni kaheteistkümne kuuni.

Võimuesindaja seadusliku korralduse eiramise eest, vastavalt KarS §-le 276, on ettenähtud rahatrahv kuni kakssada trahviühikut või arest.

⁴⁶ Sootak J., „Korduv pisivargus ja süstemaatiline vargus Riigikohtu kriminaalkolleegiumi otsus asjas 3-1-1-36-07”, *Juridica* 2008, nr VII, 507-509, lk 509

⁴⁷ Tallinna Ringkonnakohtu 29. novembri 2005. a määrus nr 2-1/883/05, millega jäeti rahuldamata Manana Tatteri esindaja kaebus Riigiprokuratuuri 14. oktoobri 2005. a määrusele, 3-1-1-1-06, Riigikohtu kriminaalkolleegium, kohtumäärus, 03.04.2006, p 7

⁴⁸ Sootak J., „Karistusõigus”, (Tallinn: Juura 2010), lk 119

Kahes eelloetud sanktsioonis on kajastatud arest, mis on vangistuse väärteoanaloo⁴⁹. Karistuse rangus peaks inimestele näitama tegude taunitavust ning samuti hoiatama inimesi, et selliste rikkumiste puhul riik võib nende füüsilist vabadust piirata.

Teise episoodi puhul tuleb arvestada, et alkoholi piirmäära ületamise sanktsioon, sõltuvalt alkomeetri tulemusest, on kaheastmeline ja korralduse eiramise eest ettenähtud vastutus on nende kahe astme vahel. Sellest lähtuvalt kohtuvälise menetleja otsuse kujundamise protsessis mängib olulist rolli just alkoholi piirmäära ületamisega seonduv. Nimelt oletame, kui juhi ühes liitris väljahingatavas õhus on tuvastatud alkoholisisaldus 0,20 milligrammi ning samuti eiras ta politseiametniku korraldust mitte juhtida mootorsõidukit kuni kainenemiseni, siis vastutus järgneb KarS § 276 alusel, kuna eelneva paragrahvi sanktsioon on LS § 224 lg 1 rangem. Kui aga alkoholisisaldus jääb vahemiku 0,25-0,74 milligrammi siis vastutus tuleneb LS § 224 lg 2 alusel.

Väärteoasjade ühendamine

Eelnevalt käsitletud kahe episoodi puhul on vajalik lahendada ka väärteoasjade ühendamise küsimus, kuna kohtuvälise menetleja käsutuses on kaks eraldi väärteoasja, mille toimepanijaks on üks isik. Tulenevalt VTMS § 63 lg 1 võib väärteoasjad ühendada, kui isik on toime pannud mitu väärtegu või kui mitu isikut on toime pannud ühe väärteo või mitu väärtegu. Vaadeldav paragrahv ei näe ette selgesõnalist kohustust väärteoasjade ühendamiseks, vaid jätab kohtuvälisele menetlejale õiguse väärteoasjade ühendamiseks⁵⁰. Riigikohus on aga märkinud, et menetlusökoonomia kaalutlustel on otstarbekas sama kohtuniku menetluses ja samas menetlusstaadiumis olevad sama isiku väärteoasjad üldjuhul ühendada⁵¹. Nende tunnuste esinemisel peab kohtuvälise menetleja käituma analoogselt.

Eelnevalt käsitles autor, et uuritava väärteoasja tunnuseks on varasem samalaadse rikkumise toimepanemine. Riigikohus otsuses 3-1-1-106-04 rõhutas, et sellest kas korduva rikkumise erinevaid episoode menetletakse koos või eraldi, ei tohi menetlusaluse isiku olukord muutuda ning samale väärteokoosseisule vastava teo korduva toimepanemise eest määratud karistus peab jääma ettenähtud sanktsiooni piiridesse⁵².

⁴⁹ Sootak J., *Sanktsiooniõigus*, (Tallinn: Juura 2007), lk 95

⁵⁰ Koolmeister I., *et al*, "Väärteomenetluse seadustik. Kommenteeritud väljaanne", (Tallinn: Juura 2007), lk 104

⁵¹ *Henry Kaschi väärteoasi liiklusseaduse § 74³⁷ lg 1 järgi*, 3-1-1-27-09, Riigikohtu kriminaalkollegium, kohtuotsus, 04.05.2009, p 10

⁵² *Albert Pikulini väärteoasi narkootiliste ja psühhotroopsete ainete seaduse § 15^l järgi*, 3-1-1-106-04, Riigikohtu kriminaalkollegium, kohtuotsus, 19.01.2005, p 9-10

Sellest tulenevalt nähtub, et vaadeldavad väärteoasjad üldjuhul tuleb ühendada ning karistuse määramisel lähtuda analoogselt eelmainitud kohtuotsusega, kuid samas peab arvestama konkreetse väärteoasja eripäraga. Eripäraks võib nimetada kahe episoodi erinevat kvalifikatsiooni, nimelt teises episoodis lisandub sellele KarS § 276. Kohtuväline menetleja, määrates isikule karistust, peab arvestama järgmise põhimõttega: erinevate väärteo episoodide eest mõistetav ühene karistus peab jääma raskema episoodi sanktsiooni piiridesse.

Teisisõnu kahe väärteoasja eest menetlusalusele isikule määratakse karistust ainult ühe ja vastavalt raskema väärteoasja kvalifikatsiooni alusel. Järgneva tabeli abil tuuakse lugejani välja võimalike alkoholi piirmäärade ületamise variandid episoodide kaupa ning näidatakse millise seadussätte alusel järgneb nendele vastutus.

Tabel 1. Alkoholi piirmäära ületamine ning järgnev vastutus.

	Esimene episood	Teine episood	Järgnev vastutus
1	LS § 224 lg 1	LS § 224 lg 1; KarS § 276	KarS § 276
2	LS § 224 lg 2	LS § 224 lg 1; KarS § 276	LS § 224 lg 2
3	LS § 224 lg 2	LS § 224 lg 2; KarS § 276	LS § 224 lg 2
4	LS § 224 lg 1	LS § 224 lg 2; KarS § 276	LS § 224 lg 2

Tabelist on näha, et neljast eksisteeritavatest variantidest kolme varianti puhul sanktsiooni ülemmääraks on LS §-st 224 lg 2 ja ühe puhul jääb KarS §-s 276 sätestatud.

Väärteoprotokoll ja väärteokirjeldus

Väärteoprotokoll koostamine on üldmenetluse tunnusjoon⁵³ ning vastavalt VTMS § 47 lg 1 p 1 on see käsitletav menetlusdokumendina kohtuvälises menetluses. Riigikohus on seisukohal, et väärteoprotokoll on võrreldav kriminaalmenetluse seadustiku (KrMS) §-s 154 sätestatud süüdistusaktiga ning selles peab olema kajastatud kohtuvälise menetleja veendumus väärteo toimepanemise kohta koos selle veendumuse põhistusega⁵⁴.Vastavalt sellele menetlusalune isik, tutvudes väärteoprotokolliga, peab arusaama, milles seisnes temale inkrimineeritud väärteorikkumine ning milliste tõenditega antud tegu on tõendatud. Tulenevalt VTMS § 19 lg 1 p 1 on menetlusalusel isikul õigus teada, millist väärteoasja tema suhtes menetletakse ning seeläbi kaitsta ennast väärteomenetluses.

⁵³ Koolmeister I., et al, "Väärteomenetluse seadustik. Kommenteeritud väljaanne", supra nota 50, lk 110

⁵⁴ Indrek Wikkeni väärteoasi HÕS § 94 lg 2 järgi, 3-1-1-105-03, Riigikohtu kriminaalkolleegium, kohtuotsus, 08.10.2003, p 8

Väärteoprotokollile esitatavad nõuded on sätestatud VTMS § 69 ning vastavalt sellele võib vastava protokollis sisu jagada kolmeks: sissejuhatus, põhi- ja lõpposa. VTMS § 69 lg 2 p 3 ja 4 puhul on võimalik väärteoprotokollis käsitleda tõendina väärteomenetluses, kuid sellisel juhul väärteoprotokollis peavad olema kajastatud kas tunnistaja või menetlusosaluse isiku ütlused. Samas kasutatavates väärteoprotokollis blankettides selleks lihtsalt ei ole ruumi ja Riigikohus on märkinud, et otstarbekam on kasutada eraldi protokollis juhtudel, mil on alust arvata, et ülekuulamine ei saa piirduda paari-kolme küsimuse esitamisega⁵⁵.

VTMS §-s 87 on rõhutatud, et väärteoasja arutatakse ainult väärteoprotokollis sätestatud ulatuses. Antud põhimõtet järgides ei ole lubatud kohtul väljuda väärteoprotokollis sisalduva väärteokirjelduse piiridest⁵⁶. Arvestades eeltoodut peab kohtuväline menetleja, vormistades väärteoprotokollis, pöörama erilist tähelepanu väärteokirjeldusele. Väärteokirjelduse nõue aga tuleneb VTMS § 67 lg 2 p 1 ning seadusandja poolt on formuleeritud väljendiga "lühike kirjeldus". Väljendi "lühike kirjeldus" sisustamisel ei pea lähtuma nõudest, et kirjeldus peab olema ammendav, vaid sellest, et seal ei tohi olla kõrvalist teavet⁵⁷. Teisisõnu "lühike kirjeldus" oleneb konkreetsest väärteorikkumisest ning peab hõlmama kõiki tõendamiseseme asjaolusid.

LS § 224 ja KarS § 276 kvalifitseeritava väärteorikkumise puhul peab kohtuväline menetleja kirjeldama mõlemat paragrahvi puudutavaid kohustuslikke tõendamiseseme asjaolusid. Näiteks LS § 224 puhul väärteokirjeldus on järgmine: "*juhtis mootorsõidukit alkoholi piirmäära ületavas seisundis, kui alkoholisisaldus juhi ühes liitris väljahingatavas õhus on 0,10-0,74 milligrammi/ühes grammis veres 0,20-1,49 milligrammi*".

KarS § 276 puhul väärteokirjeldus peab sisaldama võimuesindaja poolt antud seaduslikku korraldust, korralduse aluseks olevat õigusnormi ja korraldamise eiramisega seotud faktilisi asjaolusid.⁵⁸

Eesti Vabariigi taastamisest on möödunud üle kahekümne aasta ning selle aja jooksul seadusandjad on korrastanud ja süstematiseerinud seaduseid ning muid normatiivakte. Riigikohus aga täpsustas seadussätte tähendusi ja tõi olulisi kriteeriume nii väärteorikkumiste

⁵⁵ Riigikohtu kriminaalkolleegium *Indrek Wikkeni väärteoasi, ibid*

⁵⁶ *Dmitri Yakushevi väärteoasi KarS § 262 järgi, 3-1-1-75-03*, Riigikohtu kriminaalkolleegium, kohtuotsus, 29.05.2003, p 7

⁵⁷ *OÜ Pandipakendi Automatiseeritud Käitlussüsteem väärteoasi ehitusseaduse § 69 lg 2 järgi, 3-1-1-9-08*, Riigikohtu kriminaalkolleegium, kohtuotsus, 09.04.2008, p 15

⁵⁸ *Väärteoasi Kuldar Timmuski süüdistuses LS § 74³⁶ lg 2 p 1 ja § 276 järgi, 3-1-1-94-07*, Riigikohtu kriminaalkolleegium, kohtuotsus, 29.01.2008, p 10; *Väärteoasi AS Wõro Kommerts karistamises konkurentsiseaduse § 73⁶ lg 2 (enne 15. märtsi 2007 kehtinud redaktsioonis) järgi, 3-1-1-84-07*, Riigikohtu kriminaalkolleegium, kohtuotsus, 07.12.2007, p 11

tõlgendamiseks kui ka otsuste mõistmiseks. Lähtudes eeltoodust LS § 224 ja KarS § 276 kvalifitseeritava väärteoasja puhul on soovituslik väärteokirjeldus järgmine: "*Juhtis mootorsõidukit alkoholi piirmäära ületavas seisundis, kui alkoholisisaldus juhi ühes liitris väljahingatavas õhus on 0,10-0,74 milligrammi/ ühes grammis veres 0,20-1,49 milligrammi. Sellega (menetlusaluse isiku nimi) eiras võimuesindaja (ametikoht, Ees- ja Perekonnanimi) seaduslikku korraldust mitte juhtida mootorsõidukit alates pp.kk.aaaa kella XX:XX-st kuni juhtimiselt kõrvaldamise aluse äralangemiseni, mis oli antud Liiklusseaduse § 91 lg 2 p 2 alusel ning mille kohta oli vormistatud sõiduki juhtimiselt kõrvaldamise otsus.*"

1.5. Järeldused

Antud peatüki võib kokku võtta järgmiselt:

- Alkoholi piirmäära ületamiseks nimetatakse olukorda, kui mootorsõiduki juhi alkoholisisaldus ühes liitris väljahingatavas õhus on 0,10- 0,74 milligrammi või ühes grammis veres 0,20-1,49 milligrammi.
- Sõiduki juhtimiselt kõrvaldamise otsus vormistatakse kirjalikult ning tegemist on LS-s kajastatud võimuesindaja seadusliku korraldusega, mis on suunatud kaitsma teisi liiklejaid.
- Vaadeldavad väärteoasjad koosnevad kahest episoodist, millest teine episood on kahekoosseisuline ning seetõttu kerkib küsimus kogumi moodustamise kohta. Teise episoodi puhul on tegemist ideaalkogumiga. Mõlemad väärteoasja episoodid vastavalt väljakujunenud menetlus- ja kohtupraktikale ühendatakse ning karistus määratakse seadusesätte alusel, mis näeb ette raskeima karistuse.
- Erilist tähelepanu tuleb pöörata väärteokirjeldusele, kuna Riigikohus oma otsustes on märkinud, et väärteoasja arutamisel ei ole kohtul lubatud väljuda väärteoprotokollis sätestatud väärteokirjelduse piiridest.

2. PÕHJA PREFEKTUURI MENETLUSPRAKTIKA LS § 224 LG 1 VÕI LG 2 JA KARS § 276 VÄÄRTEOASJADES

2.1. Uuringu meetodika ja valim

Käesolev uuring koosneb kahest andmekogumismeetodist. Uuringu raames on viidud läbi ankeetküsitlus (edaspidi küsitlus) ning LS § 224 lg 1 või lg 2 ja KarS § 276 kvalifitseeritavate väärteoasjade toimikute kvalitatiivne dokumentide analüüs. Saadud uuringutulemusi töödeldi ja analüüsiti ning tulemuste parima jälgimise huvides esitatakse neid erinevate näitlikke tabelite ja jooniste abil.

Dokumendi analüüsimisel, kasutas autor politsei andmebaase, eesmärgiga välja valida LS § 224 lg 1 või 2 ja KarS § 276 kvalifikatsiooniga väärteoasju, mis oleksid seotud varasema sõiduki juhtimiselt kõrvaldamise eiramisega. Eeltoodu meede tulemusel selgus, et antud tingimusega oli ajavahemikul 01.07.2009- 01.03.2013 PPA Põhja prefektuuri territooriumil registreeritud kuus väärteoasja. Dokumendi analüüsi läbiviimiseks esitas autor taotluse PPA uurimistöode kooskõlastamise komisjonile ning saades jaatava vastuse, tutvus kuue väärteoasja toimikuga. Kuuest aset leidnud juhtumist viiel korral olid esmaseks menetlejaks Põhja prefektuuri Kesklinna PJ ametnikud. Seetõttu oli küsitluse läbiviimine autori arvates, otstarbekas läbi viia just seal.

Ankeetküsitlus (Lisa 1) viidi läbi ajavahemikul 29.01.2013- 08.02.2013 Kesklinna PJ politseiametnike vahel, kes puutuvad tihedalt või siis igapäevaselt kokku patrulltööga. Antud ajavahemik oli valitud selliseks, kuna just siis oli Kesklinna PJ PTE välitöötajate terve koosseis tööil. Küsitluse läbiviimise hetkeks oli Kesklinna PJ PTE-s 42 politseiametniku: 38 patrullpolitseiniku ja 4 välijuhti. Nendest 36 ehk 86% osales küsitluses. Kokku osales küsitluses 39 politseiametnikku. Viit täidetud vastust ei ole võimalik kasutada järelduste tegemisel, kuna küsitlusele vastajad valisid mitu vastust, kriipsutasid (parandasid) jms, mille tõttu ei ole arusaadav mida vastanu arvas, kuid mõnda arvamust nendest viiest küsitlustest kasutas autor ikkagi käesoleva lõputöö kirjutamisel. Sellest lähtuvalt moodustavad küsitluse valimi 34 (N=34) vastanut.

2.2. Dokumendianalüüs

Dokumendi analüüsi käigus selgitati välja, et kõik kuus juhtumit lõppesid kohtuotsustega. Neljal korral saatis kohtuväline menetleja väärteloasjad arutamiseks Harju Maakohtule ning kõigis nendes juhtumites määrasid kohtunikud menetlusalustele isikutele karistuseks aresti. Kahes juhtumis aga võeti lisakaristusena ka juhtimisõiguse ära. Ülejäänud kahel korral vaidlustasid menetlusalused isikud kohtuvälise menetleja otsust ning palusid vähendada trahvisummat, tühistada lisakaristusena määratud mootorsõiduki juhtimisõiguse äravõtmist, samuti palus üks isik sellele lisaks ka tühistada kohtuvälise menetleja otsus ning lõpetada väärteloasjas menetlus seoses süü tõendamatuslega. Märkimisväärne on asjaolu, et ainult ühes nendest juhtumitest vähendas kohtunik trahvisummat. Ühe juhtumi puhul lõpetas kohus menetluse KarS § 276 järgi, kuna selles osas väärtegu ei ole tõendamist leidnud. Dokumendi analüüsi käigus kogus autor järgmised andmed: menetlusaluse isiku puhul- vanus, sugu, varasemad karistused ning rikkumise põhjendused; rikkumise puhul- mõlema episoodi vahe kellaaegades ning alkoholisaldustes, nende omavaheline seos.

Tabel 2. Väärteloasjade jaotus.

Nr	1	2	3	4	5	6
Toimepanemise kuupäev	15.03.2012	21.04.2012	22.04.2012	19.05.2012	02.10.2012	02.01.2013
Kohtuasja nr	4-12-2358	4-12-1656	4-12-1663	4-12-3030	4-12-4854	4-13-02
Esmane menetleja	Kesklinna PJ	Lääne-Harju PJ	Kesklinna PJ	Kesklinna PJ	Kesklinna PJ	Kesklinna PJ
Sugu/vanus	M/48	N/43	N/28	M/69	M/28	M/30
Kehtivad liiklusalased rikkumised	1 (LS § 227*)	puuduvad	13, sh LS § 74 ^{19**}	puuduvad	1 (LS§ 227)	1 (KarS § 424 ^{***})

*- lubatud sõidukiiruse ületamine

** -juhtimine joobeseisundis LS redaktsioonis kuni 30.06.2009

***- juhtimine joobeseisundis

Menetlusaluste isikute taustinfo

Tabel 2 näitab, et kahel korral olid menetlusalusteks isikuteks naised ning neljal korral mehed. Vanuseline jaotus oli väga lai alates 28-st kuni 69 aastani, millest kolmel juhtumil oli vanus 28-30 aastat ning kahe inimese vanus oli 43-48 aastat. Varasemad kehtivad liiklusalased rikkumised olid neljal menetlusalusel isikul, nendest kahel olid kehtivad karistused juhtimise eest joobeseisundis ning kahel korral üksikud lubatud sõidukiiruse ületamised.

Kuigi saadud tulemuste abil ei ole võimalik paikapidavaid järeldusi teha, kuna uuritavate arv on liiga väike, on siiski võimalik jagada potentsiaalseid rikkujaid kahte gruppi. Esimese grupi tunnuseks on varasem karistatus väärteo/kuriteo korras sõiduki joobeseisundis/alkoholi piirmäära ületavas seisundis juhtimise eest. Kusjuures selle grupi esindajad olid rikkumise toimepanemisel 28-30 aastased. Teisse gruppi kuuluvad menetlusalused isikud, kellel kas üldse ei ole kehtivaid liiklusalaseid rikkumisi või need on mõned üksikud. Vastavalt eeltoodud jaotusele, kuulub esimesse gruppi kaks uuritava väärteoasja toimepanijat ja teisse neli.

Väärteoasja vormistamisel esinenud vead

Varasemalt käsitles autor, et ühes väärteoasjas lõpetas kohtunik KarS § 276 menetluse. Nimelt kohtuotsuses 4-13-02 on märgitud, et KarS § 276 tõendamiseks ei olnud kogutud piisavalt tõendeid⁵⁹, kuid kohtunik ei täpsustanud oma arvamust. Sellest lähtuvalt võib väita, et antud väärteoasjas oli jäetud midagi tegemata.

Uurides aga antud väärteoasja teise episoodi raames vormistatud toiminguid, selgus, et KarS § 276 rikkumise tõendamiseks oli kogumata jäetud üks oluline tõend. Nimelt menetleja ei kuulunud üle tunnistajana esimeses episoodis sõiduki juhtimiselt kõrvaldamise otsuse vormistanud politseiametniku. Teisisõnu on puudu seadusliku korralduse andja ütlused ning neid asendati paarilise üldise lausega: *"N.J. näitas meile, et kell 02.38 on tehtud väärteoprotokoll alkoholijoobes mootorsõiduki juhtimise eest ning ta on juba juhtimiselt kõrvaldatud"*. Peab tunnistama, et säärase tõendite kogumata jätmine on esinenud ka paljudes teistes väärteoasjades.

Kuid uurides dokumente, selgus, et nendes esinevad ka teised vead. Nimelt eelnevalt käsitles autor KarS § 276 väärteokirjelduse tähtsust, kuid ka selles avastati puudujääke.

⁵⁹ Nikolai Jaanhold (isikukood 38203040297, xxx) väärteoasja liiklusseaduse (LS) § § 224 lg 2 ja KarS 276 järgi, 4-13-02, Harju Maakohus, kohtuotsus, 02.01.2013, p 4

Tabel 3. Väärteoasja vormistamisel esinenud vead.

Nr	Puuduvad seadusliku korralduse andja ütlused	Väärteokirjeldus puudulik	Kommentaar ja muud vead
4-12-2358	X		
4-12-1656	X	X	Puudub konkreetselt, kelle korraldust eirati ning millal korraldust oli antud.
4-12-1663			
4-12-3030		X	Rikutuks õigusnormiks on märgitud PPVS § 7 ¹³ lg 1, mis on üldnorm.
4-12-4854		X	Rikutuks õigusnormiks on märgitud PPS § 7 ¹³ lg 1. Tegemist on vale seaduse lühendiga ning ilmselt on silmas peetud PPVS, kuid see on üldnorm.
4-13-02	X		

Eeltoodu tabeli koostamisel uuris autor koostatud väärteo- ning tunnistaja ülekuulamise protokolle. Väärteoprotokollides huvitas eelkõige väärteokirjelduse blokk, kuna just selles peaksid olema välja toodud nõutavad kriteeriumid. Tunnistaja ülekuulamise protokollide puhul on uuritud varasema sõiduki juhtimiselt kõrvaldamisega seonduv. Nimelt huvitas kas korralduse andja ja tunnistaja on sama isik.

Tabel 3 näitab, et kolmel korral puudusid seadusliku korralduse andja ütlused. Kolmes väärteoasjas oli kirjeldus puudulik, nendest ühes oli jäetud täpsustamata, kelle poolt ja millal oli korraldust antud. Ühe väärteoasja puhul oli rikutuks õigusnormiks märgitud PPVS § 7¹³ lg 1, mis on seadusliku korralduse üldnorm. Kuid LS §-s 90 lg 3 on kajastatud seadusliku korralduse erinorm, mille järgi mootorsõidukit ei tohi juhtida isik, kes on kõrvaldatud sõiduki juhtimiselt. Juhul, kui esineb üld- ja erinormi konkurents, tuleb õiguse üldpõhimõtete kohaselt kohaldada erinormi⁶⁰ ehk konkreetsel juhul LS § 90 lg 3. Järgmises väärteoprotokollis oli rikutuks õigusnormiks märgitud lühend PPS § 7¹³ lg 1, kuid sellist lühendit ei eksisteeri. Autori arvates oli menetleja ekslikult kirjutanud lühendi "PPS" kuigi õige oleks kirjutada PPVS, kuid varem juba käsitleti, et tegemist on üldnormiga.

⁶⁰ Väärteoasi Kaur Kõök'i karistamises maksukorralduse seaduse § 154 lg 1 järgi, 3-1-1-32-08, Riigikohtu kriminaalkolleegium, kohtuotsus, 11.06.2008, p 11

Kokkuvõttes peab tunnistama, et kuuest koostatud väärteoasjast viies esinevad vead. Kui aga sarnased vead korduvad järgmistes väärteoasjades, võib kohtunik KarS § 276 järgi menetlust lõpetada. Kinnituseks on asjaolu, et just kronoloogiliselt viimases väärteoasjas (nr 4-13-02) lõpetas kohtunik menetluse seadusliku korralduse eiramise osas. Arvestades aga sellega, et uuritava väärteoasjaga tegeleb üldjuhul mitte vähem, kui neli politseiametniku, (2 patrullpolitseiniku, väärteomenetleja ja kohtuesindaja) siis ühe politseiametniku poolt kogumata jäetud tõend või tegemata toiming mõjutab ülejäänud kolme politseiametniku tööd ja õigeksmõistmine näitab, et mitu tundi kestev keerulise väärteoasja vormistamine on osaliselt tühjalt tehtud töö.

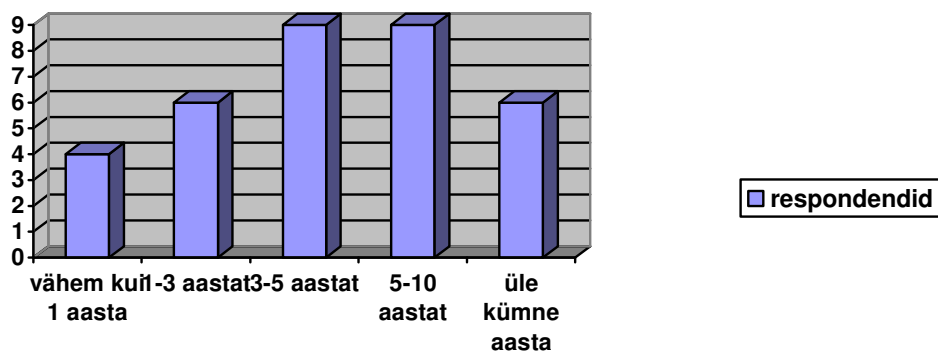
Ankeetküsitlus

Küsitlus koosneb 15-st vastusevariandiga küsimusest, millest kümme on ainult valikvastustega ja viie puhul on lisatud võimalus juurde kirjutamiseks. Küsitlust võib jagada viieks: 1 kuni 3 moodustavad vastanute taustinfo blokki, mille eesmärgiks on Kesklinna PJ PTE keskmise politseiametniku haridus-, tööstaaži-, ja ametikoha kriteeriumite väljatoomine; küsimused 4 kuni 8 annavad statistilist ülevaadet sõiduki juhtimiselt kõrvaldamisest, selle enamlevinust alustest ning näitab, millised probleemid esinevad eeltoodu infobaasi sisestamisel; küsimused 9 kuni 10 näitavad vastanute kokkupuudet ja selle tihedust ebakainete juhtidega ning samuti politseiametnike tegevusi alkoholipiirmäära ületanud juhtidega; küsimused 11 kuni 13 on seotud sõiduki teisaldamisega, mitteteisaldamise põhjendustega ja tagajärgedega; kaks viimast küsimust (14-15) moodustavad järelduste blokki, mis näitab vastanute kokkupuudet uuritava väärteoasjaga ning nende arvamust juhendmaterjali vajalikkuse kohta.

Küsimuste 6-8 puhul on tegemist uuritava väärteoasja avastamist segavate teguritega. Küsimuste 10-13 puhul on tegemist aga selle toimepanemisele soodustavate teguritega.

Vastanute taustinfo

Taustinfo näitamise nõue tuleneb sellest, et iga politseiametniku teoreetilised ja praktilised oskused on seotud nii ametikohaga, omandatud haridusega kui ka tööstaaži pikkusega. Näiteks staažikamatel kolleegidel on suurem kogemustepagas, kuid tihtipeale ei ole teoreetiline pool just kõige parem ja noorematel kolleegidel on olukord vastupidine- teadmisi on palju, aga ei osata neid õiges situatsioonis kasutada.



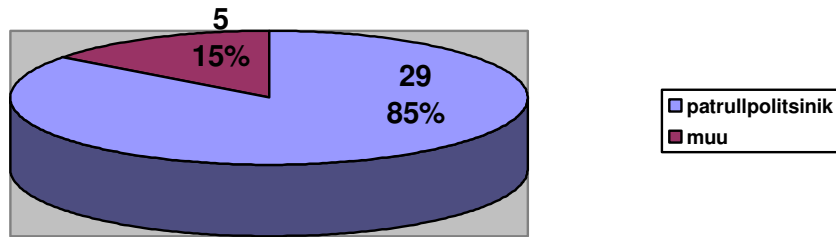
Joonis 1. Küsitlusele vastanute tööstaaž.

Vastanute tööstaaž on järgmine: kõige vähem ehk 12% (N=4) vastanutest töötab PPA-s alla ühe aasta, nendele järgnevad politseiametnikud, kelle tööstaaž on 1-3 aastat ja üle kümne aastamõlemaid 6 ehk 18%. Enamusel vastanutest on tööstaaž 3-5 aastat või 5-10 aastat - mõlemaid oli 26% (N=9).

Haridustase ja lõpetatud õppeasutus näitab süüteomenetluslikku teoreetiliste teadmiste baasi, sest on teada, et võrreldes teistest õppeasutustest, pühendab Sisekaitseakadeemia Politsei- ja piirivalvekolledž süüteomenetlusele rohkem aega õppimiseks ning seetõttu tudengid orienteeruvad väärtus- ja kriminaalmenetluses teistest paremini. Vastanute haridus oli järgmine: kõige rohkem ehk 65% (N=22) vastanutest omasid politseilist keskeriharidust; nendele järgnesid politseiametnikud, kellel oli muu kõrgharidus ning nende osakaal oli 26% (N=9), vähemuse- 9% (N=3) - moodustasid need, kellel oli politseiline kõrgharidus. Kaks vastanutest valisid nii politseilist keskeriharidust kui ka muud kõrgharidust ja üks vastanu oli märkinud nii politseilist kui ka muud kõrgharidust. Seetõttu arvutas autor kahe esimese vastanute vastused muu kõrghariduse ja viimase politseilise kõrghariduse hulka.

Ametikoha järgi on võimalik näidata töötaja kvalifikatsiooni, sest iga ametikoht nõuab teatud oskuste ja teadmiste olemasolu. Ametikohad on jagatud astmeteks- mida kõrgem on ametiaste, seda kõrgem kvalifikatsioon peab töötajal olema. Võrdluseks võib tuua väljuhi ja patrullpolitseiniku ametikohtade erinevust: väljuhil on kaheksas ja patrullpolitseinikul kolmas palgaaste⁶¹.

⁶¹ Politsei- ja Piirivalveameti 2013. aasta palgajuhend, Politsei- ja Piirivalveameti peadirektori 25.01.2013 käskkiri nr 29, Lisa 1



Joonis 2. Küsitlusele vastanute ametikoht.

Vastanute ametikoht jagunes järgnevalt: enamusel, 85% (N=29) vastanutest, on patrullpolitseiniku ametikoht, ülejäänud 15% (N=5) moodustasid välijuhid (N=2), piirkonnapolitseinikud (N=2) ja üks (N=1) vastanutest valis vastusevariandiks "muu", kuid ei täpsustanud oma ametikohta.

2.3. Sõiduki juhtimiselt kõrvaldamise küsitluse põhine statistika

Ankeetküsitluse küsimused 4, 5 ja 9 käsitlevad enamlevinud sõiduki juhtimiselt kõrvaldamise alust vastanute seas, selle igakuist esinemise sagedust ning vastanute kokkupuudet ebakainete juhtidega kuu lõikes.

Vastavalt vastanutele, on sõiduki juhtimiselt kõrvaldamise tihedus järgmine: kõige rohkem ehk 73% vastanutest kõrvaldab 1-5 sõidukijuhti kuus, nendele järgnesid 18% vastanutest, kes kõrvaldavad 5-10 sõidukijuhti kuus, 6% vastanutest kõrvaldavad üle kümne sõidukijuhti kuus, vähemuse aga moodustasid vastanut, kes üldse ei kõrvalda sõidukijuhte ning nende osakaal on 3%.

Küsimusele, milline on praktikas sõiduki juhtimiselt enamlevinud kõrvaldamise alus, piirdusid kõik vastanud neljast pakutud variandist, millest üks oli avatud, ainult kahega. Nimelt 56% vastanutest märkis enamlevinud aluseks, kui sõiduki juhil esinevad alkoholijoobe tunnused või alkoholi sisaldus on üle lubatud piiri ning 44% vastanutest valis selleks juhtimisõiguse puudumist sõidukijuhil.

Küsimusele "Kui tihti Teie puutute kokku ebakainete juhtidega" vastas 47% (N=16) vastanutest 1-3 korda kuus, 32% (N=11) märkis vastuseks 3-5 korda kuus ja 21% (N=7) vastas, et puutub selliste juhtidega 5 või enam korda kuus. Märkimisväärne on asjaolu, et ükski vastanutest ei valinud vastuseks "ei puutu kokku". Formuleerides viimast küsimust, lähtus autor praktikas

üldlevinust mõistest "ebakaine" ehk "joobes juht", mis hõlmab endas nii kriminaal - kui ka väärteokorras karistatavat sõiduki juhtimist.

Tabel 4. Ebakainete juhtide arv.

Vastus	Vastanute arv	Ebakainete juhtide arv	Ebakainete juhte keskmiselt
1-3 korda kuus	16	16-48	32
3-5 korda kuus	11	33-55	44
5 ja rohkem korda kuus	7	35+	35+
KOKKU			111+

Tabelist on näha, et vastanud puutuvad keskmiselt kokku 111 ebakaine sõidukijuhiga kuus. Arvestades aga asjaoludega, et iga teine ebakaine sõidukijuht on väärteo toimepanija⁶² ning patrulltoimkonnas on üldjuhul kaks politseiametnikku, võib järeldada, et iga kuu vastanute poolt alustatakse umbes 27 sõidukijuhi, kellel on tuvastatud alkoholi piirmäära ületamine, suhtes väärteomenetlust.

2.4. Teise episoodi kitsaskohad ja soodustavad tegurid

Teise episoodi avastamisel esinevad kitsaskohad

Avastamise kitsaskohtade esiletoomiseks peab arvestama, et uuritav väärteoasi nõuab eelnevat sõiduki juhtimiselt kõrvaldamist, mis toimus lühikest aega tagasi ning see peab olema sisestatud andmebaasi. Segafaktorite avastamiseks koostas autor kolm küsimust (ankeetküsitluse küsimused 6-8).

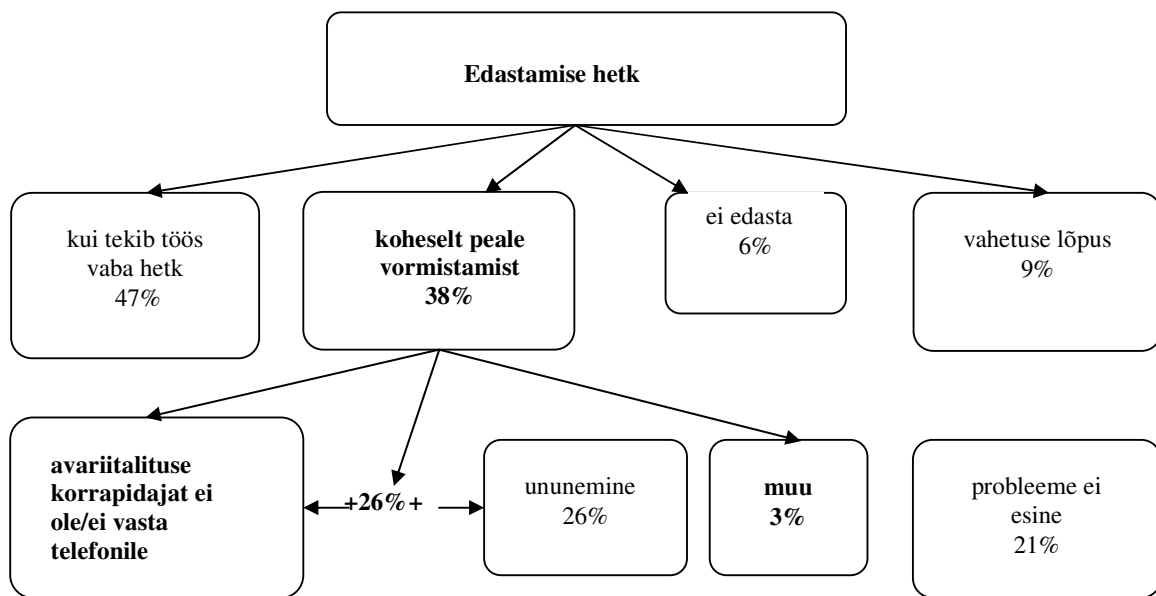
Küsimusele "Kas Teie alati tagate, et sõiduki juhtimiselt kõrvaldamine oleks sisestatud infosüsteemi", olid vastanute valikud peaaegu võrdsed. Nimelt jagunesid vastused vastavalt 53% (jah) ja 47% (ei).

Küsimusele, millal edastatakse info sõiduki juhtimiselt kõrvaldamisest andmebaasi sisestamiseks, vastas 47% vastanutest, et kui tekib töös vaba hetk, 38% valis, et koheselt peale vormistamist, 9% märkis vastuseks vahetuse lõpus ning 6% vastanutest ei edasta informatsiooni andmebaasi sisestamiseks.

⁶² Ahven A., „Joobes sõidukijuhtide süüteod 2012.aasta I poolaastal“ (2012), lk 1 <www.just.ee/orb.aw/class=file/action=preview/id=57056/Joobes+juhtimise+s%FC%FCteod+I+poolaastal+2012.pdf> (08.02.2013)

Küsimusele "Millised probleemid esinevad info sõiduki juhtimiselt kõrvaldamisest edastamisel", oli märgitud, et valida võib mitu vastusevarianti, millest üks oli lahtine ning jättis vastanutele võimaluse oma arvamuse kirjutamiseks. Saadud tulemused jagunesid järgmiselt: 26% vastanutest märkisid probleemiks unustamist; 24% vastas, et selleks on avariitalituse korrapidaja puudumine või telefonile mittevastamine; 21% valis, et probleeme ei esine; 3% valis vastusevariandiks "muu" ning kirjutas juurde "avariitalituse korrapidaja on mitmel korral öelnud, et patrull peab ise MIS-s kõrvaldamise tegema". Ülejäänud 26% valisid nii ununemisega kui ka avariitalituse korrapidajaga seotud vastused.

Peab tunnustama, et eeltoodud küsimustes käsitletud ei ole reguleeritud sisemiste normatiivaktidega. Nimelt kahes esimeses küsimuses uuritud oli varem reguleeritud politseipeadirektori käskkirjaga, mille järgi sõiduki juhtimiselt kõrvaldamise otsuse tegija on kohustatud viivitamatult edastama andmed juhtimiselt kõrvaldamise kohta kohaliku politseiprefektuurile määratud üksusele⁶³. Selliseks üksuseks on PPA Põhja prefektuuris välja kujunenud avariitalitus⁶⁴. Kuid hetkel antud tegevus on reguleerimata ning kehtib nn "korrakaitseiline kokkuleppe".



Joonis 3. Väärteoasja teise episoodi avastamist raskendavad asjaolud.

⁶³ Sõiduki juhtimiselt kõrvaldamise ja vastava otsuse andmete sisestamise infosüsteemi POLIS, Politseipeadirektori 11.10.2005 käskkiri nr 170, kättesaadav PPA intranetis <vigri.polsise/Osakonnad/Qigusos/Digiaktid/kylliketest/otsingindex.asp>, Lisa p 6, (11.02.2013) (käskkiri kehtetu).

⁶⁴ Informatsioon pärineb kirjavahetusest avariitalituse juhi vanemkomissar Rene Birk'iga.

Eeltoodud joonis näitab, et ainult 38% vastanutest edastavad informatsiooni sõiduki juhtimiselt koheselt ning 62% teevad seda kas millalgi hiljem või üldse ei edasta. 21% vastanutest märkis, et informatsiooni edastamisel probleeme ei esine ning koosmõjus ununemisega seotud põhjusega (26%) tähendab see, et 53% juhtumites esinevad sõiduki juhtimiselt kõrvaldamise otsuse tegijast mittesõltuvad faktorid, mis ei võimalda sisestada informatsiooni andmebaasi. Koosmõjus tähendavad need protsendid (38% ja 53%), et kõigest 20% juhtumitest jõuab andmebaasi viivitusega.

Oletame, et kõik (27)⁶⁵ alkoholi piirmäära ületanud juhti eiravad politseiametniku korraldust ning asuvad enne kainenemist mootorsõidukit juhtima, sellisel juhul esineb ainult viie juhi puhul reaalne võimalus avastada eelnevalt tehtud kõrvaldamise otsust. Selline viivitus aga raskendab uuritava väärteoasja avastamist ning saadud tulemustest peab tunnistama, et hetkel kehtiv sõiduki juhtimiselt kõrvaldamise puudutav sisemine regulatsioon on puudulik ning vajab kaasajastamist.

Seadusliku korralduse eiramise avastamise viisid

Uurides dokumente sellel teemal, selgus, et kolmel korral, esimese ja teise episoodi sõiduki peatamist, teostas sama patrulltoimkond ehk üks politseiametnik kõrvaldas varasemalt menetlusalust isikut sõiduki juhtimiselt ning teadis, et juhtides teistkordselt sõidukit eiratakse tema seaduslikku korraldust.

Ülejäänud kolmel korral, esimest ja teist episoodi, avastasid erinevad patrulltoimkonnad. Ühel korral näitas menetlusalune isik politseiametnikule varasemalt vormistatud väärteoprotokollis alkoholi piirmäära ületavas seisundis juhtimise eest ning sellega tunnistas, et eiras teise politseiametniku korraldust mitte juhtida sõidukit kainenemiseni. Kahel korral soodustas tuvastamist patrulltoimkondade omavaheline koostöö. Mõned tsitaadid tunnistaja ülekuulamise protokollidest: *"tellides BMW-le tõstukit, et auto parklasse teisaldada, võttis meiega raadiosaatja teel ühendus autopatrull 3277, kes ütles, et oli joobes juhtimise eest sama BMW ja juhi vormistanud paar tundi varem", "AP 277 patrullpolitseinik A.D. võttis ühendust, et nad pidasid kinni alkoholi joobeseisundis mootorsõidukijuhi K.S."*. Esimese tsitaati puhul on selge ühenduse võtmise põhjus. Teises tsitaadis toodud on aga autori jaoks arusaamatu, sest väärteoasja materjalidest selgub, et sõiduk ei olnud teisaldatud. Kindlusega võib väita ainult seda, et patrulltoimkondade omavaheline koostöö, mille abil tuvastati korralduse eiramist, oli aset leidnud.

⁶⁵ Käesoleva lõputöö lk 30 (2.3)

Seadusliku korralduse eiramist soodustavad tegurid

Järgnevalt käsitleb autor mehhanismid, millega vähendatakse menetlusaluse isiku võimalust teise episoodi toimepanemist. Selleks analüüsitakse ankeetküsitluse küsimused 10-12 ning vääртеotoimikute toiminguid, mis viidi läbi esimese episoodi raames.

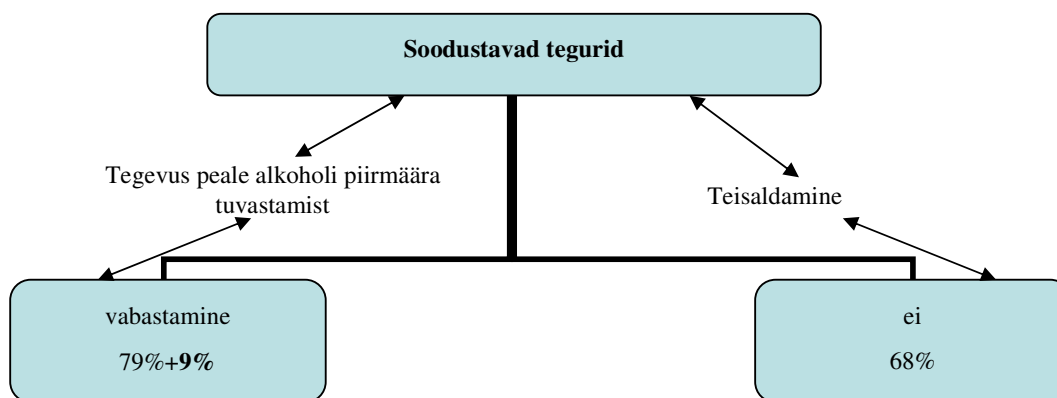
Vastanute tegevus sõidukijuhtidega peale alkoholi piirmäära ületamise tuvastamist oli järgmine: 79% vastas, et teeb vajalikud toimingud sh sõidukijuhtimiselt kõrvaldamise otsuse ning vabastab; kõige vähem ehk 6% vastanutest märkis, et peab isiku VTMS § 44 korras kinni; 15% valisid "muu" vastuse ning kirjutasid: "*oleneb tuvastatud joobe astmest*", "*oleneb näidust ja juhi käitumisest*", "*kuidas kunagi kui VTMS § 44 siis jäetakse kambri ja kui krimasi läheb uurijale üle*", "*oleneb kui tugevas alkoholijoobes isik on, kas on tegemist vääртеoga või kuriteoga*". Üks vastanu valis, et vabastab ja kirjutas juurde "*kuid võiks kinni pidada, kui (mg/l) tulemus on suur*". Viidates ankeetküsitlusele, mida ei kasutatud järelduste tegemisel, oli kirjutatud: "*välismaalane välismaalane kambrisse*" ja "*oleneb joobest*". Saadud tulemustest võib järeldada, et kui tuvastatud alkoholisaldus jääb vääртеo piiridesse, siis enamustel juhtudel vabastatakse isikut, mis aga soodustab järgnevat vääртеo toimepanemist.

Vastavalt VTMS § 44 lg 1 p 3-le on menetlejal õigus kinni pidada isikut, kui ta võib jätkuvalt toimepanna vääртеgusid. Kuid kinnipidamisel peab lähtuma *ultima ratio* põhimõttest ehk muude vahenditega ei ole võimalik järgnevat vääртеo toimepanemist ära hoida. Selliseks vahendiks võib olla näiteks menetleja selgitus või sõiduki teisaldamine valvega hoiukohta. Kuid uuritud dokumentidest selgub, et kumbki nendest ei anna kindlat 100%. Näiteks kohtuasjas nr 4-12-1663 teisaldas esimese episoodi raames menetleja sõidukit, kuid see ei takistanud isikut teise episoodi toimepanemist. Kohtuasjades nr 4-12-1663, 4-12-3030, 4-12-4854 oli märgitud järgmine: "*I.K. ütles, et tema autoga ei sõida*", "*T.M. lubas koju minna ja kaine peaga auto järgi minna*", "*/.../ isik mõistis mitte mootorsõidukit niipea juhtida*". Sellest lähtuvalt jääb ainukeseks kindlaks ärahoidvaks vahendiks isiku kinnipidamine, kuid üldlevinud praktika kohaselt (79%) jäetakse see tegemata.

Küsimusele sõiduki teisaldamise kohta vastas 32%, et teisaldab alati sõidukit, kui puudub võimalus sõidukit kellelegi üle anda. Ülejäänud 68% märkis vastuseks "ei". Kehtiva korra kohaselt on politseiametnikul õigus leida sõidukile liiklusseaduse nõuetele vastav parkimiskoht, kuhu sõiduk pargitakse valdaja vastutusel⁶⁶.

⁶⁶ Sõiduki hoiukohta toimetamise kord Põhja Prefektuuris, Põhja Prefektuuri prefekti käskkiri nr 44 30.03.2010, kättesaadav infobaasis Postipoiss, (16.02.2013) Lisa 1 p 4

Uurides vastanute tegevust sõiduki mitteteisaldamise puhul, selgus, et 67% pargib sõiduki sõidukijuhi/omaniku palvel, 21% jätab sõiduki peatamise kohta ning 12% valis avatud vastust ning lisas: "kui kohapeal puudub võimalus sõidukit üleanda siis pargin sõiduki ümber või osakonna ette", "kui sõiduk pargitud ei teisalda üldjuhul", "sõiduki kasutaja tuleb järgi". Järelduste tegemiseks mittekasutatud ankeetküsitlustes oli märgitud: "ühendust omanikuga (kasutajaga)", "oleneb kuidas pargitud peatamisel". Antud küsimusele 10 inimest ei vastanud, kuna eelnevalt märkisid, et alati teisaldavad sõidukit, kui puudub võimalus selle kellelegi üle anda.



Joonis 4. Uuritava vääртеoasja teise episoodi toimepanemist soodustavad asjaolud

Joonis näitab, et soodustavaid asjaolud võib jagada kaheks: sõidukijuhi vabastamine peale alkoholi piirmäära ületamise tuvastamist ning sõiduki jätmise peatamise kohta/ ümberparkimine omaniku palvel. Selle juures võib vabastatu arv ulatuda 88%-ni, nendest 79% puhul vabastatakse sõidukijuhte peale vääртеorikkumiste vormistamist ning 9% puhul vabastatakse teatud asjaolude (tuvastatud alkoholi piirmäära ületamise tulemus on väike, sõidukijuht on koostööaldis jne) kokkulangevusel. Sõidukeid ei teisalda 68% vastanutest. Need kaks asjaolu koosmõjus tähendavad seda, et ainult 68-88% tuvastatud alkoholi piirmäära ületamise juhtumites takistatakse sõidukijuhte edaspidistest rikkumistest, sh teise episoodi toimepanemisest. Arvuliselt tähendab antud protsendivahe, et iga kuu 18-24 sõidukijuhil 27-st esineb võimalus uuesti juhtida mootorsõidukit alkoholi piirmäära ületavas seisundis.

Peab tunnistama, et vabastades menetluslust isikut peale vajalike toimingute tegemist, ei eksi politseiametnikud ühegi seaduse ega muude normatiivaktide vastu. Jättes sõidukeid teisaldamata, tegutsevad politseiametnikud samuti õiguspäraselt, kuna kehtiva korra kohaselt on selline tegevus aktsepteeritav.

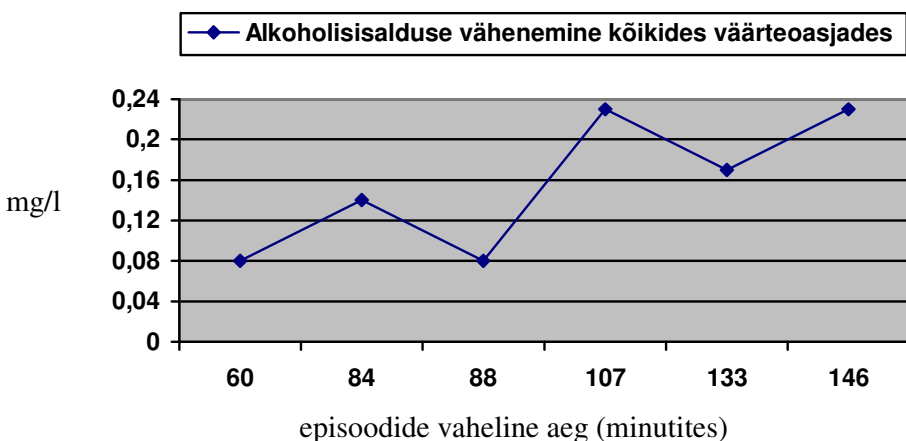
Seadusliku korralduse eiramise põhjused

Järgnevalt toob autor lugejani menetlusaluste isikute selgitusi seadusliku korralduse eiramise osas: "Teistkordselt istusin rooli selleks, et kõrvaldada autot sõiduteelt ning sõitsin 2-2,5 m Viru 27a juures⁶⁷"; "Väga kahetsen tahtsin rutemini koju jõuda"; "Tekkis hirm, et autole võidakse otsa sõita, võidakse sõiduki kallal vandaalitseda⁶⁸"; "Kodus sõin umbes 11.30 peale sööki arvasin, et eelmise päeva alkoholi jäägid on läinud ning istusin autosse/.../ "; ".../ õhutati ja provotseeriti mind uuesti oma autot juhtima, et kaitsta oma autos olnud vara ja püüdma vältida teisi liikluskuritegusid seoses parkimisega keelatud kohas.", "Sain auto parklast. Sõitsin 100m. Politsei pidas kinni, kui joove oli 62 promilli. /.../ Rohkem nii ei tee.⁶⁹".

Eeltoodud menetlusalaste isikute selgitusi võib jagada kaheks: ümberparkimise vajadus ja muud asjaolud. Uurides väärtomaterjale põhjalikumalt, selgub, et ümberparkimiseks polnud realselt vajadust, kuna sõidukid olid nõuetekohaselt pargitud ning menetlusalused isikud, autori arvates, leidsid lihtsalt ettekääne oma teo õigustamiseks. Kolm väärteto toimepanijat ei hakanud oma tegevusele vabandusi otsima ning lihtsalt konstateerisid fakti, et asi on toimunud.

Kahe episoodide vahe alkoholisisalduses ning ajas

Antud punktis uurib autor mõlema episoodi ajalist vahet ning erinevust tuvastatud alkoholisisalduses.



Joonis 5. Vahe alkoholisisalduses ja ajas

⁶⁷ tõlgitud vene keelest

⁶⁸ Urmas Jooli kaebus Põhja Prefektuuri Korrakaitsebüroo liiklusmenetlustalituse juhi politseimajor Oleg Lodeikini 09.05.2012 otsusele nr 2316,12,003015 Urmas Jooli karistamises LS § 224 lg 2 ja KarS § 276 ettenähtud väärtegude toimepanemise eest LS § 224 lg 2 järgi rahatrahviga 275 trahviühiku ulatuses, so 1100 eurot ja LS § 224 lg 3 p 1 ja KarS § 50 lg 1 p 2 järgi lisakaristusena sõiduki juhtimise õiguse äravõtmisega 8 kuuks., 4-12-2358, Harju Maakohus, kohtuotsus, 29.06.2012, lk 3

⁶⁹ tõlgitud vene keelest

Eelnev joonis näitab, et kahe episoodi lühemaks ajavahemikuks on 60 minutit ja pikemaks 146 minutit. Alkoholisisaldus vähenes enamustel menetluselustel isikutel, kelle episoodide vahe oli vastavalt 107 ja 146 minutit, ning kainenemise tulem oli 0,23 mg/l. Isikutel, kelle episoodide vahe oli 60 ja 88 minutit, vähenes aga alkoholisisaldus ainult 0,08 mg/l kohta ning moodustas vähemuse. Ülejäänud said 113 ja 84 minutiga kainemaks vastavalt 0,17 ja 0,14 mg/l võrra.

Lähtuvalt eeltoodust võib järeldada järgmist: uuritavad menetlusalused isikud kainenesid 618 minutiga 0,93 mg/l võrra ehk keskmiselt 0,09 mg/l kohta tunnis. Antud tulemi abil võib menetleja välja arvutada, millise ajavahemiku jooksul menetlusalune isik ei tohiks sõidukit juhtida ning vastava informatsiooni isikule edastada edaspidiste rikkumiste vältimiseks. Oletame, et isikul tuvastatuks alkoholisisalduseks on 0,36 mg/l, sellest tulenevalt isik saab kaineiks umbes nelja tunni pärast ning alles siis võib ta uuesti sõidukit juhtida. Teiseks võimaluseks on jälgides *ultima ratio* põhimõtet pidada menetlusalust isikut kinni selleks ajavahemikuks. Kuid selle juures peab arvestama, et inimeste kainenemise kiirus on erinev ning saadud tulemit ei saa lugeda põhitõeks.

2.5. Küsitlusele vastanute kokkupuude sõiduki juhtimiselt kõrvaldamist eiranud juhtidega

Järgnevalt toob autor lugejani välja ankeetküsitluse küsimuste 13-15 tulemusi, kuna nende eesmärgiks oli näidata juhendmaterjali vajalikkust ning vastanute kokkupuudet uuritava vääртеоasjaga.

Küsimusele "Kas olete märganud, et mõne aja möödudes mitteteisaldatud sõidukit enam ei ole pargitud kohas", vastused jagunesid 79% poolt ja 21% vastu, millest enamuse moodustas jaatav vastus. Kusjuures ühes ankeetküsitluses, mida ei kasutatud järelduste tegemiseks, oli märgitud "*sellepärast teisaldan!*". Antud tulemused ei anna küll 100% kindlust, et varem juhtimiselt kõrvaldatud isik sõitis oma autoga isiklikult, kuid uuritud materjalide põhjal võib teha järelduse, et mõned inimesed eiravad ikkagi korraldust.

Küsimusele, et kas Teie olete kokkupuutunud juhtidega, kes olles eelnevalt sõiduki juhtimiselt kõrvaldatud alkoholi piirmäära ületamise tõttu teistkordselt asuvad sõidukit juhtima samas seisundis, valis 74% vastanutest "jah" ja 26% "ei". Üks vastanutest, kelle tulemusi ei arvestatud, valis vastuseks "ei" ning kirjutas juurde: "*aga üks juht läks uuesti sõitma ja jäi teise piirkonna patrullile vahele, sai 30 p aresti*".

Küsimusele juhendmaterjali vajalikkuse kohta, valis 76% vastanutest variandiks "jah" ning 24% vastas eitavalt. Üks vastanutest, kelle tulemusi ei arvestatud, ei valinud vastust ning kirjutas juurde: *"Kui inimene on ebapädev, siis materjal on vajalik küll, kuid ebapiisavad ja puudulikud teadmised VTMS-is ei aita ikkagi õigesti nende juhtide vormistamisel"*. Selle väitega autor ei nõustu, kuna tegemist on vääртеoasjaga, mis koosneb kahest keerulisest vääртеokoosseisust, mis hõlmavad endas enamohtlikku liiklusalast vääртеgu ning koosseisu avaliku võimu teostamise vastu ning seetõttu selle vääртеoasja korrektne vormistamine ilma juhendmaterjalita muutub ülliraskeks. Kinnituseks võib tuua välja dokumente analüüsi tulemusi (Tabel 3), mille järgi kuuest registreeritud rikkumisest viie puhul olid menetlejate tegevused puudulikud.

2.6. Järeldused ja ettepanekud

Käesoleva uuringu raames oli läbiviidud dokumendi analüüs ja küsitlus, mille peamiseks eesmärgiks oli tuua esile kitsaskohad, mis esinevad LS § 224 lg 1 või lg 2 ja KarS § 276 kvalifitseeritava vääртеoasja avastamisel ja menetlemisel. Uuringu tulemustel võib teha järgmised järeldused:

1. Enamus 83% uuritavatest vääртеoasjadest on alustatud Kesklinna PJ ametnike poolt ning kõik vääртеoasjad on lõppenud kohtuotsustega. Kuid 83% menetletud vääртеomaterjalides esinesid vead, mille tõttu võidi menetlus lõpetada ja ühel korral kohtunik realiseeris seda ning lõpetas menetluse KarS § 276 järgi.
2. Vääртеo toimepanijaid võib jagada kahte gruppi: varem karistatud alkoholi piirmäära ületamise/ joobesjuhtimise eest ja ilma kehtiva liiklusalaste rikkumisteta/ üksikud rikkumised. Sellest lähtuvalt on inimeste riskigrupiks kõik autojuhid.
3. Ankeetküsitluse vastanutest enamuse, 85%, moodustasid patrullpolitseinikud, 88% vastanutest on tööstaaž rohkem kui üks aasta ning 74% omasid politseilist haridust. Sellest lähtuvalt moodustavad enamuse kogenud ja politseilist haridust omandanud politseiametnikud.
4. Enamlevinuks sõiduki juhtimiselt kõrvaldamise aluseks on alkoholi piirmäära ületamine või alkoholijoobe tunnuste esinemine ning nende osakaal oli 53%. Küsitluses osalenud politseiametnikud alustavad igakuiselt umbes 27 sõidukijuhi suhtes vääртеomenetluse seoses alkoholi piirmäära ületamisega
5. Uuritava vääртеoasja teise episoodi avastamise takistavaks asjaoluks on sõiduki juhtimiselt kõrvaldamise otsuse mitteõigeaegne sisestamine politseiandmebaasi, kuna

ainult 20% juhtudel edastatakse vastavat informatsiooni viivitamatult. Suuremateks probleemideks märkisid vastanud ununemist (26%+26%) ja avariitalituse korrapidajale info edastamise võimatus (24%+26%).

6. Kahe episoodi väiksemaks vaheks on 60 ja pikemaks 146 minutit ning nende juures kainenenes rikkuja keskmiselt 0,09 mg/l kohta tunnis. Toimepanemist soodustavaks asjaoludeks on sõiduki teisedamata jätmine (68%) ja sõidukijahi vabastamine enne kainenemist (kuni 88%).
7. 74% vastanutest puutusid kokku erineval viisil mootorsõiduki juhtidega, kes olid alkoholi piirmäära ületavas seisundis ning eirasid sellega politseiametniku korraldust sõidukit mitte juhtida ning 76% arvab, et menetlemist lihtsustaks seletav ja abistav juhendmaterjal. Kusjuures 79% märkasid, et mitteteisaldatud sõiduk ei ole mõne aja möödudes enam kohas, kuhu pargiti peale peatamist. Antud asjaolu kaudselt aga tõendab, et sõidukijahid eiravad politseiametnike korraldusi sõidukit mitte juhtida tihedamini, kui kuus korda kolme aasta jooksul.

Tulenevalt uuringu tulemustest leiab autor, et uuritava vääртеoasja menetlus kvaliteedi tõstmiseks, on vajalik:

1. Pöörata erilist tähelepanu vääртеokirjeldusele, kuna pooltes uuritavates vääртеoasjades oli eeltoodu puudulik. Tuletades aga meelde käesoleva lõputöö teoreetilises osas käsitletud vääртеokirjelduse tähtsust ning sellele esitatavaid nõudeid, vajab antud punkt pidevat meeldetuletamist ja jälgimist .
2. Kasutada uuritava vääртеoasja teise episoodi jaoks järgmist vääртеokirjeldust: "*Juhtis mootorsõidukit alkoholi piirmäära ületavas seisundis, kui alkoholisisaldus juhi ühes liitris väljahingatavas õhus on 0,10-0,74 milligrammi/ ühes grammis veres 0,20-1,49 milligrammi. Sellega (menetlusaluse isiku nimi) eiras võimuesindaja (ametikoht, Ees- ja Perekonnanimi) seaduslikku korraldust mitte juhtida mootorsõidukit alates pp.kk.aaaa kella XX:XX-st kuni juhtimiselt kõrvaldamise aluse äralangemiseni, mis oli antud Liiklusseaduse § 91 lg 2 p 2 alusel ning mille kohta oli vormistatud sõiduki juhtimiselt kõrvaldamise otsus.*"
3. Koguda kõiki andmeid, mis on konkreetse vääртеoasja tõendamiseks vajalikud. Nimelt, oluliseks tõendiks on korralduse andja ütlus, kuid pooltes esinevates juhtumites antud tõend oli menetleja poolt kogumata jäetud, mille tulemuseks oli ühel korral menetluse lõpetamine seadusliku korralduse eiramise osas.

Teise episoodi avastamise lihtsustamiseks on vaja:

1. Väljastada käskkiri, mis reguleeriks sõiduki juhtimiselt kõrvaldamise otsuste edastamist ja sisestamist andmebaasi. Vastav käskkiri vähendaks ununemisega seotud informatsiooni mitteedastamist.
2. Muuta väljakujunenud praktikat andmete sisestamise osas, kuivõrd hetkel on andmete sisestajaks avariitalituse korrapidaja, siis anda vastav õigus territoriaalsete politseijaoskondade välijuhtidele või välijuhi abidele. Antud meetme eesmärgiks on viia miinimumi infoedastamise võimatust sisestajale. Peab tunnistama, et eeltoodud meetmed abistavad ka teiste vääртеоasjade kvalifitseerimisel, kuna menetlejad näevad tänu sellele varasemalt tehtud sõiduki juhtimiselt kõrvaldamise otsust.

Uuringutulemused näitavad samuti, et teist episoodi on võimalik ennetada selleks on vaja teha järgmist:

1. Muuta sõiduki teisaldamist reguleerivat käskkirja rangemaks ning arvata sellest välja võimalust sõiduki ümberparkimiseks, mida politseiametnikud tihti (67%) rakendavad. Arvestades sellega, et 83% esinenud juhtumitest oli teine episood realiseeritud tänu sõiduki teisaldamata jätmisele, peaks antud meede viima seadusliku korralduse eiramist nulli lähedale.
2. Pidada kinni alkoholi piirmäära ületanud juhti VTMS § 44 alusel, kui alkoholisisaldus ületab 0,18 milligrammi ühe liitri väljahingatava õhu kohta, kuna lühemaks episoodide vaheks oli 60 minutit ja keskmiselt kainenesisid vääртеорikkujad 0,09 mg/l kohta tunnis. Kuid antud võimaluse kasutamisel peab meeles pidama, et tegemist on inimese põhiõiguste enamriivava seadusliku mehhanismiga ning sellest lähtuvalt peab kestvus olema võimalikult lühiajaline.

KOKKUVÕTE

Käesoleva lõputöö eesmärgiks oli analüüsida LS § 224 lg 1 või lg 2 ja KarS § 276 kvalifitseeritava väärteoasja olemust, tuua välja võimalikke kitsaskohti selle avastamisel ja menetlemisel ning pakkuda nendele lahendusi.

Uuritavate väärteoasjade eripäraks on eelneva väärteo olemasolu. Vaadeldavad väärteoasjad koosnevad kahest episoodist. Esimeseks episoodiks on mootorsõiduki juhtimine alkoholi piirmäära ületavas seisundis. Teine episood koosneb kahest väärteokoosseisust: mootorsõiduki juhtimine lubatud alkoholi piirmäära ületavas seisundis ja võimuesindaja seadusliku korralduse eiramine. Teise episoodi väärteokoosseisud moodustavad ideaalkogumit ning vastutus mõlema episoodi eest, vastavalt väljakujunenud praktikale ja Riigikohtu lahenditele, tuleneb kvalifikatsiooni järgi, mis näeb ette raskema sanktsiooni.

Uuringu läbiviimiseks kasutas autor kahte meetodit, milleks olid küsitlus ja dokumendianalüüs. Ankeetküsitlus oli adresseeritud Keslinna PJ politseiametnikele, kes kas igapäevaselt või tihti osalevad patrullis, selles osales kokku 39 inimest, nendest 34 ankeeti kasutati uuringus. Dokumendianalüüsi käigus analüüsis autor väärteoasjade toimikuid, mis olid registreeritud Põhja prefektuuris ajavahemikul 01.07.2009-01.03.2013.a, ning neid oli kokku kuus. Kuigi dokumendi analüüsiks kasutatud väärteotoimikute arv ei olnud piisav laiaulatuslike järelduste tegemiseks, on need ikkagi, autori arvamusel, usaldusväärsed. Väärteotoimikute arvu kompenseeris küsitlusele vastanute protsent, kuna 86% Keslinna PJ PTE välitööd tegelevatest politseiametnikest osales selles.

Sissejuhatuses püstitatud eesmärk sai täidetud: toodi välja, et uuritava väärteoasja avastamisel ja menetlemisel esinesid kitsaskohad. Avastamise suurimaks (80%) probleemiks on sõiduki juhtimiselt kõrvaldamise otsuse mitteõigeaegne sisestamine ning menetlemise kitsaskohtadeks on väärteokirjelduse puudulikkus (50%) ja nõutavate tõendite kogumata jätmine (50%). Autori poolt väljapakutud lahendused, milleks on sõiduki juhtimiselt kõrvaldamise otsuste sisestamist reguleeritav käskkirja väljaandmine ja koostatud juhendmaterjal (Lisa 2), mille eesmärk oleks viia menetlejapoolse eksimuse ja puuduliku väärteomaterjali koostamise nulli lähedale.

Kuigi lõputöö eesmärgiks ei olnud uuritava väärteoasja teise episoodi ennetamine, tugines autor saadud tulemustele ning jõudis järeldusele: selliste väärteorikkumiste täielik kaotamine ilma

isiku põhiõiguste riivamiseta ehk väärteo toimepanija kinnipidamiseta, on võimatu, kuid lähtuvalt uuringutulemustest, 83% registreeritud väärteoasjadest, piisab sellest, kui politseiametnik teisaldab sõidukit valvega hoiukohta ning seeläbi viib isiku võimalust edaspidiseks rikkumiseks miinimumini.

Käesolevas lõputöös analüüsis autor kuut väärteotoimikut ning tõi välja nendes esinevaid kitsaskohad ja tegi ettepanekud nende parandamiseks. Tuginedes aga uuringutulemustele, on alust arvata, et reaalselt esines selliseid väärteorikkumisi rohkem. Sellest lähtuvalt järgnevatel aastatel võib registreeritud väärteoasjade arv märkimisväärselt kasvada ning see omakorda avab võimaluse järgnevate uuringute läbiviimiseks ja käesolevas lõputöös käsitlemata huvipakkuvaid aspekte analüüsimiseks.

РЕЗЮМЕ

Целью исследовательской работы является проанализировать, зарегистрированные на территории Северной префектуры Департамента полиции и погранохраны, административные дела, которые были квалифицированы по ст 224 ч 1 или ч 2 закона о дорожном движении (управление механическим транспортным средством с превышением предельной нормы алкоголя) и по ст 276 пенитенциарного кодекса (неповиновение законному распоряжению представителя власти). Также выявить проблемные места при их обнаружении и делопроизводстве, чтобы найти решения, которые в будущем улучшат их качество.

Для исследования автор составил анкету для полицейских Центрального отделения полиции Северной префектуры в обязанности, которых входит постоянное участие в патрульных нарядах. В анкетировании участвовало 39 человек. Исследовательские данные были собраны также при помощи анализа документов, в ходе которого автор проработал шесть, связанных с предыдущими отстранениями водителей от управления транспортных средств, административных дел, которые были зарегистрированы в промежуток времени 01.07.2009-01.03.2013 на территории Северной префектуры.

Цель исследовательской работы была выполнена. Автор доказал, что при выявлении и делопроизводстве исследованных административных дел присутствовали проблемы. Проанализировав полученные результаты автор предложил решения, которые должны повысить качество делопроизводства. Первым решением является издание приказа, который должен упорядочить ввод в базу данных решений об отстранении от управления транспортным средством. В качестве второго предложения автор составил инструкцию по ведению делопроизводства для вышеупомянутых административных дел.

Для повышения качества делопроизводства полученные результаты, возможно, представить на учебных днях сотрудников охраны правопорядка, а также при инструктаже патрульных нарядов.

VIIDATUD ALLIKATE LOETELU

KIRJANDUS:

- Carlisle A., „Staggered sentencing for repeat DWI offenders: a new weapon in the war against drunk driving“ *Journal of public law & policy*, vol 25, 87-113, p 87
- Koolmeister I., et al, "Väärteomenetluse seadustik. Kommenteeritud väljaanne", (Tallinn: Juura 2007), lk 104,110
- Langemets M., et al, *Eesti keele seletav sõnaraamat*, Eesti kirjakeele seletussõnaraamatu 2., täiendatud ja parandatud trükk, 6 köidet, (Eesti Keele Sihtasutus: Tallinn, 2009), 5.köide (S-T) lk 148,436, 916-917
- Lind S., „Joobeseisund ja selle tuvastamine- kestev probleem Eesti õiguskorras“ *Juridica* 2006, nr I, 34-41, lk 38
- Riigikogu, Korrakaitseaduse eelnõu seletuskiri, 2007, < <http://www.riigikogu.ee> >, lk 63, 86 (21.12.2012)
- Riigikogu, „Liiklusseaduse ja karistusseadustiku ning nendega seonduvate seaduste muutmise seaduse eelnõu seletuskiri“, 2008, <www.riigikogu.ee/index.php?op=emsplain&page=pub_file&file_id=ff942b94-87db-8e79-0eec-5522c640679a&>, lk 5-6 (21.12.2012)
- Sandefur T., "In defence of substantive due process, or the promise of lawful order", *Harvard journal of law & public policy*, Vol. 35, 283-350, p 339-340
- Sootak J., „Ettevaatamatus- uuenev dogmatikafiguur“ *Juridica* 2003, nr II, 92-106, lk 98
- Sootak J., "Karistusõigus", (Tallinn: Juura 2010), lk 119
- Sootak J., „Korduv pisivargus ja süstemaatiline vargus Riigikohtu kriminaalkolleegiumi otsus asjas 3-1-1-36-07", *Juridica* 2008, nr VII, 507-509, lk 509
- Sootak J., *Sanktsiooniõigus*, (Tallinn: Juura 2007), lk 95
- Sootak J., "Süüteo koosseis: mõiste ja objektiivne koosseis". (Tallinn: Juura 2003) lk 12
- Sootak J. ja Pikamäe P., *Karistusseadustik. Kommenteeritud väljaanne.*, 3. täiendatud ja ümbertöötatud väljaanne (Tallinn: Juura 2009), lk 714,717-718
- Цыганкова Е.А., „Классификация мер государственного принуждения по целевой направленности“, *Общество и право* 2009, № 5 (27), 287-291, с 289

ÕIGUSAKTID:

- Abipolitseiniku seadus, 24.11.2010, jõustumine 01.01.2011 – RT I, 20.12.2010, 1... RT I, 29.12.2011, 1
- Alkoholiseadus, 19.12.2001, jõustumine 01.09.2002 – RT I 2002, 3, 7... RT I, 08.03.2012, 1,
- Haldusmenetluse seadus, 06.06.2001, jõustumine 01.01.2002 – RT I 2001, 58, 354... RT I, 23.02.2011, 3
- Isikul esineda võivate alkoholihoobele, narkootilise, psühhotroopse või muu sarnase toimega aine tarvitamisest tingitud hoobele viitavate tunnuste loetelu ja nende tunnuste esinemise või mitteesinemise tuvastamise viisid, Sotsiaalministri määrus nr 37 30.04.2010, jõustumine 10.05.2010 – RTL 2010, 23, 409, § 2
- Joobeseisundi tuvastamise ja joobeastme määramise ning joobeastme määramise otsuse vaidlustamise kord, Vabariigi Valitsuse määrus nr 120 02.04.2001, jõustumine 01.06.2002 – RT I 2001, 35, 196... RT I 2008, 54, 304 (määrus kehtetu).
- Karistusseadustik, 06.06.2001, jõustumine 01.09.2002 – RT I 2001, 61, 364... RT I, 04.04.2012, 1
- Korruptsioonivastase seadus, 27.01.1999, jõustumine 28.02.1999 – RT I 1999, 16, 276 ... RT I, 30.03.2012, 23
- Kriminaalmenetluse seadustik, 12.02.2003, jõustumine 01.07.2004 – RT I 2003, 27, 166... RT I, 16.11.2012, 6, § 34 lg 3 p 2
- Liiklusseadus¹, 17.06.2012, jõustumine 01.07.2011 – RT I, 17.03.2011, 21... RT I, 25.05.2012, 7
- Liiklusseaduse ja karistusseadustiku ning nendega seonduvate seaduste muutmise seadus, 19.11.2008, jõustumine 27.12.2008 – RT I 2008, 54, 304
- Mõõteseadus¹, 10.03.2004, jõustumine 01.05.2004 – RT I 2004, 18, 132... RT I, 31.12.2010, 3
- Sõiduki hoiukohta toimetamise kord Põhja Prefektuuris, Põhja Prefektuuri prefekti käskkiri nr 44 30.03.2010, kättesaadav infobaasis Postipoiss, (16.02.2013) Lisa 1 p 4
- Sõiduki juhtimiselt kõrvaldamise ja vastava otsuse andmete sisestamise infosüsteemi POLIS, Politsei- ja Piirivalveameti 11.10.2005 käskkiri nr 170, kättesaadav PPA intranetis <vigri.polsise/Osakonnad/Qigusos/Digiaktid/kylliketest/otsingindex.asp>, Lisa p 6, (11.02.2013) (käskkiri kehtetu)
- Politsei- ja Piirivalveameti 2013. aasta palgajuhend, Politsei- ja Piirivalveameti peadirektori 25.01.2013 käskkiri nr 29, Lisa 1
- Politsei ja piirivalve seadus, 06.05.2009, jõustumine 01.01.2012 – RT I, 04.07.2012, 22... RT I, 04.07.2012, 1

Väärteomenetluse seadustik, 22.05.2002, jõustumine 01.09.2002 – RT I 2002, 50, 313... RT I, 04.07.2012, 1

KOHTULAHENDID:

- Albert Pikulini väärteoasi narkootiliste ja psühhotroopsete ainete seaduse § 15¹ järgi*, 3-1-1-106-04, Riigikohtu kriminaalkolleegium, 19.01.2005, p 9-10
- Dmitri Yakushevi väärteoasi KarS § 262 järgi*, 3-1-1-75-03, Riigikohtu kriminaalkolleegium, kohtuotsus, 29.05.2003, p 7
- Eha Nõmme kaebus Ranna Ühismajandi reformikomisjoni 4. oktoobri 1996. a otsuse tühisuse tuvastamiseks*, 3-3-1-21-03, Riigikohtu halduskolleegium, kohtumäärus, 07.03.2003, p 13
- Henry Kaschi väärteoasi liiklusseaduse § 74³⁷ lg 1 järgi*, 3-1-1-27-09, Riigikohtu kriminaalkolleegium, kohtuotsus, 04.05.2009, p 10
- Indrek Wikkeni väärteoasi HÕS § 94 lg 2 järgi*, 3-1-1-105-03, Riigikohtu kriminaalkolleegium, kohtuotsus, 08.10.2003, p 8
- Kairi Kõrmi süüdistusasi KarS § 293 lg 2 p 1 järgi ja Diana Eelmaa süüdistusasi KarS § 297 lg 2 järgi*, 3-1-1-68-05, Riigikohtu kriminaalkolleegium, kohtuotsus, 19.09.2005, p 8
- Kalle Lehemetsa väärteoasi liiklusseaduse § 74³⁰ lg 1 järgi*, 3-1-1-48-05, Riigikohtu kriminaalkolleegium, kohtuotsus, 06.06.2005, p 6
- Larissa Neštšadimova väärteoasi KarS § 276 järgi*, 3-1-1-68-08, Riigikohtu kriminaalkolleegium, kohtuotsus, 15.01.2008, p 1
- Martin Porti väärteoasi liiklusseaduse § 74¹⁹ lg 1 ja KarS § 276 järgi*, 3-1-1-40-06, Riigikohtu kriminaalkolleegium, kohtuotsus, 09.06.2006
- Nikolai Jaanhold (isikukood 38203040297, xxx) väärteoasja liiklusseaduse (LS) § § 224 lg 2 ja KarS 276 järgi*, 4-13-02, Harju Maakohus, kohtuotsus, 02.01.2013, p 4
- OÜ Pandipakendi Automatiseeritud Käitlussüsteem väärteoasi ehitusseaduse § 69 lg 2 järgi*, 3-1-1-9-08, Riigikohtu kriminaalkolleegium, kohtuotsus, 09.04.2008, p 15
- Romeo Kalda kaebus Pärnu Vangla direktori 16. augusti 2005. a käskkirja nr 61 tühistamise nõudes*, 3-3-1-103-06, Riigikohtu halduskolleegium, kohtuotsus, 01.03.2007, p 14
- Romeo Karu väärteoasi liiklusseaduse § 74¹⁹ järgi*, 3-1-1-19-05, Riigikohtu kriminaalkolleegium, kohtuotsus, 18.04.2005, p 7.1
- Tallinna Linnakohtu 7. mai 2004. a otsus väärteoasjas nr 4-404/04*, 3-1-1-89-04, Riigikohtu kriminaalkolleegium, kohtuotsus, 24.11.2004, p 11

Tallinna Ringkonnakohtu 29. novembri 2005. a määrus nr 2-1/883/05, millega jäeti rahuldamata Manana Tatteri esindaja kaebus Riigiprokuratuuri 14. oktoobri 2005. a määrusele, 3-1-1-1-06, Riigikohtu kriminaalkolleegium, kohtumäärus, 03.04.2006, p 7

Urmas Jooli kaebus Põhja Prefektuuri Korrakaitsebüroo liiklusmenetlustalituse juhi politseimajor Oleg Lodeikini 09.05.2012 otsusele nr 2316,12,003015 Urmas Jooli karistamises LS § 224 lg 2 ja KarS § 276 ettenähtud väärtegude toimepanemise eest LS § 224 lg 2 järgi rahatrahviga 275 trahvühiku ulatuses, so 1100 eurot ja LS § 224 lg 3 p 1 ja KarS § 50 lg 1 p 2 järgi lisakaristusena sõiduki juhtimise õiguse äravõtmisega 8 kuuks., 4-12-2358, Harju Maakohus, kohtuotsus, 29.06.2012, lk 3

Väärteoasi AS Wõro Kommerts karistamises konkurentsiseaduse § 73⁶ lg 2 (enne 15. märtsi 2007 kehtinud redaktsioonis) järgi, 3-1-1-84-07, Riigikohtu kriminaalkolleegium, kohtuotsus, 07.12.2007, p 11

Väärteoasi Kaur Kõök'i karistamises maksukorralduse seaduse § 154 lg 1 järgi, 3-1-1-32-08, Riigikohtu kriminaalkolleegium, kohtuotsus, 11.06.2008, p 11

Väärteoasi Kuldar Timmuski süüdistuses LS § 74³⁶ lg 2 p 1 ja § 276 järgi, 3-1-1-94-07, Riigikohtu kriminaalkolleegium, kohtuotsus, 29.01.2008, p 10

Väärteoasi Lembit Popov'i karistamises liiklusseaduse § 74¹ lg 2 ja KarS § 276 järgi, 3-1-1-38-07, Riigikohtu kriminaalkolleegium, kohtuotsus, 05.09.2007, p 11-12

INTERNETIAALLIKAD:

Ahven A., „Joobes sõidukijuhtide süüteod 2012.aasta I poolaastal" (2012), lk 1
<www.just.ee/orb.aw/class=file/action=preview/id=57056/Joobes+juhtimise+s%FC%FCteod+I+poolaastal+2012.pdf> (08.02.2013)

Maanteeamet, "Liiklusõnnetused joobes mootorsõidukijuhi osalusel",
<www.mnt.ee/index.php?id=12997>, (31.01.2013)

Maanteeamet, "Maanteeameti Aastaraamat 2011", lk 60,63,
<www.mnt.ee/public/statistika/Maanteeamet_AR_2011.pdf>, (08.01.2013);

Siseministeerium, "Valitsemisala arengukava 2013-2016, Tegevusvaldkond: siseturvalisus", lk 1,3<www.siseministeerium.ee/public/Siseturvalisuse_VAAK_2013-2016.rtf> (08.01.2013)

TABELITE JA JOONISTE LOETELU

Tabel 1. Alkoholi piirmäära ületamine ning järgnev vastutus.	20
Tabel 2. Väärteoasjade jaotus.....	24
Tabel 3. Väärteoasja vormistamisel esinenud vead.....	26
Tabel 4. Ebakainete juhtide arv.	30
Joonis 1. Küsitlusele vastanute tööstaaž.	28
Joonis 2. Küsitlusele vastanute ametikoht.	29
Joonis 3. Väärteoasja teise episoodi avastamist raskendavad asjaolud.	31
Joonis 4. Uuritava väärteoasja teise episoodi toimepanemist soodustavad asjaolud.....	34
Joonis 5. Vahe alkoholisisalduses ja ajas.....	35

LISA 1. ANKEETKÜSITLUS

Lugupeetud kolleegid! Seoses lõputöö teemal "Alkoholi piirmäära ületamine ja seadusliku korralduse eiramine sõiduki juhtide poolt" kirjutamisega, palun Teid vastata järgmistele küsimustele. Küsimustik on anonüümne ning objektiivsuse huvides palun vastata võimalikult ausalt. Küsimustele vastates valige ainult ühe vastusevariandi, va küsimus nr 7. Kokku on 15 vastusvariantidega küsimust ning vastamine võtab 5-10 minutit.

1. Kui kaua Teie olete politseis töötanud?
 - Vähem kui 1 aasta
 - 1-3 aastat
 - 3-5 aastat
 - 5-10 aastat
 - Üle kümne aasta
2. Milline haridus Teil on?
 - Politseiline keskeriharidus
 - Politseiline kõrgharidus
 - Muu kõrgharidus
3. Mis ametikohal Teie töötate?
 - Patrullpolitseinik
 - Välijuht
 - Piirkonnapolitseinik
 - Muu.....
4. Kui tihti Teie kõrvaldate sõidukijuhte juhtimiselt?
 - 0 korda kuus
 - 1-5 korda kuus
 - 5-10 korda kuus
 - Üle kümne korra kuus
5. Milline on Teie praktikas sõiduki juhtimiselt enamlevinud kõrvaldamise alus?
 - Sõidukijuhil esinevad narkojoobe tunnused
 - Sõidukijuhil esinevad alkoholijoobe tunnused või alkoholi sisaldus on üle lubatud piiri
 - Sõidukijuhil puudub juhtimisõigus
 - Muu
6. Kas Teie alati tagate, et sõiduki juhtimiselt kõrvaldamine oleks sisestatud infosüsteemi (nn liiklushuvi)?
 - Jah
 - Ei
7. Millised probleemid esinevad info sõiduki juhtimiselt kõrvaldamisest edastamisel?
 - Ununemine (unustate info edastada)
 - Avariitalituse korrapidajat ei ole/ ei vasta telefonile
 - Muu.....

- Probleeme ei esine
8. Millal Teie edastate info sõiduki juhtimise kõrvaldamisest infosüsteemi sisestamiseks?
- Koheselt peale vormistamist
 - Kui tekib töös vaba hetk
 - Vahetuse lõpus
 - Ei edasta
9. Kui tihti Teie puutute kokku ebakainete juhtidega?
- ei puutu kokku
 - 1-3 korda kuus
 - 3-5 korda kuus
 - 5 või rohkem korda kuus
10. Milline on Teie tegevus sõidukijuhiga peale alkoholi piirmäära ületamise tuvastamist?
- Teen vajalikud toimingud sh sõiduki juhtimiselt kõrvaldamise otsuse ja vabastan
 - Pean isiku VTMS § 44 alusel kinni
 - Muu
11. Kas Teie alati saadate sõidukit valvega hoiukohta, kui puudub võimalus sõidukit kellelegi üleanda?
- Jah
 - Ei
12. Kui vastasite eelmisele küsimusele "ei" siis valige vastusevariant.
- Jätan sõiduki peatamise kohta
 - Pargin sõiduki sõidukijuhi/omaniku palvel ümber
 - Muu
13. Kas olete märganud, et mõne aja möödudes mitteteisaldatud sõidukit enam ei ole pargitud kohas?
- Jah
 - Ei
14. Kas Teie olete kokkupuutunud juhtidega, kes olles eelnevalt sõiduki juhtimiselt kõrvaldatud alkoholi piirmäära ületamise tõttu teistkordselt asuvad sõidukit juhtima samas seisundis?
- Jah
 - Ei
15. Kas nende juhtide vormistamisel oleks abiks vastav juhendmaterjal?
- Jah
 - Ei

Täna vastamast!

Aleksei Veetlev

LISA 2. JUHENDMATERJAL

Käesolev juhendmaterjal on välja töötatud eesmärgiga tõhustada patrulltegevuses osalevate politseiametnike tegevust alkoholi piirmäära ületamise kahtlusega mootorsõiduki juhi kinnipidamisel, kes oma teoga (teistkordne alkoholi piirmäära ületavas seisundis mootorsõiduki juhtimine) eirab politseiametniku sõiduki juhtimiselt kõrvaldamise otsust ehk võimuesindaja seadusliku korraldust.

Liiklusseadus (LS) § 69 lg 5 kohaselt ei tohi mootorsõidukijuhi, trammijuhi ja maastikusõidukijuhi ühes grammis veres olla alkoholi 0,20 milligrammi või rohkem või ühes liitris väljahingatavas õhus 0,10 milligrammi või rohkem.

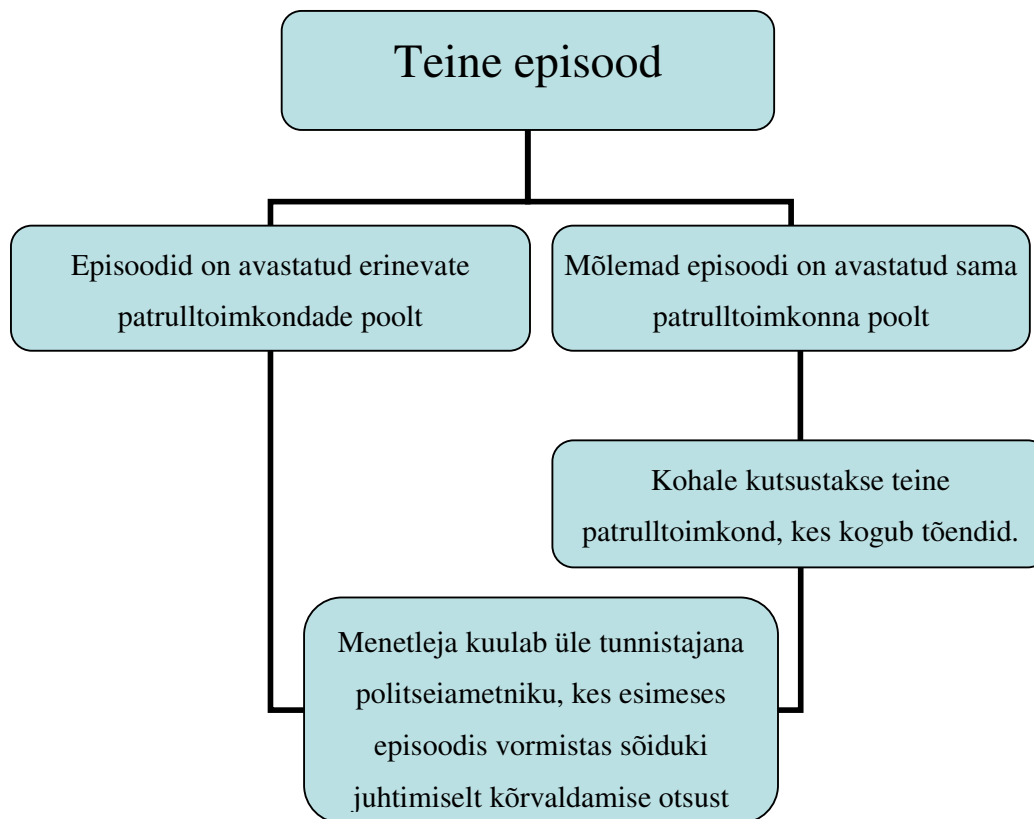
Vastutus alkoholi piirmäära ületavas seisundis mootorsõiduki juhtimise eest on sätestatud **LS §-s 224** ning vastavalt tuvastatud alkoholisisaldusele on kaheastmeline:

- LS § 224 lg 1 järgi on karistatav mootorsõiduki juhtimine, kui alkoholisisaldus juhi ühes grammis veres on 0,20–0,49 mg või ühes liitris väljahingatavas õhus 0,10–0,24 mg
- LS § 224 lg 2 järgi on karistatav mootorsõiduki juhtimine, kui alkoholisisaldus juhi ühes grammis veres on 0,50–1,49 mg või ühes liitris väljahingatavas õhus 0,25–0,74 mg

Vastavalt **LS § 91 lg 2 p 2** kõrvaldatakse juht sõiduki juhtimiselt, kui on alust arvata, et ta veres või väljahingatavas õhus on alkoholi üle lubatud piirmäära või et ta on joobeseisundis. Sama paragrahvi lg 1 on kajastatud, et sõiduki juhtimiselt kõrvaldamine on liiklusjärelvalve teostaja otsus, mille sisuks on sõiduki juhtimise keelamine, kuni juhtimiselt kõrvaldamise aluse äralangemiseni. Sõiduki juhtimiselt kõrvaldamise eiramine on käsitletav võimuesindaja seadusliku korralduse eiramisena, mis omakorda on **karistusseadustiku §-s 276** käsitletav väärteona.

Politseiametnik, kes on kinni pidanud alkoholi piirmäära ületamise kahtlusega mootorsõidukijuhi, rakendab eelkõige meetmeid isikusamasuse tuvastamiseks politsei ja piirivalve seaduse (PPVS) § 7¹⁸ kohaselt. Selleks küsitakse juhilt kehtivat isikut tõendavat dokumenti. Järgmisena kontrollitakse politseiaidmebaasides juhi vastava kategooria mootorsõiduki juhtimise õigust ning tagaotsimise (sh liiklushuvi) olemasolu. Samuti küsitletakse juhti ning teisi mootorsõidukis viibijaid, kas juht on tarvitanud alkohoolset jooki ning kas teda varasemalt kõrvaldati sõiduki juhtimiselt seoses alkoholi piirmäära ületamisega. Kui eeltoetud

meetmete tulemusel selgub, et politseiametnikud on juba kõrvaldanud juhti juhtimiselt seoses mootorsõiduki juhtimisega alkoholi piirmäära ületavas seisundis (esimene episood), alustatakse väärteoasja (teine episood) LS § 224 ja KarS § 276 järgi.



Järgnevalt rakendab politseiametnik meetmeid mootorsõiduki juhi alkoholi piirmäära ületamise või alkoholijoobe tuvastamiseks kohapeal. Enne alkoholisisalduse kontrollimist, selgitatakse isikule tema PPVS §-s 7²³ sätestatud õigusi. Alkoholisisalduse kontrollimiseks kohapeal kasutatakse eelkõige indikaatorvahendit, positiivse näidu korral toimetatakse isik üldjuhul territoriaalse politseijaoskonda tõendusliku alkomeetri juurde. PPVS § 7²⁵ kohaselt, kui isik nõuab, keeldub või ei ole võimeline järgima indikaatorvahendi või tõendusliku alkomeetri kasutamise protseduuri, toimetatakse teda tervishoiuteenuse osutaja juurde vereproovi võtmiseks. Tööpäeviti ajavahemikul 09.00-16.30 toimetatakse isik Eesti Kohtuekspertiisi Instituuti (EKEI) (Tervise 30, Tallinn) ning muul ajal kas Wismari Haiglasse (Wismari 15, Tallinn) või Kallavere Haiglasse (Haigla 2, Maardu).

Seejärel selgitab patrulltoimkond, kas mootorsõidukis viibisid peale juhi ka teised isikud, tuvastab nende isiku ning asukoha sõidukis. Kui juht ei ole kajastatud sõiduki registreerimistunnistuses kasutajana/omanikuna ning keegi kaasreisijatest on sõiduki valdaja või

omanik, otsustab patrulltoimkond LS § 225 lg 1 (alkoholi piirmäära ületavas seisundis isikule mootorsõiduki juhtimise lubamine või üleandmine) väärteoasja alustamist.

Järgmisena otsustab menetleja, kas sõiduk antakse üle omanikule/valdajale, pargitakse ümber nõuetekohaselt või teiseldatakse valvega hoiukohta, mille kohta vormistatakse vastav akt ning lisatakse väärteoasja materjalidele.

LS § 224 lg 1 või lg 2 ja KarS § 276 on väärteoasja tõendamiseks vajalikud järgmised väärteo- ja haldusmenetluse dokumendid:

- Indikaatorvahendi kasutamise protokoll (kontrollijaks peab olema politseiametnik, kes reaalselt tuvastas alkoholisisaldust)
- Tõendusliku alkomeetri kasutamise protokoll+ alkomeetri väljatrükk
- Sõiduki juhtimiselt kõrvaldamise otsus (vastav info edastatakse sisestamiseks andmebaasi)
- Menetlusaluse isiku ülekuulamise protokoll (kui isik ei soovi kohapeal ütlusi anda, tehakse vastav märge menetlusaluse isiku ülekuulamise protokollis)
- Tunnistaja ülekuulamise protokoll
- Väärteoprotokoll

Lähtudes konkreetsest juhtumist, võivad eelloetud dokumentidele lisanduda või neid asendada ka teised (näiteks kiirusmõõteseadme kasutamise protokoll, liiklusõnnetuse korral sündmuskoha vaatlus, sõiduki hoiukohta paigutamise akt, vereproovi võtmise korral ekspertiisi akt jne).

Tunnistaja ülekuulamisel tuleb meeles pidada, et teised sõidukis viibijad on menetletavas väärteoasjas tunnistajad ning võimalusel tuleb neid samuti üle kuulata. Kui episoodid on avastatud erinevate patrulltoimkondade poolt, siis peab väärteoasja materjalides olema vähemalt kahe tunnistaja ülekuulamise protokollid: esimeses episoodis sõiduki juhtimiselt kõrvaldamise otsust vormistanud politseiametniku ütlused, millele lisatakse sõiduki juhtimiselt kõrvaldamise otsuse koopia ning teise episoodi kinnipidamisel osalenud politseiametniku ütlused. Tunnistaja ülekuulamise protokollid vormistatakse põhjalikult ning pööratakse tähelepanu kõigile süüteomenetluslikele asjaoludele (sõidustiil kinnipidamisel; tuvastatud alkoholisisalduse näit; juhi esmased ütlused ja käitumine; teiste isikute asukoht sõidukis, nende isikuandmed ja võimalik joove jne; seadusliku korralduse puhul- kelle poolt, mis kell ja mismoodi oli antud; kas isik sai sellest aru jne).

Eriline tähelepanu pööratakse väärteoprotokolli vormistamisel väärteokirjelduse blokile. Soovituslik väärteokirjeldus on järgmine: "Juhtis mootorsõidukit alkoholi piirmäära ületavas seisundis, kui alkoholisisaldus juhi ühes liitris väljahingatavas õhus on 0,10-0,74 milligrammi/ühes grammis veres 0,20-1,49 milligrammi. Sellega (menetlusaluse isiku nimi) eiras võimuesindaja (ametikoht, Ees- ja Perekonnanimi) seaduslikku korraldust mitte juhtida mootorsõidukit alates pp.kk.aaaa kella XX:XX-st kuni juhtimiselt kõrvaldamise aluse äralangemiseni, mis oli antud Liiklusseaduse § 91 lg 2 p 2 alusel ning mille kohta oli vormistatud sõiduki juhtimiselt kõrvaldamise otsus." Selle juures märgitakse rikkumise õigusnormiks LS § 69 lg 5 ja § 90 lg 3 ning kvalifikatsiooniks LS § 224 lg 1 (0,10-0,24 mg/l) või lg 2 (0,25-0,74 mg/l) ja KarS § 276.

Peale vajalike toimingute tegemist, peetakse mootorsõiduki juhti väärteomenetluse seadustiku § 44 lg 1 p 3 alusel kinni ning otsustatakse aresti kohaldamist. Selleks, esimesel võimalusel, võetakse ühendust liiklusjärelvalvekeskuse kohtuesindajaga tel 75617; 6125617 ning tegutsetakse vastavalt saadud juhistele.