

Sisekaitseakadeemia

Finantskolledž

Anita Suurorg

FÜÜSILISE ISIKU TULU DEKLAREERIMISE KORD EESTIS JA
SKANDINAAVIA MAADES

Lõputöö

Juhendaja:

Hille Kaasik, MTA TNO vanemspetsialist

Kaasjuhendaja:

Uno Silberg dr (maj)

Tallinn 2013

ANNOTATSIOON

SISEKAITSEAKADEEMIA

Kolledž: Finantskolledž	Kuu ja aasta: mai 2013
Töö pealkiri eesti keeles: Füüsilise isiku tulu deklareerimise kord Eestis ja Skandinaavia maades Töö pealkiri võõrkeeles: Personal income declaration system in Estonia and Scandinavia	
Töö autor: Anita Suurorg	Olen nõus oma lõputöö kättesaadavaks tegemiseks elektroonilises keskkonnas. Allkiri:
<p>Lühikokkuvõte: Lõputöö teema on füüsilise isiku tulu deklareerimise kord Eestis ja Skandinaavia maades. Töös on uuritud ja võrreldud deklareerimisega seonduvat Eestis, Soomes, Norras ja Rootsis. Töö uudsus seisnes selles, et teadaolevalt ei olnud varem Eesti ja Skandinaavia maade füüsilise isiku tulu deklareerimise korda teadustöö raames võrreldud. Teema oli aktuaalne kuna Eesti füüsilise isiku tulu deklareerimise korra täiendamiseks tuli uurida uusi võimalusi. Töö probleem seisnes selles, et praegu kehtival Eesti füüsilise isiku tulu deklareerimise korral on mõned kitsaskohad, mis vajaksid tõhusamaid lahendusi. Eesmärk oli võrrelda Eesti ja Skandinaavia maade füüsilise isiku tulu deklareerimise korda. Töö eesmärgi saavutamiseks püstitatud uurimisülesanded:</p> <ol style="list-style-type: none">1. Antakse ülevaade füüsilise isiku tulu deklareerimise korrast Eestis.2. Antakse ülevaade füüsilise isiku tulu deklareerimise korrast Skandinaavia maades.3. Analüüsitakse Eesti ja Skandinaavia maade deklareerimise korra erinevusi.4. Pakutakse välja lahendusi Eesti füüsilise isiku tulu deklareerimise tõhusamaks muutmiseks. <p>Tuludeklaratsioonide esitamine algab Eestis 15. veebruaril ja tähtaeg on 31. märts. Deklaratsioon saab esitada paberil või elektrooniliselt. Tulumaksu tagastamise ja tasumise tähtaegadeks on 1. juuli ja 1. oktoober. Skandinaavia maades algab deklareerimine märtsikuus ja deklaratsiooni saab esitada elektrooniliselt või paberil, esitamise tähtajad on aprillis või mais. Soomes ja Rootsis võib saada tähtaja pikendust. Üldjoontes on füüsilise isiku tulu deklareerimise kord sarnane. Samas on Skandinaavia maades tulu deklareerimisel võimalusi, milliseid Eesti maksumaksjal ei ole - deklaratsiooni kinnitamine SMS või telefonikõnega, tähtaja pikenduse võimalus, välistulu deklareerijatele antud hilisem esitamise tähtaeg. Lisaks selgus, et kõik uuritud riigid soovivad suurendada elektroonilise deklareerimise osakaalu. Töö tulemusena tehtud ettepanekud olid pensionäridele eeltäidetud deklaratsiooni koos kaaskirjaga koju saatmine, deklaratsiooni sõnumi või telefonikõnega kinnitamise võimaluse lisamine, deklaratsiooni esitamiseks tähtaja pikenduse võimalus, tagastuste toimumise korra kohta täpsema selgituse andmine, deklareerimise perioodil tagastusi ei toimu, maamaksu tähtajad ei kattu deklaratsiooni esitamisega seotud tähtaegadega ja suurema tulumaksu summa tasumine kahes osas. Edaspidi vajab täiendavat analüüsi, kes esitavad deklaratsiooni paberil, milline informatsioon jõuab maksumaksjateni ja deklaratsiooni esitamata jätmisel karistuste rakendamise plussid ja miinused.</p>	
Võtmesõnad: tuludeklaratsioon, tulumaks, deklareerimine	
Võõrkeelsed võtmesõnad: income tax return, income tax, submission	
Säilitamise koht: Sisekaitseakadeemia raamatukogu	
Kaitsmisele lubatud	
Kolledži direktor: Uno Silberg	Allkiri:
Vastab lõputöö nõuetele	Allkiri:
Juhendaja: Hille Kaasik	Allkiri:

SISUKORD

SISSEJUHATUS	3
1. FÜÜSILISE ISIKU TULU DEKLAREERIMISE KORD VALITUD RIIKIDES	5
1.1 Füüsilise isiku tulu deklareerimine Eestis	5
1.2 Füüsilise isiku tulu deklareerimine Skandinaavia maades	8
2. FÜÜSILISE ISIKU TULU DEKLAREERIMISE KORRAD VÕRDLUSES.....	16
2.1 Eesti ja Skandinaavia maade füüsilise isiku tulu deklareerimise korra erisused ja sarnasused.....	16
2.2 Eestis füüsilise isiku tulu deklareerimise korraga seonduvad probleemid ja lahendused.....	22
KOKKUVÕTE	31
SUMMARY	33
VIIDATUD ALLIKATE LOETELU	35
TABELITE JA JOONISTE LOETELU	39
LISAD	40

SISSEJUHATUS

Eestis ja Skandinaavia maades esitavad füüsilised isikud igal aastal oma tulu deklareerimiseks tuludeklaratsiooni. Nende deklaratsioonide esitamiseks on siseriikliku seaduse alusel kehtestatud kindel kord, mis määrab ära deklaratsiooni esitamise ja sellest tulenevaga seonduvad tähtajad, võimalused ning muud nõuded. Eestis, Soomes, Norras ja Rootsis kehtestatud deklareerimise korra kohta saab infot nende riikide maksuametite kodulehtedelt.

Töö on aktuaalne, kuna füüsilise isiku tulu deklareerimise kord Eestis on pidevas arendamises. Pea iga aasta toob kaasa uusi lahendusi ja võimalusi. Näiteks saab alates 2013. aastast füüsilise isiku tuludeklaratsiooni esitada ka nutitelefoni kaudu. Lihtsam tuludeklaratsiooni esitamise, tulumaksu tagastamise ja tasumise süsteem tagab rohkemate isikute tulu deklareerimise, mis aga omakorda tähendab riigile täpsemat maksuarvestust. Vaatamata sellele, et Eestis on füüsiliste isikute tulude deklareerimiseks välja arendatud kiire ning võrdlemisi hästi toimiv kord, on siin siiski mõned kitsaskohad – teenindusbüroode ülerahvastatus deklareerimise perioodil, kõnekeskuse ülekoormatus, varane ja paindumatu deklaratsiooni esitamise tähtpäev teatud juhtudel, ebaselgus tagastamise tähtaegade suhtes, nutirakendus vajab täiendamist jm, millega ka autor, töötades Maksu- ja Tolliameti spetsialistina Teenindusosakonnas, igapäevaselt kokku puutub. Lahendusi nendele probleemidele loodab autor leida Eesti ja Skandinaavia maade füüsilise isiku tulu deklareerimisel kasutusel olevate kordade uurimise käigus.

Töö on uudne, sest teadaolevalt ei ole varem Eesti ja Skandinaavia maade füüsilise isiku tulu deklareerimise korda teadustöö raames võrreldud. Eesti ja Skandinaavia maade deklareerimise korda uurides ja võrreldes on võimalik välja selgitada kasulikke lahendusi Eesti füüsilise isiku tulu deklareerimise korra parendamiseks.

Töö probleem seisneb selles, et praegu kehtival Eesti füüsilise isiku tulu deklareerimise korral on mõned kitsaskohad, mis vajaksid tõhusamaid lahendusi. Tuleb otsida uusi võimalusi, mille abil saaks vähendada Eesti Maksu- ja Tolliameti teenindusbüroode ülerahvastatust ja infoliinide ülekoormatust deklareerimise perioodil ning seeläbi parandada teenuse kvaliteeti. Ühtlasi tuleks leida võimalus muuta paindumatut deklaratsiooni esitamise tähtaega

maksumaksja vajadusi arvestavaks. Tulumaksu tagastamise toimingud ja tähtajad tuleks muuta maksumaksjale selgemaks ja arusaadavamaks.

Töö eesmärgiks on võrrelda Eesti ja Skandinaavia maade füüsilise isiku tulu deklareerimise korda.

Töö eesmärgi saavutamiseks on püstitatud järgmised uurimisülesanded:

1. Antakse ülevaade füüsilise isiku tulu deklareerimise korrast Eestis.
2. Antakse ülevaade füüsilise isiku tulu deklareerimise korrast Skandinaavia maades.
3. Analüüsitakse Eesti ja Skandinaavia maade deklareerimise korra erinevusi.
4. Pakutakse välja lahendusi Eesti füüsilise isiku tulu deklareerimise tõhusamaks muutmiseks.

Lõputöö esimese peatüki koostamisel kasutatakse kvalitatiivset uurimismeetodit ning püütakse anda usaldusväärsetele allikatele toetudes ammendav kirjeldus uuritavates riikides kasutusel oleva deklareerimise korra kohta. Töö teise peatüki koostamisel kasutatakse võrdlev-analüütilist uurimismeetodit.

Lõputöö koosneb kahest peatükist, mis omakorda on jaotatud alapeatükkideks. Esimeses peatükis kirjeldatakse füüsilise isiku tulu deklareerimise korda valitud riikides. Tuuakse välja deklareerimise võimalused, tähtajad, tulumaksu tagastamise ja tasumise tähtajad ning muud uuritavates riikides deklareerimise korda puudutavad detailid.

Teine peatükk keskendub füüsilise isiku tulu deklareerimise korra võrdlusele erinevates riikides. Analüüsitakse Eestis ja Skandinaavia maades kasutusel olevate deklareerimise kordade tõhusust. Selgitatakse välja ühe või teise riigi deklaratsioonide esitamise korra tugevused ja nõrgad küljed. Töö viimases alapeatükis pakub autor välja võimalikke lahendusi Eesti füüsilise isiku tulu deklareerimise korra tõhusamaks muutmiseks.

Töö koostamisel kasutab autor allikatena seadusi, erinevate riikide maksuametite kodulehtedelt saadavat selgitavat infot, võõrkeelset ja eestikeelset maksundusalast kirjandust, töös käsitletavate riikide statistikat jne. Osa infost on saadud läbi teabenõuete esitamise uuritavate riikide maksuametitele.

1. FÜÜSILISE ISIKU TULU DEKLAREERIMISE KORD VALITUD RIIKIDES

1.1 Füüsilise isiku tulu deklareerimine Eestis

Eestis esitavad tulu saanud maksumaksjad igal aastal eelneva maksustamisperioodi kohta tuludeklaratsiooni. Füüsilise isiku tuludeklaratsioonide esitamiseks on Eestis kehtestatud kindel kord, mis määrab ära deklaratsiooni esitamise ja sellest tulenevaga seonduvad tähtajad, võimalused ning muud nõuded. Ülevaate deklareerimise võimalustest ja tähtaegadest annab igal aastal kehtestatav Maksu- ja Tolliameti peadirektori käskkirjaga kinnitatud dokument - Teenusstandard. Teenusstandardist tulenevalt on füüsilise isiku tulu deklareerimise kord Eestis järgmine.

Eestis algab füüsilise isiku tulu deklareerimise periood 2. jaanuaril, mil muutub kättesaadavaks eelneva maksuaasta residendist füüsilise isiku tuludeklaratsiooni pabervorm. Alates 2. jaanuarist võib selle ka esitada. Füüsilise isiku tuludeklaratsioon esitatakse Eestis Maksu- ja Tolliametile (edaspidi MTA) hiljemalt maksustamisperioodile järgneva aasta 31. märtsiks. Kuna 2013. aastal langes 31. märts pühapäevasele päevale, siis oli sel aastal tuludeklaratsiooni esitamise tähtajaks 1. aprill. MTA e-teenuse vahendusel on tuludeklaratsiooni võimalik esitada alates maksustamisperioodile järgneva aasta 15. veebruarist, kuna sel päeval avatakse maksumaksjatele ligipääs eeltäidetud deklaratsioonidele. (Tulumaksuseadus, 15.12.1999)

Eestis on deklaratsiooni võimalik esitada kahel erineval viisil: elektrooniliselt ja pabervormil. Elektrooniliselt saab deklaratsioone esitada läbi Maksu- ja Tolliameti e-keskkonna mis kannab nime „E-maksuamet/e-toll“ (edaspidi e-maksuamet). Selleks peab isikul olema MTA-ga sõlmitud e-maksuameti kasutamise leping. (Residendist...2013)

6.-8. veebruarini on e-maksuameti kasutajatel võimalik tutvuda e-maksuametis MTA-le esitatud tulude ja kulude andmetega, mille MTA kannab eeltäidetud tuludeklaratsioonile. Kui selgub, et neid andmeid tuleb parandada või muuta, siis peab isik sellest teavitama andmete edastajat. E-maksuameti kaudu saab tuludeklaratsiooni esitada alates 15. veebruarist ja esitamise tähtajaks on 31. märts. (Residendist...2013)

Alates 2013. aastast saab uue võimalusena esitada tuludeklaratsiooni elektrooniliselt ka nutitelefonis. Selleks on loodud nutilahendus e-maksuametis deklaratsiooni esitamiseks. Kuna tegemist on uue ja veel arendamisjärgus lahendusega, siis on nutitelefonis deklaratsiooni esitamisel esialgu veel mõningad piirangud. Nimelt saab nutiversioonis deklaratsiooni esitada juhul, kui näiteks ei soovita esitada ühisdeklaratsiooni, ei pea esitama E-vormi (Residendist füüsilise isiku ettevõtlusest saadud tulu deklaratsioon) või ei deklareerita välismaalt saadud tulu. Kitsaskohti, mis seavad nutiversiooni kasutamisele piirangud, on rohkemgi ja kokku võiks need võtta põhimõttega, et esialgu saab nutiversioonis esitada eeltäidetud deklaratsiooni, millele ei soovita teha täiendusi.

Pabervormil deklaratsiooni esitamiseks võib isik lasta MTA teenindusbüroos endale väljastada eeltäidetud deklaratsiooni, millele on MTA peale kandnud juba varasemalt teadaolevad andmed. Eeltäidetud väljatrükk väljastatakse deklaratsiooni omanikule isikut tõendava dokumendi alusel. Kolmandale isikule väljastatakse deklaratsioon notariaalselt tõestatud kirjaliku nõusoleku alusel. Kui isikul ei ole mingil põhjusel võimalik ise teenindusbüroosse tulla, siis saab ta esitada taotluse eeltäidetud deklaratsiooni tähitud postiga koju saatmiseks. Kui isikule on väljastatud eeltäidetud deklaratsioon, siis pärast vajalike muudatuste tegemist ning allkirjastamist palub MTA esitada seesama deklaratsioonivorm. Lisadokumente deklaratsiooniga koos esitama ei pea. (Residendist...2013) Lisadokumentide esitamise vajadusest teavitatakse isikut kontrolli käigus.

Maksumaksja tulude ja kulude andmed on eeltäidetud deklaratsioonile kantud juhul, kui väljamakse tegijad või kulu saajad on need andmed MTA-le esitanud. Nimelt lasub väljamakse tegijatel või kulu saajatel kohustus maksuaastale järgneva aasta jaanuarikuu jooksul edastada isikute kohta teadaolevad andmed MTA-le. Maksumaksja kohustuseks on kontrollida deklaratsioonile kantud andmete õigsust. Kui isik tuvastab, et andmed ei ole õiged või puuduvad, siis tuleb tal ühendust võtta väljamakse tegija või kulu saajaga ning paluda andmed MTA-le esitada või esitatud andmed parandada. Deklareerida tuleb ka need tulud, mis eeltäidetud deklaratsioonil ei kajastu. (Residendist...2013)

Kui isik ei soovi eeltäidetud deklaratsiooni, siis võib täitmiseks võtta ka tühja pabervormi. Need on kättesaadavad teenindusbüroodes alates 2. jaanuarist ja ühtlasi võib isik selle välja printida Maksu- ja Tolliameti kodulehelt. (Residendist...2013) See vorm on eeltäitmata ja tuleb isikul otsast lõpuni ise täita. Kuna vajalike andmete välja uurimine võib inimese jaoks kujuneda tülikaks, siis üldjuhul eelistavad inimesed esitada ikka eeltäidetud deklaratsiooni.

Kontrollitud ja allkirjastatud deklaratsioon esitatakse teenindusbüroo ametnikule või pannakse selleks ette nähtud postkasti teenindusbüroos. Kolmanda võimalusena võib deklaratsiooni saata postiga Maksu- ja Tolliameti teenindusbüroo aadressil. (Residendist...2013) Vähem propageeritud võimalus on edastada skaneeritud ja digitaalselt allkirjastatud tuludeklaratsioon e-posti teel.

Infot esitatud deklaratsiooni staatuse kohta saab e-maksuametist personaalselt tuludeklaratsiooni infoleheküljelt. Sellelt lehelt saab isik ka juhised edasiseks tegevuseks. Näiteks juhul, kui deklaratsiooni kontrollimiseks on vaja esitada lisadokumente, siis vajalike dokumentide loetelu kuvatakse kõnealusel lehel. Lisadokumente saab esitada kas elektroonselt e-maksuameti kaudu tuludeklaratsiooni infoleheküljelt või viies/postiga saates MTA teenindusbüroosse, kus vajadusel tehakse dokumendist koopia. Dokumente võib saata ka e-posti teel digiallkirjastatult. Isikutega, kes e-maksuametit ei kasuta või kes ei ole mõnel muul põhjusel infolehele kuvatud juhiseid jälginud, võetakse deklareeritud andmete täpsustamiseks või täiendavate dokumentide esitamise vajadusel ühendust kas telefoni, e-posti või posti teel hiljemalt 10 päeva enne tulumaksu tagastamise tähtaega. (Residendist...2013)

Juurdemaksmise korral saadab MTA maksumaksjale maksuteate ja seda mitte hiljem, kui 30 päeva enne maksu tasumise tähtpäeva. Isik, kes on deklaratsiooni esitanud elektroonselt, võib valida, kas ta soovib maksuteadet paberil või elektroonselt. Teatel on märgitud ka maksu tasumise tähtpäev. Eestis on tulumaksu tasumise tähtaegadeks 1. juuli ja 1. oktoober juhul, kui deklareeritakse ettevõtlustulu või kasu vara võõrandamisest. (Residendist...2013)

Enammakstud tulumaksu tagastamine toimub hiljemalt 1. juuliks. Raha kantakse deklaratsioonis näidatud pangakontole. Kui pangakonto kohta andmed puuduvad, siis jääb tagastamisele kuuluv summa isiku MTA ettemaksukontole. Kui deklareeritakse ettevõtlustulu või vara võõrandamisest saadud kasu (või kahju), siis tagastatakse enammakstud tulumaks hiljemalt 1. oktoobriks. (Residendist...2013) Et propageerida inimeste seas elektroonset deklareerimist, saavad elektrooniliselt deklaratsiooni esitanud isikud tagastamisele kuuluva tulumaksu kätte viie tööpäeva jooksul alates 28-st veebruarist. Et tõsta õiguskuulekust, ei kehti viie tööpäeva tagastuse süsteem isikutele, kes on tagastamise hetkel või eelneva deklareerimise perioodi jooksul olnud kas maksuvõlglane või on esitanud deklaratsiooni peale tähtaega. Nendele isikutele hakatakse tagastusi tegema alates aprillikuust. Pabervormil deklaratsiooni esitanutele hakatakse tulumaksu tagastusi tegema alates 20. aprillist. Isikutele,

kes ei ole kasu saanud vara müügist ning ei ole ka esitanud füüsilisest isikust ettevõtja (edaspidi FIE) vormi E, tagastatakse tulumaks hiljemalt 25. juunil.

Kokkuvõtvalt algab füüsilise isiku tulu deklareerimise protsess Eestis jaanuaris väljamakse tegijate või kulu saajate andmete edastamisega MTA-le. Tuludeklaratsioonide esitamine algab Eestis 15. veebruaril ja esitamise tähtaeg on 31. märts. Deklaratsioone saab esitada nii paberil eeltäidetud vormil või eeltäitmata vormil, kui ka elektrooniliselt läbi e-maksuameti või nutirakenduse. 95% füüsilise isiku tuludeklaratsioonidest esitati 2013 aastal elektrooniliselt. Esitamisele järgneb deklaratsioonide kontroll. Kontrolli tulemusena selgub, kas tulumaksu tuleb juurde maksta või tagastada. Maksukuulekuse suurendamiseks ja elektroonilise deklareerimise propageerimiseks saavad maksumaksjad, kelle deklaratsioon on esitatud elektrooniliselt ning ei vaja täiendavat kontrolli, kusjuures deklareeritud ei ole ettevõtlustulu või kasu vara võõrandamisest ja samas ei ole maksumaksja eelneva aasta jooksul olnud maksuvõlglane või deklaratsioonide esitamisega hilinenud, tulumaksu tagastuse deklaratsiooni esitamisest viie tööpäeva jooksul alates 28. veebruarist. Hilinejatele ja maksuvõlglastele hakatakse tulumaksu tagastusi tegema aprillikuu algusest ja paberil deklaratsiooni esitanutele algab tagastamine 20. aprillil. Tagastusi tehakse jooksvalt kuni tagastamise tähtaegadeni 1. juulil ja 1. oktoobril neile, kes deklareerisid ettevõtlustulu või kasu vara võõrandamisest. Tulumaksu tasumise tähtajad on samuti 1. juulil ja 1. oktoobril neile, kes deklareerivad ettevõtlustulu või kasu vara võõrandamisest. Maksuteade tasumisele kuuluva tulumaksu kohta väljastatakse vähemalt 30 päeva enne tulumaksu tasumise tähtaega. Parema ülevaate saamiseks on deklareerimist puudutavatest tähtaegadest ja võimalustest loodud kokkuvõtlik tabel, mis on lisatud tööle esimese lisana (vt lisa 1).

1.2 Füüsilise isiku tulu deklareerimine Skandinaavia maades

Ka Skandinaavia maades esitavad tulu saanud maksumaksjad igal aastal eelneva maksustamisperioodi kohta tuludeklaratsiooni ning ka Soomes, Norras ja Rootsis on füüsilise isiku tuludeklaratsioonide esitamiseks kehtestatud kindel kord, mis määrab ära deklaratsiooni esitamise ja sellest tulenevaga seonduvad tähtajad, võimalused ning muud nõuded.

Soomes algab füüsilise isiku tulu deklareerimine jaanuaris, mil tööandjad edastavad maksuametile info isikute tulu kohta. Vahemikus märtsist aprillini saadab Soome Maksuamet füüsilisele isikule, kes ametile teadaolevalt on saanud maksuaasta jooksul tulu, registreeritud

postiaadressile paber kandjal eeltäidetud tuludeklaratsiooni ja esialgse maksuotsuse, mis jääb kehtima, kui deklaratsiooni ei muudeta (How...2013). Deklaratsioonid saadetakse välja kahes osas, kuna korraga oleks see toiming liiga mahukas. Deklaratsioonide väljastamise järjekord pannakse paika tähestiku alusel. Samal põhimõttel antakse maksumaksjatele ka deklaratsiooni esitamiseks individuaalsed tähtajad, mis märgitakse igale deklaratsioonile. 2013. aastal olid Soomes deklaratsiooni esitamise tähtaegadeks 7. mai ja 14. mai (How...2013).

Isik, kes ei ole aprilli lõpuks saanud oma eeltäidetud tuludeklaratsiooni või on selle ära kaotanud, peab sellest teavitama kohalikku maksuametit ja talle väljastatakse uus eeltäidetud tuludeklaratsioon (Pre-Completed...2012). Saanud deklaratsiooni kätte, on isik kohustatud kontrollima deklaratsioonil esitatud andmeid. Kui andmed on õiged, siis ei ole tal vaja midagi tagasi saata. Deklaratsioon, mille parandatud versiooni ei ole tagastatud, loetakse esitatuks sellisena nagu ta eeltäidetult oli. (How...2012)

Kui selgub, et on vaja andmeid parandada või täiendada, siis tuleb deklaratsioon 2013. aastal tagasi saata hiljemalt kas 7. maiks või 14. maiks (Instructions...2012;2). Erinevalt varasematest aastatest ei lisata alates 2012. aastast eeltäidetud tuludeklaratsiooni ümbrikusse lisasid. Kui parandusi on vaja teha deklaratsiooni lisades, siis vajaliku lisa saab isik välja printida Soome Maksuameti kodulehelt. Võimalik on ka vajaminevatele koopiatele järgi minna kohalikku maksuametisse. Paranduste tagasisaatmiseks on Soome Maksuamet lisanud väljasaadetavatele eeltäidetud deklaratsioonidele adresseeritud ja “makstud vastuse” märkega ümbrikud (How...2012). Soome Maksuamet rõhutab, et lisadokumente ei tohiks kaasa panna parandatud deklaratsiooni tagastamisel. Lisadokumente ei ole vaja esitada enne, kui seda on isikult palutud.

Parandusi saab teha ka Soome Maksuameti internetikeskkonnas “*Veroilmoitus verkossa*” (tuludeklaratsioon võrgus). Selles keskkonnas juhendatakse samm-sammult, kuidas parandustega edasi minna. Samuti saab sealt kaudu esitada lisadokumente ja teatada maksuhaldurile oma pangakonto numbri juhul, kui see on muutunud. Antud keskkonda sisenemiseks on vajalik kasutaja ID ja salasõna. Siseneda saab ainult oma isiklikku maksuandmete faili. Tuludeklaratsiooni esitamise lõpptähtaja, mis on näidatud isiku tuludeklaratsiooni esilehel, saabumisel suletakse ligipääs kõnealusele veebikeskkonnale. (How...2012) Kui paranduste õigsus on kontrollitud ja deklaratsiooni andmed uuendatud, siis septembri alguses saadetakse isikule uus maksuotsus.

Maksumaksjal on võimalik saada kaks nädalat tähtaja pikendust, kui ta palub seda telefoni teel maksuametist. Kui on olemas eriline, kvalifitseeritud põhjendus (näiteks haigus või viibimine välismaal), siis võib maksuamet deklaratsiooni esitamise tähtaega rohkemgi pikendada. Sellise pikenduse saamiseks tuleb esitada taotlus enne deklaratsioonide esitamise lõppkuupäeva. Taotluse esitamiseks tuleb kasutada vastavat vormi (Taotlus maksudeklaratsiooni esitamise tähtaja pikendamiseks). (How...2012)

Enne oktoobri lõppu saadetakse Soomes tulu deklareerijatele uus ülevaadatud maksuotsus, teatis tagastatava või juurdemakstava summaga ja valmis maksekorralduse vorm, kus on märgitud saaja ja maksja rekvisiidid, tasumise kuupäev ja summa. Tasumise tähtaegsid võib olla ka kaks, kui maksmine on jaotatud kahte ossa. (Instructions...2012;2). Tulumaksu tasumise tähtajad Soomes on maksuaastale järgneva aasta detsembri alguses (2012. aastal oli see 4. detsember) ja teine tähtaeg langeb ülejärgneva aasta veebruari algusesse. Tulumaksu tasumise kahte ossa jaotamine on tingitud tasutava summa suurusest. Kui makstav summa on üle 170 euro, siis jaotatakse see võrdselt kahte ossa. (Jäännösveron...2013)

Isikutele, kes on Soome Maksuametile edastanud oma pangarekvisiidid, toimub enammakstud tulumaksu tagastamine 5. detsembril. Neile, kelle pangakonto number on ametile teadmata, saadetakse oktoobris koos otsusega koju maksekorraldus, mille alusel nad saavad tagastatava summa välja võtta 28 päeva jooksul maksekorraldusel näidatud kuupäevast. Kõnealune kuupäev jääb perioodi 12. kuni 14. detsember – seega isikutel, kes ei ole maksuametile edastanud pangakonto numbrit, tekib esimene võimalus tagastuse kättesaamiseks nädal hiljem kui neil, kes saavad tagastuse pangaülekandega 5. detsembril. Tagastuse saab isik juhul, kui tagastuse summa on rohkem kui 5 eurot. (Schedule...2013)

Norra

Kõik Norra maksumaksjad peavad maksuhaldurile edastama info oma sissetuleku, vara ja mahaarvamiste kohta. Selleks esitavad isikud, kellel on Norra tööandja, maksudeklaratsiooni, mis saadetakse neile eeltäidetult postiga koju maksustamisaastale järgneva aasta aprilli alguses. Isikud, kelle tööandja ei ole Norrast, saavad maksudeklaratsiooni kätte Maksuameti Välisasjade Keskasutuselt. Neid deklaratsioone väljastatakse juba alates veebruarist ja need ei ole eeltäidetud. Norra avaliku esitamise portaali Altinn kasutajatele saadetakse eeltäidetud deklaratsioon soovi korral e-postiga. See deklaratsioon on täidetud infoga, mis on saadud isiku tööandjalt ja teistelt isikuga seotud asutustelt. Isik, kes ei ole saanud

maksudeklaratsiooni, peab sellest kindlasti maksuametit teavitama. On väga oluline, et maksuamet teaks, kuhu saata isiku maksudeklaratsioon. (Tax...2013)

Maksudeklaratsiooni eesmärgiks on tagada maksuhaldurile täielik info isiku sissetuleku, vara ja mahaarvamiste kohta ja seda selleks, et oleks võimalik välja arvutada õige maksusumma. Isik peab tagama, et tema esitatud info on tõene. Kontrollimiseks peab isik võrdlema deklaratsiooni andmeid „palga ja mahaarvamiste tõendi“ (*Certificate of Pay and Tax Deducted*) andmetega. Vastava tõendi saab isik oma tööandjalt jaanuarikuu jooksul. (Tax Return...2013)

Kui Norra elanik saab kätte eeltäidetud maksudeklaratsiooni ja on veendunud, et kõik andmed sellel on õiged ning ei vaja muutmist või täiendamist, siis ei ole tal vaja deklaratsiooni esitada. Deklaratsioon, mida ei ole tagastatud, loetakse esitatuks originaalandmetega. Kui aga deklaratsioonis tehakse parandusi, siis tuleb see esitada hiljemalt 30. aprilliks (Tax in...2013). Deklaratsiooni parandusi on võimalik esitada ka läbi Norra avaliku esitamise portaali Altinn. Isik, kes on Altinn-i kasutaja, saab parandusi esitada alates 19. märtsist samas paberdeklaratsioonid saadetakse koju paar nädalat hiljem 2. aprillil. (Altinn...2013) Selline paarinädalane vahe annab maksumaksjatele, kes esitavad deklaratsiooni elektrooniliselt, võimaluse loobuda pabervormist.

Kui on õigus mahaarvamistele (näiteks tavapärase soodustus välismaalt pärit töötajatele või elamiskulude mahaarvamine, mis on seotud elamisega välismaal (*pendeldaja mahaarvamine*)), siis tuleb need ise deklaratsiooni sisestada. (Tax Return...2013) Kui maksudeklaratsiooni sisestatakse summad, mida Norra Maksuamet aktsepteerib ja sellest tulenevalt muudab maksukohustust, siis väljastatakse ka sellekohane teade, milles on antud tähtaeg isikule vastamiseks. Maksumaksjal, kes ei nõustu maksuotsusega, on õigus otsus vaidlustada. Kui kõnealusele teatele ei vastata või nõustutakse muudatusega, siis saadetakse talle uus tulumaksu tasaarveldamise teade, aga kirjalikku otsust ei väljastata.. Kui isik ei nõustu muudatusega, siis väljastatakse kirjalik otsus.

Kui inimene saab koos eeltäidetud maksudeklaratsiooniga ka esialgse maksu hindamise, mille kohaselt tuleks maksu juurde maksta, siis tuleb tal juurdemakstav osa tasuda 31. maiks, et vältida intresse. Tasumiseks vajaliku info leiab ta deklaratsioonilt. Tähele tuleb panna asjaolu, et kui deklaratsiooni muudetakse, siis võib muutuda ka maksusumma. Seega on isikule, kes ei esita parandusdeklaratsiooni, tulumaksu tasumise tähtajaks 31. mai. (Tax Return...2013)

Peale maksudeklaratsiooni töötlemist saab isik tulumaksu tasaarveldamise teate. See sisaldab teavet tulu kohta, millelt maks on arvutatud, kui palju makse tööandja on kinni pidanud ja ka infot selle kohta, kas makse on makstud liiga palju või liiga vähe. (Tax in ...2013) Kui maksu on makstud liiga vähe, siis tuleb puuduolev osa tasuda teatega koos teatatud tähtjaks vaatamata sellele, kas otsus vaidlustatakse või mitte.

Maksukohustuslane on kohustatud kontrollima, et maksuvõla sissenõudmise teade oleks vastavuses infoga, mida anti maksudeklaratsioonis. Kui isik arvab, et sissenõutav maksusumma on vale, siis saab ta esitada kaebuse maksude arvestuse kohta. (Tax in...2013) Kaebus tuleb esitada kuue nädala jooksul. Kaebuse esitamise tähtaeg on märgitud ka maksekorraldusele, mis saadetakse isikule koos tulumaksu tasaarveldamise teatega. (Tax assessment...2013)

Kui tööandja on Norra ettevõtte, ja deklaratsiooni täiendamisest tulenevalt ei ole olnud kohustust tulumaks tasuda 31. maiks, siis tavaliselt saadetakse maksuteade juuni teises pooles ja tasumise tähtjaks on siis 20. august. Kui tööandja on aga välismaine, siis saadetakse maksuteade oktoobris ja maksu tasumise tähtaeg on sel juhul detsembris. (Tax in...2013)

Tagastuse korral on tagastamise kuupäev märgitud esialgsele maksuhindamise teatele või tasaarveldusteatele. Tagastused toimuvad kahel kuupäeval – 25. juuni ja 25. september (Tax in...2013). Esimesena saavad tagastused üldjuhul palgatöölised ja pensionärid, kes esitasid oma deklaratsioonid elektrooniliselt.

Rootsi

Ka Rootsis algab tulude deklareerimise protsess sellest, et aasta alguses edastavad tööandjad maksuametile info töötajatele tasutud tulude ja kinnipeetud maksude kohta. Pangad edastavad info hoiuste, intresside, dividendide jne kohta. See info kantakse eeltäidetud deklaratsioonile. (Taxes in Sweden...2012)

Märtsi lõpus saadetakse Rootsi elanikule posti teel koju eeltäidetud deklaratsioon. Deklaratsioon koosneb deklaratsiooniblanketist, lisadest, kus on ära toodud andmed, mille alusel deklaratsioon täideti, ja esialgne maksuarvestus. Rootsi Maksuameti e-keskkonna kasutajatele avatakse ligipääs eeltäidetud deklaratsioonidele 21. märtsil. E-keskkonnas saab

isik loobuda paberdeklaratsioonist. Isik, kes ei ole 15.aprilliks deklaratsiooni kätte saanud, saab selle tellida kas telefoni teel, SMS-iga või e-kirjaga (Nyheter...2013)

Maksumaksja kohustuseks on kontrollida deklaratsioonil olevaid andmeid ning vajadusel täiendada või parandada (Nyheter...2013). 2010. aastal esitas 60% maksumaksjatest oma deklaratsiooni seda muutmata, 40% muutsid või lisasid mingit infot. (Taxes in Sweden...2012) Seejärel tuleb deklaratsioon allkirjastada ja tagastada maksuametile hiljemalt 2. mail, mis on ühtlasi ka esitamise tähtaeg. Võimalik on küsida deklaratsiooni esitamiseks ajapikendust – tavaliselt 2 nädalat. Eri põhjustel saab pikendust kuni 15. juunini, mis on absoluutselt kõige viimane päev deklareerida. (Lisa 2) Välismaal elavatele isikutele on deklaratsiooni esitamise tähtajaks 31. mai (Nyheter...2013). Isikule, kes deklaratsiooni esitamisega hilineb, määratakse rahatrahv kuni 3000 Rootsi krooni. Kui hilinetud on kuni 3 kuud, siis on trahvi suurus 1000 Rootsi krooni, 3-5 kuud – 2000 Rootsi krooni ja üle 5 kuu – 3000 Rootsi krooni. (Lisa 2)

Alates 2002. aastast on Rootsi elanikel olnud võimalus edastada deklaratsioon elektrooniliselt. Elektrooniliseks esitamiseks peetakse seal riigis deklaratsiooni kinnitamist läbi e-keskkonna, nutirakenduse, sõnumiga või telefonikõnega. Aastal 2012 kasutas seda võimalust 63,7% deklareerijatest. (Lisa 2) Deklaratsiooni saab Rootsis esitada veel ka SMS-i saatmisega. Selleks võib isik, kes ei soovi oma deklaratsiooni muuta, edastada maksuametile deklaratsioonile märgitud koodi SMS-iga kinnitamaks deklaratsiooni. (Deklarera med sms...2013) Koodi võib teatada ka helistades vastavale numbrile. Seega saab deklaratsiooni esitada ka helistamise teel. (Ring...2013) Kolmas võimalus on esitada deklaratsioon nutitelefoniga. Selleks peab isikul olema Mobiil-ID ja alla laetud Maksu nutirakendus (*app*). Nutirakendusse sisenedes on isikul võimalik deklaratsiooni paranda ja muuta ning seejärel esitada. (Deklarera med app...2013)

Loomulikult on deklaratsiooni võimalik esitada ka paberil. Paberdeklaratsiooni saab maksumaksja tuua teenindusbüroosse või ajutisse maksukontorisse, kuhu on paigutatud kogumiskastid, mille juures töötab ka ametnik. Paberdeklaratsiooni võib saata ka postiga. Kuni aastani 2012 seisis deklaratsioonide esitamise perioodil sõidutee ääres erksas jopes maksuameti töötajad, kes mööduva auto aknast deklaratsiooni vastu võtsid ja siis selle kogumiskasti panid, kuid alates 2013. aastast sellist võimalust enam ei ole, kuna nende kogumiskastide haldust peeti keeruliseks ja ebaturvaliseks ning samas soovib ka Rootsi Maksuamet propageerida elektroonilist deklareerimist. (Lisa 3)

Järgmises etapis kontrollib maksuamet deklaratsioonides esitatavat infot, võrreldes seda tööandjatelt, pankadelt ja mujalt saadud andmetega. Suur osa tööst tehakse ära arvutitega. Kui kontrolli käigus peaks tekkima küsimusi, siis saadab Rootsi Maksuamet tavaliselt kirja järelepärimise küsimustega, millele tuleb vastata. Alates 4. juunist on maksuameti e-teeninduses võimalik näha oma deklaratsiooni tulemust ja 11. juunil annab Maksuamet teada deklaratsioonide lõplikud tulemused. (Nyheter...2013)

Esimesed teated tagastatava tulumaksu kohta Rootsis väljastatakse juunis, 23. nädalal, ja esimesed tagastused tehakse juunis, 24. nädal. Sel nädalal saavad tagastuse need palgatöötajad ja pensionärid, kes esitasid oma deklaratsiooni e-teeninduse kaudu, SMS-ga või telefoni teel. Samas peab see isik olema teatanud oma pangakonto numbri, kuhu summa tagastada ja tema deklaratsioon ei ole suunatud põhjalikumasse kontrolli. Automaatselt tagastatakse pangakontole summad, mis on vähemalt 2000 Rootsi krooni. Väiksemad summad jäävad maksukonto saldoks ja nende tagasi saamiseks tuleb esitada taotlus. (Nyheter...2013)

Paberil deklaratsiooni esitanutele saadetakse teated augustis, 32. nädalal ja septembris, 36. nädalal ning tagastuse saavad nad vastavalt teate saamisele järgneval nädalal. Välismaal elavad deklareerijad saavad maksuotsuse detsembris, 49. nädalal, ning tagastuse sellele järgneval nädalal. Neil nädalatel augustis, septembris ja detsembris saavad tagastused ka need, kes ei ole pangakonto numbrit teatanud. Neile saadetakse koos Maksuotsusega pangatšekk, mille alusel saavad nad raha välja võtta pangast. Alla 100 ja üle 2000 Rootsi krooni suuruse tagastuse puhul automaatselt tšekki ei väljastata. (Nyheter...2013)

Tulumaksu tasumise kuupäevad Rootsis on augustis teate saanutele 12. november, septembris teate saanutele 12. detsember ning detsembris teate saanud peavad maksu tasuma 12. märtsiks maksuaastale ülejäreneval aastal. Tasuda saab nii internetipanga kaudu kui ka ise panka kohale minnes. Selleks tuleb kaasa võtta teatega koos saabunud maksekorraldus, kuhu on märgitud summa, tähtaeg ja ülekandeks vajalikud detailid.

Kokkuvõtvalt algab ka Skandinaavia maades füüsilise isiku tulu deklareerimise protsess jaanuaris väljamakse tegijate või kulu saajate andmete edastamisega maksuametitele ja eeltäidetud deklaratsioonide moodustamisega. Tulu deklareerimine algab nii Soomes, Norras kui ka Rootsis märtsikuus ja esitamise tähtajad on Soomes 8. mai ja 15. mai, Norras 30. aprill ja Rootsis 2. mai. Soomes ja Rootsis võib maksumaksja saada deklaratsiooni esitamiseks kaks

nädalat tähtaja pikendust ning motiveeritud avalduse alusel isegi kauem. Lisaks on Rootsi maksumaksjatele, kes elavad välismaal, antud hilisem esitamise tähtaeg – 31. mai. Kõikides Skandinaavia riikides on võimalik deklaratsioon esitada elektrooniliselt või paberil. Rootsis on lisaks veel võimalik deklaratsioone esitada ka läbi nutirakenduse ja kinnitada telefonikõnega või sõnumiga. Parema ülevaate saamiseks on deklareerimist puudutavatest tähtaegadest ja võimalustest loodud kokkuvõtlik tabel, mis on lisatud tööle esimese lisana (vt lisa 1).

2. FÜÜSILISE ISIKU TULU DEKLAREERIMISE KORRAD VÕRDLUSES

2.1 Eesti ja Skandinaavia maade füüsilise isiku tulu deklareerimise korra erisused ja sarnasused.

Üks võimalus Eesti füüsilise isiku tulu deklareerimise korra täiendamiseks uute lahenduste leidmiseks on vaadelda teistes riikides tulude deklareerimisel toimuvat. Eesti ja Skandinaavia riikide tulu deklareerimise korra võrdluse tulemusena on võimalik välja selgitada Skandinaavia riikides deklareerimisel kasutusel olevaid võimalusi, mida võiks Eestis tulu deklareerimise korra täiustamiseks ära kasutada ka Eesti Maksu- ja Tolliamet.

Vaadates Skandinaavia maades füüsilise isiku tuludeklaratsioonide esitamise esimest etappi on näha, et erinevus Eestis kehtiva deklaratsioonide esitamise korraga on teatud osas üsnagi suur. Kui Soomes saadetakse kõikidele maksuametile teadaolevalt tulu saanud isikutele eeltäidetud deklaratsioon postiga koju, siis Eestis peavad maksumaksjad ise leidma tee oma deklaratsioonini – olgu see siis läbi e-maksuameti või tullakse oma eeltäidetud deklaratsiooni nõutama teenindusbüroosse. Isiku taotluse alusel küll saadetakse isikule eeltäidetud deklaratsioon postiga koju, kuid üldjuhul ei ole maksumaksjad sellest võimalusest teadlikud. Norras ja Rootsis on kasutusel vahepealne süsteem, kus soovi korral saadetakse deklaratsioon e-posti teel või võimaldatakse ligipääs e-keskkonnas ning ülejäänutele saadetakse see paber kandjal tavapostiga koju. Autor leiab, et Norras ja Rootsis kasutusel olev deklaratsioonidele ligipääsu võimaldamise süsteem arvestab rohkem maksumaksjate reaalse vajadustega, kuid siiski ei motiveeri inimesi esitama deklaratsiooni elektrooniliselt, mis oleks parim viis deklareerimiseks säästlikkuse ja bürokraatia vähendamise seisukohast.

Soomes kasutusel oleva süsteemi nõrkusteks võib ilmselt pidada esiteks väga suurt paberi kulu ja ka postikulu, sest mitte kõigile ei oleks tegelikult vaja eeltäidetud deklaratsiooni koju saata, kuna esitada tuleb see ju ainult neil, kes soovivad maksuametile teadaolevaid andmeid muuta ja parandada. Eesti elektrooniliste deklaratsioonide üle 95-protsendiline osakaal viitab sellele, et paberi kulu on minimaalne ja seda võib pidada bürokraatia vähendamisel tubliks eeliseks. Ka Rootsis püütakse liikuda suurema elektroonselt deklareerijate protsendi suunas,

kuid paberi- ja postikulu vähendamisele esialgu ilmselt suurt tähelepanu ei pöörata. Rootsis, kus rahvaarv on seisuga 01.01.2013 ligi 9,5 miljonit (Rootsi...2013) saadeti käesoleval aastal maksumaksjatele välja üle 7579821 (Lisa2) paberdeklaratsiooni - seega saadeti seal deklaratsioon paberil koju ligi 80 protsendile rahvastikust. Kuna üldse kokku tuli 2013. aastal Rootsis kinnitada 7583595 deklaratsiooni (Elektronisk...2013) (abikaasadele luuakse üks deklaratsioon mis saadetakse paaris aastatel nooremale partnerile ja mitte paaris aastatel vanemale (Lisa2)), siis paberdeklaratsioonist e-keskkonnas loobunuid oli vaid 3774. Ometigi esitas ligi 3 miljonit maksumaksjat oma deklaratsiooni just läbi e-keskkonna (Elektronisk...2013). Selline vähene huvi paberdeklaratsioonist loobumise kohta võib tähendada mitut erinevat asja – kas loobumiseks antud aeg 21. märtsist kuni märtsi lõpuni on liialt lühike või puudub motivatsioon paberdeklaratsioonist loobumiseks. Suures osas kasutavad rootslased ka võimalust kinnitada deklaratsioon SMS-i või telefonikõnega. 2013. aasta 2. mai seisuga oli sel viisil 1737010 maksumaksjat kinnitanud oma deklaratsiooni (Elektronisk...2013). See on heaks võimaluseks neile, kes e-keskkonnas esitada ei soovi, samas eeldab see aga paberdeklaratsiooni olemasolu ja pärsib täielikule elektroonilisele esitamisele üleminekut.

Teine kitsaskoht sellise Skandinaavia maades kasutusel oleva postiga koju saatmise süsteemi juures võib olla posti õige isikuni jõudmise tõenäosus. Selleks on vaja väga adekvaatset postiaadresside registrit, et tagada posti jõudmine õigete isikuteni. Probleeme aitab lahendada isikute kohustus teavitada maksuametit juhul, kui eeltäidetud deklaratsioon ei ole õigeaegselt isikuni jõudnud, kuid fakt on, et inimesed kolivad ja mitte kõigi aadressid registris ei pruugi olla tegelikkusele vastavad. Kui deklaratsioon jõuab õigesse postkasti, siis jääb veel oht, et delikaatsed isikuandmed võivad sattuda pahatahtliku kolmanda isiku valdusse, kuna nii Soomes kui ka Rootsis saadetakse deklaratsioonid maksumaksjatele tavapostiga. Eestis sellist probleemi tekkida ei saa, kuna tulenevalt maksukorralduse seaduses ja isikuandmete kaitse seaduses sätestatule, tuleb maksusaladust ja isikuandmeid sisaldavad kirjad edastada tähtkirjana.

Samas on aga Soomes kasutusel oleva eeltäidetud deklaratsiooni postiga koju saatmise süsteemi eeliseks see, et kõigil tulu saanud isikutel on ülevaade oma tuludest ja makstud maksudest. Kuna Eestis inimestele nende tuludeklaratsioone selliselt ette ei kanta, siis on maksumaksjaid (nt pensionärid), kes jätavad puhtast teadmatusest tuludeklaratsiooni esitamata, kuigi tegelikult oleks isikul võimalik osa makstud tulumaksu tagasi saada või teisel juhul jääb juurde maksmata puuduolev tulumaksu osa. Norras välditakse antud olukorda

selliselt, et esitatuks loetakse isiku deklaratsioon igal juhul. Kui inimene ei esita muudatusi, siis loetakse deklaratsioon esitatuks originaalandmetega. Rootsis tuleb aga kõikidel deklaratsioonil esitamist kinnitada. Isikul, kes soovib deklaratsiooni esitada originaalandmetega, tarvitseb vaid SMS-i või telefoni teel edastada deklaratsioonil asuv kinnituskood ja sellega loetaksegi deklaratsioon kinnitatuks.

Plussina võib ära märkida deklaratsioonide postiga koju saatmise korra juures selle, et tulude deklareerimine on Skandinaavia maksumaksjate jaoks tehtud mugavaks, Rootsis ja Norras antud võimalus valida, kas soovitakse deklaratsiooni postiga koju või elektrooniliselt, arvestab inimeste vajadustega. Seevastu Eesti maksumaksjates, neis viies protsendis, kes ei esita oma deklaratsiooni elektrooniliselt ning kes on sunnitud võtma ette tee teenindusbüroosse selleks, et kätte saada oma eeltäidetud deklaratsioon, tekitab selline korraldus autori, kui MTA Tallinna Teenindusbüroo teenindaja, hinnangul pahameelt.

Deklareerimise periood kestab Rootsis kuu aega, Eestis ja Norras poolteist kuud ning Soomes on deklaratsiooni esitamiseks aega kaks kuud. Lisaks sellele, et Soomes on deklareerimiseks kõige pikem aeg, on seal maksumaksjatele antud ka võimalus motiveeritud avalduse alusel saada deklaratsiooni esitamise tähtajale pikendust, mis autori arvates on vägagi mõistlik. Mõistlikuks võib pidada ka seda, et Rootsis on välismaal elavatele inimestele antud esitamiseks pikem tähtaeg – neil tuleb deklaratsioon esitada mai lõpuks. Siinkohal on arvesse võetud pikemaid vahemaid ja keerulisemat bürokraatiat, mis võib kaasneda välismaal elamisel ja töötamisel. Välismaal või välismaalasest tööandja juures töötamisest tuleneva välistulu deklareerimisega seonduva keerukust on arvesse võtnud ka Norra, kus juhul, kui maksumaksja tööandja ei ole Norra ettevõtte, saadetakse maksuteade alles oktoobris (Norra tööandja puhul saadetakse maksuteade juuni teises pooles). Eestis võimalused tähtaja pikendamiseks puuduvad, kuigi tegelikult oleks see mõnel juhul vajalik. Nimelt ei pruugi välistulude deklareerijad 31. märtsiks veel teada tulumaksu lõplikku arvestust. Soomes, Norras ja Rootsis, kus paljud eestlased töötavad, on astmeline tulumaks ja maksumaksjale määratakse avansiliselt tulumaksumäär ning selle alusel kogutakse ka avansiline tulumaks. Täpne tulumaksumäär ja tasumisele kuuluv tulumaks arvestatakse välja tuludeklaratsiooni tulemusena. Kahjuks aga on neil deklaratsiooni esitamise tähtajad hilisemad kui Eestis.

Kuigi Eestis ei ole mitte kõige lühem aeg ette nähtud deklareerimiseks ja ka meie deklareerijate arv sõltuvalt väiksest rahvaarvust on samuti väikseim, võib siiski lühikese deklareerimisperioodi nõrkuseks pidada ülerahvastatud teenindusbüroosid ja ülekoormatud

MTA infoliine. Näiteks 2012. aastal suurenes infoliinile tulevate kõnede arv võrreldes ülejäänud kuude keskmisega veebruaris 2,72 korda (Maksu...2013). Ka Norras on maksuameti infoliinid deklareerimise kõrgajal, aprillikuus, tugevasti hõivatud, kuid deklareerimisega kaasnev kõnede hulga suurenemine ei ole neil nii suur, kui Eestis. 2012. aasta aprillikuus esitati Norra Maksuametile küsimusi telefoni teel 294 083 korral, kusjuures teiste kuude keskmine oli 153 526 (Lisa 4). Seega suurenes Norras aprillikuus infotelefoni kõnede arv teiste kuude keskmisega võrreldes 1,92 korda.

Deklaratsioonide esitamise võimalused uuritud riikides on selles osas sarnased, et kõikides käsitletavates riikides on võimalik esitada deklaratsioon nii elektrooniliselt kui ka paberil. 2013. aastal esitati Eestis 95% füüsilise isiku tuludeklaratsioonidest elektrooniliselt (Tuludeklaratsiooni...2013). Rootsis oli see protsent 2013. aastal 63,5 (Elektronisk...2013). Kahtlemata on ülisuur elektroonilise esitamise protsent Eestis muljetavaldav ja tõestab veelkord, et Eesti riik on e-lahendusi väga hästi arendanud ja rahvas selle hästi vastu võtnud. Lisaks on Eestis ja Rootsis võimalus esitada deklaratsioon ka nutirakenduse kaudu nutitelefonis ja märkimist väärrib see, et Rootsis on võimalik deklaratsioone esitada ka SMS-ga või telefonikõnega lihtsalt eeltäidetud deklaratsiooni kinnitades, mis on hea lahendus neile, kes oma deklaratsiooni muuta või parandada ei soovi. Kui Eestis on nutirakenduse arendamine veel algjärgus, siis Rootsis on läbi nutirakenduse juba võimalik ka teha deklaratsioonis parandusi ja lisada andmeid.

Erinevust uuritud riikide puhul võib näha sanktsioonide kohaldamise osas, mis järgnevad deklaratsiooni esitamata jätmise korral. Kui Eestis ei järgne deklaratsiooni eitamata jätmise eest tavaisikule peaaegu mingit karistust peale intressi, mis hakkab kogunema maksu tähtpäeva möödumisel, siis Rootsis trahvib maksuamet kõiki hilinejaid. Kui hilinetud on kuni 3 kuud, siis on rahatrahvi suuruseks 1000 Rootsi krooni, 3-5 kuud, siis 2000 ja kui hilinetud on üle viie kuu, siis on trahv 3000 Rootsi krooni (Lisa 2). Sellised määrad kehtivad Rootsis nii eraisikutele kui ka FIE-dele, ettevõtete trahvid on kõrgemad. Korraldus deklaratsiooni esitamiseks sunniraha hoiatusega väljastatakse Eestis üldjuhul FIE-dele. Soomes ja Norras üldjuhul ei saa tekkida olukorda, kus deklaratsioon oleks esitamata, sest esitamata deklaratsioonid loetakse esitatuks originaalandmetega.

Eestis on lisadokumentide esitamiseks mitu võimalust – maksumaksja saab need üles laadida tuludeklaratsiooni infolehele e-maksuametis, saata faksiga või e-postiga, saata tavapostiga, jätta teenindussaaelis asuvasse kogumiskasti või ise teenindussaaali tuua ametnikule koopiata

tegemiseks. Ka Soomes on lisadokumente võimalik edastada läbi e-keskkonna. Norras ja Rootsis üldjuhul lisadokumente esitada vaja ei ole. Suure osa vajalikust lisainfost otsib maksuhaldur välja ise Rahvaregistrist. Kui ametnikul siiski tekib küsimusi maksumaksjale, siis saadetakse kiri.

Juurde määratud tulumaksu kohta väljastatakse nii Eestis kui ka Skandinaavia maades maksuteade. Eestis saadetakse kirjalik maksuteate posti teel mitte hiljem kui 30 päeva enne maksu tasumise tähtpäeva ja kuna tasumise tähtpäevad on 1. juuli ja 1. oktoober, siis teated edastatakse üldjuhul mai lõpus ja augusti lõpus. Soomes edastatakse maksuotsused juba koos eeltäidetud deklaratsiooniga või paranduste tegemisel uus otsus oktoobri lõpus. Ka Norras saavad maksumaksjad esialgse tasaarveldusteate koos eeltäidetud deklaratsiooniga ning paranduste tegemisel saadetakse uus tasaarveldusteade juunis ning kui tööandja ei ole Norra ettevõtte, siis oktoobris. Rootsis saavad juunikuus, 23. nädalal, esimesena maksuteate elektrooniliselt deklareerinud palgatöölised ja pensionärid, kelle deklaratsiooni ei vaja põhjalikumat kontrolli. Veel saadetakse Rootsis teated välja augustis, septembris ja detsembris. Erinevalt Eestist, kus isikule saadetakse ainult maksuteade, saavad Norra ja Soome maksumaksjad koos maksude tasaarveldamisteatega ka panga maksekorralduse või mitme makse puhul mitu maksekorraldust, kuna näiteks Soomes toimub erinevate maksude tasumine erinevate viitenumbritega. Siinkohal ei saagi konkreetselt hinnata, kumb süsteem tasumiseks parem on, kuid kuna Eestis maksab maksumaksja kõik oma maksud ühele viitenumbrile, siis võiks Eesti arvestussüsteemi selles osas lihtsamaks pidada.

Tagastamise osas erineb Eestis kasutusel olev süsteem Skandinaavia riikides käibel olevast korrast enim. Nii kiireid tagastusi, nagu Eestis, ei tehta üheski Skandinaavia riigis. Vaatamata sellele, et Eestis on tagastuse tähtajad juuli alguses ja oktoobri alguses, toimub tagastamine tegelikult jooksvalt kogu deklareerimise perioodi vältel ja suurem osa inimesi saab oma tagastuse kätte juba enne deklareerimise perioodi lõppu. Rootsis ja Norras tehakse esimesed tagastused juunis ja Soomes saavad inimesed tagastused detsembris. Maksumaksjate seisukohast on ilmselt võimalikult kiire tagastus parim, seega võiks öelda, et Eesti on tagastamise kiiruse osas teistest uuritud riikidest tubli sammu võrra ees.

Juurde määratud tulumaksu tasumise tähtaegadest varaseim on Norras, kus isik, kes eeltäidetud deklaratsiooni ei muuda, peab tulumaksu tasuma juba mai lõpuks. Paranduse esitanud isikule antakse uus tähtaeg. Eesti tulumaksu tasumise tähtajad on veidi hilisemad – 1. juuli ja 1. oktoober. Suuremale osale maksumaksjatest on tulumaksu tasumise tähtajaks

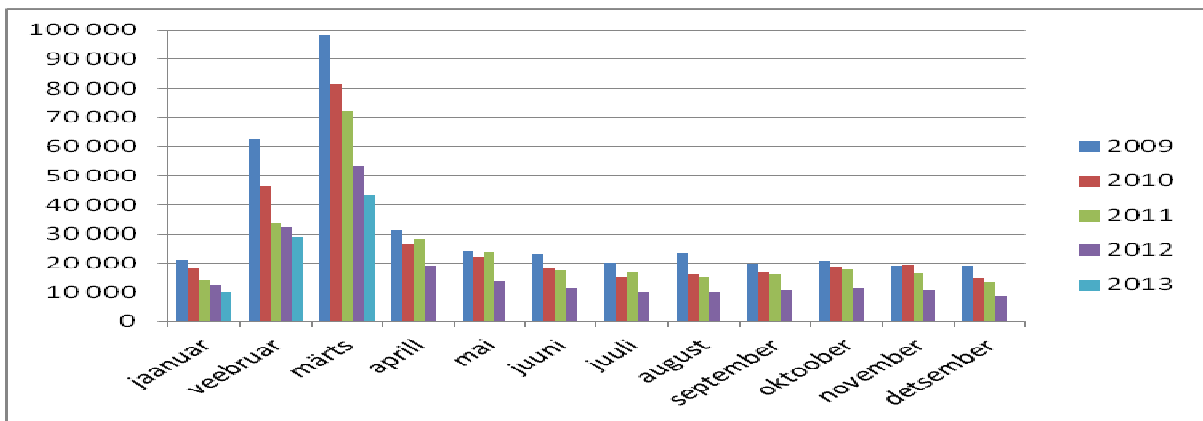
1. juuli, 1. oktoobril tuleb tulumaks tasuda neil, kes on võõrandanud vara või tegelenud ettevõtlusega. Kuna tulumaks sellistel puhkudel võib olla suurem, siis õigustab hilisem tasumise tähtaeg end ära – inimesel on aega maksu tasumiseks raha organiseerida ja ühtlasi on MTA-l aega keerukamaid deklaratsioone kontrollida. Ka Soomes on mõeldud nende isikute peale, kelle tasumisele kuuluv tulumaksusumma suuremaks kujuneb. Kui üldjuhul on Soomes tulumaksu tasumise tähtaeg detsembri alguses, siis neil, kelle maksukohustus on suurem kui 170 eurot, jaotatakse maksu tasumine võrdselt kahte ossa ja teise makse tähtaeg langeb maksuaastale ülejäreneva aasta veebruarikuu alguspäevadesse. Selline viimase tasumise ülejärenevasse aastasse lükamine venitab aga kogu protsessi väga pikaks. Rootsi tulumaksu tasumise tähtjad on novembris, detsembris ja neile, kel ei ole Rootsi tööandja, maksuaastale ülejäreneva aasta märtsis. Sarnaselt Soomele venitavad ka Rootsi tasumise tähtjad kogu protsessi päris pikaks.

Kokkuvõtvalt võib öelda, et üldjoontes on Eestis ja Skandinaavia maades füüsilise isiku tulu deklareerimise kord sarnane – kevadel esitatakse deklaratsioonid kas elektrooniliselt või paberil, sellele järgneb kontroll ja lõpuks toimub enammakstud tulumaksu tagastamine või juurdemääratud tulumaksu tasumine - kuid leidub ka erinevusi. Selgus, et Skandinaavia maades on tulu deklareerimisel võimalusi, milliseid Eesti maksumaksjal ei ole – Rootsis võimalus kinnitada deklaratsioon SMS-i või telefonikõnega, Soomes tasutakse üle 170 euro suurune tulumaks kahes osas, Rootsis ja Soomes on võimalus saada deklaratsiooni esitamiseks tähtaja pikendust ning Norras ja Rootsis on välistulu deklareerijatele antud hilisem esitamise tähtaeg. Lisaks selgus, et elektrooniline deklareerimine on kõige populaarsem Eestis, kus esitatakse elektrooniliselt 95% füüsilise isiku tulu deklaratsioonidest, Rootsis on vastav arv 63,5%, kuid ka teised riigid liiguvad selle suunas, ja soovivad suurendada elektroonilise deklareerimise osakaalu. Sarnaselt Eestile motiveerivad ka Rootsi ja Norra maksuametid maksumaksjaid rohkem elektrooniliselt deklareerima, tagastades selliselt deklaratsiooni esitanud isikutele tulumaksu varem, kui näiteks paberdeklaratsiooni esitanutele. Tõsi, nii kiiret tagastuste süsteemi, kui Eestis, kus teatud juhul on võimalik tagastus saada esitamisest viie tööpäeva jooksul, Skandinaavia maades ei ole.

2.2 Eestis füüsilise isiku tulu deklareerimise korraga seonduvad probleemid ja lahendused.

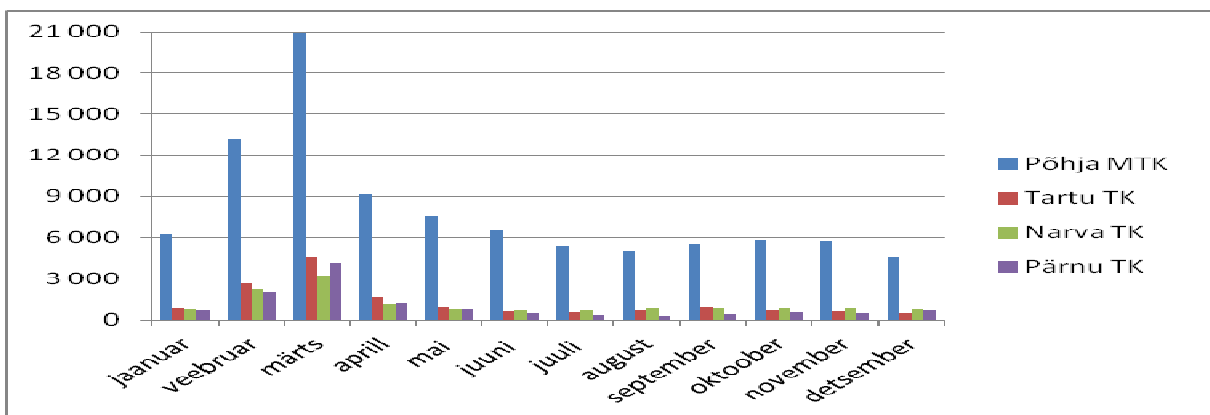
Vaatamata sellele, et Eesti tulude deklareerimise süsteem on üsna hästi üles ehitatud, esineb ka siin mõningaid kitsaskohti, mille puhul tuleks leida tõhusamaid lahendusi. Lahendust tuleks otsida teenindusbüroode ülerahvastatuse probleemile. Ka kõnekeskuse ülekoormatuse vähendamiseks ja seeläbi teenuse kvaliteedi tõstmiseks oleks vaja uusi lahendusi. Kohati tekitab probleeme Eesti varane ja paindumatu deklaratsiooni esitamise tähtaeg, kuna tuludeklaratsiooni esitamise tähtajad on paljudes teistes riikides hilisemad ja sellest tulenevalt ei pruugi välistulu saanud isikud deklaratsiooni esitamise ajaks teada täpset välistulu arvestust. Segadust tekitavad maksumaksjale kohati ebaselge tulumaksu tagastamise kord – ei teata täpselt, millal tulumaksu tagastus saadakse ja seetõttu ollakse rahulolematu. Täiendamist vajaks ka nutirakendus, mille kaudu esialgu ei saa deklaratsioonidel vajalikke muudatusi teha.

Kui Soomes saadetakse inimestele eeltäidetud deklaratsioonid postiga koju ja Norras ning Rootsis võib iga maksumaksja ise otsustada, kas ta soovib deklaratsiooni posti teel või esitab ta selle elektrooniliselt, siis Eestis peab maksumaksja ise korraldama endale ligipääsu eeltäidetud deklaratsioonile. E-maksuameti kaudu oma deklaratsiooniga tutvumine ja samas ka selle parandamine ning esitamine on heaks võimaluseks inimestele, kes valdavad hästi arvutit ja õnneks valdav enamus maksumaksjaid siia gruppi ka kuulub. Siiski on Eestis palju tulu saanud isikuid, kelle arvutikasutusoskus ei ole piisavalt hea, et esitada oma tuludeklaratsioon elektrooniliselt. Kuna nende isikute puhul langeb ära elektrooniliselt deklareerimise võimalus siis tuleb neil muretseda endale eeltäidetud deklaratsioon paberkandjal maksuameti teenindussaalist. Sellest tulenevalt on tuludeklaratsioonide esitamise perioodil vahemikus 15. veebruar kuni 31. märts teenindusbürood ülerahvastatud (vt joonis 1).



Joonis 1. Maksu- ja Tolliameti kliendikülastuste arv kuude lõikes vahemikus 2009 jaanuar kuni 2013 märts. (Maksu...2013)

Vaatamata sellele, et tänu elektroonilise deklareerimise võimaluse ja infokanalite (infotelefonid, e-kirjad, MTA foorum) propageerimisele on alates 2009. aastast kliendikülastuste arv kahanenud on erinevus kuude lõikes siiski väga suur. 2012. aasta jaanuaris ja siis sama aasta aprillikuust kuni detsembrikuuni külastas MTA teenindusbüroosid keskmiselt 11800 isikut, veebruaris oli see arv aga 32270 ja märtsis 53515. Ka käesolev aasta näitab langustendentsi – veebruaris 28962 ja märtsis 43728 kliendikülastust, kuid tung teenindusbüroosse on endiselt ülemäära suur (vt joonis 2).



Joonis 2. Suuremate MTA teenindusbüroode külastajate arv kuude lõikes 2012. aastal (Maksu...2013)

2012. aastal külastas tulu veebruari ja märtsi kuus (deklareerimise perioodil) MTA Tallinna (Põhja MTK) teenindusbürood keskmiselt ligikaudu 17000, Tartu teenindusbürood 3500 maksumaksjat, Narva teenindusbürood 2700 ja Pärnu teenindusbürood 3000 maksumaksjat. Muudel kuudel oli külastajate arv keskmiselt Tallinna teenindusbüroos ligikaudu 6100, Tartu

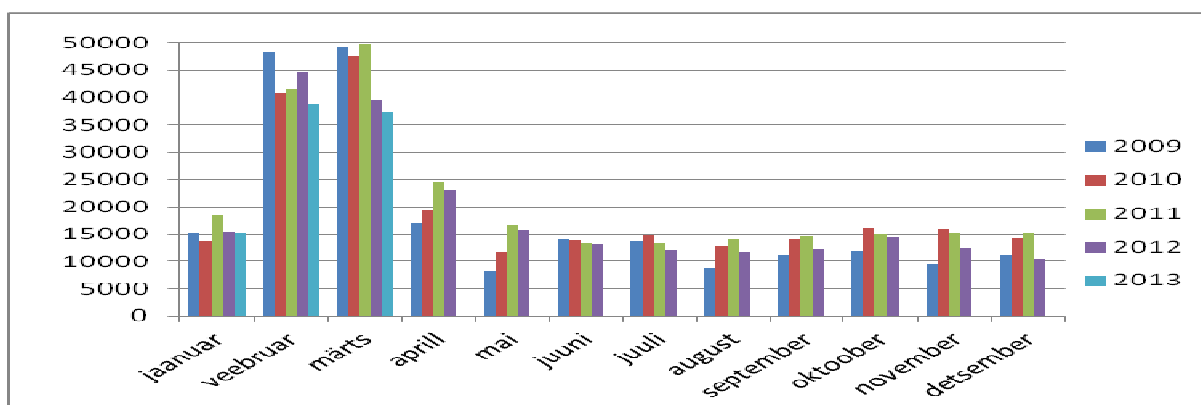
teenindusbüroos 790, Narva teenindusbüroos 800 ja Pärnu teenindusbüroos 590. See tähendab, et füüsilise isiku tuludeklaratsiooni esitamise perioodil suurenes teenindusbüroode külastajate arv Tallinnas 2,8 korda, Tartus 4,5 korda, Narvas 3,4 korda ja Pärnus 5,2 korda. Vaatamata sellele, et sel perioodil on teenindusbüroodes lisatud teenindajaid on teenindust soovivate maksumaksjate arv siiski väga suur ja tahtes-tahtmata venivad ooteajad kohati üsna pikaks. Näiteks Tallinna teenindusbüroo jaoks tähendab see olukorda, kus kohati on järjekorras umbes 60 inimest ja ooteaeg sellisel juhul venib lausa tunnini.

Kuna enamik teenindussaali külastajatest on autori, kui MTA Tallinna teenindusbüroo teenindaja, hinnangul vanaduspensionärid (edaspidi pensionärid), siis võiks autori arvates osaliselt põhjanaabritelt eeskuju võttes, pensionäridele, kelle pensionist on kinni peetud tulumaksu, ning on näha, et deklaratsiooni esitamise tulemusel isiku maksuarvestus muutuks täpsemaks, eeltäidetud deklaratsioonid koju saata. Kuna osa pensionäridest esitab deklaratsiooni elektrooniliselt, siis ei tarvitse kõigile paberdeklaratsiooni saata. Deklaratsiooni, võiks koju saata neile, kes eelnevatel aastatel on esitanud deklaratsiooni pabervormil. Koju saadetavale deklaratsioonile võiks olla lisatud kaaskiri, kus on ära toodud esialgne maksuarvestus (juhul, kui deklaratsiooni andmeid ei muudeta), esitamise võimalused, tähtaeg, tulumaksu tagastamise tähtaeg ja korra selgitus ja ka info tulumaksu tasumise kohta, juhaks, kui tulumaksu tuleb juurde maksta. Paberikulu lahenduse puhul, kus eeltäidetud deklaratsioonid saadetakse pensionäridele koju, oluliselt muutuda ei tohiks, kuna praegu need deklaratsioonid võetakse teenindusbüroos niikuinii paber kandjal välja. See lahendaks ka pensionäride igavese küsimuse – kas peab deklareerima? Fakt, et pensionärile on koju saadetud eeltäidetud deklaratsioon, peaks iseenesest viitama sellele, et tal tuleks see ka esitada. Pensionäridele jääks üle vaid hoolt kanda, et nende elukoht MTA-le teada oleks.

Nagu töös eelnevalt mainitud, on Eestis alates 2013. aastast võimalik tuludeklaratsiooni esitada ka läbi nutirakenduse. Esialgu saab nutitelefoni abil esitada deklaratsiooni sel juhul, kui ei soovita deklaratsiooni muuta või parandada. Rootsis on aga sellisel juhul võimalik deklaratsioon esitada ka SMS või telefoni teel deklaratsioonile märgitud koodi edastamisega, mis on veelgi lihtsam esitamise viis. Autor leiab, et ka Eestis võiks olla võimalik deklaratsioon selliselt sõnumi või telefonikõnega kinnitada. Kui muudatusi teha ei soovi, siis piisab kinnituskoodi edastamisest ja ei ole vaja deklaratsiooni posti teel tagasi saata rääkimata siis veel deklaratsiooni ise teenindusbüroosse toomisest. Seda võimalust oleks hea kasutada neil, kellele eeltäidetud deklaratsioon koju on saadetud ja kes soovib selle muutmata esitada.

Seoses suureneva tööjõu liikumisega üle piiri, on aktuaalseks muutunud välistulude deklareerimisel esinev probleem, kus maksumaksja ei pruugi vajalikke andmeid oma tulude kohta kätte saada deklaratsiooni esitamise tähtajaks. Nimelt ei pruugi välistulude deklareerijad 31. märtsiks veel teada tulumaksu lõplikku arvestust. Soomes, Norras ja Rootsis, kus paljud eestlased töötavad, on astmeline tulumaks ja maksumaksjale määratakse avansiliselt tulumaksumäär ning selle alusel kogutakse ka avansiline tulumaks. Täpne tulumaksumäär ja tasumisele kuuluv tulumaks arvestatakse välja tuludeklaratsiooni tulemusena. Kahjuks aga on neil deklaratsiooni esitamise tähtajad hilisemad kui Eestis. Eestis võimalused esitamise tähtaja pikendamiseks puuduvad. Sellest tulenevalt esitatakse deklaratsioon hilinemisega või mitte-täielike andmetega, viies hiljem sisse parandused. Antud olukorras oleks hea, kui Eesti maksumaksjal oleks selline võimalus nagu Soome ja Rootsi maksumaksjal – motiveeritud avalduse alusel saab maksumaksja esitamise tähtaja pikenduse.

Eestis on tulumaksu tagastustele kaks tähtaega – 1. juuli ja 1. oktoober, mis on ühtlasi tulumaksu tasumise tähtpäevad. Reaalselt toimub tagastuste tegemine aga jooksvalt tulude deklareerimise perioodi kestel. Elektrooniliselt esitajatele tagastatakse raha viie tööpäeva jooksul. Isikutele, kes ei olnud eelneva perioodi jooksul õiguskuulekad, alustatakse tagastuste tegemist aprilli alguses. Paberdeklaratsiooni esitanutele hakatakse raha tagastama 20. aprillist. Selline nii öelda kokkuleppeliste vahe tähtaegade seadmine tekitab maksumaksjate seas segadust, kuna need tähtpäevad ei tulene seadusest ega teenusstandardist, vaid MTA töökorraldusest. Maksumaksjad ei tea täpselt, millal ta raha tagasi saab. Sellele küsimusele vastuste saamiseks helistatakse MTA infoliinidele ja kuna küsijaid on palju, siis on ka kõnekeskuse liinid deklareerimise perioodil tugeva koormuse all. (vt joonis 3).



Joonis 3. Eesti Maksu- ja Tolliameti infotelefonide vastatud kõnede arv kuude lõikes vahemikus 2009 jaanuar kuni 2013 märts. (Maksu...2013)

Perioodil 2009. aasta jaanuarist 2013. aasta aprillini on MTA infoliinide vastatud kõnede arv jaanuaris ning aprillist kuni detsembrikuuni keskmiselt 14000, veebruari- ja märtsikuus on vastatud kõnede arv aga keskmiselt 45000. Infoliinide ülekoormatusest ning teenindajate suutmatusest teenindada kõiki soovijaid räägib ka suurenenud kaotatud kõnede hulk tulu deklareerimise perioodil (vt tabel 1).

Tabel 1. MTA kõnekeskuse statistika kuude lõikes aastal 2012 (Maksu...2013)

Kuu	Kõned kokku	Vastatud	Kaotatud (tk)	Kaotatud (%)	Ooteaeg (sek)
Jaanuar	16107	15452	655	4,07%	14,00
Veebruar	50110	44626	5484	10,94%	38,22
Märts	42235	39477	2758	6,53%	25,11
Aprill	24352	23020	1332	5,47%	22,56
Mai	16314	15852	462	2,83%	13,67
Juuni	13718	13173	545	3,97%	15,67
Juuli	12657	12026	631	4,99%	18,44
August	12317	11844	473	3,84%	15,00
September	12811	12330	481	3,75%	14,00
Oktoober	14883	14409	474	3,18%	12,11
November	12723	12399	324	2,55%	11,11
Detsember	10823	10474	349	3,22%	12,44

2012. aasta deklareerimise perioodil oli veebruaris ja märtsis kaotatud kõnede hulk keskmiselt 4100 ja keskmine ooteaeg 31 sekundit. See tähendab, et just selline arv maksumaksjaid oleks tegelikult soovinud telefonikonsultatsiooni, kui ilmselt loobus sellest pikenenud ooteaja tõttu. Muudel kuudel, jaanuaris ja aprillist kuni detsembrini oli 2012. aastal kaotatud kõnesid keskmiselt 570 ning keskmine ooteaeg 14 sekundit. Ka 2013. aasta algus ei näita olulist paranemist MTA kõnekeskuse koormuses (vt tabel 2).

Tabel 2. MTA infoliini kõnede statistika perioodil 2012 jaanuar kuni märts ja 2013 jaanuar kuni märts (Maksu...2013)

Aasta	Kõned	Jaanuar	Veebruar	Märts
2012	Vastatud (tk)	15452	44626	39477
2013		15302	38786	37311
2012	Ooteaeg (sek.)	14,0	38,2	25,1
2013		12,0	42,1	31,8
2012	Kaotatud %	4,07%	10,94%	6,53%
2013		3,18%	29,55%	13,99%
2012	Kaotatud (tk)	655	5484	2758
2013		503	16266	6071

Kui 2013. aasta jaanuarikuu MTA kõnekeskuse statistika näitab võrreldes 2012. aasta jaanuarikuuga telefoniteeninduse paranemist, siis 2013. aasta veebruari ja märtsi kohta seda öelda ei saa. 2013. aasta veebruaris ja märtsis on võrreldes eelmise aasta samade kuudega suurenenud nii kaotatud kõnede osakaal kui ka ooteaeg. Ka väiksem vastatud kõnede hulk ei räägi ameti ja maksumaksjate kasuks.

Autor leiab, et selliseid „millal raha tagasi saab“ kõnesid oleks võimalik vältida või vähemalt vähendada, kui maksumaksjale oleks teada kindel kuupäev, millal temale tagastus tehakse. Elektrooniliselt deklaratsiooni esitanule võiks reaalse tagastuse kuupäeva, peale deklaratsiooni esmase kontrolli läbimist, märkida tuludeklaratsiooni infolehele. Tagastuse tegemise seadusest tulenev hilisem tähtaeg kuvatakse tuludeklaratsiooni infolehele ka praegu, kuid enamik maksumaksjatest saab reaalset tagastuse kätte sellest kuupäevast varem ja seepärast ei suhtu maksumaksjad märgitud tähtaega täie tõsidusega ja helistavad ikka infoliinile, et üle küsida, millal ikkagi saabub raha. Paberdeklaratsiooni puhul oleks selgitav info märgitud kaaskirjas.

Et propageerida elektroonilist deklareerimist ja suurendada maksukuulekust, lubab MTA elektrooniliselt deklaratsiooni esitajatele muude tõrgete puudumisel tagastust viie tööpäeva jooksul deklaratsiooni esitamisest. Selline süsteem küll motiveerib inimesi deklareerima võimalikult kiiresti, kuid tegelikult põhjustab see ka n.ö massipsühhoosi, mis omakorda raskendab Maksu- ja Tolliameti tööd deklaratsioonide esitamise perioodil ja tegelikkuses kannatavad maksumaksjad, kes vajavad maksustamisalast või deklaratsiooni täitmisega seotud nõustamist. Elektrooniliselt esitatud deklaratsioonide osakaalu protsendi muutusest aastatel 2009 kuni 2013 võib välja lugeda, et „viie tööpäeva tagastuse süsteem“, mis omal ajal oli inimeste motiveerimisel suureks abiks, on tegelikult oma eesmärgi - suurendada elektroonilist deklareerimist - juba täitnud (vt. tabel 3) ja nüüd on vaja saavutatud e-deklaratsioonide osakaal säilitada, täiustades deklaratsiooni esitanute informeerimist MTA kodulehe ja eelkõige tuludeklaratsiooni infolehekülje kaudu. Autor pakub välja, et tulumaksu tagastamised ei tohiks kokku langeda tulude deklareerimise perioodiga, et vähendada töökoormust MTA ametnikele, mis deklareerimise perioodil on nii kui nii maksimumini viidud ja ühtlasi rahustada maksumaksjaid, kelle jaoks deklaratsiooni esitamisest on saanud võidujooks, mille auhinnaks on kiire tulumaksu tagastus viie tööpäeva jooksul.

Tabel 3. Deklaratsioonide esitamine aastatel 1999 – 2013 (Maksu...2013)

Aasta	Deklaratsioone	Sh elektrooniliselt esitatud	%
1999	394 907	11 760	3
2000	394 051	36 488	9
2001	403 511	82796	21
2002	388 590	138186	36
2003	431 593	255039	59
2004	469 781	353473	75
2005	502 175	408039	81
2006	532 091	453861	85
2007	556 553	490982	88
2008	583 453	525134	90
2009	562 207	514403	92
2010	544 752	502166	92
2011	561 453	525733	94
2012	561 453	527766	94
2013*	558 599	530 558	95

*Seisuga 12.04.2013

Aastatel 2009 kuni 2011 esitasid üle 90% maksumaksjatest tuludeklaratsiooni elektrooniliselt ja 96% elektrooniliselt deklaratsiooni esitatutest tagastuse viie tööpäeva jooksul (Udde, H...2011;2010;2009). Seega deklareerimise perioodi lõpuks 31. märtsil on enamik tagastusi juba tehtud. Eelnevat arvesse võttes leiab autor, et esimeseks võimalikuks tagastuse kuupäevaks võiks sobida 5. aprill, mis võiks olla kuupäev, mil saavad tagastuse kõik elektrooniliselt esitanud automaatse kontrolli läbinud deklaratsioonide omanikud, kelle deklaratsiooni ei suunatud täiendavasse kontrolli ja kes on olnud eelneva aasta jooksul maksukuulekad. See kuupäev ei kattu deklareerimise perioodiga, teiste oluliste tähtaegadega ja ühtlasi ei langeks liiga kaugele vältimaks inimeste pahameelt, kes seni on olnud harjunud raha tagasi saama viie tööpäeva jooksul. Samas võtab arvesse riigi võimalusi tagastuste tegemiseks riigieelarvest. Kui 5. aprillil toimuks enamik tagastusi, mis süsteemide mitte ülekoormamiseks on eelnevalt ette valmistatud, siis järgmine tagastus, võttes arvesse paberdeklaratsiooni esitajaid, võiks toimuda 5. mail. Teisel tagastuse päeval saavad tagastuse ka need, kes ei olnud eelmisel aastal maksukuulekad. Edasised tagastused, mille osakaal on võrdlemisi väike, võiksid toimuda jooksvalt töö käigus vastavalt võimalustele, kuid järgides siiski seadusest tulenevaid tähtpäevi 1. juulil ja 1. oktoobril. Välja pakutud lahendus vähendaks osaliselt ametnike töökoormust deklareerimise perioodil ja maksumaksja teaks selgelt, millal laekub tema raha pangakontole.

Ka tulumaksu tasumise tähtaegade osas võiksime põhjanaabritelt eeskujuga võtta. Hetkel on Eesti maksumaksjal füüsilise isiku tuludeklaratsiooni tulemusel määratud tulumaksu tasumiseks konkreetne kuupäev – vastavalt siis kas 1. juuli või 1. oktoober. Maksuteade tasutava tulumaksu kohta saadetakse maksumaksjale mitte hiljem, kui 30 päeva enne tasumise tähtaega. Olukorras, kus tasutav tulumaksu summa on suur, võib juhtuda, et maksumaksja ei suuda kogu maksu tähtaegselt ära maksta ja tekib maksuvõlg ning tasumata maksult hakatakse arvestama intressi. Võlglasel on küll võimalus maksuvõlg ajatada, kuid intressi arvestatakse 50% ulatuses edasi. Autor leiab, et maksumaksjale vastu tulles, võiks Eestis sarnaselt Soomele anda suuremate tasumisele kuuluvate füüsilise isiku tuludeklaratsiooni tulemusena määratud tulumaksusummade puhul kaks tähtaega, jaotades tasumisele kuuluva maksu võrdselt kahte ossa. Näiteks võiks üle 100 euro suuruse tasumisele kuuluva maksu puhul jaotada maksu tasumise kahte ossa, kus esimene 50% maksust tasutakse kas 1. juuliks või 1. oktoobriks ja teine osa 1. detsembriks.

Lisaks füüsilise isiku tuludeklaratsiooni esitamisele on paljudel Eesti füüsilistel isikutel kohustus igal aastal tasuda maamaksu. Seega tekib tavaliselt inimesel kontakt Maksu- ja Tolliametiga kahes küsimuses – maamaks ja tuludeklaratsioon. Tänu maamaksu ja füüsilise isiku tuludeklaratsiooniga seonduvate tähtaegade suurel määral kattumisele, tekib see kontakt paraku üheaegselt ja ka sellest tulenevalt on MTA infoliinid ülekoormatud. Kui maamaksu teated saadetakse välja veebruari teisel nädalal ja inimesed saavad need kätte parasjagu tulude deklareerimise alguses, siis küsimused nii tulude deklareerimise, kui ka maamaksu suuruse, õigsuse ja arvetuse kohta tekivad ühel ajal ja infoliinid kahjuks ei suuda kõiki rahuldava kiirusega teenindada. Sama probleem kordub 31. märtsil, kui on deklaratsiooni esitamise tähtaeg ja samas ka maamaksu esimese osamakse tasumise tähtaeg 1. aprillil ning 1. oktoobril, kui on füüsilise isiku tuludeklaratsiooni tulemusena määratud tulumaksu tähtaeg ja ühtlasi maamaksu teise osamakse tähtaeg. Autor leiab, et MTA suudaks maksumaksjaid rahuldavamalt teenindada, kui need tähtajad ei kattuks. Sellest tulenevalt võiks muuta maamaksuga seonduvaid tähtaegu selliselt, et need ei kattuks füüsilise isiku tulu deklareerimise tähtaegadega.

Kokkuvõtvalt pakkus autor Eesti füüsilise isiku tulu deklareerimise korraga seonduvatele probleemidele järgmised lahendused:

- Kuna autori, kui MTA teenindaja, hinnangul on valdav enamus deklareerimise perioodil ülerahvastatud Tallinna teenindusbüroo küllastajatest pensionärid, siis võiks

eelmisel aastal paberdeklaratsiooni esitanud pensionäridele eeltäidetud deklaratsiooni koos selgitava kaaskirjaga koju saata.

- Ühtlasi võiks Rootsi näitel võimaldada Eesti maksumaksjatel deklaratsiooni esitamiseks võimalust kinnitada see sõnumi või telefonikõne teel. Seda muidugi juhul, kui deklaratsiooni ei muudeta. Selliselt ei tarvitse paberdeklaratsiooni saanutel, kes midagi muuta ei soovi, deklaratsiooni esitamiseks teenindussaali tuua või postiga saata.
- Rootsi ja Soome füüsilise isiku tulu deklareerimise korra näitel võiks ka Eesti maksumaksjatel olla võimalus deklaratsiooni esitamiseks motiveeritud avalduse alusel tähtaja pikenduse saamiseks, kuna teatud juhtudel, näiteks välistulu deklareerimisel, ei pruugita deklareerimise tähtjaks vajalikke täpseid andmeid veel saada. Tähtaja pikendamise võimalus peaks olema ka näiteks haiglaravil viibivale inimesel.
- Kuna tulumaksu tagastamise tähtajad on maksumaksjatele mõnevõrra segased, siis võis maksumaksjatel tuludeklaratsiooni infolehele või paberdeklaratsiooni kaaskirja märkida täpsema selgituse tagastuste tegemise korra ja võimalike tähtaegade kohta. Selliselt väheneks MTA infoliinile helistajate arv ja ühtlasi saaks parandada teeninduse kvaliteeti.
- Lisaks aitaks infoliinide ülekoormust vähendada ka tulumaksu tagastamise korra muutmine selliselt, et tagastusi ei toimuks deklareerimise perioodil, esimeseks tagastuse tegemise päevaks võiks olla 5. aprill, teiseks 5. mai ja sealt edasi toimuksid tagastused jooksvalt järgides tagastamise lõpptähtaegu 1. juulil ja 1. oktoobril.
- Veel üheks võimaluseks infoliinide füüsilise isiku tulu deklareerimise perioodil esineva ülekoormuse probleemi lahendamiseks oleks maamaksuga seonduvate tähtaegade, mis hetkel kattuvad suurel määral tulu deklareerimisest tulenevate tähtaegadega, muutmine selliselt, et need ei kattuks. Autor leiab, et MTA suudaks maksumaksjaid rahuldavamalt teenindada, kui need tähtajad ei kattuks
- Sarnaselt Soome maksumaksjatele võiks olla ka Eesti maksumaksjatel võimalus tasuda suurem tulumaks kahes osas. Näiteks võiks üle 100 euro suuruse tasumisele kuuluva maksu puhul jaotada maksu tasumise kahte ossa, kus esimene 50% maksust tasutakse kas 1. juuliks või 1. oktoobriks ja teine osa 1. detsembriks.

Autor leiab, et eelnevalt loetletud probleemi lahenduste ja deklareerimise korra täiendus ettepanekute abil on võimalik muuta Eesti füüsilise isiku tulude deklareerimise kord tõhusamaks.

KOKKUVÕTE

Eestis ja Skandinaavia maades esitavad füüsilised isikud igal aastal tuludeklaratsiooni. Selle esitamiseks on kindel kord, mis määrab ära deklaratsiooni esitamise ja sellest tulenevaga seonduvad tähtajad, võimalused ning muud nõuded. Eestis, Soomes, Norras ja Rootsis kehtestatud deklareerimise korra kohta saab infot nende riikide maksuametite kodulehtedelt.

Töö aktuaalsus seisnes selles, et pea iga aasta toob kaasa uusi lahendusi ja võimalusi Eesti füüsilise isiku tulu deklareerimise korra täiendamiseks.

Töö uudsus seisnes asjaolus, et teadaolevalt ei ole varem Eesti ja Skandinaavia maade füüsilise isiku tulu deklareerimise korda teadustöö raames võrreldud.

Töö probleem seisnes selles, et praegu kehtival Eesti füüsilise isiku tulu deklareerimise korral on mõned kitsaskohad, mis vajaksid tõhusamaid lahendusi.

Töö eesmärk oli võrrelda Eesti ja Skandinaavia maade füüsilise isiku tulu deklareerimise korda.

Eesmärgi saavutamiseks oli esimeseks uurimisülesandeks Eestis füüsilise isiku tulu deklareerimise korra ülevaate koostamine. Tuludeklaratsioonide esitamine algab Eestis 15. veebruaril, deklaratsioonid saab esitada paberil või elektrooniliselt. Viimast võimalust kasutab Eestis 95% maksumaksjatest. Deklaratsiooni esitamise tähtaeg on 31. märts. Tulumaksu tagastamise ja tasumise tähtaegadeks on 1. juuli ja 1. oktoober juhul, kui deklareeritud on ettevõtlustulu või kasu vara võõrandamisest.

Teiseks uurimisülesandeks oli Skandinaavia maades füüsilise isiku tulu deklareerimise korra kohta ülevaate koostamine. Tulu deklareerimine algab nii Soomes, Norras kui ka Rootsis märtsikuus ja esitamise tähtajad on Soomes 8. mai ja 15. mai, Norras 30. aprill ja Rootsis 2. mai. Soomes ja Rootsis võib maksumaksja saada deklaratsiooni esitamiseks kaks nädalat tähtaja pikendust ning motiveeritud avalduse alusel isegi kauem. Lisaks on Rootsi

maksumaksjatele, kes elavad välismaal antud hilisem esitamise tähtaeg – 31. mai. Kõikides Skandinaavia riikides on võimalik deklaratsioon esitada elektrooniliselt või paberil. Rootsis on lisaks veel võimalik deklaratsioone esitada ka läbi nutirakenduse ja kinnitada telefonikõnega või sõnumiga.

Kolmandaks uurimisülesandeks oli Eesti ja Skandinaavia maade deklareerimise korra võrdlemine. Võrdluse tulemusena selgus, et üldjoontes on Eestis ja Skandinaavia maades füüsilise isiku tulu deklareerimise kord sarnane. Siiski leidub ka erinevusi ja Skandinaavia maades on deklareerimisel võimalusi, milliseid Eestis ei ole – Rootsis võimalus kinnitada deklaratsioon SMS või telefonikõnega, Rootsis ja Soomes võimalus saada deklaratsiooni esitamiseks tähtaja pikendust ning Norras ja Rootsis välistulu deklareerijatele antud hilisem esitamise tähtaeg. Lisaks selgus, et elektrooniline deklareerimine on kõige populaarsem Eestis, kuid ka teised riigid soovivad suurendada elektroonilise deklareerimise osakaalu.

Neljandaks uurimisülesandeks oli lahenduste leidmine Eesti füüsilise isiku tulu deklareerimise tõhusamaks muutmiseks. Pakuti välja järgmised lahendused –

- Eelmisel aastal paberdeklaratsiooni esitanud pensionäridele eeltäidetud deklaratsiooni koos selgitava kaaskirjaga koju saatmine.
- Deklaratsiooni esitamine SMS-i või telefonikõnega kinnitades.
- Avalduse alusel deklaratsiooni esitamise tähtaja pikendamise võimalus.
- Deklaratsiooni infoleheküljele täpsemate selgituste andmine tagastuste toimumise korra kohta.
- Tagastuste korra muutmine nii, et tagastusi ei toimuks deklareerimise perioodil.
- Maamaksu tähtaegade muutmine nii, et need ei kattuks deklaratsiooni esitamisega seotud tähtaegadega.
- Suurema tulumaksusumma kahes osas tasumise võimaldamine.

Nende muudatuste abil oleks autori arvates võimalik muuta füüsilise isiku tulu deklareerimise kord Eestis tõhusamaks.

Edaspidi vajab täiendavat analüüsi, kes on need 5% kes esitavad deklaratsiooni paberil. Läbi tuleks viia Maksu- ja Tolliametist füüsilise isiku tulu deklareerimise kohta väljuva informatsiooni kvalitatiivne analüüs. Välja võiks selgitada ka deklaratsiooni esitamata jätmisel karistuste rakendamise plussid ja miinused.

SUMMARY

Estonia's and the Scandinavian countries' natural persons submit income tax return every year. For this, there is a strict system that gives certain deadlines, opportunities and other requirements for submission. The information about these can be found on tax authorities' websites of Estonia, Finland, Norway and Sweden.

The actuality of this thesis was that almost every year brings new solutions and possibilities to supplement Estonian personal income tax declaration system.

The thesis novelty consists in the fact that there is no known past that Estonian and the Scandinavian countries personal income declaration systems would be compared in the framework of research.

The problem of the thesis lays in the fact that the current Estonian personal income declaration system has some bottlenecks that require efficient solutions.

The purpose of the thesis was to compare the Estonian and Scandinavian personal income declaration procedure.

To achieve the purpose, the first task was to complete an overview of Estonian personal income declaration system. Income tax returns submission starts on 15th of February, returns can be submitted on paper or electronically. The second option is used by 95% of taxpayers. Declaration deadline is 31st of March. Income tax refund and payment deadlines are July 1st and October 1st if declared business income or capital gains.

Second research task was to complete an overview of Scandinavia's personal income declaration system. In Finland, Norway and Sweden income declaration begins in March and the deadlines are in Finland May 8th and 15th, in Norway April 30th and in Sweden May 2nd. In Finland and Sweden, a taxpayer may get an extension of time to lodge a declaration for two weeks, and even longer if a motivated application is submitted. In addition, the Swedish

taxpayers who live abroad get a later deadline – 31st of May. In all of the Scandinavian countries, the declaration can be filed electronically or on paper. In Sweden it is also possible to submit declarations using a mobile application or to confirm with a phone call or a text message.

Third research task was to compare Estonian and Scandinavian declaration system. The comparison showed that, in general, personal income declaration system was similar. However, there are some differences and the Scandinavian countries have opportunities, which the Estonian taxpayer does not have - Swedish way of confirming the declaration by SMS or a phone call, in Finland and Sweden possibility to get an extension for the submission of the declaration, and the Norwegian and Swedish foreign income declarer have a later deadline. It was also found that the electronic declaration is the most popular in Estonia, and other researched countries also wish to increase the amount of electronic declarations.

Fourth research task was to find solutions to make the Estonian personal income declaration more efficient. The following solutions were proposed -

- Sending by post a prefilled declaration together with an explanatory letter to pensioners who previous year submitted a declaration on paper.
- Declaration submission by confirming it with text message or telephone call.
- An extension of the deadline to submit the declaration based on an application.
- Including more detailed description of the procedure of refunds to Declaration info page.
- Changing the times of making refunds so that the refunds are not made during the declaration period.
- Changing Land tax deadlines so that they do not overlap with the declaration related deadlines.
- Taxpayers would be able to pay the higher amount of income tax in two instalments.

In the author's view these changes would make it possible to change the personal income declaration system more efficient.

Hereinafter requires further analysis, who is this 5% who submit paper declaration. A qualitative analysis of Tax and Customs Board outgoing personal income declaration information should take place. Field could also explain pluses and minuses of enforcement for non-submission.

VIIDATUD ALLIKATE LOETELU

Altinn. Norra Maksuameti e-keskkonna koduleht. www.altinn.no/en/Forms-and-Services/Etater/The-Norwegian-Tax-Administration/Tax-return-for-wage-earners-and-pensioners/ välja otsitud 02.04.2013

Deklarera med app. Rootsi Maksuameti kodulehelt www.skatteverket.se/privat/deklarera2013/app.4.2b543913a42158acf800013571.html välja otsitud 10.04.2013

Deklarera med sms. Rootsi Maksuameti kodulehelt www.skatteverket.se/privat/deklarera2013/smsa.4.2b543913a42158acf800013564.html välja otsitud 10.04.2013

Elektronisk inkomstdeklaration 2013 (21 mars - 2 maj). Rootsi Maksuameti kodulehelt www.skatteverket.se/download/18.34f3b0b713e2cf5455b2ad8/1367572626499/Deklarationsstatistik+per+1%C3%A4n+tom+2+maj+2013.pdf välja otsitud 05.05.2013

How to complete a tax return. Soome Maksuameti kodulehelt http://www.vero.fi/en-US/Individuals/How_to_submit_your_income_tax_return välja otsitud 01.04.2013.

Instructions. Pre-completed tax return form 2011. How to fill out corrections and additions. 2012. Soome Maksuameti kodulehelt www.vero.fi/download/noname/%7B7958B395-C4BC-4BA4-B5F6-45B8CBB2DEF4%7D/6418 välja otsitud 05.12.2012.

Jäännösveron maksaminen. Soome Maksuameti kodulehelt. vero.fi/fi-FI/Henkilöasiakkaat/Verojen_maksaminen/Jaannosveron_maksaminen välja otsitud 08.04.2013

Lehis, L. 2012. Tulumaksu ajaloost. Maksuõigus. Tallinn, Kirjastus Juura, 169-209

Lehis, L 2013 Lasse Lehis: vanaduspension peaks olema terves ulatuses maksuvaba. www.delfi.ee/news/paevauudised/eesti/lasse-lehis-vanaduspension-peak-olema-terves-ulatuses-maksuvaba.d?id=65589458 välja otsitud 03.04.2012

Maksukorralduseseadus 20.02.2002, jõustunud 01.12.2006 -- RT I 2002, 57, 358...RT I 2006, 43, 325

Maksu- ja Tolliameti Kliendikülastused 2012. Välja otsitud Maksu- ja Tolliameti intranetist 03.05.2013

Maksu- ja Tolliameti Kliendikülastused 2013. Välja otsitud Maksu- ja Tolliameti intranetist 03.05.2013

Maksu- ja Tolliameti Kõnekeskuse statistika 2012. Välja otsitud Maksu- ja Tolliameti intranetist 03.05.2013

Maksu- ja Tolliameti Kõnekeskuse statistika 2013. Välja otsitud Maksu- ja Tolliameti intranetist 03.05.2013

Norra maksusüsteem ja Norras tekkinud võlgade sissenõudmine. Raamatupidamise ja maksuinfo kodulehelt. www.rmp.ee/maksud/maksud-eri-riikides/5829 välja otsitud 12.12.2012

Nyheter i årets deklaration. Rootsi Maksuameti kodulehelt. www.skatteverket.se/privat/deklarera2013/nyheteriaretsdeklaration.4.133ff59513d6f9ee2eb975.html 10.04.2013

Osvet, A 2012. Inimeste maksukuulekus kasvas. Maksu- ja Tolliameti kodulehelt www.eMTA.ee/index.php?id=32187&tpl=1026 välja otsitud 13.11.2012

Pre-Completed Tax Return – Frequently Asked Questions. 21.03.2012 Soome Maksuameti kodulehelt www.vero.fi/en

US/Precise_information/FAQ/PreCompleted_Tax_Return__Frequently_Aske(16189) välja otsitud 05.12.2012

Residendist füüsilise isiku tulu deklareerimine 2013. aastal. Teenusstandard. Eesti Maksu- ja Tolliameti kodulehelt www.eMTA.ee/index.php?id=32896 välja otsitud 02.04.2013

Ring in din deklaration. Rootsi Maksuameti kodulehelt. www.skatteverket.se/privat/deklarera2013/ring.4.2b543913a42158acf800013580.html välja otsitud 10.04.2013

Rootsi Kuningriik. Üldinfo. Välisministeeriumi kodulehelt <http://www.vm.ee/?q=node/4630> välja otsitud 05.05.2013

Schedule for refund payments in December.12.04.2012 Soome Maksuameti kodulehelt [http://www.vero.fi/en-US/Tax_Administration/News/Schedule_for_refund_payments_in_December\(25363\)](http://www.vero.fi/en-US/Tax_Administration/News/Schedule_for_refund_payments_in_December(25363)) välja otsitud 08.04.2013

Tax assessment notice. Norra Maksuameti kodulehelt www.skatteetaten.no/en/International-pages/Employee/Norwegian-employer/Norwegian-employer/Articles/Tax-settlement-notice/ välja otsitud 01.04.2013

Tax in Norway. Norra Maksuameti kodulehelt www.skatteetaten.no/en/International-pages/ välja otsitud 24.01.2013

Tax Return. Norra Maksuameti kodulehelt www.skatteetaten.no/en/International-pages/Employee/Norwegian-employer/Norwegian-employer/Articles/Tax-return/ välja otsitud 23.01.2013

Taxation in Finland. 2009 Finland Ministry of Finance Helsinki, Edita Prima Ltd Soome Maksuameti kodulehelt www.vero.fi/download/noname/%7BF740042A-A01D-49ED-8B3F-FBD3420D19D7%7D/7714 välja otsitud 05.12.2012

Taxes in Sweden 2011 Swedish Tax Agency 36;48 Rootsi Maksuameti kodulehelt www.skatteverket.se/download/18.71004e4c133e23bf6db800030152/10412.pdf välja otsitud 12.11.2012

Tuludeklaratsiooni esitas elektroonselt 95% maksumaksjatest. Eesti Maksu ja Tolliameti 11. aprill 2013 aegne pressiteade. Eesti Maksu- ja Tolliameti kodulehelt www.MTA.ee/index.php?id=34149&tpl=1026 välja otsitud 12.04.2013

Tulumaksuseadus 15.12.1999, jõustunud 01.01.2000 – RT I 2000, 58, 377...RT I 2001, 59, 359

Udde, H. 2011. Ülevaade füüsiliste isikute 2011. aasta tuludeklaratsioonide koondandmetest. Maksu-ja Tolliameti kodulehelt www.emta.ee/index.php?id=4006 välja otsitud 14.04.2013

Udde, H. 2010. Ülevaade füüsiliste isikute 2010. aasta tuludeklaratsioonide koondandmetest. Maksu-ja Tolliameti kodulehelt www.emta.ee/index.php?id=4006 välja otsitud 14.04.2013

Udde, H. 2009. Ülevaade füüsiliste isikute 2009. aasta tuludeklaratsioonide koondandmetest. Maksu-ja Tolliameti kodulehelt www.emta.ee/index.php?id=4006 välja otsitud 14.04.2013

TABELITE JA JOONISTE LOETELU

Tabel 1. MTA kõnekeskuse statistika kuude lõikes aastal 2012.....	26
Tabel 2. MTA infoliini kõnede statistika perioodil 2012 jaanuar kuni märts ja 2013 jaanuar kuni märts.....	26
Tabel 3. Deklaratsioonide esitamine aastatel 1999-2013.....	28
Joonis 1. Maksu- ja Tolliameti kliendikülastuste arv kuude lõikes vahemikus 2009 jaanuar kuni 2013 märts.....	23
Joonis 2. Suuremate MTA teenindusbüroode külastajate arv kuude lõikes 2012. aastal (Maksu...2013).....	23
Joonis 3. Eesti Maksu- ja Tolliameti infotelefonide vastatud kõnede arv kuude lõikes vahemikus 2009 jaanuar kuni 2013 märts. (Maksu...2013).....	25

LISAD

1. Deklareerimise tähtjad ja võimalused
2. Artikkel Rootsi Maksuameti intranetist
3. Rootsi maksuametniku vastuskiri
4. Norra maksuametniku vastuskiri

LISA 1. DEKLAREERIMISE VÕIMALUSED JA TÄHTAJAD

(Esimese peatüki põhjal loodud kokkuvõtlik tabel/ autori koostatud)

Riik	Eesti	Soome	Norra	Rootsi
Eeltäidetud deklaratsioonile ligipääs	Ligipääs e-maksuametis; avalduse alusel saadetakse paberil koju; väljastatakse dokumendi alusel teenindusbüroos	Saadetakse kõigile postiga koju kelle kohta on andmed, et on tulu saanud	Saadetakse kõigile postiga koju; Altinn kasutajatele soovi korral e-postiga	Saadetakse koju kõigile, kes ei loobu sellest e-keskkonnas; ligipääs ka e-keskkonnas
Eeltäidetud deklaratsiooniga tutvumise periood	8. veebruar kuni 10. veebruar; alates 15.veebruar kuni esitamiseni 31. märts	Märts/aprill kuni esitamiseni 8. mai või 15.mai	Märts kuni 30. aprill; võõramaalastest töötajale veebruar kuni 30. aprill	E-keskkonnas al. 21. märts kuni 2. mai. Paberil eeltäidetud deklaratsioonid märtsi lõpp kuni 2. mai.
Esitamise tähtaeg	31. märts	7.mai ja 14.mai	30.aprill	2.mai; kui ei ela Rootsis, siis 31. mai
Esitamise periood	Paberil ja eeltäitmata 2 jaanuarist kuni 31. märts . Elektrooniliselt ja eeltäidetud paberil 15. veebruar kuni 31.märts.	2013. a märts/aprill kuni esitamiseni 7. mai või 14.mai	Elektrooniliselt on võimalik esitada al. 19.märts kuni 30.aprill. Paberil kaks nädalat hiljem kuni 30.aprill	Elektrooniliselt 21.märts kuni 2.mai; paberil märtsi lõpp kuni 2.mai
Esitamise võimalused	Paberil, elektrooniline, nutitelefonis	Paberil, elektrooniliselt parandused	Paberil, elektrooniliselt keskkonnas Altinn.no	Paberil; SMS-ga; telefoni teel; elektrooniliselt; nutitelefonis
Lisadokumentide esitamise võimalused	Paberil; elektrooniliselt. Vajalikkude lisadokumentide kohta kuvatakse info infolehel.	Paberil, elektrooniliselt	Kui on vaja lisainfot, siis saadetakse maksumaksjale kiri.	Lisadokumentide vajadusel saadetakse inimesele kiri.
Maksuteade	31.mai; augusti lõpp	Enne oktoobri lõppu.	Juuni; kui tööandja ei ole Norra ettevõtte, siis oktoober	Juunis, 23. nädalal; augustis , 32.nädala; septembris 36. nädalal; detsembris, 49. nädalal
Tasumise tähtaeg	1.juuli ; kui on võõrandatud vara või esitatud E vorm, siis 1.oktoober	5. detsember ja veebruari algus, kui maks on suurem kui 170 €	31.mai; Paranduse esitanud isikule antakse uus tähtaeg; 20.august, kui ei ole Norra tööandja	12. november,; 12. detsember; 12. märts maksuaastale ülejärgneval aastal.
Tagastamise tähtaeg	1.juuli ja 1.oktoober	5. detsember	25. juuni ja 25. september	Juunis, 24. nädal; augustis 33.nädalal; septembris 37.nädalal; 50. nädalal

LISA 2. ROOTSI MAKSUAMETNIKU VASTUSKIRI

Från: Anne Jädal

Skickat: den 24 april 2013 12:05

Ämne: inf

Vem får broschyren Dags att deklarerera? - kes saab broschüüri – Aeg deklareerida
Till gifta par och till registrerade partner skickas broschyren jämna år till den yngsta partnern och udda år till den äldsta. Par som lever i samboförhållanden får var sitt exemplar av broschyren.

Abielus ja registreeritud partneritele saadetakse broshüür paaris aastatel nooremale parntnerile ja mitte paaris aastatel vanemale. Paarid, kes elavad vabaabieliu, saavad kumbki oma eksemplari broshüürist.

Dags att deklarerera 2013 (otse tõlkes "Aeg deklareerida 2013")

<http://www.skatteverket.se/privat/blanketterbroshyurer/broschyurer/info/325.4.39f16f103821c58f680007441.html>

Inglise keeles info kuidas deklareerida

<http://www.skatteverket.se/privat/blanketterbroshyurer/broschyurer/info/326b.4.3d21d85f10922490e1080002628.html>

<http://www.skatteverket.se/download/18.133ff59513d6f9ee2eb1661/1364221934954/326B09.pdf>

siin on veel info inimestele koduleheküljel, et kuidas deklareerida

<http://www.skatteverket.se/privat/etjanster/inkomstdeklaration1/hurgardettillattdeklarerapainternet.4.58a1634211f85df4dce800011688.html>

Kõigile inimestele kellel on midagi deklareerida, saadetakse ettedäidetud paberdekl. Kui kõik on õige, ja mingeid muudatusi ei ole, peavad nad ikka deklaratsiooni sisse saatma või siis elektrooniliselt deklareerida.

Kes deklaratsiooni õigel ajal sisse ei saada, saab meeldetuletuse kõige pealt ja kui ikka dekl ikka ei saadeta sisse, siis maksuamet "ska skönbeskatta", mis tähendab, et eraisikutel võetakse aluseks sissetulnud andmed, aga "enkild firma" (ühe mehe firmad, fie vist eesti keeles) , nendel lihtsalt arvatakse kui palju nad on võinud teenida eelmisel aastal.

Kõik saavad ka trahvimaksu hilinemise eest. Kuni 3 kuud 1000 sek, 3-5 kuud hiljem sissetulnud 2000 sek ja üle 5 kuu hiljem 3000 sek – eraisikutele ja fiedele.

Aktiebolag (osühistu vist nendel on kõrgemad trahvid 5000 sek, 10000sek ja 15000 sek kui dekl. Tuleb hiljem sisse.

Siis kõik peavad mingil moel deklareerima, seda "tyst godkännande", otse tõlkes vaikselt heakskiitmine, seda ei ole Rootsis. Palju on sellel teemal räägitud, aga seadusetegijad ja asjatundjad ütlevad, et ei ole võimalik. (Maksuamet tahaks hea meelega, et see tyst godkännande(et kui kõik õige eeltäidetud deklaratsioonil ja midagi ei ole maha tömmata, siis ei pea midagi tegema) tuleks Rootsi ka, nagu mitmes teises riigis on.

<http://www.skatteverket.se/omskatteverket/omoss/statistik/antaledeklarationer.4.2e56d4ba1202f95012080009991.html> antal e-dekl. 2012 2011 2010

E-deklareerimine suureneb igal aastal, aga palju on veel teha. Selle aasta andmeid ei ole, sest 2 mai on viimane päev ja peale selle on mõned küsinud lisa aega, 16 maini.

Skatteverket – maksuamet- ahvatleb inimesi deklareerima nii, et Need kes deklareerivad elektrooniliselt, nemad saavad on rahad tagasi ennem jaanipäeva. Selle lausega tehakse reklaami. See tähendab, et raha makstakse välja kontole juba nädal 23, alates 7 juunist. Uttag 1 – tulumaksukonto tasandus

Järgmine uttag (väljamakse) on nädal 32, alates 8 augustist. Need kes on kontonumbri andnud saavad nädal 32, need kes saavad avi, väljamaksu kaart, nemad saavad nädal 33 (12-16 augusti). Siis on veel uttag 3, väljamakse kontole nädal 36 (alates 5 sept) ja rahakaardiga nädal 37 (9-13 sept) . Uttag 4 on väljamaksmine kontole nädal 49 (alates 5 dets ja rahakaardiga W50 89-13 dets) Uttag 4 on juriidilistele isikutele ja ühemehe firma(enskild firma) kes ei ole elektrooniliselt deklareerinud.

Använd vår app eller logga in på e-tjänsten.

Ring - helistada sisse, ja kinnitada dekl. Koodidega mis on trükitud deklaratsioonil – ainult submit eeltrükitud andmed

Sms:a – sms-ida ja

App- saab lisada vähenduse reisikulud tööle ja tagasi

E-tjänst e-legitimatsiooniga saab teha kõik vähendused ja muuta andmeid nagu kulud reisid tööle ja tagasi, vähendus topelt elamise eest, kapitalvõidud näiteks korteri müügil või aktsiate müük, laenu intressid (siin saab maha tömmata kõik intressid mis on makstud, mitte ainult eluaseme laen)

Aastal 2013 saadeti välja 7 579 821 dekl. Ei tea veel kui suur protsent deklareerib elektrooniliselt. 2 mail selgub kui paljud on dekl. Elektrooniliselt

Tänase seisuga 24 aprill oli sisse tulnud elektrooniliselt 2 804 797 deklaratsiooni

Aastal 2012 saadeti välja 7 549 482 dekl ja 4810 000 dekl. Elektrooniliselt ehk siis 63,7 %

Ametlikult on viimane päev deklareerida 2 mai. Võib küsida pikedust – tavaliselt 2 nädalat. Eri põhjustel saab pikendust kuni 15 juunini mis on absoluutselt kõige viimane päev deklareerida.

Eraisikutel on 2 maj alati viimane päev ja ka edaspidi. siia maale ka juriidilistel isikutel 2 mai aga just nüüd on süsteem ümber tehtud ja juriidilised isikud hakkavad deklareerima teistel aegadel olenevalt kuidas nende aasta on, näiteks 1 mai-30 aprill või 1 sept-30 aug jne.

Elektrooniliselt saab hakata deklareerima 21 märtsil kuni 2 maini. Muudatusi saab ka pärast 2 maid teha aga kõige tähtsam, et on submit Kui on pikendust saanud saab deklareerida elektrooniliselt kuni ... ? juunini.

Servicekontorites on ka just ennem 2 maid suur press, siis palju inimesi, Tavaliselt ..., nüüd Katsun uurida statistikat

Peale selle on skatteupplysning, information, palju inimesi ootab kõnede järjekorras samal ajal kui on pandud liini peale palju ekstra personali (need kes tavaliselt töötavad teiste tööülesannetega, vastavad nüüd inimeste küsimustele.

Ei tea kui aktuaalne info see on aga 2011-11-16 kirjutati et Maksuamet on Rootsi kõige moodsam ametiasutus

Skatteverket Sveriges modernaste myndighet

Uurimus näitab, et Skatteverket ger bäst service

<http://servicescore.se/servicescore/>

2013-04-11

Skatteverket ger bäst service – maksuamet annab kõige paremini service´st

I går, den 10 april, fick vi ytterligare ett kvitto på att medborgarna är nöjda med vår service. För andra året i rad vann Skatteverket myndighetskategorin i Sveriges marknadsförbunds mätning.

– Det är väldigt roligt med att åter få den här sortens bekräftelse på att vi ger bra service, säger Marie Lindström, kommunikationsdirektör. Det är en eloge till alla medarbetare i Skatteverket.

– Ja, det känns jätteroligt, säger Eric Thorén, chef för kundmötesenheten. Vi får ytterligare ett bevis för att vi ska fortsätta på den inslagna vägen med ett kundorienterat förhållningssätt och att våra tankar kring hur vi ska bemöta medborgare och företag håller.

Üldiselt on maksuamet suhteliselt populaarne.

Inglise keeles info about the tax return

<http://www.skatteverket.se/otherlanguages/inenglish/individualsemployees/aboutthetaxreturn.4.71004e4c133e23bf6db800044786.html>

electronic income tax return

<http://www.skatteverket.se/otherlanguages/inenglish/individualsemployees/aboutthetaxreturn/electronicincometaxreturn.4.70ac421612e2a997f85800097387.html>

igasugu info inglise keeles deklareerimisest

<http://www.skatteverket.se/otherlanguages/inenglish/individualsemployees/aboutthetaxreturn/whoshoulddeclaretheirincome.4.71004e4c133e23bf6db800044798.html>

Skatteverket on

Med vänlig hälsning

Anne Jädal

Skattehandläggare

Skattekontor 1 Västerås

72150 Västerås

Telefon: 010-579 64 26

Fax: 010-579 61 56

anne.jadal@skatteverket.se

www.skatteverket.se

LISA 3. ARTIKKEL ROOTSI MAKSUAMETI INTRANETIST

2013-02-15

Särskilda inlämningsställen stängs

Den som vill lämna sin inkomstdeklaration i pappersform kan från och med deklarationen 2013 endast göra det hos servicekontor och skattekontor eller skicka den med posten. De särskilda inlämningsställen som har funnits i vissa kommuner, främst på landsbygden, kommer inte att finnas kvar.

Bakgrunden till beslutet att stänga de särskilda inlämningsställena är att administrationen och rutinerna kring dem inte har varit enhetliga. Det har gjort det svårt att hantera öppettider, tömning av brevlådor och säkerhet där.

De som inte har möjlighet att e-deklarera kan fortfarande lämna sina deklarationer hos servicekontoren eller skattekontoren. Deklarationen kan också skickas med vanlig post för den som är ute i god tid. Adresser till servicekontoren och skattekontoren finns på Skatteverkets webbplats.

I samband med deklarationen har Skatteupplysningen och vissa servicekontor utökade öppettider. Under den sista inlämningsdagen, den 2:a maj, håller servicekontoren och skattekontoren brevlådorna öppna fram till klockan 24:00.

LISA 4. NORRA MAKSUAMETNIKU VASTUSKIRI

Dear Anita!

You have some questions about Norwegian Tax. I have tried to answer your questions, and You can also go into Taxnorway.no. You will find information in English and in Polish.

Duty to submit a tax return

Everyone who has capital or income and who is liable for tax pursuant to the Taxation Act must submit a tax return, cf. the Tax Assessment Act section 4-2. The duty to submit a tax return applies in full even if the income is deemed not to be liable for tax pursuant to a tax treaty. The deadline is 30 th of April.

Tax Return (company)

Any foreign company with activities in Norway or/and on the Norwegian Continental Shelf has a legal obligation to complete and submit a Tax Return cf. the Tax Assessment Act § 4-2. The Tax Return should be completed and submitted even if the company disputes their tax liability to Norway. The company has a legal obligation to complete and submit the following forms:

RF-1028 Tax Return for corporations

RF-1167 Income statement 2 for corporations

RF-1045E Extract of Accounts

RF-1217 Specification of differences between value assessments according to accounting principles and tax liability

Time limits

For Tax Returns submitted electronically to: www.altinn.no, the deadline is 31 May the following year. For Tax Returns submitted as a paper version, the deadline is 31 March the following year.

The consequences of not submitting a Tax Return:

The taxable income will be estimated, cf. the Tax Assessment Act, section 8-2 (3)

A surtax may be imposed, cf. the Tax Assessment Act section 10-2 (1)

The right to appeal may be lost, cf. the Tax Assessment Act section 9-2 (7)

Tax settlement notice

The tax settlement notice will be sent in October.

Appeal on the tax settlement notice

An appeal must be submitted to the Tax Office within six weeks from the date of the tax settlement notice.

An appeal must state its reasons, cf. the Tax Assessment Act section 9-2 no. 2.

Tax Return for Self-Employed

Any foreign self-employed with activities in Norway and/or on the Norwegian Continental Shelf has a legal obligation according to Norwegian tax law to complete and submit a Tax Return.

The Tax Return should be completed and submitted even if according to a double taxation agreement with another country, the income is deemed not tax liable to Norway.

Forms you must submit

A self-employed has a legal obligation to complete and submit the following forms:

Pre-completed Tax Return (is sent by mail)

Income statement 1 RF-1175E

Personal income from sole proprietorship RF-1224E

If you have not received a pre-completed Tax Return, you should submit RF-1281 "Tax Return for persons who have not received a pre-completed Tax Return".

Time limits

For Tax Return submitted electronically to www.altinn.no, the deadline is 31 May. For Tax Return submitted on paper, the deadline is 30 April.

The consequences of not submitting a Tax Return:

The taxable income will be estimated

A surtax may be imposed

The right to appeal may be lost

Tax settlement notice

The tax settlement notice will be sent in October.

Appeal on the tax settlement notice

An appeal must be submitted to the Tax Office within six weeks from the date of the tax settlement notice. An appeal must state its reasons.

Tax Settlement in 2013

It is only when the Tax Administration has processed your tax return, you get a tax settlement. First group of tax settlement in 2013 is clear from the 26 June.

The first settlement pool covers most employees and retirees who have submitted their tax returns electronically, in addition to taxpayers who have taken advantage of exemption.

Then the current tax between 7 August and 16 October. These settlements include the self-employed and taxpayers who submitted tax return on paper.

If you submit your tax return on paper, you will receive your tax statement earlier in August. All wage earners and pensioners will receive a tax return either on paper or electronically. If they do not have any changes they do not file a tax return. That they do not provide means they agree with the information on your tax return.

From this year, anyone who is registered as E-users the opportunity to see their tax returns electronically on March 19. The rest will either be supplied on paper or get the opportunity to go online to see it.

In April, that is the great guidance month and then we had in 2012 the following number of inquiries by phone 294 083 average for other months: 153 526

Of those who had contact with tax authorities, including those who have used skatteetaten.no, provide 76 percent said they feel the agency's service as good. This is an increase of seven percent from 2011

Sincerely

Bent Henriksen

Advisor

Direcorate of Taxes Norway

Department of Tax north