

Sisekaitseakadeemia
Politsei- ja piirivalvekolledž

Jaanis Poola

NAABERALLÜKSUSTE ABISTAMINE VAHEJUHTUMITE
LAHENDAMISEL LÕUNA PREFEKTUURI
MAISMAAKORDONITE NÄITEL

Lõputöö

Juhendaja:

Janek Mägi,
Migratsiooni ja
piirivalvepoliitika
osakonnajuhataja
asetäitja
piirivalveasjade alal

Kaasjuhendaja:

Piret Teppan, MA

Muraste 2014

LÕPUTÖÖ ANNOTATSIOON

SISEKAITSEAKADEEMIA

| | |
|---|------------------------|
| Kolledž: Politsei- ja piirivalvekolledž | Kuu ja aasta: mai 2014 |
|---|------------------------|

| | |
|---|---|
| Töö pealkiri eesti keeles: Naaberallüksuste abistamine vahejuhtumite lahendamisel Lõuna prefektuuri maismaa piirivalvekordonite näitel | |
| Töö pealkiri võõrkeeles: Helping neighbouring units to solve border incidents, by the example of South prefecture land border guard stations. | |
| Töö autor: Jaanis Poola | Olen nõus oma lõputöö kättesaadavaks tegemisega elektroonilises keskkonnas. |
| Allkiri: | |
| Lühikokkuvõte: <p>Käesolev lõputöö on koostatud ajavahemikul 01.01.2014 kuni 13.05.2014. Töö on esitatud kokku 41 leheküljel. Viidatud allikate nimekirja kuulub 23 nimetust. Töös on esitatud 4 joonist ja 2 lisa. Lõputöö on kirjutatud eesti keeles ning resümee inglise keeles.</p> <p>Töö uurimisobjektiks on naaberallüksuste abistamine vahejuhtumite lahendamisel Lõuna Prefektuuri maismaakordonite näitel. Lõputöö eesmärgiks on uurida, kuidas toimub naaberallüksuste abistamine riigipiiril toimunud vahejuhtumite lahendamisel, kuidas ja milliste õigusaktide alusel on see abistamine reguleeritud, millist rolli etendab kordoni asukoht piirilõigul ning kordoni isikkoosis ja tehniline varustus. Töös analüüsitakse koostöö ja vastastikuse abistamise tähtsust ja efektiivsust ning selgitatakse välja kordonite vahelist koostööd takistavad tegurid. Informatsiooni selleks saadi kirjanduslikest allikatest, piirivalve tööd reguleerivatest õigusaktidest ja nelja Lõuna Prefektuuri maismaa piirivalvekordoni juhiga läbiviidud intervjuudest.</p> <p>Uurimuse tulemusena selgitati välja, et naaberallüksuste vaheline koostöö piirivahejuhtumite lahendamisel on väga vajalik, kuid see peab olema selgelt korraldatud. Puudu on konkreetsetest tegevusjuhistest ja koostööoskustest. Naaberallüksuste abistamiseks on vaja parima praktika näitel koostatud juhendit. Vajadus on mitmesuguste ühisõppuste ja täiendkoolituste järele.</p> <p>Uurimismeetodiks valis autor kvalitatiivse uurimismeetodi, poolstruktureeritud intervjuu ja selle tulemuste analüüsi.</p> <p>Uurimustöö tulemustega võivad tutvuda Politsei- ja Piirivalveameti töötajad rakendamaks töö tulemusi teenistuse korraldamisel.</p> <p>Lõputöö maht koos lisadega on 41 lehekülge.</p> | |
| Võtmesõnad: Naaberallüksused, piirivahejuhtumid, piirivalvekordonid. | |
| Võõrkeelsed võtmesõnad: neighbouring, subdivisions, border incidents, border guard station | |
| Säilitamise koht: Sisekaitseakadeemia politsei – ja piirivalvekolledži ja Politsei – ja Piirivalveameti raamatukogu. | |
| Kaitsmisele lubatud | |
| Kolledži direktor: Aivar Toompere | Allkiri: |
| Vastab lõputööde nõuetele | |
| Juhendaja: Janek Mägi | Allkiri: |
| Kaasjuhendaja: Piret Teppan | Allkiri: |

SISUKORD

| | |
|---|----|
| SISSEJUHATUS | 4 |
| 1.KOOSTÖÖ OLEMUS..... | 7 |
| 2. KEHTIV NAABERALLÜKSUSTE ABISTAMISE KORD JA PRAKTIKA | 12 |
| 3. LÕUNA PREFEKTUURI ALLÜKSUSED JA TOIMUNUD VAHEJUHTUMID | 16 |
| 3.1 Ülevaade Lõuna prefektuuri allüksustest..... | 16 |
| 3.2 Aastatel 2011-2013 asetleidnud vahejuhtumid..... | 18 |
| 4. UURIMUS NAABERALLÜKSUSTE ABISTAMISEST VAHEJUHTUMITE LAHENDAMISEL..... | 25 |
| 4.1 Uurimuse eesmärk, uurimisülesanded, eesmärk ja valim..... | 25 |
| 4.2 Intervjuu tulemuste analüüs..... | 25 |
| KOKKUVÕTE | 32 |
| SUMMARY | 34 |
| VIIDATUD ALLIKATE LOETELU | 35 |
| JOONISTE LOETELU | 38 |
| LISA 1 INTERVJUU | 39 |
| LISA 2 LÕUNA PREFEKTUURI MAISMAAKORDONITE PAIKNEMINE KAARDIL | 41 |

SISSEJUHATUS

Iga töökohustusi hästi tundev piirivalvur ning tema teenistuslik allüksus peab olema iseseisvalt võimeline töös ette tulevaid juhtumeid operatiivselt lahendama. Siiski tekib aeg ajalt vajadus paluda abi naaberallüksustelt. Käesoleva lõputöö autor on töötanud Lõuna prefektuuris neliteist aastat ning puutunud kokku mitmeid kordi olukorraga, kui on tarvis naaberallüksusele abiks olla piiril toimunud vahejuhtumite lahendamisel, või on oldud ise olukorras, kus tuleb abi paluda lähimalt naaberallüksuselt.

Antud töö on aktuaalne, sest välispiiril aset leidva illegaalse immigratsiooni ja salakaubaveoga seotud vahejuhtumite arv suureneb¹. Peamisteks tõukejõududeks Euroopa Liitu jõudmiseks on:

- sõjalised konfliktid, looduskatastroofid ja mitmesugused rahvarahutused;
- soov leida tasuvamat tööd ja paremat elu Euroopa Liidu riikides;
- kütuse ja tubakatoodete (Frontex FRAN Quarterly 2012: 44-45; Eastern Borders 2012:21-22) ligi kahekordne hinnavahe välispiiriga külgnevates kolmandates riikides, eelkõige Venemaal;
- inimsmuugeldamine ja inimkaubandus - kerge ja vähese riskiga võimalus raha teenida, aga ka liikmesriikide vajadus odava/tasuta tööjõu järele (n prostitutsioon).

Piiril aset leidvad vahejuhtumid muutuvad üha komplitseeritumaks ning keerulisemateks - piiririkkujad otsivad järjest uusi ja varjatumaid meetodeid.

Uurimust koostama ajendas asjaolu, et piiril toimunud vahejuhtumite lahendamiseks ja naaberallüksuste kaasamiseks kasutavaid juhendeid on mitmeid, kuid parima praktika põhjal koostatud vahejuhtumite lahendamist ja naaberallüksuste vahelist koostööd suunav konkreetne plaan siiski puudub. Piirivalves on koostöö naaberkordonite vahel olulise tähtsusega, kuid see peab toimuma kindlate reeglite ja pidevalt kaasajastatud ja läbi õppuste kontrollitud plaani järgi.

¹ Frontex Eastern European Borders Annual Risk Analysis 2014, Reg. No 4988/2014

Antud lõputöö **eesmärgiks** on välja selgitada, kuidas toimub (Lõuna prefektuuri maismaakordonite näitel) naaberallüksuste abistamine riigipiiril aset leidvate vahejuhtumite lahendamisel ning milliste õigusaktide alusel praegune koostöö toimub. Analüüsida kordonijuhtidega läbiviidud intervjuude põhjal koostöö ja vastastikuse abistamise efektiivsust ning tähtsust, selgitada välja probleemid ja koostööd takistavad tegurid ning esitada omapoolsed lahendused naaberallüksuste vahelise koostöö paremaks korraldamiseks.

Selle teemalist uurimust pole varem tehtud. Oluline on välja selgitada:

- koostööga saavutatav kasu piirivahejuhtumite lahendamisel;
- millised kitsaskohad esinevad naaberallüksuste omavahelises koostöös;
- millised on võimalused selle koostöö parandamiseks.

Autor keskendub järgmistele **uurimusküsimustele**: kui oluline on koostöö erinevate töökollektiivide ja ka piirivalve allüksustega; kuidas ning milliste dokumentide alusel on hetkel meie riigipiiril naaberallüksuste abistamine reguleeritud ning kas see on kooskõlas vajadustega; kui aktiivselt on Lõuna Prefektuuri maismaa kordonites kasutatud naaberallüksuste abi vahejuhtumite lahendamisel aastatel 2011 – 2013; millised küsimused või probleemid on tekkinud seoses naaberallüksuste abistamisega.

Ülesanded naaberallüksuste vahelise koostöö **uurimiseks** on järgmised:

- anda ülevaade käesolevas töös vaadeldavate kordonite paiknemise omapäras, isikkoosseisust ning tehnilisest varustusest, mida saab kasutada piirivahejuhtumite lahendamisel;
- tuua välja, milliste vahejuhtumite korral on naaberallüksustelt abi palutud;
- intervjuuerida kordonite juhte eesmärgiga selgitada välja, kuidas allüksused hindavad omavahelist koostööd ning millised probleemid on selle koostööga esile kerkinud;
- analüüsida kogutud informatsiooni ning teha omapoolsed ettepanekud naaberallüksuste abistamise ja koostöö paremaks korraldamiseks.

Eesmärgi saavutamiseks analüüsib töö autor teemaga seotud kirjanduslikke allikaid ja asjakohaseid piirivalve tööd reguleerivaid dokumente.

Töö koosneb neljast peatükist.

Esimeses peatükis räägitakse koostöö olemusest ning selle tähtsusest töökollektiivides või organisatsioonides, sealhulgas ka piirivalves.

Teises peatükis tuuakse välja hetkel kehtivad ja naaberallüksuste abistamist reguleerivad õigusaktid ning analüüsitakse neid.

Kolmandas peatükis esitatakse maismaakordonite lühike iseloomustus: asukoha ja piirilõigu kulgemise omapära; koostöö võimalused teiste struktuuriüksustega, isikkooseisu suurus ja kasutuses olevad tehnilised vahendid. Antakse ka lühiülevaade naaberallüksustega koostööd nõudnud vahejuhtumitest, mis on toimunud ajavahemikul 2011.–2013. a.

Neljas osa käsitleb kvalitatiivset uuringut, millele järgneb ekspertintervjuu tulemuste analüüs ning autoripoolsete järelduste tegemine.

Lõputöö empiirilise osa **metoodikaks** on kvalitatiivne uurimismeetod, poolstruktureeritud intervjuu ja selle tulemuste analüüs. Intervjuud on läbi viidud Lõuna prefektuuri piirivalvebüroo maismaa kordonite juhtidega, sest käesoleva hetkel on suurem vajadus naaberallüksuste abistamiseks just maismaapiirilõikudel.

Töö koostamist raskendab antud teemal teaduslike allikate vähesus - sellised juhtumid ei leia teaduslikku või avalikku käsitlust. Tulenevalt sellest kujuneb peamiseks allikmaterjaliks erinevate käskkirjade ja juhendite analüüs ning intervjuu allüksuste juhtidega.

Töö autor tänab lõputöö valmimisele kaasa aidanud Lõuna prefektuuri piirivalvebüroo maismaakordonite juhte, juhendajat ja kaasjuhendajat.

1. KOOSTÖÖ OLEMUS

Suur osa meie saavutustest sünnivad tänu teiste inimestega suhtlemisele. Üksi tegutsedes on meie võimed piiratud, aga pingutuste ja mõtete ühildamisel teistega teravdame meeli ning lisame oma eludesse lootust, julgust ja abivalmidust. (Carnegie 2012: 64)

Kui inimesed suhtuvad ülesannetesse entusiastlikult, pühendavad nad selle täitmiseks kogu oma energia. Pole alati lihtne rõõmustada igapäevaste tegemiste üle, aga kui vähegi pingutame, on see võimalik. Kui terve koostööd tegev rühm on entusiastlik, kasvab energia ja töötahe ning edu on kindlustatud. (Carnegie 2012:70).

Koostöö all mõistame üksteise jälgimist ja abi osutamist. See on meie teadmine, et töötatakse ühise eesmärgi nimel. Olulise tähtsusega on partnerlus, kommunikatsioon ja nõuandmine. Olulised aspektid selle juures on meeskonnatöö ja üksteise usaldamine.

Meeskonnatöö on juhtimise nurgakivi ja seda ei saa teha ilma juhita, kes peab selle toimima panema. Juhi väärtust hinnatakse sageli selle järgi, kas ta suudab olla eestvedaja, rühma kujundaja, arendaja ja ergutaja. Juht peab suutma koos töötavad inimesed nii tööle rakendada, et see oleks tulemuslik ja efektiivne. Selle juures ei tohiks ära unustada tagasisidet tulemuste kohta. (Brooks 2008:131-132)

Koostöö saab toimida nii eri organisatsioonide vahel kui ka juhi ja tema alluvate vahel. Juht peab koostöö protsessi juhtides/hallates ise ka olema koostööaldis. Selleks et pädev ja edukas olla, peab juht mõistma koostöö erinevaid aspekte, nagu näiteks kuulama erinevate spetsialistide arvamusi ja ettepanekuid. Analüüsides neid, valib ta välja parimad lahendused. Kuigi juht laseb endale teha erinevaid ettepanekuid, kuulab ära erinevaid vaateid, peab lõpliku otsuse mingis küsimuses tegema ikkagi tema ise. (Takamura 1995:80-81)

Teooria tundub lihtsana, kuid praktilist ja hästi toimivat koostööd (mis tahes organisatsioonis) on võrdlemisi keerukas saavutada.

Töötades aastaid Luhamaa piirivalvekordonis, võib töö autor julgelt väita, et omavaheline koostöö ja üksteise abistamine Lõuna prefektuuri Luhamaa ja Piusa piirivalvekordonite vahel on hea, aga seda võiks sagedamini rakendada. Kindlasti sõltub koostöö sujumine suuresti antud allüksuste juhtidest, sest nemad otsustavad, kuidas ja mismoodi toimub abi osutamine.

Piirivalvurid täidavad tööülesandeid koostöös naaberkordonitega oma volituste piires ning kindlaks määratud tegevuspiirkondades vastavalt rahvusvahelisele ja siseriiklikule õigusele. Piirivalvur teab oma piirilõiguse riigipiiri kulgemist maastikul ja piirivahejuhtumite lahendamise korda. Tõhusa koostöö oluline osa on esmajärjekorras. Kiire eelinfo töötlemine ja selle edastamine ning õigete juhtimisotsuste vastuvõtmine

Põhiline ülesanne koostöös on kõigil üks ja sama – probleemi lahendamine. Toimuma peab asjalik meeskonnatöö, millest kõik peavad aktiivselt osa võtma. Oluline on, et erinevad meeskonnad suudaksid töötada koos vahejuhtumi operatiivseks lahendamiseks.

Olulist rolli meeskonnatöö korraldamisel täidab mitmesuguste ühisõppuste korraldamine. Üks näide ühisõppuste korraldamise kohta on tuua 2013. aasta 7. juunist, mil toimus Käsmus vabatahtlike merepäästjate ja piirivalvurite ühine merepäästeõppus „Tuulte Roos“. Selle õppuse kohta kokkuvõtte teinud ja selgitusi andnud Eesti Vabatahtliku Mere- ja Järvepääste juhatuse esimees Ene Kalmus ütles: „Sellised õppused on äärmiselt olulised praktiliste ühistegevuste ja valmisoleku treenimiseks, sest reaalses kriitilises situatsioonis ei ole enam aega tegevuste kavandamiseks – kõik peab toimuma automaatselt.“ (Vabatahtlikud merepäästjad 2013)

Oluline on ka see, et naaberkordonite piirivalvurid tunneksid üksteist. Ühistel õppustel osalemine, ühispatrullid ja koolitused tugevdavad tööalast koostööd. Koostööle orienteerituse üheks tõhustamise võimaluseks on inimeste õpetamine koostöö edendamise väärtustest, faktidest ja oskustest nagu näiteks vastastikune kasu. Uuringud näitavad, et inimesed käituvad hetkeolukorra nõudmistele vastavalt, kui neil on selleks vajalikud oskused, teadmised ja kalduvus (Chatman ja Barsade, 1995:440)

Luhamaa ja Piusa piirivalvekordonite piirilõigud osaliselt kattuvad, seoses sellega näevad erinevate kordonite patrulltoimkonnad üksteist harva, kuid samal ajal toimub ka omavaheline infovahetus. Kordonite eesmärgid ja prioriteedid töös on ühesugused. Infot

saab edastada üksteisele telefoni teel ja raadio kaudu. Suur abiline on XY – Monitor arvutiprogramm, mille vahendusel kordonid näevad üksteise toimkondade asukohta ja tänu sellele võivad hoida kokku väärtuslikku aega ja ressursi.

Kordonite valvatavate piirilõikude juurest hargneb tihti palju väiksemaid kõrvalteid, mida mööda ebaseaduslikud piiriületajad võivad põgeneda sisemaale. Piirivalvurite kõige tähtsam edusamm on ajaline võit, sest kui ebaseaduslik piiriületaja pääseb Eesti Vabariigi sisemaale, siis muutub tema tabamine juba keerulisemaks.

Kordonite asukoht pole alati valvatava piirilõigu keskel. Näitena saab tuua Piusa kordoni, mis asetseb Saatse kordoni valvatava piirilõigu kokkupuutepunkti lähistel. Kui aga Piusa kordoni valvataval piirilõigul peaks toimuma Piusa – Luhamaa kokkupuutepunkti juures ebaseaduslik piiriületus, võib sinna jõuda Luhamaa kordoni toimkond kiiremini kui Piusa kordoni oma.

Need näited kinnitavad, kui tähtis on naaberallüksuste vaheline koostöö ja üksteise abistamine tõkestamiseks ebaseaduslikku piiriületust ja tabamiseks piiririkkujaid.

Põhilised vahejuhtumid, mis Lõuna prefektuuris toimuvad ning mis eeldavad abi osutamist naaberallüksusele on järgmised:

- piiririkkuja jälitus ja kinnipidamine;
- salakaubaveo ennetamine ja tõkestamine;
- inimotsingud;
- koerajuhi ja teenistuskoera „laenus“;
- teede sulgemine;
- arestiruumide kasutamise võimaldamine;
- tehniliste vahenditega abistamine.

Näiteid selle kohta, kuidas praktiline koostöö toimib, võib tuua palju. 2013. aasta juuni algul oli olukord, kus Luhamaa kordoni teenistuskoer jälge enam üles ei võtnud. Niisugusel juhul on alati kordoni juhi või selle ametikohal oleva vastutava isiku ülesandeks kiiresti ja operatiivselt tabada piiririkkuja. Antud juhtumi korral võeti Luhamaa piirivalvekordonist ühendust Piusa kordoniga ja paluti abi. Juba 20 minuti pärast võttis naaberallüksuse jäljekoer jälje üles ja aitas piirivalvuritel piiririkkuja kinni pidada.

Kui on toimunud ebaseaduslikud piiriületused gruppide poolt, tekivad probleemid kinnipeetavate paigutamise ja kinnipidamisruumidesse. Sellistel juhtumitel palutakse abi naaberkordonitelt ning osa kinnipeetutest paigutatakse naaberallüksuste vastavatesse ruumidesse. Abi on palutud ka õigusrikkumiste menetlemiseks, toitlustamiseks, kinnipeetute transportimiseks, sündmuskoha piiramiseks ja toimkonna julgestamiseks.

Võimalik on sündmuse juhtimise üleandmine naaberallüksuse juhile olukorras, kus õigusrikkumise lahendamiseks peetakse seda otstarbekamaks.

Kordonitevahelise koostöö saavutamine ei ole lihtne. Iga kordon tahab eelkõige iseseisvalt lahendada oma vahejuhtumit ja tuleb nentida, et abi palumisega jäädakse mõnikord hiljaks ning tulemuseks on see, et vahejuhtum jääbki lahendamata. Näiteks juhtus nii käesoleva aasta veebruaris, kui Piusa kordoni valvatavas piirilõigus toimus arvatav salasingarettide üle kontrolljoone toimetamine. Piirivalvurid tuvastasid sigaretikastide jäljed, mis viitasid kastide ühelt transpordivahendilt teisele ümberlaadimisele. Eeldatavasti olid vedajatel luurajad nii kordoni läheduses kui ka tähtsamate ristmike juures. Sellest lähtuvalt õnnestus salakaubavedajatel põgeneda ja kohapealsetel piirivalvuritel jäi juhtum lahendamata. Hilisem sündmuse analüüs näitas, et salakaubaveo tõkestamiseks oleks võinud kohe kaasata naaberallüksusi, et sulgeda strateegiliselt tähtsate teede ristumiskohad.

Vahel juhtub ka, et igaüks tunneb ennast parima spetsialistina ning eirab naaberallüksuse poolt tehtud soovitusi. Miinuseks on ka see, kui kõik tormavad koos sündmuskohale ja segavad üksteise tegevust. Naaberallüksuste abistamine ja ressursside kasutamine peab olema juhitud. Ebaõnnestumise korral ei tohi hakata üksteist süüdistama, pigem tuleb keskenduda lahenduste leidmisele, vältimaks sarnaseid vigu tulevikus. Süüdistamine toob kaasa otsustamiskindluse kadumise, pingestab omavahelisi suhteid ning kaotab usalduse.

Teabevahetusprotsess on nii läbirääkimistel kui ka kogu koos töötamise aja jooksul otsustava tähtsusega. See täidab kolme eesmärgi. Esiteks, olenevalt olukorrast saavad osapooled luua sõbraliku tooni abil isikliku suhtluskanali. Teiseks, määratakse kindlaks huvid, potentsiaalsed vaidluspunktid ning arutletakse omavahel nende üle selgitamiseks, kuidas mõlemad neid mõistavad. Kolmandaks saavad osapooled teineteisele signaale oma asjadest arusaamise kohta. (Shell 2005:161)

Vahest ei suuda meie praegused eestvedajad sageli mõista, et tugeva kollektiivse koostöö loomine on edasise edu garantiiks. Enamasti minnakse vähese koostöövalmiduse puhul jõupositsioonile ja hakatakse andma vastuvaidlematuid korraldusi ning hiljem süüdistatakse meeskonnaliikmeid vastutöötamises ja saamatuses.

Ka R. W. Barner soovib koostada tegevuste planeerimise tabeli, kuhu on konkreetselt vaja kirja panna töö, selle töö eest vastutavad isikud, töö alguskuupäev, töö lõpetamise kuupäev ja meeskonnale aruandmise kuupäev. Oluline on koostöö eestvedajal seejärel jälgida, et tabeli väljatöötamisel osaleksid aktiivselt kõik meeskonna liikmed ja et ülesannetega koormatus jaotuks ühtlaselt kõikide liikmete vahel (Barner 2004:48).

Vahejuhtumite asjaolude selgitamine toimub ühisuurimise läbiviimise juhtide poolt eelnevalt kooskõlastatud korras. Piirivahejuhtumite uurimine toimub tavaliselt selles kordonis, mille piirilõigus piirivahejuhtum aset leidis.

Selleks, et saavutada tulevikus koostööd ja seda paremaks muuta, tuleb jälgida järgmist: edukas koostöö algab igast inimesest endast, tema kogemustest, teadmistest, oskustest ja suurest soovist.

Tom Doyle on toonud esile järgnevad eeldused, mis tuleb koostööl põhineva piirihalduse edukaks rakendamiseks täita (Doyle, T. 2011:45):

- ühiste tegevuskavade ning kokkulepete olemasolu nii riikidevahelisel kui ka kohalikul tasandil. Selliste kokkulepete olemasolu läbi saavad piirihaldusega tegelevad vastutavad ametkonnad teha koostööd põhilistes ja eelnevalt kokkulepitud valdkondades.
- piiride haldamise eest vastutavad ametnikud peavad olema vajalike oskuste, teadmiste, käitumise ja kogemusega. Isikkoosseisu oskustel, kogemustel ja pühendumusel on uute protsesside ja olukordade lahendamisel võtmeroll.

“Ainus inimene, keda on võimalik otseselt ja kohe mõjutada, olete teie ise. Järelikult on teie võimed teie kõige olulisem ressurss, mida arendada, säilitada ja täiendada. Te peate omandama tõhusa juhtimise oskused esmalt iseenda jaoks. Iseenda oskuslik ja tõhus juhtimine loob eeldused ka teiste edukaks juhtimiseks ja eestvedamiseks” (Covey 1999:77).

2. KEHTIV NAABERALLÜKSUSTE ABISTAMISE KORD JA PRAKTIKA

Järgnevalt käsitleb autor praegu naaberallüksuste abistamist ja juhendamist korraldavaid õigusakte.

Varasemalt oli peamine dokument Politsei- ja Piirivalveameti peadirektori poolt 2013. aasta alguses välja antud "**Piirihalduse plaan** ajavahemikuks 01.02.2013 – 31.12.2013". Antud korralduses on paika pandud üldised tegevusjuhised ja kavad. Käesolevast aastast sellisel kujul plaani enam välja ei anta.

Välja oli toodud, et: igas struktuuriüksuses peab olema 24 h valmisolek piirisündmustele ja piirijuhtumitele reageerimiseks; tagatud peab olema tegevusplaanide olemasolu maa-ala sulgemiseks; lähtuvalt riskianalüüsist ja ohuhinnangust (sh juhtumid) tuleb vähemalt kord aastas hinnata kordonite valvatavate piirilõikude jaotust ja vajadusel seda muuta.

Vastavalt Politsei- ja Piirivalveameti 24.03.2014 nr 1.1-5/14 Lõuna prefektuuri teenistuskäsu ja kinnitatud peadirektori 20.07.2012.a käskkirjaga nr 262 „Politsei- ja Piirivalveameti dokumendihalduskord“ punkti 109 alapunkt 1-le ning eesmärgiga tagada Lõuna prefektuuri 2014. aasta tööplaani täitmine, on kinnitatud **2014. a. Lõuna prefektuuri piirivalvebüroo tööplaani**, tegevuste aruanne ja ressursside eraldamine. Antud tööplaanis on välja toodud järgnevad 2014. a. oodatavad tegevused: suurendada koostööd korrakaitsepolitsei ja tolliga kõikidel juhtimis- ja taktikalistel tasanditel; välispiiril viia läbi ühisoperatsioon/õppus kahel korral aasta jooksul. Piirivalvebüroo struktuuriüksused peavad vajadusel olema valmis eraldama reserve ja varustust alljärgnevalt:

- 6 tunni jooksul:
 - Väraska kordon 3 piirivalvurit ja 1 transpordivahendi;

- Saatse kordon 3 piirivalvurit; (Saatse kordon toimetab oma reservid Värskas kordonisse. Värskas kordon võtab oma transpordivahendile ka Saatse kordoni politseiametnikud (v.a juhtudel, kui puudub võimekus)
- Piusa kordon 3 piirivalvurit, 1 teenistuskoera ja 1 transpordivahendi;
- Luhamaa kordon 3 piirivalvurit ja 1 transpordivahendi.

Tulenevalt piirihalduse plaanist ja tööplaanist teeb omakorda iga Lõuna prefektuuri struktuuriüksus igaks kuuks, oma allüksust silmas pidades, kuuplaani. **Kuuplaani** koostamisel toob struktuurüksus välja järgmised punktid - peamiste ebaseaduslike riigipiiri ületamiste või piirirežiimi rikkumiskohtade loetelu; piirikontrolli ja valvamist mõjutavad asjaolud; ülesanded teenistuse planeerimisel; teenistuse korraldamine :

- kokkupuutekoha valvamise kord;
- piirijuhtumite lahendamise juhtimine;
- otsingu ja päästetegevus;
- teenistuskoera kasutamine;
- reservi kasutamine (tuuakse välja reserve eraldamise aeg ning muud pidepunktid).

Politsei- ja Piirivalveameti (edaspidi PPA) peadirektori 23. septembri 2010. aasta käskkirja nr 388 lisas 1 sätestatakse „**Patrull- ja vaatlustegevuse üldised juhised**“. Antud käskkirja punktis 5 sätestatakse kuidas toimub piirilõikude kokkupuutekohtade valvamine. Antud punkti alajaotuses 5.2 on öeldud: „Prefektuur tagab naaberprefektuuridega ühistegevuse plaanide ja koostöökokkulepete koostamise naaberkordonite tasandil“. Punkt 5.3 annab ülevaate sellest, mida peavad antud ühistegevuse plaanid sisaldama. Kui rääkida punktist 5.2, siis töö koostamise käigus selgus, et sellist kokkulepet ja plaani ei ole struktuurüksuses olemas. (Patrull ja vaatlustegevuse 2010: 1-3)

Piirivahejuhtumite lahendamist reguleerib ka PPA peadirektori 17. detsembri 2010. aasta käskkiri nr 531 „**Piirivahejuhtumi lahendamise juhend**“. Antud juhend sätestab piirivahejuhtumi korral ühtse tegevuse korraldamise põhimõtted ja meetodilised tegevusjuhised erinevates olukordades ja tingimustes. Samuti mõtestatakse lahti mida nimetatakse piirivahejuhtumiks ning kuidas toimub piirivahejuhtumi lahendamise juhtimine, informatsiooni edastamine, piirivahejuhtumi asukoha fikseerimine, operatiivmapi sisu ja vahejuhtumi analüüsi koostamine.

PPA peadirektori 20. jaanuari 2012. aasta käskkiri nr 1.1-3/10 „**Lõuna prefektuuri piirivahejuhtumi lahendamise juhend**“ täpsustab PPA peadirektori 17.12.2010 käskkirjaga nr 531 kinnitatud „Piirivahejuhtumi lahendamise juhendi“ rakendamist Lõuna prefektuuris. Antud juhendis on välja toodud punktid, kuidas toimub lahendamise juhtimine, informatsiooni edastamine, sündmuskoha kaardistamine, piirivahejuhtumi asukoha fikseerimine, piirivahejuhtumi käigus kinnipeetud kauba (või transpordivahendi) üleandmine, isikute transportimine ja paigutamine kinnipidamisruumi ja piirivahejuhtumi uurimine, menetlemine ja kokkuvõtete koostamine. (Lõuna prefektuuri piirivahejuhtumi lahendamise juhend 2012:1-5)

Veel on PPA peadirektori 12.04.2012 käskkiri nr 137 „**Politsei tavapärasest oluliselt ressursimahukamate sündmuste lahendamise kord**“. Esmalt tuuakse antud käskkirjas välja mõiste „ressursimahukas sündmus“. Töö autor keskendub antud käskkirjas toodud mõistele „planeerimata sündmus“, milleks on olukord, kus sündmus leiab juba aset või on suur tõenäosus, et see kohe algab ning sellest tulenevalt on reageerimine vahetu ja seda ei ole võimalik ette planeerida (korrarikkumine, politsei pädevusse jääv otsingu- ja päästesündmus, piirivahejuhtum või muu analoogne sündmus). Antud käskkirja III osas tuuakse välja see, millised on politsei planeerimata ressursimahukateks sündmusteks valmisoleku tasandid. Punktis 10 tuuakse välja, et piirivalvealase ööpäevaringse valmisoleku olulisemad tasandid on toimkond; kordoni juht või töövälisel ajal kordoni vahetuse vanem, operatiivjuht, PPA vastutav politseiametnik. IV osa punktis 15.1 tuuakse välja taktikalisel tasandil politsei ressursimahuka sündmuse lahendamine, punktis 18.1 aga see, kuidas toimub operatiivne juhtimine ressursimahuka sündmuse lahendamisel (piirivalvealase sündmuse korral piirivalvebüroo juht või tema määratud politseiametnik). (Politsei tavapärasest oluliselt ressursimahukamate sündmuste lahendamise kord 2012:1-12)

Suuremate ja tõsisemate olukordade lahendamiseks on välja töötatud Politsei- ja Piirivalveameti korrakaitsepolitseiosakonna kriisiohje büroo poolt dokument „**Tegevusjuhhis koostööpartneritele äkkrünnakule reageerimiseks**“. Antud juhises antakse ülevaade sellest, mille järgi ära tunda äkkrünnak, milline on politsei tegevus selle lahendamisel ja milline on koostööpartnerite tegevus sündmuskohale jõudes. (Tegevusjuhhis koostööpartneritele äkkrünnakule reageerimiseks 2014:3-7)

Kui analüüsida kõiki neid juhendeid, mis reguleerivad piirivahejuhtumite lahendamist, siis tundub töö autorile, et neid on isegi nii palju, et nendes adekvaatselt orienteeruda ning konkreetses olukorras teha kiiresti valikut, millise juhendi järgi tegutseda.

Piirivahejuhtumite lahendamiseks, kus abi palutakse naaberallüksuselt, ei ole üht, konkreetset juhendit välja töötatud. Praegusel hetkel toimub naaberallüksuse abistamine kordonijuhtide omavahelistel kokkulepetel.

3. LÕUNA PREFEKTUURI ALLÜKSUSED JA TOIMUNUD VAHEJUHTUMID

3.1 Ülevaade Lõuna prefektuuri allüksustest

Riigipiiri kaitsmisel ja piirirežiimi rikkumiste avastamisel on oluline roll piirivalvekordonite asukohal ja valvatava piirilõigu pikkusel ning eripäral. Tähtis on edendada koostööd kohaliku elanikkonnaga ja omavalitsustega. Määrava tähtsusega on iga kordoni isikkooseis ja tehniline varustatus. Järgnevalt teeb töö autor sellest kordonite kaupa lühiülevaate.

Luhamaa piirivalvekordon

Luhamaa kordon asub Võru maakonnas Misso vallas Hindsa külas. Luhamaa kordonile lähim, Kiviora - Hindsa risttee, asub Riia-Pihkva maanteel kordonist 800 m kaugusel ning Tallinn – Luhamaa – Riia – Pihkva teerist 1,5 km kaugusel.

Luhamaa kordoni poolt valvatava piirilõigu pikkus on 32 km. Veepiiri on kokku 15,1 km, sellest järvepiiri 2,2 km ning jõe- ja ojapiiri 12,9 km.

Koostööd tehakse keskkonnainspeksiooniga ja mitmesuguste avalike ürituste korral ka kohaliku kaitseliidu üksusega. Koostöölepinguid sõlmib Lõuna prefektuur.

Kordoni piirilõigus on ebaseaduslike piirületuste eesmärgiks salasigarettide üle piiri smuugeldamine ning ebaseaduslik sisse- ja läbiringe.

Isikkoosseis on 32 piirivalvurit. Transpordivahenditest on kasutusel väikebuss, maastur (2tk), mootorkelk (2tk), maastikusõiduk (edaspidi ATV-d) (2tk), jalgratas (2tk), smartdec kaamerad ja sõudepaat.

Kordonis on 2 jäljekoera. (Luhamaa kordoni kirjeldus 01.07.2013: 2-24)

Piusa piirivalvekordon

Piusa kordon asub Võru maakonnas Meremäe vallas Võmmorski külas. Kordoni tegevuspiirkond on Võru maakonnas Meremäe vald, Põlva maakonnas Orava ja Värskas vald.

Kordonist 1 km kaugusel kulgeb Valga-Võru-Petseri raudtee. Lähim raudteejaam, Veski, asub 1,5 km kaugusel ning Koidula raudteepiiri jaam 4 km kaugusel. Piusa kordonist lõuna pool kulgeb tee, mis viib välja Võmmorski – Obinitsa maanteele.

Piusa kordoni valvatava piirilõigu kogupikkuseks on 42 km, sellest maismaapiiri 34,8 km ja veepiiri 7,2 km, millest 6,2 km Piusa jõel ja 1,0 km Pelska ojal.

Koostöö kohalike elanike, omavalitsuste ja kordoni juhi vahel on rahuldav ning toimub ilma kirjalike lepeteta.

Kordon tagab turvalisust ja osutab igakülgselt abi tegevuspiirkonnadesse jäävates valdades.

Piusa kordoni tegevuspiirkonda haldavad Võru ja Põlva politseijaoskonnad. Otsesed koostöösidemed on kordonil Vastseliina ja Värskas konstaablitega. Väiksem on koostöö Kaitseliidu rühmadega Meremäe ja Orava valdades.

Piusa kordon osutab vajadusel turvalisuse tagamiseks abi Koidula maantee- ja raudteepiiripunktidele, Värskas ja Luhamaa kordonitele.

Isikkoosseisus on 35 piirivalvurit. Transpordivahenditest on kasutusel maastur (2tk), väikebuss, sõiduauto, vaatlusbuss, mootorsaan (3tk), ATV (2tk), smartdec kaamerad ja jalgratas (2tk).

Kordonis on ka 4 jäljekoera. (Piusa kordoni kirjeldus 26.03.2012:3-34)

Saatse piirivalvekordon

Saatse kordon asub Põlva maakonnas Värskas vallas Ulitina külas.

Piirilõigu pikkus on 32 km. Sellest 9 km on jõepiiri ja 1,9 km järvepiiri. Ülejäänud 20,4 km on maismaapiir. Mööda patrullrada on piirilõigu pikkus 28,625 km.

Koostööd tehakse kohalike elanike, ühiskondlike organisatsioonide, koolide, täidesaatva võimu ja teiste jõustruktuuridega. Koostööga tegeleb valdavalt kordoni juhtkond.

Isikkoosseis on 28 piirivalvurit. Transpordivahenditest on kasutusel sõiduauto, maastur (2tk), mootorkelk (4tk) ja jalgratas (3tk) ja smartdec kaamerad.

Kordonis on 3 jäljekoera. (Saatse kordoni kirjeldus 20.07.2013:3-24)

Värska piirivalvekordon

Kordon asub Põlva maakonnas Värska vallas Väike-Rõsna külas. Kordoni tegevuspiirkonnaks on Värska vald.

Kordoni valvatava piirilõigu pikkuseks on 47 km. 26 km maismaal ja 21 km järvel.

Asutuste ja ettevõtetega toimub koostöö vastastikuse abi vajadusel. Koostöö elanikkonnaga piirdub piirivalve tööks vajaliku informatsiooni hankimisega.

Kaugused teistest piirivalve üksustest on järgmised: Mehikoorma kordon – 40 km, Saatse kordon – 17 km, Koidula MNT PP – 20 km, Piusa kordon – 25 km.

Isikkoosseisu on 33 piirivalvurit. Transpordivahenditest on kasutusel maastur (2tk), väikebuss, mootorpaat, sõudepaat, mootorkelk (3tk), ATV (2tk) ja jalgratas (4tk). Valvetechnikast on kasutusel veel soojuskaamerad, smartdec kaamerad, seiresüsteem ja radar (Terepniki).

Kordonis on 2 jäljekoera. (Värska kordoni kirjeldus 01.08.2013:2-13)

3.2 Aastatel 2011-2013 asetleidnud vahejuhtumid

Järgnevalt toob töö autor näiteid mõningatest Lõuna prefektuuri piirivalvebüroo teenistuspiirkonnas asetleidnud vahejuhtumitest aastatel 2011–2013 ja kirjeldab üksikuid juhtumeid ka lähemalt. Viimase kolme aasta vaatluse alla võtmine on seotud asjaoluga, et selle aja jooksul on Eestis aktsiiside tõusu tõttu alkoholi, tubakatoodete ja mootorikütuse

hinnad pidevalt kerkinud ja tunduvalt kõrgemad olnud Venemaa vastavate toodete hindadest. Selle tõttu on aktiveerinud viimastel aastatel tunduvalt salakaubavedu. Elavnenud on ka illegaalide piiriületused.

Naaberallüksuste üksteisele abi osutamise statistilisi andmeid aastate lõikes aitavad ülevaatlikumaks muuta vastavale tekstile lisatud diagrammid. Töös loetletud abiosutamised on üldistatud kujul ja ei kajasta seda, kas antud vahejuhtumi lahendamine tõi kaasa positiivse lahenduse või mitte, samuti ei kajastata juhtumeid, kus abi ei saadud abi palutud struktuurüksusest. Nimetatud kolme aasta kohta käivad naaberallüksustelt abi palumise andmed on töö autor ise välja otsinud Lõuna prefektuuri piirivalvebüroost. Ametlik statistika selle kohta puudub.

Meediakanalites enim kajastust leidnud vahejuhtumiks on sellest perioodist 04.05.2011 Piusa piirkonnas aset leidnud relvaäris kahtlustatava Peeter Waaksi elumaja läbiotsimine, mille käigus kaitsepolitseinike ja kinnipeetavate vastastikusel relva kasutamisel hukkusid kaitsepolitsei ametnik Tarmo Laul ja ebaseaduslikus äris kahtlustava isa Ago User Waaks. Kuna tegemist polnud otseselt piirivahejuhtumiga, kasutati selles operatsioonis piirivalve töötajaid lisajõuna. Piirivalvurite ülesandeks oli tagada sündmuskoha puutumatus. Selles osalesid Piusa kordoni häiregrupp ning Koidulast nii maanteepiiripunkti kui ka raudteepiiripunkti toimkonnad.

Selliseid juhtumeid pole kunagi võimalik ette prognoosida ega nende kulgu ette näha. Küll aga aitab nende õigele ja inimkaotusteta operatsioonidele kaasa mitmesuguste juhendite väljatöötamine erinevate olukordade ja vahejuhtumite lahendamiseks. Koostatud juhendid peavad olema igas allüksuses ning ka sealse isikkooseisuga läbi arutatud ja analüüsitud. Samuti oleks kindlasti vajalik teostada ka erinevaid koostööharjutusi ja korraldada vastavaid õppusi.

Järgnevalt mõned näited kolme viimase aasta juhtumitest, kus on abi palutud naaberallüksus(t)est.

Vahejuhtumid aastal 2011

Luhamaa piirivalvekordonis leidis 2011. aastal aset vaid üks juhtum, milles paluti abi naaberkordonilt. Ebaseaduslikult piiri ületanud isikute kinnipidamiseks paluti Piusa

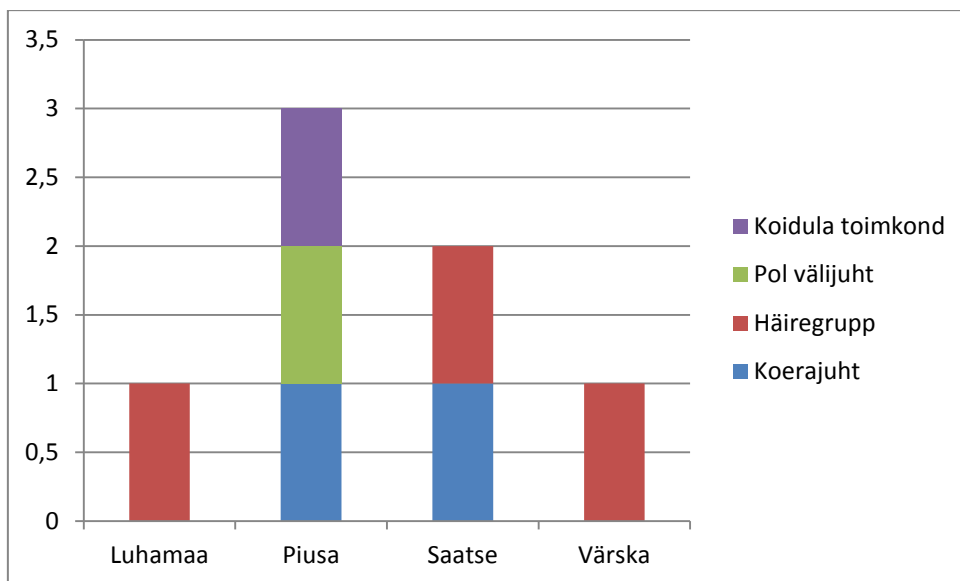
piirivalvekordonilt abi kõigepealt maa-ala sulgemiseks ning seejärel sooviti jälgede otsimiseks appi koerajuhti koos koeraga.

Piusa kordonis leidis aset antud aastal kaks juhtumit, kus vajati naaberkordoni abi. Esimese juhtumi puhul paluti täiendavat abi Koidula maanteepiiripunktist toimkonna näol teostamiseks vaatlust ettenäidatud kohas. Teise juhtumi puhul saabus piirivalvekordonisse informatsioon välispiiriteabetalitusest. Siis oli tegemist pisut komplitseerituma olukorraga, kus salasigarettide veos kahtlustatav sõiduauto liikus Võru linna suunas ning selle kinnipidamiseks paluti abi politseipatrullilt.

Saatse piirivalvekordonis leidis 2011. aastal aset vaid üks juhtum, kus oli kaasatud välispiiriteabetalituse juhtimisel lisaks Saatse piirivalvekordonile ka Värskas ja Piusa piirivalvekordonite häiregrupid. Sel korral oli tegu salakaubaveo juhtumiga, mille käigus üritati viie isiku poolt üle piiri Eestisse toimetada suurel hulgal sigarette.

Värskas piirivalvekordonis toimus 2011. aastal kaks kordonitevahelist koostööd vajavat vahejuhtumit. Esimese juhtumi lahendamiseks anti infot kahtlasest kõndivast isikust „Saatse saapas“. Nimetatud maa-ala on Värskas piirivalvekordoni vastutusallas. Antud juhtumi puhul reageeris Saatse piirivalvekordoni häiretoimkond sündmusele. Kuna info laekus sellesse kordonisse, siis anti isik üle Värskas piirivalvekordonile. Teise Värskas piirivahejuhtumi lahendamisel paluti appi koerajuhti Saatse piirivalvekordonist. Toimunud oli ebaseaduslik piiriületus Venemaa Föderatsioonist Eesti Vabariiki ja tagasi. Värskas kordonist väljus sündmuskohale häiregrupp, kes palus appi Saatse kordonist koerajuhti teenistuskoeraga. Antud juhtumi lahendamiseks oli kaasatud naaberallüksuse koerajuht koos koeraga ja naaberallüksuse transpordivahend, millega toimkond saabus.

Vaadates 2011. aasta kokkuvõtet abi palumistest allüksustest, (Joonis 1) võib öelda, et Värskas piirivalvekordonist 2011. aastal paluti abi ühel korral. Ülejäänud kolmest kordonist paluti abi aga mitmel korral, seda eriti Saatse ja Piusa piirivalvekordonist.



Joonis 1. Naaberallüksuste abistamine 2011. aastal.

Vahejuhtumid aastal 2012

2012. aastal leidis Luhamaa piirivalvekordonis aset 7 vahejuhtumit, mille lahendamiseks paluti abi naaberallüksustelt. Nendest vahejuhtumistest neljal korral tekkis vajadus kasutada Piusa ning Saatse piirivalvekordonite koerajuhti koos koeraga. Ühel korral paluti appi Piusa toimkond ja kahel korral paluti Piusa piirivalvekordoni toimkonda maa-ala sulgemiseks.

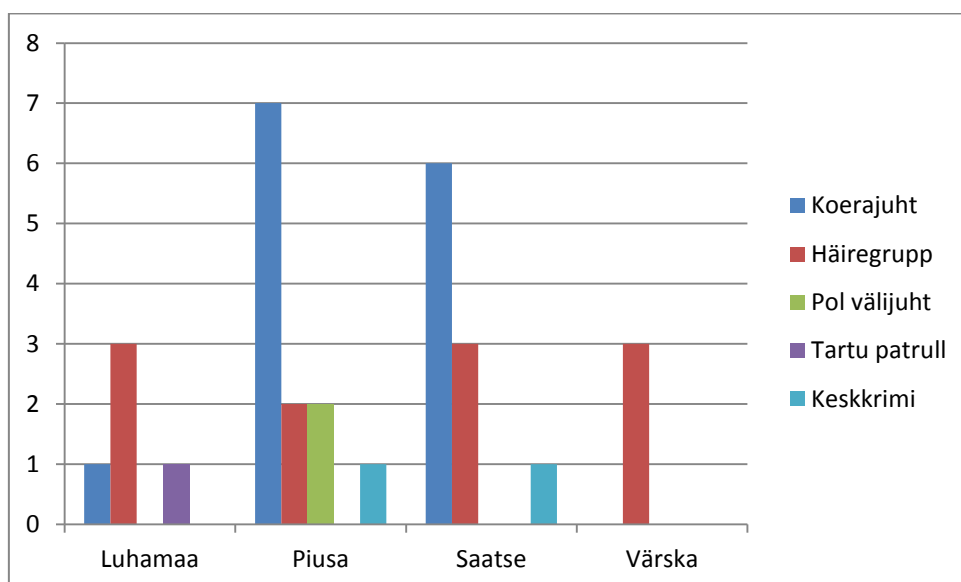
Ühe näitena võib tuua juhtumi, kus Luhamaa kordoni juhtimispunkti korrapidaja fikseeris Smartdec valvekaamera poolt edastatud monitoripildilt kolme isiku liikumise. Korrapidaja edastas informatsiooni väljas viibivale Luhamaa kordoni autopatrullile, mis alustas kohe liikumist sündmuskoha suunas. Sellekohane informatsioon edastati ka regiooni pääste- ja koordinatsioonikeskusesse (edaspidi – RCC). Eeldusel, et võis toimuda ebaseaduslik salasigarettide üle kontrolljoone vedu ja isikuid võis olla enam kui kolm, otsustati abi paluda maa-ala sulgemiseks Piusa kordoni toimkonnalt. Antud juhtumi lahendamiseks kaasati kaks Luhamaa kordoni toimkonda ja Piusa kordoni toimkond koos patrullautodega.

Piusa kordonis toimus 2012. aasta jooksul 6 vahejuhtumit, kus paluti abi Saatse kordoni häiretoimkonnalt maa-ala sulgemiseks ning ühel korral koerajuhi abi.

Luhamaa kordonist paluti kolmel korral appi häiretoimkonda ja ühel korral koerajuhti koos koeraga. Värskä kordonist paluti häiretoimkonda maa-ala sulgemiseks appi ühel korral.

Saatse kordoni teenistuspiirkonnas juhtus 2012. aastal vaid üks vahejuhtum, mille puhul kaasati olukorra lahendamiseks Värskas ja Piusa kordonitest kokku nelja häiretoimkonda laiaulatusliku maa-ala sulgemiseks. Nimelt oli üks tähelepanelik kodanik näinud liikumas lõunamaise väljanägemisega 5-6 isikut. Peale informatsiooni laekumist kordonisse võttis Saatse kordoni korrapidaja kohe ühendust Piusa ja Värskas piirivalvekordoni juhtimispunkti korrapidajatega, paludes neilt abi maa-ala sulgemiseks.

Värskas piirivalvekordoni valvatavas piirilõigus toimus 2012. aastal kolm ühistegutsemist vajavat juhtumit. Esimesel juhul paluti appi Saatse piirivalvekordonist koerajuht, teise puhul aga häiretoimkond maa-ala sulgemiseks. Kokkuvõtvalt paluti 2012. aastal (vt. Joonis 2) kõige rohkem naaberkordonitest koera ja koerajuhi abi, Piusa piirivalvekordonist lausa seitsmel korral. Ka Saatse piirivalvekordon aitas kuuel korral oma jäljekoeraga vahejuhtumeid lahendada.



Joonis 2. Naaberallüksuste abistamine 2012 aastal.

Vahejuhtumid aastal 2013

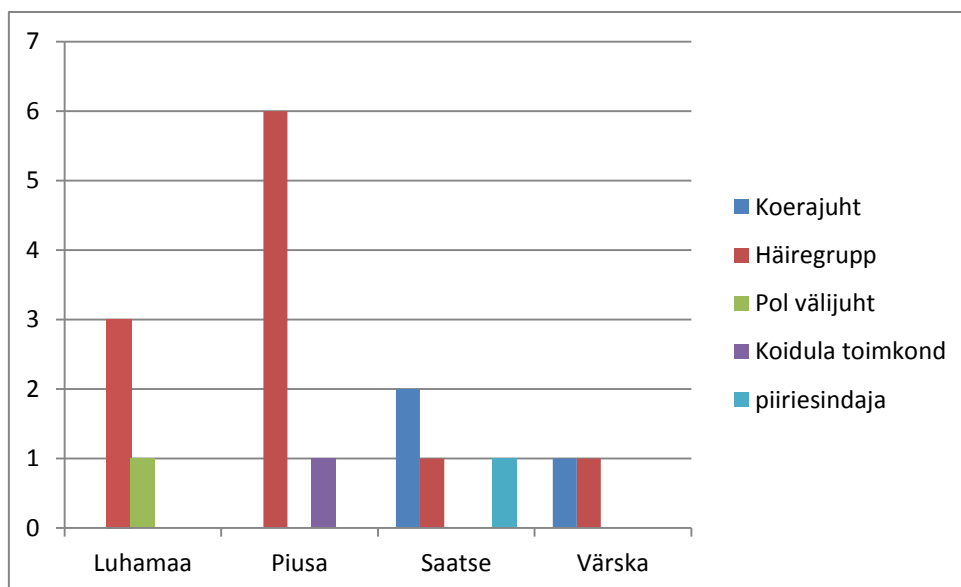
2013. aastal leidis aset Luhamaa piirivalvekordonis 6 juhtumit, kus paluti abi naaberallüksustest. Esimese juhtumi korral ületasid ebaseaduslikult piiri 27 võõramaalast, teise ja kolmanda juhtumi puhul toimusid salakauba üle piiri toimetamised – abi paluti Piusa piirivalvekordonist. Appi saadeti esimesel korral valvetoimkond ja 2 koerajuhti koertega ning teisel juhul ainult koerajuhid koos koertega. Järgmise juhtumi lahendamiseks

saadi abi taas Piusa koerajuhilt. Viimase juhtumi lahendamiseks paluti appi koerajuht, kuid seekord Saatsest.

Piusa piirivalvekordonis toimus 2013. aastal 5 juhtumit. Esimesel korral paluti Luhamaa kordonist abi kahe patrulli näol, et teostada varjatud vaatlust ja teelt välja sõitnud maasturi valvet. Teise juhtumi puhul paluti abi Saatse piirivalvekordonist piiriesindaja näol. Kolmanda juhtumi puhul paluti Luhamaa kordonist appi patrull maa-ala sulgemiseks. Neljanda juhtumi korral kutsuti appi Saatse koerajuht. Viimase juhtumi puhul paluti Luhamaa kordonist appi häiretoimkond Piusa vastutusalas asuva maa-ala sulgemiseks. Piusa kordoni kõige sagedasem abiosutaja on Luhamaa piirivalvekordon.

Saatse piirivalvekordonis oli 2013. aastal 2 juhtumit, mil paluti abi naaberkordonitest. Esimene juhtumi puhul paluti appi Väraska häiregrupp maa-ala sulgemiseks. Teise juhtumi puhul paluti salakauba avastamiseks ja salakauba vedajate kinnipüüdmiseks appi Väraska piirivalvekordonist koerajuht ja Piusast valvetoimkond.

Järgnevalt toob töö autor välja 2013. aasta naaberkordonite koostöö kokkuvõtva diagrammina (vt. Joonis 3). Kõige enam paluti taas abi Piusa piirivalvekordonist häiregrupi näol, järgnes Luhamaa piirivalvekordon.

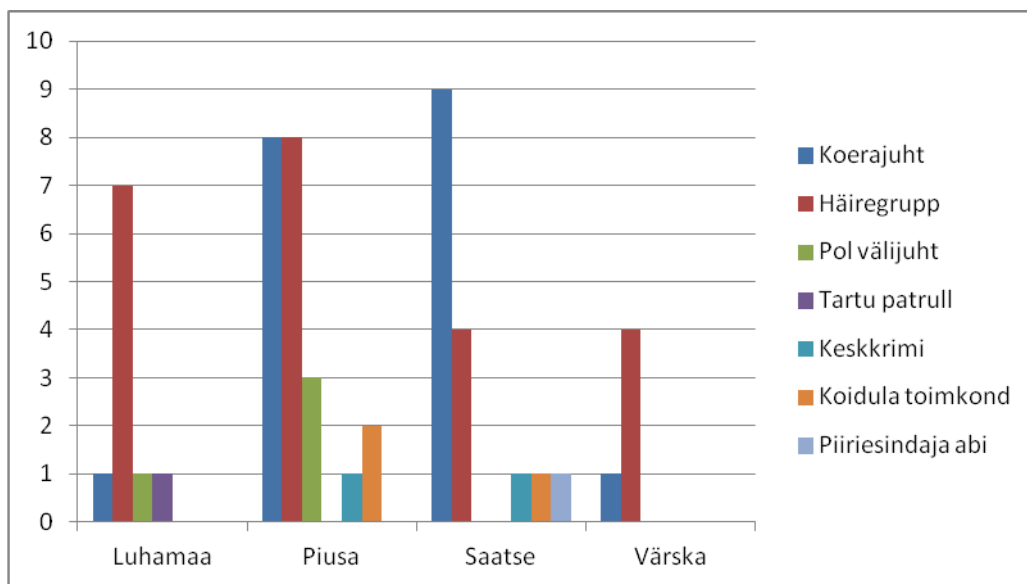


Joonis 3. Naaberallüksuste abistamine 2013. aastal.

Analüüsidest ajavahemikul 2011.–2013. a. naaberüksustele abi osutamist vahejuhtumite lahendamisel, võib näha, et juhtumite hulk on aastast aastasse kõikunud. Kõige enam (31

korral) on abi palutud naaberallüksusest erinevaid teenuseid 2012. aastal. 2013. aastal paluti abi naaberallüksusest 17 korral. Kõige vähem oli abi palutud 2011. aastal – 7 korral. Joonisel 4. on näha, et kõige enam on abi palutud Saatse piirivalvekordonist (peamiselt jäljekoera). Sellele järgneb Piusa piirivalvekordon 8 korraga. Samast piirivalvekordonist paluti appi ka 8 korral häiregruppi. Luhamaa piirivalvekordonist paluti häiregruppi appi vahejuhtumite lahendamiseks 7 korral.

Kokkuvõtvalt võib öelda, et peamiselt paluti appi 2011.–2013. aasta jooksul naaberallüksusest häiregruppi nelja allüksuse kohta kokku 23. korral. Jäljekoera abi paluti väga sageli (19 korral).



Joonis 4. 2011-2013 aasta kokkuvõtte piirivalvekordonitest palutud abist.

4. UURIMUS NAABERALLÜKSUSTE ABISTAMISEST VAHEJUHTUMITE LAHENDAMISEL

4.1 Uurimuse eesmärk, uurimisülesanded ja valim

Lõuna prefektuuri piirivalvebüroo allüksustes tuleb peaaegu igakuiselt ette vahejuhtumeid, kus üks piirivalve allüksus vajab abi naaberallüksusest. Töö autori eesmärgiks on antud uurimuses leida, millistel põhjustel on abi osutunud vajalikuks, kas see on olnud otstarbekas, mis on need eeskirjad, mille järgi siis toimitakse, ja kas esineb ka tegureid, mis seda koostööd takistavad.

Uurimuse meetodikaks on poolstruktureeritud intervjuu Politsei- ja Piirivalveameti Lõuna prefektuuri piirivalvebüroo maismaakordonite juhtidega. Autor valis töö uurimismeetodiks intervjuude läbiviimise, sest see annab töö autorile parema ülevaate allüksuse juhi mõttekäikudest ja võimaldab esitada ka täpsustavaid või täiendavaid lisaküsimusi. Lisaks eespool nimetatule on intervjuu eeliseks andmekogumise sooritamise kohandamine vastavalt olukorrale ning vastajale. (Hirsjärvi, Remes ja Sajavaara 2005)

Enne intervjuude toimumist saatis töö autor intervjuueeritavatele tutvumiseks esitatavad küsimused (Lisa 1). Vastuste analüüsimiseks kasutatakse kvalitatiivset uurimismeetodit.

Intervjuu valimiks on Lõuna prefektuuri piirivalvebüroo maismaa kordonite Värskä, Saatse, Piusa ja Luhamaa kordonite juhid.

Intervjuud on läbi viidud ajavahemikus 18.03.2014 – 31.03.2014.

4.2 Intervjuu tulemuste analüüs

Intervjuu esimese küsimusega uuris töö autor, kas antud piirkonna allüksuse juhid kasutavad **PPA peadirektori KK 23.09.2010 nr 388 Lisa 1, p 5 lg 5.2 ühistegevuse plaani ja koostöökokkulepet.**

Kõigi nelja kordoni juhi läbivaks mõtteks antud küsimusele vastates oli see, et sellist juhendit pole nende arvamusel kohaselt olemas ja nad pole seda näinud, vastavalt sellele pole seda ka saanud kasutada. Antud küsimust koostades võttis töö autor ühendust selle konkreetse käskkirja loojaga ning tema väitel peaks antud ühistegevuse plaan ja koostöökokkulepe igas allüksuses olemas olema. Nüüd jääbki selgusetuks, kelle või mille taha on selle plaani ja kokkuleppe kordonitesse jõudmine takerdunud. Võimalik, et allüksustes ei hinnata selle plaani aktuaalsust ega tähtsust eriti kõrgelt. Kuid töö autori arvates oleks selline kokkulepe ja plaan allüksustes koostöö korraldamiseks naaberallüksustega igati vajalik, sest antud plaanid selgitaksid täpsemalt:

- informatsiooni vahetamise korda (kohalike tegevusest, õigusrikkumisest kokkupuutepunkti lähistel, eelolevatest piirirahu häirivatest tegevustest jne);
- operatiivtegevuses piirivalvamise meetodite rakendamise korda naaberkordoni tegevuspiirkonnas (maa-ala sulgemispunktide mehitamine, otsingu-kohauuringu-jälgituse algatamine) ja
- ühistegevus patrull- ja vaatlustegevuse tõhustamiseks.

Järgmisena uuris töö autor, et **milliste vahejuhtumite lahendamisel on nende allüksus teinud koostööd naaberallüksusega.**

Juhtumeid, kus naaberallüksused on koostööd teinud, toodi välja mitmeid. Peamised vahejuhtumid, mis kõigi nelja vastaja vastustes esinesid, olid maa-ala sulgemine, illegaalsete piiriületajate tabamine, sigarettide üle riigipiiri veo avastamine, koerajuhi kaasamine. Samuti toodi koostöövormina välja ka info vahetamine vahejuhtumite lahendamisel, piiriesindaja abi palumine ja erinevate menetluste läbiviimine. Ühe kordoni juhi sõnul võib kogu antud teema kokku võtta sõnadega, et koostöö on vajalik iga vahejuhtumi puhul, mis klassifitseerub piirivahejuhtumi nime alla.

Kolmandas küsimuses palus töö autor meenutada, **millal oli viimane vahejuhtum, milles nende allüksus osales naaberallüksuse abistamisel.**

Juhtide poolt väljatoodud juhtumid jäid kahe viimase kuu piiridesse, kuid igaüks nimetas sellel perioodil vähemalt kahte abi vajamise korda. Sellest võib järeldada, et vahejuhtumeid, kus naaberallüksused teineteist abistavad, on sageli. Sama tulemuse andis ka töö statistilises osas aastatel 2011–2013 toimunud vahejuhtumite analüüs.

Küsimusele, **millal oli viimane vahejuhtum, milles nende allüksus vajab naaberallüksuse abi**, toodi taas välja lähikuudel aset leidnud abivajamised autopatrulli, koerajuhi ja maa-ala sulgemise näol.

Järgmisena uuris töö autor, et **kas on vahejuhtumeid, kuhu oleks võinud (hilisema analüüsi põhjal) kaasata naaberallüksust?**

Sellele küsimusele vastates sai allüksuse juht tagasi vaadata tehtule, analüüsida vahejuhtumeid ja teha sellest järeldusi. Peamiselt olid juhid kindlad, et enamasti on saadud ise hakkama oma tööülesannete täitmisega. Vaid ühe kordoni juht nimetas konkreetset juhtumit, kuhu oleks võinud kaasata naaberallüksuse.

Kuues küsimus oli „**Mis on olnud või on takistusteks osalemaks/abistamiseks naaberallüksust vahejuhtumi lahendamisel?**“

Sellele vastamisel toodi välja mitu konkreetset põhjust. Üldiseks takistuseks mainiti inimressursi vähesust. Naaberallüksuse abistamiseks võetakse enda teenistusest üks toimkond ära ja sellest tulenevalt jääb enda valvataval piirilõigul koosseisu väheseks. See tingib selle, et naaberallüksusest abi palumise asemel kutsutakse oma vaba vahetuse inimesed tööle. On esinenud ka juhtumeid, kus ei suudeta otsustada piisavalt kiiresti, millise naaberallüksuse poole abipalvega pöörduda.

Järgnevas küsimuses sooviti teada saada, **millist väljaõpet oleks isikkoosseisule vaja naaberallüksuste abistamisel?**

Selle küsimusele vastamisel oli esikohal praktiliste ühisõppuste vajadus. Õppusi oleks vaja korraldada kaardi tundmise ja lugemise, GPS kasutamise, orienteerumise, pimedas liikumise, maa-alaplaanide rakenduste harjutamiseks ja läbimängimiseks. Harjutada oleks vaja kiiret sõitmist maa-ala sulgemispunktidesse, vajaliku varustuse komplekteerimist ja selle kasutamisoskust. Ka töö autor nendib, et õppusi ja erinevate stsenaariumide läbimängimist pole pikka aega (vähemalt viimase aasta jooksul) näiteks Luhamaa piirkonnas tehtud.

Kaheksandas küsimuses uuris töö autor allüksuste juhtidelt, et **kas kogu nende isikkoosseis on võimeline osalema ühistegevuses naaberallüksusega? Kui ei, siis miks ei ole?**

Pooled juhtidest ei olnud täielikult kindlad oma isikkoosseisu võimekuses. Juhtide vastustest tuli välja, et isikkoosseisul jääb väheseks orienteerumise oskustest, raskusi on maa-ala sulgemiskohtade ülesleidmisega ning puudulikud on jõu kasutamise oskused. Ka autosõiduoskused jätavad eriolukordades mõnel juhul soovida.

Üheksas küsimus uuris, **milline on töötajate hoiak abistamise suhtes, kuidas mõjutab see tööjõuressurssi oma ülesannete täitmiseks, mis motiveeriks töötajaid, millisena kordonite juhid hetkel olukorda näevad?**

Kõigi juhtide arvamus oli selline, et üksteise abistamise vastu ei olda, ikka minnakse appi, kui vajatakse. Mis aga motiveeriks enam naaberallüksust abistama, oli ühiste ettevõtmiste ja ürituste korraldamine. Need seoks ühtlasi ka erinevates allüksustes töötavaid piirivalvureid. Siiski on oluline välja tuua, et juhid on valmis minema appi, kuid ei tunnusta naaberüksuselt abi palumist või abistamist, kui vahendit ressursside parimaks kasutamiseks siseturvalisuse tagamisel.

Samas mainisid juhid ka probleeme, mis kaasnevad abi osutamisega. Tekkida võivad ületöötunnid, mis tuleb kompenseerida puhkeajaga. Sellised probleemid on autori arvates siiski paratamatud, aga ka neid on tööaja oskusliku planeerimisega võimalik lahendada. Oluline on, et korrarikkumised piiril saaks tõkestatud.

Kümnenda küsimusega uuris autor, **mida oleks vaja, et koostöö paraneks? Milline võiks olla koostöö tulevikus (st võimalikud tulevikustsenaariumid)?**

Siinkohal toodi taas välja erinevate praktiliste õppuste korraldamise vajadust, erinevate ja ootamatute situatsioonidega stsenaariumide läbimängimist. Need peaksid hõlmama ka koostööd naaberallüksustega. Toodi välja, et õppused võiksid olla sisse kirjutatud juba juhtkonna poolt koostatud plaanidesse. Hetkel seda pole. Selliste õppuste korraldamine nõuab oskusi ja aega. Juhid tunnevad, et puudu on initsiaatoritest, kes võtaks ette ja koostaks õppuste kavad ning aitaks neid läbi viia. Õppuste järel on võimalik analüüsida õnnestumisi ja välja tuua ning parandada vajakajäämisi. Selliste õppuste läbiviimine parandaks isikkoosseisu reageerimisvõimet ning õigete otsuste langetamist ootamatutes olukordades. See tooks paremini välja ka kitsaskohad, mis esinevad piirivahejuhtumite lahendamisel ning koostöös naaberallüksustega.

Järgmises küsimuses uuris autor seda, **kuidas hindavad juhid oma allüksuse isikkoosseisu abiosutamisprotsessis osalemise tulemuslikkust? Kas ressursikulu on mõnikord suurem kui tulu?**

Juhid olid üksmeelel sellega, et kõik oleneb konkreetsest olukorrast ja juhtumist. Üldist hinnangut anda on raske. On juhtumeid, kus abi palumine toimub liiga kergekäeliselt, sest probleemi oleks saanud lahendada ka oma toimkonnaga. Kuid domineerima jäi arvamus, et parem olgu kaasatust pigem rohkem kui vähem.

Edasi pöördub töö autor tagasi juhendite temaatika juurde ja uurib, et **kuidas juhid hindavad olemasolevaid juhendeid naaberallüksuste abistamiseks ja kas need on vajalikud?**

Taas mainiti, et igat juhtumit ei saa lahendada ainult juhendist lähtuvalt. Siiski nenditi, et teatud tegevusteks, nagu näiteks maa-ala sulgemine ja liinide paigutamine, oleksid juhendid kindlasti vajalikud. Ei oldud ka selle vastu, et mingisugune põhikava, mille järgi juhendada ja üksusi juhtida, võiks siiski olemas olla. Seda on eeskätt vaja juhtimispunkti korrapidajal (RCC), sest üksuste juhtimine ja veel mõningad tegevused käivad just korrapidaja kaudu. Hetkel on allüksustes olemas küll „Hädaolukordade lahendamise kava“ (edaspidi HOLK), mille järgi saab samuti juhendada sündmuste lahendamisel, kuid see vajaks uuendamist. Hetkel pole juhtumitele reageerivad üksused kasutanud eraldi juhendeid, vaid juhtumi lahendamisel allutakse selle allüksuse juhi korraldustele, kellele appi minnakse. Nõustuti väitega, et juhendit, mis oleks kõige parem ja täiuslikum juhtumi lahendamiseks ei ole, kuid on reaalne vajadus selle järele.

Eelviimases küsimuses uuris autor, et **kas neid on kaasatud juhendi koostamisse või nad on ise esitanud ettepanekuid juhendite muutmiseks/ täiendamiseks?**

Siinkohal vastasid juhid üksmeelselt, et nad on olnud kaasatud. Iseasi, kui palju nende poolt pakutud ettepanekuid on kuulda võetud. Üks juhtidest väitis, et mõnikord tekib tunne, et arvamusi ja ettepanekuid küll küsitakse, kuid neid pole koostamisel arvesse võetud. Mainiti ka, et juhendit võiks koostada praktilise elu ja töö näidetel, mitte aga välja mõeldes, kuidas võiks ühte või teist asja lahendada.

Viimaks palus lõputöö autor, et juhid teeksid **konkreetsed ettepanekuid juhendite täiendamiseks.**

Kahe allüksuse juhi arvates võiks koostada ühe üldise juhendi, mis oleks koostatud parima praktika järgi. Ühe juhi arvates poleks uusi juhendeid tarviski, tuleks vaid veel kord läbi vaadata ja täiustada olemasolevaid HOLK juhendeid. Ka selle järgi saaks juhendada sündmusele reageerimisel.

Jälgides kordonijuhtide arutlusi ja vastuseid esitatud küsimustele teeb töö autor järgmised järeldused:

- piirivahejuhtumite lahendamisel on naaberallüksuste vaheline koostöö hädavajalik ning tagab olemasolevate ressursside optimaalsema kasutamise;
- piirivahejuhtumeid, kus on vaja kasutada naaberallüksuse abi, esineb sageli;
- naaberallüksuste abistamine peab olema selgelt korraldatud, tagamaks oma tegevuspiirkonnas piiri turvalisuse ja vahejuhtumitele kiire reageerimise;
- naaberallüksuste abistamisel takistab parima tulemuse ja kiireima tegutsemise saavutamist toimkonna vähene suutlikkus, konkreetsete tegevusjuhiste ja koostööoskuse puudumine;
- vajadus on erinevate täiendkoolituste ja koostööõppuste järele;
- kohapeal toimuvad koolitused ei ole suunatud naaberallüksuste abistamise võimekuse tõstmiseks;
- naaberallüksuste abistamist suunavad juhendid on liiga üldised ja ei arvesta praktilisi kogemusi;
- kordonite isikkoosseis ja juhid on huvitatud naaberallüksustega koostööst ning on valmis osalema tööd korraldavate juhendite koostamisel ja uuendamisel.

Ettepanekud naaberallüksuste vahelise koostöö ja vastastikuse abistamise parendamiseks oleksid järgmised:

- tööd korraldavate juhendite väljatöötamisele kaasata struktuuriüksuste juhte ja arvestada enam praktikute seisukohti ja soovitusi;
- juhendite väljatöötamisel lähtuda parimal praktilisel baseeruvate seisukohtadega;
- juhendid tuleb regulaarselt kaasajastada;
- korraldada juhtimiskoolitusi, et tagada kordonijuhtide teadlikkust ja otsustuskindlust naaberallüksustelt abi palumisel;
- naaberallüksuselt abi palumine peaks olema üks osa teenistuse planeerimisest ning vahejuhtumi lahendamisel tuleb tõsta täiendavate ressursside kasutamise otsustuskiirust;

- korraldada isikkoosseisule täiendkoolitusi järgmistel teemadel: kaardi tundmine ja lugemine; GPS kasutamine; orienteerumine maastikul; pimedas liikumine; praktilised harjutused naaberallüksuse abistamiseks ja maa-ala sulgemiseks;
- välja töötada õppuste korraldamise plaanid, temaatika, läbiviimise kord, aeg ning hindamine;
- tugevdada naaberallüksuste vahelist koostööd ühisõppuste korraldamise läbi;
- naaberkordoni piirkonna paremaks tundma õppimiseks tuleb korraldada ühispatrulle naaberkordonitega;
- teostada lühiajalisi rotatsioone naaberkordoni piirivalvurite vahel eesmärgiga tutvuda naaberallüksuse piirilõigu, tehnika ja isikkoosseisuga.

Vastustest töö autori poolt esitatud küsimustele selgub, et allüksuste juhid on huvitatud pidevast arengust töökollektiivis. Kui areneb ühiskond, peavad arenema ka julgeolekustruktuurid. Ajaga peab kaasas käima. Oma töös ei saa kasutada aegunud juhendeid ja toetuda ainult kunagi koolis omandatud oskustele. Kõikidel intervjueeritavatel olid ideed selle kohta, kuidas oma tööd, eriti koostööd naaberallüksustega, parendada. See omakorda kinnitab, et kordoni juhtideks on koostöövõimelised ning arengut tagavad isiksused.

KOKKUVÕTE

Piirikaitsete ülesannete täitmine Euroopa Liidu välispiiril on muutunud aastate lõikes üha komplitseeritumaks, sest ebaseaduslikud piiriületajad ja salakaubavedajad otsivad järjest uusi võimalusi piirirežiimi rikkumiseks. Valvatavad piirilõigud on jagatud kordonite kaupa ära, kuid väga sageli tuleb ühe kordoni toimkonnal abistada ka kõrval paiknevat allüksust piiril aset leidnud ja lisajõudude kaasamist nõudva vahejuhtumi lahendamisel.

Käesoleva lõputöö eesmärgiks oli selgitada, kuidas toimub Lõuna prefektuuri piirivalvebüroo Luhamaa, Piusa, Värskä ja Saatse kordonite vaheline koostöö riigipiiril aset leidvate vahejuhtumite lahendamisel, missugused õigusaktid seda tööd praegu reguleerivad, kuivõrd tõhus ja efektiivne on abistamise protsess ning millised vajakajäämised selles esinevad. Eesmärgiks oli analüüsitud andmete põhjal teha järeldused ning esitada ettepanekud naaberallüksuste abistamise ja omavahelise koostöö parandamiseks.

Piirikaitse edukus sõltub paljudest asjaoludest. Töös iseloomustati piirivalvekordonite paiknemist riigipiiril, nimetati, millised võimalused on koostööks teiste ametkondadega. Tähtsal kohal on suhtlemine kohaliku elanikkonnaga, asjakohase informatsiooni hankimisel. Kordonite iseloomustamisel toodi välja isikkoosseis, teenistukoorte olemasolu ja kordonite tehniline varustatus. Arvestades valvatavate piirilõikude pikkust on ilma tehniliste abivahendite mõeldamatu nii oma piirilõigu optimaalse valve korraldamine kui naaberallüksuste abistamine.

Töös leidsid kajastamist peamised õigusaktid, mille alusel praegune koostöö toimub ning vastavalt uurimisülesandele jälgiti nende vastavust vajadustele. Uurimus näitas, et kõik dokumendid ei jõua kordonite isikkoosseisuni ja tööd korraldavad juhendid vajaksid täiendamist ja kaasajastamist.

Kordonite juhtidega läbiviidud intervjuude abil analüüsiti koostöö ja vastastikkuse abistamise efektiivsust ning tähtsust. Antud analüüs näitas, et kõik kordonite juhid

hindavad üksteise abistamist kõrgelt ja peavad seda töös hädavajalikuks. Samas kerkis esile mitmeid koostööd takistavaid tegureid. Nendest võiks nimetada konkreetsete tegevusjuhiste ja koostööskuse puudumist, aeglast täiendavate lisaressursside appikutsumise vajaduse hindamist, juhtidele ja isikkoosseisule vähest täiendkoolituste korraldamist.

Seda, et naaberallüksuste vahelisel koostööl on oluline roll piirikaitse funktsioonide täitmisel, näitavad üksteise abistamise kohta töös esitatud statistilised andmed. Arvulisi näitajaid ilmestavad nende põhjal esitatud diagrammid. Töösse on lisatud ka kolme (2011.-2013.) aasta kohta mõned üksteise abistamisega seotud konkreetset näited piirivahejuhtumitest.

Naaberallüksuste vahelise koostöö parandamiseks on töö autor teinud mitmed konkreetset ettepanekud, mis tagavad olemasolevate ressurssidega suurema piiriturvalisuse. Oluliseks peab lõputöö koostaja allüksuste vahelist koostööd korraldavate juhendite väljatöötamist, kuhu tuleb kindlasti kaasata kordonite isikkoosseisu. Kuna elame kiiresti muutuvast ühiskonnas, on vaja, et juhendeid pidevalt kaasajastataks. Juhendite täiustamise protsessi oleks vaja enam kaasata otseselt piiril töötavat isikkoosseisu ja juhtivat personali.

Enesetäiendamist ja koolitust on tarvis korraldada piiril töötavale isikkoosseisule kindlate väljatöötatud plaanide alusel, mis jälgiksid piirivalve töös esinevaid vajakajäämisi ja mis lähtuksid koostööõppustel ilmnenu puudustest. Koostöö parandamiseks naaberkordonite poolt valvatavate piirilõikude eripära tundmaõppimiseks on oluline korraldada naaberallüksustega ühisõppusi ja ühispatrulle.

Seega on lõputöö sissejuhatuses püstitatud eesmärgid täidetud ja uurimisküsimused vastused leidnud.

Uurimuse meetodikaks oli kvalitatiivne uurimismeetod ja poolstruktureeritud intervjuu. Intervjuu viidi läbi autori poolt Lõuna prefektuuri maismaa kordonite juhtidega. Intervjuule järgnes tulemuste analüüs ning järelduste ja ettepanekute välja toomine.

Uurimuse tulemusi võiks kasutada kordonite vahelist koostööd korraldavad ametnikud oma tegevusplaanide ja täiendõppe kavade koostamisel.

SUMMARY

Helping neighbouring units to solve border incidents, by the example of South prefectures land border guard stations.

A present final paper is compiled between 01.01.2014 and 13.05.2014. It is given on 42 pages. There are 18 references on the list of sources. Also it includes four figures. The final paper is written in Estonian and has got a summary in English.

The thesis aims to explore the southern border of the Prefecture office land guard station leaders on how and what the basis of documents is governed by assisting neighbouring subdivisions and whether it is consistent with the needs. Examines whether and what would needs to be changed in this area, and what questions or problems arise in connection with any neighbouring subdivisions assistance. To achieve its objectives, it was examined what is the current state of technical equipment divisions, which neighbouring subdivisions incident is asked to help, and what factors have led to a call for assistance. Work was interviewed during the preparation of divisional managers to describe the process of providing assistance, assisting, and call for assistance from the decision. Analysis was done on the basis of information received proposals for cooperation and assistance for better organization.

The research methods chosen by the author were qualitative research methods, semi-structured interviews and analysis of the results. Interviews were conducted in South prefecture border guard posts the leaders of the land office, due to the fact that the present moment is seen neighbouring subdivisions need help just land border stretches.

The study results suggest that neighbouring subdivisions are needed to help guide best practice examples drawn. To achieve better cooperation and the successful resolution of incidents is a great need of different trainings.

The research results may consult the Police and Border Guard Board staff to implement the results of the work of the service organization.

VIIDATUD ALLIKATE LOETELU

Barner, W. Robert. 2004. Probleemikütt. Kuidas leida ja lahendada meeskonnatöös erinevaid vastuolusid. Tallinn: OÜ Väike Vanker

Brooks, I. 2008. Organisatsioonikäitumine: üksikisik, rühm ja organisatsioon. Tõlge eesti keelde: M. Vaba. Kirjastus Tänapäev

Carnegie, D. & Associates, Inc. 2012. Kuidas luua edukaid suhteid. Kirjastus Pilgrim, Tiina Ristimets, 2012 (Originaal: Carnegie, D & Associates, Inc. 2012. How to have rewarding relationships. Dale Carnegie & Associates, Inc. 2010)

Chatman, J., Barsade, S. Personality, Organizational Culture and Cooperation: Evidence from a Business Simulation. 1995. Cornell University., [Covey, S. R. Väga efektiivse inimese 7 harjumust: tagasipöördumine karakteri eetika juurde. 1999, 2001. Tallinn: Ilo](http://www.google.ee/url?sa=t&rct=j&q=&esrc=s&frm=1&source=web&cd=78&ved=0C GIQFjAHOEY&url=http%3A%2F%2Ffaculty.haas.berkeley.edu%2FCHATMAN%2Fpapers%2F31_PersonalityCultureCoop.pdf&ei=z19JU-30JYWI4gTG1YHQBA&usg=AFQjCNFppq B7NzDrqnhwbJ_dHFWZbgO-kg; välja otsitud 12.04.2014</p></div><div data-bbox=)

Doyle, T. Border Management Modernization, The future of border management. 2011. The World Bank. Washington D.C., [35](http://books.google.ee/books?id=PNqQqVanNH4C&pg=PA54&lpg=PA54&dq=border+guard+station+cooperation&source=bl&ots=3rqAydCt_r&sig=N_rSuOiV5AnbSHsEhRhDj5tVMkE&hl=et&sa=X&ei=yj5IU8y_E6G_ygOmtYL4CA&ved=0CDYQ6AEwAjk#v=onepage&q=border%20guard%20station%20cooperation&f=false, välja otsitud 12.04.2014</p></div><div data-bbox=)

Frontex, Eastern Borders, Annual Overview 2012, 2012
<http://frontex.europa.eu/publications/?c=risk-analysis> välja otsitud 12.04.2014

Frontex, FRAN Quarterly. Issue 3, July-September 2012,
http://www.statewatch.org/observatories_files/frontex_observatory/2013-09-frontex-ran-q3-2012.pdf välja otsitud 13.04.2014

Frontex Eastern European Borders Annual Risk Analysis 2014, Reg. No 4988/2014 välja
otsitud 12.04.2014

Piirivahejuhtumi lahendamise juhend, Politsei- ja Piirivalveameti peadirektori 17.
detsembri 2010 a. käskkiri nr 531.

Patrull- ja vaatlustegevuse üldised juhised, Politsei- ja Piirivalveameti peadirektori 23.
septembri 2010 a. käskkiri nr 388

Hirsjärvi, S., Remes, P. ja Sajavaara, P. 2005. Uuri ja kirjuta [Tutki ja kirjoita]. Tõlge eesti
keelde: I. Kraav, T. Kuurme, U. Kala, M.-L. Laherand, V. Maansoo ja J. Orn.
Tallinn, Kirjastus Medicina. (Originaal on publitseeritud Kustannusosakeyhtiö
Tammi, Helsinki, 2004)

Laaneväli, J., Politsei- ja Piirivalveamet, Tegevusjuhised koostööpartneritele äkkrünnakule
reageerimiseks. 03.02.2014 nr 2.1-2/21489-1

Lennusalk, Lõuna prefektuuri lennukaart, Jürgen Saarniit

Lõuna prefektuuri piirivahejuhtumi lahendamise juhend, Politsei- ja Piirivalveameti
peadirektori 20. jaanuari 2012 a. käskkiri nr 1.1-3/10

Lõuna prefektuur, Lõuna prefektuuri piirivalvebüroo Luhamaa kordoni kirjeldus,
01.07.2013

Lõuna prefektuur, Lõuna prefektuuri piirivalvebüroo Piusa kordoni kirjeldus, 26.03.2012

Lõuna prefektuur, Lõuna prefektuuri piirivalvebüroo Saatse kordoni kirjeldus,
20.07.2013

Lõuna prefektuur, Lõuna prefektuuri piirivalvebüroo Värskas kordoni kirjeldus, 01.08.2013

Politsei tavapärasest oluliselt ressursimahukamate sündmuste lahendamise kord, Politsei- ja Piirivalveameti peadirektori 12. aprill 2012 a. käskkiri nr 137

Shell, R 2005. Edukad läbirääkimised. Tõlge eesti keelde: E. Rüütel. Tallinn. Kirjastus Pegasus.

Takamura, I. 1995. Principles of Co-operative Management. Jaapan. Kirjastus Co-op Kobe Consumers' Co operative Research Association

Vabatahtlikud merepäästjad harjutasid ühisõppusel koostööd piirivalvuritega. 11.06.2013
<http://vomare.ee/et/uudised/11-pressiteated/69-vabatahtlikud-merepaeastjad-harjutasid-uehisoppusel-koostoeod-piirivalvuritega> väljaotsitud 17.03.2014

JOONISTE LOETELU

| | |
|--|----|
| Joonis 1. Naaberallüksuste abistamine 2011 aastal | 21 |
| Joonis 2. Naaberallüksuste abistamine 2012 aastal | 22 |
| Joonis 3. Naaberallüksuste abistamine 2013 aastal | 23 |
| Joonis 4. 2011-2013 aasta kokkuvõtte piirvalvekordonitest palutud abist..... | 24 |

LISA 1 INTERVJUU

INTERVJUU KÜSIMUSED TEEMAL „NAABERALLÜKSUSTE ABISTAMINE VAHEJUTUMITE LAHENDAMISEL LÕUNA PREFEKTUURI NÄITEL“

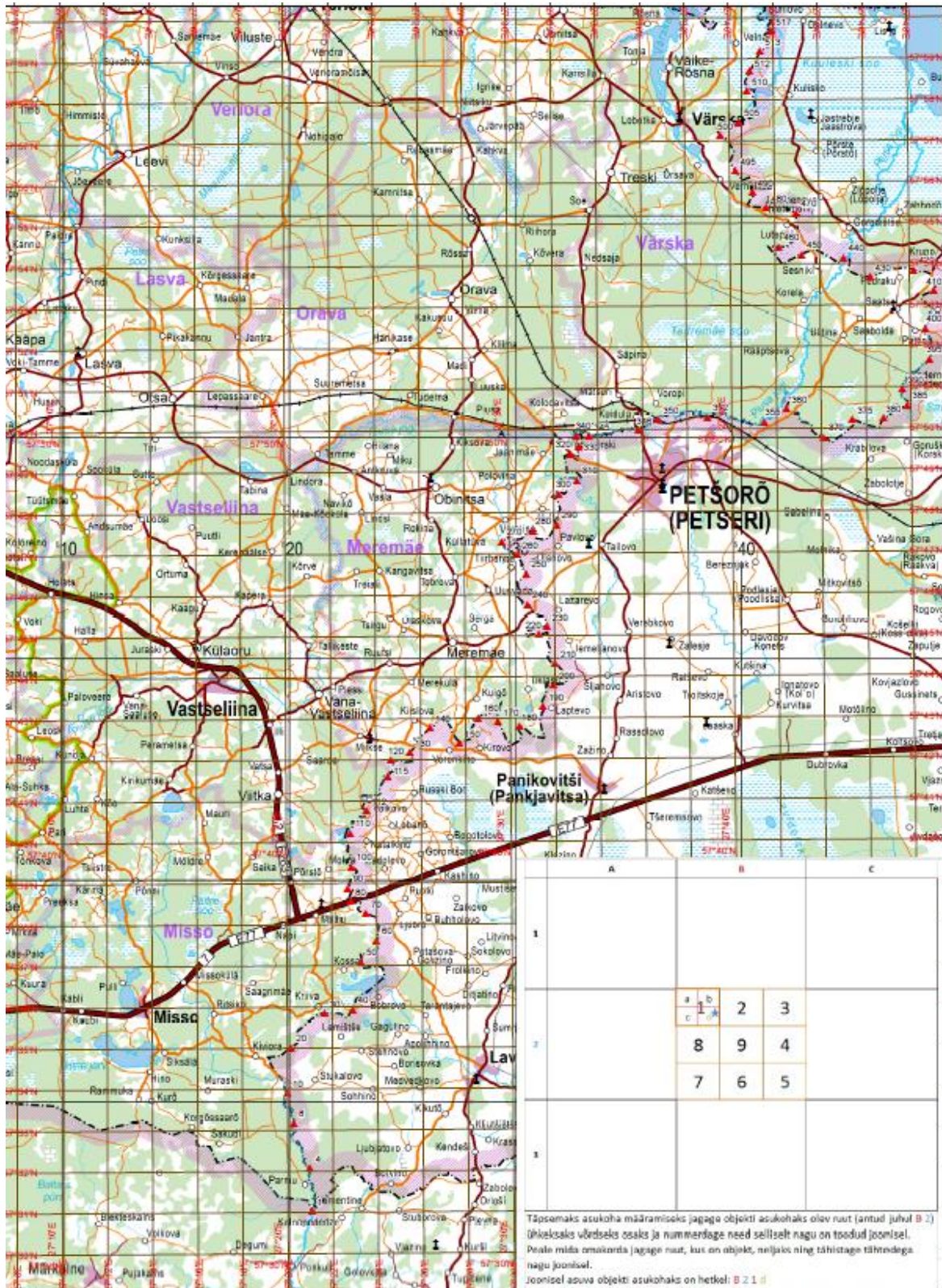
Käesoleva lõputöö eemärgiks on uurida Lõuna prefektuuri piirivalvebüroo maismaakordonite struktuuriüksuste juhtidelt, et kuidas on allüksusesiseselt reguleeritud erinevate vahejuhtumite lahendamine, mis hõlmavad naaberallüksusi.

1. Kas kasutate PPA peadirektori KK 23.09.2010 nr 388 Lisa 1, p 5 lg 5.2 ühistegevuse plaani ja koostöökokkulepet?
2. Milliste vahejuhtumite lahendamisel on teie allüksus teinud koostööd naaberallüksusega?
3. Millal oli viimane vahejuhtum, milles teie allüksus osales naaberallüksuse abistamisel?
4. Millal oli viimane vahejuhtum, mille lahendamisel teie allüksus vajab naaberallüksuse abi?
5. Milliste vahejuhtumite lahendamiseks oleks võinud kaasata (hilisem arusaam) naaberallüksuseid?
6. Mis on olnud või on takistusteks osalemaks/abistamaks naaberallüksust vahejuhtumi lahendamisel?
7. Millist väljaõpet oleks isikkoosseisule vaja naaberallüksuste abistamisel?
8. Kas kogu teie isikkoosseis on võimeline osalema ühistegevuses naaberallüksusega?
Kui ei, siis miks ei ole?

9. Milline on töötajate hoiak abistamise suhtes? Kuidas mõjutab see tööjõuressurssi oma ülesannete täitmiseks? Mis motiveeriks töötajaid? Millisena te hetkel olukorda näete?
10. Mida oleks vaja, et koostöö naaberallüksustega veelgi paraneks? Milline võiks olla koostöö tulevikus (st võimalikud tulevikustsenaariumid)?
11. Kuidas hindate oma allüksuse isikkoosseisu osalemise tulemuslikkust abiosutamise protsessis? Kas ressursikulu on suurem, kui tulu?
12. Kuidas hindate olemasolevaid juhendeid naaberallüksuste abistamiseks ja kas nad on vajalikud?
13. Kas teid on kaasatud juhendi koostamisse või olete esitanud ettepanekuid juhendite muutmiseks/täiendamiseks?
14. Kas on konkreetseid ettepanekuid juhendi täiendamiseks?

LISA 2 LÕUNA PREFEKTUURI MAISMAAKORDONITE PAIKNEMINE KAARDIL

Lennusalk, Lõuna prefektuuri lennukaart



Täpsemaks asukoha määramiseks jagage objekti asukohaks olev ruut (antud juhul B 2) ühiksaks võrdseks osaks ja nummerdage need selliselt nagu on toodud joonisel. Peale mida omakorda jagage ruut, kus on objekt, neljaks ning tähistage tähnedega nagu joonisel.

Joonisel arvus objekti asukohaks on hetkel: B 2 1