

Sisekaitseakadeemia

Politsei- ja piirivalvekolledž

Marko Mesi

ENNETUSTEGEVUS ÕNNETUSJUHTUMITE  
VÄHENDAMISEKS PEIPSI, LÄMMI- JA PIHKVA JÄRVEL

Juhendaja: Heiki Suomalainen, MBA

Muraste 2014

## LÕPUTÖÖ ANNOTATSIOON

### SISEKAITSEAKADEEMIA

Kolledž: Politsei- ja piirivalvekolledž	Kuu ja aasta: juuni 2014
Töö pealkiri: ENNETUSTEGEVUS ÕNNETUSJUHTUMITE VÄHENDAMISEKS PEIPSI, LÄMMI- JA PIHKVA JÄRVEL PREVENTION IN ORDER TO REDUCE ACCIDENTS ON THE LAKES OF PEIPUS, LÄMMI AND PSKOV.	
Töö autor:	Olen nõus oma lõputöö kättesaadavaks tegemisega elektroonilises keskkonnas. Allkiri:
Lühikokkuvõte: Käesolev lõputöö on esitatud 43 leheküljel. Viidatud allikate nimekirja kuulub 26 nimetust. Töös on esitatud 15 joonist ja 1 tabel. Lõputöö on kirjutatud eesti keeles ning resümees on esitatud inglise keeles. Lõputöö eesmärk on uurida inimeste teadlikkust ja erinevaid mõjusaid kanaleid õnnetusjuhtumite vähendamiseks Peipsi, Lämmi- ja Pihkva järvel Lõputöö tulemusena antakse hinnang täna Eestis tehtud ennetustegevusele, mis on suunatud piiriveekogudel liikuvatele inimestele. Lõputöös analüüsitud materjali saab kasutada riskianalüüside koostamisel ja tööjõuressursi suunamisel.	
Võtmesõnad: Ennetustegevus, Peipsi järvistu, veealane ohutus, inimeste teadlikkuse tõstmine	
Võõrkeelsed võtmesõnad: Prevention, Lakes of Peipus, water safety, raising awareness	
Säilitamise koht:	
Kaitsmisele lubatud	
Kolledži direktor: Aivar Toompere	Allkiri:
Vastab lõputöö nõuetele	
Juhendaja: Heiki Suomalainen	Allkiri:

# SISUKORD

SISUKORD .....	3
SISSEJUHATUS .....	4
1. ENNETUSTÖÖ TEOREETILISED ALUSED .....	6
2. ÕNNETUSED PEIPSI, LÄMMI- JA PIHKVA JÄRVEL .....	12
3. EMPIIRILINE UURING OHUTU KÄITUMISE KOHTA PEIPSI, LÄMMI- JA PIHKVA JÄRVEL .....	17
3.1. Tegevused piiriveekogule minnes suvisel ja talvisel ajal .....	18
3.2. Tegevused hätta sattudes ja ennetusalase info saamiseks .....	26
3.3. Ettepanekud ennetustööks Peipsi, Lämmi- ja Pihkva järvel .....	31
KOKKUVÕTE .....	35
SUMMARY .....	37
VIIDATUD ALLIKATE LOETELU .....	38
LISA. KÜSIMUSTIK .....	41

## SISSEJUHATUS

Üha enam on hakatud mõistma, et sisejulgeoleku tagamiseks tuleb panna suuremat rõhku ennetustegevusele. Siseministeriumi andmetel on võrreldes 1994. aastaga õnnetusjuhtumite arv veekogudel, sh uppumised, vähenenud 250lt juhtumilt 54 juhtumini 2012. aastal. Mida suurem on inimeste ohutusalane teadlikkus, seda turvalisem on ühiskond. Õnnetuste tagajärgedega tegelemine on alati kallim kui nende ärahoidmine, seetõttu eraldab Siseministerium pääste- ja politseiennetusteks järjest rohkem ressursse ning see trend jätkub.

Töö autor leiab, et ennetusteema on väga aktuaalne, kuid millegipärast on jäetud piiriveekogudel toimuv tagaplaanile ega saa piisavat tähelepanu. Meedias kajastatakse pidevalt liikluses hukkunuid ja toimunud õnnetusi, sealhulgas liiklusalaseid ennetuskampaaniad, muuhulgas teemadel kanna helkurit, kinnita turvavöö jms. Samas kampaaniaid, mis on suunatud ohutusele piiriveekogudel, praktiliselt puuduvad, millest tulenevalt on inimeste teadlikkus ohutust viibimisest piiriveekogudel ebapiisav. Sii saab tuua palju näiteid:

- Jäetakse teadmatuses Politsei- ja Piirivalveametiga kooskõlastamata piiriveekogudel toimuvad võistlused, õppused, allveetegevused või muud piirirahu häirivad üritused.
- Puuduvad algteadmised ohutusnõuetest paadiga piiriveekogule minnes, jättes kontrollimata või ei olda veendunud veesõiduki tehnilises korrasolekus.
- Hinnatakse üle enda võimeid, seades sellega ohtu enda ja kaasreisijate elud.
- Teadmatuses või alkoholi tarbimise tõttu uputatakse veesõiduk.

Eeltoodust lähtudes leiab autor, et antud valdkonna uurimine on Politsei- ja Piirivalveametile ning haldusalale tervikuna **aktuaalne** ning perspektiivis kasulik,

aidates tõsta inimeste teadlikkust ja vähendades seeläbi õnnetusjuhtumite arvu ning päästes elusid. Töö tulemusi saab kasutada Politsei- ja Piirivalveamet ennetusalaste kampaaniate läbi viimiseks ja sihtgrupi välja selekteerimiseks. Probleemiga mitte tegelemine, sealhulgas ennetustöö eiramine, on karmi mõjuga inimeste teadlikkusele. Otsene tulem on õnnetus- ja surmajuhtumite arvu kasv.

Õnnetusjuhtumite vähendamiseks on lõputöö **eesmärgiks** analüüsida Peipsi, Lämmi- ja Pihkva järvel toimunud õnnetusjuhtumeid, et neid ära hoida ning leida parimad ennetusalased tegevused õnnetusjuhtumite vähendamiseks Peipsi, Lämmi- ja Pihkva järvel.

Selleks, et töö eesmärki saavutada, püstitab töö autor järgmised **uurimisülesanded**:

- 1) analüüsida õnnetuste statistikat Peipsi, Lämmi- ja Pihkva järvel 2010-2013 k.a. lõikes ning selgitada välja õnnetustesse sattunute riskigrupid;
- 2) analüüsida peamisi õnnetuste põhjuseid Peipsi, Lämmi- ja Pihkva järvel;
- 3) teha ettepanekuid inimeste teadlikkuse tõstmiseks ning tõhusamate ennetustegevuste viisidest.

Lõputöö esimeses peatükis analüüsib autor ennetustöö teoreetilisi lähtekohti tuues välja tegevussuunad ja strateegiad.

Teises peatükis vaatleb autor tänast olukorda Peipsi, Lämmi- ja Pihkva järvel, tuues esile peamised õnnetusse sattunud isikute riskigrupid ning kirjeldades läbiviidud projekte. Autor vaatleb, palju on veeohutuse alasse ennetustöösse panustatud.

Lõputöö kolmandas peatükis viib töö autor läbi empiirilise uuringu ning analüüsib selle tulemusi. Samuti toob töö autor välja ettepanekud tõhusama ennetustöö läbiviimiseks, et Peipsi, Lämmi- ja Pihkva järvel vähendada õnnetusjuhtumeid.

Käesolevas töös on kasutatud õigusaktide redaktsioone 23.03.2014 seisuga.

# 1. ENNETUSTÖÖ TEOREETILISED ALUSED

Antud peatükis vaatleb töö autor erinevaid ennetustöö teooriaid ning kirjeldab nende mõju inimeste käitumises. Samuti seob autor teooria-alased näited käesoleva lõputöö temaatikaga.

## Ennetustöö teooriad

Ennetustöö all tuleb mõista kõiki neid tegevusi, mis on suunatud õnnetuste ärahoidmisele või õnnetustega kaasnevate kahjude leevendamisele. Kaasaegne lähenemine ennetustööle ei ole enam suunatud ainult negatiivsete tagajärgede ärahoidmisele, vaid ka positiivse käitumise edendamisele. Ennetustöö eesmärgid on jagatud kahte peamisse gruppi — soovimatu sündmuse vältimine ja soovimatute tagajärgede leevendamine. Erinevate meetmete rakendajad peavad teadma, millised ennetuslikud meetmed hoiavad ära õnnetuse toimumise ja millised kaitsevad vaid raskete tagajärgede eest. (Calman, Downie 2002, 391; Downie et al. 1990, 35–49; Hollnagel 2004, 6–7)

Ennetustöö puhul tuleb eristada kahte peamist suunda:

**Vältivad meetmed** — meetmed, mis on suunatud ohutuse tagamisele. Nende eesmärgiks on kõrvaldada õnnetuste tekkepõhjused ja hoida seeläbi ära õnnetuste toimumine. Siia kuuluvad erinevad ohutuseeskirjad, korras ja turvalised hooned, teed, seadmed jne. Näiteks piiriveekogudele kehtestatavad liikumispääsõngud jääkatte tekkimise ja lagunemise ajal, vähendavad inimeste võimalust sattuda õnnetustesse.

**Leevendavad meetmed** — meetmed, mis on suunatud kaitstuse tagamisele. Nende eesmärgiks on piirata juba tekkinud õnnetustega kaasnevaid negatiivseid tagajärgi. Siia kuuluvad erinevad avastusseadmed, teavitussüsteemid, kaitsevahendid, esmase tegutsemise juhendid jne (Tomecek, Smeaton 2004, 14-19; Saini 1998). Näiteks aitab

päästevesti kasutamine paadi ümbermineku korral vee peal püsida. Läbi jää vajudes võimaldab jäänaelade kasutamine kiirelt jää peale saada.

Välja saab tuua vigastuste ja õnnetuste ennetamiseks vajalike meetmete rakendamise klassikalised strateegiad, milleks on:

- 1) tagada seadmete valmistamise ja keskkonna kujundamisega automaatne kaitse; (nt uppumatu paat);
- 2) veenda inimest käituma selliselt, et ta hoiaks õnnetust ära ja kaitseks ennast ise õnnetuse eest (sh meediakampaaniad, infopäevad);
- 3) nõuda individuaalse käitumise muutmist seaduse või muude õigusaktidega. (Injury in America ... 1985).

Kõige suuremat efektiivsust ennetustöös annab see, kui on võimalik kõrvaldada ohuallikas. Kui ohuallikat kõrvaldada ei suudeta, siis tuleb luua võimalused, mis aitavad ohutust tagada. Ohutuse tagamisel kasutatakse **passiivset** ja **aktiivset** strateegiat:

**Passiivsed strateegiad** — meetmed on automaatsed ning ei nõua isiklikku ega korduvat tegevust oma kaitstuse tagamiseks. Vastav ennetamise strateegia on kõige efektiivsem ja suurima kasuteguriga. Nt automaatselt avanuvad päästevestid, automaatsed päästeparved, pardatulekahjusignalisatsioon ja turvapadjad autodes, signaalpoid väikelaevadel jne.

**Aktiivsed strateegiad** — meetmed, mille toimimine on sõltuv inimesest. Vajalik korduv ja isiklik tegevus kaitstuse tagamiseks ning on seetõttu reeglina vähem efektiivne. Erinevate inimesepoolset tegevust eeldavate meetmete loetelu on äärmiselt pikk: päästevesti kandmine, talvisel ajal jäänaelte kandmine, motokiivri kandmine jne. (Schelp 1987, 43; Budnick 1992, 200; Carlson, Sleet 2003; Welander et al. 2004, 18)

Autori arvates annab kõige parema tulemuse, kui kasutada passiivset ja aktiivset strateegiat koos. Sõites ilma päästevestita uppumatu paadiga, võid paadist välja kukkuda ja selle tagajärjel uppuda. Kuid kasutades samal ajal päästevesti on vette kukkudes võimalik ellu jääda. Strateegiate koos kasutamine välistaks inimlikust eksimusest tulevate õnnetuste tekkimise.

## Teadmiste, hoiakute ja käitumise muutmist kirjeldavad teooriad

Suurem osa klassikalistest vigastuste ennetamise teooriatest keskenduvad sellele, kuidas muuta inimese käitumist, et ta ei satuks õnnetusse. Veenmisstrateegia eesmärgiks on õnnetuste vähendamine inimeste teadlikkuse tõstmise teel, õpetades isikut ise midagi ette võtma. (Schaenmann 1990, 2). Veenmist kasutatakse soovitud muutuse elluviimiseks juhtudel, kus soovitakse mõjutada inimeste käitumist riigi poolt soovitud viisil, kui seda soovi ei ole võimalik või otstarbekas kehtestada regulatiivsete vahenditega (Bachmann 2005, 27). Veenmise kui ennetustöö meetme alla kuuluvad mitmed tegevused, sh teadmiste andmine haridussüsteemi kaudu, sotsiaalreklaamide kaudu inimeste mõjutamine. Nende eesmärgiks on pakkuda inimestele informatsiooni, parendada oskusi, muuta uskumusi ja hoiakuid ning mõjutada kavatsust oma käitumist ja eluviisi muuta (Kasmel, Lipand 2007, 329). Elanikkonna teavitamine ja mõjutamine on vajalikud, et tagada iga inimese individuaalne võimekus oma eluga toime tulla.

Inimese käitumise muutmise edukuse peamiseks eelduseks peetakse vastavate hoiakute muutmist. Õpetamise ja veenmise strateegia efektiivsus on suuresti sõltuv selle käitumise sagedusest ning sellest, kui palju käitumise muutmine suurendab või vähendab ohustatust. Üldjuhul kehtib reegel, et mida sagedamini peab inimene ennast või oma lähedasi ohu korral abistama, seda raskem on teda ümber õpetada või veenda senist käitumist korrigeerima (Robertson 1991, 519). Muutuste elluviimist hakkab takistama suhtumine „aga me oleme seda kogu aeg nii teinud“ ning tavapärase veenmisega seda muuta ei saa. Praktikas kasutatakse ennetustöös mitmeid erinevaid teooriaid ja mudeleid. Järgnevalt annab lõputöö autor neist ülevaate, et tuua välja erinevaid inimeste käitumismaneere ning kuidas paremini neid ennetustöös rakendada.

**Uskumuste mudelit** peetakse üheks mõjusamaks lähenemiseks, mis mõjutab inimesi oma käitumist ja ümbritsevat keskkonda ohutumaks kujundama. Teooria kohaselt sõltub inimese käitumise muutmise tõenäosus kahest tüübist uskumustest: ohu tajumisest tervisele ning lootusest, et uus käitumine seda ohtu vähendab. (Nutbeam, 2002, 21 ref Tule-, vee- ja liiklusohutusala ennetusuuring, 7)



Uskumuste mudel sisaldab käitumise muutmise eeldusena nelja psühholoogilist näitajat: (Kasmel, Lipand 2007, 201 ref Tule-, vee- ja liiklusohutusala ennetusuuring, 7)

1. Tajutud oht:

- a) tunnetatud haavatavus — kui inimene tajub, et on isiklikult ohustatud;
- b) tunnetatud probleemi tõsidus — kui inimene usub, et praegusel käitumisel on potentsiaalselt tõsised tagajärjed.

2. Lootused tulemusele:

- c) tunnetatud tegutsemise kasulikkus — kui inimene usub, et on olemas käitumisviis, mis vähendab ohu vastuvõtlikkust või minimeerib ohtlike tagajärgede tekkimise võimalust;
- d) tunnetatud barjäärid — kui inimene tunnetab, et saadav kasu kaalub üles selle vaeva ja takistuste ületamise, mis oma käitumise muutmisega kaasneb.

Uskumuste mudelist lähtuvalt on käitumise muutmise aluseks meediakampaaniad, enda eelnev kogemus, sarnase õnnetuse toimumine tutvusringkonnas, spetsialistide arvamused jmt. Mudel on sobiv ennekõike ühekordsete toimingutega seotud käitumise muutmise mõjutamiseks, mitte aga pikemat aega hõlmavate ja sotsiaalsetest tingimustest rohkem sõltuvate käitumisliikide puhul nagu suitsetamine ja alkoholi liigne tarvitamine. Oluline on see, et reklaamitavad lahendused inimeste probleemidele oleksid neile ka kättesaadavad. (Tule-, vee- ja liiklusohutusala ennetusuuring, 7)

**Kaitsemotivatsiooni teooria** on uskumuste mudeli edasiarendus hirmu reaktsiooni kasutamiseks. Teooria uurib hoolikalt hirmu mõju inimeste käitumisele, mille kohaselt on kaitsemeetmete rakendamine inimese poolt põhjustatud hirmust negatiivsete tagajärgede eest. Üheks sagedamini rakendatavaks meetodiks on **hirmuapellatsiooni** kasutamine. Hirmuapellatsioonid on mõjutavad sõnumid, mille eesmärgiks on inimestes hirmu tekitamine kirjeldades hirmsaid asju, mis nendega juhtuvad, kui nad ei tegutse nii nagu teates soovitatakse. Kaitsemotivatsiooni teooria miinus on, et teooria ei võta arvesse käitumisviisi harjumuspärasust ning sotsiaalseid ja keskkonnast tingitud tegureid (Nutbeam 2002, 28 ref Tule-, vee- ja liiklusohutusala ennetusuuring, 8).

Inimeste käitumine tuleneb suurel määral teda ümbritsevatest sotsiaalsetest suhetest. Indiviid õpib oluliselt teiste käitumisest ning on mõjutatud nendest võrgustikest, milledesse ta kuulub ning mis teda toetavad või tõrjuvad (Kasmel, Lipand 2007, 198):

**Sotsiaalse õppimise teooria** hõlmab nii tervist mõjustavat käitumist kujundavaid kui ka käitumise muutmist soodustavaid komponente. Teooria kohaselt on nendeks elementideks: situatsioon, vastastikune ettemääratletus, jälgimisel põhinev õppimine, eeldused, ootused, lootused, enesetõhusus, käitumuslik võimekus. (Tule-, vee- ja liiklusohutusosalane ennetusuuring, 9)

**Veenmise kommunikatsiooni mudeli** kohaselt märkab vastuvõtja tulemusliku kommunikatsiooni mõjul sõnumit ja hakkab sellele mõtlema. Sõnumi mõjul muutuvad vastuvõtja suhtumised, enesetõhusus ning käitumine. Viimases etapis toimub käitumise kinnistamine ja püsivaks muutmine. Mudel töötab paremini, kui sõnum on inimesele asjakohane, ootamatu ja ebaharilik ning kordav. (Kasmel, Lipand 2007, 197)

**Olulisemad mõjutegurid erinevatest teooriatest on kokkuvõtvalt järgmised:**

- riski tajumine;
- lahenduse olemasolu;
- hirm;
- sotsiaalne surve (oluliste inimeste arvamus);
- käitumise kontrollitavus ja enesetõhusus;
- suhtumine objekti ja sellest tulenev spontaanne käitumine;
- teiselt inimeselt õppimine ja eeskuju;
- ennetustöö tasandid sihtgruppide alusel.

Erinevad elanikkonna grupid on vigastuste tekkele erinevalt vastuvõtlikud tingituna sagedusest, kui tihti ohuteguritega kokku puututakse, samuti erinevast oskusest ohte vältida või väiksemast vastupanuvõimest ohtude või vigastuste suhtes (Kaasik, Uusküla 2007, 64). Ennetustöö efektiivse läbiviimise eelduseks on, et meetmed oleksid suunatud

või jõuaksid sihtgrupini. Sõltuvalt sihtgruppidest, kellele ennetustöö tegevused on suunatud, eristatakse kahetasandilist ennetustegevust:

**Elanikkonnastrateegia** puhul on tegemist kogu elanikkonnale suunatud ennetustööga. See on seotud paljude erinevate ühiskondlike valdkondadega, nt haridus-, kultuuri- ja sotsiaalsfäär, noorsootöö. (Tule-, vee- ja liiklusohutusala ennetusuuring, 14)

**Riskigrupistrateegia** on konkreetsetele riskigruppidele suunatud ennetustöö, mis on suunatud inimestele, kellel on olemas vastavad riskifaktorid. (Tule-, vee- ja liiklusohutusala ennetusuuring, 14)

## 2. ÕNNETUSED PEIPSI, LÄMMI- JA PIHKVA JÄRVEL

Käesolevas peatükis toob autor välja Peipsi, Lämmi- ja Pihkva järvel aastail 2010-2013 toimunud õnnetuste statistika. Samuti analüüsib autor õnnetuste põhjuseid ning riskigruppe, kes peamiselt statistika põhjal õnnetustesse satuvad.

### **Õnnetuste statistika, põhjused ja riskigrupid**

Autoril on kasutada Politsei- ja Piirivalveameti Lõuna Prefektuuri kogutud SAR statistika 2010-2013 lõikes, millest nähtub järgmine, et nimetatud perioodil oli päästeoperatsioonid 47 ja intsidente (piirivalve sekkumist vajavad juhtumid, sh mootoririke, aeru kaotus vms, kus vajatakse abi, ent inimelu ohus ei ole) 44. Aidati 247 abivajajat, 43 isikut pääsesid ise. 201 päästeti piirivalvurite poolt, hukkus 3 isikut (Lõuna Prefektuuri piirivalvebüroo mereturvalisuse talituse kogutud SAR statistika).

2010. aastal oli Peipsi, Lämmi- ja Pihkva järvel Lõuna prefektuuri piires 21 päästeoperatsiooni ja 1 intsident. Päästeoperatsioonide põhjustest peamine oli tehniline rike (11 juhtumit), seejärel terviserike (5 juhtumit), eksimine (4 juhtumit) ning paadiõnnetus (1 juhtum) (Lõuna Prefektuuri piirivalvebüroo mereturvalisuse talituse kogutud SAR statistika).

2011. aastal oli Peipsi, Lämmi- ja Pihkva järvel Lõuna prefektuuri piires 13 päästeoperatsiooni ja 5 intsidenti. Päästeoperatsioonide põhjustest peamine oli tehniline rike (5 juhtumit), seejärel eksimine (3 juhtumit) ja paadiõnnetused (3 juhtumit) ning läbi jää vajumine (2 juhtumit) (Lõuna Prefektuuri piirivalvebüroo mereturvalisuse talituse kogutud SAR statistika).

2012. aastal oli Peipsi, Lämmi- ja Pihkva järvel Lõuna prefektuuri piires 9 päästeoperatsiooni ja 19 intsidenti. Päästeoperatsioonide põhjustest peamine oli

tehniline rike (3 juhtumit), seejärel paadiõnnetus (3 juhtumit), terviserike või alkoholi/narkojoove (2 juhtumit) ja eksimine (1 juhtum) (Lõuna Prefektuuri piirivalvebüroo mereturvalisuse talituse kogutud SAR statistika).

2013. aastal oli Peipsi, Lämmi- ja Pihkva järvel Lõuna prefektuuri piires 4 päästeoperatsiooni ja 11 intsidenti. Päästeoperatsioonide põhjustest peamine oli paadiõnnetus (2 juhtumit), järgnesid tehniline rike (1 juhtum) ning eksimine (1 juhtum) (Lõuna Prefektuuri piirivalvebüroo mereturvalisuse talituse kogutud SAR statistika).

Peamised paadiõnnetuste alla liigitunud sündmused olid paadi ümberminek, paat madalikul, aeru kaotamine vette, vesi paadis ja kütus otsas. Põhiline intsidendi toimumise aeg on talvine aeg - jää tekkimisest kuni jää sulamiseni. Peamine intsidendi põhjus oli vaatlusperioodil sõiduauto kinni jäämine lumme või jäässe, kus piirivalvuritel tuli abi osutada (Lõuna Prefektuuri piirivalvebüroo mereturvalisuse talituse kogutud SAR statistika).

Lõuna Prefektuuri kogutud SAR statistika 2010-2013 lõikes saab autor välja tuua tegevused, millega peamiselt satutakse Peipsi, Lämmi- ja Pihkva järvel õnnetustesse. Lahti on kirjutatud selgitavate näidete varal erinevate õnnetuste liikide osas.

Veesõidukiga sõitmine — alkoholijoobes veesõiduki juhtimine, paadil lubatust võimsama mootori kasutamine, sihilik paadi ümberajamine (naljatamine), vette kukkumine tasakaalu kaotuse tagajärjel, paadi ülekoormamine, ilmastikuga mitte arvestamine, päästevahendite mitte kasutamine, ujuma minek, paadiga madalikule sõitmine.

Ujumine — alkoholijoobes ujumine, ujumisvõimete ülehindamine, sügavas vees ujumine ilma piisava ujumisoskusteta, veekogude eripäradega mitteamvestamine (jõgede suudmed, allikakohad veekogudes) mille tulemusel võivad tekkida lihaskrambid.

Jääl liikumine — nõrgale jääle minek (jää tekkimise ja lagunemise aeg), jäälahvandustele liiga lähedale minek, jõgede suudmete juures liikumine, pimedal ajal jääl liikumine, sõidukitega liiklemine jääl jääolusid tundmata.

Ujuv – ja transpordivahendite ebapiisav hooldamine — mootorikütuse lõppemine, transpordivahendi ebapiisav hooldamine (mille tulemusel masin seiskub), väikelaevade lekkimine, ebapiisav päästevahendite olemasolu, mootori seiskumine.

Muud põhjused — terviserikked (infarkt), sõidukiga vette sõitmine jne.

Autor toob välja nii Politsei- ja Piirivalveameti Lõuna Prefektuuri kogutud SAR statistika 2010-2013 lõikes kui ka isikliku töökogemuse põhjal sisejulgeoleku valdkonnas, millised on peamised riskigrupid Peipsi, Lämmi- ja Pihkva järvel õnnetustesse sattumisel. Autor vaatleb riskigruppe vanusepõhiselt ning täiendab põhjustega, miks on just sellised riskigrupid valimisse sattunud. Autor pole soolist jagunemist pidanud vajalikuks eraldi riskigrupina välja tuua, ent isikliku tähelepaneku põhjal nendib, et enamasti satuvad õnnetustesse meesterahvad.

Lapsed 5–14 a. Peamine oht veekogude ääres mängimine ja paadist vette kukkumine. Tingitud ebapiisavast lapsevanema tähelepanust.

Noored 15–30 a. Selles vanusegrupi õnnetused on tingitud põhiliselt vähesest elukogemusest, mis väljendub enda võimete üle hindamises, olgu selleks siis ujumis- või navigeerimisoskuse ülehindamine.

Täiskasvanud 31–64 a. Selles vanusegrupis satutakse õnnetustesse põhiliselt alkoholi tarvitamise tagajärjel ning on seotud veesõidukitega sõitmise ja päästevahendite mitte kasutamisega.

### **Õnnetus- ja ennetustegevused Peipsi, Lämmi- ja Pihkva järvel**

Veeohutuse tagamise ennetustööga tegelevad Eestis Päästeamet, Politsei- ja Piirivalveamet. Endine siseminister Ken-Marti Vaher on toonud sisejulgeoleku valdkonna prioriteedina välja ennetustöö suurendamise liiklusohutuses. Veeohutusalane ennetustöö, mis on suunatud piiriveekogudele, on aga jäänud tagaplaanile. Täna tehtud ennetuskampaaniatest, mis on suunatud konkreetselt piiriveekogule, saab välja tuua järgmised kampaaniad:

## POLITSEI- JA PIIRIVALVEAMET

### **Projekt „Sõida merel kainelt!“** kestus: 01.06. – 31.12.2012

Eesmärk: Mereohutuse tagamine ja joobes juhtimise ennetamine merel ja piiriveekogudel ning kogukonna teavitamine ohtudest, mis võivad varitseda merel ja piiriveekogudel. Projekti raames heisatakse üle Eesti suuremate sadamate mastidesse kampaanialipud eesti, inglise ja vene keelse kirjega „Sõida merel kainelt!“ / „Sail sober“ ja paigaldatakse üle Eesti väiksematesse sadamatesse puidust infotahvlid. Kampaania perioodil tugevdatud kontroll veekogudel, mis läbi toimuvad pisteliselt „kõik puhuvad“ operatsioonid veekogudel.

Sihtgrupid: Veekogudel erinevatel veesõidukitel sõitjad ning veespordi harrastajad  
Partnerid: sadamad, rannaäärsed puhkekeskused, vabatahtlikud mere- ja järvepääste seltsid. (Projekt... 22.04.2013, [www.politsei.ee](http://www.politsei.ee))

### **Projekt „Iga 1 turvaliselt 12 klassi“** kestus: 01.09.2011-30.06.2011

Eesmärk: Tartu-, Jõgeva- ja Valgemaal turvalise keskkonna arendamine ja paikkonna suutlikkuse tõus kodu- ja vaba aja vigastuste ennetamisel ning õnnetusjuhtumistest tekitatud kahju vähendamisel. Projektiga liitunud koolide noored osalevad spetsialistide poolt ette valmistatud ja läbi viidavatel vee-, liiklusohutuse ning esmaabi koolitustel. Noortele pakutakse võimalust erinevates olukordades end proovile panna ning praktilise kogemuse kaudu õppida erinevaid võtteid inimese päästmisel vees, kogeda autos turvavarustuse kasutamise olulisust vigastuste vähendamisel ning harjutada olulisi esmaabi võtteid.

Sihtgrupid: üldhariduskoolide 10.klasside ja kutsekoolide I kursuse õpilased.

Partnerid: Maanteeamet, Maavalitsused (3 maavalitsust), Päästeamet, Punane Rist. (Lõuna...22.04.2013, [www.politsei.ee](http://www.politsei.ee))

### **Projekt „Ohutus veekogul ja nõuded piirialal“** kestus: 02.01. – 28.12.2012

Eesmärk: Vähendada merel ja piiriveekogudel õnnetuste ja ohutusnõuete rikkumiste arvu, samuti vähendada piirirežiimi alas kehtivate nõuete rikkumiste arvu. Projekti näol on tegemist teavitustegevusega ning infokandjate valmimise ja levitamisega veekogul ohutuse propageerimiseks.

Sihtgrupid: veekogude äärsed elanikud, harrastussportlased ja puhkajad.

Partnerid: Eesti Vabatahtlik Mere- ja Järvepääste MTÜ, KOV-id. (Ida...22.04.2013, [www.politsei.ee](http://www.politsei.ee))

### **Projekt „Turvaliselt merele“ kestus 2014**

Eesmärk: Veesõidukitega toimuvate õnnetuste, uppumissurmade ja vigastuste ärahoidmine. Antud projekti käigus pööratakse ennetavalt tähelepanu veele minejate turvalisusele, osaletakse erinevatel temaatilistel messidel, väliüritustel ja politseilistel tegevustel. Jagatakse teavet kehtivate seaduste ja korralduste kohta.

Sihtgrupid: väikelaevade ja jahtide omanikud, harrastuskalamehed, piirkonna kooli 3.-4. klasside õpilased

Partnerid: G4S, Viimsi vallavalitsus, Keila vallavalitsus, Harku vallavalitsus, Kuusalu vallavalitsus, Vabatahtlik Mere ja järvepääste (Harjumaa...19.03.2014, [www.politsei.ee](http://www.politsei.ee))

### **PÄÄSTEAMET**

Päästeameti veeohutusalased ennetusprojektid on suunatud uppumissurmade vähendamisele Eestis. Selleks on Päästeamet ellu kutsunud erinevaid kampaaniaid, tuntumad neist on „Ära lase purjus sõpra vette“, „Kui jood, ära uju“, „Ütle purjusujumisele EI“ jt. (Veeohutuse...19.03.2014, [www.veeohutus.ee](http://www.veeohutus.ee)) Nende kampaaniate plussiks võib tuua küll selle, et kampaaniad on üle-eestilised, kuid on siiski suunatud rohkem siseveekogude ääres liikuvatele inimestele. (Päästeameti...22.04.2014, [www.rescue.ee](http://www.rescue.ee))

Peale selle toetab Päästeamet alates 2003. aastast aktiivselt projektikonkurssi „Õnnetuste ennetamine“ mittetulundusühingutega. Keskmiselt toetab Päästeamet aastas umbes 35 erinevat projekti, nt mittetulundusühing Tartu Ujumisklubi korraldas aastal 2012 projekti „Veeohutusalne koolitus“ ja sai selle läbi viimiseks Päästeametilt toetust 4069,18 eurot. (Päästeameti projektikonkurss mittetulundusühingutele "Õnnetuste ennetamine 2012", Päästeameti peadirektori 27.01.2012 käskkiri nr 36 Lisa 1).



### 3. EMPIIRILINE UURING OHUTU KÄITUMISE KOHTA PEIPSI, LÄMMI- JA PIHKVA JÄRVEL

Käesolevas lõputöös toodud teoreetiliste seisukohtade kontrollimiseks viis autor läbi uuringu. Uuringu meetodiks oli personaalküsitlus Peipsi järvega piirnevatel aladel elavate või ala külastavate isikute seas. Küsitluse valimiks kujunes juhuvalimi teel 110 inimest erinevatelt elualadelt ning erinevas vanuses. Tegevusala puhul oli võimalik märkida mitu varianti, seega nt paljud Peipsi alade õpilased on juba ka kutselised või harrastuskalurid (vt tabel 1).

Tabel. Valimi profiil

Sugu	
Mees	66
Naine	44
Vanus	
5-14	24
15-30	59
31-64	24
65-...	3
Tegevusala	
Õpilane	70
Harrastuskalur	37
Kutseline kalur	10

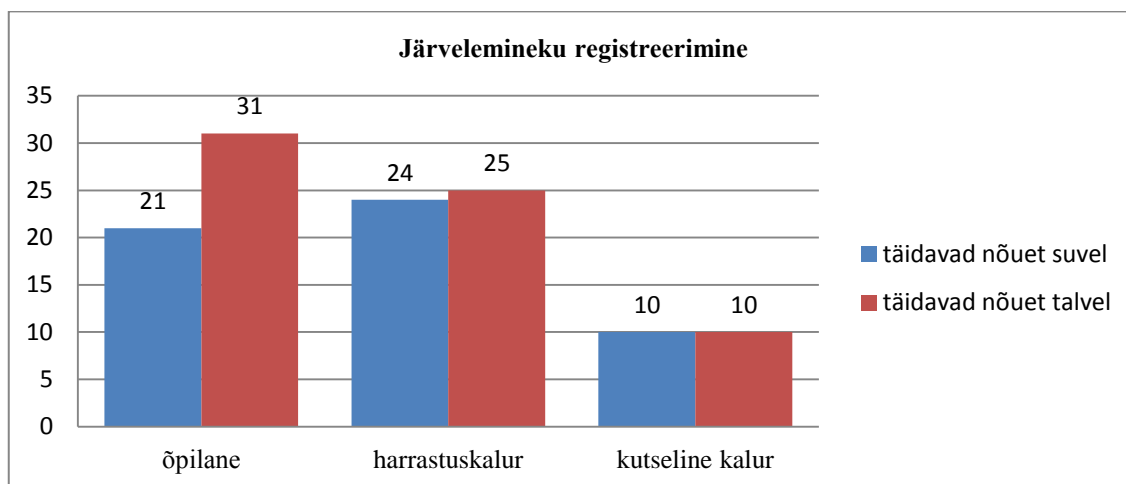
Uuring viidi läbi 2014. aasta 10.-11. nädalal, mil Peipsi järvel oli jäämineku periood ja kehtis jääl viibimise keeld. Sellest tulenevalt ei olnud võimalik küsitleda soovitud mahus kutselisi kalureid nagu lõputöö kirjutamise planeerimisel oli kavandatud.

Küsitluse tulemused koos joonistega on toodud antud peatükis.

### 3.1. Tegevused piiriveekogule minnes suvisel ja talvisel ajal

Riigipiiri seaduse (RiPS) §9<sup>6</sup> lg 5 sätestab, et veesõiduki ja muu transpordivahendiga Narva jõele, Narva veehoidlale, Lämmi- ja Pihkva järvele või nende jääle minek ning sealt tagasitulek tuleb registreerida lähimas kordonis. Veesõiduki ja muu transpordivahendiga Peipsi järvele või selle jääle minek kaugemale kui üks kilomeeter kaldast ning sealt tagasitulek tuleb registreerida lähimas kordonis. (Riigipiiri seadus, 01.01.2013)

Seda kohust täidavad autori läbiviidud küsitluse põhjal (vt joonis 1) vastanutest 100%-liselt kutselised kalurid – 10 vastanut 10st, seda nii suve- kui ka talveperioodil. 37st küsitlusele vastanud harrastuskalurist täidab järvele mineku registreerimiskohustust suvel 24 ning talvel 25 inimest, seega ca 66% vastanutest. Küsitlusele vastanud õpilastest (kes osaliselt märkisid end ka kutselise või harrastuskalurina) täidab registreerimiskohustust suvel 21 ning talvel 31 õpilast 70st, seega tugevalt alla poole küsitlusele vastanutest (perioodide aritmeetiline keskmine 37,1%).



Joonis 1. Järvelemineku registreerimine lähimas piirivalvekordonis

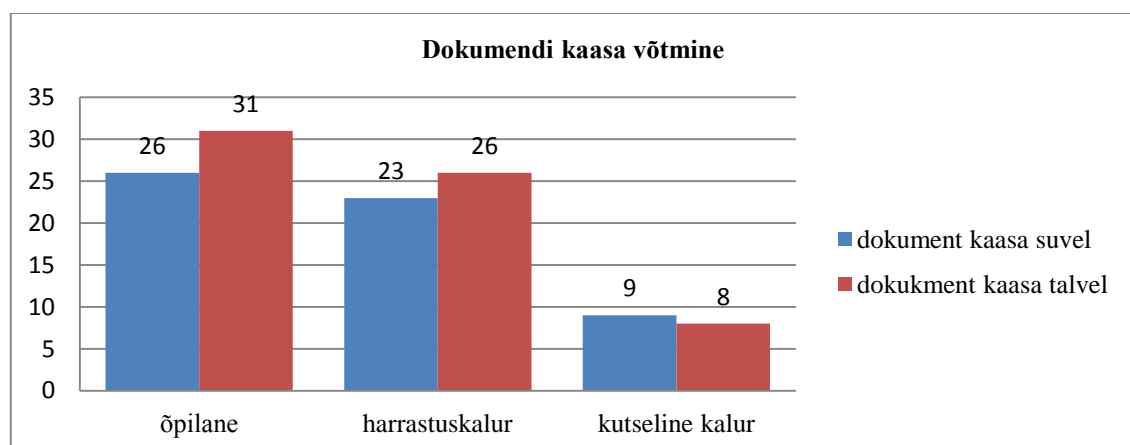
Võttes kokku tulemused (vt joonis 1), on kõige aktiivsemad järvelemineku registreerijad kutselised kalurid, kelle 100%-line kohustuse täitmine tuleneb nende igapäevatoöst. Nad on seadustest teadlikud kas läbi töö, isikliku kokkupuute (regulaarsed kontrollid ja trahvid piirivalvurite poolt) või kalameeste seas liikuva info põhjal.

Harrastuskaluritest on seadusest tulevast kohustusest teadlikud u. 2/3 küsitlusele vastanutest, mis näitab vajakajäämisi nii teavitustööst kui ennetusalasest infost. Vastav nõue on abiks piirivalvuritele teadmaks, kui palju inimesi järvel on, ehk kui palju on potentsiaalseid reageerimisolukordi. Kui inimesed unustavad end järvelt tulles arvestusest maha registreerida, näevad piirivalvurid oma infosüsteemis inimesi, kellel võib olla juhtunud õnnetusi. Piirivalvurid helistavad esitatud kontaktandmetele või saadavad välja patrulle, kuniks kõigi inimeste asukoht ja turvalisus on tuvastatud.

Vähene teadlikkus või tegevuse mitte rakendamine õpilaste seas tuleneb sellest, et õpilased järvel ei käi. Suvel rannas ujumine või talvel uisutamine kalda ääres ei vaja piirivalvekordonis registreerimist.

Küsitlusest selgus, et dokumendi kaasas kandmise kohustusest Peipsi, Lämmi- või Pihkva järvele minnes on teadlikud keskmiselt 40.7% küsitletud õpilastest, 85% kutselistest ja 66,2% harrastuskaluritest (vt joonis 2).

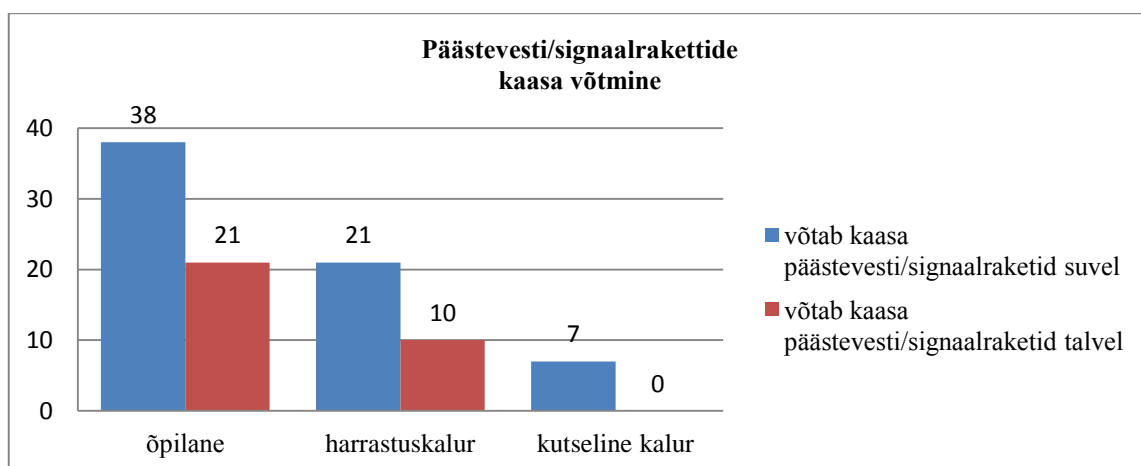
Otseselt seadusest tulenevat kohustust dokumendi alaliseks kaasaskandmiseks Eestis ei ole, kuid piiriveekogul piirivalvurite poolt kinni pidamisel ja kontrollimisel on vajalik esitada isiku kohapeal kindlaks tegemiseks isikut tõendav dokument (Piirirežiimi eeskirja kinnitamine §47, 01.04.2013).



Joonis 2. Dokumendi kaasa võtmine piiriveekogule minnes

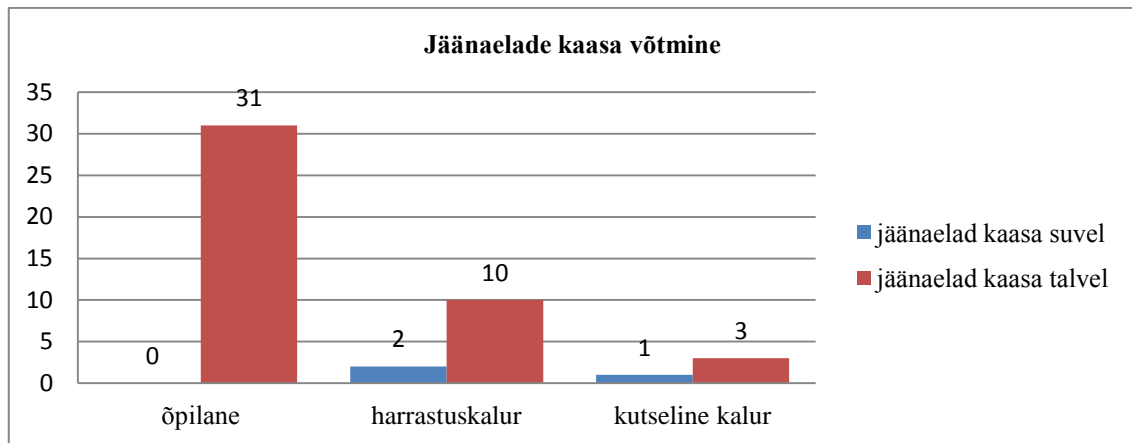
Peamine põhjus, miks dokumenti kaasas ei kanta, on kartus, et dokument saab märjaks või kaob ära lainetuse või tuule tõttu. Kutseliste kalurite puhul võib veel välja tuua tõekspidamise, et neid on varasemalt korduvalt piirivalvurite poolt kontrollitud ja et piirivalvurid teavad juba nende isikuid.

Ohutuse tagamiseks on oluline järvele minnes kaasa võtta erinevat päästevarustust, olgu selleks päästevest ja/või signaalraketid. Küsitlusest nähtub, et seda tehakse vähe (vt joonised 3 ja 4). Küsitletud kutselistest kaluritest 7 (ehk 70%) võtab suvisel perioodil kaasa päästevarustust, kuid talvisel mitte üksi (0%). Harrastuskaluritest varustab end suvisel ajal ennetavalt päästevarustusega 56,7% küsitletutest, talvisel perioodil vaid 27%, mis annab aasta lõikes aritmeetiliseks keskmiseks 41,9%. Õpilaste seas on vastavad protsendid 54,3% ja 30%, moodustades aasta lõikes aritmeetilise keskmise 42,1%.



Joonis 3. Päästevesti/ signaalrakettide kaasa võtmine

Jäänaelad võtavad talvel kaasa 46,4% vastanutest. Kõige populaarsem oli see õpilaste seas (44,3% vastanutest) ning kõige ebapopulaarsem harrastuskalurite hulgas (27% vastanutest). 3 kutselist kalurit 10st kinnitas, et võtab talvel jäänaelad kaasa. 110st küsitletust vastas 3, et võtab jäänaelad järvele minnes kaasa ka suvel.

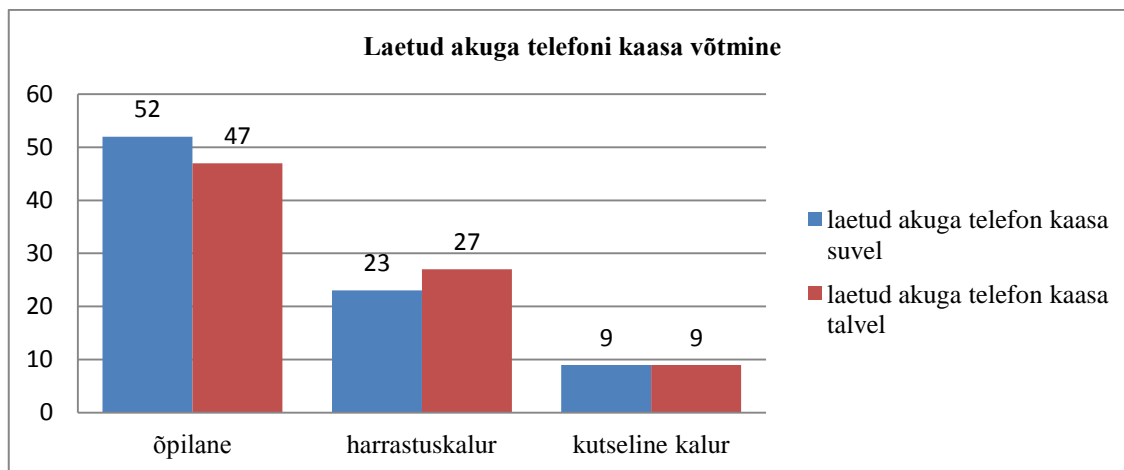


Joonis 4. Jäänaelade kaasa võtmine

Autor hindab, et harrastuskalurite trend jäänaelu mitte kaasa võtta tuleneb harrastuskalurite veendumusest, et kui jääle lubatakse sõiduvahenditega peale minna, siis on jää tugevus piirivalvurite poolt kontrollitud ning järelikult ohtu ei ole.

Vähene enda päästevahenditega varustamine tuleneb vähesest ohuteadlikkusest ja enda võimete ülehindamisest, mis omakorda tuleneb vähesest ennetusalasest teavitustööst. Levinud arvamus on, et „minuga niikuinii kunagi midagi ei juhtu“. Küsitluse järgi selgub, et ohutusabinõudest on teadlikumad õpilased, kellele nimetatud teadmisi on edasi antud koolitundides.

Laetud akuga sidevahend on üks lihtsamaid ja elementaarsemaid ennetusalaseid meetmeid. Vastupidiselt autori arvamusele, et seda rakendavad 100% kõik küsitletutest, selgub küsitlusest, et meede ei olegi levinud (vt joonis 5). Kutselistest kaluritest võtab laetud akuga sidevahendi kaasa 90% küsitletutest, samal ajal kui harrastuskalurite seas on see protsent suvel 62.2% ning talvel 73% (aasta aritmeetiline keskmine 67,6%). Õpilastest võtavad telefoni kaasa keskmiselt 70,7% vastanutest.

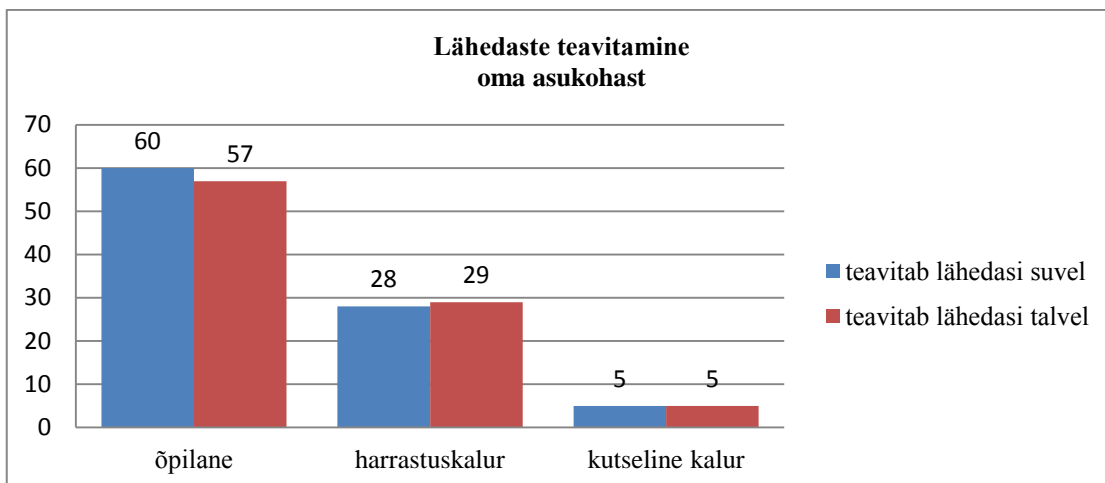


Joonis 5. Laetud akuga sidevahendi kaasa võtmine

Telefoni aku laadimine enne järvele suundumist on oluline puhuks, kui peaks juhtuma õnnetus – kui sõiduvahendil esineb tõrkeid; kui jäämineku ajal jääolud muutuvad tunniga ja jäädakse jääpangale või sõidetakse jäälahvandusse/ vajutakse läbi jää; kui eksitakse ära ja saabub öö ning kümned muud juhtumid, mil on vaja päästjate abi. Kui sidevahend puudub/ aku on tühi, puudub ka võimalus abi kutsuda. Selle tõttu on reageerimine ja abi jõudmine sündmuskohale aeglasem ning võib maksta elu.

Telefonid võimaldavad hättasattunud isikute asukohta määrata positsioneerimise teel. Ka see on argument sidevahendi kaasaskandmiseks.

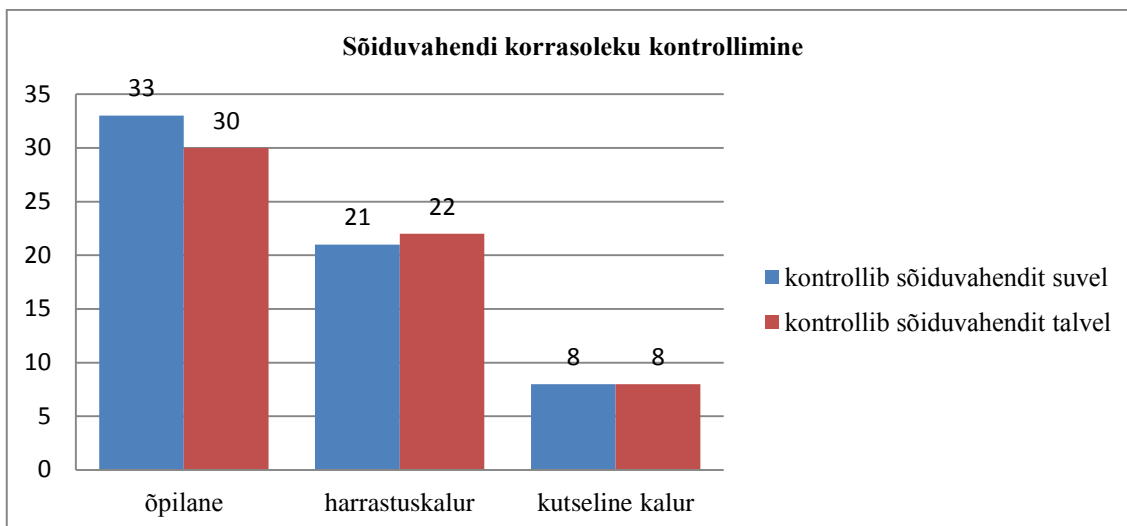
Sama oluline kui sidevahendi kaasa võtmine, on ka lähedaste teavitamine oma asukohast ja plaanidest. Olukorras, kus isikud ei registreeri oma järveleminekut lähimas piirivalvekordonis ega teavita oma lähedasi järvelemineku plaanidest, ei ole võimalik neid hätta sattumisel aidata, sest teave nende asukohast puudub. Oma asukohast teavitavad lähedasi 50% (s.o 5 kalurit 10st) küsitletud kutselistest kaluritest, seda nii talve- kui suveperioodil. Õpilased informeerivad suvel 85,7% ja talvel 81,4% küsitletutest, mis on siiski rohkem kui harrastuskaluritel kombeks. Küsitletutest teavitavad oma lähedasi suvel 75,7% ja talvel 78,4% harrastuskaluritest (joonis 6).



Joonis 6. Lähedaste teavitamine oma asukohast

Antud tulemusi analüüsidest saab tuua põhjused erinevate sihtgruppide käitumises – kutselised kalurid käivad järvel igapäevaselt ning ei näe vajadust seda iga kord eraldi lähedastele välja tuua. Teine põhjus võib olla asjaolus, et ei ole kellelegi teatada. Õpilaste suhteliselt suur teatamise protsent tuleb käitumiskasvatusest koolis ja kodus, mille kohaselt tuleb alati vanemaid teavitada oma asukohast. Harrastuskalurid kuuluvad kõrgemasse riskigrupi, kellel on oht sattuda õnnetustesse ja kes võtavad tihti vastu impulsi ajal otsuseid minna järvele. Selle tulemusel unustatakse, või ei peeta vajalikuks, teavitada lähedasi oma asukohast ja tegevustest.

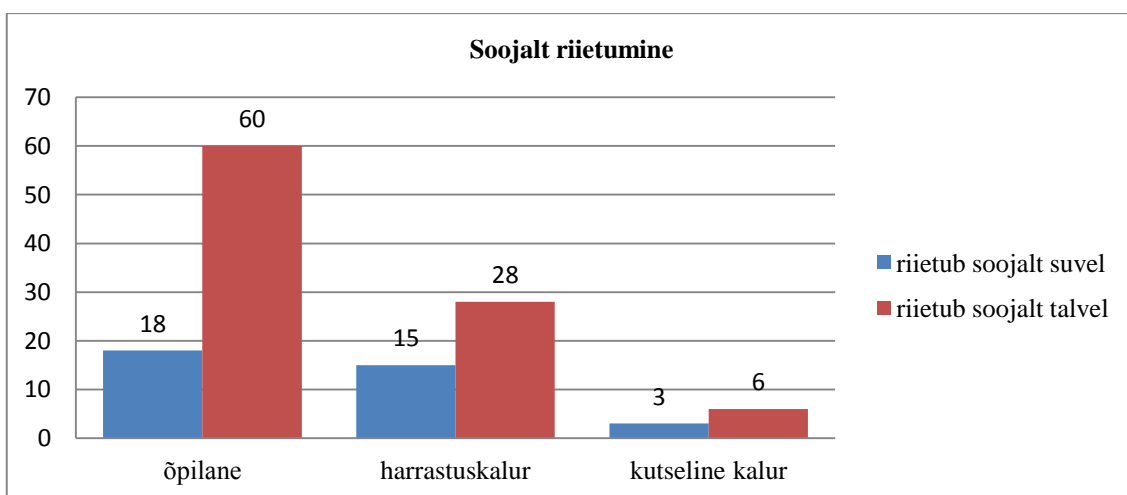
Väga palju õnnetusi veekogudel, sh Peipsi, Lämmi- ja Pihkva järvel nagu antud töös 2. peatükis statistikale toetudes on välja toodud, juhtub tehnika rikete tõttu. Seetõttu on oluline iga kord enne järvele suundumist kontrollida sõiduvahendi korrasolekut ja varustuse vastavust nõuetele (piisavalt mootorikütust, signaalvahendid, päästevestid jmt). Küsitluse põhjal selgub, et korrasolekut kontrollib ennetavalt 80% küsitletud kutselistest kaluritest, seda nii suve- kui talveperioodil. Harrastuskalurite seas on proportsioonid vastavalt 56,8% ja 59,5% ning õpilaste seas 47,1% suvel ning 42,9% talvel (vt joonis 7).



Joonis 7. Sõiduvahendi korrasoleku kontrollimine

Praktikas juhtub enim õnnetusi harrastuskaluritega, valdavalt tulenevalt sellest, et pole veendunud ennetavalt sõiduvahendi korrasolekus.

Sealjuures soojalt mõistavad riietuda suvisel perioodil vaid veerand küsitatud õpilastest, s.o 25,7% ehk 18 küsitatud õpilast 70st. Talvisel perioodil teevad seda 85,7% küsitluteest. Antud küsitluse raames ei enneta ohte riietumise abil kutselised kalurid, soojalt riietub küsitatud kutselistest kaluritest talvel 60% ja suvel 30%. Küsitatud harrastuskaluritest riietub talvel soojalt 75,7% ja suvel 40,5% vastanutest (vt joonis 8).



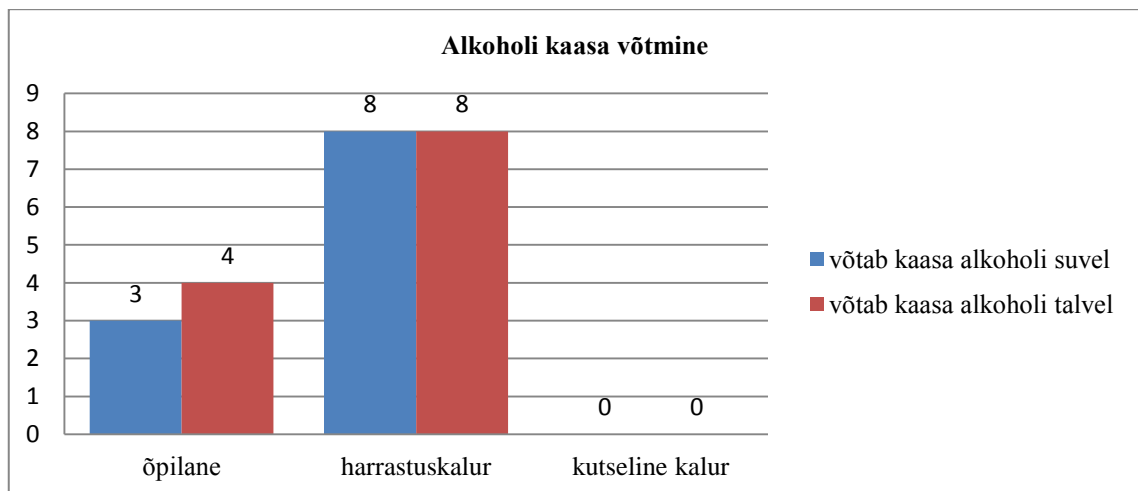
Joonis 8. Soojalt riietumine



Soojemalt riietumist peetakse iseenesest mõistetavamaks talvisel perioodil, kuid riietumisel lähtutakse talvistest tavaolukordadest (nt linna vahel liikumine, poodi minek) ega arvestata ilmastikuolusid, sh tuult (tuulejahutusindeks), vihma. Valesti valitud riide tõttu ning hädaolukorda sattudes tekib oht alajahtumisele.

Kutseliste kalurite seas on alkoholi osas nulltolerants, nii näitab läbiviidud küsitlus (vt joonis 9). Kahjuks ei kehti sama küsitletud harrastuskalurite ega õpilaste osas. 8 harrastuskalurit 37st ehk ligi viiendik vastas küsitlusele alkoholi osas jaatavalt. Õpilaste seas ei ole alkohol samuti võõras nähtus. Küsitletud õpilastest 4,3% võtab alkoholi järvele kaasa suvel ning 5,7% talvisel ajal külmarohuks.

Harrastuskalurid seostavad tihti kalapüüki lõbusa ajaviitmise ja alkoholi tarvitamisega, mis põhjendab nii suurt protsenti antud küsitluses isikute osas, kes võtavad järvele kaasa alkoholi. Samas levivad müüdid alkoholi soojendavast mõjust talvistes oludes, kuna inimestele pole levitatud teavet tegelikkuses toimivatest vastupidistest mõjudest. Alkoholi tarvitamisest tulenevalt väheneb inimeste ohutunnetus ja reaalsustaju, mille tulemusel väheneb adekvaatne käitumine ohuolukordades.



Joonis 9. Alkoholi kaasa võtmine

Antud küsitlusest selgub, et käesoleva lõputöö punktis 2.2 kirjeldatud peamised õnnetuste põhjused Politsei- ja Piirivalveameti kogutud statistika põhjal vastavad küsitluse tulemitele teadlikkuse osas õnnetusjuhtumite ennetamiseks. Peipsi, Lämmi- ja

Pihkva järvega piirnevate alade elanikud või külastajad ei ole piisavalt informeeritud päästevahendite kaasaskandmise vajalikkusest ega esmajärjekorras tehniliste vahendite (s.o telefoni ja sõiduvahendi) töötamise tagamise vajalikkusest. Samuti on kaasas ja tarvitatakse alkoholi, mis on eelduseks õnnetusjuhtumite tekkimisele.

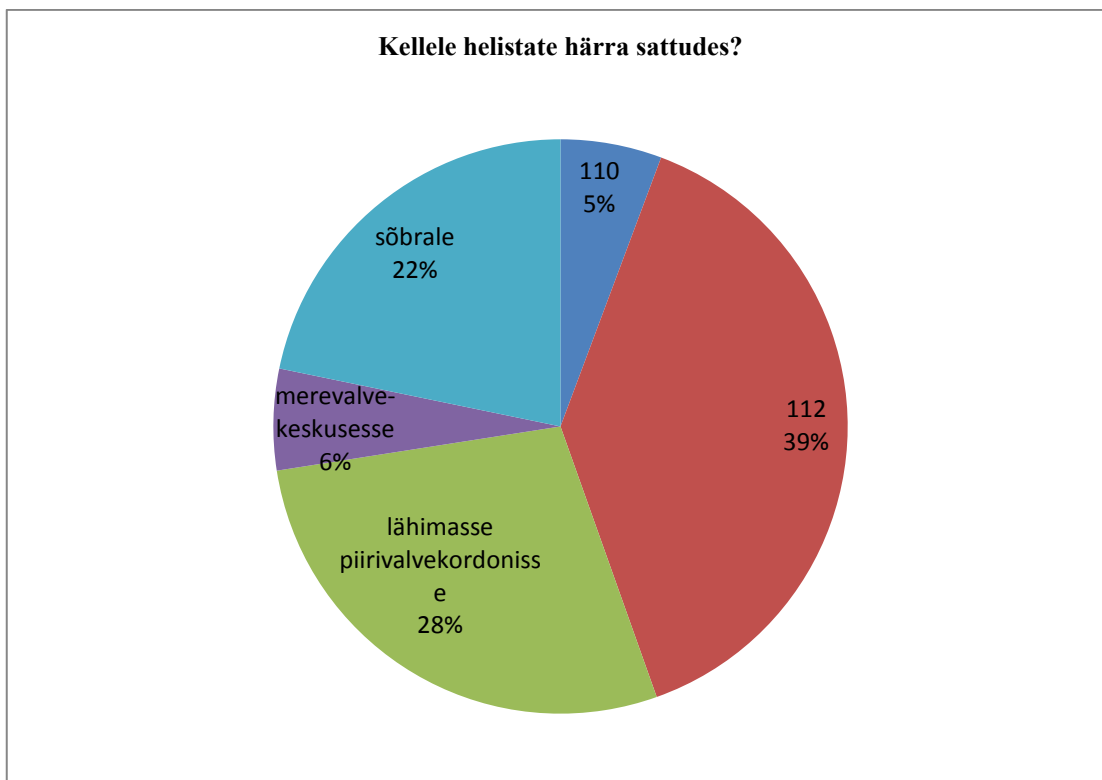
### 3.2. Tegevused hätta sattudes ja ennetusalase info saamiseks

Küsitluse käigus uuris lõputöö autor, kellele vastajad helistavad Peipsi, Lämmi- ja Pihkva järvel hädaolukorda sattudes. Läbiviidud küsitlusest selgub, et kõige levinum number hädaolukorda sattumisel on 112, küsitlusele vastanutest 39% nimetas seda oma tegevuseks. Kõige ebapopulaarsem number, kuhu helistada on 110. Sellele vastas jaatavalt üksnes 5% küsitletutest. Lähimasse piirivalvekordonisse helistab 28% küsitletutest ja 22% helistab perele või sõbrale. 6% küsitletutest teab merevalvekeskuse numbrit, et hädaolukorras abi kutsuda (vt joonis 10).

Populaarsuselt teisel kohal antud küsitluse tulemuste järgi on järvel olles hädaolukorda sattudes helistada lähimasse piirivalvekordonisse. 100%-liselt eelistas küsitluse põhjal kordoni abi kutselised kalurid. Valdavalt helistab kordonisse ka muu kohalik elanikkond, kuna nad teavad, et sealt saab alati abi. Harrastuskalurid, kes piirivalvekordonis registreerimise kohustustki ei tea ega täida, helistavad seetõttu pigem numbrile 112 või hoopis sõbrale abi saamiseks.

Kiirem abi saabuks hädasolijale, kui ta helistaks lähimasse piirivalvekordonisse. Praktika näitab, et inimesed pigem väldivad ja kardavad piirivalvuritele helistamist trahvi saamise hirmus. Teine põhjus väheste pöördumiste näol on asjaolu, et ei teata, mis on lähim kordon ega selle telefoninumbrit. Numbril 112 populaarsust näitavad Päästeameti aktiivsed kampaaniad ja meedia tähelepanu. Lähitulevikus ühendatakse numbrid 110 ja 112 ühtseks Euroopa hädaabinumbriks.

Kolmanda põhjusena saab välja tuua tardumist hädaolukorras, kui variant helistada kordonisse ei tulegi inimestele meelde. Nendest punktidest tulenevalt on vajalik laiaulatuslikumalt teavitada üldsust piirivalvekordonite asukohtadest ja võimekusest.



Joonis 10. Teavitamine hädaolukorda sattumisest

Küsitluse raames tundis autor huvi, milline on küsitluses osalenud inimeste kokkupuutumus ennetusalase infoga – kas inimesed märkavad teavitusi ja reklaame, millisest kanalist infot on saanud ning milline kanal oleks küsitluses osalenud inimeste arvates kõige mõjusam ennetusalase info edastamiseks. Läbiviidud küsitlus hõlmas endas kahte pealtnäha sarnast küsimust:

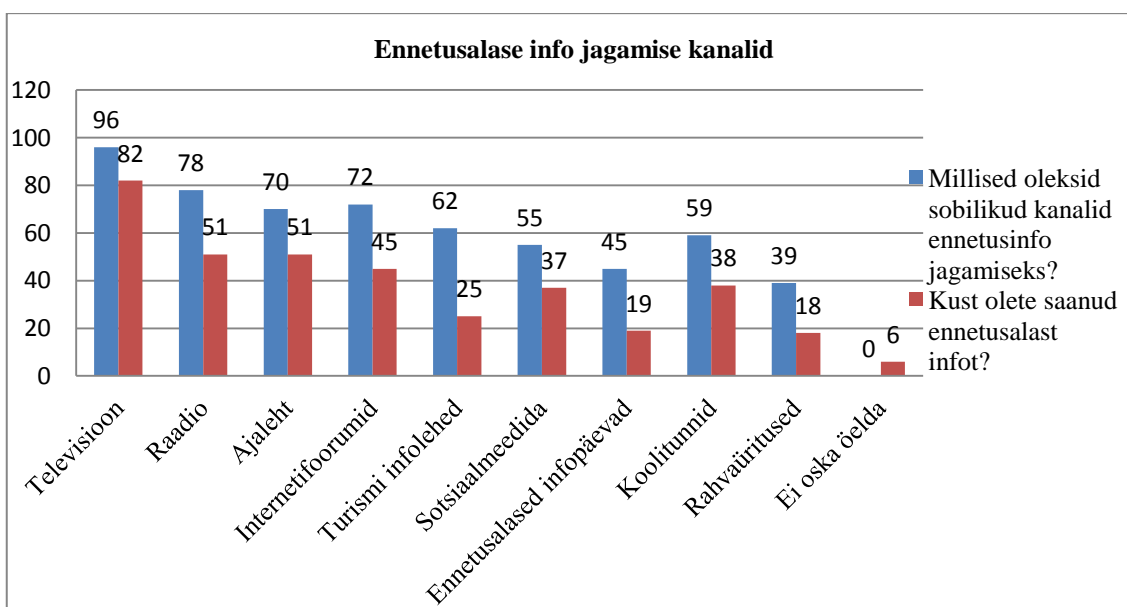
1. Nimetage, millised kanalid oleksid sobilikud ennetusalase info jagamiseks?
2. Nimetage, kust olete ennetusalast infot saanud?

Küsitluse tulemusena selgus, et 69 küsitlusele vastanud inimest 110st, s.o 63% vastanutest, on märganud ennetusalaseid teavitusi. 28 küsitletut ehk 25% vastanutest ei ole vastavaid teavitusi märganud ning 13 inimest ehk 12% vastanutest ei osanud öelda, kas nad on vastavaid teavitusi märganud (vt joonis 11). Ükski vastaja ei täpsustanud, millist infot nad märganud on.



Joonis 11. Ennetusalaste teavituse märkamine

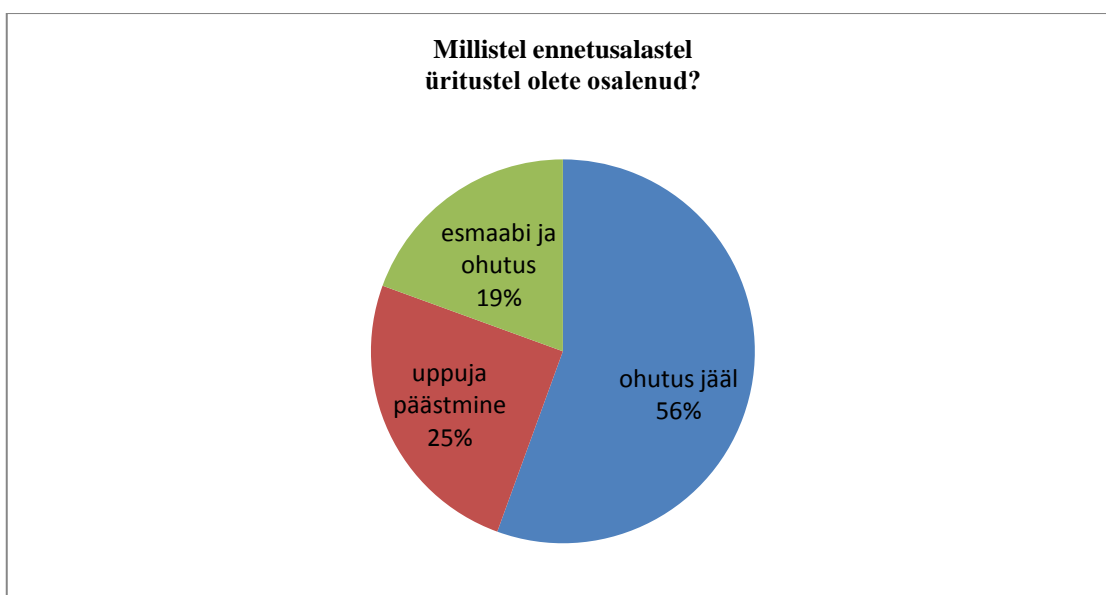
Need küsimused tõi autor sisse võrdlemaks kanaleid, kust soovitakse infot saada, kanalitega, kust aga tegelikult on infot saadud ehk kus seda täna jagatakse ja märgatakse. Küsitluse tulemusel selgub, et populaarseim kanal info saamiseks nii ideaalis kui tegelikkuses on televisioon. Järgmised on raadio ning ajalehed (vt joonis 12).



Joonis 12. Ennetusalase info jagamise kanalid

Küsimused olid valikvastustega ja küsitlertel oli võimalik märkida mitu varianti. See annab läbilõike meedia- vm kanalitest, mis on info edastamiseks kõige mõjusamad. Lisaks traditsioonilistele kanalitele televisioonile, raadiole ja ajalehtedele on info saamine ja otsimine liikunud internetipõhiseks ning see kajastub ka antud küsitluse tulemustes. 72 inimest 110st soovib leida rohkem ennetusalast teavet internetifoorumitest. 45 inimest vastas, et nad on erinevatest portaalidest ja foorumitest, sh kalastusfoorumid, infot saanud.

62 inimest 110st hindab, et rohkem ennetusalast infot peavad jagama erinevad turismi infolehed, mida Peipsi, Lämmi- ja Pihkva järve äärsete tegevuste kajastamiseks on loodud hulgi. Õpilaste seas on levinum info saamise- ja vahetamise kohad esiteks koolitunnid, kust on 38 vastanut teadmisi saanud ning 59 hindab, et võiks ja peaks rohkem veel jagatama, ja teiseks sotsiaalmeedia, kust infot otsinud on 55 küsitlusele vastanut ja mingil määral leidnud 37 inimest. Küsitluse järgi on huvi ka ennetusalaste infopäevade (45 inimest 110st) ning rahvaürituste järele (39 inimest 110st), kus jagatakse samuti infot ennetuse ja ohutu käitumise kohta Peipsi, Lämmi- ja Pihkva järvel. Küsitlusele vastanud inimestest 6 ei osanud nimetada ennetusalase info allikaid.



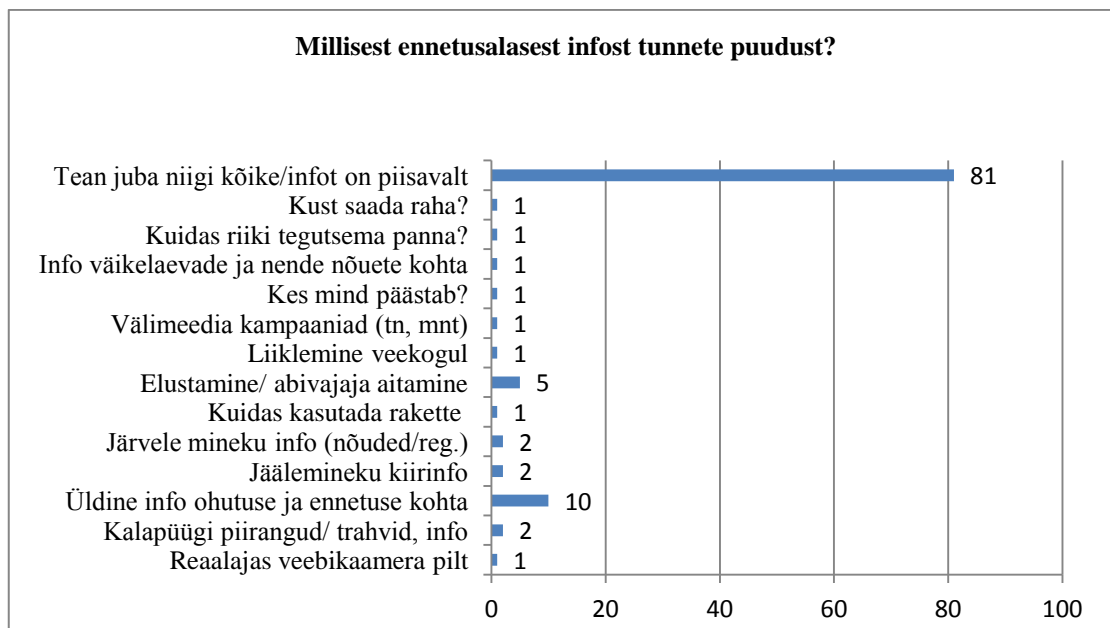
Joonis 13. Osalemine ennetusalastel üritustel

Küsitluse tulemuste põhjal (vt joonis 13) 36 inimest 110st ehk 32,7% on osalenud mõnel ennetusalasel üritusel. Enim on saanud teavet ohutu käitumise kohta jääl (56% küsitlusele vastanutest, kes on ennetusalasel üritusel osalenud), millele järgneb uppuja päästmise koolitus (25% ennetusalastel üritustel osalenutest) ning siis esmaabi ja ohutusalane koolitus (19% ennetusalastel üritustel osalenutest).

Autoril on hea meel tõdeda, et juhusliku valimi teel küsitletute seast joonistuvad välja teadmised ohutu käitumise kohta jääl ning uppuja päästmisel, kuid kokkuvõttes on siiski ennetusalaseid teadmisi inimestel vähe ning vastavaid koolitusi, teavet ning kampaaniaid riiklikul tasandil olematul hulgal.

Autor uuris küsitluse raames, millisest ennetusalasest infost nad puudust tunnevad. 81 vastajat 110st leidis, et neil on olemas kogu info, mida neil ennetusalaselt vaja teada on. 29 küsitletut hindas aga, et saadaolev info ei ole piisav ning vastavalt joonise 14 (vt joonis 14) abil toodud jaotusele oleks vaja rohkem kampaaniaid ja teavitusi järgmistes küsimustes:

10 küsitletut leidis, et vaja on üldiselt rohkem infot veealase ohutuse ja õnnetuste ennetamise kohta. 5 küsitletut avaldas soovi koolituste kohta, kuidas elustada inimest ning aidata abivajajaid ehk kuidas käituda hädaolukorras. 2 küsitletut soovib infot selle kohta, kuidas järvel käituda, mis on järvelemineku nõuded kaasavõetava varustuse ja dokumentide kohta ning kuidas registreerida oma järvele minek. 2 küsitlusele vastanut soovib saada kiiremini infot jäälemineku lubade ja keeldude kohta. 2 inimest vastasid küsitlusele, et puudub piisav info kalapüügi piirangute ja trahvide kohta. Ülejäänud vastusekategoriad tõid iga ühe välja üks vastaja – soovitakse näha reaalselt veebikaamera pilti jää- või ilmaoludest järvel; infot ja koolitust, ennetusalaseid välimeedia kampaaniaid tänavatele ja maanteedele; kuidas kasutada signaalrakette; infot, kuidas liigelda veekogul; ning millised on nõuded väikelaevadele. Samuti toodi vastuses välja, et inimesed ei tea, kes neid päästab ehk et kuhu hädas olles pöörduda? Tõstatati ka küsimused „Kust saada raha?“ ning „Kuidas riiki tegutsema panna?“.



Joonis 14. Millisest ennetusalasest infost on puudus?

Küsitluse tulemustes kõlab läbi tugev noot, et infot on piisavalt; inimesed teavad, kuidas hädaolukorras käituda ning millised on nõuded järvel liikumiseks. See tuleneb inimeste „iseenda tarkusest“ ning oma võimete ülehindamisest. Tegelik praktika, statistika ning riskianalüüsid näitavad jätkuvalt inimeste väheseid ennetusalaseid teadmisi ning oskuseid.

### 3.3. Ettepanekud ennetustöökaks Peipsi, Lämmi- ja Pihkva järvel

Ettepanekud, milliseid kampaaniaid läbi viia või milliseid meetmeid kasutada tõhusamaks ennetusalaseks tegevuseks Peipsi, Lämmi- ja Pihkva järvel, toetuvad lõputöö teoreetilise kirjelduse osas veenmisstrateegiale, mis autori arvates annab kõige parema tulemuse.

#### Ennetuskampaaniad lasteaedades (kasvatajad ja lapsed)

Kõige vastuvõtlikumad käitumisjuhistele ja „õige-vale“ hoiakutele on lapsed, sestap on ennetuskampaaniate läbiviimine lasteaedades prioriteetne. Ennetusalast teavitustööd võivad teha piirivalvurid, alustades kasvatajatest, kes lastele ohutusnõudeid veekogude

ääres viibimiseks pidevalt kinnistavad. Lastes juurdub õpiasutuses saadud info kiiremini. Ennetuskampaniad ei pea piirduma üksnes Peipsiääre lasteaedadega, vaid võivad toimuda ka kaugemal sisemaal või üle-Eestiliselt.

#### Teavitustöö üldhariduskoolides

Jää tekkimise ning jäämineku aeg on igal aastal uusi intsidente loov aeg, sestap tuleb vähemalt kaks korda aastas just jää tekkimisel kui ka minekul teha teavitustööd üldhariduskoolides (1-12 klassid koos õpetajatega). Toimuda võivad need teavitused nn töövarjupäevade vormis, koolis õpilastele ameteid tutvustavate infopäevade kui ka nn eriloengutena, kus räägitakse põhilistest ohtudest veekogude ääres suvisel ja talvisel ajal.

#### Teavitustöö kutse- ja ülikoolides

Sarnaselt teavitustööle üldhariduskoolides on ettepanek viia läbi kampaniad kutse- ja ülikoolides eriloengute vormis, et juhtida õpilaste tähelepanu ohtudele seoses veekogude ääres või peal liikumisega, samuti alkoholi tarbimisest tingitud ohutunde vähenemisele.

#### Erinevad klubid ja organisatsioonid, kelle tegevus toimub piiriveekogudel

Veekogudel tegutsevad paljud erinevad klubid ja organisatsioonid, muu hulgas sõude-, ujumis- või kalastusklubid. Ettepanek tõsta nende organisatsioonide teadlikkust erinevatest ohtudest ning ettevaatusabinõudest, tehes seda erinevate teabepäevade, infomaterjalide (voldikud, otsepostitus klubide e-mailile) või sotsiaalmeedia kaudu.

#### Jätkusuutlikud meediakampaniad

Sotsiaalmeedia ning veebilahendused on tõusnud info otsimisel ja saamisel kõige tähtsamaks kanaliks. Ettepanek ennetustöö mõjusamaks läbiviimiseks kasutada vahendeid, mis tänapäeval enim levinud on, sh korraldada erinevates populaarsemates portaalides meediakampaniaid, bannereid ohutusalase loosungiga, avaldada ohutusalaseid artikleid ajalehtedes ning nende veebiversioonides, kasutada sotsiaalmeedia (Facebook jms) kiiret sõnumi- või pildiedastust. Samuti korraldada meediakampaniaid erialastes meediaväljaannetes „Kalale“ jms. Need kampaniad



peaksid olema regulaarsed, ent uuendatud infoga nn ohtlikuma aja eel, näiteks sarnaselt politseiennetuskampaaniatega laste koolinaasmisel peale suvevaheaga.

### Infopäevad kohalikele elanikele

Oluline roll ennetustööl on suhtlemine kohalikega. Piirivalve, kes kordonites lokeerub ja nende ümbruses patrullides korda tagab ning abi ning nõu osutab, peab oma nn teenust viima rohkem inimesteni, et tegemist ei ole kurjade korralvuritega vaid eelkõige inimestega, kes tagavad ohutust piiriveekogudel. Ettepanek korraldada just kohalikele tutvumiseks infopäevi kordonites või piiriveekogudel, tutvustades piirivalve tehnikat, põhimõtteid abi osutamisel ning selgitades, miks üks või teine kord, keeld või nõue kehtestatud on. Kohalikud saavad praktilise tegevuse käigus näha ohutusalast tegevust nn rohujuuretasandil.

### Erinevad rahvapäevad

Piiriveekogude äärsed alad, eriti Peipsi- ning Lämmijärv on suvel kui ka talvel populaarsed puhkekohad koos erinevate sealtoimivate rahvapäevadega. Ettepanek korraldada piirivalvel ohutusalase info jagamist nendel päevadel, esindades end vastavalt boksides, kus samuti on visuaalsed ülevaated ning praktilisi tegevusi võimaldavad lahendused. Sellisteks rahvapäevadeks on Räpina kevadlaul, Avinurme tünnilaul, Lohusuu Kalalaul, Mustvee Linnapäev, Lübnitsa Sibula- ja Kalalaul jms.

### Šokivideod

Üheks meetodiks, kuidas püüda tähelepanu ning tekitada laia kõlapinda, on avaldada meedias šokivideod. Sarnast meetodit on kasutanud varasemalt Maanteeamet, mõnede näidetena näiteks suured plakatid teede ja tänavate ääres laibalaual, kus lina alt paistvate varvaste küljes nimesilt, ning reklaamid televisioonis, kus helkuri mitte kandmisel sõnum, et sind (reklaami vaatajat) oodatakse koju. Sama meetodit rakendades ettepanek esitada meedias reklaame ja postreid õnnetusjuhtumites veekogude ohutusnõudeid eirates.

### Eesti Vabatahtlike Mere- ja järvepäästjate aktiivne kaasamine

Kuna Siseministeeriumi ressursid on piiratud, tuleb ennetus- ja teavitustöödel kasutada rohkem vabatahtlike abi. Aastal 2011 kehtestas parlament regulatsiooni, kaasamaks vabatahtlikke päästjaid ning 2012. aastal loodi õiguslik baas vabatahtlike mere – ja järvepääste kaasamiseks erinevateks tegevuseks, millega sai Politsei – ja Piirivalveamet võimaluse kasutada vabatahtlikke mere- ja järvepäästjaid Peipsi, Pihkva ja Lämmijärvel toimuvatel otsingu- ja päästetegevustel. (Annus ja muud, 2013, 36-37). Ettepanek jätkata nende vabatahtlike koolitamist ja rohkem kaasata tegevustesse.

### Reageerivate üksuste valmisolek 24h

Inimelude päästmine riiklikul tasandil on kõige olulisem. Et inimelusid päästa tuleb kõikidele piiriveekogul toimuvatele õnnetusjuhtumitele kiirelt ja viivitamatult reageerida. Kiire reageering eeldab ressursi, sh inim- ja tehniliste ressursside, olemasolu ja efektiivset kasutamist. Töö autor teeb ettepaneku luua igasse piiriveekogu-äärsesse kordonisse ööpäevaringselt reageeriv üksus mis koosneks vähemalt kahest reageerijast.

### Seadusandluse muutmise

Reglementeerida täpsed juhised liikumaks piiriveekogul. Muuta kohustuslikuks GPS-i seadmete kasutamine piiriveekogul, kaldast kaugemal kui 1km. Võtta kasutusele ja muuta kohustuslikuks GPS jälgimisseadme kasutamine väikelaevadel, mis liiguvad piiriveekogul. GPS signaali vastuvõtjaks on piiriveekogu äärsed kordonid. Antud süsteem annab piirivalvuritele ülevaate veekogul toimuvast ja annab võimaluse kiirelt reageerida, kas siis erinevate õnnetusjuhtumitele või õigusrikkumise kõrvaldamiseks. GPS jälgimisseadme kasutusele võtmisega tühistada nõue, enda järvele mineku registreerimine lähimas piirivalvekordonis. Samuti tuleb muuta päästevesti kasutamine väikelaevas kõigile kohustuslikuks, liikumise ajal ja tuule tugevusega üle 4 palli ning laine kõrgus üle 0.3 meetri.

## KOKKUVÕTE

Käesolev lõputöö vaatles tänast olukorda Peipsi, Lämmi- ja Pihkva järvel – mis liiki õnnetusi järvedel esineb, kes on põhilised õnnetustesse sattujad ning kuidas neid õnnetusi ära hoida.

Antud töö raames analüüsis autor Politsei- ja Piirivalveameti statistikat õnnetusjuhtumite, õnnetusse sattunud sihtgruppide ning õnnetuste põhjuste osas fookuses olevate piiriveekogude ulatuses aastatel 2010-2014 ning täheldas mustreid inimeste ohte ennetavas käitumises ja ennetusalastes teadmistes. Autori läbiviidud küsitlus Peipsi järve äärse või Peipsi aladega seotud elanikkonna seas toob selgelt välja tänased kitsaskohad ennetusalase info levitamise osas Eestis.

Uurimistöö raames läbi viidud küsitluse tulemused kinnitasid autori hinnanguid Eesti elanike ennetusalaste teadmiste vähesuse osas. Tulemused näitasid, et inimesed ei kannu kaasas päästevahendeid ega -varustust, ei kontrolli sõiduvahendite tehnilist korrasolekut ega varustatust ohutuks liiklemiseks järvel (nt kütus, õige võimsusega mootor) ning ei registreeri oma järveleminekut. Hädalukorda sattudes ei teata, millisele numbrile kõige kiirema abi saamiseks helistada või mida teha abivajaja aitamiseks, samuti ei osata öelda oma asukohta.

Seni Eestis läbi viidud ennetustöö põhjal järeldab autor, et ennetustegevusele piiriveekogudel Peipsi, Lämmi- ja Pihkva järvel ei ole pööratud piisavalt tähelepanu. Meedias kajastatakse Politsei- ja Piirivalveameti osas pidevalt liikluses toimunud õnnetusi ja hukkunuid ning Päästeamet keskendub ainult siseveekogudele. Samas Politsei- ja Piirivalveameti ennetuskampaaniad, mis on suunatud ohutusele piiriveekogudel, praktiliselt puuduvad. Tänapäevaks läbiviidud kampaaniates on Politsei- ja Piirivalveamet keskendunud eelkõige mereohutusele ja needki kampaaniad jäävad 2012

aastasse. Sellest tulenevalt on inimeste teadlikkus ohutust viibimisest piiriveekogudel ebapiisav. Autor hindab, et edaspidi läbiviidavates ennetuskampaaniates tuleks ühildada nii merealase kui piiriveekogusid puudutavate ohutusalase teadlikkuse tõstmine, et ressursse sihtgrupi lõikes maksimaalselt ära kasutada ning et teave jõuaks võimalikult paljude inimesteni.

Käesoleva töö järel dustena on autori ettepanekud kaasata ennetustöösse kogu kohalik elanikkond, alates lasteaedadest, üldhariduskoolidest kuni täiskasvanuteni välja. Autori eesmärk on tõsta just täiskasvanud isikute teadlikkust ja rõhutada erinevate tegevuste ohutust. Parim lahendus sihtgrupini jõudmiseks on infopäevad kordonites näitamaks, et ametnikud on ka inimesed ja neid ei pea kartma ning tutvustamaks kohalikele erinevaid päästetehnikaid ja päästmise võimalusi. Samuti tuleb pöörduda otse võimaliku sihtgrupi (kalamees, veesportlane) poole. Selleks korraldada enne igat sessiooni, s.o peale jää minekut ja enne jää tekkimist, infopäevi, kus räägitakse elementaarsetest tõdedest, kuidas erinevatel ajahetkedel ohutult liikuda, mida teha hätta sattudes, kuidas aidata abivajajat ning mis peab alati kaasas olema piiriveekogule minnes.

Kuna tänapäeval on võimalus saada kogu vajaminev informatsiooni internetist, siis tuleb Politsei- ja Piirivalveametil ning riigil tervikuna pöörata suuremat rõhku erinevatele internetikampaaniatele, olgu selleks siis sotsiaalmeediaportalides Facebook, Twitter, blogid, Kalale.ee, Kalastusinfo.ee vmt.

Alternatiivlahendusena pakub autor välja, et Politsei- ja Piirivalveamet võiks käia erinevatel piiriveekogudega piirnevates valdades toimuvatel suurüritustel (Sibula- ja Kalalaadad, Kaluripäevad), kus on paremad võimalused kontakti loomiseks kohalike elanikega, vastata inimeste küsimustele ning jagada inimesi huvitavatel teemadel nõuandeid.

## SUMMARY

This study looked at the current situation of lakes Peipus, Lämmi and Pskov - what kind of accidents occur on these lakes, which are the main targets and how to prevent accidents on lakes.

The author concludes that preventive work and action methods carried out so far on transboundary waters Peipus, Lämmi and Pskov are not sufficient. Police and Border Guard Board continuously have portrayed the traffic accidents and fatalities and the Estonian Rescue Board focuses only on inland waters. The author states that there's a lack of Police and Border Guard Board campaigns aimed at the safety of border waters. This result in the lack of the public's awareness of safety precautions.

Nowadays more people receive their information from the internet, which makes it a great platform to various online campaigns and the author recommends releasing more campaigns via Facebook, Twitter and numerous fishing portals such as Kalale.ee, Kalastusinfo.ee etc.

The author suggests involving the local population, throughout the kindergartens, general schools up to adults into prevention work. The author's aim is to raise awareness of individuals and emphasize the importance of different activities for safety. The best solution would be to reach the target audience via briefings and practical exercises to show that the officers are also local people and also to introduce a variety of rescue techniques and rescue capabilities to locals. Doing so may save a lot of lives.

Author thinks that the Police and Border Guard Board could attend a variety of public events in the area, where the border guards could interact with the local population to answer people's questions and share the tips.

## VIIDATUD ALLIKATE LOETELU

- Annus, R., Raudne, R., Lugna, L., Laaniste, P. & Heinsoo, P. 2013. Siseministeeriumi Turvalisuspoliitika 2013. Kokkuvõte „Turvalisuspoliitika põhisuundade aastani 2015“ täitmisest 2012. aastal, 36-37.
- Bachmann, T. 2005. Reklaamipsühholoogia. 2. trükk. Kirjastus Ilo.
- Bennett, E., Cummings, P., Quan, L. & Lewis, F.M. 1999. Evaluation of a drowning prevention campaign in King County, Washington. *Injury Prevention*, 5, 109-113.
- Budnick, L.D. 1992. Injuries. In Cassens, B.J. (ed), *Preventive medicine and public health*. USA: Harwal Publishing, 190-205.
- Calman, K.C. & Downie, R.S. 2002. Ethical principles and ethical issues in public health. In Detels, R., McEwen, J., Beaglehole, R. & Tanaka, H., *Oxford textbook of Public Health, The Scope of Public Health*. Oxford Medical Publications, 387-391
- Carlson G. A. & Sleet, D. 2003. Application of Behaviour-Change Theories and Methods to Injury Prevention. *Epidemiologic Reviews*, 25, 65-76.
- Downie, R.S., Fyfe, C. & Tannahill, A. 1990. *Health Promotion Models and Values*. New York: Oxford University.
- Harjumaa ülesed ennetusprojektid. Politsei- ja Piirivalveameti kodulehelt <http://politsei.ee/et/ennetus/pohja-prefektuur/> välja otsitud 19.03.2014.
- Ida prefektuuri ennetusprojektid. Politsei- ja Piirivalveameti kodulehelt <http://politsei.ee/et/ennetus/ida-prefektuur/> välja otsitud 22.04.2013.
- Injury in America: A Continuing Public Health Problem*. 1985. Washington, D.C.: National Academy Press.
- Kaasik, T. ja Uusküla, L. 2007. *Vigastused Eestis. Levimus, tagajärg ja ennustus*. Teine trükk. Tartu: MTÜ Naabrusvalve Keskus.
- Kasmel, A. ja Lipand, A. 2007. *Tervisedenduse teooria ja praktika I. Sissejuhatus salutoloogiasse*. Tallinn.

- Lõuna Prefektuuri piirivalvebüroo mereturvalisuse talituse kogutud SAR statistika. Lõuna prefektuuri ülesed ennetusprojektid. Politsei- ja Piirivalveameti kodulehelt <http://politsei.ee/et/ennetus/louna-prefektuur/> välja otsitud 22.04.2013.
- McCool, J., Ameratunga, S., Moran, K. & Robinson, E. 2009. Taking a Risk Perception Approach to Improving Beach Swimming Safety. *International Journal of Behavioral Medicine*, 16 (4), 360-366.
- Nutbeam, D. & Harris, E. 2002. Sissejuhatus tervise edendamisel kasutatavatesse teoreetilistesse mudelitesse. *Eesti Haigekassa*.
- Piirirežiimi eeskirja kinnitamine 17.09.1997, jõustunud 25.09.1997 - RT I 1997, 69, 1126... RT I, 29.03.2013, 13
- Projekt Sõida merel kainelt! Politsei- ja Piirivalveameti kodulehelt <http://politsei.ee/et/ennetus/yle-eestiline/projekt-soida-merel-kainelt.dot> välja otsitud 22.04.2013.
- Päästeameti peadirektori 27.01.2012 käskkiri nr 36 Lisa 1 „Päästeameti projektikonkursi mittetulundusühingutele "Õnnetuste ennetamine 2012"“. Välja otsitud 22.04.2013.
- Päästeameti poolt toetatud projektid 2003-2012. Päästeameti kodulehelt [http://www.rescue.ee/vvfiles/1/Onnetuste\\_ennetamine\\_2012\\_hindamistulemuste\\_kokkuvote.pdf](http://www.rescue.ee/vvfiles/1/Onnetuste_ennetamine_2012_hindamistulemuste_kokkuvote.pdf) välja otsitud 22.04.2013.
- Riigipiiri seadus 30.06.1994, jõustunud 31.07.1994 - RT I 1994, 54, 902...RT I, 10.07.2012, 22
- Robertson, L.S. 1991. Traumatic Injury. In Holland, W.W., Detels, R. & Knox, G. *Oxford Textbook of Public Health. Methods of Public Health*. Oxford Medical Publications, 501-513
- Schaenman, P., Stambaugh, H., Rossomando, C., Jennings, C. & Perroni, C. 1990. *Providing public fire education works*. USA, Arlington, Virginia.
- Tomecek, D. & Smeaton, B. 2004. Improving Fire Prevention through Fire Hazards Analysis. *Fire Protection Engineering*, 23, 14-19.
- Tule-, vee- ja liiklusohutuse alane uuring, 2012, Sisekaitseakadeemia Sisejulgeoleku Instituut
- Veeohutuse kampaania 2013 suvi Ütle purjusujumisele EI! Päästeameti kodulehelt <http://veeohutus.ee/et/kampaania> välja otsitud 19.03.2014.

Welander, G., Svanström, L. & Ekman, R. 2004. Safety Promotion – an Introduction. Second revised edition. Stockholm: Karolinska Institutet. Department of Public Health Sciences. Division of Social Medicine.



## LISA. KÜSIMUSTIK

Tere,

Olen Sisekaitseakadeemia IV kursuse üliõpilane Marko Mesi ja viin enda lõputöö raames läbi küsitluse, mis puudutab inimeste teadlikkust piiriveekogul käitumisest. Küsitlus on anonüümne. Palun tõmmake ring ümber Teid puudutavale vastusevariandile.

### 1. Teie sugu

- Mees
- Naine

### 2. Teie vanus

- 5-14
- 15-30
- 31-64
- 64-...

### 3. Teie tegevusala

- Õpilane
- Harrastuskalur
- Kutseline kalur

### 4. Mida teete piiriveekogule minnes? Märki üks või mitu varianti.

**Talvel:**

- Registreerin oma järvele minemise
- Teatan lähedastele või sõpradele, kuhu ma lähen
- Võtan kaasa laetud akuga sidevahendi
- Võtan kaasa isikut tõendava dokumendi
- Riietun soojalt
- Võtan kaasa päästevesti ja signaalraketid

- Võtan kaasa soojenduseks alkoholi
- Võtan kaasa jäänaelad
- Kontrollin sõiduvahendi korrasolekut
- Ei tee midagi
- Ei oska öelda

**Suvel:**

- Registreerin oma järvele minemise
- Teatan lähedastele või sõpradele, kuhu ma lähen
- Võtan kaasa laetud akuga sidevahendi
- Võtan kaasa isikut tõendava dokumendi
- Riietun soojalt
- Võtan kaasa päästevesti ja signaalraketid
- Võtan kaasa soojenduseks alkoholi
- Võtan kaasa jäänaelad
- Kontrollin sõiduvahendi korrasolekut)
- Ei tee midagi
- Ei oska öelda

**5. Hätta sattudes kellele helistate?**

- 110
- 112
- Lähim piirivalvekordon
- Merevalvekeskus
- Sõbrale või pereliikmele
- Ei oska öelda

**6. Kas olete märganud ennetusalaseid teavitusi, mis on suunatud ohutule liikumisele piiriveekogul?**

- Jah
- Ei
- Ei oska öelda

**7. Kas olete osalenud mõnel ennetusalasel üritusel? Nimetage üritusi.**

.....

.....

.....

**8. Nimetage, millised kanalid oleksid sobilikud ennetusalase teabe jagamiseks!**

- Televisioon
- Raadio
- Ajalehed
- Internetifoorumid (kalale.ee, kalastusinfo.ee)
- Turismi infolehed (peipsi.ee, piiripeal.ee, visitpeipsi.com, peipsiveere.ee, sibulatee.ee, puhkaeestis.ee)
- Sotsiaalmeedia (Facebook, Twitter, blogid, Youtube)
- Ennetusalased infopäevad
- Koolitunnis
- Rahvaüritused (külapäevad, laadad, seminarid, koolitused jms)
- Ei oska öelda

**9. Kust olete infot saanud?**

- Televisioon
- Raadio
- Ajalehed
- Internetifoorumid (kalale.ee, kalastusinfo.ee)
- Turismi infolehed (peipsi.ee, piiripeal.ee, visitpeipsi.com, peipsiveere.ee, sibulatee.ee, puhkaeestis.ee)
- Sotsiaalmeedia (Facebook, Twitter, blogid, Youtube)
- Ennetusalased infopäevad
- Koolitunnis
- Rahvaüritused (külapäevad, laadad, seminarid, koolitused jms)
- Ei oska öelda

**10. Millisest infost tunnete puudust? Nimetage.**

.....

.....

.....

.....

.....

Aitäh vastamast!