

Sisekaitseakadeemia
Politsei- ja piirivalvekolledž

Merilin Maarits

SISEKAITSEAKADEEMIA POLITSEI- JA
PIIRIVALVEKOLLEDŽISSE ÕPPIMA ASUNUD KADETTIDE
ÕPPESUUNA VALIKU KUJUNEMINE

Lõputöö

Juhendaja:
Piret Teppan, MA

Muraste 2014

LÕPUTÖÖ ANNOTATSIOON

SISEKAITSEAKADEEMIA

Kolledž: Politsei- ja piirivalvekolledž	Kuu ja aasta: mai 2014
Lõputöö pealkiri: Sisekaitseakadeemia politsei- ja piirivalvekolledžisse õppima asunud kadettide õppesuuna valiku kujunemine The development of specialisation choice in the Police- and Border Guard College of Estonian Academy of Security Sciences	
Töö autor: Merilin Maarits	Olen nõus oma lõputöö kättesaadavaks tegemisega elektroonilises keskkonnas Allkiri:
<p>Lühikokkuvõte:</p> <p>Käesolev lõputöö käsitleb Sisekaitseakadeemia politsei- ja piirivalvekolledžisse õppima asunud kadettide õppesuuna valiku kujunemisi.</p> <p>Lõputöö eesmärk on selgitada välja, peamised Sisekaitseakadeemia politsei- ja piirivalvekolledžisse õppima asunud kadettide õppesuuna valikut kujundavad mõjutegurid ning seeläbi selgitada piirivalve süvaõppesuuna ebapopulaarsust. Eesmärgi saavutamiseks viis autor Sisekaitseakadeemia politsei- ja piirivalvekolledži kadettide ning vilistlaste seas läbi uuringu.</p> <p>Lõputöö koosneb kahest osast. Esimene ehk teoreetiline osa käsitleb enamlevinud motivatsiooni- ning karjääriteooriaid. Lisaks kirjeldab õppesuuna valikprotsessi Sisekaitseakadeemia politsei- ja piirivalvekolledžis. Teine peatükk kirjeldab lõputöö empiirilist osa ja selle tulemusi ning toob välja uuringu läbiviimise meetodika.</p> <p>Analüüsi tulemuste põhjal saab Sisekaitseakadeemia politsei- ja piirivalvekolledž kadettide valikuid täpsemalt prognoosida, tasakaalustada kadettide õppesuuna valikut ning samuti on kolledžil võimalus täpsemalt planeerida koolitusressursse.</p>	
Võtmesõnad: motivatsioon, valikud, motivatsiooniteooria, karjääriteooria.	
Võõrkeelsed võtmesõnad: motivation, choices, motivation theory, career theory.	
Säilitamise koht: Sisekaitseakadeemia politsei- ja piirivalvekolledži raamatukogu	
Kaitsmisele lubatud:	
Kolleži direktor: Aivar Toompere	Allkiri:
Vastab lõputöö nõuetele	
Juhendaja: Piret Teppan	Allkiri:

SISUKORD

<u>SISSEJUHATUS</u>	4
<u>1. KARJÄÄRIVALIKUTE KUJUNEMINE JA ÕPPESUUNAD</u>	
<u>SISEKAITSEAKADEEMIA POLITSEI- JA PIIRVALVEKOLLEDŽIS</u>	6
<u>1.1 Enamlevinud motivatsiooniteooriad</u>	6
<u>1.2 Enamlevinud karjääriteooriad</u>	11
<u>1.3 Õppesuuna valikuprotsess Sisekaitseakadeemia politsei- ja piirivalvekolledžis</u>	16
<u>2. ÜLIÕPILASTE VALIKUT KUJUNDAVATE MÕJUTEGURITE UURINGU</u>	
<u>KIRJELDUS JA ANALÜÜS</u>	19
<u>2.1 Uurimuse eesmärk ja läbiviimise meetodika</u>	19
<u>2.2 Uuringu analüüs</u>	22
<u>2.2.1 Sisekaitseakadeemia politsei- ja piirivalvekolledžisse õppima asunud kadettide</u> <u>valikut kujundavate mõjutegurite uuringu tulemused</u>	22
<u>2.2.2 Sisekaitseakadeemia Piirivalvekolledžisse õppima asunud kadettide valikut</u> <u>kujundavate mõjutegurite uuringu tulemused</u>	26
<u>2.3 Uurimistulemuste kokkuvõte ja järeldused</u>	29
<u>KOKKUVÕTE</u>	32
<u>VIIDATUD ALLIKATE LOETELU</u>	36
<u>LISA 1. ANKEETKÜSIMUSTIK</u>	38
<u>LISA 2. ANKEETKÜSIMUSTIK</u>	44
<u>LISA 3. POLITSEITEENISTUSE ERIALA ÕPPEKAVA</u>	46
<u>LISA 4. JOONISED</u>	51

SISSEJUHATUS

Inimesed on oma elu jooksul sunnitud tegema valikuid. Mõni valik mõjutab elu pikemas perspektiivis rohkem, teine vähem. Valikud võivad olla nii spontaansed kui ka ratsionaalsed. Karjäärilaste valikute puhul on oluliseks teguriks ratsionaalne otsustamine. Mida ratsionaalsem otsus, seda tõenäolisem, et tehtud valik on tulevikuperspektiivis otstarbekas. Valikute tegemisel mängivad olulist rolli ka vajadused, millest tulenevalt me oma otsuseid teeme. Valikute tegemine vastavalt vajadustele on ka iga Sisekaitseakadeemia politsei ja piirivalvekolledži kadeti kohustust. Tulevaste politseiametnikena on vaja hoolikalt läbi mõelda soovid ja eelistused, tegemaks valik, mis loob eeldused edukaks tulevaseks karjääriks. Tehtud valikuga peab kaasnema rahulolu. Rahulolu on „rahuldustunne millegi või iseenda suhtes, eriti koos teadmatusega ohust või probleemist“ (Kotter 2009:29).

Autori teemavaliku põhjuseks oli asjaolu, et igal aastal peavad Sisekaitseakadeemia politsei- ja piirivalvekolledži kõrghariduse kadetid tegema oma valiku õppesuuna osas ehk spetsialiseeruma kas korrakaitse, kriminaal või piirivalve suunas. Langetatud valikust sõltub õppesuundade täituvus ning sellest tulenevalt ka vajadus erialaainete ning neid lugevate lektorite järele. Teades antud mõjutegureid, tekib kolledžil võimalus kadettide valikuid täpsemalt prognoosida ja suunata ning samuti võimalus täpsemalt planeerida koolitusressurse. Samuti ei olnud varasemates uurimistöodes analüüsitud Sisekaitseakadeemia politsei- ja piirivalvekolledžisse õppima asunud kadettide õppesuuna valikuid, vaid karjäärivalikuid pärast Sisekaitseakadeemia lõpetamist.

Lõputöö eesmärk on selgitada välja, peamised Sisekaitseakadeemia politsei- ja piirivalvekolledžisse õppima asunud kadettide õppesuuna valikut kujundavad mõjutegurid ning seeläbi selgitada piirivalve süvaõppesuuna ebapopulaarsust.

Eesmärgist lähtuvalt on autor püstitanud järgmised ülesanded:

1. anda ülevaade motivatsiooni teoreetilistest käsitlustest;

2. viia läbi uuring Sisekaitseakadeemia politsei- ja piirivalvekolledži kadettide ning vilistlaste seas, et selgitada välja suunavaliku peamised motivaatorid;
3. teha järeldusi ja ettepanekuid kolledžile, et tasakaalustada kadettide õppesuuna valikuid.

Lõputöö annab ülevaate karjäärivalikut mõjutavatest teguritest ning enamlevinud karjääriteooriatest, samuti kirjeldab õppesuuna valikuvõimalusi Sisekaitseakadeemia politsei- ja piirivalvekolledžis.

Lõputöö uurimisaineks on piirivalve õppesuuna ebapopulaarsus kadettide seas.

Lõputöö raames on kasutatud ankeetküsitlust ning kirjeldavat statistilist andmeanalüüsimeetodit. Küsitlus viiakse läbi Sisekaitseakadeemia politsei- ja piirivalvekolledži kadettide ning vilistlaste hulgas. Saadud andmete analüüsi tulemusel leitakse uurimisobjektide õppesuuna valiku peamised mõjutegurid.

Lõputöö koosneb kolmest peatükist. Esimeses peatükis annab autor ülevaate karjäärivalikuid mõjutavatest teguritest ning enamlevinud karjääriteooriatest, samuti kirjeldab õppesuuna valikuvõimalusi Sisekaitseakadeemia politsei- ja piirivalvekolledžis. Teises peatükis kirjeldab ja selgitab autor ankeetküsitluse läbiviimise ning andmeanalüüsi meetodikat. Kolmandas peatükis esitab autor läbiviidud kvantitatiivse uurimismeetodi tulemused ning läbi tulemuste analüüsi leiab vastuse lõputöö uurimisküsimusele.

Autor tänab koostöö eest lõputöö valmimisel piirivalvekolonelleitnant Piret Teppanit.

1. KARJÄÄRIVALIKUTE KUJUNEMINE JA ÕPPESUUNAD SISEKAITSEAKADEEMIA POLITSEI- JA PIIRVALVEKOLLEDŽIS

Esimeses peatükis avab autor motivatsiooni mõiste, annab ülevaate enamlevinud motivatsiooniteooriatest ning karjääriteooriatest. Lisaks kirjeldab autor Sisekaitseakadeemia politsei- ja piirivalvekolledži õppesuuna valikuvõimalusi.

Teatud hulk teoreetikuid on välja pakkunud, et kõik – või vähemalt enamikke – motiive on võimalik iseloomustada püüdega saavutada optimaalne erutustase või üldine rahuldus. (Gleitman, Fridlaund & Reisberg 1999:107)

1.1 Enamlevinud motivatsiooniteooriad

Termin „motivatsioon“ on ühisnimetajaks mõistetele „vajadused“, „tegutsemismotiivid“, „tegutsemispõhjused“, „ajendid“ jne. Motiveeritud inimene on omamoodi „laetud“ olekus, millest võib vallanduda mingisugune toiming, sest motiive võib vaadelda ka liikuma panevate jõududena, mis käivitavad inimese käitumise. Väljendit „motiveeritud olema (millegi tegemiseks)“ kasutatakse siis, kui kõnealune isik oma tegevusega (käitumisega) püüab rahuldada mingisugust vajadust. (Sirkel, Haud 2002:31)

Ka karjäärivalikul on edasiviivaks jõuks motivatsioon ning erinevate füsioloogiliste ja emotsionaalsete vajaduste rahuldamine. Läbi palga loodetakse rahuldada oma esmased füsioloogilised vajadused – nälg ja külmatunne. Töötasu tagab lauale toidu ja peakohale katuse. Samuti rahuldatakse emotsionaalsed vajadused kui valitud töö meeldib ja pakub väljakutseid. Teatud hulk teoreetikuid on välja pakkunud, et kõik – või vähemalt enamikke – motiive on võimalik iseloomustada püüdega saavutada optimaalne erutustase või üldine rahuldus (Gleitman, Fridlaund & Reisberg 1999:107).

Motivatsiooni ja elukutsevalikute seost aitavad lahti mõtestada erinevad motivatsiooni- ja karjääriteooriad. Kõige süstemaatilisemad inimmotivatsiooni teooriad on välja arendatud arstide poolt, kes on püüdnud kindlaks määrata, miks inimesed käituvad teatud viisidel (McClelland 2000:35-36).

Inimesed püüdlevad teatud määral pigem enda sihtide, eesmärkide ja soovitud tulemuste poole kui juhitud pimedatest impulssidest ja tungidest. Muidugi juhtub ka viimast, kuid täielik pilt nõuab mõlemat. (Maslow 2007:316-317)

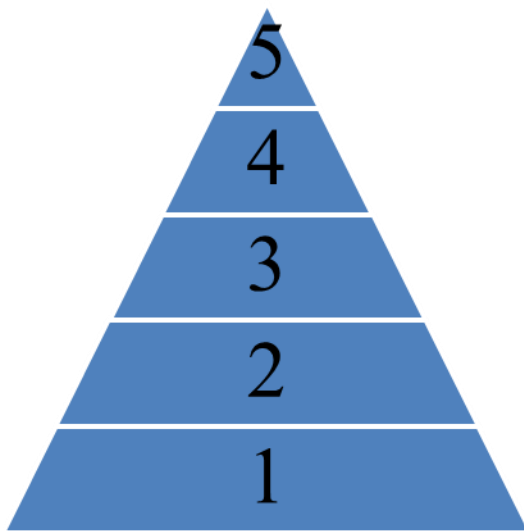
Vajadus kutsub esile neurofüsioloogilise seisundi – motivatsiooni (Bachmann, Maruste 2001:73). Motivatsiooni tekke uurimist ja mõjutamist uurivad mitmed vajadusteooriad. Motivatsiooniteooriate kaudu saame uurida, mis vajadused mõjutavad inimeste valikuid. Valikud, mida me teeme, sõltuvad mitmetest mõjuteguritest.

Pärilikkus ja keskkond määravad paljut, aga mitte kõike. Geenid ja keskkond ei tee meie eest valikuid, vaid piiravad neid. Oma piiride teadmine loob eeldused teadlikeks valikuteks. Asjade saatuse hooleks jätmine tähendab sisuliselt valikust loobumist. Uskudes, et meie tulevik on tähtede või saatuse poolt ära määratud, loobume ühest peamisest inimlikust kvaliteedist. See on võimalus otsustada, valikuvabadus (Mäger jt. 1998:12).

Kuigi otsuste tegemine on kaine mõistuse abil tulemuslikum, ei ole kaine mõistus edu garantii (Havard 2007:72). Selleks, et mõista otsuste kujunemist, on vaja teada, millest inimesed oma valikute kujundamises lähtuvad ehk tunda erinevaid motivatsiooniteooriaid. Motivatsiooniteooriad käsitlevad peamiselt inimeste põhiliste emotsionaalsete ja füsioloogiliste vajaduste rahuldamist. Kõik inimesed on selles osas sarnaselt mõjutatavad ja kujundavad oma valikud vastavalt oma vajadustele. Mitmed vajadusteooriad uurivad motivatsiooni. Käesoleva uurimistöö raames vaadeldakse kolme motivatsiooniteooriat: Abraham Maslow'i vajaduste hierarhiat, Frederick Herzberg'i kahe faktori teooriat ning David McClelland'i kolme vajaduse teooriat.

Maslow'i tähtsaimaks tööks oli vajaduste hierarhia väljatöötamine (Bennis 1998:20). Maslow'i vajaduste püramiid on välja toodud joonisel 1 ning on üks enamlevinud ja tunnustatud motivatsioonikäsitlusi, eristades viit erinevat taset. Teoorias eristatakse seitset vajaduste astet, millest kolme viimast vaadeldakse sageli tervikuna – eneseteostuse

vajadusena, mistõttu vajaduste hierarhiale vastab viieastmeline püramiid. Vajadused jagunevad põhi- ja kõrgema taseme vajadusteks. Eeltoodu on aluseks enamikele motivatsiooni käsitlevatele juhtimisteooriatele. A.Maslow kirjeldas vajadusi nende hierarhilistes seostes. Madalamal asetsevate vajaduste rahuldamine eelneb püramiidi kõrgemal astmel asetsevate vajaduste aktualiseerimisele. Võime motiveerida sõltub sellest, kas ollakse võimelised määratlema, millisel hierarhia tasemel see isik hetkel asetseb ja seejärel fokuseerida sellele tasemele spetsiifiliste vajaduste rahuldamine. Maslow pakkus välja, et madalama taseme vajadused saavad rahuldatud väliskeskkonna kaudu (läbi raha, tulude ja töö turvalisuse), kuid kõrgema taseme vajadused rahuldatakse sisemiselt. (Maschorov 2006:17)



1 – füsioloogilised vajadused; 2 – turvalisus; 3 – kuulamine; 4 – tunnustus; 5 – eneseaktualiseerimine
Joonis 1. Maslow'i vajaduste hierarhia (Maschorov 2006:18)

Frederick Herzbergi peamine teooriat kujundav seisukoht oli, et tööga rahulolu sõltub töö edukusest (Maschorov 2006:18).

F.Herzberg küsitles inimesi kahel juhul:

1. kui nad olid õnnelikud ja oma tööga rahul;
2. kui nad ei olnud oma tööga rahul (Maschorov 2006:18).

Küsitluse tulemusel sündiski kahe faktori teooria. F.Herzberg jõudis oma küsitluste tulemuste põhjal järeldusele, et kõiki faktoreid saab jagada kahte rühma, mis on välja toodud tabelis 1:

1. hügieeni faktorid on need, mis mõjutavad tööga rahulolematust;

2. motivatsiooni faktorid on need, millede olemasolu võib tekitada rahulolu (Maschorov 2006:18).

Tabel 1. Herzberg'i kahe faktori teooria

<i>Madalama taseme vajadused</i>	HÜGIEENIFAKTORID	MOTIVATSIOONI-FAKTORID	<i>Kõrgema taseme vajadused</i>
	Palk	Saavutusvajaduse rahuldamine	
	Kindlustunne tööl	Vastutuse usaldamine	
	Töötingimused	Enesearendamise võimalust pakkuv töö	
	Kontrolli tihedus, ulatus	Huvi pakkuv töö	
	Inimeste vahelised suhted	Tunnustus	
	Töökultuur		
	Juhtimise kvaliteet		

Rahuldustpakkuvad tegurid, nagu eneseteostamisrõõm, ametialane arenemine ja tunnustuse leidmine, mida saab tunda vastutusrikkas ja suure vabadusastmega töös, kuuluvad motivatsioonitegurite hulka. Herzberg kasutas seda terminit, sest neil tegureil on tööst saadavale rahuldusele positiivne mõju ja nad viitavad sageli isiksuse töövõime kasvule. (Maschorov 2006:18)

Rahulolematuse vastandiks ei ole rahulolu, nagu intuiitiivselt usutakse. Hügieenitegurite eemaldamine keskkonnast ei tee rahulolematuid töötajaid automaatselt rohkem rahulolevateks. Pigem on rahulolematuse vastand mitterahulolematus ja rahulolu vastand on mitterahulolu. Selle mõnevõrra varjatud väite praktilised tähendused seisnevad selles, et juht, kes tegeleb kes tegeleb töötasude maksmise, tulude kasvatamise ning töötingimuste parandamisega, avastab, et alluvad on oma tööga rahul, kuid nad ei tunne mingit vajadust oma personaalsete saavutusnormide tõstmiseks. Herzberg väitis, et kui hügieenitegurid on adekvaatsed, siis on inimesed rahuldatud, aga mitte motiveeritud oma saavutusi täiustama, kuna hügieenitegurite parandamine loob ainult lühiajalise rahulolu, mitte pikaajalise motivatsiooni. (Maschorov 2006:19)

McClelland sõnastas teooria, mille järgi inimese käitumise iseloomustamisel ja mõistmisel tuleb tugineda kolmele vajadusele (Maschorov 2006:22).

1. saavutusvajadus - ajendab soovi saavutada paremaid tulemusi, lahendada keerulisi probleeme, riskima, eelistama vastutusrikkaid olukordi;
2. suhtlemis- ja liitumisvajadus – ajendab looma ja hoidma sõbralikke suhteid teiste inimestega, pöörama tähelepanu teiste tunnetele ning inimeste vahelistele suhetele;
3. jõu- või võimuvajadus – tingib soovi kontrollida ja mõjutada teiste käitumist, nende eest vastutada. Selle vajaduse avaldumist reguleerivad eelnevalt loetletud isiksuse vajadused, väärtused ja tõekspidamised (Maschorov 2006:18).

McClelland järeldas, et kõik kolm vajadust mõjutavad inimest pidevalt, aga nendes hulgast üks või kaks omavad mingil ajal kalduvust individuaalselt domineerida. Järelikult võib inimesel olla kõrge saavutus- ja võimuvajadus ning madal kuuluvusvajadus. Juhul, kui see on nii, siis tuleb seda isikut motiveerida teistmoodi kui isikut, kellel on näiteks kõrge kuuluvus- ja võimuvajadus ning madal saavutusvajadus. McClelland lisas ühe võtmepunkti, mõistmaks vajadusi motivatsiooni aspektist. Ta väitis, et vajadused on õpitavad, mis tähendab seda, et nad kajastavad meie minevikku ja saavad olla teisendatavad kestva õppeprotsessi kaudu. Järelikult on McClelland`i teooria kahtlemata sobilik areneva fookusega motivatsiooniks. (Maschorov 2006:22-23)

Analüüsid erinevaid motivatsiooniteooriaid, pani autor tähele, et kolmel eespool käsitletud motivatsiooniteoorial esineb nii sarnaseid jooni kui ka erisusi, kuid läbiv idee on ühine (v. t tabel 2) – inimesed teevad oma valikuid kindlate motivaatorite ajendil, milleks on ennekõike madalama taseme vajaduste rahuldamine ning seejärel võimalusel kõrgema taseme vajaduste rahuldamine.

Tabel 2. Kolme motivatsioonikäsitluse võrdlus

	MASLOW (Vajaduste hierarhia)	HERZBER (Kahe faktori teooria)	MC CLELLAND (Kolme vajaduse teooria)
<i>Kõrgema taseme vajadused</i>	ENESE-AKTUALISEERIMINE	MOTIVATSIOONI-FAKTORID	SAAVUTUS-VAJADUS
	TUNNUSTUS		VÕIMU-VAJADUS
<i>Madalama taseme vajadused</i>	KUULAMINE	HÜGIEENIFAKTORID	KUULAMINE
	TURVALISUS		
	FÜSIOLOOGILISED VAJADUSED		

Kui vaadelda viimastel aastatel Politsei- ja piirivalvekolledži kadettide tehtud õppesuuna valikuid ning organisatsioonides aset leidnud muudatusi (Politseiameti, Piirivalveameti, Kodakondsus- ja Migratsiooniameti ühendamine 2010. aastal), võib autor siinkohal tõdeda käsitletud teooriate paikapidavust. Esmalt soovitakse, et õpitav elukutse rahuldaks madalamal tasemel olevad vajadused – turvalisus, kindlustunne, inimeste vahelised positiivsed suhted, juhtimise kvaliteet jne. Sellist kuvandit on autori arvates meedia kaudu püütudki nii korraldada kui ka kriminaalsuunal järgida. Kahjuks tehakse sellegipoolest aeg-ajalt erinevates meediakanalites piirivalvest negatiivse alatooniga uudiseid, seda just ühendamise, juhtimise, ebakindla tuleviku ja turvalisuse teemadel.

1.2 Enamlevinud karjääriteooriad

Autor annab oma uurimistöös lisaks kolmele motivatsiooniteooriale ülevaate kolmest karjääriteooriast: Mina-kontseptsiooni teooriast, võimaluste struktuuriteooriast ning kutse-eelistuste teooriast. Paljud inimesed, ei tea, et karjäärilaste valikute tegemisel lähtutakse karjääri teoreetilisest käsitlusest.

Tänapäeval, kui karjääritegemiseks pole selgelt määratletud kindlaid juhiseid või viise, siis on oluline mõista, et karjääritegemisel on edu valemiks see, et sa tead, kes sa oled ja omad head kohanemisvõimet (Harrintin, Hall 2008:201).

Seega, erialavaliku tegemisel võib välja tuua kaks olulist osa. Esiteks oma osa soovide ja võimete väljaselgitamine, mis määrab üldjoontes ära valdkonna, millega tegeleda tahetakse. Teiseks, uuringud selle kohta, kus ja kuidas antud eriala õppida saab. Väga tihti rõhutatakse erialavalikul just esimest punkti ning seda analüüsib ka enamik karjääriplaneerimist peegeldavaid allikad. (Mäger jt. 1998:26)

Inimeste elukutsevalikuid käsitlevad erinevad karjääriteooriad, mis püüavad selgitada, kuidas kujunevad välja karjäärivalikud ning neist tingitud põhivajaduste rahuldamine.

„**Mina-kontseptsiooni teooria**“ kohaselt on karjääri areng dünaamiline protsess, pidevalt uutele kogemustele tuginev liikumine. Karjääri arengu eeldused on kasv ja eneseavastamine. Selline lähenemine aitab õpilasel avastada ja mõista, mida praegune või tulevane töö neilt nõuab ja neile pakub (Alijas jt. 2011:12).

„Mina-kontseptsiooni teooria“ korral inimene õpib enda kogemustest ja lähtub enda emotsioonidest. Inimest mõjutab tulevase ametikoha kuvand ühiskonnas, tehtav reklaam, lähikondlaste arvamus ja lõpuks isiklik kogemus. Eneseavastamine toimub esimeste õpikuude käigus ja tutvumispraktikal. Inimesel kujuneb välja ettekujutus, milline õppesuund talle sobib ning millisel õppesuunal ta õppida soovib.

Teada on ka „**võimaluste struktuuri teooria**“, mis suunab pöörama tähelepanu välisele situatsioonile inimese ümber. Valikute aluseks ei ole see, mis inimesele meeldib, vaid see, mis võib tõenäoliselt meeldima hakata. Selle teooria kohaselt ei vali inimesed oma karjääri ühegi mõistliku põhjenduse alusel, vaid võistlevad selle nimel, mis on nende kogemuste ja teadmistega inimestele kättesaadav. Õpilaste jaoks on selline lähenemine millised-võimalused-on-mulle-kättesaadavad-stiilis mõtlemine (Alijas jt 2011:12).

Võimaluste teooria rõhutab, et kutsealased võimalused on piiratud klassikuuluvuse, haridustaseme või muu mõjuteguri poolt. Isiklik valik on määratud sotsioloogiliste, majanduslike ja kultuuriliste tegurite poolt. Seega, võimaluste teooria puhul teevad inimesed valiku, sest see on parim, mis neile nende olemasolevate eelduste (haridus (gümnaasiumi hind) ja rahalised võimalused) juures kättesaadav on.

Mõlemad teooriad on õiged ja tegelikult toimivad samaaegselt. On võimalik, et ka väga heade õpitulemustega ja jõukas inimene valib mõne ühiskonnas vähempopulaarse

karjäärisuuna, sest tema isiklikud kogemused näitavad, et see võiks talle sobida. Seega on isikul võimaluste teooria kohaselt suuremad valikuvõimalused, kui minimaalselt vajalik antud valiku tegemiseks, kuid „mina-kontseptsiooni teooria“ kohased isiklikud kogemused suunavad tema valikut.

John Hollandi kutse-eelistuste teooria on kõige enam rakendust leidnud teooria. Selle põhjal võib elukutsed jagada valdkondadesse. Hollandi tüpoloogias on püütud siduda erinevaid isiksusetüüpe kindlate kutsekeskkondadega. Teooria põhineb asjaolul, et kutsealane edukus, rahulolu ja püsivus sõltub esmajärjekorras isiksusetüübi ja tegevuskeskkonna vastavusest. Ühe või teise kutseala esindajad on teatud määral sarnased. Samas tõmbab kutseala ligi sarnaste vaadete ja kalduvustega inimesi. Et kindlates kutserühmades olevad inimesed on sarnased, siis reageerivad nad paljudes olukordades üsna ühetaoliselt, luues sellega iseloomuliku isikupärase keskkonna. Inimesed püüavad leida sellist tööd, mis võimaldab neil tõhusamalt rakendada oma oskusi, väljendada oma hoiakuid, väärtusi ja huve (Alijas jt. 2011:13).

John-Hollandi kutse-eelistuste teooria kohaselt sobivad inimesed oma isikuomaduste poolest konkreetsetesse valdkondadesse. Võimalusel valivad inimesed oma elukutse isikuomaduste järgi. Sellest tulenevalt on need inimesed edukad ametis, kus ametikoha eeldused ühtivad nende loomupärase käitumise ja väärtustega. Ollakse arvamusel, et sama kutseala esindajatel on rohkem ühiseid jooni kui vaid sama töö. Sarnased isikuomadused annavad ühes kollektiivis töötavatele inimestele enesekindluse ning ühise eesmärgi poole püüdlemine on nõnda kergem.

Eristatakse kuut tegevusvaldkonda (töökeskkonda) ja nendele vastavat kutse-eelistuse tüüpi

1. Realistlik ehk praktiline töötaja on seotud tööasjade, tööriistade, masinate, loomade, taimedega. Ta ei pea teiste inimestega aktiivselt suhtlema. Talle meeldib näha oma töö otsest tulemust. Tema jaoks on oluline tegevus, mis nõuab motoorset vilumust, kehalist osavust ja vastupidavust, konkreetsete asjadega tegelemist. Eelduseks on emotsionaalne stabiilsus ja praktilisus. Realistlikule ehk praktilisele töötajale sobivad ametid on: kalur, metsnik, operaator, treial, kokk, õmbleja, autojuht, aednik, insener, elektrik, ehitaja.
2. Intellektuaalne töötaja töötab andmetega. Tegeleb füüsika-, bioloogia- või kultuurinähtuste loova uurimisega. Oluline on lai silmaring, loovus, matemaatilised

oskused ja teaduslik mõtlemine. Ta ei pea omama erilist juhtimis- ja suhtlemisoskust. Intellektuaalsele töötajale sobivad ametid on: bioloog, geograaf, teadur, arheoloog, füüsik, kirurg, arhitekt, matemaatik, sotsioloog.

3. Sotsiaalne töötaja töötab teiste inimestega neid õpetades, ravides, juhendades, kasvatades, nõustades või aidades. Talle meeldib tegevus, mis annab võimaluse suhtlemiseks, koostööks, vaheldusrikkuseks, toetamiseks, tegutsemiseks, esinemiseks. Tema jaoks on olulised eetilised, humanistlikud ja sotsiaalsed väärtused. Temale sobivad ametid on: kasvataja, õpetaja, perearst, õde, hooldaja, põetaja, psühholoog, nõustaja, klienditeenindaja, sotsiaaltöötaja.

4. Konventsionaalne töötaja töötab andmetega, dokumentidega, aruannete ja ärikirjade koostamine. Talle meeldivad tööd, mis nõuavad kantselei- või ärioskusi ja täpsust ning kus valitsevad kindlad reeglid ja tavad. Talle on selgelt määratletud, mis on õige, mis väär. Tema jaoks on matemaatilised võimed paremad kui verbaalsed võimed. Talle sobivad ametid on: raamatupidaja, finantsist, postisorteerija, sekretär, arhivaar, teller, maksuametnik.

5. Ettevõtlik töötaja tegeleb müümise, juhtimise ja veenmisega. See nõuab juhtimis-, organiseerimis- ja veenmisoskust. Töös on oluline võistlusmoment, enese maksma panek, riskijulgus, aktiivsus, juhtimis- ja kõneoskus, aktiivne tegutsemine, meeskonnatöö. Talle ei meeldi head keskendumisvõimet ja püsivust nõudev tegevus. Ettevõtlikule töötajale sobivad ametid on: direktor, projektijuht, müügijuht, müügiagent, TV-reporter, näitejuht, diplomaat, poliitik, pressiesindaja, advokaat.

6. Artistlik töötaja töötab sõnade, muusika või teiste kunstivahenditega, et luua kunstilist tulemust. Talle meeldib loominguline tegevus, mis eeldab huvi kõige uudse vastu, originaalsust, ebatraditsioonilisust, eneseväljendust, intuitsiooni ja sõltumatust. Talle ei meeldi kitsendused, pidev suhtlemine ja üksluine töö. Tema keelelised võimed on tavaliselt tugevamad matemaatilistest eeldustest. Artistlikule töötajale sobivad ametid on: graafik, disainer, näitleja, tarbekunstnik, reklaamikunstnik, kunstiõpetaja, fotograaf, karikaturist, arhitekt, muusik (Alijas jt. 2011:13-14).

Kui analüüsida korrakaitse-, kriminaal- ja piirivalvesuuna ametnike tegevusi, siis nendel kõigil on väga palju ühiseid tööjooni ning samuti peavad neil olema samasugused isiksuse omadused. Seega autori arvates asub Politsei- ja piirivalvekolledžisse õppima suhteliselt sarnaste omadustega inimesed ja langevad John-Hollandi kutse-eelistuste teooria kohaselt ühte kategooriasse.

Pigem pakub autorile mõtlemisainet „Mina-kontseptsiooni teooria“, kus valikut mõjutab eelkõige dünaamiline protsess, pidevalt uutele kogemustele tuginev liikumine, areng läbi eneseavastamise. Siinjuures hakkab oluliselt, tulevast õppesuuna valikut, mõjutama üliõpilase kasvamine, arenemine, uute teadmiste omandamine läbi õppekava. Ehk milliseid õppeaineid, teadmisi ja kogemusi üliõpilane omandab enne süvaõppe valiku tegemist. Kas enne valikut on õppekavas esindatud kõik kolme suuna spetsiifika võrdselt, või mitte?

Autor analüüsis, eespool huvipakkuva teooria valguses, praegu kehtivat õppekava, andes siinkohas kokkuvõtva tulemuse. Õppekava ülesehitus on ära toodud lisas (v. t lisa 3).

Õppekava jaguneb erinevatesse plokkidesse. Kõige esimene ja neutraalsem on üldainete plokk, milles olevate ainete õppimise järel ei ole „Mina- kontseptsiooni teooria“ kohaselt välja kujunenud üliõpilastel kindlat eelistust. Mingile kindlale suunale ei kontsentreeruta. Järgmises plokkis, milleks on „Erialaste üldainete plokk“, on õppeained, mis on seotud küll elukutsega, kuid siiski kõigile õppesuundadele vajalikud. Kõige positiivsem autori arvates on õppekavas tutvumispraktika, mis annab kõikidest süvaõppesuundadest väga hea ülevaate. Autori arvates saab kadett tutvumispraktikale minnes uusi kogemusi ning arendada end läbi eneseavastamise. Tutvumispraktikal saab kadett ülevaate süvaõppesuundadest ning võimalusel ka täiendavalt valdkonna kohta uurida tänu millele tekivad kadetil süvaõppesuundadest süvendatud teadmised. Viimane plokk, enne süvaõppe valikut on „Erialaste ainete plokk“. Siin on juba eranditult kõik õppeained tugeva korraaitse suunaga. Lisaks on kaks praktikat - korraaitse praktika ja väärtemenetluse praktika.

Kui nüüd lähtuda viimasest karjääriteooriast, siis üliõpilane teebki oma süvaõppesuuna valiku läbi arengu ja kasvamise, milleks on valdavas osas korraaitsepolitsei suunitlus. Autori arvates, ei ole praeguses õppekava kohaselt esindatud kõike kolme õppesuunda võrdselt. Praeguse õppekava kohaselt suunatakse kadette juba eos politseitööle. Tahaplaanile jääb kriminaalsuund ning autori arvates on peaaegu puudulikult esindatud piirivalvesuund. Praeguse kehtiva õppekava järgi ei teki kadetidel võimalust puutuda kokku piirivalvest spetsiifikaga.

1.3 Õppesuuna valikuprotsess Sisekaitseakadeemia politsei- ja piirivalvekolledžis

Kõikidel politseiteenistuse rakenduskõrghariduse kadettidel on õppeperioodi jooksul vaja teha valik – mis süvaõppesuunal õpinguid jätkata. Valiku teevad kadetid teise õppeaasta lõpuks, et kolmandal õppeaastal süvaõppesuunal õpinguid jätkata. Politseiteenistus õppekava erialaainete plokis on kolm süvaõppesuunda - piirivalve, kriminaalpolitsei või korrakaitsepolitsei, mille vahel üliõpilane saab oma valiku teha (Sisekaitseakadeemia 2013:2).

Juhul, kui õppesuunda soovijate arv on sedavõrd väike, alla 10 üliõpilase, et õppesuunda pole võimalik avada, siis suunatakse kadetid teise süvaõppesuunda. Sarnane olukord leidis aset 2013 aasta talvel kui näiteks 2014 aastal lõpetavate kadettide seas oli Politsei ja piirivalvekolledži direktori asetäitja õppetöö alal sõnul piirivalve süvaõppesuunale soovijate arv kaks. Kuna selline olukord esines Sisekaitseakadeemia politsei- ja piirivalvekolledži ajaloos esimest korda, siis oli Sisekaitseakadeemia ning kolledži juhtkonnal kindlaks eesmärgiks moodustada kolm süvaõppesuunda, nii nagu õppekava ette näeb. Sellest tulenevalt pakuti välja, et kolledž suunab ise teatud hulga kadette piirivalve süvaõppesuunda, et õppesuund täidetud saaks ning Politsei- ja Piirivalveametil oleks võimalus pärast kooli lõpetamist teatud hulk ametnike suunata teenistusse kordonitesse ning piiripunktidesse.

Selline lahendus kadettidele ei sobinud tugeva ja argumenteeritud vastuseisuga esines üliõpilasesindus, ning sellest tulenevalt moodustati kaks korrakaitse süvaõppesuunda ning üks kriminaalpolitsei süvaõppesuund. Piirivalve süvaõpet eelistanud kadetid suunati korrakaitse süvaõppesuunda.

Õpperühmadesse suunamisel võetakse arvesse tööandja vajadusi, üliõpilase õppeedukust ja soove ning Sisekaitseakadeemia võimalusi (Sisekaitseakadeemia 2013:2). Kuna kriminaalpolitsei süvaõppesuunda soovijate arv oli oluliselt suurem kui süvaõppesuunas kohti, siis ei saanud kolledž arvestada üksnes üliõpilaste soovidega vaid pidi kadettide seas tegema valiku. Seega ei langenud valikute tegemise kohustus ainult kadettidele vaid ka kolledžile.

Allolevalt toob autor välja süvaõppesuundade eesmärgid ning õpiväljundid, mida üliõpilased süvaõppesuundades omandavad

KORRAKAITSE SÜVAÕPPESUUND

Antud mooduli eesmärk on anda üliõpilasele süvendatud teadmised ja oskused süüteo menetluse ja ennetustöö läbiviimiseks. (Sisekaitseakadeemia 2013:16-20)

Mooduli läbimisel üliõpilane:

1. viib läbi kriminaalmenetlust;
1. kvalifitseerib kuritegusid;
2. teostab üld- ja eripreventsioonialast tööd;
3. lahendab lähisuhtevägivalla juhtumid;
4. töötab alaealistega;
5. määrab ekspertiise.

PIIRIVALVE SÜVAÕPPESUUND

Mooduli eesmärk on kujundada üliõpilastes teadmised ja oskused dokumentide kontrollist, piirikontrollist ning patrull- ja vaatlustegevuse teostamisest eriliigistel piiritüüpidel, Schengeni õigustikust, rahvusvahelistest ja siseriiklikest õigusnormidest lähtuvalt piirivalvelistest tegevustest. (Sisekaitseakadeemia 2013:20-23)

Mooduli läbimisel üliõpilane:

1. selgitab Schengeni õigusruumi ja teiste EL ja rahvusvaheliste õigusnormide tähtsust ning kuidas Schengeni õigustikku kohaldatakse Eestis;
2. tuvastab isikuid ja kontrollib dokumentide ehtsust;
3. nimetab piiri kontrolli valdkonna siseriikliku ja rahvusvahelise koostöö võimalusi;
4. tunneb piirikontrolli ning patrull- ja vaatlustegevuse ja tehniliste vahendite kasutamise
5. põhimõtteid, lähtudes rahvusvahelistest ja siseriiklikest õigusaktidest;
6. rakendab piirivalve tegevuste rahvusvahelisi ja siseriiklike regulatsioone.

KRIMINAALPOLITSEI SÜVAÕPPESUUND

Mooduli eesmärk on anda üliõpilasele süvendatud teadmised ja oskused kuritegude kvalifitseerimiseks, kriminaalmenetluse läbiviimiseks ja sealjuures kohtuteaduste kasutamise võimalustest. (Sisekaitseakadeemia 2013:23-28)

Mooduli läbimisel üliõpilane:

1. viib läbi kriminaalmenetlust;

2. kvalifitseerib kuritegusid;
3. tunneb kohtumediitsiini aluseid ja võimalusi kriminaalmenetluses;
4. määrab ekspertiise.

Kui võrrelda kolme süvaõppesuunda, siis võime näha, et nii korraaitse kui ka kriminaalsuuna süvaõppe väljundid on sarnased. Piirivalve süvaõppesuuna väljundid on kõigis punktides erinevad ning on lisandunud rahvusvaheline mastaap.

2. ÜLIÕPILASTE VALIKUT KUJUNDAVATE MÕJUTEGURITE UURINGU KIRJELDUS JA ANALÜÜS

Käesolev peatükk annab ülevaate uuringu läbiviimise metoodikast ning empiiriliste andmete kogumise protsessist. Esimeses alapeatükis kirjeldab autor kadettide ning vilistlaste kohta andmete kogumise protsessi ning e-ankeetküsitluste ettevalmistamist. Teises alapeatükis on välja toodud kadettide ning vilistlaste valimi kirjeldus. Kolmas alapeatükk kirjeldab ankeetküsitluste käigus saadud tulemusi. Viimases alapeatükis on välja toodud autoripoolsed järeldused ja ettepanekud.

2.1. Uurimuse eesmärk ja läbiviimise metoodika

Käesoleva uurimistöö eesmärk on selgitada välja, peamised Sisekaitseakadeemia politsei- ja piirivalvekolledžisse õppima asunud kadettide õppesuuna valikut kujundavad mõjutegurid ning seeläbi seletada, miks piirivalve süvaõppesuund avamata jäi. Eesmärgist tulenevalt seab autor ülesanneteks töötada välja ettepanekud, et tasakaalustada kadettide õppesuuna valikuid.

Küsitluse läbiviimise algfaasis saatis töö autor Politsei- ja Piirivalveametile taotluse, et viia läbi küsitlus Politsei- ja Piirivalveametis töötavate Politsei- ja piirivalvekolledži vilistlaste seas. Politsei- ja Piirivalveamet kiitis antud teemavaliku heaks ning andis nõusoleku edastamiseks küsitlus Politsei- ja Piirivalveameti ametnikele (taotluse numbriga 1.1-14/315-2).

Autor kasutas andmekogumismeetodina kahte ankeetküsitlust. Esimene ankeetküsitlusest oli koostatud Sisekaitseakadeemia politsei- ja piirivalvekolledži politseiteenistuse kadettidele ja vilistlastele. Andmeid koguti ajavahemikul 7.-22. märts 2014. Teine ankeetküsitlus oli koostatud Sisekaitseakadeemia politsei- ja piirivalvekolledži piirivalveteenistuse kutseala vilistlastele. Andmeid koguti ajavahemikus 19.-22. märts 2014.

Küsitlusuurimuse puhul on eeliseks see, et küsitluse abil saab koguda suure andmestiku: uurimusega saab haarata suure hulga inimesi ning esitada neile palju küsimusi. Kui küsitlusankeet on hoolikalt ja põhjalikult koostatud, saab andmeid kiiresti talletada ja arvuti abil analüüsida. (Hirsijärvi, Remes & Sajavaara 2005:182)

Küsitluse läbiviimise etapis saatis autor Lime Survey keskkonda sisestatud e-ankeet küsimustiku 95 politseiteenistuse rakenduskõrgharidusõppe kadeti e-posti aadressile ning 40 politseiteenistuse vilistlasele. Teine e-ankeet küsimustik sisestati samuti Lime Survey keskkonda ning saadeti 19 piirivalveteenistuse kutseala vilistlasele.

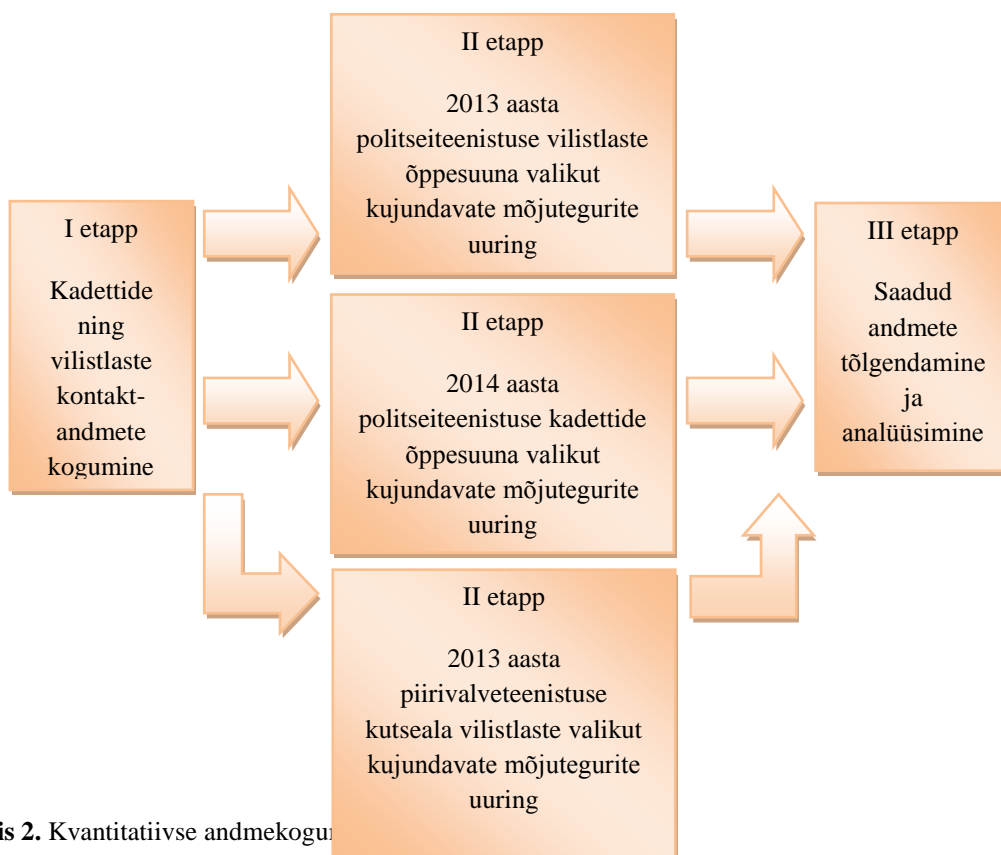
Sisekaitseakadeemia politsei- ja piirivalvekolledži politseiteenistuse kadettidele ning vilistlastele koostatud ankeetküsimustik koosneb kahest osast – üldandmetest ning üliõpilaste valikut kujundavate mõjutegurite uuringust. Üldandmete alla kuulusid kadettide ning vilistlaste elukoht, lõpetamise aasta, praegune töökoht ning ametikoht. Sisekaitseakadeemia politsei- ja piirivalvekolledži piirivalveteenistuse kutseala vilistlastele koostatud ankeetküsitlus koosneb samuti kahest osast – üldandmetest ning Sisekaitseakadeemia Piirivalvekolledžisse õppima asunud kadettide mõjutegurite uuringust.

Andmete kogumine toimus kolmes etapis: esimene ehk ettevalmistav etapp, teine ehk küsitluse läbiviimise etapp ja kolmas ehk tulemuste analüüsimise etapp.

Esimeses ehk ettevalmistavas etapis määras autor uurimuse sihtgrupi ning uuris võimalusi sihtgrupile küsimustiku edastamiseks. Uurimuse sihtgrupp on Sisekaitseakadeemia politsei- ja piirivalvekolledži politseiteenistuse kadetid ning vilistlased ja piirivalveteenistuse kutseala vilistlased. Valim kujunes välja tuginedes uurimistöö eesmärkidele ja õppekavale. Tulenevalt asjaolust, et autoril olid kindlad õpperühmad, keda küsitleda soovis, oli kadettide nimistu võimalik välja võtta Õppeinfosüsteemist. 2013 aasta vilistlaste nimekirja sai autor koolilehest Verbis Aut Re ning kontakte otsis otsingumootorist Google. Mõne vilistlase ametikohast tulenevalt polnud autoril võimalik vilistlase kontakte leida ning seetõttu jäi 15 politseiteenistuse vilistlasele küsitlus edastamata.

Teises ehk küsitluse läbiviimise etapis kogus uurimuse autor kontakte, et edastada kadettidele ja vilistlastele ankeetküsitlus.

Andmete kogumise kolmandas etapis toimus saadud andmete tõlgendamine ja analüüsimine. Autor uurib, peamised Sisekaitseakadeemia politsei- ja piirivalvekolledžisse õppima asunud kadettide õppesuuna valikut kujundavaid mõjutegureid ning seletab seeläbi, miks piirivalve süvaõppesuund avamata jäi. Eesmärgist tulenevalt seadis autor ülesanneteks töötada välja ettepanekud. Saamaks teada, millised on peamised mõjutegurid, mis mõjutavad kadettide õppesuunavalikuid, on vaja kõigepealt välja selgitada kadettide osakaal, kes õpib eelistatud õppesuunal ning nende rahulolu oma õppesuunaga. Seejärel tuleb rahulolu tulemusi võrrelda ning sellest johtuvalt on võimalik järeldada, millised on peamised Sisekaitseakadeemia politsei- ja piirivalvekolledžisse õppima asunud kadettide õppesuuna valikut kujundavad mõjutegurid. Parema ülevaate saamiseks konstrueeris autor läbiviidava uuringu etappidest joonise (v. t. joonis 2).



Joonis 2. Kvantitatiivse andmekogu

Küsimustiku läbiviimiseks moodustati valim 2014 aasta Sisekaitseakadeemia politsei- ja piirivalvekolledži kadettide seas. 2014. aastal õpib Sisekaitseakadeemia politsei- ja

piirivalvekolledžis politseiteenistuse erialal 94 kadetti, neist 1 on akadeemilisel puhkusel. Lisaks moodustati valim 2013. aastal lõpetanud politseiteenistuse eriala vilistlastest ning 2013. aastal lõpetanud piirivalveteenistuse kutseala vilistlastest (v. t tabel 3). Küsitlusankeedi täitsid 94-st politseiteenistuse kadetist 51, mis on 54%. 25-st politseiteenistuse vilistlasest täitis küsitluse 11 vilistlast ehk 44% valimist. Piirivalve kutseala vilistlastest täitis küsitlusankeedi 5 vilistlast 19-st, mis on 26% valimist. Uurimistöö kogu valimi moodustas 139 Sisekaitseakadeemia politsei- ja piirivalvekolledži kadetti ja vilistlast. Kogu valimist vastas ankeetküsitlusele 64 kadetti ja vilistlast, mis on 47% kogu valimist. Kuna vastanute protsent on liialt väike, siis autor oma uurimistöös üldistusi teha ei saa.

Tabel 3. Küsitlenus osalenud kadettide ning vilistlaste valim ning vastanute %

Lõpetamise aasta	Kadette/lõpetanuid kokku	Valim	Vastajad	Vastanute % valimist
Politseiteenistuse õppekava				
2014	95	95	43	45%
2013/2012	40	25	13	52%
Piirivalveteenistuse kutseala õppekava				
2013	19	19	7	37%

2.2 Uuringu analüüs

2.2.1 Sisekaitseakadeemia politsei- ja piirivalvekolledžisse õppima asunud kadettide valikut kujundavate mõjutegurite uuringu tulemused

Ankeetküsitlusele vastas kogu valimist 47% (64 vastanut). Vastanutest 67% (43 vastanut) moodustasid politseiteenistuse statsionaarõppe kadetid. 13% (8 vastanut) vastanutest moodustasid politseiteenistuse kaugõppe kadetid ning 20% (13 vastanut) vastanutest olid Sisekaitseakadeemia politsei- ja piirivalvekolledži vilistlased.

Uurimistulemustest nähtub, et 84% (36 vastanut) politseiteenistuse statsionaarõppe kadetidest õpivad eelistatud õppesuunal. Vastanutest 22% on väga rahul eelistatud õppesuunal õppimisega, 61% on rahul ning 17% on pigem rahul eelistatud õppesuunaga (v. t lisa 4 joonis 1). Motivatsioon eelistatud õppesuunal õppides on kadettide seast 17% puhul oluliselt tõusnud, 72% vastanutest pigem tõusnud ning 11% uuringus osalenutest on

vastanud, et motivatsioon politseisse tööle minekuks on pigem langenud või oluliselt langenud (v. t lisa 4 joonis 2). Autori arvates on antud motivatsioonimuutused otseselt seotud „Mina-kontseptsiooni“ teooriaga (Alijas jt. 2011:12) – vastanutel on valitud õppesuunal õppides tekkinud isiklik kogemus. Positiivsete kogemuste korral on motivatsioon tõusnud ja negatiivsete kogemuste korral langenud. Vastanutest 16% (7 vastanut) ei õpi eelistatud õppesuunal, kuid on rahul süvaõppesuunaga, millele kolmandal õppeaastal spetsialiseeruvad.

Küsitlusele vastas 8 politseiteenistuse kaugõppe kadetti. Uurimistulemustest nähtub, et kõik kaugõppe kadetid õpivad eelistatud õppesuunal, ning on rahul õppesuunaga millel õpivad (v. t lisa 4 joonis 1). Uurides, kas motivatsioon tööle minekuks on tõusnud või langenud, vastas 38% vastanutest, et eelistatud õppesuunal on motivatsioon politseisse tööle minekuks võrreldes varasemaga hoopis langenud. Ülejäänud 63% on seisukohal, et motivatsioon on varasemaga võrreldes siiski tõusnud (v. t lisa 4 joonis 2).

Sisekaitseakadeemia politsei- ja piirivalvekollektiivi vilistlastest 92% õppisid eelistatud õppesuunal ning 12 vilistlastest ehk 42% olid väga rahul õppesuunaga, millel nad viimasel õppeaastal õppisid. Vastanutest 50% olid rahul õppesuunaga ning üks vilistlane vastas, et pigem ei ole rahul süvaõppesuunaga, millel kolmandal õppeaastal spetsialiseerus (v. t lisa 4 joonis 1). Eelistatud õppesuunal õppinud 12-st vilistlasest 17% vastasid, et motivatsioon politseisse tööle minekuks on võrreldes varasemaga oluliselt tõusnud. Küsitletutest 58% vastasid, et motivatsioon eelistatud õppesuunal õppides pigem tõusnud. Vilistlastest 25% (3 vastanut) olid arvamusel, et motivatsioon pigem langes või langes oluliselt, olgugi, et õpiti eelistatud õppesuunal (v. t lisa 4 joonis 2). Küsitlusele vastanud 13-st vilistlasest üks ei õppinud eelistatud õppesuunal, kuid oli rahul õppesuunaga, millel kolmandal õppeaastal spetsialiseerus.

Mõjutegurite uuringust selgus, et eelistatud õppesuunal õppivate statsionaarõppe kadettidest 47% mõjutas eelistatud õppesuunale õppima asumist soov tulevikus eelistatud õppesuunal karjääri teha. Vastanutest 25%-le tundus see eelistus südamelähedane, ning 14% vastanutest olid selle erialaga varasemalt tuttavad. Küsitletutest 11% märkisid, et mõjutegurid puudusid. Üks vastanutest märkis, et mõjuteguriks oli majanduslik olukord. Võib eeldada, et üliõpilane langetas oma valiku tuginedes võimaluste teooriale. Küsitletu tegi valiku, sest see oli parim ning olemasolevate eelduste juures kättesaadav (v. t lisa 4

joonis 3). Statsionaarõppe kadettidest 56% arvates on peamine mõjutegur, mis mõjutab kadettide õppesuuna valikut, huvi õppesuuna ja valdkonna vastu. Vastanutest 33% arvas, et peamiseks mõjuteguriks on praktika. Valdkondi tutvustavad loengud, kolleegide arvamused, enesekriitika ning infomessid ei ole kadettide meelest olulised mõjutegurid, mis mõjutaks kadettide õppesuuna valikut (v. t lisa 4 joonis 4).

Küsitlusele vastanud politseiteenistuse kaugõppe kadettidest 50% asus õppima eelistatud õppesuunale, sest olid selle valdkonnaga varasemalt tuttavad. Vastanutest 25% valis õppesuuna eesmärgiga teha tulevikus sellel alal karjääri ning ühele vastanule tundus eelistatud õppesuund südamelähedane (v. t lisa 4 joonis 3). Kaugõppes õppivatest politseiteenistuse kadettidest 38% arvas, et kadettide õppesuuna valikult mõjutab praktika. Vastanutest 25% leiab, et valiku tegemist mõjutab huvi valdkonna ja õppesuuna vastu ning 25% vastanutest arvas, et õppesuuna valikut kujundavad enim valdkondi tutvustavad loengud. Üks vastanutest on aga oma seisukohal. Küsitlusele vastanu arvab, et mõjuteguriks on missioonitunne – soov teenida Eesti riiki ja rahvast (v. t lisa 4 joonis 4).

Vilistlaste mõjutegureid uurides selgus, et 50%-le vastanutest tundus eelistatud õppesuund südamelähedane. 17% vastanutest valisid õppesuuna selle järgi, millisel erialal tulevikus karjääri teha soovivad. 17% olid eelistatud valdkonnaga varasemalt tuttavad ning teine 17% ehk kaks vastanut märkisid, et valisid selle õppesuuna, kuna olid juba varasemalt eelistatud valdkonnas töötanud (v. t lisa 4 joonis 3). Küsimusele „Milline on Teie meelest peamine mõjutegur, mis mõjutab kadettide õppesuuna valikut?“ jagunesid vastused kahe mõjuteguri vahel – 54% (7 vastanut) vastanutest on arvamusel, et õppesuuna valikut mõjutab praktika, ning 46% (6 vastanut) vastanutest leiab, et mõjuteguriks on kadeti huvi õppesuuna ning valdkonna vastu (v. t lisa 4 joonis 4).

Küsitluses osalenutest 80% vastasid, et valivad õppesuuna teadlikult. Seega võib uurimustulemuste põhjal väita, et üliõpilased teevad ratsionaalseid otsuseid ja asuvad teadlikult õppima õppesuundadesse, kus nad spetsialiseeruvad erialale, millel soovivad hiljem tööd saada. Vastanutest 9% rahuldub kõigega, mida tööandja poolt pakutakse. Vastanutest 5% ei soovi minna tööle õppesuunale vastavasse valdkonda, sest leidsid, et omandatav tööliin ei ole neile sobilik. Samuti soovib 5% pärast Sisekaitseakadeemia lõpetamist tööle minna erasektoris ning ülejäänud 5% märkis, et õppeperioodil nad juba töötasid õppesuunale vastavas valdkonnas.

Motivatsiooni uurides selgus, et 49% vastanutest arvas, et iga üliõpilane peaks end ise õppeperioodil tööleminekuks motiveerima. Vastanutest 31% leiab, et üliõpilaste motivaatoriks peaks olema kolledž. Vastanutest 6% pole enam võimalik Politsei- ja Piirivalveametisse tööleminekuks motiveerida. Kaks vastanut on märkinud vastusevariandiks „muu“ ning ühe küsitlenu meelest peaks motivatsioon ja tahe olema mõlemapoolne. Üks küsitletu leiab, et üliõpilasi peaksid tööleminekuks motiveerima prefektuurid (v. t lisa 4 joonis 5).

Uurimistulemustest selgus, et valdav osa küsitlusele vastanutest (42%) elab Harjumaal. Vastanutest 29% elab Ida-Virumaal ning 6% Lääne-Virumaal (v. t joonis 12). Ülejäänud 26% moodustavad teised piirkonnad. Uurides, kuhu kadetid pärast Sisekaitseakadeemia lõpetamist tööle soovivad minna, selgus, et 52% soovivad minna tööle Harjumaale. Vastanutest 29% soovis pärast Sisekaitseakadeemia lõpetamist minna tööle Ida-Virumaalane. Protsent võrreldes Ida-Virumaal elavate kadettidega on küll sama, kuid uurides tulemusi, selgus, et 19-st kadetist ja vilistlasest 15 eelistaksid teisele piirkonnale Ida-Virumaad. 4 vastanut sooviksid tööd saada Harjumaal ning üks Tartumaal (v. t lisa 4 joonis 6). Uurimistulemuste põhjal võib öelda, et populaarsemateks piirkondadeks on Harjumaa ning Ida-Virumaa. Piiriäärsetelt aladelt, nagu näiteks Võru maakond, eelistavad kadetid tööd saada suuremates piirkondades nagu näiteks Harjumaal.

Uurides Sisekaitseakadeemia politsei- ja piirivalvekolledži kadettidelt ja vilistlastelt karjäärinõustamise olulisust õppeperioodil, on 17% vastanutest poolt, et karjäärinõustamine õppeperioodil on väga oluline. Vastanutest 38% peavad karjäärinõustamist oluliseks ning 34% pigem oluliseks. Vastanutest 9% peab karjäärinõustamist õppeperioodil pigem mitte oluliseks ning ühe vastanu meelest pole karjäärinõustamine üldse oluline (v. t lisa 4 joonis 8).

Küsimusele, miks piirivalve süvaõppesuund avamata jäi, andsid kadetid ja vilistlased üsna ühese vastuse. Vastanutest 34% arvas, et üliõpilastel on piirivalvest negatiivne arvamus. Vastanutest 26% on arvamusel, et ebapopulaarsuse taga on teadmatus ning asjaolu, et kadettidel puuduvad teadmised piirivalvest. Vastanutest 18% arvas, et üliõpilased ei mõista piirivalvetöö vajalikkust (v. t lisa 4 joonis 9).

Piirivalve süvaõppe avamist pooldab 57%, 38%-l vastanutest puudub seisukoht ning 5% ei poolda piirivalve süvaõppesuuna avamist. Põhjendusena on välja toodud, et vajadus piirivalve süvaõppe loomiseks puudub (v. t lisa 4 joonis 10).

Uurides, kuidas kadetid ja vilistlased hindavad oma pädevust piirivalve valdkonna asjade korraldamisel, on 48% vastanutest seisukohal, et nad on pädevad teostama lihtsamaid toiminguid. Vastanutest 34% vastasid, et ei ole pädevad, kuna pole seda õppinud. Vastanutest 17% on pädevad teostama piirivalve valdkonna asju (v.t lisa 4 joonis 11).

2.2.2 Sisekaitseakadeemia Piirivalvekolledžisse õppima asunud kadettide valikut kujundavate mõjutegurite uuringu tulemused

Kuna küsimuse „Mis mõjutas Teid asuma õppima piirivalveteenistuse õppekavale?“ (v. t lisa 4 joonis 12) puhul oli võimalik valida mitu vastusevarianti, siis seitsmest vastanust 57,1% (4 vastanut) märkisid, et mõjutegureid piirivalveteenistuse kutseala õppekavale õppima asumiseks oli mitu.

Uurimustulemustest nähtub, et ankeetküsitlusele vastanud seitsmest vilistlasest 85,7% tulid Sisekaitseakadeemia Piirivalvekolledžisse piirivalveteenistuse kutseala õppekavale õppima eesmärgiga teha tulevikus piirivalve alal karjääri. Vastanutest 14,2% ehk üks vastanu märkis, et piirivalveteenistuse kutsealal õppekavale õppima asudes mõjutegurid puudusid (v. t lisa 4 joonis 12) ning otsus tulla õppima piirivalveteenistuse kutseala õppekavale tuli pärast keskkooli lõpetamist (v. t lisa 4 joonis 13). Küsitlusele vastamise hetkel küsitletu oma otsust piirivalvekolledžisse õppima tulla ei kahetse. Samas märgib küsitletu, et pole kindel, kas asuks uuesti õppima samale õppekavale.

Üks vastanu märkis lisaks vastusevariandile “Tahtsin tulevikus piirivalve alal karjääri teha“, täiendusena, et õppekava edukal täitmisel lubati omistada piirivalvenooremleitnanti auaste, ning asuda teenistusse Piirivalve keskastmejuhina. Lisaks on küsitletu märkinud, et otsus tulla õppima piirivalveteenistust oli spontaanne (v. t lisa 4 joonis 12) ning küsitlusele vastanu pole kindel, kas piirivalveteenistusse õppima asumine oli õige otsus (v. t lisa 4 joonis 14). Küsitlusele vastamise hetkel eelistaks küsitletu piirivalveteenistusele midagi muud (v. t lisa 4 joonis 15).

Vastanutest 28,5% (2 vastanut) märkis lisaks vastusevariandile “Tahtsin tulevikus piirivalve alal karjääri teha“, et olid piirivalve valdkonnaga varasemalt tuttavad ning ühe puhul oli määravaks asjaolu, et piirivalve valdkond tundus südamelähedane ning juba keskkoolis oli uuritaval selge, mida õppida soovib (v. t lisa 4 joonis 13). Lisaks on küsitletu märkinud, et ei kahetse oma otsust asuda õppima piirivalveteenistusse (v. t lisa 4 joonis 14). Küsitlusele vastamise hetkel arvas küsitletu, et praegu õpinguid alustades valiks uuesti piirivalveteenistuse kutseala õppekava (v. t lisa 4 joonis 15). Lisaks vastusevariandile „Tahtsin tulevikus piirivalve alal karjääri teha“ vastas üks küsitletu, et oli piirivalve valdkonnaga varasemalt tuttav. Idee tulla õppima piirivalveteenistuse kutseala õppekavale otsustas küsitletu ajateenistuses (v. t lisa 4 joonis 13), kuid küsitlusele vastamise hetkel polnud küsitletu kindel, kas otsus tulla õppima Sisekaitseakadeemia Piirivalvekolledžisse oli õige (v. t lisa 4 joonis 14). Samas vastas küsitletu, et kui oleks võimalus, alustaks uuesti õpinguid piirivalveteenistuse kutseala õppekaval (v. t lisa 4 joonis 15).

Vastanutest 28,5% (2 vastanut) märkisid lisaks vastusevariandile “Tahtsin tulevikus piirivalve alal karjääri teha“, et piirivalve töö tundus neile südamelähedane (v. t lisa 4 joonis 12) ning mõlema vastanu puhul tekkis see soov juba keskkoolis (v. t lisa 4 joonis 13). Teisalt pole üks vastanutest küsitlusele vastamise hetkel kindel, kas tegi Sisekaitseakadeemia Piirivalvekolledžisse õppima tulles õige valiku (v. t lisa 4 joonis 14) ning samuti pole kindel, kas praegu õpinguid alustades valiks ta uuesti piirivalveteenistuse kutseala õppekava. Teine vastanu on oma otsuses kindel, ning leiab, et otsus oli õige ning asuks uuesti õppima samale õppekavale (v. t lisa 4 joonis 15).

Küsitletutest 57% (4 vastanut) otsustasid tulla õppima piirivalveteenistuse kutseala õppekavale pärast keskkooli lõpetamist, 28% (2 vastanut) olid oma otsuse teinud juba keskkoolis ning 14% ehk üks vastanu otsustas piirivalveteenistuse kasuks ajateenistuses (v. t lisa 4 joonis 13).

Vastanutest 71% (5 vastanut) ei ole küsitluse täitmise hetkel kindlad, kas tegid Sisekaitseakadeemia Piirivalvekolledžisse õppima tulles õige valiku. 29% (2 vastanut) vastanutest on kindlad, et otsus oli õige ning sündis ratsionaalselt (v. t lisa 4 joonis 14).

Küsitluteest 29% (2 vastanut) valiksid uuesti õpinguid alustades kindlasti piirivalveteenistuse kutseala õppekava. 43% (3 vastanut) vastanutest ei ole kindlad, et asuksid õppima piirivalveteenistuse kutseala õppekavale, ning 29% (2 vastanut) ei alustaks uuesti õpinguid piirivalveteenistuse kutseala õppekaval (v. t lisa 4 joonis 15).

Uurides piirivalveteenistuse kutseala vilistlastelt, miks piirivalve praeguste kadettide seas ebapopulaarne on, vastas 29% (2 vastanut) vastanutest, et praegustel üliõpilastel puuduvad teadmised piirivalvest. 14% ehk üks vastanutest on märkinud, et kadetid ei mõista piirivalvetöö vajalikkust. Ülejäänud 57% (4 vastanut) valisid vastusevariandiks muu. Ühe vastanu meelest ei hinda riik töötajate panust riigitöösse, ning seetõttu on teenistus väike ja inimesed ei tunne huvi piirivalvetöö vastu. Üks vastanu leiab, et kadettide huvi raugemist piirivalve valdkonna vastu on mõjutanud ühendametkonna loomine ning piirivalve n. ö kustutamine. Samas on üks vastanu seisukohal, et piirivalvuri karjäär tundub segane ning need alustalad, millele piirivalve varasemalt toetus, on kadunud. Küsitletu sõnul jõuavad õpilasteni jutud sellest, et piirivalveteenistuse kõrgharidust ei väärtustata ning dokumendiekspordiks eelistatakse gümnaasiumiharidusega inimest. Lisaks on vastanu arvamusel, et suurem osa Sisekaitseakadeemia sisseastujatest on juba eos orienteeritud politseitööle. Ühe küsitletu arvates jääb piirivalve pärast Politsei- ja piirivalveameti loomist politsei varju ning enamus eelistab politseiteenistust (v. t lisa 4 joonis 16).

Küsimusele „Kas pooldate tulevikuperspektiivis piirivalve süvaõppe avamist“ on 57% (4 vastanut) poolt, et tulevikus avataks piirivalve süvaõppe (v. t lisa 4 joonis 17), samas on nendest kaks vastanut seisukohal, et kuigi nad pooldavad piirivalveteenistuse õppekava avamist, ei leia nad, et piirivalveteenistuse õppekaval oleks perspektiivi (v. t lisa 4 joonis 18). 29% (2 vastanut) ei poolda piirivalve süvaõppe avamist ning ei näe sellel õppekaval ka perspektiivi. Ühel vastanul puudub seisukoht ning samuti pole vastanu kindel, kas piirivalve süvaõppel oleks perspektiivi. Seega on 29% (2 vastanut) seisukohal, et piirivalveteenistuse õppekaval oleks perspektiivi ning pooldavad selle avamist (v. t lisa 4 joonis 17).

2.3 Uurimistulemuste kokkuvõte ja järeldused

Uurimuse eesmärk oli selgitada välja, millised on peamised Sisekaitseakadeemia politsei- ja piirivalvekolledžisse õppima asunud kadettide õppesuuna valikut kujundavad mõjutegurid ning seeläbi selgitada piirivalve süvaõppesuuna ebapopulaarsust. Eesmärgi saavutamiseks läbiviidud uurimused on abiks eesmärgi saavutamiseks ning järelduste ja ettepanekute tegemiseks.

I uuringus osales 47% valimist, mis ei ole autori puhul piisav üldistuste tegemiseks, kuid tulemused annavad tõenäoliste järelduste tegemiseks piisava informatsiooni.

Uurimustulemustest selgus, et eelistatud õppesuunal õppimisega on kadetid üldiselt rahul ning ka motivatsioon tööleminekuks kasvab seeläbi. Uuringus selgus, et vähesel määral leidis ka kadette, kes ei õpi eelistatud õppesuunal, kuid on samuti rahul õpitava õppesuunaga.

Uurimus näitas, et spontaansid otsuseid õppesuuna valikute puhul ei tehta. Otsused on ratsionaalsed ja läbimõeldud. Uurimuses osalenute puhul võib väita, et peamiseks mõjuteguriks on soov tulevikus karjääri teha. Üldiselt arvavad küsitluses osalenud, et määravaks mõjuteguriks on kadeti isiklik huvi õppesuuna ja valdkonna vastu. Nende kahe mõjuteguri põhjal võib järeldada, et kadetid teevad otsuse mingi kindla eesmärgiga. Vaadeldes neid mõjutegureid, saab neid seostada Herzbergi motivatsiooniteooriaga. Õppides eelistatud õppesuunal, saab tekkida ka rahulolu.

80% vastanutest märkis, et soovib tööle minna õppesuunale vastavasse valdkonda. Protsent on suur, ning suurem enamus vastanutest õppis eelistatud õppesuunal. Seega eelistatud õppesuunal õppivad kadetid on rohkem motiveeritud tööle minema õppesuunale vastavasse valdkonda kui kolledži poolt suunatud kadetid.

Uurimustulemused näitasid, et kadett peaks suutma end ise motiveerida Politsei- ja Piirivalveametisse tööle minema. Autori arvates peab kadett tõesti olema ise motiveeritud, kuid oma panuse võiks anda nii kolledž kui Politsei- ja Piirivalveamet, et hoida kadette pidevalt motiveerituna. Tuginedes autori kogemustele, võib motivatsioon kaduda ka siis,

kui informatsioon ei liigu või on puudulik. Seega võiks nii kolledž kui ka Politsei- ja Piirivalveamet kadette ametis toimuvast pidevalt teavitada.

Küsitluse tulemustest selgus, et kadetid ning vilistlased leiavad, et karjäärinõustamine on kolledžis õppeperioodil vajalik. Autor võib oma kogemuste põhjal öelda, et leidub kadette, kellele tekitab süvaõppesuundade vahel valimine raskusi, ning seetõttu langetavad nad otsuse spontaanselt. Autori arvates tuleks karjäärinõustamine soovijatele valikute tegemise eelsel perioodil suuresti kasuks. Sellega tunnetaksid kadetid kolledžipoolset abi ning seeläbi oleks võimalik süvaõppesuundasid tasakaalustada.

Arvestades eelpool mainitud, on tõenäoline, et tulevased ametnikud on ametis püsivamad ning ei otsi võimalust Politsei- ja piirivalveametist lahkumiseks, sest nende soovidega tööleminekuks on arvestatud.

Läbiviidud uuringust selgub, et populaarsed piirkonnad tööleminekuks on Harjumaa ning Ida-Virumaa. Autori arvates tehakse Ida-Virumaale küll rohkelt kampaaniat ning värvatakse kadette Ida-Virumaale tööle tulema, kuid kampaaniad puudutavad enamasti politseitööd. Kuna tegemist on piiriäärse alaga, leiab autor, et kampaaniat tuleks teha ka piirivalvetööle. Lisaks näitasid uurimistulemused, et teistelt piiriäärsetelt aladelt nagu näiteks Võru, liigutakse tööle suurematesse ning paremini tasustatud piirkondadesse.

Uuringu tulemustes selgus, et küsitlusele vastanud on arvamusel, et piirivalve süvaõppesuuna avamata jätmise põhjuseks on kadettide negatiivne arvamus piirivalvest. Negatiivseid seisukohti omasid ka kadetid ja vilistlased. Autori arvates tekitab selline negatiivne olukord organisatsioonis konflikte, mis takistavad efektiivset töö tegemist. Kui lähtuda John-Hollandi kutse-eelistuse teooriast, siis peaks organisatsioonis olema sarnaste isikuomadustega inividid, kes on üksteise suhtes tolerantsed ja empaatiavõimelised. Seega tuleks kadettidele ja ka ametnikele mõista anda, et teatud teoreetiliste käsitluste kohaselt, on piirivalvurid ja politseinikud üks töörühm ning sarnaste isikuomaduste tõttu on asunud tööle ühte organisatsiooni. Autori arvates tuleks sellise negatiivse suhtumise väljajuurimist alustada kolledžis. Õppekavasse tuleks lisada piirivalve valdkonna õppeaineid, näitamaks kadettidele, et tegemist on ühtse organisatsiooniga, mis tegutseb ühiste eesmärkide nimel.

Läbiviidud uuringust selgus, et suur osa kadette ja vilistlasi pooldab piirivalve süvaõppesuunda avamist. Taastades piirivalveteenistuse õppekava, oleks Politsei- ja piirivalveametil võimalus suunata teatud hulk ametnikke teenistusse kordonitesse ning piiripunktidesse. Piirivalve süvaõppesuuna avamine teadvustaks tulevasi kadette piirivalve vajalikkusest.

Uuringu tulemustest selgus, et vastanutest veidi alla poole on pädevad korraldama piirivalve valdkonna asju. Kui õppekavasse lisataks piirivalve valdkonna õppeaineid, siis see arv suureneks ning annaks Eesti turvalisusele palju juurde. Autor võib oma kogemuste põhjal öelda, et leidub ametnikke, kes loobuvad välisriigi numbrimärgiga sõidukite kontrollimisest, sest neil puuduvad sellealased teadmised. Kuna tegemist on ühendametiga, siis ei tohiks autori arvates tekkida olukorda, kus pädevusest jääb puudu.

II uuringus osales 37% valimist, mille põhjal ei saa üldistusi teha, kuid saab teha järeldusi ning võrrelda piirivalveteenistuse kutseala vilistlaste mõjutegureid praeguste kadettide mõjuteguritega ning seletada seeläbi piirivalve süvaõppe ebapopulaarsust.

Uuringust selgus, et sarnaselt praegustele kadettidele ja vilistlastele, oli ka piirivalveteenistuse eriala kutsealale õppima asunud kadettide peamiseks mõjuteguriks teha tulevikus piirivalve alal karjääri.

Küsitluse tulemused näitasid, et piirivalveteenistuse kutseala vilistlased pooldavad piirivalve süvaõppe avamist, kuid ei näe sellel õppekaval perspektiivi. Autori arvates tekiks sellele õppekavale kindlasti perspektiiv, kuid enne seda on vajalik piirivalve populaarsust tõsta. Kui õppekavasse lisada piirivalve valdkonna õppeaineid, siis muutuksid need ajapikku kadettide seas elementaarseks ja essentsiaalseks ning kadetid saavad ka piirivalvest vajalikud teadmised ning saaksid õppeperioodi alguses hakata neutraalselt valima kolme süvaõppesuuna vahel.

KOKKUVÕTE

Uurimuse eesmärk oli selgitada välja, peamised Sisekaitseakadeemia politsei- ja piirivalvekolledžisse õppima asunud kadettide õppesuuna valikut kujundavad mõjutegurid ning seeläbi selgitada piirivalve süvaõppesuuna ebapopulaarsust. Eesmärgi täitmiseks läbiviidud küsitlusuuring analüüsis valikuid kujundavaid mõjutegureid ning piirivalve ebapopulaarsuse tekkepõhjuseid.

Lõputöö uurimisaineks on piirivalve õppesuuna ebapopulaarsus kadettide seas.

Uurimustulemustest selgus, et valdav osa Sisekaitseakadeemia politsei- ja piirivalvekolledži kadette ja vilistlasi on õppinud või õpivad eelistatud õppesuunal. Sellega on kaasnenud rahulolu ning motivatsiooni tõus politseisse tööleminekuks. Küll aga leiavad küsitluses osalenud, et motivatsiooni tööleminekuks peaks leidma iga kadett ise või see peaks toimuma kadeti ning kolledži koostööl.

Uurimus näitas, et Sisekaitseakadeemia politsei- ja piirivalvekolledži kadettide peamiseks mõjuteguriks on asjaolu, et nad soovivad pärast Sisekaitseakadeemia lõpetamist eelistatud eriala karjääri teha. Sisekaitseakadeemia politsei- ja piirivalvekolledži kadetid ning vilistlased peavad peamiseks mõjuteguriks ka huvi õppesuuna või valdkonna vastu.

Uurimusest selgus, et suurem enamus küsitluses osalenutest pooldab karjäärinõustamist kolledžis õppeperioodil.

Uurimustulemuste põhjal võib järeldada, et piirivalve on kadettide seas ebapopulaarne. Küll aga pooldatakse piirivalve süvaõppesuuna avamist, kuigi erilist perspektiivi sellel ei nähta.

Kadettide õppesuuna valiku tasakaalustamiseks teeb autor Sisekaitseakadeemia politsei- ja piirivalvekolledžile järgnevad ettepanekud:

1. Võtta päevakorda politseiteenistuse õppekava muutmine, et kõik kolm spetsiifikat oleks õppekavas võrdselt esindatud;
2. Viia kolledžis õppeperioodil soovijatele seas läbi karjäärinõustamise loenguid, aitamaks kadettidel teha õppesuuna valikut;
3. Avada järgnevatel aastatel piirivalveteenistuse õppekava, et tekiks võimalus suunata ametnikke teenistusse kordonitesse ja piiripunktidesse.

SUMMARY

The aim of this research was to find the main factors that cadets take into account when choosing their speciality at the Estonian Academy of Security Sciences Police and Border Guard College, and to find out why the border guard speciality is unpopular amongst cadets. To reach this aim the author conducted an online survey at LimeSurvey.

The research material of the current thesis is the unpopularity of the border guard specialization.

The author found that most of the cadets or alumnus of the Police and Border Guard College have studied or are studying in their preferred speciality. With that, the satisfaction and motivation to go work to a police organization has risen. However, the cadets find that they need to motivate themselves to go to work in the police organization or that the motivation has to come from the cooperation of the cadets and the school.

It was found that the main motivational factor of the cadets from the Police and Border Guard College is the desire to have a future career in their chosen speciality. Police and Border Guard cadets and alumnus also find that interest in the speciality or chosen field is also important.

The author found that most of the cadets or alumnus find it important to have career counseling during their studies.

Based on the results of the research the author came to the conclusion that the border guard speciality is unpopular among the cadets. It is however preferred that the border guard speciality should be opened but not much perspective is seen in it.

To balance the speciality choices of the cadets the author makes the following suggestions:

1. Take into consideration the changing of the police service curriculum, so that all three specialities can be equally represented;
2. Hold career counseling lectures in order to help cadets choose their speciality better during their study at the Police and Border Guard College;
3. Open the border guard service curriculum in the coming year, so that cadets can be directed into border guard stations.

VIIDATUD ALLIKATE LOETELU

Aljas, R., Jakobson, R., Jürivete, T., Kriisa, S., Lehtsalu, M., Saar, K., Saar, T., Uusjärv, M., Karon, K., Kikas, H., Kinkar, V., Lehtsalu, M., Lindpere, M., Paes, T., Randaru, L., Randver, N., Vernik-Tuubel, E. M., Väli, M. 2011. Gümnaasiumi karjääriõpetuse valikaine õpetajaraamat 2011, SA Innove karjääriteenuste arenduskeskus

Bennis, W. 1998. Maslow on management. John Wiley and Sons, Inc

Gleitman, H., Fridlaun, A. J., Reisberg, D. 1999. Psychology. W. W. Norton & Company

Havard, A. 2007. Havardi meetod. Voorustel põhinev juhtimine, kuidas saavutada isiklukku täiuslikkust. Kirjastus Korge OÜ

Harrington, B., Hall D. T. 2008. Career Management and Work-Life Integration. Using Self-Assessment to Navigate Contemporary Careers. Sage Publications

Hirsijärvi, S., Remes, P., Sajavaara, P. 2010. Uuri ja kirjuta. Medicina

Kabonen, K., Mäger, E. ja Torma, M. (toim) 1998. Kuidas kujundada oma karjääri. Eesti Keele Sihtasutus

Kons, A. (toim) 2008. Psühholoogia alused, Kirjastus Ilo

Kotter, J. P. 2009. Edujanu, Äripäev

Maschorov, M. 2006. Motivatsioon ja selle kujunemine Tartu vangla näitel. Publitseerimata lõputöö. Tartu Ülikool, Tartu

Maslow, A. H. 2007. Motivatsioon ja isiksus. Mantra kirjastus

McClelland, D. C. 2000. Human Motivation. Cambridge University Press

Sirkel, A., Haud, J (toim) 2002. Rakenduspedagoogika õpik. Kaitsejõudude peastaap

Sisekaitseakadeemia politsei- ja piirivalvekolledž politseiteenistuse eriala õppekava.
Sisekaitseakadeemia 01.04.2013. a otsusega nr 1.1-6/10. Sisekaitseakadeemia koduleht
http://sisekaitse.ee/public/Oppeosakond/Oppekavad/Oppekava_politseiteenistus_PtSPtK130_kinnitatud.pdf välja otsitud 25.03.2013

LISA 1. ANKEETKÜSIMUSTIK

Lugupeetud Sisekaitseakadeemia politsei- ja piirivalvekolledži üliõpilane ja vilistlane!

Olen õpperühma PtS-112 kadett Merilin Maarits ning palun Teie abi Sisekaitseakadeemia politsei- ja piirivalvekolledžis empiirilise uurimuse läbiviimiseks teemal „Sisekaitseakadeemia politsei- ja piirivalvekolledžisse õppima asunud kadettide õppesuuna valiku kujunemine“.

Igal aastal teevad Sisekaitseakadeemia politsei- ja piirivalvekolledži kadetid oma valiku õppesuuna osas. Langetatud valikust sõltub õppesuundade täituvus ning sellest tulenevalt ka vajadus erialaainete ning neid lugevate lektorite järele.

Lõputöö eesmärk on selgitada välja, peamised Sisekaitseakadeemia politsei- ja piirivalvekolledžisse õppima asunud kadettide õppesuuna valikut kujundavad mõjutegurid ning seeläbi selgitada piirivalve süvaõppesuuna ebapopulaarsust. Eesmärgi saavutamiseks viin Sisekaitseakadeemia üliõpilaste ning vilistlaste seas läbi uuringu.

Uuringus osalemine on **anonüümne**, saadud vastuseid üldistatakse lõputöös. Vastamine võtab aega ligikaudu **20 minutit**.

Vastamisega aitate kolledžil kadettide valikuid täpsemalt prognoosida ning samuti on kolledžil võimalus täpsemalt planeerida koolitusressursse.

Ette tänades!

Küsitluse läbiviija

Merilin Maarits

Lõpetamise aasta:

I osa: Üliõpilaste ning vilistlaste õppe- ning töökäigu uuring

1. Millises õppevormis õpite/õppisite?
 - a) Rakenduskõrgharidusõppes (statsionaarõppes)
 - b) Rakenduskõrgharidusõppes (kaugõppes)
2. Mis erialal õpite/õppisite?

- a) Piirivalveteenistus
 - b) Politseiteenistus
3. Mis (süva)õppesuunal Te rakenduskõrghariduse omandamisel õpite/õppisite?
- a) Korrakaitsepolitsei
 - b) Kriminaalpolitsei
 - c) Piirivalve
4. Kas õpite sellel õppesuunal mis oli Teie esimene valik?
- a) Jah
 - b) Ei
5. Mis mõjutas Teid asuma õppima sellel õppesuunal kus õpite/õppisite?
- a) Olin selle valdkonnaga varasemalt tuttav
 - b) Tundus südamelähedane
 - c) Tahan/tahtsin tulevikus sellel alal karjääri teha
 - d) Mõjutegurid puudusid
 - e) Ei õpi/õppinud eelistatud õppesuunal
 - f) Otsus oli spontaanne
 - g) Muu (palun kirjuta)
-
6. Millised on Teie meelest peamised mõjutegurid mis mõjutavad kadettide õppesuuna valikut?
- a) Praktika
 - b) Valdkondi tutvustavad loengud
 - c) Kaasüliõpilaste/kolleegide arvamused
 - d) Enesekriitika
 - e) Muu (palun kirjuta)
-
7. Kas praktika mõjutas Teie õppesuuna valikut?
- a) Mõjutasid oluliselt
 - b) Mõjutasid vähesel määral
 - c) Ei mõjutanud oluliselt
- a) Ei mõjutanud üldse
8. Kas valdkondi tutvustavad loengud mõjutasid Teie õppesuuna valikut?
- d) Mõjutasid oluliselt
 - e) Mõjutasid vähesel määral

- f) Ei mõjutanud oluliselt
 - g) Ei mõjutanud üldse
 - h) Õppeperioodi jooksul valdkondi tutvustavaid loenguid ei olnud
9. Ka keegi Teie sugulaste või lapsepõlvesõpradest töötab PPA's?
- a) Jah
 - b) Pole teadlik
 - c) Ei
10. Kas suhtlesite kellegagi õppesuuna valikute teemal, enne kui kui langetasite oma otsuse kuhu õppesuunda õppima soovite minna?
- a) Ei, teadsin juba alguses, mida õppida soovin
 - b) Otseselt mitte, kuid uurisin mõne valdkonna kohta PPA töötajalt/töötajatelt
 - c) Jah, üksinda oli raske otsustada
 - d) Muu (palun kirjutada)
-
11. Kas pärast Sisekaitseakadeemia lõpetamist soovite/soovisite minna tööle õppesuunale vastavasse valdkonda?
- a) Ei, mulle ei sobi/sobinud see tööliin
 - b) Jah, valisin selle õppesuuna teadlikult
 - c) Ei, ma soovin/soovisin minna tööle erasektorisse
 - d) Pole/polnud oluline, olen rahul kõigega mis mulle pakutakse
 - e) Muu (palun kirjutada)
-
12. Kas eelistatud õppesuunal õppides on/oli motivatsioon politseisse tööle minekuks võrreldes varasemaga tõusnud või langenud?
- a) Oluliselt tõusnud
 - b) Pigem tõusnud
 - c) Ei õpi/õppinud valitud õppesuunal
 - d) Pigem langenud
 - e) Oluliselt langenud
13. Kus sooviksid/soovisite pärast Sisekaitseakadeemia lõpetamist tööd saada?
- a) Harju maakond
 - b) Lääne-Viru maakond
 - c) Ida-Viru maakond
 - d) Lääne maakond

- e) Rapla maakond
- f) Järva maakond
- g) Jõgeva maakond
- h) Pärnu maakond
- i) Viljandi maakond
- j) Tartu maakond
- k) Valga maakond
- l) Põlva maakond
- m) Võru maakond
- n) Hiiu maakond
- o) Saare maakond

14. Kas Teile meeldib rohkem teoreetiline või praktiline õppeaine/töö?

- a) Teoreetiline
- b) Pigem teoreetiline
- c) Pigem praktiline
- d) Praktiline

15. Kas Teile meeldib rohkem töötada individuaalselt või grupis?

- a) Individuaalselt
- b) Pigem individuaalselt
- c) Pigem grupis
- d) Grupis

16. Kas õppekava oli eelnevalt tutvumiseks kättesaadavad?

- a) Ei olnud kättesaadav
- b) Oli kättesaadav
- c) Oli kättesaadav, aga muutus õppeperioodi jooksul
- d) Ei tea

17. Kas õpinguid alustades teadsite õppekava eesmärgi?

- a) Teadsin
- b) Teadsin osaliselt
- c) Ei teadnud

18. Kes Teie arvates peaks motiveerima üliõpilasi õppeperioodil tööle minekuks?

- a) Motivaatoriks peaks olema kolledž
- b) Iga üliõpilane peab end ise motiveerima
- c) Mind pole võimalik enam motiveerida PPA's töötama

- d) Muu (palun kirjuta)
.....
19. Kui oluliseks peaksite karjäärinõustamist kolledžis õppeperioodil?
- a) Väga oluliseks
 - b) Oluliseks
 - c) Pigem oluliseks
 - d) Pigem mitte oluliseks
 - e) Üldse mitte oluliseks
20. Mis on Teie meelest peamised põhjused miks piirivalve süvaõppesse õppima soovinute üliõpilaste arv oli sedavõrd väike, et õppesuund avamata jäi?
- a) Üliõpilastel puuduvad teadmised piirivalvest
 - b) Üliõpilastel on piirivalvest negatiivne arvamus
 - c) Üliõpilased ei mõista piirivalvetöö vajalikkust
 - d) Muu (palun kirjuta)
.....
21. Kas pooldate tuleviku perspektiivis piirivalve süvaõppe avamist?
- a) Jah pooldan
 - b) Ei poolda
 - c) Puudub seisukoht
22. Kas tööle minnes/töötades olete pädevad korraldama piirivalve valdkonna asju? (Sõidukite identifitseerimine (k.a välisriikide sõidukid), dokumentide kontrollimine)
- a) Jah
 - b) Olen pädev teostama lihtsamaid toiminguid
 - c) Ei, ma ei ole seda õppinud
 - d) Ei
23. Kus maakonnas Te elate?
- a) Harju maakond
 - b) Lääne-Viru maakond
 - c) Ida-Viru maakond
 - d) Lääne maakond
 - e) Rapla maakond
 - f) Järva maakond
 - g) Jõgeva maakond
 - h) Pärnu maakond

- i) Viljandi maakond
- j) Tartu maakond
- k) Valga maakond
- l) Põlva maakond
- m) Võru maakond
- n) Hiiu maakond
- o) Saare maakond

LISA 2. ANKEETKÜSIMUSTIK

Lugupeetud Sisekaitseakadeemia politsei- ja piirivalvekolledži üliõpilane ja vilistlane!

Olen õpperühma PtS-112 kadett Merilin Maarits ning palun Teie abi Sisekaitseakadeemia politsei- ja piirivalvekolledžis empiirilise uurimuse läbiviimiseks teemal „Sisekaitseakadeemia politsei- ja piirivalvekolledžisse õppima asunud kadettide õppesuuna valiku kujunemine“.

Igal aastal teevad Sisekaitseakadeemia politsei- ja piirivalvekolledži kadetid oma valiku õppesuuna osas. Langetatud valikust sõltub õppesuundade täituvus ning sellest tulenevalt ka vajadus erialaainete ning neid lugevate lektorite järele.

Lõputöö eesmärk on selgitada välja, peamised Sisekaitseakadeemia politsei- ja piirivalvekolledžisse õppima asunud kadettide õppesuuna valikut kujundavad mõjutegurid ning seeläbi selgitada piirivalve süvaõppesuuna ebapopulaarsust. Eesmärgi saavutamiseks viin Sisekaitseakadeemia üliõpilaste ning vilistlaste seas läbi uuringu.

Uuringus osalemine on **anonüümne**, saadud vastuseid üldistatakse lõputöös. Vastamine võtab aega ligikaudu **7 minutit**.

Vastamisega aitate kolledžil kadettide valikuid täpsemalt prognoosida ning samuti on kolledžil võimalus täpsemalt planeerida koolitusressursse.

Ette tänades!

Küsitluse läbiviija

Merilin Maarits

Lõpetamise aasta:

1. Mis mõjutas Teid asuma õppima piirivalveteenistuse õppekavale?
 - a) Olin piirivalve valdkonnaga varasemalt tuttav
 - b) Tundus südamelähedane
 - c) Tahtsin tulevikus piirivalve alal karjääri teha
 - d) Otsus oli spontaanne
 - e) Pärast ajateenistust/ajateenistuses tekkis soov teenida riiki

- f) Mõjutegurid puudusid
 - g) Muu (palun kirjuta)
2. Kas Te tegite Sisekaitseakadeemia piirivalvekolledžisse õppima tulles õige valiku?
- a) Jah, kindlasti
 - b) Pole kindel
 - c) Ei, see polnud õige valik
3. Kas praegu õpinguid alustades valiksite uuesti piirivalveteenistuse õppekava?
- a) Jah, kindlasti
 - b) Pole kindel
 - c) Ei
4. Mis on Teie meelest peamised põhjused miks piirivalve süvaõppesse õppima soovinute üliõpilaste arv oli sedavõrd väike, et õppesuund avamata jäi?
- e) Üliõpilastel puuduvad teadmised piirivalvest
 - f) Üliõpilastel on piirivalvest negatiivne arvamus
 - g) Üliõpilased ei mõista piirivalvetöö vajalikkust
 - h) Muu (palun kirjuta)
-
5. Kas pooldate tuleviku perspektiivis piirivalve süvaõppe avamist?
- d) Jah pooldan
 - e) Ei poolda
 - f) Puudub seisukoht
6. Kas piirivalveteenistuse õppekaval oleks praegu perspektiivi?
- a) Kindlasti oleks
 - b) Pole kindel
 - c) Ei oleks

LISA 3. POLITSEITEENISTUSE ERIALA ÕPPEKAVA

SISEKAITSEAKADEEMIA

Politsei- ja piirivalvekolledž

POLITSEITEENISTUSE ERIALA ÕPPEKAVA

Haridustase	Rakenduskõrgharidus
Õppekava nimetus inglise keeles	Police Service
Õppekava kood EHISes	108771
Õppekavagrupp	Sisekaitse
Õppe läbiviimise õigus	Vastavalt Vabariigi Valitsuse 18.12.2008. a määrusega nr 178 kinnitatud „Kõrgharidusstandardile“
Õppe maht	180 EAP
Nominaalne õppeaeg	3 aastat
Õppevormid	Päevaõpe, kaugõpe
Õppekeel	Eesti keel
Õppeväljundite saavutamiseks vajalikud muud keeled	Inglise ja vene keel
Õppekava juht	Politsei- ja piirivalvekolledži direktori asetäitja

1. ÕPPE EESMÄRGID JA OODATAVAD ÕPIVÄLJUNDID

1.1. Politseiteenistuse (ingl k *police service*) rakenduskõrgharidusõppe eesmärgiks on:

- kompetentsete ja teotahteliste politseitöö spetsialistide ettevalmistamine lähtudes politseiorganisatsiooni kui tellija vajadustest;
- toetada üliõpilastel magistriõppes edasiõppimiseks vajalike pädevuste omandamist.

1.2. Õppekava loob üliõpilastele võimaluse omandada politseiteenistuse põhitegevuste edukaks sooritamiseks nõutava kompetentsustaseme, mis vastab tööandja poolt kehtestatud nõuetele. Politseiteenistuse õppekava täitmisel üliõpilane:

- mõistab ühiskonna, Euroopa Liidu, riigi ning politseiorganisatsiooni toimimise aluseid;
- juhindub oma tegevuses politseiorganisatsiooni põhiväärtustest ja ametniku eetika normidest;
- juhindub Eesti ja EL õigusnormidest, inimõigustest ning rakendab neid lähtudes politseiorganisatsiooni ülesannetest;
- rakendab politsei põhitegevusi vastavalt valitud õppesuunale töökeskkonnas;

- tunneb ära õigusrikkumise valdkonna, erinevate politseiasutuste ning teiste avaliku sektori organisatsioonide ja institutsioonide vastutusala politseitöös ning leiab probleemidele vajaliku lahenduse;
- töötab iseseisvalt ja teeb vajadusel koostööd ning on võimeline töötama multikultuursetes keskkonnas;
- suhtleb suuliselt ja kirjalikult kutseala valdkonnas eesti, vene ja inglise keeles;
- käitub ennastkehtestavalt – mõjudes oma välimuse, hoiaku ja käitumisega autoriteetselt;
- talub füüsilist koormust, stressi, tulles toime enese ja teiste emotsioonidega ning hoolitseb oma tervise eest;
- omab suulist ja kirjalikku kommunikatsiooni oskust, leides politseitöös vajalikku informatsiooni;
- omab analüüsi- ja sünteesivõimet, suudab lahendada politseitöös esile kerkivaid probleeme;
- on ennast juhtiv õppija ning on võimeline ennast pidevalt täiendama;
- omab organiseerimise- ja planeerimise oskust, on vastutusvõimeline.

2. ÕPPE ALUSTAMISE TINGIMUSED

Politseiteenistuse õppekaval saab õpet alustada keskharidusega täielikult teovõimeline Eesti kodanik, kes valdab eesti keelt seadusega või seaduse alusel antud õigusaktiga kehtestatud ulatuses ning vastab politseiametniku tervise- ja kutsesobivusnõuetele.

Politseiteenistuse õppekavale õppima kandideeriv isik peab läbima politseiametnikule ette nähtud tervisekontrolli. Politseiteenistuse erialale õppima kandideeriva isiku tervisekontroll tagatakse riigieelarve vahenditest.

3. AINETE VALIKUVÕIMALUSED JA TINGIMUSED

Õppekava raames on võimalikud järgmised valikud:

1) erialaainete plokis on kolm süvaõppesuunda – piirivalve, kriminaalpolitsei või korrakaitsepolitsei. Avaliku konkurssiga sisseastunud üliõpilastele toimub valik toimub tööandja vajadusi, üliõpilase õppeedukust ja soove ning Sisekaitseakadeemia võimalusi arvestades. Ametkondliku suunamisega üliõpilastele toimub valik tööandja vajadusi ja politseiametniku soove arvestades ning see märgitakse ära üliõpilase avalduses ja Politsei- ja Piirivalveameti suunamiskirjas;

2) üliõpilasel on võimalik valida 6,0 EAP mahus valik- ja vabaaineid. Nende valimisel lähtub üliõpilane oma teadmiste tasemest kohustuslike ainete ja õpiväljundite saavutamisel ning isiklikust huvist.

4. ÕPPE LÕPETAMISE TINGIMUSED JA LÕPETAMISEL VÄLJASTATAVAD DOKUMENDID

4.1. Lõpetamise tingimused:

- kõigi õppekavas ette nähtud õppeainete ja praktikate sooritamine positiivsele tulemusele;
- lõputöö kaitsmine või lõpueksami sooritamine positiivsele tulemusele.

4.2. Lõpetamisel väljastatakse rakenduskõrghariduse diplom ja akadeemiline õiend eesti ning inglise keeles.

4.3. Piirivalve süvaõppe lõpetamisel väljastatakse piirivalvuri kutsetunnistus.

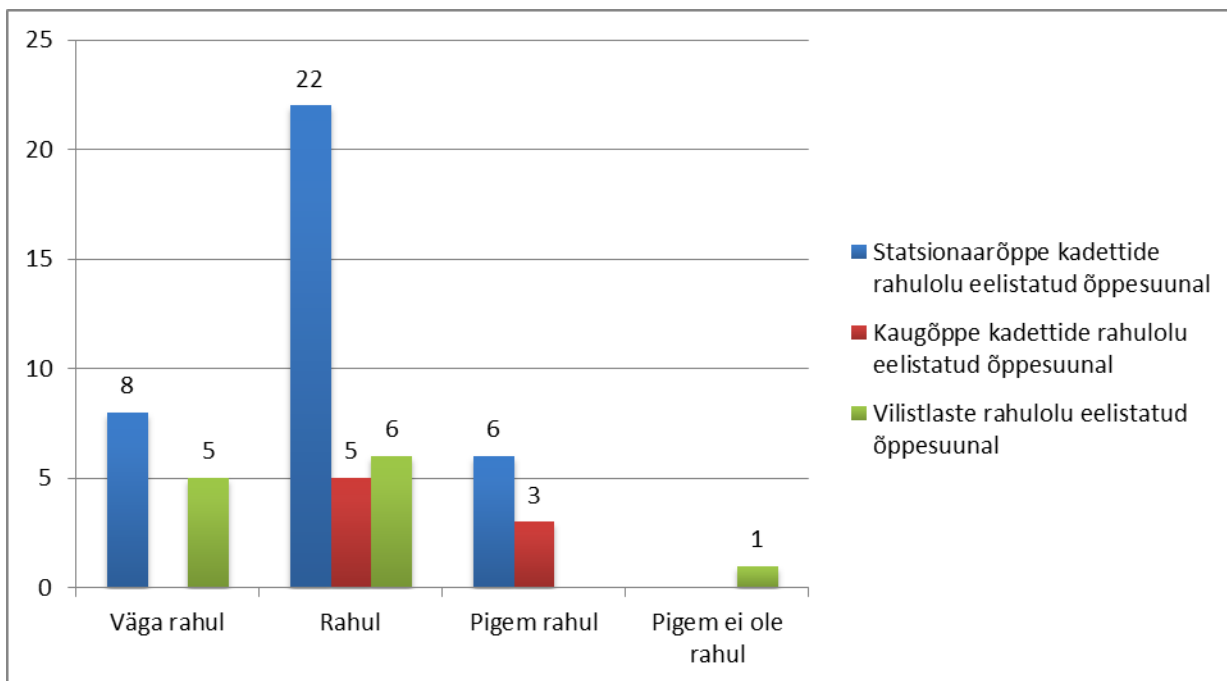
5. ÕPPEKAVA ÜLESEHITUS

Mooduli/aine nimetus	EAP	E/A
ÜLDAINETE PLOKK	30,0	
1. Sotsiaalteaduste moodul	14,0	
1.1. Sissejuhatus riiki ja avalikku haldusesse	3,0	E
1.2. Psühholoogia	3,0	E
1.3. Organisatsioonikäitumine ja juhtimine	3,0	E
1.4. Asjaajamise alused ja dokumendikeel	3,0	E
1.5. Sissejuhatus teadustöösse	2,0	E
2. Õigusainete moodul	16,0	
2.1. Sissejuhatus õigusesse	8,0	E
2.2. Avalik õigus	8,0	E
ERIALASTE ÜLDAINETE PLOKK	35,0	
3. Politseiliste tegevuste alusainete moodul	26,0	
3.1. Sissejuhatus rahvusvahelisse politseikoostöösse	2,0	A
3.2. Põhiõigused ja eetika politseitöös	4,0	A
3.3. Politsei relvastus	2,0	E
3.4. Laskealane ettevalmistus	2,0	E
3.5. Politsei enesekaitse ja sunni rakendamise baasoskused	2,0	E
3.6. Enesekaitse ja taktika	2,0	E
3.7. Andmekaitse ja kommunikatsioon	2,0	A
3.8. Süüteoennetuse alused	2,0	A
3.9. Kriminoloogia ja viktimoloogia	2,0	A
3.10. Kehaline ettevalmistus	2,0	E
3.11. Kehaliste võimete arendamine	2,0	E
3.12. Tööalane suhtlemine	2,0	A
4. Tutvumispraktika	3,0	A
5. Erialased valik- ja vabaained	6,0	
5.1. B-kategooria sõiduõpetus	3,0	A
5.2. Teenistuskoe kasutamine teenistuses	3,0	A
5.3. Rahvusvaheline politseitöö	3,0	A
5.4. Vabaaine	3,0	A
ERIALASTE AINETE PLOKK	59,0	
6. Korrakaitse moodul	27,0	
6.1. Patrullimise põhialused	3,0	E
6.2. Väljakutsete teenindamine	3,0	E

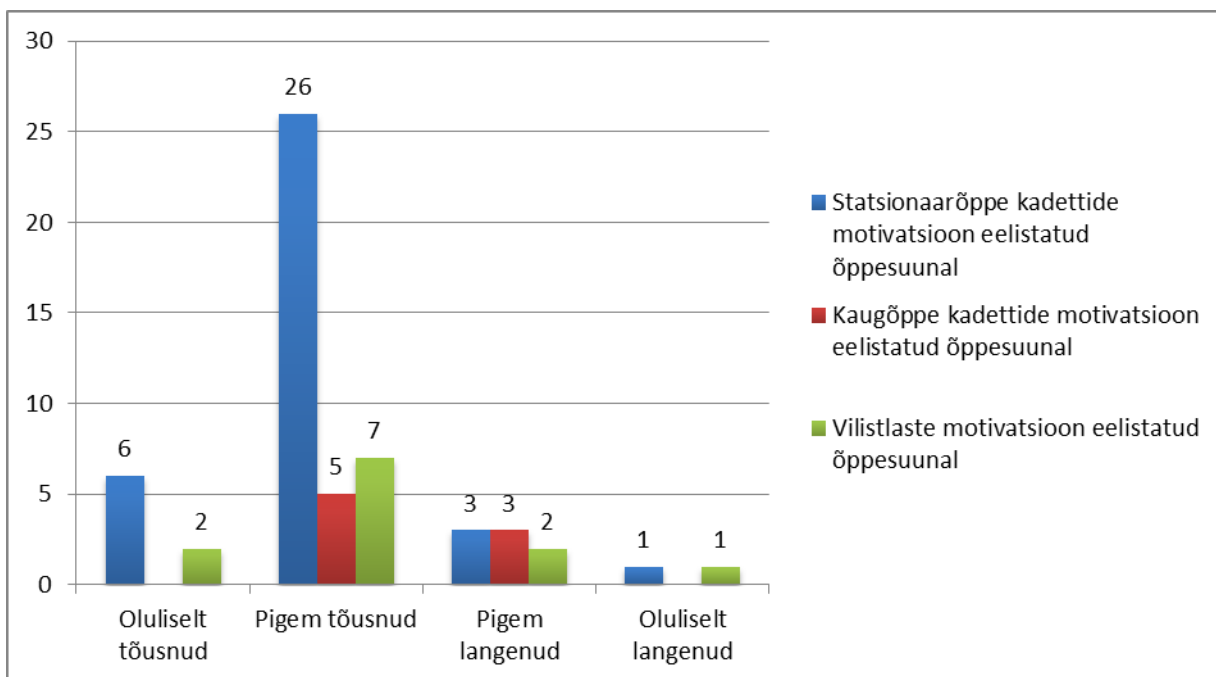
6.3. Liiklusjärelevalve põhialused	4,0	E
6.4. Alarmsõit	2,0	A
6.5. Politseioperatsioonid ja kriiside reguleerimine	5,0	A
6.6. Infosüsteemid ja tehnilised vahendid	2,0	A
6.7. Korrakaitse praktika	8,0	A
7. Politsei menetluste ja karistusõiguse moodul	32,0	
7.1. Politsei järelevalvemenetlus	3,0	A
7.2. Karistusõiguse üldosa	3,0	A
7.3. Süüteoososseisud	6,0	A
7.4. Sissejuhatus süüteomenetlusesse ja tõendamise süüteomenetluses	4,0	A
7.5. Väärtegude menetlemine	4,0	A
7.6. Kriminialistika alused	4,0	E
7.7. Väärteomenetluse praktika	8,0	A
KORRAKAITSEPOLITSEI SÜVAÕPPE PLOKK	48,0	
8. Süüteomenetluse ja ennetustöö moodul	17,0	
8.1. Kriminaalmenetlus	4,0	A
8.2. Karistusõiguse eriosa	4,0	A
8.3. Politseijaoskonna üld- ja eripreventiivtöö korraldamine	3,0	E
8.4. Politseitöö alaealistega ja lähisuhtevägivalla juhtumite lahendamine	4,0	A
8.5. Kohtumeditiini alused	2,0	A
9. Piirkondliku politseitöö ja välitöö moodul	15,0	
9.1. Välitöö planeerimine ja korraldamine	4,0	E
9.2. Masside mõjutamine ja läbirääkimine	4,0	A
9.3. Liiklusohutus ja liiklusõnnetuse vormistamine	3,0	E
9.4. Piirkondliku politseitöö korraldamine	4,0	E
10. Keeleõppe moodul	6,0	
10.1. Erialane vene keel	3,0	A
10.2. Erialane inglise keel	3,0	A
11. Politseitöö praktika	10,0	A
PIIRIVALVE SÜVAÕPPE PLOKK	48,0	
12. Piirivalvuri baasõppe moodul	17,0	
12.1. Dokumentide kontroll	6,0	E
12.2. Piirivalve rahvusvaheline ja siseriiklik seadusandlus	5,0	A
12.3. Patrull- ja vaatlustegevus	6,0	E
13. Integreeritud piirihalduse moodul	9,0	
13.1. EL ülene piirihaldus	3,0	E
13.2. Piirikontroll	3,0	A
13.3. Piirivalvealased tegevused	3,0	A
14. Piiri valvamise korraldamise moodul	6,0	
14.1. Piirivalveliste üksuste juhtimine	3,0	E
14.2. Teenistuse planeerimine	3,0	A
15. Keeleõppe moodul	6,0	
15.1. Erialane vene keel	3,0	A
15.2. Erialane inglise keel	3,0	A
16. Piiri kontrolli praktika	10,0	A
KRIMINAALPOLITSEI SÜVAÕPPE PLOKK	48,0	
17. Süüteomenetluse moodul	10,0	
17.1. Kriminaalmenetlus	4,0	A

17.2. Karistusõiguse eriosa	4,0	A
17.3. Kohtumediitsiini alused	2,0	A
18. Tõendite kriminalistikalise kogumise moodul	8,0	
18.1. Kriminalistika metodoloogia ja tehnika	4,0	A
18.2. Tõendite kogumise taktika	4,0	E
19. Menetlusmetoodika moodul	14,0	
19.1. Eriiigiliste kuritegude menetlemise metoodika alused ja erimetoodikad	3,0	E
19.2. Varavastaste kuritegude uurimise metoodika	2,0	A
19.3. Vägivallakuritegude uurimise metoodika	4,0	E
19.4. Jälitustegevuse teoreetilised alused ja metoodika	5,0	E
20. Keeleõppe moodul	6,0	
20.1. Erialane vene keel	3,0	A
20.2. Erialane inglise keel	3,0	A
21. Kriminaalmenetluse praktika	10,0	A
22. Lõputöö või lõpueksam	8,0	E
KOKKU:	180,0	

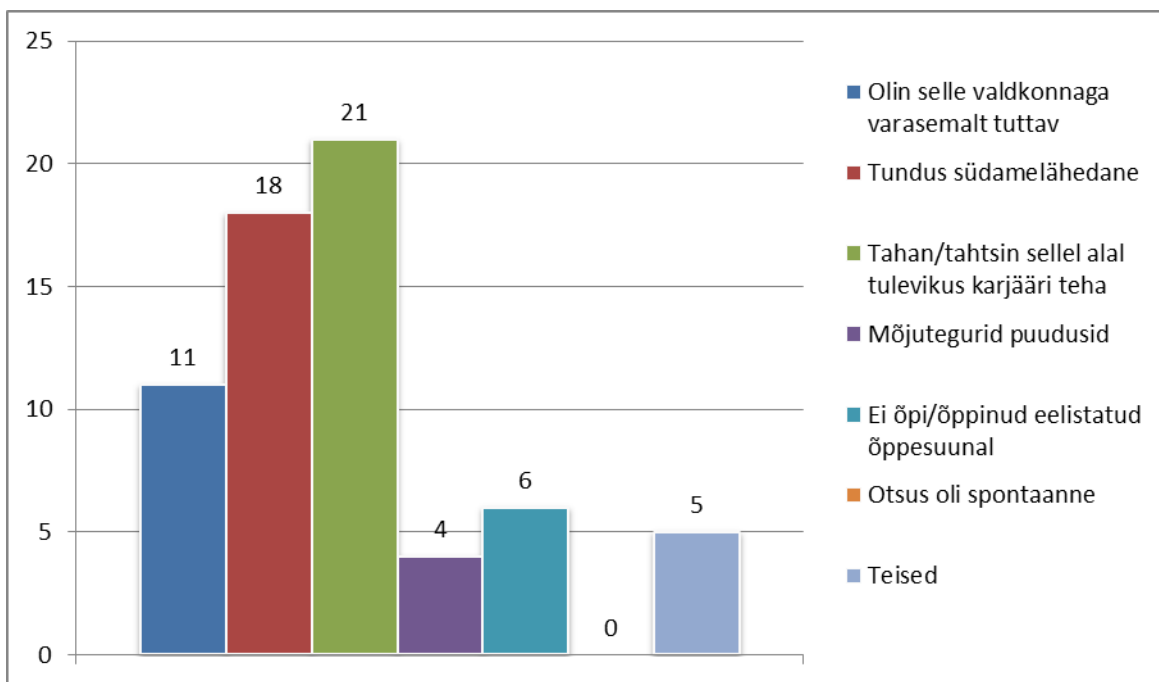
LISA 4. JOONISED



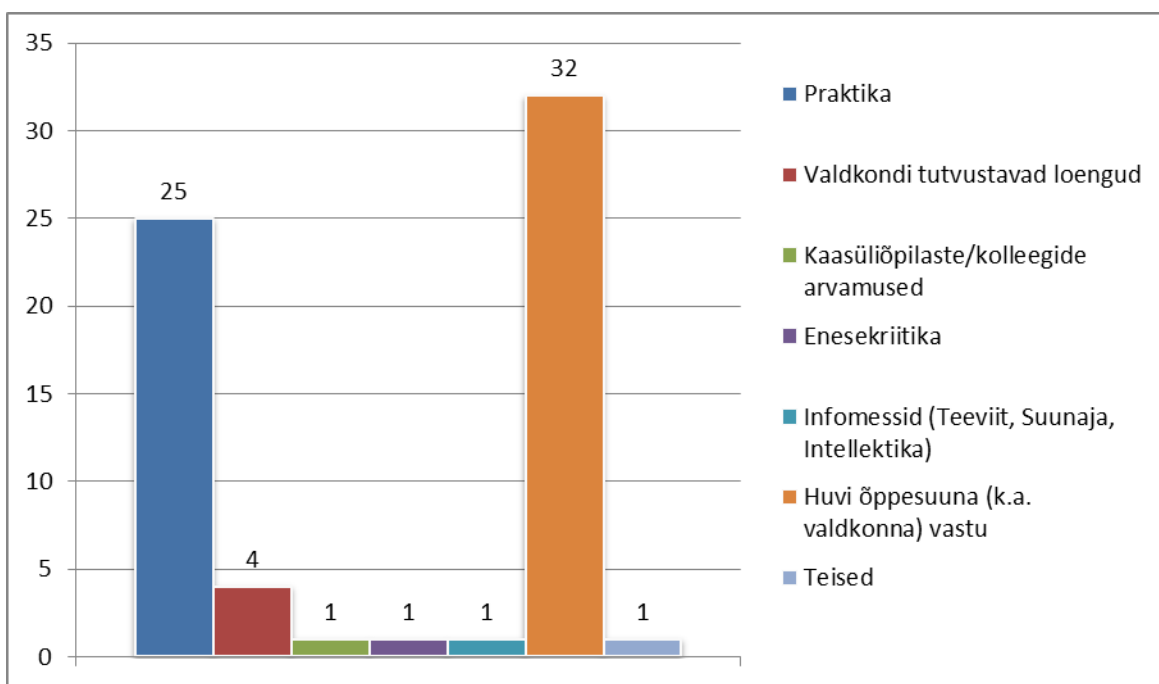
Joonis 1. Statsionaarõppe kadettide, kaugõppe kadettide ja vilistlaste rahulolu eelistatud õppesuunal õppides



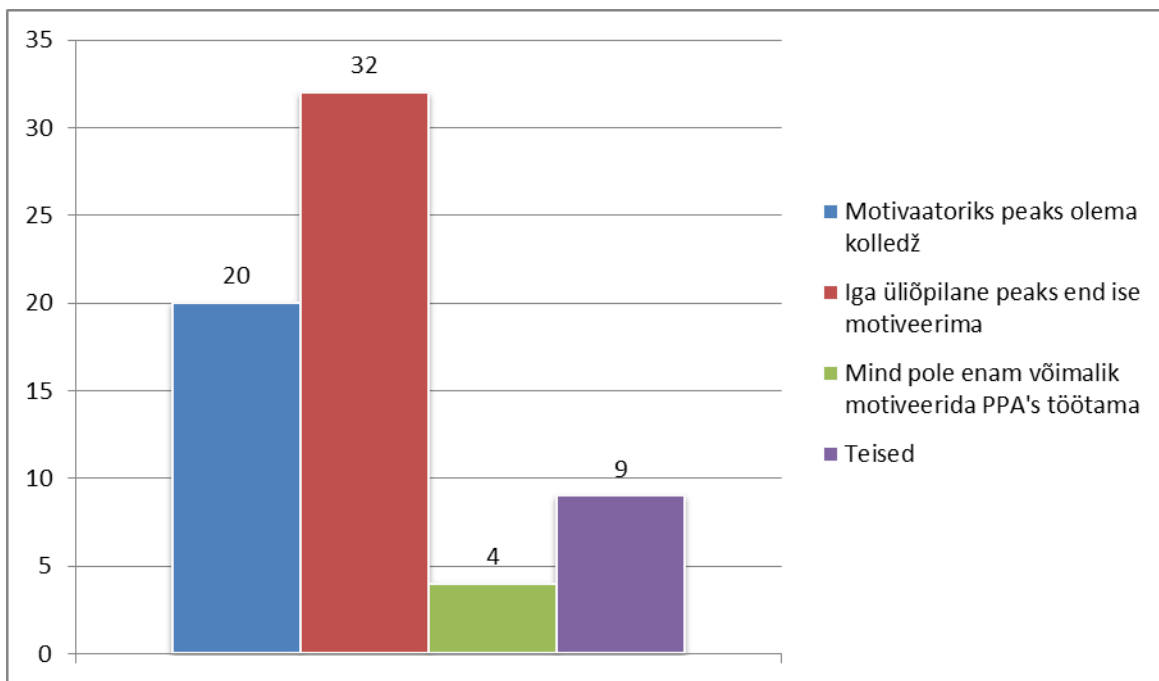
Joonis 2. Statsionaarõppe kadettide, kaugõppe kadettide ja vilistlaste motivatsioon eelistatud õppesuunal õppides



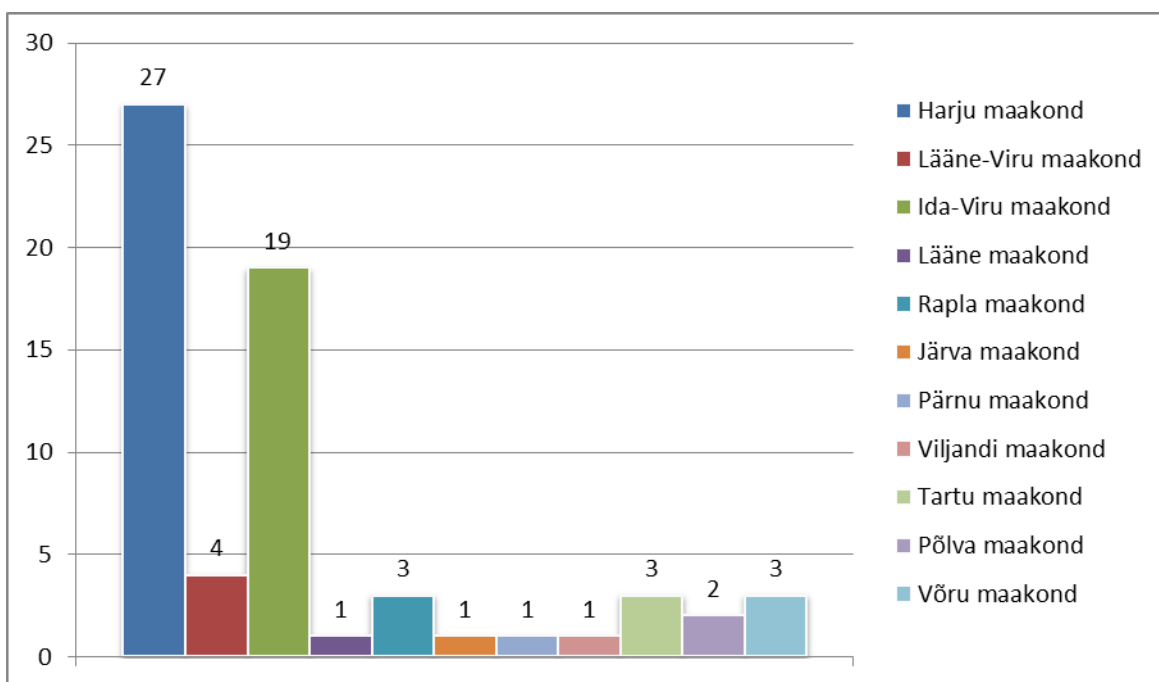
Joonis 3. Kadettide ning vilistlaste peamised mõjutegurid asudes õppima eelistatud õppesuunale



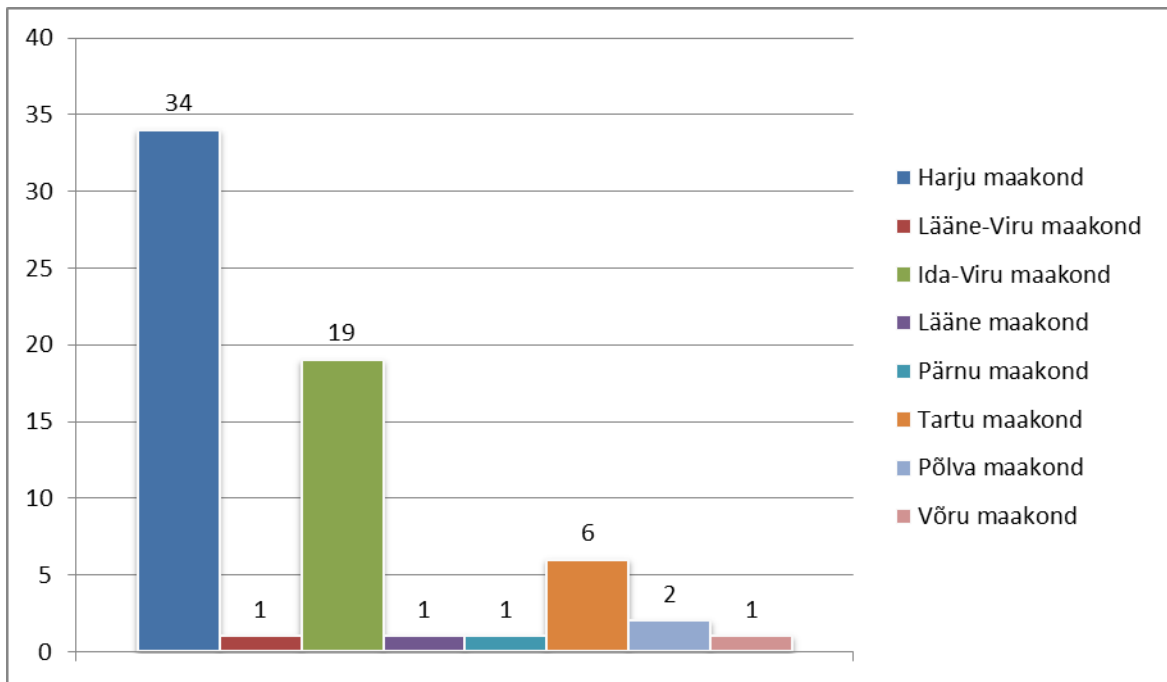
Joonis 4. Kadettide ning vilistlaste arvates peamised mõjutegurid mis mõjutavad kadettide õppesuuna valikut



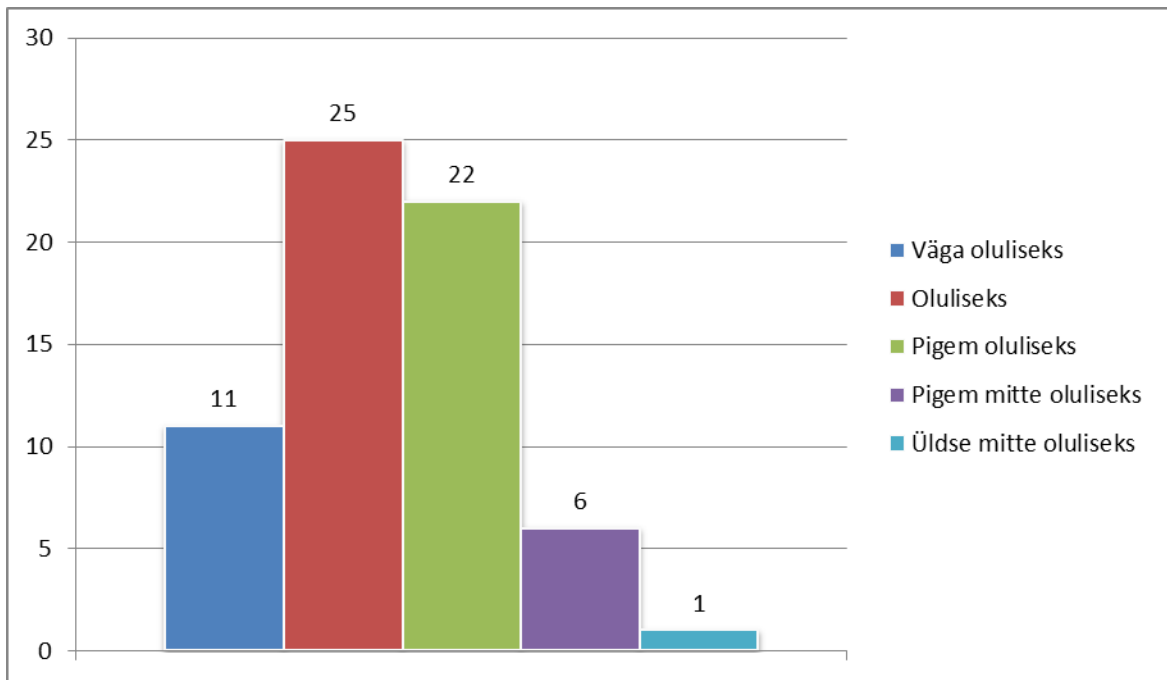
Joonis 5. Kadettide ning vilistlaste arvates peamised motivaatorid tööle asumiseks



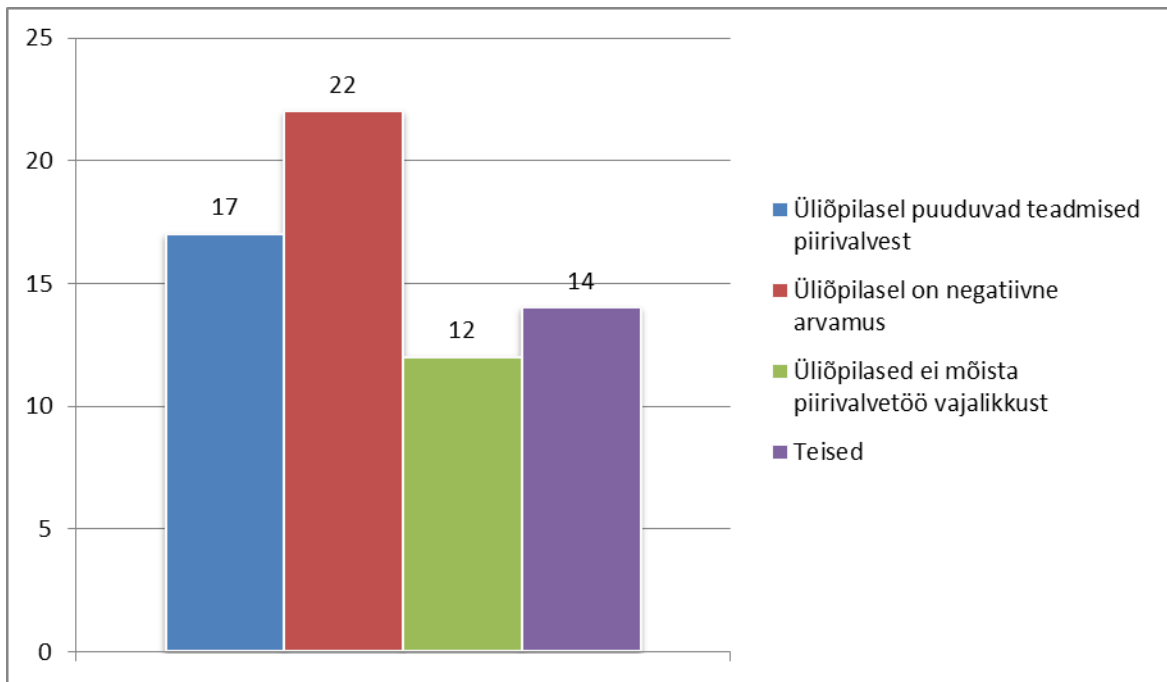
Joonis 6. Kadettide ning vilistlaste elukoht



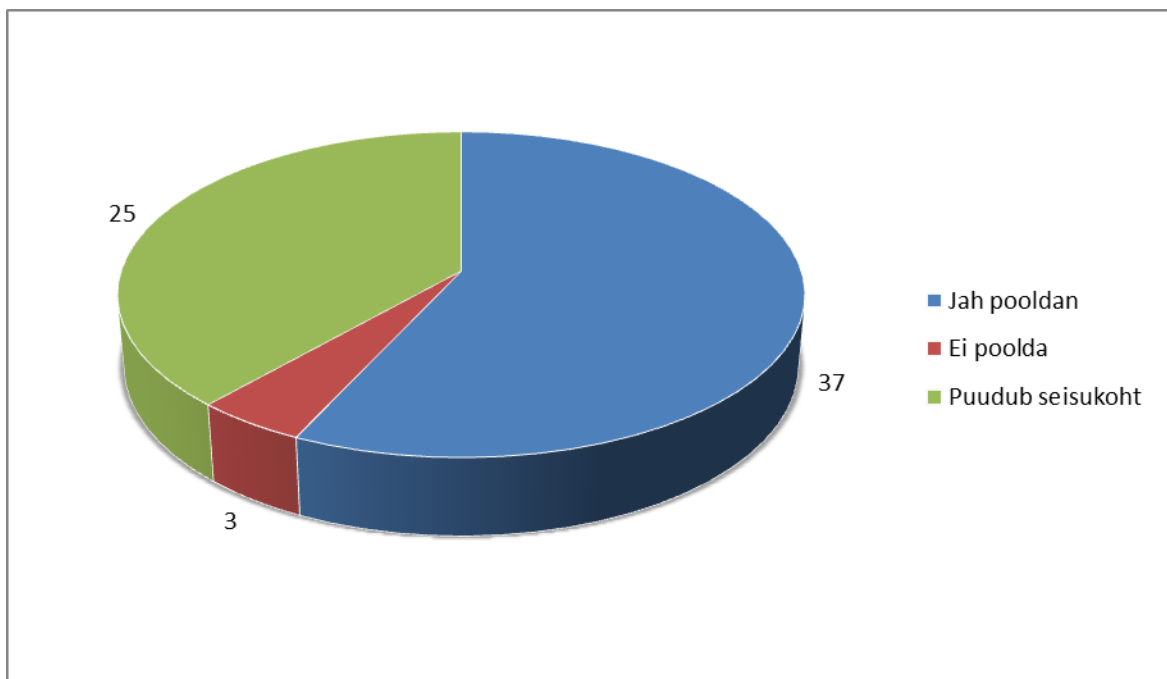
Joonis 7. Kadettide ning vilistlaste eelistatud tööpiirkonnad pärast Sisekaitseakadeemia lõpetamist



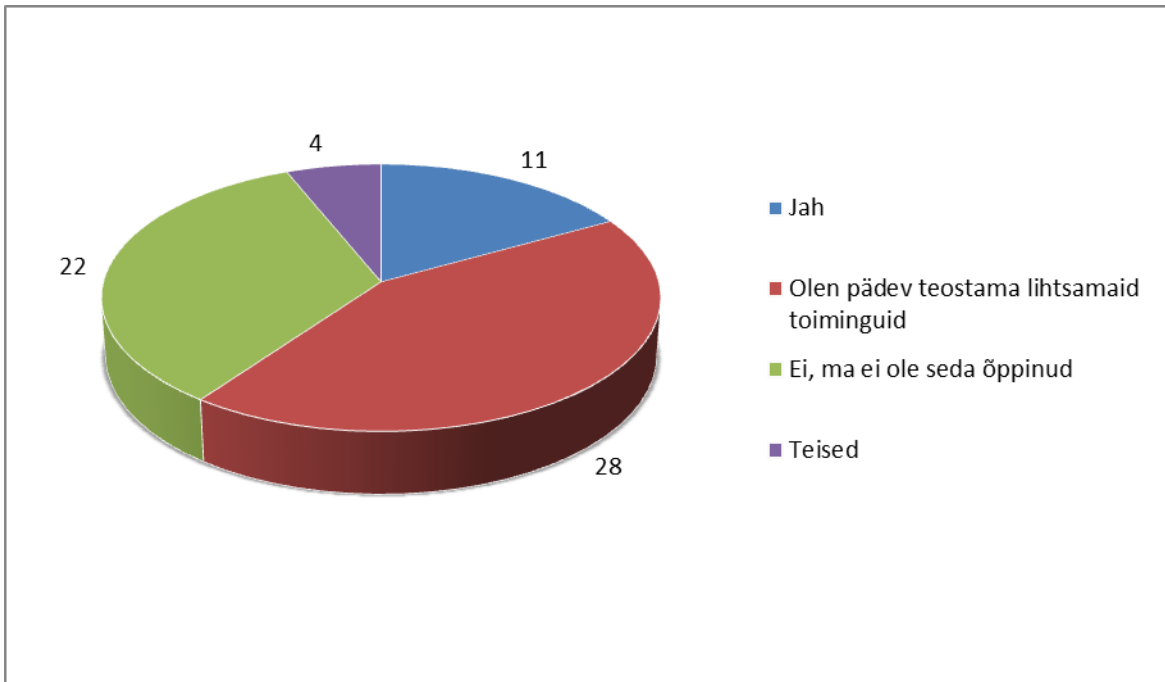
Joonis 8. Karjäärinõustamise olulisus kadettide ja vilistlaste seas



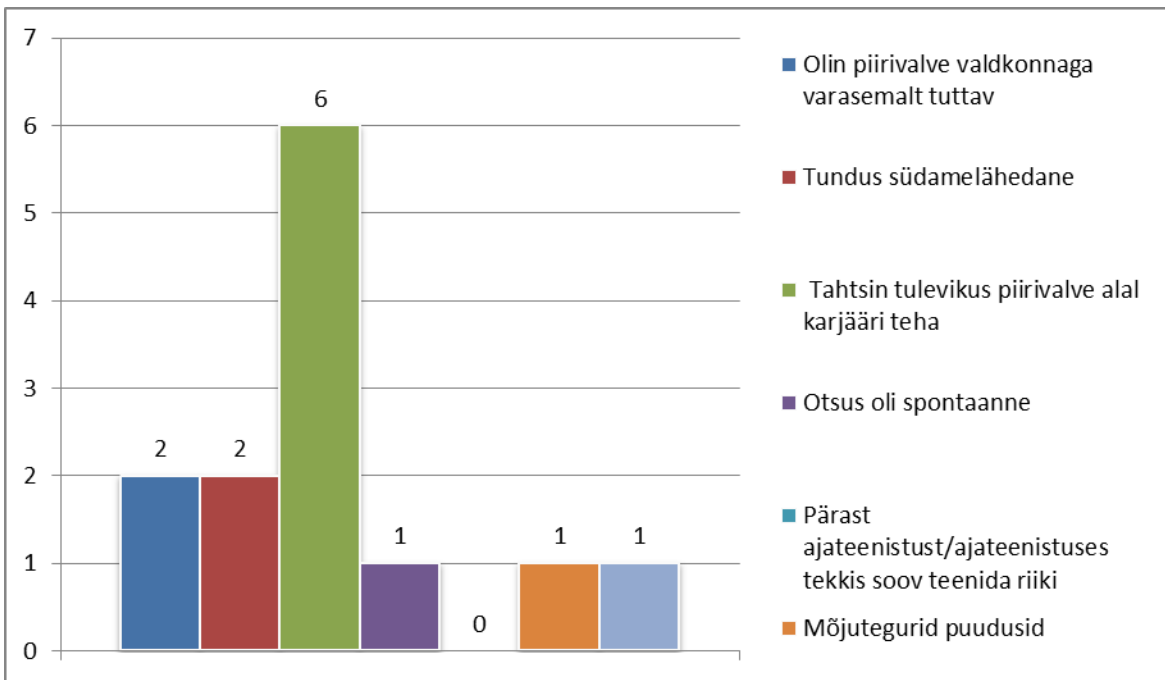
Joonis 9. Piirivalve ebapopulaarsuse põhjused



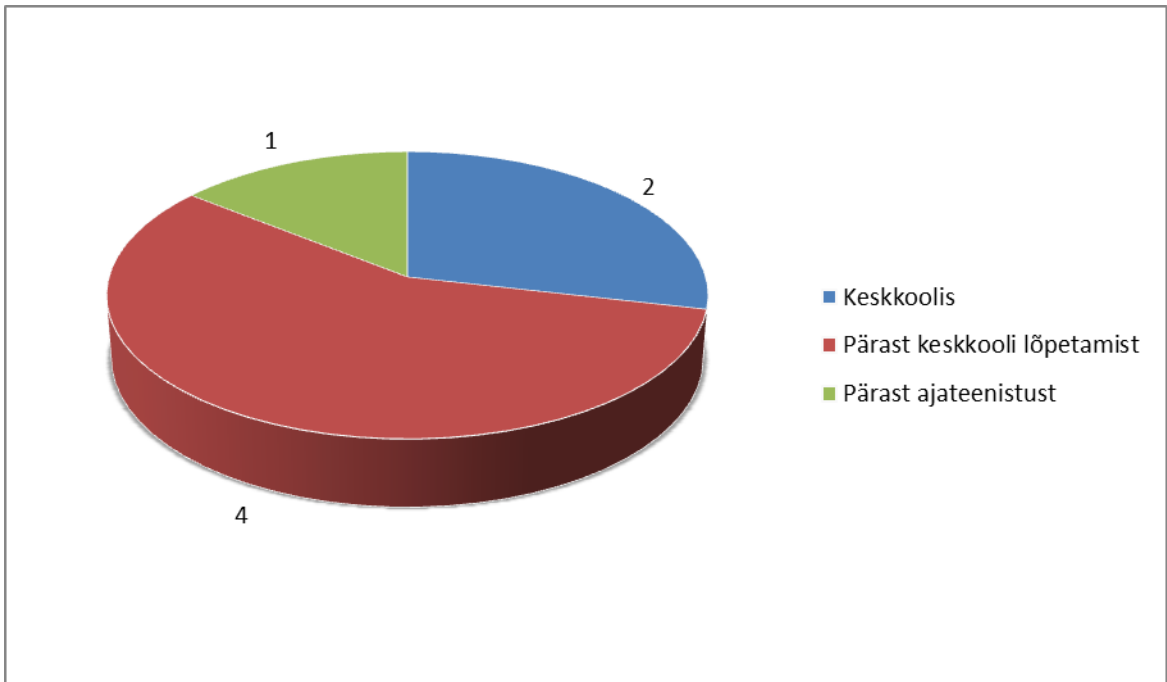
Joonis 10. Piirivalve süvaõppesuuna avamine



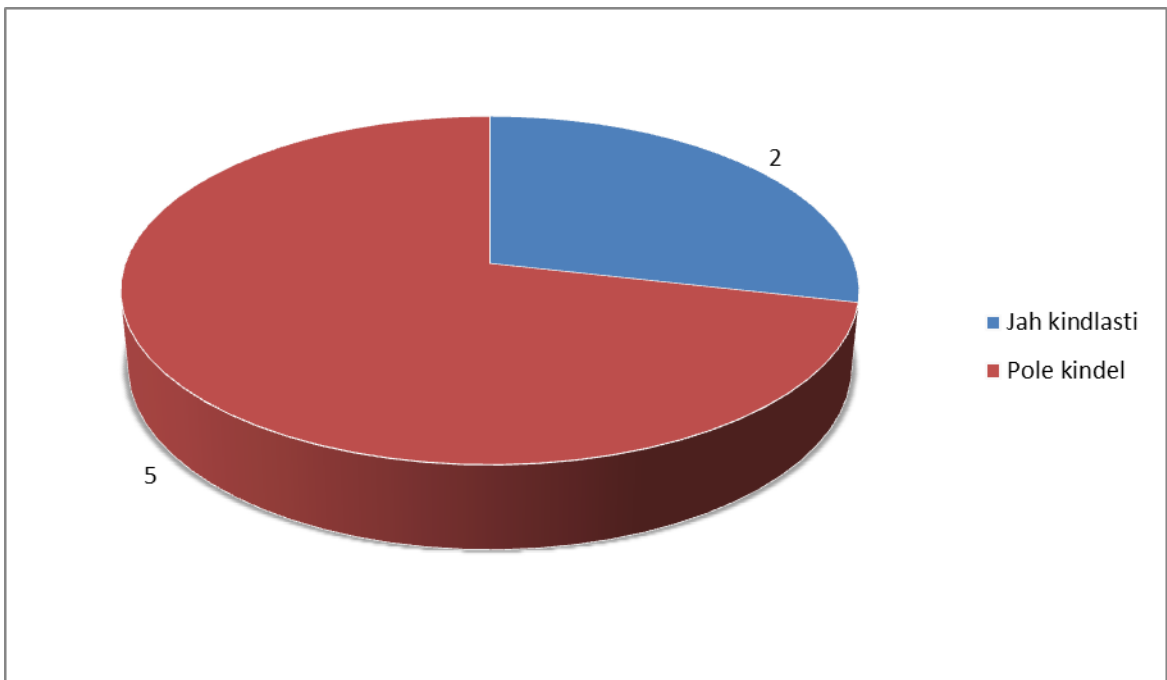
Joonis 11. Kadettide ja vilistlaste pädevus teostamaks piirivalve valdkonna asju



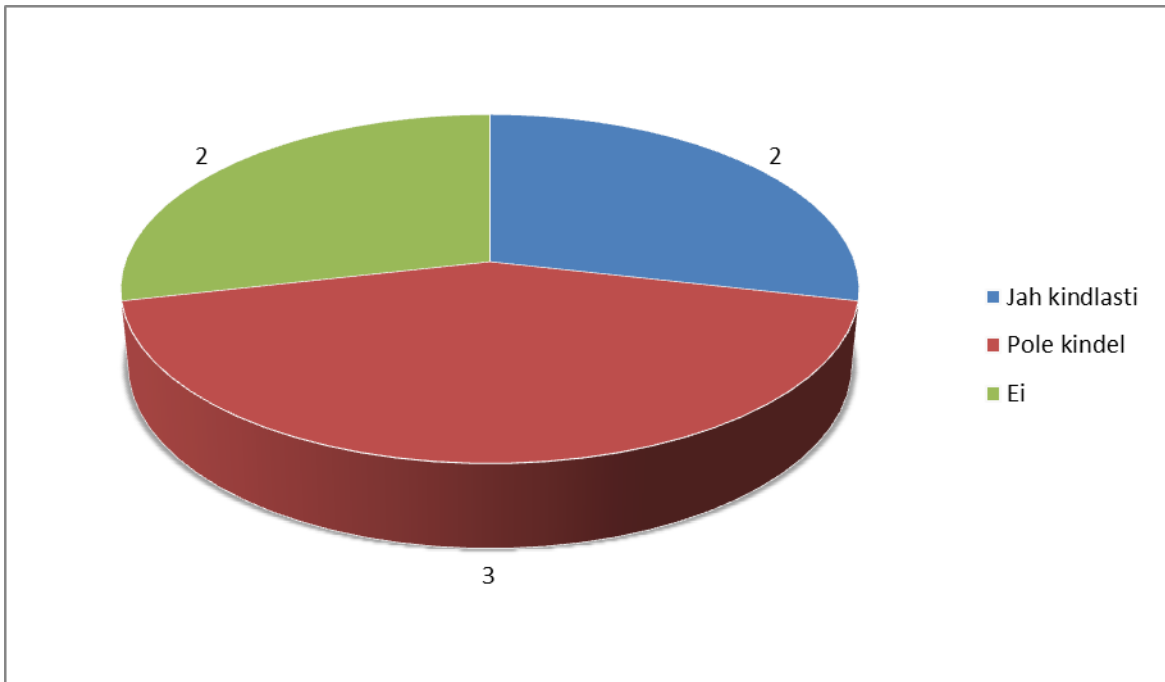
Joonis 12. Vilistlaste õppesuuna valikut kujundavad mõjutegurid



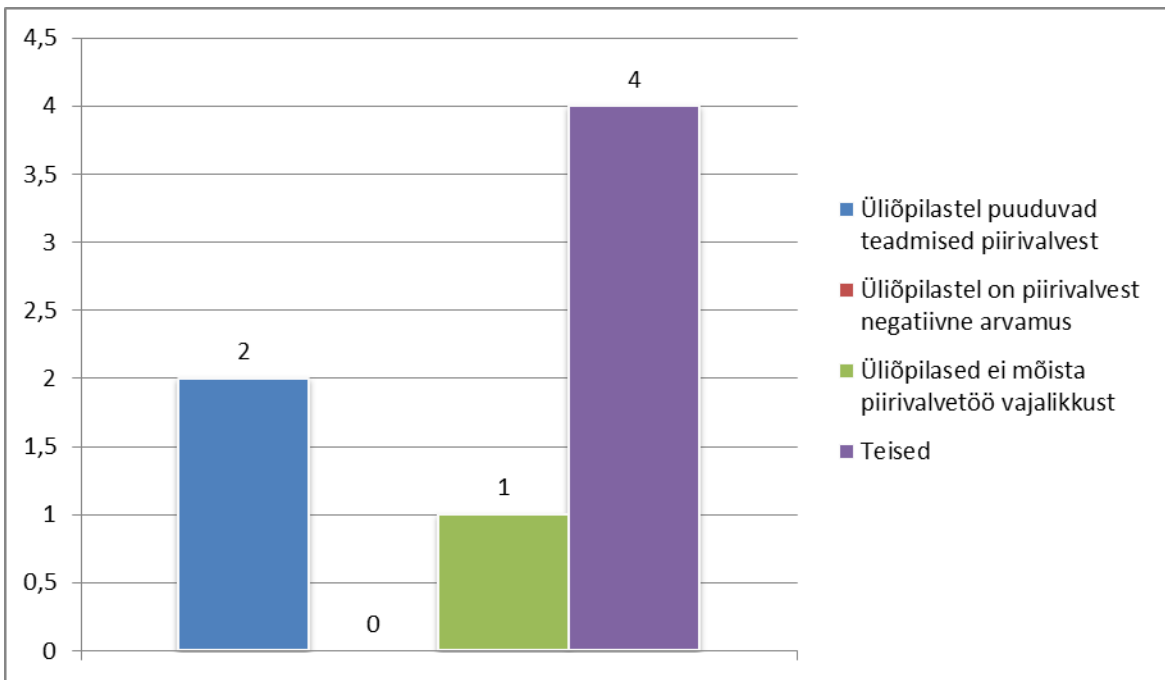
Joonis 13. Piirivalvekolledžisse õppima asumine



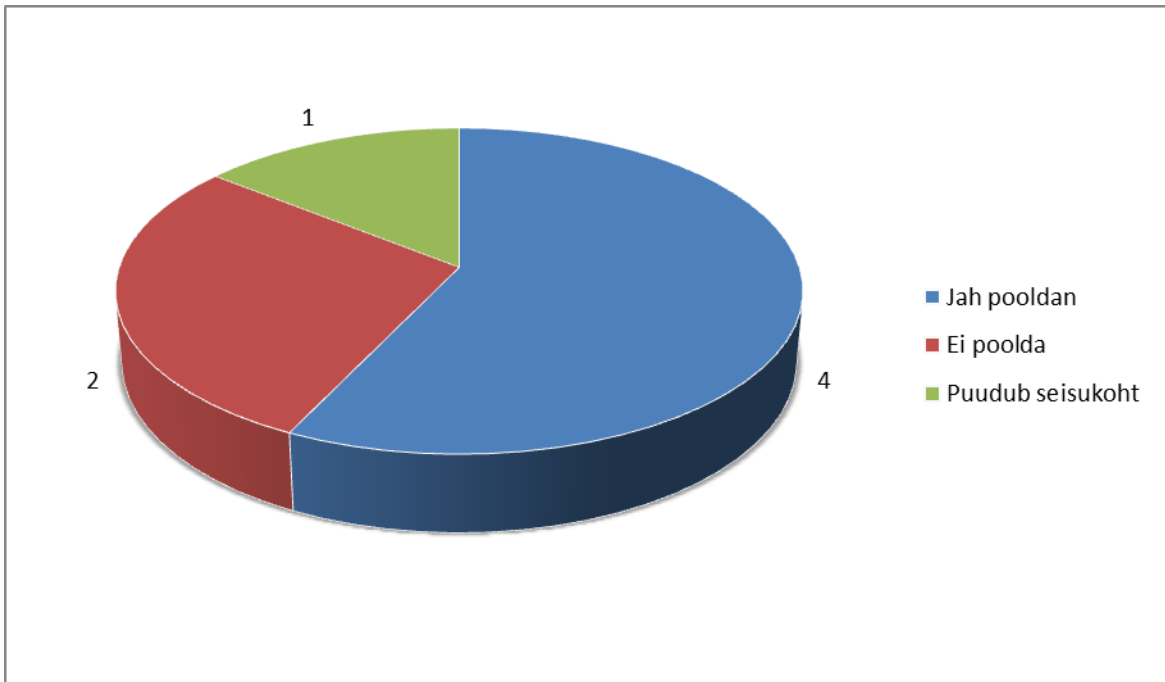
Joonis 14. Sisekaitseakadeemia Piirivalvekolledžisse õppima asumise rahulolu



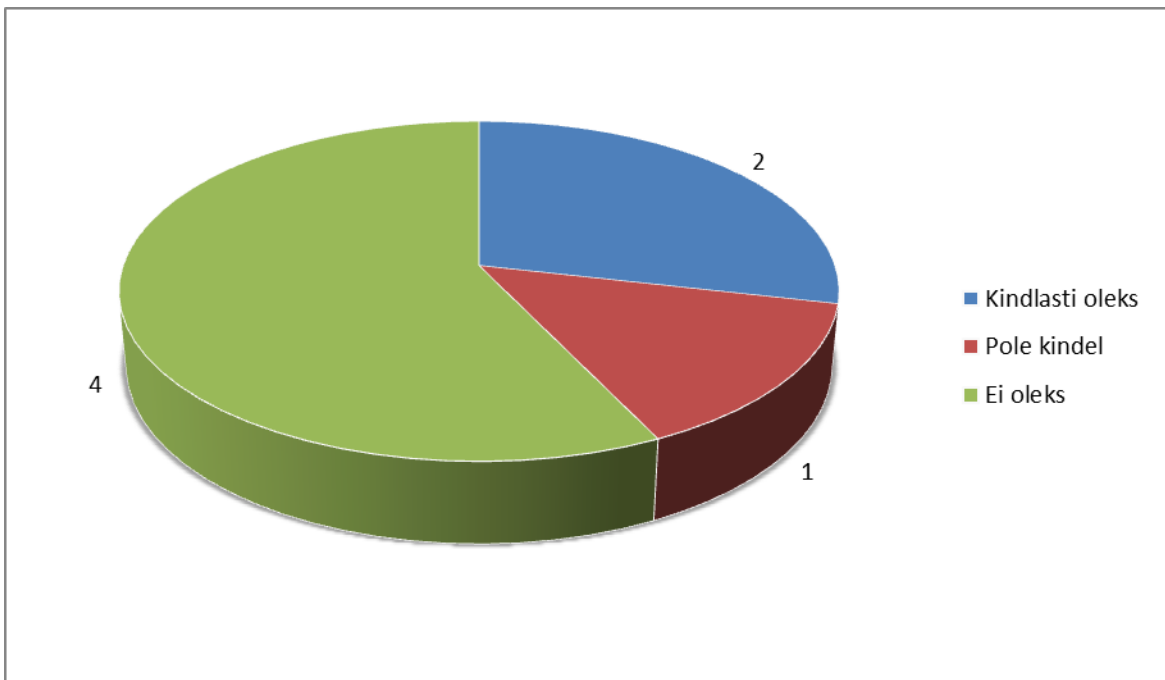
Joonis 15. Õpingute alustamine uuesti Sisekaitseakadeemias piirivalteenistuse õppekaval



Joonis 16. Piirivalve ebapopulaarsuse põhjused



Joonis 17. Piirivalve süvaõppesuuna avamise pooldamine



Joonis 18. Piirivalve süvaõppesuuna tulevikuperspektiiv