

Sisekaitseakadeemia

Päästekolledž

Arvo Kuuse

**ENESEKONTROLI TULEOHUTUSARUANDE
TULEMUSLIKKUS ARUANDE KOHUSLASTELE**

Lõputöö

Juhendaja:

Shvea Järvet, MA

Kaasjuhendaja:

Tagne Tähe

Tallinn 2015

SISEKAITSEAKADEEMIA LÕPUTÖÖ ANNOTATSIOON

Kolledž: Päästekolledž	Kaitsmine: Juuni 2015
<p>Töö pealkiri eesti keeles: Enesekontrolli tuleohutusaruande tulemuslikkus aruande kohuslastele</p> <p>Töö pealkiri võõrkeeles: The productivity of the self-monitoring fire safety reports for the accountables</p> <p>Lühikokkuvõte</p> <p>Lõputöö põhiosa pikkuseks on 37 lehekülge, lisasid on 7 lehekülge. Lõputöös on 6 joonist ja 2 tabelit. Kasutatud on 27 allikat, millele on töös viidatud. Lõputöö on kirjutatud eesti keeles ja kokkuvõtte on inglise keelde.</p> <p>Lõputöö eesmärgiks on välja selgitada tuleohutusaruannete täitmise tulemuslikkust aruandekohuslastele ning teha ettepanekuid tuleohutusaruannetes esinevate puuduste parema likvideerimise ja tuleohutusaruannete täitmise paremaks muutmiseks. Eesmärgi saavutamiseks püstitati järgmised ülesanded: analüüsida enesekontrolli teoreetilist käsitlust, kirjeldada enesekontrolli tuleohutusaruande olemust ja anda ülevaade millised objektid on aruandekohuslased, teha ettepanekuid, et enesekontroll täidaks oma peamist eesmärki tulemuslikumalt. Eesmärgi täitmiseks teostas autor dokumendianalüüsi ja viis läbi poolstruktureeritud ekspertintervjuud tuleohutusaruannete koostajatega. Uuringust selgus, et suuremas osas tuleohutusaruande koostajad tajuvad tuleohutusaruande vajalikkust ja selle esitamise olulisust.</p>	
Võtmesõnad: Enesekontrolli tuleohutusaruanne, enesekontroll, tuleohutusaruanne, omanik, objekt, koostaja, tuleohutuse seadus, tuleohutus	
Võõrkeelsed võtmesõnad: Self-control fire safety report, self-check/monitoring, fire safety report, owner/holder, object, compiler, fire safety regulation, fire safety	
Lõputöö seos riiklike arengukavade ja prioriteetidega: SIM VAAK 2014-2017. Eesmärkide täitmiseks on sätestatud üks oluline meede - tuleohutuse kontrolli teenus, kus üheks tegevuseks on välja toodud enesekontrolli esitamine. STAK 2015-2020. Olulise tegevusena välja toodud, et Päästeamet jätkab tuleohutuse enesekontrollisüsteemi arendamist.	
Säilitamise koht: SKA raamatukogu	
Töö autor: Arvo Kuuse	
<p>Olen koostanud lõputöö iseseisvalt. Kõik lõputöö koostamisel kasutatud teiste tööde autorite tööd, seisukohad, kirjalikest allikatest ja mujal allikates saadud info on nõuetekohaselt viidatud. Olen nõus oma lõputöö avaldamisega elektroonilises keskkonnas.</p> <p>Allkiri:</p>	
Vastab lõputöö nõuetele	
Juhendaja: Shvea Järvet	Allkiri:
Vastab lõputöö nõuetele	
Kaasjuhendaja: Tagne Tähe	Allkiri:
Kaitsmisele lubatud	
Kolledži direktor	
Nimi: Ain Karafin	Allkiri:

SISUKORD

MÕISTETE JA LÜHENDITE LOETELU	4
SISSEJUHATUS.....	5
1. ENESEKONTROLI VAJALIKKUS TULEOHUTUSE TAGAMISEL.....	8
1.1. Tuleohutuse enesekontrolli regulatsioon Eestis	8
1.2. Ülevaade enesekontrolli aruannete esitamise kohustustest ning selle vajalikkusest ja olulisusest	11
1.3. Esitatud enesekontrolli tuleohutusaruannete statistika.....	14
2. UURING	17
2.1. Metoodika ja valim.....	17
2.2. Dokumendianalüüsi tulemused	19
2.3. Intervjuude tulemused	23
3. JÄRELDUSED JA ETTEPANEKUD	30
KOKKUVÕTE.....	32
SUMMARY	34
VIIDATUD ALLIKATE LOETELU.....	35
LISAD	38
Lisa1. NVivo kodeeringute otsingu tulemused tabelina.	38
Lisa 2. Intervjuu küsimused	40
Lisa 3. Tuleohutusaruannete esitajate objektide tabel.....	41
Lisa 4. Lisa 3 tuleohutusaruannete esitajate objektide tabeli päises asuvate sõnade ning tabelis olevate numbrite selgitused.....	44

MÕISTETE JA LÜHENDITE LOETELU

TuOS - tuleohutuse seadus

AÕS- asjaõigusseadus

Tuleohutusaruanne – enesekontrolli tuleohutusaruanne

Siseministri määrus nr 1 - siseministri määrus number 1 „Nõuded tuleohutuse enesekontrollile ja tuleohutusaruandele ning tuleohutusaruande koostamise kohustuslikkuse kriteeriumid“

Enesekontroll – Isik on kohustatud kontrollima tema valduses oleva kinnisasja, ehitise, ruumi, seadme ja nende kasutamise ohutust ja nõuetekohasust.

Kasutusviis – ehitised liigitatakse tuleohutusest tulenevalt kasutamiststarbe järgi klassidesse.

SISSEJUHATUS

Tuleohutusosalase enesekontrolli kohustus on kõikidel isikutel ning asutustel, see tuleneb tuleohutuse seaduse (TuOS) § 3 lõike 1 punktist 2. Teatud objektidele laieneb edasi kohustus, mis on sätestatud TuOS §-s 4, kus tuleb esitada objekti kohta enesekontrolli tuleohutusaruanne (tuleohutusaruanne). Aruande esitamise kohustus jõustus 2012. aastal vastavalt TuOS § 61 lõikele 2. Sellega muudeti tuleohutusjärelvalve üldist töökorraldust (Tuleohutuse seadus, 2015).

Alates 2012. aastast kehtivad Eestis nõuded tuleohutuse enesekontrollile ja tuleohutusaruandele ning selle koostamise kohustuslikkuse kriteeriumid. (Tuleohutuse seadus, 2015) Siseministeeriumi valitsemisala arengukava aastateks 2014-2017 määratleb põhieesmärgina, et tuleb tagada inimeste ja vara suurem turvalisus ja Eesti põhiseaduslik kord. Selle põhieesmärgi täitmiseks on sätestatud üks oluline meede - tuleohutuse kontrolli teenus, kus üheks tegevuseks on välja toodud enesekontrolli esitamine, mis on seotud ka tuleohutusjärelvalvega ning seetõttu on teema **aktuaalne** (Siseministeerium, 2013). Lisaks on käsitletud siseturvalisuse arengukavas aastateks 2015-2020, et Päästeamet jätkab tuleohutuse enesekontrollisüsteemi arendamist ja rakendamist riskiobjektidel (Siseministeerium, 2014). Enesekontrolli aruandluse kohustus on tänaseks kehtinud kolm aastat, siis nüüd on õige aeg uurida, milline on selle mõju olnud (Tuleohutuse seadus, 2015).

Lõputöös analüüsitakse enesekontrolli tuleohutusaruandeid, kuna ehitisi on palju, näiteks 2012. aastal esitas tuleohutusaruande 3356 enesekontrolli aruandekohuslast, mille tõttu on objektide kontrollitavuse maht niivõrd suur. Tänu enesekontrolli regulatsioonile on võimalus saada ülevaade rohkematest objektidest. Inspektorid käivad objekte kontrollimas riskipõhiselt-kontrollitavad objektid valitakse riskipõhiselt ohuprognooosi alusel, seega ei ole teada, kui paljud objektid täidavad nõudeid realselt, mitte ainult dokumendis. Seetõttu otsib käesolev lõputöö vastust **uurimisprobleemile**, kas objektidel esinevaid puuduseid parandatakse ning kuidas enesekontrolli tuleohutusaruande kohuslased tunnetavad neile enesekontrolli kohustusega pandud isikuohutuse tagamise ja varakahjude piiramise tarvis tehtavate investeeringute eesmärgipärasust.

Lisaks uurib käesolev töö ka seda, kas tuleohutusaruande koostajad tajuvad tuleohutusaruande olulisust ja vajalikkust.

Käesolevas lõputöös käsitletakse tuleohutusaruannete täitmise **tulemuslikkusena**, seda kuidas aruande kohuslased mõistavad aruande koostamise ja esitamise eesmärgipärasust.

Lõputöö **eesmärgiks** on välja selgitada tuleohutusaruannete täitmise tulemuslikkust aruandekohuslastele ning teha ettepanekuid tuleohutusaruannetes esinevate puuduste parema likvideerimise ja tuleohutusaruannete täitmise paremaks muutmiseks.

Lõputöö eesmärgi täitmiseks püstitatakse järgmised **ülesanded**:

1. analüüsida enesekontrolli teoreetilist käsitlust, kirjeldada enesekontrolli tuleohutusaruande olemus ja anda ülevaade millised objektid on aruandekohuslased;
2. analüüsida enesekontrolli tuleohutusaruandeid, ning viia läbi intervjuud enesekontrolli aruannete kohuslastega;
3. teha ettepanekuid, et enesekontroll täidaks oma peamist eesmärki tulemuslikumalt.

Lõputöö teoreetilises osas antakse ülevaade erialaste- ja teadusallikate põhjal enesekontrolli regulatsiooni olemustest ja enesekontrolli aruannete täitmise põhjustest ning lähtekohtadest teiste riikide kogemuse põhjal. Lisaks analüüsitakse ja antakse ülevaade Eesti seadusandluse põhjal tuleohutusaruande kohuslastest, tuuakse välja millistel tingimustel ja mis ajast alates tuleb enesekontrolli aruandeid esitada, kui palju on alates nõude kehtestamisest aruandeid esitatud.

Lõputöö **empüürilise uuringu** raames tehakse esimeses etapis dokumendianalüüs, kus analüüsitakse Põhja Päästkeskuse piirkonnas asuvate ehitiste tuleohutusaruandeid. Seejärel valitakse nende hulgast välja need objektid, mis sobivad valimisse. Valimi moodustamisel lähtutakse põhimõttest, et valimisse satuksid erinevad objektid kahes kategoorias:

1. objektid, kus esitatud tuleohutusaruannetes esinesid puudused;
2. objektid, kus esitatud tuleohutusaruannetes puuduseid ei esinenud.

Empiirilise uuringu teises etapis viidi läbi intervjuud. Intervjueeritavad valiti välja eesmärgipäraselt järgnevalt: erinev kasutusviis, erinevad tegevused hoones ja aruande koostamine erinevalt. Intervjuusid viidi läbi kuus, et oleks võimalik kahe erineva sihtrühma arvamusi võrrelda tuleohutusaruande koostamise, esitamise ja kasuteguri teemadel.

Antud lõputöö valmistamisel kasutati Eestis kehtivaid seadusi ja määrusi ning lisaks teadusartikleid vastava teema kohta ning erialast materjali.

1. ENESEKONTROLI VAJALIKKUS TULEOHUTUSE TAGAMISEL

1.1. Tuleohutuse enesekontrolli regulatsioon Eestis

Ehitiste omanikud või valdajad peavad kontrollima tema valduses oleva kinnisasja tuleohutust üldiselt, kuid 01.01.2012. aastal jõustus enesekontrolli aruandluse nõue ehk kord aastas tuleb esitada tuleohutusaruanne asukohajärgsele päästeskusele. Esimest korda Eesti ajaloos oli seaduses välja toodud tuleohutuselase enesekontrolli nõue. (Laaniste, 2010) Enesekontrolli kohustus on TuOS-s jagatud kaheks (Lambing, Laaniste & Kost, 2013):

1. üldine isiku kohustus aruandluseta enesekontrolliks (TuOS § 3 lõige 1 punkt 2);
2. enesekontrolli aruandluse nõue ehk üks kord aastas kirjaliku tuleohutusaruande esitamise nõue Päästeametile (TuOS § 4).

Esimesel juhul on tegemist isiku üldise kohustusega, mis tähendab, et isik peab tagama tema valduses oleva kinnisasja, ehitise, ruumi või seadme kasutamise ohutuse. Teisel juhul peab ehitise valdaja koostama tuleohutusaruande, mis vastab „*Nõuded tuleohutuse enesekontrollile ja tuleohutusaruandele ning tuleohutusaruande koostamise kohustuslikkuse kriteeriumid*“ (Siseministri määrus nr 1) lisa 1 kriteeriumitele ning esitama selle Päästeametile. (Nõuded tuleohutuse enesekontrollile..., 2013, a) Tuleohutusaruande esitamise kohustus on ehitistel, mis kuuluvad siseministri määruse nr 1 lisa 2 nimetatud ehitiste loetellu. Tuleohutusaruande esitamise kohuslaste hulka kuuluvad ehitised on jagatud seitsmesse kategooriasse, mis jagunevad veel omakorda täpsemalt. Nendeks põhilisteks kriteeriumiteks on välja toodud (Nõuded tuleohutuse enesekontrollile..., 2013, a):

- ehitised, kus päästetööde sooritamine on ohtlik või raskendatud;
- hooned, kus paiknevad elutähtsat või kommunaalteenust pakkuvad ettevõtted või asutused;
- majutushooned;

- ööpäevaringselt kasutatavad hooned;
- haridus- ja teadusasutused;
- suurte rahvahulkade kogunemiskohad;
- tööstuslikud hooned.

Tuleohutusaruande täitmise kohustus on ehitise valdajal. Asjaõigusseaduse (AÕS) § 33 kohaselt on valdaja isik, kelle tegeliku võimu all asi on. Valdajaks võib olla ka ehitise omanik. Enesekontrolli kohustus on pandud valdajale, mitte omanikule seetõttu, et omanik ja asja üle tegelikku võimu teostav isik võivad olla erinevad ning sellisel juhul ei oma omanik kogu aruande esitamiseks vajalikku teavet. Kui ehitises mitu valdajat, siis peab ehitise omanik määrama tuleohutusaruande koostamise ja esitamise eest vastutava isiku, kelle ülesandeks on koostada ehitise kohta terviklik tuleohutusaruanne ning see esitada asukohajärgsele päästkeskusele. (Nõuded tuleohutuse enesekontrollile..., 2013, a)

Enesekontrolli tuleohutusaruanne peab sisaldama endas järgmisi andmeid (TuoS § 4 lõige 1):

- andmeid ehitise kohta;
- andmeid ehitises toimuva tegevuse kohta;
- andmeid tuleohutuspaigaldiste ja päästevahendite korrashoiu kohta;
- ettevõtte või asutuse tuleohutuskorraldust;
- valmisolekut tulekahju korral;
- enesekontrolli käigus avastatud puudusi ja nende kõrvaldamise meetmeid;
- muud olulist informatsiooni.

Antud loetelus välja toodud punktid annavad ülevaate inspektoritele ehitiste tuleohutusest. Tuleohutusaruande vormi sätestab ning andmed on kajastatud siseministri määruses nr 1. (Nõuded tuleohutuse enesekontrollile..., 2013, lisa 1) Antud kriteeriumid annavad tervikliku ülevaate ehitise tuleohutusealasest seisust, kui need on korrektselt täidetud. Ülevaate saamiseks tuleb, aga enesekontrolli kohuslasel hoonele kontrolli teostada ja üle vaadata ennem, kui aruannet

saab koostada. Sellega tagatakse ehitisele valdaja poolne ülevaatus vähemalt kord aastas ja omanikele lasub suurem kohustus tagada ehitise terviklikus ja seadmete korrektne toimimine. Käesolevas lõputöös uuritakse, kas reaalselt kontrollitakse hooneid ja likvideeritakse puuduseid.

Tuleohutusaruande koostamise ja esitamise kohustusega pannakse veelgi suurem vastutus tuleohutuse tagamise ja tuleohutusnõuete järgimise eest isikutele, kelle tegevuse või valduses oleva ehitise või seadme kasutamisega kaasneb suurem tuleoht. Ühelt poolt lihtsustab aruandlus riikliku järelevalve teostamist. Nimelt tuleohutusaruandluse esitamine annab päästeasutuse ametnikule võimaluse teostada järelevalvet ka reaalselt objektil käimata. Aruandluse kaudu saab ta ülevaate ehitisel eksisteerivast tuleohutusalasest olukorrast, asetleidnud õnnetusjuhtumitest (sh tulekahjust), ohtudest ja rikkumistest ning juhendada asutusi, ettevõtteid ja muid teisi objekte edaspidises tegevuses tuleohutuse tagamisel. (Siseministeerium, 2011)

Teiselt poolt konkretiseerib tuleohutusaruanne ehitiste omanike isiklikku vastutust. Seoses tuleohutusaruande koostamisega on selged piirid ees, mis tuleb teha ja mida peab järgima. Kindel on see, et tuleohutus tuleb järjepidevalt tagada, aga puuduseid ikka tuleb ette, oluline on, et need saaksid likvideeritud, mis on ka enesekontrolli eesmärgiks. Enesekontrolli süsteemi eesmärgiks ongi mõjutada organisatsioone seal hulgas asutused ja ettevõtted, mille tegevusega kaasneb suur tuleoht, et ettenähtuid nõudeid järgitakse täies mahus. Lisaks nende juhte hoolikamalt ja vastutustundlikumalt suhtuma tuleohutusnõuete järgimisse ja nende täitmisesse. (Vastutava isiku koolitusmaterjal, 2013)

Käesolevas peatükis on välja toodud olulisemad pidepunktid, mida peab teadma tuleohutusaruande käsitlemisel. Väga vajalik on teada, kes peab täitma tuleohutusaruande ning millised hooned kuuluvad aruande kohuslaste hulka ja missuguseid andmeid peab kajastama tuleohutusaruanne. Lisaks on kirjeldatud, mida aruanne annab juurde ja mis sellega saavutada on tahetud.

1.2. Ülevaade enesekontrolli aruannete esitamise kohustustest ning selle vajalikkusest ja olulisusest

Kõik tegevused algavad isikutest endast ja nende isiksuse tüüpidest. Samamoodi on ka enesekontrolliga, et mida kõrgem on isikutel enesekontroll seda paremini sobivad nad erinevatesse eluvaldkondadesse ja tulevad toime seal. Näiteks sobivad juhtima asutusi või ettevõtteid, kus on vaja järgida erinevaid dokumente ja tegevusi. Nimelt just enesekontrolli kohapealt on nende isikute juhtimisel kindlam, et tegevused toimuvad asjakohaselt ja plaanitult. Selliselt mõjub see tervele organisatsioonile kasulikult, kuna juht paneb teised meeskonnaliikmed ka tööle ning vastavalt sellele tulevad ka tulemused. (Tangney, Baumeister & Boone, 2004) Mitmeid analüüse, teste, katsetusi ja muid sarnaseid on läbi viidud antud teema uurimiseks, millest näiteks tuleb juttu järgnevas lõigudes.

Enesekontrolli teemat on käsitletud erinevates valdkondades, näiteks organisatsiooni juhtimises (Rouble, 2013; Berg, 2011). Berg (2011) töös on välja toodud, et töötajad on organisatsiooni süda, aga organisatsiooni südame eest tuleb hoolt kanda. Antud töös leiti läbi kvantitatiivse uuringu, uuringus osales 93 inimest neist 40 meesterahvast ja 53 naisterahvast, et enesekontroll on seotud organisatsiooni tööviimega just kvaliteedi ja aja planeerimise koha pealt. Kokkuvõtvalt erinevate autorite poolt on mitmel moel öeldud, et enesekontroll on väga oluline ühe ettevõtte arengus ja tegevustes ning sama ka üksik isikuliselt (Baumeister, 2007; Berg, 2011; Rouble, 2013). Kui organisatsioonis töötavad kõrge enesekontrolliga isikud, siis tõenäoliselt on ka täidetud tuleohutuse nõuded ja esitatakse ka tuleohutusearuannet õiglaselt, kui aga madala enesekontrolliga, siis ilmselt esineb probleeme. Enesekontroll mängib väga suurt rolli ettevõtetes, kus on oluline järgida tuleohutusnõudeid korrektselt ja esitada tuleohutusaruannet. Ehk enesekontroll on vajalik ja oluline seetõttu, et isikud saavad organisatsioonis teha ise ära kõik selleks, et ei juhtuks õnnetusi.

Hollandist Delfti tehnoloogia ülikoolist pärit doktorid on oma töös välja toonud tingimused enesekontrollile ning toovad välja seal ka teiste riikide praktikat. Toovad näiteks kuidas erinevates riikides on korraldatud tuleohutuse tagamine ja mis kujul. Näiteks toob Saksamaa, kus räägivad, et seal on esitatud enesekontrolli mõistet, mis hõlmab väiksemaid hooneid, kuid see

jäigi ainult katsetuseks (Mönnig, 1993). Lisaks tuuakse näiteks Rootsi ja Norra, kus toimib enesekontroll edukalt. Rootsi ja Norra kohta on välja toodud esialgsed probleemid mida kardeti. Nimelt alguses oli kahtlusi ja osutati vastupanu, et see koormaks üle ettevõtet, kui nad täidavad enesekontrolli iseseisvalt. Tegelikult tuli asi välja hoopis positiivsemalt, kuna kohuslased olid valmistunud juba selleks ja saadi väga edukalt hakkama. Peamiseks probleemiks tuuakse välja, et enesekontroll ei ole organiseeritud ja tunnustatud ühtselt. (Visscher & Meijer, 2002) Aruande kohuslaste hulgas ei vaadata seda, kui äärmiselt vajalikku ja tähtsat dokumenti. Samad probleemid võivad esineda või tekkida ka Eestis, kus ei tunnustata ühtselt tuleohutusaruande koostamist ning ei peata seda vajalikuks.

Eesti riigis kehtivale tuleohutusaruande nõudele võeti aluseks Rootsis kehtiv tuleohutusaruande regulatsioon. Siseministeeriumi Pääste- ja kriisireguleerimispoliitika osakond tellis antud teema kohta uurimustöö „*Tuleohutuse enesekontrolli regulatsiooni rakendamise mõju analüüs*“, mille koostas 2008 aastal Rait Pukk. Uuring analüüsib Rootsi praktikat, teiste ametkondade kogemusi, objektide omanike seisukohtasi, statistikat tulekahjude ja järelevalve tegevuste kohta, enesekontrolli subjekte ja aruandekohuslasi ning toob välja erinevaid seisukohti enesekontrollisüsteemi rakendamisest. (Pukk, 2008)

Rootsi võeti eeskujuks, kuna aruande esitamise kohustus kehtib seal alates 2004 aastast ning toimib tänapäevani. Mõistlik on tegutseda kellegi praktika najal, kuna siis on võimalus paremini teha ja probleeme vältida. Antud uuringu raportis ongi välja toodud Rootsi näitel puudused, mis olid enne tuleohutusaruande kasutusele võtmist. Näiteks kontrollitava isiku vastutus oli segane, puudus eesmärgipärane juhtimine ja järelevalvet teostanud isikutel oli keeruline määrata prioriteete järelevalveosas. Tuleohutusaruande kasutusele võtmisega said need võimalikuks ning lisandus hüvesid, mis lihtsustavad ja konkretiseerivad inspektorite tööd. Tuleohutusaruande esitamise kohustus võimaldab vähendada kontrollide arvu ettevõtetes, kus tuleohutuskorraldus on toimiv ning saadakse keskenduda rohkem neile ehitistele, kus tulekahjuoht on suurem või ei toimi tuleohutuskorraldus. (Pukk, 2008)

TuOS käsiraamatus on välja toodud, et valdaja enesekontrolli eesmärk on tagada, et tema valduses ei tekiks nõuete rikkumisi, ohtliku või hooletu tegevuse tagajärjel tuleohtu ehk tuleohtlikku olukorda või tulekahju. (Lambing, et al., 2013)

Enesekontroll ehitiste omanikel või valdajatel on tänaseks kehtinud Eestis alates 2012. aastast (TuOS § 61 lõige 2), Rootsis aga juba üle 10 aasta. Rootsi praktikat järgides, siis tuleohutusaruannete kasutusele võtmine on olnud väga positiivne ja kasulik. Näiteks tõstab tuleohutuse tagamise teadlikust ettevõtetes. (Pukk, 2008) Päästeameti missioon ütleb, et ennetame õnnetusi, päästame elu, vara ja keskkonda ja seda igapäevase kaasabil. (Päästeamet, 2015) Aruande kohusel on suur hulk Eesti ettevõtteid ja asutused, kui ehitiste omanikud järgivad tuleohutuse nõudeid, siis võib öelda, et suur hulk ennetustööd on tehtud ja on ohutum. Enesekontrolli käsitletakse oma sisu poolest ka ennetusmeetmena. Selleks kui ehitises on tulekaitse vahendid hästi organiseeritud ja konstrueeritud, siis sellega tagatakse turvalisus ehitises. Hoitakse ehitises süsteemid ja seadmed korras, siis on kõigil ohutu ja turvaline keskkond tööd teha.

Enesekontroll on lisaks tuleohutuse valdkonnale kehtiv veel mitmes teises valdkonnas. Seaduste põhjal saab välja tuua järgmised: toiduseadus, väetiseseadus, taimede paljundamise ja sordikaitse seadus. TuOS sätestab, et enesekontrolli tehakse ehitise põhiselt (Tuleohutuse seadus, 2015). Teistes valdkondades on erinevad kohustused, kus näiteks toiduseaduses on käitleja põhine kontroll (Toiduseadus, 2014) ja väetiseseadusel käitlemise põhine (Väetiseseadus, 2014). Ehk toiduseaduses on välja toodud, et käitleja kontrollib toitu ja selle nõuetekohasust ning väetiseseaduses kontrollitakse väetise nõuetele vastavust pakendamisel ja tootmisel. Taimede paljundamise ja sordikaitse seaduses on aga kirjeldatud enesekontrolli, kui süsteemi, kus tuleb tegevused nagu tootmine, kriitilised punktid ja olulised meetmed dokumenteerida (Taimede paljundamise ja..., 2014). Enesekontrolli täitmine on oluline kohustus erinevates ametkondades ning tehakse pidevalt tööd selle nimel, et see töötaks paremini ja tulemuslikumalt.

Antud peatükis on käsitletud enesekontrolli teemat teiste valdkondade toel ning ka teiste riikide praktikad on välja toodud. Kirjeldatud on mida enesekontroll tähendab ja kokkuvõtvalt selle olulisusest ja vajalikkusest. Olulise asjaoluna on välja toodud, kuidas enesekontrolli regulatsioon Eestis kohustuslikuks sai ning mis on selle eesmärk.

1.3. Esitatud enesekontrolli tuleohutusaruannete statistika

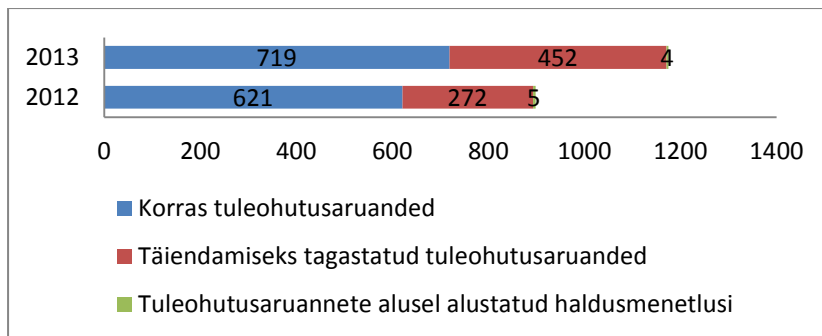
Antud lõputöös tuuakse välja statistika palju esitati aruandeid 2012. ja 2013. aastal. Uurides, kas aktiivsus ja osalus on kasvanud. Lisaks tuuakse välja täiendamiseks tagastatud aruanded ja aruannete põhjal alustatud haldusmenetlused. Need punktid tuuakse välja, kuna näitavad ettevõtete omanike teadlikust ja hoolsust aruannete täitmisel ning esitamisel. Võrdlusena toob autor välja eelmainitud andmed regioonide kaupa, et saada ülevaade terve Eesti kohta.

Vastavalt siseministri määrusele nr 1, mis kehtis 01.01.2012. a. kuni 31.12.2013. a. oli tuleohutusaruande esitamise periood 1. jaanuar kuni 31. oktoober (Nõuded tuleohutuse enesekontrollile..., 2011, b). Uus redaktsioon, mis hakkas kehtima 01.01.2014. toimusid järgmised muudatused. Aruandlusperioodiks kehtestati 1. jaanuar kuni 31. detsember ja aruanne tuleb esitada peale aruandlusperioodi vahemikus 1. jaanuar - 31. märts (Nõuded tuleohutuse enesekontrollile..., 2013, a). 2015. aastast oli võimalik esitada tuleohutusaruanne veebikeskkonnas aadressil tuleohutusaruanne.ee või ka vanal moel täidetud tuleohutusaruande vorm saata e-kirjaga või paber kandjal Päästeametile.

Tuleohutusaruande kehtimisest saati ning ka varasemalt viidi läbi erinevaid koolitusi, infotunde, seminare, konverentse ja üritusi. Neid kõiki selle jaoks, et enesekontrolli kohuslasi teavitada ja harida, et olukord muutuks paremuse poole.

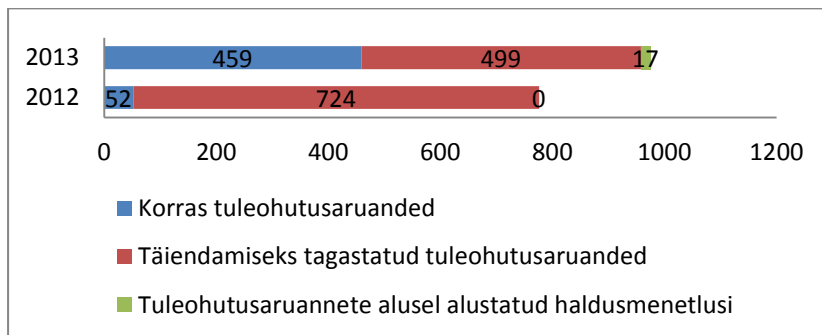
Aastatel 2012. ja 2013. esitati kokku 7183 tuleohutusaruannet. Võrdlusena saab välja tuua, et 2013. a. esitati ligikaudu 500 aruannet enam, aktiivsus ja osalus on seega kasvanud. Nende tuleohutusaruannete hulgas on ka need, mis saadeti täiendamiseks tagasi ja ka mille põhjal alustati haldusmenetlust. Järgnevalt toob autor piirkondade kaupa diagrammidena välja vastavad andmed täpsemalt.

Põhja Päästekeskusele esitati 2013 a. rohkem tuleohutusaruandeid, kui seda tehti 2012. a. Aasta hiljem ehk 2013. a. saadeti täiendamisele rohkem aruandeid, kui eelneval aastal ning aruanded, millega ei olnud probleeme oli enam. Haldusmenetluse läbiviimist alustati mõlemal aastal aruannete põhjal väga vähe. (Joonis 1)



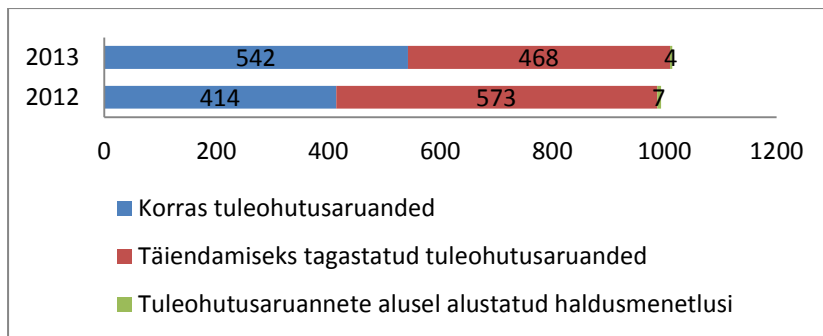
Joonis 1. Põhja Päästkeskusele esitatud tuleohutusaruannete arv (Päästeamet, 2015; autori koostatud)

Lõuna Päästkeskuses saadeti 2012. a. täiendamisele põhimõtteliselt kõik tuleohutusaruanded. Kuid 2013. a. olukord paranes ja sai arvestada juba 459 korras aruandega, kuid ka tagastamisele kuuluvate aruannete hulk oli ikkagi suur. Haldusmenetlusi Lõuna Päästkeskus 2012. a. ei alustanud mitte ühelgi juhul, kuid 2013. a. alustati 17 juhul. Samuti esitati 2013. a. enam aruandeid, kui 2012. a. (Joonis 2)



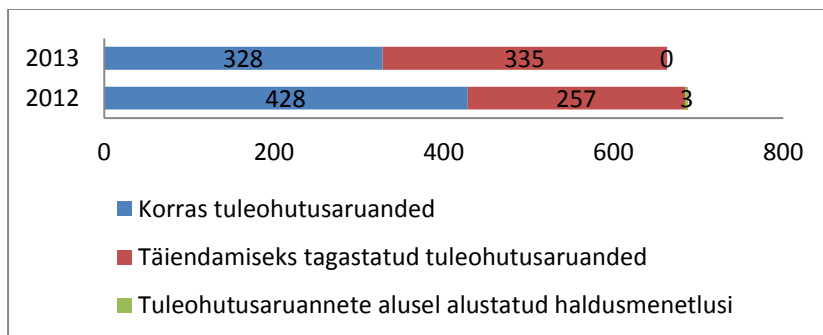
Joonis 2. Lõuna Päästkeskusele esitatud tuleohutusaruannete arv (Päästeamet, 2015; autori koostatud)

Lääne Päästkeskusele esitatud aruannete numbrilised näitajad on 2012. a. ja 2013. a. esitatud aruannete põhjal suhteliselt võrdväärsed. Aruannete esitamise hulk ei ole väga palju kasvanud. Kõikumised küll esinevad nii korras aruannete, täiendamiseks tagastatud kui ka alustatud haldusmenetluste osas, kuid need ei ole märkimisväärselt suured. Ära märkimist väärrib, et 2013. a. saadeti täiendamisele vähem aruandeid, kui 2012. a. (Joonis 3)



Joonis 3. Lääne Päästkeskusele esitatud tuleohutusaruannete arv (Päästeamet, 2015; autori koostatud)

Ida Päästkeskusele esitatud aruannete arv on ainsana vähenenud 2013. a. Alustatud haldusmenetlused on vähenenud nullini 2013. a. ja ka korras esitatud aruanded on vähenenud ehk, siis täiendamiseks tagastatuid aruandeid on 2013. a. rohkem. (Joonis 4)



Joonis 4. Ida Päästkeskusele esitatud tuleohutusaruannete arv (Päästeamet, 2015; autori koostatud)

Regiooniti võrreldes, siis põhja piirkonnas esitatakse kõige rohkem tuleohutusaruandeid, kuid lõuna ja lääne ei jää koguse poolest oluliselt maha. Kui üldistada, siis ligi pooled aruanded saadetakse täiendamiseks tagasi on muidugi erandeid, kus näiteks lõunas saadeti peaaegu kõik tagasi ning samas põhjas saadeti ainult paarsada koguhulgast. Haldusmenetlusi esitatud aruannete põhjal alustati üldiselt vähe, kui võtta arvesse, et esitatud aruannete hulk jääb tuhande ligi, siis ühekohaline number seal kõrval on väike.

2. UURING

2.1. Metoodika ja valim

Lõputöös viidi läbi dokumendianalüüs, kus analüüsiti Põhja Päästkeskusele esitatud tuleohutusaruandeid. Vaatluse alla võeti 2013. aastal esitatud tuleohutusaruanded. Antud aasta tuleohutusaruanded, sellepärast et 2012. aastal hakkas alles tuleohutusaruande esitamise kohustus kehtima see tõttu võib esimest aastat vaadelda kui „proovi aastana“. (Tuleohutuse seadus, 2015) Seaduse muutumise tõttu ei saa kasutada ka 2014 aasta tuleohutusaruandeid, kuna esitamise lõpp tähtaeg on 31. märts 2015 ning siis ei jõuaks lõputöö raames analüüsi teha.

Dokumendianalüüsi jaoks otsis autor Päästeameti kodulehelt dokumendiregistri kaudu välja 2013 aasta Põhja Päästkeskuse tuleohutuskontrolli büroo kvartalite tööplaanid, sellepärast et oleks, mille alusel objektid välja valida. Tööplaanidest valiti välja objektid, mille esitatud tuleohutusaruannete põhjal tehti dokumendianalüüs. Selleks kasutas autor Exceli juhuvalimi programmi nimega Excel random sample software, kus programm valis välja 130 objekti. Juhuvallim seetõttu, et siis on võimalik tulemusi üldistada. Juhuvallim on, kus üldkogumi hulgas on kõigil võrdne võimalus osutada valituks (Rämmer, 2014). Seejärel oli vaja nende 130 objekti kohta koostatud tuleohutusaruandeid. Tuleohutusaruandeid prooviti kätte saada päästeameti dokumendiregistri kaudu, mis aga ei andnud vastuseid. Lõputöö autor käis küsimas tuleohutuskontrolli büroo juhataja ja inspektorite käest, kuid neile oleks see olnud lisa töökoormus, et kõik vajalikud andmed üles leida. Viimaks saatis autor objektide nimekirja antud lõputöö kaasjuhendajale, kes otsis Päästeameti dokumendihaldussüsteemist üles tuleohutusaruanded. Kuna tuleohutusaruanded on avalikud dokumendid, siis saatis ta need autorile.

Juhuvallimisse sattunud 130st objektist oli Postipoisis olemas 80 tuleohutusaruannet. Nendest 130st objektist 50 ei olnud aruande kohuselased. Juhuvallimisse sattunud objektide põhjal teostas autor dokumendianalüüsi, mille tulemused on dokumendianalüüsi tulemuste alapeatükis lahti kirjutatud. Tulemusteni jõudes koostas autor Exceli tabeli, kuhu sisestas kõik juhuvalimisse sattunud objektid. Seejärel paralleelselt tuleohutusaruandeid läbi töötades pani autor kirja

vastavad kriteeriumid, mida analüüsiti tuleohutusaruannetes (lisa 3, lisa 4). Analüüsis peeti oluliseks, kas tuleohutusaruannetes oli kirjas puuduseid või mitte, kas tuleohutusaruande koostamise teenus oli sisse ostetud või hoone siseselt koostatud. Lisaks jaotati piirkondade lõikes objektid Tallinn ja Harjumaa ning millisesse kasutusviisi objekt kuulub. Peale dokumendianalüüsi valiti välja objektid, kus viidi läbi tuleohutusaruannete koostajatega intervjuud. Objektid, mille esindajatega intervjuud läbi viidi valiti välja eesmärgipäraselt ja jälgiti, et valimis oleks esindatud järgmised kriteeriumid:

- erinev kasutusviis;
- aruande koostamine ettevõtte või asutuse siseselt või sisseostetud teenusena;
- tuleohutusaruannete koostajate ametikohad erinevad;
- tegevused hoones erinevad.

Teise andmekogumismeetodina kasutati poolstruktureeritud ekspertintervjuud, kus töötati välja intervjuu põhiküsimused ja vabas vormis esitati neid intervjuueeritavale (Bloom & Crabtree, 2006). Intervjuueerides tuleohutusaruande koostajaid lindistati nende ütlused eelnevalt küsides selleks luba. Intervjuudele järgnes nende transkribeerimine. Intervjuude koodeerimiseks ja töötlemiseks kasutati arvuti programmi nimega QSR NVivo 10. Objektide omanikega viidi läbi kokku kuus intervjuud (tabel 1). Intervjuudega teostades kvalitatiivset sisu analüüsi autor kodeeris intervjuud ära ja tulemused esitatakse alapeatükis intervjuude tulemused.

Tabel 1. Intervjuueeritavad

Intervjuu	Millal	Ametikoht	Asutus/Ettevõtte
1.	12.03.2015	Direktor	Lasteaed
2.	17.03.2015	Kvaliteedijuht - töökeskkonnaspetsialist	Tööstus
3.	20.03.2015	Haldusüksusejuht	Tööstus
4.	23.03.2015	Juhataja asetäitja - haldusjuht	Gümnaasium, lasteaed
5.	23.03.2015	Direktor	Lasteaed
6.	24.03.2015	Majandusjuht	Ühisgümnaasium, muusikakool

Intervjuud viidi läbi asutuste direktoritega või ettevõtete erivaldkondade juhtidega, mis on välja toodud tabelis 1. Intervjuud viidi läbi objektidel, kus esines puudusi 2013 a. esitatud tuleohutusaruandes ja nendega, kus ei esinenud puudusi. Algselt oli plaanis ka nendega, kus tuleohutusaruandes oli märgitud palju puudusi või olid raskemad, kuid üritades kontakti luua nendega, saates esialgu e-kirjad millele ei vastatud, siis proovides helistada ei oldud nõus kontakti looma või öeldi kõneledes läbi telefoni ära.

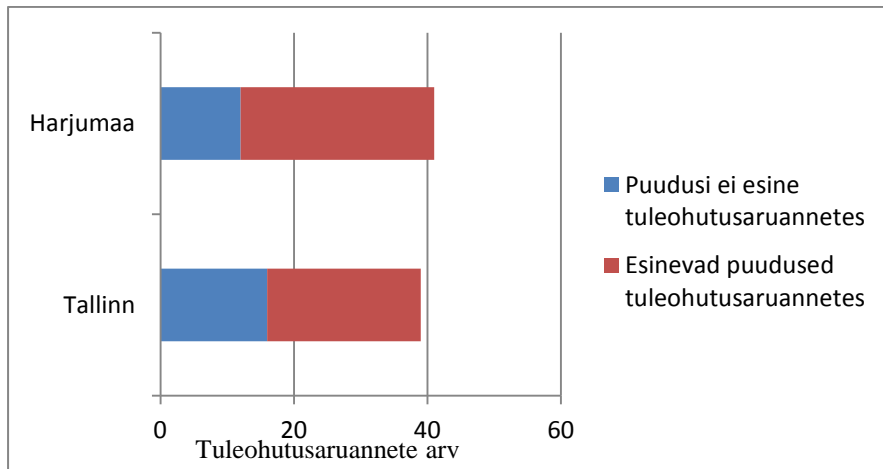
Dokumendianalüüs ja intervjuud annavad enesekontrolli kohuslase poolse vaate. Päästeameti vaate ning reaalse olukorra teada saamiseks oli vajalik veel analüüsida inspektorite poolt teostatud kontrolli tulemusi ehitistel. Eelnevalt alustades lõputöö uuringu teostamist käis autor Põhja Päästkeskuse tuleohutuskontrolli büroos inspektoritega ja juhatajaga suhtlemas, et kas on võimalik saada inspektori poolseid kontrolli tulemusi ja kui palju. Lepiti kokku, et nende objektide kohta, kus intervjuud läbi viiakse käesoleva lõputöö raames saab kontrolli tulemused. Erinevate inspektorite kontrollitud objektid tuli valida, et lisa koormus ei lasuks ainult ühele inspektorile. Kui intervjuud olid läbi viidud, kontakteerus autor inspektoritega ja sai kontrolli tulemused, mis sisaldasid paikvaatlus protokollid ning kui oli tehtud, siis ka ettekirjutusi.

2.2. Dokumendianalüüsi tulemused

Dokumendianalüüsis analüüsiti 2013 aasta tuleohutusaruandeid. Kuna tuleohutuskontrolli büroo tööplaanides oli 2013. aastaks planeeritud väga palju lasteaedaid ja koole, siis ka antud dokumendianalüüsis on valdav enamus neljandasse kasutusviisi kuuluvad objektid. Eelnevalt lõputöös välja toodud esitati 2013. aastal põhja piirkonnas 1175 tuleohutusaruannet, sealt valis programm juhuslikult välja 130 objekti ning nendest 80 oli esitanud tuleohutusaruande. Nende põhjal teostati dokumendianalüüs.

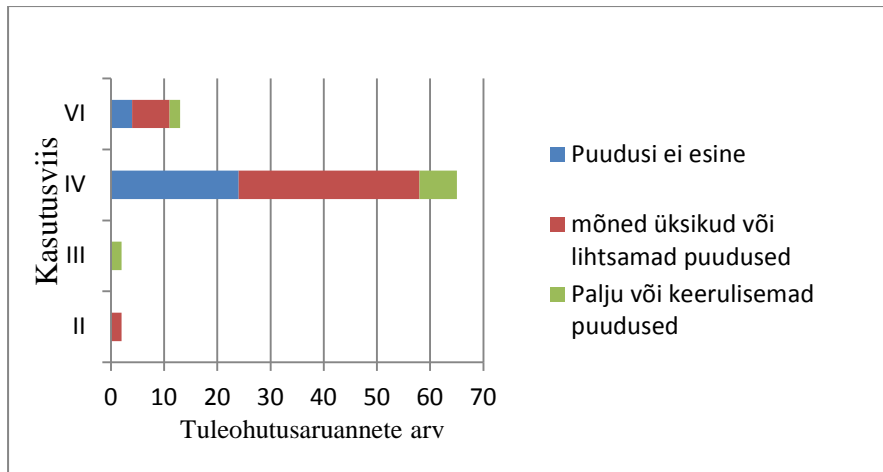
Tulemusi kajastades esines lõputöös vaadeldud tuleohutusaruannetes vähesel määral ka neid tuleohutusaruandeid, mis olid täiendamiseks tagastatud. Täiendamisele tagastatud aruanded vaadati aruande koostaja poolt üle, viidi sisse parandused ning esitati uuesti Päästeametile. Nendes aruannetes esinesid sellised vead nagu: kas oldi valed hooldus kuupäevad kirjapandud või valesse kohta valed asjad kirjutatud, mõningail juhtudel esines ka tehniliselt valesid asju,

mille kohta inspektorid meili teel arupärisid ning ära parandada lasti. Dokumendianalüüsis tuli välja, et suurem osa koostatakse objekti põhiselt tuleohutusaruanne ehk keegi kindel on määratud seda täitma ettevõtte või asutuse siseselt. Teiseks tuli dokumendianalüüsi käigus välja, et need ehitised kes teenusena tuleohutusaruande koostamist sisse ostavad on kompleksed objektid. Näiteks, kus on mitu ettevõtet ühes ehitises või suur ettevõtted, asutused, kus on palju tuleohutuspaigaldisi.



Joonis 5. 2013. aastal esitatud tuleohutusaruannete juhuslikku valimisse sattunud objektid piirkondade lõikes puuduste esinemine tuleohutusaruannetes (Päästeamet, 2015; autori koostatud)

Antud lõputöös teostatud dokumendianalüüsis vaadeldi Põhja Päästkeskuse piirkonnas esitatud aruandeid. Antud piirkonda vaadeldi Harjumaa ja Tallinn eraldi eesmärgiga näha erinevusi maapiirkondade ja linnaalade vahel. Tuleohutusaruande 5. osas peavad aruande kohuslased esitama puudused, mis kontrolli käigus avastati ning neid käesolevas töös analüüsitigi. Sellise hulga tuleohutusaruannete põhjal tuli tase võrdlemisi sarnane nii esinenud puuduste osas tuleohutusaruandes, kui ka puudusteta esitatud tuleohutusaruandes nii samuti ka piirkondade lõikes oli erinevus minimaalne. Joonisel 5 on näha tulemused. Välja tuuakse pigem see, et tuleohutusaruande koostajad on märkimisväärselt hoolsad, kuna aruandeid, kus on puudused märgitud oli rohkem kui neid, kus pole puudusi märgitud (joonis 5).



Joonis 6. 2013. aastal esitatud tuleohutusaruannete juhuslikku valimisse sattunud objektide puuduste tase ning tuleohutusaruannete arv kasutusviisi järgi (Päästeamet, 2015; autori koostatud)

Lisaks analüüsis autor tuleohutusaruannetes kirja pandud puuduseid sisuliselt. Autor jagas puudused, mis tuleohutusaruannetes olid kirjas kolme kategooriasse järgmiselt: mõned üksikud või lihtsamad puudused, puudusi ei esinenud aruandes ning palju või raskema astmega puudused. Objektid, mille tuleohutusaruandeid analüüsiti jagati veel kasutusviisi põhisealt. Antud uuringu dokumendianalüüsi sattusid II, III, IV ja VI kasutusviisiga ehitised. (Joonis 6) Kasutusviisidesse liigitatakse ehitised tuleohutusest tulenevalt kasutamiststarbe järgi järgmiselt (Ehitisele ja selle..., 2007):

- I kasutusviis - elamud ja eluruumid;
- II kasutusviis - majutushooned;
- III kasutusviis - ehitised, mis on ööpäevaringses kasutuses ja kus on hooldusaluseid või isoleeritavaid inimesi;
- IV kasutusviis - suurte rahvahulkade kogunemishooned;
- V kasutusviis - ehitised, mis on üldjuhul päevases kasutuses ja milles reeglina viibivad ruume tundvad isikud;
- VI kasutusviis - tööstus- ja tootmisehitised, milles reeglina viibivad ruume tundvad isikud;
- VII kasutusviis – garaažid.

Selliselt jaotati objektid sellepärast, et saada ülevaade millistes objektides missugused puudused esinevad. Valdav enamus on neljandasse kasutusviisi kuuluvad objektid nagu lasteaiad, koolid ja kogunemiskohad. Jooniselt 6 välja lugedes oli neis esitatud rohkem puudustega tuleohutusaruandeid, kui neid kus ei olnud välja toodud puuduseid. Mis näitab, et koostajad on hoolsad. Teise ja kolmanda kasutusviisiga hooneid sattus juhuvalimisse nõnda vähe, et analüüs ei olnud mõttekas. Tööstus- ja tootmisehitised ehk kasutusviis number kuus, sattus kümme-kond ehitist juhuvalimisse. Neist tuli välja samuti, et pigem esitatakse tuleohutusaruanded, kus on märgitud ka puudused (joonis 6). Suuremas osas on välja toodud sellised lihtsamad või mõned üksikud puudused nagu näiteks: kontrolli või hoolduse tulemused fikseerimata, põlevmaterjali evakuatsiooni teele ladustatud väikeses koguses, turvalgustus kaasaegsama vastu välja vahetada, kleebised puudu, pirnid välja vahetada ja sellised lihtsamad tööd, mis ei võta väga palju aega ning pole kulukad. Käesolevas töös eespool mainitud, et suuremad objektid ostavad enamasti teenust sisse ning sealt tuli ka välja, et on puuduseid rohkem märgitud. Osad ka hoone siseselt on väga hästi kõik puudused välja toonud. Keerulisemate puudustena käsitleti lõputöös näiteks: puuduvad tuletõkkeksed, - tuletõkkeseksioonid, töötajad tuleohutusealasel koolitamata, hooldus või kontroll teostamata tuleohutuspaigaldistele, vahetada välja andurid, siia alla kuuluvad sellised puudused, mis on kulukad ja aega nõudvad. Dokumendianalüüsist selgub, et puudused esinevad täiesti erinevalt olenemata hoone vanusest või mõne muu kriteeriumi alusel. Ei ole võimalik kindlat sihtrühma luua, et just vastavaid objekte kontrollida lisaks enesekontrollile inspektorite poolt.

Inspektorite poolseid kontrolli tulemusi analüüsides tuli välja, et neljal objektil, kus intervjuud läbi viidi on tuleohutusaruandes kirjas olnud puudused likvideeritud ja kõik on korras ehitises. Kahel ehitisel, kus intervjuud läbi viidi, esinesid probleemid aga erinevalt. Ühel objektil olid tuleohutusaruandes esitatud vead parandatud ja eelnev ettekirjutus täidetud, kuid kontrolli käigus ilmnisid uued puudused, mille kohta inspektor tegi ettekirjutuse. Viimasel juhul oli tegemist sellise juhtumiga, kus tuleohutusaruandes ei olnud puuduseid välja toodud, kui inspektor kontrolli teostas avastas ta, aga mitmeid puuduseid, samuti tehti ettekirjutus puuduste likvideerimiseks. Selle hulga inspektori poolsete kontrolli tulemuste ja esitatud tuleohutusaruannete põhjal tuleb välja, et neid objekte, kus ka reaalselt tehakse midagi turvalisuse tagamiseks on küll enam, kuid olukord näitab ikkagi seda, et on ka neid, kes ei ole nii hoolsad ja jätavad tuleohutuse tahaplaanile. Kui vaadelda tuleohutusaruannetes välja toodud puuduseid ja

inspektori poolseid tulemusi, siis need pigem suuremas osas on erinevad, ehk siit tulebki see, et kuna kokkupuude aruande kohuslastel tuleohutusega valdaval enamusel puudub eelnevalt (käesolev töö lk 24), siis on raske leida puuduseid ja täpselt ei teata kuidas korrektselt peavad olema erinevad seadmed, süsteemid ja muud sellised.

2.3. Intervjuude tulemused

Intervjuusid kodeeriti kvalitatiivset andmeanalüüsi tarkvara NVivo kasutades. Selle programmi kasutamist õppis lõputöö autor spetsiaalselt lõputöö jaoks koos magistriõppe tudengitega ja laadis endale programmi arvutisse. Seejärel töötas lõputöö autor välja koodid, mis sobiksid antud teemaga ja mille kohta ka intervjuud läbi viidi. Kodeerimise all kasutas autor seda, kui töötas läbi intervjuud ja valis välja sobilikud ütlused, mis käisid vastava koodi kohta ja lisas need antud koodi. Sel juhul tekkisid koodide alla lõigud intervjuudest. Lõike analüüsid kirjutatakse autor kodeeringu tulemused lahti ja tegi koodide lõikes analüüsi. Seejärel on esitatud olulisemad tsitaadid, mis kinnitavad analüüsi ning seos teooriaga ja viide käesolevale tööle. (Tabel 2)

Tabel 2. Intervjuude koodid (uuringu väljavõtte NVivo programmist)

Kood	Koodi esinemise sagedus intervjuudes	Koodi esinemise sagedus kokku
Kasutegur tuleohutusaruannete koostamisega	6	7
Kokkupuude tuleohutuse tagamisega	5	5
Koostamisel esinevad probleemid, raskused või mitte	6	11
Koostöö hooldusfirmadega	4	5
Ettevõtte siseselt ise koostatakse	6	6
Olukorra muutus seoses tuleohutusaruande esitamisega	0	0
Ei ole muutunud	5	5
Jah muutunud	1	1
Tuleohutusaruande esitamise olulisus	6	6
Puudustele reageerimine	6	11
Tuleohutusaruande koostamise vajalikkus	6	8
Hoone sisene vastutaja	6	6

Kooditabelis (tabel 2) on näha milliseid teemasid käsitleti intervjuude kodeerimisel. Kuna intervjuud viidi läbi objekti siseselt tuleohutusaruande koostajatega, siis taustinfoks uuris autor välja, kas koostajatel on varasemalt **kokkupuuteid tuleohutuse valdkonnaga**. Enamus neist rääkis, et on kunagi läbinud koolitusi, kuid valdavalt täna kokkupuude puudub ning viiakse ennast iseseisvalt asjadega kursi või on eelnevalt vähesel määral tuleohutusega kokkupuuteid olnud. Üksikud sõnasid kohe, et puudub igasugune eelnev kokkupuude tuleohutuse valdkonnaga, vaid tänu seadusandlusele on sellega kokkupuuteid.

„Tähendab koguaeg me oleme sellega kokkupuutunud juba siis, kui ei tulnud aruandeid esitada, kontrollisime ja vaatasime, et maja oleks ohutu ja turvaline“ (Intervjuu 5, 2015).

„Eelnevalt olin tööl 6 a. abivallavanemana, kui siia tulin. Seal olin sellega seotud ehituse poole peal kui ka hoolduse poole peal, et see valdkond nagu võõras ei ole mulle“ (Intervjuu 6, 2015).

Tuleohutusaruande koostamisega üldiselt probleeme ei esine intervjuueeritavate arvates. Dokumendianalüüsis tuli välja aga teisiti seda näitavad ka täiendamiseks tagastatud tuleohutusaruanded näiteks joonisel 1 on näha täiendamiseks tagastatud tuleohutusaruannete hulka põhja piirkonnas ehk mõningail määral tekitab tuleohutusaruande täitmine siiski raskusi. Inspektorid küsisid e-kirja teel lisa informatsioon osadelt, et saada aruanne korda. Intervjuueeritavad sattusid aga sellised, kes tõid välja et lihtne ja igati mõistetav ning ei valmista raskusi aruande koostamine. Seda ütlesid nii noorema generatsiooni inimesed kui ka vanema generatsiooni esindajad, teostatud otsing NVivo programmiga on nähtav lisades (Lisa 1). Mõned üksikud mainisid ära, et kasutavad täitmisel eelneva aasta tuleohutusaruannet või võtavad näidise abiks. Siin kohal toodi välja, et tänavusel aastal kasutusel olev tuleohutusaruande koostamise keskkond on parem variant, kuna ei saa maha kirjutamist eelnevast aastast konkreetselt teha. Vähesed intervjuueeritavatest rääkisid, et tuleb lihtsalt korralikult järke ajada ja vaadata, et kõik lahtrid saaksid täidetud ja rist õigesse kohta märgitud. Kõik vastajad ütlesid, et kui toimub tuleohutusaruande koostamine, siis tehakse hoonele paikvaatlus ehk vaadatakse üle tuleohutusega seotud tegevused ja seadmed. Osades kohtades toimub kvartaalne visuaalne kontroll ehitise korrasoleku üle ning osad jälgivad jooksvalt korrasolekut.

„Võibolla ma oleks isegi kui ma oleks teinud vanamoodi võtnud varasema aasta aruande ette ja muutnud seal kuupäevad ja muu info kuna tean et olulisi muudatusi pole olnud ei oleks süvenenud. Nüüd ma võtsin kontrollisin koostööpartnerid ja sellise info üle“ (Intervjuu 2, 2015).

„Võtsin siit ette ühe mingi näidise ka, kus keegi kuidas või noh tähendab olid juhised sees kuidas täita ja mis nende asjade all mõistetakse ja täitsin ära“ (Intervjuu 1, 2015).

„Jah põhimõtteliselt küll. Kui ma taga hakkama sain siis ta sobis seekord, polnud hullu. Midagi kontimurdvat ei olnud“ (Intervjuu 4, 2015).

Olukorra muutus seoses tuleohutusaruande esitamisega. Läbi viidud intervjuudes selgub, et enamuse jaoks ei ole seoses tuleohutusaruande esitamise kohustusega, mitte midagi muutunud. Tuuakse välja, et tuleohutuse tagamine on üks peamisi asju hoones ning seda on pidevalt jälgitud ja asju korras hoitud. Tuleohutusaruande koostamise näol on tegemist ühe lisapaberiga, mis tuleb ära täita rääkisid osad intervjuueeritavad. Üldiselt toodi veel välja, et kuna erinevate hooldusfirmadega on väga head suhted ning koostöö lepingud, siis ei ole põhjust, et miski peaks muutuma selle tõttu. Üksikud tõid aga välja, et tänu tuleohutusaruande esitamisega on muutunud olukord turvalisemaks.

„Kindlasti on muutunud on läinud turvalisemaks tegelikult. Ennem kui ma siia tulin oli siin paras kaos. Nõukogude ajast nii nagu oli jäänud. Nüüd tasapisi on asju korda tehtud. Tulekahjukorral tegutsemise plaan koostatud ja sellised asjad mis olid puudu. Minu arvates on ta positiivne võrreldes eelneva olukorraga, eelnevalt käis päästeameti järelvalveametnik kohal ja tegi hunniku ettekirjutusi mis avastas samal hetkel, andis tähtaja nende likvideerimiseks. Täna on ta ikkagi asutuse oma vastutus ja oma kohustus ja tegelikult pidevalt hoiad nagu silma peal teemal“ (Intervjuu 6, 2015).

Eesmärk ei olnud tuleohutusaruande koostamisega midagi muuta nagu ka intervjuueeritavate seas välja tuleb, vaid et oleks turvaline ja ülevaade olemas, millest on pikemalt juttu viidatud lehekülgedel (käesolev töö lk 12-13).

Suurosa tuleohutusaruande esitajatest peavad seda **oluliseks**, mida näitab ka intervjuus osalenute vastused, kus enamus ütles, et tuleohutusaruande esitamine on oluline või väga oluline.

Intervjuude kodeerimise programmiga teostatud otsingus tuleb välja, et pigem noorema poolsed inimesed on ükskõiksemad tuleohutusaruande olulisuse suhtes, kui vanemad inimesed ning mõningail juhtudel oleneb see ka positsioonist tööl (Lisa 1). Kui oled kõrgel kohal tööl ja pead tuleohutusaruannet täitma muu töö kõrvalt, siis tekib eelarvamus selle olulisusest. Ehk tuligi välja, et mõned üksikud ei pea tuleohutusaruande esitamist oluliseks. Oluliseks peetakse veel tuleohutusaruande esitamist enesekontrolli seisukohalt, sest seadmete ja objekti korrasoleku üle hoolitsetakse ise hoone siseselt.

„See hoiab asjad kontrolli all, et need nõuded mida peaks täitma ka täidetakse tegelikult. See on üks oluline asi. Ja ka enesekontrolli seisukohalt on see väga oluline“ (Intervjuu 3,2015)

Seda näitavad ka erinevad uuringud, et inimese enesekontrollist oleneb samuti väga palju, kui hoolsalt ta siis antud juhul aruannet täidab ja ehitisel turvalisuse tagab ning kas peab oluliseks tuleohutusaruande täitmist (käesolev töö lk 11-12).

Tuleohutusaruande koostamise vajalikkuses toodi välja järgmised asju. Intervjueeritavatest üksikud tõid välja, et tuleohutusaruanne võiks olemas olla küll, aga kuna see on seadusega nõutav, siis on ta rohkem Päästeametile vajalik kui objektidele. Paljud tõid välja, et see on vajalik asi, kuna see kohustab kas või korra aastas maha istuma ja vaatlema tuleohutusega seonduvaid tegevusi, seadmeid või probleeme üle. Lisaks on see hea viis kuidas kontrollida kõik tähtsamad asjad üle, mis seonduvad tuleohutusega. Veel annab see hea ülevaate üldisest objekti seisukorrast ning kõik vajalik on ühes dokumendis koos. Osaliselt tajutakse tuleohutusaruande vajalikkust väga hästi vähemalt hoone sisese turvalisuse mõttes, kuid mitte alati tuleohutusaruande koostamise kohapealt.

“Ta distsiplineerib vaatama selgema pilguga üle need riskantsed kohad ning vaatama jällegi kas on kontrollitud tuleohutuspaigaldised” (Intervjuu 5, 2015).

“Kaheldav teema, et pigem ta ikka võiks olla olemas. Jooksvalt nagu nii hoitakse kõik korras, et siis on nagu omal ka ülevaade. Põhiline nagu ma arusaan on see ikka Päästeametile, et nemad saaks ülevaate” (Intervjuu 4. 2015).

“Tänu sellele aruandele vaatan pidevalt üle, panen omale nagu märkmed millal on vaja ventilatsioon puhastada, millal tuleklapid kontrollida, millal tulekustutid ja samamoodi ATeSi hooldused asjad, et need jookseksid ning oleksid graafikus, tänu tuleohutusaruandele pean ma palju rohkem silma peal hoidma” (Intervjuu 6, 2015).

Uuringute kohaselt näitab ka teiste riikide praktika sarnast viisi käitumises tuleohutusaruande vajalikkuses, kus tuuakse välja, et aruande koostamine ja esitamine on küll positiivne, aga see ei ole ühtemoodi tunnustatud (käesolev töö lk 11-13).

Kui objektidel esinevad **puudused**, siis kõigi intervjuueeritavate arvates tuleks neile koheselt **reageerida** ja puudused likvideerida. Turvalisus ennekõike tuuakse tähelepanekuna välja. Küll aga reageerimine on erinev - näiteks istutakse maha ja arutatakse probleemi üle, hoone omanikuga läbirääkimised või edastatakse info vallale kuuluva ehitise puhul valda. Kui hoone kuulub, kas vallale või linnale või midagi muud, siis antakse info edasi ja jäädakse ootama remondimehi, sellisel juhul võtab see aega, enne kui hakatakse tööle. Osad töid välja, et auditite käigus või valla halduriga vaadatakse üle tuleohutusega seonduvad asjad teatud aja tagant ja siia lisades, et neid tehakse töötajate ja üldise ohutuse mõttes mitte, vaid tuleohutusaruande jaoks. Üksikud rääkisid, et kasutavad teadetetahvli süsteemi, kus pannakse kirja probleemi esinemisel see tahvlile kirja arutatakse läbi seatakse tähtaeg ja hakatakse lahendama seda. Üldiselt, kui peaks esinema ei ole puudused hirmuäratavad, vaid leitakse lahendus nende likvideerimiseks.

“Selles suhtes ei võta neid asju kui inspektor tuleb siia ja kiusab meid või aruandes tuleb välja midagi ebameeldivalt. Kui inspektorilt tuleb mõistliku nõu siis püüame alati nii palju kui võimalik arvestada. Edasi ei lükka midagi, kui utoopiat ei nõuta siis teeme ära” (Intervjuu 2, 2015).

“Vallakool eks ole ja valla rahakott on siin taga, et me saame seda vaadata ikkagi perspektiivis, kas meil on täna selleks raha. Üldiselt need nõuded on sellised et nad on küllalt kallid ja siis me planeerime koostöös vallaga need eelarvesse sisse ja kuidas on rahalised võimalused vallal nii me järk-järgult teeme tähtsuse järjekorras korda” (Intervjuu 6, 2015).

Sama kinnitab ka teooria, et tuleohutusaruande esitamise kohustusega pannakse suurem vastutus tuleohutuse tagamisele ning intervjueeritavad sõnasid sarnaselt, et puudused tuleb likvideerida võimalikult kiiresti turvalisuse tagamiseks (käesolev töö lk 10).

Intervjuu objektidel, kus käivad tuleohutuspaigaldistele **hooldust** teostamas erinevad firmad probleeme välja ei toodud ja enamus tõi välja, et peetakse lepingutest kinni. Hoitakse koostööd komplekselt ja süsteemselt, kus kokkulepitud ajal hooldusfirmad tulevad ja teostavad siis vastavad toimingud ära.

“Koostöö hooldusfirmadega lepingu alusel ja sujub hästi. Hooldusfirmad ise teavad millal peavad tulema ja nii ta meil siin päris hästi töötab” (Intervjuu 2, 2015).

Tuleohutusaruande koostamisega kaasnev **kasutegur** oli intervjueeritavate seas praktiliselt olematu, kuid samas nähti seda kui positiivset asja, mis tuleb koostada. See väljendub näiteks selles, et vähestel on olemas piisavad teadmised juba eelnevalt ja jälgitakse niikuinii jooksvalt hoone terviklikust. Pigem toodi välja, et distsiplineerib ja hoiab kõik seonduva ühes dokumendis koos. Mõned intervjueeritavad tõi välja, et kui asjad on korras, siis on ka Päästeamet rahul ehk kasutegur väljendub selles. Mõned rääkisid, et tuleohutusaruande koostamisega tulenev kasu väljendub selles, et oskavad seda järgnevalt paremini täita ja sealt on hea vaadata, kes, millal ja mis hoolduse on teostanud. Samas vähesed tõi välja, et tuleohutusaruande koostamisega muutub keskkond turvalisemaks ehitises.

“Võibolla seda, et omal ülevaade, et mis seisus täpselt kõik on muidu ma jälgin neid jooksvalt aga siis nagu ühes dokumendis koos. Palju ta tegelikult juurde ei andnud, mida ma ei oleks teadnud” (Intervjuu 4, 2015).

“Mingit erilist kasu ei anna, aga kahju ka kindlasti mitte. Just et olla kindel et asjad oleks läbitud ja kontrollitud ning oleks tehtud, et mitte lihtsalt teha nüüd linnukese pärast, vaid et need asjad on tõesti tehtud. Distsiplineerib meid rohkem” (Intervjuu 5, 2015).

Intervjuude läbiviimisel selgus tõsiasi, et kohuslased jagunevad põhimõtteliselt kahte erinevasse leeri, kus ühed peavad selle täitmist ja esitamist väga oluliseks ning teised jäävad pigem ükskõikseks ning ütlevad, et see on paberi määrimine ning et ehitises hoitakse niigi jooksvalt kõik korras. Sellest hoolimata tuleohutusaruande esitamise kohustus kehtib kõigile aruande kohuslastele ühte moodi ning kellelegi ei tehta erandeid selle koostamisel ja esitamisel.

3. JÄRELDUSED JA ETTEPANEKUD

Vastavalt uurimisprobleemile: kas objektidel esinevaid puuduseid parandatakse ning kuidas enesekontrolli tuleohutusaruande kohuslased tunnetavad neile enesekontrolli kohustusega pandud isikuohutuse tagamise ja varakahjude piiramise tarvis tehtavate investeeringute eesmärgipärasust on selgunud läbi viidud dokumendianalüüsist ja ekspertintervjuudest tuleohutusaruannete koostajate teadlikkus, vajalikkus ning tulemuslikkus tuleohutusaruannete koostamiseks ja esitamiseks. Intervjuueeritavad tõid välja, et kui tuleohutusaruannet täidetakse, siis tehakse hoonele paikvaatlus ning esinenud puudused pannakse kirja, kuna kõige olulisem on inimeste turvalisus. Järeldades, et aruannetesse pannakse puudused kirja ning intervjuueeritavad andsid sellised vastused, siis suur tõenäosus on, et valdav enamus parandab ehitises puuduse esinemisel selle võimalikult kiiresti ära või siis vähemalt teavitab sellest juhtivale asutusele. Analüüsides inspektori kontrolli tulemusi neil objektidel, kus intervjuud läbi viidi, siis ilmnes, et enamikul on puudused küll likvideeritud ning ehitis vastab nõuetele. Kuid oli ka neid kus esines probleeme, selleks tulebki ikka teostada realselt kontrolli riskipõhistel objektidel ja ära kaardistada olukord.

Lisaks vastavalt uurimisprobleemile: kas tuleohutusaruande koostajad tajuvad tuleohutusaruande olulisust ja vajalikkust, selgus läbi viidud intervjuudest, et tuleohutusaruannete koostajatel suures osas puudub kogemus tuleohutuse valdkonnaga, kuid kehtivad õigusaktid kohustavad neil tuleohutusaruannet koostada ja ehitises tagada üldine tuleohutus. Selgub, et aruande koostamine pakub raskusi enamikule koostajale, kuid suurem jagu koostajatest saab aru selle vajalikkusest, mis tuleb intervjuueeritavate ütluste põhjal välja. See tuli ka välja sellest, et enamus intervjuueeritavatest peab tuleohutusaruande esitamist oluliseks. Peamine asi, et suuremas osas aruande kohuslased tajuvad enesekontrolli kohustust ka realselt ja teevad kõik selle nimel, et oleks seadmed ja ehitises kõik korras. Oluline asi siin kohal on, et ka hooldusfirmadega koostöö töötab. Sellisel juhul saab järeldada, kuna antud tingimustele vastati positiivselt, siis aruande kohuslased tunnetavad neile enesekontrolli kohustusega pandud isikuohutuse tagamise ja varakahjude piiramise tarvis tehtavate investeeringute eesmärgipärasust.

Enesekontrolli peamine eesmärk on, et tagada hoones tuleohutus ja turvalisus, kuna enesekontrolli saab käsitleda ka kui ennetusmeetmena, siis läbi viidud uuringu tulemusena avaldub, et vähesed tuleohutusaruannete koostajad on kohusetundlikud ning teevad oma töö ära

nii kuidas peab ja seisavad selle eest, et oleks turvaline ja ohutu kõigile. Sellisel juhul võib tuleohutusaruande täitmist pidada tulemuslikuks, kuna eesmärgid on täidetud, mis on mõeldud enesekontrolliga saavutada, kuid olukord tuli vastupidine. Kuna dokumendianalüüs ja täiendamisele tagastatud aruanded näitavad, et esineb probleeme, siis jätkata kontrolli ja teavitamist, teha ilma mööndusteta otsuseid, et hakataks mõistma tuleohutuse tegelikku tähtsust, sellisel juhul saab iga-aastaga suurem hulk ehitisi ülevaadatud ning ka nõuetega kooskõlla viidud ehk tuleohutus tagatud ehitises.

Käesoleva lõputöö püstitatud eesmärgis lubati teha ettepanekuid tuleohutusaruannetes esinevate puuduste parema likvideerimise ja tuleohutusaruannete täitmise paremaks muutmiseks.

Tuleohutusaruannete täitmise paremaks muutmiseks teeb autor ettepaneku, kuna tuleohutusaruande vorm, kui selline on pidevalt täiendamisel, siis ettepanek, et teha kuues peatükk „tegevused ehitises“ kohustuslikuks täitmiseks ainult nendes ehitistes, kus esineb rohkem kui üks ettevõtte või asutus. Kuna kui ehitises asub ainult üks asutus või ettevõtte, siis ta praktiliselt kordab esimestes peatükkides välja kirjutatud andmeid. Sama asja tõid esile ka intervjuueeritavad, et milleks kirjutada kaks korda samaseid andmeid.

Tuleohutusaruannetes esinevate puuduste parema likvideerimise kohta teeb autor ettepaneku, et korraldada koolitusi aruande koostajatele, kuna uuringu tulemustele viidates tuleb välja, et täiendamisele saadetud aruannete hulk on märkimisväärselt suur ja aruande koostajatel puuduvad vastavad teadmised antud valdkonnas. Koostada näiteks abipaket või voldik aruannete koostamiseks ning samuti ka ehitisel tuleohutusülevaatus teostamiseks. Välja tuleks tuua olulisemad punktid seadustest ja määrustest, kui vaadata ehitise kontrolli teostamist. Seadused võivad olla raskesti mõistetavad ja keeruliselt kirjutatud, et kõik ei pruugi ühtemoodi aru saada asjadest kohati. Sellisel juhul, kui aruande kohuslasi koolitada ja informeerida ehk anda edasi vajalikud teadmised, siis tuleohutusaruanded saaksid korrektselt täidetud ja ka ehitistel puudused likvideeritud.

KOKKUVÕTE

Tuleohutuse seadus hakkas kehtima 2010. aastal, kus seaduse tasandil koondati tuleohutusosalased rakendusaktid ühe õigusakti alla. See koostati eesmärgiga, et kaasajastada sõnastust, vaadata üle korralduslikud nõuded ning hinnata nõuete asjakohasust ja vajalikust. Antud seadusega kaasnes tuleohutusosalase enesekontrolli kohustus, mis on kohustuslik kõikidel isikutel ning asutustel. Lisaks 2012. aastal lisandus teatud objektidele kohustus, mis on sätestatud tuleohutusseadusega, kus tuleb esitada objekti kohta tuleohutusaruanne. Kuna enesekontrolli läbi viimine ja tuleohutusaruande esitamine on veel suhteliselt uued kohustused oli seetõttu antud teema uurimine vajalik ja kasulik. Lõputöös uuritigi enesekontrolli tuleohutusaruannete koostajate käitumist ning suhtumist ja eesmärgiga välja selgitada tuleohutusaruannete täitmise tulemuslikkust aruandekohuslastele ning teha ettepanekuid tuleohutusaruannetes esinevate puuduste parema likvideerimise ja tuleohutusaruannete täitmise paremaks muutmiseks.

Käesolevas lõputöös on teoreetilises osas välja toodud praktika teiste riikide põhjal, milleks on põhiliselt Rootsi, kuna antud riigi praktika toel jõustus see ka Eestis. Lisaks on toodud seoseid tehtud uuringutega erinevatest valdkondadest ja refereeritud teadusartikleid. Toodud ülevaade tuleohutusaruande olulisusest ja vajalikkusest üldiselt. Eesti õigusaktide põhjal kirjutati lahti, mida tähendab tuleohutusaruande täitmine ja selle esitamine Päästeametile. Ning sellega seoses toodi välja seni esitatud tuleohutusaruannete kokkuvõte ja võrdlus.

Eesmärkide saavutamiseks viis autor läbi dokumendianalüüsi ja ekspertintervjuud. Dokumendianalüüsis uuriti 2013. aastal esitatud tuleohutusaruannetes välja toodud puuduseid ja inspektori poolseid kontrolli tulemusi. Tuleohutusaruannete analüüsi alusel valiti välja objektid, kus viidi läbi intervjuud tuleohutusaruannete koostajatega. Intervjuu objektide kohta teostas autor inspektori poolsete kontrolli tulemuste analüüsi. Dokumendianalüüsis selgus, et tuleohutusaruannete koostajad on hoolsad, kuna väga paljud olid kirja pannud aruandesse esinenud vead ehitises. Samuti tuli välja läbi viidud intervjuudes, et tajutakse tuleohutusaruande vajalikkust ning selle esitamise olulisust. Lisaks selgus uuringu käigus, et igasugune konkreetne tuleohutusosalane koolitus puudub enamikul koostajal, aga sellest hoolimata toodi välja, et aruande täitmine on arusaadav ja kui peaks esinema probleeme küsitakse nõu või võetakse näidis, abimaterjal abiks. Statistika põhjal, aga esineb neid aruandeid, mis saadetakse täiendamiseks

tagasi väga palju ehk aruande täitmine on individuaalne ehitise põhiselt ning võib esineda probleeme erinevalt. Veel tuli intervjuudest välja, et tuleohutusaruande koostajad kontrollivad hoone üle, kui täidavad aruannet ja veel enam hoitakse ehitistel silma peal mitte ainult kontrolli teostavate organisatsioonide pärast, vaid et kõik toimiks ja oleks terviklik ning tagatakse turvalisus ja ohutu töökeskkond. Reaalse olukorra ehitises andis aga inspektori poolse kontrolli tulemuste üle vaatamine. Ning kinnituseks, et antud objektidel vastas olukord enam-jaolt ehk enamuse aruande kohuslastest saab aru tuleohutusaruande tähtsusest, kuid esineb ka neid kes ei saa ja sellepärast neid peabki kontrollima.

Käesolevas lõputöös püstitatud uurimisprobleemile leiti lahendus teostades esialgu teoreetilise tausta uuringu. Teooria osas käsitletakse, mis asi see enesekontroll on, miks seda esitama peab ning kes kohuslased on ja mida tuleohutusaruanne sisaldab. Järgnevalt uurides seni esitatud tuleohutusaruannete statistikat saadi teada, mis olukord on. Siis teostades dokumendianalüüsi 2013. a. esitatud tuleohutusaruannete ning läbi viidud intervjuu objektide inspektorite poolsete kontrolli tulemuste põhjal ja viies läbi intervjuusid saadi vastus püstitatud probleemidele, et mis olukord tegelikult valitseb. Ühtlasi teostades dokumendianalüüsi ja viies läbi intervjuud leiti lahendus ka seatud eesmärgile.

SUMMARY

The main part of the paper consists of 37 pages and there are 7 pages appendices. There are 6 diagrams and 2 tables in the paper. During the paper 27 different sources were introduced which have been referred in the paper. The paper is written in Estonian and the summary is in English.

The goal of this graduation thesis is to find out how productive is completing fire safety reports by persons accountable and make suggestions how to eliminate and avoid the defects in the fire safety reports. To achieve the goal of the thesis the following tasks were established: to analyse the theoretical approach of self-monitoring, to describe the nature of the self-monitoring fire safety report and to give an overview which items are accountable to the fire safety report and to make suggestions how the self-monitoring would be more productive.

To achieve the goal of the thesis, the author conducted analysis of the documentation in which he researched self-monitoring fire safety reports submitted to northern rescue centre. Among them he purposefully selected the items where he conducted semi-structured expert interviews with the preparers of the fire safety reports. During the research was revealed that the most of the preparers of the fire safety reports have difficulties during preparing the fire safety report and they can't find the defects in the building or they don't write about these defects in the reports. The main conclusions in this paper are: for the most part the importance of the reports and the necessity of submission of them is recognized by the persons accountable and also if the defects are evident they try to eliminate them immediately to guarantee the safety in the building. The main suggestion of this research is that reporting points which concern data about the building should be changed so they would be based on an institution or an enterprise.

In conclusion, this paper achieved the stated purpose and the tasks were solved.

VIIDATUD ALLIKATE LOETELU

Asjaõigusseadus (2014).

Baumeister, R. V. K. & T. D., 2007. The Strength Model of self-control. *Association for Psychological Science*, 16(6), pp. 351-355.

Berg, G. A. v. d., 2011. [Võrgumaterjal] Leitav:

http://www.innovatiefinwerk.nl/sites/innovatiefinwerk.nl/files/field/bijlage/berg.g_a_van_den_berg.pdf [Kasutatud 14 12 2014].

Bloom, B. D. & Crabtree, B. F., 2006. The qualitative research interview. *Medical Education*, Issue 40, p. 314–321.

Ehitisele ja selle osale esitatavad tuleohutusnõuded (2007).

Laaniste, P., 2010. *Päästeamet*. [Võrgumaterjal] Leitav: http://www.rescue.ee/vvfiles/2/tuleohutuse_seadus.pdf [Kasutatud 14 12 2015].

Lambing, M., Laaniste, P. & Kost, E., 2013. *Tuleohutuse seaduse käsiraamat*, Tallinn: Printon Trükikoda AS.

Mahon, P., 2011. *Ehitiste valdajate valmisolek enesekontrolli tuleohutusaruande esitamiseks.*, Tallinn: Sisekaitseakadeemia.

Mönnig, F., 1993. *Building control in germany*, Wiesbaden: Bauverlag gmph.

Nõuded tuleohutuse enesekontrollile ja tuleohutusaruandele ning tuleohutusaruande koostamise kohustuslikkuse kriteeriumid (2011, b).

Nõuded tuleohutuse enesekontrollile ja tuleohutusaruandele ning tuleohutusaruande koostamise kohustuslikkuse kriteeriumid (2013). Lisa 2.

Nõuded tuleohutuse enesekontrollile ja tuleohutusaruandele ning tuleohutusaruande koostamise kohustuslikkuse kriteeriumid (2013). Lisa 1.

Nõuded tuleohutuse enesekontrollile ja tuleohutusaruandele ning tuleohutusaruande koostamise kohustuslikkuse kriteeriumid (2013, a)

Pukk, R., 2008. *Tuleohutuse enesekontrolli regulatsiooni rakendamise mõju analüüs*. [Võrgumaterjal] Leitav: https://www.siseministeerium.ee/public/Enesekontroll_viimane.pdf [Kasutatud 15 01 2015].

Päästeameti, 2015. *Päästeameti strateegia 2015-2025*. [Võrgumaterjal] Leitav: <http://xn--psteamet-0zaa.ee/et/paasteamet/organisatsioon/strateegia.html> [Kasutatud 10 01 2015].

Rouble, G., 2013. *The 2 percent factor*. [Võrgumaterjal] Leitav: <http://the2percentfactor.com/blog/bid/260927/CAN-SELF-CONTROL-MAKE-GREAT-EMPLOYEES-WORKPLACE-CONFLICT-RESOLUTION> [Kasutatud 18 12 2014].

Rämmer, A., 2014. *Sotsiaalse analüüsi meetodite ja metodoloogia õpibaas*. [Võrgumaterjal] Leitav: <http://samm.ut.ee/valimid> [Kasutatud 30 3 2015].

Siseministeerium, 2011. *Tuleohutuse seaduse seletuskiri*, Tallinn.

Siseministeerium, 2013. *Siseministeeriumi VAAK 2014-2017*. [Võrgumaterjal] Leitav: <http://adr.siseministeerium.ee/sisemin/otsing> [Kasutatud 27 04 2014].

Siseministeerium, 2014. *Siseturvalisuse arengukava 2015-2020*. [Võrgumaterjal] Leitav: https://www.siseministeerium.ee/sites/default/files/dokumendid/Arengukavad/siseturvalisuse_arengukava_2015-2020.pdf [Kasutatud 27 04 2015].

Taimede paljundamise ja sordikaitse seadus (2014).

Tangney, J., Baumeister, R. & Boone, A., 2004. High self-control predicts good adjustment, less pathology, better grades, and interpersonal success. *Journal of personality*, 72(2), pp. 273-321.

Toiduseadus (2014).

Tuleohutuse seadus (2015).

Vastutava isiku koolitusmaterjal, 2013. *Päästeamet.* [Võrgumaterjal]
Leitav:http://www.rescue.ee/vvfiles/1/Tuleohutuslane_koolitusmaterjal_haigla_ja_hooldekodu_vastutavale_isikule.pdf [Kasutatud 14 12 2014].

Visscher, H. J. & Meijer, F. M., 2002. *Conditions for self control - a certification scheme for building control*, Delft: Delft university press.

Väetiseseadus (2014).

LISAD

Lisa1. NVivo kodeeringute otsingu tulemused tabelina.

OTSING 1				
		Majandusjuht	Haldusjuht	Juhataja asetäitja ja haldusjuht
1.	Koostamisel esinevad probleemid, raskused või mitte	1	0	1
2.	Hoone sisene vastutaja	1	0	1
	Kvaliteedijuht ja töökeskkonnaspetsialist	Direktor	Haldusüksusejuht	lasteaed
1.	3	5	1	5
2.	1	2	1	2
	kool	tööstus	koostati siseselt	Noorem
1.	2	4	11	4
2.	2	2	6	2
	Vanem	Positiivne	Negatiivne	Neutraalne
1.	7	6	4	1
2.	4	3	2	1
OTSING 2				
		lasteaed	kool	tööstus
1.	Kasutegur tuleohutusaruannete koostamisega	2	2	3
2.	Tuleohutusaruande esitamise olulisus	2	2	2
3.	Tuleohutusaruande koostamise vajadus	3	3	2
	koostati siseselt	Noorem	Vanem	
1.	7	3	4	
2.	6	2	4	
3.	8	3	5	
OTSING 3				
		Majandusjuht	Haldusjuht	Juhataja asetäitja ja haldusjuht
1.	Kokkupuude tuleohutuse tagamisega	1	0	1
2.	Koostöö hooldusfirmadega	1	0	0

	Kvaliteedijuht ja töökeskkonnaspe- tsialist	Direktor	Haldusüksusejuht	lasteaed
1.	0	2	1	2
2.	1	1	2	1
	kool	tööstus	koostati siseselt	Noorem
1.	2	1	5	1
2.	1	3	5	1
	Vanem	Positiivne	Negatiivne	Neutraalne
1.	4	2	2	1
2.	4	2	1	2
OTSING 4				
		Majandusjuht	Haldusjuht	Juhataja asetäitja ja haldusjuht
1.	Kokkupuude tuleohutuse tagamisega	1	0	1
2.	Olukorra muutus seoses tuleohutusaruande esitamisega	0	0	0
3.	Puudustele reageerimine	1	0	1
	Kvaliteedijuht ja töökeskkonnaspe- tsialist	Direktor	Haldusüksusejuht	lasteaed
1.	0	2	1	2
2.	0	0	0	0
3.	3	3	3	3
	kool	tööstus	koostati siseselt	Noorem
1.	2	1	5	1
2.	0	0	0	0
3.	2	6	11	4
	Vanem	Positiivne	Negatiivne	Neutraalne
1.	4	2	2	1
2.	0	0	0	0
3.	7	6	2	3

Lisa 2. Intervjuu küsimused

1. Seoses tuleohutusaruannete esitamise kohustusega on laskunud hoonete omanikele kohustus koostada ning teostada hoone kohta enesekontrolli tuleohutusaruanne. Kuivõrd on muutunud tegevused seoses sellega hoones?
2. Kes vastutab teie arvates ettevõttes töötajate ja klientide turvalisuse tagamisel?
3. Miks on teie arvates vajalik tuleohutusaruannete koostamine?
4. Kui oluliseks peate enesekontrolli tuleohutusaruande koostamist?
5. Kuidas olete korraldanud tuleohutusaruannete koostamise (oleneb siis kas omanik ise või määratud keegi või sisse ostetud, uurida veel kas koostajal kokkupuuteid tuleohutuse tagamisega, kas vaadeltakse hoone igakord üle tuleohutusaruande täitmisel).
6. Kuidas te reageerite ning mida teete puuduste esinemise korral?
7. Kuidas teile sobib/ on meelepärane üldiselt sellisel kombel tuleohutusaruande täitmine/esitamine?
8. Kas aruande täitmine on arusaadav või milliseid küsimusi või probleeme on teil tekkinud täitmisel?
9. Kuidas hindate teile enesekontrolli teostanud ettevõtte tööd, kas usaldate neid?
10. Millist kasu te saate aruande koostamisega?

Lisa 3. Tuleohutusuaruannete esitajate objektide tabel

Objekti nimetus	Vald või linnaosa	Puuduste tase	Valim	Piirkond	Hoone kasutusviis	Koostaja	Intervjuu
Haiba Lastekodu	Kernu vald	3	2	2	IV	2	
Keila SOS Lasteküla	Keila linn	3	2	2	IV	2	3
Tallinna Vindi Lasteaed	Kristiine	2	2	1	IV	2	
Tallinna Kristiine Lasteaed	Kristiine	1	1	1	IV	2	
Tallinna Linnupesa Lasteaed	Kristiine	2	2	1	IV	2	
Tallinna Kullerkupu Lasteaed	Kristiine	2	2	1	IV	2	
Pirita Kose Lasteaed	Pirita	1	1	1	IV	2	2
Tallinna Lasteaed Südameke	Kesklinn	2	2	1	IV	2	
Tallinna Lasteaed Sipsik	Kesklinn	1	1	1	IV	2	
Taaramäe Lasteaed	Rae vald	2	2	2	IV	2	
Lasteaed Tõruke	Rae vald	2	2	2	IV	2	
Saku Lasteaed Terake	Saku vald	1	1	2	IV	2	
Saku Lasteaed Päikesekild	Saku vald	2	2	2	IV	2	
Saue Lasteaed Midrimaa		2	2	2	IV	2	
Laagri Lasteaed	Saue vald	1	1	1	IV	2	2
Nõlvaku Lasteaed	Saue vald	1	1	2	IV	2	
Ääsmäe Lasteaed	Saue vald	1	1	2	IV	2	
Tabasalu Teelahkme Lasteaed	Harku	3	2	2	IV	2	
Tabasalu Tibutare lasteaed	Harku	2	2	2	IV	2	
Pangapealse lasteaed	Harku	1	1	2	IV	2	
Rannamõisa Lasteaed	Harku	2	2	2	IV	2	
Alasniidu Lasteaed	Harku	1	1	2	IV	2	
Vanalinna Lasteaed	Vanalinn	2	2	1	IV	2	
Siisikese Lasteaed	Kesklinn	1	1	1	IV	2	
Siisikese Lasteaed	Kesklinn	2	2	1	IV	2	

Lehola Lasteaia Karjaküla fil.	Keila vald	2	2	2	IV	2	
Paldiski Lasteaed SIPSIK	Paldiski linn	2	2	2	IV	2	
Paldiski Lasteaed Naerulind	Paldiski linn	2	2	2	IV	2	
Klooga Kool	Keila vald	2	2	2	IV	2	
Riisipere Lasteaed	Nissi vald	2	2	2	IV	2	1
Haiba Lasteaed Riiskas	Kernu vald	3	2	2	IV	2	
Tabasalu Ühisgümnaasiumi algk.	Harku	2	2	1	IV	2	2
Tabasalu Ühisgümnaasium	Harku	1	1	1	IV	2	
Paldiski Gümnaasium	Paldiski linn	2	2	1	IV	2	
Kernu Põhikool	Kernu vald	2	2	2	IV	2	
Lehola Kool	Keila vald	2	2	2	IV	2	
Kiili Gümnaasium	Kiili vald	1	1	2	IV		
Jüri Gümnaasium	Rae vald	2	2	2	IV	2	
Lagedi Põhikool	Rae vald	2	2	2	IV	2	3
Vaida Põhikool	Rae vald	1	1	2	IV	2	
Saku Gümnaasium	Saku vald	1	1	2	IV	2	
Kurtna Kool	Saku vald	1	1	2	IV	2	
Kajamaa Kool	Saku vald	2	2	2	IV	2	
Saue Gümnaasium		2	2	2	IV	2	2
Ääsmäe Põhikool	Saue vald	2	2	2	IV	2	
Sikupilli Keskkool	Lasnamäe	1	1	1	IV	2	
Tallinna Lilleküla Gümnaasium	Kristiine	1	1	1	IV	2	
Tallinna Tondi Põhikool	Kristiine	2	2	1	IV	2	1
Pirita Majandusgümnaasium	Pirita	2	2	1	IV	2	
Tallinna K. Pätsi Vabaõhukool	Pirita	1	1	1	IV	2	
Merivälja Põhikool	Pirita	1	1	1	IV	2	
Harju-Risti lasteaiamaja	Padise vald	1	1	2	IV	2	
Turba Lasteaed	Nissi vald	3	2	2	IV	2	3
Padise Valla Lasteaed	Padise vald	1	1	1	IV	2	
Keila Algkool; Keila Hariduse SA	Keila linn	2	2	2	IV	2	
Munalaskme	Nissi vald	1	1	2	IV	2	

Hooldekodu							
Rimi Eesti Food AS	Rae vald	2	2	2	VI	1	3
Liivalaia Arenduse AS	Tallinna linn	1	1	1	IV	2	
Coca-Cola Plaza	Tallinna linn	3	2	1	IV	2	3
Teater N99	Tallinna linn	2	2	1	IV	2	
Kristiine kaubanduskeskus	Tallinn	3	2	1	IV	1	
AS KALEV	Rae vald	1	1	2	VI	2	2
Aruküla lasteaed	Raasiku	2	2	2	IV	2	
Ida-Tallinna Keskhaigla Magdaleena Üksus	Tallinn	3	2	1	III	2	3
Tallink City Hotell	Tallinn	2	2	1	II	2	
Reval Hotell Olümpia	Tallinn	2	2	1	VI	2	
AS TOP	Viimsi vald	2	2	1	IV	2	
Tabasalu RIMI	Harku vald	2	2	2	IV	2	
Zelluloosi Kinnisvara OÜ	Tallinna linn	3	2	1	VI	2	3
Selver AS	Tallinna linn	2	2	1	VI	2	
EHC Lootsi OÜ	Tallinna linn	2	2	1	IV	2	
BPTO Peterburi-Vesse kaubanduskeskus	Tallinna linn	1	1	1	IV	2	
OÜ Premium Trade-Prisma Peremarket AS	Tallinna linn	2	2	1	VI	2	
Zircon Tools OÜ	Viimsi vald	1	1	1	VI	2	1
Betola AS, Wwpassaaz	Tallinna linn	1	1	1	VI	2	
OÜ Faktero, Rimi	Tallinna linn	1	1	1	VI	2	
De la Gardie Kaubamaja	Tallinna linn	2	2	1	VI	2	
Ermatiko OÜ	Harku vald	2	2	2	VI	2	
Harju KEK AS - Glamox AS	Keila linn	2	2	2	VI	2	2
Elion ettevõtted AS	Tallinn	3	2	1	VI	2	

Lisa 4. Lisa 3 tuleohutusaruannete esitajate objektide tabeli päises asuvate sõnade ning tabelis olevate numbrite selgitused

Puuduste tase:

1. Puuduvad
2. Mõned üksikud (lihtsad)
3. Palju (raskemad)

Valim:

1. Puuduseid ei ole
2. Esinevad puudused

Piirkond:

1. Tallinn
2. Harjumaa

Koostaja:

1. Sisse ostetud
2. Hoone siseselt

Intervjuu:

1. Planeeritav
2. Nõustus
3. Ei nõustunud

Kasutusviis:

1. I
2. II
3. III
4. IV
5. V
6. VI
7. VII