

Sisekaitseakadeemia

Finantskolledž

Daisi Kaaristo

**PUIDU IMPORDI LITSENTSEERIMISSÜSTEEMI
RAKENDAMINE EESTIS**

Lõputöö

Juhendaja: Aleksander Miksjuk

Tallinn 2015

SISEKAITSEAKADEEMIA LÕPUTÖÖ ANNOTATSIOON

Finantskolledž	Juuni 2015
<p>Töö pealkiri eesti keeles: Puidu impordi litsentseerimissüsteemi rakendamine Eestis</p> <p>Töö pealkiri võõrkeeles: Implementation of a Timber Import Licensing System in Estonia</p> <p>Lõputöö on kirjutatud eesti keeles ja koosneb 49 leheküljest, sisuline osa on 36 lehekülge, lisasid 13 lehekülge. Lõputöö koostamisel on kasutatud 22 allikat, millele on töös viidatud. Töö aluseks on FLEGT litsentseerimissüsteem, mis kooskõlas Euroopa Liidu puidumäärusega püüab võidelda ülemaailmse ebaseadusliku metsaraie ja selle tulemusena saadud väärspuidust toodetega kauplemise vastu.</p> <p>Lõputöö eesmärgiks on analüüsida puidu impordi reguleeriva litsentsi kontrollimist Eestis. Töö eesmärgi saavutamiseks on püstitatud järgmised uurimisülesanded:</p> <ol style="list-style-type: none"> 1. Anda ülevaade puidukaubanduse õiguslikest alustest. 2. Analüüsida puidu impordi statistikat. 3. Selgitada puidu impordi reguleerivate õigusaktide vajalikkust. 4. Analüüsida FLEGT litsentseerimissüsteemi kontrolli Eestis. <p>Töös antakse põhjalik ülevaade õigusaktidest, litsentsidest ja statistikast puidu impordi kohta. Töö empiirilises osas kasutatakse kvalitatiivset uurimismeetodit, mille tulemusena selgus, et Euroopa Liidu puidumääruses sätestatu alusel on Eestis sobivaks pädevaks asutuseks FLEGT litsentsi kontrollimisel Maksu- ja Tolliamet, mille piirikontrolli ametnike tööülesannete hulka kuulub ka dokumentide kontroll. Edaspidi vajab täiendavat uurimist FLEGT litsentside väljastamine vabatahtlikud partnerluslepingud sõminud riikides ja nende kontrollimine liikmesriikides. Selle tulemusena saab hinnata, kas Euroopa Liidu puidumäärus on reguleerinud väärtpuidu raiehulka ja sellest valmistatud toodete turustamist Euroopa Liidu turule.</p>	
Võtmesõnad: FLEGT, Euroopa Liidu puidumäärus, illegaalne puidukaubandus	
Võõrkeelsed võtmesõnad: FLEGT, European Union Timber Regulation, illegal logging	
<p>Lõputöö seos riiklike arengukavade ja prioriteetidega: Teostades FLEGT litsentseerimissüsteemi kontrollimist Eestis pädevate asutuste kaudu minimaliseeritakse illegaalse puiduraie hulka väärspuidu päritoluriikides ja takistatakse ebaseaduslikul teel hangitud puidust valmistatud toodete laienemist Euroopa Liidu turule.</p>	
Säilitamise koht: Sisekaitseakadeemia raamatukogu	
<p>Töö autor: Daisi Kaaristo</p> <p>Olen koostanud lõputöö iseseisvalt. Kõik lõputöö koostamisel kasutatud teiste autorite tööd, seisukohad, kirjalikest allikatest ja mujal allikates saadud info on nõuetekohaselt viidatud. Olen nõus oma lõputöö avaldamisega elektroonilises keskkonnas.</p> <p>Allkiri:</p>	
Vastab lõputöö nõuetele	Allkiri:
Juhendaja: Aleksander Miksjuk	
Kaitsmisele lubatud	Allkiri:
Kolledži direktor: Uno Silberg	

SISUKORD

SISSEJUHATUS.....	4
1. PUIDUKAUBANDUSE RAKENDAMINE	7
1.1 Puidukaubanduse õiguslikud alused.....	7
1.2 Puidukauba import Eestisse	12
2. PUIDU IMPORDI SEADUSLIKKUSE KONTROLL.....	19
2.1 Puidutoodete regulatsiooni vajalikkus	19
2.2 Litsentside rakendumise kontroll	23
SUMMARY	33
VIIDATUD ALLIKATE LOETELU.....	34
LISAD	37
Lisa 1. Puidutoodete import Eestisse aastal 2006	37
Lisa 2. Puidutoodete import Eestisse aastal 2007	38
Lisa 3. Puidutoodete import Eestisse aastal 2008	41
Lisa 4. Puidutoodete import Eestisse aastal 2009	43
Lisa 5. Puidutoodete import Eestisse aastal 2010	44
Lisa 6. Puidutoodete import Eestisse aastal 2011	45
Lisa 7. Puidutoodete import Eestisse aastal 2012	47
Lisa 8. Puidutoodete import Eestisse aastal 2013	48
Lisa 9. Puidutoodete import Eestisse aastal 2014	49
Lisa 10. Puidutoodete import Eestisse aastal 10.03.2015	51

SISSEJUHATUS

Eesti on metsarikas riik – mets katab üle poole maismaast. Erakordselt liigirikas ja rohke metsamaterjal on Eestis tõstnud puidu ning puidutooted peamiseks ekspordiar artikliks. Eestist puidu eksportimise kõrval tegeleb riik ka kõnealuse kaubagrupi importimisega. Antud tegevust reguleerib Euroopa Liidu ja puitu tootvate riikide vaheline partnerlusleping (*Forest Law Enforcement, Governance and Trade*) (edaspidi: FLEGT) ebaseadusliku metsaraie ja sellega seotud kaubanduse tõkestamiseks. Inglisekeelsest terminist tulenevalt nimetatakse FLEGT-i puidukaubanduse komiteeks, mis tegeleb ülemaailmselt puidu ja puidumaterjali impordi reguleerimisega.

Lõputöö teemaks valiti FLEGT litsentseerimissüsteem, kuna puidu ja puidutoodete impordi pole seni Eestis seaduses ühegi õigusakti ega juhendiga reguleeritud. Puit on kaubaartiklina väga levinud ja suuremahuline ning ühtlasi ka hinnaline toode ning just rahalise väärtuse tõttu on võimalik ulatuslik illegaalne metsaraie. Oluline on analüüsida võltsimatu ja nõuetekohase dokumendi kasutuselevõtu vajalikkust ja tulemuslikkust Eestis.

Töö aktuaalsust toetab asjaolu, et Euroopa Liidul on vastu võetud määrus, kuid Eestis ei ole õigusakti, mis puidumaterjali impordi reguleeriks. Euroopa Komisjon avalikustas FLEGT-i tegevuskava 2003. aastal ja seni on partnerluslepingu sõlminud kuus riiki, kuid läbirääkimised partnerluslepingut sõlmida soovivate riikidega käivad edasi ning ka Eestis on litsentseerimissüsteemi kasutamine jõudnud arenguetappi.

FLEGT-i tegevuskava on loodud 2003. aastal ning see on seadnud eesmärgi vähendada illegaalset metsaraiet, tugevdades jätkusuutlikku ja legaalsset metsandust. Lõputöö teema uudsus seisneb litsentseerimissüsteemi rakendumise analüüsis ning Maksu- ja Tolliameti piirikontrolli ametnike kohustuste ja pädevuse hindamises ning koolituste ja juhendite vajalikkuses. Töö kirjutamisel toetatakse statistikale puidumaterjali impordi kohta Eestisse, sest teadaolevalt ei ole sellel teemal töid publitseeritud ja võimalikke aspekte analüüsitud.

Kaubaartikli impordi reguleerimine litsentsiga on eelkõige eksportiva riigi kaitseks ning teatud liiki kaubagrupi rahvusvaheline vedu võib olla kõrgendatud riskiga võttes arvesse kauba päritolu, hankimist, töötlemist ja turustamist. Lõputöös uuritav probleem seisneb selles, et puidu ja puidutoodete impordi kolmandatest riikidest ei reguleeri Eestis ükski õigusliku alusega dokument ning sellest tulenevalt ei toimu riigipiire ületades puidu ja selle päritolu õigsuse kontrolli ning samuti pole Euroopa Liidu puidumääruses sätestatu kohaselt Eestis litsentsisüsteemi kontrollimiseks eraldi pädevat asutust ega järelevalveorganisatsiooni.

Lõputöö eesmärk on analüüsida puidu impordi reguleeriva litsentsi kontrollimist Eestis.

Töö eesmärgi saavutamiseks on püstitatud neli uurimisülesannet:

1. Anda ülevaade puidukaubanduse õiguslikest alustest.
2. Analüüsida puidu impordi statistikat.
3. Selgitada puidu impordi reguleerivate õigusaktide vajalikkusest.
4. Analüüsida FLEGT litsentsisüsteemi kontrolli Eestis.

Lõputöös kasutatakse kvalitatiivset uurimismeetodit. Kvalitatiivse uurimismeetodi jaoks vajalike empiiriliste andmete kogumiseks kasutatakse erinevate organisatsioonide andmebaasidest saadud andmeid. Kogutud teavet analüüsitakse tekstianalüüsi meetodil. Teoreetilisest osast ülevaate andmiseks kasutatakse inglisekeelseid teadusartikleid ja õigusakte, eestikeelset erialakirjandust, õigusakte seisuga 10.04.2015, määrusi ning uurimusi. Lisaks kasutatakse Euroopa Liidu ja Eesti Vabariigi jõustuvate õigusaktide eelnõusid.

Lõputöö koosneb kahest peatükist, mis omakorda jagunevad alapeatükkideks. Esimeses peatükis antakse teoreetiline ülevaade puidukaubanduse õiguslikest alustest ja statistikast puidu impordi kohta. Esimeses alapeatükis antakse ülevaade puidukaubanduse komitee tegevusest, puidu impordil vajaminevast litsentsist ning Euroopa Liidus kehtivatest juriidilistest dokumentidest. Teine alapeatükk sisaldab statistikat puidu impordi kohta Eestisse ja Eesti kaudu teistesse Euroopa Liidu liikmesriikidesse.

Teises peatükis analüüsitakse võimaliku litsentsi rakendamist puidu importimisel Eestisse ning Maksu- ja Tolliameti ametnike tööülesandeid riigipiiril. Esimeses

alapeatükis antakse ülevaade puidu ja puidutoodete importi käsitlevatest Euroopa Liidus kehtestunud ning Eestis jõustumisjärgus olevate õigusaktide eelnõudest. Teises alapeatükis kirjeldatakse uurimismetoodikat, põhjendatakse valimi valikut ja analüüsitakse statistiliste andmete põhjal saadud tulemusi puidu importi reguleeriva litsentsi vajalikkuse kohta Eestis. Lisaks analüüsitakse Maksu- ja Tolliameti ametnike kohustusi ja vajadusi pädevuse saavutamiseks antud valdkonnas.

1. PUIDUKAUBANDUSE RAKENDAMINE

1.1 Puidukaubanduse õiguslikud alused

Kuigi Eesti on metsarikas riik ja valdavalt on puit ja puidumaterjal tulutoovaks eksporditavaks, on mujal pool maailmas väärspuitu ja sellest valmistatud tooteid, mida Eestisse eksporditakse edasise töötuse eesmärgil või suunatakse valmistoodet otse turule. Küll aga on hinnatud väärspuit pärit riikidest, mis Euroopa Liidu liikmesriikide nimekirja ei kuulu ja kaubavahetus nendega nõuab põhjalikumaid protseduure ja aega. Küllaltki riskantseid tehinguid väärspuiduga reguleerivad õigusaktid on Euroopa Liidus jõustunud ning ühtlasi ka aluseks liikmesriikide seadusesätetele.

Metsloomade salaküttimise kõrval on ka puidu illegaalne raie tulutoovaks tegevusvaldkonnaks teatud riikides, kuid paraku pole see õigusaktidega reguleeritud ja vajab pidevat järelvalvet ja täiendatud regulatsioone. Juba 1900. aastal oli US Lacey Akt (*U.S. Lacey Act*) üheks esimeseks seadusandlikuks näiteks, kuidas kaitsta ja säilitada loomastikku ja metsa.¹ Lacey akti on korduvalt muudetud, kuid 22.05.2008 võttis Ameerika Ühendriikude Kongress (*United States Congress*) vastu parandatud akti, mis võimaldab rakendada poliitikat loomavastaste kuritegude ja illegaalse metsaraie vastu.²

Aastal 1993 loodi Kanadas Metsahoolekogu (*Forest Stewardship Council*) (edaspidi: FSC), mis püüab samuti tõkestada metsade massilist hävitamist kasutades selleks rahvusvahelist sertifitseerimissüsteemi.³ Puidutoodetel peab olema FSC märgis, mis tõendab tarbijale, et puit ja sellest valmistatud tooted on hangitud ja töödeldud legaalselt. Tänapäevaks on FSC-ga liitunud enam kui 80 riiki, kes on vähemal või rohkemal määral metsa ja puidukaubandusega seotud.⁴

¹ Environmental Investigation Agency, 2015. *U.S. Lacey Act*. [Võrgumaterjal] Leitav: <http://eia-global.org/lacey/> [Kasutatud 05.03.2015].

² *Ibid.*

³ FSC Forest Stewardship Council, 2015. *Eesti FSC*. [Võrgumaterjal] Leitav: <http://www.fsc.ee/fsc.html> [Kasutatud 05.03.2015].

⁴ *Ibid., Our History*. [Võrgumaterjal] Leitav: <https://us.fsc.org/our-history.180.htm> [Kasutatud 05.03.2015].

Aastal 1999 asutati mittetulunduslik ja valitsusväline, nüüdseks juba rahvusvaheliselt tunnustatud organisatsioon Metsade Sertifitseerimise Kinnitamise Programm (*The Programme for the Endorsement of Forest Certification*) (edaspidi: PEFC), mis töötab eesmärgiga tagada kindlustunne puitu ja puidutooteid importivatele riikidele toodete päritolu kohta.⁵ PEFC on tänaseks maailma suurim metsahalduse sertifitseerimissüsteem, mis on eelkõige loodud väikeettevõtetele.⁶ PEFC programmiga on liitunud üle maailma 39 riigi ettevõtte, sealhulgas ka Eesti.⁷

Puidukaupade liikumisel rahvusvahelisel tasandil tunnustatakse hetkel kahte sertifikaati, mille abil on võimalik kindlaks teha puidumaterjali käitlemine selle päritoluni välja. FSC sertifikaat on mõeldud metsamajandajatele ja metsaomanikele, kes soovivad metsas tegutseda vastavalt FSC sätestatud printsiipidele ja kriteeriumitele.⁸ Ettevõtteid mis toodavad, töötlevad või vahendavad puitu ja puidutooteid ning tahavad näidata, et nende tooraine pärineb FSC sertifikaadiga metsamajandaja käest, saavad kasutada FSC tarneahela sertifitseerimist.⁹

Teiseks võimaluseks tagada puidu ja puidumaterjali säästlik ja legaalne turustamine on kasutada PEFC sertifikaati, mis eelkõige kaasab oma programmi väiksemad metsaomanikud. PEFC märgisega puit tõendab puidu ostjale, et puit pärineb säästvalt majandatud metsast, ning kinnitab, et PEFC märgistusega puidu ja puidutoodete päritolu on võimalik tõendada tarneahela igas etapis.¹⁰

Ameerika Ühendriikides 2008. aastal vastu võetud akt on üheks seaduslikuks aluseks võitlemaks ebaseadusliku puidukaubanduse vastu. Kuigi parandatud Lacey aktis tehti märkimisväärseid muudatusi, on ülemaailmne puidutööstusharu ja sellest tulenevalt ka senine praktika puidu importimisel ning tootjatele ja puiduettevõtetele esitanud nõuded suures mahus reguleerimata terves maailmas.¹¹ Võttes aluseks 2003. aastal jõustunud

⁵ PEFC International, 2015. *Who We Are*. [Võrgumaterjal] Leitav: <http://www.pefc.org/about-pefc/who-we-are> [Kasutatud 20.03.2015].

⁶ PEFC International, 2015. *History*. [Võrgumaterjal] Leitav: <http://www.pefc.org/about-pefc/who-we-are/history> [Kasutatud 20.03.2015].

⁷ *Ibid.*, *About PEFC*. [Võrgumaterjal] Leitav: <http://www.pefc.org/about-pefc/overview> [Kasutatud 20.03.2015].

⁸ FSC Forest Stewardship Council, 2015. *FSC sertifitseerimise ülesehitus*. [Võrgumaterjal] Leitav: <http://www.fsc.ee/fscsertifitseerimine.html> [Kasutatud 20.03.2015].

⁹ *Ibid.*

¹⁰ Eesti Erametsaliit, 2015. *EMSN*. [Võrgumaterjal] Leitav: <http://www.erametsaliit.ee/et/sertifitseerimine-2/pefc-eesti-2/> [Kasutatud 20.03.2015].

¹¹ *Ibid.*

FLEGT-i tegevuskava, pöörab Euroopa Liit hakanud pöörama rohkem tähelepanu puidukaubanduse kontrollimisele ning puidutootjate huvides püüab reguleerida rahvusvahelist kaubandust puidu ja puidutoodetega.

FLEGT on Euroopa Komisjoni tegevusplaan, mis vastutab metsa puudutavate õigusaktide jõustumise, toimimise ja õigusaktidest tuleneva puidu ja puidumaterjaliga kauplemise järelevalve teostamisega.¹² FLEGT püüab võidelda ülemaailmse ebaseadusliku metsaraie ja selle tulemusena saadud väärispuiduga kauplemise vastu. Euroopa Liit ja hetkel kuus Euroopa Liidust väljaspool asuvat puitu eksportivat riiki on allkirjastanud vabatahtlikud partnerluslepingud (*Voluntary Partnership Agreements*) (edaspidi: VPL).¹³ VPL sätestab tingimused, mille alusel tehakse kindlaks, kas Euroopa Liitu eksporditud puit ja puidukaubad on hangitud legaalselt.

Lisaks aitab FLEGT võidelda illegaalse puidukaubanduse vastu, sest litsentsita puitu ei ole võimalik importida. Tuginedes FLEGT litsentseerimissüsteemile, peab iga puidutoode olema turule laskmise ajaks saanud loa, mis tõestab liikmesriikidele, et puit, mis siseneb Euroopa Liidu turule, on lõigatud, töödeldud ja imporditud vastavalt eksportijariigi õigusaktidele.¹⁴

VPL-i on seniks sõlminud Euroopa Liiduga Kamerun, Kesk-Aafrika Vabariik, Ghana, Indoneesia, Libeeria ning Kongo Vabariik.¹⁵ Lisaks käivad läbirääkimised veel üheksa riigiga, kes soovivad VPL-i Euroopa Liiduga allkirjastada: Elevantiluurannik, Kongo Demokraatlik Vabariik, Gabon, Guyana Vabariik, Honduras, Laos, Malaisia, Tai ja Vietnam.¹⁶

Euroopa Liidu õigusaktid, direktiivid ja määrused on kehtestatud vajadusest reguleerida, piirata ja kaitsta teatud kauba importimist. Euroopa Liit võttis 20.10.2010 vastu uue puidumääruse (*European Union Timber Regulation*) (edaspidi: EUTR), millega püütakse tõkestada ebaseaduslikult ülestootatud puidu ja sellest valmistatud

¹² European Commission, 2015. *Fighting illegal logging*. [Võrgumaterjal] Leitav: https://ec.europa.eu/europeaid/sectors/environment/sustainable-forestry/flegt_en?language=es [Kasutatud 24.02.2015].

¹³ European Forest Institute, 2014. *Voluntary Partnership Agreements* [Võrgumaterjal] leitav: <http://www.euflegt.efi.int/vpa> [Kasutatud 25.02.2015].

¹⁴ Hadj Ayed, S. 2006. *Environmental Law Review*, 8,3 pp. 218-224. Leitud : Sage Journals Online. [27.03.2015]

¹⁵ European Forest Institute, 2014. *Voluntary Partnership Agreements* [Võrgumaterjal] leitav: <http://www.euflegt.efi.int/vpa> [Kasutatud 25.02.2015].

¹⁶ *Ibid.*

toodete ringlusesse lubamist.¹⁷ Kõigis liikmesriikides kehtib määrus alates 03.03.2013.¹⁸ Määrus sätestab puitu ja puidutooteid turule laskvate ettevõtjate kohustused. Määruse aluseks on metsaõigusnormide täitmist jälgiv, metsahaldust ja puidukaubandust käsitlev Euroopa Liidu tegevuskava, mis jõustus 21.05. 2003.¹⁹

Puit ja puidutooted, mis EUTR-i alusel vajavad FLEGT litsentseerimisluba on järgmised:

1. küttepuit palkidena, halgudena, okstena, haokubudena või muul kujul; puitlaastud ja -pilpad; saepuru ja puidujäätmed, aglomeeritud pakkudeks, brikettideks, graanuliteks või aglomeerimata;
2. töötlemata puit, kooritud või koorimata, kantimata või jämedalt kanditud;
3. raudteede ja trammiteede puitliiprid;
4. pikikiudu saetud või lõhestatud ja spooni hõõveldatud või -kooritud puit, hõõveldatud, lihvitud, pikijätkatud või mitte, paksusega üle 6 mm;
5. spoon vineerimiseks, vineeri ja samalaadse kihtpuitmaterjali valmistamiseks ning muu pikuti saetud, spooni hõõveldatud või kooritud puit, hõõveldatud, lihvitud, servjätkatud, pikijätkatud või mitte, paksusega kuni 6 mm;
6. puit pidevprofiiliga (keeled, sooned, punnid, kald- või ümarservad, V-punnid, helmestus, lekaalprofiil või muu selline) ühel või mitmel küljel või serval (sh kokku ühendamata parketilipid ja -liistud), hõõveldatud või mitte, lihvitud või mitte, jätkatud või mitte;
7. puitlaastplaadid, orienteeritud kihtidega plaadid (OSB) jms plaadid (näiteks vahvelplaadid) puidust või muust puitjast materjalist;
8. puitkiudplaadid puidust või muust puitmaterjalist, vaikude või muude orgaaniliste sideainete abil kokku ühendatud või mitte;
9. vineer, spoonitud plaadid, kihtpuitmaterjal;
10. presspuit plokkide, plaatide, prusside või profiilvormidena;
11. puitraamid maalidele, fotodele, peeglitele ja muudele esemetele ning muud puittooted;
12. puidust pakk-kastid, karbid, salved, trumlid jms puitpakendid; puidust kaablitrumlid; puitalused, äärtega puitalused jms kaubaalused; kaubaaluste

¹⁷ Euroopa Parlamendi ja nõukogu määrus (EL) nr 995/2010. *Puidumäärus*. L 295/23.

¹⁸ *Ibid.*, L 295/31.

¹⁹ Commission Of The European Communities, 2003. Forest Law Enforcement, Governance And Trade (FLEGT) Proposal For An Eu Action Plan. Brussels.

- puidust ääred (mitte pakkematerjal, mida kasutatakse üksnes pakkematerjalina teiste turule lastavate toodete toetamiseks, kaitsmiseks või kandmiseks);
13. vaadid, pütid, tõrred, tünnid ja muud puidust püttsepatooted ja nende puitosad;
 14. puidust tisleri- ja puusepatooted, sh puidust kärgpaneelid, koostepõrandaplaadid, katusesindlid ja katuselaastud, tselluloos ja paber, välja arvatud bambusest ja teisest toorainest (jäätmel ja jäägil) valmistatud tooted;
 15. puitmööbel;
 16. kokkupandavad ehitised.²⁰

Kokkuvõtteks võib öelda, et puit ja puidutooted on kõikjal maailmas väärtuslik tooraine, mistõttu on selle kaubaartikli järele ka tähelepanuväärne nõudlus. Hinnanguliselt on Euroopa Liidu turule jõudnud puidust 20 protsenti ebaseaduslikult langetatud ja jõudnud tarbijani üle Euroopa kasutades illegaalseid turustamis- ja transpordivõimalusi.²¹ Kuigi seni on FLEGT-iga VPL-i kaudu liitunud vaid kuus troopilist puitu tootvat riiki, on siiski illegaalse puidu tootmine ja ringlus Euroopa Liidu turule liiga suure osakaaluga.

Illegaalne puidukaubanduse ja raie tulemusel metsadele tekitatud pöördumatud tagajärjed on globaalne tähelepanu nõudev küsimus, millega järjest enam ka tegeletakse. Juba 1900. aastal võttis Ameerika Ühendriikide Kongress vastu Lacey akti, mis on aluseks puidu tootmist, töötlemist ja kaubandust reguleerivale FLEGT-i litsentseerimissüsteemile Euroopa Liidus ja väljaspool liitu asuvates riikides, kes tegelevad puidu ja puidukaupade turustamisega. Aastal 2003. jõustus FLEGT-i tegevusplaan, 2010. aastal võttis Euroopa Liit vastu puidumääruse, mis aitab takistada ülestõõtatud puidu ja sellest valmistatud toodete Euroopa Liitu turustamist ning 2013. aasta märtsist kehtib määrus kõigis Euroopa Liidu liikmesriikides. FLEGT litsentsita ei ole võimalik puitu ja puidutooteid importida, kuid kuna FLEGT-i eesmärk on tihendada kaubaartikli eksportija ja importija omavahelisi suhteid, annab FLEGT litsents igale riigile võimaluse Euroopa Liidu määrukses loetletud kaupade nomenklatuuri alusel valida, millised tooted kuuluvad litsentsiga eksporditavate kaupade alla ja milliste kaupade ekspordimine on keelatud.

²⁰ Euroopa Parlamendi ja nõukogu määrus (EL) nr 995/2010. *Puidumäärus*. L 295/33-34.

²¹ Euroopa Komisjon, 2014. *Kaduvad metsad*. [Võrgumaterjal] Leitav: http://ec.europa.eu/news/environment/081017_1_et.htm [Kasutatud 05.03.2015].

Kokkuvõtlikult - illegaalse puidukaubanduse ja -raie tulemusel metsadele tekitatud pöördumatud tagajärjed on globaalset tähelepanu nõudev küsimus, millega järjest enam ka tegeletakse. Alates 2003. aastast on puidukabanduse reguleerimisega tegeletud, kuid alates 2010. aastast aina põhjalikumalt. Aastal 2013 jõustunud puidumääruses sätestatu on puitu tootvatele ja turustavatele riikidele kohustuslik ja selle täitmine rangelt kontrollitud.

1.2 Puidukauba import Eestisse

Kuigi Eestit peetakse pigem puitu eksportivaks riigiks, ostab Eesti kolmandatest riikidest pärit väärtpuitu ja sellest valmistatud tooteid ning on kõnealuse kaubaartikli transiidimaaks teistesse Euroopa Liidu riikidesse. Mootorikütuse, salasigarettide ja –alkoholi kõrval on puit üheks olulisemaks ja tulutoovamaks kaubaartiklik – olgu selleks siis töötlemata ümarpuit, lauamaterjal või juba valmistoodanguks ümber töötatud ja turustamiseks valmis kaup. Illegaalselt raiutud puidu turustamist võib pidada samuti salakaubaks ning selle levikut, pöördumatut mõju keskkonnale ja märkimisväärset rahalist kahju riigile aitavad takistada õiguslikud piirangud ja tegutsemise seaduslikkust tõendavad litsentsid.

Puidukaubanduse komiteega on liitunud Euroopa Liidu välistest riikidest kuus riiki, kes ekspordivad väärispuitu maailmaturule, sealhulgas ka Eestisse. Nendest riikidest puidutoodete impordimahu toodete kategooria järgi välja selgitamiseks on tehtud päring perioodi kohta 15.05.2006-10.03.2015 Maksu- ja Tolliameti infosüsteemist *Complex*, mille tulemusena selgus, et Eestisse on importinud puidutooteid Indoneesiast, Kamerunist ja Ghanast.

Aastal 2006. aastal imporditi Eestisse puidutooteid vaid Indoneesiast. Kaubaartiklik peamiselt väärispuidust dekoratiivmööbel – riiulid, lauad, kummutid, voodid, kapid, kirjutuslauad, öökapid, mis on detailselt välja toodud lisas 1. Lisaks mööblitoodetele imporditi ka puidust sirme, pildi- ja peegliraame. Netomassiks oli 47 210 kg statistilise väärtusega 95932 eurot. Puitmööbel imporditi Eestisse meritsi, vaid ühel transpordil kasutati õhustransporti.

Aastal 2007 oli valitud perioodi kohta kõige suuremahulisem import puidutoodete valdkonnas – peamiselt meretranspordiga, kahel juhul maantee- ja ühel juhul õhustranspordiga. Indoneesiast imporditi puidust magamis- ja söögitoamööblit, uksi, aknaid, puitraame maalidele ja peeglitele ning erinevaid mööbli detaile. Kahel juhul imporditi 2007. aastal Kamerunist kooritud, lihvimata ja hõõveldamata saematerjali. Kogumaht impordil moodustas 200490 kg ja statistiline väärtus 331396 eurot, mis on välja toodud lisas 2.

Aastal 2008 vähenesid impordimahud peaaegu neli korda – Indoneesiast toodi Eestisse meretranspordiga väärispuitu ja puidutooteid 52896 kg statistilise väärtusega 109439 eurot. Kaubaartiklids olid taaskord puidust söögi-, elu- ja magamistoamööbel, kirstud, riiulid, sirmid, nagid, puitraamid piltidele ja peeglitele, mis on ära toodud lisas 3.

Aasta hiljem võib täheldada puidu importimise mahus veel kahekordset vähenemist. Lisas 4 välja toodud dekoratiivseid raame peeglitele ja piltidele, kappe, kummutid, öökappe, puidust söögi- ja elutoamööblit, voodeid, kirste, aknaid ja uksi lasti Eesti turule vaid Indoneesiast valdavalt meretranspordiga, kahel juhul õhustranspordiga 28861 kg väärtuses 56128 eurot.

Aastal 2010 imporditi 12656 kg erinevaid puidutooteid väärtuses 72250 eurot – puidust kirjutuslaudu, pildiraame, peegliraame, voodeid, öökappe, diivanilaudu, kummuteid, sirme, kappe, söögi- ja elutoamööblit, riiuleid ja uksi peamiselt meretranspordiga Indoneesiast. Kamerunist toodi Eesti siseturule töötlemata, kuivatatud saematerjali kameruni sapellist. Vaid ühel korral transporditi tooteid õhustranspordiga. Väärispuidust importtooted on toodud lisas 5.

Aastal 2011 kasutati meretranspordi kõrval kahel korral ka toodete vedamiseks maanteetransporti. Lisas 6 välja toodud detailse importtoodete nimekirja põhjal imporditi Eestisse valdavalt eelmistele aastatele sarnaselt erinevaid mööbliesemeid, peegliraame, vineeri, sirme, puidust sambaid ja postamente, kiigeplaate, bambusest kudumisvardaid ja riiuleid Indoneesiast. Kamerunist imporditi troopilist puitu ning esmakordselt toodi Ghanast hõõveldamata ja lihvimata obehhepuust samaterjali. Impordi kogumaht 2011. aastal oli 109363 kg statistilises väärtuses 176388 eurot.

Järgmisel, 2012. aastal imporditi Indoneesiast ja Ghanast puidutooteid 65959 kg statistilise väärtusega 55570 eurot – kasevineeri maanteetranspordiga Indoneesiast ja troopilist puitu meritsi Ghanast. Lisas 7 välja toodud mööbliesemete kõrval imporditi ka graveeritud karpe ning bambusest kudumis- ja heegeldamisvahendeid.

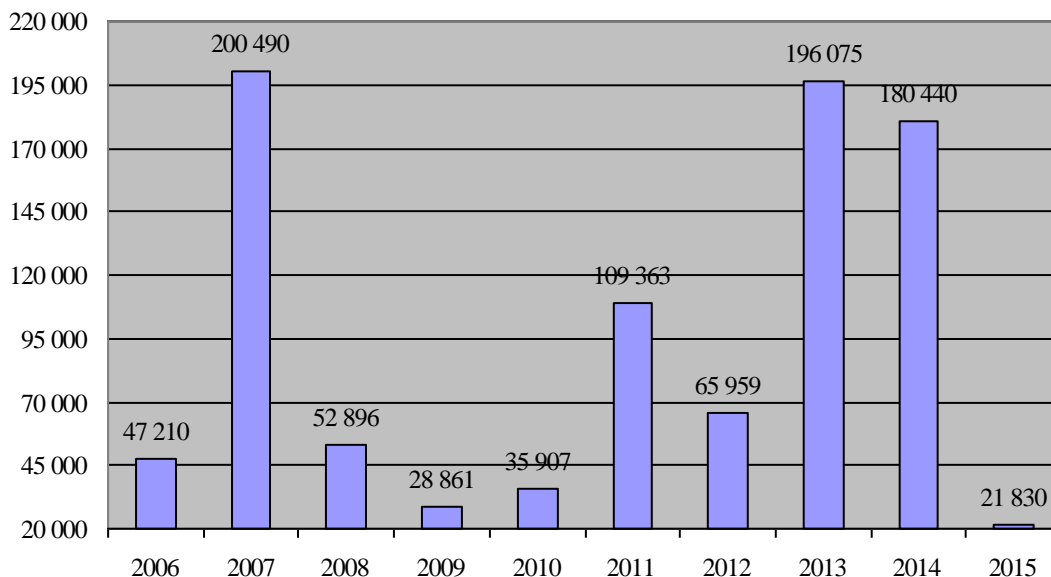
Aastal 2013 impordiandmed aga kasvasid hüppeliselt – 196075 kg tooteid 190089 euro väärtuses imporditi nii Indoneesiast, Ghanast kui ka Kamerunist mere-, õhu- ja maanteetranspordiga. Lisas 8 on tabelis imporditavateks kaupadeks troopiline puit, pildiraamid, magamis- ja elutoamööbel, puidust karbid, lauad ja kirstud, bambusest kudumisvardad, riulid, puidust spoon, lehtpuidust vineer ja hõõveldatud spoon.

2014. aasta impordiandmed puidutoodete kohta olid vaid mõnevõrra väiksemad kui aasta varem, mil puidumäärus hakkas kehtima kõigis liikmesriikides. Imporditi puidust spoone, troopilist puitu, söögi- ja elutoamööblit, sirme, hõõveldatud spoone, seesamipuidust siseuksi ja dekoratiivpaneele, kuid valdava osa mahust hõivasid puidust pildiraamid, mis on välja toodud lisas 9. Kogumaht 2014. aastal oli 180440 kg ja statistiline väärtus 263393 eurot. Lisaks Indoneesiale imporditi puitu ja puidutooteid ka Kamerunist. Alates 2014. aastast suurenes maanteetranspordi kasutamine kauba tarnimisel, sest peamiseks toodeteks olid väikesemahulised raamid piltidele, maalidele ja peeglitele, mida on võimalik vedukautodega transportida, mööblit imporditi endiselt meritsi suurtes laevakonteinerites.

Käesoleval aastal, kuni 10.03.2015. imporditi Kamerunist ja Indoneesiast taaskord peamiselt puidust pildi- ja peegliraame, mööblit, uksi ja troopilist puitu 21830 kg 37343 euro väärtuses, mis on loetletud lisas 10. Toetudes statistilistele andmetele, võib prognoosida, ka 2015. aastal puidu ja puidutoodete impordimahtude vähenemist võrreldes 2014. aastaga. Impordimaht jääb vahemikku 130000-150000 kg, sest alates 2013. aastast imporditakse väärspuitu ja sellest valmistatud tooteid Eestisse aina vähem ning üheks selle põhjuseks on puidutoodete kaitsmine erinevate litsentsidega, mis tõendavad puidu seaduslikku päritolu ega lase kontrollimata ja suure tõenäosusega illegaalselt hangitud ja nõuetele mittevastalt töödeldud tooteid Euroopa Liidu turule.

Kui varem olid puidukaupade impordimahud aastate lõikes äärmusest äärmusesse kõikumavad, siis 2013. aastast alates on tänu litsentseerimissüsteemi kasutuselevõtule puidukaubandus Euroopasse ja sealhulgas ka Eestisse tasakaalustumas, kuid võrreldes

eelmiste aastatega hüppeliselt kasvanud, mis võib olla tingitud väärspuidust valmistatud esemete nõudlusest Euroopa Liidu turul. (Vt joonis 1)



Joonis 1. Puidu ja puidutoodete impordimaht Eestisse aastatel 2006-2015 (kilogramm) (Maksu- ja Tolliameti infosüsteem *Complex*, 2015; autori koostatud)

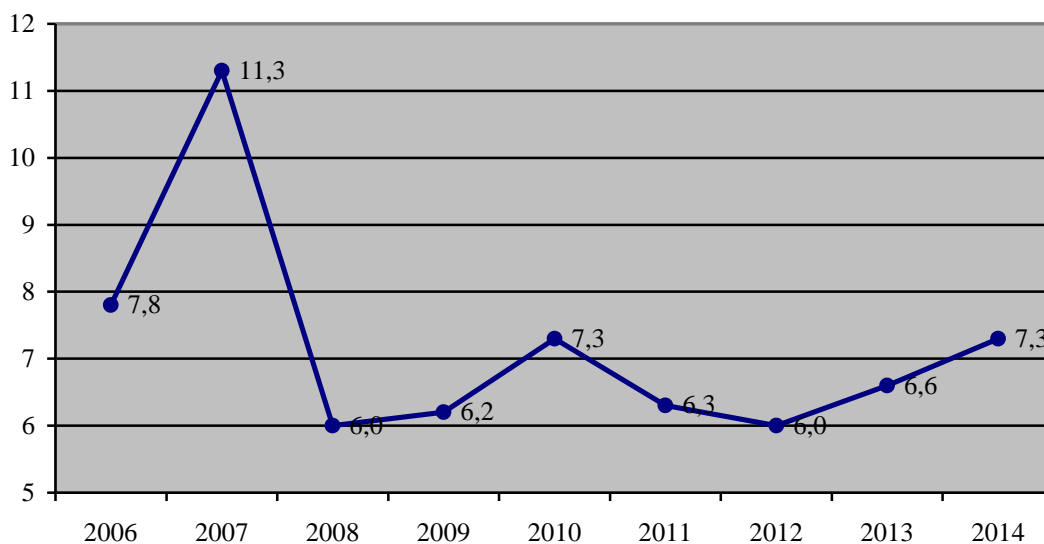
Maailma suurimateks puitu importivateks riikideks peetakse Hiinat, Ameerika Ühendriike ja Venemaad ning need on ühtlasi ka transiidimaad Euroopa Liidu riikidesse. Valdavalt Aasias ja Aafrikas toodetud puit jõuab peamiste tarbijamaadeni ning edasi just nende riikide kaudu. Maailma Loodus Fondi (*World Wide Fund*) andmetel seostatakse Indoneesiaga 40-61 protsenti ebaseaduslikust puidust, Venemaa ekspordib 25 protsenti illegaalselt ülestöötatud puidust ja ligi 70 protsenti kogu puidust, mis ebaseaduslikult toodetakse, pärineb Aafrikast.²² Eestil on riigipiir Venemaaga, mis on omakorda Hiina naaberriik ning transiit nende riikide kaudu Euroopasse on üks võimalus. Nõuetekohaselt peaks nii puidukaupa ekspordiv lähერიик kui ka transiitriik olema ühinenud VPL-iga vältimaks ebakorrektselt kaubavedu ja tollidokumentide vormistamist, kuid seni ei ole suurriikidega läbirääkimised FLEGT-iga ühinemise teemal tulemusi andnud.

Eestisse imporditakse muude kaubagruppide kõrval puitu ja puidutooteid 2006-2015 aastate andmete põhjal küllaltki stabiilselt. Puidumääruse kehtestamine olulisi

²² World Wide Fund Global, 2015. *Illegal logging*. [Võrgumaterjal] Leitav: http://wwf.panda.org/about_our_earth/about_forests/deforestation/forest_illegal_logging/ [Kasutatud 03.03.2015].

muudatusi ei põhjustanud. Kogu impordi mahust moodustasid puidutooted 2006. aastal 7,8 protsenti, 2011. aastal tõusis see 11,3 protsendini ning järgneva seitsme aasta jooksul 2008-2014 püsis mahuprotsent 6,0 ja 7,3 vahel. (Vt joonis 2)

Antud andmed peegeldavad statistikat impordi kohta otse tootjariigist. Hinnanguliselt on illegaalse puidu osakaal 10-30 protsenti kogumahust üle maailma, erinevates piirkondades puidu liigikusest ja kogusest varieeruv küündides koguni 90 protsendini.²³ Keskmiselt on viiendik raiutud ja turustatud puidust illegaalsel teel hangitud ning protsessi võib nimetada ka organiseeritud kuritegevuseks, sest tegevuse eesmärgiks on hoiduda rahalistest kohustustest, mis kaasnevad sertifikaatide taotlemise ja puidu legaalse hankimise, töötlemise, turustamise ja transportimisega.



Joonis 2. Puidu ja puidukauba impordi maht Eestisse kogu importimahust aastatel 2006-2014 (protsenti) (Maksu- ja Tolliameti tollistatistika, 2006-2014; autori koostatud)

Senised statistilised andmed annavad tõestust, et illegaalne puidukaubandus on oluline teema maailmakaubanduses, sest ainuüksi Eestisse imporditud kauba koguse järgi tehtud hinnangud võimaliku kahju kohta on aluseks globaalsele probleemi tõsidusele illegaalse puiduga kaubitsemises ja selle levitamises terves maailmas. Kui võtta arvutuste aluseks andmed puidutoodete impordi kohta Maksu- ja Tolliameti infosüsteemist *Complex* ning sellest keskmiselt 20 protsenti lugeda ebaseaduslikul teel hangitud puiduks, siis 2006. aastal oli selleks suurusjärguks 9442 kg puidutooteid

²³ Nellemann, C., INTERPOL Environmental Crime Programme. 2012. *Green Carbon, Black Trade: Illegal Logging, Tax Fraud and Laundering in the Worlds Tropical Forests*. [Võrgumaterjal] Leitav: http://www.unep.org/pdf/RRALogging_english_scr.pdf [Kasutatud 02.04.2015].

19186 euro väärtuses. 2007. aastal oli ebaseaduslikuks osaks puidu impordi kogumahust 40098 kg, mille hinnaks 66279 eurot ning 2008. aastal 10579 kg 21887 euro väärtuses. 2009. aastal tootis illegaalne puiduraie kahju 11225 euro eest – 5 772 kg ja 2010. aastal 7181 kg 14427 euro eest. 2011. aastal suurenes puidutoodete import ning sellega seoses ka risk, et puidutooteid võib Eesti turule sattuda ligikaudu 21873 kg 35278 euro väärtuses, 2012. aastal aga 13192 kg 11114 euro väärtuses. Kuigi 2013. aastast kehtib kõigis Euroopa Liidu liikmesriikides ühine puidumäärus, ei ole see mitte pidurdanud puidu impordi mahtu, vaid vastupidiselt annab nii eksportivale kui importivale riigile kindlustunnet, sest kõnealuse kaubagrupiga kauplemine on rangemalt reguleeritud ning kontroll toodangu üle aina süveneb. 2013. aastal oli võimalikuks puidukoguseks, mis ei vastanud õiguslikele normidele 39215 kg ja 2014. aastal 36088 kg ning väärtus sellisel hulgal puidutoodetel oli vastavalt 38018 eurot ja 52679 eurot. 2015. aasta kahe esimese kuu põhjal oleks ebaseaduslikul teel langetatud ja töödeldud puidu maht 4366 kg ning selle väärtus ainuüksi kahe kuu andmete põhjal 8469 eurot.

Kuigi tulemused on kümne aasta andmete põhjal arvatatud üheste tingimuste alusel, on need tulemused vaid hinnangulised, sest puidukaubanduse reguleerimisega on alates 2010. aastast konkreetselt ja laiaulatuslikumalt tegeletud ning periood enne 2013. aastal kehtima hakanud puidumäärust kajastab kindlasti oluliselt suuremat kogust ebaseadusliku puiduga kaubitsemist ja liikumist Euroopa Liidu siseturule ning konkreetseid statistilisi andmeid ei ole võimalik hankida. Samuti on lisades 1-10 toodud tabelitest näha, et aastate lõikes on toodete maht väga erinev ja ka kaubagrupid varieeruvad pildiraamidest ja kudumisvarrastest massiivsete mööbliesemete ja troopilise toorpuiduni, millel on erinevad statistilised väärtused.

Seadusega sätestatud nõuetest kõrvalehoidmine ja regulatsioonide puudumine, ebakorrektsus või võimalus formaalsustega manipuleerimiseks on aluseks puidukaubanduse kui ühe salakauba liigi levikuks. Ebaseaduslik metsaraie ja puidu ülestöötamine toob kaasa transpordi, ostu, müügi, raielubade ja piirangute rikkumise, mis omakorda on organiseeritud kuritegevus ja vajab ranget kontrolli ning dokumentaalset tõestust kauba päritolu kohta. Maksu- ja Tolliameti statistiliste andmete ja autori analüüsi põhjal võib järeldada, et ligi viiendik kogu imporditud puidukaubast ei vasta nõuetele ja on hangitud kasutades ebaausaid võtteid rikkudes sellega riigi õigusakte ning põhjustades keskkonnale pöördumatut kahju vastutustundetute metsaraie tulemusena. Kuna Venemaa on üks suurimaid väärispuitu importivaid riike ning tal on

riigipiir Eesti ja Hiinaga, on Venemaa Eesti jaoks oluline Aasiast pärinevate puidutoodete transiitriik.

Kokkuvõtvalt selgus, et kuigi 2013. aastast kehtib kõigis Euroopa Liidu liikmesriikides puidumäärus, ei ole see puidutoodete impordimahtu vähendanud, vaid vastupidiselt annab see võimaluse riikidel nõudluse järgi väärspuitu tootjariigist importida kindlamalt, sest FLEGT-i raames on Euroopa Liiduga allkirjastatud VPL, mille abil on võimalik tõendada puidu seaduslikku päritolu ja liikumist. Väärspuidu impordimaht Eestisse on olnud aastate lõikes väga erinev ning valdavalt sõltuv toodete nõudlusest Euroopa Liidu turul. Viimaste aastate impordimahte on mõjutanud ka Euroopa Liidu puidumääruse jõustumine.

2. PUIDU IMPORDI SEADUSLIKKUSE KONTROLL

2.1 Puidutoodete regulatsiooni vajalikkus

Üheks reguleerimata valdkonnaks on puidutoodete import riikidest, kus põhjamaalase jaoks kasvav puit kannab väärispuidu nimetust ja on seega hinnaline imporditav. Minimaalselt reguleeritud puidukaubandus ei ole mitte ainult Euroopa Liidu ega importiva riigi vastutuses, vaid oluline on kauba seadusjärgne turustamine, mis saab alguse juba tootjariigist. Kauba lähteriik on tarneahela esimeseks lüliks ja tootjamaa on kohustatud olema eelisjärjekorras huvitatud oma toodangu õigusjärgsest käitlemisest. Maksimaalne kontroll ja detailsed regulatsioonid ning osapoolte huvi ja vastutustunne puidutoodetega kauplemisel tagavad optimaalse tulemuse, mis vastavad nii keskkonna kui ka ühiskonna nõudmistele ja võimalustele.

2013. aastast kehtib kõigis Euroopa Liidu liikmesriikides puidumäärus, millega kehtestatakse erinõuded organisatsioonidele, mis turustavad puitu ja puidutooteid Euroopa Liidu turule.²⁴ Ebaseaduslikult käitatakse kulutuste minimaliseerimise ja tulude maksimaliseerimise eesmärgil. Hinnalise tooraine olemasolu, tootmine, töötlemine ja turustamine annavad võimaluse erinevatel organisatsioonidel üle maailma rikastuda, kuid sageli mitte kõige ausamal teel. Troopiline puit ja sellest valmistatud tooted on väga hinnatud ja nõutud terves maailmas ning tuginedes nõudlusele, suureneb tootlikkus, varifirmade osakaal tõuseb ning ulatuslikele keskkonnakahjudele mõtlemata eksporditakse välisturule toodangut, millel puudub õigusjärgne luba.

Illegaalne puidukaubandus kui salakauba üks versioone on alguse saanud ja areneb peamiselt kasumi eesmärgil.²⁵ Illegaalselt raiatud puit ja selle turustusnumbrid on niivõrd kõrged, et tõkestamata säärast tegevust vähenevad loodusressursid kiiremini kui taastuda suudavad. FLEGT-i raames vabatahtlikud partnerluslepingud allkirjastanud väärispuidu tootjariigi sõltumatu asutus annab välja litsentsi, kuid alles pärast VPL-i

²⁴ Euroopa Parlamendi ja nõukogu määrus (EL) nr 995/2010. *Puidumäärus*. L 295/31.

²⁵ World Bank, INTERPOL, 2010. *Chainsaw Project: An INTERPOL perspective on law enforcement in illegal logging*. [Võrgumaterjal] Leitav: <http://www.illegal-logging.info/sites/files/chlogging/uploads/WorldBankChainsawIllegalLoggingReport.pdf> [Kasutatud 02.04.2015].

jõustumist ja kontrollimist kasutades seaduslikkuse tagamise süsteemi (*Legality Assurance System*).²⁶ Pärast seda, kui FLEGT litsents on väljastatud, võib riik oma toodangu Euroopa turule saata ning selle õiguslikkust kontrollitakse loa olemasolu abil, mis katab eelnevalt kontrollitud kaupa.²⁷

Seni tunnustatakse kahte sertifikaati – FSC ja PEFC, mis on laialt levinud üle maailma, kuid siiski mõeldud eelkõige metsamajandajatele ja metsaomanikele, kes soovivad metsas tegutseda vastavalt seaduses sätestatud nõuetele. FLEGT-i litsents on aga välja töötatud kindla eesmärgiga reguleerida puidukaubanduse turgu Euroopa Liidu ja väärispuitu tootvate Aasia ja Aafrika riikide vahel.

Kuigi teisi illegaalseid kaupu nagu relvi, narkootikume või piraatkaupu on võimalik transportida peidetuna, siis puidu transportimisel kasutatakse sadamates ja peale- ning ümberlaadimiskohtades puidu segamist – sertifitseeritud puit segatakse dokumenteerimata ja kontrollimata puiduga.

Euroopa Liidu puidumääruse kohaselt on keelatud ebaseaduslikult üles töötatud puidu või sellest valmistatud puidutoodete esmakordne laskmine siseturule.²⁸ Lisaks on ettevõtetal kohustus rakendada puidutoodete identifitseerimisel nõuetekohast hoolsust. Kui päritolumaa läkitab oma FLEGT litsentsiga kaetud toodangu Euroopa Liitu, peavad kauba ostjad või edasimüüjad pidama arvestust tarnijate, klientide ja dokumentides kajastatud informatsiooni üle ning tagama selle õigsuse, selleks on nende peamine kohustus kasutada nõuetekohase hoolsuse süsteemi (*Due Diligence System*) (edaspidi: NHS), mis on dokumenteeritud teave lisaks puidutarnetele ka riskihindamise ja - vähendamise kohta.²⁹

²⁶ Duffield, L., Ozinga, S. 2014. *Making Forestry Fairer. A Practical Guide for Civil Society Organisations Taking Part in Flegt Vpa Negotiations*. [Võrgumaterjal] Leitav: http://www.fern.org/sites/fern.org/files/makingforestryfairer_internet.pdf [Kasutatud 05.04.2015].

²⁷ *Ibid.*

²⁸ Euroopa Parlamendi ja nõukogu määrus (EL) nr 995/2010. *Puidumäärus*. L 295/24.

²⁹ Äripäev, 2013. *Eurolit võtab sahkerdajad pihtide vahele*. [Võrgumaterjal] Leitav: <http://www.aripaev.ee/uudised/2013/03/06/toostus-eurolit-votab-sahkerdajad-pihtide-vahele> [Kasutatud 06.04.2015]

NHS tähendab, et ettevõtjatel tuleb rakendada riskijuhtimist, et vähendada ohtu lasta Euroopa Liidu turule ebaseaduslikult ülestöötatud puitu või tooteid, mis seda sisaldavad.³⁰ Nõuetekohase hoolsuse süsteemil on kolm peamist elementi:

1. Teave. Ettevõtjal peab olema juurdepääs teabele, mis kirjeldab puitu ja puittooteid, ülestöötamisriiki, kogust ja tarnija andmeid ning teabele siseriiklike õigusaktide järgimise kohta.
2. Ohu hindamine. Ettevõtjal tuleks ülalnimetatud teabe põhjal ja arvestades määruses sätestatud kriteeriumeid hinnata ohtu, kas tema tarneahelas võiks olla ebaseaduslikku puitu.
3. Ohu vähendamine. Kui hindamine näitab, et tarneahelas on ebaseadusliku puidu oht, saab seda ohtu vähendada, nõudes puidu tarnijalt täiendavat teavet ja kontrolli.³¹

Kui senisest enam pööratakse tähelepanu puidu päritolule ja selle seadusjärgsele hankimisele ja turustamisele, siis nõutavad litsentsid ja kauba kontroll ning vastavus määrustes kehtestatud nõudmistele tagavad ebaseadusliku metsaraie järk-järgulise vähenemise, sest litsentsita toorainet ja tooteid ei ole võimalik importida. Selle tulemusena väheneb keskkonnale põhjustatud kahju hulk, turul tõuseb puidu hind, sest ebaseaduslikult hangitud odava puidu maht väheneb ning varifirmadel ei ole võimalik tegutseda.

Eestile kõige lähemal asuval riigil Venemaal on palju metsamaterjali ja ida pool Hiinale küllaltki lähedal on kasvamas ka väärspuitu. The Global Timber Trade andmetel on Venemaalt eksporditava illegaalse puidu kogus 20-30 protsenti.³² Eestil on riigipiir Vene Föderatsiooniga, mis tähendab ka kauba liikumist ja tollikontrolli. Kuna aga Venemaa ei ole huvi üles näidanud FLEGT litsentseerimissüsteemiga liitumisest, tähendab see Eesti jaoks illegaalse puidu võimalikku sissevedu. Tasakaaluks on aga fakt, et väärspuit saabub siiski FLEGT litsentsiga Aasia ja Aafrika riikidest ning tavapuit ja puidutooted kas või Venemaalt omavad siiski ülemaailmselt tunnustatud FSC märgist.

³⁰ Keskkonnainspeksioon, 2015. *Euroopa Liidu puidumäärus*. [Võrgumaterjal] Leitav: <http://www.kki.ee/est/?part=html&id=41> [Kasutatud 06.04.2015].

³¹ *Ibid.*

³² The Global Timber Trade, 2015. *Illegal Timber*. [Võrgumaterjal] Leitav: <http://www.globaltimber.org.uk/IllegalTimber.htm> [Kasutatud 12.04.2015].

Kui tootjariigid saavad Euroopa Liitu eksportida vaid tooteid puidust, mis on kehtivate õigusaktide kohaselt hangitud ja kaetud seda tõendava FLEGT litsentsiga, siis on õigus tootjariikidel neid tooteid piiramatult ka Euroopa Liidu turule saata, sest euroliitu imporditavate puidutoodete mahule piiranguid seada ei saa, kuigi keskkonna säästlikkuse, metsa arengu ja kaitsealadel kasvava toormaterjali kaitseks võiks rakendada mahulist piirangut. Siiski on oma ressursse ja turu nõudlust arvestades õigus tooraine tootjamaal otsustada puidu raie hulga kohta. Euroopa Liit peab aktsepteerima litsentseeritud puidu importimist, ja vältima mahuliste piirangute sätestamisega sattumist vastuollu Maailma Kaubandusorganisatsiooni mitte-diskrimineerimise põhimõttega.³³

Puidutoodete reguleerimisega tegelev FLEGT tegevusplaan ühendab vabatahtlike partnerluslepingute kaudu Euroopa Liitu ja kolmandaid riike peamiselt Aasiast ja Aafrikast, kelle geograafiline asukoht ja kliima soodustavad euroliidu turul nõutavat troopilise puidu kasvu ja sellest valmistatud erinevate toodete hulka. Kuigi loodusressursside optimaalsel kasutamisel tuleb arvestada selle taastumisprotsessile kulunud ajaga ja vastavust iga riigi õiguslikele normidele, on suures mahus hõlptulu teenijaid, kes ei pööra tähelepanu oma tegevuse tagajärgedele nii keskkonna, ühiskondlikus, sotsiaalses, poliitilises kui ka majanduslikus aspektis. Rangelt reguleeritud ja sanktsioonidega piiritletud nõuded puidutoodete turustamiseks annavad võimaluse tegutseda ettevõtetel, kes järgivad seadusi ning vähendavad või likvideerivad sootuks ettevõtteid, kes seni on illegaalselt ja omakasupüüdliselt tegutsenud. Probleemseks puidu lähteriigiks on Aasia ja Aafrika, kuhu FSC ja PEFC sertifikaadid ei laiene. FLEGT litsents kujutab endast ülemaailmset süsteemi, kuid siiski suunatud teatud riikide puidukaubanduse reguleerimiseks.

Kokkuvõtvalt selgus, et pärast puidumääruse rakendumist 2013. aastal ei ole võimalik enam kontrollimata ja FLEGT litsentsita puitu importida ning nii kauba ostjal, müüjal kui ka vahendajal on kohustus nõuetekohase hoolsuse rakendamisele, mis tähendab, et dokumentaalselt on võimalik tõestada puidu päritolu ja liikumist turul ning analüüsida ohtu ebaseadusliku puidu osaluse kohta kauba ringluses. Hinnaline väärspuit vajab turustamiseks litsentsi ning kaitseb sellega tootjariiki, kuna ebaseaduslikult raiutud puit

³³ World Trade Organization, 2015. WTO rules and environmental policies: key GATT disciplines. [Võrgumaterjal] Leitav: https://www.wto.org/english/tratop_e/envir_e/envt_rules_gatt_e.htm [Kasutatud 06.04.2015].

ja sellest valmistatud toodete jõudmine maailmaturule kahjustab nii tootjariigi majandust kui ka keskkonda. FLEGT litsentseerimissüsteem on riigi tasandil paika pandud puidu ja puidutoodete seaduslikkust tõendavate tingimustega, mis õigusaktina on järgimiseks kohustuslik kõigile. FSC ja PEFC on seevastu sõltumatute organisatsioonide poolt väljatöötatud, riigi eripära mittearvestavad puidu ja puittoodete nõuetekohase ülestöötlemist tõendavate tingimustega, mille järgmine on kohustuslik vaid organisatsioonisega vabatahtlikult liitunud isikutele.

2.2 Litsentside rakendumise kontroll

Regulatsioonid võivad olla dokumentidel esitatud, kuid nende toimimine ja tõhusus sõltuvad suuresti kontrollist. Ülemaailmselt toimiva süsteemi puhul on maksimaalne vastustus igal partnerriigil, sest ebakorrektsuste ilmnemisel rikub see tootja- või vahendajariigi reputatsiooni ning seetõttu on igal riigil kohustus kontrollida kauba saabumist, lahkumist või liikumist ning selle vastavust dokumenteeritud informatsioonile ja väärtusele. Kuna Venemaa impordib suures mahus väärispuitu ja sellest valmistatud tooteid ning ekspordib märkimisväärse osa seda ka Eestisse, siis on Eesti puhul oluline rakendada ja võimalikult laiaulatuslikult ja põhjalikult kontrollida toodete päritolu.

Kuna väärispuit ja puidutooded 2015. aasta alguse seisuga Indoneesiast, Ghanast, Kamerunist, Kesk-Aafrika Vabariigist, Libeeriast ning Kongo Vabariigist võivad Euroopasse liikuda vaid FLEGT litsentsiga, mis tõendab, et puit on hangitud järgides päritoluriigi seadusi, siis on importijatel kohustus kontrollida kauba õiguspärasust. Kontrolliga tegeleb igas riigis järelevalveorganisatsioon, kelle taotluse on Euroopa Komisjon läbi vaadanud ja rahuldanud.³⁴ Järelevalveorganisatsiooni ülesandeks on tagada ettevõtetele piisav NHS süsteem ning ettevõtetes korraldada regulaarseid hindamisi, jälgimaks selle süsteemi rakendamist.³⁵ Lisaks järelevalveorganisatsioonidele määrab iga VPL liikmesriik asutuse või asutused, kes vastutavad EUTR-i kohaldamise eest.³⁶ Pädevad asutused viivad korrapäraste

³⁴ Euroopa Parlamendi ja nõukogu määrus (EL) nr 995/2010. *Puidumäärus*. L 295/28.

³⁵ *Ibid.*

³⁶ *Ibid.*

ajavahemike järel läbi kontrolle, et teha kindlaks, kas järelevalveorganisatsioonid täidavad neile sätestatud ülesandeid ning vastavad nõuetele.³⁷

Kuigi EUTR rakendus kõigis EL liikmesriikides alates 3.03.2013, on Eestis NHS-i täitmist ja määruses sätestatu kontrollivaks organiks Keskkonnainspektsioon, mida võib pidada samaaegselt nii järelevalveorganisatsiooniks kui ka pädevaks asutuseks.³⁸ Eesti on Euroopa Komisjonile esitanud järelevaleorganisatsiooni taotlusega kolm organisatsiooni – loodusvarase kaitsmise ja kliimamuutustega võitlev NEPCon, sertifitseerimisasutus BM TRADA ja akrediteerimiskeskus SGS, kuid seni ei ole Euroopa Komisjon ühtegi taotlust rahuldanud.³⁹

Vaatamata asjaolule, et EUTR rakendub juba kaks aastat kõigis liikmesriikides, on määruse toimimine ja kontroll alles algjärgus. Kui oluline osa väärtpuidust kaupa saabub Eestisse riikidest, mille piiril toimub põhjalik tollikontroll, oleks tõenäoline, kui lisaks Keskkonnainspektsioonile tegeleks väljastpoolt EL-i saabunud puidukauba ja FLEGT litsentsi kontrollimisega ka Maksu- ja Tolliameti piirikontrolli ametnikud ehk Maksu- ja Tolliametist saaks riigipiiridel kontrolli teostav pädev asutus. Ametnike töökohustuste hulka kuuluks seega lisaks kauba saatedokumentide ja väärtuse kontrollimisele ning kauba identifitseerimisele ka FLEGT litsentsi olemasolu kontroll juhul, kui kaup saabub ühest VPL-i sõlminud kuuest riigist. Nõutava loa puudumisel kauba vabasse ringusse laskmist ei toimu.

FLEGT litsentsimissüsteemi tõhususe tagamiseks ei tohi liikmesriikide tolliasutused lubada kõnealuse süsteemi alla kuuluvaid puittooteid vabasse ringlusesse ilma esitatud ja liikmesriigi pädeva asutuse poolt aktsepteeritud FLEGT litsentsita.⁴⁰ Kui FLEGT-iga hõlmatud puit deklareeritakse vabasse ringlusesse lubamiseks, peab toll veenduma, et sama liikmesriigi pädev asutus on FLEGT litsentsi heaks kiitnud.⁴¹ Riikliku korraga võib määratleda, kuidas seda praktikas teostada, seejuures nähakse FLEGT-i õigusaktides ette järgmist:

³⁷ *Ibid.*

³⁸ Euroopa Komisjon, 2015. *Nominated Competent Authorities*. [Võrgumaterjal] Leitav: http://ec.europa.eu/environment/forests/pdf/list_competent_authorities_eutr.pdf [Kasutatud 08.04.2015].

³⁹ Denks, T. 2013. *EL Puidumäärus*. [Võrgumaterjal] Leitav: <http://www.envir.ee/sites/default/files/kkm.pdf> [Kasutatud 08.04.2015].

⁴⁰ Euroopa Liidu Teataja, 2014. *Komisjoni teatis Tollikontrolli ja FLEGTi hõlmavad rakendussuunised*. [Võrgumaterjal] Leitav: <http://ee.vlex.com/vid/komisjoni-teatis-tollikontrolli-ja-542167358> [Kasutatud 08.04.2015].

⁴¹ *Ibid.*

1. Euroopa Liidu toll saab FLEGT-iga hõlmatud puidu teha kindlaks lähteriigi ja harmoneeritud süsteemi kuni kuuest numbrist koosneva koodi järgi.
2. Euroopa Liidu Nõukogu määrusega 338/97, mis reguleerib ohustatud looma- ja taimeliikidega kauplemist on vabastatud FLEGT-iga seotud impordiformaalsustest. Muud sellekohased erandid on mittekaubanduslikku laadi kaup ja kaubad, mis läbivad partnerriigi tolli järelevalve all.
3. FLEGT litsents tuleb esitada pädevale asutusele samas liikmesriigis, kus esitatakse vabasse ringlusse lubamise tollideklaratsioon. FLEGT litsentsi võib esitada varem, aga mitte pärast tollideklaratsiooni esitamist.
4. Pädev asutus kontrollib litsentsi ja teatab tollile otsuse see heaks kiita.
5. Litsentsi ja saadetist võib täiendavalt kontrollida; toll ja pädevad asutused peaksid tegema tihedat koostööd ja leppima kokku iga asutuse ülesannetes.
6. Pädevad asutused võivad nõuda litsentse väljastavalt asutuselt täiendavat teavet igas vabatahtlikus partnerluslepingus kirjeldatud korras.
7. Puittoodete omadusi arvestades võib nende kaal või maht erineda impordil kuni 10 % FLEGT litsentsis deklareeritust.
8. Vabasse ringlusse lubamiseks märgitakse toodete deklareerimiseks kasutatava ühtse haldusdokumendi lahtrisse viide FLEGT litsentsile. Selleks valitakse FLEGT litsentside sertifikaadi koodnumber C690 ja deklareeritakse saadetisele kohaldatud litsentsi number.
9. FLEGT litsentsid võivad olla paber kandjal või elektroonilised ja vajaduse korral võivad ametiasutused nõuda importija kulul tõlkimist. Kui litsentsid on paber kandjal, on FLEGT-i määruses ja VPL-is ette nähtud EL-i tolliasutuse eksemplar; seda eksemplari peetakse lisavahendiks, mis aitab hõlbustada teabevahetust ametiasutustega või nende vahel, aga selle esitamine tollile ei ole kohustuslik.
10. Kui toll kahtlustab, et litsents on kehtetu, siis võib ta peatada kauba vabasse ringlusse lubamise. Kui on rikutud FLEGT-i õigusakte ja VPL-iga kohaldatavaid sätteid, toimib pädev asutus vastavalt kehtivatele riiklikele õigusaktidele.⁴²

Kui arvesse võtta, et kogu kauba kontroll ja vormistamine toimub tolliasutustes, siis halduskoormuse vähendamise eesmärgil on Eestil tulemuslikum määrata lisaks

⁴² Euroopa Liidu Teataja, 2014. *Komisjoni teatis Tollikontrolli ja FLEGTi hõlmavad rakendussuunised*. [Võrgumaterjal] Leitav: <http://ee.vlex.com/vid/komisjoni-teatis-tollikontrolli-ja-542167358> [Kasutatud 08.04.2015].

Keskkonnainspektsioonile FLEGT litsentsi üle kontrolli teostavaks pädevaks asutuseks ka Maksu- ja Tolliamet, mille ametnikud on tollikontrolli ja dokumentide õigsuse kontrollimises piisavalt pädevad. Halduskoormuse vähendamist toetab ka Euroopa Komisjoni e-tolli otsus, mille kohaselt peavad kõik litsentsid ja eriload olema elektroonselt esitatud.⁴³ Strateergilise plaani järgi prognoositakse paber kandjal dokumentide kaotamist hiljemalt 2020. aasta lõpuks.⁴⁴

Juhul kui ilmneb, et litsentsi on võltsitud, see ei vasta Euroopa Komisjoni väljatöötatud standarditele või puit, mida ettevõtte importida üritab, on illegaalse päritoluga, rakendatakse sanktsioone, mille liikmesriigid kehtestavad.⁴⁵ Karistused peavad olema tõhusad, proportsionaalsed ja hoiatavad ning nendeks võivad olla kas:

1. rahatrahvid, mis peavad olema proportsionaalsed tekitatud keskkonnanakahjudega, asjaomase puidu või puittoodete väärtusega ja rikkumise tõttu saamata jäänud maksude ning põhjustatud majandusliku kahjuga;
2. asjaomase puidu ja puidutoodete konfiskeerimine;
3. kauplemisloa kohene peatamine.⁴⁶

Võttes arvesse rikkumise ulatust, peab see olema takistava mõjuga, et ebaseadusliku tegevuse ulatust minimaliseerida. Kuigi määrus jõustus alles kahe aasta eest ja selle rakendumine täies ulatuses võtab aega ning VPL-iga liituvaid riike on hetkeseisuga vaid kuus ning veel üheksa riigiga on läbirääkimised pooleli, siis arvuliselt tõendatud tulemustest saab kokkuvõtteid teha alles viie aasta pärast, kui selgelt eristuvad statistilised näitajad impordimahtude ja kaubagruppide kohta erinevatest riikidest.

Lülitades Maksu- ja Tolliameti tollipunktide näol pädevate asutuste nimekirja, mis kontrollib puidutoodete FLEGT litsentside olemasolu ja vastavust kehtestatud õigusraamidele, suurendab küll ametnike töömahtu, kuid tagab oluliselt tihedama ja korrektsema dokumentide kontrolli teatud kaubagruppide liikumisel ning on seega abiks illegaalse toodangu turustamise tõkestamisel.

⁴³ European Commission, 2014. *Electronic Customs Multi-Annual Strategic Plan*. [Võrgumaterjal] Leitav: http://ec.europa.eu/taxation_customs/resources/documents/customs/policy_issues/e-customs_initiative/masp_strategic_plan_en.pdf [Kasutatud 21.04.2015].

⁴⁴ *Ibid.*

⁴⁵ Euroopa Parlamendi ja nõukogu määrus (EL) nr 995/2010. *Puidumäärus*. L 295/31.

⁴⁶ *Ibid.*

Maksu- ja Tolliameti ametnikud saavad koolituste abil vajalikud teadmised litsentside kontrollimiseks ning juba praegu on tollikorralduse osakonnas spetsialiste, kes tegelevad konkreetsete valdkondadega ning püüavad maksimaalselt aidata kaasa määruste rakendamisele ja nende kontrollile. Lisaks aitavad EUTR-is sätestatu põhjal koostatud juhendid ja internetipõhised andmebaasid ning süsteemid lihtsustada ametnike tööd seda samas ka tõhusamaks muutes.

Ülemaailmselt süvenev puidukaubanduse ebaseaduslik levik saab alguse tootjariikidest, kes turustavad puitu selle päritolu kontrollimata. Vastutustundlik märk illegaalselt toodetud puiduga võitlemise vastu on läbirääkimised lisaks VPL-iga juba liitunud kuuele riigile veel üheksa riigiga. Arvestades Maksu- ja Tolliameti statistilisi andmeid väärispuidust toodetud kauba impordi kohta Eestisse, võib järeldada, et mahud võivad eelmiste aastatega võrreldes väheneda. Alates 2013. aastast imporditakse kaupa Aasia ja Aafrika riikidest aina vähem ning selle põhjuseks võib olla FLEGT litsentseerimissüsteemi kohustuslikkus, sest puitu kontrollimata ja tõendatud litsentsita ei ole võimalik puitu Euroopa Liidu turule lasta. Lisaks on jõustunud Euroopa Liidu puidumäärus ja FLEGT regulatsioonid väga mahukad ja keerulised, mistõttu ei ole VPL-i sõlminud riigid seni ühtegi litsentsi väljastanud, mis võib tuleneda oskamatuses ja praktika puudumisest, samuti nõrgast kontrollist lubade kohustuse kohta.

Globaalsete küsimuste lahendamisel ja ühiste eesmärkide saavutamiseks peavad riigid tegema koostööd ja arvestades tulenevaid kohustusi rollist tarneahelas. Õigusaktide järgimine on kohustuslik kõigile ning võltsimine, manipuleerimine ja tahtlik rikkumine on organiseeritud kuritegu, mis mõjub negatiivselt kogu riigi mainele. Puidutoodete turustamisel on oluline kaitsta neid vastava litsentsiga, mille annab välja iga riigi vastav asutus. Puidu ja puidutoodete importimisel tuleb tollile esitada riigipiiri kaubaga ületades nii tollideklaratsioon kui ka FLEGT litsents, mida pädev asutus kontrollib. Seni on Eestis pädevaks asutuseks Keskkonnainspeksioon, millel samaaegselt on ka järelevalveasutuse staatus ehk Keskkonnainspeksioon tegeleb nii NHS-i täitmise kui ka määruuses rakendatu täitmise kontrolliga.

Lisaks Keskkonnainspeksioonile peaks Eesti määrama pädevaks asutuseks Maksu- ja Tolliameti, mille ametnikud suudavad oma töökohustusi riigipiiril dokumente vormistades ja kaupa kontrollides ka tõestada litsentsi ehtsust, mitte ainult kontrollida selle olemasolu. Euroopa Liidu puidumääruses sätestatu rikkumisel järgnevad

tootjariigile sanktsioonid, mis võivad olla nii rahatrahvid, puidu ja puidutoodete konfiskeerimine kui ka kauplemisloa kohene peatamine.

Kokkuvõtvalt - Maksu-ja Tolliamet saab taotleda pädeva asutuse staatust litsentside kontrollimisel, sest lisaks ametnike pädevusele ja tööülesannete täitmise kohustusele toetab Maksu- ja Tolliameti piirikontrolli ametnike funktsioone ka Euroopa Komisjoni e-tolli otsus, mille kohaselt on lähiaastate prioriteediks minna sajaprotsendiliselt üle elektroonsetele dokumentidele, mis sealhulgas hõlmavad ka litsentside ja erilubade esitamist. Selle tulemusena kiireneks piiriületus ja tolliformaalsuste teostamine, olulisel määral väheneks ka klientide halduskoormus, kuna puidu ja sellest valmistatud toodete importimiseks vajalikud toimingud teostatakse riigipiiril korraga.

KOKKUVÕTE

Salakaubandus on sageli rahvusvaheline valupunkt, mille tõkestamiseks püütakse riikidevahelise koostöö tulemusena võidelda. Illegaalse tooraine või valmistoodangu turustamine on võimalus hõlptulu teenimiseks, kuid sellel on omad mõjutused nii poliitilistele kui ka sotsiaalsetele suhetele ning tagajärjed keskkonnale ja majandusele. Üheks süvenenud salakauba liigiks on väärspuit, mida erinevalt sigarettidele ja narkootilistele ainetele ei transpordita peidetuna, kuid mille päritolu tõestamine on keeruline protsess ja nõuab kõigi osapoolte sekkumist.

Kõigis Euroopa Liidu liikmesriikides kehtib alates 2013. aasta 3. märtsist puidumäärus, mis reguleerib puidukaubandust. Euroopa Liidu ja seni kuue puitu tootva riigi vahel riikide vahel on sõlmitud leping, mille raames annab riigi lubasid väljastav asutus välja FLEGT litsentsi, mis võimaldab kontrollida puidu päritolu ja liikumist ning selleta ei ole puidukaupade välisturule saatmine võimalik.

Lõputöö teema on aktuaalne, kuna Euroopa Liidus on vastu võetud määrus puidu ja sellest valmistatud toodete turustamise reguleerimiseks, kuid juba enam kui aasta kehtinud määruse alusel ei ole Eestis ühtegi dokumenti, millele tugineda FLEGT litsentsiga transporditavate kaupadega kokkupuutel.

Lõputöö on uudne, sest FLEGT litsentseerimissüsteemi rakendumist Eesti mõistes ei ole seni analüüsitud.

Töös uuritav probleem seisneb selles, et puidu ja puidutoodete importi kolmandatest riikidest ei reguleeri Eestis ükski õigusliku alusega dokument ning sellest tulenevalt ei toimu riigipiire ületades puidu ja selle päritolu õigsuse kontrolli

Lõputöö eesmärgiks oli analüüsida puidu importi reguleeriva litsentsi kontrollimist Eestis.

Eesmärgi saavutamiseks püstitatud esimene uurimisülesanne seisnes ülevaates puidukaubanduse õiguslikest alustest. Puidukaubanduse aluseks on 1900. aastal koostatud US Lacey Akt, mida 2008. aastaks oli korduvalt muudetud ning seejärel Ameerika Ühendriikides vastu võetud akt, mis sai peamiseks seaduslikuks põhjaks

võitlemaks ebaseadusliku puidukaubanduse vastu. 2003. aastal jõustus FLEGT tegevuskava, 2010. aastal võttis Euroopa Liit vastu uue puidumääruse, millega püütakse tõkestada ebaseaduslikult ülestöötatud puidu ja sellest valmistatud toodete ringlusesse lubamist ning kõigis liikmesriikides kehtib määrus alates 03.03.2013. Määruses on sätestatud puitu ja puidutooteid turule laskvate ettevõtjate kohustused. Kui FLEGT litsents katab peamiselt väärtuslikku troopilist puitu, siis rahvusvahelisel tasandil tunnustatakse hetkel veel kahte sertifikaati, mille abil on võimalik kindlaks teha puidumaterjali käitlemine selle päritoluni välja. FSC sertifikaat on mõeldud metsamajandajatele ja metsaomanikele, kes soovivad metsas tegutseda vastavalt FSC sätestatud printsiipidele ja kriteeriumitele ning näidata, et nende tooraine pärineb FSC sertifikaadiga metsamajandaja käest. PEFC sertifikaat kaasab eelkõige oma programmi väiksemad metsaomanikud. PEFC märgisega puit tõendab puidu ostjale, et puit pärineb säästvalt majandatud metsast.

Teiseks uurimisülesandeks oli analüüsida puidu impordi statistikat. Puidutoodete impordimahu ja toodete kategooria järgi tehti päring perioodi kohta 15.05.2006-10.03.2015 Maksu- ja Tolliameti infosüsteemist *Complex*, mille analüüsi tulemusena selgus, et Eestisse on imporditud puidutooteid Indoneesiast, Kamerunist ja Ghanast. Peamisteks impordiartikliteks oli väärispuidust mööbel ja mööblidetailid, troopiline puit, kudumis- ja heegeldamistarbed, pildi- ja peegliraamid, ukсед ning aknad. Alates 2013. aastast imporditakse väärspuitu ja sellest valmistatud tooteid Eestisse aina vähem ning üheks selle põhjuseks võib olla puidutoodete kaitsmine erinevate litsentsidega, mis ei lase kontrollimata illegaalselt hangitud ja nõuetele mittevastalt töödeldud tooteid välisurule. Hinnanguliselt on illegaalse puidu osakaal maailmaturul 10-30 protsenti.

Kolmandaks uurimisülesandeks oli selgitada puidu impordi reguleerivate õigusaktide vajadust. 2013. aastast kehtib kõigis Euroopa Liidu liikmesriikides puidumäärus, millega kehtestatakse erinõuded organisatsioonidele, mis turustavad puitu ja puidutooteid Euroopa Liidu turule. FLEGT-i raames vabatahtlikud partnerluslepingud allkirjastanud väärispuidu tootjariigi sõltumatu asutus annab välja litsentsi ning kui FLEGT luba on väljastatud, võib riik oma toodangu Euroopa turule saata. FLEGT litsents on aga välja töötatud kindla eesmärgiga reguleerida puidukaubanduse turgu Euroopa Liidu ja väärispuitu tootvate Aasia ja Aafrika riikide vahel. Alates 2013. aastast ei ole võimalik enam kontrollimata ja FLEGT litsentsita puitu turustada ning nii kauba ostjal, müüjal kui ka vahendajal on kohustus NHS-i rakendamisele, mis tähendab, et dokumentaalselt

on võimalik tõestada puidu päritolu ja liikumist turul ning analüüsida ohtu ebaseadusliku puidu osaluse kohta kauba ringluses.

Neljandaks uurimisülesandeks oli analüüsida FLEGT litsentsisüsteemi kontrollimist Eestis. Euroopa Liidu määruses on nõutud pädeva asutuse ja järelevalveasutuse olemasolu, mis tagavad lubade kontrolli ja määruses sätestatu rakendamist. Eestis tegeleb Keskkonnainspeksioon mõlema valdkonnaga, kuigi kaup liigub tollipunktide kaudu ning Maksu- ja Tolliameti ametnikud on võimelised koolituste ja juhendite abil omandama pädevuse FLEGT litsentsi kontrollimiseks riigipiiril, kui tollis esitatakse tollideklaratsioon. Eesti on Euroopa Komisjonile esitanud järelevaleorganisatsiooni taotlusega kolm organisatsiooni –NEPConi, BM TRADA ja SGS-i, kuid seni ei ole Euroopa Komisjon ühtegi taotlust rahuldanud. Kui FLEGT-iga hõlmatud puit deklareeritakse vabasse ringlusse lubamiseks, peab toll veenduma, et sama liikmesriigi pädev asutus on FLEGT litsentsi heaks kiitnud. Tolliprotseduuride kiirendamiseks võiksid ka piirikontrolli ametnikud litsentsi kontrollida.

Kui kõik liikmesriigid tagavad omalt poolt kauba ja saatedokumentide maksimaalse kontrolli ja tootjariigid ei riski kaubelda illegaalselt hangitud toodanguga, väheneb illegaalse puidu maht ning Euroopa Liidu liikmesriigid on andnud panuse ebaseadusliku kauplemise tõkestamiseks väärispuiduga. Edasised küsimused on juba siseriiklikud, millises mahus suudab tootjariik reguleerida illegaalset raiet. Umbes viie aasta pärast on võimalik hinnata FLEGT litsentseerimissüsteemi rakendumise tulemusi – kas tegevusload on vähendanud puidu impordi mahtu ja kuivõrd on hinnanguliselt muutunud illegaalse puidu maht.

Analüüsi tulemusena leidis autor, et FLEGT litsentseerimissüsteem on tõhus vahend ebaseadusliku puidu ja puidutoodete turult kõrvaldamiseks. Teised puidu sertifitseerimiseks loodud vabatahtlikud süsteemid - FSC ja PEFC - on kohustuslikud järgimiseks ainult nende süsteemisega liitunud ettevõtetele ning ei ole tagatud riigi sunniga. FLEGT seevastu on õigusaktide tasemel loodud seaduslikkuse tõendamise süsteem, mille järgimine on kohustuslik kõigile. Puidu ja puidutoodete impordiandmed Eestisse näitavad, et seni on väärispuidu import olnud üsna aktiivne ning uuringud on näidanud, et umbes viiendiku osas on tegemist ebaseaduslikult ülestöötatud puduga. FLEGT-i tõhusamaks rakendamiseks soovitab autor anda Maksu- ja Tolliametile järelevalvepädevust FLEGT litsentside üle. Selle tulemusena kõik imporditoimingud

toimuvad piiril samaaegselt, kus rikkumise tuvastamisel on võimalik tõhusamalt rakendada sanktsioone ning ebaseadusliku puidu vabasse ringlusse lubamist keelata. Samuti võimaldab see olulisel määral kiirendada piiriületust ja tolliformaalsuste teostamist ehk vähendada kliendi halduskoormust.

Edaspidi vajab täiendavat uurimist FLEGT litsentside väljastamine VPL-i sõminud riikides ja nende kontrollimine liikmesriikides. Selle tulemusena saab hinnata, kas Euroopa Liidu puidumäärus on reguleerinud väärtpuidu raiehulka ja turustamist Euroopa Liidu turule.

SUMMARY

Illegal timber from Asia and Africa is global problem that is regulated with European Union Timber Regulation since the year of 2013. Every member of European Union is obliged to control the observance of the regulation.

The title of this thesis is “Implementation of a Timber Import Licensing System in Estonia“. It is written in Estonian and contains two main chapters, which are fitted on 49 pages. The author has used 22 sources. FLEGT licensing system that is in accord with European Union Timber Regulation tries to fight against worldwide illegal logging and trade with tropical timber and products made of this.

The aim of this thesis is to analyze the verifying of the license that regulates timber import in Estonia.

To achieve this goal, the following four tasks have been set:

1. To give an overview of the legal basics about the timber trade.
2. To give an overview of the statistics about the timber import.
3. To give an overview of necessity of the legislation that regulates the timber import.
4. To analyze the verifying of FLEGT licensing system in Estonia.

There is given an exhaustive overview of a legislation, licenses and statistics about the timber import. In the empirical part of this work is used a qualitative research. As a result of this research, on the strength of European Union Timber Regulation, the competent institution in Estonia would be Estonian Tax and Customs Board. Officials of this institution are enough competent to control all the customs documents and FLEGT license.

Thereinafter is necessary to investigate giving out the FLEGT licenses in countries with Voluntary Partnership Agreements and controlling the license in the European Union. As a result of the analysis appears that European Union Timber Regulation has regulated illegal timber logging and marketing the products of this timber to European Union.

VIIDATUD ALLIKATE LOETELU

Commission Of The European Communities, 2003. Forest Law Enforcement, Governance And Trade (FLEGT) Proposal For An Eu Action Plan. Brussels.

Denks, T. 2013. *EL Puidumäärus*. [Võrgumaterjal] Leitav:
<http://www.envir.ee/sites/default/files/kkm.pdf> [Kasutatud 08.04.2015].

Duffield, L., Ozinga, S. 2014. *Making Forestry Fairer. A Practical Guide for Civil Society Organisations Taking Part in Flegt Vpa Negotiations*. [Võrgumaterjal] Leitav:
http://www.fern.org/sites/fern.org/files/makingforestryfairer_internet.pdf [Kasutatud 05.04.2015].

FSC Forest Stewardship Council, 2015. *Eesti FSC*. [Võrgumaterjal] Leitav:
<http://www.fsc.ee/fsc.html> [Kasutatud 05.03.2015].

Hadj Ayed, S. 2006. *Environmental Law Review*, 8,3 pp. 218-224. Leitud : Sage Journals Online. [27.03.2015].

Eesti Erametsaliit, 2015. *EMSN*. [Võrgumaterjal] Leitav:
<http://www.erametsaliit.ee/et/sertifitseerimine-2/pefc-eesti-2/> [Kasutatud 20.03.2015].

Environmental Investigation Agency, 2015. *U.S. Lacey Act*. [Võrgumaterjal] Leitav:
<http://eia-global.org/lacey/> [Kasutatud 05.03.2015].

European Commission, 2014. *Electronic Customs Multi-Annual Strategic Plan*. [Võrgumaterjal] Leitav:
http://ec.europa.eu/taxation_customs/resources/documents/customs/policy_issues/e-customs_initiative/masp_strategic_plan_en.pdf [Kasutatud 21.04.2015].

European Commission, 2015. *Fighting illegal logging*. [Võrgumaterjal] Leitav:
https://ec.europa.eu/europeaid/sectors/environment/sustainable-forestry/flegt_en?language=es [Kasutatud 24.02.2015].

European Forest Institute, 2014. *Voluntary Partnership Agreements* [Võrgumaterjal] leitav: <http://www.euflegt.efi.int/vpa> [Kasutatud 25.02.2015].

Euroopa Komisjon, 2014. *Kaduvad metsad*. [Võrgumaterjal] Leitav: http://ec.europa.eu/news/environment/081017_1_et.htm [Kasutatud 05.03.2015].

Euroopa Komisjon, 2015. *Nominated Competent Authorities*. [Võrgumaterjal] Leitav: http://ec.europa.eu/environment/forests/pdf/list_competent_authorities_eutr.pdf [Kasutatud 08.04.2015].

Euroopa Liidu Teataja, 2014. *Komisjoni teatis Tollikontrolli ja FLEGTi hõlmavad rakendussuunised*. [Võrgumaterjal] Leitav: <http://ee.vlex.com/vid/komisjoni-teatis-tollikontrolli-ja-542167358> [Kasutatud 08.04.2015].

Euroopa Parlamendi ja nõukogu määrus (EL) nr 995/2010. *Puidumäärus*. L 295/23.

Maksu- ja Tolliamet, 2015. *Tollistatistika*. [Võrgumaterjal] Leitav: <http://www.emta.ee/index.php?id=927> [Kasutatud 24.03.2015].

Nellemann, C., INTERPOL Environmental Crime Programme. 2012. *Green Carbon, Black Trade: Illegal Logging, Tax Fraud and Laundering in the Worlds Tropical Forests*. [Võrgumaterjal] Leitav: http://www.unep.org/pdf/RRALogging_english_scr.pdf [Kasutatud 02.04.2015].

PEFC International, 2015. *Who We Are*. [Võrgumaterjal] Leitav: <http://www.pefc.org/about-pefc/who-we-are> [Kasutatud 20.03.2015].

The Global Timber Trade, 2015. *Illegal Timber*. [Võrgumaterjal] Leitav: <http://www.globaltimber.org.uk/IllegalTimber.htm> [Kasutatud 12.04.2015].

World Bank, INTERPOL, 2010. *Chainsaw Project: An INTERPOL perspective on law enforcement in illegal logging*. [Võrgumaterjal] Leitav: <http://www.illegal-logging.info/sites/files/chlogging/uploads/WorldBankChainsawIllegalLoggingReport.pdf> [Kasutatud 02.04.2015].

World Trade Organization, 2015. WTO rules and environmental policies: key GATT disciplines. [Võrgumaterjal] Leitav: https://www.wto.org/english/tratop_e/envir_e/envt_rules_gatt_e.htm [Kasutatud 06.04.2015].

World Wide Fund Global, 2015. *Illegal logging*. [Võrgumaterjal] Leitav: http://wwf.panda.org/about_our_earth/about_forests/deforestation/forest_illegal_logging/ [Kasutatud 03.03.2015].

Äripäev, 2013. *Euroliit võtab sahkerdajad pihtide vahele*. [Võrgumaterjal] Leitav: <http://www.aripaev.ee/uudised/2013/03/06/toostus-euroliit-votab-sahkerdajad-pihtide-vahele> [Kasutatud 06.04.2015].

LISAD

Lisa 1. Puidutoodete import Eestisse aastal 2006

Maksu- ja Tolliameti infosüsteem *Complex*, 2015; autori koostatud

Päritoluriik	Aktsept kuupäev	Kauba kirjeldus	Netomass (kg)	Stat väärtus (krooni)	Piirtransport
Indoneesia	15.05.2006	Puidust sirmid	260	17308	Meretransport
Indoneesia	8.06.2006	Puidust pildiraamid	706,5	41260	Meretransport
Indoneesia	8.06.2006	Puidust söögi- ja elutoamööbel	670	17029	Meretransport
Indoneesia	8.06.2006	Puitmööbel, raamaturiiulid, kummutid, kapid	1716	71257	Meretransport
Indoneesia	21.07.2006	Puidust magamistoamööbel	400	6214	Meretransport
Indoneesia	21.07.2006	Kirjutuslauad	60	2383	Meretransport
Indoneesia	21.07.2006	Elutoamööbel - kapid, riiulid, kummutid, kohvilauad	5154	144832	Meretransport
Indoneesia	11.08.2006	Puidust söögi ja elutoa mööbel	2351,7	69541	Meretransport
Indoneesia	23.08.2006	Puidust söögi- ja elutoamööbel- kapid, riiulid, laud	2969,75	113189	Meretransport
Indoneesia	25.08.2006	Käsitsi valmistatud dekoratiivpuitmööbel	4989	203653	Meretransport
Indoneesia	31.08.2006	Puidust söögitoa- ja elutoamööbel	5000	136638	Meretransport
Indoneesia	31.08.2006	Dekoratiivsed puidust ukсед	180	9124	Meretransport
Indoneesia	31.08.2006	Dekoratiivsed puitraamid peeglitele, maalidele	90	3485	Meretransport
Indoneesia	31.08.2006	Puitmööbel - sohva, damchiya, astmeline kapp	117	4449	Meretransport
Indoneesia	15.09.2006	Puidust söögi- ja elutoa mööbel - laud	690	9789	Meretransport
Indoneesia	15.09.2006	Puidust mööbli osad	4200	61883	Meretransport
Indoneesia	22.09.2006	Puidust voodi, öökapp, kummut, magamistoamööbel	306	24977	Meretransport
Indoneesia	22.09.2006	Puidust laud	70	8057	Meretransport
Indoneesia	3.10.2006	Käsitsi valmistatud dekoratiivpuitmööbel	4445	198164	Meretransport
Indoneesia	6.12.2006	Käsitsi valmistatud dekoratiivpuitmööbel	7154	201795	Meretransport
Indoneesia	14.12.2006	Käsitsi valmistatud dekoratiivpuitmööbel	5556	147790	Meretransport
Indoneesia	19.12.2006	Tiikpuidust laud - 5 tk	105	882	Meretransport
Indoneesia	27.12.2006	Puidust mööbel - söögilaud	20	7303	Õhustransport
KOKKU:			47209,95	1501002	

Lisa 2. Puidutoodete import Eestisse aastal 2007

Maksu- ja Tolliameti infosüsteem *Complex*, 2015; autori koostatud

Päritoluriik	Aktsept kuupäev	Kauba kirjeldus	Netomass (kg)	Stat väärtus (krooni)	Piiritransport
Indoneesia	3.01.2007	Puidust laudad	279	13717	Meretransport
Indoneesia	16.01.2007	Puidust laudad, kummutid, riiulid, kirstud	5176,25	199219	Meretransport
Indoneesia	23.01.2007	Puidust söögilaudad	60	7236	Meretransport
Indoneesia	31.01.2007	Puidust peegliraamid	134	15921	Meretransport
Indoneesia	31.01.2007	Puidust magamistoamööbel/öökapid	271	11367	Meretransport
Indoneesia	31.01.2007	Puidust söögi- ja elutoamööbel laudad, kummutid, riiulid	1464	51970	Meretransport
Indoneesia	2.02.2007	Puidust magamistoamööbel	731	29061	Meretransport
Indoneesia	2.02.2007	Puidust söögitoa ja elutoamööbel	2151	77839	Meretransport
Indoneesia	2.02.2007	Puidust kontorimööbel-toolid	35	2381	Meretransport
Indoneesia	6.02.2007	Puidust söögitoa- ja elutoamööbel	780	22649	Meretransport
Indoneesia	6.02.2007	Puidust ukсед, raamidega	80	7786	Meretransport
Indoneesia	6.02.2007	Puidust aknad, raamidega	25	1191	Meretransport
Indoneesia	6.02.2007	Puitmööbel (kiikpingid)	170	5396	Meretransport
Indoneesia	6.02.2007	Puidust magamistoamööbel	125	9200	Meretransport
Indoneesia	6.02.2007	Puitraamid peeglitele	10	3530	Meretransport
Indoneesia	1.03.2007	Puidust söögitoa- ja elutoamööbel	6129,375	220397	Meretransport
Indoneesia	9.03.2007	Puitraamid peeglitele	15	519	Meretransport
Indoneesia	9.03.2007	Puidust söögitoa- ja elutoamööbel (kummutid, kapid, laudad, sohvad)	5100	66973	Meretransport
Indoneesia	9.03.2007	Puidust ukсед	80	8929	Meretransport
Indoneesia	9.03.2007	Puitmööbel (kiikpingid)	85	1247	Meretransport
Indoneesia	9.03.2007	Puidust magamistoamööbel (voodid)	1420	9571	Meretransport
Indoneesia	9.03.2007	Puidust aknaraami osad	1	709	Meretransport
Indoneesia	10.04.2007	Puidust söögitoa- ja elutoamööbel	5863	198450	Meretransport
Indoneesia	26.04.2007	Puidust söögitoa- ja elutoamööbel, kummutid, laudad	4939,375	154327	Meretransport
Indoneesia	27.04.2007	Tiikpuidust uks	70	9954	Meretransport
Indoneesia	7.05.2007	Puidust söögitoa- ja elutoamööbel, kummutid, laudad	6829	224476	Meretransport
Indoneesia	7.06.2007	Käsitsi valmistatud dekoratiiv puitmööbel	10281	474984	Meretransport
Indoneesia	8.06.2007	Puidust magamistoamööbel, 2-inimese voodi ja 2 öökappi	180	19024	Meretransport
Indoneesia	8.06.2007	Puidust elutoamööbel, üks kohvilaud	20	6053	Meretransport
Indoneesia	29.06.2007	Puidust ukсед	45	4172	Meretransport
Indoneesia	29.06.2007	Puidust öökapid	15	1530	Meretransport
Indoneesia	29.06.2007	Puidust elutoamööbel/riiulid, diivanilaudad	180	15020	Meretransport
Indoneesia	9.07.2007	Puidust massaažilaud/ ITK	125	17533	Meretransport
Indoneesia	11.07.2007	Puidust kummut	80	12097	Maanteetransport
Indoneesia	11.07.2007	Puidust pildiraam	2	308	Maanteetransport
Indoneesia	13.07.2007	Puidust elutoamööbel (laudad, kummutid, kapid jms.)	6725	225592	Meretransport

Indoneesia	13.07.2007	Puidust peegliraamid	25	3865	Meretransport
Indoneesia	13.07.2007	Puidust pildiraamid	70	4286	Meretransport
Indoneesia	13.07.2007	Puidust magamistoamööbel/öökapid	112	7639	Meretransport
Indoneesia	13.07.2007	Puidust söögi- ja elutoamööbel /kummutid, riulid, diivanilauad	2646	86268	Meretransport
Indoneesia	8.08.2007	Puidust kapp, vaasikujuline, 1,5 m, käsitsi valmistatud, dekoreeritud inkrustatsioonidega - 1 tk.	112	36770	Õhustransport
Indoneesia	16.08.2007	Puidust söögitoa- ja elutoamööbel (kummutid, kapid, laudad, riulid, voodid, sohva)	3365	64115	Meretransport
Indoneesia	16.08.2007	Puidust magamistoamööbel (voodid, kapid, kummut)	735	12330	Meretransport
Indoneesia	24.09.2007	Puidust söögitoa- ja elutoamööbel (veini laekad, kapid, laudad, kummutid, sohvad, riulid)	2690	64763	Meretransport
Indoneesia	24.09.2007	Puidust magamistoamööbel (kapid, kirstud, kummutid)	290	6243	Meretransport
Indoneesia	24.09.2007	Puitraamid (peeglitele, jm.)	195	7349	Meretransport
Indoneesia	24.09.2007	Puidust aknad ja aknaraamiid	550	14707	Meretransport
Indoneesia	24.09.2007	Puidust uks, ukseraamiga	200	2896	Meretransport
Indoneesia	29.10.2007	Puidust söögitoa- ja elutoamööbel (lauad, kapid, nurgakapid)	714	8307	Meretransport
Indoneesia	29.10.2007	Puitraamid	46	444	Meretransport
Indoneesia	29.10.2007	Puidust aknad	73	560	Meretransport
Indoneesia	29.10.2007	Puidust ukсед, ukseraamidega	807	7942	Meretransport
Indoneesia	29.10.2007	Puidust söögitoa- ja elutoamööbel (lauad, nurgakapid, raamaturiulid, kapid)	2640	31129	Meretransport
Indoneesia	29.10.2007	Puitraamid (peeglitele, jm.)	430	6763	Meretransport
Indoneesia	29.10.2007	Puidust aknad	250	2715	Meretransport
Indoneesia	29.10.2007	Puidust uks, ukseraamiga	80	2620	Meretransport
Indoneesia	1.11.2007	Puidust söögitoa- ja elutoamööbel (riulid, laudad, nurgalauad, raamaturiulid, kapid)	3608	68259	Meretransport
Indoneesia	1.11.2007	Puidust magamistoamööbel (kapid, voodid)	1270	30470	Meretransport
Indoneesia	1.11.2007	Dekoratiivpuitraamid	21	1774	Meretransport
Indoneesia	1.11.2007	Puidust aknad	30	1221	Meretransport
Indoneesia	1.11.2007	Puidust ukсед	197	12058	Meretransport
Indoneesia	5.11.2007	Puidust söögitoa- ja elutoamööbel (riulid, laudad, nurgalauad, raamaturiulid, kapid)	1088	23055	Meretransport
Indoneesia	5.11.2007	Puidust magamistoamööbel (kapid, kummutid, nurgakapid, voodi)	1505	31034	Meretransport
Indoneesia	5.11.2007	Puitraamid (peeglitele jm.)	29	1110	Meretransport
Indoneesia	5.11.2007	Puidust aknad	105	2480	Meretransport
Indoneesia	5.11.2007	Puidust ukсед	45	1407	Meretransport
Indoneesia	5.11.2007	Puitmööbel (laste massaaži laud)	8	297	Meretransport
Indoneesia	6.11.2007	Puidust söögitoa- ja elutoamööbel (riulid, laudad,	3771	76643	Meretransport

		nurgalauad, raamatariiulid, kapid)			
Indoneesia	6.11.2007	Puidust magamistoamööbel (kapid, nurgalauad, kummutid)	740	13911	Meretransport
Indoneesia	6.11.2007	Puitraamid (peeglitele jm.)	30	1507	Meretransport
Indoneesia	6.11.2007	Puidust aken	40	1072	Meretransport
Indoneesia	6.11.2007	Puidust uks	40	931	Meretransport
Indoneesia	14.11.2007	Puidust pildiraamid	53	6676	Meretransport
Indoneesia	15.11.2007	Puidust söögitoa- ja elutoamööbel (lauad, kapid, kummutid, kirstud, kirjutuslauad, riulid)	5230	106264	Meretransport
Indoneesia	15.11.2007	Puidust magamistoamööbel (kapp)	90	1014	Meretransport
Indoneesia	15.11.2007	Puitraamid (peeglitele jm.)	390	10315	Meretransport
Indoneesia	15.11.2007	Puidust aknad koos raamidega	290	8200	Meretransport
Indoneesia	15.11.2007	Puidust ukсед koos raamidega	1045	17819	Meretransport
Indoneesia	21.11.2007	Puidust söögitoa- ja elutoamööbel	7940	285370	Meretransport
Indoneesia	27.11.2007	Puidust söögitoa- ja elutoamööbel (lauad, kapid, kummutid, kirstud, kirjutuslauad, riulid)	6525	103453	Meretransport
Indoneesia	27.11.2007	Puidust magamistoamööbel (kapid, kummutid, voodi, kirstud)	900	12390	Meretransport
Indoneesia	27.11.2007	Puitraamid (peeglitele, jm.)	650	5647	Meretransport
Indoneesia	27.11.2007	Puidust aken raamiga	220	2251	Meretransport
Indoneesia	27.11.2007	Puidust uks raamiga	220	2801	Meretransport
		KOKKU:	111786	3331468	
Kamerun	27.09.2007	Saematerjal tamm (azobe) kooritud, lihvimata, hõõveldamata	59136	1235831	Meretransport
Kamerun	22.10.2007	Saematerjal tamm (azobe) kooritud, lihvimata, hõõveldamata	29568	617916	Meretransport
		KOKKU:	88704	1853747	

Lisa 3. Puidutoodete import Eestisse aastal 2008

Maksu- ja Tolliameti infosüsteem *Complex*, 2015; autori koostatud

Päritoluriik	Aktsept kuupäev	Kauba kirjeldus	Netomass (kg)	Stat väärtus (krooni)	Piiritransport
Indoneesia	18.01.2008	Puidust söögi- ja elutoamööbel, kummutid, laudad, riiulid	5769,4	184695	Meretransport
Indoneesia	7.02.2008	Puidust söögi- ja elutoamööbel (kummutid, söögilauad, diivanilauad, riiulid, TV-alused, kirjutuslauad, riidekapid)	3302	138729	Meretransport
Indoneesia	7.02.2008	Puidust magamistoamööbel (voodiraamid, öökapid)	298	16207	Meretransport
Indoneesia	25.02.2008	Kunstipärane söögi- ja elutoa puitmööbel: voodi; kokkupandav voodi ja puitkandik vase kaunistusega; kabinet sahtlitega; laud taburetiga; paneel, kharal, seinalaud ja kohvilaud nikerdamisega, puitvaas vase ja babiiti kaunistusega. Kokku 132 tk.	3770	177644	Meretransport
Indoneesia	26.02.2008	Puidust söögi- ja kohvilauad	2500	70408	Meretransport
Indoneesia	26.02.2008	Puidust kapid, raamaturiiulid, arvutilauad, kirstud	4400	122155	Meretransport
Indoneesia	10.03.2008	Puidust söögitoamööbel	80	1071	Meretransport
Indoneesia	18.03.2008	Puidust söögi- ja kohvilauad, tv-alused, kapid	7626	157828	Meretransport
Indoneesia	18.03.2008	Puidust magamistoakapid, voodid	279	26726	Meretransport
Indoneesia	19.05.2008	Puidust söögi- ja elutoamööbel, kummutid, riiulid, diivanilauad, tv-lauad	10069	338231	Meretransport
Indoneesia	9.06.2008	Puidust söögi- ja elutoamööbel, kummutid, tv-lauad, riiulid	8435	277114	Meretransport
Indoneesia	19.06.2008	Puidust sirmid ja nagid	257	19699	Meretransport
Indoneesia	22.07.2008	Puitraamid piltidele, peeglitele	120	4472	Meretransport
Indoneesia	22.07.2008	Puidust kirjutuslauad	100	4599	Meretransport
Indoneesia	22.07.2008	Puidust öökapid	132	5961	Meretransport
Indoneesia	22.07.2008	Puidust elutoamööbel / baarikapid, CD-kapid, TV-alused, diivanilauad, raamaturiiulid	2369	69585	Meretransport
Indoneesia	22.07.2008	Puidust mööbel / postamendid, kummutid, kirstud, riidenagid, sirmid, veiniriiulid jms	1930	59762	Meretransport
Indoneesia	21.10.2008	Puidust seinariulid, raamaturiiulid, laudad, sirmid	1238	24474	Meretransport
Indoneesia	21.10.2008	Puidust dekoratiivsed "aknaraamid" seinale panemiseks	28	886	Meretransport
Indoneesia	5.12.2008	Kauba eksponeerimiseks puidust kauplusemööbel	194	12097	Meretransport

	3tk/jalgadel alus, kapp, pöörlev kapp/			
	KOKKU:	52896,4	1712343	

Lisa 4. Puidutoodete import Eestisse aastal 2009

Maksu- ja Tolliameti infosüsteem *Complex*, 2015; autori koostatud

Päritoluriik	Aktsept kuupäev	Kauba kirjeldus	Netomass (kg)	Stat väärtus (krooni)	Piiritransport
Indoneesia	29.01.2009	Puitlaastplaadid, pinnatud dekoratiivse plastlaminaadiga	21491	568461	Meretransport
Indoneesia	3.02.2009	Puidust raamid peeglitele, piltidele	121,8	6887	Meretransport
Indoneesia	3.02.2009	Puidust voodid, öökapid	306	25305	Meretransport
Indoneesia	3.02.2009	Puidust söögi- ja elutoamööbel diivanilauad, kirjutuslauad, kummutid, riiulid, söögilauad, TV-alused	1545	77188	Meretransport
Indoneesia	12.02.2009	Puitraamid peeglitele (mango puidust), 15 tk.	319	37579	Õhutransport
Indoneesia	29.06.2009	Kauba eksponeerimiseks puidust kauplusemööbel 5tk	97	4938	Meretransport
Indoneesia	30.06.2009	Tiikpuidust uks 1tk.	200	9388	Õhutransport
Indoneesia	10.07.2009	Tiikpuidust ukсед - 6 tk., ukseraam - 1 tk.	500	51334	Meretransport
Indoneesia	16.09.2009	Tavalisest puidust foto- ja pildiraamid	10	1723	Meretransport
Indoneesia	11.11.2009	Puidust söögitoa- ja elutoamööbel (lauad, kummutid, kirstud, riiulid, baarilett)	1271	27648	Meretransport
Indoneesia	11.11.2009	Puidust magamistoamööbel (kummutid, kirstud, riidekapid)	1500	35972	Meretransport
Indoneesia	11.11.2009	Puitraam peeglile	110	1424	Meretransport
Indoneesia	11.11.2009	Puidust aknad	495	11782	Meretransport
Indoneesia	11.11.2009	Puidust ukсед	895	18588	Meretransport
KOKKU:			28860,8	878217	

Lisa 5. Puidutoodete import Eestisse aastal 2010

Maksu- ja Tolliameti infosüsteem *Complex*, 2015; autori koostatud

Päritoluriik	Aktsept kuupäev	Kauba kirjeldus	Netomass (kg)	Stat väärtus (krooni)	Piiritransport
Indoneesia	6.01.2010	Puidust pildiraamid, peegliraamid	27,2	5063	Meretransport
Indoneesia	6.01.2010	Puidust kirjutuslauad	65	3768	Meretransport
Indoneesia	6.01.2010	Puidust voodi, öökapid	306	15888	Meretransport
Indoneesia	6.01.2010	Puidust diivanilauad, kummutid, tv-lauad, vitriinkapid	1259	56562	Meretransport
Indoneesia	6.01.2010	Puidust raamaturiiulid, riidekapid, esikukapid, sirmid, CD-riiul	412	19138	Meretransport
Indoneesia	3.02.2010	Puidust söögitoa- ja elutoamööbel, kummutid, diivanilauad, tv-lauad, veinikapid, kirstud	4515,35	208977	Meretransport
Indoneesia	30.03.2010	Puidust kapid 2 tk	65	8606	Meretransport
Indoneesia	28.05.2010	Tiigipuidust ukсед raamidega	329	21705	Meretransport
Indoneesia	28.05.2010	Puidust kiigeplaadid	460	3459	Meretransport
Indoneesia	28.05.2010	Puidust sambad ja postamendid	1900	136113	Meretransport
Indoneesia	28.05.2010	Puidust lauad, kohvilauad, konsoollaud, laepaneel ja puitriiul	320	58458	Meretransport
Indoneesia	28.05.2010	Puidust kirjutuslauad	90	11415	Meretransport
Indoneesia	28.05.2010	Puidust kapid, kapiteelid ja riiulid	1040	56988	Meretransport
Indoneesia	18.08.2010	Tiigipuidust ümmargune laud diameetriga 60 cm komplektis peegluga	32	6344	Meretransport
Indoneesia	23.08.2010	Puidust kummut	60	2313	Meretransport
Indoneesia	24.08.2010	Puidust elutoamööbel/ riiul, kohvilaud	25	1795	Meretransport
Indoneesia	7.09.2010	Seedripuust siseuksed	600	68192	Õhutransport
Indoneesia	19.11.2010	Puidust sirmid	1150	32439	Meretransport
		KOKKU:	12655,55	717223	
Kamerun	14.04.2010	Töötlemata, kuivatatud saematerjal kameruni sapellist	23251	413247	Meretransport
		KOKKU:	23251	413247	

Lisa 6. Puidutoodete import Eestisse aastal 2011

Maksu- ja Tolliameti infosüsteem *Complex*, 2015; autori koostatud

Päritoluriik	Aktsept kuupäev	Kauba kirjeldus	Netomass (kg)	Stat väärtus (eurot)	Piirtransport
Indoneesia	14.03.2011	Puidust lauad, TV-lauad, puhvetikapid, kastid, raamaturiiulid, sohva, lilleriul, nikerdustega	1733,1	4082,72	Meretransport
Indoneesia	14.03.2011	Puidust kirjutuslaud	20	2075,4	Meretransport
Indoneesia	14.03.2011	Puidust voodid ja vahesein	110	557,86	Meretransport
Indoneesia	24.03.2011	Puidust peegliraamid 10 tk	210	870,88	Meretransport
Indoneesia	24.03.2011	Puidust elutoa - ja söögitoa mööbel (kummutid, riulid, diivanilauad, jne.) 29 tk	981	3135,14	Meretransport
Indoneesia	24.03.2011	Puidust magamistoamööbel 13 + 4 tk	471	2123,32	Meretransport
Indoneesia	15.04.2011	Tulekindel vineer, akustiline vineer, ilma välimise kihita vineer	6930	6791,88	Meretransport
Indoneesia	15.04.2011	Vineer, mille üks või mõlemad kihid on troopilisest puidust. Khaya ivorensis, Entandrophragma cylindricum, tectona grandis	7715,8	15788,52	Meretransport
Indoneesia	15.04.2011	Vineer, mille üks või mõlemad kihid on Millettia laurentii puidust	772,2	2269,33	Meretransport
Indoneesia	15.04.2011	Vineer, mille üks või mõlemad kihid on tammepuidust Quercus Alba	990	2122,91	Meretransport
Indoneesia	14.07.2011	Puidust magamistoamööbel, kummutid, sirmid	107	557,55	Meretransport
Indoneesia	14.07.2011	Puidust lauad	217	465,92	Meretransport
Indoneesia	29.08.2011	Sambad ja postamendid puidust	325	5648,51	Meretransport
Indoneesia	29.08.2011	Kiigeplaadid puidust	6	158,37	Meretransport
Indoneesia	29.08.2011	Kohvilauad, söögilauad, paneelid, riulid, raamaturiiulid, kastid, raamid, puhvettkapid puidust	4950	8636,42	Meretransport
Indoneesia	5.10.2011	Puidust massaažilaud, puidust peaauguga aurutuskapp ühele inimesele	550	1267,32	Meretransport
Indoneesia	7.11.2011	Bambusest kudumisvardad	17,62	2564,8	Meretransport
Indoneesia	7.11.2011	Puitmööbel	150	108,48	Maanteetransport
Indoneesia	17.11.2011	söögitoa- ja elutoamööbel-2 lauad	90	578,54	Maanteetransport
Indoneesia	23.11.2011	mööbel /kummutid, riulid	76	245,87	Meretransport
KOKKU:			26421,72	60049,74	
Ghana	8.09.2011	Obeheipuust saematerjal /pikkikiudu saetud, pikijätkamata, hõõveldamata, lihvimata, paksusega 40mm.	17690	27036,88	Meretransport
Ghana	19.09.2011	Obehhepuust	15358	22942,92	Meretransport

		saematerjal/pikikiudu saetud, pikijätkamata, hõõveldamata, lihvimata, paksusega 55mm.			
Ghana	13.10.2011	Obehhepuust saematerjal/pikikiudu saetud, pikijätkamata, hõõveldamata, lihvimata, paksusega 55mm.	15699	23453,56	Meretransport
Ghana	17.11.2011	Obehhepuust saematerjal/pikikiudu saetud, pikijätkamata, hõõveldamata, lihvimata, paksusega 40mm.	14894	22567,48	Meretransport
KOKKU:			63641	96000,84	
Kamerun	9.11.2011	Troopiline puit	19300	20337,5	Meretransport
KOKKU:			19300	20337,5	

Lisa 7. Puidutoodete import Eestisse aastal 2012

Maksu- ja Tolliameti infosüsteem *Complex*, 2015; autori koostatud

Päritoluriik	Aktsept kuupäev	Kauba kirjeldus	Netomass (kg)	Stat väärtus (eurot)	Piiritransport
Indoneesia	28.06.2012	Söögitoa- ja elutoamööbel puidust: kapid, puhvetid, lauad	245,25	952,23	Meretransport
Indoneesia	28.06.2012	Puidust lauad 3 tk	279,9	1568,58	Meretransport
Indoneesia	23.08.2012	Puidust graveeritud karp 2 tk	9	38,74	Meretransport
Indoneesia	27.08.2012	Bambusest heegeldamis- ja kudumisvahendid	24,838	4559,6	Meretransport
Indoneesia	25.09.2012	Kasevineer, iga kihi paksusega kuni 6 mm, millel vähemalt üks välimine kiht on lehtpuidust	16884	12218,85	Maanteetransport
KOKKU:			17442,99	19338	
Ghana	24.05.2012	Pikkikiudu saetud paksusega üle 6 mm troopiline	31431	17359,65	Meretransport
Ghana	18.12.2012	Pikkikiudu saetud paksusega 32 mm troopiline puit/vääris-obehepuu/obeche	17085	18872,28	Meretransport
KOKKU:			48516	36231,93	

Lisa 8. Puidutoodete import Eestisse aastal 2013

Maksu- ja Tolliameti infosüsteem *Complex*, 2015; autori koostatud

Päritoluriik	Aktsept kuupäev	Kauba kirjeldus	Netomass (kg)	Stat väärtus (eurot)	Piiritransport
Indoneesia	21.01.2013	Puidust pildiraamid	8	221,8	Õhustransport
Indoneesia	21.02.2013	Puidust voodikapid	60	307,87	Meretransport
Indoneesia	21.02.2013	Puidust elutoamööbel	4060	6721,76	Meretransport
Indoneesia	13.03.2013	Puidust söögitoa- ja elutoamööbel, mangopuust ovaalne söögilaud	22,5	212,61	Meretransport
Indoneesia	13.05.2013	Puidust magamistoamööbel /öökapid	44	201,33	Meretransport
Indoneesia	13.05.2013	Puidust söögi- ja elutoamööbel /riiulid, lauad, kapid	483	2144,61	Meretransport
Indoneesia	14.05.2013	Puidust karbid	1	15,6	Maanteetransport
Indoneesia	12.06.2013	Puidust lauad, kirstud	225	1201,05	Meretransport
Indoneesia	9.07.2013	Bambusest kudumisvardad	125	6152,55	Õhustransport
Indoneesia	29.07.2013	Puidust elutoamööbel	3191,3	9567,05	Meretransport
Indoneesia	23.08.2013	Öökapp puidust	16	294,84	Õhustransport
Indoneesia	23.08.2013	Öökapp puidust	16,5	294,84	Õhustransport
Indoneesia	24.09.2013	Puidust söögi- ja elutoamööbel	1410	4677,03	Meretransport
Indoneesia	24.09.2013	Puidust köögiriulid	60	754,78	Meretransport
Indoneesia	7.10.2013	Tiigipuust söögilaud	200	2695	Meretransport
Indoneesia	16.10.2013	Lehtpuidust vineer	300	619	Meretransport
Indoneesia	18.12.2013	Puidust spoon (selle peale graveerimiseks)	4	259,48	Õhustransport
KOKKU:			10226,3	36341,2	
Ghana	11.01.2013	Pikkkiudu saetud paksusega 32 mm troopiline puit/vääris-obehepuu/obeche	40491	46564,42	Meretransport
Ghana	27.11.2013	Pikkkiudu saetud paksusega 32 mm troopiline puit/vääris-obehepuu/obeche	18302	7701,6	Meretransport
Ghana	11.09.2013	Pikkkiudu saetud paksusega 32 mm troopiline puit/vääris-obehepuu/obeche	16796	6095,6	Meretransport
Ghana	19.09.2013	Pikkkiudu saetud paksusega 32 mm troopiline puit/vääris-obehepuu/obeche	16008	5809,82	Meretransport
KOKKU:			91597	66171,44	
Kamerun	5.04.2013	Pikkkiudu saetud paksusega 32 mm troopiline puit/vääris-obehepuu/obeche	62243	25394,93	Meretransport
Kamerun	8.11.2013	Hööveldatud spoon vineerimiseks troopilisest puidust - väärisobehepuu (obeche), paksusega 1 mm	10188	52907,15	Meretransport
Kamerun	18.12.2013	Pikkkiudu saetud paksusega 32 mm troopiline puit/vääris-obehepuu/obeche	21821	9274,01	Meretransport
KOKKU:			94252	87576,09	

Lisa 9. Puidutoodete import Eestisse aastal 2014

Maksu- ja Tolliameti infosüsteem *Complex*, 2015; autori koostatud

Päritoluriik	Aktsept kuupäev	Kauba kirjeldus	Netomass (kg)	Stat väärtus (eurot)	Piiritransport
Indoneesia	4.02.2014	Puidust spoon (selle peale graveerimiseks)	7,5	438,15	Õhustransport
Indoneesia	13.02.2014	Pikkukiudu saetud paksusega 32 mm troopiline puit/vääris-obehepuu/obeche	21739	26630,52	Meretransport
Indoneesia	25.02.2014	Pikkukiudu saetud paksusega 32 mm troopiline puit/vääris-obehepuu/obeche	21997	26946,08	Meretransport
Indoneesia	20.05.2014	Puidust pildiraamid	11,38	75,86	Maanteetransport
Indoneesia	26.05.2014	Puidust pildiraamid	8,92	58,31	Maanteetransport
Indoneesia	27.05.2014	Puidust pildiraamid	18	89,47	Meretransport
Indoneesia	27.05.2014	Puidust sirmid	280	1391,53	Meretransport
Indoneesia	3.06.2014	Puidust	7,88	50,59	Maanteetransport
Indoneesia	9.06.2014	Puidust pildiraamid	3,42	20,91	Maanteetransport
Indoneesia	17.06.2014	Puidust pildiraamid	5,5	35,41	Maanteetransport
Indoneesia	25.06.2014	Puidust pildiraamid	5,38	33,29	Maanteetransport
Indoneesia	27.06.2014	Puidust elutoamööbel	61	177,02	Meretransport
Indoneesia	1.07.2014	Puidust pildiraamid	3,58	23,83	Maanteetransport
Indoneesia	9.07.2014	Puidust pildiraamid	2,36	18,18	Maanteetransport
Indoneesia	9.07.2014	Puidust pildiraamid	1,22	7,04	Maanteetransport
Indoneesia	15.07.2014	Puidust pildiraamid	0,5	3,17	Maanteetransport
Indoneesia	22.07.2014	Puidust tekstiili ja tikandiga pildiraam 10x15	0,52	4,38	Maanteetransport
Indoneesia	22.07.2014	Puidust pildiraamid	2,44	14,08	Maanteetransport
Indoneesia	29.07.2014	Puidust pildiraamid	3,66	21,11	Maanteetransport
Indoneesia	30.07.2014	Pikkukiudu saetud paksusega 32 mm troopiline puit/vääris-obehepuu/obeche	22427	26636,58	Meretransport
Indoneesia	5.08.2014	Puidust pildiraamid	1,32	9,3	Maanteetransport
Indoneesia	12.08.2014	Puidust pildiraamid	0,72	3,89	Maanteetransport
Indoneesia	12.08.2014	Puidust pildiraamid	0,52	4,29	Maanteetransport
Indoneesia	12.08.2014	Hööveldatud spoon vineerimiseks troopilisest puidust - väärisobehepuu (obeche, Triplochiton scleroxylon), paksusega 0,55 mm	7526	36552,09	Meretransport
Indoneesia	26.08.2014	Puidust pildiraamid	0,52	4,27	Maanteetransport
Indoneesia	26.08.2014	Puidust pildiraamid	0,5	3,2	Maanteetransport
Indoneesia	2.09.2014	Puidust pildiraamid	1,6	9,11	Maanteetransport
Indoneesia	12.09.2014	Seesamipuidust siseuksed	1063	7396,12	Õhustransport
Indoneesia	12.09.2014	Dekoratiivpaneelid seesamipuidust	252	1939,93	Õhustransport
Indoneesia	23.09.2014	Puidust pildiraamid	1	6,47	Maanteetransport
Indoneesia	23.09.2014	Puidust pildiraamid	2,12	13,88	Maanteetransport
Indoneesia	25.09.2014	Puidust pildiraamid	1,22	7,18	Maanteetransport
Indoneesia	25.09.2014	Puidust pildiraamid	1,32	9,02	Maanteetransport
Indoneesia	30.09.2014	Puidust pildiraamid	1	6,47	Maanteetransport
Indoneesia	30.09.2014	Puidust pildiraamid	0,8	4,85	Maanteetransport
Indoneesia	7.10.2014	Puidust pildiraamid	2,4	14,42	Maanteetransport
Indoneesia	14.10.2014	Puidust pildiraamid	2,5	16,6	Maanteetransport
Indoneesia	14.10.2014	Puidust pildiraamid	2,4	17,2	Maanteetransport
Indoneesia	17.10.2014	Pikkukiudu saetud	39799	49253	Meretransport

		paksusega 32 mm troopiline puit/vääris-obehepuu/obeche			
Indoneesia	21.10.2014	Puidust pildiraamid	1,84	13,06	Maanteetransport
Indoneesia	28.10.2014	Puidust pildiraamid	5,6	33,5	Maanteetransport
Indoneesia	28.10.2014	Puidust pildiraamid	3,68	26,14	Maanteetransport
Indoneesia	4.11.2014	Puidust pildiraamid	0,5	3,39	Maanteetransport
Indoneesia	4.11.2014	Puidust pildiraamid	4,76	31,38	Maanteetransport
Indoneesia	11.11.2014	Puidust pildiraamid	6,08	40,25	Maanteetransport
Indoneesia	11.11.2014	Puidust pildiraamid	1,22	7,51	Maanteetransport
Indoneesia	18.11.2014	Puidust pildiraamid	3,22	21,08	Maanteetransport
Indoneesia	18.11.2014	Puidust pildiraamid	4,48	30,73	Maanteetransport
Indoneesia	25.11.2014	Puidust pildiraamid	5,94	38,77	Maanteetransport
Indoneesia	25.11.2014	Puidust pildiraamid	3,96	26,62	Maanteetransport
Indoneesia	28.11.2014	Pikkukiudu saetud paksusega 32 mm troopiline puit/vääris-obehepuu/obeche	19318	23639,21	Meretransport
Indoneesia	2.12.2014	Puidust pildiraamid	5	34,42	Maanteetransport
Indoneesia	9.12.2014	Puidust pildiraamid	1,44	8,36	Maanteetransport
Indoneesia	9.12.2014	Puidust pildiraamid	5,56	35,74	Maanteetransport
Indoneesia	16.12.2014	Puidust pildiraamid	0,72	4,18	Maanteetransport
Indoneesia	16.12.2014	Puidust pildiraamid	4,2	29,7	Maanteetransport
Indoneesia	17.12.2014	Puidust pildiraamid	1,84	12,83	Maanteetransport
Indoneesia	22.12.2014	Puidust pildiraamid	0,52	4,05	Maanteetransport
		KOKKU:	134624,76	201987,72	
Kamerun	18.02.2014	Söögitoa - ja elutoamööbel, puidust (söögilauad, kohvilauad, tv-lauad, aamaturiiulid, kummutid)	3283,4	9802,1	Meretransport
Kamerun	13.05.2014	Puidust	10,4	65,78	Maanteetransport
Kamerun	30.07.2014	Pikkukiudu saetud paksusega 32 mm troopiline puit/vääris-obehepuu/obeche	22722	26984,28	Meretransport
Kamerun	5.08.2014	Puidust pildiraamid	1,94	10,97	Maanteetransport
Kamerun	19.08.2014	Puidust pildiraamid	2,12	14,28	Maanteetransport
Kamerun	21.10.2014	Puidust pildiraamid	1,72	10,69	Maanteetransport
Kamerun	28.11.2014	Pikkukiudu saetud paksusega 32 mm troopiline puit/vääris-obehepuu/obeche	19789	24490,62	Meretransport
Kamerun	2.12.2014	Puidust pildiraamid	4,16	26,27	Maanteetransport
		KOKKU:	45814,74	61404,99	

Lisa 10. Puidutoodete import Eestisse aastal 10.03.2015

Maksu- ja Tolliameti infosüsteem *Complex*, 2015; autori koostatud

Päritoluriik	Aktsept kuupäev	Kauba kirjeldus	Netomass (kg)	Stat väärtus (eurot)	Piiritransport
Indoneesia	6.01.2015	Puidust söögitoa- ja elutoamööbel, kummutid, söögilauad, tv-alused, diivanilauad, riulid	2208,6	7165,4	Meretransport
Indoneesia	8.01.2015	Puidust pildiraamid	0,7	4,41	Maanteetransport
Indoneesia	13.01.2015	Puidust pildiraamid	2	12,61	Maanteetransport
Indoneesia	16.01.2015	Puidust magamistoamööbel (voodi)	35	95	Meretransport
Indoneesia	16.01.2015	Puidust söögitoa- ja elutoamööbel: kummutid, suured raamaturiiulid, söögilaud, baaripukid ja konsoollaud	550	1337	Meretransport
Indoneesia	16.01.2015	Puidust peegliraamid	45	57	Meretransport
Indoneesia	16.01.2015	Dekoratiivne puidust uks	80	280	Meretransport
Indoneesia	27.01.2015	Puidust pildiraamid	1,04	7,58	Maanteetransport
Indoneesia	30.01.2015	Pikkukiudu saetud paksusega üle 6 mm troopiline puit/vääris- obehhepuu/obeche	18865	23347,67	Meretransport
Indoneesia	3.02.2015	Haavapuust kudumisvardad	1,24	385	Meretransport
Indoneesia	3.02.2015	Bambusest kudumisvardad	35,518	4610,4	Meretransport
Indoneesia	17.02.2015	Puidust pildiraamid	1,26	8,51	Maanteetransport
Indoneesia	25.02.2015	Puidust pildiraamid	0,72	4,52	Maanteetransport
Indoneesia	25.02.2015	Puidust pildiraamid	1,48	9,15	Maanteetransport
Indoneesia	3.03.2015	Puidust pildiraamid	0,5	3,78	Maanteetransport
Indoneesia	10.03.2015	Puidust pildiraamid	1,5	11,35	Maanteetransport
		KOKKU:	21829,56	37339,38	
Kamerun	3.02.2015	Puidust pildiraamid	0,52	3,93	Maanteetransport
		KOKKU:	0,52	3,93	