

KOGUKONNASELTSIDE ROLL JA VÕIMEKUS KOGUKONDADE KERKSUSE TAGAMISEL KRIISIDES

RAUL SAVIMAA, KATE-RIIN KONT

Võtmesõnad: sisejulgeolek, elanikkonnakaitse, kogukond, kriisivalmidus, kerksus

Ülevaade. Artiklis kirjeldatud uuringu eesmärk oli välja selgitada, milline on kogukondade ja kogukonnaseltside roll ja võimekus kriisideks valmistumisel ning kogukondade kerksuse ja jätkusuutlikkuse tagamisel. Uuringu tulemusena selgus, et kogukonnaseltsid tunnevad oma tegevuspiirkonda üldiselt hästi, ent süsteemsus jääb puudulikuks ja mõjutavate ohtude riskianalüüs on ebapiisav. Ligikaudu pooled kogukonnaseltsid on valmis oma kogukonda kriiside lahendamisel toetama, neist paljud juba teevad aktiivset igapäevast tööd kogukonna turvalisuse tagamisel ja nõustamisel. Koostöö kohalike omavalitsustega on üldjuhul asjakohane, kogukonnaseltse kaasatakse kriisisündmuste lahendamisse, ent kriisialane koostöö teiste partneritega võiks olla suurem. Samuti esitatakse artiklis ettepanekud, mis aitaks tõsta kogukonnaseltside võimekust kriisiolukordade lahendamisel ja kogukonna toetamisel.

SISSEJUHATUS

Oma riigi kodanike ja kõigi Eesti elanike kaitsmine on Eestis olnud oluline alates riigi loomisest ja selle taastamisest. Siiski on viimasel paaril aastal elanikkonnakaitse fookus väliskeskonna ohtude tõttu muutunud. Kui viimasel 30 aastal on elanikkonnakaitse keskendunud peamiselt tööstus- või loodusõnnetustest tulenevate võimalike lühiajaliste kriiside haldamisele, siis COVID-19 rahvusvaheline pandeemia 2020. aastal ja Venemaa Föderatsiooni käivitatud laiaulatuslik sõda Ukrainas 2022. aasta veebruaris on elanikkonnakaitse fookusteemadesse toonud märgatavalt mastaapsemad ülesanded ja vajaduse tagada pikemaajaline kriisihaldus. Viimastele aastatele on iseloomulik ka see, et korraga toimub mitu pikaajalist kriisi ning lisaks on oht varem mainitud lühiajaliste kriiside esinemiseks.

Elanikkonnakaitset korraldab Eestis Päästeamet koostöös kohalike omavalitsustega. Täienduseks riiklikul ja kohaliku omavalitsuse tasandil kavandatavatele meetmetele on kriisiolukorras oma toimetuleku tagamiseks suur roll ka üksikisikutel. Turbulentset rahvusvahelist julgeolekuolukorda arvestades on Päästeamet käivitanud arendusprotsessid, mis suurendavad organisatsioonide koostoimet eri tasanditel. Koos sellega korraldatakse elanikele teavituskampaaniaid selle kohta, kuidas võimalikult autonoomselt valmistuda toime tulema kuni nädalapikkuste häiretega vee-, elektri-, toidu- ja transpordivarustuses. Samas puudub ühtne lahendus, kuidas neid teadmisi ja varasemaid kogemusi üksikisikute vahel jagada ning vajadusel kogukonna või piirkonna raames ühist tegutsemist kavandada. Reeglina hoolitseb igaüks ise varustuse ja enda valmiduse eest ning lahenduste leidmist, võimalikku koostööd ja nõustamist väiksemas üksuses kui kohalik omavalitsus ei ole enamjaolt kokku lepitud.

Päästeameti ja kohalike omavalitsuste koostöös on fookusesse võetud korteriühistud, mis aegamööda kasvavad teadlikkust ja võimekust toetada kortermaja elanikke ühises valmistumises toimetulekuks kriiside ja ressursi tagamise katkestustega. Kriisidega toimetulekusse on kaasatud ka mitmed selles valdkonnas toimivad mittetulundusühingud, ent sageli juhtumipõhiselt, hehtiliselt ja ühingu enda initsiatiivist tulenevalt. Taolised ühingud ei kata ära ka kõiki piirkondi ja kogukondi.

Eestis on kogukonnaseltse, nagu külaseltsid, linnaosaseltsid ja muud asumiseltsid või kogukondi ühendavad seltsid ja seltsingud, mille eesmärk on korraldada ja parendada ühistegevust kogukonnas. Tavapäraselt keskenduvad taolised seltsid ja seltsingud kogukonnale oluliste probleemide lahendamisele ning kogukonna ühtekuuluvuse ja identiteedi parendamisele. Kogukonna- ja asumiseltsid tegutsevad laias spektris, mille raskuspunkt jääb tavaliselt kultuuri- ja olmesfääri probleemide lahendamisele. Nende peamiseks koostööpartneriks on kohalik omavalitsus. Olenevalt kogukonna/

asumiseltsi küpsusastmest võib asumiseltis pakkuda kohaliku omavalitsusega sõlmitud halduslepinguga ka osa kohalikest avalikest teenustest. Kogukondade ja asumiseltside ning kohalike omavalitsuse koostöö tugevdamist on oluliseks pidanud ka siseministeerium, kes 2022. aastal viis esimest korda läbi kohalike omavalitsuste ja kogukondade koosloome arenguprogrammi. Võib eeldada, et küpsemad kogukonnaseltsid võiksid täita kogukonna toetamise ja eestvedamise rolli ka kriisidega toimetulekul ja kogukonna kestlikkuse tagamisel pika- ja lühiajaliste kriiside korral, kus lisaks pääste- ja politseiasutuste professionaalsele esmareageerimisele on elanikele vajalik ka täiendav pikemaajaline tugi, samuti toetus võimalikeks kriisideks valmistumisel.

Uuring keskendub kogukonnaseltside rollile ja võimekusele elanike ja kogukondade toetamisel kriisides. Käsitletakse järgmist uurimisprobleemi: milline on kogukonnaseltside roll ja võimekus kogukondade jätkusuutlikkuse tagamisel ja elanike toetamisel kriisides?

Uurimisprobleemile vastuse leidmiseks püstitati järgmised uurimisküsimused:

1. Milline on kogukonnaseltside teadlikkus oma tegevuspiirkonda mõjutavatest ohtudest ja nende võimalikust mõjust?
2. Milline on kogukonnaseltside valmisolek ja potentsiaalne võimekus oma piirkonda mõjutavate kriiside lahendamiseks?
3. Kuidas saab kogukonnaselts otseselt ja vahetult toetada piirkonna elanikke ja kogukonda kriiside lahendamisel?
4. Millises ulatuses toimub sisuline koostöö kogukonnaseltside ja kohalike omavalitsuste vahel?
5. Millist teadmist soovivad kogukonnaseltsid oma kriisivõimekuse tõstmiseks täiendavalt?

Uuringu eesmärk on välja selgitada, milline on kogukondade ja kogukonnaseltside roll ja võimekus kriisideks valmistumisel ning kogukondade kerksuse ja jätkusuutlikkuse tagamisel.

Uuringu läbiviimiseks püstitati kolm uurimisülesannet:

1. Analüüsida kogukonnaseltside rolli elanikkonnakaitses kriisihaldust käsitlevate teoreetiliste allikate ja teiste riikide kogemuse põhjal.
2. Analüüsida Eesti kogukonnaseltside teadlikkust oma kogukonnast, seda mõjutavatest ohtudest ning kriiside lahendamiseks kättesaadavatest ressurssidest ja oma võimekusest.

3. Teoreetiliste allikate ning Eesti kogukonnaseltside olukorra analüüsi põhjal sünteesida ettepanekud kogukonnaseltside kriisihaldusvõimekuse tõstmiseks ja rolli suurendamiseks.

Kogukonnaseltside kriisivõimekust ja nende rakendamisvõimalusi kriisihalduses on Eestis vähe käsitletud. Uuringus analüüsitakse kogukondade tegevust ja nende organiseerumise (sh asumiseltside) põhieesmärke Eestis ja võrdlevalt teistes valitud riikides, samuti nende rolli kogukonnaliikmete säilienõtkuse hoidmisel ja kogukonna kui terviku toimimisel kriisideks valmistumisel ja kriisiolukordades. Uuringu raames korraldati Eesti kogukonnaseltsides veebipõhine küsitlus. Küsitluse tulemusi käsitleti kvalitatiivselt, st oluline oli vastuste sisu, mitte niivõrd kvantitatiivne vaade. Uuringu tulemusena saab teha ettepanekuid asumiseltside kui kogukondade eestvedajate suuremaks kaasamiseks elanike valmidusse kriisidega toimetulekuks.

Artikkel koosneb neljast peatükist. Esimene peatükk käsitleb kogukonnaseltside olemust. Teine peatükk käsitleb kogukonnaseltside teoreetilist rolli kogukondade ja elanike kriisivalmiduses ja selle praktilist rakendamist Euroopas. Kolmas peatükk keskendub empiirilise uuringu osana korraldatud küsitluse tulemustele, tuginedes hinnangule Eesti kogukonnaseltside valmiduse kohta kriiside lahendamist ja kogukondade kerksust toetada. Neljandas peatükis analüüsitakse teoreetilistest allikatest omandatud teavet ning empiirilise uuringuga saadud teadmisi, samuti esitatakse ettepanekud kogukonnaseltside kriisivalmiduse tõstmiseks. Artikkel lõpeb kokkuvõttega.

1. KOGUKONNASELTSIDE OLEMUS

1.1. Kogukonna ja kogukonnatunde kujunemine

Uuring keskendub kogukondade ja nende organiseerunud vormide (kogukonnaseltsid ja seltsingud) rollile ja võimekusele oma kogukonnaliikmete toetamisel kriisideks valmistumisel ja kriiside seljatamisel. Siinkohal tuleb märkida, et kogukonna olemusest on nii elanikel kui kogukonnaseltsidel ja seltsingutel erinev arusaam, ent pigem on oluline see, et arusaamise erisustest ollakse teadlikud ja keskendutakse üldisele mõistmisele (Vihma & Lippus, 2014, lk 8).

Mõiste „kogukond“ definitsioonid sõltuvad kontekstist. Clark (2007, p. 4–5) toob erinevate autorite käsitluste põhjal välja, et kogukonna kontseptsioon hõlmab identiteeti ja kuuluvust, kaasatust ja välistatust, aga ka kohta ja aega ning sotsiaalset mõõdet. Eelkõige on kogukonna tunnusteks geograafiline ja/või sotsiaalne kuuluvus (Clark, 2007, p. 5). Tavapärasel hädalukordade lahendamise uuringutes vaadeldakse kogukondi sageli ruumilises plaanis kui samas piirkonnas või samade riskide lähedal

elavaid inimrühmi (McAslan, 2011, p. 6). See asukohapõhise määratlus jätab tähelepanuta teised kogukonnale olulised mõõtmed, mis on seotud ühiste huvide, väärtuste, tegevuste ja struktuuridega. Kogukonnaliikmete käitumise mõistmiseks tuleb arvestada, et kogukonnad ei ole sageli ühtsed ning nende liikmete rollid ja omavahe- lised suhted on keerukad. Näiteks võivad ühe asumi elanikud olla kogunenud erineva- tesse kogukondlikesse seltsidesse ja seltsingutesse, tuginedes vaadetele nende jaoks olulistest sotsiaalsetes, eetilistes või majanduslikes küsimustes. Nii võib üks kogukond (näiteks ühe piirkonna elanikud) sisaldada teisi (kultuuriseltsid, huvikaitseseltsid, hobisid ühendavad seltsid jms) ning üksikisikud võivad olla üheaegselt mitme kogu- konna liikmed, olles nendega seotud erinevad tegurite kaudu, milleks võivad olla asu- koht, amet, majanduslik staatus, sugu, religioon või meelelahutuslikud huvid (Turner, 2010, p. 281). Ühtlasi on kogukonnad dünaamilised – inimesed võivad ühineda ühiste eesmärkide nimel ja jälle lahku minna, kui need on saavutatud (McAslan, 2011, p. 6). Huvide ja põhimõtete alusel tekkivad kogukonnad võivad mõjutada ka territoriaal- sete, asukohapõhiste kogukondade toimimist, mistõttu on oluline seda arvestada, kui hinnata kogukonnaseltside toimimist mingi kindlas tegevusvaldkonnas, praegusel juhul siis kriisihalduses.

Üks kogukonda iseloomustav tunnus on sotsiaalne kapital. Fukuyama (2001, p. 7) määratleb sotsiaalset kapitali kui kehtivat mitteformaalset normi koostöö edendamiseks kahe või rohkema isiku vahel. Näidetena määratleb ta aususe, kohustustest kin- nipidamise, usaldusväarsuse jms (Fukuyama, 2001, p. 8). Kõigil inimestel, olenemata nende võimetest, haridustasemest, puuetest ning sotsiaalmajanduslikust ja poliitili- sest staatusest, on õigus olla hinnatud ja austatud oma kogukonna väärtuslike liikme- tena – seda nimetatakse kogukonna kaasamiseks, mõnikord ka kogukonna osaluseks (Fieldhouse & Donskoy, 2013). Kogukonna osalust kui ühte sotsiaalse kapitali osa on pikka aega rakendatud neis riikides, kus kohalik kogukond on kaasatud kohaliku oma- valitsuse ja riiklike otsuste tegemisse (Roseland & Spiliotopoulou, 2017).

Kogukonnas osalemine on protsess, milles inimesed saavad olla kaasatud neile oluliste või muret tekitavate küsimuste püstitamisse ja lahendamisse, nende elu mõjutavate tegurite üle otsustamisse, kaasa rääkida poliitika kujundamisel ja rakendamisel ning teenuste kavandamisel, arendamisel ja osutamisel (Adema *et al.*, 2016). Kogukonna osalus võib ulatuda rahalisest ja tööpanusest konsultatsioonideni, kaasatuseni asja- ajamise, juhtimisse ja otsuste tegemisse. Kogukonna osalus ei asenda, vaid laiendab formaalseid otsustusfunktsioone. Kogukonna osalus peaks vastama kogukonna huvi- dele. Kui see osalus piirdub vaid konsulteerimise ja lihtsa osalusega, siis see ei täida oma eesmärki, kui ei käsitleta sügavalt sihtrühma puudutavaid probleeme (Bishoge *et al.*, 2019). Seetõttu võib kriisivalmiduse vaates kogukonnaseltside liikmetel olla huvi,

et nende selts või seltsing panustaks turbulentsset väliskeskkonda ja esile kerkinud turvalisuseküsimumi arvestades ka kriisivalmiduse teemadel, isegi kui see ei ole seltsi või seltsingu üldises kogukonna toetusvaldkonnas eraldi tegevusena välja toodud.

Kogukonnaseltsid on kodanikumaastiku ühistegevuse väljendus. Enamik inimesi kuulub mõnda formaliseeritud kogukonda või elab piirkonnas, kus on olemas külaselts või asumiselts. Samuti saab kogukonnaseltsiks lugeda korteriühistut, kuna see esindab ja korraldab kortermaja elanike ühiste huvide realiseerimist heaolu ja jätkusuutlikkuse tagamiseks ühises elukeskkonnas. Kuigi paljud neist ühendustest on eksisteerinud end kogukonnaseltsiks nimetamata juba pikka aega, on nende arv ja aktiivsus viimastel aastatel märgatavalt kasvanud. Vajaduse tunnetamine tugevate ja tervete kogukondade järele on omane kõigil valitsustasanditel. Kogukondi tunnustatakse järjest rohkem aktiivse ühiskonna põhiüksustena. Näiteks linnade ja valdade hea elukeskkond sõltub paljuski linnaosade, asumite ja külade elujõust. Kogukonnaühendused toovad vabatahtlikkuse alusel kokku naabreid või ühiste huvidega inimesi, et omavahel suhelda, kohtuda, planeerida, tegevust korraldada ja olla kogukonna esindajaks kohaliku omavalitsusega suhtlemisel. Need seltsid ja seltsingud on esmane mehhanism, mille abil kodanikud korraldavad oma tegevust ja arvamusi, et kaitsta ja parandada enda elukvaliteeti (Sarbanes & Skullney, 1995).

Mitu osalemise positiivseid külgi uurivat teadlast väidab, et alt-üles lähenemisviisi, kus kohalikud kogukonnad on aktiivselt kaasatud otsuste tegemisse, hõlbustaks seatud eesmärkide paremat saavutamist ka piirkondlikul ja riiklikul tasandil (Koontz & Newig, 2014; Meslin, 2010; Russell, 2015). Teisalt väidavad Khan ja Khandaker (2016), et alt-üles lähenemisviisi saab kombineerida ülalt-alla lähenemisviisiga, sealjuures määravad hübriidse lähenemisviisi puhul poliitika rakendamise ja arendustegevuse tulemuse nii kesk- kui ka kohaliku tasandi tegurid. Mida suurem on inimeste (sidusrühmade või kasusaajate) kui kaastootjate kaasatus, seda suurem on võimalus poliitika tulemuslikuks ja viljakaks rakendamiseks. Näiteks riikides, kus on endiselt väikesed sotsiaalsete struktuuride klastrid, mis on määratletud geopoliitiliste, sotsiaalmajanduslike ja kultuuriliste sidemetega, on ülalt-alla lähenemisviisi rakendamine säästva arengu saavutamiseks ebatõhus (Ulate *et al.*, 2018).

Kaasamise toetamiseks peaks areng olema suunatud kohalike kogukondade sotsiaalmajanduslike, keskkonnatingimuste, elukvaliteedi ja institutsionaalse suutlikkuse parandamisele. Kogukonda peetakse ettevõtte sotsiaalse vastutuse (ingl *corporate social responsibility*, CSR) vajalikuks sidusrühmaks (Adema *et al.*, 2016), seega on kasulik hinnata ettevõtete sotsiaalset vastutust olulise elemendina, et edendada kogukondi oma piirkonnas toimuvatest projektidest kasu saama.

Eestis tuginevad kogukonnaseltsid ja vabaühendused suuresti üksikutele aktiivsetele hea suhtlemisoskusega ettevõtlikele inimestele. Siseministerium on välja töötanud programmi „Kogukondlik Eesti 2023–2026“, kus on rõhutatud, et kogukonnad ja kodanikuühendused seisavad sidusa ning vaba ja turvalise ühiskonna eest ning võtavad vastutuse ja panustavad riigi kestlikkusse (Siseministerium, 2023, lk. 1). Kogukondade tõhusat toimimist toetab mittetulundusühing Eesti Külaliikumine Kodukant, mille eesmärk on aidata kaasa tugevate külakogukondade olemasolule maapiirkondades (Kodukant, 2023). Ühing korraldab arendusprogramme, muuhulgas viidi koostöös siseministeriumi ja sotsiaalse innovatsiooni laboriga 2022. aastal läbi kohalike omavalitsuste ja kogukondade koosloome programm. Programmi eesmärk oli parandada kohalike omavalitsuste töötajate oskusi korraldada koosloomet kohalike elanike, kogukondade ja vabaühendustega ning soodustada nende kaasamist kohaliku elu korraldusse (Sotsiaalse innovatsiooni labor, 2022).

Siseturvalisuse arengukava 2020–2030 alaeesmärk „Ennetava ja turvalise elukeskkonna kujundamine“ seab ette, et Eesti on ohutu elukeskkonna ja turvaliste kogukondadega ühiskond (Siseministerium, [s.a.], lk 16). Arengukava näeb ette ka riigiasutuste, kohalike omavalitsuste ja kogukondade kriisideks valmisoleku ja kriisijärgsete kahjude leevendamise edendamise (Siseministerium, [s.a.], lk 32). Selleks et luua senisest paremad eeldused elanike hakkamasaamiseks kriisiolukordades, näeb arengukava ette levitada kriisiolukordades käitumise juhiseid, kasutades erinevaid kanaleid ja kogukonna tasandit (Siseministerium, [s.a.], lk 21). Samuti soovitatakse kogukonna tasandil teha koostööd teiste asutuste ja kogukondadega, et tugevdada inimeste teadmisi ja hakkamasaamist kohalikul tasandil (Siseministerium, [s.a.], lk 23). Kogukonna huvikaitse hea tava sätestab, et kogukonna esindajad peaksid osalema valla moodustatud töörühmades, komisjonides, avalikes aruteludes ja konsultatsioonides (Kodukant, 2016).

Territooriumiga seotud kogukondadel on teatud ühised jooned, mis on tihti tingitud ka nende geograafilisest paiknemisest ja tekkeloost. Nii saame eristada näiteks (Paas & Pegolainen-Saar, 2022, lk 1):

- linnalähikülad sh uusasumid;
- keskuskülad, mis on näiteks endiste haldusüksuste ümber kujunenud;
- rannakülad, mida iseloomustab merepiir;
- metsakülad, mis piirnevad suurte metsamassiividega.

Uue mõistena on Eestis kasutusse tulemas ankurkogukonnad, mida iseloomustab ühe keskse tugeva asutuse/institutsiooni olemasolu, nagu kool, raamatukogu, mõni ette-

võtte (Paas & Pegolainen-Saar, 2022, lk 1; Taylor & Luter, 2013), mis tõmbab kaasa ka piirkonna elanikke või sarnaste huvidega inimesi.

Eestis on väga erineva suurusega külasid. Arvuliselt on meil üle 4000 küla, kuid neist mitmesajast ei ela enam kedagi, teisalt on aga külasid, kus on elanikke 10 000 ringis. Keskmises Eesti külas elab kuni 100–150 inimest. Lisaks on alevikud ja linnad, kus samuti on võimalik määratleda territooriumipõhiseid kogukondi, selle näiteks on linnaosapõhised kogukonnad või alevike osades moodustunud asumikogukonnad (Paas & Pegolainen-Saar, 2022, lk 1).

1.2. Kogukondade arengutasemed

Eha Paas ja Krista Pegolainen-Saar (2022) käsitlevad kogukondade arengumudelit viietasemelisena. Nende hinnangul ei ole iseenesest olemas edukamaid külasid, vaid mõned külad on oma arengu üle hakanud mõtlema varem kui teised ja seetõttu protsessi käigus järk-järgult jõudnud kõrgemasse faasi.

Algseisuna käsitlevad Eha Paas ja Krista Pegolainen-Saar 0-faasi, milles olevaid kogukondi võib pidada valgeteks laikudeks. Taolistes kogukondades puudub eestvedaja ja kooskäimise traditsioon. Seetõttu on taolisel elanike kooslusel küll territoriaalsed näitajad, ent puuduvad muud kogukonda iseloomustavad tunnused ja neid ei saa pidada täisväärtuslikeks kogukondadeks. Kogukonnaseltside kriisivõimekuse uuringu käsitluses puudub kogukonnaseltsil või seltsingul, isegi kui ta juriidiliselt eksisteerib, mõju kogukonna üle ja tegemist on esmase vabatahtliku initsiatiiviga. Uuringu raames on huvitav vaadelda, kas ja kuidas seltsid või seltsingud, kes hindavad oma kogukonna 0-tasemel olevaks, suudavad kogukonda tõhusalt kriisivalmiduse saavutamises ja hoidmises toetada. Näiteks asuvad määratluse kohaselt peamised suhtlemisvõrgud sellisel territooriumil elavatel inimestel väljaspool elupaika ning elanikel on pigem ootus, et nende vajadused tagab riik või kohalik omavalitsus. Seetõttu saaks taolistes tingimustes tegutsev kogukonnaselts või seltsing pigem olla kas üksikute entusiastide visiooni elluvijaja või kohaliku omavalitsuse vabatahtlik rakendusüksus mingis valdkonnas.

Eha Paas ja Krista Pegolainen-Saar nimetavad esimeseks faasiks ehk ärkamiseks olukorda, kus kogukonnas kerkivad esile huvilised, kes soovivad piirkonna elukeskkonda parandada. Tavaliselt alustatakse mingi ühise või ühte liitva sündmuse korraldamisega. Selles arengufaasis on võtmetähtsusega inimestevahelise usalduse teke kogukonnas ning palju tehakse ära vabatahtlikkuse korras ja tasuta. Kogukonnaseltside kriisivõimekuse uuringus võivad selles arengutasemes kogukonnaseltsid või seltsingud saavutada õhinapõhiselt üsnagi häid tulemusi. Näiteks, kui nende huvi ja foo-

kus on kogukonna toimepidevuse ja kriisitugevuse tagamisel, võidakse kaardistada piirkonda ja elukeskkonda ähvardavad võimalikud ohud ning kavandada vajalikke meetmeid toimepidevuse tagamiseks. Raskeks võib osutuda seltsi/seltsingu ja kriisiteemasse sihikindla panustamise järjepidevuse tagamine, kuna tegevus toimub peamiselt üksikisiku initsiatiivil.

Arengu teist faasi nimetavad Eha Paas ja Krista Pegolainen-Saar enesemääratlemise faasiks. Selles faasis keskendutakse kogukonna ja inimeste heaolu puudutavate esma- vajaduste määratlemisele ja rahuldamisele. Selles faasis määratletakse ühised probleemid ja leitakse ressursid nende lahendamiseks. Käesoleva uuringu käsitluses, kus kriisivalmidust ja kerksust käsitletakse kogukonnale olulisena, on selles arengufaasis lootust kestlikule ja süsteemsele tulemusele probleemide lahendamise vaatepunktist. Selts ise ei pruugi olla piisavalt võimekas nende probleemide lahendamiseks, aga just see on samas hea pinnas koostööks kohaliku omavalitsusega. Nii kujunevad ka kogukonnaliidrid, kes saavad olla kohalikele omavalitsusele usaldusväärsed ja pike- maajalised partnerid eri teemade lahendamisel kogukonnas.

Kolmandaks arengufaasiks peavad kogukonna arengumudeli koostajad Eha Paas ja Krista Pegolainen-Saar organiseerumist. Selles arengufaasis on kogukond kui tervik kogukonnaseltsi kaudu valmis võtma initsiatiivi ja vastutust. See võib olla faas, mil ametlikult moodustatakse asumiselt kui mittetulundusühing ning võidakse valida külavanem. Samas võib formaalse kogukonnaseltsi või seltsingu olla juba ka varasemal arengutasemel moodustanud üksikud ettevõtlikumad kogukonnaliikmed ning sellel arengutasemel kujuneb seltsist või seltsingust tegelik kogukonna eestvedaja. Koostöö omavalitsusega on teadlik ja soovitakse olla kaasatud teemade aruella ja otsustesse. Kogukondade kriisivalmiduse vaates iseloomustab seda arengustaadiumi tegevuste ja valdkonna käsitluse süsteemsus ning seltsi jõudmine kogukonnaliikmete enamikuni. Langetatavad otsused ja tehtavad tegevused pälvivad tõenäoliselt suurema osa kogukonnaliikmete toetuse. Samuti peaks olema iseloomulik koostöö teiste organisatsioonidega.

Eha Paasi ja Krista Pegolainen-Saare mudeli kõrgeima, neljanda arengufaasi märksõnaks on kestlik areng. Kogukond suudab ise oma külas asuda lahendama igapäevaseid küsimusi, näiteks majandusküsimusi, arendama teenuseid ja looma ise uusi töökohti, olles mitmetes teemades kohalikele omavalitsusele võrdväärseks partneriks. Samuti hoolitseb kogukonnaselts oma järjepiduse ja uute eestvedajate leidmise eest. Taoline kogukond ja seda esindav kogukonnaselts peaksid kriisivalmiduse vaates suutma käsitleda võimalikke ohte süsteemselt, hindama oma võimekust kogukonna toimepidevuse tagamisel ning vajadusel järjepidevalt tegutsema oma kriisivõimekuse tõstmiseks piisava tasemeni.

1.3. Kogukonnaselts kriisivalmiduse toetajana

Kogukonnaseltside tekke aluseks on reeglina olnud soov on edendada kultuurielu (91%) ja omavahel läbi käia (94%), samuti mõne olemasoleva probleemi lahendamine (61%) (Vihma & Lippus, 2014, lk 24). Viimati mainitu põhjal võiks elanike kriisivalmiduse toetamine olla üheks (täiendavaks) valdkonnaks kogukonnaseltsi tegevuses, juhul kui see on piirkonna elanike jaoks piisavalt oluline ühine probleem.

Kogukonnaseltside kui organisatsioonide rolli kohta elanike kriisivalmiduse toetamisel ei leidu eriti kirjandusallikaid. Samas on kogukondade kriisivalmidust uuritud laialdaselt. Näiteks Martin *et al.* (2023) analüüsivad otsustusprotsessi ja kogukonna kaasamist elukeskkonna parendamisel, Cass *et al.* (2022) analüüsivad kogukonna ootusi, et vähendada piirkonna üleujutusriske, Khan *et al.* (2022) ja Chen *et al.* (2020) analüüsivad kriisikommunikatsiooni ja kogukondade kaasamist COVID-19 pandeemia ajal ning Nahkur *et al.* (2022) analüüsivad vabatahtlike kaasamist kriisihaldustegevustele Euroopas jt.

Arvestada tuleb, et kriiside ajal otsitakse võimalikke lahendusi intensiivsemalt kui tavapärasel olukorras. Kuigi planeerimine ja valmistumine on kriisi eduka lahendamise võtmeküsimus, ollakse mugavas olukorras siiski vähem innukad keerukateks aegadeks valmistuma kui siis, kui oht on silmapiiril. Seda näitavad ka publitseeritud uuringud, mille arvukus kasvab peale kriisi või tavapärasest erinevat sündmust mingis piirkonnas.

Sageli põhineb on kriisisündmuste analüüs olukordadel ja stsenaariumitel, sealjuures arvestatakse küll sündmuse ja selle lahendamiseks vajalike ja võimalike ressursidega, ent reeglina ei käsitleta kogukonda kui vaba tahte ja otsustusega indiviidide kogumit ning ei arvestata piisavalt kogukondade erisustega. Peamiselt mõjutavad kogukonna spetsiifiline taust ja kogukonnaliikmete varasemad kogemused just seda, kuidas sündmusele reageeritakse ja kavandatud tegevusi ellu viiakse. See omakorda aga mõjutab üldiselt planeeritud tegevuste elluviimise efektiivsust.

Kohaliku omavalitsuse üksus on piirkonda tundev asutus. Samas, eriti peale viimast haldusreformi, ei pruugi kohaliku omavalitsuse ametnikud olla piisavalt üksikasjalikult kursis külade ja asumite ning nende kogukondade erisustega. Siinkohal ongi oluline roll kogukonnal ja selle esindusel, kogukonnaseltsil või külavanemal, keda kannavad kogukonnast pärit inimesed ja kes peaksid mõistma kogukonna vajadusi ja prioriteete kõige paremini. Kogukonna ja kogukonnaseltside kaasamine võiks olla kasulik mitte ainult kriisilukorras, vaid ka hädaolukorraks valmistumisel ja lahendamise planeerimisel, sh tagajärgede arvestamisel. Kohalike kogukondade arvamusel on eeldus olla

aluseks kohalikul reaalsusel põhinevate kvaliteetsemate plaanide ja poliitika elluviimisel (DCAF, 2021, p. 3).

Iga kriisiplaani edu sõltub kogukonna toetusest. Inimesed, kes ei näe ennast ega oma vajadusi plaanis esindatuna, ei järgi tõenäoliselt uusi reegleid ja eeskirju. Inimeste kaasamine kohe algusest peale on ainus viis tugeva kogukonna kavandatava uue plaani või poliitika aktsepteerimiseks ning valmisolekuks seda aktiivselt toetada ja selles osaleda. Kui kogukond tunneb, et teda kuulatakse, temaga arvestatakse, toetab ta tõenäolisemalt lõplikku otsust. Veelgi enam, kogukonna liikmed on motiveeritud ka tulevastes kaasamisprojektides osalema. See aitab luua asjakohaseid ja tõhusaid strateegiaid, et leevendada või vähendada füüsiliste, sotsiaalsete, psühholoogiliste ja majanduslike ohtude tagajärgi. Siseministeeriumi tellimusel on alates 2016. aastast iga kahe aasta järel korraldatud siseturvalisuse avaliku arvamuse uuringuid, viimane toimus 2022. aastal (Turu-uuringute AS, 2022). Selle põhjal on uuringule eelnenud kolme aasta jooksul mõnevõrra vähenenud nende vastanute osakaal, kes on oma piirkonna elanike või naabritega turvalisuse teemadel arutanud: 2022. aastal oli jaatavalt vastanute osakaal 17%, samas kui 2020. aastal oli see 24% (Turu-uuringute AS, 2022, lk 39). See-eest oli KOV-ile turvalisusega seotud ettepanekuid teinud 2022. aastal 6% võrreldes 1%-ga 2020. aastal (samas). Kriisiks valmistumisega seotud varusid on vastanutel peamiselt esmaabitarvete, hügieenivahendite, toiduainete ja sularahana, seevastu on alla pooltel vastanutest elektrist sõltumatu kütteseadete, aku- või patareitoitel raadio ning koju piisavalt joogivett varutud (samas, lk 47–49). 2020. aasta küsitluses arvas 23% vastanutest, et politsei ja pääste kõrval peaksid ettevõtted ja kogukonnad osalema turvalisuse tagamisel, lisaks 58% pigem nõustus sellega (Saar Poll OÜ, 2020, lk 26).

Kriis ja kriisijuhtimine on katastroofi lahutamatud osad. Lettieri *et al.* (2009) väidavad, et kriisiohjes on kolm ajalist ja loogilist etappi: kriisieelne aeg, kriis ja kriisijärgne aeg. Täpsemalt on kriisieelne periood katastroofi toimumisele eelnev periood, kriis on tegelik sündmuse toimumine ja kriisijärgne aeg on periood kriisi vaibumisest ja tavatingimustesse naasmiseni. Seega on kriisireguleerimise etappidel loogiline seos katastroofi kontinuumiga. Lettieri *et al.* viitavad katastroofide ohjamise protsessi mudelile, mis põhineb järgmistel etappidel: leevendamine ja valmisolek (peamiselt kriisieelsel ajal), reageerimine (kriisi ajal) ja taastumine (kriisijärgsel ajal) (Lettieri *et al.*, 2009, p. 125). Linnell (2013) on omalt poolt kirjeldanud viise, kuidas kogukondi kriiside lahendamisele kaasata. Tema tähelepanekute põhjal on vabatahtlikud ja kogukonnad peamiselt kaastatud mitte niivõrd kriisivalmiduse planeerimisse, kui kriiside ja looduskatastroofide tagajärgede leevendamise toetajatena nt varjumiskohtade pak-

kujana, toidu ja esmatarbekaupade jagajana või oluliste taastustööde teostajana (Linnell, 2013, pp. 22–23).

2. HINNANG EESTI KOGUKONNASELTSIDE KRIIVIVALMIDUSELE

Uuringu teises ja kolmandas peatükis kirjeldatakse ning analüüsitakse Eesti kogukonnaseltside teadlikkust oma kogukonnast, seda mõjutavatest ohtudest ning kriiside lahendamiseks kasutada olevatest ressursidest ja oma võimekusest (uurimisülesanne 2), tuginedes empiirilisele uuringule. Empiirilise uuringu kirjeldus on esitatud järgnevas alapeatükis.

2.1. Empiirilise uuringu disain

Kogukonnaseltside teadlikkuse ja kriisihaldusvõimekuse väljaselgitamiseks toimus küsitlus EUSurvey platvormil. Küsitluse valimiks oli kavandatud kõik Eestis tegutsevad kogukonnaseltsid. Valimisse ei võetud korteriühistuid, sest korteriühistutel on võrreldes kogukonnaseltsidega konkreetsed omavahel ühetaolised ja samas seltsidest ja seltsingutest erinevad sisulised eesmärgid. Kuna puudub ühtne loend kõigist Eesti kogukonnaseltsidest, läheneti valimi saamiseks kohalike omavalitsuste kaupa ning kontaktandmed võeti kohalike omavalitsuste veebilehtedelt. Kahjuks ei olnud kõikide KOV-ide veebilehtedel kogukonnaseltside andmeid. E-kirjad palvega uuringus osaleda saadeti kõigile neile kogukonnaseltsidele (külaseltsid, asumiseltsid) ja külavanematele, kelle kontaktid KOV-i kodulehel olid. Nendele kohalikele omavalitsustele, kelle kodulehel kontakte ei olnud, saadeti e-kiri palvega see edastada oma piirkonna kogukonnaseltsidele.

Kokku saadeti ajavahemikul 10.–24. jaanuar 2023 ja 1.–2. veebruar 2023 kogukonnaseltsidele 395 kutset küsitluses osalemiseks ja 35 kutset vallvalitsustele oma piirkonna kogukonnaseltsidele edastamiseks. Soovitud tähtajaks (vastavalt 31. jaanuar ja 12. veebruar 2023) laekus 104 vastust. Kuigi see ei moodusta kaugeltki enamust kogukonnaseltside arvust, saab küsitluse tulemusi ikkagi arvestada, sest kõik kogukonnaseltsid ei ole tegusad ning vastasid pigem aktiivsemad kogukonnaseltsid ja seltsingud.

Küsitlus koosnes viiest plokist, nagu illustreeritud joonisel 1:

1	<ul style="list-style-type: none"> Kogukonnaseltsi kirjeldus (seltsi tüüp, arengutase, tegevuspiirkond)
2	<ul style="list-style-type: none"> Tegevuspiirkonna tundmine (joogivesi, mahajäetud talud ja kaevud, ohtlikud ettevõtted, teedevõrgu läbitavus, metsade ning marja- ja seenekohtade tundmine, mobiililevi ulatus) Teadmised elanike oskustest ja väljaõppest (esmaabi, päästealane, kriisikommunikatsioon, ellujäämine looduses, taristuhaldus)
3	<ul style="list-style-type: none"> Ohtude ja toimepidevuse hindamine ning riskimaatriksi olemasolu Koostöö KOV-iga Võimekus kriisisündmuse lahendamise toetamiseks ennetuse ja teavituse kaudu Võimekus kriisisündmuse lahendamise toetamiseks vahetu tegevuse kaudu
4	<ul style="list-style-type: none"> Sidekanalid kogukonnaga suhtlemiseks Kogukonnale edastatav kriisialane teave Koostöö teiste partneritega (PäA, MTÜ-d, ettevõtted, koolitusorganisatsioonid, rahvusvaheline koostöö)
5	<ul style="list-style-type: none"> Muud soovitusel ja kogemuste jagamine

Joonis 1. Küsitluse struktuur

Uuringu uurimisküsimuste seos küsitluse küsimustega on toodud tabelis 1.

Tabel 1. Uuringu uurimisküsimuste seos kogukonnaseltside küsitluse küsimustega

UURIMISKÜSIMUS	KÜSITLUSE KÜSIMUSED
1. Milline on kogukonnaseltside teadlikkus oma tegevuspiirkonda mõjutavatest ohtudest ja nende võimalikkust mõjust?	2.1.1–2.1.6, 2.2.1–2.2.6, 3.1.4
2. Milline on kogukonnaseltside valmisolek ja potentsiaalne võimekus oma piirkonda mõjutavate kriiside lahendamiseks?	2.2.1–2.2.6, 3.1.1–3.1.5, 4.3.1–4.3.6
3. Kuidas saab kogukonnaselts otseselt ja vahetult toetada piirkonna elanikke ja kogukonda kriiside lahendamisel?	3.3.1–3.3.4, 3.4.1–3.4.4, 4.1.1–4.1.7, 4.2
4. Millises ulatuses toimub sisuline koostöö kogukonnaseltside ja kohalike omavalitsuste vahel?	3.2.1–3.2.4, 4.1.4–4.1.5, 4.3.2–4.3.6
5. Millist teadmist soovivad kogukonnaseltsid oma kriisivõimekuse tõstmiseks lisaks?	5

2.2. Vastanute profiil

Vastanute profiil selgitati välja küsitluse esimese osa (küsimuste 1.1–1.3) vastuste põhjal. Küsitluse esimeses osas sooviti kõigepealt välja selgitada, millist tüüpi organisatsiooniga on tegemist ja millisel arengutasemel organisatsioon on.

Küsimus 1.1 (*Palun kirjelda lühidalt oma seltsi või seltsingut, mille kohta vastuseid annad. 1.1. Minu selts/seltsing on (märgi kõik, mis sobib)*) pakkus viis vastusevarianti:

- asumiselts (külaselts, linnaosaselts, linnaselts), mis on loodud piirkonna arengu ja kultuuri edendamiseks;
- asumiseltside ühendus või liit;
- konkreetse tegevusvaldkonnaga ja/või fookusega selts või ühendus (nt vabatahtlik päästeselts vms) või selle kohalik üksus;
- korteriühistu;
- muu (palun täpsustada vaba tekstina).

Kuna analüüsitaval perioodil saadeti küsitlus peamiselt kogukonnaseltsidele, siis kajastus see ka vastustes. 86% vastanutest olid asumiseltsid (vt tabel 2). Vastanute seas oli ka 6% konkreetse muu tegevusvaldkonnaga kohalikke seltsi ning 7% märkis vastuseks „muu“, ent tegevuse täpsustusena tõid ikkagi välja kogukondliku tegevuse seltsi (sh kultuuri, spordi vm ürituste korraldamise) või seltsingu näol.

Tabel 2. Vastanute jaotus organisatsiooni tüübi põhjal

VASTUS	VASTANUTE ARV
Asumiselts (külaselts, linnaosaselts, linnaselts), mis on loodud piirkonna arengu ja kultuuri edendamiseks	89
Asumiseltside ühendus või liit	1
Konkreetse tegevusvaldkonnaga ja/või fookusega selts või ühendus (nt vabatahtlik päästeselts vms) või selle kohalik üksus	6
Korteriühistu	1
Muu (palun täpsustada vaba tekstina)	7

Seltsi arengustaadiumi hindamiseks kasutati Paasi ja Pegolainen-Saare kirjeldatud mudelit (vt alapeatükk 1.2). Selle põhjal on seltsi arengustaadiumis viis faasi ja taoliselt küsiti neid faase ka küsimuses 1.2 (*Milliseks hindad kogukonna/seltsi/seltsingu küpsust/arengustaadiumit?*), pakkudes kuus võimalikku valikut:

- 0-faas: „valged laigud“ – olemas territoorium ja elanikud, puudub eestvedaja, suhtlus juhuslik, puuduvad ühised kokkusaamised.
- Esimene faas: „ärkamine“ – olemas huviline, kes algatab omavahelist suhtlust, samas ei ole kohest valmisolekut suuremat vastutust võtta; kogukonnal on uudishimu teineteise suhtes; korraldatakse esimesed kohtumised ja ühistegevused.
- Teine faas: „enesemääratlemine“ – välja on kujunenud eestvedaja(d); tegevuses ollakse asumi (küla, linnaosa, piirkonna) keskne, luuakse „meie“ tunnet; probleemide lahendamist oodatakse KOV-ilt; puudub kogukonda kaasav organisatsioon; ollakse eestvedajast sõltuvad.
- Kolmas faas: „organiseerumine“ – loodud on organisatsioon ja juhtorganid; sõnastatakse vajadused ja tegevuskava; tehakse koostööd teiste piirkondade ja seltside ning KOV-iga; ollakse veel sõltuvad eestvedajatest.
- Neljas faas: „kestlik areng“ – eestvedamine on jagatud; arengule lähenetakse strateegiliselt, uuenduslikult, ambitsioonikalt; finantsiliselt ollakse sõltumatu; valla jaoks ollakse võrdne ja väärtuslik partner (sh näiteks halduslepingute jm kaudu), kavandatakse või toimib sotsiaalne innovatsioon.
- Ei oska määratleda.

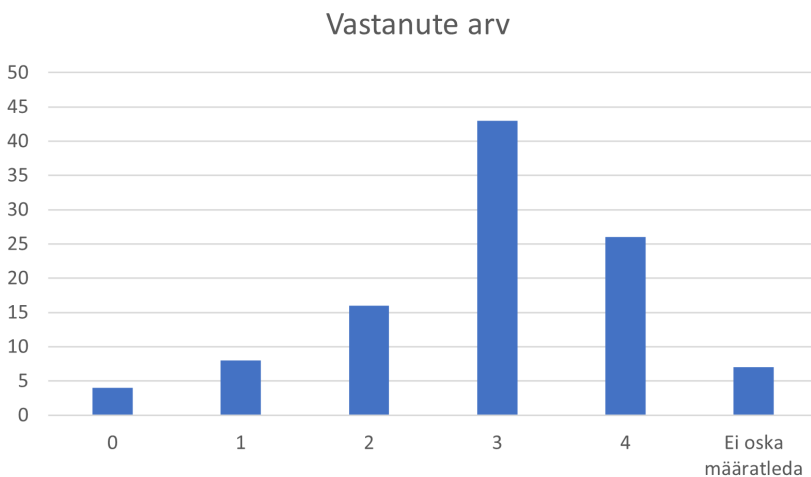
Vastajate hinnangul kuulusid nende esindatavad organisatsioonid peamiselt kolmandasse ja neljandasse arengufaasi (vastavalt 41% ja 25% vastanutest), mis seab kõrged ootused ka arusaamisele seltsi või seltsingu eesmärkidest ja oskusele tagada organisatsiooni kestlikkus (tabel 3).

Tabel 3. Uuringusse kaasatud kogukonnaseltside arengutase vastanute hinnangul.

VASTUS	VASTANUTE ARV
0-faas: „valged laigud“ – olemas territoorium ja elanikud, puudub eestvedaja, suhtlus juhuslik, puuduvad ühised kokkusaamised.	4
Esimene faas: „ärkamine“ – olemas huviline, kes algatab omavahelist suhtlust, samas ei ole kohest valmisolekut suuremat vastutust võtta; kogukonnal on uudishimu teineteise suhtes; korraldatakse esimesed kohtumised ja ühistegevused.	8
Teine faas: „enesemääratlemine“ – välja on kujunenud eestvedaja(d); tegevuses ollakse asumi (küla, linnaosa, piirkonna) keskne, luuakse „meie“ tunnet; probleemide lahendamist oodatakse KOV-ilt; puudub kogukonda kaasav organisatsioon; ollakse eestvedajast sõltuvad.	16
Kolmas faas: „organiseerumine“ – loodud on organisatsioon ja juhtorganid; sõnastatakse vajadused ja tegevuskava; tehakse koostööd teiste piirkondade ja seltside ning KOV-iga; ollakse veel sõltuvad eestvedajatest.	43

VASTUS	VASTANUTE ARV
Neljas faas: „kestlik areng“ – eestvedamine on jagatud; arengule lähenetakse strateegiliselt, uuenduslikult, ambitsioonikalt; finantsiliselt ollakse sõltumatu; valla jaoks ollakse võrdne ja väärtuslik partner (sh näiteks halduslepingute jm kaudu), kavandatakse või toimib sotsiaalne innovatsioon.	26
Ei oska määratleda	7

Joonis 2 illustreerib vastanud kogukonnaseltside jaotust arengutasemete vahel.



Joonis 2. Uuringusse kaasanud kogukonnaseltside jaotus arengutaseme järgi

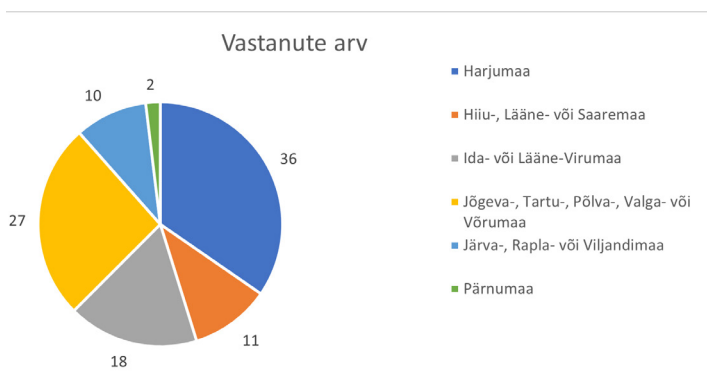
Kuna seltsi tegevuspiirkondade analüüsiks ei olnud maakonna täpsus oluline, vaid pigem olid tähtsad suuremad regioonid, siis seltsi tegevuspiirkondade kohta info saamiseks rühmitati küsimuses 1.3 (*Millises piirkonnas kogukond/selts/seltsing tegutseb?*) maakonnad seitsmeks regiooniks:

- Harjumaa
- Hiiu-, Lääne- või Saaremaa
- Ida- või Lääne-Virumaa
- Jõgeva-, Tartu-, Põlva-, Valga- või Võrumaa
- Järva-, Rapla- või Viljandimaa
- Pärnumaa
- Tegutsemine mitmes piirkonnas või riigis tervikuna

Vastanute jaotus piirkonniti on esitatud tabelis 4. Harjumaalt oli suurim arv vastanuid, samas kui Pärnumaalt oli vastajate arv väikseim (vt joonis 3). Kui Pärnumaa välja arvata, võib vastanute arvu piirkondades lugeda piisavaks.

Tabel 4. Vastanute arv piirkonniti

VASTUS	VASTANUTE ARV
Harjumaa	36
Hiiu-, Lääne- või Saaremaa	11
Ida- või Lääne-Virumaa	18
Jõgeva-, Tartu-, Põlva-, Valga- või Võrumaa	27
Järva-, Rapla- või Viljandimaa	10
Pärnumaa	2
Tegutsemine mitmes piirkonnas või riigis tervikuna	0



Joonis 3. Vastanute jaotus piirkonniti

2.3. Teadlikkus kogukonna/piirkonna probleemidest ja ressurssidest

Teadlikkus kogukonna või piirkonna probleemidest ja ressurssidest jagunes kaheks küsimuseks. Küsimus 2.1 (*Kuivõrd teadlik oled ise või kui teadlik on selts/seltsing oma piirkonna seisundist?*) selgitas välja vastanute teadlikkuse kuuel teemal:

- Milliseid puhta joogivee allikaid leidub piirkonnas?
- Kus on piirkonnas mahajäetud talud ja nende joogiveekaevud?

- Millised on ohtlikud ettevõtted piirkonnas, kus need asuvad, milliseid potentsiaalseid ohtusid kujutavad ja millised on nende mõjupiirkonnad?
- Millises seisukorras on piirkonna teedevõrk, sh suunaviidad ning milline on nende läbitavus eri aastaegadel?
- Kui palju inimesi tunneb piirkonna metsateid ning marja- ja seenekohti?
- Millises piirkonnas on ebapiisav mobiililevi ning millised on erinevused sideteenuste pakkujate vahel?

Igal teemal oli vastajatel võimalik valida nelja teadlikkuse taseme vahel (*jah, tean / jah, mõnevõrra / üldiselt mitte / ei tea*). Vastused on esitatud tabelis 5, neid analüüsitakse alapeatükis 3.1.

Tabel 5. Vastanute teadlikkus oma tegevuspiirkonnast

VASTUS	JAH, TEAN	JAH, MÕNEVÕRRA	ÜLDISELT MITTE	EI TEA
Milliseid puhta joogivee allikaid leidub piirkonnas?	52	32	12	8
Kus on piirkonnas mahajäetud talud ja nende joogiveekaevud?	26	39	22	17
Millised on ohtlikud ettevõtted piirkonnas, kus need asuvad, milliseid potentsiaalseid ohtusid kujutavad ja millised on nende mõjupiirkonnad?	45	30	20	9
Millises seisukorras on piirkonna teedevõrk, sh suunaviidad ning milline on nende läbitavus eri aastaegadel?	63	35	5	1
Kui palju inimesi tunneb piirkonna metsateid ning marja- ja seenekohti?	31	54	10	9
Millises piirkonnas on ebapiisav mobiililevi ning millised on erinevused sideteenuste pakkujate vahel?	33	44	20	7

Küsimus 2.2 (*Kui palju on piirkonnas väljaõppe saanud või oskustega inimesi?*) eesmärk oli välja selgitada teadlikkus potentsiaalsetest võimalustest kriisi korral kasutada oma piirkonnas vastava väljaõppega inimesi. Hinnati teadlikkust kuues valdkonnas (esmaabi, pääste, kriisikommunikatsioon, vaimse tervise abi, looduses ja kriisiolukorras toimetulek ja ellujäämine ning teehooldus-, lumekoristus- jm võimekus).

Igal teemal oli vastajatel võimalik valida nelja teadlikkuse taseme vahel (*jah, on enam-vähem tõepärane nimekiri / jah, teada on üldine hinnang / eriti mitte / ei tea*). Vastused on esitatud tabelis 6, neid analüüsitakse alapeatükis 3.1.

Tabel 6. Teadlikkus oma kogukonna ressursidest

VASTUS	JAH, ON ENAM-VÄHEM TÕEPÄRANE NIMEKIRI	JAH, TEADA ON ÜLDINE HINNANG	ERITI MITTE	EI TEA
Esmaabi	12	44	33	15
Pääste	22	38	27	17
Kriisikommunikatsioon	4	38	38	24
Vaimse tervise abi	4	28	41	31
Looduses ja kriisiolukorras toimetulek ja ellujäämine	13	43	33	15
Teehooldus-, lumekoristus- jm võimekus	38	48	15	3

2.4. Kestlikkuse tagamine ja kriisideks valmisolek

Küsitluse kolmas osa keskendus kestlikkuse tagamisele ja kriisideks valmisoleku väljaselgitamisele.

Küsimusega 3.1 (*Kas on hinnatud kogukonna probleeme ning mõjutavaid ohtusid?*) selgitati välja, kas kogukond on kaardistanud kestlikkust ja toimepidevust mõjutavad lokaalsed ja globaalsed ohud. Kokku küsiti viie tegevuse kohta:

- Kas kogukonna arenguvajadused on kaardistatud?
- Kas kogukonna kestlikkust ja toimepidevust mõjutavad lokaalsed ja globaalsed ohud on kaardistatud?
- Kas seltsi/seltsingu toimepidevuse tagamise plaan on koostatud ja seda mõjutavad ohud kaardistatud?
- Kas on teada, millised ohud kogukonda enim võivad ohustada (üleujutus, keskkonnareostus, tulekahju vms)?
- Kas on koostatud kogukonna riskimaatriks?

Igal teemal oli vastajatel võimalik valida nelja teadlikkuse taseme vahel (*jah, ja seda uuendatakse vähemalt korra aastas / jah, on koostatud / ei / ei tea*). Vastused on esitatud tabelis 7, neid analüüsitakse alapeatükis 3.2.

Tabel 7. Valmisolek kogukonda mõjutavate kriisidega toimetulekuks

VASTUS	JAH, JA SEDA UUE- DATAKSE VÄHEMALT KORRA AASTAS	JAH, ON KOOSTA- TUD	EI	EI TEA
Kas kogukonna arenguvajadused on kaardistatud?	8	40	45	11
Kas kogukonna kestlikkust ja toimepidevust mõjutavad lokaalsed ja globaalsed ohud on kaardistatud?	5	21	61	17
Kas seltsi/seltsingu toimepidevuse tagamise plaan on koostatud ja seda mõjutavad ohud kaardistatud?	1	19	73	11
Kas on teada, millised ohud kogukonda enim võivad ohustada (üleujutus, keskkonnareostus, tulekahju vms)?	4	39	45	16
Kas on koostatud kogukonna riskimaatriks?	1	6	77	20

Küsimus 3.2 (*Milline on koostöö KOV-iga?*) uuris nelja erinevat tegevust:

- selts/seltsing suhtleb KOV-iga kogukonna arengu teemal;
- selts/seltsing on kaasatud kogukonna toimepidevuse ja kriisideks valmisoleku plaanidesse;
- selts/seltsing on osalenud kriisisündmuste lahendamisel üldiselt, isetekkeliselt;
- selts/seltsing on osalenud/osaleb kriisisündmuste lahendamisel kindlas rollis.

Igal teemal oli vastajatel võimalik valida nelja teadlikkuse taseme vahel (*jah, piisavalt sageli / jah, harva / ei / ei tea*). Vastused on esitatud tabelis 8, nende analüüs on alla peatükis 3.4.

Tabel 8. Seltsi osalemine kriisisündmuste lahendamisel

VASTUS	JAH, PIISAVALT SAGELI	JAH, HARVA	EI	EI TEA
Selts/seltsing suhtleb KOV-iga kogukonna arengu teemal	54	40	7	3
Selts/seltsing on kaasatud kogukonna toimepidevuse ja kriisideks valmisoleku plaanidesse	22	29	45	8
Selts/seltsing on osalenud kriisisündmuste lahendamisel üldiselt, isetekkeliselt	14	31	49	10
Selts/seltsing on osalenud/osaleb kriisisündmuste lahendamisel kindlas rollis	8	13	75	8

Küsimus 3.3 (*Võimekus kriisisündmuste lahendamise toetamiseks ennetuse ja teavituse kaudu*) käsitles nelja teemat:

- elanikkonna nõustamine kogukonna üldise turvalisuse tagamisel (tuleohutus, varguskindlus jms);
- elanikkonna nõustamine kriisivarude kogumisel ja haldamisel (milliseid toiduaineid ja esmatarbekaupu soetada, kuidas säilitada);
- elanikkonna nõustamine toimepidevuse tagamisel (nt kuidas kasutada välipliiti, generaatorit, akupanka);
- elanikkonna nõustamine evakuatsiooniks valmisolekul (kaasavõetav pagas, olulised teavitused jne).

Igal teemal oli vastajatel võimalik valida nelja teadlikkuse taseme vahel (*jah, toimub / jah, on võimekus, aga ei ole rakendatud / ei / ei tea*). Vastused on esitatud tabelis 9, neid analüüsitakse alapeatükis 3.3.

Tabel 9. Võimekus kriisisündmuste lahendamise toetamiseks

VASTUS	JAH, TOIMUB	JAH, ON VÕIMEKUS, AGA EI OLE RAKENDATUD	EI	EI TEA
Elanikkonna nõustamine kogukonna üldise turvalisuse tagamisel (tuleohutus, varguskindlus jms)	28	28	37	11
Elanikkonna nõustamine kriisivarude kogumisel ja haldamisel (milliseid toiduaineid ja esmatarbe-kaupu soetada, kuidas säilitada)	20	33	40	11
Elanikkonna nõustamine toimepidevuse tagamisel (nt kuidas kasutada välipliiti, generaatorit, akupanka)	12	35	47	10
Elanikkonna nõustamine evakuaatsiooniks valmisolekul (kaasavõetav pagas, olulised teavitused jne)	12	23	57	12

Küsimus 3.4 (*Võimekus kriisisündmuste lahendamise toetamiseks vahetu tegevuse kaudu*) käsitles nelja teemat:

- seltsi/seltsingu igapäevane panus kogukonna/asumi turvalisuse toetamisel (naabrivalve, turvapatrull, keskkonnapatrull, vabalt uitavatest lemmikloomadest teavitamine kogukonnas vms);
- ühise kriisivaru loomine ja haldamine;
- toimepidevuslahenduste haldamine (telgid, välipliidid, generaatorid, akupangad, majutusvõimalused);
- varjumis- ja evakuaationikohtade haldamine ja/või korraldamine ning protsessi toetamine.

Igal teemal oli vastajatel võimalik valida nelja teadlikkuse taseme vahel (*jah, toimub / jah, on võimekus, aga ei ole rakendatud / ei / ei tea*). Vastused on esitatud tabelis 10, neid analüüsitakse alapeatükis 3.3.

Tabel 10. Kriiside lahendamise toetamine vahetu tegevuse kaudu

VASTUS	JAH, TOIMUB	JAH, ON VÕIMEKUS, AGA EI OLE RAKENDATUD	EI	EI TEA
Seltsi/seltsingu igapäevane panus kogukonna/asumi turvalisuse toetamisel (naabrivälve, turvapatrull, keskkonnapatrull, vabalt uitavatest lemmikloomadest teavitamine kogukonnas vms)	46	26	27	5
Ühise kriisivaru loomine ja haldamine	3	22	69	10
Toimepidevuslahenduste haldamine (telgid, välipliidid, generaatorid, akupangad, majutusvõimalused)	8	20	65	11
Varjumis- ja evakatsioonikohtade haldamine ja/või korraldamine ning protsessi toetamine	5	18	71	10

2.5. Kommunikatsioon ja koostöö

Küsitluse neljas osa keskendus kommunikatsiooni ja koostöö väljaselgitamisele.

Küsimuses 4.1 (*Kas seltsil/seltsingul on kogukonnaga side järgmiste kanalite kaudu?*) paluti vastajatel vastata seitsme kanali kohta:

- veebileht;
- e-posti list, uudiskirjad e-maili teel;
- Facebooki grupp;
- teadetetahvlid asumis/piirkonnas;
- trükitud ajakiri/ajaleht või artiklid KOV-i/piirkonna lehes;
- trükitud materjali jagamine postkastidesse;
- muu meedialahendus.

Iga kanali kohta oli vastajatel võimalik valida nelja sageduse vahel (*jah, kasutatakse sageli / jah, kasutatakse harva / ei kasutata või ei ole / ei tea*). Vastused on esitatud tabelis 11, neid analüüsitakse alapeatükkides 3.3 ja 3.4.

Tabel 11. Kommunikatsioonikanalid

VASTUS	JAH, KASU-TATAKSE SAGELI	JAH, KASUTATAKSE HARVA	EI KASUTATA VÕI EI OLE	EI TEA
Veebileht	27	23	51	3
E-posti list, uudiskirjad e-maili teel	48	35	20	1
Facebooki grupp	72	16	16	0
Teadetetahvlid asumis/piirkonnas	48	34	20	2
Trükitud ajakiri/ajaleht või artiklid	30	40	32	2
KOV-i/piirkonna lehes				
Trükitud materjali jagamine postkastidesse	15	31	54	4
Muu meedialahendus	9	6	60	29

Küsimusega 4.2 sooviti täpsustada, kas selts/seltsing jagab nende kommunikatsioonikanalite kaudu ka kestlikkuse ja kriisialast teavet.

28 vastanutest märkis, et jah, tavapäraselt vastavalt vajadusele, 38 vastajat märkis, et põhimõtteliselt jah, aga seni pole vaja läinud ning 34 vastas eitavalt. 4 ei osanud vastata.

Küsimusega 4.3 sooviti välja selgitada, kellega teeb selts/seltsing koostööd. Võimalike koostööpartneritena olid loetelus toodud:

- Päästeamet;
- loomade varjupaigad, hoiukodud või loomapääste;
- teised seltsid/MTÜ-d, mis samas piirkonnas/asumis toimetavad;
- kestlikkuse ja kriiside teemal sama piirkonna ettevõtted;
- kestlikkuse ja kriiside teemal muud organisatsioonid ja asutused Eestis või rahvusvaheliselt;
- koolituste saamiseks erinevad koolitusorganisatsioonid või osalus kestlikkuse ja kriisiteemalistel koolitustel.

Koostöö sageduse variante oli neli: *igapäevaselt / regulaarselt vastavalt vajadusele / juhuslikult / seni ei ole koostööd teinud / teave puudub*. Vastused on esitatud tabelis 12, neid analüüsitakse alapeatükkides 3.2 ja 3.4.

Tabel 12. Koostöö teiste organisatsioonidega

VASTUS	IGAPÄEVA- SELT VÕI REGU- LAARSELT VASTAVALT VAJADUSELE	JUHUSLI- KULT	SENI EI OLE KOOS- TÖÖD TEINUD	TEAVE PUUDUB
Päästeametiga	18	33	45	8
Loomade varjupaiga, hoiukodu või loomapäästega	5	19	68	12
Teiste seltside/MTÜ-dega, mis samas piirkonnas/asumis toimetavad	36	38	22	8
Kestlikkuse ja kriiside teemal sama piirkonna ettevõtetega	5	24	64	11
Kestlikkuse ja kriiside teemal muude organisatsioonide ja asutustega Eestis või rahvusvaheliselt	2	22	65	15
Koolituste saamiseks erinevate koolitusorganisatsioonidega või kestlikkuse ja kriisiteemalistel koolitustel osaledes	5	26	58	15

2.6. Vastajate kogemused ja soovitused

Vastajatelt küsiti ka, kas nad soovivad jagada oma head kogemust, näiteid või soovitusi teistele kogukonnaseltsidele (kas anonüümselt või lisades oma e-posti vm kontaktandmed) või veel midagi lisada kogukonna ja kogukonnaseltsi kestlikkuse ja kriisivalmiduse teemal.

Vastajad töid esile:

„Hea läbisaamine ja teineteise aitamine.“

„Kahjuks pole hajaasustusega piirkonnas (maal) piisavalt elanikke, kes sooviksid seltsingut (MTÜd) juhtida või eestvedajana toimetada. Ja nii pole ka koostööd...“

„Koostöös teiste piirkonna külaseltsidega on ca 4 aastat tagasi koostatud infovoldik kriisiks. Piirkonnale on muretsetud generaator.“

„KOV võiks tõesti teha oma MTÜdega koostööd kriisi teemal. Kahju, et sellele ei mõeldaks.“

„KOV algatus, kaasamine ja suunamine võiks siin suurem olla. Inimestel on huvi küll teema vastu, kuid eestvedamise jõudu on vähe.“

„Kriisivalmidusest niipalju, et maal on meil suures osas ahjuküte, puupliit, gaasipliit. Igal perel keldris varud ja ma loodan, et ka kriisikast. Igaüks peaks hoolitsema oma perele akupanga, akujaama või generaatori. Varu enne maru riiklik reklaam jne. Projektidega võib olla

saaks, aga oma töö kõrvalt neid pidevalt kirjutada aru anda ja toimetada ei ole lihtne. Ise peab ka ellu jääma ja teemegi niipalju kui töö ja pere kõrvalt võimalik.“

„Luuu FB grupp, kus probleemidest üritustest jm teavitada.“

„Meil pole koostatud kriisiplaani. Sest vajaduse ja võimaluse korral aidatakse külas üksteist. Kes aitab lund lükata, kes toob vajadusel poest midagi või aitab transpordiga.“

„Nõukaaegne sanitaarsalk oli igati tarvilik, seda võiks ka praegu teha, algteadmisi saab kriisiolukorras tublisti. Vajadusi saab kohandada, vastavalt ajale ja olukorrale.“

„Pean väga tähtsaks, et inimestel on kriisi korral füüsiline punkt (seltsimaja), kuhu tulla telefone laadima, infot vahetama. Kõige suurem risk pole maapiirkonna seotud joogivee või elektriga (telefoni saab autos kah laadida), vaid on jätkuvalt see, et elektrikatkestusteks viib mobiililevi ja interneti.“

„Riik ja KOV ei ole praeguse seisuga olnud huvitatud tegelema ennetustööga suurõnnetusega ohtude minimiseerimisel Muuga sadamas. Vaja on üle vaadata vananenud riskianalüüs ja vähendada A ja B kategooriaga ettevõtete riske tiheasustatud piirkonnale.“

„Sel aastal on plaanis teha küla kriisiplaan ja nende teemadega süvitsi tegeleda. Ootame huviga infot nt kriisiplaani koostamise või kriisiks valmisoleku koolituste, õppepäevade jms kohta.“

„Tahaks väga seda teemat oma kogukonnas arendada. Meil on olemas võimekus aga puuduvad oskused ja teadmised kuidas seda parimal viisil rakendada.“

„Taotlesime KOP-st 2022 aastal rahastuse projektile, mille raames kohalikud vabatahtlikud päästjad viisid läbi ümbruskonna kogukondadele ohutuspäeva (tuleohutus, esmaabi, politsei).“

„Tegemist on hajakülaga. Inimesed suhtlevad, märkavad ja vastavalt ka tegutsevad. Kui keegi vajab abi, siis minnakse appi. Kuivõrd tegu on maakohaga, siis igal ühel on oma toiduvaru ja salvkaev. Oleme harjunud sellega, et elame perifeerias ja meile jõutakse abiga kohale viimasena. Oleme harjunud pidevate elektrikatkestustega, läbimatute teedega, isegi sellega, et ükski kommunikatsioonivahend ei toimi. Lisaks, väike kogukond tunneb oma inimesi. Näiteks, teame seda, kellel on mootorsaag ja kas ta seda käsitseda oskab.“

„Vajalik oleks spetsialistide poolt koolitusi kogukondadele kriisiplaani koostamise kohta. Samuti vaja kriisiplaani valmimisel ka kontrolli selle kvaliteedi suhtes.“

Kuigi küsitlus oli anonüümne, andis 45 vastanut (43% vastanutest) oma e-posti aadressi, et saada uuringu tervikmaterjale ja koondanalüüsi.

3. ANALÜÜS JA JÄRELDUSED

3.1. Kogukonnaseltside teadlikkus oma tegevuspiirkonnast

Esimesele uurimisküsimusele (*Milline on kogukonnaseltside teadlikkus oma tegevuspiirkonda mõjutavatest ohtudest ja nende võimalikust mõjust?*) vastuse leidmiseks analüüsiti vastuseid küsimustele 2.1.1–2.1.6, 2.2.1–2.2.6 ja 3.1.4.

Oma tegevuspiirkonna füüsilisi tingimusi teati üldiselt hästi. Kõige parem ülevaade oli piirkonna teedevõrgust (61% omas head ülevaadet ning 34% enam-vähem). Mobiililevi katvuse kohta oli hea ülevaade 32%-l vastanutest ning mõnevõrra omas ülevaadet 42% vastanutest (vt tabel 5 rida 4).

Esimate vee- ja toiduresursside kohta oli info hea. Pooled vastanutest teadsid seda, milliseid puhta joogivee allikaid leidub piirkonnas, lisaks veel 31% vastanutest teadsid seda enam-vähem (kokku teadsid oluliste ressursside kättesaadavust 81%). Piirkonna mahajäetud talude ja nende joogiveekaevude kohta teati mõnevõrra vähem: täielikult või mõnevõrra omas infot 63% vastanutest. Seevastu teadmine piirkonna metsateedest ning ja marja- ja seenekohtadest oli taas kõrgem: teadis 30% ning mõnevõrra oli nendega kursis 52% vastanutest (vt tabel 5 read 1 ja 2).

Seda, millised ohud võivad kogukonda oma piirkonnas enim ohustada (nt üleujutus, keskkonnareostus, tulekahju vms), **teadis vaid 42% vastanutest** (vt tabel 7 rida 4).

Samas oli oma piirkonna ohtlike ettevõtete ja neist lähtuvate ohtudega kursis 72% vastanutest (43% vastanutest kinnitas, et teavad ning 29% väitis mõnevõrra teadvat) (vt tabel 5 rida 3).

Teadlikkus potentsiaalsetest võimalustest kriisi korral kasutada oma piirkonnas tasuta väljaõppega inimesi oli reeglina madal. See võib nii olla kahel põhjusel. Esiteks ei pruugi kogukonnaselts olla kaardistanud oma piirkonna elanike profiili ja oskuseid, kuna tavapärast puudub kogukonnaseltsil taoline teadmismajandus ning isikuandmete kaitse nõuete kohaselt ei ole selliste andmete põhjendamatu kogumine lubatud. Teiseks ei pruugi piirkonnas elavate spetsialistide kasutamine kriisi korral olla võimalik, kuna neil võib oma põhitegevuse või muude kohustustega seoses olla kriisirool, kuhu nad väljaspool kogukonda kaasatakse. Seetõttu ei näita taoline nimekiri tegelikult saadaolevat ressursi suuremahulise kriisi korral. Siiski näitab taolise ülevaate olemasolu mõtlemist võimalikele ressurssidele piirkondlike või kohalike kriiside korral. Samuti saab asjakohase väljaõppega inimesi kasutada kriisideks valmistumise planeerimisel ja kogukonna koolitamisel. Teadlikkus (kas tõepärane nimekiri või üldine hinnang) esmaabialase väljaõppega inimestest piirkonnas oli 54%-l vastanutest ja päästealase väljaõppega isikutest 60%-l vastanutest. Kõige parem oli teadmine isikutest, kel on

teehoolduse, lumekoristuse jm võimekus. Sellekohane teadmine oli 83%-l vastanutest (sh enamvähem tõepärane nimekirj 37%-l vastanutest). Üle poole vastanutest (56%) teadsid ka isikuid, kel on looduses ja kriisiolukorras toimetuleku ja ellujäämise väljaõpe või teadmised. Kõige vähem teati piirkonnas kriisikommunikatsiooni alase väljaõppega isikuid (42% vastanutest) ja vaimse tervise alase väljaõppega isikuid (37% vastanutest), kuigi need valdkonnad võivad olla olulised just kogukonna toetamisel erinevates kriisides. Samas võisid need arvud ka näidata, et piirkonnas ongi vähe vastava väljaõppega isikuid (vt tabel 6).

Kokkuvõttes saab kogukonnaseltside teadlikkuse kohta oma tegevuspiirkonnas järeldada, et piirkonna füüsilist olukorda teatakse üldiselt hästi, eriti kõrge on teadlikkus teedevõrgu olukorrast ning teatakse ka seda, kel on võimekus kriisi korral teehoolduseks ja lumekoristuseks. Vähem teatakse piirkonna elanike oskuste kohta kriisi korral kogukonda mõne vajaliku tegevusega toetada, eriti madal oli teadlikkus kriisikommunikatsiooni ja vaimse tervise alase väljaõppega isikutest piirkonnas. Teadlikkus oma piirkonna ohtudest ei ole süstemaatiline, kuigi piirkonna ohtlike ettevõteteid teati paremini. Siin võib olla põhjus Päästeameti ja kohalike omavalitsuste tegevuses ohtlike ettevõtete ja nende mõjude kaardistamisel ning avalikkuse teavitamisel. Eeltoodu põhjal saab soovitada, et kogukonnaseltsid võiksid võimaluse ja huvi korral oma kogukonnast ja piirkonnast terviklikuma ülevaate saamiseks piirkonnaga seotud ohud süsteemsemalt kaardistada. Samuti võiks kogukonnaseltsid tõsta oma kriisikommunikatsiooni võimekust ja arendada kogukonna vaimse tervise hoidmise võimalusi, kuna see võimekus toetab tugeva kogukonna moodustamist ning on igapäevaselt rakendatav ka tavaolukorras ette tulevate sündmuste puhul.

3.2. Valmisolek piirkonda mõjutavate kriiside lahendamiseks

Teisele uurimisküsimusele (*Milline on kogukonnaseltside valmisolek ja potentsiaalne võimekus oma piirkonda mõjutavate kriiside lahendamiseks?*) vastuse leidmiseks analüüsiti vastuseid küsimustele 2.2.1–2.2.6, 3.1.1–3.1.5, 4.3.1–4.3.6.

Eeldus valmisoleku saavutamiseks oma piirkonda mõjutavate kriiside lahendamiseks on teadlikkus oma tegevuspiirkonna olukorrast. Nagu eelmises alapeatükis toodud analüüsist selgus, tundsid vastanud oma tegevuspiirkonna füüsilisi tingimusi üldiselt hästi. Teave esmaste vee- ja toiduresursside kohta oli hea. Ülevaade sellest, millised ohud võivad kogukonda oma piirkonnas enim ohustada, ei olnud süsteemne, aga ohtlike ettevõtete oma piirkonnas ja neist lähtuvate ohtudega oli kursis pea kolmveerand vastanutest. Teisalt oli madal teadlikkus potentsiaalsetest võimalustest kriisi korral kasutada oma piirkonnas vastava väljaõppega inimesi.

Teine oluline aspekt valmisolekul oma piirkonda mõjutavate kriiside lahendamiseks on võimalike ohtude järjepidev kaardistamine ning regulaarne (nt iga-aastane) riskianalüüs ja selle põhjal tegevusplaanide uuendamine. **Kogukonna kestlikkust ja toimepidevust mõjutavate lokaalsete ja globaalsete ohtude kaardistamist märkis veerand vastanutest, sh vaid 5% vastanutest märkis, et seda kaardistust uuendatakse igal aastal.** Mõnevõrra parem oli olukord kogukonna üldiste arenguvajaduste kaardistamisega – seda kinnitas 46% vastanutest, sh 8% uuendavad seda igal aastal. Kogukonnaseltsi või seltsingu enda toimepidevuse tagamise plaan oli koostatud ja toimepidevust mõjutavad ohud analüüsitud 19%-l juhtudel, sh vaid üks vastaja märkis, et seda uuendatakse igal aastal. Kogukonna riskimaatriks oli koostatud 7%-l, ka selle iga-aastaselt uuendamist märkis vaid üks vastaja (vt tabel 7).

Kriiside lahendamise võimekuse tagamisel on oluline ka koostöö eri asutuste ja organisatsioonidega. Enim (72%) töid vastajad esile koostööd teiste samas piirkonnas toimetavate mittetulundusühingutega (35% märkis, et koostöö on regulaarne ning 37%, et juhuslik). Teisena (49%) toodi esile koostööd Päästeametiga (17% märkis koostöö regulaarseks ning 32% juhuslikuks). Koostööd koolituste saamiseks erinevate koolitusorganisatsioonidega või osalemist kestlikkuse ja kriisiteemalistel koolitustel tõi 5% esile regulaarsena ning 25% juhuslikuna, koostööd kestlikkuse ja kriiside teemal sama piirkonna ettevõtetega märkis regulaarseks samuti 5% ning juhuslikuks 23% vastanutest. Väiksem oli koostöö kestlikkuse ja kriiside teemal muude organisatsioonide ja asutustega Eestis või rahvusvaheliselt – seda märkis regulaarseks 2% ja juhuslikuks 21% vastanutest. Võrdluseks märkis näiteks koostööd loomade varjupaiga, hoiukodu või loomapäästega regulaarseks 5% vastanutest ning juhuslikuks 18% vastanutest (vt tabel 12).

Vastustest saab järeldada, et valmisoleku toetamise kolmest komponendist (piirkonna ja ohtude teadmine, kriisihalduse planeerimine ja koostöö) on olukord parim oma piirkonna teadmisel. Ohtude teadmine ei ole süsteemne, aga valdavalt teatakse piirkonnas asuvaid ohtlikke ettevõtteid. Teadmised kriiside korral täiendavalt kasutatavate oskustega inimeste kohta olid kesised, aga see võis tuleneda ka piirangutest taoliste andmete kogumisele. Kogukonda mõjutavate ohtude järjekindla kaardistamise ning riskianalüüsi näitaja oli madal. Üldine koostöö teiste organisatsioonidega oli üldiselt hea, samas oli koostöö Päästeametiga vaid pooltel vastanutest ning koostööd kriisideks valmisoleku teemal teiste organisatsioonidega (sh koolitused vms) märkisid keskmiselt 25–30% vastanutest, sh regulaarset koostööd üksikud vastajad.

Selle põhjal saab kriisivalmiduse tõstmiseks soovitada varasemast rohkem kaardistada piirkonda ja seltsi/seltsingu tegevust ning eesmärkide saavutamist mõjutavaid ohtusid ja riske süsteemselt ning uuendada toimepidevuse plaane iga-aastaselt. Ka

kriisivaldkonna väliselt on see kasulik seltsi enda paremaks toimimiseks. Samuti võiks suurendada koostööd teiste organisatsioonidega kriisivalmiduse teemal – nii oma piirkonna ettevõtete, koolitusorganisatsioonidega kui ka teiste organisatsioonidega Eestis ja huvi korral ka rahvusvaheliselt.

3.3. Tugi kriiside lahendamisele

Kolmandale uurimisküsimusele (*Kuidas saab kogukonnaselts otseselt ja vahetult toetada piirkonna elanikke ja kogukonda kriiside lahendamisel?*) vastuse leidmiseks analüüsiti vastuseid küsimustele 3.3.1–3.3.4, 3.4.1–3.4.4, 4.1.1–4.1.7, 4.2.

Üle veerandi vastanutest (27%) märkis, et nende kogukonnaselts või seltsing nõustab piirkonna elanikke kogukonna üldise turvalisuse tagamisel (nt tuleohutus, varguskindlus jms) ning sama palju märkis ka, et kuigi selts/seltsing ei ole seda teinud, on võimekus selleks olemas (vt tabel 9 rida 1).

Veidi alla viiendiku (19%) märkis, et selts nõustab elanikke kriisivarude kogumisel ja haldamisel (nt milliseid toiduaineid ja esmatarbekaupu soetada, kuidas säilitada), lisaks märkis 32%, et kuigi selts või seltsing ei ole seda veel teinud, on neil võimekus selliseid nõuandeid jagada (vt tabel 9 rida 2). Vaid 12% märkis, et nad on nõustanud elanikkonda toimepidevuse tagamisel (nt kuidas kasutada välipliiti, generaatorit, akupanka) ning veel 34% märkis, et selline võimekus on olemas (vt tabel 9 rida 3). Sama palju (12%) märkis, et on nõustanud kogukonnaliikmeid evakuatsiooniks valmisolekul (nt mida kaasa võtta, millised on olulised teavitused jne), lisaks märkis 22% sellekohast võimekust (vt tabel 9 rida 4).

Kogukonna/asumi turvalisuse igapäevast toetamist seltsi/seltsingu poolt (naabri-valve, turvapatrull, keskkonnapatrull, vabalt uitavatest lemmikloomadest teavitamine kogukonnas vms) märkis 44% vastanutest, lisaks märkis 25%, et seltsil on vajadusel selline võimekus olemas, aga seni ei ole rakendatud (vt tabel 10 rida 1). Toimepidevuslahenduste (nt telkide, välipliitide, generaatorite, akupankade, majutusvõimaluste jm) olemasolu ning reaalset haldamist märkis 8% vastanutest ning lisaks märkis 19%, et selline võimekus on olemas (vt tabel 10 rida 3). Varjumis- ja evakuatsioonikohtade haldamist ja/või sellealast korraldamist ning protsessi toetamist märkis 5% vastanutest ning 17% vastas, et sellekohane võimekus oleks seltsil või seltsingul vajadusel olemas (vt tabel 10 rida 4). Madalaim tegevus oli ühise kriisivaru loomisel ja haldamisel. Seda märkis vaid 3% vastanutest, ent samas märkis 21% vastanutest, et vajadusel on seltsil või seltsingul selline võimekus olemas (vt tabel 10 rida 2).

Kommunikatsioonivõimaluste kohta kogukonna kriisiteadlikkuse tõstmisel ja kriisilase toe pakkumisel hindasid vastanud peamiseks oma kogukonna gruppi Facebookis, mille sagedast kasutamist märkis 70% ning harva kasutamist veel 15% vastanutest. Facebooki ei kasuta 15% vastanutest. Järgmisena olid populaarsed e-kirjad ja füüsilised teadetetahvlid. 46% vastas, et e-posti listi kasutatakse või saadetakse uudiskirju e-maili teel sageli, sama palju märkis ka, et tihti kasutatakse ka teadetetahvleid asumis või piirkonnas. Teadetetahvlite kasutamist aeg-ajalt märkis 33% vastanutest, võrdluseks märkis e-posti kasutamist aeg-ajalt täiendavalt 22% vastanutest. Populaarne oli ka teabe edastamine trükitud ajakirja ja või ajalehe kaudu, sh artiklitena KOV-i või piirkonna lehes. Selle sagedast kasutamist kinnitas 29% vastanutest ning aeg-ajalt kasutamist 38% vastanutest. See näitab, et 67% kogukonnaseltsidest on sisse töötatud kommunikatsioonikanali, jõudmaks suure hulga elanikkonnani, sh ka nendeni, kes Facebooki ei kasuta või kogukonnagrupis ei ole. Muu trükitud materjali jagamine postkastidesse oli sage 14%-l juhtudest ning harv täiendavalt veel 30%-l seltsidest/seltsingutest.

Kogukonnaseltsi või seltsingu veebileht oli aktiivses kasutuses 26%-l ning harva kasutuses 22%-l seltsidest. Üle pooltel juhtudest veebilehte ei ole, seda ei kasutata või selle kohta teave puudub. 9% vastanutest märkis muu meediakeskkonna (milleks võib olla raadio, Instagram vms) aktiivset kasutamist teabe edastamiseks ning täiendavalt 6% selle kasutamist harva või aeg-ajalt (vt tabel 11).

Kriisialast ja kestlikkuse teemalist teavet erinevate kommunikatsioonikanalite kaudu jagavad 27% vastanutest tavapäraselt vastavalt vajadusele. Täiendavalt märkis 37% vastanutest, et nad on valmis taolist teavet jagama, aga seni pole seda vaja läinud.

Analüüsi põhjal saab hinnata, et ligikaudu pooled kogukonnaseltsid on valmis oma kogukonda kriiside lahendamisel toetama. Ligikaudu pooled seltsid märkisid, et nad tegelevad igapäevaselt aktiivselt kogukonna turvalisuse tagamisega, veerand seltsidest nõustab kogukondi turvalisuse teemadel. Seetõttu on realistlik eeldada, et needsamad seltsid on valmis olema aktiivsed ka kriisi korral. Otseselt kriisiga seotud tegevusteks hindas oma valmisolekut ligikaudu veerand vastanutest. Kui eeldada, et küsitlusele vastasid peamiselt aktiivsemad seltsid ja seltsingud, on tõenäoliselt üldine valmisolek kriiside korral aktiivselt kogukonda toetada kõikide kogukonnaseltside seas tervikuna väike ning sellekohased koolitused ja võimekuse tõstmine oluline. Kommunikatsioonikanalina on konkurentsituul eelistatud Facebook. Samas ka e-posti ja tavaliste teadetetahvlite kasutamine näitab suutlikkust toimida ka digiplatvormi võimaliku rikke või teenuse tõrke korral.

Ettepanekutena saab soovitada keskenduda kogukonnaseltside kogukonnale ja piirkonnale kohandatud toimepidevuslahenduste kriisivõimekuse tõstmisele ning kriisikommunikatsiooni ja suhtluskanalite mitmekesisuse valmisolekule.

3.4. Koostöö kohalike omavalitsustega

Neljandale uurimisküsimusele (*Millises ulatuses toimub sisuline koostöö kogukonnaseltside ja kohalike omavalitsuste vahel?*) vastuse leidmiseks analüüsiti vastuseid küsimustele 3.2.1–3.2.4, 4.1.4–4.1.5, 4.3.2–4.3.6.

On selge, et kogukonnaseltsi võimekuse tõstmisel saavad suurimad toetajad olla kohalikud omavalitsused ja kogukonnakoostööd rahastavad organisatsioonid (KÜSK, Eesti Külaliikumine Kodukant, piirkondlikud koostöökogud, PRIA läbi LEADER meetme jt). Samuti on kogukonna hea areng orgaaniliselt seotud kohaliku omavalitsusega. Seetõttu uuriti ka koostööd KOV-iga.

Vastanutest 52% märkisid, et selts või seltsing suhtleb KOV-iga kogukonna arengu teemal piisavalt sageli, veel 38% märkis, et suheldakse harva. Seega on vähemalt 90%-l seltsidest mingi koostöö kohalike omavalitsusega. Samas on selts või seltsing kaasatud kogukonna toimepidevuse ja kriisideks valmisoleku plaanidesse 21% vastajate hinnangul piisavalt ning 28% hinnangul on kaasatud, ent harva. Kokku saab hinnata, et peaaegu pooled (aktiivsematest) seltsidest on kaasatud teoimepidevuse planeerimisse. Reaalset osalemist kriisisündmuste lahendamisel märkis 43%, neist 13% hindas koostöö piisavalt sagedaseks ja 30% harvaks, see aga võis tuleneda ka kriisisündmuste harvast esinemisest neis piirkondades. Kindla kriisirolli olemasolu märkis 20% vastanutest, neist 8% sageli ja 12% pigem harva (vt tabel 8).

Koostöö alla võib lugeda ka vajadusel teabe avaldamise kohaliku omavalitsuse ajalehes (eelmises alapeatükis toodud teabe põhjal 67% vastanutest) ja teadetetahvil kohaliku omavalitsuse territooriumil (79% vastanutest).

Üle-eelmisest alapeatükist (3.2) nähtus ka, et kuigi koostöö teiste organisatsioonidega oli üldiselt hea, siis koostööd kriisideks valmisoleku teemal teiste organisatsioonidega märkisid keskmiselt 25–30% vastanutest, sh regulaarset koostööd üksikud vastajad. Seetõttu saaks ka koostöö kaudu KOV-iga tõsta kogukonnaseltside ja seltsingute koostöövõimekust teiste organisatsioonidega.

Koostööd kohalike omavalitsustega saab lugeda asjakohaseks, tunnustada saab ka kaasatust kriisisündmuste lahendamisse, mis näitab ka KOV-i poolt seltsi/seltsingu pädevuse ja suutlikkuse tunnustamist ja sellega arvestamist. Selguse huvides võiks soovitada analüüsida, millises rollis saaks selts/seltsing olla kriisi korral kõige tule-

muslikum ning teisalt, millised vajalikud rollid on kõikide organisatsioonide koostöös seni täitmata ja millised neist võiks olla kogukonnaseltsile jõukohased. Selle põhjal saaks KOV toetada seltsi arengut vajalikus suunas, mis on ka üldiselt positiivne seltsi arengutaseme tõstmisel, nagu näidatud artikli esimeses peatükis.

3.5. Kriisivõimekuse tõstmine

Viiendale uurimisküsimusele (*Millist teadmist soovivad kogukonnaseltsid oma kriisivõimekuse tõstmiseks täiendavalt?*) vastuse leidmiseks analüüsiti vastuseid küsimusele 5. Oma seisukohad esitasid 16 vastajat (15% vastanutest). Kriisivõimekuse võtmeteguritena toodi välja hea läbisaamine ja teineteise aitamine. Sellel põhinesid ka senised eeskuju väärivad kogemused, mida välja toodi (vt peatükk 2.6):

- ohutusteemaliste teabepäevade läbiviimine, infovoldiku koostamine koostöös teiste selle piirkonna külaseltsidega;
- ülevaate omamine elanikel olevatest ressurssidest, vahenditest ja oskustest piirkonnas, abivajajate aitamine küla piires, nt transpordimurede lahendamine, lume lükkamine;
- vajalike vahendite, nt generaatori soetamine.

Samas mainiti ka seniseid probleeme (vt peatükk 2.6):

- hajaasustusega piirkonnas ei leidu piisavalt neid, kes soovivad kogukonnaseltsi või seltsingut eest vedada;
- sageli ei tee KOV piirkonna mittetulundusühingutega kriisi teemal koostööd, vastajad olid seisukohal, et KOV-i eestvedamine sellel teemal võiks olla suurem.

Peamiste ettepanekutena kriisivõimekuse tõstmiseks töid vastanud välja alljärgneva:

- leiti, et iga pere peab hajaasustuse piirkonnas panustama oma tarbeks toidu- ja energiavarude moodustamisele ning ka vajalike vahendite (akupank, akujaam või generaator) soetamisele ja töökorras hoidmisele;
- soovitati luua Facebook grupp, kus kriisivalmiduse ja kerksuse teemalistest probleemidest, sündmustest ja soovitustest teavitada;
- sooviti koolitusi kriisiplaanide loomiseks kogukonnaseltsidele;
- peeti oluliseks tagada sidevõimalused ka kriisiolukorras ning selles peaks seltsimajas olema kogunemispunkt, kus saaks ka mobiiltelefone laadida.

3.6. Järeldused ja ettepanekud

Esimesele uurimisküsimusele vastuseks saab hinnata, et oma tegevuspiirkonna füüsilist olukorda teavad kogukonnaseltsid üldiselt hästi. Samas ei ole teadlikkus oma piirkonna ohtudest süsteemne.

Teise uurimisküsimusele vastamiseks korraldatud analüüsist selgus, et kogukonda mõjutavate ohtude järjekindel kaardistamine ning riskianalüüs oli puudulik. Kuigi üldine koostöö teiste organisatsioonidega oli üldiselt hea, tegid Päästeametiga koostööd vaid pooled vastanutest ning kriisideks valmisoleku teemal tegid teiste organisatsioonidega koostööd vaid veerand vastanutest.

Kolmandale uurimisküsimusele vastamiseks läbi viidud analüüsi põhjal saab hinnata, et ligikaudu pooled kogukonnaseltsid on valmis oma kogukonda kriiside lahendamisel toetama. Paljud tegelevad juba aktiivselt igapäevaselt kogukonna turvalisuse tagamisega ja nõustavad kogukondi turvalisuse teemadel. Otseselt kriisiga seotud tegevusteks hindas oma valmisolekut ligikaudu veerand vastanutest.

Neljanda uurimisküsimuse vastuseks näitas analüüs, et koostöö kohalike omavalitsustega on asjakohane ja mitmetel juhtudel on paljud kogukonnaseltsid moel või teisel kaasatud kriisisündmuste lahendamisse.

Viiendale uurimisküsimusele vastuse leidmiseks analüüsitud vastuste põhjal saab tuua ettepanekuid heade kogemuste rakendamiseks ka teistes kogukonnaseltsides.

Uuringu põhjal saab esitada järgmised ettepanekud:

1. Kogukonnaseltsidele:

- 1.1. Võimaluse ja huvi korral oma kogukonnast ja piirkonnast terviklikuma ülevaate saamiseks süsteemsemalt kaardistada piirkonnaga seotud ohud.
- 1.2. Kaardistada seltsi/seltsingu tegevust ning eesmärkide saavutamist mõjutavad ohud ja riskid ning uuendada toimepidevuse plaane iga-aastaselt.
- 1.3. Tõsta kogukonnale ja piirkonnale kohandatud toimepidevuslahenduste kriisivõimekust ning valmisolekut kriisikommunikatsiooni ja suhtluskanalite mitmekesistamiseks.
- 1.4. Arendada kogukonna vaimse tervise hoidmise võimalusi, kuna see võimekus toetab tugeva kogukonna moodustamist ning on igapäevaselt rakendatav ka tavaolukorras ette tulevate sündmuste puhul.

- 1.5. Suurendada kriisivalmiduse teemal koostööd teiste organisatsioonidega – nii oma piirkonna ettevõtete, koolitusorganisatsioonide kui ka teiste organisatsioonidega Eestis ja huvi korral ka rahvusvaheliselt.
 - 1.6. Analüüsida, millises rollis saaks selts/seltsing olla kriisi korral kõige tulemuslikum ning teisalt määratleda, millised vajalikud rollid on kõikide organisatsioonide koostöös seni täitmata ja millised neist võiks olla kogukonnaseltsile jõukohased.
2. Kogukonnaseltside üleselt:
 - 2.1. Luua Facebooki grupp, kus probleemidest, kriisihaldusteemalistest üritustest jm teavitada.
 3. Kohalikel omavalitsustel:
 - 3.1. Kommunikeerida elanikele, kus asub kerksuskeskus, kuhu saab tulla telefone laadima, infot vahetama.
 4. Kohalikel omavalitsustel ja/või Päästeametil:
 - 4.1. Võimalusel korraldada kogukondadele kriisiplaani koostamise kohta koolitusi ja aidata valminud kriisiplaani kvaliteeti kontrollida.

Kirjeldataud ettepanekud tõstavad kogukonnaseltside võimekust toetada kohalikke omavalitsusi kriiside korral ja hädaolukorras kriiside lahendamisel.

KOKKUVÕTE

Artiklis analüüsiti kogukonnaseltside ja seltsingute rolli ja võimekust kogukonna ja elanike toetamisel kriisidega toimetulekul. Uuringu eesmärk oli välja selgitada, milline on kogukondade ja kogukonnaseltside roll ja võimekus kriisideks valmistumisel ning kogukondade kerksuse ja jätkusuutlikkuse tagamisel.

Nagu näidatud artikli kolmandas peatükis, saadi vastused kõigile viiele uurimisküsimusele. Kogukonnaseltsid tunnevad oma tegevuspiirkonda üldiselt hästi, ent teadlikkus oma piirkonna ohtudest ei ole süsteemne. Kogukonda mõjutavate ohtude järjekindel kaardistamine ning riskianalüüs oli puudulik. Koostöö teiste organisatsioonidega võiks olla kriisi teemadel parem. Ligikaudu pooled kogukonnaseltsid on valmis oma kogukonda kriiside lahendamisel toetama, neist paljud juba teevad aktiivset igapäevast tööd kogukonna turvalisuse tagamisel ja nõustamisel. Koostöö kohalike omavalitsustega on üldjuhul asjakohane (aga suurem osa vastanud seltsidest olid toimepideval arengutasemel, mille juures koostöö kohaliku omavalitsusega on loomulik). Mitmel juhul olid kogukonnaseltsid kaasatud kriisisündmuste lahendamisse. Vastanud kirjeldasid ka seniseid häid kogemusi ja puudujääke.

Teoreetiliste allikate ning küsitluse vastuste ja analüüsi põhjal esitati artiklis kogukonnaseltsidele ja nende koostööpartneritele üheksa ettepanekut, mis aitaks tõsta kogukonnaseltside võimekust toetada kohalikke omavalitsusi kriiside korral ja hädaolukorras olukordade lahendamisel ja kogukonna toetamisel. Sellega täideti uuringus püstitatud uurimisülesanded ning saavutati uuringu eesmärk.

RAUL SAVIMAA

Sisekaitseakadeemia sisejulgeoleku instituudi teaduskeskuse juhataja-teadur

E-post: raul.savimaa@sisekaitse.ee

Raul Savimaa peamisteks uurimisvaldkondadeks on kestlikkuse, kriiside, keskkonna ja ilmneva käitumisega seotud uuringud. Varem on ta siseturvalisuse valdkonna arendamisel töötanud üle 25 aasta Politseiametis ning Politsei- ja Piirivalveametis, osaledes mitmes uurimis-, arendus- ja innovatsiooniprojektis, olnud eri töөрühmade, sealhulgas Kriminaalpreventsiooni Nõukogu liige ning kuulunud rahvusvahelisse kriminaalanalüütikute assotsiatsiooni. Raul Savimaa on omandanud teadusmagistri kraadi ja tehnikateaduste doktorikraadi Tallinna Tehnikaülikoolis ning uurinud heterogeenseid ajatundlikke süsteeme ja organisatsioone ning olukorra-teadlikkust. Alates 2022. aastast töötab Sisekaitseakadeemia sisejulgeoleku instituudis teadurina, alates 2023. aastast instituudi teaduskeskuse juhataja-teadurina.

KATE-RIIN KONT

Sisekaitseakadeemia sisejulgeoleku instituudi teaduskeskuse teadur

E-post: kate-riin.kont@sisekaitse.ee

Kate-Riin Kont lõpetas raamatukogunduse ja infotöö eriala 1995. aastal Tallinna Ülikoolis, kaitses magistrikraadi (MA) 2004. aastal samuti Tallinna Ülikoolis info-teaduse erialal ning doktorikraadi sealsamas digitehnoloogiate instituudis 2022. aastal. Töötanud pikalt teadusraamatukogudes erinevatel ametikohtadel, siirdus ta 2018. aastal Tallinna Tervishoiu Kõrgkooli elukestva õppe keskuse statistilise andmeanalüüsi vanemlektoriks ning peale doktorikraadi kaitsmist 2022. aasta märtsis Sisekaitseakadeemiasse küberjulgeoleku teaduriks. Kate-Riin Kont on Eesti Raamatukoguhoidjate Ühingu terminoloogiatoimkonna liige ning sama ühingu kogude toimkonna esinaine alates 2014. aastast. Samuti on ta EBSCO Information Service'i ülemaailmse teadusnõukogu liige.

KASUTATUD ALLIKAD

- Adema, C. L., Muluka, K. O. & Oteki, E. B., 2016. Community participation in Corporate Social Responsibility Projects: The Case of Mumias Sugar Company, Kenya. *IOSR Journal of Business and Management*, 18(8), pp. 70–86.
- Bishoge, O. K., Zhang, L., Mushi, W. G. & Matomela, N., 2019. A literature survey of community participation in the natural gas sector in developing countries. *International Journal of Energy Sector Management*, 13(4), pp. 765–786.
- Cass, E., Shao, W. & Smiley, K., 2022. Comparing public expectations with local planning efforts to mitigate coastal hazards: A case study in the city of New Orleans, USA. *International Journal of Disaster Risk Reduction*, 74.
- Chen Q., Min, C., Zhang, W., Wang, G., Ma, X. & Evans, R., 2020. Unpacking the black box: How to promote citizen engagement through government social media during the COVID-19 crisis. *Computers in Human Behavior*, 110.
- Clark, A., 2007. *Understanding Community: A review of networks, ties and contacts*. NCRM Working Paper Series 9/07. University of Leeds: ESRC National Centre for Research Methods.
- DCAF, 2021. *Restrictions on Civil Society Organizations: Strengthening Accountability and SDG16 amid the Pandemic*. Webinar Report of the Stockholm Forum 2021. Geneva: Geneva Centre for Security Sector Governance.
- Fieldhouse, J. & Donskoy, A.-L., 2013. Community participation and social inclusion in Bristol. *Mental Health and Social Inclusion*, 17(3), pp. 156–164.
- Fukuyama, F., 2001. Social capital, civil society and development. *Third World Quarterly*, 22(1), pp. 7–20.
- Khan, A. R. & Khandaker, S., 2016. A critical insight into policy implementation and implementation performance. *Public Policy and Administration*, 15(4), pp. 538–548.
- Khan, S., Mishra, J., Ahmed, N., Onyige, C. D., Lin, K. E., Siew, R. & Lim, B. H., 2022. Risk communication and community engagement during COVID-19. *International Journal of Disaster Risk Reduction*, 74.
- Kodukant, 2016. *Kogukonna huvikaitse hea tava*. Eesti Külaliikumine Kodukant. [Võrgumaterjal] Leitav: <https://kodukant.ee/wp-content/uploads/2016/12/kogukonna-huvikaitse-hea-tava-1.pdf> [Kasutatud 20.02.2023].
- Kodukant, 2023. Eesti Külaliikumine Kodukant. Veebileht. [Võrgumaterjal] Leitav: <https://kodukant.ee/> [Kasutatud 20.02.2023].

- Koontz, T. M. & Newig, J., 2014. From planning to Implementation: Top-Down and Bottom-Up Approaches for Collaborative Watershed Management. *Policy Studies Journal*, 42(3), pp. 416–442.
- Lettieri, E., Masella, C. & Radaelli, G., 2009. Disaster management: findings from a systematic review. *Disaster Prevention and Management*, 1(2), pp. 117–136.
- Linnell, M., 2013. *Community approaches involving the public in crisis management. A literature review*. Risk and Crisis Research Centre Working Paper Series. [Võrgumaterjal] Leitav: <https://www.diva-portal.org/smash/get/diva2:681294/FULLTEXT01.pdf> [Kasutatud 03.02.2023].
- Martin, A., Fischer, A., McMorran, R., 2023. Who decides? The governance of rewilding in Scotland ‘between the cracks’: community participation, public engagement, and partnerships. *Journal of Rural Studies*, 98, pp. 80–91.
- McAslan, A., 2011. *Community Resilience. Understanding the Concept and its Application*. Adelaide: Torrens Resilience Institute. [Võrgumaterjal] Leitav: <https://www.flinders.edu.au/content/dam/documents/research/torrens-resilience-institute/understanding-community-resilience.pdf> [Kasutatud 03.02.2023].
- Meslin, E. M., 2010. The value of using top-down and bottom-up approaches for building trust and transparency in biobanking. *Public Health Genomics*, 13(4), pp. 207–214.
- Nahkur, O., Orru, K., Hansson, S., Jukarainen, P., Myllylä, M., Krüger, M., Max, M., Savadori, L., Nævestad, T.-O., Frislid Meyer, S., Schieffellers, A., Olson, A., Lovasz, G. & Rhinard, M., 2022. The engagement of informal volunteers in disaster management in Europe. *International Journal of Disaster Risk Reduction*, 83.
- Paas, E. & Pegolainen-Saar, K., 2022. *Kogukondade arengufaasid*. Tallinn: Eesti Küla- liikumine Kodukant.
- Roseland, M. & Spiliotopoulou, M., 2017. Sustainable Community Planning and Development. *Encyclopedia of Sustainable Technologies*, pp. 53–61.
- Russell, H. A., 2015. Neo Synthesis Approach to Policy Implementation of Social Programs: An Alternative Approach to Policy Implementation. *Journal of Sociology and Social Work*, 3(1), pp. 17–26.
- Saar Poll OÜ, 2020. *Siseturvalisuse avaliku arvamuse uuring 2020. Aruanne*. Tallinn.
- Sarbanes, M. & Skullney, K., 1995. Taking communities seriously: should community associations have standing in Maryland. *Maryland Journal of Contemporary Legal Issues*, 6(2), pp. 283–316.
- Siseministeerium, [s.a.]. *Siseturvalisuse arengukava 2020–2030*. Tallinn: Siseministeerium.

- Siseministeerium, 2023. Programm „Kogukondlik Eesti 2023–2026“. [Võrgumaterjal] Leitav: <https://www.siseministeerium.ee/sidest#programmid-arengukav> [Kasutatud 23.02.2023].
- Sotsiaalse innovatsiooni labor, 2022. Kohalike omavalitsuste ja kogukondade koostöö koolitusprogramm. [Võrgumaterjal] Leitav: <https://koostoe.ee/kohalike-omavalitsuste-ja-kogukondade-koostoe-koolitusprogramm/> [Kasutatud 10.02.2023].
- Taylor, L. H. Jr & Luter, G., 2013. *Anchor Institutions: An Interpretive Review Essay*. University at Buffalo: Anchor Institutions Task Force. [Võrgumaterjal] Leitav: https://ubwp.buffalo.edu/aps-cus/wp-content/uploads/sites/16/2015/07/Literature_Review_2013.pdf [Kasutatud 11.01.2023].
- Turner, J. H., 2010. The Micro Basis of the Meso and Macro Social Realms. *Theoretical Principles of Sociology*, 2, pp. 271–301.
- Turu-uuringute AS, 2022. *Siseturvalisuse avaliku arvamuse uuring 2022*. Tallinn.
- Ulate, K., Alcoverro, T., Arthur, R., Aburto-Oropeza, O., Sánchez, C. & Huato-Soberanis, L., 2018. Conventional MPAs are not as effective as community co-managed areas in conserving top-down control in the Gulf of California. *Biological Conservation*, 228, pp. 100–109.
- Vihma, P. & Lippus, M., 2014. *Eesti kogukondade hetkeseis. Uuringuraport*. Tallinn: Linnalabor ja Eesti Külaliikumine Kodukant.