

Sisekaitseakadeemia
Finantskolledž

Jana Aivino

**COVID-19 MÕJU ALKOHOLI TARBIMISELE JA
ALKOHOLIAKTSIISI LAEKUMISELE EESTIS**

Lõputöö

Juhendaja:
Indrek Saar, PhD

Tallinn 2022

SISEKAITSEAKADEEMIA LÕPUTÖÖ ANNOTATSIOON

Finantskolledž	Juuni 2022
<p>Töö pealkiri eesti keeles: COVID-19 mõju alkoholi tarbimisele ja alkoholiaktsiisi laekumisele Eestis</p> <p>Töö pealkiri võõrkeeles: Impact of COVID-19 on Alcohol Consumption and Alcohol Excise Tax Receipt in Estonia</p> <p>Lõputöö on kirjutatud eesti keeles ja koosneb 49 leheküljest. Lõputöös on kasutatud 51 allikat, millele on tekstis viidatud. Andmete esitamiseks on kasutatud 7 joonist ja 12 tabelit.</p> <p>Lõputöö eesmärgiks on selgitada välja alkoholi tarbimise ja alkoholiaktsiisi laekumise seosed COVID-19 pandeemiaga Eestis.</p> <p>Lõputöö eesmärgi täitmiseks on püstitatud järgmised uurimisülesanded:</p> <ol style="list-style-type: none"> 1. Anda teoreetiline ülevaade tarbijate alkoholi tarbimise harjumuste muutustest COVID-19 pandeemia ajal. 2. Analüüsida alkoholiaktsiisi laekumisi aastatel 2015-2021 Eestis, et teha järeldusi COVID-19 pandeemia mõjust alkoholiaktsiisi laekumisele Eestis. 3. Viia läbi küsitlus alkoholi tarbijate seas Eestis, et analüüsida nende käitumise muutusi. 4. Sünteesida teooriat ja läbiviidud uurimuse tulemusi, teha järeldusi COVID-19 pandeemia aja mõjust alkoholiaktsiisi laekumisele Eestis. <p>Regressioonanalüüsist selgus, et COVID-19 ajal kääritatud joogi ja vahetoote aktsiisi laekumine väheneb ning see on statistiliselt oluline näitaja.</p> <p>Küsitlusuuringu tulemustest selgus, et inimesed ei muutnud alkoholi tarbimise harjumusi või hakkasid tarbima vähem alkoholi.</p>	
<p>Võtmesõnad: alkohol, alkoholi tarbimine, alkoholiaktsiis, aktsiisitulu, COVID-19, stress, COVI-19 piirangud.</p>	
<p>Võõrkeelsed võtmesõnad: alcohol, alcohol consumption, excise tax, excise revenue, COVID-19, stress, COVID-19 restrictions.</p>	
<p>Säilitamise koht:</p> <p>Töö autor: Jana Aivino</p> <p>Olen koostanud lõputöö iseseisvalt. Kõik lõputöö koostamisel kasutatud teiste autorite tööd, seisukohad, kirjalikest allikatest ja mujal allikates saadud info on nõuetekohaselt viidatud. Annan Sisekaitseakadeemiale tasuta loa (lihtlitsentsi) minu loodud teose reprodutseerimiseks säilitamise ja elektroonilise avaldamise eesmärgil, sealhulgas Sisekaitseakadeemia raamatukogu digikogusse lisamise eesmärgil kuni autoriõiguse kehtivuse tähtaja lõppemiseni. Annan loa teose üldsusele kättesaadavaks tegemiseks Sisekaitseakadeemia veebikeskkonna kaudu sealhulgas Sisekaitseakadeemia raamatukogu digikogu kaudu ja paber kandjal Sisekaitseakadeemia raamatukogus kuni autoriõiguse kehtivuse tähtaja lõppemiseni. Olen teadlik, et nimetatud õigused jäävad alles ka autorile. Kinnitan, et lihtlitsentsi andmisega ei riku ma teiste isikute intellektuaalomandi ega isikuandmete kaitse õigusaktidest tulenevaid õigusi.</p>	
<p>Allkiri: (allkirjastatud digitaalselt)</p>	<p>Kommentaar (soovi korral)</p>
<p>Vastab lõputöö nõuetele</p>	
<p>Juhendaja: Indrek Saar</p>	<p>Allkiri: (allkirjastatud digitaalselt)</p>
<p>Kaitsmisele lubatud</p>	
<p>Kolledži direktor: Kerly Randlane</p>	<p>Allkiri: (allkirjastatud digitaalselt)</p>

SISUKORD

TERMINITE JA LÜHENDITE LOETELU	4
SISSEJUHATUS	5
1. ALKOHOLI TARBIMINE COVID-19 PANDEEMIA TINGIMUSTES	9
1.1. Alkoholiaktsiisi olemus ja eesmärk	9
1.2. COVID-19 piirangud ja nende mõju alkoholi tarbimisele Eestis	12
1.3. COVID-19 piirangud ja nende mõju alkoholi tarbimisele teistes riikides	14
2. EMPIIRILINE UURING: ALKOHOLI TARBIMISE SEOS COVID-19-GA EESTIS ..	20
2.1. Uurimismetoodika ja valim	20
2.2. Alkoholi tarbimise muutuse analüüs alkoholiaktsiisi laekumise põhjal	22
2.3. Alkoholi tarbimise muutuse analüüs ankeetküsitluse põhjal	27
2.4. Järeldused ja ettepanekud	36
KOKKUVÕTE	39
SUMMARY	41
VIIDATUD ALLIKATE LOETELU	42
Lisa 1. Küsimused, nende tunnused ja väärtused	48

TERMINITE JA LÜHENDITE LOETELU

ATKEAS – Alkoholi-, tubaka-, kütuse- ja elektriaktsiisi seadus (Alkoholi-, tubaka-, kütuse- ja elektriaktsiisi seadus, 2002).

Lockdown – täielik liikumiskeeld.

Muu alkohol – denatureerimata etüülalkohol alkoholisisaldusega vähemalt 80% mahust ning alla 80% piiritusjoogid, liköörid, viskid, viinad; kangusega üle 22% viinamarjaveinid värsketest viinamarjadest, k.a kangendatud veinid; vermut jm taimede või aromaatsete ainetega maitsestatud vein värsketest viinamarjadest; muud kääritatud joogid (näiteks õuna- ja pirnisiider, mõdu, sake); kääritatud jookide segud omavahel või mittealkohoolsete jookidega. (Maksu- ja Tolliamet, 2022b)

Vahetoode – kangusega kuni 22% viinamarjaveinid värsketest viinamarjadest, k.a kangendatud veinid; vermut jm taimede või aromaatsete ainetega maitsestatud vein värsketest viinamarjadest; muud kääritatud joogid (näiteks õuna- ja pirnisiider, mõdu, sake); kääritatud jookide segud omavahel või mittealkohoolsete jookidega. (Maksu- ja Tolliamet, 2022b)

SISSEJUHATUS

Lõputöö teema valiku tingis soov uurida välja, kas COVID-19 mõjutas alkoholi tarbimist Eestis ning uurida seda alkoholiaktsiisi laekumise põhjal. COVID-19 on kogu maailma jaoks suureks probleemiks. Aktsiisidest saadav raha läheb täielikult riigile, kuhu need makstakse (European Commission, 2022). Koroonaviirus, mis tuvastati esmakordselt 2019. aasta detsembris Hiinas ning mida varsti kuulutas Maailma Terviseorganisatsioon ülemaailmseks pandeemiaks koos rahvusvahelise avaliku hädaolukorraga, kujutab endast ohtu rahvatervisele nii füüsiliselt kui ka psühholoogiliselt (Buheji, *et al.*, 2020, p. 9). COVID-19 viiruse vastu võitlemisega kaasnev riigi piiride sulgemine ja sotsiaalne distantseerimine on tekitanud tarbijate käitumises olulisi häireid (Sheth, 2020, p. 283). Colbert jt (2020, p. 435) nendivad, et COVID-19 pandeemial on enneolematu mõju meie elu igale aspektile, sealhulgas sellele, kuidas me alkoholi joom. Alkoholi maksustamise aluseks on olemas tugev teoreetiline ja moraalne alus ning regulatiivsed vajadused (Trasberg, 2015, lk 148). Toetudes nendele faktidele oli huvitav välja uurida, kuivõrd sai aktsiisi laekumine mõjutatud COVID-19 koroonapandeemiast.

Töö on **aktuaalne**, sest Eestis tarvitab alkoholi umbes 83% täiskasvanud rahvastikust (Terviseinfo, 2022). Alkoholiaktsiisi osakaal moodustab ca 22% aasta aktsiiside kogu laekumisest. Alkoholiaktsiis on laekumiste suuruselt kolmas pärast kütuse- ja tubakaaktsiisi. Maksude kehtestamise peamine eesmärk on riigi, linna või valla ülesannete täitmiseks vajaliku raha saamine (Rahandusministeerium, 2022). Eestis maksustatakse aktsiisiga aktsiisikaubad – alkohol, tubakatooted ning kütus ja elektrienergia (Maksu- ja Tolliamet, 2021). Arvestades ülalmainitud informatsiooni, et COVID-19 pandeemial on kahtlematu mõju inimeste psühholoogilisele tervisele, peab autor tähtsaks välja uurida, kas see mõju ilmnes alkoholiaktsiisi laekumises Eestis.

Lõputöö teema on **uudne**, kuna varasemalt ei ole uuritud alkoholitarbimises muutusi laekunud alkoholiaktsiiside põhjal koroonapandeemia tingimustes. Katrin Põlluäär (2021, lk 15) kirjutas, et esimesed uuringud pandeemia mõjust alkoholi tarbimisele annavad vastakaid tulemusi ning uuris muutusi leibkondade keskmiste kulude põhjal. Ta kirjutas, et keskmine kulutus alkoholile ja tubakatoodele 2020. aastal langes võrreldes 2019. aasta keskmise kulutusega ning väidab, et kulutused alkoholi ja tubakatoodele sõltuvad otseselt

leibkonnapea soost, vanusest, haridustasemetest ja leibkonna elukohast. (Põlluäär, 2021, lk 33-34) Eesti Konjukturiinstituuti alkoholisektori 2020. aasta arengu ülevaates oli analüüsitud muutusi alkoholsete jookide tootmises, alkoholsete jookide väliskaubandust, jaemüüki siseturul, jaehindade muutusi, alkoholsete jookide tarbimistrende ning elanike hinnanguid riigi alkoholipoliitikale, alkoholi kättesaadavusele, ostmisele ja tarbimisele. Ülevaatest selgus, et vähenesid mitmete jookide tootmismahud, kuid müük siseturul suurenes tänu eestimaalaste alkoholiostmise vähenemisele Lätist ning reisipiirangute tõttu vähenesid oluliselt välituristide kaasaostud Eestist. (Eesti Konjukturiinstituut, 2021, lk 4) Kehtestatud COVID-19 ennetusmeetmed – eriti karantiin ja selle mõju paljude inimeste tavapärasele tegevustele, rutiinidele või elatusvahenditele – oli oodata ka üksinduse, depressiooni, kahjuliku alkoholi ja narkootikumide tarbimise ning enesevigastamise või suitsidaalse käitumise taseme tõusu (World Health Organization, 2021).

Rodrigues jt uurisid joomisharjumuste muutusi vastuseks COVID-19 sulgemisest tingitud piirangutele, võrreldes kahte kultuurirühma, nimelt britte ja hispaanlasi. Uuringust selgus, et hispaanlaste alkoholitarbimise vähenemine on seotud sotsiaalse kontakti puudumisega, samas kui britid säilitasid oma alkoholitarbimise harjumused samal tasemel. (Rodrigues, *et al.*, 2021, p. 1) Seega ei ole päris selge, kas COVID-19 avaldas mõju alkoholitarbimisele ja alkoholiaktsiisi laekumisele.

Eelnevast tulenevalt on lõputöö **uurimisprobleem** sõnastatud küsimusena: kas COVID-19 kriis põhjustas alkoholi tarbimise tõusu ja alkoholiaktsiisi laekumise kasvu Eestis?

Seoses sellega püstitatakse lõputöös järgmised **hüpoteesid**:

1. COVID-19 aegsed sotsiaalne distantseerumine ja stress põhjustasid alkoholi tarbimise kasvu, millega kaasnes ka alkoholiaktsiisi laekumise tõus.
2. Eesti Vabariigi valitsuse poolt kehtestatud piirangud ja ennetusmeetmed ei vähendanud alkoholiaktsiisi laekumist.

Töö eesmärgiks on selgitada välja alkoholi tarbimise ja alkoholiaktsiisi laekumise seosed COVID-19 pandeemiaga Eestis.

Lõputöö eesmärgi saavutamiseks on püstitatud järgmised **uurimisülesanded**:

1. Anda teoreetiline ülevaade tarbijate alkoholi tarbimise harjumuste muutustest COVID-19 pandeemia ajal.
2. Analüüsida alkoholiaktsiisi laekumisi aastatel 2015-2021 Eestis, et teha järeldusi COVID-19 pandeemia mõjust alkoholiaktsiiside laekumisele Eestis.
3. Viia läbi küsitlus alkoholi tarbijate seas Eestis, et analüüsida nende käitumise muutusi.
4. Sünteesida teooriat ja läbiviidud uurimuse tulemusi, teha järeldusi COVID-19 pandeemia aja mõjust alkoholiaktsiisi laekumisele Eestis.

Lõputöös kasutatakse **kombineeritud** uurimismeetodit. Eesmärgi täitmiseks viiakse läbi **kvantitatiivne** uuring, mis tähendab, et uurimistöö tulemused esitatakse arvudena (Õunapuu, 2014, lk 61). Statistikaameti andmebaasist kogutud statistilisi andmeid analüüsitakse korrelatsioon- ja regressioonanalüüsiga *Microsoft Office Excel* programmis, analüüsitavateks andmeteks on alkoholiaktsiisi laekumised aastatel 2015-2021. Teise andmekogumismeetodina kasutatakse struktureeritud küsitlust, kus andmed kogutakse standardiseeritult. Kvantitatiivse uurimuse läbiviimiseks kogutakse andmeid valikvastustega küsimustiku abil. (Hirsjärvi, *et al.*, 2010, lk 180-186) **Kvalitatiivse** uurimismeetodina teostatakse küsimustikuga kogutud avatud küsimuse vastuste sisuanalüüs ning sarnase sisuga vastused koondatakse kategooriatesse (Õunapuu, 2014, lk 159; Laherand, 2008, lk 290). Ankeetküsimustik koostatakse *Google Forms* uuringute haldustarkvaras. Küsimustiku vastuste põhjal uuritakse COVID-19 pandeemia ajal toimunud tarbijate alkoholi tarbimise harjumuste muutusi Eestis. Valimi moodustamiseks kasutatakse mugavusvalimi põhimõtet (Neuman, 2011, p. 242).

Lõputöö koosneb kahest peatükist, mis omakorda jagunevad alapeatükkideks. Esimene peatükk koosneb kolmest alapeatükist. Esimeses alapeatükis kirjeldatakse alkoholiaktsiisi olemust, selle tähtsust ja seda mõjutavaid tegureid nii COVID-19 piirangute ajal kui ka pandeemiavabal ajal. Teises alapeatükis kirjeldatakse COVID-19 piiranguid ja nende mõju alkoholi tarbimisele Eestis. Kolmandas alapeatükis kirjeldatakse COVID-19 piiranguid ja nende mõju alkoholi tarbimisele teistes riikides.

Teine peatükk jaguneb nelja alapeatükki. Esimeses alapeatükis tutvustatakse uurimismetoodikat ja uurimuse protsessi. Teises alapeatükis esitatakse sõltumatute

arvmuutujate kirjeldavat statistikat, analüüsitakse alkoholi tarbimise muutusi Eestis alkoholiaktsiisi laekumise põhjal korrelatsioon- ja regressioonanalüüsi meetodil ning tutvustatakse analüüsi tulemusi. Kolmandas alapeatükis analüüsitakse alkoholi tarbimise muutusi Eestis autori läbiviidud ankeetküsitluse vastuste põhjal. Neljandas alapeatükis tehakse järeldused ja ettepanekud läbiviidud uurimuste põhjal.

1. ALKOHOLI TARBIMINE COVID-19 PANDEEMIA TINGIMUSTES

1.1. Alkoholiaktsiisi olemus ja eesmärk

Esimeses alapeatükis käsitletakse alkoholiaktsiisi olemust, eesmärki ning tegureid ja tingimusi, mis mõjutavad aktsiiside laekumist nii tavalise elulaadi puhul kui ka COVID-19 pandeemia ajal.

Alkoholi-, tubaka-, kütuse- ja elektriaktsiisi seaduse tähenduses on alkohol õlu, kääritatud jook, vahetoode ja muu üle 1,2% etanoolisisaldusega toode (Alkoholi-, tubaka-, kütuse- ja elektriaktsiisi seadus, 2002). Kõigis arenenud majandussüsteemides on aktsiisimaks kaudse maksustamise fiskaalne ja poliitiline vahend, mille kaudu on võimalik reguleerida kaupade ja teenuste turuhinda (David, *et al.*, 2020, p 597). Alkoholiaktsiisid ei ole väga oluline osa riigieelarvest, kuid need mängivad olulist rolli tarbijate käitumise kujundamisel ja ülemäärase alkoholitarbimise piiramisel (Trasberg, 2015, lk 148).

Alkohoolsete jookide ja tubakatoodete aktsiis on olemas paljudes riikides ning Euroopa Liidus kuuluvad need ühtlustamisele. Maksumäärade tõstmine viib tavaliselt tubakatoodete või alkohoolsete jookide hinna tõstmiseni. Hinna muutuste tagajärge vaadeldakse sageli tarbimise vähendamise ja tarbijate käitumise muutumise seisukohalt. (Kukalová, *et al.*, 2021, p. 144) Trasberg (2015, lk 148) kirjutas samuti, et Euroopa Liidu üks eesmärkidest on alkoholiaktsiisi määrade ühtlustamine vältimaks negatiivseid protsesse piiriüleses kaubanduses.

Kuna Eesti on Euroopa Liidu liige, peab kinni pidama Euroopa Liidu aktsiisipoliitika eeskirjadest. Euroopa Liidu Nõukogu direktiiv 92/83/EMÜ ja direktiiv 92/84/EMÜ sätestavad alkoholi ja alkohoolsete jookide aktsiiside struktuuri, aktsiisiga maksustava alkoholi ja alkohoolsete jookide kategooriad, aktsiisi arvutamise alused ning sätestatud aktsiiside ühtlustatud alammäärad (European Commission, 2022).

Eestis maksustatakse alkoholiaktsiisiga Eestis toodetud, teisest liikmesriigist Eestisse toimetatud ning Eestisse väljastpoolt Euroopa Liitu imporditud alkohol. Aktsiisi maksmise kohustus tekib isikul, kes alkoholi tarbimisse lubab (toob Eestisse ilma ajutise

aktsiisivabastusest või viib ajutise aktsiisivabastusest välja tavalattu või poodi). Eestis toodetud alkoholilt maksab aktsiisi aktsiisilaopidaja, Eestisse teisest liikmesriigist toimetatud alkoholilt aktsiisilaopidaja, registreeritud kaubasaaja või alkoholi vastuvõtja ning Eestisse imporditud alkoholilt importija. (Maksu- ja Tolliamet, 2022a)

Alkohoolsete jookide hinnapoliitika eesmärk on piirata tarbijate võimet osta alkoholi ning maailma edukaim hinnameede on alkoholiaktsiiside tõstmine ja miinimumhinna kehtestamine. Alkoholi hinnatõusuga kaasneb alkohoolsete toodete müügi ja sellega kaasneva tervisekahju vähenemine. (Мырзаматова, *et al.*, 2020, стр. 250) Maksupoliitika rakendamine maksab üsna vähe, aga toob märkimisväärset kasu tervisele (Anderson, *et al.*, 2009, p. 2243). Selle kõige juures rõhutatakse, et alkohoolsete jookide hinna tõstmine alkoholi maksustamise kaudu on tõhus ka seetõttu, et maksupoliitika alkoholi hindade tõstmiseks ning selle rakendamiseks ei võta kaua aega (Rovira, *et al.*, 2020, p. 190).

Alkoholi tarbimine sõltub hinnast, uuringu tulemused näitavad, et maksutõusu mõju on tõenäoliselt proportsionaalne selle suurusega. Samuti tuleb arvestada, et kõrgem hind on seotud madalama tarbimisega ning sõltub mitmest aspektist nagu erinevad sihtgrupid ja sissetuleku suurus. (Elder, *et al.*, 2010, p. 227)

Nagu eelnevalt oli kirjutatud ATKEAS mõistes, on alkoholil mitu erinevat liiki ning igal alkoholiliigil on oma aktsiisimäär. Tabelis 1 on välja toodud alkoholi aktsiisimäärad erinevate alkoholi liikide kaupa ning aktsiisimäärade muutused uuritava perioodi jooksul. Lõputöös analüüsitava perioodi jooksul tõsteti alkoholi aktsiisimäärasid 2016. aasta veebruarikuus, 2017. aasta veebruari- ja juulikuus, järgmine alkoholi aktsiimäärade tõstmine toimus veebruaris 2018. Alates 01.07.2019 osade alkohoolsete toodete aktsiimäärasid alandati ning edaspidi need ei ole muutunud. Alkoholi aktsiisimäärade alandamine 2019. aasta teisel poolel mõjutas otseselt aktsiisi laekumisi. Alkoholiaktsiisi laekus Eestis 2020. aasta riigieelarvesse 211 mln eurot, mida oli 14 mln eurot ehk 16% vähem, kui aasta tagasi ning 18 mln eurot ehk 7,9% vähem kui algselt eelarvesse planeeriti (Eesti Konjunkturiinstituut, 2021, lk 15).

Tabel 1. Alkoholi aktsiisimäär (eurodes) (Alkoholi-, tubaka-, kütuse- ja elektriaktsiisi seadus, 2002, § 46; autori koostatud)

	01.01.2015	01.02.2016	01.02.2017	01.07.2017	01.02.2018	01.07.2019	ühik
Õlu	7,22	8,3	9,13	15,52	16,92	12,7	hektoliiter
Kääritatud jook või vein kuni 6%	42,22	48,55	53,42	77,44	84,41	63,35	hektoliiter
Kääritatud jook või vein üle 6%	97,37	111,98	123,18	123,18	147,82	147,82	hektoliiter
Vahetoode 1,2%-22%	207,93	239,12	263,03	263,03	289,33	289,33	hektoliiter
muu alkohoolne jook	18,89	21,72	23,89	23,89	25,08	18,81	hektoliiter

Alkoholi kallimaks ja vähem kättesaadavaks muutmine ning alkoholireklaami keelustamine on kuluefektiivsed strateegiad kahju vähendamiseks (Anderson, *et al.*, 2009, p. 2234). Aktsiis mõjutab oluliselt tarbimist ning selle rakendamise eesmärk on vähendada teatud toodete tarbimist, nt alkohol ja tubakatooted, mille liigne pruukimine on probleemiks paljudes riikides. Seega aktsiisid on kehtestatud rahva tervise huvides, nendega püütakse piirata tervisele kahjulike toodete tarbimist. Aktsiis, nii nagu ka käibemaks, on kaudne maks, mida arvestatakse tootmisel ja tarbimisel ning neid tasuvad ettevõtjad, kes nõuavad kauba või teenuse hinna osana sisse lõpptarbijatelt. (Sadilov, *et al.*, 2013, lk 56-57)

Eesti alkoholipoliitika ülesandeks on vähendada elanike alkoholitarbimist ning sellest tulenevaid tervise, majanduslikke ja sotsiaalseid kahjusid (Eesti Konjukturiinstituut, 2021, lk 69). Sotsiaalministeeriumi koordineerimisel ning ekspertide ja huvigruppide koostöös valminud Alkoholipoliitika rohelises raamatus on kirjeldatud põhimõtted alkoholitarvitamise vähendamiseks. Rohelises raamatus nähakse ette meetmed alkoholi kättesaadavuse ja müügienduse piiramiseks, alkoholitarvitamisest ja joobest tulenevate kahjude vähendamiseks. (Terviseinfo, 2019) 2019. aasta suvel jõustus seadus alkoholi nähtavuse piiramise kohta ning sellest ajast alates oli alkohol kauplustes paigutatud vähem nähtavalt, alkohol sai kaupluskülastajate poolt vähem tähelepanu ning oli vähem impulssostjaid (Sotsiaalministeerium, 2019).

Valitsuse ülesanne on keeruline selle poolest, et riik satub huvide konflikti, kus ta reguleerib tooteid ja tööstusharusid, millest ise saab kasu maksude kaudu. Probleemi teine pool seisneb selles, et aktsiisidest saadav suurem laekumine nõuab sageli püsivat või suurenenud tarbimist, mis tekitab omakorda üksikisikutele täiendavat kahju ja põhjustab suuremaid nõudmisi riigi poolt pakutavatele tervishoiu-, sotsiaal- ja korrakaitseteenustele, millega on seotud suuremad kulud. (Bird, *et al.*, 2019, p. 692)

Kokkuvõtteks kirjeldati alapeatükis alkoholiaktsiisi olemust, selle eesmärke ning tegureid, mis avaldavad mõju alkoholiaktsiisi laekumisele. Ning saab järeldada, et aktsiis on kaudne maks ning fiskaalpoliitiline vahend hindade ja teatud kaupade ja toodete tarbimise reguleerimiseks. Aktsiisilaekumist, nagu ka tarbimist üldiselt, mõjutavad alkoholitoodete hinnad aktsiisimäärade muutuste kaudu, kauplemise tingimused ja riigipoolsed piirangud müüjate tegevusele.

1.2. COVID-19 piirangud ja nende mõju alkoholi tarbimisele Eestis

Selles alapeatükis antakse ülevaade COVID-19 ennetusmeetmetest ja piirangutest, mis kehtestati Eestis ning antakse ülevaade alkoholi tarbimise muutusest. Ehkki COVID-19 epideemia pole esimene ega sugugi kõige rängem maailma tabanud pandeemia, teevad selle vastu võitlemiseks kasutusele võetud meetmed ja meie ajastu iseloomulikud jooned praegusest olukorrast üsna pretsedenditu globaalse ühiskondliku eksperimendi. Enam-vähem sünkroonis elab suur osa maailma elanikkonnast eriolukorra tingimustes pealesunnitud või vabatahtlikult valitud eri rangusega eraldatuses, olles samas meedia kaudu toimuvast üleüldlaselt informeeritud. (Milanović, *et al.*, 2020)

Eestis diagnoositi esimene COVID-19 juhtum 26. veebruaril 2020. 12. märtsil kuulutati välja eriolukord, mille tulemusena keelati rahvakogunemised, vähendati meditsiiniteenuste kättesaadavust (s.t tavapärase haiglaravi peatamine, välja arvatud erakorraline abi), toimus kõigi haridusasutuste sulgemine ja õpilaste üleviimine kaugõppele, kõigi vaba aja veetmise võimaluste sulgemine (välja arvatud pargid ja terviserajad) koos piirangutega reisimisel saartele ja välismaale. Haiglate ja hooldekodude külastused olid keelatud. Alates 25. märtsist otsustas valitsus, et avalikes kohtades peaks olema maksimaalselt kaks inimest (või rohkem, kui nad on samast perekonnast), hoides 2-meetrist kaugust teistega nii väljas kui ka

siseruumides. Suured kaubanduskeskused suleti 27. märtsist. Vabaõhumuuseumid avati taas 2. mail ja eriolukord lõppes 18. mail. (Kulbin, *et al.*, 2021, p. 282)

Viiruse teine laine saabus 2020. novembris. Terviseamet soovitas inimestel kanda maski rahvarohketes kohtades ja laadida oma nutitelefonidesse HOIA rakendus, et hoiatada inimesi varakult võimaliku nakatumisohu eest. Lisaks korraldas Terviseamet neljanädalase sotsiaalsele vastutusele suunatud kampaania „Hoiame Eesti avatud!“. Detsembris 2020 kiideti heaks uued riiklikud piirangud. Kuni 2020. aasta lõpuni suleti kõik haridusasutused (lasteaiad ja lastehoiuasutused jäid avatuks), kuni kümneliikmelistes rühmades lubati ainult välitingimustes sportimist, avalike ürituste korraldamine keelati ja kõik meelelahutusasutused suleti kolmeks nädalaks. (Kulbin, *et al.*, 2021, p. 282)

2020. aastal alanesid kõikide alkohoolsete jookide jaehinnad 4,9% võrra ning suurenes Eesti täiskasvanud elanike alkoholitarbimine 1,7% ning absoluutalkoholis moodustas tarbimine 10,5 liitrit täiskasvanud elaniku kohta (Eesti Konjukturiinstituut, 2021, lk 12-17). 2020. aasta septembrist kehtestati alkohoolse joogi jaemüügi õiguse peatamine ajavahemikus 00.00 kuni 10.00 müügikohtades, kus on lubatud alkoholi jaemüük kohapeal tarbimiseks eelnimetatud kellaajal ning Vabariigi Valitsuse korraldus oli pikendatud mitmekordselt kuni 28. veebruarini 2021. aasta. (Vabariigi Valitsus, 2021) Eriolukorra tõttu tarbisid alkoholi inimesed kodus rohkem ja nende vaimne tervis halvenes. Eriti haavatavad on need, kel on ka varem olnud meeleolu- ja unehäireid, on olnud kimpus ärevuse ja depressiooniga või on neil raske alkoholitarvitamist kontrolli all hoida. Tervishoiuspetsialistid panevad rõhku sellele, et alkohol ei sobi stressiga toimetulekuks. (Terviseinfo, 2020) Maailma Terviseorganisatsioon kinnitab, et eelkõige kahjustab alkohol keha immuunsussüsteemi ja suurendab kahjulike tervisemõjude riski. Seetõttu peaksid inimesed oma alkoholitarbimist igal ajal ja eriti COVID-19 pandeemia ajal minimeerima. (World Health Organization, 2020) Sellest saab järeldada, et alkohoolsed tooted muutusid kättesaadavamaks hinna alanduse tõttu ning vaatamata alkoholi jaemüügile kehtestatud piirangutele hakkasid inimesed tarbima rohkem alkoholi.

Peamised piirangud, mis olid kehtestatud paljudes riikides koroonaviiruse leviku piiramiseks, olid karantiin ja sotsiaalne distantseerumine, mille hulka kuulusid ka ürituste ärajäämised ja meelelahutuskohade töö piiramine või sulgemine. Sharma jt (2020, p. 15)

nendivad, et COVID-19 pandeemia ajal on mitmel pool maailmas toimunud lukustamine, mis on näidanud muutuvat mõju alkoholi tarbimisele. Lühiajalises perspektiivis teatati alkoholi tarbimise vähenemisest. Seejärel esines alkoholitarbimise häirega patsientide seas rohkem alkoholist loobumise juhtumeid, kuna puudus juurdepääs alkoholile. Pikemas perspektiivis on lukustuste jõustamine viinud alkoholi tarbimise suurenemiseni, mis on tingitud pikaajalisest sotsiaalsest isolatsioonist tingitud stressist. (Sharma, *et al.*, 2020, p. 15) Koroonaepeemia levikuga üle maailma hakkasid ringlema ka valeväited, näiteks, et alkoholil on raviv toime. Pärast alkoholist põhjustatud surmajuhtumeid Iraanis ja Indias tegi Maailma Terviseorganisatsioon avalduse, et murda müüti, nagu mõjuks kange alkoholi joomine tervendavalt ja koroonaviirust ennetavalt. Hoolimata sellest, et kanget alkoholi kasutatakse välispidiseks desinfitseerimiseks, ei kaitse alkoholi joomine COVID-19 eest ega aita seda ka ravida. (Terviseinfo, 2020)

1.3. COVID-19 piirangud ja nende mõju alkoholi tarbimisele teistes riikides

Selles alapeatükis antakse ülevaade COVID-19 ennetusmeetmetest ja piirangutest, mis kehtestati teistes riikides ning alkoholi tarbijate harjumustes toimunud muutustest. Järgnevalt analüüsitakse Saksamaal, Belgias ja Austraalias läbiviidud uuringuid, mis puudutavad alkoholi tarbimise muutust COVID-19 pandeemia ajal. Steffen jt, kes Baieri noorte ja küpsete täiskasvanute joomiskäitumise uuringus ei täheldanud alkoholi tarbimise suurenemist, kuid vihjavad pikemas perspektiivis võimalikele muutustele. Seda toetab fakt, et uuringus on juba märgatud muutuseid, aga need toimuvad erinevates vanusegruppides. (Steffen, *et al.*, 2021, p. 6) 42% noortest ja 76% küpsetest täiskasvanutest vastasid, et nende alkoholi tarbimise harjumused ei muutunud. 44% noortest ja 7% küsitatud täiskasvanutest täheldasid, et hakkasid tarbima alkoholi vähem ning 14% noortest ja 17% küpsetest täiskasvanutest täheldasid tarbimise suurenemist. (Steffen, *et al.*, 2021, p. 1)

Belgias läbiviidud uuringust selgus, et pooled (51%) vastanutest kas hakkasid tarbima alkoholi vähem või rohkem ning ülejäänud vastajad ei täheldanud endal muutusi alkoholi tarbimise sageduses või kogustes. Tarbimisharjumuste muutused toimusid erinevates sotsiaalsetes gruppides, nii selgus, et kõrgema haridusega ja paremate elutingimustega

vanemad mehed tarbisid alkoholi sagedamini. Alkoholi tarbimisharjumuste muutused toimusid ka kodukontoris töötavatel vanematel. Sageli inimesed tarbisid alkoholi kodus koos oma kaaslasega, sõpradega või perega stressi maandamiseks või lõõgastamiseks. (Schmits & Glowacz, 2021, p. 1155-1156) Seega Belgias kehtestatud *lockdown* põhjustas suurema alkoholi tarbimise vanematel kõrgharidusega isikutel, kellel tõenäoliselt on lapsed ning kõrge ärevuse ja depressiooni tase. (Schmits & Glowacz, 2021, p. 1147)

Stanton jt (2020, pp. 1-2) uurisid seoseid psühholoogilise stressi ja Austraalia täiskasvanute tervisekäitumise muutuste vahel COVID-19 pandeemia ajal ning jõudsid järeldusele, et kehalise aktiivsuse, une, suitsetamise ja alkoholi tarbimise negatiivsed muutused olid seotud kõrgema depressiooni, ärevuse ja stressi tasemega. Austraalias nagu ka teistes riikides kehtestati sotsiaalne distantseerumine, reisikeelud, spordi ja muude massiliste ürituste tühistamine, samas ka töörutiin oli oluliselt mõjutatud koroona pandeemia ajal. (Stanton, *et al.*, 2020, pp. 1-2) Austraalia valitsus rakendas viiruse leviku piiramiseks rangeid sotsiaalseid meetmeid, sealhulgas nõudes, et kõik toidu- ja joogikohad endid sulgeksid või pakuksid teenust ainult kaasavõtmiseks või kojutoomiseks (Prime Minister of Australia, 2021). Pubide ja baaride sulgemine suurendas likööri jaemüüki ning sulgemispiirangud on julgustanud tarbijaid tellima likööri internetis (IbisWorld, 2021). Ka Colbert jt (2020, p. 439) nentisid, et Austraalia alkoholi jaemüügiturul märgati enneolematut nihet online-ostmise ja koju tarnimise suunas.

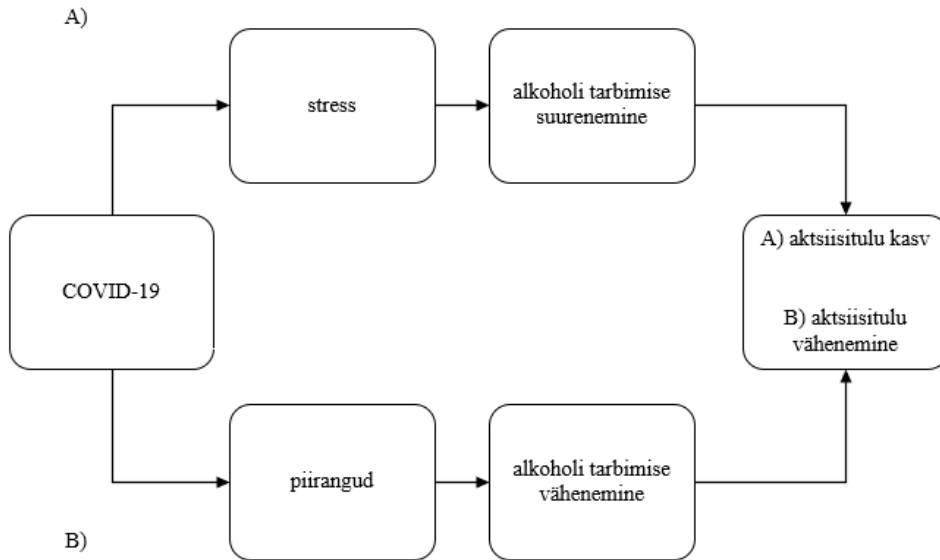
Biddle jt nentisid, et on põhjust eeldada, et COVID-19 piirangud pidid vähendama alkoholi, tubaka ja muude ainete tarvitamist, kuna paljud tegevused olid rangelt piiratud (Biddle, *et al.*, 2020, p. 1). Teadlased väidavad, et oluline on mitte üle hinnata alkoholi tarbimise suurenemist Austraalias. Alkoholitarbimise kasv oli mõõdukas ja valdav enamus austraallasi on öelnud, et nende alkoholitarbimine on kas jäänud samaks või vähenenud. Mõõdukat kasvu alkoholi tarbimises täheldati teatud demograafilistes rühmades, kes olid juba suhteliselt sagedased alkoholitarbijad. (Biddle, *et al.*, 2020, p. 14)

Eelnevast võib järeldada, et populatsioonides, kus alkoholi tarvitamise muutused olid vähesed nagu Saksamaal, Belgias ja Austraalias, esineb kindlate omadustega gruppe, nt vanus, haridustase, sissetuleku suurus või püsivad joomisharjumused, kus alkoholi tarvitamine on suurenenud märgatavalt.

Järgnevalt analüüsitakse Portugali ja Poola uuringuid, mis puudutavad alkoholi tarbimise muutust COVID-19 pandeemia ajal. Fernandes jt viisid läbi tarbijate käitumise muutuste uuringu Portugalis ning said tulemuseks, et COVID-19 pandeemia algusest 48,9% vastanutest suurendasid 16% võrra oma alkoholi tarbimist. COVID-19 pandeemia põhjustas Portugalis alkoholi, stimuleerivate jookide, ebaseaduslike ainete ja retseptiravimite tarbimise suurenemise, nende ainete abil Portugali elanikkond võitles ärevuse, depressiooni ja unehäiretega. Uued tarbimisharjumused on tõenäoliselt süvendanud perevägivalda, vaimuhaigusi ja perede elukvaliteedi langust Portugalis. Selles uuringus mainiti ka COVID-19 pandeemia provotseeritud majanduskriisi, mis väljendus kõrges töötuse tasemes ning võis omakorda olla ka alkoholitarbimise suurenemise põhjuseks. (Fernandes, *et al.*, 2021, pp. 1-2)

Poola noored täiskasvanud põdesid samuti ärevushäireid ja unekvaliteedi halvenemist. Seoses pandeemia aja piirangutega Poolas, noored täiskasvanud vähendasid oluliselt oma kehalise aktiivsuse taset, veetsid aega istuvas asendis, nende unekvaliteet halvenes ja söömiseelistused muutusid, nad hakkasid märkimisväärselt rohkem tarbima alkoholi ja rasva. (Czenczek-Lewandowska, *et al.*, 2021, p. 9) Poolas uuriti erinevate toodete tarbimise sagedust 7-päevase perioodi jooksul ning osalejad vastasid, et enne koroonapandeemia algust tarbisid alkoholi mitte kunagi või peaaegu mitte kunagi. Koroonapandeemia ajal need samad osalejad vastasid, et tarbisid alkoholi 1-3 korda seitsmepäevase perioodi jooksul. (Czenczek-Lewandowska, *et al.*, 2021, p. 5) Lähtuvalt eelnevast saab järeldada, et Poola ja Portugali uuringutest selgus, et Poola ja Portugali elanikud olid tugevalt mõjutatud COVID-19 pandeemiast tingitud stressist ning suurendasid olulised alkoholsete jookide tarvitamist.

Mitmed eelnimetatud teoreetilised seisukohad kinnitasid, et COVID-19 pandeemia avaldas mõju inimeste psühholoogilisele tervisele ning põhjustas stressi. Eelnevast lähtuvalt püstitatakse esimene hüpotees (vt joonis 1, A), et COVID-19 aegsed sotsiaalne distantseerumine ja stress põhjustasid alkoholi suurema tarbimise, millega kaasneb alkoholiaktsiisi laekumise kasv. Samuti põhineb esimene hüpotees põhimõttel, et alkoholiaktsiisi rakendatakse ühikumaksuna ning suuremad alkoholi kogused peaksid suurendama ka aktsiisilaekumist.



Joonis 1. Hüpooteeside skeem (autori koostatud)

Järgnevalt analüüsitakse Suurbritannia vs. Hispaania ja Taani uuringute tulemusi, mis puudutavad alkoholi tarbimisharjumuste muutusi COVID-19 ajal. Enamik valitsusi, sealhulgas Ühendkuningriigi valitsus, on reageerinud COVID-19 pandeemiale, soovitudes avalikkusele jääda siseruumidesse, vältida tarbetuid sotsiaalseid kontakte, kaitsa ennast ja tervishoiusüsteemi ning sellega päästa elusid. See oli väga oluline rahvatervise nõuanne, valitsused peaksid andma rahvatervise hoiatusi isoleerimise ajal alkoholi liigtarbimise kohta, et kaitsa haavatavaid inimesi. (Clay & Parker, 2020, p. e259)

Rodrigues jt (2021, p. 1) tegid uuringu Suurbritannia ja Hispaania elanike kohta ning tõdesid, et tuleb arvestada ka rahvuse kultuurilise iseärasusega ja alkoholi rolliga selles kultuuris. Uurides britte ja hispaanlasi, jõuti järeldusele, et alkoholi tarbimine on keskne tuum Briti kultuuris ning hispaanlaste jaoks on pigem tähtis sotsialiseerumine kui alkohol ise (Rodrigues, *et al.*, 2021, p. 1). Hispaania tarbijad on sotsiaalsemad kui Ühendkuningriigi tarbijad ja seetõttu põhjustas *lockdown* Hispaania osalejate tarbimise vähenemise, samas kui Ühendkuningriigi osalejad säilitasid oma tarbimise sageduse lukustamise ajal ja osa küsitletud osalejatest suurendasid seda. Teisisõnu on Hispaania osalejate alkoholitarbimise vähenemine seotud sotsiaalse suhtluse piiramisega. (Rodrigues, *et al.*, 2021, p. 13)

Taanis kehtestatud ennetusmeetmed nõudsid rangelt distantseerumist, seega piirasid sotsiaalset suhtlust. Hviid jt viisid läbi uuringu Taani noorte seas ning selgus, et Taani noorukid (59% vastanutest) jõid kehtestatud *lockdown*'i ajal vähem kui varem. Antud uuring näitas, et on olemas tihe seos sotsiaalse suhtluse ja alkoholi tarbimise sageduse vahel. COVID-19 piirangute ajal oli 75%-l vastanutel vähem isiklikke sotsiaalseid kontakte ning 56% vastanutest olid sunnitud suhtlema internetikeskkonnas. (Hviid, *et al.*, 2022, p. 1) Seega saab järeldada, et Taani noorte alkoholi tarbijate kultuur sarnaneb Hispaania kultuuriga, kus alkoholil on sotsiaalne roll.

Ennetusmeetmed ja piirangud olid vajalikud COVID-19 pandeemia leviku tõkestamiseks ning nende kehtestamine oli vältimatu. Kuna COVID-19 pandeemia ajal paljudes riikides kehtestatud piirangud olid seotud aktiivse sotsiaalse elukorraldusega nagu meelelahutuskohtade ja avalike kohtades sulgemine, ürituste ära jätmine ja inimeste arvu piiramine siseruumides, siis see omakorda piiras alkoholi tarbimist seltskondades ja avalikes kohtades. Need tingimused ei olnud soodsad koosviibimiste ja alkoholi tarvitamise jaoks ning pidid vähendama alkoholi tarbimist, mille tagajärjel pidi laekuma vähem alkoholiaktsiisi. Selle põhjal püstatakse teine hüpotees, et Eesti Vabariigi valitsuse poolt kehtestatud piirangud ja ennetusmeetmed ei vähendanud alkoholiaktsiisi laekumist (vt joonis 1, B). Arvestades, et COVID-19 põhjustas stressi ning stressitase oli kõrge, kehtestatud piirangud ei suutnud piisavalt piirata alkoholi tarbimist ning inimesed tarbisid alkoholi rohkem kui tavaliselt.

Alkoholi tarbimise uurimine on tundlik teema uuringust osavõtjate jaoks ning siin peab arvestama mitme asjaoluga. Kultuuriliste iseärasustega peab arvestama, kuid tuleb välistada eelarvamused teatud rahvuste kohta. Näiteks Mäkelä jt (2021, p. 1) uurisid alkoholitarbimise muutusi Soomes ja Norras müügistatistika ja registreerimata alkoholi andmete põhjal COVID-19 pandeemia ajal ning said tulemuseks, et Soomes oli alkoholi tarbimine tavalisest kogusest vähenenud 9% võrra. Soome ja Norra uuringute tulemused näitasid selget nihet alkoholi tarbimise vähenemise poole, kuid Norras alkoholi tarbimine elaniku kohta oli tõenäoliselt vähem muutunud kui Soomes. Kuigi Mäkelä jt uuringu tulemused on teada, teadlastel oli keeruline tõlgendada, mis põhjustas sellise tulemuse ning milline uurimise lähenemisviis oleks usaldusväärsem. (Mäkelä, *et al.*, 2021, pp. 7-9)

Gilligan jt uuringu tulemused toetasid varasemate uuringute järeldusi alkoholi tarbimise mahu ebatäpsuse kohta, et inimesed tihti alahindavad tarvitatava alkoholi kogused. Kindlasti ei saa seda väita kõikide uuringute kohta, vaid tuleb vaadata, kuidas viidi läbi uuring, uurimuse metoodikat, milliseid küsimusi esitati ning milline oli lähenemisviis ja mõõtmisaskaala. Tarbimise täpselt mõõtmiseks on vaja täpne juhend ja koguste mõõtmisstandardid, mis aitavad vastajatel tõlgendada küsimust ja vastata sellele ühtse arusaama järgi. (Gilligan, *et al.*, 2019, p. 10) Sellest saab järeldada, et uuringu küsimused peavad olema kavandatud võimalikult täpselt ja kõigile ühiselt arusaadavalt, sest mida paremini on läbimõeldud tarbimise mõõtmise süsteem ja vastajatele selgeks tehtud, seda täpsemad tulemused tulevad. Vaatamata eelnimetatule, jääb alles psühholoogiline aspekt, kui inimesed ei tunnista või kardavad vastata ausalt.

Kokkuvõtteks kirjeldati alapeatükis COVID-19 ennetusmeetmeid, mis olid rakendatud erinevates riikides nagu Saksamaa, Belgia, Austraalia, Portugal, Poola, Suurbritannia, Hispaania, Taani, Soome ja Norra ning anti ülevaade inimeste alkoholi tarbimise harjumustes toimunud muutustest. Nende mitmete uurimuste põhjal saab järeldada, et COVID-19 pandeemia on kindel mõju erinevate riikide elanike vaimse tervisele, mis omakorda avaldus suurema või väiksema alkoholi koguse tarbimises ning seda seost uuritakse antud lõputöö empiirilises uuringus Eesti tarbijate näitel.

2. EMPIIRILINE UURING: ALKOHOLI TARBIMISE SEOS COVID-19-GA EESTIS

2.1. Uurimismetoodika ja valim

Lõputöö eesmärk on selgitada välja alkoholi tarbimise ja alkoholiaktsiisi laekumise seosed COVID-19 pandeemiaga Eestis. Täpsemalt soovitakse teada saada, kas COVID-19 pandeemia avaldas mõju alkoholitarbimisele ning kas mõjutas alkoholiaktsiisi laekumist perioodil 2015-2021. Selleks kasutati sekundaarandmete regressioonanalüüsi ja küsitlusuuringut. Regressioonanalüüsi abil uuriti seoseid muutujate vahel ning küsitluse abil selgitati välja alkoholi tarbimise muutuse põhjuseid ja vastanute sotsiaaldemograafilist tausta. Lõputöö uuringu läbiviimisel kasutati kombineeritud uurimismeetodit. Kvantitatiivses uurimuses esitatakse hüpoteese, määratakse uuritavate isikute valim ja tehakse järeldusi statistilise analüüsi abil (Hirsjärvi, *et al.*, 2010, lk 131). Kasutades kvantitatiivset analüüsi, saab esitada tulemusi arvude kujul (Õunapuu, 2014, lk 51). Kvalitatiivne sisuanalüüsi meetod rakendati läbi viidud küsitluse avatud küsimuse vastuste kodeerimisel. Eelnevast lähtuvalt aitavad antud uurimismeetodid täita lõputöö eesmärki kõige paremini.

Andmekogumismeetodina kasutati kahte erinevat kvantitatiivset andmekogumismeetodit: statistika andmebaasi kasutamist ja küsitlust. Analüüsi esimeses etapis analüüsiti Statistikaameti andmebaasist kogutud statistilised andmed korrelatsioon- ja regressioonanalüüsiga, kus sõltuva muutujana analüüsiti alkoholiaktsiisi laekumist ning sõltumatute muutujatena COVID-19 pandeemiat ning erinevaid kontrollmuutujaid. Sõltuva muutuja analüüsitavateks andmeteks olid alkoholiaktsiisi laekumised Eesti riigieelarvesse perioodil 2015-2021. Andmed koguti seitsmeaastase perioodi kohta kuude ja alkoholi liikide kaupa eraldi. Analüüsist jäeti välja aktsiis alkoholimaksumärgilt, kuna selle keskmine väärtus aastatel 2015-2021 oli 0,17 tuhat eurot. Analüüsist jäeti välja ka illegaalne alkoholi müük ja piiriülesed ostud. Statistikaameti andmebaasist kogutud statistilised andmed analüüsiti *Microsoft Office Excel* tööriista abil. Kui sõltuv muutuja on riigieelarvesse laekuv alkoholiaktsiis (Y_1, Y_2, Y_3, Y_4, Y_5), siis sõltumatuteks muutujateks on arvskaalal alkoholi aktsiisimäärad iga alkoholi liigi kohta eraldi (X_1, X_2, X_3, X_4, X_5) ja keskmine brutokuupalk (X_6) ning binaarsel nimiskaalal COVID-19 pandeemia (X_7). COVID-19 pandeemia (X_7)

perioodide väärtus oli 1 ning enne koroonapandeemiat perioodide väärtus oli 0. Arvestati ka sesoonsusega (X_8), kuna suvekuudel on inimestel rohkem vaba aega ning suvi on puhkuste periood, kui inimesed tarbivad rohkem alkoholitooteid. Sesoonsust modelleeriti mudelis fiktiivse muutujana, mille abil modelleeriti sekkumist, mis võis avaldada mõju sõltuvatele muutujatele (Hyndman & Athanasopoulos, 2018). Suvekuudel oli sesoonsuse muutuja väärtus 1 ning teistel kuudel 0 (vt tabel 2). Antud töös aegridade statsionaarsust eraldi ei testita, kuid analüüsitakse tulemuste tundlikkust sesoonse diferentsimise suhtes. Aegridade regressioonanalüüsi eelduseks on statsionaarsus, seega mittestatsionaarsed aegread tuleb muuta statsionaarseks (Hyndman & Athanasopoulos, 2018). Kõikide regressioonanalüüsis kasutatavate muutujate kohta esitatakse nende keskäärtused, standardhälve, miinimum- ja maksimumnäitajad.

Tabel 2. Statistilises analüüsis kasutatud muutujad (autori koostatud)

Sõltuv (Y) ja sõltumatud (X) muutujad	Nimetus	Ühikud
Alkoholiaktsiis: 1) õlleaktsiis 2) veiniaktsiis 3) kääritatud joogi aktsiis 4) vahetooteaktsiis 5) muu alkoholi aktsiis	Y_1 Y_2 Y_3 Y_4 Y_5	Tuhandetes eurodes
Alkoholi aktsiisimäär: 1) õlle aktsiisimäär 2) veini aktsiisimäär 3) kääritatud joogi aktsiisimäär 4) vahetoote aktsiisimäär 5) muu alkoholi aktsiisimäär	X_1 X_2 X_3 X_4 X_5	eurodes
Keskmine brutokuupalk	X_6	eurodes
COVID-19	X_7	0 – enne COVID-19; 1 – COVID-19 ajal
Sesoonsus	X_8	0 – hooajaväline periood; 1 – suvi (juuni, juuli, august)

Teise etapina viidi läbi struktureeritud küsitlus, kus andmed koguti standardiseeritud valikvastustega küsimustiku abil (Hirsjärvi, *et al.*, 2010, lk 180-186; Õunapuu, 2014, lk 160). Küsimustiku vastuste põhjal uuriti COVID-19 pandeemia ajal toimunud tarbijate alkoholi tarbimise harjumuste muutusi Eestis. Küsimustikus oli 18 küsimust, millest 17 olid valikvastustega ehk suletud (sh neli poolavatud) küsimust ning üks avatud küsimus, millele vastaja võis soovi korral märkida informatsiooni, mida ei olnud küsimustikus küsitud. Neli

poolavatud küsimust olid avatud vaba vastuse reaga ning avatud küsimuse vastusevariandid süstematiseeriti ja koondati laiemas tähendusega kategooriatesse (Õunapuu, 2014, lk 162). Kõik küsimused olid kohustuslikud, v.a viimane avatud küsimus. Ankeetküsimustik koostati *Google Forms* uuringute haldustarkvaras eesti keeles. Ankeetküsimustik oli vastajate jaoks anonüümne ning respondente teavitati sellest.

Lisa 1 tabelis 3 on toodud välja küsimustiku küsimused, nende tunnused ning millistel skaaladel neid mõõdeti. Küsimustik on loogiliselt jaotatud kolme ploki: küsimused 1-6 on üldised küsimused vastaja sotsiaaldemograafiliste tunnuste kohta, küsimused 7-11 on alkoholi tarbimise harjumuste kohta ning küsimused 12-18 on alkoholi tarbimise harjumuste muutuste kohta. Analüüsitakse alkoholi tarbimise suurenemise seost vastajate soo, vanuse ja haridustasemega, et selgitada välja muutustele kõige vastuvõtlikumad sotsiaaldemograafilised grupid. Küsimustikust saadud vastused esitatakse tabelites, protsendiliselt ning visuaalselt tulp- ja sektorgrammidena, kuna see annab parema visuaalse ülevaate küsitluse tulemustest, kuidas on Eesti tarbijad hinnanud oma alkoholitarbimise harjumuse muutusi.

Valimi moodustamiseks kasutati mugavusvalimi põhimõtet, lähtuti lihtsa kättesaadavuse, leitavuse ja uuritavate koostöövalmiduse põhimõttest (Neuman, 2011, p. 242; Õunapuu, 2014, lk 142). Antud põhimõte oli tagatud küsimustiku edastamise viisiga sotsiaalmeedia kanali kaudu ning kõigile Sisekaitseakadeemia meililistides olevatele isikutele, küsimustikku võis täita igaüks, kes soovis ning jagada seda teistega. Uurimistöö viidi läbi 2022. aasta märtsikuus. Küsitlus viidi läbi ajavahemikus 03.02.2022 kuni 06.03.2022. Küsimustikule vastas 381 respondenti, nende vastuste põhjal koostati kokkuvõte ja analüüs.

2.2. Alkoholi tarbimise muutuse analüüs alkoholiaktsiisi laekumise põhjal

Selles alapeatükis esitatakse sõltumatute arvmuutujate (alkoholi aktsiisimäär, X_1 , X_2 , X_3 , X_4 , X_5 ; keskmine brutokuupalk, X_6) ja sõltuvate muutujate (Y_1 , Y_2 , Y_3 , Y_4 , Y_5) kirjeldav statistika ning korrelatsioon- ja regressioonanalüüsi tulemused statistiliste seoste kohta. Sõltuvate muutujate (Y_1 , Y_2 , Y_3 , Y_4 , Y_5) korrelatsioonanalüüsi tulemused on koondatud tabelisse 7 ning regressioonanalüüsi tulemused on esitletud kahes tabelis, tabelis 5 on lahja (õlu, vein, kääritatud jook) alkoholiaktsiisi laekumise regressioonanalüüsi tulemused ning

tabelis 6 on esitatud kange (vahetoode, muu alkohol) alkoholiaktsiisi laekumise regressioonanalüüsi tulemused.

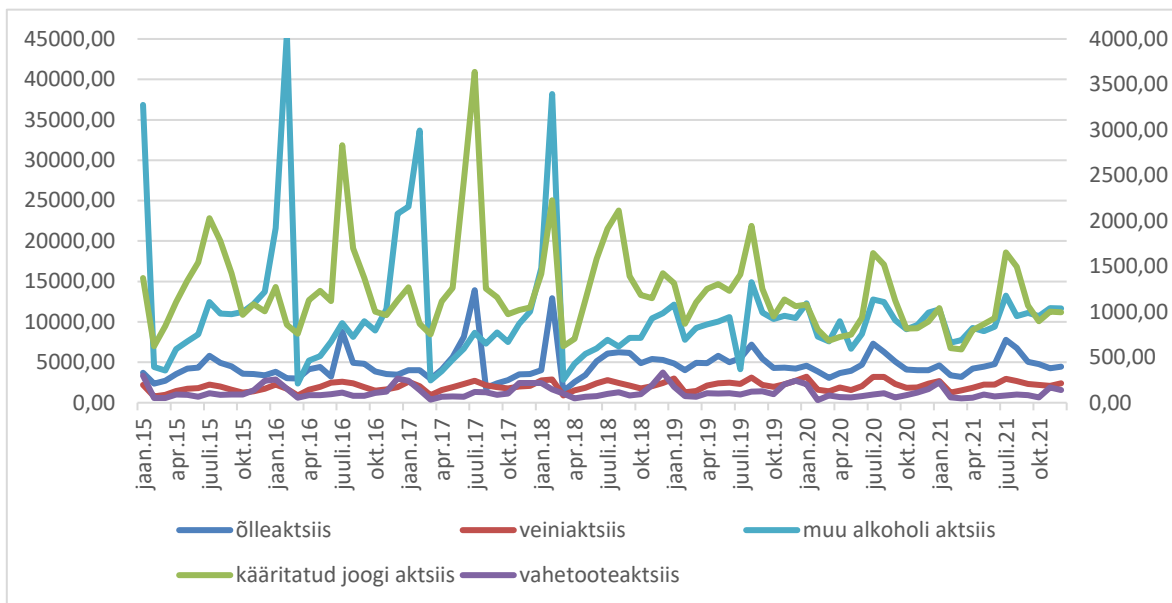
Tabelis 4 on välja toodud sõltumatute ja sõltuvate arvu muutujate keskväärtus, standardhälve ning miinimum- ja maksimumnäitajad. Kõige suurem keskmine aktsiisimäär oli vahetootel (265,80 eurot hektoliitri kohta) ning standardhälve ehk hajuvus keskmise ümber oli kõige suurem samuti vahetootel aktsiisil (30,69). Õlleaktsiisil oli madalaim keskmine aktsiisimäär (12,10 eurot hektoliitri kohta) ning väiksem varieeruvus oli muu alkoholi aktsiisil (2,66). Keskmiselt kõige rohkem laekus riigieelarvesse muu alkoholi aktsiisi 10955,33 tuhat eurot ning kõige vähem laekus vahetootel aktsiisi keskmiselt 115,12 tuhat eurot aastatel 2016-2021.

Tabel 4. Muutujate kirjeldav statistika (Alkoholi-, tubaka-, kütuse- ja elektriaktsiisi seadus, 2002, § 46; Statistikaamet, 2022a; Statistikaamet, 2022b; autori koostatud)

Muutuja	Keskvärtus	Standardhälve	Miinimum	Maksimum
Alkoholi aktsiisimäär:				
1) õlle aktsiisimäär X_1	12,10	3,50	7,22	16,92
2) veini aktsiisimäär X_2	62,81	14,66	42,22	84,41
3) kääritatud joogi aktsiisimäär X_3	131,37	19,96	97,37	147,82
4) vahetootel aktsiisimäär X_4	265,80	30,69	207,93	289,33
5) muu alkoholi aktsiisimäär X_5	21,33	2,66	18,81	25,08
Keskmine brutokuupalk X_6	1304,40	173,53	984	1756
Riigieelarvesse laekunud õlleaktsiis Y_1	4657,84	1906,52	1423,70	13921,76
Riigieelarvesse laekunud veiniaktsiis Y_2	2053,57	550,89	778,67	3219,21
Riigieelarvesse laekunud kääritatud joogi aktsiis Y_3	1222,39	492,91	586,06	3638,37
Riigieelarvesse laekunud vahetootel aktsiis Y_4	115,12	64,09	28,49	332,45
Riigieelarvesse laekunud muu alkoholi aktsiis Y_5	10955,33	7300,50	2369,53	45665,15

Aastate 2015 kuni 2021 keskmise brutokuupalka keskväärtus oli 1304,40 eurot ning selle standardhälve oli 173,53 eurot. Minimaalne keskmine brutokuupalk oli 984 eurot ning maksimaalne brutokuupalk oli 1756 eurot.

Sõltuvate muutujate andmetes puudub trend, seega ei ole trendi muutujat mudelitesse lisatud (vt joonis 2). Õlle, veini ja muu alkoholi aktsiisi laekumine on mõõdetud vasakul teljel ning vahetoote ja kääritatud joogi aktsiisi laekumine on mõõdetud paremal teljel.



Joonis 2. Sõltuvate muutujate joondiagramm (Statistikaamet, 2022b; autori koostatud)

Korrelatsioonanalüüsi tulemused on esitatud tabelis 5. Korrelatsioonanalüüs näitas, et riigieelarvesse laekunud **õlleaktsiisi ja veiniaktsiisi** laekumisel on keskmise tugevusega positiivne seos sesoonsuse muutujaga. Aktsiisimäär (X_1 , X_2), keskmise brutokuupalga (X_6) ja COVID-19 pandeemiaga (X_7) on õlle- ja veiniaktsiisi laekumistel positiivne nõrk seos ($<0,4$).

Tabel 5. Korrelatsioonanalüüsi tulemused (autori koostatud)

	Riigieelarvesse laekunud õlleaktsiis (Y_1)	Riigieelarvesse laekunud veiniaktsiis (Y_2)	Riigieelarvesse laekunud kääritatud joogi aktsiis (Y_3)	Riigieelarvesse laekunud vahetooteaktsiis (Y_4)	Riigieelarvesse laekunud muu alkoholi aktsiis (Y_5)
Aktsiisimäär (X_1 , X_2 , X_3 , X_4 , X_5)	0,20	0,26	-0,13	-0,11	-0,03
Keskmine brutokuupalk (X_6)	0,11	0,33	-0,21	-0,06	-0,20
COVID-19 (X_7)	0,02	0,14	-0,28	-0,21	-0,07
Sesoonsus (X_8)	0,45	0,47	0,62	-0,21	-0,12

Kääritatud joogi, vahetoote aktsiisi- ja muu alkoholi aktsiisi laekumine on nõrgas negatiivses seoses aktsiisimääraga (X_3, X_4, X_5), keskmise brutokuupalgaga (X_6) ja COVID-19 pandeemia (X_7) tingimustega. **Kääritatud joogi aktsiisi** laekumisel on keskmise tugevusega positiivne seos sesoonsuse muutujaga (0,62), samas kui **vahetooteaktsiisi ja muu alkoholi aktsiisi** laekumisel on sesoonsuse muutujaga nõrk negatiivne seos (tabel 5).

Regressioonanalüüsist selgus, et COVID-19 tingimustes laekunud **õlleaktsiisi** summa väheneb 79,56 tuhande euro võrra, **veiniaktsiisi** laekumise summa väheneb 177,14 tuhande euro võrra, ning laekunud **kääritatud joogi aktsiis** väheneb 269,25 tuhande euro võrra (vt tabel 6).

Tabel 6. Lahja alkoholi aktsiisi regressioonanalüüsi tulemused (autori koostatud)

Alkoholi liik	Õlleaktsiis (Y_1)		Veiniaktsiis (Y_2)		Kääritatud joogi aktsiis (Y_3)	
	Regressiooni-koefitsient	<i>P</i> -väärtus	Regressiooni-koefitsient	<i>P</i> -väärtus	Regressiooni-koefitsient	<i>P</i> -väärtus
Aktsiisimäär (X_1, X_2, X_3)	102,80	0,18	2,69	0,57	3,21	0,47
Keskmine brutokuupalk (X_6)	0,11	0,96	1,22	0,03	-0,49	0,43
COVID-19 (X_7)	-79,56	0,91	-177,14	0,35	-269,25	0,05
Sesoonsus (X_8)	1950,72	<0,01	593,26	<0,01	712,41	<0,01

Õlleaktsiisi regressioonanalüüsi tulemustest lähtuvalt on sesoonsuse näitaja statistiliselt oluline (olulisuse nivoo on 0,05). Ülejäänud näitajad ei ole statistiliselt olulised. **Veiniaktsiisi** regressioonanalüüs näitas, et keskmise brutokuupalga ja sesoonsuse näitajad on statistiliselt olulised. **Kääritatud joogi** aktsiisi regressioonanalüüs näitas, et COVID-19 ja sesoonsus on statistiliselt olulised näitajad.

Kange alkoholi regressioonanalüüsi tulemused näitavad (vt tabel 7), et **vahetooteaktsiisi** laekumisel on statistiliselt olulised näitajad aktsiisimäär ($p=0,03$), keskmine brutokuupalk ($p=0,01$) ja COVID-19 pandeemia ($p<0,01$). **Muu alkoholi aktsiisi** laekumisel statistiliselt olulised näitajad puuduvad.

Tabel 7. Kange alkoholi aktsiisi regressioonanalüüsi tulemused (autori koostatud)

Alkoholi liik	Vahetooteaktsiis (Y ₄)		Muu alkoholi aktsiis (Y ₅)	
	Regressiooni-koefitsient	P-väärtus	Regressiooni-koefitsient	P-väärtus
Aktsiisimäär (X ₄ , X ₅)	-0,98	0,03	-59,32	0,88
Keskmine brutokuupalk (X ₆)	0,24	0,01	-11,94	0,08
COVID-19 (X ₇)	-66,55	<0,01	1968,46	0,54
Sesoonsus (X ₈)	-29,71	0,06	-1952,61	0,29

Regressioonanalüüsist selgus, et COVID-19 tingimustes laekunud **vahetooteaktsiisi** summa väheneb 66,55 tuhande euro võrra ning COVID-19 pandeemia on statistiliselt oluline näitaja. **Muu alkoholi aktsiisi** summa suureneb 1968,46 tuhande võrra, kuid see näitaja osutus statistiliselt mitteoluliseks.

Analüüsiti ka tulemuste tundlikkust andmete sesoonse diferentsimise suhtes veendumaks, et tulemused on stabiilsed, tulemused on esitletud tabelites 8 ja 9. **Õlleaktsiisi, veiniaktsiisi ja kääritatud joogi aktsiisi** regressioonanalüüsi tulemustes puuduvad statistiliselt olulised muutujad (olulisuse nivoo on 0,05), mittediferentsitud andmetega mudelis oli aga COVID-19 statistiliselt oluline muutuja kääritatud joogi aktsiisi laekumisel. See viitab võimalusele, et aegridade mittediferentsitud andmetega hinnatud mudelid ei ole usaldusväärsed.

Tabel 8. Diferentsitud andmetega regressioonanalüüsi tulemused, lahja alkohol (autori koostatud)

Alkoholi liik	Õlleaktsiis (Y ₁)		Veiniaktsiis (Y ₂)		Kääritatud joogi aktsiis (Y ₃)	
	Regressiooni-koefitsient	P-väärtus	Regressiooni-koefitsient	P-väärtus	Regressiooni-koefitsient	P-väärtus
Aktsiisimäär (X ₁ , X ₂ , X ₃)	106,32	0,21	2,9	0,59	3,01	0,61
Keskmine brutokuupalk (X ₆)	0,08	0,97	1,22	0,06	-0,45	0,58
COVID-19 (X ₇)	-15,69	0,98	-158,23	0,47	-253,82	0,16

Regressioonanalüüsist selgus, et COVID-19 tingimustes laekunud **õlleaktsiisi** summa väheneb 15,69 tuhande euro võrra, **veiniaktsiisi** summa väheneb 158,23 tuhande euro võrra, ning laekunud **kääritatud jookide** aktsiis väheneb 253,82 tuhande euro võrra. Võrreldes

mittediferentsitud mudeliga õlleaktsiisi laekumine väheneb 63,87 tuhande euro võrra vähem, veiniaktsiisi laekumine väheneb 18,91 tuhande euro võrra vähem ning kääritatud joogi aktsiisilekumine väheneb 15,43 tuhande euro võrra vähem.

Kange alkoholi regressioonanalüüsi tulemustest selgus, et vahetooteaktsiisi statistiliselt olulised näitajad on aktsiisimäär ($p=0,3$), keskmine brutokuupalk ($p=0,02$) kui ka COVID-19 ($p<0,01$). Regressioonanalüüsist selgus, et COVID-19 tingimustes laekunud **vahetooteaktsiisi** summa väheneb 67,25 tuhande euro võrra, ning **muu alkoholi aktsiisi** summa suureneb 1923,9 tuhande euro võrra, kuid see näitaja osutus statistiliselt mitteoluliseks (vt tabel 9).

Tabel 9. Diferentsitud andmetega regressioonanalüüsi tulemused, kange alkohol (autori koostatud)

Alkoholi liik	Vahetooteaktsiis (Y_4)		Muu alkoholi aktsiis (Y_5)	
	Regressiooni-koefitsient	P -väärtus	Regressiooni-koefitsient	P -väärtus
Aktsiisimäär (X_4, X_5)	-0,98	0,03	-58,65	0,88
Keskmine brutokuupalk (X_6)	0,24	0,02	-11,99	0,08
COVID-19 (X_7)	-67,25	<0,01	1923,9	0,55

Vahetooteaktsiisi ja muu alkoholi aktsiisi laekumise mittediferentsitud mudeli tulemused on usaldusväärsed, kuna statistiliselt oluline näitaja COVID-19 leidsid kinnitust ka diferentsitud mudelis. Võrreldes mittediferentsitud mudeliga vahetooteaktsiisi laekumine väheneb 0,7 tuhande euro võrra rohkem ning muu alkoholi aktsiisi laekumine suureneb 44,53 tuhande euro võrra vähem kui mittediferentsitud andmetega mudelis.

2.3. Alkoholi tarbimise muutuse analüüs ankeetküsitluse põhjal

Lõputöö teise uuringu raames läbiviidud küsitlusele vastas kokku 381 täisealist Eesti elanikku, oma elamist Eestis ja küsitlusele vastamiseks sobivat vanust kinnitasid 100% vastajatest. 349 vastajat ehk 91,6% kinnitasid, et tarbivad alkohoolseid tooteid ning 354 vastajat ehk 92,9% kogu vastanute arvust kinnitasid, et üldjuhul ostavad alkohoolseid tooteid Eestis. Tabelis 10 on näha vastanute jaotus sotsiaaldemograafiliste tunnuste alusel.

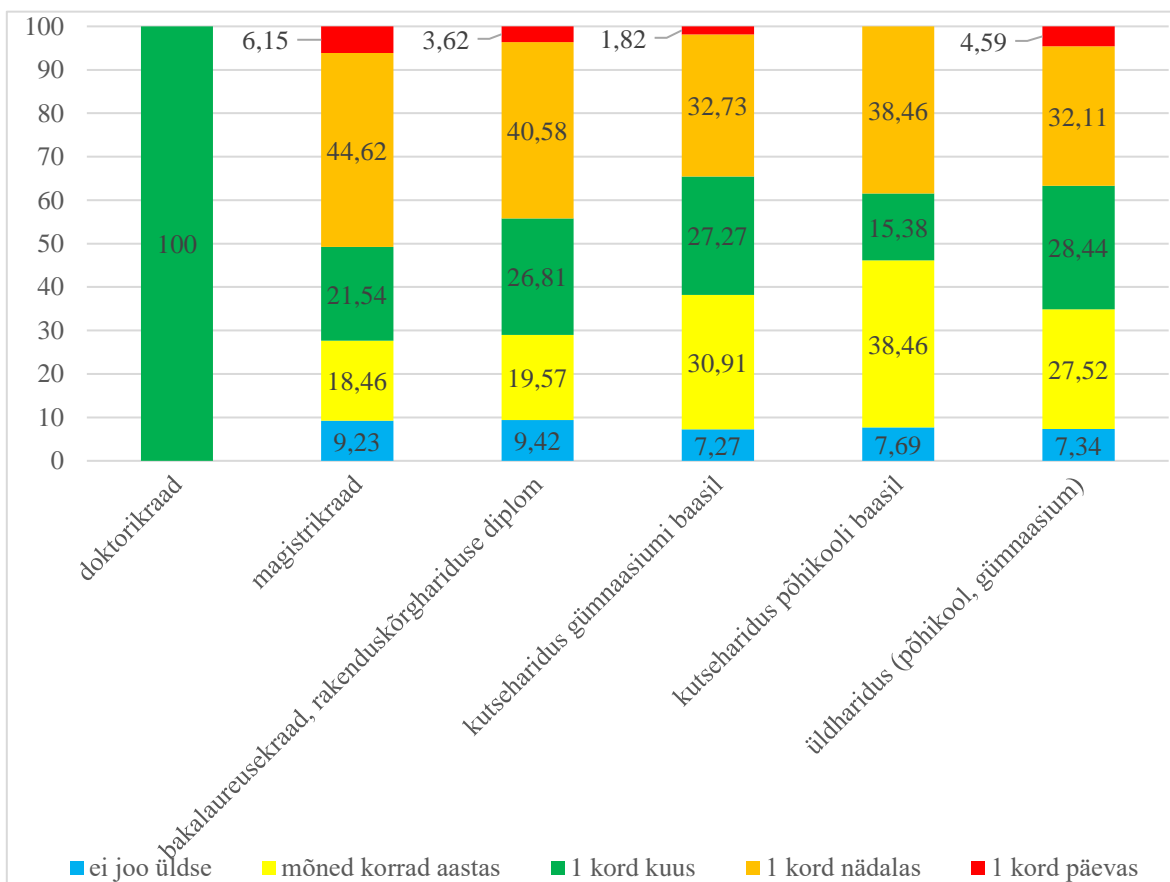
Tabel 10. Vastanute jaotus üldiste tunnuste alusel (autori koostatud)

Tunnused	Osakaal vastanutest (%)
Sugu	
Mees	22,8
Naine	77,2
Haridustase	
üldharidus (põhikool, gümnaasium)	28,6
kutseharidus põhikooli baasil	3,4
kutseharidus gümnaasiumi baasil	14,4
bakalaureusekraad, rakenduskõrghariduse diplom	36,2
magistrikraad	17,1
doktorikraad	0,3
Vanus	
18-29	34,4
30-49	58,0
>50	7,6
Staatus	
hõivatud (töötate)	80,6
kodune	6,6
töötu	12,9

Selleks, et teha järeldusi vastajate sotsiaaldemograafiliste tunnuste alusel, paluti neil märkida enda vanusegrupp, sugu, haridustase ja tööhõive staatus. Tabelis 10 on näha, et 58% vastanutest kuuluvad vanusegruppi 30-49 aastat, 34,4% vastanutest kuuluvad vanusegruppi 18-29 ning 7,6% kuulub vanusegruppi vanemad kui 50 aastat. 80,6% vastanutest töötavad, 6,6% vastanutest on kodused ning 12,9% vastanutest on töötud. Ehk suurem osa vastanutest on noored ja keskealised töötavad täiskasvanud. Küsitlusele vastas 294 naist (77,2%) ja 87 meest (22,8%), võib järeldada, et naised on rohkem avatud küsitlustele vastamiseks ning olid aktiivsemad vastajad.

Küsitluse vastustest selgus, et üks vastaja ehk 0,3% on doktorikraadiga, 65 vastajat ehk 17,1% on magistrikraadiga, 138-l vastajal ehk 36,2%-l on bakalaureusekraad või rakenduskõrghariduse diplom, 55-l vastajal ehk 14,4%-l kutseharidus gümnaasiumi baasil, 13-l vastajal ehk 3,4%-l on kutseharidus põhikooli baasil ning 109 vastajat ehk 28,6% on üldharidusega (põhikool, gümnaasium). Edaspidi uuriti osalejate alkoholi tarbimise sageduse seost hariduse tasemega. Vastajatelt küsiti kui sageli nad tavaliselt tarbivad alkoholi.

Küsitluse vastustest selgus, suurem osa erineva haridustasemega vastanutest (44,62%; 40,58%; 32,73%; 38,46%; 32,11%) tarbivad alkoholi üldjuhul 1 kord nädalas. Magistrikraadiga (21,54%), bakalaureusekraadiga või rakenduskõrgharidusega (26,81%) ning üldharidusega (28,44%) osalejad tarbivad alkoholi 1 kord kuus. Kutseharidusega vastanud (30,91%; 38,46%) tarbivad alkoholi vaid mõned korrad aastas. Erineva haridustasemega vastanute seast leidub pigem rohkem inimesi, kes ei tarbi alkoholi üldse (9,23%; 9,42%; 7,27%; 7,69%; 7,34%) kui neid, kes tarbivad alkoholi igapäevaselt (6,15%; 3,62%; 1,82%; 4,59%)(vt joonis 3).

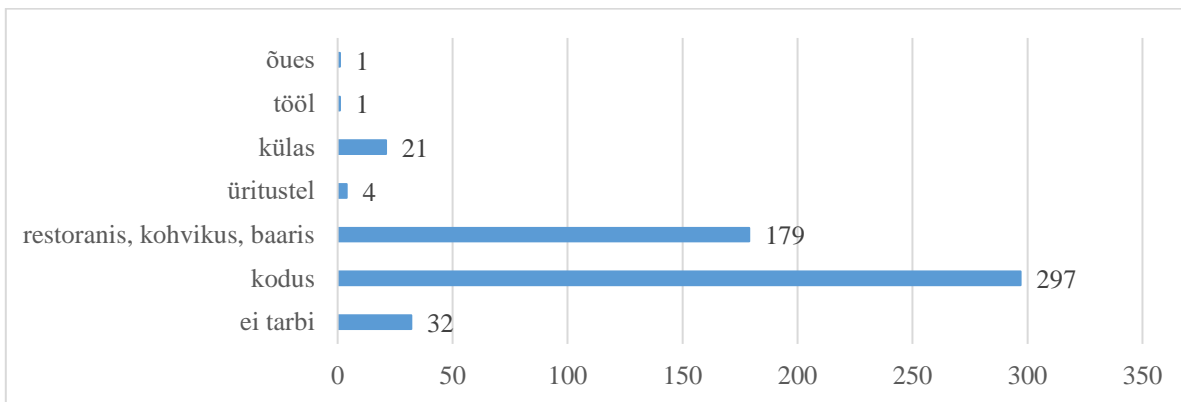


Joonis 3. Erineva haridustasemega vastajate alkoholi tarbimise sagedused, % vastanutest (autori koostatud)

Küsitluse vastustest saab järeldada, et üld- ja kutseharidusega vastajad tarbivad alkoholi pigem haruldase sagedusega ning kõrgharidusega vastajad tarbivad alkoholiseid jooke tihedamini kui üld- ja kutseharidusega vastajad, seda võib seostada sellega, et antud

küsitluses osales arvuliselt rohkem kõrgharidusega vastajaid kui üld- ja kutseharidusega vastajaid.

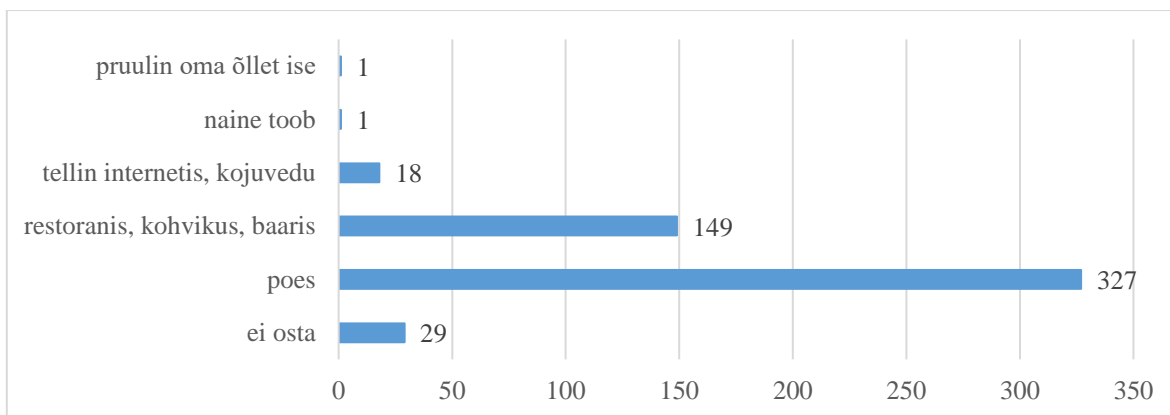
Järgnevalt küsiti, kus tavaliselt tarbitakse alkoholi. Vastajatel oli võimalus lisada oma vastusevariant. Küsitluse vastustest selgus, et 297 vastajat ehk 55,5% eelistab tarbida alkohoolseid jooke kodus, 179 vastajat ehk 33,5% eelistab tarbida alkoholi restoranis, kohvikus või baaris. 21 vastajat ehk 3,9% käib alkoholi tarbimas külas ning 4 vastajat ehk 0,7% tarbib alkoholi üritustel. 1 vastaja ehk 0,2% tarbib alkoholi tööl, 1 vastaja ehk 0,2% tarbib alkoholi õues ning 32 vastajat ehk 6%, vastas, et ei tarbi alkoholi (vt joonis 4).



Joonis 4. Alkoholi tarbimise kohtade eelistused, vastanute arv (autori koostatud)

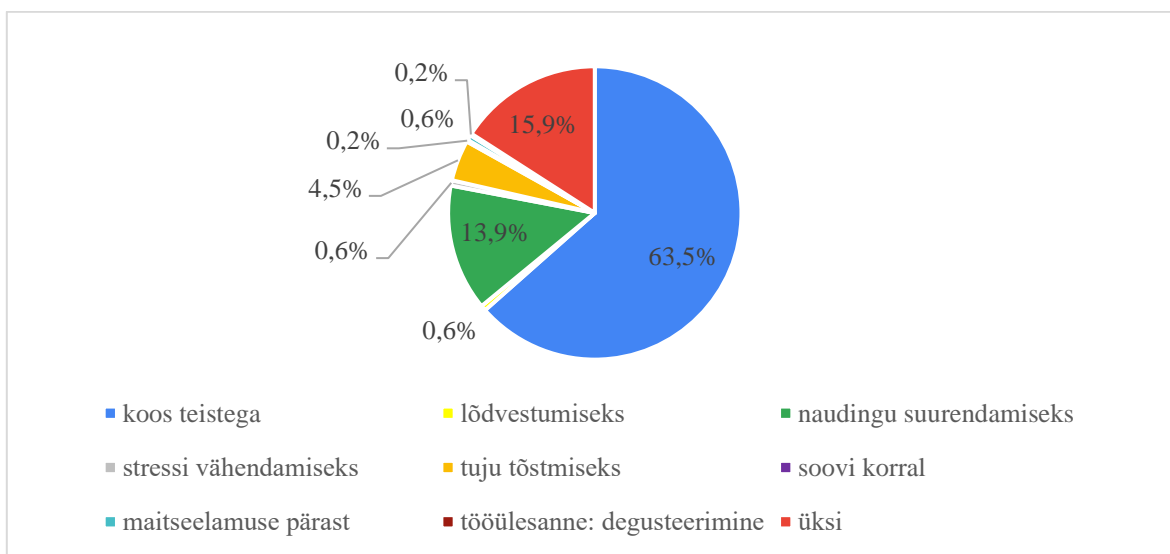
Järgmisena paluti täpsustada alkoholi soetamise kohad või viisid. Vastajatel oli võimalus lisada oma vastusevariant. Joonisel 5 on näha tarbijate alkoholi ostukoha eelistused. Üldjuhul ostetakse alkoholi poest: 327 vastajat ehk 62,3% vastanute üldarvust. 149 vastajat ehk 28,4% ostavad alkoholi restoranis, kohvikus või baaris ning 18 vastajat ehk 3,4% tellivad alkoholi internetis kojuveoga. Üks vastaja ehk 0,2% vastas, et naine toob alkoholi ning üks vastaja ehk 0,2% vastas, et pruulib oma õllet ise. 29 vastajat ehk 5,5% kogu vastanute arvust vastasid, et ei osta alkoholi.

Eelnevate küsimuste vastuste põhjal saab järeldada, et üldjuhul tarbijad ostavad alkoholi poest ning tarbivad seda oma kodus või tarbivad alkoholi restoranis, kohvikus või baaris. Arvestatav osa vastajatest ei tarbi ja ei osta alkoholi üldse. Küsitluse vastustest selgus, et aina populaarsemaks muutub alkoholi internetist tellimine.



Joonis 5. Alkoholi soetamise kohad, vastanute arv (autori koostatud)

Järgnevalt küsiti alkoholi tarbimise harjumuste ja põhjuste kohta, vastajatel oli võimalus lisada oma vastusevariant. Joonisel 6 on näha alkoholi tarbimise harjumused ja põhjused. Küsitluse tulemustest selgus, et 323 vastajat ehk 63,5% tarbivad alkoholi seltskonnas ehk koos teistega ning 81 vastajat ehk 15,9% vastasid, et tarbivad alkoholi üksinda. 71 vastajat ehk 13,9% vastasid, et tarbivad alkoholi naudingu suurendamiseks ning 23 vastajat ehk 4,5% vastasid, et tarbivad alkoholi tuju tõstmiseks. Võrdne arv vastajaid, 3 ehk 0,6% vastasid, et tarbivad alkoholi lõdvestumiseks, stressi vähendamiseks ja maitseelamuse saamiseks. Üks vastaja ehk 0,2% vastas, et tarbib alkoholi oma soovi korral ning üks vastaja ehk 0,2% vastas, et tarbib alkoholi tööülesannete täitmisel (degusteerimisel). Tulemustest saab järeldada, et alkoholi tarbimisel Eestis on sotsiaalne kontekst, sest üldjuhul tarbitakse alkoholi seltskondades.



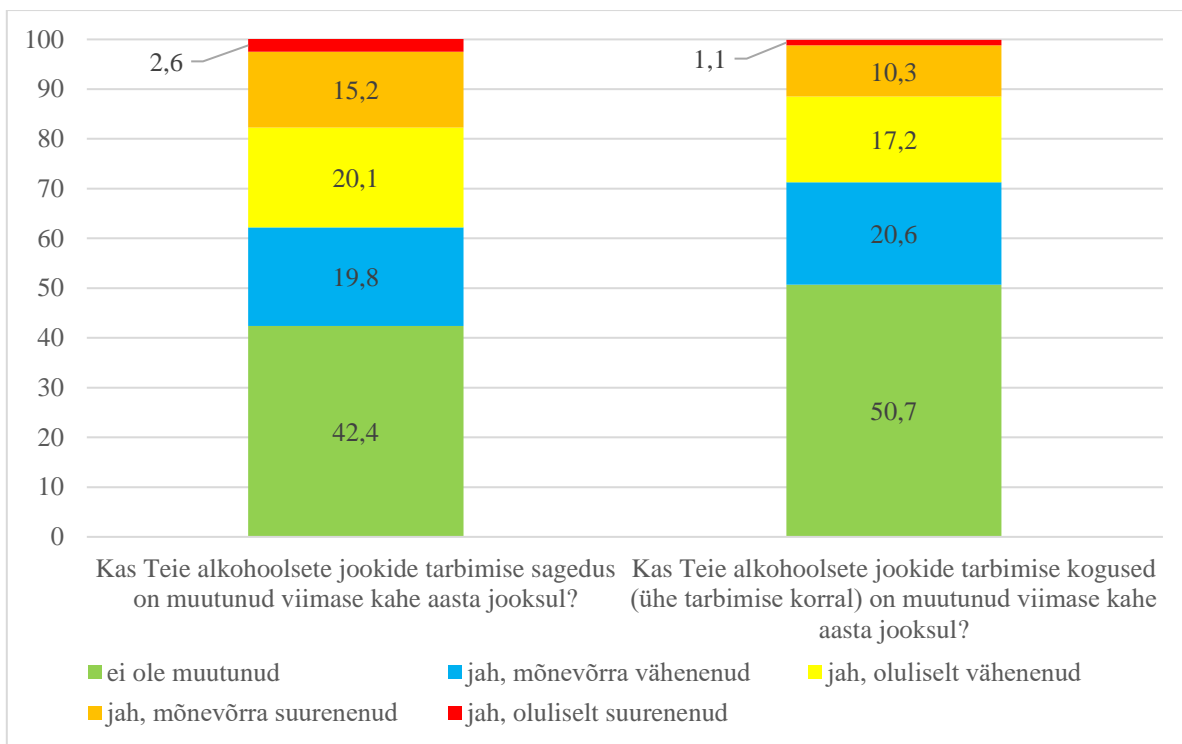
Joonis 6. Alkoholi tarbimise harjumused, % vastanutest (autori koostatud)

Järgnevalt küsiti, kas vastajate alkoholsete jookide tarbimisharjumus on muutunud viimase kahe aastaga. Vastustest selgus, et 32-st alkoholi mittetarbivatest vastajatest 4 vastajat ehk 12,5%, vastasid, et viimase kahe aasta jooksul hakkasid tarbima vähem alkoholi ja alkoholi tarbimise sagedus on oluliselt vähenenud. 28 vastajat ehk 87,5% alkoholi mittetarbivatest vastajatest andsid teada, et nende alkoholi tarbimisharjumus ja sagedus ei ole muutunud viimase kahe aasta jooksul. Ehk üksikud vastajad loobusid alkoholsete jookide tarbimisest koroonapandeemia ajal täielikult.

Küsitluse vastustest selgus ka, et 166-l vastajal ehk 47,6%-l alkoholsete jookide tarbimisharjumus ei ole muutunud viimase kahe aasta jooksul. 127 vastajat ehk 36,4% vastasid, et hakkasid tarbima vähem alkoholi ning 56 vastajat ehk 16% vastasid, et hakkasid tarbima rohkem alkoholi viimase kahe aasta jooksul. Täpsustati ka vastajate alkoholsete jookide tarbimise sageduse muutuste kohta viimasel kahel aastal.

Uuriti osalejate, kes vastasid, et hakkasid tarbima rohkem alkoholi viimase kahe aasta jooksul, sotsiaaldemograafilisi näitajaid. Tulemustest selgus, et 56-st vastajast 47 olid naised, kes hakkasid tarbima rohkem alkoholi. Pigem hakkasid tarbima alkoholi rohkem kõrgharidusega inimesed (bakalaureusekraadiga või rakenduskõrgharidusega, magistrikraadiga), neid oli 61% ning 68% vastanutest, kes hakkasid tarbima rohkem alkoholi, olid vanusegruppist 30-49 aastat.

Alkoholi tarbimise sageduse muutused on esitletud joonisel 7, kus on näha, et 148 vastajat ehk 42,4% vastasid, et nende alkoholsete jookide tarbimise sagedus ei ole muutunud viimase kahe aasta jooksul. Vastustest selgus, et 69 küsitlusest osalejat ehk 19,8% vastasid, et nende alkoholsete jookide tarbimise sagedus on mõnevõrra vähenenud ning 70 vastaja ehk 20,1% osalejate alkoholsete jookide tarbimise sagedus on oluliselt vähenenud. 53 vastajat ehk 15,2% märkisid, et nende alkoholsete jookide tarbimise sagedus on mõnevõrra suurenenud ning 9 vastajal ehk 2,6%-l on tarbimise sagedus oluliselt suurenenud.



Joonis 7. Alkoholsete jookide tarbimise sageduse ja koguste (ühe tarbimise korral) muutused viimase kahe aasta jooksul, % vastanutest (autori koostatud)

Kahe eelnimetatud küsimuse vastuste põhjal saab järeldada, et peaaegu pooltel vastanutest ei ole alkoholsete jookide tarbimisharjumus muutunud või hakati tarbima vähem alkoholi. Vähesed täheldasid oma harjumuste muutustes alkoholi tarbimise suurenemist.

Edaspidi uuriti, kas tarbijate alkoholsete jookide kogused ühe tarbimise korral on muutunud viimase kahe aasta jooksul. Vastuste protsendiline jaotus on esitletud joonisel 7. Vastustest selgus, et 177-l vastajal ehk 50,7%-l ei ole tarvitavate alkoholsete jookide kogused muutunud. 72 vastajat ehk 20,6% vastasid, et tarvitavad kogused on mõnevõrra vähenenud ning 60 vastajat ehk 17,2% vastasid, et kogused on oluliselt vähenenud. 36 vastajat ehk 10,3% vastasid, et nende tarvitavad alkoholsete jookide kogused on mõnevõrra suurenenud ning 4-l ehk 1,1%-l on tarvitava alkoholi kogused oluliselt suurenenud (vt joonis 7).

Kuna 15,2% vastanute alkoholi tarbimise sagedus mõnevõrra suurenes ja 2,6% vastanutest suurenes oluliselt ning osad vastajatest märkisid, et ka alkoholi kogused on suurenenud, siis järgmisena paluti täpsustada põhjused, miks hakati tarbima rohkem alkoholi ning vastajatel

oli võimalik lisada oma vastusevariant. Küsitluse vastustest selgus, et 26-l vastajal kõige levinum põhjus on koroonapandeemia aegsed piirangud (sh isolatsioon ja stress). Kaheksal vastajal oli alkoholi tarbimise suurenemine seotud probleemidega isiklikus elus ning kuuel vastajal oli põhjuseks probleemid tööl (konfliktid, töökoha vahetus, koondamine vms). Kaks vastajat seostavad oma alkoholi tarbimise harjumuse muutusi koolistressiga. Nimetati veel mõned põhjused, miks hakati tarbima rohkem alkoholi ning iga variant esines vastustes ühe korra (vt tabel 11).

Vastajad kirjutasid põhjustest, mis panid nad tarbima vähem alkoholi. Kaks vastajat hakkasid tarbima alkoholi vähem tervislikel põhjustel, üks vastaja hakkas tarbima alkoholi vähem isikliku elus probleemide tõttu. Veel üks vastaja vastas, et hakkas tarbima vähem alkoholi, kuna tööl on probleemid ning üks vastaja kirjutas, et tarbib alkoholi vähem, kuna maitseelised on muutunud. Vastajad, kes ei täheldanud alkoholi tarbimise harjumuses muutusi, kirjutasid, et puutusid kokku probleemidega isiklikus elus (6 vastajat), koroonapandeemia aegsete piirangutega (4 vastajat), tervise probleemidega (1 vastaja), probleemidega tööl (1 vastaja) ning kogesid igavust (1 vastaja).

Tabel 11. Põhjused, miks hakati tarbima rohkem alkoholi, vastanute arv (autori koostatud)

Põhjused	Vastuste arv
koroonapandeemia aegsed piirangud (isolatsioon, stress)	26
probleemid isiklikus elus	8
probleemid tööl (konfliktid, töökoha vahetus, koondamine vms)	6
koolistress	2
lihtsalt lõdvestamiseks	1
igavusest	1
olin rase, nüüd ei ole	1
õhtuti joon ühe väikese pokaali veini lihtsalt selle pärast, et meeldib maitse. Ei ole seotud probleemidega.	1
varem ei tarbinud sest olin noorem kui 18a	1
varem ei olnud kunagi tarbinud, proovisin, hakkas meeldima	1
lihtsalt halb harjumus	1
meeldib hea filmi kõrvale pokaal veini võtta	1

Järgnevalt küsiti, kas vastajate hinnangul koroonapandeemia põhjustas neile stressi. 217 vastajat ehk 57% vastasid, et koroonapandeemia põhjustas neile stressi ning 164 vastajat ehk 43% vastas, et koroonapandeemia ei põhjustanud neile stressi. Uuriti ka koroonapandeemia

mõju alkoholi tarbimisele ning 302 vastajat ehk 79,3% vastasid, ei koroonapandeemia ei mõjutanud nende alkoholi tarbimise harjumust, 79 vastajat ehk 20,7% vastasid, et koroonapandeemia avaldas mõju alkoholi tarbimise harjumusele. Kuigi üle poole vastanutest kinnitasid, et koroonapandeemia põhjustas neile stressi, vastajate hinnangul ei mõjutanud stress nende alkoholi tarbimise harjumusi.

Viimane küsimus oli vabatahtlik avatud küsimus, kuhu vastaja võis soovi korral kirjutada alkoholsete jookide tarbimisharjumustes toimunud muutustest, mida eelnevalt ei olnud küsitud. Tabelis 12 on välja toodud avatud vastuste sisuanalüüsi kategooriad.

Tabel 12. Avatud küsimuse vastuste kategooriad (autori koostatud)

Kategooriad	Koodid
Kategooria 1 Alkoholi ostukoha muutus	Kood 1 Piirid kinni, pidin rohkem ostma Eestis Kood 2 Kojuvedu Kood 3 E-poest tellimine
Kategooria 2 Alkoholi tarbimise koha muutus	Kood 1 Rohkem kodus Kood 2 Ainult kodus
Kategooria 3 Maitse-eelistuste muutus	Kood 1 Lahja alkoholi pealt kangemale Kood 2 Kangema alkoholi pealt lahjema alkoholile
Kategooria 4 Sageduse muutus	Kood 1 Pandeemia alguses sagedus ja kogused järsku suurenesid ning hiljem sagedus ja kogused taastusid

Kolm vastajat kirjutasid, et ostukoht on muutunud viimase kahe aasta jooksul (**Kategooria 1**), suletud riigipiiride tõttu üks vastaja oli sunnitud ostma alkoholi rohkem Eestis (Kood 1) ning kaks vastajat hakkasid tellima alkoholi e-poest kojuveoga (Kood 2 ja 3). Kaks vastajat kirjutasid, et alkoholi tarbimise koht on muutunud (**Kategooria 2**) ehk hakkasid tarbima alkoholi rohkem kodus (Kood 1) või ainult kodus (Kood 2). Kahel vastajal muutusid maitseelistused (**Kategooria 3**) ning muutused on nendel kahel vastajal vastupidised ehk üks läks lahja alkoholi pealt kangemale (Kood 1) ning teine kangema alkoholi pealt madalama alkoholi sisaldusega jookide peale (Kood 2). Üks vastaja pidas tähtsaks kirjutada, et tema alkoholi tarbimise sagedus (**Kategooria 4**) muutus koroonapandeemia aja jooksul, pandeemia alguses ta hakkas järsku tarbima alkoholi sagedamini ja suuremates kogustes ning mõne aja möödudes olukord taastus. Avatud küsimuse vastustest selgus, kuidas muutus alkoholi ostukoha eelistus, alkoholi tarbimise koha valik, kuidas muutusid vastajate maitseelistused ning alkoholi tarbimise sagedus. Vastustest näeb, et muutused on vastakad, eriti

maitse-eelistuste ja sageduse muutuse osas, kuid need olid üksik vastused ning neid ei saa üldistada suuremale populatsioonile.

2.4. Järeldused ja ettepanekud

Selles alapeatükis antakse ülevaade teooria, statistilise analüüsi tulemuste ning küsitlusest saadud vastuste põhjal tehtud järeldustest. Alapeatüki lõpus tehakse ettepanek antud teema edasiseks uurimise perspektiivide ja probleemide kohta. Lõputöö eesmärgiks oli selgitada välja alkoholi tarbimise ja alkoholiaktsiisi laekumise seosed ning eesmärgi saavutamiseks püstitati kaks hüpoteesi.

Lõputöös püstitatud esimese hüpoteesi, et COVID-19 aegsed sotsiaalne distantseerumine ja stress põhjustasid alkoholi tarbimise kasvu, millega kaasnes ka alkoholiaktsiisi laekumise tõus, saab ümber lükata. Empiirilises osas analüüsiti alkoholiaktsiisi laekumist aastatel 2015-2021, et uurida COVID-19 pandeemia mõju alkoholiaktsiisi laekumisele Eestis. Uuriti õlle, veini, kääritatud joogi, vahetoote ja muu alkoholi aktsiisi laekumise ja COVID-19 vahelist seost ning selgus, et kääritatud joogi ja vahetooteaktsiisi laekumisel on COVID-19 pandeemiaga negatiivne seos. See tulemus lükkab esimese hüpoteesi ümber, kuna aktsiisilaekumise langus või seose puudumine COVID-19-ga viitab pigem tarbimise langusele või selle mittemuutumisele. Kääritatud joogi ja vahetooteaktsiisi laekumise negatiivne seos COVID-19-ga oli ka statistiliselt oluline, vahetoote puhul oli seos statistiliselt oluline ka diferentsitud andmetega. Samuti vähenevad ka õlle- ja veiniaktsiisi laekumised, kuid need seosed ei ole statistiliselt olulised. COVID-19 tingimustes suureneb oluliselt muu alkoholi aktsiisi laekumine, kuid see näitaja on statistiliselt mitteoluline (vt käesolev töö, lk 25-26). Esimene hüpotees ei leidnud kinnitust ka läbiviidud küsitluse tulemustes, sest peaaegu pooltel vastanutel ei ole alkoholsete jookide tarbimisharjumus muutunud (47,6%) või hoopiski vähenes (36,4%) (vt lk 32). Selgus, et 57% vastanutest kogesid koroonapandeemiast tingitud stressi, aga COVID-19 aegne distantseerumine ja stress ei põhjustanud alkoholi tarbimise kasvu (vt käesolev töö, lk 34). Läbiviidud uuringu tulemused erinevad oluliselt Portugali ja Poola uuringute tulemustest, kus inimesed väga selgelt seostasid alkoholi tarbimise kasvu ärevushäire, depressiooni ja stressiga ning kelle alkoholi tarbimise muutused olid märkimisväärsed (vt käesolev töö, lk 16). Küsitluse tulemustest saab

järeldada, et Eesti tarbijate kultuur sarnaneb Hispaania ja Taani kultuuriga, kus alkoholil on sotsiaalne roll ning alkoholi tarbimine on tihedalt seotud sotsiaalse suhtlemisega ja koosviibimisega (vt käesolev töö, lk 17-18).

Teine hüpotees eeldas, et Eesti Vabariigi valitsuse poolt kehtestatud piirangud ja ennetusmeetmed ei vähendanud alkoholiaktsiisi laekumist, kuna kõrge stressitase ajendab tarbima rohkem alkoholi vaatamata meelelahutuskohtade sulgemisele ja koosviibimise keelule. Küsitluse vastustest selgus, et alkoholi tarbimise peamine koht on kodu ning seoses koroonaeepideemiaaja piirangutega hakati tellima alkoholi interneti kaudu, järelikult tarbijad kohanevad uute tingimustega, nagu see juhtus ka Austraalis (vt käesolev töö, lk 15). Vastustest selgus, et peaaegu pooltel vastanutel ei ole alkoholi tarbimise harjumus muutunud või pigem vähenes ning ainult 16% vastasid, et hakkasid tarbima rohkem alkoholi viimase kahe aasta jooksul (vt käesolev töö, lk 32). Sarnased muutused ilmnesisid alkoholsete jookide tarbimise sageduse ja tarvitavate koguste muutustes (vt käesolev töö, lk 33). Avalike meelelahutuskohtade sulgemine koroonapandeemia ajal põhjustas küsitlusest osalejate alkoholi tarbimise vähenemist, sest inimesed, kes tavaliselt tarbisid alkoholiseid jooke restoranides, kohvikutes või baaris, ei saanud seda teha. Alkoholi tarbimise eesmärgid on küsitlusest osavõtjate jaoks sotsiaalsed, 63,5% vastanutest tarvitavad alkoholi teistega koos olles (vt käesolev töö, lk 31). Seega koroonapandeemia mõjutas alkoholi tarbimist läbi selle, et inimesed ei saanud tavalisel moel aega koos veeta (üritustel, seltskonnas, koosviibimistel). Need asjaolud osaliselt lükkavad ümber teist hüpoteesi, et Eesti Vabariigi valitsuse poolt kehtestatud piirangud ja ennetusmeetmed ei vähendanud alkoholiaktsiisi laekumist.

Lõputöö uurimisprobleem oli sõnastatud küsimusena, kas COVID-19 kriis põhjustas alkoholi tarbimise tõusu ja alkoholiaktsiisi laekumise kasvu Eestis? Uuringust selgus, et COVID-19 pandeemia ei põhjustanud alkoholi tarbimise tõusu, seega alkoholiaktsiisi laekumised ei kasvanud.

Lõputöö raames läbi viidud küsitlusest võtsid osa noored ja keskealised töötavad täiskasvanud (vt käesolev töö, lk 28) ning 77,2% vastanutest olid naised. Uuringu vastustest selgus, et alkoholi tarbimise harjumuse muutused toimuvad teatud sotsiaaldemograafilistes rühmades ning seda täheldati ka Saksamaa, Belgia ja Austraalia uuringutes (vt käesolev töö, lk 14-15). Üldjuhul ostetakse alkoholi poest ning tarvitatakse oma kodus või ostetakse ja

tarvitatakse alkoholi restoranis, kohvikus või baaris (vt käesolev töö, lk 30-31). Ankeetküsitluse tulemustest selgus, et aina populaarsemaks muutub alkoholi internetist tellimine (vt käesolev töö, lk 31), sellist nähtust kirjeldasid ka Stanton jt oma Austraalia uuringus (vt käesolev töö, lk 15). 57% vastanutest tunnistasid, et põdesid stressi koroonapandeemia tõttu (vt käesolev töö, lk 34). COVID-19 aegsed sotsiaalne distantseerumine ja stress ei põhjutanud alkoholsete jookide tarbimise kasvu, millega võis kaasneda alkoholiaktsiisi laekumise kasv. Lõputöö raames läbiviidud uuringu tulemused olid täiesti vastupidised Portugali ja Poola uuringutele (vt käesolev töö, lk 16).

Uuringu tulemustest lähtuvalt tehakse ettepanek uurida COVID-19 pandeemia mõju põhjalikumalt ning pikemas perspektiivis, nagu seda täheldasid Sharma jt oma uuringus (vt käesolev töö, lk 14). Lisaks sellele, tehakse ettepanek uurida alkoholi tarbijate harjumuste muutusi erineva staatuse, sissetuleku, leibkonnatüübi lõikes, sest juba Steffen jt (vt käesolev töö, lk 14) märkasid muutusi erinevates vanusegruppides ning Biddle jt ja Schmits ja Glowacz nentisid, et alkoholi tarbimises olid märgatud muutused teatud demograafilistes rühmades (vt käesolev töö, lk 15). Samas soovitatakse mõõta alkoholi tarbimist objektiivsete tulemuste saavutamiseks standardiseeritult, näiteks alkoholiühikutes. Kuna inimesed kipuvad alahindama tarvitatava alkoholi kogused, see on kinnitatud Gilligan jt uuringus (vt käesolev töö, lk 19).

Põhjus, miks soovitatakse uurida COVID-19 pandeemia mõju alkoholi tarbimisele ja alkoholiaktsiisi laekumisele Eestis põhjalikumalt, on see, et antud lõputöös on uuritud COVID-19 mõju kui stressorit, mis ajendab tarbijaid tarbima rohkem alkoholseid jooke. Uuringust jäid välja kindlad piirangute kehtivusajad, mis otseselt võisid mõjutada alkoholi müüki ja aktsiiside laekumist. Teiseks, võivad tulemused olla mõjutatud mugavusvalimi valikust, ehk taoliste uuringute puhul soovitatakse kasutada pigem juhuvalimi põhimõtet.

KOKKUVÕTE

Lõputöö uurimisprobleem oli sõnastatud küsimusena: kas COVID-19 kriis põhjustas alkoholi tarbimise tõusu ja alkoholiaktsiisi laekumise kasvu Eestis? Uurimisprobleemist lähtuvalt püstitati kaks hüpoteesi:

1. COVID-19 aegsed sotsiaalne distantseerumine ja stress põhjustasid alkoholi tarbimise kasvu, millega kaasnes ka alkoholiaktsiisi laekumise tõus.
2. Eesti Vabariigi valitsuse poolt kehtestatud piirangud ja ennetusmeetmed ei vähendanud alkoholiaktsiisi laekumist.

Lõputöö eesmärgiks oli selgitada välja alkoholi tarbimise ja alkoholiaktsiisi laekumise seosed COVID-19 pandeemiaga Eestis. Eesmärgi saavutamiseks püstitati neli uurimisülesannet.

Esimeseks uurimisülesandeks oli anda teoreetiline ülevaade tarbijate alkoholi tarbimise harjumuste muutustest COVID-19 ajal ning tehti seda Eesti, Saksamaa, Belgia, Austraalia, Portugali, Poola, Suurbritannia, Hispaania, Taani, Soome ja Norra varasemate uuringute näitel. Lähtuvalt mitme eelneva uuringu teoreetilistest seisukohtadest järeldati, et COVID-19 pandeemial on mõju erinevate riikide elanike vaimsele tervisele ja tarbimisharjumustele.

Teise uurimisülesande täitmiseks analüüsiti laekunud alkoholiaktsiisi laekumist aastatel 2015-2021 Eestis ning selgitati välja COVID-19 pandeemia mõju alkoholiaktsiiside laekumisele Eestis korrelatsioon- ja regressioonanalüüsi meetodil. Analüüsist selgus, et kääritatud joogi ja vahetooteaktsiisi laekumine väheneb ning COVID-19 on statistiliselt oluline näitaja.

Kolmanda uurimisülesande täitmiseks viidi läbi küsitlus alkoholi tarbijate seas Eestis, et selgitada välja tarbijate käitumise muutusi. Küsitluses osales 381 respondenti. Küsitluse tulemused näitasid, et üle poole vastanutest põdesid stressi COVID-19 pandeemia ajal ning tarbisid sama palju alkoholi kui varem või isegi vähem. Uuringust osavõtjate jaoks (63,5%) on alkoholi tarbimine on pigem sotsiaalne tegevus ning avalike meelelahutuskohtade sulgemine COVID-19 ajal põhjustas alkoholi tarbimise vähenemist.

Neljanda uurimisülesande täitmisel tugineti läbiviidud analüüsile, küsitlusele ja teoreetilistele seisukohtadele ning tehti järeldused ja ettepanekud COVID-19 pandeemia mõju edasise uurimise kohta alkoholiaktsiisi laekumisele Eestis.

Tulemuste analüüsimisel oli ümber lükatud esimene hüpotees, et COVID-19 aegsed sotsiaalne distantseerumine ja stress põhjustasid alkoholi tarbimise kasvu, millega kaasnes ka alkoholiaktsiisi laekumise tõus. Analüüsiti alkoholi liikide laekumise seosed COVID-19 pandeemiaga regressioon- ja korrelatsioonanalüüsi meetodil. Selgus, et kääritatud joogi ja vahetooteaktsiisi laekumisel on COVID-19 pandeemiaga seos, mis lükab esimest hüpoteesi ümber. Kääritatud joogi ja vahetooteaktsiisi laekumine väheneb COVID-19 tingimustes ning COVID-19 pandeemia on statistiliselt oluline näitaja. Hüpotees üks ei leidnud kinnitust läbiviidud küsitluse tulemustes, sest peaaegu pooltel vastanutel ei ole alkoholsete jookide tarbimisharjumus muutunud või hoopiski vähenes. Kuigi koroonapandeemia põhjustas rohkem kui pooltele vastanutele stressi, ei põhjustanud COVID-19 aegne distantseerumine ja stress alkoholi tarbimise kasvu.

Teine hüpotees, et Eesti Vabariigi valitsuse poolt kehtestatud piirangud ja ennetusmeetmed ei vähendanud alkoholiaktsiisi laekumist, oli osaliselt ümber lükatud. Läbiviidud küsitluse tulemustel, 57% osalejatest vastasid, et põdesid stressi koroonapandeemia ajal, kuid tarbisid sama palju alkoholi kui varem või isegi vähem. Seega COVID-19-aegsed piirangud avaldasid mõju alkoholi tarbimisele, seeläbi vähendasid alkoholiaktsiisi laekumist Eestis ning kõrge stressitaset ei saa seostada alkoholi tarbimise kasvuga.

Lõputöö teoreetiliste lähtekohtade analüüsi ja empiirilisest uuringust saadud andmete sünteesi tulemustele tuginedes selgitati välja alkoholi tarbimise ja alkoholiaktsiisi laekumise seosed COVID-19 pandeemiaga, alkoholi tarbijate harjumuste muutused ning tehakse ettepanek uurida COVID-19 pandeemia mõju põhjalikumalt ning pikemas perspektiivis lisaks ka erineva staatuse, sissetuleku, leibkonnatüübi lõikes ning mõõta alkoholitarbimist standardiseeritult.

SUMMARY

The aim of the thesis was to find out the impact of COVID-19 pandemic on alcohol consumption and alcohol excise receipts in Estonia. To achieve the purpose of the thesis, four research tasks have been set:

1. To provide a theoretical overview of changes in consumers' alcohol consumption habits during the COVID-19 pandemic.
2. To analyze the volume of alcohol excise tax received in 2015-2021 in Estonia in order to make conclusions about the impact of the COVID-19 pandemic on alcohol excise tax receipts in Estonia.
3. Conduct a survey of alcohol consumers in Estonia to analyze changes in their behaviour.
4. Associate the theory and research results, to make conclusions about the impact of the COVID-19 pandemic on alcohol excise tax receipts in Estonia.

The first hypothesis that social distancing and stress during COVID-19 caused an increase in alcohol consumption, accompanied by an increase in alcohol excise receipts, was incorrect. The receipt of excise duty on fermented drink and intermediate products has a connection with the COVID-19 pandemic, which refutes the first hypothesis. The receipt of excise duty on fermented beverage and intermediate products decreases under COVID-19 conditions, and the COVID-19 pandemic is a statistically significant indicator. Hypothesis one was not confirmed in the results of the survey conducted, as almost half of the respondents did not have a change or decrease in the consumption of alcoholic beverages.

The second hypothesis that the restrictions and preventive measures imposed by the government of the Republic of Estonia did not reduce the receipt of alcohol excise duty was partially refuted. In the survey results conducted, 57% of participants responded that they suffered stress during the COVID-19 pandemic but consumed as much alcohol as before or even less. Thus, the restrictions during COVID-19 had an impact on alcohol consumption, thereby reducing the receipt of alcohol excise duty in Estonia, and the high level of stress cannot be attributed to the increase in alcohol consumption.

VIIDATUD ALLIKATE LOETELU

Alkoholi-, tubaka-, kütuse- ja elektriaktsiisi seadus (2002) RT I, 30.12.2021, 3.

Anderson, P., Chisholm, D. & Fuhr, D., 2009. Effectiveness and cost-effectiveness of policies and programmes to reduce the harm caused by alcohol. *The Lancet. Alcohol and Global Health*, 373(9682), pp. 2234-2246.

Biddle, N., Edward, B., Gray, M. & Sollis, K., 2020. Alcohol consumption during the COVID-19 period: May 2020. *Australian National University. Centre for Social Research & Methods*, pp. 1-7.

Bird, M. G., Dutil, P. & Stoney, C., 2019. Taxing the tempted: Personal addictions, sustainable revenues and the public good. *Canadian Public Administration*, 62(4), pp. 674-696.

Buheji, M., Jahrami, H. & Dhani, A. S., 2020. Minimizing Stress Exposure During Pandemics Similar to COVID-19. *International Journal of Psychology and Behavioral Sciences*, 10(1), pp. 9-16.

Clay, J. M. & Parker M. O., 2020. Alcohol use and misuse during the COVID-19 pandemic: a potential public health crisis? *The Lancet. Public Health*, 5, p. e259.

Colbert, S., Wilkinson, C., Thornton, L. & Richmond, R., 2020. COVID-19 and alcohol in Australi: Industry changes and public health impacts. *Drug and Alcohol Review*, 39, pp. 435-440.

Czenczek-Lewandowska, E., Wszyńska, J., Leszczak, J., Baran, J., Weres, A., Mazur, A. & Lewandowski, B., 2021. Health behaviours of young adults during the outbreak of the Covid-19 pandemic – a longitudinal study. *BMC Public Health*, 21(1), pp. 1-10.

David, P., Formanova, L., Lisicky, A., Torškošova, K. & Vetrakova, M., 2020. The Relationship Between Production And Consumption of Alcohol and Its Taxation in The EU Countries. *Acta Universitatis Agriculturae et Silviculturae Mendelianae Brunensis*, 68(3), pp. 597-604.

Eesti Konjunkturiinstituut, 2021. *Eesti alkoholiturg, alkoholi tarbimine ja alkoholipoliitika 2020. aastal*. [Võrgumaterjal] Leitav: https://www.sm.ee/sites/default/files/news-related-files/eesti_alkoholiturg_alkoholi_tarbimine_ja_alkoholipoliitika_2020_uus.pdf [Kasutatud 02.01.2022].

Elder, R., W., Lawrence, B., Ferguson, A., Naimi, T., S., Brewer, R., D., Chattopadhyay, S., K., Toomey, T., L. & Fielding, J., E., 2010. The Effectiveness of Tax Policy Interventions for Reducing Excessive Alcohol Consumption and Related Harms. *American Journal of Preventive Medicine*, 38(2), pp. 217-229.

European Commission, 2022. *Excise Duty on Alcohol*. [Võrgumaterjal] Leitav: https://ec.europa.eu/taxation_customs/taxation-1/excise-duties/excise-duty-alcohol_en [Kasutatud 14.03.2022].

European Commission, 2022. *Excise duties on alcohol, tobacco and energy*. [Võrgumaterjal] Leitav: https://ec.europa.eu/taxation_customs/taxation-1/excise-duties_en [Kasutatud 24.01.2022].

Fernandes, S., Sosa-Napolskij, M., Lobo, G. & Silva, I., 2021. Impact of the COVID-19 pandemic in the Portuguese population: Consumption of alcohol, stimulant drinks, illegal substances, and pharmaceuticals. *PLoS ONE*, 16(11), pp. 1-18.

Gilligan, C., Anderson, K. G., Ladd, B. O., Yong, Y. M. & David, M., 2019. Inaccuracies in survey reporting of alcohol consumption. *BMC Public Health*, 19 (1639), pp. 1-11.

Hirsjärvi, S., Remes, P. & Sajavaara, P., 2010. *Uuri ja kirjuta*. Tallinn: Kirjastus Medicina.

Hviid, S. S., Pisinger, V., Hoffman, S. H., Rosing, J. A. & Tolstrup, J.S., 2022. Alcohol use among adolescents during the first pandemic lockdown in Denmark, May 2020. *Scandinavian Journal of Public Health*, pp. 1-9.

Hyndman, R. J. & Athanasopoulos, G., 2018. *Forecasting: Principles and Practice. (2nd ed)* [Võrgumaterjal] Leitav: <https://otexts.com/fpp2/useful-predictors.html> [Kasutatud 10.04.2022].

IbisWorld, 2021. *Online Beer, Wine and Liquor Sales in Australia. Market Research Report*. [Võrgumaterjal] Leitav: <https://www.ibisworld.com/au/industry/online-beer-wine-liquor-sales/4087/> [Kasutatud 22.11.2021].

Kukalová, G., Moravec, L., Filipova, D. B. & Kućirková, L., 2021. Evaluation of estimated direct health expenses on tobacco- and alcohol-related diseases in context of excise taxes revenues in the Czech Republic. *Central European Journal of Public Health*, 29(2), pp. 143-152.

Kulbin, K., Kask, K. & Uriko, K., 2021. Depression, anxiety, perceived and post-traumatic stress, and the use of alcohol during the COVID-19 pandemic in Estonia from spring to autumn in 2020: A Longitudinal Study. *Trames. A Journal of The Humanities and Social Sciences*, 25(75/70), pp. 279-294.

Laherand, M-L., 2008. *Kvalitatiivne uurimisviis*. Tallinn: OÜ Infotrükk.

Maksu- ja Tolliamet, 2021. *Maksud ja tasumine. Aktsiisid*. [Võrgumaterjal] Leitav: <https://www.emta.ee/ariklient/maksud-ja-tasumine/aktsiisid> [Kasutatud 29.12.2021].

Maksu- ja Tolliamet, 2022a. *Maksud ja tasumine. Aktsiisid. Alkohol*. [Võrgumaterjal] Leitav: <https://www.emta.ee/ariklient/maksud-ja-tasumine/aktsiisid/alkohol> [Kasutatud 02.01.2022].

Maksu- ja Tolliamet, 2022b. *Eesti Tollitariifistik. Nomenklatuur*. [Võrgumaterjal] Leitav: <https://apps.emta.ee/arctictariff-public-web/#!/taric/nomenclature/sbn?sd=14.03.2022&d=I&cc=&l=et&ql=et&ea=false> [Kasutatud 14.03.2022].

Mäkelä, P., Rossow, I., Moan, I. S., Bye, E. K., Kilian, C., Raitasalo, K. & Allebeck, P., 2021. Measuring changes in alcohol use in Finland and Norway during the COVID-19 pandemic: Comparison between data sources. *International Journal of Methods in Psychiatric Research*, 30(4), pp. 1-11.

Neuman, W. L., 2011. *Social Research Methods. Qualitative and Quantitative Approaches. Seventh Edition*. Boston: Pearson Education.

Prime Minister of Australia, 2020. *Update on coronavirus measures*. [Võrgumaterjal] Leitav: <https://www.pm.gov.au/media/update-coronavirus-measures-220320> [Kasutatud 22.11.2021].

Põlluäär, K., 2021. *Eesti leibkondade kulutused erinevatele kulugruppidele erinevate sotsiaaldemograafiliste tunnuste lõikes enne ja pärast Covid-19 pandeemia puhkemist*. Magistritöö. Tartu: Tartu Ülikool.

Rahandusministeerium, 2022. *Maksud*. [Võrgumaterjal] Leitav: <https://www.fin.ee/riigi-rahandus-ja-maksud/maksu-ja-tollipoliitika/maksud> [Kasutatud 15.02.2022].

Rodrigues, H., Valentin, D., Franco-Luesma, E., Rakotosamimanana, V. R., Gorez-Corona, C., Saldaña, E. & Saenz-Navajas, M.-P., 2021. How has COVID-19, lockdown and social distancing changed alcohol drinking patterns? A cross-cultural perspective between britons and Spaniards. *Food Quality and Preference*, 95(2022), pp. 1-14.

Rovira, P., Kilian, C., Neufeld, M., Rungay, H., Soerjomataram, I., Ferreira-Borges, C., Shield, K. D., Sornpaisarn, B. & Rehm, J., 2020. Fewer Cancer Cases in 4 Countries of the WHO European Region in 2018 through Increased Alcohol Excise Taxation: A Modelling Study. *European Addiction Research*, 27(3), pp. 189-197.

Sadilov, M. & Kandela, Õ., 2013. Maksustamine ning aktsiisid Eestis. *Eesti Statistika Kvartalikirj*, 2, lk 56-79.

Schmits, E. & Glowacz, F., 2021. Changes in Alcohol Use During the COVID-19 Pandemic: Impact of the Lockdown Conditions and Mental Health Factors. *International Journal of Mental Health and Addiction*, 20(2), pp. 1147-1158.

Sharma, M., Batra, K. & Nahar V. K., 2020. Alcohol Consumption in COVID-19 Pandemic: Implications for Alcohol Education. *Journal of Alcohol and Drug Education*, 64(2), pp. 8-19.

Sheth, J., 2020. Impact of Covid-19 on consumer behavior: Will the old habits return or die? *Journal of Business Research*, 117, pp. 280-283.

Sotsiaalministeerium, 2019. *Alkoholi nähtavuse uuring. Alkoholi väljapanek enne ja pärast alkoholi nähtavuse piiramise seaduse jõustumist 1. juunil 2019 ning muudatuste mõju*.

[Võrgumaterjal] Leitav: https://www.sm.ee/sites/default/files/alkoholi_nahtavuse_uuring_lopparuanne_2019_2.pdf
[Kasutatud 15.02.2022].

Stanton, R., To, Q. G., Khalesi, S., Williams, S. L., Alley, S. J., Thwaite, T. L., Fenning, A. S. & Vandelanotte, C., 2020. Depression, Anxiety and Stress during COVID-19: Associations with Changes in Physical Activity, Sleep, Tobacco and Alcohol Use in Australian Adults. *International Journal of Environmental Research and Public Health*, 17(11), pp. 1-13.

Statistikaamet, 2022a. *Keskmine brutokuupalk*. [Võrgumaterjal] Leitav: https://andmed.stat.ee/et/stat/majandus_palk-ja-toojeukulu_palk_luhiajastatistika/PA006/table/tableViewLayout2 [Kasutatud 04.04.2022].

Statistikaamet, 2022b. *Riigieelarvesse laekunud maksud (kuud)*. [Võrgumaterjal] Leitav: https://andmed.stat.ee/et/stat/majandus_rahandus_valitsemisspektori-rahandus_maksud/RR027/table/tableViewLayout2 [Kasutatud 30.01.2022].

Steffen, J., Schlichtiger, J., Huber, B. C. & Brunner, S., 2021. Altered alcohol consumption during COVID-19 pandemic lockdown. *Nutrition Journal*, 20(44), pp. 1-6.

Terviseinfo, 2022. *Alkoholi liigtarvitamise ennetamine*. [Võrgumaterjal] Leitav: <https://www.terviseinfo.ee/et/valdkonnad/alkohol> [Kasutatud 25.04.2022].

Terviseinfo, 2020. *Alkoholitarvitamine ei ravi ega kaitse Covid-19 eest*. [Võrgumaterjal] Leitav: <https://www.terviseinfo.ee/et/blogi/5334-alkoholitarvitamine-ei-ravi-ega-kaitse-covid-19-eest> [Kasutatud 19.01.2022].

Terviseinfo, 2019. *Alkoholipoliitika Eestis*. [Võrgumaterjal] Leitav: <https://www.terviseinfo.ee/et/valdkonnad/alkohol/alkoholipoliitika/alkoholipoliitika-eestis> [Kasutatud 31.03.2022].

Trasberg, V., 2015. Alcohol excise duties in European Union. *Discussions on Estonian Economic Policy*, 23(2), pp. 1-151.

Milanović, B., Raudla, R. & Monticelli, D., 2020. Pandeemiamõtteid II. Majandusest ja piiridest. *Vikerkaar*. [Võrgumaterjal] Leitav: <http://www.vikerkaar.ee/archives/26009> [Kasutatud 19.01.2022].

Vabariigi Valitsus, 2021. *Alkohoolse joogi jaemüügi õiguse peatamine ajavahemiskus kella 22.00 kuni 10.00. Korraldus*. RT III, 15.01.2021, 2.

World Health Organization, 2020. *Alcohol does not protect against COVID-19; access should be restricted during lockdown*. [Võrgumaterjal] Leitav: <https://www.euro.who.int/en/health-topics/disease-prevention/alcohol-use/news/news/2020/04/alcohol-does-not-protect-against-covid-19-access-should-be-restricted-during-lockdown> [Kasutatud 20.01.2022].

World Health Organization, 2021. *Mental health and COVID-19*. [Võrgumaterjal] Leitav: <https://www.euro.who.int/en/health-topics/health-emergencies/coronavirus-covid-19/publications-and-technical-guidance/mental-health-and-covid-19> [Kasutatud 19.10.2021].

Õunapuu, L., 2014. *Kvalitatiivne ja kvantitatiivne uurimisviis sotsiaalteaduses*. Tartu: Tartu Ülikool.

Мырзаматова А. О., Концевая А.В., Горный Б. Э., Драпкина О. М., 2020. Меры популяционной профилактики, направленные на снижение потребления алкоголя: международный опыт и перспективы усиления мер в Российской Федерации. *Кардиоваскулярная терапия и профилактика*, 19(3), стр. 248-254.

Lisa 1. Küsimused, nende tunnused ja väärtused

Tabel 3. Mõõtmistunnuste jaotus küsimuste kaupa (autori koostatud)

Küsimus	Tunnus	Väärtused
1. Kas olete täiealine (18+)?	binaarne tunnus	jah/ei
2. Mis vanusegruppi Te kuulute?	järjestustunnus	18-29; 30-49; >50
3. Sugu	binaarne tunnus	mees/naine
4. Kas elate Eestis?	binaarne tunnus	jah/ei
5. Mis on Teie haridustase?	järjestustunnus	üldharidus (põhikool, gümnaasium); kutseharidus põhikooli baasil; kutseharidus gümnaasiumi baasil; bakalaureusekraad, rakenduskõrghariduse diplom; magistrikraad; doktorikraad
6. Staatus	nominaaltunnus	hõivatud (töötate); töötu; kodune
7. Kui sageli tavaliselt tarbite alkohoolseid jooke?	järjestustunnus	1 kord päevas; 1 kord nädalas; 1 kord kuus; mõned korrad aastas; üldse ei joo
8. Kas üldjuhul ostate alkoholi Eestis?	binaarne tunnus	jah/ei
9. Kus tavaliselt tarbite alkoholi?	nominaaltunnus	kodus; restoranis, kohtvikus, baaris; ei tarbi; oma variant
10. Kus olete harjunud alkoholi ostma?	nominaaltunnus	poes; restoranis, kohvikus, baaris; tellin internetis, kojuvedu; ei osta; oma variant
11. Kas tarbite alkoholi	nominaaltunnus	üksi; koos teistega; naudingu suurendamiseks; igavuse vähendamiseks; ei tarbi; oma variant
12. Kas Teie hinnangul Teie alkohoolsete jookide tarbimisharjumus on muutunud viimase kahe aasta jooksul?	järjestustunnus	ei ole muutunud; jah, hakkasin tarbima vähem alkoholi; jah, hakkasin tarbima rohkem alkoholi
13. Kas Teie alkohoolsete jookide tarbimise sagedus on muutunud viimase kahe aasta jooksul?	järjestustunnus	ei ole muutunud; jah, mõnevõrra vähenenud; jah, oluliselt vähenenud;

		jah, mõnevõrra suurenenud; jah, oluliselt suurenenud
14. Kas Teie alkohoolsete jookide tarbimise kogused (ühe tarbimise korral) on muutunud viimase kahe aasta jooksul?	järjestustunnus	ei ole muutunud; jah, mõnevõrra vähenenud; jah, oluliselt vähenenud; jah, mõnevõrra suurenenud; jah, oluliselt suurenenud
15. Kui vastasite, et hakkasite tarbima rohkem alkoholi, siis mis oli selle põhjuseks (valige üks mõjuvaim põhjus)?	nominaaltunnus	ei hakanud tarbima rohkem alkoholi; tervislikel põhjustel; probleemid tööl; probleemid isiklikus elus; koroonapandeemia aegsed piirangud; oma variant
16. Kas Teie hinnangul koroonapandeemia põhjustas Teile stressi?	binaarne tunnus	jah/ei
17. Kas Teie arvates koroonapandeemia mõjutas Teie alkoholi tarbimise harjumust?	binaarne tunnus	jah/ei
18. Kas viimasel paaril aastal on Teie alkohoolsete jookide tarbimisharjumustes toimunud veel mingeid muutuseid, mida eespool ei küsitud? Näiteks, jookide eelistus, tarbimiskoht, ostukoht	kvalitatiivne tunnus	