

Sisekaitseakadeemia

Finantskolledž

Egle Vigolainen

**INIMESTE TEADLIKKUS KEELATUD JA PIIRANGUTEGA
KAUPADEST AASTAL 2021**

Lõputöö

Juhendaja:

Piret Tinkus, BAC

Kaasjuhendaja:

Maret Güldenkoh, MBA

Tallinn 2021

SISEKAITSEAKADEEMIA LÕPUTÖÖ ANNOTATSIOON

Finantkolledž	Juuni 2021
<p>Töö pealkiri eesti keeles: Inimeste teadlikkus keelatud ja piirangutega kaupadest aastal 2021. Töö pealkiri võõrkeeles: People's awareness of prohibited and restricted goods in 2021.</p>	
<p><i>Lõputöö, mis koosneb 56-st leheküljest, sealhulgas 2-st lisast on kirjutatud eesti keeles. Lõputöö sisaldab inglisekeelset resümeed. Lõputöö koostamisel on kasutatud kokku 61 erinevat allikat, millele on tekstis viidatud. Andmete illustreerimiseks on kasutatud 2 tabelit ja 9 joonist.</i></p> <p><i>Töö on aktuaalne, sest piiridel avastatakse rikkumisi keeldude ja piirangutega kaupadega, mida proovitakse riiki importida. „Siseturvalisuse arengukava 2015–2020“ üheks eesmärgiks on tagada, et Eesti inimesed panustaksid turvalisusesse läbi teaduslikkuse ja oskuste, et kaitsta iseennast ning teisi ohtude eest, seetõttu on vajalik teadvustada pidevalt inimesi keelatud ja piirangutega kaupadest. Lõputöö eesmärgiks on välja selgitada inimeste teadlikkus keeldude ja piirangutega kaupadest aastal 2021.</i></p> <p><i>Eesmärgi saavutamiseks on püstitatud järgmised uurimisülesanded:</i></p> <ul style="list-style-type: none"> • <i>Analüüsida ja sünteesida keeldude ja piirangutega kaupade olemust teadusallikate ja õigusaktide alusel.</i> • <i>Analüüsida keeldude ja piirangutega kaupade rikkumisi importimisel Eestisse aastatel 2015-2020 ja võrrelda tulemuste muutust aastatega 2012-2014.</i> • <i>Analüüsida inimeste teadlikkust keeldude ja piirangutega kaupade kohta ning hinnata teadlikkuse muutust võrreldes aastaga 2012.</i> • <i>Teha teooria ja uuringu põhjal järeldusi ja ettepanekuid.</i> <p><i>Lõputöö tulemusena selgus, et analüüsiperioodil on inimeste teadlikkus kasvanud keeldude ja piirangutega kaupadest ja nende nõuetest. Lisaks saab lõputöö autor väita, et keeldude ja piirangutega kaupade rikkumiste arv on tõusnud aastatel 2015-2020.</i></p>	
Võtmesõnad: piirangud, keelud, toll, tollikontroll, reisija, salakaup	
Võõrkeelsed võtmesõnad: prohibitions, restrictions, customs, customs control, traveller, smuggling	
Säilitamise koht: Sisekaitseakadeemia raamatukogu	
<p>Töö autor: <i>Egle Vigolainen</i></p> <p>Olen koostanud lõputöö iseseisvalt. Kõik lõputöö koostamisel kasutatud teiste autorite tööd, seisukohad, kirjalikest allikatest ja mujal allikates saadud info on nõuetekohaselt viidatud. Annan Sisekaitseakadeemiale tasuta loa (lihtlitsentsi) minu loodud teose reprodutseerimiseks säilitamise ja elektroonilise avaldamise eesmärgil, sealhulgas Sisekaitseakadeemia raamatukogu digikogusse lisamise eesmärgil kuni autoriõiguse kehtivuse tähtaja lõppemiseni. Annan loa teose üldsusele kättesaadavaks tegemiseks Sisekaitseakadeemia veebikeskkonna kaudu sealhulgas Sisekaitseakadeemia raamatukogu digikogu kaudu kuni autoriõiguse kehtivuse tähtaja lõppemiseni. Olen teadlik, et nimetatud õigused jäävad alles ka autorile. Kinnitan, et lihtlitsentsi andmisega ei riku ma teiste isikute intellektuaalomandi ega isikuandmete kaitse õigusaktidest tulenevaid õigusi</p> <p>(allkirjastatud digitaalselt)</p>	
Vastab lõputöö nõuetele	
Juhendaja: Piret Tinkus	(allkirjastatud digitaalselt)
Vastab lõputöö nõuetele	
Kaasjuhendaja: Maret Guldenkoh	(allkirjastatud digitaalselt)
Kaitsmisele lubatud	
Kolledži direktor: Kerly Randlane	(allkirjastatud digitaalselt)

SISUKORD

MÕISTETE JA LÜHENDITE LOETELU.....	4
SISSEJUHATUS	5
1 KEELDUDE JA PIIRANGUTEGA KAUBAD.....	8
1.1 Keeldude ja piirangutega kaupade olemus	9
1.2 Keeldude ja piirangutega kaupade liigid	11
2 PIIRIÜLETAJATELE ANTUD INFORMATSIOONI MÕISTMINE KEELDUDE JA PIIRANGUTEGA KAUPADEST	19
2.1 Uuringu meetoodika.....	19
2.2 Keeldude ja piirangutega kaupade rikkumiste analüüs Maksu- ja Tolliameti 2015-2020 statistika alusel.....	20
2.3 Küsimustikule vastanute teadlikkus keeldude ja piirangutega kaupadest ning nendega kaasnevatest rikkumistest.....	26
2.4 Järeldused ja ettepanekud	39
KOKKUVÕTE	42
SUMMARY	44
VIIDATUD ALLIKATE LOETELU	46
Lisa 1. Ankeetküsimustik.....	52
Lisa 2. Küsimused Maksu- ja Tolliameti tolliosakonna ühiskonnakaitse üksuse arendusspetsialistile	56

MÕISTETE JA LÜHENDITE LOETELU

Mõiste või lühend	Selgitus
Aktsiis	tarbimismaks, mille riik kehtestab teatud liiki kaupadele
ATKEAS	alkoholi-, tubaka-, kütuse- ja elektriaktsiisi seadus
ATS	amfetamiini- tüüpi stimulant, erguti
CE-märgis	näitab, et tootja on toodet hinnanud ning see vastab Euroopa Liidu ohutus-, tervise- ja keskkonnakaitse nõuetele.
CITES	<i>Convention on International Trade in Endangered Species of Wild Fauna and Flora</i> ehk ohustatud taime- ja loomaliigid
Füto-sanitaarsertifikaat	taimetervise nõuetekohasust tõendava dokument
Keelatud kaubad	kaubad, mille importimine ja eksportimine on keelatud
KMS	Käibemaksuseadus
KultVS	Kultuuriväärtuste väljaveo, ekspordi ja sisseveo seadus
MDMA	ehk ecstasy on sünteetiline amfetamiini derivaat ja psühhoaktiivne aine, millel on stimulandi ja nõrga psühhodeelikumi omadused
MTA	Maksu- ja Tolliamet
RAPEX süsteem	Euroopa Liidu ohtlike tarbija toodete teabevahetuse süsteem.
Piirangutega kaubad	kaubad, mille importimine või eksportimine eeldab tegevusluba või kauba kvaliteedi või koguse kontrolli ja teatud erilubade olemasolu
RavS	Ravimiseadus
RSanS	rahvusvahelise sanktsiooni seadus
Strateegiline kaup	sõjaline kaup, kaitseotstarbeline toode, inimõiguste rikkumiseks kasutatav kaup ja kaheksa kasutusega kaup
StrKS	strateegilise kauba seadus
Sõjaline kaup	relv, aine, materjal, vahend, seade, süsteem, nende osad, nendega seotud varustus ja spetsiaalsed komponendid, tarkvara ja tehnoloogia, mis on projekteeritud, valmistatud, määratud või kohandatud sõjalisel otstarbel kasutamiseks, mida kasutatakse sõjalisel otstarbel või mis on loetletud sõjaliste kaupade nimekirjas
Taimekaitsevahendid ehk pestitsiidid	tolliasutuste eritoimingud, mille eesmärk on tagada kooskõla tollialaste õigusaktide ja muude õigusaktidega, mis käsitlevad liidu tolliterritooriumi ja sellest territooriumist väljaspool asuvate riikide või territooriumide vahel liikuva kauba sisenemist, väljumist, transiiti, liikumist, ladustamist ja lõppkasutust
TaimKS	Taimekaitse seadus
TS	Tolliseadus
WHO	Maaailma Terviseorganisatsioon (<i>World Health Organization</i>)

SISSEJUHATUS

Üle Euroopa riigipiiride liiguvad erinevad kaubad nii reisijate kui ka kaubaveoga. Kui kaup jõuab liidu territooriumile, siis on tollil õigus kaupa kontrollida ja vajadusel kehtestatakse kaubale erinevad keelud ja piirangud, mis on õigustatud avaliku korra või avaliku julgeoleku seisukohast. Keeldude ja piirangute rakendamisega võitleb toll ohtlike kaupadega, salakaubandusega, pettuste, terrorismi ja organiseeritud kuritegevusega. Keelatud kaupade all mõeldakse kaupu, mille importimine ja eksportimine on keelatud. Piirangutega seotud kaupade all mõtleme kaupu, mille importimine või eksportimine eeldab erinevate sertifikaatide või lubade olemasolu ja nende esitamist tollile. Kaupadele rakendatavad keelud ja piirangud on avaldatud eriseadustes, kus on kirjas ka eriload, mille esitamise korral on võimalik kaupa importida või eksportida. (Koitla, 2020, lk 17-18) Keelud ja piirangud on kehtestatud näiteks: uimastite lähteainete kontrolliks, sularaha kontrolliks, intellektuaalomandi ja tooteohutuse kontrolliks ja kaubanduspoliitiliste meetmete jälgimiseks.

Lõputöö teema on aktuaalne, sest piiridel avastatakse rikkumisi keeldude ja piirangutega kaupadega, mida proovitakse riiki importida. 2021-2024 a. riigi eelarvestrateegia kohaselt toimuvad järgmise nelja aasta jooksul erinevad maksumuudatused. Suurim mõju tuleb diiselkütuse madalamast aktsiisimäärast, millega kaasneb tarbimise kasv peamiselt piirikaubanduse arvelt. Tõstetakse tubakaaktsiisi, mis mõjutab nelja aasta jooksul sigarettide ja suitsetamistubaka aktsiisimäärade tõusu, inimesed suunduvad piirikaubandusse. (Rahandusministeerium, 2020a) „Siseturvalisuse arengukava 2015–2020“ üheks eesmärgiks on tagada, et Eesti inimesed panustaksid turvalisusesse läbi teaduslikkuse ja oskuste, et kaitsta iseennast ning teisi ohtude eest (Siseministeerium, 2015), seetõttu on vajalik teadvustada pidevalt inimesi keelatud ja piirangutega kaupadest. Näiteks alates 2019. aasta detsembrist ei tohi Eestisse ja teistesse Euroopa Liidu riikidesse tuua kolmandatest riikidest kaasa taimi, lõikelilli, värskeid puu- ja köögivilju, aed- ja metsamarju ning seemneid, kui reisijal puudub fütosanitaarsertifikaat. Järjest rohkem on avastatud väga ohtlikke kahjureid kui ka haigusi, ja nende leviku takistamiseks on kehtestatud rangemad reeglid, et kaitsta Euroopa Liitu. (Ärileht, 2019)

Sarnasel teemal on kirjutanud lõputöö aastal 2012 Teevi Jõemägi, kes uuris inimeste teadlikkust tollis kehtivate keeldude ja piirangute kohta. Valeri Rauam, 2015. aastal

analüüsis keeldude ja piirangutega kaupade sisseveoga seotud rikkumisi aastatel 2012-2014.

Maksu- ja Tolliameti statistika andmete põhjal saab väita, et viimase viie aastaga (2015-2020) on keeldude ja piirangutega kaupade rikkumiste arv kasvanud 167,5%. Näiteks relvade ja laskemoonadega seotud rikkumisi oli 2015 aastal 214 ning aastal 2019 oli rikkumiste arv juba 291. Seega on rikkumiste arv tõusnud viie aastaga 36%. 2020. aasta esimeses poolaastas on tuvastatud 52 rikkumist. (Maksu- ja Tolliamet, 2020)

Lõputöö uudsuseks on see, et esitatakse ja analüüsitakse keeldude ja piirangute alla kuuluvate kaupadega seotud rikkumisi aastatel 2015-2020 ja võrreldakse rikkumiste muutust Valeri Rauami tööga ning hinnatakse inimeste teadlikkust nii keeldude ja piirangutega kaupade kui ka nende sissetoomisega seotud rikkumiste kohta ja võrreldakse inimeste teadlikkuse kasvu kümne aasta jooksul Teevi Jõemäe tööga.

Aastal 2021 ei ole ülevaadet, kas rikkumised aastatel 2015-2020 on suurenenud/vähenenud, võrreldes aastatega 2012-2014 ning kas inimeste teadlikkus on suurenenud, võrreldes aastaga 2012. Tulemustest selgub, kas Maksu- ja Tolliamet teeb piisavalt avalikkusega koostööd, et rikkumisi oleks vähem keeldude ja piirangutega kaupadega. Lõputöö uurimisprobleemiks on küsimus, kuidas inimesed mõistavad keeldude ja piirangutega kaupade kohta antud informatsiooni sh rikkumisi?

Lõputöö eesmärgiks on välja selgitada inimeste teadlikkus keeldude ja piirangutega kaupadest aastal 2021.

Lõputöö eesmärgi saavutamiseks on püstitatud järgmised uurimisülesanded:

1. Analüüsida ja sünteesida keeldude ja piirangutega kaupade olemust teadusallikate ja õigusaktide alusel.
2. Analüüsida keeldude ja piirangutega kaupade rikkumisi importimisel Eestisse aastatel 2015-2020 ja võrrelda tulemuste muutust aastatega 2012-2014.
3. Analüüsida inimeste teadlikkust keeldude ja piirangutega kaupade kohta ning hinnata teadlikkuse muutust võrreldes aastaga 2012.
4. Teha teooria ja uuringu põhjal järeldusi ja ettepanekuid.

Lõputöös on kasutatud kvantitatiivset uurimismeetodit, statistilist andmete analüüsi ja küsimustikku. Küsimustik valiti, et saada võimalikult palju inimestelt tagasisidet, mille põhjal teha töö eesmärgist lähtuvalt üldistavaid järeldusi. Töös on kasutatud mittetõenäosuslikku mugavusvalimit (Õunapuu, 2014, lk 142). Küsimustik saadeti inimestele vanuses 15+.

Lõputöö koosneb kahest peatükist, mis omakorda jagunevad alapeatükkideks. Esimeses peatükis antakse ülevaade keeldude ja piirangutega kaupade olemusest ning neid reguleerivatest nõuetest. Tuuakse välja piirangud aktsiisikaupadele (alkohol, kütus, tubakas), lemmikloomadele, taimedele, loomadele ja nende saadustele, toidukaupadele. Lõputöö teises peatükis antakse ülevaade töös kasutatavatest uurimismeetoditest, analüüsitakse aastate 2015-2020 rikkumiste statistikat Eestis ning analüüsitakse küsimustiku tulemusi. Viimaks tehakse autoripoolsed järeldused ja ettepanekud, kuidas saaks edaspidi keeldude ja piirangutega kaupadega tekkivaid rikkumisi ennetada.

Lõputöös on kasutatud erinevaid kirjandusallikaid, erialaseid uurimistöid, eesti- ja ingliskeelseid artikleid. Töö teoreetilises osas kasutab autor *Google Scholar* ja *Juridica* andmebaase, ingliskeelseid artikleid ja teadustöid ning Google platvormi. Töö empiirilises osas analüüsitavaid andmeid kogutakse küsimustikuga ja Maksu- ja Tolliameti statistilistest andmetest. Küsimustikust saadud vastuste analüüsimiseks kasutatakse *Excel* programmi ja küsimustikuks andmebaasi *Google Docs*.

1 KEELDUDE JA PIIRANGUTEGA KAUBAD

Ebaseaduslik äritegevus on levinud kogu maailmas, seda esineb erinevates vormides ning seda peetakse ettevõtluse varjuküljeks (Baron & Kemp, 2004, pp. 565-580). Ebaseaduslik kaubavedu on olnud minevikus, toimub ka tänapäeval ning ka tulevikus. Endiselt on aktuaalne ebaseaduslik kaubandus Läänemere riikides, sest see on seotud tänapäeva ühiskonna probleemide ja kuritegevusega (Pullat & Pullat, 2012, pp. 64-68).

Tolli ülesandeks tänapäevase majanduse valguses on otsida uusi meetmeid, et lihtsustada ja muuta mugavamaks ja kiiremaks kauba liikumist üle piiri ja takistada kuritegevust (salakaubavedu), mis on seotud rahvusvahelise kaubandusega, ning riigi julgeoleku tagamine (Rudzītis & Čeveris, 2015, pp. 23-28).

Liidu Tolliseadustiku artiklis 3 on sõnastatud tolli missioon. Toll vastutab eelkõige liidu rahvusvahelise kaubanduse järelevalve eest ning aitab seeläbi kaasa õiglase ja avatud kaubanduse arendamisele, siseturu välisaspektidele ühise kaubanduspoliitika ja liidu muude kaubandusega seotud ühiste poliitikate rakendamisele ning üldise tarneahela turvalisuse tagamisele. Toll rakendab meetmeid, mille eesmärk on eelkõige (Euroopa Parlament ja Nõukogu, 2013):

- kaitsta liidu ja liikmesriikide finantshuve;
- kaitsta liitu ebaausa ja ebaseadusliku kaubanduse eest, toetades samal ajal seaduslikku ettevõtlust;
- tagada liidu ja tema residentide turvalisus ja julgeolek ning keskkonnakaitse, seda ka tihedas koostöös teiste ametiasutustega;
- säilitada sobiv tasakaal tollikontrolli ja seadusliku kaubanduse hõlbustamise vahel.

21. sajandi tolli roll ja funktsioon on ühiskonda kaitsta ja mitte ainult makse koguda. Läbi tarneahelate kontrolli ja sellest tulenevate riskianalüüside läbiviimisega proovitakse tagada turvaline tarneahel. Riskihaldus ja riskijuhtimine on mitmemõõtmeline lähenemisviis tarneahelate analüüsis, mille eesmärk on arendada tollilogistikat, juriidilisi, protseduurilisi, IT alaseid ja muid aspekte. (Laurinavicius, 2018, p.41)

Tolli prioriteediks on rahvusvahelise kaubanduse järelevalve, et kaubandus ei oleks riikide vahel ebaseaduslik ja võimalikult palju rikkumisi avastataks. Tänapäeval on suur osa tolli toimingutest koondunud e-keskkonda, seega on oluline, et toll omaks teadmisi erinevatest valdkondadest ja oskaks nendes valdkondades orienteeruda.

1.1 Keeldude ja piirangutega kaupade olemus

Lõputöö teema avamiseks käsitletakse järgnevas peatükis kahte teemat:

1. keeldude ja piirangutega kaupade olemus;
2. keeldude ja piirangutega kaupade jagunemine.

Esimese teemana kirjeldab autor keeldude ja piirangutega kaupade olemust. Kogu maailmas peab toll juhtima mitut liiki riske, sealhulgas tuluriske - pettuseid, rahvatervise ja keskkonnakahjusid, keelatud ja piiratud kaupade ebaseadusliku impordi ja tagama ausa majandusliku konkurentsi. Maksu- ja Tolliamet teostab keeldude ja piirangutega kaupadele riiklikku järelevalvet kõigis Eesti tollipunktides, välispiiril ja sisemaal. Lisaks piirikontrollidele teostab toll ühiskonnakaitselisi kontrole ka sisemaal legaalse kaubanduse järelevalve raames, et tagada ühiskonnas kaubanduse järelevalve. (Rauam, 2015, lk 8)

Keelud ja piirangud on kehtestatud ühise eesmärgiga, milleks on keskkonna või inimeste tervise kaitse, mis tänapäevases majandus- ja elukeskkonnas on kodanike turvalisuse seisukohalt oluline. Eestis teatud kaupade import ja eksport on keelatud või piiratud. Ekspordipiiranguid säilitatakse loodusvarade kaitseks või säilitamiseks. (Rauam, 2015, lk 8)

Kauba impordi mõiste on toodud KMS-i §-s 6 kauba import on üksnes ühendusevälise kauba, mitte enam iga välisriigi kauba vabasse ringlusse lubamine (Käibemaksuseadus, 2003). Kauba ekspordi mõiste on toodud KMS-i §-s 5 kauba eksport on liidu kauba võõrandamine koos selle toimetamisega väljaspool liidu tolliterritooriumi asuvasse sihtkohta kauba võõrandaja või välisriigi isikust kauba soetaja poolt (Käibemaksuseadus, 2003). Riigis keelatud kaubad jagunevad nelja üldkategoriasse: kemikaalid (sealhulgas pestitsiidid ja väetised), farmaatsiatooted (ilumaailm), tarbekaubad ja ohtlikud jäätmed (Winqvist, 1999, p.1).

Teisena vaadeldakse seda, kuidas toimub keelatud ja piirangutega kaupade jagunemine. Kuna lõputöö käsitleb keeldude ja piirangutega kaupasad, leiab autor, et keeldude ja piirangute kirjeldamine on oluline selleks, et lugeja mõistaks, kui ohtlikud on keelatud ained ning milliseid piiranguid kaubad vajavad, et ei tekitaks sisejulgeolekul ühiskonnale ja riigile kahju. Keelatud kaupade all mõeldakse käesolevas töös kaupu, mille importimine ja eksportimine on keelatud. Piirangutega seotud kaupade alla mõeldakse aga kaupu, mille importimine ja eksportimine eeldab sertifikaatide või lubade olemasolu ja nende esitamist Maksu- ja Tolliametile.

Keeldude ja piirangute eesmärgiks on kaitsta avalikku korda, keskkonda, rahva tervist ja riigi majandust. Kaupadele rakendatavate keeldude ja piirangutega võitleb toll ohtlike kaupade, salakaubanduse, pettuse, terrorismi ja organiseeritud kuritegevuse vastu, tehes samal ajal seadusliku kaubanduse võimalikult lihtsaks. Tolle eesmärgiks on tuvastada eriluba vajavad kaubad või piirata keelatud kaupade riiki toimetamist. Eestis on teatud kaupade sisse- ja väljaveole kehtestatud keelud või piirangud. Keeldude all tuleb mõista kauba sisse- või väljaveo absoluutset keeldu toimetada kaup üle Eesti riigipiiri (Euroopa Liidu piiri). Piirangu all tuleb aga mõista kitsendusi kauba sisse- ja väljaveole. Piiranguks on tavaliselt eriloa, sertifikaadi, mingi tõendi, tegevusloa vms esitamise nõue. (Koitla, 2020, lk 17-18)

Ülevaate saamiseks analüüsitakse valikuliselt keeldude ja piirangutega seotud kaubagruppe ja neid hõlmavaid eriseadusi, millele tuginedes on kehtestatud keelud ja piirangud. Teatud reisijaga kaasas olevatele või reisija pagasis sisalduvatele kaupadele on Eestisse importimiseks kehtestatud koguselised piirangud või eriloa nõue. Erinõuded on kehtestatud järgmistele kaubagruppidele: toidukaubad, sularaha, ravimid, lemmikloomad, taimed ja taimsed saadused, väetised ja taimekaitsevahendid, relvad ja laskemoon, ohustatud looma- ja taimeliigid ning lõhkeained ja pürotehnilised tooted. (Maksu- ja Tolliamet, 2020)

Reisijal on keelatud järgmisi kaubagruppe üle tollipiiri toimetada: tsiviilkäibes keelatud ohtlikke külm-, tuli- ja elektrišokirelvi ning laskemoona (automaattulirelvi, kasteete, vedrunugasid jms), võltsitud kaubamärgiga tähistatud tarbekaupa (riided, jalanõud, kellad jms), piraatkaupa (sh piraatkoopiaid CD- ja DVD-plaatidel), narkootilisi aineid ja nende lähteaineid, erootilisi või pornograafilisi materjale alaealistest ning looduslikku tasakaalu ohustavaid võõrliike. (Maksu- ja Tolliamet, 2020)

Kokkuvõtvalt võib autor järeldada, et keelud ja piirangud on kehtestatud ühtse eesmärgiga, milleks on keskkonna, majanduse, turvalisuse või inimeste tervise kaitse. Sedasi saab toll kaitsta avalikku korda, ümbritsevat keskkonda, rahvast ja riigi majandust. Toll võitleb keeldude ja piirangutega ohtlike kaupade sisse- või väljaveo, salakaubanduse ja organiseeritud kuritegevuse vastu. Ning samal ajal hoolitsevad nad selle eest, et riigis oleks seaduslik kaubandus lihtne ja läbipaistev.

1.2 Keeldude ja piirangutega kaupade liigid

Kuna lõputöö käsitleb keeldude ja piirangutega kaupaid, leiab autor, et keeldude ja piirangute kirjeldamine on oluline, et lugejal oleks lihtsam mõista lõputöö sisu. Keeldude ja piirangutega kaupade liigid on erinevate õigusaktide poolt sätestatud tingimused - kauba päritolu, valdkonna, koguse ja kasutuse alusel. Järgnevalt toob autor välja keeldude ja piirangutega kaupade liigid.

- *Ohustatud taime- ja loomaliigid (CITES)*

Vältimaks ohustatud taimede ja loomade hävimist, on sõlmitud rahvusvaheline kokkulepe „Loodusliku loomastiku ja taimestiku ohustatud liikidega rahvusvahelise kaubanduse konventsioon“ (*Convention on International Trade in Endangered Species of Wild Fauna and Flora*, edaspidi CITES). CITES-i eesmärgiks on reguleerida rahvusvahelist kaubandust ohustatud looma- ja taimeliikidega. Ohustatud taime ja loomaliigid on jaotatud konventsioonis kolme lissasse (I, II, III). Euroopa Liit on kehtestanud oma õigusaktid ja reeglid ning jaotab ohustatud taime ja loomaliigid nelja lissasse A, B, C ja D lissasse (Euroopa Liidu Teataja, 1996):

- Lissasse A on kantud kõik CITES-i I lisa liigid ja veel osa liike, kes on nõutud Euroopas või rahvusvahelises kaubanduses ning on väljasuremisohus või nii haruldased, et igasugune kauplemine ohustab liigi säilimist;
- Lissasse B on kantud CITES-i II lisa liigid, kes ei kuulu lissasse A ning liigid, mis on rahvusvahelise kaubanduse objektiks hulgal, mis ohustab nende säilimist;
- Lissasse C on kantud CITES-i III lisa liigid, kes ei kuulu lissadesse A ja B;
- Lissasse D on kantud lissades A-C loetlemata liigid, mida imporditakse EL koguses, mis õigustab nende seiret.

Metsloomade ebaseaduslik kauplemine on ülemaailmne oht nii bioloogilisele mitmekesisusele kui ka rahvatervisele. Looduskaitstjad keskenduvad paljude loodusliikide kaitsmisele ja üha enam kampaaniatele, mis aitavad vähendada nõudlust looduslike toodete järele (Greenfield & Verissimo, 2018, p. 41).

- *Aktsiisikaubad*

Eestis on aktsiisidega maksustatud alkohol, tubakatooted, kütus, elektrienergia ja pakendid ning nende aktsiise reguleerib alkoholi-, tubaka- ja elektrienergia seadus (ATKEAS) ning neid maksustatakse aktsiisiga tubaka-, alkoholi-, kütuse- ja elektriaktsiisi seaduse alusel. Pakendeid maksustatakse aktsiisiga ja pakendi aktsiise reguleerib pakendiaktsiisi seadus. (Rahandusministeerium, 2020b)

Nendele kaupadele on kehtestatud aktsiis – tarbimismaks, mille eesmärgiks on reguleerida turgu (mõjutavad eelistusi) ja piirata tarbimist. Aktsiisi kogumist saab põhjendada ka vajadusega koguda täiendavat raha maksustatavate kaupade tarvitamisest tingitud kulutuste katteks (nt alkoholismist põhjustatud haiguste ravi, teede ehitus vms). Aktsiis laekub riigieelarvesse. (Jõemägi, 2012, lk 7) Alkoholi-, tubaka-, kütuse- ja elektriaktsiisi seadus (ATKEAS) § 79¹ lg 1 järgselt teostab aktsiisikaupade üle järelevalvet Maksu- ja Tolliamet.

- *Strateegiline kaup*

Strateegilise kauba seadus § 3 lg 1 sätestab, et strateegilise kauba vedu on sissevedu, väljavedu, transiit, kaitseotstarbelise toote Euroopa Liidu sisene vedu ja kahesuguse kasutusega kauba edasitoimetamine. Strateegilised kaubad kuuluvad Euroopas piirangutega kaupade alla. Strateegiline kaup on sõjaline kaup, kaitseotstarbeline toode, inimõiguste rikkumiseks kasutatav kaup ja kahesuguse kasutusega kaup. (Strateegilise kauba seadus, 2012)

Sõjaliste kaupade nimekiri sisaldab spetsiaalselt sõjaliseks otstarbeks määratud, kohandatud või projekteeritud tooteid, nende komponente ja lisaseadmeid. Sõjaliste kaupade import ja eksport on rangelt kontrolli all, sest need kaubad võivad olla väga suureks ohuks riigi julgeolekule. Impordil ja ekspordil kui ka transiidil on vaja esitada litsents. Sõjaliste kaupade nimekiri koosneb 22 kategooriast. Sõjaliste kaupade nimekiri kehtestatakse Vabariigi Valitsuse määrusega (Välisministeerium, 2019). Strateegilise

kauba seadus (StrKS) § 87 järgselt teostab strateegiliste ja sõjaliste kaupade üle järelevalvet Maksu- ja Tolliamet.

- *Intellektuaalne omand*

Heiki Pisuke kirjutab ja avab intellektuaalse omandi olemust üldiselt, termin „intellektuaalne omand“ tähendab kõigi inimeste vaimsete ja intellektuaalsete (näiteks ideed, luuletused, maalid, avastised, leiutised, uus tehnoloogia jne.) tulemusi või leiutisi. Tähendus erineb, kui seda kasutada majandusliku või juriidilise mõistena. (Pisuke, 1993, lk 10) Intellektuaalset omandit rikkuvad kaubad on tundmatu päritoluga ning võivad sisaldada aineid, mis kahjustavad inimeste tervist või vara. Ühiskondlikus plaanis finantseerib võltsitud kaupade must turg organiseeritud kuritegevust. Näiteks Eestis on avastatud võltsitud kaupade hulgas ka beebitoitu, mänguasju, kosmeetikat, ravimeid ja autode varuosi. (Maksu- ja Tolliamet, 2020)

Kaubamärgiga kaupade võltsimine on kogu maailmas kasvav probleem. Kaubamärk garanteerib, et toode või teenus pärineb konkreetselt tootjalt (Fink et al., 2016, p. 4). Võltsimine viitab üldiselt intellektuaalomandi õigustega kaitstud toodete, sealhulgas patentide, autoriõiguste ja kaubamärkide loata tootmisele (Cordell et al., 1996, pp. 41-53). Tundmatu päritoluga kaubad rikuvad tihti luksusbrändide mainet, tehes nende kaupa (tooteid) järgi halvema kvaliteediga ja müües neid poole odavamalt tarbijatele. Luksuskaupadele on seetõttu antud Euroopa Liidus täiendav kaitse kaubamärgiõiguse. (Ketto, 2020, p. 2)

Euroopa kaubamärgiõiguses on pikalt kaitstud kaubamärke eelkõige selleks, et võimaldada tarbijatel nende põhjal eristada ühe ettevõtja kaupu või teenuseid teiste omadest. Kaubamärk ei ole enam üksnes signaal või sümbol, mis annab teavet kauba või teenuse päritolu ja eeldatavate omaduste kohta, vaid ta on muutunud asendamatuks tööriistaks reklaamis, ettevõtjate kuvandi kujundamisel ja tarbijate hoidmises. (Lepik, 2020, p. 401)

- *Ravimid, narkootilised ja psühhotroopsed ained*

Eestisse saabuv ja Eestist lahkuv reisija võib kaasa võtta ravimeid, mida ta kasutab meditsiinilisel eesmärgil isiklikuks või temaga kaasasolevate loomade tarbeks. Ravimitega reisimise korra sätestab sotsiaalministri 18.02.2005 määrus nr 31 (Raviameti eriluba nõudva kauba sisse- ja väljaveo ning ravimite isiklikuks tarbimiseks kaasavõtmise või

saatmise tingimused ja kord, erilubade vormid ning Ravimiameti eriluba nõudvate kaupade loetelu, 2005). Ravimiameti loata võib isiklikuks tarbeks kaasa võtta kuni kümme erineva nimetusega ravimpreparaati, iga ravimit kuni viis jaemüügipakendit. Kaasasoleva lemmiklooma tarbeks on lubatud kaasa võtta kuni viis erineva nimetusega ravimpreparaati, iga preparaati kuni kolm jaemüügipakendit. (Maksu- ja Tolliamet, 2018)

Eestis reguleerib narkootiliste ja psühhotroopsete ainete valdkonda narkootiliste ja psühhotroopsete ainete ning nende lähteainete seadus, mis kehtestab peamised käitlemisnõuded sellistele ainetele. (Ravimiamet, 2020)

Uimastid on ained, mis mõjutavad inimese psüühikat ja käitumist olulisel määral. Üle maailma on kokku lepitud uimastite definitsioon (WHO terminoloogia): „Psühhoaktiivsed ained on ained, mis suu kaudu või muul moel kehasse manustamisel mõjutavad vaimseid protsesse. Uimastite hulka kuuluvad näiteks alkohol, opioidid, amfetamiin ja kanep, samuti kofeiin ja nikotiin. Narkootikumid on uimastid, mis on seadusega keelatud. (Tamm & Markina, 2016, p. 196)

Narkootilised ja psühhotroopsed ained on meeleolu ja käitumist mõjutavad ained, mille tarvitamisega kaasneb kõrgendatud sõltuvuse kujunemise oht (jaotatud kuude nimekirja). Narkootiliste ja psühhotroopsete ainete käitlemine on lubatud meditsiinilisel või teaduslikul eesmärgil, narkootiliste ja psühhotroopsete ainetega seotud kuritegude ennetamiseks, avastamiseks ning tõkestamiseks või vastavasisuliseliseks õppeotstarbeks. Käitlemine on narkootiliste või psühhotroopsete ainete omamine, valdamine, vahendamine, tarbimine, kasvatamine, korjamine, valmistamine, tootmine, töötlemine, pakkimine, säilitamine, hoidmine, laadimine, vedu, sisse- ja väljavedu, transiit ning tasu eest või tasuta tarnimine kolmandale isikule. (Ravimiamet, 2020) Ravimiseadus (RavS) § 100 lg 5 järgselt teostab ravimite üle järelevalvet Maksu- ja Tolliamet.

- *Sularaha*

Sularaha on olnud ajaloos kõige vastupidavam ja edukam maksevahend. Euroopas tehti aastal 2008 ligi 78% jaemaksetest sularahas, sealjuures Ida-Euroopas on vastav näitaja 93%. Tänapäeval ei ole sularaha tähtsus kaugeltki kadunud. Sularaha oli näiteks euroalal ringluses 2012. aasta lõpus 15,7 miljardit euro pangatähte. Sularaha meeldib inimestele, sest seda on lihtne kasutada: sularahamaksed on kiired, sularaha väärtus on selge ja kõigi poolt aktsepteeritud. (Härma, 2014, p. 291)

Artiklis 3 on sõnastatud sularaha deklareerimise kohustus. Iga ühendusse sisenev või ühendusest lahkuv füüsiline isik, kellel on kaasas sularaha 10 000 EUR väärtuses või rohkem, peab selle summa deklareerima. (Euroopa Parlament ja Nõukogu, 2005)

Euroopa Keskpanga ja riikide keskpankade korraldatud euroala tarbijate maksealaste hoiakute uuringus selgus, et peaaegu pool euroala riikide täisealisest elanikkonnast eelistab praegu digitaalseid maksevõimalusi (pangakaart, mobiilimaksed). Samas 34% eurooplastest hoiab igaks juhuks kodus sularaha sääste. Uuringutulemused näitavad, et sularaha kasutavad korrapäraselt igas vanuses ning erineva haridustaseme ja sissetulekuga inimesed. (Äripäev, 2020) Eestis kasutab 48 % elanikkonnast sularaha ja teistes Euroopa riikides kasutab sularaha 73% elanikest. Kaarti ja kaarditehinguid kasutab Eestis 47% elanikkonnast ning Euroopa riikides kasutab kaarti ainult 24% (European Central Bank, 2020).

- *Sanktsioonid ja embargod*

Rahvusvaheline sanktsioon on välispoliitika meede, mille eesmärk on toetada rahu säilitamist või taastamist, rahvusvahelist julgeolekut, demokraatiat ja õigusriigi põhimõtet, inimõiguste ja rahvusvahelise õiguse järgimist või muude Ühinenud Rahvaste Organisatsiooni põhikirja või Euroopa Liidu ühise välis- ja julgeolekupoliitika eesmärkide saavutamist. (Välisministeerium, 2021)

Tolli roll rahvusvahelisest sanktsioonist tulenevalt RSanS § 11 lg1 ja lg 3 p 4 vastab rahvusvahelise sanktsiooniga seotud päringutele ning annab haldusakte ja teeb toiminguid, mis on ette nähtud rahvusvahelist sanktsiooni kehtestavas või rakendavas õigusaktis kauba sisse- ja väljaveol keelu korral. (Rahvusvaheline sanktsiooni seadus, 2020)

- *Tooteohutus*

Tooteohutus on üks peamisi prioriteete kogu Euroopa Liidus. Erilist tähelepanu toote ohutusele sunnib pöörama suur Euroopa Liidu siseturg, kus seoses kaupade vaba liikumisega on võimalus, et ühes riigis müügil olev ohtlik toode liigub kiiresti ka teistesse liikmesriikidesse. (Tarbijakaitse ja Tehnilise Järelevalve Amet, 2021)

Toodete ohutust reguleerivad Euroopa Parlamendi ja nõukogu direktiiv 2001/95, toote nõuetele vastavuse seadus, määrused, standardid, juhendid jm. dokumendid. Tänu nendele

on tagatud tarbijatele mõeldud toodete (mänguasjad, riided, kosmeetika, kemikaalid, tulemasinad jne) ohutus. Koostöö liikmesriikide vahel toimub RAPEX süsteemi vahendusel, mille abil saavad riiklikud järelevalveasutused vahetada infot ohtlike toodete kohta, et need võimalikult kiiresti liikmesriikide turult kõrvaldada. (Tarbijakaitse Liit, 2019) Kui valmistoodang (kaup) tuuakse Euroopa Majanduspiirkonda kui ka Türgi turule, peavad kaubad olema CE-märgistatud. CE- märgis näitab toote vastavust Euroopa Liidu õigusaktidele ja võimaldab kaubal vabalt liikuda. (Lillhannus, 2018)

- *Kultuuriväärtus*

Kultuuriväärtusteks on ajaloolise, arheoloogilise, etnograafilise, kunstilise, teadusliku või muu kultuurilise väärtusega asjad. Detailsem loetelu on toodud kultuuriministri 06.02.2008 määruses nr 17. Enne reisile asumist esemetega, mis on vanemad kui 50 aastat ja võivad omada kultuurilist väärtust, tuleb konsulteerida Muinsuskaitseametiga. Kultuuriväärtuse Eestist väljaviimiseks teise Euroopa Liidu liikmesriiki on vajalik Muinsuskaitseameti väljastatud alaline või ajutine väljaveoluba. Ajutise väljaveoloa korral on isikul kohustus kultuuriväärtus Eestisse tagasi tuua. (Maksu- ja Tolliamet, 2017)

UNESCO konventsioon loob õigusliku raamistiku rahvusvaheliseks koostööks võitluses kultuuriväärtuste varguste, salakaubanduse ning ebaseadusliku sisse- ja väljaveoga. Konventsioon jõustus Eesti suhtes 27.01.1996. UNESCO on loonud ka vabatahtlikel annetustel põhineva fondi, mille eesmärgiks on toetada liikmesriikide püüdlusi kultuuriväärtuste tagasisaamiseks ja tagastamiseks päritolumaale. (UNESCO Eesti Rahvuslik Komisjon, 2021) Kultuuriväärtuste väljaveo, ekspordi ja sisseveo seadus (KultVS) §18 järgselt teostab kultuuriväärtuste sisseveo ja väljaveo seaduslikkuse üle järelevalvet Maksu- ja Tolliamet.

- *Jäätmed*

Jäätmeseadus § 2 järgi on jäätmed, mis tahes vallasasi või kinnistatud laev, mille valdaja on ära visanud, kavatseb seda teha või on kohustatud seda tegema. Jäätmete liigitamise korra ja jäätmenimistu kehtestab valdkonna eest vastutav minister määrusega.

Jäätmete ebaseaduslik eksport, mida nimetatakse ka jäätmekaubanduseks, on murettekitav nähtus kogu maailmas. Sellel on äärmiselt negatiivne mõju ressursside säästvate majandamisele, mis põhjustab olulist kahju keskkonnale ja inimeste tervisele. Kui plastid

eksporditakse ebaseaduslikult, on need suures osas ümbertöötlemata, neis leidub mitmesuguseid ohtlikke kemikaale, mille suhtes kontrolli ei tehta ja piiranguid ei rakendata. (Dermatas et al., 2020, p. 1187) Jäätmeseaduse § 119 järgselt on Eestis pädevaks asutuseks jäätmete korral Keskkonnaamet, kes teostab järelevalvet koos teiste riigiasutustega, nagu Maksu- ja Tolliamet, Tarbijakaitse, Tehnilise Järelevalve Amet ja Päästeamet. (Jäätmeseadus, 2004)

- *Relvad ja laskemoon*

Tsiviilrelvade ja laskemoona Eestist väljavedu Euroopa Liidu (EL) välisesse riiki ja ELi välisest riigist Eestisse sissetoomist reguleerivad relvaseadus ja strateegilise kauba seadus. Relvade ja laskemoona sisse- ja väljavedu võib toimuda ainult rahvusvaheliseks liiklemiseks avatud piiripunktide kaudu, kus on toll alaliselt kohal. Relvad ja laskemoon tuleb tollile deklareerida olenemata kogusest ja väärtusest. Tollivormistuse käigus tuleb nii sisse- kui väljaveol esitada tollile Politsei- ja Piirivalveameti väljastatud relva sisseveo või väljaveo eriluba. Sisseveetavate relvade ja laskemoona vastavust nõuetele kontrollib tolliametnik. (Maksu- ja Tolliamet, 2021b)

Relvaseaduse § 88 lg 1 järgselt teostab relvade ja laskemoona sisseveo, väljaveo ja edasitoimetamise seaduslikkuse üle järelevalvet Maksu- ja Tolliamet. (Relvaseadus, 2002)

- *Taimekaitsevahendid*

Taimekaitsevahendid ehk pestitsiidid on taimede kaitsmiseks kasutatavad ained, mida kasutatakse kahjurit, umbrohu ja taimehaiguste tõrjeks eesmärgiga piirata taimehaiguste levikut, takistada toiduainete riknemist ja hävitada kahjulikke organisme (Lebedev, 2017) Enamikes riikides üle maailma on taimekaitsevahendid sarnaselt ravimitele õigusaktidega reguleeritud. Enne, kui keegi saab müüa taimekaitsevahendeid, peab ta saama selleks kinnituse vastava riigi pädevalt asutuselt. (Annuk, 2013)

Eestis tohib kasutada vaid taimekaitsevahendeid, mis on kantud Põllumajandusameti hallatavasse taimekaitsevahendite registrisse. Taimekaitsevahendit tohib kasutada üksnes selle määrgistusel kirjeldatud otstarbel, tingimustel, viisil ja koguses. (Maaeluministerium, 2020) Maksu- ja Tolliametit kohustab teostama taimekaitsevahendite järelevalvet TaimKS §88 lg 4 (Taimekaitseseadus, 2004).

Kokkuvõtvalt võib väita, et keeldude ja piirangutega kaupade valdkondasid on väga palju ja neil kõigil on omad reeglid, mida inimene peab täitma. Keelud ja piirangud on kehtestatud ühise eesmärgiga, milleks on keskkonna ja inimeste tervise kaitse, mis tänapäevases majandus- ja elukeskkonnas on kodanike turvalisuse seisukohalt oluline. Kaupadele on rakendatud koguselised piirangud või nõuded. Näiteks aktsiisikaupadele on määratud aktsiisimaks, mis rakendub neile kaupadele, mille tarbimist tahetakse/ soovitakse vähendada (tubakas, alkohol, kütus). Piirikaubandus eksisteerib seni, kuni naaberriikides on odavamad hinnad ning inimesed saavad sealt odavamalt tooteid, nad riskivad reeglite rikkumisega ja panevad toime kehtestatud kordade rikkumisi.

2 PIIRIÜLETAJATELE ANTUD INFORMATSIOONI MÕISTMINE KEELDUDE JA PIIRANGUTEGA KAUPADEST

2.1 Uuringu meetoodika

Lõputöös on kasutatud kvantitatiivset uurimismeetodit ning andmekogumismeetodina on kasutatud küsimustikku. Küsimustiku positiivseks omaduseks võib lugeda võimalust koguda andmeid lihtsal meetodil ning vastuste kogumine elektrooniliselt võimaldab andmeid hiljem arvuti abil lihtsalt analüüsida (Hirsjärvi, *et al.*, 2004, lk 183). Küsimustik on valikvastustega ankeet, lisaks on ka paar avatud küsimust, et osaleja saaks oma arvamust avaldada. Avatud küsimused koostati esimese peatüki põhjal, kus kasutati erinevaid kirjandusallikaid, erialaseid uurimistöid, eesti- ja ingliskeelseid artikleid ning teemakohaseid õigusakte.

Tulenevalt teoreetilisest käsitlusest viiakse läbi statistiliste andmete analüüs keeldude ja piirangutega kaupade osas ning võrreldakse rikkumiste muutust 2015. aasta Valeri Rauami lõputöö tulemustega. Kvantitatiivses uurimistöös rakendatakse statistikat selleks, et kirjeldada uuritavat nähtust, teha selle kohta järeldusi ja prognoosida selle käitumist (Õunapuu, 2014, lk 184). Statistilised andmed keeldude ja piirangute rikkumiste kohta sh narkootiliste ja psühhotropsete ainete kohta saadi Maksu- ja Tolliameti teabeosakonna spetsialistilt, andmed saadi 2020. aasta novembris. Statistilised andmed Maksu- ja Tolliameti esindamiste kohta üritustel ja koolides, on saadud tolliosakonna spetsialistidelt 2021. aasta aprillis. Statistiliste andmete analüüs teostati kasutades *Excel* programmis ja küsimustik viidi läbi *Google Docs* andmebaasis ja saadud tulemusi töödeldi *Excel* programmis.

Küsitleti inimesi vanuses 15+, kellel on seaduse alusel õigus üksinda piiri ületada ning reisida teistesse riikidesse. Küsimustik viidi läbi ajavahemikul 12.03.2021-22.03.2021. Küsimustikus kasutati mugavusvalimit ehk kõik vastajad valiti kättesaadavuse alusel. Küsimustik esitati sotsiaalvõrgustikus Facebook, saamaks paremat ülevaadet, milline on piiriületajate arusaam erinevatest nõuetest, mis on seotud keeldude ja piirangutega kaupadega. Küsimustik koosnes 15 põhiküsimusest ja 3 profiili määratlemise küsimusest ning küsimustik viidi läbi *Google Docs* keskkonnas (vt lisa 1). Küsimustiku küsimused:

„Kas Te peate ennast teadlikuks tollis kehtivatest kauba keeldudest ja piirangutest?“, „Kui vastasite küsimusele „JAH“, siis millistest infokanalitest olete saanud infot tollis kehtivatest keeldudest ja piirangutest?“, „Euroopa Liitu sisenedes või lahkudes peab reisija deklareerima sularaha (k.a tšekid, võlakirjad). Mis väärtusest alates?“ (vt lisa 1) on võetud Teevi Jõemäe lõputöö küsimustikust ja ülejäänud küsimused tulenevad kas esimese peatüki teoreetilistest allikatest ja/või autori isiklikust kogemusest.

Küsitluses kasutati mugavusvalimit ehk vastajad valiti kättesaadavuse alusel. Vastajate hulk oli 251 isikut (piiriületajat), nende seas ka inimesed, kes ei ole viimase viie aasta jooksul reisinud (ehk piire ületanud), kuid enne seda küll.

2.2 Keeldude ja piirangutega kaupade rikkumiste analüüs Maksu- ja Tolliameti 2015-2020 statistika alusel

Maksu- ja Tolliamet kontrollib õigusaktidest tulenevalt kaupade sissevedu kolmandatest riikidest Euroopa Liidu territooriumile. Tehes selleks piiripunktides piiriületajatele kontrolle ja küsitledes neid. Piiriületajad võivad sattuda kontrollitavaks, kas kindlal põhjusel (Maksu- ja Tolliametil on etteantud info) või juhusliku valiku alusel. Statistika analüüsimisel võetakse aluseks Maksu- ja Tolliameti teabeosakonna andmed keeldude ja piirangutega seotud rikkumiste kohta ning analüüsitakse neid. Rikkumised on toime pandud ainult piiride ning sh ei ole postiga kaasnevaid rikkumisi. Statistika kasutamine lõputöös on kooskõlastatud Maksu- ja Tolliameti teabeosakonnaga.

Tabelis 1 on toodud statistika keeldude ja piirangute alla kuuluvate kaupade rikkumistest. Andmed on toodud viimase viie aasta lõikes, tabelis on näha valdkonnad, milles on rikkumine toime pandud ning kas on toimunud rikkumiste juhtumite arvu kasv või langus. Suurimate rikkumiste arvu tõstjatenä saab välja tuua veterinaarkontrolli alused kaubad, taimekaitsevahendid ja ravimid. Teistes valdkondades pole muutused olnud nii suured või on toimunud hoopis rikkumiste arvu langus. Kõige vähem rikkumisi on viie aasta jooksul olnud kultuuriväärtuste valdkonnas. Seega saab järeldada, et kultuuriväärtustega ei panda praktiliselt üldse toime rikkumisi. Kõige enam rikkumisi on kaupadega, mis on veterinaarkontrolli alused. (vt tabel 1)

Järgnevalt analüüsitakse kirjeldatud statistika tulemusi ja tuuakse välja rikkumistele autori poolset hinnangud ning võrreldakse rikkumiste arvu muutusi Valeri Rauami lõputöö tulemustega, kus ta uuris keeldude ja piirangute alla kuuluvate kaupade sisseveoga seotud rikkumisi Eestis aastatel 2012-2014.

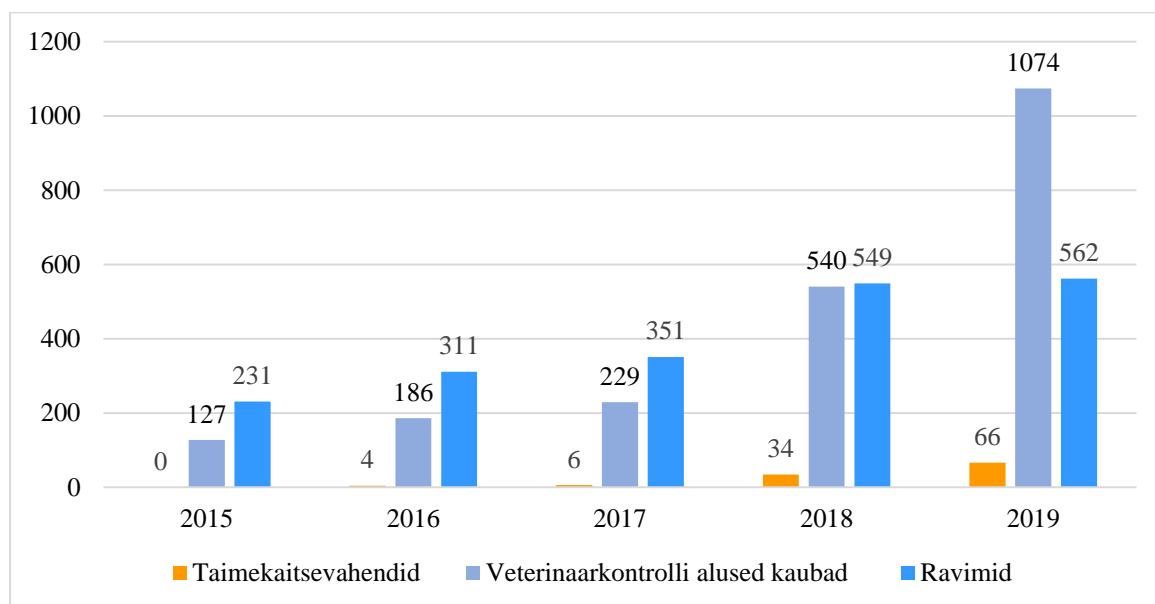
Tabel 1. Keeldude ja piirangute alla kuuluvate kaupadega seotud rikkumised Eestis 2015-2020 (I poolaasta), juhtumite arv (autori koostatud Maksu- ja Tolliameti rikkumiste statistika alusel)

Valdkond	2015	2016	2017	2018	2019	2020 (esimene poolaasta)
Lõhkematerjal ja pürotehnika	3	1	1	1	14	2
Relvad ja laskemoon	214	222	185	253	291	52
Strateegilised kaubad	6	4	13	16	9	1
Taimekaitsevahendid	0	4	6	34	66	13
Jäätmed	16	4	8	11	5	5
Ohtlikud kemikaalid	4	11	6	8	0	2
Fluoritud kasvuhoonegaasid	0	0	0	160	25	2
Biotsiidid	8	1	2	4	49	35
Sularaha	11	5	11	14	19	5
Intellektuaalne omand	350	225	269	303	244	99
Ravimid	231	311	351	549	562	297
CITES	16	22	16	35	49	20
Veterinaarkontrolli alused kaubad	127	186	229	540	1074	547
Kultuuriväärtused	0	1	0	1	0	0
Radiatsioon	0	1	2	2	8	2
Tooteohutus	andmeid ei koondatud	249	282	303	223	315

Vaadeldavatel aastatel oli rikkumiste arv suur järgmistes valdkondades: veterinaarkontrolli alused kaubad, taimekaitsevahendid ja ravimid. Jooniselt 1 nähtub, et iga aastaga on rikkumiste juhtumite arv suurenenud nendes valdkondades. Valitud aastatel oli veterinaarkontrolli aluste kaupadega rikkumisi fikseeritud Maksu- ja Tolliameti poolt kokku 2703 juhtumit (vt tabel 1). Rikkumiste arvu suur tõus aastal 2019, kus juhtumite arv

oli tõusnud 1074 juhtumini aastas (vt joonis 1). Kajastatud on piiriületajatelt kinni peetud, riigi omandisse üle antud, tagasi saadetud veterinaarkontrolli alused kaubad, sh piimatooted, lihatooted, sööt ja muud loomse päritoluga kaubad. Euroopa Liitu ei tohi kolmandatest riikidest tuua liha- ja piimatooteid ning muid tooteid, mis sisaldavad piima või liha, samuti nende saadusi ja tooteid neist (Maksu- ja Tolliamet, 2021a).

Keeldude ja piirangutega kaupade rikkumiste statistika analüüsi alusel saab autor järeldada, et selline rikkumiste arvu suurenemine on tingitud sellest, et kolmandates riikides toidukaubad on odavamad, näiteks Venemaal. Sest sealne elatustase on madal ja paljud inimesed tegelevad põllumajandusega. Venemaa SKP koosneb peamiselt kolmest erinevast sektorist (Maailmapanga viimastel andmetel): põllumajandus 5%-, tööstussektor 32% ja teenindussektor 62%. Venemaa põllumajandussektor, mis hõlmab metsandust, jahindust, kalandust, põllukultuuride kasvatamist ja loomakasvatust moodustab umbes 5% SKP- st. (Bajpai, 2019) Eestis toiduainete hinnad aga tõusevad, seda kinnitab ka Eesti Konjunktuuriinstituudi uuring, kus selgub, et Eesti elaniku jaoks kallines 2019. aastal toidukorv 3,3 % (Eesti Konjunktuuriinstituut, 2020a).



Joonis 1. Suurimate rikkumiste arvu tõusuga kaubad aastatel 2015-2019 (autori koostatud Maksu- ja Tolliameti rikkumiste statistika alusel)

Taimekaitsevahendid ehk pestitsiidid oli samuti valdkond, mille analüüsi tulemused näitasid oluliselt rikkumiste arvu suurenemist viimase viie aasta jooksul. Kokku oli viie aastaga rikkumisi tuvastatud Maksu- ja Tolliameti poolt 123 juhtumit (vt tabel 1). Kui aastal 2015 oli fikseeritud null juhtumit, siis aastal 2019 oli selliseid rikkumisi fikseeritud

66 ehk rikkumiste arv tõusis 6600% (vt joonis 1). Kajastatud on taimekaitsevahendid, mis on Eestis keelatud tooted, mis ei ole taimekaitsevahendite nimekirjas.

Autori hinnangul on selline rikkumiste arvu suurenemine tingitud sellest, et paljud tuntud taimekaitsevahendid kadusid müügilt. Aastal 2019 keelustati Euroopa Liidus ja Eestis paljud efektiivsed taimekaitsevahendid, sest need võivad olla ohtlikud keskkonnale, loomadele ja inimeste tervisele. Sellest saab järeldada, et põllumehed on hakanud taimekaitsevahendeid tooma mujalt. Euroopa Komisjoni elurikkuse strateegia 2030 näeb ette taimekaitsevahendite vähendamist 50% võrra (Euroopa Komisjon, 2020). Leian, et põllumehed ei ole selle strateegiaga nõus ning tulevikus võib selles valdkonnas olla rikkumisi veelgi.

Ravimite valdkonna analüüsi tulemused näitasid, et iga aastaga rikkumiste arv suureneb. Maksu- ja Tolliamet fikseeris valitud aastatel rikkumisi kokku 2301 juhtumit (vt tabel 1). Kajastatud on ravimid, mis on Eestis ebaseaduslikud; ravimid, mille toimeaineks on psühhotroopne või narkootiline aine ja Ravimiameti loa puudumine.

Valeri Rauam (2015) tõi oma lõputöös välja ravimitega seotud rikkumised aastatel 2012-2014. Tema tööst järeldub, et 2014. aastast on rikkumiste arv oluliselt langenud ning ta toob välja põhjuseks selle, et ravimiseaduse §25 lg 3 tunnistati kehtetuks, mille järgi oli keelatud ravimeid posti teel tellida. Seega saab järeldada, et aastatel 2015-2020 on rikkumiste arv hakanud uuesti tõusma. Rikkumiste arv aastal 2015 oli 231 juhtumit ning aastaks 2019 on juhtumite arv tõusnud 562 juhtumini aastas - seega on rikkumised tõusnud viie aastaga 41 % (vt joonis 1). Autori hinnangul on selline rikkumiste arvu tõus tingitud sellest, et Euroopa Liidus on ravimite käitlemisel ranged piirangud ning seetõttu on kolmandatest riikidest toodavad ravimid keelatud. Paljud ravimid on Eestis kallimad kui kolmandates riikides (nt Venemaal), seega püüavad piiriületajad tuua neid mujalt. Kindlasti suurt mõju avaldab ka see, et ravimeid võib saata välismaale või Eestisse eraisikult eraisikule. Ravimiameti kodulehel on kirjas tingimused, mis peavad olema täidetud ravimeid saates. See annab rikkujatele jälle võimaluse tingimusi kuritarvitada.

Valeri Rauam on 2015. aastal uurinud keelatud ja piirangutega kaupadega seotud rikkumisi aastatel 2012-2014. Vaadeldaval perioodil tuvastati kolm suuremat valdkonda, kus avastati rikkumiste arvu suurenemine. Nendeks valdkondadeks olid CITES, intellektuaalomand ja strateegilised kaubad. Aastatel 2015-2020 on aga tuvastatud rikkumiste suurenemine

järgmistes valdkondades: veterinaarkontrolli alused kaubad, taimekaitsevahendid ja ravimid. Seega saab järeldada, et kümne aasta möödudes on rikkumiste valdkonnad muutunud. Ning CITES, strateegilised kaubad ja intellektuaalomandi valdkondades toimuvad rikkumised on jäänud pigem stabiilseks, pole toimunud drastilisi muutuseid (vt tabel 1).

Eraldi on käesolevas töös välja toodud statistika narkootikumide kohta, mis on saadud Maksu- ja Tolliameti teabeosakonna peaspetsialistilt. Narkootiliste ainete andmed toodi eraldi välja, sest nii saab lugeja parema ülevaate sellest, kui palju erinevaid aineid ringleb üle Eesti piiri ja millised ained on ohtlikud. Tabelis 2 on välja toodud viimase viie aasta narkootikumide statistika. Tabelist nähtub, et suurimate rikkumiste arvu tõstjatenähtavalt saab välja tuua kanepi ja selle produktid; amfetamiini ja ATSi; opiaadid ja bensodiasepiinid. Samuti saab öelda, et rikkumiste arv suureneb vaadeldaval perioodil iga aastaga. 2015 aastal oli rikkumisi kokku tuvastatud 329 juhtumit, aga aastaks 2019 oli rikkumiste arv tõusnud 1237 juhtumini ehk 2019. aastaks on rikkumiste arv tõusnud 276% ehk 908 juhtumini võrreldes 2015. aastaga. (vt tabel 2)

Valitud aastatel oli Maksu- ja Tolliamet fikseerinud rikkumisi kokku 4147 juhtumit sh ka 2020. aasta 9 kuu statistika. Millest 1168 juhtumit oli seotud kanepi ja selle produktidega. Aastal 2015 oli rikkumiste arv kokku 116 juhtumit (vt tabel 2) ning koguseliselt saadi kätte 823 kg kanepit. Rikkumiste arvu märgatav suur tõus oli aastal 2019 (vt tabel 2), kus juhtumite arv tõusis 332 juhtumini aastas ja koguseliselt saadi kätte 39,3 kg kanepit. See on võrreldes 2015. aastaga peaaegu 800 kg vähem. Sellest saab järeldada, et kogused, millega rikkumine toime pannakse ja vahele jäädakse, on muutunud väiksemaks. Autori arvates on kanep noorte seas väga populaarne ja selle trend aastatega tõusev. Suurt mõju avaldab kindlasti ka see, et Eestis on avatud järjest enam CBD kanepi (ravikanepi) poode, kus müüakse erinevaid kanepitooteid, kus kahjuks kontrolli käigus avastatakse ka toodetest keelatud kogus narkoainet (THC-d).

Tabelist 2 nähtub, et iga aastaga on tõusnud amfetamiini ja ATSi juhtumite arv. 2015. aastal oli Maksu- ja Tolliamet fikseerinud 66 juhtumit ja saadi kätte 7,54 kg amfetamiini ja ATSi, aga aastal 2019 oli rikkumisi fikseeritud 267 juhtumit (vt tabel 2) ning saadi kätte 138 kg amfetamiini ja ATSi. Seega saab väita, et igal rikkumisel oli amfetamiini ja ATSi kogus umbes 1,9 kg piiriületaja kohta. Valitud aastatel on tõusnud ka bensodiasepiinide juhtumite arv, Maksu- ja Tolliamet oli fikseerinud rikkumisi kokku 189 juhtumit. Aastal 2015 oli

rikkumiste arv kokku 8 ning koguseliselt saadi kätte 0.09 kg ainet. Rikkumiste arvu suurus tõus oli aastal 2019 (vt tabel 2), kus rikkumiste arv oli tõusnud 1025% ehk 82 juhtumit ja koguseliselt saadi kätte 1.08 kg ainet. Saab väita, et iga rikkumise kohta aastal 2019 oli bensodiasepiinide kogus umbes 83 g piiriületaja kohta.

Tabel 2. Narkootikumidega seotud rikkumiste statistika aastatel 2015- 2020 (9 kuud)
(autori koostatud)

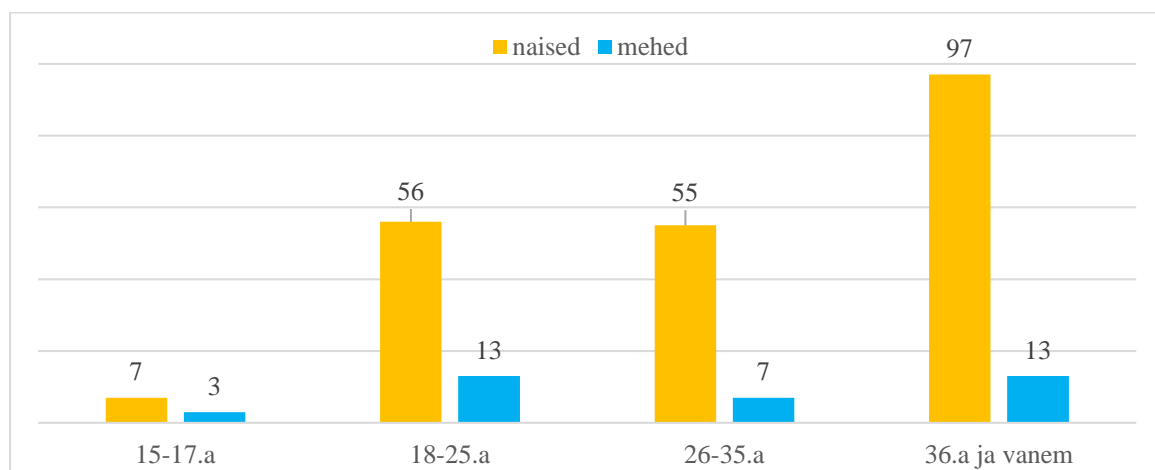
Narkootiline aine	2015	2016	2017	2018	2019	2020
Amfetamiin ja ATS	66	57	97	146	267	43
Barbituraadid	1	0	0	0	0	2
Bensodiasepiinid	8	10	17	38	90	26
Fenetüülamiinid	0	0	0	0	0	1
Fentanüülid	0	2	2	0	3	0
GHB ja selle analoogid	4	4	17	12	27	11
Hallutsinogeen	1	12	0	0	0	0
Hallutsinogeenid	16	33	62	147	97	42
Heroin	0	3	2	7	2	1
Kanep ja selle produktid	116	188	268	168	332	96
Katataimed	0	0	0	15	2	0
Katinooni derivaadid	8	9	13	26	37	11
Kokaiin	15	54	69	53	95	12
MDMA ja analoogid	52	178	227	204	193	82
Opiaadid	0	3	3	12	42	10
Sünteesilised kannabinoidid	1	4	2	0	0	2
Trüptamiini derivaadid	0	1	0	0	0	0
Trüptamiinid	0	0	0	1	2	0
Unimagun ja selle produktid	0	0	0	0	2	0
Uued narkootilised ained	41	25	5	11	42	30
KOKKU	329	587	784	840	1237	369

Valeri Rauam on oma lõputöös toonud välja 2012-2014 aasta narko- ja lähteainete alased rikkumised. Vaadeldaval perioodil oli tuvastatud rikkumiste vähenemist. 2012. aastal tuvastati 109 rikkumise juhtumit, aga aastal 2014 tuvastati ainult 18 rikkumise juhtumit. Ning ta toob välja, et kõige enam on inimeste isiklikest esemetest tuvastatud kanepit, marihuaanat, hašišit ning amfetamiini ning kogused pigem viitavad sellele, et isik kasutab

seada enda otstarbeks. Aastatel 2015-2020 tuvastas käesoleva lõputöö autor, et rikkumiste arv on aastatega tõusu trendis. Ning endiselt on tuvastatud rikkumisi kõige enam kanepi ja selle produktidega (marihuaana, hašiš). Seega saab järeldada, et kümne aasta jooksul on kanep muutunud aina populaarsemaks ja kättesaadavamaks keelatud aineks, mis tegelikult on ilma eriloata keelatud üle piiri Eestisse kaasa tuua. NPALS § 15¹ sätestab narkootilise või psühhotroopse aine ebaseadusliku käitlemise väikeses koguses. Keelatud aine omamist väikeses koguses karistatakse rahaträhviga (Narkootilise ja psühhotroopsete ainete ning nende lähteainete seadus, 1997).

2.3 Küsimustikule vastanute teadlikkus keeldude ja piirangutega kaupadest ning nendega kaasnevatest rikkumistest

Küsimustiku valim ehk vastajate hulk oli 251 inimest. Vastustest nähtub, et kõigist vastajatest 83% moodustasid naised ja 17% mehed. Seega saab sellest järeldada seda, et naised on aktiivsemad küsimustikule vastajad või reisivad naised rohkem kui mehed. Vanusegrupid olid jaotatud nelja kategooriasse: vanus 15-17. eluaastat; vanusegrupp 18-25. eluaastat; vanusegrupp 26-35. eluaastat ning viimasena 36. aastased ja vanemad. Kõige rohkem küsimustikule vastajaid oli vanusegrupis 36. aastased või vanemad ning enamuse nendest moodustasid naised (vt joonis 2).



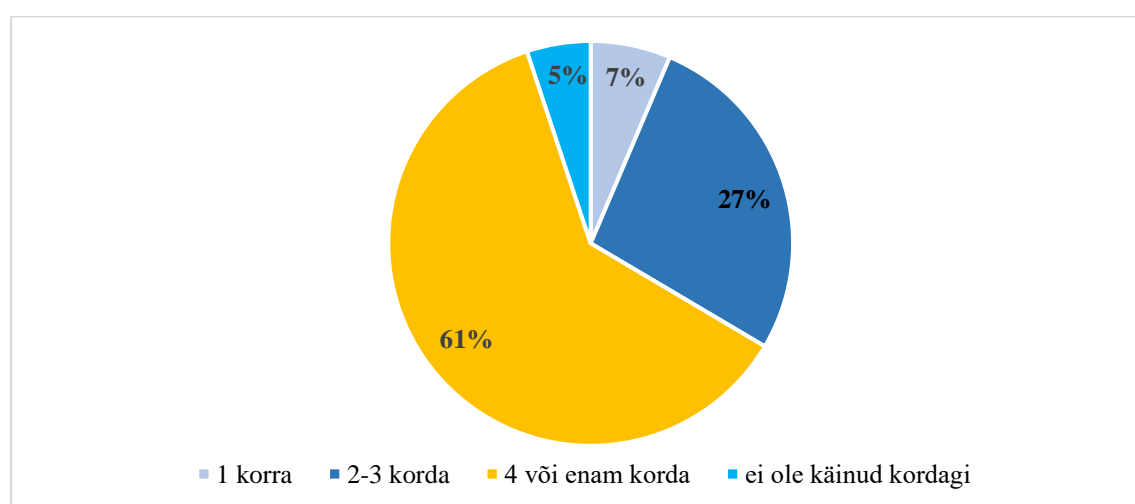
Joonis 2. Küsimustikus osalenud inimeste sooline jaotus vanusegruppide põhjal (autori koostatud küsimustiku vastuste alusel)

Kõige vähem vastajaid oli vanusegrupis 15-17. eluaastat, moodustades kõigist vastajatest 4%. Selle põhjuseks saab tuua näiteks selle, et vanusegrupp 15-17. eluaastat ei saa päris

iseseisvalt reisida, nad vajavad selleks täiskasvanu nõusolekut. Näiteks Tallinki laevadega sõites peab 15-17-aastaselt reisijal kaasas olema lapsevanema või seadusliku esindaja allkirjastatud reisiluba.

Vastaja profiili määratlemiseks küsiti järgmisi küsimusi: sugu, vanus ning milline on vastajate haridus. Küsimuste vajalikkus seisnes selles, et varasemates uuringutes on selgunud, et piiriületajad hindavad enda teadlikkust halvaks. Sugu ja vanus aitavad tulemusi paremini grupeerida ja tõlgendada. Autor soovis sellele küsimustiku põhjal kinnitust saada. Lisaks soovis autor teada saada, kas haridustaseme ja teadlikkuse vahel on seos. Kõige enam oli vastajaid, kellel on kõrgharidus (48%), millele järgnes keskharidus (32%) ning need inimesed pidasid ennast ka rohkem teadlikuks, tollis kehtivatest kauba keeldudest ja piirangutest.

Järgnevalt analüüsib autor küsimustiku (vt lisa 1) tulemusi. Küsimustiku käigus koguti andmeid, et teada saada, kuidas hindavad inimesed ise enda teadlikkust kauba keeldudest ja piirangutest. Lisaks, et teada saada, kui suur osa vastanutest on viimase viie aasta jooksul reisinud, esitas autor küsimuse: „Kas olete reisinud viimase viie aasta jooksul Euroopa Liidu riikidesse või kolmandatesse riikidesse?“. (vt lisa 1) See küsimus aitab määratleda seda, kui paljud inimesed on kokku puutunud reisimisega ja sealt kaasa toodavate kaupadega. Vastanute seast 154 inimest ehk 61% olid viimase viie aasta jooksul käinud reisis 4 või enam korda Euroopa Liidu riikides või kolmandates riikides. 5% ehk 13 inimest vastanutest ei olnud reisinud viimase viie aasta jooksul kordagi. (vt joonis 3)



Joonis 3. Küsimustikule vastanute reisid 2015-2020 aasta jooksul (autori koostatud küsimustiku vastuste alusel)

Vastajate vastuste analüüsist saab järeldada, et need inimesed, kes on reisinud mitmeid kordi on kokku puutunud ka tollis kehtivate kauba keeldude ja piirangutega ning need, kes pole reisinud, ei tea ega tunne ka tollis kehtivaid kauba keeldusid ja piiranguid.

Töö autor soovis teada saada, kuidas hindavad inimesed ise enda teadlikkust kauba keeldudest ja piirangutest. Selleks esitas töö autor küsimuse: „Kas Te peate ennast teadlikuks tollis kehtivatest kauba keeldudest ja piirangutest?“. Sellele küsimusele oli võimalik vastata vastusevariantidega „jah“ või „ei“.

Küsimustiku vastajate seas oli rohkem neid, kes pidasid ennast teadlikuks tollis kehtivatest kauba keeldudest ja piirangutest. 184 inimest ehk 73% vastanutest pidas ennast teadlikuks ning 67 inimest ehk 27% pidas ennast tollis kehtivatest kauba keeldudest ja piirangutest mitteteadlikuks. Meeste seas pidas ennast teadlikuks 35 meest ehk 77,8% ja naiste seas pidas ennast teadlikuks 148 naist ehk 71,8%. Autor saab järeldada, et meeste ja naiste teadlikkus keeldude ja piirangutega kaupadest on enam-vähem võrdne.

Aastal 2012 on Teevi Jõemäe oma lõputöös esitanud inimestele sama küsimuse: „Kas Te peate ennast teadlikuks tollis kehtivatest kauba keeldudest ja piirangutest?“. Vastajatest 61% ei pidanud ennast teadlikuks tollis kehtivatest keeldudest ja piirangutest ning 39% vastanutest pidas ennast teadlikuks. Seega 2021. aasta küsimustiku tulemustest selgub, et vastajatest 67 inimest ehk 27% ei pidanud ennast teadlikuks tollis kehtivatest keeldudest ja piirangutest ning 73% vastanutest pidas ennast teadlikuks. Seega saab järeldada, et inimeste teadlikkus on kümne aastaga tõusnud. Kahjuks ei kajastu inimeste teadlikkus viimase viie aasta keeldude ja piirangutega kaupade rikkumiste juhtumite arvus (vt tabel 1), sest rikkumiste arv tõuseb ikka iga aastaga.

Lisaks küsis töö autor Maksu- ja Tolliameti tolliosakonna ühiskonnakaitse üksuse arendusspetsialistilt küsimuse: „Kuidas Teie meelest piiriületajad teavad ja mõistavad keelde ja piiranguid?“ (vt lisa 2). Maksu- ja Tolliameti spetsialist arvab, et „*professionaalid nagu giidid, lennu- ja laeva meeskonnad mõistavad keelde ja piiranguid hästi.*“ Turistide ja tavareisijate seas on mõistmist pigem vähem ning toob välja ka selle, et „*sageli turistid ja tavareisijad reisivad selle eesmärgiga, et hankida odavat võltsitud kaupa.*“

Et teada saada, miks osad piiriületajad vastasid küsimusele „ei ole teadlik“ tollis kehtivatest keeldudest ja piirangutest, esitas autor neile küsimuse: „Miks Te ei pea ennast teadlikuks, palun selgitage“ (vt lisa 1). Küsimustikule vastajad tõid põhjusteks näiteks, et „*inimesed*

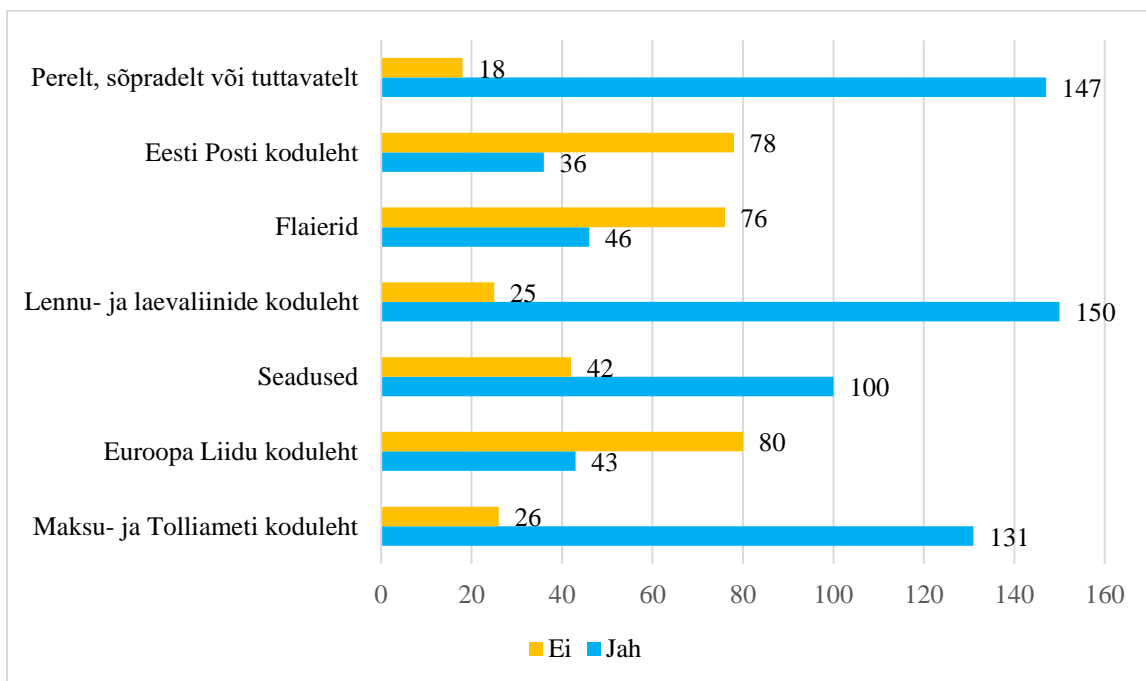
ise pole huvi tundnud keeldude ja piirangute vastu, nende keeldude ja piirangutega kaupadega ei puututa kokku igapäevaselt.“ Lisaks toodi välja ka see, et „reisile minnes vaadatakse veidi, aga üldjuhul ei tooda endaga kaasa selliseid kaupu, mis on keeldude või piirangutega.“ Mainiti ka mitmel korral, et „info keeldude ja piirangute kohta pole kergesti leitav ning otsimine on tehtud keeruliseks ja aja kulukaks“ seega pole inimesed ennast sellega kurssi viinud. Samuti toodi välja see, et „meedias on vähe infot või ei jõua info õigeid kanaleid mööda inimesteni.“ Vastajate meelest „võiks olla internetis keskkond, kuhu koonduvad kõik uudised keeldude ja piirangutega kaupade kohta.“ Hetkel „pigem leiavad inimesed meediast uudiseid, kus on kajastatud piiriületajate rikkumised, kui tegevus on juba toime pandud ja seda ennetada pole enam võimalik.“

Lisaks küsis töö autor Maksu- ja Tolliameti tolliosakonnast andmeid selle kohta, kuidas on avalikkusele antud informatsiooni keeldude ja piirangutega kaupade kohta aastatel 2015-2020. Narva tolliosakonnast vastati ja toodi välja nimekiri üritustest, kus Maksu- ja Tolliamet on käinud infot jagamas. Näiteks toodi välja „erinevate linnade perepäevad, koolitusprogramm „Kaitse end ja aita teist“, lasteaedade ja koolide külastused.“ Ennetustegevusega tegelev Priit Laatre tõi välja enda 2018. aasta statistika, kus ta „külastas 22 projekti raames erinevaid koole, et tutvustada Maksu- ja Tolliameti tööd ning tegevusi. Samuti on osalenud 9-l projektil, kus on esindanud Maksu- ja Tolliametit, näiteks „Turismimeses“.“

Töö autor saab küsimustiku analüüsist järeldada, et keeldude ja piirangutega kaupade kohta saadavat infot on inimestel keeruline leida ning meedias tehakse vähe teavitustööd või ei jõua info õigeid kanaleid mööda inimesteni. Seega ei tea inimesed, millised keelud või piirangud Euroopa Liidu riikides või kolmandates riikides on.

Selleks, et välja selgitada, millistest infokanalitest piiriületajad infot saavad, küsis autor täpsemalt, et „Millistest infokanalitest olete saanud infot tollis kehtivatest keeldudest ja piirangutest?“ (vt lisa 1) ning vastusevariandid olid „Maksu- ja Tolliameti koduleht“; „Euroopa Liidu koduleht“; „seadused“; „lennu- ja laevaliinide kodulehelt (Tallink, Tallinna Lennujaam)“; „flaierid“; „Eesti Posti Kodulehelt“ või viimaseks variandiks „perelt, sõpradelt või tuttavatelt“ ning iga vastusevariandi juures pidi vastaja valima „jah“ või „ei“. (vt joonis 4)

Kõige enam oli inimesi, kes on infot saanud kauba keeldude ja piirangute kohta lennu- ja laevaliinide kodulehtedelt (Tallink, Tallinna Lennujaam) ning seda kasutab 150 reisijat. 147 küsimustikule vastanut oli saanud oma teadmised ja info perelt, sõpradelt või tuttavatelt. 131 piiriületajat oli saanud oma teadmised/info Maksu- ja Tolliameti kodulehelt. 100 piiriületajat oli saanud infot keeldude ja piirangute kohta seadustest. 46 vastanut oli saanud oma info erinevatelt flaiieritelt (infovoldikutelt), mida on jagatud piiridel. 43 vastanut oli saanud oma informatsiooni Euroopa Liidu kodulehelt. Ning Eesti Posti kodulehelt oli saanud 36 piiriületajat infot keeldude ja piirangute kohta. (vt joonis 4)



Joonis 4. Piiriületajate infokanalite jagunemine info kättesaadavuse järgi- arv vastanutest (autori koostatud küsimustiku vastuste alusel)

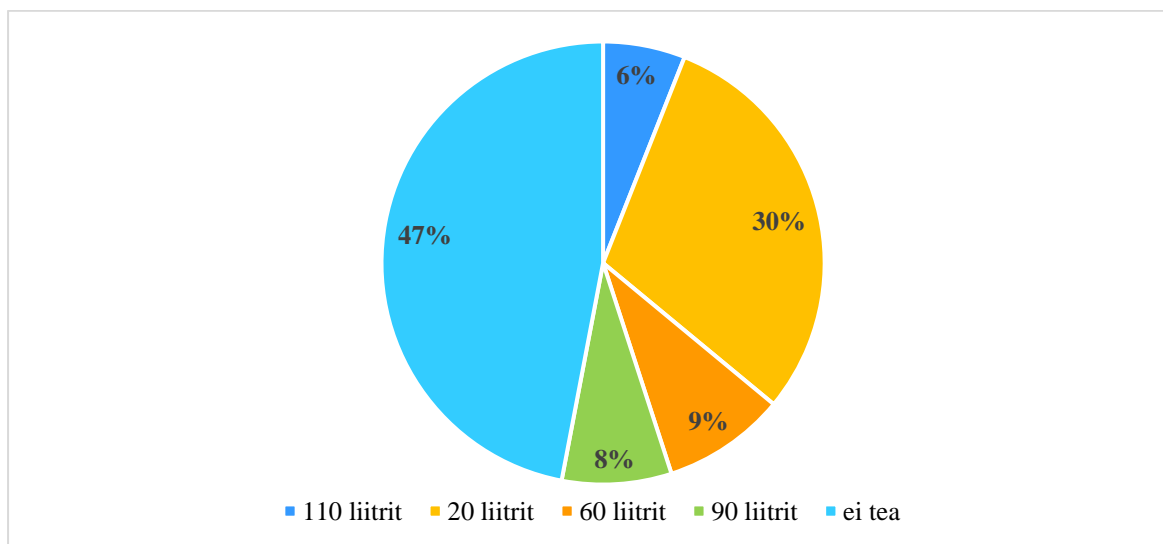
Seega saab järeldada, et kõige populaarsemateks info saamise kohtadeks on lennu- ja laevaliinide kodulehed, sealt on abi saanud 60% vastanutest. Näiteks Tallinna Lennujaama kodulehel on reisijatele eraldi välja toodud reeglid käsipagasile ja registreeritud pagasile ning inimestel on seda lihtne leida. Autori arvates populaarsuselt järgmine info saamise allikas „pere, sõbrad ja tuttavad“, mida usaldab 58% vastanutest, ei ole kuigi usaldusväärne, sest pere, sõbrad ja tuttavad võivad teada vale informatsiooni, näiteks selle aja jooksul on juba nõudmised ja kogused muutunud ning inimene võib toime panna rikkumise. Maksu- ja Tolliameti kodulehelt olid saanud 52% vastanutest informatsiooni. Autori arvates võiks see protsent olla kõrgem, sest Maksu- ja Tolliameti kodulehel on kõik kaupadega seotud keelud ja piirangud välja toodud, aga sellel leheküljel on raske orienteeruda ja leida õiget

infot. Seda kinnitavad ka eelnevas küsimuses (vt lisa 1) välja toodud vastajate vastused, kus vastajad ütlevad, et kauba keeldude ja piirangute kohta käivat infot on raske leida.

Aastal 2012 on Teevi Jõemäe oma lõputöös esitanud inimestele sama küsimuse, kus ta uuris inimestelt, millistest infokanalitest on nad infot saanud tollis kehtivatest keeldudest ja piirangutest. Vastajatest 49% kasutavad info saamiseks Maksu- ja Tolliameti kodulehte, 40% vastanutest kasutab seadusi ja 35% vastanutest kasutab laeva/lennuliinide kodulehekülgi. Seega 2021 läbi viidud küsimustiku tulemuste järgi on kõige populaarsemaks info saamise kohaks kujunenud kümne aasta jooksul lennu- ja laevaliinide koduleheküljed, mis aastal 2012 oli populaarsuselt kolmas.

Järgnevalt esitas autor küsimused kontrollimaks vastajate teadmisi kaubaga seotud keeldudest ja piirangutest erinevates valdkondades nagu CITES, tubakas, alkohol, narkootilised ained ja sularaha. Nende küsimuste abil saab autor hinnata piiriületajate teadmisi eri valdkondades. (vt lisa 1)

Autorit huvitas see, et kas piiriületajad teavad, kui palju veini võib endaga kaasa tuua. Sellele küsimusele vastuse saamiseks esitas autor küsimuse: „Mitu liitrit veini võib maksuvabalt tuua Eestisse Euroopa Liidu liikmesriikidest?“. (vt lisa 1) Vastusevariantideks olid: „110 liitrit“; „90 liitrit“; „60 liitrit“; „20 liitrit“ ja „ei tea“ (vt joonis 5).



Joonis 5. Piiriületajate teadmised, sellest kui palju tohib maksuvabalt veini tuua Euroopa Liidu liikmesriikidest Eestisse. (autori koostatud küsimustiku vastuste alusel)

Kõigest 251 vastanust 19 inimest ehk 8% vastas õigesti, et Euroopa Liidu liikmesriigist võib Eestisse kaasa tuua 90 liitrit veini. 47% ehk 118 inimest ei teadnud, kui palju veini tohib maksuvabalt tuua Eestisse teistest Euroopa Liidu liikmesriikidest. 76 inimest ehk 30% vastanutest vastas, et endaga tohib kaasa tuua 20 liitrit veini. 22 inimest ehk 9% vastanutest arvas, et õige vastus on 60 liitrit. 16 inimest ehk 6% vastanutest arvas, et 110 liitrit on lubatud Eestisse tuua. (vt joonis 5)

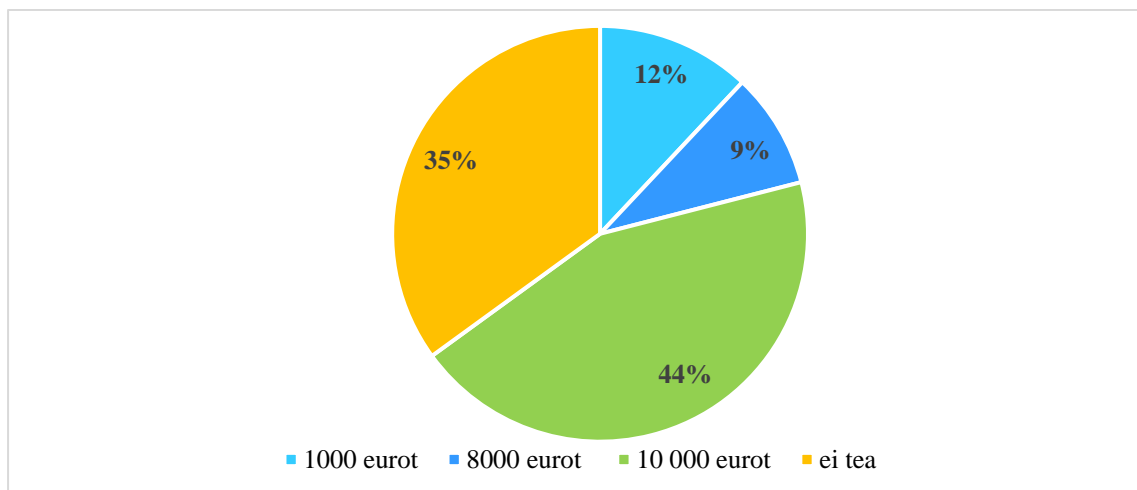
Seega saab järeldada, et inimesed on väheteadlikud kogustest, mida endaga tohib kaasa tuua Euroopa Liidu liikmesriikidest. Kuna autori hinnangul on inimestel kombeks tuua reisidelt endaga kaasa alkohoolseid jooke, siis seda imelikum oli, et küsimuse õigesti vastanute protsent on niivõrd madal. Seda kinnitab ka Tervise arengu instituudi 2019. aastal läbi viidud uuring alkoholi turg, tarbimine ja kahjud Eestis, millest selgus, et turistide poolt ostetakse kaasa alkohoolseid jooke kauplustest ja laevadest kokku 100%- lises alkoholis 3,86 miljonit liitrit (Eesti Konjunktuuriinstituut, 2020b). Ligi 50% inimestest ei teadnud vastust ning tunnistasid seda ehk siis võib eeldada, et nad teevad enne selgeks kogused, mida tohib endaga kaasa tuua üle liikmesriigi piiri.

Järgmiseks tahtis autor teada, kas piiriületajad teavad, mis väärtusest alates peab sularaha piiril deklareerima. Küsiti küsimus: „Euroopa Liitu sisenedes või lahkudes peab reisija deklareerima sularaha (k.a tšekid, võlakirjad). Mis väärtusest alates?“ (vt lisa 1) ning vastusevariandid olid „1000 eurot“; „8000 eurot“; „10 000 eurot“ ja viimaseks vastusevariandiks „ei tea“ (vt joonis 6).

Joonisel 7 nähtub, et 44% ehk 111 inimest teavad, et alates 10 000 eurost tuleb sularaha deklareerida Euroopa Liitu sisenedes või väljudes (eelnevalt mainitud vaata lk 14). 5% ehk 89 inimest ei tea sularaha deklareerimise nõudest midagi. 12% ehk 29 inimest arvas, et sularaha tuleb deklareerida juba alates 1000 eurost. 9% ehk 22 inimest arvas, et sularaha deklareerimise kohustus algab 8000 eurost. (vt joonis 6)

Seega saab järeldada, et pea pooled inimesed on teadlikud sellest, et alates 10 000 eurost tuleb sularaha deklareerida Euroopa Liitu sisenemisel ja väljumisel. Seda kinnitab Euroopa Parlamendi ja nõukogu määrus (EÜ) nr 1889/2005, kus on kirjas, et iga ühendusse sisenev või ühendusest lahkuv füüsiline isik, kellel on kaasas sularaha 10 000 euro väärtuses või rohkem, peab selle summa deklareerima. Deklareerimiskohustus ei ole täidetud, kui esitatud teave on ebaõige või mittetäielik. (Euroopa Parlament ja Nõukogu, 2005) Samas

aga muudab autori murelikuks see, et 35% vastanutest (vt joonis 6) ei tea üldse sularaha deklareerimisest midagi. Ning 21% vastanutest teab valet summat (1000 eurot või 8000 eurot). Siiski on positiivne see, et inimesed arvavad/teavad, et summa, mida deklareerida tuleb, on tegelikkusest väiksem.



Joonis 6. Piiriületajate teadmised sularaha deklareerimise nõudest. (autori koostatud küsimustiku vastuste alusel)

Aastal 2012 on Teevi Jõemäe oma lõputöös esitanud inimestele sama küsimuse, kus ta uuris inimeste teadlikkust sularaha deklareerimise kohta. Vastajatest 16% teadis, et sularaha deklareerimise kohustus algab 10 000 eurost ja 56% vastanutest ei teadnud deklareerimise kohustusest midagi. Seega saab 2021. aasta küsimustiku tulemustes järeldada, et inimeste teadlikkus on kümne aasta jooksul tõusnud, deklareerimis kohustust teab vastajatest 44%

Järgmiseks tahtis autor teada saada, millises valdkonnas on kõige rohkem rikkumisi. Selle teada saamiseks esitas autor küsimuse: „Mis valdkonnas esineb Teie meelest kõige rohkem rikkumisi?“, ning vastusevariandid küsimusele olid „tooteohutus“; „veterinaarkontrolli alused kaubad“; „CITES“; „ravimid“; „sularaha“; „biotsiidid“; „jätmed“; „taimekaitsevahendid“; „strateegilised kaubad“; „relvad ja laskemoon“ ja „lõhkematerjal ja pürotehnika“. (vt lisa 1)

Saadud vastustest 19% ehk 47 inimest arvas õigesti, et suurimaks keeldude ja piirangutega kaupade rikkumiste valdkonnaks on veterinaarkontrolli alused kaubad. Seda kinnitab ka Maksu- ja Tolliameti statistika (vt käesoleva töö lk 20). Vastanutest 32% ehk 80 inimest arvas, et kõige enam on rikkumisi ravimite valdkonnas. 14% ehk 35 inimest arvasid, et kõige rohkem rikkumisi esineb tooteohutuse valdkonnas. 12% ehk 29 inimest märkisid

kõige rohkem rikkumisi CITES valdkonnas. 7% ehk 16 vastanut arvasid suurimaks rikkumiste valdkonnaks on relvad ja laskemoonad. 6% ehk 14 inimest arvasid, et kõige enam on rikkumisi sularaha valdkonnas. Ning teiste valdkondade (jäätmed, strateegilised kaubad, lõhkematerjal ja pürotehnika, taimekaitsevahendid, biotsiidid) rikkumised jäid vahemikku 1% kuni 4%.

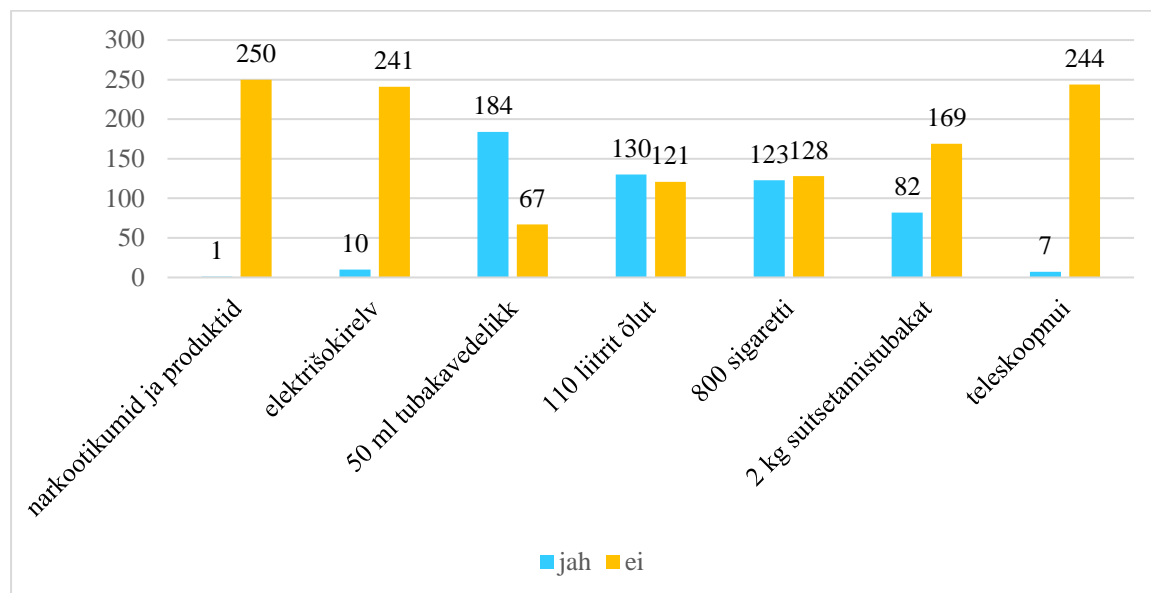
Lisaks küsis töö autor Maksu- ja Tolliameti tolliosakonna ühiskonnakaitse üksuse arendusspetsialistilt küsimuse: „Milliseid rikkumisi on Teie arvates keeldude ja piirangutega kaupade seas kõige enam aastatel 2015-2020?“ (vt lisa 2). Maksu- ja Tolliameti spetsialist toob välja, et tema meelest „*kõige enam oli rikkumisi intellektuaalse omandiga.*“ Aastatel 2015-2020 oli rikkumisi kokku tuvastanud Maksu- ja Tolliamet 1391 juhtumit (vt tabel 1).

Autor soovis teada, mida arvavad vastajad 2019. aasta rikkumiste arvuks valdkondades: narkootilised ained ning relvad ja laskemoon. Selle teada saamiseks küsis autor kaks küsimust: „Mis Te arvate kui palju oli aastal 2019 rikkumisi narkootiliste ainetega?“ ja „Mis Te arvate kui palju oli aastal 2019 rikkumisi relvade ja laskemoonadega?“, ning vastusevariantideks olid antud erinevad rikkumiste arvud. (vt lisa 1). Õigesti vastas esimesele küsimusele 50% vastanutest ehk inimesed teadsid, et aastal 2019 oli rikkumisi narkootiliste ainetega 1237 juhtumit (vt tabel 2). Teisele küsimusele vastas õigesti 27% vastanutest ehk aastal 2019 oli rikkumisi 291 juhtumit (vt tabel 2).

Autor soovis teada, millised on vastajate teadmised kaupadest, mida tohib või ei tohi Euroopa Liidu liikmesriigist kaasa tuua. Selle teada saamiseks esitas autor küsimuse: „Milliseid kaupsid tohib reisija kaasa tuua teisest Euroopa Liidu liikmesriigist?“, ning vastusevariandid küsimusele olid „narkootikumid ja nende töötlemisproduktid“; „elektrišokirelv“; „50 ml tubakavedelikku“; „110 liitrit õlut“; „800 sigaretti“; „2 kg suitsetamistubakat“ ja „teleskoopnui“. Vastaja sai valida vastuste „jah“ või „ei“ vahel. (vt lisa 1)

Õigesti vastas küsimusele 130 vastajat, et endaga võib kaasa tuua 110 liitrit õlut. Sigarettide puhul vastas 123 inimest õigesti, et endaga tohib Euroopa Liidu teistest liikmesriikidest kaasa tuua 800 sigaretti. Kõige õigemini vastati variandile „narkootikumid ja nende produktid“, kus vastajate seas oli ainult üks inimene, kes arvas, et neid tohib reisija üle piiri endaga kaasas vedada. (vt joonis 7) Jooniselt nähtub, et kõige suuremat probleemi tekitasid

vastajate seas vastusevariant „110 liitrit õlut“ ja „800 sigaretti“, mõlemale kaubale on vastused jagunenud praktiliselt võrdselt. Vastajatest 121 arvas, et 110 liitrit õlut ei ole lubatud teistest Euroopa Liidu liikmesriikidest kaasa tuua. (vt joonis 7)

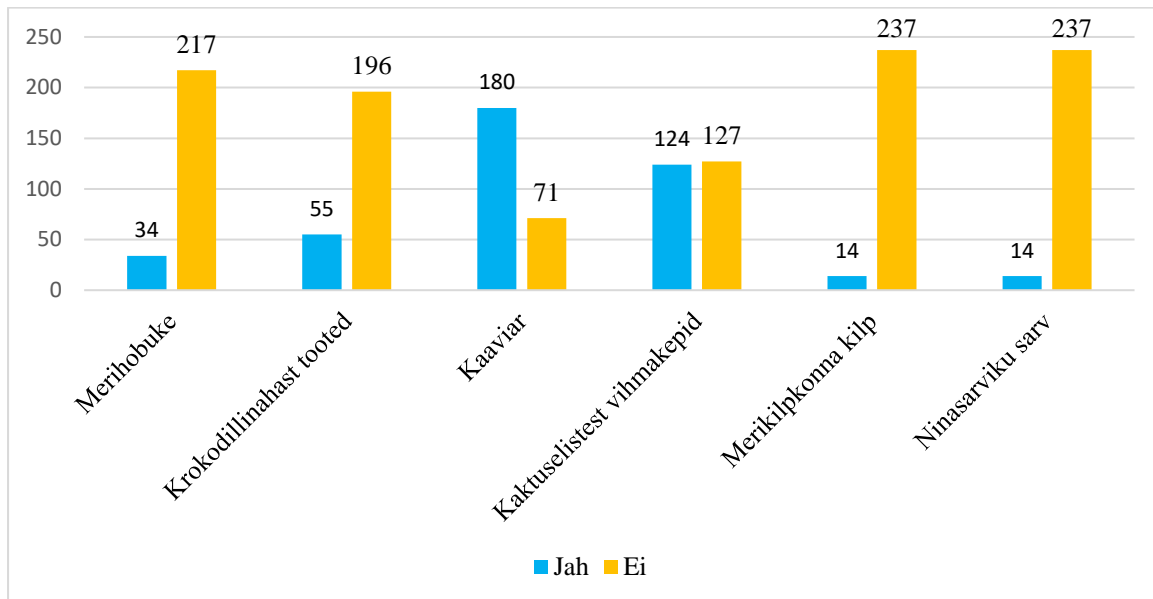


Joonis 7. Vastajate teadmised kaupadest, mida tohib Euroopa Liidu liikmesriikidest kaasa tuua - vastanute arvuline jaotus (autori koostatud küsimustiku vastuste alusel)

Seega saab järeldada, et kõige enam probleeme tekitanud vastusevariandid on arvulise (koguselise) täpsusega aktsiisikaubad (vt käesoleva töö lk 12) ning neid ei pruugi inimesed täpselt teada. Küsimustikule vastajad teavad, et Eestis on tsiviilikäibes külmrelvad (küsimustikus elektrišokirelv ja teleskoopnui) (vt lisa 1) keelatud, ning neid ei tohi reisija endaga kaasa tuua. Vastanute seast 99% teavad, et narkootikume ja nendeprodukte ei tohi reisija oma pagasis kaasas vedada, kuna see on keelatud ja karistatav.

Järgmiseks tahtis autor teada, kuidas piiriületajad tunnevad erinevaid esemeid, mida tohib kaasa tuua ilma CITESi erilubadeta. Selle teada saamiseks esitas autor küsimuse: „Mida võib reisija ilma CITES- lubadeta pagasi hulgas endaga kaasa tuua?“. Küsimusele oli autor andnud omapoolsed valikuvariandid: „merihobu - 3 surnud isendit inimese kohta“; „krokodillinahast tooteid (surnud isendi nahast) - 4 tükki inimese kohta“; „kaaviar – 125g inimese kohta“; „kaktuselistest valmistatud vihmakepid - 3 tükki inimese kohta“; „merikilpkonna kilp - 1 tükk inimese kohta“ ja viimaseks valikuks „ninasarviku sarv - 1 tükk inimese kohta“. Vastaja sai valida vastuste „jah“ või „ei“ vahel (vt lisa 1).

Jooniselt nähtub (vt joonis 8), et kõige suuremat problemaatikat tekitas vastusevariant „kaktuselistest valmistatud vihmakepid“, sest sellele küsimusele on inimesed oma arvamuse poolest jaotunud pooleks ehk 127 inimest vastanutest valis, et kaktuselistest valmistatud vihmakeppe ei tohi riiki sisse tuua. Ning 124 inimest vastas küsimusele õigesti, et neid võib reisija endaga kaasa tuua. Vastanutest 196 inimest vastas, et endaga ei tohi kaasa tuua krokodillinahast tooteid, kuigi tegelikult on lubatud endaga kaasa tuua kuni 4 krokodilli nahast eset.



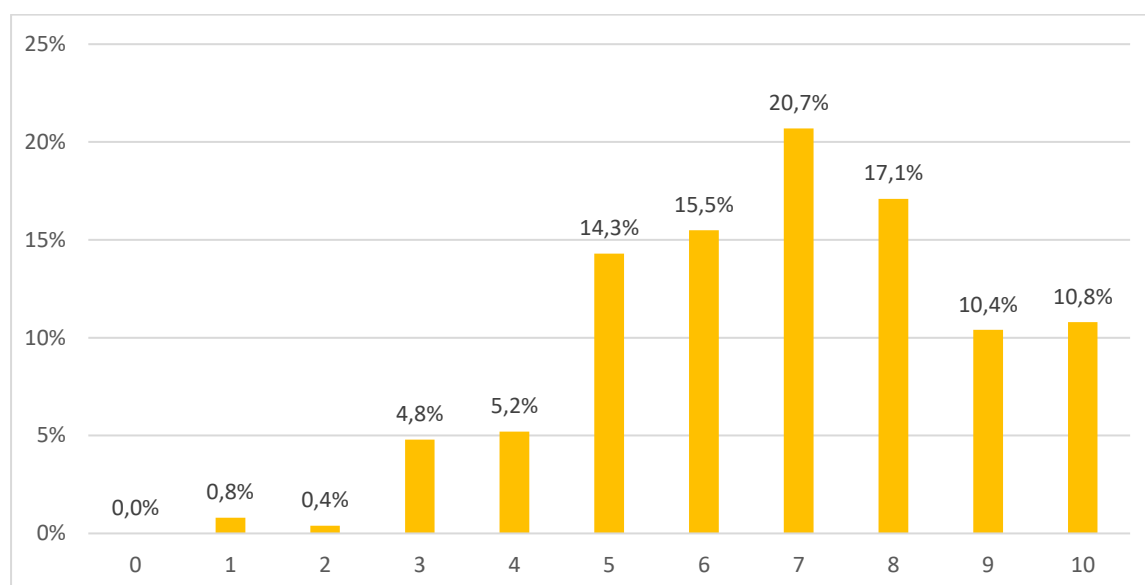
Joonis 8. Vastajate teadmised CITES kaupadest, mida tohib/ ei tohi endaga kaasa tuua- vastanute arvuline jaotus (autori koostatud küsimustiku vastuste alusel)

Õigesti vastas 180 inimest, et 125g kaaviari tohib reisija endaga kaasa tuua ning 71 vastanutest arvas, et kaaviari ei tohi üldse kaasa tuua. Kõige õigemini vastati vastusevariantidele: „merikilpkonna kilp“ ja „ninasarviku sarv“, mõlemale vastusele vastas 237 inimest, et neid esemeid ei tohi reisija endaga kaasa tuua. Kõige enam eksiti vastusevariandiga „merihobu“. 217 vastajat vastas, et merihobukesi (kolm surnud isendit) ei tohi endaga kaasa tuua. Tegelikult on aga õige, et kolm surnud merihobukest tohib endaga kaasa tuua piiri ületades. Ning sellele vastas õigesti ainult 34 inimest. (vt joonis 8)

Autor saab sellest järeldada, et inimesed ei ole kursis kaupadega, mida reisija tohib ilma CITESi lubadeta endaga kaasa tuua. Kõige enam teavad vastanud seda, et endaga ei tohi kaasa võtta merikilpkonna kilpe ja ninasarviku sarve. Autor arvab, et selle põhjuseks on see, et ninasarvikud ja merikilpkonnad on ülemaailmselt kaitse all. Sest need liigid on

suures väljasuremisohus ning nendest liikidest on kajastatud infot maailmas palju (nt mida ravib ninasarviku sarv), lisaks on loodud erinevaid riigipõhiseid algatusi ja valvatavaid kaitsealasid (vt käesoleva töö lk 11).

Autor soovis teada, kuidas inimesed hindavad info kättesaadavust kauba keeldudest ja piirangutest. Selleks küsis autor küsimuse: „Kuidas hindate Teie, kas inimesed saavad piisavalt infot kauba keeldudest ja piirangutest?“. Küsimusele sai vastata skaalal 0-10, kus 0 oli „info ei ole üldse kättesaadav“ ning 10 oli „kõik on kättesaadav“. (vt lisa 1)



Joonis 9. Vastajate hinnang info kättesaadavusele (autori koostatud küsimustiku vastuste alusel)

Jooniselt nähtub, et 20,7% ehk 52 inimest peavad skaalal 0-10 info kättesaadavust täitsa rahuldavaks numbriga „7“. Kolm inimest arvab ka, et info kättesaadavus nende kaupade ja piirangute kohta on väga halb ehk info ei ole üldse kättesaadav. (vt joonis 9)

Viimaks soovis autor teada saada, kas Maksu- ja Tolliamet peaks mõnes valdkonnas rohkem ennetustööd tegema. Selleks esitas autor küsimuse: „Millistes valdkondades peab Maksu- ja Tolliamet tegema rohkem ennetustööd, et oleks vähem rikkumisi?“. (vt lisa 1) Sellele küsimusele said vastajad vastata vabalt, samuti ei olnud see küsimus kohustuslik ning küsimusele vastas 251-st vastajast 129 inimest. Kõige enam toodi välja seda, et „Maksu- ja Tolliamet peaks rohkem tegema ennetustööd nii meedias kui ka sotsiaalmeedias (Instagram, Facebook, Youtube).“ Samuti toodi välja see, et „võiks olla väga selgelt kirjutatud ja koondatud kõik keeldude ja piirangutega kaubad ühele

internetileheküljele, kus oleks iga riigi kohta eraldi nähtavad kogused ja tingimused.“
Lisaks eelpooltoodule toodi välja veel, et „*oleks väga hea, kui juba koolis sellest räägitaks ja lapsed saaksid teadmisi juba varajases vanuses.*“

Lisaks küsis töö autor Maksu- ja Tolliameti tolliosakonna ühiskonnakaitse üksuse arendusspetsialistilt küsimuse: „Kuidas Teie hinnangul oleks võimalik teha efektiivsemalt ennetustööd keeldude ja piirangutega kaupade kohta?“ (vt lisa 2). Maksu- ja Tolliameti spetsialisti meelest „*saaks efektiivsemalt ennetustööd teha, kui kõik keeldude ja piirangutega kaupadega seotud tegevused on koordineeritult planeeritud.*“ Ehk kõik tegevused on pikalt ja täpselt läbi mõeldud.

Lisaks soovis töö autor teada saada Maksu- ja Tolliameti spetsialistilt, kuidas tema ennetustööd teeb, seega esitas küsimuse: „Kuidas teete Teie ennetustööd keeldude ja piirangutega kaupade kohta ning millised on Teie kogemused?“ . Maksu- ja Tolliameti spetsialist tõi välja „*erinevad ennetustegevused: erinevad loengu sarjad koolidele, Maksu- ja Tolliameti esindamine erinevate Eesti majandus- ja õpilasorganisatsioonide poolt korraldatud messidel („Teeviit“, „Intellektika“, „Turismimes“).*“ Samuti on Maksu- ja Tolliameti spetsialisti poole pöördunud Eestimaa erinevate koolide õpetajad, et Maksu- ja Tolliameti spetsialistid viiksid tunni läbi erinevatel teemadel, näiteks ühiskonnaõpetuse tund - sõltuvust tekitavad ained ning ühiskonnakaitse, huuletubakas ning keelatud ained, bioloogia tund - CITES konventsioon ja tolli tegevused ohustatud taime ja loomaliikide kaitsel.

Küsimustikust (vt lisa 1) selgus, et ligi 30% on teadlikud erinevate kaupade riiki toomisest kehtestatud nõuetest. Samas suurem osa inimestest ei ole teadlikud piirangutest või teavad ebatäpset informatsiooni. Küsimustiku analüüsist selgus, et meeste ja naiste teadlikkus keeldude ja piirangutega kaupadega on üsna võrdne.

2.4 Järeldused ja ettepanekud

Lõputöö järelduste tegemiseks kasutab autor teooriat, Maksu- ja Tolliameti statistilisi andmeid ning Maksu- ja Tolliameti tolliosakonna spetsialistide käest saadud andmeid.

Käesoleva töö lk 8 esitatud teooriast selgus, et tolli ülesandeks on tänapäeval otsida uusi meetmeid, et lihtsustada, muuta mugavamaks ja kiiremaks kauba liikumist üle piiri ning takistada kuritegevust (Rudzītis & Čevers, 2015, pp. 23-28). Samuti selgus, et 21. sajandi tolli roll ja funktsioon on ühiskonda kaitsta, mitte ainult makse koguda (Laurinavicius, 2018, p.41).

Käesoleva töö lk 9 esitatud teooriast selgus, et keelud ja piirangud on kehtestatud ühise eesmärgiga, et keskkonda ja inimeste tervist kaitsta. Selleks on Eestis kehtestatud teatud kaupadele keelud ja piirangud (Rauam, 2015, lk 8). Teooria osas selgus, et keeldude ja piirangute eesmärgiks on kaitsta avalikku korda, keskkonda, rahvatervist ja riigi majandust. Kaupadele rakendatavate keeldude ja piirangutega võitleb toll ohtlike kaupade, salakaubanduse, pettuse, terrorismi ja organiseeritud kuritegevuse vastu (vt käesoleva töö lk 10).

Analüüsi tulemuste peatükis 2.2 selgus, et keeldude ja piirangutega kaupade rikkumiste arv on suurenenud 2015. aastast alates ning aastaks 2019 oli rikkumiste arv tõusnud 167,5% ehk 1652 juhtumit rohkem kui aastal 2015 (vt tabel 1). Samuti on kasvanud narkootiliste ainete rikkumiste arv. 2015. aastaga võrreldes on rikkumiste arv tõusnud 276% ehk 908 juhtumit rohkem kui aastal 2019 (vt tabel 2).

Inimesed peavad ennast teadlikumaks kaupadele kehtestatud keeldudest ja piirangutest kui kümme aastat tagasi. 73% inimestest peab ennast teadlikuks tollis kehtivatest keeldudest ja piirangutest. Seega saab järeldada, et inimeste teadlikkus on kümne aastaga tõusnud. Inimeste teadlikkus ei kajastu viimase viie aasta keeldude ja piirangutega kaupade rikkumiste juhtumite arvus, sest rikkumiste arv tõuseb iga aastaga ja seda kinnitab ka Maksu- ja Tolliameti statistika keeldude ja piirangutega kaupade rikkumiste kohta (vt käesoleva töö lk 21) ja narkootikumidega toimepandud rikkumiste statistika (vt käesoleva töö lk 25).

Küsimustiku analüüsist selgus, et keeldude ja piirangutega seotud kaupade kohta saavad inimesed kõige rohkem infot lennu- ja laevaliinide kodulehtedelt, sealt on abi saanud 60% vastanutest. 58% vastanutest peab õigeks infot, mis pärineb perelt, sõpradelt või tuttavatelt. Maksu- ja Tolliameti kodulehelt olid saanud 52% vastanutest informatsiooni. Autori arvates võiks see protsent olla suurem. Seega saab järeldada, et kõige populaarsemaks info saamise kohaks on lennu- ja laevaliinide kodulehed. Keeldude ja piirangutega kaupade valdkondi ja nõudeid selgitas töö teooria osa (vt käesoleva töö lk 11-17).

Analüüsist selgus, et inimesed ei ole teadlikud kaupadest, mida reisija tohib ilma CITESi lubadeta endaga kaasa tuua. Kõige enam teadsid vastanud, et endaga ei tohi kaasa tuua merikilpkonna kilpe ja ninasarviku sarve. Sest nende liikide kohta on ülemaailmselt kajastatud infot, et nad kuuluvad väljasuremisohu ning neist on tehtud erinevaid kampaaniaid. Seda kinnitab ka töö teooria osa (vt käesoleva töö lk 12), et looduskaitstjad keskenduvad paljude loodusliikide kaitsmisele ja üha enam kampaaniatele, mis aitavad vähendada nõudlust looduslike toodete järele (Greenfield & Verissimo, 2018, p. 41).

Keeldude ja piirangutega kaupade rikkumiste arvu vähendamisel on oluline roll ennetustegevusel. Küsimustikust selgus, et Maksu- ja Tolliamet peaks tegema rohkem ennetustööd meedias, et jõuda võimalikult paljude inimesteni (vt käesoleva töö lk 29). Tolliosakonna spetsialisti vastustest selgus, et efektiivselt saab ennetustööd teha, kui kõik keeldude ja piirangutega kaupadega seotud tegevused on koordineeritud ja planeeritud võimalikult hästi (vt käesoleva töö lk 38).

Kuna Eesti inimeste seas ja kogu maailmas on laialt levinud interneti kasutus ja muu taoline siis on keeldude ja piirangutega kaupadega seotud nõuete ja info kajastamine inimestele oluline.

Sellest tulenevalt esitab lõputöö autor teooriast, statistiliste andmete ja küsimustiku analüüsi tulemustest lähtuvalt kaks ettepanekut Maksu- ja Tolliametile koos täiendava selgitusega.

1. Tõhustada inimestele tehtavat teavituskampaaniat.

Ettepanekut kinnitavad küsimustiku vastused, et Maksu- ja Tolliamet peaks oma põhifookuse suunama teadustamisel E-lahendustele. Erinevad reklaamid videoedastus platvormidel näiteks GO3TV, Youtube ja muudel internetis olevates kanalites. Samuti

sotsiaalmeedias nagu Facebook, Twitter, Instagram jt enamlevinud ja kasutatavad sotsiaalmeedia kanalid. Nii jõuaks info rohkemate inimesteni.

2. Koostada eraldi internetilehekülj keeldude ja piirangutega kaupade tutvustamiseks.

Ettepanekut kinnitavad küsimustiku vastused, et keeldude ja piirangutega kaupadega seotud info võiks olla ühel internetileheküljel, kus on kõik andmed koondatud ning inimestel oleks seda lihtne leida ja lugeda. Töö koostamise ajal on paljud allikad, millest informatsiooni saada, segatud erinevate seaduslike määrustega ehk tavalisele kodanikule jääb arusaamatuks juriidiline tekst ja lihtsam valik on teha nii, nagu mõni tuttav kuskilt kuulnud on.

KOKKUVÕTE

Üle Euroopa riigipiiride liiguvad erinevad kaubad nii reisijate kui ka kaubaveoga. Kui kaup jõuab liidu territooriumile, siis on tollil õigus kaupa kontrollida ja vajadusel kehtestatakse kaubale erinevad keelud ja piirangud, mis on õigustatud avaliku korra või avaliku julgeoleku seisukohast. Keeldude ja piirangute rakendamisega võitleb toll ohtlike kaupadega, salakaubandusega, pettuste, terrorismi ja organiseeritud kuritegevusega.

Aastal 2021 ei ole ülevaadet, kas rikkumised aastatel 2015-2020 on suurenenud/vähenenud, võrreldes aastatega 2012-2014 ning kas inimeste teadlikkus on suurenenud, võrreldes aastaga 2012. Lõputöö uurimisprobleemiks on küsimus, kuidas inimesed mõistavad keeldude ja piirangutega kaupade kohta antud informatsiooni sh rikkumisi? Tulemustest selgub, et Maksu- ja Tolliamet ei tee piisavalt avalikkusega koostööd, et keeldude ja piirangutega kaupade valdkonnas oleks rikkumisi vähem. Aastatel 2015-2020 on keeldude ja piirangutega kaupadega seotud rikkumiste arv suurenenud, võrreldes aastatega 2012-2014. Samuti on suurenenud inimeste teadlikkus keeldude ja piirangutega kaupadest, mis ei kajastu rikkumiste arvus, sest endiselt avastatakse palju rikkumisi.

Lõputöö eesmärgiks oli välja selgitada inimeste teadlikkus keeldude ja piirangutega kaupadest aastal 2021. Eesmärgi saavutamiseks püstitati töö alguses neli uurimisülesannet.

Esimese uurimisülesande raames analüüsiti õigusaktide ja teoreetiliste allikate põhjal keeldude ja piirangutega kaupade olemust ning anti ülevaade erinevatest keeldude ja piirangutega seotud valdkondadest. Analüüsi tulemusel saadi teada, et kaupadele rakendatavate keeldude ja piirangutega võitleb toll ohtlike kaupade, salakaubanduse, pettuse, terrorismi ja organiseeritud kuritegevuse vastu, tehes samal ajal seadusliku kaubanduse võimalikult lihtsaks.

Teise uurimisülesande raames analüüsiti keeldude ja piirangutega kaupade rikkumisi importimisel Eestisse aastatel 2015-2020 ja võrreldi tulemusi aastatega 2012-2014. Analüüsiperioodil oli keeldude ja piirangutega seotud kaupadega rikkumisi kokku 12 263 juhtumit (sh ka importimisel narkootikumidega seotud juhtumid). Analüüsi tulemusena selgus, et aastatel 2015-2020 on aga tuvastatud rikkumiste suurenemine valdkondades veterinaarkontrolli alused kaubad, taimekaitsevahendid ja ravimid. Seega saab järeldada,

et kümne aasta möödudes on rikkumiste valdkonnad muutunud. Samuti järeldus, et ravimitega seotud rikkumiste arv on hakanud perioodil 2015-2020 uuesti tõusma, võrreldes perioodiga 2012-2014, kus rikkumiste arv langes.

Kolmanda uurimisülesande raames analüüsiti inimeste teadlikkust keeldude ja piirangutega kaupade kohta ning hinnati teadlikkuse muutust võrreldes aastaga 2012. Analüüsi tulemusena selgus, et 73% vastanutest pidas ennast teadlikuks ning 27% vastanutest pidas ennast tollis kehtivatest kauba keeldudest ja piirangutest mitteteadlikuks. Võrreldes analüüsi tulemusi aastaga 2012, kus pidas ennast teadlikuks ainult 39% inimestest, siis on kümne aastaga inimesed muutunud teadlikumaks keeldude ja piirangutega kaupadest.

Neljandaks uurimisülesandeks oli teha teooria ja uuringu põhjal järeldusi ja ettepanekuid. Lõputöö autoril on kaks ettepanekut. Esimeseks ettepanekuks on see, et Maksu- ja Tolliamet peaks oma põhifookuse suunama teadustamisele ja E-lahendustele. Erinevad reklaamid videoedastus platvormidel näiteks GO3TV, Youtube ja muudel sotsiaalmeedia kanalitel. Teiseks ettepanekuks on luua internetilehekülg, kuhu on koondatud kogu info keeldude ja piirangutega kaupade kohta.

Lõputöö tulemusena selgus, et 2015-2020 aastatel on inimeste teadlikkus keeldude ja piirangutega seotud kaupadest tõusnud. Inimeste teadlikkus ei kajastu viimase viie aasta keeldude ja piirangutega kaupade rikkumiste juhtumite arvus, sest rikkumiste arv tõuseb ikka iga aastaga, kuigi kogused, millega vahele jäädakse, on muutunud väiksemaks. Lisaks saab lõputöö autor väita, et keelud ja piirangud on kehtestatud ühise eesmärgiga, milleks on keskkonna ja inimeste tervise kaitse, mis tänapäevases majandus- ja elukeskkonnas on kodanike turvalisuse seisukohalt oluline.

Lõputöös püstitatud eesmärk sai täies mahus täidetud ning uurimisküsimusele on leitud vastused.

SUMMARY

Different goods move across European borders, both with passengers and freight. When goods enter the Union's territory, the customs have the right to inspect the goods and, if necessary, to impose various prohibitions and restrictions on the goods, justified on the grounds of public policy or public security. The customs implement prohibitions and restrictions to battle dangerous goods, smuggling, fraud, terrorism, and organized crime.

In 2021, there is no overview of whether violations in 2015-2020 have increased or decreased compared to 2012-2014 and whether people's awareness has increased compared to 2012. The research problem of the dissertation is how do people understand information about goods with prohibitions and restrictions, including violations? The results display that the Tax and Customs Board does not cooperate sufficiently with the public so that there would be fewer violations related to prohibited and restricted goods. Between 2015 and 2020, the number of violations related to the prohibited and restricted goods increased compared to the years between 2012 and 2014. There has also been an increase in people's awareness of goods with bans and restrictions, which are not reflected in the number of infringements, as many infringements are still being detected.

The dissertation aims to find out people's awareness of prohibited and restricted goods in 2021. Four research tasks were established at the beginning of the work to achieve the main aim.

The first research task analyzed the nature of prohibited and restricted goods based on the legislation and theoretical sources. It provided an overview of the prohibitions and restrictions related to different areas. Based on the analysis, it was shown that customs bans and restrictions on goods combat dangerous goods, smuggling, fraud, terrorism, and organized crime while making legitimate trade as straightforward as possible.

As part of the second research task, cases of importing prohibited and restricted goods between 2015 and 2020 were analyzed, and the results were compared with years between 2012 and 2014. In the analyzed period, there were a total of 12,263 cases of violations with prohibited and restricted goods (including cases related to importing drugs). As a result of the analysis, it became clear that between 2015 and 2020, an increase in violations was identified in the areas of veterinary control of goods, plant protection products, and

medicines. It can therefore be concluded that after ten years, the areas of violation have changed. It was also concluded that the number of drug-related violations started to increase again between 2015 and 2020 compared to the period between 2012 and 2014 when the number of infringements decreased.

Within the third research task framework, people's awareness of prohibited and restricted goods was analyzed, and the change in awareness was assessed against the year 2012. The analysis showed that 73% of respondents considered themselves aware and 27% of respondents considered themselves unaware of the prohibited and restricted goods of the customs. Comparing the analysis results with 2012, where only 39% of people considered themselves aware, people have become more aware of prohibited and restricted goods in ten years.

In the fourth research task, conclusions and suggestions based on theory and research were drawn. The author of the dissertation has two suggestions. The first proposal is that the Tax and Customs Board should focus on informing the public and E-solutions. Ads should be introduced on video streaming platforms such as GO3TV, Youtube, and other social media channels. Another proposal is to create a website that gathers all information on banned and restricted goods.

In this dissertation, it became clear that in 2015-2020, people's awareness of prohibited and restricted goods had increased. However, people's awareness is not reflected in the number of violations of prohibited and restricted goods over the last five years. Although the volume of violations has decreased, the number of violations is still increasing every year. In addition, the author of the dissertation can state that prohibitions and restrictions have been established with the common goal of protecting the environment and human health, which is important for the security of citizens in today's economy and environment.

VIIDATUD ALLIKATE LOETELU

Alkoholi-, tubaka-, kütuse- ja elektriaktsiisi seadus (2002) RT I, 23.12.2020, 6.

Annuk, T., 2013. *Illegaalsed taimekaitsevahendid*. [Võrgumaterjal] Leitav: <https://www.agri.ee/sites/default/files/content/valjaanded/2013/trukis-2013-illegaalsed-taimekaitsevahendid.pdf> [Kasutatud 09.04.2021].

Bajpai, P., 2019. *Emerging Markets: The Parts of Russia's GDP*. [Võrgumaterjal] Leitav: <https://www.investopedia.com/articles/investing/120615/emerging-markets-analyzing-russias-gdp.asp> [Kasutatud 16.04.2021].

Baron, J. & Kemp, S., 2004. Support for trade restrictions, attitudes, and understanding of comparative advantage. *Journal of Economic psychology*, 25(5), pp. 565-580.

Cordell, V.V., Wongtada, N. & Kieschnick R.L., 1996. Counterfeit purchase intentions: Role of lawfulness attitudes and product traits as determinants. *Journal of Business*, 35(1), pp. 41-53.

Dermatas, D. & Georganti-Ntaliap, A., 2020. Plastic waste trafficking: An ever-growing environmental crime that needs to be tackled. *Waste Management & Research*, 38(11), pp. 1187–1188

Eesti Konjunktuuriinstituut, 2020a. *Hinnainfo*. Tallinn.

Eesti Konjunktuuriinstituut, 2020b. *Alkoholi turg, tarbimine ja kahjud Eestis*. Tallinn: Alkoholi aastaraamat 2020.

Eesti Tarbijakaitse Liit, 2019. *Eesti Tarbijakaitse Liidu seminar "Toote ohutus on tarbija õigus"*. [Võrgumaterjal] Leitav: <https://tarbijakaitse.ee/est-tarbijakaitse-liidu-seminar-toote-ohutus-on-tarbija-oigus/> [Kasutatud 11.03.2021].

Euroopa Komisjon, 2020. *ELi elurikkuse strateegia aastani 2030*. [Võrgumaterjal] Leitav: https://ec.europa.eu/info/strategy/priorities-2019-2024/european-green-deal/actions-being-taken-eu/eu-biodiversity-strategy-2030_et [Kasutatud 20.04.2021]

Euroopa Parlament ja Nõukogu, 2005. *Euroopa Parlamendi ja Nõukogu määrus (EL) nr 1889/2005. Määrus. ELT 309.*

Euroopa Parlament ja Nõukogu, 2013. *Euroopa Parlamendi ja Nõukogu määrus (EL) nr 952/2013. Määrus. ELT L269.*

Euroopa Ühenduste Teataja, 1996. *Nõukogu määrus (EÜ) nr 338/97. Määrus. EÜT L 61.*

European Central Bank, 2020. *Study on the payment attitudes of consumers in the euro area (SPACE).* [Võrgumaterjal] Leitav: <https://www.ecb.europa.eu/pub/pdf/other/ecb.spacereport202012~bb2038bbb6.en.pdf>

[Kasutatud: 20.03.2021].

Fink, C., Maskus, K.E. & Qian, Y., 2016. The economic effects of counterfeiting and piracy: A review and implications for developing countries. *The World Bank Research Observer*, 31(1), pp.1-28.

Greenfield, S. & Veríssimo, D., 2019. To what extent is social marketing used in demand reduction campaigns for illegal wildlife products? Insights from elephant ivory and rhino horn. *Social Marketing Quarterly*, 25(1), pp.40-54.

Hirsjärvi, S., Remes, P. & Sajavaara, P., 2004. *Uuri ja kirjuta*. Tallinn: Medicina.

Härma, A.-L., 2014. Seadusliku maksevahendi kasutamise õigus töötasude maksmisel ja riiklike kohustuste täitmisel. *Juridica*, IV(4), pp. 291- 298.

Jõemägi, T., 2012. *Inimeste teadlikkus tollis kehtivatest keeldudest ja piirangutest. Lõputöö*. Tallinn: Sisekaitseakadeemia.

Jäätmeseadus (2004) RT I, 10.12.2020,7.

Ketto, J., 2020. *Luxury Goods in E-Commerce-The Judicial Relevance of the Luxury-Concept when Selective Distribution Networks Prohibit Online Distribution. Master's thesis*. Sweden: University of Gothenburg.

Koitla, H., 2020. *Maksuduse ja tolli üldkursus: Toll*. Tallinn: Sisekaitseakadeemia.

Kultuuriväärtuste väljaveo, ekspordi ja sisseveo seadus (2008) RT I, 13.03. 2019, 9.

Käibemaksuseadus (2003) RT I, 21.04.2020, 17.

Laurinavicius, A., 2018. Administrative discretion assumptions in developing customs logistics. *Intellectual Economics*, 12(1), pp. 34-46.

Lebedev, A., 2017. Normi piires taimekaitsevahendite jäägid toidus inimese tervist ei kahjusta. *Maablogi*. [Võrgumaterjal] <https://maablogi.wordpress.com/2017/08/09/normi-piire-taimekaitsevahendite-jaagid-toidus-inimese-tervist-ei-kahjusta/#more-2550>
[Kasutatud: 09.04.2021].

Lillhannus D., 2018. *CE Marking Procedure for the Generating Set*. Bachelor' s thesis. Sweden: Novia University of Applied Sciences.

Lepik, G., 2020. Kaubamärgi ülesanded ja kaitse Euroopa kaubamärgiõiguses. *Juridica*, V(5), pp. 401-417.

Maaeluministeerium, 2020. *Taimekaitse*. [Võrgumaterjal] Leitav: <https://www.agri.ee/et/eesmargid-tegevused/taimekasvatus/taimekaitse>
[Kasutatud 08.04.2020].

Maksu- ja Tolliamet, 2017. *Kultuuriväärtused*. [Võrgumaterjal] Leitav: <https://www.emta.ee/et/eraklient/reisimine-saadetised-umbrasumine/reisimine-euroopa-liidus/kultuurivaartused> [Kasutatud 29.03.2021].

Maksu- ja Tolliamet, 2020. *Kaupade kaasatamine liiduvälisest riigist*. [Võrgumaterjal] Leitav: <https://www.emta.ee/et/eraklient/reisimine-saadetised-umbrasumine/kaupade-kaasatamine-liiduvälisest-riigist> [Kasutatud 15.12.2020].

Maksu- ja Tolliamet, 2021a. *Toidukaubad*. [Võrgumaterjal] Leitav: <https://www.emta.ee/et/eraklient/reisimine-saadetised-umbrasumine/reisimine-valjastpoolt-euroopa-liitu/toidukaubad> [Kasutatud 02.04.2021]

Maksu- ja Tolliamet, 2021b. *Tulirelvad (sh jahirelvad) ja laskemoon*. [Võrgumaterjal] Leitav: <https://www.emta.ee/et/eraklient/reisimine-saadetised-umbrasumine/reisimine-valjastpoolt-euroopa-liitu/tulirelvad-sh> [Kasutatud 10.04.2021].

Maksu- ja Tolliamet, 2018. *Ravimid*. [Võrgumaterjal] Leitav: <https://www.emta.ee/et/eraklient/reisimine-saadetised-umbrasumine/reisimine-valjastpoolt-euroopa-liitu/ravimid> [Kasutatud 20.04.2021].

Narkootiliste ja psühhotropsete ainete ning nende lähteainete seadus (1997) RT I, 08.01.2020,12.

Pisuke, H., 1993. Mis on intellektuaalne omand?. *Juridica*, I(1), pp. 10-11.

Pullat, R. & Pullat, R., 2012. The Vodka Sea: Comparative History of Spirits Smuggling in the Baltic Sea. *Journal of Scandinavian Studies in Criminology & Crime Prevention*, 13(1), pp. 64–73.

Rahandusministeerium, 2020a. *Riigi eelarvestrateegia 2021-2024*. Tallinn: Rahandusministeerium.

Rahandusministeerium, 2020b. *Aktsiisid*. [Võrgumaterjal] Leitav: <https://www.rahandusministeerium.ee/et/maksu-ja-tollipoliitika/aktsiisid> [Kasutatud 25.03.2021].

Rahvusvahelise sanktsiooni seadus (2020) RT I, 21.11.2020, 19.

Rauam, V., 2015. *Keelatud ja piirangutega kaupade sisseveoga seotud rikkumised. Lõputöö*. Tallinn: Sisekaitseakadeemia.

Ravimiamet, 2020. *Narkootiliste ja psühhotropsed ained ning nende seaduslik käitlemine*. [Võrgumaterjal] Leitav: <https://www.ravimiamet.ee/narkootilised-ja-psuhhotroopsed-ained-ning-nende-seaduslik-kaitlemine> [Kasutatud: 22.12.2020].

Ravimiseadus (2005) RT I, 01.07.2020, 11.

Ravimiameti eriluba nõudva kauba sisse- ja väljaveo ning ravimite isiklikuks tarbimiseks kaasavõtmise või saatmise tingimused ja kord, erilubade vormid ning Ravimiameti eriluba nõudvate kaupade loetelu (2005) RT I, 07.03.2017, 29. õ

Relvaseadus (2002) RT I, 03.07.2020,4.

Rudzītis, N. & Čeveris, A., 2015. *Development of Customs Fiscal Function in Latvia. Economics & Business*, 27(1), pp. 23-28. Leitav: <http://web.a.ebscohost.com/ehost/pdfviewer/pdfviewer?vid=1&sid=6789d3e0-4698-446c-a1c6-b114f76d3cb9%40sessionmgr4007> [Kasutatud 24.04.2021].

Siseministerium, 2015. *Siseturvalisuse arengukava 2015-2020*. [Võrgumaterjal] Leitav: https://www.siseministerium.ee/sites/default/files/dokumendid/Arengukavad/siseturvalisuse_arengukava_2015-2020_kodulehele.pdf [Kasutatud 19 10 2020].

Strateegilise kauba seadus (2012) RT I, 12.02.2020, 7.

Välisministerium, 2019. *Kuidas kasutada strateegilise kauba nimekirju?* [Võrgumaterjal] Leitav: <https://vm.ee/et/kuidas-kasutada-strateegilise-kauba-nimekirju> [Kasutatud 07.12.2020].

Välisministerium, 2021. *Rahvusvahelised sanktsioonid* [Võrgumaterjal] Leitav: <https://vm.ee/et/rahvusvahelised-sanktsioonid> [Kasutatud 12.03.2021].

Taimekaitse seadus (2004) RT I, 01.07.2020, 18.

Tamm, G., & Markina, A., 2016. Uimastisõltlased Eesti karistussüsteemis. Uuringu tutvustus. *Juridica*, III(3), pp. 196- 204 .

Tarbijakaitse ja Tehnilise Järelevalve Amet, 2021. *Ohutus*. [Võrgumaterjal] Leitav: <https://www.ttja.ee/et/tarbijale/ohutus> [Kasutatud 11.03.2021].

UNESCO Eesti Rahvuslik Komisjon, 2021. *Kultuuriväärtuste ebaseadusliku sisseveo, väljaveo ja omandiõiguse üleandmise keelamise ning ärahoidmise abinõude konventsioon*. [Võrgumaterjal] Leitav: <https://unesco.ee/kultuurivaartuste-ebaseaduslik-sisse-ja-valjavedu/> [Kasutatud: 01.04.2021].

Õunapuu, L., 2014. *Kvalitatiivne ja kvantitatiivne uurimisviis sotsiaalteadustes*. Tartu: Tartu Ülikool.

Ärileht, 2019. Täna ei tohi teatud puu- ja juurvilju Venemaalt üle piiri tuua. *Ärileht*, [Võrgumaterjal] Leitav: <https://arileht.delfi.ee/artikkel/88381847/tanasest-ei-tohi-teatud->

puu-ja-juurvilju-venemaalt-ule-piiri-tuua

[Kasutatud 22.12.2020].

Winqvist, T., 1999. *Trade in Domestically Prohibited Goods*. International Institute for Sustainable Development. Canada.

Lisa 1. Ankeetküsimustik

Tere, lugupeetud vastaja!

Olen Sisekaitseakadeemia Finantskolledži üliõpilane Egle Vigolainen ning kirjutan oma lõputööd teemal AVALIKKUSELE TEADA ANTUD INFORMATSIOONI MÕISTMINE KEELDUDE JA PIIRANGUTEGA KAUPADEST AASTATEL 2015-2020. Lõputöö eesmärgiks on välja selgitada piiriületaja arusaam keelatud ja piiratud kaupadega seotud nõuetest viimase viie aasta vaates.

Palun Teil anda uuringusse oma panus ja täita küsimustik ausalt. Kõik vastused on anonüümsed. Küsimustikule vastamine on vabatahtlik ning ajakulu on umbes 7-10 minutit.

Olen vastuste eest väga tänulik!

1. Sugu

- Naine
- Mees

2. Vanus

- 15-17 aastased
- 18-25 aastased
- 26-35 aastased
- 35- või vanem

3. Milline on Teie haridustase?

- Põhiharidus
- Keskkharidus
- Kutseharidus
- Kõrgharidus
- Muu...

4. Kas olete reisinud viimase viie aasta jooksul Euroopa Liidu liikmesriikidesse või kolmandatesse riikidesse?

- 1 korra
- 2-3 korda
- 4- või enam korda
- Ei ole käinud kordagi

5. Kas Te peate ennast teadlikuks tollis kehtivatest kauba keeldudest ja piirangutest?

- Jah
- EI

6. Kui vastasite küsimusele „EI“, siis miks Te ei pea ennast teadlikuks, palun selgitage.

7. Kui vastasite küsimusele „JAH“, siis millistest infokanalitest olete saanud infot tollis kehtivatest keeldudest ja piirangutest?

Read

Veerud

- 1) Maksu- ja Tolliamet
- 2) Euroopa Liidu koduleht
- 3) Seadused
- 4) Lennu- ja laevaliinide kodulehed
(Tallink, Tallinna Lennujaam)
- 5) Flaietid
- 6) Eesti Posti koduleht
- 7) Perelt, sõpradelt ja tuttavatelt

- a) Jah
- b) Ei

8. Mis valdkonnas esineb Teie arvates kõige rohkem rikkumisi?

- Tooteohutus (nt puudub CE-märgis)
- Veterinaarkontrolli alused kaubad (nt liha ja piima tooted, muud loomse päritoluga kaubad)
 - CITES (ohustatud taime- ja loomaliigid)
 - Ravimid
- Sularaha
- Biotsiidid
- Jäätmed
- Taimekaitsevahendid
- Strateegilised kaubad
- Relvad ja laskemoonad
- Lõhkematerjal ja pürotehnika

9. Mida võib reisija ilma CITESi lubadeta pagasi hulgas endaga kaasa tuua? Palun ärge otsige infot vaid vastake nii nagu Te teate või arvate. (kogused on ühe inimese kohta)

Read	Veerud
1) Merihobuke- 3 surnud isendit	a) Jah
2) Krokodillinahast tooteid- 4tk	b) Ei
3) Kaaviar (must kalamari)- 125g	
4) Kaktuselitest valmistatud vihmakepid- 3tk	
5) Merikilpkonna kilp- 1tk	
6) Ninasarviku sarv- 1tk	

10. Milliseid kaupsid tohib reisija kaasa tuua teisest Euroopa Liidu liikmesriigist? Palun ärge otsige infot vaid vastake nii nagu Te teate või arvate.

Read	Veerud
1) Narkootikumid ja nende töötlemisproduktid	a) Jah b) Ei
2) Elektrišokirelv	
3) 50 ml tubakavedelikku	
4) 110l õlut	
5) 800 sigaretti	
6) 2 kg suitsetamistubakat	

11. Mitu liitrit veini võib maksuvabalt tuua Eestisse Euroopa Liidu liikmesriikidest?

- 110 liitrit
- 90 liitrit
- 60 liitrit
- 20 liitrit
- Ei tea

12. Euroopa Liitu sisenedes või lahkudes peab reisija deklareerima sularaha (k.a tšekid, võlakirjad). Mis väärtusest alates?

- 1000 eurot
- 8000 eurot
- 10 000 eurot
- Ei tea

13. Kas Te teate mõnda uudist, mis on seotud keeldude ja piirangutega ning mida on kajastatud meedias?

14. Mis Te arvate kui palju oli aastal 2019 rikkumisi narkootiliste ainetega?

- 840 rikkumist
- 1237 rikkumist
- 3210 rikkumist
- 458 rikkumist

15. Mis Te arvate kui palju oli aastal 2019 rikkumisi relvade ja laskemoonadega?

- 222 rikkumist
- 129 rikkumist
- 457 rikkumist
- 291 rikkumist

16. Milliseid Maksu- ja Tolliameti kampaaniaid Te olete märganud?

17. Millistes valdkondades peaks Maksu- ja Tolliamet tegema rohkem ennetustööd, et oleks vähem rikkumisi?

18. Kuidas hindate Teie, kas inimesed saavad ja leiavad piisavalt infot kauba keeldudest ja piirangutest?

- 1- Info ei ole üldse kättesaadav
- 2- Kõik on kättesaadav

Lisa 2. Küsimused Maksu- ja Tolliameti tolliosakonna ühiskonnakaitse üksuse arendusspetsialistile

Tere!

Olen Sisekaitseakadeemia finantskolledži üliõpilane Egle Vigolainen ning teen lõputööd teemal: „INIMESTE TEADLIKKUS KEELATUD JA PIIRANGUTEGA KAUPADEST AASTAL 2021.”

Lõputöö koostamisel oleks suureks abiks, Teie poolne info/arvamus. Soovin, et Te vastaksite alltoodud küsimustele.

1. Milliseid rikkumisi on Teie arvates keeldude ja piirangutega kaupade seas kõige enam aastatel 2015-2020?
2. Millistes Eesti piiripunktides Teie arvates liigub kõige enam keeldude ja piirangutega kaupaid, miks just seal?
3. Kuidas Teie hinnangul oleks võimalik teha efektiivsemalt ennetustööd keeldude ja piirangutega kaupade kohta?
4. Kuidas Teie meelest piiriületajad teavad ja mõistavad keelde/piiranguid?
5. Kuidas Teie arvates võiks veel tõhustada keeldude ja piirangutega kaupade avastamist piiripunktides?
6. Milliseid probleeme näete Teie keeldude ja piirangutega kaupade kontrollis?
7. Kuidas teete Teie ennetustööd keeldude ja piirangutega kaupade kohta? Millised on Teie kogemused?

Lugupidamisega

Egle Vigolainen

Finantskolledž

Sisekaitseakadeemia