

Sisekaitseakadeemia

Politsei- ja piirivalvekolledž

Marianne Uuetoa

**EESTI ELANIKE JA PIIRKONNAPOLITSEINIKE HINNANG  
NING KAASATUS TURVALISE ELUKESKKONNA  
KUJUNDAMISELE ÕIGUSRIKKUMISTE ENNETAMISE  
EESMÄRGIL**

Lõputöö

Juhendaja:

Rauni Rohuniit, MA

Kaasjuhendaja:

Helina Maasing, MA

Tallinn 2020

# ANNOTATSIOON

Kolledž/instituut: Politsei- ja piirivalvekolledž	Kaitsmise kuu ja aasta: juuli 2020
Töö pealkiri eesti keeles: „Eesti elanike ja piirkonnapolitseinike hinnang ning kaasatus turvalise elukeskkonna kujundamisele õigusrikkumiste ennetamise eesmärgil“	
Töö pealkiri võõrkeeles: „Opinions of Estonian residents and regional police officers on creating a safe living environment and their involvement in it to prevent lawbreaking“	
<i>Lühikokkuvõte:</i> Lõputöö on kirjutatud teemal „Eesti elanike ja piirkonnapolitseinike hinnang ning kaasatus turvalise elukeskkonna kujundamisele õigusrikkumiste ennetamise eesmärgil“. Lõputöö on kirjutatud eesti keeles, eesti- ja inglisekeelse kokkuvõttega. Töö koosneb 54-st leheküljest, sisaldab ühte tabelit, kolme joonist ja kahte lisa. Lõputöö koostamisel kasutas autor kokku 51 erinevat eesti- ja inglisekeelset allikat. Lõputöö eesmärgiks on välja selgitada milline on Eesti elanike ja piirkonnapolitseinike hinnang ja kaasatus turvalise elukeskkonna kujundamisel. Eesmärgi saavutamiseks püstitas lõputöö autor järgmised uurimisülesanded: 1. Analüüsida turvalise elukeskkonna kujundamise kaudu õigusrikkumiste ennetamisega seonduvaid teoreetilisi lähtekohti. 2. Analüüsida CCI projekti raames läbi viidud küsitlust Eesti elanike teadlikkusest turvalise elukeskkonna kujundamise ja nende endi rolli kohta selles. 3. Viia läbi küsitlus piirkonnapolitseinikega selgitamaks välja nende kaasatust turvalise elukeskkonna loomisel. 4. Viia läbi ekspertintervjuusid Lääne ja Lõuna prefektuuri piirkonnapolitseinikega. 5. Uuringutulemuste põhjal järelduste ja ettepanekute tegemine. Eesmärgi saavutamiseks kasutati nii kvalitatiivset kui ka kvantitatiivset andmekogumismeetodit. Uurimistöös kasutati andmekogumismeetodina ekspertintervjuud ning veebiküsitlust. Ekspertintervjuude ning veebiküsitluse käigus koguti arvamusi ja hinnanguid, et analüüsida milline on elanike ja piirkonnapolitseinike hinnang ning kaasatus turvalise elukeskkonna kujundamisele ning kogutud andmeid võrreldi omavahel ja kõrvutati teoreetiliste seisukohtadega. Lõputöös toob töö autor esile uuringu tulemused ja teeb järeldusi ning ettepanekuid Politsei- ja Piirivalveametile CPTED põhimõtete tulemuslikumaks kasutamiseks.	
Võtmesõnad: hirm kuritegevuse ees, CPTED, kuriteoennetamine läbi linnaruumi disaini, turvaline linnaruum	
Võõrkeelsed võtmesõnad: <i>fear of crime, CPTED, crime prevention through environmental design, safe urban space</i>	
Säilitamise koht: Sisekaitseakadeemia raamatukogu	
Töö autor: Marianne Uuetoa	
Olen koostanud lõputöö iseseisvalt. Kõik lõputöö koostamisel kasutatud teiste autorite tööd, seisukohad, kirjalikest allikatest ja mujal allikates saadud info on nõuetekohaselt viidatud.	
Annan Sisekaitseakadeemia tasuta loa (lihtlitsentsi) minu loodud teose reprodutseerimiseks säilitamise ja elektroonilise avaldamise eesmärgil, sealhulgas Sisekaitseakadeemia raamatukogu digikogusse lisamise eesmärgil kuni autoriõiguse kehtivuse tähtaja lõppemiseni. Annan loa teose üldsusele kättesaadavaks tegemiseks Sisekaitseakadeemia veebikeskkonna kaudu, sealhulgas Sisekaitseakadeemia raamatukogu digikogu kaudu ja paberandjal Sisekaitseakadeemia raamatukogus kuni autoriõiguse kehtivuse tähtaja lõppemiseni.	
Olen teadlik, et nimetatud õigused jäävad alles ka autorile. Kinnitan, et lihtlitsentsi andmisega ei riku ma teiste isikute intellektuaalomandi ega isikuandmete kaitse õigusaktidest tulenevaid õigusi.	
Allkiri:	
Vastab lõputöö nõuetele	
Juhendaja: Rauni Rohuniit	Allkiri:
Vastab lõputöö nõuetele	
Kaasjuhendaja: Helina Maasing	Allkiri:
Kaitsmisele lubatud	
Kolledži direktor: Kalvi Almosen	Allkiri:

# SISUKORD

ANNOTATSIOON.....	2
SISSEJUHATUS .....	4
1. TURVALISE ELUKESKKONNA KUJUNDAMINE.....	8
1.1. Kuriteohirmu olemus ja põhjused.....	8
1.2. Turvalise elukeskkonna kujundamine kuritegevuse ennetamise eesmärgil ....	11
1.3. Kogukonnaliikmete kaasamine turvalise elukeskkonna kujundamisele.....	19
1.4. Piirkonnapolitseinike kaasamine turvalise elukeskkonna kujundamisele .....	21
2. TURVALISE ELUKESKKONNA HINDAMISE JA KAASAMISE UURING ...	26
2.1. Uurimistöö metoodika, protsess ja valim .....	26
2.2. Elanike seas läbi viidud uuringu tulemuste analüüs .....	29
2.3. Piirkonnapolitseinike seas läbi viidud uuringu tulemuste analüüs .....	34
2.4. Järeldused ja ettepanekud .....	39
KOKKUVÕTE .....	43
SUMMARY .....	46
VIIDATUD ALLIKATE LOETELU .....	47
Lisa 1. Elanike küsimustik .....	52
Lisa 2. Piirkonnapolitseinike ankeetküsimustik .....	53

## SISSEJUHATUS

Turvatunne on tegur, mis mõjutab igapäevaselt inimese heaolu ja tema käitumist ning see on inimese üks baasvajadusi. Inimestele on oluline, et oma igapäeva toimetustes puuduks hirm ohtu sattumise või süüteo ohvriks langemise osas ning neil puuduks hirm kuriteo ees. Skelsey (2014, p. 983) toob välja, et Abraham Maslow paigutas elulised vajadused nagu füsioloogilised, turvalisuse-, armastuse-, kuuluvuse-, tunnustus- ja eneseteostusevajaduse inimvajaduste hierarhiasse ehk Maslow püramiidi. Teisele astmele on Maslow paigutanud turvalisusevajaduse, ehk et see on väga vajalik ning milleta ei saa liikuda järgmiste vajadusteni nagu armastuse- ja kuuluvusevajadus, tunnustusvajadus ja eneseteostusevajadus. (Skelsey, 2014, p. 983)

Vihma ja Lippus (2016, lk 4) toovad välja, et turvalisus tähendab nii objektiivset kindlustatust kui ka subjektiivset turvatunnet. Turvalisus koosneb nii majanduslikust, sotsiaalsest, kultuurilisest jms heaolust. (Vihma & Lippus, 2016, lk 4) Turvalisust kujundab ka pidev linnastumine. Kuddus jt (2020, p. 1) toovad välja, et linnastumine on inimeste massiline suundumine maapiirkonnast linnadesse. ÜRO andmetel elas aastal 2018 rohkem kui pool (55%) maailma rahvastikust linnas või linnapiirkonnas ning aastaks 2050 võib see protsent kasvada 68%- le (United Nations, 2018).

Nagu mitmel pool maailmas, on ka hetkel Eestis autori hinnangul ajajärk, kus väga palju ehitatakse suurematesse linnadesse, samuti linnaäärsetesse valdadesse, uusi äri- ja elurajoone. Alati ei pruugi need aga olla turvalisuse seisukohalt kõige õigemad lahendused, arvestades erinevaid inimeste gruppe. Mitmed uuringud viitavad, et eakad, erivajadustega inimesed, rasedad ja enamus naistest tunnevad end linnakeskkonnas sageli ebaturvaliselt. (Koskela, 2013)

Hetkel on käimas Eestis CCI ehk Cutting Crime Impact projekt, mille eesmärk on võimaldada politseil, elanikel ja riiklikel ametiasutustel vähendada kuritegevuse mõju ja võimalusel ennetada kuritegusid läbi oskusliku linnaplaneerimise. Nimetatud projekti raames tehtud uuringu esialgsed tulemused näitasid, et puudub ühtne mõistmine, mis on turvalisus ja kuidas seda hinnatakse linnaruumis ja -planeerimises, kõikide huvigruppide vahel. (Cutting Crime Impact)

Autor on ka enda senise kogemuse põhjal seisukohal, et kohaliku politsei roll turvalisema elukeskkonna kujundamisel peaks olema senisest sisulisem. Politseinikke tuleb rohkem koolitada, anda teadmisi erinevate turvalisusriskide ja planeeringutes nende ennetamise arvestamise kohta. Samuti sätestab planeerimisseadus § 126 detailplaneeringute juures kuritegevuse vähendamise aspekti (Planeerimisseadus, 2015). Selle nõude täitmiseks küsitakse politseilt nõu ja/või kooskõlastust kuritegevuse ennetamiseks. Kuna piirkonnapolitseinike üheks põhiülesandeks on juhendada ja nõustada elanikke ning teisi kogukonnaliikmeid erinevates turvalisusküsimustes, on nende koolitamise vajadus turvalise ruumiloome vallas igati õigustatud.

Turvalisuse tagamine ei ole ainult politsei ülesanne, vaid sellesse peab panustama iga inimene vastavalt oma võimetele, oskustele ja pädevusele. Ka korrakaitseaduse teine peatükk sätestab igaühe rolli turvalisuse loomisel ehk avaliku korra tagamisel. Sama eesmärk ja põhimõte on välja toodud kehtivas siseturvalisuse arengukavas (edaspidi STAK) aastateks 2015-2020, milles on öeldud: „...luuakse eeldused elanike teadlikkuse, turvalisusele kaasa aitavate hoiakute ning kogukondliku turvalisuse edendamiseks“ (Siseministeerium, 2014). Ka uueks perioodiks ehk aastateks 2020-2030 sedastatakse STAK-is vajadus jätkuvalt kujundada ohutut elukeskkonda ning suurendada elanike teadlikkust, kinnistada ja vajaduse korral muuta hoiakuid ja käitumist, et vähendada õnnetusi ja vajadust tegeleda õnnetuste tagajärgedega. See tähendab, et riik peab inimeste osalemist neid ennast ja kogukonda tervikuna puudutavates turvalisusküsimustes äärmiselt oluliseks ning sellega tuleb igal tasandil tegeleda. Samas nähakse ühe peamise väljakutsena koostöövõrgustike arendamist ja kogukonnakeskse turvalisuse mudeli väljatöötamist ning rakendamist. Autor leiab, et eelpool nimetatud eesmärkide peamise elluviijate- piirkonnapolitseinike ja kohaliku omavalitsuse (edaspidi KOV) ametnike teadlikkust eesmärkide täitmise osas tuleb kindlasti tõsta. See annab ühe võimaluse hakata suurendama ka elanike, nende ühenduste ja laiemalt kogukondade teadlikkust, kaasatust ning initsiatiivi nende endi turvalisuse küsimuste üle otsustamise protsessis. Nimetatud teema uurimine ja käsitlemine muudab autori hinnangul lõputöö **aktuaalseks**.

Töö on **uudne**, sest kuigi kuritegevuse ennetamise keskkonnakujundamise kaudu (edaspidi CPTED) põhimõtteid on erinevates uuringutes käsitletud, ei ole seda tehtud sellisel kujul ja sellises mahus nagu käesolevas lõputöös- viies ühes uuringus kokku kahe

osapoole, elanike ja piirkonnapolitseinike arusaamad turvalise keskkonna kujundamisest, hinnangud turvalise planeerimise protsessist ning enda kaasatusest sellesse.

Turvalise elukeskkonna kujundamise käsitlusest on Eestis ka varem koostatud lõpu- ja magistritööid, kuid neis on teemat uuritud pigem avaliku ruumi planeerimisega seotud asutuste ja ekspertide vaatenurgast ning pakutud välja CPTED põhimõtete kasutusvõimalusi. Näiteks kaitses Sisekaitseakadeemias Marge Tamme aastal 2015 lõputöö teemal „Kuriteoennetus turvalise keskkonna kujundamise kaudu (Kristiine linnaosa näitel)“ ja samal aastal Katrin Lipp magistritöö teemal „Kuritegevuse ennetamine keskkonna planeerimise kaudu: protsessi kasutusvõimalused avalikus ruumis Tallinna näitel“. 2014. aastal käsitles Maritta Mägi eakate toimetulekut linnakeskkonnas Tallinna Ülikoolis kaitstud magistritöös, teemal „Eakate kogemused ja vajadused linnaruumis Mustamäe linnaosa näitel“.

Politsei- ja Piirivalveametis (edaspidi PPA) lõppes mõned aastat tagasi rahvusvaheline projekt „Süütegude ennetusmeetodite arendamine ning uute kasutuselevõtt läbi turvalise elukeskkonna, sh teede ja tänavate kujundamise ja planeerimise (CPTED)“, mille tulemusena valmisid CPTED kursuse materjal ning ka käsiraamat politseiametnikele. Aga ka selle projekti käigus ei küsitletud autorile teadaolevalt samadel alustel ega samaaegselt elanikke ja piirkonnapolitseinikke.

Töös on **uurimisprobleem** püstitatud küsimusena: milline on Eesti elanike ja piirkonnapolitseinike hinnang ja protsessi kaasatus turvalise elukeskkonna kujundamisel ning seeläbi õigusrikkumiste ennetamisel?

Uurimisprobleemi täpsustavad järgnevad **uurimisküsimused**:

1. Kuidas hindavad Eesti elanikud neid ümbritseva elukeskkonna turvalisust ning enda kaasatust turvalise ruumi loomesse?
2. Kuidas hindavad piirkonnapolitseinikud oma tööpiirkonna turvalisust ning kuidas on neid kaasatud turvalise elukeskkonna kujundamise protsessi?
3. Milliseid probleeme toovad elanikud ja piirkonnapolitseinikud esile elukeskkonna turvalisuse aspektist oma piirkonnas?
4. Millised tegevused aitaksid elanike ja piirkonnapolitseinike hinnangul turvalisuse probleeme lahendada ja elanike kaasatust suurendada nende piirkonnas?

Lõputöö **eesmärk** on anda ülevaade kuriteoennetusest turvalise elukeskkonna kujundamise kaudu, analüüsida uuringutulemusi ning esitada probleemide ilmnemisel ettepanekuid.

Lõputöö eesmärgi täitmiseks on püstitatud neli **uurimisülesannet**:

1. Analüüsida turvalise elukeskkonna kujundamise kaudu õigusrikkumiste ennetamisega seonduvaid teoreetilisi lähtekohti.
2. Analüüsida CCI projekti raames läbi viidud küsitlust Eesti elanike teadlikkusest turvalise elukeskkonna kujundamise ja nende endi rolli kohta selles.
3. Viia läbi küsitlus piirkonnapolitseinikega, selgitamaks välja nende kaasatus turvalise elukeskkonna loomisel.
4. Viia läbi ekspertintervjuud Lääne ja Lõuna prefektuuri piirkonnapolitseinikega.
5. Kolme uuringu tulemuste põhjal järelduste ja ettepanekute tegemine.

Lõputöö raames viiakse läbi sega- ehk kombineeritud meetodil (*mixed method*) põhinev uuring piirkonnapolitseinike seas ning analüüsitakse CCI projekti raames elanike seas läbi viidud kvantitatiivset uuringut. Andmekogumise meetodina kasutatakse ankeetküsitlust ja ekspertintervjuud. Ankeetküsitluse valimiks on tulenevalt eriolukorrast kahe prefektuuri piirkonnapolitseinikud (Põhja ja Ida). Lisaks viib lõputöö autor läbi intervjuud Lõuna ja Lääne piirkonnavanematega ja/või piirkonnapolitseinikega. Üldvalimiks on nelja prefektuuri piirkonnapolitseinikud, sest ka CCI projekti raames viidi küsitlus läbi üle Eesti.

Lõputöö koosneb kahest peatükist ja kaheksast alapeatükist. Esimeses peatükis antakse ülevaade turvalise elukeskkonna kujundamisest ja selle seostest süüteoennetusega, teises peatükis selgitatakse empiirilise uurimuse metoodikat, valimi valikut ning antakse ülevaade läbiviidud küsitluse ja intervjuude tulemustest. Uuringutulemuste põhjal tehakse ettepanekud PPA-le, KOV-le ja Sisekaitseakadeemia. Lõputöös on 54 lehekülge.

# 1. TURVALISE ELUKESKKONNA KUJUNDAMINE

## 1.1. Kuriteohirmu olemus ja põhjused

Teoreetiliste lähtekohtade esimeses alapeatükis avatakse kuriteohirmu mõistet ja tekkepõhjuseid. Peatükk põhineb esimesel uurimisülesandel.

Lab (2014, p. 11) toob välja, et hirm võib avalduda erineval viisil, sõltuvalt inimesest ning tema hirmu põhjusest. Mõni inimene kardab kõndida oma naabruskonna tänavatel, teised aga füüsilist rünnakut oma kodu läheduses. Tundes hirmu, võib inimene oma hoiakuid ja tegevusi hakata vältima. Kuigi hirm on negatiivne nähtus, võib sellel olla ka positiivseid tagajärgi kui hirmu kasutatakse ettevaatusabinõuna. (Lab, 2014, p. 11-18) Seega hirm kuritegevuse ees on lõputöö autori hinnangul kartus, negatiivne hoiak, eelaimdus süüteo ees, mis võib olla nii varavastane (vargus, röövimine, omastamine) kui ka isikuvastane (raske tervisekahjustuse tekitamine, ähvardamine, vägistamine või muu sarnane). Näiteks isik võtab oma kodus kasutusele häireseadme.

Rader (2017) toob välja, et hirm kuritegevuse ees on olnud tõsine sotsiaalne probleem, mida on uuritud peaaegu 40 aastat. Rader (2017), sarnaselt Kappeler ja Gaines (2011, p. 256) toovad välja, et hirmu põhjustavad mitmed tegurid ning hirm ei ole kõigi poolt üheselt tajutav. Kappeler ja Gaines (2011, p. 256) viitavad sellele, et kuriteohirmu mõjutavad nii vanus, sugu kui ka rass. Lisaks märgib olulise faktorina Rader (2017) ära ka eelneva kokkupuute kuritegevusega. Lähtudes Kappler'i ja Gaines'i loogikast võivad noored mehed käituda rohkem irratsionaalsemalt, tekitades sellega ohu sattuda ise ohvriks. Naiste hirmu kuritegevuse ees võib põhjustada asjaolu, et naissoost isikud on võrreldes meessoost isikutega haavatavamad. (Rader, 2017) Näiteks vägistamise ning seksuaalsete rünnakute ohvriks langevad rohkem naissoost isikud.

Nagu Rader (2017), kinnitab ka Koskela (2013), et sugu on hirmu kõige spetsiifilisem faktor- naised kardavad rohkem kui mehed. Oluline on aga mõista, et naiste hirm pole oluline üksnes oma laiaulatuslikkuse poolest. See erineb meeste hirmust mitmeti, seda eristab hirmu iseloom ja mõju naiste elule. Vägivallahirm mõjutab suuresti naiste marsruuti ja külastatavaid kohti. (Koskela, 2013) Rodó-de-Zárate jt (2019, p. 96) ja Rader



(2017) väidavad, et noored naised tunnevad avalikus kohas rohkem vaenulikkust ja end ebaturvalisemalt kui noored mehed ning hirm esineb nende elus pikema perioodi vältel, on püsivam ja piirab rohkem liikumist kui nooremate meeste puhul. Mistõttu see kui naised liiguvad mingis linnaruumi keskkonnas, on ühtlasi sõnum ka teistele naistele, et antud keskkond on ohutu ja ligipääsetav (Koskela, 2013).

Snedker (2012, p. 78) toob välja ühe põhjuse, miks naistel on kõrgem kuriteohirm. Autor toob välja, et meedia kujutab naisi haavatavamana, nõrgemana ning passiivsemana kui mehed, kes on tugevad, võimsad ja aktiivsed. Selle tulemusena võivad naised tunda end kuriteo ees jõuetuna, haavatavana ning et nad langevad tõenäolisemalt kuriteoohvriks kui mehed. (Snedker, 2012, p. 78)

Autori arvates on üheks oluliseks hirmu põhjuseks ka vanus. Noorena hinnatakse enda füüsilist võimet kõrgemana ja seeläbi ka võimekamana end kaitsa hädaohu eest. Vananedes muutuvad inimesed kartlikumaks ning hirm kuritegevuse ees süveneb. Seda kinnitavad ka Kappeler ja Gaines (2011, p. 257) ning Rodó-de-Zárate jt (2019, p. 96), et inimesed muutuvad vananedes kuritegevuse osas ettevaatlikumaks. Nende suurenenud hirm võib tuleneda sellest, et nad on vähem suutelised end füüsiliselt kaitsma kui nooremad inimesed. (Kappeler & Gaines, 2011, p. 257)

Barkan (2009, pp. 40-41) toob välja, et kuriteohirmu kujundab ka populatsiooni suurus linnas, kus nad elavad, suhted naabritega, elamistingimused ja individuaalsed omadused (sugu, vanus, rass). Lisaks toob ta välja asjaolu, et isikutel, kellel on madalam sissetulek ja haridustase, avaldab kuriteo ohvriks sattumine suuremat mõju ning kõrgema sissetulekuga isikud taastuvad kuriteost kiiremini kui madalama sissetulekuga isikud (Barkan, 2009, p. 118). Ka Vieno jt (2013, pp. 529) ning Kujala jt (2019, p. 177) kinnitavad oma uuringutes, et kuriteohirmu ja madala haridustaseme vahel on positiivne seos.

Lisaks vanusele, soole, haridustasemele, eelnevale kogemusele ning sotsiaalsetele oskustele kujundab ka linnaplaneering hirmu kuritegevuse osas. Brands jt (2015, p. 440) toovad välja, et piisav valgustus vähendab hirmu kuriteo ees. Ceccato jt (2016, p. 118) toovad välja, et kui inimene tunneb ärevust oodates bussipeatuses või kasutab parklat pimedal ajal, hakkavad inimesed neid kohti tulevikus vältima. Autorid kinnitavad oma uuringutes, et parem tänavavalgustus võimaldab paremale järelevalvele ja vähendab

kuritegevust. Ka Foster jt (2014, p. 699) kinnitavad eelmiste autorite seisukohti ning lisavad, et turvalisust mõjutavad ka liiklus, kuritegevus ning valgustus.

Lõputöö autor on seisukohal, et hirmu vähendamise eesmärgiks on parandada elukvaliteeti ning tõsta turvatunnet. Kuriteohirmu saavad vähendada inimesed ise, kogukond ja kogukonnas olevad liikmed. Hirmu saab vähendada, tõstes teadlikkust ning muuta hoiakuid ja käitumisi, ennetamaks kuritegu.

Hinnates turvalisust rahvusvaheliselt tunnustatud kriteeriumite järgi (tahtlike tapmiste arv, vangide arv, elanike turvatunne), võib väita, et üldine turvalisus on Eestis paranenud. Alates 1990. aastate keskpaigast on kuritegevuse vägivaldsust iseloomustav tahtlike tapmiste arv pidevas vähenemises, vangide arv on vähenenud alates 2007. aastast ning läbiviidud ohvriuringute alusel võib väita, et Eesti elanike kuriteohirm on oluliselt ja pidevalt vähenenud ning turvatunne kasvanud. (Suve, 2014)

Hirmu vähendamist määrab suuresti kui palju usaldavad kogukonnaliikmed politseid ning mis tasemel on rahulolu. Kõrgema usalduse ja rahulolu korral on hirmutase ka madalam. Eesti elanikkonna turvalisuse uuringu kohaselt on Eesti politseiga rahul 82% elanikest. Rahulolematust tekitab elanike arvamus, et politsei kulutab liigselt ressursi liiklusjärelvalvele ning seetõttu tegeleb vähem teiste süütegude lahendamisega. Lisaks üle poolte elanikest arvab, et politsei võiks osaleda võrgustikutöös kohalikul tasandil ja viia läbi teavituskampaaniaid. Uuringu kohaselt on elanikud oma vara kaitsmisel enam pööranud tähelepanu kõikvõimalikele küberturvalisuse ennetusmeetmetele: internetis ei avata kahtlust tekitavaid linke ega manuseid, sotsiaalmeedias ei jagata detailset infot ega paroole. (Eesti Uuringukeskus ja Norstat Eesti, 2019, lk 4).

Sarnaselt Raderi (2017) ja Koskela (2013) väljatooduga, toob uuring samuti välja asjaolu, et Eestis tunnevad naised end vähem turvaliselt kui mehed. Uuringust nähtub, et turvatunde osas on jätkuvalt suur vahe meestel ja naistel. Uuringu kohaselt tunneb 88% meestest end väga või pigem turvaliselt, naistel on vastav näitaja 66%. (Eesti Uuringukeskus ja Norstat Eesti, 2019, lk 31).

Tuginedes eelnevale toob lõputöö autor välja, et üksnes kuritegevus pole probleem, vaid ka hirm kuritegevuse ees tekitab turvalisuse loomisel probleeme. Paljude inimeste hirm põhineb nende endi eelnevatele kogemustele, kuritegevusele tunnistajaks olemisele või

on nende lähedane isik sattunud kuriteo ohvriks. Üheks meetmeks vähendada hirmu kuritegevuse ees on kujundada turvalist elukeskkonda ja linnaruumi, rakendades CPTED põhimõtteid, millele keskendub järgmine alapeatükk.

## **1.2. Turvalise elukeskkonna kujundamine kuritegevuse ennetamise eesmärgil**

Teoreetilise peatüki teises alapeatükis antakse ülevaade turvalise elukeskkonna kujundamisest ja selle olulisusest ning defineeritakse CPTED põhimõtted.

Veemaa, *et al.*, (2016, lk 16; 17) defineerivad kuriteoennetust järgnevalt: kuriteoennetus on kompleksne kriminaalpoliitika kontseptsioon ja tegevuste praktika, mille eesmärgiks on kuritegevuse riskitegurite maandamine ning kuritegevuseks ebasoodsate tingimuste kujundamine. Kuriteoennetus võimaldab piirata ja kontrollida kuritegevuse levikut ning tagada turvalist elukeskkonda ja stabiilset arengut ühiskonnas ning samaaegselt aitab kulusid kokku hoida. (Veemaa, *et al.*, 2016, lk 16; 17)

On erinevaid arvamusi, kes vastutab kuritegevuse ennetamise eest (Palmiotto, 2011, p. 153):

1. ainuisikuliselt isik ise;
2. naabruskond või kogukond;
3. politsei ainuisikuliselt;
4. politsei koostöös kogukonnaga.

Lab (2014, p. 27) ja Palmiotto (2011, p. 153) toovad välja, et kuritegevuse ennetamine ei saa olla edukas kui see ei hõlma kõigi ametlike ja mitteametlike struktuuride osalemist, kogukonnas elavate elanike teadlikkust kuritegevuse ohtudest ja selle ennetamise võimalustest. Lab (2014, p. 27) lisab veel, et kuritegevuse ennetamine peab hõlmama mistahes meetmeid, mille eesmärk on vähendada tegelikku kuritegevuse taset ja/või tajutavat hirmu kuriteo ees.

Lõputoo autori arvates on kuritegevuse ennetamine oluliselt tõhusam ja odavam kui likvideerida tagajärgi. Ennetus säästab nii isikute kui ka politsei ressursse, hoiab ära

erinevaid õigusnormide rikkumisi, ohvriks sattumist, samuti väheneb kuriteohirm ning inimeste sisemine ebaturvalisus.

Situatsiooniline kuritegevuse ennetus (*situational crime prevention*) on määratletud kui ennetuse liik, mis (Kappeler & Gaines, 2011, p. 339):

1. on suunatud väga spetsiifilistele kuritegevuse vormidele;
2. hõlmab keskkonna manipuleerimist;
3. muudab kuritegevuse sooritamise keerukamaks ja riskantsemaks ning mitte nii tulusaks.

Selle ennetusliigi kaks viisi on: a) kuritegeliku käitumise muutmine või b) kuritegevuse ennetamine keskkonnakujundamise kaudu (CPTED), millele lõputöö autor keskendub.

CPTED põhimõtted võttis esmaselt kasutusele C Ray Jeffery juba alates 1971. aastast (Levald, *et al.*, 2016, lk 3). Mõned aastad pärast Jeffrey't keskendus ka Oscar Newman keskkonnale, kui ühele kuriteo ennetuse viisile. Newmann tõi välja, et ruumi ei saa kaitsta vaid lukkude, aedade ja rohkema politseinike arvuga, vaid seda saab ka teha vähemärgatavate meetmetega nagu madalate hekkide ja piiritlevate kividega. Sotsiaalse väärtuse lisasid CPTED põhimõttetele Gregory Saville ja Jerry Cleveland 1998. aastal rahvusvahelisel CPTED ühenduse konverentsil. (Levald, *et al.*, 2016, lk 3) CPTED mõiste defineerivad Levald, *et al.*, (2016, lk 6) järgmiselt: CPTED on lähenemine, mille eesmärk on ennetada nii kuritegevust kui ka antisotsiaalset käitumist ja kuriteohirmu ning seda teostatakse läbi füüsilise keskkonna kujundamise.

Fennelly (2012, p. 102) täiendab eelnevaid autoreid, tuues välja, et ehitatud keskkond ja selle tõhus kasutamine võib vähendada hirmu ja kuritegevuse esinemissagedust ning parandab elukvaliteeti. CPTED eesmärk on vähendada kuritegevuse võimalust ning kuritegevuse hirmu konkreetses kohas. CPTED'i rakendamise eesmärgiks on madalam kuritegevuse määr, suurem kogukonnatunne ja kõrgemad vara väärtused (Fennelly, 2012, p. 102).

Miller, *et al.*, (2011, p. 248) sarnaselt Fennelly'ga, defineerivad CPTED'i järgnevalt: füüsilise keskkonna muutmine, et suurendada ohutust, vähendada kuritegevuse esinemissagedust ja hirmu ning parandada elukvaliteeti. Fennelly (2012, p. 35) rõhutab,

et CPTED`i rakendamise üheks prioriteediks on selle sissetoomine planeerimisprotsessis. Tema arvates, nagu ka Lab (2014, p. 27) ja Palmiotto (2011, p. 153) välja toovad, vastutavad keskkonna turvalisuse eest nii koolid, korteriühistud kui ka KOV. Lisaks toob Fennelly (2012, p. 35) välja, et multidistsiplinaarne meeskond loob kõrgema väärtuse töötades CPTED projektidega.

CPTED põhimõtted on (Levald, *et al.*, 2016, lk 7):

1. territoriaalsus
2. järelevalve
3. juurdepääsu kontroll
4. sihtmärgi kindlustamine
5. kuvand ja juhtimine
6. positiivse kasutamise hõlbustamine.

Levald, *et al.*, (2016, lk 7) defineerivad territoriaalsust kui omandiõigust ja selle tunnetamist ning elanikud väljendavad selle õigust piiritledes hoovi aia või märgiga, mis viitab eraomandile. Atlas (2013, p. 72) lisab, et õigusrikkuja saab aru, et tema ebaseaduslikku käitumist võidakse avastada, seda ei tolereerita ning tegevusse sekkutakse.

Teiseks CPTED põhimõtteks on järelevalve. Kappeler ja Gaines (2011, p. 342) defineerivad, et järelevalve on tegevus, mis suurendab võimalust, et kurjategijat märgatakse. Politseil on oluline roll selgitamaks kodanikele anda märku isikutest, kelle käitumine äratav tähelepanu. See on sarnane naabrivalvele, kus elanikud hoiavad piirkonnas ka naabri varal silma peal. Kodanikke peaks suunama hindama ümber oma kodusid, tagaaeda. Läbi füüsilise keskkonna muutuste raskendatakse kuritegevuse korda saatmist. Ebapiisav valgustus soodustab kurjategijatel varjuda ja kuritegevust ellu viia. Inimestel peaks olema julgus teatada katkisest tänavavalgustusest või jätma oma verandadel tuled põlema, et suurendada järelevalve mõju. (Kappeler & Gaines, 2011, p. 342)

Järelevalves tuleb eristada elanike loomulikke, politsei ja poolformaalset (postiljon, majapidaja) järelevalvet. Levald, *et al.*, (2016, lk 7) toovad välja, et selle teostamise

eelduseks on elanike kõrge motiveeritus märkamaks ebaseaduslikku käitumist. Atlas (2013, p. 72) leiab, et järelevalve on kõige efektiivsem mõjuvahend õigusrikkujale ning samas ka kõige vähem kulukam meetod.

Üheks meetmeks on juurdepääsukontroll, mille eesmärgiks on tagada juurdepääs ainult isikutele, kellel on selleks õigus. Kappeler'i ja Gaines'i (2011, p. 340) sõnul vähendab meede kuritegevuse võimalust, hoides potentsiaalset kurjategijat piirkonnast eemale ning raskendab kurjategijal siseneda piirkonda, kus ta soovib kuritegu sooritada. Juurdepääsukontrollis kasutatakse väravaid, lukke, akende ja uste trelle ning muid piirdeid, mis raskendavad kurjategija sisenemist või väljumist piirkonnast. (Kappeler & Gaines, 2011, p. 340)

Levald, *et al.*, (2016, lk 7) leiavad, et juurdepääsu kontrolli eesmärgiks on teha õigusrikkujal võimalikult raskeks hoonesse või ruumi sisenemine ning tal peab puuduma selleks julgus. Sihtmärgi kindlustamisega (lukude, trellide ja turvauste kasutamisega) raskendatakse hoonesse või ruumi sisenemist. Atlas (2013, p. 33) toob välja, et juurdepääsu kontrolliga vähendatakse õigusrikkuja võimalusi seaduse rikkumiseks.

Üheks meetmeks on sihtmärgi kindlustamine. See on füüsiline turvalisus ja kujundus, et raskendada hoonesse või ruumi sisenemist. Levald, *et al.*, (2016, lk 8) nimetavad seda kõige traditsioonilisemaks vasteks kuriteole: see on kuriteo füüsiline raskendamine õigusrikkuja jaoks. Selleks kasutatakse lukke, riive, trelle, uksi ja väravaid. Antud meede on seotud juurdepääsu kontrolli põhimõttega. (Levald, *et al.*, 2016, lk 8)

Levald, *et al.*, (2016, lk 8) toovad välja, et kuvandi ja juhtimise põhimõtte rakendamisel on oluline hooldada ja hallata ruumi ning hoida hoonet puhtana. Autorid toovad näite, et aias peaks puuduma prügi, majaseinad peaksid olema grafitist puhtad ning kogu ala peab olema hoolitsetud. Seda põhimõtet tuntakse ka „katkise akna teooriana“ (*broken windows theory*). Atlas (2013, p. 74) leiab, et hoone ja selle muude füüsiliste elementide (valgustus, majavärv, aed, kõnniteed) korrashoid või siis nende korratus viitab õigusrikkujale seda, kas omanik hoolib oma varast või mitte. Korrashoid näitab, et omanik hoolib oma varast ning on valmis rakendama meetmeid vara hoidmiseks. Hoolitsemata maja, aed ning katkine aed viitab sellele, et omanik võib vargusele mitte tähelepanu pöörata ning ebaseaduslikku käitumist ignoreerida. (Atlas, 2013, p. 75)

Viimane meede on positiivse kasutamise hõlbustamine. Levald, *et al.*, (2016, lk 8) toovad välja, et see on põhimõte, mis loob keskkonna, mida kasutavad seaduskuulekad kasutajad. Atlas (2013, p. 77) toob näitena korraldada ühiskondlikke grillimisõhtuid parkides või sportlikke tegevusi, julgustamaks kasutama seaduskuulekatel elanikel avalikku ruumi. Sellised tegevused vähendavad parkides ebaseaduslikku käitumist nagu vandaalitsemine, mänguväljakutel alkohoolsete jookide tarbimine ning avaliku korra rikkumine. (Atlas, 2013, p. 77)

Lõputöö autori hinnangul saab CPTED põhimõtteid rakendada nii isikliku elukeskkonna kui ka linnaruumi kujundamisel. Põhimõtteid tuleks rakendada juba elukeskkonna projekteerimise ja kujundamise käigus. CPTED põhimõtete eesmärk on, et neid printsiipe rakendades luuakse turvaline elukeskkond.

Kui CPTED põhimõtteid on mujal riikides juba aastakümneid rakendatud, siis Euroopa Liidus (edaspidi EL) pole põhimõtteid väga aktiivselt kasutatud. CPTED põhimõtete rakendamise olulisust on hakatud EL-s üha rohkem esile tooma. 2011. aastal tunnustas EL Nõukogu CPTED'i põhimõtteid ning järeldas, et vastutust kuritegevuse ja kuriteohirmu vähendamise eest tuleks jagada politsei, KOV, kohalike ettevõtete, vabatahtliku sektori ja kogukonna vahel. Lisaks toodi välja, et koolitusi ja teavet CPTED põhimõtete kohta tuleks tagada kõigile, kes on kaasatud linnaplaneerimise protsessi. (Levald, *et al.*, 2016, lk 4)

Tuginedes eelnevale, kehtestatakse EL-s välja erinevaid norme ja standardeid. Linnaplaneerimise ja hoonete kavandamisega seotud kuritegevuse ennetamise Euroopa standardit on püütud ellu viia alates aastast 1997. Seda standardit on tutvustatud erinevatel poliitilistel konverentsidel. 2001-1 aastal „Teadmiste põhise strateegia väljatöötamine kuritegevuse ennetamiseks“ konverentsil Rootsisis jõuti järeldusele, et kuritegevuse ennetamine keskkonnakujundamise kaudu (CPTED) on muutunud kasulikuks, tõhusaks, väga konkreetseks ja teostatavaks kuritegevuse ärahoidmise strateegiaks. (Stummvoll, 2012, p. 379)

EL Nõukogu peab oluliseks kõikide osapoolte teadlikkust oma rollist ja vastutusalast seoses kuritegevuse ennetamise ning turvatunde suurendamisega kogukonnas. (Levald, *et al.*, 2016, lk 5)

Nagu Fennelly (2012, p. 35) tõi välja, on oluline rakendada CPTED põhimõtteid juba turvalise elukeskkonna planeerimisel ja projekteerimisel. Projektid ja planeeringud peavad vastama normidele ja standarditele. Oluline on ka asjaolu, et standardid oleksid EL-s ühtsed.

Eesti keelde on tõlgitud ja vastu võetud standard „Kuritegevuse ennetamine. Linnaplaneerimine ja arhitektuur. Osa 1: Linnaplaneerimine“- EVS 809-1:2002. Lisaks sellele veel standard „Kuritegude ennetamine- Linnaplaneerimine ja ehitiste projekteerimine- osa 1: spetsiifiliste terminite määratlused“- EVS-EN 14383-1:2006. (Eesti standardikeskus)

Tuginedes eelnevale, on lõputöö autor arvamusel, et ühtsete standardite ja normide kasutuselevõtt aitaks CPTED põhimõtteid rakendada ning seeläbi ka kujundada turvalist elukeskkonda. CPTED põhimõtete rakendamine aitab kaasa turvalise elukeskkonna loomisele. Oluline on põhimõtete rakendamine ning sama oluline on ka põhimõtete pidev muutus ajas ja tingimustega.

Seda põhimõtet peab oluliseks ka Fennelly (2012, p. 101), kes rõhutab, et CPTED põhimõtete praktikud uuendaksid pidevalt strateegiaid, kohandudes pidevalt vastavalt arenevale tehnoloogiale, seadusandlusele ning kuritegevusele (Fennelly, 2012, p. 101).

Nagu ka Fennelly (2012, p. 101), siis peavad CPTED põhimõtete paindlikkust oluliseks ka Iqbal, *et al.*, (2016, p. 163), kes toovad välja CPTED põhimõtete rakendamisel ühe kitsaskoha: CPTED`i üheks potentsiaalseks nõrkuseks on see, et põhimõtete rakendamisel ei arvestata hooajalise faktoriga. Iqbal, *et al.*, (2016, p. 163) rõhutavad, et konkreetse aastaajaga seotud riskidele reageerimiseks on vaja välja töötada erinevaid ohutuse ja kuritegevuse ennetuse strateegiaid. Näitena toovad autorid välja, et valgustus on mõnes pargi osas väga oluline, aga suvel puudub selle järgi vajadus. Teise näitena töid autorid välja avaliku jälgimise ning aktiivse kohaloleku. Selle järgi pole pidevalt parkides vajadust, vaid ainult tähtsamatel üritusel, nagu näiteks pühade ajal korraldatavad jõuluturud ja -laadad. (Iqbal, *et al.*, 2016, p. 163)

Reynald (2015, p. 80) toob üheks CPTED`i strateegia uuemaks täienduseks siltide ja märkide toel avalikus ruumis kasutatavate kohtade kasutamise toetamist. Näitena tuuakse välja üldkasutatavad pargid ja mänguväljakud. Eesmärgiks on julgustada kodanikke

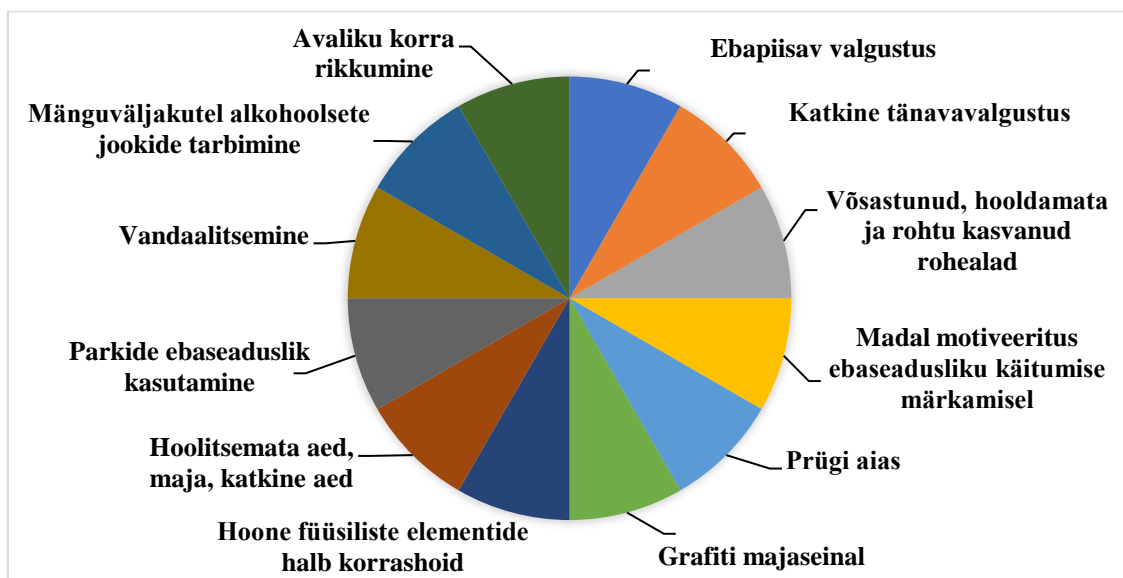


vastavate siltide ja märkidega ning viitadega kasutama elanikele rajatud atraktsioone, mis aitavad edendada ühiskondlikke tegevusi. Kasutades näiteks grillimisvõimalusi avalikus pargis on üheks näiteks CPTED`i strateegia kasutusest. Ühiskondlike atraktsioonide kasutamise julgustamisel on eesmärgiks tõkestada avalike kohtade ebaseaduslikku kasutamist (uimastitega kauplemine, parkide ja mänguväljakute mitte eesmärgipärane kasutamine). Kuna avalikud kohad ei kuulu ühegi üksiku elaniku kontrolli ega mõju alla, on oluline, et neid kasutatakse vaid seaduslikul eesmärgil ning õigustatud kasutajate poolt. (Reynald, 2015, p. 80)

Nagu Fennelly (2012, p. 101) ja Iqbal, *et al.*, (2016, p. 163), siis ka Despard (2012, p. 153) peab oluliseks CPTED põhimõtete rakendamisel paindlikkust, uuendusi ja jätkusuutlikkust. Ühe võimalusena CPTED põhimõtete rakendamiseks toob autor välja taimede ja haljastuse kasutamise linnaruumis. Linnas peetakse taimi ja haljastust nii sotsiaalselt kui ka psühholoogiliselt keskkonnale kasulikuks. Despard (2012, p. 153) toob välja, et haljastus annab inimestele võimaluse saavutada kontakti loodusega, mis on nii rahustava kui ka taastava iseloomuga. Lisaks toob autor välja, et rohealad ja haljastused julgustavad linnades inimesi avalikus ruumis rohkem aega veetma, suurendades seeläbi kogukonna turvalisust. CPTED põhimõtete rakendamine on vaid siis jätkusuutlik, kui rohealad pidevalt hooldatakse. Võsastunud, hooldamata ja rohtu kasvanud rohealad annavad kurjategijatele märku hoolimatusest ja korralagedusest ning pakub neile peidukohti. Taimede liigne kasv ning eraldatud ruum ja kohad põhjustavad paljudele linnamaastikul hirmu. Keskkonnapõhise kuritegevuse ennetamise eesmärk on elukeskkonna kujundamise kaudu kuritegevust vähendada. (Despard, 2012, p. 153)

Autor on nõus eeltoodud teoreetiliste käsitlustega, et elukeskkonna kujundamisel tuleb arvestada nii ehituslike, arhitektuuriliste kui ka looduslike objektide ümberkujundamise aspektidega. Samuti on tähtis, kes avalikku ruumi kasutavad ning arvestada tuleb erinevate elanike gruppidega, sealhulgas kindlasti lastega, naistega, eakatega ning erivajadustega inimestega.

Tuginedes Kappelerile ja Gainesile (2011, p. 342), Despardile (2012, p. 153), Levaldile *et al.*, (2016, lk 7; 8) ja Atlasele (2013, p. 74; 75; 77), on võimalik välja tuua kõige rohkem elukeskkonna turvalisust häirivad tegurid, mis on samuti tihedalt seotud CPTED põhimõtetega. Joonisel 1 on lõputöö autori poolt visualiseeritud need tegurid sektordiagrammis, neile arvulist väärtust omistamata.



Joonis 1. Elukeskkonna turvalisust enim häirivad tegurid CPTED põhimõtetel (autori koostatud)

Kui Fennelly (2012, p. 101) ja Iqbal, *et al.*, (2016, p. 163) ning Despard (2012, p. 153) pidasid oluliseks CPTED põhimõtete rakendamisel paindlikkust, uuendusi ja jätkusuutlikkust, siis on oluline ka kogukonnaliikmete kaasamine, millele keskendub lõputöö autor järgmises alapeatükis. Kogukonnaliikmeteks on elanikud, kes elavad teatud piirkonnas, KOV, haridusasutused, politsei ning liikmed, keda kaasatakse kogukonnas esinevate probleemide lahendamisele. Oluline on liikmete teadlikkus ja kaasatus. Mida suurem on elanike osalus, seda kõrgem on turvalisuse tase ning see motiveerib elanikke ühistegevustele.

Osapoolte kaasamise olulisust peavad tähtsaks ka Vihma ja Lippus (2016, lk 5), tuues välja, et turvalisuse tagamiseks ei piisa ühe asutuse pingutusest- probleemide lahendamisel on vaja kaasata palju osapooli. Lisaks sellele on oluline konkreetsete probleemide sõnastamine ning selleks peavad osapooled tegema koostööd (Vihma & Lippus, 2016, lk 5).

Wilcox, *et al.*, (2003, p 322) rõhutavad veel, et kogukonna toimimist hinnatakse sellel alusel, kas elanikud tunnevad end kogukonnas turvaliselt, olenemata objektiivsest kuriteoriskist.

Vihma ja Lippus (2016, lk 4) toovad välja, et mida suurem on kogukonna osalus, seda tugevam mõju on kogukondliku turvalisuse tegevustel sotsiaalsele keskkonnale. Kogukondlik turvalisus ühildab objektiivse (kuritegevuse tase) ja subjektiivse turvatunde. Eesmärk pole vaid kohalike elanike kaasatus ja osalus, vaid koostööd piirkonna elanike ja institutsioonide vahel. (Vihma & Lippus, 2016, lk 4)

Nagu Vihma ja Lippus (2016, lk 4), siis ka Orav (2018, lk 7) peab oluliseks projekteerimise ja planeerimise käigus kaasata piirkonna elanikke, ametkondi, kogukondi ja huvigruppe. Kaasamine tuleb projekteerimise etapis teostada läbimõeldult, et tulemus oleks võimalikult efektiivne. (Orav, 2018, lk 7)

Tuginedes eelnevale, on lõputöö autor seisukohal, et keskkonna planeerimine ja kujundamine läbi disainimise on efektiivne, kui CPTED põhimõtteid rakendatakse uuenduslikult, jätkusuutlikult ja paindlikult ning kaasatud on kogukonnaliikmeid. Kogukonnaliikmete kaasamisele keskendub järgmine alapeatükk.

### **1.3. Kogukonnaliikmete kaasamine turvalise elukeskkonna kujundamisele**

Teoreetilise peatüki kolmandas alapeatükis antakse ülevaade kogukonna kaasamisest turvalise elukeskkonna loomisel.

Nagu Vihma ja Lippus (2016, lk 5) märgivad, on turvalise elukeskkonna kujundamisel oluline kaasata elanikke. Elanike kaasatus on riigi ja kodanikuühiskonna koostöö toimimise üks põhialuseid (Unt *et al.*, 2011, lk 2). Kaasamise eesmärgiks on välja selgitada probleeme, mis takistavad turvalise elukeskkonna kujundamist ning tõsta inimeste teadlikkust. Lisaks sellele selgitatakse välja kogukonna vajadused ja eripärad, millega peaks turvalise elukeskkonna loomisel arvestama.

Unt *et al.*, (2011, lk 4) toovad välja, et kaasamine on etapp, milles kasutatakse erinevaid kaasamismeetodeid erinevate osapoolte informeerimiseks, nendega konsulteerimiseks või aktiivseks kaasamiseks. Kaasamine on oluline, sest kodanikega koostöös tehtud otsused parandavad avalike teenuste kvaliteeti, kuna need vastavad sel juhul paremini kodanike ootustele ja vajadustele. (Unt, *et al.*, 2011, lk 2)

Kogukondi võib olla erinevaid (geograafiline, huvide kogukond, demograafiline, e-kogukond jne). Kogukonnad on inimeste grupid või kooslused, mida seovad ühised tunnused. Igas kogukonnas võib eristada omakorda väiksemaid kogukondi ning inimesed võivad samaaegselt kuuluda mitmesse kogukonda. Politseitöös seostatakse kogukonda enamasti konkreetse piirkonnaga. (Kaasik, 2007, lk 15)

Lõputöö autor järeldab, et kogukonna kaasamine on erinevate inimeste gruppide, keda seovad ühised tunnused, informeerimine, konsulteerimine ning kogukondade aktiivne kaasamine. Kaasamisel on oluline arvamustega ning kogukonna eripära ja vajadustega arvestamine.

Seda kinnitavad ka Unt, *et al.*, (2011, lk 9), kes toovad välja, et kogukonna kaasamisel tuleb kogukonna eripära ja asjaoludega arvestada ning tuleb seada eesmärk, mis peaks olema nii kaasajate kui ka osalejate poolt üheselt mõistetav ning kokku lepitud. Kaasamise kavandamine tähendab planeerimist, kuidas saavutada seatud eesmärgid. Oluline on ka vastavalt kaasamise eesmärgile sobiva arvu ja profiiliga inimeste kaasamine. (Unt, *et al.*, 2011, lk 9)

Kaasamisvorme võib olla erinevaid (Unt, *et al.*, 2011, lk 9): informeerimine, konsulteerimine, kaasamine, koostöö ja võimustamine.

Informeerimise eesmärk on anda avalikkusele tasakaalustatud ja objektiivset informatsiooni ning aidata neil mõista probleemi olemust ja selle lahendusi. Konsulteerimise eesmärk on saada avalikkuselt tagasisidet probleemile ja selle lahendusvariantidele või otsustele. Kaasamine keskendub avalikkuse koostööle, tagamaks, et avalikud huvid oleksid teadvustatud ja arvesse võetud. Koostöö on partnerlussuhe avalikkusega kõigis otsustusprotsessi etappides, sh probleemi lahenduse alternatiivide ja otsuste väljatöötamisel. Kaasamisvormi võimustamise eesmärk on anda lõplik otsuste tegemine avalikkuse kätte. (Unt, *et al.*, 2011, lk 9)

Lõputöö autor on seisukohal, et erinevaid kaasamisvorme ei saa rakendada kui pole eelnevalt välja selgitatud probleem, millele püütakse lahendus leida. Lisaks sellele on kaasamine suhtlusel põhinev protsess. See eeldab usalduslikke ja toetavaid suhteid kogukonnaliikmete vahel.

Seda kinnitab ka Seimoja (2013 lk 8), kes toob välja, et kaasamiseks on vajalikud vastavad soodsad ühiskondlikud suhted ja inimeste vahelised sidemed, millel põhinebki kaasamiseks ning koostööks vajalik keskkond, kus saavad tegutseda nii kaasajad kui ka kaasatavad. Kaasajate ja kaasatavate poolseteks eeldusteks on teineteise usaldamine ja ressursside, sh oskuste olemasolu ning soov ja võimalused neid ressursse kasutada. (Seimoja, 2013, lk 8)

Kopli (2002, lk 9) lisab, et tugevnenud sidemed kodanikega loovad aluse ja julgustavad ühiskonnaliikmeid aktiivsusele, mis toetab ka nende endi osalemist avalikus sfääris: osalemine poliitilistes debattides, valimistel ja kodanikuühenduste tegevustes.

Kaasamist rakendatakse erinevates valdkondades. Kirss (2015, lk 10) toob välja, et üks olulisemaid valdkondi on just linnade planeerimine, kus on peamiseks linnaruumi kasutajateks elanikud. Kuna elanikud on just linnaruumi kasutajad, siis tuleks nendega ühiselt teha koostööd, et linn või mõni muu maa-ala muuta kasutajale meeldivamaks. (Kirss, 2015, lk 10)

Lõputöö autori arvates on oluline linnaruumi ja turvalise elukeskkonna planeerimisele kaasata elanikke, kes ruumi kõige enam kasutavad. Oluline on kaasata ka ametnike elukeskkonna kujundamisse, millele järgmine alapeatükk keskendub.

#### **1.4. Piirkonnapolitseinike kaasamine turvalise elukeskkonna kujundamisele**

Teoreetilise peatüki neljandas alapeatükis antakse ülevaade piirkonnapolitseinike, kui kogukonna liikmete, kaasamisest turvalise elukeskkonna kujundamisel.

Politsei, kui üks turvalisuse looja ja tagaja, omab suurt rolli turvalise elukeskkonna loomisel. Turvalisuse tagamisel on politsei peamiseks ülesandeks suhelda kodanikega,

märgates nende probleeme. Politsei on ühendav lüli elanikkonna ja arendajate, KOV'i ja ehitusettevõtete vahel, kindlustamaks, et kodanike vajadused oleks tagatud.

Turvalisuse nimel on välja töötatud, arendatud ja kasutusele võetud mitmeid politsei käsitlusi filosoofiate, mudelite, tehnikate ja taktikatena, kuid ükski neist ei ole osutunud nii universaalseks, et lahendaks kõik turvalisuse probleemid konkreetses piirkonnas või lahendaks mõne konkreetse turvalisuse probleemi igal pool. Viimastel kümnenditel on ilmselt kõige populaarsem politseitöö käsitlus kogukonnakeskne politsei, mis on leidnud väga laialdast kasutust erinevates riikides (Suve, 2014).

Kogukonnapolitseile pandi alus Sir Robert Peel'i poolt aastal 1829, kus politsei üheks põhiliseks eesmärgiks oli vajadus luua side elanikega. Politsei pöördus kogukonna poole suuresti ka põhjusel, et avalikkuse toel loodeti üle saada rasketest aegadest. Kaudsemalt arvati, et sotsiaalsete ja organisatsiooniliste sidemete loomine kogukonnas aitab kohalikel inimestel oma turvalisusega ise toime tulla. Kogukonnakeskse politsei eesmärgiks on tugevdada kohaliku kogukonna võimekust kuritegude vastu võitlemisel ja ennetamisel. Politseil ei ole kuritegevuse vastases võitluses monopoli, vaid ta on turvalisuses tootja koos kogukonnaga. Kogukonnakeskne politsei toetab kohalikest normidest ja väärtustest lähtuvat järelevalvet ning seaduse jõustamist (Suve, 2014).

1980-ndatel ja 1990-ndatel pidasid paljud kogukonnakeskset politseitööd radikaalseks uuenduseks. Kogukonnakeskse politseitöö eesmärgiks on keskenduda kindla piirkonna muredele ja probleemidele, teha koostööd kogukonnaga, et tõsta piirkonna turvalisust. (Morabito, 2010, p. 564)

Kaasik (2007, lk 10) toob välja, et Eestis kasutatava mõiste piirkondlik politseitöö sisu vastab üldiselt oma eesmärkide ja olemuse poolest rahvusvaheliselt tuntud kogukonnakeskse politseitöö põhimõtetele, kuid on veidi kitsama tähendusega, sest hõlmab vaid kindlaks määratud ametnike tegevust konkreetses piirkonnas. (Kaasik, 2007, lk 10)

Politsei ja kogukonna omavahelises suhtluses on politseil oluline roll mõista piirkonnas elavate elanike probleeme. Oluline roll on ka kogukonnal ning piirkonna elanike teadlikkusel. (Mishra, 2011, p. 38)

Mishra (2011, p. 118) lisab, et kogukonna politseitöö muutub tõhusaks, kui kogukond usub, usaldab ja on kindel politseitöös. Ükskõik kui hea projekti politsei võib luua, peitub projektide edu kogukonna reageerimises ja osaluses. (Mishra, 2011, lk 118)

Kuna kuritegevuse laad on muutunud aastatega keerukamaks, muutub politsei ja kogukonna suhtlus ning koostöö üha olulisemaks. Politsei peab suurendama kodanike teadlikkust nende enda haavatavusest. (Mishra, 2011, p. 213)

Edukaks kogukonnatöök on vaja koolitust. Kõik töötajad peaksid omama oskusi probleemide lahendamisel. Koolitused aitaksid tõsta töötajate seas „meie“ tunnet. (Mishra, 2011, p. 220) Oluline on pidev tagasiside ja töö hindamine. Kogukonna politseitöö õnnestumiseks on vajalik politsei, KOV, avaliku- ja erasektori esindajate ning kogukonna pidevat ühist jõupingutust. (Mishra, 2011, p. 221)

Kogukonna politseitöö tugineb kogukonnaga suhtlemisel ja koostööl ning probleemide lahendamisel. (Kappeler & Gaines, 2011, p. 4)

Kappeler jt (2011, p 10) toovad välja, et politseil peaks olema laiem funktsioon, mis hõlmab hirmu vähendamist, avaliku korra hoidmist ning kogukonna heaolu saavutamist. Hirm kuritegevuse ees võib olla sama suur probleem kui kuritegu ise. Hirm kuritegevuse ees võib mõjuda eakatele selliselt, et nad ei julge oma kodudest lahkuda. Tavapärasel politseitöös pole hirmu vähendamisele tähelepanu pööratud. Kogukonna politseitöös on oluline aktiivne inimeste kaasamine, vähendamaks hirmu kuritegevuse ees. Seejuures peab olema tähelepanelik, et ei tekitata tarbetut hirmu. Politsei peaks kaasa lööma kogukonna tegevustes ning vajadusel neid tegevusi ka korraldama. (Kappeler & Gaines, 2011, p. 11) Parema koostöö saavutamiseks peaks politsei koguma andmeid kogukonna kohta, mis hõlmab kuriteohirmu ning suhtumist politseisse. (Kappeler & Gaines, 2011, p. 12)

Miller, *et al.*, (2011, p. 135) toovad välja, et kogukonna politseitöö rakendamisel on mitmeid eeliseid. Rakendades kogukonna politseitöö põhimõtteid, luuakse paremaid suhteid politsei ja kogukonna vahel ning kogukonna liikmete endi vahel. Kui piirkonna elanikud tunnevad end rohkem kaasatuna, suureneb kuritegevuse ennetamine ja avastamine, väheneb hirm kuritegevuse ees ning elukvaliteet paraneb. Kuritegevuse

madal tase võimaldab politseil suunata ressursse muude probleemide lahendamisele. (Miller, *et al.*, 2011, p. 135)

Nagu Miller, *et al.*, (2011, p. 135), siis ka Connell *et al.*, (2008, p. 130) toovad esile, et kogukonnakeskne politseitöö parandab politsei suhteid kogukonnaga. Lisaks sellele suureneb rahulolu ja positiivne suhtumine politseinike seas nii oma töö kui ka kogukonna suhtes. (Connell, *et al.*, 2008, p. 130)

Lõputöö autori arvates on politseil oluline roll ennetada kuritegu, tõsta inimeste teadlikkust ja osaleda aktiivselt kogukonna igapäevaste murede ja probleemide lahendamisel. Tegevuste eesmärgiks on hoida kuritegevuse tase madal, minimaliseerida inimeste hirme ja tõsta teadlikkust ning tõhustada ennetavat käitumist. Läbi nende tegevuste tõuseb iga isiku teadlikkus ja paraneb indiviidi ennetav käitumine kuriteo suhtes, mis vähendab kuriteo toimepanemise võimalust ja seeläbi hoiab kokku politsei ressursse.

Eesti Uuringukeskuse ja Norstat Eesti poolt Eesti elanike seas läbi viidud turvalisuse uuringus välja toodud vastustes avaldatakse samuti arvamust politsei ülesannete kohta ennetustöös. Uuringu kohaselt peavad elanikud oluliseks, et politsei peaks tegelema probleemsete sihtrühmadega, korraldama loenguid koolides ja lasteaedades, jagama infot läbi meedia. Üle poolte elanikest arvas, et politsei peaks osalema võrgustikutöös kohalikul tasandil, läbi viima teavituskampaaniaid ning levitama infot avalikel üritustel. (Eesti Uuringukeskus ja Norstat Eesti, 2019, lk 62)

Politsei rolli olulisust toovad välja ka Scheider jt (2003, p. 381), kes nendivad, et politsei peaks töötama selle nimel, et leida tasakaal kuritegevuse teadlikkuse suurendamise ja kuriteo ennetava käitumise vahel. Scheider jt (2003, p. 381) leiavad, et ehkki mõnes valdkonnas võib hirmu suurenemine olla õigustatud, ei pruugi see teistes valdkondades tuua soovitud tulemust. Politsei peaks kuriteohirmu mõjutamiseks tegema tihedat koostööd kogukonna liikmetega ning hindama nende hirmu taset. Kui politsei seab eesmärgiks vähendada kogukonna liikmete hirmu kuriteo ees, rakendades kogukonnapolitsei töö põhimõtteid, lasub neil kohustus suurendada kodanike rahulolu politsei osas. Lisaks sellele tuleks teha tihedat koostööd kodanikega ning keskenduda kogukonna probleemide ja murede lahendamisele ning tõsta kogukonna teadlikkust



kuritegevusest. Need tegevused aitaksid kaasa kuriteo ennetamisele. (Scheider, *et al.*, 2003, p. 381)

Lõputöö autor on seisukohal, et iga kodanik saab minimaliseerida hirmu, ennetades kuritegu läbi turvameetmete. Igaüks saab paigaldada endale turvalise välisukse, jälgida naabruskonda ja anda teada isikutest, kelle käitumine ning olek ei tundu seaduspärane. Igaüks saab vastutada, et tema kodu juures olev tänavavalgustus ei jätaks võimalust kurjategijal varjuda.

Seda kinnitab ka Suve (2016, lk 46), kes toob välja, et politseinike arv jääb Eestis elanike arvuga võrreldes alla 0,4% ning on arusaadav, et politsei ei suuda üksinda turvalisust tagada. Seega on ühiskonnaliikmetel oluline roll turvalisuse tagamisel (Suve, 2016, lk 46).

Igaüks saab ja peab panustama turvalisuse tagamisele, eelkõige vähendades enda riskikäitumist, mis viib omakorda selleni, et tagajärgedega pole vaja hiljem tegeleda. Hetkel on PPA ennetusteemad (Politsei- ja Piirivalveamet, 2018):

1. liiklus
2. vägivald
3. varavastased süüteod
4. piirivalve ja veeohutus
5. uimastid
6. kodakondsus ja migratsioon
7. korrupsioon
8. internet (küberturvalisus).

Lõputöö autor keskendub süütegude ennetamise teenusele läbi turvalise elukeskkonna kujundamise. Süütegude ennetamise eesmärgiks on vähendada süütegude ja ohtu sattumise riski ning nende kahjulikku mõju individile ja ühiskonnale. Eesmärgi saavutamiseks korraldab PPA koostöös partneritega (avalik-, era ja mittetulundussektor) projekte, kampaaniaid, avalikke esinemisi ja üritusi. (Politsei- ja Piirivalveamet, 2018)

## 2. TURVALISE ELUKESKKONNA HINDAMISE JA KAASAMISE UURING

### 2.1. Uurimistöö metoodika, protsess ja valim

Käesolevas peatükis leitakse vastuseid kõigile neljale uurimisküsimusele. Uurimisküsimustele leitakse vastuseid läbi uurimisülesannete: analüüsides CCI projekti raames elanike seas läbi viidud küsitlust, viies läbi intervjuud Lõuna ja Lääne prefektuuri piirkonnapolitseinikega ning ankeetküsitlus Ida ja Põhja piirkonnapolitseinike seas ning eelnimetatud uuringute tulemuste põhjal tehakse järeldused ja ettepanekud.

Antud töös kasutatakse **andmekogumismeetodina** nii kvalitatiivseid kui kvantitatiivseid analüüsimeetodeid.

Uurimistöös analüüsitavaid andmeid koguti kolmes etapis. **Esimeses etapis** koguti andmeid CCI projekti kaudu Eesti elanikelt küsitlusega (vt lisa 1), mille tulemusi lõputöö autor antud töös analüüsib. Sellise **andmekogumismeetodi** puhul on tegemist sekundaarandmestikuga (Hirsjärvi, *et al.*, 2007, lk 173) ehk küsimustiku andmed on kogutud eelnevalt kellegi teise poolt. CCI projekti raames viidi perioodil 08.07.2019-31.07.2019 läbi elanikkonna küsitlus, kus uuriti nende turvatunnet ning teadlikkust turvalisuse kujundamisest keskkonna kujundamise kaudu. Küsitlus postitati PPA Facebooki (edaspidi FB) kontole, kust kõik jaoskonna FB lehed jagasid seda omakorda edasi. Lisaks jagasid küsimustikku kõik piirkonnavanemad enda tööpiirkonna ehk kogukonna gruppides. Vastajad pidid olema vähemalt 16- aastased.

Kokku vastas küsitlusele 675 inimest. PPA poolt kogutud andmestikust võttis lõputöö autor analüüsimiseks need küsimused, mis annavad vastuse käesoleva töö uurimisküsimustele. Küsimustikus oli kokku 16 küsimust, millest kolme kasutas lõputöö autor uuringu analüüsis. Ankeedis kasutati avatud küsimusi ning kasutati ka astmestikel ehk skaaladel põhinevat küsimustüüpi, kus esitati erineva tugevusastmega väiteid, millest vastaja valis endale sobivaima ning selleks kasutati viietasemelist Likerti skaalat. Skaalad on tavaliselt viie- või seitsmekohalised ning valikud on esitatud nii, et väidete tugevus kas kasvab või kahaneb (Hirsjärvi, *et al.*, 2007, lk 187).

Võrdluseks elanikkonna küsitlusele ning saamaks hinnangud piirkonnapolitseinikelt, viis lõputöö autor **teises etapis** läbi ankeetküsitluse piirkonnapolitseinike seas. **Andmekogumismeetodi** valikul lähtus lõputöö autor Hirsjärvi *et al.*, (2007, lk 172) välja toodud uurimismeetodi kirjeldusest, mille kohaselt ankeetküsitlust kasutatakse siis, kui tahetakse välja selgitada, mida inimesed mõtlevad, tunnevad, kogevad või usuvad. Antud lõputöös oli eesmärgiks välja selgitada piirkonnapolitseinike arvamusi ning hinnanguid neid ümbritseva elukeskkonna turvalisuse kohta. Küsitluse eeliseks peetakse veel seda, et nende abil saab koguda suure andmestiku: uurimisega võib haarata palju inimesi ja esitada neile rohkelt küsimusi (Hirsjärvi, *et al.*, 2007, lk 182). Sellest tulenevalt taotles lõputöö autor 01.03.2020 luba PPA uurimistöode kooskõlastamise komisjonilt, et viia lõputöö raames elektroonses keskkonnas kõigi nelja prefektuuride piirkonnapolitseinike seas läbi küsitlus. Taotlusele sai lõputöö autor vastuse 25.03.2020, mille kohaselt anti luba küsitluse läbiviimiseks, arvestades viirusepuhangut ja Eestis kehtivat eriolukorda, vaid Põhja ja Ida prefektuuris.

Lõputöö autor otsustas kasutada veebipõhist küsitlust, mille eeliseks on kiirus ja madalad kulud (Neuman, 2014, p. 339; Moutinho ja Hutcheson, 2011, p. 338). Küsitlus koostati *SurveyMonkey* keskkonnas ning veebilink saadeti 30.03.2020 Põhja ja Ida piirkonnapolitseinike töömeilile. Kuna 12.04.2020 seisuga oli vastanute arv väga madal, saatis lõputöö autor 40-le Põhja ja 25-le Ida prefektuuri piirkonnapolitseinikule kirja meeldetuletusega küsitlusele vastamiseks. Kuna lõputöö eesmärgiks oli uurida, kuidas hindavad piirkonnapolitseinikud oma piirkonna turvalisust ning enda kaasatust turvalise ruumi loomesse, siis kasutati ettekatsetatud **valimit** (Õunapuu, 2014, lk 143). Ettekatsetatud valimi puhul valib liikmed valimisse uurija, lähtudes oma teadmistest, kogemustest ja eriteadmistest mõne grupi kohta. II etapis vastas küsitlusele kokku 23 piirkonnapolitseinikku.

Kuna lõputöö eesmärk on esile tuua kõigi Eesti piirkondade piirkonnapolitseinike arvamused ja hinnangud, siis uurimistöös **kolmandas etapis** kasutas lõputöö autor **andmekogumismeetodina** ekspertintervjuud. Antud meetodi valik tulenes Eestis kehtestatud eriolukorrast. Ekspertintervjuud viidi läbi Lõuna ja Lääne prefektuuri piirkonnavanematega. **Valimiks** osutus piirkonnavanem, kuna lõputöö autori hinnangul

on piirkonnavanemal kõige enam kogemusi, ta tunneb oma tööpiirkonda ning oskab kõige paremini tuua esile turvalisusega seonduvaid probleeme. Piirkonnavanem on mittetõenäosusliku meetodi alaliigina ettekavatsetud valim (Õunapuu, 2014, lk 143). 30.03.2020 pöördus lõputöö autor palvega kõigi Lõuna ja Lääne prefektuuride piirkonnavanemate poole osaleda intervjuus ja saatis vastava kutse töömeilile (09.04 seisuga kokku 12 ametnikku). Kirjas selgitati lõputöö ja valimi eesmärki ning intervjuuga seonduvat. Kuna sellele kirjale vastas vaid üks piirkonnavanem, võttis lõputöö autor 06.04.2020 telefoni teel uuesti ühendust kõikide piirkonnavanematega ning neid tööülesannetes asendavate piirkonnapolitseinikega. Intervjuus oli nõus osalema kuus piirkonnavanemat ja/või piirkonnapolitseinikku. Intervjuud toimusid telefoni teel. Intervjuu alguses selgitati selle eesmärki ning paluti nõusolekut kõne salvestamiseks. Intervjuuks kasutati ankeetküsimustikku (vt lisa 2). Ekspertintervjuud viidi läbi Lõuna ja Lääne prefektuuri piirkonnavanematega ja/või piirkonnapolitseinikega ajavahemikul 03.04-10.04. Intervjuude keskmine kestus oli 29 minutit. Kõik intervjuud salvestati intervjuueeritavate nõusolekul täies mahus ning transkribeeriti lõputöö autori poolt sõnasõnalt. Piirkonnavanemad ja/või piirkonnapolitseinikud, kes tulenevalt eriolukorrast ei olnud nõus intervjuus osalema, täitsid ankeetküsimustiku (vt lisa 2) ja saatsid lõputöö autorile tagasi, mille andmeid kasutas lõputöö autor muutmata kujul. Täidetud ankeetküsimustikke ja ekspertintervjuude andmeid analüüsib lõputöö autor ühes kogumis. Kokku osales uuringu II ja III etapis 37 piirkonnavanemat ja/või piirkonnapolitseinikku.

Tabelis 1 on välja toodud uuringu kolmandas etapis intervjuueeritud ja ankeetküsimustiku täitnud piirkonnavanemate ja/või piirkonnapolitseinike tööstaaž piirkonnapolitseinikuna ning nende tööpiirkond.

Tabel 1. Ekspertintervjuude tunnused, ankeetküsimustiku täitnud piirkonnavanemate ja piirkonnapolitseinike andmed, intervjuude läbiviimise aeg ja kestus (autori koostatud)

<b>Piirkonnavanem- või politseinik</b>	<b>Kuupäev</b>	<b>Andmekogumisviis</b>	<b>Aeg</b>	<b>Tööstaaž</b>	<b>Tööpiirkond</b>
1	03.aprill	Intervjuu	25 min	11-15 aastat	Järvamaa
2	07.aprill	Intervjuu	26 min	6-10 aastat	Läänemaa
3	07.aprill	Intervjuu	30 min	11-15 aastat	Raplamaa

4	09.aprill	Intervjuu	26 min	16- 20 aastat	Põlvamaa
5	09.aprill	Intervjuu	36 min	26 ja rohkem aastaid	Võrumaa
6	10.aprill	Intervjuu	31 min	21-25 aastat	Valgamaa
7	07.aprill	Ankeetküsimustik	-	16-20 aastat	Jõgevamaa
8	08.aprill	Ankeetküsimustik	-	26 ja rohkem aastaid	Tartumaa
9	08.aprill	Ankeetküsimustik	-	26 ja rohkem aastaid	Saaremaa
10	08.aprill	Ankeetküsimustik	-	26 ja rohkem aastaid	Pärnumaa
11	07.aprill	Ankeetküsimustik	-	26 ja rohkem aastaid	Viljandimaa
12	13.aprill	Ankeetküsimustik	-	21-25 aastat	Pärnumaa

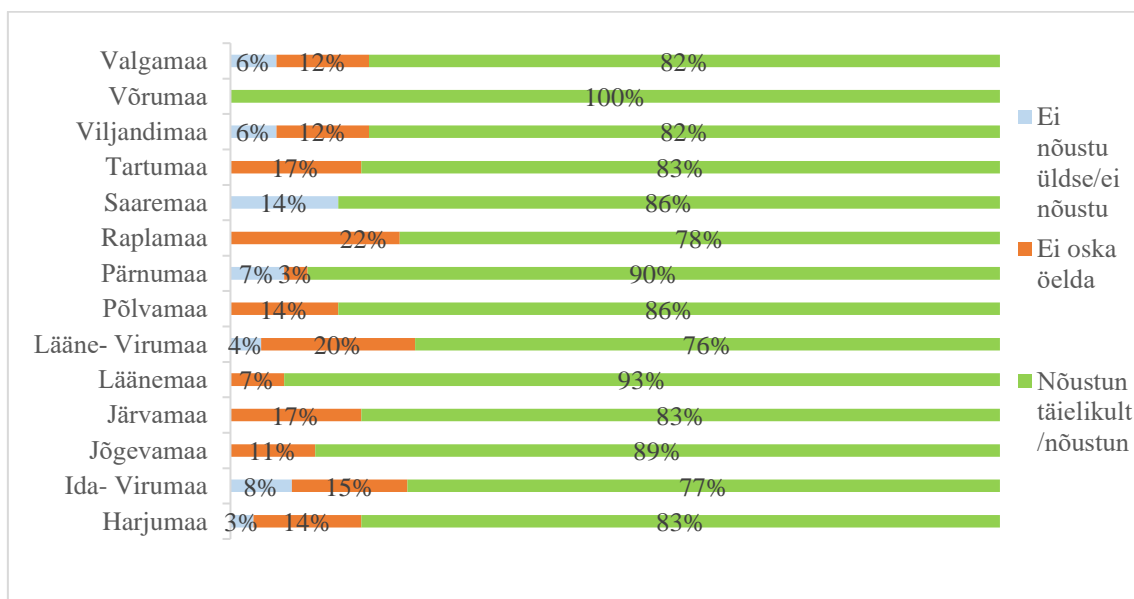
Andmete koondamisel ja seejärel analüüsimisel kasutas lõputöö autor mõlema uuringu puhul andmetöötlusprogrammi MS Excel ning andmeid esitatakse loetelude, tabelite ja diagrammidena. Elanike seas läbi viidud uuringu analüüsis viis lõputöö autor tekstiliste vabavastuste osas läbi kvalitatiivse sisuanalüüsi ning kodeerimise teostas programmis NVivo. Piirkonnapolitseinike seas läbi viidud uuringute ja intervjuude tekstilisi vabavastuseid transkribeeris ning esitas lõputöö autor muutmata kujul ja kodeerimist teostati programmis Word. Andmete töötlemisel jättis lõputöö autor välja Hiiumaa, sest elanike küsitluses oli vastajaid vaid üks ning seda tulemust ei ole otstarbekas laiendada kogu maakonnale.

## **2.2. Elanike seas läbi viidud uuringu tulemuste analüüs**

Elanikkonna küsitlusega leiti vastuseid uurimisküsimustele- kuidas hindavad Eesti elanikud neid ümbritseva elukeskkonna turvalisust ning enda kaasatust turvalise ruumi loomisse? Milliseid probleeme toovad nad elukeskkonna turvalisuse aspektis esile ning millised tegevused aitaksid elanike hinnangul turvalisuse probleeme lahendada ja elanike kaasatust suurendada nende elukoha piirkonnas?

Esimesele uurimisküsimusele vastuse saamiseks analüüsiti elanikkonna küsitluses esitatud väidet: „Ma tunnen ennast oma elu/kodukohas turvaliselt“. Valdavas osas

tunnevad inimesed end oma kodukohas turvaliselt. Vastanute osakaal, kes tunnevad end turvaliselt, jääb 76-100% vahele (vt joonis 2). Kõige vähem turvaliselt tundsid end elanikud Saaremaal, Ida- Virumaal ja Pärnumaal. Lõputöö teoreetilises käsitluses selgus, et inimese turvatunnet kujundavad mitmed tegurid: haridustase, sissetulek, elukoht ja varasem kokkupuude kuritegevusega. Näiteks ebaturvalisuse tunnetus Ida- Virumaal võib olla seotud sealse kõrgema kuritegevuse tasemega – 2018. aastal oli kuritegevuse tase 10 000 elaniku kohta kõrgeim (Justiitsministeerium, 2019, lk 8).

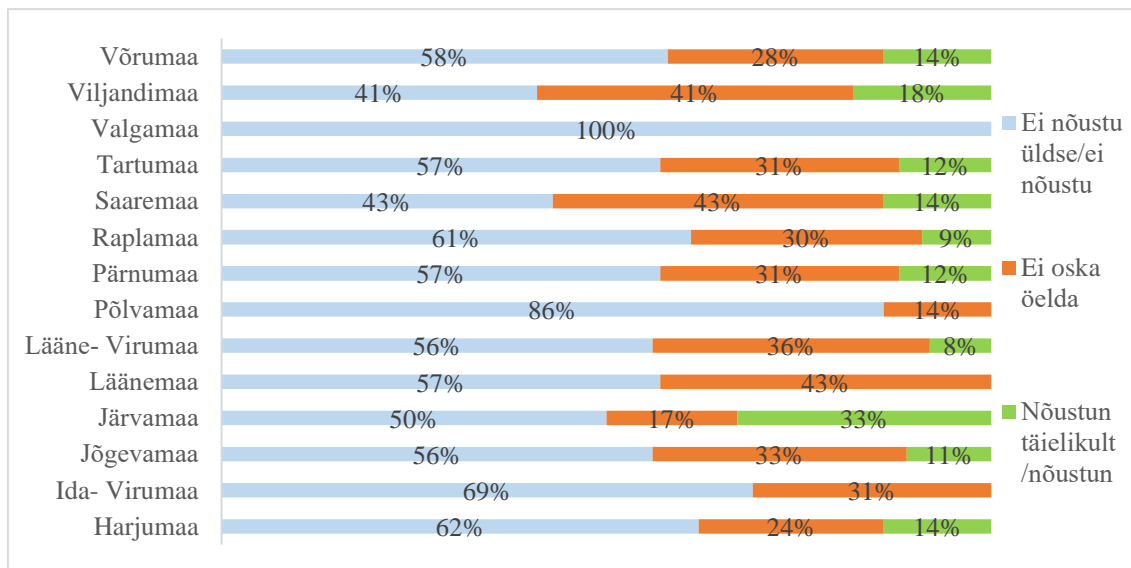


Joonis 2. Elanike vastus küsimusele „Ma tunnen ennast oma elu/kodukohas turvaliselt“ (autori koostatud)

Nende maakondade elanikud, kes ei tundnud end elukohas turvaliselt, on peamiselt vanuserühmast 40-60 eluaastat (42%), kõrgharidusega (42%), lastega pered ning kelle leibkonna sissetulek on üle 10 000 euro (50%). Need näitajad osaliselt kinnitavad teoorias autorite poolt välja toodud käsitlustega, et vanemad inimesed tunnevad end vähem turvaliselt kui nooremad inimesed. Lõputöö autori hinnangul oskavad inimesed, kes on omandanud kõrghariduse, kuritegevuse riske rohkem hinnata ja analüüsida kui madalama haridustasemega inimesed ning seega võivad nad tunda suuremat hirmu kuritegevuse ees.

Teoreetilises käsitluses tõi lõputöö autor välja erinevate autorite käsitlused ja teooriad, et kõik kogukonna liikmed peaksid olema kaasatud turvalise elukeskkonna ja ruumiloome kujundamisele. Kaasamise eesmärgiks on välja selgitada probleeme, mis takistavad turvalise elukeskkonna kujundamist ning selgitatakse välja kogukonna vajadused ja

eripärad, millega peaks turvalise elukeskkonna loomisel arvestama. Esimese uurimisküsimuse teine pool keskendus sellele, kuidas elanikud hindavad enda kaasatust ruumiloome küsimustesse. Selleks analüüsiti küsimuse: „Kohalikke elanikke kaasatakse piisavalt ruumiloome küsimustesse“ vastuseid (vt joonis 3).



Joonis 3. Elanike vastus küsimusele „Kohalikke elanikke kaasatakse piisavalt ruumiloome küsimustesse“ (autori koostatud)

Küsitluse tulemustest nähtub, et valdavalt hindavad Eesti elanikud, et neid ei kaasata turvalise elukeskkonna kujundamisele (vt joonis 3). Kõige vähem kaasatakse elanikke endi hinnangul Valgamaalt, Põlvamaalt ning Ida- Virumaalt. 54% elanikest nendest maakondadest kuuluvad vanusegruppi 40-60, kõrgharidust omab 38%, on lastega pered ja leibkonna aastane sissetulek on 46% üle 10 000 euro. Kuna Ida- Virumaal elavad nii eesti- kui ka vene keelt emakeelena kõnelevad inimesed, siis võib esineda olukordi, kus kõiki elanikke ei osata kaasata turvalise ruumiloome kujundamisse. Kuna Valgamaal ja Põlvamaal on asustus väga hõre, siis ei arvestata ka maakohtades elavate inimeste arvamusega ning nendega võib-olla isegi ei kohtuta. Kui elanikke ei kaasata turvalise elukeskkonna kujundamisele, siis ei saa ka KOV, arendajad, PPA ja arhitektid arvestada elukeskkonda enim kasutatavate kogukonnaliikmete arvamusi ja hinnanguid. See võib tuua tulemusi, kus planeeritakse korterelamuid ning uusi elamurajoone arvestamata kogukonna soove, vajadusi, ideid ning ettepanekuid.

Teoreetilises käsitluses on peetud oluliseks, et kogukonna kaasamisel tuleb kogukonna eripäraga arvestada ning kaasamise vorme võib olla erinevaid. Üheks kaasamise vormiks on konsulteerimine, mille eesmärgiks on saada kogukonnalt tagasisidet probleemile ja selle lahendusvariantidele või otsustele. Probleemide lahendamisel on lõputöö autori hinnangul oluline, et elanikud, kui kogukonnaliikmed, omaksid ja ka esitaksid ettepanekuid, kuidas oma kodukohas probleeme lahendada ning turvalisust suurendada. Samuti on peetud oluliseks rõhutada, et kodanikega koostöös tehtud otsused parandavad avalike teenuste kvaliteeti, kuna need vastavad sel juhul paremini kodanike ootustele ja vajadustele. Ka käesoleva lõputöö käigus analüüsitud elanike küsitluse raames paluti elanikel tuua esile, millised probleemid esinevad ning millised tegevused aitaksid tõsta turvalisust nende kodupiirkonnas. Nendele küsimustele antud vastuste analüüsimisel leiti vastuseid kolmandale ja neljandale uurimisküsimusele.

Väljatoodud turvalisuse probleemid ning nende lahendamiseks ning elanike kaasatuse suurendamiseks välja pakutud ettepanekud ja ideed jagas lõputöö autor vastuseid kodeerides järgmistesse kategooriatesse:

1. lõbustusasutustega seotud probleemid ja lahendused;
2. ettepanekud avaliku ruumi kasutamisel;
3. elanike kaasamine;
4. ettepanekud KOV-le ja kogukonnaliikmetele;
5. soovitud PPA-le;
6. võimalikud tehnilised lahendused.
7. muu.

Elanikud tõid esile tegevusi, ideid ja ettepanekuid, kuidas tõsta turvalise ruumiplaneerimise võimekust vabavastusena. **Lõbustusasutustega** seondvalt tõid elanikud välja probleemi, et baaridest kostuv lärm häirib elanikke, seal olevad isikud rikuvad avalikku korda ja öörahu. Ühe lahendusena toodi välja, et võiks olla kohustuslik turvamehe olemasolu, kes vajadusel sekkub ebaseaduslikku käitumisse. Elanikud soovivad, et baarid oleksid elumajadest kaugemal.

**Avaliku ruumi** kasutamisel sooviks elanikud, et oleks rohkem parke ja spordiväljakuid, kus lapsed saaks mängida ning perega aega veeta. Elanikud täpsustasid, et tihti on pargid hooldamata, ilma piisava valgustusega ja pargis rikutakse avaliku korda alkohoolsete



jookide tarbimise näol. Toodi välja ka, et linnaliikluses võiks olla rohkem parkimiskeelde, liiklusemärgid ja teemärgistusi. Kõige rohkem tõid elanikud esile, et linnas peaks olema paigutatud turvakaamerad, parem valgustus tänavatel ning võiks rajada rohkem kergliiklusteid. Viidati ka sellele, et lagunenuid hooned võiks lammutada ja grafitid eemaldada. Veel toodi välja, et elamurajooni piirkonnadesse rajada rohkem „magavaid politseinikke“ või rakendada muid kiirust pidurdavaid vahendeid. Puudust tunti ka turvaliste rohealade ja jalgrattateede võrgustiku järele. Elanike poolt välja toodud probleemid on tihedalt seotud teoreetilises käsitluses välja toodud CPTED põhimõtetega, mille kohaselt hoonete füüsiliste elementide korrashoid viitab sellele, kas omanik on valmis rakendama meetmeid vara hoidmiseks ning kas omanikud märkavad ebaseaduslikku käitumist või mitte. Teoreetilises käsitluses toodi ka esile, et haljastus suurendab kogukonna turvalisust, kuid see peab olema regulaarselt hooldatud.

**Elanikud** tõid vastustes esile, et neid **ei kaasata** piisavalt. Nad pakkusid välja, et piirkonna elanikke tuleks kaasata süsteemselt ning julgustada inimesi osalema erinevatel koosolekutel, töörühmades ja ümarlaudades. Oluline on kõikide elanike huve arvestada. Veel toodi välja, et lisaks elanike kaasamisele peaks kogukonnaga turvalisuse loomisel olema seotud politsei, turvafirmad, arhitektid, psühholoogid. Väga oluliseks peeti naabritega suhtlemist ja oma naabri tundmist. Elanikud tõid esile, et puudub pidev diskussioon elanikega ja nende informeerimine on puudulik. Vastajad pidasid oluliseks, et elanikke kaasatakse juba varajases ruumiplaneerimises, kus saavad anda juhiseid ja soovitusi, mis tõstaks piirkonna turvalisust. Toodi välja ka seda, et enne detailplaneeringu rakendamist ei küsita kohalike elanike arvamust ning nad eelistaksid, et nendega viidaks läbi küsitlus või uuring. Elanikud tõid välja ka asjaolud, et neil puudub teadlikkus, kuidas oma arvamust avaldada ning otsuseid tagasisidestada. Elanike poolt esile tõstetud probleemid on vastavuses esimeses peatükis käsitletud teoreetiliste lähtekohtadega väites, et mida suurem on kogukonna osalus, seda tugevam mõju on kogukondliku turvalisuse tegevustel sotsiaalsele keskkonnale ning eesmärgiks pole vaid kohalike elanike kaasatus, vaid koostöö piirkonna elanike ja institutsioonide vahel.

**Ettepanekutes kogukonnaliikmetele** toodi esile ühistegevuste soosimist, kogukonnaga hea suhtluse tekitamist ja ettepanekutega arvestamist. Väga paljud elanikud peavad oluliseks naabrivalvet ja selle toetamist. Inimesed heitsid ette, et KOV ja elanike vahel puudub koostöö ning tihtipeale ei kooskõlastata otsuseid elanikega. Elanikud tunnevad,

et nende osas on vähe hoolt ja tähelepanu ning inimesed ootavad ja eelistavad otsest suhtlust. Vastustest lähtub, et inimestel on vajadus ennetus- ja teavitustöö järele teadlikkuse tõstmiseks. Veel toodi välja, et erinevad ametkonnad ei tee omavahel koostööd, näitena toodi välja Maanteeamet ja PPA. Oma elukohas soovivad elanikud erinevate ametkondade kohalolekut, järelevalvet ja nähtavust. Näitena toodi turvafirmat, Päästeametit, PPA-d.

**Ettepanekutes politseile** tõid elanikud kõige rohkem esile, et nad sooviksid, et politsei oleks rohkem nende jaoks nähtavam- enam politseipatrulli nähtavust nii linnas kui ka väiksemates asumites. Nad tõid ettepanekutes välja vajaduse rohkemate kiiruspiirangute kehtestamist ja avalikus kohas alkoholi tarvitajatele tihedamat kontrolli. Vastajad sooviks, et politsei teeks enam teavitustööd ning hoiaks kontrolli all alaealiste ebaseaduslikku käitumist. Elanikud tunnevad puudust piirkonnapolitsei kontaktist ja suhtlemisest ning koostööst. Elanike poolt esile tõstetud probleemid on seotud teoreetiliste käsitlustega esimeses peatükis, kus on peetud oluliseks, et politsei osaleks kogukonna tegevustes, tegeleks probleemsete sihtrühmadega, korraldaks loenguid ja jagaks infot avalikel üritustel.

Seoses avaliku ruumi kasutamisega pakuti välja ka **tehnilisi lahendusi**. Elanikud tegid ettepanekuid võtta kasutusele rohkem turvakaameraid ning juurdepääsuteedele tõkkepuid. Väga paljud vastanutest tõid välja, et rohkem võiks olla „lamavaid politseinikke“ ning piirdeaedu, mis tähistavad eramut või kortermaja.

**Ülejäänud ettepanekud**, mida eelnevates kategooriates lõputöö autor välja ei toonud, esinesid üksikjuhtudel. Elanikud vastasid küsimusele „ei oska vastata“, „tuleks tõsta elatustaset“ või jätsid küsimusele vastamata.

### **2.3. Piirkonnapolitseinike seas läbi viidud uuringu tulemuste analüüs**

Ekspertintervjuudega ja ankeetküsimustiku andmetega leiti vastuseid järgnevatele uurimisküsimustele: kuidas hindavad piirkonnapolitseinikud neid ümbritseva elukeskkonna turvalisust ning enda kaasatust turvalise ruumi loomisesse? Milliseid

probleeme nad toovad elukeskkonna turvalisuse aspektist esile ning millised tegevused aitaksid neid probleeme lahendada ja elanike kaasatust suurendada?

Teisele uurimisküsimusele püüti leida vastus, kui piirkonnavanematel ja -politseinikel paluti hinnata oma tööpiirkonna turvalisust ning enda kaasatust turvalise ruumi loomisesse. Oma tööpiirkonda hindasid turvaliseks 33 piirkonnapolitseinikku. Kaks piirkonnapolitseinikku Harjumaalt ei pidanud oma tööpiirkonda turvaliseks ning üks ei osanud oma tööpiirkonna turvalisust hinnata. Üks piirkonnapolitseinik Ida- Virumaalt ei olnud samuti nõus väitega, et tema tööpiirkond on turvaline.

Teisele uurimisküsimusele vastust leides on lõputöö autori hinnangul oluline ka analüüsida, millele piirkonnapolitseinikud oma tööpiirkonna turvalisuse hindamisel tuginevad. Turvalisuse hindamisel saab kasutada erinevaid viise ja tööriistu. Uuringu käigus püüti leida vastus, milliseid andmeid piirkonnapolitseinikud oma tööpiirkonna turvalisuse hindamiseks kasutavad. Oma tööpiirkonna turvalisuse hindamisel tõid piirkonnapolitseinikud esile erinevaid võimalusi, mille tulemused toob lõputöö autor välja järgmistes kategooriates:

1. Kogukonnaliikmetega suhtlemine;
2. Statistika;
3. Erinevad dokumendid;
4. Info erinevatest andmebaasidest;
5. Erinevad tegevused;
6. Muu.

Kõige enam kogutakse andmeid **kogukonnaga suhtlemise** kaudu erinevate kogukonna ürituste raames. Maakondadest ei toonud vaid Viljandimaa ja Saaremaa piirkonnapolitseinikud esile, et turvalisust hinnatakse kogukonnaga suhtlemisest saadud andmete alusel. Raplamaa piirkonnapolitseinik tõi kogukonnaliikmetest esile vaid elanikke.

Süütegude **statistikat või muid statistilisi andmeid** turvalisuse hindamisel (Maanteeamet, Sotsiaalkindlustusamet) kasutavad Järvamaa, Läänemaa, Raplamaa, Tartumaa, Viljandimaa, Lääne-Virumaa ning Harjumaa piirkonnapolitseinikud. Toodi välja, et kasutatakse statistikat tänavakuritegevuse ja lähisuhtevägivalla andmete osas.

Viljandimaa piirkonnapolitseinik kasutab rahuolu uuringu andmeid ja Lääne- Virumaa piirkonnapolitseinik töö välja, et teostatakse eelmiste aastate süütegudele analüüs.

Piirkonnapolitseinikud kasutavad turvalisuse hindamisel **erinevaid dokumente** ja nendes sisalduvat infot. Läänemaa piirkonnapolitseinik töö välja, et kasutab arengukavas olevat infot, Võrumaa piirkonnapolitseiniku sõnul saavad nad turvalisust hinnata, kui koostavad igal aastal ohuprognooosi ning tutvustavad oma tegevusi KOV volikoguga kohtumisel. Põlvamaal hindab piirkonnapolitseinik turvalisust arengukava põhjal. Viljandimaa piirkonnapolitseinik kasutab rahuolu uuringu andmeid ja Lääne- Virumaa piirkonnapolitseinik töö välja, et teostatakse eelmiste aastate süütegudele analüüs.

**Andmebaasidest** toodi kõige enam esile kahte erinevat PPA poolt kasutatavat andmebaasi, milleks on PPA analüüsi- ja andmelao infosüsteemi (ALIS) juhtimislaud ja infosüsteem POLIS alamsüsteem (KAIRI). Veel toodi piirkonnapolitseinike poolt välja, et turvalisuse hindamisel kasutatakse tagasisidet koostööpartneritelt, oma tööalast kogemust, sündmuste analüüsi, analüüsi FB gruppides toimunud vestlustest, infot teistelt kolleegidelt ning sotsiaalmeediat.

Teisele uurimisküsimusele leiti vastus, kui piirkonnapolitseinikel paluti **hinnata enda kaasatust** turvalise ruumi loomesse. Teoreetilistes käsitlustes on peetud oluliseks, et politsei ja kogukond suhtleksid omavahel ning oluline on, et politsei, KOV ja kogukond ühiselt pingutaksid kogukonna turvalisuse tagamisel. Maakonniti hindasid piirkonnapolitseinikud enda kaasamist väga erinevalt. Kõige enam töid piirkonnapolitseinikud välja, et neid kaasatakse turvalise elukeskkonna kujundamise protsessi detailplaneeringu kinnitamisel ning kohtumistel KOV-ga. Maakonniti on erinev piirkonnapolitseinike kaasamine detailplaneeringu kinnitamisel. Läänemaa piirkonnapolitseinik töö esile, et neid kaasatakse juba detailplaneeringu algfaasis, Raplamaa piirkonnapolitseinik töö välja, et neid kaasatakse alles detailplaneeringu kinnitamise lõpus. Põlvamaa piirkonnapolitseinik töö välja, et kohtumised arendajatega puuduvad. Jõgevamaa ja Lääne- Virumaa kaks piirkonnapolitseinikku, Ida- Virumaa üks piirkonnapolitseinik ja Harjumaa neli piirkonnapolitseinikku töid välja, et neid pole protsessi kaasatud. Kokkuvõtteks võib tuua välja, et piirkonnapolitseinike kaasatakse turvalise elukeskkonna kujundamise protsessi väga vähe ning vaid läbi detailplaneeringu kinnitamise või kohtumiste KOV-ga.

Lõputöö teoreetilise käsitluse neljandas alapeatükis tõid erinevad autorid välja, et turvalisuse tõstmiseks peab politsei tegema tihedat koostööd kodanikega ning keskenduma kogukonna probleemide ja murede lahendamisele. Kolmandale uurimisküsimusele leiti vastus, kui piirkonnapolitseinikud tõid elukeskkonna turvalisuse aspektist esile probleeme nende tööpiirkonnas. Küsitluse raames paluti piirkonnapolitseinikel välja tuua kolm keskkonnast/ruumi kujundusest tulenevat turvalisust ohustavat probleemi nende tööpiirkonnas. Välja toodud probleemid jagas lõputöö autor vastuseid kodeerides erinevatesse kategooriatesse, mis on seotud CPTED põhimõtetega:

1. Elukeskkonna kuvand;
2. Avaliku ruumi kasutamine;
3. Liiklusruumis esinevad probleemid;
4. Muu.

**Elukeskkonna kuvandit** mõjutavad mitmed tegurid: aias puudub prügi, majaseinad on grafitist puhtad, valgustus on korras ning aed on korrastatud. Seoses selle CPTED põhimõttega tõid piirkonnapolitseinikud ja/või piirkonnavanemad esile mitmeid erinevaid probleeme. Kõige enam toodi välja tänavavalgustusega seonduv- kas valgustus puudub või on see aegunud ega valgusta enam piisavalt ning valgustus lülitatakse õhtuti liiga vara välja. Enamus piirkonnapolitseinikke tõid esile, et probleemiks on ka mahajäetud ning lagunevad hooned, tööstushooned või garaažid, mis on kas omanikuta või omanik pole aknaid-uksi sulgenud. Toodi välja, et see rikub linna kuvandit ning see on ohtlik noortele, kes nendes majades sees käivad, pannes sellega ohtu oma elu ja tervise. Lisaks lagunevatele majadele toodi välja hooned, mis on ehitatud aastakümneid tagasi ja pole oma planeeringult turvalised ning ehituse ajal pole arvestatud turvalise ruumiloome põhimõtetega. Mõned piirkonnapolitseinikud tõid ka välja, et haljastus on hooldamata, seda tehakse harva või periooditi ning haljastusest tingituna on kohati halb nähtavus. Lisaks toodi välja, et linnaruumis on prügi maas või ei jätku piisavalt prügikaste.

Üheks CPTED põhimõtteks on **positiivse kasutamise hõlbustamine**- ühiskondlikke parke kasutatakse jalutamiseks, pikniku pidamiseks ning seal puudub vandaalitsemine, alkohoolsete jookide tarbimine ja avaliku korra rikkumine. Positiivse kasutamise hõlbustamise põhimõtte raames tõid piirkonnapolitseinikud esile järgmised probleemid:

vaba aja veetmise kohad on keskusest eemal ning nende üle puudub kontroll ja ülevaade. Keskonnast tulenevaid kohti, kus noored kogunevad (katusealused, pargipingid), ei kasutata sihipäraselt. Seal tarbitakse alkohoolseid jooke, lõhutakse avalikku vara ning soditakse seintele.

**Liiklusruumis esinevatest probleemidest** tõstsid piirkonnapolitseinikud esile, et linnaruumis on liiga vähe kergliiklusteid ning need ei ole heas korras. Toodi esile ka lagunevaid tänavaid või ohtlikke liikluskorraldusi (kõnnitee ristub maanteega, kus tee ületamine ei ole lubatud) ja puudulikke parkimisvõimalusi.

Piirkonnapolitseinikud tõid esile probleeme, **mis ei tulene keskkonna/ruumi kujundusest**, kuid on nende tööpiirkonnas probleemiks. Probleemidena toodi välja vähest naabrivalvet, asotsiaalseid isikuid, joores juhte, vähest videovalvet, narkootiliste ainete tarvitamist ning erinevaid väärtegusi.

Neljandale uurimisküsimusele leiti vastus, kui piirkonnapolitseinikel paluti esile tuua tegevusi, mis aitaksid turvalisuse probleeme lahendada ja elanike kaasatust suurendada nende tööpiirkonnas. Järvamaa piirkonnapolitseiniku hinnangul võiks paigaldada videoseadmeid ning elanike kaasatust saab tõsta läbi erinevate kohtumiste- linnas korteriühistute koosolekutel ning olles suhtluses kogukonnaga sotsiaalmeedia vahendusel. Samas mõnab ta, et kahjuks kõikide kogukonnaliikmeteni ei jõuta. Raplamaa piirkonnapolitseinik, sarnaselt Järvamaa kolleegiga, näeb ühe võimalusena külastada hooldekodusid, päevakeskuseid või jätta asula keskuses teadetetahvile sõnumeid. Need oleksid piirkonnapolitseinike hinnangul võimalused vanemaealiste elanike kaasamiseks. Raplamaa piirkonnapolitseinik tõi sarnaselt Järvamaa ametikaaslasega välja asjaolu, et kõikide sihtrühmadeni kahjuks ei jõuta. Läänemaa piirkonnapolitseinik peab oluliseks koolitusi. Võrumaa piirkonnapolitseinike arvates on KOV teinud piisavalt, ega osanud võimalikke täiendavaid tegevusi välja tuua. Põlvamaa piirkonnapolitseinik peab oluliseks avalikke diskussioone ning kohalike elanike kaasamist. Valgamaa piirkonnapolitseiniku sõnul kaasab ta elanikke kohtudes eakatega. Ta tõi näitena väärivate ülikooli liikmetega kohtumist, kus vanemaealised saavad anda tagasisidet oma probleemide osas. Ka Jõgevamaa ja Tartumaa piirkonnapolitseinikud tõid ettepanekuna välja kaasata rohkem kohalikke inimesi. Saaremaa piirkonnapolitseinik tõi esile, et igal osapoolel oleks teadlikkus oma rollist. Pärnumaa piirkonnapolitseinik

märkis, et kodanikke kaasatakse läbi erinevate ühisürituste. Viljandimaa piirkonnapolitseinik oli ainus, kes tõi välja naabrivalve olulisuse ja muud vabatahtlikud tegevused. Lääne- Virumaa piirkonnapolitseinikud tõid sarnaselt teiste piirkonnapolitseinikega välja, et PPA ja KOV esindajaid peaks koolitama ühtemoodi. Ida- Virumaa piirkonnapolitseinikud tõid lahendustena välja, et kogukonnaga peaks tegema tihedamat koostööd, paigaldama tänavavalgusteid ja videovalvet ning samuti viima läbi koolitusi. Ka Harjumaa piirkonnapolitseinikud peavad oluliseks tihedamat koostööd, kogukonna teadlikkuse tõstmist CPTED põhimõtetest ja nende mõjust ning et kogukond ja KOV teeksid rohkem koostööd. Veel toodi välja kogukonna suuremat kaasatust, koostööpartneritele koolituse vajadust, kaamerate paigutust, lahtiseid parke (valgustusega ja piiratud haljastusega), inimeste teadlikkuse tõstmist seoses turvalise ruumiplaneerimisega ning elanikega kohtumist ja nende suuremat kaasamist. Ettepanekud on seotud esimese peatüki teoreetiliste käsitlemistega, mille kohaselt on oluline kõigi kogukonnaliikmete kaasatus ja koostöö, kogukonnaliikmete koolitus, avalike kohtade nagu parkide kasutamise soodustamine ning linnaruumis oleva haljastuse olemasolu ja pidev hooldus. Tulemustest selgub, et ka piirkonnapolitseinikud peavad oluliseks kogukonnaliikmete kaasamist, ühtset koolitust ja koostööd ning videoseadmete paigaldust ja tänavavalgustuse olemasolu või parandamist.

## **2.4.Järeldused ja ettepanekud**

Nagu elanike seas läbi viidud küsitlusest selgub, tunnevad enamuses Eesti piirkondades inimesed end turvaliselt. Sama tulemust peegeldab ka piirkonnapolitseinike seas läbi viidud uuring- 89% piirkonnapolitseinikest hindas oma tööpiirkonda turvaliseks. Siiski ei kaasata elanikke turvalise elukeskkonna ja ruumiloome kujundamisele piisavalt nagu selgub nende endi hinnangust ehk 50% ei pidanud kaasamist piisavaks. Piirkonnapolitseinike seas läbi viidud uuringu analüüsist selgub, et piirkonnapolitseinikke kaasatakse kõige enam detailplaneeringu kinnitamisel ning kohtumistel KOV-ga. 20% piirkonnapolitseinikest hindas, et neid ei kaasata turvalise elukeskkonna kujundamise protsessi. Väga suur arv piirkonnapolitseinikke, keda lõputöö autor intervjueris, tõid välja, et neid kaasatakse küll detailplaneeringu kinnitamisel, kuid

nad soovivad, et neid kaasatakse rohkem. Ka lõputöö autori hinnangul ei ole piirkonnapolitseinike kaasamine piisav. Probleeme, mis ohustavad elanike hinnangul nende kodukohas turvalisust ning nende lahendamiseks välja pakutud ideid oli mitmeid. Elanikud sooviksid, et oleks rohkem parke ja spordiväljakuid, kus lapsed saaksid mängida ning perega aega veeta. Pargid on tihtipeale hooldamata, ilma piisava valgustusega ning parkides tarvitatakse alkohoolseid jooke- need tegurid takistavad elanikel parke eesmärgipäraselt kasutada. Elanikud sooviksid lahendustena linnaruumi rohkem valgusteid, linnakaameraid ning rohkem kergliiklusteid. Elanikud tõid ka välja, et nende turvatunnet häirivad lagunened hooned ja grafitid majaseintel. Piirkonnapolitseinikud, sarnaselt elanikega, tõid esile, et turvalisust ohustavad probleemid on vähene tänavavalgustuse kasutamine, mahajäetud ning lagunevad hooned, mis on ehitatud aastakümneid tagasi ning pole oma planeeringult turvalised. Mõned piirkonnapolitseinikud tõid välja, nagu ka elanikud, et haljastus on hooldamata, seda tehakse harva või periooditi ning sellest tingituna on kohati halb nähtavus. Avaliku ruumi kasutamisega tõid piirkonnapolitseinikud samuti esile, et seda ei kasutata sihipäraselt- tarbitakse alkohoolseid jooke, rikutakse avalikku vara. Lahendustena toovad piirkonnapolitseinikud esile, et võiks linnaruumi paigaldada videoseadmeid, teha suuremat koostööd erafirmadega, kes hooldaks haljastust ning kaasama peaks rohkem kogukonnaliikmeid. Elanikud tõid oma vastustes esile, et neid ei kaasata piisavalt. Nad pakkusid välja, et piirkonna elanikke tuleks kaasata süsteemselt ning julgustama inimesi osalema erinevatel koosolekutel, töörühmades ja ümarlaudades. Toodi välja, et lisaks elanike kaasamisele peaks kogukonnaga olema seotud politsei, turvafirmad, arhitektid, psühholoogid. Väga oluliseks peeti naabritega suhtlemist ja oma naabri tundmist. Elanikud tõid esile, et diskussioon elanikega on vähene ja nende informeerimine on puudulik. Vastajad pidasid oluliseks, et elanikke kaasatakse juba varajases ruumiplaneerimises, kus nad saaksid anda juhiseid ja soovitusi, mis tõstaks piirkonna turvalisust. Toodi välja ka seda, et enne detailplaneeringu rakendamist ei küsita kohalike elanike arvamust ning nad eelistaksid, et nendega viidaks läbi küsitlus või uuring. Ettepanekutes kogukonnaliikmetele toodi esile ühistegevuste soosimist, kogukonnaga hea suhtluse tekitamist ja ettepanekutega arvestamist. Inimesed heitsid ette, et KOV ja elanike vahel puudub koostöö ning tihtipeale ei kooskõlastata otsuseid elanikega. Elanikud tunnevad, et nende osas on vähe hoolt ja tähelepanu ning inimesed ootavad ja



eelistavad otsest suhtlust. Lõputöö autor on seisukohal, et kuna sotsiaalmeediat kasutatakse üha enam igapäevases suhtluses, siis ühe võimalusena suhtlemiseks ja info vahetuseks saaks seda rohkem kasutada ka piirkonnapolitseinik. Sotsiaalmeedia erinevate kanalite kaudu saab väga palju ja kiirelt vahetada infot kõigi kogukonnaliikmete vahel ning piirkonnapolitseinik oleks pidevalt kursis elanike murede ja probleemidega. Inimesi saaks kaasata ka külaseltside, vabatahtlike liikumiste tegevuse ja üritustel osalemise kaudu. Vastustest lähtub, et inimestel on vajadus ennetus- ja teavitustöö järele nende teadlikkuse tõstmiseks. Inimesed tõstsid veel esile, et erinevad ametkonnad ei tee omavahel koostööd. Oma elukohas soovivad elanikud erinevate ametkondade kohalolekut kas kontrollide või turvalisuse tagamisel. Näitena toodi turvafirmat, Päästeametit ja PPA-d. Sarnaselt elanikega, tõid piirkonnapolitseinikud välja, et elanikke ei kaasata piisavalt ning kõikide kogukonnaliikmetega kontakt puudub. Piirkonnapolitseinikud pakkusid lahendusena, et kogukonnaliikmete kaasatust saab tõsta läbi ühisürituste, kohtumiste, koolituste ning elanike ettepanekutega arvestamisel.

Lõputöö autori hinnangul on elanike seas läbi viidud küsitlusel põhineva analüüsi tulemused seotud teoreetiliste seisukohtadega, mis tõid välja, et kuritegevuse ennetamise eest vastutab isik ainuisikuliselt ning kuritegevuse ennetamine ei saa olla edukas, kui see ei hõlma kogukonnas elavate elanike teadlikkust kuritegevuse ohtudest ja selle ennetamise võimalustest ning inimeste kaasamist. Piirkonnapolitseinike seas läbi viidud uuringu tulemused on seotud teoreetiliste seisukohtadega, mis tõid välja, et politsei, kui üks turvalisuse asjatundja ja tagaja, omab suurt rolli turvalise elukeskkonna loomisel ning piirkonnapolitseiniku peamiseks ülesandeks on suhelda kogukonnaga, märgates nende probleeme. Politsei on ühendav lüli KOV, arendajate ja ehitusettevõtete vahele, tagamaks kodanike vajadusi. Edukaks kogukonnatöök on vajalikud koolitused, millele on lõputöö autor viidanud teoreetilises käsitluses. Lisaks toodi välja, kui oluline on kaasata turvalise elukeskkonna loomise protsessi kõiki kogukonnaliikmeid. Uuringust aga selgub, et piisavalt pole kaasatud ei piirkonnapolitseinikke ega ka kõiki elanike gruppe.

Esimeses peatükis tõi lõputöö autor välja, et CPTED põhimõtete rakendamisel on oluline kogukonnaliikmete teadlikkus ja kaasatus ning mida suurem on elanike osalus, seda kõrgem on turvalisuse tase. Elanike seas läbi viidud küsitluse tulemuste analüüsimisel selgus, et elanikud peavad oma elukohta turvaliseks, kuid neid ei kaasata piisavalt selle kujundamisse. Lisaks toodi välja esimeses peatükis, et oluline on eelnevalt välja selgitada

probleem, millele püütakse lahendus leida. Küsitluse tulemuste analüüs kinnitab, et elanikud sooviksid, et nende ettepanekute ja soovidega arvestatakse enne, kui mingi otsus vastu võetakse. Veel toodi välja, et neid ei kaasata piisavalt töörühmadesse või ümarlaudadesse ning puudub pidev diskussioon KOV-ga ning politseiga. Ühtlasi leiti vastused kõigile lõputöös püstitatud uurimisküsimustele:

1. Kuidas hindavad Eesti elanikud neid ümbritseva elukeskkonna turvalisust ning enda kaasatust turvalise ruumi loomesse?
2. Kuidas hindavad piirkonnapolitseinikud oma tööpiirkonna turvalisust ning kuidas on neid kaasatud turvalise elukeskkonna kujundamise protsessi?
3. Milliseid probleeme toovad elanikud ja piirkonnapolitseinikud esile elukeskkonna turvalisuse aspektist oma piirkonnas?
4. Millised tegevused aitaksid elanike ja piirkonnapolitseinike hinnangul turvalisuse probleeme lahendada ja elanike kaasatust suurendada nende piirkonnas?

Tuginedes küsitluse analüüsi ja intervjuude tulemustele, on lõputöö autoril järgmised ettepanekud ja soovitused PPA-le, KOV-le ja Sisekaitseakadeemiale, kuidas tõsta elanike ja piirkonnapolitseinike teadlikkust ja parandada kaasatust turvalise ruumiloome kujundamisele:

1. KOV ja piirkonnapolitseinike teadlikkuse tõstmisega CPTED põhimõtete osas luuakse paremad eeldused elanike teadlikkuse ja kaasatuse suurendamiseks.
2. Viia läbi koolitused CPTED teemal, kuhu on kaasatud kõik kogukonnaliikmed.
3. Rohkem kasutada piirkonnapolitseinike ja elanike vahel sotsiaalmeediat, mis tagab kiirema ja suurema infovahetuse.
4. Kohalikele elanikele tutvustatakse, kuidas ja kellele teha ettepanekuid elukoha turvalisuse ruumiloome kujundamisel.
5. Läbi ühistevõtte ja ürituste, milles osalevad ka piirkonnapolitseinikud, tõstetakse elanike motiveeritust osalema turvalisuse loomisel. Motivatsiooni on võimalik muuhulgas suurendada näiteks avalikus ruumis täiendavate puhkealade, parkide, ehitiste ja neile juurdepääsetavuse loomisega.
6. KOV ametnikele koolitusprogrammides, politseiametnikele väljaõppes ja töötavatele ametnikele täiendkoolitustel tutvustada CPTED põhimõtteid ja nende rakendamise võimalusi.

## KOKKUVÕTE

Turvatus on tegur, mis mõjutab igapäevaselt inimese heaolu ja tema käitumist ning see on inimese üks baasvajadusi. Inimestele on oluline, et oma igapäeva toimetustes puuduks hirm ohtu sattumise või süüteo ohvriks langemise osas ning neil puuduks hirm kuriteo ees. Pidevas linnastumises on oluline, et uute äri- ja elurajoonide rajamisel arvestataks kõigi kogukonnaliikmete vajadusi. Üheks meetmeks vähendada hirmu kuritegevuse ees on kujundada turvalist elukeskkonda ja linnaruumi, rakendades CPTED põhimõtteid.

Hetkel on käimas Eestis CCI ehk Cutting Crime Impact projekt, mille eesmärk on võimaldada politseil, elanikel ja riiklikel ametiasutustel vähendada kuritegevuse mõju ja võimalusel ennetada kuritegu läbi oskusliku linnaplaneerimise. Nimetatud projekti raames tehtud uuringu esialgsed tulemused näitasid, et puudub ühtne mõistmine, mis on turvalisus ja kuidas seda hinnatakse linnaruumis ja -planeerimises kõikide huvigruppide vahel. CCI projekti raames viidi perioodil 08.07.2019- 31.07.2019 läbi elanikkonna küsitlus, kus uuriti nende turvatunnet ja teadlikkust läbi keskkonna kujundamise, et ennetada kuritegevust ning mille tulemuste andmeid lõputöö autor analüüsib. Võrdluseks elanikkonna küsimustikule, kasutas lõputöö autor kvalitatiivse ja kvantitatiivse uurimise ühendamisega sega- ehk kombineeritud meetodit (*mixed method*), et vastata kõigile neljale uurimisküsimusele. Eriolukorrast tulenevalt viidi veebiküsitlus läbi Põhja ja Ida prefektuuris. Küsitlus viidi läbi piirkonnapolitseinike seas ning selles osales 23 piirkonnapolitseinikku. Lõuna ja Lääne prefektuuris viis tulenevalt eriolukorrast lõputöö autor läbi kuus ekspertintervjuud piirkonnavanematega või neid asendanud piirkonnapolitseinikega ning kuus piirkonnavanemat, kes intervjuus ei saanud tulenevalt töökoormusest osaleda, täitsid ankeetküsimustiku, mille lõputööautor neile meilile saatis. Kokku osales uuringus 37 piirkonnapolitseinikku.

Käesoleva elanike seas läbi viidud küsitluse analüüsist selgub, et enamus piirkondades tunnevad inimesed end turvaliselt. Sama tulemus kujunes välja ka piirkonnapolitseinike uuringu analüüsist- 89% piirkonnapolitseinikest hindas oma tööpiirkonda turvaliseks. Esimese peatüki teoreetilises käsitluses toodi autorite poolt esile kui oluline on kogukonnaliikmete kaasatus ja elanike arvamuste ning ideedega arvestamine. Elanike seas läbi viidud uuringu analüüsist selgub, et elanikke ei kaasata piisavalt turvalise

elukeskkonna kujundamisele- üle 50% vastanutest hindas, et neid ei kaasata piisavalt ruumiloome küsimustesse ning veerand vastanutest ei osanud hinnangut anda. Selle väitega polnud nõus ka Jõgevamaa, Järvamaa ja Valgamaa piirkonnapolitseinikud. Elanikke kaasatakse Läänemaa, Tartumaa, Võrumaa ja Põlvamaa piirkonnapolitseinike hinnangul. Tulemus võib peegeldada seda, et elanike arvamusega ei arvestata, nende vajadusi ei hinnata ega võeta arvesse. Piirkonnapolitseinike seas läbi viidud uuringu analüüsist selgub, et piirkonnapolitseinikke kaasatakse kõige enam detailplaneeringu kinnitamisel ning kohtumistel KOV-ga. 20% piirkonnapolitseinikest hindas, et neid ei kaasata turvalise elukeskkonna kujundamise protsessi. Enamus piirkonnapolitseinikke, keda lõputöö autor intervjueris, tõid välja, et neid kaasatakse küll detailplaneeringu kinnitamisel, kuid nad soovivad, et neid kaasatakse rohkem. Ka lõputöö autori hinnangul ei ole piirkonnapolitseinike kaasamine piisav.

Lõputöö autori hinnangul on elanike seas läbi viidud küsitluse analüüsi tulemused seotud teoreetiliste seisukohtadega, mis tõid välja, et kuritegevuse ennetamise eest vastutab isik ainuisikuliselt ise ning kuritegevuse ennetamine ei saa olla edukas, kui see ei hõlma kogukonnas elavate elanikke teadlikkust kuritegevuse ohtudest ja selle ennetamise võimalustest ning nende kaasamist. Piirkonnapolitseinike seas läbi viidud uuringu tulemused on seotud teoreetiliste seisukohtadega, mis tõid välja, et politsei, kui üks turvalisuse looja ja tagaja, omab suurt rolli turvalise elukeskkonna loomisel ning piirkonnapolitseiniku peamiseks ülesandeks on suhelda kogukonnaga, märgates nende probleeme, olles ühendav lüli KOV, arendajate ja ehitusettevõtete vahel, tagamaks kodanike vajadusi.

Lõputöö autori poolt viidi läbi töös püstitatud uurimisülesanded ning töö eesmärk saavutati. Lõputöö eesmärgiks oli anda ülevaade kuriteoennetusest turvalise elukeskkonna kujundamise kaudu, analüüsida uuringutulemusi ja probleemide ilmnemisel otsida neile lahendusi.

Tuginedes küsitluse analüüsi ja intervjuude tulemustele, on lõputöö autoril järgmised ettepanekud ja soovitused PPA-le, KOV-le ja Sisekaitseakadeemia, kuidas tõsta elanike ja piirkonnapolitseinike teadlikkust ja parandada kaasatust turvalise ruumiloome kujundamisele:

1. KOV ja piirkonnapolitseinike teadlikkuse tõstmisega CPTED põhimõtete osas luuakse paremad eeldused elanike teadlikkuse ja kaasatuse suurendamiseks.
2. Viia läbi koolitused CPTED teemal, kuhu on kaasatud kõik kogukonnaliikmed.
3. Rohkem kasutada piirkonnapolitseinike ja elanike vahel sotsiaalmeediat, mis tagab kiirema ja suurema infovahetuse.
4. Kohalikele elanikele tutvustatakse, kuidas ja kellele teha ettepanekuid elukoha turvalisuse ruumiloome kujundamisel.
5. Läbi ühistegevuste ja ürituste, milles osalevad ka piirkonnapolitseinikud, tõstetakse elanike motiveeritust osalema turvalisuse loomisel. Motivatsiooni on võimalik muuhulgas suurendada näiteks avalikus ruumis täiendavate puhkealade, parkide, ehitiste ja neile juurdepääsetavuse loomisega.
6. KOV ametnikele koolitusprogrammides, politseiametnikele väljaõppes ja töötavatele ametnikele täiendkoolitustel tutvustada CPTED põhimõtteid ja nende rakendamise võimalusi.

Lõputöös oli uurimisprobleem püstitatud küsimusena: milline on Eesti elanike ja piirkonnapolitseinike hinnang ja protsessi kaasatus turvalise elukeskkonna kujundamisel ning seeläbi õigusrikkumiste ennetamisel. Kõigile uurimisprobleemi täpsustavatele uurimisküsimustele leiti lõputöös vastused. Lõputöö autor toob esile, et uurimisprobleemile saab leida veel täpsema ja põhjalikuma vastuse, analüüsides elanikke ja piirkonnapolitseinikke suuremas valimis ning piirkonda veel täpsemalt analüüsides, kas linna või alevi täpsusega. Seoses sellega saaks analüüsida veel täpsemalt Eesti elanike ja piirkonnapolitseinike hinnanguid ja protsessi kaasatust ning tuua veel detailsemalt esile turvalise elukeskkonna kujundamisega seonduvaid probleeme ja vastavalt sellele esitada lahendusi parendusteks.

Lõputöö autor tänab kõiki, kes aitasid kaasa lõputöö valmimisele. Kõige suurem tänu kuulub juhendajale ja kaasjuhendajale, kelle nõuanded, mõtted, teadmised ning pühendumus olid töö valmimisel väga olulise tähtsusega.

## SUMMARY

The purpose of the thesis was to address the opinions of Estonian residents and regional police officers on creating a safe living environment and explore their involvement in it. To achieve the purpose, the following research tasks were set: 1. analyse theoretical starting points related to the prevention of lawbreaking by creating a safe living environment; 2. analyse the survey conducted within the CCI project on the awareness of Estonian residents in creating a safe living environment and their personal role in it; 3. carry out a survey among regional police officers to find out their involvement in creating a safe living environment; 4. conduct expert interviews among regional officers of Western and Southern Prefectures; 5. draw conclusions and make recommendations based on the results of the three studies. Both qualitative and quantitative data collection methods, including expert interviews and an online questionnaire were used to achieve the goal. The interviews and the questionnaire obtained views and assessments from residents and regional police officers to analyse their opinions and involvement in creating a safe living environment. The data were contrasted with one another and compared with the theoretical views.

The results of the survey carried out among residents reveal that people in most areas feel safe. The results of the survey among the regional police officers were similar – 89% of them assessed their work area as safe. However, the residents claim they are insufficiently involved in creating a safe living environment – more than 50% of the respondents said they are not sufficiently involved in questions related to creating a secure living milieu, and a quarter of them could not give their opinion about it. The analysis of the survey conducted among the regional police officers reveals that they are mostly involved in approving detailed plans and meetings with the local government.

The research tasks set were carried out, and the purpose was achieved. Based on the results, the author made suggestions and recommendations on how to raise the awareness of residents and regional police officers and improve their involvement in creating a safe living environment.

## VIIDATUD ALLIKATE LOETELU

Atlas, R. I., 2013. *21st century security and CPTED. Designing for critical infrastructure protection and crime prevention*. Second edition. New York: CRC Press, Taylor & Francis Group.

Barkan, S. E., 2009. *Criminology: a sociological understanding*. 4th edition. New Jersey: Prentice Hall.

Brands, J., Schwanen, T. & Aalst, I., 2015. Fear of crime and affective ambiguities in the night-time economy. *Urban Studies Journal Limited*, 52(3), pp. 439–455.

Ceccato, V., & Bamzar, R., 2016. Elderly Victimization and Fear of Crime in Public Spaces. *International Criminal Justice Review*, 26(2), pp. 115–133.

Connell, N. M., Miggans, K. & McGloin, J. M., 2008. Can a Community Policing Initiative Reduce Serious Crime? A Local Evaluation. *Police Quarterly*, 11(2), pp. 127-150.

Cutting Crime Impact. *Introduction to CCI*. [Võrgumaterjal] Leitav: <https://www.cuttingcrimeimpact.eu/about/introduction-to-cci/> [Kasutatud 17.01.2020].

Despard, E., 2012. Cultivating Security: Plants in the Urban Landscape. *Space and Culture*, 15(2), pp. 151-163.

Eesti standardikeskus. *Kuritegevuse ennetamine. Linnaplaneerimine ja arhitektuur. Osa 1: Linnaplaneerimine*. [Võrgumaterjal] Leitav: <https://www.evs.ee/tooted/evs-809-1-2002> [Kasutatud 04.11.2019].

Eesti standardikeskus. *Kuritegude ennetamine- Linnaplaneerimine ja ehitiste projekteerimine- osa 1: spetsiifiliste terminite määratlused*. [Võrgumaterjal] Leitav: <https://www.evs.ee/tooted/evs-en-14383-1-2006> [Kasutatud 04.11.2019].

Eesti Uuringukeskus ja Norstat Eesti, 2019. *Eesti elanikkonna turvalisuse uuring2019*. [Võrgumaterjal] Leitav: <http://ppa-siseveeb.polsise/dotAsset/1743048.pdf> [Kasutatud 15.01.2020].

Fennelly, L. J., 2012. *Handbook of loss prevention and crime prevention*. 5th edition. Waltham: Butterworth- Heinemann.

Foster, S., Corti, B. G. & Knuiman, M., 2014. Does Fear of Crime Discourage Walkers? A Social-Ecological Exploration of Fear As a Deterrent to Walking. *Environment and Behavior*, 46(6), pp. 698–717.

Hirsjärvi, S., Remes, P. & Sajavaara, P., 2007. *Uuri ja kirjuta*. Tallinn: Medicina.

Iqbal, A. & Ceccato, V., 2016. Is CPTED Useful to Guide the Inventory of Safety in Parks? A Study Case in Stockholm, Sweden. *International Criminal Justice Review*, 26(2), pp. 150-168.

Justiitsministeerium, 2019. *Kuritegevus Eesti 2018*. [Võrgumaterjal] Leitav: [https://www.kriminaalpoliitika.ee/sites/krimipoliitika/files/elfinder/dokumendid/kuritegevus\\_eestis\\_2018\\_viidetega\\_lisadele.pdf](https://www.kriminaalpoliitika.ee/sites/krimipoliitika/files/elfinder/dokumendid/kuritegevus_eestis_2018_viidetega_lisadele.pdf) [Kasutatud 23.05.2020].

Kaasik, J., 2007. *Kogukonnakeskne politseitöö. Ülevaade teooriast ja praktikast. Õpik*. Tallinn: Sisekaitseakadeemia.

Kappeler, V. E. & Gaines, L. K., 2011. *Community policing. A contemporary perspective*. 6th edition. Waltham: Elsevier.

Kirss, M., 2015. *Avalikkuse kaasamine teemaplaneeringute koostamisel: Supilinna näide. Bakalaureusetöö*. Tartu: Eesti Maaülikool.

Kopli, K., 2002. *Kodanikud kui koostööpartnerid. Nõuandeid omavalitsustele, kuidas teavitada, konsulteerida, panna huvituma ja senisest rohkem kaasata nii kodanikke kui ka kõiki elanikke kohaliku elu kujundamisse*. [Võrgumaterjal] Leitav: [https://www.siseministeerium.ee/sites/default/files/dokumendid/Uuringud/Kodanikuyhiskond/2002\\_kodanikud\\_kui\\_koostvvpartnerid.pdf](https://www.siseministeerium.ee/sites/default/files/dokumendid/Uuringud/Kodanikuyhiskond/2002_kodanikud_kui_koostvvpartnerid.pdf) [Kasutatud 22.10.2019].

Koskela, H., 2013. Soopõhine vägivalla-, jälgimis- ja linnaruumihirm. *Ehituskunst*, [Võrgumaterjal] Leitav: <http://ehituskunst.ee> [Kasutatud 27.10.2019].

Kuddus, M. A., Tynan, E. & McBryde, E., 2020. Urbanization: a problem for the rich and the poor? *Public Health Reviews*, 41(1), pp. 1–4.

Kujala, P., Kallio, J., & Niemelä, M., 2019. Income Inequality, Poverty, and Fear of Crime in Europe. *Cross-Cultural Research*, 53(2), pp. 163–185.



Lab, S. P., 2014. *Crime prevention. Approaches, practices and evaluations*. 8th edition. Waltham: Elsevier.

Levald, A., Sibul, J. J., Proosa, M., Klein, M., Lehtovuori, P., Soomeren, P. V., Viikmaa, T. & Paaver, T., 2016. *CPTED käsiraamat politseinikele*. Tallinn: Politsei- ja Piirivalveamet.

Miller, L. S., Hess, K. M. & Orthmann, C. H., 2011. *Community policing. Partnerships for problem solving*. 6th edition. New York: Delmar.

Mishra, V., 2011. *Community policing. Misnomer or fact?* New Delhi: SAGE Publications India Pvt Ltd.

Morabito, M. S., 2010. Understanding Community Policing as an Innovation: Patterns of Adoption. *Crime & Delinquency*, 56(4), pp. 564-587.

Moutinho, L. & Hutcheson, G., 2011. *The Sage Dictionary of Quantitative Management Research*. London: SAGE Publications Ltd.

Neuman, W. L., 2014. *Social Research Methods: Qualitative and Quantitative Approaches*. Seventh edition. Harlow: Pearson Education Limited.

Orav, A., 2018. *Kaasamise vormid, asjalised ja nende mõju linnaruumi projekteerimisel: juhtumiuuringud Tartus, Elvas ja Põlvas*. Magistritöö. Tartu: Eesti Maaülikool.

Palmiotto, M. J., 2011. *Community policing. A police- citizen partnership*. New York: Routledge.

*Planeerimisseadus* (2015) RT I, 19.03.2019, 104.

Politsei- ja Piirivalveamet, 2018. *Ennetustöö kontseptsioon*. [Võrgumaterjal] Leitav: <https://www.kriminaalpoliitika.ee/et/kuriteoennetus/valmis-politsei-ennetustoo-kontseptsioon> [Kasutatud 6.10.2019].

Rader, N., 2017. *Fear of Crime*. [Võrgumaterjal] Leitav: <https://oxfordre.com/criminology/view/10.1093/acrefore/9780190264079.001.0001/acrefore-9780190264079-e-10?print=pdf> [Kasutatud 27.10.2019].

- Reynald, D. M., 2015. Environmental Design and Crime Events. *Journal of Contemporary Criminal Justice*, 31(1), pp. 71-89.
- Rodó-de-Zárate, M., Castany, J. E. i. & Eizagirre, N., 2019. Configuration and Consequences of Fear in Public Space from a Gender Perspective. *Revista Española de Investigaciones Sociológicas*, 167, pp. 89-106.
- Scheider, M. C., Rowell, T. & Bezdikian, V., 2003. The Impact of Citizen Perceptions of Community Policing on Fear of Crime: Findings from Twelve Cities. *Police Quarterly*, 6(4), pp. 363-386.
- Seimoja, M., 2013. *Politseipensionäride ootused ja nende kaasamise võimalused siseturvalisuse tõhustamisel. Magistritöö. Tallinn: Sisekaitseakadeemia.*
- Siseministeerium, 2014. *Siseturvalisuse arengukava 2015- 2020. [Võrgumaterjal]* Leitav: [https://www.valitsus.ee/sites/default/files/content-editors/arengukavad/taiendatud\\_siseturvalisuse\\_arengukava\\_2015-2020.pdf](https://www.valitsus.ee/sites/default/files/content-editors/arengukavad/taiendatud_siseturvalisuse_arengukava_2015-2020.pdf) [Kasutatud 07.10.2019].
- Skelsey, G. H., 2014. Maslow's Hierarchy of Needs - the sixth level. *Psychologist*, 27(12), pp. 982–983.
- Snedker, K. A., 2012. Explaining the Gender Gap in Fear of Crime: Assessments of Risk and Vulnerability Among New York City Residents. *Feminist Criminology*, 7(2), pp. 75–111.
- Stummvoll, G., 2012. Governance through norms and standards: the normative force behind design-led crime prevention. *Criminology & Criminal Justice: An International Journal*, 12(4), pp. 377–396.
- Suve, P., 2014. Kogukonnakeskse politsei roll politsei kujunemisel: arengud Eestis 1991-2013. *Acta Politica Estica*, [Võrgumaterjal] Leitav: <http://publications.tlu.ee/index.php/actapoliticaestica/article/download/211/153> [Kasutatud 06.10.2019].
- Suve, P., 2016. *Politsei kui institutsiooni arengu mõtestamise kontseptuaalsed probleemid keerustavas vastastiksõltuvas keskkonnas. Doktoritöö. Tallinn: Tallinna Ülikool.*

United Nations, 2018. *68% of the world population projected to live in urban areas by 2050.* [Võrgumaterjal] Leitav: <https://www.un.org/development/desa/en/news/population/2018-revision-of-world-urbanization-prospects.html> [Kasutatud 17.01.2020].

Unt, R. & Uus, M. & Ender, J., 2011. *Kaasamine arengukava koostamisel „Vägivalla vähendamise arengukava 2011-2014“ koostamise näitel.* Tallinn: Poliitikauuringute keskus Praxis.

Veemaa, J. & Sepp, V. & Veskimäe, M. & Kann, A. & Aksen, M. & Themmas, E., 2016. *Kuriteoennetus kohalikul tasandil Eestis. Lisa I. Teoreetiline raamistik ja välisriikide kogemused.* [Võrgumaterjal] Leitav: [https://skytte.ut.ee/sites/default/files/skytte/kuriteoennetus\\_kohalikul\\_tasandil\\_lopparuanne\\_lisa\\_1.pdf](https://skytte.ut.ee/sites/default/files/skytte/kuriteoennetus_kohalikul_tasandil_lopparuanne_lisa_1.pdf) [Kasutatud 07.10.2019].

Vieno, A., Roccato, M. & Russo, S., 2013. Is Fear of Crime Mainly Social and Economic Insecurity in Disguise? A Multilevel Multinational Analysis. *Journal of Community & Applied Social Psychology*, 23(6), pp. 519–535.

Vihma, P. & Lippus, M., 2016. *Kogukondlik turvalisus: juhend.* [Võrgumaterjal] Leitav: <https://www.linnalabor.ee/failid/n/fb185847775595f0776fb4aef32af1db> [Kasutatud 25.10.2019].

Wilcox, P., Quisenberry, N. & Jones, S., 2003. The Built Environment and Community Crime Risk Interpretation. *Journal of Research in Crime and Delinquency*, 40(3), pp. 322-345.

Õunapuu, L., 2014. *Kvalitatiivne ja kvantitatiivne uurimisviis sotsiaalteadustes.* Tartu: Tartu Ülikool.

## **Lisa 1. Elanike küsimustik**

**1. Palun vastake 5-palli skaalal, kus 1 - ei nõustu üldse ja 5 - nõustun täielikult**

**Ma tunnen ennast oma elu/kodukohas turvaliselt.**

•1•2 •3•4•5

**Kohalikke elanikke kaasatakse piisavalt ruumiloome küsimustesse.**

•1 •2 •3 •4 •5

**2. Millised tegevused või põhimõtted aitaksid tõsta turvalise ruumiplaneerimise võimekust Teie kodupiirkonnas ja Eestis tervikuna?**

## Lisa 2. Piirkonnapolitseinike ankeetküsimustik

1. Palun märkige politseijaoskond, kus töotate. Võimalusel täpsustage oma piirkonnagrupp.

Põhja P	Lõuna P	Ida P	Lääne P
Keslinna PJ	Tartu PJ	Jõhvi PJ	Haapsalu PJ
Ida- Harju PJ	Viljandi PJ	Narva PJ	Kuressaare PJ
Lääne- Harju PJ	Jõgeva PJ	Rakvere PJ	Kärdla PJ
	Kagu PJ		Paide PJ
			Pärnu PJ
			Rapla PJ

2. Kuriteoennetamine läbi linnaruumi disaini (edaspidi CPTED) põhimõtted on:

a) **territoriaalsus** (elanikud väljendavad oma omandiõigust, piiritledes oma hoovi aia või märgiga)

b) **järelevalve** (elanikel on kõrge motiveeritus märgata ebaseaduslikku käitumist)

c) **juurdepääsukontroll** (kasutatakse lukke, väravaid, akende ja uste trelle, mis raskendavad kurjategijal sisenemist ja väljumist piirkonnast)

d) **kuvand ja juhtimine** (aias puudub prügi, majaseinad on grafitist puhtad, valgustus on töökorras, korras aed jne)

e) **positiivse kasutamise hõlbustamine** (ühiskondlike parke kasutatakse jalutamiseks, pikniku pidamiseks ning seal puudub vandaalitsemine, alkohoolsete jookide tarbimine ja avaliku korra rikkumine)

Tuginedes CPTED põhimõtetele, vastake palun, millises ulatuses nõustute/ei nõustu järgneva väitega 5- palli skaalal, kus 1- ei nõustu üldse ja 5- nõustun täielikult:

**Minu tööpiirkond on turvaline.**

- 1- ei nõustu üldse
- 2- ei ole nõus
- 3- ei oska öelda
- 4- nõus
- 5- nõustun täielikult

3. Nimetage tähtsuse järjekorras kolm keskkonnast/ruumi kujundusest tulenevat turvalisust ohustavat probleemi enda tööpiirkonnas:

- a)
- b)
- c)

- 4. Milliseid andmeid kasutad piirkonnatöös oma piirkonna keskkonna turvalisuse hindamiseks?**
- 5. Millisel viisil on Teid kaasatud turvalise elukeskkonna kujundamise protsessi (detailplaneeringu kinnitamine, kohtumised KOV-ga, arendajatega jne )?**
- 6. Millised tegevused aitaksid Teie hinnangul Teie tööpiirkonna turvalisust ohustavaid probleeme lahendada ja elanike kaasatust suurendada?**