

Sisekaitseakadeemia

Finantskolledž

Merilin Anijärv

**SALAKAUBA AVASTAMINE**  
**RAUDTEETRANSPORDI NÄITEL AASTATEL**  
**2010-2018**

Lõputöö

Juhendaja:

Toomas Huik, BA

Kaasjuhendaja:

Indrek Saar, PhD

Tallinn 2020



# SISUKORD

MÕISTETE JA LÜHENDITE LOETELU .....	4
SISSEJUHATUS .....	5
1. SALAKAUBANDUS JA SELLE AVASTAMINE	
RAUDTEETRANSPOORDIS .....	8
1.1. Raudteetranspordi tähtsus legaalses ja illegaalses kaubanduses .....	8
1.2. Salakaubad ja nende avastamise meetmed raudteetranspordis .....	12
1.3. Salakaubanduse tõkestamise õiguslik keskkond.....	17
2. SALAKAUBA AVASTAMINE EESTI RAUDTEETRANSPOORDIS .....	21
2.1. Uuringu meetodika ja protsess.....	21
2.2. Rahvusvaheline kauba- ja reisijatevedu aastatel 2010-2018.....	23
2.3. Tollialased rikkumised aastatel 2010-2018.....	26
2.4. Tolliametnike hinnang salakauba avastamise kohta .....	29
2.5. Järeldused ja ettepanekud.....	33
KOKKUVÕTE.....	38
SUMMARY .....	40
VIIDATUD ALLIKATE LOETELU .....	42
Lisa 1. Reisijale kehtivad piirangud liiduvälisest riigist .....	48
Lisa 2. Tollikontrolli tulemusel avastatud rikkumised.....	49
Lisa 3. Küsimustik Koidula ja Narva raudteepiiripunkti tolliametnikele .....	51
Lisa 4. Rongi veduri koolitus Narva raudteepiiripunkti tolliametnikele.....	53

## MÕISTETE JA LÜHENDITE LOETELU

AS - alkoholiseadus

CER - (Community of European Railway) Euroopa Raudteede Ühendus

CITES - (Convention on International Trade in Endangered Species of Wild Fauna and Flora) Washingtoni konventsioon, mis reguleerib ohustatud taimede- ja loomaliikide rahvusvahelist kaubandust.

EUROPOL - (European Union Agency for Law Enforcement Cooperation)

Euroopa Politseiamet

EL - Euroopa Liit

IO - intellektuaalne omand

INTERPOL - (International criminal police organization) Rahvusvaheline kriminaalpolitseiorganisatsioon

KarS - karistusseadustik

KorS - korrakaitseadus

MTA - Maksu- ja Tolliamet

NPALS - Narkootiliste ja psühhotroopsete ainete ning nende lähteainete seadus

OSJD - (Organization for Cooperation of Railways) Raudteede Koostöö-organisatsioon

OTIF - (Intergovernmental Organisation for International Carriage by Rail)

Rahvusvaheline Raudteeveo Valitsusevaheline Organisatsioon

RavS - ravimiseadus

TOTS - Maksu- ja Tolliameti tollialane andmebaas

TOTS2 - Maksu- ja Tolliameti tollialane andmebaas alates 2018. aastast

TS - tolliseadus

TubS - tubakaseadus

UIC - (International Union of Railways) Raudteede Rahvusvaheline Föderatsioon

ÜRO - (United Nations) Ühinenud Rahvaste Organisatsioon

WCO - (World Customs Organization) Maailma Tolliorganisatsioon

## SISSEJUHATUS

Tolliametnikud teevad õhu-, mere-, maantee- kui ka raudteetranspordiliikidele liikuva kauba kontrolle, aga piiratud ressurssidega ei ole võimalik salakaubandust avastada. Salakaubanduse tõttu jääb riigil igal aastal saamata tulu, tekitades väga suurt kahju majandusele.

2011. aastal Euroopa Komisjon nentis, et maanteekaubaveod, mis on pikemad kui 300 km, tuleks asendada 2030. aastaks 30% ja 2050. aastaks üle 50% näiteks raudtee- või veetranspordiga (Euroopa Komisjon, 2011, lk 9). Ursavas & Zhu väitsid 2018. aastal, et viimase kümne aasta jooksul on Euroopas raudteeliiklus suurenenud 32% (Ursavas & Zhu, 2018, p. 1376). Raudteel liikuva kauba osatähtsuse kasvuga on tõenäoliselt suurenenud salakaubanduse vedu raudteetranspordis.

Töö autoril on soov põhjalikumalt uurida tollikontrolli tulemusel salakauba avastamist Eesti raudteepiiripunktides. Lõputöö analüüsiks on valitud kauba- ja reisirongid, sest oluline on võrrelda salakauba avastamist mõlemal rongitüübil. Perioodi valimiks on aastad 2010-2018 põhjusel, et kirjeldada salakauba avastamise kontrollivõimekust enne ning pärast uue Koidula raudteejaama valmimist 2011. aasta teises pooles ning Narva röntgeni kasutuselevõttu 2018. aasta esimeses pooles (Maksu- ja Tolliamet, 2018).

Lõputöö teema on aktuaalne, sest salakaubanduse tõkestamisele pööravad tähelepanu Majandus- ja Kommunikatsiooniministeeriumi transpordi arengukava 2014-2020 ning MTA arengukava 2017-2020. Majandus- ja Kommunikatsiooniministeeriumi transpordi arengukava nendib, et suure aktsiisikaupade hinnavahega on eriti oluline tõhusa tollikontrolliga takistada EL-s salakaubavedu, selleks peavad piiripunktides olema head tingimused ning seadmed sõidukite läbivalgustamiseks (Majandus- ja Kommunikatsiooniministeerium, 2013, lk 55). MTA arengukava rõhutab samuti läbivalgustusseadmete olulisust. Selle eesmärgiks on võimaldada kaubavedudel kiiret tollipiiri ületamist, tagades tõhusa kontrolli uue läbivalgustus-tehnoloogiaga. (Rahandusministeerium, 2017, lk 11)

Lõputöö on kirjutatud uudsel teemal, sest autorile teadaolevalt uuritakse ja analüüsitakse esmakordselt Statistikaameti, Eurostati, MTA ning tolliametnike hinnangute põhjal salakauba avastamist raudteetranspordis aastatel 2010-2018. Samuti ei ole varem lõputöid, mille fookuses oleks salakaubanduse avastamine raudteel, kuid on uuritud näiteks salakauba vähendamist tollitehnika abil (Tituško, 2019), Eesti välispiiri tollikontrolli ja selle efektiivsust sisejulgeoleku tagamisel (Linno, 2013) ning tollikontrolli tehnoloogiat Narva raudtee tollipunktis (Tuude, 2002). Uurimisprobleem püstitatakse järgmise küsimusena: milliseid illegaalseid kaupu veetakse Eesti piiripunktide kaudu kauba- ja reisiringides ning kuidas neid avastatakse?

Lõputöö eesmärgiks on välja selgitada Eesti piiripunktide tollikontrollide tulemusel avastatud salakauba liigid ning nende avastamiseni viinud meetmed kauba- ja reisiringides aastatel 2010-2018.

Töö eesmärgi saavutamiseks on püstitatud järgmised uurimisülesanded:

- 1) analüüsida teoreetiliste allikate põhjal salakaubandust ning selle avastamise võimalusi raudteetranspordis;
- 2) analüüsida salakaubanduse tõkestamisega seonduvat õiguslikku keskkonda;
- 3) analüüsida Statistikaameti ning Eurostati andmete põhjal raudteel veetavate rahvusvahelisi kauba- ja reisijateveo mahtusid aastatel 2010-2018;
- 4) analüüsida MTA statistika põhjal piiripunktides kontrollide tulemusel avastatud tollialaseid rikkumisi ning salakauba liike kauba- ja reisiringides aastatel 2010-2018;
- 5) analüüsida piiripunktide tolliametnike arvamust salakauba avastamisel raudteetranspordis aastatel 2010-2018.

Lõputöö eesmärgi saavutamiseks kasutatakse kombineeritud uurimismetoodikat. Töö esimese osa kirjutamiseks kasutatakse teadusartikleid *EBSCOhost*, *Sage Journals* andmebaasidest, teadusajakirjast *World Customs Journal* ning Eesti ja EL õigusakte ning rahvusvahelisi konventsioone. Empiirilises osas uuritakse rahvusvahelisi kauba- ja reisijateveo mahtusid, tollialaseid rikkumisi raudteetranspordis ning ametnike hinnanguid. Kvantitatiivse analüüsi jaoks kogutakse andmeid

Statistikaametilt, Eurostatilt, MTA-lt ning küsitlusega MTA ametnikelt. Lõputöö kvantitatiivse analüüsi andmetest ei piisanud, seetõttu sisaldab ametnike küsitlus ka avatud vastustega küsimusi.

Lõputöö koosneb kahest peatükist, mis omakorda on jaotatud alapeatükkideks. Esimene peatükk koosneb kolmest ja teine viiest alapeatükist. Esimese peatüki esimeses alapeatükis selgitatakse raudteetranspordi tähtsust legaalses ja illegaalses kaubanduses. Teises alapeatükis kirjeldatakse salakaupu ning nende avastamise meetmeid raudteetranspordis. Lõputöö esimese peatüki kolmandas alapeatükis selgitatakse salakaubanduse õiguslikku keskkonda.

Teise peatüki esimeses alapeatükis kirjeldatakse lõputöö uuringu metoodikat ja protsessi. Selle peatüki teises alapeatükis selgitatakse Statistikaameti ning Eurostati andmete põhjal raudteel veetavate rahvusvahelise kaupade mahtude muutusi ning osakaalu Eesti rahvusvahelises kaubanduses. Teise peatüki kolmandas alapeatükis analüüsitakse MTA andmete põhjal kauba- kui ka reisiringides avastatud tollialaseid rikkumisi aastatel 2010-2018. Vaatluse all on üle Eesti riigipiiri veetavad salakaubad ning teised tollialased rikkumised kauba- ja reisiringides. Teise peatüki neljandas alapeatükis antakse ülevaade tolliametnike hinnangust salakaubanduse avastamisest nii kauba- kui ka reisiringides. Lõputöö teise peatüki viiendas alapeatükis tehakse järeldused ning ettepanekud raudteetranspordis salakaupade tõhusamaks avastamiseks.

# 1. SALAKAUBANDUS JA SELLE AVASTAMINE RAUDTEETRANSPORDIS

## 1.1. Raudteetranspordi tähtsus legaalses ja illegaalses kaubanduses

Tänapäeva elu vajadustele ja ettevõtluskeskkonna oluliseks osaks on hea transpordisüsteem. Peamised transpordiliigid inimeste ning kaupade liikumiseks on posti-, vee-, õhu-, maantee- ning raudteetransport. Ursavas & Zhu selgitavad, et viimase kümne aasta jooksul on Euroopa raudteeliiklus suurenenud peaaegu 32%, kuid rööbaste kilomeetrite koguarvu kasv on olnud vaid 5% (Ursavas & Zhu, 2018, p. 1376). Raudtee osatähtsus on viimasel ajal kasvanud, tõenäoliselt on tõusnud ka salakaubanduse osakaal raudteetranspordis.

Salakauba avastamise paremaks mõistmiseks raudteetranspordis on vaja teada transpordi loogikat ning tulevikuperspektiive nii legaalses kui ka illegaalses kaubanduses, sellepärast on oluline analüüsida selle plusse ja miinuseid. Woodburn *et al.* (2008, p. 40) nimetavad raudteetranspordi plussideks logistika odavust ja pikki vahemaid, mis soodustavad kaubanduse arengut. Troch *et al.* (2017, p. 9) nimetavad raudteetranspordi tugevuseks logistika madalamat hinda võrreldes maanteetranspordiga, kui kaubamaht ja kaugused on väga suured. Otsetransport suurte kaubaterminalide vahel võimaldab kaupa kiiresti mööda raudteid kohale toimetada, lisaks on võimalus vedada suuremahulisi kaupu. Troch *et al.* (2017, p. 9) väidavad on raudtee tugevuseks mastaabisääst ning logistika väiksem kulu. Nad arvavad, et raudtee on maismaa oluliseim transpordiviis (Troch, *et al.*, 2017, p. 9).

Raudteetranspordi eeliseks peale logistika odavuse on keskkonnasõbralikkus ja suurem ohutus. Seeherman'i *et al.* (2018, p. 200–204) 2015-2016 aastatel tehtud uuringust selgus, et rongid on ohutumad ning keskkonnasõbralikumad kui teised maanteetranspordiviisid. Nende uuringu hindamiskriteeriumite aluseks olid võrdlused keskkonna kahjustustest, kasvuhoonegaaside heitkogustest ja avariide arvust. Nad selgitavad, et rongile on iseloomulik madalam saastatus ning vähem



liiklusõnnetusi. (Seeherman, *et al.*, 2018, p. 200–204) Lisaks, raudteetranspordi potentsiaal tuleb tõenäoliselt kiiresti riknevate toodete turult, näiteks puu-, köögiviljade vedu on viimaste aastatega kasvanud (Seeherman, *et al.*, 2018, p. 202). Seega raudteetranspordi kiirus võib olla eeliseks ka salakaupade vedamiseks, kurjategijad saavad kiiremat transporti ära kasutada, et olla tolliametnike kontrolltegevusest kiirem.

Eelpool nimetatud raudtee plussidele on ka miinuseid. Woodburn *et al.* (2008, p. 15) selgitavad, et raudteetransport nõuab märkimisväärseid investeeringuid (raudteed, seadmeid jne) ja selle planeerimist (graafik, rongijaamad jne). Ainult raudtee investeeringutest ei piisa, seda on vaja ka pidevalt hooldada (Woodburn, *et al.*, 2008, p. 15). Seeherman *et al.* (2018, p. 200) mainivad raudteetranspordi nõrkusteks halba ühilduvust rahvusvaheliste transpordisüsteemiga, ümberlaadimise maksumust ning sellele kulutatud aega. Kui võrrelda ronge teiste maantee-transportidega, siis raudteetransport on vähem uuenduslik. Seeherman *et al.* (2018, p. 200) nimetavad raudteetranspordi miinuseks ka madalamat innovatiivsust.

Lisaks võib raudtee miinusteks nimetada ka selle transpordiviisi eripärasid. Kiirestiriknevate toodete veol raudteetranspordi miinusteks on rongi rööbaste tulemusel tekkinud vibratsioon ning külmhoonete puudumine raudteeterминаalides (Seeherman, *et al.*, 2018, p. 200). Raudtee nõrkusteks on veel piiratud raudteekoridorid ja nende läbilaskevõime. Kaubarongid võivad tiheda graafikuga tekitada raudteetaristule probleeme ning niinimetatud pudelikaelu (Seeherman, *et al.*, 2018, p. 200). EL-s praegu paljud olulised raudteekoridorid töötavad täisvõimsusel ning nõuded kauba- ning reisironngiliikluse laiendamisele on suured (Dedík, *et al.*, 2018, pp. 203–204). Seega on raudtee ehitus osades piirkondades vähetõenäoline ning see seab ka ebaseaduslikule kaubandusele teatud piirangud.

Vaatamata raudtee plussidele eelistavad logistikafirmad pigem teisi maantee-transportiviise kui raudteed. Euroopa Kontrollikoja 2014-2015 aastatel läbiviidud uuringust selgus, et EL-s sõidavad rongid aeglaselt ning on halb rongiühendus (Dedík, *et al.*, 2018, pp. 203–204). Logistikaahela määramist mõjutavad aeg, asukoht, transpordi usaldusväärsus ning kaupade ümberpaigutamise kiirus.

Tulevikus eelistatakse kaupade transportimiseks enam keskkonnale ja inimeste elukvaliteedile tõhusaid, jätkusuutlikke transpordiliike, nii soovitatakse rohkem kasutada raudtee- ja siseveetransporti (Dedík, *et al.*, 2018, p. 205). Isegi EL on hakatud raudteele rohkem tähelepanu pöörama. Euroopa Komisjon arvab, et liiklusummikud võivad suureneda, sellepärast seadis 2011. aastal eesmärgiks, et maanteetransport viiakse 2030. aastaks üle kuni 30% ning 2050. aastaks üle 50% näiteks raudtee- või veetranspordiga (Dedík, *et al.*, 2018, p. 205). Rongide arvu suurenedes on vaja investeerida raudteekoridoridesse ning parandada rööbaste läbilaskevõimet. Dedík *et al.* (2018, pp. 203–204) selgitavad, et Euroopa riikide tõhusamaks ühendamiseks on vaja luua uusi raudteekoridore, mis liidaks olemasolevad raudteed Euroopa keskustega. Nad arvavad, et uued liinikoridorid peaksid parandama transpordiliiklust kõigis liikmesriikides, keskendudes raudteekaubaveo eelistele (Dedík, *et al.*, 2018, pp. 203–204).

Tollil on oluline roll salakauba ennetamisel ning selle avastamisel raudteetranspordis. Mashiri & Sebele-Mpofu selgitavad, et tolli eesmärgiks ei ole ainult koguda makse, lisaks on kaks olulist riiklikku rolli: tõkestada rahvusvahelist illegaalset kaubandust ning majanduskasvu edendamiseks kiirendada piiriülest kaubavedu (Mashiri & Sebele-Mpofu, 2015, p. 45). Ebaseaduslik kaubavedu on olnud minevikus, toimub ka tänapäeval ning ka tulevikus. Pullat & Pullat arvavad, et piiritusjookide salakaubavedu Läänemere riikides on endiselt aktuaalne, sest see on seotud tänapäeva ühiskonna probleemidega ja organiseeritud kuritegevusega (Pullat & Pullat, 2012, pp. 64–68). Basu selgitab, et ajalugu on näidanud, kui kehtestada erinevaid piiranguid või keelde, see loob sageli võimalusi sala-kaubaveoks (Basu, 2014, p. 15). Minevikus on näiteid, et alkoholimüügi keelanud või piiranud riikides oli rohkem salakaubandust kui teistes riikides (Pullat & Pullat, 2012, pp. 64–68).

EL äärealadel on ebaseaduslik kauplemine laialt levinud ning inimesed ei teadvusta endale, et illegaalse kaubaveoga kui kuriteoga kaasnevad karistused (Pullat & Pullat, 2012, pp. 64–68). Salakaubaveos on ka mõju piirihindadel ning sellest tulu saamisel. Goel & Saunoris selgitavad, et kui hinnad on erinevad, see soodustab üksikisikuid ning organisatsioone varimajandusele (Goel & Saunoris, 2019, pp.

582–593). Pullat & Pullat nendivad, et illegaalne kaubavedu jääb siiski üheks raha teenimise võimaluseks, millega inimesed üritavad enda finantsolukorda parandada (Pullat & Pullat, 2012, p. 68). Ebaseaduslik kaubandus võib olla ka organiseeritud kuritegevus. Sou & Preece arvavad, et sellised füüsilised ja juriidilised isikud püüavad oma tehinguid varjata ning jätavad oma tegevusele võimalikult vähe jälgi (Sou & Preece, 2013, p. 65). Salakaubana riiki toodud kaubad võivad olla ebakvaliteetsed ning mittevastavad ja võivad tekitada tervisele ja heaolule ohtu (Ting, *et al.*, 2017, p. 259).

Basu toob välja tollikontrolli kolm peamist probleemi salakaubaga võitlemiseks (Basu, 2014, pp. 16–23):

a) Transpordisüsteemil on piiratud ressursid. Inimeste ning kaupade liikumine ajas ja ruumis on seotud transpordiga. Transpordi infrastruktuuriks on sadamad, sillad, teed, raudtee- ja lennujaamad, terminaalide sõlmpunktid ning jaotuskeskused, mis moodustavad keeruka ruumilise süsteemi.

b) Salakaubavedajate võime muutustega kohaneda: Riikidevaheline salakaubavedu on väga laialatuslik ja seotud mitme transpordiliigiga. Sageli on organiseeritud kurjategijad tollikontrollis nutikamad kui ametnikud. Viimastel aastatel kasutavad salakaubavedajad uudseid logistikameetodeid, et vältida ebaseadusliku kauba avastamise võimalusi ning nende eest karistusi.

c) Organisatsioonidevaheline koostöö: Ebaseadusliku kaubanduse tõkestamine on äärmiselt raske, selleks peab toll tegema koostööd teiste organisatsioonidega. Basu väidab, et tüüpilisemad näitajad, mida peab salakaubaveo tõkestamiseks kasutama on: konfiskeeritud kaupade kogus ja väärtus, isikute arv, karistuse aeg ning avastatud illegaalsete kaupade osakaal impordist (Basu, 2014, p. 18). Lisaks selgitab Saka, et oluline roll salakaupade avastamisel on rahvusvaheliste ning siseriiklike organisatsioonide koostööl. Ta nimetab, et hea koostöö peab olema koostöö kolmandate riikide, EL, WCO, INTERPOL, EUROPOL, ÜRO, UIC, OSJD, CER ja OTIF-ga. (Saka, 1999, pp. 235–243)

Selle alapeatüki kokkuvõtteks, et raudteetranspordil on eeliseid ja miinuseid. Raudteetranspordi logistika eeliseks loetakse suurt kaubamahtu, pikki vahemaid, suuremat ohutust ja keskkonnasõbralikkust. Raudtee kui transpordiliigi miinusteks võib pidada suurt investeringut, madalamat innovatiivsust, nõrka ühilduvust rahvusvahelise transpordisüsteemiga ning ümberlaadimist. EL poliitika peamine strateegiline eesmärk on arendada raudteed kui jätkusuutlikku transpordiliiki, et soodustada ettevõtlust ning majanduse konkurentsivõime kasvu. Tänapäeval on raudtee transpordiliigi osatähtsus kasvamas, sellega võib suureneda salakaubanduse osakaal raudteetranspordis.

## **1.2. Salakaubad ja nende avastamise meetmed raudteetranspordis**

Salakaupadeks nimetatakse kaupu, mille import, eksport või omamine on seadusega keelatud või toimetatakse riiki illegaalselt. Üle piiri ei tohi keelatud kaupu toimetada ning teatud kaupadele kehtivad koguselised piirangud või eriload piiri ületamiseks. Salakauba valdkondi on palju, aga järgnevalt selgitatakse enamlevinud salakaupu. Võib eeldada, et neid veetakse ebaseadusliku kaubana ka raudteetranspordis.

Erinevad autorid on salakaupade populaarsust erinevalt hinnanud. Näiteks, Pullat & Pullat arvavad, et kõige levinumad salakaubad on tubakas, alkohol, keskkonnaga seotud tooted narkootikumid ja radioaktiivsed ained (Pullat & Pullat, 2012, pp. 68). Mashiri, & Sebele-Mpofu uuringust hoopiski selgub, et kõige olulisemad salakauba liigid USA-s on võltskaubad, narkootikumid, alkohol ning sigaretid (Mashiri & Sebele-Mpofu, 2015, p. 45). Basu on salakaupu tähtsuse järgi nimetanud: narkootikumid, keskkonnaga seotud kaubad, aktsiisikaubad, ravimid, kultuuri-esemed ning võltskaubad.

Üheks tuntumaks keelatud kaubaks on narkootiline või psühhotroopne aine. Basu arvab, et riikidevaheliste kuritegelike organisatsioonide peamine tegevusala on kauplemine ebaseaduslike mõjuainetega, näiteks heroini, kokaiini ja muude psühhoaktiivsete ainetega (Basu, 2014, p. 16). Salakaubana narkootilise või

psühhotroopse aine eest olevad karistused on erinevad ning sõltuvad kogusest ja ainest. Basu väidab, et erinevates riikides käsitletakse ebaseaduslikke narkootikume sageli tervise- või kriminaalprobleemidena ning organiseeritud kurjategijatele määratud karistused on suuremad (Basu, 2014, p. 20). Salakaubanduse avastamisel on oluline roll ka illegaalse kauba tollikontrolli võimekusel. Basu toob näitena, et Afganistanist pärit heroiini transporditakse sageli läbi Kõrgõzstani ja Kasahstani piiri, sest seal puuduvad narkootikumide kontrollmeetmed (Basu, 2014, p. 20). Sellised piiripunktid, kus tollitehnoloogiat kasutusel ei ole, on eelistatumad kohad salakaubaveoks.

Teiseseks oluliseks ebaseaduslikuks kaubaks on tubakatooted. Samuti nendivad Sou & Preece, et maailmas kaubeldakse tubakatoodetega ebaseaduslikult märkimisväärses mahus (Sou & Preece, 2013, p. 65). Illegaalse turu osakaal võib moodustada suure osa kaupade tarbimisest. Basu selgitab, et 2000. aastal oli tubakatoodete salakaubandus hinnanguliselt 6%–8,5% kogu maailma sigarettide tarbimisest (Basu, 2014, p. 17). Sigarettide populaarsust illegaalse kaubana võib kindlasti mõjutada erinevused piirihindades. Kriminaalselt tegevusest saadav tulu on salakaubitsejatele hea ajend, et jätkata enda tegevust ning leida uusi piiriületuse viise (Sou & Preece, 2013, p. 65). Tihti müüakse ebaseaduslikku kaupa turuhinnast madalama hinnaga, et tarbijad oleksid nõus seda ka ostma. Salasigaretidel on ka miinuseid, need võivad olla nõuetele mittevastavad ning tekitada kahju tervisele, soodustada noorte suitsetamisele kaasaitamist ja loobujate vähenemist (Luk, *et al.*, 2009, pp. 488–489). Illegaalsete tubakatoodete potentsiaalsest maksustamisest jääb riigile saamata aktsiisitulu, seda nendivad ka Luk *et al.* (2009, pp. 488–489). Tänapäeval on ebaseaduslike sigarettide turg rohkem e-kaubandusena. 2006. aastal ostsid tarbijad rohkem salasigarette sotsiaalvõrgustikest kui muudest jaemüügi-kohtadest (Luk, *et al.*, 2009, pp. 488–489).

Salakaubaks võivad olla ka nõuetele mittevastavad ravimid. Basu selgitab, et populaarsemad ravimite salakaubad on valuvaigistid, antibiootikumid ja multivitamiinid (Basu, 2014, p. 17). Ebaseaduslike ravimitega kauplemine areneb pidevalt, selleks on vaja tõhustada salakaubanduse kontrolli ning tõkestada selle levikut (Hall, *et al.*, 2017, p. 310). Neljandaks oluliseks ebaseadusliku kauba liigiks

võib pidada ohustatud taime- ja loomaliike. Basu väidab, nende illegaalsete kaupade ulatus on lai, alustades elusloomadest, taimedest ning lõpetades loodustoodetega. Ta selgitab, et viimase kahekümne aasta jooksul on ohustatud loomade ja taimede üle piiri viimine muutunud oluliseks keskkonnaprobleemiks. (Basu, 2014, pp. 16–20)

Salakaupadeks võib nimetada ka kaupa, mis on ebaseaduslikult järgi tehtud või kasutatud kellegi patenteeritud kaubamärki. Rutter & Bryce väidavad, et võltskaubad rikuvad intellektuaalomandi õigust, mis on enam seotud autoriõiguse rikkumisega (Rutter & Bryce, 2008, pp. 1146–1147). Kopeeritud kaupa ostetakse, kuna selle hind on soodsam kui originaali puhul. Carballo hinnangul ostavad kliendid võltskaupu tahtmatult veebist mõnikord tarbijale kahjulike tagajärgedega, näiteks kvaliteedile mittevastav telefon (Carballo, 2019, pp. 23–24). Salehnia nendib, mida populaarsem on konkreetne kaubamärk, seda tõenäolisemalt võltsitakse (Salehnia, 2016, p. 367). Tänapäeva võltsitakse kõiki tooted ja kaupade loetelu on väga pikk. Rutter & Bryce uuringust selgub, et peamised võltskaupade valdkonnad on muusika, tehnika, mänguasjad ning riided (Rutter & Bryce, 2008, pp. 1151–1153).

Salakaupadeks saab nimetada ka illegaalseid ajaloo kunsti- ja kultuuriväärtuseid. Basu selgitab, et ebaseaduslikeks toodeteks on ajaloomälestised, antiikesemed ning kunstiteoseid (Basu, 2014, p. 18). Salakaubanduse üheks liigiks võib nimetada ka inimeste ebaseaduslikku riiki toomist. Basu nendib, et sellise tegevuse eesmärk on otseselt või kaudselt rahalise või muu materiaalse kasu saamine. Ta selgitab näitena, et inimesed tulevad USAsse illegaalselt Türgist, Serbiast, Bulgaariast, Panamast ja Mehhikost ning EL-sse ebaseaduslikud sisserändajad tihti transiitveoga. (Basu, 2014, p. 18) Inimsalakaubandusel on oluline roll koostööl, seda möönab ka Achilli. Enamik salakaubavedajaid aitavad oma tuttavatel jõuda sihtkohta, mis oleks neile seaduslikult välistatud (Achilli, 2018, p. 79).

Tollile on raudteetranspordis salakaupa keeruline avastada, sellepärast kasutavad ametnikud erinevaid meetodeid: eelnevat riskianalüüsi, vaatlust ning erinevaid tehnikavahendeid (röntgenit, endoskoope, teleskooppeegleid, infrapunakaameraid, süsihappegaasimõõtjaid, kiirguskaameraid ning tollikoeri). Salakauba avastamisel

olulisem roll on selle tõkestamise eelneval infol ja riskianalüüsil. Seda kinnitab ka Saka arvamus, et eelinfo on paremini võimalik avastada kahtlustatavaid isikuid, sõidukeid või kaupu. Samuti selgitab ta, et see meetod võimaldab tollil piiratud ressurssidega avastada maksimaalselt salakauba pettuseid. (Saka, 1999, p 240) Šolc & Hovanec väidavad ka, et riskianalüüs võimaldab tuvastada riske, väljendada nende väärtust, hinnata neid erinevate meetodite ja protseduuride abil (Šolc & Hovanec, 2015, pp. 185–186). Eelneva riskianalüüsi alused võivad olla erinevad, näiteks kaubasaatja, -saaja, päritolumaa, kaubanimetus, -kood, kogus, hind või muud andmed deklaratsioonilt. Ta selgitab, et peale riskianalüüsi valitakse kontroll-objekt välja tolliametniku teadmiste, kogemuste, või tollikoera markeeringu alusel. (Hörnqvist, 2006, p. 25) Kui objekt on välja valitud, siis ametnikud teevad sellele rongile ja vagunitele füüsilise tollikontrolli.

Maailmas salakauba avastamiseks raudteetranspordis üheks tõhusamaks meetmeks võib eeldada rongi läbivalgustamist. Radionov & Savić selgitavad, et läbivalgustamiseseadmed on maailmas laialdaselt kasutatavad, et avastada salakaupu, kauba tollialaseid rikkumisi ning salakaubaveos inimesi (Radionov & Savić, 2019, p.128). Rongi läbivalgustamise erinevus teiste transpordiliikidega on röntgenseadme kiirendi ja detektori vahelise ala läbiva sõiduki kiirus. Senine kogemus röntgeniga on näidanud, et tegemist on kõige tõhusama vahendiga kaubavedude läbivalgustamiseks ning salakauba avastamiseks.

Peale eelpool nimetatud röntgenile, võidakse salakauba avastamiseks raudteetranspordis kasutada ka teisi tehnikavahendeid. Radionov & Savić uuringust selgus, et 2013. aastal Horvaatia võttis salakauba paremaks avastamiseks raudteetranspordis kasutusele uudsed tehnikaseadmed: südamelöökide, narkootikumide monitorid, lõhkeainete detektorid, kiirgusloendurid ning materjalide tiheduse mõõtmise seadmed (Radionov & Savić, 2019, p. 140). Kauba kontrollimiseks tehniliste vahendite valik sõltub rongi, vaguni ja kauba eripärast. Radionov & Savić nendivad, et Horvaatia piiril kasutatakse füüsiliseks tollikontrolliks endoskoope ning teleskooppeegleid (Radionov & Savić, 2019, p. 128). Ka Hörnqvist väidab, et raudtee füüsilisel tollikontrollil võidakse vajadusel kasutada erinevaid kontrollivahendeid, sõltuvalt kauba ning vaguni eripärast, näiteks endoskoope, tiheduse-

mõõtjaid ning kontrollvarrast (Hörnqvist, 2006, p. 25). Lisaks endoskoobile ja teleskooppeeglile on kasutusel veel tehnikavahendeid: infrapunakaamerad ning süsihappegaasi mõõtjaid, et leida rongist kehatemperatuuri järgi inimesi (Radionov & Savić, 2019, p. 128). Peale tehnikavahenditele võidakse salakauba avastamiseks raudteetranspordis kasutada ka tollikoeri, kes pääsevad rongi ja vagunite konstruktsioonide alla.

Kaubarongi füüsilisel tollikontrollil võidakse vastavalt vajadusele kasutada peale röntgeni teisi tehnikavahendeid. Radionov & Savić selgitavad, et tehnikale on oluline ka rongi vagunite vaatlus, et avastada salakaupa (Radionov & Savić, 2019, p. 140). Lisaks on tollil õigus kindla kahtluse korral avada kaupa, neid põhjalikult läbi vaadata ning konfiskeerida, kui kaup ei vasta nõuetele või on tegemist ebaseadusliku kaubaga (Ting, *et al.*, 2017, p. 259). Sama väidavad ka Radionov & Savić, et toll võib rongi kontrollimisel nõuda ka kahtlaste kaupade maha- ja ümberlaadimist (Radionov & Savić, 2019, p. 140). Nad toovad näitena, et mitmel korral soovis toll vedajal vagunid tühjendada, et veendumaks salakaupa või inimesi ei ole peidetud pakitud kaupade kastidesse või kottidesse (Radionov & Savić, 2019, p. 128). Kaubarongid võivad olla suured ja ühes koosseisus võib olla rohkem kui 20 vagunit ning kogu see kontrolliprotseduur võib aega võtta mitu tundi.

Reisirongide tollikontroll on kiirem kui kaubarongides, korralise peatuse jooksul peab jõudma kogu rongi ja reisijad ära kontrollida. Tolliressursid on piiratud ja kunagi ei ole võimalik kontrollida kõiki reisijaid. Hörnqvist nimetab kõige tõhusamaks reisirongi kontrolliks eelnevat infot ning riskianalüüsi. Kontrollitavaks objektiks valitakse kindla riskiprofiiliga inimene või ametniku enda intuitsiooni, kogemuse põhjal. (Hörnqvist, 2006, p. 24) Tolliametnikul on õigus kontrollida reisijat salakauba avastamiseks, kasutada selleks enda eelnevaid kogemusi ja teadmisi. Lisaks võib ametnik tollikontrolli juhuvaliku korral paluda reisijalt pagasi avamist ning kontrollida, kas reisija pagasis ei ole keelatud või piirangutega kaupad (Hörnqvist, 2006, pp. 24–25). Reisirongis on tollikontroll inimestele, seda selgitab ka Hörnqvist. Ta väidab, kui füüsilise kontrolli tulemusel ei avastata midagi, ei tohi rongi kauem kinni pidada. (Hörnqvist, 2006, p. 25)



Kokkuvõtteks enamlevinud salakauba liikideks raudteetranspordis on tõenäoliselt narkootikumid, ohustatud taime-, loomaliigid, aktsiisi-, võltskaubad, ravimid ning kultuuriväärtused. Salakauba avastamisel raudteetranspordis on oluline roll selle tõkestamise eelneval infol ja riskianalüüsil. Maailmas kõige paremaks salakauba avastamiseks raudteetranspordis peetakse rongide läbivalgustamist. Peale röntgeni kasutatakse salakauba avastamiseks raudteetranspordis ka teisi vahendeid, näiteks tollikoeri, endoskoope, teleskooppeegleid, infrapunakaameraid, süsihappegaasi mõõtjaid ja kiirgusmõõtjaid. Salakauba avastamisel on oluline roll ka tolliametniku intuitsioonil ning eelnevatel kogemustel. Kaubarongidel on tähtis rongikoosseisu visuaalne kontroll, et vaadata rongi ning vagunite konstruktsioone, reisirongides on reisijate ja pagasite tollikontroll.

### **1.3. Salakaubanduse tõkestamise õiguslik keskkond**

Oluline roll salakauba avastamisel on selle eelneval tõkestamisel, ilma tollikontrollita suureneks illegaalne kaubandus ning ebaausad ärimehed deklareeriksid tegelikult toimumata ekspordi. MTA ametnik, kes tegeleb raudteetranspordis salakauba avastamisega, peab enda töös juhinduma Eestis ning Euroopas kehtivatest õigusaktidest. Eelpool kirjeldati enamlevinud salakauba liike raudteel, selles alapeatükis selgitatakse nende tõkestamise õiguslikku keskkonda.

Basu artiklist on üldistatud, et narkootiliste ainete piiriülest liikumist reguleerivad EL-s peamiselt kolm õigusakti: ÜRO 1961. ja 1971. aasta narkootiliste ainete ühtne konventsioon ning narkootiliste ja psühhotroopsete ainete ebaseadusliku ringluse vastane ÜRO konventsioon (Basu, 2014, p. 17). Kolme konventsiooni eesmärkideks on ennetada rahvusvahelise koostööga ebaseadusliku uimastikaubandust. Teiseks salakauba liigiks on aktsiisikaupadest tubakatooted. Tubakatoodete kaubanduse kohta kehtib EL-s Maailma Terviseorganisatsiooni tubaka tarbimise leviku vähendamise raamkonventsioon (Basu, 2014, p. 17). Konventsiooni üheks eesmärgiks on koostöö erinevate riikide vahel, et kõrvaldada sigarettide ning teiste tubakatoodete ebaseaduslik äri, nagu salakaubavedu,

ebaseaduslik tootmine ja võltsimine (Maailma Terviseorganisatsiooni (WHO) tubaka tarbimise leviku vähendamise raamkonventsioon, 2005). Konventsiooni juurde kuulub protokoll, mille eesmärk on ka koostöö erinevate riikide vahel, tubakatoodete tarneahela kontrollimine, ebaseaduslike tubakatoodete tootmise, omamise, kauplemise ning levitamise eest karistuste suurendamine (Euroopa Komisjon, 2015).

Basu selgitab, et keskkonnaga seotud toodete piiriülest liikumist reguleerib peamiselt ohustatud taime- ja loomaliikide looduses hävimise vältimiseks sõlmitud rahvusvaheline kokkulepe CITES (Basu, 2014, p. 17). Kokkuleppe üks oluline osa on riikidevaheline rahvusvaheline koostöö. Kultuuriväärtuste piiriülest liikumist reguleerivad: ülemaailmse kultuuri- ja looduspärandi kaitse, vaimse kultuuri- pärandi kaitse ning kultuuriväärtuste ebaseadusliku sisseveo, väljaveo ja omandi- õiguse üleandmise keelamise ning ärahoidmise abinõude konventsioon (Basu, 2014, p. 17). Kõik kolm konventsioon rõhutavad, et ülemaailmse kultuuri- ja looduspärandi kaitsmine ning säilitamine nõuab riikidega rahvusvahelist koostööd.

Salakaubanduseks on ka inimkaubandus, selle piiriülest liikumist reguleerivad põhiliselt: rahvusvahelise organiseeritud kuritegevuse vastu võitlemise ÜRO konventsioon ning rahvusvahelise organiseeritud kuritegevuse vastu võitlemise ÜRO konventsiooni täiendav maa-, mere- ja õhuteed pidi üle riigipiiri välismaalase ebaseaduslikku toimetamist tõkestav protokoll (Basu, 2014, p. 17). Nende õigusaktide eesmärgid on rahvusvahelise koostööga ära hoida inimeste üle riigipiiri ebaseaduslik toimetamine ning organiseeritud kuritegevus.

Tolliametnikud avastavad salakaupa raudteetranspordis erinevate meetoditega. EL määrus selgitab, et kontroll võib eelkõige seisneda kauba läbivaatamises, proovide, näidiste võtmises, deklaratsioonis esitatud teabe kontrollimises ning dokumentide olemasolu ja pagasi või isikutega kaasas oleva kauba läbivaatamises (Euroopa Parlament ja Nõukogu, 2013). Kaubarongis ebaseadusliku kauba avastamisel on oluline roll kauba vaatlusel. TS sätestab, et tollil on õigus ohu ennetamiseks kaup või transpordivahend läbi vaadata ka valdaja juuresolekuta (TS, 2017).

Eelnevalt teooriast selgus (käesoleva töö lk 15), et raudteetranspordis peetakse tõenäoliselt röntgenit kõige tõhusamaks meetmeks salakauba avastamisel. TS sätestab, et riski hindamiseks vajaliku teabe saamiseks võib kauba, transpordivahendi, pagasi ning reisija riiete läbivalgustamiseks kasutada tehnilist seadet (TS, 2017). Ebaseadusliku kauba avastamisel on oluline roll röntgenpildi lugemisel. TS reguleerib, et salakaubaveo tõkestamiseks võib läbivalgustuse piltidelt koguda teavet ja seda töödelda (TS, 2017). Kaubarongil salakauba avastamisel on oluline roll röntgeni kasutamisel, siis reisirongides on reisija ja pagasi profileerimisel. Eelnevalt selgus (käesoleva töö lk 16-17), et ametnik teeb kontrollitavale isikule tollikontrolli. Tolliametnik kui korrakaitseorgan võib illegaalse kauba avastamiseks kontrollida meeleliselt, tehnilise vahendi või teenistuslooma abil reisija pagasit (KorS, 2011). Kui ametnikul on alust arvata, et isik kannab endaga kaasas keelatud asja või ainet, siis võib teha isikule läbivaatuse (KorS, 2011).

Kui raudtee reisija kaup ületab koguselist piirnormi või kui reisija toob üle riigipiiri ebaseaduslikku kaupa, on tegemist salakaubaga ning seda karistatakse. Lisa 1 on kauba piirnormid reisijale raudteetranspordis. Illegaalne kaubaga kaubeldakse salaja ja tegemist on rikkuja tahtliku teoga. Tahtlikult on süüteo koosseis raskendav asjaolu ning suurendab karistuse suurust. KarS alusel on (KarS, 2001, §391). „Salakaubavedu on deklareeritava kauba või sularaha toimetamise eest üle Euroopa Liidu tolliterritooriumi piiri kontrollist kõrvale hoidudes, kauba või sularaha deklareerimata jättes, seda vale tariifse klassifikatsiooniga, kirjeldusega deklareerides või muul pettuslikul viisil toimides, võidakse karistada rahalise karistusega või kuni nelja-aastase vangistusega“.

KarS-i järgi jagunevad süüteod kuri- ja väärteoks (KarS, 2001). Salakauba käsitlemise eest väärteode karistused on eriseadustest: AS, NPALS, RavS, TS ja TubS. Seadusest tulenevalt on füüsilisele ning juriidilisele isikule karistused erinevad. Näiteks, deklareeritava kauba või sularaha liiduvälisest riigist Eestisse ning Eestist toimetamise eest tollikontrollist kõrvale hoides, kaupa, sularaha deklareerimata jättes, seda vale tariifse klassifikatsiooniga karistatakse rahatrahviga kuni 300 trahviühikut või arestiga, juriidilisel isikul kuni 3200 rahatrahviga (TS, 2017). TS § 70 selgitab kaubale, mille suhtes kehtivad piirangud või keelatud

kaubad liiduvälisest riigist Eestisse või Eestist toimetamise eest karistatakse sama rahatrahviga, mis tollikontrollist kõrvale jättes (TS, 2017).

Eriseadused reguleerivad tubaka, alkoholi, ravimi ning narkootilise aine ebaseaduslikku üle riigipiiri toimetamist. TubS sätestab, et maksumärgiga märgistamata tubakatoote või keelatud tubakatoote või sellega seonduva tootega kauplemise või selle hoidmise, ladustamise või edasi toimetamise eest karistatakse rahatrahviga kuni 300 trahviühikut (TubS, 2005). Sama palju trahviühikuid võidakse määrata ebaseaduslikele alkoholitootele (AS, 2001), ravimile (RavS, 2004) ja narkootilise aine väikeses koguses omamisele (NPALS, 1997). KarS-s reguleerib tollialaseid kuritegusid, kui ebaseaduslikult üle riigi piiri toimetatakse suures koguses narkootilist ainet (KarS, 2001), ravimit (KarS, 2001) või aktsiisikaupa (KarS, 2001).

Antud peatükist järelalus, et tolliametniku ülesanne on jälgida kõiki Eesti ja Euroopa õigusakte ning rahvusvahelisi konventsioone, tõkestades meetmetega illegaalset kaubandust ja selle levikut. Õigusliku keskkonna analüüsist järelalus, et erinevate riikide vahel sõlmitud konventsioonide ja protokollide eesmärk on tõkestada rahvusvaheliselt illegaalsete kaupade levikut. Salakauba avastamisel raudteetranspordis on oluline roll ennetustegevusel, selleks peavad erinevad riigid tõhustama veelgi infovahetust ja rahvusvahelist koostööd.

## **2. SALAKAUBA AVASTAMINE EESTI RAUDTEE- TRANSPORDIS**

### **2.1. Uuringu meetodika ja protsess**

Lõputöö eesmärgi täitmiseks tehti empiiriline uuring, mille raames rakendati nii kombineeritud kvantitatiivseid kui kvalitatiivseid uurimismeetodeid. Töö eesmärgi täitmiseks ainult kvantitatiivsest uuringust ei piisanud, sest uuriti ka seda kuidas salakaupa raudteetranspordis avastati ning neid edaspidi tõhusamalt avastada, sellepärast kogus töö autor ka kvalitatiivseid andmeid. Tegemist on kirjeldava uuringuga, mille põhirõhk on raudteepiiripunktides avastatud tollialastel rikkumistel, salakauba liikidel ning nende avastamiseni viinud meetmetel kauba- ja reisiringides aastatel 2010-2018. Lõputöö autor kasutab analüüsiks Statistikaameti (2019a, 2019b), Eurostati (2020a, 2020b), MTA andmeid (Maksu- ja Tolliamet, 2020c, 2020d) neljateistkümne tolliametnike hinnanguid ning järelduste tegemisel ka rongi veduri koolituse raames kogutud materjale (vt lisa 4).

Ebaseaduslike kaupu veetakse raudteetranspordis koos seaduslike kaupadega. Raudtee salakaubanduse ning raudtee rahvusvahelise kaubanduse vahelise seose paremaks mõistmiseks oli vajalik kvantitatiivne analüüs kauba- ja reisijate mahtudest. Selle analüüsi tulemusena saadi teada, milline on tõenäosus, et raudteetranspordis avastatakse salakaupa. Eelnimetatud analüüs aitab paremini selgitada ka salakauba avastamise võimalikku suunda (import-eksport) raudteetranspordis. Sellest tulenevalt koguti lõputöö kolmanda uurimisülesande raames 2010-2018 aastate algandmeid raudtee rahvusvaheliste kauba- ja reisijateveo mahtude kohta. Statistikaameti ning Eurostati kaubaveo mahtude algandmed olid tuhandetes tonnides, reisijatevedu tuhandetes isikutes. Raudteel veetavate rahvusvahelise kaubamahtude andmeid analüüsiti kirjeldava statistikaga, et teada saada rahvusvahelise raudtee kaubanduse trendid ja muutused aastate lõikes, kasutades selleks erinevaid diagramme.

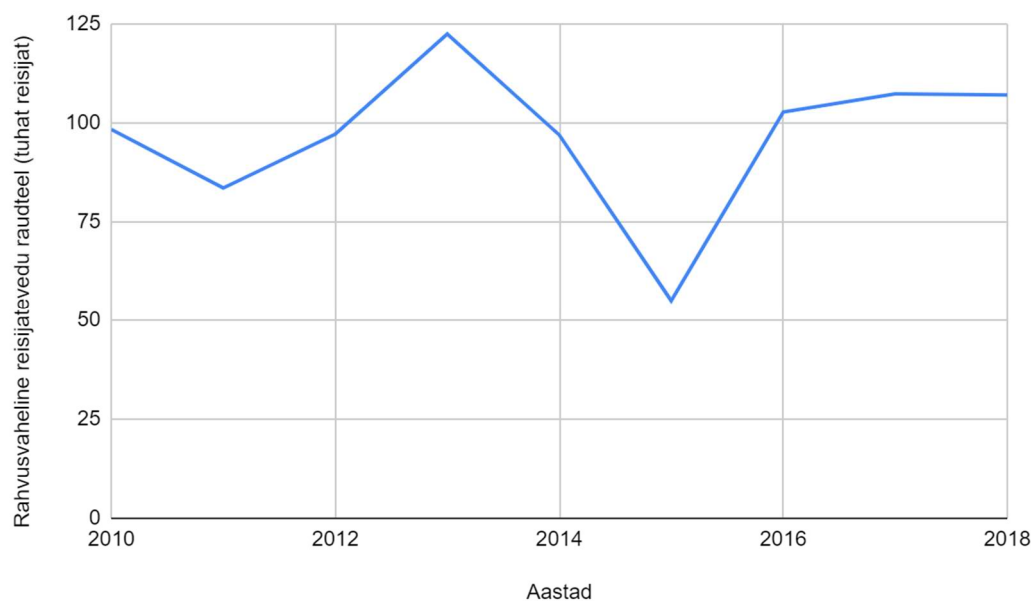
MTA ametnikud teevad tollikontrolli kauba- kui reisirongidele. Lõputöö eesmärgi saavutamiseks raudteetranspordis oli vajalik analüüsida kontrolli tulemusel avastatud tollialaseid rikkumisi ning salakauba liikide trende ja muutusi aastatel 2010-2018. Sellega täitis autor töö neljandat uurimisülesannet. Autor kirjutas MTA teabeosakonnale, et nad väljastaksid töö kirjutamiseks Eesti piiripunktide tollikontrolli tulemusel avastatud kauba- ja reisirongides tollialaste rikkumiste statistikat 2010-2018 aastate kohta. MTA teabeosakond andis lõputöö kirjutamise eesmärgiks elektrooniliselt 6. veebruaril 2020. aastal tollialastest andmebaasidest TOTS-st ning TOTS2-st kõikidest Eesti piiripunktides tollikontrolli tulemusel avastatud tollialaste rikkumiste kohta statistikat perioodil 2010-2018. Andmetest selgusid arvuliselt kauba- kui ka reisirongide salakauba liigid ning teised tollialased rikkumised, töö autor analüüsis neid kirjeldava statistikaga 2010-2018 aastate lõikes.

Lõputöö eesmärgi täitmiseks ei piisanud ainult MTA-st saadud kvantitatiivsetest andmetest, nii tehti ka kombineeritud küsimustik raudtee tolliametnikele vahetu info küsimiseks. See on parim viis küsida raudteetranspordis salakauba kontrollijate arvamusi, sellepärast koguti lisaks kvantitatiivsetele ka kvalitatiivseid andmeid. Ametnikele suunatud kombineeritud küsimustikuga koguti andmeid salakaubana avastatud kaupade ja nende avastamise meetmete kohta. Küsimustiku vastajatest valiti raudteepiiripunkti tolliametnikud, kes igapäevaselt tegelevad salakauba avastamisega raudteetranspordis, sest neil on vahetu info, teadmised ja kogemused. Sellise analüüsiga täideti lõputöö viiendat uurimisülesannet. Küsitlus viidi läbi elektrooniliselt, mis oli tõhusam viis küsida arvamust salakauba avastamisest. Autor saatis elektrooniliselt 14. jaanuaril 2020. aastal küsimustiku Koidula piiripunkti juhatajale Toomas Huigile, kes edastas selle Koidula ning Narva raudtee tolliametnikele. Vastajatel oli elektroonilisele küsimustikule aega vastata 2 nädalat. Lõputöö sihipäraseks valimiks neliteist vastajat on piisav arv, sest küsimustikule vastasid kõik tolliametnikud, kes tegelevad igapäevaselt salakauba avastamisega raudteetranspordis.

Lõputöö autor võttis küsimustiku koostamisel arvesse teooriast raudteetranspordi salakauba avastamise meetmeid (käesoleva töö lk 15-17) ning tegi ametnikele 12-valikvastusega küsimustiku. Küsimustiku küsimused olid jaotatud viieks osaks: vastaja andmed, kauba- ja reisirongi salakaubanduse tõkestamise meetmed, tollikontrolliks kuluv aeg, salakauba liigid ning ettepanekud nende paremaks avastamiseks raudteetranspordis. Kolm küsimust puudutasid vastaja andmeid: vastaja sugu, töötamise piiripunkt ning tolliametnikuna töötamise aastad. Eraldi küsiti ametnikelt kuue küsimusega kauba- kui ka reisirongi salakauba avastamise meetmeid ning kontrolliks kulunud aega. Mõlema rongitüübi meetmeid analüüsiti nominaaskaalal ning tollikontrolliks kuluvat aega järjestusskaalal (vt lisa 3). Samuti küsiti tolliametnikelt kolme küsimusega salakauba liike kauba- kui ka reisirongides ning ettepanekuid raudteetranspordis avastamise tõhustamiseks. Küsimustiku küsimused olid jagatud suletud ja avatud küsimusteks. Suletud küsimused (1., 2., 4., 5., 6. ja 8.) olid küsimustiku kvantitatiivseks osaks, töö autor analüüsis tulemustest vastaja sagedusi kirjeldava statistikana ning moodustati tabel 1. Avatud küsimusi (3., 7. ja 9.) analüüsiti kontentanalüüsiga (Krippendorff, 2004; Kalmus, 2015). Eelnevalt moodustas lõputöö autor kolm kategooriat: salakaubad reisirongis, kaubarongis ning ettepanekud. Avatud küsimuste vastuseid kodeeriti eelnevalt loodud kolmele kategooriale ning moodustati tabel 2.

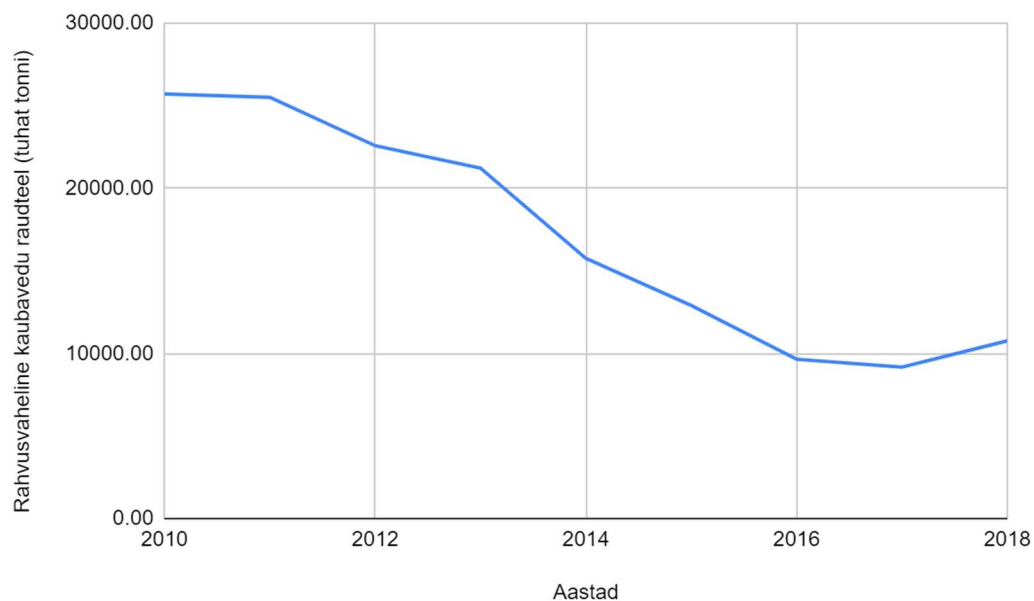
## **2.2. Rahvusvaheline kauba- ja reisijatevedu aastatel 2010-2018**

Raudteel veetakse illegaalseid kaupu koos legaalsete kaupadega. Raudtee kaubamahtude suurenemisel on suurem tõenäousus, et võidakse salakaupa avastada raudteetranspordis. Salakauba avastamise ja rahvusvahelise kaubanduse seose uurimiseks analüüsiti Statistikaametilt kaubamahtude ja reisijate arvu muutusi ajas. Raudteel veetavate kauba liikide analüüs aitab paremini mõista, milliste legaalse kaupadega koos veetakse salakaupu. Teiseks analüüsis töö autor Eurostati andmete alusel raudteekaubanduse osakaalu Eesti rahvusvaheliste kaupade impordis ja ekspordis. See analüüs aitab paremini selgitada salakauba avastamise võimalikkust suunda (import-eksport). Eelduseks on see, et mida suurem on raudteel veetavate kaupade osakaal Eesti impordist ja ekspordist, seda suurema tõenäoususega võidakse salakaupa vedada ka raudteel.



Joonis 1. Rahvusvaheline reisijatevedu raudteel (tuhat reisijat) aastatel 2010-2018 (Statistikaamet, 2019d; autori koostatud)

Jooniselt selgub, et aastatel 2010- 2018 oli raudteel reisijate arv kokku 871,1 tuhat inimest. Analüüsiperioodil oli kolm suuremat muutust: kasv aastatel 2011-2013, järgneval aasta langus kuni 2015. aastani ja kasv alates 2016. aastast.



Joonis 2. Rahvusvaheline kaubavedu raudteel (tuhat tonni) aastatel 2010-2018 (Statistikaamet, 2019c; autori koostatud)

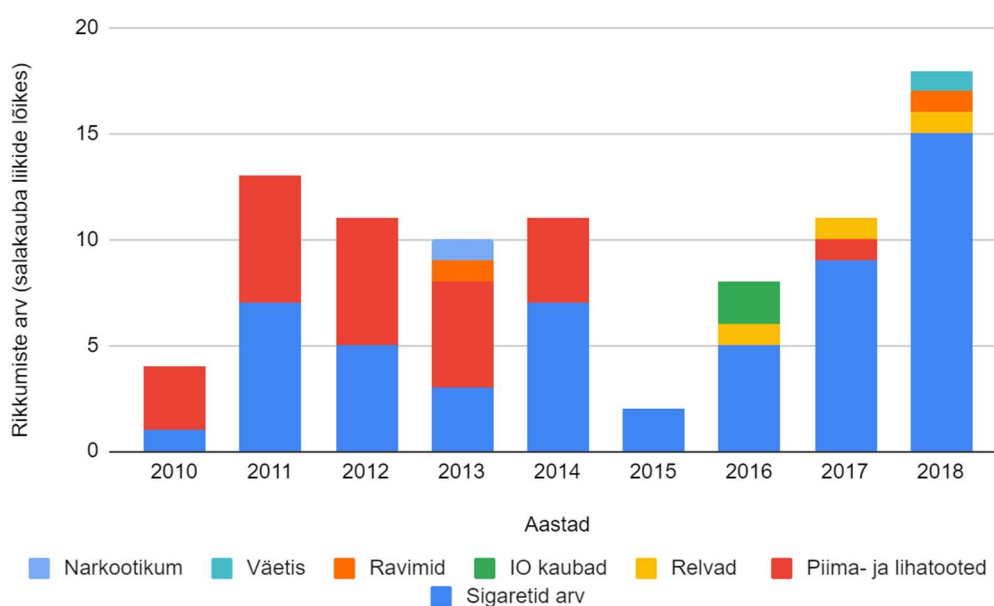


Jooniselt 2 järeldub, et 2010. kuni 2018. aastani on raudtee kaubavedu vähenenud 2,4 korda. Vaadeldaval perioodil oli rahvusvahelise kaubavedu raudteel kokku 153 304,8 tuhat tonni, jagunedes 88,5% transiidiks, 7,5% impordiks ning 4,0% ekspordiks. Raudtee transiidile tollikontrolli ei tehta, sellepärast seda ei uuritud. Analüüsiperioodil oli Eesti raudteel veetav impordi osa kokku 11 442,8 tuhat tonni, mille moodustasid koks ja rafineeritud nafta-, keemia-, metall-, põllumajandus- tooted, toiduained, kivisüsi, metallimaagid, kolimisvedu, masinad, puittooted ning mittemetallilised mineraaltooted. Kogu raudtee impordist moodustavad kolm esimest impordiartiklit 90,8%. (Statistikaamet, 2019b) Vaadeldaval aastatel oli Eesti raudteel veetava kauba ekspordi osa kokku 6 112,7 tuhat tonni, mille moodustasid mittemetallilised mineraaltooted, metallimaagid, koks ja rafineeritud nafta-, metall-, keemia-, põllumajandus-, puittooted, toiduained, masinad, kolimisvedu, kivisüsi, koos transporditavad eri liiki kaubad ning transpordivahendid. Kogu Eesti kaupade ekspordist moodustasid kolm esimest ekspordiartiklit 86,6%. (Statistikaamet, 2019a) Aastatel 2010-2018 oli raudteel veetavate kaupade import vahemikus 10,1%-st kuni 14,4%-ni kogu Eesti kaupade impordist (Eurostat, 2020b). Ekspordinäitaja oli vastavalt 1,6%-st kuni 9,7%-ni kogu Eesti kaupade ekspordist (Eurostat, 2020a).

Kokkuvõtteks Statistikaameti andmetest selgus, et vaadeldaval perioodil oli reisijatevedu raudteel kokku 871,1 tuhat reisijat ning kaubavedu 153 304,8 tuhat tonni kaupa. Kõige tõenäolisemalt avastatakse raudteetranspordis salakaupa koksi ja rafineeritud nafta-, keemia- ning metalltoodetega koos transportimisel, moodustades 90,8% raudteel veetavate kaupade impordist. Kaupade ekspordil võidakse raudteetranspordis salakaupa avastada mittemetalliliste mineraaltoodete, rafineeritud naftatoodete metallimaakide ning koksi koos transportimisel, mis moodustavad 86,6% kogu raudteel veetavast kaupade ekspordist. Eurostati andmetest selgus, et aastatel 2010-2018 moodustas raudteel veetavate kaupade osa kogu Eesti kaupade impordist 10,1%-14,9%, ekspordinäitaja oli vastavalt 1,6%-9,7%. Sellest võib järeldada, et salakauba avastamisel raudteetranspordis import on olulisem kui eksport.

### 2.3. Tollialased rikkumised aastatel 2010-2018

MTA andmed sisaldavad ainult raudtee kui transpordiliigi füüsilisi tollikontrolle, andmeid ei sisalda rongi läbivalgustamist. Tollialaste andmebaaside TOTS ja TOTS2 järgi raudteetranspordi rikkumised jagunevad kaheks: 79,3% salakauba ning 20,7% teisteks tollialasteks rikkumisteks. Tollikontrolli tulemusel avastati analüüsiperioodil reisi- kui ka kaubarongides kokku 111 tollialast rikkumist. Lisa 2 on toodud tollialaste rikkumiste erinevus reisi- ja kaubarongides.



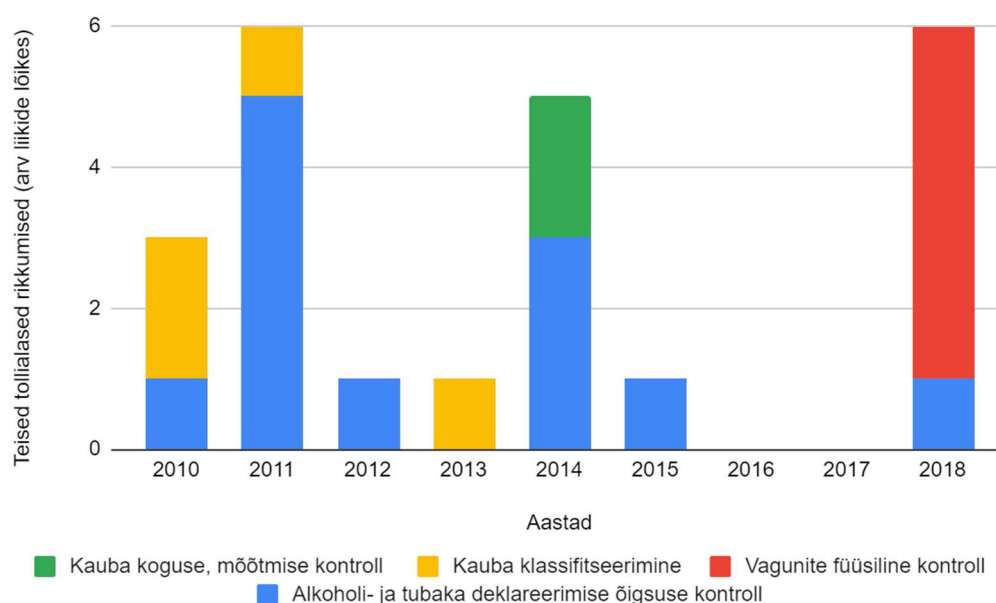
Joonis 3. Tollikontrolli tulemusel avastatud salakauba liigid kauba- ja reisirongides aastatel 2010-2018 (Maksu- ja Tolliamet, 2020c, 2020d; autori koostatud)

Aastatel 2010-2018 tollikontrolli tulemusel avastati kauba- ja reisirongides kokku 88 salakauba rikkumist, jagunedes seitsmeks erinevaks salakauba liigiks: 61,4% sigaretid, 28,4% piima- ja lihatooted, 3,4% relvad, 2,3% IO kaubad, 2,3% ravimid, 1,1% narkootikumid ning 1,1% väetis. Kõige suurem salakauba rikkumiste arv kauba- ja reisirongides oli 2018. aastal (18 korral) ja väiksem 2015. aastal (kaks korda) (vt joonis 3).

Lisa 2 tabel 1 on toodud reisirongides tollikontrolli tulemusel avastatud tollialaste rikkumiste arv aastatel 2010-2018. Aastatel 2010-2018 tollikontrolli tulemusel avastati reisirongides kokku 60 salakauba juhtumit, jagunedes viieks salakauba liigiks: 61,7% sigaretid, 30% piima- ja lihatooted, 3,3% ravimid, 3,3% relvad ning 1,7% narkootikumid. Kõige rohkem rikkumisi oli 2018. aastal (15 korral) ning kõige vähem 2015. aastal (kaks korda). Kõige rohkem oli salakaubana sigarette 2018. aastal (13 korral) ning vähem aastatel 2010 ja 2013. (ainult üks kord). Teise ebaseadusliku kaubana avastati reisirongides piima- ja lihatooted, kõige enam aastatel 2011, 2013 ja 2014. Reisirongides avastati ravimeid kahel korral 2013. aastal ning 2018. aastal, relvi samuti kahel korral aastatel 2016 ja 2017. Narkootikum kui ebaseaduslik kaup oli reisirongis ainult üks kord 2013. aastal (vt lisa 2).

Lisa 2 tabel 2 toodud kaubarongides tollikontrolli tulemusel avastatud tollialaste rikkumiste arv aastatel 2010-2018. Vaadeldaval perioodil tollikontrolli tulemusel avastati kaubarongides 28 salakauba juhtumit. Avastatud kaubarongi juhtumitest 60,7% oli seotud sigarettidega, 25% piima- ja lihatoodetega, 7,1% IO kaupadega ning 3,6% väetisega ning 3,6% relvaga. Kaubarongides avastati kõige rohkem salakaupa 2011. aastal (kuus korda) ning 2015. aastal ei olnud ühtegi juhtumit. Sigarette avastati kõige rohkem aastatel 2011 ja 2014. Salakaubana oli piima- ja lihatooted kõige rohkem (kolmel korral) 2012. aastal ning vähem (ühel korral) aastatel 2010 ja 2013. Analüüsiperioodi kaubarongides avastati ebaseadusliku kaubana IO kaupu 2016. aastal (kahel korral), väetist ning relva ainult (üks kord) 2018. aastal (vt lisa 2).

Piiril tehakse tollikontrolle, mille käigus tuvastatakse peale kaupade ka teisi tollialaseid rikkumisi, mis omakorda jagunevad erinevateks liikideks. Lisaks eelpool tollikontrolli tulemusel avastatud salakauba liikidele (joonis 3), avastati analüüsiperioodil kauba- ja reisirongides ka 23 teist tollialast rikkumist, mis jagunesid 52,2% alkoholi- ja tubaka deklareerimise õigsuse kontrolliks, 21,7% vagunite füüsiline kontrolliks, 17,4% kauba klassifitseerimiseks ning 8,7% koguse kontrolliks, mõõtmiseks (vt joonis 4).



Joonis 4. Tollikontrolli tulemusel avastatud teised tollialaste liigid kauba- ja reisirongides aastatel 2010-2018 (Maksu- ja Tolliamet, 2020c, 2020d; autori koostatud)

Aastatel 2010-2018 tollikontrolli tulemusel avastati reisirongides 13 teist tollialast rikkumist, mis jagunesid kaheks 92,3% alkoholi- ja tubaka deklareerimise õigsuse kontrolliks ning 7,7% koguse kontrolliks, mõõtmiseks. Analüüsi aastatel avastati kaubarongides kümme teist tollialast rikkumist, mis olid: 50% vagunite füüsiline kontroll, 40% kauba klassifitseerimine ja 10% kauba koguse kontroll.

Kokkuvõtteks MTA andmetest selgus, et aastatel 2010 kuni 2018 oli raudteetranspordis kokku 111 tollialast rikkumist, jagunedes 79,3% salakaubaks ja 20,7% teisteks tollialasteks rikkumisteks. Analüüsiperioodil raudteetranspordis oli salakaupa 88 korral ja seitset erinevat liiki: sigaretid, piima- ja lihatooted, relvad, IO kaubad, ravimid, narkootikum ning väetis. Lisaks tollikontrolli tulemusel avastati analüüsiperioodil raudteetranspordis 23 teist tollialast rikkumist: alkoholi- ja tubaka deklareerimise õigsuse kontroll, vagunite füüsiline kontroll, kauba klassifitseerimine ning koguse kontroll, mõõtmine.

## 2.4. Tolliametnike hinnang salakauba avastamise kohta

Ainult MTA kogutud statistika uurimisest ei piisanud, lisaks sellele kasutas töö autor kombineeritud uurimismeetodit, et täita lõputöö eesmärki. Selleks tegi lõputöö autor teooria põhjal 12- valikvastustega elektroonilise küsimustiku Koidula kui ka Narva tolliametnikele. Küsimused on jaotatud viieks osaks: vastaja andmed, kauba- ja reisirongi salakaubanduse tõkestamise meetmed, tollikontrolliks kuluv aeg, salakauba liigid ning ettepanekud võltskauba paremaks avastamiseks raudteetranspordis.

Küsimustikule vastasid Narva ja Koidula piiripunkti tolliametnikud, reisirongide kohta esimesest küsimusest ning kaubarongide kohta alles neljandast. Küsimustiku kvantitatiivseks analüüsiks olid vastaja andmed, kauba- ja reisirongi salakauba avastamise meetmed, tollikontrolliks kulunud aeg, salakauba avastamine raudteetranspordis üldiselt ning aastatel 2010-2018. Küsimustiku vastanutest 78,6% on tolliametnikena töötanud rohkem kuni 10 aastast, 5 kuni 10 aastat 14,3% ning 1 kuni 5 aastat 7,1%. Küsimustikule vastanud tolliametnikud olid mõlemast soost, 42,9% naised ja 57,1% mehed.

Järgnevalt on välja toodud küsimuste 1., 2., 4., 5., 6. ja 8. kvantitatiivse analüüsi osa, mis on esitatud tabelina kauba- ja reisirongide vastajate vastuste erinevuste võrdlusena. Küsimustiku kvantitatiivne osa oli neljal küsimusel (1., 4., 6. ja 8.) avatud vastusevariant. Avatud vastusevarianti vastajad kasutasid 1. ja 8. küsimuste vastamiseks, vastused olid „*eelnevalt teostatakse reisijate nimekirja profileerimine*“ ning „*tehakse füüsilise kontrolli käigus*“. Mõlemad tolliametnike avatud vastusevariandid on ka tabelis 1. Vastajad vastasid 1., 4., 6. ja 8. küsimusele mitme vastusevariandiga, mistõttu vastuste koguarv ületab vastajate arvu. Kõik vastajate vastused on kajastatud tabelis 1.

Tabel 1. Kauba- ja reisirongide vastajate vastuste jaotused arvuliselt (autori koostatud)

Salakauba avastamise meetmed (küsimused 4. ja 1.)			
<b>Kaubarongid</b>		<b>Reisirongid</b>	
röntgeni kasutamine	14	tehakse reisija, tema käitumise profileerimine	4
väline vaatlus	7	tehakse reisija pagasi profileerimine	4
tollikoerad	3	tollikoerad	4
vaguni sisemuse kontroll	1	rongi vaatlus	3
		mõni muu-reisijate nimekirja profileerimine	1
Tollikontrolliks kulunud aeg (küsimused 5. ja 2.)			
<b>Kaubarongid</b>		<b>Reisirongid</b>	
kuni 60 minutit	2	kuni 30 minutit	-
kuni 90 minutit	8	kuni 45 minutit	7
kuni 120 minutit	4	kuni 60 minutit	-
kuni 120 minutit	-	rohkem kuni 60 minutit	-
Salakauba avastamine raudteetranspordis (küsimus 6.)			
<b>Kaubarongid</b>		<b>Reisirongid</b>	
röntgeni kasutamine	8	röntgeni kasutamine	8
eelinfo	5	eelinfo	5
tolliametniku intuitsiooni ja eelneva kogemused	4	tolliametniku intuitsiooni ja eelneva kogemused	4
riskianalüüs	3	riskianalüüs	3
pisteline tollikontroll	3	pisteline tollikontroll	3
tollikoerad	1	tollikoerad	1
Salakauba avastamine raudteetranspordis aastatel 2010-2018 (küsimus 8.)			
<b>Kaubarongid</b>		<b>Reisirongid</b>	
röntgeni kasutamine	8	röntgeni kasutamine	8
riskianalüüs	5	riskianalüüs	5
tolliametniku intuitsiooni ja eelneva kogemused	4	tolliametniku intuitsiooni ja eelneva kogemused	4
eelinfo	3	eelinfo	3
tollikoerad	2	tollikoerad	2
mõni muu- tehakse füüsiline kontroll	1	mõni muu- tehakse füüsiline kontroll	1

Kaubarongi salakauba avastamise meetmeteks vastajatest 56% valis röntgeni kasutamise, 28% välise vaatluse, 12% tollikoerad ning 4% vaguni sisemuse kontrolli. Reisirongis ebaseadusliku kauba avastamise meetmeteks vastajatest 25% valis reisija, tema käitumise profileerimise, 25% reisija pagasi profileerimise, 25% tollikoerad, 18,75% rongi vaatluse ning 6,25% reisijate nimekirja profileerimise. Kaubarongi kontrollile kulunud ajaks vastajatest 57,1% nimetasid kuni 90 minutit, 28,6% kuni 120 minutit ja 14,3% kuni 60 minutit. Selle küsimusel ei olnud avatud vastusevarianti, aga lisati „*Narvas on praktika, et rongi saabumisest 60 minutit kõikide toimingute teostamiseks nii tolli, kui ka raudteesindajatele. Põhjustatud põhjuse puhul võib tollikontrolli aega pikendada*“. Tolliametnikud olid kaubarongi kontrollimisel ühel meelel ning vastasid kontrolliks kuni 45 minutit. Sellel küsimusel samuti ei olnud avatud vastusevarianti, aga selgitati „*põhjustatud põhjuse puhul võib tollikontrolli aega pikendada. Rong seisab 45 minutit, selle ajaga on vaja jõuda teostada kontroll. Kui on rikkumine, siis tohib rongi kauem kinni pidada, üldiselt peab rong liikuma sõiduplaani järgi*“.

Kuuendale küsimusele, kuidas avastatakse salakaupa kõige enam raudteetranspordis, vastajate nimetatud meetmetest oli 33,3% röntgeni kasutamine, 20,8% eelinfo, 16,7% ametniku intuitsioon, eelnevad kogemused, 12,5% riskianalüüs, 12,5% pisteline kontroll ning 4,2% tollikoerad. Kaheksandale küsimusele, kuidas on avastatud salakaupa kõige enam raudteetranspordis aastatel 2010-2018, vastajate nimetatud meetmetest oli 34,8% röntgeni kasutamine, 21,7% riskianalüüs, 17,4% ametniku intuitsioon, eelnevad kogemused, 13,1% eelinfo, 8,7% tollikoerad ning 4,3% mõni muu vastusevariant „*tehakse füüsiline kontroll*“. Kuuenda küsimuse erinevus kaheksandaga olid vastused riskianalüüs, eelinfo, tollikoerad ja mõni muu vastusevariant.

Kvalitatiivseks analüüsiks olid küsimuste 3., 7. ja 9. kauba- ja reisirongide salakauba liigid ning ettepanekud salakauba paremaks avastamiseks raudteetranspordis. Vastajad vastasid avatud küsimusele mitme vastusevariandiga, mistõttu vastuste koguarv ületab vastajate arvu. Kõik vastajate vastused on kajastatud tabelis 2.

Tabel 2. Kauba- ja reisiringide kolme kategooria vastajate vastused koodidega arvuliselt (autori koostatud)

Kategooriad	Koodid
<b>Salakauba liigid kaubarongis</b> (küsimus 3.)	„sigaretid“ 6
	„alkohol“ 4
	„sularaha“ 2
	„tööstuskaubad“ 1
	„toidulisandid“ 1
	„liha- ja piimatooted“ 1
	„muu kaup, mis ületab maksuvaba piirnormi“ 1
<b>Salakauba liigid reisiringis</b> (küsimus 7.)	„sigaretid“ 10
	„kütus“ 3
	„narkootikumid“ 2
	„muud aktsiisikaubad“ 2
	„valesti deklareeritud kaup“ 1
<b>Ettepanekud salakauba avastamise tõhustamiseks raudteetranspordis</b> (küsimus 9.)	„rakendada pistelist füüsilist kontrolli“ 4
	„suurendada kontrolli tollikoertega“ 2
	„tõhustada koostööd“ 2
	„kaasajastada tehnikavahendeid“ 1
	„suurendada riskianalüüsi ja eelinfot“ 1

Vastajatest 55,6% nimetasid reisiringis avastatud ebaseaduslikuks kaubaks sigarette, 16,7% kütust, 11,1% narkootikume, 11,1% muid aktsiisikaupasid ja 5,5% valesti deklareeritud kaupa. Vastajatest 37,5% märkisid kaubarongis avastatud salakaubaks sigarette, 25% alkoholi, 12,5% sularaha, 6,25% tööstuskaupa, 6,25% toidulisandeid, 6,25% piima- ja lihatooteid ning 6,25% muid maksuvaba piirnormi ületavat kaupa (vt tabel 2)

Vastajatest 40% soovitasid rakendada pistelist füüsilist kontrolli, 20% suurendada kontrolli tollikoertega, 20% tõhustada koostööd, 10% kaasajastada tehnikavahendeid ning 10% suurendada riskianalüüsi, eelinfot (vt tabel 2). Ametnikud soovivad koostööd suurendada erinevate raudtee ettevõtetega. Näiteks selgitas üks



vastaja: „suurendada koostööd Eesti Raudteega ning Venemaa Oktoobri Raudteega selleks, et hankida infot riskianalüüsi teostamiseks. Praegusel hetkel puudub tollil info Venemaalt vedurites saabuvate brigaadide kohta ning antud isikute taustakontroll ei ole võimalik.“ Teiseks tahavad vastajad suurendada koostööd Venemaa tolliga, autor valis selle ilmestamiseks järgmise tsitaadi „koostöö Venemaa tolliga ja infovahetus, et jagada salakauba avastuste asukohti rongis“. Neljas ettepanek oli kaasajastada tehnikavahendeid, näiteks tolliametnik selgitas „kasutusel võiks võtta sellised kaamerad vagunite all konstruktsioonide vaatlemiseks, millega saab GPS signaale üles leida“. Viies ettepanek oli suurendada riskianalüüsi ning eelinfot, selle ilmestamiseks on tsitaat „muu info isikute kohta, kes on salakaubaga vahele jäänud või on seotud“.

Antud peatüki kokkuvõtteks selgus, et aastatel 2010 kuni 2018 avastati raudteetranspordis kõige enam sigarette ning tõhusamaks meetmeks oli röntgen. Tolliametnikud nimetasid ebaseaduslikuks kaubaks sigarette, alkoholi, kütust, sularaha, narkootikume, muid aktsiisikaupasad, tööstuskaupa, toidulisandeid, liha- ja piimatooteid, valesti deklareeritud kaupad ning muud maksuvaba piinormi ületavat kaupad. Küsimustiku tulemusena järeldus, et kaubarongi tollikontrollile kulub kuni 90 minutit ning kõige tõhusamaks salakauba avastamise meetmeks on röntgeni kasutamine. Tolliametnikud nimetasid reisirongi kontrolliks kuni 45 minutit ning tõhusamaks meetmeks oli reisija ja tema käitumise profileerimine. Samuti selgusid küsimustiku tulemusena ettepanekud salakauba tõhusamaks avastamiseks raudteetranspordis.

## **2.5. Järeldused ja ettepanekud**

Lõputöö järelduste tegemiseks kasutab autor teooriat, Statistikaameti, Eurostati, MTA andmeid, tolliametnike hinnanguid ning rongi veduri koolituse raames kogutud materjale (vt lisa 4).

Raudteetranspordis on reisijatevedu suurenenud 2015. aastast ja kaubavedu 2017. aastast (joonis 1), kasvanud on ka salakaubanduse osakaal. Samuti selgus lõputöö teooriast, et tänapäeval on raudtee kui transpordiliigi osatähtsus muutunud

olulisemaks (käesoleva töö lk 8). Statistikaameti andmed näitasid toidukaupade mahtude suurenemist, seda selgitas ka töö teooria osa (käesoleva töö lk 9).

Salakauba avastamisel raudteetranspordis on oluline arvestada logistika eripäraga, sest ebaseaduslikke kaupu veetakse koos legaalsete kaupadega. Statistikaameti andmete alusel analüüsiti rahvusvahelise kauba liike, et teada saada, milliste seaduslike kaupadega koos veetakse salakaupu. Statistikaameti, Eurostati ning MTA andmete analüüsist võib väita, et rahvusvahelise raudteekaubanduse ning illegaalsete kaupade vahel on nõrk seos. Kaupade impordil võib salakaupa tõenäolisemalt avastada koos koksi ja rafineeritud naftatoodete, keemia- ning metalltoodetega transportimisel, moodustades kokku 90,8% raudteel veetavatest kaupadest. Kaupade ekspordil võib salakaup raudteetranspordis liikuda koos mittemetalliliste mineraaltoodete, metallimaakide ning koksi ja rafineeritud naftatoodetega, sest need moodustavad 86,6% kogu raudteel veetavatest kaupadest. Eurostati andmetest selgus, et aastatel 2010-2018 oli raudteel veetavate kaupade osakaal kogu Eesti kaupade impordist 10,1%-14,9%, ekspordinäitaja oli vastavalt 1,6%-9,7%. Nendest näitajatest võib järeldada, et raudteel veetavate kaupade import on arvestatav osa kogu Eesti kaupade impordist ning seda peab salakauba avastamisel raudteetranspordis ühe ennetusmeetmena arvesse võtma.

Salakauba avastamisel vajalik roll on ka ennetustegevusel. Küsimustiku tulemusel selgus, et raudteetranspordis oluline tegur on eelinfo ja riskianalüüs (tabel 1), seda kinnitab ka teooria, sest kontrollobjekt võidakse välja valida riskianalüüsi, deklaratsiooni, ametniku teadmiste, kogemuste ning tollikoerte markeeringu alusel (käesoleva töö lk 15). Piiripunktis toimub esmalt riskianalüüs, siis rongi läbi- valgustamine. MTA andmetest selgus, et raudteeröntgeni kasutuselevõtmisega suurenesid salakaupade ja teiste tollialaste rikkumiste avastamised. Analüüsi perioodil avastati kõige enam 2018. aastal, sest Koidula kui Narva piiripunktis olid kasutusel röntgenid. Samuti tolliametnike hinnangul kõige tõhusamaks meetmeks salakauba avastamiseks kaubarongis on raudteeröntgen. Teooria osas selgus, et maailmas on rongide läbi- valgustamine laialt levinud, röntgeniga võidakse avastada salakaupasid, kauba tollialaseid rikkumisi ning salakaubaveos inimesi (käesoleva töö lk 15).

Tolliametnike küsimustikust selgus, et salakauba avastamisel nii reisi- kui kaubarongides on oluline roll peale röntgeni ka teistel kontrollivahenditel. Teooriast järeldus, et raudtee füüsilisel tollikontrollil kasutatakse vastavalt vajadusele, näiteks endoskoope, tihedusemõõtjaid, kontrollvarrast, infrapunakaameraid ning süsihappegaasi mõõtjaid. Füüsilisel rongi kontrollil kasutatakse ka tollikoeri, kes pääsevad rongi ja vagunite konstruktsioonide alla (käesoleva töö lk 16). Lisaks tehnikavahenditele ning koertele on oluline ka rongi vaatlus. See selgus nii rongi veduri koolitusest kui ka teooriast. Koolituse raames vaatas lõputöö autor veduri konstruktsioonidesse ning järeldas, et rongis on väga palju salakauba peitmise võimalusi, täpsemini lisa 4. Samuti järeldus teooriast, et oluline on rongi vagunite vaatlus, et avastada salakaupa (käesoleva töö lk 16).

Lisaks on raudteetranspordis salakauba avastamisel oluline roll koostööl erinevate organisatsioonidega. Tolliametnike küsimustiku ettepanekutest selgus, et tõhustada tuleks infovahetust raudtee ettevõtetega: Eesti Raudtee, Venemaa Oktoobri Raudteega ning Venemaa tolliga (tabel 2). Koostöö rahvusvaheliste ja siseriiklike organisatsioonidega on oluline, seda kinnitavad ka Basu ja Saka analüüsid (käesoleva töö lk 11-12). Õigusliku keskkonna analüüsist järeldus, et erinevate riikide vahel sõlmitud regulatsioonide eesmärk on ennetada rahvusvaheliselt illegaalse kaubanduse levikut (käesoleva töö lk 17-18).

Lõputöö eesmärgi täitmiseks ei piisanud ainult MTA andmetest, nii tehti ka vahetu info uurimiseks küsimustik tolliametnikele. MTA järgi jagunesid tollialased rikkumised kaheks: 79,3% salakauba ja 20,7% teisteks tollialasteks rikkumisteks. MTA analüüsi tulemusena saadi teada, et salakauba rikkumisi oli 88 ja seitset erinevat liiki: sigaretid, piima- ja lihatooted, relvad, ravimid, IO kaubad ning narkootikum ning väetis (joonis 3). Tolliametnike küsimustikust järeldus 34 salakauba rikkumist ja 11 erinevat salakauba liiki: sigaretid, alkohol, kütus, narkootikumid sularaha, muu aktsiisikaubad, tööstuskaup, toidulisandid, piima- ja lihatooted, valesti deklareeritud kaup ning muu maksuvaba piinormi ületav kaup (tabel 2). Mõlemad analüüsid nimetasid salakaubana sigarette, narkootikume ning piima- ja lihatooteid.

MTA analüüsist selgusid lisaks relvad, IO kaubad, ravimid ja väetis ning ametnike küsimustikust alkohol, kütus, sularaha, muud aktsiisikaubad, tööstuskaup, toidulisandid, valesti deklareeritud kaup ning muu maksuvaba piirnormi ületav kaup. Tolliametnike küsimustik ning MTA analüüsi tulemused kinnitavad, et kõige populaarsem salakauba liik raudteetranspordis on sigaretid, vastavalt 47,1% ning 61,4%. MTA ning tolliametnike tulemus oli ootuspärane, sest lõputöö teooria osas selgusid ka ebaseaduslikuks kaubaks narkootikumid, tubakatooted, ravimid ja võltskaubad (käesolev töö lk 13-14). Raudteetranspordis salakauba avastamise oluliseks teguriks on tollikontrollile kulunud aeg. Tolliametnike küsimustikust selgus, et reisirongi kontrolliks kulub kuni 45 minutit ning kaubarongile kuni 90 minutit. Samuti järeldus teooriast, et reisirongi tollikontroll on lühem kui kaubarongil (käesoleva töö lk 16).

Lõputöö analüüsi tulemusena selgus, et kaubarongides avastati salakaubana kõige rohkem sigarette röntgeni kasutamisel ning reisirongides reisija ja tema pagasi profileerimisel. Töö autori arvates kinnitab sigarettide populaarsust salakauba hinna suur erinevus Eestis ja Venemaal ning rongi ehituse eripära, mis võimaldab palju salakauba peitmise võimalusi.

Raudteetranspordi arendamine on oluline prioriteet nii Euroopas kui ka Eestis. Sellest tulenevalt esitab lõputöö autor teooriast, Statistikaameti, Eurostati, MTA andmete ning tolliametnike küsimustiku analüüsist tulemusena kolm ettepanekut koos lühikese selgitusega salakaubanduse avastamise tõhustamiseks

1. Suurendada riskianalüüsi ja eelinfot.

Ettepanekut kinnitavad küsimustiku vastused, et suurendada tuleks riskianalüüsi ja eelinfot isikute kohta, kes on salakaubaga eelnevalt vahele jäänud või on olnud sellega seotud. Seda kinnitab ka teooria osa, et tolliasutused võiksid kasutada hindamise meetodeid, mis võimaldavad salakaupa paremini avastada. Riskianalüüs aitab tolliametnikel tuvastada eelnevalt potentsiaalsed või kahtlustatavad isikud, sõidukid või kaubad (käesoleva töö lk 15).

## 2. Tõhustada pistelist füüsilist tollikontrolli tehnikavahendite ja koertega.

Ettepanekut kinnitavad tolliametnike arvamused, et salakaupa võiks paremini avastada pistelise füüsilise kontrolliga ning kasutada rohkem tollikoeri. Samuti järeldus teooriast, et kontrolliobjekt valitakse välja kontrolliks riskianalüüsi, deklaratsiooni, tolliametnike teadmiste, kogemuste ning koera markeeringu alusel. Välja valitud kontrollobjektile teevad ametnikud rongi ja vagunite füüsilist kontrolli (käesoleva töö lk 15). Tolliametniku ettepanek on kaasajastada raudteekontrolliks vajalikke vahendeid. Lisaks selgus teooriast, et kontrollil võidakse vastavalt vajadusele kasutada ka teisi tehnikavahendeid, mis sõltuvad kauba ja vaguni eripärast, näiteks endoskoope, tihedusemõõtjaid ja kontrollvarrast (käesoleva töö lk 15-16).

## 3. Suurendada koostööd erinevate ametkondadega.

Ettepanekut toetavad tolliametnike küsimustik kui ka teooria. Tolliametnike arvamusest selgus, et tõhustada tuleks infovahetust Eesti Raudtee ning Venemaa Oktoobri Raudteega, mis parandaks praegust probleemi, hetkel puudub info Venemaalt vedurites saabuvate töötajate kohta ning isikute taustakontroll ei ole võimalik. Ametnike ettepanekut kinnitab teooria osa, et koostööna tuleks jagada tüüpilisi tulemuslikkuse näitajaid: konfiskeeritud kaupade kogus ja väärtus, isikute arv, karistuse aeg ning avastatud illegaalsete kaupade osakaal impordist (käesoleva töö lk 11). Oluline roll salakaubanduse avastamisel on koostöö rahvusvaheliste ning siseriiklike organisatsioonidega (käesoleva töö lk 11-12).

MTA ning Majandus- ja Kommunikatsiooniministeeriumi uute arengukavade koostamisel võiks eelpool nimetatud kolme ettepanekut arvesse võtta, et tõhustada veelgi salakaubanduse avastamist Eesti raudteetranspordis.

## KOKKUVÕTE

Eesti välispiiril teevad kontrolli MTA ametnikud, kelle ülesanneteks on õigusaktide rakendamine, ühiskonna kaitsmine maksupettustest, rikkumiste avastamine ja koostöö teiste asutustega. Lõputöö eesmärgiks oli välja selgitada Eesti piiripunktide tollikontrollide tulemusel avastatud salakauba liigid ning nende avastamiseni viinud meetmed kauba- ja reisiringides aastatel 2010-2018. Eesmärgi saavutamiseks püstitati töö alguses viis uurimisülesannet.

Esimese uurimisülesande raames analüüsiti teoreetiliste allikate põhjal salakaubandust ning selle avastamise võimalusi raudteetranspordis. Analüüsi tulemusel saadi teada raudteetranspordi tähtsusest legaalses ja illegaalses kaubanduses, enamlevinud salakauba liike ning nende avastamise meetmeid raudteetranspordis. Analüüs nimetas salakaupadeks: narkootikumid, tubakatooted, ravimid, ohustatud taime- ja loomaliigid, võltskaubad ning kultuuriesemed. Kõige tõhusamaks salakauba avastamiseks raudteetranspordis võib eeldada rongi läbivalgustamist. Peale röntgeni kasutatakse ka teisi tehnikavahendeid: tollikoeri, endoskoope, teleskooppeegleid, infrapunakaameraid, süsihappegaasi mõõtjaid, kiirgusmõõtjaid.

Teise uurimisülesande raames analüüsiti salakaubanduse tõkestamise õiguslikku keskkonda. Õiguslikku keskkonna analüüsist järeldus, et EL regulatsioonide eesmärk on ennetada rahvusvaheliselt salakaubanduse levikut. Salakauba avastamisel raudteetranspordis on oluline roll ennetustegevusel, riigid peaksid rohkem tõhustama infovahetust ja rahvusvahelist koostööd.

Kolmanda uurimisülesande raames analüüsiti Statistikaameti ning Eurostati andmete põhjal rahvusvahelisi kauba- ja reisijateveomahtusid aastatel 2010-2018. Analüüsiperioodil oli reisijatevedu aastate lõikes kokku 871,1 tuhat reisijat ja kaubavedu 153 304, 8 tuhat tonni. Eurostati andmetest selgus, et aastatel 2010 kuni 2018 moodustas raudteel veetavate kaupade osa kogu Eesti kaupade impordist 10,1%-14,9%, ekspordi näitaja vastavalt 1,6%-9,7%. Sellest võib järeldada, et salakauba avastamisel raudteetranspordis on import olulisem kui eksport.

Neljanda uurimisülesande raames analüüsiti MTA statistika põhjal Eesti piiripunktides kontrollide tulemusel avastatud tollialaseid rikkumisi kauba- ja reisiringides aastatel 2010-2018. Analüüsi tulemusena selgusid 111 tollialast rikkumist, mis jagunesid salakaubaks ning teisteks tollialasteks rikkumisteks. Samuti järelalus 88 salakauba rikkumist, mis olid seitset erinevat liiki: sigaretid, piima- ja lihatooted, relvad, IO kaubad, ravimid, narkootikum ning väetis. Raudteetranspordis avastati ka 23 teist tollialast rikkumist, mis olid neli erinevat liiki: alkoholi- ja tubaka deklareerimise õigsuse kontroll, vagunite füüsiline kontroll, kauba klassifitseerimine ning koguse kontroll ja mõõtmine.

Viimase uurimisülesande raames analüüsiti Koidula ning Narva piiripunkti tolliametnike arvamust salakauba avastamisel raudteetranspordis aastatel 2010-2018. Tolliametnike hinnangust selgus, et antud aastatel avastati raudteetranspordis salakaubana kõige rohkem sigarette. Ametnikud nimetasid ebaseaduslikuks kaubaks reisi- ja kaubarongides veel alkoholi, kütust, sularaha, narkootikume, muud aktsiisikaupa, tööstuskaupa, toidulisandeid, piima- ja lihatooteid, valesti deklareeritud kaupa ning muud kaupa, mis ületab maksuvaba piirnormi.

Lõputöö tulemusena selgus, et 2010-2018 aastatel kõige suuremaks salakauba liigiks kauba- ja reisiringides olid sigaretid. Lisaks saab lõputöö autor väita, et kõige tõhusam salakauba avastamise meede kaubarongides on röntgen, reisirongides reisija ja pagasi profileerimine.

## SUMMARY

Thesis title in a foreign language: „Detection of Smuggling in the Case of Rail Transport 2010-2018“. The graduation thesis is written in Estonian and consists of 55 pages. A final thesis has been used to compile the 49 source referenced in the text. The work investigating problem was the smuggling goods being transported through the border crossing points of Estonia via the Estonian frontier posts and how they are discovered. The purpose of the thesis was to identify the types of secret goods discovered as a result of customs controls at the Estonian border crossing points and the measures leading to their discovery in the freight and passenger trains in the years 2010-2018.

In the context of the first investigative task, illicit trafficking was analysed on the basis of theoretical sources and possibilities for its detection in rail transport. The analysis revealed the importance of rail transport in legal and illegal trade, the most widespread types of smuggling goods and the measures to detect them in rail transport. The analysis has described the smuggling goods: narcotics, tobacco products, pharmaceuticals, endangered species of plants, animals, fake goods and cultural objects. The most efficient means of detecting smuggling goods is to use X-ray in rail transport. In addition to the X-ray, other technical equipment is used: customs dogs, endoscopes, telescopic mirrors, infrared cameras, carbon dioxide measles, radiators.

The second investigative task analysed the legal situation of preventing smuggling goods. The regulatory environment analysis concluded that the aim of EU regulations is to prevent the spread of internationally smuggling. Prevention is a key element in the detection of a smuggling goods in rail transport, while countries should enhance the exchange of information and international cooperation.

In the context of the third investigative task, international freight and passenger transport volumes were analysed on the basis of Statistical office and Eurostat data for the years 2010-2018. During the analysis period, a total of 871.1 thousand



passengers and freight transport amounted to 153 304, 8 thousand tonnes. Eurostat data showed that between 2010 and 2018, the share of goods transported by rail accounted for 10.1%-14.9% of all imports of goods in Estonia, the export indicator was 1.6%-9.7% respectively. It can be concluded that, in the case of the detection of smuggling goods in rail transport, imports are more important than exports.

In the context of the fourth investigative task, the MTA statistics revealed the customs infringements in the Estonian border crossing points as a result of inspections in freight and passenger trains in the years 2010-2018. The analysis revealed a 111 customs infringement which was divided into smuggling goods and other customs infringements. Also, the conclusion on 88 of smuggling goods infringements, which were seven different types: cigarettes, dairy and meat products, weapons, IO goods, pharmaceuticals, drugs and fertilizer. In rail transport, 23 other customs infringements were also discovered which were four different types: verification of the correctness of the declaration of alcohol and tobacco, the physical inspection of wagons, the classification of goods and the control and measurement of the quantity.

During the last investigative task, the opinion of the customs officials at Koidula and the Narva border crossing point for the detection of a smuggling goods in rail transport in 2010-2018 was analysed. The evaluation of customs officials revealed that cigarettes were the most smuggled in rail transport in these years. Officials in travel and freight trains have already appointed illicit trade in alcohol, fuel, cash, drugs, other excise goods, industrial goods, dietary supplements, milk and meat products, improperly declared goods and other goods which exceed the tax-free limit.

As a result of the thesis, it was found that cigarettes were the largest type of smuggling goods in the freight and passenger trains in the 2010-2018 years. In addition, the thesis author can claim that the most effective smuggling goods detection measure in freight trains was X-rays, travel trains passenger and luggage profiling.

## VIIDATUD ALLIKATE LOETELU

Achilli, L., 2018. The Good Smuggler: The Ethics and Morals of Human Smuggling among Syrians. *The Annals of the American Academy of Political and Social Science*, 676 (1), pp. 77–96.

*Alkoholiseadus* (2001) RT I, 13.03.2019, 30.

Basu, G., 2014. Combating illicit trade and transnational smuggling: key challenges for customs and border control agencies. *World Customs Journal*, 8 (2), pp.15–26.

Carballo, J., 2019. Counterfeit corner. *Licensing Journal*, 39 (4), pp. 23–34.

Goel, R. K. & Saunoris, J. W., 2019. Cigarette smuggling: using the shadow economy or creating its own. *Journal of Economics & Finance*, 43(3), pp. 582–593.

Dedík, M., Gašparík, J., Záhumenská, Z., Lupták, V. & Hřebíček, Z., 2018. Proposal of the Measures to Increase the Competitiveness of Rail Freight Transport in the EU. *Nase More*, 65(4), pp. 202–207.

Euroopa Komisjon, 2015. *Tubakatoodetega ebaseadusliku kauplemise tõkestamise protokoll*. [Võrgumaterjal] Leitav: [https://eur-lex.europa.eu/resource.html?uri=cellar:3c2aa380-f245-11e4-a3bf-01aa75ed71a1.0001.01/DOC\\_3&format=PDF](https://eur-lex.europa.eu/resource.html?uri=cellar:3c2aa380-f245-11e4-a3bf-01aa75ed71a1.0001.01/DOC_3&format=PDF) [Kasutatud 14.05.2020].

Euroopa Komisjon, 2011. *Valge raamat. Euroopa ühtse transpordipiirkonna tegevuskava – konkurentsivõimelise ja ressursitõhusa transpordisüsteemi suunas*. [Võrgumaterjal] Leitav: <https://eur-lex.europa.eu/legal-content/ET/TXT/PDF/?uri=CELEX:52011DC0144&from=ET> [Kasutatud 10.01.2020].

Euroopa Parlament ja Nõukogu, 2013. *Euroopa Parlamendi ja nõukogu määrus (EL) nr 952/2013. Määrus. ELT L 269*.

Eurostat, 2020a. *EU trade since 1988 by CN8*. [Võrgumaterjal] Leitav: <https://appsso.eurostat.ec.europa.eu/nui/show.do?dataset=DS-016890&lang=en> [Kasutatud 15.03.2020].

Eurostat, 2020b. *EU trade since 1988 by CN8*. [Võrgumaterjal] Leitav: <https://appsso.eurostat.ec.europa.eu/nui/show.do?dataset=DS-016890&lang=en> [Kasutatud 15.03.2020].

Hall, A., Koenraadt, R. & Antonopoulos, G., 2017. Illicit pharmaceutical networks in Europe: organising the illicit medicine market in the United Kingdom and the Netherlands. *Trends in Organized Crime*, 20(3/4), pp. 296–315.

Hörnqvist, M., 2006. Risk Governance of the Swedish Customs Service: Negotiating Security, Efficiency and Poor Information. *Journal of Scandinavian Studies in Criminology & Crime Prevention*, 7(1), pp. 23–44.

Kalmus, V., 2015. *Standardiseeritud kontentanalüüs*. [Võrgumaterjal] Leitav: <http://samm.ut.ee/kontentanalyyis> [Kasutatud 10.05.2020].

*Karistusseadustik* (2001) RT I, 19.03.2019, 30.

*Korraldusseadus* (2011) RT I, 02.12.2016, 6.

Krippendorff, K., 2004. Content Analysis. An Introduction to Its Methodology. *International Educational and Professional Publisher*.

Linno, V., 2013. *Eesti välispiiri tollikontroll ja selle efektiivsus sisejulgeoleku tagamisel*. *Magistritöö*. Tallinn: Sisekaitseakadeemia.

Luk, R., Cohen, J., E., Ferrence R., McDonald, P., W., Schwartz, R. & Bondy, S., J., 2009. Prevalence and correlates of purchasing contraband cigarettes on First Nations reserves in Ontario, Canada. *Addiction*, 104(3), pp. 488–495.

*Maailma Terviseorganisatsiooni (WHO) tubaka tarbimise leviku vähendamise raamkonventsioon* (2005) RT II 2005, 15, 46.

Majandus- ja Kommunikatsiooniministeerium, 2013. *Transpordi arengukava 2014-2020*. [Võrgumaterjal] Leitav: [https://www.mkm.ee/sites/default/files/transpordi\\_arengukava.pdf](https://www.mkm.ee/sites/default/files/transpordi_arengukava.pdf) [Kasutatud 6.01.2020].

Maksu- ja Tolliamet, 2019. *Kaupade kaasatamine liiduvälisest riigist*. [Võrgumaterjal] Leitav: <https://www.emta.ee/et/eraklient/reisimine-saadetised-umberasumine/kaupade-kaasatamine-liiduvälisest-riigist> [Kasutatud 27.10.2019].

Maksu- ja Tolliamet, 2018. Narva raudteepiiripunkt saab uue läbivalgustusseadme. [Võrgumaterjal] Leitav: <https://www.emta.ee/et/uudised/narva-raudteepiiripunkt-saab-uee-labivalgustusseadme> [Kasutatud 14.05.2020].

Maksu- ja Tolliamet, 2020c. *TOTS rikkumised 2010-2017 koos valdkonnaga [E-kiri]* (06.02.2020).

Maksu- ja Tolliamet, 2020d. *TOTS 2 rikkumised 2017-2018 koos valdkonnaga [E-kiri]* (06.02.2020).

Mashiri, E., & Sebele-Mpofu, F., Y., 2015. Illicit trade, economic growth and the role of Customs: a literature review. *World Customs Journal*, 9 (2), pp. 43–45.

*Narkootiliste ja psühhotropsete ainete ning nende lähteainete seadus* (1997) RT I, 08.01.2020, 12.

Pullat, R. & Pullat, R., 2012. The Vodka Sea: Comparative History of Spirits Smuggling in the Baltic Sea. *Journal of Scandinavian Studies in Criminology & Crime Prevention*, 13(1), pp. 64–73.

Radionov, N., & Savić, I., 2019. The impact of irregular migrations, smuggling and human trafficking on the land transport industry: the croatian case.

*Comparative Maritime Law*, 58 (173), pp. 103–149.

Rahandusministeerium, 2017. *Maksu- ja Tolliameti arengukava 2017-2020*.

*Käskkiri* [Võrgumaterjal] Leitav:

[https://www.emta.ee/sites/default/files/kontaktid-ja-ametist/ameti-struktuur-ulesanded-strateegia/strateegia/20170608\\_mta\\_strateegiadokument\\_2017-2020.pdf](https://www.emta.ee/sites/default/files/kontaktid-ja-ametist/ameti-struktuur-ulesanded-strateegia/strateegia/20170608_mta_strateegiadokument_2017-2020.pdf) [Kasutatud 27.10.2019].

*Ravimiseadus* (2004) RT I, 21.12.2019, 12.

Rutter, J. & Bryce, J., 2008. The Consumption of Counterfeit Goods: Here Be Pirates? *BSA Publication*, 42 (6), pp. 1146–1164.

Saka, E., 1999. *The role of customs services and world customs organization (wco)'s enforcement programe to combat nuclear andother radioactive materials smuggling* [Võrgumaterjal] Leitav:

<https://www.osti.gov/etdeweb/servlets/purl/20062483> [23.01.2020].

Salehnia, S., 2016. A golden opportunity: Supporting up-and-coming U.S luxury designers through design legislation. *Brookly Journalof International Law*. 2016, 42(1), pp. 367–369.

Seeherman, J., Frick T., K., Caicedo, J. & Hansen, M., 2018. Back on track? *Reassessing rail transport for California's perishable produce*, 72 (4), pp. 200–203.

Sou, G., & Preece, R., 2013. Reducing the illicit trade in tobacco products in the ASEAN Region: a review of the Protocol to Eliminate Illicit Trade in Tobacco Products. *World Customs Journal*, 7 (2), p. 65.

Statistikaamet, 2019a. *Kaubavedu raudteel kaubagrupi järgi veosed välismaale*. [Võrgumaterjal] Leitav: <http://pub.stat.ee/px->

web.2001/Dialog/varval.asp?ma=TS183&ti=KAUBAVEDU+RAUDTEEL+KAUBAGRUPI+J%C4RGI+%28KVARTALID%29+&path=../Database/Majandus/22Transport/06Raudteetransport/&lang=2 [Kasutatud 29.01.2020].

Statistikaamet, 2019b. *Kaubavedu raudteel kaubagrupi järgi veosed välismaalt.*

[Võrgumaterjal] Leitav: [http://pub.stat.ee/px-](http://pub.stat.ee/px-web.2001/Dialog/varval.asp?ma=TS183&ti=KAUBAVEDU+RAUDTEEL+KAUBAGRUPI+J%C4RGI+%28KVARTALID%29+&path=../Database/Majandus/22Transport/06Raudteetransport/&lang=2)

web.2001/Dialog/varval.asp?ma=TS183&ti=KAUBAVEDU+RAUDTEEL+KAUBAGRUPI+J%C4RGI+%28KVARTALID%29+&path=../Database/Majandus/22Transport/06Raudteetransport/&lang=2 [Kasutatud 29.01.2020].

Statistikaamet, 2019c. *Veondusettevõtete kaubavedu ja kaubakäive transpordiliigi järgi.* [Võrgumaterjal] Leitav: [http://pub.stat.ee/px-](http://pub.stat.ee/px-web.2001/Dialog/varval.asp?ma=TS121&ti=VEONDUSETTEV%D5TETE+KAUBAVEDU+JA+KAUBAK%C4IVE+TRANSPORDILIIGI+J%C4RGI+%28KVARTALID%29+&path=../Database/Majandus/22Transport/12Transpordi_uldandmed/&lang=2)

web.2001/Dialog/varval.asp?ma=TS121&ti=VEONDUSETTEV%D5TETE+KAUBAVEDU+JA+KAUBAK%C4IVE+TRANSPORDILIIGI+J%C4RGI+%28KVARTALID%29+&path=../Database/Majandus/22Transport/12Transpordi\_uldandmed/&lang=2 [Kasutatud 29.12.2019].

Statistikaamet, 2019d. *Veondusettevõtete sõitjatevedu ja sõitjakäive transpordiliigi järgi.* [Võrgumaterjal] Leitav: [http://pub.stat.ee/px-](http://pub.stat.ee/px-web.2001/Dialog/varval.asp?ma=TS101&ti=VEONDUSETTEV%D5TETE+S%D5ITJATEVEDU+JA+S%D5ITJAK%C4IVE+TRANSPORDILIIGI+J%C4RGI+%28KVARTALID%29+&path=../Database/Majandus/22Transport/12Transpordi_uldandmed/&lang=2)

web.2001/Dialog/varval.asp?ma=TS101&ti=VEONDUSETTEV%D5TETE+S%D5ITJATEVEDU+JA+S%D5ITJAK%C4IVE+TRANSPORDILIIGI+J%C4RGI+%28KVARTALID%29+&path=../Database/Majandus/22Transport/12Transpordi\_uldandmed/&lang=2 [Kasutatud 29.12.2019].

Šolc, M. & Hovanec, M., 2015. The Importance of Dangerous Goods Transport by Rail, *Nase More*, 62, pp. 181–186.

Ting, C. Y., Ting, H., Soh, Y. C., AJJ, A. H. & Lee, K. S., 2017. Awareness of Custom Officers on Counterfeit Pharmaceutical Products And The Roles Of Pharmacy Enforcement Officers. *Journal of Young Pharmacists*, 9(2), pp. 258–262.

Tituško, S., 2019. *Salakauba vähendamise tollitehnika abil. Lõputöö.* Tallinn: Sisekaitseakadeemia.

*Tolliseadus* (2017) RT I, 13.03.2019, 170.

Troch, F., Vanelslander, T., Sys, C., Laroche, F., Merchan, A., Mostert, M., Stevens, V., Tawfik, C., Belboom, S., Le' onard, A., Limbourg, S. & Verhoest K., 2017. A road map for explorative scenario creation on Belgian rail freight transport development. *Competition and Regulation in Network Industries*, 18 (1–2), pp. 3–21.

*Tubakaseadus* (2005) RT I, 12.12.2018, 70

Tuude, T., 2002. *Tollikontrolli tehnoloogia Narva raudtee tollipunktis. Lõputöö*. Tallinna: Sisekaitseakadeemia.

Ursavas, E. & Zhu, S. X., 2018. Integrated Passenger and Freight Train Planning on Shared-Use Corridors, *Transportation Science*, 52(6), pp. 1376–1390.

Woodburn, A., Allen, J., Browne M. & Leonardi, J., 2008. *The Impacts of Globalisation on International Road and Rail Freight Transport Activity*. [Võrgumaterjal] Leitav: <http://www.oecd.org/greengrowth/greening-transport/41373591.pdf> [Kasutatud 7.01.2020].

## Lisa 1. Reisijale kehtivad piirangud liiduvälisest riigist

Eestisse saabuvale reisijale, kes saabuvad rongiga, ei rakendata tubakatoodete aktsiisivabastuse piiriületuse sageduse piirangut (Maksu- ja Tolliamet, 2019):

- 40 sigaretti\* või
- 100 sigarillot\* või
- 50 sigarit\* või
- 50 grammi suitsetamistubakat\* (*sh.* vesipiibu tubakas ja kuumutamise teel tarbitav tubakas) või
- 20 milliliitrit tubakavedelikku või
- 120 grammi tubaka tahket aseainet (*sh.* tubakavaba huuletubakas) või
- 20 grammi muud alternatiivset tubakatoodet;
- üks pakk käitlemiseks keelatud suitsuvaba tubakatoodet tingimusel, et ühes pakis ei ole toodet rohkem kui 50 grammi

Keelatud suitsuvabad tubakatooted on närimis-, nuusktubakas ja suukaudseks kasutamiseks mõeldud tubakas, mille tarvitamiseks ei ole vaja põlemisprotsessi. Maksu- ja Tolliamet järgi Eestisse saabuvale reisijale, kes saabuvad rongiga ei rakendata alkoholi aktsiisivabastuse piiriületuste sageduse piirangut (Maksu- ja Tolliamet, 2019) :

- veini kuni 4 liitrit (*v.a* vahuveini, liköörveini),
- õlut kuni 16 liitrit,
- lisaks 2 liitrit alkoholseid jooke alkoholisisaldusega kuni 22% (*sh.* vahuveini, liköörveini)\* või
- 1 liiter kanget alkoholset jooki (*sh.* alkoholisisaldusega üle 22%)\*.



## Lisa 2. Tollikontrolli tulemusel avastatud rikkumised

Tollikontrolli tulemused jagunesid kaheks: salakaubad ning teised tollialased rikkumised. Aastatel 2010-2018 avastati kauba- ja reisirongides kokku 111 rikkumist, millest 65,8% olid reisirongides ning 34,2% kaubarongides.

Tabel 1. Reisirongides tollikontrolli tulemusel avastatud tollialaste rikkumiste arv aastatel 2010-2018 (Maksu- ja Tolliamet, 2020c, 2020d; autori koostatud)

Aastad	Tollialaste rikkumiste arv	Sigaretid	Piima- ja lihatooted	Alkoholi, tubaka deklareerimise õigsuse kontroll	Ravimid	Relvad	Koguse kontroll, mõõtmine	Narkootikumid
2010	4	1	2	1	0	0	0	0
2011	12	3	4	5	0	0	0	0
2012	7	3	3	1	0	0	0	0
2013	7	1	4	0	1	0	0	1
2014	11	3	4	3	0	0	1	0
2015	3	2	0	1	0	0	0	0
2016	4	3	0	0	0	1	0	0
2017	9	8	1	0	0	1	0	0
2018	16	13	0	1	1	0	0	0
<b>Kokku</b>	<b>73</b>	<b>37</b>	<b>18</b>	<b>12</b>	<b>2</b>	<b>2</b>	<b>1</b>	<b>1</b>

Vaadeldaval perioodil avastati reisirongides kokku 73 tollialast rikkumist, millest 82,2% olid salakaubad ja 17,8% teised tollialased rikkumised. Salakaupa oli 5 erinevat salakauba liiki: sigaretid, piima- ja lihatooted, ravimid, relvad ning narkootikum. Teisi tollialaseid rikkumisi oli kaks liiki: alkoholi ja tubaka deklareerimise kontroll ning koguse kontroll ja mõõtmine.

Tabel 2. Kaubarongides tollikontrolli tulemusel avastatud tollialaste rikkumiste arv aastatel 2010-2018 (Maksu- ja Tolliamet, 2020c, 2020d; autori koostatud)

Aastad	Tollialaste rikkumiste arv	Sigaretid	Piima- ja liha- tooted	Vagunite füüsiline kontroll	Kauba klassifitseerimine	IO kaubad	Väetis	Relv	Kauba koguse kontroll
2010	3	0	1	0	2	0	0	0	0
2011	7	4	2	0	1	0	0	0	0
2012	5	2	3	0	0	0	0	0	0
2013	4	2	1	0	1	0	0	0	0
2014	5	4	0	0	0	0	0	0	1
2015	0	0	0	0	0	0	0	0	0
2016	4	2	0	0	0	2	0	0	0
2017	2	1	0	0	0	0	0	0	0
2018	8	2	0	5	0	0	1	1	0
<b>Kokku</b>	<b>38</b>	<b>17</b>	<b>7</b>	<b>5</b>	<b>4</b>	<b>2</b>	<b>1</b>	<b>1</b>	<b>1</b>

Vaadeldaval perioodil avastati kaubarongides kokku 38 tollialast rikkumist, millest 73,7% olid salakaubad ja 26,3% teised tollialased rikkumised. Salakaupa oli 5 erinevat salakauba liiki: sigaretid, piima- ja lihatooted, IO kaubad, väetis ning relv. Teisi tollialaseid rikkumisi oli kolm liiki: vagunite füüsiline kontroll, kauba klassifitseerimine ning kauba koguse kontroll, mõõtmine.

### **Lisa 3. Küsimustik Koidula ja Narva raudteepiiripunkti tolliametnikele**

Mina olen Finantskolledž III kursuse üliõpilane Merilin Anijärv, minu lõputööd on teemal “Salakauba avastamine raudteetranspordis aastatel 2010-2018”, juhendajaks Toomas Huik. Valikvastuste korral tõmmake kõige sobivamale joon all, Narva tolliametnikud alustada 1. küsimusest ja Koidula ametnikud alles 4. neljandast.

**1. Milliseid tolliprotseduure Teie hinnangul kasutatakse reisirongi kontrollimisel kõige enam?**

- tehakse reisija ja tema käitumise profileerimine
- tehakse reisija pagasi profileerimine
- tehakse rongi vaatlus
- kasutatakse tollikoeri
- tehakse mõni muu tolliprotseduur, palun täpsustada

**2. Kua võtab Teie hinnangul aega reisirongi tollikontroll?**

- kuni 30 minutit
- kuni 45 minutit
- kuni 60 minutit
- rohkem kuni 60 minutit

**3. Millised on Teie arvates kolm kuni viis peamist kaubaartiklit, mida veetakse salakaubana reisirongis?**

**4. Milliseid tolliprotseduure Teie hinnangul kasutatakse kaubarongi kontrollimisel kõige enam?**

- tehakse rongi läbi valgustamine, ehk kasutatakse röntgenit
- tehakse väline vaatlus koos vagunite aluste kontrolliga
- tehakse vaguni sisemuse kontroll
- kasutatakse tollikoeri
- tehakse mõni muu tolliprotseduur, palun täpsustada

**5. Kua võtab Teie hinnangul aega kaubarongi tollikontroll ?**

- kuni 60 minutit
- kuni 90 minutit
- kuni 120 minutit
- rohkem kuni 120 minutit

**6. Kuidas Teie hinnangul avastatakse salakaupa raudteetranspordis?**

- riskianalüüsi põhjal
- eelinfo põhjal
- pistelise tollikontrolli põhjal
- rongi läbivalgustamisel, ehk röntgeni kasutamisel
- tollikoerte abil
- tolliametniku enda intuitsiooni ja eelneva kogemusi alusel
- mõni muu vastusevariant, palun täpsustada

**7. Millised on Teie arvates kolm kuni viis peamist kaubaartiklit, mida veetakse salakaubana kaubarongis?**

**8. Kuidas on Teie arvates kõige rohkem avastatud salakaupa raudteetranspordis aastatel 2010-2018 ?**

- eelneva riskianalüüsi põhjal
- eelneva eelinfo põhjal
- rongi läbivalgustamisel, ehk röntgeni kasutamisel
- tollikoerte abil
- tolliametniku enda intuitsiooni ja eelneva kogemusi alusel
- mõni muu vastusevariant, palun täpsustada

**9. Kuidas Teie arvates võiks veel tõhustada salakauba avastamist raudteetranspordis?**

**10. Millises tollipunktis töötate?**

- Koidula raudteepiiripunktis
- Narva raudteepiiripunktis

**11. Kaua olete tolliametnikuna töötanud?**

- umbes 1 aasta
- 1 kuni 5 aastat
- 5 kuni 10 aastat
- rohkem kuni 10 aastat

**12. Milline on Teie sugu ?**

- naine
- mees

Vastused palun saata Merilin.Anijarv@kad.sisekaitse.ee. Aitäh

## **Lisa 4. Rongi veduri koolitus Narva raudteepiiripunkti tolliametnikele**

Narva raudteepiiripunkti tolliametnikele toimus rongi veduri tollikontrolli koolitus 5. veebruaril Maardu depoos. Koolitus koosnes teoreetilisest ja praktilisest osast. Koolituse praktika käigus kontrolliti veduri salakauba sisemisi peitmiskohti ja koolituse lõpus oli harjutusülesanne.



Joonis 1. Kaubavedur välispidiselt (autori pildistatud)



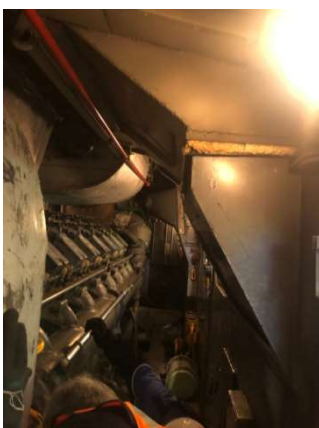
Joonis 2. Kaubaveduri väline salakauba peitmiskoht (autori pildistatud)



Joonis 3. Kaubaveduri kabiin salakauba peitmiskoht (autori pildistatud)



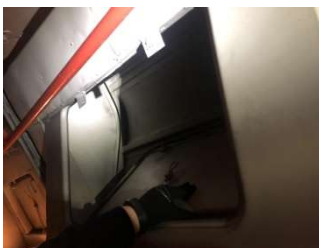
Joonis 4. Kaubaveduri kabiini salakauba peitmiskoha sügavus (autori pildistatud)



Joonis 5. Kaubaveduri sisemusest (autori pildistatud)



Joonis 6. Kaubaveduri sisemusest suunaga veduri kabiini poole (autori pildistatud)



Joonis 7. Kaubaveduri salakauba peitmiskoht (autori pildistatud)



Joonis 8. Kauba veduri salakauba peitmiskoht mootori alla (autori pildistatud)



Joonis 9. Kahe kaubaveduri vaheline salakauba peitmiskoht (autori pildistatud)



Joonis 10. Kaubaveduri esiots salakauba peitmiseks (autori pildistatud)