

Sisekaitseakadeemia

Politsei- ja piirivalvekolledž

Silvar Rattas

**ÕPPEMATERJAL „NARKOOTILISTE AINETE
OTSIMISTAKTIKA TEENISTUSKOERTELE”**

Tallinn 2019

SISUKORD

SISSEJUHATUS	3
1 KOERA ARENGU ETAPID JA KOOLITAMISE ÜLDISED NÕUDED	4
1.1 Koera areng	4
1.2 Põhitõed narkokoera koolitamisel	6
1.2.1 Kong-mänguasi kui koolitusvahend	8
1.2.2 Klikker kui abivahend premeerimisel	12
1.3 Erinevate näitamisviiside koolitamine narkootiliste ainete leidmisel	13
1.3.1 Aktiivselt näitav teenistuskoer	13
1.3.2 Passiivselt näitav teenistuskoer	13
1.3.3 Proaktiivselt näitav teenistuskoer	14
2 OTSIMISE METOODIKA	16
2.1 Otsimine transpordivahenditest	17
2.2 Otsimine ruumidest	21
2.3 Otsimine isikutelt	22
2.4 Otsimine maa-aladelt	23
2.5 Otsimine pagasist	25
2.6 Suuremad vead teenistuskoeraga töösituatsioonides kontrollimistaktika kasutamisel	26
VIIDATUD ALLIKATE LOETELU	28

SISSEJUHATUS

Õppematerjal „Narkootiliste ainete otsimistaktika teenistuskooertele” on osa samanimelisest e-kursusest ning koostati vajadusest ühtse interaktiivse, koos videoklippidega, õppematerjali järele. Materjali sihtrühmaks on teenistuskooerte juhid, kes soovivad alustada narkootilisi aineid otsiva teenistuskooera koolitamist või kes soovivad koolitamistaktikat muuta. Erinevad ametkonnad saavad kasutada ühtset õppematerjali, et koolitus toimuks ühistel alustel. Õppematerjalis antakse ülevaade koerte koolitamise põhitõdedest ning sellest, kuidas hakata koera õpetama, et ta leiaks üles erinevaid narkootilisi aineid.

Peamised käsitletavat teemad – koera areng, põhitõed narkokoera koolitamisel, erinevate näitamisviiside koolitamine narkootiliste ainete leidmisel, otsimise meetodika. Antakse juhiseid, kuidas tuleb taktikaliselt narkokoeraga otsida transpordivahenditest, ruumidest, isikutelt, maa-alalt ja pagasilt. Tuuakse välja kongi, klikkeri ning konsooli kasutamine. Tähelepanu juhatakse sellele, kuidas peab koer näitama, kui leiab narkootilist ainet ning võrreldakse eri näitamisviise – aktiivne, passiivne ja proaktiivne. Selgitatakse ja põhjendatakse, miks on vajalik narkokoer õpetada ainult passiivselt näitama.

Parema ülevaate saamiseks ning õpitu kinnistamiseks on õppematerjali juurde loodud näidisvideod, kuidas narkokoer otsib narkootilisi aineid õppematerjalis toodud otsimise meetodikate alusel.

1 KOERA ARENGU ETAPID JA KOOLITAMISE ÜLDISED NÕUDED

1.1 Koera areng

Teenistuskoeerajuhil on teenistuskoeera võttes vajalik jälgida, millises arenguetapis on koer ja milliseid tegevusi mingis etapis peab tegema. Kõige olulisem on arenguetappidest 8. kuni 17. elunädal, sest nendel elunädalatel omandab kutsikas kõige kiiremini õpetatud. Õpitu talletub kergelt ja on püsiv, st ei unune. Samas on suureks ohuks, et koolitusel tehtud vead võivad hilisemas arengu- ja koolitusetappides põhjustada tagasilööke teenistuskoeera koolitamisel. Alates 8. elunädalast muutub kutsika suhe emasse kui karjajuhti. Sellel ajal peab toimuma ka kutsika ja koerajuhi kohtumine ning algama esmane koolitus kutsika uues kodus. Sellel ajaetapil tekkinud side kutsika ja koerajuhi vahel on tugev ja usaldusväärne ning püsiva iseloomuga, mis omakorda tagab hea koolituse kvaliteedi

Alljärgnevalt on välja toodud olulised tegevused koera arenguetappides:

1. Pime periood (0–2-nädalane)

- Kutsikas ei näe ega kuule.
- Kutsikas on täielikult emast sõltuv.
- Kutsika jaoks on olulised söömine, magamine ja kontakt emaga.

2. Ülemineku periood (3-nädalane)

- Avanevad silmad.
- Algab liikumine käppadel.
- Uudishimu tekkimine ja esimeste mõjutuste vastuvõtmine ümbruskonnast.
- Liigilise kuuluvuse määratlemine.
- Orienteerumine.

3. Kohanemisperiood (4–7-nädalane)

- Algab õppimine, ümbruskonna avastamine.
- Arenevad meeled.
- Luuakse esimesed sotsiaalsed suhted emaga, teiste kutsikate ja inimestega.
- Areneb karjainstinkt ja karjakäitumine, luuakse hierarhia.
- Tähtsaim periood pärilike omaduste ilmnemise poolest (käitumise kindlus, tegutsemistahe).

- Arenevad toiduhankimise- ja saagiinstinkt (sel ajal arendada liikuvate esemete püüdmist, toidu otsimist).

4. Kiire õppimise periood (8–12-nädalane)

- Uude koju minek.
- Kutsikas on kõikidele mõjutustele väga vastuvõtlik.
- Kutsikas õpib aru saama inimese kõnest ja kehakeelest (rääkida ja suhelda kutsikaga võimalikult palju).
- Keeldude ja käskude selgeks õppimine.
- Mängida kutsikaga jahimänge.

5. Sotsialiseerumise periood (8–16-nädalane)

- Peab harjutama inimeste ja teiste loomadega (koertega), erinevate situatsioonide ja keskkondadega, võimaldada suhelda teiste inimeste, erinevate häältega.
- Tagada, et saadavad emotsioonid oleksid positiivsed.
- Julgustada kutsika uudishimu (tutvumine uute asjade ja ümbrusega).
- Vältida negatiivseid emotsioone ja ehmumist.
- Alustada jäljeajamist ja kontaktiharjutusi.
- Teha selgeks puhtuse pidamine, EI-käsklus, rihma otsas liikumine, nimele reageerimine.

6. Hierarhia moodustamise periood (13–17-nädalane)

- Tähtsuse järjekorra moodustamine, esimene dominantsuse periood.
- Kutsikas õpib kiiresti (kutsikaga palju mängida, anda kergemaid probleemülesandeid).
- Kuulekuskoolituse põhiteadmiste õpetamine läbi mängu (lühikesed, sageli korratavad harjutused, motivatsiooniks toit).

7. Karja asutamise periood (5.–6. elukuu)

- Kutsikas on väga alistuv ja valmis tunnistama autoriteeti.
- Koostöö õppimine.
- Meeldib otsida saaki.
- Viimane aeg karjahierarhia paika panemiseks.
- Hammaste vahetumine.

8. Puberteediiga (7.–12. elukuu)

- Teine dominantsuse periood.
- Võib esineda põikpäisust, tasakaalutust, argust või agressiivsust, vastuhakku.
- Koer võib üritada endale karjas paremat positsiooni haarata.
- Treeningutes pidada vajadusel väike paus.

9. Suguküpsuse periood (üle 1 aasta)

- Isased koerad hakkavad territooriumi n-ö märgistama.
- Hakkavad arenema kaitse- ja valveinstinktid. (Pajusoo, 2019)

1.2 Põhitõed narkokoera koolitamisel

Alustades teenistuskoerale erialakoolitust (st narkootiliste ainete otsimist), peab teenistuskoeral ja teenistuskoerajuhil olema läbitud eelnevalt Teenistuskoerte koolituskeskuses (edaspidi TKKK) koerajuhi põhikursus. Pärast põhikursuse läbimist teab teenistuskoerajuht, kuidas koolitada ja kasutada teenistuskoera teenistusülesannete täitmisel, teenistuskoer on kuulekas ja koerajuhi kontrolli all.

On erinevaid treeningmeetodeid, kuidas koera koolitada. Alati soovitakse valida meetod, mis on tõhus ja efektiivne vastavale teenistuskoerale. Kuid tuleb pöörata tähelepanu, kuidas mõjub antud koolitusmeetod suhtele koeraga. Head suhted põhinevad üksteise tunnete austamisele ja koolitus peaks olema meeldiv ja efektiivne. (Colflesh, 2004)

Teadlased on leidnud, et positiivne koolitusmeetod on efektiivsem ja tulemuslikum kui vastupidine koolitusmeetod. Samuti on leitud, et efektiivsem on teha nädalas vähem kui rohkem koolitusi. Näiteks üks kord nädalas tehtava koolituse tulemused on paremad, kui teha koolitusi viiel päeval nädalas. (Ensminger, 2011)

Mida nooremalt alustada kutsikale erinevate lõhnade ja taktikate õpetamist, seda efektiivsemalt need teenistuskoera kutsikale meelde jäävad ja kinnistuvad. Loomulikult enne, kui alustada teenistuskoerale narkootilise aine otsimist, peab ta olema nii füüsiliselt kui ka vaimselt selleks valmis.

Paremate koolituste ning tulemuste saavutamiseks on võtmesõnaks **rituaalkäitumine**, millest peab hakkama iga kord lähtuma nii teenistuskoerajuht kui ka teenistuskoer.

Kutsikale on vaja luua mälu pilt, nn rituaalkäitumine, otsimise õpetamise algstaadiumis. See tähendab, et esmalt õpetatakse teenistuskoele, kuidas mingis situatsioonis otsida ja siis järgida seda otsimismeetodit igal otsimisel. Selline koolitamisemeetod aitab edaspidi kaasa nii teenistuskoe kui ka koerajuhi tööle. Näiteks ruumide kontrollimisel teenistuskoelega ei jää mingi ruumi osa kontrollimata, kui on olemas rituaalkäitumine. Tööd teenistuskoelega saab nimetada ka meeskonnatööks, sest vajadusel aitab koerajuht teenistuskoele suunavate märguannetega. Koerajuht saab teenistuskoele aidata osutades käega piirkonnale, kust on vaja veel täpsemalt nuusutada või võtab teenistuskoele süle ja tõstab ta kõrgemale, et koer saaks lähemalt kontrollida kõrgemal asetsevaid esemeid (kapipealsed, laealused jne). (Frontex, 2012)

Rituaalkäitumine on märguanne teenistuskoele – nüüd tuleb alustada tööd. Autor saab enda praktikast lähtuvalt väita, et kui teenistuskoele enne töö alustamist panna selga rakmed või kaela rihm ja teenistuskoele panna istuma või lamama, siis need on koera jaoks selged signaalid.

Seda hetke, kui teenistuskoele **enne otsimise alustamist pannakse lamama või istuma**, saab teenistuskoelejuht ära kasutada, et veenduda, kas antud keskkond on teenistuskoele ja ka ametniku jaoks ohutu. Näiteks võib ruumides olla lahtiseid elektrijuhtmeid, klaasikillud, teravad esemed, avatud aknad. Teenistuskoele ja koerajuhti võivad ohustada erinevad kemikaalid, mis võivad ruumis avatud anumates ruumis olla. Maastikul otsides on oht kukkuda aukudesse, süvenditesse. Teenistuskoele võib joosta okastraati ja ennast vigastada, samuti võib maa-alal olla purunenud klaasi, millega teenistuskoele ennast vigastab.

Inimene tunneb küll keskkonna lõhna, aga teenistuskoele on suuteline lõhnade kogumist eristama, ka erinevaid nõrgalt lõhnavaid taustlõhnu.

Pärast koerale rakmete panemist, istuma või lamama sättimist, **tuleb lasta koerale rahuneda, nuusutada ja tutvuda keskkonna lõhnadega**, kus ta peab tööle hakkama. See konkreetne liigutus, mis on välja kujunenud töösituatsioonide algusel, st rituaal, annab teenistuskoele selge signaali ja märguande, et nüüd peab hakkama tööle, nt narkootilisi aineid otsima. Need rituaaltegevused annavad koerajuhtidele aega mõelda, millist taktikat konkreetses situatsioonis kasutada. Otsimisel erinevates keskkondades peab koerajuht kohapeal otsustama, kas ta laseb **teenistuskoele otsida lahtiselt või rihmastatult**.

Otsides lahtiselt, võib juhtuda, et teenistuskoeal jääb midagi kontrollimata. Lahtiselt otsides peab koerjuht olema suuremal määral tähelepanelik, kas teenistuskoeal oli võimalik igalt poolt kontrollida.

Rihmastatult on teenistuskoe suurema pinge all, eriti siis, kui koerajuht ei ole õppinud rihma kasutamist korralikult selgeks. Kui teenistuskoe on koerajuhi liigse kontrolli all, siis nõrgema närvikavaga teenistuskoead lõpetavad töö tegemise, st narkootilise aine otsimise või näitavad, et teevad tööd, aga tegelikult ei tee.

Suur oht on ka selles, kui koer hakkab peamiselt tegutsema keskendudes koerajuhi kehakeelele, rihmatööle ja käsklustele. Kui teenistuskoe töötab rihmastatult, siis väheneb oht, et teenistuskoe võib ennast vigastada või muul viisil ohustada. Pagasi kontrollimise juures on rihmastatult kontrollimisel väiksem oht pagasit kahjustada. (Frontex, 2009)

1.2.1 Kong-mänguasi kui koolitusvahend

Õppematerjali autor on olnud teenistuskoeajuht 12 aastat ja on läbinud Frontex'i instruktorigi kursuse 2014. aastal ning osalenud mitmel Frontex'i korraldatud töörühmas ja kursustel instruktorigi. Ta soovib teenistuskoei koolitada Frontex'is kasutatava/soovitatud õppemeetodi järgi. Õppemeetod seisneb koolitusvahendi **kong-mänguasi** kasutamisel. Kong on spetsiifilise koostisega kummimaterjalist ese, mille lõhna teenistuskoe teiste lõhnadega segamini ei aja. Milline kong välja näeb, on näidatud joonisel nr 1. Sellise koolitusvahendiga koolitusmeetod on väga efektiivne ja annab kiired tulemused.



Joonis 1. Koolitusvahend kong-mänguasi (Petbarn, 2019)

Suurepäraseks eeliseks on see, et kong-mänguasja saab lõigata väiksemateks tükkideks ning neid tükke lõhnastada erinevate narkootiliste ainetega. Vajadusel saab neid tükke kasutada siis, kui on vaja teenistuskoele teha reaalses töösituatsioonis motivatsioonipeidikuid, st kergeid peidikuid, mida teenistuskoe otsima asudes kiiresti üles leiab. Sellisel juhul ei ole teenistuskoeajuhil vaja (või kui ei ole võimalik) ehtsaid narkootilisi aineid kaasas kanda. Samuti on ehtsast narkootilisest ainest tunduvalt lihtsam kong-mänguasja tükkide kaasa võtmine teistesse riikidesse sõitmisel, kas koolituseks või töötamiseks.

Kong-mänguasja kasutamise etapid

Etapp 1. Kong-mänguasja tutvustamine. Koolitus saab alguse sellest, et kõigepealt tutvustatakse kutsikale kongi kui mänguasja, st esmane tutvus läbi mängu. Kong-mänguasjast peab saama kutsikale preemia, millega kutsikas soovib üle kõige mängida olles valmis selleks ületama raskusi ning keerulisi olukordi. Esimesed kongi-mängud, -koolitused, -tutvustused on hea teha välitingimustes, kuna siis saab kasutada rohkem mängulisi võimalusi ja kutsikas vabalt joosta. Toas võivad põrandad olla kutsikate jaoks libedad ja nad võivad enda liigestele haiget teha kongi järele kiiresti joostes.

Etapp 2. Kong-mänguasi kui preemia. Pärast kongi tutvustamist on soovitatav teha algkoolituse esimesi harjutusi koos abilisega.

Näide kong-mänguasja kasutamisest.

Esmalt koerajuht mängib teenistuskoelega, siis annab teenistuskoele käskluse kas **kõrval** või **istu**. Teenistuskoe peab neid käskluseid oskama täita. Seejärel viskab koerajuht kong-mänguasja abilisele, kes on esialgu koerajuhi ja teenistuskoe lähedal, kahe kuni kolme meetri kaugusel. Kui koerajuht on kong-mänguasja visanud abilisele, paneb abiline selle mänguasja maha. Koerajuht ütleb teenistuskoele käskluse **näita** või käskluse, mida ta hakkab edaspidi selle töösituatsiooni tegemise ajal kasutama, ja saadab teenistuskoe mänguasja poole. Teenistuskoe jookseb aktiivselt mänguasja suunas, sest see on temale huvitav mänguasi. Jõudes mänguasjani, takistab abiline kas käte või jalaga teenistuskoeal mänguasja haaramast.

Oluline on oodata, kuni teenistuskoe pakub koerajuhile ise meie soovitud tegevust, st aine leidmise näitamise viisi (istub, lamab, haugub). Kui teenistuskoe on näidanud enda mänguasja leidmist koerajuhile soovitud viisil, tuleb teenistuskoea **kohe premeerida** sama kong-mänguasjaga või koerajuhi poolt teise samaväärse pakutatava preemiaga, milleks võib olla näiteks teine kong-mänguasi.

Teenistuskoeal luuakse koolitusega mälu pilt, et preemia tuleb alati koerajuhi käest. Koerajuht peab teenistuskoea kiiresti, ajaliselt 0,5–1 sekundi jooksul, premeerima. Selle tulemusena tekib teenistuskoeal soov sooritada harjutusi kiiremini, et saada järjekordne preemia – kong-mänguasi.

Kui teenistuskoe ei proovi enam haarata mänguasja abilise juurest või maast, peab koolitusega edasi liikuma järgmise etapi juurde. See tähendab, et abiline eemaldub pärast mänguasja maha panemist, kuid jääb piisavalt lähedale, et saaks vajadusel takistada teenistuskoeal haarata visatud kong-mänguasja. Eesmärgiks on, et teenistuskoe peab kong-mänguasja leidmisest teatama meile soovitud viisil nii, et tema tähelepanu on suunatud ainult mänguasjale, aga ta ei puutu seda.

Harjutuste tegemisel peab abiline eemalduma kong-mänguasjast järk-järgult kaugemale. Kui see harjutus tuleb välja korrektselt ja teenistuskoe ei proovi enam maast kong-mänguasja haarata, on järgmine koolituse etapp ilma abiliseta.

Etapp 3. Kong-mänguasja näitamine. Järgmise sammuna alustab koerajuht harjutust nii, et paneb teenistuskoea enda kõrvale istuma või lamama ja viib kong-mänguasja paari meetri kaugusele. Koerajuht naaseb algpunkti teenistuskoea kõrvale ning saadab teenistuskoea otsima ja näitama koolitusvahendit. Teenistuskoe peab liikuma mänguasjani motiveeritult ja kiiresti. Jõudes mänguasjani, ei tohi teenistuskoe mänguasja puutuda ega suhu haarata, vaid peab kontseentreeritult vaatama mänguasja, kas siis lamades, istudes või seistes. Kui harjutus õnnestub lühikeselt distant sil, suurendatakse distant si järe järk-järgult.

Etapp 4. Harjutused kong-mänguasja tükkidega. Kui eelnevad harjutused on õnnestunud, tuleb viia harjutus raskemaks, see tähendab, et mänguasja lõigatakse väiksemateks tükkideks (ei ole enam teenistuskoeale nii hästi nähtav). Kõigepealt tehakse mänguasja pooleks, edaspidi veel pooleks ja korratakse eelnevaid harjutusi nii kaua kuni suurest mänguasjast on järgi jäänud 1x1 cm suurusega tükid. Nüüd peidetakse tükid

teenistuskoerale alguses maapinnale, nt rohu sisse, et oleks lihtsam leida. Kui teenistuskoer otsib kong-mänguasja tükid, hoolimata nende väiksusest, kiiresti üles, liigutakse järgmisse etappi.

Etapp 5. Kong-mänguasja tükide peitmine. Kong-mänguasja tükke hakatakse peitma erinevatesse kohtadesse ja kõrgustesse. Eesmärgiks on õpetada, et mänguasjad võivad asetseada ka maapinnast kõrgemal. See annab teenistuskoerale oskused otsida tulevikus narkootilisi aineid näiteks riulite ja kappide pealt jms. Samuti tuleb koerajuhil hakata otsimise juures teenistuskoera juhendama vastavalt otsimistaktikale.

Etapp 6. Konsoolide kasutamine. Edasiste harjutuste käigus õpetatakse teenistuskoeri nuusutama metallist **konsoole**, mis on näidatud alloleval joonisel nr 2. Konsoolide kasutamise eelis on selles, et need on kõik ühesugused. Sellega välistatakse, et koer reageeriks tulevikus narkootilisi aineid otsides teatud keskkonnas olevatele asjadele. Konsooliga välistatakse teenistuskoeral võimalus haarata või kätte saada kas kongi tükke või siis edaspidi narkootilist ainet.

Konsoole on väga kerge puhastada ning metall ei võta kergelt külge kõrvalisi lõhnu (keskkonna lõhnu). Seega, saab koerajuht olla veendunud, et teenistuskoer reageerib konkreetselt narkootilisele ainele või siis kongi lõhnale.



Joonis 2. Koolitusvahend konsool (Saga Development, 2019)

Näide konsooli kasutamisest.

Alustatakse ühe tühja konsooliga. Kui teenistusköer oskab nuusutada konsooli peal olevatest aukudest tulevat lõhna, siis pannakse konsooli sisse kong-mänguasja tükike. Teenistusköer tunneb enda kong-mänguasja lõhna ja näitab selle leidmisest viisil, mida eelnevate harjutustega sai koolitatud. Järgnevate harjutustega lisatakse juurde konsoole, milledest ühes on kong-mänguasja tükike. Harjutusi jätkatakse ning konsoole lisatakse vastavalt teenistusköera võimekusele.

Teenistusköerale saab selgeks, et nuusutades konsoole ja näidates passiivselt seda ühte konsooli, millest tuleb kong-mänguasja lõhna, saab ta kiiresti kiitust ja/või preemiat.

Edasi saab hakata teenistusköerale õpetama erinevaid narkootilisi aineid. Kong-mänguasja tükike asendatakse konsoolis narkootilise ainega. Harjutuste ülesehitus on täpselt samasugune, nagu oli kong-mänguasja tükiga. Alustatakse ühe konsooliga ja harjutuste õnnestumiste järel lisatakse konsoole juurde, vastavalt teenistusköera võimekusele.

Alustades teenistusköera koolitamist narkootiliste ainete lõhnadele reageerimiseks, tuleb alustada sünteetiliste ainete, nt fentanüül või amfetamiin. Sünteetiliste ainete lõhn ei levi kiiresti laiali, mis tähendab, et narkootilise aine lõhn jääb lõhnaallika asukoha juurde ja teenistusköeral on seda alguses lihtsam leida.

1.2.2 Klikker kui abivahend premeerimisel

Õppematerjali autori arvates on premeerimise üks parimaid abivahendeid **klikker**, mida on hakatud Eestis alates 2013. aastast väga aktiivselt kasutama erinevate koolitus- või teenistusülesannete täitmisel.

Klikkeri eelis on, et selle kasutamisel tekkiv hääl on alati neutraalne. Köerajuhi kiitused väljendavad alati emotsioone ja tundeid, olgu need siis positiivsed või negatiivsed. Iga väiksem muutus köerajuhi olekus, olgu see edasi kantud kehakeele või hääletooniga, muudab kiitust köera jaoks. Klikker hakkab koolituse käigus järk-järgult asendama kiitvaid sõnu, näiteks tubli, hästi jne. Meeles tuleb pidada, et alati pärast klikkeri kasutamist tuleb köerale anda maiust või preemiat.

Suurema töö teeb koolituse juures ära köerajuht. Tegelikult sõltub palju nii köera kui ka köerajuhi õppimisvõimest, kui kiiresti nad suudavad mõista ja omandada uusi

koolituselemente – antud õppematerjali vaates uusi lõhnu ja taktikalisi oskusi situatsioonide lahendamisel.

1.3 Erinevate näitamiskiiside koolitamine narkootiliste ainete leidmises

Teenistuskoerad kasutavad lõhnaallika leidmises kolme näitamiskiisi, milleks on: aktiivne, passiivne ja proaktiivne.

1.3.1 Aktiivselt näitav teenistuskoer

Aktiivne näitamiskiis tähendab seda, et teenistuskoer astub füüsiliselt kontakti kohaga, kus ta tundis narkootilise aine lõhna. Füüsiline kontakt on teenistuskoera poolt kraapimine, hammustamine jms aktiivne käitumine. Eestis kasutab hetkel aktiivselt näitamiskiisiga teenistuskoeri Maksu- ja Tolliamet. Õppematerjali autori seisukoht on, et selliselt näitamiskiis ei ole kõige parem. Aktiivselt näitamiskiisi on lihtne koolitada, kuid sellega kaasneb alati suur oht, et pärast narkootilise aine leidmist kraabib koer pakendi katki ning võib saada ainet suhu haarates üledoosi ning hukkuda. Samuti on oht, et aktiivselt näitav koer rikub või lõhub teise isiku vara. Kui narkootilist ainet ei leita, on isikul, kelle vara rikuti, võimalus ja õigus esitada kaebus ja kahjunõue Politsei- ja Piirivalveametile. (Frontex, 2012)

Aktiivselt näitavate teenistuskoerte tegevusest võib inimese vara rikutud saada ja töö autor on arvamusel, et ametnikud peavad tegema kõik selleks, et võimalikult vähe rikutakse või lõhutakse isikute vara, omandit, riideid jms. Aktiivselt näitamiskiis võib raskendada ka edaspidist menetlust (teenistuskoer lõhub, hävitab menetluses tähtsust omavaid asitõendeid kraapides). Aktiivselt näitamiskiisi positiivseks küljeks on see, et seda on teenistuskoerale kergem koolitada. Arvestades ohte, on autor arvamusel, et teenistuskoertele ei tuleks õpetata aktiivset näitamiskiisi.

1.3.2 Passiivselt näitav teenistuskoer

Passiivselt näitamiskiis tähendab, et teenistuskoer ei astu peidukohaga füüsilisse kontakti. Sellise näitamiskiisiga teenistuskoer kas seisab, istub või lamab narkootilise aine peidukohale võimalikult lähedal, nina ning silmade vaade on suunatud lõhnaallika poole. Sellega annab teenistuskoer konkreetselt märku, kust kohast tuleb narkootilise aine lõhn.

Passiivsed näitamisviisid, mis on teenistuskooerale õpetatud, ei pea olema üks ja ainuke. Näitamisviisid võivad olla kombineeritud. Sõltub sellest, millise viisiga teenistuskooer saab narkootilisele ainele ja lõhnale ninaga kõige lähemale. Näiteks kui peidik on põrandal või põranda all, saab teenistuskooer näidata seda lamades, olles peidukohale kõige lähemal. Samas, kui peidik on teenistuskooera jaoks kõrgemal tema turjakõrgusest, on hea, kui teenistuskooer näitab narkootilise aine peidikut tõustes taga käppadele ning esikäppadega toetades esemete, inimese transpordivahendi jne peale.

Passiivselt näitamise viis on autori arvates teenistuskooera poolt kõige vähem isikutele ja esemetele kahju tekitav ning on kõige ohutum näitamise viis. Selliselt näitamise viisi puhul säilitatakse sündmuskoht ja peidukoht algsel kujul, mis annab ametnikele võimaluse vajadusel koguda lisainformatsiooni süüteo menetlemiseks, sh võtta ka DNA-proov. Leitud narkootilise aine pakilt DNA-proovi võtmine on vajalik, kui isikud, kes viibivad sündmuskohal, ei tunnista narkootilise aine pakendit enda omaks.

Passiivse näitamise meetodi miinuseks on peidukohad, mis on kõrgemal, kuhu teenistuskooer ligi ei pääse või muu peidukoht, kuhu teenistuskooeral ei ole võimalik juurde pääseda. Sellistel juhtudel näitab teenistuskooer narkootilise aine peidukohta eemalt lõhnakoridorist ja raske on kindlaks teha, kus see konkreetne peidik on, eriti kui tegemist on väikese kogusega. See raskendab ametnikel narkootilise aine leidmist.

TKKK-s koolitatakse teenistuskooeri eelkõige passiivselt näitama ning Politsei- ja Piirivalveameti kõigi prefektuuride teenistuskooerad enamuses seda kasutavadki. Samuti pöörab Frontex tähelepanu eelkõige passiivsele näitamise viisile, kuna puudub oht kahjustada vara või saada kontakti narkootilise ainega. (Frontex, 2012)

Autor on seisukohal, et passiivse näitamise viisi peavad kasutusele võtma kõik Siseministeeriumi, Maksu- ja Tolliameti ja Justiitsministeeriumi asutuste teenistuskooerad.

1.3.3 Proaktiivselt näitav teenistuskooer

Proaktiivselt näitav teenistuskooer näitab peidukohta haukudes, ise peidukoha poole vaadates. Selline näitamise viis küll otseselt ei kahjusta peidukohta, kuid tõstab läbi haukumise koera instinktid kõrgeks, mille tõttu võib koer üle minna aktiivsele käitumisviisile ehk hakata peidukohta kraapima või hammastega lõhkuma. See tähendab aga, et teenistuskooer ei ole enam proaktiivselt, vaid aktiivselt näitav.

Proaktiivset näitamise viisi kasutatakse enamasti maa-aladelt peidukohtade otsimistel, kuna sellisel juhul leiab koerajuht kiiresti üles teenistuskoera ja peidukoha, kuhu suunas teenistuskoer näitab. Proaktiivset stiili kasutatakse juhtudel, kui teenistuskoer väljub koerajuhi vaateväljast. Suured maa-alad, suured ruumid (nt angaarid) on kohad, kus sellise näitamise viisiga teenistuskoeri saab kasutada. Meeles tuleb pidada, et kui koer vabalt ringi jookseb ning ei ole koerajuhi vaateväljas, võib ta kergesti ohtu sattuda või kahjustada objekte, esemeid. Näiteks võib ta enda liikumisega endale midagi peale tõmmata, ümber lükata või maa-alal aukudesse kukkuda. Samuti võivad ruumis või maa-alal viibida isikud, kes ei soovi narkootilise aine leidmist, ning võivad selleks teenistuskoera vigastada või surmata. (Frontex, 2012)

2 OTSIMISE METOODIKA

Enne tööle asumist peab koerajuht veenduma, et otsimiskoht on ohutu nii teenistuskoerale kui ka koerajuhile (nt lahtised elektrijuhtmed, purunenud klaas, teised loomad (koerad, kassid) jne).

Kui otsimist tehakse ruumis või sõidukis, kus on inimesed, tuleb alati enne küsida, kas neil on või ei ole allergiat koerakarvade vastu, või kas keegi kardab teenistuskoeri. Kui sellised inimesed on olemas, kontrollivad teda teised ametnikud, ilma teenistuskoerata.

Otsimisel annab teenistuskoerale käsklusi ja juhiseid ainult teenistuskoerajuht. Kõrval seisvad ametnikud või isikud ei tohi teenistuskoera ega ka koerajuhti segada. Kui tekib soov küsimusi esitada, siis esitatakse need pärast otsimise lõppu.

Kui teenistuskoerajuht kasutab lahtiselt otsimise taktikat, on soovitatav teenistuskoeralt eemaldada kaelarihm ning rakmed, et vähendada võimalust kitsaskohtades kinnijäämist või esemetesse takerdumist.

Kui teenistuskoer koos koerajuhiga viivad läbi kontrolli, peavad teised toimingutesse kaasatud ametnikud jälgima kontrollitava isiku käitumist ja kehakeelt. See on vajalik, sest kui teenistuskoer läheneb narkootilise aine peidukoha poole, on tavaliselt kontrollitava isiku kehakeeles märgata pinget või ärevust, mida saavad kõrval olijad märgata. (Frontex, 2012)

Kui võimalik, tuleb otsimise ajal vältida tuuletõmmet, sest tuul kannab narkootilise aine lõhna ruumis või transpordivahendi juures laiali, mis raskendab teenistuskoera tööd.

Lõhnade eritumine sõltub temperatuurist, mida samuti peab teenistuskoerajuht otsima asudes arvestama. Soojad ained annavad külmas keskkonnas rohkem lõhna kui kuumas/soojas keskkonnas. Kõrgematel temperatuuridel töötades väsib teenistuskoer tunduvalt kiiremini.

Keerulisem on koera jaoks otsimine ja leidmine külmas keskkonnas, kuna seal olevad ained/esemed ei lõhna nii intensiivselt ja tugevalt kui soojas. Lisaks on teenistuskoera haistmismeel külmas nõrgem. (Haak, 2015)

Kui teenistusköer näitab otsimise käigus aine olemasolu, kuid kontrollides seda ei leita, tuleb teenistusköera poolt näidatud asukohta kontrollida puuetundlike testidega. Puuetundlikud testid näitavad, kas aine on seal kohas olnud või mitte. Kuna teenistusköera haistmine on väga tugev, näitab ta ka narkootiliste ainete asukohtasid pärast aine eemaldamist (narkootilise aine lõhnamolekulid on jäänud peidukohta).

Teenistusköerajuht peab otsimise käigus alati vaatama teenistusköera käitumist ja tähelepanu pöörama igale väiksemale kehakeele ja käitumise erisusele. Igas situatsioonis ei pruugi teenistusköer näidata eelnevalt koolitatud näitamise viisi (istudes, lamades, haukudes või kraapides). Erinevus tavapärasele käitumisele annabki märku, et kuskilt tunneb teenistusköer narkootilise aine lõhna või seda, et antud kohas on olnud narkootiline aine.

Mida paremas füüsilises vormis on teenistusköer, seda kauem ta suudab ajaliselt otsimisega tegeleda ning seda paremad on ka teenistusköera töötulemused. Kui teenistusköer on haige või saanud trauma, ei tohi teda teenistusülesannete täitmisel kasutada. (Frontex, 2012)

2.1 Otsimine transpordivahenditest

Transpordivahendi kontrollimise alustamisel tuleb teenistusköerajuhil arvestada tuule suunaga ja vastavalt sellele ka kogu köera liikumine üles ehitada. Soovitavalt peab tuul olema teenistusköerale vastu suunaga, kuna selliselt kannab tuul lõhnad köerani varem, kui ta ise peidikuni jõuab. Tuule suunast sõltuvalt tuleb alustada transpordivahendi kontrollimist kas sõiduki esiosast või tagaosast.

Esmalt, enne kontrollimise alustamist, tuleb teenistusköerajuhil panna köer istuma transpordivahendi nurga juurde. Samas kohas olles saab ka köerajuht ülevaate transpordivahendist ning sellest, mida transpordivahendis tehakse.

Kontrollimise alustamisel peab transpordivahendi mootor olema välja lülitatud, et sõidukijuht ei saaks hakata ootamatult liikuma ja et teenistusköer ei peaks tööd tehes heitgaase sisse hingama. Heitgaaside sisse hingamine pärsib teenistusköeral lõhna tundmist ja sellega ka edasist töötamist.

Transpordivahendi aknad ning ukсед peavad olema suletud. Sellega tagatakse, et midagi ei saa läbi avatud ukse või akna minema visata ning tagatakse enda ja teenistusköera ohutus.

Transpordivahendi põhjalikuks kontrollimiseks tuleb alustada esmalt välistest detailidest. Pärast seda liigutakse otsimisega edasi transpordivahendi sisemusse. (Frontex, 2012)

Kui alustada transpordivahendi kontrollimist esimese nurga juurest (vt liikumist joonisel nr 3), liigutakse edasi transpordivahendi paremat külge mööda. Koerajuht liigub ise teenistuskoea ees, seljaga liikumise suunas. Selliselt liikudes saab ta vajadusel kas käe või kehakeelega takistada teenistuskoeal liiga kiiresti edasiliikumist ning veenduda, et kõik kohad on läbi otsitud.

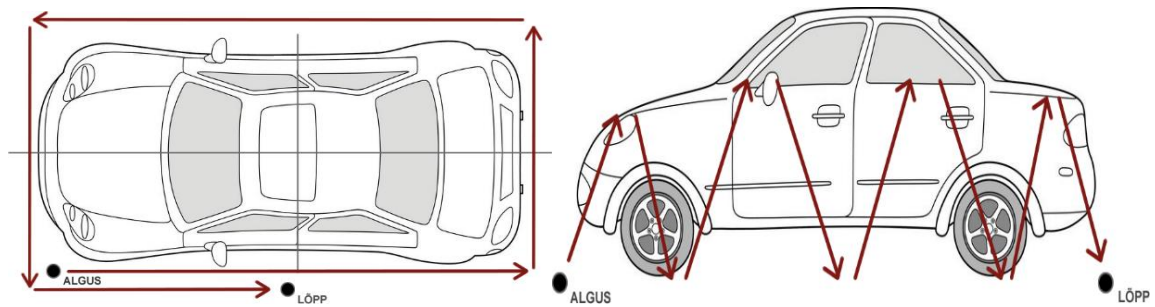
Koerajuht ja teenistuskoeer liiguvad edasi transpordivahendi tagumise nurga poole. Kontrollides transpordivahendi väliseid detaile, tuleb veenduda, et teenistuskoeer nuusutaks kindlasti nendest kohtadest, kust transpordivahendi sisemusest liiguvad lõhnad välja, nt porikoobastest, ukseelikeidest, uksevahedest jne. Samuti on vajalik lasta põhjalikumalt nuusutada mootoriruumi alt.

Jõudes teenistuskoeeraga transpordivahendi parema tagumise nurgani, liigub koerajuht koos teenistuskoeeraga edasi mööda transpordivahendi tagumist äärt, kuni jõutakse kontrolli alustamise punkti tagasi.

Jõudes tagasi transpordivahendi ette, parema nurga juurde, on kasulik uuesti kontrollida transpordivahendi esimene veerandik, st juhiukseni. Seda seepärast, et teenistuskoeertel on levinud käitumine, kus tööd alustades ei pane nad kohe oma nina tööle ja sellega seoses võib juhtuda, et esimene neljandik jääb transpordivahendist korralikult kontrollimata.

Pärast seda, kui sõidukile on ring väljastpoolt lõpetatud, saab avada kapoti. Lasta teenistuskoeeral nuusutada mootorit. Vajadusel tõsta teenistuskoeer kapoti alla mootori peale ja lasta nuusutada igalt poolt. Kontrollides mootoriruumi, tuleb lasta eelnevalt mootoril maha jahtuda, kuna sõidust tulles on mootor kuum, mis võib vigastada teenistuskoeera.

Kui alustatakse transpordivahendi kontrollimist sõiduki tagumisest nurgast, liigutakse vastupidises suunas ning tegevused on samad.



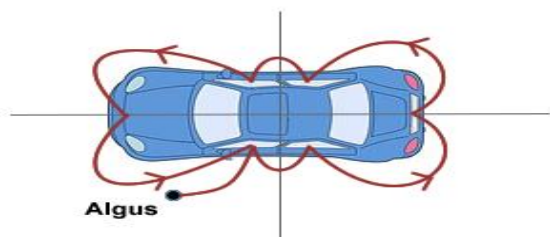
Joonis 3. Sõiduki kontrollimine, liikumine väljast

Lõpetades transpordivahendi väliste detailide kontrollimise, liigutakse edasi transpordivahendi pagasiruumi juurde. Vältimaks hilisemaid pretensioone koerajuhi ja teenistuskoea vastu, et nad on midagi ära lõhkunud, tuleb lasta autojuhil või auto omanikul ise avada pagasiruumi luuk ja viibida ise kontrolli juures. Isiku väljumisel transpordivahendist, tuleb ukсед uuesti sulgeda, et võimaliku narkootilise aine lõhn oleks transpordivahendi sisemuses kontsentreeritum.

Pagasiruumi luuk tuleb avada esialgu kõigest paar sentimeetrit, et teenistuskoeer saaks seal tulnud õhuvoolusid nuusutada. Peale seda, kui teenistuskoeer on saanud piisavalt nuusutada, võib avada pagasiruumi luugi täielikult. Selliselt pagasiruumi luuki avades, näitab teenistuskoeer juba enne luugi täielikku avamist, kas seal on narkootilise aine lõhna või mitte.

Kui transpordi vahendis on pagasit, tuleb see transpordivahendist välja tõsta ja paigutada ühtsesse rivi. Kui pagasiruum on tühi, saab teenistuskoeera sinna sisse tõsta, et ta saaks kogu pagasiruumi põhjalikult kontrollida.

Lõpetades pagasiruumi kontrollimise, alustatakse kontrollimist transpordivahendi sisemusest, mida on kujutatud joonisel nr 4. Esmase salongi kontrolli võib teha koos seal istuvate isikutega. Seejärel tuleb lasta isikutel sõidukist ükshaaval väljuda, alustades sellest isikust, kelle vastu teenistuskoeer huvi näitas. Võimalusel tuleb eraldada sõidukis viibinud inimesed üksteisest. Peale seda, kui isikud on eraldatud, ei tohi jätta neid ilma järelevalveta, kuna sellisel juhul võib tekkida neil võimalus keelatud esemeid või ained hävitada või ära visata. Isikud tuuakse sõiduki juurde tagasi ükshaaval, kui on vaja teenistuskoeeraga nende isiklike asju või pagasit kontrollida.



Joonis 4. Sõiduki kontrollimine, liikumine seest

Autor soovib alustada transpordivahendi seest kontrollimist juhi kohalt, kuna juht on eelnevalt transpordivahendist väljunud pagasi avamiseks. Avades juhiust, tuleb käituda sarnaselt pagasiruumiga. Esimese hooga ei avata kohe ust laia kaarega, vaid just niipalju, et teenistukoer saaks rahulikult ninaga ukse vahelt nuusutada sõiduki salongist tulenevaid lõhnu. Pärast seda, avades juhiukse täielikult, alustatakse kontrollimist juhiukse seestpoolt ja alles seejärel liigutakse edasi sõiduki sisemusse, st rool, juhi iste, keskkonsool.

Kontrollides sõiduki salongi, tuleb salong mõttes jagada neljaks ning kontrollida igat veerandikku üksteise järel, mitte läbisegi. Teiseks avatakse juhi taga istuva reisija uks ja lastakse teenistukoeral kontrollida seda veerandikku. Seejärel liigutakse teisele poole, taga istuja veerandiku juurde. Viimasena kontrollitakse juhi kõrvalistuja koht ning kindalaegas.

Koerajuht peab olema veendunud, et sõiduk on saanud põhjalikult kontrollitud, st salongi põrandast (kindlasti on vaja kontrollida ka põrandamattide alt, kuna põrandamatid on tavaliselt kummist materjalist, mis ei anna alati piisaval määral lõhna välja), istmetest, ka salongi lagi kaasa arvatud.

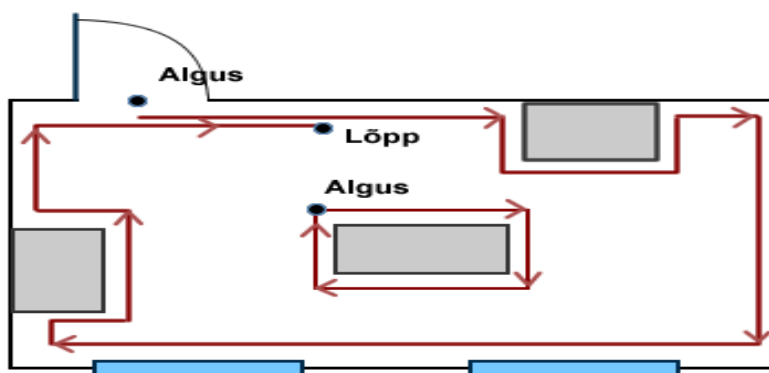
Suurimateks vigadeks, mida transpordivahendi kontrollimisele tehakse on see, et jäätakse transpordivahendi mootor töötama, mis kahjustab teenistukoera ninatööd (lõhnade tundmist) ning kui teised ametnikud ei jälgi transpordivahendi sisemuses toimuvat, kui transpordivahendit kontrollitakse koos teenistukoeraga väljastpoolt. (Frontex, 2012)

2.2 Otsimine ruumidest

Otsimise alustamisel tuleb panna teenistuskoer istuma või lamama ruumi avatud ukse juurde. See võimaldab teenistuskoeral nuusutada ruumist levivaid erinevaid lõhnu, mis hõlbustab hilisemal otsimisel narkootiliste ainete leidmist. Jättes teenistuskoer ukse avasse, kontrollib koerajuht ruumi, et see oleks ohutu nii teenistuskoerale kui ka koerajuhile endale. Koerajuht veendub, et ruumis olevad aknad on suletud, kui ei ole, tuleb aknad sulgeda, sest avatud akendega on õhuliikumine ruumis intensiivne ja teenistuskoera töö raskendatud. Samas kui sisenedes ruumi on aknad suletud, võib hetkeks tekitada akna avades ruumis tuuletõmbe, et see eemaldaks ruumist liigsed lõhnad. Sulgedes uuesti aknad, lasta ruumil seista 10–20 minutit ja alles siis lasta teenistuskoer otsima. Selline tegevus lihtsustab teenistuskoeral narkootilise aine peidukoha leidmist, kuna narkootilise aine lõhn on konkreetselt aine peidukohas ja ei ole jõudnud levida tervesse ruumi.

Ruumide kontrolli on soovitatav teha rihmastatult, sest sellisel juhul kontrollib koerajuht kogu teenistuskoera liikumist. Samuti võib ruumis olla kergesti purunevaid esemeid, elektroonikat, elektrijuhtmeid jne, mida teenistuskoer võib maha ajada või lõhkuda.

Soovitav on alustada ruumi kontrollimist seinte äärest ja edasi liikuda ruumi keskele nii nagu on näidatud joonisel nr 5. Teenistuskoerajuht võib liikuda ruumi seinte ääres seljaga liikumise suunas koera ees või järel ning peab veenduma, et teenistuskoer nuusutab igalt poolt, k.a kõrgemalt. Selleks võib koerajuht teenistuskoerale käega näidata, et tuleb nuusutada ka ülevalt poolt.



Joonis 5. Ruumide kontrollimisel teenistuskoeraga liikumine

Lõpetades seinte äärte ja seal olevate esemete kontrollimise, kontrollitakse uuesti üks neljandik ruumi algusest uks ja ukse juurest, kust alustati otsimist. Pärast seda hakatakse kontrollima ruumi keskel olevaid esemeid.

Kontrollides ruumis olevaid esemeid, näiteks lauda, tuleb kindlasti teha esemetele, kui võimalik, koos teenistuskoelega ring peale, mis tagaks, et koer nuusutas antud eset igalt poolt. Lõpetades ruumis olevate esemete kontrollimise ja saades aru, et teenistuskoeer tunneb narkootilise aine lõhna, aga peidukohta ei leia, tuleb võtta teenistuskoeer sülle ja kontrollida üle ka kõrgemal olevad esemed (riiulid, lambikuplid jne).

Kui ruumis viibib peale koerajuhi veel isikuid (kontrollitavaid), tuleb kontrollida isikud enne ruumi kontrollimist. Isikutel tuleb istuda oma kohtadel, sest liikuvad inimesed panevad ruumis õhu liikuma ja see raskendab teenistuskoeera tööd. Pärast seda, kui teenistuskoeer on lõpetanud esmase kontrolli, võib vajadusel isikud kontrollitavast ruumis välja viia. Need isikud, kelle peale teenistuskoeer ruumis reageerib, tuleb üksteisest eraldada ja jätta järelevalve all kõrvalisse tühja ruumi, kuni nendega hakkab tegelema politseiametnik. Sellega suurendatakse samas ka politseiametnike ja teenistuskoeera turvalisus, et isikud ei saaks hävitada või ära visata keelatud asju või keelatud aineid. (Frontex, 2012)

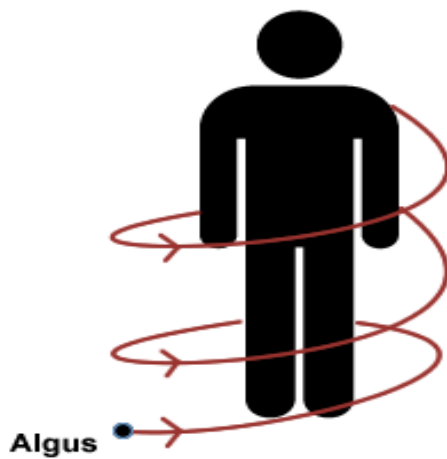
2.3 Otsimine isikutelt

Otsides isikutelt narkootilisi ja psühhotroopseid aineid, tuleb isikul lasta seista või istuda. Vältimaks probleeme, tuleb kindlasti isikutelt üle küsida ega neil ei ole koerakarvade vastu allergiat ja kas keegi kardab teenistuskoeeri.

Enne otsima asumist peab koerajuht panema teenistuskoeera enda juurde istuma või lamama. See annab teenistuskoeerale võimaluse tunda erinevaid lõhnu, mis tulevad kontrollitavatelt ja tutvuda keskkonna lõhnadega.

Pärast seda, kui koerajuht on lasknud inimesel seisma jääda või istuda, alustab teenistuskoeer inimese kontrollimist külje poolt jalgadest (vt joonis nr 6). Koerajuht abistab vajadusel teenistuskoeera, suunates tema liikumist jalgade juurest ülespoole, liikudes nii kaua, kui inimesele on kontrolliga tehtud ring peale. Ülevalt poolt kontrollides, nt rinnataskud, müts, tuleb väiksemat tõugu teenistuskoeerad sülle võtta.

Teenistuskoera ja koerajuhi jaoks on kindlasti lihtsam variant, kui inimene istub. Sellisel juhul on teenistuskoeral kergem nuusutada inimest erinvatelt kõrgustelt – inimene on teenistuskoera jaoks madalam ja väiksem. Istuva inimesega on koerajuhil suurem kontroll ka isiku üle, kuna sellisel juhul on võimalus koerajuhil jälgida igat liigutust, ennetada põgenemist või taskutest aine minema viskamist. (Frontex, 2012)



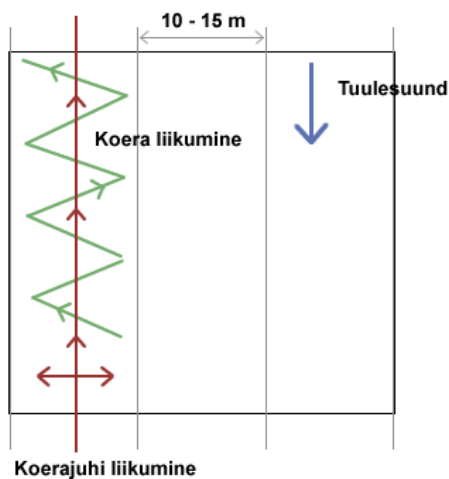
Joonis 6. Teenistuskoeraga liikumine isikute kontrollimisel

Ruumis, kus on rohkem inimesi, kontrollib teenistuskoer igat inimest eraldi. Inimesed tuleb paigutada ruumi nii, et koerajuht ja teenistuskoer saavad nende vahel liikuda. Kontrollitavad peavad olema nähtavad nii koerajuhile kui ka teistele kontrolli juures viibivatele ametnikele. Sellega tagatakse, et kontrollitavad isikud ei saa ära visata või muul viisil ära hävitada, nt sisse süüa, narkootilisi aineid, mis on nende valduses. Samuti tõstetakse ka kontrolli teostavate ametnike ja teenistuskoera turvalisust.

2.4 Otsimine maa-aladelt

Viimasel ajal on levinud narkootiliste ja psühhotroopsete ainete peitmine loodusesse, maa-aladele. Suurte maa-alade kontrollimisel on teenistuskoer kõige efektiivsem vahend, sest peidukohad on nii maa peal, kui ka kaevatud maapinna sisse. Teenistuskoer jõuab suure maa-ala kiiremini läbi otsida kui inimene või inimesed.

Alustades maa-ala kontrollimist, saab koerajuht valida, kas ta teostab otsinguid teenistuskoe rihmastatult või teenistuskoe lahtiselt. Autor soovib kasutada mõlemat varianti. Alustades esmalt kontrollimist lahtiselt ja seejärel korratakse maa-ala kontrollimist rihmastatult umbes 10-meetri pikkuse rihmaga. Lahtiselt ja ka rihmastatult otsides peab koerajuht veenduma, et alustab otsinguid vastutuult, sest sellisel juhul kannab tuul narkootilise aine lõhna teenistuskoele ninna ning see kiirendab narkootilise aine peidukoha leidmist.



Joonis 7. Teenistuskoe liikumine maa-ala kontrollimisel

Otsides maastikult, on soovitatav koerajuhil enda jaoks jaotada maa-ala sektoriteks või paanideks (vt joonis nr 7). Suurtel maa-aladel võib juhtuda, et mingi osa jääb kontrollimata, kui koerajuht ei ole kontrollimise taktika välja töötanud. Liikudes maa-alal, näitab koerajuht teenistuskoele käega endast kord ühele poole, kord teisele poole. Teenistuskoe kontrollib maa-ala koerajuhist mõlemalt poolt kordamööda. Koerajuht peab jälgima, et teenistuskoe ei liiguks temast eemale rohkem kui 10-15 meetrit. See vahemaa on optimaalne, et teenistuskoe saaks kontrollida, kas maastik on korralikult koera poolt kontrollitud ning samuti on koer alati koerajuhi vaateväljas. Sellise liikumise viisiga liigutakse kuni kontrollitava maa-ala lõpuni. Sealt liigub koerajuht koos teenistuskoelega maa-ala algusesse, kus alustab uut otsingut esimese paani kõrval oleva teise paani algusest, kontrollides uut sektorit või paani ja nii viisi edasi-tagasi liikudes kontrollitakse kogu kontrollitav maa-ala. (Frontex, 2012)

2.5 Otsimine pagasist

Kontrollides pagasit, milleks võivad olla kotid, kohvrid, karbid, pakid, postipakid, kirjad, isikute esemed jne, tuleb need panna üksteisest eraldi umbes meetrite vahedega. Sellisel juhul on teenistuskoeeral kergem suunata oma tähelepanu ühele kontrollitavale esemele. Samuti ei segune selliselt paigutatud kontrollitavate esemete lõhnad. Soovitatav on lasta pagasil seista uues kohas 10–15 minutit, et lõhnad kinnistuksid.

Iga pagasit kontrollitakse eraldi. Pagasi kontrollimist alustatakse ühest konkreetsest nurgast ja liigutakse ümber pagasi nurgast nurgani nii, et pagasile on ring peale tehtud (vt joonis nr 8). Alles siis minnakse teenistuskoeeraga kontrollima järgmist pagasit ja nii iga järgmise pagasi juures. Sellise otsimismeetodi puhul saame olla kindlad, et teenistuskoeer on nuusutanud pagasit korralikult igast küljest.

Pagasi kontrolli on soovitatav teha rihmastatult, sest siis ei ole teenistuskoeeral võimalust joosta edasi-tagasi ühe pagasi juurest teise juurde. Rihmastatult otsimisega tagame ka teenistuskoeera ohutuse. Näiteks kui otsida teenistuskoeeraga lahtiselt lennujaamas, võib juhtuda, et teenistuskoeer liikudes lennujaama pagasilindil, võib sealt kas maha kukkuda või kuhugi vahele kinni jääda. Samuti tagame rihmastatult otsimise meetodiga selle, et teenistuskoeeral ei ole võimalus kahjustada inimeste pagasit, nt astuda kohvritele või kottidele peale, neid määrida või küüntega kraapida. Samas saame olla veendunud, et kontrollimine on olnud põhjalik ja korrektne. Teenistuskoeertele tuleb pagasi kontrollimise õpetamisel tähelepanu pöörata, et nad ei või kontrollimise käigus pagasile ronida. Kui seda algusest peale mitte õpetada, on hiljem selle selgeks tegemine väga raske.

Enamlevinud probleem pagasi otsimisel on see, et jäetakse pagas ühte hunnikusse (kas sõidukis, lennujaamas transpordilindil vms). Nii võib juhtuda, et teenistuskoeer ei suuda tuvastada ega näidata teenistuskoeerajuhile konkreetselt, millisest kohvrast või kotist narkootilise aine lõhn levib.



Joonis 8 Pagasi kontrollimine teenistusköeraga

2.6 Suuremad vead teenistusköeraga töösituatsioonides kontrollimistaktika kasutamisel

Enamlevinud vead, mida tehakse narkoköera koolitamise ja teenistusülesannetes kasutamise juures:

1. Narkoköeraga tööd alustades ei anta teenistusköerale selget signaali, mida nüüd tegema hakatakse. Ehk ei ole kujundatud teenistusköerale välja rituaalkäitumist. Sellega kaasneb, et teenistusköer võib joosta sihitult mööda ruumi, maa-alal ringi, saamata aru, mida temalt oodatakse. Sellega kaotatakse aega töö tegemiseks, sest alati ei ole võimalust uuesti mõnd objekti või maa-ala kontrollida.
2. Enne otsimise algust ei lasta teenistusköerale tutvuda ruumi või keskkonna lõhnaga, vaid pannakse ta korraks istuma ja kohe saadetakse otsima narkootilist ainet. Ehk siis sooritatakse ainult tehniliselt algasend otsimiseks. Algasendi üks eesmärk on, et teenistusköer tutvuks keskkonna lõhnadega ja ka rahuneks enne kontrollima asumist.
3. Köerajuhid ei veendu selles, kui antakse käsklus otsi, kas teenistusköer hakkab kohe otsima/nuusutama. Kui jäetakse tähelepanuta, mida teenistusköer teeb, on väga suur oht, et mingi osa ruumist või transpordivahendist jääb kontrollimata, kuna esimesed paar minutit teenistusköer võib lihtsalt ringi joosta ja tutvub keskkonna lõhnadega. See pikendab omakorda jälle kontrollimise aega ja tuleb uuesti üle kontrollida ruumi või

transpordivahendi algus, kuid seda aega ja võimalust ei pruugi alati teenistusülesannete täitmisel olla.

4. Otsimisel lastakse vabalt otsival koeral ringi joosta ja selle tulemusena liigub koerajuht koos teenistuskoelega ringi mööda otsitavat objekti. Selle tulemusel kaotab koerajuht ülevaate otsitavatest aladest.

5. Narkokoera koolitamisel ei mõtesta koerajuhid enda jaoks lahti harjutuse eesmärki. Levinud on koerajuhtide käitumine, kus tehakse harjutusi harjutuse pärast, mitte eesmärgi pärast, paika ei panda eesmärki ega plaani, mida soovitakse teenistuskoelele harjutusega koolitada.

6. Koolitamisel jäädakse aeg-ajalt mugavustsooni, kus saavutatakse teenistuskoelega teatud tase, kuid sellest tasemetest ei liiguta enam edasi.

7. Samas on levinud ka vastupidine probleem, kus harjutuste planeerimisel ja tegemisel minnakse liiga kiiresti edasi. See tähendab, et edasi liikumisel raskemate harjutuste sooritamisele ei arvestata teenistuskoele vanuse ega valmisolekuga. Antud probleem tuleb väga kiiresti välja, kui teenistuskoele peab sooritama tööülesandeid stressirohketes situatsioonides, kus teenistuskoele halvemal juhul võib loobuda tööülesande sooritamisest.

VIIDATUD ALLIKATE LOETELU

- (18. 03 2019. a.). Allikas: <https://www.kongcompany.com/en-uk/world-of-kong/kong-rubber/>
- Colflesh, L. (2004). *Training Your Dog Positively*. Hoboken, New Jersey: Wiley Publishing, Inc., Kasutamise kuupäev: 19. 03 2019. a.
- Ensminger, J. J. (2011). *Police and Military Dogs, Criminal Detection Forensic Evidence, and Judicial Admissibility*. CRC Press. Kasutamise kuupäev: 19. 3 2019. a.
- Frontex. (2009). *Common Core Curriculum for EUBG dog handlers*. Frontex.
- Frontex. (2012). *Common core Curriculum for EUBG doghandlers*. Frontex. Kasutamise kuupäev: 19. 3 2019. a.
- Frontex. (2012). *Commoncore curriculum for EUBG dog handler*. Warsav: Frontex.
- Haak, D. R. (2015). *K9 SCENT TRAINING*. Brush Education Inc. Kasutamise kuupäev: 19. 3 2019. a.
- KONG - koolitusvahend. (04. 15 2019. a.). Kasutamise kuupäev: 15. 04 2019. a., allikas https://shop-cdn-m.shpp.ext.zooplus.io/bilder/kong/classic/gioco/per/cani/large/9/400/74321_kong_classic_lifestyle_hs_04_9.jpg
- Pajusoo, J. (19. 03 2019. a.). Koera arenguetapid. *Arengu etapid*. Muraste, Muraste, Eesti.
- Papet, T. J.-B. (25. 01 2014. a.). Efficacy of drug detection by fully-trained police dogs varies by breed, training level, type of drug and search environment. *Forensic Science International*, 22. Kasutamise kuupäev: 19. 3 2019. a.
- Petbarn. (15. 04 2019. a.). Kong Dog Classic Toy. Kasutamise kuupäev: 15. 04 2019. a., allikas <https://www.petbarn.com.au/kong-dog-classic-toy>
- Saga Development. (15. 04 2019. a.). Consols. Kasutamise kuupäev: 15. 04 2019. a., allikas <https://www.facebook.com/sagadevelopment/photos/a.239166503185450/507590589676372/?type=3&theater>

