

Sisekaitseakadeemia
Politsei-ja piirivalvekolledž

Martin Siht

**KÜNOLOOGIATEENISTUSEGA SEOTUD
STRUKTUURIPROBLEEMID PPA-S**

Lõputöö

Juhendaja: Jüri Pajusoo

Tallinn 2011

ANNOTATSIOON

SISEKAITSEAKADEEMIA

Kolledž: Politsei- ja Piirivalvekolledž	Kuu ja aasta: mai 2011
Töö pealkiri: Künoloogiateenistusega seotud struktuuriprobleemid PPA-s	
Töö autor: Martin Siht	Olen nõus oma lõputöö kättesaadavaks tegemisega elektroonilises keskkonnas. Allkiri:
<p>Lühikokkuvõte: Käesolevas töös pealkirjaga „Künoloogiateenistusega seotud struktuuriprobleemid PPA-s” on 48 lehekülge, 7 joonist, 1 tabel, 2 lisa ning 26 allikat.</p> <p>Töö peamiseks eesmärgiks on välja selgitada künoloogiateenistusega seotud struktuuriprobleemid PPA-s. Lisaks sellele on autor seadnud eesmärgiks analüüsida künoloogia ajalugu, teenistuskoele alast olukorda, kaardistada uurimuslikus osas üles kerkinud probleemid ja võimalusel pakkuda neile välja lahendusi.</p> <p>Probleem seondub sellega, et hetkel puudub PPA-s kindel struktuuriüksus, mille alla teenistuskoele kuuluksid. Tallinnas eksisteerib künoloogiateenistus, mis kuulub Korrakaitsebüroo liiklusjärelvalve talituse alla ning see on ainuke kindel teenistuskoele seotud struktuuriüksus Politsei- ja Piirivalveametis. Teenistuskoele on küll mujalgi, kuid nende jaoks puuduvad taolised struktuuriüksused nagu seda on Tallinnas. Seega ei ole künoloogiaalane struktuur Eesti kontekstis kõikjal ühesugune ning uurimist vajab see, milline struktuurikorraldus oleks kõige efektiivsem ja mõttekam.</p> <p>Eesmärkide saavutamiseks on autor püstitanud järgnevad uurimisülesanded:</p> <ul style="list-style-type: none">• anda ülevaade teenistuskoele kasutamise ajaloost Eestis ja mujal;• analüüsida teenistuskoele struktuuriüksuse paiknemist PPA-s;	

- viia läbi praktiline uurimus koertejuhtide ja välijuhtide/piirkonnajuhtide seas;
- viia läbi süvaintervjuud.

Käesolevas töös kasutatakse kombineeritud uurimismeetodit, mis hõlmab nii standardiseeritud küsimustike kui ka süvaintervjuude kasutamist. Lisaks tuuakse ära autoripoolsed järeldused ja ettepanekud olukorra parandamiseks.

Uuringu tulemusena selgus, et enamjaolt peeti künoloogiateenistuse loomist allstruktuurides positiivseks ning leiti, et künoloogia valdkonna kuulumine mitmesse allstruktuuri korraga tekitab pigem probleeme. Lisaks selgus, et keskuse loomine PPA juurde ei ole nii hea mõte kui eraldi struktuuriüksuste loomine prefektuuridesse.

Võtmesõnad: künoloogia, teenistuskoe, koerajuht, künoloogiateenistus

Võõrkeelsed võtmesõnad: cynology, service dog, dog handler, cynology service

Säilitamise koht:

Kaitsmisele lubatud

Kolledži direktor:

Allkiri:

Vastab lõputöö nõuetele

Juhendaja:

Allkiri:

SISUKORD

ANNOTATSIOON	2
SISUKORD	4
MÕISTETE JA LÜHENDITE SELGITUS	5
SISSEJUHATUS	6
1. KÜNOLOOGIA OLEMUS	8
1.1. Teenistuskoe üksuste kasutamine	8
1.2. Teenistuskoe ja koerajuhtide valimine ning koolitamine	13
2. UURIMISTÖÖ METOODIKA	19
2.1. Uurimisülesannete täpsustus	19
2.2. Uurimismeetodid ja valim	20
3. UURIMISTÖÖ TULEMUSED JA ANALÜÜS	21
3.1. Uurimistulemused	21
3.2. Järeldused ja ettepanekud	34
KOKKUVÕTE	36
SUMMARY	39
KASUTATUD ALLIKAD	40
TABELID JA JOONISED	42
LISAD	43

MÕISTETE JA LÜHENDITE SELGITUS

Käesoleva töö koostamisel on kasutatud järgnevaid mõisteid (ÕS 2006):

- künoloogia – koerateadus, õpetus koertest, nende tõugudest ja kasvatamisest
- künoloog – künoloogia tegelev inimene
- PA – Politseiamet
- PVA – Piirivalveamet
- PPA – Politsei-ja Piirivalveamet
- teenistuskoeer – Politsei- ja Piirivalveameti arvel olev koer, kes on kantud PPA teenistuskoeerte registrisse, ja keda kasutatakse koerateenistuses (Koerateenistuse korraldamine, PPA peadirektori 23.03.2011 käskkiri nr 120) (edaspidi: Koerateenistuse korraldamine)
- koerajuht – politseiasutuses töötav politseiametnik, kellele on politseiasutuse juhi käskkirjaga kinnistatud teenistuskoeer (Koerateenistuse korraldamine)

SISSEJUHATUS

Teenistuskooerte kasutamise ajalugu ulatub aastasadade tagusesse aega. Tänapäevalgi ei ole teenistuskooertele leitud efektiivset asendajat, mistõttu nende vajalikkust politseitöös ei saa mingil tingimusel kahtluse alla seada. Teenistuskooeri ja nende juhte on teenistuses vähem, kui neid võiks olla, et tagada täielik teenistuskooerte tugi politseitöös. Kui rahastust vähendatakse ja ei leita meetodeid, mis võimaldaksid läbi viia efektiivsust tõstvaid struktuurimuutuseid seoses künoloogiateenistuse paiknemisega PPA-s, siis võib tendentsi jätkudes teenistuskooerte kasutamine peaaegu kaduda. Just seepärast on oluline kiire reageerimine probleemidele ning võimalike lahenduste otsimine, mistõttu käesolevat teemat võib kahtlemata aktuaalseks pidada.

Töö peamiseks eesmärgiks on välja selgitada künoloogiateenistusega seotud struktuuriprobleemid PPA-s. Lisaks sellele on autor seadnud eesmärgiks analüüsida künoloogia ajalugu, teenistuskooerte alast olukorda, kaardistada uurimuslikus osas üles kerkinud probleemid ja võimalusel pakkuda neile välja lahendusi.

Eesmärkide saavutamiseks on autor püstitanud järgnevad uurimisülesanded:

- anda ülevaade teenistuskooerte kasutamise ajaloost Eestis ja mujal;
- analüüsida teenistuskooerte struktuuriüksuse paiknemist PPA-s;
- viia läbi praktiline uurimus kooertejuhtide ja välijuhtide/piirkonnajuhtide seas;
- viia läbi süvaintervjuud.

Probleem seondub sellega, et hetkel puudub PPA-s kindel struktuuriüksus, mille alla teenistuskooerad kuuluksid. Tallinnas eksisteerib künoloogiateenistus, mis kuulub Korrakaitsebüroo liiklusjärelvalve talituse alla ning see on ainuke kindel teenistuskooertega seotud struktuuriüksus Politsei- ja Piirivalveametis. Teenistuskooeri on küll mujalgi, kuid nende jaoks puuduvad taolised struktuuriüksused nagu seda on Tallinnas. Seega ei ole künoloogiaalane struktuur Eesti kontekstis kõikjal ühesugune ning uurimist vajab see, milline struktuurikorraldus oleks kõige efektiivsem ja mõttekam.

Uurimisülesannete põhjal vastab autor järgmistele uurimisküsimustele:

- kas künoloogia valdkonna tähtsus ja vajadus on politseitöös aja jooksul tõusnud;
- kas künoloogia valdkonna kuulumine mitmesse allstruktuuri korraga tekitab probleeme;
- kas olukorda oleks võimalik leevendada künoloogia keskuse loomisega PPA struktuuri?

Töös on kolm peatükki ja kaks lisa (ankeetküsitlused, intervjuud). Esimene peatükk keskendub künoloogia olemusele ning see on omakorda jaotatud kaheks alapeatükiks, milles:

- esmalt antakse ülevaade temaatika senisest uuritusest nii üldises kui ka Eesti-keskses kontekstis;
- vaadatakse lühidalt teenistuskooete üksuste kasutamise ajalugu Eestis ja mujal;
- antakse ülevaade teenistuskooete üksuse paiknemisest politseiorganisatsioonis viimasel aastakümnel;
- antakse ülevaade teenistuskooete võimalikest koolitussuundadest ning spetsialiseerumise vajalikkusest.

Teine peatükk keskendub uurimistöö metoodikale ning selles täpsustatakse nii uurimisülesandeid kui ka –meetodeid ja valimit. Kolmas peatükk on käesoleva töö raames kõige mahukam ning selles analüüsitakse uurimistöö tulemusi ja nendest lähtuvalt tehakse järeldused ning ettepanekud.

Töös on kasutatud 26 kirjalikku allikat, selles on 1 tabel ja 7 joonist.

Lõputöö koostamisele kaasaaitamise eest soovin tänada oma juhendajat Jüri Pajusood.

1. KÜNOLOOGIA OLEMUS

Künoloogia temaatikat on uuritud väljaspool Eestit mõnevõrra rohkem kui Eestis. Sellegi poolest on ka Eestis ilmunud mõningaid allikaid. Enam kui 25 aastat tagasi on ilmunud põhjalik koeri käsitlev teos, kus on tähelepanu pööratud muuhulgas näiteks jälituskoerte dresseerimisele (Essenson 1985: 205) Rohkem on ilmunud koerapsühholoogiat käsitlevaid teosed (Coren 2007; Fogle 2007). Viimasel aastakümnel on ilmunud ka künoloogia-alaseid lõputöid (Nemvalts 2005; Land 2009, Radala 2008). Mõnevõrra on teemat kajastatud ka üldises meedias, kõige enam politseilistes ning lemmikloomadega seotud väljaannetes. Künoloogiat käsitleb ühtlasi Frontexi (2009) materjal „Ühtsed standardid teenistuskooerte alasele tegevusele”.

Teenistuskooerte kasutamise ajalugu käsitlevaid teosed Eestis eriti kättesaadavad ei ole ja seda just seetõttu, et teemat pole eriti uuritud ega sellele suuremat tähelepanu pööratud. Pigem keskendutakse olevikule ja hetkesituatsiooni analüüsile, mida tegelikult püüab ka sinne töö teha. Sellegi poolest on ilmunud näiteks raamat „Eesti piirivalvest 1918-1940” (Võime 2007), kus on pikemalt vaadatud ka teenistuskooerte kasutamist. Maailmapõhise ajaloo kohta saab hetkel kõige paremini informatsiooni erinevatelt usaldusväärsetelt internetilehekülgedelt.

1.1. Teenistuskooerte üksuste kasutamine

Inimese ja koera lähenemine algas juba 100 000 aastat tagasi (kuigi veel ei saa juttugi olla kodustamisest). Sel ajal eristusid Aafrikas ja Lähis-Idas tänapäeva inimene *Homo sapiens* ning neandertallane ja umbes samal ajal hakkas ka koer, *Canis familiaris*, eristuma oma eelkäijast hundist. Suure tõenäosusega olid need kaks fenomeni omavahel üsna tihedalt seotud. (Fennell 2006: 17)

Koer on eriline selle poolest, et temast sai inimesele esimene mingil määral kodustatud loom. Õigemini ei kodustanud inimene koera selle mõiste otseses tähenduses, vaid ta lõi koerale uue keskkonna. Umbes 15 000 aastat tagasi, kui jääaeg oli lõppemas, oli ilmastik karm ja

eluspüsimine ei olnud lihtne ühegi elusolendi jaoks. Inimesed hakkasid end kaitsma muutliku ilmastiku eest eluasemete ehitamisega ja nii arenes püsiv elamisviis, mis tekitas ühtlasi jäätmeid. Metsikud koerlased said sel viisil uue, pidevalt olemasoleva võimaluse toitu leida ning nad hakkasid põlvkond põlvkonna haaval taltsamaks muutuma. (Kaimio 2010: 24-26) See kõik lõi eeldused selleks, et koerte ja inimeste vahel areneks edaspidi tihe koostöö, mis tänapäeval väljendub muuhulgas ka teenistuskoerte kasutamise näol.

Koeri kasutasid näiteks sõjalisel eesmärgil juba pärslased, kreeklased, assüürlased ja babüloomlased. Hiljem kasutasid sõjakoeri roomlased ja hispaania konkistadoorid. Uusaja perioodil teenistuskoerte kasutamine mõnevõrra vaibus, kuid sai taas hoo sisse 19. sajandi keskpaigas, kui teenistuskoeri hakkasid kasutama ametlikud asutused põgenenud vangide püüdmiseks. 20. sajandil muutus teenistuskoerte kasutamine jõustruktuuride poolt äärmiselt levinuks. (History 2011) Samas on kennelite põhimõtetes toimunud viimase 50-aastaga suured muutused ja seda eelkõige koerte kasvatamise plaanis. Nüüd pööratakse üha rohkem tähelepanu noorte loomade sotsialiseerimisele ja järjepidevale treenimisele. (Coppinger, Zuccotti 1999: 281) Loomade treenimine sisaldabki endas tegelikult nii looma esialgset väljaõpetust kui ka pidevat juhendamist ja praktikat kogu looma ülejäänud elu jooksul. (Telkänranta 2009: 543)

Eesti puhul leiab teenistuskoerte kasutamise ajaloo kohta informatsiooni peamiselt ajakirjandusest. Näiteks on seda temaatikat käsitlenud ajaleht „Õigus”, mille 1. märtsi numbris 1908. aastal ilmus pikem kirjutis, kus räägiti politseikoerte treenimisest, politseikoerte juhtidest jmt. (Stud 1908: 1) Seega teenistuskoeri kasutati juba tsaariajal.

Piirivalvekoerte koolitamine algas 1922. aastal. (Lauter 2004: 11) 1924. aasta oktoobris töötas piirivalves alles üksnes 4 teenistuskoera, kuid 1939. aastal oli teenistuskoerte arv piirivalves tõusnud juba arvuni 41. Initsiatiiv teenistuskoerte kasutamiseks oli tekkinud Siseministeeriumi valitsemisalas 1921. aastal, kui Eesti politsei asus kogemuste saamise huvides aktiivselt looma kontakte välisriikidega. 1923. aastal kiideti heaks V. Vau poolt läbi Kriminaalpolitsei Peavalitsuse ülema siseministrile esitatud „Teenistuskoerte dresseerimiskooli ja kasvatusetegevuse kava”. Esimesed õpetatud koerajuhid ja teenistuskoerad alustasid tööd piiril 1924.

aasta lõpus. (Võime 2007: 44-46) Kokkuvõttes võib tõdeda, et teenistuskoeeri on Eestiski kasutatud enam kui sadakond aastat, mis näitab, et tegemist ei ole siin sugugi uue valdkonnaga.

Hetkel on teenistuskoeerte alane olukord PPA-s selline, et puudub kindel struktuuriüksus, mille alla teenistuskoeerad kuuluksid. Eksisteerib Tallinna künoloogiateenistus, mis kuulub Korrakaitsebüroo liiklusjärelvalve talituse alla ning see on ainuke kindel teenistuskoeertega seotud struktuuriüksus PPA-s. Teenistuskoeeri on küll mujalgi, kuid puuduvad konkreetset künoloogiateenistused. Eesti Vabariigis on neli prefektuuri, mis vastavalt tegutsemispiirkonnale jagunevad Põhja Prefektuuriks, Lõuna Prefektuuriks, Ida Prefektuuriks ning Lääne Prefektuuriks. Iga prefektuur jaguneb omakorda politseijaoskondadeks. Lõuna, Ida ja Lääne prefektuurides haldab teenistuskoeeri piirivalvebüroo, kuid koerajuhid alluvad oma konkreetsele jaoskonnale, kordonile, piiripunktile. Seega võib öelda, et Eesti künoloogiateenistus on selgelt välja arendatud ainult ¼ ulatuses, samas kui ülejäänud ¾ ulatuses on olukord pigem umbmäärane (puudub künoloogiateenistus kui struktuuriüksus). Selline situatsioon suurendab aga segadust ning tõenäoliselt oleks mõttekas struktuuralne ülesehitus ühtlustada ning lisada künoloogiateenistused ka teistesse prefektuuridesse. Täpsemalt on selle argumentatsiooni paikapidavust vaadatud küsitlustulemuste analüüsi järel.

2000ndate aastate alguses puudus üldisem teenistuskoeerte atesteerimise kord. Politsei teenistuskoeeri hangiti ja treeniti politseiprefektuuride soovide kohaselt ning iga koera omadusi silmas pidades. Esiteks läbisid kõik teenistuskoeerad põhikoolituse, mis hõlmas kuulekusõpet, jälge erineval maastikul, kurjategija tabamist, füüsilisi katseid ning eseme otsimist ehk maastiku kammimist. Seejärel tuli erikoolitus, mis oli mõeldud eri koeratõugudele ja erivajadustega koertele. (Sepp, Allas 2001: 51) Kuni käesoleva ajani toimus teenistuskoeerte atesteerimine kahe käskkirja alusel: „Koerajuhtide ja teenistuskoeerte atesteerimise kord” (PA peadirektori 21.04.2009 käskkiri nr 123) ning „Piirivalve teenistuskoeerte kvalifikatsioonikatsete kord” (PVA peadirektori 31.01.2008 käskkiri nr 28). Samas kinnitati 23.03.2011 uus „Teenistuskoeerte atesteerimise kord” (Koerateenistuse korraldamine).

Ühtlasi kinnitati 2010. aasta lõpus uus koerajuhtide põhikursuse õppekava, mille aluseks on FRONTEx'i ühtsed nõuded teenistuskoe alasele tegevusele ning Politsei- ja Piirivalveameti teenistuskoe atesteerimise kord. (Koerajuhtide põhikursuse õppekava, Politsei- ja piirivalvekolledži direktori 16.12.2010 käskkiri nr 6.2 – 21/89)

Koerajuhil ja/või teenistuskoe plaaniline väljaõpe ehk koolitus jaguneb põhi-, eriala- ja täiendkoolituseks (Koerateenistuse korraldamine):

- põhikoolitus on õppekavakohane väljaõpe, mis annab ülevaate teenistuskoe ja nende koolitamisest ning baasteadmised koertest (söötmine, pidamine, anatoomia, haigused, esmaabi jmt);
- erialakoolitus on õppekavakohane väljaõpe, mille käigus õpetatakse tööks vajalik(ud) eriala(d) ning mis jaguneb vastavalt teenistuskoe erialadele;
- täiendkoolitus on iga-aastane väljaõpe koerajuhile ja/või teenistuskoele, kes on läbinud põhi- ja erialakoolituse.

Kui vaadata struktuurimuutusi künoloogiateenistuse osas, siis võib öelda, et toimunud on nõõge lähenemise otsimine ja muutused on tingitud just asjaolust, et eelmise korralduse puudusi on püütud likvideerida. Heaks näiteks on siinkohal Põhja Politseiprefektuur, kus esialgu oli igas politseiosakonnas „oma” teenistuskoe. Koerajuhid käisid teenistuskoelega patrullis ning vajadusel teenindasid väljakutseid, kus oli vaja kasutada jäljekoe. Paraku töötasid igas osakonnas koerajuhid erineva töögraafiku alusel ning juhtus, et ühes vahetuses võis tööl olla mitu teenistuskoe korraga ja teises vahetuses polnud jälle ühtegi teenistuskoe. Sageli tuli väljakutseid teenindada väljaspool tööaega. 2004. aastal moodustati Põhja Politseiprefektuur Korrakaitseosakonna Kiirreageerimistalituse juurde Künoloogiateenistus, kuhu määrati tööle seni osakondades töötanud koerajuhid koos nende teenistuskoe ja ning samuti võeti tööle uusi inimesi, kellele soetati teenistuskoe. Eesmärgiks oli tööle rakendada õõpäevaringselt tegutsev teenistuskoeaga patrull, kes teenindaks väljakutseid. Samas tekitas selline olukord teatava viivituse, kuna koerajuht koos teenistuskoeaga tuli sündmuskohale eraldi välja kutsuda. Kui patrullis puudus teenistuskoe, siis tuli ta ikkagi eraldi veel tellida. See tegevus aga kaotab olulist aega, mis omakorda võib muuta sündmuskoha uurimist ja võimalike jälgede

avastamist keerulisemaks. (Koemets 2006: 27-28). Üldine võrdlus nende kahe erineva struktuurikorralduse kohta on antud tabelis 1.

Tabel 1. Künoloogiateenistuse struktuurikorralduse võrdlus.

	Hõlmatavus	Kiirus
Puudub eraldi struktuuriüksus	Kui pole piisavalt palju koerajuhte ja/või teenistuskoeeri, võib tekkida nõ auke, mille korral pole tööl vajalikku koerajuhti ning teine koerajuht peab minema ülesannet täitma töövälisel ajal.	Kui on olemas suur hulk koerajuhte ja tagatud on teenistuskoeera viibimise igas patrullis, siis on võimalik kiire reageerimine. Enamasti on aga puudus koertest ja seetõttu on teenistuskoeerte tellimine ajakulukas.
Eraldi struktuuriüksus	Üldiselt on tagatud ööpäevaringne valmisolek.	Kuigi toimub eraldi koerajuhi tellimine, siis on see väga kiire, sest pidevalt on olemas struktuuriüksuses viibiv(ad) teenistuskoeer(ad), kes saavad sündmuskohale sõita.

Seega võib öelda, et nii juhul, kui on olemas eraldi struktuuriüksus kui ka selle puudumisel võib situatsioonis näha nii positiivseid kui ka negatiivseid aspekte. Eesti probleemiks on paraku see, et pole piisavalt raha, mis tagaks selle, et oleks võimalik erinevaid lahendusi katsetada ja proovida (näiteks osta piisavalt teenistuskoeeri kõikidele teenistustele ja tagada koertejuhtide täiemahuline toetus). Seega võib järeldada, et eraldi struktuuriüksuse toimimine võimaldab paremat, efektiivsemat ja säästlikumat töökorraldust just hõlmatavuse osas –

koerajuht ja teenistuskoeer on pidevalt valmis väljasõiduks. Samas tulenevalt uue struktuuriüksuse loomisest kannatab paratamatult koerajuhtide ja teenistuskoeerte tegevusse kaasamise kiirus, sest neid peab tihtipeale eraldi välja kutsuma.

Seega võib eelneva põhjal järeldada, et kasutuselolevad variandid (kүнoloogiateenistus Põhja Politseiprefektuur *versus* күнoloogiateenistus puudumine teistes prefektuurides) ei ole paraku kumbki ideaalsed, kuid võrdlusvõimalus on olemas ja seda tuleb kasutada. Lisaks teoreetilisele võrdlusele on vajalik ka asjassepuutuvate inimeste arvamus ning käesoleva lõputöö raames just seda ongi püütud kasutada. Järgnevalt antakse ülevaade sellest, millised olid küsitlustulemused seoses күнoloogiateenistuse struktuuraalse korraldusega ning nende tulemuste põhjal täpsemalt analüüsida probleemi olemust ja pakkuda välja lahendusi.

1.2. Teenistuskoeerte ja koerajuhtide valimine ning koolitamine

Koera saamine teenistuskoeeraks algab juba kutsikaeas. Esmalt seistakse valiku ees, milline kutsikas võtta – millisest soost, tõust jne. On oluline teada, et ei pea paika väide, et isane koer töötab paremini kui emane. Spetsialistid on leidnud, et emane koer töötab isegi kuni 10 punkti paremini. Samas peab arvestama, et emasel koeral on jooksuajad ning tal võivad kohustused seoses järglastega: tiinusperiood, poegimine, imetamine. (Tsernjakova 2011)

Lisaks on soovitusi teenistuskoeera valikuks andnud Frontexi ühtne standard (2009: 19-20):

- enesekindlus – koer peab enesekindlalt reageerima erinevatele keskkonnast tulevatele ärritajatele, nagu vali hääl, takistuste ja treppide ületamine, ebatavalistel pindadel ja uutel aladel liikumine, siirdumine uude kskkonda ja teiste segavate asjaolude kogemine;
- sotsiaalsus ja uudishimulik käitumine – koer peab üles näitama piisavat uudishimu ja sotsiaalsust;
- vastupidavus ja keskendumisvõime – tahe töötada, vastupidavus, keskendumisvõime ja valmisolek koerajuhile järgneda sõltuvad ka koera ja koerajuhi vahelise kiindumuse astmest, koera temperamenditüübist ja tema füüsilisest seisundist;

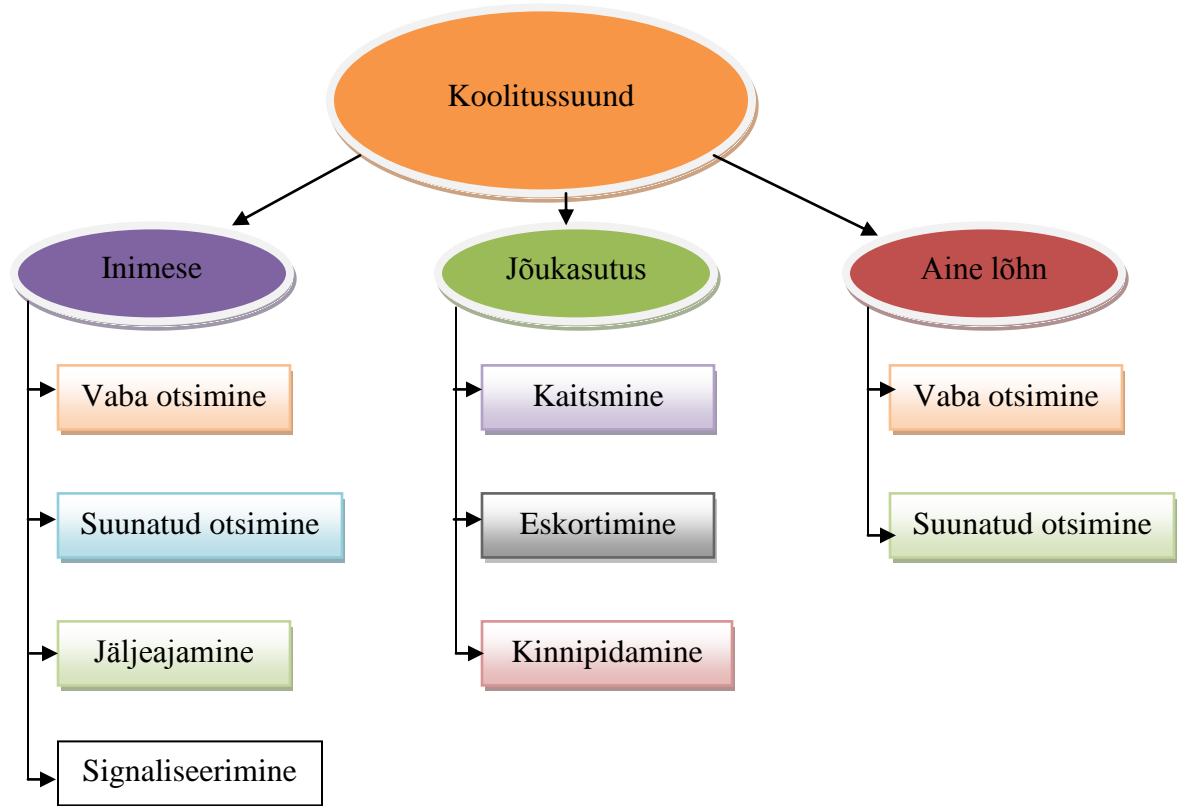
- võime tegutseda erinevates tingimustes ja olukordades – koer peab olema valmis kohanema ja tegutsema mistahes keskkonnas; ebameeldivad füüsilised ja emotsionaalsed aistingud ei tohi avaldada koerale negatiivset mõju;
- motivatsioon teha tööd – koer peab üles näitama erakordset valmisolekut koostööks koerajuhiga.

Koera võttes tuleb arvestada sellega, et kõikidel koertel on erisugune iseloom. Sõltuvalt koera iseloomust tuleks ideaalsel juhul leida just talle sobiv treeningprogramm või modifitseerida universaalset programmi mõne koha pealt konkreetse koera jaoks sobivamaks. Kindlasti ei tohi koerasse suhtuda kui mõtlemisvõimetusse olendisse – koera mõistus funktsioneerib 80% ulatuses küll instintide kaudu, kuid 20% määravad ära elu jooksul omandatud teadmised. Kriitiline ajajärk, mille järel koera mõistus alustab arenemist, on umbkaudu 21 päeva alates kutsika sündimisest. Alla 21 päeva vanune koer reageerib üksnes soojusele, toidule, magamisele ja emale. 21 kuni 28 päeva vanuses hakkavad kutsikad kasutama omameeli ning sellel perioodil omavad koerale eriti suurt mõju sotsiaalne ja emotsionaalne stress. 28 ja 49 elupäeva vahel hakkab kutsikas juba reageerima ümbritsevale keskkonnale. Ideaalsel juhul algab põgus kutsika treenimine juba 7-nädala vanuselt. (Behavior 2011)

Frontexi ühtse standardi järgi (2009: 16) peab iga teenistusköer läbima üldkuulekuskoolituse. Juhul kui „üldotstarbeline köer” omandab „jõukasutuse” oskused, peab ta läbima lisakuulekuskoolituse. Üldistavalt võib teenistusköerad koolitussuundade alusel jagada nelja kategooriasse:

- üldotstarbeline teenistusköer – läbib inimese lõhna otsimise ja jõu kasutuse koolituse;
- inimese lõhna otsiv teenistusköer – läbib inimese lõhna otsimise koolituse;
- narkootilisi aineid otsiv teenistusköer – läbib ainete lõhna otsimise koolituse (narkoained);
- lõhkeaineid otsiv teenistusköer – läbib ainete lõhna otsimise koolituse (lõhkeained).

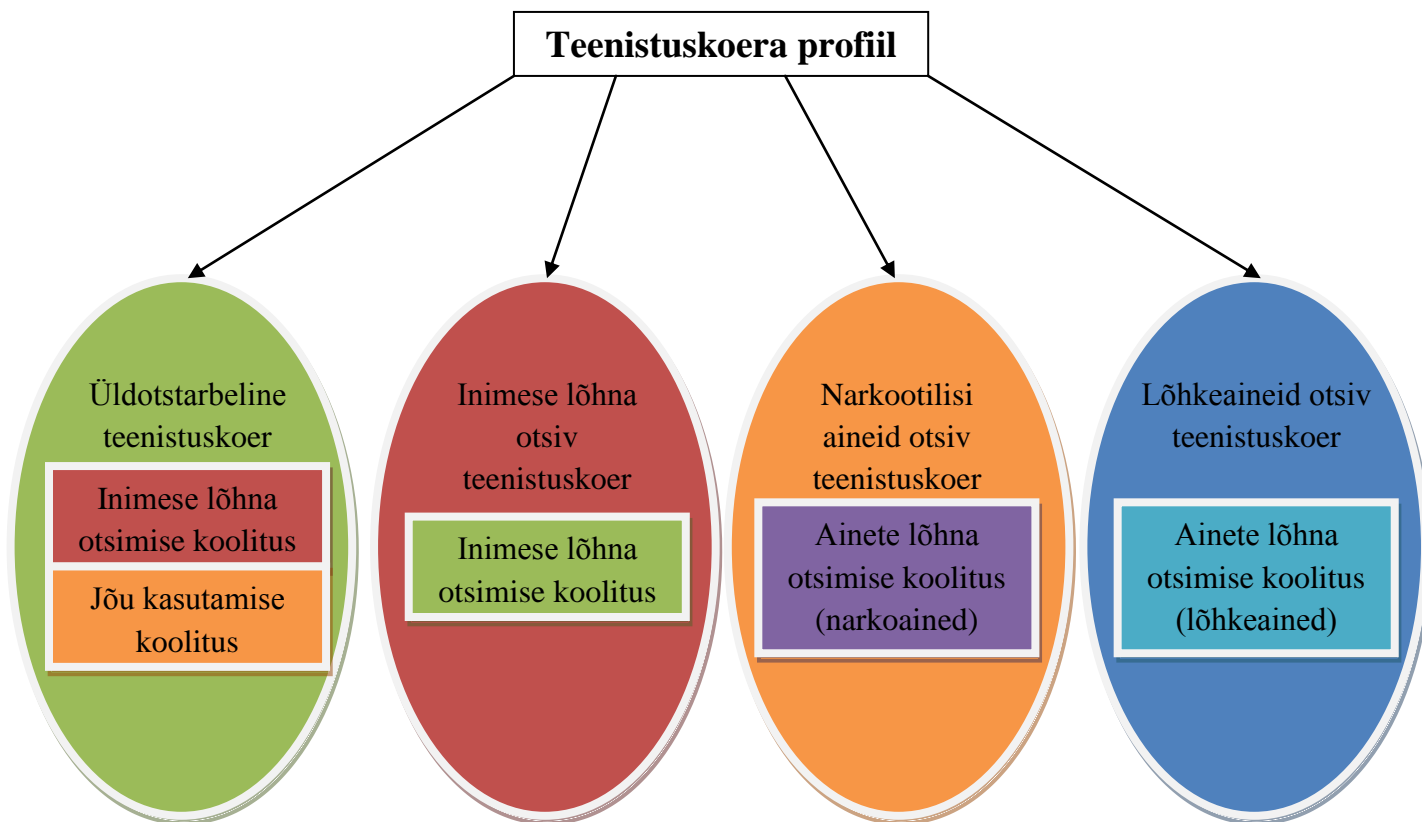
Koolitussuunad jagunevad omakorda spetsiifilisemaks vastavalt sellele, millist ülesannet teenistusköer täitma hakkab. Täpsemalt on sellist suundade jagunemist kujutatud joonisel 1.



Joonis 1. Teenistuskooerte koolitussuundade spetsiifika.

Allikas: Frontex 2009: 14-15 järgi autori koostatud.

Selline koolitussuundade eraldamine on mõttekas eelkõige seetõttu, et tagada teenistuskooerte tegevuse maksimaalne efektiivsus (suunatus kindlale tegevusele). Käesoleva töö uurimuslik osa selgitab ühtlasi välja, millise koolitussuunda vastajate teenistuskooerad kõige enam läbinud on. Koolitussuundade alusel on koerad omakorda võimalik jagada nelja kategooriasse (Joonis 2).



Joonis 2. Teenistuskoerte profiilid

Allikas: Frontex 2009: 16

On oluline eraldada üldotstarbelised teenistuskoerad lõhna otsivatest teenistuskoertest sellel põhjusel, et tagada teenistuskoera maksimaalne tõhusus. Kategooria „üldotstarbeline koer” saadakse „jõukasutus”-koolituse kombineerimisel „inimese lõhna” koolitusega. On olemas võimalus, et peidusolev või mittepeidusolev inimene võib enda ülesleidmise või tabamise korral käituda vägivaldselt. Teenistuskoer on vägivalda ennetamise ja ohjeldamise käigus abiks erakorralistes olukordades. Kategooria „inimese lõhna koer”, mis tegelikult kuulub kategooria „üldotstarbeline koer” alla, loodi teenistuskoerte koolitust ja kasutust reguleerivate siseriiklike seadusandluste baasil. Ühtlasi lepiti kokku, et „inimese lõhna koer” (ilma „jõu kasutuse”) moodustab eraldi kategooria, kuna „jõu kasutuse” koolitust „inimese lõhna koerale” mõnes

riigis ei anta. Kategooria „üldotstarbeline koer” loodi eesmärgiga suurendada piiri valvamise ning ühisoperatsioonide tõhusust. (Frontex 2009: 16)

Lisaks teenistuskoele alastele soovitudele on Frontex (2009: 18-21) esitanud nii nõuded kui soovitusel koerajuhtidele. Enne koerajuhi ametikoha taotlemist on soovitatav omada vähemalt aastast teenistusalaast töökogemust ja eelnevat piirivalve/politseiametniku baaskoolitust. Koerajuht peab omama teadmisi jõustruktuuridest ning kogemusi operatiivtöö vallas. Enne baaskoolitust toimub tulevase koerajuhiga vestlus, teda hinnatakse ning soovituslikult peaks koerajuht viibima vähemalt ühenädalasel praktilisel. Nõudmiste eesmärk on välja selgitada, kas kandidaadi profiil on sobiv tööks koeraga, kuna koerajuhi iseloom mõjutab tugevasti koera käitumist. Lisaks tuleks koerajuhi ametisse määramisel arvesse võtta järgimisi asjaolusid:

- vabatahtlikkus – koerajuhi kandidaat peab olema asunud koerajuhi ametisse kindlasti vabatahtlikult;
- tasakaalus – koerajuhi käitumine avaldab teenistuskoele nii tugevat mõju, et koer kohaneb lühikese aja jooksul uue koerajuhi iseloomuga ja aktsepteerib tema enesekindlust; seepärast peavad koerajuhi temperament ja iseloom olema tasakaalus, kuna ta peab olema võimeline vastu võtma iseseisvaid otsuseid ka stressirohkes olukorras;
- võime luua ja säilitada koeraga kontakti – koerajuhil peab olema võime „mõista” koera tujusid ja iseloomu ning ta peab oskama luua koeraga kontakti, teda motiveerida ja hoidma tema tähelepanu;
- suhtlemisoskus – koerajuht peab suutma valitseda/kasutada oma suhtlemisoskust; koerajuht peab olema võimeline edastama oma soove koerale nii kehaliigutuste, žestide kui ka hääle abil;
- oskus iseseisvalt ja vastutustundlikult töötada – töö teenistuskoelega on eelkõige vastutustunnet nõudev töö; tööülesannete käigus ei ole tulevane koerajuht vastutav mitte ainult iseenda, vaid ka oma teenistuskoe tegevuse/käitumise eest;
- võime töötada iseseisvalt ja meeskonnas – see tähendab võimet töötada koos teenistuskoelega ning suutlikkust täita teenistusülesandeid koos teiste ametnike ning koerajuhtide ja nende koertega.

Seega võib järeldada, et nii teenistuskoe kui ka koerajuhi valimine on väga vastutusrikas ja keeruline protsess, mis nõuab erinevate asjaolude arvesse võtmist, sobivuse hindamist jmt. Ainult läbi hoolika valiku suudetakse tagada seda, et töös olevad teenistuskoad ja koerajuhid on oma valdkonnas kõrge professionaalsuse ja pühendumusega töötajad.

2. UURIMISTÖÖ METOODIKA

2.1. Uurimisülesannete täpsustus

Uurimistöõ eesmärkide saavutamiseks on autor püstitanud järgmised uurimisülesanded:

- anda ülevaade teenistuskooete kasutamise ajaloost Eestis ja mujal;
- analüüsida teenistuskooete struktuuriüksuse paiknemist Eesti Politseis;
- viia läbi praktiline uurimus koortejuhtide ja välijuhtide/piirkonnajuhtide seas;
- viia läbi süvaintervjuu politseidirektori asetäitjaga korrakaitsepolitsei alal;
- viia läbi süvaintervjuu liiklusjärelvalve talituse juhiga Põhja Prefektuuri korrakaitsebüroos;
- viia läbi süvaintervjuu piirivalveosakonna piiriturvalisuse büroo piirihaldustalituse vanempiiriametnikuga.

Uurimistöõ eesmärkidest kahe esimese saavutamine on hõlmatud esimese peatükiga, samas kui kolm viimast eesmärki püütakse saavutada kolmanda peatüki raames. Seejärel on võimalik anda ülevaade eesmärkide saavutamise tulemuslikkusest ka kokkuvõttes.

Uurimisülesannete põhjal saab vastata järgnevatele küsimustele:

- kas künoloogia valdkonna tähtsus ja vajadus on politseitöös aja jooksul tõusnud;
- kas künoloogia valdkonna kuulumine mitmesse allstruktuuri korraga tekitab probleeme;
- kas olukorda oleks võimalik leevendada künoloogia keskuse loomisega PPA struktuuri?

2.2. Uurimismeetodid ja valim

Uuringu teostamiseks viis autor läbi:

- ankeetküsitlused koerajuhtide ning välijuhtide/piirkonnajuhtide seas (küsimustikust kaks varianti – üks on mõeldud neile, kes omavad teenistuskoea (Lisa 1) ning teine neile, kes ise teenistuskoea ei oma (Lisa 2));
- süvaintervjuud ekspertidega.

Käesolevas töös kasutatakse kombineeritud uurimismeetodit, mis hõlmab nii standardiseeritud küsimustike kui ka süvaintervjuude kasutamist.

Küsimustikud koostati eraldi koerajuhtidele ning nendele, kes ise teenistuskoea ei oma. Esimesel juhul hõlmas küsimustik 20 ja teisel juhul 17 küsimust, kusjuures erinevused küsimuste puhul seisnevad selles, et koerajuhtidel paluti täpsustada oma teenistuskoeaga seotud erinevaid aspekte (sugu, vanus, väljaõpe jmt). Kuna enamik küsimusi on mõlema ankeedi puhul samasugused, annab see hea aluse võrdluste tegemiseks.

Süvaintervjuude puhul võib täpsustuseks öelda, et tegemist on eksperdiintervjuudega. Eksperdiintervjuude eesmärgiks on koguda informatsiooni oma ala spetsialistidelt. Kuna potentsiaalse informatsiooni ulatus on eksperdiintervjuu puhul märksa piiratum kui teiste intervjuu liikide puhul, siis on intervjuu skeemil käesoleva uurimuse raames suunav roll. (Laherand 2008: 199) Intervjuu põhines kaheksal küsimusel, mis nõudsid veidi pikemaid vastuseid kui üks lause. Küsimused olid üles ehitatud nii, et nad eeldaksid võimalikult analüüsivaid vastuseid, et nende põhjal omakorda paremini järeldusi oleks võimalik teha. Tulemuste põhjal püüab tuua välja kokkuvõtvaid järeldusi ning pakkuda välja omapoolseid lahendusi.

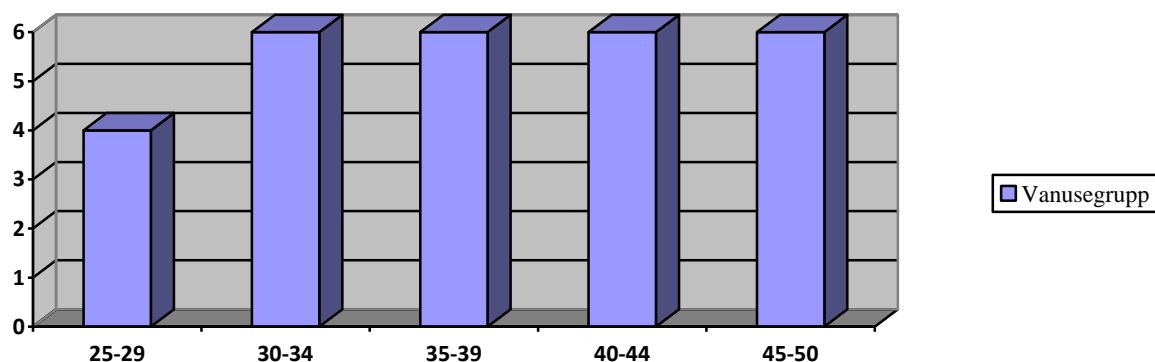
3. UURIMISTÖÖ TULEMUSED JA ANALÜÜS

3.1. Uurimistulemused

Esiteks tulevad vaatluse alla ankeedid. Ankeetküsimustele vastas 29 inimest, kellest 25 omavad ise teenistuskoera ning 4 inimest ei oma teenistuskoera. Seega võib öelda, et uurimuse tulemused kajastavad eelkõige nende inimeste nägemust hetkesituatsioonist, kellel on ka endal teenistuskoer, kuid samas näeb põgusalt ka seda, kas teenistuskoeri mitteomavate inimeste ja koerajuhtide nägemused probleemidest langevad kokku või lähevad lahku.

Vastajatest 10 olid naissoost ning kõik nad omasid ka teenistuskoera. Meessoost vastajaid oli 19, kellest 15 omasid teenistuskoera ning 4 ei omanud teenistuskoera. Seega võib öelda, et valimis on esindatud nii nais- kui ka meessoost vastajad, kuigi viimaseid on mõnevõrra enam.

Ankeetküsitluses paluti märkida ka vastajate vanusevahemik. Sellest saab esiteks informatsiooni nii vastajate keskmise vanuse jmt kohta, kuid ka esitada veidi laiemaid järeldusi selle kohta, kas teenistuskoertega tegelevad peamiselt 20ndates, 30ndates jne inimesed. Tulemused on esitatud joonisel 3.

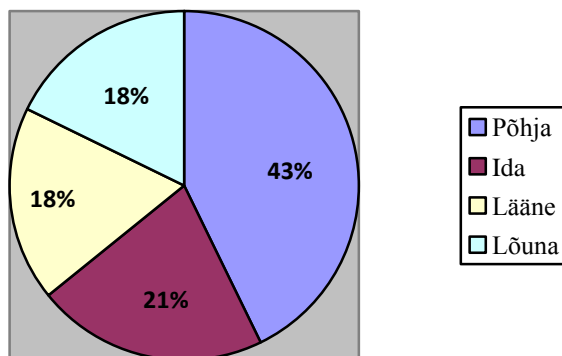


Joonis 3. Vastanute vanusegrupid.

Selgub, et vanusegruppidesse jaotuti üsna ühtlaselt. Vanuses 25-29 oli 4 vastajat, samas kui vanuses 30-34, 35-39, 40-44 ja 45-50 oli igas ühes võrdselt 6 vastajat. Üks vastaja ei olnud oma vanust märkinud ning seetõttu ei ole tema siin tabelis ka esindatud. Joonist vaadates võib

öelda, et küsitluses on esindatud suurem osa vanusegrupe ning peaaegu võrdsetes osades. Puudusid vastajad vanuses 20-24 ja vanemad kui 50 eluaastat, kuid see on ka mõistetav, sest esiteks vanusegrupis 20-24 õpitakse veel eriala ning pole jõutud veel päris selgusele, millele spetsialiseeruda jne. Samas vanemate inimeste puhul võib arvata, et osa neist on pensionile läinud ning sellele andis tunnistust ka 45-50 aastaste vastused, kus mitmes märgiti seda, et ei olda kindlad, kas uus teenistuskooer võetakse, kuna võib-olla lahkutakse teenistusest enne pensionile.

Käesoleval juhul on uurimistulemuste suhtes huvipakkuv samuti see, milline on täpsemalt vastajate tööpiirkond. Tulemused on kantud joonisele 4.



Joonis 4. Vastanute tööpiirkond.

Selgub, et kõige enam vastanuid oli Põhja Prefektuurist (43%), järgnes Ida Prefektuur (21%) ning võrdselt oli esindatud vastajaid Lääne ja Lõuna Prefektuurist (mõlemast 18%). Seega võib öelda, et esindatud olid kõik prefektuurid ning ükski kõrvale ei jäänud. Lisaks on oluline see, et taoline valim annab võimaluse võrrelda nii Põhja Prefektuurist tulnud vastuseid teiste prefektuuride omadega, kus teenistuskooerte eraldiseisev struktuuriüksus puudub.

Koerajuhina oldi keskmiselt töötanud 7 ja pool aastat, kuid näiteks 6 inimest olid koerajuhina olnud ametis 2 aastat või vähem. See näitab, et huvi vastava ala vastu on ikkagi jätkuvalt suur ning on ka uusi inimesi juurde tulemas. Kõige kauem oli koerajuhina töötanud üks isik, kelle

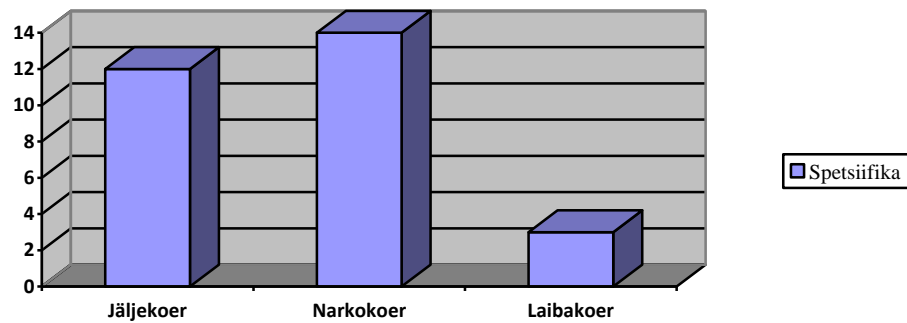
tööstaaž sellel alal oli 28 aastat. Eraldi vajaks uurimist, millised on koerajuhi ametist lahkujate põhjused, kuna koerajuhtide arv tervikuna ei ole suurenenud, vaid püsib pidevalt sama. Suureks probleemiks on eelkõige vanemate ja staažikamate töötajate lahkumine. Samas nõuab see probleemikäsitus eraldi uurimust ning käesoleva töö raamesse paraku ei mahu.

Vastanutest oli kõige enam neid (10), kellel oli hetkel teine teenistuskoer. 9 inimesel oli käesoleval hetkel esimene teenistuskoer. Ühel vastajatest oli aga ka kaheksas teenistuskoer ning tegemist oli sama isikuga, kelle tööstaaž koerajuhina oli 28 aastat. Seega leiab jällegi kinnitust tõsiasi, et üsna palju inimesi on teenistuskoerte valdkonnas uued ning samas on valimis palju ka neid, kes pärast esimest teenistuskoera on võtnud teise teenistuskoera.

Koeratõugudest oli kõige enam esindatud saksa lambakoer (17), kuid oli ka belgia lambakoerad, vene spanjelid, siledakarvaline retriiver, inglise spanjelid ja hollandi lambakoer. Sellest järeldub, et kõige populaarsemaks teenistuskoeratõuks on hetkel saksa lambakoer. Vaid neljal juhul oli teenistuskoer emane ning teenistuskoerte keskmine vanus oli 5 eluaastat.

25-st teenistuskoera omavast vastanust ütles 16, et võtab uue teenistuskoera või on juba vahetult uue teenistuskoera võtnud. Üks vastaja ei soovinud sellele küsimusele vastata ning ülejäänud 8-s vastuses oli nii kindlaid eitavaid vastuseid kui ka kõhkklusi – isegi kui soovitaks teenistuskoera võtta, ei olda selles tegevuses täiesti kindlad, kuna tulevikus võib olukord muutuda ning teenistuskoera võtmine enam kõne alla ei tule. Näiteks ütles üks vastaja, et „kuna teenistuses ei vajata koera, siis peab ameti maha panema”, mis näitab, et kuigi inimene tahaks ise edasi koerajuhina töötada, ei ole see paraku võimalik. Oli ka neid, kes ütlesid, et ei võta uut teenistuskoera, kuna lähevad pensionile või ei soovi võtta uut teenistuskoera isiklikel põhjustel.

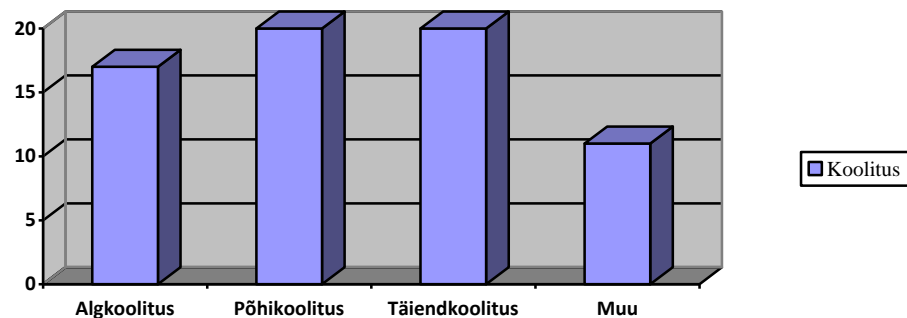
Vastajatelt uuriti samuti nende teenistuskoerte väljaõppe spetsiifika kohta. Tulemused on esitatud joonisel 5.



Joonis 5. Teenistuskoera spetsiifika.

Kõige enam oli teenistuskoerte seas narkokoeri (14) ja jäljekoeri (12). Vähem oli laibakoeri (3). Vastajatest mitte kellelgi ei olnud tulekahjukoeri, kuid see on seletatav valimi spetsiifikaga (küsitlus teostati Politsei- ja Piirivalveametis).

Ühtlasi uuriti vastajatelt selle kohta, milline on nende teenistuskoerte koolitus. Tulemused on esitatud joonisel 6.

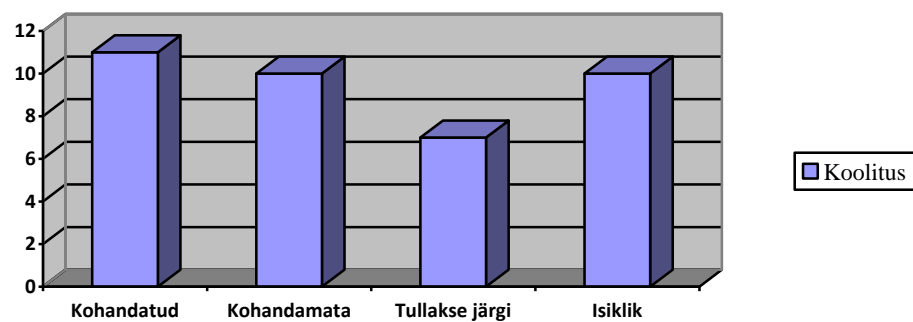


Joonis 6. Teenistuskoera koolitus.

Kõige enam on teenistuskoerad saanud põhikoolitust (20) ja täiendkoolitust (20). Peaaegu sama palju on teenistuskoerad saanud algkoolitust (17). 11-l juhul mainiti, et teenistuskoer on saanud mingit muud koolitust – kõige enam toodi välja jälje- ja narkokoolitust, kuid mainiti ka laiba- ning kaitsekoolitust. Ühel juhul mainiti, et praeguse süsteemi puhul saavad koolitust ainult uued koerajuhid, mistõttu peab pikema staažiga koeraomanik oma teenistuskoera ise

koolitama. 16-l juhul oli teenistukoer atesteeritud. Kõige tihedamalt mainiti mitte-atesteerituse põhjusena seda, et teenistukoer on liiga noor atesteerimiseks. Seega võib järeldada, et suuri probleeme käesoleval ajal teenistukoerte atesteerimisega Eestis ei ole.

Järgnev küsimus puudutas sõiduvahendit, mida kasutatakse, et teenistukoer sündmuskohale toimetada. Tulemused on esitatud joonisel 7.



Joonis 7. Transpordivahendi kasutamine.

Kõige enam kasutati kohandatud sõidukit – 11 juhul. Üsna palju kasutati ka isiklikku ja kohandamata sõiduvahendit. 7 juhul mainiti järgitulemist – enamjaolt ei olnud täpsustatud, millega järgi tullakse, kuid üks piirivalves töötav vastanu ütles, et „Kui oma sõiduk katki tullakse järgi piirivalve sõidukiga”. Ühel juhul mainiti, et puudub üldse igasugune sõiduk. Eelneva põhjal võib öelda, et sobilike transpordivahendite puudumine on üsna suur probleem, sest väga paljudel juhtudel peab kasutama kohandamata sõidukit või tullakse järgi ning sündmuskohale sõit viibib veelgi.

Järgnevad küsimused eeldasid pikemaid vastuseid ning esimene küsimus keskendus sellele, kui võrd oluliseks teenistukoerte kasutamist peetakse. Eranditult kõik vastajad (ka teenistukoera mitte omavad) pidasid teenistukoerte kasutamist oluliseks, kuid seda põhjendati üsna mitut moodi:

- koera nina ei saa asendada tehniline vahend – „ /.../ ükski tehniline vahend ei saa efektiivselt lahendada ülesandeid, mida lahendavad teenistuskoerad”;
- koer distsiplineerib kurjategijaid paremini kui mõni muu vahend - „inimesi distsiplineerivad teenistuskoerad tihtilugu palju jõudsamalt kui ükskõik, mis erivahend”;
- koer omab emotsionaalset väärtust ning tõstab meeleolu – „tore on vaadata kui koer jookseb jaoskonnas ringi pistab nina mõnda kabinetti sisse ja sealt on kuulda koheselt, kuidas inimesel kabinetis meeleolu tõuseb”.

Seega võib teenistuskoera pidada kasulikuks tööpoolest mitmel tasandil. Selle on viidanud ka Andropov (2008), kelle arvates võiks teenistuskoer asendada isegi elektrišokirelva. Lisaks on näiteks Jeremejeva (2005) kinnitab väidet, et koer distsiplineerib kurjategijaid – „Koer on väga võimas psühholoogiline relv ning paljudel juhtudel piisab juba sellest, kui nähakse, et ta mul autos on – teatakse, et koer on saanud spetsiaalse väljaõppe ega tahetagi veenduda, kui hästi on ta õpitu omandanud.” Teenistuskoerte kasutamisel on võimalik leida sadadesse tuhandetesse eurodesse ulatuvaid narkootikumide koguseid ning kõrvaldada need ringlusest. Näiteks teenistuskoer Vilma suutis ühe korraga leida 600 000 eesti krooni väärtuses amfetamiini. (Michelson 2000)

Kui esmajoones on teenistuskoer mõeldud ikkagi kuritegude ennetamiseks, takistamiseks ja avastamiseks, siis tähelepanuta ei tohiks jätta ka teenistuskoera emotsionaalset väärtust ja seeläbi tööga rahulolu ning motivatsiooni tõstmist.

Järgnev küsimus puudutas seda, milliste probleemidega teenistuskoerte kutsumisel sündmuskohale kõige enam silmitsi seistakse. Oli neid, kes sellele küsimusele ei soovinud vastata, kuid enamjaolt mainiti ikkagi seda, et sündmuskohta ei suudeta hoida piisavalt puutumatuna ning teenistuskoera kasutamine on seetõttu raskendatud. Sündmuskoha puutumatuna hoidmine tähendab, et seda püütakse hoida alates kuriteo toimumise ajast võimalikult muutumatuna ning sinna ei lasta kõrvalisi isikuid. Enamjaolt ongi probleemiks see, et sündmuskohal käivad ringi väga paljud töötajad ja isegi näiteks kõrvalised jalakäijad, mistõttu lõhnad segunevad ning teenistuskoer ei saa enam õiget lõhna kätte. Lisaks mainiti

mitmel korral seda, et teenistuskoeer kutsutakse sündmuskohale liiga hilja ja/või temalt eeldatakse midagi, milleks ta pole (enam ajalise viivituse tõttu) võimeline. Selle küsimuse juures tuleb hästi välja asjaolu, et teenistuskoeerte kasutamise süsteem ei ole piisavalt efektiivne ja seda mitmel põhjusel:

- puuduvad teadmised teenistuskoeerte tööks sobiliku keskkonna hoidmisest;
- puudub harjumus kasutada vajadusel teenistuskoeeri, mistõttu tihtipeale tuleb teenistuskoeer meelde alles viimase võimalusena;
- puudub operatiivne reageerimine ning teenistuskoeera jõudmine sündmuskohale viibib.

Vastajatelt küsiti ühtlasi selle kohta, milleks nende teenistuskoeeri kõige enam kasutatakse. Vastustest selgus, et kõige enam kasutatakse teenistuskoeeri narkokuritegude avastamisel, röövimiste puhul ja kadunud inimeste otsingul. Samas mainiti teenistuskoeera kasutamise tähtsust massiüritustel, demonstratsioonidel jne. Eelnevast võib tuua järelduse, et teenistuskoeerte kasutamise amplituud on küllaltki lai. Järgnev küsimus oli sarnane, kuid uuriti juba täpsemalt selle kohta, milliste kuriteoliikide puhul on teenistuskoeer kõige edukamaks osutunud. Siingi mainiti vastuste seas kõige enam narkokuritegusid, röövimisi, kadunud inimeste otsinguid. Üks vastanu ütles ka järgmist: „Teenistuskoeera kasutamise efektiivsus sõltub väga paljudest asjaoludest ning raske äramärkida liigiti kuriteosündmusi. Hästi ettevalmistatud teenistuskoeer töötab efektiivselt sõltumata kuriteoliigist või sündmuse liigist.” Tuleb nõustuda, et hästi väljaõpetatud teenistuskoeer võib tegeleda mitme kuriteoliigiga ning edukalt täita erinevaid ülesandeid.

Oluline on see, kui palju teenistuskoeeri kasutatakse ning kui kaua nende sündmuskohale saabumine aega võtab. Need küsimused küsiti nendelt, kes ise teenistuskoeera ei oma. Vastuste vähesuse tõttu ei ole mõtet vastuseid keskmistada. Kõige tihedamini on teenistuskoeeri kasutanud isik, kes vastas, et kasutab neid 1-5 korda 12 tunnise vahetuse korral. Samas kasutas teine vastanu teenistuskoeeri aastas paar-kolm korda, kolmas vastanu oli kasutanud kogu teenistusaja jooksul 8 korda. Neljas vastaja ütles, et ei kasuta teenistuskoeeri eriti tihti. Tähelepanuväärne on see, et inimene, kes kõige enam teenistuskoeeri kasutab, töötab Põhja Prefektuuris, kus on eraldiseisev künoloogiateenistus. Vastajad, kes kasutavad teenistuskoeeri

harvem, töötavad mujal. Võib oletada, et selliste vastuste põhjuseks ongi asjaolu, et Tallinnas on olemasolevast künoloogiateenistusest parem teenistuskoeeri kutsuda kui nendes piirkondades, kus teenistus puudub.

Kõige kiiremini jõuavad teenistuskoeerad sündmuskohale Põhja Prefektuuris (5-45 minutit olenevalt sündmuskoha kaugusest). Mujal piirkondades kulub teenistuskoeera kohalejõudmiseks tund või enam. See tähendab, et viibi kuriteouurimine ning kaob ära põhjus, miks teenistuskoeer üldse kohale kutsuti (kurjategija on juba liiga kaugel, jäljed kadunud, lõhnad segunenud jmt). Siin võib esile tõsta selle, et kuigi eraldiseisva teenistuse olemasolu võib mõneti pikendada teenistuskoeerte kohalekutsumise protsessi, siis Eesti kontekstis on pigem oluline teenistuskoeerte olemasolu ning künoloogiateenistuse olemasolu teenistuskoeerte kohalekutsumist olulisel määral ei pikenda. Kui maakonnas, mis ei ole Põhja Prefektuuri haldusalas, ei ole teenistuskoeera, siis hoolimata kiiremini toimuvast kohale kutsumise protsessist ei pruugi teenistuskoeer õigel ajal kohale jõuda, sest teenistuskoeer tuleb mujalt maakonnast.

Vastajatelt uuriti sellegi kohta, kuidas teenistuskoeerte osatähtsus nende arvates on muutunud ja kuidas tulevikus veel muutuda võiks. Vastajate seas olid esindatud kõik vastused – teenistuskoeerte kasutamise sagedus on tõusnud, jäänud samaks, langenud. Otsest seost ei leidnud autor ka Põhja Prefektuuri künoloogiateenistuse olemasolu ja teenistuskoeerte kasutamise tõusu vahel, sest Harju maakonnast oli neidki, kes vastasid, et teenistuskoeerte kasutamise sagedus on pigem langenud. Siiski toodi mitmes vastuses eeskujuks just künoloogiateenistuse loomist Põhja Prefektuuris ning tõdeti, et see on tõstnud teenistuskoeerte kasutamise sagedust. Tõenäoliselt kõige otsesemaks järeltõlkeks vastustest saab siiski lugeda seda, et tihedalt on korrelatsioonis teenistuskoeerte arv ja nende kasutamise sagedus. Mida rohkem on teenistuskoeeri, seda rohkem neid kasutatakse ja vastupidi. Ka tulevikumuutustega seotud küsimuse puhul oli näha, et vastuseid oli mitmesuguseid. Domineeris siiski arvamus, et teenistuskoeerte kasutamine pigem tõuseb. Need, kes nii arvasid, põhjendasid seda enamasti sellega, et teenistuskoeerale on raske asendust leida. Vastajad, kes leidsid, et teenistuskoeerte kasutamine pigem väheneb, viitasid enamasti ressursside nappusele. Seega võib öelda, et

vastajad nägid küsimuses erinevaid aspekte – ühest küljest teenistukoera asendamatus ja teisest küljest ressursside vähesust.

Järgnev küsimus puudutas juba konkreetsemalt teenistukoertega seotud struktuuriüksust. Vastajatelt küsiti, mida arvatakse praegusest olukorrast, kus puudub kindel struktuuriüksus, mille alla teenistukoerad kuuluksid ning kas see mõjutab neid kuidagi. Vastuseid oli väga mitmesuguseid:

- midagi ei muutu – enamjaolt olid selliselt vastanud inimesed umbusklikud ja kahtlevad, näiteks vastas üks koerajuht, et „meie tegevust see ei tohiks mõjutada, kuna me nokitseme oma põhitööga”;
- muutub paremaks – nii Põhja Prefektuurist kui ka teistest prefektuuridest oli vastajaid, kes leidsid, et struktuuriüksuse loomine oleks positiivne, näiteks vastas üks koerajuht, et „üksuse raames oleks kergem teenistust planeerida”;
- muutub halvemaks – nii Põhja Prefektuuris kui ka mujal oli neid, kes struktuuriüksuse loomist heaks mõtteks ei pidanud. Just Põhja Prefektuuri haldusalas töötavad koerajuhid tõid kahel korral esile selle, et praegune olukord on ressursside nappuse tõttu ebaefektiivne ja seetõttu ei soovita nad ka vastava struktuuri loomist.

Eelnevate vastuste põhjal võib järeldada, et enamjaolt oldi struktuuri loomise idee suhtes kas positiivselt või neutraalselt meelestatud, kuid oli neidki, kellele see mõte ei meeldinud. Seetõttu on oluline, et kui vastavad struktuurid ka luuakse, siis analüüsitaks nende efektiivsust ja ressursside olemasolu piisava põhjalikkusega. Muidu võib tekkida olukord, kus on loodud küll eraldi struktuuriüksus, kuid selle efektiivseks toimimiseks puuduvad ressursid ning tegelikult muutub olukord hoopis endisest halvemaks.

Järgnev küsimustekompleks keskendus olukorra parandamise võimalikkusele ning koosnes mitmest täpsustavast küsimusest. Esiteks küsiti vastajate arvamust selle kohta, kas oleks mõttekas luua teenistukoerte struktuuriüksused prefektuurides ja/või keskne struktuuriüksus PPA-s. Vastused olid äärmiselt erinevad:

- mõlemad ideed on head – vastaja toetas selgelt mõlemat mõtet; esiteks on vajalik luua struktuuriüksused prefektuurides ning teiseks keskne struktuuriüksus ka PPA-s, mis näiteks koordineeriks allüksuste tegevust
- üks idee on hea, teine halb – enamasti leiti, et prefektuuride juurde on mõttekas luua eraldi struktuuriüksus, kuid ühtse struktuuriüksuse loomine PPA-s pole eriti hea mõte;
- mõlemad ideed on halvad – ei peetud otstarbekaks, liiga bürokraatiat soosiv jne.

Ka teenistuskoeeri mitteomavate isikute vastused olid erinevad:

- üks vastaja leidis, et oleks mõttekas luua keskne teenistuskoeerte kasvatus- ja atesteerimiskeskus;
- kaks vastajat ei pidanud struktuuriüksuse loomist prefektuurides ega PPA-s mõttekaks;
- üks vastaja leidis, et struktuuriüksuse loomine prefektuurides oleks mõeldav.

Seega võib vastuste põhjal öelda, et tagasiside struktuuriüksuste loomisele on väga mitmekesine. Enamjaolt ollakse positiivsemad prefektuuri juurde struktuuriüksuse loomise mõtte suhtes, kuid on ka skeptikuid. Kui võrrelda koeraomanike ja mitte koeraomanike vastuseid, siis on näha, et viimaste seas domineerib struktuuriüksuse loomise mõttele vastuseis.

Vastajatelt küsiti sellegi kohta, kas väljapakutud muutused eraldi struktuuriüksuste loomise näol muudaksid olukorda paremaks. Koeraomanikest enamik vastas, et tõenäoliselt oleksid muutuste tagajärjed positiivsed – näiteks tõi üks vastaja välja selle, et „kui koerajuht saab pühenduda oma töös 100% koerajuhhi tööle, siis on kindlasti võimalik muuta koer oma töös efektiivsemaks ja koerajuht professionaalsemaks.” Mõned vastajad leidsid, et muutused oleksid negatiivsed ja vähendaksid künoloogiasteenistuse operatiivsust ning efektiivsust. Need, kes tõi välja selle, et situatsioon võib paraneda, osutasid tihtipeale ka sellele, et muutused ei toimu üleöö ning positiivsed lahendused kujunevad pigem aastatega.

Lisaks uuriti vastajatelt selle kohta, kui oluliseks nad struktuuriüksuse loomise küsimust peavad. Enamik vastanuid arvasid, et tegemist on kiireloomulise küsimusega, mis nõuab

reageerimist ja lahendusi. Näiteks mainis üks vastaja, et „teistes prefektuurides, peale Põhja, on sellega suhteliselt kiire, sest koerajuhid, kes on saanud juba väljaõppe ja kogemused töötamiseks koertega võivad lahkuda kui nad ei näe olukorra muutust.” Kolmel juhul olid koeraomanikud küsimuse kiireloomulisuse suhtes pigem skeptilised – näiteks vastas üks koeraomanik, et „teha muutusi muutuste pärast pole mõtet-seni on see paraku olnud nii.” Teenistuskoea mitteomavatest inimestest vastas üks, et tegemist ei ole kiireloomulise probleemiga ning kolm inimest seda küsimust täpsemalt ei puudutanud. Sellest võib järeldada, et suurema probleemina tajuvad struktuuriüksuse mitte-eksisteerimist koeraomanikud, kellel on igapäevaselt sellest tulenevate probleemidega ka reaalne kokkupuude.

Viimaks oli jäetud ruumi kommentaaride jätmiseks ning seda kasutasid mitmed vastajad, et juhtida tähelepanu erinevatele teenistuskoea kasutamise seotud probleemidele:

- „koerajuhi ja teiste patrullide koostöö peaks olema paremini organiseeritud”;
- „künoloogia teenistuses on võimalik teha karjääri kuni ülemkonstaabli ametiastmeni, mis aga ei motiveeri kuidagi kogenenud künolooge ning võib põhjustada kaadrite voolavust, s.t. et staažikamad ning kogenenumad kolleegid vahetavad töökohta karjääri nimel”;
- „põhiline soovitus on, et me ei hakkaks jälle jalgratast leiutama, siis võiks õppust võtta nt meie põhjanaabritelt Soomest, kus koerateenistus töötab ja koerajuhid on hinnatud spetsialistid”;
- „parema tulemuse saavutamiseks on vaja politseiasutustes ja koolides õpetada tulevasi ja praeguseid politseiametnikke teenistuskoea kasutamise võimalustest”;
- „soovitus on, et tuleks lahendada koerajuhtide transpordimured ja suhtumine koerajuhtidesse ja koertesse, kõik muu tuleb ise järgi”;
- „veel mis hinge närib on see, et kui koerajuht läheb puhkusele siis peab ta töö koju kaasa võtma, piirkonnas ei ole kohta kuhu jätta koerad ja kes hoolitseks nende eest”;
- „minu arust siin organisatsioonis ei tea paljud ohvitserid kes on teenistus koer ja kes on koerajuht ja mis selle kõigega kaasneb”;
- „Põhja Prefektuuris künoloogiateenistus on liiklusjärelevalve all, minu mõte, et kiired ja künoloogid olgu omaette”;

- „tundub, et rohkem on vaja panustada koerte ja koertejuhtide koolitusele, koerajuht võiks olla põhitöö ning selle kõrvalt vajadusel täidab ühekordseid korraldusi”.

Eelnevalt väljatoodud kommentaaridest kaks viimast kuulusid teenistuskoea mitteomavatele isikutele ning ülejäänud koeraomanikele. Nagu näha, siis osutasid vastajad väga erinevatele probleemidele, mis on seotud teenistuskooertega – probleemid puudutavad nii struktuuri, väljaõpet, suhtumist, ressursse jmt. Kommentaarid viitavad omakorda sellele, miks ei pea kõik vastajad eraldi teenistuskooerte struktuuriüksuse loomist mõttekaks – probleeme on niivõrd palju, et raske on mõelda struktuuriüksuse loomise vajalikkusele, kui näiteks puudub kohandatud ja kompenseeritav transpordivahend teenistuskoeerale ning igapäevane töö on seetõttu tugevalt raskendatud. Lisaks võis vastajate puhul segada Põhja Prefektuuri eeskujul mujal künoloogiateenistuste loomise vajalikkuse hindamist see, et künoloogiateenistust võib olla korraldatud ka teisiti kui Põhja Prefektuuris ning vastajad ei pidanud sealset struktuuriüksuse korraldust kõige paremaks. Käesoleva töö mahust ja eesmärkidest lähtuvalt ei ole aga võimalik kõiki neid struktuuriüksuse korraldusvõimalusi selles töös piisava põhjalikkusega uurida.

Käesoleva töö raames viis autor läbi ka kolm süvaintervjuid järgnevate isikutega:

- politseidirektori asetäitja korrakaitsepolitsei alal;
- liiklusjärelvalve talituse juht Põhja Prefektuuri korrakaitsebüroos;
- piirivalveosakonna piiriturvalisuse büroo piirihaldustalituse vanempiiriametnik.

Intervjuu koosnes kaheksast küsimusest ning kõikide küsimuste vastuseid analüüsitakse järgnevalt eraldi:

1. Millised on praegusel ajal suurimad probleemid, mis teenistuskooerte kasutamisega seonduvad?

Probleemid, millele viidati, olid väga sarnased. Esiteks on oluline ressursside nappus üldiselt – see piirab omakorda vahendite ostmist, aga ka näiteks personali värbamist. Esile tõsteti transpordiprobleemi, mis väljendub selles, et puudu on nii kohaldatud sõidukeid kui ka kütust. Lisaks viidati künoloogiateenistuse asupaiga ebasobivusele Põhja Prefektuuris, sest see

asub logistiliselt halvas paigas ning mürarikas keskkonnas. Samuti nähti probleemina Põhja Prefektuuris paikneva struktuuriüksuse sarnase üksuse puudumist teistes prefektuurides.

2. Kas nende probleemide tase on võrreldes teiste probleemidega Eesti Politseis väike, samaväärne või suur?

Huvitaval kombel erinesid kõik vastused teineteisest. Nimelt leidis politseidirektori asetäitja korrakaitsepolitsei alal, et pigem on probleemide tase väike. Liiklusjärelvalve talituse juht Põhja Prefektuuri korrakaitsebüroos viitas sellele, et probleemide tase on võrreldes teiste probleemidega PPA-s samaväärne. Piirivalveosakonna piiriturvalisuse büroo piirihaldustalituse vanempiiriametnik aga leidis, et probleemid vajaksid kohest lahendamist.

3. Milline on Teie arvates teenistuskooete tähtsus politseitöös?

Kõik vastajad pidasid teenistuskooete kasutamist politseitöös oluliseks.

4. Kas teenistuskooete kasutamine on Teie arvates viimase 5 aasta jooksul kasvanud, vähenenud või jäänud enam-vähem samaks?

Tõsteti esile seda, et eelkõige Põhja Prefektuuris aset leidnud struktuurimuutuse tõttu on teenistuskooete kasutamine seal kasvanud, mujal küll mõnevõrra vähenenud.

5. Kas teenistuskooete kasutamise tähtsus võib Teie arvates tulevikus kasvada ja miks?

Siin vastused mõnevõrra erinesid. Politseidirektori asetäitja korrakaitsepolitsei alal leidis, et tulenevalt tehnika arengust teenistuskooete kasutamine pigem taandub. Teised viitasid aga teenistuskooete kasutamise suurenemisele juhul, kui takistavaks ei saa ressursside puudus.

6. Mida arvate ühtse koerteteenistuse loomisest igas prefektuuris?

Kõik kolm intervjuueeritavad pidasid heaks plaani luua igas prefektuuris koerteteenistus. Samas viidati sellele, et tuleb arvestada ka prefektuuri eripäradega.

7. Mida arvate ühtse koerteteenistuse keskuse loomisest politseiametis üldse? Kas see leevendaks olemasolevaid probleeme?

Ühtse koerteteenistuse keskuse loomisesse politseiametis suhtuti pigem skeptiliselt. Viidati nii territooriumi väiksusele, ressursside nappusele, kui ka pigem prefektuurides struktuuriüksuse loomise võimalustele.

8. Kas Teil on omapoolseid kommentaare, soovitusi, ettepanekuid vmt?

Piirivalveosakonna piiriturvalisuse büroo piirihaldustalituse vanempiiriametnik kommenteeris järgmiselt: „Loodan, et teenistuskooete arv kasvab ning nendega seotud tegevust

väärtustatakse paremini kui tänane seis on. Samuti saab lahendatud valulikumid transpordi ja muud küsimused.”

3.2. Järeldused ja ettepanekud

Käesoleva töö puhul oli püstitatud kolm uurimisküsimust. Vastuseid nendele uurimisküsimustele on järgnevalt eelneva teoreetilise osa ja uuringu tulemuste põhjal täpsemalt vaadatud:

- kas künoloogia valdkonna tähtsus ja vajadus on politseitöös aja jooksul tõusnud – kuigi nii teoreetilises ja uurimuslikus osas leidis kinnitust väide, et teenistuskooerte olemasolu on kahtlemata vajalik, siis nende kasutamise tähtsus on politseitöös aja jooksul paraku tõusnud ei ole.
- kas künoloogia valdkonna kuulumine mitmesse allstruktuuri korraga tekitab probleeme – enamjaolt peeti künoloogiateenistuse loomist allstruktuurides positiivseks ning leiti, et künoloogia valdkonna kuulumine mitmesse allstruktuuri korraga tekitab pigem probleeme.
- kas olukorda oleks võimalik leevendada künoloogia keskuse loomisega PPA struktuuri – enamjaolt selgus uuringu tulemusena, et keskuse loomine PPA juurde ei ole nii hea mõte kui eraldi struktuuriüksuste loomine prefektuuridesse.

Töö puhul on keeruline välja tuua ühte ja konkreetset järeldust. Pigem võib esile tõsta mitmeid erinevaid järeldusi:

- praegusest struktuuri olukorrast tuleneb vähene operatiivsus ja ebaefektiivsus;
- paljud koerajuhid sooviksid oma prefektuuris näha künoloogiateenistust;
- mõningad Põhja Prefektuuris töötavad koerajuhid peavad seal toimivat süsteemi ebaefektiivseks ja ressursse raiskavaks;
- koerateenistust kimbutab nii materiaalsete kui ka inimressursside vähesus;
- teenistuskooeri ja nende juhte ei hinnata, teenistuskooeri kasutatakse vähem kui võiks (tulevad meelde alles viimasena);

- koertega otseselt mittetegelevatel isikutel on teenistuskoele kasutamisest liiga vähe teadmisi;
- keskastmejuhtude teenistuskoele alane teadlikkus on väga madal ja selle tõstmisele tuleb pöörata tähelepanu;
- süvaintervjuudest selgus, et ka PPA juhtivatel ametikohtadel töötavatel isikutel ei ole teenistuskoele alaste probleemide aktuaalsuse suhtes konsensust – küsimust peetakse ühel juhul kiireloomuliseks, teisel juhul samaväärseks teiste probleemidega ja kolmandal juhul pigem mitte kiireloomuliseks;
- üldiselt on kõik uuringus osalenud inimesed nõus sellega, et teenistuskoele alases tegevuses esineb probleeme, kuid neid probleeme nähakse erinevates aspektides.

Järeldustele ning uuringutulemustele tuginedes annab autor järgmised soovitusel:

- tuleks täpselt kaardistada teenistuskoele puudutav probleemistik ning selle erinevad lahendusvõimalused;
- muutuste elluviimisel tuleks järgida toimivat eeskujuna näiteks naaberriikides (Soomes);
- tuleks tähelepanu pöörata ka mittemateriaalsele osale ehk väärtustada ning hinnata enam teenistuskoele ja nende juhte;
- suurt tähelepanu tuleks pöörata keskastmejuhtude teadlikkuse tõstmisele teenistuskoele kasutamise ja tähtsuse osas;
- läbi viia struktuurimuudatus, mis muudaks praegust olukorda paremaks:
 - enne struktuuriüksuste loomist on vajalik analüüsida nende efektiivsust ja ressursside olemasolu piisava põhjalikkusega;
 - luua Põhja Prefektuuri eeskujul sarnased struktuuriüksused ka teistes prefektuurides ja samal ajal jälgida, et kõikidele üksustele oleks tagatud piisavalt ressursse;
 - esialgu pigem vältida PPA–sse teenistuskoele struktuuriüksuste loomist ning jälgida struktuuriüksuste toimimist prefektuurides.

KOKKUVÕTE

Koerte kasutamine inimeste hüvanguks on kestnud juba aastatuhandeid. 19. sajandil hakkas avalik võim kasutama teenistuskoeri põgenenud vangide püüdmiseks ning 20. sajandil muutus teenistuskoerte kasutamine väga laiaulatuslikuks. Eesti kontekstis puudub üksikasjalik ülevaade teenistuskoerte kasutamise ajaloost, kuid on teada, et neid kasutati juba tsaariajal. 1920ndatel algas piirivalvekoerte koolitamine ning 1939. aastaks oli teenistuskoerte arvuks 41. Seega on Eestis teenistuskoerte kasutamise ajalugu pikem kui sadakond aastat.

Eesti PPA-s puudub kindel struktuuriüksus, mille alla teenistuskoerad kuuluksid. Põhja Prefektuuris on eraldi künoloogiateenistus, mis kuulub Korrakaitsebüroo liiklusjärelvalve talituse alla. Teenistuskoeri on mujalgi, kuid neid haldab piirivalvebüroo ja koerajuhid alluvad konkreetsele jaoskonnale, kordonile, piiripunktile. Seega võib öelda, et Eesti künoloogiateenistus on selgelt välja arendatud osaliselt (Põhja Prefektuuris), samas kui enamjaolt (teistes prefektuurides) on olukord pigem umbmäärane. Lõputöö eesmärgiks oligi välja selgitada künoloogiateenistusega seotud struktuuriprobleemide ulatus ning tõsidus PPA-s.

2000ndate aastate alguses puudus üldisem teenistuskoerte atesteerimise kord. Kuni käesoleva ajani toimus teenistuskoerte atesteerimine kahe käskkirja alusel: „Koerajuhtide ja teenistuskoerte atesteerimise kord” ning „Piirivalve teenistuskoerte kvalifikatsioonikatsete kord”. Samas kinnitati 23.03.2011 uus „Teenistuskoerte atesteerimise kord”. Koolitussuundade alusel võib teenistuskoerad jaotada üldotstarbeliseks, inimese lõhna otsivateks, narkootilisi aineid otsivateks ning lõhkeaineid otsivateks teenistuskoerteks.

Töö raames viis autor läbi praktilise uurimuse koertejuhtide ja välijuhtide/piirkonnajuhtide seas. Lisaks sellele viidi läbi kolm süvaintervjuud ekspertidega.

Uurimistulemusena selgus, et praegune struktuur ei võimalda piisavalt operatiivset ja efektiivset teenistuskoerte kasutamist ning paljud koerajuhid sooviksid oma prefektuuris näha künoloogiateenistust. Teisest küljest töid mõned Põhja Prefektuuris töötavad koerajuhid välja selle, et sealne süsteem on ebaefektiivne ja ressursse raiskav. Lisaks struktuuriprobleemidele

ei ole künoloogiateenistusel piisavalt materiaalseid ja inimressursse. Suureks probleemiks on vähene teadlikkus teenistukoertest nende isikute seas, kes igapäevaselt teenistukoertega kokku ei puutu (nii sündmuskohtadel viibivad politseinikud, aga ka keskastmejuhid). Ühtlasi nähtus süvaintervjuudest, et teenistukoerte alase probleemistiku kaardistamisel puudub konsensus ning mitmes küsimuses ollakse erinevatel seisukohtadel. Üldiselt võib uuringust järeldada, et teenistukoerte kasutamisega on seotud palju erinevaid probleeme.

Käesoleva töö puhul oli püstitatud kolm uurimisküsimust, millele teoreetilise ja uurimusliku osa põhjal vastused leiti:

- kas künoloogia valdkonna tähtsus ja vajadus on politseitöös aja jooksul tõusnud – kuigi nii teoreetilises ja uurimuslikus osas leidis kinnitust väide, et teenistukoerte olemasolu on kahtlemata vajalik, siis nende kasutamise tähtsus politseitöös aja jooksul paraku tõusnud ei ole.
- kas künoloogia valdkonna kuulumine mitmesse allstruktuuri korraga tekitab probleeme – enamjaolt peeti künoloogiateenistuse loomist allstruktuurides positiivseks ning leiti, et künoloogia valdkonna kuulumine mitmesse allstruktuuri korraga tekitab pigem probleeme.
- kas olukorda oleks võimalik leevendada künoloogia keskuse loomisega PPA struktuuri – enamjaolt selgus uuringu tulemusena, et keskuse loomine PPA juurde ei ole nii hea mõte kui eraldi struktuuriüksuste loomine prefektuuridesse.

Uurimistulemuste järeldustest ja analüüsist esitas autor järgmised ettepanekud ning soovitusel:

- struktuurimuutused võivad muuta teenistukoerte kasutamist PPA-s efektiivsemaks;
- struktuurimuutus peaks toimuma eelkõige prefektuuridepõhiselt ning künoloogia keskuse loomine PPA struktuuri peaks esialgu jääma pigem tagaplaanile;
- enne struktuurimuutuste läbiviimist on vajalik täiendavalt uurida loodavate struktuuride võimalikku efektiivsust tulenevalt ressursside olemasolust;
- tähelepanu tuleb pöörata ka muudele probleemidele, mis teenistukoerte kasutamisega seonduvad:

- teenistuskooerte kasutamise alase teadlikkuse tõstmine;
- koertejuhtide tunnustamise suurendamine;
- ressursside nappuse leevendamine.

Künoloogia tähtsus ja vajadus politseitöös on teemavaldkond, mis on saanud liiga vähe tähelepanu. Käesolev töö on ainult üks katse seda puudust kõrvaldada. Kahtlemata leidub selles valdkonnas täiendavaid küsimusi, mida tuleks eraldi uurimuste näol uurida: teenistuskooerte kasutamise ajalugu Eestis; staažikate koerajuhtide ametist lahkumise põhjused jmt.

SUMMARY

The theme of graduation work is „The structure problems of cynology service in PPA”. Main objective is to identify the depth and range of structure problems connected to cynology service. Also, the objective is to analyze the situation of service dogs and identify possible problems. There were set several tasks to achieve the objectives:

- to provide an overview of the use of service dogs in Estonia and elsewhere;
- to analyze the localization of a structural unit of service dogs in PPA;
- carry out a practical study among dog handlers and field/area managers;
- carry out several interviews among specialists in PPA.

The use of dogs for human well-being has been going on for thousands of years. Public authorities began to use service dogs for the capture of escaped prisoners in 19th century. In 20th century the use of service dogs became very widespread. In Estonia there is no detailed account of the history of the use of service dogs but it is known that they were used already at the time of the Czar. Border Service dog training began in the 1920s. In the year 1939 there were already 41 service dogs in use. Thus, in Estonia people have used service dogs for more than a hundred years.

In PPA there is no definite structure where service dogs belong to. In North Prefecture there is a separate cynology service. Service dogs are used elsewhere but they are managed by the Bureau of Border Service.

This graduation paper is written in Estonian and contains three parts. In the first part author gives an overview of cynology in Estonia and elsewhere. In the second part author introduces used research methods and specifies objectives. The third part of this work is the most comprehensive and analyses the results of the research. Also, there are given conclusions and suggestions.

There are used 26 written sources. The work also consists of 1 table and 7 figures. Author would like to thank his instructor Jüri Pajusoo for helping to compose this work.

KASUTATUD ALLIKAD

Andropov, R. 21.04.2008. Teenistuskoe oleks elektrišokile alternatiiv. Eesti Päevalehe veebilehelt <http://www.epl.ee/artikkel/426380> välja otsitud 14.01.2011.

Behavior of Canines. United States Police Canine Association veebilehelt http://www.uspcak9.com/html/training_toc.html välja otsitud 01.05.2011.

Coppinger, R. Zuccotti, J. 1999. Kennel Enrichment: Exercise and Socialization of Dogs. Journal of Applied Animal Welfare Science, 2 (4), 281-296. Välja otsitud EBSCOhost andmebaasist 12.01.2011

Coren, S. 1994. Koerte intelligentsus. Tallinn Tänapäev

Essenson, A. 1985. Koer. Tallinn Valgus

Fennell, J. 2006. Koerakuulaja. Tallinn Varrak

Fogle, B. 2007. Koerad. Tallinn Varrak

History of Police Dogs. K9 GTA veebilehelt <http://www.k9gta.com/History-of-Police-Dogs.html> välja otsitud 12.01.2011.

Jeremejeva, A. 2005. Stark Fassen Goskon – saksa lambakoer. Lemmik, 11. Lemmikajakiri veebilehelt <http://www.lemmikajakiri.ee/est/?articleID=325> välja otsitud 13.01.2011.

Kaimio, T. 2010. Koerte käitumine. Tallinn Varrak

Koemets, R. 2006. Politseikoerte kasutamine avaliku korra kaitsel – õigusrikkumiste ennetamisel, tõkestamisel ja avastamisel Põhja Politseiprefektuuris. Publitseerimata lõputöö. Sotsiaal-Humanitaarinstituut, Tallinn.

Koerajuhtide ja teenistuskoe atesteerimise kord. Politseiameti peadirektori 21.04.2009 käskkiri nr 123.

Koerajuhtide põhikursuse õppekava. Politsei- ja piirivalvekolledži direktori 16.12.2010 käskkiri nr 6.2 – 21/89.

Koerateenistuse korraldamine. PPA peadirektori 23.03.2011 käskkiri nr 120.

- Laherand, M. 2008. Kvalitatiivne uurimisviis. Tallinn: Infotrükk.
- Land, T. 2009. Politsei teenistuskoeerte kasutamine. Publitseerimata lõputöö. Sisekaitseakadeemia, Tallinn.
- Lauter, T. 2004. Piirivalve teenistuskoeerad 1922-1937. Slideshare veebilehelt <http://www.slideshare.net/guest1c60d521/teenistuskoeerad-1922-1937> välja otsitud 12.01.2011.
- Michelson, T. 14.12.2000. Narkokoer: Vilma üliterav nina on väärt miljoneid kroone. Eesti Päevalehe veebilehelt <http://www.epl.ee/artikkel/136668> välja otsitud 13.01.2011.
- Nemvalts, S. 2005. Otsingukoerte kasutamine otsingu- ja päästetöödel. Publitseerimata lõputöö. Sisekaitseakadeemia, Väike-Maarja.
- Piirivalve teenistuskoeerte kvalifikatsioonikatsete kord. Piirivalve peadirektori 31.01.2008 käskkiri nr 28.
- Radala, R. 2008. Piirivalve jäljekoerte areng ja tulemuste analüüs. Publitseerimata lõputöö. Sisekaitseakadeemia
- Sepp, M. Allas, R. 2001. Teenistuskoeer – politseiniku abiline. Eesti Politsei aastaraamat, 51-51.
- Stud, E. D. 01.03.1908. Koerad politsei teenistuses. Õigus, nr 52, lk 1.
- Tsernjakova, T. Canis koertedressuuri veebilehelt <http://www.canis.ee/kutsikavalik-est.html> välja otsitud 15.01.2011.
- Võime, L. 2007. Eesti piirivalvest 1918-1940. Tallinn Sisekaitseakadeemia
- Ühtsed standardid teenistuskoeerte alasele tegevusele. 2009. Frontex.

TABELID JA JOONISED

Joonis 1. Teenistuskooerte koolitussuundade spetsiifika.....	15
Joonis 2. Teenistuskooerte profiilid.....	16
Joonis 3. Vastanute vanusegrupid.....	21
Joonis 4. Vastanute tööpiirkond.....	22
Joonis 5. Koera spetsiifika.....	24
Joonis 6. Koera koolitus.....	24
Joonis 7. Transpordivahendi kasutamine.....	25
Tabel 1. Künoloogiateenistuse struktuurikorralduse võrdlus.....	12

LISAD

Lisa 1. Ankeetküsitlus neile, kes omavad koera.....	44
Lisa 2. Ankeetküsitlus neile, kes ei oma koera.....	47

Lisa 1. Ankeetküsitlus neile, kes omavad koera.

Tere lugupeetud küsitletav

Olen Sisekaitseakadeemia Politsei- ja piirivalvekolledži lõpukursusel ning teostan lõputööd teemal „Künoloogia vajadus ja tähtsus politseitöös”. Uurimistöö esmaseks eesmärgiks on välja selgitada künoloogia tähtsus ja vajadus politseitöös. Lisaks soovin analüüsida teenistuskoerte alast olukorda ja selle tekkepõhjuseid ning välja pakkuda erinevaid võimalikke lahendusi hetkeolukorra parandamiseks. Eesmärkide saavutamiseks soovin koguda teemavaldkonnaga kokkupuutuvate isikute arvamusi ning seetõttu on koostatud ka käesolev küsimustik. Kui te kasutate teenistuskoerte abi, kuid ei oma ise teenistuskoera, palun vastake küsimustikule nr 1. Kui te omate ise teenistuskoera, palun vastake küsimustikule nr 2.

Aitäh vastamast!

Martin Siht

1. Koerajuht: mees .. | naine ..
2. Vanus: 20 kuni 24a ... | 25 kuni 29a ... | 30 kuni 34a ... | 35 kuni 39a ... | 40 kuni 44a ... | 45 kuni 50a ... | vanem ...
3. Kus maakonnas Te töötate?
4. Kui kaua olete töötanud koerajuhina?
5. Mitmes teenistuskoer Teil hetkel on?
6. Mis tõugu teenistuskoer Teil on? Kas ta on emane või isane? Kui vana ta on?
7. Kas praeguse teenistuskoera lahkumisel teenistusest võtate uue koera? Miks?
8. Kas Teil on: jäljekoer ... | narkokoer ... | laibakoer ... | tulekahjukoer ...

9. Kas Te olete teenistuskoelega saanud algkoolitust ... | põhikoolitust ... | täiendkoolitust ... | koolitust mingil lisaalal (millisel)
10. Kas Teie ja Teie teenistukoer olete atesteeritud: jah ... | ei (miks)
11. Koeraga sündmuskohtadele sõitmiseks ja töötamiseks on Teil selleks: kohandatud politseisõiduk ... | kohandamata politseisõiduk ... | sõidate sündmuskohale oma autoga ... | Teile tullaakse järgi ...
12. Kui võrd oluliseks peate Teie teenistukoerte kasutamise võimalust jõustruktuurides üldiselt? Miks?
13. Millega enamasti eksitakse teenistukoera sündmuskohale kutsumisel/saatmisel?
14. Millise kuriteoliigi või sündmuse puhul kutsutakse teenistukoera kõige sagedamini?
15. Millise kuriteoliigi või sündmuse puhul on teenistukoerte kasutamine osutunud kõige efektiivsemaks?
16. Kas teenistukoeri kasutatakse Teie arvates võrreldes viimase 5 aastaga rohkem/vähem/samapalju? Miks? Kas näeksite teenistukoertele veelgi enam rakendusvõimalusi?
17. Kas Teie arvates teenistukoerte osatähtsus tulevikus võrreldes muude meetoditega (näiteks tehniliste vahenditega) pigem tõuseb või langeb? Miks?
18. Mida arvate praegusest olukorrast, kus puudub kindel struktuuri üksus, mille alla teenistukoerad kuuluksid? Kas see mõjutab Teie tegevust kuidagi?
19. Kas kuidagi oleks võimalik muuta praegust olukorda lihtsamaks ja efektiivsemaks?
 1. Mida arvate teenistukoertele keskse struktuuriüksuse loomisest prefektuuris?

2. Mida arvate teenistuskooortele keskse struktuuriüksuse loomisest Politsei- ja Piirivalveametis üldse?
3. Kas see muudaks Teie arvates midagi?
4. Kuivõrd oluline see muutus Teie arvates on ? Kas see probleem vajab kiireloomulist lahendust või on tegemist pigem väiksema probleemiga, mille lahendamine võib viibida? Miks?

20. Kas Teil on omapoolseid kommentaare, soovitusi vmt?

Tere lugupeetud küsitletav

Olen Sisekaitseakadeemia Politsei- ja piirivalvekolledži lõpukursusel ning teostan lõputööd teemal „Künoloogia vajadus ja tähtsus politseitöös”. Uurimistöö esmaseks eesmärgiks on välja selgitada künoloogia tähtsus ja vajadus politseitöös. Lisaks soovin analüüsida teenistuskoerte alast olukorda ja selle tekkepõhjuseid ning välja pakkuda erinevaid võimalikke lahendusi hetkeolukorra parandamiseks. Eesmärkide saavutamiseks soovin koguda teemavaldkonnaga kokkupuutuvate isikute arvamusi ning seetõttu on koostatud ka käesolev küsimustik. Kui te kasutate teenistuskoerte abi, kuid ei oma ise teenistuskoera, palun vastake küsimustikule nr 1. Kui te omate ise teenistuskoera, palun vastake küsimustikule nr 2.

Aitäh vastamast!

Martin Siht

1. Vastaja: mees .. | naine ..
2. Vanus: 20 kuni 24a ... | 25 kuni 29a ... | 30 kuni 34a ... | 35 kuni 39a ... | 40 kuni 44a ... | 45 kuni 50a ... | vanem ...
3. Kus maakonnas Te töötate?
4. Kuivõrd oluliseks peate Teie teenistuskoerte kasutamise võimalust jõustruktuurides üldiselt? Miks?
5. Kas võrreldes eelmise 5 aastaga olete pidanud teenistuskoerte abi rohkem/vähem/sama palju kasutama? Millest on tingitud muutused Teie arvates?
6. Kas Teie arvates teenistuskoerte osatähtsus tulevikus võrreldes muude meetoditega (näiteks tehniliste vahenditega) pigem tõuseb või langeb? Miks?
7. Kui tihti olete pidanud oma töös teenistuskoerte abi kasutama?

8. Millise kuriteoliigi või sündmuse puhul kutsutakse teenistukoera kõige sagedamini?
9. Kuidas teenistukoerad Teid sündmuskohtadel abistavad? Tooge palun mõned näited.
10. Millise kuriteoliigi või sündmuse puhul on teenistukoerte kasutamine osutunud kõige efektiivsemaks?
11. Kui kaua Te tavaliselt peate teenistukoerte saabumist ootama?
12. Kas teenistukoerte kasutamine on Teie arvates efektiivne (lihtne, kiire jne)?
13. Kuidas võiks muuta teenistukoerte abi kasutamist kiiremaks ja efektiivsemaks?
14. Mida arvate ühtse koerteteenistuse keskuse loomisest prefektuuris? Kas see võiks Teie arvates muuta teenistukoerte kasutamise efektiivsust ja seega ka teenistukoerte kasutegurit?
15. Mida arvate ühtse koerteteenistuse keskuse loomisest politseiametis üldse? Kas see võiks Teie arvates muuta teenistukoerte kasutamise efektiivsust ja seega ka teenistukoerte kasutegurit?
16. Kuivõrd oluline on Teie arvates ühtse koerteteenistuse keskuse loomine? Kas see probleem vajab kiireloomulist lahendust või on tegemist pigem väiksema probleemiga, mille lahendamine võib viibida? Miks?
17. Kas Teil on omapoolseid kommentaare, soovitusi vmt?