

Sisekaitseakadeemia
Päästetehnoloogia õppetool

Andres Nõmme
Kaugõpe

LÄTI VABARIIGI ALUKSNE RAJOOINI JA
EESTI VABARIIGI VÕRU MAAKONNA
VASTASTIKUSE PÄÄSTEALASE KOOSTÖÖ KORRALDAMINE

Lõputöö

Juhendaja:
Peeter Randoja
Päästekolledži direktor

Võru 2003

SISUKORD

REFERAAT	
SISSEJUHATUS	3
1. EESTI VABARIIGI JA LÄTI VABARIIGI RIIKIDEVAHELISED KOOSTÖÖLEPINGUD	5
1.1. Riikidevaheline raamleping	5
1.2. Eesti Vabariigi Päästeameti ja Läti Vabariigi Riikliku Tuletõrje- ja Päästeteenistuse vaheline koostööleping	6
2. PIIRKONDADE TUTVUSTUS JA RISKIOBJEKTID	7
2.1. Võru maakond	7
2.2. Aluksne rajoon	9
2.3. Piirkondade õnnetuste statistika	9
3. RESSURSID	11
3.1. Võru maakond	11
3.2. Aluksne rajoon	14
4. ÕNNETUSTEST TEATAMINE	15
4.1. Võru maakond	15
4.2. Aluksne rajoon	16
5. ALUKSNE RAJOONI JA VÕRU MAAKONNA PÄÄSTETEENISTUSTE ABI OSUTAMISE KORD	19
5.1. Abi kutsumise ja saatmise kord	19
5.2. Piiriületuse formaalsused	20
5.3. Päästetööde korraldamine ja juhtimine	21
KOKKUVÕTE	22
VÕÕRKEELNE KOKKUVÕTE	24
KASUTATUD KIRJANDUS	26
KASUTATUD ALLIKAD	26
LISAD	27
Lisa 1. Eesti Vabariigi valitsuse ja Läti Vabariigi valitsuse vaheline raamleping vastastikusest abist õnnetuste korral	27
Lisa 2. Eesti Vabariigi Päästeameti ja Läti Vabariigi Riikliku Tuletõrje- ja Päästeteenistuse vaheline koostööleping	31

REFERAAT

Käesoleva töö kogumaht on 33 lehekülge, mis sisaldab kuut joonist. Töö koosneb viiest peatükist. 2 lisa on seitsmel leheküljel.

Töö on kirjutatud eesti keeles, võõrkeelne kokkuvõte vene keeles.

Lõputöö eesmärk on uurida ja analüüsida Läti ja Eesti Vabariigi Aluksne rajooni ja Võru Maakonna päästeteenistuste koostöö võimalusi ja korraldamist.

Töö uurimisobjektiks on Aluksne rajoon ja Võru Maakond, nende päästeteenistuste ülesehitus, ressursid ja sidevõimalused ning piiriäärased alad operatiivtaktikalise seisukohast. Töö koostamise meetodina on kasutatud küsitlust, andmete kogumist ja analüüsi.

SISSEJUHATUS

Võrumaa on Eestis ainuke maakond, millel on ühine maismaapiir kahe välisriigiga - Läti Vabariigi ja Venemaaga, seoses sellega aasta-aastalt on muutunud aktuaalsemaks probleemid piiriäärsete õnnetustega, tulekahjudega - kulupõlengud, metsatulekahjud. Riikidevaheline abi osutamine on hädavajalik, et ära hoida suuremat õnnetust.

1996.aasta varakevadel põletati kulu Lätimaal otse Eesti-Läti piiril. Tuli väljus kontrolli alt ja levis kiiresti üle piiri Eestisse, mille tagajärjel hävisid Mõniste vallas Borodino külas viie majapidamise hooned - kellel laut, kellel muu kõrvalhoone.

Tänaseks päevaks on elu selles valdkonnas tublisti edasi arenenud. Oleme jõudnud aega, kus on sõlmitud Eesti Vabariigi valitsuse ja Läti Vabariigi Valitsuse vaheline raamleping, samuti Eesti Vabariigi Päästeameti ja Läti Vabariigi Riikliku Tuletõrje- ja Päästeteenistuse vaheline koostööleping.

Tuginedes nendele lepingutele on meil võimalik tõhustada ja tugevdada vastastikust koostööd. Selleks me peame teadma ja tundma Läti Vabariigi Aluksne Rajooni Tuletõrje- ja Päästeteenistuse iseärasusi ja võimalusi.

On ka küsimusi, mis vajavad täpsemat selgitust, samuti ettepanekuid teatud probleemide lahendamisel.

Siinkohal tooks võrdluse Venemaaga, kellel ei ole mingeid päästealaseid lepinguid Eesti Vabariigiga.

2002 aasta kevadel põles suures ulatuses kulu Venemaal - Eesti Vabariigi piirist umbes 50 m kaugusel. Tugeva tuule tõttu oli oht tule levimisel Eestimaale. Võrumaa Päästeteenistuse Vastseliina tugikomando meeskond ja Obinitsa abikomando mehed olid valves piiri lähedal terve öö. Tuletõrjujad-päästjad nägid põlemist Venemaal, samuti Vene tuletõrjujate tööd ja oleksid nõus olnud appi minema, kuid vahel oli piir ning abi anda ei saanud. Selle aasta näitena võiks tuua 06.mai, kui põles kulu Venemaal, Värska valla piiri ääres. Tuli väljus kontrolli alt ja levis Eesti Vabariigi territooriumile, mille tagajärjel põles kulu Värska vallas 600 ha ulatuses.

Eelpool kirjeldatud sündmused tõestavad veelkord kuivõrd tähtis ja vajalik on riikidevaheline päästealane koostöö.

Antud temaatikat ei ole praktiliselt uuritud, sisulist koostöö tegemist ei ole alustatud kuigi Eesti Vabariigi Päästeameti ja Läti Vabariigi Riikliku Tuletõrje- ja Päästeteenistuse vaheline koostöölepingu artikkel 3 punkt 2 näeb ette kahepoolse töögrupi ülesanded eeskirjade ja protseduurireeglite väljatöötamiseks. Seega autor püüabki oma lõputöös välja tuua probleemid a kitsaskohad, mis on seotud riikidevahelise abiosutamisega ja eelkõige anda iseloomustus ja võrrelda kahe riigi piiräärseid alasid, päästeteenistuse hetke olukorda, valmisolekut ja abi osutamise võimalusi.

1. EESTI VABARIIGI JA LÄTI VABARIIGI RIIKIDEVAHELISED KOOSTÖÖLEPINGUD

1.1 Riikidevaheline raamleping

Võttes arvesse 26.septembri 1986 aasta Viini “Tuumaavariist operatiivse teatamise konventsiooni” ja 26.septembri 1986 Viini “Tuumaavarii või kiirgusliku avariilolukorra puhul abi andmise konventsiooni” ning 17.märtsi 1992 Helsingi “Piiriülese toimega tööstusõnnetuste konventsiooni” nõudeid sõlmisid Eesti Vabariigi Valitsus ja Läti Vabariigi Valitsus 04.juunil 2001 raamlepingu vastastikusest abist õnnetuste korral (lisa 1).

Antud leping hõlmab koostööd ja vastastikuse abi andmist õnnetuste või õnnetuste ohu korral, vältimaks inimohvreid ning vähendamaks kahju inimese tervisele, keskkonnale ja varale.

Lepinguosalised riigid annavad vastastikust abi loodusõnnetuste, tehnogeensete ja kiirgusõnnetuste puhul oma võimaluste piires ja kooskõlas antud lepinguga.

Poolte pädevateks ametiasutusteks, kellel on õigus luua otsekontakte ja sõlmida lisakokkuleppeid lepingu tingimuste täitmiseks, on:

- Eesti Vabariigis – Siseministerium;
Päästeamet;
Eesti Kiirguskeskus;
- Läti Vabariigis – Siseministerium;
Katastroofimeditsiinikeskus, Tervishoiuministerium;
Keskkonnakaitse- ja Regionaalarenguministerium;
Kiirgukaitsekeskus.

Pädevatel ametiasutustel, kes vastutavad õnnetuste ennetamise või likvideerimise eest, vältimaks inimohvreid ning vähendamaks kahju keskkonnale ja varale, on õigus paluda abi otse teise poole pädevalt ametiasutuselt. Abipalumise ja abiandmise kord reguleeritakse pädevate ametiasutuste omavahelise kokkuleppega.

Leping määrab ära ka vastastikuse abistamise korral päästetööde juhtimise, tekkinud kulude ja kahjude hüvitamise, vaidluste lahendamise ja teabevahetuse põhimõtted.

1.2 Eesti Vabariigi Päästeameti ja Läti Vabariigi Riikliku Tuletõrje- ja Päästeteenistuse vaheline koostööleping

Aluseks võttes 04.juuni 2001 Eesti Vabariigi Valitsuse ja Läti Vabariigi Valitsuse vahel sõlmitud raamlepingut sõlmisid 24.08.2002.aastal Eesti Vabariigi Päästeamet ning Läti Vabariigi Riiklik Tuletõrje- ja Päästeteenistus omavahelise koostöölepingu (lisa 2).

Antud leping hõlmab lepingu raames tehtava koostöö praktilist arendamist ja elluviimist. Pooled kohustuvad tarvidusele võtma ühiseid meetmeid eesmärgiga lihtsustada abi osutamist ja koostööd piiriüleste päästeoperatsioonide korral ning töötama muuhulgas välja selliste operatsioonide puhul rakendatavad ühised protseduurireedid ja plaanid.

Koostööd arendatakse ka asjakohaste uuringu- ja arendusprogrammide tulemusi kajastava informatsiooni ning suurõnnetustele reageerimise kogemuste vahetamise teel. Vajalike ressursside olemasolu korral rakendavad pooled ka muid koostöömeetmeid, milleks on näiteks ühised õppused, harjutused, ekspertide vahetus, seminarid ja mõttetalgud.

Koostöölepingu ettevalmistuslikud ja rakenduslikud sätted on välja toodud artiklis 3:

1. Piiriülest abi osutatakse järgmistes valdkondades:
 - Eestis: otsimine ja päästmine, tuletõrje, välihaigla, eridemineerimistööd;
 - Lätis: tuletõrje, kemikaalidega seonduvad õnnetused, õlilekked sisevetes, sukeldumine.

Töö edasises osas vaadeldakse millised võimalused on mõlema riigi piiriäärsetel päästeasutustel antud õnnetuste likvideerimiseks.

2. Pädevad ametiisikud määravad kahepoolse töögrupi (kahepoolsete töögruppide) liikmed, kelle ülesandeks on töötada välja eeskirjad ja protseduurireedid seoses alljärgneva:

- Kõikide valdkondade tegevusulatused;
- Mehitamine (pädevus, arv, kogemused);
- Seadmed (tüüp, hulk, ühilduvus);
- Päästeüksuste üleehitus;
- Piiriületamine;
- Reageerimisaeg;
- Side;
- Juhtimine;
- Logistikaalsed protseduurireeglid ja vajalikud load;
- Vastuvõtja riigi toetus;
- Arvestuslikud kulud.

Enamus antud küsimustest nagu mehitamine, seadmed, päästeüksuste üleehitus, side, juhtimine jne. leiavad arutlemist, analüüsimist ja probleemide püstitamist ka antud lõputöös. Raskesti uuritavateks osutusid küsimused, mis on seotud logistiliste protseduurireeglitega, piiriületusega ja kulude arvestusega, kuid ka need probleemid vajavad kindlasti lahkamist koostöölepingu raames moodustatava töögrupi poolt.

3. Peale päästeüksuste poolt osutatava abi võivad pooled vajadusel varustada teineteist ka personali, ekspertide ja vaatlajatega ning anda juhtimisalast ja muud liiki rahvusvahelist abi.

Kindlasti on selle punktil suur osatähtsus, sest just otsekontaktide loomine, seminaride, nõupidamiste ja ühisõppuste korraldamine ning protseduurireeglite kokkuleppimine võimaldab efektiivselt arendada koostööd.

2. PIIRKONDADE TUTVUSTUS JA RISKIOBJEKTID

2.1 Võru maakond

Võru maakonna pindala on 2305 km², siin on 12 valda ja 2 linna elanikkonnaga 42080 inimest. Maakonnakeskuses Võrus elab 14 880 inimest. Metsi on maakonnas 1000 km², põllumajanduslikke maid 400 km² ja põhi-, tugi- ning kohalikke teid 1240 km. Rahvusvahelise tähtsusega teedeks on Tallinn – Võru – Luhamaa maantee ja maakonna kaguosa läbiv Riia - Pihkva maantee. Maakonda läbib ka Valga - Petseri raudtee, mis on küll praegusel ajal vähe koormatud.

Maakonnas on registreeritud 191 järve, samuti asub siin tervikuna Haanja kõrgustik.

Eesti - Läti piir on Võru maakonnas 106 km pikk. Valdavalt on piiril ja selle lähiümbruses mets. Piiriäärsetel aladel on mitmeid mahajäetud talusid kuhu puudub juurdepääsuvõimalus. Piirialadele tulekustutustehnikaga ligipääs on praktiliselt võimatu. Näiteks 43 km pikkusel lõigul, mida teenindab Kagu Piirivalvepiirkond, on reaalne juurdepääs autoga ainult seitsmest kohast. See asjaolu raskendab piiril tekkinud metsatulekahjude likvideerimist. Kinnituseks oleks näide 2002.aasta augustis toimunud metsatulekahju Karisöödis Mõniste vallas Võru maakonnas. Metsatulekahju pindala ei olnudki suur, umbes 15 hektarit, aga kustutusautoga juurdepääs tulekoldele oli väga raske. Sündmuskohalt Läti piirini oli vaevalt 300 meetrit. Tekkis oht, et tuli levib naabervabariiki. Antud tulekahjul tekkis tõsine probleem veega. Veega täidetud kraavid olid peagi kuivad ja vee vedu sündmuskohale paakautodega (6 km kauguselt) oli halbade teeolude tõttu võimatu. Ümbruskonda uurides leidsime siiski veevarud, millede kasutuselevõtmiseks tuli lõhkuda kopratammid ojakestel.

Kuna piiril on probleemid vesivarustusega, siis võiksid olla põhiautodel asuvatel kaartidel märgistatud ka need vähesed veevõtukohtad ja nende kaugus sõidetavast teest. Vastav informatsioon on vajalik teadmiseks, missugune tehnika paigaldada veevõtukohtadele. Veevõtukohtade kaardistamine on eriti hädavalik veevastes piirkondades ja erilist tähelepanu tuleb seejuures pöörata veevõtukohtade asukoha märgistusele, veekogustele ja juurdepääsuvõimalustele.

Tulekahju luure käigus koos Eesti Vabariigi ja Läti Vabariigi piirivalvuritega selgus, et antud piirilõigus puudus tuletõrjehnikaga juurdepääs ka Läti Vabariigi territooriumilt, samuti ei olnud seal veevõtuvõimalusi. Pärast seda sündmust olime veendunud piiril valitsevast raskest olukorrast. Tulekahjuluurel osalenuna veendusin, et piiril peaks olema siiski vähemalt tuletõrjeauto laiune läbitav tee, mida mööda oleks võimalik õnnetuskohale võimalikult lähedale sõita. Antud probleemi lahendusele peaksid Eesti piirivalveametnikud tõsiselt mõtlema. Praegune jalgrada ei ole kohati läbitav isegi ATV-dega.

Piirialadel kasvavat metsa võiks lugeda nii Võrumaa kui ka Aluksne rajooni suurimaks riskiobjektiks.

Teiseks riskiobjektiks on jõed. Suurim neist on Vaidava jõgi, millest läheb üle Riia - Pihkva maantee ja mille äärde jääb Ape linn. Jõgi on keskmiselt 15 m lai, kohati kiirevooluline. Reostuse puhul, näiteks liiklusavarii Riia-Pihkva maanteel, on tõsine oht, et reostus jõuab kiiresti Võru maakonda.

Aluksne rajooni tuletõrjujatel puudub tehnika reostuse likvideerimiseks, seepärast peaksid Eesti Vabariigi Päästeamet ja Võrumaa Päästeteenistus investeerima antud valdkonda sealhulgas koolitusse, tehnikasse ja abimaterjalidesse reostuse likvideerimisel. Reostuse puhul tuleb Aluksnele abi Riiaast, Võrumaale aga Tartust – kui Võrumaa Päästeteenistus ei suuda olemasolevate jõududega toime tulla.

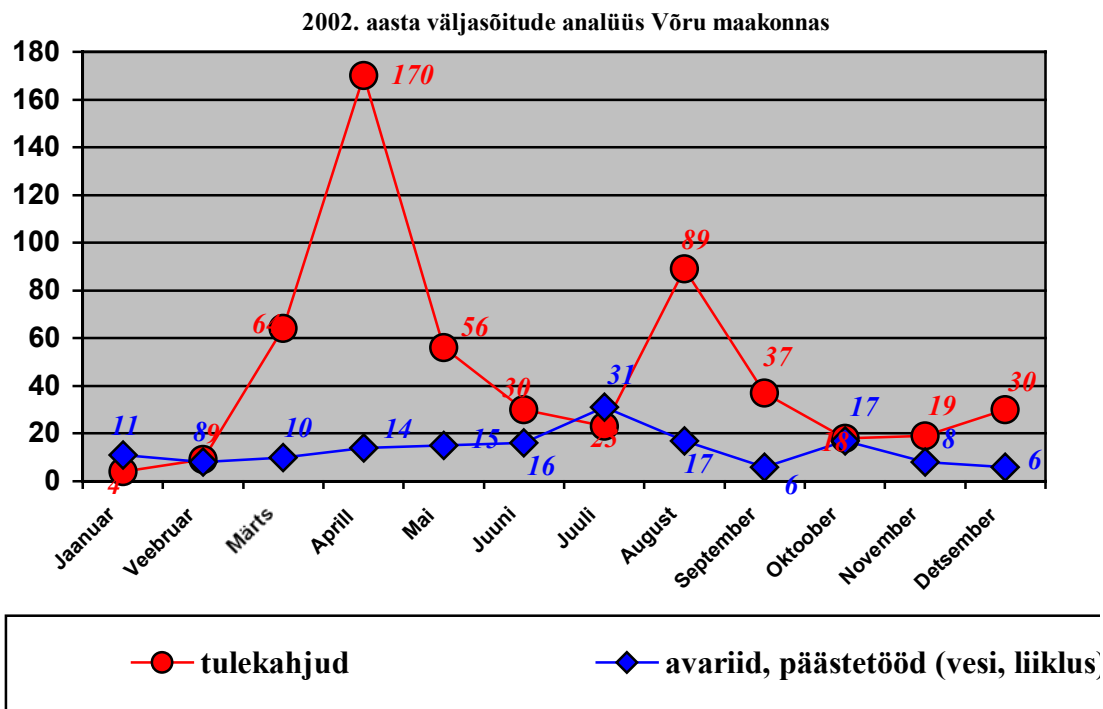
2.2. Aluksne rajoon

Läti Vabariigi Aluksne rajoon asub riigi kirde osas. Põhjast on Aluksne rajoonil ühine riigipiir Eesti Vabariigiga ja idast Venemaaga. Aluksne rajoon paikneb 2246 km² suurusel maa-alal, kus on 28 700 elanikku- rajoonikeskuseks on Aluksne linn, mis paikneb 15 km² suurusel maa-alal ja kus elab 10 400 elanikku. Peale Aluksne on rajoonis teine linn Ape, mis on 2 km kaugusel Eesti Vabariigi riigipiirist ja 12 km kaugusel Võru maakonnas asuvast Mõniste tugikomandost. Aluksne rajoonis on 18 valda, ligi 100 järve - rajooni lõunaosa on mägine - ülejäänud territoorium on suhteliselt tasane. Aluksne rajoonist kulgeb läbi rahvusvahelise tähtsusega Riia-Pihkva maantee, mis on kindlasti väga suur ohuallikas. Suure liiklusõnnetuse korral, kus on palju kannatanuid ning tekib vajadus hüdrauliliste lõikeriistade kasutamiseks tuleb arvestada sellega, et abi on loota ainult Aluksnest, mis asub antud maanteest 25 kilomeetri kaugusel. Lähemal asuv Võrumaa Päästeteenistuse Mõniste tugikomando saaks siin vajadusel olla suureks abiks oma tehnika ja inimressursiga.

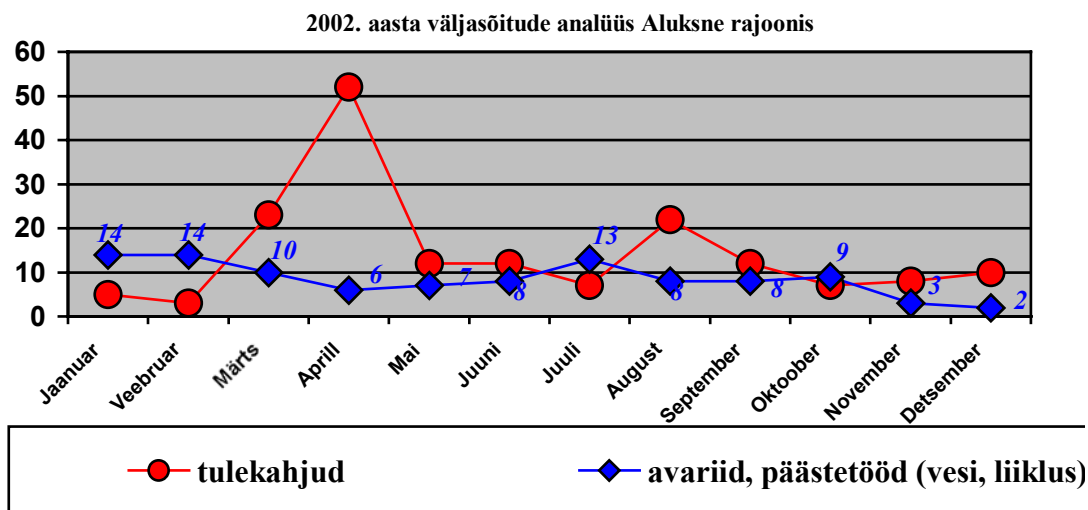
2.3. Piirkondade õnnetuste statistika

Selgema ülevaadete saamiseks Võrumaal ja Aluksne rajoonis toimunud õnnetustest on järgnevalt toodud kaks graafikut, mis näitavad 2002 aastal toimunud väljasõitude

arvu. Nendest graafikutest on selgelt eristatavad kaks kõige tuleohtlikumat kuud, nendeks on aprillil oma kulupõlemistega ning metsatulekahjudega august. See on ka suure tõenäosusega aeg, millal vajatakse üksteise abi.



Joonis 1. 2002 aasta päästeteenistuse väljasõitude analüüs Võru maakonnas



Joonis 2. 2002.aasta päästeteenistuse väljasõitude analüüs Aluksne rajoonis

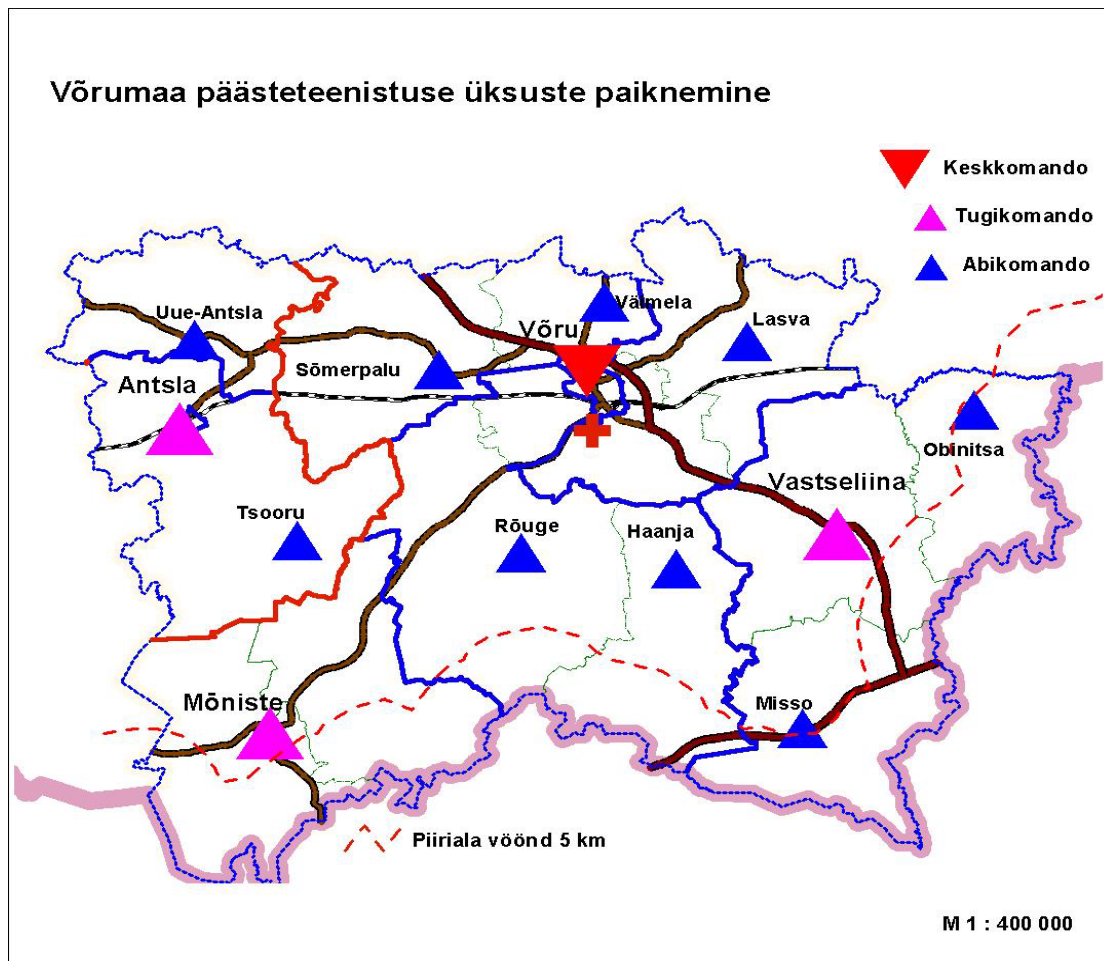
Aasta jooksul toimus Võrumaal 548 ja Aluksne rajoonis 173 tulekahju. Eelpool toodud piirkondade tutvustusest näeme, et vaadeldavate haldusüksuste pindalad on praktiliselt võrdsed kuid Aluksne rajoonis elab poole vähem inimesi. Kui võrrelda elanike arvu ja tulekahjusid, siis selgub, et Võrumaal toimus 1000 elaniku kohta 13,02 tulekahju, Aluksne rajoonis aga on see arv 6,03. Sellest tuleb teha järeldused ja Võrumaa Päästeteenistusel on vaja tõhustada järelevalveosakonna tööd.

3. RESSURSID

3.1. Võru maakond

Komandod

Võrumaal on keskkomando Võru linnas, kus on ööpäevaringselt valves koos operatiivkorrapidajaga üheksa inimest. Antslas, Mõnistes ja Vastseliinas asuvad tugikomandod, kus igapäev on valves neli meest. Antud nelja komando paiknemine on korraldatud vastavalt siseministri määrusele [3]. Lisaks nendele komandodele on veel omavalisustes asuvad abikomandod. Võrumaa Päästeteenistusel on valdadega sõlmitud lepingud, millede alusel on vajadusel võimalik nende tehnikat ja inimressurssi kasutada. Need komandod on ka väljasõiduplaanides ning nendele võib kindel olla. Nendes komandodes tegutsevad oma ala fanaatikud. Sündmuskohal alluvad kõikide komandode meeskonnad tulekustutus- ja päästetööde juhile. Võrumaal on lepingulised komandod Väimelas, Kuldres, Sõmerpalus, Lasval, Tsoorus, Missos, Rõuges, Haanjas, Obinitsas ja Meremäel.



Joonis 3. Võrumaa päästeüksuste paiknemine

Lisaressursid

Vajadusel, näiteks suurõnnetuste korral on võimalik kutsuda abijõudusid Tartu Üksikust Päästekompaniist ja Kuperjanovi Üksikust Jalaväepataljonist. Nende abijõudude kasutamisel on aga mõningased probleemid, neid ei saa kasutada igasugustes situatsioonides. Lisaks nendele on metsatulekahjudel olnud suureks abiks ka kohalikud metsamehed oma tehnika ja inimressursiga.

Ei saa mainimata jätta ka naabermaakondade päästeteenistusi. Alati ollakse nõus naabreid abistama. Näiteks eelmise aasta Mõniste metsatulekahjul töötasid koos võrumaalastega ka Viljandimaa Kolga-Jaani tugikomando, Tartumaa Tõrvandi tugikomando, Valgamaa Karula tugikomando mehed.

Tehnika komandode kaupa

Võru Keskkomando: juhtimisauto (Nissan Patrol), 4 põhiautot (Scania, Zil 130, Zil 131, Mercedes), paakauto (Volvo), päästeauto (International), autoreedel (Mercedes).

Antsla tugikomando: kaks põhiautot (International, Gaz 66), paakauto (Bedford).

Mõniste tugikomando: kaks põhiautot (Gaz 53, Gaz 66), Paakauto (Scania).

Vastseliina tugikomando: kaks põhiautot (Zil 130, Zil 157)

Võttes aluseks Vabariigi Valitsuse määrus [4] on Võrumaa kesk- ja tugikomandodes rida puuduseid tehnika ja varustuse osas:

- Võru keskkomando: puudub keemiskaitse varustus;
- Vastseliina komando: puudub paakauto, järelveetav mootorpump ja õlireostuse väiikevahendid;
- Antsla tugikomando: puudub järelveetav mootorpump ja õlireostuse väiikevahendid;
- Mõniste tugikomando: puuduvad õlireostuse väiikevahendid.

Spetstehnika ja –varustus

Veeõnnetuste tarbeks on autotreileril asuv mootoriga kummipaak ning üks kuiv tuukriülikond; hüdraulilised lõikeriistad on Võrus, Vastseliinas ja Antslas; reostuste likvideerimiseks on keskkomandos 7x20 kg absorbenti, turvast ja 5x10m õlitõkkepoomi; kaks järelveetavat mootorpumpa Albin 900.

Probleemid

Suurimaks probleemiks on korraliku raadiosidesüsteemi puudumine. Käesoleval ajal on kasutusel “kahemeetrijaamad”, mis on aegunud ja amortiseerunud. Päästeteenistuste sidesüsteemide arendusprojekti kohaselt peab käesoleval aastal toimima uus Lõuna-Eestit kattev raadiosidesüsteem. Kuid ka selle rakendamisega on teadaolevalt rida probleeme nagu aeganõudev paigaldamise ja häälestamise protseduur jne. Kõige suuremaks puuduseks pean seda, et nende jaamadega ei saa sidet pidada politseiga ja piirivalvuritega, kellega on meil väga tihe koostöö.

Tulevikus tuleb muretseda hüdraulilised lõikeriistad ka Mõniste tugikomandos. Maakonna päästeteenistus ei ole operatiivselt valmis reageerima õnnetustele, kus on tegu keemiliselt ohtlike ainetega. Puuduvad igasugused spetsiaalsed kaitsevahendid.

Tugikomandode tehnikavalmidus tuleb kooskõlla viia vastav Vabariigi Valitsuse määrusega [4].

3.2 Aluksne rajoon

Komandod

Keskkomando asub Aluksne linnas. Ööpäevaringselt on valves neli meest. Rajooni operatiivkorrupidajaks on üks neljast juhtkonna inimesest, valves ollakse nädalate kaupa. Samad neli inimest tegelevad ka kogu rajooni tuleohutuse- ja järelevalvetööga. Meie mõistes tugikomando asub veel Apes, seal on valves 1 – 2 meest.

Ja see ongi kogu Aluksne rajooni esimesena reageerivad jõud. Lisaks nendele on veel abikomandod, kuid kunagi ei saa kindel olla, et sealt keegi vajadusel välja sõidab. Mingeid lepinguid nendega sõlmitud ei ole. Sündmuskohal nad praktiliselt ei allu tulekustutus- ja päästetööde juhile, mõnikord otsustavad nad ise, millal sündmuselt ära lähevad. Meie jaoks on selline suhtumine arusaamatu. Metsatulekahjude kustutamisel on suureks abiks metsamajandusministeeriumile alluvad kaks metsakustutuskomandot, mis asuvad Aluksnes (2 autot) ja Gaujienas (1 auto). Need komandod on kasutusel ainult suvel. Tänu tihedale koostööle tulevad nad vajadusel appi ka teistele tulekahjudele. Metsameeste raadioside ühildub tuletõrjajate raadiosidega.



Joonis 4. Aluksne rajooni päästeüksuste paiknemine

Lisaressursid

Suurematele tulekahjudele on võimalik abiväge saada Aluksnes asuvast sõjaväeosast, kus on üks tuletõrjeauto ning vajadusel inimjõudu kuni 30 meest. Nende kasutamise kohta tuleb luba küsida Riiast (Peastaabist), kuid keeldutud pole veel kunagi. Ainuke asi mis siin mängib oma osa on ajafaktor, lihtsalt aega kulub selle loa taotlemisega.

Tehnika komandode kaupa

Aluksne: 4 põhiautot (Scania, Zil 431412, Zil 131, Zil 130), päästeauto (Zil 131).

Ape: 2 põhiautot (Zil 130, Zil 131).

Spetstehnika ja –varustus

Järelveetavad pumbad (Albin 900, Korestel); veeõnnetuste tarbeks on kaks mootorpaati, mootoriga kummipaati, tuukriülikonnad; keemiaõnnetuste likvideerimiseks on 5 rasket keemiakaitseülikonda; liiklusavariide jaoks kaks komplekti hüdraulilisi lõikeriistu, mis asuvad Aluksne keskkomandos.

Probleemid

Suurimaks puuduseks on inimressursi vähesus ja olemasoleva personali madal koolitustase. Tuletõrjajate-päästjate meditsiinialane väljaõpe praktiliselt puudub.

Kui peaks rajoonis juhtuma mingi õlireostus, siis kohapeal ei ole mingeid vahendeid selle likvideerimiseks, abi tuleb kutsuda Riiast.

Teine probleem on selles, et terves rajoonis pole redelautot. Vajadusel on võimalik seda välja kutsuda naaberrajoonidest, kas Balvist või Gulbenest.

Kolmandaks probleemiks loevad nad seda, et neil ei ole ühtegi paakautot, suuremete tulekahjude korral oleks aga need väga vajalikud.

4. ÕNNETUSTEST TEATAMINE

4.1 Võru maakond

Kogu Eestis toimib ühine hädaabinumber 112 vastavalt direktiivile [5, 6], olenemata sellest, kas helistada lauatelefoniga või mobiiltelefoniga. Kõik hädaabikõned Võru

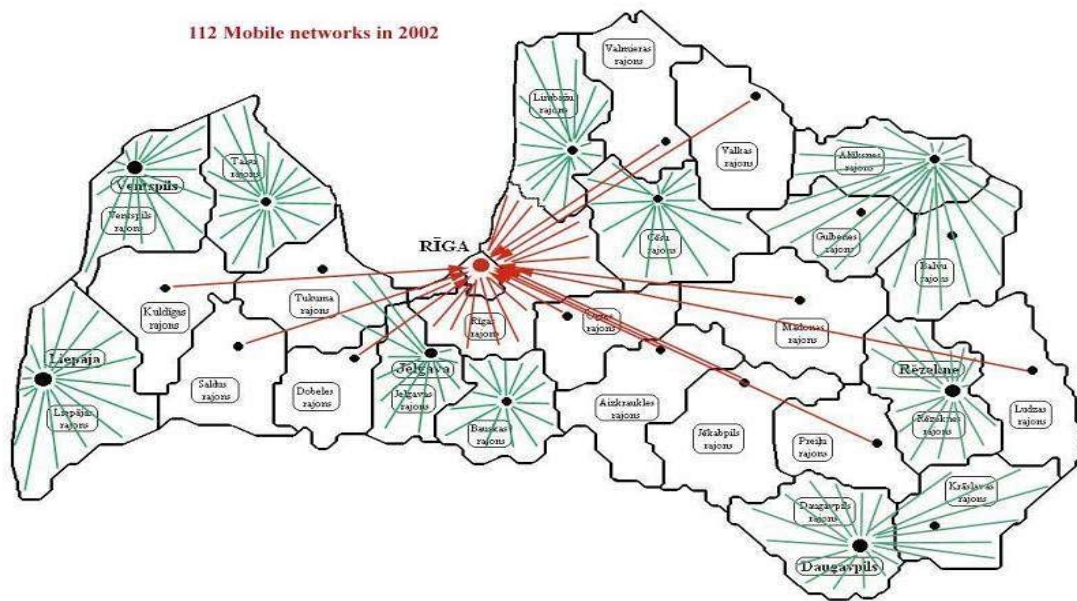
maakonnast võetakse vastu Elvas asuvas nn regionaalses Lõuna-Eesti Häirekeskuses. Häirekeskuse ülesandeks on õnnetusteadete vastuvõtmine, töötlemine ja edastamine ning tulekustutus- ja päästemeeskondade ning kiirabibrigaadide, vajadusel ka teiste teenistuste sündmuskohale lähetamine.

Komandode ja kiirabibrigaadide alarmeerimiseks on paigaldatud kesk- ja tugikomandodesse ning kiirabibrigaadide asupaikadesse spetsiaalsed alarmeerimiseadmed. Abikomandode sündmuskohale saatmine toimud läbi mobiiltelefonide. Häirekeskustesüsteem on Eestis järjepidevalt arenenud. Vastavalt häirekeskute kontseptsioonile on väljatöötatud rida tehnilisi projekte nagu alarmeerimise, raadioside, telefoniside jne. projektid, mis on ka suurel määral töösse rakendatud. Hästi toimiv telefoniside ja alarmeerimisesüsteem võimaldavad lühikese ajaga 1-2 minuti jooksul vastu võtta saabunud õnnetusteade ja teavitada sellest päästemeeskondi. Sellise mehhanismi toimimiseks on kehtestatud ka rida seadusandlike akte [7, 8].

4.2 Aluksne rajoon

Läti Vabariigis on hädaabinumbritena kasutusel veel meie mõistes “endiseaegsed” 01, 02, 03 kui ka “112”. Aluksne rajoonist lauatelefonilt valides satub hädaabinumbrile helistaja igal juhul Aluksne häirekeskusesse, sama peaks toimuma ka mobiiltelefonilt “112” valides. Eelmise aasta alguses toimis veel selline süsteem, kus mobiiltelefonilt “112” valides suundus kõne Riiga, sealt suunati see vastava rajooni häirekeskusesse.

Käesoleval ajal on hakatud Lätis häirekeskuste süsteemi ümber korraldama. Järgnevalt on skeem, mis näitab kuhu jõuavad hädaabikõned, kui helistada mobiiltelefonilt hädaabinumbriks 112.



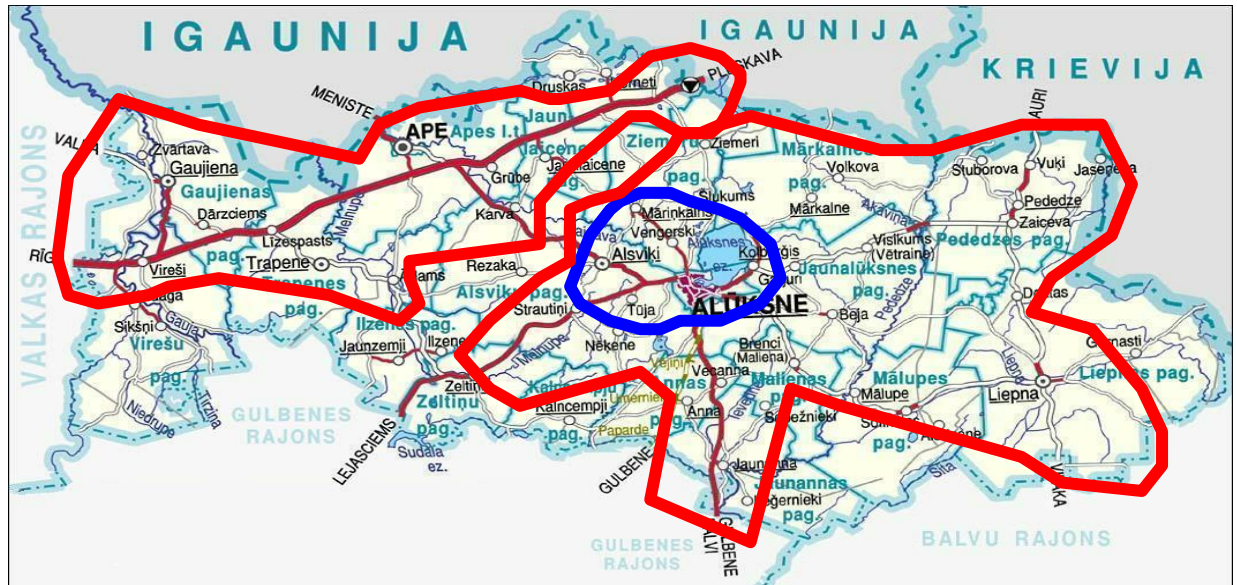
Joonis 5. Lāti Päästeteenistuse sideskeem

Lauatelefonidelt helistades numbrile 01 või 112 jõuavad kõned oma rajooni häirekeskusesse (dispetšerile). Mobiiltelefoniga helistades on lood aga teised.

Skeemil on näha, et osades rajoonides võetakse kõik hädaabikõned vastu oma häirekeskuses, kuid pooltes rajoonides käib mobiiliga “112”-le helistades kõne läbi Riia. Aluksne häirekeskusesse tulevad ka Gulbene ja Balvi rajooni hädaabikõned mobiiltelefonilt “112”, mis esialgu suunatakse tagasi vastava rajooni häirekeskusesse. See on juba väike samm regionaalse häirekeskuse poole.

Aluksne häirekeskuses on ööpäevaringselt valves üks dispetšer. Tema ülesandeks on vastu võtta ja töödelda ainult tuletõrje- ja päästealaseid kutseid. Kiirabikutsed suunatakse 03-le. Öösiti, kui on rahulikum ja dispetšer puhkab, siis asendab teda keegi valvemeeskonnast.

Õnnetustest teavitamise süsteem põhineb lühisõnumitel (SMS). SMS saadetakse sündmusest nii oma asutuse juhtkonnale kui ka omavalitsuse juhile.



Joonis 6. Lāti mobiiltelefonide leviala

Lātis toimiv LMT GSM võrk katab umbes 80% rajooni territooriumist. Tele 2 Baltcom GSM-i levi on ainult Aluksne linna ümbruses.

Nagu eeltoodud kaardil näha on Eesti –Lāti piiriladel probleeme mobiiltelefonivõrgu leviga. On selliseid kohti kus Eestis on tugevam LMT leviala ning Lātis jällegi EMT leviala. Üheks heaks näiteks oleks siin tuua 2002 aastal toimunud metsatulekahju Võrumaal Mõniste vallas, kuhu ei ulatunud päästeteenistuses kasutuses olevate raadiojaamade levi ning mobiiltelefonid olid kõik LMT GSM levialas. Kogu infovahetus sündmuskohalt nii häirekeskusega kui ka omavahel toimus rahvusvaheliste kõnedena. See oli ka sellepärast problemaatiline, et paljudel ei olnud mobiiltelefonide rahvusvahelist paketti. Sündmuse teisel päeval sai seda sidepidamist leevendatud kohaliku raadiosidesüsteemi paigaldamisega Tallinnast kohale toodud raadiojaamadega.

Teine probleem on selles, et mobiiliga valitud hädaabikõne võib minna teise riigi häirekeskusesse. Lõuna-Eesti Häirekeskusel on olemas Aluksne häirekeskuse telefoninumbrid ning on võimalus Aluksne rajoonist tulev kõne suunata sinna. Eestist helistaja kõne sattumisel Aluksnesse on aga suunamine Elvasse raskendatud (majanduslikel põhjustel).

Õnnetustest teatamise temaatikat käsitledes oleks üks ettepanek koostööks. Nagu eespool mainitud on Aluksne rajoonis toimiv mehitatud metsavalve tuletornide kasutamine. Tulevikus tuleks teha samme selles suunas, et kui tuletornist avastatakse tulekahju Võrumaal, siis sellest teavitatakse koheselt ka Lõuna-Eesti Häirekeskust. Hetkel sellist informatsiooni liikumist ei toimu.

Järeldus:

Päästeteenistuse seisukohalt on Lätis äärmiselt keeruline ja väljaarendamata nii tava telefoni kui ka mobiiltelefoni võrkude sidesüsteem, mis ei vasta rahvusvahelistele nõuetele. Raadioside osas on puuduseid mõlema riigi päästeteenistustel ja lisaks sellele ei ole need ka omavahel ühildatavad koostöö mõistes.

5. ALUKSNE RAJOONI JA VÕRU MAAKONNA PÄÄSTETEENISTUSTE ABI OSUTAMISE KORD

5.1 Abi kutsumise ja saatmise kord

Vastavalt koostöölepingu artikkel 2 p 1 on ööpäevaringseteks rahvusvaheliseks teavitamise-, häire- ja infovahetuse kontaktpunktideks:

- Eesti Vabariigis: Päästeameti Kriisireguleerimiskeskus (endise nimega Juhtimiskeskus);
- Läti Vabariigis: Riikliku Tuletõrje- ja Päästeteenistuse Juhtimis- ja kontrollikeskus.

Vastavalt artikkel 2 p 3 võivad pädevate ametiisikutena abi paluda ja osutada

- Eesti Vabariigis: Päästeameti peadirektor või viimase asetäitja;
- Läti vabariigis: Riikliku Tuletõrje- ja Päästeteenistuse direktor või viimase asetäitja.

2002.aasta augustis Karisöödis Mõniste vallas Võru maakonnas toimunud metsatulekahju avastasid lätlased, kes informeerisid Aluksne keskkomando dispetšerit. Tema kandis ette sündmusest Läti Vabariigi Riikliku Tuletõrje- ja Päästeteenistuse direktorile, kes omakorda võttis ühendust Eesti Vabariigi

Päästeameti peadirektoriga. Päästeameti peadirektor edastas teate metsapõlengu kohta Võrumaal Läti piiri vahetus läheduses Lõuna-Eesti Häirekeskusele.

Läti riiklik Tuletõrje- ja Päästeteenistus pakkus koheselt abi.

Piiriülest abi osutatakse järgmistes valdkondades:

- Eestis: otsimine ja päästmine, tuletõrje, eridemineerimistööd;
- Lätis: tuletõrje, kemikaalidega seonduvad õnnetused, õlilekked sisevetes, sukeldumine.

5.2 Piiriületuse formaalsused

Riigipiiri ületamise kohta on öeldud raamlepingu artikkel 3 p 3 järgmist:

Abipalunud poole pädev ametiasutus tagab transpordi, päästevarustuse ja muu lisavarustuse, mis on arvestatud abi hulka, riigipiiri ületamise lihtsustatud piiriületuskorras ning tolli- ja muudest maksudest ning lõivudest vabastuse. Tehnikat, päästevarustust ja muud varustust lubatakse kasutada abiandva poole õigusaktide kohaselt ilma erilubasid taotlemata. Pärast operatsioonide lõppu tuleb abiressursside hulka arvatud transport, päästevarustus ja muu varustus, välja arvatud kasutamiskõlbmatu või kahjustatud varustus nii ruttu kui võimalik abi palunud poole territooriumilt välja viia. Väljaviidav varustus vabastatakse kõigist tolli- ja muudest maksudest ning lõivudest. Ülalnimetatute kehtib ka õppuste suhtes.

Reeglina toimub riigipiiri ületamine selleks ettenähtud piiripunktides, kuid kui põleva objektini või mis iganes õnnetuspaigani saab ka lühemat teed pidi?

Piiriäärsed tulekahjud või muud õnnetused ei ole probleemiks ainult Võru maakonnas, vaid ka Valga, Viljandi ja Pärnu maakondades. Lähtuvalt Eesti Vabariigi Päästeameti ja Läti Vabariigi Riikliku Tuletõrje- ja Päästeteenistuste vahelise koostöölepingu artiklist 6 “Regionaalne piiriülene koostöö”, kus on öeldud, et regionaalse piiriülese koostöö aluseks on asjakohaste ametiasutuste vahel sõlmitavad lepingud:

- Eesti Vabariigis: Läti Vabariigiga piirnevate maakondade maavalitsused;
- Läti Vabariigis: Riiklik Tuletõrje- ja Päästeteenistus.

Töö autori arvates võiks moodustada eelpoolnimetaud asutustest töögrupid, kuhu kaasata ka piiriäärsete maakondade päästeteenistuste esindajad, et arutada probleeme ja formaalsusi, mis tekivad riigipiiri ületamisel- töötõendid, autokindlustus, tervisekindlustus.

Koostöölepingu artikkel 5 “Kindlustus” on kirjas, et pooled vastutavad lepingu alusel abi osutamise eesmärgil piiri ületavate töötajate tervisekindlustuse sõlmimise eest.

5.3 Päästetööde korraldamine ja juhtimine

Raamlepingus on öeldud, et päästetöid õnnetuspiirkonnas juhib ja vastutab nende eest selle poole pädev ametiasutus, kelle territooriumil töid teostatakse. Abiandev pool tegutseb oma poole volitatud juhi alluvuses ja vastutusel ning oma riigis kehtivate õigusaktide alusel.

Suurõnnetuste puhul moodustatakse STAAP, kuhu kuuluvad mõlema riigi esindajad. Ühistel päästeoperatsioonidel ei tohiks omavahelises suhtlemises keeleprobleeme tekkida. Kuigi rahvusvaheliseks suhtlemise keeleks on inglise keel on meil lätlastega lihtsam suhelda vene keeles.

Üheks kitsaskohaks ühistel päästeoperatsioonidel saab olema raadioside puudulikkus. Meie sidesüsteemid on erinevad ning omavahel nad ei ühildu. Selle probleemi lahenduseks oleks regionaalsete häirekeskuste juures baseeruv juhtimisauto, mis oleks varustatud suurõnnetuste juhtimiseks vajaliku tehnikaga. Kindlasti peab sellel olema võimalus sündmuskohal tööle rakendada lokaalne raadiosidevõrk. Kuna raadioside omab suurõnnetuste likvideerimisel suurt tähtsust, siis võib lugeda seda koostöö ja päästeteenistuse arengu üheks tähtsamaks prioriteedeks.

Küllastades Aluksne rajooni päästeteenistust saab kogemuste põhjal väita, et otsekontaktid, tutvumiskülastused, ühisseminarid ja –õppused on äärmiselt tähtsad aspektid koostöö valdkonnas, mida tuleb järjepidevalt korraldada ja arendada.

KOKKUVÕTE

Autor uuris ja võrdles Läti ja Eesti Vabariigi Aluksne rajooni ja Võru Maakonda, nende päästeteenistuste ülesehitust, ressursse ja sidevõimalusi ning piiriäärseid alasid, seal toimuvaid õnnetusi ja riskiobjekte. Piiriäärseid alasid läbivad maanteed ja raudteed, mida mööda toimub inimeste, kaupade ja ohtlike ainete transportimine. Lisaks asustatud üksustele, tööstus- ja põllumajandusobjektidele on piiriäärsetel aladel tuleohtlikud metsad ja turbarabad. Võttes aluseks ülaltoodud teeb autor järgmised järeldused:

- Eesti Vabariigi Päästeameti ja Läti Vabariigi Riikliku Tuletõrje- ja Päästeteenistuse vahel on sõlmitud koostööleping, kuid artikkel 3 punkt 2 alusel ei ole moodustatud kahepoolset töögruppi eeskirjade ja protseduurireeglite väljatöötamiseks, mis on takistavat teguriks koostöö arendamisel või teisiti öeldes ei ole abiosutamine võimalik kuigi eeltööd on võimalik korraldada antud lõputöö näitel;
- Võru maakonna ja Aluksne rajooni pindalad on peaaegu võrdsed, aga rahvaarvult on Võrumaa kaks korda suurem;
- Piiriäärsed maastikualad on vähe läbipääsetavad, teed transpordi jaoks puuduvad ja päästeteenistuse jaoks olulised tegurid nagu veevõtukoerad jms. on kaardistamata;
- Statistika võrdlus sündmuste kohta, kuhu oli väljakutsutud päästeteenistus, näitab et Võrumaal on vastavad arvud 2-3 korda suuremad kui Aluksne rajoonis, mis ühelt poolt on põhjendatav elanike arvu rohkusega Võrumaal, aga teiselt poolt võib olla suuruste vahe tingitud sündmuste arvestamise erinevast meetodikast;
- Joonis 1 ja 2 väljasõitude analüüs näitab nii Aluksne rajoonis kui ka Võru maakonnas ühesugust tendentsi nagu näiteks tulekahjude järsk kasv aprillikuus, mis on seotud kulupõlengutega või augustikuu kui kuiv periood võib olla seotud metsatulekahjudega;
- Komandode arv ja paiknemine Võrumaal on vastavuses siseministri määrusega [3] samas Aluksne rajoonis on neid kaks korda vahel ja kaks korda vähem on ka isikkoosseisu. Antud asjaolu on tingitud sellest, et Aluksne rajoonis on nii elanike kui ka sündmustele väljasõitude arv väiksem samas aga teenindavad 2 päästekomandot sama suurt territooriumi kui Võrumaal 4 päästekomandot. Siit ka

teine järeldus, et Võrumaal on päästeteenistus kaks korda kättesaadavam või lähemal kliendile kui Aluksne rajoonis;

- Probleeme tehnika ja varustusega on mõlemal päästeteenistusel, nii nagu näiteks puudub paakauto Vastseliina komandos, aga Aluksne rajoonis paakautosid ei ole üldse, mis on nauditav tõsiasi seda enam, et tegemist on maapiirkonnaga, või teine näide keemiavarustuse kohta, Aluksne rajoonis on 5 keemiakaitseülikonda, aga Võrumaal need puuduvad täielikult;
- Äärmiselt keeruline on sidesüsteemide lahendus Läti Vabariigis ja seal hulgas Aluksne rajoonis. Hädaabinumber 112 töötab küll kogu riigis, kuid mitte ühtse süsteemina ja mitte kõikides võrkudes ning osaliselt on see korraldatud ajutiselt. Võrumaal seevastu on amortiseerunud ja vajab moderniseerimist raadiosidesüsteem.

Kokkuvõtteks teeb autor ka rida ettepanekuid:

- Et võimaldada piiriäärsetele maakondadele (Võrumaa ja Valgamaa) ja rajoonidele (Aluksne ja Valka) abiosutamise korraldamist tuleb Eesti Vabariigi Päästeameti ja Läti Vabariigi Riikliku Tuletõrje- ja Päästeteenistuse pädevatel ametiisikutel määrata kahepoolne töögrupp vastavalt sõlmitud koostöölepingu artikkel 3 punkt 2 ülesannete täitmiseks;
- Kuna Võru maakonna ja Aluksne rajooni päästemeeskondade väljasõitude statistika andmed erinevad oluliselt pakub autor antud valdkonna üheks tuleviku uurimisobjektiks, pidades silmas andmete kogumise ja pidamise korra analüüsi;
- Kaardistada piiriäärsete maastikualade läbipääsuteed, veevõtukohad ja transpordi ligipääsuteed;
- Võru maakonnal Päästeteenistusel välja töötada arenguplaan tehnika ja varustuse vastavusse viimine nõuetega [4];
- Aluksne rajoonil ja Võru maakonna Päästeteenistustel välja töötada koostöö võimaluste arengukava;
- Sidesüsteemide arendamisel teha tõhusat koostööd nii riikide kui ka piirkondade tasandil.

VÕÕRKEELNE KOKKUVÕTE

Автор исследовал и сравнивал структуру спасательных служб, ресурсы и возможности связи Алуksнеского района Латвийской республики и Вырусского уезда Эстонской республики. Анализировал возникающие несчастные случаи в приграничных районах и на опасных объектах. Шоссе и железная дорога по которым перевозят людей, товары и опасные вещества пересекают приграничные районы. Приграничной зоне находятся населённые пункты, промышленные и сельскохозяйственные объекты пожароопасные леса и торфяники. Принимая во внимание вышесказанное, автор делает следующие выводы:

- Между Департаментом Спасательных Служб Эстонской республики и Государственной Пожарной и Спасательной Службой Латвийской Республики подписан договор совместной работы, условия договора артикулем 3 пункт 2 не выполнены, группа по разработке процедурных правил не сформированна, что является препятствием для развития совместной работы;
- Площадь Алуksнеского района и Вырусского уезда почти одинаковая, а численность населения в два раза больше в Вырусском уезде;
- Приграничная зона мало доступна, дороги для транспорта отсутствуют и схема водоёмов как важная составная часть оперативных данных спасательной службы, отсутствует;
- Статистика выездов показывает, что в Вырусском уезде их 2-3 раза больше чем Алуksнеском районе, что об`язнимо численностью проживающих людей. Необходимо исследовать порядок учёта выездов спасательных служб;
- На рисунках 1 и 2 изображены графики количества выездов во времени. Сравнивая графики выездов Алуksнеском районе и Вырусском уезде выевляется одинаковая денденция. Так например, резкий скачѳк роста пожаров в апреле месяце связан с массовым горением травы или в августе, когда сухой период времени способствует возникновению с лесных пожаров;
- Численность и расположение пожарных команд Вырусском уезде соответствует постановлению министерства внутренних дел [3]. В тоже время в Алуksнеском районе численность пожарных команд и личного состава в два раза меньше чем Вырусском уезде. Это связано с тем, что Алуksнеском районе в два раза меньше населения и выездов, а обслуживающая территория для 2 пожарных команд,

- такая же как и для 4 Вырусском уезде. Отсюда второй вывод, Вырусском уезде прибывает помощь в среднем в два раза быстрее чем в Алуksнeском районе;
- Проблемы с техникой и вооружением есть у обеих спасательных служб, так например, отсутствует водавоз Вастселинаской команде, а в Алуksнeском районе их вообще нет. Необходимость в условиях сельского района в этом имеется. Или второй пример, в спасательной службе Алуksнeского района имеется 5 костюмов противохимической защиты, а Вырусском уезде не одной;
 - Система связи Латвийской республики работает не однозначно. Номер тревоги 112 работает по всей стране но не одинаково и не по всем телефонным сетям, используются временно-установленные варианты связи. Вырусском уезде используются устарелые радиостанции и системы радиосвязи нуждаются в модернизации.

В заключении автор делает ряд предложений:

- Чтобы организовать помощь приграничным уездам и районам необходимо задействовать двух стороннюю рабочую группу согласно артикулем 3 пункт 2 договора для решения необходимых задач;
- Так как статистические данные выездов Вырусского уезда и Алуksнeского района отличаются друг от друга, автор предлагает провести исследование учёта выездов пожарных подразделении;
- Создать базу данных по проездам, подездам и по водоёмам в приграничной зоне;
- Спасательной службе Вырусского уезде разработать план по ликвидации недостатков по технике и вооружению [4];
- Спасательной службе Вырусского уезде и Алуksнeского района разработать план по совместной взаимопомощи;
- По развитию средств связи использовать передовой опыт и проводить совместную работу на государственном и местном уровне.

KASUTATUD KIRJANDUS

1. M.Danilov, 1976, Tuletõrje taktika, Tallinn: "Valgus"
2. M.Suvalov, 1977, Tuletõrja alused, Tallinn: "Valgus"
3. В.Иванников, 1987, Справочник руководителя тушения пожара, Москва: Стройиздат

KASUTATUD ALLIKAD

1. Eesti Vabariigi Valitsuse ja Läti Vabariigi Valitsuse 04.juuni 2001 raamleping – vastastikusest abist õnnetuste korral;
2. Eesti Vabariigi Päästeameti ja Läti Vabariigi Tuletõrje- ja Päästeteenistuse vaheline koostööleping, allakirjutatud Ventspilsis 24.august 2002.a.;
3. Riigi päästeasutuste struktuuriüksuste paiknemine, vastu võetud siseministri 04. 01. 2001. a. määrusega nr 3 (RTL 2001, 5, 64), jõustunud 01. 03. 2001; 19.12.2002/130 (RTL 2002, 149, 2182) 02.01.2003;
4. Riigi päästeasutuste struktuurile, varustatusele, dokumentatsioonile ja töökorraldusele esitatavad nõuded, vastu võetud Vabariigi Valitsuse 22. detsembri 2000. a määrusega nr 456, avaldatud: (RT I 2000, 104, 686);
5. Euroopa Ühenduse Ministrite Nõukogu 9.detsembri 1991.a. direktiivi 91/396/EEC;
6. Euroopa Posti ja Telegraafi Assotsiatsiooni (CEPT) 1972 aasta soovitus;
7. Päästeseadus, vastu võetud 23. 03. 1994. a seadusega (RT I 1994, 28, 424), jõustunud 24. 04. 1994., muudetud: 26.06.1996 (RT I 1996, 49, 953) 26.07.1996; 25.02.1998 (RT I 1998, 28, 355) 30.03.1998; 30.05.2000 (RT I 2000, 50, 316) 30.06.2000, osaliselt 1.10.2000; 9.05.2001 (RT I 2001, 50, 283) 1.01.2002; 8.05.2002 (RT I 2002, 42, 267) 2.06. 2002; 19.06.2002 (RT I 2002, 61, 375) 1.08.2002; 19. 06. 2002 (RT I 2002, 63, 387) 1. 09. 2002.
8. Nõuded riigi päästeasutuse häirekeskustele, vastu võetud Vabariigi Valitsuse 23. jaanuari 2002. a määrusega nr 40, Määrus kehtestatakse «Päästeseaduse» (RT I 1994, 28, 424; 1998, 39, 598; 2000, 50, 316; 2001, 50, 283) § 11 lõike 4 alusel.