

Sisekaitseakadeemia

Justiitskolledž

Raili Nugis

KS030

**ERIKOOLIDESSE SATTUNUD ÕPILASTE
KRIMINAALNE KARJÄÄR PÄRAST KOOLIST
LAHKUMIST**

**(Puiatu ja Tapa Erikoolidesse sattunud isikute
näitel aastatel 1991-2006)**

Lõputöö

Juhendaja: Uno Traat

Tallinn 2006

ANNOTATSIOON

TÖÖ MAHUKS ON 50 LEHEKÜLGE, KOOS LISADEGA 57 LK. ANTUD TÖÖS ON 6 TABELIT JA 8 JOONIST. TÖÖ TEGEMISEL ON KASUTATUD 13 ALLIKAT, NEIST 4 ON VÕÖR- NING 9 EESTI KEELSEID.

ANTUD TÖÖ ON KIRJUTATUD EESTI KEELES. VÕÖRKEELNE KOKKUVÕTE ON INGLISE KEELES.

TÖÖS ON KASUTATUD JÄRGMIST AINEVALDKONDA: KRIMINAALNE KARJÄÄR, NOORTE KURITEGEVUS, ARENGUTRAJEKTOORID, AGRESSIIVUS, STIGMATISEERIMINE, RISKIFAKTORID, HÄLBIV KÄITUMINE, ERIKASVATUSASUTUSED, KARISTAMINE.

UURIMUSE OBJEKTIKS ON KRIMINAALSED KARJÄÄRID JA AINEKS ERIKOOLI SATTUNUD NOORUKITE KRIMINAALNE KARJÄÄR PÄRAST KOOLIST LAHKUMIST. UURIMUSE EESMÄRGIKS LEIDA SEOS ERIKASVATUSASUTUSTE JA EDASISE KRIMINAALSE KÄITUMISE VAHEL. ÜLESANDEKS ON VÄLJA SELGITADA, KAS EESTI VABARIIGI ERIKOOLIDE SÜSTEEM VAJAB UUENDUSI NING LEIDA KONKREETSEID LAHENDUSI OLUKORRA PARANDAMISEKS.

TÖÖS ON KASUTATUD KAHE UURIMISMEETODIT. ESIMENE NEIST ON DOKUMENTIDE ANALÜÜS, MIS HÕLMAB TAPA JA PUIATU ERIKOOLIDE 996 ENDISE ÕPILASE VÄÄR- JA/VÕI KURITEGUDE EEST SAADUD KARISTUSTE KOHTA KÄIVAT STATISTILISE INFO ANALÜÜSI. TEISE MEETODINA ON KASUTUSEL ANKEETKÜSITLUS. KÜSITLUS VIIDI LÄBI 54 VABALT VALITUD VILJANDI VANGLA KINNIPEETAVA HULGAS 2004.A DETSEMBRIS. SAADUD ANKEETE ANALÜÜSITI NING TEHTI JÄRELDUSED.

UURIMUSE TULEMUSEL SELGUS, ET OLEMAS OLEVATE ANDMETE PÕHJAL JÄTKAB KRIMINAALSET KARJÄÄRI PÄRAST KOOLIST LAHKUMIST 54,4% ERIKOOLIDE KASVANDIKEST. ANKEETKÜSITLUSE PÕHJAL SELGUS, ET ÜHE ERIKOOLIS ÕPPINUD ISIKU KOHTA TULEB 5,8 KARISTUST (VÄÄR- JA

KURITEGUDE EEST KOKKU), SAMAL AJAL KUI ERIKOO LIS MITTEVIIBINUD ISIKU KOHTA TULI 5,3 KARISTUST. SEEGA NÄITAS UURIMUS SELGELT, ET ERIKOO LIDESSE PAIGUTAMISE JA EDASISE KRIMINAALSE AKTIIVSUSE VAHEL ON SEOS.

UURIMUSE RAAMES SELGITATI VÄLJA, ET ERIKOO LIDESSE OLEKS VAJA LUUA SOTSIAALTÖÖTAJA JA PSÜHHOLOOGI AMETIKOHAD. SAMUTI TULEKS KOOSTADA SEALSETELE ÕPILASTELE MIDAGI INDIVIDUAALSE TÄITMISKAVA (KASUTATAKSE VANGLAS KINNIP EETAVATE RESOTSIALISEERIMISEKS) SARNAST, MIS AITAKS TEOSTADA JÄRELKONTROL LI ÕPILASTE ÜLE PÄRA ST KOO LIST LAHKUMIST. TAVAKOO LID PEAKSID KAALUMA NN “TOOTSI KLASSIDE” LOOMIST, MIS AITAKS TAGADA ÕPILASTE KOO LIKOHUSTUSE TÄITMISE JA VÄHENDA KS REAALSELT ERIKOO LIDE KOORMUSI. NEID ETTEPAN EKUID SAAKS ERIKOO LIDE SÜSTEEMI JA TULEMUSLIKKUSE PARANDAMISEKS REAALSELT RAKENDADA.

SISUKORD

ANNOTATSIOON	2
SISUKORD	4
TABELITE JA JOONISTE LOETELU	5
SISSEJUHATUS	6
1. KRIMINAALSE KARJÄÄRI OLEMUS JA SILMAPAISTVAMAID VASTAVAID UURIMUSI	9
1.1 Kriminaalne karjäär	9
1.2 Silmapaistvaid vastavaid uurimusi välismaalt.....	11
1.2.1 Dunedin Study	11
1.2.2 Cambridge Study	14
1.3 Eestis läbiviidud samalaadsed uurimused	16
1.3.1 Jüri Saare uurimus õigusvastaselt käituvatest alaealistest	16
1.3.2 Judith Strömpl'i uurimus raskestikasvatatavatest tüdrukutest K. koolis	18
2. UURIMUS	21
2.1 Eesmärk ja ülesanne	21
2.2 Erikoolid	22
2.3 Objekt ja aine	24
2.3.1 Kriminaalne karjäär	24
2.3.2 Noorukite kriminaalse karjääri riskiteguritest	26
2.4 Valim ja protseduur	27
2.5 Meetodid	29
2.5.1 Dokumentide analüüs	29
2.5.2 Ankeetküsitluse analüüs	38
2.5.3 Juhtumi analüüs	41
3. TULEMUSTE ANALÜÜSI KOKKUVÕTE	44
KOKKUVÕTE	46
SUMMARY	49
KASUTATUD KIRJANDUS	50

LISAD

Lisa1: Karistusregistrist saadud andmed tabelina

Lisa2: Ankeetküsitlus

TABELITE JA JOONISTE LOETELU

Tabel 1. Puiatu Erikooli endiste kasvandike väärtegude eest saadud karistuste arvuline ülevaade aastate lõikes	30
Tabel 2. Puiatu Erikooli endiste kasvandike kuritegude eest saadud karistuste arvuline ülevaade aastate lõikes	32
Tabel 3. Puiatu Erikooli endiste kasvandike vangistuste arvuline ülevaade aastate lõikes	33
Tabel 4. Tapa Erikooli endiste kasvandike karistused väärtegude eest aastate lõikes	34
Tabel 5. Tapa Erikoolist lahkunud õpilaste karistused kuritegude eest aastate lõikes	35
Tabel 6. Tapa erikooli endiste kasvandike vangistused aastate lõikes	37
Joonis 1. Puiatu Erikoolist lahkunud õpilaste karistused väärtegude eest graafiliselt	31
Joonis 2. Puiatu Erikooli endiste kasvandike karistused kuritegude eest	32
Joonis 3. Puiatu Erikooli endiste kasvandike vangistused graafiliselt	33
Joonis 4. Tapa Erikooli endiste kasvandike väärtegude eest saadud karistused	35
Joonis 5. Tapa Erikooli endiste kasvandike kuritegude eest saadud karistused	36
Joonis 6. Tapa Erikooli endiste kasvandike vangistused graafiliselt	37
Joonis 7. Erikoolis viibinud isikute karistused kriminaalkorras rahvuslikust erinevusest vaadatuna	39
Joonis 8. Erikoolis viibinud ja mitte viibinud isikute võrdlus kriminaal- ja halduskorras karistamiste põhjal	40

SISSEJUHATUS

Meie ühiskond on kihistunud ja pime teatud sotsiaalsete probleemide suhtes (suurenev alkoholism, tööpuudus, vaesus jt), see soodustab omakorda nn probleemsete noorte hulga kasvu. Paberi peal on kõik kena - tehakse küll igasuguseid huviringe ja – koole, mis peaksid olema avatud kõigile – kuid samas ei suudeta hüvede võrdväärset jaotust võimaldada. On mõeldud jõukamatele vanemate lastele ja linnalastele, kuid maal kasvavate ja materiaalselt mittekindlustatute peale ei mõtle peaaegu keegi. Aga just nemad ongi need murelapsed, kellel pole oma piiratud võimaluste juures tekivad mitmesugused raskused. Tänu just sellisele suutmatusele näha asjade tõelist seisu, suureneb Eesti Vabariigis noorte kurjategijate arv, lisaks sellele panevad noored toime üha raskemaid kuritegusid. Enam pole tegemist tavaliste “moosivarastega” vaid vägistajate, röövlite ja tapjatega.

Praegusel hetkel kasutatakse alaealiste puhul erinevaid mõjutusvahendeid, üheks neist on ka erikasvatusasutusse saatmine. Tegemist on range režiimiga kooliga, kus kasvandikud elavad ja õpivad. Eestis on selliseid koole kolm –neidudele Kaagvere, noormeestele Tapa (vene keelt kõnelevatele) ja Puiatu (eesti keelt kõnelevatele) Erikoolid. Nendes koolides õpivad 12-18 aastased õpilased, eriloaga on võimalik erikooli suunata alates 10-eluaastast. Asjaolu, et igal õpilasel on oma probleemid ja taust ning kõigil on erinev “paturegister”, teeb sellises asutuses viibimise raskeks. Kuid samas on mitmetest allikatest teada, et nendes koolidesse sattunud õpilased käituvad probleemset ka peale lahkumist. Harvad pole juhtumid, kus üks õpilane on viibinud korduvalt nendes asutustes.

Antud töö eesmärgiks on anda ülevaade noorte kriminaalsetest karjääridest ja välja selgitada, kas esineb seos erikasvatusasutuste ja edasise kriminaalse käitumise vahel. Selleks uuritakse, kui paljud endistest erikoolide kasvandikest on pärast koolist lahkumist jätkanud kriminaalset karjääri. Ülesandeks on välja selgitada, kas Eesti Vabariigi erikoolide süsteem vajab uuendusi ning teha konkreetseid ettepanekuid nende läbiviimiseks. Toetudes sellele, et küllaltki paljud kinnipeetavad on viibinud eelpool mainitud asutustes, ongi püstitatud hüpotees – *erikasvatusasutustesse paigutamine soodustab edasist kriminaalset karjääri.*

Uurimuse objektiks on kriminaalne karjäär ja aineks erikooli sattunud noorukite kriminaalne karjäär pärast koolist lahkumist. Kriminaalse karjääri puhul kirjeldatakse, kuidas võib saada

ühel isikust kurjategija, milline võib olla areng ja kuidas on võimalik lõpetada oma kuritegelikku aktiivsust. Noorukite karjäärade puhul tuuakse välja peamised riskitegurid, mis võivad tõugata alaealise kriminaalsele teele.

Kuna kuritegusid panevad toime peamiselt meesterahvad, naisterahvaste poolt sooritatud kuritegude arv on kordades väiksem, siis otsustatigi uurimuse aluseks võtta noormeeste kriminaalsed karjäärid, kes on viibinud Puiatu ja Tapa Erikoolides. Puiatu Erikooli puhul on vaatluse alla võetud 10 aastane periood, alates 1991.a kuni 2000.a. See tähendab, et uurimitakse nendel aastatel koolist lahkunud noormeeste edasist kriminaalne käitumine, nt 1991. a koolist lahkunud noormehi vaadeldakse perioodil 1. jaanuar 1992 kuni aprill 2006.a. Tapa Erikooli puhul on vaatluse all 1991/1992 õppeaasta kuni 2002/2003 õppeaasta, nt 1991/1992 õppeaastal lahkunud noormehi vaadeldakse alates 1. september 1992 kuni aprill 2006.a. Mõlema kooli puhul on uuritav periood piisavalt pikk, et saada küllaltki tõene pilt valitsevast olukorrast aastate lõikes, erinevaid perioode saab omavahel võrrelda ja saab teha ka üldistusi.

Töö tegemise käigus tuli ette mitmeid raskusi, mitu seisakut ja kohati tundus, et vajalikke andmeid ei ole võimalik kätte saada. Oli suuri probleeme, et saada erikoolidest andmeid. Koolidele saadetud kirjadele ei tulnud väga pikka aega vastust. Tapa Erikoolis selgus, et seal puudus igasugune ülevaade koolis viibinud ja sealt lahkunud õpilaste kohta. Andmete saamiseks tuli läbi uurida klassipäevikud alates 1991/1992 õppeaastast kuni 2002/2003 õppeaastani. Puiatu Erikoolis olid ülevaatlikud nimekirjad lahkunud õpilaste kohta aastate kaupa olemas, oli olemas õpilase ees- ja perekonnanimi ning kooli vastuvõtmise aeg ja sealt lahkumise aeg. Sealset asjaajamiskorda tuleks seada eeskujuks Tapa Erikoolile.

Uurimus on oma olemuselt kaheosaline. Esimese osa ehk dokumentide analüüsi moodustab Karistusregistrile tehtud järelepärimise vastuseks saadud endiste kasvandike poolt toime pandud erinevate haldusrikkumiste ja kuritegude kohta käiva statistilise informatsiooni analüüs. Teise osa moodustab 2004.a detsembris 54 Viljandi Vangla kinnipeetava seas läbi viidud ankeetküsitluse tulemuste analüüs.

Töö esimene peatükk kirjeldab kriminaalse karjääri olemust ja definitsiooni. Samuti hõlmab esimene peatükk Eestis ja mujal maailmas läbiviidud kriminaalse karjääri ja hälbivat käitumist puudutavaid uurimusi. Teine peatükk keskendub antud töö raames läbiviidud uurimusele. Selles

peatükis on pikemalt juttu erikoolide endiste kasvandike kriminaalsetest karjäärdest. Kolmas peatükk hõlmab uurimustulemuste analüüsi kokkuvõtet. Antud peatükis on lühidalt kokku võetud kogu uurimuse materjal ja tehtud järeldused ning võrreldud neid Riigikontrolli poolt 2004.a auditi raames läbiviidud uurimuse tulemustega.

1. KRIMINAALSE KARJÄÄRI OLEMUS JA SILMAPAISTVAMAID VASTAVAID UURIMUSI

Meie ühiskonnas tuleks pöörata suuremat tähelepanu kriminaalpreventsioonile. Samuti tuleks teha seda ka vanglast vabanenud isikute puhul. Eesti Vabariigis pole sellised inividid kellegi asi, nad ei leia tööd, neil ei võimaldata õppida tavakoolis, neil pole elukohta ega raha, et süüa, nii nad satuvadki suletud ringi. Alaealistest õigusrikkujatest, kes ei täida koolikohustust ja tarvitavad alkoholi, narkootikume ning suitsetavad, saavad kõige tõenäolisemalt tulevased kurjategijad. Tänapäeva ühiskonnas tarvitab enamik noorsoost alkoholi ja kindlasti pole neile võõrad ka tubakas ja narkootikumid. Noortel pole oma vaba aega millegi kasulikuga sisustada, kuna enamikul pole lihtsalt rahalisi vahendeid, et nad saaksid endale mingit huviringi või harrastust lubada. Samas tänapäeva noortele ei “paku pinget” loodusvaatlused, linnuvaatlused, jms ajaviide, mida saaks harrastada ka suhteliselt vähesel rahaga või üldse tasuta. Perekond pole suutnud noorte jaoks selliseid asju väärtustada, kuigi temal kui institutsioonil lasub vastutus last arendada ning kasvatada. Sellest järelduvalt on tegemist mitme tahulise probleemiga. Laps kasvab selliseks nagu teda kasvatatakse, ühiskond ja perekond peaksid hakkama tihedamat koostööd tegema. Suuremat tähelepanu tuleks hakata pöörama noorte alkoholi ja uimastite tarvitamisele, töötusele ja vaesusele ning teistele ühiskonnas olulistele aspektidele, siis saame hakata rääkima kuritegevuse ennetusest ja kriminaalse karjääri takistamisest.

1.1 KRIMINAALSE KARJÄÄRI OLEMUS

Kui me kasutame sõna karjäär, siis tuleb kohe silmade ette trepp, mida mööda saab ülesse minna ja mille iga aste tähistab kõrgemat positsiooni ja suuremat võimu. Kriminaalse karjääri puhul võiks siis ju piltlikult öeldes olla see trepp teistpidi. Võimalik on minna allapoole. Kui nii võtta, siis võiks ju kriminaalset karjääri kirjeldada kui nähtust, kus isik paneb toime järjest raskemaid kuritegusid. Kahjuks pole kriminaalset karjääri nii lihtne lahti mõtestada kui kõigile arusaadavat ja igapäevases käibes olevat fraasi karjäär.

Võime rääkida kriminaalsest karjäärist juba siis, kui sama isik paneb toime oma teise rikkumise, kusjuures ei oma mingit tähtsust rikkumise iseloom. Oluline on vaid see, et aset leiaks mingi rikkumine. Antud juhul oleks kõik inimesed kriminaalid, kuna iga päev pannakse toime kas teadlikult või teadmatusest mõni rikkumine – tee ületamine punase tulega ja/või

vales kohas, regulaarne kiiruse ületamine linnaliikluses jne. Tallinna tänavatel on keskmine liikluskiirus 60 km/h, seaduse järgi on asulas lubatud kiirus aga 50 km/h, seega rikuvad kõik, kes liiklevad Tallinna teedel liikluseeskirja ja panevad toime haldusrikkumise – nad ületavad kiirust. Samas aga on selline käitumine ühiskonna poolt aktsepteeritav ja sellele ei pöörata tähelepanu ja kuidas saakski, kui kõik selles ise osalevad. Sellist tegevust taunitakse ja loetakse probleemseks mitte kriminaalseks käitumiseks. Siit tulebki see, et ühiskond määrab, mida lugeda õigusrikkumiseks, milliseid tegusid tuleks karistada ja kuidas. Õnneks on aga kriminoloogid appi võtnud neli karakteristikut, millega iseloomustada kriminaalset karjääri:

1. *Kriminaalse karjääri esinemine, osalemine (osavõtt) kriminaalses aktiivsuses.*
2. *Kuriteo intsidentide sagedus.*
3. *Kriminaalse karjääri kestvus.*
4. *Spetsialiseerumine ja eskaleerumine kriminaalse karjääri kestel (Saar 2003: 55).*

Kriminaalse karjääri puhul on oluline, kui sagedasti isik paneb toime kuritegusid – iga kahe nädala tagant, aastas korra või veelgi harvemini. Samuti pole haruldased juhtumid, kui karjäär katkeb aastateks, kuna toimus mingi olukorda muutev sündmus – vangistus, lähedase surm, lapse sünd, töökoha leidmine, elukoha vahetus, jne. Öeldakse, et elukohavahetus pärast vanglast vabanemist tähendab madalamat retsidiivsust, kui nendel, kes pöördusid tagasi vanasse elukohta. Samuti on tõde, et iga järgmise kuriteoga suureneb tõenäosus saada korduvkurjategijaks. Kui isik pole kriminaalselt aktiivne, see tähendab, et ta ei pane toime rikkumisi, siis ei saa rääkida ka kriminaalsest karjäärist.

Üheks väga oluliseks kriminaalse karjääri osaks on aeg, mille jooksul isik paneb toime rikkumisi. Mõnel juhul on selleks aasta – kaks, teisel aga terve elu, mille jooksul ta paneb kindla sagedusega toime kuritegusid. Kui ta vangistatakse, siis vanglas viibimise ajal karjäär katkeb, kuid mitte alati. Teinekord panevad isikud toime rikkumisi ka vanglates ja seega jätkavad ka oma karjääri karistuse kandmise ajal.

Spetsialiseerumisest saab rääkida juhul, kui isik paneb oma karjääri jooksul toime ainult kindla iseloomuga kuritegusid. Suurimast spetsialiseerumisest saab rääkida narkokuritegude ja autovarguste puhul. Kõige vähem aga esineb spetsialiseeritust relvadega seotud rikkumiste osas. Eskaleerumine tähendab seda, et isik liigub oma karjääri jooksul vähemohtlikelt ja kergematelt kuritegudelt raskemate ja ohtlikema rikkumiste poole. Nii võib öelda, et igast nn moosivargast võib saada mõrvar/tapja.

Individuaalset kriminaalset aktiivsust tõlgendatakse kriminaalse karjääri karakteristikute abil, pidades karjääri alguseks esimest ja lõpuks viimast kuritegu. Kriminaalse karjääri jooksul paneb isik toime kuritegusid, millest mõnedele järgneb arest ja mõnedele vangistus, mõnele aga ametlikku reaktsiooni ei järgne (Saar 2003: 43). On tavaline, et kui rikkumisest teatatakse politseisse ja suudetakse välja selgitada süüdlane, siis järgneb sellele karistus. Kuid kuna ühiskonnas on latentse ehk varjatud kuritegevuse tase teadmata, siis võib oletada, et suuremat osa rikkumistest ei registreerita ja seoses sellega pole meil ka täit selgust isikute kriminaalsest käitumisest. Kuid me saame teha üldistusi ja järeldusi registreeritud kuritegude kohta. Kui me saame ühe isiku poolt korda saadetud kuriteod kronoloogilisse järjestusse ja selgitame välja ajavehemiku, kui tihedalt ta neid sooritas, rikkumiste raskusastmed ja aja esimese ja viimase rikkumise vahel, siis me saamegi rääkida antud isiku kriminaalsest karjäärist. Seega: *Kriminaalne karjäär on indiviidi poolt toime pandud õigusrikkumiste ja kuritegude aegrida* (Saar 2003: 21), mida iseloomustavad rikkumiste sagedus, kestus ja raskusaste (tõsidus).

1.2 SILMAPAISTVAID VASTAVAID UURIMUSI VÄLISMAALT

Maailmas on tehtud väga palju kriminaalvaldkonda ja vaimset tervist puudutavaid uurimusi ning vaevalt on olemas kedagi, kes on jõudnud nende kõigiga tutvuda. Valituks osutusid kaks silmapaistvat uurimust – esimene viidi läbi Uus-Meremaal ja teine Ühendkuningriigis. Esimesel juhul tutvustatakse autori tööd ning tuuakse välja üks väga huvitav teooria, mis põhineb autori uurimusel ning teises töös tuuakse välja riskifaktorid, mis mõjutavad Londoni vaesemast piirkonnast pärit noorukeid.

1.2.1 Dunedin Study (Dunedini uurimus)

Dunedini uuring, täpsema nimega Dunedini multidistsiplinaarne tervise ja arengu uurimus (*Dunedin Multidisciplinary Health and Development Study*), on Uus-Meremaal Terrie Moffitti poolt läbiviidud 21 aasta pikkune uurimus. Uurimus hõlmab imikuid, kes sündisid vahemikus 1. aprill 1972 kuni 31. märts 1973. Laste kolme aastaseks saamisel valiti välja 1037 isikut, kelle põhjal uurimus läbi viidi. 1037 isikust 535 olid meessoost ja 502 naissoost. 7% uuritavatest idenfitseerisid end mittevalgetena – maoorid, polüneeslased. Uurimuse kohorti hinnati vanuses 5, 7, 9, 11, 13, 15, 18 ja 21. Dunedini uurijad otsustasid uurida partnerite vägivalda kui ühta osa uurimusest, kuna nad kahtlustasid, et mõned uurimuses osalejad

jätkavad antisotsiaalsed tegevust läbi noorukiea vormis, mida ei saa hästi esitleda kui hoolimatut käitumist.

Agressiivsuse ja ärakasutamise kohta saab välja tuua järgmised võtmetulemused (Moffitt 1999: 1-2):

- *Mõlemad partnerid ei pruugi üheselt mäletada samu tegusid, küll aga langevad 70-80% partnerite vastustest kokku asjaoludes, mis puudutavad füüsilist vägivalda ja selle tarvitamist* (Moffitt 1999: 1). Antud asjaolu võiks selgitada nii, et teatud asjade suhtes on ohvrid palju tundlikumad kui nn pahategijad. Sellest tulenevalt nad ka mäletavad asju erinevalt. Teinekord polegi löökide arv peamine, vaid esimesest löögist saadud valu. Peale selle ei mäletata midagi, inimene lülitab ennast lihtsalt välja, laseb endaga tegutseda kui elutu nukuga. Ajaliselt aga teatakse kõike väga täpselt.
- *Noorte meessoost õigusrikkujate riskifaktorid on ka vaesus ja madal akadeemiline saavutus. Naissoost õigusrikkujate riskifaktorid näitasid karmi perekondlikku distsipliini ja vanemate tülisid/vaidlusi. Nais- ja meessoost kurjategijad omasid agressiivse käitumise ajalugu* (Moffitt 1999: 1). Seega saab väita, et naistele on olulisem perekond ja sellega seotud riskifaktorid, meestele aga rohkem see, kuidas nad tulevikus endaga hakkama saavad. Antud uurimusest välja tunud riskifaktorid ja nende hindamine tuleb jutuks natukene hiljem.
- *Tugevaim riskifaktor mõlemast soost õigusrikkujate ja ohvrite puhul oli registreeritud füüsiline agressiivsus enne 15-eluastat. Rohkem kui pool meestest, kes olid süüdi mõistetud vägivaldse kuriteo eest, kasutasid füüsilist vägivalda ka oma partneri suhtes* (Moffitt 1999: 2). See tähendab, et kui juba lapsepõlves ilmnevad liigse vägivaldsuse tunnused, siis tuleks selle lapsega pöörduda spetsialisti poole, muidu võib juhtuda, et isik paneb hiljem toime vägivaldseid kuritegusid.
- *Umbes 27% naistest ja 34% meestest (Dunedini uurimuse liikmete hulgast) tunnistasid, et partnerid on nende puhul kasutanud füüsilist vägivalda. Umbes 37% naistest ja 22% meestest tunnistasid, et nad põhjustavad suhtes vägivalda* (Moffitt 1999: 2). Tavaliselt tunnustavad naised rohkem, et neid kuritarvitatakse, paneb imestama, et mehed on julenud seda välja öelda. Küllap on asjale kaasa aidanud asjaolu, et tegemist on olnud nn self-report'idega (eneseraportitega), mis on anonüümsed. Samuti paneb imestama, et naised on vägivaldsemad, kui mehed. Ühiskonnas on levinud müüt, et 99% vägivaldlatsetest on mehed, antud uurimusest selgub aga, et tegelikult põhjustavad naised rohkem vägivalda kui mehed.

- *Naised, kellel olid 21. aastasel lapsed, olid kaks korda tõenäolisemalt koduse vägivalda ohvrid kui naised, kellel lapsi polnud. Mehed, kes olid 21. aastasel isad, olid rohkem kui kolm korda tõenäolisemalt vägivallatsejad kui mehed, kellel polnud lapsi* (Moffitt 1999: 2). Antud asjaolu võiks seletada sellega, et naised kellel on lapsed ei hakka vägivaldale vastu, kuna kardavad, et vastasel juhul võib partner neile viga teha ja seepärast kannatab ise taolist alandamist. Meeste puhul võiks asjaolu selgitada sellega, et kuna nad on noored ja sissetulekud on piiratud, siis pidevad rahamured ning laste kisa kodus ajab nad lihtsalt “hulluks” ja selleks et pingest vabaneda tarvitabki ta partneri suhtes vägivalda, selle asemel, et otsida kusagilt abi.

Nagu varem juba mainiti toodi antud uurimuse käigus välja ka riskifaktorid ning kuidas neid hinnati. Välja saab tuua neli erinevat riskifaktorite gruppi. Perekonna sotsiaalmajanduslikud võimalused moodustavad esimese rühma, mis koosneb sotsiaalsest klassist erinevates vanustes (sündides, 7/9 ja 15 aastasel), perekonnastruktuurist vanuses 9. ja 15. aastat elavad bioloogilised vanemad koos või kasvatab ema last üksi (üksikema lapse sünnist saadik). Uus-Meremaal on moodustatud 6 punktiline skaala, millega mõõdetakse vanemate elukutse sotsiaalmajanduslikku staatust. Teise grupi moodustavad peresuhted – negatiivne ema-lapse vastastikune mõju, vanemate konfliktid lapse erinevates vanustes (7/9 ja 15), karm kodune distsipliin varajases nooruses (7/9aastat), vanemate – lapse suhted, ema vaimse tervisega seotud probleemid lapse erinevates vanustes. Kolmanda bloki moodustavad lapse vaimsed võimed (saavutused hariduses), IQ tase erinevates vanustes mõõdetuna, lugemistulemused erinevates vanustes ning lapse vanus keskkoolist lahkudes. Neljanda ja viimase bloki moodustab probleemne käitumine, mis hõlmab enda alla raske temperamendi väikse lapsena, käitumisprobleemid kooliealisena vanemate ja õpetajatega, ainete kuritarvitamised, kontaktid noorsoopolitseiga, õigusrikkumised. Kui neid eelnevaid riskifaktoreid vaadelda, siis selgub, et suurem osa neist on seotud perekonnaga. Sellest tulenevalt peaks probleemi lahendamiseks pöörama suuremat tähelepanu perekonnale kui institutsioonile ja pakkuda neile maksimaalset võimalikku kaitset, et ära hoida peredes levivat vägivalda ning kuritarvitamist.

Moffitt avastas oma uurimuse käigus ühe seaduspärasuse, mis on antud hetkel kasutuses ka teooriana. Tema tõi esimesena välja kaks erinevat kriminaalse karjääri arengutrajektoori – elukestev ja noorukieaga piirnev trajektoori. Noorukieaga piirneva trajektoori korral alustab isik oma hälbivat käitumist suhteliselt varases nooruses ning jätkab õigusvastast käitumist hilise noorukieani või äärmisel juhul varajase täiskasvanueani. Kriminaalse aktiivsuse

kõrgpunkt peaks jääma kuskil 16-17-eluaastasse. Sellist nähtust seostas Moffitt identiteedikriisi ja eneseotsingutega, mis tähendab seda, et selles vanuses noored on segaduses, neile on oluline eakaaslaste arvamus ja tihti tegutsetakse sellest lähtuvalt, mitte oma sisetunnet järgides. Elukestev trajektoor hõlmab inimesi, kes alustavad õigusrikkumistega väga varases nooruses ning jätkavad hälbivat käitumist ka täiskasvanuna (Traat 2004). Võib vist julgusega väita, et sellised isikud moodustavad suure enamuse vanglate populatsioonist.

1.2.2 Cambridge study (Cambridge'i uurimus)

Cambridge'i uurimuse tegelik nimi on Cambridge'i uurimus õigusrikkumiste arengust (*Cambridge Study in Delinquent Development*). Antud uurimus analüüsib Londoni vaesema piirkonna poiste (vanuses 8-48) pikaajalisest jälgimisest saadud tulemusi. Analüüsid põhinevad 397 perekonna 397 uuritaval meessoost isikul ja nende 494 vennal ja 519 õel. Uuritavatega võeti esmakordselt kontakti 1961-62 aastal. Uurimus vaatles, kui efektiivsed riskifaktorid olid ennustamaks nende õdede ja vendade kriminaalset aktiivsust. Samuti vaadeldi riskifaktorite soolisi erinevusi.

Analüüside käigus selgus, et kõige tähtsamad riskifaktorid olid mõlemale soole sarnased: *madal perekonna sissetulek, suur perekond, koolikohustuse mittetäitmise kõrge tase, süüdimõistetud isa, süüdimõistetud ema, kuritegelikult käituv õde/vend, vanemate omavaheline konflikt, vanemast lahutamine, karm või kõikuv vanemate poolne distsipliin ja vähene vanemate poolne järelevalve* (Farrington 2004: 4). Kui vaadata neid riskifaktoreid, siis võib leida sarnasusi tänapäevaga Eesti ühiskonnaga. Ka Eestis mõjutab noorte kuritegevust suur osa eelpool mainitud. Seega saame järeldada, et võrreldes 1960-date aastatega on antud olukorras vähe muutunud. Ja nagu enne mainiti olid riskifaktorid küllaltki sarnased, kuid siiski saab välja tuua teatud soolisi iseärasusi. Tüdrukutele mõjusid rohkem *sotsiaal-ökonomilised riskifaktorid nagu: madal sotsiaalne klass, perekonna väike sissetulek, vaene majapidamine. Samuti mõjusid tüdrukutele rohkem laste kasvatamisega seotud riskifaktorid – vanematepoolne vähene tunnustamine, karm või kõikuv distsipliin, vähene järelevalve, vanemate konfliktid, vanemate vähene huvi laste ja hariduse vastu. Poiste puhul ennustasid kuritegevust rohkem vanematega seotud riskifaktorid – närvilised ema ja isa, vanemate vähene haridustase* (Farrington 2004: 5). Sellest saame järeldada, et tüdrukuid mõjutab neid ümbritsev keskkond poistest enam. Poiste arengut aga mõjutavad vanemad ja nende käitumine. Naissoost isikud hoolivad enam teiste isikute arvamusest ja seoses sellega on neile

natuke olulisem perekonna materiaalsed võimalused. Poistele aga on vaja tugevat eeskuju ja neid teiste arvamus nii väga ei puuduta.

Kui vaadata riskifaktoreid, siis saab välja tuua, et süüdimõistetud vanemad olid võrdselt olulised nii õdede kui vendade puhul. Uurimusest ei tulnud välja, et emapoolsed riskifaktorid oleksid tüdrukutele mõjuvamad kui poistele ja isade riskifaktorid olulisemad vendadele. Järeldusi saab antud uurimusest välja tuua kolm:

- *Valdavalt oli kriminaalkuriteo eest süüdimõistmise tase vendadel (ca 44%) palju suurem kui õdedel (12%).*
- *Kuriteo liigid varieerusid vendade ja õdede vahel. Sissemurdmised ja sõidukite(st) vargused olid valdavamad poistele; poevargused ja pettustega seotud kuriteod õdedele.*
- *Süüdimõistmine kaldus keskendumale kindlatele perekondadele ja lapse süüdimõistmise võimalus suurenes koos perekonna teiste süüdimõistetud laste arvuga (Farrington 2004: 56).*

Seega on noormehed selgelt kriminogeensemamad kui tütarlapsed. See võib olla põhjustatud asjaolust, et meesterahvad on natuke äkilisemad ja kergemini ärrituvamad. Tavaliselt enne tegutsetakse ja alles siis mõeldakse tagajärgedele. Seda saab järeldada sellest, et valdavalt on meessoost isikute poolt toime pandud kuriteod seotud varavastasuse ja vägivallaga. Naissoost isikud kasutavad kriminaalseks aktiivsuseks rohkem oma isiklikke võimeid. Pettuse läbiviimiseks on vaja teadmisi ja oskuseid, seda on vaja ette planeerida. Seda pole võimalik sooritada uitmõtte baasil, sellisel juhul on ürituse tulemuseks kindel läbi kukkumine. Kui aga vaadelda asjaolu, et lapse/nooruki edasine kriminaalne karjäär sõltub suuresti tema õdede-vendade aktiivsusest seadusevastases tegevuses, siis on antud fenomeni põhjuseks asjaolu, et nooremad lapsed kasutavad eeskujuna lapsevanemate ja pere vanemate laste käitumist. Siis saab järeldada, et kui mõni vanematest või lastest käitub hälbivalt, siis on tõenäosus, et ka nooruk hakkab käituma samamoodi, suur.

Samas ütleb Huesmann (2003: 279) oma artiklis “Agressiooni stabiilsus läbi aja ja generatsioonide”, et *iseloomulikud agressiivsuse vormid ja kogused muutuvad sõltuvalt vanusest ja situatsioonist drastiliselt. /...../ Laps, kes on agressiivsuse graafiku tipus 8-aastaselt on seal suure tõenäosusega ka 30-aastaselt.* Sellest saame järeldada, et tegelikult on agressiivsus läbi aja püsiv ning mida varasemalt hakatakse hälbeliselt käituma, seda tõenäolisemalt kujuneb kriminaalne karjäär pikaks. Samale järeldusele jõudis ka Farrington oma uurimusega. See aga tähendab, et agressiivselt käituvatele lastele tuleb pöörata erilist tähelepanu. Neid ei tohiks karistada, küll aga peaks selgitama, mida endaga selline käitumine kaasa võib tuua. Karistamine tekitab sellises lapses trotsi ning vihkamist, mis muudab teda

veelgi vägivaldsemaks nõrgemate ja väiksemate suhtes. Lapsed, kelle perekonnas esineb pidevalt agressiooni või hälbivat käitumist, kuuluvad riskirühma ja nende eest tuleks erilist hoolt kanda.

1.3 EESTIS LÄBIVIIDUD SAMALAADSEID UURIMUSI

Nõukogude ajal jäi kriminaalteaduslik tegevus seisma, kuna otsustes lähtuti “tervest” mõistusest ja poliitilistest suundadest. Üheks uurimist raskendavaks asjaoluks oli, et isikuandmed olid kättesaadavad vaid valitud isikutele ja neid ei saanud kasutada teadusliku töö eesmärgil. Kriminaalandmed olid kuulutatud rangelt salastatuteks ja neile polnud mingil viisil võimalik ligi pääseda. Seoses sellega ongi Eesti kriminoloogilistes uuringutes jäänud vahele üks 50-60 aastane periood, mille jooksul pole tehtud adekvaatseid uurimusi. Pärast iseseisvumist on ka teadustegevus uuesti aktiveerunud ja lühikese aja jooksul on tehtud kaks uurimust, mida kasutati väitekirjadena doktorikraadi taotlemisel. Antud väitekirju autor lähemalt tutvustabki. Jüri Saare väitekiri on ainuke Eestis läbiviidud uurimus, mis keskendub kriminaalsetele karjäärile. Teiseks kriminaalset karjääri tutvustavaks tööks võiks pidada Hans Madissooni uurimust, mis viidi läbi Harku meessoost alaealiste kasvatusasutustest 1923.aastal vabastatud kasvandike hulgas. Ülejäänud kuritegevust puudutavates uurimustes on põgusalt peatunud kriminaalsete karjäärile mõningatel aspektidel.

1.3.1 Õigusvastane käitumine alaealisena ja kriminaalsed karjäärid

Antud juhul on tegemist Jüri Saare väitekirjaga *doctor iuris* kraadi taotlemiseks Tartu Ülikoolis. Töös tugineti Eesti alaealiste kasvatus- ja karistusasutustes viibinud isikute kuni 30ndate eluaastate alguseni ilmnenuid kriminaalset käitumist ja sotsialiseerumist iseloomustavate empiiriliste andmete analüüsile. Uuringu objektiks võeti niisugused inividid, kes alaealisena panid toime õigusrikkumisi või kuritegusid, ja uuringu aineks olid nende inividide kriminaalsed karjäärid ja karjäärile mõjutavad faktorid.

Oma töös väidab Saar, et *kriminaalne käitumine täiskasvanuna tähendab, et isiku õigusvastane käitumine ilmnes juba alaealisena, kuid enamikust õigusvastaselt käituvatest alaealistest ei kujune täisealisena kurjategijaid* (Saar 2003, 11). Kui hakata vaatlema täiskasvanud õigusrikkujaid, siis selgub, et enamusel neist ongi lapsepõlves olnud kokkupuuteid võimuorganitega. Kuid samas võime ka mitmele allikale toetudes väita, et väga

paljud noored puutuvad ühel või teisel viisil kokku võimuorganitega, kuid mitte kõik neist ei jätka tulevikus rikkumisi. Sellist fenomeni saab seletada noorte nn mässumeelsusega. Teatud vanuses hakatakse piire katsetama, ennast kehtestama ja peamiselt ennast otsima. Tehakse igasuguseid asju ja vaadatakse kui kaugele juletakse minna ja kuidas nende tegevusele reageeritakse. Tihti tuleb ette, et pärast selle perioodi möödumist isik kahetseb tehtut ega pane enam rikkumisi toime. Samas, *mida nooremalt määratakse esimene kriminaalkaristus seda pikemaks kujuneb kriminaalne karjäär ja vastupidi* (Saar 2003: 200). Seda võib seletada sellega, et antud olukorras on isik ära lõigatud muust ühiskonnast ehk oma normaalsest arengukeskkonnast ja sellest tulenevalt ei saa ka alaealine suhelda vabades tingimustes omaealistega, kui pidada silmas vanglakaristust. Kinnipidamisasutuse tingimused on väga keerulised ja rasked, seepärast ei saagi loota, et nooruk jätkaks oma loomulikku arengut. Ta jääb mingile tasandile seisma, kui mitte füüsilises siis psüühilises arengus. Sellest tulenevalt tulekski noorte ja alaealiste puhul kasutada võimalikult palju alternatiivkaristusi, et maksimaalstelt vähendada riski nende edasise kriminaalse aktiivsuse jätkamiseks. Samuti toob Saar (2003: 201) välja, et *lapse või alaealise paigutamine erikooli osutus hiljem pikaajalist ja rohkete kuritegudega kriminaalset karjääri ennustavaks tunnuseks*. Sobivate tingimuste korral – pöördumine vanasse elukohta, endised sõbrad, uued kogemused, jätkab noor oma endisi tegevusi. Võibolla peaks sellise nooruki pere vahetama elukohta, et tekiks keskkonna vahetus. Sellise tegutsemise korral lahutatakse alaealine oma tuttavatest ja sõpradest ning nende mõju alt ja seoses sellega suurenevad ka antud isiku võimalused jätkata oma elu normaalsel viisil, ilma et ta paneks enam rikkumisi toime. Ühe huvitava faktina võiks välja tuua, et *suhteliselt suures peres kasvanule ennustati kas kriminaalse karjääri puudumist või lühikest karjääri, samas kui väikses peres kasvanud noorele ennustati suhteliselt pikka karjääri* (Saar 2003: 203). Farringtoni (2004: 28) Cambridge Study (Cambridge'i uurimus) raames selgus, et Londoni poiste puhul on suur perekond just üks näitajaid, mis ennustas edasist kriminaalset karjääri. Tekib huvitav vastuseis. Kas me saame oletada, et Suur-Britannia ja Eesti noored on nii erinevad, et neid mõjutavad erinevad näitajad erinevalt. Oletatavasti põhjustas sellise erinevuse asjaolu, et uurimused on tehtud erinevatel ajaperioodidel ja on teada, et erinevatele põlvkondadele mõjuvad teatud asjad erinevalt. See saaks olla ainuke loogiline seletus antud fenomenile. Oma väitekirjas räägib Saar (2003: 80) ka valikulisest vangistamisest – *valikulise vangistamise puhul on pearõhk indiviidil, mitte niivõrd kuriteol*. See tähendab, et vaadatakse isiku kriminaalset tausta. Kui indiviid on kriminaalselt väga aktiivne, siis pikendatakse tema karistust oluliselt, samas kui teatud kuriteoliikide puhul kohaldatakse minimaalset karistust. Madala kriminaalse aktiivsusega

kurjategijate puhul karistusmäära vähendatakse, et neid võimalikult kiiresti ühiskonda tagasi tuua. Üldiselt tähendab see aga alternatiivkaristuste kasutamist. Noorte puhul tulekski esimese võimalusena kasutada muid karistusliike peale reaalse vabadusekaotuse. See annab neile võimaluse olla ühiskonnas edasi, ning neil on suuremad võimalused edaspidiseks eluks. Vanglakaristus tähendab tihti seda, et isik satub suletud ringi, kust ta isegi parima tahtmise korral pole võimeline välja rabelema, kuna ühiskonnas valitseb sildistamine. Sellest tulenevalt pole tal pärast vanglast vabanemist võimalik leida töökohta ning tihti ka elukohta. Noorematel tekib kooliga probleeme, kuna ükski kool ei taha neid probleemseid noorukeid endale ja nii nad jäävadki "ripakile". Panevad toime uue kuriteo ja satuvad uuesti vanglasse. Valikulisele vastandub kollektiivne vangistus, mille puhul on karistamise aluseks toime pandud kuritegu. Kuritegevust püütakse vähendada üldise kinnipidamise taseme suurendamisega. Osades USA osariikides on kehtestatud seadus, mille kohaselt on peale kolmandat kriminaalkuritegu ette nähtud eluaegne karistus, see aga pole toonud loodetavat kuritegevuse taseme vähenemist. Küll aga on loodud olukord, kus kolm korda liiklushuligaansusega vahele jäänud isik veedab oma ülejäänud elu trellide taga, kuigi tegelikult pole tema teod sellist karistus väärt. Pealegi on selline süsteem maksumaksjatele väga kulukas. Kriminoloogid on teinud kindlaks, et karistuste karmistamine pole toonud üheski ühiskonnas endaga kaasa kuritegevuse langust (Traat 2004).

1.3.2 The K. School. Residential Management of Troublesome Girls in Transition-time in Estonia (K. kool. Raskestikasvatavate tüdrukute "taltsutamine" ülemineku Eestis)

Tegemist on on Judith Strömpl'i doktoritööga Tampere ülikoolis, mis on muutustest Eesti ühiskonnas ja asutuse küsitavusest (K. kooli), kuidas autor koges ja elas läbi mõlemat eelmist kui sotsiaalsfääri töötaja ja uurimuse protsessi ennast. Töö on jagatud kolme ossa ja põhineb K. (Kaagvere) koolis läbiviidud erinevatel uurimuse osadel. Esimene osa annab teoreetilise ja metoloogilise ülevaate uurimusest. Räägitakse laste raskestikasvatamise probleemidest ja nende võimalikest lahendustest. Samuti on esimeses osas lühiülevaade raskestikasvatavate noorte "taltsutamise" arengu ajaloost Eestis. Teine osa kirjeldab K.kooli koos materiaalse ruumiga kui lava ja sellel asuvaid näitlejaid, nimelt kõiki inimesi, kes osalevad institutsiooni operatsioonides, päevases režiimis ja teistes asutuse ettevõtmistes, käsitletakse kui näitlejaid. See kirjeldus, mis sisaldab ka katsed analüüsida asutuse tegevust ja selgitada, kuidas "näitlejad" selles osalevad. Kolmas osa on keskendunud muutuste retoorikale, retoorikas

toimunud muutustele ja vasturääkivustele. Samuti sisaldab see osa kokkuvõtet tervest uurimusest ja kriitilisi märkusi arengu praeguste tendentside kohta.

Nagu eelnevalt mainiti, arutleb Strömpl laste raketikasvatatavuse üle – *Lapse ja noore inimese hälbeline käitumine on otseselt seotud kõrgemalt poolt ettenäidatud normidega, mis on seotud lapse “normaalsete” tegevusladega ja käitumisega. Ignoreerides standardeid ja norme, mis on määratud inimestele alla 18-ehuaasta on esimeseks märgiks hälbest* (Strömpl 2002: 60), kuid kes määravad neid norme ja standardeid. Seda teevad lapsevanemad ja täiskasvanud, nemad otsustavad, mis on õige ja vale. Selline tegevus on õigustatud, kuna muidu teeksid lapsed tõesti seda, mis neile ainult pähe tuleb, ega arvestaks kellegi teise arvamusega peale enda oma. Küll aga kiputakse ära unustama, kellele piire seatakse. Lapsed peavad käituma nii, nagu neilt oodatakse, nad peavad end allutama kontrollile ja juhatusele täiskasvanute poolt. On sunnitud veetma vaba aega nii nagu vanemad paremaks ja sobilikumaks peavad – harjutama viiulit seni, kuni sõrmed villis, kuigi tegelikult visatakse pill esimesel võimalusel kaminasse, käima koolis, kuigi nad võibolla vihkavad seda ja jätaksid parema meelega haridustee katki. Täiskasvanu/lapsevanema ja lapse suhetes peab tekkima alluvussuhe, nõrgem allutab end tugevamale, siis on kontroll lapse järele tagatud. Saame järeldada, et kui laps viibib pidevalt väljaspool kontrolli piire, siis on ta tõenäoliselt ühiskonna jaoks hälbelise käitumisega – ta on hälvik. Eelneva jutu põhjal saab välja tuua lapsepõlve peamised “iseloomuomadused”:

- *Lapse seisus on alaealise seisus, mis tähendab sõltuvust lapsevanemast või teisest vastutavast täiskasvanust.*
- *Alaealise seisundi tõttu, pole lastel vastutust või ainult piiratud vastutus ja on ühiskonnas esindatud vanemate poolt.*
- *See delegeeritud õigus laste esindamiseks täiskasvanule tähendab ühest käest laste sõltuvust täiskasvanutest, kes nende eest vastutavad; ja teisest käest, et lapsi on vaja kaitsta liigse sõltuvuse eest. See õigustab sotsiaalse kontrolli olemasolu ja tähendab, et lapsed on kahekordse kontrolli all.*
- *Kuna lapsepõlv on oma loomult tulevikku suunatud, peavad lapsed osalema lapsepõlve tegevustes, kõigepealt hariduses* (Strömpl 2002: 60).

Kui me räägime hälbivast käitumisest ei saa me mööda vaadata loomulikult isikutest, kes üldsuse meelest hälbivalt käituvates inimestest ja nende tegudest. Samas ei tohiks ära

unustada ka neid inimesi, kes määravad ära kriteeriumid, mille järke loetakse üht- või teistmoodi käitumine hälbivaks. Strömpl (2002: 63) on eristanud kolme etappi. *Hälbimus võib olla kavandatud protsessina, läbi mille grupi liikmed, kogukond, või ühiskond (1) tõlgendavad käitumist hälbivana, (2) eristavad isikud, kes käituvad kindlat viisi hälbivana, ja (3) kohtlevad neid tahtlikult hälvikutele sobival viisil.* Lühidalt öelduna – ühiskond tõlgendab hälbivat käitumist ja eristab isikud, kes käituvad ühiskonnale soovimatult, ning kohtleb neid vastavalt.

2. UURIMUS

Antud uurimus selgitab välja erikasvatusasutuste ja edaspidise kriminaalse aktiivuse vahekorra. Selleks uuriti, kui palju endistes erikoolide kasvandikest on pärast koolist lahkumist jätkanud hälbivat käitumist läbi erinevate õigusrikkumiste. Uurimuse käigus selgitati välja, millise valimi aasta kohta saab öelda, et tegemist on äärmiselt kriminogeense seltskonnaga, ning samuti vaadeldi erinevusi eesti ja vene rahvusest noormeeste vahel. Antud uurimus on kaheosaline ning koosneb dokumentide analüüsist, Karistusregistrist saadud teabenõude vastuse (lisa1), ning Viljandi vangla kinnipeetavate seas uurimuse raames läbiviidud ankeetküsitlusest (lisa2). Antud uurimuse tulemusi võrreldi riigikontrolli tulemustega.

2.1 EESMÄRK JA ÜLESANNE

Antud teema valiti, sest kinnipeetavatega vesteldes tõdeti, et suur osa nendest on viibinud lühemat või pikemat aega erikoolides. Aeg varieerus paarist kuust kuni kuue-seitsme aastani. Sellest tulenevalt tekkis ka idee kasutada oma töös erikoolidega seotud probleeme, et neid siis üldusele tutvustada. Kuritegevusele, kui nähtusele lähenemisel otsustatigi kasutada erikoole kui ühte vaheetappi vabaduse ja vangistuse vahel. Vaadates valitsevat olukorda kriminaalsel “maastikul” otsustati keskenduda meessoost isikutele ja nende poolt toime pandud õigusrikkumistele. Kuna aga antud isikuid on palju, siis keskendutigi Puiatu ja Tapa erikoolide endistele kasvandikele ja nende edasisele elule. Eesmärgiks oli välja selgitada, kui paljud endistest õpilastest on jätkanud oma kriminaalset käitumist ka pärast koolist lahkumist, milliseks on kujunenud nende kriminaalsed karjäärid. Võimaluse korral välja selgitada erinevused eesti ja vene keelt kõnelevate noorte vahel ja mis neid põhjustavad. Samuti taheti välja selgitada, milliseid probleeme erikoolide töötajad ise näevad ja mida nemad muuta tahaksid. See on ka töö ülesandeks – välja selgitada, kas erikoolide süsteem on vananenud ja vajab uuendusi. Ühe tulemusena peaksid selguma konkreetsed ettepanekud koolides valitseva olukorra parandamiseks. Töös püstitati järgmine hüpotees - *Erikasvatusasutusse paigutamine soodustab nooruki kriminaalset karjääri*. Statistilistele andmetele tuginedes üritatakse tõestada, et erikoolid ei täida oma funktsiooni.

2.2 ERIKOOLID

Tänapäeva ühiskonnas mõistetakse erikoole kui karistusasutusi, kuid sealsete töötajate ja õpilaste jaoks on tegemist eelkõige ikkagi haridusasutustega, mis on oma sisult range korraga internaatkoolid. Õpilased tegutsevad kindla päevakava alusel. Nädalavahetustel ja vaheaegadel lubatakse koju selliseid noormehi, kes pole rikkunud kooli korda ja kelle õppeedukus on korras. Suvevaheajal lubatakse koju enamusi noori. Kooli jäävad ainult sellised, kellel pole kodu ja isikud, keda vanemad või lastekodu pole nõus koju võtma. Kodus viibitava jooksul peavad nad kontakti astuma noorsoopolitseiga, kellel on õigus kontrollida, millega nad tegelevad ja kas nad käituvad seaduskuulekalt. Kui varem arvati, et erikoolidesse saadetakse ka ainult koolikohustuse mittetäitmise pärast, siis üllatuseks selgus, et praegusel hetkel suunatakse nendesse koolidesse ainult selliseid noori, kellel on olemas kriminaaltoimik ja erikooli suunamine toimub kohtu määruse alusel. Eestis on hetkel kolm sellist erikooli: Tapa ja Puiatu noormeestele ja Kaagvere tüdrukutele. Töötajatega vesteldes ja lahtiste silmadega ringi käies jäi nii mõndagi silma ja kõrva. Selgus, et tegelikult on nendes koolides väga palju lahendamata probleeme, mis tulenevad sellest, et sisuliselt allutakse kahele erinevale ministriumile, kelledest kumbki ei taha probleemiga tegeleda. Haridusministri selge tahtmatus probleemiga tegeleda selgus 2004 aasta Riigikontrolli auditi aruande ministri vastusest. Antud kirjas lükkab minister lahenduste leidmise mingile loodavale töögrupile, kuid ei selgeid daatumeid paika ei pannud ning sageli tõi minister ettekäändeks, et tehtud ettepaneku täideviimiseks on vaja seadust muuta (Riigikontroll 2004).

Tapa Erikooli direktor ütles, et neile valmistab muret see, et väga paljud vanglas viibinud noormehed satuvad pärast tagasi erikoolidesse ning toovad endaga kaasa ka sealse kultuuri. Viimasel ajal on nad hakanud suuremat tähelepanu osutama seksuaalsele ärakasutamisele. Kuid ka antud temaga on peaga vastu seinajooned, kuna töötajad on sellel temal arutlemise vastu. Väidetakse, et nähtus on sellistes asutustes alati olnud ning on ka edaspidi. Direktor ütles, et suureks probleemiks antud kuriteoga võitlemiseks on režiimitöötajate tahtmatus sellisesse tegevusse vahele segada. Samuti on viimasel ajal direktori sõnade järgi suurenenud poiste põgenemised ja seda just seoses seksuaalse ärakasutamisega. Samas aga pole mingit regulatsiooni, mis lubaks korda rikkunud noormehi karistada, samuti puudub regulatsioon selle kohta, mis saab nendest noormeestest, kes koolist omavoliliselt lahkuvad.

Puiatu erikoolis juhtiti tähelepanu sellele, et nn režiimitöötajad käivad kooli rahadega ja oma tööajast kasvandikke politseist ära toomas. Politsei peab küll noormehe(d) kinni, kuid politseiosakonda/arestimajja peab kool ise järele tulema. See aga raiskab mõttetult kooli ressursse. Räägiti, et politsei suhtumine on selline, et kui te teatud ajaga kohale ei jõua, siis laseme ta uuesti lahti ja siis vaadake ise, kuidas te ta üles leiate. Samas pole aga kooli töötajatel õigust leitud isikut kinni pidada, selleks peavad nad kutsuma kohale politsei, kes seda teeb. Nagu näha on süsteemis viga ja vajaks täpsemat regulatsiooni. Ühe variandina ja tõenäoliselt kõige mõttekam oleks see, kui koolist omavoliliselt lahkunud noormehed kuulutatakse tagaotsitavateks ja nendega tegeleb kuni kooli tagasi toimetamiseni politsei. Samuti tuleks selgitada välja, kuidas oleks võimalik selliseid isikuid karistada, kuna tegelikult on nad erikooli suunatud kohtu määrusega ja tavaliselt õigurikkumiste pärast. Järelikult rikuvad nad koolist lahkumisega kohtu otsust ning sellel peaks olema juriidiliselt mingi tagajärg. Praegusel hetkel on ainuvõimalik karitsusviis nn rahunemistuba (katser), kus on noort õigus kinni pidada vaid 24h ja sedagi pooleldi ebaseaduslikult. Sellistes asutustes, kus valitseb range kord peavad olema mingidki sunnivahendid, et distsipliini hoitaks ja rikkujaid karistataks.

Samas jäi koole külastades silma asjaolu, et Tapa erikoolis oli õhkkond vaba ja tundus, et ka töötajad proovisid vähem rakendada igasuguseid sunnimeetmeid. Samas Puiatus hakkas kohe silma, et valitses spartaklik kord. Välisüksed lukus, kui lähed kuhugi pead kasvatajale ütlema kuhu, helistamised toimuvad kindlal kellaajal ja nädalapäeval. Õpilastel polnud võimalik lihtsalt üksi olla, kogu aeg pidi oma rühmaga koos olema. Ei olnud võimalik selline asi, et sa lihtsalt lamad voodis ja mõtiskled või loed raamatut. See pani imestama, sest tegelikult vajab iga inimene teatud aega, kus ta saab olla ainult iseendaga. Võibolla tingib sellise olukorra Puiatus asjaolu, et elukorpus ja õppekeskus asuvad ühes hoones, samal ajal kui Tapas asetsesid need eraldi. Ka esteetiline pilt oli Tapas kenam kui Puiatus. Samuti kurdeti, et majandatavaid maid ja hooneid on liialt palju, sellest tulenevalt peaks riik osa nendest võõrandama, et koolid saaksid raha suunata olulisemate probleemide lahendamiseks.

Kui erikoolide töötajate käest küsiti, mida nende arvates muuta on vaja, siis esimese asjana mainiti eraldi kooli vanglas viibinud noorte jaoks. Autori arvates oleks see probleemile vale lähenemine. Selle asemel, et selliseid noori isoleerida, peaksid erikoolid mõtlema, kuidas neid võimalikult hästi ühiskonda integreerida. Võibolla oleks lahenduseks see, kui sellistele noorukitele oleksid eraldi kasvatajad, kes ainult nendega tegeleksidki. Et neil oleks isik, kelle

poole alati pöörduda – tugiisik. Kindlasti tuleks kaaluda eraldi kooli loomist isikutele, kellel on vaimne puue ja kes rikuvad õiguskorda. Antud isikuid ei tohi teistega kokku panna, kuna nad on kergesti mõjutatavad ja sellest tulenevalt on neil ka tunduvalt suurem risk sattuda kuritegelikule teele ja hiljem vanglasse. Samuti tuleks luua eraldi koolid erinevatele vanuserühmadele, sest praegusel hetkel õpivad ja elavad 10-12 aastased koos 17-aastaste noormeestega. See ei ole mõeldav, kuna sellest saabki alguse eespool mainitud hierarhia. Kindlasti tuleb koolidesse palgata psühholoogid ja sotsiaaltöötajad, kes nende noortega aktiivselt tegeleksid. Igas koolis peaks olema vähemalt kaks vastava eriala töötajat. Ühe peamise probleemina, mille lahendamiseks antud ametiisikuid vaja on, võib välja tuua asjaolu, et praegusel hetkel ei läheneta isikutele nende probleemidest lähtuvalt vaid toimitakse üldiste tavade alusel. Sellest tulenevalt tuleks koolide õppe- ja kasvatusplaanidesse sisse viia individualiseeritus, mis tähendab seda, et iga õpilast vaadeldakse eraldi ja käitatakse nii nagu talle parem on. Samuti oleks vaja teostada nn järelhooldust, kuid selle teostamiseks peaksid koolides olema tööl sotsiaaltöötajad, kes asja organiseerivad. Järelhoolduse teostajateks peaksid siiski olema kohaliku omavalitsuse sotsiaaltöötajad, kuid koolides tuleks õpilasele luua midagi vanglates kasutusel oleva individuaalse täitmiskava sarnast. Tuleks koostada plaan, mille alusel organiseeritakse õpilase kooli sisest tegevust ning ka tema tegemisi pärast koolist lahkumist. Tavakoolid peaksid kaaluma nn “Tootsi klasside” ja õpilaskodude loomist, kuna nendega tagataks õpilaste koolikohustuse täitmine ja pidev järelevalve ja nii väheneks tunduvalt isikute hulk, keda peaks saatma erikooli.

2.3 OBJEKT JA AINE

Antud töö objektiks on kriminaalne karjäär ning aineks erikoolidesse sattunud õpilaste kriminaalne karjäär pärast koolist lahkumist. Järgnevates alapeatükkides kirjeldatakse, kuidas võib saada ühest isikust hälbivalt käituv ühiskonna osa, mida lugeda karjääri alguseks. Töö aine raames räägitakse kasvatusvigadest, mille tagajärjel võib ühest lapsest saada õigusrikkuja, erikoolide endiste kasvandike kriminaalsetest karjääridest räägitakse pikemalt peatükis 2.5.

2.3.1 Kriminaalne karjäär

Kui me võtame vaatluse alla kriminaalse karjääri, siis tuleb määratleda, mida me loeme selle alguseks. Antud probleemile saab läheneda mitmelt poolt. Kriminoloogias loetakse

kriminaalse karjääri alguseks esimest rikkumist, kuid sellisel juhul ei pöörata tähelepanu sellele, mis eelnes antud rikkumisele. Selle pärast tulekski tegelikult karjääri alguseks lugeda esimeste riskifaktorite ilmnemist. Kui nende faktoritega ei kaasne hälbivat käitumist, siis areng peatus, kui aga kaasneb siis räägime karjäärast. Peatükis 2.5.3 analüüsitakse ühte juhtumit, mille puhul võib lugeda kriminaalse arengutee alguseks ema hoolimatut suhtumist laste suhtes, meheliku eeskuju puudumist ning üle elatud mootorratta õnnetust. Kui eespool mainitud faktorid ei oleks viinud isikut rikkumiseni, siis saaksime rääkida neist kui võimalikest kriminaalset aktiivsust ennustada võivatest asjaoludest. Kriminaalset karjääri võibki tõlgendada kui arengut. Samas on aga täheldatud, et perekonna loomine, kindla töökoha leidmine, eluaseme soetamine mõjuvad kriminaalset aktiivsust pärssivalt.

Gümnaasiumi ajast mäletati ühte teravat arutelu kuritegevuse ja selle üle, kuidas ühest inimesest kujuneb kurjategija. Tahvlile kirjutati lihtne lause – Kui sa hambaid ei pese, siis saab sinust kriminaal. Õpilased pidid leidma need vahelülid hambapesu ja vangla vahel. Lõpuks nägi sündmuste jada välja selline: Kui sa hambaid ei pese, siis tekivad hambaugud. Kui tekivad augud, siis hakkavad hambad valutama ja sa pead arsti juurde minema. Kui sa lähed arsti juurde, siis puudud koolist. Kui puudud koolist, siis jääd teistest maha. Kui jääd teistest maha, siis tulevad halvad hinded. Kui tulevad halvad hinded, siis visatakse sind koolist välja. Kui visatakse koolist välja, siis sa ei saa haridust. Kui sul pole haridust, siis ei saa sa tööd. Kui sa ei saa tööd, siis sul pole raha, et end toita ja riietada ning elukohta. Selleks, et raha saada hakkad sa varastama, ennast müüma, jne, selle tegevusega oledki sa alustanud oma kriminaalset karjääri. Antud hetkel tundus see tobe, kuid praegu näib, et üha enam ja enam noori just samalaadse skeemi järgi satuvadki erikoolidesse ja sealt edasi vanglasse. Esimest sammu on väga lihtne teha, kuid sellest süsteemist välja murda peaaegu võimatu. Teistega samastumine on laste ja noorte puhul üheks valusaimaks probleemiks. Eriti teismeliseas hoolitakse väga teiste arvamusel ja heakskiidust ning selle saavutamiseks langetakse äärmustesse, ning sellelt pinnalt on libastumine juba kerge tulema. Piisab ühest varguskatsel ja juba on su nimi määratud ning paljud tulevikuteed sellega seoses suletud. Probleeme tekitab ühiskonna sallimatus hälbivalt käituvate isikute vastu. Ja mitte ainult nende suhtes. Samamoodi suhtutakse vaimse puudega ja üldse puudega isikute suhtes. Parema meelega nähtaks seda, et sellised isikud kaoksid tänavatelt, et nad pandaks ühte paika kokku elama, peasi, et neid ei näe ega kuule neist midagi.

Ühkonas haarab üha suuremat võimu stigmatiseerimine ehk sildistamine. See protsess on kuue etapiline ja koosneb järgnevatest osadest: *Esimene kriminaalne üleastumine; Teo avastamine politsei poolt; Märgistamise otsus; Uue identiteedi loomine; Sildi vastuvõtmine; Hälbivuse tugevnemine* (Traat 2005: 17). Antud näite puhul on tegemist kuritegevusest tuleneva näitega, kuid me võtame igapäevaselt omaks nn silte. Samuti kasutatakse neis silte igapäevaselt - loll, ilus, paks, jne. Kõik stambid aga pole nii üks ühele võetavad, näiteks saab võtta sõna “kohuke”. Antud sõna käib ühe magusa piimatoote kohta, mis kindlasti enamusele meeldib. Samas aga tähistatakse selle sõnaga kõnekeeles inimest, kes millestki aru ei saa. Tagasi pöördudes kriminaalse karjääri juurde, siis sellega, et me kleebime inimesele külge kurjategija sildi, rikume ära tema elu. Me karistame inimest topelt – lisaks sellele karistusele, mis määrab talle kohus karistusseadustiku alusel, määrab ühiskond ta elama näilisesse pagendusse, tema endised sõbrad ei taha teda tunda, perekond jätab maha, kaotab töö, elamise ja nii vajub üha sügavamale “mülkasse”. Nimetuse “kurjategija” andmisega oleme suutnud isiku asetada olukorda, kus tal elus püsimiseks ei jää midagi muud üle, kui hakata uusi kuritegusid sooritama või prügikastides sobrama ning siis kleebitakse veel üks silt “PRÜKKAR” – temast saab eluheidik.

Antud jutu kokkuvõtteks saab öelda, et kuritegelik karjäär ei ole sugugi ühetasandiline, nagu sageli arvatakse, et isik ise on kõiges süüdi. Sageli ongi, kuid mitte alati. Suurt rolli isiku kriminaalseks kujunemisel mängib ka teda ümbritsev keskkond ja pere. Maal kasvavate laste võimalused kuritegelikuks arenguks on piiratumad kui linnalastel, peres kus on palju lapsi ei jätku tähelepanu kõigile ja nii on ka tähelepanu saavutamise viisid tavalisest erinevad. Samas nagu eespool mainitud sai on ka suur roll ühiskonnal isiku kriminogeenseks kasvamisel. Tuleks natuke kaaluda, kellele ja mis tingimusel hakata “silte kaela riputama”, kuna sellel võivad olla väga kurvad ja valusad tagajärjed.

2.3.2 Noorukite kriminaalse karjääri riskitegurid

Kriminaalsete noorukitega kokkupuutudes ja nendega silmast silma ja segamatult vesteldes tunnistavad noored tihti, et neil jäi väiksena midagi nagu puudu. Eriti aga räägivad sellest need, kellel puudub üks või mõlemad vanemad. Nad nagu otsiksid inimest, kes nendega räägiks ja neid ka tõsiselt kuulaks. Nad taotleavad sellega mõistmist ja hoolimist, tundub nagu oleks just nendest asjadest kodus puudust. Kui rääkida sellest, milliseid vigu vanemad võivad oma laste kasvatamisel teha, mis võivad hiljem põhjustada lapse kriminaalse aktiivsuse, siis

üks peamine asi, milles vanemad eksivad on see, et nad ei räägi oma lastega, küll aga karistavad neid füüsiliselt. Lapsi koheldakse kui endale alluvaid isikuid, mitte kui endaga võrdseid, mis oleks ideaalis õige käitumine. Paloheimo (2002,14) ütleb, et *inimene on ainuke olend looduses, kes võib õpetamise ja kasvatamise ettekäändel sihilikult, teadlikult, nagu ajaviiteks ja seda isegi nautides, peksta oma järglasi ehk siis oma lapsi*. Laste peksmise kohta lapse seisukohalt on ta öeldud, et *normaalseks reageeringuks oleks ehk olnud trots või jõuline ja agressiivne enda kaitsmine, kuid lapse seisukohalt on see võimatu. / . . . / Alles murdeas, kui siiski, julgeb laps tõusta avalikult ennast kaitsma. Kahjuks võtab see trots sageli soovimatuid vorme, millest tähtsaimaks tundub olevat erinevatel viisidel väljenduv kättemaks* (Paloheimo 2002, 80). Sellest võime järeldada, et inimesed peksavad oma lapsi lihtsalt selleks, et oma frustratsiooni kellegi peal välja elada. Lastega tuleks rohkem rääkida, proovida neist aru saada, neile mõista anda, et neist hoolitakse ja armastatakse. Just seda viimast ei oska vanemad lapsele välja näidata. Mõjub ka lihtne ütlemine, et vanem armastab neid, rohkem polegi vaja. Seega on peamine valem seaduskuuleka ilmakodaniku kasvatamiseks, et last armastataks ja temast hoolitaks ning et teda füüsiliselt ei karistataks.

Erikoolis viibinud noorukite edasine kriminaalse karjäär pärast koolist lahkumist on tingitud nn silidistamisest, mida küll ükski ankeetküsitlusele vastanud erikooli endine kasvandik ei tunnistanud või siis ei tajunud seda. Kindlasti koheldi neid vanas koolis pärast naasmist teisiti kui varem, nii kui midagi kadunud või lõhutud oli, siis olid just need isikud selles süüdi, olenemata sellest, kas nad tegid või mitte. Samuti mõjutas noorte käitumist ka vanasse keskkonda tagasi pöördumine – vanad sõbrad, vana situatsioon, midagi pole muutunud peale asjaolu, et nooruk on vahepeel ära olnud ning “targemaks” saanud. Antud probleeme saaks lahendada asjaoluga, et noorsootöötajad käivad koolides noortele rääkimas erikoolidest, vanglateist ning üleüldse kuritegevusest ning karistustest. Selline tegutsemine võiks noortele mõjuda eelarvamusi pärssivalt, samuti oleks tegemist kuritegevuse ennetamisega. Siis oleks ka äkki erikoolide kasvandike ühiskonda tagasitulek kergem. Erikoolide endiste kasvandike kriminaalseid karjääre peale koolist lahkumist tutvustab peatükk 2.5 lähemalt.

2.4 PROTSEDUUR JA VALIM

Antud töö koostamine oli pikk ja vaevaline tegevus, mille käigus tuli mitmeid tagasilööke, ning kestis kaks aastat. Peamised probleemid tekkisid erikoolidest vajaliku informatsiooni

kätte saamisega. Antud protsess võttis aega ligi aasta, kuna kirjadele ei vastatud, mida ei osanud riigiasutustelt oodata. Autor käis ise koolides infot hankimas. Tapa erikoolis selgus, et koolil puudub igasugune informatsioon nende koolis viibinud isikute kohta, mis pani suuresti imestama, sest ühel ametiasutusel peaks selline ülevaade olema olemas. Andmete saamiseks toodi arhiivist välja vanad klassipäevikud, millest vajaliku informatsiooni otsimine oli väga aeganõudev ja vaevarikas tegevus. Lisaks sellele olid need päevikud täidetud vene keeles, millest arusaamine oli kohati raskendatud ning selle tulemused kajastuvad ka dokumentide analüüsis. Tänu informatsiooni puudulikkusele tuli lühendada ka uuritavat perioodi õppeaasta võrra. Personal oli muidu väga abivalmis ja suhtumine väga meeldiv. Puiatu erikoolis valmistuti samasuguseks olukorraks, mis valitses Tapas. Ootas aga meeldiv üllatus. Selgus, et koolil on olemas täielik ülevaade nende koolist lahkunud õpilaste kohta, mis sisaldas lisaks õpilase nimele ja daatumeid kooli vastuvõtmise ja sealt lahkumise kohta. Antud koolis oli väga meeldiv tööd teha. Ajanappusel tuli teha järeleandmisi esialgselt plaanist, ning uuritavat perioodi lühendati kolme aasta võrra. Personal oli samuti väga abivalmis ning väga meeldiva suhtumisega.

Antud töö tegemiseks oli vaja uurida piisavalt pikka perioodi, et tekiks selge pilt valitsevast olukorrast meie ühiskonnast. Kuna 1991.aastal Eesti Vabariik taasiseseisvus ja sellest tulenevalt muutus ka riigikord ning erikoolides valitsev süsteem, siis otsustatigi valida see aasta uuritava perioodi algus aastaks. Informatsiooni kogudes tuli ajalises perioodis teha väikseid korrekture – lühendada perioodi Tapa erikoolis ühe ning Puiatu erikoolis kolme aasta võrra. Tapa erikoolis selgus, et ühe õppeaasta kohta andmed peaaegu puuduvad ja sellest tulenevalt võib öelda, et statistilises analüüsis ei saa seda aastat kasutada. Puiatu erikoolis tuli ajanappusel loobuda perioodist 2001-2003 aasta. Seega on Tapa Erikooli puhul valimiks 1991/92 – 2002/03 õppeaastal koolist lahkunud isikud ja Puiatu erikoolis 1991 – 2000 aastal koolist lahkunud õpilased. Antud valim hõlmas esialgselt 996 isikut, kuid andmete töötlemisel selgus, et 40 isiku andmed on puudulikud ja nii langesid need isikud juba uurimuseks valmistumisel juba välja. Seega uuriti 956 Tapa ja Puiatu erikoolide endist kasvandikku. 956 isikust on eesti keelt kõnelevaid 364 ja vene keelseid indiviide 592. Uurimuse käigus ei võetud antud isikutega kontakti ja kõik esitatud materjalid on saadud statistilisel kujul Karistusregistrist.

Küll aga viidi läbi uurimus-küsitlus (lisa1) samal teemal 2004.aasta detsembris Viljandi Vanglas ning küsitlus hõlmas 54 kinnipeetavat vanusest 15-20. Viljandi Vanglas toimus valik

juhuslikkudel, st et küsitlus hõlmas neid, kes olid nõus seda tegema. Kedagi ei kohustatud seda tegema. 54 ankeedist osutusid kasutuskõlblikeks 40, ülejäänud ankeetidest ei selgunud (oli jäetud vastamata) isiku eelnevat kriminaalset tausta. 40 ankeedi seast valiti välja 25 – 13 isikut (7 eestlast ja 6 venelast), kes olid varem viibinud erikoolis, ja 12 isikut (5 eestlast ning 7 venelast), kes polnud seal olnud. Alguses võrreldi omavahel eestlasi ja venelasi, kes olid viibinud erikoolis ning seejärel isikuid, kes polnud viibinud erikoolis, nendega, kes olid seda teinud (vt ptk 2.4.2).

2.5 MEETODID

Uurimismeetodite valikul lähtuti uurimuse eesmärgist ja ülesannetest. Töös on kasutatud kahte meetodit. Esimene neist on dokumentide analüüs, mis seisneb Karistusregistrisse saadetud järelpärimise tulemuste (vt lisa1) analüüsis. *Dokumentide analüüs on üks kriminoloogia põhimeetodeid. Sotsiaalteadustes nimetatakse dokumendiks informatsiooni, mis on kantud trükitud või käsikirjalisse teksti, magnetlindile, fotole või kinofilmile. Personifikatsiooni alusel saab eristada isiklike ja mitteisiklike dokumente. Isiklike dokumentide all peetakse silmas konkreetse isiku kohta välja antavaid pabereid. Mitteisiklikud dokumendid on ajakirjanduse materjalid, statistilised materjalid jmt. Allika staatuse alusel eristatakse ametlike ja mitteametlike dokumente. Esimesel juhul on tegemist valitsuse materjalidega, riikliku statistika andmetega ja riiklikud arhiivid. Mitteametlikud dokumendid on isiklikud materjalid* (Raska 1994: 45-46). Antud töö puhul on analüüsitud trükitud mitteisiklike ametlike dokumente.

Teise meetodina on kasutusel ankeetküsitlus (vt lisa 2), mis viidi läbi 2004.aasta detsembris 54 Viljandi Vangla kinnipeetava hulgas. Kinnipeetavad valiti juhuslikult ja ühtegi kriteeriumi ei esitatud. Vastasid need, kes seda soovisid. Saadud andmeid korrastati ning tulemusi analüüsiti. Samuti on antud peatüki raames kirjeldatud ühte juhtumit ning seda analüüsitud.

2.5.1 Dokumentide analüüs

Riigikontrollile esitati järelpärimiseks 998 Tapa ja Puiatu Erikoolidest lahkunud isiku andmed, neist 374 olid Puiatu ning 624 Tapa Erikooli endised kasvandikud. Saadud andmete esmasel analüüsil selgus, et 40 isiku andmed olid olnud puudulikud ning sellest tulenevalt

valimist välja langenud. Karistusregistrist leiti kirjeid 523 isiku kohta, kelledest 274 olid Puiatu ning 249 Tapa Erikooli endised õpilased. Olukord, et Tapa Erikoolis nii paljude isikute kohta kirjeid ei leidunud, võib olla tingitud asjaolust, et koolil puudub ülevaade koolis viibinud ja sealt lahkunud isikute kohta. Autorile andmete saamiseks esitatud klassipäevikud olid täidetud vene keeles, ning seoses isikunimede eestipärase kirjutamisega võisid andmed moonduda. Olemasolevate andmete põhjal saame väita, et 54,4 % endistest erikoolide kasvandikest jätkab pärast koolist lahkumist kriminaalset karjääri.

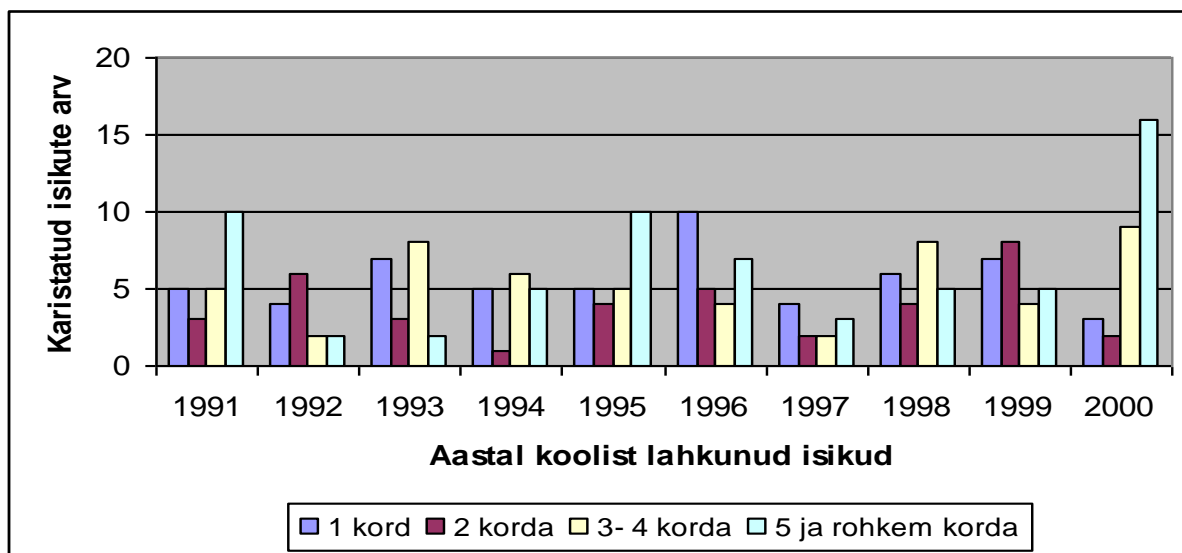
Karistusregistrile esitati järelepärimine Puiatu erikoolist aastatel 1991 – 2000 lahkunud 374 isiku kohta. Isikuid vaadeldi koolist lahkumise aastale järgnenud aasta 1.jaanuarist kuni 23.aprillini 2006.a, nt 1991 aastal lahkunuid vaadeldi perioodil 1.01.1992-23.04.2006. Kirjeid leiti 274 isiku kohta, 92 isiku kohta kirjed puudusid ning 8 isikut langes välja puudulike andmete tõttu. Lihtsatele matemaatilistele arvutustele tuginedes saame väita, et 2,1% isikuid langes valimist välja puudulike andmete tõttu; 24,6 % isikutest pole pärast koolist lahkumist jätkanud hälbivat käitumist ning 73,3% endistest kasvandikest on jätkanud kriminaalset karjääri. Riigikontroll leidis oma auditi (Riigikontroll 2004: 7,8) käigus, et *66% endistest kasvandikest on karistatud õigusrikkumiste eest. Ilmnes, et vaadeldud 193 isikust 128, neist lõviosa (96) muu hulgas kuritegude eest. Rohkem kui pool neist (97) on karistatud korduvalt, mitme õigusrikkumise eest.* Andmed erinevate väärtegade eest karistamiste kohta saab esitada aastate kaupa järgmise tabelina (vt tabel 1):

Tabel 1. Puiatu Erikooli endiste kasvandike väärtegade eest saadud karistuste arvuline ülevaade.

Aasta	Koolist lahkunud õpilasi	Karistus registris õpilasi	1 kord	2 korda	3-4 korda	5 ja rohkem korda	Kokku
1991	42	30	5	3	5	10	23
1992	26	21	4	6	2	2	14
1993	34	26	7	3	8	2	20
1994	37	24	5	1	6	5	17
1995	32	28	5	4	5	10	24
1996	53	40	10	5	4	7	26
1997	21	17	4	2	2	3	11
1998	43	27	6	4	8	5	23
1999	33	31	7	8	4	5	24
2000	53	30	3	2	9	16	30

Nagu tabelist 1 selgub, on kõige rohkem kirjeid koolist 1996. aastal lahkunud õpilaste seas. Suhteliselt sarnast karistamiste arvu erinevatel aastatel võib seletada asjaoluga, et väärtegusid

hakati registreerima alles 2000.aastal ja seoses sellega saab järeldada, et tegelikult on isikuid karistatud tunduvalt rohkem. Kõige rohkem on väärtegude eest karistatud isikuid 2000.aastal koolis lahkunud õpilaste seas. Kõige vähem on aga sooritanud väärtegu 1997.a koolist lahkunud isikud. Sellel aastal lahkus koolist ka kõige vähem isikuid. Graafiliselt näeks pilt välja järgmine (vt joonis 1):



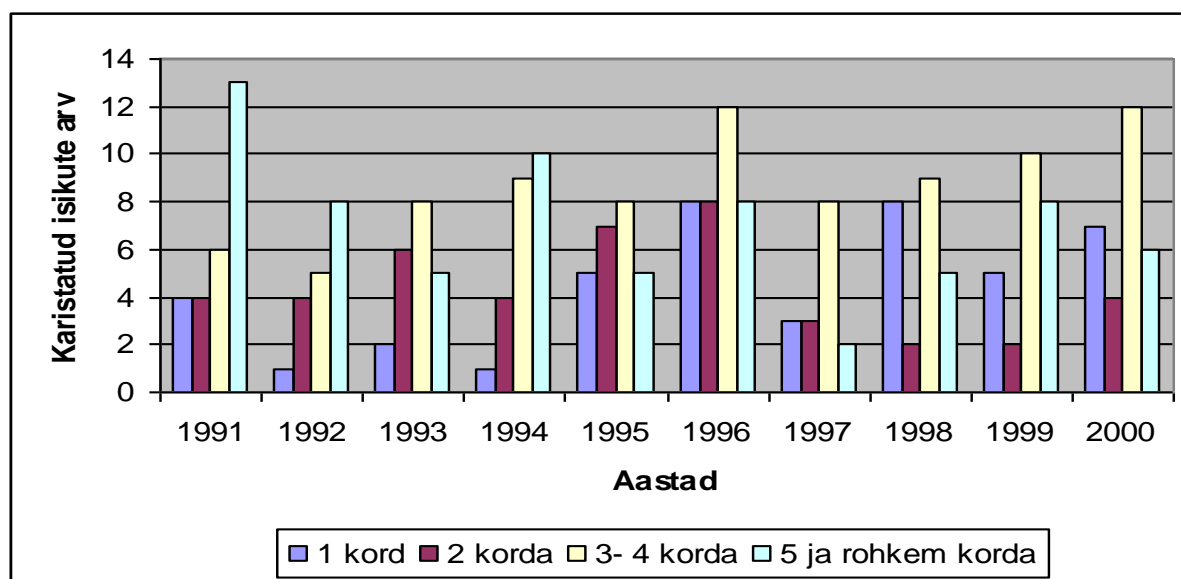
Joonis1. Puiatu erikoolist lahkunud isikute karistused väärtegude eest graafiliselt

Nagu jooniselt 1 võime välja lugeda on kõige rohkem süüdi mõistetud 5 ja rohkem korda – 65 isikut. Järgneb üks kord karistatud inimeste hulk (56), millega on praktiliselt võrdne 3-4 korda karistatud isikute arv 53. Samas kõige vähem on neid indiviide, keda on väärtegude eest karistatud kahel korral, ainult 38 juhul. Kokku on karistatud väärtegude eest 212 erikooli endist kasvandikku. Väärtegude tase on suhteliselt madal sellepärast, et antud rikkumisi hakati registreerima alles 2000. aastal, seega on tõenäoliselt arvud palju suuremad. Andmed erinevate kuritegude eest karistamiste kohta saab esitada järgmise tabelina (vt tabel 2):

Tabel 2. Puiatu erikooli endiste kasvandike kuritegude eest saadud karistuste arvuline ülevaade aastate lõikes

Aasta	Koolist lahkunud õpilasi	Karistus registris õpilasi	1 kord	2 korda	3-4 korda	5 ja rohkem korda	Kokku
1991	42	30	4	4	6	13	27
1992	26	21	1	4	5	8	18
1993	34	26	2	6	8	5	21
1994	37	24	1	4	9	10	24
1995	32	28	5	7	8	5	25
1996	53	40	8	8	12	8	36
1997	21	17	3	3	8	2	16
1998	43	27	8	2	9	5	24
1999	33	31	5	2	10	8	25
2000	53	30	7	4	12	6	29

Tabelisse märgitud aasta näitab õpilaste koolist lahkumise aastat. Nagu tabelist 2 selgub on kõige rohkem kuritegude eest karistatud isikuid 1996.a koolist lahkunud õpilaste hulgas 36. Samas aga on 5 ja enam korda karistatud isikuid kõige enam 1991.a lahkunute seas. Selline asjaolu on tingitud sellest, et nendel isikutel on olnud pikem periood, et sooritada kuritegusid. Samas on suhteliselt palju ka 2000.a koolist lahkunud õpilaste hulgas neid, keda on karistatud kuritegude eest 5 ja enamal korral. Graafiliselt näeks pilt välja järgmine (vt joonis2):



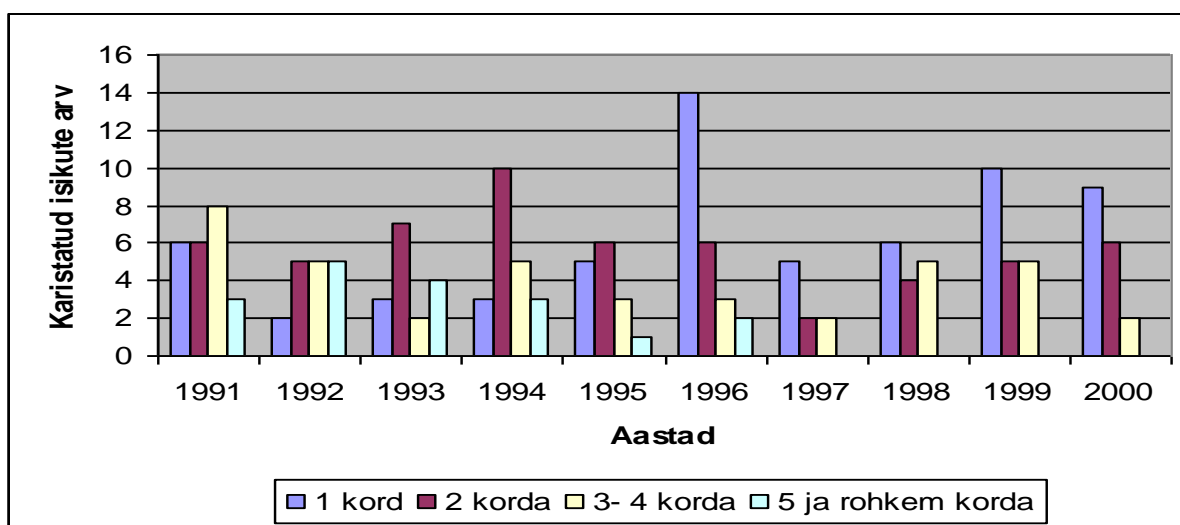
Joonis 2. Puiatu Erikooli endiste kasvandike karistused kuritegude eest

Jooniselt 2 saame välja lugeda, et kõige rohkem on karistatud isikuid kuritegude eest 3 – 4 korda. Selliseid inimesi on 87. Indiviide, keda on karistatud üks ja kaks korda on võrdselt 44. Palju on ka selliseid endiseid õpilasi, keda on karistatud kuritegude eest 5 ja enam korda – 70. Andmed vangistuses viibimiste kohta saab esitada järgmise tabelina (vt tabel 3):

Tabel 3. Puiatu erikooli endiste kasvandike vangistuste arvuline ülevaade aastate lõikes

Aasta	Koolist lahkunud õpilasi	Karistus registris õpilasi	1 kord	2 korda	3-4 korda	5 ja rohkem korda	Kokku
1991	42	30	6	6	8	3	23
1992	26	21	5	5	5	2	17
1993	34	26	3	7	2	4	16
1994	37	24	3	10	5	3	21
1995	32	28	5	6	3	1	15
1996	53	40	14	6	3	2	25
1997	21	17	5	2	2	0	9
1998	43	27	6	4	5	0	15
1999	33	31	10	5	5	0	20
2000	53	30	9	6	2	0	17

Aasta märgib koolist lahkumise aastat. Nagu tabelist 3 selgub on kõige enam vangistatud isikuid, kes lahkusid koolist 1996.a. Aga ka ülejäänud aastatel koolist lahkunud isikute vangistuste üldine tase on kõrge. Küll aga on märgata, et alates 1997.a koolist lahkunutest pole ühelgi aastal õpilast, kes oleks viibinud vanglas 5 ja enam korda. 1997.a endiste õpilaste hulgas on ka kõige vähem vangistatuid. Graafiliselt näeks eelnev informatsioon välja selline (vt joonis 3):



Joonis 3. Puiatu Erikooli endiste kasvandike vangistuste andmed graafiliselt

Nagu jooniselt 3 selgub, on kõige rohkem isikuid karistatud vangistusega ainult ühel korral – 66 juhul. 57 inimest on karistatud vabadusekaotusega kaks korda, 40 indiviidi on karistatud 3-4 korda ning ainult 15 isikut on viibinud vanglas 5 ja rohkem kordi. Kokku on vanglas viibinud 178 endist erikooli õpilast.

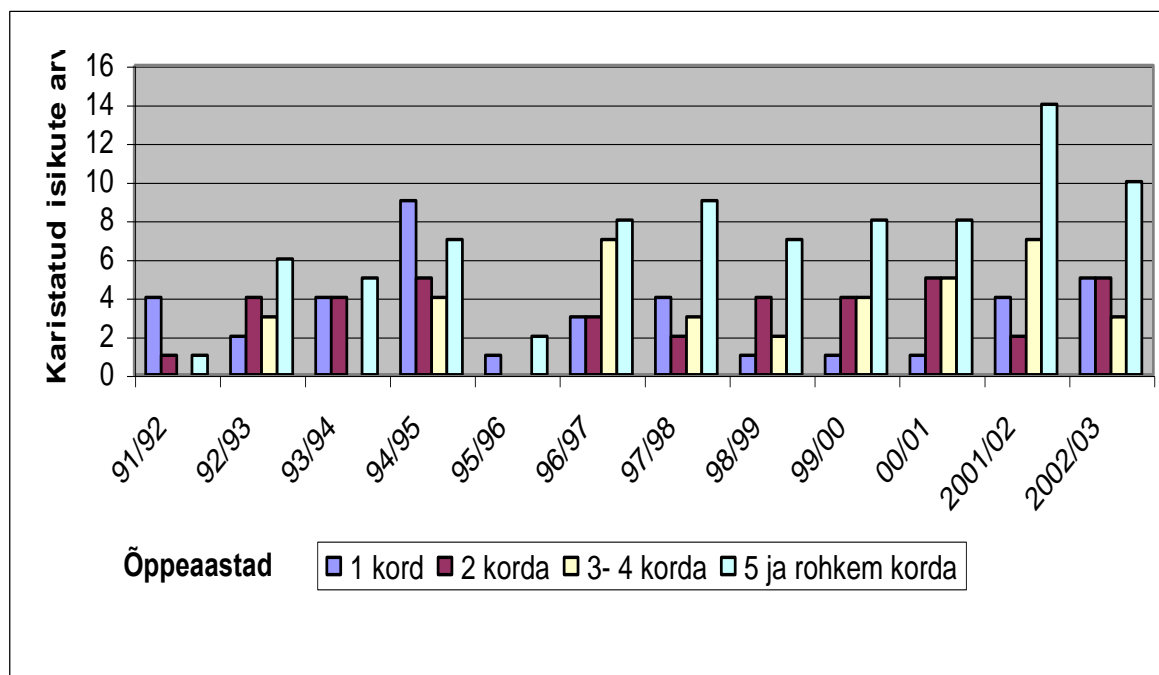
Tapa erikooli kohta esitati Karistusregistrile järelpärimiseks 1991/92 - 2002/03 õ.-a. koolist lahkunud õpilaste nimekirjad. Kokku esitati 624 isiku andmed, kelledest 32 langesisid välja puudulike andmete tõttu ning 343 isiku kohta ei leidunud Karistusregistris kirjet. Millest selline fenomen võis tekkida kirjeldati eespool. 249 isiku kohta käivad andmed on õnneks piisavad, et teha järeldusi valitseva olukorra kohta. Isikuid vaadeldi koolist lahkumisele järgneva õppeaasta algusest kuni tänase päevani, nt 1991/92 õppeaastal lahkunud noormehi vaadeldi perioodil 1.september 1992 - 23.aprill 2006.a. Kui mitte arvestada autori poolseid võimalikke vigu, siis oleksid tulemused järgmised: puudulike andmete tõttu langes valimist välja 5,1%, kuritegelikku registrit peale koolist lahkumist omab ainult 39,9% ning kriminaalset karjääri pole jätkanud 55% isikutest. Need andmed aga pole eriti usaldusväärsed, võttes arvesse Tapa Erikoolis valitsevat asjaajamiskorda ning sellest tulenevaid võimalikke vigu. Kui võrrelda allpoolt esitatavaid tabeleid, siis saab välja tuua asjaolu, et kõige kriminogeensemad on olnud 1994/95 õppeaastal koolist lahkunud noormehed. Andmed erinevate väärtegade eest karistamiste kohta saab esitada aastate kaupa järgmise tabelina (vt tabel 4):

Tabel 4. Tapa Erikooli endiste kasvandike karistused väärtegade eest aastate lõikes

Õppe aasta	Koolist lahkunud õpilasi	Karistus registris õpilasi	1 kord	2 korda	3-4 korda	5 ja rohkem korda	Kokku
1991/92	44	8	4	1	0	1	6
1992/93	54	23	2	4	3	6	15
1993/94	48	19	4	4	0	5	13
1994/95	87	33	9	5	4	7	25
1995/96	13	5	1	0	0	2	3
1996/97	62	26	3	3	7	8	21
1997/98	50	22	4	2	3	9	18
1998/99	39	15	1	4	2	7	14
1999/00	54	20	1	4	4	8	17
2000/01	56	21	1	5	5	8	19
2001/02	65	30	4	2	7	14	27
2002/03	52	27	5	5	3	10	23

Tabelist 4 saab täheldada, et suhteliselt vähe on isikuid kantud Karistusregistrisse, kindlasti pole siin tegemist sellega, et nad on lõpetanud kriminaalse aktiivsuse, võimalikest põhjustest räägiti juba varem. Kõige vähem on väärtegade eest karistatud 1995/96 õ.-a. koolist lahkunud isikuid, antud asjaolu on tingitud sellest, et selle aasta õpilaste kohta koolil andmed peaaegu puudusid. Kõige rohkem on aga karistatud 2001/02 õ.-a. lahkunud noormehi ja kõige vähem,

kui jätta kõrvale 1995/96 õ.-a., 1991/92 õppeaasta õpilasi. Graafiliselt näeks olukord välja järgmine (vt joonis 4):



Joonis 4. Tapas Erikooli endiste kasvandike väärtegade eest saadud karistused

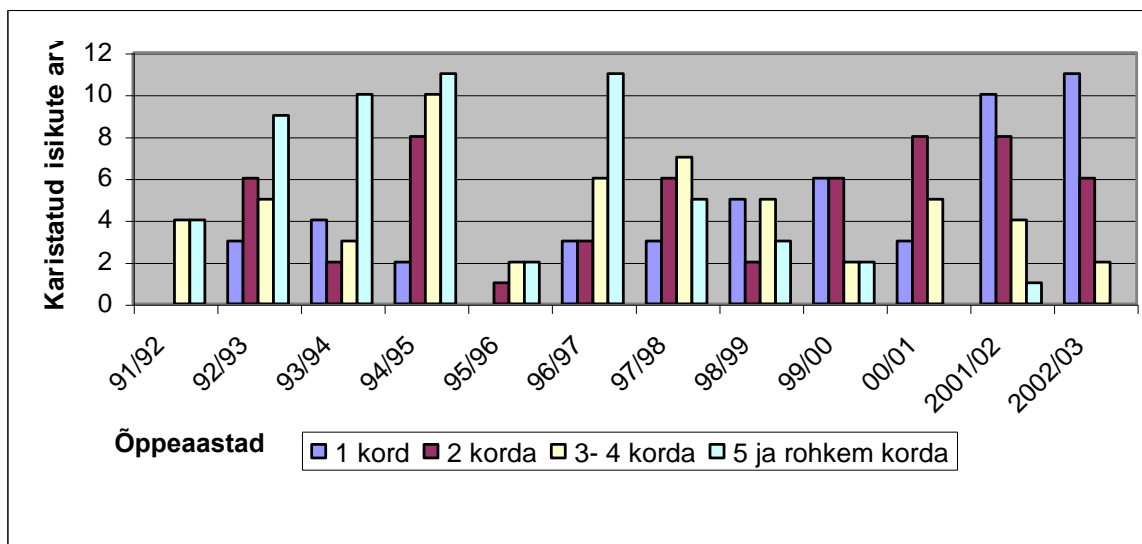
Nagu jooniselt 4 näeme, on karistatud 84 endist kasvandikku väärtegade eest 5 ja enamal korral. Üks kord on karistatud 35 isikut, kaks korda 38 inimest, sama palju on ka 3-4 korda karistatud isikuid (38). Kokku on väärtegade eest karistatud 195 endist õpilast.

Tapas erikooli endiste kasvandike poolt kuritegude eest saadud karistused saab esitada aastate kaupa järgmise tabelina (vt tabel 5):

Tabel 5. Tapas Erikoolist lahkunud õpilaste karistused kuritegude eest aastate lõikes

Õppe aasta	Koolist lahkunud õpilasi	Karistus registris õpilasi	1 kord	2 korda	3-4 korda	5 ja rohkem korda	Kokku
1991/92	44	8	0	0	4	4	8
1992/93	54	23	3	6	5	9	23
1993/94	48	19	4	2	3	10	19
1994/95	87	33	2	8	10	11	31
1995/96	13	5	0	1	2	2	5
1996/97	62	26	3	3	6	11	23
1997/98	50	22	3	6	7	5	21
1998/99	39	15	5	2	5	3	15
1999/00	54	20	6	6	2	2	16
2000/01	56	21	3	8	5	0	16
2001/02	65	30	10	8	4	1	23
2002/03	52	27	11	6	2	0	19

Nagu tabelist 5 välja saab lugeda on kõige rohkem karistatud kuritegude eest 1994/95 õ.-a.koolist lahkunud isikuid. 5 ja enam korral on kõige rohkem karistatud isikuid, kes lahkusid koolist 1993/94, 1994/95 ja 1996/97 õppeaastatel. Kõige vähem on karistatud isikuid, kes lahkusid koolist 1995/96 õ.-a. Üldiselt võib väita, et kuritegude eest saadud karistuste tase on aastate lõikes küllaltki ühtlane. Graafiliselt näeksid need andme välja järgmised (vt joonis 5):



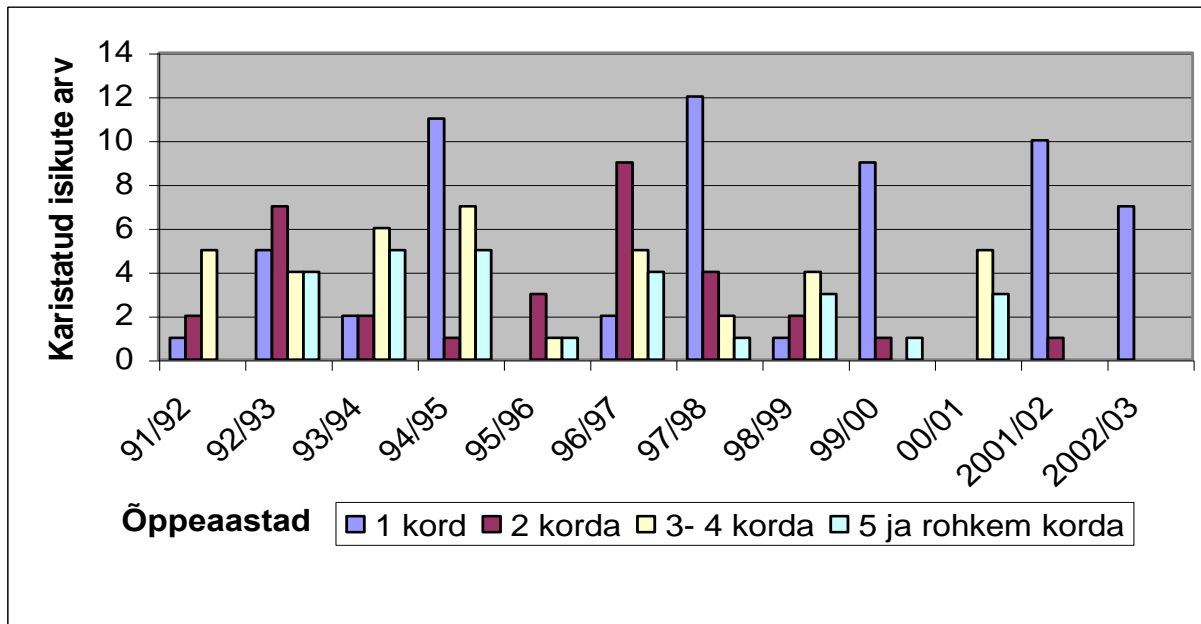
Joonis 5. Tapa Erikooli endiste kasvandike kuritegude eest saadud karistused

Kokku karistati kuritegude eest 211 Tapa Erikooli endist kasvandikku. Kõige rohkem on karistatud õpilasi kahel korral (56 isikut), sellele järgnevad 54 inimest, keda on karistatud 5 ja enam korda. Suhteliselt võrdselt on karistatud indiviide 3-4 ja ühel korral, vastavalt 51 ja 50 isikut. Tapa erikoolist lahkunud isikute vanglakaristused saab aastate lõikes esitada järgmise tabelina (vt tabel 6):

Tabel 6. Tapa Erikooli endiste kasvandike vanglakaristused aastate lõikes

Õppe aasta	Koolist lahkunud õpilasi	Karistus registris õpilasi	1 kord	2 korda	3-4 korda	5 ja rohkem korda	Kokku
1991/92	44	8	1	2	5	0	8
1992/93	54	23	5	7	4	4	20
1993/94	48	19	2	2	6	5	15
1994/95	87	33	11	1	7	5	24
1995/96	13	5	0	3	1	1	5
1996/97	62	26	4	5	9	2	20
1997/98	50	22	12	4	2	1	19
1998/99	39	15	3	4	2	1	10
1999/00	54	20	9	1	0	1	11
2000/01	56	21	3	5	0	0	8
2001/02	65	30	10	1	0	0	11
2002/03	52	27	7	0	0	0	7

Nagu me tabelist 6 välja võime lugeda on kõige enam karistatud vangistusega 1994/95 õ.-a. koolist lahkunud õpilast. Ja kui jätta andmete vähesuse tõttu välja 1995/96 õ.-a. koolist lahkunud, siis on kõige vähem vangistusega karistatud isikuit 2002/03 õ.-a. kooli endiste kasvandike hulgas ja kõiki neid on karistatud vaid ühel korral. Graafiliselt näeks olukord välja järgmine (vt joonist 6):



Joonis 6. Tapa Erikooli endiste kasvandike vangistamised graafiliselt

Nagu jooniselt 6 välja lugeda võime, on kõige rohkem isikuid, kes on vanglas viibinud ühel korral. Neid on 66. Täpselt poole vähem ehk 33 on inimesi, keda on vangistusega karistatud kahel korral. 31 endist kasvandikku on viibinud vanglas 3-4 korda ning 20 indiviidi on

kandnud vanglakaristust 5 ja enamal korral. Kokku on vangistuses viibinud 150 endist erikooli õpilast.

Kui hakata võrdlema Puiatu ja Tapa Erikoolide kasvandike edasist kriminaalset käiku, siis saame välja tuua järgmised asjaolud:

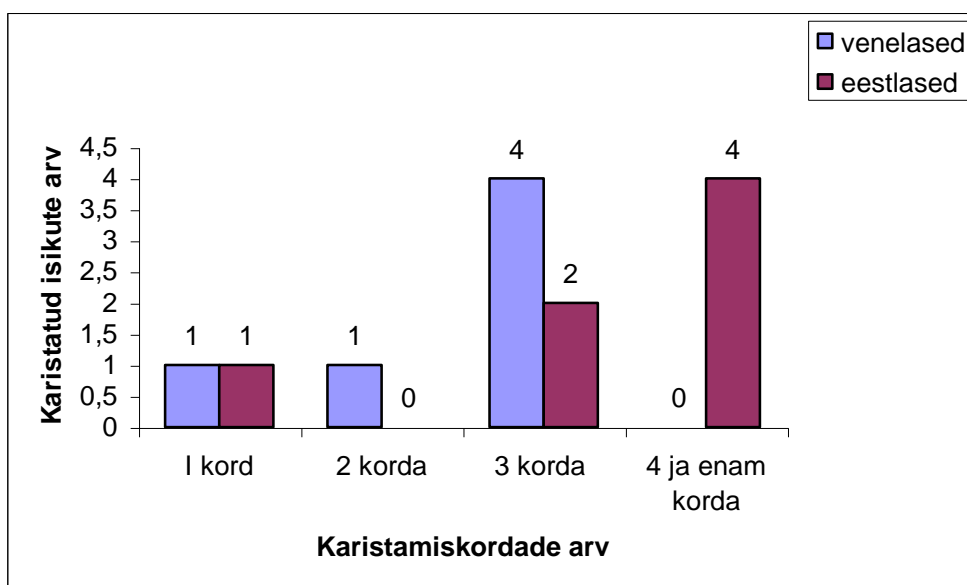
1. Väärtegude eest on Tapa erikooli endisi kasvandikke küll arvuliselt vähem karistatud kui Puiatu erikooli kasvandikke, kuid neid on tunduvalt rohkem karistatud 5 ja enam korda. Sellest saab järeldada, et vene keelt kõnelevad isikud on temperamentsemad ning seoses sellega rikuvad nad rohkem korda.
2. Kuritegude eest on Puiatu erikooli kasvandikke (245) tunduvalt rohkem karistatud kui Tapa erikooli endisi õpilasi (211). Samuti on eestlasi karistatud 5 ja enamal korral 70 inimese puhul, Tapa endiste õpilaste 54 inimese vastu.
3. Vangistuses on Puiatu erikooli endisi õpilasi (178) võrreldes Tapa erikooli endiste kasvandikega (150) rohkem viibinud, kuid Tapa Erikooli endisi õpilasi (20), kes on vanglas viibinud 5 ja enam korda on viie isiku võrra rohkem, kui Puiatu erikooli kasvandikke (15).

Lõpetuseks võiks öelda, et tegelikult on olukord suhteliselt sarnane ja erilist vahet koolidel ei ole. Võib väita, et mõlemad koolid "toetavad" võrdselt oma kasvandike edasist kriminaalset karjääri pärast koolist lahkumist.

2.5.2 Ankeetküsitluse analüüs

Võrreldes isikuid, kes on viibinud erikoolis, siis esimese erinevusena saab kohe välja tuua seal viibitud aja, mis jääb poole aasta ja viie aasta vahele, keskmine erikoolis viibitud aeg on aga 2 aastat ja 3 kuud. Peamiseks ajendiks erikasvatuse suunamisel on koolikohustuse mittetäitmine ja sellele lisanduvad pisirikkumised. Endised kasvandikud hindasid elu- ja õppe- ning kasvatustingivusi pigem headeks või keskmisteks. Samas aga oli läbisaamine kasvatajatega palju halvem kui õpetajatega ning valdavalt kõik vastajad hindasid oma suhteid kaasõpilastega normaalselt või pigem headeks. Esimeste õigusrikkumisena märgiti ära huligaansused, salajased vargused ning avalikud vargused ning valdavalt pandi see rikkumine toime enne 10 eluaastat. Vanglasse on satunud valdavalt nii avalike kui ka salajaste varguste pärast, kuid esines ka üks tapmisjuhtum ning üks vägistaja. Vastanute vanus oli 15-20 eluaasta vahel, ning ainult üks omandas keskkaridust, teised õppisid veel põhikooli programmi alusel. Samuti selgus küsitluse tulemusena, et enamasti kasvatab erikooli sattunud

poisse ainult ema ning ühel juhul oli isik elanud lastekodus. Suhteid perekonnaga/sugulastega hinnati headeks, kuid materiaalseid võimalusi pigem keskmisteks. Kahel küsitlaval oli ka probleeme alkoholisõltuvusega, kuid kõik endised erikooli kasvandikud olid vähemalt proovinud alkoholi, kui ei tarbinud seda enne vanglasse sattumist regulaarselt. Kolmel juhul polnud kunagi proovitud narkootikume, ülejäänud olid kõik proovinud. Peamised tarvitatud narkootilised ained lisaks alkoholile olid: kanep ja amfetamiin, aga oldi proovitud ka heroini ja marihuaanat. Valdavalt oldi halduskorras karistatud kaks või enam korda, kriminaalkorras oldi karistatud küsitlemise hetkeks valdavalt kolm korda ja enam. Vaid kahel juhul oli tegu esimese kriminaalkaristusega. Saame võrrelda eesti ja vene keelt kõnelevate noorte erinevusi karistuste arvu poolest. Järgmine joonis iseloomustab karistatuse erinevusi vene rahvusest noorte ja eestlaste vahel ning teine joonis karistuste arvu erinevusi erikoolides viibinud ja seda mitte teinud noorte vahel.

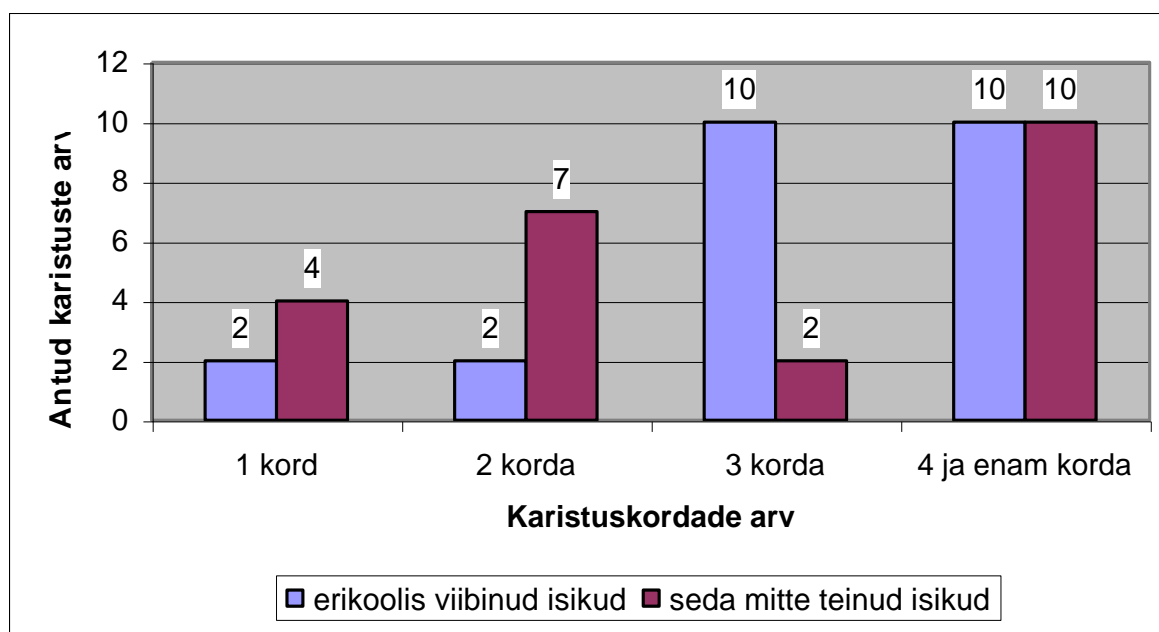


Joonis 7. Erikoolis viibinud isikute karistamised kriminaalkorras rahvuslikust erinevusest vaadatuna.

Nagu jooniselt 7 näha, on eestlasi kriminaalkorras karistatud rohkem kui vene rahvusest isikuid just 4 ja enam korda. Nende poolt sooritatud kuritegude iseloomu vaadates selgus, et vene rahvusest isikud panevad toime vähem kuritegusid, kuid need on oma iseloomult raskemad. Seega on vene noored ohtlikumad kurjategijad, kui eesti noored.

Kui aga võrrelda omavahel isikuid, kes pole viibinud erikoolis ja kes on seda teinud, siis kohe esimese erinevusena hakkab silma asjaolu, et perekondi, kui mõlemad bioloogilised vanemad on olemas, esineb kolm korda rohkem neil, kes pole viibinud erikoolis, samuti hindavad

sellised noored perekonda tunduvalt kõrgemini. Seega saame välja tuua esimese uurimuse käigus avastatud riskiteguri, milleks on ühest või mõlemast vanemast lahutamine, millest omakorda tuleneb asjaolu, et perekonda ei väärtustata nii palju. Teise erinevusena võib välja tuua asjaolu, erikoolis mitte viibinute haridustase on palju kõrgem, mis omakorda toob välja teise riskifaktori. Analüüsiks valitud 12 isikust koguni 8 omavad põhiharidust ja õpivad gümnaasiumi õppeprogrammi alusel, samal ajal kui erikoolis viibinutest ainult üks indiviid omandab keskharidust, teistel on 5-8 klassi haridus. Samuti saab välja tuua, et erikoolis viibinud noorukil oli sõprusringkonnas, perekonnas kedagi varem kohtulikult karistatud, mis võib olla üheks riskiteguriks. Riskitegurite väljaselgitamine ei olnud antud töö eesmärgiks ja sellest tulenevalt pole neid ka pikemalt kommenteeritud.



Joonis 8. Erikoolis viibinute ja mitte viibinute võrdlus kriminaal- ja halduskorras karistamiste põhjal

Joonisel 8 on kokku liidetud haldus- ja kriminaalkaristused ja kuna tekkis olukord, kui üks isik oli karistatud nii haldusrikkumiste eest 4 ja enam korda ning seda samuti ka kriminaalrikkumiste eest, siis otsustatigi üheks näitajaks tuua karistuste arvu. Antud arv peaks näitama ära selle, kui mitmel juhul on nii mitut korda karistatuid esinenud. Kindlasti pole antud näitaja sõnastus kõige parem, kuid antud hetkel sobivaim. Nagu me jooniselt näha võime on erikoolis viibinud isikuid karistatud vähemalt 76 korral, seda on palju arvestades, et analüüs hõlmab 13 erikoolis õppinud isikut. Seega tuleb ühe sellise isiku kohta 5,8 karistust, mida on selgelt palju arvestades, et nende isikute keskmine vanus on 16a 10k. See näitab selgelt, et isikud on elanud kriminaalselt väga aktiivset elu. Kui me vaatleme erikoolides mitte

viibinud isikuid, siis saame, et neid isikuid on karistatud kokku vähemalt 64 korral, mis on selgelt väiksem arv, kui seda on erikoolis viibinud isikute puhul. Kui me võtame aluseks karistuste arvu ühe isiku kohta, siis saame 5.3 karistust isiku kohta, mida on samuti väga palju, kuid erikoolis mitte viibinud isikute keskmine vanus tuleb suurem ja on 17a 9k. Kokku, nii erikoolis viibinud kui seda mitte teinud isikute kohta, tuleb antud juhul ühe isiku kohta 5.6 karistust. Kui vaadelda ainult kuritegusid, siis saame, et kokku tuleb ühe isiku kohta 2,8 kriminaalkaristust. Erikooli endiste kasvandike puhul on selleks arvuks 2,9 rikkumist isiku kohta ning noorukitele, kes pole viibinud erikasvatusasutustes, on see number 2,66. Seega on ka kriminaalkaristuste lõikes endiste kasvandike suhtarv suurem. Kui võtame vaatluse alla halduskorras saadud karistused, siis saame järgmised tulemused: ühe isiku kohta tuleb 2,68 rikkumist, erikoolis mitte viibinu kohta tuleb 2,7 karistust ja endise kasvandiku kohta 2,9 rikkumist. Ka antul juhul näeme, et suhtarv on suuem erikoolis viibinutel. Seega saame järeldada, et erikool siiski soodustab isiku kriminaalset aktiivsust ja seda olenemata seal viibitud aja pikkusest.

2.4.3 Juhtumi analüüs

Noormees M. elas varajases nooruses läbi mootorratta õnnetuse, mille tulemusena tekkis tal vaimne mahajäämus teistest eakaaslastest. Tal diagnoositi vaimne puue, selle diagnoosi alusel suunati ta vastavasse internaatõppeasutusse. Koolis esialgu noormehel mingeid probleeme ei esinenud. Õppeedukus oli normaalne ning samuti ka läbisaamine koolikaaslastega. Väiksemate õpilaste suhtes oli alati kaitsval positsioonil ega lubanud neile haiget teha. Ühel hetkel aga suunati tavakoolist käitumisprobleemidega poisid M. kooli. M. hakkas nendega suhtlema ja võttis kiiresti omaks nende tegutsemisviisid, kõnepruugi ja mõningal määral ka käitumise. Antud momendist alates langes M. õppeedukus, ta hakkas väiksemaid kiusama ning tegi koolis pahandust. Samas polnud M. kodust toetust loota. Nimelt oli perekond suur – 6 last, enamus neist erinevate isadega. Perekonnas ühtegi meessoost eeskuju polnud, ema kasvatas lapsi üksinda. Samas puudus igasugune emapoolne järelevalve laste tegevuse üle. Lapsed tegid, mida nad tahtsid ja lahkusid kodust pikemaks ajaks ilma kellelegi teatamata ning ega ema tundnud huvi ka selle vastu, kus nad võiksid viibida. M. kriminaalne teekond sai alguse ühel suvel, kui laste ema sõitis kaheks kuuks ära nii, et ta ei öelnud ühelegi lapsele kuhu ta läheb, kuidas temaga kontakti saab ning koju ei jätnud ta ka söögiraha. Selleks hetkeks olid kaks vanemat last kodust lahkunud ning neil olid juba omal pered. Mitte kumbki vanematest lastest ei teadnud kodus valitsevast olukorrast, nagu nad autorile kinnitasid, muidu

oleksid nad läinud väiksemaid "päästma". M. oli seega saanud pere vanim laps ja ta pidas enda kohuseks nooremaid toita. Kuna tal raha ei olnud, siis hakkas ta varastama. Kuna poisil oli vaimne mahajäämus, siis ei tulnud ta selle peale, et minna vallast abi otsima, samuti ei teavitanud valla sotsiaaltöötajat peres valitsevast olukorrast naabrid, kes teadsid, mis olukorras lapsed on. Kuna M. oli varem ka pisivarguste pärast politseiga kontaktis olnud, siis sai talle viimane vahele jäämine saatuslikuks. M. sai kriminaalkaristuse varguste eest ja talle mõisteti 6 kuuline vabadusekaotuslik karistus. Peale vanglast vabanemist suundus noormees tagasi endisesse kooli. Seal tekkisid tal varsti konfliktid ning M. suunati Puiatu erikooli. Seal ei viibinud ta kaua, kuna enne erikooli saatmist oli ta mitu korda vargustega vahele jäänud. Noormehele mõisteti laasta 6kuu pikkune reaalne vangistus. Noormees pääses ennetähtaegselt vabadusse. Vabaduses sattus ta kokku endiste sõpradega. Ühe joomingu käigus mindi tülli ja keegi tapeti ära. Praegusel hetkel kannab M. ühes Eesti vanglas 10 aastast vanglakaristust tapmise eest.

Kui hakata vaatama M. elulugu ja arengut, siis saab välja tuua riskitegurid, mis ennustasid juba suhteliselt varajases lapsepõlves tema edasist võimalikku kriminaalset aktiivsust. Esimesena võiks välja tuua perekonnaga seotud riskifaktorid, nendeks on suhteliselt suur perekond, ühe vanema (antud juhul isa) puudumine, rahalised raskused ja ema hoolimatus laste suhtes. Viimast asjaolu näitab ka see, et 6 lapsel oli neli erinevat isa, kellest ükski ei elanud antud perega koos. Samuti näitab ema hoolimatust see, et ta jättis lapsed üksinda koju nii pikaks ajaperioodiks, ilma et ta oleks hoolitsenud selle eest, et keegi nende järele vaataks ja neid toidaks. Kindlasti mõjus M. ka see, et tal puudus positiivne meessoost eeskuju isa või kasuisa näol. Tal ei olnud kusagilt õppida õiget käitumist ja meheks olemist. Juba M. lapsepõlves oleks tulnud sellele perekonnale kui tervikule pöörata suuremat tähelepanu ja võtta kasutusele ennetavad meetmed, mida aga ei tehtud. Kui aga vaadata isikust endast tulenevaid riskitegureid, siis saab välja tuua mootorratta õnnetuse tagajärjel tekkinud vaimse mahajäämuse ning samuti ka vaimne puue. Tänu oma piiratud vaimsetele võimetele ning koduse toetuse puudumisele ei saanud ta enam tavakoolis hakkama ning erikooli (hetkel peetud silmas vaimse puudega lastele mõeldud koole) saatmisega kaasneb tavaliselt ka nn sildistamine. Isikutele hakatakse viltu vaatama ning neilt ei oodata midagi peale halva. Tegelikult aga saab kogemuste põhjal väita, et tavakoolide õpilaste käitumine, viisakus ning kombed ei vasta veerandilegi nende erikoolide õpilaste omast. Sealsed õpilased on tavaliselt palju arvestavamad, viisakamad ning abivalmimad. M. hakati kohtlema kui "pidalitõbist", ta jäi mängudest kõrvale, teda ei kutsutud sünnipäevadele, jne. Allakäigutrepi esimeseks

astmeks sai antud loo puhul nn “sõprade” teke. Sellest said ka probleemid M. jaoks alguse. Kuna tal oli vaimne puue, siis ei saanud ta kõigest aru ja tänu sellele oli ta väga mõjutatav. M. ei teinud vahet heal ja halval sellisel määral, et ta oleks osanud sellest seltskonnast õigel hetkel, pärast esimest karistust eemalduda. Võib kindlalt väita, et see esimene karistus saigi tema jaoks määravaks. Ta ei suutnud kohaneda pärast vabanemist uue situatsiooniga ning tänu sellele, et noormehel puudusid ka tugiisikud, siis jätkas ta oma kriminaalset karjääri ning suhteliselt kiiresti. Praeguseks hetkeks võib väita, et kui ei juhtu mingit imet ja M. ei saa endale tugiisikut, siis veedab ta väga suure tõenäosusega oma ülejäänud elu trellide taga. Antud loost tuleb järeldada, et vaimse puudega inimesi ei tohiks panna vanglasse. Kui neile määrata vangistusega seotud karistus, siis peaks karistuse kandmine toimuma eraldi asutuses, kus sellistele isikutele õpetatakse endaga ning ümbritseva keskkonnaga toime tulema nii, et nad ei peaks enam jätkama kuritegelikku eluviisi.

3. TULEMUSTE ANALÜÜSI KOKKUVÕTE

Kui võtta koolid kokku, siis on kriminaalset karjääri jätkavate õpilaste protsent 55,4, mis tähendab, et erikoolid ei täida neile pandud funktsiooni. Puiatu Erikooli puhul saadi tulemuseks koguni, et 73,3% endistest kasvandikest jätkab hälbivat käitumist. Tapa erikooli puhul oli see protsent 39,9, kuid selline tulemus on ei ole usaldusväärne. Kindlasti on Tapa erikooli kasvandike, kes jätkavad kriminaalset aktiivsust, protsent kusagil 70 juures. Autor julgeb seda väita tuginedes Riigikontrolli poolt 2004.a auditi (Riigikontroll 2004: 7) raames läbiviidud uurimusele, mis hõlmas 193 aastatel 1995-2003 erikoolides õppinud inimest, kes valiti juhuslikult. Pärast koolist lahkumist oli nendest isikutest karistatud väär- ja/või kuritegude eest 128, see moodustab valimist 66%.

Puiatu erikooli endiste kasvandike karistusi analüüsid, leiti, et oleks õige välja tuua suhtarvud ühe isiku kohta. Väärtegude eest karistatud isikuid oli 212, kokku olid nad saanud karistada umbes 669 korral. Matemaatilise tehte tulemusel saadi, et ühe isiku kohta tuli 3,2 karistust. Kuritegude eest oli karistatud 245 isikut, kes kokku olid saanud karistada umbes 830 korral, see teeb ühe isiku kohta 3,4 karistust. Väär- ja kuritegude eest on kokku karistatud 184 isikut. Vangistuses on viibinud 178 endist õpilast, kes kokku on karistust kandnud umbes 415 korral, mis teeb ühe isiku kohta 2,3 vangistust. Samamoodi analüüsiti ka Tapa erikooli kasvandike karistusi. Väärteguisid oli toime pannud 195 isikut, kes kokku olid saanud karistada umbes 683 korral, mis teeb ühe isiku kohta 3,5 karistust. Kuriteguisid oli toime pannud 211 endist õpilast, kes olid saanud karistada kokku umbes 636 korral, ühe isiku kohta tähendab see 3,01 karistust. Vangistuses on viibinud 150 isikut, kes on kandnud karistust ligi 356 korral, see aga tähendab, et üks isik on viibinud vanglas 2,4 korda. Väär- ja kuritegude eest on karistatud 165 isikut.

Kui hakata võrdlema kahe kooli tulemusi, siis selgub, kuritegude eest on karistatud Puiatu erikooli endisi kasvandikke ühe isiku kohta (3,4) rohkem kui Tapa erikoolis käinud noormehi (3,01). Vahe on märgatav. Sellest võiks järeldada, et eesti keelt kõnelevad noored panevad toime rohkem kuriteguisid, õigemini neid karistatakse rohkem. Kuid Tapa Erikooli andmete vähesel usaldusväärsusel tõttu ei või selles järelduses täiesti kindel olla. Väärtegude puhul on aga asi vastupidine ühe Tapas õppinud nooruki kohta tuleb 3,5 karistust Puiatus õppinud noore 3,2 vastu. Siis saame järeldada, et vene rahvusest noored rikuvad rohkem avalikku korda kui eestlased. Selline olukord võib olla tingitud rahvuslikust ja iseloomude erinevustest.

Vangistusi tuleb ühe isiku kohta mõlema kooli endistele kasvandikele suhteliselt sarnaselt. Tapa kooli puhul 2,4 ja Puiatu kooli puhul 2,3 vangistust isiku kohta. Kuigi vahe on väike, on siiski näha, et Tapa erikooli endised õpilased "külastavad" vanglat tihedamini kui Puiatu endised kasvandikud. Väär- ja kuritegusid sooritanud isikute arvu erinevust võib seletada asjaoluga, et Puiatu erikooli õpilaste kohta leidis Karistusregistris rohkem kirjeid kui Tapa erikooli endiste õpilaste kohta.

Ankeetküsitluse põhjal leiti, et ühe erikoolis viibinud isiku kohta tuleb 5,8 karistust, samas kui erikoolis mitteviibinud isiku kohta tuleb 5,3 karistust (kokku on liidetud kõigi õigusrikkumiste eest saadud karistused). Keskmine arv karistusi ühe isiku kohta mõlema rühma peale kokku tuli 5,6. Vahe on selge ja märkimisväärne. Samas väärtegade eest karistati ühte erikoolis viibinud noorukit keskmiselt 2,9 korral, erikooli mitte õppinud isikut 2,7 korral ning keskmine oli 2,68 karistus isiku kohta kuritegude puhul tuli ühe erikoolis mitte viibinud noore kohta 2,66 karistust, samal ajal kui erikoolis õppinud nooruki kohta 2,9 karistust. Keskmiselt karistati ühte isikut 2,68 korral. Kui võrrelda ankeetküsitluse ning dokumentide analüüsi tulemusi, siis on need küllaltki sarnased, kuid dokumentide analüüsil saadud suhtarvud on suuremad, kuid mõlemad analüüsid näitavad selgelt, et erikooli saatmine soodustab nooruki kriminaalset karjääri.

Ankeetküsitluse põhjal sai välja tuua ka riskifaktorid, mis näitasid lapse edasist kriminaalset karjääri. Need olid: lapse lahutamine ühest vanemast; lastekodus viibimine; vanemate hoolimatu suhtumine lastesse; suur pere; madal haridustase; tuttavate seas kohtulikult karistatud isikud ja perekonnas erikoolis viibinud ja hiljem kohtulikult karistatud isikud. Riskifaktorite analüüd ei kuulunud uurimisülesannete hulka ja sellest tulenevalt pole neist ka pikemalt räägitud.

KOKKUVÕTE

Uurimuses seatud eesmärk erikasvatusasutustes viibimise ja edasise kriminaalse käitumise seose leidmiseks sai täidetud. Nimelt selgus, et kinnipeetavatel, kes viibisid enne vangistust erikoolides oli teistest kinnipeetavatest tunduvalt kõrgem suhtarv - 5,8 karistust inimese kohta, samal ajal kui isikutel, kes polnud sellises asutuses viibinud oli selleks numbriks 5,3. Nagu näha on vahe märgatav, seega võime väita, et seos erikooli ja edasise kriminaalse aktiivsuse vahel on tõesti seos. Samas uuriti ka rahvusest tulenevaid erinevusi karistuste korral. Selgus, et eestlased panevad küll toime rohkem kuritegusid, kui vene rahvusest inimesed, kuid nende tegude iseloom on palju kergem. Vene keelt kõnelevate isikute poolt toime pandud kuriteod on oma iseloomult ohtlikud ja rasked. Riskifaktoritena saaks välja tuua suure perekonna, kohtulikult karistatud perekonnaliikme; vanemast/vanematest lahutamise, lastekodus elamise; madala haridustaseme ja vanemate hoolimatuse laste suhtes.

Puiatu Erikooli puhul on kriminaalset karjääri jätkavate endiste kasvandike protsent koguni 73,3. See aga tähendab seda, et vaid veerand koolist lahkuvatest noortest suudavad pärast koolist lahkumist jätkata normaalset elu. Tapa Erikooli puhul oli selleks protsendiks vaid 39,9, kuid selline tulemus seisnes selles, et väga suur hulk andmeid läks erinevate probleemide tõttu kaotsi, ning kindlasti on tegelik protsent suurem. Antud tulemuste juures on kahe kooli üldine näitaja 55,4%, aga ka seda on palju. Normaalset hälbivat osa on väga raske välja pakkuda, kuid see peaks kindlasti olema alla 10%. Riigikontrolli auditi aruandest nr 2-5/04/45 selgus, et 66% endistest erikooli kasvandikest, kes olid suvaliselt valitud kontrolliks, oli hiljem karistatud õigusrikkumiste eest ning seda isegi mitmel korral. Kuna alaealiste kt on väga latente, on tegelikud numbrid tunduvalt suuremad saadud tulemustest.

Vangistuses on viibinud 178 Puiatu erikooli endist õpilast, kes kokku on karistust kandnud umbes 415 korral, mis teeb ühe isiku kohta 2,3 vangistust. Tapa Erikooli endistest kasvandikest on vangistuses viibinud 150 isikut, kes on kandnud karistust ligi 356 korral, see aga tähendab, et üks isik on viibinud vanglas 2,4 korda. Mõlema kooli puhul võrdselt on kõige rohkem isikuid karistatud vangistusega ainult ühel korral – 66 juhul. 57 Puiatu Erikooli endist kasvandiku on karistatud vabadusekaotusega kaks korda, Tapa Erikooli 33 vastu. Suhteliselt sarnane on olukord 3-4 korda vanglas viibinud endiste õpilaste arvus – vastavalt siis 40 ja 31. 15 isikut on viibinud vanglas 5 ja rohkem kordi. Tapa Erikooli endiste kasvandike hulgas on isikuid, keda on karistatud vangistusega 5 ja enamal korral rohkem kui

Puiatu Erikooli õpilaste puhul – vastavalt 20 ja 15. Vaatamata sellele, et Tapa Erikooli endiste õpilaste hulgast on vanglas vähem isikuid viibinud, tuleb selle kooli ühe kasvandiku kohta rohkem võrreldes Puiatu Erikooliga. Hüpotees, et *erikasvatusasutustesse paigutamine soodustab edasist kriminaalset karjääri* leidis uurimuse käigus kinnitust (vt ptk 2.5.1, 2.5.2 ja 3). Antud tulemuste põhjal on alust väita, et õpilaste erikoolidesse saatmine soodustab nende edasist kriminaalset karjääri.

Uurimuse raames külastati ka erikoole ning vesteldi sealsete töötajatega. Vabas vormis vestluste käigus tulid välja peamised kitsaskohad praeguses süsteemis. Mõlema kooli esindajad nägid peamist probleemi selles, et ühiskond võtab selliseid asutusi kui karistusasutusi, mitte kui haridusasutusi, mis nad tegelikult oma iseloomult on. Selline mõtlemine on ka kasvandikele külge hakkanud ja seoses sellega on raske neile selgitada, et tegelikult on olukord teine. Puiatu erikooli esindaja nägi probleemi ka selles, et neil puudub võimalus korda rikkunud ning koolist omavoliliselt lahkunud õpilast karistada. Kuna sisuliselt on nad sunnitud ise lahkunud õpilast otsima, siis on nende murest ka aru saada. Ning samas on õpilased nendesse koolidesse määratud kohtumäärusega, ning koolist omavoliline lahkumine, on selle otsuse rikkumine, ning seoses sellega peaks ja võiks olla karistamine õigustatud. Karistuseks võiks näiteks olla koolis viibimise aja pikendamine selle aja võrra, millal “jooksus” oldi. Tapa Erikooli direktor nägi aga probleemi üha laieneval vangla kultuuril nendes asutustes, kuna üha enam satub vanglas viibinud noormehi uuesti erikoolidesse. Seoses sellega on ka suurenenud seksuaalse ärakasutamisega seotud probleemid, millest on ka koolide direktorid omavahel rääkinud ning arutanud, kuidas taoliste juhtumite korral tegutseda. Kindlasti oleks vaja muuta ministriumide vahelist koostööd tõhusamaks ning kaasta koolide tegevusse ka sotsiaaltöötajad ja psühholoogid. Kindlasti aga oleks vaja lahendada probleem seoses erinevast vanusest ja erinevatest taustadest. Samuti tuleks erinevas vanuses noored eralda ning kindlasti tuleks luua eraldi kool vaimse puudega isikutele, kes käituvad õigusvastaselt. Antud kool on vajalik selleks, et siis on selliste noorte võimalused naasta ühiskonda palju suuremad, vastasel juhul ootaks neid vangla, kuna praegusel hetkel erikoolid selliseid õpilasi vastu ei võta. Koolide õppe-ja kasvatusplaanidesse tuleks sisse viia individualiseeritus, mis tähendab seda, et iga õpilast vaadeldakse eraldi ja käitutakse nii nagu talle parem on. Samuti oleks vaja teostada nn järelhooldust, kuid selle teostamiseks peaksidki koolides olema sotsiaaltöötajad, kes seda organiseerivad. Järelhoolduse teostajateks peaksid siiski olema kohaliku omavalitsuse sotsiaaltöötajad, kuid koolides tuleks õpilasele luua midagi vanglates kasutusel oleva individuaalse täitmiskava

sarnast. Tuleks koostada plaan, mille alusel organiseeritakse õpilase koolisest tegevust ning ka tema tegemisi pärast koolist lahkumist. Tavakoolid peaksid kaaluma nn “Tootsi klasside” ja õpilaskodude loomist, kuna nendega tagatakse õpilaste koolikohustuse täitmine ja pidev järelevalve ja nii väheneks tunduvalt isikute hulk, keda peaks saatma erikooli.

SUMMARY

This work has 50 pages of content and 7 pages addendum. There are 6 tables and 8 graphics. The work is based on 13 sources – 9 in Estonian language and 4 in other languages.

The areas of research implicate with criminal career, youth crime, development trajectory, aggressiveness, stigmatisation, risk factors, delinquent behaviour, special-schools, punishments.

The object of research is criminal career and how it continues after special-school. The goal is to find a link between special-schools and future criminal behaviour of their students. Purpose of this research is to find out if Estonian special-schools system needs changes and what improvements can be made to make system more effective.

This work uses two methods of research. At first analysis of statistical data and current criminal record of 996 ex-pupils of Tapa and Puiatu special-school. 54 convicts of Viljandi prison were also interviewed in december 2004. The result of these interviews are also considered.

The research showed that 54,4% of special school students continue their criminal career after leaving school. The interviews showed that individuals with special-school background had average 5,8 punishments per person. Individuals without special-school history had average 5,3 punishments per peson. These numbers show that there is a link between special-schools and their students criminal behaviour.

As a result of research we can conclude that special-schools need to hire social-workers and psychologists. The students should have individual programs which would also help to perform control over students after they are leaving special-school. State schools should consider making special classes for students with delinquent behaviour. It would ease the load on special schools. These suggestions can be used to make special-schools system more effective.

KASUTATUD KIRJANDUS

1. Butterworth, G. & Harris, M. 2002. Arengupsühholoogia alused. Tartu: Tartu Ülikooli Kirjastus
2. Farrington, David P. 2004. Gender differences in offending: implications for risk – focused prevention. Home Office RDS Report OLR09/04
<http://www.homeoffice.gov.uk/rds/onlinepubs1.html> 21.04.2006
3. Huesmann, L. R., Eron, L. D., Lefkowitz, M. M. & Walder, L. O. 2003. Stability of aggression over time and generation. Farrington, D. P (Ed). In. Early Prevention of adult Antisocial Behaviour. Oxford: Cambridge University Press, 261-281
4. Keltikangas-Järvinen, L. 1992. Aggressiivne laps. Kuidas suunata lapse isiksuse arengut. Tallinn: Koolibri
5. Moffitt, T. 1999. Findings About Partner Violence From the Dunedin Multidisciplinary Health and Development Study. Travis, J (Ed). National Institute of Justice: Research in Brief <http://www.ncjrs.gov/pdffiles1/170018.pdf> 21.04.2006
6. Paloheimo, M. 2002. Lapsepõlve mõjud. Tallinn: Varrak
7. Raska, E. 1994. Kriminoloogia üldkursus II. Tallinn: Eesti Riigikaitse Akadeemia
8. Riigikontroll. 2004. Erikoolide funktsioon ja tulemuslikkus. [Kontrolliaruanne] Tallinn www.riigikontroll.ee 21.04.2006
9. Saar, J., Markina, A., Ahven, A., Annist, A. & Ginter, J. 2002. Kuritegevus Eestis 1991-2001. Tallinn: Juura.
10. Saar, J. 2003. Õigusvastane käitumine alaealisena ja kriminaalsed karjäärid. Tartu: Tartu Ülikooli Kirjastus
11. Strömpl, J. 2002. The K. Shool: Residential Management of Troublesome Girls in Transition-time Estonia. Tartu: Tartu Ülikooli Kirjastus
12. Traat, U. 2004. Loengumaterjal. [Publitseerimata materjal] Tallinn: Sisekaitseakadeemia
13. Traat, U. & Markina, A. 2005. Üldkriminoloogia II. [Loengukonspekt] Tallinn: Sisekaitseakadeemia