

Sisekaitseakadeemia

Justiitskolledz

Lembit Kirs

KK030

LAAGERTÜÜPI ÄMARI VANGLA
ERISUSED VÕRRELDES KAMBERTÜÜPI TARTU
VANGLAGA

Lõputöö

Juhendaja:

Arvi Laide

Ämari Vangla direktori asetäitja

Tallinn 2006

ANNOTATSIOON

LÕPUTÖÖ KOOSNEB KOLMEKÜMNE NELJAST LEHEST.

UURIMUSE OBJEKTIKS ON KAHE KINNISE VANGLA VÕRDLEMINE. UURIMUSE TEOSTAMISEL ON KASUTATUD VANGISTUST REGULEERIVAIK OIGUSAKTE.

LÕPUTÖÖ EESMÄRGIKS ON ANDA ÜLEVAADE KINNIPEETAVATE ÜLE JÄRELEVALVE TEOSTAMISEST LAAGERTÜÜPI KINNISES VANGLAS JA KAMBERTÜÜPI KINNISES VANGLAS. UURIMUSES ON VÕRRELDUD OMAVAHEL ÄMARI VANGLAT JA TARTU VANGLAT, ESITATUD ON KA KINNIPEETAVATE SOTSIAALSET JA KULTUURILIST KÄITUMIST ANALÜÜSIVAT KIRJANDUST JA VANGLAID TUTVUSTAVAT TEAVET. ON VÕRRELDUD KA KAHE VANGLA KODUKORDI KINNIPEETAVATE JÄRELEVALVE OSAS.

UURIMUSE TULEMUSENA ON PÜÜTUD VÄLJA SELGITADA, MILLISEL KUJUL ON KINNIPEETAVATE ÜLE TEOSTATAV JÄRELEVALVE KÕIGE TÕHUSAM.

AUTOR ON TEINUD KAHE VANGLA KODUKORDI ANALÜÜSIS OMAPOOLSEID ETTEPANEKUID LAAGERTÜÜPI VANGLAS JÄRELEVALVE PARANDAMISEKS KINNIPEETAVATE ÜLE.

ANNOTATSIOON	2
SISUKORD	3
SISSEJUHATUS	4
1. VANGISTUSE TÄIDEVIIMINE	6
1.1 Karistuse kandmine	7
1.2 Eesti vanglasüsteem	8
1.3 Lühiülevaade võrreldavatest vanglatest	10
1.4 Järelevalvet reguleerivad õigusaktid	12
2. JÄRELEVALVE TEOSTAMISE ERISUSED JA SARNASUSED	
LAAGER- JA KAMBERTÜÜPI VANGLATES	14
2.1 Erisused	14
2.2 Sarnasused	20
3. JÄRELEVALVE VAJALIKKUS	20
3.1 Kodukorra vajalikkus	21
3.2 Tema mõju kinnipeetavate suunamisel õiguskäitajale käitumisele	25
4. KOKKUVÕTE	30
5. ANNOTATSIA	32
5. KASUTATUD ALLIKATE LOETELU	33

SISSEJUHATUS

Antud lõputöö autor on seadnud endale ülesandeks uurida ja võrrelda omavahel kahte kinnist vanglat- Ämari Vanglat ja Tartu Vanglat ning nendes kinnipeetavate üle järelevalve teostamise erisusi. Mõlemad on kinnised vanglad, kuid ometi erinevad nii arhitektuuriliselt, kui ka järelevalve teostamise tingimustest ja võimalustest.

Kehtiva Vangistusseaduse kohaselt on olemas kinnised- ja avavanglad. Selles töös on toodud välja kinnise vangla erinevad tüübid, milledeks on laagertüüpi- ja kambertüüpi kinnine vangla. Uurimuse alla on võetud nende kahe erineva vangla järelevalve tulemuslikkus ja efektiivsus.

Töös on toodud välja vastavad seadused ja õigusaktid, millega on reguleeritud kinnipeetavate isikute üle järelevalve teostamine kinnipidamiskohtades. Samuti on antud töös toodud võrdluseks sisevalves töötavate vanglaametnike, kinnipeetavate poolt toimepandud rikkumiste arvu ja elektrooniliste järelevalveseadmete hulga vaheline seos.

Töö eesmärgiks on püstitatud hüpotees: Järelevalve teostamisel kinnipeetavate üle on väga suur osatähtsus elektroonilisel järelvalvesüsteemil ja kinnipeetavate hoidmisel kambersüsteemis.

Diplomitöö eesmärgiks on püüda anda ülevaade sellest, kuidas teostatakse kinnipeetavate järelvalvet ja kuidas rakendatakse EV seadusi ja õigusakte kinnistes kinnipidamisasutustes. Samuti olen püüdnud selgust saada, kui vajalik on siiski vangaametnike poolt otsene kinnipeetavate jälgimine ja nendega suhtlemine, võrreldes videojälgimissüsteemiga. Võrreldavad vanglad on küll kinnised, kuid siiski erinevad nii arhitektuuriliselt, kui ka reaalistest võimalustest vangistuse täideviimisel. Ämari vangla on laagertüüpi kinnine vangla ja Tartu vangla on kambertüüpi kinnine vangla. Kui kambertüüpi Tartu vanglas on

kodukord püsinud praktiliselt muutumatuna alates vangla avamisest 2002 aastal, siis Ämari vanglas on uuendatud oma kodukorda vastavalt seadustele ja õigusaktidele, et tõhusamalt ja efektiivsemalt saavutada vanglatele püstitatud ülesandeid.

Diplomitöö koosneb sissejuhatusest, kolmest osast, kokkuvõttest ja kasutatud allikate loetelust. Esimeses osas on ülevaade vangistustuse olemusest ja seadustest ning õigusaktidest, mis reguleerivad kinnipeetavate järelevalvet. Teises osas on võrreldud järelevalve teostamise erisusi laager- ja kambertüüpi vanglates. Kolmandas osas on analüüsitud järelevalve vajalikkust.

1.VANGISTUSE TÄIDEVIIMINE

Paljudele võib olla üllatuseks, et sotsioloogilises mõttes on vangla “noor” leiutis. Tema teke on tihedalt seotud läänemaailma revolutsioonidega ja uute vabariikide tekkega 18. sajandi lõpus. Selline revolutsiooniline pööre karistussüsteemi arengus toimus Euroopas ja Ameerikas võrdlemisi lühikese aja jooksul - aastatel 1780-1850. Mõne aastakümne jooksul loobusid riigid peaaegu täielikult ihunuhtlusest ja vanglakaristusest sai surmanuhtluse, samuti kergemate karistuste alternatiiv. Vangla all mõeldi nimelt spetsiaalset asutust kurjategijate massiliseks hoidmiseks. Järelikult sai vanglat määratleda kui kinnist asutust, kus kurjategijate massi püüti mõjutada spetsiaalsete meetoditega. Seetõttu oli karistamine suunatud inimese hingele. Alates 19. sajandist on vanglal kolm kesket funktsiooni: järelevalve, klassifitseerimine ja kuritegevuse vaoshoidmine (seega mitte kuritegevuse likvideerimine). Uued teadused (kriminoloogia, psühhiaatria jm) kaasasid võimu teostamisele eraldi grupi inimesi, kes hakkasid kinnipidamiskohas vangidega tegelema. Ja need professionaalsed grupid (valvurid, psühhiaatrid, kasvatajad), kes on võtnud võimu timukatelt, toodavad neid teooriaid, mis seda võimuvõtmist heaks kiidavad ja nende tööd õigustavad. Prantslase Michel Foucaulti järgi mängivad kurjategijad kõigele vaatamata kasulikku rolli ning vangla täidab selle teooria kohaselt edukalt oma ülesannet:

1. On võimalik isoleerida ja teha juhitavaks seadusetuse uusi vorme, mis võiksid hakata ähvardama võimulolijaid.
2. Vangla rahuldab kontrollimehhanismi oma tarbeid, suurendades temast sõltuvate isikute gruppi.
3. Vangla toodab pidevalt konfliktsituatsioone.¹

¹ Laine, M. Sissejuhatus kriminoloogiasse ja hälbiva käitumise sotsioloogiasse 1997. Eesti Riigikaitse Akadeemia, lk.110-115.

Kinniste vanglate erisuseks käesoleval hetkel on laagertüüpi kinnipidamise korraldamise viis ja kambertüüpi kinnipidamise viis. Laagertüüpi vanglates hoitakse kinnipeetavaid koos suurtes tubades ööpäevaringselt ja neid ei eraldata üksteisest, välja arvatud alaealised täiskasvanutest ja meessoost kinnipeetavad naissoost kinnipeetavatest. Kambertüüpi vanglas hoitakse kinnipeetavaid ööpäevaringselt eraldi lukustatud põhiliselt 2 kohalistes kambrites, mis viib omavahelise suhtlemise miinimumini. Kui kambertüüpi kinnises vanglas on kinnipeetavate omavaheline kommunikeerumine viidud miinimumini, siis laagertüüpi vanglas on kinnipeetavatel võimalus praktiliselt ööpäevaringselt takistamatult suhelda. See aga on retsidiivsuse vähendamisel suur miinus, sest vanad ja kogenud kinnipeetavad saavad oma nn „oskusi,, edasi anda.

1.1 Karistuse kandmine

Vangistuse täideviimist Eestis reguleerib Vangistuseseadus (edaspidi VS) , mille kohaselt on vangistuse eesmärk suunata kinnipeetav õiguskuulekale käitumisele ja kaitsta õiguskorda ehk teisisõnu: vangistus peab aitama kinnipeetaval pärast vabanemist ühiskonnas toime tulla ning seeläbi vähendada kuritegevust. Et kinnipeetav tuleks pärast karistuse kandmist ühiskonnas toime, võimaldatakse tal vanglaväliselt suhelda, omandada üld- ja kutseharidust, pakutakse tööd ja sotsiaaltöötaja ning vajadusel psühholoogilist abi. Õiguskorra kaitsmine tagatakse järelevalvega kinnipeetavate üle. Resotsialiseerimise ja retsidiivsuse vähendamise nimel on alustatud üleminekut nõukogudeaegsetelt kolooniatelt kambervanglatele. Esimest sammu sel teel tähistab 2002. aasta novembris avatud kambervangla Tartus, mis teenindab Lõuna-Eesti piirkonda. 2007. aastal peaks valmima Jõhvis samatüübiline Viru vangla.²

² <http://www.vangla.ee/6468>

2002. aastal avatud Tartu vangla on seega esimene täieliku kambersüsteemiga kinnine vangla, kus on realselt võimalik igasuguste nn vanade kommete ja oskuste edasiandmise osatähtsuse vähendamine. Kuna kinnipeetavad on eraldatud ja hajutatud siis ei oma „vanade olijate“ ja „tõsiste tegijate“ sõna nii suurt kaalu, kui see on see laagertüüpi vanglas. Laagertüüpi vanglas on nn „isakeste“ sõnal suur kaal, sest lihtne on saata keegi oma suuvoodritest töötlemata nii moraalselt, kui ka füüsiliselt kinnipeetavaid, kes on tõrksad ja vähese taibuga. Kuna liikumine on küllaltki aktiivne oma eluosakonna piires, siis on hiljem tunduvalt raskem välja selgitada otsese teo kordasaatjaid ja niiditõmbajaid. Siin omab eriti suurt tähtsust julgeolekuosakonna töötajate aktiivsus ja professionaalsus kinnipeetavatega töötamisel ja nende suunamisel õiguskaualekäitumisele. Tänu õigeaegselt saadud informatsioonile on lihtsam ära hoida mingi kuritegu, kui hiljem seda lahendada. Suurt kaalu omavad kinnipeetavate silmis ka vahetustes töötavad eluosakondade valvurid, kes võtavad oma tööd tõsiselt ja on „äraostmatud“ ning „pehmeks rääkimatud“. Neid küll vihatakse ja nende peale kirjutatakse kaebusi, kuid nende nähes ja kuuldes viiakse oma teod miinimumini, et mitte äratada tähelepanu. Palju tuleb kasulikku infot vahetuse valvuritelt ja eluosakonna kontaktisikutelt, kes on pidevalt kinnipeetavate keskel. Sellise laekuva informatsiooni sihipärase ärakasutamise eelduseks on aga vangla erinevate struktuuriliste allüksuste hea koostöö.

1.2 Eesti vanglasüsteem

Üleminek laagarsüsteemi vanglatelt kambarsüsteemile peamiseks eesmärgiks on retsidiivsuse vähendamine ja toetab ka püüet kinnipeetavaid resotsialiseerida. Kui seni elasid vangid kõikides vanglates suurtes tubades, siis Tartu vanglas ning ehitatavas Viru vanglas on eesmärgiks seatud vangide omavahelise suhtluse piiramine, et hoida ära kuritegelike teadmiste levimist ja tutvuste hankimist ning suunata kinnipeetavat enam õiguskaualekäitumisele. Sama eesmärgi

teenistuses on ka piirkondlikkuse põhimõte – kinnipeetav kannab karistust oma elukohale võimalikult lähedal, et ka vangistuse ajal säiliks tema positiivsed sotsiaalsed sidemed ja suhtlus perekonnaga. Kinnipeetava taassuhestamine ühiskonnaga toimub peamiselt õppimis- ja töövõimaluste pakkumise, sotsiaaltöö, psühholoogilise nõustamise, religioosse tegevuse ja meditsiinilise abi kaudu.³

Selle eesmärgi saavutamiseks aitab kindlasti kaasa vanglates erinevate allüksuste töötajate omavaheliste suhete avameelsus ja usalduslikkus. Meil aga see veel vanglates paraku suures osas ei toimi. Kõik tähtsustavad suuremalt jaolt ainult oma tööd ja sellest tekivad ka konfliktid erinevate teenistuste ametnike vahel, mis pärsib suuresti koostöö tõhusust ja seatud eesmärkide täitmist. Sotsiaalhoolekande eesmärk vanglates on aidata kinnipeetaval säilitada ja luua sotsiaalselt olulisi ja positiivseid kontakte väljaspool vanglat, suurendada tema iseseisvat toimetulekuvõimet ning mõjutada teda õiguskaualekalt käituma. Vanglaametnike töö põhiosaks aga on kinnipeetavate üle järelevalve teostamine.

Olen seisukohal, et sotsiaalhoolekandel oleks tunduvalt suurem töökoormus ja nende töö leiaks suuremat kõlapinda, kui siin ei mängiks rolli jällegi see nn vanglakultuur. Avatud eluosakondade süsteemis jääb sotsiaalhoolekande töö küllaltki tagasihoidlikuks, sest kardetakse kaaskinnipeetavate silmis ennast narriks teha. Seda enam, kui toas asub kuni 15 kinnipeetavat.. Kambertüüpi vanglas on kambris piiratud arv kinnipeetavaid, kes ei sõltu nii üksteisest. Praegusel ajajärgul on veel juurdunud vanad arusaamad ja kuigi on märgata selle mõju kahanemist, on veel pikk tee sotsiaalhoolekande täielikuks rakendumiseks.

³ <http://www.vangla.ee/>

1.3 Lühülevaade võrreldavatest vanglatest

Ämari Vangla ajalugu

Ämari Vangla, algusaastail Parandusliku Töö Koloonia nr 4, ehitamist alustati möödunud sajandi viimasel veerandil ja ta asub Rummu alevis ca 9,3 hektari suurusel maa-alal. Esmakordselt toodi kinnipeetavad vanglasse valve alla 1984. aasta 15. oktoobril. 1994. aasta mais nimetati koloonia ametlikult ümber Ämari Vanglaks. Algselt oli vangla mõeldud 800 kinnipeetavale. 1992. aasta märtsis süüdati massiliste korratuste ajal kinnipeetavate poolt põlema ühiselamu nr 2 hoone. Kahjustused olid nii suured, et hoone tunnistati kõlbmatuks ning taastamistöid suure mahu tõttu ei teostatud. Algselt plaanitud 800 asemel kõigub kinnipeetavate arv Ämari vanglas praegu 500-550 vahel.

2001. aasta märtsis lõpetati ulatuslikud renoveerimistööd kinnipeetavate köögis ja personali sööklas. 2004. aastal teostati põhjalik remont pikaajaliste kokkusaamiste ruumides.⁴

Ämari Vangla

Ämari Vangla on justiitsministeeriumi valitsemisalas olev valitsusasutus, mis kohaldab vabaduskaotust. Tegemist on kinnise vanglaga, kus kannavad karistust meessoost täiskasvanud, 2 või enam korda varem vabaduskaotuslikku karistust kandnud kinnipeetavat ja kelle keskmine vanus on 33 aastat.

2006. aasta 1. jaanuari seisuga viibis vanglas 540 kinnipeetavat, nendest 214 eesti ja 276 vene rahvusest, ülejäänud teistest rahvustest. Keskmise karistusaeg Ämari Vanglas on 5,7 aastat.

Kinnipeetavatel on võimalus õppida põhikoolis ja gümnaasiumis (eesti ja vene keeles). Võimalus on omandada remondielektriku ja katlakütja eriala ning samuti lukksepa kutset (eesti ja vene keeles). Uute erialadena on lisandunud ärikoolitusväikeettevõtete korraldamine (ainult eesti keeles) ja arvutiõpe.

Alates 2001. aastast kindlustab kinnipeetavaid tööga AS Eesti Vanglatööstus. Ämari Vangla territooriumil paiknevas metallitsehhis valmistatakse töömahukaid metallkonstruktsioone, mööblit, kaminaid, ahjusid, tarvikuid jne. Metallitsehh pakub hetkel tööd ligi kaheksakümnele kinnipeetavale. AS Eesti Vanglatööstuse allasutus OÜ Edipsos (asub samuti vangla territooriumil) valmistab puitluseid ning annab tööd ligi kolmekümnele kinnipeetavale. Lisaks töötab väljaspool vangla territooriumit asuvas OÜ-s „Rummu Puit“, seitseteist Ämari vangla kinnipeetavat.⁵ Kinnipeetavate üle efektiivsema järelevalve teostamise eesmärgil ja töötajate turvalisuse tagamiseks on paigaldatud 23 videokaamerat.

Tartu Vangla

Tartu Vangla paikneb 93 763 m² suurusel alal Emajõe lammil. Üldpinda on vanglas 23 000 m², millele paigutuvad administratiivhoone, vastuvõturuumid, puhke- ja spordiruumid, õppeklassid, tootmispinnad metalli-, puu- ja tekstiilitööks, ruumid usutalituste korraldamiseks ja abiruumid. Vanglas peetakse

kinni meessoost täiskasvanud kinnipeetavaid ning meessoost ja naissoost täiskasvanud ja alaealisi vahistatuid.

Kambreid on 479, ühe kambri suurus on ca 10 m². Kinni peetud isikuid on (2005. aasta 1. jaanuari seisuga) 925, sealhulgas 550 kinnipeetavat ning 375 vahistatut. Tartu Vanglas on kokku 361 ametikohta, neist 269 on vanglaametnikud.

Turvalisust aitavad tagada ligi 200 videokaamerat, kallaletungi-häiresüsteemid personali kaitseks ning spetsiaalsed valvesüsteemid vangla ligi kilomeetri pikkuse välispiirde kaitseks. Vangla ligi 100 kinnipeetavat harivad Tartu Täiskasvanute Gümnaasium ja Tartu Kutsehariduskeskus.

Tartu Vangla annab tööd ka umbes 80 kinnipeetavale majandustöödel, pidevalt töötab väljaspool vanglat erinevate ettevõtjate juures ca 20 kinnipeetavat.⁶

1.4 Järelevalvet reguleerivad õigusaktid

Selleks, et kohtu poolt vabaduskaotusliku karistuse saanud süüdimõistetuid hoida kinnipidamisasutustes ja teostada nende üle järelevalvet, on Eesti Vabariigis välja töötatud rida õigusakte, nagu näiteks :

1. Põhiseadus⁷

2. Vangistusseadus⁸

3. Vangistuse ja eelvangistuse täideviimise üle järelevalve korraldamine⁹

4. Vangla sisekorraeeskiri¹⁰

5. Karistusseadustik¹¹

⁴, <http://www.vangla.ee/tartu>, ⁵ <http://www.vangla.ee/2mari>,

⁶ <http://www.vangla.ee/8127>, ⁷ <https://www.riigiteataja.ee/ert/act.jsp?id=633949>,

⁸ <https://www.riigiteataja.ee/ert/act.jsp?id=1003607>,

⁹ <https://www.riigiteataja.ee/ert/act.jsp?id=702674>,

¹⁰ <https://www.riigiteataja.ee/ert/act.jsp?id=1021716>,

¹¹ <https://www.riigiteataja.ee/ert/act.jsp?id=992351>

2. JÄRELEVALVE TEOSTAMISE ERISUSED JA SARNASUSED LAAGER- JA KAMBERTÜÜPI VANGLATES

2.1 Erisused

Ämari vangla territoorium, kus hoitakse kinnipeetavaid ja teostatakse nende üle järelevalvet, algab välispiirdega, mille valvepostid on mehitatud välisvalve töötajatega. Need valvurid on relvastatud ja omavad pidevat visuaalset ülevaadet nende poolt valvatava territooriumi üle. Nende füüsiline kohalolek mõjutab otseselt kinnipeetavate poolt vanglast põgenemise tahtlust. See on psühholoogiliselt tugevalt mõjuv kinnipeetavate üle järelevalve teostamise vahend. Arvan, et ükski inimene ei taha vabatahtlikult ronida võimaliku püssitule alla ja põgenemiskatsel surma saada. Peale selle on laagertüüpi vanglal varuks veel üks vägagi tõhus hirmutamisevahend- koerad, kes valvavad sise- ja välispiirde vahelisel alal. Koertel on mitmeid kasulikke funktsioone: nad hauguvad, äratades koheselt valvuri tähelepanu, neid on välja õpetatud isiku kinnipidamiseks, isikute valvamiseks, jälleajamiseks jne.

Tartu vanglal on ka välispiire, kuid sellel puuduvad valvepostid. Ümber vangla käiv patrull teostab välispiirde kontrolli mingi ajalise intervalliga ja vahel on kaasas ka teenistuskoe. Kogu rõhk on pandud elektroonilisele valvele, mis annab märku kinnipeetavate plaanivälistest liikumistest ja võimalikest põgenemiskatsetest.

Ämari vanglas on ainult üks eluosakond lukustatud kambritega, ülejäänud neli eluosakonda on aga ühiselamu tüüpi hooned. Toad on varustatud puidust ustega, mida ei saa ööseks lukustada. Laagertüüpi vanglas nimetatakse kinnipeetavatele elamiseks määratud hooneid eluosakondadeks, mis sisuliselt on aga tegelikult ühiselamud. Eluruume aga tinglikult kambriteks, sest nii on seaduses kirjas. Tegelikult aga on tegemist minu arvates siiski tubadega. Vangistuseseaduses on öeldud, et kinnipeetavad eraldatakse öörahu ajaks kambritesse, mis lukustatakse.

Õine kambri või toa lukustamine eeldab seal olevat pesemis- ja hügieenivõimalust, seda aga laagertüüpi vanglas ei ole, sest pesemisruumid ja tualetid on ühised. Õine kinnipeetavate kontroll eeldab laagertüüpi vanglas ukse avamist aga seda tehes minnakse vastuollu Vangla sisekorraeeskirjaga, kus on §-s 10 öeldud, et kinnipeetavatele tuleb tagada 8 tunnine pidev uneaeg. Vahel tuleb kasutada taskulampi magavate kinnipeetavate kontrollimiseks, et kontrollida kinnipeetavaid, kellel on kalduvus põgenemisele või enesevigastamisele ja see annab kinnipeetavatele võimaluse konfliktsituatsioonide tekitamiseks.

Tartu vanglas on kõik kambrid lukustatavad ja omaette pesemisvõimalustega. Kinnipeetavate öiseks kontrollimiseks pole vajalik kambriuste avamine, sest sees põleb õine valgustus ja kõik kinnipeetavad on läbi ukseilmade nähtavad.

Ämari vanglas on ühes hoones kaks eluosakonda koos. Seal asuvad eluosakonnad on üksteisest eraldatud hoone poolitamise teel koridori keskel, teistes kõikides on iga hoones üks kinnipeetavate eluosakond.

Tartu vanglas on ühel korrusel kaks elusektsiooni, mis on võimalik tänu kambersüsteemile, kus kinnipeetavate liikumine on piiratud ja nad ei saa vabalt kambrist kambrisse käia.

Ämari vanglas toimuvad loendused kolm korda päevas eluosakondade esistel platsidel v.a V eluosakonnas, kus loendus toimub kambrites. Töötsoonis töötavate kinnipeetavate päevane loendus toimub töötsoonis vangla peavalvekeskuse esise tee ääres. Elutsoonis asuvates kinnipeetavate I, II, III, ja IV eluosakondades antakse üleloenduste alguseks märku elektroonilise kella helistamisega järgmiselt: üks helin 10 minutit enne üleloenduse algust, kaks katkendlikku helinat 5 minutit enne üleloenduse algust ja kolm katkendlikku helinat 2 minutit enne üleloenduse algust.

Kinnipeetavad rivistuvad üleloenduseks (väljaarvatud V eluosakond) üldjuhul nimekirja alusel viie kaupa kolonnis. Loenduse tulemustest teavitab iga

loenduse läbiviinud vanglaametnik vangla korrapidajat, kes omakorda teatab loenduse koondtulemused direktorile või teda asendavale vanglaametnikule ning seejärel kuulutab loenduse lõppenuks.

Tartu vanglas aga kinni peetavate isikute kohalolekut kontrollitakse vähemalt kaks korda ööpäevas loendusel päevakavas ettenähtud ajal. Korraldus loenduseks antakse 10 minutit enne selle algust. Tartu vanglas teostatakse kinnipeetavate loendust kaks korda päevas ja kinnipeetavat rivistuvad oma kambri ukse ette.

Öörahu algab Ämari vanglas 22.30 ja kestab 06.30-ni, Tartu vanglas aga alates 20.00 – 07.00-ni (kambrite sulgemine toimub 30 min. jooksul peale öörahu).

Tartu vanglas on erisuseks veel kaabeltelevisiooni ja elektri väljalülitamine kell 23.00.

Ämari vanglas lähevad kinnipeetavad sööma sööklasse üle vangla territooriumi kolonnis valvuri saatel, möödudes teistest eluosakondadest. See aga annab neile võimaluse teiste eluosakondade kinnipeetavatega omavaheliseks lühiajaliseks infovahetuseks.

Tartu vanglas toimub toitlustamine eluseksioonis ja nii ei teki neil võimalust suhelda teiste eluseksioonide kinnipeetavatega.

Ämari vanglas teostatav kinnipeetavate elektrooniline jälgimine on küllaltki algelisel tasemel, sest kaamerate arv on efektiivse kontrolli teostamiseks liialt väike. Kõik kaamerad jälgivad küllaltki suurt territooriumi sealolevate kinnipeetavatega. Kinnipeetavate saatmist ja liikumist vangla territooriumil teostatakse võimaluse korral valvuri saatel, aga siiski on olemas olukordi, kui

personalinappuse tõttu toimub kinnipeetavate liikumine ilma saatjateta ja ainult video järelevalve all.

Tartu vanglas on sellele ehitamise käigus juba mõeldud ja elektroonilisse jälgimisse on rakendatud ligemale 200 videokaamerat Ämari 20 vastu ning seepärast on seal võimalik ka kambrites jälgida kinnipeetavate tegemisi. Kinnipeetavate liikumine territooriumil toimub ainult saatja saatel ja seepärast puuduvad kinnipeetavatel praktiliselt võimalused omavaheliseks suhtlemiseks.

Äratusest kuni öörahu alguseni on kinnipeetaval lubatud vabalt liikuda kinnise vangla territooriumil oma eluosakonna piirides. Kui laagertüüpi vanglates on kinnipeetavate liikumisvabadust piiratud eluosakondade lokaalpiiretega, siis kambertüüpi vanglates on nende liikumist piiratud kas kambri või korruse piires. Kambertüüpi vanglas saavad kinnipeetavad liikuda limiteeritud aja piires jalutusaedikutes. Laagertüüpi vanglas on neil see piiratud ainult vangla kodukorras sätestatud aja piires, mida on aga tunduvalt rohkem, kui kambertüüpi vanglas olevast ajast. Sellest laagertüüpi küllaltki vabast liikumisest on tingitud ka erisused järelevalve täideviimisel. Kambersüsteemis on kinnipeetavad ohjatud küllaltki turvaliselt oma kambrite piires, mida aga ei saa öelda laagertüüpi vangla kohta. Laagertüüpi vanglas on kinnipeetavatele antud küllaltki suur liikumisvabadus: näiteks oma eluosakonna lokaalsoonist väljaviimine kinnipeetavate sööklasse, samuti on kõik hariduse omandamise võimalused eraldi hoonetes, kuhu kinnipeetavad saavad kokku tulla üle terve vangla territooriumi, väljudes selleks oma eluosakondade piiridest.

Kambertüüpi vanglas ei saa kinnipeetav viia talle lubatud elektroonikavahendit teise kambri, sest liikumine on piiratud ja jälgitav koridoris oleva valvuri tõttu

ning samuti on olemas kambrikaardid, kus kirjas kõik selles kambris kinnipeetavatele lubatud asjad. Laagertüüpi vanglas kambrikaarte ei ole ja tehnika liikumise üle järelvalve teostamine on raskendatud, seda enam, et kinnipeetavad saavad vabalt liikuda oma eluosakonna piires ja välja laenutada oma tehnikat teistele kinnipeetavatele. Tartu vanglas lülitatakse öösel välja kambrites elektritoide ja jääb ainult öine valgustus ning pole võimalik telerite vaatamine öösiti.

Erinevus on mingil määral ka kinnipeetavatele tööga kindlustatuses, sest juba tööle saamine iseenesest on suur võimalus kinnipeetavatele ennast teostada ja samas ka materiaalselt kindlustatust tagada. Samuti annab see osalise vabadustunde ja seda nad püüavad oma eeskujuliku käitumisega ka hoida. Eriti hinnatud töökohad on väljaspool vanglapiiret mingis muus tsehhis või ettevõttes. Kambertüüpi vanglas aga enamasti puudub kinnipeetavatel võimalus töötada väljaspool vangla territooriumi, sest uued vanglad on oma planeeringutelt kinnised, kus sees kõik võimalused töötamiseks ja õppimiseks ilma suurema liikumisvõimaluseta. Seepärast eelistavadki kinnipeetavad laagertüüpi vanglaid, kus on rohkem võimalust ennast tööga kindlustada ja mööda tsooni liikuda nõrgema järelvalve all. Kui Ämari vanglas saab kinnipeetav omandada haridust ka väljaspool vangla territooriumi, siis Tartu vanglas see võimalus kodukorra järgi puudub. See aga tähendab, et oma haridustee jätkamiseks ja paremaks resotsialiseerimiseks peaks kinnipeetav sattuma laagertüüpi Ämari vanglasse. Seal tegelevad sotsiaaltöötajad erinevalt Tartu vangla sotsiaaltöötajatest kinnipeetavatega teistsugusel viisil, mis on tingitud arhitektuurilisest iseärasusest. Sotsiaaltöötajatel puuduvad omaette töötamise võimalused, ühes kabinetis on koos neli, viis sotsiaaltöötajat. Väga raske on tegeleda mitmel inimesel üheaegselt nii kitsastes tingimustes ja saavutada kinnipeetavatega avameelne kontakt. Tuleb ka helistada ja korraldada vanglaväliseid suhteid, siluda kinnipeetava ja tema perekonnavahelisi pingestunud suhteid.

Erinevalt Tartu vangla sotsiaaltöötaja töötamisvõimalusega vastava elusektsiooni galeriis asuvas ruumis, töötab Ämari vangla sotsiaaltöötaja vastava eluosakonna selleks eraldatud kabinetis. Selline võimalus on vaid pooltes eluosakondades ja seal puudub vanglast väljahelistamise võimalus. Enamasti käiakse vastu võtmas avaldusi ja vanglavälise suhtlemise võimalusi selgitamas. Ainuke plusspunkt sellisel arhitektuurilisel iseärasusel on töötsooni tööle minevate kinnipeetavate jooksvate murede lahendamise võimalus. Ämari vanglas nimelt läbivad töötsooni minevad kinnipeetavad peavalvekeskuse hoone, kus töötavad ka sotsiaaltöötajad.

Korrapidamisteenistus tegelebki enamuse ajast päevasel tööajal kinnipeetavate väljakutsumisega sotsiaaltöötajate, psühholoogide ja julgeoleku osakonna töötajate vastuvõtule Peavalvekeskuse strateegiline asukoht tingib kogu vangla liikumise läbi korrapidamisteenistuse hoone nii vangla territooriumile, kui ka sealt välja. Kui kinnipeetav kutsutakse peavalvekeskusesse, siis näeb seda peaaegu kogu vanglas viibiv kinnipeetavate seltskond. Korrapidaja koos oma abiga on pidevalt rakenduses peavalvekeskust läbivate kinnipeetavate üle järelevalve teostamisega, mis seisneb nende läbiotsimises ja suunamises adressaadini. Siin on korrapidamisteenistus seega piltlikult öeldes vangla liikluse tuiksoonel, Tartu vanglas aga jälgib korrapidaja vanglas toimuvat järelevalve korraldatust omaette isoleeritud ruumist.

Erinevus on ka sportimisvõimaluste osas. Võrreldes Tartu vangla hästisisustatud spordihoonega on Ämari vanglal vastu pakkuda üks pisike spordiruum väga vähese spordiinventariga. Enamus spordivõimalusi ja üritusi toimub nii talvel, kui suvel, sõltumata ilmast väljas lageda taeva all, sest spordihoone, kui selline puudub. Kinnipeetavad tegelevad sportimisega vangla siseterritooriumil, mida ümbritsevad teised eluosakonnad ja on võimalikud kinnipeetavate vahelised suhtlemised.

2.2 Sarnasused

Sarnasusi neil kahel vanglal järelevalvekorralduslikus pooles on ainult korrapidamisteenistuses. Kogu järelevalvealase töö teostamine käib läbi peavalvekeskuses oleva vangla korrapidaja või tema abi juhendamisel. Oma töös lähtuvad nad eelneva kooskõlastuse saanud osakonnajuhatajate juhistest. Kõik kinnipeetavate liikumised käivad vangla korrapidamise teadmisel ja vastavalt vangla päevakavale.

3. JÄRELEVALVE VAJALIKKUS

Kinnipeetavate majutamiseks on kinnises vanglas kambrid, mis võimaldavad kinnipeetavate pideva visuaalse või elektroonilise jälgimise.

Siin viitan veelkord eespool kirjutatud erinevusele laagertüüpi- ja kambertüüpi kinnisele vanglale ja tubade erisusele, võrreldes kambritega. Kinnipeetavate režiim on hoopis teistsugune laagertüüpi vanglas, kui ta on seda kambertüüpi vanglas. Saab ju vabalt liikuda oma eluosakonna piires ja suhtlemine kaaskinnipeetavatega on praktiliselt piiramatult. Samuti annab päris suuresti tunda ka nn „autoriteetsemate„ kinnipeetavate käitumine ja nendepoolne suhtumine ning eeskujude, mis on muidugi suur miinus. Kui aga vaadelda asja teise nurga alt, siis näeme tunduvalt kõrgemat eneseteadvust kinnipeetavate seas, kui kambertüüpi vanglas, kus puudub suure kollektiivi- ja massitoetustunne. See teebki laagertüüpi vanglates kinnipeetavate jälgimise ja ohjamise tunduvalt raskemaks, kui kambertüüpi vanglates. Vahel käib päris vilgas tubadevaheline liikumine, mille käigus midagi korrigeeritakse, plaanitakse või korraldatakse. Visuaalselt näeb eluosakonnas kinnipeetavate tegemisi ringkäiku tegev või väljakutseid edastav eluosakonna valvur, seda aga ei saa öelda videovalve kohta, kellel enamasti jälgitavaid eluosakondi kõik ühel ekraanil koos välispiiretega. Näilikult on kõik

vaatluse all aga tegelikult on mingi kõrvalekalde eristamine minimaalne. Ideaalis oleks igal korrusel oma valvur, kes tegeleb ka väljakutsete edastamisega ja videojälgimises iga eluosakonna peale oma videomonitori taga istuja, et kinnipeetavate näod ja nimed selged oleks. Sest kinnipeetavate hulk on suur eluosakonna piires ja kaamerate eristusvõime nõrk. Kõik kaamerad peaksid olema zuumimisvõimalusega, et võimalikult operatiivselt reageerida rikkumistele ja teha kindlaks neid sooritanud isikud. Enamasti tegeldakse tagantjärele vaatamisega peale vahejuhtumi toimumist ja ei ole pildi kvaliteedi tõttu võimalik välja selgitada jälgitavaid isikuid. Väga raske on eristada mingeid kõrvalekaldeid kinnipeetavate käitumises ja liikumises ning sellest koheselt informeerida korrapidamisteenistust. Ekraan on üks, kuid jälgitavaid objekte palju. Tartus on süsteem sama, kuid seal fikseerib veel täiendavalt elektrooniline jälgimissüsteem kõik kaardi kasutused ukse avamistel, kui toimub mingi hoonesisene või väline liikumine väljaspool oma kambrit, samuti koridori saatja saatel. Videoalvest on vähe kasu info kiireks edastamiseks, kui nad ei oska öelda toa numbrit, kuhu kinnipeetav läks või siis tema nime. Valvuri ruumist peaks olema pidev ülevaade eluosakonnas toimuvast. Seda aga ei saa tahta, kui pole vastavaid ruume igal korrusel ja pidevalt kimbutab kaadripuudus. Kinnipeetavate üle teostatava järelevalve teostamisel lähtutakse Vangistusseadusest, kus on kinnipeetavate paremaks ja efektiivsemaks ohjeldamiseks ettenähtud peatükid.

3.1 Kodukorra vajalikkus

Selleks, et tagada kinnipeetavate poolt igakülgne õiguskuulekas käitumine, on appi võetud igas vanglas vastavalt tema omapärale vangla kodukord. Selles on püütud võimalikult täpselt välja tuua vangistust reguleerivate õigusaktide sõnastust ja täiendusi, vastavalt arhitektuurilistele iseärasustele ja võimalustele.

Allpool toon mõningaid väljavõtteid kahe võrreldava vangla kodukorrast.

Ämari vanglas on äratusest kuni öörahuni kinnipeetavad kohustatud hoidma oma voodid korrastatuna. Uste ja voodite ette ning vahekäikudesse tekkide, linade jms järelvalvet takistavate esemete riputamine ja paigutamine on keelatud. Kinnipeetavate eluosakonna kambrid sisustatakse vastavalt vangla sisekorraeeskirjas § 7 ettenähtule. Kinnipeetavatele on lubatud vangla sisekorraeeskirjas § 58 loetletud asjad. § 59-s loetletud asjad on lubatud vastavalt vangla direktori loale. Keelatud esemetega toimitakse õigusaktides ettenähtud korras. Sellega on Ämari vangla kodukorras piiratud.

Tartu vanglas kodukorras on aga see kõik detailselt lahti seletatud: „keelatud hoida enda juures vangla sisekorraeeskirja § 58, 59-s nimetatud asju ettenähtust suuremas valikus ja koguses; muretseda, valmistada, tarvitada, hoida ja edasi anda esemeid mida ei ole kinni peetaval isikul lubatud omada (Vangla sisekorraeeskiri §58 ja 59);võõrandada või teiste kasutusse anda oma isiklikuks tarbimiseks olevaid esemeid või aineid, samuti neid teistelt omandada või laenata; mängida laua- või muid mänge materiaalse või muu kasu saamise eesmärgil; pidada loomi, kalu või linde ning omada toataimi; teha kambri ehituselementidele, kappidele, raamatutele ja muule vangla varale kirjutisi, märke, samuti kleepida või kinnitada neile fotosid, reproduksioone, ajakirjade väljalõikeid, katteid, vaipu jms. Ei tohi riputada kleepida jne esemeid, mis segavad järelevalve teostamist. Kambritesse ei tohi kinnitada nõõre, kleepida seintele või sisustusele omavalmistatud esemeid, mis takistavad kambri kontrollimist „ ...jne, jne.

Kodukorra vajalikkuse tingib ka niinimetatud vanglakultuur ja kinnipeetavate omapoolne püüd tõlgendada seadusi neile soodsamast vaatenurgast. Igas kinnipidamiskohas on oma lähenemine ja vaatenurk järelevalve teostamisel ning on püütud võimalikult täpselt korrigeerida kõikvõimalikud kitsaskohad seadusandluses, et mitte anda kinnipeetavatele laveerimisruumi omapoolseks tõlgenduseks. Samuti aitab vangla kodukord määrata vanglas keelatud ja lubatud asjad ja toimingud nii kinnipeetavate, kui ka vanglaametnike jaoks ning sätestab

ka nende omavahelise käitumiskultuuri. Vanglaametnikud ei tohi mitte kunagi unustada, et vabadusekaotuslikku karistust kandma mõistetud kinnipeetavad on ühiskonnas väljakujunenud tavade ja normide tahtlikud ja vahel ka mittetahtlikud rikkujad. Nende sotsiaalne taust, kultuur ja elus seatud eesmärgid erinevad enamuse kodanike omadest oma kuritegelikkuse poolest ja seepärast on nad vaenulikud vanglaametnike peale, kes teostavad nende üle järelevalvet. Enamasti on nad rikutud närvisüsteemiga, madala haridustaseme ning kultuuriga. Kuid eranditult kõik nad püüavad saavutada endi jaoks maksimaalselt head äraelamist ja enda tahte pealesurumist igal avaneval võimalusel ning seadusesätteid omale kasulikumast vaatenurgast lähtuvalt.

Vanglates on sealne kultuur välja kujunenud vastavalt ajaloolisele ja arhitektuurilisele iseärasusele. Võrreldavates vanglates on laagertüüpi vanglas vanglakultuur pikaajalise traditsiooniga, kambertüüpi vanglas on vanglakultuur arengujärgus. Seepärast on seal kinnipeetavate ohjamine kodukorra järgi ka efektiivsem- ei pea niipalju murdma kinnipeetavate vastuseisu väljakujunenud traditsioonide pärast ja järelevalve teostamine on sellevõrra lihtsam.

Tavakõnes on kultuur seotud nii inimese, grupi kui ka ühiskonnaga. Kasutusel on mõisted *industriaalne kultuur, vaimne kultuur, elitaarne kultuur*, aga ka *kultuuriareaal, kultuuribarjäär, kultuurikonflikt, samuti subkultuur* jne. Tänapäeva mõistes hakati kultuuri kasutama XVIII sajandil. Mõisted kultuur ja tsivilisatsioon on lähedased. Kultuur sünnib inimgruppide tegevuse tulemustest, kaasa arvatud töövahendid ja töökeskkond. Vanglas eksisteerib siiski kaks erinevat kultuurinägemust, mida ühelt poolt püüavad ellu viia vanglaametnikud ja teiselt poolt omakorda kinnipeetavad. Kultuur on niisuguse inimkoosluse ühine omadus, kelle liikmetel on ühine territoorium ja keel, kes tunnevad vastutust üksteise eest ja tunnustavad oma ühist identiteeti.

Aastatel 1920-1950 olid erinevad autorid esitanud juba 157 erinevat kultuuri määratlust. Järgneval kümnendil on neid definitsioone juba 400 ümber ja käesoleval ajal on see arv tõusnud tuhandeni. Kultuuri uurimisega tegeleavad sotsioloogid jõudsid enamuses järeldusele, et kultuur on suures osas seotud traditsiooniga, mille tõi esile Durkheim: kultuur on ideaalide süsteem, väärtused, normid ja käitumisnäidised, mis reguleerivad inimestevahelisi suhteid. Kultuur on inimtegevuse produkt, mis ei asu väljaspool inimgruppe, ei teki iseenesest ja on muutuv sotsiaalses aegruumis. Kultuur on vaid tegevuse objektiveeritud resultaat, mis on kättesaadav ühele või teisele grupile või kogu inimühiskonnale.

Need on mingi grupi poolt tunnustatud ja sanktsioneeritud ideed, mida antakse edasi põlvest põlve. Juhul kui mingi osa kultuurist kaotab inimeste jaoks tähenduse, kaob see “aktiivse” kultuuri arsenalist aegade hämarusse või ajaloololehekülgedele.¹²

Kultuuritasandeid on ka mitmeid, üks neist on rahvuslik – paljurahvuselise ühiskonna sisemised mõjutused. Grupiline – ühiskonna alagruppide mitmekesisus ja gruppide omavahelised mõjutused, subkultuuriline kohandumine. Individuaalne – indiviidide mõjutused.

Kõik need kultuurilise kihistumise tasandid on omavahel keerulises hierarhilises ja horisontaalses vastastikus toimes: koostöö, kooseksisteerimine või ka “üksteisesse tungimine” või assimileerimine.¹³

¹² Aimre, I. Sotsioloogia Tallinn 2001, lk 143,

¹³ Aimre, I. Sotsioloogia Tallinn 2001, lk 145

3.2 Tema mõju kinnipeetavate suunamisel õiguskaualekale käitumisele

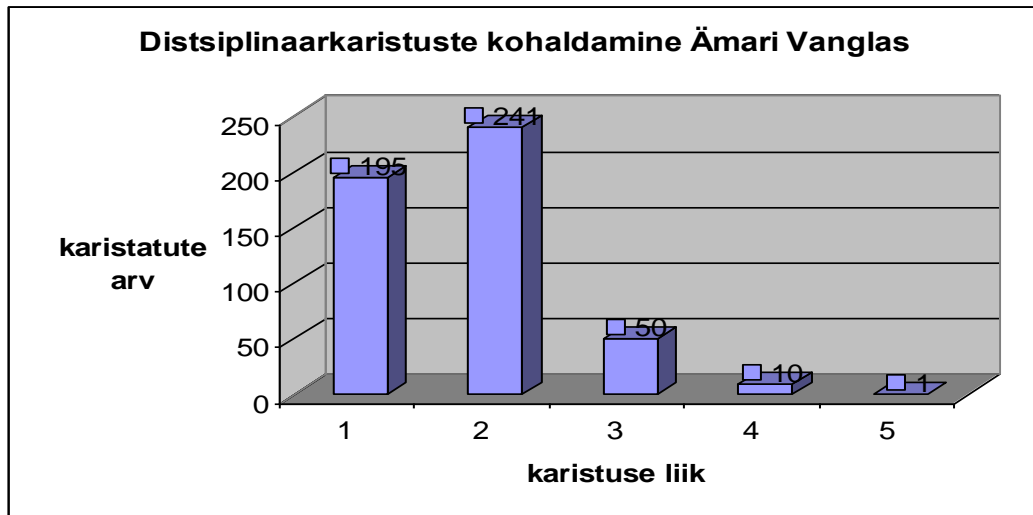
Kodukord on reguleeritud justiitsministri määrusega **nr 23 1. aprillist 2003.a.**

Kodukorra mõju on küllaltki efektiivne, vaadates karistamisvõimalusi, mis kaasnevad kodukorra rikkumisega. Selle koostamisel on arvesse võetud vangla eripära, arhitektuuri, töökorraldust ja territooriumi. Vangla kodukord on kohustuslik täitmiseks kinnipeetavale isikule ja vangla teenistujale ning veel vanglat külastavale isikule. On ju vangla kodukord ikkagi välja töötatud kinnipeetavate üle järelevalvet teostatavate õigusaktides sätestatu täpsustamiseks. Selles on välja toodud ka kodukorra punktid, kus on sätestatud kinnipidamisasutustes keelatud alkohoolsete jookide ja narkootilise- või psühhotroopse aine omamine, valmistamine ja tarvitamine. Seda selleks, et kinnipeetavad ei saaks põhjenduseks tuua oma teadmatust seadusandlikes aktides ja viidata antud sätte puudumise kohta Vangistusseaduses. Tartu vangla kodukorras väljatoodu on täpsem ja laiahaardelisem, kui Ämari vangla kodukorra sellekohane punkt. Tartu vanglas saab kinnipeetava joobe tuvastamise ekspertiisi vangla kodukorra kohaselt teostada nii lühiajaliselt väljasõidult saabunule, kui ka vanglas viibivale kinnipeetavale. Ämari vangla kodukorra järgi saab ekspertiisi teha lühiajaliselt väljasõidult saabunule. Tänu kodukorras väljatoodud vangla päevakavale on võimalik täpselt määratleda kinnipeetavate liikumised ja tegemised. Ämari vanglas on äratus kell 6.30 ja öörahu kell 22.30. Tartu vanglas on äratus kell 7.00 ja öörahu algab praktiliselt õhtuse loendusega üheaegselt kell 20.00. Ämari vanglas suletakse korrustel olevad võreüksed kell 22.30, Tartu vanglas suletakse kambriüksed poole tunni jooksul loenduse käigus. Samuti on üheselt ära määratletud kinnipeetavate suitsetamise kohad vangla territooriumil. Veel määratakse Tartu vanglas õhtuse loenduse ajal kambri korrapidaja, kes vastutab korra eest kambri. Laagertüüpi vanglas seda korrapidamise meetodit ei kasutata.

Mida täiuslikum kodukord- seda lihtsam fikseerida ja registreerida kinnipeetavate distsiplinaarrikkumisi Allpool toon välja 2005.a. fikseeritud kinnipeetavate rikkumised ja karistamised. Selle võrdluse toon välja, et näidata videojälgimissüsteemi ja kambrikaartide osatähtsust kambertüüpi vanglas, samuti kinnipeetavate eraldatusest tingitud järelevalve tõhususest, kuna kinnipeetavate arv on samas suurusjärgus laagertüüpi vanglas karistust kandvate kinnipeetavatega.

Ämari vanglas registreeritud rikkumised ja rakendatud distsiplinaarkaristused vangistusosakonna spetsialist K. Asu andmete järgi, vt ka tabel 1.

- **Ämari Vanglas registreeriti 2005. aastal 626 ettekannet kinni peetavate isikute distsipliinirikumiste kohta**
- **Käskkirjaga distsiplinaarkaristuse kohaldamiseni viisid 497 menetlust - 79%**
- **195** korral kohaldati karistusena noomitust - **39,2%**
- **241** korral kohaldati karistusena kartserisse paigutamist - **48,5%**
- **50** korral kohaldati karistusena lühiajalise kokkusaamise keelamist - **10,1%**
- **10** korral kohaldati karistusena pikaajalise kokkusaamise keelamist - **2%**
- **1** korral kohaldati karistusena töölt eemaldamist kuni 1 kuuks - **0,2%**

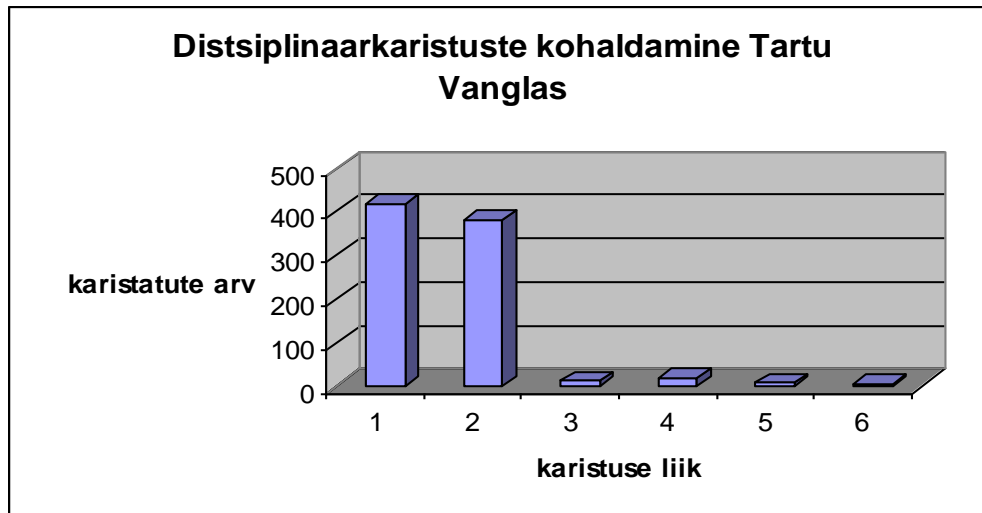


Tabel 1

Nüüd väljavõtte Tartu vangla 2005 aastal fikseeritud rikkumiste ja sellele järgnevalt rakendatud sanktsioonide kohta Tartu vangla peaspetsialist A. Kliimanti andmetel, vt ka tabel 2.

- **Tartu Vanglas registreeriti 2005. aastal 2542 ettekannet kinni peetavate isikute distsipliinirikumuste kohta**
- **Käskkirjaga distsiplinaarkaristuse kohaldamiseni viisid 840 menetlust - **33%****
- **418** korral kohaldati karistusena noomitust - **49,8%**
- **380** korral kohaldati karistusena kartserisse paigutamist - **45,2%**
- **11** korral kohaldati karistusena lühiajalise kokkusaamise keelamist - **1,3%**
- **19** korral kohaldati karistusena isiklike vahendite arvelt lisatoitlustamise keelamist - **2,3%**

- **7** korral kohaldati karistusena pikaajalise kokkusaamise keelamist - **0,8%**
- **5** korral kohaldati karistusena töölt eemaldamist kuni 1 kuuks - **0,6%**



Tabel 2

Nagu eespool väljatoodud andmetest nähtub, on Tartu- ja Ämari vanglas karistatud kinnipeetavaid noomitusega ligemale 10 %- e erinevusega, kartseriga aga enamvähem võrdselt. Kuid suur erinevus tuleb siin sisse lühiajalise kokkusaamise keelamise osas- jällegi pea 10%. Nende andmete järgi vaadates Justiitsministeeriumi intsidentide registrisse kujuneb välja arusaam, et Tartu vanglas karistatakse noomitusega tunduvalt rohkem ja ühe lühiajalise kokkusaamise keelamisega vähem, kuna rikkumised on küllaltki vähest tähtsust omava iseloomuga vangla julgeolekule. Samuti joonistub siin suurepäraselt välja kambertüüpi vanglas kinnipeetavate üle järelevalve teostamise tõhusus- Tartu vanglas ligi 2000 rikkumist rohkem fikseeritud. Lähtudes kinnipeetavate üle järelevalve teostamise tõhususest, oleks vaja kohe kindlasti tõhustada ka Ämari vanglas videojälgimissüsteemi. Lisakaamerad oleks vaja paigutada eluosakondade koridoride mõlemasse otsa, et saada objektiivsemat infot ja kaamerad peavad

olema pildi suurendamise võimalusega. Ka territoorium tuleks võtta efektiivsema jälgimise alla. Kõikide tubade ukсед peaksid olema ainult väljastpoolt lukustamise võimalusega. Uksesilmadega öise ringkäigu hõlbustamiseks, toad öise valgustusega ja võimaluse korral vähemalt mõnda tuppagi videojärelvalve võimalus. Siis kaob kinnipeetavatel ära öise video- ja teleri vaatamine ning ei magata pealehommikust loendust hommikusöögile mineku asemel rahulikult edasi. Selle sammuga oleks saavutatud tunduvalt tõhusam kontroll kinnipeetavate tegemiste ja liikumiste üle.

KOKKUVÕTE

Kokkuvõtvalt võib öelda, et Ämari vangla kodukord ei ole nii süstematiseeritud ja selgesõnaline, kui seda on Tartu vangla kodukord. Tartu vanglas on lahti seletatud kinnipeetavate kohustused ja julgeoleku tagamise juhised, Ämari vangla kodukorras tuleb kinnipeetavate kohustusi ja julgeoleku tagamise ettekirjutusi otsida erinevate kodukorra punktide alt. Tartu vangla on kambertüüpi ja kuna kinnipeetavale kuuluvad asjad on märgitud tema kambrikaardile, siis on kontroll küllaltki tõhus. Samuti on võimalik karistada iga rikkumise korral õhtuse loenduse ajal määratud kambri korrapidajat. Seal saab järelkult iga liigse detaili eest vormistada distsiplinaarrikkumise tänu kambrikaardi olemasolule. Siin aitab kaasa ka mõningatesse kambritesse paigutatud videojälgimissüsteemi olemasolu, kust on selgelt näha rikkumise kordasaatja. Laagertüüpi suurte tubadega ja ilma eelmisel päeval kambri korrapidaja määramiseta pole ka kedagi rikkumise korral võimalik karistada. Äravõetud kinnipeetavale keelatud asju on laagertüüpi vanglates rohkem, kuid ilma konkreetse omanikuta. Ja seda põhjusel, et tubades on palju kinnipeetavaid ja alati ei ole võimalik tuvastada äravõetud keelatud esemete tegelikku omanikku. Tartu vangla kodukorras on välja toodud kinnipeetava vastuvõtmisest alates kõik tema kohustused ja õigused pikalt- laialt lahtiseletatult, et tal ei jääks palju laveerimisruumi. Samuti on üksipulgi ära seletatud konkreetse situatsiooni lahendus. Ämari vangla kodukord on küllaltki laialivalgub, konkreetse kodukorra punkti rikkumise otsimiseks kulub omajagu aega. Ollakse harjunud, et vanglaametnikud oskavad ja on teadlikud rikkumiste lahendamise ja fikseerimise võimalustest. Kui aga töötajad on väheste kogemustega ja neil ei ole kõrval juhendamas vanemat töötajat ning nad pole veel kõike omal nahal läbi elanud, alles siis otsitakse abi kodukorrast. Rikkumine tuleb fikseerida niimoodi, et see ei anna võimalust materjalide vaidlustamiseks. Küllaltki palju sõltub inimfaktorist rikkumiste avastamisel ja fikseerimisel vanglaametnike poolt. Mitte kõik vanglaametnikud ei ole suure tähelepanuvõime ja töötahtmisega nii eluosakondades, kui ka videojälgimissüsteemis. Laagertüüpi

Ämari vanglas on kodukorra järgi antakse kinnipeetavatele soodustusi suurema valikuvõimalusega, kui on seda kambertüüpi Tartu vanglas- õppimine väljaspool vangla territooriumi asuvas õppeasutuses. Kodukorras on toodud välja kinnipeetava ja korrapidaja konkreetne käitumine õpingutel käimise kohta kinnipeetava poolt. Väljaspool vanglat õppimisega seotud kulud kannab kinnipeetav ise. Kinnipeetaval, kelle õpingud toimuvad väljaspool vangla territooriumi, on õigus kasutada isikuarvel olevat sularaha. Vangla territooriumile tagasi tulles on kinnipeetav kohustatud andma alles jäänud sularaha hoiule korrapidaja kätte allkirja vastu. Korrapidaja edastab selle järgmise päeva hommikul finantsosakonnale või annab kinnipeetavale juhul, kui tema õpingute eesmärgil viibimine väljaspool vanglat kestab järjepanu rohkem kui üks päev.

АННОТАЦИЯ

ЗАКЛЮЧИТЕЛЬНАЯ РАБОТА СОСТАИЦА ИЗ ТРИДЦАТИ ЧЕТЫРЕХ ЛИСТАХ.

РАБОТА ЗАКЛЮЧАЕТСЯ В СРАВНЕНИИ ДВУХ ТЮРЕМ ЗАКРЫТОГО ТИПА. ВО ВРЕМЯ РАБОТЫ ИСПОЛЬЗОВАЛИСЬ ПРАВОВЫЕ АКТЫ РЕГУЛИРУЮЩИЕ ТЮРЕМНЫЕ ЗАКОНЫ.

ЗАДАЧЕЙ ЗАКЛЮЧИТЕЛЬНОЙ РАБОТЫ ДАТЬ ОБЗОР ЗАКЛЮЧЕННЫМ ОБ ОХРАНЕ В ТЮРМЕ ЛАГЕРНОГО ТИПА В ЗАКРЫТОЙ ТЮРМЕ И ТЮРМЕ КАМЕРНОГО ТИПА. В РАБОТЕ СРАВНИВАЮТСЯ МЕЖДУ СОБОЙ ТЮРМЫ «ЭМАРИ» И «ТАРТУ», ПРЕДСТАВЛЕННО ТАКЖЕ СОЦИАЛЬНОЕ И КУЛЬТУРНОЕ ПОВЕДЕНИЕ ЗАКЛЮЧОННЫХ, ПРОАНАЛИЗИРОВАНЫ ПЕЧАТНЫЕ ИЗДАНИЯ И СВЕДЕНИЯ ХАРАКТЕРИЗУЮЩИЕ ТЮРМУ. СРАВНИМ ТАКЖЕ РАСПОРЯДОК ДНЯ ОБЕИХ ТЮРЕМ В ЧАСТИ ОХРАНЫ.

В РЕЗУЛЬТАТЕ ВЫЯСНИЛОСЬ В КАКОМ НАПРАВЛЕНИИ ОХРАНА ДЕЙСТВУЕТ НАИБОЛЕЕ ЭФФЕКТИВНО.

АВТОР НА ОСНОВАНИИ СРАВНИТЕЛЬНОГО АНАЛИЗА ОБЕИХ ТЮРЕМ ПРЕДСТАВИЛ СВОИ ПРЕДЛОЖЕНИЯ ПО УЛУДШЕНИЮ ОХРАНЫ ТЮРЬМЫ ЛАГЕРНОГО ТИПА.

KASUTATUD ALLIKATE LOETELU

Kirjandus

1. Laine, M. Sissejuhatus kriminoloogiasse ja hälbiva käitumise sotsioloogiasse 1997. Eesti Riigikaitse Akadeemia, lk.110-115.
2. Aimre, I. Sotsioloogia Tallinn 2001, lk 143,
3. Aimre, I. Sotsioloogia Tallinn 2001, lk 145

Kasutatud õigusaktid

4. Justiitsministeerium. Ämari vangla, <http://www.vangla.ee/>
5. Justiitsministeerium. Tartu vangla. <http://www.vangla.ee>
6. Eesti Vabariigi Põhiseadus. Vastu võetud rahvahääletusel 28. juunil 1992 ([RT 1992, 26, 349](#)).
7. Vangistuseseadus. Vastu võetud 14. 06. 2000. a seadusega ([RT I 2000, 58, 376](#)), jõustunud 1. 12. 2000.
7. Vangistuse ja eelvangistuse täideviimise üle järelevalve korraldamine. Vastu võetud justiitsministri 1. aprilli 2003. a määrusega nr 23 ([RTL 2003, 45, 658](#)), jõustunud 12.04.2003
8. Vangla sisekorraeeskiri. Vastu võetud justiitsministri 30.11.2000. a määrusega nr 72 ([RTL 2000, 134, 2139](#)), jõustunud 31.12.2000.
9. Karistuseseadustik. Vastu võetud 6. 06. 2001. a seadusega ([RT I 2001, 61, 364](#)), jõustunud 1. 09. 2002.

Kasutatud normatiivaktid

11. Tartu Vangla kodukord. Tartu Vangla direktori 12.10.2004. a käskkiri nr. 1-3/135

Kasutatud publitseerimata materjal

12. Ämari Vangla kodukord

Koostatud võrdlustabelid

13. Tabel 1

14. Tabel 2