

Sisekaitseakadeemia

Päästekolledž

Margo Tammepõld

RK030

**LÄÄNE – EESTI PÄÄSTEKESKUSE  
PÄÄSTETÖÖDEALANE KOOSTÖÖ  
ABIKOMANDODEGA**

**Rescue cooperation between West-Estonian regional  
rescue services centre and voluntary firebrigades**

Lõputöö

Juhendaja: Ivar Kaldasaun

Lääne-Eesti Päästkeskuse direktor

Tallinn 2007

## **ANNOSTATSIOON**

Käesoleva lõputöö eesmärgiks on uurida Lääne – Eesti päästkeskuse tegevuspiirkonnas paiknevate abikomandode liikmete töörahulolu, motivatsiooni ja valmisolekut päästetöödel osalemiseks ning partnerorganisatsioonide esindajate rahulolu päästealase koostöökorraldusega.

Töö koosneb kolmest osast. Teoreetilises osas kirjeldatakse kodanikeühenduste rolli ühiskonnas, nende päästetöödele kaasamise õiguslikku regulatsiooni, nende kaasamise võimalusi siseturvalisuse tagamisel ning Lääne-Eesti päästkeskuse ja abikomandode vahelist päästealast koostööd. Empiirilises osas kirjeldatakse uurimistöö meetodit, valimit ning esitatakse Lääne-Eesti päästkeskuse abikomandode päästealase koostöö rahulolu uurimistulemusi. Kolmandas osas tuuakse uurimustulemustele tuginedes autoripoolsed ettepanekud töökorralduse parandamiseks.

Uurimus viidi läbi märtsist - aprillini 2007. aastal. Uurimuse raames töötatakse läbi ja analüüsitakse vastava temaatilist kirjandust, õigusakte ning küsitletakse abikomandode liikmeid, Päästkeskuse töötajaid ning kohaliku omavalitsuse esindajaid.

Uurimistöö tulemusena selgus, et abikomandode liikmed on väga motiveeritud ja valmis päästetöödel osalema. Üldisele töökorraldusele anti keskmise hinnang, rohkem ollakse rahul koostööga ning vähem operatiivse valmisolekuga ja koolitusega. Sarnaselt abikomandode hinnangutele andsid Päästkeskuse töötajad ning kohaliku omavalitsuse esindajad omalt poolt töökorraldusele keskmise hinnangu .

Käesolev uurimustöö annab olulist ja vajalikku informatsiooni Lääne – Eesti Päästkeskuse juhtimisotsuste tegemiseks, et muuta abikomandodega koostööd senisest efektiivsemaks ja tulemuslikumaks. Lisaks on saadud uurimistulemused abiks ka teistele regionaalsetele päästkeskustele, abikomandodega koostöökorralduse välja töötamiseks.

Lõputöö on kirjutatud eesti keeles, 43 lehel.

## SISUKORD

<b>ANNOSTATSIOON</b> .....	<b>2</b>
<b>SISSEJUHATUS</b> .....	<b>5</b>
<b>KASUATUD MÕISTED JA LÜHENDID</b> .....	<b>6</b>
<b>1. TEOREETILINE OSA</b> .....	<b>7</b>
1.1. Kodanikeühendus ja nende roll ühiskonnas .....	7
1.2. Kodanikeühenduste päästetöödele kaasamise õiguslik regulatsioon.....	9
1.3. Kodanikeühenduste kaasamine siseturvalisuse tagamiseks .....	12
1.4. Ülevaade Lääne-Eesti Päästkeskuse ja abikomandode vahelisest päästealasest koostööst.....	14
1.4.1. Abikomandode kaardistamine. ....	16
1.4.2. Päästkeskuse ja abikomando vahelise koostöövormi kirjeldus .....	17
<b>2. EMPIIRILINE OSA</b> .....	<b>19</b>
2.1. Uurimuse meetodika ja valimi kirjeldus .....	19
2.2. Abikomandode uurimistulemused.....	22
2.2.1. Hinnang motivatsioonile .....	22
2.2.2. Hinnang töörahulolule .....	24
2.2.3. Hinnang töökorraldusele.....	25
2.2.4. Hinnang koostööle .....	26
2.2.5. Hinnang operatiivsele valmisolekule .....	27
2.2.6. Hinnang päästealastele oskustele ja koolitusele .....	29
2.3. Päästkeskuse uurimistulemused.....	30
2.3.1. Hinnang töökorraldusele.....	30
2.3.2. Hinnang koostööle .....	31
2.4. Kohaliku omavalitsuse uurimistulemused.....	32
2.4.1. Hinnang töökorraldusele.....	32
2.4.2. Hinnang koostööle .....	34
<b>3. ETTEPANEKUD TÖÖKORRALDUSE PARANDAMISEKS</b> .....	<b>35</b>
3.1. Partnerorganisatsiooni esindajate ettepanekud töökorralduse parandamiseks .....	35
3.2. Autori ettepanekud töökorralduse parandamiseks.....	38
<b>SUMMARY</b> .....	<b>42</b>
<b>KASUTATUD KIRJANDUS</b> .....	<b>44</b>
<b>LISAD</b> .....	<b>45</b>

## SISSEJUHATUS

Tänaseks hetkeks on meie ühiskonnas üha aktuaalsemaks muutunud kodanikeühenduste roll, aga päästesüsteemis otsivad nad alles oma kindlat kohta. Seni on puudunud ühtne koordineerimine kodanikeühenduste kaasamiseks päästetöödele. Euroopa liiduga liitumise tõttu on hakatud ka riiklikul tasandil üha rohkem tähtsustama kodanikuühenduste rolli ning sellega tuleks arvestada ka abikomandodega koostöö arendamisel.

Kuigi elanikkonna turvalisuse tagamine on erinevate riigi ning kohaliku omavalitsusasutuste ülesanne, pole siiski mõeldav, et nad seda rolli üksi suudaksid kanda. Üheks võimaluseks, et parandada ja tõsta elanikkonna turvalisust, on kaasata sellesse ka kodanikeühendusi.

Kodanikeühenduste kaasamisel on ilmnunud nende endi soov ja huvi päästetöödel osaleda ning tõsta elanikkonna turvalisust läbi erinevate päästeala tegevusvaldkondade. Kuna puudub ühtne riiklik kodanikeühenduste päästetöödele kaasamise regulatsioon, on suhteliselt keeruline leida ühtseid ja hästi toimivaid koostöövorme.

Saavutamaks kvalitatiivseid muutusi koostöösüsteemis abikomandodega on lõputöö raames läbi viidud uurimus, mille raames töötatakse läbi ja analüüsitakse vastavat temaatilist kirjandust, õigusakte ning küsitletakse abikomandode liikmeid, päästekeskuse töötajaid ning kohaliku omavalitsuse esindajaid.

Uurimustöö eesmärgiks on uurida abikomandode liikmete motivatsiooni, töörahulolu ja valmisolekut päästetöödel osalemiseks ning partnerorganisatsioonide esindajate rahulolu päästealase koostöökorraldusega.

Uurimistulemustele toetudes soovib autor välja selgitada päästealase koostöö efektiivsuse tõstmise võimalusi Päästekeskuse ja abikomandode vahel ning milliste meetoditega oleks võimalik suurendada elanikkonna turvalisust piirkondades, kus riigi päästeasutuste võimekus jääb väheseks. Abikomandodega pikaajaliste lepingute sõlmimine parandab koostööd, tagab abikomandodele kindlustunde ja päästeasutustele kvaliteetsema päästeteenuse osutamise.

## KASUATUD MÕISTED JA LÜHENDID

**Kodanikeühendused**- üksikisikute või juriidiliste isikute poolt mittetulunduslikel eesmärkidel asutatud organisatsioonid, kes tegutsevad ühiste huvidega, ühiste eesmärkide saavutamiseks.

**Abikomando**- päästealal tegutsevad kodanikeühendused, kes ei oma iseseisvat väljasõidupiirkonda ja on abistavaks jõuks riiklikele komandodele.

**Partnerorganisatsiooni esindajad** – päästealase koostöölepingu kolme koostööpartneri esindajad, (abikomando liikmed, Lääne–Eesti Päästkeskuse töötajad, kohaliku omavalitsuse esindajad)

**Turvalisus** – selline olukord, kus inimesed on teadlikud potentsiaalsetest ohtudest ning kaitstud õnnetuste korral päästelaste oskuste, teadmiste ja ressursidega

**MTÜ** – päästealal tegutsevad mittetulundusühingud kes on kasumit mitte taotlejateks ja mittejaotuvaks organisatsiooniks, mis on reguleeritud vastavalt Mittetulundusühingute seadusele.

**AK** – abikomando

**PK** - Päästkeskus

**KOV** – kohalik omavalitsus

# 1. TEOREETILINE OSA

## 1.1. Kodanikeühendus ja nende roll ühiskonnas

Kodanikuühiskonda ehk tsiviilühiskonda (ingl *civil society*) seostatakse tänapäeval eelkõige inimeste omaalgatuse, osaluse ja vastutusega ühiskonnas.<sup>1</sup>

Tagamaks turvalise ja avatud ühiskonna kujundamisel riiklike struktuuride, kohalike omavalitsuste ja kodanikeühenduste tõhusamat koostööd, tegeleb Siseministeeriumi kohaliku omavalitsuse osakond süstematiseeritult kogukonna kaasamise, kodanike aktiivsuse tõstmise ja vabatahtliku tegevuse väärtustamise vallas.<sup>2</sup>

Siseministeerium käsitleb kodanikuühiskonna arendamist eelkõige kodanike kaasamise ja oma-algatuse suurendamisena omavalitsuse põhiselt. Väga oluline selles aspektis on elanikkonna vastutuse suurenemine erinevates tegevusvaldkondades. Osaledes aktiivselt kodanikeühenduste tegevuses omandavad inimesed mitmesuguseid oskusi ja teadmisi, nad on võimelised tegema väärtuslikke ettepanekuid kohaliku elu parema korraldamise, kohaliku omavalitsuse tegevuste planeerimise, teenuste osutamise vallas ja läbi päästealase tegevuse võimalus suurendada kogukonna turvalisust.<sup>3</sup> Kodanikeühendused oskavad kõige paremini hinnata oma kodukohas kohalikke riske ja teha ettepanekuid turvalisuse parandamiseks ja on ressurs, millel on kanda üha olulisem roll kogukonnakeskse turvalisuse loomisel.

Kodanikeühendused eksisteerivad väga paljudel erinevatel põhjustel. Nende peamisel eesmärgil ei ole tihti peale midagi ühist poliitikaga, kuigi mitmed ühendused on hõivatud *lobby* või hoolekande ja avalike teenuste osutamisega. Kodanikeühendused kannavad endas võimalust liita ühiste huvidega inimesed ühise eesmärgi saavutamiseks.<sup>4</sup>

---

<sup>1</sup> Raudla, H. 2007. Kodaniku raamat. EVHL Kirjastus, 2002,

<sup>2</sup> Vabariigi valitsuse kodanikualgatuse toetamise strateegia 2007-2010

<sup>3</sup> Vabariigi valitsuse kodanikualgatuse toetamise strateegia 2007-2010

<sup>4</sup> Siseministeerium. Kodanikud kui koostööpartnerid. Tallinn 2002

Kodanikeühendused ei saa toimida iseseisvalt, selleks on vaja koordineeritud ja hästi läbi mõeldud tegevust, mitmesuguseid partlennussuhteid ja kindlaid arengusuundi. Üheks kodanikeühenduste tegevuse, arengu ja partlennussuhete alusdokumendiks on Eesti kodanikuühiskonna arengu kontseptsioon.

Eesti kodanikuühiskonna arengu kontseptsioon (edaspidi EKAK) on dokument, mis määratleb avaliku võimu ja kodanikualgatuse vastastikku täiendavaid rolle ning koostöömimise põhimõtteid avaliku poliitika kujundamisel ja teostamisel ning Eesti kodanikuühiskonna ülesehitamisel.<sup>5</sup>

Otsuseid langetades peab avalik võim arvestama paljude ühiskonnaliikmete ja nende ühenduste erihuvide, väärtushoiakute ja eesmärkidega ning neid tõsiselt kaaluma ka siis, kui nende kandjad moodustavad arvulise vähemuse.<sup>6</sup>

Kodanikeühenduste ja avaliku võimu partnerlus võimaldab otstarbekat koostööd ning ülesannete jaotust avalike huvide paremaks järgimiseks.<sup>7</sup>

Senisest enam on vajalik ka erinevate kodanikuorganisatsioonide koostöö ja nende katusorganisatsioonide koostöö nii omavahel kui ka riigi ja omavalitsustega. Kodanikeühenduste ja avaliku võimu omavahelises koostöös tuleks lähtuda avatuse, usalduse, sallivuse, paindlikkuse ja teise poole eripära tunnistamise põhimõtetest.<sup>8</sup>

EKAKi rakendamise üldisteks pikaajalisteks prioriteetideks on:

- kodanikuhariduse ja -aktiivsuse taseme oluline tõus ning osalusdemokraatia tugevdamine;
- avaliku võimu ja kodanikualgatuse partnerlusel põhineva koostöökultuuri juurutamine, heade koostöötavade tutvustamine ja laialdane kasutuselevõtt;
- koostöö kodanikualgatusliku sektori ning selle jätkusuutlikkuseks vajalike tingimuste kaardistamine, kodanikeühenduste klassifitseerimissüsteemi väljatöötamine ja statistika korrastamine;

---

<sup>5</sup> Siseministerium. Eesti kodanikuühiskonna arengu kontseptsioon. Tallinn 2002

<sup>6</sup> Siseministerium. Eesti kodanikuühiskonna arengu kontseptsioon. Tallinn 2002

<sup>7</sup> Siseministerium. Eesti kodanikuühiskonna arengu kontseptsioon. Tallinn 2002

<sup>8</sup> Raudla, H. 2007. Kodaniku raamat. EVHL Kirjastus, 2002,



- nende tegevuste rahastamise võimalused;
- koostöö- ja tugistruktuuride kaardistamine, korrastamine, tugevdamine, võrgustiku loomine.

Sellest tulenevalt tuleks autori arvates elanikkonna turvalisuse tõstmiseks alatatada koostöövõimaluste leidmine ja ühiselt luua Päästeasutuste ja kodanikuühenduste vahel koordineeritud koostöö võrgustik elanikkonna parema turvalisuse tagamiseks.

Ühiskond on arenenud kodanikuühiskonna suunas, mille tulemusel on kasvanud kodanikualgatuse ja seega ka vabatahtliku tegevuse ehk kodanikuühenduste tähtsus ühiskonna toimimisel. Samasuunalised arengud toimuvad kogu arenenud maailma riikides ja riikide ühendustes. See suund üha hoogustub ning nõuab kohenduste tegemist ka seadustesse ja teistesse õigusaktidesse.<sup>9</sup>

Kodanikeühenduste tegevus päästealavaldkonnas ühiskonna turvalisuse tõstmisel peaks olema samuti riiklikul tasandil ühistel eesmärkidel koordineeritud tegevus ning määratud protsessipõhised juhtimissüsteemid.

## **1.2. Kodanikeühenduste päästetöödele kaasamise õiguslik regulatsioon**

Elanikkonna hulgas on teataval määral kinnistunud arusaam, et riiklikud päästeasutused pole võimelised üksinda elanikkonna turvalisust paljudes piirkondades tagama. Koostöö kodanikeühendustega saab toimuda vaid teataval organisatsioonilisel alusel, kohalike omavalitsusstruktuuride, elanike omaalgatuslike organisatsioonide ja teiste turvalisusega seotud institutsioonide sihipäraselt kujundatud koostöövõrgustikus. Koostöövõrgustiku loomisel tuleks kindlasti lähtuda vastavat valdkonda reguleerivatest õigusaktidest. Järgnevalt toob autor välja kodanikeühenduste päästetöödele kaasamise ja lepingute sõlmise seadusandliku regulatsiooni.

Kõigepealt annab autor ülevaate üldisest õiguslikust regulatsioonist, mille alusel mittetulundusühingud üldse saavad ja võivad päästetöid teha.

---

<sup>9</sup> Siseministeerium. Kodanikud kui koostööpartnerid. Tallinn 2002

Päästeseadus reguleerib päästeala korraldamist ning sätestab füüsiliste ja juriidiliste isikute (edaspidi isikud), kohalike omavalitsuste ning riigiasutuste kohustused, õigused ja vastutuse selles valdkonnas. Samas määrab seadus, millised tööd on päästeala tööd ning sätestab, et päästeala töid võivad teha riigi päästeasutused, kelleks on päästeamet, kohalikud päästekeskused ja häirekeskus.

Samas tuleb märkida, et kehtib üldine põhimõte, et igaühel on õigus kuni päästeteenistujate saabumiseni teha päästetöid oma algatusel, tekitamata sealjuures oma tegevusega suuremat kahju, kui ära hoitakse.

Päästeseaduse § 6 ja 7 sätestavad kohalike omavalitsuste ja ettevõtte päästeallüksuse volitused päästetööde tegemisel.

Vastavalt päästeseaduse §-le 8 on Päästeametile antud õigus sõlmida päästetööde tegemiseks leping mittetulundusühinguga (edaspidi MTÜ), mille tulemusena laienevad antud MTÜ-le Päästeameti kohaliku päästeasutuse kohustused ja õigused lepingus ettenähtud ulatuses.

Seaduse § 8 sätestab, et päästetöid tegevale mittetulundusühingule, kellega Päästeamet on sõlminud päästetööde tegemise lepingu, laienevad Päästeameti kohaliku päästeasutuse kohustused ja õigused lepingus ettenähtud ulatuses ning sama §'i lõige 2 sätestab, et lepingu alusel päästetöid tegevatele ja korraldavatele isikutele laienevad sama seaduse §-des 34 ja 35 ettenähtud tagatised.

Päästeseaduse kohaselt kehtestab Vabariigi Valitsus riigi päästeasutuste struktuurile, varustatusele, dokumentatsioonile ja töökorraldusele esitatavad nõuded oma vastavasisulise määrusega ja sama siseminister kehtestab kohaliku omavalitsuse päästeasutusele, ettevõtte päästeallüksusele ning tulekustutus- ja päästetöid tegevale mittetulundusühingule esitatavad nõuded.

Päästetööde tegemise lepinguga antakse lepingu sõlminud MTÜ-le õigus teostada lepingus määratletud piirkonnas päästetöid abistava jõuna (edaspidi nimetatud abikomando) vastavalt Vabariigi Valitsuse 22.12.2000.aasta määruse nr 456 "Riigi päästeasutuste

struktuurile, varustatusele, dokumentatsioonile ja töökorraldusele esitatavad nõuded” § 16 lõikele 2, mis sätestabki, et kohaliku omavalitsuse, ettevõtte päästeallüksuse ja mittetulundusühingu komandod, kellel ei ole iseseisvat väljasõidupiirkonda, on vastava väljasõidupiirkonna abistavad jõud ehk abikomandod.

Lisaks kuulub abikomandode suhtes kohaldamisele siseministri 19.12.2001.aasta määruse nr 103 “Ettevõtte päästeallüksusele ning päästetöid tegevale mittetulundusühingule esitatavad nõuded”. Kui abikomando vastab oma tehnika, dokumentatsiooni ja operatiivse valmisoleku nõuetelt tugikomando nõuetele, võib vastavalt eelnimetatud määruse §-dele 4, 8 ja 10 anda abikomandole oma väljasõidupiirkonna. Määrus sätestab ka selle, et juhul kui päästetööde tegemise lepinguga määratakse abikomandole omaette väljasõidupiirkond, kehtivad abikomandole riigi päästeasutuse tugikomando operatiivsele valmisolekule ja dokumentatsioonile kehtestatud nõuded.

Ministri määrus sätestab ka veel, et abikomando, kes omab iseseisvat väljasõidupiirkonda, peab tagama päästetööde juhtimise oma väljasõidupiirkonnas.

Päästeseaduse § 29 kohaselt ei ole abikomandodes töötavad isikud päästeteenistujad. Samas kehtestatakse Päästeseaduse mõistes (§ 3) päästeala tööd:

- 1) päästetööd - inimeste ja vara päästmiseks ning keskkonna kaitseks tehtavad tööd tulekahjude, loodusõnnetuste, katastroofide, avariide, plahvatuste, liiklusõnnetuste ja muude õnnetuste (edaspidi *õnnetused*) korral, samuti õnnetustega kaasnevate ohtude likvideerimiseks tehtavad tööd;
- 2) demineerimistööd - plahvatusohtlike esemete otsimine varem koostatud kava alusel, plahvatusohtlike esemete hävitamine, pommiähvarduste ja pommikahtluste kontroll, pommitehniline kontroll ning plahvatusjärgne tegevus sündmuskohal;
- 3) riiklik tuleohutusjärelvalve - tuleohutust käsitlevate õigusaktide täitmiseks tehtavad tööd.

Päästealatööde tegemist reguleerib ka veel siseministri 23.02.2000.a määruse nr 4 “Päästetööde üldeeskiri”, mille § 5 kohaselt võib Päästetöid juhtida ainult Päästeameti peadirektori poolt kinnitatud õppekava alusel vastava ettevalmistuse saanud ning

Päästeameti poolt kehtestatud korras atesteeritud alljärgnev päästeteenistuja (madalamalt kõrgemale operatiivjuhtimise tasandile):

- 1) meeskonna vanem;
- 2) rühmapealik;
- 3) operatiivkorrapidaja;
- 4) Päästeameti kohaliku või kohaliku omavalitsuse päästeasutuse juhi käskkirjaga määratud päästeteenistuja;
- 5) Päästeameti peadirektori käskkirjaga määratud Päästeameti päästeteenistuja.

Seega võib kokkuvõtteks öelda, et abikomandode tegevus on seadusandlikult reguleeritud neile esitatavad nõuete osas ja loob aluse lepingute sõlmimiseks. Puudulik on õigusruum abikomandode kaasamise osas.

### **1.3. Kodanikeühenduste kaasamine siseturvalisuse tagamiseks**

Kaasaegses jõukas ühiskonnas on elanikkonna turvalisuse tõstmise võimaluste leidmine põhiküsimus. Eesti sisejulgeoleku üheks põhilisemaks valdkonnaks on päästeala õnnetustele ja tulekahjudele reageerimine.

Siseministerium on koostanud Siseturvalisuse arengukava aastateks 2009-2013.

„Siseturvalisuse arengukava aastateks 2009-2013” (edaspidi STAK) ja „Siseturvalisuse arengukava 2009-2013 rakendusplaan aastaks 2009” (edaspidi rakendusplaan) koostamise eesmärgiks on inimeste ja nende vara turvalisuse, riigi julgeoleku ja keskkonnaõnnetustele reageerimisvõimekuse tagamisega seotud valitsusasutuste, mittetulundusühingute ja erasektori partnerite süsteemne kaasamine siseturvalisuse tagamise pikaajalisse planeerimisse ja rakendamisse. Inimeste turvalisuse ja riigi julgeoleku tagamise alane senine planeerimistegevus on killustunud erinevate ministeriumide vahel, kes tihtipeale näevad vaid kitsalt oma ülesandeid ja ei arvesta oma tegevuse laiema mõjuga. Inimeste ja nende vara turvalisuse suurendamiseks ning riigi julgeoleku tugevdamiseks on vajalik käivitada kaasamise protsess, kus kõik osapooled panustavad sellesse protsessi ja lepivad omavahel kokku konkreetsed tegevused, saavutamaks suuremat turvalisust ning julgeolekut.<sup>10</sup>

---

<sup>10</sup> Siseministerium. Siseturvalisuse arengukava aastateks 2009-2013. Tallinn 2007

Abikomandod on Eesti päästealasüsteemis oluliseks mõjutavaks osaks, nende kaasamine erinevatesse päästeala valdkondadesse suurendaks elanikkonna turvalisuse taset. Täna ei ole küsimus selles, kas abikomandosid kaasata päästeala tegevusse või mitte, kas teha nendega koostööd või mitte, vaid selles, kuidas seda teha professionaalselt ja edukalt. Koostöö abikomandodega on väga oluline tegevus, millel on positiivne efekt vaid siis, kui seda teha koordineeritult, pidevalt, kindla suunitlusega, läbimõeldult, hoolikalt ja meeskonnatöona.

Abikomandod oma aktiivse ja vabatahtliku tegevusega saavad mõjutada oma tegevuspiirkonnas mitmesuguseid erinevaid päästeala valdkondi:

- Abistavad päästeasutusi päästetööde tegemisel
- Koostöös riikliku päästeasutustega suurendavad elanike päästealast turvalisust
- Tõstavad elanikkonna seas päästealast teadlikust
- Kujundavad päästeala mainet
- Päästeasutustele kontaktivõimaluseks kogukonnaga

Päästesüsteem on lähiminevikus läbi teinud mitmeid erinevaid reforme. Päästeteenistuse muutmine on seotud muutustega õiguslikus keskkonnas ja vajadusega päästeasutuste tegevuse ja juhtimise optimeerimiseks ning riigikaitse ülesannete muutumisest.<sup>11</sup>

Seoses sellega on jäänud suur osa senistest tuletõrjeühingud rahalise toeta ning hakkasid hääbuma. Päästetöödele kasutada olev inimressurss vähenes ja nende kasutuses olnud tehnika jäi kasutult seisma. Piirkondades, kus puudub aktiivne eestvedaja, hakkavad päästealal tegutsevad kodanikeühendused välja surema.

Tänane pilt on Eestis piirkonniti vägagi erinev, paljuski paiknevad abikomandod ajalooliselt väljakujunenud asukohtades ja toimivad senini veel mingist müstilisest inertsist, ülimalt stabiilse liikmeskonnaga. Kodanikuühendused on tihti pettunud varasemates riigi poolsetes partnerites ning nende kaasamine ja motiveerimine on tõrksa suhtumise tõttu komplitseeritud.

---

<sup>11</sup> Mikk, K. 2006. Eesti päästetöötajate kutsetööga rahulolu. [Magistritöö] Tallinn: Tallinna ülikool.

Lõuna-Eestis toetatakse abikomandosid igakuiselt (siiski pigem sümboolse kuutasuga), millele lisandub ka mõõdukas reageerimistasu. Selline süsteem annab päästealal tegutsevatele kodanikeühendustele parema kindlustunde, aga samas tekib küsimus vabatahtluses kui sellises ja väiksematele väljakutsetele reageerimise motiveerituses.

Põhja-Eestis on arenenud välja iga kodanikeühendustega erinev koostöövorm, näiteks reservpäästerühm, mis vajab aktiivset koolitust ja juhendamist, aga toimib parimal kujul vaba tahte põhiselt ja Tallinna linnas paikneb aastaringset ööpäevaringset valvet tagav abikomando. Nende tegevuse toetus aastast on mitmeid kordi suurem võrreldes teiste regioonide päästealal tegelevate kodanikeühendustega.

Ida-Eestis on kasutusel samuti erinevad koostöövormid, mille kujunemisel on Päästkeskus paljuski arvestanud kohalike omavalitsuse soove ja teinud kompromisse teenistusliku vajaduse, kohaliku initsiatiivi ja omavalitsuse soovidest tulenevalt. Näiteks komandode valmisoleku tasud, millele lisandub mõistliku suurusega väljasõidutasu, samas on Ida-Virumaal ka erandeid, kus makstakse abikomandos kinni isikkoosseisu palgad.

Viimase kümnendi vältel kodanikeühendustega koostöö osas ühtse metoodika puudumine on tekitanud suure lõhe päästeala kodanikeühenduste ja Päästkeskuse vahele ning paljuski on seda võimendanud ka kohalikud omavalitsused, kes on rahulolematud, kuna nemad on olnud vahepealsetel aastatel mitmete päästealal tegutsevate kodanikeühenduste ainutoetajad.

Päästeala kodanikeühenduste roll ning positsioon ühiskonnas on senini veel kindlalt määratlemata.

#### **1.4. Ülevaade Lääne-Eesti Päästkeskuse ja abikomandode vahelisest päästealasest koostööst**

Lääne-Eesti päästkeskuse põhimäärus punkti 1.2. ütleb, et päästetöödeteenistus teeb koostööd maavalitsuste ja kohalike omavalitsustega, teiste ametkondade, ettevõtete ja muude organisatsioonidega.<sup>12</sup> Põhimäärusest tulenevalt teeb Päästkeskus koostööd

---

<sup>12</sup> Lääne-Eesti Päästkeskuse põhimäärus. Pärnu: 2006

lepingulistel suhetel abikomandodega. Päästkeskuse koostöö eesmärgiks on päästealase turvalisuse ja kaitse tõstmine kaasates abikomandot päästetööde tegemisele.

Abikomandode kaasamise vajadusest ja parema olukorra kirjeldamiseks viis autor läbi intervjuu Jaanus Teearuga, kes on Lääne- Eesti Päästkeskuse planeerimisbüroo juhtivspetsialist. Enne regionaalsete Päästkeskuste loomist töötas Jaanus Pärnumaa päästeteenistuse direktorina ning omab kogemusi abikomandodega koostöö loomisest Pärnumaal. Intervjuu viidi läbi E-posti teel, autori poolsete küsimuste põhjal. Alljärgnevalt intervjuus saadud vastused:

- *Millest tingitult tekkis vajadus abikomandosid kaasata?*

„Täna nimetatud abikomandode ehk siis kohalike omavalitsuste, ettevõtete päästeallüksuste või mittetulundusühingute komandosid on kaasatud päästetöödele kogu aeg. Niinimetatud staažikad abikomandod on olnud üks osa Eestit varemalt katnud komandode võrgustikust. Kui 2000 aastal siseministri määrusega määratleti riigieelarvest finantseeritavate päästekomandode arv ja paiknemine, siis tekkis ca 100 riiklikku komandot, läbi mille riik tagab Eestis päästetööde teostamise. Samas jäid ka alles ülejäänud komandod, mida hakati kutsuma abikomandodeks ning milledel ei lasunud enam päästetööde teostamise põhiraskus. Riiklike komandode määramine 2000. aastal oli pikalt ettevalmistatud kava, mistõttu olid nn abikomandodest mõned juba selleks ajaks võetud, kas kohaliku omavalitsuse või mõne ettevõtte tiiva alla või oli kohalike aktivistide poolt moodustatud mittetulundusühing. Kokkuvõtvalt võib öelda, et abikomandod olid osalenud päästetööde teostamisel ka varem, alates 2000. aastast pandi päästetööde teostamise põhiraskus riiklikele komandodele ning abikomandosid kaasati päästetöödele ka edaspidi”.

- *Miks käivitati abikomandodega sellisel kujul koostöö?*

„Kui 2000 aastal määratleti ca 100 riiklikku komandot, siis pidi riik koheselt välja kujundama ka seisukoha ülejäänud komandode kaasamiseks päästetöödele. Kuna üleriiklikult seda tol ajal ei tehtud, siis jäi kohalike päästeasutuste ülesandeks välja töötada põhimõtted abikomandode kaasamiseks päästetöödele ning selleks täiendavaid rahalisi vahendeid ei eraldatud. Tollase Järvamaa Päästeteenistuse direktorina ma seda ka tegin, pakkudes välja nn abikomandodele koostöölepingu sõlmimise võimaluse päästeteenistusega. Pärnumaa Päästeteenistusse tööle tulles hakkasin Pärnumaal juurutama samu põhimõtteid”.

- *Palun kirjeldage olukorda, mis oli hetkel kui koostöö käivitati ja kuhu on tänasel hetkel jõutud.*

„Kui määratleti riiklikud komandod ja hakati abikomandosid päästetöödele kaasama, oli olukord ja suhtumine igas maakonna eri punktis suhteliselt erinev. Need komandod, mida senini oli riigieelarvest püsivalt rahastatud (näiteks palgatöötajad ja majandamiskulud) aga jäid riiklike komandode nimekirjast välja ja seega ka edasise püsiva rahastuseta, olid enamuses peale uute koostööpõhimõtete väljapakkumist vägagi rahulolematud ja mõnega ei jõutudki koostöölepingu sõlmimiseni. Samas võib tuua ka positiivseid näiteid, kus peale uute koostööpõhimõtete väljapakkumist hakkas kohalik omavalitsus abikomandot rohkem toetama kui senini riik seda oli teinud ja oldi rahul sellega, et abikomando toel suurendatakse omavalitsuses õnnetusteks valmisolekut”.

- *Kas selline koostöökorraldus õigustab ennast?*

„Kahtlemata peab riik olema suuteline üleriigiliselt sõnastama ja välja töötama nn ühise tellimuse abikomandodele, et kõigile oleks teada, mida ja kus saavad päästealase turvalisuse tõstmiseks abikomandod teha ning kuidas ja mis ulatuses riik toetab ja vajab nende tegemist. Usun, et põhimõtte kui selline abikomandode kaasamiseks päästetöödele läbi koostöölepingute sõlmimise õigustab ennast igati, tekkima peaks vaid üleriiklik üks abikomandodesse lähenemine”.

#### **1.4.1. Abikomandode kaardistamine.**

Järgnevalt annab autor ülevaate Lääne – Eesti päästkesksuse teeninduspiirkonnas paiknevate abikomandode üle, kaardistades ära nende asukohad ja tuues välja statistilised andmed abikomandode kogusest, isikkoosseisust, lepingutest ja abikomandode kaasamisega seotud kulutustest.

Lääne – Eesti Päästkeskuse lepingulised abikomandod asuvad 22 kohalikus omavalitsuses ja paiknevad 29 erinevas kohas.

Abikomandode paiknemine Lääne – Eesti päästkeskuse teeninduspiirkonnas on kaardistatud autori poolt koostatud kaardil.



Kaardil on märgitud riiklike komandode ja lepinguliste abikomandode asukohad ning kaardil on võimalik vaadelda abikomandode paiknemist Päästkeskuse komandopunktide ajaliste kaugustsoonide hinnangul. Autor kasutas komandode kaardistamiseks kaardi põhjana Päästeameti poolt tellitud ja Regio poolt koostatud „Päästeameti komandopunktide kaugustsoonid” kaarti. (vt. Lisa 1)

Koostöölepingute alusel kaasatakse päästetöödele kokku 29 abikomandot.

- Raplamaa – 9
- Pärnumaa – 6
- Saaremaa – 6
- Järvamaa – 5
- Läänemaa – 3

Kaasatavates abikomandodes on kokku 120 liiget (seisuga 16.03.06).

Koostöölepinguid on sõlmitud kokku 22, alljärgnevalt:

- Vallavalitsus – 11
- MTÜ – 10
- RMK - 1

Abikomandosid 2006 aastal kaasati sündmustele 153 korral, maakondade lõikes:

- Raplamaa – 107
- Järvmaa – 19
- Pärnumaa – 16
- Saaremaa – 10
- Läänemaa – 1

Lepinguga kehtestatud abikomandode kaasamise seotud kulutused aastal 2006 olid Lääne-Eesti Päästkeskusel kokku 434 142 krooni.

#### **1.4.2. Päästkeskuse ja abikomando vahelise koostöövormi kirjeldus**

Tänapäeval levib järjest enam põhimõtte, et riigiasutused sõlmivad kodanikuühendustega lepinguid parema ja kvaliteetsema avalike teenuse osutamiseks.

Päästeseadus annab pädevuse vastavate lepingute sõlmimiseks Päästeametile, kuid lähtudes asjaolust, et piirkonna iseärasused ja vajadused on paremini teada Päästeameti kohalikele päästeasutustele (edaspidi päästekeskus), sõlmivad päästetöid tegevate MTÜ`dega lepinguid päästekeskused ning lepingud kooskõlastatakse Päästeameti peadirektori poolt.

Lääne-Eesti Päästekeskuses on alates 2006 aastast korraldatud abikomandodega koostöö lepingulistel alustel. Päästekeskuse koostöölepingute eesmärgiks on päästealase turvalisuse ja kaitse tõstmise kaasates abikomandot päästetööde tegemisele.

Päästetööde tegemiseks sõlmitud koostöölepingute järgselt võtavad lepingupooled endale kohustused. (vt. Lisa 2).

Leping sisaldab kõrge väljasõitudele kaasamise tasu põhiselt ilma igakuist püsitoetust maksmata. Selle eesmärgiks on kindlustada reageerimine, rõhutades seejuures abikomandode vaba taht koos käia ja valmisolekut tagada ning suunates abikomandosid intensiivsele koostööle kohalike omavalitsustega, abikomando püsikulude katteks. Samas on jäetud abikomandole vabad käed otsustamiseks reageerimistasu kasutamise üle. Tublimad katavad sellest vaid väljasõitude ja kogunemistega seotud otsesed kulud, ega võta isiklikuks sissetulekuks midagi mille eelduseks on abikomandode vaba tahe mitte töötasu.

Lisaks ülesannetele sätestatakse lepingus aruandluse kohustus ning abikomando finantseerimine. Lepingu lisadena on välja toodud abikomando isikkoosseis ja olemasoleva tehnika nimekiri. Lepingud sõlmitakse üldjuhul kehtivusega kuni kaks aastat.

Vaadates sõlmitud ja hetkel kehtivaid koostöölepinguid, mis on sõlmitud Päästeameti heakskiidul Lääne-Eesti Päästekeskuse poolt võib märkida järgmist: lepinguid sõlmitud kaksikümne kaks, nendest üksteist vallavalitustega, MTÜ`ga kümme lepingut ja RMK`ga üks leping.

See tähendab, et praktikas on koostöölepingud, mida Päästeseadus võimaldab sõlmida mittetulundusühingutega sõlmitud ka kohalike omavalitsustega ja seda põhjusel, et piirkondades, kus on koostöö tegemine hädavajalik, ei ole koostööpartnerit, s.t mittetulundusühingut.

Kohalik omavalitsus võib Päästeseaduse § 6 korraldada ja teha päästeala töid enda territooriumil, kui ta on moodustanud nende tööde tegemiseks päästeasutuse ja sõlminud Päästeametiga halduslepingu päästeala tööde tegemiseks. Kui Päästeamet on sõlminud kohaliku omavalitsusega halduslepingu päästeala tööde tegemiseks, laienevad kohaliku omavalitsuse päästeasutusele Päästeameti kohaliku päästeasutuse õigused ja kohustused halduslepinguga määratud ulatuses.

Praktikas halduslepinguid sõlmitud ei ole, vaid ainult koostöölepinguid, mille sõlmimine on võimalik siiski ainult MTÜ' dega.

Päästetööde tegemise lepinguga üksnes kaasatakse kodanikeühendusi päästetööde tegemisele, st kehtivates lepingutes ei ole antud kodanikeühendustele omaette väljasõidupiirkonda.

Seega on praegu kehtivate päästetööde tegemise lepingutes peetud silmas eelkõige asjaolu, et tegu on abistavate jõududega, kes ei ole oma piirkonnas esmased reageerijad.

## **2. EMPIIRILINE OSA**

### **2.1. Uurimuse metoodika ja valimi kirjeldus**

Uurimus viidi läbi märtsis-aprillis 2007 aastal Lääne-Eesti Pääsekeskuses ja kuue maakonna (Järvamaa, Läänemaa, Raplamaa, Pärnumaa, Saaremaa, Hiiumaa) lepingulistest abikomandodes ja kohalikes omavalitsustes. Analüüsi aluseks on kolme päästealase partnerorganisatsiooni esindajate arvamused.

Käesolevas uurimuses on autor keskendunud abikomandode tegevustele, käitumisele, päästealasele hinnangutele, töö rahulolule ja motivatsioonile. Küsitlus sai läbi viidud eesmärgiga kaardistada olemasolev olukord ja anda üldine hinnang Lääne-Eesti Päästkeskuse abikomandode koostöö mõistes, selgitada välja partnerorganisatsiooni esindajate rahulolu, ootused ja võimalused koostöökorralduse parandamiseks. Parima ülevaate saamiseks valis autor uurimuse läbiviimiseks kolm valimit:

1) esimesse valimi kuulusid lepingulised abikomandod. Uurimuses üritab autor vaadata abikomandosid nõ. *seestpoolt*, käsitleda abikomandode probleeme vaadatuna abikomandode liikmete endi silmade läbi.

Valimist andsid tagasisidet abikomandos tegutsevat 74 liiget ja 16 juhatuse liiget. Vastanutest (31%) kuulub vanusegruppi 36 -45 eluaastat, kõige vähem vastanuid (7%) oli kuni 25 eluaastat. Seega kinnitab ankeedile vastanute vanuse analüüs arusaama, et abikomandos on tegevuses suures osas suhteliselt vanemad inimesed üle 36 eluaasta.

Suurem osa vastanutest (63 %) oli keskharidusega ja päästealast eriharidust omasid 11% vastanutest.

2) teise valimi moodustasid päästkeskuse töötajad. Sellese gruppi koondusid päästkeskuse administratiivtöötajad, kes on abikomandode lepinguliste suhete koordineerijad ja operatiivtöötajad, kes puutuvad kokku abikomandodega õnnetustele ja tulekahjudele reageerimisel.

Valimist andsid tagasidet päästkeskuse 38 operatiivtöötajat ja 13 administratiivtöötajat. Küsitlenute vanus jäi vahemikku 26 – 45 eluaastat. Ankeedilevastanutest 10% omasid päästealast kõrgharidus ja 29 % päästealast eriharidust.

3) kolmanda valimi moodustasid kohalike omavalitsuste esindajad, kes teevad abikomandodega koostööd omavalitsuse piirkonnas kogukonna turvalisuse tõstmiseks. Päästkeskuse otsesed lepingulised partnerid päästetööde teostamiseks on 11 vallavalitsust.

Kokku edastati 224 ankeeti:

- abikomando liikmetele 116 küsitlusankeeti;
- Päästkeskuse 33 administratiivtöötajale, mille moodustasid komandopealikud, büroode juhid ning päästespetsialistid;
- Päästkeskuse 64 operatiivtöötajatele, mille moodustasid meeskonnavanemad, rühmapealikud, operatiivkorrapidajad;
- kohaliku omavalitsuse esindajatele 11 küsitlusankeeti.

Uurimise raames saadi tagasi 133 täidetud ankeeti. Abikomandodelt tagasi saadud 77%, Päästkeskusest 52% ja kohalikest omavalitsustest 81% täidetud ankeete.

Tabel 1. Tagastatud ankeetid maakonna lõikes

Jrk nr	Maakond	Abikomandod	Päästkeskus	Kohalik omavalitsus	<b>Kokku</b>
1.	Hiiumaa		3		<b>3</b>
2.	Järvamaa	17	13		<b>30</b>
3.	Läänemaa	8	5		<b>13</b>
4.	Pärnumaa	12	20	1	<b>33</b>
5.	Raplamaa	30	3	5	<b>38</b>
6.	Saaremaa	23	7	3	<b>33</b>
	<b>KOKKU</b>	<b>90</b>	<b>51</b>	<b>9</b>	<b>150</b>

Uurimise läbi viimiseks kasutati küsimustikke, mis koosnesid mitmest erinevast valdkonnast. Koostati kolm küsimustiku varianti vastavalt igale valimile. Kõigi kolme küsimustiku põhistruktuur ja ülesehitus olid sarnased. Abikomandode küsimustik jagunes viite küsimuste blokki, milledeks olid: 1) hinnang töö rahulolule ja motivatsioonile; 2) hinnang töökorraldusele ja koostööle; 3) hinnang operatiivsele valmisolekule; 4) hinnang päästealastele oskustele ja koolitusele; 5) abinõud töökorralduse parandamiseks.

Päästkeskuse ja kohalike omavalitsuste esindajate küsimustikk jagunesid kahte küsimusteblokki, milledeks olid: 1) hinnang töökorraldusele ja koostööle; 2) abinõud töökorralduse parandamiseks.

Küsimustikkides andsid partnerorganisatsiooni esindajad kõikidele väidetele omapoolsed hinnangud. Autor valis välja omalt poolt küsimustike blokkidest uurimistööks olulised väited, mida kasutas uurimistöö eesmärgi saavutamiseks ja erinevate töökorralduslike valdkondade analüüsimiseks. Uurimistöös hinnatud ja kasutamata jäänud väiteid saavad Päästkeskuse juhid kasutada erinevate töökorralduslike valdkondade täpsemaks koordineerimiseks.

Küsimuste blokkides said vastajad väiteid hinnata vastustena: täiesti nõus; pigem nõus; raske öelda; pigem ei ole nõus; ei ole üldse nõus. Tulemuste paremateks hindamiseks andis autor väidetele hinnangulise väärtuse ühest viieni, kusjuures (1- ei ole üldse nõus, 2- pigem ei ole nõus, 3- raske öelda, 4 - pigem nõus, 5 - täiesti nõus). Suurem väärtus näitab kõrgemat rahulolu. Tulemusi käsitletakse uurimistöös empiirilises osas.

Küsimustikes oli partnerorganisatsiooni esindajatel antud võimalus hinnata autori poolt välja pakutud abinõusid, mis võiksid parandada või täiendada töökorraldust ning teha hinnanguliselt ettepanekuid abikomandode töökorralduse parandamiseks. Lisaks oli võimalus teha vabas vormis ettepanekuid töökorralduse parandamiseks. Ettepanekud tuuakse välja uurimistöös kolmandas osas.

Küsitluslehed saadeti abikomandodele elektronpostiga ja kuna paljudel abikomando liikmetel puudusid E-posti aadressid saadeti neile küsitluslehed paberikandjal. Päästkeskuse ja kohalike omavalitsuse esindajatele saadeti küsitluslehed elektronpostiga.

## **2.2. Abikomandode uurimistulemused**

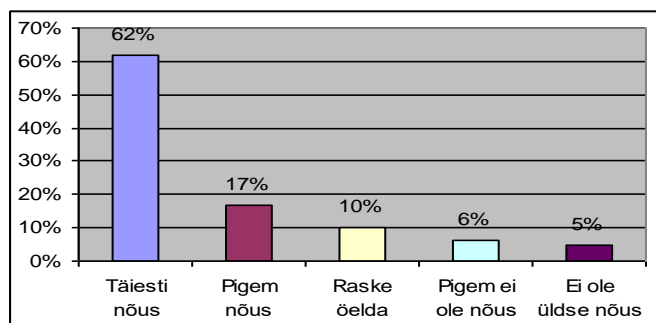
Analüüsimiseks autori poolt valikulised väited ja abikomandode hinnangud on välja toodud lisana (vt. Lisa 3)

### **2.2.1. Hinnang motivatsioonile**

Tänapäeval on hakatud mõistma, et produktiivne töö on võimalik ainult siis, kui töötajad on motiveeritud. Nad loovad ja näitavad üles initsiatiivi, neile lähevad korda töö tulemused, selgelt on näha organisatsiooni tulevik, nende töökohas valitseb positiivne mikrokliima.

Antud uurimise osas andsid abikomando liikmed hinnangu kui kõrgelt nad väärtustavad päästeala tegevust, töösooritust, suhtumist, mis neid motiveerib tegelema päästealaga ja abikomandode mikrokliima.

Joonis 1. Abikomando liikmete keskmine hinnang motivatsioonile (%)



Allikas: Rahulolu küsitlus märts –aprill 2007

Joonis 1. näitab, et (63%) vastanutest on väga motiveeritud tegelema kodanikeühendustes päästeala valdkonnaga. Vaid (5%) vastanutest ei ole üldse motiveeritud päästealal tegutsema.

Küsimuste blokis hinnati kõige kõrgemalt keskmise hinnanguga 4,9 punkti sooviga osutada kvaliteetset päästeteenust. Päästeala tegevuse väärtustamine sai keskmiseks indeksi 4,8 punkti mis näitab, et abikomando liikmed väärtustavad kõrgelt pääseala tegevust, kuna see on prestiižikas ühiskonnas ja annab tunnustust elanikkonna poolt.

Väärtused ei tarvitse olla omaks võetud ainult üksikindiviidide poolt, nad on olemas ka kollektiivsel tasandil.<sup>13</sup> Eriti tuleb see välja kodanikeühenduste poolt, kus kõikidel on sarnased tööväärtused, mille üheks liikuma panevaks jõuks on kogukonna ja ühiskonna turvalisuse tõstmine läbi päästetegevuse. Küsimuste blokis sai väitena soov osaleda päästeala tegevuses elanikkonna turvalisuse tõstmiseks vastanute hulgast kõrge keskmise hinnangu 4,8 punkti. See näitab, et abikomando liikmetel on soov ja vajadus turvalise keskkonna loomiseks oma kogukonnas.

Abikomando sisemise mikrokliimaga oldi ka täiesti rahul, saades kõrge keskmise hinnangu 4.8 punkti. See näitab, et liikmed tegutsevad ühe eesmärgi nimel ja mõistavad seda üheselt.

<sup>13</sup> Rämmer, A. (2004). Tööväärtusi prognoosivad tegurid. Tartu: Tartu Ülikool.

Abikomando liikmete soov osaleda päästetöödel vabatahtlikkuse alusel ilma töötasu saamata sai küsimuste blokis kõige madalama keskmise hinnangu 2,8 punkti, mille tulemusel pigem ei olda rahul töötamiseks ainult vabatahtlikkuse alusel, vaid soovivad tehtava töö tasustamist. Tulemused näitavad, et abikomando liikmetel on kõrge motivatsioon ja soov osaleda päästetöödel, kuid vähe on vabatahtlikkust päästealal tegutsemaks saamaks isiklikku sissetulekut. Abikomandode töö eelduseks on pigem töötasu, mitte vaba tahe.

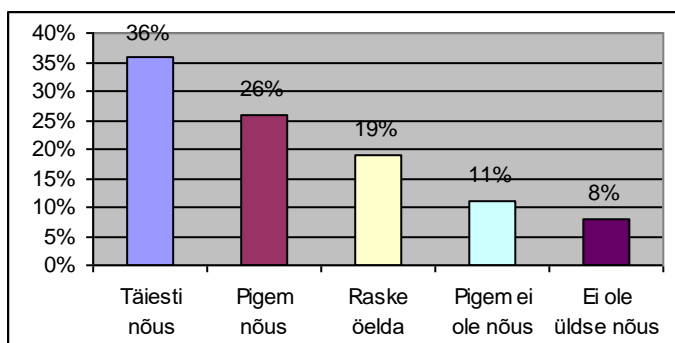
Kuna abikomando liikmed töötavad teiste tööandjate juures ja peavad olema valmis reageerima sündmustele, pidas autor oluliseks uurida ka, kuidas suhtuvad tööandjad abikomando liikmete päästealasesse tegevuse. Tulemused näitasid, et tööandjate suhtumine on pigem positiivne, väite keskmise hinnanguga 4,2 punkti. See on hea näitaja sest ilma positiivse suhtumisega ei saaks abikomando liikmed päästealal sellisel kujul tegutseda.

### 2.2.2. Hinnang töörahulolule

Tööga rahulolu määratletakse küllaltki erinevalt. Rahulolu võib vaadelda kui motiivi, emotsionaalset suhet, hoiakut või suhtumist. Tööst ja sellega kaasnevaga seotud rahulolu võib väljenduda rahulolu töötasuga, juhtimisega, suhted kaastöötajatega, tööiseloomuga ning töötingimustega. Rahulolu tööga on töötaja subjektiivne hinnang oma tööle.

Antud uurimise osas andsid abikomando liikmed hinnangu milline on nende rahulolu töösse, selle tasustamise ja võimalustele abikomandost lahkumiseks.

Joonis 2. Abikomandode hinnang töörahulolule (%)



Allikas: Rahulolu küsitlus märts –aprill 2007



Joonis 2. näitab, et vastanutest (34%) on rahul päästealase tööga, vastanutest vaid 8% ei ole üldse tööga rahul. Küsimuste bloki keskmiseks hinnanguks tuli 3,7 punkti, mis näitab, et abikomando liikmed on pigem rahul päästealase tööga. Töö rahulolu uurimusest tulenes, et abikomando liikmete osalemine päästetöödel põhitöö kõrvalt ei ole koormav, andes keskmiseks hinnanguks 3,5 punkti ja keskmise hinnanguga 3,0 ei pidanud abikomando liikmed päästetöid raskeks ja tänamatuks. See näitab, abikomando liikmed on valmis päästetöid teostama ja väärtustavad päästetöid kõrgelt.

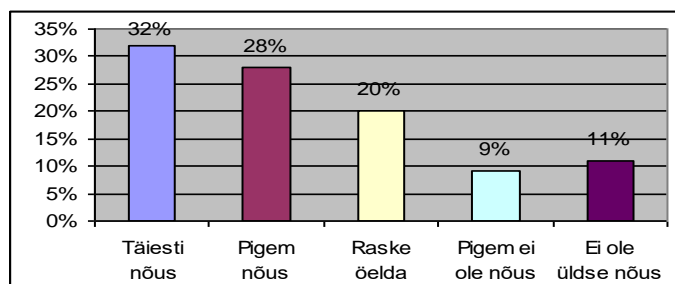
Inimene võrdleb oma palka oma isikliku standardiga selle kohta, mida ta tahab ja arvab end väärivat vastavalt tööpanusele. Vastavalt koostöölepingus arvestuslikult määratud töötasuga ollakse keskmise hinnanguga 3,9 punkti pigem rahul ja keskmise hinnanguga 4,0 vastasid liikmed, et nad ei tööta abikomandos vaid töötasu pärast. See näitab, et koostöölepingus on hetkel rakendatav töötasu tunnimäär piisavalt tasakaalus / motiveeriv ja liikmetele ei ole töötasu pigem määrav, vaid tööd on võimalik sooritada ka vahest ilma töötasu saamata.

Rahulolu tööga ei tohiks viidata ka reaalsele sammudeni või varjatud plaanideni abikomandost lahkumiseks. Uurimuses küsis autor abikomandode liikmetelt, kas nad ei ole mõelnud lahkumisele abikomandost. Selgus, et keskmise hinnanguga 4,1 punkti, näitab, et abikomando liikmed pigem ei ole mõelnud abikomandost lahkumise peale.

### 2.2.3. Hinnang töökorraldusele

Antud uurimise osas andsid abikomando liikmed hinnangu millisel määral ollakse rahul abikomandode päästetöödele kaasamise töökorralduse erinevate teguritega ning kommunikatsiooniga.

Joonis 3. Abikomandode hinnang töökorraldusele (%)



Allikas: Rahulolu küsitlus märts –aprill 2007

Joonis 3. näitab, et vastanutest 32% on väga rahul ja 11% vastanutest ei ole üldse rahul päästkeskuse ja abikomando vahelise töökorraldusega. Keskmise hinnanguga 3,6 punkti annab tulemuseks keskmise rahulolu töökorraldusele.

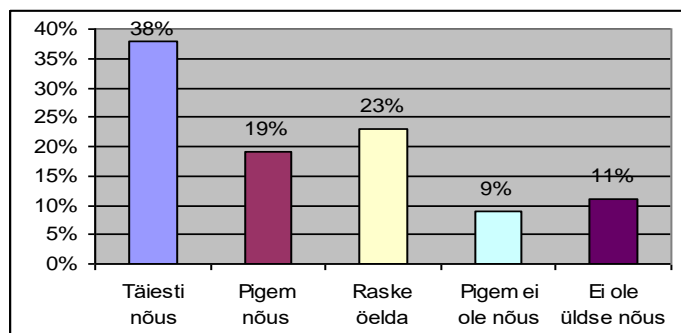
Küsimuste blokis keskmise hinnangu 3,1 punkti saanud väited liikmete rahulolu päästetöödele kaasamise töökorraldusega ning Päästkeskuse ja abikomando vahelise päästealase koostöö korraldamisega näitavad ka keskmist rahulolu. Töökorraldusega sündmuskohal ollakse pigem rahul saades keskmiseks hinnanguks 4,2 punkti. Läbiv keskmine hinnang töökorralduses ei näita, palju on selle välja töötamiseks tehtud, kuid uurimuse tulemused näitavad, et töökorralduse parandamiseks tuleb veel tööd teha.

Hästi toimivas töökorralduses on oluline partnerorganisatsiooni esindajate omavaheline kommunikatsioon. Uurimuses läbi viidud küsitlus näitas, et Päästkeskuse ja abikomando vahelise kommunikatsiooniga ollakse keskmiselt rahul 3,1 punkti. Pigem rahul ollakse abikomando sisese kommunikatsiooniga 4,2 punkti. Mis iganes alustel, eesmärkidel funktsioneeriva organisatsiooni või koostöö efektiivseks toimimiseks, peab toimuma omavaheline suhtlemine, kommunikatsioon.<sup>14</sup> Abikomando liikmete hinnang näitab, et töökorralduses on kommunikatsioon pigem hästi korraldatud, aga kindlasti tuleb Päästkeskusel selle arendamisega tegeleda.

## 2.2.4. Hinnang koostööle

Koostöö on soov tegutseda ühiste eesmärkide nimel. Antud uurimise osas andsid abikomando liikmed hinnangu, kuidas nad on rahul koostööga ja koostöökorraldusega.

Joonis 4. Abikomandode hinnang koostööle (%)



Allikas: Rahulolu küsitlus märts –aprill 2007

<sup>14</sup> Nurmoja, M. (2003). Organisatsioonikäitumine. Õppematerjal. Tallinn: SKA

Joonis 4. näitab, et 38% vastanutest on täiesti rahul hetke koostööga. Vastanutest 23% oli raske anda hinnangut töökorraldusele, see võis olla tingitud sellest, et nad ei oma ülevaadet töökorraldusest või olid kahtleval seisukohal. Vastanutest 11% ei olnud üldse rahul koostööga. Küsimuste bloki keskmiseks hinnanguks tuli 3,3 punkti, mis näitab, et üldiselt ollakse koostööga keskmiselt rahul.

Koostöö küsimuste blokis tõid abikomando liikmed enim esile vajaduse keskmise hinnanguga 4,7 punkti, et elanikkonna turvalisuse tõstmiseks peaks olema igas omavalitsuses abikomando. Selline hinnang on arusaadav, sest abikomandode soov on tõsta oma kogukonna turvalisust ja selleks võimaluseks on abikomandode olemasolu omavalitsuse piirkonnas. Kas tegelikkuses on see otstarbekas ja vajalik, selguks täpsemal analüüsil ning hinnangul.

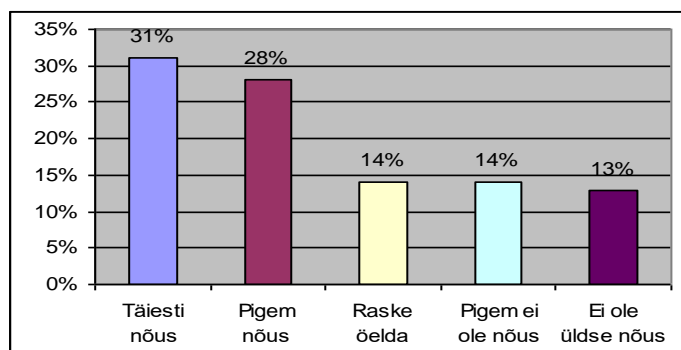
Koostöö sündmuskohal oleneb abikomandode valmisolekust ja päästetöödejuhi abikomandode aktsepteerimisest. Mida kõrgemal tasemel on abikomandode valmisolek, seda enam aktsepteerib päästetööde juht abikomandot ja kaasab neid päästetöödele. Abikomando liikmete hinnangul 4,7 punkti aktsepteerivad päästetöödejuhid abikomandosid.

Abikomandode motivatsiooni uurimuses järeldus, et abikomandod on valmis koostööks, kuid nende hinnangul päästkeskuse juhid pigem ei arvest koostöökorralduses nende vajadustega 2,7 punkti. Võimalus teha ettepanekuid töökorralduse parandamiseks hinnanguga 3,5 punkti. Positiivse koostöö kujundamise seisukohalt on tähtis, et töötajatega arvestatakse, et neid võimalust mööda kaasatakse otsuste tegemisse ning koostöö planeerimisse, mitte ainult ühepoolset tehtavate otsuste täitmisse.

### **2.2.5. Hinnang operatiivsele valmisolekule**

Antud uurimise osas on mõeldud operatiivse valmisoleku all abikomando liikmete valmisolekust reageerimaks sündmustele ja kui hästi on nad aru saanud oma ülesannetest abikomando päästjana. Abikomando liikmed annavad hinnangu sündmustele välja saatmise korraldusele, ülesannete selgusele ja valmisolekule välja sõitma päästealastele sündmustele.

Joonis 5. Abikomandode hinnang operatiivsele valmisolekule (%)



Allikas: Rahulolu küsitlus märts –aprill 2007

Joonis 5. näitab, et vastanutest 31% on andnud operatiivsele valmisolekule hinnanguks väga hea. Vastanutest 13% on andnud negatiivse hinnangu, mis on vastanutest üsna suur kogus. Keskmise hinnang operatiivsele valmisolekule on 3,5 punkti. See näitab, et abikomandode valmisolek reageerimaks sündmustele on keskpärane. Motivatsiooni uurimuses selgus, et abikomandod soovivad väga osaleda päästetöödel kuid nende valmisolek reageerimaks sündmustele ei ole niivõrd kõrge, mis tagaks kindlustunde päästetöödejuhile. Küsitluses vastanutest 81% andsid väljasõidu valmidusele hinnanguks 5- 15 minutit.

Tööülesannete selgusele ja arusaadavusele, kuidas abikomandosid välja saadetakse anti hinnang vastavalt 4,0 ja 4,2 punkti, mis on hea näitaja. Keskmiselt 3,7 hinnati ka abikomando liikmete valmisoleku korraldust ja valmisolekut välja sõitma kõikidele päästealastele sündmustele, kuhu neid soovitakse kaasata Päästkeskuse poolt. See näitab veelkord, et kõik abikomandod ei ole valmis reageerima kõikidele päästealastele sündmustele.

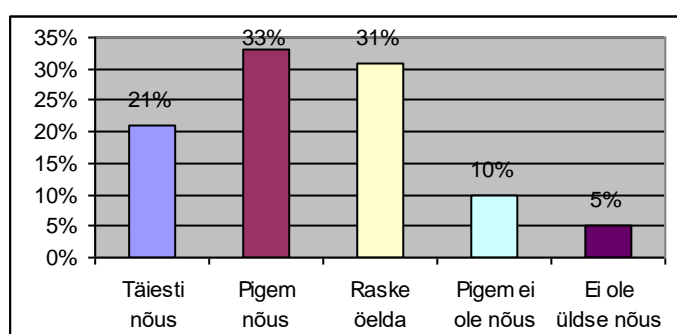
Rahulolematust operatiivse valmisoleku tagamiseks töid abikomandod välja kõige nõrgemad tegurid, 3,1 punkti sündmustele välja saatmise töökorralduse ja sündmustest info edastamise vähesus nende teeninduspiirkonnas, hinnanguks 2,5 punkti. Sündmustest info edastamise on olnud tänaseni problemaatiline, millele lahendust ei ole leitud ja päästetöödejuhid ei arvesta koheselt võimalusega kaasata abijõuna sündmustele abikomandosid, valmisolek abikomandodel on selleks olemas.

## 2.2.6. Hinnang päästealastele oskustele ja koolitusele

Päästealased oskused ja koolituse tase on üheks tähtsamaks komponendiks, et teha päästetöid võimalikult kiiresti, professionaalselt ja võimalikult väheste kahjudega.

Antud uurimises annavad abikomando liikmed hinnangu üldiselt oma päästealastele oskustele, valmisolekut koolitustel osalemiseks ja päästkeskuse koolitajate taset.

Joonis 6. Abikomandode hinnang päästealastele oskustele ja koolitusele (%)



Allikas: Rahulolu küsitlus märts –aprill 2007

Joonis 6. näitab, et vastanutest 33% on pigem rahul päästealaste oskustega ja koolitusega. Vastanutest 31% ei osanud täpset hinnangut anda. Põhjuseks võib olla päästealaste oskuste hinnanguliste kriteeriumite puudumine või koolituste vähesus.

Abikomando liikmed hindasid oma päästealaseid oskusi keskmiselt hinnanguga 3,0 punkti. Liikmete valmisolek osalemaks kõikidel korraldavatel koolitustel on natuke üle keskmise hinnanguga 3,5 punkti. Koolitustel osalemist võib takistada vabaaja puudus, koolituse läbiviimise aeg ja koht.

Päästkeskuse koolitajate taset hinnati keskmiselt 3,4 punkti. Keskmist taset võib hinnata küll heaks, kuid vastanutest 51% oli raske koolitajatel hinnangut anda, põhjuseks saab olla halvemal juhul koolituste puudumine, vähesus või kriteeriumite puudumine.

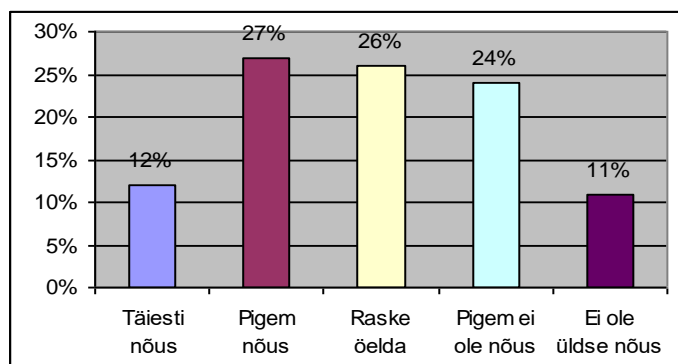
## 2.3. Päästkeskuse uurimistulemused

Analüüsimiseks autori poolt valikulised väited ja Päästkeskuse töötajate hinnangud on välja toodud lisana. (vt. Lisa 4 )

### 2.3.1. Hinnang töökorraldusele

Antud uurimises andsid Päästkeskuse töötajad hinnangu millisel määral ollakse rahul abikomandode päästealase töökorralduse erinevate teguritega ning kommunikatsiooniga.

Joonis 7. Päästkeskuse hinnang päästealasele töökorraldusele (%)



Allikas: Rahulolu küsitlus märts –aprill 2007

Joonis 7. näitab, et vastanutest 27% on pigem rahul töökorraldusega ja 11% vastanutest ei ole üldse rahul hetkel toimiva töökorraldusega. Päästealase töökorralduse rahulolu küsimusteblokk sai keskmiseks hinnanguks 3,0 punkti, mis näitab, et Päästkeskuse töötajad on töökorraldusega keskmiselt rahul.

Keskmine hinnang tähendab seda, et Päästkeskuse poolt välja töötatud töökorraldus ei ole veel piisavalt toimiv, mida näitab ka rahulolu hinnang abikomandode päästetöödele kaasamise töökorraldusele, mis sai töötajate poolt keskmiseks hindeks 3,1 punkti. Võrdlusena olid ka abikomando liikmed samaväärses keskmise rahuloluga 3,1 punkti.

Abikomandode uurimises käsitleti valdkonda, kas elanikkonna turvalisuse tõstmiseks peaks omavalitsuste alla looma abikomandod? Päästkeskuse töötajate hinnangul 3,6 punkti oli keskmine arvamus komandode loomiseks omavalitsuste alla.

Abikomandode arvamus 4,7 punkti erineb paljuski Päästkeskuse arvamusest. Siinkohal lähtuvad abikomandod oma hinnangul suurest soovist, midagi oma kogukonnas ära teha arvates, et riik ei suuda ise tagada igas punktis päästealast turvalisust.

Päästkeskuse töötajad hindasid küsimuste blokis, kuidas nad on rahul abikomandode päästealase tegevusega ja töökvaliteediga sündmuskohal, hinnangud anti vastavalt 3,2 punkti ja 3,0 punkti. See näitab, et abikomandode päästealane tegevus ja töökvaliteet on keskpärane, mis ei taga kvaliteetse päästeteenuse osutamist sündmuskohal. Tõenäoliselt sellest tulenevalt arvavad Päästkeskuse töötajad, et abikomandod ei saa sündmuskohal iseseisvalt hakkama, andes küsimuste blokis hinnanguks vaid 2,5 punkti.

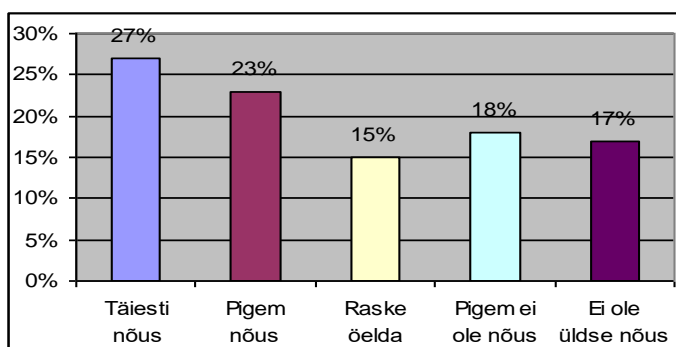
Töökorralduse nõrgaks teguriks hinnati ka abikomandode ja Päästkeskuse vahelist infovahetust 2,4 punkti. Suhteliselt madal hinnang 3,5 punkti oli ka abikomandode hinnangul.

Selle puuduseks võib olla vajalike infokanalite puudus või halb kommunikatsiooni korraldus. Infovahetus partnerorganisatsiooni esindajate vahel on väga oluline tegur töökorralduse paremaks toimimiseks.

### 2.3.2. Hinnang koostööle

Antud uurimise osas andsid Päästkeskuse töötajad hinnangu abikomandodega koostööle ja vajadustele neid päästetöödele kaasata.

Joonis 8. Päästkeskuse hinnang koostööle (%)



Allikas: Rahulolu küsitlus märts –aprill 2007

Joonis 8. näitab, et vastanutest 27% on rahul koostööga ja 17% vastanutest ei ole üldse rahul koostööga. Koostöö rahulolu küsimuste blokk sai keskmiseks hinnanguks 3,2 punkti, mis näitab, et abikomandode koostööga ollakse keskmiselt rahul.

Kuigi päästkeskuse töötajad peavad vajalikuks abikomandode kaasamist päästetöödele, hinnanguga 4,6 punkti, päästetööde juhtidena aktsepteerivad abikomandosid ei pea nad pigem vajalikuks kaasama abikomandosid igale sündmusele, hinnanguga 3,5 punkti. Eelpool toodud uurimuses arvasid abikomandod, et nad peaks teada saama igast sündmusest ja soovisid osaleda pea igal sündmusel, siis päästkeskuse töötajad ei pea seda siiski vajalikuks. Abikomandosid vajatakse sündmuste likvideerimiseks kui abijõuna, kuid esineb mitmeid sündmusi, kus riiklikud komandod saavad oma jõududega ise hakkama ning ei pea vajalikuks abikomandosid kaasata.

Koostöö tulemuste tagasiside kohta on andud Päästkeskuse töötajad madalat hinnangut 2,5 punkti ja neile ei ole antud võimalust teha ettepanekuid koostöö parandamiseks. Selline hinnang näitab jällegi, et probleeme on kommunikatsiooni korralduses Päästkeskuse ja abikomandode vahel.

## **2.4. Kohaliku omavalitsuse uurimistulemused**

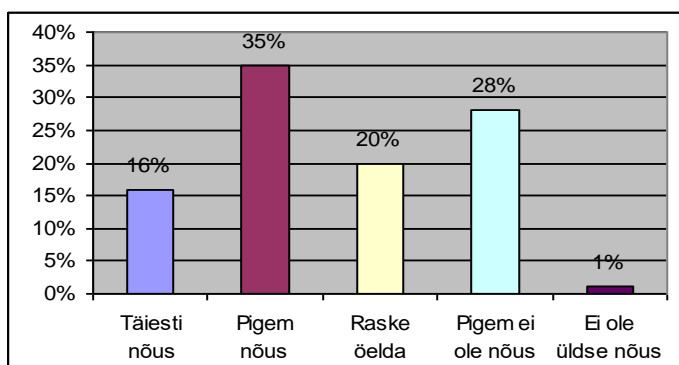
Analüüsimiseks autori poolt valikulised väited ja kohaliku omavalitsuse esindajate hinnangud on välja toodud lisana. (vt. Lisa 5)

### **2.4.1. Hinnang töökorraldusele**

Antud uurimise osas andsid kohaliku omavalitsuse esindajad hinnangu, millisel määral ollakse rahul abikomandode päästealase töökorralduse erinevate teguritega ning kommunikatsiooniga.



Joonis 9. Kohaliku omavalitsuse esindajate hinnang töökorraldusele (%)



Allikas: Rahulolu küsitlus märts –aprill 2007

Joonis 9. näitab, et vastanutest 35% on pigem rahul abikomandode öökorraldusega ja vaid 1% ei ole üldse töökorraldusega rahul. Küsimuste bloki rahulolu töökorraldusega andsid esindajad hinnanguks 3,3 punkti, millest järeldub, et esindajad on keskmiselt rahul üldise töökorraldusega.

Töökorralduse tegureid eraldi vaadeldes oldi esindajate hinnangul keskmiselt rahul abikomandode kaasamise töökorraldusega 3,1 punkti ja rahulolematust võib välja lugeda abikomandode välja saatmise töökorraldusest, hinnanguks vaid 2,6 punkti. Madal hinnang võib olla tingitud sellest, et abikomandosid kaasatakse sündmustele vähem kui abikomandod sooviksid, mida näitas ka eelpool toodud uuring ning sellest tõenäoliselt arusaam, et abikomandode kaasamise töökorraldus ei toimi hästi.

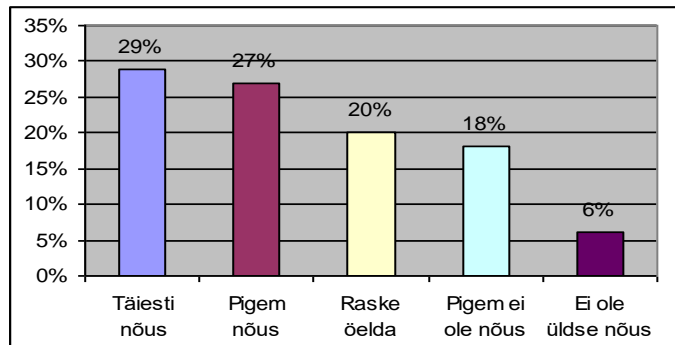
Abikomandode kaasamise lepinguliste tingimustega ollakse esindajate hinnangul pigem rahul, hinnanguga 4,0 punkti. Päästkeskuse juhtkond on leidnud paindliku tingimuste näol määranud kohustusi ja leidmaks lahendusi toetamaks rahaliselt abikomandode tegevust ja kaasamist päästetöödele. Sellistel tingimustel töökorraldus hetkel toimib.

Tuginedes eelpool toodule uurimisele, kus nii abikomando liikmed kui ka Päästkeskuse töötajad andsid kommunikatsiooni korraldusele keskmise hinnangu, samal arvamusel on ka kohaliku omavalitsuse esindajad.

## 2.4.2. Hinnang koostööle

Antud uurimise osas andsid kohaliku omavalitsuse esindajad hinnangu koostööpartnerite vahelisele koostööle, abikomando vajadusele kohalikus omavalitsuses ja infovahetusele koostöö tulemuste parandamiseks.

Joonis 10. Kohaliku omavalitsuse hinnang koostööle (%)



Allikas: Rahulolu küsitlus märts –aprill 2007

Joonis 10. näitab, et vastanutest 29% on täiesti rahul päästealase koostööga. Vastanutest 18% ei ole pigem rahul koostööga ja 6% vastanutest ei ole üldse rahul. Küsimuste bloki keskmiseks hinnanguks andsid esindajad 3,4 punkti. Tuginedes eelpool toodud uurimusele, kus abikomandod ja Päästkeskuse töötajad olid koostööga keskmiselt rahul, on näha ka kohaliku omavalitsuse keskmist hinnangut koostööle.

Koostöö uurimises tõid kohaliku omavalitsuse esindajad enim esile vajaduse keskmise hinnanguga 4,7 punkti, et elanikkonna turvalisuse tõstmiseks peaks olema igas omavalitsuses abikomando. Samaväärse hinnangu, mis on üsna kõrge hinnangu andsid ka abikomandod ja Päästkeskuse töötajad. Abikomandode kaasamist igale sündmusele tema teeninduspiirkonnas, pidasid kohaliku omavalitsuse esindajad vajalikuks 3,4 punkti, mis näitab keskmist vajadust. Abikomandode kaasamise vajadus on võrreldes nende vajadusega kohalikes omavalitsustes väiksem. Tekib küsimus, miks hindavad kõrgelt abikomandode vajalikkust kohalike omavalitsuste alla kui ei peeta vajalikuks neid kaasata pea igale sündmusele?

Abikomandode loomise- ja kaasamise vajadus võib olla tingitud sellest, et riiklikud komandod ei suuda tagada võrdsetel tingimustel igas omavalituses elanikkonna päästealast turvalisust, soov tekitada kogukonnas turvatunnet ja abikomandode loomine omavalitsustesse tagaks võrdsetel tingimustel päästealase teenuse igas omavalitsuses. Abikomandode loomist omavalitsustesse MTÜ organisatsioonina on kohalike omavalitsuste esindajad pigem valmis toetama, andes hinnanguks 4,0 punkti.

Kohalike omavalitsuste esindajate hinnangul 3,1 punkti hindasid nad keskmiselt, et Päästkeskuse juhid arvestavad koostöökorralduse väljatöötamisel abikomando vajadustega. Võrdlusena olid abikomando liikmed selles küsimuses pigem rahul 2,7 punkti. Abikomandode ja Päästkeskuse vahelisest koostööst puudub kohalikul omavalitsuse esindajate hinnangul hea ülevaade. Seda kinnitab ka madal hinnang 2,4 punkti, et tagasiside koostöö tulemuste kohta Päästkeskuse poolt kohalikele omavalitsustele on halb. Jällegi võib täheldada probleeme kommunikatsioonis.

### **3. ETTEPANEKUD TÖÖKORRALDUSE PARANDAMISEKS**

Antud teema osas tuuakse välja partnerorganisatsiooni esindajate ettepanekud ja vastavalt uurimistulemustele tuginedes autori poolsed ettepanekud töökorralduse parandamiseks.

#### **3.1. Partnerorganisatsiooni esindajate ettepanekud töökorralduse parandamiseks**

Uurimise raames paluti partnerorganisatsiooni esindajatel hinnata autori poolt välja pakutud abinõusid, mis võiksid parandada või täiendada töökorraldust ning teha hinnanguliselt ettepanekuid abikomandode töökorralduse parandamiseks.

Lisaks oli võimalus küsitluste blokis partnerorganisatsiooni esindajatel teha vabas vormis ettepanekuid töökorralduse parandamiseks. Järgnevalt toob autor välja partnerorganisatsiooni esindajate poolt vabas vormis enim esile toodud ettepanekud.

*Abikomandode ettepanekud:*

- kiirem teavitamine abikomando piirkonnas toimuvatest sündmustest, paralleelselt riiklike komandodega;
- julgem kaasamine väljasõidu korraldusena päästetööde juhi poolt;
- kvaliteetsema ja professionaalsema abi osutamiseks viia läbi rohkem päästealaseid koolitusi ja kaasata õppustele.
- koolitused peaks toimuma õhtuti.

*Kohaliku omavalitsuse ettepanekud:*

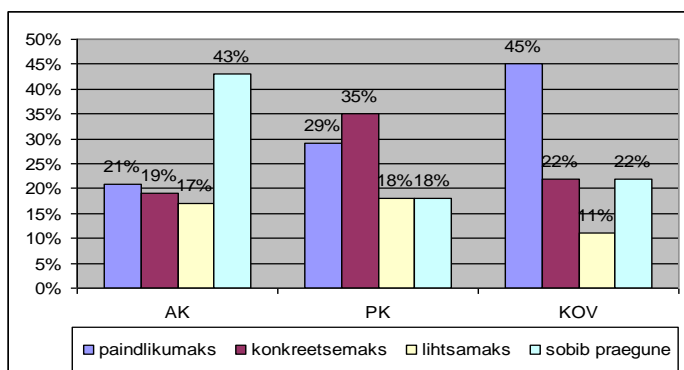
- välja töötama päästkeskuse poolt järelevalve süsteemi koolituse, valmisoleku ja ressursi haldamise üle;
- kiirem teavitamine abikomando piirkonnas toimuvatest sündmustest, paralleelselt riiklike komandodega;
- õppe ja teavitussüritused peaksid toimuma nädalavahetustel;
- eraldada Päästkeskuse poolt võimalusel rohkem päästetehnikat ja – varustust.

*Päästkeskuse ettepanekud:*

- koolitus ja väljaõppe peaks toimuma süstemaatiliselt;
- läbi vaadata abikomandode kaasamise ja väljasaatmise süsteem, võimalusel kiirendada abikomandode väljasaatmist;
- abikomandode huvide eest peaks seisma neid koondav katusorganisatsioon;
- sagedasem ja süstemaatilisem kontroll abikomandode üle.

Järgnevalt hindavad partnerorganisatsiooni esindajad autori poolt välja pakutud abinõusid töökorralduse parandamiseks. Küsimustikku tulemuste põhjal kootati analüüsiks kaks Joonist. Joonis 11. näitab partnerorganisatsiooni esindajate hinnanguid, milliseks tuleks muuta edaspidi töökorraldust. Joonis 12. näitab partnerorganisatsiooni esindajate hinnanguid erinevatele abinõudele, mis võiksid parandada töökorraldust.

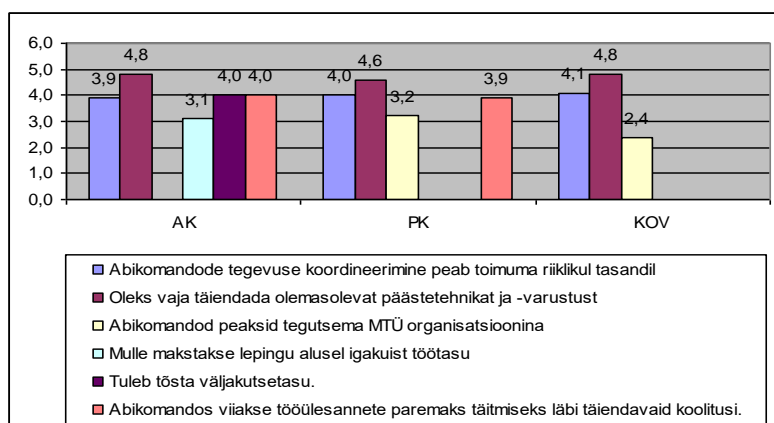
Joonis 11. Partnerorganisatsiooni esindajate hinnangud töökorralduse muutmise kohta( % )



Allikas: Rahulolu küsitlus märts –aprill 2007

Joonis 11. näitab, et abikomandod on hetkel olemasoleva töökorraldusega rahul, vastanutest 43% hinnangul sobib praegune töökorraldus ja vastanutest 21% soovib muuta töökorraldust veelgi paindlikumaks. Päästkeskuse töötajate hinnangul vastanutest 35% peavad vajalikuks muuta töökorraldust konkreetsemaks. Sobib praegune töökorraldus, rahul 18% vastanutest. Kohaliku omavalitsuse hinnangul on töökorraldus liiga jäik ja ei anna abikomandodele võimalust paindlikumalt tööd korraldada. Vastanutest 45% peab vajalikuks muuta abikomandodega töökorraldust paindlikumaks.

Joonis 12. Partnerorganisatsiooni esindajate hinnangud abinõudele, koostöö parandamiseks (keskmine hinnang).



Allikas: Rahulolu küsitlus märts –aprill 2007

Joonis 12. näitab, et Partnerorganisatsiooni esindajate hinnangul parandaks töökorraldust kõige rohkem õnnetuste likvideerimiseks vajaliku päästetehnika ja -varustuse täiendamine.

Abinõudest tähtsusetult teiseks ja kolmandaks toodi vajalikuks abikomandode tegevuse koordineerimine peaks toimuma riiklikul tasandil. See tähendaks ühtseid üle Eestilisi regulatsioone, üks võimalus oleks siduda abikomandod teenistumudeliga.

Abikomando hinnangul on abikomandode paremaks majandamiseks ja tegevuse kindlustamiseks vajalik tõsta väljakutsetasu. Operatiivse, kvaliteetsema ning mõtestatud tegevuse tagamiseks sündmuskohal läbi viia abikomandodes täiendavaid koolitusi.

Päästkeskuse ja kohaliku omavalituses esindajate poolt hinnati keskmiselt vajadust abikomandode tegutsemist MTÜ organisatsioonina. Abikomandode MTÜ organisatsioonina tegutsemine oleks vajalik, kuna hetkel abikomandode kaasamise päästetöödele õiguslik regulatsioon ei võimalda neid kaasata läbi omavalitsuse ja MTÜ annab võimaluse pindlikumaks tegutsemiseks päästealal.

### **3.2. Autori ettepanekud töökorralduse parandamiseks**

Tulenevalt läbi viidud uurimusest, partnerorganisatsiooni esindajate ettepanekutest ja Joonisest 11. ja joonisest 12. välja toodud hinnangutest, teeb autor Päästkeskuse ja abikomandode vahelise töökorralduse parandamiseks järgnevad ettepanekud:

- **Korraldada Lääne-Eestis ühtlaselt kattev reageerivate abikomandode võrgustik.** Ehk korrastada kaasamise aluseid. Eelkõige tuleks leida võimalused luua abikomandosid kohalikesse omavalitsustesse ja piirkondadesse, kus riigi võimekus jääb väheseks.
- **Korraldada aktiivselt toimiv infovahetus Päästkeskuse ja abikomandode vahel ning kaasata rohkem abikomandode esindajaid koostöökorralduse välja töötamisel.**

Positiivse koostöö kujundamise seisukohalt on tähtis kommunikatsiooni toimimine, töötajatega arvestamine, et neid võimalust mööda kaasatakse otsuste tegemisse ning koostöö planeerimisse, mitte ainult ühepoolset tehtavate otsuste täitmisse.

- **Abikomandode kaasamiseks välja töötada kiirem teavitussüsteem.**  
Sündmustest kiirem info edastus tagaks abikomandode kiirema valmisoleku reageerimaks sündmustele. Annab võimaluse omal algatusel, vabatahtlikult sündmustele välja sõita, tagamaks seeläbi kohalikule elanikkonnale kiirema abi osutamise.
- **Luu järjepidev ja toimiv abikomandode väljaõppe süsteem.**  
Abikomandode päästetöödel osalejate väljaõppe vajalikule tasemele viimine tagaks parema, operatiivse ja mõtestatud tegutsemise sündmuskohal.
- **Uuendada, täiendada abikomandode päästetehnikat ja varustust.**  
Abikomandodes on päästetehnika ja varustus amortiseerunud. Üheks võimaluseks on seda teha läbi päästkeskuse rotatsiooni.
- **Ühendada kodanikeühendused ning luua abikomandodele katusorganisatsioon.** Katuseorganisatsiooni loomine tagaks mõtestatud ja efektiivse koostöö abikomandodega. Päästkeskusel on lihtsam suhelda ühe partneriga, kes omakorda korraldab organisatsiooni alla kuuluvate abikomandode tegevust.
- **Luu head suhted saavutamaks ühtsustunnet Päästkeskuse ja abikomandode vahel.**  
Koos abikomandodega korraldada ühiseid üritusi ja koosviibimisi arendamiseks päästeala kultuuri. Kaasata neid traditsioonilistele päästealastele üritustele (nt tuletõrjesport, foorum).
- **Ettepanek Päästeametile, tagada kodanikeühendustega koostööks ühtne riigipoolne koordineeritus, luua rahastamise süsteem ja välja töötada Eestis ühtne lepingu standard, mis reguleeriks kodanikeühenduste kaasamist päästetöödele.**  
Ühtne riigipoolne koordineeritus ja rahastamise süsteem tagaks olemasolevate päästealal tegutsevate kodanikeühendustele kindlustunde ja annaks võimaluse moodustada kodanikeühendusi, kes soovivad ning on suutelised päästetöödel osalema. Ühtse lepingu standardi järgi on kohalikel päästeasutustel lihtsam päästealast koostööprotsessi juhtida. Abikomandod siduda teenistusmudeliga.

## KOKKUVÕTE

Käesoleva lõputöö eesmärgiks oli uurida Lääne – Eesti päästekeskuse tegevuspiirkonnas paiknevate abikomandode liikmete töörahulolu, motivatsiooni ja valmisolekut päästetöödel osalemiseks ning partnerorganisatsioonide esindajate rahulolu päästealase koostöökorraldusega.

Uurimistulemuste saavutamiseks viis autor läbi uurimise Lääne-Eesti Päästkeskuses, lepingulistest abikomandodes ja kohalikes omavalitsustes. Analüüsi aluseks oli kolme päästealase partnerorganisatsiooni esindajate hinnangud, rahulolu küsimustike põhjal.

Uurimistöö tulemusena selgus, et abikomandode liikmed on väga motiveeritud ja valmis koostööks Päästkeskusega ja valmis päästetöödel osalema. Abikomandod väärtustavad kõrgelt päästeala ja soovivad elanikkonna turvalisuse tõstmiseks osutada kvaliteetset päästeteenust. Abikomandode arvates ei ole päästetööd neile koormavad ja tehtav töö on vastavalt tööpanusele hästi tasustatud. Üldise töökorraldusega ja operatiivse valmisolekuga ollakse keskmisel rahul. Töökorralduse puudustena toodi välja koolitussüsteemi, vähest kaasamist päästetöödele ja kommunikatsiooni korraldust. Need töökorralduslikud puudused ei ole pannud abikomando liikmeid mõtlema abikomandost lahkumise peale.

Sarnaselt abikomandode hinnangutele andsid Päästkeskuse töötajad ning kohaliku omavalitsuse esindajad omalt poolt töökorraldusele keskmise hinnangu. Päästkeskuse töötajate hinnangul peavad nad igati vajalikus elanikkonna turvalisuse tõstmiseks abikomandode kaasamist päästetöödele, kuid ei olda päris rahul töö kvaliteediga sündmuskohal. Kohaliku omavalitsused olid rahul koostöölepingu tingimustega kuid rahuleolematud ollakse abikomandode kaasamises ja hinnatakse keskmise hinnanguga, et Päästkeskuse juhid ei arvesta täielikult töö protsesside korraldamisel abikomandode vajadustega. Madalalt hinnati ka kommunikatsiooni toimimist.

Uurimistulemustele toetudes selgitas autor välja millisel määral on abikomandod motiveeritud ja valmis päästetöödel osalema ning kui suur on partnerorganisatsioonide esindajate rahulolu päästealase koostöökorraldusega.



Päästealase koostöö efektiivsuse tõstmiseks tegi autor ettepanekuteks korraldada Lääne-Eestis ühtlaselt kattev reageerivate abikomandode võrgustik. Positiivse koostöö kujundamise seisukohalt korraldada aktiivselt toimiv infovahetus Päästkeskuse ja abikomandode vahel. Abikomandode operatiivse ja mõtestatud tegevuse tagamiseks luua järjepidev ja toimiv väljaõppe süsteem ja abikomandode kiireima valmisoleku saavutamiseks välja töötada kiireim teavitussüsteem. Abikomandodega mõtestatud ja efektiivse koostöö tagamiseks tuleb ühendada päästealal tegelevad kodanikeühendused ning luua katusorganisatsioon.

Ettepanek Päästeametile, tagada kodanikeühendustega koostööks ühtne riigipoolne koordineeritus, luua rahastamise süsteem ja välja töötada Eestis ühtne lepingu standard, mis reguleeriks kodanikeühenduste kaasamist päästetöödele.

Autor saavutas oma lõputöös püstitatud eesmärgi, saades teada milline on abikomandode töörahulolu, valmisolek ja motiveeritus osaleda päästetöödel tõstmaks oma kogukonna turvalisust. Lõputöö raames selgusid ka partnerorganisatsioonide esindajate hinnangud kuidas on nad rahul olemasoleva töökorraldusega.

Olemasolevad koostöövormid on küll toimunud, kuid uurimistulemusest tuli välja ka mitmeid koostöö kitsaskohti, millega tuleb edaspidi Päästkeskusel tegeleda. Päästealane koostöö abikomandodega on veel kaugel täiuslikkusest ning selle parendamiseks tuleb veel palju ühiselt pingutada leidmaks parimaid koostöölahendusi.

## **SUMMARY**

The Western Estonia's rescue centre involves in their service area the activity of assistant commandos. In order to achieve a more productive co-operation between the assistant commandos and the Rescue Centre and the providing of top-quality rescue service, the interests of both participants should be taken into account and through this better opportunities for co-operation should be found.

The purpose of this final work is to investigate the content with their job, motivation and readiness to participate in rescue work of the members of the assistant commandos located in the service area of the Western Estonia's rescue centre and to research the satisfaction of the representatives of the partner organizations with the regulation of the rescue work co-operation.

In his final work the author describes the role of the citizen unions in the society, their legal regulation to be involved in rescue works and their involvement in the assurance of the internal security and he gives an overview of the rescue work co-operation between the Western Estonia's rescue centre and their assistant commandos.

During the research the author found out the level of satisfaction of the members of the assistant commandos of the Western Estonia's rescue centre with the rescue work, investigating their content with their job, motivation and readiness to participate in rescue works and the satisfaction of the representatives of the partner organizations with the rescue work co-operation.

The results of the research showed that the members of the assistant commandos are very motivated and ready to take part in rescue work. The general work regulation was given a rating of average and there is a higher content with the co-operation and lower with operative readiness and training. Similarly to the ratings of the assistant commandos, the employees of the Rescue Centre and the representatives of the local authority gave the general work regulation a rating of average.

The research gives useful and important information to the managers of the Western Estonia's Rescue Centre to make the co-operation with assistant commandos more

effective and productive. Also the results are helpful for other regional rescue centres in working out the co-operation with assistant commandos.

The rescue work co-operation with assistant commandos is far from perfect but efforts to improve it must be continued.

## KASUTATUD KIRJANDUS

Eesti kodanikuühiskonna arengu kontseptsioon.  
<http://www.emy.ee/dokumendid/ekak.html> 24.04.2007

Ettevõtte päästeallüksusele ning päästetöid tegevale mittetulundusühingule esitatavad nõuded. - 19. detsembri 2001. RTL 2001, 139, 2059, RTL 2004, 150, 2278

Lääne-Eesti Päästkeskuse põhimäärus. Pärnu: 2006

Mikk, K. 2006. Eesti päästetöötajate kutsetööga rahulolu. [Magistritöö] Tallinn: Tallinna ülikool.

Nurmoja, M. (2003). Organisatsioonikäitumine. Õppematerjal. Tallinn: SKA

Päästeseadus. 23. 03. 1994. - RT I 1994, 28, 424, RT I 2006, 14, 112

Päästetööde üldeeskiri. - 23. 02. 2000. RTL 2000, 32, 433, RTL 2004, 150, 2278

Raudla, H. 2007. Kodaniku raamat. EVHL Kirjastus, 2002

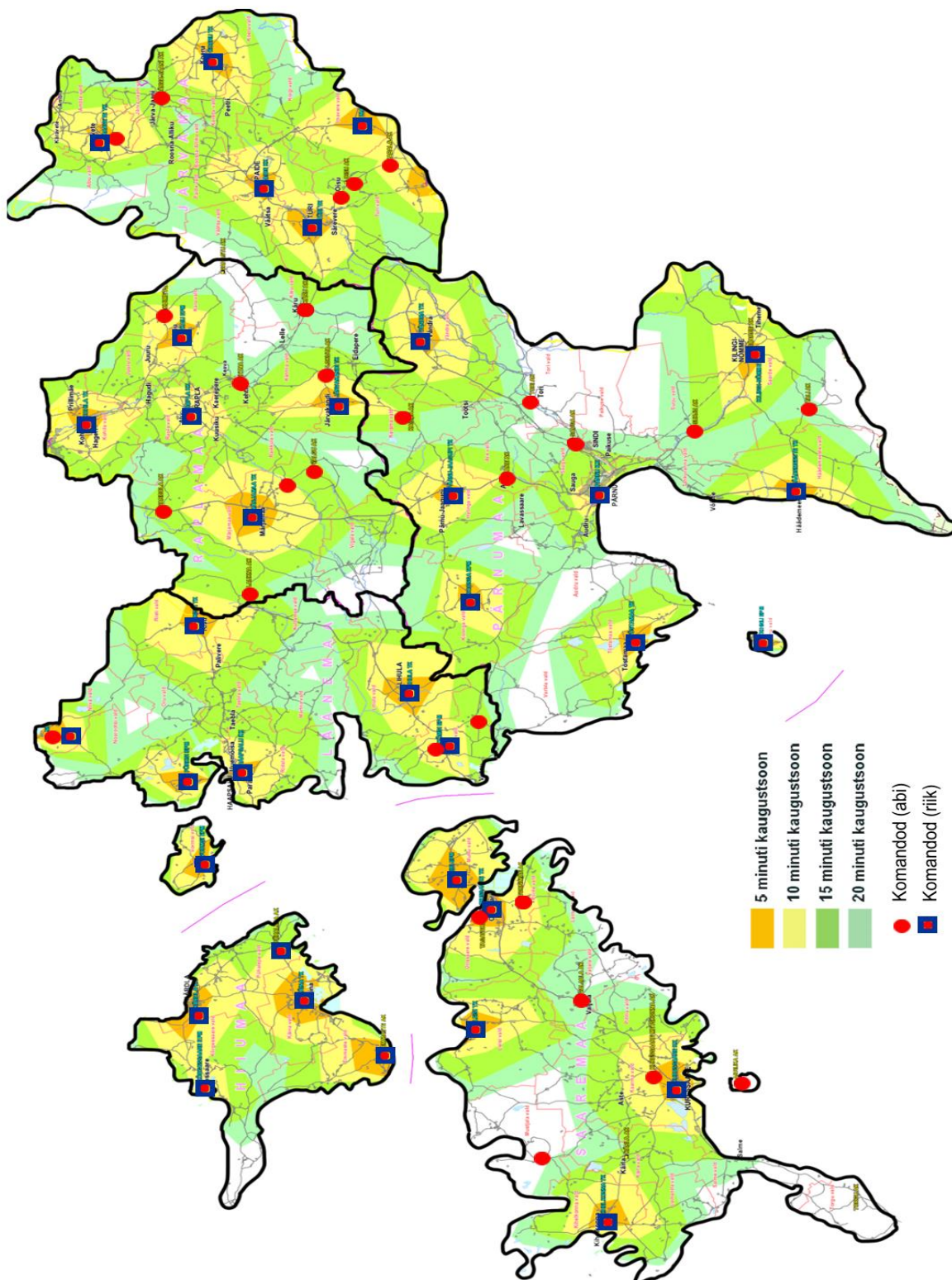
Riigi päästeasutuste struktuurile, varustatusele, dokumentatsioonile ja töökorraldusele esitatavad nõuded - 22. detsembri 2000. RT I 2000, 104, 686, RT I 2007, 11, 57

Rämmer, A. (2004). Tööväärtusi prognoosivad tegurid. Tartu: Tartu Ülikool

Siseministeerium. Kodanikud kui koostööpartnerid. Tallinn 2002  
[http://www.siseministeerium.ee/public/kodanikud\\_kui\\_koostvpartnerid.rtf](http://www.siseministeerium.ee/public/kodanikud_kui_koostvpartnerid.rtf) 30.04.2007

Siseministeerium. Siseturvalisuse arengukava aastateks 2009-2013. Tallinn 2007  
[www.siseministeerium.ee](http://www.siseministeerium.ee) 20.04.2007

Vabariigi valitsuse kodanikualgatuse toetamise strateegia 2007-2010  
[http://www.ngo.ee/orb.aw/class=file/action=preview/id=9033/KATS\\_eelnou\\_030306.doc](http://www.ngo.ee/orb.aw/class=file/action=preview/id=9033/KATS_eelnou_030306.doc)  
26.04.2007



## KOOSTÖÖLEPINGU JÄRGSSED KOHUSTUSED

Päästekeskus kohustub Lepingu eesmärgi saavutamiseks teostama toiminguid, tegema töid ning kandma kulutusi alljärgnevalt:

- kaasama vajadusel Abikomando päästetööde tegemiseks konkreetsel territooriumil;
- määrama Abikomando tehnikale raadiosidekutsungid ning tutvustama isikkoosseisule sidepidamise korda;
- töötama välja koostöö korraldamiseks vajaliku dokumentatsiooni;
- teostama operatiivse valmisoleku kontrolli Abikomando üle;
- nõustama varustuse ja tehnika soetamisel ning võimalusel toetama varustuse ja tehnika soetamist;
- korraldama ning viima läbi Abikomando isikkoosseisule õppuseid, harjutusi ja väljaõpet;
- kindlustama Abikomando lepingulised isikud, keda kaasatakse päästetöödele;
- hüvitama häirekeskusega kooskõlastatud päästetööde tegemisele kaasatud Abikomando lepinguliste isikute töötasu vastavuses käesoleva Lepinguga;
- hüvitama häirekeskusega kooskõlastatud päästetööde tegemisest ning õppustest tulenevad Abikomando kütuse- ja määrdeainekulud vastavuses käesoleva Lepinguga;
- esitama häirekeskuse andmete põhjal Abikomando väljasõitude statistika iga kalendriaasta kohta.

Ja samas võtavad Abikomandod endale järgmised kohustused:

- tagama Abikomando päästetehnika väljasõidu 15 minuti jooksul, mis on komplekteeritud mitte rohkem, kui kolme (3) Abikomando liikmega (suurema isikkoosseisu kaasamise üle otsustab päästetöödejuht);
- teostama vastavalt kehtivale korrale päästetöid (päästetöödele väljasõidu aluseks on häirekeskusest edastatav väljasõidukorraldus);
- täitma ja juhinduma sündmuskohal päästetöödejuhi seaduslikest korraldustest;
- operatiivsetele väljasõitudele sõitmisel teatama häirekeskusele:  
väljasõidust depoost koos isikkoosseisu suurusega

sündmuspaigale jõudmisest  
sündmuspaigalt lahkumisest  
saabumisest depoosse;

- operatiivväljasõidul andma häirekeskusele järgmist informatsiooni, kui sündmusele ei ole kaasatud Päästkeskuse päästemeeskondi:
  - lisateavet sündmusest kohapeal (mis põleb? millises ulatuses jne)
  - lokaliseerimise aeg
  - likvideerimise aeg
- kooskõlastama häirekeskusega kõik väljasõidud, kus kasutatakse päästetööde tegemiseks mõeldud tehnikat;
- teavitama viivitamatult Päästkeskuse esindajat olukordadest, kus Abikomandot ei ole võimalik kaasata päästetööde tegemisele;
- esitama Päästkeskusele Abikomando isikkoosseisu andmed;
- tagama Abikomando isikkoosseisu osalemise Päästkeskuse poolt korraldatavatel harjutustel, õppustel ja väljaõppel, mida korraldatakse kooskõlastatult Abikomandoga;
- hoidma korras kasutatava varustuse ning päästetehnika (tavaliselt loetelu lepingus);
- tagama Abikomando päästetehnika kasutamiseks vajaliku kütuse (vähemalt ¾ paagi mahust) ja määrdeainete olemasolu ning hoidma veepaaki täisolekus veega;
- tagama Abikomando varustuse ja vahendite hoolduse ja töökorras hoidmise;
- tagama seaduses ettenähtud korras päästetööde tegemiseks mõeldud tehnika tehnilise ülevaatus ja kindlustamise;
- tagama ülesannete täitmiseks vajalikud tingimused (st tehnika hoidmiseks ning varustuse hooldamiseks vajaminevate ruumide olemasolu, korrashoiu jne);
- täitma “Töötasu arvestuse kaarti”, “Abikomando päästetehnika kasutamise aruannet” ja muud kehtestatud aruandlust ettenähtud tähtaegadeks ning korras.

## ABIKOMANDODE ANALÜÜSI TULEMUSED

Hinnang motivatsioonile	Täiesti nõus	Pigem nõus	Raske öelda	Pigem ei ole nõus	Ei ole üldse nõus	Punktid	Keskmine hinnang
Väärtustan kõrgelt päästetegevust.	76	11	3			433	4,8
Olen pühendunud abikomando päästealasele tegevusele	61	22	6	1		413	4,5
Soovin, et saaksin päästetöid teha kvaliteetselt.	83	7				443	4,9
Osalen abikomando töös, selleks, et tõsta elanikkonna turvalisust.	81	7	2			439	4,8
Olen nõus päästetöid tegema vabatahtlikkuse alusel, ilma töötasuta.	17	18	12	23	20	259	2,8
Mind motiveerib elanike ja avalikkuse tunnustus/tähelepanu.	21	15	21	13	20	274	3,0
Mind motiveerib võimalus ennast päästealaselt teostada.	41	23	22	3	1	370	4,1
Abikomandos, kus töötan on liikmete läbisaamine väga hea.	79	8	2	1		435	4,8
Minu teine töödaja suhtub minu päästealasesse tegevusse positiivselt.	47	25	12	6		383	4,2
<b>Keskmine hinnang kokku</b>							<b>4,2</b>
<b>Vastanud %</b>	<b>63%</b>	<b>17%</b>	<b>10%</b>	<b>6%</b>	<b>5%</b>		

Hinnang töörahulolule	Täiesti nõus	Pigem nõus	Raske öelda	Pigem ei ole nõus	Ei ole üldse nõus	Punktid	Keskmine hinnang
Ma ei tööta abikomandos ainult töötasu pärast.	39	25	13	11	2	358	4,0
Minu osalemine päästetööl põhitöö kõrvalt ei ole mulle koormav.	20	34	21	7	8	321	3,5
Olen rahul päästetöödele kaasamise lepingulise töötasuga	28	29	24	7	2	357	3,9
Arvan, et päästetöö ei ole raske ja tänamatu.	22	17	17	14	20	277	3,0
Ma ei ole mõelnud abikomandost lahkumise peale.	55	9	12	9	5	370	4,1
<b>Keskmine hinnang kokku</b>							<b>3,7</b>
<b>Vastanud %</b>	<b>36%</b>	<b>26%</b>	<b>19%</b>	<b>11%</b>	<b>8%</b>		



<b>Hinnang töökorraldusele</b>	Täiesti nõus	Pigem nõus	Raske öelda	Pigem ei ole nõus	Ei ole üldse nõus	Punktid	Keskmine hinnang
Olen rahul abikomando päästetöödele kaasamise töökorraldusega.	22	28	3	13	24	281	3,1
Infovahetus päästkeskuse ja abikomando vahel on väga hea.	16	20	26	14	14	280	3,1
Infovahetus abikomandos toimib hästi.	48	26	10	4	2	384	4,2
Olen rahul päästetööde organiseerimisega sündmuskohal.	43	33	9	3	2	382	4,2
Abikomandode teabepäevad on informatiivsed.	19	27	32	4	8	315	3,5
Päästkeskuse ja abikomando vaheline päästealane koostöö on hästi korraldatud.	18	23	18	15	16	282	3,1
Abikomando päästetehnika ja - varustus on päästetööde teostamiseks amortiseerunud.	36	22	23	6	3	352	3,9
<b>Keskmine hinnang kokku</b>							<b>3,6</b>
<b>Vastanud %</b>	<b>32%</b>	<b>28%</b>	<b>20%</b>	<b>9%</b>	<b>11%</b>		
<b>Hinnang koostööle</b>	Täiesti nõus	Pigem nõus	Raske öelda	Pigem ei ole nõus	Ei ole üldse nõus	Punktid	Keskmine hinnang
Päästetööde juht aktsepteerib abikomandot.	39	23	18	4	6	355	3,9
Abikomando vajab omavalitsuse poolt rahalist tuge.	63	15	9	2	1	272	3,0
Leian, et abikomandode puudumine kohalikes omavalitsustes vähendab elanikkonna turvalisust.	77	9	3		1	431	4,7
Mul on võimalus teha ettepanekuid päästealase koostöö parandamiseks.	25	15	36	10	4	317	3,5
Arvan, et päästkeskuse juhid arvestavad koostöökorralduses abikomando vajadustega.	6	13	34	18	19	239	2,7
Olen saanud Päästkeskuse poolt tagasisidet koostöö tulemuste kohta.	7	21	16	21	25	234	2,6
Leian, et esineb sündmusi kuhu ei peaks abikomandot kaasama.	20	21	26	10	13	295	3,2
<b>Keskmine hinnang kokku</b>							<b>3,3</b>
<b>Vastanud %</b>	<b>38%</b>	<b>19%</b>	<b>23%</b>	<b>9%</b>	<b>11%</b>		

<b>Operatiivne valmisolek</b>	Täiesti nõus	Pigem nõus	Raske öelda	Pigem ei ole nõus	Ei ole üldse nõus	Punktid	Keskmine hinnang
Olen tutvunud ja saan väga hästi aru abikomando kaasamise korrast ja sündmuskohal juhtimisalluvusest.	41	34	9	6		380	4,2
Olen rahul praeguse sündmustele väljasaatmise korraldusega.	24	19	12	10	25	277	3,1
Olen rahul sellega, et abikomando liikmete valmisolek reageerimaks sündmustele on hästi korraldatud.	25	35	17	11	2	340	3,7
Saan infot kõikidest päästealastest sündmustest minu teeninduspiirkonnas.	13	12	19	17	29	233	2,5
Olen valmis välja sõitma kõikidele päästealastele sündmusele.	32	22	19	11	6	333	3,7
Olen valmis sündmustele välja sõitma ainult oma teeninduspiirkonnas.	23	16	8	23	20	279	3,1
Abikomando päästjana oman väga head ülevaadet oma tööülesannetest.	35	38	7	9	1	367	4,0
<b>Keskmine hinnang kokku</b>							<b>3,5</b>
<b>Vastanud %</b>	<b>31,0%</b>	<b>28,0%</b>	<b>14,0%</b>	<b>14,0%</b>	<b>13,0%</b>		
<b>Päästealased oskused ja koolitus</b>	Täiesti nõus	Pigem nõus	Raske öelda	Pigem ei ole nõus	Ei ole üldse nõus	Punktid	Keskmine hinnang
Oman kõiki päästealaseid oskusi teostamiseks päästetöid.	9	25	26	20	10	273	3,0
Olen valmis osalema kõikidel abikomandole korraldatavatel päästealastel koolitustel ja väljaõppel.	37	37	11	5		376	3,5
Hindan väga kõrgelt päästkeskuse päästealase koolitajate taset.	11	27	47	1	4	310	3,4
<b>Keskmine hinnang kokku</b>							<b>3,3</b>
<b>Vastanud %</b>	<b>21%</b>	<b>33%</b>	<b>31%</b>	<b>10%</b>	<b>5%</b>		

<b>Kas järgmistest abinõudest oleks kasu töökorralduse parandamisele (täiustamisele)</b>	Täiesti nõus	Pigem nõus	Raske öelda	Pigem ei ole nõus	Ei ole üldse nõus	Punktid	Keskmine hinnang
Abikomandode tegevuse koordineerimine peab toimuma riiklikul tasandil.	35	18	27	8	2	351	3,9
Mulle makstakse lepingu alusel igakuist töötasu	27	20	9	7	27	283	3,1
Abikomandos viiakse tööülesannete paremaks täitmiseks läbi täiendavaid koolitusi.	37	37	4	5	7	362	4,0
Oleks vaja täiendada olemasolevat päästetehnikat ja - varustust.	80	7	2	1		436	4,8
Tuleb tõsta väljakutsetasu.	40	26	12	7	5	359	4,0

## PÄÄSTEKESKUSE ANALÜÜSI TULEMUSED

Hinnang töökorraldusele	Täiesti nõus	Pigem nõus	Raske öelda	Pigem ei ole nõus	Ei ole üldse nõus	Punktid	Keskmine hinnang
Olen rahul abikomandode päästealase tegevusega	10	11	15	13	2	167	3,2
Abikomando päästetehnika ja - varustus on päästetööde teostamiseks väga hea	2	7	11	22	9	124	2,4
Abikomandod saavad sündmuskohal iseseisvalt hakkama		11	11	21	8	127	2,5
Olen nõus sellega, et päästekeskus rahastab abikomandode kaasamist päästetöödele päästekeskuse vahenditest	12	15	13	5	6	175	3,4
Infovahetus abikomandode ja Päästekeskuse vahel on väga hea	2	5	18	14	12	124	2,4
Olen rahul abikomandode päästetöödele kaasamise töökorraldusega	2	20	13	12	4	157	3,1
Olen nõus, et abikomando töötajad saavad PTJ korraldustest õigesti aru	9	16	18	4	4	175	3,1
Olen rahul abikomandode päästealase töö kvaliteediga sündmuskohal	3	19	10	16	3	156	3,0
Arvan, et elanikkonna turvalisuse tõstmiseks tuleks luua omavalitsuste alla abikomandod	13	20	8	7	3	186	3,6
<b>Keskmine hinnang kokku</b>							3,0
<b>Vastanud %</b>	12%	27%	26%	24%	11%		
Hinnang koostööle	Täiesti nõus	Pigem nõus	Raske öelda	Pigem ei ole nõus	Ei ole üldse nõus	Punktid	Keskmine hinnang
Pean vajalikuks abikomandode kaasamist päästetöödele	38	8	4	1		236	4,6
Arvan, et vajame abikomandolt ainult päästetehnika abi	8	13	6	9	15	143	2,8
Arvan, et vajame abikomandodelt ainult inimressurssi	1	10	7	18	15	117	2,2

Pea vajalikuks abikomandode välja saatmist igale sündmusele nende teeninduspiirkonnas	15	12	3	10	11	163	3,2
Arvan, et abikomandod peaksid tegutsema vabatahtlikkuse alusel, mitte töötasu pärast	5	9	9	18	10	134	2,6
Olen saanud abikomandode poolt tagasisidet koostöö tulemuste kohta	4	10	10	12	15	129	2,5
Mul on antud võimalus teha ettepanekuid päästealase koostöö parandamiseks	8	11	13	9	10	151	2,9
Päästetöödejuhina aktsepteerin abikomandosid ja kaasan neid igale sündmusele nende teeninduspiirkonnas	16	17	5	9	4	185	3,6
Olen valmis abikomandodele koolitust läbi viima	14	16	12	4	5	183	3,6
Leian, et esineb sündmusi kuhu ei peaks abikomandosid kaasama	31	10	8	2		223	4,4
<b>Keskmine hinnang kokku</b>							<b>3,2</b>
<b>Vastanud %</b>	<b>27%</b>	<b>23%</b>	<b>15%</b>	<b>18%</b>	<b>17%</b>		
<b>Kas järgmistest abinõudest oleks kasu töökorralduse parandamisele (täiustamisele)</b>	<b>Täiesti nõus</b>	<b>Pigem nõus</b>	<b>Raske öelda</b>	<b>Pigem ei ole nõus</b>	<b>Ei ole üldse nõus</b>	<b>Punktid</b>	<b>Keskmine hinnang</b>
Abikomandode tegevuse koordineerimine peaks toimuma riiklikul tasandil	22	15	8	5	1	205	4,0
Abikomandos viiakse paremaks tööülesannete täitmiseks läbi täiendavaid koolitusi	22	13	9	5	2	201	3,9
Oleks vaja täiendada olemasolevat päästetehnikat ja -varustust	35	13	3			236	4,6
Kõik abikomandod peaksid tegutsema MTÜ organisatsioonidena	7	11	23	7	3	165	3,2

## KOHALIKU OMAVALITSUSE ANALÜÜSI TULEMUSED

Hinnang töökorraldusele	Täiesti nõus	Pigem nõus	Raske öelda	Pigem ei ole nõus	Ei ole üldse nõus	Punktid	Keskmine hinnang
Olen rahul abikomando sündmustele väljasaatmise korraga		3	1	4	1	24	2,6
Olen rahul abikomando päästetöödele kaasamise töökorraldusega	1	2	3	3		28	3,1
Päästkeskuse ja KOV vaheline päästealane koostöö on hästi korraldatud	1	3	4	1		32	3,5
Abikomando päästetehnika ja -varustus on päästetööde teostamiseks halb	1	5		3		31	3,4
Olen rahul abikomando päästetöödele kaasamise lepinguliste tingimustega	3	4	1	1		36	4,0
Infovahetus Päästkeskuse ja KOV vahel on väga hea	2	2	2	3		30	3,3
<b>Keskmine hinnang kokku</b>							19,9
<b>Vastanud %</b>	16%	35%	20%	28%	1%		
Hinnang koostööle	Täiesti nõus	Pigem nõus	Raske öelda	Pigem ei ole nõus	Ei ole üldse nõus	Punktid	Keskmine hinnang
Leian, et abikomandode puudumine kohalikes omavalitsustes vähendab elanikkonna turvalisust	6	3				42	4,7
Olen valmis toetama KOV alla moodustavate päästealaste MTÜ organisatsioonide tegevust(näiteks raamatupidamine, projektide kirjutamine jmt.)	6			3		36	4,0
Mul on võimalus teha ettepanekuid päästealase koostöö parandamiseks	4	2	2	1		36	4,0
Arvan, et Päästkeskuse juhid arvestavad koostöökorralduses abikomando vajadustega		4	3	1	1	28	3,1
Olen saanud Päästkeskuse poolt tagasisidet koostöö tulemuste kohta	1	2	2	3	1	22	2,4

Leian, et esineb sündmusi, kuhu ei peks abikomandosid kaasama	1	1	5	1	1	27	3,0
Päästkeskus peaks abikomandot rakendama igale sündmusele, tema teeninduspiirkonnas	2	3	1	3		31	3,4
Arvan, et abikomandod peaks tegutsema vabatahtlikkuse alusel	1	4	2	1	1	30	3,3
<b>Keskmine hinnang kokku</b>							3,4
<b>Vastanud %</b>	29%	27%	20%	18%	6%		
<b>Hinnang kas järgmistest abinõudest oleks kasu töökorralduse parandamisele (täiustamisele)</b>	<b>Täiesti nõus</b>	<b>Pigem nõus</b>	<b>Raske öelda</b>	<b>Pigem ei ole nõus</b>	<b>Ei ole üldse nõus</b>	<b>Punktid</b>	<b>Keskmine hinnang</b>
Abikomandode tegevuse koordineerimine peab toimuma riiklikul tasandil	6	2	1			37	4,1
Abikomandod peaksid tegutsema MTÜ organisatsioonina		1	3	4	1	22	2,4
Oleks vaja täiendada olemasolevat päästetehnikat ja -varustust	8	1				44	4,8