

Sisekaitseakadeemia
Kriminoloogia ja sotsioloogia õppetool

Raivo Laine
PK030

TAPMISTE TÜPOLOOGIA
(LÕUNA POLITSEIPREFEKTUURI NÄITEL)

Lõputöö

Juhendaja:
Uno Traat

Valga 2007

ANNOTATSIOON

TÖÖ PEALKIRI ON „TAPMISTE TÜPOLOOGIA (LÕUNA POLITSEIPREFEKTUURI NÄITEL)”. TÖÖ ON KIRJUTATUD EESTI KEELES KOKKU 47 LEHEKÜLJEL, MILLEST ON TÖÖ SISU 45 LEHEL JA 2 LEHEL ON LISAD. TÖÖS ON KASUTATUD 14 TABELIT JA 21 JOONIST. VÕÕRKEELNE KOKKUVÕTE ON KIRJUTATUD VENE KEELES.

TÖÖ ESIMESES PEATÜKIS KÄSITLETAKSE TAPMISI KRIMINAALÕIGUSLIKUST VAATENURGAST JA KIRJELDATAKSE TAPMISTE STATISTILIST ARENGUT. TÖÖ TEISES PEATÜKIS ANTAKSE ÜLEVAADE TAPMISTE UURIMUSTE TULEMUSTEST ERINEVATE KARAKTERISTIKUTE JÄRGI, SELETATAKSE LAHTI TÜPOLOOGIA MÕISTE JA VAJADUSED. LÄHEMALT KÄSITLETAKSE INTERAKTSIONISMI, TAPMISE TÜPOLOOGIAID, MILLISED ON KOOSTATUD KURJATEGIJA JA OHVRI SUHTE ALUSEL JA HANS-JOACHIM SCHNEIDERI 4-ASTMELIST TÜPOLOOGIAT. KOLMAS PEATÜKK ON UURIMUSLIK, KUS KIRJELDATAKSE UURIMUSE EESMÄRKI JA METOODIKAT, UURIMUSE LÄBIVIIMIST NING ANALÜÜSITAKSE SAADUD TULEMUSI.

TÖÖ EESMÄRGIKS ON ANDA ÜLEVAADE LÕUNA POLITSEIPREFEKTUURI TERRITOORIUMIL TOIMEPANDUD TAPMISTEST, VÕTTES ALUSEKS SCHNEIDER’I 4-ASTMELISE TÜPOLOOGIA JA ANALÜÜSIDA SEDA KOOS TAPMISTE MOTIIVI JA OSAPOOLTE SOTSIAALSETE KARAKTERISTIKUTEGA.

UURIMUSE LÄHTEKOHAKS ON HÜPOTEES, ET ENAMUSEL JUHTUDEL LEIAB ASET TAPMINE OLUKORRAS, KUS OHVER JA KURJATEGIJA TUNNEVAD JUBA VAREM TEINETEIST NING NAD ON SARNASED KA SOTSIAALSETE KARAKTERISTIKUTE POOLEST.

ANTUD UURIMUS OMAB PRAKTIILIST JA TEOREETILIST VÄÄRTUST, KUNA VARASEMALT EI OLE EESTIS KURJATEGIJA JA OHVRI VAHELISE SUHTE ALUSEL TAPMISI TÜPOLOGISEERITUD.

SISUKORD

ANNOTATSIOON	2
SISUKORD	3
SISSEJUHATUS	4
I TAPMISE MÕISTE, OLEMUS JA STATISTILINE ARENG	6
1.1. Tapmise mõiste ja olemus.....	6
1.2. Tapmiskuriteod ja nende asetus karistusseadustikus	7
1.3. Tapmiste statistiline areng	9
II TAPMISTE TÜPOLOOGIA	12
2.1. Tüpoloogia mõiste ja vajalikkus	12
2.2. Erinevad tapmiskuritegude karakteristikud.....	15
2.3 Kurjategija ja ohvri suhte alusel loodud tüpoloogiad	17
2.3.1. Sotsiaalne interaktsionism	17
2.3.2 Erinevad tapmiste uuringud ja tähelepanekud lähtudes ohvri ja tapja suhtest. ..	18
2.3.3. Ohvri ja tapja suhte tähtsus kriminaalmenetluses.....	21
2.3.4. Tapmiste tüpoloogiad, mis on tekkinud lähtudes ohvri ja kurjategija suhtest...	23
III UURIMUS	28
3.1. Uurimuse metodoloogia.....	28
3.1.1. Uurimuse eesmärk ja hüpotees	28
3.1.2. Uurimuse meetodika, valimi kirjeldus, andmete kogumine ja läbiviimine	28
3.2. Uurimuse tulemused	29
3.2.1. Tapmiste jaotuvus lähtudes Schneider'i 4-astmelisest tüpoloogiast.....	29
3.2.2. Tapmiste motiivid	30
3.2.3. Kurjategija ja ohvri sugu tapmiskuritegudes	31
3.2.4. Kurjategija ja ohvri rahvus	33
3.2.5. Kurjategija ja ohvri vanuseline jaotus	34
3.2.6. Alkoholi tarbimine.....	37
3.2.7. Tööga hõivatus ja osapoolte võrdlus kuritegude toimepanemisel	37
KOKKUVÕTE	40
PE3IOME.....	43
VIIDATUD ALLIKATE LOETELU	45
Lisa 1. Tapmiskuritegude statistiline areng	46

SISSEJUHATUS

Inimese vägivald teise inimese vastu on sama vana kui inimkond. Eluvastased kuriteod on kõige ohtlikum kuritegude liik, mis sageli ohustab inimese tervist ja elu ning seetõttu kardetakse eluvastaseid kuritegusid sealhulgas eriti tapmisi elanike seas kõige rohkem.

Igal aastal pannakse Eestis toime üle 100 tapmise. Neist ükski ei sarnane teisele. Kui me aga pääseksime ligi tervele olulisele taustinformatsioonile tapja, ohvri, keskkonna ja olude kohta, leiaksime, et igal tapmisel on omad ainulaadsed omadused ja ajalugu. Ükski tapmine ei ole teisega sarnane, mida aga paljud tapmisi iseloomustavad asjaolud siiski on. Näiteks tapmise sündmuskoha olustik, tapmise motiiv, suhe ohvri ja tapja vahel ning tapmisega seotud isikute erinevad iseloomuomadused.

Tapmiste uurijate põhiküsimuseks ongi tapmiste parim liigitamine ja sarnaste ühisjoonte leidmine eeldusel, et sarnastel tapmistel võivad olla sarnased mustrid, motiivid ja põhjused. Tüpoloogiate loomine ja nähtuste jaotamine erinevatesse tüpoloogiatesse sarnaste muutujate järgi ongi teaduse üks peamisi ülesandeid, mis aitab meil paremini mõista erinevate nähtuste olemust ja selgitada välja nende esinemise põhjused. Nii nagu arstidki ei suuda ravida haigust, mis on neile tundmatu ja mille põhjusi nad ei tea, ei suuda ka ühiskond võidelda erinevate kuriteo liikidega kui ei tunta nende sisu ja erinevate tegurite mõju.

Tapmiskuriteod on alati pälvinud suurt üldsuse tähelepanu, samuti on tapmiskuriteod, võttes arvesse selle kuriteo väikest latentsus astet, olnud üheks tähtsamaks indikaatoriks, mille järgi võrreldakse kuritegevust erinevate riikide vahel.

Lõputöö eesmärgiks on anda ülevaade Lõuna Politseiprefektuuri territooriumil toimepandud tapmistest, võttes aluseks tuntud kriminoloogi Hans-Joachim Schneider'i poolt kurjategija ja ohvri suhte pinnalt loodud 4-astmelise tüpoloogia ning analüüsida tapmisi võrdluses kurjategija ja ohvri sotsiaalsete karakteristikutega. Töö käigus püüab autor leida kinnitust hüpoteesile, et enamusel juhtudel leiab aset tapmine olukorras, kus

ohver ja kurjategija tunnevad juba varem teineteist ning nad on sarnased ka sotsiaalsete karakteristikute poolest.

Esimeses peatükis käsitleb autor tapmist kriminaalõiguslikust vaatenurgast, kus ka defineeritakse tapmise mõiste ja kirjeldab aastatel 2001-2005 toimepandud tapmiste statistilist arengut nii terve Eestis kui ka Lõuna Politseiprefektuuris.

Teises peatükis seletab autor lahti tüpologia mõiste, tüpoloogiate vajalikkuse ja saamise viisid, tutvustab erinevate karakteristikute põhjal läbiviidud tapmiste uurimuste tulemusi, tutvustab kurjategija ja ohvri suhte alusel loodud tüpoloogiaid ja võrdleb neid omavahel, kirjeldab Hans-Joachim Schneider'i poolt kurjategija ja ohvri suhte alusel loodud tapmiste tüpoloogiat ja uurimuse tulemusi ning seletab lahti suhte alusel loodud tüpologia vajalikkuse politseitöö jaoks.

Kolmas peatükk on uurimuslik. Selles kirjeldab autor oma uurimuse eesmärgi ja metoodikat, põhjendab uurimusmeetodi valikut, kirjeldab, kuidas toimus uurimuse läbiviimine ning analüüsib saadud tulemusi ja teeb kokkuvõtte.

Kuigi Eestis on tapmiskuritegevuse näitaja väga kõrge, ei ole tapmiste tüpoloogiaid siin kriminoloogiliselt uuritud, küll on aga seda valdkonda väga süsteemselt ja põhjalikult ning eriti intensiivselt viimase kolme aastakümne jooksul uuritud Ameerika Ühendriikides ja teistes lääne riikides.

I TAPMISE MÕISTE, OLEMUS JA STATISTILINE ARENG

1.1. Tapmise mõiste ja olemus

Tapmine kui kuritegu on kõige ohtlikum antisotsiaalne nähtus, mis hävitab ühiskonna kõige suurema väärtuse ja inimese kõige väärtuslikuma õigushüve – inimese elu. Tapmisega ei rikota mitte ainult tapetud isiku õigusi, aga ka teiste isikute õigusi – näiteks isiku õigusi, kellel on õigus olla hoolitsetud ja kasvatatud tapetu isiku poolt.

Tapmine on ühiskonda vapustav nähtus, kuna tapmine tekitab kahju ja valusaid tagajärgi korraga väga paljudele inimestele, kes olid seotud või puutusid kokku tapetuga – perekond, sugulased, sõbrad, tuttavad, töökaaslased. Just selle tõttu kajastab ka meedia tapmisi väga suures mahus.

Tapmine on kuritegu, mille kahju ei saa korvata. Kui varavastase kuriteo läbi tekkinud kahju saab hüvitada, siis tapmisega tekitatud kahju ehk siis teist inimest asendada ei saa, seda ei saa ka hüvitada rahaliselt, kuna inimelu on hindamatu.

Tapmine on karistusseadustiku § 113 kohaselt teise inimese surma tahtlik põhjustamine. Tapmise all tuleb mõista igasugust inimelu lõppemise põhjustamist, ka inimelu lühendamist kasvõi väikese ajaühiku võrra, samuti ei ole vahet, milline oli tavatähenduse mõttes lõpetatava elu elamisväärtus. (Aas, Aas, Hirvoja & Siitam, 2002: 15)

Isikuvastased süüteod, ennekõike eluvastased kuriteod, on õigushüvede kaitse seisukohast karistusõiguse vundament. Inimese elu on väärtuslikem õigushüve ja ühtlasi inimese teiste õigushüvede vältimatu eeldus - olgu selleks vara omamine, poliitiliste ja kodanikuõiguste teostamine, ohutu loodus-ja tehiskeskkonna nautimine või riigivõimu toimimine, mis peab tagama nii individuaalsete kui kollektiivsete õigushüvede kaitse. Inimelu hävitamisega kustutatakse ühtlasi ka tema võimalus realiseerida kõiki teisi õigushüvesid. (Aas, Aas, Hirvoja & Siitam 2002:11)

Tapmisega rünnatav õigushüve on inimese elu, mis algab sünni ja lõppeb surmaga. Elu on tähtsaim individuaalne õigushüve, mille õiguskaitse tuleneb otseselt põhiseaduse §16. Eluvastaste rünnete eest ettenähtud karistused on karistusseadustikus rangeimad. Eluvastased süüteod on kõik materiaalsed deliktid, mille koosseisuline tagajärg on inimese surm, nende teoobjekt on juba sündinud ja veel mitte surnud inimene. Elu alguseks tuleb lugeda sünnituse algust ja elu lõppeb surmaga, mis karistusõiguse mõttes tähendab ajusurma. Ajusurmast on õigem lähtuda seetõttu, et see tähistab teadvuse lõppu, teadvus on aga just see, mis annab inimesele erilise väärtuse. (Sootak & Pikamäe, 2004: 292-294)

Kui tsiviilseadustiku üldosa seaduse järgi algab õigusvõime inimese elusalt sündimisega, siis karistusseadustik loeb ka veel sündiva see tähendab mitte veel vastsündinud lapse inimeseks, kelle tapmise eest on ette nähtud karistus. Seega ei ole alguspunktiks mitte sünni edukas lõpuleviimine ja lapse esimese hingetõmbe hetk, vaid sündimise algus. Seda hetke on võimalik liigendada erinevateks etappideks, kuid määravaks tuleb lugeda loote väljutamise hetk (alates loote põie lõhkemisest ja looteosade tungimisest emakasuudmesse), kuna siis on loode valmis emahuväliseks eluks, kuid ei ole veel alustanud kopsuhingamist. Oluline on, et laps oleks sündimise ajal elus, vastasel korral ei teki elu, mida karistusõiguslikult kaitsta. (Aas, Aas, Hirvoja & Siitam, 2002: 12)

Tapmise puhul on oluliseks teguriks see, et tegu ja selle teo tagajärjeks olev inimese surm oleksid põhjuslikus seoses. Tapmine on võimalik nii tegevuse kui ka tegevusetuse vormis. Tegevusetuse vorm eeldab, et teo toimepanija oleks õiguslikult kohustatud kannatanu surma ära hoidma. Tapmise objektiks on alati teine inimene. Laiend teine välistab enesetappude koosseisupärasuse. (Sootak & Pikamäe, 2004 : 292-294).

1.2. Tapmiskuriteod ja nende asetus karistusseadustikus

Karistusseadustiku isikuvastaste süütegude peatükk on liigendatud eraldi jagudeks ja jaotisteks, kuhu on erinevad isikuvastased kuriteod loogiliselt grupeeritud alustades eluvastastest, järgnevad tervisevastased-, elu ja tervist ohustavad -, rasedust ja tulevast elu ohustavad -, vabaduse- ning seksuaalse enesemääramise vastased süüteod. Ehkki

Karistusseadustiku 9. peatüki pealkiri on „Isikuvastased süüteod”, lähtub see pigemini üldosa süstemaatikast ning stiili ühtlustamise nõuetest. Tapmiskuriteod on Karistusseadustikus paigutatud enamjaolt „Isikuvastaste süütegude” peatükis asuvasse 1. jakku, mis kannab nimetust „Eluvastased süüteod”. (Aas, Aas, Hirvoja & Siitam, 2002: 11)

Isikuvastased süüteod üldse tüpiseerivad ebaõiguse, mis on suunatud selliste põhiõiguste vastu nagu õigus elule, tervise kaitsele, inimväärikusele, aule, vabadusele, kehalisele puutumatusel, seksuaalsele enesemääramisele ning tulevasele elule. Seejuures ei ole kolm viimast sõnaselgelt põhiseaduses märgitud, kuid tulenevad üldisest inimväärikuse garantiist. Antud õigushüved erinevad teistest õigushüvedest selle poolest, et need on reeglina võõrandamatud. (Aas, Aas, Hirvoja & Siitam, 2002: 12)

Kuid mitte kõik tapmiskuriteod nagu muudki isikuvastased süüteod ei ole paigutatud isikuvastaste süütegude peatüki alla. Inimese õigus elule, tervisele, kehalisele puutumatusel, seksuaalsele enesemääramisele ja vabadusele ei ole mitte üksnes isikuvastaste kuritegude põhialusteks, vaid neid võib vaadelda algelementidena, mis läbivad tervet karistusseadustiku eriosa. Väljaspool isikuvastaste süütegude peatükki sisalduvad koosseisud, mille üheks tunnuseks on isikuvastase teo toimepanemine, erinevad selle poolest, et neis on kombineeritud ka mingi muu õigushüve kahjustamine. Näiteks karistusseadustikus § 302 (kohtunikule, uurijale, prokurörile jne raske tervisekahjustuse tekitamine) ettenähtud raske tervisekahjustuse tekitamine peab olema seotud kättemaksuga või eesmärgiga takistada isiku ametialast tegevust, mistõttu tegemist on raske tervisekahjustamise erilise liigiga, milles kahjustatav õigushüve seisneb riigivõimu toimimise ründamises. Kui süüdlase kavatsetus karistusseadustiku § 302 kuriteo toimepanemisel seisneb eeskätt õigusmõistmise takistamises, siis samal ajal ta teab või vähemasti mõõnab, et ta kahjustab ka kannatanu individuaalset õigushüve ning objektiivsete tunnuste järgi ta seda teebki. Karistusseadustiku § 244 ”Rünne kõrge riigiametniku elule ja tervisele” - jao pealkirjast „ Süüteod Eesti Vabariigi vastu” võiks ekslikult järeldada, et pannakse toime vaid riigivastane kuritegu. Tegelikult rünnatakse siin riiki ja konkreetse isiku individuaalset õigust elule, kes juhtub tapmise hetkel olema kõrge riigiametnik. Näiteks on inimsusevastase kuriteo (karistusseadustiku § 89) kandvateks elementideks tapmine, piinamine, vägistamine, tervisekahjustuse tekitamine, prostitutsioonile sundimine või vabaduse võtmine. Erisuseks on siin asjaolu, et tegusid

paneb toime suurema hulga inimeste vastu riik või organisatsioon. (Aas, Aas, Hirvoja & Siitam, 2002: 11-12)

Seetõttu ei ole väär pidada ka sarnaseid teistes eriosa peatükkides leiduvaid koosseise ühtlasi ka isikuvastasteks kuritegudeks või eluvastasteks kuritegudeks, kuigi seaduseandja on paigutanud need eraldi osadesse lähtuvalt ennekõike kuriteo objektist, millele on teatud juhtudel suunatud domineeriv osa süüdlase tahtest ja subjektist, kes sooritavad kuriteo. (Aas, Aas, Hirvoja & Siitam, 2002: 12)

1.3. Tapmiste statistiline areng

Tapmiskuritegevuse tase on olnud Eestis jätkuvalt kõrge. Selline kõrge tase iseloomustas ka teise maailmasõja eelset Eestit, mil Eesti asus selle näitaja poolest Euroopas neljandal kohal. Küllalt kõrge tahtlike tapmiste tase jätkus ka nõukogude okupatsiooni algperioodil kuni 1950. aastate alguseni. Sellele järgnes tapmiskuritegevuse taseme oluline langus kuni 1970. aastate keskpaigani. Alates sellest on järgnenud tõus kuni 1980. aastate keskpaigani. Järgnevas tabelis ongi toodud andmed Eestis toimepandud tahtlike tapmiste ja mõrvade koos katsetega (edasises töös tapmised) esinemissagedus ja dünaamika ajavahemikus 1946 - 1990 viisaastakute keskmisena. (vt Tabel 1). (Traat & Markina, 2005: 30-31)

Tabel 1. Eestis toimepandud tahtlikud tapmised ajavahemikus 1946 - 1990 (Traat & Markina, 2005: 30-31)

Periood	Tahtlike tapmisi (koos katsetega)	Dünaamika (%-des)
1946-1950	111	100
1951-1955	58	52
1956-1960	42	38
1961-1965	44	40
1966-1970	53	48
1971-1975	49	44
1976-1980	82	74
1981-1985	92	83
1986-1990	90	59

Eriti järsk tapmiskuritegevuse taseme tõus toimus 1990. aastate alguses. Järgnevas tabelis on esitatud andmed tapmiskuritegevuse esinemissageduse suhtarvu kohta taasiseseisvunud Eestis. (vt Tabel 2). (Traat & Markina, 2005: 30-31)

Tabel 2. Tapmiste esinemissagedus aastatel 1989 - 2000 lähtudes suhtarvust 100 000 elaniku kohta (Traat & Markina, 2005: 30-31)

Aasta	Tapmiste suhtarv	Aasta	Tapmiste suhtarv
1989	7,8	1996	20,7
1990	11,1	1997	16,9
1991	10,9	1998	19,3
1992	19,7	1999	16,5
1993	26	2000	13,9
1994	29,1		
1995	22,8		

Nagu andmetest ilmneb, alates 1990. aastast kuni 1994. aastani toimus tapmiskuritegevuse järsk tõus. 1995. aastast alates iseloomustab tapmiskuritegevust järjepidev langustendents, erandlik aasta on olnud vaid 1998, mil toimus mõningane kasv. (Traat & Markina, 2005: 30-31)

2001. aastast kuni 2005. aastani registreeritud tapmiste analüüs Eestis näitab, et antud kuriteod moodustasid keskmiselt 0,27 % registreeritud kuritegudest ning nende osakaal oli 2001. - 2003. aastani sama ehk 0,3 %, 2004. aastal madalaim ehk 0,2 % ja 2005. aastal jälle tõusnud ehk 2,5 %. Analüüs näitab veel seda, et ka Lõuna Politseiprefektuuri territooriumil registreeritud kuritegudest moodustasid tapmised vaadeldaval perioodil keskmiselt 0,28 % Lõuna Politseiprefektuuris registreeritud kuritegude arvust ning nende osakaal 2001. - 2003. aastani oli sama ehk 0,3 %, 2004. aastal langenud ehk 0,28 %, 2005. aastal veel langenud ehk 0,26 %. Kuna 2001. aastast kuni 2005. aastani on langenud üldine kuritegevus nii Eestis kui ka Lõuna Politseiprefektuuris ja vaadeldes tapmiskuritegude osakaalu stabiilsust ja sarnasust nii Eestis kui ka Lõuna Politseiprefektuuris võib järeldada, et kuritegude arvu vähenemisega väheneb võrdeliselt ka tapmiskuritegevuse arv ehk tapmiskuritegevuse osakaal üldisest kuritegevusest on Eestis ja Lõuna Politseiprefektuuris püsinud stabiilsena ja see sõltub üldisest kuritegevusest. (vt Lisa 1: Joonis 1, 2)

Kui vaadata Eestis ja Lõuna Politseiprefektuuris toimepandud tapmiste suhtarvu 100 000 elaniku kohta ajavahemikus 2001. - 2005. aasta, näeme, et see on küll 2005. aasta lõpuks langenud Eestis 9,9 ja Lõuna PP territooriumil 6,6. Võrreldes 2001. aastaga on Eestis selle suhtarvu langus olnud 17,5 % ja Lõuna Politseiprefektuuri territooriumil 32 %. 2004. aasta lõpuks oli antud suhtarv Eestis langenud küll rekordiliselt so võrreldes 2001. aastaga 35 %

võrra, aga 2005. aasta lõpuks jälle tõusnud. Lõuna politseiprefektuuris jätkus suhtarvu langus ka 2005. aastal. (vt Lisa 1: Joonis 3)

Vaadates Eesti ja Lõunapolitseiprefektuuri territooriumil 2001 – 2005. aastal toimepandud kuritegevuse analüüsi selgub veel järgmine tõsiasi, et kuigi üldine kuritegevus näitab tendentsi languse poole nii Lõuna Politseiprefektuuri territooriumil kui ka Eestis tervikuna, siis registreeritud isikuvastaste kuritegude üldarvu ja suhtarvu 100 000 elaniku kohta näitab hoopis selle kuriteoliigi kasvu.

Lõuna Politseiprefektuuris kasvas isikuvastaste kuritegude arv 2006. aasta lõpuks võrreldes 2003. aastaga üle 3 korra ja Eestis tervikuna võrreldes 2001. aastaga 4 korda. Isikuvastaste kuritegude kasv on tingitud kindlasti karistusseadustiku § 121 oleva kuriteo - kehalise väärkohtlemine - toimepanemiste kasvust, mida näiteks Lõuna Politseiprefektuuris on võrreldes 2003. aastaga registreeritud 2006.aastal ligi 43 korda rohkem. Sama tulemuse annab ka Eesti tervikuna. Kui jälgida isikuvastaste kuritegude osakaalu kuritegude üldarvust, siis näeme, et 2001. aastal moodustas isikuvastane kuritegevus 1,8 % registreeritud kuritegudest, aga 2005. aastal juba 8,1 % registreeritud kuritegudest ja isikuvastaste kuritegude osakaalu tõusu tendents registreeritud kuritegudest on jätkuv. (vt Lisa 1: Joonis 4, 5, 6)

Eeltoodust võib järeldada, et ühiskonnas valitseb vägivallakultuur ning kuna üldine isikuvastaste kuritegude arv on aastast aastasse kasvanud, mõjutab inimeste omavaheline harjumuslikuks muutunud vägivaldne käitumine kindlasti ka tapmist arvu ning ei ole sellel lasknud oluliselt langeda. Kuna isikuvastaste kuritegude arv on tõusu teel, siis sellest sõltuvalt võib hakata tõusma ka jälle tapmiskuritegevuse arv.

II TAPMISTE TÜPOLOOGIA

2.1. Tüpoloogia mõiste ja vajalikkus

Tihti peale arvab nii inimene tänavalt kui ka avalikus, et tapmisi panevad tapmisi toime patoloogilised maniakid, kes tapavad täiesti võõraid, süütuid inimesi. Hinnang politsei ja prokuratuuri tööle kujuneb ühiskonnas just tapmiste avastamiste pealt – kui kiiresti ja efektiivselt tabati tapja. Iga nähtus omab mingit kindlat seaduspärasust ja et erinevaid müüte tapmise kohta ümber lükata, leida nähtuses valitsevad seaduspärasused, õppida tundma nähtuse olemust, et sellega võidelda, on vaja tapmisi põhjalikult ja mõtestatult uurida. Erinevad tüpoloogiad, aga aitavad tapmisi teoreetiliselt mõtestada ja analüüsida ning neid erinevaid tapmiste tüpoloogiaid on vaja eelkõige just kriminoloogidele, politseitöötajatele, justiitsministeeriumi töötajatele.

Autori arvates saab tapmiste uurimise ja tüpologiseerimisega täita kolme tähtsat eemärki :

1. Aitab parandada meie teadmisi tapmiste seose ja näilise juhusliku suhte selgemaks tuvastamiseks kas individuaaltasandil iseloomuomaduste või regioonide tunnuste ja tapmiste vahel. Tapmisi sarnastesse gruppidesse jagamata võivad jääda ühte tüüpi tapmiste potentsiaalselt tähtsad tegurid kahe silma vahele;
2. Avalik teadlikkus, poliitika valikud ja tapmiste ning muude vägivaldavormide ennetamise strateegiad juhivad empiirilistest andmetest. Tapmiste üldised numbrilised näitajad ei aita kindlaks teha grupe, milles on suurim tapmise oht, ega heida valgust kindlatele tapmistüüpidele, mis on kõige sagedasemad. Avalikkuse tähelepanu, kui ka kriminaalpoliitika vastuseid tuleb juhtida õigete andmetega tapmiste olemuse kohta, et sekkumist ja ennetamist efektiivselt ja täpselt sobitada;
3. Tapmiste uurimused ja tapmiste tüpoloogiad annavad politseinikele kindlasti palju kasu tapmiste kohtueelsel uurimisel versioonide püstitamiseks, aitavad portreerida kahtlustatavat ja kuritegu kiiremini avastada.

Ükskõik kui kriitiliselt kriminaalregistratsiooni andmetesse ka suhtuda, ei saa eitada, et nimelt koos kriminaalregistratsiooni ja kriminaalstatistika loomisega sündis kriminoloogia kui faktidel põhinev teadus kuritegevusest. Süstemaatilisele kriminaalregistratsioonile pandi alus 1827.aastal Prantsusmaal, kui seal publitseeriti esimene kriminaalstatistika aastaraamat. Vaid paar aastat hiljem avaldatud raamatus „Statistilised uurimused” (Recherches statistiques, 1829) jõudis Prantsusmaa kriminaalstatistika andmeid analüüsinud Quetelet järeldusele, et kuritegevus nagu loodusnähtusedki allub kindlatele seaduspärasustele. Vähe sellest, kriminaalstatistika varasemate aastate andmete analüüsi tulemustele tuginedes suutis Quetelet väga täpselt prognoosida nii kuritegude üldarvu Prantsusmaal järgnevas, 1830. aastaks kui ka nende liigilist jagunemist. (Raska, 2002: 124)

Sisemiselt korrastatud koosluse ehk süsteemi olemasolu või puudumise üle saab otsustada, jälgides süsteemi käitumist, tema toimimise laadi. Kui ilmneb, et mingi vormiliste tunnuste alusel süsteemiks peetav nähtuste kogum toimib tõepoolest korrapäraselt ja regulaarselt, kui on näha, et valitseb seaduspärane sõltuvus kooslusse kuuluvate osade liikumise vahel võib suure tõenäosusega kinnitada süsteemi olemasolu. Selleks et teada saada, kas kuritegevus võib kujutada endas ka mingit süsteemi, tuleb jälgida selle käitumist, uurida selles aset leidvate liikumiste ja muutumiste laadi, nende regulaarsuse määra, neis ilmnevat seaduspärasusi. (Raska, 2002: 114 - 115)

Kui jälgida kuritegevuse massi mingi pikema ajaperioodi vältel ilmneb, et suhteliselt muutumatult kordub toimepandud kuritegude liigiline jaotus ja vastavalt sellele eri kuriteorühmade osatähtsus kuritegude kogumassis; tulevad esile kuritegude ja kurjategijate territoriaalse, sotsiaalse, demograafilise jaotuse seaduspärasused. Kuritegevuses kui esmapilgul kaootilises, omavahel seostamata sündmuste kogumis tulevad süvenenumal vaatlemisel esile vägagi kindlapiirilised struktuurid ja seaduspärased seosed nii kogumisiselt kui ka suhtes teiste kogumite ja protsessidega. See asjaolu osutab ühemõtteliselt võimalusele, et kuritegevuse näol on tegemist süsteemiga, teataval viisil korrastatud kooslusega, mille põhjal saab põhjendatult kõnelda nii elementidest kui süsteemi kujundatavatest struktuursetest ja funktsionaalsetest seostest nende vahel. (Raska, 2002: 116)

Tüpoloogiaks võib nimetada liigitust, mille aluseks on võetud kvalitatiivselt ühtsed ühetüübilised nähtused. (Aarma & Vensel, 1996: 7)

Erinevate tüpoloogiate loomine sõltub lõpuks ikkagi uurimise põhieesmärgist. Enamik tapmistest uurimustest on keskendunud üldisele tapmistest määrale, kas terves riigis või ainult kindlas riigi regioonis. On eesmäärke, mille jaoks on see lähenemine nii mõistlik, kui ka produktiivne. Osa tapmistest sotsioloogilistest uurimustest on aga otsinud võimalusi hiilida mööda erinevate struktuuriliste, kultuuriliste ja situatsiooniliste tegurite seletavast rollist, geograafiliste ja/või ajutiste muutuste suhtes tapmistest määras. Erinevaid tapmistüüpe võivad mõjutada erinevad tegurid ja uuringute tulemustel, mis keskenduvad üldisele tapmistest määrale, on olulised piirangud ja need võivad olla ka vastupidised või toimida viisil, mis on seletamatud, kui ei arvestata tapmistüüpide põhilise ülesehitusega.

(Flewing & Williams: 96 – 97)

Viimase kolme kümnendi jooksul on kogunenud väike, kuid veenev kogus tõendeid, mis demonstreerivad tapmistest määra jaotamise tähtsust alamkategoriasse. Tüpoloogiate loomine aitab meil parandada teadmisi tapmistest põhjuste ja suhete kohta, kuid arvestades antud nähtuse erinevate muutujate rohkusega, ei ole tänaseks esile kerkinud ühtegi optimaalset tüpologiseerimise strateegiat. Klassikaline lähenemine tüpoloogia loomisele nõuab nelja erinevat muutujat, millest kõik on täpselt mõõdetud. Tapmistest puhul aga tuleb arvestada muutujatega, mille mõõtmine on tihti täpsusest väga kaugel. (Flewing & Williams: 96 – 97)

Esimene ühine ja süstemaatiline katse tapmistest kategoriasse jagada ja risttabeldada, arvestades mitmete kontseptuaalselt tähtsate mõõtmega, oli Marvin Wolfgangi (1958) klassikaline uuring „Patterns in Criminal Homicide” (Kriminaalsete mõrvade mustrid). Alates Wolfgangi klassikalisest uuringust on hakanud juurduma arusaam, et tapmistest ei tohi käsitleda ühtse grupina ning et erinevat tüüpi tapmistest võivad olla erinevad mustrid, suhted ja põhjused ning tapmine on mitmemõõteline nähtus. Tapmistest jaotamise olulisust mõisteti juba enne Wolfgangi uuringut Emil Durkheimi (1897-1951) poolt, kes on öelnud, et tapmine, seega nagu enesetapp ei ole üksik, jagamatu kriminoloogiline tervik, vaid peab sisaldama erinevaid osasid, mis on teineteisest väga erinevad. (Flewing & Williams: 97 – 98)

2.2. Erinevad tapmistkuritegude karakteristikud

Lähenemised tapmiste tüpologiseerimisele ulatuvad ühest äärmusest teise. Paljudes koondavates sotsioloogilistes uuringutes on sõltuvaks muutujaks linnade, riikide või muude geograafiliste regioonide üldised tapmismäärad. Paljud uurijad on isegi soovitanud võimalusel laiendada defineerivaid piire, et lisada ka teised vägivaldsed surmajuhtumid nagu suitsiid, vigastuse surmad ning muud sotsiaalsed ebaõiglused. Loomulikult on uuringud, mis on uurinud üldist tapmiste määra tähtsad ja kasulikud, kui nende tulemusi tõlgendatakse mõistlikult. Tapmiste üldmäär on kasulik indikaator surmava isikuvahelise vägivalla üldise taseme jaoks. Üldist tapmiste määra kasutavate uuringute avastusi tuleb tõlgendada ettevaatlikult kuna arvestama peab erinevate tapmiste kogumikega, eriti võrdlevas uuringus kasutamise korral. (Flewing & Williams: 98 – 99)

Teine grupp uurijaid keskendub täpsemale informatsioonile, mis on saadud tapjatelt kliinilise hindamise või sügavutimise vestluse käigus. Tavaliselt keskenduvad sellised uuringud tapja psühholoogilistele omadustele, mille eesmärk on selgitada ja paremini mõista erinevaid tapjate psühholoogilisi profile. (Flewing & Williams : 98 – 99)

Erinevate kriminoloogiliste uuringute, seal hulgas Marvin Wolfgangi, tulemusi analüüsides on tehtud põhimõtteline järeldus - kuigi tapmine leiab üldreeglina aset individuaalse otsuse langetamise tulemusena, võib tapmiste uurimistulemusi, statistikat või tapmissituatsioone analüüsides täheldada siiski kindlaid ja püsivaid käitumismustreid ning regulaarsust kindlates ühiskonnastruktuurides. Seega, tapmiskuritegevuses esineb kindel sotsiaalne diferentseeritus. (Traat & Markina, 2005: 27)

Järgnev tabel toob esile mõned karakteristikud, mille alusel on tapmisi tüpologiseeritud ja näitab ära ka nende karakteristikute järgi tehtud uuringute tulemused. (vt Tabel 3)

Autori arvates peaksid antud tabelis esitatud karakteristikute järgi saadud uurimuste tulemustega tutvuma ka kõik politseiametnikud, kes tegelevad tapmiste kohtueelse uurimisega. Antud tulemused avardavad kindlasti nende silmaringi ja annavad teoreetilisi teadmisi, mida saab kasutada praktikas.

Tabel 3. Tapmiste sotsiaalsed, käitumuslikud ja olustikulised karakteristikud ning uuringute tulemused (Traat & Markina, 2005: 28)

Karakteristikud	Uuringute tulemused
Tapja vanus ja sugu	Tapmised on ülekaalukalt noorte ja meeste kuriteod. Aktiivseimaks vanuserühmaks tapmiskuritegevuses on peaaegu kõikjal kahekümnendates noored. Naiste osatähtsus tapmiskuritegevuses ulatub 10 - protsendist 15 - protsendini.
Sotsiaalne klass	Rõhuv enamus tapmisi ja muid vägivallakuritegusid panevad toime "ühiskondlikuredeli" alumistel astmetel olevad isikud. Ühtlasi osutavad uuringud, kui juba kõrg- või kesklassi esindaja tapmise sooritab, siis on väga kõrge tõenäosus, et tapmist iseloomustab tugev ettekavandatus, külmaverelisuus või siis kõrge psühho-patoloogia tase. Alamklassi esindajate poolt toime pandud tapmistele on omane enamasti kuumaverelisuus ja impulsiivsus.
Ohvri käitumine	26 % kõigi tapmisjuhtumite puhul oli tegemist olukorraga, kus ohver kas tõmbas esimesena relva välja või tungis esimesena kallale või solvas esimesena vastaspoolt - seega ohvriks sattunud isikul võis täheldada käitumist, mida võis nimetada provotseerivaks.
Ohvri ja kurjategija sotsiaalsed karakteristikud	Suurem enamus tapmisi on sotsiaalse grupi sisesed ja mõlema osapoolte karakteristikud langevad suures osas kokku. Nii näiteks vaadeldes ohvri ja kurjategija rassilist tausta, on tuvastatud, et mustanahaliste rünnete ohvreiks satuvad eelkõige mustanahalised, valgete ohvreiks - valged, sama kehtib ka muude rasside kohta. Sama seaduspärasus kehtib ka rahvusrühmade suhtes. Ohver ja tapmise toimepanija on üldreeglina sama rahvusrühma liikmed ja kuuluvad samasse sotsiaalsesse keskkonda.
Alkoholi kaasatus	Enamus tapmisi pannakse toime joobeseisundis oleva isiku poolt. Küllalt sageli esineb olukord, kus nii kurjategija kui ohver olid joobeseisundis.

2.3 Kurjategija ja ohvri suhte alusel loodud tüpoloogiad

2.3.1. Sotsiaalne interaktsionism

Kurjategija ja ohvri suhte analüüs tapmiskuritegude ja üldse vägivallakuritegude uurimisel, on üks olulisemaid aspekte ja selle muutuja järgi loodud tüpoloogiad on kõige põhjalikumad, mis aitavad mõista tapmistele olemust ja tapmistes toimuvaid protsesse.

Tapmine on väga sageli sotsiaalse draama finaal. Üsna sageli eskaleerub vägivald kahe inimese suhtes aeglaselt, enne kui muutub ühe kurjategijaks ja teise ohvriks, see tähendab enne kui üks inimene teiselt inimeselt elu võtab. Võib ju tuua hulgaliselt näiteid selle kohta, kui kergekäeliselt inimesed ennast ise eluohtlikku olukorda seavad - selle asemel, et pingeid maandada, tülitsetakse ennastunustavalt. Üsna ilmekalt avaldubki siit kriminoloogia jaoks väga oluline valdkond – interaktsionism.

Mis on siis sotsiaalne interaktsioon? Sotsiaalne interaktsioon on inimeste teineteisele suunatud sotsiaalne tegevus, mida suunab vastastikuste toimingute mõju. (Aimre, 2001: 182)

Kuritegu kui sotsiaalne suhe eeldab vähemalt kahe osapoole olemasolu. Need on kurjategija ja ohver. Tavaliselt pälvib tähelepanu vaid üks neist ja see on kurjategija. Temast huvitub ajakirjandus, temale keskenduvad kirjanikud, kurjategijatest on vändatud palju filme ning kurjategija uurimisega tegelevad väga paljud teadlased. Võib arvata, et üldist tähelepanu pälvib kurjategija oma teo või isiku taunitavate omaduste tõttu ning on loomulik, kui avalikkuse tähelepanu naelutab kurjategija moraalse hukkamõistu häbiposti. Ohvrile aga tähelepanu ei pöörata. (Raska, 2002: 183)

Teaduslikku huvi hakkas kuriteo ohver äratama 20. sajandi esimesel poolel kui kriminoloogias sai eestvedajaks interaktsionism - suund, mis kriminaalsuse, kuritegeliku käitumise uurimisel lähtub suhetest inimeste vahel, nende vastastikumõju iseärasustest. Alguses tegeleti peamiselt ohvri kui kriminaalse interaktsiooni ühe poolusega. Püüti selgusele jõuda, missugused on peamised ohvrit iseloomustavad tunnused, kuidas need tunnused eraldi võetuna ning kogumis aitavad kaasa kriminaalse interaktsiooni tekkimisele, mil

määral ja kuidas osalevad ohvrit iseloomustavad tunnused kriminaalse käitumise motivatsioonis jne. Nii jõuti ka järgmise järeldusteni, et ohvri käitumine mõjutab oluliselt kurjategija motivatsiooni. Oma käitumisega aitab ohver kaasa kuriteo toimepanemise tahtluse kujunemisele või mõnikord isegi provotseerib seda. (Raska, 2002 : 185-186)

Konkreetsetele uuringutele tuginedes juhtis ohvri erilisele rollile kuritegudes tähelepanu juba kriminoloog Edwin Sutherland, kes väitis, et nagu kurjategijat saab ka ohvrit iseloomustada talle eriomaste tunnuste abil, mis tihtipeale on väga lähedased kurjategija isikuomadustele. (Sutherland, 1924: 63-64)

Saksa päritolu USA kriminoloog ja viktimoloog Hans von Hentig oma töös "Tähelepanekuid kurjategija ja ohvri interaktsioonist" tõstis esile 1941. aastal esimest korda interaktsionistliku vaatenurga ja esitas kuritegevuse tekkimise dünaamilise kontseptsiooni. Ta jõudis järeldusele, et kriminaalprotsessis ei pea ohvrit käsitlema kui passiivset objekti vaid kui aktiivset subjekti. Ohver võtab osa delikti initsieerimisest ja täideviimisest ja ta on üks põhielemente kuriteo tekkimise ja kuriteo kontrolli protsessis. (Schneider, 1994: 346)

Kuritegevust ja viktimisatsiooni ei tohi vaadelda kui staatilisi suurusi vaid neid peab uurima kui sotsiaalselt kooskõlastatud protsessi. Kannatanu ja kurjategija figureerivad sotsiaalsetes protsessides, mis tekitavad kuritegevust ja kuritegevuse kontrolli protsessis kui subjektid, kes koos interpreteerivad ennast ja oma käitumist. Hans von Hentigi arvates ohver formeerib, kasvatab kurjategijat ja lõpetab isiku saamise kurjategijaks. (Schneider, 1994: 350)

2.3.2 Erinevad tapmiste uuringud ja tähelepanekud lähtudes ohvri ja tapja suhtest.

1958 aastal viis Ameerika kriminoloog Marvin Wolfgang läbi uurimuse eluvastaste kuritegude vormide ja esinemise tundmaõppimiseks. Ta kasutas politsei mõrvagrupi materjale, mis olid 588 tapmise kohta, mida olid sooritanud 621 kurjategijat. Tapmised olid toimunud viie aasta jooksul 01. 01. 1948. aastast kuni 31. 12. 1952. aastani. Wolfgang

tegi kindlaks, et enne tapmist 65% juhtudest olid mingid suhted kurjategija ja ohvri vahel: see oli kas sõprus (28 %) ning sugulus või perekondlikud sidemed (25 %). 150 juhtu 588 (20 %) oli tingitud ohvri käitumisest. Oma uurimusest lähtudes tegi Wolfgang ka järelduse, et tihti oli ohver ise eeldustega selleks, et temast saaks kuriteo ohver see tähendab isik, kes pidevalt on situatsioonis, mis soodustab vägivalla ohvriks sattumist. Paljudel juhtudel iseloomustasid sellist ohvrit samad iseloomustavad tunnused, mis ka kurjategijat.

(Schneider, 1994: 26)

Eluvastaste kuritegude uuringute tulemusi, mis olid saadud Wolfgang'i poolt 1958. aastal, kontrolliti Konnor'i poolt 1973. aastal Nõukogude Liidu kriminoloogiakirjanduse kaudu, milles olid äratoodud viie endise Nõukogude Liidu linnade andmed tapmistele kohta. Konnor jõudis järeldusele, et ka Nõukogude Liidu viies suuremas linnas elu vastu sooritatud kuriteod on pandud toime sugulaste, heade tuttavate või naabrite hulgas.

(Schneider, 1994: 33)

Kuna elanikkonnal on tavaliselt väja kujunenud ja laialt levinud arusaamine, et psüühiliselt haiged on ohtlikud ja sooritavad kõige raskemaid vägivalla kuritegusid ilma motiivita ja spontaanselt, siis täieliku uurimuse kõigist psüühiliselt haigetest inimestest Saksamaal, kes olid sooritanud ajavahemikus 01.01.1955. aastast kuni 31.12.1964. aastani vägivalla kuritegusid, teostasid Wolfgang Becker ja Heinz Hefner. Nende poolt kontrolliti 533 kurjategijat, kes olid tunnustatud psüühiliselt haigeks või nõrgamõistuslikuks ja kes olid sooritanud vägivalla kuritegusid. Teadlased uurisid põhjalikult nende kuritegude toimikuid, pöörates erilist tähelepanu kohtupsühhiaatrilistele ekspertidele ja haiguslugudele. Sellise retrospektiivse uuringu tulemusele rajanedes tegid Becker ja Hefner kolm järeldust:

- 1) Antud 533 uuritud psüühiliselt haiget, moodustasid 3 % vägivalla kurjategijate koguarvust 10 aastase perioodi jooksul. Järelikult, kõik psüühiliselt haiged koos sooritavad mitte rohkem ega ka vähem vägivallakuritegusid kui psüühiliselt terved;
- 2) Psüühiliselt haigete kurjategijate ohvrid kuuluvad isikute hulka, kes omasid kurjategijatega isiklike suhteid. Ligikaudu 60 % ohvreid kuulusid kurjategijate perekonda - abikaasad, vanemad, vennad, õed ja olid nendega lähedastes suhetes. Ainult 9 % ohvritest olid kõrvalised isikud, kurjategija jaoks tundmatud. Umbes 7 % ohvritest olid kohtunud kurjategijaga seoses mingi ülesande täitmisega: arstid,

kohtunikud, politseinikud. Ülejäänud 23 % ohvritest olid kurjategijaga tuttavad või sõbrad. Sellistest andmetest võib teha järelduse, et inimsuhted vägivalla kuritegudes omavad ühtviisi tähtsat tähendust motivatsioonis nii psüühiliselt haigetel kui ka psüühiliselt tervetel isikutel;

- 3) Potentsiaalne psüühiliselt haige kurjategija annab tihti signaale ähvarduste ja vihjetega sellele, keda ta kavatseb tappa. Tihti pöördub ta vahetult ähvardavate žestidega inimese poole, kellega ta tahab hakkama saada. Sellepärast peaksid inimesed psüühiliselt haige isiku sotsiaalsest sfäärist ära tundma neid signaale, mis annavad märku vägivalla soovist nende kallal

Nendest kolmest järeldusest selgus, et stereotüüpne arvamus psüühiliselt haige isiku ettearvamatust ja ohtlikust käitumisest on vale. Psüühiliselt haiged kurjategijad ja psüühiliselt terved kurjategijad käituvad selles plaanis sarnaselt. (Schneider, 1994: 28-29)

Isikuvastaseid kuritegusid on Soomes põhjalikult uuritud 1970. aastatel. Siis oli kuriteopaigaks harilikult korter või õu. Kõige tavalisemad kuriteo sooritamise vahendid olid puss ja jahipüss ning viisid peksmine või löömine. Põhilised motiivid olid riid (33 %), ohvri käitumine (13 %) ja armukadedus (7 %). Kurjategijat võis iseloomustada kui üsna tavalist inimest, aga tema sotsiaalne staatus oli nõrgavõitu. Uuringute põhjal on 90 % tapjatest mehed. Ohvri iseloomulikud jooned, vanus ja eluviis muuhulgas, on üsna sarnased, mis tapjal. Väikeseks erandiks on sugu -70 % ohvritest olid mehed. Ainult 4 % ohvritest olid tapja jaoks täiesti tundmatud, ja kogunisti kolmandik tapmistest pandi toime pere või sugulaste keskel. (Laine, 1997: 80)

Raamatus „Vaikijate hääled” räägib Arstliku Kohtumeditiinilise Ekspertiisi ekspert Jüri Kool lähtudes oma 40-aastasest praktikast, et vägivalla all kannataja ja vägivallatseja on enamikul juhtudel ühest ja samast sotsiaalsest klassist. Tapmise ohvriks langevad sagedamini madala haridustasemega naised, kelle abikaasa või elukaaslane on samuti vähese haridusega. Tihti on nad eelnevalt tarvitanud koos alkoholi. Tüli süttib sellistel puhkudel mingist väga naiivsest põhjusest. Jüri Koolil on oma praktika jooksul esinenud ainult kaks juhtumit, kus kõrgema haridusega naine on saanud surma kõrgema haridusega mehe käe läbi. Abielusisesed perevägivaldajuhtumid, mis lõpevad surmaga, on siiski

harvad. Rohkem esineb tapmisi lihtsalt elukaaslaste ja joomakaaslaste vahel. (Kase, 2001: 305)

Analüüsidest Eesti elanikkonna hulgas 2004. aastal läbi viidud kuriteoohvrite uurimuse tulemusi, mis korraldati Eesti Vabariigi Justiitsministeeriumi ja Siseministeeriumi tellimusel, iseloomustasid 2003. aastal toimunud kallaletungide / ähvarduste juhtumeid muuhulgas ka järgmised asjaolud: 34 % juhtumite puhul oli vähemalt üks kallaletungijatest ohvrile tuttav nime või välimuse poolest ja 11 % juhtumitest oli ründaja ohvri endine või praegune partner ning 23 % juhtumitest ohvri sõber. (Tartu Ülikooli Õigusinstituut, Justiitsministeerium & Siseministeerium, 2005: 25)

Antud alapeatüki kokkuvõtteks võibki öelda, et elu vastu suunatud kuriteod pannakse toime inimestevaheliste suhete ja konfliktide pinnalt ja seda võib pidada rahvusvaheliselt tunnustatud faktiks.

2.3.3. Ohvri ja tapja suhte tähtsus kriminaalmenetluses

Kuna tapmised on kõige ohtlikumad kuriteod ja neid kardetakse elanike seas kõige rohkem, meedia ja riik pöörab neile kõige enam ka tähelepanu, siis on kõige suurema surve all politseinikud ja prokuratuur, kes peavad antud kuriteo võimalikult kiiresti ja efektiivselt avastama ja kurjategija ühiskonnast isoleerima ning kohtu ette viima. Seetõttu on ka tapmiskuritegude menetlemine eriline, kuna seda tuleb teha eriti põhjalikult, hoolikalt, igakülgsest ja kiiresti. Et tapmisi kiiresti avastada, täites ka kõik kriminaalmenetlus seadustiku nõuded, tuleb uurijal kuritegude avastamiseks kasutada nii kuriteosündmuse kohta kogutud andmeid kui ka menetluspraktika andmeid. Viimasena nimetatud andmed seisnevad nii uurija enda praktikakogemustest kui ka empiiriliste uurimustega kogutud andmetest.

Tapmise eeluurimisel on kriminaalmenetluse seadustiku järgi vaja välja selgitada tõendamiseseme asjaolud. Kriminaalmenetluse seadustiku § 62 ütleb, et muuhulgas on tõendamiseseme asjaoludeks kuriteo aeg, koht, viis ja muud asjaolud.

Milline roll on siis kurjategija suhtel ohvriga ja tõendamiseseme asjaolude vahel?

Tapmise aeg sõltub erinevatest asjaoludest. Selle üle otsustab tavaliselt tapja, kuid see otsus võib sõltuda tapmise kohast ja kuriteo toimepanemise viisist, samuti ka kannatanu käitumisest, tapja suhtest ohvriga ning muudest seikadest. (Lindmäe, 1998: 88)

Sagedamini on tapmise viis surmavate kehavigastuste tekitamine tulirelva, külmrelva või muu vahendiga. Selle kõrval kohtab ka muidki tapmise mooduseid. Tapmise viisi mõjutavad eelkõige kuriteo toimepanemise vahend, kuriteos süüdlase isikuomadused, suhete laad kannatanuga, kannatanu isik ja teokoha olustik. (Lindmäe, 1998: 88)

Kuriteo toimepanemise viis külgneb tapmise varjamise moodusega, vahel aga hõlmab seda. Varjamise moodused sõltuvad järgmistest asjaoludest: milline oli kuriteos süüdlase ja kannatanu omavaheliste suhete laad, kuidas kannatanu tapeti, milline oli olustik kohapeal, tapja leidlikkusest ja tema muudest isikuomadustest. (Lindmäe, 1998: 88)

Tapmiseks on kuriteos süüdlasel ajend (motiiv), mis motiveerib tema toimimisviisi ja tõukab teda selle kuriteo toimepanemisele. Ajendi kujunemisel on jällegi olulised isikutevahelised suhted, samuti tapja ja teinekord ka kannatanu isikuomadused. Ajendist tuleneb asjaolusid arvestades teinekord ka kuriteo toimepanemise viis. Tihti viitab ajend konkreetsele isikule kui tapjale või isikute ringile, kelle hulgast on alust otsida kuriteos süüdlast. (Lindmäe, 1998: 90)

Antud töö autoril tuleb enda praktikast meelde üks tapmine, milline toimus 2000. aasta sügisel Valgamaal, kus tapeti kohalik ärimees. Tapjaks osutus ärimehe äripartner, kes oli talle võlgu. Sündmuskoht asus selle äripartneri taluhoovi lähedal, mis jäi asustatud kohtadest eemale, põldude ja metsade vahele. Alguses väitis tapja, et ta ei tunne tapetut kuid hilisema eeluurimise käigus selgus, et tapja ja tapetu olid omavahel head tuttavad, ärilistes suhetes ja et võlga mitte tagasi maksta otsustas äripartner teise ärimehe ära tappa. Tapja töötas välja tapmise plaani, mille järgi omandas ka selleks otstarbeks ebaseaduslikult tulirelva ning valis tapmiseks ise aja ja koha kutsudes ohvrit enda juurde külla põhjendusega soov võla tagastada. Tapmine toimus tapja taluhoovi lähedal kuhu tapetud ärimees tuli, et oma võlga kätte saada. Peale tapmist proovis tapja oma ohvrit sündmuskohalt minema toimetada, aga kuna ohvri auto jäi põllul kinni ja tapja seda üksi

sealt välja ei saanud, otsustas tapja oma ohvri koos autoga põlema panna, et kuriteojäljed ära kaotada.

Antud näitest nähtub selgelt kui tähtis roll on tapmiskuritegudes ohvri ja kurjategija suhe ja kuidas lähtudes sellest suhtest kujunesid välja tõendamiseseme asjaolud: aeg, koht, viis ning motiiv.

Eeltoodule tuginedes võib öelda, et ohvri ja kurjategija suhtel on oluline roll kriminaalmenetluses ja politseiurijad peaksid olema tutvunud teemakohase kirjanduse ja erinevatest uuringutest saadud tulemustega, et kasutada kõike seda paremini ära oma töös. Tegemist on tunnustatud faktiga ja uurijad peaksid kasutama eeluurimisel ka kogemusi, mis on hangitud nii teadlaste kui ka kolleegide praktika kaudu.

2.3.4. Tapmiste tüpoloogiad, mis on tekkinud lähtudes ohvri ja kurjategija suhtest

Tapmiste tüpoloogiaid hakati kriminoloogias välja töötama alles 30 aastat tagasi ja viimastel aastatel on tapmiste tüpoloogiate loomine ja uurimine eriti intensiivistunud, mida aga ei saa öelda Eesti kohta.

Järgnevalt toob käesoleva töö autor ära erinevad tapmiste tüpoloogiad, mille üheks aluseks või muutujaks on ohvri ja tapja suhe või mis eeldab kindlasti antud suhet. Tabeli järgi on ka näha kuidas on nende muutujate järgi koostatud tüpoloogiad arenenud.

Tabel 4. Tapmiste tüpoloogiad, mis on tekkinud lähtudes ohvri ja kurjategija suhtest või mis eeldavad ohvri ja tapja suhet (Flewing & Williams: 100)

Liigituse alus	Tüpoloogia	Allikas
Ohvri-ründaja suhe	1. Perekond ja tuttav Võõras	Parker & Smith (1979); Smith & Parker (1980)
	2. Perekond Tuttav Võõras	Riedel & Przybylski (1993); Rojek & Williams (1993)
	3. Intiimne perekond Mitteintiimne perekond	Parker & Toth (1990)

Liigituse alus	Tüpoloogia	Allikas
	4. Võõras Tuttav Sõber Muu sugulane Romantiline side	Decker (1993)
	5. Abielus Vabaabielu Lahutatud/eks Käib kohtamas	Rodriguez & Henderson (1995)
Olukord	1. Kokkulangemine teise kuriteoga Kokkulangemise puudumine	Jason, Strauss & Tyler (1983); Harries (1989)
	2. Röövi tüüpi Kurjategija poolt tapetud Ohvri poolt esile kutsutud Muu	Wright & Davis (1997)
Suhe ja olukord	1. Perekond, konflikt Perekond, muu Tuttav, konflikt Tuttav, muu Võõras, konflikt Võõras, muu	Williams & Flewelling (1988)
	2. Rööv Muu kuritegu Intiimne Muu perekond Tuttav	Parker (1995)
	3. Perekond Tuttav Võõras kuritegu Võõras mittekuritegu	Zahn & Sagi (1987)
Suhe ja ohvri sugu	1. Meessoost, abielus Meessoost, vallaline Naissoost, abielus Naissoost, vallaline	Browne & Williams (1993)
Olukord ja ründaja psühhopatoogia	1. Psühhootiline Kuritegu Konflikt	Cornell, Benedek & Benedek (1989)
Ründaja motiiv	1. Ekspressiivne Instrumentaalne Vägistamine Tänavajõuk Muu Müstarium	Block (1993); C. R. Block & R. L. Block (1992)

Ohvri-ründaja suhtel põhineva mõrvade liigitamise põhieristuseks on intsidendid, kus ohver ja kurjategija tundsid teineteist ja need, kus nad olid võõrad (nt Parker & Smith, 1979; vt ka Smith & Parker, 1980). Hilisemad suhtel põhinevad liigitamised on keskendunud „tuttavad“ kategooria täpsemale astendamisele, alustades eristamist perekonna ja mitteperekonna vahel. Isegi perekonna ja tutvuskonna gruppides on paljud uurijad rõhutanud tähtsust eristada mõrvasid, mis on seotud abikaasade või romantiliste partnerite ja teiste suhetega. Nagu näha tabelist 4, jagasid Rodriguez ja Henderson (1995) intiimsuhted veel täpsemateks selle suhte omadusteks. Täpsema ajaloolise ülevaate ohvri-ründaja suhte liigitamisstrateegiate kohta on andnud Decker (1993). (Flewing & Williams: 99)

Olukorrast tulenevate mõrvade liigitamisele lähenemist on näidanud erinevaid omapärasid. Jällegi on üheks põhieristuseks, mida on ka laialt tunnustatud - kas mõrv toimus teise kuriteo toimepanemisel, näiteks rööv. Nii oma süsteemi poolest kui ka empiirilisel vastab see tüpologia suhte tüpoloogiale. See tähendab seda, et teise kuriteo käigus sooritatud mõrvasid peetakse tavaliselt võõraid puudutavateks, kuid nendega, mis saavad alguse teistest oludest, nagu näiteks vaidlused, on suurema tõenäosusega seotud teineteist tundvad isikud. (Flewing & Williams: 99 - 100)

Üks varasem uuring (Williams & Flewelling, 1988) säilitas olukorrast tulenevate ja ohvri-ründaja suhte jaoks eraldi mõõtmed, kasutades tüpoloogiat, mis põhines nende kahe ülesehituse ristliigitamisele. Üheks selle uuringu avastuseks oli see, et tüüpiliste kategooriate, näiteks mittekonfliktsete perede ja tutvuskondade mõrvid ning võõraga konflikti mõrvid ei olnud nii harvad nagu oleks võinud oodata. Selles uuringus defineeriti mittekonflikti tapmised peamiselt muu kuriteo käigus sooritatuna, sest konflikti tapmistel puudus seos muu kriminaalse tegevusega. (Flewing & Williams: 100)

C. R. Block and R. L. Block (1992) löid mõrvade „sündroomide“ tüpologia, mis põhineb mõrva alusmotivatsioonil. Selles tüpoloogias liigitatakse mõrvid vastavalt sellele, kas alusmotivatsioon on kindlaks määratud ekspressiivse (nt mõrv saab alguse inimestevahelisest konfrontatsioonist) või instrumentaalsena (algab röövrünnakuna). Mitme lisasündroomi hulka kuuluvad segamotiivid (vägistamise ja tänavajõukudega seotud mõrvid), muud motiivid ja teadmata. (Flewing & Williams: 101)

Kriminoloog Hans-Joachim Schneider oma teoses „Criminology of Homicide” jagab tapmised nelja suurde rühma võttes aluseks samuti kurjategija ja ohvri suhte: peresisesed tapmised; tutvusringkonnasisesed tapmised; võõrastevahelised tapmised; võõrastevahelised tapmised.

Jaotamise aluseks on Schneideril kurjategija isik, ohvri isik, suhe ohvri ja kurjategija vahel ja motiiv. Oma teoses on autor ära toonud ka uurimuse tulemused antud tüpoloogias lähtuvalt, mida vaatleme järgnevalt tabeli kujul. (Schneider, 1997: 27)

Tabel 5. Schneideri 4- astmeline tüpoloogia ja uurimuse tulemused (Schneider, 1997: 27)

Liigituse alus	Uurimuse tulemus
Perisesene tapmine	Esineb 20-30 % tapmiste üldarvust keskmiselt. Ohvriteks on abikaasad, isa, ema, laps, õde-vend. Enamusel juhtudest on motiiviks tüli.
Tutvusringkonnasisesene tapmine	Esineb 45-55% tapmiste üldarvust keskmiselt. Ohvriteks on äripartnerid, naabrid, töökaaslased, tuttavad jms. Kõrg- ja keskklassi kuulujad panevad toime sageli külmaverelisi ja ettekavandatud tapmisi, alamklassi esindajad panevad toime kuumaverelisi ja ettekavandamata tapmisi.
Võõrastevaheline tapmine	Esineb 20-25 % tapmiste üldarvust keskmiselt. Ohvriteks on turvamehed, politseinikud, müüjad, majaomanikud jms isikud, kes satuvad kurjategija jaoks ootamatult kuriteopaigale jne.
Võõrastevaheline tapmine	Esineb 3-5 % tapmiste üldarvust keskmiselt. Ohvriteks on atentaadi, palgamõrvari, salateenistuste ja sarimõrvari ohvrid.

Töö autori arvates ohvri ja kurjategija suhte alusel loodud tüpoloogiate käsitlemine ei tähenda seda, et klassifitseerimisstrateegiad, mis põhinevad kergemini defineeritud ja kokkulepitud muutujatele, nagu kasutatud relv või ohvri ja/või ründaja demograafilised iseloomuomadused, oleksid vähemtähtsad. Ka Eestis on seni läbiviidud tapmiste kriminoloogilised uuringud keskendunud enamasti sellistele muutujatele nagu: geograafiliste regioonide üldised tapmismäärad; tapmiste motiivid; kuriteo toimepanijate vanus, rahvus, sugu; kuriteo toimepanemise vahend; kuriteoohvrite vanus, rahvus, sugu. Antud muutujatega tehtud tapmiste liigitused ja uuringud on kasulikud küll kuritegude dünaamika

ja struktuuri uurimisel, kuid tapmiskuritegude vastu võitlemiseks teadmisi, ei anna nende muutujate järgi tehtud uuringud piisavalt, mis tähendab ka seda, et tapmise kui tegevuse protsess ja üldse olemus, jääb meile siiski ähmaseks.

Erinevad uurimisküsimuste ja andmete vajadused võivad nõuda erinevaid tüpoloogiate loomise viise ja muutujate aluseid. Kuid antud ajaks ei ole loodud ühegi teise muutuja alusel nii põhjalikku tapmiste tüpoloogiat, mis aitaks aru saada tapmiste olemusest ja selle nähtuse põhjuslikest teguritest ja seostest kui seda on kurjategija ja ohvri suhte alusel loodud tüpoloogiad ja autori arvates eriti põhjalik on just Schneideri 4-astmeline tüpoloogia.

Tapmiste tüpoloogiateks jagamise põhieesmärgiks on ikkagi tapmiste erinevate võimalike põhjuslike faktorite seoste tuvastamine. Erinevate uuringute tulemused on leidnud tuge hüpoteesile, et tapmiste erinevaid tüpoloogiaid mõjutavad põhjuslikud faktorid erinevalt. Need muutujad võivad olla kas individuaaltasandil iseloomuomadused või regioonide tunnused ja sisaldada erinevaid struktuuralseid ja kultuurilisi tundemärke. Mõlemal juhul on nii teoreetiline õigustus, kui ka empiirilised andmed toetamas arusaama, et erinevat tüüpi tapmisi mõjutavad põhjuslike faktorite erinevad määrad või isegi erinevad konstellatsioonid. Suurema tähtsusega on just nende uuringute potentsiaal, mis on läbi viidud erinevates kohtades või erinevatel aegadel, et toota erinevaid tulemusi. Ilma võrdlevate uuringuteta on raske, kui mitte võimatu, täpselt tõlgendada uuringute avastusi ja parandada meie teadmisi tapmiste kohta. (Flewing & Williams: 102)

III UURIMUS

3.1. Uurimuse metodoloogia

3.1.1. Uurimuse eesmärk ja hüpotees

Käesoleva töö eesmärgiks on anda ülevaade Lõuna Politseiprefektuuri territooriumil 2001. aastast kuni 2005. aastani toimepandud tapmistest, võttes aluseks Hans-Joachim Schneider'i 4-astmelise tüpoloogia, mis lähtub kurjategija ja ohvri suhtest: peresisesed tapmised, tutvusringkonnasisesed tapmised, võõrastevahelised tapmised ja võõrastevahelised tapmised ning analüüsida neid koos motiivi ja osapoolte sotsiaalsete karakteristikutega. Uurimuse objektiks on tapmised ja uurimuse aineks on tapmiste tüpoloogia. Töö eesmärgiks ei ole väita, et antud tüpoloogiaga lähenemine tapmistele annab ammendavat seletust selle kuriteoliigi toimimismehhanismidele ja samuti ei püüa autor leida „lõplikku tõde“ tapmiste vastu võitlemise valdkonnas. Tapmised, nagu ka kuritegevus üldiselt, on väga keerukas ja mitmetahuline valdkond ja selle kuriteoliigi uurimiseks ei ole leitud veel ainuõigeid lähenemisi. Ka käesolev töö on vaid väike osa ühest võimalikust kuid antud ajal paljude kriminoloogide arvates kõige põhjalikumast lähenemissuunast tapmistele.

Uurimuse lähtekohaks on hüpotees: enamusel juhtudel leiab aset tapmine olukorras, kus ohver ja kurjategija tunnevad juba varem teineteist ning nad on sarnased ka sotsiaalsete karakteristikute poolest.

3.1.2. Uurimuse meetodika, valimi kirjeldus, andmete kogumine ja läbiviimine

Uurimuses püstitatud probleemile vastuse leidmiseks ja hüpoteesi lahendamiseks otsustas autor viia läbi statistiliste andmete hankimiseks dokumentide analüüsi ja saadud tulemuste võrdlus teoreetiliste seisukohtadega. Kuritegu saab uurida pärast seda, kui ta on toime

pandud ja on muutunud minevikusündmuseks. Meetodi valik ongi seotud teoreetilise lähtekohaga ehk arusaamisega, et tapmised on nähtused, kus võib täheldada kindlaid ja püsivaid käitumismustreid tapmiste statistikat või tapmissituatsioone analüüsid. Seetõttu suudavad anda kõige parema pildi tapmistest just avalikes andmebaasides ja kohtutoimikutes olevad kohtuotsused, politsei andmebaasides ja kohtutoimikutes olevad materjalid ja kohtueelse menetluse kokkuvõtted ning süüdistus kokkuvõtted.

Antud uurimistöö valimiks on Lõuna Politseiprefektuuri tööpiirkonnas ajavahemikus 2001 - 2005 toimepandud avastatud tapmised. Toodud ajavahemikus Lõuna Politseiprefektuuri territooriumil toimepandud tapmiste valimiks kujunes 77 kuriteo materjalid, mis sisaldasid 85 kurjategijat ja 79 ohvrit, mille kohta saadi andmed politsei kasutuses olevatest andmekogudest Polis, Kairi 3, avalikest kohtulahendite andmekogudest KOLA ja KIS ning kohtuarhiivides olevatest toimikutest. Tapmisjuhtumite kohta kirjutati välja järgmised muutujad: kurjategija suhe kannatanuga ja motiiv, kurjategija ja kannatanu sugu, kurjategija ja kannatanu rahvus, kurjategija ja kannatanu vanus, kurjategija ja kannatanu joobe seisund kuriteo toimepanemise ajal, kurjategija ja kannatanu tööga hõivatus. Saadud andmed töödeldi Excel'i programmis ja need esitatakse erinevate tabelite ja joonistena.

3.2. Uurimuse tulemused

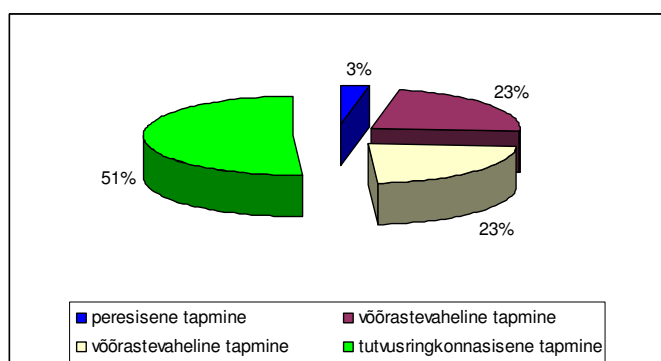
3.2.1. Tapmiste jaotuvus lähtudes Schneider'i 4-astmelisest tüpoloogiast

Uurides 2001. aastal kuni 2005. aastal Lõuna Politseiprefektuuri territooriumil toimepandud kuritegusid lähtudes Schneider'i 4-astmelisest tüpoloogiast täheldab uurimuse läbiviija, et perisesed tapmised esinesid 18 juhul, mis teeb 23 % vaadeldavast tapmiste hulgast. Ohvriks oli 6 juhul elukaaslane, 3 juhul vend, 2 juhul õemees, 1 juhul abikaasa, ema, isa, ämm, laps, onu ja tädi. Tutvusringkonnasisesed tapmised esinesid 39 juhul, mis on 51 % tapmiste hulgast. Ohvriks sattus kas naaber, töökaaslane, sõber või tuttav. Võõrastevahelised tapmised (tapmised, kus ohvrid sattusid kurjategija jaoks ootamatult kuriteopaigale või olid seotud kuriteo objektiga), esinesid 18 juhul, mis moodustas samuti 23 % tapmistest ja võõrastevahelised tapmised (tapmised, kus ohver on kurjategija sihtmärk ja tapmisi sooritatakse, kas tasu saamiseks, ülesande täitmiseks või

oma himu rahuldamiseks) esinesid kahel juhul, mis moodustas 3 % tapmistest. (vt Tabel 6 ja Joonis 1)

Tabel 6. Tapmiste struktuur tüpoloogiasisese muutuja järgi

Liigituse alus	Esinemise arv
Peresisesed tapmised	18
Tutvusringkonnasisesed tapmised	39
Võõrastevahelised tapmised	18
Võõrastevahelised tapmised	2



Joonis 1. Tapmiste struktuur kurjategija ja ohvri suhte alusel

3.2.2. Tapmiste motiivid

Tapmiste motiivide uurimise aluseks võtab autor Martti Lehti (1998) motiivide jaotuse.

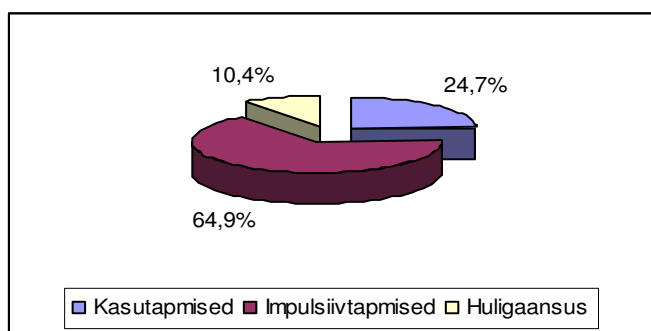
Impulsiivtapmiste rühma moodustavad kuriteod, mis on toime pandud ilma ettevalmistuseta, hetkelises vihahoos (pere ja joomingu käigus tekkinud tülid). Huligaansusest tapmised on kuriteod, mis on toime pandud ilma ohvri kaasmõjuta ja motiiviks on tapmisrõõm. Kasutapmised on kuriteod, kus tapmine on vahend mingi muu eesmärgi saavutamiseks (röövmõrvad, kättemaks). Kurjategijate omavaheline vägivald on kuriteod, kus osapooled on elukutselised kurjategijad ja teo motiiv on seotud nende tegevusega. (Lehti, 1998: 24)

Vaadeldes uurimuses käsitletavat perioodi on näha, et impulsiivtapmised esinesid Lõuna Politseiprefektuuri territooriumil 50 juhul, mis moodustab 69,4 % kõikidest tapmistest. Impulsiivtapmistest 39 juhul oli tegemist joomingu käigus tekkinud tüliga, 5 juhul peretüliga, 2 juhul armukadedusega ja 4 juhul muu motiiviga. Huligaansustapmised

esinesid 8 juhul, mis moodustab 10,4 % tapmistest ja kasutapmised esinesid 19 juhul, mis moodustab 24,7 % tapmistest. Kasutapmistest 14 juhul oli tegemist isikliku kasuga (rööv, võlg), 4 juhul kättemaksuga ja ühel juhul vägistamise käigus toimepandud tapmisega. Kurjategijate omavahelist vägivalda vaadeldavates tapmistes ei esinenud. (vt Tabel 7 ja Joonis 2)

Tabel 7. Motiivide jaotuvus

Motiivid	Esinemiste arv
Impulsiivtapmised	50
Armukadedus	2
Peretüli	5
Joomingutüli	39
muu	4
Huligaansus	8
Kasutapmised	19
Isiklik kasu	14
Kättemaks	4
Vägistamine	1



Joonis 2. Erinevate motiivide osakaal

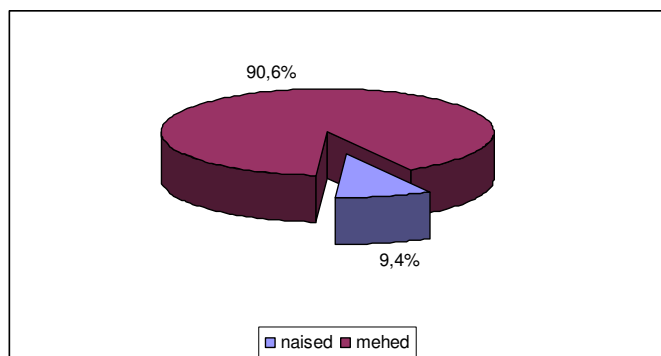
3.2.3. Kurjategija ja ohvri sugu tapmiskuritegudes

Uurides Lõuna Politseiprefektuuri territooriumil toimepandud tapmisi, selgub, et 77 kurjategijat olid meessoost ja 8 kurjategijat naissoost. Meessoost kurjategijad moodustasid 90,6 % ja naissoost kurjategijad 9,4 % kurjategijatest. Kannatanutest oli 57 mehed, mis teeb osakaaluks 72 % ja 22 naised, mis teeb osakaaluks 28 % ohvritest. Vaadeldes osapoolte soolist võrdlust kuritegude toimumisel selgus, et 49 juhul (63,6 %) tapmisest olid kurjategija ja ohver meessoost. 7 kuritegu pandi toime olukorras, kus kurjategijaks olid

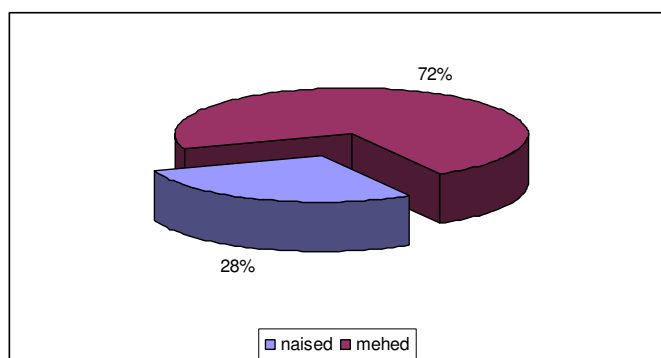
naised ja ohvriks mehed, mis teeb 9,1 % üldarvust ja 21 juhul oli kurjategijaks mees ja ohvriks naised, mis teeb 27,3 % üldarvust. (vt Tabel 8, 9 ja Joonis 3, 4, 5)

Tabel 8. Kurjategija ja ohvri sooline jaotuvus

Kurjategija sugu		Ohvri sugu	
Mees	Naine	Mees	Naine
77	8	57	22



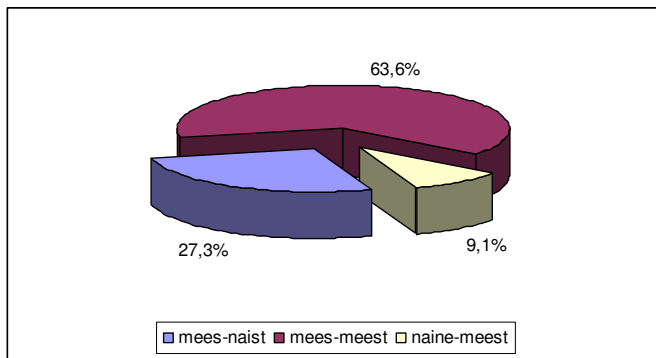
Joonis 3. Kurjategija sooline jaotuvus



Joonis 4. Ohvri sooline jaotuvus

Tabel 9. Osapoolte võrdlus toimunud tapmistes soo alusel

Kurjategija sugu	Ohvri sugu	Esinemiste arv
mees	mees	49
naine	mees	7
mees	naine	21



Joonis 5. Tapmistes osalenud osapoolte osakaal soo alusel

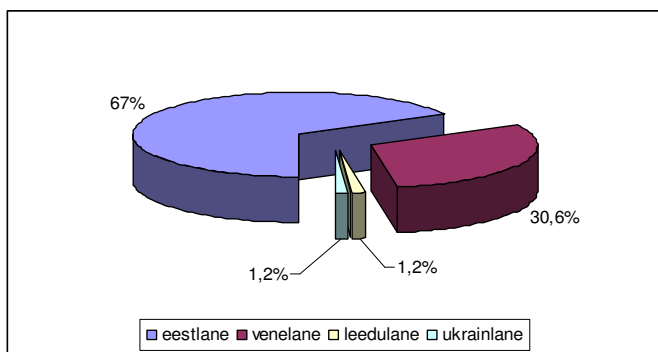
3.2.4. Kurjategija ja ohvri rahvus

Vaadeldavates tapmistes 85 kurjategijast 57 olid rahvuselt eestlased, mis teeb üldisest arvust osakaaluks 67%, 26 olid venelased, mis moodustab 30,6 % kurjategijatest, üks oli leedulane ja üks ukrainlane ning mõlemad eraldi moodustavad 1,2 % kurjategijatest. 78 ohvril 56 olid rahvuselt eestlased, mis teeb osakaaluks 70,9 % koguarvust, 21 olid venelased, mis moodustab 26,5 % ohvritest ja üks oli valgevenelane ning üks ukrainlane, mis eraldi võetuna moodustab 1,2 % ohvritest.

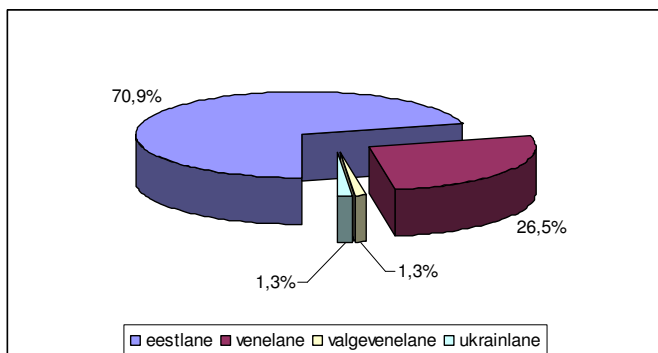
Kui võrrelda kuriteos osalenute osapoolte rahvusi omavahel, siis on näha, et 46 juhtumil 77 oli kurjategijaks eestlane ja ka ohvriks eestlane, 16 juhtumil oli kurjategijaks venelane ja ka ohvriks venelane, 1 juhtumil oli kurjategijaks ukrainlane ja ka ohvriks ukrainlane. Kokku toimus tapmisi, kus kurjategija ja ohver olid samast rahvusest 63 juhul, mis teeb osakaaluks 81, 8 % tapmistest . Tapmistest 5 juhul oli kurjategija eestlane ja ohver venelane, 7 juhul oli kurjategija venelane ja ohver eestlane, 1 juhul oli kurjategija leedulane ja ohver eestlane ja 1 juhul oli kurjategija venelane ja ohver valgevenelane. Kokku toimus tapmisi, kus ohver ja kurjategija olid erinevatest rahvustest 14 korral, mis teeb osakaaluks 18, 2 % tapmistest. (vt Tabel 10 ja Joonis 6, 7, 8)

Tabel 10. Tapmiste struktuur rahvuse alusel

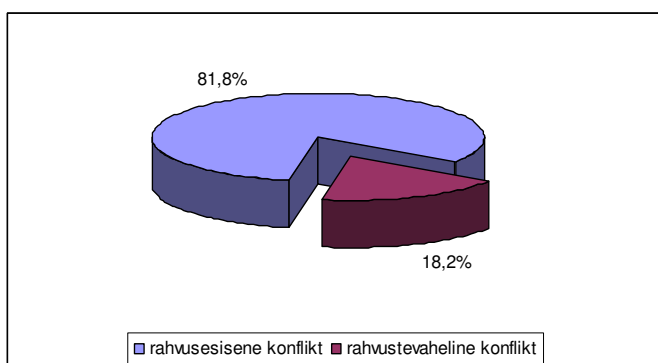
Kurjategija rahvus	Esinemise arv	Ohvri rahvus	Esinemise arv
eestlane	57	eestlane	56
venelane	26	venelane	21
leedulane	1	valgevenelane	1
ukrainlane	1	ukrainlane	1



Joonis 6. Erinevate rahvuste osakaal kurjategijate hulgas



Joonis 7. Erinevate rahvuste osakaal ohvrite hulgas



Joonis 8. Kurjategija ja ohvri võrdlus toimunud tapmistes rahvuse alusel

3.2.5. Kurjategija ja ohvri vanuseline jaotus

Uuritud materjalidest selgus, et kõige rohkem sooritavad tapmisi isikud vanuses 25 - 29 aastat, keda esines 17 korral, mis teeb osakaaluks 20 %, järgnesid isikud vanuses 15 - 19 aastat, keda esines 15 juhtumist, mis teeb osakaaluks 17,6 %, siis isikud vanuses 45 - 49 aastat, keda esines 11 korral, mis teeb osakaaluks 12,9 %, isikuid vanuses 20 - 24 9 korral

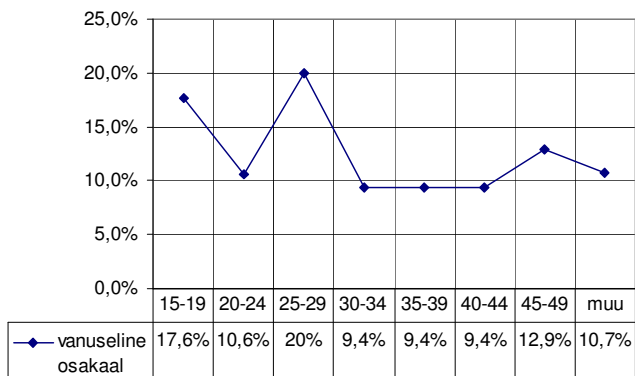
ja osakaal on 10,6 %, 30 – 34-aastased 8 korral, 35 – 39-aastaseid 8 korral, vanuses 40 - 44 samuti 8 korral, mis teeb igaiühe puhul eraldi osakaaluks 9,4 %.

Kõige suurem oht tapmiskuriteo ohvriks sattuda on isikutel vanuses 50 - 54, keda esines 15 korral, mis teeb osakaaluks 19 % ohvrite üldarvust, sellele järgnesid isikud vanuses 45 - 49, keda esines 13 korral, mis teeb osakaaluks 16,5 %, edasi isikud vanuses 40 - 44, 35 - 39 ja 30 - 34, keda esines vastavalt 11, 8 ja 7 kuriteos ning osakaalud samuti vastavalt 14 %, 10,1 % ja 8,9 %.

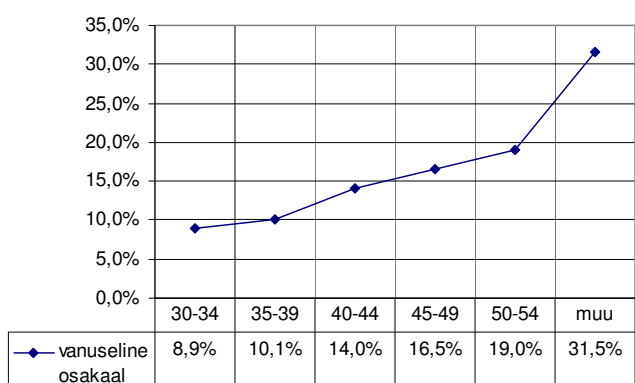
Kui võtta vanuse muutujaks +/- 10 ja võrrelda kuritegude osapooli vanuseliselt, siis on näha, et 44 kuriteo puhul kuulusid osapooled samasse vanuseklassi. 44 samasse vanuseklassi kuuluvast osapooldest on oht isikul muutuda ohvriks kõige suurem kui kurjategija on vanuses 45 - 49. Antud juhtumeid oli vaadeldaval perioodil 11, sellele järgneb vanus 40 - 44, mille juhtumeid oli 8 ja edasi vanusegrupp 25 - 29, mille juhtumeid oli 7. (vt Tabel 11 ja Joonis 9, 10, 11)

Tabel 11. Tapmiste struktuur kurjategija ja ohvri vanuse järgi

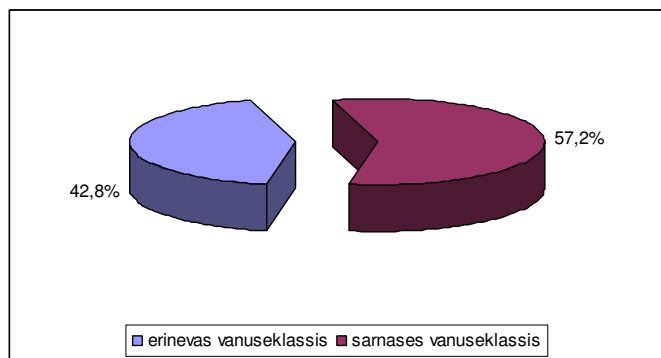
Kurjategija vanus	Esinemise arv	Ohvri vanus	Esinemise arv
-		0-4	1
-		5-9	-
-		10-14	2
15-19	15	15-19	1
20-24	9	20-24	3
25-29	17	25-29	1
30-34	8	30-34	7
35-39	8	35-39	8
40-44	8	40-44	11
45-49	11	45-49	13
50-54	3	50-54	15
55-59	4	55-59	6
60-64	-	60-64	1
65-69	1	65-69	6
70-74	1	70-74	2
-	-	75-79	1
-	-	80-84	1



Joonis 9. Vanuseline osakaal kurjategijate hulgas



Joonis 10. Vanuseline osakaal ohvrite hulgas



Joonis 11. Kurjategija ja ohvri võrdlus toimunud tapmistes vanuse alusel, mille muutujaks on võetud +/- 10

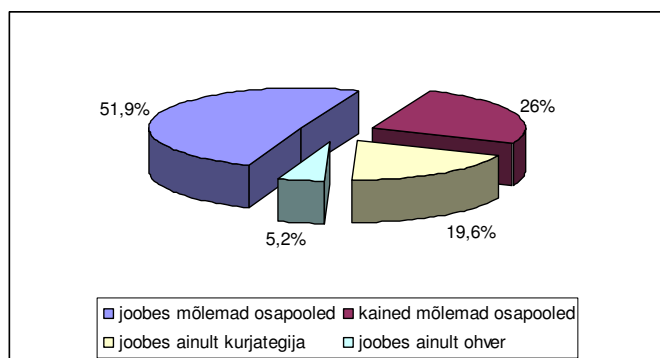
3.2.6. Alkoholi tarbimine

Uurimismaterjalidest selgus, et 85 kurjategijast 63 olid kuriteo hetkeks eelnevalt tarvitanud alkoholi, mis teeb osakaaluks 74, 1 %, 22 kurjategijat ei olnud tarvitanud alkoholi, mis teeb osakaaluks 25, 9 %. 79 kannatanust olid kuriteo hetkeks eelnevalt tarvitanud alkoholi 48 isikut, mis teeb osakaaluks 60, 8 % ohvritest, 31 ohvrit ei olnud tarvitanud alkoholi, mis teeb osakaaluks 39, 2 % ohvritest.

Kui võrrelda alkoholitarbimist kuritegude lõikes siis 77 juhtumist 40, mis teeb osakaaluks 51, 9 %, olid nii ohver kui ka kurjategija alkoholijoobes, 20 juhtumil, mis teeb osakaaluks 26 % ei olnud kumbki osapool joobes, 4 juhtumil, mis teeb osakaaluks 5, 2 %, oli joobes ainult ohver ja 13 juhtumil, mis teeb osakaaluks 16, 9 %, oli joobes ainult kurjategija. (vt Tabel 12 ja Joonis 12)

Tabel 12. Kurjategija ja ohvri joobeseisund kuriteo toimepanemisel

Kurjategija	Ohver
63 isikut oli tarvitanud alkoholi	48 isikut oli tarvitanud alkoholi
22 isikut ei olnud tarvitanud alkoholi	31 isikut ei olnud tarvitanud alkoholi



Joonis 12. Kurjategija ja ohvri võrdlus toimunud tapmistes joobeseisundi alusel

3.2.7. Tööga hõivatus ja osapoolte võrdlus kuritegude toimepanemisel

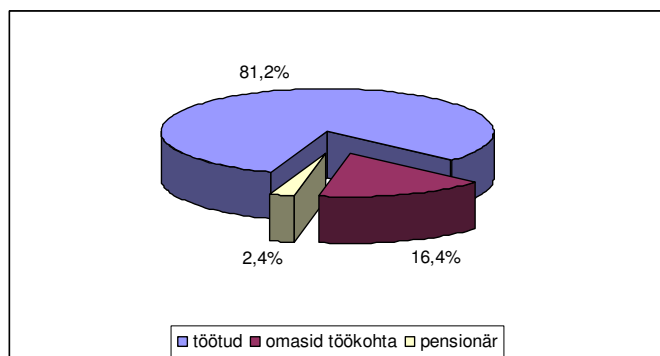
Vaadeldes kurjategija ja ohvri tööga hõivatust selgus, et 69 kurjategijat olid töötud, mis moodustab 81, 2 % osakaalu kurjategijatest. 69 töötust kurjategijast 62 olid mehed ja 7

naised. 14 kurjategijat omas töökohta, mis teeb osakaaluks 16,4%. 14 kurjategijast, kes omasid tööd olid 13 mehed ja 1 naine. 2 kurjategijat olid pensionärid, mõlemad olid mehed, mis teeb osakaaluks 2,4%. 79 ohvrist olid töötud 45, mis moodustab 57% ohvritest. 45 töötust ohvrist 38 olid mehed ja 7 olid naised. 27 ohvrit omas töökohta, mis teeb osakaaluks 34,1%. 27 ohvrist, kes omasid tööd, olid 18 mehed ja 9 naised. 7 ohvrit olid pensionärid, mis teeb osakaaluks 8,9%. Naispensionäre oli ohvrite hulgas 6 ja meespensionäre 1.

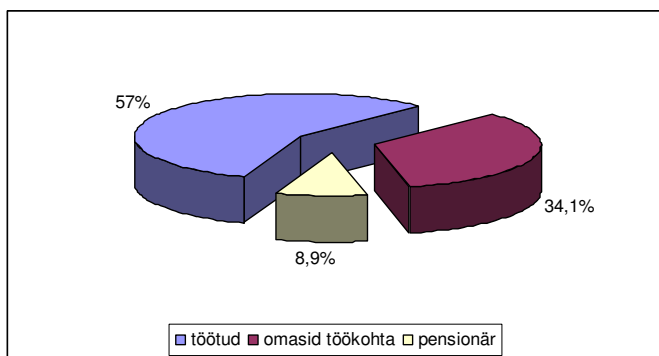
Kui võrrelda kurjategijat ja ohvrit tööga hõivatuses kuriteo sooritamise hetkel, siis selgub, et 46 juhtumil (60%) olid antud muutuja mõlemal osapoolel sarnane (kas mõlemad osapooled omasid töökohta, olid töötud või pensionärid) ja 31 juhtumil (40%) oli antud muutuja erinev. (vt Tabel 13, 14 ja Joonis 13, 14, 15)

Tabel 13. Kurjategija ja ohvri tööhõive

Kurjategija tööhõive		Ohvri tööhõive	
mehed	naised	mehed	naised
62 ei töötanud	7 ei töötanud	38 ei töötanud	7 ei töötanud
13 töötas	1 töötas	18 töötas	9 töötas
2 pensionär	-	1 pensionär	6 pensionär



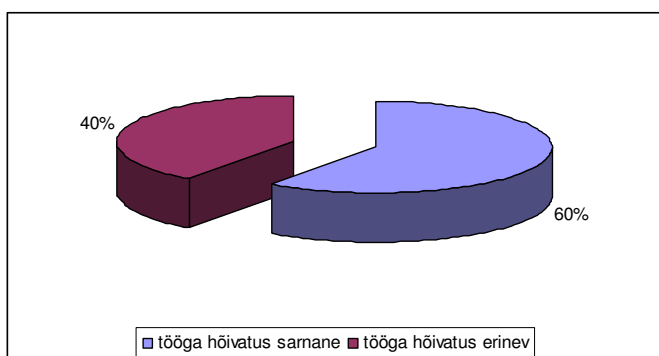
Joonis 13. Kurjategija tööhõive



Joonis 14. Ohvri tööhõive

Tabel 14. Kurjategija ja ohvri võrdlus toimunud tapmistes tööhõive alusel

Kurjategija	Ohver	Juhtumite arv
omas töökohta	omas töökohta	7
töötu	töötu	38
pensionil	pensionil	1
omas töökohta	töötu	7
töötu	omas töökohta	18
töötu	pensionil	5
pensionil	omas töökohta	1



Joonis 15. Kurjategija ja ohvri võrdlus toimunud tapmistes tööhõive alusel

KOKKUVÕTE

Iga riigi keskne funktsioon ja kohus on kaitsta oma kodanike kõige kallimat omandit - elu. Inimelu on püha ja väärtuslikem õigushüve ning selle võtmine on sügavalt ebaeetiline ja inimühiskonna jaoks vastuvõetamatu tegu.

Uurimusest selgub, et tapmisi ei tohi vaadelda ühtse grupina, kuna tapmised nagu ka kõik teised kuriteod on mitmemõõtmelised nähtused ja nad erinevad üksteisest muustrite, suhete ja põhjuste poolest. Kuigi tapmise toimepanemise otsustab kurjategija ise, on selles oma roll ka ohvri ja ühiskonnal. Selleks, et aru saada tapmiste olemusest ja põhjustest, peab seda liiki kuritegusid jälgima väga tähelepanelikult. Tapmiskuritegudes valitseva süsteemi ja selles aset leidvate liikumiste ja muutuste laadi kindlakstegemise parimaks meetodiks on tapmiste tüpologiseerimine muutuja järgi, mis hõlmab kõige põhjalikumalt nähtuse erinevaid tegureid. Ainult selliselt on võimalik tapmiste olemust ja selle põhjusi mõista ning nii saame ka teada, kuhu me peaksime oma ressursi suunama, millised ametkonnad peaksid oma ressursi suunama, et tapmiste arvu vähendada.

Eestis on küll läbi viidud erinevaid kuritegude statistilisi uurimusi, kuid need määravad peamiselt ära tapmiste struktuuri ja dünaamika. Enamik juhtivaid kriminolooge toetab tapmiste liigitamist just kurjategija ja ohvri suhte alusel, kuna selle muutuja alusel liigitamine hõlmab paralleelselt ka teisi tähtsaid muutujaid ja aitab antud ajal kõige paremini mõista tapmisi.

Tapmine kui sotsiaalne suhe eeldab alati vähemalt kahe osapoole olemasolu ja nendeks on kurjategija ja ohver. Erinevad teadlased oma uuringutes on jõudnud järeldusteni, et ohvri käitumine mõjutab oluliselt kurjategija motivatsiooni ja oma käitumisega aitab ohver kaasa kuriteo toimepanemisele, see tähendab, et kurjategija ja ohvri vahel eksisteerib alati sotsiaalne interaktsioon – üks mõjutab teist ja vastupidi. Kriminoloog Hans-Joachim Schneider oma teoses „Criminology of Homicide” jagas tapmised nelja suurde rühma võttes aluseks samuti kurjategija ja ohvri suhte: peresisesed tapmised; tutvusringkonnasisesed tapmised; võõrastevahelised tapmised; võõrastevahelised tapmised.

Käesoleva töö eesmärgiks oli anda ülevaade Lõuna Politseiprefektuuri territooriumil toimepandud tapmistest, võttes aluseks Schneider'i 4-astmelise tüpoloogia, mis lähtub kurjategija ja ohvri suhtest: peresisesed tapmised, tutvusringkonnasisesed tapmised, võõrastevahelised tapmised ja võõrastevahelised tapmised ning analüüsida neid koos kuriteo motiivi ja osapoolte sotsiaalsete karakteristikutega.

Uurimuse lähtekohaks oli hüpotees, et enamusel juhtudel leiab aset tapmine olukorras, kus ohver ja kurjategija tunnevad juba varem teineteist ning nad on sarnased ka sotsiaalsete karakteristikute poolest.

Töö uurimuslikus osas püüdis autor täita töös püstitatud eesmärgi ja lahendada hüpoteesi. Selleks viis autor läbi statistiliste andmete hankimiseks dokumendi analüüsi ja saadud tulemuste võrdluse teooriaga. Uurimistöö valimiks olid Lõuna Politseiprefektuuri tööpiirkonnas ajavahemikus 2001 - 2005 toimepandud avastatud tapmised. Lõuna Politseiprefektuuri territooriumil toimepandud tapmistest valimiks kujunes 77 tapmist, mis sisaldas 85 kurjategijat ja 79 ohvrit. Tapmisjuhtumite kohta kirjutati välja järgmised muutujad: kurjategija suhe kannatanuga, kuriteo motiiv, kurjategija ja kannatanu sugu, kurjategija ja kannatanu rahvus, kurjategija ja kannatanu vanus, kurjategija ja kannatanu jooke seisund kuriteo toimepanemise ajal, kurjategija ja kannatanu tööga hõivatus. Kuna aga kuriteo materjalid kajastasid eelkõige just kurjategija isikut ja ohvrile oli vähem tähelepanu pööratud, ei olnud võimalik hankida sellist olulist sotsiaalset karakteristikut kannatanu kohta nagu näiteks, kannatanu haridus.

Uurimuse alguses püstitatud hüpotees: „et enamusel juhtudel leiab aset tapmine olukorras, kus ohver ja kurjategija tunnevad juba varem teineteist ning nad on sarnased ka sotsiaalsete karakteristikute poolest.” - leidis kinnitust.

Autori uurimusest selgus, et vaadeldavas ajavahemikus toimunud tapmistest peresisesed tapmised moodustasid 23 %, tutvusringkonnasisesed tapmised 51 %, võõrastevahelised tapmised 18 % ja võõrastevahelised tapmised 3 %. Selline tapmistest jagunemine langeb kokku ka Schneideri poolt läbiviidud uuringu tulemustega.

74 % vaadeldud tapmisjuhtudest tundis ohver enda tapjat ja 26 % ei tundnud. 64,9 % juhtumitel oli tegu impulsiivtapmisega, 24,7 % huligaansusega ja ainult 10,4 % juhtumitel

oli tegu kasutapmisega. 63,6 % juhtumitel oli tapja ja ohvri sugu sarnased, 81,8 % olid tapja ja ohver samast rahvusest, 57 % olid tapja ja ohver sarnase vanusega, 60 % oli tapja ja ohvri tööga hõivatus sarnane, 77,9 % olid kas ohver või kurjategija mõlemad alkoholi joores või kained.

Tapmiskuritegude juured on väga sügavad ja seda mõjutavad oluliselt just inimestevahelised suhted. Seda näitab väga selgelt tapmiste motiivide analüüsi ja suhte alusel loodud tüpologia analüüsi vastavus empiirilisel, mis tähendab, et kurjategija ja ohvri suhe on oluliseks teguriks kuriteo motiivi kujunemisel. Vale on ka väita, et tapmisi põhjustab suur sotsiaalne ebavõrdsus. Sotsiaalne ebavõrdsus ei ole tapmiskuritegudes eriliseks probleemiks kannatanu ja kurjategija vahel. Tapmised pannakse toime enamikel juhtudel sotsiaalse klassi siseselt ja selline äärmuslik käitumine on omane peamiselt sotsiaalselt vähekindlustatud isikute grupile, kus on millegipärast normiks saanud omavaheline vägivaldne suhtlemine ja vägivallaga enese kehtestamine.

Tapmiskuritegevust saab muuta kui muuta kogu ühiskonna mõttemaailma. Seega peaksid tapmiste probleemile lahenduse leidma erinevad institutsioonid – politsei, justiitsministeerium, sotsiaaltalitused, nõustamis- ja rehabilitatsioonikeskused, meedia – omavahel tihedad koostööd tehes. Politseiroll selles oleks iga kodaniku seostamine ühiskonna võrgustikuga ulatusliku preventiivse tegevuse kaudu - pidev suhtlemine inimestega, oma piirkonna põhjalik tundmine, eksimuste korral nõustamine ja karistamine ning erilise tähelepanu pööramine vägivallakuritegudele.

Töö käigus koostatud analüüs osutab kindlasti uutele võimalikele lähenemisnurkadele tapmiste uurimises ja aitab paremini aru saada tapmise olemusest. Samuti on antud uurimusest kindlasti teoreetiline ja praktiline kasu või annab see ideid eelpool loetletud ametkondade praktikutele. Kuna aga uurimuse tulemusi võivad mõjutada erinevad muutujad erinevalt, näiteks kas või regioonide tunnused, siis loodab töö autor, et sarnaseid tapmiste uurimusi viiakse läbi ka teistes Eesti regioonides. Ilma võrdlevate uuringuteta on raske parandada meie teadmisi tapmiste kohta.

РЕЗЮМЕ

Тема данной работы „Типология убийства, на примере Лыунаской префектуры полиции”. Данная тема является новой, так как проводимые ранее в Эстонии криминалистические исследования убийств сосредотачивались в основном на таких факторах, как: общая степень убийств по географическим регионам; мотивы убийств; возраст, пол и национальность преступников; средства совершения преступления; возраст, пол и национальность жертв преступлений. Большинство ведущих зарубежных криминалистов поддерживает квалификацию убийств именно на основании отношений преступника и жертвы, так как квалификация на основании данной трансформации параллельно охватывает и другие важные изменения, помогая в данное время более всего осмыслить убийство.

В первой главе работы убийство рассматривается под уголовно-правовым углом и описывается статистическое развитие убийств в Эстонии и Лыунаской префектуре полиции. Во второй главе работы дается обзор результатов исследования убийств на основании различных характеристик, разъясняется понятие типологии и необходимость типологии убийств. Подробно рассматриваются интеракционизм, составленная на основании отношения преступника и жертвы типологии убийства, 4-х ступенчатая типология Ханса Ю. Шнейдера. В третьей главе описывается цель и методика исследования, показан порядок проведения исследования и проводят анализ полученных результатов.

Цель работы - дать обзор совершенным на территории Лыунаской префектуры полиции в период 2001-2005. годов убийствам, взяв в основу 4-х ступенчатую типологию Шнейдера и проанализировать это вместе с мотивами убийств и с социальными характеристиками сторон. Исходным местом исследования была гипотеза, что в большинстве случаев имеет место убийство в обстановке, в которой жертва и преступник знали друг друга ранее, а также они схоже по своим социальным характеристикам.

Из исследований автора выяснилось, что разделение совершенных в рассматриваемый период убийств совпадает с результатами проведенных Шнейдером исследований. В 74-х процентах из рассматриваемых случаев убийств жертва знала своего убийцу и в 26-т процентах – они были не знакомы, а также в большинстве случаев убийств, убийца и жертва были схожи по своим социальным характеристикам.

Из результатов можно сделать вывод, что корни связанных с убийством преступлений очень глубоки и влияют на них в основном именно межчеловеческие отношения. На это очень четко указывает анализ мотивов убийств и сложившийся в начале отношений соответственно эмпиричный типологический анализ, означающий, что отношения преступника и жертвы является основным фактором в формировании мотива преступления. Не верно утверждать, что причиной убийства становится большое социальное неравенство. Социальное неравенство не является в связанных с убийством преступлениях особой проблемой между жертвой и преступником. Убийство совершается в основном внутри социального класса и такое экстремальное поведение присуще в основном социально малообеспеченным группам людей, где по каким-то причинам стало нормой насильственное отношение между собой и самоутверждение при помощи насилия.

Изменить связанные с убийством преступления возможно, только изменив умственное мировоззрение всего общества. Поэтому решение проблемы убийств должны искать различные учреждения – полиция, министерство юстиции, социальные службы, центры совета и реабилитации, средства массовой информации – ведя между собой тесное сотрудничество. Роль полиции заключалась бы в связи каждого гражданина с общественной сетью через расширенную превентивную деятельность – постоянное общение с людьми, глубокое знание своего региона, и в случае провинностей давать советы и наказывать, обращая особое внимание на связанные с насилием преступления.

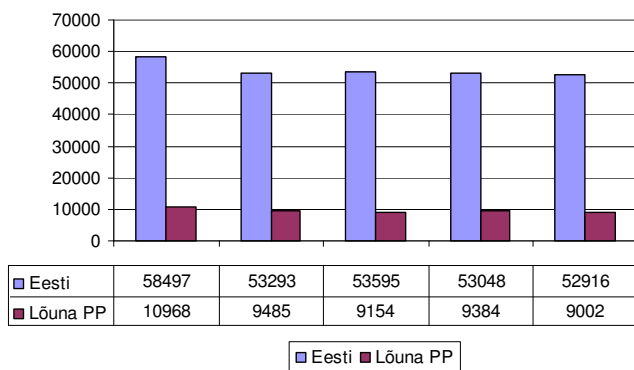
VIIDATUD ALLIKATE LOETELU

1. Aarma, A. & Vensel, V. 1996. Statistika teooria põhikursus. Tallinn
2. Aas, K. & Aas, N. & Hirvoja, M. & Siitam, K. 2002. Karistusõigus. Eriosa. Tallinn: Sisekaitseakadeemia
3. Aimre, I. 2001. Sotsioloogia. Tallinn: SKA
4. Flewing, R. L. & Williams, K. R. Categorizing homicides
5. Kase, H. 2001. Vaikijate hääled. Tallinn
6. Laine, M. 1997. Sissejuhatus kriminoloogiasse ja hälbiva käitumise sotsioloogiasse. Vantaa: Vankeinhoidon koulutuskeskus
7. Lehti, M. 1998. Tahtlikud tapmised Eestis 1990ndatel aastatel. Tallinn: Sisekaitseakadeemia.
8. Lindmäe, H. 1998. Menetlusmetoodika 1. Juura. Tallinn: Õigusteabe AS
9. Raska, E. 2002. Kriminoloogia: Sissejuhatus ainesse. Tallinn
10. Saar, J. & Markina, A. & Oole, K. & Resetnikova, A. 2005. Rahvusvaheline kuriteoohvrite uuring Eestis 2004. Tallinn
11. Sootak, J. & Pikamäe, P. 2004. Karistusseadustik. Kommenteeritud väljaanne. Juura. Tallinn: Õigusteabe AS
12. Sutherland, E. 1924. Criminology. Philadelphia
13. Schneider, H. J. 1997. Criminology of Homicide.-in: Eurocriminology
14. Шнайдер, Г. Й. 1994. Криминология. Москва
15. Traat, U. & Markina, A. 2005. Üldkriminoloogia II. Tallinn : Sisekaitseakadeemia.

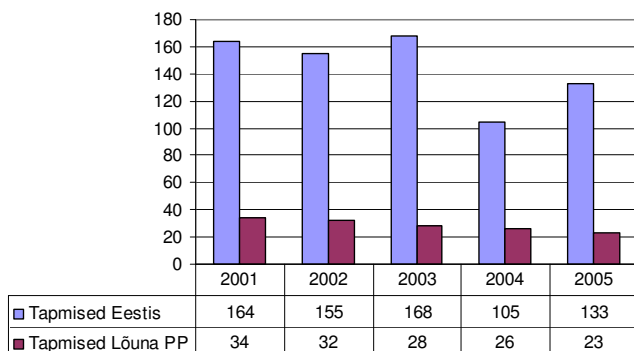
Õigusaktid

16. Eesti Vabariigi põhiseadus. 28.06.1992.- RT 1992, 26, 349, RT I 2003, 64, 429
17. Karistusseadustik. 06.06.2001.- RT I 2001, 61, 364, RT I 2007, 13, 69
18. Kriminaalmenetluse seadustik. 12.02.2003.- RT I 2003, 27, 166, RT I, 1, 2

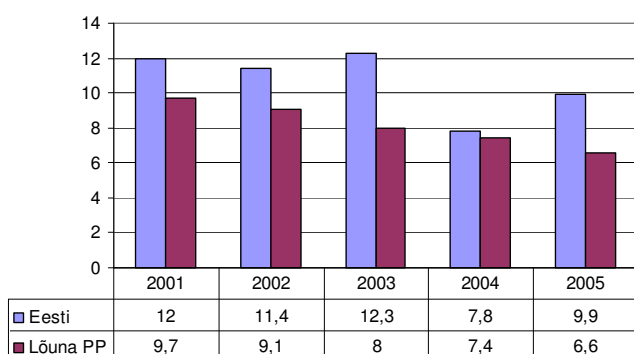
Lisa 1. Tapmiskuritegede statistiline areng



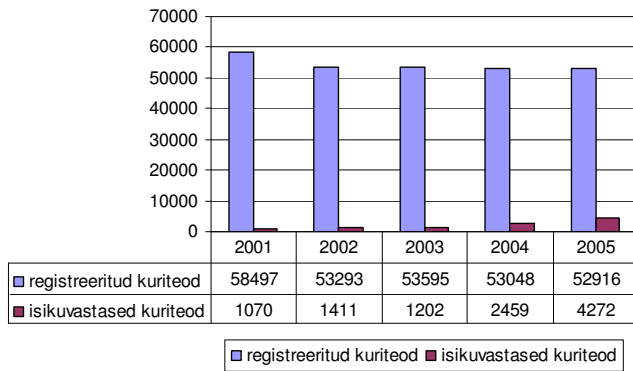
Joonis 1. Registreeritud kuriteod 2001. - 2005. aastal Eestis ja Lõuna Politseiprefektuuri territooriumil (Statistikaamet)



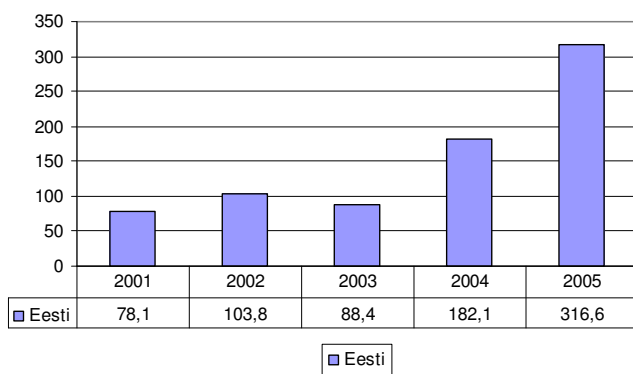
Joonis 2. Eestis ja Lõuna Politseiprefektuuris toimendanud tapmised ajavahemikus 2001 - 2005 (Statistikaamet)



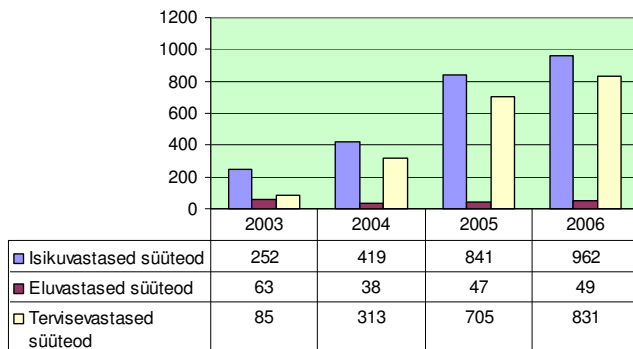
Joonis 3. Tapmiste esinemissagedus aastatel 2001 - 2005 100 000 elaniku kohta (Statistikaamet)



Joonis 4. Registreeritud kuriteod ja isikuvastased kuriteod 2001. - 2005. aastal Eestis (Statistikaamet)



Joonis 5. Isikuvastased kuriteod 2001. - 2005. aastal lähtudes suhtarvust 100 000 elaniku kohta (Statistikaamet)



Joonis 6. Isikuvastaste kuritegude areng Lõuna Politseiprefektuuri territooriumil 2003 -2006 (Statistikaamet)