

Sisekaitseakadeemia

Politseikolledž

Kaisa Kukk

PS 030

RÖÖVIMISTE EELUURIMINE KESKLINNA
POLITSEIOSAKONNAS

Lõputöö

Juhendaja:

Raivo Öpik

Tallinn 2007

ANNOTATSIOON

Lõputöö on kirjutatud teemal “ Röövimiste eeluurimine Kesklinna Politseiosakonnas.”

Lõputöö maht on 79 lehekülge, koosneb kolmest peatükist ja 11-st lisast. Lõputööle on lisatud 2006.a lõpetatud röövimiste tõendamiseseme asjaolude kohta tabel (lisa 11), mis koosneb 10-st lehest. Lõputöö on kirjutatud eesti keeles, võõrkeelne kokkuvõtte vene keeles. Lõputöös on viidatud 28-le allikale, milledest 9 raamatud, 4 õigusakti, 5 politsei normatiivakti, 3 Riigikohtu lahendit ja 7 statistikaaruannet. Antud lõputööd iseloomustavateks märksõnadeks on: tõendamiseseme asjaolud; röövimise kvalifikatsiooniga seotud: füüsiline ja psüühiline vägivald, vallasasi; kohtueelne menetlus; eeluurimise etapid; eeluurimise esialgne etapp; edasilükkamatud ja esmased menetlus- ja uurimistoimingud ning nende ette planeerimine; versioon; seleksioon; taktikasoovitused ja –nõuded.

Etteplaneerimine üldiselt tähendab alalist valmisolekut kindla kuriteoliigi uurimiseks teatud uurimissituatsioonis ning on enamasti tegevusjuhendite vormis, kus tuuakse reageerimisel tegevuste järjekord, politseiametnike ülesanded. Etteplaneerimisest eristatakse uurimistoimingu või kriminaalasja eeluurimise planeerimist, mis on seotud konkreetse kuriteo uurimise planeerimisega.

Eeluurimise plaanimine algab lähteandmete analüüsimisega, selgitamaks, millised tõendamiseseme asjaolud on eeluurimisel juba tuvastatud, milliste asjaolude kohta on andmed napid või need puuduvad. Planeerimisel on oluline ka lähteandmete näitlikustamine tabeli või skeemi abil, päeviku koostamine, sündmuskohtade tähistamine kaardil või plaanil, uurija poolt koostatud menetlus- ja uurimistoiminguplaan.

Menetlus- ja uurimistoimingute planeerimisel kogutakse lähteandmeid (kriminaaltoimiku materjalidest, menetlus- ja jälitustoimingutega); püstitatakse uurimisversioonid; selgitatakse ja kutsutakse välja uurimistoimingus osalejad; määratakse kindlaks uurimistoimingu aeg ja koht; plaanitakse uurimistoiming (kavandatakse selle taktika).

Seega menetlus- ja uurimistoimingute planeerimine muudab röövimiste eeluurimise efektiivsemaks ja tulemuslikumaks, kuna menetlus- ja uurimistoimingute läbimõtlemlisel, taktika kavandamisel välditakse kordustoiminguid, tõendite hävimist ning avaneb suurem tõenäosus avastada kurjategija, tõendada tema süü.

Lõputöö eesmärgiks on välja selgitada, kuidas toimub röövimiste eeluurimise protsess Kesklinna Politseiosakonnas, analüüsida tulemusi röövimiste eeluurimisel, leida põhjused, mis pärsivad röövimisasjade tulemuslikku avastamist ja kahtlustatavate tabamist. Üldisemaks eesmärgiks on pöörata tähelepanu eeluurimisel läbiviidavate menetlustoimingute planeerimise vajalikkusele ja taktikalistele soovitudele, et määrata menetlustoimingute järjekord, läbiviimise aeg, läbi mõelda osalejad, keda kaasata, nende ülesanded ning planeerida koostöö.

Lõputöös kasutatavad uurimismeetodid on röövimiste statistiline ülevaade Kesklinna Politseiosakonna kohta, politsei andmebaasis POLIS 2006.a Kesklinna Politseiosakonnas registreeritud röövimiste analüüs ja tõendamiseseme asjaolude välja selgitamine. Samuti röövimiste eeluurimisel osalevate Kesklinna Politseiosakonna politseiametnike intervjuerimine. Autor viibis ise 15-nädalasel uurimispraktikal Kesklinna Politseiosakonnas kriminaalpolitseiosakonna isikuvastaste kuritegude uurijate grupis.

Lõputöös kirjeldab autor toimingute järjekorda Kesklinna Politseiosakonnas alates kuriteoteate vastuvõtmisest kuni kahtlustatava kinnipidamiseni ning edasisi toiminguid röövimiste eeluurimisel, samuti koostööd uurija, prokuröri ja jälitusametniku vahel. Lõputöös toob autor välja ka röövimiste eeluurimisega seotud politseiametnike ülesanded, annab hinnangu ning pakub omapoolseid soovitusi röövimiste eeluurimise tõhustamiseks.

SISUKORD

ANNOTATSIOON	2
SISUKORD	4
TABELITE JA STATISTIKAARUANNETE LOETELU	5
SISSEJUHATUS	6
1. RÖÖVIMISE KVALIFIKATSIOON	10
1.1. Põhimõisted. Röövimise tõendamiseseme asjaolud ja süüteoosseis. Probleemid kvalifitseerimisel.....	10
1.2. Kohtueelne menetlus. Eeluurimise etapid ja planeerimine. Uuriija, jälitusametniku ja prokuröri roll eeluurimisel	12
1.3. Menetlusmetoodika nõuded ja soovitused. Tüüp- ja menetlus-versioonide püstitamine.....	16
1.4. Edasilükkamatute menetlustoimingute läbiviimise taktika ja etteplaneerimine.....	17
2. RÖÖVIMISTE STATISTILINE ÜLEVAADE KESKLINNA POLITSEIOSAKONNAS 2006.a TOIME PANDUD RÖÖVIMISTE KOHTA.....	22
2.1. Kesklinna Politseiosakonna teeninduspiirkonnas toimepandud röövimiste statistiline ülevaade ja võrdlus	22
2.2. 2006.a Kesklinna Politseiosakonnas registreeritud röövimiste kriminalistikaline iseloomustus.....	26
2.3. 2006.a Kesklinna Politseiosakonnast Põhja Ringkonnaprokuratuuri saadetud kriminaalasjade analüüs röövimiseasjades	31
3. RÖÖVIMISTE EELUURIMINE KESKLINNA POLITSEI-OSAKONNAS	33
3.1. Kesklinna Politseiosakonna kriminaaltalituse tutvustus ja politseiametnike ülesanded	33
3.2. Tegevuste järjekord röövimiste eeluurimise esialgsel etapil. Koostöö uuriija, prokuröri ja jälitusametniku vahel	38
3.3 Hinnang röövimiste eeluurimisele, peamised puudused ning soovitused	44
KOKKUVÕTE	50
PE3IOME.....	54
VIIDATUD ALLIKATE LOETELU	56
LISAD.....	59

TABELITE JA STATISTIKAARUANNETE LOETELU

Röövimised politseiosakondade territooriumil.....	59
Tänavaröövimised.....	60
Röövimised politseiosakondade territooriumil.....	61
Tänavaröövimised.....	62
Röövimised politseiosakondade lõikes keskmiselt nädalas 2003-2007.....	63
Röövimised tänaval politseiosakondade lõikes keskmiselt nädalas 2003-2007.....	64
Avastatud röövimistest 12 kuud 2006.....	65
Röövimised kellaegade lõikes 12 kuud 2006.....	66
Röövimised nädalapäevade lõikes.....	67
Röövimiste dünaamika Kesklinna Politseiosakonnas kuude lõikes.....	68
Tabel 2006.a politsei infosüsteemis POLIS lõpetatud röövimiste tõendamiseseme asjaolude kohta.....	69

SISSEJUHATUS

Kuritegude eeluurimisel tuleb välja selgitada tõendamiseseme asjaolud: kuriteo toimepanemise aeg, koht ja viis ning muud kuriteo tehiod; kuriteokoosseis; kuriteo toimepannud isiku süü; kuriteo toimepannud isikut iseloomustavad andmed ja muud tema vastutust mõjutavad asjaolud Kriminaalmenetluse seadustiku § 62 alusel. Tõendamiseseme asjaolude kindlaks tegemine aitab uurijal otsustada, kas kriminaalasja alustamine on põhjendatud ja mis koosseisu järgi tuleb õigusvastane tegevus kvalifitseerida, milliseid menetlusmetoodika ja –taktika võtteid kasutada. Erinevate uurimis- ja menetlustoimingute abil tuleb uurijal välja selgitada kuriteo toimepanemise aeg, koht, viis ning teha kindlaks kuriteo toime pannud isik. Hilisemate uurimistoimingute abil tuvastatakse isiku süü antud kuriteo toimepanemises ning kogutakse tema kohta käivat iseloomustavat materjali. Kuna kuritegude eeluurimine koosneb mitmest erinevast etapist ning hõlmab paljude politseiametnike koostööd, tuleb eelnevalt paika panna uurimis- ja menetlustoimingute taktika, läbiviimise järjekord, õige ajastus ning selgitada läbiviijad, et eeluurimine oleks võimalikult efektiivne, igakülgne, seaduslik ja kogutaks kõik vajalikud tõendid kurjategija isiku kindlakstegemiseks. Selleks tuleks kriminaalasja uurimine eelnevalt ette planeerida ja paika panna menetlusversioonid, mida erinevate toimingutega kontrollima hakata.

Autor viibis viieteistnädalast menetluspraktikat läbides Põhja Politseiprefektuuri Kesklinna Politseiosakonna kriminaalpolitseiosakonna isikuvastaste grupis, kus tutvus uurimistoimingute läbiviimise spetsiifika ja kuritegude eeluurimisel väljakujunenud praktikaga. Kuna Kesklinna Politseiosakonna teeninduspiirkonnas on statistilisi andmeid uurides üheks enamlevinumaks kuriteoliigiks röövimised, tundis ka autor huvi, kuidas viiakse läbi röövimiste eeluurimist, mis toiminguid tehakse tõendite kogumisel, keda kaasatakse koostööle ning kui tulemusrikas on kuritegudes kahtlustatavate avastamine. Röövimiste toimepanemise ja avastamise tulemuste kohta statistika uurimine, teiste politseiasutustega võrdlemine, samuti röövimiste eeluurimist kõrvalt nähes, leiab autor, et röövide toimepanemist on võimalik vähendada, toimepandud röövimiste eeluurimist Kesklinna Politseiosakonnas saab muuta efektiivsemaks ning kahtlustatavaid rohkem tabada. See ajendaski autorit kirjutama lõputöö Kesklinna Politseiosakonna teeninduspiirkonnas toime pandavatest röövidest, et välja selgitada, kuidas toimub röövimiste eeluurimine, kes selles

protsessis osalevad, mis on osalejate ülesanded, milliseid toiminguid ja millises ajalises järjestuses röövimiste eeluurimisel läbi viiakse, kas toiminguid planeeritakse ette, milline on väljakujunenud praktika, mis asutusesisesed õigusaktid reguleerivad röövimiste eeluurimist, kuidas jõutakse kahtlustatava isikuni ning millised on tulemused. Selleks selgitas autor välja, kuidas Kesklinna Politseiosakonnas toimub röövimiste eeluurimise protsess alates kuriteoteate vastuvõtmisest kuni kahtlustatava isiku kindlaks tegemiseni ja piisavate tõendite kogumiseni erinevate menetlustoimingutega, et saata kriminaalasi kohtueelse menetluse kokkuvõttega prokuratuuri.

Lõputöö eesmärgiks on seega välja selgitada, kuidas toimub röövimiste eeluurimise protsess Kesklinna Politseiosakonnas, analüüsida tulemusi röövimiste eeluurimisel ning leida põhjused, mis pärsivad röövimiste tulemuslikku avastamist, kahtlustatavate kindlakstegemist, tabamist ja röövimiste toimepanemise vähendamist Kesklinna Politseiosakonna teeninduspiirkonnas.

Üldisem eesmärk on pöörata tähelepanu eeluurimisel läbiviidavate menetlustoimingute etteplaneerimise vajalikkusele ja taktikalistele soovitudele, et määrata menetlustoimingute järjekord, läbiviimise aeg, läbi mõelda osalejad, keda kaasata, nende ülesanded ning planeerida koostöö.

Autor püstitas lõputöös probleemiks: Röövimiste eeluurimine Kesklinna Politseiosakonnas pole piisavalt tulemuslik, kuna eeluurimist ei viida läbi vajaliku põhjalikkusega ja kõiki võimalikke ressursse ära kasutades. Eeluurimisel osalevate politseiametnike tegevus pole reguleeritud, samuti esineb puuduseid menetlustoimingute läbiviimisel ja taktika valikul ning koostöö korraldamisel.

Autor püstitas hüpoteesi: Röövimiste eeluurimist on võimalik muuta tulemuslikumaks: eeluurimise etteplaneerimine, ülesannete koordineerimine ja koostöö parem korraldamine aitab avastada rohkem röövimisi, tabada kurjategijaid ning vähendada uute kuritegude toimepanemist.

Lõputöös analüüsib autor Politsei Intranetis olevat statistikat politseiosakondade, aastate (2005 ja 2006 võrdlus), kuriteoliikide lõikes, tuues välja üldise statistika tänavakuritegevuse, toimepandud röövimiste kohta ning võrreldes seda Kesklinna

Politseiosakonnas registreeritud ja avastatud röövimistega. Samuti toob autor välja statistilised andmed patrullide väljapaneku, röövimisi toimepannud isikute, kellaegade, tänavate, nädalapäevade kohta. Infosüsteemis POLIS 2006.a Kesklinna Politseiosakonnas registreeritud röövimiste põhjal teeb autor kokkuvõtte röövimiste tõendamiseseme asjaolude ja iseloomustavate andmete kohta. Autor intervjueris Kesklinna Politseiosakonna töötajaid, kes tegelevad röövimiste eeluurimisega: kuriteoadete vastuvõtmisega, väljakutsete teenindamisega, kes viivad läbi toiminguid menetlusosalistega ning koguvad vajalikke tõendeid.

Lõputöö esimene peatükk koosneb neljast alapeatükist. Esimeses alapeatükis defineeritakse põhimõisteid, tuuakse välja röövimise tõendamiseseme asjaolud, käsitletakse röövimise süüteokoosseisu (objektiivseid ja subjektiivseid koosseisutunnuseid) ja võimalikke probleeme kvalifitseerimisel. Teises alapeatükis käsitletakse kohtueelset menetlust, eeluurimise etappe ja planeerimist, tuuakse välja uurija, jälitusametniku ja prokuröri rollid kuritegude eeluurimisel. Kolmandas alapeatükis tuuakse välja menetlusmetoodika soovitusel ja nõuded kuritegude eeluurimiseks, selgitatakse erinevate versioonide olemust, käsitletakse tüüp- ja menetlusversioonide püstitamist. Neljandas alapeatükis vaadatakse menetlustoimingute planeerimise ja läbiviimise taktikalisi nõudeid ning tuuakse välja edasilükkamatud menetlustoimingud.

Lõputöö teine peatükk koosneb kolmest alapeatükist, kus tuuakse välja röövimiste statistiline ülevaade Kesklinna Politseiosakonnas 2006.a toime pandud röövimiste kohta. Esimeses alapeatükis käsitletakse toime pandud röövimisi Kesklinna Politseiosakonna teeninduspiirkonnas, tuuakse välja avastamise protsent, väljapandud patrullide arv, teostatud ekspertiisid. Teises alapeatükis käsitletakse röövimiste kriminalistikalist iseloomustust infosüsteemis POLIS andmete põhjal, samuti tuuakse arvuliselt välja lõpetatud ja prokuratuuri saadetud kriminaalasjad, röövimiste avastamisele kulunud aeg. Kolmandas alapeatükis analüüsitakse Kesklinna Politseiosakonnast Põhja Ringkonnaprokuratuuri saadetud röövimiste materjale.

Lõputöö kolmandas peatükis käsitletakse röövimiste eeluurimist Kesklinna Politseiosakonnas ja koosneb kolmest alapeatükist. Esimeses alapeatükis tutvustatakse Kesklinna Politseiosakonna kriminaaltalitust ja tuuakse välja kambri korrapidaja, juhtimiskeskuse, välijuhiabi, välijuhi, patrullpolitseinike, uurija, jälitusametniku ülesanded.

Teises alapeatükis käsitletakse tegevuste järjekorda alates kuriteoteate vastuvõtmisest kuni kahtlustatava kinnipidamiseni Kesklinna Politseiosakonnas röövimiste eeluurimisel ning koostööd uurija, prokuröri ja jälitusametniku vahel. Kolmandas alapeatükis antakse hinnang eeluurimisel läbiviidavatele toimingutele ja politseiametnike omavahelisele koostööle, tuuakse välja puudused röövimiste eeluurimisel ja esitatakse autoripoolsed soovitused tegevuse paremaks planeerimiseks, röövimiste toimepanemise vähendamiseks ja kahtlustatavate efektiivsemaks tabamiseks.

1. RÖÖVIMISE KVALIFIKATSIOON

1.1. Põhimõisted. Röövimise tõendamiseseme asjaolud ja süüteo koosseis. Probleemid kvalifitseerimisel

Karistusseadustikus (edaspidi lühendatud KarS) § 200 lg 1-s¹ on röövimise koosseis kvalifitseeritud kui võõra vallasasja äravõtmine selle ebaseadusliku omastamise eesmärgil, mis on toime pandud vägivalda kasutades. Võõras on asi, mis ei ole antud isiku omandis, millele tal ei ole õiguslikku võimu ning mis on kellegi teise omandis². Tsiviilseadustiku üldosa seaduse § 50 lg 2³ järgi on asi, mis ei ole kinnisasi, vallasasi. Vägivald peab olema suunatud kannatanu vastupanu murdmisele või vältimisele . . . ning võib olla nii avalik (kannatanu või kolmanda isiku nähes) kui ka salajane (nt löök selja tagant, mis põhjustab teadvusekaotuse)⁴. Tavaarusaama kohaselt mõistetakse vägivalda all kehalise, füüsilise jõu kasutamist, kuid juriidilisest tõlgendamisest lähtuvalt on vägivalda mõiste laiem. Vägivald võib ilmneda nii ähvardamises, kehalises väärkohtlemises, piinamises kui ka raske tervisekahjustuse tekitamises ning võib olla seega psüühiline või füüsiline⁵. Füüsiline vägivald on kehalise jõu rakendamine kannatanu füüsiliseks mõjutamiseks tema osutatava või eeldatava vastupanu mahasurumiseks, mis loob aluse asja üleminekuks. Psüühiline vägivald on ähvardamine, . . . mille puhul . . . ei ole vaja, et süüdlane kavatses ähvardust reaalselt täide viia, kuid on oluline, et kannatanu peab seda reaalseks.⁶ Vägivald peab olema asja äravõtmise vahend, olema suunatud kannatanu vastupanu mahasurumisele, mitte aga teistele eesmärkidele, nt soovile takistada kannatanul pärast süüteo toimepanemist sellest teatada⁷. Röövimine on omandi, valduse ja vabaduse vastu suunatud süütegu⁸. Röövimise puhul on kaitstavaks õigushüveks küll omand, kuid õigusvastane tegevus on suunatud õigushüve vastu, mille väärtus ei ole oluline.

Röövimise tõendamiseseme asjaolude kindlakstegemisel tuleks vaadata röövimist eelkõige kui kaastädeviijate poolt toime pandud õigusvastast tegu, kuna röövimisi pannakse kõige rohkem toime grupis ehk kuriteo toimepanemises osalevad vähemalt kaks isikut.

¹ Karistusseadustik. 06.06.2001.-RT I 2002, 44, 284; RT I 2006, 7, 42.

² Sootak J., Pikamäe P.2004. Karistusseadustik Kommenteeritud väljaanne. Tallinn: Juura, 434.

³ Tsiviilseadustiku üldosa seadus. 27.03.2002.-RT I 2003, 13, 64; RT I 2007, 24, 128.

⁴ Sootak, J.2003.Varavastased süüteod. Tallinn: Juura, 84.

⁵ Sootak J. Pikamäe P.2004. Karistusseadustik Kommenteeritud väljaanne. Tallinn: Juura, 75.

⁶ Samas, 442.

⁷ Samas, 443.

⁸ Sootak, J., 2003. Varavastased süüteod. Tallinn: Juura, 86.

Röövimise puhul loetakse kaastädeviijateks need isikud, kes tegutsevad kooskõlastatult ühise plaani alusel ja panevad kuriteo toime ühiselt. Näiteks kui üks ähvardab kannatanut ja teine võtab ära asja, siis on mõlemad selle kuriteo tädeviijad, kui nad toimisid teadlikult ja tahtlikult koos. Kaastädeviimise mõistest tuleneb, et iga osaline on ühiselt kavandatud ja toimepandud kuriteo kaastädeviija ka siis, kui ta ei pane tegu omakäeliselt toime⁹. Näiteks see kurjategija, kes hoidis kannatanut kinni, vastutab samamoodi kehavigastuse tekitamise eest, nagu see, kes reaalselt lõi, kuna kaastädeviimise puhul omistatakse igale osavõtjale teiste tegevus. Isikute grupi korral algab teo toimepanemine esimese kaastädeviimisteo algusega, olenemata teiste isikute lülitumisest teosse ning lõpeb viimase kaastädeviimisteoga¹⁰. Kaastädeviimise korral on teokoht iga kaastädeviija tegutsemise koht, kus täideti mõni koosseisuasjaolu¹¹. Teo toimepanemise viisi all mõeldakse, kuidas õigusvastane tegu toime pandi: millist toimepanemise vahendit selleks kasutati, milline oli tegevuste toimumise järjekord, kas röövimise toimepanemiseks kasutati veel kellegi kõrvalise abi, kas kannatanut jälgiti eelnevalt või toimus rünne ette planeerimata sobiva juhuse ilmunisel, kas kannatanut rünnati, ähvardati ja milliseid võtteid selleks kasutati. Röövimise kvalifikatsiooni määramisel on oluline teada, et tegemist on liitkoosseisuga, mis tähendab, et koosseisus on kirjeldatud kahte omavahel seotud süütegu: vargus KarS § 199¹² järgi ja vägivallategu KarS §-id 118, 120, 121¹³. Objektiivne külg iseloomustab teo väliseid tunnuseid, mille abil saab konkreetse teo subsumeerida Karistusseadustiku eriosas toodud normi kirjelduse alla ning subjektiivsete tunnuste abil tuvastatakse kuriteo toimepannud isiku tahtlus, suhtumine oma teosse. Süüteokoosseisu ja õigusvastasuse kontrollimisele järgneb süü tuvastamine. Süü rajaneb isiku võimel saada aru normist ja võimel normikohaselt käituda¹⁴. Kui eeluurimise käigus on tabatud kuriteos kahtlustatav, on vajalik koguda tema kohta iseloomustavat materjali, sest seda arvestatakse hiljem kohtumenetluses süü suuruse määramisel ja õiglase karistuse mõistmisel.

Kaastädeviimise korral algab süüteokatse hetkest, mil vähemalt üks isikutest vastavalt kokkuleppele vahetult alustab süüteo toimepanemist. Röövimise puhul algab katse siis, kui kannatanut juba sunnitakse või ähvardatakse asja hõivamisega, mitte alles asja reaalse ära võtmisega. Röövimiskatsega on aga kindlasti tegemist ka juhul, kui tädeviija on teostanud

9 Kuhl, K., 2002. Karistusõigus üldosa. Tallinn: Juura, Õigusteabe AS, 451.

10 Sootak, J., 2002. Õpetus karistusseadusest. Tallinn: Juura, 81.

11 Samas, 82.

12 Karistusseadustik. 06.06.2001.-RT I 2002, 44, 284; RT I 2006, 7, 42.

13 Samas.

14 Sootak, J., 2002. Õpetus karistusseadusest. Tallinn: Juura, 90.

esimese toimingu, näiteks kui tal vaatamata vägivalda rakendamisele ohvri suhtes ei õnnestu enam asja hõivata¹⁵.

Et õiguskorda rikkuv tegu kvalifitseerida seaduses ette nähtud kuriteokoosseisule, kasutatakse tõlgendamist. Tõlgendamine kujutab endast ühenduslüli õigusnormi kui üldise, abstraktse reegli ja tegeliku elu vahel, mille konkreetsete juhtumite reguleerimiseks või lahendamiseks ongi õigusnorm loodud¹⁶. Röövimise kvalifikatsiooni määramise juures on oluline, et vägivaldteod ja vara äravõtmine ei tohi olla teineteisest ajalisel eraldatud, sest vastasel juhul ei loeta koosseis täidetuks. Riigikohtu otsuses 3-1-1-141-04¹⁷ on kriminaalkolleegiumi seisukoht, et röövimise objektiivne koosseis jääb realiseerimata, kui vägivalda kasutatakse alles hiljem valduse säilitamiseks. Kui Kriminaalkoodeksi kehtimisel käsitleti vägivaldana vaid füüsilist vägivalda, siis kohtuotsuses 3-1-1-11-03¹⁸ on pööratud tähelepanu terminile “vägivald,” mis Karistusseadustiku järgi tähendab nii kannatanu füüsilist kui ka psüühilist mõjutamist. Kohtuotsusest 3-1-1-131-02¹⁹ nähtub, et Karistusseadustiku järgi saab röövimist toime panna mitte ainult vägivalda kasutades, vaid ka selle kasutamisega ähvardades. Kriminaalkoodeksi kohaselt seisnes füüsiline vägivald inimese kehalise puutumatus rikkumises ja see oli võimalik üksnes füüsilise mõjutamisega.

1.2. Kohtueelne menetlus. Eeluurimise etapid ja planeerimine. Uurija, jälitusametniku ja prokuröri roll eeluurimisel

Kriminaalmenetluse seadustiku (edaspidi lühendatud KrMS) § 211²⁰ sätestab kohtueelse menetluse eesmärgiks koguda tõendusteavet ja luua kohtumenetluseks muud tingimused. Seega kohtueelse menetluse käigus on esmatähtis tuvastada tõendamiseseme asjaolud, koguda vajalikke tõendeid kurjategija süü tõendamisel. Kuritegude eeluurimine koosneb viiest etapist, millest käesolevas töös käsitleb autor põhjalikumalt esialgse uurimise etappi. Raivo Õpiku konspekti järgi on kuriteo uurimise etapid: kuriteo tuvastamise etapp ehk lähteandmete kontrollimine, kus vaadatakse, kas esinevad kuriteo tunnused, kriminaalmenetlust välistavaid asjaolusid, ning hinnatakse andmete usaldusväärsust; teine

¹⁵ Kuhl, K., 2002. Karistusõigus üldosa. Tallinn: Juura, Õigusteabe AS, 314.

¹⁶ Sootak, J., 2002. Õpetus karistusseadusest. Tallinn: Juura, 37.

¹⁷ Riigikohtu 2.märts 2005.a kohtuotsus nr 3-1-1-141-04.

¹⁸ Riigikohtu 21.veebbruar 2003.a kohtuotsus nr 3-1-1-11-03.

¹⁹ Riigikohtu 14.jaanuar 2003.a kohtuotsus nr 3-1-1-131-02.

²⁰ Kriminaalmenetluse seadustik. 12.02.2003.-RT 2003, 83, 558; RT I 2005, 71, 549.

on kriminaalmenetluse alustamise otsustamise etapp, millest alates on õigus teostada kõiki uurimistoiminguid; seejärel esialgse uurimise etapp, kus toimub kahtlustatava isiku kindlakstegemine ehk kuriteo avastamine; järgneb edasise uurimise etapp ning viimane on kokkuvõttev etapp, kus analüüsitakse kogutud tõendeid, koostatakse kohtueelse menetluse kokkuvõtte ja saadetakse kriminaalasjamaterjalid prokurörile. Esialgse uurimise etapp hõlmab Raivo Öpiku konspekti järgi kuriteo kiire ja täieliku avastamise eesmärgil esmaste uurimistoimingute ja organisatoorsete tegevuste läbiviimist kriminaalasja alustamisest kuni kuriteo toimepannud isiku kindlakstegemiseni.

Esialgse uurimise etapil toimuvad tegevused on:

- 1) kriminaalmenetluse alustamisel kuriteosündmuse kohta püstitatud esialgsete üldversioonide kontrollimine
- 2) uurimissituatsiooni määratlemine ja väljaselgitamist vajavate asjaolude kindlaksmääramine
- 3) esmaste uurimis- ja jälitustoimingute teostamine
- 4) uute versioonide püstitamine ja edasise uurimise planeerimine
- 5) kahtlustatava otsimine ja kinnipidamine tema poolt tõendite varjamise või hävitamise, samuti eeluurimist kõrvalehoidmise takistamiseks
- 6) materiaalse kahju heastamise tagamiseks.²¹

Raivo Öpiku konspektist tuleneb, et esialgu püstitatakse olemasolevate andmete pinnalt üldversioonid: toimunud on röövimine; tegemist on eksimusega; on toimunud röövimise instseneerimine. Teises etapis saab püstitada juba uurimissituatsioonid: lähteandmetest nähtub vastuvaidlematult, et toimunud on kuritegu; teatud iseloomuga tegu on toimunud, kuid pole teada, kas tegemist on kuriteoga (lavastamine); lähteandmed viitavad kuriteole, kuid pole selge, kas selline sündmus on toimunud. Uurimissituatsioonide juures arvestatakse veel, kas kuriteo toime pannud isik on kindlaks tehtud ja/või kinni peetud või ei ole kindlaks tehtud. Uurimissituatsioonidest lähtuvalt planeeritakse ja viiakse läbi esmased menetlus- ja jälitustoimingud, millega saab koguda tõendeid arvatavalt toime pandud kuriteo kohta. Kui menetlustoimingutega on kogutud piisavalt andmeid, saab nende pinnalt ümber lükata versioone ja püstitada uusi ning planeerida uurimise edasine käik ning vajalike menetlustoimingute läbiviimine. Edasine tegevus on kogutud andmete abil selgitada välja kuriteos kahtlustatav, korraldada tema kinnipidamine ja muud

²¹ Андреев, И., Грамович, Г., Порубов, Н. 1997. Криминалистика. Минск: Вышэйшая школа, 310.

menetlustoimingud. Ning viimasel eeluurimise esialgsel etapil teostatakse toimingud materiaalse kahju hüvitamise tagamiseks. Kuriteo edasise uurimise etapil toimub edasine tegevus tõendite kogumisel, uurimisel ja hindamisel, samuti kahtlustatavat iseloomustavate ja karistust mõjutavate andmete kogumisel²².

Eeluurimise teostamisel on oluline selle eelnevalt ette planeerimine. Kuritegude eeluurimise planeerimine on vajalik, et võita aega, vältida hilisemaid ületegemisi ning saada menetlustoimingutega võimalikult palju kriminaalmenetluses vajalikke andmeid, koguda tõendeid. Planeerides tuleks püstitada versioonid ja mõelda läbi nende kontrollimise võimalused, määrata toimingute järjekord, mida hakatakse läbi viima, taktikalised võtted, osalejate ülesanded, tehnikavahendite kasutamine. Eeluurimise plaanimine algab Herbert Lindmäe õpikus “Menetlusmetoodika I” järgi kriminaaltoimiku tundmaõppimisega, mille käigus analüüsitakse lähteandmeid, selgitamaks, millised tõendamiseseme asjaolud on eeluurimisel juba tuvastatud, milliste asjaolude kohta on andmed napid või need puuduvad. Samuti on planeerimisel oluline lähteandmete näitlikustamine tabeli või skeemi abil, päeviku koostamine, sündmuskohtade tähistamine kaardil või plaanil. Uuriija peaks kriminaalasja lahendamise planeerimisel koostama menetlus- ja uurimistoiminguplaani. Menetlusplaan peaks sisaldama menetlusversioone, lahendatavaid küsimusi, menetlustoiminguid, nende tähtaegu ja märkuseid ning menetlusplaan peaks kajastama menetlusversioonide kontrollimise organiseerimist, eeluurimise suuna ja ülesannete määramist, menetlusversioonide kontrollimise kavandamist, vahendeid ning menetlustoimingute aega. Uurimistoiminguplaanis kavandatakse toimingu ettevalmistamine, eesmärk, uurimistoimingu taktika ning tähtsust omab uurija ja jälitusametniku koostöö korraldamine. Pidev koostöö eeldab vastastikust teabevahetust ja kogutud teabe analüüsimist, koos püstitatakse kogutud andmete pinnalt menetlus- ja jälitusversioone ning plaanitakse uusi uurimis- ja jälitustoiminguid. Kriminaalasja eduka eeluurimise tagamiseks peaks uurija, kelle menetluses on kriminaalasi, ise toimetama sündmuskoha ja asitõenditena kasutatavate esemete vaatluse ning läbi viima need uurimistoimingud, milles osaleb kannatanu, kahtlustatav või süüdistatav, et ise olla kursis kõigi kriminaalasjas tähtsust omavate andmetega ja teada kõiki vajalikke asjaolusid. Eeluurimise planeerimisel peab uurija otsinguid teostama kuriteovahendi, kahtlustatava, tunnistajate leidmiseks ja rakendama vajalikud abinõud

²² Андреев, И., Грамович, Г., Порубов, Н. 1997. Криминалистика. Минск: Вышэйшая школа, 310.

nende tabamiseks, sest näiteks kuriteo toimepanemise vahendi leidmine on tihti aluseks kuriteo avastamisele.²³

Prokuratuuri, uurimis- ja jälitusasutuse rollid on välja toodud eelkõige KrMS-es, aga ka Jälitustegevuse seaduses (edaspidi lühendatud JTS), ametijuhendites. KrMS-es on sätestatud prokuratuuri ja uurimisasutuse ülesanded eeluurimisel ning kuigi prokuratuurile on varasemaga võrreldes omistatud juhtiv roll kriminaalmenetluse läbiviimisel, on kriminaalasja edukaks lahendamiseks peamine siiski uurimisasutuse ja prokuratuuri omavaheline koostöö. Samuti tuleb omavahelisele koostööle kaasata jälitusametnikud, kellede põhiülesanded on sätestatud Jälitustegevuse seaduses. KrMS § 30 lg 1²⁴ järgi juhib kohtueelset menetlust prokuratuur, tagades selle seaduslikkuse ja tulemuslikkuse ning esindab riiklikku süüdistust kohtus. KrMS § 32 lg 1²⁵ kohaselt teeb uurimisasutus Kriminaalmenetluse seadustikus sätestatud menetlustoiminguid iseseisvalt, kui menetlustoiminguks ei ole vaja kohtu luba või prokuratuuri luba või korraldust. KrMS § 193²⁶ järgi alustab uurimisasutus või prokuratuur kriminaalmenetlust esimese uurimis- või muu menetlustoiminguga, kui selleks on ajend ja alus ning puuduvad käesoleva seadustiku § 199 lõikes 1 sätestatud kriminaalmenetlust välistavad asjaolud. Juhul kui kriminaalmenetlust alustab uurimisasutus, teatab ta menetluse alustamisest viivitamata prokuratuurile. Kriminaalmenetluse alustamine on tihedalt seotud selektsiooniga, mille käigus uurija või prokurör hindab kuriteo tunnuseid toimepandud teos, määrab kvalifikatsiooni ja otsustab kriminaalmenetluse alustamise. Selektiioon algab süüteoteatavaks saamisest, seega teo asjaolude uurimise ja tegija isiku tuvastamisega. Kohtueelne uurimine on põhiliselt politsei ülesanne, mida mõjutab ka prokuratuur. Uurimise intensiivsusest sõltub lõppkokkuvõttes see, kas kurjategija tehakse kindlaks ja antakse kohtu alla või mitte.²⁷ Sisuliselt kujunevad politseil oma raskuspunktid, mis avaldavad selektsioonile olulist mõju ning mis ilmselt ei ole õiguslikult oluliselt kanaliseeritavad. Need raskuspunktid võivad olla tingitud nii suurest töökoormusest kui ka näiteks politsei töö hindamise kriteeriumidest – politsei juhtkonna ja prokuröri hoiakutest jms.²⁸

²³ Lindmäe, H., 1998. Menetlusmetoodika I. Tallinn: Juura, Õigusteabe AS.

²⁴ Kriminaalmenetluse seadustik. 12.02.2003.-RT 2003, 83, 558; RT I 2005, 71, 549.

²⁵ Samas.

²⁶ Samas.

²⁷ Sootak J., 2003. Karistusõiguse alused. Tallinn: Juura, 194.

²⁸ Samas, 194-195.

KrMS § 110 lg 1²⁹ järgi on kriminaalmenetluses lubatud tõendeid koguda jälitustoimingutega, kui tõendite kogumine muude menetlustoimingutega on välistatud või oluliselt raskendatud ning kriminaalmenetluse esemeks on esimese astme kuritegu või tahtlikult toimepandud teise astme kuritegu, mille eest on ette nähtud karistusena vähemalt kuni kolm aastat vangistust. KrMS § 111³⁰ alusel on jälitustoiminguga saadud teave tõend ainult siis, kui selle saamisel on järgitud seaduse nõudeid. JTS § 9³¹ järgi on jälitusmenetluse alustamise peamiseks ajenditeks vajadus koguda tõendeid kriminaalmenetluses; kahtlustatava või süüdistatava kõrvalehoidumine kriminaalmenetlusest või süüdimõistetud kõrvalehoidumine kriminaalkaristuse täitmisest; vajadus koguda teavet kuritegude ärahoidmiseks ja tõkestamiseks. Jälitusmenetluse üks alustamise põhjuseid on JTS § 10³² järgi uurimisasutuse taotlus või prokuratuuri korraldus kriminaalmenetluses.

1.3. Menetlusmetoodika nõuded ja soovitusel. Tüüp- ja menetlusversioonide püstitamine

Herbert Lindmäe “Menetlusmetoodika I” õppevahendi järgi käsitletakse menetlusmetoodika üldosas menetlusversioone ja kohtueelse menetluse plaanimist, uurimis- ja jälitusametnike koostööd, üldsuse kaasamist ning menetlusmetoodika eriosas pööratakse tähelepanu eriliigiliste kuritegude eeluurimisele. Eri liiki kuritegude kohtueelseks menetlemiseks on vajalik esitada metoodikasooitusi ja –nõudeid, milleks kasutatakse erinevaid menetlustehnika ja –taktika võtteid. Need puudutavad kriminaalasja aluste kontrollimist, eeluurimisel püstitatud menetlusversioonide kontrollimiseks plaanitud esmaste menetlustoimingute ringi ja nende järjestust, eesmärkide kindlaksmääramist, koostööd eeluurimist teostavate ametnike vahel.³³

Herbert Lindmäe “Menetlusmetoodika I” õppevahendis on toodud, et versioon on kriminaalmenetluses kogutud andmete analüüsimise ja hindamise alusel uuritava sündmuse ja tõendamiseseme asjaolude kohta tehtud loogiliselt põhjendatud oletus. Tüüpversioonid on ühetüübilistel juhtudel esitatavad põhjendatud oletused tõendamiseseme asjaolude kohta, mille pinnalt antakse jälituskorraldusi ja -ülesandeid ning mis aitavad täpsustada

²⁹ Kriminaalmenetluse seadustik. 12.02.2003.-RT 2003, 83, 558; RT I 2005, 71, 549.

³⁰ Samas.

³¹ Jälitustegevuse seadus. 22.02.1994.- RT I 1995, 15, 173; RT I 2005, 39, 307.

³² Samas.

³³ Lindmäe, H., 1998. Menetlusmetoodika I. Tallinn: Juura, Õigusteabe AS.

menetlustoimingute eesmärgid – määratleda küsimused, mida on vaja nende toimingutega lahendada. Menetlusversioon püstitatakse kriminaalasjas kogutud lähteandmete pinnalt, võttes arvesse kuriteo eripära, kuid tüüpversioon rajaneb menetluspraktika üldistusandmetel.³⁴ Raivo Öpiku konspektis on toodud uurimise põhiülesannet määravateks tüüpsituatsioonideks: kuritegu on ilmne ja teo toimepanija on teada; kuritegu on ilmne, kuid toimepanija ei ole teada; sündmuse toimumine on ilmne, kuid pole selge, kas tegemist on kuriteoga; lähteandmed viitavad kuriteole, kuid sündmuse toimumine ei ole ilmne. Esimesel ja teisel juhul on uurimise suund kuriteo toimepanija kindlakstegemine ja tema kinni pidamine, kolmanda tüüpsituatsiooni puhul tuleb tuvastada, kas esinevad koosseisulised tunnused, kas sündmus on kuritegu ning neljanda puhul, kas selline sündmus on üldse toimunud. Herbert Lindmäe “Menetlusmetoodika I” õppevahendi järgi toimub kohtueelses menetluses kuriteo kui minevikusündmuse laadi ja tõendamiseseme asjaolude selgitamine menetlusversioonide püstitamise ja nende kontrollimise teel. Menetlusversioonid püstitatakse kogutud lähteandmete alusel, need peavad olema põhjendatud, kontrollitavad, et neid saaks kõrvutada kriminaalasjas kogutud teiste tõenditega. Menetlusversioone esitatakse kõigepealt süüdlase ja kuriteosündmuse asjaolude kohta (aeg, koht, viis, ajend). Kuriteo toimepanemise viisi kohta menetlusversioonide püstitamisel kõrvutatakse samaliigiliste kuritegude toimepanemise asjaolusid, mis annab ka alust oletada, et on jäetud samalaadseid kuriteojälgi, kasutatud samaliigilist kuriteo toimepanemise vahendit. Menetluslikus korras kogutavate andmete ehk tõendusteabe allikaks on menetlustoiming ning esmajärjekorras teostatakse edasilükkamatud menetlustoimingud, kuna nendega viivitamine tähendab tõendite osalist või täielikku kaotsiminekut (nt sündmuskoha vaatluse hilisemal teostamisel, võib olustik muutuda, kuriteojäljed hävineda jne).³⁵

1.4. Edasilükkamatute menetlustoimingute läbiviimise taktika ja etteplaneerimine

Menetlus- ja uurimistoiminguid teostatakse kriminaalmenetluses tõendite kogumiseks, et selgitada tõendamiseseme asjaolud, avastada kuritegu ja tabada kuriteo sooritanud isik. Seega eesmärgiks on saada võimalikult palju usaldusväärseid tõendeid, mille abil saaks püstitada menetlusversioone, planeerida edasine eeluurimise suund ja edasised toimingud

³⁴ Samas.

³⁵ Lindmäe, H., 1998. Menetlusmetoodika I. Tallinn: Juura, Õigusteabe AS.

ning tabada kuriteo toime pannud isik, tõendada tema süü. Kuid ka näiteks kriminaalmenetluses kehtib osaliselt dispositiivsuse põhimõte – uurija või kohus tohib kasutada küll seaduses etteantud menetlustoiminguid, kuid otsustab ise, millal ta millist toimingut teostab ning milliseid asjaolusid milliste menetlustoimingutega tõendab³⁶. KrMS § 63 lg 1³⁷ järgi on tõend kahtlustatava, süüdistatava, kannatanu ja tunnistaja ütlus, eksperdiarvamus, eksperdi antud ütlus ekspertiisiakti selgitamisel, asitõend, uurimistoimingu, kohtuistung ja jälitustoimingu protokoll või muu dokument ning foto või film või muu teabesalvestis. Kuid kriminaalmenetluse asjaolude tõendamiseks võib kasutada ka käesoleva paragrahvi lõikes 1 loetlemata tõendeid.

Uurimistoiming on kohtueelse menetleja tegevus tõendamiseseme asjaolude kohta tõendusteabe kogumisel³⁸. Herbert Lindmäe “Menetlustaktika I” õpikus on toodud uurimistoimingu ettevalmistamise etapid, milleks on vajalike lähteandmete kogumine (kriminaaltoimiku materjalidest, menetlus- ja jälitustoimingutega); lähteandmetele toetudes uurimisversioonide püstitamine; uurimistoimingu osalejate selgitamine ja nende väljakutumine; uurimistoimingu aja ja koha kindlaksmääramine; uurimistoimingu plaanimine (kavandatakse selle taktika, uurimistoimingu eesmärkidest lähtudes määratakse kindlaks, kuidas seda toimingut läbi viia).³⁹ Kriminaalasja eeluurimisel eristatakse edasilükkamatuid ehk esialgseid ja edasisi menetlustoiminguid. KrMS § 31 lg 3⁴⁰ on sätestatud edasilükkamatud menetlustoimingud, milledeks on isiku kahtlustatavana kinnipidamine, vaatlus, läbiotsimine, kahtlustatava, tunnistaja või kannatanu ülekuulamine. Raivo Õpiku konspektis on toodud, et esmaste uurimistoimingute läbiviimise järjekord sõltub olemasoleva info põhjal püstitatud uurimissituatsioonidest kuriteo toimepannud isiku kohta. Kui kurjategija on koha peal kinni peetud ja kannatanu on teada, alustatakse kahtlustatava kinnipidamisest, vajadusel tema elukoha või transpordivahendi läbiotsimisest, tema riiete vaatlusest ja läbivaatusest. Alles siis kuulatakse üle kannatanu, tehakse riiete vaatlus, läbivaatus, sündmuskoha vaatlus, tunnistajate ülekuulamine, kui neid oli, lõpuks vaadeldakse kuriteo toimepanemise vahendit ja määratakse tõendamisvajadusest lähtuvalt ekspertiisid. Juhul kui kahtlustatav on teada, kuid põgenenud, alustatakse kannatanu ülekuulamisega, tema riiete vaatlusest ja isiku

³⁶ Sootak J., 2003. Karistusõiguse alused. Tallinn: Juura, 14.

³⁷ Kriminaalmenetluse seadustik. 12.02.2003.-RT 2003, 83, 558; RT I 2005, 71, 549.

³⁸ Lindmäe, H., 1995. Menetlustaktika I. Tartu: Juristide Täienduskeskus, 7.

³⁹ Samas.

⁴⁰ Kriminaalmenetluse seadustik. 12.02.2003.-RT 2003, 83, 558; RT I 2005, 71, 549.

läbivaatusest. Seejärel teostatakse sündmuskoha vaatlus, kuulatakse üle tunnistajad, määratakse ekspertiisid ja korraldatakse kahtlustatava otsimine. Kui aga kahtlustatav ei ole teada, kuulatakse esmalt üle kannatanu, tehakse tema riiete vaatlus ja isiku läbivaatus, viiakse läbi sündmuskoha vaatlus, kuulatakse üle tunnistajad, määratakse ekspertiisid, korraldatakse kahtlustatava otsimine. Röövimise puhul uurimistoimingute järjekord on harilikult kannatanu ülekuulamine, sündmuskoha vaatlus, kannatanu riiete vaatlus ja läbivaatus ning kohtumeditiinilise ekspertiisi määramine.

Järgnevalt selgitab autor Herbert Lindmäe “ Menetlustaktika I” õpikule, Raivo Öpiku konspektile ja Kriminaalmenetluse seadustikule toetudes edasilükkamatuid menetlustoiminguid ja nende planeerimise, läbiviimise korda.

Läbiotsimisel rakendatakse sundi ning selleks peab olema piisav alus ehk kriminaalasjas peab olema kogutud piisavalt andmeid, mille pinnalt on alust arvata, et asitõendina kasutatav objekt (kuriteo toimepanemise vahend, röövitud esemed, mask, riided, jalanõud, märkmed kuriteo toimepanemiseks jm) või tagaotsitav on teatud ruumis, paikkonnas või isiku juures. Läbiotsimise ettevalmistamiseks tuleb määratleda selle eesmärk, koguda andmeid otsitavate objektide kohta, selgitada kus ja millal läbiotsimine teostada, määrata osavõtjad, tehnikavahendite kasutamine, vajadusel anda jälitusülesandeid. Läbiotsimise käigus võib vajadusel läbi otsida ka isiku, kelle juures läbiotsimist teostatakse.

Kui röövimise toime pannud isik on kindlaks tehtud, tuleb ta viivitamatult kinni pidada. Kahtlustatava kinnipidamisel tuleb isik koheselt läbi otsida ning ära võtta esemed, mida võidi kasutada ohvri hirmutamiseks, talle vigastuste tekitamiseks, samuti röövitud esemed, kinnipeetu isiklikud dokumendid. Peale seda toimetatakse kahtlustatava riiete vaatlus, mille eesmärgiks on leida kannatanu riietelt ülekandunud riidekiude, karvu, võitluse jälgi, sündmuskoha pinnaseosi.

Ülekuulamise plaan sisaldab versioonide kontrollimisel lahendatavaid küsimusi, taktikavõtted (küsimuste, tõendite esitamise järjestus), märkuseid. Isiku kohta kogutud teavet vajatakse ülekuulamisel esialgse taktikalise plaani koostamisel, et prognoosida isiku käitumist ülekuulamisel. Ülekuulamise aja valikul tuleb arvestada, et mida vähem aega on kuriteosündmusest möödunud, seda tulemuslikum uurimistoiming on. Ülekuulamisel esitatavad küsimused peaks olema asjakohased (suunatud vaid tõendamiseseme asjaolude

selgitamisele), konkreetsed, küsimuste järjestus ja sõnastus läbimõeldud, kasutada ei tohiks suunavaid küsimusi. Ülekuulitava puhul tuleb arvestada tema vanust, tajumistingimusi, möödunud aega sündmusest ja teisi asjaolusid, mis võivad mõjutada antavaid ütluseid ja nende tõepärasust. Kannatanute ülekuulamisel peaks arvestama tema suuremat huvitatust kriminaalasjast: psüühilisest seisundist tingitud tajuvigadega, ründe ohtlikkuse ja tekitatud kahju suurendamisega. Kahtlustatav tuleb viivitusteta üle kuulata kahtlustuse sisu kohta, välja arvatud, kui on vajalik kaitsja osavõtu tagamine, mistõttu ei jää uurijal tavaliselt aega ülekuulavat tundma õppida ning lähteandmeid on veel vähe, seega taktika tuleb kavandada alles ülekuulamise käigus. Kui kahtlustatav end süüdi tunnistab, tuleb ka seda objektiivselt hinnata: see võib olla põhjustatud soovist raskemat kuritegu varjata, kellegi teise süü enda peale võtta. Autor leiab, et grupiviisiliselt toime pandud röövimise korral tuleks väga põhjalikult välja selgitada igäühe roll kuriteo sooritamisel, hierarhiline alluvussuhe ja osaliste mõjuvõim grupis, sest tegeliku initsiaatori süü võivad enda kanda võtta vähem mõjukamad grupi liikmed. Eeluurimise peaks läbi viima võimalikult põhjalikult, koguma kõik tõendid, sest kahtlustatav võib hiljem oma ütlustest ka loobuda. Ülekuulamise eesmärk ei tohi olla ainult süütunnistuse saamine, vaid tõendamiseseme asjaolude kohta tõepärase ja üksikasjalike andmete kogumine.

Sündmuskoha vaatlusel saadud lähteandmete pinnalt püstitatakse uurimisversioonid, mistõttu esmavaatlus tuleks teha võimalikult kiiresti, põhjalikult ja hoolikalt, sest kordus- ja täiendvaatluse ajaks võib olustik olla juba oluliselt muutunud. Kui kuritegu on toime pandud hiljuti, võib kasutada kurjategija otsimiseks teenistuskoera ning organiseerida koostöö jälitusametnikega võimaliku kurjategija tabamiseks.

Peale edasilükkamatute menetlustoimingute teostatakse röövimiste eeluurimisel ka edasisi menetlustoiminguid, milledest lähemalt käsitleb autor ütluste seostamist olustikuga, äratundmiseks esitamist ja vastastamist.

Ütluste seostamisel olustikuga ei tohi mõjustada, juhendada ega suunata kannatanut, tunnistajat või kahtlustatavat, sest vastasel juhul pole võimalik saada kriminaalasjas usaldusväärseid andmeid, samuti ei tohi seda uurimistoimingut läbi viia mitme isikuga korraga. Taktikaline võte on objekti asukoha muutmine või objekti eemaldamine sündmuskohalt, et hiljem teha isikule, kelle ütluseid olustikuga seostatakse, ettepanek sündmuskoha olustik taastada.

Äratundmiseks esitamise ettevalmistamiseks on vajalik teada äratundja ütluseid tajumistingimuste, objekti tunnuste ja muude sündmuse asjaolude kohta. Isikute äratundmiseks esitamisel on taktikaliselt otstarbekas uurimistoimingu käik salvestada, et hiljem saaks tõendada kahtlustatava võimalikke moonutusi kõnes, liigutustes, kõnnakus, äratundja mõjutamist, ähvardavate žestide tegemist.

Vastastamine viiakse läbi, kui varem üle kuulatud isikute ütlustes on mitu olulist vastuolu ja muude tõenditega pole võimalik neid kõrvaldada. Vastastamine tuleb eelnevalt hoolikalt ette valmistada: esmalt peab uurija hindama antud ütluseid kogumis teiste tõenditega, arvestades isikute huvitatust kriminaalasjast, omavahelisi suhteid, isikuomadusi, põhjuseid anda valeütluseid.

Lisaks menetlustoimingutele määratakse röövimiste eeluurimisel ka ekspertiise. Kui kannatanule tekitati ründe käigus kehavigastusi, määratakse kohtumeditiiniline ekspertiis, et välja selgitada, millised vigastused esinevad, nende raskusaste, tekitamise aeg, mehhanism, kas need võidi tekitada esitataval ajal ja asjaoludel. Kui sündmuskohalt leitakse jalatsi-, transpordivahendijälgi, terviku osasid, määratakse trassoloogiaekspertiis, sõrmejälgede puhul daktüloskoopiaekspertiis, bioloogilise materjali leidmisel DNA-ekspertiis.

2. RÖÖVIMISTE STATISTILINE ÜLEVAADE KESKLINNA POLITSEIOSAKONNAS 2006.a TOIME PANDUD RÖÖVIMISTE KOHTA

2.1. Keslinna Politseiosakonna teeninduspiirkonnas toimepandud röövimiste statistiline ülevaade ja võrdlus

Kuritegevuse kvantitatiivseks ja kvalitatiivseks iseloomustamiseks tuntakse kolme kuritegevuse näitajat ehk parameetrit: seisundit, struktuuri ja dünaamikat. Kuritegevuse seisund näitab teatava ajavahemiku jooksul teataval territooriumil toime pandud kuritegude hulka. Kuritegevuse seisund pakub huvi niivõrd, kui võrd seda saab võrrelda mõne teise koha või aja kuritegevuse seisundiga. Kuritegevuse struktuur iseloomustab kuritegevust kvalitatiivselt. Kuritegevuse struktuuriuringute hulka kuulub nt üksikute süüteo liikide osatähtsuse väljaselgitamine süütegude üldarvust, samuti ka kurjategijate soo, vanuse, haridustaseme, rahvuse jms uurimine. Kuritegevuse dünaamika all mõeldakse kuritegevuse seisundi või struktuuri muutumist teataval territooriumil mitmeil erinevail, kuid omavahel võrreldavail ajavahemikel. Kuritegevuse dünaamika näitab kuritegevuse tõusu või langust, samuti selle suhtelist püsivust teatavail ajavahemikel teatavates paikkondades.⁴¹

2006.a 12 kuud põhiliste kuriteoliikide struktuurist moodustavad kõige suurema osa varavastased kuriteod 71,8 %, 2006.a registreeriti kokku 18 345 ja 2005.a 21 867 varavastast kuritegu. 2006.a avastati varavastastest 5977 kuritegu ja 2005.a 7084 kuritegu. 2006.a oli varavastaste kuritegude avastamise protsent 32,6 %.

Isikuvastased kuriteod moodustavad kõigist registreeritud kuritegudest 7,7 %. 2006.a registreeriti 1979 ja 2005.a 2020 isikuvastast kuritegu. Isikuvastastest kuritegudest avastati 2006.a 1434 kuritegu ja 2005.a 1352 kuritegu. Isikuvastaste kuritegude avastamise protsent 2006.a kokku oli 72,5 %.⁴²

Kuritegusid toime pannud isikute vanuseline struktuur 2006.a 6 kuud: kuni 13.a oli 0,8 %; 14-17.a 11,0 %; 18-24.a 32,4 %; 25-29.a 18,8 %; 30-39.a 22,0 %; 40-55.a 16,4 %; üle 55.a 3,5 %. Seega kõige enam panevad kuritegusid toime 18-24.a isikud.

⁴¹ Sootak J., 2003. Karistusõiguse alused. Tallinn: Juura, 137-138.

⁴² Politsei Intranet. Õiguskord Põhja PP teeninduspiirkonnas 2006.a <http://www.pop.pol/cms/kuva.php?fid=2041>, 20.03.2007.

Röövimisi toime pannud isikute vanuseline struktuur 2006.a 6 kuud: kuni 13.a oli 0,6 %; 14-17.a 30,7 %; 18-24.a 35,0 %; 25-29.a 16,0 %; 30-39.a 12,3 %; 40-55.a 4,9% ja üle 50.a 0,6 %. Seega kõige enam röövimisi panevad toime 18-24.a isikud. 82,2 % röövimisi toime pannud isikutest olid 29 aastased ja nooremad, kõigist kuritegudest toime pannud isikutest moodustasid 29 aastased ja nooremad 58,2 %. 2006.a 6 kuud kuritegusid toime pannud isikute haridustaseme jaotus: algharidusega 15,9 %; põhiharidusega 30,3 %; keskharidusega 48,4 % ja kõrgharidusega 5,4 %. Kõige enam panevad kuritegusid toime keskharidusega isikud. 2006.a 6 kuud röövimisi toime pannud isikute haridustaseme jaotus: algharidusega 35,6 %; põhiharidusega 35,0 %; keskharidusega 27,6 % ja kõrgharidusega 1,8 %. Kui kõige enam kuritegusid pandi toime keskharidusega isikute poolt, siis röövimiste puhul erineb see näitaja oluliselt, sest kõige enam panevad röövimisi toime algharidusega isikud ja peaaegu sama palju põhiharidusega isikud. Seega röövimisi toime pannud isikud on keskmisest madalama haridustasemega. Kõigist kuritegusid toime pannud isikutest moodustasid mehed 88,3 % ja naised 11,7 %. Röövimisi toime pannud isikutest olid 96,9 % mehed ja 3,1 % naised.⁴³ Röövimistes kannatanud isikute vanuseline struktuur 2006.a 12 kuu lõikes: kuni 13.a oli 6,8 %; 14-17.a 7,9 %; 18-24.a 21,1 %; 25-29.a 8,3 %; 30-39.a 17,7 %; 40-55.a 26,2 %; üle 55.a 12,0 %. Seega kõige rohkem rööviti 2006.a isikuid vanuses 40-55.a, seejärel 18-24.a ja 30-39.a. Kõige harvem sattusid röövimistes kannatanuteks kuni 13.a isikud. 26,2 % kannatanutest moodustasid 40-55.a ja 12 % üle 55.a, 6,8 % kannatanutest olid kuni 13.a lapsed. Kannatanutest 25 % olid naised, 75 % mehed.⁴⁴

2006.a alustati Põhja Politseiprefektuuris 24 000 kriminaalasja ja alustamisest keelduti 848 korral. Prokuratuuri saadeti 2006.a 6669 kriminaalasja, milledest kohtueelse menetluse kokkuvõttega 6244. Lõpetatud kriminaalasju oli 14 734. Menetlusotsuste avastamisel kasutati jälitusinfot 1416 korral, kahtlustatava kinnipidamisi oli 2532, kahtlustatavana ülekuulamisi 11 346, läbiotsimisi 137, ekspertiisi määramisi 3293, eraldamisi 313 ja üleandmisi 21 354.⁴⁵ Põhja Politseiprefektuuris registreeriti 2006.a kokku 576 röövimist, millest 485 olid röövimised tänaval. 2006.a avastati 199 röövi, neist 157 tänaval. Seega võrreldes 2005.a on registreeritud röövimiste arv Põhja Politseiprefektuuris 2006.a vähenenud 801- 576= 225 võrra ja röövimised tänaval on 2006.a vähenenud 647- 485=

⁴³ Politsei Intranet. Röövimised 52.nädal. <http://www.pop.pol/cms/kuva.php?fid=2041>, 20.03.2007.

⁴⁴ Politsei Intranet. Röövimised 2007.a 10.nädal. <http://www.pop.pol/cms/kuva.php?fid=2041>, 20.03.2007.

⁴⁵ Politsei Intranet. Kriminaalasjade menetlemine 12 kuud 2006.a <http://siseveeb.polsise/cms/kuva.php?id=4907>, 20.03.2007.

162 võrra.⁴⁶ Põhja Politseiprefektuuris 2006.a 12 kuud avastatud röövimistest 68 olid toime pannud alaealised, 98 grupis, 73 narkoainet tarvitanud, 21 alkoholihoobes ja 73 varem karistatud. 2005.a oli alaealiste poolt toime pandud röövimisi 72, 139 grupis, 102 narkoainet tarvitanud, 25 alkoholihoobes ja 132 varem karistatud. Seega 2005.a võrreldes oli 2006.a vähenenud röövimiste toimepanijad alaealiste, narkoainet tarvitanud, alkoholihoobes, grupis ja varem karistatud isikute poolt. 2006.a Põhja Politseiprefektuuri teeninduspiirkonnas toime pandud röövimistest oli alaealiste osakaal 34,2 %; grupis toime pandud röövimiste osakaal 49,2 %; narkoainet tarvitanud 36,7 % ja alkoholihoobes 10,6 %; varem karistatud isikute osakaal 45,7 %. Seega kõige suurem osakaal oli röövimiste puhul grupis toime pandud ja varem karistatud isiku poolt.⁴⁷

2005.a registreeriti Kesklinna Politseiosakonnas kokku 7701 kuritegu ja 2006.a 6878 kuritegu ehk 823 kuritegu vähem. 2006.a avastati Kesklinna PO-s registreeritud kuritegudest 2383 ehk avastamise protsent oli $2383/6878 = 34,7\%$; Idas avastati 2604 kuritegu ja avastamise protsent oli $2604/5287 = 49,3\%$; Lõunas avastati 2335 kuritegu ja avastamise protsent oli $2335/4820 = 48,4\%$; Põhjas avastati 1823 kuritegu ja avastamise protsent oli $1823/4427 = 41,2\%$; Ida-Harju PO-s avastati 839 kuritegu ja avastamise protsent oli $839/1793 = 46,8\%$; Lääne-Harju PO-s avastati 1049 kuritegu ja avastamise protsent oli $1049/2375 = 44,2\%$. Kõrgeim oli kuritegude avastamine Ida ja Lõuna Politseiosakondades. Teiste politseiosakondadega võrreldes oli Kesklinna Politseiosakonnas 2006.a avastatud kuritegude protsent kõige madalam. Samas 2005.a võrreldes, mil Kesklinna Politseiosakonnas kuritegude avastamise protsent oli $2361/7701 = 30,7\%$, on kuritegude avastamise protsent 2006.a tõusnud 4 % võrra.

2005.a registreeriti Kesklinna Politseiosakonnas 2984 tänavakuritegu ja 2006.a 2714 ehk 270 tänavakuritegu vähem. Võrreldes teiste politseiosakondadega registreeriti 2006.a Kesklinna Politseiosakonnas kõige enam tänavakuritegusid: Ida 2111, Lõuna 1882, Põhja 1983, Ida-Harju 547, Lääne-Harju 402. 2006.a oli Kesklinna Politseiosakonnas alaealiste poolt toime pandud kuritegude arv 274, 2005.a oli see arv 240 ehk 2006.a oli alaealiste poolt toime pandud kuritegusid 34 võrra rohkem.⁴⁸

⁴⁶ Politsei Intranet. Õiguskord Põhja PP teeninduspiirkonnas 2006.a <http://www.pop.pol/cms/kuva.php?fid=2041>, 20.03.2007.

⁴⁷ Politsei Intranet. Röövimised 2007.a 10.nädal. <http://www.pop.pol/cms/kuva.php?fid=2041>, 20.03.2007.

⁴⁸ Politsei Intranet. 2006.a 52.nädal prioriteetsed kuriteod. <http://www.pop.pol/cms/kuva.php?fid=2041>, 20.03.2007.

2006.a registreeriti Politsei Internetis olevate andmete põhjal Kesklinna Politseiosakonnas 180 röövimist, mis on 56 võrra vähem kui 2005.a $236-180=56$. Teiste politseiosakondadega võrreldes registreeriti Kesklinna Politseiosakonnas kõige enam röövimisi: Idas 98, Lõunas 104, Põhjas 157, Ida-Harjus 31 ja Lääne-Harjus 6. 2006.a avastati Kesklinna Politseiosakonnas 35 röövi ehk 8 vähem kui 2005.a $43-35=8$. Teistes politseiosakondades avastati vastavalt: Idas 46, Lõunas 54, Põhjas 44, Ida-Harjus 16 ja Lääne-Harjus 4. 2006.a avastatud röövimiste protsent oli osakondade lõikes: Kesklinna PO-s $35/180=19,4\%$, Idas $46/98=46,9\%$, Lõunas $54/104=51,9\%$, Põhjas $44/157=28,0\%$, Ida-Harjus $16/31=51,6\%$ ja Lääne-Harjus $4/6=66,7\%$. Võrreldes teiste politseiosakondadega oli 2006.a avastatud röövimiste protsent kõige madalam Kesklinna Politseiosakonnas, kuid 2005.a võrreldes, mil avastamise protsent oli $43/236=18,2\%$ on röövimiste avastamise protsent tõusnud $19,4-18,2=1,2\%$ võrra.

2006.a oli Kesklinna Politseiosakonnas teiste osakondadega võrreldes kõige rohkem tänaval toime pandud röövimisi: Kesklinna PO-s 159, Idas 77, Lõunas 85, Põhjas 142, Ida-Harjus 20 ja Lääne-Harjus 2. 2005.a oli Kesklinna Politseiosakonnas registreeritud röövimistest tänaval toime pandud 200 ehk 2006.a oli $200-159=41$ võrra vähem tänaval toime pandud röövimisi. Võrreldes 2005.a vähenesid registreeritud tänaval toime pandud röövimised kõigis politseiosakondades.

2006.a pandi Kesklinna Politseiosakonnas nädalas keskmiselt toime 3,5 röövimist, 2005.a 4,6 röövimist. Teiste politseiosakondadega võrreldes oli Kesklinna Politseiosakonnas 2006.a röövimiste nädalakeskmise kõige kõrgem: Idas 1,9; Lõunas 2,1; Põhjas 3,1; Ida-Harjus 0,7 ja Lääne-Harjus 0,1.

2006.a oli Kesklinna Politseiosakonnas tänaval toime pandud röövimiste arv nädalas keskmiselt 3,2, 2005.a 3,9. Teiste politseiosakondadega võrreldes oli Kesklinna Politseiosakonnas 2006.a tänaval röövimiste nädalakeskmise kõige kõrgem: Idas 1,5; Lõunas 1,7; Põhjas 2,8; Ida-Harjus 0,4 ja Lääne-Harjus 0,04. Võrreldes 2005.a oli 2006.a Kesklinna Politseiosakonnas keskmine röövimiste arv nädalas vähenenud $4,6-3,5=1,1$ võrra ja tänaval toime pandud röövide arv $3,9-3,2=0,7$ võrra.

Politseiosakondade lõikes oli 2006.a välja pandud patrullid: Kesklinna PO-s 7,17; Idas 6,43; Lõunas 5,50; Põhjas 3,95; Ida-Harjus 6,11; Lääne-Harjus 3,32; Liiklusjärelvalve 5,09; Korrakaitseosakond 1,69. I kategooria patrullide väljapanek politseiosakondade

lõikes 2006.a oli vastavalt: Kesklinna PO-s 3,06; Idas 3,14; Lõunas 3,14; Põhjas 2,46; Ida-Harjus 2,39; Lääne-Harjus 2,31; Liiklusjärelvalve 2,52; Korrakaitseosakond 1,07.⁴⁹

2.2. 2006.a Kesklinna Politseiosakonnas registreeritud röövimiste kriminalistikaline iseloomustus

Et teha kindlaks Kesklinna Politseiosakonnas registreeritud röövimiste kriminalistikaline iseloomustus ja tuvastada tõendamiseseme asjaolud tutvus lõputöö autor infosüsteemis POLIS 2006.a jooksul registreeritud röövimistega ning nende andmete põhjal toob välja röövimise toimepanemise aja (kuu), koha (tänav), kriminaalasja alustamisele kuluva aja ja kriminaalasja avastamisele kuluva aja, samuti prokuratuuri saadetud kriminaalasjad ning röövimiste avastamise protsendi.

Ajavahemikus 01.01.2006-31.12.2006.a registreeriti Kesklinna Politseiosakonnas andmebaasi POLIS järgi 183 röövimist (KarS § 200 lg 1, § 200 lg 2 p 1, 2, 3, 4, 5, 6, 7, 8, 9, 10). Kõige rohkem pandi 2006.a jooksul Kesklinna Politseiosakonna teeninduspiirkonnas toime KarS § 200 lg 2 p 7 (see on toime pandud grupi või kuritegeliku ühenduse poolt) järgi kvalifitseeritud röövimist, mis moodustas kõigist toime pandud röövidest $80/183 = 43,7 \%$ ja KarS § 200 lg 1 (võõra vallasasja äravõtmise eest selle ebaseadusliku omastamise eesmärgil, kui see on toime pandud vägivallaga), mis oli $79/183 = 43,2 \%$ kõigist toime pandud röövimistest. 2006.a registreeritud 183-st röövimisest avastati 24, millest kohtueelse menetluse kokkuvõttega saadeti prokuratuuri 18 kriminaalasja, 1 kriminaalasja suhtes võeti vastu otsus: prokuratuuri saatmine lisatoimingute materjalid ja 1 kriminaalasja suhtes: prokuratuuri saatmine prokuröri nõudmisel. Seega kokku 24-st avastatud kriminaalasjast saadeti prokuratuuri 20 kriminaalasja, neist 18 kohtueelse menetluse kokkuvõttega. Ülejäänud kriminaalasjade suhtes tehtud viimased otsused olid: menetlusse võtmine, ühendamine teise kriminaalasjaga, uuendamine varem lõpetatud KrMS § 200 `1 järgi, tõkend elukohast lahkumise keeld, lõpetamine alus (koosseis) puudub 2-l korral, lõpetamine tuvastamatuse tõttu 2-l korral. Enamikul juhtudel alustatakse kriminaalasja samal päeval röövimise toimumise ajaga, kuid 1 päev hiljem on alustatud 33 kriminaalasja, 2 päeva hiljem sündmuse toimumise ajast 10 kriminaalasja, 3 päeva hiljem alustati 7 kriminaalasja. 4, 5 ja

⁴⁹ Politsei Intranet. Õiguskord Põhja PP teeninduspiirkonnas 2006.a
<http://www.pop.pol/cms/kuva.php?fid=2041>, 20.03.2007.

7 päeva hiljem registreeriti 1 röövimine, 6 päeva hiljem 2 röövimist, 9 päeva hiljem 3 röövimist. Neljal korral registreeriti röövimine teisel kuul röövimise toimepanemise ajaga võrreldes, 2 kuud hiljem registreeriti 3 röövimiseasja ja 5 kuud hiljem 1 röövimine. 24-st avastatud röövimiseasjast kulus avastamiseks aega vastavalt: 1 kriminaalasi avastati samal päeval, 3 ühe päevaga, 5 kahe päevaga, 1 seitsme päevaga, 1 kümne päevaga, vähem kui ühe kuuga avastati 2 kriminaalasja, 1 kuu läks avastamiseks 2 kriminaalasja puhul, 2 kuud kolme kriminaalasja puhul, 3 kuud kolmel juhul, 4, 6 ja 8 kuud läks aega 1 kriminaalasja avastamisele. Seega 24 kriminaalasja puhul avastati päevadega 11 kriminaalasja ja 13 röövimiseasja avastati kuudega. Kõige enam kulus avastamiseks 8 kuud ja üks kriminaalasi avastati selle registreerimisega samal päeval.

183-st registreeritud röövimistest 159 ei avastatud ning nende suhtes vastu võetud viimased otsused olid järgmised: 121 röövimiseasja lõpetati tuvastamatuse tõttu ja 6 lõpetati aluse (koosseis) puudumise tõttu. Ülejäänud 32 röövimiseasja suhtes võeti vastu otsus: kannatanu ülekuulamine 12 korral, kahtlustatava ülekuulamine 1 juhul, menetlusse võtmine 9 korral, arhiivi saatmine 6 korral, ühendamine teise kriminaalasjaga 1 juhul, vahistamismääruse koostamine 1 juhul, tõkend elukohast lahkumise keeld 1 korral ja läbiotsimine (protokolli koostamine) 1 korral. Seega 2006.a Kesklinna Politseiosakonnas registreeritud 183-st röövimisest avastati 24 ja neist 20 saadeti prokuratuuri kohtueelse menetluse kokkuvõttega. 183-st röövimiseasjast ei avastatud 159 ja neist 127 lõpetati: 121 lõpetati tuvastamatuse tõttu ning 6 lõpetati aluse (koosseis) puudumise tõttu. Avastamise protsent 2006.a Kesklinna Politseiosakonnas registreeritud röövimise asjades oli $24/183=13,1\%$ ja lõpetatud röövimiseasjade protsent $127/183=69,4\%$.

Kesklinna Politseiosakonna teeninduspiirkonnas 2006.a jooksul toime pandud röövimiste sooritamise kohtadest neljal korral jäi röövimise toimepanemise koht kindlaks määramata. Kõige levinumaks röövimise kohaks oli Viru tn, kus 2006.a jooksul pandi toime 13 röövimist ning röövide toimepanemise kohtadeks olid baar Karu, Burrito kiosk, kasiino, Viru Hesburger, hotell Viru ja hotell Olümpia. Järgnes Narva mnt, kus pandi toime 11 röövimist, neist kahel korral kauplus Tallinn juures, kahel korral postimaja ees, ühel korral pargis, söögikohas ja bussipeatuses. Seejärel pandi kõige rohkem röövimisi 2006.a toime Gonsiori tn 7-l korral, enamasti bussipeatustes, hoovides, poe juures. 7-l korral ka Mere pst enamasti Merekeskuse juures ning Pärnu mnt bussipeatustes ja Draamateatri juures. Neile järgnesid Lastekodu tn, Ahtri tn 5 (klubi Decolte juures), Estonia pst, Lootsi tn (Rimi Hüpermarketi ja D-terminali juures), Suur-Karja tn (baar Nimega juures, baar Nimeta

juures), Aia tn (klubi Robinson juures), Lembitu tn , Liivalaia tn, Pikal tn., Sadama tn 6/8 (hotelli, Sadamarketi lähedal), Toompuiestee tn., Uuel tn ja Tartu mnt. Seega üldiselt pandi 2006.a Kesklinna Politseiosakonna teeninduspiirkonnas kõige enam rööve toime Viru tn, aga ka Vabaduse väljakul, Vanalinnas, Shnelli tiigi ja pargi lähedal, samuti Narva mnt. Peamiselt pandi röövimisi toime lõbustusasutuste vahetus läheduses (nt Nimega baari juures 3 korda, klubi Veenus juures 2 korda, ööklubi Decolte lähedal 2 korda, klubi Robinson, baar Karu, samuti kauplus Tallinn juures 2 korda, erinevate söögikohtade ja kasiinode läheduses) ja turismipiirkondade (D-terminali juures ja Sadamarketi, Merekeskuse, Rimi Hypermarketi juures, hotell Viru, Olümpia juures, vaatamisväärsuste lähedal, kirikud, teatrid, Kalev ujula). Veel pandi röövimisi toime bussi- ja trollipeatustes, kaupluste ja tanklate läheduses, parkides ja tühermaadel, aga ka trepikodade ees ja kinnistes hoovides. Võrreldes üldiselt tänavatega, kus kõige rohkem röövimisi toime pannakse, ühtivad Kesklinna Politseiosakonna teeninduspiirkonnas toime pandud röövimised Narva mnt, Mere pst, Ahtri tn, Gonsiori tn, Lastekodu tn, Lootsi tn ja Viru tänavate poolest.

Kesklinna linnaosas pandi röövimisi toime: esmaspäeval 11, teisipäeval 18, kolmapäeval 25, neljapäeval 21, reedel 23, laupäeval 43, pühapäeval 41. Kesklinna linnaosas oli kõige enam röövimisi laupäeval ja pühapäeval, seejärel kolmapäeval ja reedel⁵⁰. 2006.a jooksul Kesklinna Politseiosakonna teeninduspiirkonnas toime pandud röövimiste struktuur kuude lõikes oli järgmine: jaanuaris pandi toime 25 röövimist, veebruaris 10, märtsis 15, aprillis 13, mais 13, juunis 14, juulis 12, augustis 22, septembris 18, oktoobris 18, novembris 14 ja detsembris 9. Kõige rohkem röövimisi pandi toime jaanuarikuus 25, seejärel augustis 22 ja septembris 18, oktoobris 18. Kõige vähem röövimisi pandi toime detsembris 9 ja veebruaris 10.

Ajavahemikul 01.01.2006-31.12.2006 Kesklinna Politseiosakonnas registreeritud röövimistest lõpetati andmebaasi POLIS järgi 92 kriminaalasja tuvastamatuse tõttu. Antud kriminaalasjade põhjal koostas lõputöö autor tabeli, millesse kandis röövimise aja; röövimisest teataja (kannatanu, alaealise kannatanu eestkostja, tunnistaja, väljakutse); röövi toimepanija (mitu isikut ja mis keeles omavahel rääkisid); röövi toimepanemise asjaolud (kuidas rööv toime pandi, kas kannatanut ainult ähvardati või ka rünnati);

⁵⁰ Politsei Intranet. Röövimised 52.nädal. <http://www.pop.pol/cms/kuva.php?fid=2041>, 20.03.2007.

röövitud ese(med); kannatanu kirjeldus röövija(te) kohta; mis menetlustoiminguid teostati röövimise avastamiseks. Tabelist tuleb välja, et kõige rohkem röövimisi pannakse toime kellaajal 3.00-3.59 (10-l korral), seejärel 23.00-23.59 (8-l korral), 2.00-2.59 ja 20.00-20.59 (võrdselt 7-l korral). Ühtegi röövimist ei pandud toime ajavahemikul 8.00-8.59, 9.00-9.59 ja 18.00-18.59. Seega ajavahemikul 20.00-4.00 pannakse toime enim röövimisi. 92-st röövist oli kannatanutest 74 mehed ja 14 naised ning 4 alaealist, kelle puhul pole sugu teada. Meeskannatanute rahvuslik jagunemine: soomlaseid 19, ungarlasi 2, belglaseid 2, inglaseid 1, sakslaseid 1, taanlaseid 1, rootslaseid 1, norralasi 1, Vene Föderatsiooni kodanikke 1. Need arvud pole aga lõplikud, sest 38-l juhul on välja toodud kannatanuteks mees ja 6-l korral mees välismaalane, mis tähendab, et ka nende hulgas võib olla eespool välja toodud rahvuseid. Kuid siiski võib väita, et kõige enam satuvad röövimise ohvriks soomlastest mehed. Naiskannatanute rahvuslik jagunemine oli järgmine: soomlaseid 2, sakslaseid 2, leedulasi 1. Eraldi oli välja toodud 8 naiskannatanut ja 2 naisvälismaalast, kelle hulgas võib esineda ka eelpool mainitud rahvuseid. Antud röövide puhul käis sündmuskohal politsei 7-l korral, kiirabi 6-l korral, operatiivgrupp 1-l korral ja kiirreageerijad koeraga 1-l korral. Röövimistes kannatanud on välja toonud neid röövitud isikud: röövijaks oli üks mees 31-l korral; röövijateks olid kaks meest 23-l korral; kolm meesröövijat 14-l korral, neli meesröövijat 2-l ja viis meesröövijat 1-l korral. Lisaks on kannatanud välja toonud rohkem kui viis meessoost röövijat 7-l korral ja 13-l juhul pole kannatanud osanud neid röövitud isikute sugu ja arvu nimetada. Ühel juhul osalesid koos mehega röövimises ka 2 naist. Kuna täpselt pole võimalik sagedamini esinenud röövijate arvu tuvastada, võib olemasolevatele andmetele tuginedes välja tuua, et üksinda ja kahekesi grupis pannakse rohkem rööve toime kui suuremas grupis. Kannatanud on välja toonud, et neid röövitud isikutest kontakteerus kannatanuga või röövijate omavaheline suhtlus toimus vene keeles 20-l korral ja 1-l korral vene aktsendiga eesti keeles, 4-l juhul oli omavaheliseks suhtluskeeleks eesti keel ja 1-l korral suheldi soome keeles. Selle põhjal üldistuste tegemine pole aga autori meelest väga usaldusväärne, kuna enamikel juhtudel röövijad kannatanuga ei kontakteeru, vene keeles suhtlemine ei pruugi tähendada, et tegemist on vene rahvusest isikutega, alkoholijoobes, šokis kannatanud võivad kuulnud keeles eksida. Kuid kannatanute poolt välja toodust nähtub, et vene keeles suhtlemist on tuvastatud kõige enam. Enamik rööve pannakse toime füüsilist vägivalda kasutades ja kannatanule kehavigastusi tekitades. Kõige sagedamini lüüakse pähe, näkku, siis kuklasse, selga ja kehapiirkonda ning löömiseks kasutatakse enim käsi-jalgu, harvem esemeid nt kurikas, pudel, metalltoru, nuga. Röövimiseks kasutatakse kehavigastuste tekitamise kõrval

ka ähvardamist. Kõige rohkem ähvardatakse noaga, seejärel füüsilise vägivallega. Kannatanud on ähvardamise vahendina toonud veel relvataolise eseme, pudeli ja süstla. Röövimise viisidest on kannatanud kõige sagedamini välja toonud eelneva kontakteerumise (kõige sagedamini küsitakse sigarette või sigaretile tuld, seejärel küsitakse raha, kella, helistamiseks mobiiltelefoni kasutada või pakutakse midagi osta). Arvuliselt peaaegu sama palju on kannatanu ründamist selja tagant, kus kõigepealt lüüakse ohvrile kõva eseme või rusikaga pähe, kuklapiirkonda, selga ning seejärel röövitakse asjad. Väga tihti kasutatakse ka kannatanu pikali lükkamist, jalgadega peksmist pea-ja kehapiirkonda ning seejärel kannatanu asjade äravõtmist. Kuna enamikel juhtudel kasutatakse röövimiseks füüsilist vägivalda, siis ka üle poolte kannatanutest kaotab röövimise käigus teadvuse. Röövitav ese on ülekaalukalt mobiiltelefon, rahakott koos dokumentide ja sularahaga või lihtsalt sularaha, erinevad õla-, käe-, spordi-, reisikotid koos sisuga. Seejärel röövitakse ehteid (kõrvarõngad, sõrmused, kaelaketid jne), fotoaparaate, digikaameraid, jalatseid ja riided, kosmeetikat ning alkohoolseid jooke, toiduaineid, ravimeid, päikseprille. Kuigi enamasti on varaline kahju 1000-2000 krooni, ulatub keskmine kahju 8000-9000 kroonini. Kurjategija(te) kirjeldamisel suutis 19 kannatanut anda isiku üldise kirjelduse (vanus, pikkus, kehaehitus, nägu) ja 21 kannatanut oskas välja tuua lisaks isiku kirjeldamisele ka kurjategija(te) riietuse, jalanõud, peakatte. Mitme kurjategija puhul suutis kannatanu sagedamini anda ühe isiku kirjelduse põhjalikult ja teiste puhul vähem, selja tagant rünnatud kannatanud sagedamini ei näinud üldse röövijat. Ka maske kandnud kurjategijate puhul ei osanud kannatanud isikuid kirjeldada, 6-l korral puudus kirjeldus, 15-l korral kannatanu ei näinud ja 24-l juhul ei osanud kannatanu teda rünnanud isikut kirjeldada. Viimase puhul võib olla põhjuseks kannatanu alkoholijoove, mida oli märgitud 19-l korral ja 1-l korral šokk. Menetlustoimingutest teostati iga kriminaalasja puhul kannatanu ülekuulamine, 2-l juhul selle kohta info puudus. Kahtlustatava ülekuulamisi teostati 4, tõkendi määramist 2, sündmuskoha vaatlust 2-l korral. Ekspertiiside määramisest on välja toodud kohtuarstlik ekspertiis 2-l korral, DNA-ekspertiis 1-l ja trassoloogia ekspertiis 1-l korral. 6-l juhul on märgitud, et kannatanu ei teatanud röövimisest koheselt politseisse.

Kui tuua võrdluseks Inglismaal ja Walesis toime pandud röövimised, siis viimasel kümnel aastal on täheldatud noorte kurjategijate ja ka noorte ohvrite tõusu. 11-15-aastaste süüdistatavate osakaal oli 1993.a 15 %, kuid 2000.a tõusnud 36 %-ni. Naiste osakaal röövimiste toimepanemisel oli vaid 6 %. Suurem osa röövide toimepanijatest ja ka

ohvritest olid mehed ning kõige sagedamini pandi röövimisi toime kahe või enama isiku poolt grupis. Samuti täheldati, et grupi poolt rünnatakse rohkem noori mehi, kuid naisi enamasti üks isik. Sagedamini röövitud ese on mobiiltelefon, eriti alla 21.a ohvrite seas. Enamus rööve pannakse toime öisel ajal ja peaaegu pooled röövidest nädalavahetustel. Sagedasemateks röövimiste toime panemise kohtadeks on avalikud kohad, peamiselt tänavad, kõnniteed. Relvana kasutatakse kõige enam nuga, tulirelva vaid 3 % juhul röövimistest. Briti Kuritegude Uuringust nähtub, et politsei poolt registreeritakse vaid 45 % toime pandud röövidest. Enamasti teatatakse 1 tunni sees, raskematest röövidest 1 teatab kuni 4 tunni jooksul 18 % ohvritest ja rohkem kui 8 tunni sees 16 % ohvritest. 45 % teatab röövist telefoni teel, eriti pensionärid. 7 % ohvritest pöördub mööduva patrulli poole. Peamiselt koolilapsed ja töötud registreerivad röövimise politseiosakonnas.⁵¹

2.3. 2006.a Kesklinna Politseiosakonnast Põhja Ringkonnaprokuratuuri saadetud kriminaalasjade analüüs röövimiseasjades

Kesklinna Politseiosakonnas registreeritud röövimiste eeluurimise juhtimisega tegeleb ringkonnaprokurör Leelet Kivioja (hetkel tegeleb röövimistega ajutiselt Toomas Tomberg), kelle menetluses on käesolevaks hetkeks (2007.a mai) kaks röövimise kriminaalasja. Nendest ühes läheb röövimine ümberkvalifitseerimisele KarS § 199 lg 2 p 5 järgi ja teises asjas ei ole veel menetlusotsust vastu võetud. Käesoleval aastal on ta kohtusse saatnud kolm röövimiste kriminaalasja. Leelet Kivioja röövimiste eeluurimise juhina ei leia, et röövimiste avastamiseprotsent Kesklinna Politseiosakonnas on liiga madal, mistõttu ei soostunud ta ka sel teemal intervjuud andma. Harju Maakohtusse saadetud kolme kriminaaltoimikuga ei olnud lõputöö autoril võimalik tutvuda, kuna esimeses kriminaalasjas on küll olemas lahend, kuid see ei ole veel jõustunud ning on menetlemisel Tallinna Ringkonnakohtus. Teisel Põhja Ringkonnaprokuratuuri poolt Harju Maakohtusse saadetud kriminaalasjal on olemas lahend, kuid see ei ole veel jõustunud ning antud asjas on tulnud juba ka apellatsiooniteade. Kolmas kriminaalasi on hetkel Harju Maakohtu menetluses ning lahendit ei ole tehtud, seega pole võimalik ka sellega tutvuda.

Järgnevalt analüüsib lõputöö autor 2006.a Kesklinna Politseiosakonnast röövimise paragrahvi alusel Põhja Ringkonnaprokuratuuri saadetud 13 kriminaalasja materjali, tuues

⁵¹ Smith, J. 2003. The Nature of Personal Robbery. London, 1-2
<http://www.homeoffice.gov.uk/rds/pdfs2/hors254.pdf> 07.05.2007.

välja tehtud menetlusotsused ja süüdistused. 13-s kriminaalasjas tehtud otsused olid järgmised: 13-l korral kriminaalmenetluse alustamine ja 13-l korral menetlusse võtmine; 11-l juhul kahtlustatava kinnipidamine, milledest 7-l juhul oli üks kinnipeetav, 2-l juhul kaks kinnipeetavat, 1-l korral 3 ja 1-l korral 5 kinnipeetavat; kõigis 13-s kriminaalasjas teostati kahtlustatava ülekuulamine; vahi alla võtmist tõkendina kasutati 9-l korral ning elukohast lahkumise keeldu 5-l korral; kannatanu kuulati üle 13-l juhul. Ekspertiisidest teostati 1-e kriminaalasja raames kohtuarstlik ekspertiis, DNA- ja daktüloskoopiaekspertiis. Teise kriminaalasjaga ühendati 4 kriminaalasja, kusjuures 2-l korral ühendati neli episoodi ja 2-l korral üks episood. Prokuröri nõudmisel saadeti prokuratuuri 2 kriminaalasja ja 1-s kriminaalasjas tehti prokuröri nõudmisel lisatoiminguid. Kohtueelse menetluse kokkuvõttega saadeti prokuratuuri 12 kriminaalasja. Süüdistustest oli 13-s kriminaalasjas 11 kahtlustatava kinnipidamist, kusjuures 3-l korral peeti ühes kriminaalasjas kinni kaks kahtlustatavat.

3. RÖÖVIMISTE EELUURIMINE KESKLINNA POLITSEIOSAKONNAS

3.1. Keslinna Politseiosakonna kriminaalpolitseiosakonna tutvustus ja politseiametnike ülesanded

Röövimiste eeluurimise protsessi selgitamiseks Keslinna Politseiosakonnas intervjueris lõputöö autor antud politseiosakonna töötajaid, kes puutuvad kokku röövimiste kohtueelse menetlusega. Keslinna Politseiosakonna kriminaalpolitseiosakonnas töötab 83 inimest, kellest 3 on vanemkomissari, 4 komissari, 17 politseijuhtivinspektorit, 52 politseivaneminspektorit, 6 politseiinspektorit ja 1 autojuht. Korrakaitsetalituses on hetkel 98 politseiametnikku. Keslinna Politseiosakonnas võtavad kuriteoteateid vastu menetlejad, kes töötavad vahetustes 8.00-16.00 ja 16.00-21.00 ja üks menetleja, kes on tööl esmaspäevast reedeni kella 8.00–16.30, väljubiabi ehk endise nimetusega korrapidaja on tööl ööpäevaringselt. Keslinna Politseiosakonna teeninduspiirkond on teiste osakondadega võrreldes erinev selle poolest, et hõlmab suurt osa Tallinna kesklinnast, kuhu on koondunud suurem osa lõbustus- ja majutusasutustest (nagu ööklubid, kasiinod, söögikohad, hotellid, kinod, teatrid, baarid, kohvikud, kaubanduskeskused) ning peamised turismipiirkonnad, vaatamisväärsused (sadama piirkond, Vanalinn, Viru tänav, Vabaduse väljak, Kadrioru, Shnelli tiik, Russalka jt), kus liigub väga palju turiste ning inimesi väljas poolt Tallinnat. Keslinna Politseiosakonna teeninduspiirkonnas pannakse võrreldes teiste osakondadega statistika järgi toime kõige enam röövimisi, samas on röövimiste avastamiseprotsent kõige madalam. Seda võib tingida asjaolu, et kahtlustatavaid on väga raske tabada, eriti teistest linnadest tulnud kurjategijaid, kes lahkuvad peale röövimise toime panemist Tallinnast. Ka välismaalaste puhul on kriminaalasja lahendamise ja röövimise eeluurimine raskendatud, kuna turistid viibivad Tallinnas lühiajaliselt, mistõttu on keeruline neid täiendavalt üle kuulata, fotode järgi äratundmiseks esitamist teostada ning muid vajalikke menetlustoiminguid läbi viia. Lisaks tuleb turistide kuriteokaebuste puhul röövimise asjaolusid väga põhjalikult kontrollida ja antud ütluseid röövimise kohta põhjalikult hinnata, sest turistidel kehtiv reisikindlustus katab nende kulud ja asjade väärtuse vaid siis, kui neid välismaal on röövitud, mistõttu on ka turiste, kes kasutab oma asjade kaotamisel just seda varianti. Keeruline on alataada kriminaalasja välismaalase poolt e-maili teel või hiljem kodumaalt saadetud avalduse alusel, sest sündmusest on möödunud palju aega ning röövimise eeluurimiseks vajalikke toiminguid tuleb teostada õigusabipalvete abil. Tallinna

kui pealinna turvalisuse probleemid jõuavad avalikkuseni ka rahvusvahelisel tasandil kiiremini ja teravamalt, kui mõne teise regiooni puhul, mistõttu on oluline tagada suurem turvalisus linna tänavatel ning tõsta röövimiste avastamise efektiivsust. Ohvrite hulgas on palju turiste eelkõige seepärast, et nad viibivad teistest rohkem hilisel ajal tänavatel, lõbustusasutuste läheduses, on tarvitanud enamasti alkoholi ning omavad kaasas suuri rahasummasid, väärtuslikke esemeid. Ohvriteks valitakse sageli alkoholijoobes turistid ööklubide, hotellide, kasiinode vahetust lähedusest ning joobeseisundi tõttu ei pane kannatanud kurjategija(te) tundemärke tähele ega oska neid hiljem ülekuulamisel kirjeldada. Teatamisega hilinetakse ka seetõttu, et teatamisvahend mobiiltelefon on üks sagedamini röövitavaid esemeid ning politseisse ei taheta pöörduda joobnud olekus, kuid hiljem on tõendite leidmine ja kurjategija tabamine juba oluliselt keerulisem. Raskendatud on ka sündmuskoha vaatluse läbiviimine, kuriteojälgede ja asitõendite otsimine, kuna rahvarohketes kohtades hävivad võimalikud tõendid kiiremini ning läbikäidavates kohtades ei ole sündmuskoha vaatluse teostamine otstarbekas ega tulemuslik. Samas röövimiste eeluurimisel peaks kuritegude lahendamisele kaasa aitama paigaldatud kaamerad, mida kesklinna piirkonnas on võrreldes teiste politseiosakondadega vaieldamatult kõige rohkem, ning tänavatel, lõbustusasutuste juures viibivad isikud, kes võivad olla röövimiste tunnistajateks. Tunnistajate otsimine ja nende kaasamine eeluurimisse sõltub juba konkreetse ametniku oskustest ja pädevusest.

Järgnevalt toobki autor asutusesisestele õigusaktidele tuginedes välja politseiametnike ülesanded ja kohustused seoses röövimiste eeluurimisega. Kambrri korrapidaja tegevus kinnipeetavatega oleneb, kas tegemist on joobes isikuga või mitte. Patrullpolitseinike poolt kainenema toodud isikute puhul, peab korrapidaja nõudma joobeseisundis isiku kainenemisele toimetamise protokoll koostamist koos kinnipeetult ajutiselt hoiule võetud esemete ülestähendamisega. Korrapidaja põhilisteks ülesanneteks on: kinnipeetult hoiulevõetud asjade paigutamine lukustatud kappi/sahtlisse ja nende olemasolu eest vastutamine; kinnipeetaval isikut tõendava dokumendi puudumisel isiku tuvastamine vastavatest registritest (Kairi, Polis, Rahvastikuregister) ja nõuda patrullilt isiku tuvastamise protokoll koostamist; kinnipeetava üle järelevalve pidamine kambris; vajadusel meditsiinilise abi kutsumine; vajadusel väärteoprotokoll koostamine ja kinnipeetavate vabastamine, nendele asjade tagastamine, nendelt allkirjade võtmine kõikidele dokumentidele, mis seda nõuavad. Kui kambrisse tuuakse kuriteos kahtlustatav, peab korrapidaja nõudma patrullilt isiku ja asjade läbivaatuse protokoll koostamist, kuhu

tuleb panna kirja isikult ajutiselt hoiule võetavad esemed ning peamised korrapidaja ülesanded on: kinnipeetult hoiulevõetud asjade paigutamine lukustatud kappi/sahtlisse ja nende olemasolu eest vastutamine; kinnipeetaval isikut tõendava dokumendi puudumisel isiku tuvastamine vastavatest registritest (Kairi, Polis, Rahvastikuregister) ja nõuda patrullilt isiku tuvastamise protokollide koostamist; väljuhi, väljuhiabi, uurija, kriminaalpolitsei teavitamine kuriteos kahtlustatava kinnipidamisest; isiku kinnipidamise protokollide koostamine; kinnipeetava üle järelevalve pidamine kambris; kinnipeetava fotografeerimine vastavalt kehtivale korrale; kinnipeetavalt sõrmejälgede ja / või DNA proovi võtmine; vajadusel meditsiinilise abi kutsumine; kinnipeetava üleandmine uurijale või kriminaalpolitseile; kinnipeetavate vabastamine, nende asjade tagastamine, nendelt allkirjade võtmine kõikidele dokumentidele, mis seda nõuavad. Kui isik on kinnipeetud KrMS § 217 alusel ehk kuriteos kahtlustatav, siis kambritöötaja ei tohi teda varem vabastada kui uurija on näidanud ja/või jätnud kambrisse antud isiku vabastamise määruse.

Politseiameti käskkiri nr 26 24.01.2007.a "Politseiametnike töövaldkondade, tööliinide ja põhitööde määramine ning põhitööde kirjelduse kinnitamine" alusel on patrullpolitseiniku ülesanded: avaliku korra ja turvalisuse tagamine, liiklusjärelvalve teostamine, õigusrikkumiste ennetamine, avastamine ja tõkestamine; tööalase informatsiooni kogumine ja talletamine andmebaasides või muudel infokandjatel; väljakutsete teenindamine, teadete lahendamine ja väärtegade menetlemine; sündmuskohal esmaste edasilükkamatute menetlustoimingute teostamine. Sama käskkirja alusel on väljuhi peamised ülesanded: patrullitöö juhtimine ja korraldamine; patrulltoimkondade instrueerimine ja nende töö kontrollimine; avaliku korra ja turvalisuse tagamine, õigusrikkumiste ennetamine, avastamine ja tõkestamine; väärtegade menetlemine; väljakutsete teenindamise tagamine; politseioperatsioonide korraldamine ja läbiviimine; tööalase informatsiooni kogumine ja talletamine andmebaasides ja muudel infokandjatel.

Väljuhiabi (endine korrapidaja) põhiülesanded on: vahetuse jooksul osakonda laekunud kuriteoteadete, avalduste ja muu informatsiooni vastuvõtmine, registreerimine ning selle sisestamine (salvestamine) andmebaasi Polis; operatiivne reageerimine, informatsiooni õigeaegne edastamine väljuhile või teda asendavale isikule või osakonna juhtkonnale; sündmuskohale operatiivgrupi suunamine; operatiivolukorda puudutava informatsiooni kogumine, hindamine ning õigeaegselt info edastamine väljuhile, osakonna juhtkonnale ja Põhja Politseiprefektuuri juhtimiskeskusele; ametialase dokumentatsiooni, relvade, eri- ja

sidevahendite, operatiiv- ja kriminalistikatehnika, kaitsevahendite ning muu arvel olevate materiaalsete väärtuste hoiutingimuste ja puutumatus kindlustamine oma pädevuse piires; politseioperatsiooni väljakuulutamisel väljjuhi abistamine operatsioonil osalevate politseiametnike kokkukutsumisel; väljjuhi ja kambribloki töötaja abistamine kinnipeetute ja vahi alla võetud isikute arestimajja või vanglasse konvoeerimise kindlustamisel; väljjuhi abistamine oma pädevuse piires kambribloki toimetatud õiguserikkujate suhtes õigeaegselt ja seadusepäraselt materjalide lahendamisel; osakonna hoone ja territooriumi valve ja kaitse tagamine kuritegelike rünnete korral oma pädevuse piires. Väljjuhiabi võib anda teenistusalast informatsiooni ainult politsei-, prokuratuuri- ja kohtutöötajatele, informeerides sellest ühtlasi osakonna ülemkomissari või vastutavat politseiametnikku.⁵²

PA käskkiri nr 219 29.12.2000 "Raskete isikuvastaste kuritegude toimepanemise korral sündmuskohale suunamise ja sündmuskohal tegutsemise meetodilise juhendi kinnitamine" järgi on konstaabli ülesanded sündmuskohal: kindlustab sündmuskoha kaitse, eemaldades kõrvalised isikud sündmuskohalt ning piirab sündmuskoha; organiseerib vajadusel kannatanu saatmise raviasutusse; selgitab võimalikud tunnistajad; võtab tarvitusele abinõud kahtlustatava asukoha kindlakstegemiseks ja kinnipidamiseks; rakendab vajadusel abinõud kuriteojälgede kaitseks ilmastikumõjude eest; osutab abi jälitustöötajatele⁵³.

Juhtimiskeskus on endiste korrapidamistalituste ühendatud struktuur, mis võtab vastu telefoninumbri 110 saabuvald kõnesid ja muud informatsiooni, registreerib ja edastab seda asjaomastele toimkondadele ning asutustele. Juhtimiskeskuse lisafunktsiooniks on korralvalve avalikesse kohtadesse paigaldatud kaamerate abil ning suurte intsidentide strateegiliseks juhtimiseks on juhtimiskeskuses vastavad ruumid koos varustusega.⁵⁴ Lepingu nr EE03/IB/TWP/JHA/09 "Operatiivjuhtimise arendamine ja politseitöö koordineerituse parandamine politseireformi raames" punkti 7.3 järgi paigaldatud kaameraid ja panoraampildisüsteemi kasutataval sisetelevisioonisüsteemil on suur potentsiaal politsei abistamisel teatud olukordades - eriti rahvarohketes kohtades, seal, kus on kergesti rünnatavaid ja kõrgendatud ohus olevaid inimesi, hinnalist vara või kõrge

⁵² Politseiametnike töövaldkondade, tööliinide ja põhitööde määramine ning põhitööde kirjelduse kinnitamine.

⁵³ Raskete isikuvastaste kuritegude toimepanemise korral sündmuskohale suunamise ja sündmuskohal tegutsemise meetodiline juhend.

⁵⁴ Politsei Intranet. Juhtimiskeskus. <http://siseveeb.polsise/cms/kuva.php?id=79>, 20.03.2007.

kuritegevus. Põhja Politseiprefektuuril on moodne varustus – 22 kaamerat ja juhtimiskeskuse 2 konsooli külge ühendatud 16 salvestamisvõimalusega ekraani.⁵⁵

Politseiameti käskkiri nr 26 24.01.2007.a “Politseiametnike töövaldkondade, tööliinide ja põhitööde määramine ning põhitööde kirjelduse kinnitamine” alusel on jälitusametnike põhiülesanded: kuritegude väljaselgitamine, ennetamine, tõkestamine ja avastamine ning vajadusel nende kohtueelne menetlemine; kuritegude kohta operatiivinformatsiooni kogumine; andmete haldamine (töö politsei infosüsteemidega), realiseerimine ja analüüsimine; jälitustoimikute alustamine, menetlemine ja lõpetamine; isikute tagaotsimine; töö salajasele koostööle kaasatud isikutega. Sama käskkirja alusel on menetlejate ülesanneteks: kriminaalasja kohtueelne menetlemine; kriminaalmenetluse raames jälitusmenetluse teostamine; jälitusmenetluse teostamine kriminaalmenetluse väliselt.⁵⁶

Kuna röövimiste eeluurimisel läbiviidavate menetlustoimingute teostamisel kaasatakse vajadusel teenistusköera, kriminalisti ja/või eksperti, siis toob autor õigusaktidele toetudes välja nende kaasamise vajalikkuse hindamise printsiibid. Politseipeadirektori 15. oktoobri 2002.a käskkirjaga nr 225 kinnitatud Kriminaalkünoloogia korraldamise juhendi alusel seisneb töö jälituskoeraga järgmistes tegevustes: isiku jälje otsimine, avastamine, avastatud isiku jäljel järgnemine, isiku poolt jäljele jäetud eseme(te) avastamine, jälje jätnud isiku avastamine isikute grupis; isikute kinnipidamine; otsingud maa-aladel (peidetud või kadunud isikute otsimine); kannatanute otsimine päästetöödel; narkoainete, lõhkeainete, süüteainete ja laipade otsimine; patrullimine; konvoeerimine; politseioperatsioonides osalemine, teiste ametkondade abistamine; objektide valve; osalemine politseitööd ja koerateenistust propageerivatel üritustel, koolituskursustel ja atesteerimisel; planeeritud treenimine ja jälitustegevuse kindlustamine.⁵⁷ Röövimiste puhul kaasatakse jälituskoer tavaliselt juhul, kui röövimise toimepanemisest on möödunud vähe aega, ilmastikutingimused on soodsad, sündmuskohal ei viibi palju kõrvalisi isikuid ning on võimalus avastada kuriteojälgi, tabada kahtlustatav. Politseipeadirektori 30.detsembri 2004.a käskkirjaga nr 231 kinnitatud Kriminalisti ja eksperdi uurimistoimingule kaasamise

⁵⁵ Politsei Intranet. Korrakaitsetalituse ja patrullteenistuse juhtimise ning koostööprotsesside audit. <http://siseveeb.polsise/cms/kuva.php?id=80>, 20.03.2007.

⁵⁶ Politseiametnike töövaldkondade, tööliinide ja põhitööde määramine ning põhitööde kirjelduse kinnitamine.

⁵⁷ Kriminaalkünoloogia korraldamise juhend.

korra järgi kaasatakse kriminalist sündmuskoha vaatlusele ja teistele uurimistoimingutele juhtudel, mis nõuavad kriminalistikavahendite ja –meetodite ja eriteadmiste kvalifitseeritud rakendamist ning ekspert võidakse menetleja taotlusel kaasata sündmuskoha vaatlusele ja teistele uurimistoimingutele, kui kriminaalasja lahendamiseks vajalike andmete kogumiseks, kuriteojälgede avastamiseks ja asitõendina kasutatavate objektide äravõtmiseks vajatakse eriteadmisi konkreetses ekspertiisivaldkonnas⁵⁸.

3.2. Tegevuste järjekord röövimiste eeluurimise esialgsel etapil. Koostöö uurija, prokuröri ja jälitusametniku vahel

Selgitamaks kuriteoteadete vastuvõtmisel tegevuste järjekorra ja röövimiste eeluurimisel tehtavad toimingud intervjueris lõputöö autor Kesklinna Politseiosakonna korrakaitsetalituse juhtivkonstaablit Indrek Talak`ut. Kuriteoteate vastuvõtmine algab üldjuhul kannatanu helistamisest politseisse, et röövimisest teatada. Kõne numbrile 110 võtab vastu inimene juhtimiskeskusest ning edastab teate patrullile, kes läheb vajadusel sündmuskohale. Raskema iseloomuga röövimise puhul teavitatakse ka Kesklinna Politseiosakonda ja välijuhti. Kui kannatanu teatab vahetult toime pandud röövimisest, teavitab juhtimiskeskus kõiki väljas olevaid Harju maakonna patrulle. Kui kannatanu tuleb vahetult kohe peale röövimist Kesklinna Politseiosakonda sellest teatama, teavitab juhtimiskeskus kõiki linna patrulle ning edastab neile kannatanu poolt antud kurjategija kirjelduse, et patrullid saaksid röövimiskoha lähedusest otsida kurjategijat. Kui kannatanu on tulnud röövimisest ise Kesklinna Politseiosakonda teatama, täidetakse kannatanu ütluste kohaselt suulise kuriteoteate protokoll (käesoleval hetkel kannatanu ülekuulamise protokoll) ning seda tehakse alkoholijoobest olenemata, kuna alkoholijoovet osakonnas ei kontrollita. Erandiks on muidugi juhud, kui kannatanu ei ole alkoholijoobe tõttu võimeline mitte mingeid arusaadavaid ütluseid andma. Raskes alkoholijoobes isik toimetatakse arestimajja kainenema, kui teda pole võimalik üle anda perekonnaliikmele või sõbrale. Koju toimetatakse ainult erandjuhtudel ja hommikul kuulatakse isik kannatanuna üle. Kui aga kannatanu suudab öelda oma andmed ja ka juhtunut kirjeldada, vormistatakse politseiametniku ettekanne, mis registreeritakse infosüsteemis POLIS ning isik kuulatakse üle hiljem. Kui kannatanul on dokumendid alles ja kaasas, siis täidetakse vastavad andmeväljad dokumendi alusel, kuid kui dokumenti kaasas pole, siis kannatanu ütluste järgi. Kannatanule tekitatud tõsiste vigastuste (eriti peavigastused) puhul kutsub

⁵⁸ Kriminalisti ja eksperdi uurimistoimingule kaasamise kord.

kuriteo teadete vastuvõtja või mõni teine politseiametnik osakonda kiirabi, kergemate vigastuste korral võtab kuriteo teadete vastuvõtja kannatanu ütlused kannatanu ülekuulamise protokollile ja suunab kannatanu arsti juurde vigastusi fikseerima. Kuriteo teadete vastuvõtja kannatanut ise ekspertiisi ei saada, vaid seda teeb vajadusel uurija, kellele antakse kriminaalasi lahendada. Kodakondsus- ja Migratsiooniameti poolt väljastatud dokumentide (nt EV pass, ID-kaart) röövimise puhul täidab välijuhiabi vastava taotluse ja dokumendid tühistatakse, juhulubade röövimisest teatab välijuhiabi ARK-i. Sidevahendi, pangakaartide röövimise puhul aitab kuriteo teadete vastuvõtja või osakonna fuajee klienditeenindaja kannatanul need sulgeda. Röövimisest osakonda teatama tulnud kannatanu kuulatakse esialgu üle röövimise asjaolude kohta, hiljem võib uurija kannatanu ka täiendavalt üle kuulata. Kui röövimisest tuleb osakonda teatama välismaalane, kuulab kuriteo teadete vastuvõtja ta üle tõlgi abiga, öisel ajal kasutatakse selleks valvetõlki, keda Kesklinna Politseiosakonnas on kolm. Juhul kui Kesklinna Politseiosakonda tuleb kuriteost teatama kannatanu, keda rööviti teises piirkonnas, kuulatakse ta kannatanuna üle, kriminaalasia algatamine registreeritakse infosüsteemis POLIS ja hiljem saadetakse materjalid territoriaalsuse põhimõttest lähtuvalt õigesse osakonda. Kui röövimisest teatab kannatanuga kaasas olnud isik, kes nägi kuritegu pealt, kuulab kuriteo teadete vastuvõtja ta üle tunnistajana. Raskete kehavigastuste tõttu haiglasse toimetatud kannatanu kuulatakse üle isikuvastaste grupi politseitöötaja poolt või öisel ajal operatiivgrupi poolt, kui tema seisund seda lubab. Suulise kuriteo teate protokoll antakse kuriteo teadete vastuvõtja poolt edasi korrapidajale (nüüd nimetatakse välijuhiabiks), kes registreerib selle infosüsteemis POLIS. 2006.a määras kuriteo kvalifikatsiooni uurija, kuid nüüd välijuhiabi, kui ta sisestab andmeid POLIS andmebaasi. Kuriteo teateid võtavad vastu menetlejad, kes töötavad vahetustes 8.00-16.00, 16.00-21.00 ja üks menetleja, kes on tööl esmaspäevast reedeni kell 8.00-16.30, öisel ajal võtab kuriteo teateid vastu operatiivgrupp. Kui operatiivgrupp on osakonnast väljas väljakutsel, võib kannatanu üle kuulata ka välijuht, kes töötab 12-tunnistes vahetustes või välijuhiabi. Mõned kannatanud pöörduvad konstaablipunkti konstaabli vastuvõtule röövimisest teatama, kuid üldjuhul saadab konstaabel siis isiku Kesklinna Politseiosakonda kuriteo teadete vastuvõtja juurde, kuid esmaseid ja kiireloomulisi menetlustoiminguid (nt kannatanu ülekuulamine, kahtlustatava, tunnistajate otsimine) võib konstaabel ka ise vajadusel teostada. Peale kuriteo teate registreerimist infosüsteemis POLIS edastab välijuhiabi materjalid teabetalitusele, mille töötajad täiendavad infosüsteemi POLIS sisestatud andmeid. Uurimisjuht võtab teabetalitusest

materjalid ja jaotab isikuvastaste grupi liikmete vahel laiali. Kui on kahtlustatavana kinnipeetav olemas, antakse materjalid edasi otse kriminaalpolitseinikele või uurijatele.

Väljakutsete teenindamisel otsustab välijuht või välijuhiabi, kas väljakutsele sõidab patrull või operatiivgrupp. Kesklinna Politseiosakonnas on neli välijuhti, kuid sündmuskohtadel üksi välijuhid üldjuhul ei käi. Juhtimiskeskusele laekunud kuriteoteadete korral saadetakse sündmuskohale alati patrull. Kui üks patrull on kinni, saadab juhtimiskeskus, kellele on näha patrullide asukoht ja liikumine, kõige lähema või teise piirkonna patrullpolitseinikud. Juhtimiskeskusest näeb ka Kesklinna Politseiosakonna teeninduspiirkonda paigutatud kaameraid ja vajadusel saab neid liigutada sellisesse suunda, et kuritegelik sündmus jäädvustada. Kesklinna Politseiosakonna territoorium on jagatud kolme patrulli vahel: Kadriorg, Tallinn Väike ja Vanalinn ning kolme operatiivsõidukiga on väljas kuus patrullpolitseinikku. Sündmuskohale jõudes otsustab patrull, kas kriminalisti või jäljekoera kaasamine on otstarbekas ja vajalik ning vastavalt sellele võtab ühendust välijuhiabiga. Kui tegemist on raskema iseloomuga röövimisega (mis tähendab, et kannatanule on tekitatud rasked kehavigastused, vajadus toimetada ta kiirabisse, kuriteo toimepanemise vahendiks on külm- või tulirelv, jõhker ründamise viis, rünne on toimunud grupi poolt) on patrullpolitseinike ülesanne piirata sündmuskoht ja tagada jälgede säilimine, seejärel teatada välijuhiabile eksperdi, jäljekoera kaasamise vajadusest. Juhul kui patrulleerides näevad politseinikud röövimist pealt, on nende esmaseks ülesandeks kurjategija jälitamine ja tabamine ning kannatanu toomine osakonda ülekuulamiseks. Operatiivgrupp teostab sündmuskoha vaatluse ja kriminalist kogub võimalikke kuriteojälgi.

Kriminaalpolitseinike tegevuse ja koostöö kohta jälitusametnike, prokuröridega röövimiste eeluurimisel intervjueris autor Kesklinna Politseiosakonna kriminaaltalituse uurijaid. Kuriteos kahtlustatav peetakse enamasti kinni patrullpolitseinike või operatiivgrupi poolt ja paigutatakse 48 tunniks Kesklinna Politseiosakonna arestikambrisse. Enne kella 20.00-i kinni peetud kahtlustatava kuulab üle valveurija, peale kella 20.00-i operatiivgrupi töötaja või järgmisel päeval uurija, kellele antakse kriminaalasi menetleda. Kui kahtlustatav pole kinni peetud, kuid isik on teada, antakse info edasi isikuvastaste grupile, kes peavad isiku kahtlustatavana kinni kella 8.00 – 16.30, öösel teeb seda operatiivgrupp või patrull. Reede ja laupäeva õhtul ning öösel on kahtlustatava kinnipidamine patrullpolitseinike poolt raskendatud, kuna teenindatavaid väljakutseid on väga palju. Kahtlustatava kinnipidamisel koostatakse kahtlustatava kinnipidamise protokoll ja toimetatakse ta Kesklinna

Politseiosakonna arestikambrisse. Kahtlustatavast, kes ei viibi Kesklinna Politseiosakonna territooriumil, teatakse vastava piirkonna välijuhile, kes organiseerib kahtlustatava kinnipidamise. Isikuvastaste ja varavastaste grupi uurijad on keskmiselt üks kord kuus valves kella 8.00 – 20.00 ehk valveuurijad, kelle põhiülesandeks on erinevad toimingud kahtlustatavaga. Nädalavahetusel on valveurija kodus ja osakonda tuleb vaid äärmisel vajadusel. Peale kella 20.00-i kinni peetud kahtlustatavat hoitakse osakonna arestikambris hommikuni valveurija tulekuni. Valveurijale annab kahtlustatava kinnipidamisest teada korrapidaja. Arestimaja korrapidaja ehk väljuihiabi teostab kahtlustatava ja tema asjade läbivaatuse ning uurija kahtlustatavalt äravõetud asju ise ei näe. Üldjuhul registreerib korrapidaja kriminaalasja algatamise infosüsteemis POLIS, paneb kriminaalasja numbri, operatiivgrupp kuulab üle kannatanu ja vajadusel teostab sündmuskohavaatluse, mida enamikel juhtudel ei tehta. Ka asitõendi vaatlust ei teostata eriti tihti, kuna tavaliselt asitõendeid sündmuskohale ei jäeta. Uurijad ei käi kunagi röövimiste sündmuskohtadel, samuti ei kuulata kannatanut uurija poolt enam teistkordselt üle, välja arvatud erandjuhud, kui ütlused on väga arusaamatud, vastuolulised ning täiendav ülekuulamine on möödapääsmatu. Harvad pole ka juhud, kui uurijad ise kannatanuga kokku ei puutugi. Vahel võetakse ühendust vaid telefoni teel selgitamiseks välja kannatanu vigastused fikseerinud meditsiiniastutus, et hiljem järelepärimise teel saada kannatanu kiirabikaart ja tõendid talle tekitatud vigastuste kohta. Kannatanu ülekuulamise protokollist või kannatanuga ühendust võttes saab uurija tunnistajate andmed, kes nägid või võisid näha röövimist pealt, ning vajadusel kutsub tunnistajad ülekuulamiseks välja. Kui juhtimiskeskuses on säilinud videosalvestusi röövimisest, salvestavad järelevalvetöötajad videomaterjali plaadile, koostavad fototabeleid ja toovad selle uurijale, kes vaatab salvestuse läbi. Vastastamist üldjuhul röövimise asjades läbi ei viida, samuti ei esitata kannatanule äratundmiseks kahtlustatavat, välja arvatud kui kannatanu kindlalt väidab, et isikut nähes tunneks ta rööviija ära. Enamasti esitatakse kannatanule äratundmiseks fototabel kahtlustatava ja kahe kõrvalise isiku fotoga. Juhul kui esitatakse siiski kahtlustatav äratundmiseks, tehakse seda enne kahtlustatava vahi alla võtmist. Röövimiste puhul, mis on toime pandud grupis ja kus kannatanule on tekitatud raskeid kehavigastusi, tegelevad enne kahtlustatava ülekuulamist isikuga järelevalvetöötajad ehk nn töötlevad teda ning alles siis kuulab kahtlustatava üle uurija. Grupis toime pandud röövimise puhul kuulab üks uurija üle kõik liikmed. Röövimise asjades ei teostata eriti tihti ekspertiise ning täpne statistika nende määramisest puudub, samuti ei peeta arvestust röövimiste eeluurimisele kulunud rahaliste vahendite üle. Kesklinna Politseiosakonnas pole ka

määratud konkreetselt aega röövimiste eeluurimise teostamiseks, kuna see oleneb röövimise asjaoludest, milliseid toiminguid mis aja jooksul saab teostada, nõue on vaid, et kui kahtlustatav on juba vahi all, tuleb eeluurimine teostada võimalikult kiiresti. Kui röövimise toime pannud isik viibib vahi all, tuleb eeluurimine lõpetada üks kuu enne vahistuse lõppemist, kuid grupi puhul võib eeluurimine tänu selle mahukusele kesta kauem. Uurija saab kriminaalasja materjalid üldjuhul korrapidajalt ning kontrollib infosüsteemist POLIS, kas kahtlustataval on veel kriminaalasju. Kui valveuurijaks on isikuvastaste grupi uurija, jääbki kriminaalasja materjal tema menetlusse, kuid kui esimesed toimingud kahtlustatavaga teeb varavastaste grupi uurija, antakse kriminaalasi isikuvastaste grupi uurijale. Mitme alustatud kriminaalasja puhul need ühendatakse ja esimese kriminaalasja uurija võtab ka teise enda menetleda. Uurimisgrupi juht jagab üheepisoodilised (üks kannatanu ja üks kahtlustatav) röövimiste kriminaalasjad uurijate vahel, arvestades töökoormust ja menetluses olevaid kriminaalasju, sest Kesklinna Politseiosakonnas pole välja kujunenud kindlaid uurijaid, kes tegeleksid ainult röövimiste eeluurimisega. Ainult väga raskete ja mitmeepisoodiliste röövimiste puhul, kus kahtlustatav on teada, arvestatakse töökoormuse kõrval ka uurija töökogemust ja praktikat. Alaealise kahtlustatava korral antakse kriminaalasi alaealistega tegelevale uurijale, keda Kesklinna Politseiosakonnas on üks ning pimedate kriminaalasja puhul pimedatele isikuvastastele uurijatele, keda on kaks. Röövimise eeluurimist reguleerivad asutusesiseseid õigusakte Kesklinna Politseiosakonnas ei ole, vaid eeluurimisel arvestatakse eelkõige prokuröri juhiseid ning Riigikohtu lahendeid, mis on tehtud röövimise asjades. Kui kahtlustataval on mitu kriminaalasja menetluses, võtab uurija ühendust prokuröriga ja arutab kahtlustatava vahi alla võtmist. Teistel juhtudel kuulab valveuurija kahtlustatava üle kaitsja juuresolekul. Kahtlustataval võimaldatakse kaasata enda poolt valitud kaitsja või uurijalt taotletud määratud kaitsja. Kuna alates 01.07.2004.a seoses Kriminaalmenetluse seadustiku jõustumisega kasvas ka prokuröri roll ja vastutus kriminaalmenetluse juhina, tuleb uurijal eeluurimisel teostatavad menetlustoimingud ja tegevused läbi arutada prokuröriga ning tegutseda vastavalt prokuröri juhistele. Põhja Ringkonnaprokuratuuri ja Põhja Politseiprefektuuri vahel on 2005.a loodud koostööprojekt tänavatel toimepandavate röövimiste arvu vähendamiseks, mille põhieesmärgiks on koostöö tõhustamine röövimiste eeluurimisel, turvalisuse tagamine Tallinna tänavatel ning kurjategijate efektiivne tabamine. Samas on see koostööprojekt vaid soovitusliku iseloomuga ja paljud Kesklinna Politseiosakonna töötajad ei ole sellest teadlikudki. Kahtlustatava ülekuulamisprotokoll viiakse jälitusametniku poolt Põhja

Ringkonnaprokuratuuri prokurörile tutvumiseks ning peale kahtlustatava ülekuulamist otsustab valveuurija koostöös prokuröriga isikule tõkendi määramise. Kui kahtlustataval pole rohkem kriminaalasju ja pole põhjust teda vahi alla võtta, koostab uurija tõkendiks elukohast lahkumise keelu ning isik vabastatakse, kui aga prokurör peab kahtlustatava vahi alla võtmist vajalikuks, lepib ta eeluurimiskohtunikuga 48 tunni sees kokku vahistamisaotluse arutamise aja kohtus. Kuni prokurör koostab vahistamisaotluse ja lepib kokku vahistamise, toimetatakse kahtlustatav patrullpolitseinike või jälitusametnike poolt Rahumäe tee 6 asuvasse arestimajja. Prokurör teatab valveuurijale vahistamise arutamise aja kohtus ja eeluurimiskohtuniku nime ning uurija koostab vastavalt sellele konvoikirja, et konvoitalitus viiks kokku lepitud ajal kahtlustatava Rahumäe tee arestimajast kohtusse. Röövimise eeluurimise lõppedes esitab uurija prokurörile kogutud tõendid, mille põhjal prokurör otsustab, kas läheb selle kriminaalasjaga kohtusse. Pimeda kriminaalasja puhul, kus kahtlustatavat pole õnnestunud kindlaks teha, saadab uurija infosüsteemi POLIS kaudu teatise kriminaalasja lõpetamisest prokurörile ning prokurör otsustab selle lõpetamise. Eelnevalt konsulteeritakse vaid jälitusametnikega, kas röövimise toime pannud isikut on võimalik tabada ja kui pole, siis kriminaalasi lõpetatakse. Pimedate kriminaalasadade uurijad teevad jälitusametnikega rohkem koostööd, kuna kahtlustatava kindlakstegemiseks on vajalik kutsuda välja kannatanu ja näidata talle fotoalbumeid või fototabeleid röövimisi toimepannud isikutest. Keslinna Politseiosakonnas on jälitusametnikud koostanud fotoalbumid röövijatest, mida nad ise ka uuendavad ja nende järgi saab kannatanu rööviära tunda. Tavaliselt loevad jälitusametnikud kriminaalasadad enne läbi, kui need uurijate vahel laiali jagatakse ning võtavad ühendust ka prokuröriga, kes tegeleb röövimistega. Kui röövimise on toime pannud mitu isikut, hakkavad jälitajad tegelema isikute tagaotsimisega, peavad isikud kahtlustatavatena kinni ning teatavad sellest siis asjaga tegelevale uurijale. Kahtlustatava tagaotsimisel ja tabamisel uurijad ei osale, uurija paneb kahtlustatava vaid infosüsteemis POLIS operatiivhuvisse, mis tähendab, et seda isikut näevad andmebaasidest kõik politseiametnikud ning kui vastav isik tabatakse, võetakse ühendust initsiaatoriga. Jälitusametnikud koos uurijaga osalevad ka ütluste seostamisel olustikuga, kus jälitusametnike ülesanneteks on kahtlustatav sündmuskohale toimetada, tagada turvalisus, et kahtlustatav ei põgeneks ning teha fotod. 2006.a läbiviidud koolitustest võtsid Keslinna Politseiosakonna töötajad osa: jälitusametnike täienduskoolitusest ja jälitustegevuse õppepäevadest 1 töötaja, jälituskoolitustest 4, kriminaalpolitseiametnike jälituskoolituse algataseme koolitusest ja operatiivteenistuste koostöö kursuse koolitustest 3

politseiametnikku, kohtuarstliku ekspertiiside koolitustest võttis osa 28, POLIS-i koolitusest 26 ja KAIRI koolitusest 3.

3.3 Hinnang röövimiste eeluurimisele, peamised puudused ning soovitused

Röövimiste eeluurimisel Kesklinna Politseiosakonna kriminaalpolitseiuurijad teostavad avastamata ehk nn pimedate asjade puhul tunnistajate ülekuulamist, kui neid on võimalik leida, näitavad kannatanule fotokartoteegis olevaid fotosid röövijatest, nõuavad asutustelt välja dokumente (nt kiirabikaart) või võimalikke tõendeid (nt juhtimiskeskuses, eravalduses olevate valvekaamerate salvestusi) ning teevad koostööd jälitusametnikega kahtlustatava kindlakstegemiseks ja kinnipidamiseks. Kuna kannatanu kuulatakse üle politseiosakonda pöördumisel suulisi kuriteoteateid vastuvõtva ametniku poolt, siis üldjuhul uurija kuriteo toimepanemise asjaolude kohta täiendavalt ohvrit üle ei kuula. Kui kuriteos kahtlustatav on kinni peetud, piirdub uurija töö toimingutega kahtlustatavaga: kahtlustatav kuulatakse soovi korral kaitsja juuresolekul üle, kontrollitakse andmebaasidest varasemat karistatust ja kuritegelikkust tausta ning sellest olenevalt otsustab uurija koostöös prokuröri ja tõkendi (kas isik vabastatakse ja kohaldatakse elukohast lahkumise keeldu või tuleb kohtus arutlusele vahi alla võtmine). Kui otsustatakse kahtlustatav vahi alla võtta, organiseerib uurija isiku viimise arestimajja, koostab konvoikirja kohtusse vahistamisaotluse arutamisele viimiseks ning kogub iseloomustavat materjali kahtlustatava kohta, nõuab välja dokumente, keskmise päevasissetuleku kohta andmeid ning võimalikke videosalvestusi kuriteosündmusest. Kahtlustatava arestikambris paigutamisel temalt ära võetud röövitud esemete või kuriteovahendi kohta teostab uurija asitõendi vaatlusprotokolli. Hiljem esitab uurija kannatanule kahtlustatava foto koos kahe teise isikuga äratundmiseks, tagastab talle kuuluvad esemed ning võimalike tunnistajate olemasolul kuulab ka nemad üle. Seega Kesklinna Politseiosakonnas piirdub uurija töö enamasti osakonnasiseste tegevustega, kuna röövimiste sündmuskohal uurijad ei käi, kahtlustatava otsimisel, kinnipidamisel ja röövitud vara realiseerimiskanalite väljaselgitamisel ei osale. Koostööd jälitusametnikega tehakse vaid valvekaamerate salvestuste väljanõudmise, ümbersalvestamise ja vaatamisega seoses, samuti osaletakse kahtlustatava ütluste seostamisel olustikuga, korraldatakse kahtlustatava transport. Prokuröri suhtleb uurija enamasti telefoni või andmebaasi POLIS vahendusel eelkõige tõkendi valikul ja menetlustoimingute teostamise, võimalike tõendite kogumise võimaluste

ja kriminaalasja kohtusse saatmise vajaduse üle arutades. Suurimateks puudusteks röövimiste eeluurimisel Kesklinna Politseiosakonnas peab autor asutusesisese regulatsiooni puudumist röövimisasjades, kuna ei kujune välja ühene praktika ning puudub kohustuslike esmaste menetlustoimingute loetelu. Autor ühineb arvamusega, et iga toime pandud röövimine on kordumatu ning kriminaalasja lahendamisel võetakse arvesse just konkreetse röövimisasja eripära, kuid üldalused ja eeluurimise reeglid võiksid siiski paigas olla. Kuna uurijad ei käi ise sündmuskohtadel ega teosta kõiki toiminguid röövimiste eeluurimisel, edasilükkamatuid menetlustoiminguid ja edasisi menetlustoiminguid teostavad erinevad politseiametnikud, ei ole röövimise avastamine terviklik ega efektiivne. Kuna selline tööjaotus Kesklinna Politseiosakonnas on paigas, siis oleks autori poolseks soovitusena, et osakonnas võiksid olla eraldi röövimiste eeluurimisega tegelevad uurijad. Autori arvates kindlustaksid pikaajalised kogemused röövimiste eeluurimisel ja sama valdkonnaga tegeledes paremad tulemused röövimiste avastamises, kahtlustatavate kindlakstegemisel ja tõendite kogumisel, sest arvesse saaks võtta varasemaid kogemusi ja omandatud teadmisi. Ka koostöö planeerimine erinevate ametnike vahel oleks tõhusam, kui suheldakse samade inimestega, tehakse tööd ühise eesmärgi nimel. Puudustena võib välja tuua ka puuduliku menetlustoimingute planeerimise, pealiskaudselt toimetatud sündmuskoha vaatluse, tunnistajate otsimise teostamise, ekspertiisimaterjali kogumise ja vähete ekspertiiside määramise. Juba Tallinna Politseiprefektuuri 2003.a tegevuskavas on toodud ühe soovitusena, et sündmuskohtadel tuleks tagada vaatluse põhjalikkus, kriminalistika tehnika täielik rakendamine⁵⁹. On mõistetav, et praeguse töökoormuse puhul, kus igal uurijal on korraga menetleda kümme kuni kakskümmend kriminaalasja, ei suudeta kõiki menetlustoiminguid ette planeerida, taktikat kavandada ning kõiki vajalikke toiminguid teostada, mistõttu kannatab ka eeluurimisel saadavate tõendite kvaliteet, kuid samas jääksid ära kordustoimingud, kui esimesel korral teostada need korrektselt ja piisava põhjalikkusega. Korrakaitse poolelt on patrullide reageerimise aeg röövimiste puhul liiga pikk, mistõttu jõuab kurjategija põgeneda, jäljed sündmuskohal hävida ning tunnistajad laiali minna. Vähete patrullide olemasolu tõttu on nende töökoormus suur ning ei jõuta kõiki väljakutseid efektiivselt teenindada, seda eriti nädalavahetustel. Ka jalgsipatrulle on keskklinnas liiga vähe, et katta röövimiste riskipiirkonnad, kuigi ennetamise seisukohast oleks nende suuremal arvul rakendamine hädavajalik. Näiteks peaks löbustusasutuste ja põhilisemate turismipiirkondade vaatamisvääruste lähedusse kaasama patrullpolitseinikke,

⁵⁹ Tallinna Politseiprefektuuri 2003.a tegevuskava.

kuid arvestades nende vähesust, ei jätkuks igasse riskipiirkonda vajalikul arvul politseiametnikke. Olemasolevaid ressursse arvestades oleks autori meelest kõige otstarbekam alternatiiv patrullidele laiendada videovalve võrku, tänavavalgustust, kuna see raskendaks röövimiste toimepanemist ning tõhustaks kuriteo avastamist, kahtlustatava(te) kindlakstegemist. Samuti ei nõuaks eriti ressursse avalikkuse abi kasutamine kuritegude avastamisel ning tunnistajate põhjalikum otsimine. Lisaks ressursside vähesusele ja menetlustoimingute puudulikule läbiviimisele on valupunkt veel koostöö. Näiteks suheldakse väga vähe piirkonna konstaablitega, kellel võib olla infot röövimiste toimepanijatest, elanike tähelepanekutest ja teistest olulistest asjaoludest röövimiste avastamiseks. Puudulik on ka uurijate ja jälitusametnike koostöö, kuna omavahel ei arutata läbi menetlustoimingute läbiviimise taktikat, planeerimist ja teostamist. Suhtlemine ja koostöö peaks erinevate institutsioonide vahel olema tihedam ning hõlmama kõiki röövimise kvalifikatsiooni järgi algatatud kriminaalasja üksikasju ning menetlustoiminguid. Praegu ei osale uurija kahtlustatava kindlakstegemisel ega vara realiseerimiskanalite väljaselgitamisel, vähe pööratakse tähelepanu tunnistajate ja kuriteo võimalike pealtnägijate otsimisele. Vajalik oleks aga kaardistada röövimise läbi omandatud vara realiseerimiskohad ning viia läbi politseioperatsioone pandimajade, turgude ja teiste võimalike realiseerimiskohtade kontrollimiseks.

Soovituste andmisel röövimiste eeluurimise tõhustamiseks ja avastamisprotsendi tõstmiseks, samuti kurjategijate tabamiseks ja piisaval hulgal vettpidavate tõendite kogumiseks kahtlustatava süü tõendamiseks lähtub autor oma seisukohtadest, arvestades Kesklinna Politseiosakonnas röövimiste eeluurimisel tehtavate vigade, puudujääkidega ning samas võttes arvesse ka Põhja Ringkonnaprokuratuuri ja Põhja Politseiprefektuuri koostööprojektis esitatud soovitusi. Eelkõige on vaja leida võimalusi nii politsei korrakaitseliste, jälituslike kui menetluslike abinõude tõhustamiseks ning omavahelise koostöö paremaks koordineerimiseks. Seni on korrakaitselisteks meetmeteks olnud jalgsipatrullide rakendamine kesklinna riskipiirkondades, eelkõige Vanalinnas ja Vabaduse väljaku lähedal ning valvekaamerate paigaldamine. Korrakaitse poole pealt tuleks tagada veel kiire reageerimine teabele röövimise toimepanemise kohta, võimalikult ruttu saata sündmuskohale patrull, et kurjategija(d) tabada ning luua operatiivsõidukitele parem juurdepääs objektidele. Samuti tuleks elanikke teavitada röövimise ohvriks langedes kohese pöördumise vajalikkusest ning statistiliste andmete põhjal kõige enam röövimisi toime pandavatesse piirkondadesse (2006.a pandi Kesklinna Politseiosakonna

teeninduspiirkonnas kõige enam rööve toime Viru tn, Vabaduse väljakul, Vanalinnas, Shnelli tiigi ja pargi lähedal, Narva mnt.) paigaldada lisakaameraid. Rohkem auto- ja jalgsipatrulle peaks kaasama riskipiirkondadesse vähemalt nädalavahetustel, mil pannakse toime kõige enam röövimisi (2006.a pandi Kesklinna Politseiosakonna teeninduspiirkonnas kõige enam rööve toime pühapäeval ja laupäeval, seejärel kolmapäeval ja reedel). Lepingu nr EE03/IB/TWP/JHA/09 “Politseiteenistuste operatiivjuhtimise arendamine ja koordineerimise tõhustamine politseireformi raames” järgi on patrullimine ja väljakutsete teenindamine efektiivse politseitöö olulisteks komponentideks⁶⁰. Röövimiste avastamise ja kurjategija(te) tabamise õnnestumine saab alguse juba juhtimiskeskuse poolt vastuvõetava kuriteoteate analüüsimisel ja selle edastamisega patrullidele. Kuriteoteate prioriteetsuse hindamine, analüüsimine, samuti pakiliste teadete puhul kiire reageerimise tagamine ning patrullide kiire sündmuskohale saatmine võib aidata tabada kuriteos kahtlustatav(ad) ning leida veel vajalikke tõendeid kriminaalasja lahendamiseks. EL liikmesriikides on selleks juurutatud mitmetasemeline telefonisüsteem, kus avalikkusel palutakse kasutada üht numbrit kõnedeks, mis ei ole pakilised ega nõua kohest reageerimist ja hädaolukordades teist numbrit. See annab võimaluse suunata politseinike energiat rohkem patrullimisele ja teistele ennetavatele meetmetele, selle asemel, et sõita igale väljakutsele, mis ehk polegi nii pakiline ja oleks lahendatav ka telefoni teel. Näiteks sakslased kasutavad hotline-süsteemi, kus helistaja saab ühendust õige osakonnaga, olenevalt millist laadi probleemiga on tegemist. Brittidel on Crimestoppers-süsteem, kuhu helistades saavad inimesed jätta anonüümseks jäädes teavet kuritegude kohta. Ka Eestis oleks sellisest süsteemist kasu, kuna inimeste tähelepanekutest saaks informatsiooni võimalike kurjategijate, röövitud esemete ja muu kohta. Lõuna-Itaalias kasutatakse tehnoloogiat, mille abil edastatakse elektrooniliselt kõnesid politseijaoskondadele ja jälgitakse patrulle reaalajas. Ka Eestis on katsetatud selle uuemat versiooni, mille abil näeb juhtimiskeskuse töötaja, keda patrullidest on kõige otstarbekam sündmuskohale saata. Mõnes EL liikmesriigis on koostatud kindlaksmääratud tegevuskavad, sõltuvalt väljakutsest ja aadressist. Näiteks Põhja-Iiri Politsei kasutab Command and Control süsteemi, mille puhul kõikide juhtumite detailid sisestatakse süsteemi, mis koostab ülevaate sündmuste kulust. Häirekeskuse töötajatel on võimalik jälgida kõne staatust, sellele omistatud prioriteetsusastet ja välja saadetud üksust. Eesti

⁶⁰ Põhja Politseiprefektuur. Korrakaitsetalituse ja patrullteenistuse juhtimise ning koostööprotsesside audit. Lepingu nr EE03/IB/TWP/JHA/09 “Operatiivjuhtimise arendamine ja politseitöö koordineerituse parandamine politseireformi raames.” <http://siseveeb.polsise/cms/kuva.php?id=80>, 20.03.2007.

Politsei juhtimiskeskuses võiks ka välja töötada tegevuskavad, mida mingi väljakutse puhul teha, kuna sel juhul kuluks vähem aega väljakutse prioriteetsuse üle otsustamiseks ja edasise tegevuse korraldamiseks. Kuna senini pole konkreetselt Kesklinna Politseiosakonna teeninduspiirkonnas toimepandavate röövimiste kriminalistikalise iseloomustuse kohta andmeid kogutud, statistikat tehtud, peaks ka sellele tähelepanu pöörama, sest seda teades saab koordineerida politseiametnike tegevust röövimiste ennetamiseks ja eeluurimise tõhustamiseks. Seda tuleks teha kindlate perioodide järel, sest röövimiste kriminalistikaline iseloomustus võib aja jooksul muutuda ning kindlasti ei saa lähtuda üldisest röövimiste kohta tehtud statistikast, kuna Kesklinna teeninduspiirkonnas toime pandud röövimised erinevad oluliselt teistest. Tulemuslik oleks ka röövimiste eeluurimisega püsivalt tegelevate menetlejate-jälitajate gruppide loomine ja eeluurimist juhtivate prokuröride spetsialiseerumine, kes tegeleksid ainult röövimistega. Menetlustoimingute teostamise kohta oleks peamiseks soovitusena, et uurija, kelle menetleda on kriminaalasi, peaks ise üle kuulama kannatanu (täiendavalt), et saada pilt kuriteo sündmusest, kuna uurijad sündmuskohal ei käi. Sündmuskoha vaatlus tuleks võimalusel kindlasti teostada, sest selle käigus on võimalik avastada kuriteojälgi, leida asitõendeid, saada infot kurjategija kohta ja materjali ekspertiiside määramiseks. Senini on Kesklinna Politseiosakonnas väga vähe tähelepanu pööratud kuriteojälgede avastamisele ja ekspertiiside määramisele, kuigi näiteks kahtlustatava DNA või sõrmejälgede sidumine sündmuskoha, konkreetse kannatanuga oleks tõendamise seisukohalt äärmiselt oluline. Praktikas visatakse realiseerimisel mittekuuluvad röövitud esemed sündmuskoha lähedale, mistõttu sündmuskoha vaatlus ei tohiks hõlmata kitsalt vaid konkreetselt röövimise kohta, vaid ka selle lähiümbrust. Esialgsete menetlustoimingute teostamise praktika on politseiüksustes väga erinev, kuid tuleks konkreetselt määrata esmaste menetlustoimingute liigid, mis aitaksid kaasa tõendite kogumisel, kahtlustatava tabamisel. Esmased toimingud peaksid kindlasti hõlmama fotokartoteekide näitamist kannatanule, koheselt taotletavaid kõneeristusi kuriteo toimepanemise piirkonnas, võimalike tunnistajate, sündmuse pealtnägijate selgitamist, videokaamerate kontrolli. Jälitusmeetmete planeerimisel peaks arvestama kurjategijate kontingendiga, kes röövimisi toime panevad või röövitud vara realiseerivad. Kuna statistika alusel on nendeks 18-24.a (82,8 % röövimisi toime pannud isikutest olid 29.a ja nooremad) meessoost isikud (95,9 % röövimisi toime pannud isikutest olid mehed) grupis ning narkoainet tarvitavate seas, siis peaks kaastöötajate võrk hõlmama just narkotarbijaid. Selleks tuleks efektiivselt koostööd teha ka narkopolitseiga, mida hetkel väga tihedalt ei tehta. Jälitusametnikud peaksid süsteemselt tegelema röövitud vara

realiseerimisteede kindlakstegemise ja sulgemisega, sest realiseerimise raskendamisel kaoks ka vajadus röövimisi toime panna ning realiseeritud vara kaudu oleks võimalik jõuda röövimise toimepanijateni. Jälituslike vahenditega kogutud teave peab andma võimaluse kiiresti peale kuritegu piiritleda kahtlustatavate ring, esitada isikud või nende fotod kannatanule äratundmiseks, kontrollida kahtlustatavate võimalikku viibimist kuriteokohas. Jälitustoimikud tuleks avada iga esimese astme kuriteo toimepanijate puhul, praegu seda aga ei tehta. Seega röövimiste eeluurimise tõhustamisele ja kahtlustatava(te) kindlakstegemisele aitaks eelkõige kaasa uurijate- jälitusametnike ning teiste ametnike omavaheline tihedam koostöö, esmaste uurimistoimingute põhjalik teostamine, suurema tähelepanu pööramine võimalike tõendite ja kuriteojälgede otsimisele. Veel tuleks arvestada menetlustaktika ja-metoodika soovitustega, eeluurimine ette planeerida, kavandada uurimis-ja menetlustoimingute läbiviimise taktika. Ennetuslike meetmete rakendamisel tuleb arvestada piiratud ressursse ja suure töökoormuse tõttu tekkinud ajapuudust, kuid röövimise kriminalistikalise iseloomustuse koostamine aitab välja selgitada aja, koha, röövitud esemed, ohvrid, toimepanijad ja muud tegurid, mis annab võimaluse ressursse õieti ja otstarbekalt paigutada.

KOKKUVÕTE

Lõputöö sissejuhatuses püstitatud hüpotees, et röövimiste eeluurimist on võimalik muuta tulemuslikumaks: eeluurimise planeerimise, ülesannete koordineerimise ja koostöö parema korraldamisega, leidis kinnitust.

Kuritegude uurimise viis etappi on: kuriteo tuvastamise ehk lähteandmete kontrollimise etapp; kriminaalmenetluse alustamise otsustamise etapp; esialgse uurimise ehk kuriteo avastamise etapp; edasise uurimise etapp ja kokkuvõttev etapp. Esialgse uurimise etapp hõlmab kuriteo kiire ja täieliku avastamise eesmärgil esmaste uurimistoimingute ja organisatoorsete tegevuste läbiviimist kriminaalasja alustamisest kuni kuriteo toimepannud isiku kindlakstegemiseni. Esialgse uurimise etapil tuleb püstitada versioonid toimunud röövimise kohta, et määrata edasise uurimise suund.

Statistikaliste näitajate põhjal registreeriti 2006.a jooksul Kesklinna Politseiosakonnas kokku 6878 kuritegu, mis on teiste osakondadega võrreldes kõige rohkem, ja neist avastati 2383. Kuritegude avastamise protsent oli 34,7 %, mis on teiste politseiosakondadega võrreldes kõige madalam. Kesklinna Politseiosakonnas 2006.a nädalas keskmiselt registreeritud kuritegude arv oli 132 ja keskmiselt avastatud kuritegude arv 46. Nädalas keskmiselt avastatud kuritegude avastamise protsent oli 34,9 %. 2006.a jooksul registreeriti Kesklinna Politseiosakonnas kokku 2714 tänavakuritegu, mis on teiste osakondadega võrreldes kõige rohkem. Kesklinna Politseiosakonnas 2006.a nädalas keskmiselt registreeritud tänavakuritegude arv oli 52, mis teiste osakondadega võrreldes oli kõige kõrgem.

Politsei Intranetis oleva statistika põhjal registreeriti 2006.a jooksul Kesklinna Politseiosakonnas kokku 180 röövimist ning tänaval toime pandud röövimiste arv oli 159, mis on teiste politseiosakondadega võrreldes kõige kõrgem. 2006.a Kesklinna Politseiosakonnas nädalas keskmiselt registreeritud röövimiste arv oli 3,5. 2006.a avastati Kesklinna Politseiosakonna poolt 35 röövimist, mis teiste osakondadega võrreldes on kõige vähem. Avastatud röövimiste protsent Kesklinna Politseiosakonnas oli $35/180 = 19,4\%$, mis teiste osakondadega võrreldes on kõige madalam.

2006.a 6 kuud röövimisi toime pannud isikute vanuselise struktuuri järgi panevad kõige enam röövimisi toime 18-24.a isikud. Röövimisi toime pannud isikute haridustaseme jaotuse alusel panevad kõige enam röövimisi toime algharidusega isikud ja peaaegu sama palju põhiharidusega isikud. Röövimisi toime pannud isikutest olid 96,9 % mehed ja 3,1 % naised. Kõige rohkem röövimisi pannakse toime grupis ja varem karistatud isikute poolt. Röövimise ohvrid olid enamuses vanuses 40-55.a, seejärel 18-24.a ja 30-39.a. Kõige harvem sattusid röövimistes kannatanuteks kuni 13.a isikud. Kannatanutest 25 % olid naised, 75 % mehed.

Kesklinna linnaosas pandi röövimisi kõige enam toime kella 03.00-3.59 vahel, seejärel kell 23.00-23.59, 2.00-2.59 ja 20.00-20.59. Seega ajavahemikul 20.00-4.00 pannakse toime enim röövimisi. Nädalapäevadest oli Kesklinna linnaosas kõige enam röövimisi laupäeval ja pühapäeval, seejärel kolmapäeval ja reedel. 2006.a pandi Kesklinna Politseiosakonna teeninduspiirkonnas kõige enam röövimisi toime jaanuaris ja augustis, järgnesid märts ja september, siis aprill ning kõige vähem oli röövimisi detsembris. 2006.a pandi Kesklinna Politseiosakonna teeninduspiirkonnas kõige enam rööve toime Viru tn, aga ka Vabaduse väljakul, Vanalinnas, Shnelli tiigi ja pargi lähedal, samuti Narva mnt. Peamiselt pandi röövimisi toime lõbustusasutuste, kaupluste ja tanklate vahetus läheduses, turismipiirkondades, bussi- ja trollipeatustes, parkides ja tühermaadel, aga ka trepikodade ees ja kinnistes hoovides.

Ajavahemikus 01.01.2006-31.12.2006.a registreeriti andmebaas POLIS järgi Kesklinna Politseiosakonnas 183 röövimist, milledest kõige rohkem pandi toime KarS § 200 lg 2 p 7 (see on toime pandud grupi või kuritegeliku ühenduse poolt), mis moodustas kõigist toime pandud röövidest $80/183 = 43,7 \%$ ja KarS § 200 lg 1 (võõra vallasasja äravõtmise eest selle ebaseadusliku omastamise eesmärgil, kui see on toime pandud vägivallaga), mis oli $79/183 = 43,2 \%$ kõigist toime pandud röövimistest. 2006.a registreeritud 183-st röövimisest avastati 24, millest kohtueelse menetluse kokkuvõttega saadeti prokuratuuri 18 kriminaalasja. 183-st registreeritud röövimistest 159 ei avastatud ning neist 121 lõpetati tuvastamatuse tõttu ja 6 lõpetati aluse (koosseis) puudumise tõttu.

Autori poolt koostatud tuvastamatuse tõttu lõpetatud röövimiste kriminalistikalise iseloomustusest tuleb välja, et röövimistes kõige sagedasemateks kannatanuteks on soome rahvusest mehed ja välismaalastest mehed. Enamasti pannakse röövimine toime üksi või 2-

liikmelises grupis ning sagedamini on röövijate suhtluskeeleks vene keel. Enamik rööve pannakse toime füüsilist vägivalda kasutades ja kannatanule kehavigastusi tekitades, kusjuures sagedamini lüüakse ohvrit pähe, näkku, kuklasse, selga ning löömiseks kasutatakse enim käsi-jalgu, harvem esemeid. Röövimiseks kasutatakse kehavigastuste tekitamise kõrval ka ähvardamist (sagedamini ähvardatakse noa ja füüsilise vägivallaga). Röövimise viisidest on kannatanud kõige sagedamini välja toonud eelneva kontakteerumise ning peaaegu sama palju on kannatanute ründamist selja tagant. Röövimise käigus üle poolte kannatanutest kaotab teadvuse. Röövitav ese on ülekaalukalt mobiiltelefon, rahakott koos dokumentide ja sularahaga või lihtsalt sularaha.

Kuna autor leiab, et röövimiste avastamise protsent 19,4 % Keslinna Politseiosakonnas on liiga madal, toob ta peamiste puudustena senise röövimiste eeluurimise korraldamises välja: asutusesisese regulatsiooni puudumine röövimisasjades; puudulik menetlustoimingute planeerimine; pealiskaudselt toimetatud sündmuskoha vaatlus, puudulik tunnistajate otsimine ja ekspertiisimaterjali kogumine, väheste ekspertise määramine; vähene koostöö erinevate ametnike ja asutuste vahel; patrullide väljakutsetele liiga pikk reageerimise aeg; väheste jalgsi- ja autopatrullide olemasolu tõttu on nende töökoormus suur ning ei jõuta kõiki väljakutseid efektiivselt teenindada.

Autoripoolsed põhilised soovitusel röövimiste eeluurimise tõhustamiseks ja kurjategijate tabamiseks on järgmised: osakonnas võiksid olla eraldi röövimiste eeluurimisega tegelevad uurijate-jälitajate grupid ja eeluurimist juhtivate prokuröride spetsialiseerumine röövimisasjades; määrata konkreetsed esmaste menetlustoimingute liigid ning teostada need toimingud võimalikult kiiresti peale röövimise toimumist, planeerida ette menetlustoimingute läbiviimine ja valida selleks sobiv taktika; võimalusel teostada alati sündmuskoha vaatlus; tuleks laiendada videovalve võrku, tänavavalgustust; röövimiste avastamiseks kasutada rohkem avalikkuse abi ja otsida põhjalikumalt tunnistajaid; suhtlemine ja koostöö erinevate institutsioonide vahel peaks olema tihedam; vajalik oleks kaardistada röövimise läbi omandatud vara realiseerimiskohad ning viia läbi politseioperatsioone pandimajade, turgude ja teiste võimalike realiseerimiskohtade kontrollimiseks; järelevalvemetnikud peaksid süsteemselt tegelema röövitud vara realiseerimisteede kindlakstegemise ja sulgemisega; reageerimine teabele röövimise toimepanemise kohta peaks olema kiirem, võimalikult ruttu saata sündmuskohale patrull, et kurjategija(d) tabada ning luua operatiivsõidukitele parem juurdepääs objektidele.

Samuti tuleks elanikke teavitada röövimise ohvriks langedes kohese pöördumise vajalikkusest; kaasata riskipiirkondadesse rohkem auto- ja jalgsipatrulle (vähemalt nädalavahetustel, ajavahemikul 20.00-04.00), röövimiste kriminalistikalise iseloomustuse koostamine.

РЕЗЮМЕ

Тема дипломной работы "Расследование разбоев в Кесклиннаском отделе полиции."

Объём дипломной работы 79 страниц, работа состоит из трёх глав и 11 приложений. Также к дипломной работе приложена таблица с указанием обстоятельств предмета доказывания разбоев, завершённых в 2006 г., которая состоит из 10 листов. Дипломная работа написана на эстонском языке, выводы на русском языке. В дипломной работе имеются ссылки на 28 источников, из которых 9 – книги, 4 – правовые акты, 5 – полицейские нормативные акты, 3 решения государственного суда и 7 статистических отчёта. Характеризующими настоящую дипломную работу ключевыми словами являются: обстоятельства доказывания; связанные с квалификацией разбоя: физическое и психическое насилие, движимая вещь; досудебное следствие; этапы предварительного расследования; первоначальный этап предварительного расследования; безотлагательные процессуальные и следственные действия, а также их предварительное планирование; версия; селекция; рекомендации и советы по тактике.

Планирование предварительного расследования начинается с изучения уголовного дела, в ходе чего анализируются исходные данные, чтобы выявить, какие обстоятельства предмета доказывания уже установлены предварительным следствием, о каких обстоятельствах данных не достаёт или они отсутствуют. При планировании важным является также иллюстрирование исходных данных таблицей или схемой, составление дневника, нанесение места происшествия на карту или план, составленный следователем план процессуальных и следственных действий.

При предварительном планировании процессуальных и следственных действий собираются исходные данные (из материалов уголовного дела, процессуальными и розыскными действиями); выдвигаются следственные версии; выявляются и вызываются участники следственных действий; определяется время и место следственного действия; планируется следственное действие (его тактика). Таким образом, предварительное планирование делает предварительное расследование разбоев более эффективным и результативным, поскольку при обдумывании процессуальных и следственных действий, при планировании тактики избегаются

повторные действия, уничтожение доказательств, а также открывается большая вероятность обнаружить преступника, доказать его вину.

Целью дипломной работы является выяснить, как проходит процесс предварительного расследования разбоев в Кесклиннаском отделе полиции, проанализировать результаты предварительного расследования разбоев, найти причины, тормозящие результативное раскрытие дел о разбоях и поимку подозреваемых. Более общая цель – обратить внимание на необходимость предварительного планирования проводимых во время предварительного расследования процессуальных действий на тактические рекомендации, чтобы определить очерёдность процессуальных действий, время их проведения, обдумать, каких участников привлечь, их задачи и спланировать сотрудничество.

Использованными в дипломной работе методами исследования являются: статистический обзор разбоев по Кесклиннаскому отделу полиции, анализ зарегистрированных по Кесклиннаскому отделу полиции в базе данных полиции POLIS за 2006 г. разбоев и выявление обстоятельств предмета доказывания. Также проводилось интервьюирование чиновников полиции Кесклиннаского отдела полиции, занимающихся предварительным расследованием разбоев. Автор сам находился на 15-недельной следственной практике в группе следователей по делам против личности криминальной службы Кесклиннаского отдела полиции.

В дипломной работе автор описывает очерёдность действий в Кесклиннаском отделе полиции, начиная с приёма сообщения о преступлении до задержания подозреваемого, и дальнейшие действия по расследованию разбоев, а также сотрудничество между следователем, прокурором и чиновником, ведущим розыск. В дипломной работе автором приводятся задачи чиновников полиции, связанные с предварительным расследованием разбоев, даётся оценка и предлагаются свои рекомендации для усиления предварительного расследования разбоев.

VIIDATUD ALLIKATE LOETELU

Raamatud

- 1) Андреев, И., Грамович, Г., Порубов, Н. 1997. Криминалистика. Минск: Вышэйшая школа.
- 2) Kühl, K., 2002. Karistusõigus üldosa. Tallinn: Juura, Õigusteabe AS.
- 3) Lindmäe, H., 1995. Menetlustaktika I. Tartu: Juristide Täienduskeskus.
- 4) Lindmäe, H., 1998. Menetlusmetoodika I. Tallinn: Juura, Õigusteabe AS.
- 5) Smith, J. 2003. The Nature of Personal Robbery . London.
<http://www.homeoffice.gov.uk/rds/pdfs2/hors254.pdf> 07.05.2007.
- 6) Sootak, J., Pikamäe, P., 2004. Karistusseadustik Kommenteeritud väljaanne. Tallinn: Juura.
- 7) Sootak, J., 2002. Õpetus Karistusseadusest. Tallinn: Juura.
- 8) Sootak, J., 2003a Karistusõiguse alused. Tallinn: Juura.
- 9) Sootak, J., 2003b Varavastased süüteod. Tallinn: Juura.

Politsei normatiivaktid

- 1) Politseiameti 24. jaanuari 2007.a käskkirjaga nr 26 kinnitatud Politseiametnike töövaldkondade, tööliinide ja põhitööde määramine ning põhitööde kirjelduse kinnitamine.
- 2) Politseiameti 29. detsembri 2000.a käskkirjaga nr 219 kinnitatud Raskete isikuvastaste kuritegude toimepanemise korral sündmuskohale suunamise ja sündmuskohal tegutsemise metoodiline juhend.
- 3) Politseipeadirektori 15. oktoobri 2002.a käskkirjaga nr 225 kinnitatud Kriminaalkünoloogia korraldamise juhend.
- 4) Politseipeadirektori 30. detsembri 2004.a käskkirjaga nr 231 kinnitatud Kriminalisti ja eksperdi uurimistoimingule kaasamise kord.
- 5) Tallinna Politseiprefektuuri 2003.a tegevuskava.

Õigusaktid

- 1) Jälitustegevuse seadus. 22.02.1994.- RT I 1995, 15, 173; RT I 2005, 39, 307.
- 2) Karistusseadustik. 06.06.2001.-RT I 2002, 44, 284; RT I 2006, 7, 42.
- 3) Kriminaalmenetluse seadustik. 12.02.2003.-RT 2003, 83, 558; RT I 2005, 71, 549.
- 4) Tsiviilseadustiku üldosa seadus. 27.03.2002.-RT I 2003, 13, 64; RT I 2007, 24, 128.

Riigikohtulahendid

- 1) Riigikohtu 14.jaanuar 2003.a kohtuotsus nr 3-1-1-131-02.
- 2) Riigikohtu 21.veebbruar 2003.a kohtuotsus nr 3-1-1-11-03.
- 3) Riigikohtu 2.märts 2005.a kohtuotsus nr 3-1-1-141-04.

Statistika

- 1) Põhja Politseiprefektuur. Õiguskord Põhja PP teeninduspiirkonnas 2006.a
Põhja Politseiprefektuuri intranet.
<http://www.pop.pol/cms/kuva.php?fid=2041>, 20.03.2007.
- 2) Põhja Politseiprefektuur. Röövimised 52.nädal.
Põhja Politseiprefektuuri intranet.
<http://www.pop.pol/cms/kuva.php?fid=2041>, 20.03.2007.
- 3) Põhja Politseiprefektuur. Röövimised 2007.a 10.nädal.
Põhja Politseiprefektuuri intranet.
<http://www.pop.pol/cms/kuva.php?fid=2041>, 20.03.2007.
- 4) Põhja Politseiprefektuur. Kriminaalajade menetlemine 12 kuud 2006.
Põhja Politseiprefektuuri intranet.
<http://siseveeb.polsise/cms/kuva.php?id=4907>, 20.03.2007
- 5) Põhja Politseiprefektuur. 2006.a 52.nädal prioriteetsed kuriteod.
Põhja Politseiprefektuuri intranet.
<http://www.pop.pol/cms/kuva.php?fid=2041>, 20.03.2007.

6) Põhja Politseiprefektuur. Juhtimiskeskus.

Põhja Politseiprefektuuri intranet

<http://siseveeb.polsise/cms/kuva.php?id=79>, 20.03.2007.

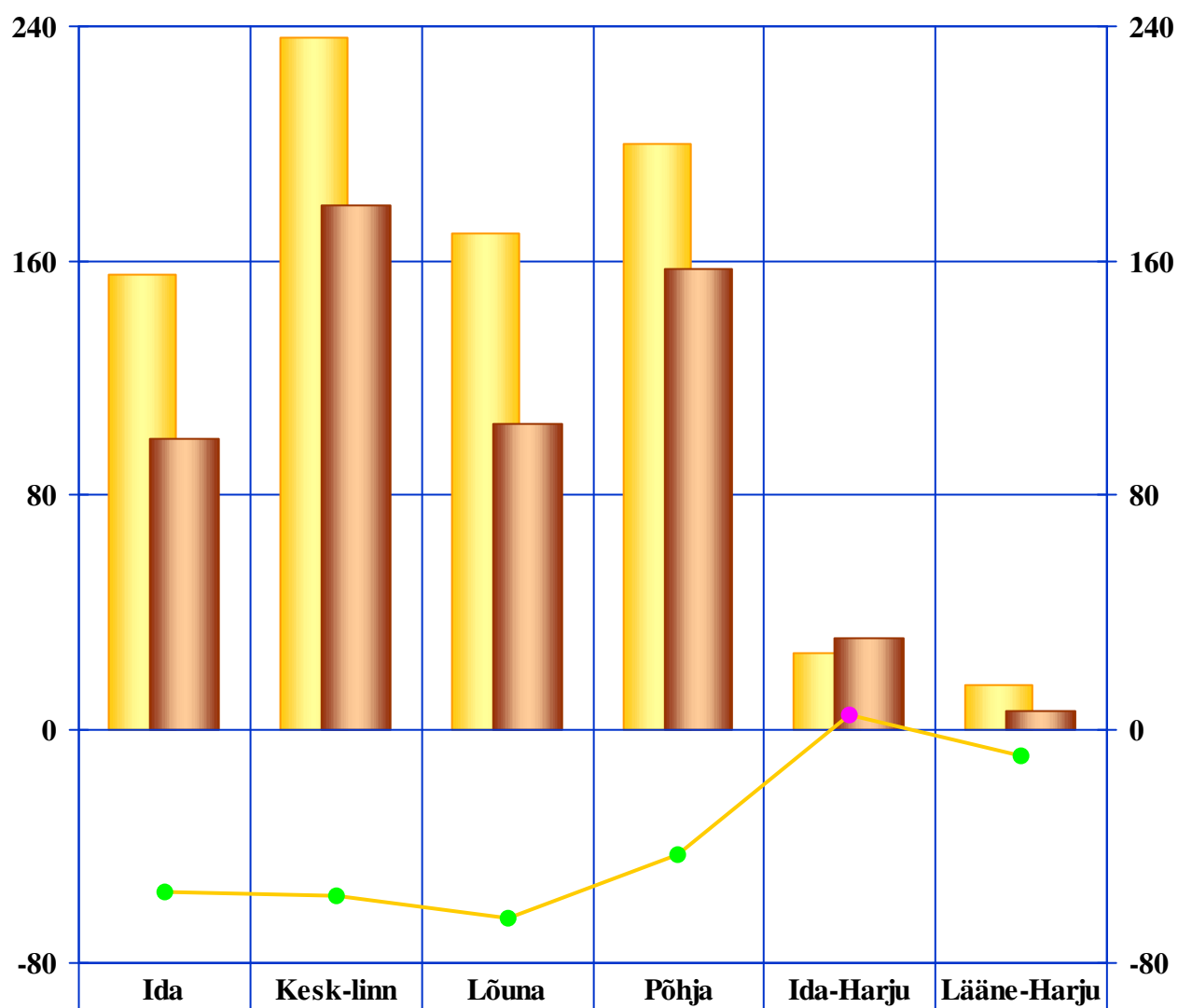
7) Põhja Politseiprefektuur. Korrakaitsetalituse ja patrullteenistuse juhtimise ning koostööprotsesside audit. Leping nr EE03/IB/TWP/JHA/09 “Operatiivjuhtimise arendamine ja politseitöö koordineerituse parandamine politseireformi raames”

Põhja Politseiprefektuuri intranet

<http://siseveeb.polsise/cms/kuva.php?id=80>, 20.03.2007.

LISA 1

Röövimid politseiosakondade territooriumil ⁶¹

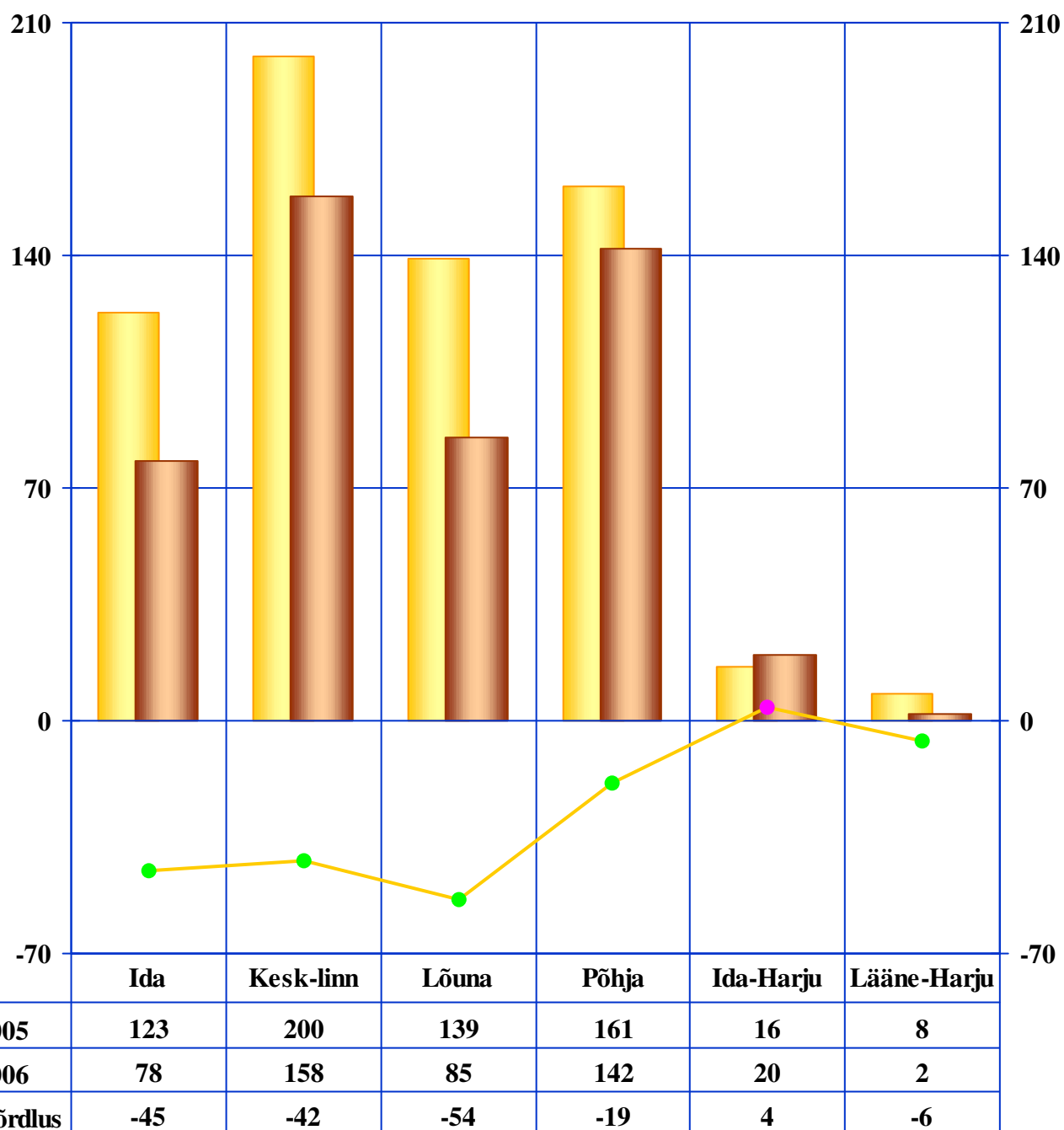


	Ida	Kesk-linn	Lõuna	Põhja	Ida-Harju	Lääne-Harju
2005	155	236	169	200	26	15
2006	99	179	104	157	31	6
Võrdlus	-56	-57	-65	-43	5	-9

⁶¹ Politsei Intranet. Röövimid 52.nädal. <http://www.pop.pol/cms/kuva.php?fid=2041>, 20.03.2007.

LISA 2

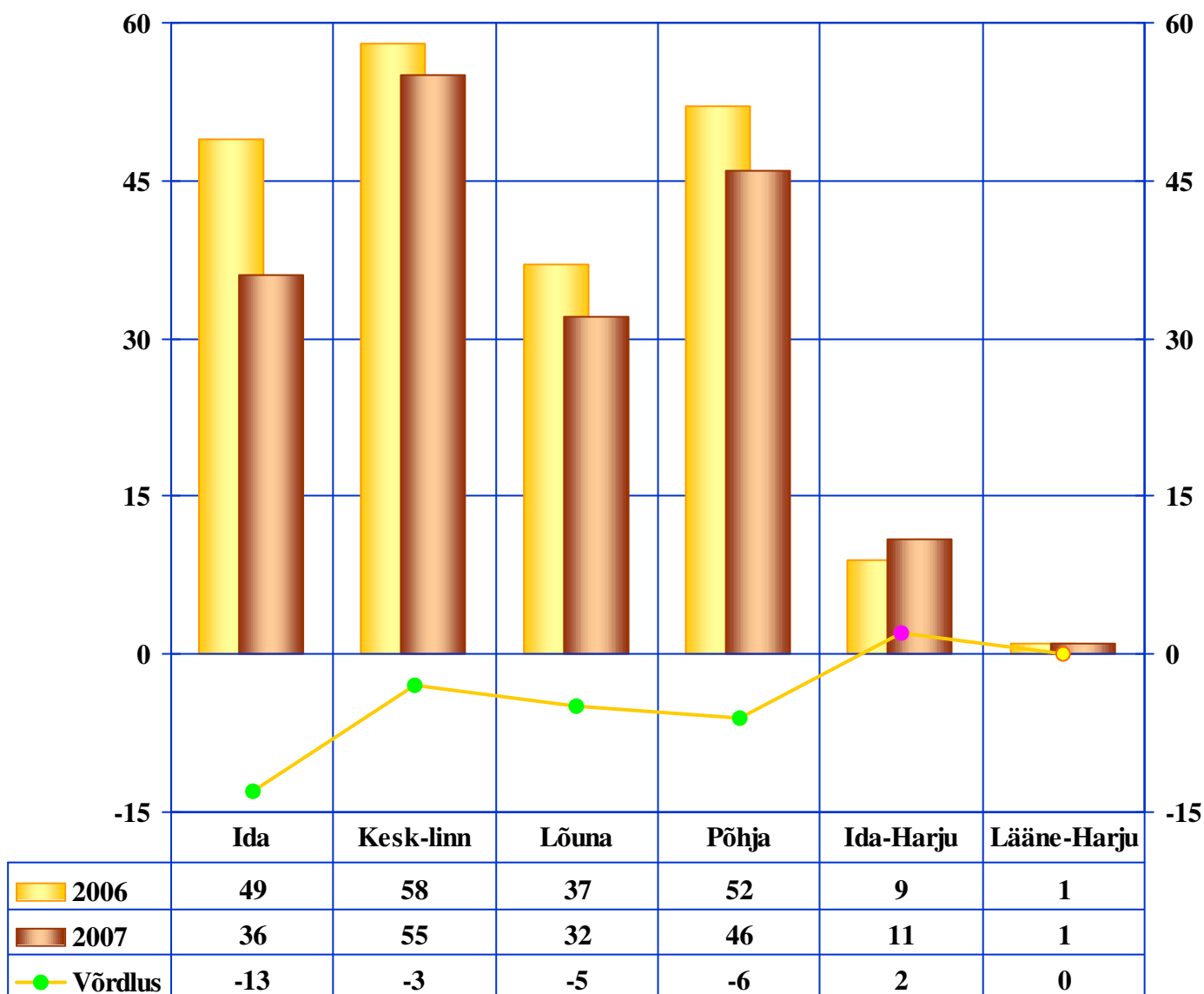
Tänavaröövimid⁶²



⁶² Politsei Intranet. Röövimised 52.nädal. <http://www.pop.pol/cms/kuva.php?fid=2041>, 20.03.2007.

LISA 3

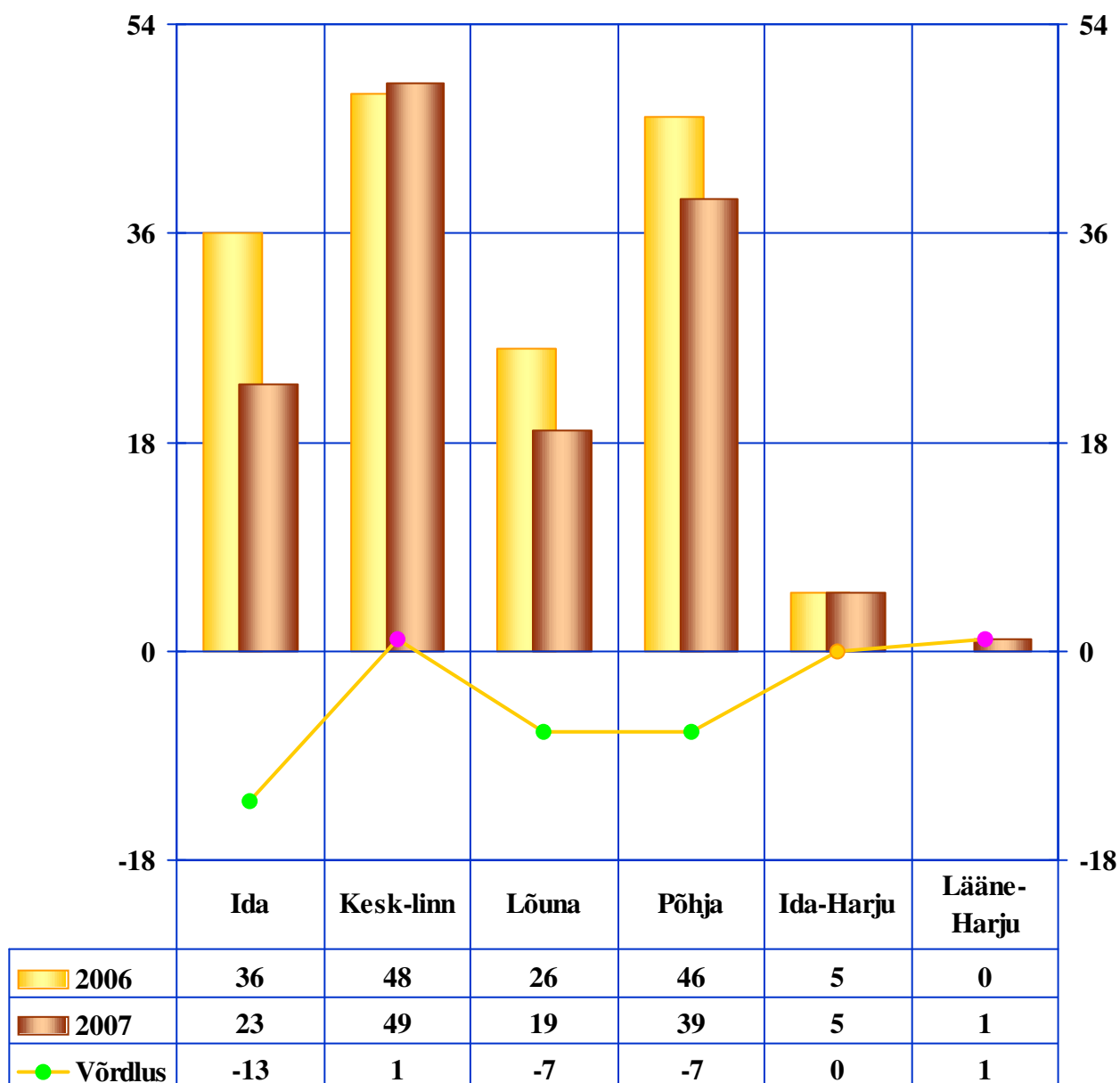
Röövimised politseiosakondade territooriumil ⁶³



⁶³ Politsei Intranet. Röövimised 2007.a 10.nädal. <http://www.pop.pol/cms/kuva.php?fid=2041>, 20.03.2007.

LISA 4

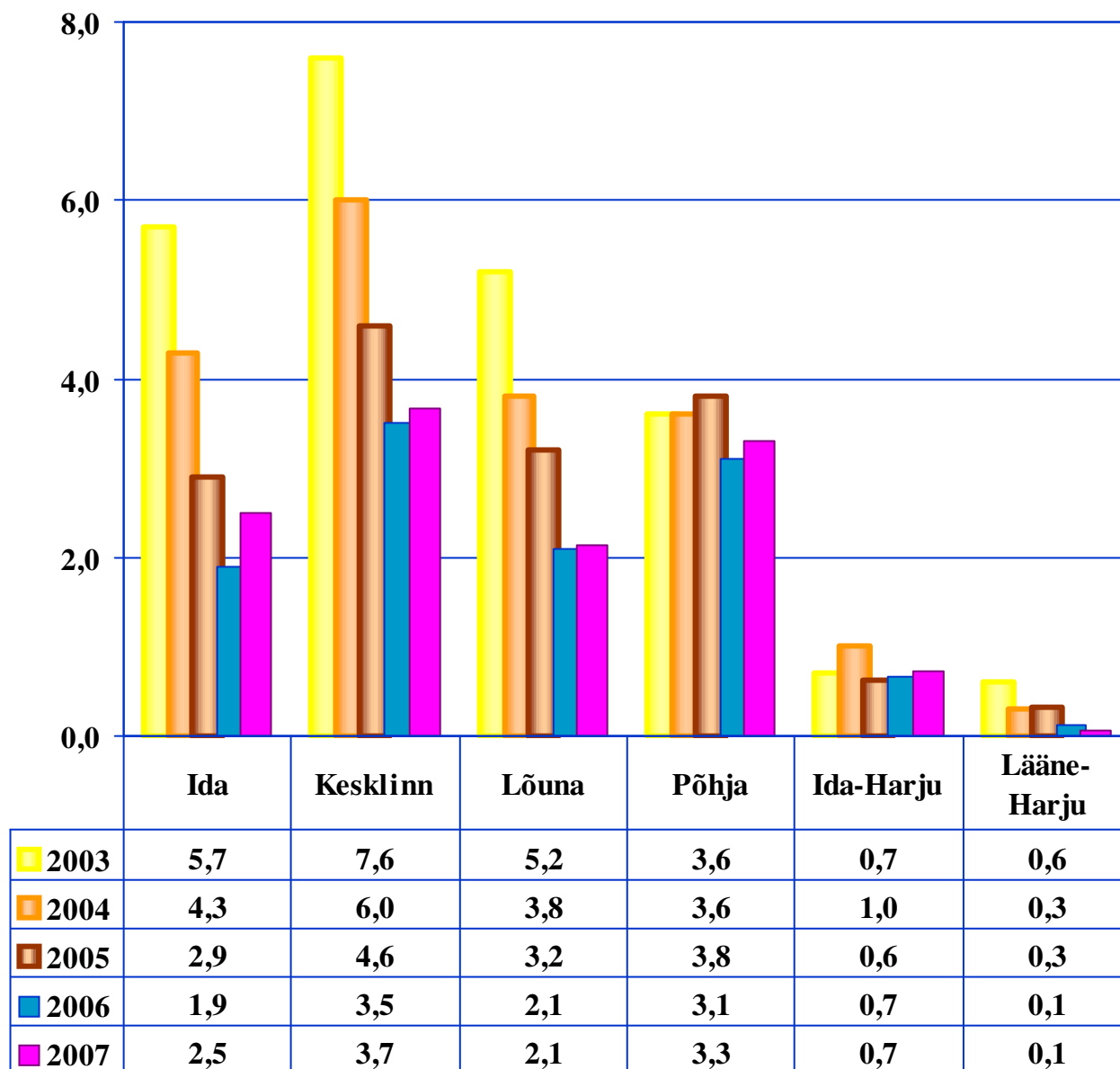
Tänavaröövimid⁶⁴



⁶⁴ Politsei Intranet. Röövimised 2007.a 10.nädal. <http://www.pop.pol/cms/kuva.php?fid=2041>, 20.03.2007.

LISA 5

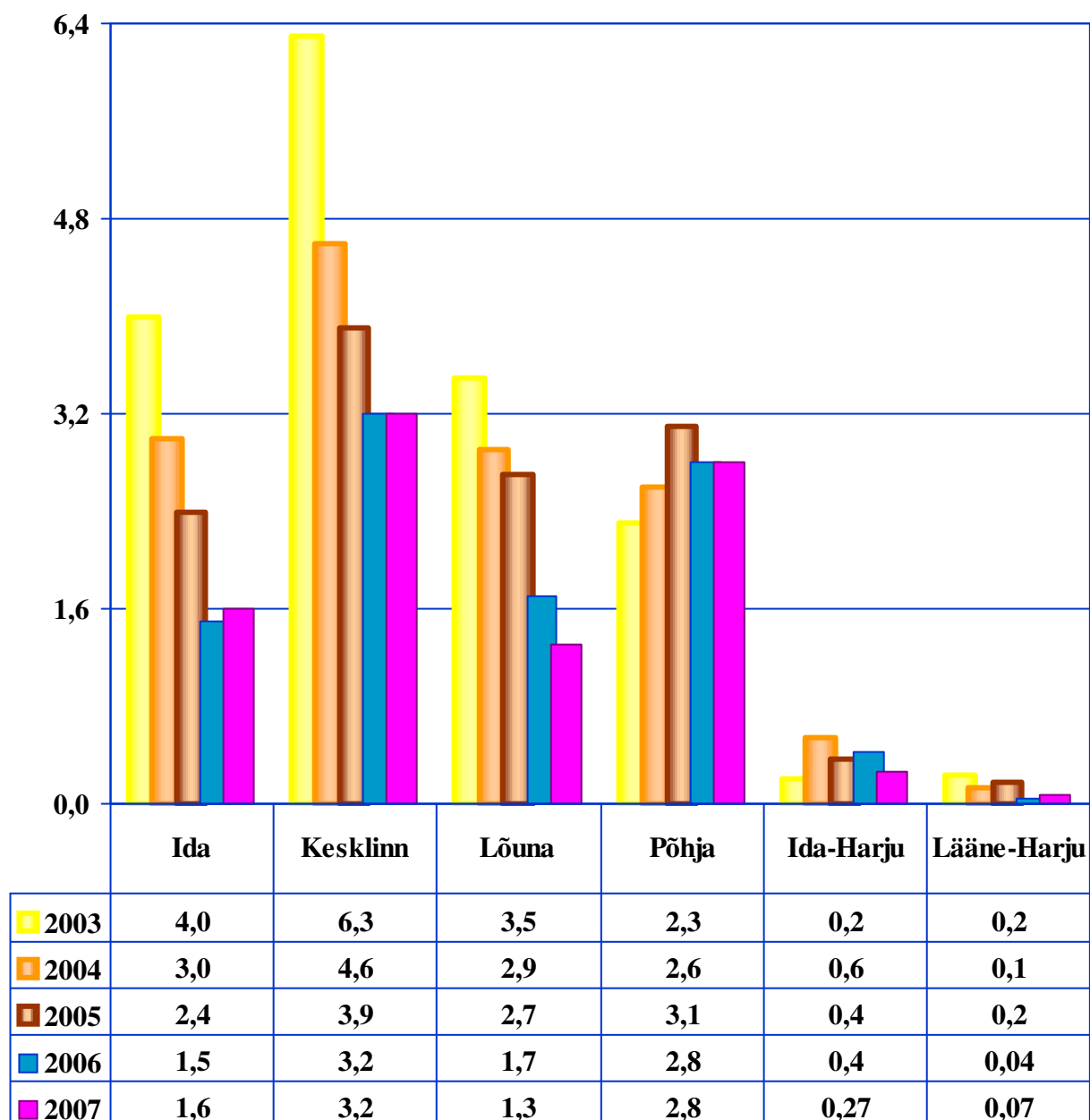
Röövimised politseiosakondade lõikes keskmiselt nädalas 2003-2007 ⁶⁵



⁶⁵ Politsei Intranet. Röövimised 2007.a 10.nädal. <http://www.pop.pol/cms/kuva.php?fid=2041>, 20.03.2007.

LISA 6

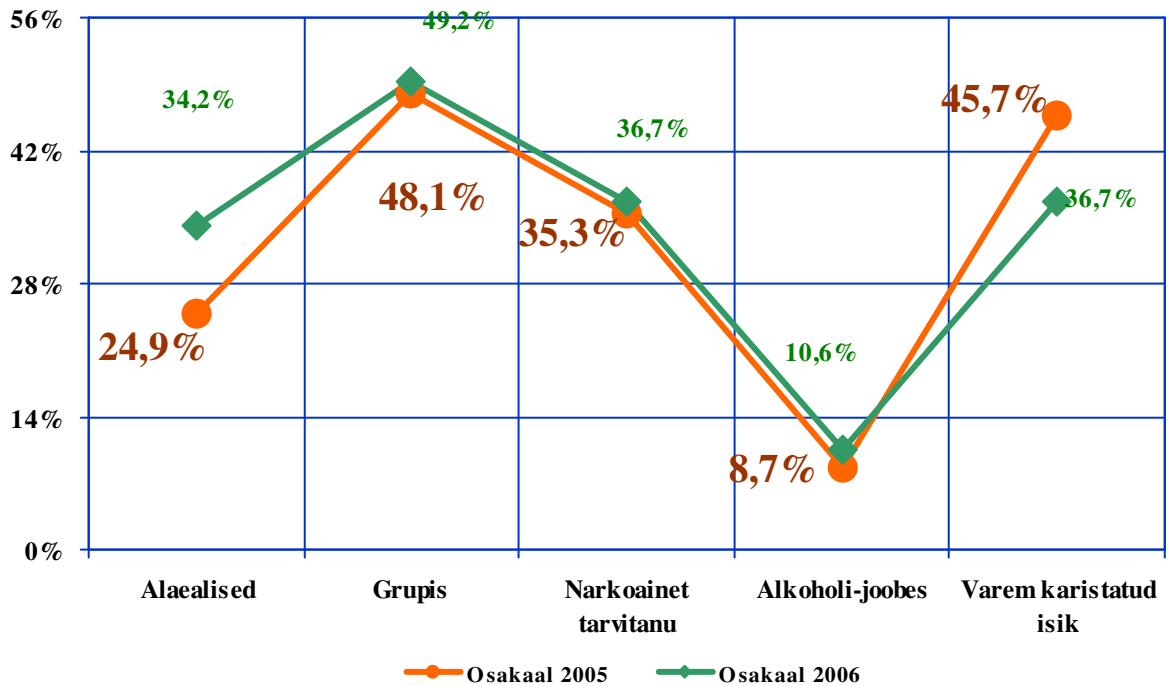
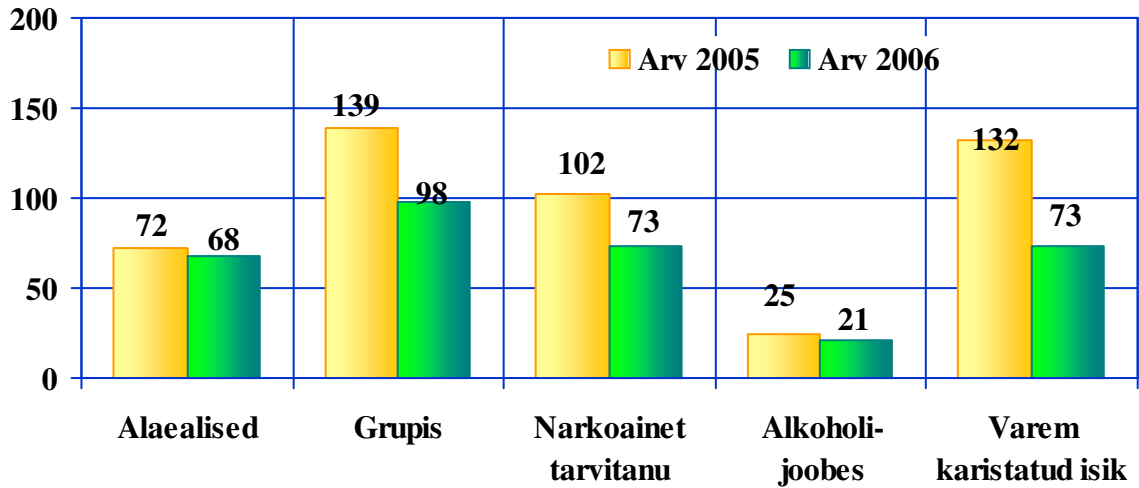
Röövimised tänaval politseiosakondade lõikes keskmiselt nädalas 2003-2007⁶⁶



⁶⁶ Politsei Intranet. Röövimised 2007.a 10.nädal. <http://www.pop.pol/cms/kuva.php?fid=2041>, 20.03.2007.

LISA 7

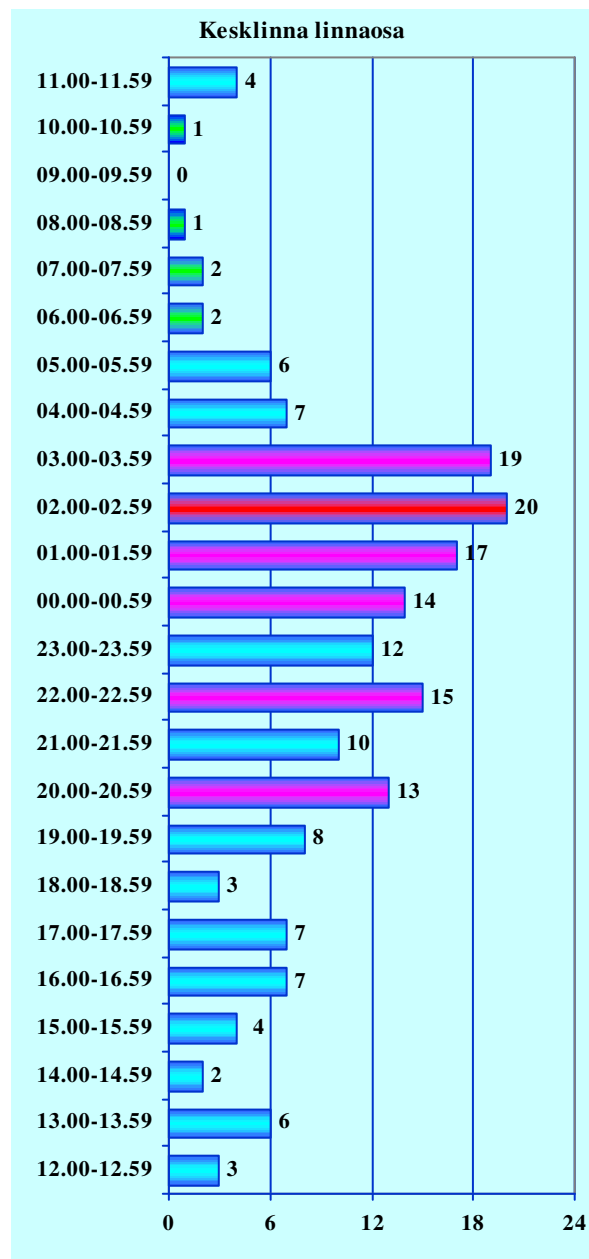
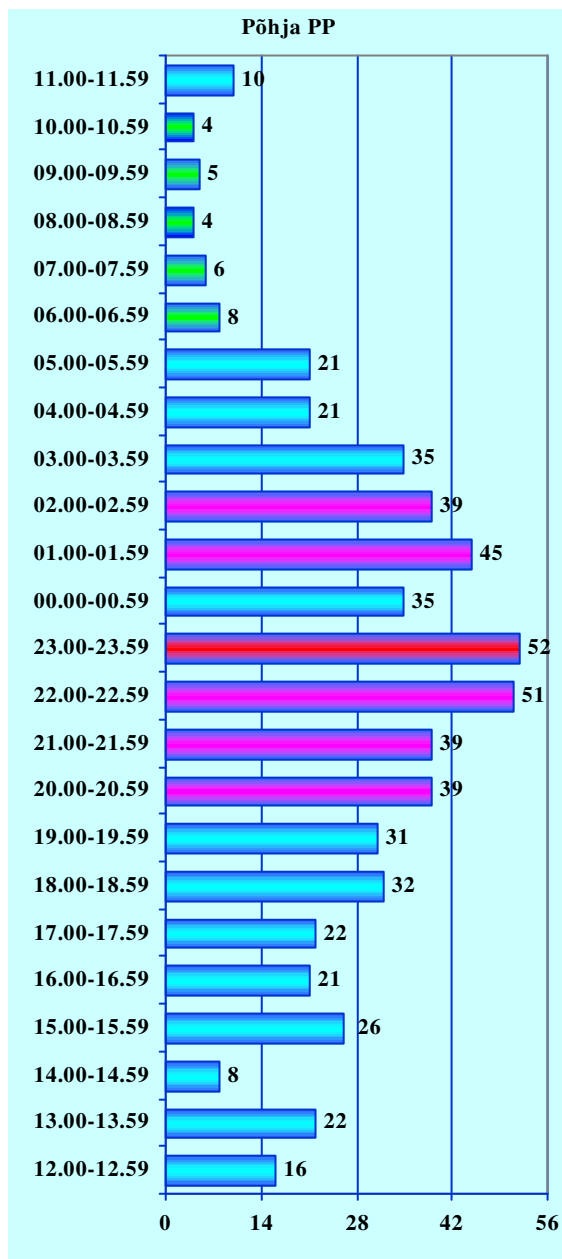
Avastatud röövimistest 12 kuud 2006⁶⁷



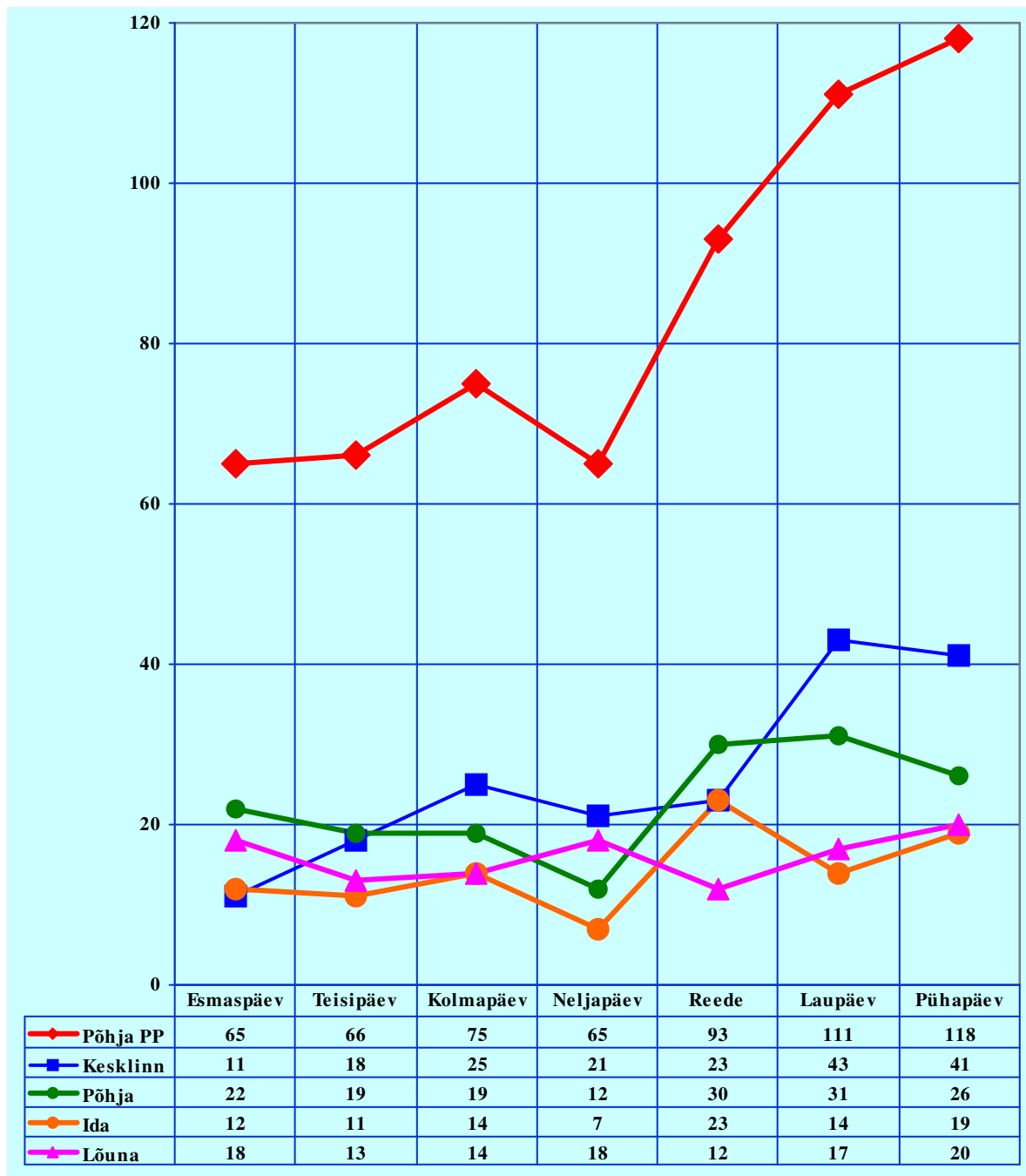
⁶⁷ Politsei Intranet. Röövimised 2007.a 10.nädal. <http://www.pop.pol/cms/kuva.php?fid=2041>, 20.03.2007.

LISA 8

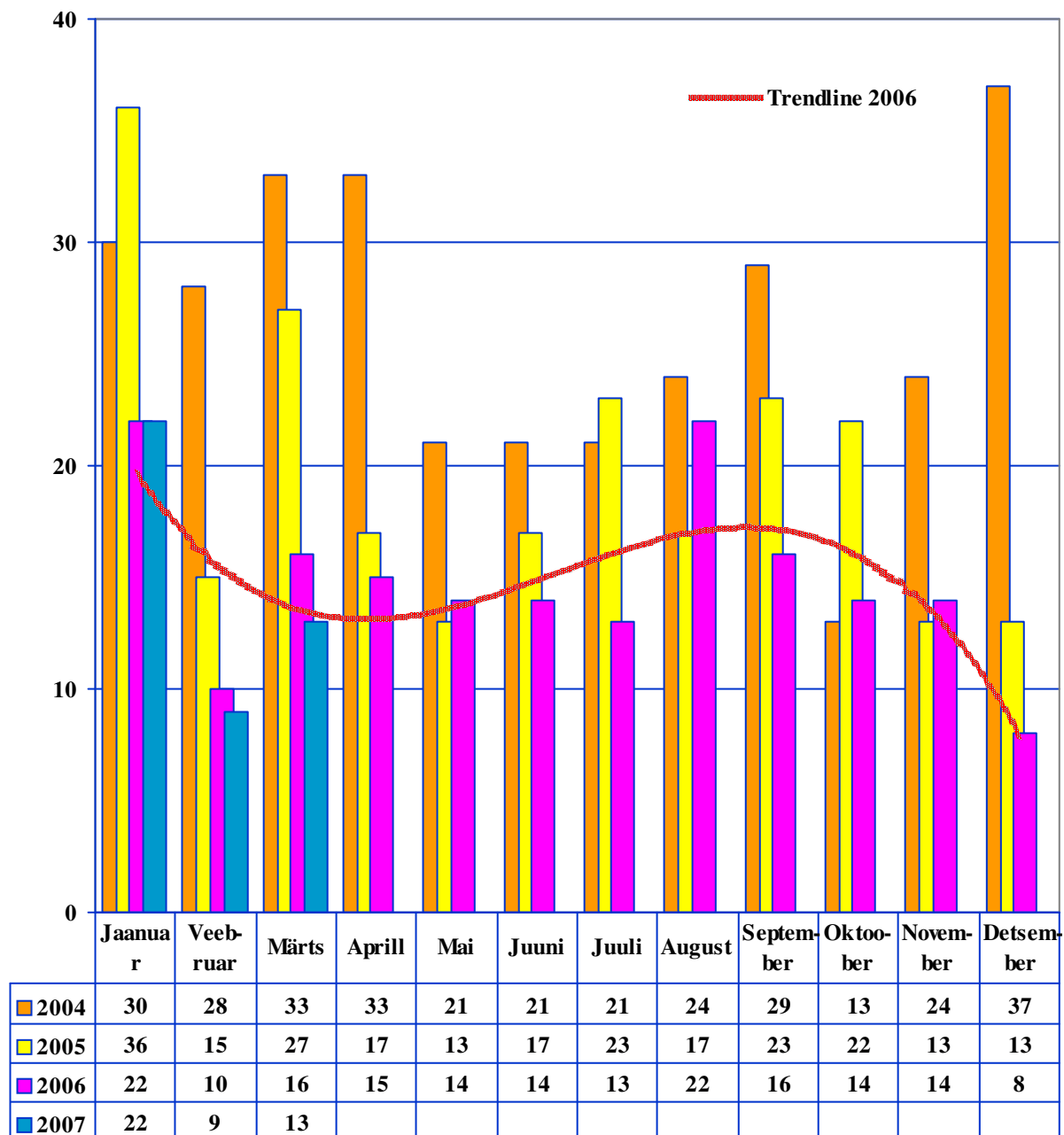
Röövimid kellaaegade lõikes 12 kuud 2006⁶⁸



⁶⁸ Politsei Intranet. Röövimised 2007.a 10.nädal. <http://www.pop.pol/cms/kuva.php?fid=2041>, 20.03.2007.

Röövimid nädalapäevade lõikes⁶⁹

⁶⁹ Politsei Intranet. Röövimised 2007.a 10.nädal. <http://www.pop.pol/cms/kuva.php?fid=2041>, 20.03.2007.

Röövimiste dünaamika Kesklinna Politseiosakonnas kuude lõikes ⁷⁰

⁷⁰ Politsei Intranet. Röövimised 2007.a 10.nädal. <http://www.pop.pol/cms/kuva.php?fid=2041>, 20.03.2007.