

Sisekaitseakadeemia

Politseikolledž

Maarja Lukas

PS030

KOGUKONNA HINNANG JA OOTUSED PIIRKONNA  
KONSTAABLILE

Rakvere politseiosakonna näitel

Lõputöö

Juhendaja:

Alar Karu

Tallinn 2007

## ANNOTATSIOON

Käesolev lõputöö on kirjutatud eesti keeles ja töö maht on 42 lehekülge.

Töös on antud ülevaade piirkonnakonstaablite ülesannetest, piirkonnakonstaabli kui ameti tulevikuperspektiividest, kogukonna definitsioonist ja kogukonna ootuste kujunemisest läbi aegade.

Lõputöö uurimuse objektiks on elanikkonna arvamus piirkonnakonstaablitest. Eesmärgiks on kogukonnalt välja uurida nende senine kokkupuude konstaablitega (positiivne või negatiivne, võimalikud pretensioonid; kodanike ootused piirkonnakonstaablile ja konstaablite töö korraldamisele).

Lõputöö eesmärk on uurimismeetodeid kasutades välja selgitada, mida kogukond piirkonnakonstaablilt ootab (kuidas peaks konstaabel kogukonnaga suhtlema, milline on piirkonna konstaablite vastu usaldus; kas loodetakse konstaablilt abi saada või otsustatakse asi lihtsalt maha vaikida ja mitte konstaabli poole pöörduda/miks; millised on olnud senised suhted piirkonnakonstaablitega, kas koostöö konstaablite ja elanike vahel on toimunud. Eesmärgiks on välja selgitada elanike senised hinnangud konstaablite tööle, kas need pigem on negatiivsed või positiivsed.

Uurimistulemused jagunesid peaaegu pooleks, vaid 3,22% oli rohkem neid inimesi, kes ei tunne oma piirkonna konstaablit, kuid kuna antud protsent on liialt väike ei saa teha üldistust nagu piirkonna elanikud üldse ei tunneks oma piirkonnakonstaablit. Üldiselt saab öelda vaid seda, et elanikud ei saa aru, milline on piirkonnakonstaablite täpne funktsioon ja milliseid ülesandeid nad täidavad. Uurimustulemuste negatiivne külg väljendub ka selles, et kõik, mida kodanik arvab politseisüsteemis ebameeldiv olevat, on piirkonnakonstaabli vastutusalasse kuuluv.

## **JOONISTE LOETELU**

1. Joonis 1 Vastanute sooline jagunemine
2. Joonis 2 Vastanute vanuseline jagunemine
3. Joonis 3 Vastanute elukoht
4. Joonis 4 Konstaabli tundmine
5. Joonis 5 Konstaabli tundmine piirkonniti
6. Joonis 6 Kokkupuutuvus konstaabliga
7. Joonis 7 Kokkupuutuvus konstaabliga piirkonniti
8. Joonis 8 Ootustele vastavus
9. Joonis 9 Ootustele vastavus piirkonniti
10. Joonis 10 Informatsiooni kanalid
11. Joonis 11 Informatsiooni kanalid piirkonniti
12. Joonis 12 Pretensioonid konstaablile
13. Joonis 13 Pretensioonid konstaablile piirkonniti

# SISUKORD

SISSEJUHATUS .....	7
1. KOGUKONNAKESKNE POLITSEITÖÖ .....	10
1.1 Piirkonnakonstaabli ülesanded .....	10
1.2 Piirkondliku politseitöö tulevikuperspektiivid.....	13
1.3 Kogukonna mõiste .....	15
1.4 Kogukonna ootuste kujunemine .....	16
2. KOGUKONNA HINNANG JA OOTUSED PIIRKONNA KONSTAABLILE .....	22
2.1 Uurimismeetodi kirjeldus .....	22
2.2 Kogukonna informeeritus piirkonna konstaablist.....	25
2.3 Elanike kokkupuuted piirkonnakonstaabliga.....	27
2.4 Kogukonna hinnang senisele piirkonnakonstaabli tegevusele.....	28
2.5 Konstaablite kohta käiva informatsiooni kättesaadavus.....	30
2.6 Kogukonna pretensioonid piirkonnakonstaablile .....	32
2.7 Kogukonna ootused piirkonnakonstaablile.....	35
KOKKUVÕTE .....	38
SUMMARY .....	38
VIIDATUD ALLIKATE LOETELU.....	42
LISA Küsitlus elanikele	

## SISSEJUHATUS

Politsei kuulub siseministeeriumi valitsemisalasse. Õiguskorra kaitsel ja turvalise ühiskonna kindlustamisel lähtub politsei seaduslikkuse ja humanismi põhimõtetest. Politseiasutused jagunevad kolmeks: Politseiamet, politseiprefektuurid ja üleriigilised spetsialiseeritud politseiasutused. Politseiamet korraldab avaliku korra ja sisejulgeoleku tagamist, kuritegude ja väärtegude ennetamist, tõkestamist ja avastamist, kriminaalasjade kohtueelset uurimist, väärtegude menetlemist ning täidab muid seadusega või seaduse alusel antud õigusaktiga politseile pandud ülesandeid; juhib, suunab, koordineerib ja kontrollib tema halduses olevate politseiasutuste ja politseiõppeasutuste tegevust. (Kodaniku 2004:102 – 103)

Politseiprefektuur tagab avaliku korra ja sisejulgeoleku, ennetab, tõkestab ja avastab kuritegusid ja väärtegusid, teostab kriminaalasjade kohtueelset uurimist, menetleb väärtegusid ning täidab muid seadusega või seaduse alusel antud õigusaktiga politseile pandud ülesandeid, mille täitmine ei kuulu üleriigiliste politseiasutuste pädevusse. (Kodaniku 2004:103)

Elanikele lähim politseinik on piirkonnakonstaabel, kelle põhiülesandeks on tagada oma piirkonnas elanike turvalisus ja avalik kord ning kaasata sellesse maksimaalselt kõiki teenistuspiirkonna institutsioone – korra ja turvalisuse tagamine ei ole ainult politsei ülesanne, kuid politsei peab olema võimeline vajadusel mobiliseerima kõik olemasolevad ressursid korra ja turvalisuse eesmärgi saavutamisele. Nende ülesannete täitmiseks on kohalik konstaabel kohustatud tundma hästi oma teenistuspiirkonda, teadma oma teenistuspiirkonnas elavaid inimesi, koguma infot õigusrikkumisi soodustavate asjaolude ja tingimuste kohta, informeerima kohalikke võimustruktuure ja elanikkonda õiguskorra seisundist. (Politseivaldkonna 2001:7)

Piirkonna konstaabli nimetab ametisse vastava asutuse juht (Politseiteenistuse 1998), nende tegevus on orienteeritud kogukonnale – nendega info vahetamisele ja suhtlemisele. Piirkonna konstaabli ja kogukonna vahelisest suhtlemisest peab kujunema koostöö, mis ideaalis peaks viima selleni, et ühekoos jõutakse kuritegevuse ennetamise ja

vähendamiseni ning avaliku korra tagamiseni, kuid kas see nii ka toimib, selleni tahabki käesoleva töö autor jõuda.

Piirkondliku politseitöö raames saab rääkida kogukonnakesksest politseitööst, mille kohta on Victor G. Strecher öelnud, et kogukonnakeskne politseitöö asetab politseiniku kogukonna võrgustiku keskmesse peamise vastutajana kogukonna probleemide identifitseerimise ja kogukonna ressursside ärgitamise eest neile probleemidele lahenduse leidmiseks. (Kaasik 2005:15, tsit Strecher 1997:66)

Antud töö teoreetilise osa esimeses alapeatükis antakse ülevaade piirkonnakonstaablite ülesannetest, mis tulenevad peaausjalikult piirkondliku politseitöö juhendist. Teise alapeatüki rõhuasetus koondub politsei arengusuundadele, eelkõige piirkonnakonstaabli kui ameti tulevikuperspektiividele. Kolmandas alapeatükis antakse ülevaade sellest, kuidas on kujunenud elanike ootused piirkonnakonstaablile läbi aegade. Viimases teoreetilise osa alapeatükis mõtestatakse lahti kogukonna mõiste ning antakse sellele erinevaid definitsioone. Teises peatükis keskendub töö autor küsitlustulemuste analüüsimisele.

Antud töö raames on kogukonna all mõeldud konkreetse piirkonna elanikke, kes on omavahel seotud ühise territooriumi kaudu (Piirkondliku 2005), st, et uuringutulemuste saamiseks on küsitlus läbi viidud erinevate piirkondade elanike seas.

Töö on vajalik selleks, et võrrelda, kas reaalne piirkondlik politseitöö ja piirkondlikele konstaablitele ettenähtud ametijuhend on omavahel vastavuses. Töö raames läbiviidud uuring on vajalik selleks, et piirkondlike konstaablite juhid teeksid vastavast uuringust oma järeldused ja oma pädevuse piires otsuseid, et piirkondlike konstaablite töökorraldust muuta vastavalt kogukonna heaolule ja soovitudele. Töö autori arvates peab vastavasisulised muudatused tegema, sest piirkondlike konstaablite töö põhinebki eelkõige just kogukonnaga tegelemisel. Piirkonna elanikud on nõ A ja O konstaablite igapäevases töös.

Et teada saada, kas piirkonnakonstaabli tegevus vastab elanike ootustele ja, kas kogukond üldse on teadlik oma piirkonnakonstaabli kui politseiametniku olemasolust, tema ülesannetest, tema eesmärkidest ja tema vajalikkusest, selleks on läbi viidud uuring, kus

erinevate piirkondade elanikele on saadetud küsimustik, millele on oodatud võimalikult põhjalikke vastuseid.

Töö autor on püstitanud ka hüpoteesi, et kogukond ei tunne oma piirkonna konstaablit ja ei saa aru tema vajalikkusest. Selleks, et eelpool mainitud hüpoteesiga nõustuda või seda ümber lükata, selleks oli vaja läbi viia Lääne – Virumaa erinevate valdade ja linnade elanike seas vastavasisuline küsitlus, millest kooruks välja konkreetne väide selle kohta, kas eelpool mainitud hüpotees oleks tõene või väär.

Otseselt kodanike arvamusele orienteeritud uuringut ei ole Lääne – Virumaal viimastel aastatel tehtud, sellest tulenes ka autori huvi antud teema vastu. Kuna töö autor on ise asunud tööle Rakvere politseiosakonda, siis leiab ta, et on väga soovitatav, et mõne piirkonna ametnikul oleks vähemalt minimaalne ülevaade sellest, mida tema piirkonna elanikud arvavad nii politseiametnikest kui ka politseiorganisatsioonist.

Uurimistulemuste saamiseks on läbi viidud küsitlus Lääne – Virumaa erinevates valdades ja linnades, kokku vastas küsimustikule 124 inimest, kellest 72 oli naised ja 52 mehed. Küsimustikus olid esitatud põhiliselt sellised küsimused, millele oli võimalik vastata valikvastusega, vaid kahe viimase küsimuse puhul, kus palutakse kirjeldada pretensioone piirkonnakonstaablitele ja konkreetseid ootusi piirkonnakonstaablitele, on eeldatud põhjalikumast vastust.

# 1. KOGUKONNAKESKNE POLITSEITÖÖ

## 1.1 Piirkonstaabli ülesanded

Nagu kõik politseiametnikud, nii on ka piirkonnakonstaablitele kõige olulisemaks dokumendiks töö läbiviimisel politseiseadus, millest tulenevad politseinike õigused ja kohustused – ülesanded. Eelpool mainitud seaduse § 3 määratleb ära politsei põhiülesanded – politsei tagab avaliku korra, kaitseb inimeste ja organisatsioonide seaduslikke huvisid, tõkestab kuritegevust, teostab kuritegude kohtueelset uurimist, määrab ja viib täide karistusi oma pädevuse piires (Politseiseadus 1990).

Olenemata sellest, millises osakonnas või prefektuuris toimub ametniku töö, on politsei põhiülesandeks aidata kaasa kuritegude ära hoidmisele (preventsioon) ja juba toime pandud õigusrikkumiste menetlemine seadusega ette nähtud ulatuses (repressioon). Parem on mitte lasta kuritegudel toimuda kui et neid peab uurima, ning läbi selle kulutama miljoneid kroone maksumaksja raha (Politseivaldkonna 2001:6).

Kuid nagu erinevate talituste politseiametnikel, nii on ka piirkonna konstaablitel olemas vastavasisuline ja konkreetne juhend, mille järgi tuleb konstaablitel igapäevast tööd läbi viia – see on alus piirkonnakonstaablite tegutsemisele.

Politseiseaduse § 12 – s on välja toodud kohustused, mille täitmine piirkonnakonstaablile on eriti olulised – abistab kodanikke pädevuse piires, tagab korra avalikes kohtades, informeerib riigi – ja kohaliku omavalitsuse organeid kuritegevuse olukorrast (Politseiseadus 1990). Erkki Ellonen ja teised kaasautorid on maininud oma õpikus „Politseitöö psühholoogia” veel ühe väga olulise teema, mis kuulub politsei kutsealasesse vastutusse. Kui autorid on antud ülesande kogu politseile täitmiseks andnud, siis lõputöö autor rõhutab siinkohal, et tegemist on eriti just piirkonna konstaablite pädevusse kuuluva tegevusega – politsei kutsealane vastutus sisaldab preventsioonitööd, seda liiki vastutust mõõdetakse rakendatavate abinõude ja kõikide juhtumite jälgimise teel (Ellonen jt 2002: 61).



2003 – 2005 ametis olnud politseipeadirektor Robert Antropov on 03.01.2005 koostanud käskkirja, milles kinnitab piirkondliku politseitöö juhendi, milles on välja toodud konstaablitele ettenähtud ülesanded.

Vastavalt politseiameti käskkirjale, on piirkonnakonstaabel politseiametnik, kes teeb konkreetset temale määratud konstaablipiirkonnas piirkondlikku politseitööd ning, kelle ülesanded on määratud ametijuhendiga (Piirkondliku: 2001). Samast käskkirjast tulenevad ülesanded on järgmised:

- Avalduste ja teadete lahendamine – järgitakse õigusaktides sätestatud korda ja nõudeid ning probleemi lahendamise põhimõtteid, sh menetletakse pädevuse piires süütegusid; analüüsitakse regulaarselt avalduste, teadete või teiste infokanalite kaudu politseile laekunud infot, mille alusel kavandatakse tegevus probleemide lahendamiseks ja/või võimalike probleemide vältimiseks konkreetsele politseiüksusele ja/või politsei koostööpartneritele; kriminaalmenetluse pädevus ja ulatus määratakse kindlaks politseiprefekti käskkirjaga või politseiprefektuuri piirkondliku politseitöö korras;
- Isikute vastuvõtt – tagatakse regulaarselt vähemalt kord nädalas ning kestab vähemalt tund aega igas vastuvõtukohas või konstaablijaoskonnas:
  - isikute vastuvõtuaeg ja – koht määratakse kogukonnale võimalikult sobivad, seejuures arvestatakse kogukonna struktuuri ja politsei poole kõige sagedamini pöörduvate isikute vajadusi ning teiste lähedal paiknevate asutuste/ettevõtete tööaega;
  - isikute vastuvõtt tuleb tagada iga kohaliku omavalitsuse üksuse territooriumil; logistilistel või looduslikel põhjustel võib erandkorras isikute vastuvõtt toimuda harvemini, kuid mitte vähem kui kord kvartalis;
  - vajaduse ja võimaluse korral võib kasutada ajutisi või mobiilseid vastuvõtukohti;
- Ennetustöö ning kogukonna ja seda teenindavate institutsioonide kaasamine:
  - kogukonda ja seda teenindavaid institutsioone informeeritakse piirkonna õiguskorra seisundist ja turvalisuse tagamise meetmetest regulaarselt otse või erinevate infokanalite kaudu;
  - kogukonnale ja seda teenindavale institutsioonidele antakse konkreetseid ja jõukohaseid ülesandeid, et lahendada neid koostöövõrgustike kaudu;
  - luuakse usaldussuhteid ning õhutatakse kodanikujulgust;

- toetatakse omaalgatuslike korrakaitseliste kodanikuühenduste loomist;
- juhendatakse abipolitseinikke;
- tunnustatakse avalikult tulemuslikku koostööd ja kogukonna abi;
- selgitatakse järjekindlalt iseenda ja teiste isikute tervise ning vara kaitsmise vajadust ja võimalusi, kasutades selleks otsekontakte või erinevaid infokanaleid;
- Probleemide väljaselgitamine ja lahendamine, järgides probleemi lahendamise põhimõtteid, sh:
  - kogutakse politseitöökis vajalikku piirkonda iseloomustavat infot, mida säilitatakse infosüsteemis KAIRI asuvas konstaablipiirkonna infokogus, seejuures;
    - pööratakse tähelepanu ka meedia ja teiste teabeallikate kaudu saadud andmetele kogukonnas ja konstaablipiirkonnas toimuvate muutuste ning esilekerkivate probleemide kohta;
    - edastatakse või realiseeritakse kogutud või laekunud infot vastavalt pädevusele;
    - piirkonnakonstaablid edastavad kogutud info, mida on vaja kogukonna vajaduste teadvustamiseks, kuid mida politseil endal ei ole võimalik realiseerida, asjaomasele ametkonnale koos selgituste ja ettepanekutega, mis aitaksid rahuldada kogukonna vajadusi ning hoiaksid ära võimalike tõsisemate probleemide tekkimist;
  - piirkonna turvalisuse tagamiseks tehakse koostööd teiste turvalisuse tagamise eest vastutavate institutsioonide ja/või sellest huvitatud isikutega:
    - vahetatakse piirkonda iseloomustavat ja vastastikust huvi pakkuvat infot;
    - osaletakse piirkonna turvalisuse suurendamiseks ja kogukonna huvide kaitsmiseks korraldavates süüteoennetus – ning muudes preventiivüritustes;
    - osaletakse kohaliku omavalitsuse poolt süütegude ärahoidmise ja turvalisuse suurendamise tegevuskava koostamises ning selles politseile pandud ülesannete täitmises. (Piirkondliku: 2001)

Antud tööülesanded on suhteliselt laialivalguvad ning sellest tuleneb asjaolu, et piirkonnakonstaablitel on tööpõld väga lai – tuleb kokku puutuda väga erinevate

inimestega väga erinevatelt elualadelt ja väga erinevate taustadega (poliitikud, pensionärid, alaealised jne). Konstaablitöös on väga oluline, et seda teeks inimene, kes on väga avatud, väga hea suhtlemisoskusega ja, kel on hästi arenenud loovus. Kuna ükski juhtum konstaablitöös ei ole sarnane mõne eelneva juhtumiga, siis tuleb piirkonnakonstaablil olla alati valmis ja kõigele. Igale juhtumile tuleb läheneda individuaalselt, vältida tuleb rutiini laskumist.

Piirkonnakonstaabel on politseiametnik, kelle juurde kodanik, abi saamiseks, esmajärjekorras pöörduv – ta on ametnik, kellega suhtlemisel kujuneb elanike arvamus ja hinnang kogu politsei süsteemist üldse. Sellest tulenevalt, on väga oluline, et konstaabliõpe oleks väga põhjalik ning, et pärast õppe läbitemmist kujuneksid politseikadettidest eeskujulikud ja oma ala pädevad politseiametnikud, kellega kohtudes jääb kodanikule igati positiivne (esma)mulje.

## **1.2 Piirkondliku politsetöö tulevikuperspektiivid**

Politsetöös on väga oluline, et oleks paika pandud see, mille poole püüeldakse – tulevikuplaanid. Politsei arengusuundade kinnitamiseks viiakse läbi erinevaid küsitlusi, erinevate organisatsioonide poolt – Politseimonitor aastal 2000, ohvriuuritud erinevatel aastatel, elukvaliteedi mõõtmine jne. Kui on olemas ühtne tulevikuvision, siis on ka olevikus toimuv töö stabiilsem ja efektiivsem, mis tagab selle, et tulevik kujuneks just selliseks nagu politseisüsteemi juhtkond seda kunagi näidata on püüdnud.

Antud teema raames on autor kasutanud Siseministeriumi poolt 2001. aastal väljaantud tööd – „Politseivaldkonna prioriteetsed arengusuunad aastani 2006”. Täna on eelpool nimetatud küll juba vananenud, kuid selles välja toodud neli põhilist eesmärki saab politsei arengusuundadeks lugeda ka täna:

- Politsei peab kujunema kaasaegseks hästi funktsioneerivaks organisatsiooniks;
- Politsei peab saama inimese turvalisuse ja abistamisele orienteeritud organisatsiooniks;
- Politsei peab oma tegevuses muutuma kogukonnakeskseks organisatsiooniks;

- Politsei peab saama maailmas võrdseks rahvusvaheliseks partneriks võitluses kuritegevuse erinevate vormide vastu. (Politseivaldkonna 2001:18 - 20)

Siinkohal on huvitav välja tuua mõned näited Riigikogus 21.10.2003 vastu võetud otsusest – „Kriminaalpoliitika arengusuunad aastani 2010” – mis vähemal või suuremal määral puudutavad ka piirkonnakonstaablite tööd:

- Süütegusid ei ole võimalik vältida või märgatavalt vähendada üksnes kriminaal – justiitsüsteemi või riigivõimu abil, ennetustöösse tuleb kaasata ka kohalikud omavalitsused, majandusringkonnad ja ühiskondlikud organisatsioonid. Esmatähtis on aga iga inimese enda vastutus ning kohustus arendada ennast ja kasvatada oma lastest vastutustundlikud ühiskonnaliikmed;
- Kohalikel omavalitsustel tuleb välja töötada ja ellu viia süütegusid ennetavad ja turvalisust suurendavad tegevuskavad (kogukonnakeskne ennetustöö), milles peab kohalikke omavalitsusi abistama riik;
- Politsei pädevusse kuuluv avaliku korra tagamine peab muutuma kogukonnakeskseks ennetustöö osaks. (Kriminaalpoliitika 2003:2 – 3)

Töö kirjutamise lõpetamisel on siseministerium koostanud projekti, kus tuuakse välja valitsemisala arengukava aastateks 2008 – 2011 ja selles olevaid mõtteid siinkohal välja tuua on väga asjakohane.

Olulisimad lähima nelja aasta märksõnad sisejulgeoleku tegevusvaldkonnas on Schengeni viisaruumiga ühinemine ning inimkannatanutega õnnetuste osakaalu vähendamine. Rahvastiku ja regionaalala tegevusvaldkonnas on nendeks läbivateks teemadeks kodanikele osutatavate teenuste kvaliteedi parandamine ning kodanikuühiskonna arenguks aluste loomine. (Valitsemisala 2007:4)

Eelpool mainitud dokument toob välja ka eesmärgid järgnevas neljaks aastaks, mis nimelt on seotud piirkondliku politseitöoga:

- Oma piirkonna politseiga rahul olevate elanike osakaal on 60% (rahulolu indeks);
- Koostatud on perioodilised analüüsid piirkonnas registreeritud vägivaldajuhtumitest;

- Piirkonnakonstaabli osalemisega turvanõustajana kohalikus omavalitsuses on kasvanud kohaliku omavalitsuse moodustatud turvalisusega tegelevate komisjonide arv;
- 2009. aastaks on esitatud ettepanekud abipolitseinike tegevust reguleerivate õigusaktide muutmiseks ja täiendamiseks;
- Lähtuvalt kriminaalajade sisust on 2008. aasta lõpuks kehtestatud ühtsed kriteeriumid kriminaalajade menetlemise jagamiseks korrakaitse ja kriminaalpolitsei vahel;
- Piirkonnakonstaabli töötingimused – ruumid on paranenud ja need ei kahjusta politsei mainet;
- Menetlusdokumendid on tsiviilkohtumenetluse seadustikule vastavalt kohale toimetatud. (Valitsemisala 2007:11)

Kas ülesloetud eesmärgid suudetakse sellisel või vähemal kujul täita, näitab aeg, kuid alapeatüki täiustamiseks on antud dokument väga hea – annab ülevaatliku pildi sellest, mida siseministerium oma valitsemisalas olevale Eesti politseile eesmärgiks paneb.

### **1.3 Kogukonna mõiste**

Antud töö põhitähelepanu koondub empiirilisele uuringule, mis on läbi viidud Lääne – Virumaa erinevate piirkondade kogukondade seas. Et teemat paremini mõista ja selgemini lahti mõtestada, on siinkohal esmatähtis defineerida kogukonna mõiste.

Kogukonna mõiste on mitmetähenduslik ja ebamäärane, seda kasutatakse üldnimetusena mitmesuguste ühiskonnarühmade kohta. Mõiste valdkond võib kõikuda tervest inimkonnast paari kolme inimeseni ja selle territoriaalne ulatus on maakerast ühe leibkonnani. Empiirilise kogukonnauurimise kindlaks kujunenud mõistelise jaotuse kohaselt on kogukond:

- territoriaalselt piiratud üksus,
- sotsiaalse koosmõju üksus või
- ühtekuuluvustunde ja uude sümboolset seost kinnitavate nähtuste üksus. (Kiehelä; Virta 2000:67)

Kogukond võib põhineda majanduslikel, poliitilistel või territoriaalsetel alustel, sugulusel, huvidel, uskumustel, harrastustel, vastastikutel mõjutustel jne. Kogukonna üldises tähenduses on kohalik kogukond, mis tähendab piirkonna elanikke ja muid mõjureid. (Kiehelä; Virta 2000:67, tsit Lehtonen 1990:14 – 17)

Võrdluseks eelnevatele defineeringutele, tuuakse siinkohal välja ka professor I. Aimre sõnastus kogukonnale – kogukond on suhteliselt püsiv reaalne inimkooslus, mis eksisteerib enam – vähem ühesuguste elutingimuste ja elulaadi, aga ka ühesuguste huvide toel ning võib esineda sotsiaalse tegevuse iseseisva subjektina. (Sotsioloogia 2005:101)

Politsei tegevuspoliitikas tähendab kogukond sotsiaalset üksust teatud geograafilises piirkonnas ehk homogeenet ümbruskonda (Kiehelä; Virta 2000:67, tsit Jäger 1996:45). Põhjamaiste lähipolitseiprogrammide koostöö aluseks on lähikeskkonna ideaal: väike kogukond, kus elanikud üksteist tunnevad ja üksteisest hoolivad (Kiehelä; Virta 2000:67, tsit Andersen 1996:45).

Töö autor on antud töös mõelnud kogukonna all just sedasama, mille on oma teoses välja toonud Andersen, seega on empiirilise uuringu põhirõhk asetatud elanikele, kes moodustavad sotsiaalse üksuse teatud geograafilises piirkonnas. Siinkohal kujunevad geograafilisteks piirkondadeks erinevad linnad ja vallad Lääne – Virumaal. Ühe kogukonna moodustavad näiteks Rakvere linna elanikud.

## **1.4 Kogukonna ootuste kujunemine**

Käesoleva töö põhitähelepanu on koondatud elanike ootustele, mis on seotud piirkonna konstaablile, seega on siinkohal hea võrdlusena välja tuua, mida on elanikud erinevatel ajaperioodidel politseinikelt oodanud.

Esimese Eesti Politsei ajal ei viidud läbi küll selliseid arvamusuuringuid nagu neid tehakse tänapäeval, kuid kui lugeda erinevate Eesti politsei ajalugu uurivate autorite teoseid, siis mingisuguse ettekujutuse, mida inimesed politseinikelt ootasid või, mida halvaks panid, siiski saab.

Erinevatest allikatest jäi silma, et tsaariaja politseilisse üksusesse suhtusid selleaja inimesed halvustavalt, kahjuks jääb arusaamatuks küll konkreetne põhjus, miks inimesed tsaaripolitseid põlgasid. Võib arvata, et üheks ja ka peamiseks põhjuseks võis olla tsaariaja politsei vägivaldsus.

Nii näiteks kirjutab oma teoses Eduard Raig, et tsaariaegne politsei oli rahva poolt üldiselt vihatud (Raig 1998:27), kuid ka tema ei süüvi viha tagamaadesse. Ka politseiajaloo uurija Mai Krikk viitab sellele, et tsaariaja politsei oli rahvale pinnuks silmas. Tsaariaegsest sandarmeeriast ja selle töömeetodidest olid rahval halvad mälestused (Krikk 2001:126). Üheks pahameele põhjuseks võis olla see, et tsaariaegsed kardavoid ja urjandikud olid kõuehäälel ladunud nn kolmekordseid, olnud vahel teenistusülesandeid täites purjuski (Krikk 2001:37).

1917. aasta Veebruarirevolutsioon pühkis troonilt tsaari, likvideeris tema politsei, rahva eriliselt vihaste rünnakute ohvriks langesid politseiasutused, sealhulgas sandarmeeriaasutused, mille ruumid purustati, dokumendid hävitati. (Krikk 2001:17)

Analüüsides politseiajaloo uurija Mai Krikk'i raamatuid, saab hea ülevaate sellest, mida ootasid tolle aja inimesed politseiniku tööst ja tema kui ametniku käitumisest.

Ühiskond tervikuna oli politsei vastu nõudlik, mis teda kahtlemata distsiplineeris. 1920. aasta lõpuks kandis politsei juba ühtset vormiriietust, mis mõjus omakorda distsiplineerivalt nii politseile endale kui ka elanikkonnale (Krikk 2001:29).

Eesti rahvas tahtis politseid, kes oleks rahva sõber, abimees, usaldusalune (Krikk 2001:36).

Eestlased suhtusid politseiniku kui riigivõimu esindaja käitumisse, distsipliinitundesse, väljanägemisse jms väga rangelt. Kehtis selge reegel: politseinik, kelle tööülesanne on valvata korra järele, ei tohi seda ise rikkuda. Politseinik pidi oma käitumisega olema kodanikele eeskujuks. Ta oli mundrikandja, munder kohustas end korralikult üleval pidama. Mundrikandjaid märgati, neid jälgis rahvas tähelepanelikult. Iga üksiku politseiniku väär samm vähendanuks usaldust kogu politsei vastu. Ühiskonna julgeolek ja turvatunne algas just politseist. Eesti politseiniku käitumine ei olnud politsei siseasi – see oli riigi, kogu ühiskonna asi. (Krikk 2001:37)

Eesti politseinikelt eeldati, et nad on äraostmatud. Rahal ja materiaalsel väärtusel on kindlasti oluline koht iga inimese elus, aga rikkuste tagaajamine ja politseiniku elukutse ei ole kunagi kokku sobinud. (Krikk 2001:49)

Esimesel mail 1920 alustas tööd Eesti poliitiline politsei ehk kaitsepolitsei, kelle ülesannete hulka kuulus ka andmete kogumine rahva meeleolu kohta. Sellekohaseid ettekandeid hakkasid poliitilise politsei ametnikud esitama perioodiliselt politsei kõrgemale juhtkonnale, kes esitas need ettekanded omakorda valitsusele (Krikk 2002:80).

Kuigi rahva arvamust koguti väga erinevate elualade kohta, on neile arvamustele tähelepanu pööramine siiski oluline. Need arvamused aitavad saada ülevaate sellest, mida arvas rahvas selle aja valitsusest, kohtukorraldusest, politseist, arstidest jms, mis sel keerulisel ajal rahva meeleolu häirisid. Sellest ajast ei ole säilinud konkreetseid uuringuid (kas neid sel ajal läbi viidigi) kodanike arvamusest politsei kohta, kuid mingi kaudse ettekujutuse rahva meeleoludest, poliitilise politsei ettekanded siiski annavad. Siinkohal tuuakse välja mõned näited selle kohta, mida arvas Eesti kodanik 1930. ndatel aastatel riigist, selle institutsioonidest, põhiseadusest, õigusest ja õiglusest:

- Teatavat meelepaha tekitas välispoliitika ja sõjaohu 1930. aastate lõpu poole (Krikk 2002:126).
- Eestlane tundis end riivatuna, kui Eesti pingelisele töajuturule ilmusid muulastest töölised, see tekitas 1936. aasta kevadel rahva seas tõsist rahulolematust (Krikk 2002:103).
- Poliitilise politsei komissar järeldas Tallinnas 02. septembril 1936: “Töötavate masside tõsiseks mureks on järjest tõusev elukallidus, millest tingitud ka viimasel ajal nähtav liikumine palganõudmiste alal” (Krikk 2002:109).
- Rahvas tekitas nõrdimust “onupojapoliitika” õitsemine nii valitsuses kui majandusettevõtetes (Krikk 2002:113).
- “...ei loodeta põhiseaduse muutmist soovitud suunas ja ollakse pettunud ning ükskõikne küsimuse edaspidise arengu vastu.” (Krikk 2002:122).
- Valitsus ei eraldanud nõutud summasid lõhkeainete laboratooriumi ja teiste hoonete ehitamiseks, ent seesama valitsus sugugi ei koonerdanud, kui eraldati heldel käel raha Oru lossi kordategemiseks ja ümberehitamiseks (Krikk 2002:106).



- Rahvas oli nõrдинud, et hulkurite, tööpõlgurite, pättide ja narkootiliste ainete tarvitajate vastu midagi ette ei võeta, neid tööle ei panda, sest tervise ja vanuse poolest on need inimesed töövõimelised (Krikk 2002:122 – 123).

Kuigi eelnev ei lange otseselt kokku kogukonna ootustega politseinikele on nende arvamuste väljatoomine siinkohal siiski huvitav. Ja märkimisväärne on ka see, et selliseid andmeid inimeste arvamuste kohta kogus just politseiline institutsioon, mis oli toleaeegses Eestis üsna tähtsal kohal – poliitiline politsei.

Kui minna nüüd ajas edasi, jättes vahele perioodi, mil meie riigis oli korrakaitseliseks organisatsiooniks miilits, siis saab rääkida juba taasloodus Eesti Politsei aegadest.

Eesti Politsei taasloodi 01. märtsil 1990. aastal. See oli aeg, mil Eestis oli olukord keeruline kõikides eluvaldkondades, sest iseseisva riigina tuli Eestil alustada nullist, samuti tuli Eesti Politisel alustada nullist. Taasiseseisvumisaastal oli kõigil ameti – ja riigimeestel käed – jalad tööd täis, korraldades nõ uut elu Eesti Vabariigis. Sellest tulenevalt oleks ülekohtune panna pahaks asjaolu, miks ei viidud läbi uurimusi elanike ootuste kohta politseile. Kuid analüüsid Kaido Liiva raamatut “Uus algus”, siis võib teha teatavaid oletusi, mida võisid toleaja inimesed arvata ja oodata taasloodus Eesti Politseilt.

Suure punaimpeeriumi koosseisust vabanemine tõi endaga kaasa kuritegevuse kiire kasvu, mis kajastus ka 1990. aasta politseitöö kokkuvõttest – statistilised andmed andsid tunnistust kuritegevuse jätkuvast kasvust Eestis. Tänavakuritegevus suurenes Eestis 13,1%. (Liiva 2001:5, 15)

Ei ole kindlaid fakte selle kohta, mida ootas kodanik politseinikult, kuid võttes arvesse eelpool mainitud kokkuvõtet võis üheks kodaniku ootuseks olla see, et politsei võtaks midagi ette jätkuvalt kasvava kuritegevuse vastu, eriti just tänavakuritegevuse vastu. Võib oletada, et kuna tänavakuritegevus oli tõusnud kõrgele tasemele, siis oli elanike turvatunne väga madal, seda ka õigustatult.

Täpsemaid andmeid kodanike ootustest politseile, saame juba aastast 1996, mil viidi läbi kolmeosalise uurimuse viimane osa – “Elanike suhtumine politseisse ja õigusrikkumistest

mitteteatamise motivatsioon” (Aimre 1998:8). Uurimuse eesmärgiks oli inimestelt teada saada, millega peaks politsei tegelema.

Mainitud küsitluse põhjal järjestusid valdkonnad, millega politsei peaks tegelema. Need on vägivald, organiseeritud kuritegevus, narkoäri, vargused ja seksuaalkuriteod. Politsei valdkonda kuuluvaks peeti ka huligaansustega ja majandusalaste kuritegudega tegelemist. (Aimre 1998:85)

Antud uurimusest selguvad ka need tegevused, mida peaks inimeste arvates politsei iga päev tegema (antud tähtsuse järjekorras):

1. Olema alati paigal ja aitama, kui palutakse;
2. Rohkem jalgsi patrullima, et politseid nähtaks;
3. Keskenduma rohkem rasketele kuritegudele;
4. Rääkima rohkem inimestega ja informeerima neid;
5. Rohkem jälgima ja kontrollima noori;
6. Tutvuma kohalike elanikega;
7. Jälgima kaamerategega (jäädes ise nähtamatuks). (Aimre 1998:87)

Kuigi politsei ei peaks tegelema kasvatustööga koolides, peaks ta inimeste arvates olema elurajoonides pidevalt kohal, informeerima, suhtlema, patrullima ja olema igati abivalmis. (Aimre 1998:87)

Järgnevalt tuleb arutluse alla elanike hinnangud Eesti Politseile aastatel 2000 - 2005, selle analüüsi edastamiseks on autor kasutanud Politseiameti vastavaid uuringuid – “Elanike hinnangud Eesti Politseile“.

Vaadeldavates uuringutes on küsitlusfirma elanikel palunud hinnata politseinike tegevust, samuti ka usaldusväärust. Kuigi ei ole antud küsitlused konkreetselt küsinud kodanike ootusi politseinike kohta, saab siinkohal siiski oletada, mida elanikud uue sajandi alguses siiski politseinikelt oodata võiks.

Kõigil kuuel aastal on enim hinnatud vormikandjate välimust ja siis suhtlemisoskust. Puudulikud on hinnangud sellistel aladel, kus palutakse oma arvamus anda nendele valdkondadele, mis on seotud politseinike sisulise tööga. Sellistele küsimustele on jäetud,

kas vastamata või on vastatud keskmiste hinnetega. Seega võib järeldada, et inimesed ei tea politsei sisulist tööd, enamgi veel konkreetse teenistuse tööd.

Eelpool tulenevast võib järeldada, et olgu, mis tahes aasta, sajand või riigikord, on kindel see, et riigi kodanikud ootavad politseiametnikelt korrektset välimust ning suhtlemisoskust. Need kaks on ka põhikriteeriumid, millele inimene, esmasel kokkupuutel politseinikega, tähelepanu pöörab – esmamulje kujunemine.

Politseiameti poolt läbiviidud uuringutest selgub, et inimesed ootavad politseiametnikelt veel ka:

- politseinike kiiret tegutsemist;
- politseinike tegevuse tulemuslikkust;
- ametialaste oskuste olemasolu;
- mittelaskumist liigsesse bürokraatiasse. (Elanike 2000; Elanike 2001; Elanike 2002; Elanike 2003; Elanike 2004; Elanike 2005)

## **2. KOGUKONNA HINNANG JA OOTUSED PIIRKONNA KONSTAABLILE**

### **2.1 Uurimismeetodi kirjeldus**

Käesoleva uurimuse meetodi väljundiks on väliuuring - see on tegelik materjali kogumine loomulikes tingimustes ehk väljaspool uurimislaborit (keskkonda). (Sotsioloogia 2005:78)

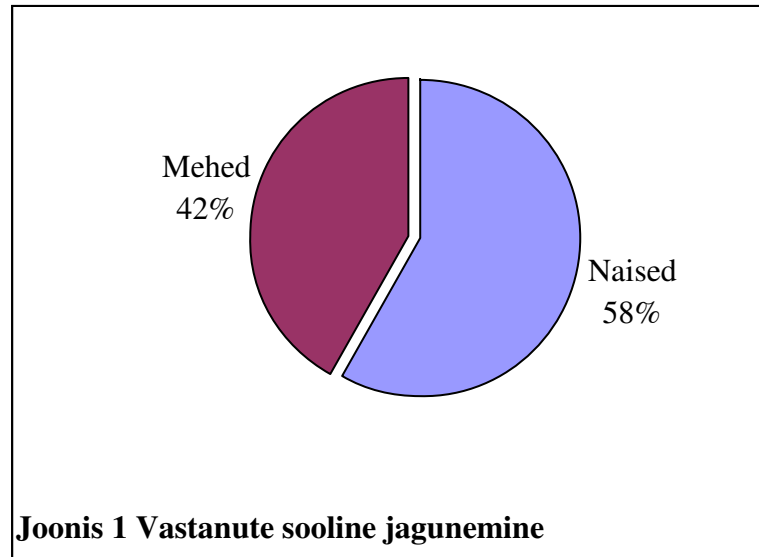
Üldlevinud isiklikud arusaamad tuginevad isiklikele kogemustele, mis on saadud näiteks küsitluslehtede täitmise või intervjuerijate küsimustele vastamise teel (Sotsioloogia 2005:72). Kuna antud lõputöö üheks eesmärgiks on teada saada elanike isiklik arvamus piirkonnakonstaablist, siis just seetõttu ongi uurimismeetodina kasutatud küsitluse (ankeetamise) varianti.

Anketeerimine (ankeetimine) on algandmete kogumise meetod, milles küsitletakse mingit hulka inimesi küsitluslehtede abil. Ankeetküsitluse puhul tuleb anketeerida kõiki küsitlusse kuuluvaid inimesi või teha seda valikuliselt. Tänapäeval küsitletakse valitud hulka inimesi, kes esindavad vastajate kogumit. Kõikide küsitlemine oleks töömahukas ja kulukas, mistõttu on vaja leida selline küsitletavate koosseis (valim), mille puhul tulem ei erineks märkimisväärselt kõikide küsitlemise tulemist (üldkogumi mahust). (Sotsioloogia 2005:78)

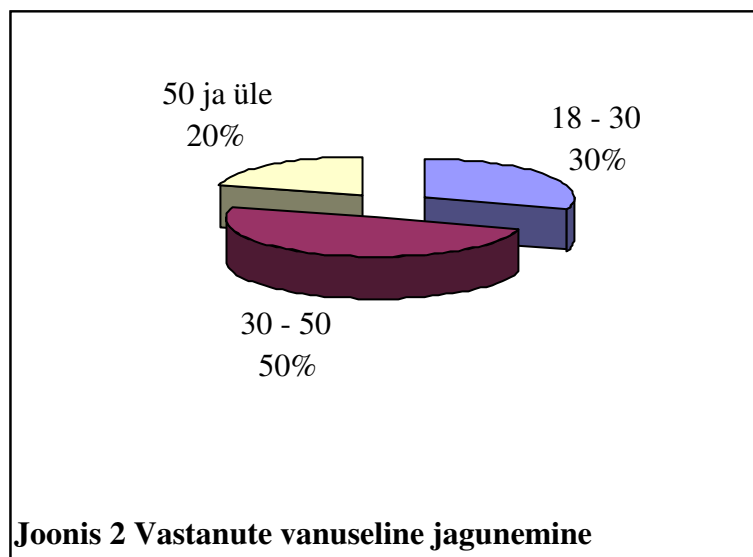
Antud lõputöö raames on läbi viidud küsitlus 124 inimese seas. Küsitlus on esitatud interaktiivselt. Ankeet koosneb üheksast küsimusest, millest esimesed kolm kajastavad inimeste sugu, vanust ja elukohta. Järgnevad küsimused hõlmavad konstaablite tegevust. Neljanda ja viienda küsimusega soovib töö autor saada infot selle kohta, kui palju kodanik üldse oma piirkonnakonstaablist ja tema tegevusest teab ning kas tal on olnud seniseid kokupuuteid vastava ametnikuga. Kuuenda küsimuse eesmärgiks, on välja selgitada, kas piirkonnakonstaabel vastab elanike ootustele. Seitsmenda küsimusega soovib töö autor saada ülevaadet sellest, millistest kanalitest saavad elanikud infot konstaablite kohta (vastuvõtu aeg, valvekorrad jne). Kaheksanda küsimuse eesmärgiks on saada ülevaade pretensioonidest, mida piirkonna elanikud kohaliku konstaabli tegevusele esitavad. Üheksas küsimus eeldab kõige pikemat ja põhjalikumast vastust, sest elanikel paluti

kirjeldada oma ootusi piirkonnakonstaablitele ja samas oodati ka kõikvõimalikke elanikepoolseid soovitusi.

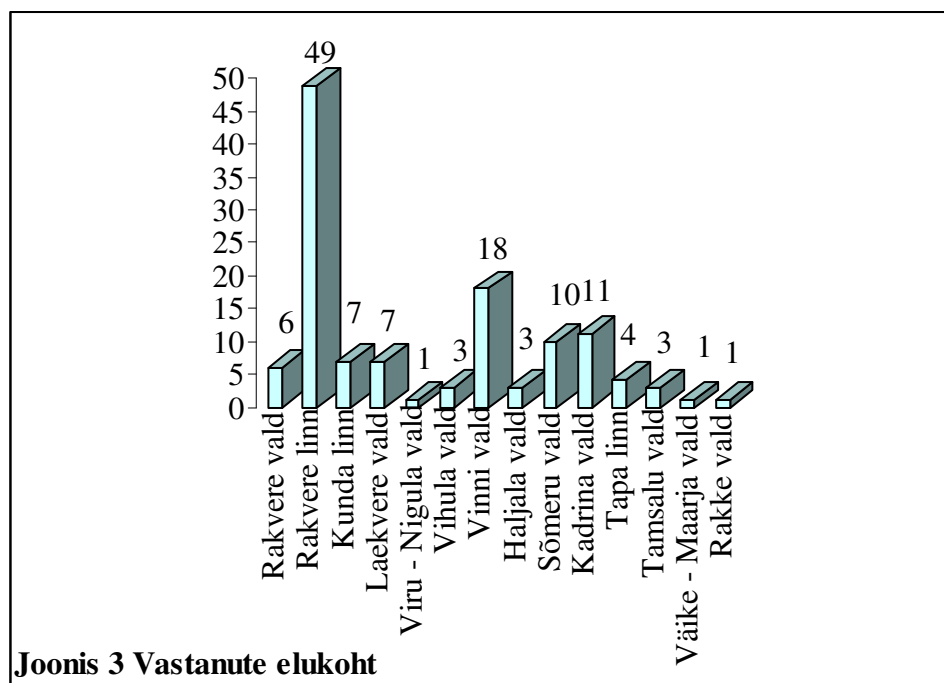
Küsimustikule vastamisega paistsid aktiivsemalt silma naised, sest 124 – st küsitletust moodustas 58 % naised ja 42 % mehed



Vanuseliselt on vastanud jaotunud järgmiselt: 18 – 30 aastat 29,83 %, 30 – 50 aastat 50 % ning 50 aastased ja vanemad 20,16 %. Asjaolu, et 30 – 50 aastased inimesed on küsimustikule enim vastanud, on põhjustatud sellest, et küsimustik on esitatud interaktiivselt ja ametlikele elektronposti aadressidele. Selle vanusegrupi moodustavad enim töөлkäiv elanikkond, seetõttu on selge ka põhjus, miks neid vastanuid kõige rohkem on.



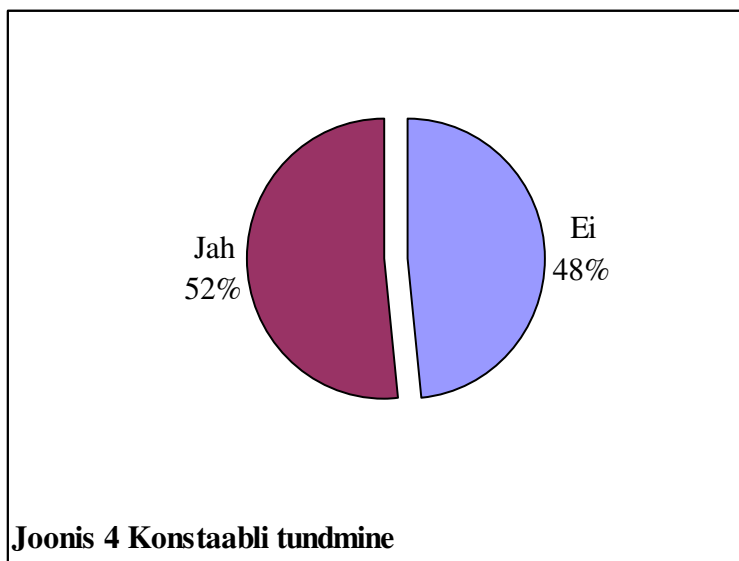
Vastanute elukohtadest on esindatud 14 Lääne – Virumaa linna ja valda. Kõige aktiivsemad on vastajad olnud Lääne – Virumaa keskses Rakvere linnas (49 inimest). Vähemaktiivsemad piirkonnad on Rakke vald, Väike – Maarja vald ja Viru – Nigula vald. Küsitlustulemused ei kajasta Rägavere valla elanike arvamust konstaablist, sest sellest piirkonnast ei ole küsitlusele keegi vastanud.



## 2.2 Kogukonna informeeritus piirkonna konstaablist

Enamus vastanuist ei tea, kes on tema piirkonna konstaabel, kuid see enamusprotsent on siiski väike. Isikutest, kes teavad oma piirkonna konstaablit, moodustub 48,39% ja 51,61% küsitletuist on vastanud, et nemad ei tea oma piirkonna konstaablit. Uuringust selgub, et kui kodanikul ilmneb mõni probleem, siis pigem pöörduv ta maakonna keskuses asuva politseiosakonna poole või helistab politsei üldnumbrile 110, kui oma piirkonna konstaabli poole. Loomulikult on selline samm kodaniku poolt positiivne, sest juhul kui tõesti ei teata piirkonnakonstaablist, siis sellegipoolest osatakse ja tahetakse õigusrikkumisest märku anda, helistades politsei üldnumbrile, kust kodanik peaks saama edasist informatsiooni piirkonnakonstaabli kontaktide kohta.

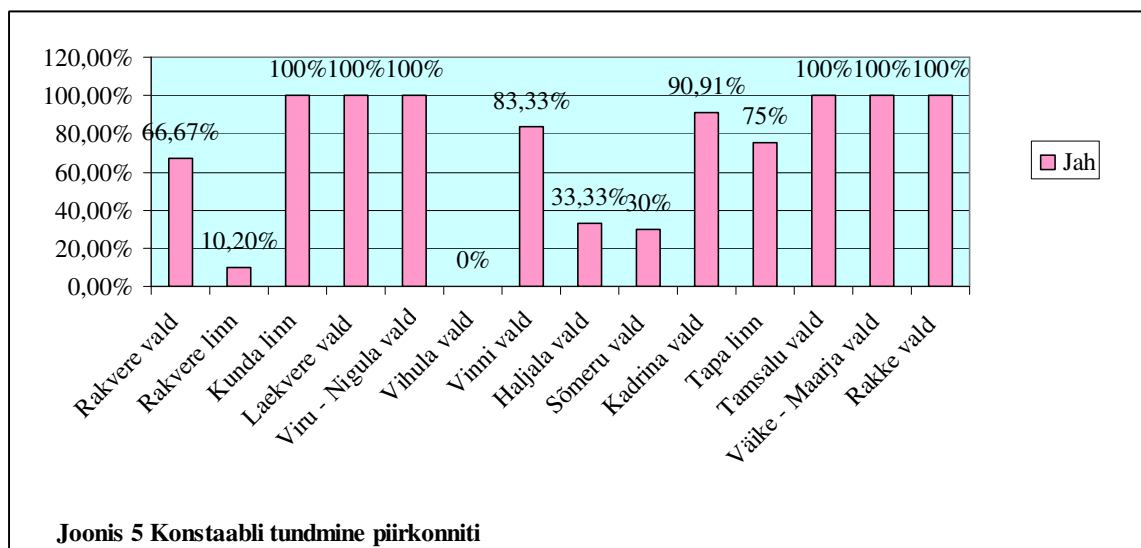
Uuringust selgus, et 124 – st vastanust 60 teavad, tunnevad ning on kokku puutunud piirkonna konstaabliga, kuid 64 inimest ei oma mingisugust informatsiooni konstaabli olemasolu ja tööülesannete kohta.



Eelpool mainitud tulemuse põhjuseks võib olla asjaolu, et piirkonnakonstaablid liiga tihti vahetuvad ning nad ei jõua oma piirkonna elanikega usalduslike suhteid luua. Piirkonnakonstaablite liigselt kiire vahetumine on põhjustatud sellest, et minnakse erasektorisse tööle või minnakse üle teise talitusse (kriminaalpolitsei). Samas võib usalduslike suhete loomisel takistuseks saada ka liigne koormatus paberitööga, millega on piirkonnakonstaablid kohustatud tegelema. Sellest tulenevalt jääb piirkonna politseinikel

liiga vähe aega selleks, et tutvuda kohalike elanikega, hankida neilt informatsiooni piirkonnas valitseva olukorra kohta ning tutvuda piirkonnaga – tegeleda piirkondliku politseitööga, mille ülesanded tulenevad juhendist.

Järgnev joonis annab ülevaate sellest, kui palju ja millistes piirkondades elanikud oma piirkonna konstaablit kõige paremini tunnevad.

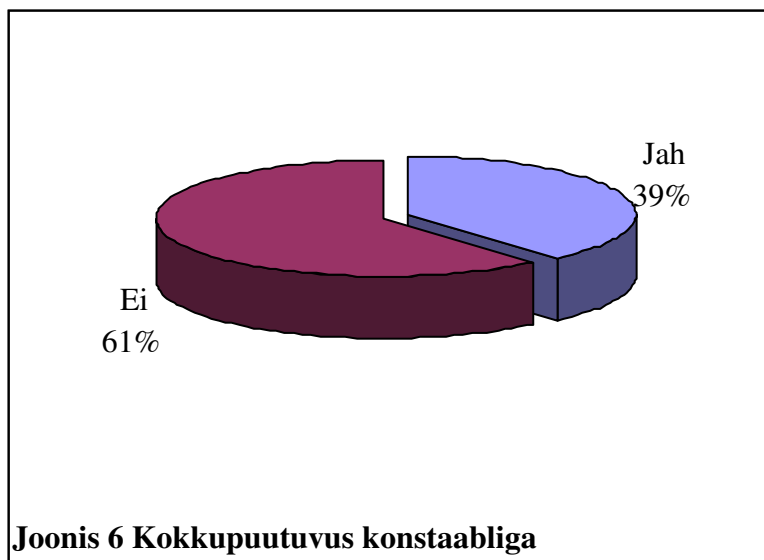


Jooniselt viis on näha, et enim tuntakse piirkonna konstaablit Kunda linnas, Laekvere vallas, Viru – Nigula vallas, Tamsalu vallas, Väike – Maarja vallas ning Rakke vallas. Üle poolte vastanutest tunnevad oma piirkonna konstaablit ka Rakvere valla, Vinni valla, Kadrina valla ja Tapa linna elanikud. Alla poole jääb konstaabli tundmise protsents Haljala vallas ja Sõmeru vallas ning Rakvere linnas elavatest vastanuist tunneb pisut üle 10 % inimestest kohalikku konstaablit. Seda madalat näitajat võib põhjustada see, et Rakvere on küllalt suur linn ning elanikud ei ole aru saanud, kes täpselt teostab tema elukoha ümbruses piirkonnakonstaabli tööd, põhjuseks võib olla ka asjaolu, et ei omata piisavalt kokkupuudet – kui puudub omavahelina suhtlemine ja koostöö, puudub ka teadmine konstaablist.



## 2.3 Elanike kokkupuuted piirkonna konstaabliga

Võrreldes informeerituse taset ning kokkupuudete protsenti, siis on viimase näitajad väiksemad. 124 – st elanikust on konstaabliga kokku puutunud vaid 48 inimest ning 76 – l inimesel puuduvad senised kokkupuuted piirkonnakonstaabliga.

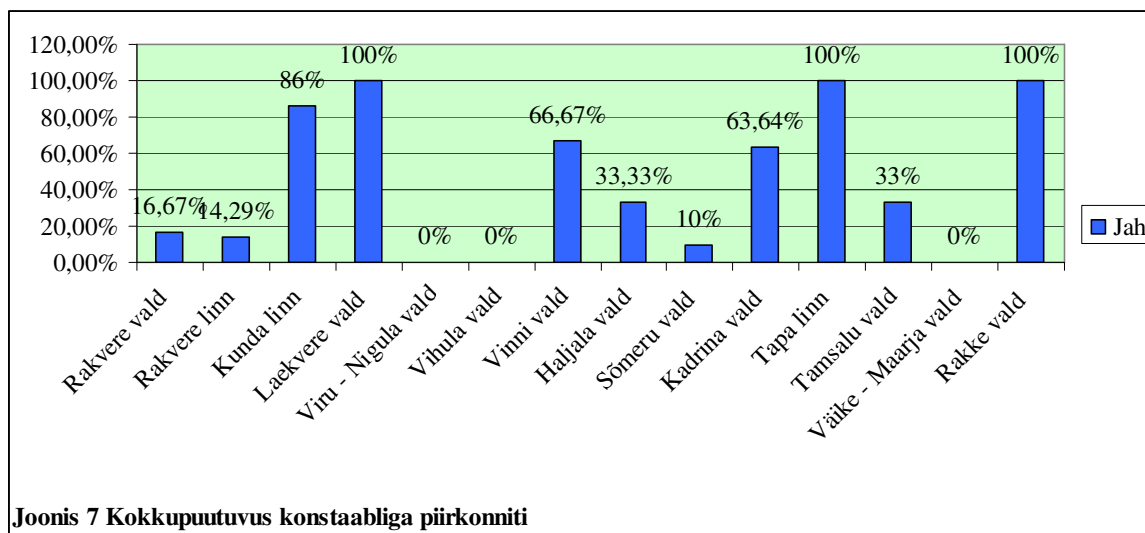


Kahjuks ei selgu uuringust põhjus, miks inimesed ei ole seni konstaablitega kokku puutunud. Ühe põhjusena võib välja tuua asjaolu, mis langeb kokku eelmise alapeatüki teemaga – kodanikud on väheinformeeritud oma piirkonna konstaablist, nad ei teagi, kes on nende piirkonnakonstaabel ja milliste probleemidega võib kohaliku politseiametniku poole pöörduda. Teadmatus võib seisneda ka selles, et teatakse, et piirkonnas on olemas küll konstaabel, kuid ei teata, kus ja millal toimub tal vastuvõtuaeg jne. Leitakse, et lihtsam on pöörduda korrapidamisega politseiasutuse poole, kus keegi on kohapeal 24 tundi ööpäevas. Teiseks põhjuseks võib olla see, et inimestel lihtsalt ei ole olnud senini vajadust politseiametnikega suhelda. Nad pole pidanud olema ei kannatanu, tunnistaja ega ka kahtlustatava rollis.

Jooniselt seitse selgub, et 100% - list kokkupuudet piirkonna konstaabliga omavad Laekvere valla, Tapa linna ja Rakke valla elanikud, kuid antud protsent võib olla eksitav, kuna neis piirkondades on vähe vastanuid (kolm kuni neli) ja on juhtunud, et nemad tunnevad piirkonna konstaablit, kuid üldistusi selle tulemuse põhjal siiski teha ei saa. Sama

olukord valitseb ka nende elanike seas, kes on antud küsimusele vastanud eitavalt (nad ei tunne oma piirkonna konstaablit), sest ka Väike – Maarja vallas, Vihula vallas ning Viru – Nigula vallas on vastanute arv väike.

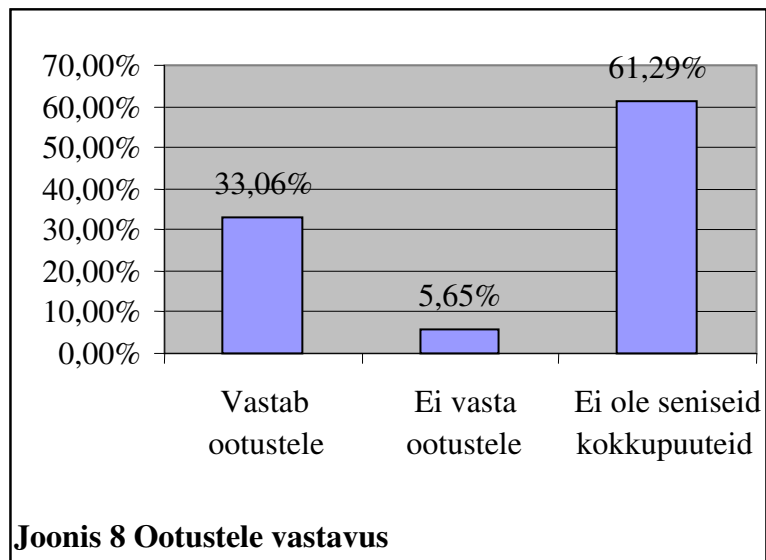
Parema ülevaate piirkonna elanike teadvusest konstaablist, annavad siiski need territooriumid, kus on vastanuid rohkem – Kunda linn, Rakvere linn, Vinni vald jne.



## 2.4 Kogukonna hinnang senisele piirkonnakonstaabli tegevusele

Kuna vastanutest 76 – 1 inimesel ei ole seniseid kokkupuuteid piirkonna konstaabliga, siis ei oska nad ka öelda, kas nad saavad olla rahul senise konstaabli tööga või mitte ja, kas konstaablite tegevus on vastanud senistele ootustele. Kuid 48 inimest 124 – st siiski oskavad hinnata senist konstaabli tööd – kas siis negatiivselt või positiivselt.

Nelikümmend üks inimest on öelnud, et senine konstaablite töö ja tegevus vastab nende ootustele, kuid vastukaaluks eelnevale, on seitse inimest väitnud, et nemad ei saa rahule jääda senise piirkonnakonstaabli tegevusega.

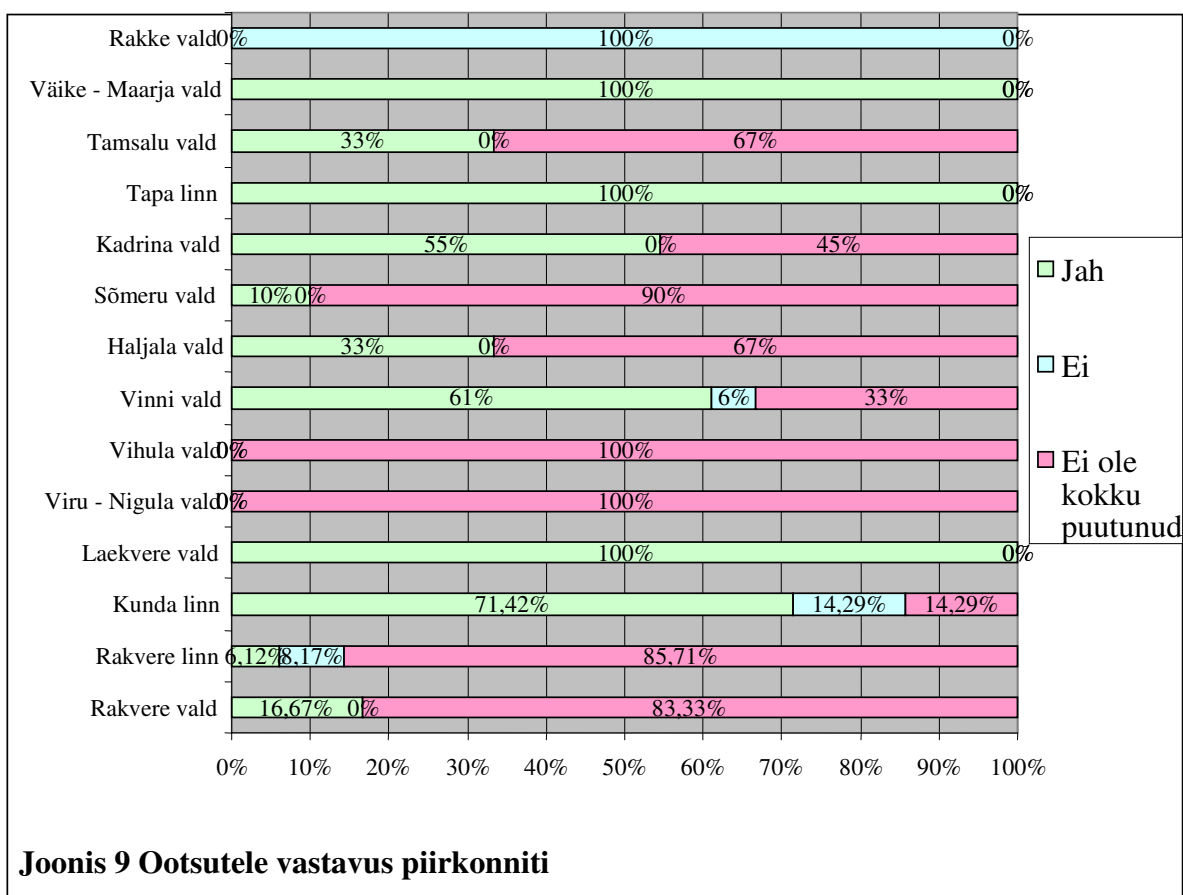


Enim kodanike rahulolematust ilmneb Kunda linnas. Kuna Kunda linnas oli pikka aega vaid üks piirkonnakonstaabel, siis võib eelnev väide ka igati põhjendatud olla. Kaua täitis Kunda linna teise konstaabli ülesandeid keegi teine ja seda ka ainult siis, kui asendajal oma töö kõrvalt aega jäi. Siinkohal on olukord selline, kus ei saa ka otseselt piirkonnakonstaabli tegevusele või tegevusetusele näpuga näidata, kuna pole olnud tegijat või mittetegijat. Kui pole vastava koha täitjat – inimest, kes teeks igapäevast konstaablitööd – ei saa rääkida ka põhjustest, miks selle piirkonna elanikud kõige rahulolematud on – põhjus on selge ja üheseltnõistetav.

Piirkonnakonstaabliga ollakse täiesti rahul Laekvere vallas, Tapa linnas ja Väike – Maarja vallas, kuid nagu juba eelpool mainitud ei ole antud tulemus, vastanute vähesuse tõttu, korrektne. Sama olukord valitseb ka sajaprotsendilise rahulolematuse osaliseks saanud Rakke valla piirkonnas. Kahjuks moodutab antud vastustest enim nõ neutraalne vastus, kus vastatakse, et puuduvad senised kokkupuuted. Selle asjaolu negatiivsus seisneb selles, et pole võimalik teha korrektset analüüsi. Kuid kui välja jätta nõ neutraalne vastus, siis võib järeldada, et siiski enamus vastanuist, 33,06% on piirkonnakonstaabli tegevusega rahul ning vaid 5,65% vastanuist on rahulolematud.

## 2.5 Konstaablite kohta käiva informatsiooni kättesaadavus

Piirkonnakonstaabli kohta käivat informatsiooni on 71% inimestest saanud erinevatest allikatest. Selline uurimuse tulemus on igati positiivne. Kolmkümmend kuus inimest 124 – st vastanust on öelnud, et nemad ei ole saanud kuskilt konstaablite kohta käivat infot. Kindlasti on nende inimeste seas elanikke, kes tõesti ei ole vastavasisulist teavet saanud, kuid kindlasti on nende kodanike seas ka neid, kes ei ole huvi tundnud konstaablite kohta ja seetõttu on nad vastanud, et ei ole infot saanud. Sellest tulenevalt tuleb arvestada, et eelpool mainitud arv ei pruugi päris tõele vastata. Töö autor on antud variandi all mõelnud seda, et inimene on teinud endast kõik oleneva, et infot hankida, kuid ei ole seda siiski saanud – info on lihtsalt kättesaamatu.

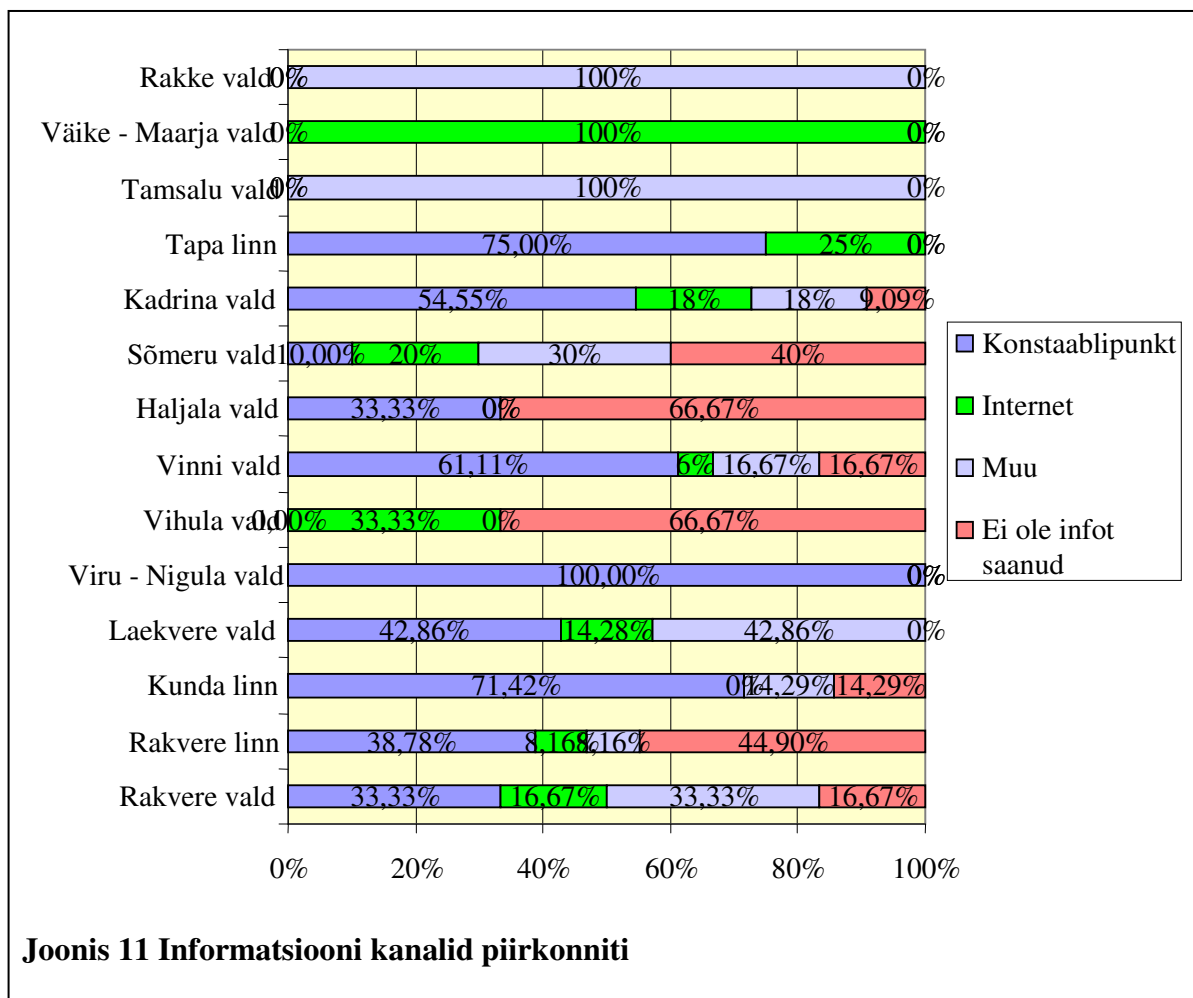


Enim saadakse konstaablite kohta käivat infot konstaablipunktist, minnes siis kohale või helistades kohalikule konstaablile. Samuti on üheks informatsioonikanaliks Internet, selle osa inimestest moodustavad põhiliselt nooremad vastajad – 18 – 30 aastased. Konstaablipunktist hangivad rohkem informatsiooni vanema vanuseklassi esindajad. Töö

autor on vastajatele andnud veel ühe võimalusena vastata oma sõnadega, kust nad konstaablite tegevuse, ülesannete, tulemuste, telefoninumbrite ja vastuvõtuaegade kohta teavet saavat.

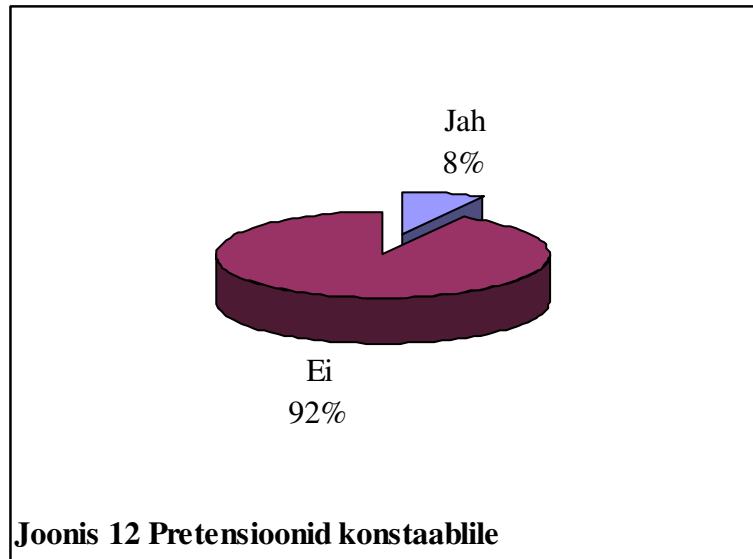
Lahtris, kus on informatsioonikanalina märgitud muu kanal, on enim märgitud vallamaja ja valla leht. See näitab tõsiasi, et vallamaja ja vallaleht on kohalikule elanikule oluliseks infokanaliks, kust saadakse, peale konstaablite kohta käiva informatsiooni, veel ka teistsugust infot. Muu infoallikana on veel välja toodud asjaolu, et helistatakse politsei üldnumbrile 110, kust küsitakse konkreetse piirkonna konstaablite telefoninumbreid. Samas on päris paljudel inimestel olemas isiklik tutvus mõne politseiametnikuga, kellelt küsitakse vastavat infot.

Joonis 11 annab hea ülevaate sellest missuguses piirkonnas ja missugusest kanalist infot konstaablite kohta saadakse. Nii näiteks on Rakvere linnas efektiivseimaks infokanaliks konstaablipunkt, millele järgnevad Internet ja muu koht (tuttav politseiametnik vms).

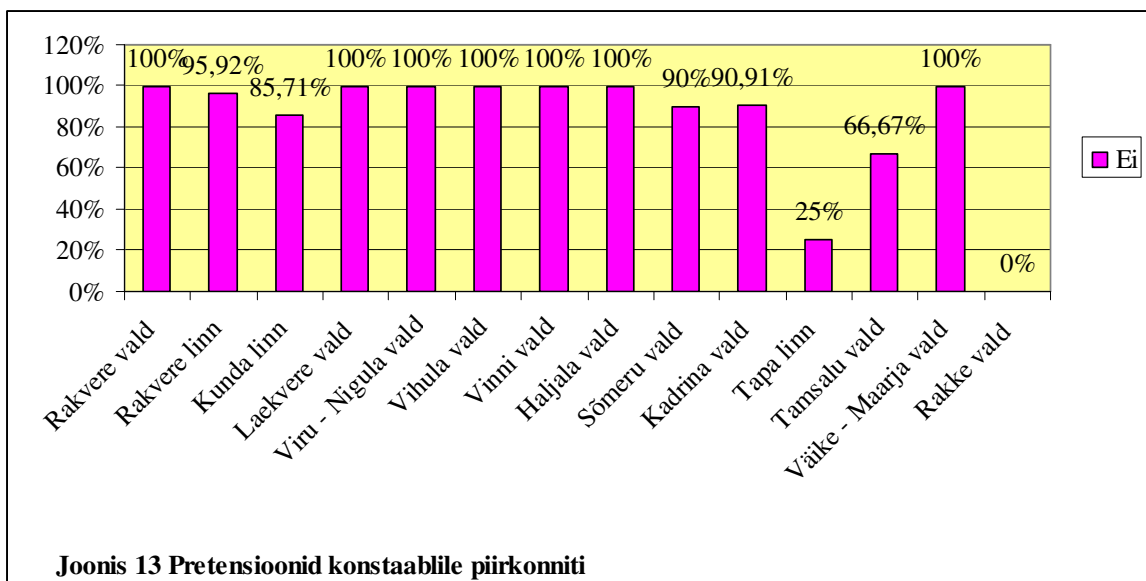


## 2.6 Kogukonna pretensioonid piirkonnakonstaablile

Küsimusele, kas piirkonna konstaablile on pretensioone, on positiivselt vastanud vaid 10 inimest 124 – st. 114 inimest on eitanud pretensioonide olemasolu konstaablite kohta. Selliseid arvnäitajaid on hea meel küll tõdeda, kuid siinkohal tuleb tähelepanu pöörata sellele, et kui inimesed muidu võivad väljendada pahameelt politseinike suhtes, siis konkreetsete pretensioonide kirja panemisel, ei oska nad midagi välja tuua. See tähendab seda, et inimesed oskavad üldplaanis küll kritiseerida, kuid kui küsida konkreetset põhjust, miks ei olda konstaablitega rahul, ei oska nad midagi vastata. Paljudel inimestel on kriitika tekkinud nõ külaajutude põhjal – keegi on rääkinud mingist ebameeldivast situatsioonist seoses piirkonnakonstaabluga ning sellest tulenevalt on muutunud kriitilisemaks ka jutte kuulava kodaniku arvamus – tegelikult tuleks arvamus kujundada lähtuvalt oma isiklikest kokkupuudetest – antud juhul võib sellist nähtust nimetada asjatuks kriitikaks.



Enim on avaldatud pretensioone Tapa linna ja Rakke valla konstaablite tegevuse kohta. Vähem nähakse probleeme, konstaablite tegevuses, Tamsalu vallas, Kadrina vallas, Sõmeru vallas, Kunda linnas ja Rakvere linnas.



Et saada hea ülevaade pretensioonidest ja nende sisust, kirjeldab töö autor probleeme iga piirkonna kohta eraldi (välja on toodud vaid need piirkonnad, kus küsitlusele vastanud on pretensiooni sisu ka kirja pannud).

Rakvere linna piirkonnakonstaablite kohta on öeldud, et nad suhtuvad halvasti väikese rahalise kahjuga pöördumistesse. Pannakse pahaks, et konstaablitel on liiga piiratud kompetents ning nad on väheaktiivsed kontakti loomisel. Samas tuntakse pahameelt selle üle, et ühele tavalisele napsusõbrale on määratud maksimumtrahv, kuigi rikkumine oli esmakordne. Siinkohal tekib muidugi küsimus, kas tavalisel napsusõbral oli see ikka esimene rikkumine.

Sõmeru vallas pannakse konstaablitele pahaks, et nad liiga vähe ohjeldavad autodega ringi kihutavaid noori ja, et nad ei jälgi, kas külavahel alkoholi tarbivad noored on selleks piisavalt vanad. Siinkohal tuntakse nõrdimust alkoholi tarbivate noorte üle, kuid ei teadvustata, et eelpool mainitud koht on avalik koht, ning seal alkoholi tarbimine on vastavalt seadusele keelatud.

Tapa linnas pannakse konstaablitele süüks, et nad ei tegele piisavalt noortega seotud probleemidega. Arvatakse, et karistused noortele ja nende vanematele on leebed, linnaelanikud soovivad probleemsetele noortele ning nende vanematele karmimaid karistusi. Kurdetakse ka selle üle, et ei ohjeldata salasigarettide müümist turul. Kõige huvipakkuvam ning samas ka kõige intrigeerivam oli järgmine pretensioon: kui kodanik abi palus, siis politseiametnik vastas, et ei saa kuidagi kiirelt aidata ega reageerida, kuna piirkond on liiga suur ning samas oli ametnik väitnud, et alates järgmisest päevast ei saagi enam aidata, kuna bensiini ei ole ja kui väga vaja tuleb pöörduda Rakvere politseiosakonna poole.

Kadrina vallas on kodanike pahameele allikaks asjaolu, et piirkonnakonstaablite tööpäev lõpeb kell 17.00 ja samuti töötav inimene, kes soovib tulla konstaabli juurde jutule, ei saagi seda teha. Siinkohal tuleks kodanikul muidugi arvestada sellega, et ka piirkonnakonstaabel on inimene, kellele kehtivad tööajaseadusest tulenevad piirangud. Kuid kodaniku kaitseks ütleb töö autor, et piirkonnakonstaablite töös võiks sisse viidud olla vahetustega töö ja/või valveajad.

Kunda linnas on elanike probleemiks liikluseeskirjade rikkujad. Antakse küll vastavasisulisi vihjeid, kuid nendele ei reageerita, kuna paberitööd kabinetis on liialt palju.



Tamsalu linnas ja vallas heidetakse piirkonnakonstaablitele ette, et ei tehta piisavalt preventatiivset tööd.

Rakke valla elanike seas on tekitanud nõrdimust asjaolu, et karistatakse neid, keda on lihtne kätte saada – lapsi ja joodikuid, kuigi tõsised kurjategijad saavad karistamatult tegutseda. Siinkohal tekib töö autoril küsimus, et milline on kodaniku arvates tõsine kurjategija ja milline mitte.

Eelnevast on aru saada, et kodanik ei tunne väga hästi piirkonnakonstaablite töövaldkonda. Pretensioonid, mis on esitatud, on väga laialivalguvad ning suurem osa neist ei kuulu otseselt piirkonnakonstaabli vastutusalasse. Õige küll on, et piirkonna konstaabel võiks oma tähelepanu pöörata ka noorteprobleemidele ja liikluseeskirjade rikkujatele, kuid neile selle koha pealt mingeid etteheiteid teha, oleks ebaõige. Piirkonnakonstaabel peaks küll teadma oma piirkonnas toimuvatest juhtumitest noorte ja liikluses osalejatega, kuid ainult teda nende asjaoludega mittetegelemises süüdistada ei saa. Antud töö autor leiab, et parim viis sellised probleemid lahendada, on see kui kodanik teavitab konkreetsest probleemist oma piirkonnakonstaablit, kes siis saadud info vastava talituse töötajale edastab (noorsoopolitsei, liikluspolitsei). Muidugi, kui probleem on lihtsalt lahendatav ja konstaablile jõukohane võiks ta ise operatiivsuse mõttes probleemi lahendada.

## **2.7 Kogukonna ootused piirkonnakonstaablile**

Viimane küsimus uuringus eeldab, et kodanik kirjeldaks oma ootusi, mida ta piirkonnakonstaablile esitada soovib. Sama küsimuse juures on oodatud ka kõikvõimalikud elanikupoolsed soovitusel, mida piirkonnakonstaabel teha võiks, et tema tegevus oleks võimalikult kogukonnakeskne ja efektiivne.

Töö selguse mõttes on ootused ja soovitusel edastatud piirkondade kaupa.

Rakvere valla elanikud soovivad valdade konstaablitel aktiivselt suhelda ning näha probleeme seestpoolt st, et peetakse väga oluliseks koostööd inimese ja konstaabli vahel.

Antud soovitus on väga asjakohane, sest piirkonnakonstaabli üheks peamiseks ja põhilisemaks ülesandeks ongi just kogukonnaga suhtlemine – informatsiooni vahetamine.

Rakvere linna elanikud soovivad konstaablilt rohkem kuritegevuse ennetamist ning tõhusamat elanikkonna teavitamist, mille eesmärk oleks selle kaudu kuritegevuse vähendamine. Väga paljud rakverlased soovivad konstaablitele jõudu – jõudu kurjategijate kindlakstegemisel ja Eesti politseis töötamisel, kus nii mõnigi kord jääb puudu vajalikust motivatsioonist. Samas arvatakse, et konstaablitel peaksid olema suuremad pädevuspiirid ning korralikud töövahendid. Konstaablilt oodatakse nende olemasolu ja operatiivset, asjatundlikku ning igati õiglast käitumist. Piirkonnas loodetakse rohkem näha kohalikke konstaableid liikumas ja kontrollimas. Tahetakse, et konstaabli tegutsemine oleks kiire ja täpne ning, et konstaabel tutvuks oma piirkonna elanikega. Soovitakse, et piirkonnakonstaablite tegevuse kohta oleks rohkem informatsiooni. Arvatakse, et rohkem on vaja tegeleda suurte ja oluliste probleemidega, mitte koostada protokolle neile, kellele piisaks suulisest hoiatusest. Siinkohal jätab soovitus esitaja mainimata, mis on tema arvates oluline probleem – see, mis tundub ühele inimesele tühisena, võib teisele inimesele tunduda küllaltki tähtsana. Eetikaalaselt oodatakse konstaablilt enim ausust. Üks Rakvere linna kodanik arvab, et konstaabel ei tegele piisavalt linna „pärmupesadega”, sellest tuleneb ka tema ootus.

Kunda linna üks kodanik ei oska midagi soovitada piirkonnakonstaablile, kuid ta arvab, et liiklusega peaks küll midagi ette võtma, tema arvates puudub EV – s professionaalne liikluspolitsei. Kundalased soovivad, et konstaablite tööpäev ei lõpeks kell 17.00, vaid oleks sisse viidud ööpäevaringne valve, et inimene saaks igal ajal oma probleemidega pöörduda piirkonnakonstaabli poole. Samas linnas soovitakse näha rohkem konstaableid – üks konstaabel terve linna kohta ei suuda katta kõiki vajalikke piirkondi ja töövaldkondi.

Uuringust on selgunud, et enim ollakse rahul piirkonnakonstaabliga Laekvere vallas, seal soovitatakse konstaablil jätkata sama tõhusat tööd ka edaspidi. Samas loodetakse, et konstaabli teeninduspiirkondi liialt ei suurendataks, sest see mõjutaks töö efektiivsust.

Vinni valla kodanikud soovivad, et piirkonnakonstaabel end rohkem tutvustaks, et ta teeks oma tööd hästi ning loodetakse mõistvale suhtumisele. Kodanike nägemuse kohaselt peaks olema rohkem koostööd vallavalitsuse ja kohaliku konstaabli vahel. Soovitakse saada ka

igasugust tagasisidet konstaablite tegevuse kohta. Oodatakse sõbralikku suhtumist, hoolivust ja meeldivat koostööd rahvaga.

Nii nagu Kunda linnaski, nii soovivad ka Kadrina valla elanikud, et piirkonnakonstaablite tööpäev ei lõpeks kell 17.00, samas soovitakse, et konstaabel liiguks rohkem vallas ringi. Arvatakse veel, et konstaableid peaks Kadrina piirkonnas rohkem olema.

Ka Haljala vallas loodetakse konstaablilt suuremat liikumist territooriumil, osavõtlikkust ja kiiret reageerimist.

Sõmeru valla elanikud soovivad, et konstaablite tegevus oleks kajastatud, näiteks vallalehes vms. Loodetakse ka piirkonna paremat ja põhjalikumat tundmist. Tapa linna ning Tamsalu valla elanike soovitusel langevad kokku eelpool mainituga.

## KOKKUVÕTE

Kui töö autor alustas elanikele küsitluse laialisaatmist, olid tema ootused väga kõrged – inimesed näitavad üles suurt aktiivsust ning vastavad küsimustele ning saadavad need ka tagasi, kuid tegelikkus ei vastanud siiski ootustele – küsitlus saadeti kokku 426 – le inimesele, millest vähem kui kolmandik leidis aega ja tahtmist küsitlusele vastata. Sellest tulenevalt võib aru saada, et inimestel pole mingisugust huvi ei konstaablite ja nende ülesannete vastu, ega ka nende tegevuse efektiivsemaks muutmise vastu. Millest tuleneb elanike väheaktiivsus sellistele uuringutele vastamisel, on raske selgitada, kindlasti on väga palju erinevaid põhjuseid. Lagerspetz jt arvavad, et elanikkonna vähene aktiivsus on tingitud eelkõige majanduslikust ebastabiilsusest ja ajanappusest, kuid ka vähesest ettevõtlikkusest ja julgusest ning usus puudumisest ühistegevuse jõusse (Lagerspetz jt 2003: 33).

Kuid siiski, hoolimata väheaktiivsetest elanikest, on saadud mõningane ülevaade sellest, mida elanikud ootavad ja soovivad oma piirkonnakonstaablilt. Ka 124 inimese arvamus on politseijuhtidele oluliseks informatsiooniallikaks, millest võiks teha vastavad järeldused ning, millest lähtuvalt võiks konstaablite töös teha väikseid vajalikke ja võimalikke muudatusi.

Bayley on öelnud, et kuigi politseilt loodetakse eelkõige kuritegevuse ärahoidmist, ootavad inimesed neilt ka palju muud. Politseisse tullakse igasuguste pakiliste probleemidega, lootes sealt abi saada. Inimeste palved on sama mitmekesised kui nende vajadused ja elujuhtumid kokku. Ühendriikides öeldakse selle kohta, et tegemist on kassid-puu-otsas-situatsiooniga (*cats-in-a-tree situation*), Austraalias on need konnad-äravoolutorus-juhtumid (*frogs-in-the-drain cases*) (Aimre 1998:31, tsit Bayley 1994). Bayley mõte sobib väga hästi kokku piirkonnakonstaablite tegevusega – nad peavad valmis olema lahendada erinevaid ja tihti ka eriskummalisi elanike probleeme ning kui tõesti ei osata ise küsimusega tegeleda, siis peab konstaabel vähemalt oskama suunata vajaliku inimese juurde, kes võib kodanikku antud küsimuses aidata (näiteks tsiviilkohus, KOV jne). Ka antud töös on empiirilise uuringuga selgunud, et kodanikud, kel üldse on olemas arvamus

piirkonnakonstaablite tööst, ootavad neilt igakülgset abi, mõtlemata järele, kas vastava abi osutamine konstaabli poolt üldse võimalik on.

Olenemata piirkonnast, elanike arvust või muudest asjaoludest oodatakse piirkonnakonstaablilt peamiselt seda, et ta liiguks rohkem ringi oma piirkonnas, tutvuks piirkonna elanikega ja, et nende tööpäev ei lõpeks samal ajal tavainimese tööpäevaga. Kokkuvõtvalt võib öelda, et Lääne – Virumaa elanikud soovivad konstaablil tegeleda rohkem preventiivse tööga, sellest võib järeldada, et inimesed on aru saanud, et parem on kuritegusid ennetada, kui hakata likvideerima nende tagajärgi maksumaksja raha eest.

Enim on esitatud pretensioone noorte ja liikluseeskirjade rikkujate kohta. Samas arvavad Lääne – Virumaa elanikud, et liialt palju tegeletakse paberitööga kabinetis ja liialt vähe tehakse tegelikku piirkonnakonstaabli tööd – liikumine territooriumil, elanikega suhtlemine ja info vahetamine jne. Pandakse pahaks ka piirkonnakonstaablite väheaktiivsust ja ebapiisavat pädevust.

Reaalne piirkondlik politseitöö ja piirkondlikele konstaablitele ettenähtud piirkondliku politseitöö juhend on üldiselt küll omavahel vastavuses, kuid seda nõ ettenähtud tööd tehakse siiski liiga vähe. On piirkondi, kus elanikud kiidavad piirkonnakonstaablit, kuid samas on ka piirkondi, kus heidetakse ette, et konstaabel ei ole pädev – ta on küll kuskil olemas, kuid elanikega suhtlemist ning piirkonnas liikumist temalt oodata ei saa. Antud juhul tekitab küsimust asjaolu, mida mõtleb konkreetne kodanik piirkonnakonstaabli pädevuse all, kui inimene ei teagi, milliste ülesannetega piirkonnakonstaabel tegeleb, ei saa ta ka väita ei konstaabel ei ole pädev.

Käesoleva töö sissejuhatuses esitatud küsimusele - kas piirkonnakonstaabli tegevus vastab elanike ootustele ja, kas kogukond üldse on teadlik oma piirkonna konstaabli kui politseiametniku olemasolust, tema ülesannetest, tema eesmärkidest ja tema vajalikkusest – ei saa vastata konkreetselt „ei” või „jah”. Küsitlusest selgub, et on inimesi, kes tõesti tunnevad huvi piirkonnakonstaablite tegevuse vastu ning püüavad igati kaasa aidata selle parandamisele, kuid suurem osa vastanuist siiski suhtub piirkonnakonstaabli olemasolusse ja tegevusse ükskõikselt – seda näitab asjaolu, et küsimustikule reageeris niivõrd vähe inimesi.

Kas eelpool mainitust võiks välja lugeda asjaolu, et piirkonnakonstaabli olemasolu võib seada küsimuse alla – kindlasti see nii ei ole. On inimesi, kes küll hoiavad kõrvale sellistele küsimustele vastamisest ning konstaablitega suhtlemisest, kuid kui neil siiski on vaja kiiret abi, on piirkonnakonstaabel esimene ametnik, kelle poole pööratakse.

Töö alguses esitatud hüpoteesi ümber lükata ei saa, sest vastanuist 48,39% teab, kes on tema piirkonna konstaabel ja 51,61% ei ole piirkonnakonstaabli olemasoluga kursis. Nagu juba eelpool mainitud, on antud protsentide vahe liialt väike, et töö hüpoteesi ümber lükata, seega saab hüpoteesi vaid kinnitada. Omaette küsimus on muidugi, kas kodanikud saavad aru piirkonnakonstaabli vajalikkusest, kuid töö autor arvab, et see võtab küll aega ja pikemat süüvimist teemasse, kuid kindel on see, et kui kodanik on ühe korra mingitel asjaoludel piirkonstaabliga kokku puutunud, siis kindlasti ta ka mõistab konstaabli vajalikkust.

Et teadvust piirkonnakonstaablist, tema ülesannetest, valitsemisalast, tegevusest ja tulemustest tõsta, tuleks teha nõ selgitustööd. Selleks esitab lõputöö autor siinkohal ka omapoolse ettepaneku.

Et kodanike ootustele vastata, on väga efektiivseks meetodiks korraldada näiteks korra kuus kohtumist elanike ja piirkonnakonstaabli vahel. Vastavasisulised kuulutused tuleb panna üles sellistesse kohtadesse, kus inimesed tihti liiguvad – näiteks kohalikud kauplused, rahvamajad, bussipeatused jne.

Kui kodaniku informeerimiseks on tehtud kõik omapoolne, siis on edasine juba inimese enda otsustada, kas ta soovib piirkonnakonstaabliga kohtuda või mitte. Ja juhul kui kodanik on otsustanud kohtumisele mitte minna, siis ei ole õigustatud ka temapoolne kriitika piirkonnakonstaablite suhtes.

## **SUMMARY**

This graduation thesis is written in Estonian language on 42 pages.

The thesis provides an overview of the duties of local constables, future perspectives for the profession of local constables, definition of community, and development of community expectations over time.

The object of the study in the graduation thesis is the opinion of the residents about local constables. The objective is to map the previous community contacts with their constables (positive or negative, possible complaints; expectations for a local constable and organisation of the work of constables).

The goal of the graduation thesis is to use the research methods to identify what a community expects from their local constables (how should the constable communicate with the community; what is the level of trust in the local constables; do people expect to receive help from the constables or do they decide to be silent and not to approach the constable, and why; what has been the nature of previous relations with the local constables; has there been any cooperation between the constables and residents). The author sets out to clarify the current positive or negative assessment of the residents on the work of the constables.

The results of the survey revealed almost an exact division of the opinions. The group that did not know their local constable was only by 2.33 % larger than the other group of respondents. As this percentage difference is too small, one could not draw the conclusion that local residents do not know their local constable. Generally, it can be only stated that the residents do not understand the precise function and responsibilities of the local constables. A negative aspect of the results is also evident in the fact that all reported negative features of the police system belong to the area of responsibility of the local constable.

When the author of this thesis sent out the questionnaires, she had very high expectations that people would be active, fill out the questionnaires and return them. The reality, however, did not meet the expectations – the questionnaire was sent to 426 persons in total, but only less than a third found the time and motivation to participate in the survey. This seems to indicate that people have no interests in the constables and their duties, or in the ways to improve the efficiency of their work. The lack of activity in the population in responding to such surveys is difficult to explain, but there are presumably many different reasons. Lagerspetz *et al* believe that the limited activity of the population is caused primarily by financial instability and lack of time, but also low level of initiative and courage, as well as lack of faith in the power of communal efforts (Lagerspetz *et al* 2003: 33).

However, in spite of the low activity level, some insight has been gained in the expectations and recommendations of the residents with regard to their local constable. Even the opinions of 124 persons can be used by police directors as an important source of information for drawing conclusions and making some necessary and feasible changes in the work of the constables.

Bayley has said that even though the primary expectation from the police is the prevention of crime, people still expect much more from them. People come to a police station with all kinds of urgent problems, hoping to get help. The requests of the people are as variable as their needs and life situations. In the United States, they say that this is a ‘cats-in-a-tree situation’ while in Australia they have been called the ‘frogs-in-the-drain cases’ (Aimre 1998:31, quote Bayley 1994). This idea of Bayley is in tone with the work of the local constables – they should be prepared to solve a variety of problems, often even quite peculiar ones, and if they feel that the matter lies outside their competence, the constables should at least be able to refer the citizen to a competent person who might be able to offer assistance (such as civil court, local government, etc.). The empirical study carried out in the course of this project confirmed that the citizens who do have an opinion about the work of local constables expect them to provide comprehensive assistance and often do not consider whether the constable is in a position to offer the assistance required.

Irrespective of the region, number of residents or other factors, the local constable is mostly expected to move about in his or her area, get acquainted with the residents of the



area and not finish his or her working day at the same time with everyone else. To sum up, the people in Lääne-Virumaa would advise the constable to devote more attention to preventive work, which indicates an understanding of the people that it is better to prevent crime than to eliminate the consequences for the taxpayers' money.

The majority of the complaints have been related to youth and violations of the Traffic Code. At the same time, the residents of Lääne-Virumaa believe that too much time is spent on paperwork in the office and the proper work of the local constable – patrolling in the area, communicating with the residents, sharing information, etc. – suffers because of that. They also disapprove of the lack of activity and competence of the local constables.

In general, the actual local police work corresponds to the guidelines of local police work for the local constables, but the extent of such prescribed work that is actually accomplished is reportedly still too limited. There are areas where the residents commend their local constables, while in other areas they complain that the constable is incompetent – he or she does exist somewhere but does not communicate with the residents or move about in the area. A question to be asked in this case is the exact definition of the competence of the local constable for a particular citizen. If the citizen is not aware of the responsibilities of the local constable, he or she can hardly claim that the constable is incompetent.

There is no clear cut 'yes' or 'no' answer to the question posed in the introduction of this paper: Does the actual work of the local constable meet the expectations of the residents and is the community aware of the existence of their local constable as a police officer, his or her duties, goals and responsibilities? The survey indicates that some people truly take interest in the work of the local constables and try to contribute to improvement of the quality of this work, but the majority is still rather indifferent with regard to the existence and work of the local constable – this is evident in the low response rate to the survey.

However, this does not mean that the necessity of a local constable should become a matter of dispute. There are people who do not respond to such questionnaires and do not communicate with their constable, but if they need urgent assistance, the local constable is still the first official they turn to.

The hypothesis posed at the start of the paper cannot be confuted, because 48.39 % of the respondents knew who their local constable was and 51.61 % were not aware of the existence of the local constable. As mentioned above, the difference between these percentages is insufficient to confute the hypothesis of the study, which means that the hypothesis can only be confirmed. Another issue is whether the residents understand the necessity of a local constable, but the author of this study believes that, even though familiarisation with these matters may take some time and effort, once a citizen has met the local constable for some reason, he or she will also understand the need for having a local constable.

Some distribution of information would be required in order to increase awareness of the local constable, his or her duties, area or responsibility, activities and results. The author of the graduation thesis would like to make a proposal to that effect.

An efficient method for meeting the expectations of the citizens would be organisation of monthly meetings between the residents and the local constable. The corresponding announcements should be displayed in places where people often go, such as local stores, community centres, bus stops, etc.

Once every effort has been made to inform the citizens, then the people themselves can decide whether they want to meet their local constable or not; and if a person decides not to go to the meeting, he or she will be unjustified in criticising the local constable.

## VIIDATUD ALLIKATE LOETELU

1. Aimre, I. 2005. Sotsioloogia. Tallinn: AS Ühiselu
2. Aimre, I. 1998. Politsei tegevus ja elanike hinnangud. Tallinn: Sisekaitseakadeemia kirjastus
3. 2000. Elanike hinnangud Eesti Politseile 2000. aastal. Tallinn: Politseiamet/7
4. 2001. Elanike hinnangud Eesti Politseile 2001. aastal. Tallinn: Politseiamet
5. 2002. Elanike hinnangud Eesti Politseile 2002. aastal. Tallinn: Politseiamet
6. 2004. Elanike hinnangud Eesti Politseile 2003. aastal. Tallinn: Politseiamet
7. 2004. Elanike hinnangud Eesti Politseile 2004. aastal. Tallinn: Politseiamet
8. 2005. Elanike hinnangud Eesti Politseile 2005. aastal. Tallinn: Politseiamet
9. Ellonen, E; Nurmi, L; Raivola, P; Välitalo, V; Välitalo, U. 2002. Politseitöö psühholoogia. Tallinn: AS Ühiselu
10. Jüriso, S; Kaarma, R; Kaur, K; Miidla, U; Piiskop, K; Räis, M; Taagepera, R; Vanatalu, E; Võsu, L. 2004. Kodaniku käsiraamat. Tallinn: Mitte – eestlaste Integratsiooni Sihtasutus
11. Kaasik, J. 2005. Soovitused piirkondliku politseitöö korraldamise tõhustamiseks. [Magistritöö] Tallinn: Tallinna Tehnikaülikool
12. Kiehelä, H. 2000. Lähipolitsei kui lähenemisviis. Tallinn: Sisekaitseakadeemia kirjastus
13. Krikk, M. 2001. Eesti politsei loomine ja areng 1918 – 1940. Tallinn: Olion
14. Krikk, M. 2002. Eesti poliitiline politsei 1920 – 1940. Tallinn: Olion
15. Kriminaalpolitsei arengusuunad aastani 2010.  
<http://www.riigiteataja.ee/ert/act.jsp?id=637829>
16. Lagerspetz, M; Trummal, A; Ruutsoo, R; Rikman, E; Liiv, D. 2003. Tuntud ja tundmatu kodanikeühiskond. Tallinn: Kunst
17. Liiva, K. 2001. Uus algus: meenutusi Eesti politsei taasloomisest. Tallinn: Infotrükk
18. Piirkondliku politseitöö juhend 2005.  
<http://koduleht.polsise/Osakonnad/Qigusos/Digiaktid/kylliketest/Uploads/2005.1.doc>
19. Politseiseadus. 20.09.1990. – RT 1990, 10, 113, RT I 2006, 21, 162

20. Politseiteenistuse seadus. 14.05.1998. – RT I 1998, 50, 753, RT I 2006, 48, 357
21. 2001. Politseivaldkonna prioriteetsed arengusuunad aastani 2006. Siseministeerium
22. Raig, E. 1998. Fakte ja mälestusi. Võru: Täht
23. Valitsemisala arengukava 2008 – 2011.  
<http://www.siseministeerium.ee/?id=30273>

## LISA 1

### KÜSITLUS ELANIKELE

Olen Sisekaitseakadeemia IV kursuse kadett ning hetkel kirjutan diplomitööd – „Kogukonna hinnang ja ootused piirkonna konstaablile”. Palun Teil täita allpool olev küsimustik. Enamus küsimustest eeldab valikvastuseid, kuid viimase küsimuse juures palun Teilt põhjalikumat vastamist.

1. Sugu:                      naine (72)                      mees (52)
2. Vanus:                      18 – 30 (37)                      30 – 50 (62)                      50 ja vanemad (25)
3. Elukoht:                      Rakvere vald (6)                      Haljala vald (3)  
   Rakvere linn (49)                      Sõmeru vald (10)  
   Kunda linn (7)                      Kadrina vald (11)  
   Laekvere vald (7)                      Tapa linn (4)  
   Viru – Nigula vald (1)                      Tamsalu vald (3)  
   Vihula vald (3)                      Väike – Maarja vald (1)  
   Vinni vald (18)                      Rakke vald (1)
4. Kas teate, kes on Teie piirkonnakonstaabel ja millega ta tegeleb? Kas teate, millal on tema vastuvõtuaeg ja millised on telefoninumbrid?    Jah (60)                      Ei (64)
5. Kas Teil on olnud kokkupuuteid kohaliku konstaabliga?                      Jah (48)                      Ei (76)
6. Kas üldjuhul vastab konstaabel Teie ootustele? Reageerib avaldustele/väljakutsetele, suhtleb elanikega, teeb preventatiivset (kuritegude ennetamine) tööd jne?
- Jah (41)                      Ei (7)                      Ei ole seniseid kokkupuuteid konstaabliga (76)

7. Millisest kanalist olete saanud informatsiooni piirkonnakonstaablite tegevuse, tulemuste, ülesannete ja vastuvõtu aja kohta ning telefoni numbreid ja vastuvõtuaadresse?

Konstaablipunkt (52)

Internetist (14)

Muu allikas:

(22).....

Siiani ei ole saanudki kuskilt infot (36)

8. Kas konstaablite vastu on mingeid pretensioone? Jah (10) Ei (114)

Pretensiooni

sisu:.....

.....

....

.....

....

.....

....

9. Mida soovitate ja ootate piirkonna konstaablilt tulevikus, et piirkonnakonstaablite töö oleks kogukonnakeskne ning efektiivne?.....

.....

...

.....

...

.....

...