

Sisekaitseakadeemia

Politseikolledž

Jüri Linask

PK030

PIIRIÜLENE POLITSEIKOOSTÖÖ JA EESTI
POLITSEI VALMISOLEK SCHENGENI
ÕIGUSRUUMIGA ÜHINEMISEKS

Lõputöö

Juhendaja:

Lenno Reimand

Tallinn 2007

ANNOTATSIOON

Käesolev lõputöö koos lisadega koosneb 66-st leheküljest ja on koostatud 32 erineva allika põhjal. Töö on kirjutatud eesti keeles, selle võõrkeelne kokkuvõte inglise keeles. Lõputöö põhiosa koosneb kolmest peatükist, mille põhijaotised jagunevad alljaotisteks. Töös on kasutatud kokku kaks tabelit ja 14 joonist. Töö esimene lisa on ankeet, mille abil küsitleti Ida Politseiprefektuuri patrullpolitseinikke, kes oma igapäevatöös kasutavad politseisõidukitesse paigutatud E_KAIRI infosüsteemi. Teine lisa on Ida Politseiprefektuuri ja Kirde Piirivalvepiirkonna koostöökokkulepe.

Töö kirjutamisel on kasutatud vastavaid käsiraamatuid, erinevaid rahvusvahelisi lepinguid, interneti ning politsei intraneti kodulehekülgi.

Teema valiku üheks olulisemaks põhjuseks on selle aktuaalsus, kuivõrd 2007. aasta septembriks peab Eestis olema lõpule jõutud Schengeni õigusruumiga ühinemise ettevalmistustega ja politseid puudutab see suurel määral.

Töö eesmärkideks on:

- välja selgitada Eesti politsei valmisolek (eelkõige tehniline valmisolek infosüsteemi lõppkasutaja seisukohalt) Schengeni õigusruumiga liitumiseks;
- välja selgitada Schengeni õigusruumiga ühinemisel kaasnevaid mõjusid Ida Politseiprefektuuri hallataval territooriumil, kus puudub Schengeni sisepiir, küll aga on olemas välispiir;
- uuringu kaudu välja selgitada E_KAIRI infosüsteemi tõhusus, selle kasutusmugavuse ja saadava teabe kasulikkusega seotud aspektid.

Uuritavateks objektideks on politseitöö õiguslik regulatsioon piiriülese politseikoostöö aspektist ja senine infosüsteemide kasutamine politseis, samuti võimalikud Schengeni infosüsteemi rakendused tulevikus.

Uurimismeetodid on:

- küsitlusmeetodi kasutamine uuringu läbiviimiseks, analüüsimeetodid senist E_KAIRI kasutamist;

- vaatlus-analüüsi kui meetodi kasutamine, analüüsimeks Eesti politsei ettevalmistustest ühinemisel Schengeni õigusruumiga;
- E_KAIRI senise kasutamise statistiline analüüs.

Peamisteks märksõnadeks antud lõputöös on Schengeni leping, Schengeni konventsioon, rahvusvaheline politseikoostöö, tehnilised ettevalmistused Schengeni õigusruumiga liitumiseks; E_KAIRI infosüsteem.

SISUKORD

ANNOTATSIOON	2
SISUKORD	4
LÜHENDID JA MÕISTED.....	6
TABELITE JA JOONISTE LOETELU	7
SISSEJUHATUS	8
1. ÜLEVAADE SCHENGENI ÕIGUSAKTIDEST	10
1.1. Schengeni leping ja konventsioon	10
1.1.1. Schengeni infosüsteem ja selle andmekategooriad.....	14
1.1.2. SIRENE bürood	19
1.2. Prümi konventsioon	20
1.3. Eesti Vabariigi Valitsuse ja Läti Vabariigi Valitsuse vaheline kuritegevuse vastase võitluse piiriülese koostöö kokkulepe	22
2. ÜLEVAADE POLITSEI ETTEVALMISTUSTEST	24
2.1. Üldised ettevalmistused	24
2.2. Tehnilised ettevalmistused.....	25
2.2.1. SIRENE Eesti büroo ja piiriülene politseikoostöö	26
2.2.2. E_KAIRI infosüsteem ja selle kasutamise statistiline analüüs.....	28
2.3. Ettevalmistused õigusaktide osas.....	31
2.4. Ettevalmistused Ida Politseiprefektuuris	32
3. PATRULLITÖÖS E_KAIRI KASUTAJATE UURING	35
3.1. Uuringu taustinfo ja eesmärk	35
3.2. Metoodika, valim ja uuringu kirjeldus.....	35
3.3. Küsitlute sotsiaaldemograafilised tunnused.....	37
3.4. Küsitluse tulemused ja arutelu	39
3.4.1. E_KAIRI infosüsteemi lühike iseloomustus selle kasutajate aspektist	40
3.4.2. Seisukohad infosüsteemi töö tõhususe osas, süsteemi töötamisel esinev tõrgete sagedus.....	41
3.4.3. Süsteemi kasutamise oskuste omandatavus.....	42
3.4.4. Päringuga saadavate andmete maht ja õigsus	42

3.4.5. Seisukohad võimaliku liidese koha, päringuteks välisriikide kodanike ja sõidukite osas.....	44
3.4.6. E_KAIRI süsteemi lisavõimaluste kasutamine ning võimalikud lisafunktsioonid.....	45
3.4.7. Tehtavate päringute sagedus, seiremooduli kasutamine ja senine kokkupuude E_KAIRI süsteemiga	47
3.5. Uuringu järeldused ja ettepanekud	48
KOKKUVÕTE	51
SUMMARY	53
LISAD.....	58
Lisa 1. Küsitlusankeet.....	58
Lisa 2. Koostöökokkulepe	63

LÜHENDID JA MÕISTED

1. ARK - Autoregistrikeskus
2. E_KAIRI e E-politsei - autopatrullide mobiilne töökoht, infosüsteem
3. EL - Euroopa Liit
4. EN – Euroopa Nõukogu
5. Europol – Euroopa politseiagentuur
6. Interpol – rahvusvaheline kriminaalpolitsei organisatsioon
7. ORS-võrk – operatiivraadioside võrk
8. Prüm – linn Saksamaa Liitvabariigis, kus sõlmiti samanimeline konventsioon
9. Schengen – asula Luksemburgis, kus sõlmiti samanimeline leping ja konventsioon
10. Schengen Facility – toetusprogramm Euroopa Liidu uutele liikmesriikidele
11. Schengeni *acquis* – Schengeni (õigusruumi) õigustik
12. SIRENE büroo – rahvuslik andmehõivekeskus (*Supplementary Information Request at the National Entry*)
13. SIS – Schengeni infosüsteem
14. Sisnet – SIRENE büroode vaheline andmevõrk
15. TAIEX – Euroopa Liidu Tehnilise Abi ja Infovahetuse Büroo (*Technical Assistance and Information Exchange Unit*)
16. ÜRO – Ühinenud Rahvaste Organisatsioon
17. X-Tee – elektrooniline andmevahetus teiste asutustega

TABELITE JA JOONISTE LOETELU

1. E-KAIRI infosüsteemist päringute tegemise intensiivsus 2006 aastal (statistika, 4 kuu järgi).....	30
2. Küsitletute jaotus politseiosakondade lõikes (%-des).....	36
3. Küsitletute vanuseline jaotus.....	37
4. Küsitletute jaotus ametikohtade lõikes.....	37
5. Küsitletute jaotus struktuurüksuste lõikes.....	38
6. Küsitluse jaotus staaž lõikes (%-des).....	38
7. Küsitluse jaotus staaži lõikes, töötamisel patrullkonstaablina (%-des).....	39
8. Hinnangud E-KAIRI infosüsteemi puuduste kohta.....	40
9. E-KAIRI infosüsteemis tõrgete esinemise sagedus (%-des).....	41
10. Hinnangud E_KAIRI infosüsteemi keerukusele.....	42
11. Hinnangud andmete täpsustamise vajaduse kohta (%-des).....	43
12. Hinnangud saadud andmete õigsuse kohta.....	44
13. Hinnangud lisaliidese vajadusest (päringuteks välisriikide kodanike ja sõidukite kohta).....	45
14. Hinnangud süsteemi lisavõimaluse – kaardi kasutamise kohta.....	46
15. Hinnangud E-KAIRI süsteemi kasutussageduse lõikes (12 tunnise vahetuse puhul).....	47
16. Hinnangud seiremoduli kasutamissageduse kohta.....	48

SISSEJUHATUS

Autor on lõputöö teemaks valinud *piiriülene politseikoostöö ning Eesti politsei valmisolek Schengeni õigusruumiga ühinemiseks*. Teemavalik on tehtud põhjusel, et liitumine Schengeni õigusruumiga on üks Eesti politsei prioriteete, sest Vabariigi Valitsus ja Siseministeerium on sätestanud üheks eesmärgiks liituda Schengeni õigusruumiga esimesel võimalusel.

Schengeni konventsiooni põhiidee on isikute vabaliikumise põhimõtte võimaldamisest tulenevate kompensatsioonimeetmete loomine. Eesti valmistumine Schengeni õigusruumiga liitumiseks hõlmab siseriiklikult mitmeid ametkondi, kuid suurem osa konventsioonis kehtestatud meetmetest on seotud politseiga. Seetõttu mõjutab Eesti kavandatav liitumine Schengeni õigusruumiga politseid palju, suurel määral nii organisatsiooniliselt kui ka tööprotsesside osas.

Käesoleva lõputöö eesmärgiks on välja selgitada Eesti politsei valmisolek, eelkõige tehniliste ettevalmistuste osas, ühinemisel Schengeni õigusruumiga ja rõhutada piiriülese politseikoostöö tähtsust politsei edasise arengu seisukohalt. Esikohale on seatud politsei tehnilised ettevalmistused. Esitatud ülevaade õigusaktidest, senistest ettevalmistustest ja E_KAIRI kasutamisest võimaldab edaspidi asuda kindlakstegemisele, millised tööprotsessid muutuvad politseis seoses Eesti ühinemisega Schengeni õigusruumiga ning kuidas ühinemisega kaasnevad muudatused võivad mõjutada politseiteenistuses olevaid töötajaid ja politsei organisatsiooni kui tervikut. Käsitletud on ka ettevalmistusi Ida Politseiprefektuuris, mille eripäraks on see, et teeninduspiirkond piirneb Schengeni tulevase välispiiriga – Eesti ja Venemaa vahelise piiriga ning teisalt merepiiriga. Prefektuuri territooriumiga on seotud mitmed olulised piiripunktid (Narva, samuti Sillamäe ja Kunda sadamad), mis tingib tõhusat koostööd piirivalvega ja teiste ametkondadega.

Käesoleva lõputöö raames viis autor läbi kvantitatiivse uuringu küsitluse meetodil. Uuringu eesmärgiks oli välja selgitada E_KAIRI infosüsteemi tõhusus, selle kasutusmugavuse ja saadava teabe kasulikkusega seotud aspektid. Uuritavaks objektiks

on E_KAIRI infosüsteemi kasutamine politseis. Ankeetküsimustikud saadeti laiali elektrooniliselt Ida Politseiprefektuuri korrakaitseosakonda ja territoriaalsetesse politseosakondadesse patrullitööga tegelevate politseametnikele, kes töö käigus teevad päringuid patrullautodesse paigutatud E_KAIRI infosüsteemi kaudu.

Autor on seadnud töös järgmise hüpoteesi:

Liitumine Schengeni õigusruumiga annab tõuke Eesti politsei tehnilise baasi ja infosüsteemide edasiseks arenemiseks ning tõhustab rahvusvahelist politseikoostööd Eesti jaoks.

Schengeni õigusruumi ja Eesti politsei ettevalmistuste analüüs võimaldab selget ülevaadet, kas ja kuidas Euroopa Liidu õigusest tulenevad kohustused muudavad meie senist õigusraamistikku ja -praktikat. Kuna tegemist on politseile oluliste muudatustega ning liitumiseks ettevalmistumine puudutab kõiki politseiasutusi, on hea, kui lõputöö abil saab anda organisatsioonile ka tagasisidet ettevalmistuste senise käigu ning eesmärgi saavutatuse määra kohta, seda eelkõige tehnilise ettevalmistuse ja E_KAIRI infosüsteemi kasutamise osas.

1. ÜLEVAADE SCHENGENI ÕIGUSAKTIDEST

1.1. Schengeni leping ja konventsioon

14. juunil 1985 leppisid Belgia Kuningriigi, Saksamaa Liitvabariigi, Prantsuse Vabariigi, Hollandi Kuningriigi ja Luksemburgi Suurhertsogiriigi esindajad Luksemburgi väikelinnas Schengenis kokku, et nad kaotavad järk-järgult ühispiiridel kontrolli ja rakendavad isikute vaba liikumise põhimõtteid. Schengen asub Saksamaa, Prantsusmaa ja Luksemburgi kokkupuutepunktis ning leping sõlmiti Moseli jõel, laeval Printsess Marie-Astrid (30). 19. juunil 1990 allkirjastasid needsamad riigid koostöö täpustamiseks Schengeni lepingu (19) rakendamise konventsiooni. Amsterdami lepinguga integreeriti Schengeni koostöö (3) Euroopa Liidu raamistikku, osaliselt esimese, osaliselt kolmanda samba alla.

Schengeni koostöö ja õigusruum on järjest laienenud: Itaalia Vabariik ühines sellega 1990. aastal, Hispaania Kuningriik ja Portugali Vabariik 1991. aastal, Kreeka Vabariik 1992. aastal, Austria Vabariik 1995. aastal ning Taani Kuningriik, Soome Vabariik ja Rootsi Kuningriik 1996. aastal. Iirimaa ning Suurbritannia ja Põhja-Iiri Ühendkuningriik (edaspidi Ühendkuningriik)¹ ei ole lepinguosalised, kuid nad võivad Amsterdami lepingu protokolliga kohaselt osaleda koostöös mõne Schengeni *acquis*² sätte või kõigi selle sätete osas, kui 13 lepinguosalist liikmesriiki ja huvitatud poole esindaja on nõukogus ühehäälselt selle poolt. Euroopa Liidu kontekstis võib ka Taani Kuningriik³ valida, kas ta rakendab uusi otsuseid, mis Schengeni *acquis* osas vastu

¹ Schengeni *acquis* ga mitte seotud Ühendkuningriik ning Iirimaa võivad igal ajal taotleda osalemist mõningates või kõigis Schengeni valdkondades.

² Schengeni *acquis* hõlmab Schengeni konventsiooni, Täidesaatva Komitee otsuseid, ühiseid käsi- raamatuid, ühiseid konsulaarjuhiseid, Schengeni lepinguid, Schengeni *acquis* Euroopa Liitu integreerimise kohta käiva Euroopa Liidu lepingule ning Euroopa Ühenduse asutamislepingule lisatud protokollid jt. akte.

³ Taani seisukoha kohta käiva Euroopa Liidu lepingule ja Euroopa Ühenduse asutamislepingule lisatud protokollid nr. 5 artikli 2 kohaselt ei ole Taanile siduv ega tema suhtes kohaldatav ükski Euroopa Ühenduse asutamislepingu IV jaotise säte, selle alusel võetud meede, rahvusvaheline leping ega ükski sellist sätet tõlgendav Euroopa Kohtu otsus. Taanil on endiselt samad õigused ja kohustused nagu teistel Schengeni lepingutele allakirjutanutel Schengeni *acquis* osade puhul, mille õiguslik alus on Euroopa Liidu lepingu VI jaotis.

võetakse (1). Islandi Vabariik ja Norra Kuningriik⁴ on Schengeni assotsieerunud liikmed, põhjuseks Põhjala Passiliit. Uute liikmesriikide jaoks on Schengeni õigusruumiga ühinemine kaheetapiline⁵ protsess (1).

Schengeni lepingu rakendamiseks allkirjastati 1990. aastal Schengeni konventsioon, mis jõustus 1995 (19). Schengeni konventsioon ning hiljem *acquis*'sse lisandunud õigusaktid käsitlevad järgmisi valdkondi:

- piiriturvalisus,
- viisaküsimused,
- politseikoostöö,
- rändekontroll,
- justiitskoostöö,
- uimastikaubandus
- relvad ja laskemoon,
- Schengeni informatsioonisüsteem,
- andmekaitse (3).

Schengeni lepingu eellaseks saab nimetada sarnaselt toimivat tööd Beneluxi maades. Sarnasel ideel põhineb ka Põhjala Passiliit. Island, Norra, Taani, Soome ja Rootsi löid ühise viisavaba territooriumi 1955. aastal. Taani, Rootsi ja Soome kirjutasid Euroopa Liidu liikmesriikidena Schengeni leppele alla 19. detsembril 1996. Samal ajal kirjutasid eraldi Schengeni riikidega koostöölepingule alla Island ja Norra (2).

Kokkuvõtvalt moodustab Schengeni õigusruumi:

- leping Schengenis, mille sõlmisid Saksamaa, Prantsusmaa, Belgia, Luksemburg, Holland;
- liitunud ning assotsieerunud liikme staatust omavad Norra ja Island;
- hiljem ühinenud Hispaania, Portugal, Kreeka, Itaalia, Austria, Soome, Rootsi, Taani (op.cit).

⁴ Islandi Vabariigile ja Norra Kuningriigile on Schengeni *acquis*'ga seotud sätted siduvad tulenevalt 19. detsembril 1996. aastal Luksemburgis allkirjastatud lepingust.

⁵ Euroopa Liidu lepingule ja Euroopa Ühenduse asutamislepingule lisatud protokolli nr 2 artikli 8 kohaselt peavad liituvad riigid Schengeni *acquis*'d ja selle raames rakendatavaid meetmeid liitumisel tingimusteta aktsepteerima.

Ajalise järjestuse järgi saab Schengeni koostöö ja Eesti osaluse selles välja tuua järgmiselt:

- 1955 Põhjala Passiliit;
- 14.06.1985 Schengeni leping;
- 19.06.1990 Schengeni konventsioon (jõustus 26.03.1995);
- 1.05.1999 jõustus Amsterdami leping, millega integreeriti Schengeni õigus Euroopa Liidu õigussüsteemi;
- 1995 Schengeni sisepiiride kontrolli kaotamine;
- 24.02.-10.03.1999 Sise- ja justiitsküsimuste arutelu Brüsselis Eesti ja Euroopa Liidu vahel;
- 24.07.2001 Eesti Vabariigi Valitsus kiitis heaks Schengeni tegevuskava;
- 01.05.2004 Eesti ühinemine Euroopa Liiduga;
- 2006-2007 Schengeni politseikoostöö, andmekaitse, maa-, mere- ja õhupiiri, konsulaatide ja Schengeni infosüsteemi kasutamise hindamine Eestis;
- 2007-2008 Eesti loodetav liitumine Schengeni õigusruumiga (1).

Schengeni lepingu eesmärk on isikute vaba liikumise tagamine. Praktikast tähendab see, et lepinguga ühinenud riikide sisepiiridel ei toimu piirikontrolli ja kontrolli vähenemisest tulenevaid võimalikke negatiivseid tagajärgi vähendatakse kompensatsioonimeetmete abil (19).

Ühtse viisaruumiga kaasneb lepinguosaliste riikide jaoks ühine piir ja piirikontroll. Lepinguosaliste riikide ühispiiridel ei kontrollita eraldi isikute, transpordi ja kaupade liikumist, neid käsitletakse sisepiiridena. Schengeni lepinguga ühinenud riikide eesmärk on kaotada sisemine piirikontroll lepingupoolte vahel, et oleks võimalik ellu viia inimeste vaba liikumise põhimõtet, mis sisaldub 1957. aastal sõlmitud Euroopa Majandusühenduse asutamislepingus. Piirikontrolli võib siiski taaskehtestada, kui seda „nõuavad liikmesriigi julgeoleku või avaliku korra huvid”. Seejuures on mõiste „avalik kord” täpselt defineerimata (14). Ühine sisepiir tähendab tõhustatud koostööd välispiiri valvamisel. Et luua ühise välispiiriga, kuid sisepiirikontrollita piirkonda, peavad riiki sisenemise nõuded olema kõigis osalevates riikides ühesugused. See tähendab näiteks

seada, et peavad olema ühtsed reeglid selles osas, milliste kolmandate riikide kodanikelt nõutakse viisat (15). Kontrolli vähenemisest tulenevate võimalike negatiivsete tagajärgede ennetamiseks rakendatakse kompenseerivaid meetmeid. Lepingupooled tõhustavad omavahelist politseikoostööd ja õiguslaseid konsultatsioone. Koostööd tehakse ka viisapoliitika harmoniseerimise valdkonnas ning välja on töötatud ühine Schengeni infosüsteem (SIS). Selliselt on liikumisvabadus kombineeritud parimal võimalikul viisil julgeoleku tagamisega (3).

Kompensatsioonimeetmed on:

- Schengeni infosüsteem;
- tugevdatud kontroll välispiiridel
- välismaalaste siseriiklik järelevalve
- piiriületav politseikoostöö
- koostöö viisapoliitikas ning justiitskoostöö
- ühine õigusruum.

Schengeni koostöö inkorporeeriti Euroopa Liidu raamistikku 1. mail 1999 eraldi protokolliga, mis Amsterdami lepingu kaudu lisati Euroopa Liidu lepingule ja Euroopa Ühenduse asutamislepingule (3).

Schengeni lepingu täpsemat rakendamist reguleerib Schengeni konventsioon (4), mis sätestab täpsemalt kompensatsioonimeetmete rakendamise korra. Politseid puudutab igapäevaselt eelkõige Schengeni konventsiooni III jaotise “Politsei ja julgeolek” I peatüki “Politseikoostöö” (artiklid 39-47) ja IV jaotise “Schengeni infosüsteem” II peatüki “Schengeni infosüsteemi toimimine ja kasutamine” (artiklid 93-101). Oluliselt palju aga ka kogu III ja IV jaotis. Tähtsamad erisused Schengeni ruumis võrreldes praeguse olukorraga Eestis (2007 alguses) on:

- Artikkel 40 lg 1: „Ühe konventsiooniosalise ametnikel, kes eeluurimise raames jälgivad oma riigis isikut, keda kahtlustatakse osavõtus kuriteost, mille suhtes võib kohaldada väljaandmist, on lubatud edasi jälgida teise konventsiooniosalise territooriumil, kui viimane on nende poolt eelnevalt esitatud õigusabi taotluse põhjal andnud loa piiriüleseks jälgimiseks. Loaga võivad olla seotud lisatingimused ” (4).

- Artikkel 41 lg 1: „Konventsiooniosalise ametnikel, kes oma riigis jälitavad mõne lõikes 4 nimetatud kuriteo toimepanekult tabatud isikut või selle sooritamisele kaasaaitajat, on lubatud jätkata jälitust teise konventsiooniosalise territooriumil ilma viimase eelneva loata, kui eriti tungiva olukorra tõttu ei ole olnud võimalik enne teise konventsiooniosalise territooriumile sisenemist teavitada selle pädevaid ametivõime mõnel artiklis 44 sätestatud viisil või kui need ametivõimud ei ole jõudnud sündmuspaigale õigel ajal, et jälitustegevus üle võtta. Antud juhul on mõeldud näiteks tagaajamist politseipatrullide poolt” (op.cit).

Euroopa Liiduga ühinemise lepingu artikkel 3 alusel on Euroopa Liidu raamistikku integreeritud Schengeni *acquis* sätted ning sellel põhinevad või sellega seotud aktid uutele liikmesriikidele kohustuslikud. Schengeni *acquis* rakendamise vastavust kontrollitakse hindamiskorra alusel ning Schengeni ruumiga ühinetakse Euroopa Liidu Nõukogu sellekohase otsuse alusel. Esimene Schengeni ruumi laienemisring toimub selleks õiguslikult ja administratiivselt valmis olevatele riikidele 2007.aasta lõpus. Arvestada tuleb aga asjaoluga, et Schengeni *acquis* on pidevas muutumises ning seega lisandub käesolevale veel enne liitumist uusi ülesandeid (5).

1.1.1. Schengeni infosüsteem ja selle andmekategooriad

Schengeni infosüsteem (SIS) on lepinguosaliste riikide ühtne ja terviklik infosüsteem, milles on iga riigi siseriiklik osa. SIS-i eesmärk on säilitada avalik kord ja turvalisus, sh riikide julgeolek, samuti kohaldada konventsiooni sätteid isikute liikumise kohta, kasutades SIS-i kaudu edastatavat teavet. Lepinguosalised saavad teha automaatselt päringuid kogu süsteemis. Süsteem sisaldab andmeid tagaotsitavate isikute ning nende välismaalaste kohta, kellele kehtib sissesõidukeeld; andmeid kadunud või ajutist kaitset vajavate isikute kohta; tunnistajaid ja süüdistatavaid. Peale selle on seal nende isikute andmed, kellele tuleb kätte anda kohtuotsus või kutse ilmuda kohale vabaduskaotusliku karistuse kandmiseks, samuti sõidukid (mootorsõidukid töömahuga üle 50 cm³, haagised ja haagiselamud tühimassiga üle 750 kg), tulirelvad, dokumendiplangid, isikut

tõendavad dokumendid (passid, juhiloa, isikutunnistused), pangatähed (paberraha), mis on varastatud, ebaseaduslikult omandatud või kaotatud. SIS-i elektrooniline inforegister on mõeldud lepinguosaliste pädevate organite omavaheliseks infovahetuseks. Infosüsteem koosneb riiklikest inforegistritest, mis luuakse ja hoitakse töös igas lepinguriigis eraldi. Tehniline toetussüsteem asub Strasbourg'is. Seoses uute liikmesriikide juurdetulekuga on käsil teise põlvkonna Schengeni infosüsteemi (SIS II) väljatöötamine⁶ (6:1-3).

Schengeni infosüsteemiga tahetakse kindlustada julgeolekut ja avalikku korda Schengeni lepinguosaliste riikide territooriumil. Eesmärgi saavutamiseks annab infosüsteem politseile ja teistele kriminaalasju uurivatele pädevatele asutustele kriminaaljälituseks vajalikku teavet. Kõik vajalikud kriteeriumid töötatakse välja siseriikliku õiguse alusel. Riiklikud õigusaktid sätestavad, millist informatsiooni riigi kodanike kohta registreeritakse. Schengeni konventsioon sätestab, milliseid andmeid tohib vahetada (4). SIS on üks tasakaalustavatest meetmetest, mida rakendatakse isikute vaba liikumisega kaasneva võivate negatiivsete tagajärgede vältimiseks. Schengeni infosüsteemi kasutamise järelevalvet hakkab Eestis teostama Andmekaitse Inspektsioon (3).

Kõik isikud, kes soovivad siseneda Schengeni territooriumile, peavad oma isiku identifitseerimiseks läbima vähemalt ühe kontrolli välispiiril. Euroopa Liitu mittekuuluvate riikide kodanikud peavad lepinguosalise lennuväljale saabudes läbima põhjalikuma kontrolli kui liitu kuuluvate riikide kodanikud. Muuhulgas kontrollitakse, kas isiku nimi esineb riiklikus Schengeni infosüsteemis. Sellele lisandub ka kontroll läbi viisainfosüsteemi. Eraldi reeglid kehtivad ümberistuvate ja transiitreisijate kohta (op.cit).

Euroopa Liidu kodanikke liikumisel nii rangelt ei kontrollita. Selles seisneb Euroopa Liidu kodanikuks olemise eelis. Tõsisem kontroll on kehtestatud välismaalaste üle. Välismaalasel peab olema kehtiv ja tunnustatud reisidokument ja viisa (õiguslik alus

⁶ Lisaks põhiallikale on väljatöötamine täpsustatud: Council Regulation (EC) No 2424/2001 of 6 December 2001 on the development of the second generation Schengen information system (SIS II). OJ L 328, 13.12 2001, lk. 4-6.

riigis viibimiseks), ta ei tohi kujutada ohtu julgeolekule ning tema kohta ei tohi SIS-is olla häiret. SIS-päringute tegemise õigus tuleb täpselt määratleda ning sellest tuleb teavitada ka Euroopa Liitu. Näiteks liikluspatrullil on oma SIS-terminal, mille kaudu saab teha päringuid, tollil aitab SIS veenduda, et kontrollitavad asjad ei ole infosüsteemis tagaotsitavana kirjas jne (op.cit).

SIS-iga ühinemiseks vajalike tingimuste loomise, süsteemi väljaarendamise ja töökorras hoidmise kulud katab riik. Liikmesriigid ja koostööpartnerid maksavad ühiselt liikmemaksu Schengeni sekretariaadi ülalpidamiseks, samuti tasutakse ühiselt keskse SIS-süsteemi ja Strasbourg'is asuva tehnilise tugisüsteemi käiguhoidmiseks ning uuteks investeeringuteks vajaminev osa (6).

Schengeni infosüsteemi andmekategooriad on:

- Artikkel 94 lg 1: „Isikute puhul, kelle kohta teade sisestatakse, fikseeritakse:
 - perekonnanimi, eesnimi, aliased
 - erilised muutumatud füüsilised tundemärgid
 - sünnikoht ja –aeg
 - sugu
 - rahvus
 - kas isik on relvastatud, vägivaldne, põgenenud
 - sünnijärgne ja varem kasutatud nimed
 - fotod
 - sõrmejäljed
 - teate põhjus
 - teate sisestav asutus
 - viide otsusele, mis on teate sisestamise aluseks
 - lingid teistele teadetele
 - võetav meede
 - loovutamiseks/väljaandmiseks otsitava isiku puhul kuritegu
 - esemed” (4).
- Artikkel 95 lg 1 (tagaotsitavad isikud):”Andmed isikute kohta, keda otsitakse taga väljaandmise eesmärgil vahi alla võtmiseks, sisestatakse taotleva konventsiooniosalise õigusasutuse taotlusel” (op.cit).

- Artikkel 96 lg 1 (sissesõidukeeluga isikud): „Andmed välismaalaste kohta, kellele on kehtestatud sissesõidukeeld, sisestatakse infosüsteemi riigi teate alusel, mis põhineb pädevate haldusametuste või kohtute otsustel, mille tegemisel on järgitud siseriiklikes õigusaktides sätestatud korda” (op.cit).
- Artikkel 97 (teadmata kadunud või kaitset vajavad isikud): „Andmed isikute kohta, kes on kadunud või keda nende endi turvalisuse huvides või kaitseks ohu eest on vaja paigutada ajutiselt politsei kaitse alla...” (op.cit).
- Artikkel 98 lg 1 (tunnistajad ja kohtu poolt kutsutud): „Andmed tunnistajate kohta, samuti isikute kohta, keda on kutsutud seoses kriminaalajaga kohtusse andma ütlusi tegude kohta, milles neid süüdistatakse, või isikute kohta, kellele tuleb kätte anda kohtuotsus või kutse ilmuda kohale vabadusekaotuse kandmiseks, sisestatakse pädeva õigusasutuse taotlusel selleks, et teatada nende elukoht või alaline asukoht” (4).
- Artikkel 99 (varjatud jälgimine): „Andmed isikute või sõidukite kohta sisestatakse teate esitanud konventsiooniosalise siseriiklikku õigust järgides varjatud jälgimiseks või erikontrolliks. Erikontrolli aja võib vastavalt siseriiklikule õigusele lõigetes 2 ja 3 osutatud eesmärgil läbi otsida isikuid, sõidukeid ja kaasatoodud esemeid. Kui konventsiooniosalise siseriikliku õiguse järgi ei ole erikontroll lubatud, siis asendatakse erikontroll selle konventsiooniosalise puhul automaatselt varjatud jälgimisega” (op.cit).
- Artikkel 100 (esemed): „Andmed esemete kohta, mida otsitakse arestimiseks või kriminaalmenetluses tõendite tagamiseks, sisestatakse Schengeni infosüsteemi. Teatatakse järgmistest esemekategooriatest:
 - a) varastatud, ebaseaduslikult omastatud või kaotatud mootorsõidukid, mille mootori töömaht on üle 50 cm³,
 - b) varastatud, ebaseaduslikult omastatud või kaotatud haagised ja haagiselamud, mille tühimag on üle 750 kg.
 - c) varastatud, ebaseaduslikult omastatud või kaotatud tulirelvad,
 - d) varastatud, ebaseaduslikult omastatud või kaotatud dokumendiplangid,
 - e) isikut tõendavad dokumendid (passid, isikutunnistused, juhiloa), mis on varastatud, ebaseaduslikult omastatud või kaotatud,
 - f) rahatähed (märgitud pangatähed) ,, (op.cit).

Schengeni infosüsteemis on 15 riiki. Süsteemi luues ei osatud näha Euroopa Liidu nii ulatuslikku laienemist, kui nüüd ees seisab, mistõttu ei ole praegu võimalik selle süsteemiga rohkem riike ühendada. Arvestades teise põlvkonna Schengeni infosüsteemi SIS II rakendamise ajakava (plaanikohaselt pidi süsteem olema kasutamiseks valmis hiljemalt 2005. aasta lõpuks, kuid on mitmetel põhjustel takerdunud),⁷ leiab Euroopa Liit, et tõenäoliselt ei ole uute liikmesriikide sisepiiridel kontrolli kaotamise otsust võimalik langetada enne SIS II rakendumise⁸ kuupäeva (7:3). Eesti jaoks on seega Schengeni õigusruumiga täieõiguslik ühinemine reaalne kõige varem 2007. aasta lõpul. SIS II arendamisel pööratakse rohkem tähelepanu võitlusele terrorismi, piiriülese kuritegevuse ja ebaseadusliku sisserändega. Selle süsteemi rakendamist raskendab riikide erinevate tähestike kasutamine (6).

Takerdunud ei ole mitte ainult SIS II tehniliste lahenduste pool, vaid ka õiguslike aluste vastuvõtmine. Hetkel on menetluses vastavad eelnõud:

- 1) Proposal for a COUNCIL DECISION on the establishment, operation and use of the second generation Schengen information system (SIS II) 9942/05 SIRIS 60 SCHENGEN 10 COMIX 383, mida hetkel täiendab Presidency proposal for revised Articles 15 -22 and Article 45 of the draft Council Decision on SIS II 13136/05 SIRIS 102 SCHENGEN 32 COMIX 654 (1);
- 2) Proposal for a Regulation of the European Parliament and of the Council on the establishment, operation and use of the second generation Schengen information system (SIS II) 9943/05 SIRIS 61 SCHENGEN 11 COMIX 384, mida hetkel täiendab Presidency proposal for revised Articles 15 -20 of the draft Council Regulation on the SIS II (op.cit);
- 3) Proposal for a Regulation of the European Parliament and of the Council regarding access to the second generation Schengen information system (SIS II) by the services in the Member States responsible for issuing vehicle registration certificates COM (2005) 237 final 2005/0104 (COD) (op.cit).

⁷ SIS II rakendumise tähtaega pikendatakse ilmselt kuni 2008. aastani.

⁸ Täpsustav viide lisaks põhiallikale: European Union common position (Replaces doc. 20767/01 CONF-EE 30/01).

1.1.2. SIRENE bürood

SIRENE bürood on rahvuslikud andmehõivekeskused, mis teevad koostööd liikmesriikide politseidega, kohtutega, prokuratuuriga, välismaalaste ametiga jne. SIRENE büroo täidab konventsiooni artiklis 118 märgitud sisulist rolli. SIRENE bürood loodi lepinguosaliste omavahelise kokkuleppe alusel. Nimetatud kontaktasutusi ei ole Schengeni konventsioonis otseselt sätestatud, kuid sellekohased muutused on tulemas. SIRENE töövormid on kirjas SIRENE käsiraamatus (8). SIRENE büroo põhitegevuste hulka kuuluvad konsultatsioonid enne keeldude sisestamist, infovahetus, tegevuskavade koostamine ja kontrollimine, samuti kriminaalteabe vahetamine ning piiriülese koostöö koordineerimine. Sisnet on SIRENE büroode vaheline andmevõrk, seega on Sisnet Schengeni keskkonna kommunikatsiooni toetav infrastruktuur.⁹ Sisnet rakendus 1. jaanuaril 2003 (8).

SIRENE büroo Eestis asub koos Europoli ja Interpoli kontaktpunktidega Keskkriminaalpolitseis kriminaalteabe osakonnas (21). Tegevuse aluseks on:

- Schengeni konventsioon (art 92 lg 4);
- SIS/SIRENE prima praktika kataloog;
- SIRENE käsiraamat;
- Eesti õigusaktid.

Büroo on keskse taseme õiguslik ja operatiivne üksus, mis tegutseb vastavalt siseriiklikule seadusandlusele, teostades koostööd avaliku korra ja julgeoleku tagamisel sideohvitseride vahetamise vormis Eesti ja teiste riikide pädevate asutustega. Vastavalt lepingupoolte kontaktpunktile küsimustes, mis puudutavad Schengeni infosüsteemi, on büroo toimiv 24 tundi kogu aasta jooksul ning tabamiste puhul edastab täiendava informatsiooni Schengeni infosüsteemis. Büroo edastab andmeid pädevatele siseriiklikele asutustele ning vastutab andmete ajakohasuse, õiguspärasuse ja

⁹ Council Decision of 27 February 2003 amending Decision 2000/265/EC on the establishment of a financial regulation governing the budgetary aspects of the management by the Deputy Secretary-General of the Council, of contracts concluded in his name, on behalf of certain Member States, relating to the installation and the functioning of the communication infrastructure for the Schengen environment,

korrektsuse eest (vastavalt konventsioonis sätestatud tingimustega). Büroo ülesannete hulka kuulub ka (8):

- vastavalt SIRENE käsiraamatule koostöö teostamine teiste SIRENE büroodega;
- infovahetuse ja infosüsteemi enda parandamine;
- teiste asutuste ja üksustega koostöö tegemine;
- informatsiooni sisu ning kvaliteedi kontrollimine;
- tõlkimine.

Eesti SIRENE büroo siseriiklikeks koostööpartneriteks on:

- politseiasutused
- Maksu- ja Tolliamet (omab kontaktisikut SIRENE büroos)
- Piirivalveamet (omab kontaktisikut SIRENE büroos)
- Kodakondsuse- ja Migratsiooniamet
- Kaitsepolitseiamet
- Välisministeerium
- justiitsüsteem
- Autoregistrikeskus (21).

1.2. Prümi konventsioon

Prümi konventsioon allkirjastati Saksamaal Prümis 27.mail 2005 Belgia Kuningriigi, Saksamaa Liitvabariigi, Hispaania Kuningriigi, Prantsuse Vabariigi, Luxemburgi Suurhertsogiriigi, Madalmaade Kuningriigi ja Austria Vabariigi poolt. Nimetatud konventsiooni sõlmimise tingis asjaolu, et Schengeni konventsioon oli osaliselt vananenud ja paljud asjad vajasis täiendavat sätestamist. Konventsioon sõlmiti piiriülese koostöö tõhustamiseks eelkõige seoses terrorismi, piiriülese kuritegevuse ja ebaseadusliku rände vastase võitlusega. Konventsiooniosaliste eesmärk on tõhustada piiriülest koostööd ja eelkõige vastastikust teabevahetust. Prümi konventsioon on edaspidi avatud kõikidele Euroopa Liidu liikmesriikidele (10).

11. jaanuaril 2007 võttis Eesti Vabariigi Valitsus vastu protokollilise otsuse ühineda Prümi konventsiooniga. Seisuga 07.03.2007 polnud Prümi konventsiooniga ühinemise seaduse eelnõu ministriumidega e-õiguses veel kooskõlastatud. Kuna Prümi konventsiooniga ühinemine eeldab Riigikogus ratifitseerimist, siis hakkab ratifitseerimist menetlema Riigikogu uus koosseis ja vajalik on Riigikogu poolthääle enamus (3).

Haagi programmis on Euroopa Ülemkogu välja toonud asjaolu, et on vajalik tõhustada kriminaalmenetluselast infovahetust vabadusel, turvalisusel ja õigusel põhineval alal. See tähendab, et teabevahetus peaks põhinema kättesaadavuse põhimõttele ning õigusakt teabe „kättesaadavuse põhimõtte“ (*Principle of availability, POA*) rakendamiseks, peaks jõustuma alates 1. jaanuarist 2008. Seega on Prümi leping suur samm edasi selles suunas, kuna see käsitleb piiriülese politseikoostöö tõhustamist ja teabevahetust eriti võitluses terrorismi, piiriülese kuritegevuse ja illegaalse immigratsiooniga (10).

Prümi konventsioon annab senisest kiirema võimaluse andmevahetuseks kuritegude ennetamisel, tõkestamisel ja uurimisel. Oluliseks erisuseks võrreldes senikasutatud rahvusvaheliste lepingutega on see, et enamikes andmekategooriates ei eristata kriminaalmenetluse eesmärgil ja kuritegude ennetamise eesmärgil tehtavat koostööd (10). Samuti järgib konventsioon Schengeni politseikoostöö mudelit.

Prümi konventsiooniga ühinemine annab olulist lisaväärtust seni plaanitud kompensatsioonimeetmetele Schengeni õigusruumiga ühinemisel. Teiste riikide andmebaasides olevatele andmetele juurdepääsu võimaldamisega aitab see oluliselt kaasa süütegude kiiremale ja kvaliteetsemale uurimisele. Lisaks Eesti DNA riiklikus registris, sõrmejälgede riiklikus registris ning liiklusregistris olevate andmete võrdlemisel teiste riikide andmebaasides olevate andmetega annab see võimaluse avastada nii Eestis registreeritud kuritegusid kui ka aidata oluliselt kaasa kõikide konventsiooniosaliste poolt registreeritud kuritegude avastamisele (10).

Prümi konventsiooni efektiivsusest ilmestab ka asjaolu, et DNA andmete automatiseeritud infovahetusena Saksamaa ja Austria vahel toimunud DNA andmete

võrdluse tulemusel saadi 1510 kokkulangevust. Kokkulangevuse tulemusel sai Saksamaa avatud 708-le jälitustoimikule vastavuse Austria õiguskaitse asutuse poolt tuvastatud isiku. Samuti võimaldab Prümi konventsioon tõhusamat koostööd sisserände osas ning võimaldab realiseerida juba EL Nõukogu õigusaktidega sätestatud. Näiteks on liikmesriikide koostöö puhul isiku väljasaatmisel (lepingu art 23) lähtunud Prümi lepingus EL Nõukogu direktiivist 2003/110/EÜ, nähes ette täiendava võimaluse ekspertide kohtumiseks, et esinenud probleeme analüüsida (10).

1.3. Eesti Vabariigi Valitsuse ja Läti Vabariigi Valitsuse vaheline kuritegevuse vastase võitluse piiriülese koostöö kokkulepe

Eesti Vabariigi ja Läti Vabariigi vaheline kuritegevuse vastase võitluse piiriülese koostöö kokkulepe sõlmiti 7.06.2006 Vilniuses (17). Selle eesmärk on rahvusvahelise õiguse põhimõtteid järgides tõhustada kahe naaberriigi vahel kuritegude ja muude süütegude vastast võitlust ning vastavat ennetustööd, lähtuvalt Schengeni konventsioonist; samuti pidades silmas 20.aprilli 1959. aasta kriminaalasjades vastastikuse õigusabi Euroopa konventsiooni ja selle protokolle ning 29. mai 2000. aasta EL liikmesriikide vahelist kriminaalasjades vastastikuse õigusabi konventsiooni ning pidades silmas 11. novembri 1992. aasta Eesti Vabariigi, Läti Vabariigi ja Leedu Vabariigi õigusabi ja õigussuhete lepingut (17).

Kahe riigi pädevad ametiasutused teevad kokkuleppe järgi koostööd, et võidelda Euroopa Liidu Nõukogu 13. juuni 2002 raamotsuses Euroopa vahistamismääruse ja liikmesriikide vahelise üleandmiskorra kohta määratletud kuritegudega. Lisaks teevad pooled koostööd:

- kuriteo toimepanemises osalemises kahtlustatavate isikute või karistusest kõrvale hoiduvate isikute asukoha kindlakstegemisel;
- teadmata kadunud isikute asukoha kindlaksmääramisel ning isikute ja laipade tuvastamisel;
- toimepandud kuriteoga seotud esemete asukoha kindlakstegemisel;
- poolte pädevate asutuste operatiivtegevustes olevate isikute ja nimetatud asutustele abi osutavate isikute kaitsmisel (23).

Kokkuleppe praktilise rakendusena on tõhustunud koostöö Eesti ja Läti politsei vahel eelkõige Valga-Valka regioonis. Lõuna Politseiprefektuur ja Valka Politseiprefektuur allkirjastasid 12. jaanuaril 2007 omavahelise koostöölepingu (9), mis reguleerib igapäevast piiriülest politseikoostööd täpsemalt. 2006. aasta augustis toimus Lõuna Politseiprefektuuri ja Valka politsei osalusel kaks õppust: "Schengeni tee", kus harjutati Schengeni konventsiooni artiklite 40 (piiriülene jälgimine) ja 41 (piiriülene jälitamine) täitmisega seotud koostööküsimusi. Alates 2006. aasta sügisest toimub Valga ja Valka politsei vahel pidev infovahetus ning keskmiselt kord kuus ühised politseioperatsioonid. Alates 2007. aasta jaanuarist on nädalavahetustel Valga ja Valka linnas Eesti ja Läti politsei ühispatrull. Lisaks toimub koostöö Läti politseiga ka Lääne Politseiprefektuuris (9).

2. ÜLEVAADE POLITSEI ETTEVALMISTUSTEST

2.1. Üldised ettevalmistused

Politsei ettevalmistused jagunevad nelja kategooriasse: organisatsioonilised, tehnilised ja õigusalsed ettevalmistused ning praktiline koostöö (20).

Organisatsioonilised ettevalmistused kujutavad endast politseiorganisatsiooni orienteerimist ettevalmistuste kvaliteetseks teostamiseks. Samuti vajalikke struktuurilisi muudatusi politseis (SIRENE büroo loomine), infovahetuse ja tööprotsesside kujundamine igapäevase politseitöö tegijate (patrullpolitseiametnikud, konstaablid, kriminaalpolitsei, väljuhid), politseiasutuste juhtimiskeskuste ja SIRENE büroo vahel, andmete sisestamise ja kasutamise reeglite väljatöötamine ning töötajate koolitust.

Probleemiks on, et koolitada on vaja praktiliselt kõiki politseiametnikke. 2006. aastal toimusid Schengeni algkoolitused, mille läbis kokku 1260 töötajat. 2007. aastal on vaja viia täiendavad koolitused tööprotsesside ja infosüsteemide kasutamise osas läbi kõikides politseiasutustes (22).

Liitumine Schengeni õigusruumiga tähendab ka muudatusi õigusaktides. Tuleb välja töötada ja kehtestada SIS Eesti rahvusliku kesksüsteemi andmekogu õiguslik alus ning kehtestada piiriülese politseikoostööle sellised õiguslikud alused, mis toetaksid Schengeni konventsioonis toodud võimaluste (näiteks piiriülene jälgimine ja piiriülene jälitamine) politsei vajadustele vastavat rakendamist. 2006. aasta juunis allkirjastati Eesti Vabariigi Valitsuse ja Läti Vabariigi Valitsuse vaheline kuritegevuse vastu võitlemise piiriülese koostöö kokkulepe (17), mis võimaldab Schengeni reeglitele vastavat piiriülest politseikoostööd Eesti ja Läti vahel (23). Samalaadne leping Eesti ja Soome vahel on plaanis välja töötada ja allkirjastada 2007. aastal.

Praktiline politseikoostöö hõlmab nii rahvusvahelist politseikoostööd SIRENE büroo kaudu kui ka piiriülest politseikoostööd Läti ja Soomega (23), samuti siseriiklikku

koostööd teiste ametkondadega (näiteks piirivalve, Maksu- ja Tolliamet ning Kodakondsus- ja Migratsiooniamet).

Kokkuvõtvalt on suurimateks muudatusteks liitumise ajaks SIRENE büroo funktsioonide töösse rakendamine Keskkriminaalpolitseis, millest saab Schengeni keskasutus Eestis, politsei igapäevaste tööprotsesside ja infosüsteemide täiendamine, et kasutada ära Schengeni konventsioonist tulenevad võimalused piiriüleseks politseikoostööks ja andmete vahetuseks Schengeni infosüsteemi (SIS) kaudu, samuti tuleb tagada ka politseitöötajate teadlikkus SIS infosüsteemis asuva teabe rakendamisel (11).

2.2. Tehnilised ettevalmistused

Tehnilised ettevalmistused hõlmavad endast SIS Eesti rahvusliku kesksüsteemi väljaarendamist ja moodustatava SIRENE büroo infosüsteemi loomist ning politsei infosüsteemide täiendamist. Infosüsteemide loomist ja täiendamist finantseeritakse nii Schengeni Facility programmist kui ka EL struktuurfondide projektidest. Ettevalmistused tagab Politseiameti infosüsteemide osakond ja Keskkriminaalpolitsei (20).

Eesti riigil on oma riikliku julgeoleku, turvalisuse, avaliku korra ning ohutuse tagamiseks vajalik ametkondadevaheline operatiivraadioside võrk (edaspidi ORS-võrk) kiiresti kaasajastada. Olemasolevate raadiovõrkude asemele ja osaliselt nende baasil (mastid, transmissioon, organisatsioon jmt.) on vaja luua ühtne üleriigiline ORS-võrk, mis lähtuvalt ametkondade vajadustest peab minimaalselt olema üleriigilise katvusalaga sh. rannikumerel ja siseveekogudel, ning piisava ressursiga trunking võrk, mis tagab side nõutud kvaliteedi; võimaldama erinevate kasutajagruppide loomist, juhtimist samuti suur- ja päästeoperatsioonide koordineerimiseks kasutajagruppide paindlikku ning erinevatele juhtimise struktuuridele vastavat ühendamist; tagama andmeedastuse, muuhulgas lühisõnumite, faksi, E-posti, piltide, vöötkoodide, asukoha määramise, sõrmejälgede edastuse kasutamist, samuti juurdepääsu erinevatele infoserveritele; võimaldama andmete ja kõne edastuse krüpteerimist, abonendi autentsuse tuvastamist;

olema autonoomne ja sõltumatu teistest sidesüsteemidest; võimaldama piiriülese koostöö korraldamist naaberriikide vastavate struktuuridega; võimaldama raadioterminalide omavahelise side ilma võrgu olemasoluta (13).

Välja on kuulutatud riigihange süsteemi hankimiseks ning laekunud taotlused riigihankel osalemiseks. Eelmisel aastal teostati töid Schengen Facility vahendites olevas mahus. Teostamisel on piiriülese raadioside kooskõlastamine Läti (23) ja Soome Vabariigiga nii Schengeni konventsiooni artikli 44 lühiajaliste meetmete kui ka pikaajalise meetmena loodava uue võrgu osas (5).

2.2.1. SIRENE Eesti büroo ja piiriülene politseikoostöö

Piiriülese politseikoostöö keskasutuseks praktilises tegevuses on Eestis Keskkriminaalpolitsei. Keskkriminaalpolitsei selline roll on sätestatud rahvusvahelistes konventsioonides (näiteks Europoli konventsioon), lepingutes (näiteks Eesti ja Soome valitsustevaheline kokkulepe võitluseks kuritegevusega) kui ka siseriiklikes seadustes ja seaduse alusel välja antud teistes õigusaktides (siseministri määrus vms). Keskkriminaalpolitseis on piiriüleseks ja rahvusvaheliseks politseikoostööks loodud eraldi allüksus nimega kriminaalteabe osakond. Kriminaalteabe osakond tegutseb Interpoli riikliku keskbüroona, Europoli riikliku üksusena ja saab tegutsema ka Eesti SIRENE büroona liitumisel Schengeni viisaruumiga. Lisaks eelnimetatutele koordineerib Keskkriminaalpolitsei kriminaalteabe osakond teistesse riikidesse lähetatud politsei sideohvitseride tööd ja korraldab koostööd teiste riikide sideohvitseridega Eestis (12). Keskkriminaalpolitseis on tööruumid nii Soome kui ka teiste Põhjamaade politsei sideohvitseridel, mis tagab operatiivse ja vahetu informatsioonivahetuse nimetatud riikidega. Lisaks neile sideohvitseridele on Keskkriminaalpolitsei initsiatiivil ellu kutsunud ka siseriiklike ametkondadevaheliste sideohvitseride süsteem, mille puhul Keskkriminaalpolitsei pakub Maksu- ja Tolliameti uurimisosakonna ning Piirivalveameti infoosakonna esindajatele võimalust töötada ühises teabekeskuses. Keskkriminaalpolitsei kriminaalteabe osakonnal on ka 24/7 kommunikatsioonikeskus suhtlemiseks kõigi siseriiklike ja teiste riikide sarnaste teenistustega (12).

Interpoli kaudu vahetatakse kõige enam teavet Rootsi ja Saksamaaga, Europoli kaudu Soomega. Neid riike võib pidada Eesti olulisemateks välismaisteks koostööpartneriteks Hispaania ja Vene Föderatsiooni kõrval. Geograafilistest jms põhjustest lähtuvalt on tihedam koostöö ka Läti (23), Leedu, Taani ja Norraga. Teabevahetuse maht on umbes 5000 juhtumit aastas, mis näitab ca 25% kasvutendentsi alates 2000.aastast. Üldjuhul vahetatakse kriminaalteavet keskasutuse ehk Keskkriminaalpolitsei vahendusel, kuid selle reegli mingil põhjusel rikkumise puhul teavitatakse teabevahetusest tagantjärele. Keskkriminaalpolitsei korraldab regulaarseid kohtumisi ja on pidevalt infovahetuses justiitsasutustega, tagamaks piiriülese koostöö tulemuslikkust, operatiivsust ja legaalsust (12).

Et Eesti on Europoli täieõiguslik liige, on meil ka Europoli sidebüroos Haagis (samas resideerib ka Maksu- ja Tolliameti esindaja) oma sideohvitser, kes aitab vahendada kuritegusid ja kurjategijaid käsitlevat infot Keskkriminaalpolitseist Europoli ja vastupidi (31). Eesti on lähetanud politsei sideohvitserid ka Soome ja Vene Föderatsiooni. Lisaks on nimetatud kontaktisikud suhtlemaks otse Keskkriminaalpolitseide vahel Lätiga (23). Soome puhul leiab enam kohaldamist valitsustevaheline leping võitluseks kuritegevusega, Vene Föderatsiooni ja Läti puhul on vastavad üldised õigusabilepingud. Regulaarselt toimuvad kahe- ja mitmepoolsed, sh ametkondadevahelised kohtumised naaberriikide esindajatega – seda nii kesk- kui ka regionaaltasandil. Teabevahetus Eesti politsei sideohvitseridega on detsentraliseeritud: iga pädev ametnik võib nendega vajadusel otse ühendust võtta, kuid sedalaadi teabevahetus tuleb alati talletada selleks ettenähtud infosüsteemis. Sarnane praktika on kasutusel ka otse teabevahetusel teiste riikidega muude kanalite kaudu. Sideohvitser Soomes omab töoruume sealses Keskkriminaalpolitseis, mis teeb koostöö eriti operatiivseks ja aktiivseks. Sideohvitser Vene Föderatsioonis paikneb Eesti peakonsulaadis Peterburis (12).

Piiriülene koostöö naaberriikidega toimub ka varjatud jälgimise osas. Eesti on küll teinud reservatsioone teatud varjatud uurimismeetodite kasutamisel rahvusvahelises koostöös, kuid õigusabi korras on võimalik teha laialdast koostööd meie siseriikliku seadusandluse piires (uurimise aluseks olev kuritegu peab olema karistatav vähemalt kolmeaastase vangistusega). Reaalne koostöö on võimalik raadiosidevahendite vahetamise või GSM side abil. Ettevalmistamisel on projektid raadioside

sünkroniseerimise võimaldamiseks erinevaid tehnilisi lahendusi rakendades. Varjatud operatsioonid kooskõlastatakse ja korraldatakse alati naaberriikide Keskkriminaalpolitseide kaudu, mille tarbeks on vahetatud ja hoitakse ajakohasena vajalikke kontaktandmeid.

Alates 2005. aasta 1. novembrist jõustus Eestis turismiseaduse muudatus, mis kohustab majutusasutusi pidama oma külaliste registrit (24). Seeläbi on võimalik õigusasutustepoolne kontroll illegaalselt riigis viibivate isikute kindlakstegemiseks. Sedalaadi tegevus on seni olnud võimalik ka konkreetsete kriminaalrajade raames, kuid vajalike andmete kogumine ja nende säilitamine on siiani olnud ebapiisavalt reguleeritud. Ühe asjaoluna tingis seadusemuudatuse Euroopa Liiduga ühinemislepinguga Eesti poolt kohustus tagada Schengeni konventsioonist tulenevate nõuete täitmine.

Eesti on praktiseerinud omaalgatuslikku teabevahetust paljude riikidega. Sellise teabevahetuse eelduseks on piisava isikuandmete kaitse tagamine vastavas riigis. Keskkriminaalpolitsei kaudu ja ka vahetult on edastatud teavet isikute kohta, kes plaanivad kuritegude toimepanemist teises riigis või on seda juba teinud ning vastav teave on hangitud mõne Eestis aset leidva menetluse raames. Samuti on vahetatud taktikalisel ja strateegilisel tasandil kriminaalteavet, tagamaks piiriülese koostöö prioriteetide õige seadmine ning ühiste tegevuste parem koordineerimine. Näiteks koostöös Soome Keskkriminaalpolitseiga on analüüsitud ühiselt kriminaalteavet ning sel viisil kindlaks tehtud mõlemale poolele huvipakkuvad ja vajalikud uurimissuunad. Sellist meetodikat plaanitakse rakendada ka tulevikus. Eesti on omaalgatuslikult edastanud ka ülevaateid organiseeritud kuritegevuse olukorrast, tagamaks vastava teabe kasutuskõlblikkuse kõikides riikides mida see puudutab (12).

2.2.2. E_KAIRI infosüsteem ja selle kasutamise statistiline analüüs.

E-politsei projekt käivitati 2003. aasta sügisel. Analoogset süsteemi, mida oleks saanud kontrollimata Eesti politseis üle võtta, sel ajal üheski riigis polnud. E -politsei

infosüsteem võimaldab patrullpolitseinikel kontrollida isiku ja sõiduki andmeid otse välitöölt, ilma raadio teel läbi juhtimiskeskuse päringut tegemata. E-politsei komplekt koosneb sülearvutist, ekraanist ning GSM ja GPS kontrolleriist. Kontrolleri e seiremoodul on arvuti lisaseade, mis vahendab GPS positsioneerimisseadmest ja GSM võrgust tulevat infot arvutisse ning toimib modemina andmebaasidesse päringute tegemise korral. Seiremooduliga on ühendatud ka paanikanupp, mis sisse lülitades saadab auto asukoha ja hädateate juhtimiskeskusele (21).

2004. aasta algusest liideti süsteemile patrullautode asukoha määramine satelliitnavigatsioonisüsteemi GPS abil. Selliselt on võimalik, et juhtimiskeskus või välijuht saab patrullide asukohta ja staatust teades saata sündmuskohale kõige lähemal asuva patrulli. Patrulliga juhtunud intsidendi korral on võimalik selle asukoht koheselt tuvastada (21).

E-politsei projekt kasutab KAIRI infosüsteemi, mistõttu kutsutakse seda ka E_KAIRIks

Andmeid saab süsteem läbi X-Tee järgmistest allikatest:

- Autoregistrikeskuse andmebaasist - inimese nimele registreeritudsõidukid, juhtimisõiguse olemasolu ja sõiduki tehnõulevaatuse läbimise aeg;
- Liikluskindlustuse andmebaasist - sõiduki kindlustuslepingu olemasolu ja kehtivus;
- Kodakondsus- ja Migratsiooniameti andmebaasist – isiku dokumendi kehtivus, foto, võimalikud aadressid;
- politsei infosüsteemidest – varem toimepandud õiguserikkumised, omatavad registreeritud relvad (18).

2004. aasta lõpuks oli Eesti politseis E_KAIRI süsteemiga varustatud 122 politseisõidukit ning 2006. aastal oli süsteem paigaldatud 450-st autost 232-le. Ida Politseiprefektuuris oli 2006. aasta lõpuks süsteemiga varustatud 21 alarmsõidukit, kokku alarmsõidukeid 88 (18).

Keskkriminaalpolitsei arengu- ja planeerimisbüroost saadud andmete põhjal oli E_KAIRI infosüsteemist päringute tegemise intensiivsus 2006. aasta neljal kuul järgmine (tabel 1):

Tabel 1. E-KAIRI infosüsteemist päringute tegemise intensiivsus 2006 aastal (statistika, 4 kuu järgi) (18).

	isikupäringuid	sõidukipäringuid
jaanuar	52797	255817
aprill	62522	309734
august	61286	273038
detsember	58847	243731

Kuna aluseks võetud 2006. aasta ulatuses oli vastavate andmete väljavõtt seotud tehniliste probleemidega, piirdus töö autor saadud nelja erineva kuu väljavõttega, mis annab siiski reaalse pildi süsteemi kasutamisest. Kuude lõikes on näha, et päringute tegemise intensiivsus tõuseb või langeb vastavuses liiklusjärelvalve-alase töö intensiivsusega. Sõidukipäringute tegemiste arv on 4-5 korda suurem isikupäringutest. Regiooniti või allüksuste kaupa pole tehtud päringute tegemise väljavõtt seisuga märts 2007 Keskkriminaalpolitsei arengu- ja planeerimisbüroo politseijuhtivinspektor Kalvi Abeli kinnitusele võimalik.

Toodud nelja kuu järgi tehti isikupäringuid keskmiselt ühe kuu jooksul 58863 ning sõidukipäringuid 270580, mis teeb ca 11000 päringut ööpäevas (isikupäringuid vastavalt ca 2000 ja sõidukipäringuid ca 9000). Siit järeldub, et ühest patrullautost tehti keskmiselt ca 47 päringut ööpäevas (11000/232) ning 12tunnise vahetuse jooksul seega üle 20 päringu (18).

Kui näiteks reede õhtupoolikul on Rakvere Politseiosakonnas korraga tööl viis patrullekipaazi, tuleks ilma E_KAIRI süsteemita vastata juhtimiskeskuse operaatoril patrullitoimkondade päringutele keskmiselt 8,3 korda tunnis, st iga 7 minuti järel (18). Siia lisandub veel faktor, et päringute tegemise vajadused satuvad tihti ühele ajale.

E_KAIRI tundub oma omaduste poolest sobivat üheks SIS kasutamise võimaluseks, olles sellega ka üheks sisepiiride kaotamisest tulenevate riskide

kompensatsioonimeetmeks. Kuna E_KAIRI süsteem on kasutusel suurel osal patrullisõidukitel, on selle abil teoreetiliselt võimalik tulevikus teha päringuid SIS-i. Selline lahendus võimaldab tõhustada isikute ja sõidukite kontrolli ning vähendab võimalust, et raadioside ja juhtimiskeskuse ülekoormatuse tõttu võiks patrulli liikmetel tekkida soov mõnedel juhtudel aja kokkuhoidu isiku või sõiduki kontrollist üldse loobuda, kuigi selleks oleks põhjendatud kahtlustuse tõttu alus.

2.3. Ettevalmistused õigusaktide osas

Eesti on 2004. aastal ühinenud Kriminaalasjades vastastikuse abistamise konventsiooniga (25) ning vajalikud muudatused seadusandlusesse sisse viinud. Menetlusedokumentide saatmine/üleandmine ei käi siiski seni vastavalt nimetatud konventsioonile, vaid erinevate riikidega erinevalt.

Eesti osaleb Euroopa Justiitskoostöövõrgustiku töös alates 2000. aastast (21). Schengeni *acquis* täitmiseks on vajalik kriminaalmenetluse seadustiku muutmine tulenevalt Schengeni lepingu rakendamise konventsiooni artiklist 40, mis käsitleb politseikoostöös toimuvat piiriülest jälgimist, justiitskoostöö osas õigusaktide muudatused vajalikud pole. Eesti seadusandlus tagab *ne bis in idem* põhimõtte rakendamise (kedagi ei või sama süüteo eest karistada mitu korda, sõltumata sellest, kas karistus on mõistetud Eestis või mõnes teises riigis). Eesti on rakendanud alates 1. juulist 2004. Euroopa vahistamismäärust, samuti on Eesti ratifitseerinud 1999. aastal Schengeni lepingu rakendamise konventsiooni art. 68-69 täiendava regulatsiooni EN 1983. aasta konventsiooni lisaprotokollid ning sellest lähtuvalt muudatused seadusandlusesse sisse viinud (21).

Eesti on ühinenud järgmiste konventsioonidega:

- Kriminaalasjades vastastikuse abistamise konventsioon ja selle kaks lisaprotokollid;
- Kriminaalmenetluse ülevõtmise konventsioon;
- Kohtuotsuste rahvusvahelise kehtivuse Euroopa konventsioon;

- Väljaandmise Euroopa konventsioon ja selle kaks lisaprotokoll;
- Kohtulikult karistatud isikute üleandmise Euroopa konventsioon ja selle kaks lisaprotokoll;
- Euroopa Liidu liikmesriikide vaheline lihtsustatud väljaandmise konventsioon;
- Euroopa Liidu liikmesriikide vahelise väljaandmise konventsioon;
- Euroopa Liidu liikmesriikide vaheline konventsioon vastastikusest õigusabist kriminaalasjades;
- Rahvusvahelise organiseeritud kuritegevuse vastu võitlemise ÜRO konventsioon;
- Täiendav naiste ja lastega kaubitsemise ning muu inimkaubanduse ärahoidmise ja selle kuriteo eest karistamise protokoll;
- Rahvusvahelise organiseeritud kuritegevuse vastu võitlemise ÜRO konventsiooni täiendav maa-, mere- ja õhuteed pidi üle riigipiiri välismaalase ebaseaduslikku toimetamist tõkestav protokoll;
- Rahvusvahelise organiseeritud kuritegevuse vastu võitlemise ÜRO konventsiooni täiendav tulirelvade ja nende osade ning laskemoona ebaseaduslikku tootmist ja nendega ebaseaduslikku kauplemist tõkestav protokoll (5).

Lisaks Schengeniga liitumisest tulenevate õigusaktide ja koostöölepingute muutmisele on ettevalmistuste käigus ajutiselt vajalikud ka mitmed politseisisised regulatsioonid, mis korraldavad Schengeni õigusruumiga liitumise ettevalmistamiseks moodustatud töögruppide tööd, ühte või teist ettevalmistuste aspekti(28). Seisuga aprill 2007 on väljatöötamisel sisemised regulatsioonid Schengeni konventsiooni artiklite 95-100 osas.

2.4. Ettevalmistused Ida Politseiprefektuuris

Ida Politseiprefektuuri teeninduspiirkond piirneb Schengeni tulevase välispiiriga (Eesti ja Venemaa) ning teisalt merepiiriga. Prefektuuri territooriumiga on seotud ka mitmed olulised piiripunktid – Narva, Sillamäe ja Kunda sadamad.

Ettevalmistused Schengeni süsteemiga liitumisel on Ida Politseiprefektuuris olnud viimase aja üheks prioriteetseks tegevussuunaks (nii 2006 kui ka 2007) (22). Eesti politsei Schengeni töörühmas on ka prefektuuri esindaja. Eraldi tegevuskava Schengeni õigusruumiga liitumiseks prefektuuril pole, tegevus on kirjeldatud politsei ühises dokumendis „Schengeni tegevuskava märts 2006“ (5). Valmisolekut Schengeni lepingu rakendamiseks käsitleb Ida Politseiprefektuuri 2007-2008 tulemuslepingu p 6.

25.05.2006 sõlmisid Ida Politseiprefektuur ning Kirde Piirivalvepiirkond koostöökokkuleppe, mille eesmärgiks on tõhustada kahe institutsiooni vahel vastastikust õiguskaitse alast koostööd. Erilist tähelepanu pööratakse selle lepingu järgi esimese astme kuritegude ja kuritegelike ühendustega seonduvate kuritegude (narko- ja majanduskuriteod, illegaalne riiki saabumine ning salakaubavedu jne) tõkestamisega ja kohtueelse menetlusega seotud info vahetusele.

Koostööleping sätestab:

- ühisoperatsioonide korraldamise;
- vastastikuse kaasabi osutamise üksikute uurimistoimingute korraldamisel kohtueelse menetluse ajal ning õigusabi taotluste täitmisel;
- läbiviidavad ühiskoolitused;
- kontaktisikud vastastikuse teabe vahetamisel (26).

Käesoleva aasta eesmärgiks on olla valmis Schengeni õigusruumiga liitumiseks hiljemalt 31.detsembriks (5). Samas peab vastavalt tulemuslepingule valmistuma infosüsteemi SIS II või SIS One4All kasutuselevõtuks.

Olulise osa ettevalmistustöödest moodustab isikkoosseisu Schengeni-alane koolitus. TAIEX-i poolt, kus osalesid Ida Politseiprefektuuri töötajad, on läbi viidud järgmised koolitused:

- 25.- 27.04.2006 Schengeni *acquis*, SIS ning SIRENE alane seminar. 3 osalejat;
- 05.05.2006 Schengeni seminar keskastmejuhtidele. 11 osalejat;
- 20.- 21.06.2006 Schengeni seminar. 149 osalejat.

Käesoleva aasta septembris läbiviidav Schengeni ettevalmistuste hindamine võib tõenäoliselt toimuda muuhulgas ka Ida Politseiprefektuuris, mis osaliselt piirneb riigi välispiiriga. Schengeni uued liikmesriigid, nende hulgas ka Eesti, hakkavad Schengeni infosüsteemi SIS tarkvaralahendusi oma arvutivõrku installeerima käesoleva aasta aprillis ja süsteemi rakendus peab hindamiseks valmis olema augusti lõpuks (27). Samas on praegu teada, et septembriks ei õnnestu Eesti politseil Schengeni rahvuslikku baasi siduda politsei infosüsteemiga KAIRI. Seega jäävad hindamisel suure tähelepanu alla juhtimiskeskuse töötajad, kes hakkavad infosüsteemist päringuid tegema.

Eesti jaoks on esimene võimalus Schengeni õigusruumiga ühinemiseks 31.12.2007, seda tingimusel, et läbime septembrikuus toimuva hindamise. Hetkel tegeleb politsei aktiivselt ettevalmistustega. 09.05.2007 andis politseipeadirektor välja käskkirja nr 111, millega moodustati töörühm politsei ettevalmistuste tõhustamiseks politsei osas Schengeni õigusruumiga liitumiseks (32). Töörühma ülesanneteks on:

- ettevalmistuste igapäevane korraldamine Schengeni lepingu täielikuks rakendamiseks ning SIS-i kasutuselevõtuks;
- SIS nõukogu otsuste elluviimise korraldamine ja täitmise analüüs, samuti nõukogus ning Schengeni juhtrühmas tehtavate ettepanekute eelnev läbi arutamine;
- ettepanekute esitamine politsei tööprotsesside ja õigusaktide muutmiseks, tulenevalt liitumisest Schengeni lepinguga;
- infosüsteemide SIS-iga liidestamise tulemuslikkuse jälgimine;
- koolituste kavandamine ja hindamise ettevalmistuste korraldamine ;
- Schengeni lepingu rakendamise ettevalmistustega seonduvalt politseile pandud kohustuste ja kavandatud tegevuste kalenderplaani pidamine ning täitmise jälgimine;
- vajalike ressursside taotlemiseks ettepanekute tegemine politseipeadirektorile.

Siinkohal märgib töö autor, et käesoleval ajal politseis toimuvad tööprotsessid ning arengud, mis on tingitud Schengeni õigusruumiga liitumiseks tehtavatest ettevalmistustest, kinnitavad töös seatud hüpoteesi.

3. PATRULLITÖÖS E_KAIRI KASUTAJATE UURING

3.1. Uuringu taustinfo ja eesmärk

Töö autor taotles Politseiameti uurimistöde kooskõlastamise komisjonilt loa uurimistöö „Piiriülene politseikoostöö ning Eesti politsei valmisolek Schengeni õigusruumiga ühinemiseks” raames läbi viia ankeetküsitlus Ida Politseiprefektuuri patrullpolitseinike seas. Valimi oluliseks valiku põhimõtteks oli küsitleda ametnikke, kes kasutavad töös patrullautodesse paigutatud E_KAIRI infosüsteemi. Vastav luba anti 21.02.2007 (kiri 21.02.2007. nr PA_2-1.35/1358).

Uuringu eesmärgiks oli välja selgitada E_KAIRI infosüsteemi tõhusus, selle kasutusmugavuse ja saadava teabe kasulikkusega seotud aspektid.

Uurimistöö kitsamaks eesmärgiks oli saada kasutajate ettepanekuid süsteemi täiendamiseks nii riist- kui tarkvara osas. Eelnev vajadus on tingitud ka sellest, et süsteemi käivitamine vajab igal juhul süsteemi parimaks toimimiseks täiendusi ning süsteemi praegused kasutajad on üks võimalik sihtgrupp, kellelt taoline info/ettepanekud tulla võivad.

3.2. Metoodika, valim ja uuringu kirjeldus

Uuritavaks objektiks on E-KAIRI infosüsteemi senine kasutamine politseis. Tegemist on kvantitatiivse uuringuga. Kogumismeetodina on kasutatud kirjaliku küsitlemise meetodit.

Töö käigus koostas autor avatud ning valikvastustega küsimustega kombineeritud ankeetküsimustiku (vt lisa 1). Küsimustikku võis täita elektrooniliselt või paber kandjal ja see koosneb 14-st küsimusest ning viiest vastajat kirjeldavast sotsiaaldemograafilisest tunnusest. Ankeetküsimustiku üheksa küsimust olid valikvastustega, millest kahe puhul

sai vastaja lisada omapoolse märkuse või põhjenduse. Viis küsimust olid avatud küsimused.

Ankeetküsimustikud kombineerituna valik- ja vabavastustega saadeti veebruaris 2007. aastal elektrooniliselt politseiprefektuuri korrakaitseosakonda ja territoriaalsetesse politseiosakondadesse patrullitööga tegelevatele politseiametnikele, kes töö käigus teevad päringuid patrullautodesse paigutatud E_KAIRI infosüsteemi kaudu.

Valimi valiku eelduseks oli graafikujärgses patrullis töötavate politseiametnike jagunemine Ida Politseiprefektuuris (tabel 1).

Tabel 2. Küsitletute jaotus politseiosakondade lõikes

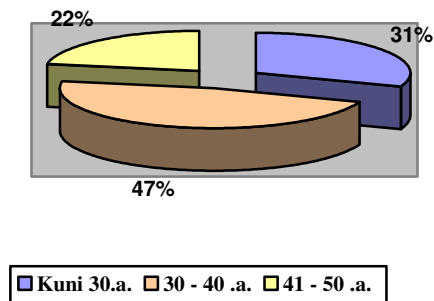
Politseiosakond	küsimustike täitjate arv
Rakvere Politseiosakond	30 (ankeete täitsid 16)
Jõhvi Politseiosakond	36 (ankeete täitsid 9)
Narva Politseiosakond	41 (ankeete täitsid 10)
Korrakaitseosakond	2 (ankeedi täitis 1)

Arvestades, et patrullekipaažis on kaks inimest ning üks teostab päringuoperatsioone, pidas autor tagastatud ankeetide arvu (36) küllaldaseks uurimuse läbiviimisel ning tulemuste järelduste tegemisel.

Ankeetküsitluse läbiviimisel arvestati regiooni eripära selles, et paljude Ida Politseiprefektuuri politseiametnike põhiline suhtluskeel on vene keel ning seepärast võimaldati ankeedi küsimustele vastata ka vene keeles, saamaks objektiivselt väljendatud seisukohti.

3.3. Küsitletute sotsiaaldemograafilised tunnused

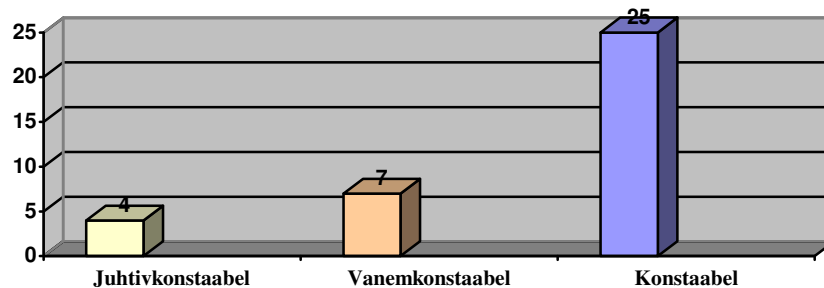
Esimene sotsiaaldemograafiline tunnus, mille järgi tulemusi tehti, oli ametnike **vanus**. Vanuselist jaotust kajastab joonis 1.



Joonis 1. Küsitletute vanuseline jaotus (%-des)

Küsitletavate keskmine vanus oli uuringu tulemuste põhjal 33,2 eluaastat.

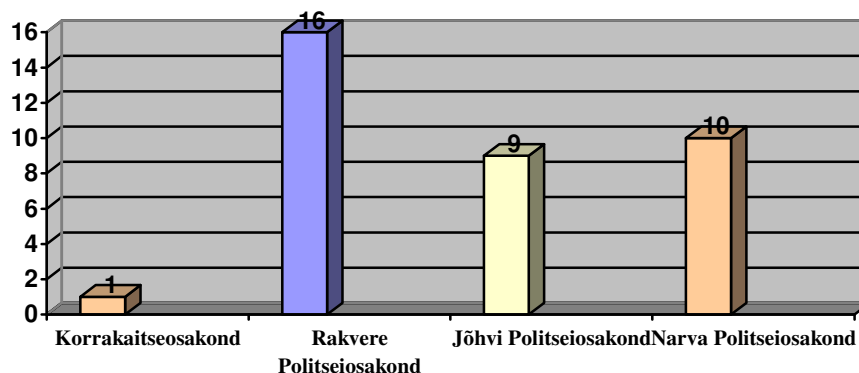
Uuringust lähtuvalt võib oluliseks pidada ka uuringus osalejate jaotust **ametiaastmete** lõikes (joonis 2).



Joonis 2. Valimi jaotus ametikohtade lõikes

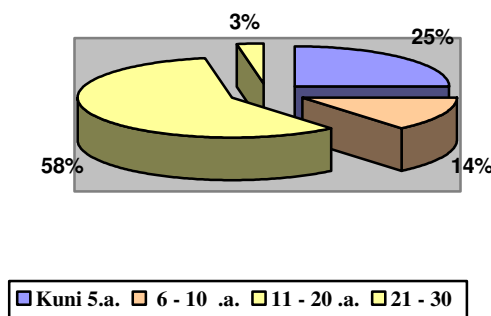
Jooniselt selgub, et konstaablite osakaal uuringus on suurim ning see on ka põhjendatud, kuna graafikujärgse patrullitöö teostajad on Ida Politseiprefektuuris praegu enamuses patrulliallüksuste konstaablid. Juhtiv- ning vanemkonstaablid on valdavalt ka väljuhid.

Uuringus osalejate jaotuses **struktuurüksuste lõikes** on näha, et kõige rohkem ankeete täitsid Rakvere Politseiosakonna töötajad. Kuna töö autor ise töötab samas osakonnas, siis omas ta potentsiaalsete ankeeditäitjatega otsest kontakti ja selle tõttu õnnestus sealt ka kõige rohkem täidetud ankeete saada. Jaotus on ära toodud joonisel 3.



Joonis 3. Küsitletute jaotus struktuurüksuste lõikes

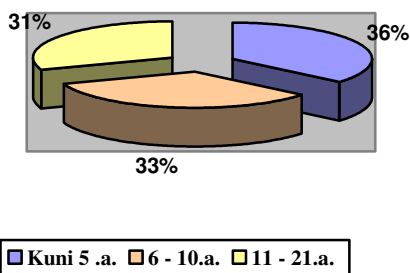
Teenistussuhte üheks tunnuseks on ka **staaž**, mida töö autor pidas vajalikuks välja selgitada, et oleks võimalus teha ka järeldusi noorema ja vanema staažiga töötajate vastuste erinevuste kohta. Küsitleva (ametniku) staaži politseis kajastab joonis 4.



Joonis 4. Valimi jaotus staaži lõikes (%-des)

Kuni viieaastase staažiga (k.a viis aastat) oli valimis üheksa küsitlevat. 6- kuni 10 aastase staažiga kokku viis ametnikku. Kõige suurem oli suhtarv 11- kuni 20aastase staažiga ametnike seas – 21 vastanut. Väikseim küsitlevate arv - üks vastaja - oli staažiga 21 kuni 31 aastat.

Täpsustav küsimus oli **staaži** kohta **patrullkonstaablina**, vt joonis 5.



Joonis 5. Valimi jaotus staaži lõikes, töötamisel patrullkonstaablina (%-des)

Tulemustest selgus, et kuni viieaastase staažiga patrullkonstaableid oli kokku 13 – s.t kõige enam (36 %). Ka 6- kuni 10aastase staažiga – 12 vastajat (33%) ja 11- kuni 20aastase staažiga patrullkonstaablite arv on valimi koguarvust peaaegu võrdne – 11 vastajat (31 %).

3.4. Küsitluse tulemused ja arutelu

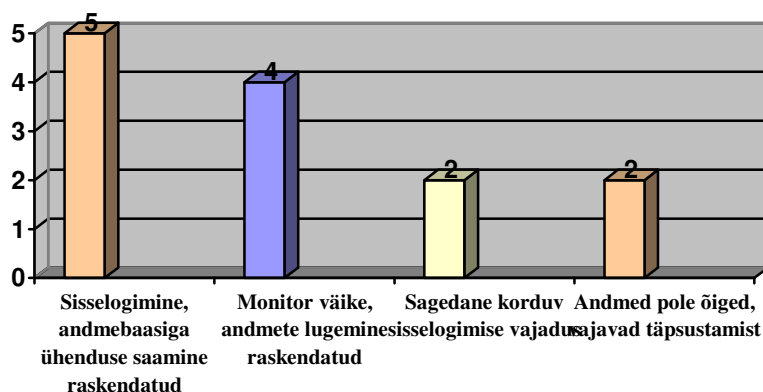
Patrullis töötavate politseiametnike poolt täidetud küsitluslehtede andmed töödeldi esmalt statistiliselt. Andmete analüüsimiseks tehnoloogiliselt kasutati tabelarvutusprogrammi MS Excel.

Vastajate poolt avatud küsimustele ehk vabavastustena antud vastused liigitati töö autori poolt sisuanalüüsile tuginedes märksõnaliste näitajate alla, sorteeriti ning järelduste tegemisel tugines autor andmeväljade nimetajate esinemissageduse võrdlusele põhinevale üldistusele.

3.4.1 E_KAIRI infosüsteemi lühike iseloomustus selle kasutajate aspektist

Esimese küsimuse eesmärgiks oli välja selgitada, kuidas suhtuvad vahetud kasutajad sellisesse infosüsteemi. Kuivõrd süsteem on uudne ning puudus vastav praktilise kasutamise kogemus, võis oodata mitmete aspektide osas kriitilisi arvamusi.

Enamiku vastajate seisukohad olid süsteemi suhtes valdavalt positiivsed ja kõlama jäi arvamus, et süsteem on tänapäeva politseitöös igati vajalik ning võimaldab suhteliselt kergelt kontrollida isikute ja sõidukite andmeid. Esitati ka uudse infosüsteemi puudused (joonis 6).



Joonis 6. Hinnangud E-KAIRI infosüsteemi puuduste kohta

Omapoolseid variante puudustest toodi välja kokku 13 inimese poolt. Olulisemad puudused olid välja toodud viie ametniku poolt. Nad tõid välja süsteemi puudustena järgneva:

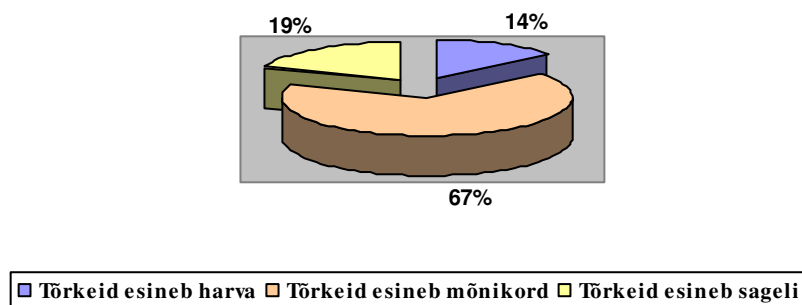
- sageli sisselogimine ning andmebaasiga ühenduse saamine raskendatud;
- monitor liialt väike ning eriti päevavalges andmeid raske lugeda;
- liialt sagedane korduv sisselogimise vajadus;
- saadavad andmed pole alati õiged ning tuleb üle täpsustada.

3.4.2 Seisukohad infosüsteemi töö tõhususe osas, süsteemi töötamisel esinev tõrgete sagedus

Ka seni raadio teel juhtimiskeskuselt päringuid tehes said patrullitoimkonnad hakkama, kuid probleem tekkis siis, kui korraga oli tööl palju toimkondi või oli toimunud mingi sündmus, kus politsei kohapeal asja lahendas. Sageli koormati üle juhtimiskeskuse operaatoreid ja päringu tegemine oli kokkuvõttes aeganõudvam. Kuivõrd näiteks isiku juhtimisõiguse olemasolu kontrollimisel tuleb alati teha andmebaasist päring (ka karistusena juhtimisõiguse ara võtmise korral jääb Eestis isikule juhiluba dokumendina kätte), on pidev andmebaasidest päringute tegemine möödapääsmatu. E_KAIRI süsteem võimaldab mitmeid asju kontrollida sõidukite kohta ka liiklusvoolus, kontrollitavat sõidukit peatamata (näiteks ärandamine, kehtiv ülevaatus, liikluskindlustus).

Uuringu tulemustest nähtub eranditult kõigi vastajate ühine seisukoht, et antud infosüsteem politseisõidukis on igati vajalik ja tõhustab nende tööd. See on ka oluline tulemus tõestamaks käesolevas töös püstitatud hüpoteesi, sest taoline infosüsteemi kasutamine tõhustab rahvusvahelist politseikoostööd Eesti jaoks.

E_KAIRI infosüsteemi tõrgete esinemise sagedusega seotud hinnangud on välja toodud joonisel 7.

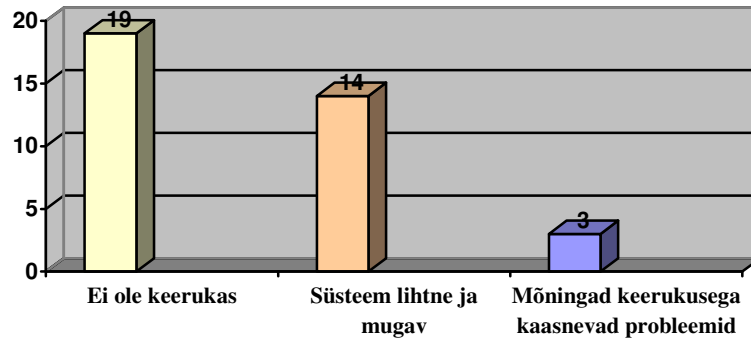


Joonis 7. E-KAIRI infosüsteemis tõrgete esinemise sagedus (%-des)

Rahul poldud aga infosüsteemi töökindluse osas. 24 vastajat väitis, et süsteemil esineb mõnikord tõrkeid; seitse olid seisukohal, et tõrkeid esineb sageli ja viis vastajat väitis, et tõrkeid esineb väga harva.

3.4.3. Süsteemi kasutamise oskuste omandatavus

Valdavalt olid vastajad veendunud, et süsteemi kasutamine päringute tegemise osas on suhteliselt kergesti omandatav ning see probleeme ei tekita (vt joonis 8).



Joonis 8. Hinnangud E_KAIRI infosüsteemi keerukusele

Vastanutest 53% (19) olid seisukohal, et süsteemi kasutamine selle riist- ja tarkvara osas keerukuse tõttu probleeme peaaegu ei valmista. 39% (14) vastasid, et süsteemi on väga lihtne ja mugav kasutada. 8% (3) vastasid, et kasutamisel esinevad mõnes osas keerukuse probleemid (joonis 8).

3.4.4. Päringuga saadavate andmete maht ja õigsus

Praegune süsteem võimaldab teha päringuid Eesti isikute ja sõidukite kohta, välismaalaste suhtes see võimalus puudub. Töö käigus on tulnud ette, et süsteemi kasutajad teevad etteheiteid saadavate andmete mahu vähesuse ning õigsuse osas. Tavaliselt on ebaõigete andmete põhjus selles, et vastavad instantsid pole õigeaegselt tõeseid andmeid andmebaasidesse sisestanud. Näiteks juhtimisõiguse äravõtmise korral, kui otsus kohtusse edasi kaevatakse, ei jõustu see ettenähtud tähtaja jooksul, kuid ARK ei tarvitse alati olla teadlik otsuse edasikaebamisest ning andmebaasi järgi puudubki isikul juhtimisõigus. Isikute puhul on võimalikeks päringuteks:

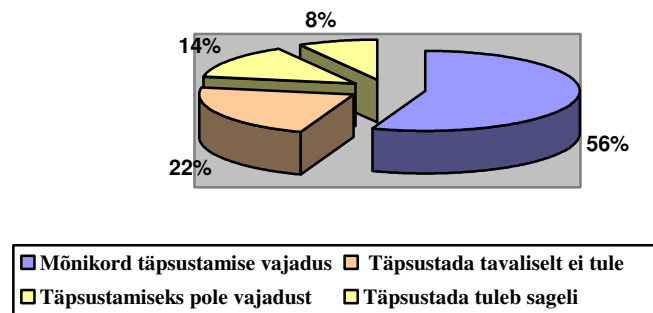
- fotod;
- varasemad väärted;

- aadressid;
- andmed juhiloa ning juhtimisõiguse peatamise kohta;
- andmed registreeritud relvade ja sidevahendite kohta.

Sõidukite puhul saab teha päringu järgmistele asjadele:

- kasutajad (ainult sõiduki registreerimisel ARK-s fikseeritud);
- tehniliste ülevaatuste läbimine;
- kohustusliku liikluskindlustuse olemasolu.

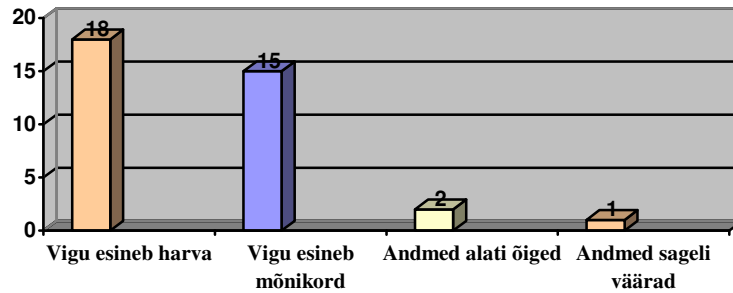
E_KAIRI infosüsteemi andmete täpsustamise vajaduse kohta käivad hinnangud on välja toodud joonisel 9.



Joonis 9. Hinnangud andmete täpsustamise vajaduse kohta (%-des)

Vastajatest 20 leidsid, et juhtimiskeskuselt tuleb täiendavalt täpsustavaid andmeid üle küsida mõnikord; kaheksa leidsid, et tavaliselt seda teha ei tule; viis, et selleks peaaegu pole vajadust; kolm, et andmeid tuleb sageli üle küsida.

Päringuga saadavate andmete õigsuse osas vastasid 50% (18), et vigu esineb harva; 42% (16), et mõnikord on saadud andmed väärad või puudulikud; 5 % (2), et saadud andmed on alati õiged ning 3 % (1), et saadud andmed on sageli väärad (joonis 10).



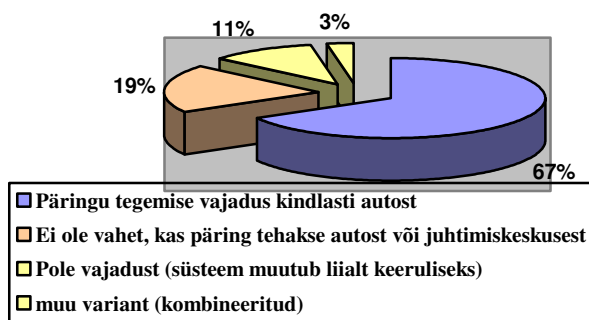
Joonis 10. Hinnangud saadud andmete õigsuse kohta

3.4.5. Seisukohad võimaliku liidese koha, päringuteks välisriikide kodanike ja sõidukite osas

2007. aasta aprilli alguse seisuga saab Interpoli päringuid tagaotsitavate isikute ja sõidukite kohta teha ööpäevaringselt vaid KKP korrapidaja kaudu, varasem andmebaasi KAIRI vahendusel tehtud vastavate päringute tegemise võimalus nüüdseks puudub. Hetkel on väljatöötamisel uus infovahetuse tehnoloogia ning on võimalik, et lähitulevikus saab teha patrullpolitseinik taolisi päringuid ka politseisõidukisse paigaldatud E_KAIRI süsteemi vahendusel.

Antud küsimusega sooviti välja selgitada, kas sellise võimaluse loomine oleks praktilisest aspektist otstarbekas või piisab, kui taolised päringud toimuksid juhtimiskeskuse vahendusel (st raadio teel). Üheks argumendiks antud lõputöös ankeetküsitlusele vastajate puhul on ka see, et näiteks Ida Politseiprefektuuri hallataval territooriumil on seni välismaalaste kohta patrullitoimkondade initsiatiivil päringuid tehtud väga harva.

Hinnangud lisaliidese vajadusele kajastab joonis 11, kus on välja toodud protsentuaalsed tulemused päringu tegemisele välisriikide kodanike ja sõidukite osas.



Joonis 11. Hinnangud lisaliidese vajadusest (päringuteks välisriikide kodanike ja sõidukite kohta)

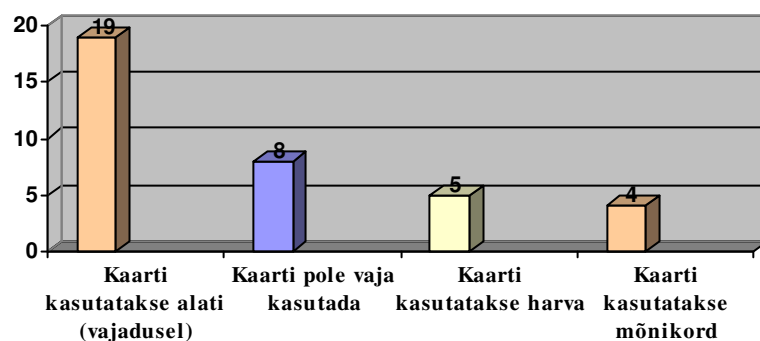
Uuringus vastanutest enamus, 67% (24), leidsid, et päringuid välismaa isikute ning sõidukite kohta peaks kindlasti saama teha autos olevast süsteemist; 19% (7) arvates pole päringu tegija seisukohalt vahet, kas seda tehakse autost otse või juhtimiskeskuse kaudu; 11% (4) arvates teeks süsteemi lisaliides asja liialt keeruliseks ning ühe vastaja arvates võiks olla ka mingi muu variant, näiteks kombineerituna.

3.4.6. E_KAIRI süsteemi lisavõimaluste kasutamine ning võimalikud lisafunktsioonid

Peale isikute ja sõidukite päringu pakub süsteem praegu lisavõimalustena:

- kaardi kasutamist Eesti piires - suurendamise ja vähendamise võimalusega, asukoha määratlusega, optimaalse marsruudi valimisega, sõitmiseks sündmuskohale ning objektidevahelise kauguse määratlusega;
- teadete saatmist juhtimiskeskusele ja teistele toimkondadele.

Esmalt hinnati süsteemi lisavõimalust – kaardi kasutamist: Antud tulemusi kajastab joonis 12.



Joonis 12. Hinnangud süsteemi lisavõimaluse – kaardi kasutamise kohta

Hinnates lisavõimalusena kaardi kasutamist, vastasid küsitletutest rohkem kui pooled, 53% (19), et kasutavad kaarti koos lisavõimalustega alati, kui ollakse piirkonnas, mida ei tunta. Et kaarti pole vaja kasutada, vastas 22% (18), seda valdavalt Narva Politseiosakonna töötajad, kus teenindatav piirkond on väike ning seda tuntakse. Harva kasutavad kaarti 14% (5) ning mõnikord 11% (4) vastajatest. Lisamärkusena ütles kolm vastajat, et teadete saatmine teistele toimkondadele on kas raske või võimatu (joonis 12).

Teiseks, muude lisavõimaluste kohta, ei osanud 57% (19) vastajatest midagi täiendavatest võimalustest välja pakkuda; 13% (5) olid seisukohal, et olemasolevatest võimalustest piisab.

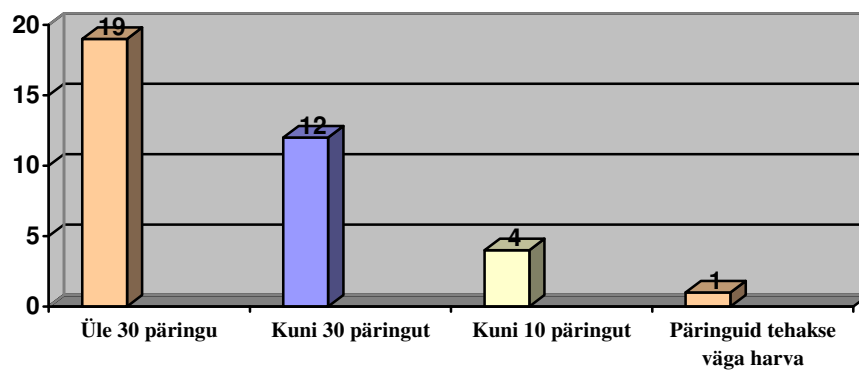
Osade küsitletute arvates (viis vastajat) peaks süsteem täiendavalt võimaldama:

- koheselt näidata nii isikute kui sõidukite puhul kõiki pakutavaid andmeid ühes kogumikus, kusjuures praegu pakutavatest andmetest ei piisa. Üks vastaja märkis lisaks, et süsteem peaks näitama ka isiku eelnevad nimed (näiteks naistel neiupeõlvenimi) ning üks, et ka sõiduki VIN-koodi järgi peaks selle identifitseerimine olema võimalik (16,66%, so kuus vastanut);
- teha päringuid ka välismaa kodanike ning sõidukite osas (11,11%, neli vastanut);
- teha päringuid samas ulatuses, nagu tavalises KAIRI-s (5,55%, kaks vastanut).

3.4.7. Tehtavate päringute sagedus, seiremooduli kasutamine ja senine kokkupuude E_KAIRI süsteemiga

Uuringu (küsitluse) viimase küsimusega püüti välja selgitada järgnevad kasutustegurid E_KAIRI kasutamise osas:

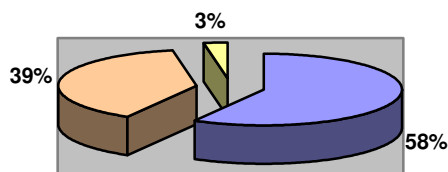
- 1) päringute sageduse kohta 12tunnise vahetuse puhul (tulemused joonisel 13);
- 2) seiremooduli kasutussageduse kohta (joonis 14);



Joonis 13. Hinnangud E-KAIRI süsteemi kasutussageduse lõikes (12tunnise vahetuse puhul)

Tulemused valimi E_KAIRI süsteemi kasutussageduse kohta olid järgmised: vastanutest 53% (19) teevad 12tunnise vahetuse jooksul üle 30 päringu. 33% (12) valimist teevad kuni 30 päringut. 11% (4) vastasid, et teevad kuni 10 päringut ning 3% (1) vastas, et teeb päringuid väga harva (joonis 13).

Uuringus osalejatest 58% (21) vastasid, et nad kasutavad seiremoodulit töö käigus pidevalt, 33% (14) vastasid, et kasutavad seda harva. Üks küsitletu andis vastuse, et ei kasuta seiremoodulit üldse, kuna ei näe selleks vajadust (joonis 14).



■ Seiremooduli pidev kasutamine ■ Seriremooduli harv kasutamine ■ Seiremoodulit ei kasuta

Joonis 14. Hinnangud seiremooduli kasutamissageduse kohta

Uuringu küsimusele, kas töö käigus senine kokkupuude E_KAIRI süsteemiga on olnud pidev või juhuslik, oli ülekaal nende vastajate seas, kellel süsteemi kasutus on olnud periooditi erinev - selliselt vastas 47% (17). 42% (15) vastasid, et süsteemiga kokkupuude on olnud pidev. 11 % (4) vastanutel on kokkupuude olnud juhuslik.

3.5. Uuringu järeldused ja ettepanekud

Lõputöö autori seisukoht on, et politsei patrullautodesse paigutatud uudne E_KAIRI infosüsteem on patrullpolitseiniku töö tõhustamiseks igati vajalik. Samas on sellise süsteemi töösse rakendamine üheks Eesti politsei prioriteediks Schengeni õigusruumiga ühinemisel. Arvestades, et Eesti politseil puudus taolist projekti alustades varasem kogemus ning üheski riigis polnud ka vastavat analoogi, mida oleks saanud kontrollimata kujul üle võtta, võib väita, et asi on õnnestunud hästi. Juba praegu on olukord, kus patrullpolitseinikud sellise süsteemita patrullautol töötamisel tunnetavad, et nende töö on oluliselt raskendatud ning paljud õiguserikkumised võivad jääda märkamata.

Süsteemi peamisteks positiivseteks külgedeks on:

- efektiivne isikute ja sõidukite andmete kontroll;
- elektroonilise kaardi kasutamise võimalus koos asukoha määramisega ja marsruudi valimisega;
- teadete saatmise võimalus juhtimiskeskusele ja teistele toimkondadele;

- suhteliselt lihtne ning mugav kasutatavus nii riist- kui tarkvara osas.

Puudustena saab süsteemi puhul esile tuua järgneva:

- sisselogimine ja andmebaasiga ühenduse saamine sageli raskendatud;
- süsteem lülitub sisse või välja liiga tihti, sõltuvalt auto süütesüsteemi lülitatusest;
- saadavate andmete sagedane ebatäpsuste esinemine;
- monitor liialt väike ning päevavalges andmete lugemine raskendatud;
- seiremoduli vale asukoht, mille tõttu esineb juhuslikke paanikanupule vajutamisi;
- süsteemi paigutus autos on vastuolus teede- ja sideministri poolt vastu võetud määrusega 18.05.2001 nr 50 „Mootorsõiduki ja selle haagise tehnoseisundile ja varustusele esitatavad nõuded”. Nimetatud õigusakti lisa 1 kood 611 lg 2 sätestab, et sõiduauto armatuurlaua kõikide jäikade osade ümarraadiused peavad olema ≥ 19 mm (29). Patrullauto armatuurlauale jäigalt paigutatud monitor on liialt teravate nurkadega. Auto laes asuvat kandilist teravanurkset seiremodulit võib aga liiklusohutuse seisukohalt lausa üliohtlikuks pidada.

Käesoleva lõputöö autor seab ettepanekutest kõige tähtsamale kohale, et süsteemi edasisel täiendamisel peaks tegema selle kasutatavuse veelgi lihtsamaks ning mugavamaks. Arvestama peab asjaoluga, et patrullpolitseinik töötab sageli ekstreemsetes oludes ning siis on kogu tähelepanu suunamine ühele teostatavale operatsioonile kõrvalmõjude tõttu raskendatud. Näiteks kindlasti segab päringuoperatsiooni teostamist tagaistmel käeraudadesse aheldatud ja agressiivne alkoholihoobes isik või siis muidu igati soliidne, kuid pretensioonikas liiklusrikkuja.

Süsteemi paigutus tuleks kindlasti vastavusse viia liiklusohutuse nõuetega. Lisaks eelpool mainitule tekitab kriitilisi küsimusi teravanurgeline plastikust (töö autoril ei õnnestunud välja selgitada selle tuleohutuse nõuetele vastavuse testitust) ning kindalaekast lahtise objektina vabalt sülle võetav klaviatuur. Eriti ohtlikuks võib klaviatuur osutada turvapidaja töölerakendumisel.

Nagu uuringu tulemustest selgub, oleks otstarbekas võimalusel täiendada süsteemi tarkvara tasemeni, et osutub võimalikuks päringute tegemine välismaa (Schengeni õigusruumi kuuluvate riikide) kodanike ja sõidukite kohta. Samuti olid ankeedile vastajad valdavalt seisukohal, et süsteem peaks võimaldama päringutega saadud andmeid näidata ühes kogumis. Süsteem peaks muutuma töökindlamaks.

KOKKUVÕTE

Käesoleva lõputöö ülesandeks oli analüüsida Eesti politsei valmisolekut (eelkõige tehnilist) ühinemiseks Schengeni õigusruumiga ning rõhutada piiriülese politseikoostöö vajalikkust Eesti politsei edasise arengu seisukohalt. Samuti vaadeldi, kas patrullõidukites laialdaselt kasutatav e-politsei (E_KAIRI) lahendus sobiks kasutamiseks ühe kompensatsioonimeetmena Schengeni kontekstis.

Teema valiku üheks põhjuseks oli selle aktuaalsus. Eesti valmistumine liitumiseks Schengeni õigusruumiga hõlmab siseriiklikult mitmeid ametkondi. Väga suur ning tähtis roll on siin kanda just politseil, kuivõrd suurem osa Schengeni konventsiooniga kehtestatud meetmetest on seotud politseitööga. Ettevalmistused Schengeni õigusruumiga ühinemiseks on üks 2007. aasta Eesti politsei prioriteete.

Töö autor on veendunud, et liitumine Schengeni õigusruumiga annab Eesti politseile positiivse tõuke edasiseks arenguks, kuivõrd liitumisest tingituna on rahvusvahelistel koostööpartneritel meie tööd võimalik vahetult hinnata. Rahvusvaheline koostöö:

- 1) sunnib Eesti politseid kiiremini käivitama erinevaid programme;
- 2) arendab politseitöötajate teadlikkust, motiveerides neid pidevale enesetäiendamisele;
- 3) loob politseinike vahel uusi kontakte Euroopas, andes koostöö- ja suhtluskogemusi partneritega erinevatest riikidest/kultuuridest;
- 4) kiirendab infosüsteemide lõplikku väljatöötamist ja tõhusat kasutuselevõttu.

Lõputööst selgub, et liitumisprotsessil kaasnevad ka probleemid. Seisuga märts 2007 polnud Schengeni konventsiooni järglase, Prümi konventsiooniga, ühinemise seaduse eelnõu ministriumidega e-õiguses veel kooskõlastatud. Käesoleva lõputöö tegemise ajal on väljatöötamise järgus siseriiklikud õigusaktid, mis reguleerivad Schengeni konventsiooni artikleid 95 kuni 100. Eestist mitteolenevatel põhjustel on takerdunud Schengeni infosüsteemi SIS II kasutuselevõtt ning see sunnib leidma alternatiivseid IT lahendusi (liitumine SISone4ALL süsteemiga). Probleemiks on hetkesituatsioonis see,

et koolitada on vaja praktiliselt kõiki politseiametnikke. 2006. aastal toimusid Schengeni algkoolitused, mille läbis kokku 1260 töötajat. 2007. aasta jooksul on vaja kõikides politseiasutustes läbi viia täiendavad koolitused tööprotsesside, samuti infosüsteemide kasutamise osas.

Igati positiivne on Eesti politsei jaoks olnud e-politsei töösse rakendamine, kuid uurimustööst selgub, et probleemne on selles infosüsteemis tõrgeteta ametkondadevahelise infovahetuse toimimine.

Empiirilise uuringu käigus viidi läbi ankeetküsitlus E_KAIRI kasutamise kohta Rakvere, Jõhvi ning Narva politseiosakondade patrullikonstaablitega, kes oma igapäevatöös seda infosüsteemi kasutavad. Uuringu eesmärgiks oli välja selgitada E_KAIRI infosüsteemi tõhusus ja selle kasutusmugavuse ning saadava teabe kasulikkusega seotud aspektid. Tulemused, järeldused ning ettepanekud on välja toodud eraldi alapeatükina. Uuringust selgub, et uus infosüsteem on küll igati tõhus abivahend töös, kuid vajab veel edaspidist täiustamist.

Käesoleva lõputöö autor töötab Ida Politseiprefektuuris ning töö üks alapeatükk käsitleb sealseid liitumise ettevalmistusi. Ida Politseiprefektuuri oluline eripära seisneb selles, et teeninduspiirkond piirneb Schengeni tulevase välispiiriga, mille tõttu on tähtsal kohal koostöö piirivalvega.

Töö autori arvates leidis sissejuhatuses püstitatud hüpotees kinnitust, seda nii politsei tegevuste analüüsimisel tehniliste ettevalmistuste osas kui ka uuringutulemuste põhjal. Schengeni koostöö on andnud Eesti politseile väga olulise tõuke edasiseks arenguks, eelkõige tänapäeva infotehnoloogia saavutuste rakendamisel praktilises politseikoostöös.

SUMMARY

The current graduation thesis with the extras consists of 64 pages and is put together from 29 different sources. The thesis is written in Estonian, its foreign language summary is in English. The main part of the thesis consists of three chapters which main divisions are divided to subdivisions. In the work there are used two charts and 14 plots. The first extra of the thesis is a questionnaire what was used to question the patrol policemen of Ida Politseiprefektuur who use the mount E_KAIRI information system in their everyday work. The second extra is the agreement of co-operation between Ida Politseiprefektuur (East police prefecture) and Kirde Piirivalvepiirkond (North-east border guard region).

Appropriate handbooks, different international contracts, Internet and the homepages of the police Intranet are used for writing this thesis.

The main reason for the topic selection is the actuality of the current subject as the September 2007 must bring the end to the preparations of joining the Schengen Agreement the police is greatly concerned.

Thesis aims:

- Examine the readiness (First of all the technical readiness of the end user's point of view) of Estonian police for joining the Schengen Agreement.
- Examine the following influences in the Schengen's out bordered territory which has no Schengen's inner border and is managed by Ida Politseiprefektuur (East police prefecture) after joining the Schengen Agreement.
- Clear out the aspects concerning the efficiency, utilization comfort and utility of the receivable information of E_KAIRI information system through the research.

The objects examined are the judicial regulation of the police work from the aspect of the cross-bordered police co-operation, recent use of the information systems at force and also the possible future use of Schengen information system.

Research methods:

- Questioning method for the carrying out the survey, for analysing the recent use of E_KAIRI.
- Observation analysis as using the method, for analysing the preparations for joining the Schengen Agreement.
- The statistic analysis of recent using of E_KAIRI.

The keywords in the current thesis are the Schengen Agreement, Schengen convention, international police co-operation, the preparations for joining the Schengen Agreement and the E_KAIRI information system.

VIIDATUD ALLIKATE LOETELU

1. Uri, A. Markus, I. Lilleväli, P. 2006. Sise- ja justiitsküsimused. [Loengumaterjal Tartu: Tartu Ülikooli Euroopa Kolledž. Euroopa õpingute magistriprogramm
2. Islandi ja Norra liitumine Schengeni koostöölepinguga. Euroopa Liidu portaal. 2006.
<http://europa.eu.int/scadplus/leg/en/lvb/133020.htm> 02.12.2006
3. Shengeni koostöö. Euroopa Liidu Infokeskus. 2006. 04.11.2006.
<http://elik.nlib.ee>
4. Shengeni konventsioon. Õigusaktide andmebaas. 2006. 04.12.2006.
<http://legaltext.ee/en/andmebaas>
5. Schengeni tegevuskava 2006 - 2007. Siseministeerium 2006. Tallinn.
6. Council Decision of 6 December 2001 on the development of the second generation Schengen information system (SIS II) (2001/866/JHA). OJ L 328, 13.12.2001, p 1–3
7. Conference on Accession to the European Union, Estonia. CONF-EE 11/02. Brussels, 6 March 2002, lk. 3
8. Sirene Manual (2003/C 38/01). OJ C 38, 17.02.2003, lk. 1–24.
9. Politseileht. Valga politsei valmistub piirilinna liitumiseks. 05.03.2007.
<http://www.pol.ee/failid/schengenvalmis.pdf>
10. Prümi konventsioon. 03.02.2007.
<http://www.statewatch.org/news/2005/jul/schengenIII-german-full.pdf>

11. Ettevalmistused Schengeni lepingu rakendamiseks politseis.
<http://siseveeb.polsise/cms/kuva.php?id=1736>
12. Politseikoostöö tegevuskava. Schengeni tegevuskava 2006 – 2007.
Siseministeerium. 2006. Tallinn.
13. Raul Savimaa. 2006. Ülevaade Politsei tehnilisest ettevalmistustest.
Üleskirjutis. Autori üleskirjutis. Tallinn, 01.03.2007.
14. Simpson, E. 1997. Schengen läheneb Eestile. Luup nr 3 (34), 03.02.1997.
15. Schengen ja Norra. 03.03.2007.
www.norra.ee/policy/europe/schengen
16. Eesti politsei intranet. Eesti SIRENE büroo siseriiklikud koostööpartnerid. Eesti politsei intranet. 2006. 05.12.2006.
<http://siseveeb.polsise/cms/kuva.php?id=2172>
17. Eesti Vabariigi Valitsuse ja Läti Vabariigi Valitsuse kuritegevuse vastu võitlemise piiriülese koostöö kokkulepe. Euroopa Liidu infokeskus. 2006.
<http://elilk.nlib.ee> 28.11.2006.
18. Isiku- ja sõidupiiirangute statistika. 2006. Keskkriminaalpolitsei arengu- ja planeerimise büroo. Tallinn.
19. Schengeni leping. Euroopa Liidu infokeskus. 2006. 20.10.2006.
<http://elilk.nlib.ee>
20. Politseiameti tööplaani 2006 ja selle täitmine, politseiasutuste tööplaani 2006 ja nende täitmine. 2006. Politseiamet. Tallinn.
21. Police co-operation handbook. 2005. Siseministeerium. Tallinn.

22. Politseiameti ja politseiasutuste tööplaanid 2007. Politseiamet. Tallinn.
23. Eesti-Läti politseikoostöö käsiraamat. 2005. Siseministeerium. Tallinn.
24. Turismiseadus. RT 2000, 95, 607, seisuga 01.11.2005.
25. Kriminaalajades vastastikuse abistamise Euroopa konventsioon. 03.05.2007.
<http://www.kohus.ee/4530>
26. Ida Politseiprefektuuri ja Kirde Piirivalvepiirkonna koostöökokkulepe.
<http://koskel.polsise/cgi-bin/cgiip.exe/WService=idapp/postipiss.p>
27. Ida Politseiprefektuuri juhtide tulemusvestluse II osa protokoll. 16.03.2007.
<http://koskel.polsise/cgi-bin/cgiip.exe/WService=idapp/postipiss.p>
28. Eesti politsei intranet. Sisemised regulatsioonid Schengeniga liitumise ettevalmistamiseks. 26.03.2007.
<http://siseveeb.polsise/cms/kuva.php?id=3776&printpage=1>
29. Mootorsõiduki ja selle haagise tehno seisundile ja varustusele esitatavad nõuded. Teede- ja sideministri 18.05.2001 määrus nr 50. RTL 2001, 69, 941.
30. Schengen, Luxembourg.
http://en.wikipedia.org/wiki/Schengen,_Luxembourg
31. Politseileht. Sideohvitserid kui Eesti politsei suursaadikud välismaal. 07.05.2007.
<http://www.pol.ee/failid/sideohvitser.pdf>
32. Politsei ettevalmistuste tõhustamine Schengeni õigusruumiga liitumiseks. Politseipeadirektori 08. mai 2007 käskkiri nr 111.

LISAD

Lisa 1. Küsitlusankeet

Ankeetküsimustik patrulliga ning liiklusjärelvalvega tegelevatele politseiametnikele

Selgitus küsimustiku täitmiseks.

Hea kolleeg!

Käesolev ankeetküsitlus viiakse läbi Sisekaitseakadeemia lõputöö raames. Küsitluse eesmärgiks on välja selgitada politseisõidukites E_KAIRI kasutajate seisukohad selle infosüsteemi kasutusmugavuse ja saadava teabe kasulikkuse osas. Arvestades, et Eesti politsei hakkab lähitulevikus töötama Schengeni õigusruumis ja koostööpartnereid tuleb juurde, täienevad sellega seoses ka meie poolt kasutatavad infosüsteemid. Iga uus idee E_KAIRI infosüsteemi täiustamiseks on teretulnud.

Ankeetküsitluses saadud andmete põhjal koostatakse empiiriline uurimus. Seetõttu on oluline, et küsimustele vastates avaldaksid oma isikliku arvamuse. Võib-olla just Sinu arvamuse alusel saadakse teada, mismoodi muuta olemasolevat E_KAIRI süsteemi veelgi tõhusamalt töötavaks. Saadud andmeid kasutatakse statistiliselt ning ankeetküsimustiku täitja jääb anonüümseks.

Valikvastustega küsimustele vastamisel märgi Sinu arvates sobivaim variant. Avatud küsimustele vastamisel kirjuta vastus punktiirjoonele.

Austusega

Jüri Linask

Sisekaitseakadeemia Politseikolledž

Küsimused:

1. Palun iseloomusta lühidalt praegu politseisõidukites kasutatavat E_KAIRI infosüsteemi

.....
.....
.....

2. Kas süsteem politseisõidukis tõhustab patrulli ning liiklusjärelvalvet teostava politseiniku tööd?

- 1) jah
- 2) ei
- 3) osaliselt

3. Kas süsteemi kasutamine (nii riist- kui tarkvara osas) on seotud keerukuse probleemidega?

- 1) keerukas kasutada
- 2) mõnes osas
- 3) peaaegu mitte
- 4) väga lihtne ning mugav kasutada

Kas päringuga saadavad andmed on alati õiged (isiku juhtimisõiguse olemasolu, tema varasemad karistused, kohtutes menetlemisel olevad õiguserikkumiste asjad, sõidukite ülevaatused ja kindlustused)?

- 5) sageli väärad
- 6) mõnikord väärad või puudulikud
- 7) vigu esineb harva
- 8) alati õiged
- 9) muu.....(mis nimelt?)

4. Kui tihti esineb süsteemi tõrkeid?

- 1) sageli
- 2) mõnikord
- 3) väga harva
- 4) mitte kunagi

5. Kas süsteem võimaldab väljastada koheselt vajalikul määral andmeid või tuleb mõnikord juhtimiskeskuselt midagi täiendavalt üle küsida?

- 1) tuleb sageli üle küsida
- 2) tavaliselt mitte
- 3) mõnikord
- 4) peaaegu mitte
- 5) üle küsimiseks vajadus puudub

6. Kui tihti ning millisel puhul on vajadust kasutada süsteemi poolt pakutavaid lisavõimalusi (näiteks kaardi järgi oma marsruudi valimine, asukoha määratlus, teadete saatmine teistele toimkondadele)?

.....

.....

.....

.....

7. Kas süsteemile liidese loomine, mis võimaldaks teha päringuid välisriikide kodanike ning sõidukite kohta, oleks otstarbekas või tuleks vastavaid päringuid teha raadio teel juhtimiskeskuse kaudu?

a) liidesega süsteem oleks liialt keeruline

b) päringu tegija seisukohalt pole vahet

c) kõik päringud peaks kindlasti saama teha autos olevast süsteemist

d) Muu variant.....(milline?)

8. Kui palju päringuid oled seni teinud 12tunnise vahetuse jooksul?

- 1) väga harva
- 2) kuni 10
- 3) kuni 30
- 4) üle 30

9. Milliseid võimalusi lisaks praegustele peaks süsteem veel pakkuma?.

.....
.....
.....
.....

10. Milliseid on võimalikud riskid juhul, kui E_KAIRI süsteemiga varustatud auto satub liiklusõnnetusse?

.....
.....
.....
.....

11. Kas süsteemi tehniline paigutus autos peaks olema teisiti? Kui, siis põhjenda.

.....
.....
.....
.....

12. Kas auto laes asuv seiremoodul on pidevas kasutuses?

- 1) ei kasuta
- 2) kasutan harva
- 3) pidevas kasutuses

13. Kas Sinu kokkupuude E_KAIRI süsteemiga on seni olnud pidev või juhuslik?

- 1) pidev
- 2) juhuslik

3) periooditi erinev

Vastaja andmed:

Ametikoht:

- a) konstaabel
- b) vanemkonstaabel
- c) juhtivkonstaabel
- d) muu

Tööstaaž politseisa.

Tööstaaž patrullikonstaablina.....a.

Vanus.....a.

Politseiosakond:

- a) Jõhvi
- b) Narva
- c) Rakvere

Tänan!

Lisa 2. Koostöökokkulepe

IDA POLITSEIPREFEKTUURI JA KIRDE PIIRIVALVEPIIRKONNA KOOSTÖÖKOKKULEPE

I Üldsätted

- 1.1 Käesolev koostöökokkulepe (edaspidi *kokkulepe*) on sõlmitud Ida Politseiprefektuuri politseiprefekti Kalev Prillop'i isikus (edaspidi *prefektuur*) ning Kirde Piirivalvepiirkonna ülema kolonel Aimar Kõss'i (edaspidi *piirivalvepiirkond*) vahel, kes tegutsevad põhimääruse alusel ning keda edaspidi nimetatakse *Pool* või *Pooled*.
- 1.2 Kokkulepe aluseks on järgmised dokumendid:
 - 1.2.1 Politseiameti ja Piirivalveameti 11.novembri 2002.a allkirjastatud koostöökokkulepe;
 - 1.2.2 Siseministri 11.detsembri 2003.a kk nr.552 „Teabevahetuse korraldamine Politseiametilt Piirivalveametile“;
 - 1.2.3 Siseministri 11.detsembri 2003.a kk nr.555 „Teabevahetuse korraldamine Piirivalveametilt Politseiametile“;
 - 1.2.4 Politseiameti ja Piirivalveameti 18.novembri 2004.a allkirjastatud jälitusteabe vahetuse koostöökokkulepe

II Eesmärgid

- 2.1 Poolte õiguste ja kohustuste määratlemine
- 2.2 Poolte tegevuse kooskõlastamine, efektiivsuse suurendamine vähendamaks kulutusi õiguserikkumiste ennetamisele, tõkestamisele ja avastamisele. Erilist tähelepanu pööratakse esimese astme kuritegude ja kuritegelike ühendustega seonduvate kuritegude (*narko- ja majanduskuriteod, illegaalne riiki saabumine ning salakaubavedu jne*) tõkestamisega ja kohtuelse menetlusega seotud info vahetusele.
- 2.3 Tiheda ja püsiva koostöö tegemine kontrolli- ja valvetülesannete tõhusaks täitmiseks, vahetades olulist asjakohast teavet. Kontrolli eest vastutavatele asutustele antavate juhiste ühtlustamine ning asutuste isikkoosseisu üldkoolituse ja täiendõppe soodustamine. Pooled teavitavad teineteist asjaoludest, mis võivad olla tähtsad koostöös tervikuna või tegevuse käivitamisel üksikjuhtumite puhul.

III Ühisoperatsioonid

- 3.1 Ühisoperatsioone korraldatakse üldjuhul Poolte poolt kinnitatud eriplaanide alusel.
- 3.2 Operatsiooni kavandamisel lepatakse kokku juhtiv Pool, kelle ülesandeks on vajadusel ka teiste ametkondade informeerimine või kaasamine.
- 3.3 Eriplaanides nähakse ette Poolte ülesanded, sidepidamise viis ning aruandluse esitamise kord.

IV Abi osutamine

- 4.1 Pooled osutavad teineteisele kaasabi üksikute uurimistoimingute korraldamisel kohtuelse menetluse ajal ning õigusabi taotluste täitmisel.
- 4.2 Kirde Piirivalvepiirkonna Narva maanteepiiripunktis teostatakse vajadusel Poolte volitatud isikute taotluse alusel reisi- ja sõidudokumentide eksperthinnanguid.

- 4.3 Prefektuuri poolt teostatakse vajadusel sõrmejälgede võtmist, fotoroboti koostamist ja narkoikiirtestide läbiviimist.
- 4.4 Prefektuur osutab vajadusel abi piirivalvepiirkonna toimkondadele sõidukite peatamiseks ja turvalisuse tagamiseks transpordivahendite kontrollimisel.
- 4.5 Pooled vahetavad igasugust informatsiooni, mis puudutab välismaalaste ebaseaduslikku või ebasoovitavate isikute viibimist Ida-Viru maakonnas.
- 4.6 Pooled informeerivad viivitamatult teineteist teise Poole ametniku stüteo toimepanemisest, kriminaalasjas kahtlustatavaks tunnistamisest või kahtlustatavana kinnipidamisest.

V Ühiskoolitused

- 5.1 Poolte koostöö eesmärkide täitmiseks ning koostöös osalevate ametnike ametialaste teadmiste ja oskuste täiendamiseks viiakse vajadusel läbi ühiskoolitusi.
- 5.2 Pooled võimaldavad vastastikku osaleda ühiskoolitustel ametnikke lektoritena, kuulajatena, õppuritena või spetsialistidena, kui see soodustab kummagi Poole teenistuskohustuste täitmist või koostegevuse arendamist.
- 5.3 Pooled kannavad üldjuhul koolituskulud iseseisvalt.

VI Kontaktisikute määramine

- 6.1 Pooled määravad kontaktisikud jälitusteabe ja korrakaitse valdkonnas eraldi.
- 6.2 Jälitusteabe vahetuse kontaktisikuteks on prefektuuri ning piirivalve piirkonna esindajad, vastavalt käesoleva koostöökokkuleppe lisale.
- 6.3 Korrakaitseliste või üldiste küsimuste lahendamiseks on kontaktisikuteks prefektuuri ning piirivalvepiirkonna korrapidamisteenistused vastavalt koostöökokkuleppe lisale.

VII Lõppsätted

- 7.1 Kokkulepe on tähtjatu ja hakkab kehtima selle alla kirjutamise hetkest.
- 7.2 Kokkuleppe saab täielikult või osaliselt peatada, kui üks Pooltest teatab sellest kirjalikult. Selline peatamine jõustub 30 (kolmekümne) päeva jooksul alates teate kättesaamisest.
- 7.3 Kokkuleppega tunnistatakse kehtetuks 14.03.2003 allkirjastatud Ida-Viru Piirivalvepiirkonna, Ida-Viru Politseiprefektuuri, Narva Politseiprefektuuri ning Keskkriminaalpolitsei Ida Regionaalkeskuse vahel sõlmitud koostöökokkulepe.
- 7.4 Pooled või Poolte esindajad kohtuvad vähemalt kord aastas toimunud koostöö ja kokkulepitud ülesannete täitmise hindamiseks ning järgneva perioodi prioriteetide ning ülesannete määratlemiseks.
- 7.5 Kokkulepe on koostatud kahes võrdset juriidilist jõudu omavas eksemplaris, Pooled saavad kumbki ühe eksemplari.

Käesolev kokkulepe on koostatud ja allkirjastatud Jõhvis 25. mail 2006.a.

Ida Politseiprefektuuri nimel:

Kalev Prillop
politseiprefekt



Kirde Piirivalvepiirkonna nimel

Aimar Kõss
kolonel
piirkonnatülem



Lisa
25 mail 2006 .a.
koostöökokkuleppele

**KIRDE PIIRIVALVEPIIRKONNA
JÄLITUS- ja UURIMISALASE TEABE VAHETUSE KONTAKTISIKUD**

1. Major Valeri KIVISELG tel 33-95-771, EMT 5031083,
mail- valeri.kiviselg@kirde.pv.ee
2. Kapten Jüri REINO tel 35-66-919, EMT 5237638,
mail- juri.reino@kirde.pv.ee
3. Leitnant Ülle VÄINA tel.33 95 772, EMT 5121054,
mail- ylle.vaina@kirde.pv.ee

**IDA POLITSEIPREFEKTUURI
JÄLITUS - ja UURIMISALASE TEABE VAHETUSE KONTAKTISIKUD**

1. Kriminaalosakonna politseidirektor Andres JAGGO tel. 33-72-203, EMT 5153502,
mail- andres.jaggo@ida.pol.ee
2. Kriminaalosakonna ülemkomissar Enn PUSTAK tel 33-72-275, EMT 53341721,
mail- enn.pustak@ida.pol.ee

**KIRDE PIIRIVALVEPIIRKONNA
KORRAKAITSE VÕI ÜLDISTE KÜSIMUSTE LAHENDAMISE KONTAKTISIKUD**

- 1 Kirde Piirivalvepiirkonna staabiülem
major Mati POKKINEN tel 33-95-762, EMT 5041616,
mail- mati.pokkinen@kirde.pv.ee
2. Kirde Piirivalvepiirkonna korrapidaja tel 33-95-760, faks 33 70 114
3. Toila kordoni korrapidaja tel 33-69-646, faks 33 69 646
4. Narva-Jõesuu kordoni korrapidaja tel 35-77-018, faks 35 77 002

- | | |
|---|-------------------------------|
| 5. Narva kordoni korrapidaja | tel 35-99-480, faks 35 62 53 |
| 6. Narva maanteepiiripunkti korrapidaja | tel 35-66-900, faks 35 60 463 |
| 7. Narva raudteepeiripunkti korrapidaja | tel 35-67-659, faks 35 60 322 |
| 8. Mustajõe kordoni korrapidaja | tel 71-67-269, faks 71 56 606 |
| 9. Punamäe kordoni korrapidaja | tel 33-72-974, faks 33 95 574 |
| 10. Vasknarva kordoni korrapidaja | tel 33-71-156, faks 33 92 610 |
| 11. Alajõe kordoni korrapidaja | tel 7 306 565, faks 7 306 565 |
| 12. Ninasi kordoni korrapidaja | tel 7 306 570, faks 7 306 570 |

**IDA POLITSEIPREFEKTUURI
KORRAKAITSE VÕI ÜLDISTE KÜSIMUSTE LAHENDAMISE KONTAKTISIKUD**

- | | |
|--|--|
| 1. Korrakaitseosakonna politseidirektor Tarmo NURM | tel 33 – 72-204, EMT 5261724,
mail – tarmo.nurm@ida.pol.ee |
| 2. Korrakaitseosakonna ülemkomissar Tarmo TAMMISTE | tel 33 – 72-350, EMT 5105185,
mail – tarmo.tammiste@ida.pol.ee |
| 3. Ida Politseiprefektuuri juhtimiskeskus | tel 33 – 72-210, faks 33 72 312 |
| 4. Narva juhtimiskeskus | tel 35 – 76-010, faks 35 76 012 |