

Sisekaitseakadeemia
Justiitskolledž

Marek Bendi
KS 042

**ENESETAPUD VANGLAS:
RISKITEGURID JA ENNETAMINE**

Juhendaja: Uno Traat

Tallinn 2007

ANNOTATSIOON

KÄESOLEV LÕPUTÖÖ TEEMAL „ ENESETAPUD VANGLAS: RISKITEGURID JA ENNETAMINE” TALLINNA VANGLA NÄITEL ON KIRJUTATUD EESTI KEELES. TÖÖ ON KOKKU 40 LEHEKÜLJEL. VÕÕRKEELNE KOKKUVÕTE ON VENE KEELES. TÖÖS ON KASUTATUD 18 ALLIKAT

TÖÖ MÄRKSÕNADEKS ON ENESETAPP, ENESETAPPUDE ENNETAMINE, ENESETAPU RISKITEGURID

TÖÖ KOOSNEB NELJAST PEATÜKIST. ESIMESES PEATÜKIS KÄSITLETAKSE ENESETAPU MÕISTEID, AJALOOLIST TAGAPÕHJA, ENESETAPPUDE MÜÜTE JA FAKTE

TÖÖ TEINE PEATÜKK SISALDAB ÜLEVAADET ENESETAPPUDEST EESTI VANGLATES 2004.-2006.A. JA RISKITEGURITEST, MIS SEDA PÕHJUSTAVAD

TÖÖ KOLMANDAS PEATÜKIS ON VAATLUSE ALLA VÕETUD TALLINNA VANGLAS “ENESETAPU KÜSITLUSE” ANALÜÜS

TÖÖ NELJANDAS PEATÜKIS VAATLEB AUTOR ENESETAPU ENNETAMISE VÕIMALIKE VARIANTE

TÖÖ RAAMES UURITAKSE ENESETAPU RISKITEGUREID TALLINNA VANGLA NÄITEL JA KUIDAS ON NEID VÕIMALIK ENNETADA. ANTAKSE ÜLEVAADE 2004-2006.A. VANGLAS ENESETAPPUDE TAGAJÄRJEL SURNUTEST SUITSIIDIJUHTUMITEST

TÖÖ EESMÄRGIKS ON ANDA ÜLEVAADE ENESETAPU DEFINITSIOONIDEST, RISKITEGURITEST JA ENNETAMISE VÕIMALUSTEST .

AUTOR PÜSTITAS KAKS HÜPOTEESI

1. LÄHISUGULASTEGA SIDEMETE KATKEMINE ON VANGLAS TOIMUVATE ENESETAPPUDE ÜKS PEAMISTEST RISKITEGURITEST
2. DEPRESSIOON ON TEGELIKU SUITSIIDI PÕHILINE SÜMPTOM JA SELLE TUNDMISEL VÕIME ENNETADA ENESETAPPU

SISSEJUHATUS

Mis on veel eriomaselt inimlikum kui vabasurm ? Vaid inimene suudab omaenda eksistentsi mõtestada ja otsustada, kas lasta sel jätkuda või teha lõpp. Inimkond on olemas vaid seepärast, et inimene on leidnud piisavalt põhjusi ellujäämise kasuks. Kuid üks osa on otsustanud, et elu ei vääri elamise vaeva ja on eelistanud sellest vabatahtlikult lahkuda, enne kui haigus, vanadus või sõda neid selleks sunnib. Mõned ütlevad, et nad on hullud ja veel paljud on arvanud, et vabasurm, eriomaselt inimlik tegu, on ülim vabadus - vabaduse otsustada oma olemise või mitteolemise üle. Nende valiku ees tuleb küsida endalt tuntud sotsioloogi Raymond Aroni kombel: „ Kas vabatahtlikult surmaminek tähendab kannatuse ees kapituleerumist või ülimat võimu, inimese võimu omaenda elu üle?” (Minois 2004:10)

Pole juba kellegile saladus, et Eesti oli suitsidiaalsete riikide nimekirjas esikümnes ja enesetapud leiavad aset ka Eesti vanglates. Käesoleva lõputöö eesmärk oli välja selgitada, millised riskifaktorid viivad inimese enesetapuni ja kuidas vangla administratsioon saaks seda ennetada. Lõputöö uuringu hüpoteesid: lähisugulastega sidemete katkemine on vanglas toimuvate enesetappude üks peamistest riskiteguritest ja depressioon on tegeliku suitsiidi põhiline sümptom, mille tundmisel võime ennetada enesetappu. Lõputöö raames oli küsitatud kõikide vanglate arvestusosakondi nende kinnipidamisasutuses aset leidnud 2004-2006. aastal surnute ja enesetapu juhtumite kohta, mis annab ülevaate kõikidest vanglatest ning ankeetküsitlus oli läbi viidud Tallinna Vanglas. Uurimuse objektiks on enesetapud ja aineks enesetappude riskitegurid ning ennetamine. Uurimuse andmete kogumiseks oli koostatud küsitlus, mis on survey- uurimuse peamine meetod. Sellistes uuringutes kogutuid andmeid töödeldakse kvantitatiivselt. Lõputöö teema on aktuaalne ja eelnevalt pole ükski lõputöö uurinud vanglate enesetappude riskitegureid ja ennetamist selle nurga alt nagu on autor sellega hakkama saanud. Töö koosneb neljast peatükist.

Esimeses osas autor annab ülevaate enesetapu mõistetest, ajaloost, müütidest ja faktidest.

Teises osas kirjeldab autor olukordi, mis võivad soodustada enesetappe ning riskifaktoreid, erinevatest enesetapu meetoditest ja annab ülevaate Eesti vanglates 2004-2006.a. surnud kinnipeetavate arvust ja suitsiidi arvukusest.

Kolmas osa põhineb enesetapu riskitegurite ankeetküsitluse uurimusele ja analüüsile.

Neljandas osas kirjutab autor, millal on suur tõenäosus enesetapu sooritamiseks ja kuidas on võimalik seda ennetada, mida tuleks selle nimel tähele panna kinnipeetava käitumises.

ANNOTATSIOON.....	2
SISSEJUHATUS.....	4
SISUKORD.....	6
TABELITE JA JOONISTE LOETELU.....	7
1. ENESETAPU MÕISTE JA OLEMUS.....	8
1.1 Enesetapu mõiste.....	8
1.2 Enesetappude ajalooline tagapõhi.....	9
1.3 Müüdid enesetappudest.....	11
2. ENESETAPUD EESTI VANGLATES 2004 -2006.AASTAL JA RISKITEGURID, MIS SEDA PÕHJUSTAVAD.....	12
2.1 Aastatel 2004-2006 Eesti vanglates surnud kinnipeetavate arv.....	12
2.2 Enesetapu meetodid.....	14
2.3 Enesetappude riskitegurid ja olukorrad, mis seda soodustavad.....	16
3. TALLINNA VANGLAS LÄBI VIIDUD KÜSITLUSE ANALÜÜS.....	18
3.1 Uurimuse metodoloogia.....	18
3.2 Uurimustulemused.....	19
4. ENESETAPPUDE ENNETAMINE.....	26
4.1 Enesetapu ennetamine vanglas.....	26
4.2 Depressiooni põhilised tunnused.....	27
4.3 Millal on tõenäolisem, et kinnipeetav sooritab enesetapu?.....	28
4.4 Arstlik läbivaatus vanglasse saabumisel.....	28
4.5 Arstlike läbivaatuse protseduur.....	29
4.6 Enesetapu ennetamise võimalused.....	29
4.7 Töö vanglaametnikega pärast enesetapu sooritamist.....	30
KOKKUVÕTE.....	32
LISAD.....	34
LISA 1. ANKEET EESTI KEELES.....	34
LISA 2. ANKEET VENE KEELES.....	36
KASUTATUD KIRJANDUS.....	38
PE3IOME.....	40

TABELITE JA JOONISTE LOETELU

- Tabel nr 1 Müüdid ja faktid enesetappudest
- Tabel nr 2 2004-2006 surnud kinnipeetavate arv Eesti vanglates
- Tabel nr 3 Kinnipeetavate surma põhjused
- Tabel nr 4 Enesetapu viisid
- Tabel nr 5 Mitmes vanglakaristus
- Tabel nr 6 Kinnipeetavate haridus
- Tabel nr 7 Kinnipeetavate perekondlik olukord
- Tabel nr 8 Kinnipeetava suhted perekonnaga
- Tabel nr 9 Vangla mõju kinnipeetavate suhetele perekonnaga
- Tabel nr 10 Mis häirib kinnipeetavaid vanglas kõige rohkem
- Tabel nr 11 Kas vanglas olles olete mõelnud enesetapule?

1. ENESETAPU MÕISTE JA OLEMUS

1.1 Enesetapu mõiste

Enesetapu defineerimine on keeruline, mida näitab ka erinevate definitsioonide rohkus, mida võib leida. Suitsiidiuuringute valdkonnas pole ühtegi universaalselt tunnustatud definitsiooni (Heikkinen 1994:10). Isegi Eesti Entsüklopeedia annab samatähendusega mõistetele kaks erinevat definitsiooni.

Enesetapp-juriidiliselt tahtlik iseenda surma põhjustamine (EE-2 1987:570).

Suitsiid- (lad.k. *sui-enese*, *caedere*-tapma) enesetapp, tahtlik teadvustunud enesehävitamise akt, mida selle sooritaja peab pärast olukorra mitmekülgset kaalumist hetkel parimaks lahenduseks ja mis lõpeb tema surmaga. Suitsiid viitab sotsiaalpsühholoogilisele kohanematusel. Ühiskonna seisukohast tähendab suitsiidide arv mingis ühiskonnas sotsiaalset, majanduslikku või poliitilist ebakõla ning suitsidogeenseid traditsioone (EE-8 1995:687).

Freud seletab enesetappu kui ega vastu pööratud agressiivsust. Kui sotsiaalse surve tõttu ei saa inimese agressiivsus vallanduda tegeliku objekti- selle või teise vihatud isiku vastu, pöördub see subjekti enda vastu (Minois 2004:315).

Inimene hakkab oma vägivaldset poolt välja näitama, muutub teiste inimeste suhtes vägivaldseks ja vastikuks. Lootes oma käitumisega enda elu ohtu panna, et midagi juhtumi läbi võiks ta oma elu kaotada.

Enesetapp on multidimensionaalne nähtus, hõlmates paljusid determinante, mille koosmõjul inimene otsustab võtta endalt elu (Värnik 2003:57).

E. Durkheim oma maailmakuulsas teoses „Le Suicide” defineerib esmalt enesetapu mõiste, mille kohaselt kuuluvad enesetappude hulka kõik surmajuhtumid, mis on ohvri enese positiivse või negatiivse tegevuse otsene või kaudne tulemus, millest ohver on teadlik (Durkheim 1966:44).

Enesetapukatse on eluohtlik vabatahtlik enesevigastus või enesemürgistus, mis vahelesagamise või kahjustuse väikse ulatuse tõttu ei lõppe surmaga. Eksperdi hinnanguil tuleb ühe enesetapu kohta 10...20 enesetapukatset (Värnik 2003:76).

Suitsidaalne käitumine on pikaajaline protsess, mis võib alguse saada varasest lapseast. Valdavalt on suitsidaalse ekstsessile eelnenud aastatepikkune eellugu (Mehilane 1997:106).

Arvatakse, et enesetappe sooritatakse rohkem kesk- ja alamklassis, kuna nendel inimestel on rohkem probleeme. Enamus enesetappe võidakse sooritada majanduslike probleemide pärast, kuna ei suudeta enda perekonda üleval pidada, sest ei saada tööle või on inimesed sattunud alkoholi või mõnda teise sõltuvusse, millest ei suudeta vabaneda. Ja kui saadakse mingi saatuslik tagasilöökk, sooritatakse enesetapp, sest ei teata, kuidas edasi elada.

Tänapäeval leiab üha enam kinnitust seisukoht, et enesetapp on keerukas biosotsiaalne nähtus, mis tekitab mitmesuguste sotsiaalsete, kultuuriliste, psühholoogiliste ja psühhopatoloogiliste mõjutuste tagajärjel. Vabasurma sotsioloogiline analüüs sisaldab üsna mitmeid erinevaid külgi: sotsiaalkultuurilisi, demograafilisi, majanduslikke ja psühholoogilisi, millest igaüks valgustab seda nähtust erineva nurga alt (Kelnik 1989:18-22).

1.2 Enesetappude ajalooline tagapõhi

Kõige kaugemast antiikajast kuni tänapäevani on paljud mehed ja naised valinud surma. See valik ei ole kunagi jätnud elavaid ükskõikseks. Seda hinnatakse harvadel puhkudel õlistatud kangelasteoks, on vabasurm kõige sagedamini pälvinud ühiskonna hukkamõistu. Seda sellepärast, et enesetappu peetakse solvavaks ühtaegu Jumalale, kes on andnud meile

elu ja ühiskonnale, kes hoolitseb oma liikmete heaolu eest. Loobuda Jumala annist ja ligimese seltskonnast elu pidulauas on eksimused, mida ei saa sallida ei jumalikke heategusid ohjavad vaimulikud ega ühiskondlikku pidulauda korraldavad poliitikud.

Ja kui öeldakse veel, et enesetapp on vapper tegu, siis väidan ma hoopis, et see on argpüksus - see on sama, kui tormi karteve arg kapten uputaks ise laeva enne, kui hukkumisohule vastu minna. Lõpuks tähendab enesetapp võita tunnet, mis on omane kõikidele loomadele ja solvata jumalavallatu pühaduserüvetusega Jumalat ennast, kes elusolendeid luues andis neile vastupidise instinkti. Sest eks ole ju loodus andnud ka vabaturma minejatele oma puutumatu seadusena eluiha? Eks kehti samasugune kaalutus nende pihul, keda me peame oma vaenlasteks ja karistame neid, kes kipuvad meie elu kallale? Kuna me saame oma elu jumalalt, kas me võime siis arvata, et ta ei pahanda, kui inimesed tihkavad tema andi ära põlata? (Minois 2004:27).

Uus Testament, millega kristlased hakkavad end eristama juudi maailmast, ei puuduta kusagil otseselt enesetapu teemat. Aga kas ei ole Kristuse surm tõeline enesetapp? Sellisel jõhkral kujul esitatud küsimus vapustab. Ometi, kui Johannes laseb Jeesusel öelda: „Ükski ei võta seda minult, vaid ma jätan selle iseenest”, ja „Ma jätan oma elu lammaste eest”, kas ei ole see puhtakujuline kinnitus vabaturma valikule- sellele valikule, mida meie nimetame suitsiidiks? Johannese sellised sõnastused ajavad keskaegsed teoloogid kimbatusse.. Nõnda kuulutab Origenes: „Kui me ei karda sõnu, kui me vaatame asja tähelepanelikult, siis ütleme vahest, leidmata muud sõnastust, mis sobib kokku tõsiasjadega: jumalikult Jeesus nii-öelda tappis end.” (Minois 2004:29).

Elu on vihatav, kuid seda tuleb taluda; surm on soovitatav, kuid ennast ise surmata ei tohinnisugune on keeruline reegel, millest kristlane peab elus juhinduma. Olulised õpetused, mis leiduvad Uues Testamendis ja need, mis on kujunenud välja usuvooludes, loovad tausta, mis eel soodustab vabaturma. Kristlikud mõtlejad peavad võtma kokku kogu teoloogilise osavuse, teoks kanoonilised meetmed, et luua suitsiidikeeldu kinnitav kõlblusõpetus (Minois 2004: 31).

1.3 Müüdid enesetappudest

Enesetappude kohta on kõigi maailmarahvaste argiteaduses tekkinud palju müüte. Järgnevalt ongi välja toodud mõned nõ. kuulsamad.

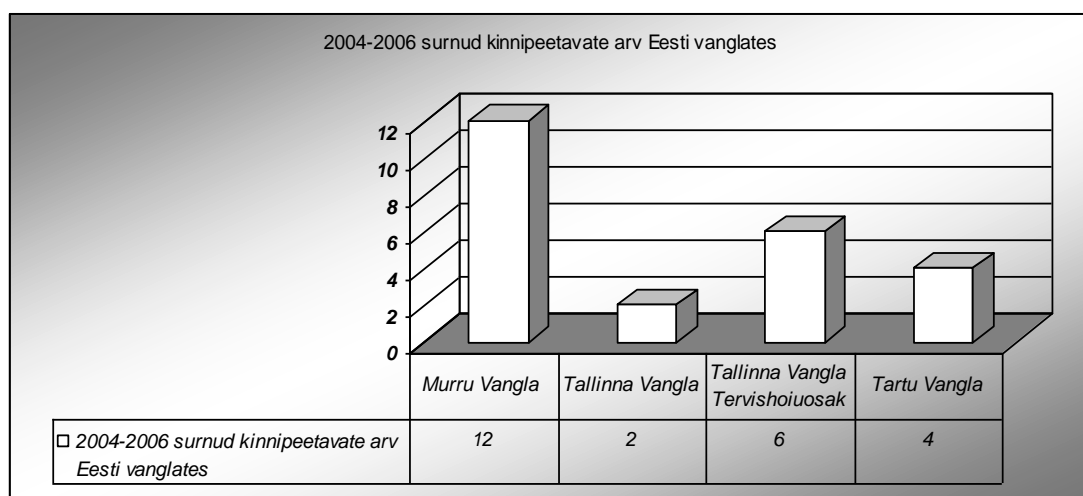
Väljamõeldis ehk müüt	Fakt
1. Inimene, kes räägib enesetapust, seda ei tee.	1. Enamik inimesi, kes enesetapu sooritavad, annavad oma kavatsusest märku
2. Suitsidaalne inimene on kindlalt otsustanud surra.	2. Enamik enesetapjaid kõhkleb.
3. Enesetapp pannakse toime ette hoiatamata.	3. Enesetapjad annavad oma kavatsusest korduvalt märku
4. Kriisi möödumine tähendab, et enesetapu oht on möödas.	4. Palju enesetappe sooritatakse just paranemise ajal, kui inimesel on jõudu ja tahtmist teha enesehävituslik mõte teoks
5. Kõiki enesetappe ei ole võimalik ära hoida.	5. Tõsi. Aga suurem osa on ärahoitav.
6. Kuigi keegi käitub suitsidaalselt, jääb ta niisuguseks alati.	6. Enesetapumõtted võivad tagasi tulla, aga nad pole püsivad ja mõnegi inimese puhul ei tarvitse need kunagi tagasi tulla.

Tabel number 1 Müüdid ja faktid enesetappudest. Allikas: Rowan, J.R. Suicide prevention in custody

2. ENESETAPUD EESTI VANGLATES 2004 -2006.AASTAL JA RISKITEGURID, MIS SEDA PÕHJUSTAVAD

2.1 Aastatel 2004-2006 Eesti vanglates teostatud enesetapud

Lõputöö praktiliseks otstarbeks ja üldise pildi loomiseks pidas autor vajalikuks välja selgitada mitu kinnipeetavat on viimase kolme aasta jooksul surnud Eesti vanglates. Selleks oli autor võtnud ühendust iga vangla arvestusosakonnaga, mis aitasid uurimusele kaasa. Selgus, et Viljandi, Harku, Ämari ja Pärnu vanglates pole juba ammu või polegi kunagi ükski kinnipeetav vabanenud seoses surmaga. Teistes vanglates suri aga kokku 24 kinni peetavat.

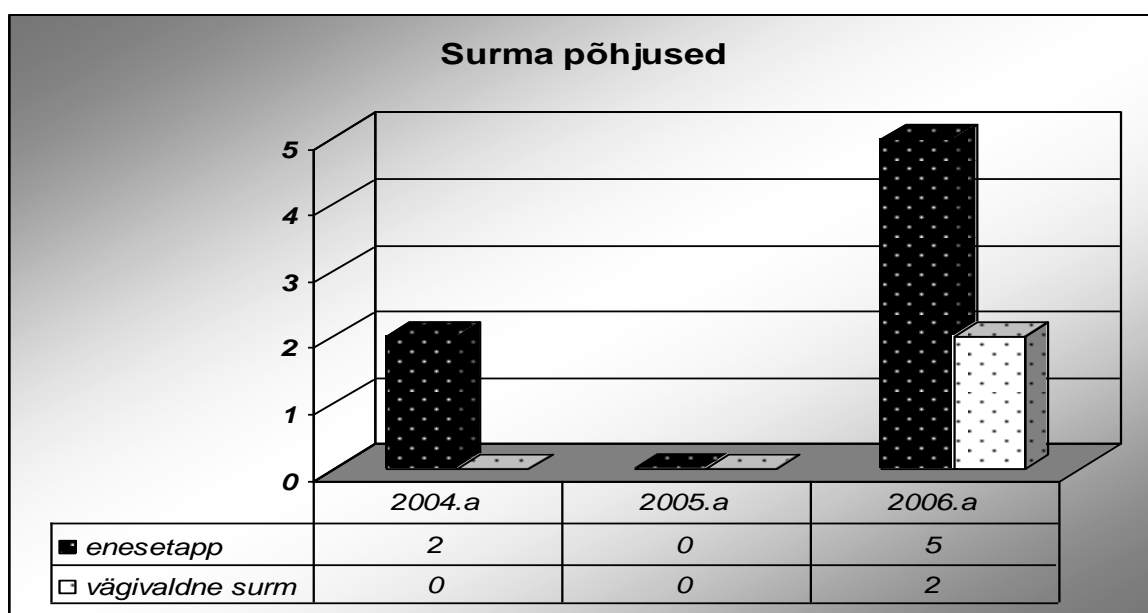


Tabel nr 2 2004-2006 surnud kinnipeetavate arv Eesti vanglates

Autori arvates on see arv väga suur, kuna sellest seitse kinnipeetavat suri enesetapu teel ja kaks vägivalla tulemusena. Kuid kahjuks ei saa autori andmetes olla 100% kindel, kuna ainult Murru vangla arvestusosakond oli välja toonud iga kinnipeetava surma põhjused. Teised kinnipidamisasutused aga saatsid nimekirja, kus oli välja toodud vabanemise põhjus seoses surmaga, ning konkreetset informatsiooni ei õnnestunud kätte saada. Pole üllatus, et

Murru vanglas oligi aset leidnud kõige rohkem surmajuhtumeid. Selle põhjuseks on vanglaametnike pidev nappus ja allmaailma liidritele privileegide andmine. Samuti ka narkootikumide levik Murru vanglas, mis ikka kasvab aastast aastasse, kuna ei suudeta peatada üleviseid. Kõigil on veel värskest meeles uudis, kuidas kinnipeetavad filmisid teise vangi surnuks peksmist. Eriti just 2006 aasta oli viimase aja jõhkramaid vangla süsteemis. Võis märgata, et Murru vangla juhtkond ei saa vangla julgeoleku tagamisega hakkama. Arvatavasti oligi see üks põhjustest, miks justiitsministeerium otsustas ümber vahetada vangla juhtkonda.

Eesti vanglates viimase kolme aasta jooksul oli enesetappu ja vägivaldse surmaga lõppenuid juhtumeid olnud samuti vaid Murru vanglas.

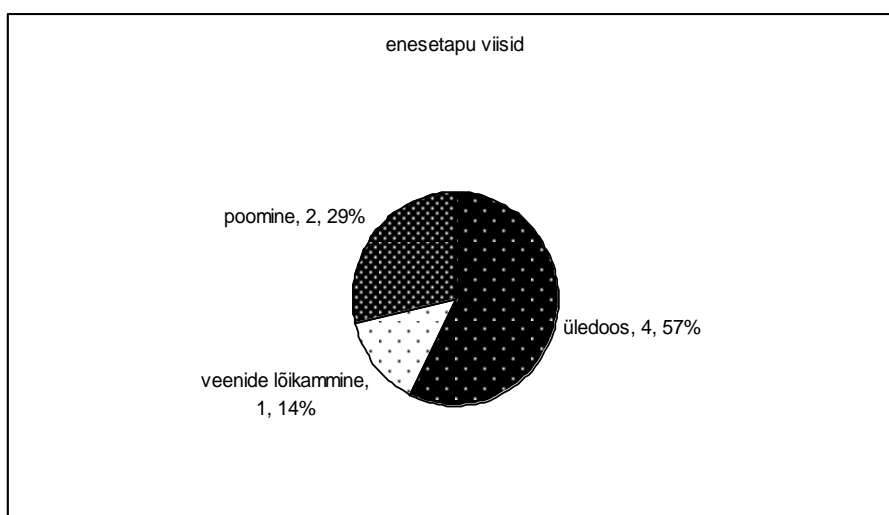


Joonis nr 3 Kinnipeetavate surma põhjused

Esimene mis torkab silma vaadates seda tabelit on arusaamatus, kuidas oli võimalik, et 2005.a. ei sooritanud keegi enesetappu ja 2006.a. lausa viis, millele lisandub veel kaks vägivaldset surmajuhtumit? Vastuse sellisele olukorrale püüdis autor leida vesteldes julgeoleku töötajatega, ning selgus et 2004-2005 aastal tegutses efektiivselt vanglate relvastatud üksus, mis on suureks abivahendiks kinnipidamisasutustes julgeoleku loomisel. Relvastatud üksus korraldab mastapseid läbiotsimisi ja selle tulemusena leitakse palju keelatud esemeid. Julgeoleku töötajad ei suutnud kahjuks konkreetselt öelda, miks eelmine aasta osutus niivõrd mustaks Murru vangla jaoks. Toodi välja ikka samad

probleemid, mis seal olid ja on. Autori arvates see näitas selle vangla järelevalve-, sotsiaal- ja julgeolekuosakonna töötajate halba tööd ja kinnipeetavate omavoli võimaldamist.

Nendest seitsmest enesetapust, mis olid aset leidnud Murru vanglas 2006. aastal oli enesetapu viisideks valitud kõige levinumad: poomine, üledoos ja veenide lõikamine. Siin tuleks psühholoogidele, sotsiaaltöötajatele ja vangla juhtkonnal mõelda, miks nad ei suutnud ennetada seda musta statistikat. Autori arvates, on see seotud nõ "enesetapu ennetamise" programmi puudumisega, mida tuleks ilmtingimata rakendada välisriikide näitel.



Joonis nr 4 Enesetapu viisid

2.2 Enesetapu meetodid

Võib öelda, et vaatamata vanglate järelevalve ning julgeoleku töötajatele ei suuda kinnipidamisosutused ennetada enesetappe. Vaid vastupidi, kandes karistust on kinnipeetaval praktiliselt sama palju enesetappude meetodeid nagu väljaspool trelle, heaks täiteks on suitsiidi juhtumid narkootiliste ainete üledoosi tõttu.

Kõige levinumad suitsiidi viisid on:

A) poomine, mida teostatakse järgmiste vahendite abil:

- aknatrellid
- voodiotsad
- voodilinad
- nõörid, paelad, sokid, rihmad jne.

Abivahendina kasutatakse samuti laudu ja toole, mille pealt hüppab kinnipeetav alla või lükkab nad eemale. See meetod võtab aega 5-7 minutit, kuid aju sureb 3min pärast. Ohvri jalatallad ei pea olema põrandal, et teostada enesetappu kuna seotakse nõör ümber kaela ja kinnitatakse soojusradiaatorite külge. Kinnipeetavad keeravad oma keha 360 kraadil mitu korda üle, mille tagajärjel inimene ei suuda enam hingata. Mõnedel kinnipeetavatel piisab umbes 20 cm kaugusest maast, selleks et siduda end vertikaalse toru külge ja puua ennast ülesse.

Poomise korral ohvri jalatallad ei pea olema põrandal, et teostada enesetapp. Piisab 2 kg raskusest, mis seotakse kaela külge, et lõpetada hapniku saabumist ajju. Ohver saab seda teha: seistes, põlvili, lamades. (Anasseril 2006:12)

B) Järgmine enam levinud enesetapmise viis on löikamine. Seda tehakse žileti, kahvli, kruvi, nõela, naela, tera, traadi abil. Mõned aga neelavad alla teravaid esemeid. Näiteks, Kingstonis naiskinnipeetav lõhkus kruusi katki, keeras killud tualettpaberisse ümber ja neelas alla. Selle tõttu ta suri 6 päeva pärast. Teised kasutavad paberiklambreid eneselõikamiseks, aga terad on eelistavamad ja samal ajal kättesaadavamad. Kõige sagedamini lõigatakse kõri, kaela, kõhtu aga jalgu harvemini. Sagedamini haavatakse ennast mitmest erinevast kehaosast või kombineeritakse (löikamine ja meditsiiniliste ainete ülemanustamine). Sellega enesetapja kinnistab oma surma.

C) Narkootiliste ainete üledoos

D) Medikamentide üledoos

1. Vedelikud mis sisaldavad metüüli (methylated alcohol) näiteks vedelad kreemid.

Surmaüledoosile eelneb: oksendamine, lihaste krampid, hägune nägemine, teravad valud, vähemalt 1,5 liitrit sellist vedeliku joomist.

2. Etüül Glükool (*Ethyl Glycol*)

Seda leidub näiteks radiaatorites. Surmaüledoosile eelneb: oksendamine, hägune nägemine, nõrkus, kooma, peavalud, südamelöökide ja hingamise kiirendamine.

3. Roti mürk

Võib põhjustada surma ja kaasneb väga tugevate krampides visklemisega. (konvulsioon)

4. Pisargaas

E) *Asphyxiation* on samuti üks suitsiidi võimalustest. Seda tehakse tavaliselt kilekoti pähe panemisel millega saavutatakse hingetoru sulgemine. Ning paeltega seotakse kilekott kaela ümber, et vältida hapniku teed hingetorudesse.

Kahjuks peale suitsiidi sooritamist ei pöörata tähelepanu või ignoreeritakse teiste kinnipeetavate ja vanglatöötajate poolt surma põhjuseid.

Kui hakatakse uurima, mis viis kinnipeetava enesetapuni vanglas, siis vastus on tõenäoline: sotsiaalneisolatsioon, range kord, alatine vägivaldsuse ähvardus, hirm, süütunne, lootusetus, depressioon. Kõik see jätab märke inimese isiksusele ja vaimule.

Suicide Methods in Prison (<http://www.insideprison.com/suicide-methods-in-prison.asp>)
by insideprison.com, May, 2006

2.3 Enesetappude riskitegurid ja olukorrad, mis seda soodustavad

Sattudes vanglasse kinnipeetav mõistab, et ta on isoleeritud muust maailmast ja selane miljöö toob edaga kaasa palju enesetapu riskitegureid. Vangistus tekitab stressi, mis võib mõjutada vangi mõtlemist ja käitumist. Mõned neist stressidest on ravitavad, mõned mitte. Iga pingeline situatsioon võib suurendada riski.

Näiteks:

- Probleemid suhetega- laste hoolitsuseta jätmine, suhete katkemine omastega

- Oodatud külaskäik ei toimu
- Ähvardused, türannia või võlad vanglas
- Kõik kohtu poolt määratud otsused, kaasaarvatud apellatsioonid
- Ennetähtaegse vabanemise keeld
- Ootamatu kohtuotsus või pikaajaline vangistus (eriti eluaegne)
- Distsiplinaarmenetlused
- Tähtpäevad, mis on seotud surmaga, vangistusega või toime pandud kuriteoga
- Teiste sooritatud enesetapukatsed
- Vastuvõtt, ümberpaigutamised, asukoha muutmised

(<http://cebmh.warne.ox.ac.uk/cebmh/elmh/suicide/prison/why/2.html>)

- privaatsuse kaotamine
- perekonna ja sõprade kaotamine
- muresemine üleminekust teisse vangla, apellatsioonist või ennetähtaegsest vabanemisest
- piiratud suhtlemisringkond
- vägivaldne keskkond, hirm ja usaldamatus
- puudub võimalus välja rääkida oma enesetapu mõtteid
- enesetapjate seas on rohkem vägivaldsete kuritegude eest süüdimõistetuid
- kuritegu mille eest kinnipeetav kannab karistust (seksuaalkuriteod, tapmised)

John Howard Society of Alberta

1999 (<http://www.johnhoward.ab.ca/PUB/C41.htm#beha>)

3. TALLINNA VANGLAS LÄBI VIIDUD KÜSITLUSE ANALÜÜS

3.1 Uurimuse metodoloogia

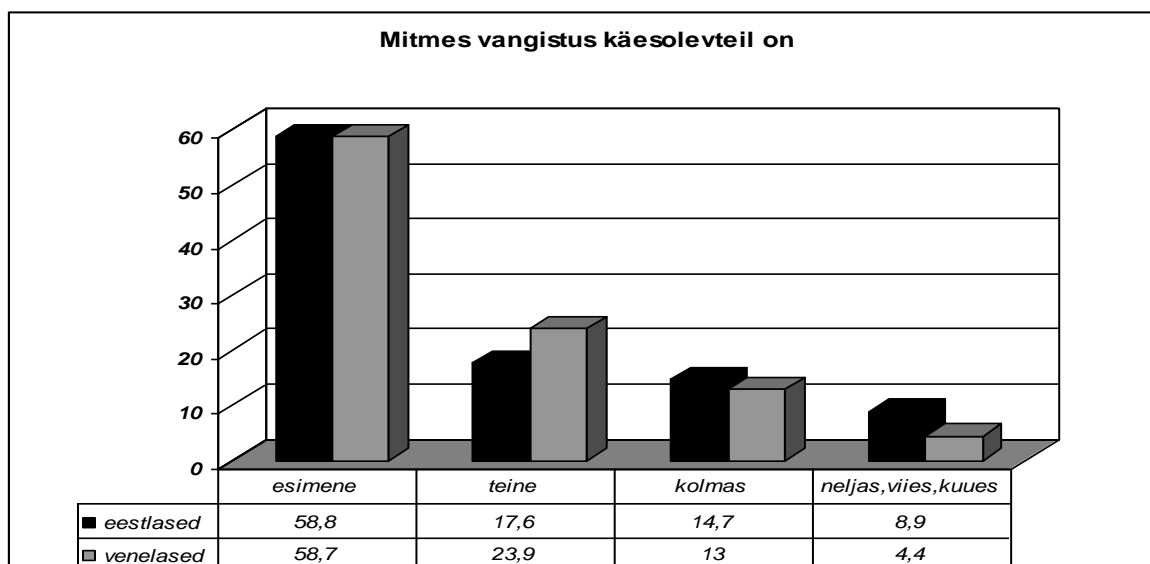
Oma lõputöös tugines autor lisaks teoreetilistele ja kogemuslikule ainekule veel kinnipeetavate seas läbi viidud ankeetküsitluse analüüsile. Uurimuse andmete kogumiseks oli koostatud küsitlus (Lisa 1, Lisa 2), mis on survey- uurimuse peamine meetod, kuna andmeid koguti standardiseerutult ehk siis kõigilt küsiti vastuseid ühel viisil. Samuti töödelduid andmeid koguti kvantitatiivselt. (Hirsjärvi 2005:180) Oli saadud kokkulepe Tallinna Vangla juhtkonnalt küsitluse läbiviimiseks.

Kontrollitud küsitlusel kasutati informeeritud küsitlust, kuna taustinformatsiooni saamiseks anti küsimuslehed isiklikult uuritavatele kätte. Ankeedi kätte andes rääkis autor uurimuse eesmärgist, täpsustas ankeedi täitmise nõudeid ja vastas uuritavate küsimustele. Autor selgitas, milleks viib uurimuse läbi ja rõhutas, et antud küsitlus on anonüümne ja saadud tulemusi kasutatakse üldistatud kujul. Mõned uuritavad nõustusid kohe aidata autorit antud küsitluses, teised aga pärisid, kas see on kohustuslik ja mis kasu nad sellest saavad. Seepärast oligi arvata, et kõik ei anna oma küsimuslehed tagasi. Oli jagatud 125 ankeeti, millest tagastati 80. Vastajad täitsid ankeedi neile sobival ajal ja tagastasid kokkulepitud ajaks.

Uurimuse tarbeks oli koostatud taustküsitlus, kus algul uuriti eesti ja vene keelt kõnelevate kinnipeetavate vanust, haridust, karistuse pikkust, perekondliku olukorda ja vangla rolli selles. Kuna küsitlus oli koostatud kehes keeles, püüdis autor leida rahvuslikke erinevusi ja välja selgitada, kui palju on igas küsitletavais riskitegureid enesetapu sooritamiseks. Küsitluse lõpus lootis autor teada saada, miks uuritavate arvates kinnipeetavad sooritavad suitsiide ja kas nad on ise selle peale mõelnud. Küsimusi esitades kasutas autor avatud ja valikvastuste tüüpi küsimusi ja vastuste paremaks ülevaateks koostas tulpdiogramme.

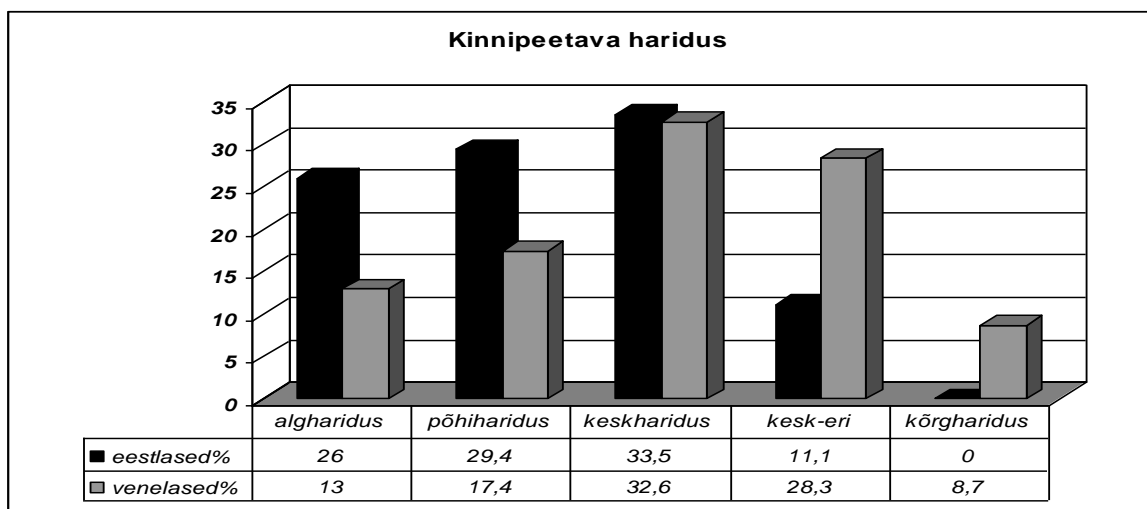
3.2 Uurimistulemused

Kinnipeetavate vanus kõigub 18-65 eluaastate vahel, kellest enamusel on see esimene vanglakaristus



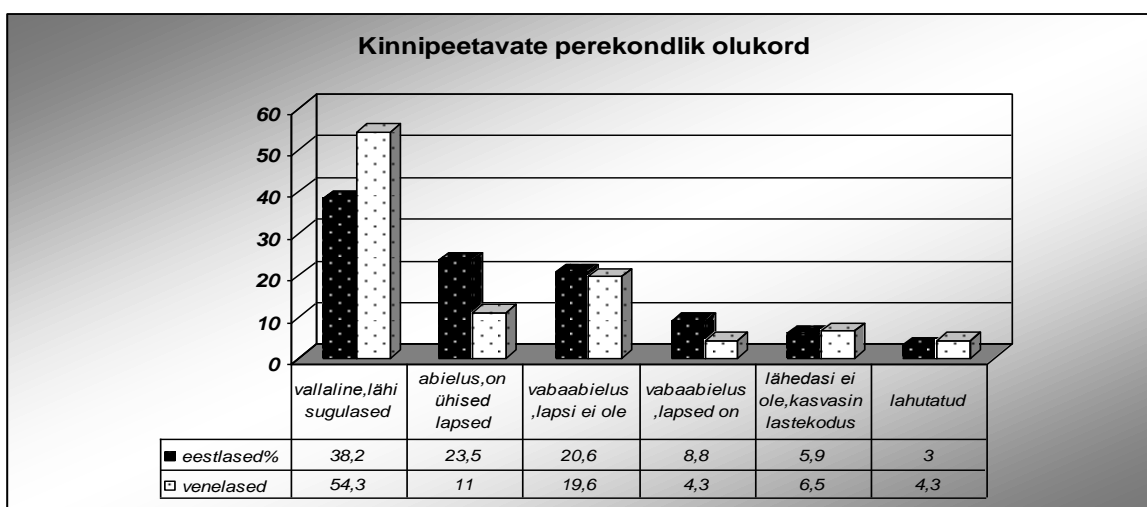
Tabel nr 5 Mitmes kinnipeetavate karistus

Samuti on nende haridustee olnud väga erinev, kuid peab lisama, et ikka eesti keelt kõnelevatel kinnipeetavad on suuremalt jaolt heal juhul gümnaasiumis lõpetanud oma koolitee. Venelased aga on suutnud võrreldes eestlastega poole rohkem omandada kesk-eri haridust.



Joonis nr 6 Kinnipeetavate haridus

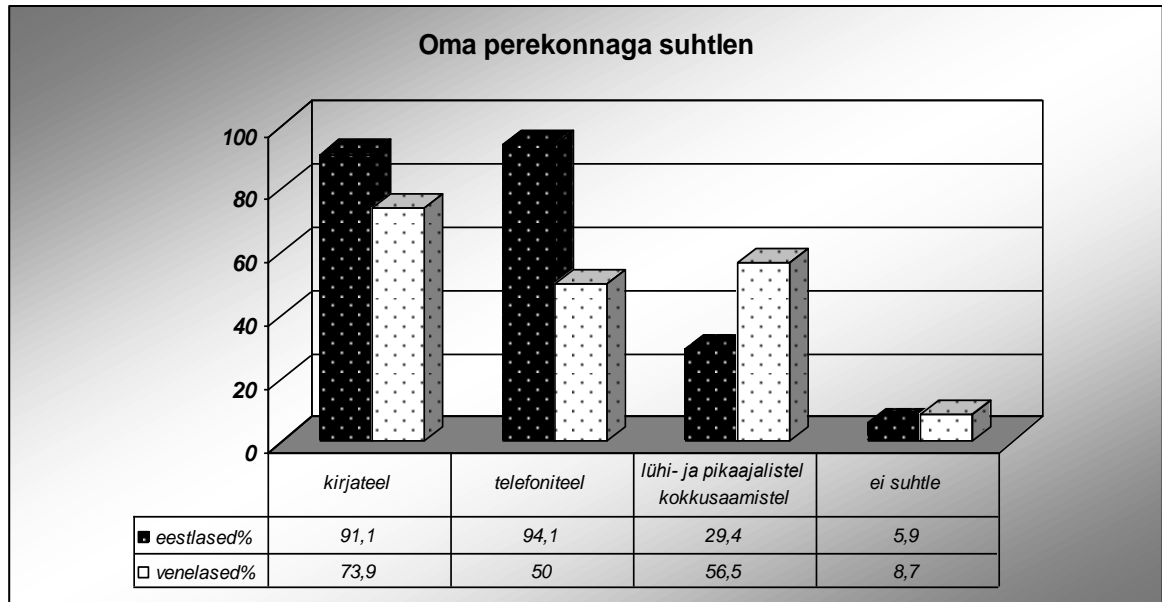
Praktiliselt neid kõiki ootavad kodus vanemad või oma perekond, kellega nad suhtlevad. See on äärmiselt tähtis, kuna hiljem selgub, et perekonnaga kontakti kaotamine on üks peamine enesetapu riskitegur.



Joonis nr 7 Kinnipeetavate perekondlik olukord

Kuna Tallinna Vanglas kannavad karistust suuremalt jaolt kinnipeetavad, kes on esimest korda sattunud vanglasse, siis on loogiline, et pooltel vastanutest ei ole veel oma perekonda vaid ainult lähisugulased. Samuti peab märkima, et venelased eelistavad elada vabaabielus. Äkki see on seotud sellega, et nad lahutavad tihedamini kui eestlased ja sellises olukorras on palju kergem lahku minna.

Autor tahtis teada saada, milliseid kontakti võimalusi kasutavad kinnipeetavad kõige rohkem lähedastega suhtlemisel.



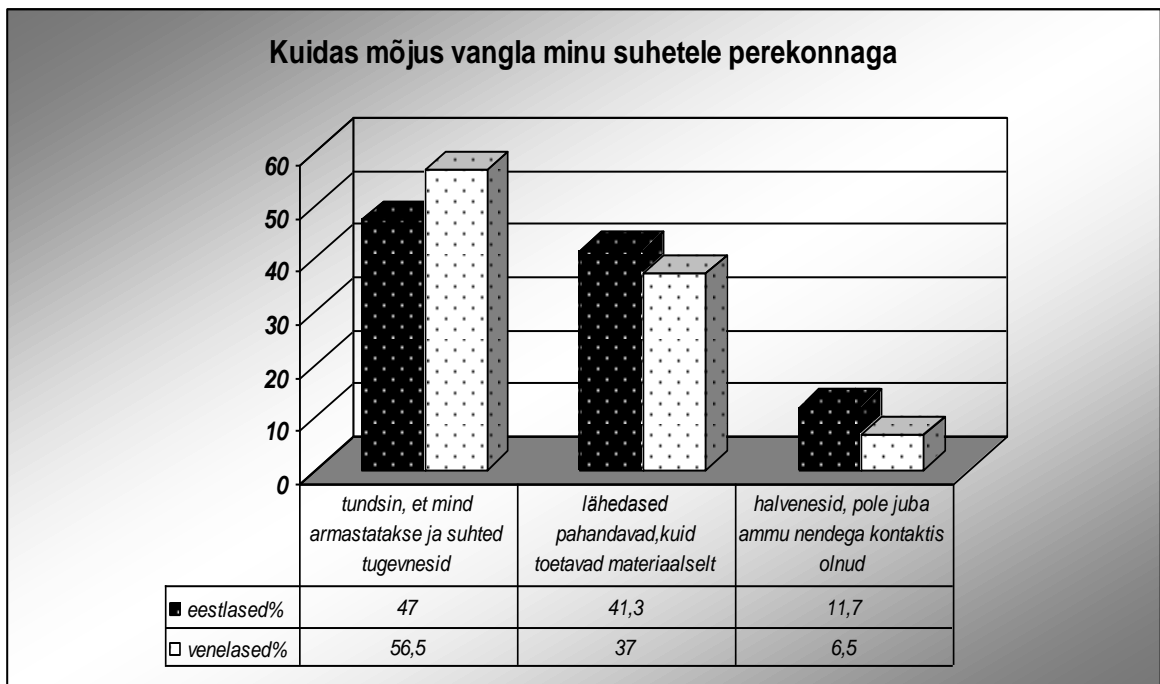
Joonis nr 8 „Kinnipeetava suhted perekonnaga”

Kõige rohkem kasutatakse kirjateel suhlemist. Selle põhjuseks on autori arvates:

- hea võimalus panna paberile kirja kõik oma mõtted ja tunded, mida muidu ei tahaks või ei julgeks öelda.
- see aitab aega parajaks teha
- palju odavam kui telefoni kasutamine

Kahjuks on kinnipeetavaid, kes ei suhtle oma perekonnaga, kas põhjuseks on tüli, viha või lähisugulaste puudumine ei oska autor öelda, kuid see on üks põhiline riskitegur, millepärast hakkavad kinnipeetavad mõtlema enesetapu peale, kuna nad tunnevad, et keegi neid väljaspool trelle ei oota. Sellest olukorrast peaks taipama psühholoog ja sotsiaaltöötaja, et teha kõik võimalik perekondlikke suhete hoidmiseks.

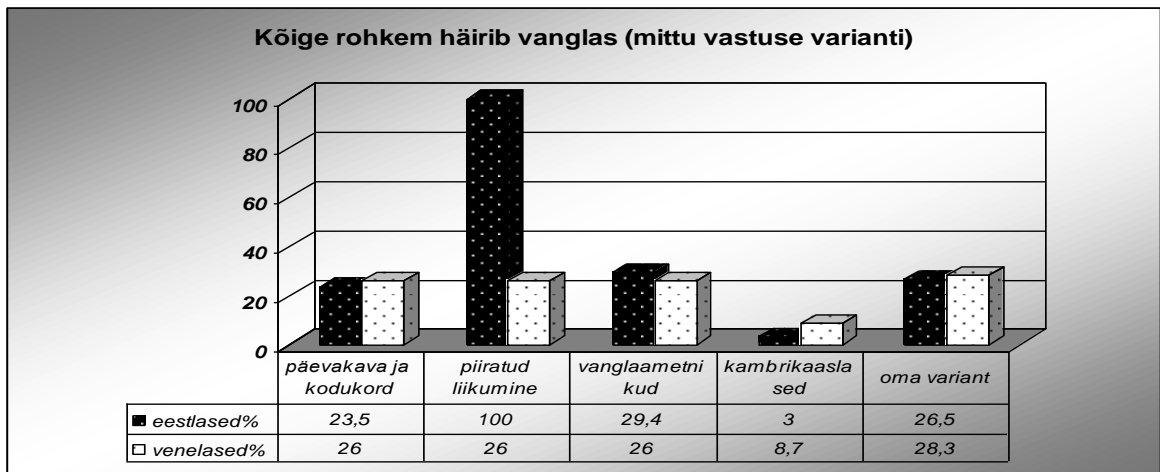
Vanglasse sattumine mõjutab suhteid perekonnaga igale kinnipeetavale erinevalt.



Joonis nr 9 Vangla mõju kinnipeetavate suhetele perekonnaga

Üks üllatavamaid tulemusi oli välja selgitada, et vangla trellid mõnes mõttes positiivselt mõjuvad kinnipeetava isiklikule elule, kuna peaaegu pooled vastanutest tundsid alles nüüd, et neid armastatakse. Vabaduses olles olid nad juba unustanud, kui tähtis on nende jaoks perekond, lähedaste armastus ja hoolivus. Aga kahjuks mõningate suhted halvenesid ja vangla peaks üritama seda olukorda muutma. Heaks näiteks on Tallinna Vanglas emadepäeva tähistamine. Kinnipeetavad valmistavad oma emadele etenduse ja õnnitlevad neid selle kauni sündmuse puhul. Just siin peaksid inspektor-kontaktisikud ja sotsiaaltöötajad näitama oma head koostööd, et anda võimalus kutsuda oma emad just nendele kinni peetavatele, kellel see oleks peresuhete hoidmiseks väga tähtis.

Uurimuse mõttes oli vajalik küsitleda kinnipeetavaid, mis neid kõige rohkem häirib vanglas, et leida võimalik seos enesetapu riskiteguritega.



Joonis nr 10 Mis häirib kinnipeetavaid vanglas kõige rohkem”

Omad variandid, mis käisid läbi mitmest ankeedist.

- sportimiseks väike võimalus
- ei ole võimalus töötada ega õppida (julgeoleku tagamise mõttes, ei ole otstarbekas mõningaid kinnipeetavaid lubada kooli)
- vabadus võeti ära
- elukaaslase puudumine
- tegevusetus
- kinnipeetav ei saa elada selles kambris kus soovib

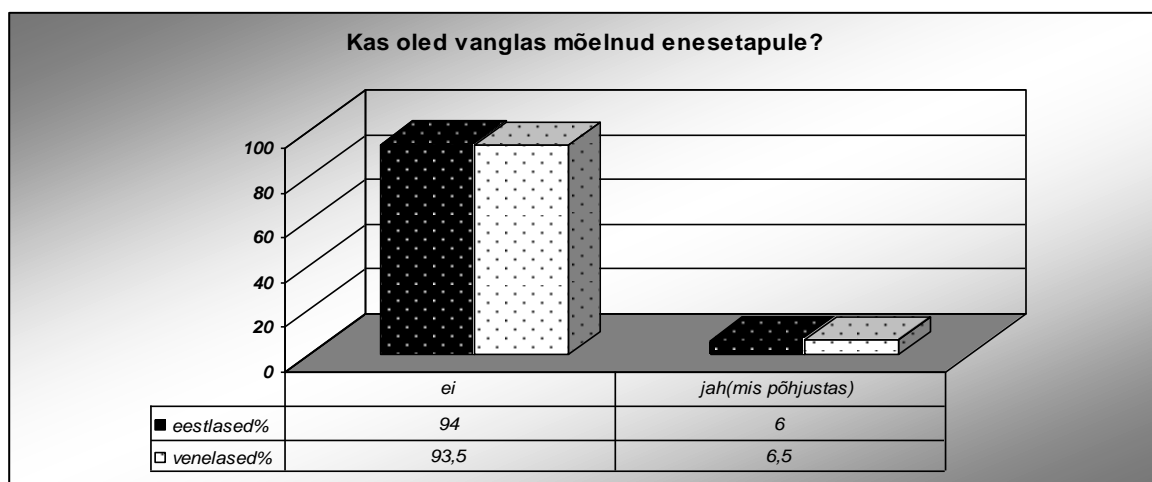
Saame veelkord tõestust, et lähedaste või siis elukaaslase puudumine, on mõnele kinnipeetavale kõige raskem vanglas karistuse kandmisel. Siin peaksid autori arvates inspektor-kontaktiskikud hoidma silma peal, et kõikidele kinnipeetavate oleks võimaldatud pikaajaline kokkusaamine, kellel elukaaslane või naine on isiklikus toimikus. Samas tuleks neid ette valmistada ja lahti seletada, et vanglal pole võimalust igakuiselt kinnipeetavatele pikaajaline kokkusaamine võimaldada, kuna ruumide vähesuse tõttu.

Kuigi sobilikum aeg enesetapu sooritamiseks on vastajate arvates peale öörahu või siis, kui teised on sööklas, meetoditeks aga märgiti

- poomine
- veenide lõikamine
- tablettide ülemanustamine
- narkootikumide üledoos
- spordisaalis kangi kaelale alla laskmine

- vangla autoriteedile näkku sülitamine
- öelda vangla autoriteedile, et ta on “ment”
- noa südamesse löömine

Et mõista, palju kinnipeetavaid on potentsiaalsed enesetapjad, kes on selle peale mõelnud, koostas in järgmise tulpdigrammi



Joonis nr 11 Kas vanglas olles olete mõelnud enesetapule?

Selgus, et 80-st vastanutest kuus kinnipeetavat kaalutles võimalust sooritada enesetappu, et endalt elu võtta.

Mõned kinnipeetavad kirjeldasid paari sõnaga, miks eluisu neil ära kadus. Siinkohal sooviks autor tsiteerida kinnipeetavate kommentaare.

- „Olen mõelnud, kuid arvan et see pole lahendus ning ise olen selleks liiga arg ja armastan elu.”
- „Vangla keskkond ja kambrikaaslased ei lase rahulikult oma päevi ära istuda. Ära hoidis lapsed ja vanemad, kes ootavad mind.”
- „1990ndal aastal tahtis prokurör mulle määrata eluaegse vanglakaristuse, kuid kohus andis 15.a. Kui oleks aga antud eluaegne, olin valmis oma elupäevad kohe lõpetada, kuna ei leidnud mõtet eksisteerimiseks.”
- „Vanglas karistust andes oli mul ainuke sugulane ema, kelle matustele mind ei lubatud. See tekitas suure stressi ja ees oli veel seitse aastat vanglakaristust. Ei saanudki ise aru, kuidas suutsin sellest olukorrast eluga välja tulla.”

Uurimus näitas, et kinnipeetavate elus juhtub olukordi, millal nad ei näe muud võimalust olukorra parandamiseks kui enesetapp. Kuigi enamasti nad ei soovi jätta hüvasti oma eluga vaid ei leia mõistlikku viisi olukorra lahendamiseks. Inimesed, kes kunagi pole tarbinud narkootikume suurema tõenäosusega valivad poomise ja narkomaanid üledoosi enesetapu viisiks. Viimane on valutu ja paljude arvates kõige lihtsam viis elutee lõpetada. Autori arvates ja nagu uurimusest selgub vastab eelnevalt välja toodud hüpotees tõele, et halvad peresuhted on üks tähtsamatest riskiteguritest enesetapu sooritamiseks.

4. ENESETAPPUDE ENNETAMINE

4.1 Enesetappude ennetamine vanglas

Kinnipeetavad kellel on suitsiidi kalduvusi võib märgata teatud tunnuste järgi. Väga harva esineb kinnipeetavatel suitsiidi mõtted ilma eeldusteta. Inspektor-kontaktisiku töö on tähtis pöörata tähelepanu ja märgata seda kinnipeetavate käitumises.

Joseph R. Rowan toob välja 19 enesetappu ennetavaid sümptomeid (Anasseril 2006:45).

1. Depressioon
2. Südametunnistuse piinamine tehtud teo eest
3. Ähvardus enesetapmisega
4. Eelnevad enesetapu katsed
5. Käesoleval ajal on psüühilised häireid või nende olemasolu varem, näiteks paranoia, hallutsinatsioon
6. Alusetu rahuolematus
7. Narko- ja joobesolek kinnipidamise ajal
8. Varasemad alkoholi ja narkootikumide pruukimine
9. Tuleviku lootuse puudumine (peab end abituks ja lootusetuks inimeseks tulevikus).
10. Alusetu agressiivsus kaines olekus teismilises eas.
11. Ebatavaline muretsemine tuleviku pärast
12. Silmatorkavad muutused käitumises
13. Äkiline ja alusetu tuju muutumine
14. Ilmnevad suhtlemisraskused teiste inimestega
15. Puudub oskus tulla toime olevikuga – elab minevikus
16. Oma asjade pakkimine kuigi karistusaja lõpuni on veel kaua aega
17. Jagab oma asju teistele
18. Tähelepanu tõmbamine eneselõikamisega
19. Aluseta risk oma tegevustes (näiteks töötamine)

Inimesed võivad teostada enesetapu ka teiste tunnuste ilmnemisel või kombinatsioonis sümptomitega mainitud varem

4.2 Depressiooni põhilised tunnused

Kuna depressioon on üks põhilistest suitsiidi riskiteguritest, seepärast käsitleme seda põhjalikumalt. Paljud inimesed ajavad segi kurbustunde sügava depressiooniga.

Inimene tunneb end õnnetuna kui tema elus ei ole kõik korras jne. Aegajalt tekkib taoline tunne igal inimesel. Kuid inimene, kes pidevalt nukrutseb ja tunneb end õnnetuna on tegelikult sügavas depressioonis. Kinnipeetavad, kes omavad sügavat depressiooni ei näe mõtet elada edasi, mitte midagi ei tekita positiivseid emotsioone. Nad on enesetapu kalduvustega inimesed. Depressioon on tegeliku suitsiidi kõige põhilisem sümptom. See sümptom esineb 70-80 % suitsiidi juhtumitel, talle on iseloomulik:

1. Tuju

- Sügav kurbustunne, pessimistlikud tuleviku vaated.
- Nutmine
- Muutlik tuju

2. Mõtted

- elumõtte kaotamine
- pessimistlikud tuleviku vaated
- liialdatud süüpiin
- madal enesehinnang
- raskused keskendumisega ja mõtlemisega

3. Käitumine ja väljanägemine

- vaikne ja tõrjutud
- söögiisu või kehakaalu võnkumine
- unehäired (magab kas liiga palju või vähe)
- suurendatud muretsemine ja pinget
- kahvatu väljanägemine
- apaatia
- kirjalikud märkmed enesetapust
- jutud enesetapmisest

- hooletu suhtumine enda väljanägemisse

Depressioon võtab kogu nende elujõu ja veel neil langeb otsustusvõime ja julgus. Just ravi ajal toimub vastupidine situatsioon, kus kinnipeetav leiab endas jõudu suitsiidi teostamiseks.

Kinnipeetavad viivad enesetapu toime siis, kui nende enesetunne hakkas paranema. Just siis koguvad jõudu endalt elu võtmiseks (Anasseril 2006:48).

4.3 Millal on tõenäolisem, et kinnipeetav sooritab enesetapu?

E. Anasseril tõstab esile järgmised tõenäolisemad momendid, mis on seotud suurima riskiga enesetapule.

1. esimene vangistusnädal
2. vahistatud kes ootavad oma kohtuotsust
3. kinnipeetavad, kes on esimest korda sattunud vanglasse.

Kui vaadata Eesti vanglate statistikat, siis Murru vangla suitsiidi juhtumid räägivad vastu eelpool mainitud enesetapu tõenäosusele, kuna Murru vanglas kannavad karistust ainult süüdimõistetud ja enamus nendest on juba mitmel korral kriminaalselt karistatud. Kuid ei tohi unustada et need on ainult ühed võimalikest riskiteguritest millele tuleb tähelepanu pöörata (Anasseril 2006:50).

4.4 Arstlik läbivaatus vanglasse saabumisel

Uute kinnipeetavate arstlik läbivaatus on samuti väga tähtis protseduur enesetapu kalduvuste märkamisel. Taoline läbivaatus on paika pandud rahvusvaheliste standarditega. Vanglaametnikud peavad olema vastavalt koolitatud selleks et märgata enesetapu sümptomeid uutel kinnipeetavatel ja suunama teda tervise diagnoosile.

Kui uus kinnipeetav vajab otsekohest meditsiinilist abi, siis teda peab saatma kas haiglasse või vastavasse psühhiaatri asutusse haiguse diagnoosimiseks. Psühhiaater või teine vastavat koolitust saanud spetsialist vastutab kinnipeetava arstliku läbivaatuse eest. Kui uus

kinnipeetav põeb psüühilist haigust: kuuleb häält, käitub ebastabiilselt või tal on suitsiidi kaldused, siis on vaja toimetada haige psühhiaatriklinikusse diagnoosi haiguse uurimiseks (Annaseril 2006:82).

4.5 Arstlike läbivaatuse protseduur

Vastavat koolitust saanud meditsiinilised töötajad tehes kinnipeetava meditsiini läbivaatuse võivad selgitada enesetapu kalduvusi 90%l.

Tuleb silmas pidada järgmisi momente:

- võtta tõsiselt vastu igasugused enesetapu ähvardused
- püüda kõrvaldada kinnipeetava impulsiivsuse ja depressiooni intensiivsust (pidada meeles et noorematel on kõrgem impulsiivsus)
- selgitada suitsiidi potentsiaalsed võimalused esitades kinnipeetavale otseseid küsimusi
- välja selgitada võimalikud enesetapuviisid
- hinnata kättesaadavaid ressursse enesetapu ennetamiseks.
- eksperdid soovivad kirjutada aruandeid kinnipeetava vaimse ja psüühilise seisundi kohta, selleks et vähendada enesetapu kõrget riski.(Anasseril 2006:83)

Praegu aga vanglate meditsiinitöötajad ei esita kinnipeetavatele konkreetseid küsimusi suitsiidi kohta ja ei koosta aruandeid sellise käitumise riskide kohta. Autori arvates peaksid selliseid korrentiivid sisse viima just Murru vangla meditsiinosakond musta statistikaka likvideerimiseks.

4.6 Enesetapu ennetamise võimalused

Enesetapu ennetamisel on tähtis vastavat koolitust saanud personal ning vastava sisustusega kambrid. Kambrate sisutus peab olema põhjalikult läbimõeldud, et oleks vähem võimalusi enesetapu sooritamiseks (näiteks kambrates ei peaks olema narivoodisid, nagisid, ukse linke, ventilatsioonireste jne.)

Vanglates peab olema piisavalt vanglaametnike, kes pidevalt jälgiksid suitsiidi kalduvustega kinnipeetavaid. Joseph R. Rowan raamatutes võib tutvuda spetsiaalse ukselinkidega, betoneeritud voodiga, antipereni (fire-retardant) madratsiga, mis ei eralda toksilist ainet. Suitsiidi ennetamisel on väga tähtis ka inimliku suhtumise faktor kinnipeetava olukorda, kellel on välja selgitatud kalduvus suitsiidile. Vanglaametnik peab pöörama tähelepanu sellisele kinnipeetavale, arvestama nende olukorraga ja püüdma teda viia depressioonist välja. Leida temale tegevused depressiooni langetamiseks. Anda võimalust olla kontaktis oma sugulastega ja perekonnaga. Selleks et suitsiidi ennetamise protsess oleks efektiivne peaks vangistusosakonna juhtkond omama pidevat ülevaadet suitsiidiaalsest käitumisest vanglas. (Anaseril 2006:140) Selline enesetapu ennetamise meetodika puudub aga Eesti vanglates täielikult ja autori arvates Eestis ei lõppegi suitsiidi arvukus, kuni me ei hakka sisse viima korrektiivse olukorra normaliseerimiseks. Kuigi uued euro vanglad viivad suitsiidi meetodeid nulli lähedale, tuleks ikkagi võtta õppust naabrite suitsiidi ennetamise meetodikas ja rakendada seda oma riigis.

4.7 Töö vanglaametnikega pärast enesetapu sooritamist

Pärast enesetapu sooritamist vanglas administratsioon peab tegema põhjaliku ülevaate juhtunust. See juhtum annab vanglaametnikele praktilisi oskusi ennetada tulevikus võimalike enesetappe. Juhtumi kohta peaks administratsioon tegema põhjaliku uuringu ja ülevaade toimunust. Taoline hinnang peab olema lisatud ametlikule juhtumi kirjeldusele. Kõik kes on vähegi seotud enesetapu sooritamise peavad osalema juhtunu uuringus.

See põhjalik ülevaade koosneb:

- õigel ajal sümptomite märkamises (võimalik on olnud suitsiidi enesetapu sümptomid mis jäid märkamatuks).
- psüühiliste haiguste andmed (juhtkond peab koguma andmed kinnipeetava psüühilisest seisundist kui need ei olnud avalikustatud varem)
- Vanglaametnike suhtumine juhtunusse (vanglatöötajal peab olema võimalus avaldada oma suhtumist enesetapmisesse).

Põhjaliku olukorra selgitamise eesmärgiks on vaja kutsuda ülestöötajad, märkamaks faktoreid mis ennetaksid suitsiidi tulevikus (Anaseril 2006:166). Ka selline vajalik protseduur ei leia rekendust Eesti vanglates ja see tähendab vaid ühte- eesti vanglaametnikel on veel palju täitmata eesmärke, mida nad peavad lahendama vanglas aset leidvate suitsiidijuhtumite vähendamiseks.

KOKKUVÕTE

Lõputöö uurimuse objektiks on enesetapud ja aineks enesetappude riskitegurid ning ennetamine, eesmärgiks oli aga välja selgitada kas hüpoteesid

- a) lähisugulastega sidemete katkemine on vanglas toimivate enesetappude üks peamistest riskiteguritest ja
- b) depressioon on tegeliku suitsiidi põhiline sümptom, mille tundmisel võime ennetada enesetappu

leiavad kinnitust. Autori arvates lõputöö uurimus näitas, et kinnipeetavate elus juhtub olukordi, millal nad sattuvad depressiooni ning ei näe muud võimalust olukorra parandamiseks kui enesetapp (näit. lähedaste surm, pikk vanglakaristus). Uurimusest selgus, et 80-st vastanutest kuus kinnipeetavat kaalutles võimalust sooritada enesetappu, et endalt elu võtta. Kuigi enamasti nad ei soovi jätta oma eluga hüvasti vaid ei leia mõistlikku viisi olukorra lahendamiseks. Kahjuks on kinnipeetavaid, kes ei suhtle oma perekonnaga, 6% eesti ja 9% vene vastanutest. Kas põhjuseks on tüli, viha või lähisugulaste puudumine ei oska autor öelda, kuid nagu selgus on see üks põhiline riskitegur, millepärast hakkavad kinnipeetavad mõtlema enesetapu peale, kuna nad tunnevad, et keegi ei oota neid väljaspool trelle. Näiteks 12% eesti ja 7% vene kinnipeetavate suhted perekonnaga halvenesid ja vangla peaks üritama seda olukorda muutma. Heaks näiteks on Tallinna Vanglas emadepäeva tähistamine. Kinnipeetavad valmistavad ette oma emadele etenduse ja õnnitlevad neid selle kauni sündmuse puhul. Just siin peaksid inspektor-kontaktisikud ja sotsiaaltöötajad näitama oma head koostööd, et anda võimalus kutsuda oma emad just nendele kinni peetavatele, kellel see oleks peresuhete hoidmiseks väga tähtis. Üks üllatavamaid tulemusi oli välja selgitada, et vangla trellid mõnes mõttes positiivselt mõjuvad kinnipeetava isiklikule elule, kuna 47% eesti ja 57% vene keelt kõnelevat süüdimõistetud vastanutest tundsid alles vanglasse sattudes, et neid armastatakse. Vabaduses olles olid nad juba unustanud, kui tähtis on nende jaoks perekond, lähedaste armastus ja hoolivus.

Kinnipeetavaid, kellel on suitsiidi kalduvusi, võib märgata teatud tunnuste järgi. Väga harva esineb kinnipeetavatel suitsiidi mõtteid ilma eeldusteta. Valvuritel ja inspektor-

kontaktisikutel on tähtis pöörata tähelepanu ja märgata seda kinnipeetavate käitumises. Selleks peab aga vanglaametnik teadma depressiooni tunnuseid ja mitte ajama neid segamini kurbustundega, kuna depressiooni on tegeliku suitsiidi põhiline sümptom, mille tundmisel võime ennetada enesetappu 70-80 % suitsiidi juhtumitel A.Anasseril uurimuse kohaselt. Selleks et suitsiidi ennetamise protsess oleks efektiivne, peaks vangistusosakonna juhtkond omama pidevat ülevaadet suitsiidiaalsest käitumisest vanglas ja pärast enesetapu sooritamist tegema põhjaliku uurimuse juhtunust, kuna see annab vanglaametnikele praktilisi oskusi ennetada tulevikus võimalike enesetappe.

Autori arvates ja nagu uurimusest selgub vastavad eelnevalt välja toodud hüpoteesid tõele ja töös õnnestus uurimuse eesmärk realiseerida.

LISAD

LISA 1. ANKEET (EESTI KEELES)

Tere!

Käesoleva küsimustikuga püüan välja selgitada vangla enesetappude iseärasusi ja riskitegureid. Palun vastata ausalt, et ankeetide analüüs oleks tõepärane ja pakuks tegeliku ettekujutuse uuritavast teemast.

NB! Küsitlus on anonüümne ning uurimistulemusi kasutatakse üldistatud kujul.

- 1) Teie vanus?
- 2) Teie haridus?
 - a) algharidus
 - b) põhiharidus
 - c) keskharidus
 - d) kesk-eri
 - e) kõrgharidus
- 3) Mitmes vangistus käesolev Teil on ?..... Kui pikk ?..... Mis § ?.....
- 4) Teie perekondlik olukord (tõmva õigele vastusele joon alla)
 - a) ainult lähisugulased (ema, isa, kui on siis õed, vennad)
 - b) abielus – ühiseid lapsi on / ei ole
 - c) vababielus ühiseid lapsi on / ei ole / elukaaslane on rase
 - d) olen lastekodus üles kasvanud ja oma perekonda ei mäleta
- 5) Oma perekonnaga suhtlen
 - a) kirjateel
 - b) telefoniteel
 - c) lühi- ja pikaajalistel kokkusaamistel
 - d) ei suhtle
- 6) Kuidas mõjutab vangla Teie suhteid perekonnaga?
 - a) tundsin, et mind armastatakse ja suhted tugevnesid
 - b) lähedased on minu peale pahased, et sattusin vanglasse kuid toetavad materiaalselt
 - c) halvenesid, pole juba ammu nendega kontaktis olnud
- 7) Kas teisel pool trelle tunnete rohkem toetust.....poolt
 - a) sõprade
 - b) perekonna
 - c) nii sõprade kui perekonna poolt
 - d) mind keegi ei toeta
- 8) Mis Teid kõige rohkem häirib vanglas?
 - a) päevakava ja kodukord
 - b) piiratud liikumine
 - c) vanglaametnikud
 - d) kambrikaaslased
 - e) oma variant (kirjuta alla)
- 9) Kas Teile tundub, et Teie karistus on pikk ?
 - a) Jah

- b) Ei
c) võrreldes teiste kinnipeetavate omaga ei ole ta pikk
- 10) Kas vabanedes on teil olemas
a) elukoht
b) töökoht
c) elu- ja töökoht
d) ei ole midagi
- 11) Kas tundsate kedagi kes on vanglas sooritanud enesetapu?
a) ei
b) jah (missuguses vanglas ja millisel aastal see juhtus)
.....
.....
- 12) Kas olete kuulnud, et keegi Teie kambrikaaslastest oleks rääkinud enesetapust?
a) jah
b) ei
- 13) Miks Teie arvates inimesed mõtlevad vanglas enesetapule
a) suhted lähedastega halvenevad
b) karistus tundub liiga pikana ja ei suudeta harjuda mõtega, et peab vanglas niivõrd kaua oma karistust kandma
c) vangla keskkond ja kambrikaaslased ei lase rahulikult oma päevi ära istuda
d) oma variant
.....
.....
.....
.....
- 14) Kas Te olete ise mõelnud kandes oma karistust vanglas enesetapule?
a) ei
b) jah (mis seda põhjustas ja miks te seda pole sooritanud)
.....
.....
.....
.....
.....
.....
.....
- 15) Millised on Teie arvates viis kõige reaalsemat enesetapu meetodit vanglas?
a)
b)
c)
d)
e)
- 16) Millisel ajal oleks Teie arvates kergem enesetappu sooritada?
a) vara hommikul enne äratust
b) päeval
c) siis, kui teised on sööklas
d) peale kella 17.00
e) peale õörahu

Aitähh!

LISA 2. ANKEET (VENE KEELES)

Здравствуйте!

Целью данного опроса является выявление особенностей и факторов риска, вынуждающих совершать самоубийство в тюрьме.

В силу анонимности анкеты, просьба отвечать настолько честно, насколько это возможно, чтобы анализ анкет основывался на реальных данных и предлагал реальное положение дел в рамках рассматриваемой темы.

NB! Анкета анонимная и результаты исследования будут использоваться в обобщенном виде.

1) Ваш возраст.....

2) Образование?

- a) Начальное
- b) Основное
- c) Среднее
- d) Средне-специальное
- e) Высшее

3) Которое по счету ваше наказание?..... срок?..... Статья?.....

4) Ваше семейное положение (нужное подчеркнуть)

- a) Только ближайшие родственники (мать, отец, братья сестры(если таковые имеются))
- b) Женат - общие дети есть/нет
- c) В гражданском браке, дети есть/нет/сожительница беременна
- d) Воспитывался в детдоме, семьи не помню
- e) Свой вариант.....

5) С семьей общаюсь:

- a) По почте
- b) Телефон
- c) Короткое и длительное свидание
- d) Не общаюсь

6) Как повлияла тюрьма на ваши отношения с родными:

- a) Чувствую, что меня любят и отношения укрепляются
- b) Близкие недовольны, что попал в тюрьму, но поддерживают материально
- d) Ухудшились, давно не связывался(общался)

7) Наибольшая поддержка со стороны:

- a) Друзья
- b) Семья
- c) И друзья и семья
- d) Никто не поддерживает

8) Что вызывает наибольшее беспокойство/неудобство в тюрьме

- f) распорядок дня
- g) ограничение свободы передвижения
- h) работники тюрьмы
- i) сокамерники

свой вариант

(дописать).....
.....

.....
.....
9) как вам кажется , ваш срок большой?

- a) Да
- b) Нет
- c) В сравнении со сроками других заключенных - небольшой

10) При освобождении у вас есть:

- a) жилплощадь
- b) место работы
- c) жилплощадь и место работы
- d) ничего

11) Знаете ли кого-нибудь совершившего самоубийство в тюрьме

- a) нет
 - b) да(в какой тюрьме и в каком году)
-
.....
.....

12) Слышали ли вы , чтобы кто-то из сокамерников говорил бы о самоубийстве?

- a) да
- b) нет

13) Почему (ваше мнение) , люди думают о самоубийстве в тюрьме

- a) ухудшаются отношения с близкими
 - b) наказание кажется слишком длинным и не свыкнуться с мыслью об отбытии наказания в тюрьме еще столь длительного периода времени
 - c) Тюремная среда и сокамерники не дают спокойно отсидеть положенный срок
 - d) свой вариант
-
.....
.....
.....

14) Посещала ли вас мысль о самоубийстве во время отбывания наказания?

- a. нет
 - b. да (причины , сопутствующие этому)
-
.....
.....

15) Какие на ваш взгляд самые реально осуществимые методы самоубийства в тюрьме

- a)
- b)
- c)
- d)

16) наиболее подходящее время для совершения самоубийства (на ваш взгляд)?

- a) рано утром перед подъемом
- b) днем
- c) в то время , когда другие в столовой
- c) после 17.00
- d) после отбоя

Спасибо!!

KASUTATUD KIRJANDUS

Eesti ja inglisekeelne kirjandus:

1. Anasseril, E. 2006. Preventing Suicide in Prison: A Collaborative Responsibility of Administrative, Custodial and Clinical Staff
2. Durkheim, E. 1966. Suicide: A Study in sociology. Free press New York
3. Puumets, A. 1987. Eesti nõukogude entsüklopeedia. 2 köide Tallinn
4. Puumets, A. 1995. Eesti nõukogude entsüklopeedia. 8 köide Tallinn
5. Kelnik . 1989. Kas hinge kriis või ühiskonna kriis? Horisont nr 2/1989
6. Kõlves , K 2001. Sotsiaalne integratsioon ja elusündmused suitsiidiprotsessis. (Magistritöö) Tartu: Tartu Ülikool, Sotsiaalteaduskond, Sotsioloogia osakond
7. Liebling A. 1997. Security, Justice and Order in Prison: Developing Perspectives
8. Liebling A. 1999. Prisons
9. Minois, G 2004. Suitsiidi ajalugu. Tallinn: Olion
10. Rowan, J.R. 2002. Suicide prevention in custody
11. Towl, G. Snow, L. McHugh, M 2000. Suicide in Prisons
12. Hirsjärvi S. 2005 Uuri ja kirjuta Tallin
13. Värnik, A. 1997. Enesetapud Eestis 1965-1995. Eesti-Rootsi Suitsidoloogia Instituut, a/s JMR Tallinn
14. Värnik, A. 2005. Enesetappude ennetamine: suitsiidide kajastamine meedias. Tallinn

Venekeelne kirjandus:

15. Трегубов, А. Вагин, Ю. 1993 Эстетика самоубийства Пермь Издательство Капик
16. Бородин С.В 1999 Преступления против жизни Москва Юрист

Interneti allikad:

17. Suicide Methods in Prison (<http://www.insideprison.com/suicide-methods-in-prison.asp>) by insideprison.com, May, 2006
18. (<http://cebmh.warne.ox.ac.uk/cebmh/elmh/suicide/prison/why/2.html>)
19. Suicide Methods in Prison
(<http://www.insideprison.com/suicide-methods-in-prison.asp>)
by insideprison.com, May, 2006''

РЕЗЮМЕ

Данный диплом написан на тему: «Самоубийство в тюрьме: факторы риска и их предотвращение».

В теоретической части рассмотрены способы самоубийства вообще и в частности, наиболее часто используемые заключенными, факторы риска, меры предосторожности и пресечения подобных попыток.

Как показало проведенное исследование, проведенное в Таллинской тюрьме на основании 80 анкет, наиболее частым фактором, вынуждающих людей на подобные деяния является потеря всякой связи с близкими, а основным симптомом, позволяющим предположить возможные попытки суицида является депрессия.

Данная работа предоставляет обзор совершённых самоубийств в тюрьмах Эстонии за 2004-2006 год. Подробно рассмотрены профилактические меры предотвращения самоубийств.