

Sisekaitseakadeemia

Justiitskolledž

Kätlin Raudsik

KS050

KRIMINAALHOOLDUSAMETNIKE TÖÖÜLESANNETE JA  
TÖÖMAHU MUUTUS SEoses ELEKTROONILISE VALVEGA

Lõputöö

Juhendaja: BA Anne Kruusement

Justiitsministeeriumi

Taasühiskonnastamise talituse nõunik

Tallinn 2008

## ANNOTATSIOON

Kolledž: Justiitskolledž	Kuu ja aasta: juuni 2008.a
Töö pealkiri: Kriminaalhooldusametnike tööülesannete ja töömahu muutus seoses elektroonilise valvega	
Töö autor: Kätlin Raudsik	
<p>Kätlin Raudsiku lõputöö on kirjutatud teemal „Kriminaalhooldusametnike tööülesannete ja töömahu muutus seoses elektroonilise valvega.“ Töö mahuks on 42 lehekülge, sisaldab 3 lehte lisasid ning töö koosneb 3 peatükist. Lõputöös on kasutatud 9 allikat ja töö on kirjutatud eesti keeles. Töö eesmärgiks on välja selgitada kriminaalhooldusametnike tööülesannete ja töömahu muutus seoses elektroonilise valvega ning kriminaalhooldusametnike isiklik hinnang sellele. Eesmärgi saavutamiseks uuris autor kriminaalhooldusametnike tööülesandeid ja nende täitmiseks kuluvat aega käitumiskontrolli ja elektroonilise valvega kriminaalhooldusaluste puhul. Lõputöö koostamiseks uuris autor antud valdkonda reguleerivaid õigusakte. Samuti analüüsis autor enda poolt läbi viidud uurimuse tulemusi ja osales töövarjupäevadel kriminaalhooldusosakonnas. Lõputöö tulemusena toob autor välja ülevaate kriminaalhooldusametnike töömahu muutustest ja samuti nende isikliku hinnangu ja arvamuse elektroonilise valvega seonduvate tööülesannete kohta. Uurimuse tulemustele toetudes pakub autor välja omapoolsed ettepanekud, mida saaks realselt rakendada ka kriminaalhooldusametnike töös.</p>	
Võtmesõnad: elektrooniline valve, kriminaalhooldus, kriminaalhooldusametnike tööülesanded.	
The key words: electronic monitoring, probation, the assignments of probation officers.	
Säilitamise koht: Sisekaitseakadeemia raamatukogu	
Kaitsmisele lubatud:	
Juhendaja allkiri:	

# SISUKORD

ANNOTATSIOON .....	2
SISUKORD .....	3
SISSEJUHATUS .....	4
1. KRIMINAALHOOLDUSE TEOSTAMINE KÄITUMISKONTROLI PUHUL .....	6
1.1 Kriminaalhoolduse eesmärk .....	6
1.2 Kriminaalhooldusametnik .....	7
1.3 Kriminaalhooldusalune .....	8
1.3.1. Kriminaalhoolduse algus .....	8
1.3.2. Kriminaalhooldustöö sisu .....	10
1.3.3 Järelevalve teostamine kriminaalhooldusprotsessis .....	12
1.3.4. Kriminaalhoolduse lõppemine .....	13
2. ELEKTROONILINE VALVE .....	15
2.1. Elektroonilise valve sisu .....	15
2.2. Elektroonilise valve protsess .....	16
2.2.1. Elektroonilise valve taotlemine ja ettevalmistavad toimingud vanglas .....	16
2.2.2. Elektroonilise valve eeltingimused ja ettevalmistavad toimingud kriminaalhooldusosakonnas .....	18
2.2.3. Elektroonilise valve seadmete paigaldamine ja valve algus .....	20
2.2.4 Elektroonilise valve ajakava koostamine .....	21
2.2.5 Järelevalve teostamine elektroonilise valve ajal .....	23
2.2.6. Elektroonilise valve lõppemine .....	25
3. UURIMUSTÖÖ .....	26
3.1 Uurimustöö eesmärk ja hüpotees .....	26
3.2 Uurimustöö valim, meetod ja korraldus .....	26
3.3 Uurimuse tulemused .....	27
3.1.1 Kriminaalhooldusametnike hinnangud töomahu suuruselt võrreldes elektroonilise valve ja käitumiskontrollile allutatute puhul. ....	27
3.1.2 Kriminaalhooldusametnike tööülesannete muutus elektroonilise valve ja käitumiskontrolli hooldusalustega võrreldes .....	31
3.1.3 Kriminaalhooldusametnike tööülesannetes esinevad probleemid ja soovitatavad muudatused seoses elektroonilise valvega .....	33
KOKKUVÕTE .....	36
SUMMARY .....	38
KASUTATUD ALLIKATE LOETELU .....	39
LISA .....	40

## SISSEJUHATUS

Lõputöö teema „Kriminaalhooldusametnike tööülesannete ja töömahu muutus seoses elektroonilise valvega“ valiku põhjus seisnes eelkõige selles, et teema on aktuaalne ja tegemist on uute muudatustega kriminaalhoolduse valdkonnas.

Alates 1. jaanuarist 2007 aastal viidi sisse muudatused mitmetes seadustes, millega tekkis Eesti karistuspoliitikasse juurde uus vangistuse alternatiiv, milleks on elektrooniline valve. Sellega seoses tuli kriminaalhooldusametnikele juurde uus kriminaalhooldusaluste rühm, kelleks on süüdimõistetud, kes on allutatud käitumiskontrollile elektroonilise valvega. Seega käesolevas töös uurib autor kriminaalhooldusametnike hinnangut ja arvamust lisandunud tööülesannetele ja töömahu muutustele.

Lõputöö kirjutamisele aitasid kaasa töövarjupäevad Harju maakohtu vanglast vabanenute kriminaalhooldustalituses, ElmoTechi koolitus, uurimus ja vestlused kriminaalhooldusametnikega. Töö praktiline väärtus on see, et tulemuste käigus selgitati välja kriminaalhooldusametnike arvamus toimunud tööülesannete muutustest ja ametnike hinnang muutunud töömahu suuruselt.

Töö eesmärgiks on välja selgitada:

- 1) Kriminaalhooldusametnike hinnangud töömahu suuruselt võrreldes elektroonilise valvega ja käitumiskontrollile allutatute puhul.
- 2) Kriminaalhooldusametnike tööülesannete muutus elektroonilise valvega ja käitumiskontrolli hooldusalustega võrreldes.
- 3) Kriminaalhooldusametnike tööülesannetes esinevad probleemid ja võimalikud muudatused seoses elektroonilise valvega.

Töö teoreetilises osas uuris autor kriminaalhooldusametnike tööd ja elektroonilist valvet reguleerivaid õigusakte. Töö uuringu läbiviimiseks küsitles autor 56 kriminaalhooldusametnikku, kes tegelevad nii elektroonilise valve, kui käitumiskontrolli

kriminaalhooldusalustega. Kriminaalhooldusametnike vastuste põhjal selgitati välja elektroonilise valve erinevate tööülesannete peale kulunud aeg, töömahu muutus, samuti ametnike hinnang ja arvamus muudatustele.

Töö autor püstitas uuringu läbiviimiseks hüpoteesi: „Kriminaalhooldusametniku tööülesannete täitmiseks kuluv aeg on elektroonilise valve kohustusega ennetähtaegselt vangistusest vabanenud kriminaalhooldusaluse puhul suurem/erinev/muutunud võrreldes teiste käitumiskontrollile allutatud kriminaalhooldusalusega“.

# 1. KRIMINAALHOOLDUSE TEOSTAMINE KÄITUMISKONTROLLI PUHUL

## 1.1 Kriminaalhoolduse eesmärk

Kriminaalhoolduse eesmärk on kriminaalhooldusaluste (edaspidi ka klientide ja hooldusaluste) sotsiaalse kohanemise soodustamise ja nende tegevuse üle järelevalve korraldamise kaudu ära hoida korduvkuritegude toimepanemine. Selle eesmärgi nimel tuleb kriminaalhooldajal äratada kriminaalhooldusaluses soov oma tegude eest vastutada. Kriminaalhooldaja ülesanne on kaasa aidata oma kliendi olukorra paranemisele ja stabiliseerimisele. (Eesti Vabariigi kriminaalhoolduse standardid. Justiitsministeerium 2003:5). Selleks peab kriminaalhooldusametnik välja selgitama uue kuriteo toimepanemise riskid ning kavandama koos hooldusalusega abinõud uue kuriteo toimepanemise vältimiseks, tehes koostööd riigi ja omavalitsuse struktuuriüksustega ning mittetulundusühingutega (<http://www.kohus.ee/krimh>. 04.03.2008).

Kriminaalhooldusametniku tehtav sotsiaaltöö peab aitama hooldusalusel suhtuda oma probleemidesse kriitiliselt. See peab tekitama õpihuvi ning suurendama teotahet, tegutsemisoskust ja vastutustunnet, et selle kaudu soodustada hooldusaluse ühiskonda integreerumist. Kriminaalhooldusametnik julgustab klienti kasutama kõiki võimalusi koostööks nendega, kes aitavad tal vaba ühiskonnaga kohaneda. Ta on hooldusaluse teejuht selles koostöös. Kriminaalhooldus kui alternatiivkaristus võimaldab peale vahendite kokkuhoiu vältida ka vangistuse negatiivseid tagajärgi ja vähendada retsidivismi. Kriminaalhooldusametniku kaasamine kohtueelsesesse menetlusse hõlbustab kohtu ja prokuratuuri tööd ning tagab võimaluse saada objektiivne hinnang uue kuriteo toimepanemise ohule. See suurendab ühiskonna turvalisust. (Eesti Vabariigi kriminaalhoolduse standardid. Justiitsministeerium 2003:5)

## 1.2 Kriminaalhooldusametnik

Kriminaalhooldaja on kriminaalhooldusametnik ja kriminaalhooldusabiline. Kriminaalhoolduse teostamise käigus valvab kriminaalhooldaja kohtuotsuses märgitud kohustuste täitmise järele, abistab ja nõustab kriminaalhooldusalust nimetatud kohustuste täitmisel ning osutab talle sotsiaalset kohanemist soodustavat abi (Kriminaalhooldusseadus. 17.12.1997. - RT I 2002, 56, 350, RT I 2006, 46, 333).

Kriminaalhoolduse teostamise käigus ei tohi kriminaalhooldusametnik riivata kriminaalhooldusaluse väarikust. Klienditöö eeldus on inimese kui terviku käsitus. Kriminaalhooldaja peab arvestama hooldusaluse võimeid ja kriminogeenset kalduvust.

Usaldusliku suhte huvides peab kriminaalhooldaja:

- järgima konfidentsiaalsuse põhimõtet, kui seaduses ei ole ette nähtud teisiti
- hoidma hooldusalusega ja tema probleemidega ametialast distantssi
- hooldusalusega kooskõlastama andmete kogumise ja tagasiside saamise viisi ning infoallikad
- hooldusaluse soovil lubama tal tutvuda tema toimikuga. (Eesti Vabariigi kriminaalhoolduse standardid. Justiitsministeerium 2003:7)

Kriminaalhooldusametniku põhiülesanneteks ja vastutuseks on:

1) Kriminaalhoolduse teostamise käigus valvab kriminaalhooldaja kohtuotsuses märgitud kohustuste täitmise järele, abistab ja nõustab kriminaalhooldusalust nimetatud kohustuste täitmisel ning osutab talle sotsiaalset kohanemist soodustavat abi. (Kriminaalhooldusseadus. 17.12.1997. - RT I 2002, 56, 350, RT I 2006, 46, 333).

2) Teostada kriminaalhoolduse ettevalmistamisega seotud toimingud ja koostada kohtueelne ettekanne või vastus vanglapäringule. (Maakohtu kriminaalhooldusosakonna kodukord. 09.01.2006. - RTL, 06.01.2006, 3, 40)

## 1.3 Kriminaalhooldusalune

Kriminaalhoolduse alla kuuluvad:

- **tingimisi karistusest vabastatud**- isikud, kelle suhtes kohaldatakse katseaga 18 kuni 36 kuud ning allutamist käitumiskontrollile;
- **šokivangistusega karistatud**- isikud, kelle suhtes osa vangistusest pööratakse koheselt täitmisele ning osaliselt allutatakse nad käitumiskontrollile;
- **vangistusest ennetähtaegselt vabastatud**– isikud, kes on enne vangistuse tähtaja lõppemist tingimisi vabastatud ning kelle suhtes kohaldatakse katseaga 1 aasta kuni ärakandmata karistusaja ulatus;
- **elektroonilise valvega ennetähtaegselt vabastatud**- isikud, kes on enne vangistuse tähtaja lõppemist tingimisi vabastatud koos allutamiselega elektroonilisele valvele 1-12 kuuks;
- **vangistuse asendusena üldkasuliku töö sooritajad**– isikud, kelle suhtes on kuni 2-aastane vangistus asendatud üldkasuliku tööga;
- **kriminaalmenetluse lõpetamisel üldkasuliku töö sooritajad**- isikud, kelle kriminaalmenetlus on lõpetatud avaliku menetlushuvi puudumisel ja kuna süü ei ole suur ning kellele on pandud üldkasuliku töö kohustus;
- **alaealised, kelle suhtes on mõjutusvahendina kohaldatud käitumiskontrolli**– alaealised kes on vabastatud karistusest ning allutatud kuni 1 aastaks käitumiskontrollile; (Karistusseadus. 6.06.2001. - RT I 2002, 44, 284, RT I 2008, 13, 87)

### 1.3.1. Kriminaalhoolduse algus

#### **Kriminaalhoolduse ettevalmistamine algab, kui:**

- kohtunik või prokurör on kriminaalhooldusosakonnale esitanud taotluse koostada süüdistatava või kohtualuse kohta kohtueelne ettekanne. Kohtunik või prokurör võib taotluses nimetada, millisele probleemile peab kriminaalhooldusametnik pöörama erilist tähelepanu;



- vangla on esitanud kriminaalhooldusosakonnale järelepärimise selle isiku kohta, kes soovib tingimisi enne tähtaja lõppemist vangistusest vabaneda, ja ametnik alustab vangla järelepärimisele vastuse koostamist. Kohtueelne ettekanne ja vangla järelepärimisele koostatud vastus annavad ülevaate inimese sotsiaalsest ja majanduslikust seisundist, tema tervisest, kriminogeensetest kalduvustest ja tema suhtes kriminaalhoolduse kohaldamise sobivusest.

### **Kriminaalhooldus algab, kui:**

- kohus või prokuratuur on edastanud kriminaalhooldusosakonnale kohtuotsuse või –määruse täitmiseks. (Eesti Vabariigi kriminaalhoolduse standardid. Justiitsministeerium 2003:8-9)

Pärast seda kui määrus tuleb süüdimõistetu elukohajärgsesse kriminaalhooldusosakonda täimisele määratakse kriminaalhooldusametnik. Seejärel võetakse isik arvele ja avatakse toimik. Pärast seda saadab kriminaalhooldusametnik kutse, et süüdimõistetu tuleks märgitud ajaks kriminaalhooldusosakonda. Siis toimub esmane intervjuu, õiguste ja kohustuste selgitamine, mida kohus on kriminaalhooldusalusele täimiseks määranud.

Esmakohtumisel on oluline suhelda hooldusalusega viisil, mis võimaldab edaspidi teha usalduslikku koostööd. See nõuab segamatud õhkkonda ning kriminaalhooldaja heakskiitvat ja vastuvõtlikku hoiakut ning valmisolekut avatud dialoogiks. (Eesti Vabariigi kriminaalhoolduse standardid. Justiitsministeerium 2003:9)

### Esimesel kohtumisel on kriminaalhooldusametniku ülesanne:

- selgitada hooldusalusele kriminaalhoolduse eesmärgid ja põhimõtteid

- teavitada kriminaalhooldusalust kriminaalhooldusosakonna töökorraldusest (Eesti Vabariigi kriminaalhoolduse standardid. Justiitsministeerium 2003:9)

Kui määruses on märgitud siis kutsutakse kriminaalhooldusalune tagasi iga 2 nädala tagant märgitud perioodi vältel. Kui selle kohast märget ei ole võib kriminaalhooldusosakonda kustuda kord kuus. Pikemaajavahemikke peab ametnik põhjendama. Kohtumiste sagedust määrates arvestatakse hooldusaluse elukorraldust ning objektiivseid ja subjektiivseid vajadusi.

Edasine kriminaalhooldustöö on järjepidev protsess, mida analüüsitakse ja täiendatakse pidevalt. (Eesti Vabariigi kriminaalhoolduse standardid. Justiitsministeerium 2003:9)

### 1.3.2. Kriminaalhooldustöö sisu

Kriminaalhoolduse sisuline töö algab riskihindamisega, mis tähendab, et kriminaalhooldaja hindab kriminaalhooldusaluse kriminogeenseid riske ning koostab neist lähtudes kohtuotsuses märgitud kohustuste täitmise ja kriminaalhoolduse läbiviimise hoolduskava. Hoolduskava koostamisel osaleb ka kriminaalhooldusalune. Kriminaalhooldaja hindab kriminaalhooldusaluse kriminogeenseid riske katseaja vältel iga 6 kuu järel, teeb hoolduskavasse täitmismärked ning vajaduse korral muudab hoolduskava. (Kriminaalhooldusseadus. 17.12.1997. - RT I 2002, 56, 350, RT I 2006, 46, 333). Hoolduskavas tuleb loetleda eesmärkide saavutamiseks täidetavad ülesanded ja nimetada nende täitmise aeg. Hoolduskava koostamiseks korraldab kriminaalhooldusametnik kliendiga mitmeid kohtumisi ning selgitab tema olukorra ja analüüsib seda. (Eesti Vabariigi kriminaalhoolduse standardid. Justiitsministeerium 2003:9) Samuti tegeleb ka kriminaalhooldusametnik hooldusaluse poolt jooksvate küsimuste ja probleemidega. Vajalikud on regulaarsed päringud Politseiameti Karistusregistrisse ja vajadusel muudesse registritesse. Iga 6 kuu möödumisel tehakse uuesti riskihindamisega vahekokkuvõtte kriminaalhoolduse kulgemisest.

Käitumiskontrolli ajal on süüdimõistetu kohustatud järgima järgmisi kontrollnõudeid:

- 1) elama kohtu määratud alalises elukohas;
- 2) ilmuma kriminaalhooldaja määratud ajavahemike järel kriminaalhooldusosakonda registreerimisele;
- 3) alluma kriminaalhooldaja kontrollile oma elukohas ning esitama talle andmeid oma kohustuste täitmise ja elatusvahendite kohta;
- 4) saama kriminaalhooldusametnikult eelneva loa elukohast lahkumiseks kauemaks kui viieteistkümneks päevaks;

5) saada kriminaalhooldusametnikult eelneva loa elu-, töö- või õppimiskoha vahetamiseks  
(Karistusseadustik. 6.06.2001. - RT I 2002, 44, 284, RT I 2008, 13, 87)

Arvestades kuriteo toimepanemise asjaolusid ning süüdimõistetu isikut, võib kohus määrata, et süüdimõistetu on käitumiskontrolli ajal kohustatud:

- 1) heastama kuriteoga tekitatud kahju kohtu määratud ajaks;
- 2) mitte tarvitama alkoholi ja narkootikume;
- 3) mitte omama, kandma ja kasutama relva;
- 4) otsima endale töökoha, omandama üldhariduse või eriala kohtu määratud tähtjaks;
- 5) alluma ettenähtud ravile, kui ta on selleks eelnevalt nõusoleku andnud;
- 6) täitma ülalpidamiskohustust;
- 7) mitte viibima kohtu määratud paikades ega suhtlema kohtu määratud isikutega;
- 8) osalema kriminaalhooldusosakondades määratud sotsiaalabiprogrammides.

(Karistusseadustik. 6.06.2001. - RT I 2002, 44, 284, RT I 2008, 13, 87)

Kriminaalhooldusosakondades viiakse läbi järgmiseid sotsiaalabiprogramme:

- **liiklusohutuse programm**- 10 tunnine programm purjuspäi autot juhtinud kriminaalhooldusalustele, et ennetada uusi purjuspäi autojuhtimisi, viiakse läbi koostöös liiklusala spetsialistiga.
- **paarisuhte hoidmine ja taastamine**- 11 tunnine programm viiakse läbi vanglas ettetähtaegselt vabanevatele kinnipeetavatele.
- **programm „Õige hetk“** -13 tunnine kognitiiv-käitumuslik programm struktureeritud individuaalse töö tegemiseks kriminaalhooldusalustega
- **paremaks läbi seikluse**- 10 tunnine programm noortele kriminaalhooldus-alustele
- **sotsiaalsete oskuste treening** - 8 tunnine programm pikaajalist vanglakaristust kandnud ennetähtaegselt vabanenutele ja sotsiaalselt toimetulematutele kriminaalhooldusalustele jt.  
(informatsioon pärineb Justiitsministeeriumist 05.2008)

### 1.3.3 Järelevalve teostamine kriminaalhooldusprotsessis

Kriminaalhoolduse töös on kaks poolt, üks on sotsiaaltöö ja teine on järelevalve.

#### **Järelevalve teostamise alla kuulub:**

- kriminaalhooldusaluse kohta suulise ja kirjaliku info kogumine, töötlemine, analüüsimine ja hindamine, õigusrikkumiste kohta päringute tegemine.

Kriminaalhooldusametnik teostab regulaarsed päringud Politseiameti Karistusregistrisse ja vajadusel muudesse registritesse. Iga 6 kuu möödumisel tehakse uuesti riskihindamine või vahekokkuvõtte riskihindamisega kriminaalhoolduse kulgemisest, ülevaade kohtuotsuse ja hoolduskava täitmisest. Karistusseadustiku § 75 lg 1 p 2 on öeldud, et kriminaalhooldusalune peab käima määratud ajavahemike järel kriminaalhooldusosakonnas registreerimisel. Kui määruses on märgitud siis kutsutakse kriminaalhooldusalune tagasi järgimiseks registreerimiseks iga 2 nädala tagant märgitud perioodi vältel. Juhul kui registreerimise kohta puudub märge, võib kriminaalhooldusosakonda kustuda kord kuus (Eesti Vabariigi kriminaalhoolduse standardid. Justiitsministeerium 2003:9).

- Kodukülastus

Kodukülastust teostab kriminaalhooldusametnik juhul, kui hooldusalune ei ole ilmunud registreerimisele (kokkusaamistele) ning kui muul moel temaga ühendust ei saa.

- kriminaalhooldusaluselt ütluste või seletuste võtmine

Kriminaalhoolduse põhimõtetega on vastuolus, et kriminaalhooldusalune paneb toime reeglite rikkumise. Kui selgub, et kriminaalhooldusalune on rikkunud katseaja nõudeid, võtab kriminaalhooldusametnik temalt selle kohta kirjaliku seletuse. Kui seletust ei ole võimalik saada, teavitatakse kohut rikkumisest ilma seletust esitamata. Kohtule tehakse rikkumine selle laadist sõltuvalt teatavaks erakorralises ettekandes. Erakorraline ettekanne sisaldab ametniku

ettepaneku selle kohta, kuidas korraldada katseaja tegevust pärast rikkumist. (Eesti Vabariigi kriminaalhoolduse standardid. Justiitsministeerium 2003:10)

#### 1.3.4. Kriminaalhoolduse lõppemine

Kriminaalhooldus lõpetatakse katseaja lõppedes või kohtuotsuse või –määruse alusel, kui katseage lõpeb karistuse täitmisele pööramise tõttu või muul juhul, näiteks hooldusaluse surma korral. Kriminaalhooldusametnik koostab katseaga analüüsiva ettekande, mis sisaldab ülevaadet kogu katseajast. Ettekandes käsitletakse kriminaalhooldusaluse arengut ja katseajaks seatud eesmärkide täitmist. (Eesti vabariigi kriminaalhoolduse standardid. Justiitsministeerium 2003:10)

Ettekanne esitatakse ja kinnitatakse kriminaalhooldusosakonna juhataja või -talituse poolt, kes võib teha ettekande koostajale ettepaneku seda täiendada. Kui ettekanne ei vaja täiendamist, kinnitab juhataja ettekande. Seejärel kriminaalhooldusosakonna juhataja või-talitus esitab ettekande kriminaalhooldusaluse elukohajärgsele kohtule või prokuratuurile kinnitamiseks. (Kriminaalhooldusseadus. 17.12.1997. - RT I 2002, 56, 350, RT I 2006, 46, 333).

Kriminaalhooldus lõpeb **negatiivselt** juhul, kui hooldusalune on rikkunud temale kohtu poolt määratud nõudeid ja kohutusi. Siis pööratakse hooldusalusele tingimisi määratud vangistus täitmisele. Juhul, kui isik vabastati vangistusest tingimisi enne tähtaega, pööratakse talle kandmata jäänud vangistuse aeg täitmisele. (Karistusseadustik. 6.06.2001. - RT I 2002, 44, 284, RT I 2008, 13, 87) Sellisel puhul koostatakse isiku kohta erakorraline ettekanne, mis sisaldab andmeid tuvastatud rikkumise asjaolude kohta, kokkuvõtet kriminaalhooldusaluse seletusest, kriminaalhooldusametniku hinnangut katseaja senisele kulgemisele ning kriminaalhooldusametniku põhjendatud ettepanekut; täiendavate kohustuste määramise, käitumiskontrolli tähtaja pikendamise, alaealisele kriminaalhooldusalusele kohaldatavate mõjutusvahendite liigi muutmise või karistuse täitmisele pööramise kohta. (Kriminaalhooldusseadus. 17.12.1997. - RT I 2002, 56, 350, RT I 2006, 46, 333).

Kriminaalhooldus lõpeb **positiivselt**, kui hooldusalune on hästi täitnud temale määratud kohustusi ja nõudeid. Siis koostab kriminaalhooldusametnik ettekande kohtule või prokurörile kriminaalhoolduse lõpetamise kohta. (Kriminaalhooldusseadus. 17.12.1997. - RT I 2002, 56, 350, RT I 2006, 46, 333).

## 2. ELEKTROONILINE VALVE

### 2.1. Elektroonilise valve sisu

Ennetähtaegsel vabanemisel elektroonilise valvega, on eelkõige eesmärgiks kinnipeetava vähem valulik tagasinaasmine ühiskonda, resotsialiseerimine ja distsiplineerimine. Elektroonilist valvet saab esialgu määrata vaid lisakohustusena vangistusest tingimisi ennetähtaegse vabastamise korral ja see on mõeldud eelkõige vähem ohtlikele kurjategijatele võimalusena varem vanglast vabanemiseks. Elektroonilise valve kasutuselevõtt annab riskide maandamise suhtes ühiskonnale suurema garantii. Tegemist on ka tähtaegse vabanemise alternatiiviga, sest kui kinnipeetavad vabanevad vanglast tähtaegselt, **ei kohaldata neile praegu mingit kontrolli**. (Rannaveski-Poola, A. & Kruusement, A. 2007. Uuendusi vangistusest tingimisi ennetähtaegsel vabanemisel, - Sotsiaaltöö, 1/07, 10-14)

Elektrooniline valve väljendub selles, et süüdimõistetule on kohtu poolt määratud tähtjaks pandud kohustus alluda liikumisvabaduse piirangute täitmise kontrollimisele elektroonilise seadme abil. Elektroonilise valve võru on kinnitatud süüdimõistetule jala külge ühekordse kinnitusega ning mille abil on võimalik kindlaks määrata süüdimõistetule asukoht. (Karistusseadustik. 6.06.2001. - RT I 2002, 44, 284, RT I 2008, 13, 87) Võru, mis on süüdimõistetule jala küljes peab sidet koduvalveseadmega või asukohamääramist võimaldava seadmega. Koduvalveseade- lokaalne seireseade, paigaldatakse isiku elukohta või mõnda teise kohta, kus jälgitav isik peab viibima, või kohta, kus ta ei tohi viibida. Võidakse kasutada ka GPS-jälgimisseadet, mis võimaldab kindlaks teha isiku asukoha reaalselt. (Elektroonilise valve täitmise ja järelevalve kord- RTL, 09.03.2007, 20, 334)

Elektroonilise valve tähtaja võib määrata ühest kuust kuni kaheteistkümne kuuni ja see hakkab kulgema päevast, kui elektroonilise valve seade kinnitatakse süüdimõistetule jala külge. (Karistusseadustik. 6.06.2001. - RT I 2002, 44, 284, RT I 2008, 13, 87)

Kriminaalhooldaja ettekande alusel võib kohus pikendada või lühendada süüdimõistetule esialgselt määratud elektroonilise valve tähtaega. Kui süüdimõistetut võtab enne elektroonilise valve tähtaja lõppemist tagasi elektroonilise valve kohaldamise nõusoleku, pöörab kohus kandmata jäänud karistuse osa kriminaalhooldusametniku ettekande alusel täitmisele. (Karistusseadustik. 6.06.2001. - RT I 2002, 44, 284, RT I 2008, 13, 87)

## **2.2. Elektroonilise valve protsess**

### **2.2.1. Elektroonilise valve taotlemine ja ettevalmistavad toimingud vanglas**

Kui kinnipeetav saabub vanglasse, arvutab vangla arvestusteenistus välja ning teeb kinnipeetavale allkirja vastu teatavaks:

- 1) karistuse täieliku ärakandmise korral vanglast vabanemise kuupäeva;
- 2) kuupäeva, millal kohtul tekib õigus otsustada tema tingimisi enne tähtaega vangistusest vabastamine;
- 3) kuupäeva, millal kohtul tekib õigus otsustada tema tingimisi enne tähtaega vangistusest vabastamine koos elektroonilise valve kohaldamisega. (Kinnipeetava tingimisi enne tähtaega vabastamise materjalide ettevalmistamise kord. 17.01.2007 - RTL 2007, 18, 279)

➤ Tingimisi enne tähtaega vangistusest vabanemiseks ja elektroonilise valve taotlemiseks avaneb kinnipeetaval võimalus, kui ta:

- 1) I astme kuriteo tahtliku toimepanemise korral on ära kandnud vähemalt  $\frac{1}{2}$  mõistetud karistusajast
- 2) II astme kuriteo või esimese astme kuriteo ettevaatamatu toimepanemise korral on tegelikult ära kandnud vähemalt  $\frac{1}{3}$  mõistetud karistusajast, kuid mitte vähem kui 6 kuud (Karistusseadustik. 6.06.2001. - RT I 2002, 44, 284, RT I 2008, 13, 87)

Kirjaliku nõusoleku elektroonilise valve kohaldamiseks võib kinnipeetav esitada arvestusteenistusele mitte varem kui 2 kuud enne õiguse tekkimist. Nõusolek peab sisaldama



kinnipeetava nõusolekut elektroonilise valve kohaldamiseks ning tema tulevase elukoha andmeid. Arvestusteenistus kontrollib pärast nõusoleku saamist 3 tööpäeva jooksul nõusoleku esitamise tähtaja õigsust ning pärast seda algatab menetluse iseloomustuse koostamiseks. Pärast seda, kui kontaktisik on saanud arvestuselt teate, algatab ta kinnipeetava iseloomustuse koostamiseks vajaliku info kogumise, tehes vajadusel järelepärimise kinnipeetava kriminogeenseid riske hindavatele ametnikele (edaspidi hindamisrühm). Hindamisrühma peavad kuuluma vähemalt: vangla sotsiaaltöötaja, psühholoog, julgeolekuspetsialist ja tervishoiutöötaja. Iseloomustuse koostamise aluseks on kinnipeetava kriminogeensetele riskidele antud hinnang. Hindamisrühma liikmed annavad hinnangu asjaoludele, mis soodustavad uue kuriteo toimepanemist või mis viitavad sellele, et isik võib endale või teistele ohtlik olla. (Kinnipeetava tingimisi enne tähtaega vabastamise materjalide ettevalmistamise kord. 17.01.2007 - RTL 2007, 18, 279)

Pärast iseloomustuse valmimist esitab kontaktisik selle vangla direktorile või tema määratud isikule, kes otsustab 5 tööpäeva jooksul riskihindamise saamisest materjalide kriminaalhooldusosakonnale edastamise või menetluse pikendamise üle. (Kinnipeetava tingimisi enne tähtaega vabastamise materjalide ettevalmistamise kord. 17.01.2007 - RTL 2007, 18, 279)

Pärast seda, kui kontaktisikul ja hindamisrühmal on iseloomustus koostatud, pöördub vangla direktor või tema määratud isik kinnipeetava tulevase elukoha järgse kohtu kriminaalhooldusosakonna poole taotlusega anda arvamus katseaja ja kinnipeetava suhtes kohaldatavate kohustuste valiku ja nende kohaldamise tähtaja kohta. Taotlusele lisatakse ka iseloomustuse koopia. (Kinnipeetava tingimisi enne tähtaega vabastamise materjalide ettevalmistamise kord. 17.01.2007 - RTL 2007, 18, 279) Kriminaalhooldusametnik on kohustatud arvamuse koostamise käigus kontrollima süüdimõistetu vabanemistähtaegset elukohta, et selgitada välja, kas elukoht sobib elektroonilise valve kohaldamiseks. (Elektroonilise valve täitmise ja järelevalve kord - RTL, 09.03.2007, 20, 334 )

Pärast seda, kui vangla on kriminaalhooldusametniku arvamuse saanud lisab arvestusteenistus iseloomustuse ja kriminaalhooldusametniku arvamuse kinnipeetava isiklikule toimikule ning

edastab selle vangla direktorile või tema määratud isikule. Pärast seda edastab vangla direktor või tema määratud isik kinnipeetava toimiku koos iseloomustuse ja kriminaalhooldusametniku arvamusega vangla asukohajärgsele kohtule. (Kinnipeetava tingimisi enne tähtaega vabastamise materjalide ettevalmistamise kord. 17.01.2007 - RTL 2007, 18, 279)

## 2.2.2. Elektroonilise valve eeltingimused ja ettevalmistavad toimingud kriminaalhooldusosakonnas

Kui kinnipeetaval jõustub kohtumäärus siis kriminaalhooldusosakonda täitmisele saadetud kohtulahendi alusel nimetab kriminaalhooldusosakonna juhataja kriminaalhooldusalusele konkreetse kriminaalhooldaja. Võimaluse korral teostab kriminaalhooldust kriminaalhooldusametnik, kes koostas kohtueelse ettekande. (Kriminaalhooldusseadus.17.12.1997. - RT I 2002, 56, 350, RT I 2006, 46, 333).

Kriminaalhooldusosakond saadab süüdimõistetule vanglasse kutse koos kriminaalhooldaja arvamusega süüdimõistetu ennetähtaegse vangistusest vabastamise kohta elektroonilise valve kohustusega. Kutses märgitakse, et süüdimõistetu on kohustatud seoses talle määratud elektroonilise valve kohustusega ilmuma kriminaalhooldusosakonda 3 tööpäeva jooksul ennetähtaegselt vanglast vabastamise päevast arvates. Kutse antakse süüdimõistetule allkirja vastu vanglast vabastamise päeval. (Elektroonilise valve täitmise ja järelevalve kord- RTL, 09.03.2007, 20, 334)

Pärast seda avab kriminaalhooldaja kriminaalhooldusalusele toimiku. Samuti avatakse toimik ka elektroonilises Kriminaalhoolduse infosüsteemis. Seejärel sisestab ametnik arvele tulnud isiku andmed Elektroonilise Valve programmi. Kriminaalhoolduse infosüsteemis olevas Elektroonilise Valve programmi sisestatakse isikuandmed, toimiku number, elektroonilise valve perioodi algus ja lõpp. Pärast seda seotakse omavahel võru ja aparaat, mis konkreetse isiku puhul kasutusse lähevad. Samuti valmistatakse osakonnas ette hooldusaluse poolt paigaldamisel allkirjastamist vajavad dokumendid (varaline vastutus, reeglid ja juhised).

Kriminaalhooldusametniku ja kriminaalhooldusaluse esimene kohtumine võib toimuda kas kriminaalhooldusosakonna või -talituse ruumides või kriminaalhooldusaluse elukohas.

Esimesel kohtumisel peab kriminaalhooldusametnik:

- 1) veenduma, et kriminaalhooldusalune on nõus elektroonilise valve kohaldamisega;
- 2) selgitama kriminaalhooldusalusele elektroonilise valve eesmärki ja tingimusi ning kontrollimise meetodeid ja sagedust;
- 3) koostama koos kriminaalhooldusalusega elektroonilise valve kohaldamise ajakava vähemalt 10 päevaseks ajavahemikuks;
- 4) selgitama elektroonilise valve ajal tekkida võivatest probleemidest, teavitamise korda ning elektroonilisest valvest kõrvalehoidmise tagajärgi;
- 5) tegema kriminaalhooldusalusele teatavaks elektroonilise valve seadme eemaldamise, lõhkumise või rikkumise tagajärjed ning kriminaalhooldusaluse vastutuse rahalise määra ning võtma temalt selle kohta allkirja seadmete paigaldamise ajal;
- 6) selgitama kriminaalhooldusalusele, mida temalt oodatakse kontrollnõuete ja temale pandud kohustuste täitmisel ning millised on kontrollnõuete rikkumise ja kohustuste täitmata jätmise tagajärjed ning võtma temalt selle kohta allkirja.

Elektroonilise valve kohaldamise eeltingimused on see, et elektroonilise valve seadmeid ei paigaldata elukohta, mille üldine seisukord seda ei võimalda, samuti juhul, kui puudub elukoha lukustamise võimalus või on tegemist ajutise elukohaga. Ajutiseks elukohaks loetakse turvakodu või varjupaika või muud kohta, kus kriminaalhooldusalune peatub ajutiselt või juhuslikult. (Elektroonilise valve täitmise ja järelevalve kord- RTL, 09.03.2007, 20, 334 )

Süüdimõistetud elukohta elektroonilise valve seadmete paigaldamise tingimused on järgmised:

- 1) elukoht ei või olla ajutine;
- 2) süüdimõistetud peab olema seaduslik alus elukoha kasutamiseks või elukoha omaniku kirjalik nõusolek selleks;
- 3) elukohas peab olema tagatud elektrienergiaga varustus;
- 4) elukoht peab asuma GSM-i levialas;

5) süüdimõistetuga koos elavad täisealised isikud peavad olema nõus elektroonilise valve seadmete paigaldamisega oma elukohta ja andma selle kohta allkirja. (Elektroonilise valve täitmise ja järelevalve kord- RTL, 09.03.2007, 20, 334)

### 2.2.3. Elektroonilise valve seadmete paigaldamine ja valve algus

Elektroonilise valve seadme paigaldamise aeg lepitakse kriminaalhooldusalusega kokku kas telefoni teel või esimesel kohtumisel kriminaalhooldusosakonnas või –talituses. Võimaluse ja põhjendatud vajaduse korral kinnitatakse elektroonilise valve seadmed süüdimõistetule jala külge vanglast vabastamise ajal. Kui elektroonilise valve võru ei kinnitata süüdimõistetule vanglas siis tuleb kriminaalhooldusametnik süüdimõistetu koju 3 tööpäeva jooksul ja teostab elektroonilise valve alustamiseks vajalikud toimingud seal. (Elektroonilise valve täitmise ja järelevalve kord- RTL, 09.03.2007, 20, 334)

Elektroonilise valve seade paigaldatakse üldjuhul kriminaalhooldusaluse elukohta, kuid vajaduse korral võidakse seade paigaldada lisaks ka kriminaalhooldusaluse töökohta või mõnda teise kriminaalhooldusalusega seotud kohta. Elektroonilise valve seadmete paigaldamisel osaleb 2 kriminaalhooldusametnikku või kriminaalhooldusametnik koos mõne teise kohtutöötajaga. Kriminaalhooldusametnik koos kriminaalhooldusalusega valib elamiskohas koduvalveseadmele sobiva koha, arvestades, et seadet saaks ühendada elektrivõrku, samuti et seade asuks tugeval ja siledal pinnal kohas, kus seadet tahtmatult ei liigutataks. (Elektroonilise valve täitmise ja järelevalve kord- RTL, 09.03.2007, 20, 334)

Kriminaalhooldusametnik kinnitab kriminaalhooldusaluse jala külge jalavõru nii, et see ei tekitaks hooldusalusele ülemäärast ebamugavust, ning kontrollib seejärel kinnituse vastupidavust. Pärast jalavõru kinnitamist ja koduvalveseadme ühendamist elektrivõrku seadistab kriminaalhooldusametnik maksimaalse liikumisraadiuse vastuvõtuseadme ja jalavõru vahel, kontrollides koos süüdimõistetuga tema elukoha kaugemate kohtade vahemaa sobivust määratud raadiusega. Pärast ettevalmistuste tegemist ühendatakse elektroonilise valve seadmed arvutivõrguga, seejärel kontrollitakse nende nõuetekohast töötamist. (Elektroonilise

valve täitmise ja järelevalve kord- RTL, 09.03.2007, 20, 334 ) Siis kui seade on paigaldatud tutvustab kriminaalhooldusametnik kriminaalhooldusalusele elektroonilise valve seadmete töötamise põhimõtteid ja näitab kuidas seadmed toimivad. Lõpetuseks palutakse kriminaalhooldusalusel tutvuda ja allkirjastada eelnevalt ettevalmistatud dokumendid ja lepitakse kokku esimese kohtumise aeg kriminaalhooldusosakonnas.

### **Autori tähelepanekud elektroonilise valve seadme paigaldamisel süüdimõistetule.**

Autor vaatles töövarjupäevadel seadme paigaldamist süüdimõistetule ja märkis, et probleeme tekkis koduvalveseadme paigaldamisega, kuna süüdimõistetule ei olnud ettevalmistanud kohta, kuhu koduvalveseadme tuli eelneva kokkuleppe alusel paigaldada. Aega läks ka selle peale, kuna otsiti pikendusjuhet, et seadme saaks elektrivõrku ühendada. Samuti oli tarvis mööblit teise kohta nihutada, kuna see segas ligipääsu elektripistikule. Kõik need tegevused võtsid rohkem aega, kui oli varem planeeritud. Positiivne oli see, et süüdimõistetule oli eelnevalt väga hästi informeeritud seadme kasutamisest ja tema tööpõhimõtetest, samuti ka sellest mida loetakse rikkumisteks. Kriminaalhooldusametniku poolt seadme tööpõhimõtte ja kohustuse tutvustuste peale vastas ta, et on juba sellega kursis. (Harju maakohtu kriminaalhooldusosakonnas töövarjupäevad. 15.03.2008)

### **2.2.4 Elektroonilise valve ajakava koostamine**

Elektroonilise valve ajakava koostab kriminaalhooldusametnik koostöös kriminaalhooldusalusega, arvestades võimaluse korral tema tavapärast elukorraldust ja soove. (Elektroonilise valve täitmise ja järelevalve kord - RTL, 09.03.2007, 20, 334)

Elektroonilise valve ajakava peab sisaldama järgmisi osi:

1) minutilise täpsusega fikseeritud töö, õppimise või muu regulaarse tegevuse algus ja lõpp ning lõunavaheaeg;

- 2) minutilise täpsusega fikseeritud aeg igapäevaseks elukohast lahkumiseks ja elukohta saabumiseks;
- 3) ajavahemik tööle või mujale kohta jõudmiseks ja tagasi elukohta saabumiseks kokkulepitud transpordivahendiga;
- 4) üksi elavale kriminaalhooldusalusele võimaldatud aeg toidu ja muu elamiseks vajaliku muretsemiseks;
- 5) kriminaalhooldusalusele, kes ei tööta, kuid otsib tööd, võimaldatud aeg tööotsinguteks või tööhõiveametis registreerimas käimiseks;
- 6) kriminaalhooldusametniku juures registreerimas käimiseks ettenähtud aeg;
- 7) muuks kriminaalhooldusametniku poolt lubatud tegevuseks ettenähtud aeg. (Elektronilise valve täitmise ja järelevalve kord - RTL, 09.03.2007, 20, 334)

Ajakava koostatakse elektrooniliselt, väljatrükk allkirjastatakse kriminaalhooldusametniku ja kriminaalhooldusaluse poolt ja kriminaalhooldusalusele antakse tema soovil väljatrükk ajakavast. Ajakava muudetakse kriminaalhooldusametniku ja kriminaalhooldusaluse eelneval kokkuleppel. Kriminaalhooldusalune esitab ajakava muutmiseks kirjaliku taotluse. Erandjuhtudel võib kriminaalhooldusametnik ajakava muuta lühiajaliselt ilma kriminaalhooldusaluse kirjaliku taotluseta, kuid mitte kauemaks kui kaheks ööpäevaks. (Elektronilise valve täitmise ja järelevalve kord - RTL, 09.03.2007, 20, 334)

Kriminaalhoolduse infosüsteemis olevasse Elektronilise valve programmi ei kirjutata, kus isik täpselt viibib. Sinna märgitakse ainult ajavahemik, millal ta kodust ära on. Ajakava trükitakse Kriminaalhoolduse infosüsteemi, sinna juba märgitakse, kus isik peab teatud ajal viibima, milliseks tegevuseks (kool, töö, trenn vm), samuti aadress.

Elektronilise valve ajakava koostamine ongi üks erinevustest tavapärase käitumiskontrolli ja elektroonilise valveta hooldusaluse puhul. Elektronilise valve ajakava koostamisel peab kriminaalhooldusametnik eriti täpselt märkima, kus hooldusalune soovib liikuda, mis kell ja millisel kuupäeval. Samuti küsima tema käest selgitusi, et milleks tal on vaja teatud kohtades käia. Kui isikul on lubatud ainult tööl või koolis käia siis muid liikumisi talle ei märgita.

## 2.2.5 Järelevalve teostamine elektroonilise valve ajal

Ajal, kui kriminaalhooldusalune ei viibi tööl või koolis või mujal ajakavas ettenähtud kohas, peab ta viibima oma elukohas. Kriminaalhooldusametnik, kelle järelevalve alla on määratud elektroonilise valve kohustusega kriminaalhooldusalune, võib kontrollida elektroonilise valve kohustuse täitmist igal ajal, kuid ta on kohustatud seda tegema ajal, kui toimuvad kriminaalhooldusametniku ja kriminaalhooldusaluse regulaarsed kohtumised või muud kohtumised. Kriminaalhooldusametnikul on õigus kontrollimiseks külastada kriminaalhooldusaluse elu- ja töökohta või kooli ja sinna helistada igal ajal, sealhulgas öisel ajal. Kontrollkülastusest ei teatata kriminaalhooldusalusele ette, välja arvatud öisel ajal. Kontrollkülastusest ajavahemikul kella 23.00-st kuni 6.00-ni tuleb helistada 30 minutit varem. Kontrollkülastuse ajal peab kriminaalhooldusametnik suhtuma lugupidavalt kriminaalhooldusaluse eraelusse. (Elektroonilise valve täitmise ja järelevalve kord - RTL, 09.03.2007, 20, 334)

Juhul, kui Kriminaalhoolduse infosüsteemi ajakavasse on märgitud, et hooldusalune viibib kellegi juures külas, kus on märgitud aadress ja ajavahemik siis kriminaalhooldusametnik võib minna ja seal viibimist ka kontrollida nagu ka töökohal viibimist. On olemas veel aparaat millega saab kindlaks teha, kas see isik on 100 m raadiuses, kuna aparaadile ilmub võru number isiku tuvastamiseks. Samas võidakse ka märkida hooldusaluse ajakavasse, et näiteks märgitud ajavahemikul võib ta ise valida, kas on kodus või läheb välja aga üldjuhul valve alguses nii ei lubata.

Kui elektroonilise järelevalve all olev isik rikub temale pandud kohustusi siis on ta kohustatud koheselt ilmuma kriminaalhooldaja vastuvõtule. Sellele järgneb aga hoiatuste tegemine ja valve ajakava muutmine. Kõige rangemal juhul aga koostab kriminaalhooldaja erakorralise ettekande kohtule ja sellega kohus pöörab karistuse täimisele. (Karistuseseadustik. 6.06.2001. - RT I 2002, 44, 284, RT I 2008, 13, 87)

Erakorraline ettekanne sisaldab andmeid tuvastatud rikkumise asjaolude kohta, kokkuvõtet kriminaalhooldusala seletusest, kriminaalhooldusametniku hinnangut katseaja senisele kulgemisele (Kriminaalhooldusseadus. 17.12.1997. - RT I 2002, 56, 350, RT I 2006, 46, 333).

Elektroonilise valve kohustuse jäme rikkumine on:

- 1) jalavõru eemaldamine kinnitusklambri avamise, klambri või rihma või seadme lõhkumise teel või muul viisil;
- 2) jalavõruseadme signaali järeletegemine või järeletegemise katse;
- 3) koduvalveseadme lõhkumine või koduvalveseadme signaali järeletegemine või järeletegemise katse;
- 4) kriminaalhooldusala lahkumine elukohast sooviga edaspidi mitte alluda elektroonilise valve kohustusele. (Elektroonilise valve täitmise ja järelevalve kord- RTL, 09.03.2007, 20, 334)

Elektroonilise valve nõuete rikkumiseks loetakse ka elektroonilise valve ajakavast kõrvalekaldumist, sealhulgas ka varasemat elukohta jõudmist.

Elektroonilise valve nõuete rikkumiseks ei loeta juhtumeid:

- 1) kui kriminaalhooldusala informeerib hilinemisest valveametnikku eelnevalt ning valveametnik nõustub hilinemisega;
- 2) kui kriminaalhooldusala informeerib erakorralise juhtumi puhul selle toimumisest valveametnikku kohe ning valveametnik nõustub sellega;
- 3) kui valveametnikule teatatakse elektrikatkestusest või muust elektroonilise valve seadmete tehnilisest rikkest, mida ei ole põhjustanud kriminaalhooldusala. (Elektroonilise valve täitmise ja järelevalve kord- RTL, 09.03.2007, 20, 334)

Järelevalve teostamisel on suurimateks erinevusteks tavapärase käitumiskontrolli ja elektroonilise valve korral just see, et tava käitumiskontrolliga hooldusala puhul ei ole teada, kus ja mis kell ta kuskil liigub. Seega ei saa kontrollida, kas isik ei viibi mitte kohtu poolt keelatud paikades ega suhtle keelatud isikutega.



## 2.2.6. Elektroonilise valve lõppemine

Kui elektroonilise valve kohustuse lõppemisega koos lõppeb ka kriminaalhooldusosalusele määratud katseaeg, koostab kriminaalhooldusametnik ettekande kriminaalhoolduse lõppemise kohta, mis sisaldab ülevaadet kogu katseajast. Kui elektroonilise valve kohustuse lõppemisel jätkub kriminaalhooldusosaluse katseaeg, tehakse vastav märge elektroonilise valve kohustuse lõppemise kohta kriminaalhooldusregistrisse. (Elektroonilise valve täitmise ja järelevalve kord- RTL, 09.03.2007, 20, 334) Katseaeg määratakse ärakandmata karistusaja ulatuses, kuid mitte lühemana kui 1 aasta. Katseajaks allutatakse isik Kriminaalhooldusseaduse § 75 sätestatud käitumiskontrollile (Karistusseadustik. 6.06.2001. - RT I 2002, 44, 284, RT I 2008, 13, 87).

Negatiivselt lõppeb elektrooniline valve siis, kui isik katseajal ei järgi kontrollnõudeid, ei täida talle pandud kohustusi või ei allu elektroonilisele valvele. Kriminaalhooldusametniku ettekande alusel pöörab kohus kandmata jäänud karistuse osa täitmisele (Karistusseadustik. 6.06.2001. - RT I 2002, 44, 284, RT I 2008, 13, 87).

Elektroonilise seadme eemaldab kriminaalhooldusametnik kriminaalhooldusosaluse elukohas elektroonilise valve kohustuse lõppemise päeval või sellele eelneval tööpäeval, kui tähtaeg saabub puhkepäeval (Elektroonilise valve täitmise ja järelevalve kord- RTL, 09.03.2007, 20, 334).

## 3.UURIMUSTÖÖ

### 3.1 Uurimustöö eesmärk ja hüpotees

Töö eesmärgiks on uurida kriminaalhooldusametnike töömahu ja tööülesannete muutust seoses elektroonilise valvaga. Selleks, et uurimuse eesmärki saavutada, püstitas autor järgnevad teemad, mida uuringu analüüsis käsitleda:

- Kriminaalhooldusametnike hinnangud töömahu suurusest võrreldes elektroonilise valvaga ja käitumiskontrollile allutatute puhul
- Kriminaalhooldusametnike tööülesannete muutus elektroonilise valve ja käitumiskontrolli hooldusalustega võrreldes
- Kriminaalhooldusametnike tööülesannetes esinevad probleemid ja soovitavad muudatused seoses elektroonilise valvaga

**Hüpotees:** „Kriminaalhooldusametniku tööülesannete täitmiseks kuluv aeg on elektroonilise järelevalvaga vabanenud kriminaalhooldusaluse puhul suurem/erinev/muutunud võrreldes tavalisele käitumiskontrollile allutatud kriminaalhooldusalusega.“

### 3.2 Uurimustöö valim, meetod ja korraldus

Selleks, et läbi viia *üldkogumit hõlmavat uurimust* küsitleti 56 kriminaalhooldusametnikku, kes tegelevad nii elektroonilise valve kui ka käitumiskontrolli hooldusalustega. Tulemustele toetudes saame teada, mida arvavad kriminaalhooldusametnikud elektroonilisest valvest. (Hirsjärvi, Remes, Sajavaara 2004:166). Autor valis uuringu läbiviimiseks ankeetküsitluse, nii

valikvastustega, kui lahtiste vastuse variantidega. Ankeedi valik vastusevariantidega kasutas selleks sobivamat kvantitatiivuuringut.

Küsitlus viidi läbi ajavahemikul 11.02.2008-29.02.2008, mille valimiks olid kriminaalhooldusametnikud. Uuringu käigus vastas ankeedile 56-st 33 kriminaalhooldusametnikku, seega 59% vastanutest. Töö empiiriline osa viidi läbi eesmärgiga saada kriminaalhooldajate hinnang nende tööülesannete muutusele, mahule ja tekkinud probleemidele seoses elektroonilise valvega.

### **3.3 Uurimuse tulemused**

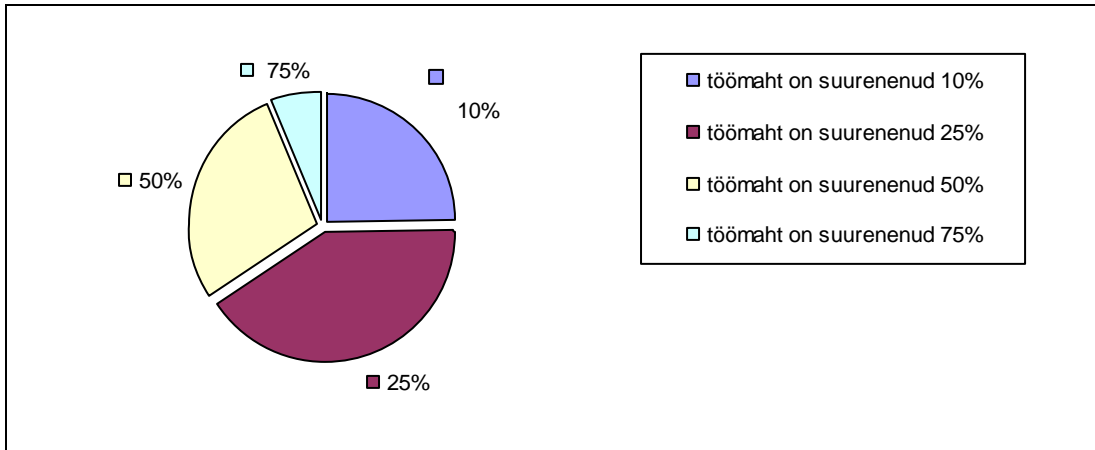
3.1.1 Kriminaalhooldusametnike hinnangud töömahu suurusest võrreldes elektroonilise valve ja käitumiskontrollile allutatute puhul.

- **Palun hinnake, kas ning kui palju on elektroonilise valve valvatava puhul töömaht suurem, võrreldes käitumiskontrollile allutatud hooldusalusega.**

Sellele küsimusele vastas 33 kriminaalhooldusametnikku, vastanutest 100%. Mitte ükski vastanutest ei märkinud, et seoses elektroonilise valvega ei oleks töömaht muutunud käitumiskontrollile allutatud hooldusalustega võrreldes. Suurem osa vastanutest ehk 33,4% väidab, et töömaht on 25% ulatuses suurenenud. Autor juhib tähelepanu sellele, et märkimisväärne on see, kuna teisel kohal on vastused seoses sellega, et töömaht on 50% ulatuses muutunud, vastanutest moodustas see 27,3% (vt joonis 1).

Ise kriminaalhooldusametnikud väidavad, et põhjuseks on see, et elektroonilise valvega hooldusaluste puhul on rohkem ajagraafikute tegemisi; sissekandmised Kriminaalhoolduse infosüsteemi, Elektroonilise valve süsteemi, kui ka paber kandjale. Samuti võtab elektroonilise valve alustamine rohkem aega.

### Joonis 1. Töömahu suurenemine seoses elektroonilise valvega



**Tabel 1.** Kriminaalhooldajate vastused töömahu suurenemisest

Vastanute arv kokku 33	Töömahu suurenemine %.
8	10%
13	25%
9	50%
2	75%

- **Kriminaalhooldusametnike hinnangud selle kohta, millise grupi kriminaalhooldusalustele kulub erinevate toimingute tegemiseks rohkem aega.**

Ankeedi vastustest selgus, et elektroonilise valve hooldusaluse puhul kulub toiminguteks märgatavalt enim aega, kui käitumiskontrolliga hooldusalusele (vt tabel 2). Ainult riskihindamise ja kutse saatmise korral kulus mõlema grupi hooldusalustele samavõrdselt aega. Kutse saatmise puhul märkis 33-st ametnikust 6 ehk siis 18,2 % vastanutest, et elektroonilise valve hooldusalusele kulub rohkem aega. Riskihindamise koostamise kohapealt vastas 33-st 7 ehk 21,2 % kriminaalhooldusametnikku, et rohkem aega kulub elektroonilise valve hooldusalusele (vt tabel 3).

**Tabel 2.** Kriminaalhooldusametnike hinnangud selle kohta, millise grupi kriminaalhooldusaluste puhul kulub enim aega tabelis märgitud toiminguteks (tabelis märgitud numbrid näitavad kriminaalhooldusametnike arvu, kes olid pakutava vastusevariandiga nõus).

	<b>Käitumiskontrolliga hooldusaluse puhul</b>	<b>Elektroonilisele valvele hooldusaluse puhul</b>	<b>Mõlema grupi puhul kulub võrdselt aega</b>
<b>Kutse saatmine</b>	2	6	25
<b>Esimene kohtumine</b>	0	30	3
<b>Õiguste ja kohustuste selgitamine</b>	0	29	4
<b>Töö infosüsteemis</b>	1	27	5
<b>Riskihindamise koostamine</b>	2	7	24

**Tabel 3.** Kriminaalhooldusametnike (33 vastajat) arv protsentuaalselt

	<b>Käitumiskontrolliga hooldusaluse puhul</b>	<b>Elektroonilisele valvele hooldusaluse puhul</b>	<b>Mõlema grupi puhul kulub võrdselt aega</b>
<b>Kutse saatmine</b>	6,1%	18,2%	75,7%
<b>Esimene kohtumine</b>	0%	91%	9%
<b>Õiguste ja kohustuste selgitamine</b>	0%	87,8%	12,2%
<b>Töö infosüsteemis</b>	3%	81,8%	15,15
<b>Riskihindamise koostamine</b>	6,1%	21,2%	72,7%

### Kriminaalhooldusametnike hinnangud ja arvamused:

*„Elektroonilise valve hooldusalustega kulub esimesel kohtumisel palju rohkem aega, kuna on vaja selgitada, mida temalt oodatakse kontrollnõuete ja temale pandud kohustuste täitmisel ning millised on kontrollnõuete rikkumise ja kohustuste täitmata jätmise tagajärjed.“*

*„Esimese elektroonilise valve ajakava koostamisel läheb väga palju aega, kuna isik veel ei oska ette planeerida oma liikumisi.“*

#### ▪ **Kriminaalhoolduse alustamiseks kuluv aeg.**

Küsitluse käigus selgus, et keskmiselt kulub 1 tund rohkem aega elektroonilise valve kriminaalhoolduse alustamiseks, kui käitumiskontrolliga hooldusalusele. Põhjus seisneb selles, et tööd on Kriminaalhooldus infosüsteemis rohkem ja sissekandeid tuleb teha nii paber kandjale, kui elektrooniliselt.

### Kriminaalhooldusametnike hinnangud ja arvamused:

*„Elektroonilise valve alustamiseks on vaja teha rohkem sissekandeid, avada toimik nii paber kandjal kui elektrooniliselt, valmistada ette elektroonilise valve seadmed.“*

*„Elektroonilise valve alustamiseks kulub aega esialgu rohkem juba valveseadme ja võru paigaldamise (mitte alla paari tunni), ajagraafiku koostamise ja programmi sisestamise tõttu. See tähendab, et kliendiga kohtumine on juba toimunud ja see omakorda seda, et toimiku avamisele kulub suhteliselt sama aeg (üks kohustus rohkem sisestada ja paar lehte rohkem allkirjastamiseks välja printida), pigem hakkab aega kuluma erinevalt alates kohtumisest kliendiga.“*

*„Elektroonilise valve hooldusalustel on rohkem kohustusi nad vajavad rohkem aega, et koostada graafikuid. Samuti vajavad rohkem aega, et täpsemalt seletada kuidas elektrooniline valve toimib.“*

### 3.1.2 Kriminaalhooldusametnike tööülesannete muutus elektroonilise valve ja käitumiskontrolli hooldusalustega võrreldes

- **Millised on erinevused kriminaalhoolduse alustamisel käitumiskontrolliga hooldusaluse ja elektroonilise valvega jälgitava puhul?**

Enamus kriminaalhooldusametnikest 33-st 28 ehk 84,8% kes sellele küsimusele vastasid, märkisid paljud sarnaselt, et elektroonilise valve alustamine võtab rohkem aega.

#### Kriminaalhooldusametnike hinnangud ja arvamused:

- ✓ *”Elektroonilise valve klient vajab väga põhjalikku selgitustööd, mis on talle lubatud ja mis mitte. Samuti võtab aega seadmete paigaldamine, reeglite paikapanemine, aparaadi tööpõhimõtte selgitamine. Ajakava koostamine suhteliselt raske nii kliendile kui kriminaalhooldajale (pole võimalik kõiki toiminguid ajaliselt ette näha).”*
- ✓ *„Erinevus algab vanglapäringust. Sellest selgub, et isik soovib ennetähtaegselt vabaneda elektroonilise valve kohaldamisega. Kindlasti peab isikul olema kindel elukoht koos lisatingimustega (elekter, telefoni levi, korteril aknad-uksed lukustatavad/suletavad jms) .Olemas peab olema korteri omaniku ja kaaselanike kirjalik nõusolek. Elektroonilise valvega olevale hooldusalusele paigaldatakse jalavõru, samuti tutvustatakse süsteemi, et mitte sattuda häire olukorda või kui häire toimub, siis kuidas õigesti käituda. Erinevate dokumentide allkirjastamine.“*
- ✓ *„Elektroonilise valv korral tuleb igapäevaselt jälgida hooldusaluse liikumist ja ajakavast kinnipidamist (isik kannab vanglakaristust oma kodus). Tavalise käitumiskontrolli puhul (ja pärast elektroonilist valvet) ei ole nii ranget ja täpset ülevaadet hooldusaluse tegemistest.“*

Paljud vastanutest väidavad, et kõige suurem erinevus on just see, et elektroonilise valvega hooldusalusel on rohkem kohustusi. Seega kriminaalhooldajatel on sellega seoses ka rohkem tööülesandeid, et jälgida hooldusaluste kohustuste täitmist vajalike päringute kaudu.

- ✓ *„Elektroonilise valve puhul on vaja teha rohkem eeltööd - uurida hooldusaluse perekonna elukorraldust, vormistada ettenähtud dokumentatsioon, välja selgitada kas on olemas kõik tingimused (levi, elekter, turvaline koht koduvalveseadme paigaldamiseks jne).“*
  
- ✓ *„Elektroonilise valvega hoolealuse puhul on vajalik: 1) hoolealuse ja paigaldatava seadme ning ka kriminaalhooldaja andmete sissekandmine elektroonilise valve serverisse; 2) kriminaalhooldaja väljasõit hoolealuse elukohta vähemalt kahekesi; 3) vastuvõtja ja võru paigaldamine ja häälustamine vastavalt kriminaalhooldusaluse elukohale (talus, korter jne), 4) ajakava koostamine ja allalaadimine.“*
  
- **Palun kirjutage 3 tööülesannet, mida sooritate ainult elektroonilise valve all olevate kriminaalhooldusaluste puhul. (va kriminaalhoolduse alustamise toimingud)**

Kriminaalhooldusametnikud on välja toonud peamiseks erinevusteks:

- 1) Liikumisvajaduste täpne väljaselgitamine, ajakava koostamine ja nende sissekandmine Elektroonilise valve süsteemi, Kriminaalhooldus infosüsteemi, samuti ka valvealuse toimikusse.
- 2) Häirete olemasolul nendele reageerimine, ajakavade muutmine, kontrollvisiidid koju.
- 3) Seadmete regulaarne kontroll.
- 4) Graafikutest kinnipidamise kontroll.



### 3.1.3 Kriminaalhooldusametnike tööülesannetes esinevad probleemid ja soovitatavad muudatused seoses elektroonilise valvega

- Millistel põhjustel olete elektroonilise valvega hooldusalustelt võtnud seletuskirju ja koostanud ettekandeid?

Enamasti vastasid kriminaalhooldusametnikud, et seletuskirjade võtmise põhjuseks on hooldusaluse hilinemised koju või liiga varajane saabumine.

- Millistel põhjustel olete käitumiskontrolliga hooldusalustelt võtnud seletuskirju ja koostanud ettekandeid?

Ettekannete koostamise põhjusteks on lisakohustuste soovitamine ja taotlemine. Seletuskirjade võtmine registreerimisele mitte ilmumise eest, samuti ka hooldusalusele määratud kohustuslike maksude mitte esitamise eest.

- Milliseid võiksid olla muud kontrollimeetmed, mis ei ole kasutusel, kuid mida võiks rakendada?

Küsitletutest vastas sellele 33-st 25, seega 75,8 %. Esimesel kohal, ehk siis 13 kriminaalhooldusametnikku soovib, et oleks võimalus teostada alkoholijoobe tuvastamise testi, kas siis spetsiaalse *alcohol monitoring*<sup>1</sup> seadme abil, mida Eestis veel ei kasutata, või siis kaasata politseitöötajad seda tegema. Kriminaalhooldusametnikest 9% soovivad, et politsei teavitaks koheselt igast väärtelusest, mida hooldealune teeb.

#### Kriminaalhooldusametnike arvamused:

- ✓ „*Arenguruumi on, et muuta süsteemsemaks elektroonilise valve klientide töökohtade külastused ja koostöö politseiga kohtulahendi alusel määratud*

<sup>1</sup> Mõiste „*alcohol monitoring*“ tähendab seadet, mille abil on võimalik tuvastada alkoholijoovet, seade näitab hetkel pilti isikust, kes testi sooritamise ajal seadmesse puhub, pärast seda lähevad andmed valvekeskusesse. (<http://www.elmotech.com/technology.asp?cat=24&in=0> 12.05.2008)

*lisakohustus- „mitte tarbida alkoholi“, ei ole kontrollitav. Ametnikul puudub alkomeeter joobe tuvastamiseks. Kui kliendil on kohustus- mitte tarbida alkoholi, kuid ta tuleb vastuvõtule kergete lõhnadega ja väidab, et jõi käärinud kasemahla, siis võiks ikka promille mõõta küll.“*

- ✓ *„Alkoholi- ja narkojoobe regulaarne kontroll.“*
- ✓ *„Olen elektroonilise valve tõhususe osas meeldivalt üllatunud, sest sellist ülevaadet kliendi elust ei saa käitumiskontrolli ajal üheltki kliendilt.“*

- **Kas ning mida Te sooviksite oma tööülesannetes muuta seoses elektroonilise valvega?**

Ankeedis vastas sellele küsimusele 33-st kriminaalhooldusametnikest 18. Kriminaalhooldusametnikest soovis 8 muudatusi seoses elektroonilise valvega. Mitte vastamise põhjuseks tõid paljud selle, et selles valdkonnas on veel liiga vähe kogemusi, et teha üldistusi.

Enamus vastajatest soovisid sidehäirete probleemi lahendamist, samuti mitte lugeda rikkumiste asjaoluks, kui hooldusalune jõuab koju liiga vara, mis on senini olnud enim esinenud rikkumine.

#### Kriminaalhooldusametnike arvamused:

- ✓ *„Esiialgu kõik toimib, muuta ei sooviks midagi. Edaspidi kõik täiustub, kui on kogemusi rohkem. Ehk sooviks seadmete sidehäirete probleemi lahendamist.“*
- ✓ *„Paber kandjal dubleerivat ajagraafikut ei pea vajalikuks, eriti sellisel puhul, kui on vaja graafikut vastavalt kliendi töö iseärasustele sageli muuta. Uue paranduse teen ju e-päevikusse.“*

- ✓ *„Seoses ajakavaga – mitte lugeda rikkumiseks asjaolu, et inimene saabub koju varem ajakavas näidatud ajast.“*
  
- ✓ *„Häirete puhul võiks olla abi kohesest kontrollimisest või muul moel kiirest reageerimisest – nt olukorra kontrollimine kohaliku konstaabliga vms.“*

Mõned ametnikud soovisid, et nende hooldusaluste arvu vähendataks, kuna töömaht suurenes niigi elektroonilise valve kasutusele võtmisega, tekitab ka veel suurt koormust sotsiaalprogrammide läbiviimine.

## KOKKUVÕTE

Töö eesmärgiks oli välja selgitada kriminaalhooldusametnike tööülesannete ja töömahu muutus seoses elektroonilise valve lisandumisega Eesti karistussüsteemi. Uurimuse tulemustest ja vestlustest kriminaalhooldusametnikega selgus, et töötades hooldusalusega, kes on elektroonilisele valvele allutatud, kulub rohkem aega, kui käitumiskontrollile allutatud hooldusalusega. Suurem osa vastanutest ehk 33,4% kriminaalhooldusametnikest väidab, et töömaht on 25% ulatuses suurenenud. Märkimisväärne on see, kuna teisel kohal on vastused seoses sellega, et töömaht on 50% ulatuses muutunud, vastanutest moodustas see 27,3%. Samuti näitasid uurimuse tulemused seda, et enamasti töömahu suurenemise põhjusteks olid ametnike töötamine Elektroonilise valve süsteemiga, Kriminaalhoolduse infosüsteemis seoses elektroonilise valve ajakavade koostamise ja nende sissekandmisega. Töömahu suurenemise põhjusteks märgiti veel esmased kohtumised, õiguste, kohustuste selgitamine hooldusalusele ja toimingud elektroonilise valve ettevalmistamiseks (dokumendid, päringud).

Kuna hooldusalusel elektroonilise valvega on rohkem kohustusi ja nende mittetäitmistest saab parema ülevaate, kui tava käitumiskontrolliga hooldusaluse üle, on ka rikkumisi seoses elektroonilise valvega rohkem fikseeritud. Seega tuleb häirete olemasolul nendele reageerida, nendele järgnevad seletuste võtmised, ajakava muutmine, kontrollvisiidid koju, seadmete kontroll jpm. Elektroonilise valve korral tuleb igapäevaselt jälgida hooldusaluse liikumist ja ajakavast kinnipidamist. Tavapärase käitumiskontrolli puhul (ja pärast elektroonilist valvet) ei ole nii ranget ja täpset ülevaadet hooldusaluse tegevustest ja kohustuste täitmisest. Seega, kuna nüüd on hooldusaluse kohta kriminaalhoolduse ajal elektroonilise valvega parem ülevaade on ka ametnikel uusi tööülesandeid, mis võtavad senisest rohkem aega.

Uurimuse tulemustest järelduvalt teeb autor järgmised ettepanekud:

- Tagada vahendid kriminaalhooldusametnikele hooldusaluste alkoholi joobe tuvastamiseks;
- Tagada selle, et politsei koheselt teavitaks kriminaalhooldajat kriminaalhooldusaluse väärteo toimepanemisest;

- Korraldada tihedam koostöö politseiametnikega hooldusaluste töö- ja elukohtade kontrollimiseks;
- Sõlmida eelnevad kokkulepped politseiametnikega, et vajaduse korral operatiivselt elektroonilise valve häirete korral reageerida;
- Moodustada eraldi talitus, kes tegeleks elektroonilise valve klientidega ja vanglapäringutega;
- Uute kriminaalhooldusametike värbamine.

## **SUMMARY**

The final study paper of Kätlin Raudsik is written on the subject of „Probation officers assignments and work capacity change connected to electronic surveillance. This final study consists of 42 pages and three chapters. Nine sources were used in writing this paper, and it is written in estonian language.

This work's objective is to ascertain probation officer's assignments and work capacity change connected to electronic surveillance and probation officers personal valuation to it. To accomplish the objective, the author researched probation officer's job assignments and the time it takes to fulfil them in case of behaviour control and electronic surveillance on client. To write the paper, the author examined community act's that regulate that domain. Also analysed the author the results she got from her research and observed probation officer's work. As the result of the final study paper writing, the author brings forth overview of probation officers assignments, work capacity changes and also they'r personal valuation and opinion about assignments connected to electronic surveillance. As the result of the research, the author offers propositions, that can be realised in work of probation officers.

## KASUTATUD ALLIKATE LOETELU

1. Elektroonilise valve täitmise ja järelevalve kord. RTL, 09.03.2007, 20, 334
2. Kinnipeetava tingimisi enne tähtaega vabastamise materjalide ettevalmistamise kord. 17.01.2007.- RTL 2007, 7, 118, RTL 2007, 18, 279.
3. Kriminaalhooldusseadus. 17.12.1997.- RT I 1998, 4, 62, RT I 2006, 46, 333.
4. Kinnipeetava tingimisi enne tähtaega vabastamise materjalide ettevalmistamise kord. 17.01.2007.- RTL 2007, 7, 118, RTL 2007, 18, 279.
5. Vangistuseseadus. 14.06.2000.- RT I 2000, 58, 376, RT I 2006, 63, 466.
6. Maakohtu kriminaalhooldusosakonna kodukord. 09.01.2006. - RTL, 06.01.2006, 3, 40
7. Kriminaalhooldusalune, <http://www.kohus.ee/4443>, 20.03.2008
8. Kriminaalhooldus, <http://www.kohus.ee/krimh>, 20.03.2008
9. Eesti Vabariigi kriminaalhoolduse standardid. Justiitsministeerium 2003

## LISA

Küsimustik kriminaalhooldusametnikele.

1. Millised on erinevused kriminaalhoolduse alustamisel käitumiskontrolli hooldusaluse ja elektroonilise valve jälgitava puhul?

2. Kui palju võtab aega (tundides) keskmiselt ühe käitumiskontrolliga hooldusaluse kriminaalhoolduse alustamine ja kui palju elektroonilise valve hooldusaluse puhul?

- 1) tavakliendi puhul ... tundi
- 2) elektroonilise valve kliendi puhul ... tundi

3. Milliste kriminaalhooldusalustega võtab Teil kohtumine kauem aega (tundides)? (märkige üks vastusevariant)

- a) elektroonilise järelvalve kriminaalhooldusalusega
- b) käitumiskontrolli kriminaalhooldusalusega

4. Millised on need ülesanded, mida sooritatakse/sooritate ainult elektronilise valvega järgitavate puhul.

5. Mis on erinev elektroonilise valve ja käitumiskontrolli hooldusalusega võrreldes.

6. Milliste hooldusalustega Te peate intensiivsemalt tegelema?

(Vestlus kliendiga, info kogumine teistelt ametnikelt, info vahendmaine klientidele, kliendi motiveerimine jne)

- a) elektroonilise valve hooldusalusega
- b) käitumiskontrolli hooldusalustega



7. Millise grupi hooldusaluste korral kulub märgitud toimingutele rohkem aega. Palun märkida ristiga iga toimingu kohta ainult üks vastusevariant.

	Käitumiskontrolliga hooldusaluse puhul	Elektroonilisele valvele allutatul puhul	Mõlema grupi puhul kulub võrdselt aega
Kutse saatmine			
Esimene kohtumine			
Õiguste ja kohustuste selgitamine			
Töö infosüsteemis			
Riskihindamise koostamine			

8. Palun märkige iga hooldusaluse lahtrisse arv, kui palju kordi keskmiselt Te 6 kuu jooksul tegelete nende toimingutega erinevate grupi klientide puhul.

	Käitumiskontrolliga hooldusaluse puhul	Elektroonilisele valvele allutatul puhul	Mõlema grupi puhul kulub võrdselt aega
Kutse saatmine			
Esimene kohtumine			
Õiguste ja kohustuste selgitamine			
Töö infosüsteemis			
Riskihindamise koostamine			

9. Milliseid võiksid olla muud kontrollimeetmed, mis ei ole kasutusel, kuid mida võiks rakendada?

10. Millise grupi hooldusalusega on Teie kohtumised pikemad?

- a) elektroonilise järelevalvega jälgitavaga
- b) käitumiskontrolli hooldusalusega

11 Mida Te sooviksite oma tööülesannetes muuta seoses elektroonilise järelevalvega?

12. Palun hinnake, kas ning kui palju on elektroonilise valve hooldusaluse puhul töömaht suurem võrreldes keskmiselt käitumiskontrolli hooldusalusega.

- a) pole muutunud/sama mis muude klientide puhul
- b) 10% võrra
- c) 25% võrra
- d) 50% võrra
- e) 75% võrra
- f) 100% võrra

13. Millistel põhjustel olete käitumiskontrolli hooldusalustelt võtnud seletuskirju ja koostanud ettekandeid.

14. Millistel põhjustel olete elektroonilise valvega hooldusalustelt võtnud seletuskirju ja koostanud ettekandeid.