

Sisekaitseakadeemia

Piirivalvekolledž

Klaus Armenson

**PIIRIKONTROLI KOMPENSATSIOONIMEETMETE
RAKENDAMINE EESTI SISEPIIRIL**

Lõputöö

Juhendaja: Piret Teppan MA

Tallinn 2008

ANNOTATSIOON

SISEKAITSEAKADEEMIA

Kolledž Piirivalvekolledž	Kuu ja aasta Mai 2008
Töö pealkiri PIIRIKONTROLI KOMPENSATSIOONIMEETMETE RAKENDAMINE EESTI SISEPIIRIL	
Töö autor: Klaus Armenson	allkiri:
<p>Lõputöö kirjutamiskeeleks on eesti keel. Töö maht on 47 lehekülge.</p> <p>Referaat</p> <p>Lõputöö teema valikut mõjutas asjaolu, et liitunud Schengeni ühtse viisaruumiga peab Eesti piirivalve tagama nii Eesti Vabariigi kui ka teiste Euroopa Liidu liikmesriikide siseturvalisuse. Sellest tulenevalt peab lisaks välispiiri kontrollile pöörama suurt tähelepanu ka sisepiiride kontrollile.</p> <p>Sisepiiridel kontrolli kaotamise kompenseerimiseks on liikmesriikides rakendatud kompensatsioonimeetmeid, mis on paljudes riikides jäänud piiri valvamisega tegelevate organisatsioonide pädevusse, kuigi oma olemuselt on tegemist politseiliste meetmetega. Üks olulisim kriteerium on siseriiklik koostööd, mis on ainuke võimalus turvalisuse tagamiseks, avanenud piiridega keskkonnas.</p> <p>Lõputöö eesmärgiks on anda ülevaade sisepiiride kontrolli võimalustest Schengeni ühtse viisaruumi tingimustes, kompensatsioonimeetmete rakendamisest ning selgitada Sisepiiride Koostöö ja Koordinaatsiooni Talituse piirivalvurite valmidust sisepiiride kontrolliks</p> <p>Uurimisprobleemiks on, kas piirivalveametnike valmidus sisepiiride kontrolliks on kooskõlas võimaluste ja väljaõppega.</p> <p>Tööst järeldab autor, et sisepiiride kontroll Schengeni ühtse viisaruumi tingimustes toimib hästi. Piirivalveametnikud on vastavasisulise väljaõppe saanud, toimub pidev enesetäiendamine ning sisepiiride kontrolliga tegelevad ametnikud on motiveeritud oma tööd tehes. Mõningaid kurtmisi esines materiaalse baasi osas, kuid üldjuhul ollakse teenistusega rahul.</p> <p>Autor teeb ettepaneku valmis teha liikuvate üksuste ametijuhend, muuta Piirivalveseadust nii, et Piirivalve tegevuspiirkond hõlmaks kogu Eesti Vabariiki. Liikuvate üksuste lähetamine teise riiki rahvusvaheliste operatsioonide läbiviimiseks vajab Eesti seaduste regulatsiooni (relvade, erivahendite ja operatiivvärvides sõidukite kaasamine). Samasugust seaduse regulatsiooni vajab ka teiste riikide rühmade saabumisega Eestisse rahvusvaheliste operatsioonide käigus.</p>	
Võtmesõnad : sisepiiride kontroll, liikuvad üksused, kontaktpunkt, valmidusüksus, kompensatsioonimeetmed.	
Keywords : internal border controls, internal co-operation, moving units, compensatory measures, contact point	
Säilitamise koht:	
Kaitsmisele lubatud: Juhendaja: Piret Teppan	allkiri:

SISUKORD

Sissejuhatus.....	4
1. Ülevaade Piirivalve ülesannetest ja eesmärkidest sisepiiri kontrolli teostamisel.....	6
2. Sisepiir kontrolli teostavate piirivalveüksuste struktuurid	10
2.1. Liikuv Üksus.....	10
2.1.1.Liikuvate üksuste ülesanded.....	11
2.2.Sisepiiri Koordinatsiooni ja Koostöö Talitus	15
2.3.Valmidusüksus.....	17
3.Piirivalveametnike valmidus sisepiiride kontrolliks.....	19
3.1.Küsimustele vastanud isikud.....	19
3.2.Töötingimused.....	21
3.3.Koolitus ja täiendkoolitus, arenemisvõimalused.....	24
3.4.Tööalane läbisaamine.....	25
Kokkuvõte.....	30
Kasutatud allikate loetelu.....	32
Lisad.....	33
Lisa 1	33
Lisa 2.....	34
Lisa 3	37
Lisa 4.....	42
Lisa 5.....	45
Resümee.....	47

SISSEJUHATUS

Lõputöö teema valikut mõjutas asjaolu, et liitunud Schengeni ühtse viisaruumiga peab Eesti piirivalve tagama nii Eesti Vabariigi kui ka teiste Euroopa Liidu liikmesriikide siseturvalisuse. Sellest tulenevalt peab lisaks välispiiri kontrollile pöörama suurt tähelepanu ka sisepiiride kontrollile.

Schengeni riikide ühispiiridel ei kontrollita eraldi isikute, transpordi ja kaupade liikumist. Schengeni lepingu eesmärk on inimeste vaba liikumine. Ühine sisepiir tähendab samuti tõhustatud koostööd välispiiri valvamisel. Eesti liitumine Schengeniga tõi sisejulgeoleku asutustele kaasa olulise tegevuskeskkonna muutuse. Peale uute riikide liitumist Schengeni viisaruumiga on selgelt kujunenud Euroopa prioriteediks ühtne sisejulgeolek ja turvalisus ning liikmesriikidel lasub eriline vastutus valvata oma välispiire. Selleks, et ennetada võimalikke negatiivseid tagajärgi, mis tulenevad kontrolli vähenemisest, kasutab iga Schengeni liikmesriik kompenseerivaid meetmeid.

Sisepiiridel kontrolli kaotamise kompenseerimiseks on liikmesriikides rakendatud kompensatsioonimeetmeid, mis on paljudes riikides jäänud piiri valvamisega tegelevate organisatsioonide pädevusse, kuigi oma olemuselt on tegemist politseiliste meetmetega. Üks olulisim kriteerium on siseriiklik koostöö, mis on ainuke võimalus turvalisuse tagamiseks, avanenud piiridega keskkonnas.

Kompensatsioonimeetmeteks on Schengeni infosüsteem, tugevdatud kontroll välispiiridel, välismaalaste siseriiklik järelevalve, piireületav politseikoostöö, koostöö viisapoliitikas ning justiitskoostöö.

Lõputöö eesmärgiks on anda ülevaade sisepiiride kontrolli võimalustest Schengeni ühtse viisaruumi tingimustes, kompensatsioonimeetmete rakendamisest ning selgitada Sisepiiride Koostöö ja Koordinatsiooni Talituse piirivalvurite valmidust sisepiiride kontrolliks.

Uurimisprobleemiks on, kas piirivalveametnike valmidus sisepiiride kontrolliks on kooskõlas võimaluste ja väljaõppega.

Uurimismeetod on teoreetiline, mille käigus uuritakse Sisepiiri Koordinaatsiooni ja Koostöö Talituse (edaspidi SKKT) piirivalveametnike võimalusi, olemasolevat kvalifikatsiooni, piirivalveüksuste tehnilist varustatust ja piirivalveametnike valmidust sisepiiride kontrolliks. Autor töötas peamiselt normdokumentide ja seadustega. Ankeetküsitluse koostamisel kasutas autor valikvastustega, etteantud kriteeriumitega ja avatud küsimusi. Valikvastusega küsimusi kasutas autor vastaja tausta selgitamiseks. Etteantud kriteeriumiga küsimustega on hangitud uurimuse keskset infot. Avatud küsimustega täpsustas autor määratlemata infot ja kogus arvamusi.

1. ÜLEVAADE PIIRIVALVE ÜLESANNETEST JA EESMÄRKIDEST SISEPIIRI KONTROLI TEOSTAMISEL

Alates 21.12.2007.a. on tegemist Schengeni ühtse viisaruumiga ja piirikontrolli Eesti-Läti piiril ei toimu, kuna tegemist on Euroopa Liidu sisepiiriga. Lähtudes teiste riikide kogemusest on riigi sisejulgeoleku tagamiseks oluline kompensatsioonimeetmete rakendamine sisepiiridel ja sisemaal. Reeglina 2/3 tabatud illegaalsetest immigrantidest saabuvad riiki üle Euroopa Liidu sisepiiride. Illegaalse immigratsiooni vastases võitluses on oluline preventiivne külg. Võimalus, et illegaal võidakse tabada lisaks piirile ka sisemaal, vähendab oluliselt sisepiiril kontrolli kadumisest tekkinud riske. Sarnaselt teistes EL riikides juba olemasolevate illegaalsete immigrantide kogukondade teke (tõmbefaktor) Eestis on pöördumatu protsess. Teiste riikide kogemustest lähtuvalt on sellistes kogukondadest lähtuvate ohtude maandamine oluliselt kallim kui preventiivne tegevus illegaalsete immigrantide kogukondade tekke vältimiseks. Mida suurem on võimalus, et illegaalne immigrant tabatakse, seda vähem atraktiivne on Eesti ebaseaduslikule sisserändele. Kompensatsioonimeetmete rakendamine piirivalve poolt tagab piirivalvamise planeerimiseks vajaliku teabe kogumise. Samas piirivalve ei ole üksikuna toimiv amet, vaid osa riigi sisejulgeoleku tagamise süsteemist. Sisejulgeoleku tagamiseks vajavad partnerametkonnad teavet, mida on võimeline koguma ainult piirivalve. Tulenevalt eelnenust on liikuvate üksuste paiknemisel arvestatud illegaalse immigratsiooni trende, kui ka partnerametkondade teabehanke vajadusi. Partnerametkondade vajadused jagunevad kaheks. Riigi julgeoleku tagamiseks vajalik teave ja organiseeritud piiriülese kuritegevuse vastaseks võitluseks vajalik teave. 2006 aasta jooksul muutunud sise- ja välispoliitiline olukord tingis partnerametkondade teabevajaduse järsu kasvu. Lähitulevikus ei ole ette näha olukorra olulist paranemist.¹

Schengeni meetmed näevad ette kontrolli kaotamise Schengeni acqui'd täielikult kohaldavate liikmesriikide sisepiiridel, kehtestavad ühiseeskirjad kontrolli kohta välispiiridel, näevad ette ühise viisapoliitika ning kehtestavad kaasnevad meetmed, mis võimaldavad kaotada kontrolli sisepiiridel (eelkõige politsei- ja õigusalase koostöö valdkonnas

¹ "Integreeritud piirihaldus liitumisel Schengeni ühtse viisaruumiga" kinnitatud Piirivalveameti peadirektori 28. detsembri 2006. a käskkiri nr 597

kriminaalasjades). Nendel eeskirjadel on seega inimeste vaba liikumise valdkonnas koodnikele otsene mõju:

- piirikontrolli kaotamine ühistel sisepiiridel;
- ühine reeglistik, mis kehtib Schengeni piirkonda kuuluvate liikmesriikide välispiire ületavatele inimestele;
- Schengeni piirkonna sees reisivate ja väljastpoolt Schengeni piirkonda saabuvate inimeste eristamine lennujaamades ja võimalusel sadamates;
- sissesõidunõuete ja lühiajaliste viisadega seotud eeskirjade ühtlustamine.

Schengeni piirkonna kõige märgatavam mõju üksikisikutele seisneb selles, et Schengeni *acquis*'d täielikult kohaldavate liikmesriikide piiride ületamisel ei pea nad enam passi näitama. See aga ei tähenda, et Schengeni alas reisimine on ka seoses reisidokumendi või isikut tõendava dokumendi kinnipidamisega võrdsustatud reisimisega ühe liikmesriigi piires. Kas isikul peab selline dokument kaasas olema, selle määrab kindlaks vastava liikmesriigi õigus.

Schengeni *acquis*² on Schengeni valitsustevahelises rühmas vastu võetud eeskirjade kogum, kuhu kuuluvad: konventsioon ise ja 1985. aasta leping, Itaalia, Hispaania, Portugali, Kreeka, Austria, Taani, Soome ja Rootsi ühinemisprotokollid ja Schengeni organite poolt vastu võetud otsused ja deklaratsioonid. Paljusid nendest sätetest on vajadusel hilisemate EÜ/EL õigusaktidega muudetud ja asendatud. Kogu kõnealuste eeskirjade komplekti nimetatakse Schengeni *acquis*'ks.

Schengeni *acquis* hõlmab suurt hulka üksikasjalikke meetmeid, mis on mõeldud kompenseerima kontrolli kadumist sisepiiridel julgeoleku tugevdamisega liidu välispiiridel. Määravaks on nende meetmete hulgas nõue, et liikmesriigid, kelle piir on ühtlasi ELi välispiiriks, vastutavad nõuetekohase kontrolli ja tõhusa järelevalve tagamise eest ELi välispiiridel. Kui isik on juba Schengeni alas, võib ta seal teatava lühikese perioodi jooksul vabalt liikuda, kuhu ise tahab. Seepärast on eluliselt tähtis, et kontroll ELi välispiiridel oleks piisavalt range, et peatada ebaseaduslik sisseränne, uimastite salakaubavedu ja muu õigusvastane tegevus³

² Schengeni õigustik

³ Schengeni ACQUIS http://ec.europa.eu/youreurope/nav/et/citizens/travelling/schengen-area/index_et.html 23. 01. 2008

Lähtuvalt liikmesriigi õigusest, tegelevad piiriturvalisuse tagamisega, erinevates liikmesriikides erinevad riiklikud institutsioonid – piirivalve, politsei või toll. Tagamaks Schengeni õigustikust tulenev, nii välispiiride turvalisus kui ka kompensatsioonimeetmete tulemuslik rakendamine, on liikmesriigid reeglina lähtunud ametkonna määratlemisel sisejulgeoleku tervikpildist ja olemasolevatest ressurssidest ning üsnagi palju ajaloolisest kujunemisest ja tavast. Üheks oluliseks indikaatoriks siinkohal on välispiiri ja sisepiiri suhe ehk siis siseturvalisuse tagamiseks rakendatavate meetmete funktsionaalsus. Sisepiiridel kontrolli kaotamise kompenseerimiseks on liikmesriikides rakendatud kompensatsioonimeetmeid, mis on paljudes riikides jäänud piiri valvamisega tegelevate organisatsioonide pädevusse, kuigi oma olemuselt on tegemist politseiliste meetmetega. Ühe olulisima edukriteeriumina näevad liikmesriigid siseriiklikku koostööd, mis on ainuke võimalus turvalisuse tagamiseks, avanenud piiridega keskkonnas.⁴

Kompensatsioonimeetmetena, liitumisel Schengeni ühtse viisaruumiga, luuakse liikuvad üksused.⁵ Lisaks tuuakse Kagu Piirivalvepiirkonna põhimääruses lühidalt välja Valmidusüksuse ning Sisepiiri Koordinaatsiooni- ja Koostöö Talituse (edaspidi SKKT) roll kompensatsioonimeetmete rakendamisel.

Liikuvate üksuste loomise eesmärgiks on säilitada Eesti sisemine stabiilsus ning rahva turvalisus, juhindudes integreeritud piirihaldusest. Integreeritud piirihaldus koosneb järgmistest dimensioonidest:⁶

1. piirikontroll (kontroll piiril ning piiride valve), mis on defineeritud Schengeni piirieskirjas, sisaldades samuti vastavaid riskianalüüse ning kriminaalluuret;
2. piiriüleste kuritegude avastamine ja uurimine koostöös kõikide riigi julgeolekuasutuste vahel;
3. nelja taseme kontrolli mudel;⁷
 - tegevused kolmandates riikides, päritolu- ja transiidmaades;

⁴ Siseminister Jüri Pihl, 23.01.2008. Politseiameti, Piirivalveameti ja nende allasutuste ning Kodakondsus- ja Migratsiooniameti ühendamine. Memorandum valitsuskabineti istungile.

⁵ Vastavalt kontseptsioonile “Integreeritud piirihaldus liitumisel Schengeni ühtse viisaruumiga” kinnitatud Piirivalveameti peadirektori 28. detsembri 2006. a käskkirjaga nr 597

⁶ Draft Council Conclusion on Integrated Border Management Brussels, 6 November 2006 14833/06 Front 222 Comix 919

⁷ Euroopa Liit. Schengeni Kataloog. Välispiiride valve, väljasaatmine ja tagasivõtmine. Soovitused ja parim praktika. Tõlkinud A. Tikk, M. Käbin

http://samba.pvasise/tepi/tepi_failid/juhendid/schengen/parim_praktika.pdf, Lk3

- koostöö naaberriikidega;
 - välispiiridel rakendatavad meetmed;
 - edasised tegevused vaba liikumise alal.
4. koostöö asutuste vahel tagamaks integreeritud piirihaldus (riigi julgeolekuasutuste ja teiste asjasse puutuvate asutuste vahel) ja rahvusvaheline koostöö;
 5. tegevuste koordineerimine ja siduvus liikmesriikide, Euroopa Liidu organisatsioonide ja teiste institutsioonide vahel.

Piirivalve ülesandeks on võidelda illegaalse immigratsiooni ja piiriülese kuritegevusega ning vältida ohtu liikmesriikide sisejulgeolekule, avalikule korrale ja rahvusvahelistele suhetele. Meetmed illegaalse immigratsiooni ja piiriülese kuritegevuse tõkestamiseks, tuleb tagada Schengeni riikide territooriumil rahvusliku informatsioonil tugineva ja rahvusliku õigusega kooskõlas oleva otsimise, kontrollimise ja jälitustegevuse tõhustamise läbi.⁸

Piirivalve liikuvate üksuste eesmärkideks seatakse preventsiionitöö ja Eestis illegaalselt viibivate isikute tabamine. Koostöös sisejulgeolekut tagavate ametkondadega viiakse läbi ühispatrulle ja ühisoperatsioone, mis on suunatud konkreetsete olukordade või probleemide lahendamisele. Ühisoperatsioone kavandatakse ette ametkondade tööplaanides ja vajadusel viiakse läbi ka väljaspool tööplaani kiiret reageerimist nõudvate ülesannete lahendamiseks. Piirivalve liikuva üksuse töö planeerimisel tuginetakse kogutud informatsioonile, riskihindamisele, vihjeinfole ja eelnevale kontrollikogemusele. Töö planeerimisel arvestatakse teiste operatsioonide, erakorraliste sündmuste ja massiüritustega.⁹

Euroopa Liidu liikmesriikide vahel ilmnedu võivate negatiivsete arengute tõkestamiseks on tugevdatud jälitustegevust ja immigratsioonialast koostööd, alamvaldkonna isikkoosseisu on suurendatud järk-järgult 180 spetsialisti võrra aastani 2009. Võimekust kasutatakse kompensatsioonimeetmete rakendamiseks ja vajadusel sisepiiril piirikontrolli taastamiseks.¹⁰

⁸ “Integreeritud piirihaldus liitumisel Schengeni ühtse viisaruumiga” kinnitatud Piirivalveameti peadirektori 28. detsembri 2006. a käskkiri nr 597

⁹ Samas, lk 2

¹⁰ Samas, lk 3

2. SISEPIIRI KONTROLLI TEOSTAVATE PIIRIVALVE ÜKSUSTE STRUKTUURID

2.1 Liikuv üksus

Liikuvate üksuste paiknemisel on arvestatud illegaalse immigratsiooni trende kui ka partnerametkondade teabehanke vajadusi.

Alates liitumisest Schengeni ühtse viisaruumiga, alustasid liikuvad üksused tegevust Valgas (kolm üksust) ning Pärnus (üks üksus). Valgas on igal üksusel nn. põhisuund, mida üldjoontes järgitakse (Valga suund, Võru suund ja Viljandi suund) oma ülesannete täitmisel.

Liikuvate üksuste paiknemine vaadatakse üle kahe aastase intervalli järel. Selline intervall on tingitud asjaolust, et liikuva üksuse loomine linna, kus ei ole ees piirivalve struktuuriüksust on komplitseeritud (vaja rentida ruumid, kus võimalik hoida relvi ja muud eritehnikat). Vaatamata asjaolust, et liikuvad üksused paiknevad 2 linnas, peaksid saama nad ülesandeid täita kogu Eestis. Liikuvad üksused peavad saama tegutseda Eestis ning väljaspool määratud piirivalve tegevuspiirkonda.¹¹

Tänases õigusruumis piirneb piirivalve tegevuspiirkond riigipiiriga külgnevates omavalitsustes, kuid jälitustegevust ja kriminaalmenetlust ei piirata territoriaalselt.

Lääne piirivalvepiirkond saab liikuvaid üksuseid kasutada Ikla- Pärnu trassil kogu pikkuses ning Pärnu linnas, lisaks saartel. Läänemaal saab liikuvaid üksuseid kasutada Haapsalu linnas.

Kagu piirivalvepiirkonnas Koidula piiripunktist keskmine tegevuskaugus ca 20 km, Luhamaa piiripunktist keskmine kaugus ca 25 km ning Valga piiripunktist tegevusraadius sisemaa poole on keskmiselt ca 35 km.

Liikuvad üksused baseeruvad olemasolevate piirivalve struktuuriüksuste juures. Liikuvad üksused ei vaja klassikalist kordoni hoonet teenistuse läbiviimiseks. Vajalik on üks kuni kaks töökohta ning ruumid relvade ning erivarustuse hoidmiseks. Lisaks võimalus

¹¹ Vastavalt kontseptsioonile "Integreeritud piirihaldus liitumisel Schengeni ühtse viisaruumiga" kinnitatud Piirivalveameti peadirektori 28. detsembri 2006. a käskkirjaga nr 597

isikkoosseisul pesemiseks ning riiete vahetamiseks. Kui tekib vajadus luua liikuv üksus linna, kus ei ole piirivalve struktuuriüksust, on võimalik leida vastavad võimalused koostöös politseiga.

Logistilist teenust pakuvad piirivalvepiirkondade logistikajaoskonnad koos olemasolevate tugistruktuuridega.

Liikuvad üksused Kagu piirivalvepiirkonnas alluvad Sisepiiri koordinatsiooni- ning koostöö talituse ülemale ning Lääne piirivalvepiirkonnas allub liikuv üksus Pärnu piirivalvekordoni ülemale.

Üle Eestilise operatsiooni läbiviimisel või sündmuse lahendamisel suunatakse liikuvad üksused vajadusel Piirivalveameti peadirektori käsutusse.

Liikuvaid üksusi võib vajadusel kaasata rahvusvaheliste operatsioonide läbiviimisele väljaspool Eestit. Kulud kaetakse vastavalt rahvusvahelistele lepingutele ja võetud kohustustele.

Liikuvate üksuste ülesanded:

- illegaalse immigratsiooni vastane võitlus;
- ebaseaduslikult Eestis viibivate isikute avastamine;
- sisepiiridel piirikontrolli taaskehtestamisel osalemine;
- operatiivinfo hankimine ning realiseerimine;
- süütegude avastamine ning menetlemine;
- kuritegude avastamine, kuid menetlemine antakse teabeosakonnale/jaoskonnale;
- väärtegude avastamine ning menetlemine;
- operatiivse reageerimisvõimekuse tagamine;
- osalemine välispiiril Eesti osas riigipiiri tugevdatud valvamises;
- osalemine rahvusvahelistes operatsioonides ning koostöös;
- piirivalve osalemine kiirreageerimisrühmade töös;¹²
- tulipunktides osalemine;
- piirivalve poolt andmebaasis "Schengeni infosüsteem" avastatud tagaotsitavate transport;
- kriisisituatsioonide lahendamisel osalemine;
- liiklusturvalisuse tagamine piirivalvele pandud pädevuse piirides;

¹² EUROOPA PARLAMENDI JA NÕUKOGU MÄÄRUS (EÜ) nr 863/2007, 11. juuli 2007, millega kehtestatakse mehhanism piirivalve kiirreageerimisrühmade loomiseks, muudetakse nõukogu määrust (EÜ) nr 2007/2004 kõnealuse mehhanismiga seoses ning reguleeritakse külalisametnike ülesandeid ja volitusi (avaldatud 31.07.2007 L 199/30)

- kurjategijate liikumise avastamine;
- salakaubaveo tõkestamine;
- avaliku korra tagamine üldiselt;
- jälgimise/huvi all olevate isikute liikumise jälgimine;
- tagaotsitavate tabamine;
- tagaotsitavate asjade tabamine;
- narkootikumide leviku tõkestamine;
- mittesoovitavate isikute riigis viibimise tõkestamine;
- maksupettuse avastamine (tollitav kaup).

Teenistuse korraldamise üldpõhimõtted liikuvates üksustes

Liikuvate üksuste toimkondlaste ülesandeks on avaliku korra ja inimeste ühiskondliku turvalisuse ning sisejulgeoleku tagamine, õiguserikkumiste ärahoidmine ja tõkestamine ning erinevate õigusaktidega piirivalvele pandud ülesannete täitmine. Töös juhendatakse kehtivatest seadustest, õigusaktidest ja käesolevast juhendist. Patrull / ühispatrull on toimkond, mis koosneb vähemalt kahest ja enamast liikmest. Patrull täidab temale pandud ülesandeid kindlaksmääratud piirkonnas või marsruudil. Patrullimist teostatakse jalgsi või transpordivahendiga (auto, jalgratas). Patrulli / ühispatrulli käigus võib kasutada ka lisaautot.

Kontroll sulgemispunktides seisneb teenistuse läbiviimises toimkonna poolt, mis koosneb vähemalt kahest või enamast liikmest. Sulgemispunkt on varem valmisvaadatud ja ettevalmistatud koht. Alati kaasatakse lisaauto (d) või eemalasuv toimkondlane (sed). Tegevust võib ühitada patrullimisega.

Varjatud kontroll seisneb teenistuse läbiviimises toimkonna poolt, mis koosneb ühest või enamast liikmest. Tegevust teostatakse varjatult rikkuja võimalikul liikumise marsruudil, kasutades enda kasutuses olevaid andmebaase ja sidevahendeid. Saadud teave edastatakse patrullüksusele, sulgemispunktile või Sisepiiride Koordinatsiooni ja Koostöö Talituse (edaspidi SKKT) juhtimiskeskusele.

Operatsioon on konkreetsete ja lühiajaliste ülesannete täitmine määratud kohas või kohtades, kas iseseisvalt või koos koostööpartneritega. Vajaduse korral võidakse piirivalve toimkondi tugevdada täiendavate abijõududega. Tegevuspiirkond on kindlaksmääratud maa-

ala, kus toimkond (ad) täidavad neile pandud ülesandeid. Patrullimarsruudiks nimetatakse kindlaksmääratud liikumisteed koos nähtavuse ja kuuldavuse piires asuva territooriumiga

Toimkondade paiknemine ja väljapaneku ajad määratakse kindlaks analüüsi alusel piirivalvejõude ja vahendeid arvestades. Vajaduse korral neid korrigeeritakse. Toimkonna tööaja optimaalne kestus on 12 tundi, mille jooksul on teenistuses viibival piirivalveametnikul õigus süüa ja puhata kokku ühe tunni ulatuses. Teenistuse olev toimkondlane on iseisev ja puutumatu ametiisik, kes allub ainult Piirivalvepiirkonna (edaspidi PVP) ülemale, SKKT ülemale, liikuva üksuse ülemale, piirkonnaülemale poolt määratud piirivalveametnikule (PVP vastutav ohvitser) või koostööleppes tulenevale ametnikule (ühispatrull politseiga). Ainult nimetatud ametiisikud võivad piirivalvuri teenistusest kõrvaldada (välja arvatud koostööpartner).

Teenistuse läbiviimise meetodid, eesmärgid, kordsus, jõud, vahendid .

Patrullteenistuse põhilised meetodid on:

- patrull;
- ühispatrull. Ühispatrulli käigus teostatakse põhilisel sisepiiridel kontrolli kaotamise kompenseerimiseks kompensatsioonimeetmeid, ja mis oma olemuselt on politseilised meetmed ning kasutatakse politsei sõidukite peatamise taktikat¹³;
- kontroll sulgemispunktis (des);
- operatsioonid.

Patrulltegevuse peamised eesmärgid ja kordsus:

Iseseisvalt ja koostöös Läti Vabariigi piirivalveametnikega

- tagaotsitavate isikute ja transpordivahendite avastamine (pidev);
- võltsitud dokumentide avastamine ja sõidukite identifitseerimine (pidev);
- välismaalaste riigis viibimise seaduslikkuse kontroll (illegaalselt riigis viibivate isikute avastamine), (pidev);
- inimkaubanduse avastamine (pidev);
- keelatud kauba / kaubakoguse avastamine (kütus, alkohol, strateegilised ja kahese kasutamisega kaubad, tubakas, narkootikumid ning nende lähteained jne), (pidev);

¹³ Tarmo Miilits, Sõidukite peatamise taktika. Paikuse 2002

- avaliku korra tagamine (pidev);
- maastikuanalüüs, informatsiooni kogumine ja suhtlemine elanikega (pidev);
- kalapüügi ja jahipidamise eeskirja kontroll (pidev);
- majutusasutuste kontroll (kord kvartalis igat majutusasutust);
- piirirajatiste seisukorra kontroll (kord poolaastas igat piirirajatist).

Koostöös politseametnikega:

- tagaotsitavate isikute ja transpordivahendite avastamine (pidev);
- võltsitud dokumentide avastamine ja sõidukite identifitseerimine (pidev);
- välismaalaste riigis viibimise seaduslikkuse kontroll (illegaalselt riigis viibivate isikute avastamine), (pidev);
- inimkaubanduse avastamine (pidev);
- keelatud kauba / kaubakoguse avastamine (kütus, alkohol, strateegilised ja kahese kasutamisega kaubad, tubakas, narkootikumid ning nende lähteained jne), (pidev);
- avaliku korra tagamine (pidev);
- maastikuanalüüs, informatsiooni kogumine ja suhtlemine elanikega (pidev);
- kalapüügi ja jahipidamise eeskirja kontroll (pidev);
- majutusasutuste kontroll (kord kvartalis igat majutusasutust).

Koostöös tolliametnikega:

- võltsitud dokumentide avastamine ja sõidukite identifitseerimine (pidev);
- välismaalaste riigis viibimise seaduslikkuse kontroll (illegaalselt riigis viibivate isikute avastamine), (pidev);
- inimkaubanduse avastamine (pidev);
- keelatud kauba / kaubakoguse avastamine (kütus, alkohol, strateegilised ja kahese kasutamisega kaubad, tubakas, narkootikumid ning nende lähteained jne), (pidev).

Koostöös kodakondsus – ja migratsiooniameti ametnikega:

- välismaalaste riigis viibimise seaduslikkuse kontroll (illegaalselt riigis viibivate isikute avastamine), (pidev);
- majutusasutuste kontroll (kord kvartalis).

Patrullteenistuse jõududeks on SKKT piirivalveametnikud ja piirivalveasutuse ülema korraldusel teised piirivalveametnikud, vastavalt koostöölepetele politseiametnikud, tolliametnikud, kodakondsus- ning migratsiooniameti ametnikud, naaberriigi piirivalvurid.

Erandjuhtudel (eri- või hädaolukorras) kaitseliitlased.

Patrullteenistuse vahenditeks on:

- transpordivahendid / liiklusvahendid;
- sidevahendid;
- relvad ja piirivalve erivahendid;
- piirivalve teenistuskoad.

2.2 Sisepiiri Koordinatsiooni- ja Koostöö Talitus

Sisepiiri Koordinatsiooni- ja Koostöö Talituse ülesanded on toodud Kagu PVP põhimääruse § 16² ¹⁴

Samuti on loodud Valga-Valka kontaktpunkt¹⁵.

Kontaktpunkti funktsioonid on:

- teenistusülesannete täitmiseks vajamineva Eesti ja Läti siseriiklikes registrites sisalduva informatsiooni hankimine ja operatiivne vahetamine;
- piirikontrolli ajutise taastamise koordineerimine ja vajaliku informatsiooni vahetamine;
- mobiilsete ühistoimkondade tegevuse toetamine ja koordineerimine ning nendega informatsiooni vahetamine;
- piirivalve pädevuses oleva jälitustegevuse ja ühisoperatsioonide koordineerimine;
- elanikkonna nõustamine ja nendega suhtlemine.

Juhul, kui üks pool¹⁶ leiab, et saadud informatsioon või nõutud informatsiooni hankimine või teenistuslik abi ei ole tema pädevuses, siis see informatsioon antakse edasi alluvuse järjekorras oma riigi pädevatele ametivõimudele.

¹⁴ Kagu Piirivalvepiirkonna põhimäärus <https://www.riigiteataja.ee/ert/act.jsp?id=12851875#o>

¹⁵ Eesti Vabariigi Piirivalveameti ja Läti Vabariigi Riikliku Piirivalve vaheline leping Kontaktpunkti moodustamisest. 20.11.2007

¹⁶ EV Piirivalve või LV Piirivalve

Valga-Valka kontaktpunkt paikneb Läti Vabariigi territooriumil vastavalt ühispiiripunktile "Valka 1 – Valga 3".

Valga-Valka kontaktpunkti töö korraldamine¹⁷:

Kontaktpunkt on tegevuses ööpäevaringselt. Kontaktpunkti juhtimiseks ning selle töö korraldamiseks määratakse vastavalt Eesti ja Läti õigusaktidele kontaktpunkti ülem nii Eesti kui Läti poolelt. Kontaktpunkti ülemate pädevuses on kontaktpunkti töökorraldusega seonduvate jooksvate küsimuste lahendamine. Kontaktpunkti ülemate tasandil lahenduseta jäänud küsimused lahendatakse poolte piirkondade tasandil. Kontaktpunkti ametnike arv peab olema piisav tagamaks kontaktpunkti töövõimekuse. Kontaktpunkti ametnikud valdavad soovitatavalt teise poole riigikeelt piisaval määral tagamaks töökorraldusega seonduvate jooksvate küsimuste lahendamine. Vajaduse korral, et selgitada teabe sisu, võivad ametnikud kasutada mõlema poole esindajatele mõistetavat keelt.

Kontaktpunkti ametnik täidab oma pädevuse piires järgmisi ülesandeid:

- informatsiooni vahetamine;
- suhtlemine oma poole riigiasutustega, informatsiooni pärimine;
- teenistusalase suhtluse vahendamine;
- koostöö oma riigi õiguskaitseorganitega ning muude riigiasutustega,
- koostöö, informatsiooni ning kogemuste vahetamine analoogsete kontaktpunktide ametnikega;
- abi osutamine teiste riikide õiguskaitseorganitele rahvusvaheliste operatsioonide läbiviimisel;
- ülemate poolt nende pädevuse piires antud teiste ülesannete täitmine;
- suhtlemine poolte kodanikega riigipiiri ületamise küsimustes.

Kontaktpunktis vahetatava informatsiooni liigid on tagaotsitavaks kuulutatud isikud, sõidukid, esemed, kunstilise väärtusega esemed ja muud väärtesemed, mittesoovitavad isikud õigusrikkumisi või kuritegusid sooritanud isikud. Samuti ka väljastatud viisad ning kasutatud templid, riigipiiri ületavad isikud ja sõidukid, poolte riikides andmebaasides sisalduvad isikud, sõidukid ja dokumendid. Poolte riiklike dokumentide, ID-kaartide, töötõendite ning sõidukite registreerimisdokumentide näidised, riigiasutuste poolt

¹⁷ Eesti Vabariigi Piirivalveameti ja Läti Vabariigi Riikliku Piirivalve vaheline leping Valka-Valga Kontaktpunkti tegevusest. Lisa 5

väljastatud dokumendid või kadunud, varastatud ja kehtetud dokumendid ning nende võltsingute tüübid, relvade, laskemoona, radioaktiivsete materjalide, lõhkeainete ning kahese kasutusega materjalide illegaalne liikumine.

Samas edastatakse poolte palved otsinguoperatsioonide korraldamiseks,

Ärahoitud ning sooritatud terrorismiaktid ja terrorismiga seotud isikud ning grupid; narkootikumide, saasteainete ning nende lähteainete illegaalne liikumine ning sellega seotud isikud ja muu kontaktpunkti töös vajaminev informatsioon.

2.3 Valmidusüksus

Lisaks Kirde PVP valmidusüksusele luuakse valmidusüksus Kagu piirivalvepiirkonda asukohaga Valgas.

Valmidusüksuse eesmärk on välispiiri Eesti poolse osa valmidusastme tõstmine ning isikkoosseisule eriolukordades tegutsemise ja erialase täiendkoolituse korraldamine.¹⁸

Tava valverežiimil osaleb üksus piirivalvamisel, piirikontrolli teostamisel ja piirirežiimi tagamisel nii struktuuriüksuste koosseisus kui ka iseseisvalt. Selline praktika peab tagama oskused ja valmisoleku teenistuseks välispiiril (EL määruse 562/2006 mõistes). Valmidusüksuse piirivalveametnikud peavad olema valmis täitma ka kõrgema riskiastmega ülesandeid ning tegutsema olukordades kus tavakasutuses olevast varustusest ei piisa (relvastatud piiririkkuja otsimine/kinnipidamine, otsingud öösel, massirahutuste ohjeldamine piiripunktides jms).

Valmidusüksuse koosseis kehtestatakse eraldi PVA peadirektori käskkirjas. Silmas peetakse põhimõtet, et Kirde PVP ja Kagu PVP valmidusüksuste struktuurid on sarnased. Teatavad kõrvalekalded võivad esineda vahelduvkoosseisu suurusel, mis on tingitud asukoha majutus- ning täiendusõppe võimalustest

Teenistus valmidusüksuses on 6 kuud. Pideva valmisoleku tagamiseks kasutatakse teenistusgraafikut 8/6 (nädal teenistuses, nädal vaba) st üks rühm on pidevalt 24/7

¹⁸ Lisa 4

valmisolekus. Kirde piirivalvepiirkonna valmidusüksus läks alates 01.01.2008 üle eeltoodud põhimõttele.

Teenistusajast 50% moodustab täiendusõpe. Täiendusõpet korraldatakse piirivalveametniku kutsealase täiendusõppe kursuse õppekava alusel. Täiendusõpe valmistab piirivalveametnikke ette valmidusüksusele pandud ülesannete täitmiseks. Täiendusõpet tuleb läbi viia paindlikult nii, et säiliks reageerimisvalmidus piirivahejuhtumiteks.

Valmidusüksuse varustatuse tase on sarnane liikuva üksuse tasemega. Lisaks on kasutusel 2 väikebussi (9+1 kohta) isikoosseisu transportimiseks. Erivarustus kõrgema riskiastmega ülesannete täitmiseks kehtestatakse eraldi käskkirjaga.

Teenistus valmidusüksuses on eelduseks järgneva auastme saamiseks. Piirivalvuri puhul on vajalik läbida valmidusüksuses I aste, et saada piirivalvevanemseersandi auaste. Piirivalveallohvitseril on tarvis läbida valmidusüksuses II aste (jaoülem ja kõrgemal ametikohal), et saada piirivalvevanemveebliks.

3. SISEPIIRIDE KOORDINATSIOONI JA KOOSTÖÖ TALITUSE PIIRIVALVEAMETNIKE VALMIDUS SISEPIIRIDE KONTROLLIKS

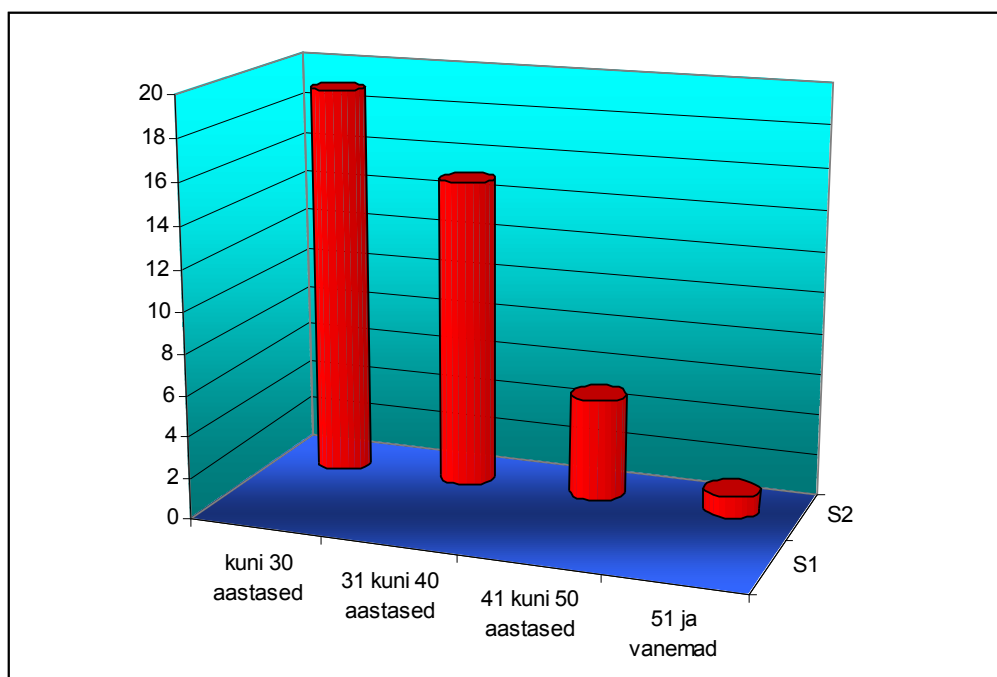
3.1 Küsimustikule vastanud isikud

Küsitlus viidi läbi Kagu piirivalvepiirkonnas, Sisepiiride Koordinaatsiooni ja Koostöö Talituse isikkoosseisu hulgas Valga linnas. Autor jagas eelpool nimetatud piirivalveametnikele 47 ankeetküsitlust. Küsitlus oli anonüümne. Viis küsitluslehte ei tagastatud ning kaks küsitluslehte olid rikutud (kõik vastusevariandid olid täidetud).

Uurimustöö läbiviimisel kasutas autor teoreetilist uurimusmeetodit, mille käigus uuriti piirivalveametnike võimalusi, piiriametnike olemasolevat väljaõpet, piirivalveüksuste varustatust ja piirivalveametnike valmidust sisepiiride kontrolliks. Ankeetküsitluse koostamisel kasutas autor valikvastustega, etteantud kriteeriumitega ja avatud küsimusi. Valikvastusega küsimusi kasutas autor vastaja tausta selgitamiseks. Etteantud kriteeriumitega küsimustega hankis autor uurimuse keskset infot ning arvamusi.

Küsitluslehtedele vastati nii interneti vahendusel kui ka traditsiooniliselt paber kandjal. Kokku vastas küsitlusele 40 isikut.

Küsimustiku koostamisel liigitas autor vastanud isikud nelja vanusegruppi: kuni 30 aastased; 31 kuni 40 aastased; 41 kuni 50 aastased; 51 ja vanemad(joonis 1).

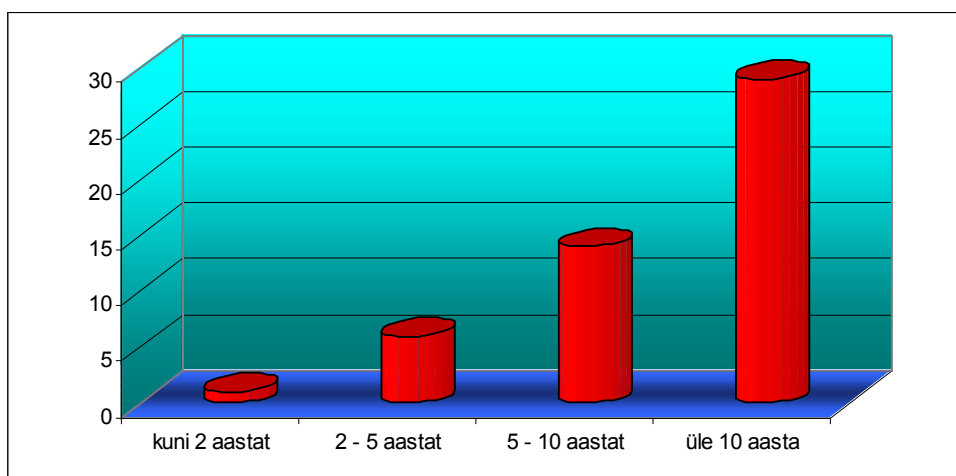


joonis 1 Küsimustele vastanute vanusegrupid

Küsitlusele vastasid vanuses kuni 30 aastased 19 isikut; 31 kuni 40 aastased 15 isikut; 41 kuni 50 aastased 5 isikut; 51 ja vanemad 1 isik. Vanusegruppidesse jagamine annab võimaluse võrrelda kuidas muutub isikute suhtumine oma töösse vanuse kasvades. Vastuseid analüüsidis jõudis autor järeldusele, et ealise vanuse muutudes, muutus ka töösse suhtumine. Kõige vastutustundlikumalt ja hoolivamalt suhtusid oma teenistusse 31 kuni 40 aastased piirivalveametnikud. See tuli välja ka küsitluslehtede täitmisest. Kõik vastuste väljad olid täidetud, vastused läbimõeldud ning ettepanekud asjakohased.

Samuti liigitas autor vastanud isikud nelja gruppi ka töötatud aja järgi:(*joonis 2*)

- kuni 2 aastat;
- 2 kuni 5 aastat;
- 5 kuni 10 aastat;
- üle 10 aasta.

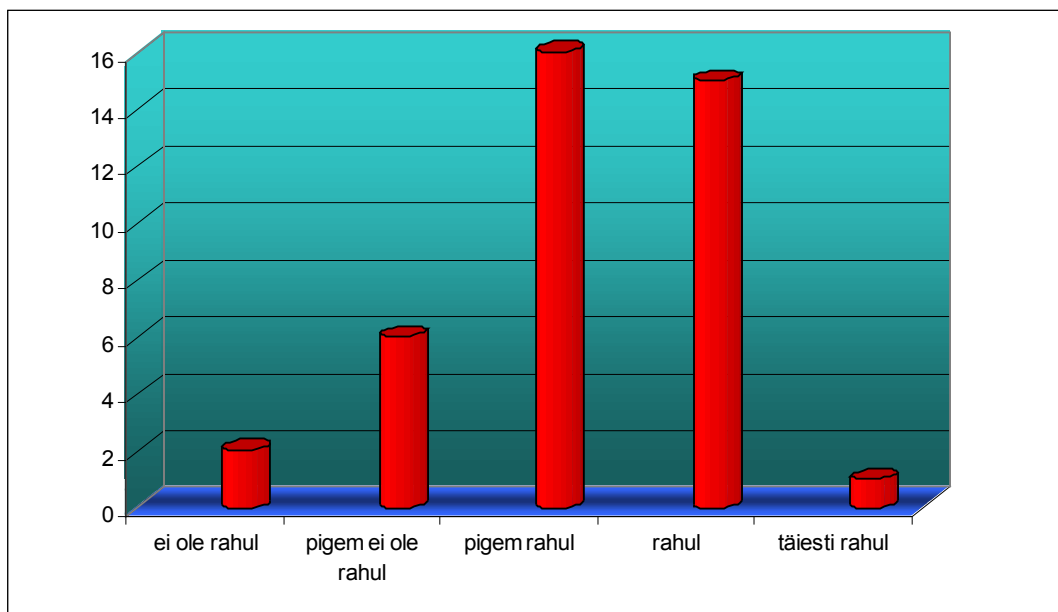


joonis 2 Piirivalves töötatud aeg

Töötatud aja järgi jagunesid vastused järgmiselt: kuni kaks aastased - üks isik; kaks kuni viis aastat - kuus isikut; viis kuni kümme aastat 14 isikut; üle kümne aasta 29 isikut. Kõige asjakohasemad vastused küsimustele saatsid piirivalveametnikud, kes oli töötanud viis kuni kümme aastat ning üle kümne aasta. Järelikult on vaja piirivalves töötada vähemalt viis aastat, et tekiks tööks vajalik vilumus ning intuitsioon.

3.2 Töötingimused

Töötingimuste osas on enamus isikkoosseisu rahul, või pigem rahul(joonis 3).

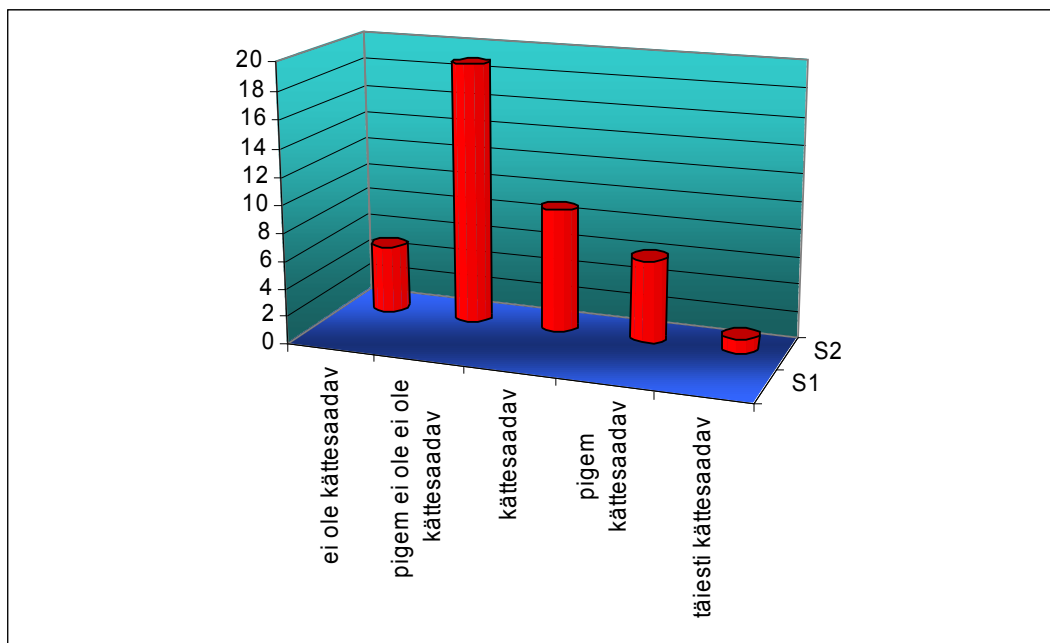


joonis 3 Töötingimustega rahulolu

Töötingimuste rahulolu osas olid vastused järgmised: ei ole rahul – kaks isikut, pigem ei ole rahul – kuus isikut, pigem rahul – 16 isikut, rahul – 15 isikut ning täiesti rahul – üks isik.

Üldiste tingimustega, nagu olme, töögraafik jms, oldi rahul, kuid tehnikaga ei oldud üldse rahul. Vastustest järeldab autor, et mida paremad on töötingimused, seda motiveeritumalt teevad ametnikud oma tööd. Vestlustest ja intervjuudest selgus, et suurt muret tekitab SKKT ametnikele nende käsutuses olevad operatiivsõidukid ja nendega seonduv. Operatiivsõidukid lagunevad tihti, nende remontimiseks kulub palju aega ja rahalisi vahendeid.

Ka informatsiooni kättesaadavus ja liikumine on vajalik töötingimus, et oma ülesandeid edukalt täita. Selles osas jagunesid arvamused järgmiselt(joonis 4):

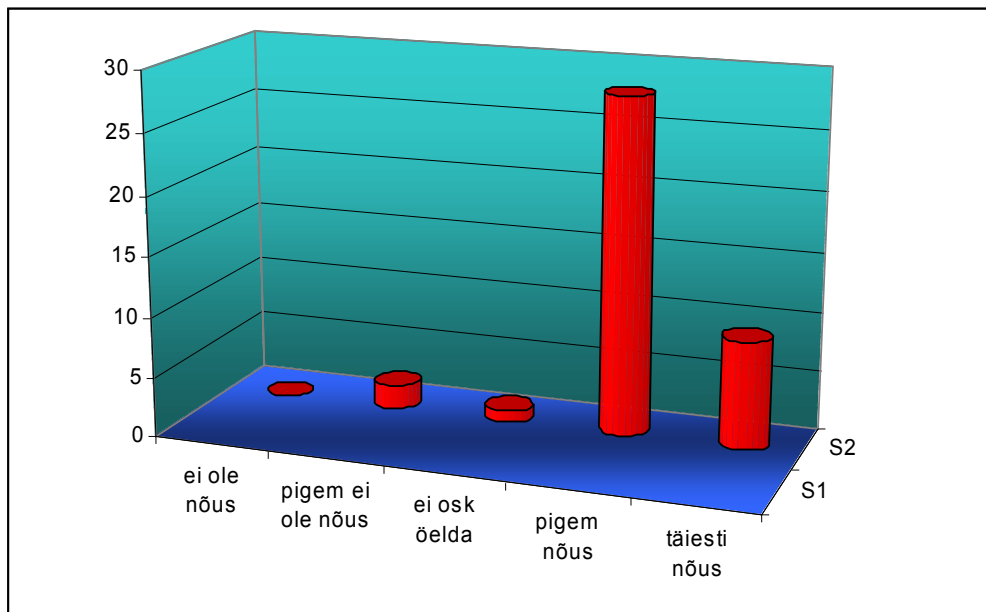


joonis 4 Informatsiooni kättesaadavus

Valdavas enamuses ei ole küsitlertav isikkoosseis rahul informatsiooni kättesaadavuse ja liikuvusega. Vastused jagunesid informatsiooni kättesaadavuse osas järgmiselt: ei ole kättesaadav – viis isikut, pigem ei ole kättesaadav – 19 isikut, kättesaadav – üheksa isikut, pigem kättesaadav – kuus isikut ja täiesti kättesaadav – üks isik.

Vastustest on näha, et suurem enamus peab väga tähtsaks tööalase informatsiooni kättesaadavust, kuna väga suur osa Liikuvate üksuste tööst on just seotud informatsiooni liikumisega.

Üldist tööga rahulolu pakub ka arenemisvõimalused ja olemasolevate teadmiste ning oskuste rakendamine oma töös(joonis 5).



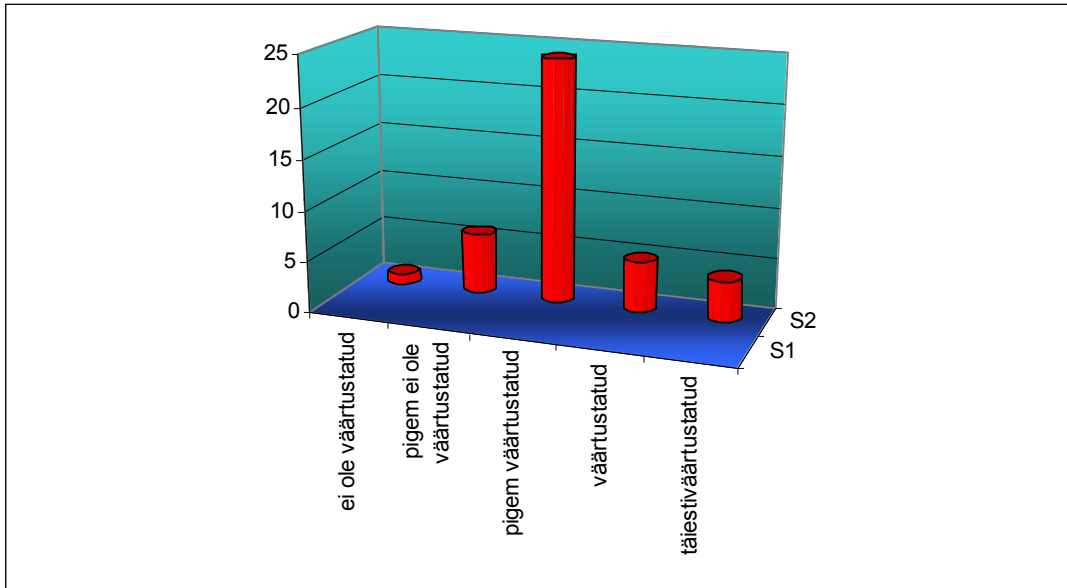
joonis 5 Arenemisvõimalused ja oskuste rakendamine töös

Arenemisvõimaluste osas oldi valdavalt üksmeelel mõningate eranditega. Väitele, et arenemisvõimalused ja oma oskuste töös rakendamise võimalused on head, vastasid küsitlavad järgmiselt: ei ole nõus – null isikut, pigem ei ole nõus – kaks isikut, ei oska õelda – üks isik, pigem nõus – 28 isikut ning täiesti nõus – üheksa isikut.

Arenemisvõimaluste täieliku puudumise üle ei kurtnud keegi. Enamus vastanutest (37 isikut) olid kas pigem nõus või täiesti nõus etteantud väitega. Autor jõudis järeldusele, et nii suur positiivselt meelestatud isikkoosseisu arv tuleneb Liikuvate üksuste töö spetsiifikast ning täiesti erinevatest töömeetoditest võrreldes eelneva tööga.

Oluline motivaator töösse suhtumises on ka tööpanuse väärtustamine. Tööpanuse väärtustamise järgi jagunesid vastused järgmiselt: ei ole väärtustatud üks isik, pigem ei ole väärtustatud – kuus isikut, pigem väärtustatud – 24 isikut, väärtustatud – viis isikut ja täiesti väärtustatud – neli isikut(joonis 6).

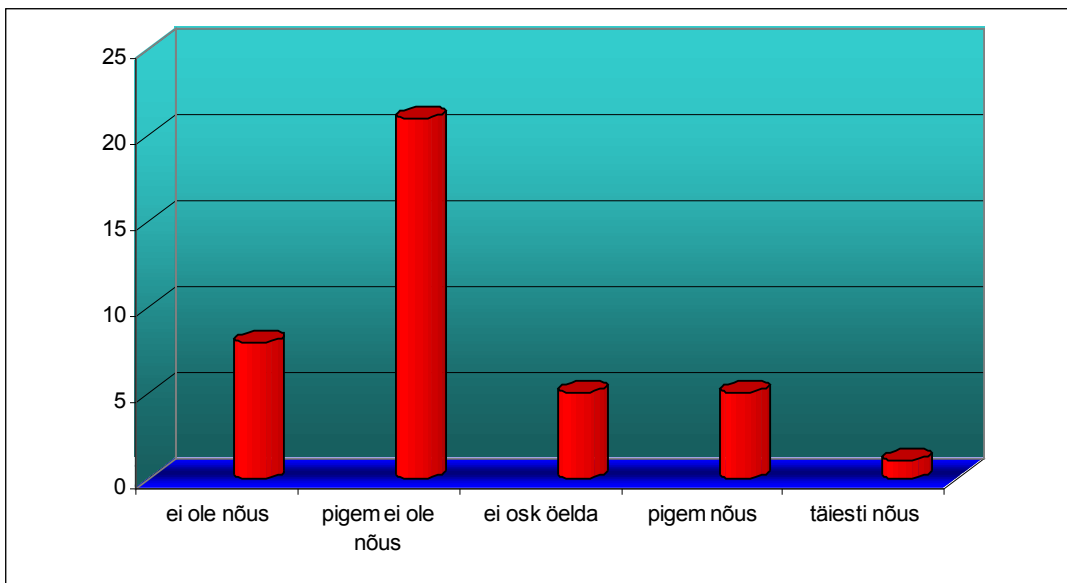
Suur protsent ebakindlaid vastajaid tuleneb sellest, et ühispatrullides (politseiga) täidavad piirivalve toimkondlased põhiliselt korrakaitselisi (politseilisi) ülesandeid. Piirivalvelisi ülesandeid saab praktiliselt täita ainult piirivalvepatrullis. Sellest järeldab autor, et patrullpolitseinikele tuleb selgitada kompensatsioonimeetmetena kasutatavad politseilised meetmed ei tähenda ainult korrakaitselisi ülesandeid (sõidukite kiiruse mõõtmine, autojuhtide joobe tuvastamine, jms).



joonis 6 Tööpanuse väärtustamine

3.3 Koolitus ja täiendkoolitus, arenemisvõimalused

Nagu küsitlusest selgub, ei ole isikkoosseisu täiendkoolitus piisav teenistuse läbiviimiseks (joonis 7).



joonis 7 Piisav koolitus

Etteantud väitele: "Mul on piisav koolitus töötamiseks SKKT Liikuvus üksuses", jagunesid vastused järgmiselt: ei ole nõus – kaheksa isikut, pigem ei ole nõus – 21 isikut, ei oska öelda – viis isikut, pigem nõus – viis isikut ning täiesti nõus – üks isik.

Ankeedi vastustest selgus, et valdav osa SKKT isikkoosseisust ei pea oma väljaõpet praegusel kujul piisavaks ning peavad vajalikuks ennast järjepidevalt täiendada. Üks kuuendik isikkoosseisust on nende endi arvates saanud piisavat väljaõpet, et olla teenistuses nõutud tasemega.

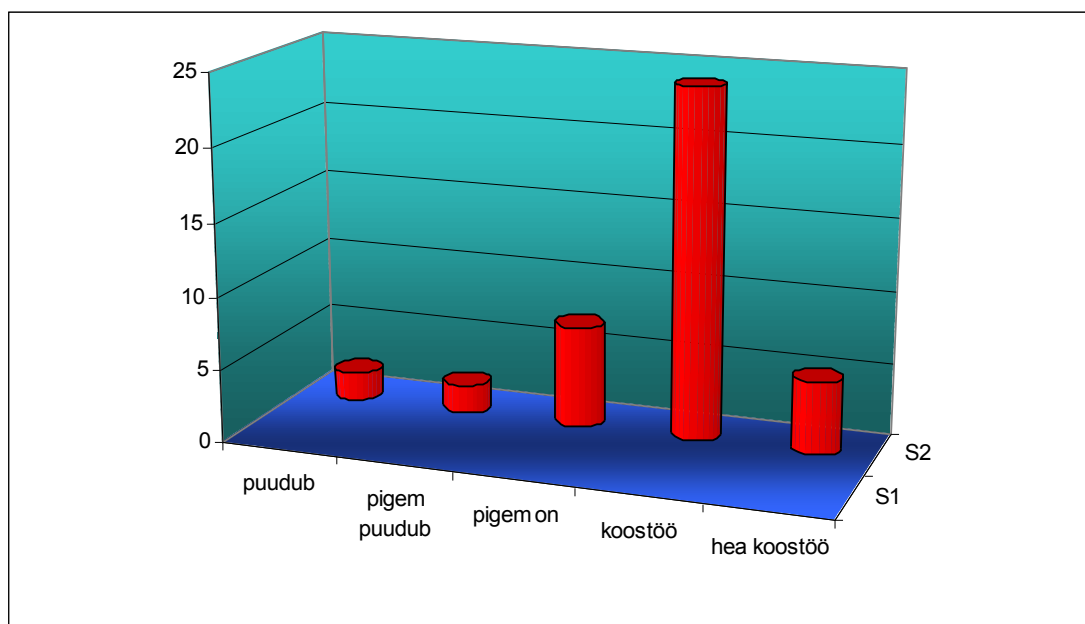
Küsitlusest selgus, et oleks vaja seitset-kaheksat täiendkoolituse teemat, mis oleks järjepidev:

- haldusdokumentide vormistamine;
- liiklusjärelvalve alane koolitus ;
- intervjuerimine;
- dokumentide kontrolli II astme koolitus;
- sõidukite kontrolli II astme koolitus;
- profileerimine;
- väärtemenetlus;
- keeleõpe.

3.4 Töölane läbisaamine

Töölase läbisaamise on autor jaganud kuueosaliseks:

Koostöö küsitletava ja tema otsese ülema vahel(joonis 8).

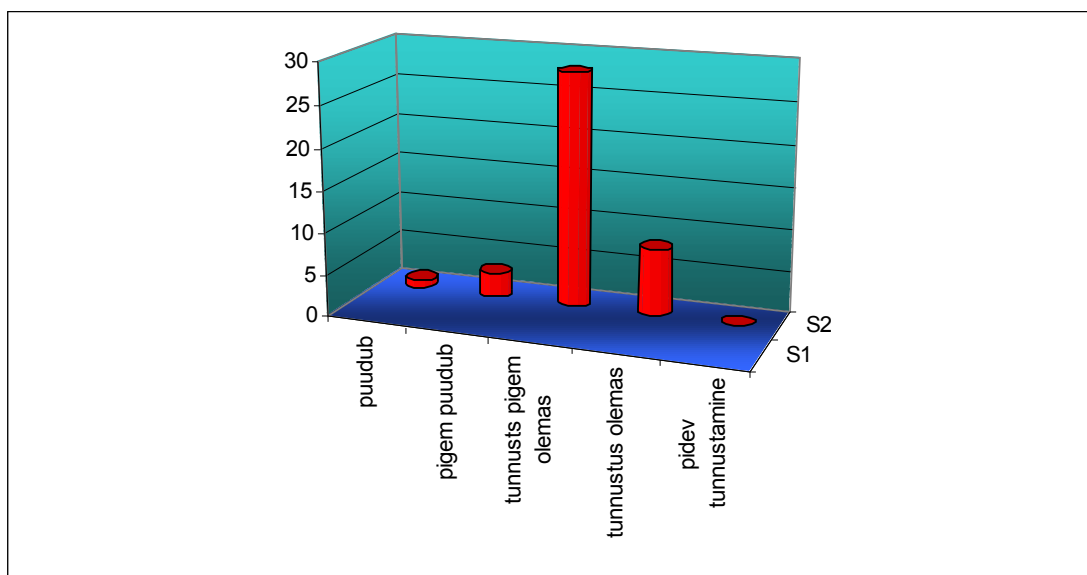


joonis 8 Koostöö küsitletava ja tema otsese ülema vahel

Enamus vastajaist oli rahul koostööga oma otsese ülema ja enda vahel. Numbriliselt jagunesid vastused alljärgnevalt: koostöö puudub – kaks isikut, koostöö pigem puudub – kaks isikut, koostöö pigem olemas – seitse isikut, koostöö on olemas – 24 isikut ning hea koostöö – viis isikut.

Koostöö on üks peamine vahend tagamaks SKKT Liikuvate üksuste tõrgeteta funktsioneerimise.

Ülema tunnustus(joonis 9).



joonis 9 Ülema tunnustus on piisav

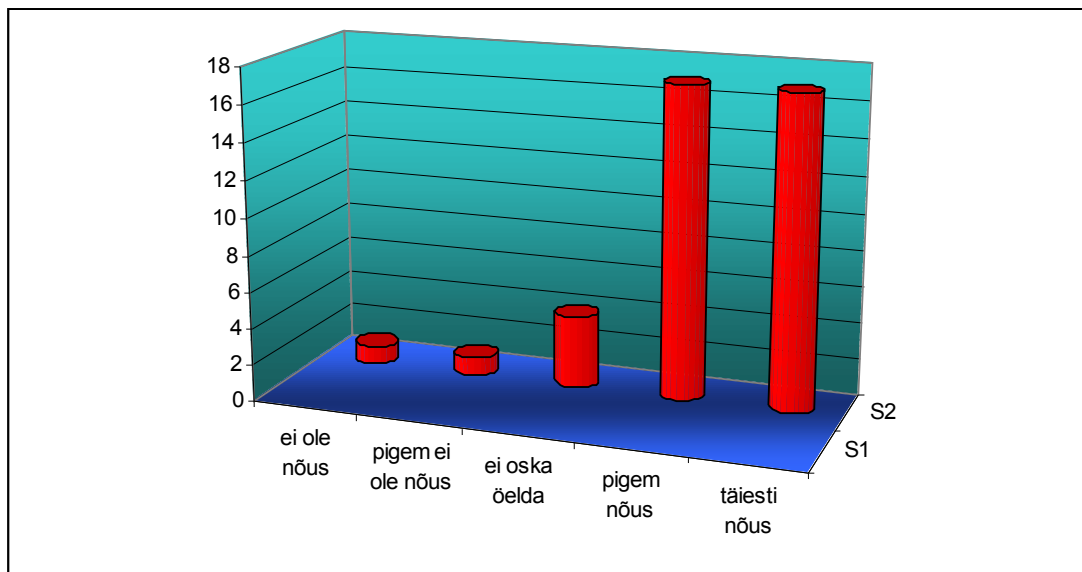
SKKT Liikuva üksuse isikkoosseisu ankeetküsitluse vastustest loeb autor välja, et valdaval juhul tunnetavad liikuva üksuse piirivalveametnikud, et ülema tunnustus hea töö eest on pigem olemas. Numbriliselt jagunesid vastused järgmiselt: tunnustus puudub või ei tunneta seda – üks isik, tunnustus pigem puudub – kolm isikut, tunnustus pigem olemas – 28 isikut, hea töö eest tunnustus olemas – kaheksa isikut ning pidev tunnustamine (iga väiksemagi kordamineku puhul) – selliseid isikuid ei olnud, kes tunneksid enda pidevat tunnustamist.

Ülema abi esilekerkinud küsimuste lahendamisel(joonis 10);

Väitele "Võin alati pöörduda otsese ülema poole tööd puudutavate probleemide üleskerkimisel" vastas enamik Liikuva üksuse isikkoosseisust nõustumisega: ei olnud nõus üks isik, pigem ei olnud nõus – üks isik, ei oska öelda – neli isikut, pigem nõus – 17 isikut ja väitega täiesti nõus oli 17 isikut.

Autor järeldab, et need Liikuvate üksuste piirivalveametnikud, kes vastasid küsimuselevastusega "ei oska öelda", ei ole kordagi pöördunud ülema poole esilekerkinud

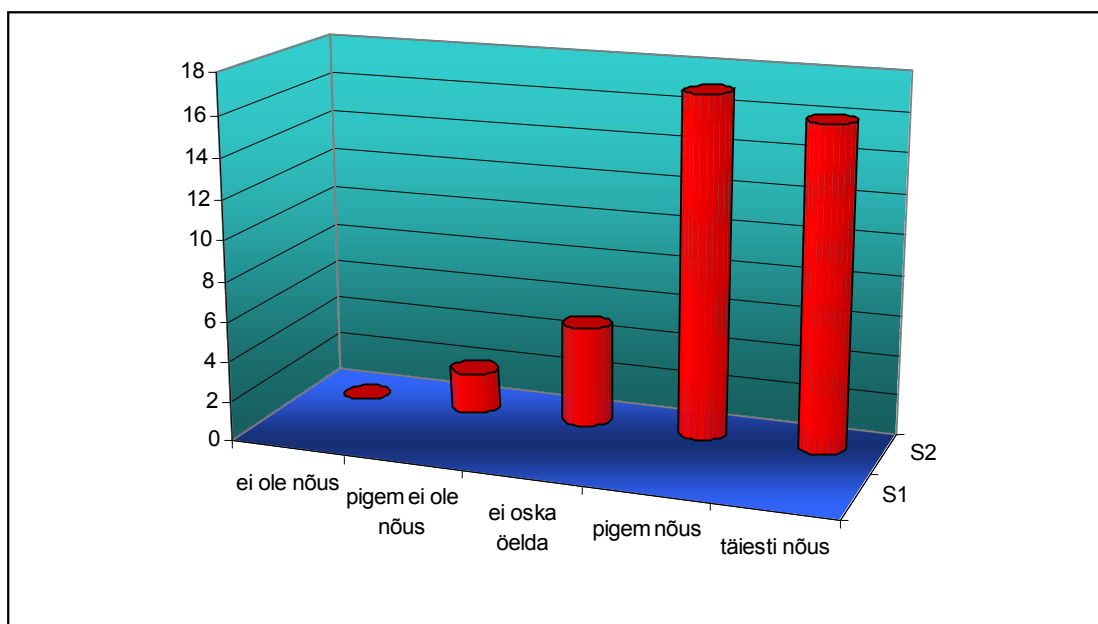
probleemide korral. Selline käitumine võib kaasa tuua üleskerkinud probleemide ebaõige lahenduse.



joonis 10 Ülema abi probleemide lahendamisel

Samas need Liikuvate üksuste piirivalveametnikud, kes vastasid "pigem nõus" või "täiesti nõus", on korduvalt pöördunud oma murede ja probleemidega ülema poole ning on saanud positiivse vastukaja.

Liikuvates üksustes meeskonnatöö(joonis 11);

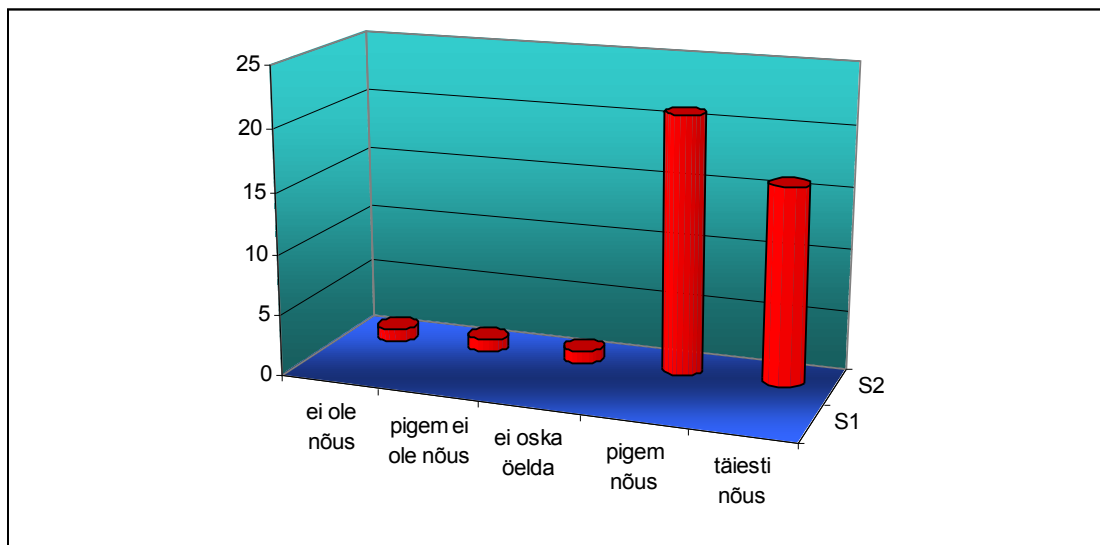


joonis 11 Meeskonnatöö

SKKT Liikuvate üksuste piirivalveametnike vahel jagunes meeskonnatöö küsimuse vastused järgnevalt: ei ole nõus, et on hea meeskonnatöö – ei olnud ühtegi isikut, pigem ei olnud nõus – kaks isikut, ei oska öelda – viis isikut, pigem nõus – 17 isikut ning täiesti nõus – 16 isikut.

Eeltoodust lähtuvalt järeldab autor, et Liikuvates üksustes on hea ja väga hea meeskonnatöö ja ühtekuuluvustunne.

Liikuva üksuse isikkoosseisul läbisaamine kolleegidega(joonis 12);



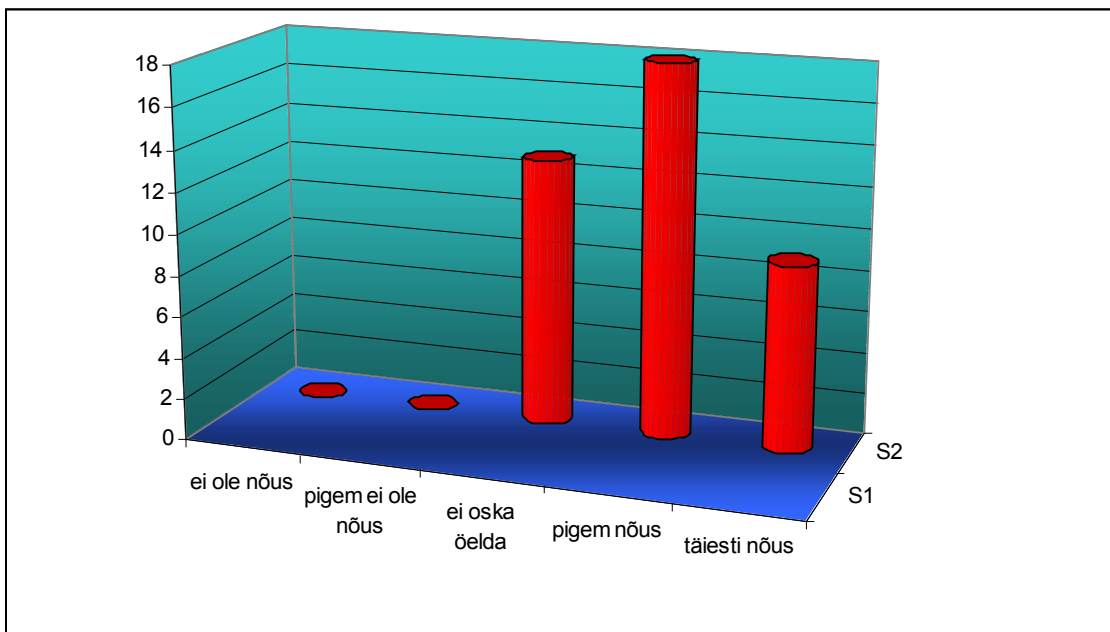
joonis 12 Läbisaamine kolleegidega

Põhiliselt on Liikuva üksuse isikkoosseisul läbisaamine kolleegidega hea või väga hea. Vastused väitele, "mul on hea läbisaamine kolleegidega", jagunesid järgmiselt: ei ole nõus, – üks isik, pigem ei olnud nõus – üks isik, ei oska öelda – üks isik, pigem nõus – 21 isikut ning täiesti nõus – 16 isikut.

Autor järeldab, et kolm vastanud isikut (ei ole nõus, pigem ei ole nõus, ei oska öelda) ei suhtunud täie tõsidusega küsimusse või olid vastused ajendatud hetketujust.

Tuleviku siduvus Liikuva üksusega (joonis 12).

Enamus SKKT Liikuvate üksuste piirivalveametnike on sidunud oma tööalase tuleviku liikuvate üksustega. Väitele "Näen end tulevikus Liikuva üksuse koosseisus" vastas nõustumisega üheksa piirivalveametniku ja pigem nõustus väitega 18 piirivalveametniku. Arvestatavalt suur osakaal (13 piirivalveametniku) ei osanud kindlalt väita, kas nad ka edaspidi jäävad Liikuvatesse üksustesse tööle.



joonis 13 Näen end tulevikus töötamas liikuvus üksuses

Eeltoodust lähtuvalt järeldab autor, et antud juhul on tegu kardinaalselt teistmoodi teenistusega, võrreldes varem kogetuga ning Liikuvu üksuse ametnikud on segaduses eelseisva ees.

KOKKUVÕTE

Eesti Piirivalve on praeguse Euroopa mastaabis hea väljaõppe, ning teadmistega koolitatud piiri valvamiseks statsionaarsetes piiripunktides. Esimese muutuse meie piiri valvamise tehnikasse tõi ühinemine Euroopa Liiduga, teine oluline muutus tuli ühinemisel Schengeni lepinguga. Lõunapiiri osas tähendas see kardinaalseid muutusi, mis muudab kogu käitumistaktikat, ning teenistuse planeerimist. Kui senini teostati kontrolli statsionaarsetes piiripunktides, siis nüüd tuleb oluliselt rohkem hakata rõhku panema politseilikele kompensatsioonimeetmetele¹⁹.

Uurimistööd analüüsid järeldab autor, et sisepiiride kontroll Schengeni ühtse viisaruumi tingimustes toimib hästi. Piirivalveametnikud on vastavasisulise väljaõppe saanud, toimub pidev enesetäiendamine ning sisepiiride kontrolliga tegelevad ametnikud on motiveeritud oma tööd tehes. Mõningaid kurtmisi esines materiaalse baasi osas, kuid üldjuhul ollakse teenistusega rahul.

Autori arvates ei peaks piirivalve üle võtma politsei patrullide taktika üks-ühele vaid võtma sealt parim, ning keskenduma enda põhiülesannetele. Politseilaadsete patrullide taktika ei ole kindlasti peamine, vaid peab moodustama ühe osa tervikust sisepiiri valvamiseks.

Mida annaks praegusest kontrollist üle võtta? Kindlasti praegused väga head teadmised, hangitud kontrolltehnika ja transpordivahendid, näidismaterjalid erinevatest juhtumitest ja teistelt maadelt saadud kogemused ning kontaktid. Kuna otseste kokkupuudete hulk võimalike infoandjatega, ehk piiriületajatega väheneb, siis väheneb ka laekuva informatsiooni hulk ja kvaliteet. Euroopa Liit on Schengeni käsiraamatus rõhutanud luure vajadust informatsiooni hankimiseks. Seega tuleb praeguseid kontakte ära kasutades hakata tegelema operatiivtööga ka madalamal tasemel, see aga nõuab täiendavat väljaõpet ja vahendeid eesmärgi, sisepiiride efektiivse kontrolli, elluviimiseks.

Autor teeb ettepaneku valmis teha liikuvate üksuste ametijuhend, muuta Piirivalveseadust nii, et Piirivalve tegevuspiirkond hõlmaks kogu Eesti Vabariiki. Liikuvate üksuste lähetamine teise riiki rahvusvaheliste operatsioonide läbiviimiseks vajab Eesti seaduste regulatsiooni (relvade, erivahendite ja operatiivvärvides sõidukite kaasamine). Samasugust

¹⁹ Euroopa Parlamendi ja Nõukogu määrus NR 562, Schengeni piirieskiri 2006

seaduse regulatsiooni vajab ka teiste riikide rühmade saabumisega Eestisse rahvusvaheliste operatsioonide käigus.

Järeldused:

- sisepiiride kontrolliga tegelevad ametnikud on motiveeritud oma tööd tehes;
- sisepiiride kontroll Schengeni ühtse viisaruumi tingimustes toimib hästi;
- SKKT piirivalveametnikud on väljaõppe läbinud;
- informatsiooni hankimiseks tuleb hakata tegelema operatiivtööga ka madalamal tasemel.

Ettepanekud:

- valmis teha liikuvate üksuste ametijuhend;
- muuta Piirivalveseadust nii, et Piirivalve tegevuspiirkond hõlmaks kogu Eesti Vabariiki;
- Liikuvate üksuste lähetamine teise riiki rahvusvaheliste operatsioonide läbi viimiseks vajab Eesti seaduste regulatsiooni;
- viia läbi ühispatrullides osalevatele politseiametnikele dokumentide alane väljaõpe;
- korraldada riigihange Piirivalve uute operatiivsõidukite soetamiseks (praegu kasutusel olevad Fiat Ducatod on alates 2002 kasutusel ning lagunevad tihti).

KASUTATUD ALLIKAD

- European Agency for the Management of Operational Cooperation at the External Borders of the Member States of the European Union. Lisbon, Portugal, 22 November 2007
- Free movement within the EU - a fundamental right
http://ec.europa.eu/justice_home/doc_centre/freetravel/doc_freetravel_intro_en.htm
- Acquis of the European Union
http://ec.europa.eu/justice_home/doc_centre/freetravel/acquis/doc_freetravel_acquis_en.htm
- Üldised juhendid Euroopa Liidu kohta. Isikute kontrollimune sisepiiridel.
http://ec.europa.eu/youreurope/nav/et/citizens/services/eu-guide/travelling/index_et.html#11386_5
- Schengeni kataloog, “Välispiiride valve, väljasaatmine ja tagasivõtmine. Soovitused ja parim praktika” 28.05.2001 Euroopa Liit 2001.
- Praktiline käsiraamat piirivalvuritele (Schengeni käsiraamat), 06.11.2006, Euroopa Ühenduse komisjon, 2006.
- Euroopa parlamendi ja Nõukogu määrus Nr 562/2006 (Schengeni piirieskirjad), 15.03.2006, Euroopa parlamendi ja Nõukogu määrus, 2006.
- Piirikontrolli juhend „A” osa “Piirikontrolli üldised tingimused”, 29.04.2004 Piirivalveamet, Piirivalveameti peadirektori käskkiri 122 29.04.2004, Piirivalveameti peadirektori käskkiri 280 20.16.2006.
- Vastavalt kontseptsioonile “Integreeritud piirihaldus liitumisel Schengeni ühtse viisaruumiga” kinnitatud Piirivalveameti peadirektori 28. detsembri 2006. a käskkirjaga nr 597
- Euroopa Parlamendi ja Nõukogu määrus NR 562 Schengeni piirieskiri 2006



SISEMINISTEERIUM
Estonian Ministry of the Interior

SISEMINISTRI KÄSKKIRI

02.04.2008 nr 39

Politsei ja piirivalve ühispatrullide
tegutsemise kord

Siseministeeriumi põhimääruse § 20 lg 1 ja lg 2 p 2 alusel:

1. Seoses Eesti Vabariigi kuulumisega Schengeni õigusruumi korraldada Politseiametil Piirivalveametil koostöös piirikontrolli kaotamise kompensatsioonimeetmena politsei ja piirivalve ühispatrulle.
2. Ühispatrulli ülesandeks on tagada oma teenistuspiirkonnas avalik kord ja korrakaitsete tegevustega tõkestada illegaalset immigratsiooni ning piiriülest kuritegevust.
 - 2.1. Ühispatrull koosneb ühest politseiametnikust ja ühest piirivalveametnikust.
 - 2.2. Erandjuhul, teenistuslikust vajadusest lähtuvalt, võib ühispatrull koosneda enam kui ühest politseiametnikust ja piirivalveametnikust.
 - 2.3. Ühispatrull tegutseb teenistuspiirkonna politseiprefektuuri juhtimiskeskuse operatiivalluvuses.
 - 2.4. Ühispatrulli sõiduk peab olema varustatud e-politsei seadmetega ja ligipääsuga mKairi andmebaasile.
 - 2.5. Ühispatrulli juhtimine ja haldamine toimub politsei infosüsteemi "POLIS" kaudu.
 - 2.6. Politseiamet ja Piirivalveamet sõlmivad käskkirja täitmiseks ja ühispatrullide tegevuse täpsemaks korraldamiseks omavahelise koostöökokkuleppe.
 - 2.7. Politseiamet esitab iga järgneva kuu 10. kuupäevaks Siseministeeriumi teabe- ja analüüsiosakonnale ühispatrullide tegevusaruande, mille vorm on kinnitatud käskkirja lisana.
3. Järelevalve käskkirja täitmise üle panen politseipeadirektorile ja Piirivalveameti peadirektorile.

Jüri Pihl

005165

Lisa 2

KÜSIMUSTIK

Lp Sisepiiride Koordinatsiooni ja Koostöö talituse piirivalveametnik!

Olen Sisekaitseakadeemia piirivalvekolledži III kursuse tudeng ja viin läbi uurimust piirivalveametike näitel.

Küsimustiku eesmärk on välja selgitada piirivalveametnike pädevust töötamaks uutel alustel.

Teie arvamus on meile oluline ja aitab kaasa liikuvate üksuste töö tulemuste ja töökeskkonna parandamisele.

Küsimustikule vastamine on anonüümne ning tulemusi kasutatakse Sisekaitseakadeemia piirivalvekolledži lõputöö koostamisel. Küsimustiku täitmisel valige välja valikvastustest Teile sobivaim ja märgistage ristikesega. Küsimustik palun täita

31. jaanuariks 2008.

Teid ette tänades,

Klaus Armenson

Sisekaitseakadeemia piirivalvekolledži üliõpilane.

1.Sugu: N M

2.Vanus: kuni 30 30-40 40-50 üle 50

- Kaua olete töötanud Eesti Piirivalves:

kuni 2 aastat 2-5 aastat.....5-10 aastat.....üle 10 aasta.....

Palun hinda järgnevaid väiteid 5 palli skaalal

Jrk. nr	Väited	Üldse ei ole nõus	Pigem ei ole nõus	Ei oska öelda	Pigem olen nõus	Täiesti nõus
		1	2	3	4	5
4	Olen rahul oma töötingimustega. (riietus, töövahendid jne.)					
5	Minu töö pakub mulle arenemisvõimalusi ning olemasolevate teadmiste ja oskuste rakendamist.					
6	Olen saanud tööks piisavalt koolitust.					
7	Olen rahul informatsiooni liikumisega tööülesannete täitmiseks.					
8	Minu tööpanus on piisavalt väärtustatud.					
9	Koostöö minu ja otsese ülemuse vahel on hea.					
10	Võin alati pöörduda otsese ülemuse poole tööd puudutavate probleemide üleskerkimisel.					
11	Saan oma hea töö kohta otseselt ülemalt tunnustust.					
12	Liikuvates gruppides on hea meeskonnatöö ja ühtekuuluvustunne.					
13	Mul on hea läbisaamine kolleegidega					
14	Näen end töötamas ka tulevikus Liikuvus üksuses					

15. Kas olete mõelnud töökohta vahetamise peale pärast 01.01.2008? Kui JAH, siis millised on peamised põhjused, miks soovite töökohta vahetada?

.....
.....
.....

.....
16. Tooge esile 3 peamist asjaolu, mis Teile oma praegusel töö- ja ametikohal meeldib?

.....
.....
.....

19. Tooge esile 3 peamist asjaolu, mis Teid hetkel oma praeguse töö juures ei meeldi.

.....
.....
.....

17. Mida tahaksite oma praeguses töökorralduses või töötingimustes muuta?

.....
.....
.....

TÄNAN

LIIKUVATE ÜKSUSTE TEENISTUSE LÄBIVIIMISE JUHEND

I. Teenistuse korraldamise üldpõhimõtted

Liikuvate üksuste toimkondlaste ülesandeks on avaliku korra ja inimeste ühiskondliku turvalisuse ning sisejulgeoleku tagamine, õiguserikkumiste ärahoidmine ja tõkestamine ning erinevate õigusaktidega piirivalvele pandud ülesannete täitmine.

Töös juhendatakse kehtivatest seadustest, õigusaktidest ja käesolevast juhendist.

Patrull / ühispatrull on toimkond, mis koosneb vähemalt kahest ja enamast liikmest. Patrull täidab temale pandud ülesandeid kindlaksmääratud piirkonnas või marsruudil. Patrullimist teostatakse jalgsi või transpordivahendiga (auto, jalgratas). Patrulli / ühispatrulli käigus võib kasutada ka lisaautot.

Kontroll sulgemispunktides seisneb teenistuse läbiviimises toimkonna poolt, mis koosneb vähemalt kahest või enamast liikmest. Sulgemispunkt on varem valmisvaadatud ja ettevalmistatud koht. Alati kaasatakse lisaauto (d) või eemalasuv toimkondlane (sed). Tegevust võib ühitada patrullimisega.

Varjatud kontroll seisneb teenistuse läbiviimises toimkonna poolt, mis koosneb ühest või enamast liikmest. Tegevust teostatakse varjatult rikkuja võimalikul liikumise marsruudil, kasutades enda kasutuses olevaid andmebaas ja sidevahendeid. Saadud teave edastatakse patrullüksusele, sulgemispunktile või SKKT juhtimiskeskusele.

Operatsioon on konkreetsete ja lühiajaliste ülesannete täitmine määratud kohas või kohtades, kas iseseisvalt või koos koostööpartneritega.

Vajaduse korral võidakse piirivalve toimkondi tugevdada täiendavate abijõududega.

Tegevuspiirkond on kindlaksmääratud maa-ala, kus toimkond (ad) täidavad neile pandud ülesandeid.

Patrullimarsruudiks nimetatakse kindlaksmääratud liikumisteed koos nähtavuse ja kuuldavuse piires asuva territooriumiga

Toimkondade paiknemine ja väljapaneku ajad määratakse kindlaks analüüsi alusel piirivalvejõude ja vahendeid arvestades. Vajaduse korral neid korrigeeritakse.

Toimkonna tööaja optimaalne kestus on 12 tundi, mille jooksul on teenistuses viibival piirivalveametnikul õigus süüa ja puhata kokku ühe tunni ulatuses.

Teenistuse olev toimkondlane on iseseisev ja puutumatu ametiisik, kes allub ainult PVP ülemale, SKKT ülemale, liikuva üksuse ülemale, piirkonnaülema poolt määratud piirivalveametnikule (PVP vastutav ohvitser) või koostööleppes tulenevale ametnikule (ühispatrull politseiga). Ainult nimetatud ametiisikud võivad piirivalvuri teenistusest kõrvaldada (välja arvatud koostööpartner).

II. Teenistuse läbiviimise meetodid, eesmärgid, kordsus, jõud, vahendid

11. Patrullteenistuse põhilised meetodid on:

- 11.1 Patrull;
- 11.2 Ühispatrull ;
- 11.3 Kontroll sulgemispunktis (des);
- 11.4 Operatsioonid.

12. Patrulltegevuse peamised eesmärgid ja kordsus:

- 12.1 Iseseisvalt ja koostöös Läti Vabariigi piirivalveametnikega
 - Tagaotsitavate isikute ja transpordivahendite avastamine (pidev);
 - Võltsitud dokumentide avastamine ja sõidukite identifitseerimine (pidev);

- Välismaalaste riigis viibimise seaduslikkuse kontroll (illegaalselt riigis viibivate isikute avastamine), (pidev);
- Inimkaubanduse avastamine (pidev);
- Keelatud kauba / kaubakoguse avastamine (kütus, alkohol, strateegilised ja kahese kasutamisega kaubad, tubakas, narkootikumid ning nende lähteained jne), (pidev);
- Avaliku korra tagamine (pidev);
- Maastikuanalüüs, informatsiooni kogumine ja suhtlemine elanikega (pidev);
- Kalapüügi ja jahipidamise eeskirja kontroll (pidev);
- Majutusasutuste kontroll (kord kvartalis igat majutusasutust);
- Piirirajatiste seisukorra kontroll (kord poolaastas igat piirirajatist).

12.2 Koostöös politseametnikega:

- Tagaotsitavate isikute ja transpordivahendite avastamine (pidev);
- Võltsitud dokumentide avastamine ja sõidukite identifitseerimine (pidev);
- Välismaalaste riigis viibimise seaduslikkuse kontroll (illegaalselt riigis viibivate isikute avastamine), (pidev);
- Inimkaubanduse avastamine (pidev);
- Keelatud kauba / kaubakoguse avastamine (kütus, alkohol, strateegilised ja kahese kasutamisega kaubad, tubakas, narkootikumid ning nende lähteained jne), (pidev);
- Avaliku korra tagamine (pidev);
- Maastikuanalüüs, informatsiooni kogumine ja suhtlemine elanikega (pidev);
- Kalapüügi ja jahipidamise eeskirja kontroll (pidev);
- Majutusasutuste kontroll (kord kvartalis igat majutusasutust).

12.3 Koostöös tolliametnikega:

- Võltsitud dokumentide avastamine ja sõidukite identifitseerimine (pidev);
- Välismaalaste riigis viibimise seaduslikkuse kontroll (illegaalselt riigis viibivate isikute avastamine), (pidev);
- Inimkaubanduse avastamine (pidev);
- Keelatud kauba / kaubakoguse avastamine (kütus, alkohol, strateegilised ja kahese kasutamisega kaubad, tubakas, narkootikumid ning nende lähteained jne), (pidev).

12.4 Koostöös kodakondsus – ja migratsiooniameti ametnikega:

- Välismaalaste riigis viibimise seaduslikkuse kontroll (illegaalselt riigis viibivate isikute avastamine), (pidev);
- Majutusasutuste kontroll (kord kvartalis).

Patrullteenistuse jõududeks on:

13.1 SKKT piirivalveametnikud;

13.2 Piirivalveasutuse ülema korraldusel teised piirivalveametnikud;

13.3 Vastavalt koostöölepetele politseiametnikud, tolliametnikud, kodakondsus- ja migratsiooniameti ametnikud, naaberriigi piirivalvurid;

13.4 Erandjuhtudel (eri- või hädaolukorras) kaitseliitlased.

Patrullteenistuse vahenditeks on:

15.1 Transpordivahendid / liiklusvahendid;

15.2 Sidevahendid;

15.3 Relvad ja piirivalve erivahendid;

15.4 Piirivalve teenistusköerad.

III. Toimkonna põhiülesanded, kohustused ja funktsioonid

16. Toimkondlane on kohustatud:

- 16.1 Hästi tundma oma patrullpiirkonda, marsruuti või sulgemispunkti ning sellel asuvate hoonete ja muude rajatiste paigutust ja ühiskondlikke funktsioone, teadma tegevuspiirkonda jäävaid veekogusid ja muid objekte (turism);
- 16.2 Meeles pidama või üles märkima instrueerimisel saadud ülesanded ja nende täitmise juhised;
- 16.3 Teadma piirivalvepiirkonna struktuuriüksuste ja patrulltoimkondade sidekutsungeid ning telefoninumbreid;
- 16.4 Osutama igakülgset abi teistele piirivalveametnikele ning koostööpartneritele sisejulgeoleku alaste ülesannete täitmisel ning juhendama neid oma pädevuse piires;

- 16.5 Suhtlemises kodanikega olema viisakas, heatahtlik ja abivalmis, samal ajal piisavalt nõudlik ja otsustav korra ning seaduslikkuse tagamisel;
- 16.6 Kandma kaasas töötõendit ja teenistuseks ettenähtud varustust, järgima kõrvalekaldumatult piirivalve vormikandmise korda.

17. Avaliku korra ja sisejulgeoleku tagamisel toimkondlane:

- 17.1 Valvab avaliku korra ja sisejulgeoleku järgi tegevuspiirkonnas, marsruudil või sulgemispunktis, tõkestab õiguserikkumised;
- 17.2 Peab kinni õiguserikkujat ja lahendab asja oma pädevuse piires, vajalikel juhtudel toimetab või korraldab õiguserikkujat toimetamise piirivalve- või politseiasutusse;
- 17.3 Tõkestab isikute tegevust mis ohustab sisejulgeolekut;
- 17.4 Osutab abi kannatanutele, vajaduse korral kutsub välja meditsiinilise kiirabi või korraldab abivajaja toimetamise raviasutusse.

18. Õiguserikkumiste profülaktikas patrullitoimkond:

- 18.1 Selgitab välja õiguserikkumisi soodustavaid asjaolusid ja juhib neile kodanike tähelepanu, vajaduse korral informeerib oma tähelepanekutest SKKT juhtimiskeskust;
- 18.2 Vestleb patrullimarsruudi peatuskohtades ja / või majutuskohtades elanike ja töötajatega piirivalvele huvipakkuva informatsiooni hankimise eesmärgil.

19. Avaliku korra ja sisejulgeoleku rikkumiste tõkestamisel ja avastamisel patrullitoimkond:

- 19.1 Sekkub viivitamata rikkumise tõkestamiseks;
- 19.2 Õiguskaitseorganite poolt tagaotsitavate isikute leidmiseks kasutab andmebaase ja jälgib tehepanelikult inimesi. Tagaotsitava avastamisel peab tema kinni või tegutseb saadud juhistele.

20. Liiklusjärelvalve tagamisel patrullitoimkond:

- 20.1 Peatab liiklusvahendid, millised ilmsete nähtavate tunnuste järgi ei vasta liikluseeskirjade nõuetele, on avariitunnustega või mille liikumise iseloom annab tunnistust sellest, et roolis on joovastavaid aineid tarvitanud või sõiduuskusteta sõiduki juht;
- 20.2 Liiklusvahendi mittepeatumisel ettenähtud korras antud märguandele fikseerib selle registreerimisnumbri ja muud tunnused ja informeerib lähedalasuvaid piirivalvepatrulle või SKKT juhtimiskeskust ning rakendab võimaluse korral muid meetmeid õiguserikkujat kinnipidamiseks;
- 20.3 Liiklusõnnetuste puhul kutsub ise või SKKT juhtimiskeskuse kaudu välja vastava politseitoimkonna, jääb kuni selle saabumiseni sündmuskohale, võtab tarvitusele abinõud kannatanule esmaabi andmiseks, sündmuskohal jälgede säilitamiseks, sündmuse pealtnägijate kindlakstegemiseks ja liikluse möödajuhtimiseks sündmuskohalt.

IV. Patrullitoimkondade tegevus ja taktika

- 21. Toimkond on kohustatud kaitsma avalikku korda, sisejulgeolekut ja tõkestama õiguserikkumisi ka teel patrullipiirkonda või sulgemispunkti piirivalveasutusest väljumise hetkest alates.
- 22. Jõudnud patrullipiirkonda või sulgemispunkti on toimkond kohustatud saama ülevaate sealsest olukorrast. Edaspidi informeerib toimkond SKKT juhtimiskeskust regulaarselt ettenähtud perioodilisusega.
- 23. Aktsiooni (operatsiooni), millest võtab üheaegselt osa mitu patrullitoimkonda, juhib selle korraldamise eest vastutavaks määratud ametnik või SKKT juhtimiskeskus.
- 24. Erilist tähelepanu peab toimkond osutama isikutele, kes ilmutavad õiguskaitseorganeid nähes ärevust ja rahutust või kui nende käitumine tundub muud moodi kahtlane, aga samuti häälele ja lõhnadele, tulele või suitsule, mis võib viidata õnnetusjuhtumile.
- 25. Õisel ajal tegutsemisel peab toimkond olema eriliselt valvas ja tähelepanelik olukorra ning selle muutuste suhtes. Toimkonnale kallaletungi vältimiseks on soovitatav:
 - 25.1 Pimedal tänaval liikuda hoonetest vähemalt paari-kolme sammu kaugusel, samal ajal hoiduda eemale sõiduteest autode liikumise ajal;

- 25.2 Pimedal ajal läheneda kontrollitavale isikule valgusallika poolt või suunata talle taskulambi valgus, et paremini näha tema nägu ja jälgida käitumist;
- 25.3 Võõra isiku lähenemisel selja tagant peatuda ja lasta tulija ette või muuta ajutiseks liikumissuunda ning minna tulijale vastu.

26. Abi kohalekutsumiseks kasutab toimkond kõikki käepäraseid sidevahendeid (raadioside, telefon).

27. Tegevuspiirkonnas, marsruudil või sulgemispunktiis töötaval toimkonnal või toimkonna liikmel on keelatud:

- tegelda asjadega, mis ei ole seotud teenistusülesannete täitmisega;
- katkestada teenistusülesannete täitmine ilma vastava käsuta.

V. Autopatrulli iseärasused

28. Autopatrulli eeliseks on toimkonna ühest kohast teise kiire ümberpaigutamise ja õiguserikkujate piirivalve- või politseiasutusse toimetamise võimalus, samuti toimkonna liikmete kaitsmine ebasoodsate ilmastikutingimuste eest.

29. Autopatrulli töö efektiivsuse parandamiseks teeb toimkond marsruudil peatusi, mille ajal toimkond patrullib jalgsi. Peatuse ajal jääb üks toimkonna liige (autojuht) reeglina auto juurde, tagades auto valve ja raadioside piirivalveasutusega.

30. Autopatrull, mis on määratud jalgratta- või jalgsipatrullide abistamiseks ja julgestamiseks, liigub vastavalt graafikule või operatiivsele vajadusele jalgratta- või jalgsipatrullide vahelisel marsruudil ning osaleb jalgratta- või jalgsipatrullidega ühistes aktsioonides, lahendab õiguserikkumise asju ja toimetab õiguserikkujaid piirivalve- või politseiasutusse.

31. Patrullimise ajal peab toimkond liikuma kiirusega, mis võimaldab teostada autost hoolikat vaatlust.

32. Erilisel vajadusel - sündmuskohale sõit, õiguserikkuja jälitamine - võib patrulliauto kõrvale kalduda liikluseeskirja nõuetest, kui on sisse lülitatud vilkur(id) ning sealjuures on tagatud ohutus.

33. Õiguserikkuja kinnipidamisel ja piirivalve- või politseiasutusse toimetamisel tuleb järgida ettevaatusabinõusid, et vältida vastuhakku, põgenemist, keelatud või asitõenduslikku tähtsust omavate esemete minemaviskamist või kinnipeetavale enesele vigastuste tekitamist. Peale kinnipeetu üleandmist politseiasutusse tuleb üle vaadata patrulliauto sisemus õiguserikkuja poolt sinna mahajäetud esemete leidmiseks.

34. Autopatrullitoimkonnal on keelatud:

- 34.1 Jätta patrullmasin teenistuse ajal järelevalvete või anda selle juhtimine üle kõrvalisele isikule;
- 34.2 Ületada lubatud kiirust ja rikkuda muid liikluseeskirja nõudeid (v.a käesoleva määrustiku p 32 nimetatud juhud);
- 34.3 Omavoliliselt lahkuda patrullipiirkonnast või ettenähtud marsruudilt (vaata p 27);
- 34.4 Rikkuda raadioside pidamise eeskirja või radiojaam välja lülitada.

VI. Õiguserikkuja piirivalve- või politseiasutusse toimetamine

35. Kinnipeetav õiguserikkuja toimetatakse piirivalve- või politseiasutusse patrullautoga või jalgsi.

36. Õiguserikkuja toimetamisel piirivalve- või politseiasutusse tuleb tähelepanelikult jälgida, et ta ei viskaks minema asitõenduslikku tähtsust omavaid dokumente või esemeid ning, et ta ei saaks suhelda kõrvaliste isikutega, saada neilt abi ründeks või põgenemiseks. Kinnipeetav tuleb koheselt relvitustada ja panna vajadusel käeraudadesse.

37. Õiguserikkuja toimetamisel piirivalve- või politseiasutusse jalgsi peab üks toimkondlane kõndima tema kõrval ja hoidma teda käe alt kindlas haardes, teine toimkondlane aga kõndima õiguserikkuja taga 2-3m kaugusel ja jälgima tähelepanelikult nii konvoeeritavat kui ka lähemas ümbruses asuvaid inimesi.

Õigusrikkuja toimetamisel piirivalveasutusse või politseiasutusse tuleb arvestada tema vabaduses viibivate kaasosliste võimaliku ründega konvoeerijatele.

38. Kinnipeetava toimetamisel piirivalve- või politseiasutusse üksinda jalgsi on keelatud liikuda tema ees. Sellisel juhul tuleb vältida ka rahvarohkeid tänavaid ja teisi rahvarohkeid kohti, samuti parke ja põõsastikke, valgustamata läbikäiguradasid, hoove ja tunneleid.
39. Teadvusetus seisundis, koljuvigastusega või muu raske vigastusega isiku toimetamine piirivalve või politseiasutusse. Sellise isiku leidmisel peab toimkond viivitamatult kutsuma kohale meditsiinilise kiirabi, jäädes ise kuni kiirabi saabumiseni kannatanu juurde.

VII. Lõpusätted

40. Käesolevas juhendis patrullitoimkonnale pandud ülesannete ja funktsioonide täitmisel laienevad piirivalvuritele kõik piirivalveteenistuse seaduses nimetatud õigused.
41. Oma teenistusülesannete täitmisel on patrullteenistuse toimkondlasel õigus kasutada tulirelva ja erivahendeid vastavalt kehtestatud korrale.

KAGU PIIRIVALVEPIIRKONNA
VALMIDUSÜKSUSE PÕHIMÄÄRUS

1. Üldsätted

- 1.1. Kagu Piirivalvepiirkonna Valmidusüksus (edaspidi üksus) on Kagu Piirivalvepiirkonna (edaspidi piirkond) struktuuriüksus, mis allub vahetult Kagu Piirivalvepiirkonna ülemale (edaspidi piirkonnaülem).
- 1.2. Rahvusvahelises suhtlemises kasutatakse üksuse ingliskeelset nimetust ja lühendit: “.....” (.....).
- 1.3. Üksuse teenistujate struktuuri ja koosseisu kinnitab Piirivalveameti peadirektor.
- 1.4. Üksuse kulud kaetakse piirkonna eelarvest.
- 1.5. Üksus asub Valga linnas. Postiaadress on Pikk tn 16, Valga 68204, Valga maakond.
- 1.6. Teenistuslikku järelevalvet üksuse tegevuse üle teostab piirkonnaülem õigusaktidega kehtestatud korras.

2. Töö korraldus

- 2.1 Üksus juhindub oma tegevuses Eesti Vabariigi õigusaktidest, riikidevahelistest lepingutest, samuti ka Piirivalveameti ja Kagu Piirivalvepiirkonna põhimäärusest, käesolevast põhimäärusest, Piirivalveameti peadirektori ning piirkonnaülema käskkirjadest.
- 2.2 Üksuse sisemine töökorraldus toimub vastavuses piirkonna sisekorraeeskirjale, arvestades piirivalveteenistuse seadust, piirivalveseadust ja nende alusel antud õigusaktidest tulenevaid iseärasusi.
- 2.3 Üksuse teenistujate alluvus, teenistuskohustused, vastutus, õigused ja ametikohale esitatavad nõuded määratakse ametijuhenditega. Ametijuhendid kinnitatakse piirkonnaülema käskkirjaga.

3. Üksuse põhiülesanded

- 3.1. Üksuse põhiülesanded:
 - 3.1.1. informatsiooni kogumine ja riskianalüüside teostamine;
 - 3.1.2. piirkonna valmiduse tõstmine riigipiiri valvamisel ja kaitsmisel
 - 3.1.3. piirivalvurite teenistusalaste oskuste täiendamine, tõstmine ja hoidmine
 - 3.1.4. piirkonna allüksustele tõhustatud kontrollide korraldamiseks abi osutamine
 - 3.1.5. riigipiiri tugevdatud valvamise korraldamine tegevuspiirkonnas või konkreetses piirilõigus
 - 3.1.6. elanikkonna nõustamine ja nendega suhtlemine;
 - 3.1.7. piirikontrolli ajutise taaskehtestamise korraldamine;
 - 3.1.8. koostöö korraldamine koostööpartnerite ja kohalike omavalitsustega;
 - 3.1.9. osalemine siseriiklikes operatsioonides (politsei, toll jne), jälitustegevuse ja ühisoperatsioonide korraldamine.

- 3.2. Oma põhiülesannete täitmisel üksus tagab:
- 3.2.1. piirkonna võimekuse põhiülesannete täitmisel;
 - 3.2.2. täiendõppe läbiviimise valmidusüksuses teenivatele piirivalvuritele;
 - 3.2.3. koostöö korraldamise teiste ametiasutustega oma tegevusvaldkonna piires;
 - 3.2.4. piirkonnas paiknevate allüksustega koostöö ja teenistuse koordineerimise;
 - 3.2.5. oma üksuse analüüside ja ülevaadete koostamise teenistusliku tegevuse üle;
 - 3.2.6. teenistuslike eeskirjade ja juhendmaterjalide välja töötamise ning rakendamise;
 - 3.2.7. dokumentatsiooni süstematiseerimise, käitlemise ning hoidmise korraldamise ja selle hilisema arhiivi üleandmise vastavalt piirkonna asjaajamise korrale;

4. Üksuse juhtimine

- 4.2. Üksust juhib üksuse ülem, kes allub vahetult piirkonna ülemale.
- 4.3. Üksuse ülema nimetab ametisse ja vabastab ametist Piirivalveameti peadirektor piirkonnaülema ettepanekul.
- 4.4. Üksuse ülemal on õigus anda üksuse juhtimiseks seaduse, Vabariigi Valitsuse määruse või korralduse, siseministri määruse või käskkirja, Piirivalveameti peadirektori või piirkonnaülema käskkirja alusel kirjalikke või suuliseid täpsustavaid teenistuslaseid korraldusi üksuse isikkoosseisule.
- 4.5. Üksuse ülema äraolekul asendab teda üksuse ülema asetäitja. Asendamine vormistatakse üksuse ülema äraoleku põhjusest lähtuvalt piirkonnaülema käskkirjaga.
- 4.6. Üksuse ülem informeerib piirkonna ülemat oma lahkumisest riigist.
- 4.7. Üksuse ülem:
- 4.7.1. juhib ja planeerib üksuse teenistust vastavalt piirkonnaülema korraldustele, käskudele ja juhistele;
 - 4.7.2. koostab üksuse isikkoosseisu ametijuhendid, üksuse kaitse- ja hädaolukordades tegutsemise plaani ja teised teenistuslikud dokumendid ning kontrollib nende täitmist;
 - 4.7.3. annab piirkonnaülemale vajalikku informatsiooni ning andmeid üksuse põhiülesannete täitmise kohta;
 - 4.7.4. kontrollib regulaarselt üksuse kasutuses olevate relvade ja erivahendite olemasolu ning seisukorda;
 - 4.7.5. hoiab ennast kursis olukorraga riigis ja piirkonna struktuuriüksustes;
 - 4.7.6. korraldab üksuse asjaajamist, vastutab salajase ja teenistusliku kirjavahetuse, selle nõuetekohase hoidmise ja säilitamise eest üksuses;
 - 4.7.7. teeb piirkonnaülemale ettepanekuid üksuse põhiülesande, struktuuri ja koosseisu kohta;
 - 4.7.8. teeb ettepanekuid üksuse isikkoosseisu ergutamise ning karistamise kohta;
 - 4.7.9. teeb ettepanekuid piirkonna eelarve projekti;
 - 4.7.10. teostab teenistuslast järelevalvet, kontrollib üksuse sisekorra ja piirivalvedistsipliini nõuete täitmist;
 - 4.7.11. kontrollib üksuse töö- ja tuleohutusnõuete täitmist;
 - 4.7.12. korraldab transpordivahendite ja muu tehnika ning varustuse seisundi ja hoiutingimuste vastavust nõuetele ning rakendab meetmeid puuduste kõrvaldamiseks;
 - 4.7.13. korraldab aruannete ja ettekannete õigeaegse esitamise staapi;
 - 4.7.14. esindab üksust ning piirkonnaülemalt saadud volituste piires piirivalvepiirkonda;
 - 4.7.15. täidab piirkonnaülemalt saadud teisi teenistuslaseid kärke ja korraldusi.
- 4.8. Üksuse ülem vastutab:
- 4.8.1. üksusele pandud ülesannete iseseisva, eesmärgipärase, täpse ja kvaliteetse täitmise eest;

- 4.8.2. üksuse tegevust korraldavate õigusaktide täpse täitmise ning üksuse alalise tegevusvalmiduse eest;
- 4.8.3. dokumentide säilitamise, teatavaks saanud juurdepääsupiiranguga informatsiooni hoidmise eest;
- 4.8.4. sisekorra nõuete täitmise eest üksuses
- 4.8.5. üksuse ettevalmistuse, tegevusvalmiduse, väljaõppe ja kasvatuse eest;
- 4.8.6. ettenähtud andmete õigeaegse esitamise ja esitatud andmete ja koostatud dokumentide õigsuse eest;
- 4.8.7. ametnikuna antud informatsiooni õigsuse eest;
- 4.8.8. materiaalsete väärtuste ning töövahendite ja tööaja säästliku ja otstarbekohase kasutamise eest.

4.9. Üksuse ülema õigused:

- 4.9.1. kasutada teenistusülesannete täitmiseks vajalikke töövahendeid, sh arvuti- ja kontoritehnikat;
- 4.9.2. saada teenistusülesannete täitmiseks vajalikku informatsiooni piirkonna struktuuriüksustelt;
- 4.9.3. esitada põhjendatud taotluseid tarvilike vahendite soetamiseks;
- 4.9.4. teha ettepanekuid alluvate ümberpaigutamiseks ja nende ergutamiseks või karistamiseks;
- 4.9.5. teha ettepanekuid piiri tõhusamaks valvamiseks ja teenistuse parandamiseks;
- 4.9.6. saada informatsiooni oma põhiülesannete täitmiseks.
- 4.9.7. viia läbi distsiplinaarjuurdlusti vastavalt piirkonnaülema käsule;

4.10. Üksus oma põhiülesannete täitmisel:

- 4.10.1. osutab piirkonna struktuuriüksustele abi teenistuse läbiviimisel;
- 4.10.2. viib vahelduvale koosseisule läbi ajakohast täiendõpet vastavalt kinnitatud kavadele ja plaanidele;
- 4.10.3. töötab välja oma tegevusvaldkonda kuuluvate käskkirjade, korralduste ja tegevusjuhendite kavandid või osaleb nende väljatöötamisel;
- 4.10.4. teostab teenistuslikku järelevalvet oma tegevusvaldkonda kuuluvate käskkirjade, korralduste ja tegevusjuhendite täitmise üle ja vajadusel teeb piirkonnaülemale ettepanekuid käskkirjade, korralduste ja tegevusjuhendite muutmiseks, täiendamiseks või kehtetuks tunnistamiseks;
- 4.10.5. korraldab tegevusvaldkonda kuuluvate koostöölepingute väljatöötamist ja sõlmimist ning jälgib võetud kohustuste täitmist;
- 4.10.6. esitab piirkonnaülemale märgukirju üksuse tegevusvaldkonnas ilmnenud probleemide kohta ning teeb ettepanekuid probleemide kõrvaldamise viiside kohta;
- 4.10.7. vaatab läbi üksusesse suunatud, piirkonnaülemale saadetud selgitustaotlused, märgukirjad, teabenõuded, avaldused ja muud dokumendid ning valmistab ette vastuse ja vajadusel muude dokumentide kavandid;
- 4.10.8. nõuab piirkonna struktuuriüksustelt üksuse ülesannete täitmiseks kirjalikke teabetaotlusi ja suulist teavet;
- 4.10.9. teeb oma pädevuse piires koostööd teiste asutuste ja organisatsioonidega.

Rain Kuus

kapten

Kagu piiriturvalisuse jaoskonna ohvitser

Lisa 5

EESTI VABARIIGI PIIRIVALVEAMETI JA LÄTI VABARIIGI RIIKLIKU PIIRIVALVE VAHELINE LEPING "VALKA-VALGA" KONTAKTPUNKTI TEGEVUSEST

Eesti Vabariigi Piirivalveamet ja Läti Vabariigi Riiklik Piirivalve, edaspidi pooled,

lähtudes 2. novembril 2007 allkirjastatud Läti Vabariigi Riikliku Piirivalve ja Eesti Vabariigi Piirivalveameti vahelisest kontaktpunkti moodustamise lepingu artiklist 3, on kokku leppinud järgnevas:

Artikkel 1 Üldsätted

1. "Valka-Valga" kontaktpunkt (edaspidi kontaktpunkt) paikneb Läti Vabariigi territooriumil vastavalt ühispiiripunktile "Valka 1 – Valga 3".
2. Kontaktpunkt alustab tegevust pärast vajaliku infrastruktuuri valmimist, sealjuures hiljemalt kolm kuud pärast käesoleva lepingu jõustumist. Täpne avamiskuupäev kooskõlastatakse täiendavalt Läti Vabariigi Riikliku Piirivalve Valmiera piirkonna ning Eesti Vabariigi Piirivalveameti Kagu piirivalvepiirkonna vahel.

Artikkel 2 Töö korraldamine

1. Pärast avamist on kontaktpunkt tegevuses ööpäevaringselt.
2. Kontaktpunkti juhtimiseks ning selle töö korraldamiseks määratakse vastavalt Poolte õigusaktidele kontaktpunkti ülem nii Läti kui Eesti poolelt (edaspidi kontaktpunkti ülemad).
3. Kontaktpunkti ülemate pädevuses on kontaktpunkti töökorraldusega seonduvate jooksvate küsimuste lahendamine. Kontaktpunkti ülemate tasandil lahenduseta jäänud küsimused lahendatakse poolte piirkondade tasandil.
4. Kontaktpunkti ametnike arv peab olema piisav tagamaks kontaktpunkti töövõimekuse.
5. Kontaktpunkti ametnikud valdavad soovitatavalt teise poole riigikeelt piisaval määral tagamaks töökorraldusega seonduvate jooksvate küsimuste lahendamine. Vajaduse korral selgitada teabe sisu võivad ametnikud kasutada mõlema poole esindajatele mõistetavat keelt.

Artikkel 3

Töökorraldus

1. Kontaktpunkti ametnik täidab oma pädevuse piires järgmisi ülesandeid:
 - 1.1. informatsiooni vahetamine;
 - 1.2. suhtlemine oma poole riigiasutustega, informatsiooni pärimine;
 - 1.3. teenistusalase suhtluse vahendamine;
 - 1.4. koostöö oma riigi õiguskaitseorganitega ning muude riigiasutustega;
 - 1.5. koostöö, informatsioon ning kogemuste vahetamine analoogsete kontaktpunktide ametnikega;
 - 1.6. abi osutamine teiste riikide õiguskaitseorganitele rahvusvaheliste operatsioonide läbiviimisel;
 - 1.7. ülemate poolt nende pädevuse piires antud teiste ülesannete täitmine;
 - 1.8. suhtlemine poolte riigikodanikega riigipiiri ületamise küsimustes.
2. Kontaktpunktis vahetatava informatsiooni liigid:
 - 2.1. tagaotsitavaks kuulutatud isikud, sõidukid, esemed, kunstilise väärtusega esemed ja muud väärtesemed;
 - 2.2. mittesoovitavad isikud ja õigusrikkumisi või kuritegusid sooritanud isikud;
 - 2.3. väljastatud viisad ning kasutatud templid;
 - 2.4. riigipiiri ületavad isikud ja sõidukid;
 - 2.5. poolte riiklikes andmebaasides sisalduvad isikud, sõidukid ja dokumendid;

- 2.6. poolte riiklike dokumentide, ID-kaartide, töötõendite ning sõidukite registreerimisdokumentide näidised;
 - 2.7. poolte riigiasutuste poolt väljastatud dokumendid või kadunud, varastatud ja kehtetud dokumendid ning nende võltsingute tüübid;
 - 2.8. relvade, laskemoona, radioaktiivsete materjalide, lõhkeainete ning kahese kasutusega materjalide illegaalne liikumine;
 - 2.9. avalikud sündmused, kriminogeensed olukorrad ja piiriäärsetel aladel asetleidnud sündmused;
 - 2.10. illegaalse migratsiooni korraldajad, meetodid, liikumine ja muu esimesega seonduv informatsioon;
 - 2.11. poolte palved otsinguoperatsioonide korraldamiseks;
 - 2.12. ärahoitud ning sooritatud terrorismiaktid ja terrorismiga seotud isikud ning grupid;
 - 2.13. narkootikumide, saasteainete ning nende lähteainete illegaalne liikumine ning sellega seotud isikud;
 - 2.14. muu kontaktpunkti töös vajaminev informatsioon;
3. Informatsiooni taotlemine ning selle täitmine teostatakse kirjalikult ning võimaluse korral ka elektroonilisel kujul.
Omavalitsusel informatsiooni edastamine, informatsiooni taotlemine ning sellele vastamine toimub poolte oma riigikeeles. Informatsiooni sisu selgitatakse suulisel teel keeles, mis on üheselt mõistetav kontaktpunkti mõlema Poole ametnikule.
 4. Vastuvõetud ning edastatud informatsioon talletatakse teenistusdokumentatsioonis.

Artikkel 4 Töö tagamine

1. Läti pool võimaldab liisinguõiguse alusel Eesti poolele kontaktpunkti tööks vajalikud ja kasulikud ruumid.
2. Kumbki pool eraldab omakäeliselt oma alluvuses olevate kontaktpunkti ametnike tööks vajalikud vahendid.
3. Kumbki pool tagab omakäeliselt enda poolt kasutatavate sideliinide ühenduse, hoolduse ning laienduse.
4. Kontaktpunkti ametnike tööks vajaliku mööbli ning turvakapid tagab Läti pool peale kooskõlastust Eesti poolega.
5. Poolte piirivalveametid allkirjastavad eraldi lepingu finantseerimise ulatuse, korra ning rendi- ja teenustasude perioodilisuse kohta.
6. Kahju tekitamise korral ühe poole ametnike poolt teise poole omandile võtab kahju põhjustanud pool endale kohustuse hüvitada kahjud vastavalt esitatud arvele.

Artikkel 5

Lõppsätted

1. Mistahes erimeelsused, mis tekivad seoses käesoleva lepingu tõlgendamise või kasutuselevõtmisega, lahendatakse läbirääkimiste teel.
2. Käesolev leping jõustub allkirjutamise hetkest ning on jõus määramata ajaks.
Käesolevat lepingut võib muuta ja täiendada poolte omavahelise kirjaliku kokkuleppe alusel. Kõik muudatused ja täiendused on käesoleva lepingu lahutamatu koostisosa.

Sõlmitud Valgas 20 detsembril 2007 kahes eksemplaris, kumbki eesti ja läti keeles, kusjuures kõik tekstid on samaväärsed.

Eesti Vabariigi Piirivalveameti nimel: Läti Vabariigi Riikliku Piirivalve nimel:

Eesti Vabariigi Piirivalveameti
Kagu piirivalvepiirkonna ülem
Major

Läti Vabariigi Riikliku Piirivalve
Valmiera piirkonna ülem
Major

SUMMARY

The selection of the thesis was influenced by the fact, that after joining the Schengen area, the Estonian Border Guard has to ensure the internal safety of not only Estonia, but also of the other European Union member states. This means that in addition to the external borders, the controlling of the internal borders also needs a lot of attention.

As a compensation for the abolition of the internal border controls, the member states have implemented compensation measures, which in many countries has been left to the competency of organisations which guard the border, although their actions resemble more those of the police. One of the most important criterions is the internal co-operation, which is the only possibility to provide safety in an open border environment.

The aim of the thesis is to provide a review on the possibilities of the control of the internal borders in the conditions of the Schengen area, the implementation of compensation measures and to clarify the preparedness of the border guards of the Internal Border Co-operation and Coordination Service for the controlling of the borders.

The subject of this study is the whether the preparedness of the border guards is in concordance with their possibilities and training.

The author concludes that the internal border control is working well in the conditions of the Schengen area. The border guards have had proper training, they are constantly self-perfecting and the officials in charge of the internal border guarding are motivated in their work. There have been some complains on the material basis, but generally everyone is satisfied.

The author is suggesting preparing duty regulations for moving units, change the Border Guard Law so, that the area of activity would cover whole Estonia. The dispatching of mobile units into other countries for international operations needs regulations by Estonian laws (weapons, special equipment and the involving of marked vehicles). Similar regulations by law are needed for the units of other countries, that enter Estonia during international operations.