

Sisekaitseakadeemia

Finantskolledž

Kadri Esna

**FÜÜSILISTE ISIKUTE MAKSUSOODUSTUSTE
KASUTAMINE**

Lõputöö

Juhendaja:

Hannes Udde

Maksu- ja Tolliamet

Teenindusosakonna juhataja asetäitja

Tallinn 2008

SISUKORD

ANNOTATSIOON	3
JOONISTE LOETELU	4
SISSEJUHATUS	5
1. ÜLEVAADE TULUDE DEKLAREERIMISEST	7
1.1. Füüsilise isiku tulude deklareerimisest üldiselt	7
1.2. Ülevaade 2005. ja 2006. aasta füüsilise isiku tuludeklaratsioonide andmetest	8
2. MAKSUSOODUSTUSTE KASUTAMINE AASTATEL 2005 JA 2006	14
2.1. Standardsete maksusoodustuste kasutamine	15
2.2. Maksusoodustuste kasutamine tehtud kulutustelt	18
2.3. Maksusoodustuste kasutamine kohustuslikelt maksetelt	22
3. KASUTAMATA JÄÄNUD MAHAARVAMISED AASTATEL 2005 - 2006	24
3.1. Kasutamata mahaarvamised standardsetelt maksusoodustustelt	24
3.2. Kasutamata mahaarvamised tehtud kulutustelt	26
3.3. Kasutamata mahaarvamised kohustuslikelt maksetelt	32
KOKKUVÕTE	35
SUMMARY	38
KASUTATUD ALLIKATE LOETELU	39
LISAD	40
Tabel 1. Olulisemad muudatused tulude deklareerimisel aastatel 2005-2006	40
Tabel 2. Tuluvahemikud 2005 ja 2006 aasta tuludeklaratsioonides	41
Tabel 3. Tuludeklaratsioonide üldandmed	42
Tabel 4. Mahaarvamised 2005-2006	43
Tabel 5. Mahaarvamised maksuvaba tulult	44
Tabel 6. Mahaarvamised pensioni korral	45
Tabel 7. Mahaarvamised tööõnnetuse- või kutschaigushüvitistelt	46
Tabel 8. Mahaarvamised lapsekohaselt maksuvaba tulult	47
Tabel 9. Mahaarvamised eluasemelaenu intressidelt	48
Tabel 10. Mahaarvamised koolituskuludelt	49
Tabel 11. Mahaarvamised eluasemelaenu intressidelt	50
Tabel 12. Mahaarvamised õppelaenu intressidelt	51
Tabel 13. Mahaarvamised ametiühingu liikmemaksudelt	52
Tabel 14. Mahaarvamised kingitustelt ja annetustelt	53
Tabel 15. Mahaarvamised vabatahtlikust kogumispensionimaksetelt	54
Tabel 16. Mahaarvamised elatiselt	55
Tabel 17. Mahaarvamised kogumispensioni kindlustusmaksetelt	56
Tabel 18. Mahaarvamised töötuskindlustusmaksetelt	57
Tabel 19. Mahaarvamised kohustuslikult kogumispensioni kindlustusmaksetelt	58

ANNOTATSIOON

SISEKAITSEAKADEEMIA

Kolledž Finantskolledž	Kuu ja aasta Mai 2008
Töö pealkiri Füüsiliste isikute maksusoodustuste kasutamine	
Töö autor: Kadri Esna	
allkiri:	
<p>Lõputöö on kirjutatud eesti keeles, koosneb kolmest peatükist, maht on 57 lehekülge, millest 19 moodustavad lisad.</p> <p>Lõputöö eesmärgiks on uurida kas regionaalsed erinevused kajastuvad füüsilise isiku tulumaksu deklareerimisel kasutamata jäänud maksusoodustustes.</p> <p>Püstitatud eesmärgi saavutamiseks töö autor uurib ning analüüsib füüsilise isiku tulumaksu deklareerimisel kasutamata jäänud maksusoodustuste ulatust aastatel 2005 ja 2006, kasutades Maksu- ja Tolliametile esitatud füüsiliste isikute tuludeklaratsioonide koondandmeid. Saadud tulemuste põhjal autor analüüsib maksusoodustuste kasutamata jätmise põhjusi ning teeb omapoolseid järeldusi ja ettepanekuid.</p> <p>Uuringu tulemusel selgus, et mahaarvamisi jäi kõige rohkem kasutamata riigi äärealadel asuvates piirkondades, mille põhjal saab järeldada, et regionaalsed erinevused kajastuvad ka füüsilise isiku tulumaksu deklareerimisel kasutamata jäänud maksusoodustustes. Lisaks leiab autor, et maksusoodustused täidavad oma eesmärgi osaliselt, neid on liiga palju ning otstarbekas oleks maksusoodustusi vähendada.</p>	
Võtmesõnad: tuludeklaratsioon, deklareerima, maksusoodustus, kasutamata mahaarvamised, maksustatav tulu, täiendav maksuvaba tulu	
Keywords: income statement, declared, tax concession, unused tax coession, deduction, untaxed , taxable income, complemental untaxed income	
Säilitamise koht:	
Kaitsmisele lubatud:	
Juhendaja: Hannes Udde	allkiri:

JOONISTE LOETELU

Joonis 1. Füüsiliste isikute poolt esitatud tuludeklaratsioonid protsentuaalselt piirkonniti ..	8
Joonis 2. 2005. ja 2006. aastal deklareeritud mahaarvamised protsentuaalselt	9
Joonis 3. Füüsilise isiku poolt deklareeritud ja kasutamata juhud aastal 2005.....	9
Joonis 4. Füüsilise isiku poolt deklareeritud ja kasutamata juhud aastal 2006.....	10
Joonis 5. Mahaarvamiste rakendamine ja kasutamata jätmine 2005. ja 2006. aastal	12
Joonis 6. Kasutamata mahaarvamised piirkonniti 2005-2006	12
Joonis 7. Kasutamata mahaarvamised maksuvabalt tulult	24
Joonis 8. Kasutamata mahaarvamised lapsekohaselt maksuvaba tulult	25
Joonis 9. Kasutamata mahaarvamised eluasemelaenu intressidelt	26
Joonis 10. Kasutamata mahaarvamised koolituskuludelt	27
Joonis 11. Kasutamata mahaarvamised õppelaenu intressidelt	28
Joonis 12. Kasutamata mahaarvamised ametiühingu liikmemaksudelt.....	29
Joonis 13. Kasutamata mahaarvamised kingitustelt ja annetustelt	30
Joonis 14. Kasutamata mahaarvamised kogumispensioni kindlustusmaksetelt	31
Joonis 15. Kasutamata mahaarvamised elatiselt	32
Joonis 16. Kasutamata mahaarvamised töötuskindlustusmaksetelt.....	33
Joonis 17. Kasutamata mahaarvamised kinnipeetud kogumispensioni maksetelt.....	34

SISSEJUHATUS

Eestit iseloomustab regionaalne erinevus, välja on kujunenud edukad ja vähem edukad regioonid, seda nii tööturu kui teiste majandusnäitajate osas. Peamine ebavõrdsus on pealinnapiirkonna ja muu Eesti vahel. Edukamate hulgas on suuremate ja tugevamate keskustega maakonnad nagu Tartu ja Pärnu, ning ebasoodsamad on riigi äärealadel ja idapiiril asuvad maakonnad.

Lõputöö eesmärgiks on uurida kas regionaalsed erinevused kajastuvad füüsilise isiku tulumaksu deklareerimisel kasutamata jäänud maksusoodustuste ulatuses.

Püstitatud eesmärgi saavutamiseks töö autor uurib ning analüüsib füüsilise isiku tulumaksu deklareerimisel kasutamata jäänud maksusoodustuste ulatust aastatel 2005 ja 2006. Uuringu tulemusel selgub, millises piirkonnas on jäänud kasutamata maksusoodustusi enim, nii protsentuaalselt kui summaliselt ning milliste maksusoodustuste lõikes. Kas 2006. aastal on mahaarvamiste osakaal suurenenud või vähenenud võrreldes 2005. aastaga. Analüüsi tulemusel selgub, mis võiksid olla muutuste põhjused, juhul kui neid esineb ja kas maksusoodustused täidavad oma eesmärgi või mitte kogu vabariigis.

Töö aluseks on võetud 2005 ja 2006 aastal kehtinud tulumaksuseadus (edaspidi TuMS), ning on välja toodud olulised muudatused tulude deklareerimisel. Teema analüüsimiseks on autor kasutanud Maksu- ja Tolliametile esitatud füüsiliste isikute tuludeklaratsioonide koondandmeid, mis on tabelitena lisades. Töös kasutatud joonised on autori koostatud.

Töö koosneb kolmest peatükist, mis jagunevad kaheksaks alapeatükiks.

Esimene peatükk annab ülevaate füüsilise isiku tulude deklareerimisest - kes peab ja kes ei pea deklareerima, millal seda teha tuleb ja kuidas seda teha saab ning kui suur on tulumaksumäär ja millal saab teha mahaarvamisi.

Teine peatükk annab ülevaate mis on maksusoodustus ja millised need on. Jaguneb kolmeks alapeatükiks, mis on jaotatud järgnevalt: standardsed maksusoodustused, mahaarvamised tehtud kulutustelt ja kohustuslikelt maksetelt. Autor uurib kui palju on

jäänud maksusoodustusi kasutamata aastal 2005 ja 2006, mis ulatuses, maksusoodustuste lõikes ja millised on erinevused piirkonniti. Analüüsi tulemusel pakub töö autor välja kasutamata jätmise põhjusi näidete abil ja analüüsib, millest on tingitud mahaarvamiste kasutamata jätmise andes oma hinnangu sellele.

Kolmandas peatükis võrdleb autor 2005. ja 2006. aasta tuludeklaratsioonides deklareeritud ja kasutamata jäänud mahaarvamisi. Uuringu algandmed on eelnevast peatükist ja jagunevad sarnaselt kolmeks alapeatükiks. Autor analüüsib, kas tulumaksuseaduse muutuse tõttu on suurenenud või vähenenud maksusoodustuste kasutamine või kasutamata jätmise, kas esineb erinevusi, millised muutused on toimunud kasutamata mahaarvamiste osas piirkonniti. Saadud tulemuse põhjal teeb omapoolseid järeldusi ja ettepanekuid maksusoodustuste kohaldamise otstarbekuse suhtes.

1. ÜLEVAADE TULUDE DEKLAREERIMISEST

1.1. Füüsilise isiku tulude deklareerimisest üldiselt

Tulumaksu suurus sõltub füüsilise isiku poolt kalendriaastal saadud kõikidest tuluallikatest saadud tulust, millest on tehtud seadusega lubatud mahaarvamised. Tulumaksu määr oli 2005. aastal 24% ja 2006. aastal 23%. (TuMS § 4)

Füüsilise isiku tulused maksustatakse kapitalilt ja ettevõtlusest, tulused töövõtust või seda asendavaid tulused, nagu haigusraha, pension, stipendium, elatis jms. (Tammert 2006: 119)

Füüsiline isik, kes on Eesti resident, on kohustatud esitama Maksu- ja Tolliameti piirkondlikule struktuuriüksusele tuludeklaratsiooni maksustamisperioodi tulude kohta. Deklaratsioon tuleb esitada hiljemalt maksustamisperioodile järgneva aasta 31. märtsiks. (TuMS § 44 lg 1)

Tuludeklaratsiooni esitama ei pea: kui tulu saadi ainult töölepingu alusel või avalikus teenistuses töötades (palka) või haigusraha ning tulumaks on kinni peetud; tulu puudus; tulu oli väiksem, kui maksuvaba tulu; tulu oli Eesti riigi makstav pension ning tulumaks on kinni peetud - maksuvaba pension 36 000 krooni. (Füüsilise ... 2006)

Kui puudub tuludeklaratsiooni esitamise kohustus, kuid soovitakse kasutada maksusoodustusi, siis peab esitama tuludeklaratsiooni. (Füüsilise ... 2006)

Maksustamisperioodi tulumaksu kogusummast arvatakse maha tulumaks, mis on maksustamisperioodi jooksul kas kinni peetud või makstud TuMS §-de 41 ja 47 alusel. See tähendab, et mahaarvamisi saab teha ainult siis, kui on aasta jooksul saadud maksustatavat tulu. (Füüsilise ... 2006)

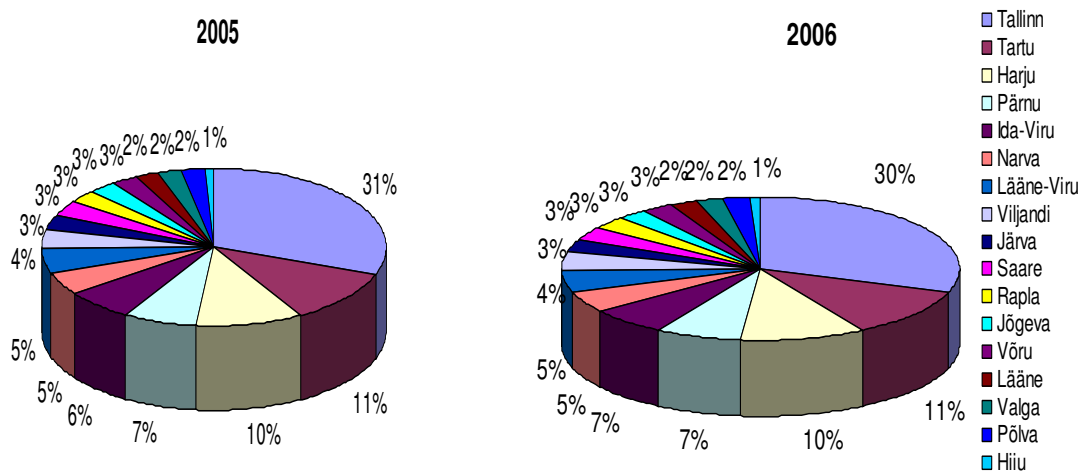
Maksumaksja õigused, kohustused ja vastutus on määratud maksukorralduseseaduses, kaasa arvatud deklaratsiooni esitamine. (MKS § 86)

1.2. Ülevaade 2005. ja 2006. aasta füüsilise isiku tuludeklaratsioonide andmetest

Olulisemad muudatused tulude deklareerimisel on välja toodud tabelis 1.

Maksu- ja Tolliametile esitati 2005. aasta eest kokku 502 175 tuludeklaratsiooni, neist läbi e-maksuameti 81%. (Udde 2006)

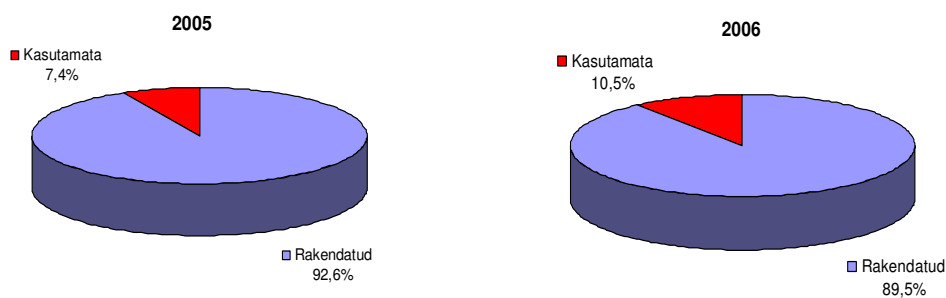
Kõige rohkem esitati tuludeklaratsioone Tallinnas, moodustades 31% esitatud tuludeklaratsioonide koguarvust, järgnesid Tartu- (11%), Harju- (10%) ja Pärnumaa (7%), mis viitab sellele, et enamus tulud saadi just nendes piirkondades. Kõige vähem esitati tuludeklaratsioone Hiiumaal (1%). (Joonis 1)



Joonis 1. Füüsiliste isikute poolt esitatud tuludeklaratsioonid protsentuaalselt piirkonniti

Tulu kuni 20 400 krooni deklareeriti 75 005 deklaratsioonis, moodustades 15% deklaratsioonide koguarvust ja 84%-l jäi tulu vahemikku 20 400 – 50 000 krooni. Üle miljoni kroonist tulu deklareeriti 1 381 deklaratsioonis, moodustades 0,28% esitatud deklaratsioonide koguarvust. Üle 100 milj kroonist tulu deklareeris 2 isikut kogusummas 301,7 milj krooni. (Tabel 2)

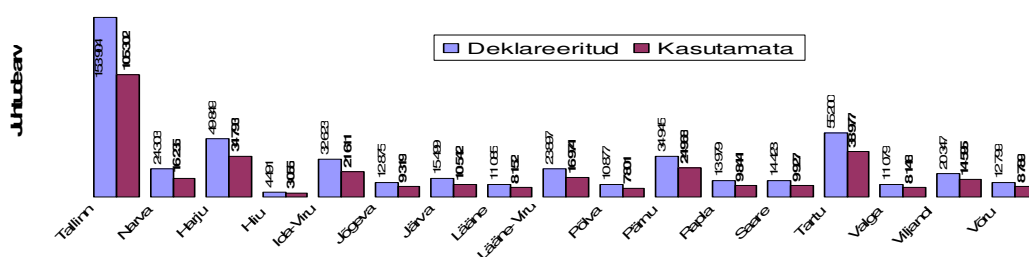
Kokku deklareeriti 2005. aastal mahaarvamisi üle 18,3 miljardi krooni, millest rakendus 16,9 miljardit (92,6%) ja kasutamata jäi 1,4 miljardit (7,4%) krooni. (Joonis 2)



Joonis 2. 2005. ja 2006. aastal deklareeritud mahaarvamised protsentuaalselt

Suurimad tulud deklareeriti Tallinnas, Tartu- ja Harjumaal ja ka summaarselt jäi kasutamata enim just nendes piirkondades, Tallinnas 328 miljonit ja Tartumaal 148 miljonit krooni, ning kõige vähem Hiiumaal 12 miljonit. See ei tähenda seda, et Hiiumaal oleks kõige vähem jäänud kasutamata deklareeritud mahaarvamisi. (Tabel 3)

Kokku esitatud 502 175 deklaratsioonist jäi kasutamata maksusoodustusi 349 032 juhul (69,5%), suurim oli protsent Valga-(73,6%), Lääne-(73,5%) ja Jõgevamaal (72,4%), väiksem Ida-Virumaal (66,3%) ja Narvas (66,9%). Analüüsidest kõikumise vahemikke, siis on näha, et piirkonniti need ei erine liiga palju, et öelda, et mõnes piirkonnas on sissetulekud kordades erinevad ning mahaarvamisi teha ei saa. (Joonis 3)



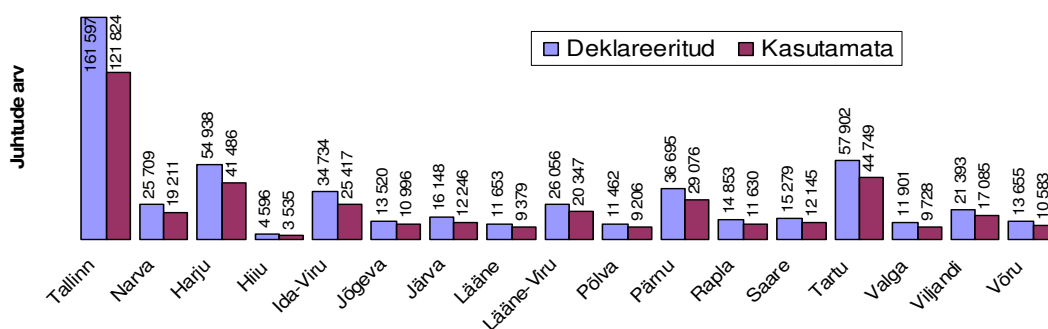
Joonis 3. Füüsilise isiku poolt deklareeritud ja kasutamata juhud aastal 2005

2006. aasta eest esitati kokku 532 091 tuludeklaratsiooni, Maksu- ja Tolliameti andmetel läbi e-maksuameti 455 515 ehk 86 protsenti. Kokku deklareeriti tulusid 61,6 miljardit

krooni. Enim esitati tuludeklaratsioone Tallinnas, moodustades 30% kõigist esitatud deklaratsioonidest, järgnesid Tartu- (11%) ja Harjumaa (10%). (Joonis 1)

Tulu kuni 24 000 krooni deklareeriti 74 284 deklaratsioonis, moodustades 14% deklaratsioonide koguarvust ja 40%-l deklaratsioonides jäi tulu vahemikku 10-50 tuhat krooni. Üle miljoni kroonist tulu deklareeriti 1 745 deklaratsioonis, moodustades 0,33% esitatud deklaratsioonide koguarvust. Suurimad tulud deklareeriti Ida-Virumaal (91,1 milj), tegemist oli ühisdeklaratsiooniga ja üle 100 milj kroonist tulu deklareeris 1 isik Tartumaal (248,6 milj krooni). (Tabel 2)

Jooniselt 2 on näha, et 2006. aastal deklareeriti mahaarvamisi 24 miljardit krooni, millest rakendus 21,5 miljardit (89,5%) ja kasutamata jäi 2,5 miljardit (10,5%) krooni. Kokku esitatud 532 091 deklaratsioonist jäi mahaarvamisi kasutamata 408 643 juhul, moodustades keskmiselt 78,9% esitatud deklaratsioonidest. Suurim oli protsent Valgamaal (81,7%), järgnesid Jõgeva-(81,3%), Lääne-(80,5%) ja Põlvamaa (80,3%) ning väiksem oli protsent Ida-Virumaal (73,2%). (Joonis 4)



Joonis 4. Füüsilise isiku poolt deklareeritud ja kasutamata juhud aastal 2006

Võrreldes 2004. aastaga suurenes 2005.aastal esitatud tuludeklaratsioonide arv 32 tuhande võrra, mis teeb deklareerijate arvu kasvaks 6% ning 2006. aastal 30-ne tuhande võrra kasvades 5,6%. E-deklaratsioonide esitamine kasvas 5% protsenti. Keskmine deklareeritud üle miljoni krooni tulu kasvas 407 deklaratsiooni võrra.(Udde 2006)

Maksu- ja Tolliameti hinnangul on kasvu põhjuseks töötute arvu vähenemine, aktsiate müügist saadud tulu deklareerimise kohustus, pensionite kasv, eluasemelaenu kasvu ja sellest tulenev tulumaksusoodustuse kasutamine. Tänu majanduskasvule on suurenenud isikute kogutulud, mille tagajärjel on elanikkonnal laiemad võimalused maksusoodustuste alla käivate kulude tegemiseks. (Udde 2006)

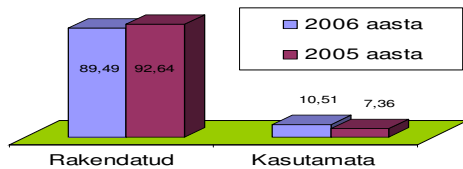
Keskmine tulu ühes tuludeklaratsioonis oli 2005. aastal 100 100 ja 2006. aastal 115 798 krooni, seega võrreldes neid aastaid on keskmine deklareeritud tulu kasvanud 13,6 protsenti. Kokku deklareeriti tulu 2005. aastal 50,3 ja 2006. 61,6 miljardit krooni. Suurimat keskmist tulu deklareeriti Harjumaal, 2005. aastal 129 000 ja 2006. aastal 147 000 krooni deklaratsiooni kohta. Väiksem keskmine tulu oli Narva deklaratsioonides vastavalt 67 482 ja 76 669 krooni. Mõlemas piirkonnas on tulu kasv olnud 12%, erinedes vaid poole väiksema keskmise tulu võrra. Ühisdeklaratsioonid moodustasid 2005. aastal 15,4% ja 2006. aastal 14,8% esitatud deklaratsioonidest, vähenedes 0,6%. Ühiste tuludeklaratsioonide arv kasvas 1 479 deklaratsiooni võrra (1,9%). (Tabel 3)

Statistikaameti andmetel suurenes abielude arv (+833) ja vähenes lahutuste arv (-243), mida võib lugeda ühisdeklaratsioonide arvu kasvu põhjuseks aastal 2006. Kuna ühisdeklaratsioonid deklaratsioonide koguarvu suhtes siiski vähenesid, võib järeldada, et tööturule sisenesid isikud, kes ei saa või ei taha kasutada võimalust esitada ühisdeklaratsioon, kuid soovisid kasutada maksusoodustusi.

Kõiki deklareeritud mahaarvamisi ei saa alati kasutada, mille põhjuseks on tulude ebapiisavus, mis tähendab, et deklareeritud mahaarvamised ületavad samas deklaratsioonis näidatud tulusid või rakendub maksuseaduses sätestatud piirang. (Udde 2006)

Maksu- ja Tolliameti hinnangul kasutamata mahaarvamiste osakaal väheneb aastatega, sest kogutulude suurenedes saab maksumaksja teha rohkem mahaarvamisi, samas kasvab inimeste teadlikkus, et mahaarvamiste tegemiseks peab teenima maksustatavat tulu. (Udde 2006)

Mahaarvamisi deklareeriti võrreldes 2005. aastaga 2006. aastal rohkem 5,7 miljardit, mis teeb ligi 24% kasvu. Mahaarvamisi jäi kasutamata 2006. aastal 3,1% rohkem kui 2005. aastal, seega rakendus vähem. (Joonis 5)

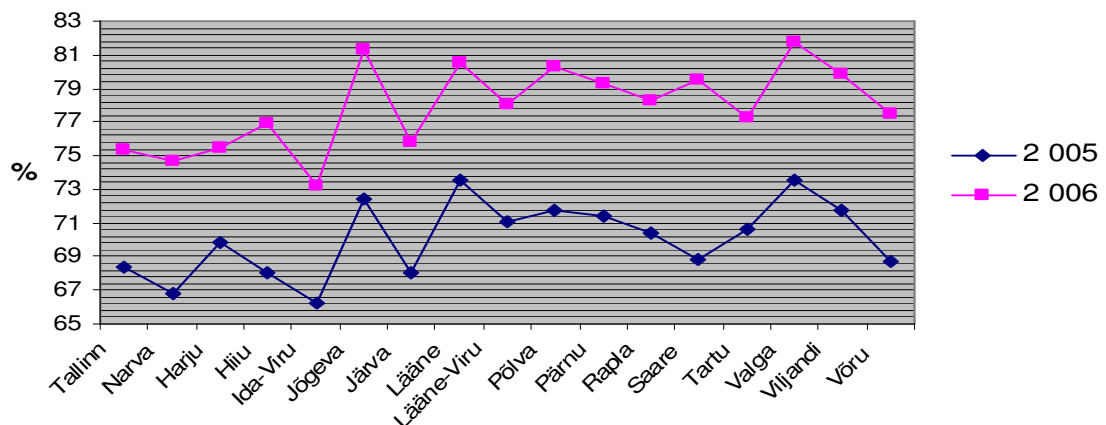


Joonis 5. Mahaarvamiste rakendamine ja kasutamata jätmine 2005. ja 2006. aastal

Tulude suurenedes saab rohkem kulutada, kuid kasutamata mahaarvamiste osakaal ei pruugi seetõttu väheneda. Näiteks sissetulekute suurenedes on inimesed võimelised soetama kõrge hinnaga eluaseme, makstes aastas intressi 20 tuh krooni, tasuta koolituskulusid 35 tuh krooni, lisaks õppelaenu intressid ja lubatud piirmäär ongi ületatud.

Esitatud deklaratsioonide koguarvust jäi 2006. aastal (69,5%) kasutamata maksusoodustusi 9,4 % juhul rohkem kui aastal 2005 (78,9%).(Tabel 4)

Protsentuaalselt jäi mõlemal aastal sarnaselt enim kasutamata mahaarvamisi Valga-, Lääne- ja Jõgevamaal esitatud deklaratsioonides. Kõige rohkem suurenes kasutamata mahaarvamiste protsent Saare-(10,7%), Jõgeva-(9%) ja Hiiumaal (8,9%) ning väikseim oli kasv Harjumaal (5,7%). (Joonis 6)



Joonis 6. Kasutamata mahaarvamised piirkonniti 2005-2006

Autori arvates Harjumaal ja Tallinnas rahvaarv kasvab teistest piirkondadest suunduvate inimeste arvelt, kes algselt tulevad õppima, siis suunduvad tööle, soetavad eluaseme, loovad pere ja jäävad lõpuks elama sinna. Seega on väike kasv ootuspärane, sest suurimad tulud ja mahaarvamised deklareeriti just seal ning kasutamata on jäänud ka võrreldes teiste piirkondadega vähem. Hiiumaa on rahvastiku koguarvult nii väike, et sealt inimeste siirdumine mujale või pensionäride arvu kasv võib avaldada mõju ka maksusoodustuste kasutamata jätmise suurenemisele.

2. MAKSUSOODUSTUSTE KASUTAMINE AASTATEL 2005 JA 2006

Maksusoodustus on sätestatud võimalus vähendada maksustatavat tulu mahaarvamiste läbi, mis võivad olla seotud konkreetse tegevuse või mingi kantud kulutusega. Läbi maksusoodustuste on võimalik maksumaksja käitumist ja traditsioone muuta. (Tammert 2006: 140)

Maksusoodustused võivad olla standardsed, rakendatakse kõigi maksukohustuslaste puhul, kes vastavad määratletud nõuetele ilma, et neil tuleks seda eraldi tõestada. Näiteks maksuvaba miinimumi maha arvamine 2007 aastal alates teisest lapsest. (Tammert 2006: 140)

Mittestandardseid maksusoodustusi määratud ulatuses saavad kasutada need isikud, kes on kandnud vastavaid tegelikke kulutusi. Reeglina on vaja neid kulutusi tõestada. Näiteks eluasemelaenu intressid. (Tammert 2006: 140-141)

Saadud tulust võib maha arvata: maksuvaba tulu; täiendav maksuvaba tulu pensionitelt; täiendav maksuvaba tulu lastelt; makstud elatis; eluasemelaenu intressid; koolituskulud; õppelaenu intressid; pensionikindlustuse maksed; annetused, kingitused; ametiühingu sisseastumis- ja liikmemaksud. (Füüsilise ... 2006)

Mahaarvatavaid kulusid on kahte liiki. Kohustuslikud maksed, nagu kinnipeetud elatis, töötuskindlustuse makse, kogumispensioni makse, mille mahaarvamisel ei kehti summalisi ega protsentuaalseid piiranguid. Väljaminekud, mille mahaarvamise õigus on antud maksupoliitilistel kaalutlustel, nagu eluasemelaenu intressid, koolituskulud, annetused ja täiendava kogumispensioni sissemaksed. Nende mahaarvamiste tegemine on piiratud. (Lehis 2006: 147)

Koolituskulusid, eluasemelaenu intresse ja kingitusi, annetusi ning ametiühingu sisseastumis- ja liikmemakse maksustamisperioodil maha arvata kokku kuni 50 000 krooni maksumaksja kohta. (TMS § 28²)

2.1. Standardsete maksusoodustuste kasutamine

Maksuvaba tulu mahaarvamise eesmärk on tagada inimesele puutumatu elatusmiinimum. Maksuvaba tulu läheb arvesse automaatselt iga esitatud tuludeklaratsiooni puhul. (Lehis 2006: 147)

2005. aastal oli maksuvaba tulu 20 400, ehk 1 700 krooni kuus. (TuMS § 23)

2005 aasta tulude kohta esitati kokku 502 175 tuludeklaratsiooni. Kasutamata jäi maksuvaba tulu 902 miljoni kooni ulatuses, moodustades kasutamata mahaarvamistest 67%. Enim jäi kasutamata mahaarvamisi maksuvabalt tulult Jõgeva- (10,6%) ja Põlvamaal (9,6%), vähem Tallinnas (6,2%). (Tabel 5)

Aastal 2006 oli maksuvaba tulu 24 000 krooni ehk 2 000 krooni kuus. (TuMS § 23)

2006 aasta tulude kohta esitati 532 091 tuludeklaratsiooni, milles deklareeriti maksuvaba tulu 14,7 miljardit ja kasutamata jäi 1,5 miljardit, moodustades kasutamata mahaarvamistest 60%. Enim jäi kasutamata Jõgeva-(14,7%) ja Põlvamaal (14,3%), vähem Tallinnas (7,8%). (Tabel 5)

Tabelist 2 selgub, et 2005. aastal deklareeriti tulu, mis jäi vahemikku 0 – 20 400 krooni, 14,9% esitatud deklaratsioonidest. Tehes sellest omapoolse järelduse, et esitatud deklaratsioonidest jäi mahaarvamisi kasutamata ligikaudu 14%, kuna puudus piisav maksustatav tulu. (Tabel 2)

Tänu pensioni kasvule esitavad ka paljud pensionärid tuludeklaratsiooni. Kui maksusoodustused on aasta kestel tulumaksu kinnipidamisel täies ulatuses arvesse võetud, siis tuludeklaratsiooni esitama ei pea. (Udde 2006)

Pensionist arvatakse enne tulumaksuga maksustamist maha täiendav maksuvaba tulu pensioni ulatuses, kuid mitte rohkem kui 36 000 krooni aastas ehk 3 000 krooni kuus. See tähendab, et kuni 3 000 kroonine pension on tulumaksuvaba. (TuMS § 23²)

Mittetöötava ja muid maksustatavaid tulusid mittedaava pensionäri 3 000 krooni ületavalt pensioni osalt on enne tulumaksu kinnipidamist õigus lisaks maha arvata üldine

maksuvaba tulu summa. Seega on mittetöötava ja muid maksustatavaid tulusid mitteomava pensionäri maksuvaba pension 2005. aastal kokku 56 400 krooni (36 000+20 400) ehk 4 700 krooni (3 000+1 700) kuus. 2006. aastal on vastavad arvud 60 000 krooni (36 000+24 000) ehk 5 000 krooni (3 000+2 000) kuus. (Pensionist ... 2006)

Täiendavat maksuvaba tulu pensioni korral deklareeriti aastal 2005 81 128 juhul, summas 2 480 miljonit, millest jäi kasutamata 89 miljonit krooni (3,6%), mis teeb keskmiselt 2 911,- juhu kohta, moodustades 6,6% kõigist kasutamata mahaarvamistest. Kõige rohkem jäi kasutamata Tallinnas (43%), Tartu- (10%) ja Harjumaal (8%). (Tabel 6)

Aastal 2006 deklareeriti täiendavat maksuvaba tulu pensioni korral 89 280 juhul (3191 milj), kasutamata jäi 33 054 juhul (231 milj), moodustades 37% esitatud deklaratsioonidest (7,2%) ja 9,2% kõigist kasutamata mahaarvamistest. Esitatud deklaratsiooni kohta jäi kasutamata mahaarvamisi enim Tallinnas (36%), Tartu- (10%), Harjumaal (8%) ning väiksem oli protsent Hiiumaal (1%). (Tabel 6)

Kasutamata jätmise põhjuseks on liiga väike pension, millest teha mahaarvamisi.

Riik on kohustatud tööõnnetuse läbi kannatanut ravima, maksma haigushüvitust ja töövõime püsiva kaotuse korral ka töövõimetuspensioni. (Tööinspektsiooni ... 25.03.2008)

Tööõnnetus- või kutsehaigushüvitist saava residendist füüsilise isiku tulust arvatakse täiendavalt maha maksuvaba tulu nimetatud hüvitise ulatuses, kuid mitte rohkem kui 12 000 krooni maksustamisperioodil ja kui hüvitis makstakse kindlustushüvitisena, siis täiendavat maksuvaba tulu ei rakendata. (TuMS § 23³)

Kui isikule on määratud tööõnnetuse või kutsehaigushüvitis, siis arvestatakse tema tuludest maha täiendavalt 12 000 krooni ja maksuvaba tulu, seega 2005.aastal 32 400 krooni kokku. (Tammert 2006: 143)

Tööõnnetus- või kutsehaigushüvitiselt maksuvaba tulu deklareeriti 2005. aastal 1307 juhul, moodustades 0,26% esitatud deklaratsioonidest. Kasutamata jäi eelnimetatud maksuvaba tulu 18,8 miljonit, moodustades 1,4% kasutamata jäänud mahaarvamiste kogusummast.

Kõige rohkem deklareeriti Põlvamaal (5,1 milj), kuid kõige rohkem jäi kasutamata deklareeritud summadest Võrumaal (67,5%). (Tabel 7)

2006.aastal deklareeriti maksuvaba tulu tööõnnetus- või kutsehaigushüvitistelt 1 298 juhul (30,9 milj), millest kasutamata jäi 807 juhul, moodustades 0,2% esitatud deklaratsioonide koguarvust. Kasutamata jäi eelnimetatud maksuvaba tulu 18,4 miljonit, moodustades 10,7% kasutamata jäänud mahaarvamiste kogusummast. Kõige rohkem deklareeriti Põlvamaal (4 milj), kõige rohkem jäi kasutamata deklareeritud summadest Võrumaal. (Tabel 7)

Tööinspektsiooni andmetel registreeriti 2005. aastal 3 425 ja 2006 3 594 tööõnnetust, seega kasvas 5%. Kõige rohkem juhtub tööõnnetusi puidutööstuses ja ehituses ning kõige rohkem suurenes tööõnnetuste arv ehituses ja noorte seas. Töövõimetushüvitise suuruseks on keskmiselt vähem kui kaks tuhat krooni kuus. (Tööinspektsiooni ... 25.03.2008)

Uuringu tulemusena arvab autor, et maksusoodustus jääb kasutamata põhjusel, kuna töövõimetushüvitised olid väikesed ja seega ei laekunud piisavalt tulumaksuga maksustatud tulu, millest teha mahaarvamisi. Tööõnnetuste arv küll kasvab aga hüvitiste deklareerimine väheneb.

Lapse üks residendist vanem, eestkostja või muu last ülalpidav isik perekonnaseaduse §-de 60, 65, 67 või 97 tähenduses, kes peab üleval kolme (alates 1.01.2006 kahte) või enamat alaealist last, võib maksustamisperioodi tulust maha arvata täiendavat maksuvaba tulu iga kuni 17 aasta vanuse lapse kohta, 2005. aastal alates kolmandast lapsest, 2006.aastal alates teisest lapsest. Maksuvaba tulu rakendatakse alates lapse sündimise, eestkostja määramise või ülalpidamiskohustuse tekkimise aastast kuni lapse 17-aastaseks saamise aastani (kaasa arvatud). (TuMS § 23¹)

Kui näiteks maksuvaba tulu saab jooksvalt arvestada igakuiselt tulumaksu kinnipidamisel, siis lapsekohast maksuvaba tulu mahaarvamist saab rakendada ainult tuludeklaratsiooni kaudu. (Lehis 2006: 147)

Kokku deklareeriti 2005. aastal kolme või enama lapse korral maksuvaba tulu 13 146 juhul 341 miljoni ulatuses, millest jäi kasutamata 72 miljonit (21,%). Enim jäi kasutamata

täiendavat maksuvaba tulu 3. või enama lapse kohta deklareeritud deklaratsioonides Narvas (38%), järgnesid Jõgeva- ja Valgamaa (28%), Tallinnas vaid 12%. (Tabel 8)

2006. aastal deklareeriti kahe või enama lapse korral maksuvaba tulu 58 173 juhul 1 790 miljoni ulatuses, millest jäi kasutamata 326 miljonit (18,2%). Enim jäi kasutamata täiendavat maksuvaba Narvas (27%), järgnesid Valga-(26%) ja Viljandimaa (25%), Tallinnas vaid 12%. (Tabel 8)

Kuna selle soodustuse eesmärgiks on toetada paljulapselisi peresid ja väärtustada lapsi, siis võib eeldada, et piirkondades, kus seda soodustust piisavalt kasutada ei saa, jääb eesmärk saavutamata.

2.2. Maksusoodustuste kasutamine tehtud kulutustelt

Maksustamisperioodi tulust on õigus füüsilisel isikul maha arvata endale eluasemeks elamu või korteri või elamu ehitamise eesmärgil maatüki soetamiseks võetud laenu või liisingu intressid. Seega ei saa maha arvata maksumaksja abikaasale, lastele või vanematele soetatud eluaseme laenu intresse (v.a. enne 01.01.2005 sõlmitud lepingud). (TuMS §25 lg 1)

Eluasemelaenu intresse deklareeriti 2005. aastal 16% deklaratsioonides ja deklareeritud 909 miljonist jäi kasutamata 66 miljonit (7,3%), moodustades 5% kõigist kasutamata jätmistest. Tallinnas, Võru- ja Pärnumaal jäi kasutamata üle 8% deklareeritud eelpool nimetatud mahaarvamisi, Hiiumaal vaid 3,6%. (Tabel 9)

2006 aastal deklareeriti 18% deklaratsioonides eluasemelaenu intresse ja deklareeritud 88 909-st juhust jäi kasutamata 9 404 juhul (10,6%), moodustades kõikidest kasutamata jätmistest 5,5%. Enim jäi kasutamata Tallinnas ja Pärnus (11%) ning vähem Põlvamaal (6%). (Tabel 9)

Füüsiline isik võib oma maksustatavast tulust maha arvata tema poolt maksustamisperioodil tasunud enda ja alla 26 aasta vanuse lapse, lapselapse, venna või õe

koolituskulud või ühe alla 26 aasta vanuse Eesti alalise elaniku koolituskulud. Koolituskuludena saab maha arvata riigi- või kohaliku omavalitsusüksuse haridusametuse (sh lasteaia osalustasu), avalik-õiguslikus ülikoolis, antud õppekava osas koolitusluba omavas või positiivselt akrediteeritud erakoolis või samaväärses välismaa õppeasutuses või nende poolt korraldatavatel tasulistel kursustel õppimise eest tasutud kulud. Koolituskuluna ei saa maha arvata stipendiume, kui see tehakse tulumaksuga mittemaksustava stipendiumi arvelt ja õppematerjalide eest tasutud summasid. (TuMS § 26)

Koolituskulusid deklareeriti 2005. aastal 153,7 tuhandes deklaratsioonis kogusummas 919 miljonit krooni. 2004. aastal deklareeriti koolituskulu 144 tuhandes deklaratsioonis kogusummas 857 miljonit krooni. Koolituskulusid deklareeriti aastal 2005 27,7% deklaratsioonis. Koolituskuludelt jäi mahaarvamisi kasutamata 12,3% (113,6 milj), moodustades kõigist kasutamata mahaarvamistest 8,4%. Enim jäi kasutamata mahaarvamisi koolituskuludelt Jõgevamaal (15,1%) ja Narvas (14,1%), vähem Läänemaal (10%). Summaliselt jäi kasutamata mahaarvamisi Tallinnas (46 milj), järgnesid Harju-(13 milj) ning Tartumaa (12,5 milj) ja kõige vähem jäi kasutamata Hiiumaal (600 tuhat krooni). (Tabel 10)

31% 2006. aasta deklaratsioonidest sisaldas koolituskulusid, millest jäi kasutamata 15%, moodustades kõigist mahaarvamistest 6%. Enim jäi kasutamata mahaarvamisi koolituskuludelt Valga- (19,5%), Viljandi- ja Põlvamaal (17%) ning vähem Ida-Virumaal, Hiiumaal ja Saaremaal (13%). (Tabel 10)

Põhjus, miks kasutamata on jäänud võib olla selles, puudub piisav maksustatav tulu, kulutus pole tehtud isiku poolt, kes tahab deklareerida mahaarvamist, mahaarvamised ületavad lubatud piirmäära, nt lapsevanem maksab enda kui ka lapse õppemaksu, eluasemelaenu intresse jne.

Õppelaenu intresse deklareeriti 2005. aastal 73 314 juhul, moodustades 15% deklaratsioonide koguarvust. Kasutamata jäi mahaarvamisi õppelaenu intressidelt 1,3% kõikidest kasutamata mahaarvamistest. Deklareeritud summadest jäi enim kasutamata Narvas (22%), Ida-Virumaal (18,7%) ja vähem Tallinnas ning Hiiumaal (12,6%). (Tabel 12)

2006. aastal deklareeriti intresse õppelaenult 76 029 juhul, moodustades esitatud deklaratsioonide koguarvust 13,4%. Kasutamata jäi maksusoodustust 12 731 juhul (16,7%) ja 17,6 miljonit (14,1%) deklareeritud summadest. Deklareeritud summadest jäi enim kasutamata Narvas (22,2%), Ida-Virus (18,2%) ja vähem Harju-(11,9%) ja Läänemaal (12,3%). (Tabel 12)

Kui õppelaenu saajal puudub maksustatav tulu, siis ei saa neid intresse ka maha arvata, kuid seda võib teha alla 26-aastase laenusaja lapsevanem, seda mitte kasutades jääb maksusoodustus täielikult kasutamata.

Füüsilisel isikul on õigus maksustamisperioodi tulust maha arvata ametiühingute registrisse kantud ametiühingule maksustamisperioodil makstud ning dokumentaalselt tõendatud sisseastumis- ja liikmemaksud mitte rohkem kui 2% maksumaksja sama maksustamisperioodi tulust, millest on tehtud TuMS §-des 23-26 lubatud mahaarvamised. Seega peale mahaarvamiste piirmäära kehtib antud mahaarvamistel veel 2%-ne piirmäär. (TuMS § 27 lg 2)

Ametiühingu liikmemaksusid deklareeriti 2005. aastal 41,8 miljonit, moodustades 9,7% esitatud deklaratsioonide koguarvust. Kasutamata jäi mahaarvamisi 1,2 miljonit krooni, moodustades kõikidest kasutamata mahaarvamistest väga väikese osa (0,09%). Deklareeritud summadest jäi protsentuaalselt enim kasutamata Narvas (4,3%) ja Viljandimaal (4,2%), vähem Lääne-Virumaal (1,7%). (Tabel 13)

2006. aastal deklareeriti mahaarvamisi 47 tuh deklaratsioonis summas 44,6 miljonit, kasutamata jäi 7 tuh juhul (15%) 1,7 milj ulatuses (3,9%), moodustades kõikidest mahaarvamistest 0,1%. Deklareeritud summadest jäi protsentuaalselt enim kasutamata Narvas (6,4 %) ja Võrumaal (6%), vähem Harju- ja Lääne-Virumaal (Tabel 13)

Autori arvates on kasutamata jäämise põhjuseks nii piisava maksustatava tulu puudumine kui ka mahaarvamiste piirmäära ületamine juba sealt lubatud eelnevate maksusoodustuste arvelt.

Füüsilisel isikul on õigus maksustamisperioodi tulust maha arvata Vabariigi Valitsuse korraldusega kinnitatud tulumaksusoodustusega mittetulundusühingute ja sihtasutuste nimekirja kantud või usuliste ühingute registrisse kantud juriidilisele isikule või riigi või kohaliku omavalitsuse üksuse teadus-, kultuuri-, spordi-, haridus- või sotsiaalhoolekandeametusele, kaitseala valitsejale, avalik-õiguslikule ülikoolile või erakonnale maksustamisperioodil tehtud dokumentaalselt tõendatud kingitused ja annetused. (TuMS § 27 lg 1)

Tulumaksuseadus seab piirangu kingitustelt ja annetustelt mahaarvamiste tegemisel, mis tähendab seda, et maksustamisperioodi tulust ei või maha arvata rohkem kui 5% maksumaksja sama maksustamisperioodi tulust, millest on tehtud TuMS §-des 23-26 lubatud mahaarvamised. (TuMS § 27 lg 3)

Annetusi-kingitusi deklareeriti 2005. aastal 18,7 tuhat juhul, moodustades 3,7% esitatud deklaratsioonidest ja 51,5 miljoni ulatuses. Deklareeritud summadest jäi 51,9% kasutamata, moodustades 2% kõikidest deklareeritud mahaarvamistest. Enim jäi kasutamata mahaarvamisi kingitustelt ja annetustelt Võru- (76,1%), Harju- (60,1%) ja Saaremaa (58,7%), kõige väikesem oli protsent Hiiumaal (32%). (Tabel 14)

2006. aastal deklareeriti annetusi ja kingitusi 22 400 deklaratsioonis summas 65,3 miljonit, millest jäi kasutamata 5 245 juhul (23,4%), 36,3 miljonit (55,6%). 4,2%-l deklaratsioonidest deklareeriti antud maksusoodustus ja summadest jäi kasutamata 1,4%. Enim jäi kasutamata mahaarvamisi kingitustelt ja annetustelt Rapla-(69,3%), järgnesid Jõgeva-(61,6%) ja Pärnumaa (59%), kõige väikesem oli protsent Hiiumaal (40,8%). (Tabel 14)

Autori arvates jääb kasutamata antud maksusoodustus põhjusel, et isikutel, kes suudavad teha rahalisi annetusi, on piisav sissetulek ja 50 tuhande kroonine piirmäär saab ületatud.

Tulumaksuseadus annab õiguse füüsilisel isikul oma maksustamisperioodi tulust maha arvata kogumispensioni kindlustuslepingu alusel maksustamisperioodi jooksul tasutud kindlustusmaksete osa, mille eesmärgiks on tagada kindlustussumma maksmine kindlustuspensionina ja vabatahtliku pensionifondi osakute soetamiseks makstud summa,

kuid mitte rohkem kui 15% maksumaksja sama maksustamisperioodi maksustavast tulust. (TuMS § 28)

Enim deklareeriti 2005. aastal vabatahtlikku kogumispensioni makseid Tallinnas, Harju- ja Hiiumaal, vähem Jõgevamaal. Kasutamata jäi deklareeritud mahaarvamistest 32 miljonit (5,2%), moodustades kõigist kasutamata mahaarvamistest 2,4%. Kõige rohkem jäi kasutamata Pärnu-(8,5%), Viljandi-(6,9%) ja Võrumaal (6,3%). (Tabel 15)

2.3. Maksusoodustuste kasutamine kohustuslikelt maksetelt

Tulumaksuseaduse järgi on füüsilisel isikul õigus oma maksustamisperioodi tulust maha arvata maksustamisperioodil makstud elatis. Tulumaksuga maksustatakse elatis, mida füüsiline isik saab kohtuotsuse, kohtumäärusega kinnitatud kokkuleppe või pooltevahelise notariaalselt kinnitatud kokkuleppe alusel. (TuMS § 24)

Kokku esitatud 502 175 deklaratsioonist deklareeriti elatis 4 137 deklaratsioonis (58,8 milj), millest jäi kasutamata 543 juhtu (4,7 milj), moodustades kõikidest kasutamata mahaarvamistest vaid 0,4%. Kokku esitatud 502 175 deklaratsioonist moodustab alla 1%. Enim jäi kasutamata mahaarvamisi Jõgeva-(12%), Põlva- ja Võrumaal (11%), Hiiumaal jäi deklareeritud summadest kasutamata vaid 3,3%. (Tabel 16)

2006. aastal deklareeriti elatis 4 177 deklaratsioonis (66,4 milj), moodustades esitatud deklaratsioonide koguarvust 0,8%. Kasutamata jäi 6,2 milj (609 juhul), moodustades kõikidest kasutamata mahaarvamistest 0,24%. Enim jäi kasutamata mahaarvamisi Lääne-(18%), Võru- (16%) ja Põlvamaal (13%), väiksem oli protsent Järvamaal (5%). (Tabel 16)

Kasutamata võivad jääda mahaarvamised elatise maksjal, kuna tulumaksuga maksustatav tulu pole piisav. Et maksta vähem elatist, võib olla ka tegemist tegelike tulude varjamisega.

Füüsilisel isikul on õigus oma maksustamisperioodi tulust maha arvata kinnipeetud ja tasatud kohustusliku kogumispensioni maksed. (TuMS § 28¹)

Füüsilise isiku tulude deklareerimisel jäi kogumispensioni kindlustusmaksetelt mahaarvamisi kasutamata 2005. aastal 31,9 miljoni krooni ulatuses, moodustades kasutamata mahaarvamiste üldsummast 2,4%. Deklareeritud kogumispensioni maksetest jäi kasutamata 5,2%, kõige rohkem Pärnumaal (8,4%) ja vähem Hiiumaal (1,6%).(Tabel 17)

2006. aastal jäi kasutamata kohustusliku kogumispensionimakseid 50,1 miljoni krooni ulatuses, moodustades kasutamata mahaarvamistest 2%. Deklareeritud kogumispensioni maksetest jäi kasutamata 8%. Kõige rohkem jäi kasutamata Jõgeva- (12,6%) ja vähem Ida-Virumaal (3,7%). (Tabel 17)

Kohustusliku kogumispensioni maksete suurenemise põhjuseks on isikute, kes 18-aastaselt said automaatselt II samba kohustatud isikuteks, sisenemine tööturule ja palgataseme kasvule. (Füüsilise ... 2006)

Füüsilisel isiku maksustamisperioodi tulust arvatakse maha töötuskindlustuse seaduse alusel kinnipeetud töötuskindlustusmaksed. (TuMS § 28 lg 3)

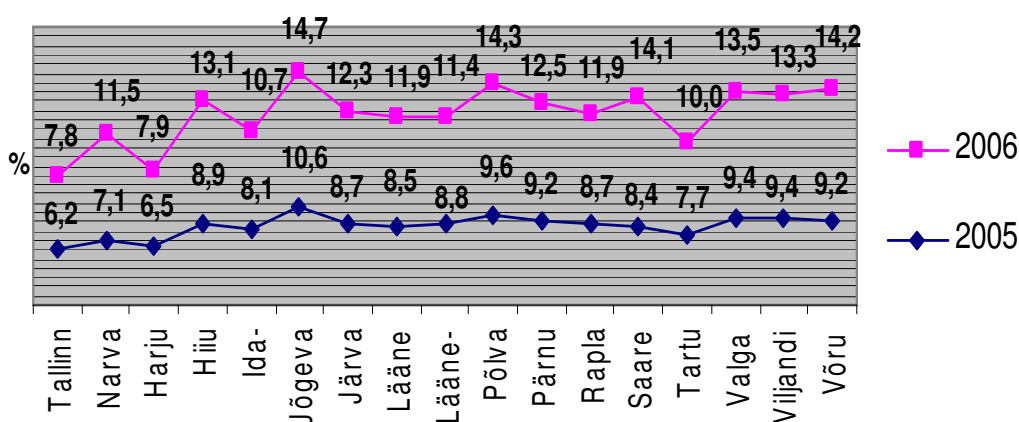
2005. aastal deklareeriti töötuskindlustusmakset 379 miljoni ulatuses, millest kasutamata jäi 646 tuhat krooni (0,17%) ja kõigist kasutamata mahaarvamistest 0,05%. Enim jäi kasutamata Hiiumaal (0,4%) ja Saaremaal. (Tabel 18)

2006. aastal deklareeriti eelnimetatud makset 282 miljoni ulatuses, millest kasutamata jäi 8,8 miljonit krooni (3,13%) ja kõigist kasutamata mahaarvamistest 0,4%.(Tabel 18) Enim jäi kasutamata Narvas (5,7%) ja Valgamaal (5,7%). (Tabel 18)

3. KASUTAMATA JÄÄNUD MAHAARVAMISED AASTATEL 2005 - 2006

3.1. Kasutamata mahaarvamised standardsetelt maksusoodustustelt

Maksuvaba tulult deklareeritud ja sellelt kasutamata jätmine on suurenenud 2,7% ja seda kõikides maakondades. Kõige suurem suurenemine on toimunud Saare-(5,7%) ja Võrumaal (5%) ja väiksem Tallinnas (1,6%). (Joonis 7)



Joonis 7. Kasutamata mahaarvamised maksuvabalt tulult 2005-2006

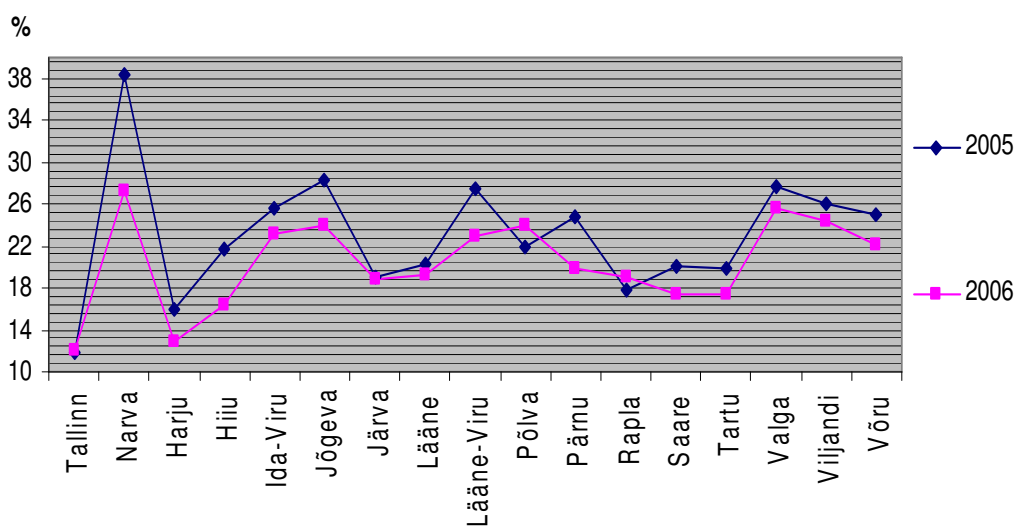
Analüüsidest tuluvahemikke, mis on välja toodud lisades (Tabel 2), selgub et 14%-l jäi keskmine tulu kuus alla tuhande krooni, millest järeldub, et need 14% pole saanud kasutada mahaarvamist maksuvabalt tulult maksustatavat tulu puudumise tõttu. Kui nad on teinud muid kulutusi, millest saab teha mahaarvamisi või neil on alaealisi lapsi, jäävad nendelt maksusoodustused täies ulatuses kasutamata ja maksuvaba tulu suurenemine suurendab seda veelgi.

Täiendava maksuvaba tulu pensioni korral kasutamata jätmine suurenes 3,2% ja kõigist kasutamata mahaarvamistest 2,6%. Elanikkond vananeb ja pensionäride arv kasvab. Maksuvaba tulu suurenedes suurenes maksuvaba pension 56 400 kroonilt 60 000 kroonini

aastas aga pensionitõus oli sellega võrreldes väiksem. Põhjused, miks kasutamata jätmise suurenemine on pensionäride arvu kasv ja maksuvaba tulu suurenemine.

Mahaarvamisi tööõnnetustelt või kutsehaigushüvitistelt deklareeriti vähem ja vähem jäi kasutamata. Erinevus teiste kasutamata jäänud maksuvabastustest on see, et mahaarvamisi on jäänud summaliselt kasutamata rohkem, kui neid on rakendatud. Aastal 2005 rakendusid kõik ja 2006 jäi vaid üks deklareeritud mahaarvamine rakendumata.

Täiendavat maksuvaba tulu lapse kohta deklareeriti 2006. aastal rohkem 45 009 juhul, mis oli peamiselt tingitud seadusemuudatusest ja kasutamata jäi 254 miljonit rohkem kui 2005. aastal. Maksusoodustuse kasutamata jätmise vähenes 3% võrra ja kõige rohkem Narvas (11%), suurenes aga Põlvas (2%). (Joonis 8)



Joonis 8. Kasutamata mahaarvamised lapsekohaselt maksuvaba tulult

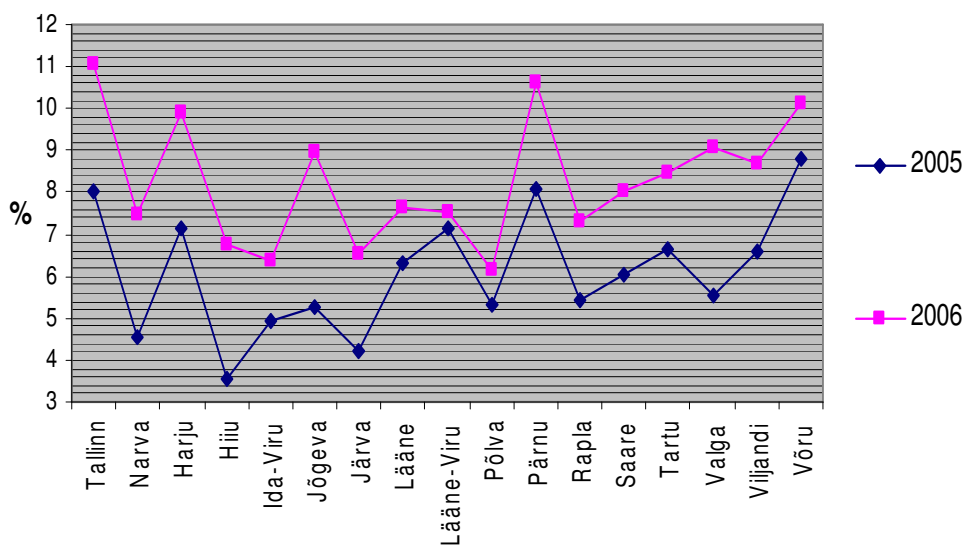
Statistikaameti andmete põhjal vähenes kuni 17-aastaste laste arv sellel ajavahemikul 8 072 lapse võrra ja maakonniti koguarvu protsent jäi enam-vähem samaks. Piirkondlikud erinevused, et laste arv kuskil suurenes või vähenes märkimisväärselt, ei saa olla põhjuseks. Vähenemise põhjuseks peab autor seadusemuudatusest tulenevat ja sissetulekute suurenemist.

Standardsete maksusoodustuste kohaldamine on otstarbekas, tagades maksuvaba elatusmiinimumi, arvestades nii eelnevate, tulevaste kui ka tänaste maksumaksjatega. Kuid väiksemate sissetulekutega inimestele, kellel jäävad antud maksusoodustused kasutamata ei loo see lisaväärtust. Samas ei ole maksusoodustuste eesmärk toetada ainult vaeseid.

Tööõnnetus- ja kutsehaigushüvitised peaks koondama töötuskindlustuse alaliigiks ja tulust mahaarvamisi tuleks rakendada sarnaselt töötuskindlustuse seaduse alusel kinnipeetud töötuskindlustusmaksetega.

3.2. Kasutamata mahaarvamised tehtud kulutustelt

Eluasemelaenu intresse deklareeriti 2006.aastal 11,5% rohkem kui 2005. aastal. Keskmine deklareeritud summa kasvas 27%. Maksusoodustus jäi kasutamata 3 428 korral (3%), suurenedes kõigis piirkondades. Kõige suurem kõikumine toimus Jõgeva- ja Valgamaal, suurenedes 3,5%, kõige väiksem Lääne-Virus (0,4%) ja Põlvamaal (0,9%). (Joonis 9)

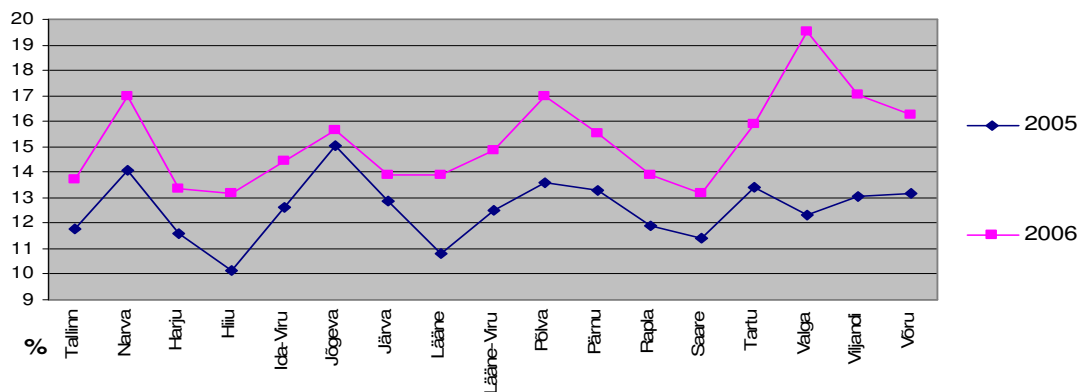


Joonis 9. Kasutamata mahaarvamised eluasemelaenu intressidelt

Eluasemelaenu intresside deklareerimise kasvu põhjuseks oli sissetulekute suurenemisest tekkinud võimalus kulutada eluaseme ostule pangalaenu abil. Deklareeritud summade kasvu põhjuseks on kinnisvara hinnatõusust tingitud suuremate laenusummade võtmine.

Kuna Tallinnas, Pärnu- ja Harjumaal on kõige rohkem jäänud kasutamata, võib arvata et enamik kinnisvara soetati just nendes piirkondades ja kõrge hinnaga. Lääne-Viru ja Põlvamaal tarbiti eluasemelaenu vähem, jäädes samale tasemele eelneva perioodiga.

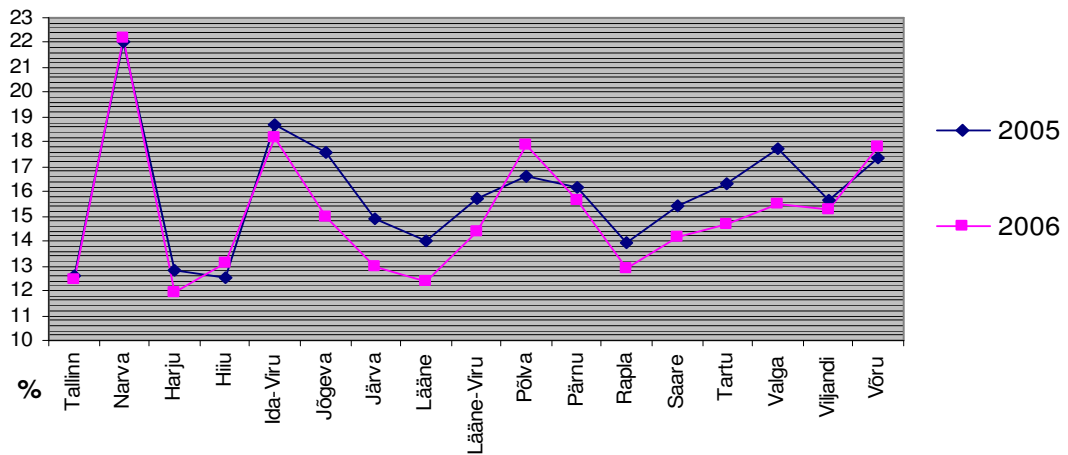
Koolituskulud suurenesid kõigis maakondades, keskmiselt 3,7%. Suurenemise peamiseks põhjuseks võib pidada sissetulekute suurenemist, ning tasuta koolituse vähenemist, millest võib järeldada, et inimesed üha enam väärtustavad haridust ja on nõus selle peale kulutama. Ka kasutamata mahaarvamised suurenesid kõigis piirkondades, kõige rohkem Valgamaal (7,2%) ja vähem Jõgevamaal (0,6%). (Joonis 10)



Joonis 10. Kasutamata mahaarvamised koolituskuludelt

Koolituskulusid on jäänud kasutamata kõige rohkem ida-piiril paiknevates maakondades, kus keskmine sissetulek ja kulutused koolitusele väiksemad ning töötuid rohkem võrreldes muu Eestiga. Jõgevamaal võis kasv jääda väikeseks, sest koolitusele ei tehtud eriti suuri kulutusi ja ka tööpuudus vähenes sel perioodil. Valga-, Narva ja Võrumaal keskmised kulutused koolitusele suurenesid ja kasutamata võis jääda piisava maksustatava tulu puudumine tõttu, mille põhjuseks kõrgem töötuse määr nendes piirkondades või üldise tulu puudumise tõttu, sest koolituskulusid tasusid õpilased, kes tööl ei käi.

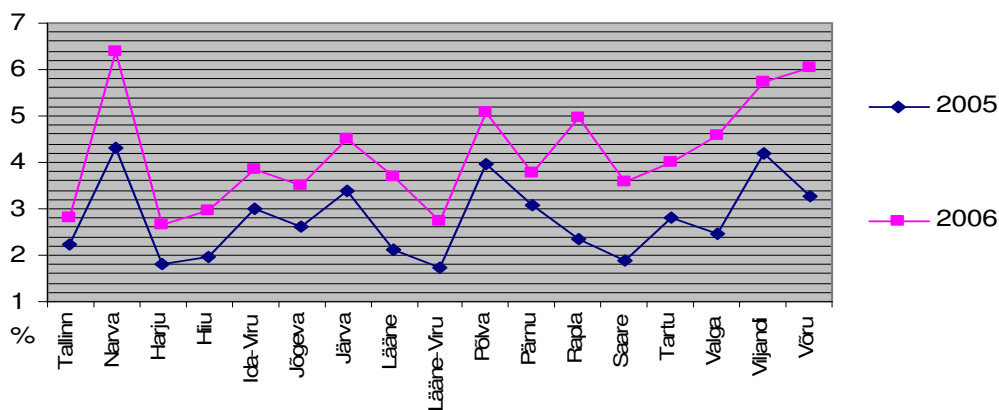
Õppelaenu intresse deklareeriti 4,6 milj (3,7%) rohkem kui 2005. aastal. Uuringu tulemusel selgus, et kasutamata mahaarvamised õppelaenu intressidelt 2006. aastal vähenesid võrreldes 2005. aastaga 0,7%. Kõige suurem kasutamata mahaarvamiste vähenemine oli Jõgeva-(2,6%) ja Valgemaal (2,2%) ja suurnemine toimus Põlvamaal 1,3%. (Joonis 11)



Joonis 11. Kasutamata mahaarvamised õppelaenu intressidelt

Vähendamise põhjuseks võib pidada inimeste teadlikkust maksusoodustuse kasutamisel, et ka alla 26-aastase laenusaaja lapsevanem saab kasutada seda oma tuludest maha arvamisel. Kuna esitatud deklaratsioonide koguarvust deklareeriti 1,6% vähem, siis võib järeldada, et inimesed on võtnud vähem õppelaenu, tehes seda vaid vajadusest ja üha enam õpilasi töötavad õpingute kõrvalt, paljud on juba koolitee lõpetanud ning siirdunud tööturule, saades maksustatavat tulu.

Kasutamata mahaarvamised ametiühingu liikmemaksudelt 2006. aastal suurenesid kõigis maakondades võrreldes aastaga 2005. Kõige rohkem suurenes Võrumaal (2,8%) ning vähenes Tallinnas (0,6%). (Joonis 12)

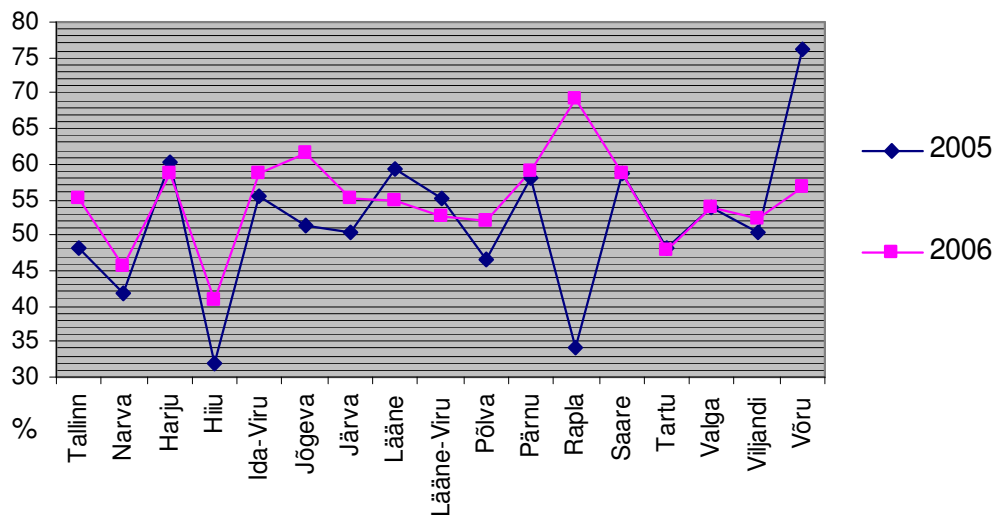


Joonis 12. Kasutamata mahaarvamised ametiühingu liikmemaksudelt

Kuna ametiühingu liikmemaksude deklareerimine arvukselt vähenes, siis võib selle põhjuseks olla inimeste üldine heaolu paranemine. Ametiühingusse kuuluvad isikud kes tahavad, et üheskoos võideldakse palgatõusu ja tegeletakse muu tööseadusandlusega seonduvaga. Kellel selliseid probleeme pole, ei ole ka mõne ametiühingu liige. Mahaarvamiste suurenemine näitab, et antud maksusoodustust on deklareerinud madala sissetulekuga isikud, kellel puudub võimalus seda maha arvata oma maksustatavast tulust.

Narva ja Võru on piirkonnad, kus deklareeriti palju antud kulutust, mis tähendab, et seal piirkonnas on selliseid isikud palju, kes peavad sinna kuulumist vajalikuks. Antud mahaarvamist deklareeriti arvukselt vähem, millest võib järeldada, et piisava heaolu saavutades lahkutakse ametiühingust, mis võib põhjustada kasutamata jätmise suurenemise.

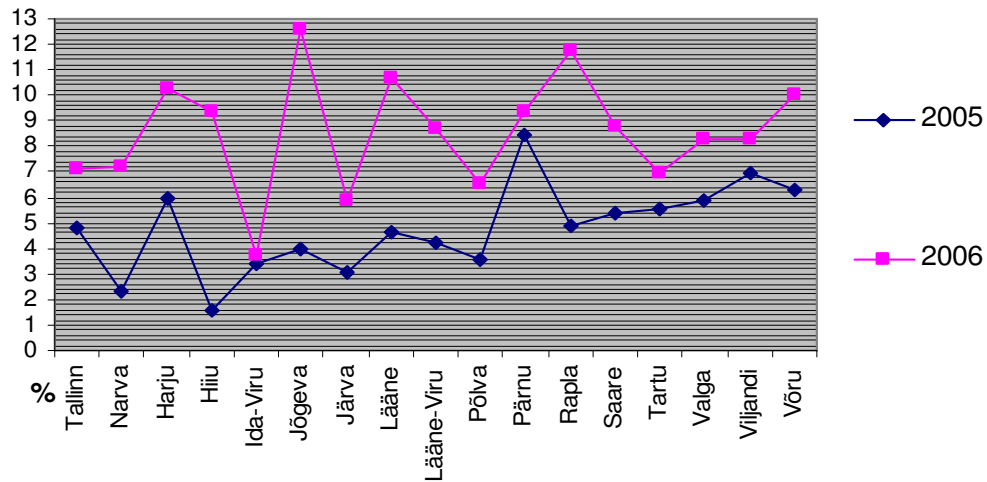
Kingitusi ja annetusi deklareeriti 2006. aastal 13,8 milj (21,2%) rohkem kui 2005. aastal. Kasutamata mahaarvamised kingitustelt ja annetustelt suurenesid 2006. aastal keskmiselt 3,6%. Kõige rohkem suurenes Rapla- (35,1%), vähenes aga Võrumaal (19,3%). (Joonis 13)



Joonis 13. Kasutamata mahaarvamised kingitustelt ja annetustelt

Analiüüsid andmeid tehtud kulutustele selgub, et Raplemaal kulutati 2006. aastal keskmiselt kingitustele ja annetustele kõige rohkem. Kulutused vähenesid küll Võrumaal, kuid keskmine kulutatud summa jäi keskmisele tasemele võrreldes teiste piirkondadega. Narvas kulutati kingitustele ja annetustele kõige vähem, mis on tingitud väiksematest sissetulekutest. Autori arvates sissetulekute suurenedes suurenesid ka annetused ja kingitused, kasutamata jäi maksusoodustust vähem varasemaga Võrumaal, sest kulutati vähem. Raplemaal ei saa kasutamata jätmise põhjuseks olla liiga väike tulu millest teha mahaarvamisi, sest vaid Harjumaal ja Tallinnas saadi kõrgem keskmist tulu. Seega võib järeldada, et Raplemaal jäi maksusoodustus kasutamata piirmäära ületamise tõttu.

Mahaarvamisi kogumispensioni kindlustusmaksetelt deklareeriti 2006. aastal 10 735 juhul (13,2%) rohkem ja kasutamata jäi mahaarvamisi 19 miljonit rohkem võrreldes 2005. aastaga. Kasutamata mahaarvamised kogumispensioni kindlustusmaksetelt 2006. aastal suurenesid kõigis maakondades keskmiselt 2,8%. Kõige rohkem suurenes Hiiumaal (7,8%), vähem Ida -Virumaal (0,3%). (Joonis 14)



Joonis 14. Kasutamata mahaarvamised kogumispensioni kindlustusmaksetelt

Maksu- ja Tolliameti hinnangul on vabatahtliku kogumispensioni summade suurenemise põhjuseks inimeste soov kindlustada oma tulevikku ja ka pensionifondide aktiivne müügitgevus. (Udde 2006)

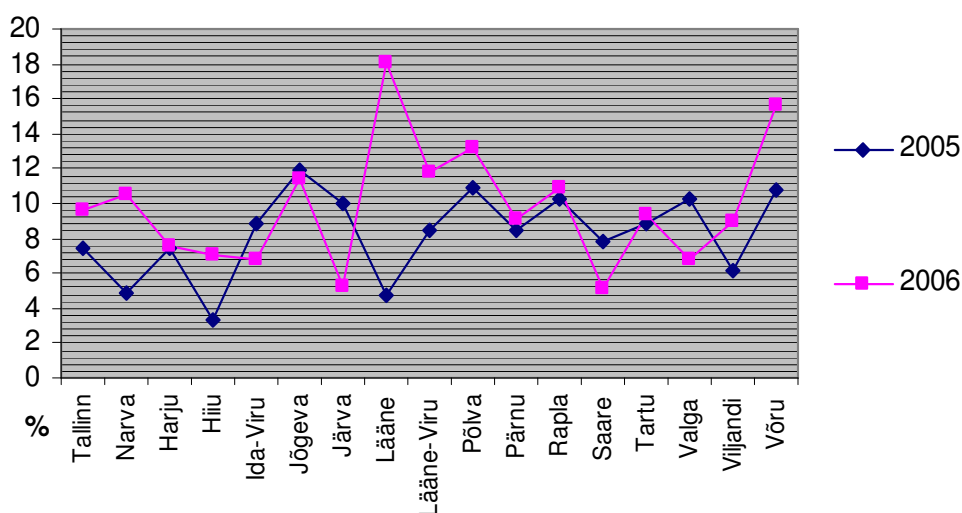
Hiiumaa ja Jõgevamaal võis kasvu põhjuseks olla liiga väike maksustatav tulu, millest teha mahaarvamisi. Statistikaameti andmetel suurenes mõlemas piirkonnas tööealise elanikkonna arv, millest võib järeldada, et tööturule siirdus uusi inimesi ja vabatahtlike pensionikogujate hulk täienes. Maksustatav tulu võib jääda väikeseks ka seetõttu, et aasta jooksul saadi maksustatavat tulu vaid mõni kuu. Pärnumaal oli kasv väike, sest tulude suurenedes saadi teha rohkem mahaarvamisi.

Maksupoliitilistel eesmärkidel antud maksusoodustused suurendavad ebavõrdsust - väikeste sissetulekutega isikud ei saa teha vastavaid kulutusi ning kasutada neid maksusoodustusi. Suuremate sissetulekutega isikutel, tehes neid kulutusi jäävad maksusoodustused kasutamata piirmäära ületamise tõttu, piirmäär on püsinud muutumatu alates 2005.aastast ega arvesta elukalliduse tõusuga. Maksusoodustused tehtud kulutustelt ei arvesta leibkonna suurusega, seega on diskrimineerivad paljulapseliste perede suhtes. Näiteks koolitada saab vaid ühte last maksumaksja kohta soodustatud tingimustes ning eluasemelaenu intressidelt saab maha arvata suurpere võrdselt üksinda elava isikuga. Seega soodustab elamistingimuste tõstmist pigem järglasteta isikutel kui lastega perdel.

Maksusoodustused tehtud kulutustelt aitavad tõsta küll elukvaliteeti, kuid eelkõige nende, kes kulutada jõuavad. Mitmesuguseid kulutusi tehes jääb ka 50 tuhande piirmäär liiga väikeseks. Mahaarvamised ametiühingu liikmemaksudelt ja kingitustelt-annetustelt võiks ära kaotada, sest see seab ühe ühingu teiste ühingute ees ebavõrdsesse seisu ja kingitusi ning annetusi ei tohiks siduda kompenseeriva hüvega.

3.3. Kasutamata mahaarvamised kohustuslikelt maksetelt

Mahaarvamisi elatiselt deklareeriti 2006. aastal 40 juhul rohkem, keskmine elatis suurenes 10%. Kasutamata jäi mahaarvamisi elatiselt 1,4% rohkem kui aastal 2005. Suuremad muutused kasutamata jätmisel on toimunud suurenemise osas Lääne-(13%) ja Võrumaal (4,8%), Narvas (5,7%) ja vähenenud Järva- (4,7%) ja Saaremaal (2,6%). (Joonis 15)



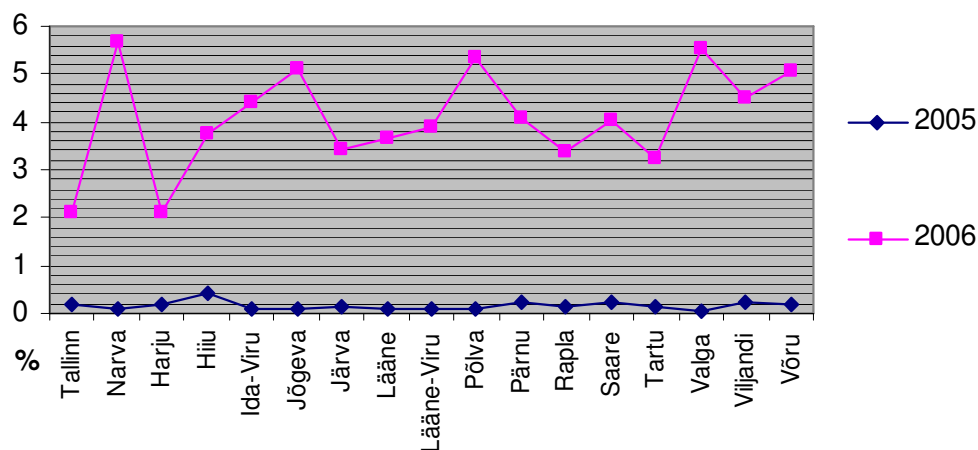
Joonis 15. Kasutamata mahaarvamised elatiselt

Läänemaal on kasutamata jäänud põhjusel, et elatised on suurenenud ja nende deklareerimine on vähenenud. Võru- ja Järvamaal suurenes makstud elatise suurus ja ka deklareerijate arv. Narvas kasvas elatise suurus, kuid deklareerijaid vähenes. Järva- ja Saaremaal vähenes nii deklareerijate arv kui ka makstud elatise suurus. Seega võib

järeldada, et muutused võivad olla tingitud makstud elatise summa suurenemisest või selle deklareerijate arvust, mis omakorda on seotud saadud maksustatava tuluga.

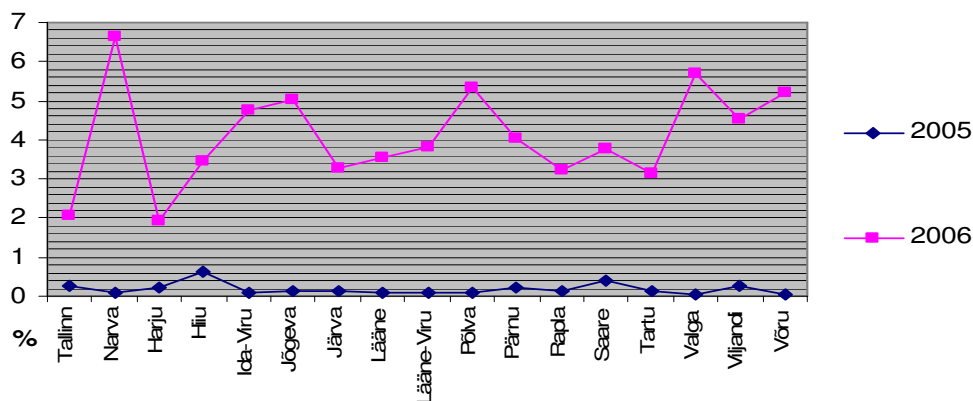
Mahaarvamisi töötuskindlustusmaksetelt deklareeriti 2006. aastal 27 817 juhul (6,2%) rohkem ja kasutamata jäi mahaarvamisi 8,2 miljonit rohkem võrreldes 2005. aastaga. (Tabel 17)

Kasutamata mahaarvamised töötuskindlustusmaksetelt 2006. aastal suurenesid kõigis maakondades keskmiselt 3%. Kõige suurem suurenemine toimus Valgamaal (5,5%), väiksem Harjumaal ja Tallinnas (1,9%). (Joonis 16)



Joonis 16. Kasutamata mahaarvamised töötuskindlustusmaksetelt

Kohustusliku kogumispensioni maksete deklareerimine ja kasutamata jätmine suurenes kõigis piirkondades. Mahaarvamisi jäi kasutamata kõige rohkem Narvas ja Valgamaal, kõige vähem Harjumaal ja Tallinnas. (Joonis 17)



Joonis 17. Kasutamata mahaarvamised kinni peetud kogumispensioni maksetelt

Kohustusliku kogumispensioni maksete suurenemise põhjuseks on kindlasti 1983. aastal sündinud isikute, kes 18-aastaselt said automaatselt II samba kohustatud isikuteks, sisenemine tööturule. Sissetulekute suurenemise tõttu suurenesid ka kogumispensioni maksed ja seetõttu ka kasutamata jäi rohkem.

Maksusoodustused kohustuslikelt maksetelt on õigustatud, nii pensionikindlustus- kui ka töötuskindlustusmaksetelt, kuid elatiselt pole otstarbekas, sest elatis peaks olema saajale maksuvaba ning maksjale tavapärase kohustus - ülalpeetava kulude kompenseerimiseks, mitte hüveks lapsevanemale.

KOKKUVÕTE

Tulumaksuseadusest § 12 tuleneb, et residendist füüsilise isiku tulu on maksustatav, kuid on mitmesuguseid maksusoodustusi. Et saada maksusoodustust, peab füüsiline isik esitama tuludeklaratsiooni. See on maksumaksja õigus, mitte kohustus.

Uurides aastatel 2005 ja 2006 esitatud füüsilise isiku tuludeklaratsioonide andmeid selgub, et deklareerijate arv ja keskmine deklareeritud tulu kasvas. Suurimat keskmist tulu deklareeriti Harjumaal ning väiksem oli keskmine tulu Narva deklaratsioonides. Mõlemas piirkonnas keskmine tulu kasvas, erinedes poole väiksema tulu poolest. Ühisdeklaratsioonide arv kasvas 2006. aastal, kuid protsent deklaratsioonide koguarvu suhtes vähenes võrreldes 2005. aastaga.

Maksusoodustus on sätestatud võimalus vähendada maksustatavat tulu mahaarvamiste läbi, mis võivad olla seotud konkreetse tegevuse või mingi kantud kulutusega. Tulust võib maha arvata: maksuvaba tulu, täiendav maksuvaba tulu pensionitelt, täiendav maksuvaba tulu laste arvult jt mahaarvatavad kulud, mis võib jagada kahte liiki. Esiteks kohustuslikud maksed, nagu kinnipeetud elatis, töötuskindlustuse makse, kogumispensioni makse, mille mahaarvamisel ei kehti summalisi ega protsentuaalseid piiranguid. Teiseks väljaminekud, mille mahaarvamise õigus on antud maksupoliitilistel kaalutlustel, nagu eluasemelaenu intressid, koolituskulud, annetused ja täiendava kogumispensioni sissemaksed, mille mahaarvamiste tegemine on piiratud.

Mahaarvamisi deklareeriti 2006. aastal 5,7 miljardit rohkem võrreldes 2005. aastaga, mis teeb ligi 24% kasvu. Kõiki deklareeritud mahaarvamisi ei saa alati kasutada, mille põhjuseks on tulude ebapiisavus, mis tähendab, et deklareeritud mahaarvamised ületavad samas deklaratsioonis näidatud tulusid või rakendub maksuseaduses sätestatud piirang.

Mahaarvamisi jäi kasutamata 2006. aastal rohkem kui 2005. aastal, seega rakendus vähem mahaarvamisi. 2006. aasta deklaratsioonide koguarvust jäi kasutamata maksusoodustusi rohkem kui 2005. aastal. Protsentuaalselt jäi mõlemal aastal sarnaselt enim kasutamata mahaarvamisi Valga-, Lääne- ja Jõgevamaal esitatud deklaratsioonides. Kõige rohkem suurenes protsent Saare-, Jõgeva- ja Hiiumaal ning väikseim oli kasv Harjumaal.

Maksuvaba tulu jäi kasutamata kõigis piirkondades, suurenedes keskmiselt 2,7 protsenti. Kõige rohkem Saare- ja Võrumaal, vähem Tallinnas. Täiendava maksuvaba tulu pensioni korral kasutamata jätmise suurenemine suurenes 3,2 protsenti. Mahaarvamisi tööõnnetustelt või kutsehaigushüvitistelt deklareeriti ja jäi kasutamata vähem. Täiendavat maksuvaba tulu lapse kohta deklareeriti 2006. aastal rohkem võrreldes 2005. aastaga ja kasutamata jäi 3 protsenti vähem. Maksuvaba tulu puhul saab olla kasutamata jätmise põhjuseks vaid see, et pole piisavalt laekunud tulumaksuga maksustatud tulu, millest teha mahaarvamisi.

Inimeste kogutulud aastatega suurenevad ja saab rohkem kulutada, kuid kasutamata mahaarvamiste osakaal ei pruugi seetõttu väheneda, kuna mahaarvatavate väljaminekute tegemine on piiratud.

Eluasemelaenu intressidelt jäi maksusoodustus kasutamata 3-1 protsendil, suurenedes 2006. aastal kõigis piirkondades. Kõige suurem kõikumine toimus Jõgeva- ja Valgamaal, suurenedes 3,5 protsenti, kõige väiksem Lääne-Virumaal. Koolituskulud ja nendelt kasutamata mahaarvamised suurenesid kõigis piirkondades, kõige rohkem Valgemaal ja vähem Jõgevamaal. Õppelaenu intresse deklareeriti rohkem, kuid kasutamata mahaarvamised õppelaenu intressidelt 2006. aastal vähenesid võrreldes 2005. aastaga. Kasutamata mahaarvamised ametiühingu liikmemaksudelt suurenesid kõigis piirkondades, kõige rohkem Võrumaal ning vähem Tallinnas. Kingitustele ja annetustele kulutati rohkem kui 2005. aastal ja kasutamata mahaarvamised suurenesid, kõige rohkem Rapla-, vähenesid aga Võrumaal. Kogumispensioni kindlustusmaksetelt mahaarvamiste deklareerimine kasvas ja kasutamata jätmise suurenemine suurenes kõigis piirkondades keskmiselt 2,8 protsenti.

Eelpool nimetatud kulutused, mille mahaarvamiste puhul kehtib 50 tuhat krooni piirmäär, suurenesid. Ka maksusoodustuste kasutamata jätmise suurenemine, vaid õppelaenu intressidelt jäi kasutamata vähem võrreldes varasemaga.

Kasutamata mahaarvamised kohustuslikelt maksetelt, mille mahaarvamisel kehtib protsentuaalne ja 50 tuhat krooni piirmäär, suurenesid 2006. aastal võrreldes 2005. aastaga. Kasutamata mahaarvamised elatiselt suurenesid kõige rohkem Läänemaal ja Narvas ning vähenesid Järva- ja Saaremaal, töötuskindlustus- ja kohustusliku kogumispensioni maksetelt suurenes 2006. aastal kõigis piirkondades.

Maksusoodustused, mille kasutamata jätmine vähenes võrreldes 2005. aastaga olid mahaarvamised tööõnnetus- või kutsehaigushüvitiselt, täiendav maksuvaba tulu laste arvult ja makstud õppelaenu intressidelt. Neid maksusoodustusi jäi kasutamata vähem seadusemuudatusest tuleneval põhjusel, piisava maksustatava tulu puudumise tõttu või lihtsalt kulutati vähem.

Tuginedes uuringu tulemusel saadud informatsioonile selgus, et piirkondlikke erinevusi ja muutusi põhjustavad eelkõige sissetuleku suurus, tööhõive ja rahvastiku koosseis (tööealine elanikkond, ülalpeetavad, pensionärid). Lisaks sellele, et Harjumaal on keskmine tulu kõrgem, kasvab ka rahvaarv teistest piirkondadest suunduvate inimeste arvelt, mis annab eelise rohkem maksusoodustusi kasutada võrreldes teiste piirkondadega. Suuremate tulude puhul on võimalik omandada tasulist haridust, võtta suuremaid eluasemelaene, ning kindlustada tulevikku ja ka teha rohkem mahaarvamisi ning kasutada maksusoodustusi.

Kasutamata jäi mahaarvamisi kõige rohkem riigi äärealadel asuvates piirkondades, mille põhjal saab järeldada, et regionaalsed erinevused kajastuvad ka füüsilise isiku tulumaksu deklareerimisel kasutamata jäänud maksusoodustuste ulatuses.

Lõputöö autori arvates täidavad maksusoodustused oma eesmärgi osaliselt. Piirkondades, kus sissetulekud on väiksemad jäävad maksusoodustused kasutamata piisava maksustatava tulu puudumise tõttu ja seetõttu ei loo lisaväärtust. Suuremate sissetulekutega isikutel jääb kasutamata piirmäära ületamise tõttu, sest piirmäär on muutumatu aastast 2005 ning ei arvesta aja möödudes elukalliduse tõusuga. Autor leiab, et maksusoodustusi on liiga palju ja arvab, et otstarbekas oleks maksusoodustused elatiselt, kingitustelt ja annetustelt, ametiühingu liikmemaksudelt ära kaotada, tööõnnetus- ja kutsehaigushüvitisid koondada kokku töötuskindlustusmaksetega.

SUMMARY

This graduation thesis has been written on the topic of “Usage of physical persons tax benefits”

This thesis has been written in Estonian and consists of forty seven pages and it includes nineteen pages of annexes.

The goal of the thesis is to investigate of the usage of physical persons tax benefits between Estonian regions and are there any principal differences in the part of not used benefits.

Tax benefit is enacted possibility to reduce charged income through the deduction, what can be connected with some activities or costs. Physical person must declare tax declaration to get tax benefit. It's tax payers right, not obligation.

In 2006 declared more taxes than 2005, also increased the sum of the money what people didn't get back.

People from regions with less income didn't used all possible tax benefits because of too small income. So it doesn't create any additional value. People with bigger than average income, they cannot use all the benefits because of upper rate – the upper limit hasn't changed from 2005 and do not count with growing incomes and inflation. The author of the thesis proposes to reduce tax benefits because it fulfills the goal only partly.

According to the analyses clarified that mostly didn't use the tax benefits in Estonian edge regions. From here can conclude that differences of the declared taxes and unused tax benefits range reflect regionally.

KASUTATUD ALLIKATE LOETELU

1. Maksu- ja Tolliamet, Füüsilise isiku 2006. a tulude deklareerimine.
<http://www.emta.ee/?id=2188> 15.12.2007.
2. Maksu- ja Tolliamet. Pensionist maksuvaba tulu maha arvamine, 2006.
<http://www.emta.ee/?id=3149> 13.12.2007
3. Udde, H 2006, Kokkuvõtte tuludeklaratsioonide andmetest. Maksu- ja Tolliamet.
<http://www.emta.ee/?id=4006> 12.01.2008
4. Lehis, L. 2006, Õigusaktide kogumik seisuga 1. märts 2006 Lasse Lehise kommentaaridega. Huberg, M., Raudjärv, I. (Toim) Rmt. Eesti Maksuseadused koos rakendusaktidega. Tartu: OÜ Casus, 147.
5. Maksukorralduseseadus. 20.02.2002.- RT I 2002, 26, 150.
<https://www.riigiteataja.ee/ert/act.jsp?id=12805511> 12.11.2007
6. Tammert, P. 2006. Tulumaks. Tallinn: Sisekaitseakadeemia.
7. Tulumaksuseadus. 15. 12. 1999.- RT I 1999, 101, 903.
<https://www.riigiteataja.ee/ert/act.jsp?id=958173> 12.02.2008
8. Tööinspektsioon. Statistika. Tööinspektsiooni 2005 ja 2006 aasta aruanded.
<http://www.ti.ee/index.php?page=57&> 25.03.2008

LISAD

Tabel 1. Olulisemad muudatused tulude deklareerimisel aastatel 2005-2006

	2005	2006
Maksuvaba tulu	20 400 krooni	24 000 krooni
Maksumäär	24%	23%
Täiendav maksuvaba tulu 24 000 krooni kuni 17 a vanuse lapse kohta	alates kolmandast lapsest	alates teisest lapsest
Eluasemelaenu intressi, õppelaenu intressi ja vabatahtliku kogumispensioni sissemaksete tulust mahaarvamine	oli lubatud ainult juhul, kui kulu saaja asukoht oli, olenevalt soodustusest, kas Euroopa Liidu liikmesriigis või Eestis	on lubatud ka juhul, kui kulu on tasutud Euroopa Majanduspiirkonna lepinguriigi vastavale institutsioonile
Abikaasade ühise tuludeklaratsiooni esitamine	oli lubatud vaid juhul, kui mõlemad abikaasad olid Eesti residendid	on lubatud ka juhul, kui üks abikaasadest on Eesti resident ja teine on Euroopa Liidu liikmesriigi resident, kelle tulust vähemalt 75% on saadud Eestis. Ühise tuludeklaratsiooni võivad esitada ka Euroopa Liidu teise liikmesriigi omavahel abielus olevad residendid, kelle kogutulust vähemalt 75% on saadud Eestis. Nimetatud mitteresidentide poolt väljaspool Eestit saadud tulu Eestis ei maksustata, kuid see tuleb deklareerida.
Andmed eeltäidetud tuludeklaratsioonil	-	esmakordselt on eeltäidetud deklaratsioonil andmed Eesti Väärtpaberite Keskregistris registreeritud väärtpaberitehingute kohta

Allikas. Maksu- ja Tolliamet

Tabel 2. Tuluvahemikud 2005 ja 2006 aasta tuludeklaratsioonides

Tuluvahemik	Juhtude arv	Deklareeritud summa tuh kr	Keskmine aastatulu tuh kr	Keskmine aastatulu tuh kr
2005				
0-20 400	75 005	686 235,70	9,14919956	9,14919956
20 400-50 000	109 681	3 892 319,60	35,48763799	35,48763799
50 000-100 000	149 477	10 971 466,10	73,39902525	73,39902525
100 000-500 000	162 257	28 070 087,70	172,9976996	172,9976996
500 000-1milj	4 374	2 865 055,10	655,0194499	655,0194499
1-2 milj	942	1 272 218,60	1350,550552	1350,550552
2-3 milj	178	428 994,50	2410,081652	2410,081652
3-4milj	88	303 923,30	3453,67375	3453,67375
4-5 milj	54	236 824,70	4385,64313	4385,64313
5-6 milj	27	149 529,20	5538,117704	5538,117704
6-10 milj	57	407 611,10	7151,072684	7151,072684
10-50 milj	31	544 003,80	17548,51123	17548,51123
50-100 milj	2	137 610,90	68805,4455	68805,4455
üle 100 milj	2	301 729,30	150864,6645	150864,6645
KOKKU	502 175	50 267 609,80	100,0997855	100,0997855
2006				
0-24 000	74284	822 021,00	11,06592268	0,922160223
24 000-50 000	87777	3 294 517,80	37,53281384	3,127734486
50 000-100 000	149285	11 058 857,20	74,07882373	6,173235311
100 000-500 000	212850	38 046 926,70	178,7499493	14,89582911
500 000-1 milj	6150	4 010 382,20	652,0946667	54,34122222
1-2 milj	1222	1 626 042,60	1330,640426	110,8867021
2-3 milj	233	559 008,00	2399,175966	199,9313305
3-4milj	97	338 418,30	3488,848454	290,7373711
4-5 milj	56	251 981,80	4499,675	374,9729167
5-6 milj	36	196 546,80	5459,633333	454,9694444
6-10 milj	63	478 778,90	7599,665079	633,3054233
10-50 milj	36	613 608,60	17044,68333	1420,390278
50-100 milj	1	69 113,10	69113,1	5759,425
üle 100 milj	1	248 596,00	248596	20716,33333
KOKKU	532091	61 614 799,00	360484,9438	30040,41198

Allikas. Maksu- ja Tolliame

Tabel 3. Tuludeklaratsioonide üldandmed

Maakond	2005. a. tuludekla- ratsioonide arv		2005		2006. a. tuludekla- ratsioonide arv		2006	
	Kokku	s.h. ühiseid	Dekl.kokku		Kokku	s.h. ühiseid	Dekl.kokku	
			Juhtude arv	Summa			Juhtude arv	Summa
Tallinn	153 904	22 231	151 724	19 456 237,10	161 597	22 615	159 424	22 895 936,90
Narva	24 303	5 571	24 010	1 620 236,00	25 709	5 592	25 413	1 948 381,70
Harju	49 849	6 917	49 112	6 332 161,10	54 938	7 356	54 179	7 943 205,70
Hiiu	4 491	613	4 392	384 974,20	4 596	600	4 488	464 815,50
Ida-Viru	32 623	6 795	32 061	2 416 309,40	34 734	6 989	34 173	3 112 354,40
Jõgeva	12 875	2 135	12 533	930 773,80	13 520	2 210	13 224	1 222 464,40
Järva	15 499	2 054	15 181	1 272 922,50	16 148	2 098	15 845	1 658 670,40
Lääne	11 085	1 544	10 830	978 263,90	11 653	1 542	11 380	1 167 764,80
Lääne- Viru	23 897	3 380	23 384	1 956 603,80	26 056	3 422	25 520	2 488 690,50
Põlva	10 877	1 798	10 624	804 031,40	11 462	1 868	11 227	1 016 387,90
Pärnu	34 945	4 981	34 072	2 922 666,20	36 695	4 999	35 886	3 624 466,00
Rapla	13 979	1 896	13 660	1 201 973,90	14 853	1 939	14 527	1 541 360,00
Saare	14 423	2 093	14 131	1 221 525,20	15 279	2 099	14 986	1 494 118,60
Tartu	55 200	8 085	54 077	5 403 559,20	57 902	8 177	56 891	6 879 216,40
Valga	11 079	1 890	10 811	821 957,00	11 901	1 993	11 618	1 031 075,30
Viljandi	20 347	2 836	19 855	1 593 523,00	21 393	2 829	20 917	1 971 389,00
Võru	12 799	2 275	12 446	949 892,10	13 655	2 245	13 325	1 181 501,40
KOKKU	502 175	77 094	492 903	50 267 609,80	532 091	78 573	523 023	61 641 799,00

Allikas. Maksu- ja Tolliamet

Tabel 4. Mahaarvamised 2005-2006

Maakond	2005				2006			
	Deklareeritud		Kasutamata		Deklareeritud		Kasutamata	
	Juhtude arv	Summa	Juhtude arv	Summa	Juhtude arv	Summa	Juhtude arv	Summa
Tallinn	153 904	5 992 630,8	105 302	382 438,8	161 597	7 626 464,3	121 824	672 879,4
Narva	24 303	825 172,6	16 235	56 089,1	25 709	1 067 917,0	19 211	121 328,0
Harju	49 849	1 878 244,1	34 793	126 184,5	54 938	2 589 695,3	41 486	228 798,2
Hiiu	4 491	153 928,9	3 055	12 136,8	4 596	197 231,1	3 535	23 722,8
Ida-Viru	32 623	1 126 149,7	21 611	84 411,8	34 734	1 502 939,9	25 417	158 340,2
Jõgeva	12 875	450 348,5	9 319	45 209,5	13 520	609 380,1	10 996	85 334,6
Järva	15 499	519 995,8	10 542	40 759,6	16 148	688 852,2	12 246	80 006,2
Lääne	11 085	384 055,1	8 152	30 496,9	11 653	505 161,9	9 379	58 894,6
Lääne-Viru	23 897	794 956,3	16 974	66 108,5	26 056	1 091 764,4	20 347	127 681,0
Põlva	10 877	386 051,7	7 801	35 663,0	11 462	515 052,9	9 206	70 052,8
Pärnu	34 945	1 248 185,3	24 968	107 227,4	36 695	1 631 897,1	29 076	196 214,4
Rapla	13 979	478 911,7	9 844	38 942,9	14 853	644 279,1	11 630	76 123,1
Saare	14 423	512 946,6	9 927	38 599,3	15 279	673 431,1	12 145	84 238,3
Tartu	55 200	1 989 326,0	38 977	148 315,1	57 902	2 632 717,4	44 749	271 170,8
Valga	11 079	383 555,9	8 148	33 674,0	11 901	520 814,2	9 728	69 779,4
Viljandi	20 347	703 162,0	14 595	59 889,2	21 393	928 016,4	17 085	119 661,8
Võru	12 799	452 239,6	8 789	39 605,5	13 655	606 279,6	10 583	80 727,8
KOKKU	502 175	18 279 860,8	349 032	1 345 751,9	532 091	24 031 894,0	408 643	2 524 953,5

Allikas. Maksu- ja Tolliamet

Tabel 5. Mahaarvamised maksuvaba tulult

Maakond	2005				2006			
	Deklareeritud		Kasutamata		Deklareeritud		Kasutamata	
	Juhtude arv	Summa	Juhtude arv	Summa	Juhtude arv	Summa	Juhtude arv	Summa
Tallinn	153 904	3 592 125,5	20 050	221 685,5	161 597	4 420 304,0	25 692	345 448,8
Narva	24 303	609 412,6	4 099	43 517,2	25 709	751 166,0	6 212	86 389,7
Harju	49 849	1 157 815,6	6 585	74 972,3	54 938	1 494 940,0	8 444	117 965,8
Hiiu	4 491	104 121,6	782	9 230,0	4 596	124 704,0	1 065	16 335,6
Ida-Viru	32 623	804 091,5	5 801	65 430,6	34 734	1 001 326,0	7 641	107 029,6
Jõgeva	12 875	306 159,8	2 648	32 567,6	13 520	377 468,0	3 499	55 368,4
Järva	15 499	358 072,7	2 649	31 150,2	16 148	437 862,0	3 520	53 879,1
Lääne	11 085	257 594,2	1 884	21 946,4	11 653	316 670,0	2 502	37 786,2
Lääne-Viru	23 897	556 425,3	4 134	48 845,8	26 056	707 440,0	5 509	80 642,5
Põlva	10 877	258 536,0	2 175	24 755,1	11 462	319 900,0	2 973	45 778,7
Pärnu	34 945	814 349,3	6 352	74 888,4	36 695	1 000 584,0	8 434	124 961,2
Rapla	13 979	323 850,0	2 404	28 102,2	14 853	402 986,0	3 148	47 785,0
Saare	14 423	336 863,5	2 398	28 227,4	15 279	417 056,0	3 775	58 887,3
Tartu	55 200	1 290 701,2	8 637	98 912,2	57 902	1 585 706,0	10 988	160 116,3
Valga	11 079	264 504,7	2 170	24 853,8	11 901	333 456,0	2 956	45 114,8
Viljandi	20 347	472 904,3	3 740	44 234,6	21 393	581 300,0	5 033	77 443,3
Võru	12 799	307 468,8	2 398	28 380,0	13 655	381 600,0	3 422	54 157,9
KOKKU	502 175	11 814 996,6	78 906	901 699,2	532 091	14 654 468,0	104 813	1 515 090,3

Allikas. Maksu- ja Tolliamet.

Tabel 6. Mahaarvamised pensioni korral

Maakond	Täiendav maksuvaba tulu pensioni korral							
	Deklareeritud		Kasutamata		Deklareeritud		Kasutamata	
	2005				2006			
	Juhtude arv	Summa	Juhtude arv	Summa	Juhtude arv	Summa	Juhtude arv	Summa
Tallinn	24 396	993 549,5	11 950	95 793,7	22 676	785 066,2	3 223	37 901,8
Narva	5 065	151 565,1	1 285	6 475,2	4 482	118 045,6	210	2 738,4
Harju	6 703	249 691,0	2 745	20 293,3	5 839	184 265,2	675	7 307,2
Hiiu	754	25 538,5	267	1 731,1	704	20 496,9	56	606,5
Ida-Viru	6 913	227 761,5	1 877	11 771,2	6 094	174 084,4	459	4 226,6
Jõgeva	2 941	95 805,1	776	5 574,3	2 641	73 485,3	220	2 792,8
Järva	2 811	101 621,4	1 105	6 355,3	2 591	78 785,0	234	1 914,4
Lääne	1 846	65 396,0	715	4 786,3	1 642	49 615,8	154	1 876,0
Lääne-Viru	3 658	125 404,4	1 316	7 341,0	3 133	92 239,0	284	2 068,7
Põlva	2 871	88 701,8	636	4 591,0	2 515	64 781,1	138	2 019,9
Pärnu	6 601	231 472,1	2 495	15 211,1	6 180	185 852,1	582	6 160,2
Rapla	2 297	80 321,3	831	5 835,6	2 095	63 496,3	191	3 037,0
Saare	3 090	108 182,1	1 149	6 606,6	2 924	87 414,1	295	2 276,9
Tartu	9 844	336 250,5	3 236	23 475,5	8 979	260 512,8	817	8 567,3
Valga	2 330	73 866,3	609	3 675,0	2 130	58 045,4	169	1 605,4
Viljandi	4 250	141 626,2	1 300	7 999,4	3 921	111 079,7	294	2 428,3
Võru	2 910	94 282,0	762	4 359,9	2 582	72 361,9	157	1 469,2
KOKKU	89 280	3 191 034,8	33 054	231 875,5	81 128	2 479 626,9	8 158	88 996,6

Allikas. Maksu- ja Tolliamet

Tabel 7. Mahaarvamised tööõnnetuse- või kutsehaigushüvitistelt

Maakond	2005					2006				
	Deklareeritud		Rakenda- tud	Kasutamata		Deklareeritud		Rakenda- tud	Kasutamata	
	Juhtu- de arv	Summa	Juhtude arv	Juhtu- de arv	Summa	Juhtu- de arv	Summa	Juhtude arv	Juhtu- de arv	Summa
Tallinn	155	3 754,3	155	99	2 232,0	146	3 557,0	146	84	2 206,7
Narva	77	1 493,5	77	49	689,8	77	1 714,1	77	57	890,2
Harju	50	1 341,5	50	35	861,1	65	1 828,6	65	40	1 203,1
Hiiu	11	308,6	11	9	186,0	13	363,9	13	10	237,4
Ida-Viru	114	3 227,7	114	74	2 063,4	98	2 681,8	98	63	1 673,4
Jõgeva	117	2 401,1	117	69	1 265,5	124	2 497,4	124	73	1 297,1
Järva	65	1 453,5	65	38	813,7	60	1 639,2	60	41	1 013,9
Lääne	11	234,3	11	8	116,9	17	356,3	16	11	210,0
Lääne- Viru	29	544,8	29	18	266,9	35	723,4	35	20	402,1
Põlva	210	5 066,9	210	127	3 022,5	183	4 044,4	183	110	2 296,5
Pärnu	102	2 296,8	102	62	1 244,0	107	2 250,1	107	62	1 240,2
Rapla	31	852,3	31	21	550,8	33	751,3	33	21	417,4
Saare	19	349,2	19	12	153,9	22	359,0	22	13	163,3
Tartu	144	4 231,0	144	105	2 813,7	142	4 292,1	142	105	2 825,9
Valga	21	618,5	21	16	396,0	25	553,6	25	15	316,4
Viljandi	90	1 564,5	90	49	816,3	90	1 575,3	90	44	867,2
Võru	61	1 931,2	61	42	1 303,2	61	1 716,5	61	38	1 159,9
KOKKU	1 307	31 669,7	1 307	833	18 795,6	1 298	30 903,9	1 297	807	18 420,6

Allikas. Maksu- ja Tolliamet

Tabel 8. Mahaarvamised lapsekohaselt maksuvaba tulult

Maakond	2005				2006			
	Maksuvaba tulu 3. või enama lapse puhul				Maksuvaba tulu 2. või enama lapse puhul			
	Deklareeritud		Kasutamata		Deklareeritud		Kasutamata	
Tallinn	2 082	49 482,9	312	5 847,1	13 353	377 358,7	2 183	45 572,8
Narva	238	7 058,4	96	2 705,3	1 971	56 592,0	693	15 387,3
Harju	1 529	39 581,8	301	6 340,6	7 043	215 689,8	1 214	27 918,7
Hiiu	183	4 590,0	48	1 000,6	588	19 184,7	133	3 154,5
Ida-Viru	560	14 116,8	179	3 629,9	3 395	98 912,0	1 056	22 910,0
Jõgeva	583	16 401,6	216	4 649,7	1 866	63 658,7	591	15 318,0
Järva	554	14 312,4	154	2 713,5	1 907	62 288,1	481	11 735,8
Lääne	442	11 566,4	128	2 334,3	1 427	46 844,8	363	8 972,1
Lääne-Viru	891	24 172,7	294	6 631,4	3 460	111 807,2	1 016	25 555,3
Põlva	488	12 729,6	143	2 802,9	1 526	50 448,1	498	12 097,8
Pärnu	1 056	27 678,8	326	6 891,0	4 258	134 102,6	1 103	26 507,7
Rapla	581	14 932,8	146	2 666,9	2 028	65 264,9	517	12 488,1
Saare	519	13 381,7	138	2 686,2	1 875	59 035,0	446	10 244,4
Tartu	1 679	42 538,7	423	8 436,0	7 319	225 933,9	1 655	39 349,1
Valga	470	13 493,4	154	3 728,9	1 685	56 110,4	561	14 341,2
Viljandi	773	21 358,0	259	5 570,3	2 650	88 139,7	816	21 558,9
Võru	536	14 045,2	168	3 499,5	1 822	59 420,2	552	13 107,9
KOKKU	13 164	341 441,2	3 485	72 133,9	58 173	1 790 790,7	13 878	326 219,8

Allikas. Maksu- ja Tolliamet

Tabel 9. Mahaarvamised eluasemelaenu intressidelt

Maakond	2005				2006			
	Deklareeritud		Kasutamata		Deklareeritud		Kasutamata	
	Juhtude arv	Summa	Juhtude arv	Summa	Juhtude arv	Summa	Juhtude arv	Summa
Tallinn	30 256	425 192,8	2 652	34 186,2	34 045	651 807,8	3 995	71 949,1
Narva	1 199	7 374,8	49	336,7	1 443	13 563,8	105	1 011,9
Harju	9 814	140 625,0	737	10 069,9	11 750	227 063,9	1 259	22 468,9
Hiiu	688	5 989,5	37	212,9	685	8 048,8	58	542,1
Ida-Viru	1 972	13 945,9	82	686,6	2 391	25 281,4	173	1 611,1
Jõgeva	1 212	8 912,1	72	470,1	1 392	14 386,3	134	1 286,2
Järva	1 562	12 055,5	78	510,3	1 766	20 127,8	150	1 311,9
Lääne	1 688	14 880,9	115	940,7	1 820	22 757,1	156	1 743,5
Lääne-Viru	3 165	26 512,3	203	1 888,5	3 464	38 399,9	294	2 891,8
Põlva	1 061	7 454,9	70	394,9	1 175	11 943,2	94	733,8
Pärnu	5 826	60 025,7	519	4 837,8	6 506	91 471,7	781	9 692,9
Rapla	1 967	18 019,7	116	976,3	2 255	28 021,9	185	2 050,4
Saare	1 633	16 291,8	100	987,7	1 888	26 174,5	187	2 097,3
Tartu	11 322	112 099,4	775	7 420,2	12 556	176 390,1	1 229	14 885,8
Valga	1 219	8 942,2	74	495,8	1 352	13 799,7	142	1 251,6
Viljandi	2 330	18 950,4	157	1 245,9	2 524	28 811,8	247	2 505,4
Võru	1 735	12 070,0	140	1 059,5	1 897	18 619,1	215	1 881,9
KOKKU	78 649	909 342,9	5 976	66 720,0	88 909	1 416 668,9	9 404	139 915,8

Allikas. Maksu- ja Tolliamet

Tabel 10. Mahaarvamised koolituskuludelt

Maakond	2005				2006			
	Deklareeritud		Kasutamata		Deklareeritud		Kasutamata	
	Juhtude arv	Summa	Juhtude arv	Summa	Juhtude arv	Summa	Juhtude arv	Summa
Tallinn	51 196	389 442,5	7 764	45 948,4	55 469	432 638,6	9 453	59 203,5
Narva	7 955	32 033,7	1 554	4 501,6	8 692	39 497,6	2 020	6 716,1
Harju	16 202	114 485,2	2 299	13 304,2	18 449	132 575,4	3 125	17 732,3
Hiiu	1 203	5 962,7	209	605,9	1 230	6 369,8	241	837,4
Ida-Viru	9 838	44 887,6	1 733	5 663,2	10 690	52 228,6	2 194	7 536,2
Jõgeva	3 392	14 692,3	717	2 213,6	3 657	16 602,7	851	2 602,4
Järva	3 734	18 769,1	635	2 418,8	4 189	21 946,7	819	3 047,4
Lääne	3 132	16 172,0	493	1 749,6	3 280	17 267,4	676	2 399,7
Lääne-Viru	6 335	30 752,6	1 054	3 845,9	7 081	35 328,3	1 470	5 252,2
Põlva	2 847	12 908,9	610	1 752,5	3 070	13 880,8	776	2 358,6
Pärnu	11 074	58 951,6	2 032	7 840,1	11 974	64 354,1	2 610	10 009,3
Rapla	3 657	17 930,4	632	2 137,7	3 973	20 488,6	824	2 845,1
Saare	3 949	18 520,9	679	2 119,4	4 257	20 512,2	859	2 697,5
Tartu	17 297	92 734,4	2 930	12 447,4	18 710	103 800,8	3 783	16 463,8
Valga	2 852	12 010,4	545	1 479,1	3 129	14 313,4	797	2 789,9
Viljandi	5 660	25 639,1	1 054	3 339,2	6 209	28 945,8	1 439	4 928,9
Võru	3 952	16 966,2	746	2 237,2	4 356	20 215,2	1 028	3 289,7
KOKKU	154 275	922 859,6	25 686	113 603,8	168 415	1 040 965,9	32 965	150 709,9

Allikas. Maksu- ja Tolliame

Tabel 11. Mahaarvamised eluasemelaenu intressidelt

Maakond	2005				2006			
	Deklareeritud		Kasutamata		Deklareeritud		Kasutamata	
	Juhtude arv	Summa	Juhtude arv	Summa	Juhtude arv	Summa	Juhtude arv	Summa
Tallinn	30 256	425 192,8	2 652	34 186,2	34 045	651 807,8	3 995	71 949,1
Narva	1 199	7 374,8	49	336,7	1 443	13 563,8	105	1 011,9
Harju	9 814	140 625,0	737	10 069,9	11 750	227 063,9	1 259	22 468,9
Hiiu	688	5 989,5	37	212,9	685	8 048,8	58	542,1
Ida-Viru	1 972	13 945,9	82	686,6	2 391	25 281,4	173	1 611,1
Jõgeva	1 212	8 912,1	72	470,1	1 392	14 386,3	134	1 286,2
Järva	1 562	12 055,5	78	510,3	1 766	20 127,8	150	1 311,9
Lääne	1 688	14 880,9	115	940,7	1 820	22 757,1	156	1 743,5
Lääne-Viru	3 165	26 512,3	203	1 888,5	3 464	38 399,9	294	2 891,8
Põlva	1 061	7 454,9	70	394,9	1 175	11 943,2	94	733,8
Pärnu	5 826	60 025,7	519	4 837,8	6 506	91 471,7	781	9 692,9
Rapla	1 967	18 019,7	116	976,3	2 255	28 021,9	185	2 050,4
Saare	1 633	16 291,8	100	987,7	1 888	26 174,5	187	2 097,3
Tartu	11 322	112 099,4	775	7 420,2	12 556	176 390,1	1 229	14 885,8
Valga	1 219	8 942,2	74	495,8	1 352	13 799,7	142	1 251,6
Viljandi	2 330	18 950,4	157	1 245,9	2 524	28 811,8	247	2 505,4
Võru	1 735	12 070,0	140	1 059,5	1 897	18 619,1	215	1 881,9
KOKKU	78 649	909 342,9	5 976	66 720,0	88 909	1 416 668,9	9 404	139 915,8

Allikas. Maksu- ja Tolliamet

Tabel 12. Mahaarvamised õppelaenu intressidelt

Maakond	2005				2006			
	Deklareeritud		Kasutamata		Deklareeritud		Kasutamata	
	Juhtude arv	Summa	Juhtude arv	Summa	Juhtude arv	Summa	Juhtude arv	Summa
Tallinn	25 669	42 301,5	3 692	5 337,1	26 136	42 550,3	3 941	5 312,8
Narva	2 478	3 401,6	569	749,1	2 728	3 799,1	672	842,1
Harju	6 817	10 759,6	1 023	1 379,7	7 496	11 992,6	1 106	1 428,1
Hiiu	575	917,9	95	115,3	614	1 013,3	104	133,2
Ida-Viru	3 834	5 497,8	835	1 029,1	4 216	6 200,5	898	1 125,5
Jõgeva	1 582	2 473,0	300	435,3	1 642	2 591,3	292	388,5
Järva	1 740	2 812,6	289	419,3	1 827	2 950,1	277	382,3
Lääne	1 416	2 326,7	233	325,9	1 443	2 417,8	236	298,5
Lääne-Viru	2 910	4 459,2	491	699,4	3 148	4 882,0	525	703,3
Põlva	1 395	2 281,7	255	378,4	1 486	2 489,7	293	444,7
Pärnu	4 030	6 075,3	743	980,4	4 228	6 588,7	775	1 030,0
Rapla	1 726	2 831,3	272	395,3	1 812	2 910,6	273	375,1
Saare	1 920	3 264,6	327	503,8	2 000	3 466,9	344	490,7
Tartu	11 571	21 239,7	2 055	3 472,2	11 382	20 768,4	1 890	3 043,5
Valga	1 278	2 099,2	241	371,5	1 307	2 205,1	237	341,8
Viljandi	2 558	4 097,8	433	642,3	2 623	4 328,5	474	662,5
Võru	1 815	2 863,9	351	497,2	1 941	3 171,3	394	564,2
KOKKU	73 314	119 703,5	12 204	17 731,3	76 029	124 326,1	12 731	17 566,8

Allikas. Maksu- ja Tolliamet

Tabel 13. Mahaarvamised ametiühingu liikmemaksudelt

Maakond	2005				2006			
	Deklareeritud		Kasutamata		Deklareeritud		Kasutamata	
Tallinn	12 192	12 137,0	1 203	268,5	11 603	12 703,3	1 290	355,8
Narva	8 513	5 823,3	1 465	250,4	7 877	5 889,4	1 842	376,4
Harju	3 724	3 527,0	304	64,1	3 739	3 949,9	391	105,5
Hiiu	336	319,6	29	6,3	346	360,4	41	10,6
Ida-Viru	5 492	4 402,2	665	132,8	5 241	4 648,9	788	179,0
Jõgeva	879	708,6	95	18,6	832	726,6	114	25,4
Järva	1 024	824,4	129	27,8	1 039	915,5	153	41,2
Lääne	903	711,3	81	15,1	887	804,2	121	29,8
Lääne-Viru	2 017	1 769,6	185	30,6	1 989	1 874,9	222	51,3
Põlva	910	762,8	112	30,3	839	788,0	150	39,9
Pärnu	2 121	1 643,6	258	50,3	2 143	1 919,7	298	72,4
Rapla	884	771,6	87	18,2	910	817,4	113	40,6
Saare	1 017	867,2	84	16,2	1 047	1 000,7	142	35,9
Tartu	5 087	4 456,3	627	125,4	4 904	4 892,8	708	196,4
Valga	921	725,0	109	17,9	906	807,3	145	36,9
Viljandi	1 860	1 498,0	301	62,6	1 809	1 626,7	353	93,1
Võru	1 008	829,1	132	27,1	955	837,2	181	50,5
KOKKU	48 888	41 776,4	5 866	1 162,1	47 066	44 562,9	7 052	1 740,7

Allikas. Maksu- ja Tolliamet

Tabel 14. Mahaarvamised kingitustelt ja annetustelt

Maakond	2005				2006			
	Deklareeritud		Kasutamata		Deklareeritud		Kasutamata	
Tallinn	7 929	24 198,6	1 533	11 678,3	8 849	31 288,9	1 904	17 252,9
Narva	258	404,0	57	169,2	374	380,8	94	173,7
Harju	2 484	8 937,7	434	5 385,2	2 887	9 453,4	568	5 543,6
Hiiu	163	187,4	38	60,0	166	292,0	41	119,1
Ida-Viru	645	905,4	191	501,0	871	1 373,4	236	803,5
Jõgeva	282	739,4	72	379,5	386	1 063,5	95	655,5
Järva	410	695,3	86	350,9	457	1 150,3	130	634,5
Lääne	451	1 072,5	113	637,1	585	1 103,4	157	605,0
Lääne-Viru	724	1 601,3	189	883,3	929	2 432,8	246	1 281,5
Põlva	315	470,8	78	219,4	378	763,0	94	395,7
Pärnu	914	2 132,6	253	1 235,9	1 117	2 711,3	328	1 599,2
Rapla	543	967,9	113	331,3	699	2 501,1	181	1 733,0
Saare	391	1 424,4	132	836,2	449	1 933,4	165	1 136,8
Tartu	2 265	5 577,5	525	2 685,4	2 952	6 370,8	671	3 052,8
Valga	241	402,0	41	216,5	290	571,8	76	307,6
Viljandi	448	820,4	103	413,1	665	1 178,2	161	615,3
Võru	237	919,0	62	699,0	346	703,7	98	399,6
KOKKU	18 700	51 456,1	4 020	26 681,3	22 400	65 271,9	5 245	36 309,3

Allikas. Maksu- ja Tolliamet

Tabel 15. Mahaarvamised vabatahtlikust kogumispensionimaksetelt

Maakond	2005				2006			
	Deklareeritud		Kasutamata		Deklareeritud		Kasutamata	
	Juhtude arv	Summa	Juhtude arv	Summa	Juhtude arv	Summa	Juhtude arv	Summa
Tallinn	27 569	321 171,3	1 784	15 407,5	31 024	291 177,1	2 771	20 794,1
Narva	1 785	8 128,8	78	191,8	2 072	10 161,4	197	730,5
Harju	9 166	97 640,4	472	5 855,3	10 751	108 360,0	751	11 139,9
Hiiu	487	3 684,9	27	57,8	550	3 341,7	64	312,3
Ida-Viru	2 850	13 470,2	127	460,3	3 381	30 380,0	263	1 122,0
Jõgeva	1 196	5 465,5	57	218,7	1 427	12 913,3	134	1 622,6
Järva	1 792	7 657,7	77	232,3	1 955	11 089,6	151	653,7
Lääne	1 625	10 171,0	87	467,6	1 798	9 948,0	170	1 062,9
Lääne-Viru	3 082	16 717,5	195	703,5	3 502	18 803,2	356	1 627,9
Põlva	880	5 552,7	50	197,5	1 121	4 783,2	101	312,3
Pärnu	5 184	31 127,6	364	2 629,5	6 138	33 108,3	675	3 093,2
Rapla	1 977	10 437,3	137	506,6	2 349	12 967,2	239	1 522,1
Saare	1 338	10 857,9	85	580,4	1 679	9 782,4	170	860,6
Tartu	7 423	50 349,9	367	2 802,6	8 561	53 493,3	685	3 701,8
Valga	1 121	5 959,2	74	348,0	1 271	6 362,5	140	527,7
Viljandi	2 626	13 192,5	167	912,6	3 053	15 406,4	327	1 281,0
Võru	983	4 883,7	65	308,9	1 187	5 680,4	129	570,5
KOKKU	71 084	616 468,1	4 213	31 881,2	81 819	637 758,2	7 323	50 935,1

Allikas. Maksu- ja Tolliamet

Tabel 16. Mahaarvamised elatiselt

Maakond	2005				2006			
	Deklareeritud		Kasutamata		Deklareeritud		Kasutamata	
Tallinn	919	15 739,2	105	1 165,4	914	17 362,1	128	1 666,5
Narva	438	4 516,0	52	218,3	431	5 073,4	71	532,2
Harju	326	5 729,4	34	425,5	341	6 568,0	40	494,8
Hiiu	34	525,4	2	17,4	39	720,4	4	50,4
Ida-Viru	494	6 244,1	56	550,1	536	7 422,0	76	501,7
Jõgeva	111	1 508,6	20	179,1	116	1 636,6	21	187,4
Järva	138	1 765,2	18	175,9	142	2 301,1	14	119,8
Lääne	100	1 471,1	14	70,1	83	1 559,8	17	282,4
Lääne-Viru	200	2 548,7	31	216,7	192	2 792,3	29	327,8
Põlva	54	695,0	11	75,6	73	1 006,9	18	133,5
Pärnu	277	4 065,1	40	343,9	284	4 407,2	41	400,0
Rapla	115	1 862,6	21	190,4	119	1 824,9	18	198,9
Saare	125	1 795,7	19	139,3	102	1 554,3	13	79,5
Tartu	421	5 376,1	60	476,9	435	6 642,5	62	624,1
Valga	118	1 493,4	21	152,3	105	1 502,3	16	102,8
Viljandi	182	2 442,4	25	151,2	174	2 629,6	24	236,1
Võru	85	980,7	14	106,1	91	1 427,4	17	223,3
KOKKU	4 137	58 758,7	543	4 654,3	4 177	66 430,7	609	6 161,0

Allikas. Maksu- ja Tolliamet

Tabel 17. Mahaarvamised kogumispensioni kindlustusmaksetelt

Maakond	2005				2006			
	Deklareeritud		Kasutamata		Deklareeritud		Kasutamata	
	Juhtude arv	Summa	Juhtude arv	Summa	Juhtude arv	Summa	Juhtude arv	Summa
Tallinn	27 569	321 171,3	1 784	15 407,5	31 024	291 177,1	2 771	20 794,1
Narva	1 785	8 128,8	78	191,8	2 072	10 161,4	197	730,5
Harju	9 166	97 640,4	472	5 855,3	10 751	108 360,0	751	11 139,9
Hiiu	487	3 684,9	27	57,8	550	3 341,7	64	312,3
Ida-Viru	2 850	13 470,2	127	460,3	3 381	30 380,0	263	1 122,0
Jõgeva	1 196	5 465,5	57	218,7	1 427	12 913,3	134	1 622,6
Järva	1 792	7 657,7	77	232,3	1 955	11 089,6	151	653,7
Lääne	1 625	10 171,0	87	467,6	1 798	9 948,0	170	1 062,9
Lääne-Viru	3 082	16 717,5	195	703,5	3 502	18 803,2	356	1 627,9
Põlva	880	5 552,7	50	197,5	1 121	4 783,2	101	312,3
Pärnu	5 184	31 127,6	364	2 629,5	6 138	33 108,3	675	3 093,2
Rapla	1 977	10 437,3	137	506,6	2 349	12 967,2	239	1 522,1
Saare	1 338	10 857,9	85	580,4	1 679	9 782,4	170	860,6
Tartu	7 423	50 349,9	367	2 802,6	8 561	53 493,3	685	3 701,8
Valga	1 121	5 959,2	74	348,0	1 271	6 362,5	140	527,7
Viljandi	2 626	13 192,5	167	912,6	3 053	15 406,4	327	1 281,0
Võru	983	4 883,7	65	308,9	1 187	5 680,4	129	570,5
KOKKU	71 084	616 468,1	4 213	31 881,2	81 819	637 758,2	7 323	50 935,1

Allikas. Maksu- ja Tolliamet

Tabel 18. Mahaarvamised töötuskindlustusmaksetelt

Maakond	2005				2006			
	Deklareeritud		Kasutamata		Deklareeritud		Kasutamata	
	Juhtude arv	Summa	Juhtude arv	Summa	Juhtude arv	Summa	Juhtude arv	Summa
Tallinn	128 572	139 957,7	18 640	271,2	135 243	101 516,1	20 305	2 148,5
Narva	20 980	12 967,3	2 014	10,6	22 423	9 412,5	4 685	535,2
Harju	43 363	47 559,3	5 994	81,4	47 817	36 380,0	7 331	760,0
Hiiu	3 653	2 977,8	577	13,2	3 809	2 166,7	793	80,8
Ida-Viru	27 866	19 406,8	3 435	18,2	30 064	14 545,5	5 845	637,6
Jõgeva	10 359	7 285,0	1 430	6,7	11 108	5 670,4	2 524	289,2
Järva	12 893	9 901,9	1 794	13,5	13 441	7 444,0	2 469	254,0
Lääne	9 308	7 420,3	1 423	6,9	9 780	5 555,4	1 881	202,3
Lääne-Viru	20 289	15 747,2	2 680	12,2	22 117	12 160,6	4 168	474,0
Põlva	8 895	6 222,1	1 180	6,9	9 454	4 702,6	2 145	251,3
Pärnu	28 408	22 516,7	4 096	51,7	30 181	16 828,9	6 124	689,5
Rapla	11 620	9 728,7	1 624	14,9	12 499	7 326,9	2 284	247,0
Saare	11 639	9 177,1	1 707	22,6	12 523	6 955,0	2 536	279,5
Tartu	46 723	41 907,1	6 485	68,7	49 258	31 094,6	9 193	1 004,9
Valga	9 130	6 383,1	1 310	3,7	9 950	4 894,7	2 247	270,1
Viljandi	16 695	12 422,7	2 338	29,0	17 744	9 264,5	3 750	415,1
Võru	10 426	7 489,4	1 414	14,3	11 225	5 646,0	2 393	286,0
KOKKU	420 819	379 070,1	58 141	645,7	448 636	281 564,4	80 673	8 825,1

Allikas. Maksu- ja Tolliamet

Tabel 19. Mahaarvamised kohustuslikult kogumispensioni kindlustusmaksetelt

Maakond	2005				2006			
	Deklareeritud		Kasutamata		Deklareeritud		Kasutamata	
	Juhtude arv	Summa	Juhtude arv	Summa	Juhtude arv	Summa	Juhtude arv	Summa
Tallinn	81 007	192 061,3	11 317	509,8	92 953	250 651,0	13 413	5 174,2
Narva	12 322	14 513,0	1 126	10,8	14 200	19 101,9	3 379	1 267,4
Harju	27 351	65 976,5	3 695	138,0	32 800	91 202,8	4 500	1 744,3
Hiiu	2 250	3 846,6	328	24,9	2 566	5 126,8	484	178,2
Ida-Viru	15 871	21 869,3	2 027	19,8	18 896	30 178,3	3 905	1 439,3
Jõgeva	6 834	10 116,2	940	12,5	7 995	14 360,1	1 674	719,6
Järva	7 826	12 890,4	1 102	18,8	8 829	17 516,4	1 439	577,5
Lääne	6 341	10 818,7	929	10,1	7 134	14 481,7	1 286	515,8
Lääne-Viru	12 960	21 466,3	1 661	15,5	15 495	29 715,5	2 793	1 130,4
Põlva	5 806	8 589,3	793	7,1	6 748	11 601,2	1 539	619,0
Pärnu	18 627	31 470,1	2 635	74,3	21 274	42 098,4	3 990	1 707,7
Rapla	7 480	13 230,8	1 044	15,3	8 780	18 097,0	1 483	584,7
Saare	7 429	12 738,6	1 123	49,4	8 718	17 419,7	1 579	658,9
Tartu	29 939	57 601,9	4 215	87,1	34 299	77 081,6	6 113	2 430,8
Valga	6 191	8 879,4	885	5,3	7 294	12 371,1	1 577	703,7
Viljandi	10 947	17 192,2	1 567	43,8	12 594	23 183,6	2 493	1 055,6
Võru	6 454	9 430,6	896	4,2	7 652	12 960,6	1 661	676,5
KOKKU	265 635	512 691,1	36 283	1 046,9	308 227	687 147,6	53 308	21 183,6

Allikas. Maksu- ja Tolliamet