

Sisekaitseakadeemia

Finantskolledž

Kati Karras

KULTUURIVÄÄRTUSTE EKSPORDI JA VÄLJAVEO
REGULATSIOONID EESTIS

Lõputöö

Juhendaja:

Elika Brosman, Bac

Tallinn 2008

ANNOTATSIOON

SISEKAITSEAKADEEMIA

Kolledž Finantskolledž	Kuu ja aasta 2008
Töö pealkiri KULTUURIVÄÄRTUSTE VÄLJAVEO JA EKSPORDI REGULATSIOONID EESTIS	
Töö autor: Kati Karras	allkiri:
Referaat	
<p>Käesolev lõputöö on kirjutatud teemal “Kultuuriväärtuste väljaveo ja ekspordi regulatsioonid Eestis”. Lõputöö pikkuseks on 40 lehte. Töö on kirjutatud eesti keeles.</p> <p>Kultuuriväärtuste väljaveo ja ekspordi teema on oluline, kuna viimase 4 aasta jooksul on antud valdkonda reguleerivad õigusaktid korduvalt muutunud, seda eelkõige tingituna Eesti Euroopa Liiduga liitumisest. Kuna kultuuriväärtused on riigi ajaloo ja kultuuripärandi säilimise jaoks tähtsad on oluline nende kaitsmise eesmärgil väljaveo ja ekspordi reguleerimine. Lõputöö uurimisobjektiks on kultuuriväärtuste väljaveo ja ekspordi regulatsioonid Eestis, millest lähemalt on autor arutlenud uue seaduse rakendumist kultuuriväärtuste väljaveol ja selle kontrollil. Töö eesmärgiks on tutvustada Eesti kultuuriväärtuste väljaveo ja ekspordi regulatsioone. Teise eesmärgina on autor seadnud näidata, kui suur on tõenäosus Eestist välja liikudes sisepiiril tollikontrolli sattuda. Seatud eesmärkide täitmiseks uuris autor kehtinud ja kehtivaid kultuuriväärtuste väljaveo ja ekspordi regulatsioone, erinevaid statistilisi andmeid Statistikaameti piiriületajate, Muinsuskaitseameti väljastatud väljaveoteatiste ja Maksu- ja Tolliameti poolt teostatud tollikontrollide kohta 2007. aastal.</p> <p>Lõputöö tulemusena on töö autor pidanud uut seadust väljaveo aspektist raskesti rakendatavaks ning probleeme tekitavaks. Et neid probleeme maandada ja seaduse rakendumisele kaasa aidata on autor välja pakkunud seaduse rakendamise algusjärgus suurendatud tollikontrolli sisepiiridel tagamaks rohkemate seaduskuulekate üle piiri liikujate tekkimise.</p>	
Võtmesõnad : kultuuriväärtus, eksport, väljavedu, väljaveoluba, väljaveo kontroll	
Keywords : cultural object, export, exporting, exporting licence, exporting control	
Säilitamise koht:	
Kaitsmisele lubatud:	
Juhendaja: Erika Brosman	allkiri:

SISUKORD

ANNOTATSIOON	2
SISSEJUHATUS	4
1. ASJADE KULTUURIVÄÄRTUSEKS LIIGITAMINE.....	7
1.1. Kultuuriväärtuse mõiste	7
1.2. Kultuuriväärtuste kategooriad.....	9
2. KOLM AJAJÄRKU EESTI KULTUURIVÄÄRTUSTE VÄLJAVEOL JA EKSPORDIL	17
2.1. Eksport ja väljavedu enne Eesti Euroopa Liitu astumist	17
2.2. Muutused Eesti Euroopa Liiduga liitumisel	20
2.3. Kultuuriväärtuste väljavedu ja eksport täna ja tulevikus	23
3. KULTUURIVÄÄRTUSTE VÄLJAVEO, EKSPORDI JA SISSEVEO SEADUSE RAKENDUMISEST.....	29
3.1. Uue seaduse probleemkohti	29
3.2. Kultuuriväärtuste väljaveokontrolli analüüs	33
DAS RESÜMEE.....	37
KOKKUVÕTE	38
VIIDATUD ALLIKATE LOETELU	40
LISA 1 – Kultuuriväärtuste nomenklatuur	41
LISA 2 – Avaldus ekspertiisiks	45
LISA 3 – KVEO väljaveoluba	46
LISA 4 – KVEO Väljaveoloa juurde kuuluv kultuuriväärtuste nimekiri	47
LISA 5 – Tavaline ekspordiluba	48
LISA 7 – Avatud üldekspordiluba	56
LISA 8 – Avaldus väljaveoloa taotlemiseks	56
LISA 9 – Kultuuriväärtuste nimekiri	59
LISA 10 – Väljaveoluba uue seaduse alusel.....	59
LISA 11 – Muinsuskaitseameti 2004-2008 väljastatud väljaveotõend	62

SISSEJUHATUS

Kultuuriväärtused on olulised igale riigile, riigi kultuuripärandi säilimisele. Kultuuriväärtuste väärtus, nii rahaline kui immateriaalne, kasvab aasta aastalt ning neid jääb kahjuks iga aastaga vähemaks. Selle põhjuseks võib pidada inimeste jõukuse kasvu, mille tulemusena reisitakse palju ja soovitakse omada haruldasi esemeid. Et riikide kultuuripärandit säilitada on vajalik astuda kultuuriväärtuste kaitseks nii siseriiklikul tasandil, Euroopa Liidu tasandil kui maailma mastaapides erinevaid samme ja sätestada regulatsioone. Üheks olulisemaks nendest sammudest võib pidada siseriiklikul tasandil kultuuriväärtuste väljaveo ja ekspordi reguleerimist, kuna see on üks suurimaid riigi kultuuripärandi Eestist väljavedu mõjutavaid valdkondi.

Kultuuriväärtustega seotud temaatika on eriliselt päevakorraks kerkinud siseriiklikult valdkonda reguleeriva õigusakti puudumise tõttu. Kultuuriväärtustega üle piiri liikumist reguleerivat seadust on vaja olnud Eesti Euroopa Liiduga liitumisest saadik, mil kaotas kehtivuse valdkonda reguleerinud siseriiklik õigusakt. Uue seaduseni jõuti alles 17. veebruaril 2008, mil hakkas kehtima „Kultuuriväärtuste väljaveo, ekspordi ja sisseveo seadus“. Uus seadus sätestab kultuuriväärtuste kategooriad, erinevad formaalsused kultuuriväärtuste sisseveo, väljaveo kui ekspordi puhul, nii järelevalve kui ka vastutuse antud valdkonnas. Tolle vaatenurgast lähtudes annab uus seadus hulgaliselt tööd juurde tolliametnikele, kelle ülesandeks on teavitada inimesi uuest korrast ning pöörata kõrgendatud tähelepanu kultuuriväärtuste üle piiri liikumisele.

Lõputöö teemaks valis autor kultuuriväärtuste väljaveo ja ekspordi regulatsioonid Eestis. Seda eelkõige tingituna valdkonna regulatsioonide mitmekordsest muutumisest viimase 4 aasta jooksul. Valdkonna probleemiks oli Euroopa Liidu liikmena Eestis valdkonda siseriiklikul tasandil reguleeriva õigusakti puudumine ja Euroopa Liidu määruste liig range ning konkreetselt Eesti kultuuriväärtuste kaitset mitteametav regulatsioon. Kuna siseriiklik õigusakt puudus ja kultuuriväärtuste üle piiri viimine ei olnud tolliametnike poolt kontrollitud, väljaarvatud salakaubaveo ja tolliväärtuse puhul, harjusid paljud kaupmehed, näiteks antikvariaadid ja ostjad piirangutevaba kauplemisega. Seda peab autor teiseks oluliseks põhjuseks kultuuriväärtuste teema valimisel.

Lõputöö eesmärgiks on autor seadnud valdkonda reguleerinud ja reguleerivatest õigusaktidest ülevaate andmise ja küsimuse – kui suur on tõenäosus sattuda kultuuriväärtusliku esemega riigist välja liikudes tollikontrolli. Selle tõestuseks on autor uurinud ja analüüsinud Statistikaameti, Muinsuskaitseameti ja Maksu- ja Tolliameti valdkonnaga seotud olevaid statistilisi andmeid.

Lõputöö hüpoteesiks on, et Kultuuriväärtuste väljaveo, ekspordi ja sisseveo seadus tagab kultuuriväärtuste väljaveo ja ekspordi probleemideta järelevalve nii sise- kui välispiiril.

Peamisteks allikateks töö tegemisel on kultuuriministri 24. juuli 2000. a. määrus nr. 10, Euroopa ühenduse nõukogu määrus nr. 3911/92, selle rakendusmäärused ning seda muutvad Euroopa ühenduse nõukogu ja Euroopa ühenduse komisjoni määrused. Kolmandaks põhiliseks allikaks on uus kultuuriväärtuste väljavedu, ekspordi ja sissevedu korraldav seadus. Töö empiirilises osas on hüpoteesi tõestamiseks kasutatud MTÜ Eesti Antikvariaatide Ühingu seletusi Kultuuriväärtuste väljaveo, ekspordi ja sisseveo seaduseelnõu muudatusettepanekute kohta ning erinevaid Statistikaameti, Maksu- ja Tolliameti ja Muinsuskaitseameti statistilisi andmeid.

Autor on töö kirjutamisel esmalt välja toonud tähtsust omavad mõisted kõikide valdkonda puudutavate õigusaktide lõikes. Teises osas on antud ülevaade kehtinud ja kehtivatest kultuuriväärtuste väljaveo ja ekspordi regulatsioonidest ning neid omavahel võrrelnud. Teoreetilise osa teine peatükk on üles ehitatud regulatsioonide ajalisele kehtivusele tuginedes: enne Euroopa Liitu kehtinud kultuuriministri määrus, Euroopa Liidus kehtivad õigusaktid ja alates veebruarist 2008 kehtima hakanud Kultuuriväärtuste väljaveo, ekspordi ja sisseveo seadus. Eelnimetatud ülesehituse eesmärk on anda ülevaade, mis on muutunud ja mis on jäänud läbi erinevate regulatsioonide samaks.

Töö empiirilises osas on autor uurinud ja analüüsinud enne uue seaduse jõustumist valdkonna praktikute poolt välja toodud seaduseelnõu probleemkohti, võrrelnud neid uue kehtiva seadusega ning analüüsinud ühte probleemkohtadest põhjalikumalt. Probleemkohtade väljatoomisel on autori poolt kasutatud MTÜ Eesti Antikvariaatide Ühingu seletusi Kultuuriväärtuste väljaveo, ekspordi ja sisseveo seaduseelnõu muudatusettepanekute kohta. Põhjalikumalt analüüsi vajavaks probleemiks valis autor kultuuriväärtuste väljaveo kontrolli tolli poolt, analüüsid seejuures üle piiri liikuvate

isikute tollikontrolli sattumise tõenäosuse suurust. Põhjalikumal analüüsil on kasutatud Statistikaameti andmeid piiriületajate kohta, Muinsuskaitseameti väljastatud väljaveoteatiste andmeid ja Maksu- ja Tolliameti statistikat teostatud tollikontrollide kohta 2007. aastal.

Autorile on töö valmimisel olnud suureks abiks nii lõputöö juhendaja Eesti Maksu- ja Tolliameti tollikontrolliosakonna peaspetsialist Erika Brosman kui Muinsuskaitseameti nõunik kultuuriväärtuste väljaveo alal Aet Tamm. Palju soovitusi nii töö suuna kui ka materjalide kohta on andnud just nemad.

1. ASJADE KULTUURIVÄÄRTUSEKS LIIGITAMINE

Et asi või asjade kogum oleks võimalik tunnistada kultuuriväärtuseks, peab olema täidetud erinevate regulatsioonide poolt sätestatud tingimused. Selle selgitamiseks on autor järgnevates alapeatükkides välja toonud kultuuriväärtuse mõiste ja kultuuriväärtuste kategooriad erinevate õigusaktide lõikes.

1.1. Kultuuriväärtuse mõiste

Kultuuriväärtuste kaitset sätestavad mitmete institutsioonide poolt välja antud seadused ja määrused, mis ei pruugi konkreetse kultuuriväärtuse mõiste andmisel olla aga samasuguse tähendusega. Kultuurilistest erinevustest tingituna peavad riigid oma kultuuripärandi säilimiseks oluliseks erinevaid asju. On riike, kes lähtuvad eelkõige usulistest aspektidest ning kõigest usuga seonduvast, on riike kelle jaoks on oluline ilmalisem pool – kunst, arheoloogia, raha, masinad jne. Võttes aluseks eelkõige nelja valdkonda korraldavat regulatsiooni on autor allpool püüdnud lahti seletada kultuuriväärtuse mõistet üldisena.

UNESCO kultuuripärandi kaitse konventsioonide rakendamise seaduses¹ on kultuuriväärtusena mainitud religioosset või ilmalikku laadi väärtust, mida iga riik käsitleb enda jaoks huvipakkuvana arheoloogia, eelajaloolise perioodi, ajaloo, kirjanduse, kunsti ja teaduse seisukohast. Need huvipakkuvad väärtused on paigutatud kategooriatesse, mis on kirjeldatud töö järgmises alapeatükis.² UNESCO kultuuripärandi kaitse konventsioonide rakendamise seaduse puhul on antud ette väga üldised raamid, millest lähtudes konventsiooniga liitunud liikmesriik saab luua oma kultuuripärandit kõige paremini kaitsevad ja säilitavad tingimused.

Enne liitumist Euroopa Liiduga³ kehtis Eestis kultuuriväärtuste valdkonda reguleeriv 24. juuli 2000.a. määrus nr. 10, mille esimene paragrahv annab sel ajal kehtinud kultuuriväärtuse mõiste – Eestis või välismaal valmistatud asjad või nende kollektsioonid,

¹ UNESCO kultuuripärandi kaitse konventsioonide ratifitseerimise seadus RTII, 01.01.1995, 53

² Samas artikkel 1

³ Edaspidi EL

mis on seotud ajaloo oluliste protsesside, sündmuste või isikutega või millel on ajalooline, arheoloogiline, etnograafiline, kunstiline, teaduslik või muu kultuuriline väärtus.

Kui Eesti liitus EL-ga 1. mail 2004 hakkas Eestile kehtima kultuuriväärtuste ekspordi korraldav Euroopa ühenduse nõukogu⁴ määrus nr. 3911/92. Määruse artikkel 1 sätestab, et määruse lisas loetletud objektid on kultuuriväärtuseks nimetatavad, konkreetset kultuuriväärtuse mõistet kui sellist määrus ei anna. Määruse sissejuhatus kirjeldab lisa eesmärgina kindlaks määrata kaubandussuhetes kolmandate riikidega erilist kaitset vajavate kultuuriväärtuste liigid.

Veebruaris 2008 kehtima hakanud Eesti Kultuuriväärtuste väljaveo, ekspordi ja sisseveo seaduse⁵ kohaselt on kultuuriväärtuseks ajaloolise, arheoloogilise, etnograafilise, kunstilise, teadusliku või muu kultuurilise väärtusega esemed ning nende kogumid, mis on nimetatud seaduse paragrahvi 2 lõikes 1, kus on nimetatud kultuuriväärtuste kategooriad. Sama paragrahvi lõikes 2 on lisatud veel, et kultuuriväärtuseks võib olla eelnevalt nimetamata ese või nende kogum tingimusel, et ese on Muinsuskaitseameti poolt muinsuskaitse seaduse⁶ alusel tunnustatud kultuuriväärtuseks või võetud ajutise kaitse alla.

Eelpool kirjeldatud seletustest võib kokkuvõtvalt öelda, et kultuuriväärtuseks on asi või asjade kogu, mida iga riik tähtsustab oma kultuuripärandi säilimisel olulisena. Sealjuures on eseme kultuuriväärtuseks nimetamisel riigi poolt ette antud teatud tingimused, milleks on enamasti asja või nende kogumi vanus. Esmajoones lähtutakse asja kultuuriväärtuseks tunnistamisel asja vanusest, peale selle võib rolli mängida nii asja valmistamise koht, viis kui materjal, eseme haruldus või terviklik kogum. Mõningatel juhtudel peetakse oluliseks lisaks veel asja rahalist väärtust. Nagu eelnevalt mainitud, võib kultuuriväärtuse mõiste kultuuride erinevusest tingituna riigiti erineda, mistõttu ühtset kultuuriväärtuse mõistet, mis oleks kehtiv kõikidele riikidele ja kultuuridele ühiselt, on raske leida. Autori soovitus siinkohal on kultuuriväärtuse mõiste tõlgendamisel lähtuda siseriiklikest tavadest ja seadustest.

⁴ Edaspidi nõukogu

⁵ RTI, 18.01.2008, 3, 24; edaspidi uus seadus

⁶ RT I 2008, 3, 24

1.2. Kultuuriväärtuste kategooriad

Kultuuriväärtuste kategooriad on erinevate õigusaktide poolt sätestatud tingimused – asja vanus, päritolu, ajalooline, etnograafiline valdkond vms, millest lähtudes saab asja või asjade kogu ühe või teise õigusakti alusel kultuuriväärtuseks liigitada. Kultuuriväärtuseid lähtuvalt rahvusvahelisest või siseriiklikust tasandist on võimalik kategooriatesse liigitada mitmeti:

- 1) UNESCO kultuuripärandi kaitse konventsioonide ratifitseerimise seaduse;
- 2) enne EL kehtinud kultuuriministri 24. juuli 2000 määrus nr. 10;
- 3) nõukogu määrus nr. 3911/92;
- 4) Kultuuriväärtuste väljaveo, ekspordi ja sisseveo seaduse järgi.

Järgnevas lõigudes on autor kõikides eelmainitud regulatsioonides sisalduvad kategooriad välja toonud.

UNESCO kultuuripärandi kaitse konventsioonide ratifitseerimise seaduse artikli 1 kohaselt võib kultuuriväärtusteks lugeda kõiki asju ja asjade kogusid, mida on võimalik liigitada järgmistesse kategooriatesse:

- 1) haruldased kollektsioonid ja näidised flora ja fauna, mineraloogia ja anatoomia alalt: samuti esemed, mis pakuvad huvi paleontoloogiale⁷;
- 2) väärtused, mis puudutavad ajalugu, kaasa arvatud teaduse ja tehnika ajalugu, sõdade ja ühiskondade ajalugu, samuti rahvuslike tegelaste, mõtlejate, teadlaste ja näitlejate eluga ning suurte rahvuslike sündmustega seotud väärtused;
- 3) arheoloogilised leiud (nii harilikud kui peitleiud⁸) ja arheoloogilised avastused;
- 4) liigendatud kunsti- või ajaloomälestiste ning arheoloogiliste paikade koostisosad;
- 5) muistsed üle saja aasta vanused esemed, nagu raidkirjad, vermitud mündid ja pitsatid;
- 6) etnoloogilised materjalid;
- 7) kunstiväärtused:
 - a. tervenisti käsitsi valmistatud maalid, pildid ja joonistused olenemata alusest ja materjalist (välja arvatud tööstusnäidised ja tooted, mis on käsitsi kaunistatud);

⁷ Mõiste “paleontoloogia“ tähendab kivististeteadus (<http://public.keelevara.ee/>)

⁸ Mõiste “peitleid“ tähendab maapõuest või mujalt leitud muistis (<http://public.keelevara.ee/>)

- b. mis tahes materjalist originaalsed raidkunstiteosed;
 - c. originaalsed gravüürid⁹, tõmmised ja litograafiad¹⁰;
 - d. mis tahes materjalist originaalsed kunstivalimikud ja montaažid¹¹;
- 8) haruldased käsikirjad ja inkunaablid¹², vanaaegsed raamatud, dokumendid ja väljaanded, mis pakuvad erilist (ajaloolist, kunstilist, teaduslikku, kirjanduslikku jne.) huvi kas üksikuna või kollektsioonidena;
 - 9) postmargid, maksemargid ja muud margid üksikult või kollektsioonidena;
 - 10) arhiivid, kaasa arvatud fono-, foto- ja filmiarhiivid;
 - 11) üle saja aasta vanune mööbel ja vanaaegsed muusikainstrumendid.

Sama seaduse artiklis 4 on tehtud konventsiooni osalisriikidele kohustuslikuks tunnistada, et nende kultuuriväärtused kuuluvad vastavate kategooriate alla:

- 1) kultuuriväärtused, mis on loodud üksikisikute või isikute kollektiivide poolt, kes on antud riigi kodanikud, ja kultuuriväärtused, mis on antud riigile tähtsad ja on loodud selle riigi territooriumil teiste riikide kodanike või kodakondsuseta isikute poolt, kes elavad antud riigi territooriumil;
- 2) kultuuriväärtused, mis on avastatud rahvuslikul territooriumil;
- 3) kultuuriväärtused, mis on omandatud arheoloogiliste, etnoloogiliste ja loodusteaduslike ekspeditsioonide poolt selle riigi pädevate võimude nõusolekul, kust väärtused pärinevad;
- 4) kultuuriväärtused, mis on omandatud vabatahtlike vahetuste teel;
- 5) kultuuriväärtused, mis on saadud kingiks või on seaduslikult ostetud selle riigi kompetentsete võimude nõusolekul, kust need väärtused pärinevad.

UNESCO kultuuripärandi kaitse konventsioonide ratifitseerimise seaduse poolt kirjeldatud kategooriad on üldist laadi. See annab võimaluse konventsiooniga liitunud riikidel nendest lähtuvalt siseriiklikul tasandil koostada just oma riigi jaoks suuremat tähtsust omavad kultuuriväärtuste kategooriad ning sellest tulenevalt tingimused nende väljaveoks ja ekspordiks.

⁹ Mõiste "gravüür" tähendab graafikatehnikas teost (<http://public.keelevaara.ee/>)

¹⁰ Mõiste "litograafia" tähendab kivitrukki (<http://public.keelevaara.ee/>)

¹¹ Mõiste "montaaž" tähendab mitme teose või nende osade ühendamine tervikuks; selle tulemus (<http://public.keelevaara.ee/>)

¹² Mõiste "inkunaabel" tähendab hallitrukis (<http://public.keelevaara.ee/>)

Enne Eesti liitumist EL-ga olid kultuuriväärtuste kategooriad paika pandud kultuuriministri 24. juuli 2000. a. määrusega nr. 10, mille kohaselt kuulusid kultuuriväärtuste nomenklatuuri alla järgnevad asjad ja nende kollektsioonid:

- 1) arhidektuuridetailid ja manused: raidkivid, tuulelipud, päikesekellad, ahjud, kaminad, seinakapid, mis olid rohkem kui 100 aastat vanad;
- 2) eesti etnograafilised materjalid, rahvarõivad ja nende juurde kuuluvad ehted, mille vanuseks oli määratud rohkem kui 50 aastat;
- 3) rohkem kui 50 aastat vanad eesti kujutava ja tarbekunsti tooted ning üle 100 aasta vanused välismaised kujutava ja tarbekunsti teosed;
- 4) väärismetallidest ja –kividest ning haruldastest materjalidest unikaalsed esemed vanusega rohkem kui 100 aastat ja väärismetallidest ja –kividest ning haruldastest materjalidest unikaalsemed, mis on valmistatud Eestis ja mille vanus ületab 50 aastat;
- 5) vähemalt 200 aasta vanused mündiaarded ja nende osad;
- 6) Eesti Vabariigi maksevahendid:
 - a. Mündid: 10 marka 1926. a.
 - b. Paberrahad: Eesti vabariigi 5% võlakohustused, Riigikassa vekslid, 500 marka 1921. a., 1000 marka aastaarvuta, 5000 marka 1923. a., Rahade proovieksemplarid, Tallinna Arvekoja maksetähed;
- 7) Eesti Vabariigi teenetemärgid, mis olid vanemad kui 50 aastat;
- 8) Eestis valmistatud külm- ja tulirelvad, mille vanus oli rohkem kui 50 aastat;
- 9) rohkem kui 50 aastat vanad mootorsõidukid;
- 10) optilised ja tehnilised seadmed ning olmetehnika, mis olid Eestis valmistatud ning vanemad kui 50 aastat;
- 11) välismaal valmistatud rohkem kui 100 aasta vanused ning Eestis valmistatud rohkem kui 50 aasta vanused muusikariistad;
- 12) Eestis ilmunud raamatud ja muud trükised, mis olid vanemad kui 50 aastat ning välismaal ilmunud raamatud ja trükised, mis olid vanemad kui 100 aastat;
- 13) mööbel, mis oli valmistatud Eestis ja oli vanem kui 50 aastat; välismaal valmistatud mööbel ja tarbeesemed, mis olid vanemad kui 100 aastat;
- 14) vormirõivad, mis olid valmistatud Eestis ning vanemad kui 100 aastat;
- 15) arhiivid ja nende osad, kui need olid vanemad kui 50 aastat;

16) filateelia¹³, fotograafia või numismaatika¹⁴ valdkonna kollektsioonid või nende osad.

Enne EL astumist peeti Eestis oluliseks kultuuriväärtusega asja või asjade kogumi päritolu, eristati Eestis ja välismaal valmistatud asja või nende kollektsiooni. Olenevalt päritolust olid asja vanuselised nõuded erinevad. Eesti päritolu asjad liigitati sel ajal kultuuriväärtuste alla väiksema vanusega kui välismaist päritolu asjad. Eesti päritolu asjade puhul oli sellise regulatsiooni kehtestamise mõtteks, et see hõlmaks neid asju ja kollektsioone, mis võisid muutuda kultuuriväärtuseks just lähitulevikus. Selline regulatsioon lisas iga aastaga uusi kultuuriväärtuse kaitse alla kuuluvaid esemeid juurde.

Euroopa Liidus kehtestab nõukogu määruse nr. 3911/92 lisa kultuuriväärtuste ekspordi kaitseks kultuuriväärtuste liigitused: A liigitus, mis lähtub eseme kirjeldusest ja vanusest ning B liigitus, mis seab lisaks vanuselisele tingimusele veel rahalise väärtuse tingimuse, mille alusel eseme saab kultuuriväärtuseks tunnistada. Järgnevalt on mõlemad liigitused lahti kirjeldatud:

A. 1) rohkem kui 100 aastat vanad arheoloogilise väärtusega esemed, mis pärinevad:

- maapealsete või veealuste kaevamiste või leidude hulgast;
- arheoloogilistest asulakohtadest;
- arheoloogilistest kollektsioonidest;

2) rohkem kui 100 aastat vanad kunsti-, ajaloo- või religioosse mälestise elemendid, mis moodustavad mälestise olulise osa, aga on sellest eraldatud;

3) kategooriatesse 3 A ja 4 mittekuuluvad täielikult käsitsi teostatud joonistused ja maalid mis tahes materjalist ja mis tahes materjalil;¹⁵

3A) täielikult käsitsi teostatud vesivärvi-, guašši- ja pastelltehnikas teosed mis tahes materjalil;¹⁶

4) mis tahes materjalist täielikult käsitsi teostatud mosaiigid¹⁷, mis ei kuulu kategooriatesse 1 ega 2, ja täielikult käsitsi teostatud joonistused mis tahes materjalist ja mis tahes materjalil;¹⁸

¹³ Mõiste “filateelia“ tähendab postimaksevahendite. markide kogumine (<http://public.keelevara.ee/>)

¹⁴ Mõiste “numismaatika“ tähendab münditeadus (<http://public.keelevara.ee/>)

¹⁵ Nõukogu määrus EÜ 2469/96 16. detsember 1996 artikkel 1 lg 1 punkt a

¹⁶ Samas punkt b

¹⁷ Mõiste “mosaiik“ tähendab kildtehnikas valmistatud värvilistest tükikestest pinnakaunistus (<http://public.keelevara.ee/>)

¹⁸ EÜ 2469/96 artikkel 1 lg 1 punkt c

- 5) gravüürid, estampide¹⁹, serigraafiate²⁰ ja litograafiate originaalid koos vastavate trükiplaatidega ning originaalplakatid;
- 6) originaalskulptuurid ning originaalteosega samal viisil valmistatud koopiad, mis ei kuulu liigi 1 alla (koopiate puhul on oluliseks tingimuseks, et need peavad olema vähemalt 50 aastat vanad ja mitte kuuluma autorile);
- 7) fotod, filmid ja nende negatiivid (vähemalt 50 aastat vanad ja ei kuuluks autorile);
- 8) inkunaablid ja käsikirjad, sealhulgas maakaardid ning partituurid²¹, üksikult või kollektsioonidena (kehtib 50 aastase vanuse ja mitte autorile kuuluvuse tingimus);
- 9) rohkem kui 100 aastat vanad raamatud, üksikult või kollektsioonidena;
- 10) rohkem kui 200 aastat vanad trükitud maakaardid;
- 11) rohkem kui 50 aastat vanad mis tahes liiki või mis tahes vormis arhiivid ning nende arhivaalid;
- 12) kollektsioonid, mis omakorda jagunevad:
 - a) kollektsioonid ja kollektsiooniobjektid zoologia-, botaanika-, mineraloogia- või anatoomiakollektsioonides
 - b) kollektsioonid ajaloo, paleontoloogia, etnograafia või numismaatika valdkonnast.
- 13) rohkem kui 75 aastat vanad transpordivahendid;
- 14) mis tahes antiikesemed, mis ei ole sisalduvad liikides A.1 – A.13:
 - a) 50 – 100 aastat vanad: mänguasjad, mängud; klaasitooted; hõbe- ja kullassepatooted; mööbel; optilised-, foto- ja kinematograafiaaparaadid²²; muusikariistad; kellad ja nende osad; puittooted; keraamikatooted; seinavaibad; tapeedid; relvad.
 - b) Rohkem kui 100 aastat vanad esemed.

Nõukogu määruses nr. 3911/92 ei liigitata esemeid kultuuriväärtuseks vaid liigituse A alusel. Enamus asjade ja nende kogude puhul omab lisaks tähtsust nende asjade väärtuseline külg. Liikide A.1 – A.14 alla kuuluvad kultuuriväärtused liigituvad nõukogu määruse nr. 3911/92 kohaselt kultuuriväärtuseks juhul kui nende väärtused vastavad lisa B liigituse osas esitatud väärtustele või ületavad sealsed sätestatud väärtuseläved. Need läved on paika pandud eküüdes:

¹⁹ Mõiste “estamp” tähendab tõmmis (<http://public.keelevaara.ee/>)

²⁰ Mõiste “serigraafia” tähendab sõeltrükk (<http://public.keelevaara.ee/>)

²¹ Mõiste “partituur” tähendab helitöö kõiki partiisid sisaldav noodistik (<http://public.keelevaara.ee/>)

²² Mõiste “kinematograafia” tähendab filmikunst (<http://public.keelevaara.ee/>)

- 1) väärtusega 0 on lubatud eksportida A liigituse punktides 1 (arheoloogilise väärtusega esemed), 2 (mälestistest eraldatud osad), 8 (inkunaablid ja käsikirjad), 11 (arhiivid) sisalduvaid esemeid ja nende kogusid.
- 2) väärtusele vähemalt 15 000 eküüd peavad vastama liigituse A punktide 4 (mosaiigid ja joonistused), 5 (gravüürid), 7 (fotod) ja 10 (trükitud maakaardid) alla kuuluvaid esemed ja nende kolleksioonid.
- 3) väärtusele vähemalt 50 000 eküüd peavad vastama punktides 6 (skulptuurid), 9 (raamatud), 12 (kolleksioonid), 13 (transpordivahendid) ja 14 (mis tahes muud esemed) nimetatud esemed
- 4) väärtusele vähemalt 150 000 eküüd liigituse A kolmanda punkti pildid ja maalid.

Hiljem on lisatud nõukogu määrusega nr. 2469/96 liigitusse B veel väärtuseline kategooria 30 000 eküüd, millele peavad vastama A liigituse punkti 3A kultuuriväärtusega vesivärvi-, guašši- ja pastelltehnika teosed²³. Tänapäeval eküü kasutusel ei ole, 1. jaanuaril 1999 asendati eküü kursiga 1: 1 euroga²⁴.

Selline kultuuriväärtuse rahalisest väärtusest olenev liigitamine muudab asjade ekspordi, lubade taotlemise ja kontrollimise keerulisemaks. Paljud esemed võivad sellest tulenevalt kultuuriväärtuse nimetuse alt välja jääda ja Maksu- ja Tolliameti²⁵ praktika näitab, et enamasti ongi nii juhtunud. Seetõttu on Eesti kaotanud palju väärtuslikku, mis nõukogu määruse nr. 3911/92 tingimuste alusel ei ole kultuuriväärtuseks liigitunud ning seeläbi takistusteta eksporditud või riigist välja viidud.

Kultuuriväärtuse kategooriad väärtustele, mida Eesti riik soovib kaitsta praegusel hetkel ja tulevikus, sätestab 2008. aasta veebruarist kehtima hakanud "Kultuuriväärtuste väljaveo, ekspordi ja sisseveo seadus". Uue seaduse paragrahvis 1 sisalduva 16 punkti alusel tuleks edaspidi lähtuda asjade kultuuriväärtuseks nimetamisel:

- 1) Eestis asuvad hooned või nende osad ning arhidektuuridetailid ja manused, mis on vanemad kui 75 aastat;
- 2) arheoloogilised leiud, mündiaarded ja nende osad, mis pärinevad ajast enne 1721. aastat;

²³ Nõukogu määrus nr. 2469/96 artikkel 1 lg 2

²⁴ Kui palju euro "maksab" ja milline ta välja näeb? <http://www.europarl.ee/?id=184> 28.03.2008

²⁵ Edaspidi EMTA

- 3) Eesti kultuuriruumiga seotud sakraalkunsti teosed või sakraalesemad, mis on valmistatud enne 1945. aastat, ja sakraaltrükised, mis on vanemad kui 100 aastat;
- 4) Eestis enne 1945. aastat valmistatud väärismetalli sisaldavad ehted ja unikaalesemad, välja arvatud sellised esemed, mille laadist on võimalik tuletada, et need on isiklikuks või perekondlikuks kasutamiseks;
- 5) Eesti sportlaste poolt enne 1945. aastat võidetud spordivõistluste autasud (auhinnad, medalid, diplomid) ning Eesti sportlaste poolt võidetud rahvusvaheliste tiitlivõistluste, olümpiamängude, maailma – ja Euroopa meistrivõistluste autasud (auhinnad, medalid, diplomid);
- 6) Eesti etnograafilised esemed, sealhulgas rahvarõivad ja nende juurde kuuluvad ehted, mis pärinevad ajast enne 1945. aastat;
- 7) eesti kunstnike enne 1945. aastat piiratud koguses valmistatud või unikaalsed tarbekunsti teosed;
- 8) eesti kunstnike enne 1945. aastat valmistatud kujutava kunsti teosed;
- 9) Eesti filateelia ja fotograafia (sealhulgas negatiivid) kollektsioonid või nende osad, samuti alla 200 000 tiraažiga üksikmargid, mis on vanemad kui 60 aastat;
- 10) Eestis ilmunud ja Eesti kultuuriruumiga seotud trükised, mis on ilmunud enne 1850. aastat, samuti Eesti kultuuriruumiga seotud käsikirjad, kirjavahetused, päevikud ja muu kultuurilooliselt oluline ainuexemplariline materjal selle vanusest sõltumata;
- 11) Eesti kultuurilooga seotud filmid, helisalvestised või muu tehniliselt salvestatud materjal originaalkandjatel, mis on vanemad kui 50 aastat;
- 12) Eestis enne 1950. aastat valmistatud muusikainstrumendid;
- 13) Eestis enne 1945. aastat valmistatud mööbel ja Eestis eritellimusel valmistatud unikaalmööbel, mis on vanem kui 50 aastat;
- 14) külmrelvad ning tulirelvad ja nende olulised osad, mis on valmistatud enne 1945. aastat;
- 15) mootorsõidukid ja auto kered, samuti militaartechnika, mis on vanemad kui 50 aastat, välja arvatud sellised, mis on toodud Eestisse peale 1991. aasta 20. augusti;
- 16) Eestis ehitatud veesõidukid ja nende osad, nende last ning muu sisu, mis pärinevad ajast enne 1945. aastat, samuti Eesti Vabariigi jurisdiktsioonialustelt aladelt leitud veesõidukid ja nende osad, nende last ning muu sisu, mis pärinevad ajast enne 1945. aastat.

Eelpool kirjeldatud kategooriatest on näha, et tänapäeval peetakse tähelepanuväärseteks asju ja nende kogusid, mis pärinevad enne 1945. aastat. Kategooriate juurde kuuluv kultuuriväärtuste nomenklatuur on kehtestatud kultuuriministri 6. veebruari 2008a. määrusega nr. 17 (Lisa 1).

2. KOLM AJAJÄRKU EESTI KULTUURIVÄÄRTUSTE VÄLJAVEOL JA EKSPORDIL

Kultuuriväärtuste väljaveo ja ekspordiga seoses on võimalik Eestis valdkonda reguleerivaid sätteid jagada piltlikult kolme ajajärku. Kultuuriväärtuste väljavedu ja eksport enne Eesti EL-ga liitumist, EL liikmesriigina ning kolmandaks ajajärguks võib pidada tänast päeva ja tulevikku, mida reguleerib 2008. aasta alguses kehtima hakanud „Kultuuriväärtuste väljaveo, ekspordi ja sisseveo seadus“. Edaspidistes alapeatükkides on autor välja toonud ajajärgudest tulenevad regulatsioonide erisused.

2.1. Eksport ja väljavedu enne Eesti Euroopa Liitu astumist

Enne liitumist EL-ga reguleeris Eesti tasandil käsitlevat valdkonda Kultuuriministri 24. juuli 2000. a. määrus nr. 10 – „Kultuuriväärtuste nomenklatuur ning välja- ja sisseveo kord“. See määrus oli seotud Tolliseadusega ja samas kooskõlas Vabariigi Valitsuse määrusega 25. juuli 1999. a. nr. 202 „Kaupade, mille sisse- ja väljaveol on nõutav eriluba, ning ministrite, kes kehtestavad nende kaupade nomenklatuurid ning sisse- ja väljaveo korrad loeteluga“.²⁶ Kõik tingimused ja protseduurid seoses kultuuriväärtuste väljaveoga lähtusid ühest määrusest, millest on autor järgnevas alapeatükis välja toonud olulisemad valdkonnaga seotud aspektid.

Määrus oli rakendamiseks vaid väljaveo tolliprotseduuride osas, erisus oli taasväljaveo ja transiidi puhul, mida määrus ei puudutanud²⁷. Väljaveoks oli vajalik eriluba, mida väljastas Muinsuskaitseinspeksiooni kultuuriväärtuste väljaveoekspertiisi osakond²⁸. Erand oli enne 1700. aastat valmistatud asjade puhul, mis olid Muinsuskaitseaduse alusel tunnistatud kultuurimälestisteks või võetud ajutise kaitse alla²⁹. Nimetatud erandite puhul oli lubatud KVEO loa alusel välja vedada vaid taassisseveo kohustusega muutmata kujul või töötlemiseks taassisseveo kohustusega³⁰. Taassisseveo kohustusega töötlemise all mõeldi

²⁶ Kultuuriministri 24. juuli 2000. a. määrus nr. 10 seletus

²⁷ Samas § 2

²⁸ Edaspidi KVEO

²⁹ Kultuuriministri 24. juuli 2000. a. määrus nr. 10 § 3,4

³⁰ Samas § 4

vaid restaureerimist³¹. Muude eelpool mainitud kategooriatesse mitte kuulunud kultuuriväärtuste puhul tegi KVEO otsuse, kas lubada asi või kollektsioon eksportida, väljavedada töötlemiseks taassisseveo kohustusega või väljavedada taassisseveo kohustusega muutmata kujul³². Kultuuriväärtuste sisseveol luba ei nõutud, kuid kui hiljem sooviti sissetoodud kultuuriväärtusega ese välja viia, oli väljaveoloa olemasolu nõutav. Sama kehtis deklareerimata kujul sisse toodud asjade kohta. Väljaveo soovil oli vajalik eelnevalt mainitud KVEO luba³³. Kuigi üldjuhul sisseveol muutusid kultuuriväärtused automaatselt väljaveoluba vajavaks, siis transiidi tolliprotseduurile deklareeritud kaubad luba ei vajanud³⁴.

Kultuuriväärtuse Eestist väljaviimiseks oli vajalik KVEO poolt sellekohane luba. Loa saamiseks oli enamikel juhtudel vajalik eelnev ekspertiis, mis tõestaks kas on tegemist kultuuriväärtusega asjaga või mitte. Väljaveoloa taotlemiseks vajaliku ekspertiisi saamiseks tuli esitada: avaldus (Lisa 2); kultuuriväärtuste nimekiri kahes eksemplaris; KVEO nõudmisel dokumendid, mis tõendavad õigusi või volitusi väljaveoloa taotlejal asja vallata ja sellest lähtuvalt välja viia.³⁵

Juhul kui kultuuriväärtuse ekspertiisi kohaletoomine ei olnud otstarbekas (liiga suur mõõtudel, keeruline seeläbi transportida või niivõrd õrn, et transportimisel võis kahjustusi saada), tehti ekspertiis asja asukohas.³⁶ Sõltumata KVEO otsusest oli ekspertiis tasuline. Olenevalt asjast, ekspertiisi ulatusest ja asukohast olid määratud ekspertiisi tasud. Näiteks maksis visuaalne ekspertiis, olenevalt sellest, kas ekspertiisi tegi täiendav ekspertide kogu või mitte, 50 – 200 krooni. Visuaalse ekspertiisi puhul olenes tasu eseme või nende kogu väärtusest, alates 20 000 kroonise väärtusega eseme puhul oli ekspertiisi tasuks 1% eseme hinnast. Raamatute ja muude trükiste ekspertiisi hinnad algasid 15 kroonist. Kui ekspertiis tuli teha asja asukohas, oli loa taotleja kohustatud lisaks ekspertiisi tasule tasuma ekspertide sõidukulud asja asukohta. Iga ekspertiisi kohta väljastas KVEO vastavasisulise kviitungi, mis tõestas ekspertiisi toimumist, kuid mitte selle tulemusi.³⁷ Reeglina toimus ekspertiis ilma loa taotleja juuresolekuta, tema kohalolekuks võis tekkida vajadus vaid

³¹ Kultuuriministri 24. juuli 2000. a. määrus nr 10 § 5

³² Samas § 4

³³ Samas § 6

³⁴ Samas § 7

³⁵ Samas § 12

³⁶ Samas § 12

³⁷ Samas § 13

juhul kui ekspertiisi käigus tekkis asja kohta küsimusi³⁸. Ekspertiisi tulemusi ning esitatud dokumente arvestades tegi KVEO hiljemalt kümne päeva jooksul dokumentide esitamise kuupäevast alates otsuse kultuuriväärtusega asja ekspordiks, väljaveoks taassisseveo kohustusega töötlemise eesmärgil või muutusteta kujul. Otsuses võis sisalduda hoopis keeldumine kultuuriväärtusele väljaveoloa andmisest. Kui asjale väljaveoloa andmine osakonnale endale liiga keeruliseks osutus, võis KVEO kokku kutsuda ekspertide kogu.³⁹

Väljastatud load olid vormistatud KVEO blanketile (Lisa 3), mille juurde pidi tingimata kuuluma kultuuriväärtuste nimekiri (Lisa 4). Väljaveolal oli vastutava eksperdi isikliku pitsati jäljend ja allkiri. Juurdekuuluva kultuuriväärtuste nimekirja igal lehel pidi olema nii pitsati jäljend kui ka allkiri, lisaks märgiti igale lehele saadud väljaveoloa number. Nimetatud kultuuriväärtuste nimekirja oli võimalik koostada vaid selleks vajalike andmete olemasolul, kui vastavad andmed puudusid jäi selle koha pealt blanketi vorm täitmata. Luba väljastati ühes eksemplaris ning ärakiri sellest jäi säilitamisele KVEO. Loa kehtivusajaks oli 1 aasta alates loa väljastamise kuupäevast.⁴⁰

Väljaveol oli deklarant kohustatud esitama tollile väljaveoloa originaali, mis peale tolli poolt märgistamist deklarandile tagastati. Kui märgistamine oli toimunud deklarandi asukohajärgses tolliasutuses, aksepteeris piiril asuv tolliasutus eelnevalt märgistatud luba ja loa märgistanud tolliasutuse poolt neile saadetud loa koopiat.⁴¹ Väljaveol olid vajalikud lisaks mainitud loale ka eseme saatedokumendid. Saatedokumentide ja väljaveoloa alusel pidi olema võimalik väljaveetavad kultuuriväärtused identifitseerida. Kahtluste või arusaamatuste tekkimisel oli tolliasutusel õigus kultuuriväärtus kinni pidada ning KVEO täiendavale ekspertiisile suunata. Ekspertiisi otsus märgiti nii saatedokumentidele kui väljaveoloale ning see oli aluseks edasisele tollivormistusele antud kultuuriväärtuse suhtes.⁴² Kui deklarandil puudus väljaveoluba või kui saatedokumentidel olevate andmete põhjal tekkis tolliametnikul kahtlus, et väljaveetava eseme näol võib olla tegemist kultuuriväärtusega, oli ametnikul õigus asi kinni pidada ja ekspertiisi saata⁴³.

³⁸ Kultuuriministri 24 juuli 2000 a. määrus nr 10 § 15

³⁹ Samas § 14

⁴⁰ Samas § 16, § 17

⁴¹ Samas § 8

⁴² Samas § 9

⁴³ Samas § 10

Enne EL-ga liitumist toimus Eestis asuvate kultuuriväärtuste kaitse küllalt hoolikalt, nende säilimise vastu tunti suurt huvi. Ükski asi või nende kollektsioon ei liikunud riigist ametlikult välja ilma väljaveoloa väljastamiseks nõutud ekspertiisita. Sarnaselt tänasele päevale ei olnud sel ajal reguleeritud asjade sissevedu. Kultuuriministri määruses ei pööratud suurt tähelepanu sellele, kuidas asjad Eestisse jõudsid ja kuidas inimesed need endale said. Samas oldi huvitatud omandiõigusest ja selle tõendamisest, kui inimestel tekkis soov need asjad uuesti riigist välja viia.

2.2. Muutused Eesti Euroopa Liiduga liitumisel

Eesti EL liikmeks saamisega seoses hakkasid meie väikeriigi jaoks kehtima suures liidus kehtivad õigusaktid. Ka kultuuriväärtuste valdkonda reguleerivad seadused ning määrused tuli kasutusele võtta ja nendest edaspidiselt lähtuma hakata. Kuna eelnev kultuuriministri 2000. a. 24. juuli määrus nr. 10 „Kultuuriväärtuste nomenklatuur ning sisse- ja väljaveo kord“ oli seotud sel ajal kehtinud tolliseadusega, ei olnud võimalik sellest enam siseriiklikul tasandil lähtuda ning valdkonna siseriiklik regulatsioon kaotas kehtivuse. Edasi lähtuti vaid EL ühtsetest määrustest ja ettekirjutustest, mis on mõeldud suhteliselt üldisena ning millest lähtuvalt iga liikmesriik omale sobivalt ja oma kultuuripärandi säilimist arvestavalt saab kehtestada endale vajalikud regulatsioonid. Mainitud määrused ning ettekirjutused reguleerivad ekspordi liikmesriikidest, seega on nende ülesandeks kaitsta ühtsena kogu Euroopa kultuuripärandit ja selle laialivalgumist liidu piiridest väljaspoole.

Peamiseks valdkonna lähtekohaks on nõukogu määrus nr. 3911/92, mis kehtestab kultuuriväärtuste ekspordi. Seda määrust täpsustavad omakorda Euroopa ühenduse komisjoni⁴⁴ määrus nr. 752/93, millega kehtestatakse komisjoni kultuuriväärtuste ekspordi reguleeriva määruse rakendamise kord ning komisjoni määrus nr. 1526/98, mis muudab eelneva nõukogu määruse nr. 3911/92 kehtestamise korda.

Nõukogu määruse nr. 3911/92 sissejuhatavas osas on sõnastatud määruse ülesanne: siseturu väljakujundamist silmas pidades on vajalik kehtestada kaitse-eeskirjad

⁴⁴ Edaspidi komisjon

kultuuriväärtustele ning selleks on vaja võtta kasutusele erimeetmed ühenduse välispiiridel kultuuriväärtuste ekspordi kontrolli ühtlustamiseks ja ühtse kontrolli tagamiseks. Lisaks on sissejuhatuses öeldud, et määrusega hõlmatud kultuuriväärtuste ekspordi puhul on vajalik pädeva liikmesriigi poolt välja antud ekspordiluba olemasolu. Seetõttu on vaja kindlaks määrata rakendatavate meetmete mõjupiirkond ja rakendamise kord, mis peaks olema võimalikult lihtne ja samas ka tõhus. Määrusega rõhutakse eelkõige EL välispiiridel toimuvale kontrollile, mitte aga sellele, mis võib toimuda kultuuriväärtuste liikumisega liikmesriikidevaheliselt. Komisjoni tunneb huvi, et kultuuriväärtused ei liiguks väljaveolubadeta EL piiridest välja, kuid liikmesriikidevahelise väljaveo puhul ei sätesta komisjon mingeid piiranguid ega keelde. Väljaveo osas on sellest tulenevalt igal liikmesriigil võimalik ise regulatsioonid teha, lähtuvalt oma riigile olulisest. Liitudes EL-ga kadus Eestil kultuuriväärtuste väljavedu ja ekspordi reguleeriv kultuuriministri määrus ning edasi lähtuti vaid komisjoni rangest ekspordi määrusest.

Väljapoole ühenduse territooriumi ekspordiks on vajalik väljaveoluba⁴⁵. Luba väljastatakse taotluse alusel, kas pädeva ametiasutuse poolt liikmesriigis, mille territooriumil asus asi seaduslikult ja lõplikult 1. jaanuaril 1993 või sellise riigi pädeva ametiasutuse poolt, mille territooriumil asus asi peale eelpool sätestatud kuupäev tingimusel, et asi on sinna teise liikmesriigi poolt seaduslikult ja lõplikult saadetud või see on seal pärast importi või peale taassissevedu kolmandast riigist. On olukordi, kus ekspordiluba ei ole kohustuslik: ei nõuta ekspordiluba olemasolu, kui eksporditakse nõukogu määruse nr. 3911/92 lisas kultuuriväärtuste liigi A1 esimese ja teise alapunkti arheoloogilise või teadusliku väärtusega esemeid. Seda lisatingimusega, et need asjad ei tohi pärineda liikmesriigi enda arheoloogilistelt kaevamistelt, ega leidudest või arheoloogilistest asulakohtadest ning peavad olema turule toodud seaduslikul teel.⁴⁶ Ekspordiluba on üle kogu ühenduse ühtselt kehtiv⁴⁷ ning see tuleb esitada koos ekspordideklaratsiooniga liikmesriigi poolt paika pandud vastavale ekspordideklaratsiooni aksepteerivale tolliasutusele, kust asi eksporditakse⁴⁸.

⁴⁵ Nõukogu määrus nr. 3911/92 artikkel 2 lg 1

⁴⁶ Samas artikkel 2 lg 2

⁴⁷ Samas artikkel 2 lg 3

⁴⁸ Samas artikkel 4

Lähtudes komisjoni 16. juuli 1998. a. määrusest nr. 1526/98, on EL kasutusel kolme tüüpi ekspordiload:⁴⁹

1) tavaline ekspordiluba (Lisa 5), mida kasutatakse kõikide nõukogu määruse nr. 3911/92 kohaselt toimuvate eksportide puhul⁵⁰;

2) avatud eriekspordiluba (Lisa 6), mis hõlmab üksikisiku või organisatsiooni konkreetsete kultuuriväärtuste ajutisi korduvaid eksporte⁵¹. Üldjuhul on tegemist kindla kultuuriväärtusega, mida tavaliselt eksporditakse ajutiselt korrapäraste ajavahemike tagant, et neid väljaspool ühendust kasutada või eksponeerida. Oluline on tingimus, et eksporditavad kultuuriväärtused peavad olema eksportija omad või seadusega on eksportija volitatud neid asju valdama.⁵²

3) avatud üldekspordiluba (Lisa 7) puhul on enamasti tegemist muuseumi või mõne muu asutuse alalisse kogusse kuuluvaid kultuuriväärtusi hõlmavate eksporditehingutega⁵³. Ajutise ekspordi põhjuseks on kollektsioonide eksponeerimine kolmandates riikides. Enamasti toimub eksport korrapäraste ajavahemike tagant.

Lubade väljaandmise ja kasutamise kord peab olema kooskõlas nii nõukogu määrusega nr 3911/92 kui ka komisjoni määrusega 1526/98.

Kuna EL kultuuriväärtuste ekspordi reguleeriv nõukogu määrus nr. 3911/92 annab kultuuriväärtuste liigitamisel üheks tingimuseks väärtuselise liigituse, on väikeriigi nagu Eesti puhul keeruline kultuuriväärtuste ekspordil sellisest määrusest lähtuda. Eesti päritolu vana mööbel, kunstnike maalid, skulptuurid, ikoonid vms ei pruugi olla niivõrd kõrgelt hinnatud, et need ületaks nõukogu määruse nr. 3911/92 liigituse B väärtuseläve ja klassifitseeruks kultuuriväärtuste alla. Seega on siinkohal EL poolt liikmesriikidele ette kirjutatud määrusest Eestile omase kultuuripärandi säilitamiseks ning kultuuriväärtuste Eestist väljaviimise tõkestamiseks keeruline lähtuda. Eelnevale tuginedes on autor jõudnud järeldusele, et tegelikkuses ei ole olnud võimalik Eesti tasandil nõukogu määrusest nr. 3911/92 lähtuda just selles sisaldunud kõrge vanuselise ja samaaegselt kehtinud väärtuselise nõude alusel. Aastatel 2004 kuni 2007 ei ole EMTA sõnul väljastatud ühtegi väljaveoluba ja ei ole toodud Eestisse ühtegi eset, millel oleks olnud vajalik nõuda mõne

⁴⁹ Komisjoni määrus nr. 1526/98 artikkel 1

⁵⁰ Samas artikkel 2 lg 1

⁵¹ Samas artikkel 1 lg 3

⁵² Samas artikkel 10 lg 1

⁵³ Samas artikkel 3

muu riigi poolt väljastatud väljaveoloa olemasolu. Sellest tulenevalt puudub nende aastate ulatuses ka väljaveolubade statistika.⁵⁴

2.3. Kultuuriväärtuste väljavedu ja eksport täna ja tulevikus

Alates 17. veebruarist 2008 on kehtiv Eesti kultuuriväärtuste väljaveo, ekspordi ja sisseveo seadus, mille puudumine alates liitumisest EL-ga on mänginud olulist rolli Eesti kultuuriväärtuste ulatuslikul väljaveol. Uue seaduse eelnõu seletuskirja sissejuhatuses on seaduse eesmärgina toodud rahvusliku kultuuripärandi säilimisele kaasa aitamine ekspordi ja väljaveo piiramisega. Uus seadus ei reguleeri sarnaselt eelmiste õigusaktidega väljavedu ega transiiti ja juhtumeid kui kultuuriväärtuseks olevat teost viib välja või ekspordib selle teose autor ning kui on tegemist arhiiviseaduses sätestatud loa alusel välja veetava või eksporditava arhivaaliga⁵⁵.

Muinsuskaitseaduse kohaselt vallasmälestiste alla liigitatavate kultuuriväärtuste⁵⁶ riigist väljaviimine või eksportimine on lubatud vaid Muinsuskaitseaduse alusel ajutiselt kooskõlas Kultuuriväärtuste väljaveo, ekspordi ja sisseveo seadusega⁵⁷, millest lähemalt autor järgnevas alapeatükis räägib. Kultuuriväärtuste väljaveo, ekspordi ja sisseveo seaduse paragrahvis 3 on kirjeldatud nimetatud seaduse tähenduses väljaveo ja ekspordi mõisted. Väljaveoks loetakse kultuuriväärtuse Eestist väljaviimist teise EL liikmesriiki, eksport on kultuuriväärtuse väljavedu väljaspoole EL tolliterritoriumi asuvasse riiki. Kuigi siseriiklikul tasandil annab uus seadus küllaltki hea põhja väljaveo ja ekspordi alase tegevuse reguleerimiseks, tuleb antud valdkonnas lähtuda lisaks juba eelnevates peatükkides kirjeldatud nõukogu määrusest nr. 3911/92 ja selle rakendusaktidest⁵⁸.

Kultuuriväärtuste ekspordiks ja väljaveoks on vajalik väljaveoluba⁵⁹, mis võib olla alaline või ajutine. Ajutise loaga kaasneb kohustus kultuuriväärtusega asi Eestisse tagasi tuua⁶⁰.

⁵⁴ A. Oja Euroliidu antiigikaupmehed rüüstasid Eestit neli aastat
<http://www.ap3.ee/Default2.aspx?ArticleID=0d2c4e3f-3d0f-4cc5-83de-0bce905d80c3>. 22.02.2008

⁵⁵ Kultuuriväärtuste väljaveo, ekspordi ja sisseveo seadus § 1 lg 3

⁵⁶ Muinsuskaitseadus § 3 lg 3

⁵⁷ Samas § 22

⁵⁸ Kultuuriväärtuste väljaveo, ekspordi ja sisseveoseadus § 3 lg 3

⁵⁹ Kultuuriväärtuste väljaveo, ekspordi ja sisseveoseadus § 4 lg 1

⁶⁰ Samas § 4 lg 2

Üldjuhul on väljaveoluba ühekordne, erisus on 5 aastase ajutise väljaveoloa korral⁶¹, mille Muinsuskaitseamet võib anda muuseumile muuseumikogusse või muule asutusele nende kollektsiooni kuuluva kultuuriväärtuse korduvaks Eestist välja viimiseks või ekspordimiseks eesmärgiga eksponeerida seda teises riigis. Viie aastast luba on võimalik saada kultuuriväärtust kasutaval või eksponeerival isikul või asutusel kultuuriväärtusele, mida soovitakse korduvalt Eestist välja viia või ekspordida teises riigis eksponeerimiseks.⁶² Oluline on mõlemal juhul, et loa taotleja peab olema suuteline tooma kultuuriväärtuse Eestisse tagasi heas korras ning suutma veenda selles ka Muinsuskaitseametit⁶³.

Ajutise väljaveoloa saamiseks peab Muinsuskaitseametile esitama taotluse⁶⁴, mis sisaldab avaldust (Lisa 8) ja väljaveetavate või eksporditavate kultuuriväärtuste nimekirja (Lisa 9). Muinsuskaitseameti nõudmisel tuleb lisada fotod kultuuriväärtusest ning dokumendid, mis tõendavad, et taotlejal on õigus asja välja vedada või ekspordida.⁶⁵ Muinsuskaitseamet teostab esemele ekspertiisi selgitamiseks, kas on tegemist kultuuriväärtusega uue seaduse mõistes.⁶⁶ Ekspertiisi edasine käik on mitmest aspektist sarnane kultuuriministri 24. juuli 2000. a. määruses nr. 10 kirjeldatuga: kui asja ei ole võimalik tuua Muinsuskaitseametisse, tehakse ekspertiis asja asukohas; vajadusel kutsutakse kokku ekspertide kogu või kaasatakse üksikuid eksperte ekspertiisi juures ei viibi loa taotleja, vajadusel kaasatakse ta ekspertiisi vaid selle käigus tekkinud küsimuste lahendamiseks. Erinevalt 2000. aasta kultuuriministri määrusest koostatakse uue seaduse kohaselt ekspertiisi tõenduseks ekspertiisiakt. Väljaveoloa taotluse läbivaatamise, loa andmise või sellest keeldumise tasu on määratud riigilõivuseaduse paragrahvis 107¹, milleks on 100 krooni kultuuriväärtuse kohta, kuid kokku mitte rohkem kui 1000 krooni. Sama kehtib asja suunamisel täiendavasse ekspertiisi või esmakordsel ekspertiisil kui tollil on kahtlus, et väljaveetava eseme näol võib olla tegemist kultuuriväärtusega, kuid vastav luba puudub⁶⁷.

Uuendusena, võrreldes eelmise siseriiklikul tasandil kehtinud kultuuriministri määrusega nr. 10, on uue seaduse kohaselt Muinsuskaitseametile loa andmise või loast keeldumise

⁶¹ Samas § 4 lg 4

⁶² Samas § 11 lg 1

⁶³ Samas § 11 lg 2

⁶⁴ Samas § 3 lg 4, § 4

⁶⁵ Samas § 6 lg 1

⁶⁶ Samas § 7 lg 1,2

⁶⁷ RT I 2008, 3, 24 Riigilõivuseadus § 107¹

otsuse tegemiseks antud eelneva 10 päeva⁶⁸ asemele maksimaalselt 15 tööpäeva pikkune aeg⁶⁹. Vajadusel on võimalik seda pikendada teavitades sellest loa taotlejat⁷⁰. Väljaveoloast võib Muinsuskaitseamet uue seaduse § 8 lg 2 kohaselt keelduda kui: kultuuriväärtus on haruldane või ta võib tõenäoliselt muutuda haruldaseks; kultuuriväärtus on osa kogumist, kollektsioonist või mälestisest ning selle eraldamine võib kahjustada tervikut või seda rikkuda; kultuuriväärtus on seotud Eesti ajaloo jaoks olulise protsessi, sündmuse või isikuga; tasumata on riigilõiv loa saamise eest⁷¹. Hoolimata eelpool mainitud keeldumise tingimustest on olemas eriolukorrad. Nimelt on lubatud ese ekspordida või välja viia juhul kui selle toiminguga eesmärgiks on kultuuriväärtuse konserveerimine, restaureerimine, remontimine, uurimine või eksponeerimine. Sellistel juhtudel antakse ajutine väljaveoluba tingimusega, et asja ei viida Eestist välja kauemaks kui 1 aasta. Teise erandina on lubatud ekspordida kultuuriväärtusi, mis kuuluvad välisriiki elama asunud isiku kodusesse majapidamisse ning kolmanda erandina on välja toodud olukordi kui välisriigis elav isik saab väljaveetava kultuuriväärtuse pärandusena või ühisvara jaotamise tulemusena.⁷²

Muinsuskaitseameti poolt aksepteeritud taotluse alusel väljastatakse väljaveoluba (Lisa 10) kolmes eksemplaris – üks nendest jääb Muinsuskaitseametile ja kaks antakse loa taotlejale⁷³. Väljaveoluba kehtib üldjuhul 1 aasta selle väljastamise kuupäevast alates, erandkorras on võimalik luba pikendada, milleks peab esitama vähemalt 15 tööpäeva enne kehtivusaja lõppu kirjaliku avalduse väljaveoloa pikendamiseks. Avalduse peale vaatab Muinsuskaitseamet uuesti loa taotlemiseks vajaminevad nõuded läbi ning otsustab, kas anda pikendust või keelduda sellest.⁷⁴ Juhul kui taotlejale väljaveoluba ei anta on tal õigus halduskohtumenetluse seadustikus sätestatud korras esitada halduskohtule sellekohane kaebus, et vaidlustada Muinsuskaitseameti otsust.⁷⁵

Kui ekspertiis ei loe eset, millele väljaveoluba taotletakse, kultuuriväärtuseks, väljastatakse loa taotleja soovil sellekohane teatis, mis lihtsustab eseme väljavedu või ekspordi. Teatis on kinnitatud Muinsuskaitseameti pitseriga ja see väljastatakse kahes eksemplaris, millele vajadusel lisatakse eseme foto. Teatise üks ekseplar läheb taotlejale ja teine jääb

⁶⁸ Kultuuriministri 24. juuli 2000 määrus nr 10 § 14

⁶⁹ Kultuuriväärtuste väljaveo, ekspordi ja sisseveo seadus § 8 lg 1

⁷⁰ Samas § 8 lg 1

⁷¹ Samas § 8 lg 2

⁷² Samas § 8 lg 3

⁷³ Samas § 8 lg 4

⁷⁴ Samas § 9

⁷⁵ Samas § 10

Muinsuskaitseametile.⁷⁶ Muinsuskaitseametile on uue seadusega pandud kohustus pidada arvet kultuuriväärtuste väljaveolubade, nende saajate ja nende alusel väljaviidud või eksporditud kultuuriväärtuste kohta.⁷⁷

Kultuuriväärtust võib eksportida vaid rahvusvaheliseks liikluseks avatud tollipunkti kaudu, kus toll on alaliselt kohal⁷⁸. Ekspordil on vajalik esitada ekspordi- või piiritolliasutusele väljaveoluba kahes eksemplaris. Üks eksemplaridest jääb tollile, teine tagastatakse loa esitajale. Mõlemale esitatud eksemplarile märgitakse tolliametniku poolt tollideklaratsiooni aksepteerimise number, kuupäev ja kinnitatakse need tolliametniku isikliku allkirja ja pitseri jäljendiga. Reisija puhul toimub selliste tolliformaalsuste täitmine tollipunktis, kus kultuuriväärtusega asi eksporditakse.⁷⁹ Väljaveo puhul luba esitada ega asja deklareerida ei ole vajalik, kuid tollil on õigus seda nõuda kui neil on riskihindamisele tuginedes kahtlus, et väljaveetav või eksporditav asi võib olla väljaveoluba vajav⁸⁰.

Väljaveoloaga koos esitatavate dokumentide põhjal peab olema võimalik eksporditavat kultuuriväärtust identifitseerida. Juhul kui tolliametnikul tekib kahtlus esitatud andmete õigsuses või, et tegemist võib olla kultuuriväärtuse kategooriasse kuuluva asja või nende kogumiga on talle antud volitus asi kinni pidada ning täiendavale ekspertiisile saata.⁸¹ Eelnevalt mainitud juhtudel tuleb täiendav ekspertiis läbi viia 5 tööpäeva jooksul ekspertiisi suunamise päevast alates. Ekspertiisi aega on võimalik Muinsuskaitseameti poolt mõjuvatel põhjustel pikendada⁸². Kui ekspertiisi käigus tõendatakse tolliläbivaatuseks esitatud kultuuriväärtuse dokumentidel või loal olevate andmete mittevastavust kultuuriväärtusele võib Muinsuskaitseamet väljaveoloa andmisest keelduda, vastupidise tuvastatamisel väljastatakse esemele uus väljaveo luba.⁸³

Kuigi vahepeal 3 aastat puudunud siseriiklik regulatsioon võib olla kahjustanud Eesti kultuuripärandit, siis uue seaduse järgi nõutava väljaveoloa olemasolu aitab edaspidi kaasa Eestile omaste kultuuriväärtuste soovimatule väljaviimisele ning samuti väärtuste

⁷⁶ Kultuuriväärtuste väljaveo, ekspordi ja sisseveo seadus § 12

⁷⁷ Samas § 13 lg 1

⁷⁸ Samas § 15 lg 1

⁷⁹ Samas § 15

⁸⁰ Samas § 4 lg 1

⁸¹ Samas § 16, § 17

⁸² Samas § 16 lg 3; § 17 lg 2

⁸³ Samas § 16 lg 4, § 17 lg 3

jälgimisele, mis loa alusel on lubatud välja viia. Loa saavad vaid ekspertiisi läbinud ning seeläbi Eesti kultuuripärandit mitte kahjustavaks tunnistatud esemed.

Järelevalvet kultuuriväärtuste valdkonnas teostavad EMTA ja Muinsuskaitseamet⁸⁴. Nende poolt volitatud järelevalveisikul on lähtudes tolliseaduse § 10 õigus igal ajal kontrollida uues seaduses sätestatud nõuete täitmist ja nendest kinnipidamist; saada oma tööülesannete täitmiseks vajalikku teavet, tutvuda asjasse puutuvate vajalike dokumentidega ning saada neist vajadusel ärakirju või koopiaid. Järelevalveisikul on lubatud seaduses sätestatud nõuete rikkumise lõpetamise, tagajärgede kõrvaldamise, heastamise või muude toimingute puhul anda oma pädevuse piires korraldusi ja teha ettekirjutusi⁸⁵. Kultuuriväärtustega seotud rikkumiste eest on enamasti karistusteks rahalised trahvid. Eristatakse füüsilise ja juriidilise isiku poolt toime pandud rikkumisi ning olenevalt teo tähtsusest kultuuriväärtuste kaitse osas on vastav trahvi suurus. Rikkumistele kohaldatakse karistusseadustiku üldosas ja vääртеomenetluse seadustikus sätestatud. Uue seaduse kohaselt on vääртеomenetluses kohtuväliseks menetlejaks Muinsuskaitseamet⁸⁶.

Kui eksportija või väljaviija on saanud ajutise väljaveoloa, on ta kohustatud hiljemalt 10 päeva jooksul peale Eesti territooriumile asja tagasi sisetoomist sellest Muinsuskaitseametit teavitama⁸⁷. Eirates teavitamise nõudeid on võimalik kultuuriväärtuse füüsilisest isikust eksportijat või väljaviijat trahvida kuni 100 trahviühikuga, juriidilise isiku korral võib trahvi suuruseks olla kuni 10 000 krooni⁸⁸. Rahatrahviga karistatakse kultuuriväärtuse füüsilist moonutamist vanuse või rahalise väärtuse varjamise eesmärgil. Kui teo on toime pannud füüsiline isik on võimalik isikut trahvida kuni 300 trahviühikuga, juriidilisest isikust moonutaja puhul on rahatrahviks 50 000 krooni.⁸⁹ Moonutamist võidakse kasutada asjade puhul, mille eksport ja väljavedu on piiratud ning on kahtlus, et Muinsuskaitseamet ei pruugi väljaveoluba väljastada. Samad trahvimäärad kehtivad ka kultuuriväärtuse tagasitoomise kohustuse täitmata jätmise või osalise täitmise korral⁹⁰.

⁸⁴ Kultuuriväärtuste väljaveo, ekspordi ja sisseveo seadus § 18 lg 1

⁸⁵ Samas § 18 lg 2

⁸⁶ Samas § 23

⁸⁷ Samas § 14 lg 1

⁸⁸ Samas § 21

⁸⁹ Samas § 20

⁹⁰ Kultuuriväärtuste väljaveo, ekspordi ja sisseveo seadus § 22

Kohustuslike dokumentide puudumisel või riikliku registri kandeta kauba puhul, millele tolliseaduse alusel kehtivad keelud ja piirangud, võib füüsilisest isikust rikkujat karistada rahatrahviga kuni 300 trahviühikut või arestiga. Juriidilisest isikust rikkuja karistuseks on rahatrahv kuni 50 000 krooni. Ühtne karistuslik aspekt kehtib keelude ja piirangutega kaubale Eestist nii ühenduse välisesse kui teise liikmesriiki toimetamisel.⁹¹ Kirjeldatud juhtumite puhul on tolliseaduse § 94 lg 2 kohaselt kohtuväliseks menetlejaks EMTA, menetlusele kohaldatakse väärteomenetluse ja kriminaalmenetluse korral karistusseadustiku üldosa sätteid⁹². EMTA-l on õigus kinnipeetud esemed konfiskeerida ning hoida neid oma valduses või panna hoiule tolliterminali või -lattu⁹³. Konfiskeerida on lubatud esemeid, mille omamiseks puudub luba⁹⁴ ning need on olnud tahtliku süüteo toimepanemise objektiks⁹⁵. Tulenevalt eelpool kirjeldatust on kultuuriväärtuste väljaveoloata üle riigipiiri toimetamine nende tingimuste alla klassifitseeruv ning seeläbi on lubatud kultuuriväärtus tolli poolt kinni pidada ja konfiskeerida. Kui üldjuhul konfiskeeritud kaup realiseeritakse tollioksjonil⁹⁶, siis kultuuriväärtusega kaup antakse kultuuriministri poolt määratud muuseumile tasuta üle⁹⁷.

Uut seadust on võimalik mitmeti võrrelda enne EL-ga liitumist kehtinud kultuuriministri 24. juuli 2000. a. määrusega nr. 10. Paljud tingimused ekspordiks ja väljaveoks on uues seaduses sarnased kultuuriministri määrmuses sätestatutega. Lisaks on uues seaduses välja toodud karistuslikud küljed, mida kultuuriministri määrus ei hõlmanud. Uus seadus toob tööd juurde tolliametnikele⁹⁸, kellel lasub nüüd suurem kohustus väljaveol ja ekspordil kaupade kontrollimiseks, et leida ebaseaduslikult üle riigipiiri veetavaid kultuuriväärtusi.

⁹¹ RT I 2007, 22, 113 Tolliseadus § 74, § 75

⁹² Samas § 94 lg 1

⁹³ Samas § 94 lg 3, lg 5

⁹⁴ RT I 2008, 1, 1 Karistusseadustik § 83 lg 4

⁹⁵ Samas § 83 lg 2

⁹⁶ Tolliseadus § 97 lg 1

⁹⁷ Samas § 98 lg 3

⁹⁸ Euroliidu antiigikaupmehed rüüstasid Eestit neli aastat.

<http://www.ap3.ee/Default2.aspx?ArticleID=0d2c4e3f-3d0f-4cc5-83de-0bce905d80c3> 22.02.2008

3. KULTUURIVÄÄRTUSTE VÄLJAVEO, EKSPORDI JA SISSEVEO SEADUSE RAKENDUMISEST

Kultuuriväärtuste väljaveo, ekspordi ja sisseveo seadus on üle nelja aasta uuesti siseriiklikul tasandil valdkonda reguleeriv õigusakt. Uuendused ei pruugi alati koheselt oma eesmärgi täitma hakata, enamasti on vaja nn üleminekuaega, et teha teavitustööd ning harjuda uue regulatsiooniga. Et arutleda uue seaduse praktikas rakendumise üle, on autor järgnevas peatükis toonud välja tema meelest erilist tähelepanu vajavaid seaduse probleemkohti ning analüüsinud ühte nendest põhjalikumalt. Uurimus ja analüüs on teostatud selleks, et hinnata mismoodi uus seadus reaalses elus toimima võiks hakata ning kes peaks selle latusale toimisele eriliselt kaasa aitama.

3.1. Uue seaduse probleemkohti

17. veebruaril 2008 kehtima hakanud „Kultuuriväärtuste väljaveo, ekspordi ja sisseveo seadus“ reguleerib käesolevas töös kirjeldatavat valdkonda üldiselt. Reaalses elus tekivad konkreetsemad küsimused, mida seadus ei suuda otseselt lahendada. Järgnevas alapeatükis läbi viidud arutelu alusmaterjaliks on autor võtnud MTÜ Eesti Antikvariaatide Ühingu⁹⁹ seletused Kultuuriväärtuste väljaveo, ekspordi ja sisseveo seaduseelnõu muudatusettepanekute kohta. Arutelu on tehtud näitamaks, milliseid probleeme on uue seaduse loomisega seoses tõstatanud reaalselt iga päev valdkonnaga tegelevad isikud. Nendest ettepanekutest ja seletustest lähtuvalt on autor välja toonud reaalses elus probleeme tekitada võivaid nüansse, mida seaduse kirjutajad ei ole osanud valdkonna teoreetikutena arvestada. Autor on kommenteerimiseks ja arutlemiseks valinud tema arvates kõige problemaatilisemad punktid MTÜ EAÜ seletustest seaduseelnõu muudatusettepanekute kohta.

Esimese probleemkohana toob autor MTÜ EAÜ seaduseelnõu muudatusettepanekute seletustest välja esemete kultuuriväärtuseks liigitumise liig laia ulatuse. Nimelt peab MTÜ

⁹⁹ Edaspidi MTÜ EAÜ

EAÜ vajalikuks rohkem täpsustada kultuuriväärtuste kategooriate tingimusi ja seletusi¹⁰⁰. Autori arvates seda eelkõige selleks, et esemeid oleks rohkemate tunnuste alusel võimalik kindlamini kultuuriväärtuseks liigitada. Kui kultuuriväärtuste kategooriad kirjeldada võimalikult põhjalikult, oleks nendega kauplejatel võimalik ise hinnata, kas kaubeldava eseme näol võib olla tegemist kultuuriväärtuse nimetuse alla kuuluva objektiga või mitte. Selles tulenevalt saaks kaupmees esemest huvitujale kohe öelda, kas soetatavat eset on lubatud eksportida ja välja viia või mitte¹⁰¹. Autor peab siinkohal oluliseks arvestada eseme ajalist tausta ja samaaegselt eseme ajalugu. Lahtiseletatuna tähendab see, et kui on tegemist esemega, mis on kunagi kuulunud näiteks mõnele tuntud avaliku elu tegelasele, on eseme nii rahaline kui kultuuripärandiline väärtus kordades suurem, kui sarnase eseme oma, mis on pärit samast ajajärgust, kuid on kuulunud tavainimesele. Seadusesse sellekohast punkti sisse ei viidud, kuid käesoleva töö autori meelest on selline tähelepanek asjakohane ning oleks vajanud seadusesse lisamist. Seaduses on kirjeldatud esemeid, millel on muu kultuuriline väärtus¹⁰², kuid autori arvates jätab selline sõnastus suure mängumaa, millega võib ja saab, aga ei pruugita hõlmata eelpool mainitud tuntud avaliku elu tegelastele kuulunud esemeid. Eelnevat lõiku kokku võttes on autor arvamusel, et kultuuriväärtuste kategooriate kirjelduste täpsemaks muutmisele juhitud tähelepanu on igati õigustatud. Mida täpsemalt on seaduses kirjeldatud kultuuriväärtuste kategooriad, seda vähem on tühja tööd nii ekspertidel kui väljaveoloa väljastajatel Muinsuskaitseametis.

Teisena peab autor oluliseks ära märkida seaduseelnõu muudatustes eesti kunstnike ja tarbekunstnike teoste väljaveole suunatud punkti. Nimelt on vanemate eesti kunstnike teosed Eestis tunduvalt rohkem hinnatud kui väljaspool Eestit, millest lähtuvalt on põhjendamatu seaduseloajate hirm vanemate eesti kunstnike valmistatud kunstiteoste Eestist väljavoolu ees¹⁰³. Eesti kunstnike nimed maailma mastaabis on enamjaolt tundmatud, üksikuid kunstnikke teatakse väljaspool Eestit. MTÜ EAÜ soovib eesti vanematest kunstnikest ja kunstiteostest koostada mingeid kriteeriume aluseks võttes liigitus¹⁰⁴. Seda liigitust aluseks võttes oleks omakorda võimalik koostada nimekiri, millest

¹⁰⁰ MTÜ EAÜ seletused Kultuuriväärtuste väljaveo, ekspordi ja sisseveo seaduseelnõu muudatusettepanekute kohta: 1

¹⁰¹ Sama

¹⁰² Kultuuriväärtuste väljaveo, ekspordi ja sisseveo seadus § 2 lg 1

¹⁰³ Seletuskiri Kultuuriväärtuste väljaveo, ekspordi ja sisseveo seaduse eelnõu muudatusettepanekute juurde

¹⁰⁴ MTÜ EAÜ seletused Kultuuriväärtuste väljaveo, ekspordi ja sisseveo seaduseelnõu muudatusettepanekute kohta: 3

lähtuvalt on võimalik näha, kelle teosed mingi ajavahemiku ulatuses on väärtuslikud¹⁰⁵ ja vajaksid sellest tulenevalt Eestist välja viies väljaveoluba. Sellise nimekirja olemasolul ja selle kunstiteostega kauplejatele teatavaks tegemisel oleks kunstiteoste ostjail eset soetades kindlalt teada, kas juhul, kui ta soovib antud teosega üle Eesti piiri reisida, on tal vajalik selleks taotleda väljaveoluba või mitte. 17. veebruaril 2008 kehtima hakanud uues seaduses muudatusettepanekutes soovitud puudub ning kirjeldatud nimekirja, kus oleks näha kõik tunnustatud eesti kunstnikud, kelle teostele kehtib väljaveoloa nõue, täna realselt ei eksisteeri. Autori arvates oleks selline kunstiteadlaste poolt koostatud nimekiri vajalik, kuna kõikide eesti kunstnike teosed ei pruugi olla niivõrd väärtuslikud, et liigituda kultuuriväärtuseks ning sellest tulenevalt vajaksid väljaveol või ekspordil väljaveoluba. Sellise nimekirja olemasolu aitaks väljaveoloa vajalikkuse aspektist lähtuvalt muuta lihtsamaks nii kunstiteostega kauplejate kui kunstihuviliste kunstiteostega üle riigipiiri liikumist.

Kultuuriväärtuste väljaveo, ekspordi ja sisseveo seaduse kultuuriväärtuste väljavedu reguleerivad sätted on probleeme tekitavad eelkõige Eestis reisil olevatele EL kodanikele. MTÜ EAÜ on pidanud uut seadust sellest lähtuvalt turistivaenulikuks¹⁰⁶. Kultuuriväärtusega eseme väljaviiamise tarbeks peavad EL kodanikest turistid uue seaduse kohaselt taotlema Muinsuskaitseametilt väljaveoloa¹⁰⁷. Loa taotlemiseks kulub aega tavaolukorras kuni 15 päeva¹⁰⁸, mis tähendab, et isik on sunnitud selle aja oma turismireisi pikendama ja kodumaale naasmisega ootama. Lisaprobleemina on MTÜ EAÜ täheldanud asjaolu, et väljaveoluba on võimalik taotleda vaid Tallinnas¹⁰⁹, kus asuvad Muinsuskaitseameti kultuuriväärtuste väljaveo ja ekspordi valdkonnaga tegelevad ametnikud ja eksperdid. Siinkohal on MTÜ EAÜ toonud välja realselt toimuda võiva situatsiooni näite: kui ostjal, kes soetab enesele näiteks kunstiteose, tekib kahtlus, et tema poolt soetatud teose näol võib olla tegemist kultuuriväärtusega, peab ta selleks tõestuse saamiseks sõitma Tallinna, sõltumata sellest, kus toimus ost-müük¹¹⁰. Kui eelnev lõik kokku võtta ei tasu autori arvates uue seaduse kohaselt turismireisil viibival EL kodanikul võimaliku kultuuriväärtusega eset enesele soetada, kuna selle endaga üle piiri viimine on

¹⁰⁵ MTÜ EAÜ seletused Kultuuriväärtuste väljaveo, ekspordi ja sisseveo seaduseelnõu muudatusettepanekute kohta: 3

¹⁰⁶ Samas: 6

¹⁰⁷ Kultuuriväärtuste väljaveo, ekspordi ja sisseveo seadus § 4 lg 1

¹⁰⁸ Samas § 8 lg 1

¹⁰⁹ MTÜ EAÜ seletused Kultuuriväärtuste väljaveo, ekspordi ja sisseveo seaduseelnõu muudatusettepanekute kohta: 6

¹¹⁰ Sama

keerukas ja aeganõudev protsess, arvestades turimisreisi kestvust. Et turistidele võimaliku kultuuriväärtusega esemete kauplemist soodustada ja lihtsustada peaksid kõik antud valdkonnaga seotud esemetega kauplemisega tegelevad isikud MTÜ EAÜ muudatusettepanekute kommentaaride kohaselt igaks juhuks kogu oma kaubale väljaveoload taotlema¹¹¹. Nii on võimalik väljaveoluba ostjale soetatud esemega kaasa anda, et reisil oleval EL kodanikul ei tekiks lisakulutusi selle väljaviimisel, lähtudes eelkõige ajalisest aspektist. Selline tegevus lihtsustab ostja poolset tegevust, kuid väljaveoload on seotud riigiga, kuhu ese viiakse, mistõttu on selline ettepanek reaalses elus võimatu. Väljaveoloa üks ülesandeid on aidata pidada arvet, kuhu Eestist on esemed viidud, kuid sellise tegevuse korral, mil kaupleja taotleb üldised väljaveoload kõigile oma kaubeldavatele esemetele, ei ole võimalik sellekohast arvepidamist Muinsuskaitseametil teostada.

Suurimaks probleemiks uue seaduse rakendamisel peab autor kultuuriväärtuste väljaveo kontrolli. Sisepiirid EL liikmesriikide vahel puuduvad, ning isikute üle liikmesriikide piiri liikumise kontroll on seeläbi praktiliselt olematu, riigipiiril puudub tolliasutus, kes sellist kontrolli teostaks. MTÜ EAÜ on seaduseelnõu muudatusettepanekutes välja toonud probleemi seoses EL kodanike reisimisega. Heausksed, heal majanduslikul järjel olevad ja enamjaolt seaduskuulekad EL liikmesriikidest pärit turistid ostavad Eestist võimaliku kultuuriväärtusega eseme ning soovivad sellega oma kodumaale naasta. Autoril tekib siinkohal küsimus, milleks vaeva näha ja väljaveoluba taotleda, kui tegelikkuses seda üldjuhul kellelegi näitama ei pea? Pigem oleks õigem öelda, et ei ole kellelegi näidata. Sellest tulenevalt ei saa Muinsuskaitseamet olla kindel, et ese, millele väljaveoluba väljastati tegelikkuses Eestist välja viidi. Tõenäosus, et isik satub tolli poolt teostatavasse keeldude ja piirangute kontrolli on vähetõenäoline. Selle tõestuseks on autor järgmises alapeatükis analüüsinud nii sisemaal kui piiril teostatud tollikontrollide arvu suhet Eestist väljuvate isikute arvuga, tuues lisanäitajana sisse väljaveoteatiste arvu näitamaks kultuuriväärtuste väljaveost ja ekspordist lähtuvalt võimalike seaduskuulekate piirületajate arvu.

¹¹¹ MTÜ EAÜ seletused Kultuuriväärtuste väljaveo, ekspordi ja sisseveo seaduseelnõu muudatusettepanekute kohta: 6

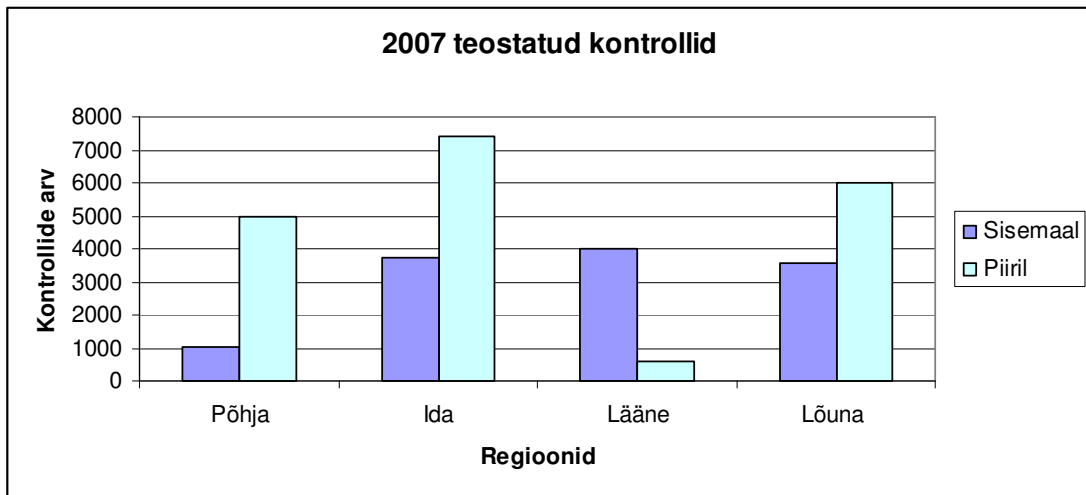
3.2. Kultuuriväärtuste väljaveokontrolli analüüs

Kultuuriväärtuste väljaveo, ekspordi ja sisseveo seaduse kohaselt vajavad kultuuriväärtused väljaveol väljaveoluba¹¹², mille taotlemine on küllalt aeganõudev ja lisakulutusi tekitav protsess. Lisakulutustena võib siinkohal pidada nii rahalist kui ajalist aspekti. On isikuid, eriti välituristide näol, kes ei pruugi sellisest õiguslikust poolest olla teadlikud. Kuigi teadmatus ei vabasta vastutusest, võivad sellised välisriikidest pärit heal majanduslikul järjel olevad isikud endale teadmata Eestist üle vabakaubandusega sisepiiri välja viia uue seaduse alusel väljaveoluba nõudvaid esemeid. Järgnevas alapeatükis autori poolt läbiviidud uurimus ja analüüs näitavad kuidas toimus tollikontroll aastal 2007. Analüüsi tulemustest tulenevalt annab autor hinnangu uue seaduse rakendumisele kultuuriväärtuste väljaveo kontrolli valdkonnas.

Analüüsi tarbeks on autor uurinud Statistikaameti andmed Eestist lahkuvate piiriületajate kohta, EMTA statistikat teostatud tollikontrollide kohta. Samuti on kasutatud Muinsuskaitseameti poolt väljastatud väljaveotõendite statistikat. Kõiki andmeid on vaadeldud 2007. aasta lõikes.

Tolliseaduse § 18 sätestatud tolliametnike õigustest lähtuvalt võib tolliametnik riskihindamisele tuginedes igal ajal peatada ja kontrollida nii sisemaal kui riigipiiril isiku või kauba dokumente ning teha neile läbivaatust. 2007. aastal teostati EMTA poolt sisemaal kokku 12 281 kontrolli, milles üle poole moodustasid EMTA andmetele tuginedes kütusekontrollid. Piiril teostati tollikontrolli 18 946 korral. Konkreetselt keeldude ja piirangute kontrollimiseks teostatud kontrollide arvu ei ole võimalik öelda, kuna eraldi sellekohast statistikat EMTA 2007. aastal ei pidanud. Joonisel 1 on ära toodud nii sisemaal kui piiril EMTA poolt 2007. aastal teostatud tollikontrollide arv regioonide kaupa.

¹¹² Kultuuriväärtuste väljaveo, ekspordi ja sisseveo seadus § 4 lg 1

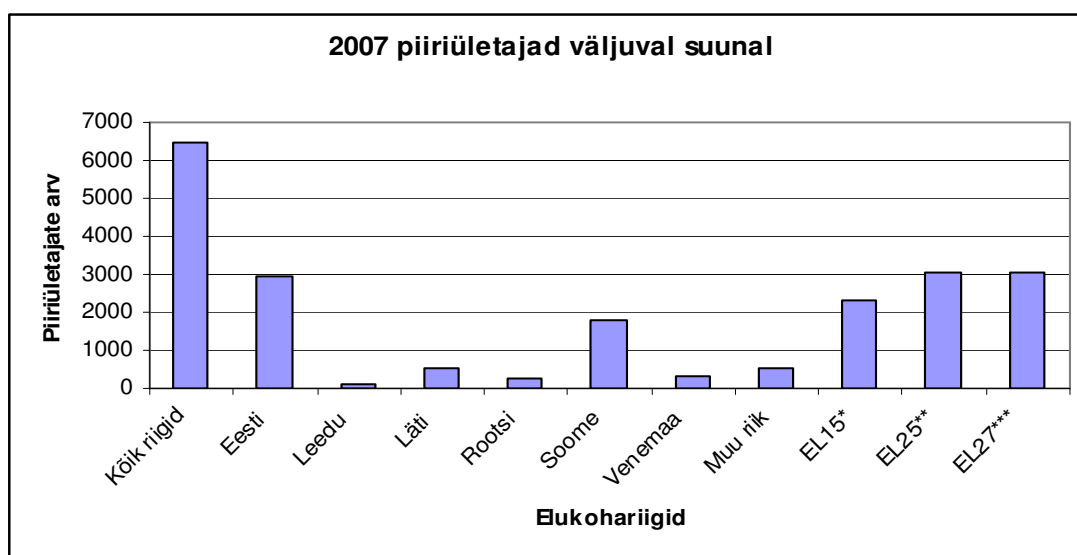


Joonis 1. 2007. aastal Maksu- ja Tolliameti poolt teostatud kontrollid regioonide kaupa

Joonisel on selgelt näha piiril teostatud tollikontrollide ülekaalu põhja, ida ja lõuna regioonides. Eriti suurt kontrollide arvu võib täheldada idaregioonis, mille tingib riigipiir kolmandate riikide gruppi kuuluva riigiga. Kuigi puuduvad kindlad andmed keeldude ja piirangute kontrollimiseks teostatud tollikontrollidest on autori arvates võimalik kontrollide üldarvule tuginedes öelda, et kontroll keeldude ja piirangute suhtes on 2007. aastal olnud minimaalne. Selle põhjuseks peab autori siseriikliku õigusakti puudumist, mis oleks mõjutanud keeldudele ja piirangutele suunatavaid tollikontrolle rikkumiste avastamiseks. Kuna lähtuti nõukogu määrusest nr. 3911/92, mille kohaselt enamikel juhtudel Eestist välja liikunud esemed ei liigitunud kultuuriväärtuseks, ei kulutatud sellise keeldude ja piirangute kontrolli teostamiseks ressursse.

2007. aastal väljastati Muinsuskaitseameti poolt 897 väljaveoteatist (Lisa 11), milles eksperdid tõendasid, et väljaveetava või eksporditava eseme näol ei ole tegemist kultuuriväärtusega esemega. Selline madal väljastatud teatiste arv tähendab autori arvates seda, et inimesed ei näinud vaeva esemete väljaviimisele või ekspordimisele ametlikku paberit taotlema, kuna huvi sellise paberi vastu piiril ei tuntud. Nüüd uue seaduse kohaselt on nii ekspordil kui väljaveol ametlik paber väljaveoloa näol vajalik, kuid kui EL sisepiiridel alaliselt toll puudub, siis on suur tõenäosus, et minnakse taaskord sama teed ning ametlikku paberit just esemete väljaveol ei hakata aja ja kulude kokkuhoiu eesmärgiga taotlema.

Statistikaameti andmetele tuginedes oli Eestist lahkuvaid piiriületajaid piiriületaja elukohariigist lähtudes 2007. aastal 6 468 100. Seal hulgas on ära märgitud isikud, kelle elukohariigiks on Eesti. Eraldi on Statistikaameti poolt välja toodud grupid EL15, mis tähistab 15 algset EL liikmesriiki: Austria, Belgia, Hispaania, Holland, Iirimaa, Itaalia, Kreeka, Luksemburg, Portugal, Prantsusmaa, Rootsi, Saksamaa, Soome, Suurbritannia, Taani. EL25, kuhu on eelnevalt mainitud 15 riigile lisatud Ungari, Küpros, Läti, Leedu, Malta, Poola, Slovakkia, Sloveenia ja Tšehhi ning kolmanda grupina on toodud EL27, kus on lisaks eelpool kirjeldatud riikidele veel Bulgaaria ja Rumeenia. Joonisel 2 on võimalik näha kuivõrd erinevad piiriületajate arvud riigiti elukohariigist lähtuvalt, mõõtühikuks joonisel on tuhat.



Joonis 2. Eestist lahkuvad piiriületajad aastal 2007 elukohariigist lähtuvalt

Võrreldes eelnevaid statistilisi andmeid piiril teostatud kontrollide ja väljuval suunal piiriületajate kohta täheldab autor märkimisväärset erinevust. Kui piiriületajate arv lähtudes piiriületajate elukohariikidest ulatub 6 ja poole miljonini, siis EMTA poolt teostati piiril tollikontrolle vaid 19 tuhande ringis. Selline võrdlus näitab reaalses elus väikest tõenäosust isikul piiril tollikontrolli sattuda, mis omakorda näitab suurt võimalust lihtsalt kultuuriväärtusega üle piiri liikumiseks ilma selleks vastavat väljaveoluba omamata. Kui siia lisada eelpool välja toodud väljaveoteatiste andmed, on näha, et väga vähesed neist piiriületajatest kultuuriväärtuste väljaviimisel kasutasid selleks seaduslikku teed. Seaduslikku selles mõttes, et nad taotlesid vastavasisulise teatise, olemaks kindlad, et nende poolt väljaveetava eseme näol ei ole tegemist kultuuriväärtusega. Autor ei näe

sellisel juhul väljaveo valdkonda reguleerival õigusaktil vajadust, kuna kontroll eelpool näitena toodud EL kodanikest turistide poolt väljaveetavate esemete üle on reaalses elus võimatu. Samuti võivad sellisest seaduse probleemkohast kinni haarata need Eesti Vabariigi kodanikud, kelle huvides on tegutseda ebaseaduslikult.

Eelnevat analüüsi arvesse võttes peab käesoleva töö autor Kultuuriväärtuste väljaveo, ekspordi ja sisseveo seaduse rakendumist praktilises elus probleemseks, eelkõige väljaveo valdkonnas. EMTA-l on vaja teha palju tööd selles suunas, et seadus lisaks ekspordile hõlmaks reaalselt ka väljavedu. Praeguses olukorras, kus liikmesriikide vahelisel piiril tolli alaliselt puudub, ei ole uus seadus praktikas täielikult võimeline väljaveo valdkonda reguleerima, kuna seda keegi kontrollimas ega haldamas otse sisepiiril ei ole. Sellest lähtuvalt on vaja teha palju tööd, et uus seadus täidaks oma ülesannet ka väljaveo reguleerimise osas. Autori poolne ettepanek selle kohta on välja toodud käesoleva lõputöö kokkuvõttes.

DAS RESÜMEE

Das Thema dieser Abschlussarbeit ist „Die Ausfuhr- und Exportregulationen von Kulturgütern in Estland.“ Der Umfang dieser Abschlussarbeit beträgt 40 Seiten. Die Arbeit wurde auf Estnisch erfasst.

Das Thema der Ausfuhr und des Exports von Kulturgütern ist wichtig, weil sich in den letzten vier Jahren – vor allem wegen dem Beitritt Estlands in die Europäische Union – die das Sachgebiet betreffende Gesetzgebung mehrmals geändert hat. Da die Kulturgüter für die Geschichte und das Kulturerbe des Staates eine bedeutende Rolle spielen, ist es wichtig, sie zu schützen, indem deren Ausfuhr und Export reguliert wird. Der Forschungsgegenstand dieser Abschlussarbeit ist die Regulation der Abfuhr und des Exports von Kulturgütern in Estland, wobei sich die Autorin auf die mögliche Erlassung eines neuen Gesetzes bezüglich der Ausfuhr von Kulturgut und deren Kontrolle fokussiert. Das Ziel der Arbeit besteht darin, die Ausfuhr- und Exportregulation von Kulturgütern in Estland vorzustellen. Weiterhin beabsichtigt die Autorin zu zeigen, wie groß die Wahrscheinlichkeit ist, beim Verlassen des Staates an der Innengrenze in eine Zollkontrolle zu geraten. Um diesen Zielen nachkommen zu können, hat die Autorin außer Kraft getretene und noch geltende Gesetzestexte recherchiert sowie verschiedene Daten des statistischen Amtes zu Grenzüberschreitungen, publizierten Ausfuhrlisten des Amtes für Kulturerbe und von Finanz- und Zollamt im Jahr 2007 durchgeführten Zollkontrollen untersucht.

Das Ergebnis der Abschlussarbeit besteht in der Erkenntnis der Autorin, dass das Erlassen eines neuen Gesetzes bezüglich der Ausfuhr schwer realisierbar und problematisch ist. Um diese Probleme zu mindern und die Umsetzung des Gesetzes zu unterstützen, empfiehlt die Autorin in der Anfangsperiode nach der Erlassung des neuen Gesetzes erhöhte Zollkontrollen, um mehr Gesetzestreue bei Grenzüberschreitungen sicherzustellen.

KOKKUVÕTE

Kultuuriväärtused on riigi kultuuripärandi säilimise aspektist olulise tähtsusega. Kultuuriväärtuste kaitse on olnud Eesti jaoks Euroopa Liidus olemisel probleeme tekitav, seda tänu liikmesriikidevahelisele kaupade vaba liikumisele. Eesti puhul on kultuuriväärtuste valdkonda oluliselt puudutanud regulatsioonide muutumine viimaste aastate jooksul. Suurt tähtsust valdkonna kaitsel on omanud siseriikliku õigusakti puudumine Eesti Euroopa Liidus olemise ajal. 2008. aasta veebruaris kehtima hakanud „Kultuuriväärtuste väljaveo, ekspordi ja sisseveo seadus“ piirab ja kontrollib edaspidi kultuuriväärtuste ekspordi ja väljaveo valdkonda ning seeläbi säilitab seda, mis Eestile kultuuriväärtuste valdkonnas huvi pakub.

Käesoleva lõputöö eesmärgiks oli autor seadnud kirjeldada aastate jooksul muutunud kultuuriväärtuste väljaveo ja ekspordi valdkonda reguleerivaid õigusakte Eestis. Võrrelda neid ning tuua välja mis on regulatsioonides läbi aastate muutunud, mis jäänud samaks. Autor on töös andnud ülevaate kolmest ajajärgust Eesti kultuuriväärtuste kaitse regulatsioonides arvestades väljavedu ja ekspordi, kirjeldanud kehtinud ja kehtivaid kultuuriväärtuste mõisteid, liigitusi, kategooriaid, tolliformaalsusi, järelevalvet ja vastutust.

Teise eesmärgina oli seatud uue seaduse probleemkohtade väljatoomise lähtudes MTÜ Eesti Antikvaaride Ühingu seletustest Kultuuriväärtuste väljaveo, ekspordi ja sisseveo seaduseelnõu muudatusettepanekute kohta. Probleemkohtadest ühte, kultuuriväärtuste väljaveo kontrolli, on autor analüüsinud sügavamalt. Selleks on võrreldud Statistikaameti andmeid piiriületajate kohta ning Maksu- ja Tolliameti poolt teostatud tollikontrollide arve aastal 2007. Lisaks on välja toodud Muinsuskaitseameti 2007. aastal väljastatud väljaveoteatiseid. Tulemused olid märkimisväärsed. Autori poolt seatud küsimus, kui suur on tõenäosus sisepiiril tollikontrolli sattuda sai vastuseks nullilähedane. Siinkohal on palju tööd vaja teha, et tõenäosus suureneks, mida kõrgem kontroll, seda suurem isikute seaduskuulekus ning kultuuriväärtuste väljaviimise tarbeks väljaveolubade taotlemine.

Valdkonna regulatsiooni enne Euroopa Liitu astumist võib autori arvates pidada liiga üldiseks. Kultuuriväärtuste kategooriate pealkirjad olid vähe kirjeldatud ja täpsemalt lahti

seletamata. Selline esemete üldine kirjeldus võis anda väljavedajatele võimaluse tegelikult kultuuriväärtuse alla kuuluv ese väljaveoluba mitterõudvana riigist välja toimetada. Kuid kui autori avaldatud märkus kõrvale jätta, oli kultuuriministri määrus nr. 10 sellel ajal kahtlemata valdkonda korraldav ning seeläbi kultuuriväärtuste kaitset sätestav.

Nõukogu määruse nr. 3911/92 ekspordi regulatsioon on autori meelest Eesti jaoks praktikas raskesti rakendatav. Kuigi määrus on sätestatud kaitsma kogu Euroopa kultuuripärandit, ei suuda see tegelikkuses seda teha. Autori arvates oleks vajalik määrusest eemaldada kultuuriväärtuste väärtuseline liigitus või teha see äärmisel juhul liikmesriikidele valikuliseks. Lisaks peaks autor oluliseks ka liikmesriikidevaheliselt kultuuriväärtusega kauba liikumise reguleerimist, mida määrus momendil ei tee. Just määruse puuduste tasandamiseks on vaja liikmesriikidel siseriiklikul tasandil valdkonda korraldada.

Teoorias paistab uus seadus valdkonda igati hõlmav ning ekspordi poole pealt peab autor seda ka toimivaks. Praktilises pooles tekitab see veel mõnda aega küsimusi, eriti käesolevas töös kirjeldatud väljaveo valdkonnas. Seaduses on sätestatud väljaveola nõue, kuid kui tegelikkuses puudub riigipiiril asutus, kes kontrolliks ja fikseeriks loa olemasolu, näeb autor väljaveol loa nõuet mõttetuna. Väljaviijad ei vaeva end loa taotlemisega, kui on teada, et tõenäosus tolli poolt kontrolli sattuda on nullilähedane. Et rohkem propageerida legaalselt kultuuriväärtuste väljavedu, peaks Maksu- ja Tolliamet autori arvates rakendama rohkem kontrollimeetmeid avastamiseks just antud valdkonna piirangute ja keeldude rikkumisi. See kulutab esialgu rohkesti ressursse, kuid aja möödudes tasub seaduskuulekate ning alati väljaveoluba omavate kultuuriväärtuste väljaviijate näol ära. Rohkem tuleks teha eeltööd, et neid seaduskuulekaid kodanikke oleks. Euroopa Liidu kodanikest turismireisijate puhul tuleks tingimata riiki sisenemisel neile tutvustada soetatud vanemate esmetega riigist väljumise tingimusi ja korda. See tõstab turistide teadlikkust ning sisepiiril jäävad ära ebameeldivad olukorrad turistide poolt üle piiri viidavate kultuuriväärtustega.

Lõputöö eesmärgina seatud kultuuriväärtuste väljaveo ja ekspordi regulatsioonidest ülevaate andmise ning uuest seadusest autori poolt valitud olulisemate probleemkohtade kirjeldamise ning analüüsi on autor töö kirjutamisel täitnud.

VIIDATUD ALLIKATE LOETELU

Õigusaktid

1. Nõukogu määrus (EMÜ) nr. 3911/92 9. detsember 1992
2. Komisjoni määrus (EMÜ) nr. 752/93 30. märts 1993
3. Nõukogu määrus (EÜ) nr. 2469/96 16. detsember 1996
4. Komisjoni määrus (EÜ) nr. 1526/98 16. juuli 1998
5. Kultuuriväärtuste väljaveo, ekspordi ja sisseveo seadus. RTI, 18.01.2008, 3, 24.
6. UNESCO kultuuripärandi kaitse konventsioonide ratifitseerimise seadus, RTII, 01.01.1995, 53
7. Muinsuskaitse seadus. RT I 2002, 27, 153 RT I 2007, 12, 66
8. Karistus seadustik. RT I 2001, 61, 364 RT I 2008, 1, 1
9. Seletuskiri kultuuriväärtuste väljaveo, ekspordi ja sisseveo seaduse eelnõu kohta. 15.05.2007
10. Riigilõivuseadus RT I 2006, 58, 439 RT I 2008, 3, 24
11. Tolliseadus RT I 2004, 28, 188 RT I 2007, 22, 113
12. Kultuuriministri 6. veebruari 2008. a määrus nr 17 RTL, 14.02.2008, 14, 196

Internetimaterjalid

13. Kui palju euro "maksab" ja milline ta välja näeb? Euroopa parlamendi infobüroo Eestis. <http://www.europarl.eu/?id=184> 28.03.2008
14. A. Oja. Euroliidu antiigikaupmehed rüüstasid Eestit neli aastat. <http://www.ap3.ee/Default2.aspx?ArticleID=0d2c4e3f-3d0f-4cc5-83de-0bce905d80c3> 22.02.2008
15. Keelevara õigekeelsussõnaraamat. <http://public.keelevara.ee/>

Muud allikad

16. MTÜ Eesti Antikvariaatide Ühingu seletused Kultuuriväärtuste väljaveo, ekspordi ja sisseveo seaduseelnõu muudatusettepanekute kohta
17. Seletuskiri Kultuuriväärtuste väljaveo, ekspordi ja sisseveo seaduse eelnõu muudatusettepanekute juurde. Erakond Eestimaa Roheliste fraktsioon
18. Muinsuskaitseameti poolt väljastatud väljaveoteatiste statistika aastal 2007
19. Statistikaameti andmed Eestist lahkuvate piiriületajate kohta aastal 2007
20. Maksu- ja Tolliameti poolt teostatud tollikontrollide statistika aastal 2007

LISA 1 – Kultuuriväärtuste nomenklatuur

1) Eestis asuvad hooned või nende osad ning arhitektuuridetailid ja manused, mis on vanemad kui 75 aastat:

ex 9406

ex 9705

ex 9706

2) arheoloogilised leiud, mündiaarded ja nende osad, mis pärinevad ajast enne 1721. aastat:

ex 9705

ex 9706

3) Eesti kultuuriruumiga seotud sakraalkunsti teosed või sakraalesemad, mis on valmistatud enne 1945. aastat, ja sakraaltrükised, mis on vanemad kui 100 aastat:

ex 9701

ex 9702

ex 9703

ex 9705

ex 9706

4) Eestis enne 1945. aastat valmistatud väärismetalli sisaldavad ehted ja unikaalesemad, välja arvatud sellised esemed, mille laadist on võimalik tuletada, et need on isiklikuks või perekondlikuks kasutamiseks:

ex 9706

ex 7113

ex 7114

ex 7115

ex 7116

ex 7117

5) Eesti sportlaste poolt enne 1945. aastat võidetud spordivõistluste autasud (auhinnad, medalid, diplomid) ning Eesti sportlaste poolt võidetud rahvusvaheliste tiitlivõistluste, olümpiamängude, maailma- ja Euroopa meistrivõistluste autasud (auhinnad, medalid, diplomid):

ex 9705

6) Eesti etnograafilised esemed, sealhulgas rahvarõivad ja nende juurde kuuluvad ehted, mis pärinevad ajast enne 1945. aastat:

ex 9705

7) eesti kunstnike enne 1945. aastat piiratud koguses valmistatud või unikaalsed
tarbekunsti teosed:

ex 9701

ex 9702

ex 9703

9706

ex 4419

ex 4420

ex 4421

ex 5701

ex 5702

ex 5705

ex 5805

ex 6911

ex 6912

ex 6913

ex 6914

ex 7013

8) eesti kunstnike enne 1945. aastat valmistatud kujutava kunsti teosed:

ex 9701

ex 9702

ex 9703

9) Eesti filateelia ja fotograafia (sealhulgas negatiivid) kollektsioonid või nende osad,
samuti alla 200 000 tiraažiga üksikmargid, mis on vanemad kui 60 aastat:

ex 3704

ex 3705

ex 4911

ex 9704

ex 9705

10) Eestis ilmunud ja Eesti kultuuriruumiga seotud trükised, mis on ilmunud enne
1850. aastat, samuti Eesti kultuuriruumiga seotud käsikirjad, kirjavahetused, päevikud ja
muu kultuurilooliselt oluline ainueksplariline materjal sõltumata selle vanusest:

ex 4901

ex 4902

ex 4903

ex 4904

ex 4905

ex 4906

ex 4907

ex 4909

ex 4910

ex 4911

ex 9705

9706

11) Eesti kultuurilooga seotud filmid, helisalvestised või muu tehniliselt salvestatud materjal originaalkandjatel, mis on vanemad kui 50 aastat:

ex 3705

ex 3706

ex 8523

12) Eestis enne 1950. aastat valmistatud muusikainstrumendid:

ex 9705

ex 9201

ex 9202

ex 9205

ex 9206

13) Eestis enne 1945. aastat valmistatud mööbel ja Eestis eritellimusel valmistatud unikaalmööbel, mis on vanem kui 50 aastat:

9706

ex 9705

ex 9401

ex 9403

14) külmrelvad ning tulirelvad ja nende olulised osad, mis on valmistatud enne 1945. aastat:

ex 9301

ex 9302

ex 9303

ex 9306

ex 9307

15) mootorsõidukid ja auto kered, samuti militaartechnika, mis on vanemad kui 50 aastat, välja arvatud sellised, mis on toodud Eestisse pärast 1991. aasta 20. augustit:

ex 8701

ex 8703

ex 8707

ex 8711

16) Eestis ehitatud veesõidukid ja nende osad, nende last ning muu sisu, mis pärinevad ajast enne 1945. aastat, samuti Eesti Vabariigi jurisdiktsioonialustelt aladelt leitud veesõidukid ja nende osad, nende last ning muu sisu, mis pärinevad ajast enne 1945. aastat:

ex 9705

ex 9706

LISA 2 – Avaldus ekspertiisiks

MUINSUSKAITSEAMET
KULTUURIVÄÄRTUSTE VÄLJAVEO EKSPERTIISI OSAKOND

AVALDUS/APPLICATION täidab loa taotleja

Nimi või firma /Name ✓
 Töökoht /Occupation
 Elukoht, telefon /Address, phone no.

Kodakondsus /Citizenship
 Pass /Passport

Palun lubada Eesti tolliterritooriumilt välja viia (posti teel saata) järgmised
 kultuuriväärtused /Please allow me to take along these following things from the
 Republic of Estonia

Jrk nr No	Autor Author	Teose nimetus Object	Tehnika Technique used	Valm. aeg Date of production

Eesmärk (kingitus, teaduslik vahetus, ostetud, alaliselt elama, parandus) /Reason
 Riik /Country of destination
 Kuupäev /Date Allkiri /Signature
täidab Muinsuskaitseameti ekspert

Ekspertiisi otsus /Experts decision _____

 Ekspertiisi tasu /Examination fee _____
 Ekspertiisi allkiri / Experts signature _____

MUINSUSKAITSEAMET
KULTUURIVÄÄRTUSTE VÄLJAVEO EKSPERTIISI OSAKOND

LUBA nr 2100
kultuuriväärtuste väljaveoks Eesti tolliterritooriumilt

Käesolev eriluba on väljastatud : Tulundusühistu _____, reg.nr. _____, Tallinn
ärinimi, regitrikood, asukoht, esindaja

füüsilise isiku nimi, isikukood, passi number, elukoht, kodakondsus

Lubatud tolliprotseduur:

EKSPORT

VÄLJAVEDU TÖÖTLEMISEKS TAASSISSEVEO KOHUSTUSEGA

VÄLJAVEDU TAASSISSEVEO KOHUSTUSEGA MUUTUSTETA

Loa kehtivuse aeg 30.04.2005.

Väljaveo eesmärk

eksponaat

teaduslik vahetus

pärandus

alaliselt elamaasumine välisriiki

ostetud

kingitus

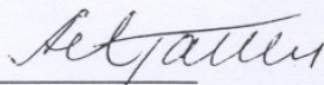
muu eesmärk

Sihtriik Hispaania - USA

Käesoleva loa lahutamatuks osaks on kultuuriväärtuste nimekiri

Loa väljaandmise kuupäev 30.04.2004.

KVEO ekspert:



allkiri ja isikliku pitseri jäljend

Tolli märkused:

Tollivormistuse koht

Tolliinspektor:

ees- ja perekonnanimi, allkiri,
isikliku pitseri jäljend

LISA 4 – KVEO Väljaveoloa juurde kuuluv kultuuriväärtuste nimekiri

Luba nr. 2100

Kuupäev " 30.04.2004. "

Kultuuriväärtuste nimekiri

Jrk nr	Kaubaposisioon	Asja nimetus, Valmistaja/autor	Valmistamise aeg ja koht	Möödud	Materjal, tehnika	Muud andmed (asja kirjeldus, eritunnused, numbrid, dateeringud, signatuurid, jms)	Lisatud dokumentatsioon, fotod
1.	9701100000	Ikon „Kristus Kõigevalitseja“	Vene XIXsaj. II pool	31,5x26,6x2,2 cm	Puu, tempera, õli		Foto

KVEO ekspert:

Aetjalu

alkiri ja isikliku pitseri jäljend

Tolliinspektor:

Kuupäev " " "

ees- ja perekonnanimi, alkiri, isikliku pitseri jäljend

LISA 5 – Tavaline ekspordiluba

1 LOATAOTLUS	1. TAOTLEJA (Nimi ja aadress)		2. EKSPORDILUBA Nr: _____ Kehtiv kuni: _____ Lõplik <input type="checkbox"/> Ajutine <input type="checkbox"/> Taassisseveo kuupäev _____	
	3. TAOTLEJA ESINDAJA (Nimi ja aadress)		4. VÄLJASTANUD ASUTUS (Nimi ja aadress)	
	5.A. SIHTMAA VÕI AJUTISE ASUKOHA MAA		6. KAUBASAATJA LIIKMESRIIK	
	5.B. KAUBASAAJA			
1	7. KULTUURIVÄÄRTUSE LIIK VASTAVALT MÄÄRUSE (EMÜ) nr 3911/92 LISALE			
8. KULTUURIVÄÄRTUSE VÕI -VÄÄRTUSTE KIRJELDUS		9. KAUBA KOOD		10. KAAL
Kui lahtris pole piisavalt ruumi, võite jätkata ühel või enamal lisalehel, millest tuleb teha kolm koopiat ja mis peavad sisaldama lahtrites 8–18 nõutud informatsiooni (vt märkus lahtris 23).				11. HINNANGVÄÄRTUS
Identifitseerimiseks kasutatavad kriteeriumid				
12. MÕÕTMED		13. PEALKIRI VÕI TEEMA	14. DATEERING	15. MUUD TUNNUSED
16. AUTOR VÕI KUNSTNIK, AJAJÄRK VÕI TÖÖKODA			17. MATERJAL VÕI TEHNIKA	
18. ESITATUD DOKUMENDID/ERITUNNUSED Foto <input type="checkbox"/> Nimekiri <input type="checkbox"/> Identifitseerimistunnused <input type="checkbox"/> Bibliograafia <input type="checkbox"/> Kataloog <input type="checkbox"/>				
19. LOATAOTLUS Käesolevaga esitan taotluse eespool kirjeldatud kultuuriväärtustele ekspordiloo saamiseks ning kinnitan, et taotluses olev informatsioon on tõene ja täiendavad dokumendid on õiged. Koht ja kuupäev: _____ Allkiri: _____			20. Väljastanud ametiasutuse allkiri või templijäljend Koht ja kuupäev: _____	

21. KULTUURIVÄÄRTUSE FOTO

(miinimumformaat 8 cm × 12 cm)



22. VÄLJUMISTOLLIASUTUS:

Templijäljend:

23. Käesoleva vormi juurde kuulub... lisahte

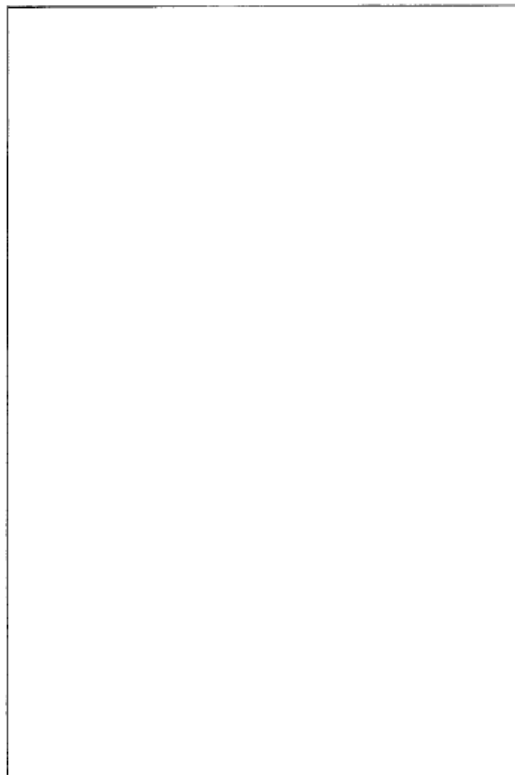
Märkus

Kasutamata jäetud pinna lahtris 8 või lisahtedel kriipsutab pädev asutus läbi nõuetele vastavalt

2 TOLLILE	1. TAOTLEJA (Nimi ja aadress)		2. EKSPORDILUBA Nr: _____ Kehtiv kuni: _____	
	3. TAOTLEJA ESINDAJA (Nimi ja aadress)		4. VÄLJASTANUD ASUTUS (Nimi ja aadress)	
	5.A. SIHTMAA VÕI AJUTISE ASUKOHA MAA		6. KAUBASAATJA LIIKMESRIIK	
	5.B. KAUBASAAJA			
	7. KULTUURIVÄÄRTUSE LIIK VASTAVALT MÄÄRUSE (EMÜ) nr 3911/92 LISALE			
2	8. KULTUURIVÄÄRTUSE VÕI -VÄÄRTUSTE KIRJELDUS		9. KAUBA KOOD	
			10. KAAL	
Kui lahtris pole piisavalt ruumi, võite jätkata ühel või enamal lisalehel, millest tuleb teha kolm koopiat ja mis peavad sisaldama lahtrites 8–18 nõutud informatsiooni (vt märkus lahtris 23).			11. HINNANGVÄÄRTUS	
Identifitseerimiseks kasutatavad kriteeriumid				
12. MÕÕTMED		13. PEALKIRI VÕI TEEMA	14. DATEERING	15. MUUD TUNNUSED
16. AUTOR VÕI KUNSTNIK, AJAJÄRK VÕI TÖÖKODA			17. MATERJAL VÕI TEHNIKA	
18. ESITATUD DOKUMENDID/ERITUNNUSED Foto <input type="checkbox"/> Nimekiri <input type="checkbox"/> Identifitseerimistunnused <input type="checkbox"/> Bibliograafia <input type="checkbox"/> Kataloog <input type="checkbox"/>				
19. B. PÄDEVA TOLLIAUTUSE KINNITUS Tolliasutus: _____ Ühtse haldusdokumendi nr: _____ Liikmesriik: _____ Väljastamise kuupäev: _____ Allkiri ja templijäljed: _____			20. Väljastanud ametiasutuse allkiri või templijäljed Koht ja kuupäev: _____	

21. KULTUURIVÄÄRTUSE FOTO

(münumunformaat 8 cm x 12 cm)



22. VÄLJUMISTOLLIASUTUS:

Templijäljend:

23. Käesoleva vormi juurde kuulub... lisalehte

Märkus

Kasutamata jäetud pinna lahtreis 8 või lisalehtedel kriipsutab pädev asutus läbi nõuetele vastavalt

3 ISKULE, KELLELUBA VÄLJASTATAKSE	1. TAOTLEJA (Nimi ja aadress)	2. EKSPORDILUBA Nr: _____ Kehtiv kuni: _____		
	3. TAOTLEJA ESINDAJA (Nimi ja aadress)	Lõplik <input type="checkbox"/>	Ajutine <input type="checkbox"/>	Taassisseveo kuupäev _____
	5.A. SIHTMAA VÕI AJUTISE ASUKOHA MAA	4. VÄLJASTANUD ASUTUS (Nimi ja aadress)		
	5.B. KAUBASAAJA	6. KAUBASAAJA LIIKMESRIIK		
3	7. KULTUURIVÄÄRTUSE LIIK VASTAVALT MÄÄRUSE (EMÜ) nr 3911/92 LISALE			
8. KULTUURIVÄÄRTUSE VÕI -VÄÄRTUSTE KIRJELDUS		9. KAUBA KOOD		10. KAAL
Kui lahtris pole piisavalt ruumi, võite jätkata ühel või enamal lisalhel, millest tuleb teha kolm koopiat ja mis peavad sisaldama lahtrites 8–18 nõutud informatsiooni (vt märkus lahtris 23).				11. HINNANGVÄÄRTUS
Identifitseerimiseks kasutatavad kriteeriumid				
12. MÕÕTMED	13. PEALKIRI VÕI TEEMA	14. DATEERING	15. MUUD TUNNUSED	
16. AUTOR VÕI KUNSTNIK, AJAJÄRK VÕI TÖÖKODA		17. MATERJAL VÕI TEHNIKA		
18. ESITATUD DOKUMENDID/ERITUNNUSED Foto <input type="checkbox"/> Nimekiri <input type="checkbox"/> Identifitseerimistunnused <input type="checkbox"/> Bibliograafia <input type="checkbox"/> Kataloog <input type="checkbox"/>				
19. B. PÄDEVA TOLLIAUTUSE KINNITUS Tolliasutus: _____ Ühtse haldusdokumendi nr: _____ Liikmesriik: _____ Väljastamise kuupäev: _____ Allkiri ja templijäljend:			20. Väljastanud ametiasutuse allkiri või templijäljend Koht ja kuupäev:	

21. KULTUURIVÄÄRTUSE FOTO

(miinimumformaat 8 cm × 12 cm)



22. VÄLJUMISTOLLIASUTUS:

Templijäljend:

23. Käesoleva vormi juurde kuulub... lisalehte

Märkus

Kasutamata jäetud pinna lahtris 8 või lisalehtedel kriipsutab pädev asutus läbi nõuetele vastavalt

LISA 6 – Avatud eriekspordiluba

AVATUD ERIEKSPORDILUBA	1	1. Eksportija	A. Identifitseerimisnumber	B. Kehtivusaeg
			<p>Käesolevasse lahtrisse trükitakse eelnevalt väljaandva asutuse nimi ja aadress. Sia võib ka kanda riikliku sümboli või logo</p>	
1			2. Kauba kirjeldus	3. Kauba kood
			4. Kultuuriväärtuse foto (maksimumsuurusega 8 cm × 12 cm)	
		<p>Käesolev lahter on ette nähtud informatsiooni, sh mis tahes tingimuste jaoks, mille liikmesriigid trükitavad eelnevalt oma äranägemisel</p>	C. Täidab väljaandev asutus	
			Allkiri:	Tempel
			Ametikoht:	
			Koht:	
			Kuupäev:	

EKSPORTIJA EKSEMPLAR	2	1. Eksportija	A. Identifitseerimisnumber	B. Kehtivusaeg
	2	<p>Käesolevasse lahtrisse trükitakse eelnevalt väljaandva asutuse nimi ja aadress. Siia võib ka kanda riikliku sümboli või logo</p>		
		2. Kauba kirjeldus	3. Kauba kood	
			4. Kultuuriväärtuse foto (maksimумаsurusega 8 cm × 12 cm)	
		<p>Käesolev lahter on ette nähtud informatsiooni, sh mis tahes tingimuste jaoks, mille liikmesriigid trükivad eelnevalt oma äranägemisel</p>	<p>C. Täidab väljaandev asutus</p> <p>Allkiri: Tempel</p> <p>Ametikoht:</p> <p>Koht:</p> <p>Kuupäev:</p>	

2	1. Eksportija	A. Identifitseerimisnumber	B. Kehtivusaeg
EKSPORTIJA EKSEMPLAR		<p>Käesolevasse lahtrisse trükitakse eelnevalt väljaandva asutuse nimi ja aadress. Siia võib ka kanda riikliku sümboli või logo</p>	
	2		

Käesolev dokument on avatud üld ekspordiluba, mis lubab ajutiselt ekspordida kultuuriväärtusi, mis kuuluvad järgmise asutuse alalise kollektsiooni

.....
Seda võib kasutada mitme erineva saadetise puhul, mida eksporditakse eri sihtkohtadesse ajavahemikul

..... kuni

Luba kehtib ainult koos ühe saadetisena ajutiselt eksporditavate kultuuriväärtuste nimekirjaga, mis esitatakse asutuse plangil ja on varustatud selle templiga

ning millele on alla kirjutatud üks järgmistest isikutest
Nimi Allkiri

Käesolev lahter on ette nähtud informatsiooni, sh mis tahes tingimuste jaoks, mille liikmesriigid trükitavad eelnevalt oma äranägemisel

C. Täidab väljaandev asutus

Allkiri:

Tempel

Ametikoht:

Koht:

Kuupäev:

LISA 8 – Avaldus väljaveoloa taotlemiseks

MUINSUSKAITSEAMET
ESTONIA

NATIONAL HERITAGE BOARD OF

AVALDUS VÄLJAVEOLOA TAOTLEMISEKS

APPLICATION FOR MOVEMENT OR
EXPORT OF CULTURAL OBJECTS

1. Taotleja // Applicant

(nimi, reg.kood/isikukood, aadress, telefon, faks, e-post // (name, reg.code/personal code, address, telephone, fax, e-mail)

Taotleja/Applicant

2. Sihtriik (sihtriigid) // Country (countries) of destination

<input type="checkbox"/>	EL liikmesriik // EU country Riik/Country	<input type="checkbox"/>	Väljaspool EL tolliterritooriumit // Outside the EU Riik/Country
--------------------------	--	--------------------------	---

3. Kultuuriväärtus(t)e väljaveo või ekspordi eesmärk // The purpose of movement or export of the cultural object(s)

<input type="checkbox"/>	Alaline väljavedu või eksport // Permanent movement to EU country or export from EU
<input type="checkbox"/>	Ajutine väljavedu või eksport // Temporary movement to EU country or export from EU
<input type="checkbox"/>	Ajutine väljavedu või eksport kuni 5 aastaks // Temporary movement to EU country or export from EU until 5 years

4. Ajutise väljaveo või ekspordi korral väljaveo eesmärk // The purpose of movement or export of cultural object(s) for temporary movement or export

<input type="checkbox"/>	Konserveerimine, restaureerimine, remont // Conservation, restoration, repair	<input type="checkbox"/>	Uurimine // Research	<input type="checkbox"/>	Eksponeerimine // Exhibition
<input type="checkbox"/>	Muu põhjus, selgitage // Other reason, please specify Põhjus/Reason				

5. Kultuuriväärtuste hulk // A number of cultural objects: Hulk/A number of

NB! Avalduse juurde kuulub kultuuriväärtuste nimekiri koos kirjeldustega (Lisa 1). // The application form is accompanied by list of cultural objects with descriptions (Annex I)

6. Loa taotlemiseks esitatud dokumendid (volituste, kultuuriväärtuse valdamise õigust tõendavate dokumentide, ekspertiiside, jms. koopiad) // Additional documents:

Arv dokumenti kokku Arv lehel // A number of documents on A number of pages.

NB! Taotleja esindajal on vajalik kirjalik volitus // A written authorisation is required for Applicant's representative.

7. Loa taotleja või taotleja esindaja // Applicant or applicant's representative

Koht ja kpv/Place and date

Koht ja kuupäev // Place and date

Nimi ja allkiri // Name and signature

Täidab loa väljaandja // For completion by issuing authority

Eksperti otsus // Decision of ekspert

Eksperti allkiri // Signature of ekspert

Kuupäev // Date

Riigilõivu tasumine // A state fee

_____ EEK	<input type="checkbox"/>	Sularahas // Cash payment	<input type="checkbox"/>	Ülekandega // Bank transfer
-----------	--------------------------	---------------------------	--------------------------	-----------------------------

Loa väljaandja: Muinsuskaitseamet, Uus 18, Tallinn, 10111, www.muinas.ee.

Issuing authority: National Heritage Board of Estonia, Uus 18, Tallinn, 10111, ESTONIA,

www.muinas.ee

LISA 9 – Kultuuriväärtuste nimekiri

MUINSUSKAITSEAMET
 NATIONAL HERITAGE BOARD OF ESTONIA
 AVALDUS VÄLJAVEOLOA TAOTLEMISEKS
 APPLICATION FOR MOVEMENT OR EXPORT OF CULTURAL OBJECTS

LISA 1. KULTUURIVÄÄRTUSTE NIMEKIRI ANNEX 1. LIST OF CULTURAL OBJECTS

Jrk. nr.	8. Kultuuriväärtuse liik ja nimetus // Type and title or name	9. Valmistaja (autor, töökohta, vms.) ja valmistamise koht // Author, artist or workshop and place of making	10. Valmistamise aeg // Dating	11. Materjal ja tehnika // Material(s) and technique(s)	12. Mõõtmed // Measurements	13. Inventarimühtrik, registrimühtrik // Inventory or registration number	14. Mm (eritunnused, signatuurid, pealskirjad, jms.) // Other characteristics	15. Foto (jah/ei) // Photo (yes/no)
1								
2								
3								
4								

¹ Esineb muuseumidest, asutustest, jm. kogudest pärinevate asjade puhul // Filled if the inventory data exists (museum collections, the lists of items of institutions etc)

LISA 10 – Väljaveoluba uue seaduse alusel

Kinnitatud kultuuriministri 6. veebruari 2008. a määrusega nr 18			
MUINSUSKAITSEAMET		NATIONAL HERITAGE BOARD OF ESTONIA	
VÄLJAVEOLUBA nr // MOVEMENT / EXPORT LICENCE No _____			
Kehtiv kuni // Valid until pp/kk/aaaa			
1. Loa saaja // Beneficiary applicant			
(nimi, reg.kood /isikukood) // (name, reg.code/personal code)			
2. Sihtriik (sihtriigid) // Country (countries) of destination			
<input type="checkbox"/>	EL liikmesriik // EU country	<input type="checkbox"/>	Väljaspool EL tolliterritooriumi // Outside the EU
3. Kultuuriväärtus(t)e väljaveo või ekspordi eesmärk // The purpose of movement or export of the cultural object(s)			
<input type="checkbox"/>	Alaline väljavedu või eksport // Permanent movement to EU country or export from EU		
<input type="checkbox"/>	Ajutine väljavedu või eksport // Temporary movement to EU country or export from EU		
<input type="checkbox"/>	Ajutine väljavedu või eksport kuni 5 aastaks // Temporary movement to EU country or export from EU until 5 years		
3.1 Ajutise väljaveo või ekspordi korral väljaveo eesmärk // The purpose of movement or export of the cultural object for temporary movement or export			
<input type="checkbox"/>	Konserveerimine, restaureerimine, remont // Conservation, restoration, repair	<input type="checkbox"/>	Uurimine // Research
<input type="checkbox"/>	Muu põhjus, selgitus // Other reason, specified		
4. Kultuuriväärtuste hulk // The number of cultural objects _____			
NB! Loa juurde kuulub kultuuriväärtuste nimekiri koos kirjeldustega (Lisa 1) // The licence form is accompanied by list of cultural objects with descriptions (Annex I)			
5. Täidab toll ekspordi puhul // For completion by Customs in case of export from EU		6. Loa väljastaja // Issuing authority	
Tollideklaratsiooni aktsepteerimise nr. // Customs Declaration acceptance No _____		Koht ja kuupäev // Place and date	
Kuupäev // Date Allkiri ja pitsat // Signature and stamp		Nimi, amet, allkiri ja pitsat // Name, position, signature and stamp	
Loa väljaandja: Muinsuskaitseamet, Uus 18, Tallinn, 10111, www.muinas.ee.			
Issuing authority: National Heritage Board of Estonia, Uus 18, Tallinn, 10111, ESTONIA, www.muinas.ee			

Kultuuriväärtuste hulk // The number of cultural objects _____

1.

1.1 KN kood // CN code: _____	2. Foto // Photograph 9 x 12 cm
1.2 Kultuuriväärtuse liik või tüüp // Type:	
1.3 Nimetus, pealkiri // Title or subject:	
1.4 Valmistaja (autor, töökoda, vms.) ja valmistamise koht // Author, artist or workshop and place of making:	
1.5 Valmistamise aeg // Dating:	
1.6 Materjal ja tehnika // Material(s) and technique(s):	
1.7 Mõõtmed // Measurements:	
1.8 Inventarinumbrid, registrinumbrid // Inventory or registration numbers:	
1.9 Muu (eritunnused, signatuurid, pealiskirjad, jms.) // Other characteristics:	



MUINSUSKAITSEAMET

TÕEND nr. 287

Käesolevaga tõendan mina Aet Tamm, Muinsuskaitseameti kultuuriväärtuste väljaveo ekspert, et allpool nimetatud isiku / asutuse / poolt väljaviidavad esemed ei vaja vastavalt Euroopa Liidu Nõukogu Määrusele nr. 3911/92 ekspordiluba, kuna selle väärtus jääb alla vastava määruse lisa A kehtestatud väärtusläävele.

Nimi, isiku- /asutuse / andmed : Tulundusühistu Tallinn
Reg. nr.

Asja nimetus. mõõdud : Icoon „Ülestõusmine“ 72,8x50,6x1,4 cm
puu,tempera,õli XIXsaj. II pool

Sihtriik : Hispaania - USA

Aet Tamm
Muinsuskaitseamet
Registriosakond
Vanemspetsialist - ekspert



313