

Sisekaitseakadeemia

Päästekolledž

Kaido Voor

**ERINEVATE AMETKONDADE KOOSTÖÖ**

**TULEKAHJUDE MENETLEMISEL**

Lõputöö

Juhendaja:

Lembit Rodes

Tallinn 2009

## LÕPUTÖÖ ANNOTATSIOON

Päästekolledž	mai.2009
ERINEVATE AMETKONDADE KOOSTÖÖ TULEKAHJUDE MENETLEMISEL Cooperation of different services in case of fire investigation	
Töö autor: KAIDO VOOR	Olen nõus oma lõputöö kättesaadavaks tegemisega elektroonilises keskkonnas. Allkiri:
<p>Käesolev lõputöö uurib erinevate ametkondade koostööd tulekahjusündmuste kohtueelses kriminaalmenetluses. Analüüsitakse õigusakte, mille järgi menetlust läbi viiakse. Tuuakse välja nõrgad ja tugevad küljed ametkondade vahelises koostöös. Tehakse ettepanekuid koostöö parendamiseks ja muudatuse sisseviimiseks seadusandluses.</p> <p>Töö on kirjutatud eesti keeles ning koosneb sissejuhatusest, 3. peatükist, kokkuvõttest, ingliskeelsest kokkuvõttest, viidatud allikate loetelust ja 3. lisast. Lõputöö kirjutamiseks on kasutatud 15 allikat ning koosneb 35 leheküljest.</p> <p>Uurimustöö koostamisel tugines autor erialakirjandusele, õigusaktidele, menetluspraktikale, statistikale ja teostas juhtumianalüüsi.</p> <p>Autor loodab, et kajastatud probleemid ja nende analüüs annavad ideid seadusandlusesse paranduste sisseviimisel ja menetlusbüroode töö korraldamisel.</p> <p>Lõputöö koostamisel ja vormindamisel on kasutatud „Kirjalike tööde koostamise ja vormistamise juhendit”, kinnitatud SKA rektori 31.10.2008 käskkirjaga nr 5-8/572.</p>	
Võtmesõnad: tulekahjude menetlemine, pääste-, politsei- ja ekspertiisiasutuse koostöö.	
Keywords: investigation of fire, cooperation of rescue-, police- and expert services.	
Säilitamise koht:	
Kaitsmisele lubatud	
Kolledži direktor:	Allkiri:
Vastab lõputöö nõuetele	
Juhendaja: LEMBIT RODES	Allkiri:

## MÕISTED JA LÜHENDID

**Spetsialist** - on isik, keda menetleja kaasab osalemiseks menetlemistoimingutes vastavalt eriteadmiste kasutamise vajadusele.

**Ekspert** – isik, kes rakendab kriminaalmenetluse seadustikus sätestatud juhtudel ja korras ekspertiisi tehes mitteõiguslikke eriteadmisi.

**Pädevus** – rollist ehk positsioonist tulenevate õiguste ja kohustuste kogum.

**Tulekahju** on väljaspool spetsiaalset kollet toimuv mittekontrollitav põlemisprotsess, mida iseloomustab kuumuse ja suitsu eraldumine ning millega kaasneb varaline ja muu kahju

**Uurimisasutused** on asutused, kes võivad läbi viia menetlemistoiminguid iseseisvalt, kui menetlustoiminguks ei ole vaja kohtu luba või prokuratuuri luba või korraldust.

**Menetlustoiming** on kohtueelse menetleja tegevus tõendamiseseme asjaolude kohta tõendusteabe kogumisel.

**KrMS** – Kriminaalmenetluse seadustik

**KarS** – Karistusseadustik

**KarSRS** – Karistusseadustiku rakendamise seadus

**ProkS** - Prokuratuuriseadus

**EKEI** - Eesti Kohtuekspertiisi Instituut

**PäästeS** – Päästeseadus

**PolS** – Politseiseadus

**Siseministri määrus nr 7** - Politsei ja päästeasutuste koostöö kord tulekahju, plahvatuse, tehnoloogilise avarii, radioaktiivse saastatuse ja muu õnnetuse sündmuskohal

## SISUKORD

LÕPUTÖÖ ANNOTATSIOON .....	2
MÕISTED JA LÜHENDID.....	3
SISUKORD .....	4
SISSEJUHATUS .....	6
1 TULEKAHJUDE KRIMINAALMENETLUS.....	8
1.1 Päästkeskustega koostööd tegevad ametkonnad kriminaalmenetluses .....	9
1.1.1 Prokuratuur .....	9
1.1.2 Politsei .....	10
1.1.3 Eesti Kohtuekspertiisi Instituut.....	10
1.2 Edasilükkamatud menetlustoiminguid.....	11
1.2.1 Isiku kahtlustatavana kinnipidamine .....	12
1.2.2 Vaatlus .....	12
1.2.3 Läbiotsimine .....	15
1.2.4 Kahtlustatava, tunnistaja või kannatanu ülekuulamine.....	15
1.3 Tulekahjudega seotud kriminaalmenetluste statistika 2006-2008 .....	16
2 PÄÄSTE JA POLITSEI KOOSTÖÖ .....	18
2.1 Koostöövormid politsei ja pääste vahel .....	18
2.2 Koostöö eelised ja puudused.....	20
2.3 Pääste ja politsei koostöö praktikas .....	21
2.4 Ettepanekud koostöö parandamiseks politseiga .....	23
3 PÄÄSTE JA EKSPERDI KOOSTÖÖ.....	24
3.1 Ekspertiisi kaasamine tulekahjude menetlemisel .....	24
3.2 Koostöö sündmuskohal.....	26
3.3 Koostöö väljaspool sündmuskohta. ....	28
3.4 Menetleja ja ekspertiisi koostöö praktika 2006-2008.....	29
3.5 Ettepanekud pääste ja ekspertiisi koostöö parandamiseks.....	30
KOKKUVÕTE .....	31
SUMMARY .....	33

Viidatud allikate loetelu.....	35
LISA NR 1. Tulekahju koha skeem.....	36
LISA NR 2. Tulekahjukoer „Cash” .....	37
LISA NR 3. Elektrilühis .....	38

## SISSEJUHATUS

Eesti Vabariigis kui õigusriigis peab isiku olema süü tõendatud seadusandlikult sätestatud nõuete järgi. Süü tuvastamine tuleohutusnõuete või muu tegevuse või tegevusetuse tõttu puhkenud tulekahjul seab menetlejate ette raske ülesande tekkepõhjuse tuvastamiseks. Tulekahju on protsess, mis ise hävitab oma tekkepõhjuse jäljed suures mahus. Tulekahjude uurimisel ning tulekahju põhjuse ja põhjustaja väljaselgitamiseks on vaja toimivat koostööd eksperdi ja menetlejate vahel.

2006. aastal regionaalsete päästekeskuste loomisega lisati päästekeskuste struktuuri eraldiseisvalt menetlusbürood ülesandega teostada menetlustoiminguid tulekahjude tekkepõhjuste selgitamiseks. Menetlusbüroo ametnikele on antud õigused alustada kriminaalasju tuleohutusnõuete rikkumistega seotud tulekahjude kohta. Tihti tuleb ette juhtumeid, kus on vaja sündmuskohale kutsuda riiklikult tunnustatud eksperdid, et saada nendelt arvamus ja vajadusel määrata ekspertiis. Olenemata sellest, kas alustatakse kriminaalasi või jääb menetlus väärteo tasemele, põhjus tuleb alati teada saada, et oleks võimalik planeerida riskipõhist tuleohutusjärelvalvet ja teada trende tuleohutusega seotud vallas.

Töö autor omab töökogemust Lõuna- Eesti Päästkeskuse menetlusbüroo juhtivinspektorina alates 2006. aasta 1. juunist. Antud töö kirjutamisel on kasutatud oma praktilist töökogemust ja käsitletud probleeme, millega on kokku puutunud oma igapäevases töös. Samuti analüüsib autor oma tööpraktika jooksul esinenud positiivseid ja negatiivseid juhtumeid koostöös erinevate ametkondadega.

Seadusandlusele tuginedes päästeasutuse menetleja alustab küll kriminaalasja, aga edastab materjalid menetluse lõpuleviimiseks politseisse. Politsei poolt määratakse ekspertiis, kuid tulekahju toimumise kohal ei ole eksperdil sageli midagi teha, sest sündmuskoht on juba omanike poolt koristatud.

Lõuna-, Lääne- ja Ida – Eesti Päästkeskustes alustavad tuleohutusnõuete rikkumistest tulenevaid tulekahjude kriminaalasju menetlusbüroode ametnikud. Nad teostavad edasilükkamatud toimingud ja edastavad materjalid politseile, kes vajadusel kaasab uurimisse eksperdi. Põhja- Eesti Päästkeskuse tegevuspiirkonnas on politsei poolt loodud üldkuritegude talitus, ning seal algatab kriminaalkoosseisu olemasolul tulekahjudega seotud kriminaalasjad alati politsei.

Autorile teadaolevalt ei ole päästeasutustel ühest ülevaadet politsei poolt alustatud tulekahjudega seotud kriminaalasjade kohta. Seetõttu ei saa nende tulekahjude lõplikke tekkepõhjusi analüüsida ega arvestada tuleohutuse ennetustöö planeerimisel. Tihti jäävad need juhtumid registritesse kindlakstegemata põhjustega.

Töö eesmärkideks on:

- tulekahjude menetlemisel eksperdi ja päästeasutuse- ning politseimenetleja koostöö uurimine ja ettepanekute tegemine selle parendamiseks.
- koguda andmed palju on tulekahjude sündmuste kohta alustatud kriminaalasju ja paljudel juhtudel on sündmuskohal kaasatud eksperte, koostada selle kohta statistika ja analüüsida seda.
- analüüsida Eestis antud momendil regiooni erinevaid tulekahjusündmuste uurimise vorme kriminaalasjade raames.

Lõputöö uuringu aluseks on väide, et iga menetlustoiming, mis teostatakse tulekahju sündmuskohal on ülioluline tekkekoha ja –põhjuste väljaselgitamisel ning hilisema ekspertiisi teostamisel (hüpotees).

Autor kajastab koostööd erinevate ametkondade vahel kriminaalmenetluse raames.

Autor loodab, et selle lõputöö raames kajastatavad probleemid ning nende analüüsimisest tulenevad soovitusel annavad ideid ja mõtteid seadusandlusesse paranduste sisseviimisel ja ka menetlusbüroode töö korraldamisel ning läbiviimisel. Sellega soovib töö autor aidata kaasa tulekahjude menetlejate ja ekspertide koostöö parendamisele.

# 1 TULEKAHJUDE KRIMINAALMENETLUS

Kriminaalmenetlust alustatakse esimese uurimis- või muu menetlustoiminguga, kui selleks on ajend ja alus<sup>1</sup>.

Menetlejad on kohus, prokuratuur ja uurimisasutus<sup>2</sup>.

Tulekahjusündmuste korral alustatakse kriminaalmenetlust Karistusseadustiku (KarS) § 203; 204; 205; 404 alusel, hoonete tulekahjude kohta järgmiste koosseisude puhul:

- **§ 203. Asja rikkumine ja hävitamine.** Alustatakse kriminaalasi, siis kui tulekahju on põhjustatud tahtlikult ja selle tõttu on hävinud või rikutud võõras vara. Teoga kaasneb oluline kahju omanikule<sup>3</sup>.
- **§ 204. Kultuurimälestise, museaali ja muuseumikogu rikkumine ja hävitamine.** Avaliku asja (kurtuurimälestis, museaal, looduskaitse alune objekt jne) rikkumine või hävitamine, millega tekitatakse oluline kahju<sup>4</sup>.
- **§ 205. Asja rikkumine ja hävitamine ettevaatamatusest.** Asja rikkumine või hävitamine ettevaatamatuse tõttu, millega on tekitatud suur kahju<sup>5</sup>.
- **§ 404. Süütamine.** Süütamine seisneb asja põlema panemises, ei ole oluline, kas süüdatav objekt on oma või võõras. Kahju suurus ei ole samuti oluline. Süütamise koosseis eeldab ohtu inimese elule ja tervisele<sup>6</sup>.

Olulise ja suure kahju suuruse määrab Karistusseadustiku Rakendamise Seadus (KarSRS)<sup>7</sup>:

- Oluline kahju on kümne kordne kehtiv palga alammäär ühes kuus (hetkel 43500.- krooni).
- Suur kahju on saja kordne kehtiv palga alammäär ühes kuus (hetkel 435000.- krooni).

---

<sup>1</sup> KrMS §193 lg1

<sup>2</sup> KrMS §16 lg 1

<sup>3</sup> Sootak, J. & Pikamäe, P. 2002. Karistusseadustik kommenteeritud väljaanne. Tallinn. Kirjastus JUURA, lk 393

<sup>4</sup> Samas, lk 395

<sup>5</sup> Samas, lk 397

<sup>6</sup> Samas, lk 679

<sup>7</sup> KarSRS §8 p1 ja 2



Tulekahjude kohtueelset menetlust juhib prokuratuur ja menetlust viivad läbi kriminaalpolitsei ametnikud. Tuleohutusnõuete rikkumisest tekkinud tulekahjude puhul on õigus edasilükkamatute menetlustoimingute tegemiseks antud Päästeametile.

## **1.1 Päästekeskustega koostööd tegevad ametkonnad kriminaalmenetluses**

Uurimisasutused on oma pädevuse piires Politseiamet, Keskkriminaalpolitsei, Kaitsepolitseiamet, Maksu- ja Tolliamet, Piirivalveamet, Konkurentsiamet ja Sõjaväepolitsei. Loetletud asutused täidavad uurimisasutuse ülesandeid vahetult või nende hallatavate või kohalike asutuste kaudu<sup>8</sup>. Sellest tulenevalt viivad kriminaalmenetlust tulekahjude puhul läbi kriminaalpolitsei ametnikud. Uurimisjuht on prokuratuur.

Peale eelpool loetletud uurimisasutuste teevad edasilükkamatuid menetlustoiminguid ka Keskkonnainspeksioon, Päästeamet, Tehnilise Järelevalve Amet, Tööinspeksioon, reisil viibiva merelaeva või õhusõiduki kapten ning Justiitsministeeriumi vanglate osakond ja vangla<sup>9</sup>. Tuleohutusnõuete rikkumisest tekkinud tulekahjude puhul on õigus edasilükkamatute menetlustoimingute tegemiseks antud päästeametile.

### **1.1.1 Prokuratuur**

Prokuratuuriseaduse alusel osaleb prokuratuur kuritegude tõkestamiseks ja avastamiseks vajaliku jälitustegevuse planeerimises; juhib kohtueelset kriminaalmenetlust, tagades selle seaduslikkuse ja tulemuslikkuse; esindab kohtus riiklikku süüdistust ning täidab muid seadusega prokuratuurile pandud ülesandeid<sup>10</sup>.

Kriminaalmenetluse juhina suunab prokurör uurijat tõendite kogumisel ja vastavalt tuvastatud asjaoludele otsustab isikule süüdistuse esitamise.

---

<sup>8</sup> KrMS §31 lg 1

<sup>9</sup> KrMS §31 lg 2

<sup>10</sup> ProkS § 1

Prokuratuur menetleb kuritegusid koostöös järgmiste uurimisasutustega: Politseiamet, Keskkriminaalpolitsei, Kaitsepolitseiamet, Maksu- ja Tolliamet, Piirivalveamet, Konkurentsiamet ja Kaitsejõudude Peastaap<sup>11</sup>.

Prokuratuuri kodulehel ei ole mainitud koostööd Päästeametiga, sest Päästeamet teostab edasilükkamatuid menetlustoiminguid ja Päästeamet ei ole kriminaalmenetlusseadustiku järgi uurimisasutus. Samas on koostöö olemas olukorras, kui päästekeskuse menetlusbüroo ametnik olukorda analüüsides ei alusta kriminaalasja koosseisu puudumise või muude esmastel toimingutel ilmnunud põhjuste tõttu. Sellisel juhul prokurör peab kinnitama menetlusbüroo ametniku kriminaalasja alustamata jätmise määruse.

### 1.1.2 Politsei

Politsei tagab avaliku korra, kaitseb inimeste ja organisatsioonide seaduslikke huvisid, tõkestab kuritegevust, teostab kuritegude kohtueelset uurimist, määrab ja viib täide karistusi oma pädevuse piires<sup>12</sup>.

Politseiasutuse ametnike kohustused vastavalt tulekahjusündmuse iseärasustele on siseministri määruse nr 7 järgi:

- piirata päästetööde juhi korraldusel sündmuskoht, kindlustada selle valve ning tagada vara kaitse õigusvastaste rünnet eest.
- koguda sündmuse kohta täiendavat informatsiooni ja korraldada isikute tuvastamine.
- korraldada liiklust ja elanike evakueerimist,
- tagada päästetöödele kaasatud päästeteenistujate ohutus sündmuskohal.
- informatsiooni edastamine oma juhtimiskeskusele.

### 1.1.3 Eesti Kohtuekspertiisi Instituut

Uurimisasutus ja prokuratuur võivad kaasata tõendite kogumisele erapooletu spetsialisti, keda võidakse üle kuulata tunnistajana<sup>13</sup>. Erapooletuks spetsialistiks võib pidada eksperti.

---

<sup>11</sup>Prokuratuur. Üldtutvustus. <http://www.prokuratuur.ee/> 26.03.2009

<sup>12</sup>PolS § 3

Ekspert on isik, kes rakendab kriminaalmenetluse seadustikus sätestatud juhtudel ja korras ekspertiisi tehes mitteõiguslikke eriteadmisi.

Eesti Vabariigis on riiklikuks ekspertiisiasutuseks Eesti Kohtuekspertiisi Instituut (EKEI), mis loodi 01.01.2008. aastal ning on Justiitsministeeriumi hallatav riigiasutus. Instituut on tekkinud kahe asutuse, Eesti Kohtuarstliku Ekspertiisibüroo ning Kohtuekspertiisi ja Kriminialistika Keskuse, ühinemisel ja on nende asutuste õigusjärglane<sup>14</sup>.

EKEI tulekahjuexpertide peamine ülesanne on kindlaks teha kõik tehnilised põhjused - kust ja miks sai tuli alguse ja kuidas tuli levis.

## **1.2 Edasilükkamatud menetlustoiminguid.**

Kui menetleja tulekahju sündmuskohale jõuab siis alustab ta tööd kõigepealt algandmete kogumisega. Ta küsitleb tulekahju pealtnägijaid, päästemeeskonna töötajaid, objekti omanikke ja teisi kõrvalseisvaid isikuid, seejärel teostab esmase vaatluse. Neid toiminguid tehes peaks kujunema menetlejal isiklik arvamus, kas tulekahju võis olla põhjustatud kellegi poolsest kriminaalsest käitumisest ja kas on koosseis kriminaalmenetluse alustamiseks. Kui tuleneb vajadus alustada kriminaalasja, siis peab läbi viima ülekuulamised ja teostama sündmuskoha vaatluse. Ülekuulamised ja sündmuskoha vaatlus protokollitakse.

Edasilükkamatud menetlustoimingud on<sup>15</sup>:

- isiku kahtlustatavana kinnipidamine,
- vaatlus,
- läbiotsimine,
- kahtlustatava, tunnistaja või kannatanu ülekuulamine.

---

<sup>13</sup> KrMS § 64 lg 4

<sup>14</sup> Eesti Kohtuekspertiisi Instituut. Üldtutvustus. <http://www.ekei.ee/35832> 26.03.2009

<sup>15</sup> KrMS § 31 lg 3

### 1.2.1 Isiku kahtlustatavana kinnipidamine

Isiku kahtlustatavana kinnipidamist on päästeasutuse menetlejal keeruline teostada, kuna tal puuduvad selleks vastavad tehnilised vahendid. Samas võib igaüks kuriteo toimepanemisel või vahetult pärast seda põgenemiskatselt tabatud isiku toimetada politseisse kahtlustatavana kinnipidamiseks<sup>16</sup>.

### 1.2.2 Vaatlus

Vaatlus tulekahjukohal on mitte ainult edasilükkamatu vaid ka asendamatu tulekahju tekkepõhjuste välja selgitamiseks. Vahetu vaatlus ei saa olla kompenseeritud isegi kõige üksikasjalikumate ütluste ja teiste materjalide (nt fotod) olemasoluga. Vaatlusega algabki peamine töö tulekahju tekkepõhjuste väljaselgitamiseks. Tulekahjukoha vaatlusel on ka oma erisused, mis nõuavad vaatluse läbiviijatelt spetsiaalseid insener- tehnilisi eriteadmisi, kõrget kvalifikatsiooni ja täpsust oma töös.

Vaatluse eesmärk on koguda kriminaalasja lahendamiseks vajalikke andmeid, avastada kuriteojäljed ja võtta asitõenditena kasutatavad objektid ära<sup>17</sup>.

Vaatlusega fikseeritakse olukord tulekahjukohal. Vaatluse käigus toimub jälgede ja teiste asitõendite avastamine, fikseerimine ja võetuste võtmine.

Vaatlusobjektid tulekahju sündmuskohal on <sup>18</sup>:

- sündmuskoht;
- laip;
- dokument, muu objekt või asitõend;

---

<sup>16</sup> KrMS-i § 217 lg4

<sup>17</sup> KrMS § 83 lg 1

<sup>18</sup> KrMS § 83 lg 2

Sündmuskoha vaatlusel eristatakse objektide uurimisviisi järgi kahte staadiumi<sup>19</sup>:

- Staatiline ehk üldine staadium
- Dünaamiline ehk detailne staadium

Vaatluse staatilises staadiumis toimub sündmuskoha olustiku uurimine esialgsel kujul, sündmuskoha olustikku ei muudeta. Uurija teeb põlenud objektist lähte-, üld- ja sõlmfotod ning seejärel fikseerib vaatlusprotokollis põlemise iseloomu, ulatuse ja suuna, tule intensiivsuse hoone erinevates osades ning suitsu tiheduse, samuti olustiku muutused, mis on seotud tulekustutus- ja päästetöödega<sup>20</sup>.

Menetleja tutvub olukorraga tulekahjukohal, tule leviku teedega, fikseerib olukorra vaatluse alguses jäädvustuste ja skeemide abil. Reeglina peab tulekahjutsoon jääma vaatluse ajal selliseks, nagu ta oli algselt, välja arvatud juhtudel, kus on vajalik võtta tarvitusele abinõud, et kindlustada vaatluse ohutu läbiviimine. Staatilise vaatluse ajal põlenud konstruktsioone lahti ei võeta, samuti ei liigutata muid esemeid ja asitõendeid, ei teostata ka lahtikaevamisi. Peamine ülesanne on fikseerida põlemiskohtade tsoonid ja ka esemete, materjalide ja hoone sisustuselementide asetus üksteise suhtes. Vaatluse selles staadiumis võib leida jälgi seal olnud või tegutsenud isikutest, kes võisid omada seost tulekahju tekkepõhjustega aga ka igasuguseid teisi asitõendeid. Üldine vaatlus laseb veel kindlaks teha ja fikseerida selliseid asitõendeid, mis peale põlenud konstruktsioonide lahtivõtmist ja tulekahjukoha kaevamise teostamist ei pruugi säilida. Olukord tulekahjukohal üldise vaatluse staadiumis on kindlasti vaja kanda sündmuskoha vaatlusprotokolli, fikseerida fotodega ja joonistada skeemid või plaanid.

Vaatluse dünaamilises staadiumis täiendatakse andmeid, mida jõuti koguda staatilise vaatluse staadiumis. Sellel vaatluse etapil toimub uurimine olustiku muutmisel, mille käigus avatakse ja võetakse lahti termiliselt kahjustatud ehituskonstruktsioone, tehakse väljakaevamistöid, sõelutakse läbi tuhk, et leida asitõendina kasutatavaid esemeid<sup>21</sup>.

---

<sup>19</sup> Ambach, Georg. Tulekahjuekspertiisi ettevalmistamine ja määramine tulekahju kohtueelsel uurimisel. Ilo, 1999 lk 21

<sup>20</sup> Samas lk 21

<sup>21</sup> Samas lk 21

Dünaamiline vaatlus on väga tähtis staadium asitõendite kogumisel, millega kaasneb ka konstruktsioonide, mis ummistavad tulekahjukohale juurdepääsu, avamine ja lammutamine. Järgneb palju detailsem vaatlus, kui see toimus esmasel, staatilisel vaatlusel. Koristatakse tulekahju praht, puhastatakse pinnad. Selles staadiumis tehakse kindlaks tulekahju tekkekoht, võivad olla avastatud ka esemelised asitõendid, mis viitavad tulekahju tekkepõhjustele. Resultaadid, mis saadi esmasel vaatlusel, nüüd täpsustatakse. Dünaamilise vaatluse staadiumis teostatakse lahtikaevamisi kindlakstehtud või oletatavas tulekoldes. See aitab saada täiendavaid asitõendeid, mis tõestavad või lükkavad ümber püstitatud versiooni tulekahju tekkepõhjuste kohta. Väga oluliseks tuleb pidada ka dünaamilise vaatluse staadiumis tulekahjukoha algse olukorra taastamist. Asetatakse esemed, mis on tulekustutustööde käigus eemaldatud, tagasi endistele kohtadele. See annab selgema ettekujutuse, kust on tuli alguse saanud ja kuidas ruumis levinud.

Sündmuskoha vaatlus protokollitakse. Sündmuskoha vaatlusprotokolli märgitakse<sup>22</sup>:

- Tulekahju objekti iseloomustus- objekti nimetus, aadress, mõõtmed. Ruumide asend, aknad, ukсед, nende seisukord.
- Ahjude, pliitide asukoht ja seisukord.
- Elektripaigaldiste asend ja seisukord.
- Tehnoloogiliste seadmete asukoht ja seisukord.
- Tarindid ja esemed, millele mõjus kõrge temperatuur.
- Koldetunnuste asukoht ja nende kirjeldus.
- Tunnuste kirjeldus, mis viitavad tule leviku suunale.
- Lõhkumise, sissemurdmise tunnused.

Protokollile tuleb kindlasti lisada ka plaanid, skeemid, joonised ja fotod, kus on ära märgitud tulekolde asukoht, tule leviku suunad, esemaliste asitõendite kirjeldused, nende asetus avastamise hetkel, jne. tulekahjukoha vaatlusel kasutatakse ka palju erinevaid tehnilisi vahendeid, protokollis tuleb ära näidata ka see, milliseid tehnilisi vahendeid vaatluse käigus on kasutatud.

---

<sup>22</sup> Rodes, L. & Valm, A. 2006. Päästeameti täiendkoolitus „Koostöö Kohtueksperitiisi ja Kriminallistika Keskusega” 03.05.2006 Tallinn

Sündmuskoha skeem peab sisaldama (vt lisa nr 1 )<sup>23</sup>:

- Pealkiri, näidates ära mida sellel on kujutatud;
- Tulekahjukoha ümbrus – teed, tänavad, elektriliinid, ehitised, jm;
- Ilmakaared;
- Pildistamise suunad ja fotode numbrid;
- Oletatava tulekolde asukoht;
- Tulekahjus säilinud materjalide, esemete ja seadmete asukoht;
- Suuremate kahjustuste piirkond;
- Esemete (asitõendite) avastamise ja äravõtmise kohad;
- Tingmärkide seletus.

### 1.2.3 Läbiotsimine

Läbiotsimise eesmärk on leida hoonest, ruumist, sõidukist või piirdega alalt asitõendina kasutatav või konfiskeeritav objekt, kriminaalasja lahendamiseks vajalik dokument, asi või isik või kuriteoga tekitatud kahju hüvitamiseks või konfiskeerimiseks arestitav vara või laip või tabada tagaotsitav. Läbiotsimist toimetatakse prokuratuuri määruse või kohtumääruse alusel. Edasilükkamatutel juhtudel võib uurimisasutus läbiotsimist toimetada uurimisasutuse määruse alusel ilma prokuratuuri loata, kuid seejärel tuleb sellest 24 tunni jooksul teatada prokuratuurile, kes otsustab läbiotsimise lubatavaks tunnistamise<sup>24</sup>.

### 1.2.4 Kahtlustatava, tunnistaja või kannatanu ülekuulamine.

Ülekuulamised teostatakse kohe, kui pole selge tulekahju tekkepõhjus ja ka siis, kui tulekahju tekkepõhjus on küll selge, aga soovitakse saada rohkem informatsiooni tulekahju arenemise ja tule leviku teede kohta. Sellel juhul võetakse seletus isikult, kes avastas tulekahju ja teavitas sellest Häirekeskust. Kui tulekahju tekkepõhjus pole algselt teada, võetakse seletused nii paljudelt ja nii mitmest kohast pealtnägijatel kui võimalik. Soovitav on üle kuulata ka isikud, kes asusid eri paikades ümber tulekahjukoha ja ka eri kaugustel sündmuskohast. Seletused

---

<sup>23</sup> Rodes, L. & Valm, A. 2006. Päästemeeti täiendkoolitus „Koostöö Kohtuekspertiisi ja Kriminialistika Keskusega” 03.05.2006 Tallinn

<sup>24</sup> KrMS-i § 91 lg 1;2;3

peavad kindlasti andma ka päästetöötajad, kes esimestena tulekahjukohale jõudsid. Sellised seletused aitavad paljuski taastada tulekahju leviku käiku ja paika panna ajalised intervallid. Kõik ülekuulamised protokollitakse.

Ülekuulamisprotokollid peavad sisaldama<sup>25</sup>:

- nimi,
- isikukood või selle puudumisel sünniaeg,
- kodakondsus,
- haridus,
- elu- ja töökoht või õppeasutuse nimetus;
- ütlused.

### **1.3 Tulekahjudega seotud kriminaalmenetluste statistika 2006-2008**

Politseiasutuste poolt hoonete tulekahjudega seotud kriminaalasjade kohta ei ole eraldi statistikat koostatud. Autor kajastab selles töös statistikat alates päästkeskuste loomisest. Kuna enne antud perioodi päästeasutuste ametnikud üldjuhul ei alustanud kriminaalasju siis tänu sellele on ka statistika tulekahjude kohta alustatud kriminaalasjade kohta puudulik. Töö autor kogus statistilisi andmeid Registrate ja Infosüsteemide Keskusest. Tulekahjude kohta alustatakse kriminaalasju vastavalt KarS §203;204;205;404 alusel. Autor tegi järelepärimise Registrate ja Infosüsteemide Keskusesse ja tulemused on näha järgnevas tabelites (vt tabel nr 1). Kahjuks see statistika ei kajasta alustatud kriminaalasju päris tõeselt. KarS §203;204;205 koosseisuga ei alustata ainult tulekahjudega seotud kuritegusid, sest vara saab hävitada ka põlema panemata. Registrate ja Infosüsteemide Keskusest vastati autorile, et KarS §203-205 alustatud kriminaalasjade puhul ei ole enam tagantjärele võimalik eristada koosseise, mis on seotud tulekahjudega. Päästeameti allasutuste poolt on aastatel 2006 – 2008 alustatud 276 ja politsei poolt 194 kriminaalasja (vt tabel nr 1). Tabelis kajastatud politsei poolt alustatud kriminaalasjad on seotud süütamistega (KarS § 404).

---

<sup>25</sup> KrMS-i § 74 lg 1



Tabel nr 1. Hoonete tulekahjude kohta alustatud kriminaalasjad

Hoonete tulekahjude kohta alustatud kriminaalasjad	2006	2007	2008	kokku
Pääste	106	93	77	276
Politsei KarS §404	80	65	49	194
Kokku	186	158	126	470

Allikas: käesoleva lõputöö autor, koostatud Kriminaalmenetlusregistri andmetele tuginedes

## 2 PÄASTE JA POLITSEI KOOSTÖÖ

Päästeasutuse ja politsei koostööd reguleerib antud ajahetkel siseministri määrus nr 7, mis on vastuvõetud 03.05.1996 „Politsei ning tuletõrje- ja päästeasutuste koostöö kord tulekahju, plahvatuse, tehnoloogilise avarii, radioaktiivse saastuse ja muu õnnetuse sündmuskohal”. Määruse probleemiks on, et see ei reguleeri kellel on kohustus tulekahjusündmuste korral alustada kriminaalmenetluse raames edasilükkamatute menetlustoimingute läbiviimisega. Pädevus on antud paralleelselt mõlemale asutusele, sellest tekkib nn topeltpädevus ja vastutus menetluse läbiviimiseks ei ole selgelt määratletud. Autori arvates vajaks see määrus uuesti läbivaatamist ja kaasajastamist. Täpsustada tuleks politsei ja pääste kohustused tulekahjusündmuste uurimisel. Samuti vajaks kaasajastamist terminoloogiat, mis on alates 1999. aastast päästeameti reformide ja kriminaalmenetluse seadustiku vastu võtmisega oluliselt muutunud.

Päästeseadusest tulenevalt on riikliku tuleohutusjärelevalve kohustus tuleohutusnõuete rikkumise asjade kohtueelne menetlus seadusega ettenähtud juhtudel ja korras<sup>26</sup>.

Vastavalt kriminaalmenetluse seadustikule teostab kriminaalmenetlust politsei. Tulekahjusündmuste puhul on edasilükkamatute menetlustoimingute teostamisel pädevus nii politsei kui ka päästeasutuse ametnikel. Päästeasutusele on antud õigus teostada edasilükkamatud menetlustoimingud, kriminaalmenetluse raames tuleohutusnõuete rikkumistest põhjustatud tulekahjude korral.

### 2.1 Koostöövormid politsei ja pääste vahel

Põhja regioonis alustab tulekahjude puhul kriminaalmenetluse politsei. Päästeasutuse menetlejad kaasatakse uurimisse kui oma ala spetsialistid. Sündmuskoha vaatluse teostab ametlikult politseiametnik, kuid reaalse töö teeb sündmuskohal ikkagi päästeasutuse

---

<sup>26</sup> PäästeS § 27 lg 4

menetleja. Peale sündmuskoha vaatlusprotokolli koostamist vaatab selle üle päästeasutuse menetleja ja vajadusel teeb täpsustused ja parandused. Autori arvates teeb sellise koostöövormi puhul nii-öelda „sündmuskoha musta töö” ära pääste, aga tunnustuse tehtud töö eest saab politsei.

Teistes regioonides teeb päästeasutuse menetleja edasilükkamatuid menetlustoiminguid, alustab kriminaalmenetlust ning edastab materjalid võimalikult kiiresti edasiste toimingute teostamiseks politseiasutusele.

Teatud juhtudel antakse tulekahjusündmuste uurimine koheselt üle politseile. Näiteks kui tegemist on hukkunutega tulekahjudega siis tegeleb tulekahjude uurimisega kriminaalpolitsei. KrMS § 196 järgi tuleb eristada vägivaldset ja loomulikku surma. Kui on alust oletada, et isiku surm on saanud kuriteo tagajärjel, tuleb sellest viivitamatult teatada uurimisasutusele ehk politseile või prokuratuurile. Hukkunute puhul eeldatakse seadusest tulenevalt alati raskemat, seega tulekahjusündmustega, kus on hukkunud inimene, tegeleb koheselt politsei ning päästeasutuse menetleja võib vajadusel osaleda spetsialistina tulekahju asjaolude väljaselgitamiseks ning koguda andmeid arvestuse ja analüüsi jaoks<sup>27</sup>.

Kui päästeasutuse menetleja avastab tõendid, mis viitavad võimalikule süütamisele, peaks andma ta asja uurimise üle politseiasutusele. Kuna süütamine on omaniku tahte vastaselt omandi puutumatus rikkumine ehk ettekatsetud ja tahtlik rünne võõra vara hävitamisele ning inimese elule ja tervisele ohu loomine seega pole isiku tahtlus suunatud tuleohutusnõuete rikkumisele<sup>28</sup>. Seetõttu ei kuulu KarS §404 koosseis päästeasutuse pädevusse. Seaduse järgi tohib päästeasutuse menetleja teostada ainult tuleohutusnõuete rikkumistest tulenevaid kriminaalasju. Kui süütamise tunnused ilmnevad alles menetluse käigus, siis antakse koheselt uurimine üle politseile.

---

<sup>27</sup> Päästeamet. 2008. Menetlusbüroode töökorralduse rakendusjuhise. Tallinn

<sup>28</sup> Päästeamet. 2008. Menetlusbüroode töökorralduse rakendusjuhise. Tallinn

## 2.2 Koostöö eelised ja puudused

Autori arvates on tulekahjude menetlemisel nii politsei kui ka päästeasutuse menetlejatel teatavad eelised ja puudused.

Päästeasutuse menetleja eelisteks võib pidada:

- töö sündmuskoha vaatlusel on kvaliteetsem, kuna sündmuskoha vaatlus nõuab vastavaid (insener) tehnilisi teadmisi
- menetluse tulemused võimaldavad planeerida tulekahjude ennetustööd, s.t on võimalik analüüsida tulekahjude tekkepõhjusti jm tulekahjudega seonduvat.

Pääste puudused:

- Puudub pädev õigusakt pääste ja politsei koostöö reguleerimiseks
- ekspertiisi määramise õiguse puudumine, sellega kaasneb aja kulu ja võib juhtuda, et sündmuskoha olukord ekspertide kohale jõudes ei ole algsena säilinud.

Politsei asutuse menetleja eelisteks võib pidada:

- politseil on kõik kohtuvälise menetleja õigused
- väldib arusaamatusi menetluse alustamisel ja uurimisalluvuse muutmisel
- kiireneb edasilükkamatute menetlustoimingute teostamine, sest päästeasutuste menetlejatel on suur tööpiirkond ja sündmuskohale jõudmine võib maapiirkondades aega võtta.

Politsei puudused:

- puudulik tehniline väljaõpe (ja ka vahendid) tulekahjude menetlemiseks
- päästeasutusel ei ole tagasisidet ja selle puudumise tõttu ka jääb ära võimalus tulekahjusid analüüsida
- On oht määrata tulekahju korral põhjendamatuid ekspertiise

### 2.3 Pääste ja politsei koostöö praktikas

Töö autor on töötanud Lõuna- Eesti Päästkeskuse menetlusbüroos juhtivinspektorina alates 01.06.2006. Selle aja jooksul on ta kokku puutunud väga paljude erinevate tulekahjusündmustega, kus on tulnud läbi viia kriminaalmenetlusi. Nendel juhtudel on olnud erinevaid lahendusi menetluse läbiviimisel ja koostöös politseiga. Selles peatükis kajastab autor erinevatel sündmustel toimunud koostööd.

Ühe näitena toob autor välja korteri tulekahju Viljandi linnas, kus alustas päästeasutuse menetleja kriminaalmenetluse KarS §404 koosseisuga.

Korterit üüris Viljandi linnalt naiskodanik koos oma tütreaga. Ühel õhtul oli tal külas endine elukaaslane, kes oli alkoholijoobes. Nende vahel tekkis tüli ja naisterahvas läks välja suitsu tegema, elukaaslane järgnes talle. Naisterahvas tuli korterisse tagasi ja lukustas enda järel korteriukse. Seepeale nõudis elukaaslane enda sisse laskmist ja hakkas koridoris laamendama ning lubas korteri põlema panna. Viivu pärast hakkas korteri ukse vahelt suitsu korterisse immitsema. Naisterahvas helistas seepeale politseisse ja häirekeskusesse ning lahkus ülemise korruse ukse kaudu koos tütreaga korterist. Korter oli selle aja peale juba üleni suitsu täis ja ukse vahelt tungisid leegid korterisse.

Kohale saabusid politseipatrull ja päästemeeskonnad. Tulekahju sai päästemeeskondade poolt kustutatud. Politseipatrull noomis süütajat ja lubas tal lahkuda. Järgmisel hommikul, kui sündmuskohale saabus menetlusbüroo ametnik uuris ta kannatanu käest, kas politsei ka mingeid toiminguid tegi. Vastus oli eitav. Menetleja võttis ühendust Viljandi politseiga, kust vastati, et nemad ei teosta enne mingeid toiminguid, kui päästeasutus on läbiviinud edasilükkamatud menetlustoimingud ja neile materjalid edastanud. Autor ei hakanud telefoni teel sellel teemal vaidlema vaid teostas edasilükkamatud toimingud sündmuskohal ja alustas kriminaalmenetlust ning edastas materjalid Lõuna Politseiprefektuurile.

Autori arvamus on, et sellele konkreetse sündmuse korral pidanuks patrull juba öösel kohale kutsuma kriminaalpolitsei ametnikud ja nemad oleksid pidanud alustama kriminaalmenetlust

ning vajadusel kaasates päästeasutuse menetleja, sest oli tekitatud otsene oht inimese elule ja tervisele. Kohapeal oli ju ka olemas teo toimepanija, kes eelnevalt otseselt ähvardas korteris olnud naisterahvast. Politsei poolt kriminaalmenetluse alustamine oleks oluliselt kiirendanud menetluse läbiviimist ja kahtlustatava kinnipidamist.

Seda tulekahjusündmust võib pidada pääste ja politsei koostöö negatiivseks näiteks.

Positiivseks näiteks võib tuua Ahja mõisahoone tulekahju, kus kriminaalmenetluse alustas küll Lõuna- Eesti päästeskuse menetlusbüroo ametnik aga koostöö politseiga sujus sündmuskohal väga hästi. Sündmuskohal olid rollid omavahel jaotatud järgmiselt: pääste teostas sündmuskoha vaatluse ja politsei tegi samal ajal ülekuulamised pealtnägijatega. Selle töö tulemusena leiti kiiresti üles isikud, kes viibisid omavoliliselt hoones enne tulekahju puhkemist.

Näiteks, kus tulekahju edasilükkamatute menetlustoimingute raames tuleb välja süütamise tunnus võib pidada 2008 aasta sügisel toimunud tulekahju Tartu linnas. Tulekahjusündmuskohal ei viidanud algselt miski süütamisele. Edasilükkamatute menetlustoimingute teostamise käigus tuli välja, et maja elanikud olid kuulnud liikumist maja trepikojas, kust tulekahju oli alguse saanud. Vaatluse käigus leitud tulekolde juures ei olnud elektrijuhtmestikku ega muid tulekahju tekke põhjustele viitavaid asjaolusid. Kuna päästeasutuse menetleja oli teostanud juba toimingud, millega on vastavalt kriminaalmenetluse seadustikule kriminaalmenetlus alustatud, siis viis päästeametnik oma menetlustoimingud lõpule ja edastas materjalid edasi politseiasutusele. Selline näide toob esile puudujäägid seadusandluses ja tekitab küsimuse kas päästeasutuse menetleja ei ole järginud otseselt kriminaalmenetluse seadustiku, sest antud juhul ei olnud tegemist tuleohutusnõuete rikkumisega.

## **2.4 Ettepanekud koostöö parandamiseks politseiga**

Sim määruse nr 7, mis on vastuvõetud 03.05.1996 „Politsei ning tuletõrje- ja päästeasutuste koostöö kord tulekahju, plahvatuse, tehnoloogilise avarii, radioaktiivse saastuse ja muu õnnetuse sündmuskohal” on antud ajahetkeks aegunud ja ei too välja otseselt politsei ja pääste kohustusi tulekahju sündmuskohal tegutsemiseks. Autor teeb ettepaneku selle määruse põhjal luua uus õigusakt, mis on ajakohasem ja piiritleb täpsemalt tööjaotuse sündmuskohal.

Täna sel päeval on päästeasutuse menetlejal pädevus kriminaalmenetluse raames teostada edasilükkamatud menetlustoimingud ainult tuleohutusnõuete rikkumistest põhjustatud tulekahjude korral. Autor teeb ettepaneku muuta kriminaalmenetluse seadustikku nii, et päästeasutuse menetlejal oleks õigus teostada edasilükkamatud menetlustoimingud kõikidel hoonetega seotud tulekahjusündmustel. Kuna autori arvates on pääste menetlejad pädevamad tulekahju sündmuskoha vaatluse teostamisel.

Autori arvates paraneks politseimenetlejatega koostöö ka siis kui päästeasutuse menetlejatele viia läbi täiendkoolitusi kriminaalmenetlusest. Täiuslikumalt teostatud ja põhjalikumad sündmuskoha vaatlused oleksid politsei jaoks informatiivsemad. Samuti saaks selliseid vaatlusprotokolle kasutada oma töös ekspert, sest ekspertiis võidakse määrata ka oluliselt hiljem.

Autor näeb puudusi politsei ja päästeasutuste vahelises info liikumises. Kui päästeasutusse ei jõua informatsioon tulekahjude edasise uurimise kohta politseiasutuses, siis ei saa teostada tulekahjusündmuste analüüsi ja planeerida ennetustööd. Kui politseiasutus alustab tulekahju tekkepõhjuste uurimiseks menetlust, peaks ta selle tulemustest teavitama ka päästeasutust.

### 3 PÄÄSTE JA EKSPERDI KOOSTÖÖ

Uurimisasutus ja prokuratuur võivad kaasata tõendite kogumisele erapooletu spetsialisti, keda võidakse üle kuulata tunnistajana<sup>29</sup>.

Uurimisasutused on oma pädevuse piires Politseiamet, Keskkriminaalpolitsei, Kaitsepolitseiamet, Maksu- ja Tolliamet, Piirivalveamet, Konkurentsiamet ja Sõjaväepolitsei. Loetletud asutused täidavad uurimisasutuse ülesandeid vahetult või nende hallatavate või kohalike asutuste kaudu<sup>30</sup>.

Seaduslik alus päästeasutuse menetlejal ekspertiisi määramiseks puudub. Edasilükkamatute toimingute tegemise käigus kogutakse materjalid vajadusel hilisema ekspertiisi tegemiseks. Päästeasutuse menetleja konsulteerib vajadusel eksperdiga. Menetleja edastab asitõendina kasutatavad objektid politseiasutuse menetlejale, kes vajadusel määrab ekspertiisi. Erinevate jälgede ja proovide võtmisel on otstarbekas sündmuskohale kutsuda kriminalist.

#### 3.1 Ekspertiisi kaasamine tulekahjude menetlemisel

Uurimise kiirendamiseks tuleks autori arvates kohtuekspert kohale kutsuda kohe, juba esimesel kahtlusel. Praktika kohaselt pääste menetleja konsulteerib eksperdiga, tulekahjusündmuste kriminaalkoosseisu korral. See annab eksperdil võimaluse saada esmane ülevaade toimunust ka siis, kui ta ei viibi sündmuskohal. Muidu saaks ekspert esmase info alles politseiuurijalt.

Seadusest lähtudes toimub ekspertiisi kaasamine tulekahjusündmuse uurimisse politsei või prokuratuuri kaudu. Kuna info liikumine erinevate ametiasutuste vahel võtab paratamatult lisa-aega, siis ekspertiisi kohalejõudmise ajaks ei tarvitse sündmuskohal olla algselt säilinud.

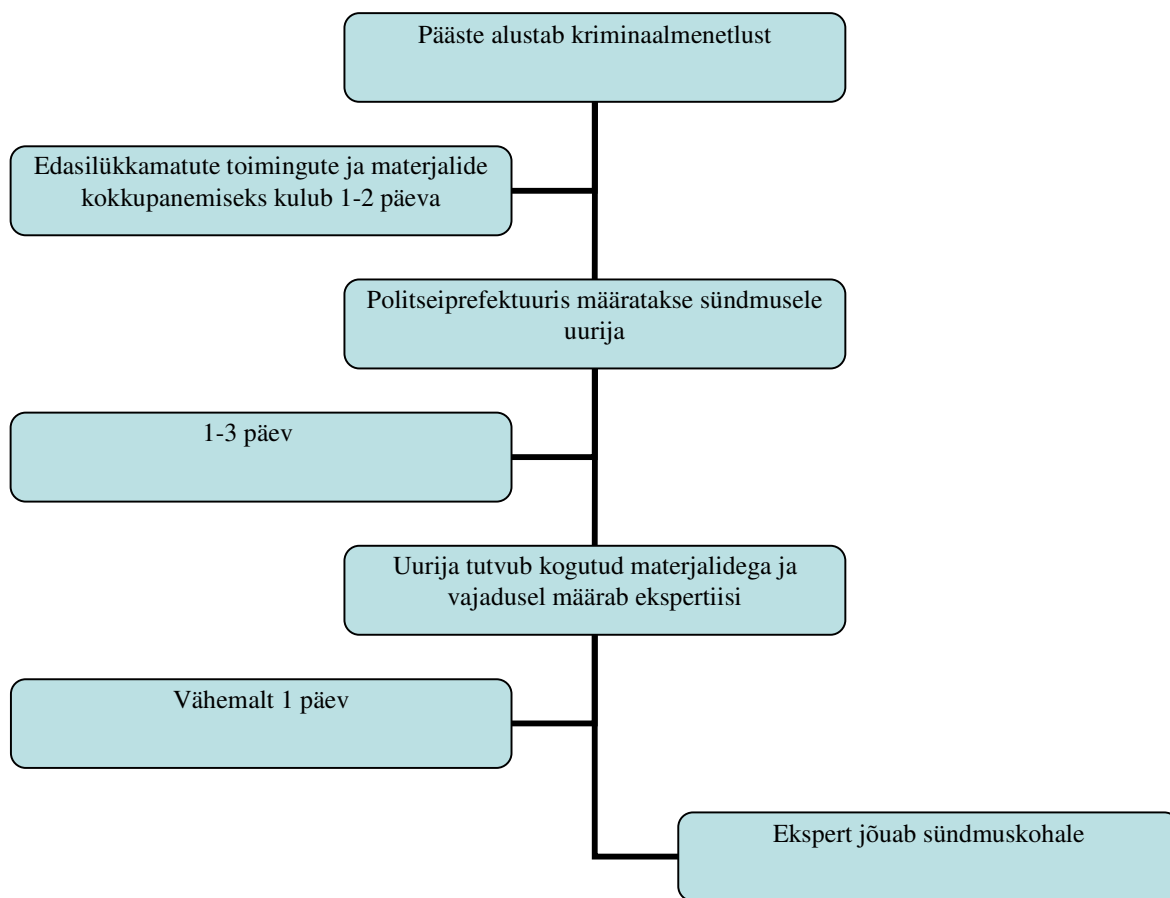
---

<sup>29</sup> KrMS § 64 lg 4

<sup>30</sup> KrMS §31 lg 1



Skeemil on väljatoodud aja kulu kui kriminaalasja alustab pääste.



Joonis nr 2. Ajakulu eksperdi kutsumiseks, kui kriminaalasja alustab pääste<sup>31</sup>.

Päästeasutuse ametnik teostab sündmuskohal edasilükkamatud menetlustoimingud ning vormistab kriminaalasja materjalid, selleks kulub aega 1-2 päeva. Pääste menetleja edastab seejärel materjalid politseile. Politseiprefektuuris määratakse antud kriminaalasja uurija. Kuna prefektuur asub Tartus ja sündmus võib olla toimunud mujal Lõuna Eestis määratakse uurija maakonnapõhiselt. Prefektuurist uurija kätte jõuavad materjalid 1-3 päevaga. Uurijal läheb materjalidega tutvumiseks ja asjaolude selgitamiseks veel vähemalt üks päev. Sellest tulenevalt jõuaks ekspert sündmuskohale alles 4-5 päeva pärast sündmuse toimumist. Juhul

<sup>31</sup> autori joonis

kui päästeasutuse menetlejal oleks õigus ekspertiisi määramiseks siis ei esineks asjatut viivitust.

Eksperti kaasatakse erapooletu spetsialistina tulekahjude sündmuskohal kui<sup>32</sup>:

- on mitteõiguslike eriteadmiste kasutamise vajadus.
- on vajadus koguda ekspertiisi tegemiseks vajalikke lähteandmeid.

### 3.2 Koostöö sündmuskohal

Koostöö sündmuskohal algab sellest, et tulekahju kustutamisel päästetööde teostajad tagavad võimalikult algse seisukorra tulekahjukohal. Edaspidist uurimist arvestades on tähtis, et ilma hädavajaduseta ei liigutataks sündmuspaigal ega selle ümbruses midagi. Kuna on täiesti arusaadav, et tule kustutamisel liigutatakse ja lõhutakse objekte, oleks hea seda võimalusel minimeerida. Ka ajafaktor mõjutab sündmuskohta, mõjud võivad olla nii tahtmatud kui ka tahtlikud. Tõendid võivad kaduda nii ilmastiku, temperatuuri kui ka inimtegevuse tõttu.

Ainus edasilükkamatu menetlustoiming, kus menetleja kasutab eksperti spetsialistina, on vaatlus. Kui sündmuskoha vaatlusel osaleb spetsialistina tulekahjuexpert, nõustab ja abistab ta menetlejat ekspertiisi tegemiseks vajalike lähteandmete talletamisel vaatlusprotokollis ja selle lisades ning asitõendina kasutatavate esemete fotografeerimisel, äravõtmisel ja nõuetekohasel pakkimisel<sup>33</sup>.

Sündmuskohal vaatluse teostamisel on suureks abiks tulekahjukoer. Eesti esimene tulekahjukoer treeniti 2002 aastal ja see on Inglise Springerspanjel – „Cash” (vt lisa nr 2 ). Spetsiaalselt selleks otstarbeks treenitud teenistuskoerte kasutamise eeliseks on, et koerad saavad ja oskavad otsida sündmuskohal põlevvedelike olemasolu märke kiiresti ja säästavad aega, mis kuluks muidu tulekahjukoha läbiotsimiseks ja uurimiseks.

---

<sup>32</sup> Rodes, L. 2008. Tulekahjuexpertiisi. [Loengukonspekt] Tallinn: Sisekaitseakadeemia.

<sup>33</sup> Ambach, Georg. Tulekahjuexpertiisi ettevalmistamine ja määramine tulekahju kohtueelsel uurimisel. Ilo, 1999 lk 12

Tulekahjukoer otsib järgmisi põlevvedelike jääke:

- bensiin
- grilli süütevedelik
- diiselkütus
- lakibensiin
- atsetoon

Kui tulekahjukoer avastab koha, kus on tugevalt tunda põlevvedeliku lõhna, hakkab ta aevastama ja selle koha juures kraapima. Kui tunnused ei ole nii intensiivsed siis ta jääb antud koha juures pidama ja tiirutab ühe koha peal. Koera poolt märgitud kohtadest võetakse proovid, mis saadetakse edasi laboratooriumisse analüüsimiseks. Laboratoorium annab uurijale lõpliku kinnituse, kas proovid sisaldavad põlevvedelike jääke<sup>34</sup>.

„Cash” on käinud alates 2002 aastast 251 sündmuskohal ja neist 65 korral on ta leidnud põlevvedeliku jääke.

Tabel nr 3. Tulekahjukoer „Cash” sündmuskohal.

CASH	2002	2003	2004	2005	2006	2007	2008	kokku
Käinud sündmuskohal	19	28	27	37	37	35	68	251
Leitud põlevvedelike	8	8	4	16	8	5	16	65

Allikas: käesoleva lõputöö autor, koostatud EKEI andmetele tuginedes

<sup>34</sup> Rodes, L 2009. Tulekahjuekspertiis leiab tulekahju tekkimise tehnilise põhjuse – Politseileht, veebruar 2009

### 3.3 Koostöö väljaspool sündmuskohta.

Väljaspool sündmuskohta teevad menetleja ja ekspert koostööd ekspertiisiks vajalike lisamaterjalide hankimisel ja analüüsimisel. Lisamaterjalideks on<sup>35</sup>:

- Video- ja fotosalvestised.
- projektid,
- valve- ja tulekahjusignalisatsioonide väljatrükid
- tehnoloogiliste seadmete kasutusjuhendid,
- keemiliste ainete ohukaardid

Väljaspool sündmuskohta uuritakse sündmuskoha vaatluse käigus kaasavõetud esemeid (nt elektriseadmeid) ja antakse hinnang, kas neid on vajalik täiendavalt uurida ekspertiisi vormis, kasutades spetsiaalseid tehnikavahendeid (mikroskoop, multimeeter jms). EKEI ekspertidel on võimalus kasutada skaneerivat elektronmikroskoopi Philips XL30, mis võimaldab suurendada 20-200000 korda. Elektronmikroskoobiga on võimalus uurida sündmuskohalt kaasa võetud elektrijuhtmestiku osi võimaliku lühise kindlakstegemisel (vt lisa nr 3 ). Fotol on kujutatud külmi toitejuhtmeli lühisekoht (vt lisa nr 3, foto nr 1 ). Lühise tuvastamiseks on kasutatud elektronmikroskoopi. Juhet on suurendatud 38 (vt lisa nr 3, foto nr 2 ) korda ja sellel on selgelt näha, et tegemist on lühisega.

Vajadusel nõustab ekspert menetlejat vaatlusprotokolli koostamisel ja tunnistaja ülekuulamisel. Tunnistaja ülekuulamiseks vajaliku küsimustiku koostamisel, kuna menetlejal ei ole alati piisavalt erialased teadmised. Praktikas vajab menetleja abi mitte niivõrd pealtnägijate, vaid erialaspetsialistide (elektrikud, tehnoloogid jne) ülekuulamisel.

---

<sup>35</sup> Rodes, L. 2008. Tulekahjuekspertiis. [Loengukonspekt] Tallinn: Sisekaitseakadeemia.

### 3.4 Menetleja ja eksperdi koostöö praktika 2006-2008

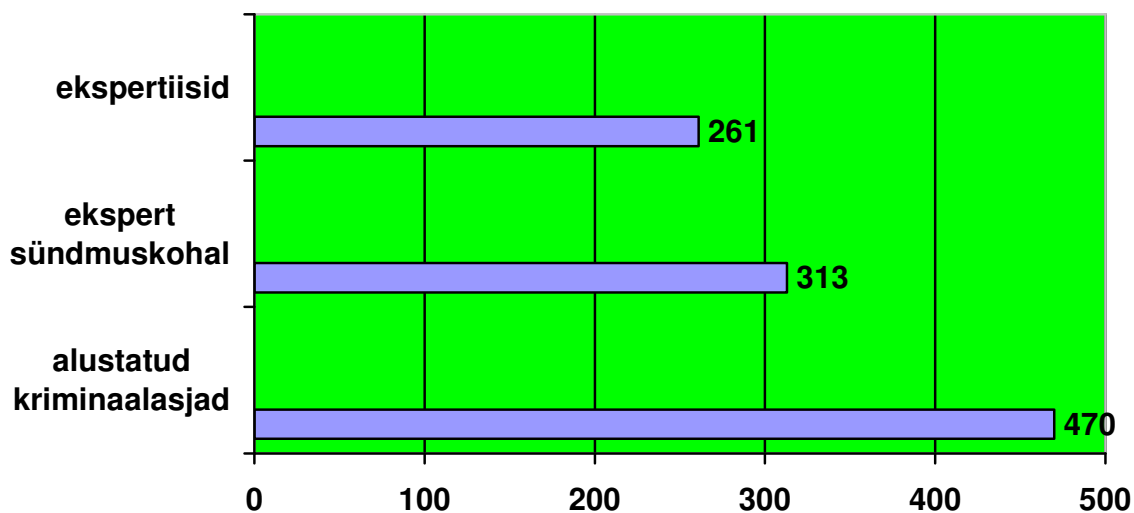
EKEI eksperdid on aastatel 2006 – 2008 käinud 313 korral sündmuskohal ja 261 korral on teostatud ekspertiisid (vt tabel nr 4 ja joonis nr 5). Skeemil kasutatud tulekahjude kohta alustatud kriminaalmenetluste arv on võetud tabelist nr 1.

Tabel nr 4. Hoonete tulekahjudele kaasatud ekspert ja teostatud ekspertiisid

KAASATUD	2006	2007	2008	KOKKU
EKSPERT				
EKSPERT SÜNDMUSKOHAL	113	91	109	313
EKSPERTIISID	106	91	64	261

Allikas: käesoleva lõputöö autor, koostatud EKEI andmetele tuginedes

Joonis nr 5. Ekspertide kaasamine kriminaalmenetlustes.



Allikas: käesoleva lõputöö autor, koostatud EKEI ja Kriminaalmenetlusregistri andmetele tuginedes

### **3.5 Ettepanekud pääste ja eksperdi koostöö parandamiseks**

Kriminaalmenetluse seadustikust tulenevalt ei ole päästeasutuse menetlejatel õigust määrata ekspertiise. Sellest tulenevalt teeb autor ettepaneku muuta kriminaalmenetlusseadustikku nii, et edasilükkamatute menetlustoimingute teostajal oleks võimalus kaasata erapooletuid spetsialiste ja õigus määrata ekspertiise.

Alates 2006 aastast, kui autor on töötanud Lõuna- Eesti päästkeskuse menetlusbüroos on tulnud eksperdiga koostöös ette 1-2 juhtumit, kus eksperdi ja päästeasutuse menetleja arvamused tulekahju tekkepõhjuste kohta ei ühti. Autor teeb ettepaneku päästkeskuste menetlejatele täiendkoolituste läbiviimisteks kriminaalmenetluse edasilükkamatute menetlustoimingute teostamisest, tulekahju tekkekoha ja -põhjuste välja selgitamisest.

## KOKKUVÕTE

Lõputöö põhieesmärgiks oli uurida tulekahjude menetlemisel eksperdi ja päästeasutuse ning politseimenetleja koostööd, koguda andmed, kui palju on tulekahjude sündmuste kohta alustatud kriminaalasju ja paljudel juhtudel on sündmuskohal kaasatud eksperte, koostada selle kohta statistika ja analüüsida Eestis antud momendil regiooniti erinevaid tulekahjude sündmuste uurimise vorme kriminaalalaste raames.

Päästeasutuse ja politsei koostööd reguleerib antud ajahetkel siseministri määrus nr 7, mis on vastu võetud 03.05.1996 „Politsei ning tuletõrje- ja päästeasutuste koostöö kord tulekahju, plahvatuse, tehnoloogilise avarii, radioaktiivse saastuse ja muu õnnetuse sündmuskohal”. Määruse probleemiks on, et see ei reguleeri kellel on kohustus tulekahjusündmuste korral alustada kriminaalmenetluse raames edasilükkamatute menetlustoimingute läbiviimisega. Kriminaalmenetluse seadustikust tulenevalt on pädevus antud paralleelselt mõlemale asutusele, sellest tekib nn topeltpädevus ja vastutus menetluse läbiviimiseks ei ole selgelt määratletud. Autori arvates vajaks see määrus uuesti läbivaatamist ja kaasajastamist.

2006. aastal regionaalsete päästekeskuste loomisega lisati päästekeskuste struktuuri eraldiseisvalt menetlusbürood ülesandega teostada menetlustoiminguid tulekahjude tekkepõhjuste selgitamiseks. Menetlusbüroo ametnikele on antud õigused alustada kriminaalasju tuleohutusnõuete rikkumistega seotud tulekahjude kohta. Tihti tuleb ette juhtumeid, kus on vaja sündmuskohale kutsuda kohtueksperdid, et saada nendelt arvamus ja vajadusel määrata ekspertiis. Olenemata sellest, kas alustatakse kriminaalasi või jääb menetlus väärteo tasemele, põhjus tuleb alati teada saada, et oleks võimalik planeerida riskipõhist tuleohutusjärelvalvet ja teada trende tuleohutusega seotud vallas.

Autor näeb puudusi politsei ja päästeasutuste vahelises info liikumises. Kui päästeasutusse ei jõua informatsioon tulekahjude edasise uurimise kohta politseiasutuses, siis ei saa teostada tulekahjusündmuste analüüsi ja planeerida ennetustööd. Kui politseiasutus alustab tulekahju tekkepõhjuste uurimiseks menetlust, peaks ta selle tulemustest teavitama ka päästeasutust.

Täna sel päeval on päästeasutuse menetlejal pädevus kriminaalmenetluse raames teostada edasilükkamatud menetlustoimingud ainult tuleohutusnõuete rikkumistest põhjustatud tulekahjude korral. Autor teeb ettepaneku muuta kriminaalmenetluse seadustikku nii, et päästeasutuse menetlejal oleks õigus teostada edasilükkamatud menetlustoimingud kõikidel hoonetega seotud tulekahjude sündmustel. Kuna autori arvates on päästeasutuse menetlejad pädevamad tulekahju sündmuskoha vaatluse teostamisel.

Kriminaalmenetluse seadustikust tulenevalt ei ole päästeasutuse menetlejal õigusi määrata ekspertiise. Sellest tulenevalt teeb autor ettepaneku muuta kriminaalmenetluse seadustikku nii, et edasilükkamatute menetlustoimingute teostajal oleks võimalus kaasata erapooletuid spetsialiste ja õigus määrata ekspertiise.

Alates 2006 aastast, kui autor on töötanud Lõuna- Eesti päästkeskuse menetlusbüroos on tulnud eksperdiga koostöös ette 1-2 juhtumit, kus eksperdi ja päästeasutuse menetleja arvamused tulekahju tekkepõhjuste kohta ei ühti. Autor teeb ettepaneku päästkeskuste menetlejatele täiendkoolituste läbiviimisteks kriminaalmenetluse edasilükkamatute menetlustoimingute teostamisest, tulekahju tekkekoha ja põhjuste välja selgitamisest.

Autor loodab, et selle lõputöö raames kajastatavad probleemid ning nende analüüsimisest tulenevad soovitused annavad ideid ja mõtteid seadusandlusesse paranduste sisseviimisel kui ka menetlusbüroode töö korraldamisel ja läbiviimisel. Sellega soovib töö autor aidata kaasa tulekahjude menetlejate ja ekspertide koostöö parendamisele.



## SUMMARY

The goal of this graduation thesis was study cooperation between expert, rescue and police investigators in case of the fire proceeding, collect information about number of criminal cases which are initiated from fire events and in how many cases have been experts involved at the fire scene, compose statistic about this and analyse regionally different forms of investigation of fire events in frame of criminal cases in Estonia at this moment.

Thesis is written in Estonian and consists of introduction, three chapters, conclusion, summary in English, list of referred sources and three additions. There are used fifteen sources for write this thesis and it consists 35 pages.

At this time cooperation between police and rescue service is regulated by Minister of Internal Affairs' regulation 7, which was adopted 3 May 1996. It is named "Regulation of cooperation of police and fire- and rescue service at the scene of fire, explosion, technical accident, radioactive pollution and other accidents". This regulation has a problem because there are not regulated who is obligated starts carry out urgent investigation procedures in frame of criminal investigation in case of fire events. Criminal investigation code determines that the both services have competence simultaneously and from this is induced so-called double competence and responsibility to carry out investigation is not clearly defined. Author believes that this regulation needs to revision and modernisation.

At creation of regional rescue centres in 2006, separate investigation bureaus were added to structure of rescue centres with task to carry out investigation procedures for check out causes of fire events. Investigation bureau officials have licence to start criminal investigation over fires which are bound with breaking the demand of fire safety. There are often cases in which is necessary to call to officially accepted experts to scene to get opinion from them and appoint expertise at need. It does not matter is there started a criminal investigation or misdeed investigation, it is very important get to know cause to be possible to plan risk based fire safety supervisory and know trends of fire safety field.

Author sees lacks of info movement between police and rescue service. If further fire investigation information in police office does not reach to rescue service then it is impossible to carry out analysis of fire events and plan of prevention. If police service starts investigation to examine fire causes, police office should inform to rescue service from its results.

At this moment rescue investigator has competence carry out urgent investigation processes in frame of criminal investigation only in this case when fire is caused due to breaking the demands of fire safety. Author makes a proposal to change the criminal investigation code so that rescue service investigators get licence to carry out urgent investigation procedure at every fire events which are bounded buildings. Author believes that rescue investigators are more competent to carry out investigation at fire scene than police investigators.

Ensuite from criminal investigation code rescue service investigators do not have right to appoint expertises. Because of that author makes a proposal to change the criminal investigation code in this way that urgent investigation procedure executor gets possibility to involve neutral specialists and gets right to appoint expertises.

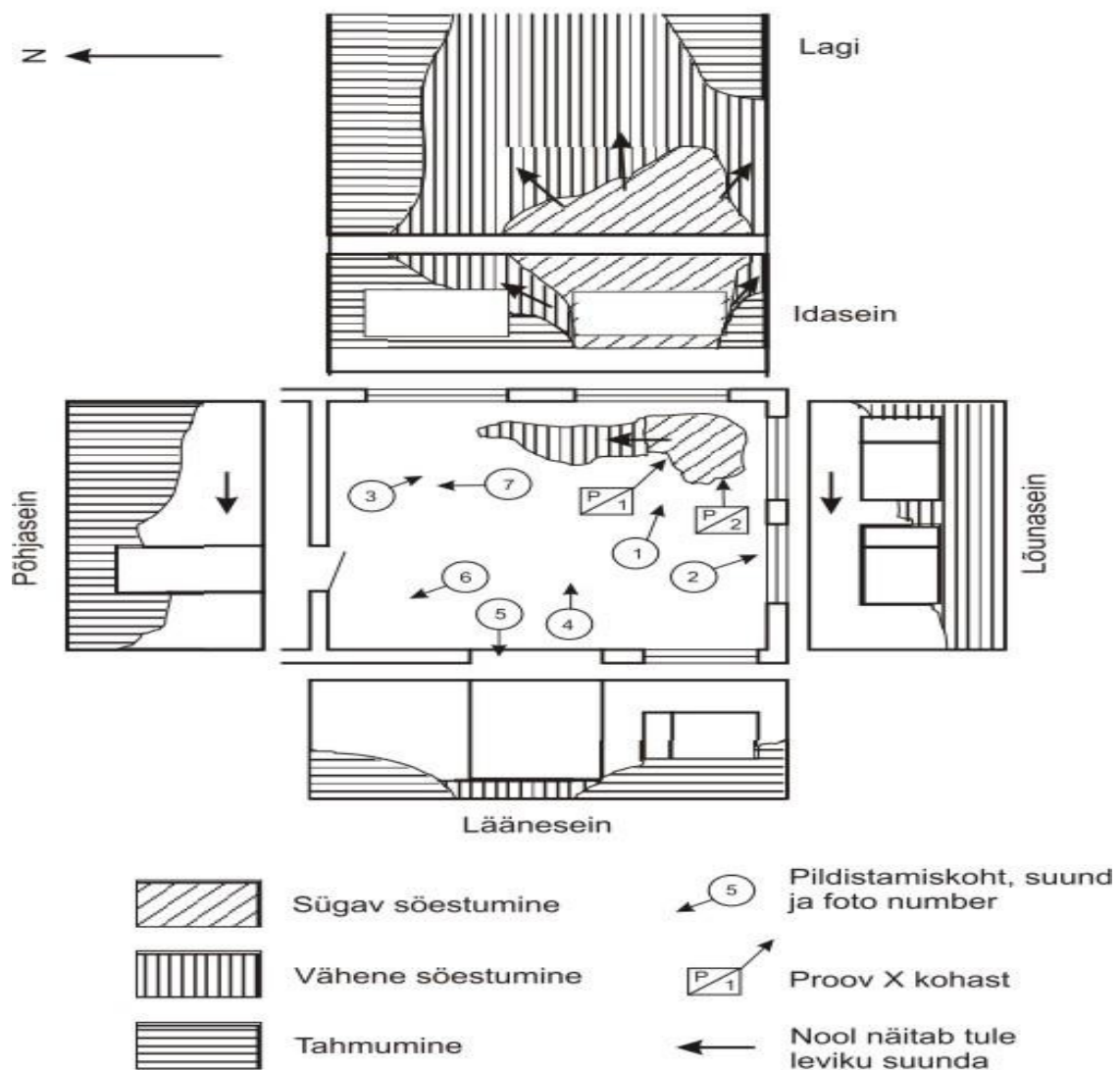
Since 2006, during author has been working in investigation bureau at South-Estonian rescue centre, working with experts there have been one till two cases where opinions of expert and rescue investigator were different over fire cases. Author makes a proposal to rescue centres investigators for further education about execution of urgent investigation procedures of criminal investigation to study find out cause-and start place of fire.

Author believes that problems which are expressed in this thesis and proposals derive from analysis of these problems give ideas and thoughts to put improvements into legislation and also to regulate and carry out investigation bureau work. Author wishes with this work to help to improve cooperation between fire investigators and experts.

## Viidatud allikate loetelu

1. Kriminaalmenetluse seadustik RT I 2003, 27, 166
2. Päästeseadus. RT I 1994, 28, 424
3. Karistusseadustik. RT I 2001, 61, 364
4. Karistusseadustiku rakendamise seadus RT I 2002, 56, 350
5. Politseiseadus. RT 1990, 10, 113
6. Prokuratuuriseadus RT I 1998, 41/42, 625
7. Päästeamet. 2008. Menetlusbüroode töökorralduse rakendusjuhised. Tallinn.
8. Soodak, J. & Pikamäe, P. 2002. Karistusseadustik kommenteeritud väljaanne. Tallinn. Kirjastus JUURA.
9. Ambach, G. 1999. Tulekahjuekspertiisi ettevalmistamine ja määramine tulekahju kohtueelse uurimisel. Tallinn. Ilo Kirjastus.
10. Rodes, L. 2008. Tulekahjuekspertiis. [Loengukonspekt] Tallinn: Sisekaitseakadeemia.
11. Rodes, L. & Valm, A. 2006. Päästeameti täiendkoolitus „Koostöö Kohtuekspertiisi ja Kriminialistika Keskusega” 03.05.2006 Tallinn.
12. Eesti Kohtuekspertiisi Instituut. Üldtutvustus. <http://www.ekei.ee/35832> 26.03.2009
13. Prokuratuur. Üldtutvustus. <http://www.prokuratuur.ee/> 26.03.2009
14. Rodes, L. 2009. *Tulekahjuekspertiis leiab tulekahju tekkimise tehnilise põhjuse* – Politseileht, veebruar 2009
15. NFPA (National Fire Protection Association) 2001. Guide for Fire and Explosion Investigations Edition. Quincy, USA

## LISA NR 1. Tulekahju koha skeem



Allikas: NFPA (National Fire Protection Association) 2001. Guide for Fire and Explosion Investigations Edition Quincy, USA

## LISA NR 2. Tulekahjukoer „Cash”

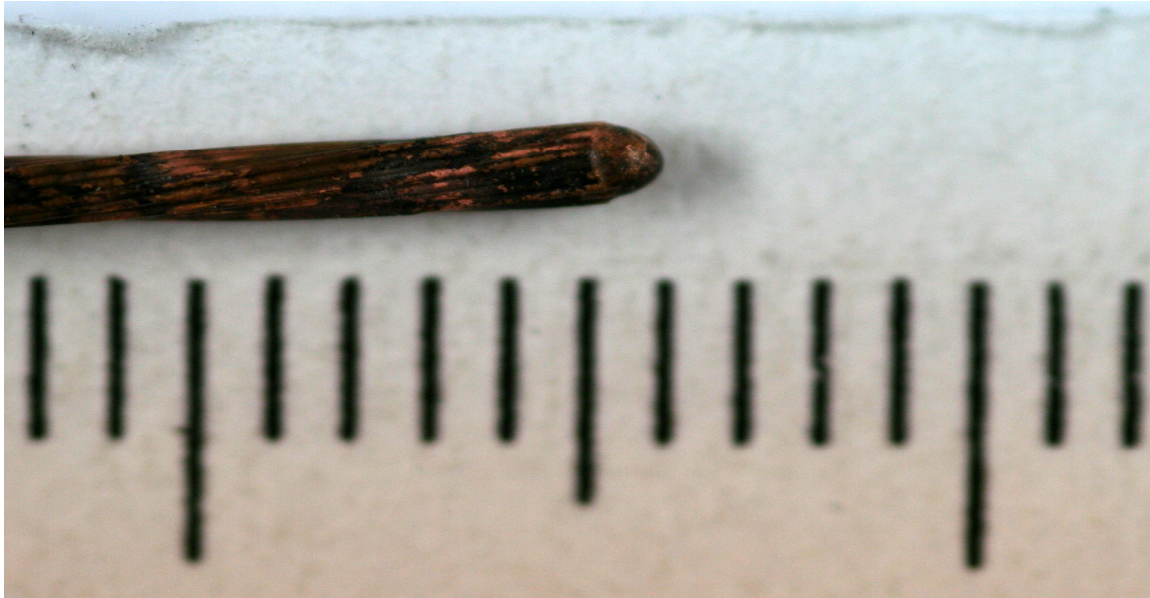


Allikas: EKEI fotoarhiiv



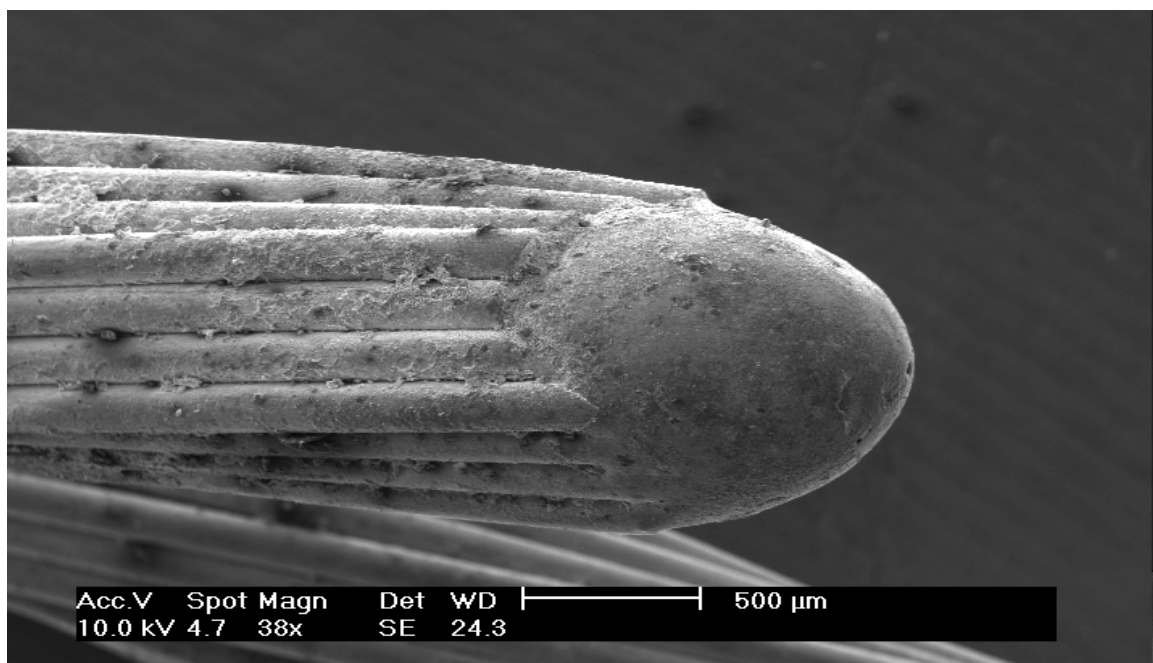
### LISA NR 3. Elektrilühis

Foto nr 1. Lühis külmiku toitejuhtmes (pildistatud fotoaparaadiga).



Allikas: EKEI fotoarhiiv

Foto nr 2. Sama juhe suurendatud elektronmikroskoobiga 38 korda ja jäädvustatud.



Allikas: EKEI fotoarhiiv