

Sisekaitseakadeemia

Finantskolledž

Heino Rand

EESTI ISESEIVUSAJA PÕLLUMAJANDUS, TÄHTSAMATE
TOIDUAINETE IMPORT JA ISEVARUSTATUS

Lõputöö

Juhendaja:

Uno Silberg, PhD

Tallinn 2010

ANNOTATSIOON

SISEKAITSEAKADEEMIA

Kolledž: Finantskolledž	Kuu ja aasta: juuni 2010
Töö pealkiri: EESTI ISESEIVUSAJA PÕLLUMAJANDUS, TÄHTSAMATE TOIDUAINETE IMPORT JA ISEVARUSTATUS	
Töö autor: Heino Rand	Olen nõus oma lõputöö kättesaadavaks tegemisega elektroonilises keskkonnas. Allkiri:
<p>Lühikokkuvõte: Lõputöö maht on 46 lehekülge. Töö on kirjutatud eesti keeles. Võõrkeelne kokkuvõte on kirjutatud inglise keeles. Töö on kirjutatud vastavalt Sisekaitseakadeemia üliõpilastööde koostamise ja vormistamise juhendile (kinnitatud Sisekaitseakadeemia rektori 23.02.2009 käskkirjaga nr 6.1-5/58).</p> <p>Lõputöö eesmärk on analüüsida iseseisvusaja Eesti riigi isevarustatust tähtsamate toiduainetega.</p> <p>Lõputöö esimeses peatükis antakse ülevaate Eesti esimese ja teise iseseisvusaja põllumajanduse olukorrast ja peamistest põllumajanduspoliitilistest valikutest ja tagajärgedest, et mõista üldisi mõjusid. Lõputöö teises peatükis uuritakse ja tehakse järeldusi peamiste toiduainete tootmise, tarbimise, isevarustatuse taseme ja impordi kohta teisel iseseisvusajal.</p> <p>Tulemused: Esimesel iseseisvusajal oli suur riigipoolne tugi põllumajandusele. Teine iseseisvusaeg on olnud pigem vastupidine – riigi põllumajanduspoliitika on olnud üsna passiivne. Isevarustatuse tase peamiste toiduainetega on olnud alla 100% teisel iseseisvusajal (erandiks piim ja piimatooted), import on olnud kõikuv või kasvav. Peale EL liikmeks saamist on Eesti põllumajandus saavutanud teatud stabiilsuse – liha, piima ja teravilja tootmisnäitajad on viimastel aastatel paranenud.</p>	
Võtmesõnad: põllumajanduspoliitika; peamised toiduained; toodang/saak, tarbimine, isevarustatus, import.	
Võõrkeelsed võtmesõnad: politics of agriculture; staple foodstuff; production; consumption; self-sufficiency ratio; import.	
Säilitamise koht:	
Kaitsmisele lubatud	
Kolledži direktor:	Allkiri:
Vastab lõputöö nõuetele	
Juhendaja:	Allkiri:

SISUKORD

MÕISTETE JA LÜHENDITE SELGITUS.....	4
SISSEJUHATUS	5
1. EESTI ISESEISVUSAJA TÄHTSAMAD POLIITILISED VALIKUD PÕLLUMAJANDUSES	8
1.1. Olulisemad valikud, otsused ja arengud esimesel iseseisvusajal.....	8
1.2. Taasiseseisvunud Eesti põllumajanduspoliitika, suunad ja probleemid	16
2. TAASISESEISVUNUD EESTI PEAMISTE TOIDUAINETE TURG, IMPORT JA ISEVARUSTATUS	25
2.1. Tähtsamate toiduainete tootmine ja tarbimine aastatel 1995-2008	25
2.2. Tähtsamate toiduainete isevarustatuse tase ja import aastatel 1995-2009.....	30
KOKKUVÕTE	39
SUMMARY	42
KASUTATUD KIRJANDUS.....	43
JOONISTE LOETELU	45
LISA PÕLLUMAJANDUSMINISTEERIUMI DOKUMENT.....	46

MÕISTETE JA LÜHENDITE SELGITUS

EKI, Eesti Konjunktuuriinstituut.

EL, Euroopa Liit.

ESA, Eesti Statistikaamet.

EU, European Union.

FAO, ÜRO Toitlus- ja Põllumajandusorganisatsioon.

Peamised põllumajandustooted on põllumajandussaaduste töötlemisel või pakendamisel saadud tooted.

Peamised põllumajandussaadused on piim, munad, teravili (nisu, rukis, oder, kaer, kaunviljad), sealiha, veiseliha, kartul ja köögivilid.

PM, Põllumajandusministeerium.

Isevarustus, kodumaise tootmise ja tarbimise suhe protsentides.

SISSEJUHATUS

Põllumajandus seoses tähtsamate toiduainetega on olnud ajalooliselt riikidele strateegiline valdkond. Üks oluline strateegiline aspekt on riigi võimekus ennast ise tähtsamate toiduainetega varustada, sellega tagada oma rahvale toit, siit edasi ehk ka töö või kodu looduslähedasemates maapiirkondades.

Antud teema on aktuaalne, kuna Eestis on olnud juba taasiseseisvumise algusaegadest peale kuulda erinevat laadi rahulolematuse väljendusi seoses põllumajanduses toimuvaga, mis suures osas on tulenenud poliitilistest valikutest. Konkreetsemalt antud töö kontekstis on riigi tähtsamate toiduainetega varustatus üks indikaator, mille kaudu hinnata põllumajanduse üldist seisut ja autorile teadaolevalt ei ole seda teemat ka palju käsitletud. Lisaks, et rõhutada aktuaalsust, tuleks silmas pidada Eesti rahva ajalugu - eestlasele on alati olnud tähtis maa, millelt on ta saanud nii toidu, kodu kui kõik muu elutähtsa.

Probleemiks käesolevas töös on asjaolu, et väidetavalt on Eesti siseturul domineerivaks imporditud välismaised toidukaubad. Autor kaldub arvama, et riik ei suuda end peamiste toiduainetega, mille jaoks on tal potentsiaali, isevarustada. Samas, Eesti on läbi aegade olnud maa, kus eelkõige toodetakse põllumajandussaadusi.

Töö eesmärk on analüüsida iseseisvusaja Eesti riigi isevarustatust tähtsamate toiduainetega.

Selleks, et töö eesmärki saavutada, on püstitatud järgmised uurimisülesanded:

1. anda ülevaade riigi tähtsamatest poliitilistest valikutest ja üldisest arengust põllumajanduses Eesti esimesel iseseisvusajal;
2. anda ülevaade põllumajanduse olukorrast peale taasiseseisvumist ja liitumisel Euroopa Liiduga;

3. analüüsida peamiste toiduainete siseturgu Eestis peale taasiseseisvumist;
4. analüüsida Eesti peamiste toiduainete turu vajaduste rahuldamist peale taasiseseisvumist.

Käesolev töö koosneb kahest osast. Esimeses peatükis antakse ülevaade Eesti esimese ja teise iseseisvusaja põllumajanduse olukorrast ja põllumajanduse poliitikast. Töö esimeses alapeatükis saab lugeja ülevaate põllumajanduse ja maaelu kujunemisest Eesti Vabariigi kehtestamise algaastail ehk aastast 1918. Antakse ülevaade tollel ajal aset leidnud raskustest ning nende lahendamisel vastu võetud tähtsamatest otsustest. Samuti saab lugeja ülevaate majanduslikest prioriteetidest, suundadest ja Vabariigi püüdlustest võita koht maailmaturul. Teises alapeatükis antakse ülevaade 1991. aastal taasiseseisvunud Eesti olukorrast pärast Nõukogude Liidu lagunemist. Sarnaselt esimesele alapeatükile antakse ka siin ülevaade Eesti põllumajanduse hetkeolukorrast, suundadest ja prioriteetidest. Lugeja saab ülevaate, millist poliitikat ajas riik taasiseseisvumise algaastail ning Euroopa Liiduga ühinemise eel ja liikmeks olles.

Teises peatükis analüüsitakse ja tehakse järeldusi peamiste toiduainete, nagu liha, teravilja, piima ja köögivilja tootmise, tarbimise, isevarustatuse taseme ning impordi kohta aastatel 1995-2009. Analüüsitakse vaadeldaval perioodil toimunud muutusi Eesti siseturul. Samuti analüüsitakse ja tehakse järeldusi, kuivõrd on Eesti suutnud oma siseturgu katta kodumaise toodanguga. Tuuakse joonistele tuginedes välja peamiste toiduainete tootmise ja tarbimise näitajad.

Töö esimene peatükk on koostatud kvalitatiivsel andmekogumismeetodil, kus on kasutatud tekste ja dokumente. Esimeses alapeatükis antakse ülevaade esimese iseseisvusaja põllumajanduse poliitikast ja arengust. Teises alapeatükis antakse ülevaade teise iseseisvusaja poliitilistest valikutest ja tulemustest.

Töö teise peatüki kirjutamisel on kasutatud kvantitatiivset andmekogumismeetodit, täpsemini ametliku statistika kogumist. Seejärel andmeanalüüsi meetoditena on kasutatud tekstianalüüsi ja statistilist meetodit.

Nii esimese kui teise iseseisvusaja poliitiliste valikute ja olulisemate sündmuste kohta põllumajanduses leidis piisavalt palju teemakohalist kirjandust. Konkreetsemalt

isevarustatuse taseme teemat ja mõistet on käsitletud erinevate autorite poolt pigem napilt. Peamiselt kogu info ja andmed isevarustatuse taseme kohta saadi vastavatest PM-i ja EKI aastaraamatutest. Isevarustatuse taseme arvutamiseks vajalikud andmed saadi ESA andmebaasist ja PM-ist. Siin tekkis autoril probleem, et üht isevarustatuse taseme arvutamiseks vajalikku komponenti, tarbimist, sõltuvalt toiduainest enne teatud aastat ei mõõdetud, seega vastavad andmed ESA andmebaasis puudusid – vastav komponent on saadud PM-i dokumendist.

1. EESTI ISESEISVUSAJA TÄHTSAMAD POLIITILISED VALIKUD PÕLLUMAJANDUSES

1.1. Olulisemad valikud, otsused ja arengud esimesel iseseisvusajal

Eesti oli võrreldes enamike teiste Euroopa riikidega raskemas seisus, sest kättevõidetud vabadus seadis noore vabariigi ette hulga tähtsaid ülesandeid, mis tuli kiiremas korras lahendada, seda eelkõige majandusvaldkonnas. Järgnevalt vaadeldakse, mis seisus Eesti põllumajandus iseseisvuse alguses oli ning milliste probleemide ees noor vabariik seisis.

Eesti põllumajandusele olid iseseisvuse esimesed aastad nii nagu teistele majandusharudele rasked. Põllumajanduse tootmisvõime oli sõjaeelsega võrreldes tunduvalt vähenenud. Sõja-aastail jäi suur osa tööjõust põllutööst eemale, loomade arv vähenes, põllumajanduslik inventar jäi uuendamata. Paljud mõisaomanikud ja -rentnikud olid 1917. aasta revolutsioonisündmuste ajal, mil kardeti eelkõige bolševike poolt võimu üle võtmist, maalt lahkunud ning jätnud oma majapidamised saatuse hooleks ja põllud sööti. Põlluharimise ja väetamise tagasimineku tõi kaasa vähenenud saagikuse ja teravdas veelgi 1916. aastast valitsenud toiduainete puudust. Olulisemaid maaelu probleeme, mis oli vaja kiiresti lahendada riiklikul tasandil, oli maaküsimus. (Pihlamägi 2004:38)

Eesti majandus oli sõjajärgsetel aastatel tugevalt laostunud. Venemaa eraldumisega kaotas tööstus toorainebaasi ning põllumajandus peamise müügituru. 1922. aastal tühistas Venemaa suure osa varasematest tellimustest. Algas kaupade kuhjumine ladudesse. Otto Strandmani ettevõtmisel majandusprobleemide ületamiseks hakati rakendama krediitide andmise ja impordi piiramise poliitikat. Hinnati ümber majanduslikud prioriteedid – lõpetati tööstuse eelisarendamine, suunaks sai põllumajandustootmise arendamine, millel oli seni vaid siseturu varustamise ülesanne. (Lillak 2003:150)

Eesti tolleaegsed poliitikud tunnetasid, et põhirõhk majanduses peab jääma põllumajanduse kanda, vaatamata Vene turu äralangemisele. Seati esmaseks eesmärgiks lahendada maaga seotud probleemid.

Kuna tööstus ei olnud võimeline suurendama eksporti Läände, muutus põllumajandus Eesti tähtsamaks tootmisharuks, seda väliskaubandusbilansi tasakaalustamise vajadusest lähtudes. Põllumajandus andis 74% kogutoodangust, 54% rahvuslikust koguproduktist ning 44-51% ekspordist. (Lillak 2003:151)

Perioodi üheks tähtsamaks sündmuseks oli 1919. aastal vastu võetud maareformiseaduse elluviimine. Juba alates 19. sajandist oli maaküsimus olnud päevakorral. Vabadussõda ja võitlus oma riigi eest muutsid maaküsimuse eriti akuutseks. Maareform toimus radikaalselt ning kiires tempos, millele eriti aitasid kaasa:

1. rahva psühholoogiline õigusteadvus, mis pidas õigeks maa võõrandamist mõisnikelt;
2. küllalt tugeva ning iseseisva talumajanduse olemasolu, mis hoidis ära majanduse kokkuvarisemise;
3. vallavalitsuste, ühistute ja seltside kaudu ühiskonna organiseerituse kõrge tase. (Lillak 2003:152)

10. oktoobril 1919. aastal Asutava Kogu poolt vastu võetud maaseaduse § 1, 1.1 järgi „riikliku maatagavara loomiseks võõrandatakse riigi omanduseks kõik Eesti Vabariigi piirides olevad mõisad ja maad, mis Balti eraseaduse (1865. a väljaanne) § 597 tähendatud ühes kõigi nende päraltolemise ja kõlbulise põllumajanduselise inventariga, olgu viimane mõisa omaniku, pidaja ehk rentniku päralt“. (RT, 1919, 79/80)

Noore riigi jaoks oli maareformi läbiviimine iseseisvuse tagamiseks esmane abinõu. Mõisamaade jagamisega said kümned tuhanded endised palgatöölised maaomanikeks. Ühtlasi tähendas see seda, et neil tärkas huvi oma vara ja riigi kaitsmise vastu. (Sirendi 2006:47)

Enne reformi kuulus kogu põllumajanduslikust maast 58% suurmajapidamistele, milleks olid peamiselt rüütlimõisad ehk kokku 4 189 100 ha ning 42% ostutaludele. Reformi eesmärgiks oli suurtootmise lammutamine ja neile maa kindlustamine, kes seda soovisid.

Riigile võõrandati 96,6% mõisamaadest, millede baasil loodi asundustalud põllumeestele kas omandina, kus ostuhind kuulus tasumisele 55,5 aasta jooksul, või põlisrendiga – rendi hind oli 4,25% talu väärtusest. Samas maareformieelsed renditalud, mis olid olnud sama perekonna valduses vähemalt 40 aastat, läksid kohe rentniku valdusesse. (Lillak 2003:152)

Eesti maareformi eesmärgiks oli elujõuliste peretöotalundite kujundamine ning eripäraks see, et ei püütud määrata väljaantavate talude hulka ega suurust, nagu seda püüdsid teha Euroopa Esimese maailmasõja järgsete riikide maareformid. (Tomson 1999:59)

Reformi tagajärjel muutus Eesti põllumajandus oluliselt. Loodi umbes 56 200 uut asundustalu. Korraldati ümber 23 700 varasemat renditalu ja 1900 pärustalu maakasutus ning laiendati 14 500 väikemajapidamist. Reform puudutas ligi poolt Eesti rahvast ehk 2/3 maarahvast. Koos talude arvu kasvuga vähenes ühtlasi ka palgatööliste osakaal põllumajanduses – 1934. aastal oli see 17,6%. Sajandi algul töötas palgatööl 65% maarahvast. Maareform vähendas sotsiaalseid pingeid maal ning mõjutas soodsalt rahva psüühilist mõttelaadi ja takistas maarahva, kel polnud maad, valgumist linnadesse. Maareformi üllatavamaks tulemuseks oli üldise põllumajandusliku produktsiooni suurenemine ning Eesti muutumine ekspordivõimeliseks maaks. (Lillak 2003: 152, 153)

Maareformi läbiviimisel oli prioriteediks just väiketalude massiline rajamine. Viimasest tulenebki talude selline hüppeline kasvamine. Küll aga hakkasid talud vähehaaval 1930. aastatel kasvama ehk keskmiste talude arv ühtlustus.

Maareform suurendas talude arvu tunduvalt. 1918. aastal oli Eestis 74 663 talu. 1925. aastal aga juba 126 561, 1929. aastal 133 357 ning 1939. aastal oli talude arv ligikaudu 140 000, mille suurus oli vähemalt üks hektar. Talude suurenemise kõrval ühtlustus nende suurus. Tunduvalt suurenes 10-20 hektari suuruste talude arv. Samas vähenes alla 5 ha ja üle 30 ha talude arv. (Karelson 2003:9)

Tollel ajal oli selge ka see, et ainult maajagamise ja talude rajamisega maareformi läbi ei saa viia. Oli vaja suuremat riigi sekkumist.

1920. aastate teisel poolel suurenes riiklik tähelepanu ja toetus maaelu arendamisele. Põllumajanduse krediteerimiseks loodi Maapank, mis finantseeris eeskätt asundustegevust.

Kiiresti kasvas loomade arv, ületades 1925. aastaks sõjaeelse taseme. Muretsemaks moodsaid aga kalleid põllutööriistu, asutati massiliselt masinaühistuid. Toimus põllumajandusliku tootmise ümberstruktureerimine. Juhtkohale jäi küll endiselt loomakasvatus, ent varem Peterburi turule läinud lihaveiseid ja rasvasigu asendasid piimakari ja peekonsead. Inglismaa ja Saksamaa turgudele jõudsid vői ja peekon. Seoses loomakasvatuse tähtsuse jätkuva tõusuga pöörditi senisest rohkem tähelepanu söödakultuuridele, mille külvipind oluliselt suurenes. Seda peamiselt kartulikasvatuse piiramise arvel, kuna kartulist valmistatava piirituse järele ei olnud enam endist nõudlust. Mõnevõrra suurenes ka toiduteravilja toodang, kuid põhiline osa siiski imporditi. (Laur 1997:60)

Pärast taastamis- ja rekonstrueerimisperioodi saavutas Eesti majandus stabiilsuse ja arenes 1926. aastast tõusu suunas. Põllumajandussaaduste hindade suhtes püsis välisturgudel kõrgkonjunktuur, rahakurss oli stabiilne, hoiuste juurdevool suurenes ja pankade seisund paranes. Põllumajanduse arengu eelduseks oli põllumajandustoodangu aasta-aastane kasv. (Pihlamägi 2004:41,42)

Kuni aastani 1930 ja hiljem püüti suurendada põllumajandussaaduste ekspordi. Et olla konkurentsivõimeline Lääne-Euroopa turgudel, tuli üle minna ekstensiivselt intensiivsemale kõrgekvaliteediliste loomakasvatussaaduste valmistamisele. Selline ümberkorraldus ei kestnud üks ega kaks aastat, esimesed kümme aastat kulusid ümberkorralduste baasi rajamiseks. (Tomson 1999:62)

Vahemikus 1919 kuni 1939 muutus Eesti peamiseks eksportijaks Lääne Euroopasse põllumajandus toodete osas. Eriti vői oli peamine eksporditav: 11000 tonni 1936, samas alles 1921 oli 128 tonni. Ka peekon leidis hea vastuvõtu Inglismaa turul. (Thorne 2003:1)

Suured muutused majanduselus toimuvad tavaliselt siis, kui maailmamajandus kriisi langeb. Nii juhtus see ka Eestiga. Põllumajanduses, mille suunas noor riik põhiliselt liikus, ootasid ees rasked ajad, sest põllumajanduse areng sõltub paljuski olukorrast maailmaturul, millega ka Eesti tihedalt seotud oli.

19. sajandi lõpul ja 20. sajandi alguses toimunud üleminek feodaalsete traditsioonidega maailmast kapitalistlike majandussuhetega majanduskeskkonda kannustas talupoegi ettevõtlikkusele – täitus endiste teoorjade unistus oma talupidamisest. On mõistetav, et maareformi põhimõtted olid ajendatud rohkem sotsiaalsetest kriteeriumitest kui majanduslikest kaalutlustest. Muutused tähendasid talurahvale esialgu psühholoogilisi ja majanduslikke raskusi. Paljud uued talunikud alustasid oma talude rajamist ja iseseisvat ettevõtja eluteed „palja kahe käega ning heas usus“. See tähendas seda, et hiljem oldi vastamisi paljude ületamatute majanduslike raskustega. 1929-1933. aasta majanduskriis sai talunikele tõeliseks katsumuseks nende majanduslikus ellujäämises. Põhiline osa talunikke suutis ületada majanduskriisi raskused, millele aitas kaasa eelkõige visadus ja töökus. (Sirendi 2006:59)

Põllutööminister N. Talts: „Iseseisvuse kättevõitlemisega saabus ometi lõpuks aeg, mil maa sai rahva omanduseks. Mõisate tükeldamine, maareform – andis kümnetele tuhandetele oma maalapikese, ja näis, nagu ei oleks siin enam midagi soovida. Aga ometi selgus varsti uskumatu tõsiasi, et maad ei jätkunud kõigile. Nõudmist maa järgi suurendasid kriisiaastad oma kibeda tööpuudusega linnades; muidugi, inimesed teadsid, et ka maal on elu raske, aga samal ajal usuti, et ega maa päris nälga ometi ei jäta, kes teda virgalt harib.“ (Veelman, Rahamägi 1935:20)

Kriisi põhjuseks oli teravilja turuhindade järsk langus Euroopa turgudel. 1929. aasta lõpuks jõudis kriis Eestisse, kui Saksamaa oma dumpinguhindadega rukkiga meie turu üle ujutas. Tulemuseks oli see, et paljud talud sattusid suurtesse raskustesse. Lisaks olid taludel küllaltki suured riiklikud ja eravõlad. Tulemuseks oli see, et langema hakkas siseturu ostujõud, mis olukorda veelgi teravdas. Langes ka toodangu üldkogus põllumajanduses ligi 40%. Uut majanduspoliitikat, mida iseloomustasid märksõnad: kvoot, impordi- ja maksepiirangud ning osalised monopolid, hakati Euroopas rakendama alates aastast 1931. Analoogiliselt paljude Ida-Euroopa maadega seisis ka Eesti majandus üldise krahhi lävel. Ära hoides talude kokkuvarisemist, tuli valitsusel aktiivselt sekkuda majandusellu, võttes vastu radikaalsed otsused:

1. taluniku avalduse põhjal muudeti lühiajalised laenud sunduslikult pikaajalisteks, mis kinnistati talule;
2. teravilja turustamine monopoliseeriti ja piirati impordi – loobuti teravilja sisseveost 10-15 mln krooni ulatuses;

3. kehtestati doteeritud ja fikseeritud hindade süsteem ning hakati lahendama ülesandeid põllumajandussaaduste ekspordi/importi korrastamiseks. (Lillak 2003:153)

„Põllumeeste kohustuste vähendamiseks ja reguleerimiseks laenuasutuste vastu on riigi poolt korraldavalt vahele astunud põllumeestele väljaantud riiklikkude laenude (asenduslaenud, Maapanga laenud) intressimäära alandamise teel ning eralaenude korraldamiseks välja antud vastavad seadused, mille kaasabil kohustused on muudetud pikaajaliseks koos intressimäära alandamisega eesmärgiga ära hoida talupidamiste likvideerimine seniste pidajate poolt.“ (Anderson. O, Tupits. A. 1936:7)

Tolleaegses Eestis kontrollis riik tugevalt väliskaubandust. Pidevalt reguleeriti litsentside, tollide, riigimonopolide, ja muude abinõudega sise- ja välisturgu. Eesti esimene täielik tollitariif töötati välja 1923. aasta lõpuks ning 1931. aastal pandi maksma järjekordne tariif, mida valitsuse ja Riigikogu poolt sageli muudeti. Eesti tollipoliitika, vastavalt teiste maade kogemusele püüdis lahendada kolme ülesannet:

1. hoida sisse- ja väljavedu tasakaalus;
2. kaitsta tööstust ja põllumajandust välissaaduste ülemäärase konkurentsi eest;
3. riigile tulu andmine (Kivistik 1997:71,72).

Sisseveotollid aitasid suuresti säilitada elujõulisena ja laiendada Eestis nii tööstuslikku kui põllumajanduslikku tootmist, mis andis tööd ning teenistust linna- ja maarahvale. (Kivistik 1997:72)

J. Uluots selgitab, miks on vajalik siseturu kaitse selliste toiduainete eest, mida riik jõuab ise toota: „Esiteks, riik võib ja peab selle eest hoolitsema, et tema piirides olevad loodusvarad kasutamist ja arendamist leiaksid. Loodusvarade kasutamine ja arendamine ning loodusjõudude rakendamine ongi see, mida nimetatakse kultuuriks. Samas kui riik lubaks võõral kaubal, mida ta saab ise toota, vabalt sisse tulla, tähendaks see seda, et riik ei hoolitseks oma maa kultuuri eest, oleks seesuguse tegevusetuse tõttu ise kultuuri vastane. Teiseks, riik peab hoolitsema, et tema rahval oleks võimalus oma tööjõudu majanduslikult kasutada ja uute väärtuste jaoks rakendada. Välismaa kaubad, kui nad ujutavad üle omamaa turud ning omamaa kaupa enam müüa ei saa, tähendab see seda, et väliskaubad võtavad võimaluse omamaa inimestel tööd teha. Nende töö ei tasu ennast ära ja

majanduslikult on üsna mõttetu seda teha. Siit järeldub, et inimesed jäävad tööta, mille tagajärjeks on suurem vaesumine“. (Tupits, Anderson 1930:17,18)

„Siin on eeskätt tarvilik, et kõik tarvitajate ringkonnad teeksid ümberkorraldusi oma majapidamistes, mis laseksid asendada seni tarvitatud välismaa saadust otseselt või kaudselt kodumaa saadustega. See aitaks tunduvalt parandada meie rahvamajandust, meie ostujõudu ja looks kindla ja püsiva põllusaaduste tarvitaja siseturu näol. Kui seni oleme andnud miljoneid välismaale isegi nende põllusaaduste eest, mida meie põld annab ja võib anda, siis ei tohiks see enam aset leida tulevikus“. (Pärilin 1932:13)

Eesti Panga president Jüri Jaakson arutleb, kas meie põllumajandus suudab kõiki meie kodanikke toita? „Vastus sellele küsimusele võib olla eitav kui jaatav. Kõik oleneb sellest, kas meie oma põllumajandusele tahame anda kaitset välisvõitluse vastu või mitte. Meie põllupind, meie kliimatilised olud on põllupidamiseks halvemad kui paljudes teistes meiega võistlevates maades. Sellepärast on selge: kui meie põllumajandus vabalt võistlema peab teiste maadega, kus edukuse eeltingimused paremad, siis ei suuda meie põllumees võistlust välja kannatada ning jääb alla: odavamad välismaa põllusaadused tungivad sisse ja tõrjuvad meie kodumaa saadused, mille produtseerimine nii odavasti ei ole võimalik, turult välja. Koguni teine on aga asjaolu, kui seisukohale asume, et meie majanduse üldhuvides on tarvilik, et meie kõike seda, mida ise valmistada suudame, ka tõesti ise valmistama peame ning välismaalt ainult seda peame sisse vedama, mida ise ei suuda valmistada. Kui meie sarnasele seisukohale asume, siis oleme sunnitud kodumaa põllumajandusele kui ka ühtlasi tööstusele tarvilist kaitset pakkuma ning sarnasel korral, arvan mina, võime olla üsna kindlad, et meie põllumajandus suudab toita kõiki meie kodanikke“. (Pärilin 1932:8)

Tolleaegsetest sõnavõttudest kumab selgesti läbi kaks mõtet: kaitsta siseturgu nende toodete eest, mida riik suudab ise toota ja importida eelkõige hädavajalikke toiduaineid, mida riik ise ei tooda.

Riigikogus 1930. aasta 12. juulil vastuvõetud ja 19. juulil jõustunud teravilja kaitseseadusega võttis riik kohustuse osta ära kogu kodumaise rukkisaagi ülejääk, mis vastaks rukki keskmisele tootmiskulule. Teravilja import pandi seisma. Alandati ka laenuprotsenti. Kõige suuremat efekti andis tähtsate ekspordiartiklite nagu või, munade ja

peekoni riiklik subsideerimine ning krooni devalveerimine 1933. aasta juunis. (Pihlamägi 2004:43)

Pärast riikliku teraviljamonopoli kehtestamist arenes teraviljakasvatus niivõrd kiiresti, et võimaldas varustada siseturu leivaviljaga ja seda ka välja vedada. Eesrindlike meetodite, sordiaretuse ja moodsa põllumajandustehnika rakendamise tulemusena suurenes saagikus ja see vähendas vajadust rukist ja nisu sisse vedada. (Pihlamägi 2004:53)

1933. aasta teisel poolel paranes põllumajanduse üldine seisukord tänu põllumajandussaaduste hindade tõusule tähtsamatel eksportturgudel. 1934. aasta rikkalik saak aitas põllumajanduslikku tootmist ja ekspordi suurendada. Järgmise kahe aasta jooksul ületati nende näitajate poolest kriisieelne tase. Valitsuse majanduspoliitika oli kriisijärgsetel aastatel aktiivne. Väljatöötatud majanduskava järgi oli prioriteetne põllumajanduse tootmisharu endiselt loomakasvatus. Tähtsaks ülesandeks sai muuta odavamaks piimasaaduste tootmine, alandades loomasööda omahinda ja suurendades keskmist piimatoodangut lehma kohta. Põllumajandustoodangu ja ekspordiaartiklite mitmekesistamiseks kavandati tähelepanu keskmesse võtta põllu- ja aiasaaduste ümbertöötamine ja konserveerimine ning uute toodanguliikide nagu kondenspiima, marmelaadi ja puuviljakeediste tootmise organiseerimine. Tõusuliikumine Eesti majanduses sai alguse väljaveo arenemisest ja põhines sellel suurel määral. Teisalt avaldas kriisijärgseil aastail majanduskäigule tunduvat mõju isevarustussuuna süvenemine. (Pihlamägi 2004:55)

Kokkuvõtteks, iseseisvunud Eesti üheks esmaseks ülesandeks oli orienteeruda majanduselu äralangenud Vene turult Lääne turule. Kuna Eesti puhul võib öelda, et tegemist on agraarriigiga, suunati tollel ajal põhitähelepanu põllumajanduse arendamisele. Tähtsamaid ülesandeid, mida riik lahendada võttis, oli maareform, mille käigus tükeldati endised mõisamaad ning milledest sündisid erineva suurusega talumaad. Talumajanduse ellu äratamine oli riigi tähtis strateegiline otsus. See pani inimesed tööle, sest töötada omal maalapil või mõisamaal palgalisena, oli suur vahe. Riigi prioriteet oli ka see, et ennast peab ja tuleb ise suuta ära varustada vähemalt nende toiduainetega, mis omal maal kasvab ja mida suudetakse toota. Tolleaegsete poliitikute sõnavõttudest kumab läbi mõte, et oma siseturgu tuleb selliste kaupade eest kaitsta (tollid, teraviljamonopolid), mida riik ise suudab toota. Majanduskriisi aastatel (1929-33) sekkus riik eriti jõuliselt

põllumajandusellu, toetades põllumehi ning kaitstes oma siseturgu. Samas otsiti intensiivselt oma toodetele välisurgu, subsideerides tähtsamaid ekspordiartikleid nagu või, munad ja peekon.

1.2. Taasiseseisvunud Eesti põllumajanduspoliitika, suunad ja probleemid

Mõlemad perioodid, Eesti esimese iseseisvumise lõpp ning Nõukogude Liidu kokkuvarisemine tähendas Eesti põllumajanduse allakäiku – ühelt poolt talude lammutamine ja sundkollektiviseerimine neljakümnendate aastate algul, teiselt poolt suurmajandite lagunemine ja esimeste talude taastamine kaheksakümnendate lõpuaastail.

Sarnaselt esimese iseseisvusajaga, tuli ka teise iseseisvusaja alguses lahendada maaküsimus. Järgnevalt vaadeldaksegi, millised suunad taasiseseisvunud Eesti riik põllumajanduses valis ning mis oli nende valikute tagajärjedeks.

17. oktoobril 1991. aastal võeti maareformi alusena taastatud Eesti Vabariigi Riigikogus vastu maareformiseadus, mille eemärgiks oli kujundada riiklikul maaomandil rajanevad suhted ümber peamiselt eraomandil põhinevateks suheteks, lähtudes endiste omanike õiguste järjepidevusest ning tolleaegsete maakasutajate seadusega kaitstud huvidest. (Maareformiseadus 1993:25)

11. märtsil 1992. aastal võeti vastu Eesti Vabariigi põllumajandusreformiseadus, mille ülesandeks oli tagastada ja kompenseerida põllumajanduses kolhooside moodustamisel ühistatud vara ning reformi käigus üleminek põhiliselt talumajapidamisele ja muule eraomandusel rajanevale ettevõtlusele. (Tomson 1999:122)

Põllumajandusreformiseaduse vastuvõtmisega loobuti jätkusuutliku ettevõtluse kaubatootmise eesmärkidest ning põhimõtetest. Antud seaduses puudus selge eesmärk, mida taheti saavutada. Selle asemel sätestati ülesanded, kuidas vara jagada ja mida jagatud varaga teha. (Sirendi 2009:295)

Seaduste elluviimise esimestel aastatel seisti vastakuti suurte raskustega. Õigusvastaselt võõrandatud maadele, mis kuulusid tagastamisele ja mille kohta oli 221 000 avaldust

esitatud, põrkus aga nende rahuldamine muutunud olukorra vastu, sest paljud maad olid tootmisest välja langenud ning vahepeal omanikuta jäänud maale oli ehitatud uusi elumaju ja tootmishooneid. Probleemseks osutus põllumajandusreformi läbiviimine, mis hakkas venima eelkõige seetõttu, et seadusi tõlgendati mitmeti. Probleemiks oli ka majandite varaga tehtud finantsmahhinatsioonid, mis põhjustasid arvukalt kohtuprotsesse ning põllumajandusreformi ümbertegemist. Esialgne entusiasmi võimalusega saada maaomanikuks ja talupidajaks asendus peagi üldise pessimismiga maal. Huvi talupidamise vastu langes oluliselt. Olukorra peamiseks põhjusteks olid Vene turu äralangemine, riigipoolne huvi puudus ja üldine majanduslik allakäik. (Lillak 2003:236,237)

Paljudest teguritest tingituna algas põllumajandustootmise järsk langus ning eelnenud kapitali väärtusetuks muutumine. Riigi toetus oli vähene ja siseturg kaitseta. Kuna põllumajandustootmine vähenes, suurenes toiduainete import – aastal 1992 ületas eksport impordi 465 miljoni krooni võrra, samas kõigest kuus aastat hiljem ehk 1998. aastal ületas import eksporti 2713 miljoni krooni võrra. (Lillak 2003:238)

Taasiseseisvumise esimestel aastatel määrati pikaks ajaks ette põllumajanduse ja maaelu hetkeseis ja allakäik. Põhjuseks olid ebasoodsad poliitilised valikud. Eesti oli muutunud põhilisi põllumajandussaadusi eksportivast riigist importivaks riigiks, kus ligi 30% vajaminevast teraviljast ja lihast oli imporditud. (Kivistik 2003:184)

Neil algusaastatel olid Eestis võimul poliitikud, kes ei vaevunud süvenema põllumajandustootmise omapärasse. Ei suudetud mõista, et põllumajanduses on tootmistsükkel pikk ja kapitali käive aeglane ning põllumajandus kui tootmisharu ei suuda ilma riigi toetuseta konkureerida teiste majandusharudega. Eesti muutus pärast 1992.-1994. aastat väära ja kohati olematu põllumajanduspoliitika tagajärjel põllumajandussaadusi eksportivast maast importivaks maaks. (Silberg 2001:254)

Uute ettevõtete arengut ei soodustanud ka majanduskeskkond. Aastatel 1991-1994 tõusid ostutoodete hinnad 17-kordselt, põllumajanduse tootmiskulud 11 korda ning toiduainete hinnad 29 korda. See tõi kaasa põllumajanduslike sissetulekute ja ostujõu languse ning tootja osa vähenemise toodete lõpphinnas. Agraarsektoril oli kehv finantsolukord, mis tähendas, et talunikel oli puudu nii käibe- kui investeerimiskapitali. Roger Norton, endine Maailmapanga ja FAO ekspert iseloomustab Eesti põllumajanduse majandusliku

keskkonda järgmiselt: „Raske on leida teist riiki, mis on loonud sellise makromajanduse ja kaubanduspoliitika, mis on tõeliseks katsumuseks põllumeestele nende majanduslikuks ellujäämiseks.“ Kokkuvõtlikult iseloomustab majanduskeskkonda põllumajanduse subsideerimise ekvivalent – maailmaturu ja siseturu hindade vahe pluss toetused, miinus maksud – mis 1992. aastal oli Eestis negatiivne: miinus 97%, ja 1993. aastal miinus 32%. Samas Tšehhis ja Ungaris oli see neil aastatel pluss 17-32% ning OECD riikides pluss 38-39%. (Sirendi 2009:310)

Madalatel sissetulekutel põllumajanduses oli mitmeid põhjuseid. Põllumajandussaaduste siseturu hinnad, mis olid võrreldes maailmaturu hindadega tunduvalt madalamad. Selle põhjustas Eesti turu ühepoolne avatus, samuti kõrged ostutoodete hinnad, mis tulenesid krooni allahinnatud väärtusest, samuti väheintensiivsest tootmisest. Eesti avas oma turud maailmale, aga maksujõulised turud jäid Eesti põllumajandustoodetele suletuks. Kolmel taasiseseisvumise järgsel aastal põhjustas siseturu hindade mahasurumist endiste NSV Liidu turgude kokkuvarisemine ja saaduste ületootmine Eestis ja dumpinghindadega toiduainete import. (Sirendi 2009:310)

Põllumajandussaaduste ja –toodete kaubandusbilansi saldo oli Eesti jaoks negatiivne, see moodustas 11,68 miljardit krooni (1995-2000 aasta kolm kuud) ning millest 6,89 miljardit krooni tekkis kaubavahetusest Euroopa Liiduga. (Silberg 2001:271)

Liberaalse majanduspoliitika tulemusena süvenes tulude puudujääk põllumajanduses, ulatudes mitmete hinnangute kohaselt 1999. aasta lõpuks 4 miljardi kroonini. Aastast aastasse kordusid samad mured: raske oli tootmist uuendada, laiendada, olla innovaatiline, parendada toodangu kvaliteeti, tõsta tootmise tasuvust ja põllumajanduse konkurentsivõimet. (Kivistik 1999:161)

Tulude puudujäägile põllumajanduses oli kaasa aidanud ummikusse jooksnud läbirääkimised valitsuse ja põllumajandustootjate vahel, sest ei saavutatud kokkuleppeid tulude puudujäägi katmise osas. 1996. aastani peeti läbirääkimisi tuluseaduse järgi (RT I 1993, 51, 698), mille kohaselt määratleti põllumajanduse hetkeseis ehk tulude puudujääk, küll aga mingeid valitsusepoolseid samme ei järgnenud. Hilisematel läbirääkimistel määratles valitsus ilma tootjatepoolse kokkuleppeta riigieelarvest summasid, millega püüti katta tulude puudujääki põllumajanduses. (Silberg 2001:261,262)

Taasiseseisvumise esimestel aastatel andsid tollaegsed valitsuskoalitsiooni poliitikud talude taasrajamiseks suuri ja asjatuid lootusi. Samal ajal loobuti Maailma Kaubandusorganisatsiooni põllumajanduslepingus 1994. aastal aktsepteeritud põllumajanduspoliitika meetmetest, turukorraldusest ning arengutoetustest. Subsideeritud import langetas põllumajandussaaduste hindu, kuna Eesti oli loobunud võimalusest kasutada tasakaalustavaid meetmeid. Näiteks oli põllumajanduse kahjum 1996. aastal Eesti Agroökonomika Instituudi analüüsi järgi 476 miljonit krooni. Kuna ei jätkunud vahendeid masinate, seemnete, väetiste jms ostuks, loobusid suurem osa talunikest talupidamisest ning saatsid loomad tapamajja. Paljud põllumajandusettevõtted läksid pankrotti, mis tähendas seda, et kadusid tökohad ja endised maksumaksjad muudeti sotsiaalabi taotlejateks. (Kivistik 2003:185)

Eesti oli ainus riik maailmas, kus põllumajandustoodete impordile kuni 2000. aasta lõpuni ei rakendanud mingeid väliskaubanduspiiranguid. 1990. aastatel tuli Eestisse sisse välisriikide subsideeritud toiduaineid, suurem osa Euroopa Liidust. See tähendas seda, et Eesti tootjad ei suutnud püsida hinnakonkurents, kui Euroopa Liidu turgu kaitsesid tollid ja kvoodid ning Eestil endal liberaalse välispoliitika tõttu turukaitse puudus. 1995. aastal ja järgnevatel aastatel väliskaubanduse kui ka põllumajandustoodete väliskaubanduse bilanss muutus negatiivseks. (Reiljan 2003:46,47)

Eesti põllumajanduse konkurentsivõime oli aastal 2001 kõige väiksem nisujahu, linnuliha ja linnaste puhul, mida imporditi Euroopa Liidust ehk enam, vastavalt 83%, 67% ja 100%. Euroopa Liidust tuli sisse ka suurem osa veise- ja sealihaga ning otra ja nisu, mille välismaajanduslik konkurentsivõime oli väike. Teravilja puhul tuleb eriti esile ebavõrdne konkurents, sest Euroopa Liidus subsideeritakse teravilja äärmiselt tugevalt. (Reiljan 2003:50)

Teraviljatoodete väliskaubandusbilanss 2001. aastal küll mõneti paranes, kuid oli siiski peamiste kaubanduspartneritega defitsiidis. Euroopa Liit, kust Eesti importis ca 50% teraviljasaadustest, subsideeris teraviljatootmist oluliselt rohkem kui Eesti. See võis olla üheks oluliseks madala konkurentsivõime põhjuseks. (Reiljan 2003:53)

Eesti lihatoodete väliskaubanduse bilanss Euroopa Liiduga aastal 2001 oli samuti negatiivne. Imporditavast linnulihast 67% ja sealihast 71% pärines just Euroopa Liidust. Nimetatud toodete puhul oli tegemist madala konkurentsivõimega, mis oli tingitud

ebavõrdsetest konkurentsitingimustest. Eestis veiseliha tootmise mahajäämus näitas see, et suurem osa veiselihast tuli sisse Poolast, mis moodustas 67%, mida aga Poola subsideeris vähe. Väliskaubanduse bilanss oli tugevalt positiivne piimatoodete puhul (välja arvatud Leedu, kust Eesti importis jäätist ja juustu – vastavalt 44% ja 65%) isegi nende riikidega, kelle turud polnud vastastikku avatud. See tähendas seda, et Eesti piimandus oli konkurentsivõimelisem valdkond, mis suutis konkureerida ebavõrdsetest tingimustest hoolimata Euroopa Liidu ja Venemaaga. (Reiljan 2003:52)

Eesti põllumajandus arenes tingimustes, kus tal ei olnud võimalik sisuliselt oma tootmis- ja ekspordipotentsiaali rakendada, seda põhjusel, et välisturud olid suletud. Arenenud tööstusriigid – OECD liikmed ja eriti Euroopa Liit olid sulgenud just need turud, kus Eesti tootjad olid konkurentsivõimelisemad. (Kaldaru 1999:126)

Võrreldes Eesti impordi- ja tootjahindu, ei ole võimalik täpselt selgitada Eesti toodete konkurentsivõimet. Konkurentsieelise üheks põhjuseks võib-olla ka Eesti ja Euroopa Liidu tootjahindade erinevus. Euroopa ja maailmaturuhindadega võrreldes oli 2000. aastal näiteks veiseliha tootjahind märgatavalt allpool. Eesti jaoks on veiste kasvatamine kahju toov tegevus ja selle tootjatoetus (PSE) oli -51%. Siiski toodeti veiseliha impordiga võrreldes üsna palju: 2001. aastal toodeti 16 900 tonni kokkuostuhinnaga 21-22 kr/kg ja imporditi 2540 tonni, mille hinnaks oli 28 kr/kg. Siit järeldub, et tootjahinna poolest oli veiseliha rahvusvaheliselt konkurentsivõimeline. Samas aga import ületas eksporti märksa enam. Põhjuseks oli Eesti veiseliha ressursi suhteline piiratus, kuna see oli piimandusega tegelevate ettevõtete kõrvalsaadus, mitte sihikindla tõuveiste kasvatus tulemus ning puudujääv osa imporditi Kesk- ja Ida-Euroopa riikidest. Eesti tööstusel puudus ka litsents Euroopa Liitu eksportimiseks. (Reiljan 2003:54,55)

Sealiha puhul oli Eestil antud valdkonnas suhteline mahajäämus. Samas Euroopa Liit seda valdkonda otseselt ei subsideerinud, küll aga subsideeris Euroopa Liit tugevalt sööta, mis võimaldas sealiha odavamalt toota. (Reiljan 2003:56)

Eesti teraviljatoodete import Euroopa Liidust ületas märgatavalt eksporti, seega olid konkurentsivõime näitajad väga madalad. Aastal 2000 imporditi 92% nisust, 99% rukkist, 97% odrast ja 96% kaerast Euroopa Liidust. Võrreldes aga Eesti ja Euroopa Liidu tootjahindu, oli Eestil peaaegu kõigi teraviljade puhul konkurentsieelis. (Reiljan 2003:57)

Peamiste loomsete ja taimsete saaduste tootmine Eestis oli täiesti konkurentsivõimeline. Piima puhul oli kattekulu kõige madalam, samas oli valdkond väliskaubandusnäitajate põhjal üks konkurentsivõimelisemaid. Kattekulu arvutusvalem: kattekulu võrdub kogutulu miinus tegevuskulud miinus tööjõukulud. Eesti konkurentsieelis seisnes madalates tootjahindades, mis olid madalad seetõttu, et Eesti piimatootjate tööjõukulud olid mitmeid kordi madalamad kui Soomes, Rootsis, Saksamaal ja Iirimaal. Võrreldes põhjanaabritega olid Eestis mitu korda madalamad ka söödakulud. Loomaliha ja sealihaga osas oli Eestil Soome ja Rootsi ees kulueelised, kuid ometi tõi Eesti ligikaudu kolmandiku sealihast just Soomest ja Rootsist. Samas ei eksporditud Eesti neisse riikidesse sealihaga üldse. Probleem seisnes selles, et turg oli ühepoolsest avatud ja Euroopa Liidul olid ranged kvaliteedinõuded. (Reiljan 2003:60)

Märksa rentaablim oli Eestis ka teraviljatoomine kui Soomes ja Rootsis, kust imporditi 2001. aastal 13% nisust, 15% rukkist ja 99% kaerast, samas Eesti ei eksporditud neisse riikidesse mitte ühtegi nimetatud teraviljaliikidest. Eestil oli küll suhteline eelis peamiste põllumajandustoodete puhul nagu piim, või, veiseliha, rukis, kaer ja oder ja Soomega ka sealihaga ja nisu osas, kuid hinnamoontuste tõttu rahvusvahelisel põllumajandusturul jäid Eesti konkurentsieelised sea- ja loomaliha ning enamiku teraviljatoodete puhul realiseerimata. (Reiljan 2003:61)

Euroopa Liidu turud olid Eesti põllumajandussaadustele ja toiduainetetööstuse toodangule suletud. Küll aga tulid Euroopa Liidu firmad, kasutades riiklikke tootmis- ja ekspordisubsiidiume, samade toodetega Eesti turule. Euroopa Liidust pärit toodang, mis on suuremate kuludega valmistatud, osutub subsiidiumide tõttu konkurentsivõimelisemaks sama kvaliteediga odavalt toodetud Eesti saadustest. Oli selge, et Euroopa Liit ei kavatsenud meie ühepoolsele avatusele samaga vastata ja sõlmitud vabakaubanduslepingust hoolimata ei avanud Euroopa Liit Eesti toiduainetele oma turgu. Küll aga Läti ja Leedu kehtestasid Euroopa Liidu kõlvatu konkurentsi vastu põllumajandustoodangule ja toiduainetele tollid, et vastavaid majandusharusid kaitsta. Eesti puhul oli aga mõjus abinõu Eesti krooni (EEK) ligikaudu 50%-line devalveerimine, mis aitas kaasa impordi tõkestamisele ja ekspordi toetamisele. Devalveerimisel oli siiski lühiajaline mõju ja 1994. aasta alguseks oli see praktiliselt kadunud. (Kaldaru 1999:127)

Esimene samm ning ettevalmistus Eesti võimalikuks ühinemiseks Euroopa Liiduga algasid 1994. aasta alguses vabakaubandusleppe üle. Vabakaubandust ja kaubandust puudutavaid küsimusi käsitlev leping kirjutati alla 18. juulil 1994. aastal. Muuhulgas kooskõlastati, et alates 1. jaanuarist 1995. aastast ei kehti enam koguselised piirangud Eesti päritolu põllumajandussaaduste impordile Euroopa Liitu ja vastupidi. Tegemist aga oli ühepoolse tehinguga, kuna Eesti ei rakendanud vastavaid piiranguid juba enne. Eesti võis eksportida Euroopa Liitu piiramatus koguses põllumajandussaadusi, kui ta oleks ära maksnud kõik tollimaksud ja tooted ning töötlemisettevõtted vastanuksid Euroopa Liidu nõuetele. Juustukvooti sai Eesti hakata realiseerima alles 2000. aastal, kui sertifitseeriti esimesed piimatöötlemisettevõtted, mis vastasid kehtestatud nõuetele. Kvoodi realiseerimine tähendas, et ainult Euroopa Liidus registreeritud firmad said kvote kasutada, mitte aga Eesti enda ettevõtted. (Silberg 2001:319)

Alles 1995. aasta juunis Euroopa Komisjoni otsusel avati vabakaubanduslepinguga kehtestatud kvoodid põllumajandustoodetele, kuigi kehtima hakkas vabakaubandusleping juba 1. jaanuarist 1995. aasta. Taotlusi kvootide kasutamiseks said esitada vaid Euroopa Liidu riikides registreeritud firmad. (Silberg 2001:324)

Eesti ja Euroopa Liidu vabakaubandusleping oli siiski ühepoolne, sest põllumajandussaadused ja toidukaup sai takistusteta liikuda Euroopa Liidust Eestisse. Põllumajandussaaduste import Euroopa Liidust 1999. aastal moodustas 59% kogu impordist. See tegi kroonides 3206 miljonit krooni ning 1678 miljoni krooni ulatuses oli kaubandusbilans negatiivne. Impordiosa 2000. aasta esimese kolme kuu jooksul oli juba 63,1% ehk 800 miljoni krooni eest ning 433 miljoni krooni eest oli kaubandusbilans negatiivne. (Silberg 2001:327)

Ühe riigi seisukohast vaadatuna on avatusepoliitikal väliskeskkonna tingimustega määratud optimaalne tase, mille ületamine kahjustab riigi huve. Rahvusvahelise kaubanduse teooria kohaselt saavutatakse summaarse heaolu maksimaalne tase täieliku avatuse korral. See tähendab, et kumbki kaubanduspartner ei kasuta kaubandusbarjääre. Nende kehtestamine ühe partneri poolt vähendab üldist heaolu ja lisaks sellele jaotab ülejäänud heaolu lühiajaliselt ümber barjääre rakendava partneri kasuks. Tasakaalustatud ehk optimaalse heaolutaseme saavutamiseks peab diskrimineeritud partner omapoolse majanduspoliitikaga konkurentsitingimused võrdsustama. Ühepoolne avatus - riik

aktsepteerib oma tootjate diskrimineerimist konkurentsitingimusi võrdsustavaid vastumeetmeid rakendamata – on ainult poolik avatus ning toob väliskaubandussuhete tasakaalustamatuse tõttu riigile otsest majanduslikku kahju tema konkurentsivõime alandamise teel, mis ei saa olla õigustatud. (Kaldaru 1999:126)

Eesti senise põllumajanduspoliitikaga pole põllumajandustootjatele suudetud tagada põhiliste kaubanduspartneritega võrdseid konkurentsitingimusi. Võrreldes Kesk- ja Ida-Euroopa ning Euroopa Liidu riikidega oli Eesti efektiivne kaitsemäär (NRP) ja tootjatoetused (PSE) ühed madalaimad. Aastal 2000 kehtestatud tollidest on mingil määral kasu olnud vaid teraviljaturu kaitsmisel. Eesti NRP jäi aga siiski üheks Euroopa madalaimaks. Ka põllumajanduse otsetoetustest ei ole olnud kasu, et Eesti PSE saavutaks ligilähedasegi taseme Euroopa riikide PSE-le. (Reiljan 2003:72,73)

Euroopa Liitu astumise eelsel perioodil varieerusid arvamused seoses põllumajanduse tulevikuga nõo seinast seina – ühelt poolt arvati, et Eesti liitumine Euroopa Liiduga on väga kasulik, kuna Eesti peaks saama liitumiseelset toetust, millest osa läheb põllumajandusele. Suureneksid sissetulekud põllumajanduses. Samuti rakendataks siseturukaitset, seda siiski mitte Eestile eraldi, vaid Euroopa Liidule tervikuna ning viiakse sisse Euroopa Liidu ühtses põllumajanduspoliitikas ettenähtud toetusi ja soodustusi. Loodeti Eesti põllumajandussaaduste paremat pääsemist Euroopa turule. (Kivistik 2000:21)

Valitsuse poolt 1993. aasta detsembris loodi töörühm, mille esmaseks ülesandeks oli püüda koguda informatsiooni Euroopa Liidu kohta eesmärgiga koostada kontseptsioon, lähteteesid Eesti võimalikuks ühinemiseks Euroopa Liiduga. Teesid arutati läbi ja kiideti Eesti Vabariigi valitsuse poolt heaks 1994. aasta 15. detsembri istungil. Soovitati Eesti delegatsioonil Euroopa Liiduga assotsiatsioonilepingu läbirääkimistel arvestada nendes väljendatud seisukohtadega. Teesides väljendus optimism parema Euroopa suhtes ning leiti, et Euroopa Liiduga ühinemine võiks pakkuda muuhulgas järgmist:

1. Eesti kaupade soodsam ligipääs Euroopa turgudele;
2. majanduse stabiilsuse ja elanike turvatunde suurenemine seoses kaupade ja teenuste stabiilsetest hindadest ja elanike sissetulekute kasvust;
3. konkurentsi suurenemine, mis raskendab monopolide teket ning toob kaasa mõningate tarbekaupade madalamad hinnad jne. (Raig 2008:74,75)

Võimalikud negatiivsed mõjud Euroopa liiduga liitumisel Eesti põllumajandusele on välja toonud Uno Silberg raamatus „Agraarpoliitika:

1. Euroopa Liiduga liitumine toob kaasa põllumajandussaaduste kallinemise, millega kaasneb tarbimise ja toimetuleku vähenemine;
2. enne liitumist ostetakse Euroopa Liidu esindajate ärimeeste poolt kokku Eesti põllumaad, et saada hiljem mittetootmise eest kompensatsiooni;
3. edaspidise Eesti põllumajandussaaduste isevarustamise taseme määra küsitavus;
4. põllumajanduse läbirääkimiste alusena Euroopa Liidu poolt pakutud 1995-1999 referentsaastad, mis ei ole sobilikud, kuna nende alusel lepatakse kokku võimalikud tootmiskvoodid ja baaskülvipinnad, mis ei taga omatootmise taset Eestis;
5. Euroopa Liit on huvitatud liituvate riikide madalamast põllumajandustootmisest, mis suurendaks seniste liikmesriikide tööhõivet – põllumajandusliku ületootmise jääkide realiseerimist. (2001:330,331)

Nagu hiljem joonistelt näeme, on Eesti peamiste toiduainete tootmine suhteliselt madal, kui välja arvata piimatootmine. Peale piima on isevarustatuse tase viimastel aastatel olnud üle 100% ainult teraviljal.

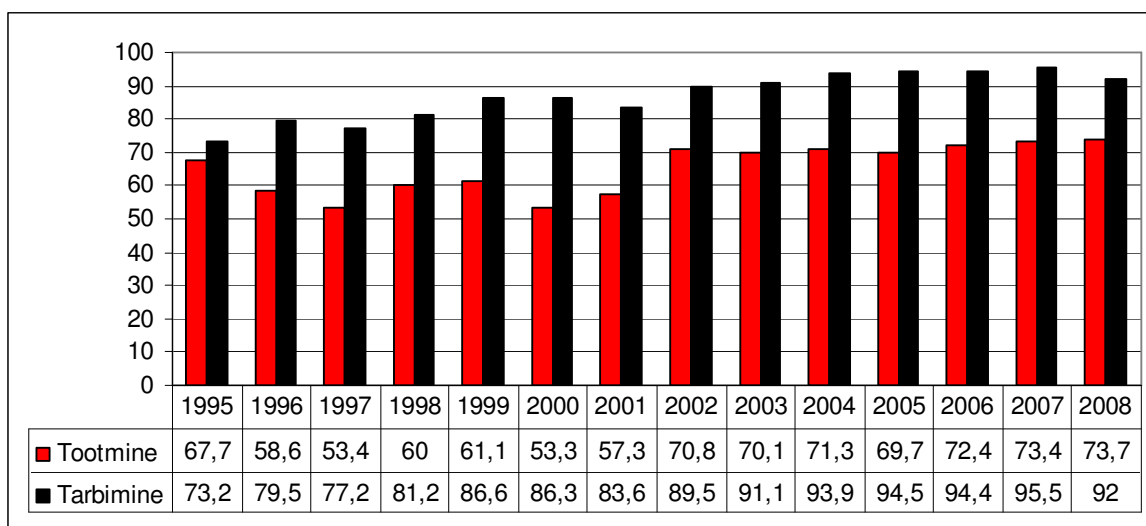
Kokkuvõtteks, taasiseseisvumise algul oli analoogiliselt esimese iseseisvusajaga põllumajanduses olukord, kus ära langes ekspordi jaoks oluline Vene turg. Seegi kord sai oluliseks maareformi läbiviimine, et riik ja majandus saaks toimida demokraatia ja kapitalismi tingimustes, et riigistatud omand läheks tagasi eraomandisse. Kuid seekord ei kujunenud põllumajandus riigi jaoks nii oluliseks majandusharuks. Erinevate autorite hinnangul on olnud poliitilised valikud üpris hooletud, tulemused küllaltki valusad. Enne EL-iga liitumist, kus Eesti piirid olid ühepoolselt avatud ja välisturgude toodete hinnamoonutustele ei reageeritud, oli Eesti põllumajanduse konkurentsivõime konkurentsieeliste olemasolust sõltumata pea olematu (erandiks piimaturg), sõltuvus impordist aina kasvas.

2. TAASISEISESVUNUD EESTI PEAMISTE TOIDUAINETE TURG, IMPORT JA ISEVARUSTATUS

2.1. Tähtsamate toiduainete tootmine ja tarbimine aastatel 1995-2008

Liha toodeti 1995. aastal Eestis 67,7 tuhat tonni. Aastal 1996 toodeti liha 58,6 tonni, mis oli 13,4% vähem kui 1995. aastal. Vaadeldava perioodi madalaim lihatootmise tase oli 2000. aastal, kui toodeti 53,3 tonni liha ehk 1995. aastaga võrreldes 21,3% vähem. Alates 2001. aastast algas lihatootmise tõus ning aastal 2002 ületas see 70 tuhande tonni piiri ja on pidevas tõusutrendis (vt joonis 1).

Aastast 2006 on lihatoodang jõudsalt kasvanud kuni aastani 2008, kui toodeti 73,7 tuhat tonni liha, mis on 0,4% rohkem kui 2007. aastal (Eesti...2009a:7). FAO andmetel oli lihatootmine aastal 2007 aga 62 tuhat tonni (The State...2009:137).



Joonis 1. Liha ja lihatoodete tootmine ja tarbimine (tuhat t) (allikas: Eesti...2009a:8; autori arvutused)

Vaadeldaval joonisel (joonis 1) on lihatarbimine olnud tootmisest kõrgem ja aasta-aastalt kasvavas trendis – kui 1995. aastal oli tarbimine 73,2 tuhat tonni, siis juba 2003. aastal oli see tõusnud 91,1 tuhandele tonnile. Tõus seega 19,7%. Kui tootmine 2007. aastaks kasvas 73,4 tuhande tonnini, siis tarbimise näitaja oli samal aastal 95,5 tuhat tonni. Mõningane langus toimus aastal 2008, kui tarbimine vähenes 3,7%, samas tootmine suurenes võrreldes 2007. aastaga 0,3%.

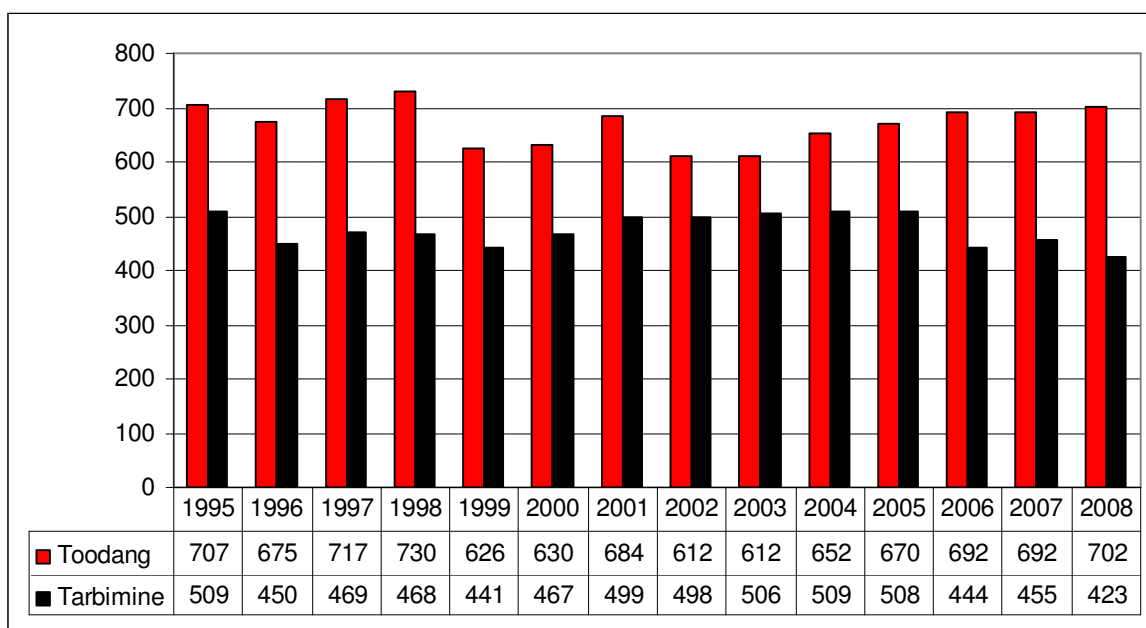
Aastast 1995, kui lihatarbimine ühe elaniku kohta oli 55,1 kilogrammi, siis järgnevatel aastatel on tarbimine pidevalt kasvanud. Kümne aastaga tõusis tarbimine 26%, olles aastal 2004 69,6 kilogrammi. Võrdluseks võib tuua Euroopa Liidu 15 liikmesriigi 2004. aasta keskmise lihatarbimise, mis oli tol aastal ligi kolmandiku võrra suurem – 96,8 kilogrammi inimese kohta. (10...2006:40)

Aastal 2006 oli Eestis lihatarbimine 70,3 kilogrammi elaniku kohta, mis võrreldes 2005. aastaga oli 0,3% rohkem (Sirendi 2009:393).

Aastal 2007 tõusis lihatarbimine 71,3 kilogrammini elaniku kohta. Küll aga langes aastal 2008 lihatarbimine Euroopa Liiduga liitumiseelsele tasemele, mis oli 68,6 kilogrammi. Peamiseks põhjuseks oli veiseliha jaehinna järsk tõus ning seetõttu väiksem tarbimine (-2,5 kg elaniku kohta aastas), sest Eesti elanik oli hinna järsu tõusu suhtes hinnatundlik.

Piima toodeti 1995. aastal 707 tuhat tonni. Väikese langusega 1996. aastal (4,5%) tõusis tootmine üle 1995. aasta taseme ehk 717 tuhat tonni 1997. aastal, mis on võrreldes 1995. a 1,4% ning aastal 1998. aastal tootmine suurenes veel võrreldes 1997. aastaga 1,8%, mis oli 730 tuhat tonni. Järgnevatel aastatel tootmine küll veidi vähenes (1999. a 626 tuh t; 2000. a 630 tuh t), kuid aastal 2004 hakkas piimatoodang näitama taas tõusumärke, ületades 2008. aastaks 7000 tonni piiri (vt joonis 2).

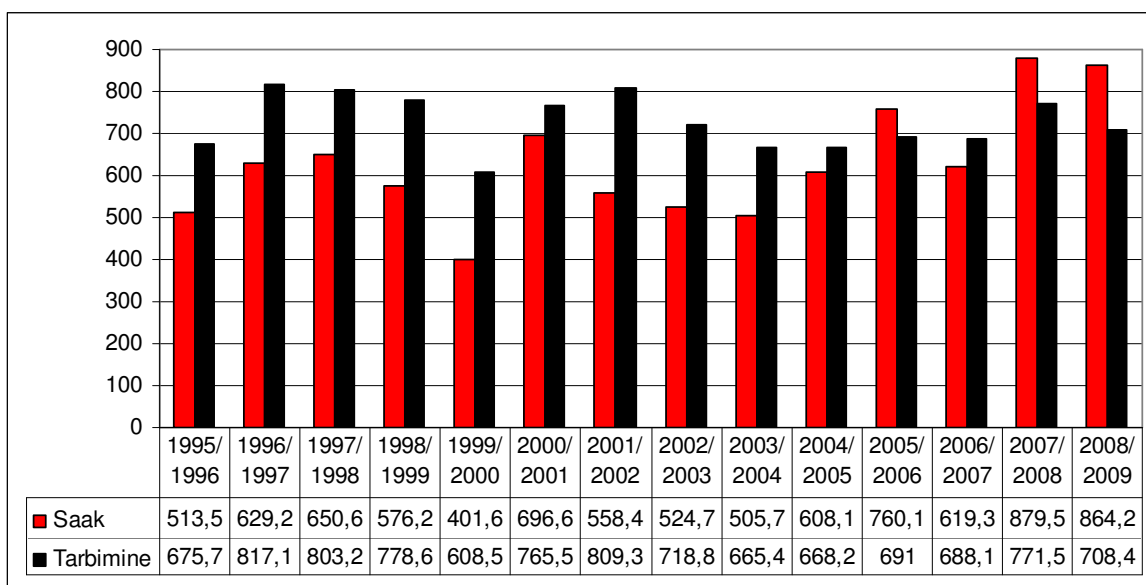
FAO andmebaasi järgi oli piima tootmine 1992. aastal 919 tuhat tonni, 1993. aastal 808 tuhat tonni ja 1994. aastal 771 tuhat tonni – iga eelnimetatud aasta piima tootmine ületab kõikide hilisemate aastate vastavat tootmisnäitajat. (Production...2010)



Joonis 2. Piima ja piimatoodete tootmine ja tarbimine (tuhat t) (allikas: 10...2006:31,33; Eesti...2009b:7; autori arvutused)

Piima ja piimatoodete tarbimine võrreldes tootmisega on vaadeldaval perioodil olnud madalam. Aastal 1995 oli piimatarbimine 509 tuhat tonni, järgnevatel aastatel toimus tarbimises tagasimineki kuni 2002. aastani. Siis tarbiti piima ja piimatooteid 498 tuhat tonni, mis teeb languseks 2,2%. Madalaim tase piimatarbimises oli 2008. aastal 423 tuhat tonni, mis on võrreldes 2007. aastaga 7%. Langus on tingitud kõige tõenäolisemalt üleilmsest majanduskriisist ning elanike ostujõu vähenemisest.

Teravilja puhul on saak läbi vaadeldava perioodi kõikunud võrreldes teiste põllumajandussaadustega kõige rohkem üles-alla, mis tähendab eelkõige saagi seotust ilmastikuoludega. Aasta 1999 oli põuane, mis tähendab madalat saagikust ehk 401,6 tuhat tonni, mis jääb 1995. aasta tasemele alla 21,8 %. Küll aga koristati kõrge saak aastal 2000, mis tonnides väljendus 696,6 tuhat tonni ning protsentides oli tõus võrreldes 1999. aastaga 42,3%. Teraviljatoodang hakkas uuesti jõuliselt tõusma 2004/2005 saagiaastal, kui saavutati ligilähedaselt 1996. aasta toodang ehk 608 tuhat tonni (1996. aastal 629,2 tuh t). Tõus on jätkunud kuni saagiaastani 2008/2009, mis oli 864,2 tuhat tonni ning protsentides väljendatuna 2004/2005 saagiaastaga võrreldes 29,6% (vt joonis 3).



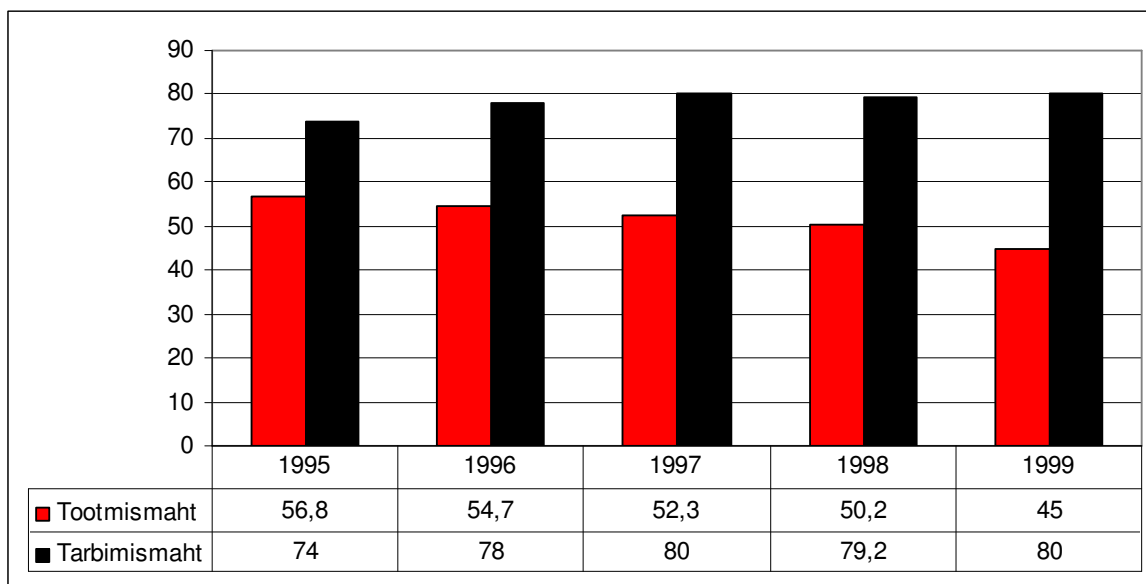
Joonis 3. Teravilja saak ja tarbimine (tuhat t) (allikas: 10...2006:61,67; Eesti...2009c:8; autori arvutused)

Esitatud joonisel 3 on näha, et teravilja tootmine ületas tarbimise esmakordselt vaadeldaval perioodil 2005/2006 saagiaastal, kus tarbiti 691 tuhat tonni ja toodeti 760,1 tuhat tonni teravilja ning saagiaastatel 2007/2008 ja 2008/2009, kus teravilja tarbimine moodustas vastavalt 771,5 ja 708,4 tuhat tonni, samas kui toodeti 879,5 ja 864,2 tuhat tonni teravilja. Kokkuvõttes võib öelda, et erinevate põhjustel on teravilja tarbimine läbi aastate on olnud erinev.

Turumajandusele üleminek mõjutas Eesti teraviljatööstust- ja kaubandust valdavalt positiivses suunas. Teravilja kasvatamist mõjutas oluliselt see, et Eesti teraviljaturg oli Euroopa suhtes ühepoolselt avatud. Loomakasvatajatel ja leivatööstusel oli võimalus osta vilja ja jõusöötat kogu maailmast maailmaturuhindadega. Eesti teravilja kui ka teraviljatoodangu hind, kvaliteet, sortiment ning võimalik kasum määrati maailmaturul, samuti ka tootmise maht. Soov oli küll eelistada Eestimaist, kuid tarbija ei saanud seda kuigi kaua majandusliku kahju hinnaga järgida. Leidis aset teraviljatööstuse tootmismahu järsk vähenemine koos toodangu kvaliteedi, sortimendi, pakendamise, transpordi ja säilitamise selleks, et tagada maailmatase. (Sirendi 2009:395)

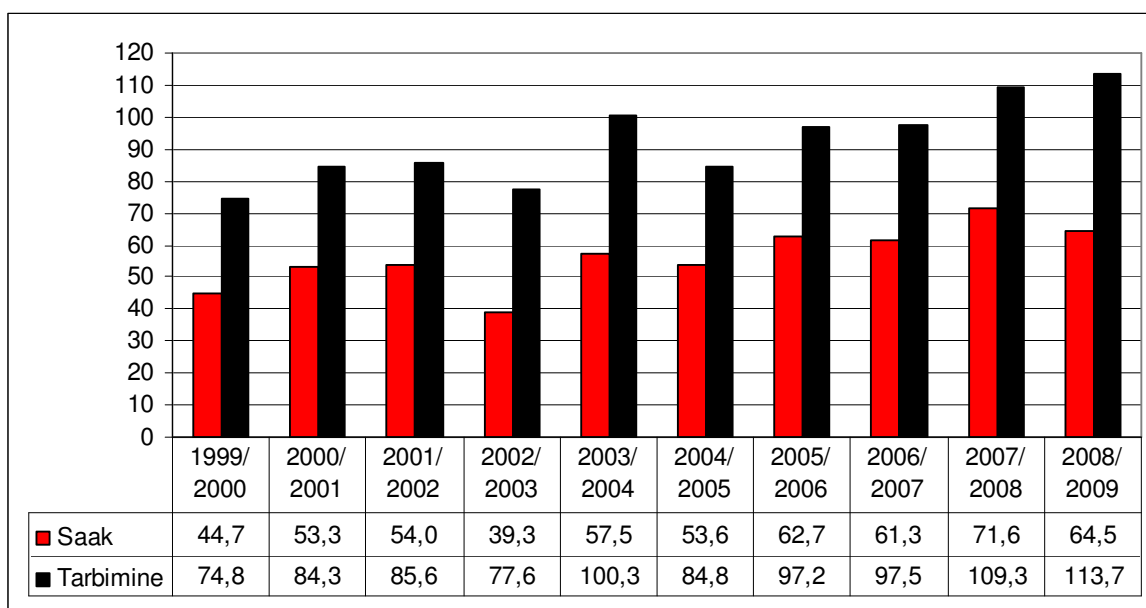
Joonise 4 andmed on saadud Põllumajandusministeeriumist, dokumendi nimi on Eesti siseriiklikud vajadused põllumajandussaadustele ja nende katmine, 1995-1997

(hinnanguline), mille on koostanud põllumajandussaadusi töötleva tööstuse ja kaubanduse osakonna kaubandusbüroo aastal 2000 (vt. lisa 1).



Joonis 4. Köögivilja tootmis- ja tarbimismah (tuhat t) (allikas: lisa 1; autori arvutused)

Nõudlus köögivilja järele on ajavahemikus 1995-1999 tootmisest stabiilselt kõrgem olnud – kui tarbitud on sel perioodil keskel läbi 78,2 tuhat tonni, siis tootmise tase on jäänud 51,6 tuhande tonni piiridesse. Suuri tõuse ega langemisi köögivilja tootmises ei ole märgata, välja arvatud 1999. aasta, kui see langes võrreldes 1998. aastaga 10,4% (vt joonis 4).



Joonis 5. Köögivilja saak ja tarbimine (tuhat t) (allikas: Köögivilja...2010; autori arvutused)

Alates 2000. aastast aga on köögivilja tarbimine pidevalt tõusnud, see oli saagiaastal 2000/2001 84,3 tuhat tonni, mis aga tõusis aastaks 2009 märgatavalt kuni 113,7 tuhande tonnini, mis teeb protsentidesse ümberarvutatult 25,8%. Võrreldes perioodiga 1995-1999, kus köögivilju tarbiti keskmiselt 78,2 tuhat tonni, siis perioodil 2000-2009 oli see näitaja 92,5 tuhat tonni keskmiselt (vt joonis 5).

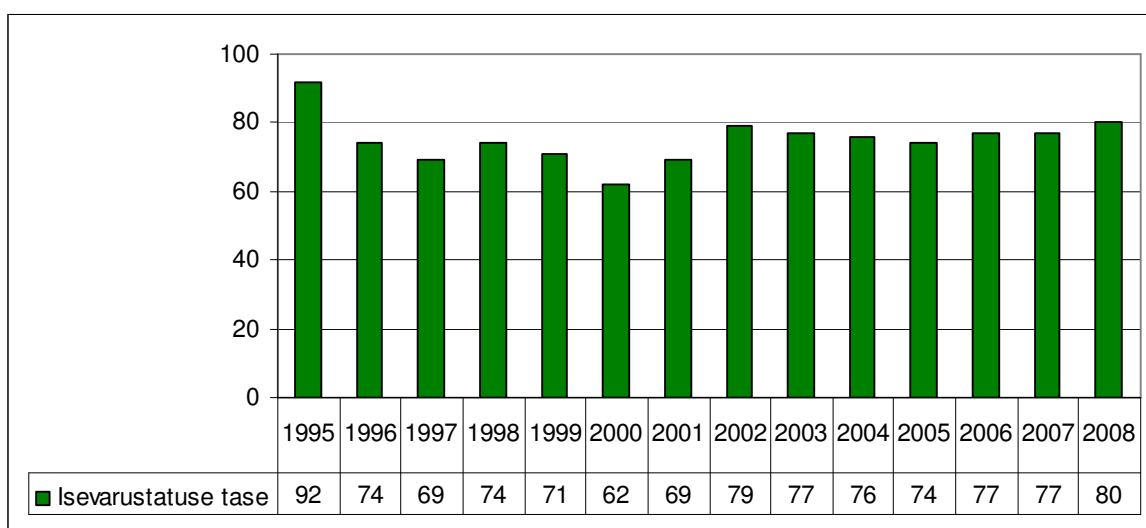
Kokkuvõtteks võib öelda, et kõikidel peamistel toiduainetel on tarbimine suurem, kui saak või tootmine. Erandiks on piimatootmine, mida toodetakse rohkem kui tarbitakse. Liha, köögi- ja teravilja juures on märgata järkjärgulist tarbimise kasvu, seda eriti viimastel aastatel. Kuigi teravilja tootmine on kulgenud läbi vaadeldava perioodi tõusude ja langustega, on viimastel aastatel tootmine tõusutrendis. Samuti nagu teravilja tootmine, on ka köögivilja tootmine viimastel aastatel tõusnud. Viimane sõltub aga paljuski ilmastiku oludest.

2.2. Tähtsamate toiduainete isevarustatuse tase ja import aastatel 1995-2009

Järgnevalt vaadeldakse, mil määral Eesti on suutnud oma siseturgu varustada peamiste toiduainetega ning sellest tulenevalt vaadeldakse peamiste toiduainete importi. Toiduainete

import sõltub suurel määral sellest, kui palju on riigi toiduainetega isevarustatuse tase, sest kui tase ei küündi 100%-ni, tuleb puudujääv osa sisse tarnida.

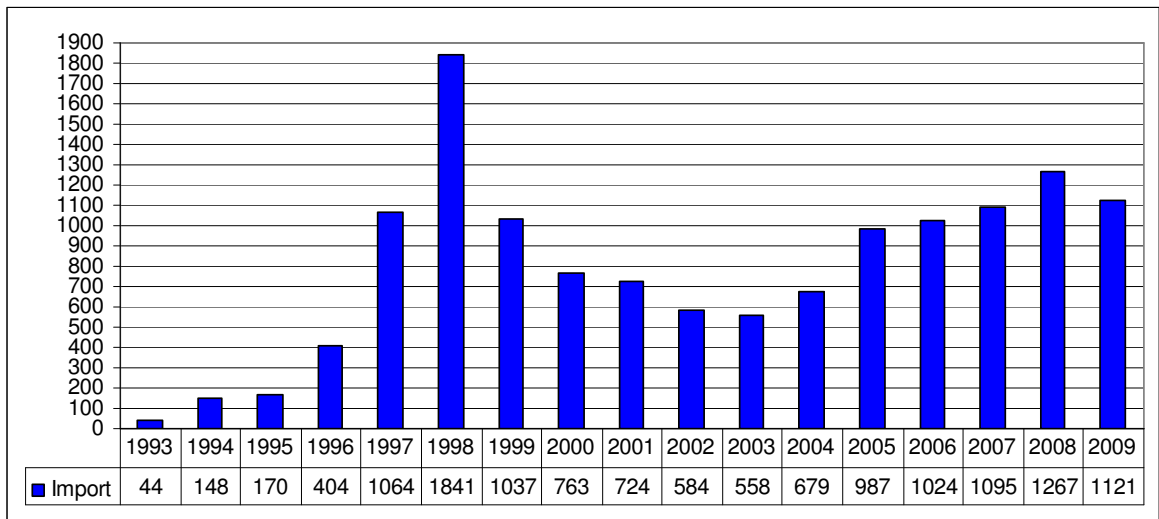
Isevarustatuse tase ehk omatoodanguga kaeti 1995. aastal tervelt 92% lihatarbimise vajadustest. Järgnevatel aastatel langes see näitaja järk-järgult kuni aastani 2000, kus isevarustatuse protsent langes 30% võrra. See oli ka vaadeldava perioodi madalaim seis. Hiljem, nagu näiteks aastal 2002 oli tase juba 79% ning 2008. aastaks saavutati isevarustatuse tasemeks 80%, mis oli 3% enam kui 2007. aastal (vt joonis 6).



Joonis 6. Liha ja lihatoodete isevarustatuse tase (%) (Eesti...2009a:8; autori arvutused)

Liha tootmise mahu kasv, teisalt aga tarbimise vähenemine kasvatasid 2008. aastal siseturu lihaga isevarustuse taset 3%, ulatudes 80% (2007-77%). Kodumaine lihatoodang kattis siseturu vajadused viimati 1993. aastal. Alates aastast 1994 on lihatootmine Eestis väiksem siseturu vajadusest ning puudujääk kaetakse impordiga. (Eesti...2009a:7)

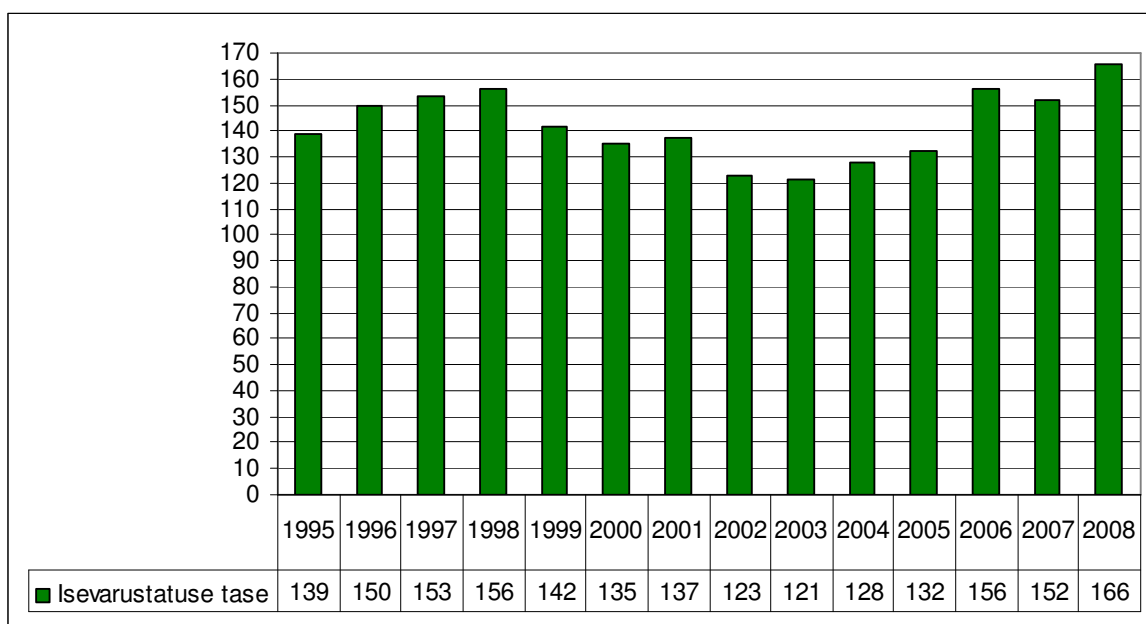
Lhaimpordi juures hakkab silma eelkõige aasta 1993 ja 1998, kus sisse veeti liha 44 miljoni krooni eest, aastal 1998, viis aastat hiljem aga juba 1841 miljoni krooni eest ehk ligi 42 korda rohkem (vt joonis 7).



Joonis 7. Liha ja toidukõlbulike subproduktide import (miljon kr) (allikas: Üldeksport...2010; Väliskaubandus...2010; autori arvutused)

Järgmisel aastal langes lihaimport 763 miljoni kroonini. Impordi langus kestis kuni aastani 2005, kus sisse veeti juba märgatavalt rohkem liha, nimelt 987 miljoni krooni eest, kusjuures 2003. aastal, kui Eesti ei olnud veel EL-i liige, veeti sisse liha 558 miljoni krooni eest. Suurim vahe aastaga 2003 oli aasta 2008, kus sisse veeti 1267 miljoni krooni eest ehk vahe oli ligi 60%. Mõnevõrra langes 2009. aasta liha sissevedu, kuid võrreldes näiteks aastaga 1995 on vahe ligi seitsme kordne.

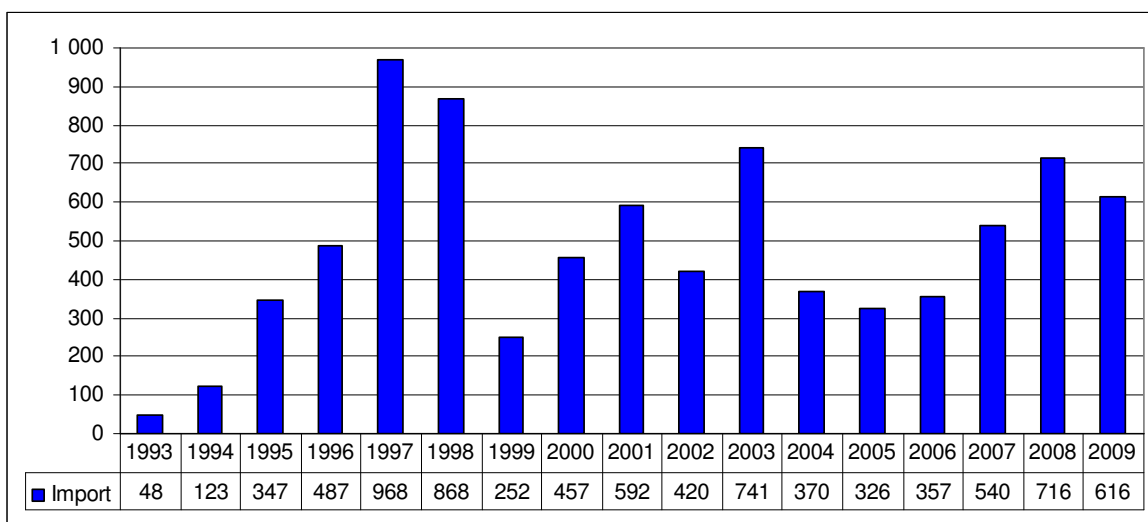
Piim on läbi aastate olnud selline toiduaine mille isevarustatuse tase küündis üle 100% ja on seda kuni vaadeldava perioodi lõpuni.



Joonis 8. Piima ja piimatoodete isevarustatuse tase (%) (allikas: 10...2006:31,33; Eesti...2009b:7; autori arvutused)

Isevarustatuse tase piimaga oli 1995. aastal 139%. Järgnevatel aastatel kuni aastani 1998 toimus taseme järkjärguline tõus 156%, mille järel on märgata taseme langust 121%-ni 2003. aastal, mis oli perioodi madalaim tase. Piima ja piimatoodete isevarustatuse taseme tõus algas aga aastast 2004 ning on tõusnud aastaks 2008 ehk 166%-ni ja on vaadeldava perioodi kõrgeim tase (vt joonis 8).

Kuigi piimatootmine on olnud läbi aastate kõrgel tasemel, on tulnud piimatooteid ka importida. Siin võib olla mitmeid põhjuseid, üheks kindlasti konkurentsi pakkumine siseturul ning piimatoodete turu mitmekesistamine.

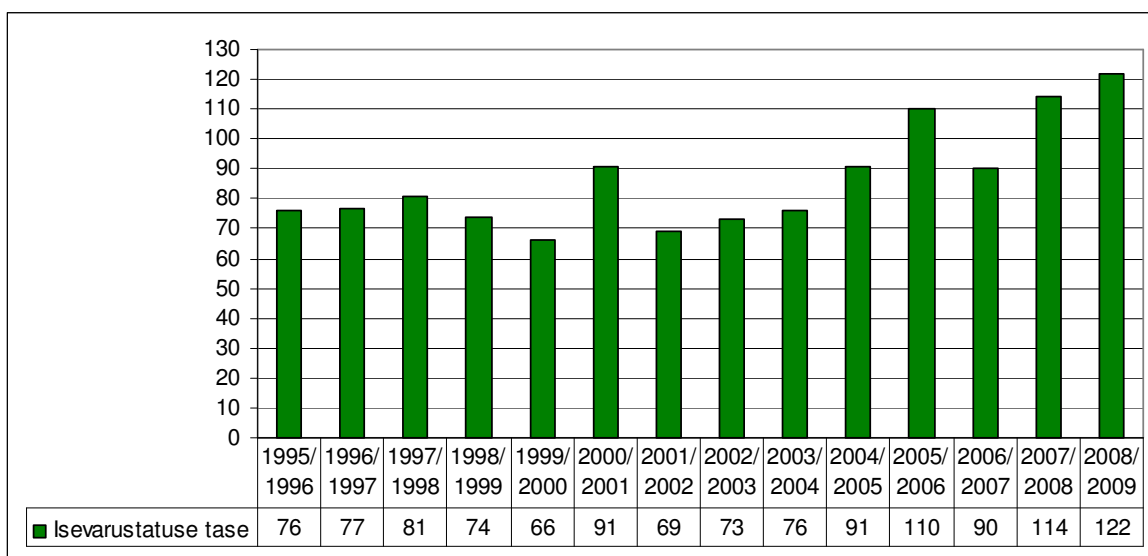


Joonis 9. Piima ja piimatoodete import (miljon kr) (allikas: Üldeksport...2010; Väliskaubandus...2010; autori arvutused)

Piima ja piimatoodeteid veeti aastatel 1997-1998 rekordiliselt palju, vastavalt 968 ja 868 miljoni krooni eest (vt joonis 9). Seda oli enam kui 20 korda rohkem võrreldes aastaga 1993. Aastal 1999 aga imporditi 1997 aastaga võrreldes üle kolme korra vähem ehk 252 miljoni krooni eest.

Aastatel 2008-2009 oli impordi tasemeks vastavalt 716 ja 616 miljoni krooni eest piima ja piimatoodeteid, mis on ligilähedane 2003. aasta tasemega.

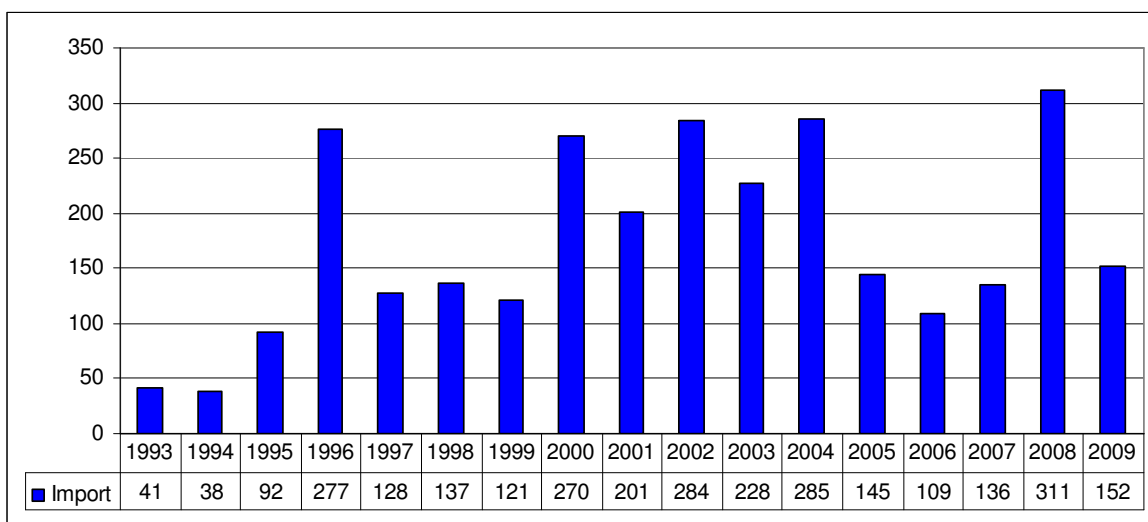
Isevarustatuse tase sõltub enamasti tarbimisest ja tootmisest. Teravilja puhul etendab siin rolli ka ilmastikuolud. Näiteks saagiaastal 1999/2000 oli põud ja sellest tulenevalt ka isevarustatuse tase palju madalam ehk 66%, millest puudujääv osa tuli importida. Küll aga juba järgmisel saagiaastal 2000/2001 muutus taseme protsent 25% võrra kõrgemaks. Samas jällegi 2001/2002 aastal langes isevarustatus 69%-ni (vt joonis 10).



Joonis 10. Teravilja isevarustatuse tase (%) (allikas: 10...2006:61,67; Eesti...2009c:8; autori arvutused)

Aastast 2004/2005 on Eesti siseturu vajadused suutnud katta ligi saja protsendiliselt ja üle selle. Saagiaastal 2007/2008 oli tase 114% ning 2008/2009 saavutati perioodi kõrgtase 122%.

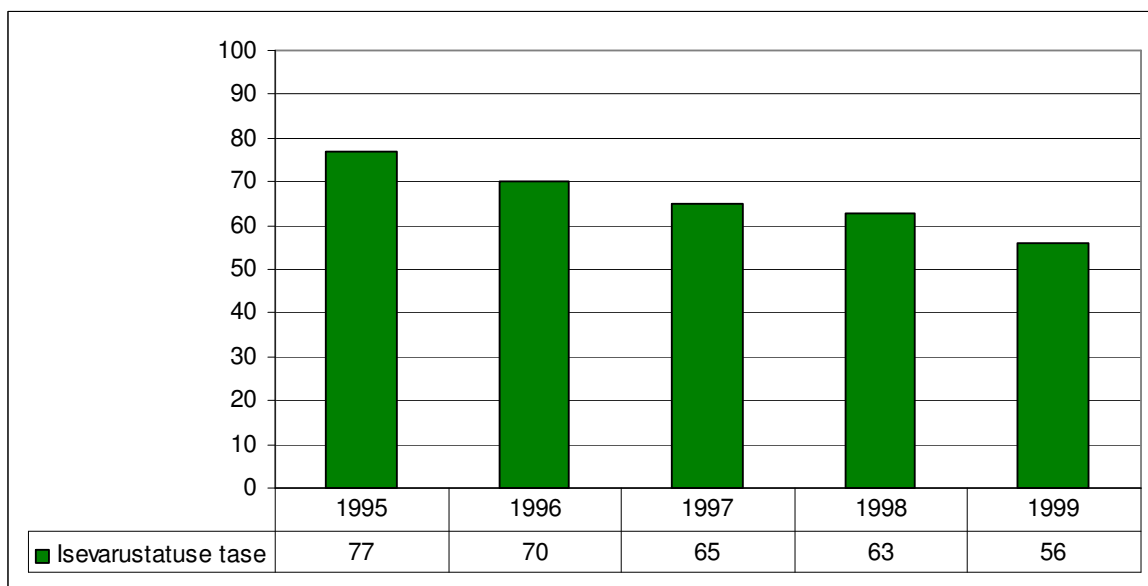
Teravilja impordi võrreldes teiste peamiste toiduainete impordiga iseloomustab suurem kõikumine. Joonis 11 näitab, et aastatel 1993-1994 moodustas import vastavalt 41,3 ja 38,4 miljonit krooni. Aastal 1995 aga importis Eesti võrreldes 1994. aastaga teravilja üle kahe korra rohkem rahalises vääringus ehk 58,3%. Teravilja impordi järsk tõus leidis aset 1996. aastal, kui imporditi 277,1 miljoni krooni eest teravilja ehk tõus võrreldes 1995. aastaga oli kolm korda.



Joonis 11. Teravilja import (miljon kr) (allikas: Üldeksport...2010; Väliskaubandus...2010; autori arvutused)

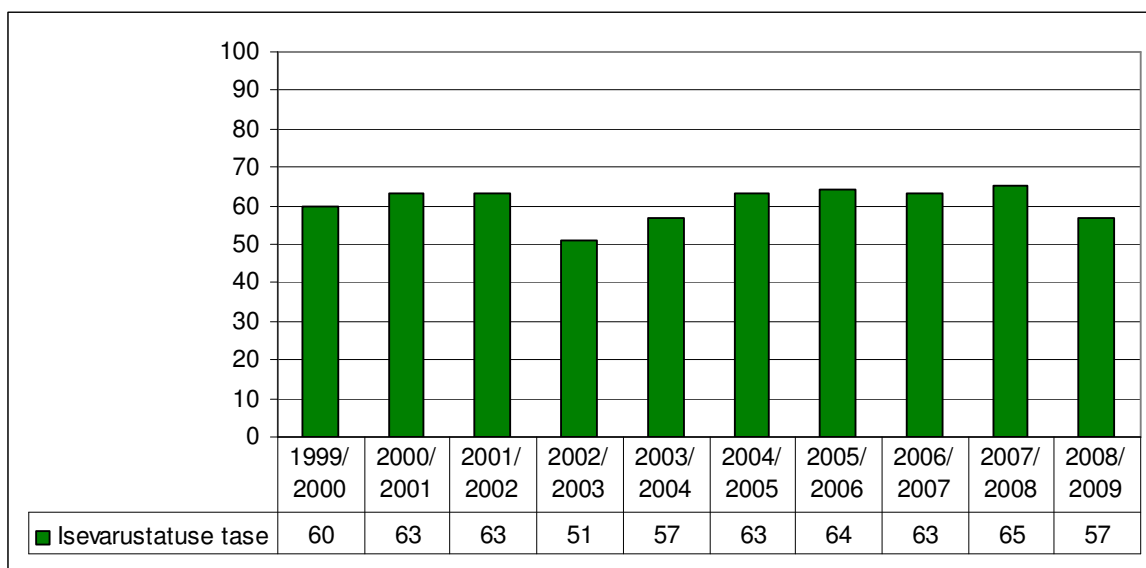
Vaatamata sellele, et 1999. aasta teravilja saak jäi üsna madalaks võrreldes teiste aastatega, tarbiti teravilja ka vähem, seetõttu võib järeldada väiksemat impordi sel aastal, mis oli 121 miljonit krooni. Aastad 2008-2009 on heaks näiteks, kui erinevad võivad olla aastad – 2008. aasta import ületas 2009. aasta impordi rohkem kui kahe kordselt. Samas aga isevarustatuse tase oli 2008/2009 122%.

Joonisel 12 on näha, et Eesti suutis oma siseturгу köögiviljaga katta 1995. aastal 77%-iga, mis aga 1999. aastani pidevalt langes ja seda 21% võrra 56%-ni.



Joonis 12. Köögivilja isevarustatuse tase (%) (allikas: lisa 1; autori arvutused)

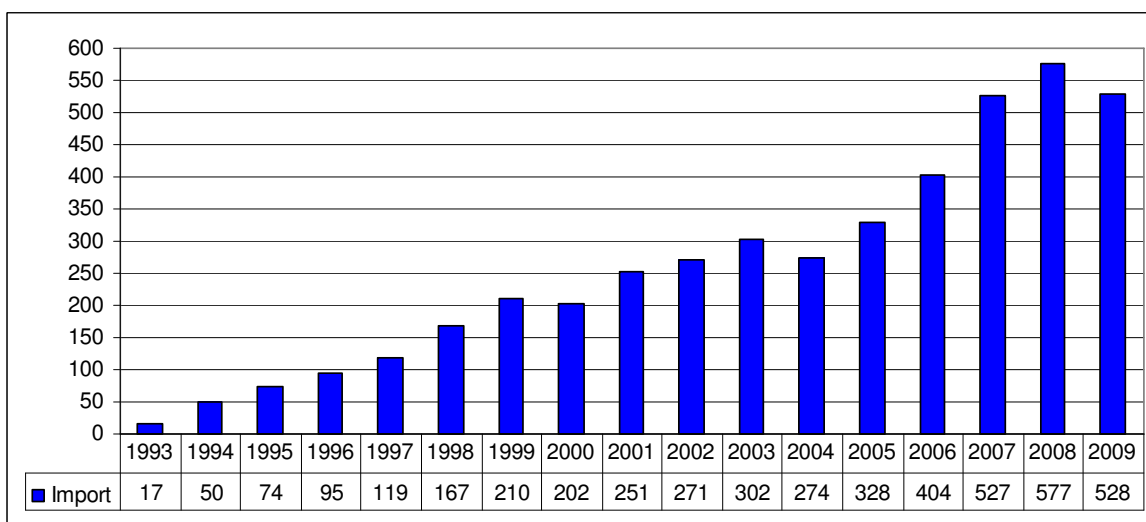
Võrreldes teiste peamiste toiduainetega, on isevarustatus köögiviljaga läbi vaadeldavate aastate olnud suhteliselt stabiilne ja madal – Eesti ei suuda oma siseturu vajadusi täielikult katta.



Joonis 13. Köögivilja isevarustatuse tase (%) (allikas: Köögivilja...2010; autori arvutused)

Saagiaastatel 1999/2000 kuni 2008/2009 oli keskmine isevarustatuse tase 60%. Erandina võib välja tuua aastad 2002/2003, kus ise suudeti ennast varustada 51%.

Köögivilja import on vaadeldaval perioodil olnud pidevas tõusutrendis (vt joonis 14).



Joonis 14. Köögivilja import (miljon kr) (allikas: Üldeksport...2010; Väliskaubandus...2010; autori arvutused)

Aastal 1993 vedas Eesti köögivilju sisse 16,9 miljoni krooni eest. Viis aastat hiljem, 1998. aastal aga juba 167,5 miljoni krooni eest, mis on ligi kümne kordne tõus. Euroopa Liidu liikmeks olles on Eesti köögivilja sisse vedanud aastail 2008-2009 juba vastavalt 576,7 ja 528,1 miljoni krooni eest.

Kokkuvõtvalt võib öelda isevarustatuse ja impordi kohta, et see sõltub eelkõige tootmisest ja tarbimisest. Kui siseturul ületab nõudlus pakkumise, tuleb puuduolev toiduaine importida. Kindlasti sõltub isevarustatuse tase ka tarbija ostujõust, sest mida kehvem on majanduslik olukord, seda vähem ka tarbitakse.

KOKKUVÕTE

Käesolevas töös oli vaatluse all iseseisva Eesti põllumajanduspoliitika, sellest tulenevad tagajärjed ning peamiste toiduainete – liha, teravili, piim, köögivili – isevarustatuse tase ja import.

Töö eesmärgiks oli analüüsida iseseisvusaja Eesti riigi isevarustatust. Selleks, et eesmärki saavutada, püstitati uurimisülesanded, mida hakati lahendama vastavates peatükkides.

Mõlemal, nii esimese kui teise iseseisvusaja alguses oli tekkinud olukord, kus ära langes ekspordi jaoks oluline Vene turg. Riigi ja ühiskonna toimimise uutele alustele viimiseks muutus prioriteediks maareformi läbiviimine. See tähendas talupidamise taastamist. Oluliseks erinevuseks kujunesid poliitilised prioriteedid ja valikud.

Ülevaade esimese iseseisvusaja põllumajandusest andis suhteliselt kindla pildi, et peamiste toiduainetega isevarustatusega ei olnud olulisi probleeme, kuna põllumajandus oli riigile strateegiline majandusharu ja Eesti oli selles harus suur eksportija.

Esimese iseseisvumise ajal muutus põllumajandus kõige olulisemaks majandusharuks, kus riigi prioriteediks oli põllumajanduse igakülgne arendamine ja toetamine. Tähtsamaid ülesandeid, mida riik lahendada võttis, oli maareform, mille käigus tükeldati endised mõisamaad ning milledest sündisid erineva suurusega talumaad. Talumajanduse ellu äratamine oli riigi tähtis strateegiline otsus. See pani inimesed tööle, sest töötada omal maalapil või mõisamaal palgalisena, oli rahva jaoks suur vahe. Riigi prioriteet oli ka see, et ennast peab ja tuleb ise suuta ära varustada vähemalt nende toiduainetega, mis omal maal kasvab ja mida suudetakse toota. Tolleaegsete poliitikute sõnavõttudest kumab läbi mõte, et oma siseturgu tuleb selliste kaupade eest kaitsta (tollid, teraviljamonopolid), mida riik ise suudab toota. Majanduskriisi aastatel (1929-33) sekkus eriti jõuliselt

põllumajandusellu, toetades põllumehi ning kaitstes oma siseturgu. Samas otsiti intensiivselt oma toodetele välisturgu, subsideerides tähtsamaid ekspordiartikleid nagu või, munad ja peekon.

Ülevaade teisest iseseisvusaja põllumajandusest, impordist ning isevarustatuse tasemest andsid kinnitust, et riik ei suutnud ennast täielikult varustada enamike peamiste toiduainetega ja puudujääk tuli importida, mida näitab madal isevarustatuse ja kõrge impordi tase.

Taasiseseisvumise järel kujunes põllumajandus pigem väheoluliseks majandusharuks, kus toetused on olnud pigem napid ja riigi siseturu kaitse puudumise tingimustes on olnud konkurentsivõime nõrk peamiste toiduainete osas.

Taasiseseisvumise algul oli analoogiliselt esimese iseseisvusajaga põllumajanduses olukord, kus oluliseks sai maareformi läbiviimine, et riik ja majandus saaks toimida demokraatia ja kapitalismi tingimustes, et riigistatud omand läheks tagasi eraomandisse. Kuid seekord ei kujunenud põllumajandus riigi jaoks nii oluliseks majandusharuks. Erinevate autorite hinnangul on olnud poliitilised valikud üpris hooletud, tulemused küllaltki valusad. Enne EL-iga liitumist, kus Eesti piirid olid ühepoolset avatud, kus välisturgude toodete hinnamoonutustele ei reageeritud, oli Eesti põllumajanduse konkurentsivõime konkurentsieeliste olemasolust sõltumata pea olematu (erandiks piimaturg). Sõltuvus impordist aina kasvas.

Võib öelda, et kõikidel peamistel toiduainetel on tarbimine suurem, kui saak või tootmine. Erandiks on piimatootmine, mida toodetakse rohkem kui tarbitakse. Liha, köögi- ja teravilja juures on märgata järkjärgulist tarbimise kasvu, seda eriti viimastel aastatel. Kuigi teravilja tootmine on kulgenud läbi vaadeldava perioodi tõusude ja langustega, on viimastel aastatel tootmine tõusutrendis. Samuti nagu teravilja tootmine, on ka köögivilja tootmine viimastel aastatel tõusnud. Viimane sõltub aga paljuski ilmastiku oludest.

Isevarustatuse tase ja import sõltub eelkõige tootmisest ja tarbimisest. Kui siseturul ületab nõudlus pakkumise, tuleb puuduolev toiduaine importida. Kindlasti sõltub isevarustatuse tase ka tarbija ostujõust, samuti tarbija ostueelistustest.

Tuginedes töös esitatud joonistele, on näha, et Eesti, olles Euroopa Liidu liige, on saavutanud põllumajanduses teatud stabiilsuse - liha, piima ja teravilja tootmisnäitajad on viimastel aastatel paranenud.

Autori arvates võiks Eesti peamiste toiduainetega oma turgu ise varustada ja importida neid toidukaupu, mida Eestis kasvatada on kas raske või üldse võimatu. Rahva tervise koha pealt on tähtis, et koduturul valitseksid kvaliteetsed, omal maal toodetud ja kasvatatud toidukaubad. Seda eelkõige sellepärast, et imporditud välismaine toidukaup on pahatihti pikema säilitusaja nimel küllastunud säilitusainetest. See omakorda vähendab toidu maitseomadusi ja toiteväärtust ning seetõttu kannatab rahva üldine tervis.

Eesti peaks palju rohkem pöörama tähelepanu oma toiduainete turul toimuvale ja samuti olema valmis igati toetama kohalikku põllumeest, nagu seda tegi esimest korda vabaks saanud Eesti riik.

SUMMARY

The diploma thesis is on 49 pages and it is written in Estonian. Only the Summary is written in English. The diploma thesis is written to meet composing requirements for students of The Estonian Public Service Academy.

The aim of the diploma thesis is to analyse Estonian self-sufficiency ratio of staple foodstuff from agriculture in the period of independence in Estonia.

The work consists of two main parts. The first part gives an overview about the situation of agriculture and the main political choices in agriculture in the first and the second period of independence in Estonia to understand from where the main influences in this domain may come. The second part explores the production, consumption, self-sufficiency ratio, import in the second period of independence to understand the state's ability to supply itself with the staple foodstuff from agriculture.

Results of diploma thesis: There was a big support by the state in agriculture in the first period of independence in Estonia. The second period of independence has been quite opposite – the politics of agriculture has been quite impassive in Estonia. The self-sufficiency ratio of staple foodstuff from agriculture has been lower than 100% since the beginning of the second period of independence in Estonia (the exception is milk and milk products). The import of staple foodstuff has been fluctuating or ascending since the beginning of the second period of independence in Estonia. After becoming a member of EU Estonia has achieved a certain stability in agriculture – the manufacturing indices of milk, meat and corn have been improved last years.

The main keywords of the work are: politics of agriculture; staple foodstuff from agriculture; production; consumption; self-sufficiency ratio; import.

KASUTATUD KIRJANDUS

- 10 aastat Eesti põllumajandussaaduste turul. 2006. Eesti Konjunktuuriinstituut
- Anderson, O, Tupits, A. 1936. Põllumajandusosakonna aastaraamat III 1925-1936
- Eesti lihaturg 2008. aastal. 2009a. Eesti Konjunktuuriinstituut
- Eesti piimaturg 2008. aastal. 2009b. Eesti Konjunktuuriinstituut
- Eesti teraviljaturg saagiaastal 2008/2009. 2009c. Eesti Konjunktuuriinstituut
- Kaldaru, H. 1999. Eesti majanduse konkurentsivõime. Tartu Ülikooli Kirjastuse trükikoda.
- Karelson, M. 2003. Teadus Eesti põllumajanduse arenguloos II osa (1918-1940). Akadeemiline Põllumajanduse Selts
- Kivistik, J. 1997. Mis saab Eesti maast? Tallinn AS Infotrükk
- Kivistik, J. 1999. Eesti agraarpoliitika Euroopa Liiduga ühinemisel. Tallinn OÜ Infotrükk
- Kivistik, J. 2000. Põllumajanduse tulevik ja Euroopa Liit. Tallinn OÜ Infotrükk
- Kivistik, J. 2003. Eesti agraar- ja maaelupoliitika Euroopa Liidu lävel. Tallinn OÜ Infotrükk
- Köögililja ressurss ja kasutamine. Eesti Statistikaameti kodulehelt http://pub.stat.ee/px-web.2001/Dialog/varval.asp?ma=PM33&ti=K%D6%D6GIVILJA+RESSURSS+JA+KASUTAMINE&path=../Database/Majandus/13Pellumajandus/06Pellumajandussaaduste_tootmine/04Pellumajandussaaduste_ressurss_ja_tarbimine/&lang=2 välja otsitud 11.03.2010
- Lillak, R. 2003. Eesti põllumajanduse ajalugu. Eesti Põllumajandusülikool
- Maareformiseadus. 1993. Maareform täna. Õigusaktid ja kommentaarid. AS Kinnisvaraekspert
- Pihlamägi, M. 2004. Väikeriik maailmaturul. Tallinn Argo

- Production - Livestock Primary. Food and Agriculture Organization of the United Nations
kodulehelt <http://faostat.fao.org/site/569/default.aspx> välja otsitud 13.03.2010
- Pärilin, O. 1932. Tartu Näituse Album 26-29. aug. Põllumajandus ja Eesti päev
- Raig, I. 2008. Eesti tee Euroopa Liitu. Tallinn AS Rebellis
- Reiljan, J., Varblane, U. 2003. Euroopa Liiduga ühinemise mõju Eesti põllumajandustoodete turule. Tartu Ülikooli Kirjastus
- Silberg, U. 2001. Agraarpoliitika. Tartu Ülikooli Kirjastus
- Sirendi, A. 2009. Eesti põllumajandus XX sajandil. AS Rebellis
- Tang, M. 2006. Eesti põllumajandus XX sajandil. OÜ Vali Press
- The State of Food and Agriculture. 2009. Food and Agriculture Organization of the United Nations
- Thorne, S. 2003. Estonian food production. University of Surrey.
<http://condor.depaul.edu/~rrotenbe/aeer/V21n1/Thorne.pdf> välja otsitud 16.03.2010
- Tomson, E. 1999. Eesti majandusajalugu 20. sajandil. Tartu Ülikooli Kirjastus
- Tupits, A., Anderson, O. 1930. Tartumaa Põllumeeste Esituse väljaanne. Tartumaa Põllumeeste 1920-1930 Album
- Veelman, J., Rahamägi, H. 1935. 12. märts. Aasta riiklikku ülesehitustööd
- Väliskaubandus. Eesti Statistikaameti kodulehelt http://pub.stat.ee/px-web.2001/Dialog/varval.asp?ma=VK1&ti=KAUPADE+EKSPORT+JA+IMPORT+KAUBAGRUPI+%28KN+2%2DKOHALINE+KOOD%29+J%C4RGI+%28KUUD%29&path=../Database/Majandus/25Valiskaubandus/03Valiskaubandus_alates_2004/&lang=2 välja otsitud 11.03.2010
- Õispuu, S. 1992. Eesti ajalugu ärkamisajast tänapäevani. Tartu Ülikooli Kirjastus
- Üldeksport ja -import. Eesti Statistikaameti kodulehelt http://pub.stat.ee/px-web.2001/Dialog/varval.asp?ma=VKY02&ti=%DCLDEKSPORT+JA+%2DIMPORT+HS+KAUBAGRUPI+J%C4RGI+%281993%2D2003%2C+KUUD%29&path=../database/Majandus/25Valiskaubandus/05Valiskaubandus_1995-2003/03Uldkaubandus/&search=IMPORT&lang=2 välja otsitud 11.03.2010

JOONISTE LOETELU

Joonis 1. Liha ja lihatoodete tootmine ja tarbimine (tuhat t).....	25
Joonis 2. Piima ja piimatoodete tootmine ja tarbimine (tuhat t).....	27
Joonis 3. Teravilja saak ja tarbimine (tuhat t).....	28
Joonis 4. Köögivilja tootmis- ja tarbimismaht (tuhat t).....	29
Joonis 5. Köögivilja saak ja tarbimine (tuhat t).....	30
Joonis 6. Liha ja lihatoodete isevarustatuse tase (%).....	31
Joonis 7. Liha ja toidukõlbulike subproduktide import (miljon kr).....	32
Joonis 8. Piima ja piimatoodete isevarustatuse tase (%).....	33
Joonis 9. Piima ja piimatoodete import (miljon kr).....	34
Joonis 10. Teravilja isevarustatuse tase (%).....	35
Joonis 11. Teravilja import (miljon kr).....	36
Joonis 12. Köögivilja isevarustatuse tase (%).....	36
Joonis 13. Köögivilja isevarustatuse tase (%).....	37
Joonis 14. Köögivilja import (miljon kr).....	37

LISA PÕLLUMAJANDUSMINISTEERIUMI DOKUMENT

Eesti siseriiklikud vajadused põllumajandussaadustele ja nende katmine, 1995-1997 (hinnanguline).

	Optimaalne tarbimisnorm 1 inimese kohta kg/aastas	Optimaalne vajadus toiduks tarbimisnormi alusel Eestis kokku (tuh t)	1995			1996			1997		
			Tootmismaht (tuh t)	Tarbimismaht (tuh t) hinnang prognoositava ostujõu alusel	Isevarustatuse tase %	Tootmismaht (tuh t)	Tarbimismaht (tuh t) hinnang prognoositava ostujõu alusel	Isevarustatuse tase %	Tootmismaht (tuh t)	Tarbimismaht (tuh t) hinnang prognoositava ostujõu alusel	Isevarustatuse tase %
1. Liha ja lihatooted			67,7	74,7	91	58,6	81	72	53,4	78,7	68
a) toiduks	63,9	96									
2. Piim ja piimatooted			706,9	510,3	139	674,8	450,3	150	717,1	470,3	152
a) toiduks	370,0	555									
3. Munad (milj. tk)			326,7	323,7	100,9	300,8	304	99	295,7	324,6	91
a) toiduks	182,5	273,8									
5. Teravili			519,8	674	77	643,0	826	78	667,5	790	84
a) toiduks	108,5	162,8									
6. Kartul			537	534,6	100,4	500	500,5	100	438	438	100
a) toiduks	70,0	105									
7. Köögivili			56,8	74	77	54,7	78	70	52,3	80	65
toiduks	109,5	164,2									
8. Puuviljad, marjad			37,1	67	55	14,8	51	29	26,5	70	38
toiduks	62,1	93,2									

Tarbimismahtu hinnatud prognoositava ostujõu alusel

Koostanus: põllumajandussaadusi töötleva tööstuse ja kaubanduse osakonna kaubandusbüroo

23.05.2000.a.

Eesti siseriiklikud vajadused põllumajandussaadustele ja nende katmine, 1998-2000 (hinnanguline).

	Optimaalne tarbimisnorm 1 inimese kohta kg/aastas	Optimaalne vajadus toiduks tarbimisnormi alusel Eestis kokku (tuh t)	1998			1999			2000		
			Tootmismaht (tuh t)	Tarbimis- maht (tuh t) hinnang prognoositava ostujõu alusel	Isevarustatuse tase %	Tootmis- maht (tuh t)	Tarbimis- maht (tuh t) hinnang prognoositava ostujõu alusel	Isevarustatuse tase %	Tootmis- maht (tuh t)	Tarbimis- maht (tuh t) hinnang prognoositava ostujõu alusel	Isevarustatuse tase %
1. Liha ja lihatooted			60,0	82,7	73	61,1	92,1	66			
a) toiduks	63,9	92,4									
2. Piim ja piimatooted			729,5	466,8	156	626,1	442,3	142			
a) toiduks	370,0	535									
3. Munad (milj. tk)			305,2	317,1	96	275,4	276,9	99,5			
a) toiduks	182,5	264									
5. Teravili			585	773	76	427	576	74			
a) toiduks	108,5	157									
6. Kartul			317	335	95	404	414	98			
a) toiduks	70,0	101									
7. Köögiviljad	109,5	158	50,2	79,2	63	45	80	56			
8. Puuviljad, marjad	62,1	90	14,2	72,2	20	12,0	88,0	15			

Tarbimismahtu hinnatud prognoositava ostujõu alusel

Koostanus: põllumajandussaaduste töötleva tööstuse ja kaubanduse osakonna kaubandusbüroo

23.05.2000.a.