

Sisekaitseakadeemia
Päästekolledž

Mikko Virkala

RK070

SUURÕNNETUSTE LOGISTIKA TAGAMINE IDA-EESTI
PÄÄSTEKESKUSE NÄITEL

Lõputöö

Juhendaja:
Tarmo Kull
Kaasjuhendaja:
Peeter Eylandt

Tallinn 2011

LÕPUTÖÖ ANNOTATSIOON

SISEKAITSEAKADEEMIA

Kolledž: Päästekolledž	Kuu ja aasta: Juuni 2011
Töö pealkiri: Suurõnnetuste logistika tagamine Ida-Eesti Päästkeskuse näitel	
Töö autor: Mikko Virkala	Olen nõus oma lõputöö kättesaadavaks tegemisega elektroonilises keskkonnas. Allkiri:
<p>Käesolev lõputöö on kirjutatud eesti keeles ning võõrkeelne kokkuvõte on koostatud vene keeles. Töö maht on 68 lehekülge. Töö vormistamisel on tuginetud Sisekaitseakadeemia rektori 01.11.2010. aastal käskkirjaga nr. 6.1-5/363 kinnitatud üliõpilastööde koostamise ja vormistamise juhendile.</p> <p>Lõputöö koosneb sissejuhatausest, kahest peatükist, millest üks koosneb omakorda alapeatükkidest, kokkuvõttest ja 22 lisast. Esimene peatükk käsitleb logistikat üldiselt ja annab ülevaate erinevate struktuuride logistika korraldusest, teine peatükk keskendub autori poolt välja pakutud logistika sündmuskoha skeemile ja kokkuvõte.</p> <p>Töö eesmärk on töötada välja kogu päästealal ühtne suurõnnetuste logistika tagamise ja reageerimise süsteem. Samuti ülevaate andmine erinevate struktuuride logistikakorraldusest. Lõputöös kasutatavad uurimismeetodid olid logistika võrdlev dokumendianalüüs ja süvaintervjuid viie eksperdiga.</p> <p>Tööd koostades selgus, et päästealal puudub täna sündmuskohal ühtne suurõnnetustele reageerimise skeem ning logistika dokumentatsioon, mis oleks Päästeameti tasandil kinnitatud. Vajalik on välja töötada logistika tagamise üldriiklikud põhimõtted ja koostada vastavad regulatsioonid.</p>	
Võtmesõnad: suurõnnetuste logistika, logistika sündmuskoha skeem, logistika korraldus	
Võõrkeelsed võtmesõnad: логистика повышенных опасностей, схема логистики места происшествия, организация логистики	
Säilitamise koht:	
Kaitsmisele lubatud	
Kolledži direktor:	Allkiri:
Vastab lõputöö nõuetele	
Juhendaja:	Allkiri:

SISUKORD

LÕPUTÖÖ ANNOTATSIOON	2
MÕISTETE JA LÜHENDITE LOETELU	5
SISSEJUHATUS	6
1. SUURÕNNETUSTE LOGISTIKA	8
1.1 Päästeameti logistika korraldus.....	12
1.2 Politsei- ja Piirivalveameti logistika korraldus	15
1.3 Kaitseväge ja Kaitsealiidu logistika korraldus.....	19
2. SUURÕNNETUSTE LOGISTIKA SKEEM JA LAHENDUSED IDA-EESTI PÄÄSTEKESKUSE NÄITEL	28
KOKKUVÕTE.....	36
PE3IOME	38
VIIDATUD ALLIKATE LOETELU.....	40
LISAD	42
Lisa 1. Intervjuud (CD)	42
Lisa 2. Intervjuu küsimustik.....	43
Lisa 3. Logistika juht	45
Lisa 4. Sündmuse logi	47
Lisa 5. Ladu.....	48
Lisa 6. Tehnika- ja varustuse arvepidamise vorm	49
Lisa 7. Kaasatavatele isikukaitsevahendite nimekiri	50
Lisa 8. Varustuse ja tehnika üleandmise ja vastuvõtmise akt.....	51
Lisa 9. Kütus/määrdeained.....	52
Lisa 10. Kütuse- ja määrdeainete arvepidamise tabel (tehnikapõhine).....	53
Lisa 11. Kütuse tarneleht.....	54
Lisa 12. Transport	55
Lisa 13. Transpordivahendite arvestuse vorm.....	56
Lisa 14. Toit/vesi	57
Lisa 15. Toidu/vee tarnijate fikseerimine	59
Lisa 16. Raadioterminalide üleandmise-vastuvõtmise akt.....	60
Lisa 17. Tööjõuressurs.....	61
Lisa 18. Kaasatute registreerimise vorm.....	62
Lisa 19. Tööohutusjuhend (kahekeelne)	63
Lisa 20. Päästkeskuse registreerimisleht.....	66

Lisa 21. Sõidukite registreerimisleht.....	67
Lisa 22. Regiooni logistikameeskonna töökorralduse käskkiri ja töökorralduse juhend (CD)	68

MÕISTETE JA LÜHENDITE LOETELU

PA	Päästeamet
PA pm	Päästeameti põhimäärus
IEPK	Ida-Eesti Päästekeskus
LÕEPK	Lõuna-Eesti Päästekeskus
LÄEPK	Lääne-Eesti Päästekeskus
PEPK	Põhja-Eesti Päästekeskus
R LOG kk	Regiooni logistikameeskonna valvegrupi töökorralduse käskkiri
Pkk	Päästesündmusel osalevate riigi- ja kohaliku omavalitsuse asutuste ning isikute koostöö kord
PTJ	Päästetöö juht
PPA	Politsei- ja Piirivalveamet
KJ	Kaitsejõud
KV	Kaitsevägi
KL	Kaitseliit
Kks	Kaitseväge korralduse seadus
KVpm	Kaitseväge põhimäärus
KV pst PM	Kaitseväge peastaabi põhimäärus
J4	Kaitseväge peastaabi logistikaosakond
LOG pm	Logistikapataljoni põhimäärus
NATO	Põhja-Atlandi Lepingu Organisatsioon
DHL	Rahvusvaheliste kuller- ja logistikateenuste firma
DSV	Global Transport and Logistics (firma)

SISSEJUHATUS

Täna ajal pole Eesti päästealal ühtset alustel, korralikult juhitud ja toimivat logistikaalast süsteemi. Samuti puudub päästealal operatiivne 24h toimiv logistika valv.

Käesoleva lõputöö eesmärk on arendada päästealal ühtne suurõnnetuste logistika skeem sündmuskohal. Antud töö kontekstis käsitletakse Kaitseministeeriumi haldusalasse kuuluvaid Kaitseväge ja Kaitseliitu ning Siseministeeriumi alluvusega Politsei- ja Piirivalveametit, kuna neil on toimivad logistika tagamise süsteemid, ühtlasi saab ülevaate ka Päästeameti logistika korralduse hetkeseisust. Tööle annab väärtuse sellest kujunev ülevaatlik materjal, mis kogu päästesüsteemil võimaldab paremini ja ühtsetel alustel mõista toimiva logistikasüsteemi vajadust. Järgnevas töös annab autor lühiülevaate eelpool nimetatud ametkondade administratiivjuhtimisest logistikas, mis keskendub terve organisatsiooni funktsioneerimisele läbi: valitsemise, planeerimise, organiseerimise ja koordineerimise. Eelkõige keskendub autor aga tööpanuse muutmisele tulemusteks - logistika operatiivne juhtimine sündmuskohal. Siinjuures mõtleb autor, et suurõnnetustel oleks sündmuskohal operatiivselt tagatud toit, vesi, inim- ja tehniline ressurss.

Selleks, et saavutada lõputöö eesmärki, on püstitatud järgmised uurimisülesanded:

- anda ülevaate erinevate struktuuride logistika korraldusest;
- välja töötada suurõnnetuste logistika skeem sündmuskohal Ida-Eesti Päästekeskuse näitel.

Töö esimeses osas annab autor ülevaate logistika toimimise probleemidest ja logistikakorralduse uurimisest Politsei- ja Piirivalveametis, Päästeametis, järgneb militaarlogistika, Kaitsejõudude ja Kaitseliidu ettekujutus toimivast logistika süsteemist. Teises osas esitleb autor sündmuskoha uut logistikasüsteemi, mille ta on välja töötanud koostöös Ida-Eesti Päästekeskusega nende haldusterritooriumil.

Lõputöös kasutatavad uurimismeetodid on logistika võrdlev dokumendianalüüs (PPA, PA, KJ) ja süvaintervjuud viie eksperdiga (Lisa 1). Töös kajastatakse Eesti erinevate struktuuride juhtide ja spetsialistide hoiakuid kõnealuses küsimuses ja logistika toimivuse põhimõtteid. Samuti tugineb autor praktilistele näidetele Eestist (metsatulekahjud).

Töö lõpeb edasiste tegevuste- ja autori soovitustega. Antud töös uuritakse ainult riigisektori valmisoleku aspekti. Erasektori logistilist valmisolekut järgnevas materjalis ei analüüsita. Lõputöö teoreetiline ja empiiriline osa on omavahel põimitud kogu tööd läbivalt. Autori panus tuleb esile läbi viidud uuringus (küsimustik Lisa 2), võrdlustes, kogutud informatsiooni analüüsimisel, oma hinnangu andmises ja väljatöötatud süsteemi esitamisel. Intervjuu küsimustik koostati ametkonnapõhiselt ja iga ametkonna eripärast lähtuvalt.

Töö ajakohasust toetab momendil päästealal üheselt mõistetava ja toimiva logistika korralduse puudumine sündmuskohal. Samuti 2010. aasta lõpul käivitunud päästeala logistika arendamise töörühm, kuhu on kaasatud Peeter Eylandt (Päästeamet), Riho Sõmermaa (LÕEPK), Renee Tammet (LÄEPK), Leho Lõiv (PEPK) ja Mikko Virkala (IEPK).

Autor tänab Tarmo Kulli ja Peeter Eylandt'i töö teostamisel osutatud abi eest.

1. SUURÕNNETUSTE LOGISTIKA

Logistika mõiste on ilmselt sama vana kui organiseerunud inimühiskond. Vanade kreeklaste jaoks tähendas *logistikos* arvutamisoskust. Väga lähedalt oli see seotud mõistega *logos*, mis tähendas ka arukust ja tervet mõistust. Logistika teadvustamine on põhjapaneva tähendusega. Selle süsteemsem käsitlemine sai alguse, nagu paljud avastused ja uuendused inimkonna ajaloos, sõjaväest ning sõjast. Paljude kuulsate lahingute võidud sepihiti mitte ainult lahinguväljal, vaid juba varem. Ilmaasjata ei olnud sõjaväe tagala- ja varustusteenistused ning nende juhid väga austatud, kuigi mitte nii kuulsad kui väejuhid ning nende valikväeosad. (Vare 2003)

Esimest korda on sõna logistika kui sõjateaduse mõistet kirjalikest tekstidest leitud 1138. aastal. Prantsuse armee ürikutes, mis pärinevad Napoleoni sõdade ajast 1799-1804, 1804-1814 ja 1815, kasutati terminit logistika kui kõneldi sõja strateegiast. Sellega mõeldi armeeüksuste ja varustuse paigutamist-siirdamist õigel ajal õigesse kohta. (Villemi 2003)

1998. aastal Anaheimis, Californias toimunud aastakoosolekul täiustas USA Logistika Halduskogu (Council of Logistics Management, lühendatult CLM) senise, aastast 1986 kehtinud, logistika definitsiooni. Uus definitsioon on siinkohal autori tõlgituna ära toodud ning see deklareerib üheselt seisukohta, et logistika on ainult osa tarneahelate juhtimisest. (Lambert, Stock 2001)

Logistika on osa tarneahela protsessist, mis tegeleb materjalivoogude efektiivse ja tõhusa liikumise ja ladustamise, teenuste ning nendega seotud infovoogude planeerimise, juhtimise, teostamise ja kontrolliga lähtepunktist sihtpunkti klientide nõuete täitmiseks. (Council of Logistics Management. 1998)

Tarneahelate juhtimine eeldab seega logistikast laiaulatuslikumat integreerumist väljapoole ettevõtte piire. Tarneahelate juhtimine tähendab lisaväärtust loovate äriprotsesside integreerimist kogu tarneahela ulatuses. (Cooper, Lambert, Pagh 1997).

Logistika mõiste levinum määratlus lähtub logistika missioonist. Logistika missioon on tagada **õigete** kaupade ja teenuste kättesaadavus, **õigel** ajal, **õige** hinnaga, **õiges** kohas ning **õiges** koguses, et kindlustada ettevõttele maksimaalne kasum. Logistika missioonist tuleneb **viie Õ reegel**, mis on logistika kui süsteemi toimimise aluseks. Euroopa Standardiseerimise Komitee (European Committee of Standardization) defineerib logistikat kui inimeste ja/või kaupade vedamise ja ladustamise kavandamist, läbiviimist, kontrollimist ning kaasabi eesmärgiga saavutada süsteemset tulemust. (Raig 2008a:1)

Logistika jaguneb kolme liiki: hanke-, tootmis- ja jaotuslogistika. Hankelogistika eesmärk on õige koguse ja sortimendiga, parima hinna/kvaliteedi suhtega vajalike materjalide toimetamine tarnijalt tootjani mõistliku tarneaja ja väiksemate kogukuludega. Tootmislogistika üldeesmärk on tootlikkuse suurendamine, tehnoloogia arendamine, ressursside (tööjõud, kapital, aeg, organisatsioon jne) ja tootmisprotsesside optimeerimine. Jaotuslogistika eesmärk on juhtida logistika osategevusi, mis toimuvad pärast toote valmimist kuni selle toote jõudmiseni tarneahela järgmisesse etappi või tarbijani. Jaotuslogistika põhilised osategevused on näiteks materjalide käsitlemine, ladustamine, pakkimine, vedu, sihtturule ettevalmistamine, nõudluse prognoosimine, info töötlemine jm. Jaotuslogistika tegevuste abil sidustatakse tarbimise nõudlus tootmise rütmiga ja koostatakse toodete optimaalsed kogused transportimiseks. (Raig 2008a:6-7)

Eeltoodust tuleks märkida, et päästetöödel on eelkõige tegemist logistika kolmanda liigi, jaotuslogistikaga. Päästetööde logistika peamine eesmärk on minimaalse aja- ja ressursikuluga transportida punktist A (logistikakeskus, komando baaslaager) punkti B (baaslaager, sektorid, lõigud) tellitud kogus varustust, tehnikat ja mitmesuguseid vajalikke vahendeid. Seega on eesmärk võimalikult väike aja- ja ressursikulu.

Siinkohal toob autor välja Ameerika Ühendriikides toimiva suurõnnetuste logistika sektori ülesehituse ja logistikute tööülesanded.

LOGISTIKASEKTOR

- teeninduse haru
 - kommunikatsiooniüksus
 - meditsiini üksus
 - toitlustusüksus
- tugiharu
 - hankeüksus
 - seadmete ja vahendite üksus
 - asukoha (maa/krunt) üksus

Logistikud korraldavad kõiki mitteoperatiivsete tegevuste ja vajaduste täitmiseks tehtavaid töid. Selleks on näiteks rajatiste, seadmete, vahendite (puhkeruum, duširuum jne) transpordi korraldamine, varustuse ja tehnika hooldamise korraldamine, seadmestiku varustamine kütusega, sündmusega seotud inimeste toitlustamine, kommunikatsioonivahenditega (telefon, raadiosaatja) varustamine ja meditsiiniteeninduse tagamine sündmuskohal.

Pikemalt kestva või suurema operatiivsündmuse korral luuakse lisaks finantslõik, mille tegevus on analüüsida kulusid, arvestada personali ja tehnika tööaega, jälgida toitlustamise ja varustamisega seotud dokumentatsiooni. (Angle, J, Gala, M, Harlow, D, Lombardo, W, Maciuba, C. 2001:88-89)

Logistika on suure operatiivsündmuse üks suuremaid peavalusid. Suuremas osas saab komando ise varustuse hankimise, töötajate liigutamise, töötingimuste loomise ja muude logistiliste vajaduste korraldamisega hakkama. Siiski, suurtel tulekahjudel, kus võib vaja minna sadu suruõhuballoone, kaitseriietusi, voolikuid ja muud taolist, võib logistika osutada üsna keeruliseks ja väga mahukaks tegevuseks.

Kõige paremini sobivad logistikuks inimesed, kellel on annet logistiliseks planeerimiseks ja asjade liigutamiseks ühest kohast teise. Logistikaohvitser ei pea ilmtingimata otsustama, mida on intsidendi likvideerimiseks vaja. See on komando, operatiivreageerijate ja planeerijate ülesanne. Logistikute ülesanne on täita eelnimetatud üksuste nõudeid nii kiiresti kui võimalik.

Logistikaohvitseri valikul ei peaks lähtuma auastmest/positsioonist. Logistik peab olema kursis, milline varustus asub tema keskuses/kontoris ja milline ümbritsevates keskustes ja kust saada kiiresti need vahendid, mis ei ole saadaval kohapeal. Lisaks peab logistikaohvitser saama hästi aru, kuidas asjad töötavad. Logistik peab olema

mehhaanikas andekas ja oskama ette mõelda. Ideaalne logistikaohvitser oskab suhelda erinevate osapooltega, oskab ette näha nende vajadusi ja hankida vajaminevad vahendid siis, kui neid vaja läheb.

Logistikud peavad tegema järgmist:

- tegema kindlaks, et nõue oleks täiesti arusaadav;
- kontrollima varustustuse nimekirjast, kas vajaminevad vahendid ei ole juba sündmuskohal või keskuses;
- tegema kindlaks, kui kaugel on nõutud vahendid ja kas varustaja teab, kuhu kaup viia;
- vajadusel teavitama politseinikke, kes piiravad sündmuskohale ligipääsu;
- teavitama komandot, kui varustus on sündmuskohale jõudnud;
- tagama tugisüsteemid ka sündmuskoha üksustele;
- suurtel ja pikaajaliselt kestvadel intsidentidel tagama personalile ja tehnikale lisavarustuse;
- korraldama kriitilise intsidendi pingete maandamise, mis on vajalik sündmuskoha töötajate toetamiseks. Sellised informatiivsed kohtumised võimaldavad personalil arutada intsidendi kulgu, mis on läinud hästi, mis halvemini. Pingemaandajate tiimi ja selle koordineerija sündmuskohal paiknemise korraldavad logistikud.
- tagama reageerimiseks spetsiaalse varustuse;
- tagama piisava hulga sidevahendeid.

Hea logistikaohvitser oskab planeerida ja ellu kutsuda toitlustusüksuse. Peale seda, kui on kindel, et toitlustusüksus on vajalik, saab logistikaüksus leida toitlustamisüksusele sobiva asukoha. Toitlustamisüksuse töö lõpu otsustavad üheskoos operatiivreageerijad, planeerijad, komando ja logistikud. Kui komando otsustab mitte käivitada logistikaüksust, siis vastutab kogu selle tööloigu korraldamise eest komando ise. (Coleman, J.F. 1997:90-94)

Ühel meelel on logistikud, teadlased ja praktikud selles, et logistika kui töövahend (teadusharu) hõlmab järgmisi tegevusvaldkondi: (Villemi, M. 2008:5-6)

- laotegevus;
- laovarud;

- veendus;
- info (tellimisprotsess, administreerimine);
- pakkimine;
- tagastused.

Ülalmainitud andmete alusel teeb töö autor järelduse, et logistika vastutab selle eest, et õiged tooted saaksid toimetatud õigesse kohta, õigel ajal, õiges seisukorras ja koos õigete dokumentidega. Seega loeb autor edaspidise töö aluseks logistika definitsiooni: logistika on juhtide strateegiliste-, taktikaliste- ja operatiivsete eesmärkide saavutamise integreeritud meetod, mis võimaldab maksimeerida kasumit läbi materiaalsete-, teenuste-, info-, kapitali- ja korjevoogude efektiivse planeerimise, elluviimise ja kontrolli.

1.1 Päästeameti logistika korraldus

Päästeamet (edaspidi PA) on Siseministeeriumi valitsemisalas tegutsev valitsusasutus, mis täidab seadusest ja teistest õigusaktidest tulenevaid ülesandeid, teostab riiklikku järelevalvet ja kohaldab riiklikku sundi seadustes ettenähtud alustel, ulatuses ja korras. Oma ülesannete täitmisel esindab PA riiki. PA kõrgemalseisvaks valitsusasutuseks on Siseministeerium tema haldusalasse kuuluvad päästekomissioonid ja Häirekeskus. (Päästeameti põhimäärus, vastu võetud 21.12.2010 määrusega nr 1-1/74), (edaspidi PA pm)

PA struktuuriüksused on:

- päästetööde osakond;
- tuleohutusjärelevalve osakond;
- kriisireguleerimise osakond;
- ennetustöö osakond;
- rahandusosakond;
- personali ja asjaajamise osakond;
- avalike suhete büroo;
- välissuhete büroo;
- haldusbüroo;
- demineerimiskeskus.

Struktuurist lähtuvalt toob autor siinkohal välja haldusbüroo põhiülesanded:

- kinnisvara haldamine ja päästeasutuste kinnisvara planeerimise korraldamine;
- tehnika ja töövahendite haldamine ning päästevaldkonna tehnika haldamise koordineerimine;
- hangete korraldamine ning päästeasutuste hangete koordineerimine;
- ulatuslikul või pikaajalisel päästetööl ja demineerimistööl, rahvusvahelisel päästetööl või õppusel logistilise tegevuse toetamine;
- tööohutusalase tegevuse korraldamine. (PA pm)

Ülaltoodust saabki järeldada, et ulatuslikel või pikaajalistel päästetöödel on pandud haldusbüroole kohustus toetada logistiliselt päästetööde tegemist.

Ülevaade PA logistika korraldusest põhineb intervjuudel PA päästetööde osakonna juhataja Kuno Tammearu ja PA haldusbüroo peaspetsialisti Mait Soolepp`ga.

Intervjuude käigus selgus, et tänaseni on mõeldud päästeorganisatsiooni logistika mõistes seda, kuidas jõuaksid ressursid ühest kohast teise ja on mõeldud ka seda, kus ressursse hoitakse ja tagatakse nende ressursside niiõelda normaalne elutsükkel, et toimimine oleks pidevalt tagatud. Samuti arvatakse, et see on ühendatud tegevus päästetöid läbiviivatele üksustele ülesande täitmiseks vajaliku tegevusvõimekuse loomiseks ja ka selle ülalhoidmiseks.

PA on haldusbüroo, kes pakub siis teenust logistilise toe tagamise näol. Täna hetkel PA haldusbüroo tagab rahvusvahelist- ja siseriikliku logistikat. Rahvusvahelistel päästetöödel logistika tagamiseks on Eesti Päästemeeskonnal eraldi logistikute rühm, kuhu kuulub 25 inimest.

Tagamaks siseriiklikult logistikat omab PA alates 01.01.2009 oma logistikakeskust Kosel. Seal töötab kuus inimest:

- peaspetsialist;
- juhtivspetsialist;
- kaks vanemspetsialisti;
- kaks tehnikut.

Täna annab Kosel asuv logistikakeskus logistilist tuge päästetöödeteenistusele. Eesmärgiks on täna võetud kaks suuremat tegevust:

- laomajanduse korraldamine;
- logistika tagamise teenus.

Laomajanduse põhieesmärk on ladustatavale kaubale nõuetekohaste tingimuste tagamine ja laovarude üle arvestuse pidamine. Laomajanduse teenuse raames toimub laoarvestuse korraldamine, sealhulgas inventari üle arve pidamine ja vajaliku dokumentatsiooni (saatelehed, tellimiskirjad) statistiline aruandlus.

Logistika tagamise teenuse all on põhiliselt mõeldud transpordi teenust. Logistika tagamise põhieesmärk on sihtrühmadele kiire ja optimaalse transpordi teenuse pakkumine. Peamiselt pakutakse autojuhi kasutamise võimalust ning kauba transpordi korraldamist. Tulevikus on plaanis selline logistika tagamine Kose logistikakeskuse poolt.

Rääkides PA logistikast, siis PA ise ei korralda mingisuguse sündmuse logistikat, vaid toetab sündmust varustusega. Üldine printsiip on, et PA toetab varustusega regioone juhul, kui nende ressursid on ammendunud, samuti on lõppemas kaasatud teiste keskuste varud ning on vaja rohkemal määral ressursi. Siinkohal tuleb kasutusele varustuse mõiste: „Päästeameti Päästetööde Varu“ (PPV) – mida PA hoiab ja koordineerib Kose logistikakeskuses. Siinkohal toob autor välja, et logistikakeskuses on ka varustust, mida võib ka kiiremini kasutusele võtta. Näiteks varustust, mida ei ole keskuste tasandil sellises ulatuses olemas – üleujutuste kaitseriietus. Kose logistikakeskuses on ka varustust, mis ei kuulu PA-ile, näiteks Eestimaa Loodusfondile ja Keskkonnaametile kuuluv linnuhaigla konteiner. Suurõnnetustena, kuhu PPV on kaasatud, saame märkida metsa- ja maastikutulekahjud, õlireostused, lennuõnnetused, raudteeõnnetused, varingud ja keemiaõnnetused. Loetletud õnnetuste jaoks ongi PA Kose logistikakeskuses vajalik reserv.

Rääkides logistika 24h valve korraldamisest, võib öelda, et valmisoleku tasandil on määratletud ülesanded, kes midagi teeb ja kes võtab varustuse kasutusele. Kui aga rääkida sündmuskoha logistika tasandist üleriiklikult, siis logistika valvet pole olemas. Inimestel, kes kaasatakse logistilise toe tagamisele sündmuskohal, selline

valvemehhanism puudub.

Kuno Tammearu leiab, et kindlasti vajab analüüsi, kas logistika peabki olema pidevas valmisolekus, nagu kolmas ja neljas juhtimistasand. Tema arvates võiks kaaluda ka, et vastava koolituse saanud inimesed on valmisolekus sündmusele reageerima ja neid kaasatakse selle lahendamisesse väljaspool tööaega. Kuno Tammearu arvab, et pigem on küsimus logistika süsteemis, kuidas veel täpsemalt varustust kaasata, seda paremaks teha ja täiustada. Autor näeb siinkohal ikkagi ohtu ajalise reageerimise võtmes.

Analüüsides logistika jätkusuutlikust PA tasandil, selgub, et hetkel koordineerib kogu tegevuse toimimist ja vastutab selle eest PA haldusbüroo (HAB). Mait Soolepp ütleb aga, et tegelikult logistika ei käivitu ainult seoses sündmuse algamisega, vaid toimib kogu aeg. Pidevalt on vaja varustust uuendada, seda hooldada ja puhastada ehk see tegevus kestab aastaringselt.

Intervjuude käigus selgub ka tõsiasi, täna PA tasandil on meil koolitatud logistika valdkonnas üks inimene Peeter Eylandt, kes on lõpetanud poolteise aastase kursuse. Regioonides on koolitatud logistika valdkonnas umbes kümnekond inimest, kes kuuluvad Eesti Päästemeeskonda ja on osalenud rahvusvahelistel laagri korralduse koolitustel.

Intervjuu käigus sai autor logistika valdkonna tuleviku kohta teada, et peale haldusteenistuste tsentraliseerimist luuakse Eestis selleks tegevuseks täiesti uus logistika talitus.

1.2 Politsei- ja Piirivalveameti logistika korraldus

Politsei- ja Piirivalveamet (PPA) alustas tööd 1. jaanuaril 2010. Asutus loodi Politseiameti, Keskkriminaalpolitsei, Julgestuspolitsei, Piirivalveameti ning Kodakondsuse- ja Migratsiooniameti ühendamisel (KMA). Politseiprefektuuride, piirivalvepiirkondade ja KMA regionaalsete büroode baasil moodustus neli territoriaalselt prefektuuri. Politsei- ja Piirivalveameti tasandil on neli põhitöö osakonda: piirivalveosakond, korrakaitsepolitseiosakond, kriminaalpolitseiosakond, kodakondsuse- ja migratsiooniosakond. Lisaks koordinatsioon, sisekontroll, siseaudit ja administratsioon. Ameti tasandile koonduvad endised Keskkriminaalpolitsei ja Julgestuspolitsei funktsioonid, mis jagunevad kriminaalpolitsei- ja

korrakaitsepolitseiosakonna vahel. Politsei- ja Piirivalveametil on neli regionaalset asutust: Ida prefektuur, Lääne prefektuur, Lõuna prefektuur ja Põhja prefektuur, kus täidetakse kõigi nelja põhivaldkonna ülesandeid. Prefektuuride haldusterritooriumid on sarnased endiste politseiprefektuuridega. Politsei- ja Piirivalveametis on umbes 7000 ametikohta, millest 6000 on põhitöö ja 1000 administratsioon.

Politsei- ja Piirivalveamet lähtub oma tegevustest põhiliselt politsei ja piirivalve seadusest, millega sätestatakse PPA ülesanded, õigused, korralduse ja politseiteenistuse õiguslikud alused. Politsei ja piirivalve seaduse (PPAs) § 1 lg 2 sätestab, et PPA on täidesaatva riigivõimu institutsioon, mis kuulub Siseministeriumi valitsemisalasse ning kelle põhiülesanded on avaliku korra kaitsmine, piirihalduse asjade korraldamine, merereostuse avastamine ja likvideerimine, merel otsingu- ja päästetööde korraldamine ning kodakondsuse ja migratsiooni valdkonna asjade korraldamine.

Ülevaade politsei- ja piirivalve logistika korraldusest põhineb intervjuul Politsei- ja Piirivalveameti logistikabüroo majandushalduskeskuse Ida majandustalituse juhataja Jelena Pettai`ga.

PPA logistikud juhivad oma tegevustes politsei ja piirivalve seadusest, riigihangete seadusest, riigieelarve seadusest, PPA eelarvest ja PPA peadirektori poolt välja antud käskkirjadest ja määrustest. Samuti töötajate ametijuhenditest. Väidetavalt eksisteerivad ka logistika- ja hanketegevusi sätestavad raamdokumendid ning tehnoloogilised juhendid, mis on ametnikele kasutamiseks kättesaadavad PPA intranetis.

Logistikabüroo on PPA struktuurüksus ning büroo allub vahetult peadirektori administratsiooni juhile. Büroo tegevuse eesmärk on ameti ja prefektuuride tulemuslikuks põhiülesannete täitmiseks vajaliku logistika teenuse tagamine varahalduse, ostukorralduse ja transpordi valdkonnas.

Büroo struktuurüksused on:

- hankekeskus;
- tehnikakeskus;
- majandushalduskeskus.

Logistikabüroo põhiülesanded on vara haldamise ja hoolduse korraldamine ning vara üle arvestuse pidamine; riigihangete läbiviimine ning lepingute sõlmimine, muutmine ja

lõpetamine; töövahendite soetamine ning töövahendite hoolduse ja remondi korraldamine ning transpordi ja vedude korraldamine. Hankekeskuse põhiülesanded on: hankealase tegevuse planeerimine, standardiseerimine ja analüüsimine, hankemenetluste läbiviimine ning valdkondliku järelevalve teostamine; lepingute standardiseerimine ja juriidiline ettevalmistamine, lepinguläbirääkimiste pidamine ning lepingute täitmise üle järelevalve teostamine. Tehnikakeskuse põhiülesanded on eri- ja isikuvarustuse, transpordi, ameti hallata oleva eritehnika ning muu info- ja kommunikatsioonitehnika erilahenduste alaste tegevuste ja ostude planeerimine, korraldamine ja järelevalve koostöös ameti struktuuriüksustega. Majandushalduskeskuse põhiülesanded on majandushaldusalaste tegevuste ja ostude planeerimine, korraldamine ja järelevalve.

Majandushalduskeskused on regiooniti ka Eestis ära jaotatud (Politsei- ja Piirivalveameti logistikabüroo põhimäärus, Politsei- ja Piirivalveameti peadirektori 01.01.2010 käskkiri nr. 58, Lisa 6):

- Põhja majandustalitus;
- Lõuna majandustalitus;
- Lääne majandustalitus;
- Ida majandustalitus.

Süvaintervjuu käigus selgus, et PPA omab logistika kompleksset struktuuri, mis on õigel ajal õiges kohas ja tagab absoluutselt kõik vajaliku, koosneb mitmest erinevast funktsioonist, mis on jagatud erinevate büroode vahel. Suurt rolli mängib PPA-s klienditeenindus – see peab olema õigeaegselt ja korrektselt korraldatud. Lühidalt öeldes nad tegutsevad kellegi jaoks, kellegi heaks, esindavad kellegi huve ning samas peab klient olema nendega rahul. Täna täidab lisaks logistikabüroole veel logistika funktsioone ka koordinatsioonibüroo, kes osaleb eelkõige planeerimise ja kontrolli süsteemis. PPA on kõigis regionaalsetes majandustalitustes eraldi tagatud logistika 24h valve. Kui midagi peaks juhtuma, siis saadakse vastavast valvegraafikust või intranetist valves oleva inimese kontaktid. Rääkides logistika juhtimisskeemidest, mainis Jelena Pettai, et ühtset skeemi ei ole. Vastavalt situatsioonidele on olemas varahaldustalituse vastutav isik, kes otsustab vastavalt nõudlusele, mida ja kuidas tagada.

Siinkohal toob autor välja logistiku tööülesanded talituse mõistes. Logistikud:

- teostavad majandushaldusalast tegevust lähtudes majandushalduskeskuse kehtestatud nõuetest ning korraldavad ja tagavad logistikateenuse osutamise vastavalt Põhja, Lõuna, Lääne ja Ida prefektuuridele;
- korraldavad prefektuuri kasutuses olevate hoonete ja rajatiste hooldamist, tehnosüsteemide, sh kütte-, elektri-, ventilatsiooni-, vee ja kanalisatsioonisüsteemide, tõsteseadmete, valve- ja läbipääsusüsteemide tehnilise kontrolli, hoolduse ning remondi läbiviimise;
- korraldavad majandushaldusalaste lepingute täitmist;
- korraldavad pädevuse piires väikevahendite soetamist;
- tagavad nende hallata oleva vara säästliku, otstarbeka ja kehtestatud nõudeid järgiva kasutamise (Politsei- ja Piirivalveameti logistikabüroo põhimäärus, Politsei- ja Piirivalveameti peadirektori 01.01.2010 käskkiri nr. 58, Lisa 6).

Intervjuu käigus selgus, et PPA puudub ka niinimetatud logistika dokumentatsioon. Sündmusel kasutatud ressursside kohta tehakse ainult ettekanne, milliseid vahendeid on kasutatud. Vajadusel tehakse peale sündmust ettekande alusel mahakandmise akt. Rääkides logistika korraldusest teiste asutustega selgus, et on olemas logistika teenuseid, mida PPA ostab sisse. Näitena on osa kaupu majanduslikult otstarbekas võtta teenusena väljast sisse ning toimetatakse mõne logistika firma kaudu sihtpunkti. Samuti on lepinguid, millega ostetakse sõidukile vajaminevaid varuosi teiselt logistika firmalt, kellel on kohustus 2h jooksul tellimus toimetada punktist A punkti B. Olgu need punktid siis kas Tallinnas või Tartus. Veel saab rääkida logistika koostööst toitlustamise osas, kus ostetakse erafirmadelt kinnipeetavatele süüa - siin püütakse kogu toitlustuse logistika jätta erafirmale.

Üldine hoiak teenuste ostmisse on pigem soosiv ja leitakse, et PPA peab keskenduma PPA tööle, mitte kõrvalteenuste osutamisele. Samas ei ole Jelena Pettai hinnangul õigustatud PPA Logistikabüroo likvideerimine ja ümberlülitumine kolmanda osapoole teenusele. Logistikabüroo kalkulatsioonide põhjal on teenuse ostmine isehaldamisest kaks ja pool korda kallim.

1.3 Kaitseväge ja Kaitseliidu logistika korraldus

Juba ammu ajast ei käsitle väejuhid logistikat mitte kõrvaltegevuse, vaid pigem sõja tulemusi otsustava strateegia komponendina. Logistika kehtestab küll ühest küljest armeele piirangud selles osas, millised operatsioonid on teostatavad ja millised mitte. Teisalt võib innovaatiline ja ootamatu logistiline lahendus muuta varem võimatuks peetu võimalikuks.

North Atlantic Treaty Organization (NATO) defineerib logistikat kui teadust vägede ümberpaigutamise ja hooldamise planeerimisest ning teostamisest. Kõige laiemas mõttes on see osa sõjalisest operatsioonidest, mis hõlmab (NATO 1997):

- varustuse planeerimist, arendamist, soetamist, ladustamist, jaotamist, transporti, hooldamist, evakueerimist ja paigaldamist;
- isikkoosseisu transportimist;
- rajatiste soetamist või ehitamist, hooldamist, kasutamist ja paiknemist;
- teenuste hankimist ja osutamist;
- meditsiinilist ja tervisekaitselist teenindamist.

Kui eraettevõtluses on otsene seos rahalise edu, turuosa ning klienditeeninduse standardite vahel, siis avaliku sektori jõustruktuuride logistikaorganisatsioonides määratakse tasakaal üldsuse ootuste ja teeninduse taseme vahel poliitiliste otsuste põhjal majanduslike, julgeolekualaste ja sotsiaalsete prioriteetide kohta. Ühtset arusaamist avaliku sektori jõustruktuuri logistikasüsteemist kujundavad logistilise toetuse printsiibid, nendeks on (British Military Doctrine 2003: 48-49):

- Ettenägelikkus – varustuse ettevalmistamine, materjalide hankimine ja varumine ning väljatöötamine sõjategevuseks algab rahuajal. Logistilise ettevalmistuse eesmärk on vältida puudujääke ja varuda vajalikku materjali.
- Tegevuse kvaliteet – operatsiooni tagamise logistiline kontseptsioon peab vastama kolmele tingimusele: ressursse tuleb kasutada eesmärgi saavutamiseks (efektiivsus); ressursse peab kasutama nii palju kui on vaja (ökonoomsus); ressursside paigutamisest peab saama maksimaalset kasu (tõhusus). Neid tingimusi on võimalik täita tegevuste prioriteete seades ja raskuspunkti toetades.

- Koostöö – logistiline toetus ressursside vähesuse korral nõuab Kaitseväe, Kaitseväe, Siseministeeriumi haldusala organisatsioonide, teiste ministriumide haldusala asutuste ja tsiviilorganisatsioonide koostööd. Koostöö NATO ja partnerriikidega on oluline nii missioonidel olevate üksustele toetuse osutamisel ja ühisoperatsioonide toetamisel kui ka partnerriikidega koostöövõimelisuse saavutamisel, mis sõltub struktuuride ja protseduuride ühildatavusest.
- Lihtsus – süsteem tuleb üles ehitada nii, et oma olemuselt keerukad tagalateenistuse funktsioonid ehk allsüsteemid moodustaksid selge, lihtsa ja jõulise tagalateenistuse organisatsiooni.
- Paindlikkus – tagalatoetuse plaanid peavad olema kohandatavad operatsiooniplaani muutustega.

Kaitsevägi on vabariigi valitsuse alluvuses olev sõjaväeliselt korraldatud täidesaatva riigivõimu asutus, mis asub Kaitseministeeriumi valitsemisalas. Kaitseväge ja Kaitseväe juhib kaitseväge juhataja, sõjaajal kaitseväge ülemjuhataja. Eesti riigikaitse on üles ehitatud totaalkaitse printsiibil ja riigikaitse eesmärk on säilitada Eesti iseseisvus ja sõltumatus, tema maa-ala, territoriaalvete ning õhuruumi lahutamatu ja jagamatu terviklikkus, põhiseaduslik kord ning rahva turvalisus. Riigikaitse juhtimisstruktuur tagab kaitseväge valmisoleku rahuajal ja kriisiolukordades. Sõjalise kaitse teostajad on kaitsevägi ja Kaitseväe.

Kaitseväge peamine ülesanne on tagada valmisolek riigi kaitsmiseks sõjalise tegevusega. Kaitsevägi planeerib ja teostab operatsioone kõigi väeliikide üksusi kaasates. Kaitseväge ülesanded rahuajal on õhuruumi ja territoriaalvete järelevalve ja kontroll, pideva kaitsevalmiduse tagamine, ajateenijate väljaõpetamine ja reservvägede ettevalmistamine, üksuste ettevalmistamine ja osalemine rahvusvahelistel operatsioonidel ning tsiviilvõimude abistamine loodusõnnetuste või inimtegevuse tõttu aset leidnud katastroofide tagajärgede likvideerimisel.

Kaitsevägi koosneb maa-, mere- ja õhuväest, logistikakomponendist ning keskalluvusega üksustest, staapidest ja asutustest. Oma ülesannete täitmiseks on

kaitsevägi organiseeritud operatiivstruktuuriks ning väljaõppe- ja administratiivstruktuuriks.

Operatiivstruktuuri koosseisus on kaitseväe sõjaliseks tegevuseks mõeldud juhtimisstruktuurid ja -üksused ning selle põhiülesanne on planeerida ja korraldada kaitsejõudude sõjalisi ja kriisireguleerimisoperatsioone ning kontrollida üksuste valmisolekut nendeks. Väljaõppe- ja administratiivstruktuuri kuuluvate üksuste ülesandeks on operatiivstruktuuriüksuste väljaarendamine ja valmisoleku tagamine sõjaliste ja kriisireguleerimisoperatsioonide korraldamiseks, samuti kaitsejõudude tegevuse üldine tagamine. (Kaitseväe kodulehekülg 22.03.2011)

Kaitseväe põhiülesanded tulenevad kaitseväe korralduse seadusest (Kks) § 3. Kaitseväe ülesanded:

- riigi sõjaline kaitsmine ja osalemine kollektiivses enesekaitstes;
- valmistumine riigi sõjaliseks kaitseks ja osalemiseks kollektiivses enesekaitstes;
- osalemine rahvusvahelises sõjalises koostöös rahvusvahelise sõjalise koostöö seaduses sätestatud korras;
- osalemine erakorralise seisukorra ja hädaolukordade lahendamisel ning turvalisuse tagamisel seaduses sätestatud alustel ja korras;
- lahingumoona kahjutuks tegemine sise- ja territoriaalmeres ning majandusvööndis;
- demineerimistöö kaitseväe ja Kaitseliidu territooriumil ning harjutusväljadel;
- kaitseväe aktsiisilao pidamine;
- muude talle seadusega antud ülesannete täitmine.

Kaitseväe peastaabi põhimääruse (KVpstPM) § 7 on samuti ära toodud peastaabi ülesannetena: logistika ja vastuvõtva riigi toetuse korraldamine kaitseväes; kaitseväe varustuse ja infrastruktuuri arendamise ja hankimise koordineerimine ning lisaks paljudele muudele ülesannetele on neile pandud kohustus käesolevas paragrahvis nimetatud tegevusvaldkondade koordineerimine Kaitseliiduga.

Peastaabi üks struktuurüksustest on ka logistikaosakond (J4) mille põhiülesanded tulenevad KVpstPM §11 lg 9:

- juhtida ja arendada logistikat ja vastuvõtva riigi toetust;
- töötada välja kaitseväe rahu- ja sõjaaja logistika ning vastuvõtva riigi toetuse põhimõtted ja juhised;
- osaleda kaitseväe kavade ja plaanide koostamise protsessis, planeerida varustuse hankeid, infrastruktuuri arendamist ning logistika- ja meditsiiniüksuste arengut;
- korraldada logistikaalast koostööd NATO, Euroopa Liidu ja teiste riikide sõjaliste institutsioonidega;
- korraldada kaitseväe varustuse hankimist, käitlemist ja mahakandmist ning kaitseväe infrastruktuuri arendamist ja haldamist;
- korraldada ja kontrollida kaitseväe ja riigi poolt Kaitsealiidu kasutusse antud relvastuse ja tehnika arendust, korrashoidu ning õigusaktidele vastavat kasutamist;
- korraldada ja planeerida logistikaalast tegevust kaitseväe operatsioonide ja mobilisatsiooni toetuseks;
- koordineerida kaitseväe varade objektide registrite pidamist ning hangete arvestust;
- juhtida ja kontrollida kaitseväe tervisekaitse, tööohutuse, töötervishoiu ja tuleohutuse alast tegevust, sealhulgas meditsiinalast väljaõpet kaitseväes ning korraldada meditsiinipersonali erialast atesteerimist;
- tagada kaitseväe juhataja vahetu nõustamine kaitseväe meditsiinalastes küsimustes kaitseväe peaarsti poolt;
- planeerida ja korraldada rahvusvahelist kaitseväemeditsiini alast koostööd ning koostööd tsiviilmeditsiini struktuuridega;
- osutada tervishoiuteenuseid Kaitseväe Peastaabi ja väeliikide staapide kaitseväelastele ja teenistujatele.

Kui puutute kokku Eesti Kaitseväega, siis oletegi juba tahes-tahtmata kokku puutunud Kaitseväe Logistikakeskusega, sest selle tegevus kajastub kõiges, mis on seotud Eesti

Kaitseväega. Ehk siis selles, mis on sõduril seljas, milline on tema varustus ja relvastus, millised on tema elamis- ja teenistustingimused, mida ta sööb jne. Teisisõnu võib öelda, et just Kaitseväe Logistikakeskus aitab Eesti Kaitseväl teha tublist kodanikust võitlusvõimelise Eesti sõduri. (kolonel German Kesa 2011)

Kks § 20 ütleb, et Kaitseväe Logistikakeskus on kaitseväe struktuuriüksus, mille ülesanded on kaitseväe logistilise toetuse korraldamine ja muude seadusest või põhimäärusest tulenevate ülesannete täitmine.

Kaitseväe logistika strateegia kujundamist mõjutavad peale sõjaliste ning julgeolekualaste aspektide ka mitmed avaliku sektori organisatsioonile omased majanduslikud aspektid. Kaitsevägi peab logistikastrateegia kujundamisel arvestama kolme aspektiga: nõrk seos tarbija rahulolu ja sissetulevate rahavoogude vahel, piirangud teenusepakkuja-tarbija lähenemise kasutamisel ning nõudluse diferentseeritus. (Olju. 26.10.2005)

Kaitseväe Logistikakeskuse ülesanded on sätestatud Vabariigi Valitsuse 27. novembri 2008. a. määruses nr 161 „Kaitseväe põhimäärus“ (KVpm) § 33.

- kaitseväe varade hankimine ja kasutusse määramine oma pädevuse piires, vastuvõtmine, kodifitseerimine, hoiustamine, hooldamine, remontimine, väljastamine, inventeerimine, ringluse korraldamine, utiliseerimine ja varade tsentraalne arvestamine (edaspidi *käitlemine*);
- mobilisatsioonivarude käitlemine vastavalt sõjalise valmisoleku astmele;
- oma pädevuse piires kontrolli teostamine kaitseväe varade seisukorra ja kasutamise üle;
- varade elutsükli jälgimine ning varade üle arvestuse pidamine;
- kaitseväe poolt korraldatavate hangete läbiviimise koordineerimine ja kontrolli teostamine ning andmete esitamine vastavalt kehtivatele õigusaktidele;
- kaitseväe infrastruktuuri arendamine, haldamine, hooldamine ja remontimine Kaitseväe Logistikakeskuse põhimääruses sätestatud ulatuses;

- kaitseväe vedude planeerimine ja korraldamine Eestis ja välismaal;
- kaitseväe raamatupidamise teostamine;
- kaitseväe logistilise ja meditsiinilise väljaõppe ja teenindamise korraldamine;
- apteegiteenuse osutamine;
- logistiliste ülesannetega sõjaaja ja reservüksuste ning allüksuste ettevalmistamine;
- lahinguteenindustoetuse osutamine
- teenistuskohustuste täitmisel vigastatute ning haigestunute taastusravi ja rehabilitatsiooni korraldamine ning koordineerimine;
- kaitseväe üksuste logistilise toetuse korraldamine rahvusvahelistel sõjalistel operatsioonidel;
- oma pädevuse piires tsiviilstruktuuride toetamine;
- kaitseväe tehnika, relvastuse ja muu varustuse testimine, arendamine, moderniseerimine ja juurutamine;
- kaitseväe toitlustamise arendamine, koordineerimine ja kontrollimine;
- oma pädevuse piires rahvusvahelise koostöö tegemine;
- kaitseväe logistikaalaste juhtimissüsteemide töö koordineerimine;
- sõjaväepolitsei logistilise toetuse korraldamine;
- sõjaväerelvade riikliku registri haldamine;
- kaitseväe ja Kaitseliidu sõidukite registri haldamine.

Kaitseväe Logistikakeskuse koosseisu kuulub ka väeüksus nimega Logistikapataljon vastavalt Logistikapataljoni põhimääruse (LOG pm) § 1. Samuti tuleneb antud LOG pm.

Logistikapataljoni ülesanded on lisaks KV pm § 33 veel:

- kaitseväe logistilise erialaväljaõppe tagamine;
- logistiliste ülesannetega sõjaaja ja reservüksuste ettevalmistamine;

- kaitseväe väeüksustele logistilise toetuse osutamine;
- rahvusvahelistele sõjalistele operatsioonidele logistiliste toetusüksuste ja – elementide ettevalmistamine, väljasaatmine ning jätkusuutlikkuse tagamine;
- tsentraalvedude planeerimine, koordineerimine ja teostamine pataljoni tasemel.

Logistikapataljon koosneb staabist ja järgmistest allüksustest LOG pm § 12:

- juhtimis- ja teeninduskompanii;
- lahingumoonna veokompanii;
- remondikompanii;
- transpordikompanii;
- varustuskompanii;
- logistikakool.

Autor viis läbi süvaintervjuud, mille kontaktisikud olid Kaitsejõudude Peastaabi logistikaosakonna kapten Madis Toompalu ja Kaitseliidu Viru Maleva pealik Rudolf Jeaser. (Kaitseväe Logistikakeskuse ülem aastatel 2007-2009)

Süvaintervjuu käigus selgus, et kõige laiemas mõistes on sõjaväelise logistika vastutusalaks sõjaväe tagamine materjalide, transpordi, meditsiinilise toetuse, infrastruktuuri ja personalielutegevust tagavate teenustega. Sõjaväe logistika tegeleb kuue integreeritud, kuid oma spetsiifikas erineva funktsiooniga: sõjaväe varustamise, väeüksuste ja materjalide transportimise, materjalide kasutuskõlblikkuse tagamise, personalile teenuste osutamise, meditsiinilise teeninduse, evakuatsiooni ja ravi, sõjaväe objektide ehituse, halduse ja infrastruktuurilise toetusega. Peamine eesmärk logistikatööl on Kv igapäevaseks toimimiseks vajalike teenuste tagamine eelpool nimetatud valdkondades, samuti osalemine Kv planeerimisprotsessides logistika valdkonda kuuluvates teemades (hanked, infrastruktuuri kujundamine jne).

Kv on logistika jaganud tasemeteks ning liinideks: strateegiline tase 3 ja 4 liin, operatiivtase 2 ja 3 liin ja taktikaline tase 1 liin. Iga tasand vastutab oma liini eest ja selleks on tagatud talle ka vahendid. Liinidel teostatav tööde maht on limiteeritud aegadega. Strateegiline tase – Kaitseväepeastaap, J4 ülem vastutab kogu logistikaalase tegevuse eest. Operatiivtase – Kaitseväe logistika keskus tagab tsentraalselt Kv vajaminevad teenused ja materjalid. Taktikaline tase – väljaõppekeskused ja asutused.

Varustus on jagatud viide klassi:

- klass I - toit ja vesi;
- klass II – tabelvarustus, varuosad;
- klass III – kütus, õli, määrdeained;
- klass IV – ehitusmaterjalid, tõkkevahendid;
- klass V – laskemoon, lõhkeained.

Küsimusele, kas ja kuidas on korraldatud logistika 24h valve kaitsejõudude tasandil sai autor vastuse ainult Kaitseliidu Viru Maleva pealikult kapten Rudolf Jeesser'lt, sest kapten Madis Toompalu antud küsimusele ei vastanud. Rudolf Jeesser vastas, et rahuajal on see tagatud ainult osaliselt ressursside kokkuhoidmiseks. Tagatud on 24 tunnine valve rahuaegsetes väeosades ja logistika keskuses. Võimalik on läbi teavitussüsteemi kokku kutsuda tegevteenistuses olevad logistikud nelja tunni jooksul. Siit järeldab autor, et antud info ei ole mõeldud laiemale avalikkusele ning Kv on logistika 24h valve riigisaladus.

Logistika dokumentatsioonist (sündmuskohal) rääkides selgub, et selleks on olemas normdokumendid. Kõige kõrgem neist on logistika doktriin ja kõige madalam mingi valdkonna juhend. Päästeameti mõistes võib pidada sündmuskoha dokumentatsiooniks logistikaüksuse ühtlustatud tegevuseeskirja. Autor tegi ka ametliku järelepärimise Kaitseväe Peastaabi ülem brigaadikindral hr. Neeme Väli'le „Kaitseväe Logistikaeeskirja“ kasutamiseks. Peale mõninga aja möödumist tuli ka positiivne vastus, kuid lõputöö juhendajaga arutledes otsustasime antud dokumenti töösse mitte kaasata, kuna dokument oli avaliku teabe seaduse alusel kehtestatud juurdepääsupiiranguga ASUTUSESISESEKS KASUTAMISEKS.

Samas saime teada, et materjalide liikumine kajastatakse loomulikult ka raamatupidamisdokumentides.

Selgus, et kaitsejõud kasutavad suurel määral ka erafirmade logistika teenuseid. Näitena saab tuua:

- kauba rahvusvaheline transport – DHL;
- suurte kauba mahtude maanteetransport – DSV;
- mere- ja lennutransport – TALLINK, Estonian AIR.

Autor on kindlal seisukohal, et muutub militaarlogistika iseloom, kuid selle tähtsus mitte ei vähene, vaid vastupidiselt - kasvab. Eelkõige tuleb kasvatada üksuste mobiilsust ja reageerimiskiirust. Seda nõuavad muutunud olud, kus ei ole ette teada, kuhu täpselt kavatseb vaenlane löögi anda. Kiireks reageerimiseks peab logistika tagama vastava toetuse.

2. SUURÕNNETUSTE LOGISTIKA SKEEM JA LAHENDUSED IDA-EESTI PÄÄSTEKESKUSE NÄITEL

Eesti mandriosa metsade pindala on 2,2 miljonit hektarit, mis on pisut alla poole Eesti pindalast. Kui lisada sellele veel põõsastik, metsata metsamaa, looduslik rohumaa ja sood, siis tuleb kokku 66% Eesti pindalast. See tähendab, et ligikaudu 66% Eesti pindalast on suviti tuleohtlik, eelkõige metsamaa- ja maastikupõlenguid silmas pidades, mis on Eesti väiksust arvestades väga suur protsent. (Aruvainu 2007:6)

Vaadates tagasi lähiajalukku, leiab statistikast mõtlemapanevaid fakte metsatulekahjude kohta. 2006. aasta suurim oli Ida-Virumaal aset leidnud Agusalu metsatulekahju, kus hävis 1200 hektarit ning suuruselt teine oli Harjumaal Kuusalus aset leidnud metsatulekahju, milles hävis 500 hektarit metsa. Kokku laastas 2006. aastal tuli 3095,57 hektarit metsa. 2007. aastal toimus üks suurem põleng, kus tules oli ligikaudu 200 hektarit; kogu aasta lõikes levis tuli kokku 292,37 metsahektaril. 2008. aastal toimus kolm ligikaudu 400 hektari suuruse tuleleviku pindalaga metsatulekahju ja aasta lõikes laastas tuli ühtekokku 1279,78 hektarit. 2009. aastal hävitas tuli metsa 59,34 hektari ulatuses, millest Harjumaal 28,13 hektarit. Eelmisel, 2010. aastal langes tuleroaks 24,75 hektarit metsamaad, millest Ida-Virumaal 11,83 hektarit. Viie aasta metsatulekahjude kogupindalaks teeb see 4751,81 hektarit. See tähendab, et viimase viie aastaga on Eestis metsatulekahjudes hävinud keskmiselt natuke vähem kui tuhat (950,36 ha) hektarit metsa aastas. (Päästeamet 2011)

Järgnevalt toob autor välja kaks suuremat metsa- ja maastikutulekahju, kus puudus sündmuskohal logistika korraldus. Esimene on suurtulekahju Ida-Virumaal Illuka vallas Kurtnal, kus hävis 05.07.2006. aastal alguse saanud põlengus 327,5 hektarit metsamaad. (Päästeamet 2011) Teine sündmuskoha logistilise puudusega suurpõleng oli 12.07.2006. aastal Ida-Virumaal Illuka vallas Agusalus toimunud metsa- ja maastikutulekahju, kus hävis 929,4 hektarit metsamaad. (Päästeamet 2011)

Autor küsis ülaltoodud suurtulekahjudel sündmuskoha logistika toimumise kohta infot tollastelt päästetööjuhtidelt (Jaak Janno, Heigo Olu) ja sai järgnevad vastused:

- Puudus logistilist tuge pakkuv üksus, pidime tegelema nii päästetööde juhtimise kui kogu logistika tagamisega.
- Kütuste, määrdeainete, remondi ja toitlustuse arvepidamine toimus tagantjärgi logi ja meenutuste põhjal, tekkisid kahtlased arved.
- Kohapeal oli tehnik, kes aitas tööajal kella 09.00 kuni 16.00 tagada tehnika tankimise ja kergema tehnilise hoolde, aga kella 16.00 kuni hommikul kella 09.00 pidime ise hakkama saama.
- Öösel tekkis kütuse kadumist, tangiti „olematusse kohta“ – vargus.
- Tekkisid kaasatud vabatahtlikega probleemid töötundide arvestamisel.
- Tekkisid probleemid lõikudel meeste töö tegemisega – alkoholi tarbimine.
- Liigne tähelepanu läks päästetööde juhtimiselt baaslaagri korraldamise poolele, millega seonduvalt venisid päästetööd ajaliselt ja aina kasvas põlengu pindala.

Arvestades eelnevaid suuri puudujäärke suurõnnetuste sündmuskoha logistika tagamisel, tekkis mõte käivitada logistikameeskond, kes tagaks sündmusel kogu baaslaagri ja PTJ vajaduste rahuldamise.

Rääkides suurõnnetuste logistikast sündmuskohal, peame siinkohal eelkõige silmas 2009. aastal välja töötatud Ida-Eesti Päästkeskuse regiooni logistikameeskonna valvegrupp, kelle ülesanne on tagada tuleohtlikul ja suure päästetööde koormusega perioodil päästkeskuse ööpäevaringne logistiline valmisolek häireteta päästetööde korraldamiseks suurõnnetustel. Rakendunud skeem sobib ka kõigile teistele suurõnnetustele sündmuskohal logistilise toe ülesehitamiseks.

Oleme Ida-Eesti Päästkeskuses proovinud antud mudelit 29.09.2010 regionaalse kriiskomisjoni õppusel „Rannikureostus Virumaal“ Kunda rannas. Õppuse üldjuhina saan öelda, et tagasiside oli päästetöödeteenistuse poolelt positiivne.

Samuti kasutasime toimivat regiooni logistika valvet 15.07.2010 Ida-Virumaal, Tudulinna vallas, Roostoja külas metsa- ja maastikutulekahjul ning 21.07.2010 Lääne-Virumaal, Väike-Maarja vallas, Imukvere külas metsa- ja maastikutulekahjul.

Päästetöö juhi Marek Martinsoni arvamus regiooni logistikameeskonna tööst (2011): logistika valve on ennast õigustanud 2010 suurematel sündmustel, nagu Roostoja 4,1

ha, kolm päeva ja Imukvere 2,1 ha, kolm päeva. Samuti on see tõhus abi koolituste läbiviimisel toitlustamise korraldamise osas. Hea on juhtida sündmust, kui annad toidu, vee ja kütuse muretsemise ülesande logistika eest vastutavale ja tead, et nõutud ajal ja kohas on kõik asjad olemas. (Marek Martinson 2011)

Järgnevalt lisab autor veel arvamuse IEPK-st Jaak Jannolt – päästetööde teenistuse juhi asetäitjalt (2011):

Logistika meeskonda on kindlasti vaja, sest:

- ühtegi lahingut pole võidetud ilma logistikata;
- seda on näidanud ka meie (IEPK) kogemused;
- kui võtta PTJ-lt üks oluline teema vähemaks, saab ta keskenduda sündmuse lahendamise juhtimisele;
- siis on valmisolek pidevalt tagatud (tehnika-, meeste- ja väljasõiduvalmidus).

Tänane logistikameeskond toimib normaalselt. Ootused on aastaringse logistikameeskonna järele ja seda just sellest vaatevinklist, et oleksid aastaringsest olemas logistikud, kes suudaksid kogu logistikasüsteemi suurõnnetuse korral kiiresti käima tõmmata (logistika juhid). Heade näidetena meenuvad kõige paremini eelmise aasta Roodu ja Roostoja metsatulekahjud ja augustikuu äikesetorm. (Jaak Janno 2011)

Rääkides sündmuskoha logistikast on ära kaardistatud enim ettetulnud probleemid senistel metsapõlengutel: (Eylandt 2011)

- juurdepääsuteed on tähistamata;
- voolikuid ei jätku – puudub täpne ülevaade sellest, mida ja kui palju on;
- puudub ülevaade varustuse hulgast oma keskuses;
- tellitakse mittevajalikku - hiljem selgub, et tellitud voolikuid on piisavalt, aga lihtsalt unustati nende olemasolu;
- keegi on pidevalt toiduta, joogita – puudub ülevaade täpsest inimeste arvust;
- kütusemure – viimasel ajal küll vähem;
- tualetid tellitakse hilinemisega;
- baaslaagri haldamine;

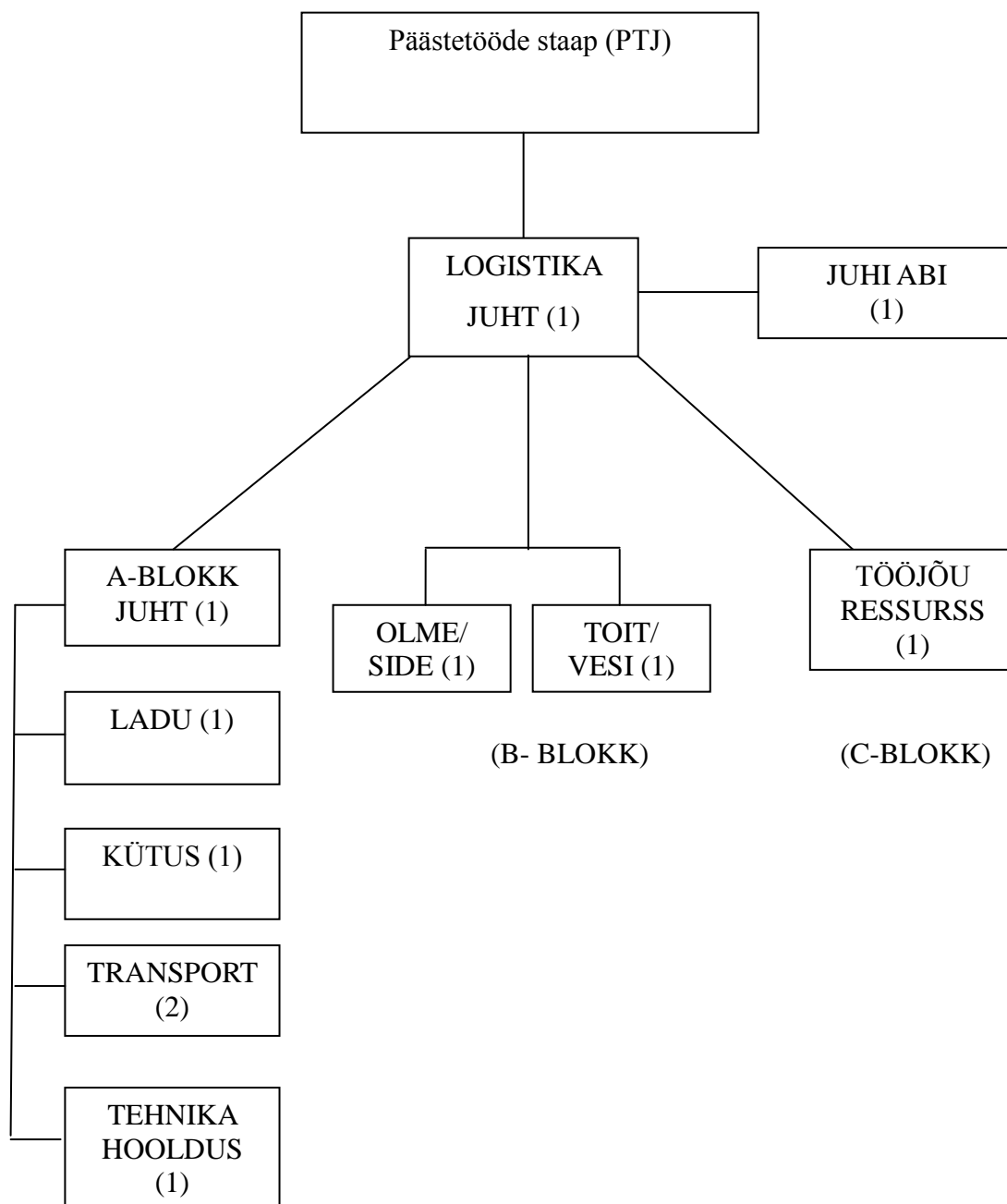
- varustuse tagastamine – ilmselt kõige suurem probleem, sest alati jääb midagi puudu;
- kaasatav ja teinekord ka omad mehed “unustatakse” laagrisse – transport koju tagasi on organiseerimata.

Lähtudes eelpool peatükis toodust järgneb autori initsiatiivil väljatöötatud lahendus kogu päästeala suurõnnetuste sündmuskoha logistikale. Siia lisanduvad ka dokumendid (lisadena), mis on Ida-Eesti Päästkeskuses koostöös autori ja teiste struktuurüksuste töötajatega läbi töögruppide välja kujunenud. Suurõnnetuste logistika süsteemi arendamisega on võimalik saavutada majanduslik kokkuhoid ning efektiivsem päästetööde tegemine.

Regiooni logistikameeskonna valvegrupi eesmärk Ida-Eesti Päästkeskuse tegevuspiirkonnas on tagada tuleohtlikul ja suure päästetööde koormusega perioodil Päästkeskuse ööpäevaringne logistiline valmisolek häireteta päästetööde korraldamiseks suurõnnetustel. Logistiku valmisolek tagatakse koduse valve printsibil, kasutades Päästkeskuse ametiautot, eelnevaga on tagatud ka väljasõiduvalmidus 10 minuti jooksul, peale korralduse saamist. (Regiooni logistikameeskonna valvegrupi töökorralduse kinnitamine, Ida-Eesti Päästkeskuse direktori 28.03.2011 käskkiri nr 1.1-1/50) (edaspidi: R LOG kk)

Välja töötatud skeemis on autor jälginud ka KV operatiivtaseme teise ja kolmanda liiniga ning KV poolt jagatud varustuse kolme esimese klassiga. Allpool toodud suurõnnetuste sündmuskoha logistika skeem on IEPK praktiliselt metsatulekahjudel läbi proovitud ning päästetöö juhtide poolt saanud positiivse tagasiside. IEPK Päästetöödeteenistuse juhi asetäitja Jaak Janno hinnangul on seoses uue süsteemi käivitamisega saanud PTJ tegeleda konkreetselt päästetöödega ja kunagi ei pea kartma, et vajalikud ressursid ja vahendid ei jõua sündmusele. Kogu suurõnnetuste logistika skeem sündmuskohal põhineb seega IEPK kogemustel metsa- ja maastikutulekahjudelt.

Autor visandab allpool suurõnnetuste sündmuskoha logistika skeemi IEPK näitel (autori koostatud):



Järgnevalt seletab autor skeemilt tulenevad mõisted lahti. Alustades päästetööde staabist, kuhu võivad kuuluda lisaks PTJ ja logistika juhile erinevad kaasatavad ametkonnad vastavalt Pkk § 5 lg 5 ja lg 8. Alates logistika juhist kuni struktuuri lõpuni välja on kaetud 11 inimesega (üks vahetus), autor leiab, et selline mudel kolme eraldi blokiga, millest A-blokil on ka eraldi juht, teistel mitte, on suurõnnetustele reageerides

ideaalmudel ning alati saab reageerida väiksemate jõududega vastavalt PTJ vajadustele ressursside osas, mida nõutakse sündmuskohale.

Logistika juht (üks inimene): eesmärk tagada operatsiooni jätkusuutlik läbiviimine tagades isikkoosseisu ja tehnika/varustuse tõrgeteta töö; vabastada PTJ logistiliste probleemide lahendamisest; luua baaslaager juhtimise korraldamiseks ning operatsioonile kaasatavate jõudude ja vahendite koordineeritud haldamiseks. Logistika ülema ülesanded, tegevusjuhised ja õigused toob autor välja. (Lisa 3) Kõik oma tegevused tuleb kajastada logis. (Lisa 4) Samuti peab logistika juht kinni pidama üldkujunenud normist:

- puhas tsoon (majutus, toitlustus, hügieen, esmaabipunkt, registreerimispunkt, juhtimispunkt);
- must tsoon (tankla, sh määrdeained, varustuseala – ladu, prügila, varustuse hooldus ja remondi ala, erasõidukite parkla, päästetehnika parkla).

A-bloki juht (üks inimene) - kuna sinna ossa struktuuris koondub kõige mahukam ressursside kogum, peab seal olema ka eraldi juht, kes tegeleb kogu bloki töö reguleerimise ja dokumentide korrektse täitmisega. Eesmärk on tagada terve bloki jätkusuutlikus ning kogu päästetehnika ja vahendite kütte- ja määrdeainetega varustamise, varuosade ja hoolduse ning remondi organiseerimise toimimine. Samuti on tal kohustus pidada logi (Lisa 4) ning koondada kogu bloki dokumentatsioon endale, et arved saaksid õigeaegselt tasutud.

Ladu (üks inimene): eesmärk on tagada vahendite haldus ja korrasolek. Tema ülesanded ja tegevusjuhised on toodud Lisas 5. Samuti tuleb pidada logi (Lisa 4) ja täita dokumente:

- tehnika-varustuse arvepidamise kord (Lisa 6);
- kaasatavatele isikukaitse vahendite nimekiri (Lisa 7);
- varustuse ja tehnika üleandmise/vastuvõtmise akt (Lisa 8).

Kütus (üks inimene): eesmärk on tagada kogu sündmusel vahendite töövõime. Kütuse/määrdeaineid tagava inimese ülesanded ja tegevusjuhised on toodud Lisa 9. Pidada tuleb logi (Lisa 4) ja täita dokumente:

- kütuse- ja määrdeainete arvepidamise tabel (tehnikapõhine) (Lisa 10);
- kütuse tarneleht (Lisa 11).

Transport (kaks inimest): eesmärk on isikkoosseisu ja vahendite transpordi korraldamine sündmusele, sündmusel ja lähtepunkti tagasi. Transpordi teenindust tagavate inimeste ülesanded ja tegevusjuhised on toodud Lisas 12. Pidada tuleb logi ja täita transpordivahendite arvestuse vormi (Lisa 13).

Tehnika hooldus (üks inimene): eesmärk on sündmusel oleva masinapargi remont ja õigeaegne hooldus. IEPK tagavad suurõnnetustel tehnikabüroo tehnikud antud lõigul kõik vajaminevad ressursid.

Toit/vesi (üks inimene): isikkoosseisu ja kaasatute töövõime tagamine. Toitu ja vett tagava inimese ülesanded, tegevusjuhised ja normid on toodud Lisas 14. Pidada tuleb logi ja täita tabel toidu/vee tarnijate kohta. (Lisa 15)

Olme/side (üks inimene): olme – eesmärk tagada staabis ja kogu baaslaagris olmetingimused ning tagada nende korrektsus ja jätkusuutlikkus. Vahendid ülesande täitmiseks tuleb tellida logistika juhilt. Side eesmärk on tagada kogu sündmusel katkematu operatiivside, tagada staabi sidealane teenindus. Pidada tuleb logi (Lisa 4) ja täita raadioterminalide üleandmise-vastuvõtmise akt (Lisa 16).

Tööjõu ressurss (üks inimene): eesmärk tagada isikkoosseisu korrektne vastuvõtmine, arvepidamine, juhendamine ning sõidukite registreerimine. Tööjõu ressursi tagava inimese ülesanded ja tegevusjuhised on toodud Lisas 17. Samuti tuleb antud inimesel pidada logi (Lisa 4) ja täita järgnevaid dokumente:

- kaasatute registreerimise vorm (Lisa 18);
- tööohutusjuhend kahekeelne (Lisa 19);
- päästekeskuste registreerimisleht (Lisa 20);
- sõidukite registreerimisleht (Lisa 21).

Juhi abi (üks inimene): aitab logistilise struktuuri ülesannete täitmisele kaasa ehk on isik, kes tunneb antud piirkonda maakonna mõistes. Tema ülesanne on kõikvõimalikud toimingud erinevate ressursside hankimisel antud piirkonnast alates väikesest kruvist lõpetades eritehnikaga, mida sündmusele vaja oleks.

Sellise skeemi on autor koos IEPK välja töötanud 2009. aastal suurõnnetustele reageerimiseks, siinkohal toob autor veel välja 01.04.2011 aastal käivitunud Ida-Eesti Päästkeskuse regiooni logistikameeskonna valvegrupi käskkirja koos valvegrupi töökorralduse juhendiga. (Lisa 22)

KOKKUVÕTE

Käesolev lõputöö on valminud 2010. aasta oktoobri ning 2011. aasta maikuu vahelisel perioodil. Töö eesmärk oli töötada välja kogu päästealal ühtne suurõnnetuste logistika tagamise ja reageerimise süsteem sündmuskohal. Samuti ülevaate andmine erinevate struktuuride logistikakorraldusest.

Lõputöös kasutatavad uurimismeetodid olid logistika võrdlev dokumendianalüüs (PPA, PA, KJ) ja süvaintervjuid viie eksperdiga, Eesti erinevate struktuuride juhtide ja spetsialistide hoiakud kõnealuses küsimuses ja logistika toimivuse põhimõtted. Samuti tugines autor lisaks praktilistele näidetele Eestist (metsatulekahjud) ning arvestas välja töötatud skeemis ka KV operatiivtaseme teise ja kolmanda liini ning KV poolt jagatud varustuse kolme esimese klassiga.

Päästetööde valdkonna areng on tinginud tsentraalse ja ühtsetel põhimõtetel toimiva logistika juurutamise vajaduse. Tööd koostades selgus, et päästealal puudub täna sündmuskohale ühtne suurõnnetustele reageerimise skeem ning sündmuskohal puudub logistika dokumentatsioon, mis oleks PA tasandil kinnitatud. Vajalik on välja töötada logistika tagamise üldriiklikud põhimõtted ja koostada vastavad regulatsioonid. Autor pakubki töös välja omapoolse lahenduse puuduse likvideerimiseks. Kahjuks ei saanud autor võrrelda dokumentatsiooni teiste ametitega, kuna PPA puuduvad vastavad dokumendid sündmuskoha logistikas, tehakse ainult ettekanne kulunud artiklitest ning KV peastaabist saadud „Logistika Eeskiri“ ei õnnestunud antud töös teatavatel asjaoludel (dokument oli avaliku teabe seaduse alusel kehtestatud juurdepääsupiiranguga ASUTUSESISESEKS KASUTAMISEKS) kasutada. Samuti toob autor positiivse poole pealt esile KV ja PPA toimiva 24h logistika valve (üleriiklikult päästealal täna ei toimi).

Sündmuskoha logistika skeem on IEPK praktiliselt metsatulekahjudel läbi proovitud ning päästetöö juhtidelt saanud positiivse tagasiside. Kogu suurõnnetuste logistika skeem sündmuskohal põhineb seega IEPK kogemustel metsa- ja maastikutulekahjudelt. (Roostoja ja Imukvere 2010. aasta)

Antud töö tulemusena teeb autor järgnevad ettepanekud PA suurõnnetuste logistilise toetuse tõhustamiseks sündmuskohal:

- luua üleriiklikult, kõigis regionaalsetes päästekeskustes, 24h logistika valve;
- võtta üleriiklikult kasutusele väljatöötatud suurõnnetuste logistika skeem sündmuskohal (IEPK näitel);
- kinnitada ja võtta kasutusele üleriiklikult suurõnnetuste logistika sündmuskoha dokumentatsioon (IEPK näitel).

Valdkonna arendamisel on olulisel kohal ka ühtsed koolituspõhimõtted, kitsaskohana PA tasandil toob autor välja vastava logistika koolituse läbinud inimeste puuduse, mis aga PPA ja KJ on väga kõrgel tasemel. Lahendusena näeb autor peale haldusteenistuse tsentraliseerimist vastavate spetsialistidele vajamineva koolituse läbimise. Koostööna saab siinkohal kasutada KJ logistika osakonda, kes Eesti Kaitseväes ka antud probleemiga tegeleb.

Täna süvaintervjuu küsimustele vastanud eksperte, kes tihedale ajakavale vaatamata leidsid aega ning vastasid küsimustele.

РЕЗЮМЕ

Данная работа сделана в период с октября 2010. года по май месяц 2011.года. Целью работы было выработать в области спасения общую систему обеспечения логистики повышенной опасности и реагирования на месте происшествия. Также даётся обзор организации логистики разных структур.

В дипломной работе использовались методы исследования сравнительного анализа документов логистики (Департамент полиции и погранохраны, Департамент Спасения, Силы обороны) и углублённого интервью с пятью экспертами. Даются позиции руководителей структур и специалистов в данных вопросах и принципы работы логистики. Также автор опирался на практические примеры Эстонии (лесные пожары) и использовал в выработанной схеме вторую и третью линию оперативных уровней Оборонных Войск, и со стороны Оборонных Войск распределённое снабжение с первыми тремя классами.

Развитие области спасательных работ обусловило необходимость внедрения центральной и на общих принципах действующей логистики. При составлении работы выяснилось, что на сегодня в области спасения отсутствует общая схема реагирования при повышенной опасности на месте происшествия и отсутствует документация логистики на месте происшествия, которая была бы утверждена на уровне Департамента Спасения. Необходимо выработать общегосударственные принципы действия логистики и составить соответствующие регулирование. К сожалению, не смог автор сравнить документацию с другими службами, постольку у Департамента полиции и погранохраны отсутствуют соответствующие документы логистики места происшествия, делаются только штампованные статьи и из главного штаба Оборонных Войск полученную «Инструкцию логистики» не удалось в данной работе использовать по известным причинам (документ был введён на основании закона о публичной информации с ограниченным доступом ДЛЯ ВНУТРЕСЛУЖЕБНОГО ИСПОЛЬЗОВАНИЯ). Также автор выносит с позитивной стороны действующее 24-часовое наблюдение логистики между Оборонными Войсками и Департаментом полиции и погранохраной (общегосударственного в области спасения на сегодняшний день не происходит). Схема логистики на месте происшествия на лесных пожарах

практически опробована Восточным Эстонским Спасательным Центром и со стороны руководителей спасательных работ получена позитивная обратная связь. Поэтому вся схема логистики повышенных опасностей на месте происшествия основывается на опыте лесных и ландшафтных пожаров.

Результатом данной работы делает автор следующие предложения Департаменту Спасения для усиления поддержки логистики повышенных опасностей на месте происшествия:

- создать общегосударственную, во всех региональных центрах спасения, 24-часовое наблюдение логистики

- общегосударственно взять на применение выработанную схему логистики повышенных опасностей на месте происшествия (на примере Восточного Эстонского Спасательного Центра)

- утвердить и взять на применение общегосударственно документацию логистики повышенных опасностей на месте происшествия (на примере Восточного Эстонского Спасательного Центра)

На важном месте при развитии области являются также общие принципы обучения, более узко на уровне Департамента Спасения выносит автор недостатки людей, прошедших соответствующее обучение логистики, однако обучение на очень высоком уровне в Силах Оборона и Департаменте полиции и погранохраны.

Решением видит автор, кроме централизации административной службы, прохождение соответствующих специалистов необходимого обучения. Совместную работу на данном месте возможно осуществлять с отделом Сил Оборона, который в Войсках Эстонии данной проблемой занимается.

Благодарю экспертов, ответивших на вопросы углублённого интервью, которые несмотря на плотное расписание, нашли время и ответили на вопросы.

VIIDATUD ALLIKATE LOETELU

- Vare, R 2003. Logistika käsiraamat. Tallinn: Äripäeva Käsiraamatud.
- Villemi, M.2003. Logistika alused. Tallinn: Tallinna Tehnikaülikool.
- Villemi, M. 2008. Logistika alused. Teine, täiendatud ja parandatud trükk. Tallinn Tehnika Ülikooli kirjastus.
- Raig, T. 2008. Logistika käsiraamat. Osa 1. Tallinn: Äripäeva kirjastus
- Suursoo, J. 2007. Logistika, konkurentsivõime tagajana. Tallinn: Tallinna Tehnikakõrgkool.
- Angle, J, Gala, M, Harlow, D, Lombardo, W, Maciuba, C. 2001. Firefighting Strategies and Tacitcs. United States of America. Delmar and Thomson Learning.
- Coleman, J, F. 1997. Incident Management for the Street-Smart Fire Officer. United States of America. Fire Engineering Books & Videos, a Division of Penn Well Publishing Company.
- Politsei ja piirivalve seadus 06.05.2009, jõustunud 01.01.2011 - [RT I 2009, 26, 159](#) ... RT I, 31.12.2010, 27
- Kaitseväe korralduse seadus 19.06.2008, jõustunud 01.01.2011 - [RT I 2008, 35, 213](#) ... RT I, 31.12.2010, 4
- Kaitseväe põhimäärus 27.11.2008 nr 161, jõustunud 19.02.2011 - [RT I 2008, 50, 279](#) ... RT I, 16.02.2011, 14
- Kaitseväe Peastaabi põhimäärus 23.01.2009 nr 8, jõustunud 01.09.2010 - [RTL 2009, 12, 134](#) ... Avaldamismärge puudub.
- Logistikapataljoni põhimäärus 24.08.2010 nr 18, jõustunud 01.09.2010 - RTL 2009, 16, 188 ... RT I 2010, 60, 415
- Council of Logistics Management. 1998. CLM Definition of Chain Management.
<http://www.clm1.org/Website/aboutCLM/Definitions/Definitions.asp> välja otsitud 05.01.2011.
- North Atlantic Treaty Organization. 1997. NATO Locistics Handbook. Brussels: Senior NATO Locisticians` Conference Secretariat, NATO Headquarters. 204 p.

Välja otsitud EBSCOhost andmebaasist 05.01.2011

- British Military Doctrine: Design for Military Operations. Volume3. United Kingdom: British Defence HQ, 2003.178p.
- Cooper, M.C., Lambert, D.M., Pagh, J.D. 1997. Supply Chain Management: More Than a New Name for Logistics. The international Journal of Logistics Management. Volume 8. Number 1: p. 1-14. Välja otsitud EBSCOhost andmebaasist 07.01.2011
- Kaitseväe kodulehelt <http://www.mil.ee/> välja otsitud 22.03.2011
- Olju, T. 2005. Kaitseväe logistika strateegia kujundamine erineb eraettevõtete strateegia loomisest. Äripäev lk 3.
- Politsei- ja Piirivalveameti logistikabüroo põhimäärus. Politsei- ja Piirivalveameti peadirektori 01.01.2010 nr 58, Lisa 6.
- Päästeameti põhimäärus. Vastu võetud siseministri määrusega 21.12.2010 nr 74, jõustunud 01.01.2011 - RT I, 29.12.2010, 152
- Regiooni logistikameeskonna valvegrupi töökorralduse kinnitamine. Ida-Eesti Päästkeskuse direktori käskkiri 28.03.2011 nr 1.1-1/50. Kättesaadav intranetist.
- Aruvainu, T. 2007. Ilmastiku roll metsatulekahjude tekkel. [Lõputöö] Tallinn: Sisekaitseakadeemia Päästekolledž.
- Päästeamet. 2011. Metsatulekahjud 2006-2010. (Statistika) Tallinn

LISAD

Lisa 1. Intervjuud (CD)

Kuno Tammearu, Mait Sooleppa, Jelena Pettai, Madis Toompalu ja Rudolf Jeseriga -
CD

Lisa 2. Intervjuu küsimustik

Kaitsejõud:

1. Mida tähendab mõiste logistika?
2. Mida tähendab mõiste logistika kaitsejõudude mõistes?
3. Millised on logistikatöö peamised eesmärgid ja valdkonnad
4. Kuidas näeb välja logistika mudel kaitsejõududes?
5. Kaitsejõudude Logistikapataljon: struktuur, põhiülesanded jne?
6. Kas ja kuidas on korraldatud logistika 24h valve Kaitsejõudude tasandil ?
7. Kes tegeleb hädaolukorras vajamineva varustuse vajaduse planeerimise ja spetsifikatsioonide koostamisega ?
8. Millised juhtimismudelid/skeemid on/võiks olla logistikas ?
9. Kus on kajastatud logistiku tööülesandeid ?
10. Kas Kaitsejõududes on olemas niinimetatud logistika dokumentatsioon (sündmusel) ?
11. Kas on olemas koostöölepped asutustega kes korraldavad logistikat (Näiteid)?
12. Kas on olnud kunagi vajadust tellida logistika teenust väljaspool Kaitsejõude? Miks?

Politsei- ja Piirivalveamet:

1. Mida tähendab mõiste logistika?
2. Mida tähendab mõiste logistika PPA mõistes?
3. Millised on logistikatöö peamised eesmärgid ja valdkonnad
4. Kuidas näeb välja logistika mudel PPA?
5. PPA logistikabüroo: struktuur, põhiülesanded jne?
6. Kas ja kuidas on korraldatud logistika 24h valve PPA tasandil ?
7. Kes tegeleb hädaolukorras vajamineva varustuse vajaduse planeerimise ja spetsifikatsioonide koostamisega ?
8. Millised juhtimismudelid/skeemid on/võiks olla logistikas ?
9. Kus on kajastatud logistiku tööülesandeid ?
10. Kas PPA on olemas niinimetatud logistika dokumentatsioon (sündmusel) ?

11. Kas on olemas koostöölepped asutustega kes korraldavad logistikat (Näiteid)?
12. Kas on olnud kunagi vajadust tellida logistika teenust väljaspool PPA? Miks

Päästeamet:

1. Mida tähendab mõiste logistika ?
2. Mida tähendab mõiste logistika päästeorganisatsiooni mõistes (mis ta siis ikkagi on – päästja transport punktist A punkti B; töövahendite ja materjalide muretsemine jne) ?
3. Kas ja millisel määral on korraldatud logistika Päästeameti tasandil ?
4. Mis on Päästeameti logistilise infrastruktuuri eesmärk?
5. Millised on võimalikud sündmused kus hakkab tegutsema Päästeameti logistika ?
6. Kas ja kuidas on korraldatud logistika 24h valve Päästeameti tasandil ?
7. Kes tegeleb hädaolukorras vajamineva varustuse vajaduse planeerimise ja spetsifikatsioonide koostamisega ?
8. Kes peaks tegelema logistika jätkusuutlikkusega või logistika on ainult siis jutuks kui toimub mingi „sündmus“.
9. Kas meil on väljaõppinuid logistikuid Päästeameti ja Päästekeskuste tasandil ?
10. Millised juhtimismudelid/skeemid on/võiks olla logistikas ?
11. Kus on kajastatud logistiku tööülesandeid ?
12. Kas Päästesüsteemis on olemas niinimetatud logistika dokumentatsioon (sündmusel) ?
13. Kas Päästeameti tasandil on olemas koostöölepped teiste asutuste ja ametkondadega kes korraldavad logistikat ? (näiteid koostööst)
14. Kas on olnud vajadust tellida logistika teenust väljapoolt Päästesüsteemi ? Miks ? (näiteid)
15. Kuna logistika alla koonduvad paljud erinevad harud, kas poleks mõistlik luuagi logistika osakond või büroo – ühesõnaga kes tegeleks jäägitult logistika teenusega ?

Lisa 3. Logistika juht

Ülesanded:

1. Vastavalt PTJ juhistele täiendavate vahendite tellimine ja kaasamine päästetöödele saabunud ressursside (inimesed ja vahendid) vastuvõtmine, haldus, arvepidamine ja tagastamine;
2. Reservide moodustamine;
3. Vahendite, materjalide/ainete üle arvepidamine, jaotamine ja nende varude tagamine;
4. PTJ-le ettepanekute tegemine baaslaagri asukoha määramiseks;
5. Baaslaagri planeerimine, tellimine, vastuvõtmine ja loomine (must /puhas tsoon), haldamine ja elushoidmine;
6. Teistelt ametkondadelt enda tööks vajalike vahendite vastu võtmine ja ülal hoidmine;
7. Kulude ja ressursside üle arvestuse pidamine;
8. Oma vastutusallas oleva dokumentatsiooni korrasoleku tagamine;
9. Logi pidamine

Tegevusjuhised:

1. Vabasta päästetööde juht logistiliste probleemide lahendamisest;
2. Määra endale vajalik logistikute arv ehk loo endale meeskond;
3. Jaga vajalikule arvule logistikutele ülesanded valdkondade põhiselt;
4. Määratle koostöös PTJ-ga baaslaagri asukoht ja loo see logistikutega, tähista juurdesõiduteed ning vajadusel korralda kiirusepiirangud ja kruusatee kastmine;
5. Pea logi;
6. Taga esmaabi toetus;
7. Oma ülevaadet vastutusalast ja anna PTJ-le briifingul sellest teada;
8. Loo koostöös PTJ-ga logistika korraldamiseks oma raadioside, kõnegrupp;

9. Määra oma valdkonna vastutavatele raadioside kutsungid;
10. Korralda logistika valdkonna briifingud;
11. Jaga igapäevaselt logistikutele sündmuskoha kaardid;
12. Vajadusel loo oma juhtimispunkt;
13. Kokkulepe maaomanikuga;
14. Kontrollpunkti tähistamine;
15. Täpsusta vajalike majutavate hulk;
16. Taga pesukoht ja tualett ning nende hooldus;
17. Taga baaslaagri valve, tähistamine (ka baaslaagri erinevad alad) ja piiramine;
18. Taga elektrivarustus ja samuti selle alternatiiv;
19. Taga vajalikud vahendid baaslaagri toimimiseks (N: prügikorraldus läbi KOV)
20. Taga baaslaagri kokkupanemine ja selle komponentide tagastamine.

Õigused:

1. Tellida täiendavaid vahendeid PTJ nimel kui regiooni vastutav korrapidaja on andnud vastava korralduse/loa;
2. Maa omanikuga kokkuleppe sõlmimine maa kasutamiseks (baaslaager, lennuväli, helikopteri maandumisplats, parklad jne);
3. Elektri, ainete ja materjalide kasutamiseks kokkulepete sõlmimine.

Lisa 5. Ladu

Ülesanded:

1. Tehnika ja varustuse vastuvõtmine, arvepidamine ja väljastamine;
2. Varustuse reservi loomine ja hoidmine;
3. PPV vahendite üle eraldi arvestuse pidamine;
4. Tehnika- ja varustuse hoolduse ja remondi korraldamine (paikne ja liikuv);
5. Koostöö Transpordilogistikuga vahendite transpordiks sündmuskohale ja tagasi;
6. Teistelt ametkondadelt saadud vahendite vastuvõtmine, töökorras hoidmine;
7. Vahendite sündmuskohalt taas vastuvõtmine;
8. Vahendite tagastamise korraldamine.

Tegevusjuhised:

1. Pea arvestust artiklite kaupa (sisse tulnud sh kellelt = välja jagatud + reserv + hävinenud);
2. Määra varustuse tagastamise punkt;
3. Kas vajad tehnika- varustuse logistikaks oma transpordi vahendit ? ;
4. Ladusta vahendid süsteemselt;
5. Taga ohutus ja tuleohutus;
6. Jälgi, et sa saaksid informatsiooni töölõikudest vahendite ümberpaigutamise, kasutusest kõrvaldamise, tööks kõlbmatu varustuse jne. kohta;
7. Täida varustuse vastuvõtmisel ja tagastamisel üleandmise – vastuvõtmise aktid.

Lisa 6. Tehnika- ja varustuse arvepidamise vorm

Varustus	Sektor / Lõik	Sektor / Lõik	Sektor / Lõik	Sektor / Lõik	Sektor / Lõik	Ladu	Kokk u	Hävin enud
JT SMS 38/42								
JT SMS 63/76								
JT BOGD 51								
JT BOGD 66								
JT BOGD 77								
JT ?								
Voolik sms 38-42								
Voolik sms 63-76								
Voolik Bog 38-51								
Voolik Bogd 66								
Voolik Bogd 77								
Voolik 100-120								
Voolik?								
Voolik 150								
Hargmik sms								
Hargmik bog 77								
Hargmik bog 66								
Hargmik 150läbiv								
Hargmik 150lõpp								
MP järelveetav (Albin, API, jne)								
MP Otter 1000L/MIN								
MP DFP 50 - mahupump								
MP Honda WH20X – 500l/min								
MP ujuv								

Lisa 8. Varustuse ja tehnika üleandmise ja vastuvõtmise akt

Sündmuse nimetus: _____

Varustuse ja tehnika üleandmise/vastuvõtmise akt

Kuupäev:

Jrk nr.	Nimetus	Kogus	Märkused
1			
2			
3			
4			
5			
6			
7			
8			
9			
10			
11			
12			

Andis üle

Nimi:

Asutus:

Ametikoht:

Allkiri:

Võttis vastu

Nimi:

Asutus:

Ametikoht:

Allkiri:

Lisa 9. Kütus/määrdeained

Ülesanded:

1. Kütuse- ja määrdeainetega varustamine ja tellimine;
2. Kütuse- ja määrdeainete varude tagamine;
3. Tankla loomine sh tähistamine;
4. Tankla elushoidmine sh vajadusel valve;
5. Ainete väljastamine ja arvestuse pidamine;
6. Ainetega vajalike vahendite teenindamine (laiali vedu);
7. Taara olemasolu tagamine;
8. Teistelt ametkondadelt enda tööks vajalike vahendite vastu võtmine ja ülal hoidmine;
9. Kütuse/määrdeainete kulude arvestamine.

Tegevusjuhised:

1. Kasuta vajalikke vorme arvepidamiseks;
2. Taga vähemalt 1 ööpäeva varu laos/tanklas;
3. Mõtle aegsasti tankla täitmisele, arvestades KV teenindusele;
4. Kasuta ühtset taarat;
5. Kas vajad kütuse logistikaks oma transpordi vahendit ? ;
6. Tee koostööd kütuse ja määrdeainete tagamiseks sündmuskohaga;
7. Taga ohutus ja tuleohutus;
8. Esita log. ülemale päeva/ööpäeva kokkuvõtte ainete kulu kohta

Lisa 10. Kütuse- ja määrdeainete arvepidamise tabel (tehnikapõhine)

Ida-Eesti Päästkeskus (sündmuse nimetus:)

Kütuse kulu arvestuse leht suurõnnetusel

REG.NR

Asutus:.....

Tehnika mark:.....

Tehnika mudel:.....

Jrk	Kuupäev	Bensiin / diisel / määrdeaine	Kogus (l)
1			
2			
3			
4			
5			
6			
7			
8			
9			
10			
11			
12			
13			
14			
15			
16			
17			
18			
19			
20			

KOKKU

Kütuse arvestuslehte täidetakse iga tehnika ühiku kohta eraldi, erandina näidatakse koos ujuvpumpasid ja kantavaid mootorpumpasid.

Lisa 11. Kütuse tarneleht

Ida-Eesti Päästekeskus (sündmuse nimetus:)

Kütuse tarnijate registreerimine

Jrk	Kuupäev	Asutus	Arve / saatelehe nr	Bensiin / diisel / määrdeaine	Kogus (l)
1					
2					
3					
4					
5					
6					
7					
8					
9					
10					
11					
12					
13					
14					
15					
16					
17					
18					

Lisa 12. Transport

Ülesanded:

1. Transpordivahendite tellimine, vastuvõtmine, haldamine ja arvestuse pidamine;
2. Transpordivahenditele juhtide tellimine ja tagamine;
3. Transpordivahenditele juhtide tellimine ja tagamine;
4. Transpordivahendite korrasoleku tagamise korraldamine;
5. Transpordivahendite väljastamine teistele kasutajatele;
6. Transporditeenuse korraldamine ja planeerimine;
7. Koostöö sündmuskohal kõigi üksustega;
8. Kaasatute transpordi korraldamine sündmuskohale ja lähtepunkti tagasi;
9. Transpordivahendite tagastamine.

Tegevusjuhised:

1. Loo koostöös A-Bloki juhiga transpordivahendite parkimis- ja liiklemise korraldus;
2. Taga igale ühiskasutuses olevale transpordivahendile selle kasutamise vorm;
3. Kontrolli juhilubade olemasolu;
4. Kasuta isikkoosseisu ja kaasatavate transpordiks busse ja kaubikuid;
5. Jälgi, et spetsiaalvahenditel (N: BW) oleks igal oma juht;
6. Kaitsevält on võimalik tellida hea maastikuläbivusega isikkoosseisu vedamiseks mõeldud veoautosid;
7. Taga ohutumaks sõiduks vajalikud vahendid (kiivrid ja prillid);
8. Taga vahendite kasutajate kasutusala ja tööohutusala juhendamine.

Lisa 13. Transpordivahendite arvestuse vorm

Tehnika	Ladu	Lõik	Lõik	Lõik	Lõik	Lõik	Lõik	Lõik	Kokku
ATV 4x4									
Polaris									
Argo									

Lisa 14. Toit/vesi

Ülesanded:

1. Toiduainetega varustamine ja tellimine;
2. Toitlustuse planeerimine;
3. Toitlustuskoha planeerimine ja loomine;
4. Toitlustuseks ratsioonide ja rahaliste vahendite jälgimine;
5. Toitlustuse korraldamine sh vajadusel toidu laiali vedu;
6. Tellitud toidu vastuvõtmine, hoidmine ja ladustamine;
7. Joogivee tellimine, tagamine ja jaotamine;
8. Toidu transpordiks vahendite olemasolu tagamine;
9. Teistelt ametkondadelt enda tööks vajalike vahendite vastu võtmine ja ülal hoidmine;
10. Toitlustuse kulude arvepidamine ja arvestamine;

Tegevusjuhised:

1. Loo toitlustuskoht vähegi mittetolmusele alale;
2. Komplekteeri toitlustuskoht vajalike vahenditega;
3. Taga käte pesu võimaluse loomine toitlustuskohas;
4. Taga söömiseks vajalike tarvikute olemasolu;
5. Taga ühe ööpäeva joogivee varu ette;
6. Toitlustuse korraldamisel kasuta lepingupartnereid või piirkonnas olevaid toitlustusasutusi (võimalusel oleks teada 3 partnerit);
7. Planeeri toitlustusmenüü koos logistika juhiga vähemalt terveks järgimiseks ööpäevaks ette;
8. Lepi kokku toidumenüü ja kohale jõudmise aeg toitlustajaga;
9. Toitlusta kõiki päästetöödel osalejaid ühetaoliselt;

10. Koosta vajadusel toitlustuse ja/või toidu laiali jaotamise plaan;
11. Tee koostööd transpordi logistikuga toidu laiali veoks;
12. Info toitlustatavate hulkadest saad logistika ülemalt;
13. Esita logistika ülemale päeva/ööpäeva kokkuvõtte toitlustatute ja kulu kohta.

Normid:

1. 24 tundi rakendatutele 5 korda ööpäevas toitlustus, neist 3 sooja ja 2 kergemat toidukorda (õine söök ja hommikusöök);
2. 12 tundi rakendatutele 2 korda toitlustus;
3. Toitlustamise ja joogivee kulud ulatuslikul või pikaajalisel päästetööl hüvitatakse kokku kuni 15-eurot (234,70 EEK) isiku kohta iga päästetööl osaletud 24 tunni kohta;
4. Toitlustamise ja joogivee kulude hulka arvatakse ka toidu valmistamise ja pakendamise, ühekordsete toidunõude, toidu päästetöö toimumise kohta transpordi ning hilisema toidunõude ja toidujäätmete utiliseerimise kulud;
5. Ühe rakendatu kohta planeerida 4 liitrit jooki ööpäevas (mineraalvesi 2/3 ja/või magus karastusjook 1/3);
6. Pudelijookide hinnad = jaekaubanduse keskmised hinnad;
7. Mitte tellida energiajooke, suitsu;

Lisa 15. Toidu/vee tarnijate fikseerimine

Ida-Eesti Päästekeskus

Sündmuse nimetus:

Toidu/vee tarnijate fikseerimine

Jrk	Kuupäev	Asutus	Arve / saatelehe nr	Kogus	Märkused
1					
2					
3					
4					
5					
6					
7					
8					
9					
10					
11					
12					
13					
14					
15					
16					
17					
18					

Lisa 17. Tööjõuressurss

Ülesanded:

1. Isikkoosseisu vastuvõtmine;
2. Isikkoosseisu registreerimine ja maha registreerimine;
3. Kaasatute vastuvõtmine, registreerimine, juhendamine ja maha registreerimine (vabatahtlikud, RMK, Kaitseleit, Kaitsevägi, Õhuvägi jne);
4. Isikkoosseisu ja kaasatute hulkade edastamine logistika ülemale;
5. Lahkuvate registreeritute vastuvõtmine, maha registreerimine;
6. Lahkuvate registreeritute koordineeritud lahkumise korraldamine;
7. Sõidukite sisse- ja välja registreerimine;

Tegevusjuhised:

1. Jälgi, et oleks tagatud isikkoosseisu/kaasatavate registreerimise punkt (sh tähistamine);
2. Kasuta kaasatute registreerimise vormi;
3. Kasuta juhendamisel kinnitatud ohutusjuhendit;
4. Kasuta sõidukite registreerimislehte nende liikumisel piirkonnast sisse ja välja;
5. Määra ja loo lahkujate kogunemispunkt (sh tähistamine), milleks saab kasutada loodud registreerimispunkti.

Lisa 19. Tööohutusjuhend (kahekeelne)

Tööohutusjuhend metsatulekahju kustutamisel

Ohud

- Transpordivahendite kiired või ootamatud manöövrid kitsastel metsateedel või metsas;
- Rasketehnika tehnilistest iseärasustest tekkida võivad ohusituatsioonid;
- Paks suits - suitsupilve jäämine, tingituna põlengu intensiivsuse suurenemisest, tuule tugevnemisest või tuulesuuna ootamatust muutusest;
- Kiiresti liikuv tuli - ootamatu areng ladvaleegiks või tuule suuna järsk muutus;
- Pinnasest läbi kukkumise oht hõõgpõlevasse maatulekraatrisse;
- Turbapinnasel viibides valitseb maatule tagajärjel puude kukkumise oht.

Meetmed

- Ole tähelepanelik enda läheduses viibivate transpordivahendite suhtes!
- Transpordivahendiga liikumisel istu vaid reisijate veoks ettenähtud kohas või päästetööde-, sektori- lõigujuhi (edaspidi juhi) või mõne teise kutselise päästetöötaja poolt näidatud kohas!
- Väga suitsusesse keskkonda ootamatult sattumisel püüa sealt kiiresti väljuda!
- Piiratud nähtavuse korral liigu diagonaalselt - tuulesuunaga risti ja tulefrondist eemale!
- Ootamatult tule kiiret liikumist või ladvaleeki kohates, püüa kiiresti sellest kohast eemalduda ja teatada nähtust juhile või mõnele kutselisele päästetöötajale. Kui kasutad kustutamisel joatoru, võid enim taandumist üritada leeke kustutada!
- Turbase või soise pinnase korral jälgi igal sammul ka oma jalgeesist - piiratud nähtavuse korral ära torma vaid astumisel kannal esialgu kehakaal taha poole jäävalt jalalt sujuvalt teisele jalale!
- Kui oled märganud järelkustutuse käigus langenud puid, puu juurte alt põlenud pinnast ja/või on tugev ja/või puhanguline tuul, peab pidevalt jälgima enda ümbruses olevaid puid. Puu langemise raginat kuuldes ole valmis jooksema ning püüa kiiresti aru saada, kuhu poole puu kukub. Ära jookse suvalises suunas!
- Kasuta alati väljastatud isikukaitsevahendeid!
- Kasuta kustutusvahendeid sihtotstarbeliselt!
- Eksimise vältimiseks hoia silmsidet teistega!
- Ära kasuta kustutustöödel viibimisel (audioseadmega- raadio, mp3, jne) ühendatud kõrvaklappe ega muid kuulmist või ka nägemist piiravaid seadmeid.
- Taga enda töödele registreerimine ja lahkumise fikseerimine, vältides sellega enda kadunuks kuulutamist!

Muud juhised

- Käitu sinu kasutusse antud varustuse suhtes heaperemehelikult.
- Võta tõsiselt kutselistelt päästetöötajatelt saadud juhiseid või nõuandeid.
- Suitseta vaid ülepõlenud alal, et mitte anda põhjust uue põlengu tekkimiseks.
- Esmakustutusvahenditena sobivad paremini leegi materdamiseks okaspuude oksad ja ladvad.
- Labidat omades summuta leek sellele mulda peale paisates.
- Kui märkad tulekahju läheduses mõnda vett täis kraavi või suuremat auku, tule peatamiseks sobivat metsasihti vms, teata oma tähelepanekutest ka päästetööde juhile.
- Olles tule leviku peatanud, kontrolli oma tööloik hoolega üle, vältimaks leegi uuestipuhkemist mõnest lõplikult kustutamata koldest. Võimalust omades kaeva kahtlased kohad labidaga ümber või kasta märjaks.
- Täida täpselt juhi korraldusi ja seda ka siis, kui nende põhjendused on sulle

arusaamatud. Tegutsemise muutmisest teata juhile.

Каасатуд isiku nimi/allkiri _____ / _____

Коопäev: _____

Инструкция по безопасности работ при тушении лесного пожара

Опасности

- Быстрые или неожиданные маневры транспортных средств на узких лесных дорогах или в лесу;
- Опасные ситуации, могущие возникнуть в связи с технической особенностью тяжёлой техники;
- Густой дым - дымовое облако остаётся на месте, что обусловлено усилением интенсивности горения, усилением ветра или неожиданной переменой направления ветра;
- Быстро движущийся огонь - неожиданное перерастание в верховое пламя или внезапная перемена направления ветра;
- Опасность провала через грунт в раскалённый кратер;
- Опасность обрушения деревьев в результате горения торфяного грунта.

Меры

- Будь внимателен, находясь вблизи транспортных средств!
- При передвижении на транспортном средстве садись только на место, предусмотренное для перевозки пассажиров или на место, указанное руководителем спасательных работ, руководителем сектора или отрезка (далее-руководитель) или иным профессиональным работником спасательной службы!
- Если неожиданно попадёшь в сильно задымленную среду, постарайся оттуда быстро выйти!
- В случае ограниченной видимости двигайся по диагонали - поперёк направления ветра и дальше от фронта огня!
- Заметив неожиданно быстрое движение огня или увидев верховое пламя, старайся быстрее удалиться от этого места и известить об увиденном руководителя или иного профессионального работника спасательной службы. Если при тушении используешь ствол, можешь до отступления попытаться затушить пламя!
- Шагая по болотистому или торфяному грунту на каждом шагу следи за почвой под ногами - в случае ограниченной видимости не торопись, а ступая, плавно перенеси вес тела с ноги, остающейся позади, на ступающую вперёд ногу.
- Если в ходе повторного тушения заметишь упавшие деревья, сгоревший под корнями деревьев грунт и/или дует сильный или порывистый ветер, постоянно следи за находящимися вокруг деревьями. Услышав треск падающего дерева, приготовься бежать и постарайся быстро определить, в какую сторону падает дерево. Не беги в произвольном направлении!
- Всегда используй выданные средства индивидуальной защиты!
- Средства пожаротушения используй целесообразно!
- Чтобы не заблудиться, держи визуальный контакт с остальными !
- Находясь на работах по тушению пожара, не пользуйся наушниками, соединёнными с аудио устройством - радио, MP3 и др.) или иными устройствами, ограничивающими слух или зрение.
- Обеспечь свою регистрацию на работы и фиксирование ухода с работ, чтобы тебя не объявили пропавшим!

Прочие указания

- Используй выданное в твоё пользование снаряжение по-доброхозяйски.
- Серьёзно относись к указаниям или советам, полученным от профессиональных работников спасательной службы.
- Кури только на уже выгоревшей территории, чтобы не возникло опасности нового возгорания.
- В качестве первичных средств пожаротушения для подавления пламени лучше всего подходят ветки и верхушки хвойных деревьев .
- Если при тебе лопата, затуши пламя, забросав его землёй.
- Если заметишь вблизи места пожара какую-либо наполненную водой канаву или крупную яму, подходящую для тушения огня просеку или пр., сообщи о своих наблюдениях руководителю спасательных работ.
- Остановив распространение огня, тщательно проверь отрезок своей работы для избежания повторного возгорания от не дотушенного очага. По возможности окопай лопатой или облей водой вызывающие подозрение места.
- Точно выполняй распоряжения руководителя даже в случае, если их обоснования тебе не понятны.. Об изменениях действий сообщи руководителю.

Имя, фамилия задействованного лица/подпись

_____ / _____

Дата: _____

Lisa 20. Päästkeskuse registreerimisleht

Päästetöödele kaasatud _____-Eesti Päästkeskuse teenistujate tööaja graafik

_____ (koht)põlengus _____ (kuupäev):

Jrk nr	Nimi	Struktuuriüksus	Amet	Saabumise päev	Saabumise kellaaeg	Lahkumise päev	Lahkumise kellaaeg	Tunnid	Märkused (N: kellena tööle asub jne)
1									
2									
3									
4									
5									
6									
7									
8									
9									
10									

Koostas:

[nimi ja allkiri]:

[ametnimetus]:

[kuupäev]:

Võttis vastu:

[nimi ja allkiri]:

[ametnimetus]:

[kuupäev]:

Lisa 22. Regiooni logistikameeskonna töökorralduse käskkiri ja
töökorralduse juhend. (CD)