

Sisekaitseakadeemia
Sisejulgeoleku instituut

Enn Kooskora

MSI100

TÜTARLASTE KRIMINAALNE KARJÄÄR JA
RESOTSIALISEERUMIST MÕJUTAVAD TEGURID
KAAGVERE ERIKOOLI NÄITEL

Magistritöö

Juhendaja:

Kadri Ann Salla, MA

Kaasjuhendaja:

Elina Reva, MA

Tallinn 2012

MAGISTRITÖÖ ANNOTATSIOON

SISEKAITSEAKADEEMIA

Sisejulgeoleku instituut	Kuu ja aasta: mai 2012
Töö pealkiri: Tütarlaste kriminaalne karjäär ja resotsialiseerumist mõjutavad tegurid Kaagvere erikooli näitel	
Töö autor: Enn Kooskora	Olen nõus oma lõputöö kättesaadavaks tegemisega elektroonilises keskkonnas. Allkiri:
<p>Lühikokkuvõte: Magistritöö eesmärk on välja selgitada Kaagvere erikooli lõpetanud tütarlaste kriminaalne karjäär ja resotsialiseerumist mõjutavad tegurid. Magistritöö teoreetilises osas uuriti kriminaalse karjääri, sotsialiseerumise ja resotsialiseerumise teoreetilisi lähtekohti ja valitsevaid suundumusi. Empiiriline osa koosneb kvantitatiivsest ja kvalitatiivsest uuringust. Kvantitatiivse uuringu valimiks on kõik Kaagvere erikoolis aastatel 1995–2004 õppinud 240 tütarlast. Kvalitatiivse uuringu objektiks on kvantitatiivse uuringu tulemuste põhjal saadud juhuslik valim. Analüüsidest uuringu tulemusi, jõuti järeldusele, et Kaagvere erikoolis aastatel 1995-2004 õppinud tütarlapsed saavad pärast erikooli resotsialiseerumisega hakkama rahuldaval määral. Resotsialiseerumisvõime on madal 77 tütarlapsel (32%), kes on pärast erikooli toime pannud vähemalt ühe kriminaalkorras karistatava teo. 15,5% tütarlastele, kes panevad jätkuvalt toime kuritegusid, nende resotsialiseerumisvõimele annab autor negatiivse hinnangu. Magistritöö praktiline väärtus väljendub selles, et uuringu tulemusena on analüüsitud enam kui kümne aasta jooksul tütarlaste kriminaalset karjääri, samuti on välja selgitatud tütarlaste resotsialiseerumist mõjutavad tegurid. Magistritöö tulemuste põhjal saab kujundada kuritegevuse vastu võitlemise strateegiaid. Magistritöö tulemusena tehti ettepanekud Kaagvere erikooli lõpetanud tütarlaste resotsialiseerimiseks. Magistritöö on 77 lehekülge, 3 tabelit, 15 joonist ja 87 kasutatud kirjanduse allikat.</p>	
Võtmesõnad: kriminaalne käitumine, kriminaalne karjäär, resotsialiseerumine, naissoost õigusrikkujad.	
Võõrkeelsed võtmesõnad: criminal behavior, criminal career, re-socialization, female sex offenders.	
Säilitamise koht: Sisekaitseakadeemia raamatukogu	
Kaitsmisele lubatud	
Sisejulgeoleku instituudi juhataja:	Allkiri:
Vastab lõputöö nõuetele	
Juhendaja: Kadri Ann Salla	Allkiri:
Kaasjuhendaja: Elina Reva	Allkiri:

SISUKORD

SISSEJUHATUS	4
1. KRIMINAALSE KARJÄÄRI TEOREETILISED KÄSITLUSED	8
1.1. Kriminaalne karjäär ja seda mõjutavad tegurid	8
1.2. Sekkumised kriminaalse karjääri lõpetamiseks	18
1.3. Sotsialiseerumine ja resotsialiseerumine: mõiste, agendid ja tegurid	24
2. KAAGVERE ERIKOOLI LÕPETANUD TÛTARLASTE KRIMINAALNE KARJÄÄR	35
2.1. Uurimismetoodika ja valim	35
2.2. Erikooli lõpetanud tÛtارlaste kriminaalse karjääri ja resotsialiseerumise võime analüüsi tulemused	42
2.3. Erikooli lõpetanud tÛtارlaste käitumist mõjutavad tegurid ja toimetuleku faktorid	50
3. ERIKOOLI LÕPETANUD TÛTARLASTE KRIMINAALSET KARJÄÄRI MÕJUTAVAD MEETMED, JÄRELDUSED JA ETTEPANEKUD	59
KOKKUVÕTE	65
SUMMARY	68
KASUTATUD ALLIKAD	69
LISA 1. Poolstruktureeritud intervjuu küsimused	76

SISSEJUHATUS

Igal aastal vabaneb erikoolidest õpilasi, kellele on vaja luua tingimused kogukonda tagasi pöördumiseks ja resotsialiseerimiseks, et nad suudaksid edaspidi tegutseda kooskõlas ühiskonna normidega (Petrovskaja 2008:13).

Riik saab sotsialiseerumist soodustada erinevate meetmete ja programmide kaudu, abistades noori pärast erikooli ja aidates neil leida oma kohta kogukonnas. Kui seda ei tehta, siis tekib otsene või kaudne oht riigi sisejulgeolekule. Erikooli lõpetanud noored võivad jätkata süütegude toimepanemist, kogunevad kampadesse, satuvad ise kuritegude ohvriteks (nt inimkaubandus).

Probleemi tõstab esile ka Riigikontrolli 2004. aasta audit „Erikoolide funktsioon ja tulemuslikkus“, milles tuuakse välja, et pärast erikooli puudub süstemaatiline järelhooldus ning resotsialiseerimise programmid. See näitab, et probleemi on vaja uurida. Kuigi on ilmne, et probleeme tekitanud keskkonda naastes on alaealise väärkäitumise, kuritegeliku karjääri jätkamise risk suur, ei rakendata erikoolist lahkuva lapse suhtes mingit järjekindlat järelhooldust. Enamasti sõltub järelhoolduse kvaliteet kohaliku omavalitsuse sotsiaaltöötaja heast tahtest ja oskustest, sest selged juhised puuduvad.

Kaagvere erikutsekool rasketikasvatatavatele tütarlastele avati 1. oktoobril 1965. Esialgu omandasid neid koolis üldhariduse ning õmblemise ja köögiviljakasvatuse oskused.

Kaagvere erikoolist kui karistusasutuse mainega koolist on järjest rohkem saamas haridusasutus, mis pakub alternatiivõpet ja aitab omandada põhiharidust neil õpilastel, kellega tavakool toime ei tule. Kaagvere erikooli arengukavas nähakse erikooli sotsialiseerimisasutusena, mis aitab kaasa elus toimetulekule. Kui perekond ei tule lapse kasvatamisega toime, siis erikool aitab selles vanemaid. Siiski ei asenda kool perekonda, vaid aitab ja toetab tütarlast erikoolis õppimise ajal. Veel peab erikoolist saama rehabiliteerimis- ja resotsialiseerimisasutus, mis aitab uuesti ühiskonda sisse elada ja leida oma kohta.

Sellest hoolimata ei suuda Kaagvere erikooli lõpetanud tütarlapsed tavakeskkonnas kohaneda, neil puudub perekonna toetus, nad panevad toime uusi süütegusid. Seda kinnitavad Kooskora (2006) ja Rits'i (2009) uuringud, millest selgus, et pärast Kaagvere erikooli panid toime uue kriminaalkorras karistatava teo 35% tütarlastest ja uue süüteo

(kuriteo ja väärteo) 80,9% koguvalimist (kahe aasta jooksul kolme erikooli lõpetanud õpilased).

Samuti leiavad Saar ja Markina (2001), et vaid üksikjuhtudel on erikoolidest lahkunud noorukitel õnnestunud oma elu enam-vähem normaalsel viisil korraldada. Rohkem kui tavaliselt iseloomustab endisi alaealisi õigusrikkujaid kõrge surevus, tööalase karjääri puudumine, st töötus ja alalise elukoha puudumine. Kui hinnata neid skaalas “võitjad-kaotajad“, on kindlasti tegemist valdavalt „kaotajatega“.

Mendeli (2003) hinnangul näitavad peaaegu kõik erikoolidesse saadetud noorukite retsidiivsuse uuringud, et 50–70% alaealistest õigusrikkujatest arreteeritakse 1–2 aasta jooksul pärast korrektsiooniasutusest lahkumist.

Magistritöö aktuaalsus seisneb selles, et naiste kriminaalset karjääri on Eestis ja ka mujal maailmas vähe uuritud. Seda kinnitab Blokland (2010) oma artiklis, kus juhib tähelepanu asjaolule, et üsnagi vähe on uuritud naiste kriminaalset karjääri, eriti täiskasvanuea jooksul. Pigem on vaatluse all olnud meessoost kurjategijad, nende retsidiivsuse trajektoor kogu elu vältel.

Seda, et naiste kriminaalse käitumise ja retsidiivsuse teaduslikke uuringuid on olnud suhteliselt vähe, toonitab oma uurimuses ka Deschenes jt (2007). Uuringuid, mis iseloomustaksid naiste kuritegeliku karjääri mustreid ja tooksid välja erinevused meeste kriminaalse karjääri vahel, on suhteliselt vähe.

Lisaks on magistritöö uuringu uudsuseks pikaajaline vaatenurk olukorrale retsidiivse kuriteo sooritanud tütarlaste seisukohalt. Magistritöös uuritakse tütarlaste kriminaalset karjääri pärast erikooli lõpetamist vähemalt 10 aasta jooksul ja naissoost õigusrikkujate puhul nende kõige aktiivsemal kuritegelikul perioodil. Nii pika aja vältel ei ole Eestis varem tütarlaste kriminaalset karjääri ja resotsialiseerumist uuritud.

Saar (2003) juhib tähelepanu faktile, et teoreetilise ja empiirilise kuritegevuse uuringute arv ei ole kasvanud, vaid pigem vähenenud. Kuritegevuse kontrolli süsteemi ülesehitamiseks on vaja korraldada empiirilisi uuringuid ja luua süsteemi efektiivsuse hindamise meetodid.

Magistritöö **aktuaalsuseks** on lähtumine Eesti kriminaalpoliitika prioriteetidest, milleks on võitlus noorte ja alaealiste kuritegevusega, perevägivallaga, nende põhjuste ning tagajärgedega. Uuringu tulemuste põhjal on võimalik mõista tütarlaste korduvkuritegevuse põhjusi ja selle kaudu kujundada efektiivsemaks võitlus kuritegevuse põhjuste ning soodustavate teguritega.

Uurimustööga soovitakse lahendada järgmist **probleemi**: mida ja kuidas teha selleks, et erikoolist vabanenud tütarlapsed täiel ning soovitud määral ühiskonda resotsialiseerida, et piirata tütarlaste kuritegelikku karjääri. Seega, mis on need toimetuleku faktorid, mida tütarlapsed ise uurimuse käigus välja toovad. Uuringu tulemustest lähtudes saab riik välja töötada sekkumisprogrammid, mis arvestaksid tütarlaste probleeme ja nende kuritegeliku käitumise põhjusi.

Uurimistöös püstitatud probleemi lahendamine aitaks kaasa ka Kaagvere erikooli 2009.–2013. aasta arengukava eesmärkide täitmisele, kuna arengukava sätestab, et aastaks 2013 ei pane 75% koolist väljasuunatud õpilastest kahe aasta jooksul toime uusi süütegusid; aastaks 2012 jätkab edukalt õpinguid vähemalt 50% koolist väljasuunatud õpilastest ja lõpetajad tulevad ühiskonnas toime: nad on hõivatud – õpivad, töötavad, kasvatavad lapsi (Kaagvere ... 2009:21).

Magistritöö eesmärk on välja selgitada Kaagvere erikooli lõpetanud tütarlaste kriminaalne karjäär ja resotsialiseerumist mõjutavad tegurid ning teha ettepanekud paremaks ühiskonda sulandumiseks.

Töö eesmärgi saavutamiseks on püstitatud järgmised **uurimisülesanded**:

1. Analüüsida kriminaalset karjääri, sotsialiseerumise ja resotsialiseerumise olemust ja arengut hõlmavaid teoreetilisi käsitlusi.
2. Analüüsida, mil määral jätkub tütarlaste kriminaalne karjäär pärast Kaagvere erikooli ja anda hinnang tütarlaste resotsialiseerumise võimele.
3. Sünteesida teoreetilistest käsitlustest lähtuvaid järeldusi ja läbiviidud uuringu tulemusi ning teha ettepanekud Kaagvere erikooli lõpetanud tütarlaste resotsialiseerimiseks.

Magistritöö teoreetilises osas uuritakse kriminaalse karjääri, sotsialiseerumise ja resotsialiseerumise teoreetilisi lähtekohti ja valitsevaid suundumusi.

Empiirilises osas viiakse läbi kombineeritud uuring, mis koosneb kvantitatiivsest ja kvalitatiivsest osast. Kvantitatiivse uuringu valimiks on kõik Kaagvere erikoolis aastatel 1995–2004 õppinud 240 tütarlast. Kvalitatiivse uuringu objektiks on juhuslik valim, mis saadakse kvantitatiivse uuringu tulemuste põhjal.

Kvantitatiivne empiiriline uuring viiakse läbi andmekogumismeetodina kolmest erinevast andmebaasist (Karistusregister, Rahvastikuregister, Eesti Hariduse Infosüsteem) ja selle käigus kogutakse ning analüüsitakse valimi kohta olemasolevat informatsiooni.

Kvalitatiivses empiirilises uuringus viiakse läbi andmekogumismeetodina kaheksa poolstruktureeritud intervjuud. Intervjuudeks vajalik valim saadakse kvantitatiivsest uuringust ehk teisisõnu Karistusregistri andmete põhjal. Neli intervjuud viiakse läbi tütarlastega, kes pärast erikooli on lõpetanud oma kriminaalse karjääri, neli intervjuud aga nendega, kes on seda jätkanud. Intervjuude tulemusena selguvad tütarlaste endi seisukohad ja arusaamad nende kriminaalsest karjäärist, toimetulekuvõimest ning ühiskonda resotsialiseerumisest pärast erikooli.

Kvantitatiivse andmeanalüüsi tulemused väljendatakse kirjeldava statistikana ja järeldused tuuakse välja empiiriliste üldistustena. Intervjuude tulemused tuuakse välja analüüsiva ülevaadena.

Autori uurimuse tulemusena saab teha järeldused, kui suurel määral jätkavad tütarlapsed pärast Kaagvere erikooli kriminaalset karjääri ja millised on resotsialiseerumist ning kriminaalset karjääri mõjutavad tegurid. Samuti tehakse ettepanekud erikooli lõpetanud tütarlaste resotsialiseerumiseks.

Autor tänab kõiki, kes aitasid kaasa magistritöö valmimisele.

1. KRIMINAALSE KARJÄÄRI TEOREETILISED KÄSITLUSED

1.1. Kriminaalne karjäär ja seda mõjutavad tegurid

Kriminaalset karjääri on erinevad kriminoloogid defineerinud mitmeti, näiteks David Farringtoni kui kriminaalse karjääri uuringute ühe peamise eestvedaja sõnul on *kriminaalne karjäär* ühe kurjategija sooritatud pikaajaline kuritegude tsükkel (Farrington 1997:361). Sama mõtet väljendab ka Soothill jt (2009:2), kes toob välja, et kriminaalne karjäär on isiku kuritegude järjend mingi aja vältel. Viide ajale on autorite arvates äärmiselt tähtis, sest karjäär viitab trajektoorile või rajale ja ka arengule teatud perioodil ühe kurjategijast indiviidi elus.

Eesti kriminoloogidest on kriminaalset karjääri enim uurinud Jüri Saar, kes sõnastas *kriminaalse karjääri* kui indiviidi liikumise läbi kriminaalse praktika ja kogemuse. See tähendab, et peale kuritegude on kriminaalse karjääri lahutamatuks osadeks isikule elu jooksul mõistetud ja kantud karistused. Siinjuures ei saa tavaliselt rääkida toimepandud kuritegude ja karistuste üks-ühesest vastavusest, kuna tegelikku karjääri kuuluvad kõrvuti ametlikult fikseeritud kuritegudega ka avastamata jäänud kuriteod. Kriminaalse karjääri kohta empiiriliste andmete kogumisel on esindatud kaks alternatiivset suunda, millest üks püüab fikseerida kõik indiviidi poolt toime pandud õigusrikkumised. Kui aga kriminaalse karjääri uuringutes tegeletakse peale kuritegude ka suhteliselt kergele üleastumistega (väärtegudega), tuleks rääkida pigem „antisotsiaalsest karjäärist“ (Saar 2003:21–31). Autor pigem ei nõustu Saare seisukohtadega, et kriminaalse karjääri uurimisel tuleks arvesse võtta ainult toimepandud kuriteod. Uurides kriminaalset käitumist ja karjääri, tuleks autori arvates kindlasti arvestada ka toimepandud väärtegudega, mis iseloomustavad inimese õiguskäitumist. Väärtegude lisamist kriminaalse karjääri uurimisse saab põhjendada meie muutuva seadusandlusega, sest tänane kuritegu võib homme olla väärtegu või vastupidi.

Retsidiivsuse ja kuritegeliku karjääri all mõeldakse tavaliselt uue kuriteo toimepanemist pärast eelmise kuriteo eest süüdimõistmist või pärast vanglast vabanemist. Uue kuriteo

toimepanemist vaadeldakse eri riikides enamasti 1–5 aasta jooksul pärast isiku suhtes tehtud otsust, kriminaalhoolduse lõppemist või vangistuse korral pärast vanglast vabanemist. Peale selle on mitmetes uuringutes jälgitud eeskätt vanglast vabanenud isikute edasist elukäiku veelgi pikema aja jooksul. Retsidiivsuse määr sõltub palju kasutatavatest tunnustest ja perioodist, mis võivad eri riikides oluliselt erineda. Võrdlust raskendavad ka erinevused õigusaktides ja kuritegude registreerimise praktikas. Sestap ei ole retsidiivsust kajastavad näitajad üldjuhul rahvusvaheliselt võrreldavad ning ka ühe riigi uuringute tulemusi ei saa tihti võrrelda (Ahven jt 2010:21–24).

Autori arvates tuleb kriminaalset karjääri uurides kindlasti arvestada avastamata ja latentsete kuritegudega. Kui Eestis oli keskmine kuritegude avastamise protsent 2011. aastal Politsei- ja Piirivalveameti andmetel 54% (Õiguskorra ... 2011), siis peaaegu poolte kuritegude toimepanijad jäävad meil tuvastamata. Seega jäävad need kuriteod isikute kriminaalsesse karjääri ametlikult registreerimata. Lisamata siia veel eespool mainitud latentset kuritegevust, mille mahtu võib vaid aimata. Kokkuvõtlikult võime ainult oletada, et mõnede õigusrikkujate karjäär jääb täielikult fikseerimata ja teiste õigusrikkujate kriminaalsesse karjääri jäävad kuriteod avastamatuse ja latentsuse tõttu lisamata. Samas toob Riigikohtu esimees Märt Rask välja fakti, et 15–74-aastastest Eesti elanikest on 55,6% kantud karistusregistrisse erinevate väär- ja kuritegude toimepanemise eest (Rask...12.01.2012). Dramatiseerides niisuguseid arve, on mõnikord jõutud tõdemuseni, et me kõik oleme kurjategijad, kuna me kõik rikume mingit normi mingil ajal (Saar 2007:20). Autori arvates võime selle põhjuseid otsida veel arenevast Eesti õigussüsteemist.

Kriminaalne käitumine ja kriminaalne karjäär on omavahel tihedalt seotud. Kriminaalne käitumine on raskesti jälgitav ja keeruliselt mõõdetav. Teatavasti on nii tegelikku kuritegevuse taset ühiskonnas kui ka konkreetse indiviidi kriminaalset aktiivsust väga raske, peaaegu võimatu täpselt mõõta. Kriminaalsel käitumisel on suur latentsus, mis varieerub kuritegude liikidest ja muudest asjaoludest sõltuvalt (Saar 2007:19). Teoorias on välja pakutud ühelt poolt üldiseid retsidiivsuse käekäike, teisalt on proovitud summeerida erinevate trajektooride arenguid ja mitmesuguste teooriate abil üritatud seletada kriminaalsuse mustreid kurjategijaid nende elu jooksul jälgides (Blokland ja van Os 2010:170). Edwin Sutherland (ref Hess jt 2000:97) teooria järgi sarnaneb kuritegeliku käitumise õppimine iga teise käitumise õppimisega ja see algab varases eas. Samuti ei eksisteeri mingit erilist omadust või omaduste komplekti, mis eristaks kurjategijaid

seadusekuulekatest inimestest. Saar (2007:169) ja Block (2010) toovad oma uurimustes välja, et indiviidi kriminaalset aktiivsust saab peamiselt iseloomustada nelja karakteristiku või dimensiooni abil. Need on osavõtt/osalus: kuritegusid toimepaneivate ja õiguskuulekate indiviidide eristamine; sagedus/tihedus: kuritegelikult aktiivsete indiviidide toimepandud kuritegude arv teataval perioodil; raskusaste/kuriteoliigid: kuritegude raskusaste ning karjääri kestus/algus ja lõpp: aeg esimesest viimase kuriteoni.

Kõige levinum eristus on terve elu kriminaalselt käituv isik ehk „kogu-elu-kriminaal“ ja noorukieaga lõpetav kurjategija ehk „nooruk-kriminaal“ (Moffitt, 1997, ref Blokland jt 2010:170). Kuritegude raskusaste ja karjääri pikkus varieeruvad kurjategijate hulgas märkimisväärselt. Üldjuhul jaotuvadki noorukite kriminaalsed karjäärid kaheks. Üks ekstreemgrupp on näiteks kurjategijad, kes panevad toime kogu elu jooksul ainult ühe kuriteo. Need on n-õ eksperimentaatorid: indiviidid, kelle õigusvastane käitumine piirdub noorukieaga. Nende lühiajaline kriminaalne aktiivsus lõpeb varases täiskasvanueas (Moffitt 1993, ref Saar 2007:22). Teised indiviidid panevad pika aja jooksul regulaarselt toime erineva raskusastmega kuritegusid. Teise grupi puhul saab aga rääkida pikaajalisest kriminaalsest karjäärast. Nende kriminaalne aktiivsus on intensiivne ka täiskasvanueas, kui pannakse toime mitmeliigilisi kuritegusid (Saar 2007:23).

Kui Francis jt (2004) vaatlesid kurjategijate karjääri fikseeritud viie-aastase perioodi jooksul, jõudsid nad seisukohale, et kui vaadelda isikute kriminaalset karjääri liigiti ja raskusastmete järgi, esineb kahte liiki kurjategijaid. Esimesed muudavad oma kuriteotüüpi ja -liiki, kui nad on kriminaalselt aktiivsed pikemalt kui viis aastat, teisi aga iseloomustab artikli autorite sõnade kohaselt nn spetsialiseeritus, mis viitab „kuriteotüübi stabiilsusele“. Kurjategija jääb kogu oma kuritegeliku karjääri (uuringus viie-aastase perioodi) jooksul pidama ühe kuriteoliigi juurde. Saar jt (2003:38) rõhutavad, et adekvaatse kriminaalpoliitika jaoks on oluline arvestada mõlema grupi iseärasustega. Esimeste puhul pakuvad suurt rakenduslikku huvi need keskkonnafaktorid, mis hoiavad ära karjääri jätkumise ning mida saab väljastpoolt mõjutada. Niisugused teadmised oleksid eriti kasulikud kuritegevuse kontrollipoliitika kujundamisel, saavutamaks kuritegude ärahoidmist preventiivsete meetmete abil.

Paljud ametnikud leiavad, et on tüdrukuid, kes satuvad mõnikord pahandustesse, kuid peagi leiavad õige tee. Need tüdrukud aga, kes jäävadki sellesse ringi, tulevad enamasti

perekondadest, mis on tõeliselt „katkise“ taustaga või keda on seksuaalselt väärkoheldud. Lisaks on neil kadedus nende laste suhtes, kellel on toetavad ja armastavad perekonnad (Sharpe 2009:256). Blokland (2010) toob koos oma kolleegidega välja mitmete uurimuste andmed, mis on näidanud, et vaevalt 10% kõrgeriskilistest tüdrukutest vanuses 12–13 olid endiselt kuritegelikud vanuses 14–15. Ja ainult 4,1% neist olid kroonilised seaduserikkujad, kui neid analüüsiti vanuses 21. Ühest vähestest analüüsides, milles uuriti naisi vanuses 16–28, selgus, et umbes 5% neist, kes olid vabastatud noortevanglast, panid toime ka hiljem kuriteo ning neid võis pidada järjepidevaks kurjategijaks (Colman 2009, ref Blokland jt 2010:171). Samasuguse tulemuseni jõuti Kooskora (2006) uuringus, kus selgus, et kuritegelikku karjääri jätkavad koduse hoolitsuse ja kasvatuseta tütarlapsed. Autor võib oma pikaajalisele politseitööle tuginedes kinnitada, et kõikidest alaealistest õigusrikkujatest ei saa tulevikus retsidiivset kurjategijat. Paljuski sõltub see lapsevanemate õigeaegsest ja tulemuslikust sekkumisest.

Tulevast kriminaalset karjääri ennustavad kõige paremini järgmised faktorid: varasem kriminaalne käitumine, antisotsiaalsed hoiakud, eakaaslaste mõju ja isiku üldkarakteristikud (Saar 2007:96). Moffitti (1994, ref Saar 2007:164) seletab kriminaalset karjääri ja käitumist kolme faktori mudeliga, millesse kuuluvad enesepiiranguvõimelisus, negatiivne emotsionaalsus ja positiivne emotsionaalsus.

Kui antisotsiaalse käitumisega indiviidid paigutatakse erikoolides ühte rühma, võib see tahtmatult soodustada kuritegelike sõprussuhteid ja liitude kujunemist ning pigem suurendada antisotsiaalset käitumist (Edovald 2006). Samale probleemile juhib tähelepanu ka Soothill (2009), et erikool, nn tõhusam grupipõhine järelevalve genereerib ise kuritegelikku käitumist. Kui võrrelda andmeid teiste nende vanustega, siis kuritegevuse reitingud näitavad, et järelevalve all (erikoolis) olnud lapsed sooritavad kaks korda suurema tõenäosusega mingi süüteo, millega kaasneb ka vangistus. Saksamaal 1999. aastal läbiviidud uuring näitas, et retsidiivsuse määr oli kõige kõrgem noortevanglast vabanenutel: neist mõisteti nelja aasta jooksul uues kuriteos süüdi 78%, neist enamik uuesti vangi (Jehle, 2009, ref Ahven 2010:26). Autori seisukohalt on erikoolidest ja vanglast vabanenud noorukite kriminaalse karjääri vahel kindlasti teatud sarnasused, sest mõlemal juhul on tegemist karistusasutusega, sinna paigutatakse kohtuotsuse alusel ja seal viibib suures kontsentratsioonis õigusrikkujaid, mis võib anda „ümberkasvamisele“ vastupidise efekti, st süvendada kriminaalset karjääri ja kuritegelikku käitumist.

Tänaseks on kogutud piisavalt tõendeid selle kohta, et kriminaalne karjäär algab enamasti varases või keskmises murdeeas (vanuses 13–15 eluaastat), mil pannakse toime esimene kuritegu ning satutakse seetõttu kontakti õiguskaitse ametkondadega (Saar 2003:60). Kooskora (2006) uurimusest nähtub, et enamik Kaagvere erikoolis õppinud tütarlapsi on oma kriminaalset karjääri alustanud vanuses 14–16 eluaastat. 14-aastaselt on erikooli saadetud 24,6%, 15-aastaselt 32,9% ja 16-aastaselt 20,4% erikooli kasvandikest. Vanuserühmades avaldub meeste ja naiste retsidiivsus mõnevõrra erinevalt. Kui meeste kuritegelik aktiivsus avaldub kõige enam vanuses kuni 26 eluaastat, siis naised panevad suhteliselt kõige rohkem kuritegusid toime vanuserühmas 27–35 (Ahven jt 2010:39–45). Sellele seisukohale on vastu vaielnud White ja Piquero (2004), kes leiavad, et soolised erinevused kriminaalse karjääri alguse suhtes ei ole suured. Näiteks hiline kriminaalse karjääri algus esines tütarlaste puhul 77% ja poiste puhul 68% juhtudest, mis ei ole autorite arvates oluline erinevus. Samuti on Tolan ja Thomas (1995) leidnud, et märkimisväärset soolist erinevust varasema ja hilisema kriminaalse karjääri vahel ei ole.

Kriminaalne karjäär algab enamasti noores eas ja seda ennustavad kõige paremini järgmised faktorid: lapse impulsiivne ja ülemääraselt julge käitumine, ebaõiged kasvatusmeetodid, eakaaslaste halb mõju ja ebaedu koolis (Saar 2003:72). Samuti viitab Farrington (1997) kriminaalse karjääri kujunemise juures asjaolule, et erilise tähelepanu all on lapsepõlves kogetu, mis võib täiskasvanuelus suurt mõju avaldada. Näiteks kahe-aastase lapse hüperaktiivsus võib kuue-aastaselt viia loomade väärkohtlemiseni, kümneaastaselt poevargusteni, viieteistkümneaastaselt murdvargusteni, kahekümneaastaselt raskemate röövimisteni ja lõpuks abikaasaga vägivallatsemiseni, lasteahistamise ja hülgamiseni, alkoholi kuritarvitamiseni, töötuse ja ööbimiskoha puudumiseni hilisemas elus (Farrington 1997:361). Kooskora (2006) uuringust selgus, et 25% erikooli paigutatud tütarlastest puudus perekonnas täielikult kontakt ja kontroll, mis viitab otseselt ebaõigetele kasvatusmeetoditele ja sotsiaalsete sidemete nõrkusele perekonnas. Samuti selgus uuringust, et 17,9% tütarlaste perekondadel puudus huvi oma tütre tegemiste ja käekäigu vastu.

Enamik kriminaalsetest karjääridest algab väiksemate üleastumistega ja sagedasti just alaealiste staatusega seotud õigusrikkumistega. Uurimused näitavad, et kõige sagedamini on esimesed üleastumised hulkumised ja raskestikaskvatatus, sõnakuulmatus, allumatus, millele järgnevad pisivargused ning siis juba tõsisemad varavastased kuriteod (Saar

2003:61). Kooskora (2006) läbiviidud uuring näitab, et Kaagvere erikooli sattumise kõige sagedasem põhjus on hulkumine, mis oli 82% tüdrukutest erikooli paigutamise üks põhjusi. Samuti olid erikooli paigutamise sagedasteks põhjusteks koolikohustuse mittetäitmine (45%) ja vargused (48%).

Eespool toodud Farringtoni seisukohale aga vaidleb vastu Soothill (2009), kes püstitab küsimuse, kas siis peaks sekkuma kõikide hüperaktiivsete ja kasvuraskustega noorukite ellu. Ta lisab kohe, et loomulikult ei ole see reaalne ja kaugeltki ka otstarbekas. Kui me eeldame, et kõik sellised lapsed lähevad kuritegelikule teele, siis tõenäoliselt me lõpetame liigse ennustamise ja sildistamisega paljude indiviidide suhtes, kes realselt elavad täiesti kuriteovaba elu (Soothill jt 2009:2-3). Siiski on enamik empiirilisi teadmisi kriminaalsest karjäärast üles ehitatud meesnäidete abil. Nii on endiselt selgusetu, kas „kogu-elu kriminaali“ ja „nooruk-kriminaali“ erinevused ja näited saab võrdväärselt üle kanda ka naissoost kurjategijatele. On teada, et poiste puhul ilmneb retsidiivsus varem kui tüdrukutel, kuid siiski esinevad neil samad riskifaktorid tulevasteks seaduserikkumisteks. Erinevused, mis hoiavad tüdrukuid tegemast tõsisemaid antisotsiaalseid tegevusi enne noorukiikka jõudmist, on sotsialiseerumine vastavalt sugude stereotüübile ja hormonaalne erinevus poistest (Silverton & Frick 1999, ref Blokland jt 2010:170).

Laialt on levinud kultuuriline uskumus, et tüdrukud muutuvad oma käitumises järjest hullemaks. Selline mõtteviis on saanud ka professionaalset toetust, kuid on väljendatud ka kahtlust, kas noorte naiste käitumine on tõesti halvenenud või on tüdrukute käitumise jälgimine muutunud lihtsalt intensiivsemaks ja meetodid on paremini formaliseeritud kui varem. Statistilised materjalid, et tüdrukute vägivaldsus ja üldine kuritegelikkus kasvab poistest kiiremini, on leidnud tõestust. Sellegipoolest peavad mõned uuringud sedasorti statistilisi materjale liialdatuks ja on pigem arvamusel, et tüdrukute halva käitumise kasvu on tinginud muutused kriminaalsuse sildistamises (Sharpe 2009:254). Hedderman (2011) toob oma artiklis välja, et hilistel 90ndatel tõusid pinnale kaks peamist probleemi, mis olid seotud naissoost kurjategijatega: uskumus, et naised muutuvad oma kuritegudelt järjest rohkem meestega sarnaseks, kuid isegi selliste muutuste ajendil polnud naisvangide kasvu tõus mõistetav ega õigustatud.

Vastupidi eeltoodule on Eestis (nagu ka enamikus teistes riikides) naiste retsidiivsus veel tunduvalt väiksem kui meestel, erinedes siiski rühmiti märgatavalt: kui 2007. aastal vanglast vabanenutest pani aasta jooksul uue kuriteo toime iga kolmas naine, siis samal

aastal süüdimõistetutest 16% (süüdimõistetute retsidiivsuse puhul peetakse silmas isikuid, kellele kohus reaalselt vanglakaristust ei määranud, st kellele jäi võimalus panna vabaduses toime uusi kuritegusid) ja neist, kelle suhtes menetlus lõpetati otstarbekusest, vaid 9% (Ahven jt 2010:16). Stockholmis 1966–1983 läbiviidud kriminaalse karjääri uuringu tulemusena selgus, et kui valimi liikmed olid saanud 25-aastaseks, oli neist surnud 1,3% (Wilkström 1987). Saare (2003) läbiviidud uuringus oli osalejate (vanuses kuni 30 eluaastat) suremus 6,3%.

Harrisoni ja Becki (2003) uuringust selgub, et naiste kuritegevus on küllaltki ühtlaselt jaotunud kolme suure kuriteoliigi kategoorias: 32% vangistatud naistest kannavad karistust vägivaldse kuriteo eest, 26% varavastaste kuritegude eest, 30% narkokuritegude eest ja 11% naissoost kurjategijatest on süüdi mõistetud avaliku korra rikkumise eest. Eesti 2007. aasta andmed kuritegeliku karjääri kohta näitavad, et vanglast vabanenutest pani aasta jooksul uue varguse toime 52% isikutest (Ahven jt 2010:18).

Richie (2001) uuring naissoost õigusrikkujate hulgas näitas, et lastehoiuteenuste kättesaadavus, ohustamatus enda endistest kuritahtlikest partneritest ning kriminaalhooldusametnike ja erinevate resotsialiseerumise programmide personali kättesaadavus väljaspool tööaega toob kaasa eduka naasmise ühiskonda. Reisig, Holtfreter ja Morash (2002) toovad välja veel ühe väga olulise resotsialiseerimuse faktori naissoost õigusrikkujate juures: sotsiaalse kapitali puudujäägi. Selleks puudujäägiks loevad nad pere toetust, haridust ja töösuski. Reisig ja tema kolleegid leidsid, et naiste sotsiaalse kapitali puudujäägi põhjuseks võib olla nõrgem sotsiaalsete võrgustike olemasolu, millest lähtuda. Nad leidsid, et noorematel naissoost õigusrikkujatel, kel on vähem haridust ja madalam igakuine sissetulek, on suurem tõenäosus kriminaalset karjääri jätkata.

Kriminaalse karjääri tingimusi, sarnasusi ja erinevusi meeste ja naiste kriminaalses käitumises uurib O'Brien (2001). Mõned retsidiivsuse mõõtmed ja tegurid olid meestel ning naistel sarnased. Sarnastena toob ta välja demograafilised muutujad (nagu rass ja vanus); töökohtade stabiilsuse ja sissetuleku; ainete kuritarvitamise ja vastava ravi võimalused ja kättesaadavus ning haridustaseme. O'Brien näitab siiski ka mõnda tõsist erinevust naiste retsidiivsuses. Ta rõhutab naiste juures kriitilise faktorina pere ebastabiilset olukorda ja kuritarvitamist partneri poolt. Ignatieva (2010) uurimusest ilmnes,

et naistel, kes on kogenud füüsilist vägivalda, oli halvem meeleolu, madalam enesehinnang, avatus ja meelekindlus ning kõrgem stressitase.

Flavini (2004) uurimus näitab, et materiaalsete võimaluste olemasolu on kriminaalse karjääri lõpetamiseks vajalik nii meestele kui ka naistele, aga eraldi toob ta välja, et perekonna toetus oli naiste kriminaalse karjääri lõppemise kriitiline tingimus. Samuti toob Rungay (2004) oma artiklis välja, et kriminaalse karjääri lõpetamiseks vajaksid isikud tõhusat abi, nii materiaalselt, sotsiaalselt kui ka psühholoogiliselt. Ta rõhutab, et erinevad abi osutamise võimalused ja probleemid on korrelatsioonis kriminaalse karjääri lõpetamise edukusega. Florida osariigis läbi viidud uuringus käsitleti aastatel 1995–2001 vanglast vabanenute retsidiivsust. Leiti, et uue kuriteo toimepanemise tõenäosust mõjutavad eeskätt järgmised tegurid:

- meeste puhul: varasem karistatus, vanus, haridustase, järelevalve vabanemise järel, distsiplinaarrikkumiste arv, vanglakaristuse pikkus (mida pikem, seda vähem);
- naiste puhul: varasem karistatus, vanus, vanglakaristuse pikkus, distsiplinaarrikkumiste arv, kriminaalse karjääri raskeim kuritegu oli narkokuritegu (Recidivism ... 2003, ref Ahven jt 2010:24–25).

Deschenesi jt (2007:11) põhjal panevad naised vähem kuritegusid toime kui mehed ning üldiselt on naiste retsidiivsuse tase mõnevõrra madalam kui meestel enamikus kategooriates. Naised eristuvad mittevägivaldsete kuritegude toimepanemisega, eelkõige uimastitega seotud õigusrikkumiste ja varavastaste kuritegude poolest, mis on sageli seotud narkootikumide kuritarvitamisega.

Kõige levinum probleem, mida naised mainisid oma kuritegeliku karjääri põhjuseks, oli madal enesehinnang ja enesekindluse puudumine. Need mured ei pruugi tunduda kuigi tõsised võrreldes teiste probleemidega, nagu kodutus, narkosõltuvus, vaesus ja vägivaldsus (Hedderman jt 2011:9). Vägivaldsete ja isikuvastaste kuritegude risk ning sagedus aga tõuseb naistel, kellele meeldib olla tähelepanu keskpunktis ja tunnustatud. Nendel naistel tuuakse olulise iseloomumadusena välja kõrget impulsiivsust. Samas uuringus lükkavad autorid ümber väite, nagu oleks madal empaatiavõime seotud vägivaldsete kuritegude toimepanemisega (Ramoutar & Farrington 2006:565). Inglismaal selgus projektis „Together Women“ („Naised koos“) tähelepanuväärne asjaolu: peaaegu kõigil programmis osalenud naistel olid kuriteo toimepanemiseks erinevad põhjused (nõrkusehetk, ainetest

sõltuvus, vähe valikuvõimalusi), ent siiski rõhutati, et keegi neist ei nautinud kuriteo toimepanemist ega tundnud mingit põnevust seda tehes (Hedderman jt 2011:9). Vastupidist väidab Mitendorf (2011) oma artiklis, et enamik uuritavatest ei mõistnud oma süüd toimepandud kuriteos ning hakkasid otsima õigustust enda käitumisele, et neutraliseerida kuriteoga kaasnevat süütunnet. Sagedamini kalduti kuriteos süüdistama kannatanut, eitama isiklikku vastutust ning süüdistama sotsiaaltöötajaid, politseinikke ja kohtusüsteeme.

Holtfreter & Morash (2003) väidavad, et olemasolevad kriminaalpreventsiooni ja resotsialiseerumise vahendid ei arvesta üldises kontekstis naiste õigusrikkumist. Nende sõnade kohaselt peaks spetsiaalselt arvestama naiste madalama sotsiaalmajandusliku kuuluvuse ning kõrgema riskiga, kui tarvitatakse narkootikume, st suurema võimalusega langeda sõltuvuse ohvriks. Ühiskonnas võidakse arvata, et naiste kuritegevus ei ole suur ega kasvav probleem ja seda pole tarvis vähendada. Ent tegelikult resotsialiseerimise eesmärgiks on vähendada *sotsiaalset tõrjutust*, mida naised, kes on rikkunud seadust, tunda on saanud või saavad (Hedderman jt 2011:4). Autori arvamuse kohaselt on võitlus naiste kuritegevusega oluline ühiskonna sotsiaalsest aspektist vaadatuna, kuna õigusrikkujast ja antisotsiaalset elu elav ema või tulevane ema võib oma sotsiaalse käitumise ja õiguskuulmatuse oma lastele üle kanda. Samale järeldusele on jõudnud ka Mitendorf (2011), et väärkoheldud lapsed hakkavad täiskasvanuna kasutama samu käitumismustreid, mida nad on kogenud lapsepõlves, hoolimata sellest, et nad ei pidanud (ega pea) õigeaks vanemate vägivaldsust enda suhtes.

Tugev sotsiaalne „liimimine“ ühiskonda, sealhulgas stabiilse töökoha leidmine ning turvalise abielu sõlmimine suurendab naissoost õigusrikkujate puhul tõenäosust, et nad distantseeruvad kuritegevusest (Benda 2005). Kuid Benda kinnitas ühtlasi, et sellistes perekondades, kus üks partneritest tegeleb kuritegevusega, mõjub see negatiivselt ka teisele partnerile. Samas leidis ta, et naistele, kelle partner on õigusrikkuja, on negatiivne mõju tugevam ning suurem tõenäosus jätkata või alustada ka ise kuritegelikku karjääri. Samuti leidis see uuring, et linnaelu, lapsepõlve kogemused, kokkupuuted narkootikumidega, stress ja depressioon on kõik tihedalt seotud naiste retsidiivsusega. Samuti on Bloom, Owen ja Covington (2003) välja toonud, et naiste varasem seotus vägivaldaga (nende endi suhtes), traumadega, erinevate vaimuhaiguste ja narkootiliste ainete kuritarvitamisega annab märkimisväärse panuse naiste hilisematesse õigusrikkumistesse ja kriminaalsesse karjääri.

Eduard Raska (2006) väidab, et kriminaalse käitumise ja kriminaalse karjääri põhjusteni jõuaksime siis, kui uuriksime näiteks inimeste sotsiaalse kooselu organisatsioonilist korraldust, ühiskonna struktuurset tasakaalustatust, sotsiaalse sidususe määra või muid ühiskonnale kui süsteemsele tervikule eriomaseid nähtusi, protsesse ning kvaliteete.

Eelnevast teeb autor järelduse, et kriminaalse käitumise ja kriminaalse karjääri põhjused ei ole kindlasti ühesed ning koosnevad paljudest muutujatest ja asjaoludest. Kahtlemata on väga paljude naissoost õigusrikkujate kriminaalse karjääri lõpetamise juures määravad suhted perekonnas ja partneriga ning pere toetus. Vähetähtis pole ka haridus ja kindel töökoht, millega tagatakse vajalik sissetulek ning elukoht.

1.2. Sekkumised kriminaalse karjääri lõpetamiseks

Noorukite kriminaalne karjäär ei lõpe enamasti iseenesest. Kriminaalse karjääri pidurdamiseks ning piiramiseks tuleb kasutada erinevaid meetmeid. Kuna noorukite kriminaalse karjääri põhjused on erinevad, siis peavad ka selle lõpetamise meetmed olema paindlikud ja mitmekesised. Positiivseid tulemusi võivad anda erinevad, tihtipeale kombineeritud tegevused.

Õigusrikkumisi toimepannud alaealistele mõeldud sekkumised (rehabilitatsioon, ravi) on suunatud õigusrikkuja muutmisele, et ära hoida edaspidist kuritegelikku käitumist. Selleks, et planeerida efektiivset kuritegevuse kontrollimise poliitikat, on vaja teada, millised sekkumised alaealistele õigusrikkujatele mõjuvad. Teaduslik tõendusmaterjal viitab sellele, et suuri antisotsiaalse käitumisega noorukite rühmi hõlmavad programmid ei pruugi olla tõhusad (Edovald 2006).

Põhja-Iirimaa autorid (Francis jt 2008, ref Ahven jt 2010:29–30) analüüsisid erinevate sekkumismeetodite efektiivsust. Toimivana tuuakse esile õigusrikkujate käitumise mõjutamist (õigusrikkuja vajadustest lähtuv ja usalduslikel suhetel põhinev mitmekülgne ravi, sh sõltuvusravi), toetust õigusrikkujale enesega toimetulekuks (töölalane väljaõpe, töövõimaluste loomine, järelhooldus, sotsiaaltoetus elukoha leidmiseks), perekondade toetamist (pereteraapia stressis perekondadele), noortele sotsiaalsete oskuste õpetamist, lepitusmeetmeid vägivalla ennetamiseks; samuti situatsioonilisi ennetusmeetmeid (valvekaamerad vargusohlikes kohtades, murdvarguste tõkestamise vahendid) ning probleemidele orienteeritud ja kogukonnakeskset politseitööd. Mittetoimivaks peetakse range režiimiga noortelaagrit, hirmul põhinevaid meetmeid, samuti järelevalvel põhinevaid meetmeid, kui nendega ei kaasne ravi või muud meetmed.

Kuigi Francise jt on seisukohal, et range režiimiga noortelaagrit ei anna häid tulemusi, on Eestis küllaltki levinud arusaam, et raskesti kasvatate noorukite nn sõjaväelaagrit on tõhusad. Autor on ka ise kahel korral sellistes laagrites kasvatajana osalenud. Kindlasti on nimetatud laagritel teatud kasvatuslik efekt ja noorukid saavad aktiivselt ennast välja elada, aga kaugemaleulatavam mõju jääb küsitavaks. Kasvatuslikku laagrit oleks vaja kombineerida teiste mõjutus- ja sekkumisvahenditega.

Teadusuuringutest on selgunud, et kõige paremaid tulemusi andsid interpersonaalsete oskuste harjutamise programmid (sh sotsiaalsete oskuste õpetamise ja vihaga toimetuleku treening) ja õpetavad perekodud (*teaching family homes*), st kogukonnapõhised peretüüpi rühmakodud. Õpetava perekodu näol on tegemist eluaset pakkuva sekkumisega, mis kätkeb endas perekondlikku õpetamise meeskonda ja perestiilis elukeskkonda. Perekondliku õpetamise meeskond koosneb tavaliselt abielupaarist, kes pakub noorukitele erinevaid sekkumisstrateegiaid ja loob igapäevased võimalused õpetamiseks, õppimiseks ja oskuste arendamiseks (Edovald 2006).

Kooskora (2006) teeb samuti oma uurimuse kokkuvõttes ettepaneku jaotada erikoolis õppijad väiksematesse rühmadesse ehk tänases mõistes peremajadesse/kodudesse. Autor on seisukohal, et eraldi tuleks hoida neid tütarlapsi, kes on toime pannud pisirikumisi ja jäänud näiteks olmelistel, sotsiaalsetel või majanduslikel põhjustel ilma kasvatuses, hoolitsusest ning armastusest. Teise grupi moodustaksid tütarlapsed, kellel on süvenenud delinkventne käitumine, keerulised isiksuse omadused ja kes on toime pannud raskeid õigusrikkumisi. Tüdrukud elaksid üksteisest eraldi ja toimuks individuaalne õpe, ravi ning probleemilahendus. Nüüdseks liigutakse Eestis juba konkreetsemate sammudega peremajade tüüpi erikooli suunas, Kaagveres on alustatud uue erikooli projekteerimist ja ehitamist. Uus erikool saabki olema erineva suurusega peretüüpi majades. Peale selle on haridusministeerium aga välja tulnud küllaltki omapärase kavatsusega paigutada Kaagvere erikooli tüdrukute juurde veel ka poisid. Autorile teadaolevalt on see maailma praktikas küllalt ainulaadne. Selle idee tulemuslikkust ja efektiivsuse saame hinnata alles mitmete aastate pärast.

Sekkumise erinevad võimalused ja nende tõhususe (tõhusamad eespool) võiks liigitada järgmiselt:

1. a) interpersonaalsed oskused
b) õpetav perekodu
2. a) käitumuslikud programmid
b) kogukondlikud elamisprogrammid
c) mitmesugused teenused
3. a) individuaalne nõustamine
b) juhendatud grupinõustamine
c) grupinõustamine

4. a) tööhõivega seotud programmid
- b) uimastitest hoidumise programmid
- c) seikluskasvatuse programmid
5. a) miljööteraapia (Edovald 2006).

Kõik sellised programmid on kindlasti väga kulukad ja aeganõudvad ning ühiskonna heakskiitu vajavad. Mearsi (2007, ref Piquero jt 2010:189) uuringust selgub, et üldine avalikkus on üsna pessimistlik noorukite resotsialiseerumisprogrammide suhtes, pidades nende kasutegurit madalaks. Culleni (2006, ref Piquero jt 2010:189) uuring viitab aga samas, kuidas Ameerika ühiskond suhtub resotsialiseerumise programmidesse vägagi positiivselt. Uuringküsitlused tõestavad, et veerand sajandit on enamik Ameerikast pooldanud parandavaid resotsialiseerumise programme. Tõestuseks on näide küsitlusest, milles uuriti, kas kodanikud oleksid nõus maksutõusuga, et noorukitest kriminaalid saaksid osaleda paremates programmides. Kõige rohkem olid nõus seda tegema Pennsylvania elanikud (Nagin jt 2006, ref. Piquero jt 2010:190).

Kui korraldada samalaadne küsitlus Eestis selgitamaks, kas elanikud oleksid nõus maksutõusuga, et noorte kuritegevust ennetada ja sellega võidelda, siis autori arvates oleksid eestlased eitaval seisukohal. Aga kindlasti tuleks enne teha programmide nn tasuvusuuring, et hinnata, kui palju riik kulutab delinkventselt ja kuritegelikult käituva nooruki kasvatamisele, õpetamisele ning vajadusel hilisemale tema ning tema perekonna ülalpidamisele. Võib-olla oleks riigil kasulikum paigutada esialgu raha erinevatesse resotsialiseerumise programmidesse ja loota, et tulevikus on endisest noorukist õigusrikkujast riigile kasu? See oleks juba suurema ja põhjalikuma uurimuse teema.

Samas saame tuua näite, kuidas Suurbritannia eraldas sekkumisprojektile „Together Woman“ üle 9 miljoni naelsterlingi, millega rajati viis keskust üle kogu riigi. Projekti eesmärgiks oli vähendada uute kuritegude toimepanemist juba süüdimõistetud naissoost kurjategijate poolt ja ennetada „riski all“ olevate naiste, kes ei ole veel kuritegu toime pannud, sisenemist kuritegevusse. Kuigi viies keskuses naiste parandusmeetodid pisut varieerusid, tegelesid kõik programmid selliste probleemidega nagu lapsekasvatus, toimetulek vaimse tervisega ja üldised eluoskused (Hedderman jt 2011:4–5).

Eelnevad uuringud naissoost õigusrikkujatega on näidanud, et nende ravi/teenuste vajadused on keerulised, sest need on seotud keelatud ainete kuritarvitamisega ning naiste

vaimse ja füüsilise tervisega. Samuti on uuringus osalenud naistel mured nende füüsilise kuritarvitamisega, lastekasvatuse, perekonnaseisu, tööhõive ja eluasemega (Grella & Rodriguez 2011:59). Et naistest õigusrikkujate probleemid ja vajadused on komplitseeritud, kinnitab oma uurimuses Hedderman (2011), kes rõhutab, et madala enesehinnanguga ja ebakindlad naised ei uskunud väljapääsu ega muutuste võimalikkusesse ning enamik neist ei otsinudki ega jäänud kindlaks pakutud abile. Veel toovad Grella jt (2011) välja seisukoha, et vangistatud naised on oluliselt suuremate psüühikahäiretega kui mehed.

Efektiivseid tulemusi on andnud naiste teraapiarühmad, *sooliselt tundlik* ravi ja lähenemisviis. Enamasti on see elukohajärgne (kogukonnakeskne) narkomaaniaravi, mis kestab kuus kuni viisteist kuud ja sisaldab ka tervikliku juhtumikorraldust koos kutsehariduse ja lastekasvatusega (Grella jt 2011:60).

Et ära hoida noorukite kuritegeliku käitumise kordumist ja efektiivselt planeerida kuritegevuse kontrolli all hoidmise poliitikat, on vaja teada, mis laadi sekkumised „töötavad“ institutsionaliseeritud alaealiste õigusrikkujate puhul (Edovald 2006). Noorukite järelhoolduse terminit kasutatakse aga vääralt, sest järelhooldus ei alga siis, kui õigusrikkuja institutsioonist vabaneb. Laiaulatuslik järelhooldus algab tavaliselt hoopis pärast mõjutusvahendi/karistuse määramist ja jätkub korrektsiooniasutuses viibimise vältel ning ka pärast seda, kui nooruk kogukonda naaseb (Gies 2003). Kui Ameerikas on probleemiks järelhoolduse algamise õigeaegsus, siis autori arvamusel kohaselt puudub Eestis erikoolidest vabanenud noorukite järelhooldus peaaegu täielikult. Erikoolis noorukitega küll tegeletakse, aga sealt lahkudes jääb ta oma murede ja probleemidega üksinda. Gies (*ibid*) toob samuti välja mitmed paljutöötavad järelhoolduse programmid, mida on eksperimentaalselt uuritud. Nende programmide ühine nimetaja on järelhoolduse kontseptsiooni rakendamine, s.o õigusrikkuja vabaduse piiramine, mis keskendub astmelisele üleminekule kinnipidamisasutusest tagasi kogukonda ja järelperioodile, mida iseloomustab järelevalve ja kogukondlike teenuste võimaldamine.

Kas alati on karistuse määramine ja täideviimine kõige õigem, efektiivsem ning tulemuslikum meetod? Seda küsimust analüüsis Sempelson (2011), kes jõudis järeldusele, et alaealiste suhtes kriminaalmenetluse lõpetamine ja mõjutusvahendi kasutamine on tõhusam kui nende suhtes karistuse kohaldamine. Uuringu tulemused näitasid, et nende alaealiste, kelle suhtes on kriminaalmenetlus lõpetatud, retsidiivsus on 16%, aga samas

süüdimõistetud alaealiste retsidiivsus on 34%. Eespool toodud uurimistulemuste kinnituseks leiavad Ahven jt (2010) oma uurimuses üllatavalt, et alaealiste komisjoni saadetud noorukite retsidiivsus on ainult 18%. Uurijad oleks oodanud suuremat protsenti, sest üldiselt on noorte retsidiivsus võrreldes muude vanuserühmadega kõrgem. Mittekariistuslike meetodite tõhususust selgitab oma artiklis Mitendorf (2011), kes väidab, et vägivaldselt käituva nooruki karistamine ja hukkamõistmine ilma käitumise põhjusi uurimata suurendab veelgi nooruki sisepeingeid, pettumust ühiskonnas ning tekitab soovi kätte maksta.

Karistuse efektiivse täideviimise ja korduvkuritegevuse vähendamise aluseks on õigusrikkuja riskide hindamine ja rehabilitatsioon. Korduvkuritegevuse vähendamise üks peamisi eeldusi on adekvaatne informatsioon kurjategija riskiastmete ja kriminogeensete vajaduste kohta (Andrews ja Dowden 2007, ref Liba 2011).

Kindlasti on vaja sekkuda kriminaalselt käituva nooruki ellu, sest erinevad tõestusmaterjalid, kaasa arvatud paljude raviuuringute metaanalüüsid, on näidanud, et sekkumine vähendab tema retsidiivismi (Piquero jt 2010:189). Lagle (2007) jõuab oma uurimistöös (vanglast vabanenud isikute rehabiliteerimise kohta) järeldusele, et vanglast vabanenud isikud kogevad raskusi tavaeluga kohanemisel, kusjuures need raskused on enamasti psüühilist laadi. On märkimisväärne, et kohanemiskeskusi, stressi ja depressiooni kogesid ning kirjeldasid intervjuueeritud vanglast vabanenud inimesed ühtemoodi, sõltumata vanusest, soost, rahvusest ja majanduslikust olukorrast. Gendreau jt (1996) jõuavad järeldusele, et efektiivne rehabiliteerimine tuleb suunata otseselt niisugustele muudetavatele isiksuslikele karakteristikutele, mis on seotud kriminaalse käitumisega. Sellised näitajad nagu isiku vanus, sugu ja minevik ei ole enam muudetavad. Tuleks tegeleda muudetavate faktoritega, nagu näiteks kurjategija enesehinnangu tõstmine. Ravivõtted varieeruvad väga laialt, sisaldades näiteks grupikoosolekuid, nõupidamisi perekonna kaasamisega ning oskuste arendamisi hariduslike ja tööhõiveprogrammide kaudu. Resotsialiseerumise eesmärgiks on vastanduda karistuslikele meetoditele, kasvatades inimese sotsiaalkapitali (Piquero jt 2010:201).

Eestis töötati 2005. aastal sotsiaalministeeriumi eestvedamisel välja rehabilitatsiooniteenuse süsteem, mille idee seisneb süsteemses juhtimiskorralduslikus lähenemises alaealistele õigusrikkujatele. See hõlmab alaealise ja tema perekonna hindamist, sekkumisplaani koostamist, alaealise vajadustele vastavate teenuste pakkumist

ja teenuste kasutamise tulemuslikkuse hindamist multidistsiplinaarse rehabilitatsioonimeeskonna poolt. Kuid rakendunud rehabilitatsioonisüsteemil on olulisi puudusi, näiteks erikoolidesse suunatud õigusrikkujate rehabiliteerimine jääb pooleli, kuna erikoolis õppivatele lastele teenuse pakkumise jätkamine on korraldamata (Siigur 2007). Samuti rõhutab Mintendorf (2011), et kurjategija retsidiivsusrisiki hindamisel ning sekkumisplaani kavandamisel on oluline mõista, kuidas tõlgendab kurjategija oma süüd toimepandud kuriteos. Kuriteole õigustuse leidmine ning isikliku vastutuse eitamine aitavad vähendada süü- ja häbitunnet ning soodustavad valmisolekut uuteks kuritegudeks. Sama põhimõtet kirjeldatakse Kaagvere erikooli arengukavas (2009–2013). Õpilase arengu peatükis selgitatakse, kuidas õpilase arengut ja vajadusi pidevalt analüüsitakse ning antakse tagasisidet. Arengukava järgi tuleb lähtuvalt järjepidevast hindamisest koostada õpilasele sekkumisprogramm ning koolist lahkudes koostada õpilasega koostöös esmase ja teise tasandi võrgustikuga üleminekuplaan (Kaagvere ... 2009:15). Autori arvates on arengukava selle punkti käivitamine tütarlaste hilisemal resotsialiseerumisel väga tähtis.

Peamine erinevus kuritegevuse uurimisel kriminaalse karjääri raames on sotsiaalpsühholoogiline lähenemine. See tähendab, et kontsentreerutakse sotsialiseerumise protsessile ehk sellele, kuidas indiviid omandab ühe või teise rolli elus (Saar 2007:170). Täiskasvanuks saamise protsess on saavutus ja mitte lihtsate killast (Hess jt 2000:80). Järgnevas peatükis antakse ülevaade sotsialiseerumise ja resotsialiseerumise teoreetilistest lähtekohtadest.

1.3. Sotsialiseerumine ja resotsialiseerumine: mõiste, agendid ja tegurid

Sotsialiseerumine on isiksuse kujunemise protsess, mille käigus omandatakse ühiskonnale või grupile omaseid väärtusi ja norme, hoiakuid ja käitumisstandardeid ning kujuneb individuaalne sotsiaalne kogemus. Isiksuse kujunemise ehk sotsialiseerumise käsitlused võib jaotada makrosotsioloogilisteks ja mikrosotsioloogilisteks. Mikrosotsioloogilised käsitlused analüüsivad isiksuse kujunemisprotsessi eri arenguetappidel (nt lapseiga, noorukiiga) ja isiksuse teatud omaduste (kõlblus, õiguslik sotsialiseerumine, kunstimaitse jms) kujunemist (Aimre 2006:127). Sotsialiseerumisprotsessi käigus omandatakse sotsiaalse õppimise erinevate viiside kaudu teadmised, väärtused, normid ja käitumismudelid, mida on vaja sotsiaalses keskkonnas toimetulekuks. Teiselt poolt kujuneb just sotsialiseerumisprotsessis välja inimese individuaalsus (Durkin 1998:13–14).

Sotsialiseerimine saab teoks sotsiaalsetes seostes elamise kaudu ilma sellele erilist tähelepanu pööramata. See eeldab kommunikatsioonist osavõttu ja peamiselt võimalust lugeda teiste käitumisest mitte üksnes fakti, vaid ka informatsiooni: informatsiooni ohtude, pettumuste, igasuguste kokkusattumuste ja sotsiaalsete normidega seotuse realiseerumise kohta ning selle kohta, mis on mingis olukorras kohane (Luhmann 2009:280). Autor nõustub Luhmanni seisukohaga ning lisab, et delinkventse käitumisega noorukitel on sotsiaalsed sidemed kindlasti nõrgemad ja puudulikus perekonnas kasvades on neil raske, võib-olla isegi võimatu näha õiget käitumisviisi ning sellest juhinduda. Sotsialiseerumise juures on oluline suhtlemine erinevatel tasanditel ning suundadel, samuti on määravaks veel suhtlemise aktiivsus.

Bishop (2007:36–38) jõuab järeldusele, et inimesed muutuvad üksteisest järjest erinevamateks oma igapäevaste ülesannete ja tegevuste ajendil, saades erinevaid sotsiaalseid kogemusi, kogudes erinevaid materiaalseid väärtusi, uskumusi ja huvisid. Ta väidab, et selline protsess nõrgendab sotsiaalseid sidemeid ja inimestel on omavahel vähem ühist. Samuti väidab Bishop, et inimesed on hakanud end pigem identifitseerima individualistidena kui grupi liikmena ning sel põhjusel nõrgeneb inimeste arusaam ühiskonnast ja ühisest identiteedist märgatavalt.

Väga olulised on ka makrosotsioloogilised aspektid ehk ühiskonna mõju isiksusele. Selle kaudu kujundatakse inimese võimeid, harjumusi ja teadmisi selleks, et ta suudaks suhelda, teha koostööd teiste inimestega, töötada, õppida ja tegeleda harrastustega mitmesugustes kooslustes (Aimre 2006:127). Autor juhib tähelepanu asjaoludele, et tütarlastel, kes on sattunud erikooli, on mikrosotsioloogilisel tasandil teatud etapil midagi puudu jäänud, mistõttu nad ei ole piisavalt sotsialiseerinud. Siin peaks ühiskond noorukile ulatama tugevama abikäe, et teda sotsialiseerida. Mittetäieliku sotsialiseerumise ja kuritegevuse vahel võib näha selgeid paralleele ja tänapäeval ei ole enam uudiseks, et kuritegevus on puuduliku sotsialiseerumise tagajärgi.

Sotsialiseerumine on otseselt ning tihedalt seotud isiku endaga ja nn sotsiaalse minaga. Õppimise protsessi nimetatakse sotsialiseerumiseks. Sotsialiseerumine on eluaegne protsess, mille käigus inimene omandab kultuuri. Uued rollid ja uued tingimused kerkivad üles iga päev ning inimene peab õppima uutele tingimustele reageerima. Samas protsessis õpib inimene tundma ennast, oma sotsiaalset mina, areneb välja arusaam sellest, kes ta on ja milline ta on (Hess jt 2000:69). Lisaks hõlmab sotsialiseerumine nii sihipärase kasvatusena kui ka stiihilised, spontaansed protsessid. Sotsialiseerumise käigus indiviid muutub, muutes samas ka ümbritsevat sotsiaalset keskkonda (Auväärt jt 1999:17). Seega on sotsialiseerumisel duaalne iseloom. Ühelt poolt me omandame ühiskonna elulaadi ja tavade, teisalt me arendame välja oma identiteedi (Hess jt 2000:69).

Kogu sotsialiseerimise protsessi aluseks on aga see pagas, mille inimene on saanud lapsepõlves kaasa kodust. Kuna lapsel ei ole kaasasündinud (sünnipäraseid) suhtumisi ja teadmisi, kujunevad need tal välja sotsialiseerumisprotsessis, eelkõige aga kodus (Õigus ... 2006:101). Järgnevalt toome näite kodu puudumise mõjust ja tagajärgedest. Nooruk nimega Geine oli 13-aastane, kui ta 1970. aastal avastati. Alates 20. elukuust oli teda hoitud väikeses toas, temaga ei olnud keegi rääkinud ja isa oli teda tihti peksnud. Kui ta leiti, ei osanud ta rääkida ega kõndida. Teda ei olnud õpetatud tualetti kasutama ja ta ei osanud toitu mäluda. Sündides oli ta olnud normaalne laps. Professionaalide käe all õpetati talle söömist, tualetti kasutamist ja endaga toimetulekut. Aegamööda hakkas ta ka rääkima, kuigi ainult paar sõna korraga. Tal ei esinenud tavalistele lastele omast keeleoskuse kiiret arengut ja tema IQ jäi allapoole keskmist. Jääb mulje, et lapse elus on mingi kriitiline vanus, mil laps õpib rääkima (Hess jt 2000:69).

Eespool toodud näite põhjal ja tõestatud teooriate alusel võib inimese arengus ollagi teatud kindlaid ajalisi etappe, kus õpitakse kindlaid sotsiaalseid oskusi. Aga kui teatud põhjusel ei ole laps-nooruk sel ajal neid oskusi omandanud või ei ole tal lastud neid sotsiaalseid oskusi omandada, võib hiljem nende oskuste ja teadmiste omandamine olla keerukas ning raske, vahest isegi võimatu. Autor peab silmas väidet, et kui noorukieas puudub lapsel hoolitsus ja perekond, siis täiskasvanuna ei suuda ta kogemuste puudumise tõttu kujundada täisväärtuslikku perekonda ning võib-olla ei oska ka oma laste eest hoolitseda.

Kuna inimeste aju ja närvisüsteem arenevad samal ajal, kui inimest toidetakse ja tema eest hoolitsetakse, on teiste inimeste kogemine inimese varase eluea üks esimesi kogemusi. See sõltuvus ei jäta meid kunagi maha, tema suund aga elu jooksul üldjuhul muutub: vanematelt sõpradele, armastatule ja oma lastele. Selleks, et saada elu jooksul teistelt inimestelt füüsilist ja vaimset tuge, vajab inimene teiste inimeste lähedust (Hess jt 2000:70).

Siin peab autor silmas, et pärast erikoolist vabanemist on väga tähtsal kohal tüdrukuid ümbritsevad inimesed. Kas neid üldse on ja kes nad on või satuvad nad tagasi nn vanasse seltskonda ning astutakse jällegi kuritegelikule teele? Erikoolist lahkutakse üldiselt hiljemalt 18-aastaselt ja tihti ka varem. Sel ajal sooviksid noorukid kindlasti veel oma vanemate tuge ja lähedust. Kuna autori varasemad uuringud Kooskora (2006) on näidanud, et täisväärtuslik pere puudub 85% pärast erikooli uue kuriteo toimepannud tütarlastest, saame tõenäoliselt tõmmata selge paralleeli toetuse ja lähedusvajaduse puudumisega. Sellises olukorras leiab tütarlaps endale toetust kõige tõenäolisemalt teiste „samasuguste“ hulgast ning tihti peale jätkatakse süütegude toimepanemist ja antisotsiaalset eluviisi.

Kuritegevuse ennetamise, vähendamise ja ühiskonna üldise tervise huvides on püüda maksimaalselt rahuldada alaealiste vajadust adekvaatse sotsialiseerumise järele. Selleks peab laps õppima ära vajalikud prosotsiaalsed oskused ja looma emotsionaalsed ja sotsiaalsed sidemed (Laane & Laane 1999:44). Esmase sotsialiseerumise ülesandeks on pakkuda lapsele üks ja ainus tähenduste maailm kui ainus võimalik kogemuste organiseerimise viis (Hess jt 2000:71). Juba eelmise sajandi alguses jõuti tõdemuseni, et alaealised õigusrikkujad on eelkõige ühiskonnatingimuste ja valekasvatuse ohvrid. Alaealiste kuritegevust hakati nägema mitte niivõrd üldise kuritegevuse osana, kuivõrd spetsiifilise sotsiaalse probleemina, millele tuleb mitte repressiivsete, vaid sotsiaalsete ja pedagoogiliste vahenditega reageerida (Sootak 1994:35).

Sotsialiseerumisprotsessi üldisest hoovusest ei saa kuidagi kõrvale jätta õiguslikku sotsialiseerumist. Mõistmaks õigusliku sotsialiseerumise tähendust ja sisu, tuleb seda samuti vaadelda inimese subjektse enesemääramise ja eneseteostamise kontekstis, pidades seejuures konkretiseeriva momendina silmas õiguse spetsiifikat sotsiaalse regulatsiooni välja elemendina. Teisisõnu, inimese ratsionaalne kaalutlus, õige olemise normatiivsete vormide kujundamine, nende fikseerimine, kas suulises või märgilis/kirjalikus mälus, subjektne enesemääratlemine ja eneseteostamine õigusruumis seondub ennekõike ja peamiselt olemise (elukeskkonna) organisatsiooniliste tingimustega ning alles nende kaudu isikuliste käitumisvalikutega, sealhulgas viimaseid ühel või teisel viisil suunavate/tingivate normatiivsete tõekspidamiste ning ettekirjutustega (Raska 2010:118). Autor lisab, et Raska juhib siin tähelepanu sellele, kui oluline roll nooruki kujunemisel on elukeskkonnal ja olmetingimustel, milles nooruk kasvab ning elab. Kas tal on olemas vanemad, millega nad tegelevad ning millised on nende vaated elule ja elukombed. Inimese mis tahes käitumine, ka normivastane käitumine tuleneb ühiskonnast enesest.

Õigusliku sotsialiseerimise eesmärgiks on sellise õigusteadvusega isiksuse kujundamine, kes on õiguse sfääris positiivselt aktiivne. Õigusliku aktiivsuse all mõistame inimese omadust ja sellest tulenevat võimet mõjutada eesmärgipäraselt sotsiaalset keskkonda õiguse valdkonnas. Tegevuses väljendub aktiivsus vaid siis, kui seda ajendab indiviidi vabatahtlik otsus, algatusvõime. Õiguslik aktiivsus nõuab oskust hinnata neid teadmisi ja tegusid, millega subjektile tuleb kokku puutuda (Õigus ... 2006:104).

Sotsialiseerumine toimub sotsialiseerumise agentide ja tegurite (mõjurite) toimetel (Aimre 2006:127). Inimesi ja organisatsioone, kelle ülesandeks on sotsiaalsete normide ja ühiskonnas vajalike rollide õpetamine, nimetatakse sotsialiseerumise agentideks. Tähtsamad sotsialiseerumise agendid on vanemad, sõbrad, õpetajad ja massimeedia (Hess jt 2000:74). Vundament sotsialiseerumise hilisematele etappidele rajatakse aga just perekonnas ja eelkõige sotsialiseerumise esimesel etapil (Õigus ... 2006:105). Kõigepealt imiteerib laps teiste käitumist otseses keskkonnas, pereringis. Mäng on väga tähtis, kuna laps õpib omandama rolle erinevates situatsioonides. Kui laps läheb kooli ja siseneb eakaaslaste seltskonda, kogeb ta midagi sellist, mis võib viia veel suuremate üldistamisteni. Selles vanuses hakkab mängimine muutuma vahendiks, mille abil laps õpib komplekssemate rollide omandamist. Mängimine on vastupidiselt mängule oma olemuselt võistluslik, kaasatud on partnerid ja kehtivad reeglid. Laps peab nüüd kohanema paljude

üksteisest sõltuvate rollidega. See on teadmine, mille me võtame kaasa täiskasvanuikka – omandada rollikäitumiste kogu võrgustik (Hess jt 2000:78).

Sharpe (2009) viis läbi uuringu, kus ta küsitles 48 professionaalse taustaga tänapäeva noorte õigusemõistmise süsteemi töötajat. Enamik väitis, et on olemas tugev seos perekondliku väärtalitluse ja noorte kuritegelikkuse vahel. Veelgi enam, perekondlikud pinged mõjusid negatiivselt mõlemast soost noorukitele, kuid märkimisväärne enamus intervjuueeritavatest tundis, et perekondlikud probleemid mõjutasid nende naisklieente psühholoogiliselt palju rohkem. Tüdrukud tundsid enda õlul suuremat koormat, mida poistel ei ole, kui teemaks on perekondlikud suhted. Tüdrukud tundsid suuremat vastutust. Aga mis saab siis, kui tütarlapsel ei olegi täisväärtuslikku perekonda või perekond nagu oleks, aga perekondlikud suhted peaaegu puuduvad. Seega puudub noorukil kõige esimene ning peamine sotsialiseerumise agent – vanemad/perekond, mistõttu noorukitel puudub võimalus õppida oma vanematelt. Paratamatult hakkavad noorukid otsima teisi sotsialiseerumise agente, milleks on sõbrad ja kool. Autor on politseitöös kokku puutunud erinevate situatsioonidega, kus sageli on perekonnas veelgi keerulisemad suhted ja olukorrad. Perekond on olemas, ema ja tihtipeale kasuisa/d, aga perekond on sisuliste antisotsiaalsete hoiakutega: madal haridustase, alkoholilembus, tööpuudus ja ebapiisavad elamistingimused.

Sotsiaalselt negatiivse kogemuse edasiandmine toimub sageli juba perekonna vahendusel. Tahes-tahtmata omandab laps perekonna suunduse ja seal valitsevad tõekspidamised. Enamasti ei formeeri sotsiaalsete defektidega perekond lapsel negatiivseid jooni ise, vaid laseb toimida laiema sotsiaalse keskkonna antisotsiaalsetel teguritel. Sellistes perekondades ei omanda laps esmaseid kõlbelisi teadmisi, oskusi ja harjumusi; tal ei kujune ka moraalset kindlust, mis võimaldaks vastu seista negatiivsetele välismõjudele (Auväart jt 1999:17).

Väga oluline faktor perekonna juures on ka selle täielikkus-terviklikkus. Isa puudumine või olemasolu perekonnas ei mõjuta otseselt õigusrikkumiste toimepanemist, küll aga mõjutab see alaealise probleemset käitumist (koolist puudumist, alkoholi ja narkootikumide tarvitamist) (Markina jt 2007:4). Perekonnas, kus ema joob ja tal on sageli vahelduvad seksuaalpartnerid, on tütarlastel palju suurem kalduvus hulkumisele ja varastesse seksuaalvahekordadesse astumisele (Suni 1992:40). Autori seisukohalt on tulevikus

sellisest perekonnast pärit noorukil, eriti pärast erikoolist vabanemist, raske või isegi võimatu anda sotsiaalseid oskusi ning teadmisi edasi oma lastele. Mitteterviklikest perekondadest pärit tütarlapsed moodustavad suure enamuse Kaagvere erikooli õpilastest ja õigusvastase süüteo toimepannud tütarlastest. Seda kinnitab Aunapuu (1989) uuring, kus 88% Kaagvere erikooli õpilastest olid purunenud perekondadest ning Kooskora (2006) uuring, kus 83% tüdrukutest puudus täisväärtuslik (mõlema vanemaga) pere. Tüdrukute õigusrikkumiste ennetamise puhul toob Markina samuti välja seisukoha, et tähtsad on head suhted vanematega ja eeskätt isaga; tähtis on, kas vanemad teavad, kellega tütar väljas käib ja kas tütar allub näiteks vanemate nõudmisele kojutuleku kellaaja suhtes (Markina jt 2007:29). Mitteterviklike ja lagununud perekondade noorukeid kontrollitakse vähem, laste ja vanemate emotsionaalsed sidemed nõrgenevad, mis raskendab efektiivset järelevalvet. Thornberry jt (1999) jõuavad uuringus järeldusele, et perekondlike probleemide baasil võimenduvad kooliprobleemid ja noorukitel puuduvad konventsionaalsete rollide eeskujud, mistõttu suureneb eakaaslaste osatähtsus.

Toome näiteks juhtumi, mis raputas maailma 2011. aasta suvel: 22. juulil tappis Anders Breivik kahe rünnaku käigus vähemalt 85 inimest. Hilisema kohtuliku uurimise käigus on selgunud, et Breivikul puudus lapsepõlves isa või ei võtnud isa tema kasvatamisest osa. Otseseid paralleele perekonna terviklikkuse ja kuritegevuse vahel ei saa kindlasti tõmmata, sest enamikest mitteterviklikest perekondadest pärit lastest kasvavad siiski korralikud kodanikud. Aga täisväärtusliku perekonna (isa või ema) puudumine ehk ühe põhilisema sotsialiseerumise agendi puudumine on väga suur riskifaktor nooruki kujunemisel. See on tähtis nooruki esmasel sotsialiseerumisel kui ka hilisemal resotsialiseerumisel pärast erikooli. Kooskora (2006) uuringus selgus, et enamasti puudub õigusrikkuja perekonnas isa, esineb ka n-ö varjatud isatust. Isa on küll olemas, kuid tema roll perekonnas minimaalne. Samuti on üheks võimalikuks sotsialiseerumise riskifaktoriks, seda eriti tütarlaste juures, emade tihti vahetuvad elukaaslased ehk kasuisad.

Matsueda (1992) ja Saar (2003) on seisukohal, et vanemate ja perekonna sotsiaalsed karakteristikud projekteeritakse sageli lapsele, kelle käitumise hindamisel lähtutakse alati neist. Niisugune märgistamise protsess seletab vähemalt osaliselt, miks asotsiaalsetest või probleemsetest perekondadest pärit lapsed on ülesindatud delinkventide hulgas. Magistritöö autor tahab veel juhtida tähelepanu ühele hilisemale resotsialiseerumist pärssivale faktorile, milleks on delinkventsete tütarlaste „märgistamine“. Kaagvere erikooli

kasvandikuna märgistamine ehk stigmatiseerimine mõjutab tütarlaste hilisemat kriminaalset karjääri ja avaldab resotsialiseerumisele negatiivset mõju. Tihtipeale ütlevad tütarlapsed ka ise pärast erikoolist lahkumist oma uute süütegude toimepanemise põhjuseks, et mis temast ikka tahta ja oodata, ta on ju Kaagverest. Tütarlapsed on ennast ka ise märgistamise tõttu paigutanud ühiskonnakihti, kellelt ei ole õiguskuulekat käitumist mõtet oodata. Märgistamise kaudu erikooli kasvandikuna võtavad tütarlapsed endale ka tihtipeale ohvri/kannatanu rolli ning nad ei tahagi ise elus paremini ja kaugemale püüelda, vaid ootavad võib-olla liigset abi ning toetust väljastpoolt.

Davis (2007) toob aga oma uurimuses välja omapärase fakti, et mõned vanemad, sageli just emad, pöörduvad tihti liialt kiiresti õiguskaitseorganite poole abi saamiseks. Kui tütarlapsel on perekonnas tekkinud käitumisraskused, siis pöörduvad vanemad austuse tagasisaamiseks politsei või teiste organisatsioonide poole. Uuring näitas, et nii saavutatakse tihtipeale vastupidine efekt. Tütarlapsed defineerivad ennast kui õigusrikkujaid, oma õiguste eest seisjaid ja seetõttu eemalduvad veelgi perekonnast ja otsivad endale teiste „samasuguste“ seast mõtte- ning saatusekaaslasid. Uuringus teeb Davis ettepaneku suunata rohkem programme just perekonnasiseste küsimuste õpetamiseks ja lahendamiseks, mitte niivõrd muudele programmidele, mis on suunatud ja toimuvad perekonnast väljaspool.

Samuti väidavad Dodge ja Pogrebin (2001), et katkenud suhted, sotsiaalsete sidemete puudumine ja kriminaalkaristusega seotud märgistamine takistavad sageli naise resotsialiseerimist. Lisaks mõjutab naisi märgistamisega seotud häbitunne, süütunne ja sotsiaalne võõrandumine, mis samuti mõjub negatiivselt.

Märgistatud noorukid käituvad tihti kooskõlas oma hälbiva minapildiga ja negatiivse mainega ning seetõttu peavad nad loomulikult, et panevad kuritegusid toime, sest nendest on ju seda oodata. Eriti toovad Ramoutar jt (2006:559) oma uurimuses välja selle, et kuritegeliku käitumisega märgistamine (ka lapsevanemate märgistamine ja lapse märgistamine vanemate poolt) on üks kõige esilekerkivam seos, mis põhjustas naiste poolt nii vägivaldsete kui ka varavastaste kuritegude toimepanemist.

Teiseks oluliseks sotsialiseerumise agendiks perekonna kõrval on kool ja koolikaaslased ning teguriteks sealt saadavad teadmised, oskused ja kogemused. Kooli ülesanne on inimest ühiskonnas elamiseks ja võimetekohaseks vajalikuks tööks ette valmistada.

Õpetust ja kasvatust ühendades kujundab kool lapsest kodaniku ja töötegija. Kool rajab läheduse ellu, pehmedades ja ühtlustades perekondade sotsiaalsetest erinevustest tulenevaid lahknevusi (Aimre 2006:144). Seejuures on kooli ülesanne toetada nii sotsialiseerumist kui ka isiksuse arengut: seega on kool samal ajal nii sotsialiseerumis- kui ka individualiseerimiskeskond (Nivala 2006, ref Talu ja Tiko 2009:37).

Autori arvamuse kohaselt suudab kool tihtipeale temale pandud ülesannet täita, olla sotsialiseerumisasutuseks ja ühtlustada perekondadest tulenevaid lahknevusi. Siiski võivad perekonnast tulenevad puudujäägid ja järelvalvetus avaldada olulist mõju ka koolis käimisele ning siit tulenevalt ei saa ka kool kui oluline sotsialiseerumisagent täiel määral toimida.

Sotsialiseerumine on protsess, kus sotsialiseeritav ja sotsialiseerimisagendid mõjutavad teineteist vastastikku. Nii ei ole normikuulekalt teelt kõrvale kaldunud koolinoor oma probleemides üksi süüdi: jäänud ilma kooli- (s.o nii kooli juhtkonna, õpetajate ja teiste õpilaste) toetusest ning mõistvast suhtumisest ja abist, ongi laps libastunud normipärase käitumise kitsikusel rajal. Sattunud vastuollu ühiskonnaga laiemas mõttes, samuti kodu ja kooliga, tekib tal trots, võib-olla ka kahetsus, kahjutunne ja häbi. Tekib negatiivne suhtumine kooli (tihti ka oma kodusse), mis põhjustab tema eemalejäämist hariduse omandamisest ja soodustab tema hulkurlikku eluviisi ning paratamatult ka uute õigusrikkumiste toimepanemist (Õigus ... 2006:103).

Alaealise paigutamine eriõppekasvatuasutusse ehk erikooli on üks Eestis kasutusel olevatest alaealiste mõjutusvahenditest, mille eesmärk on alaealise õigusrikkuja resotsialiseerimine ning alaealise võimalike edaspidiste õigusrikkumiste ennetamine (Edovald 2006). Kooskora (2006) uuringust selgub, et üheks erikooli paigutamise peamiseks põhjuseks oli muuhulgas koolikohustuse mittetäitmine. Kuna kool ja hariduse omandamine on sotsialiseerumisprotsessis oluline, siis püüab riik ka omalt poolt teha kõik selleks, et noorukid käiksid koolis ja täidaksid koolikohustust. Erikooli paigutamine ja seal õppimine täidab ka ühte väga tähtsat resotsialiseerumise faktorit – see on haridus ning selle omandamine. Saar (2007) toob välja mitmed uuringud, millest nähtub selgelt, et haridus ja selle omandamine on tihedalt seotud hilisema kriminaalse karjääriga. Ehk teisisõnu, kõrgem haridustase aitab hilisemal resotsialiseerumisel.

Ühiskonnaelu komplitseerituse tõttu on perekonna kui sotsialiseerumisprotsessi esmase teguri kõrval suurenenud kooli roll selles protsessis, kus väärtuste ja suhtumiste kandjad ja teadmiste edastajad on õpetajad ning kooli teised täiskasvanud (Talu jt 2009:38).

Lisaks sõltub aga lapse heaolu ning oskus tulevikus endaga hakkama saada väga palju heast läbisaamisest eakaaslastega (Niine 2009). Teisalt aitavad eakaaslased noorukil iseseisvaks saada ning mingil etapil vabaneda vanemate hooldusest (Aimre 2006:145). Samas kui noorukil puudub täisväärtuslik perekond, ta hoiab kõrvale koolikohustusest, on autori arvamuse kohaselt suurel määral õnne küsimus, millised sõbrad või sõpruskonna ta endale leiab. Tavaliselt hakkab nooruk sõpradelt otsima seda, mis tal jääb puudu perekonnast. Kindlasti on selleks tähelepanu ja tunnustamisvajadus ning sõbrustatakse enamjaolt nn saatuse- ja mõttekaaslastega. Erikoolijärgsel resotsialiseerumisel on oluline roll sõpradel ja uurimustöö autori meelest peaks pöörama tähelepanu ka asjaolule, milline oli tütarlapse positsioon erinevates gruppides ning läbisaamine erikoolis. Kas ta oli liidri või näiteks kiusatava rollis ja kuidas on need suhted mõjutanud tema edasist elukäiku.

Õiguspsühholoogide ja sotsioloogide Tartu Ühingu poolt 1995. aastal läbiviidud noorte õigusteadvust käsitlevas uuringus ilmnes, et kõige tähtsam roll on noorte elus sõpradel, kes on nende ideaaliks ja kelle sarnaseks tahetakse saada. Sõpradega võrreldes kippus kodu osa tagaplaanile jääma. Erakordselt madal on õpetajate autoriteet noorte silmis, mis annab tunnistust kooli rolli taandumisest noorte sotsialiseerumisagendina (Õigus ... 2006:102–103).

Sotsiaalset käitumist tuleb tõlgendada kontekstist lähtuvalt. Kes teeb, kellele, mida ja millistes kultuuriliste tähenduste kontekstis – need on muutujad, mis määratlevad iga käitumisakti hälbelisuse või normidena kooskõlas olevana (Hess jt 2000:89). Lähtuvalt eespool toodust, peab autor silmas tütarlaste rikkumiste kontekstist tulenevat. Nad võib-olla ei saagi mõnikord enda hälbivast käitumisest aru, sest nende mõttemaailm, arusaamad elust ehk kontekst on norme järgivast inimesest erinev.

Soovitud sotsiaalset käitumist saab mõjutada ja suunata sotsiaalse kontrolliga. Sotsiaalse kontrolli mõiste viitab planeeritud või planeerimata protsessile, millega inimesi õpetatakse, veendakse või sunnitakse normidele alluma. Sotsiaalse kontrolli formaalsed agendid on spetsiaalset rolli täitvad inimesed, kelle ülesandeks on normide rakendamine. Meie

ühiskonnas on formaalseteks agentideks vaimuhaiglate personal, politsei, kohtute ja vanglate töötajad ning tihti sotsiaaltöötajad ja kirikutegelased (Hess jt 2000:91). Autor lisaks loetellu kindlasti ka erikoolide personali.

Hälbiva ja kuritegeliku käitumise põhjustena toovad oma uurimuses Ramoutar jt (2006) välja veel (peale märgistamise) naiste soovi tunda põnevust ja elevust, saada varalist kasu, väljendada oma agressiivsust. Samuti pakkus Sheldon välja hälbiva käitumise bioloogilised põhjused, jagades inimesed kehakuju järgi endo-, ekto- ja mesomorfseteks. Selle teooria kohaselt on endomorfset inimesed paksud ja kalduvad maniakaalsusse, depressiooni ja alkoholismi, ektomorfset inimesed on peene kondi, peente lihastega ja kalduvad skisofreeniasse ning mesomorfset inimesed on muskulisel kehaehitusega ja kalduvad maniakaal-depressiivsesse psühhoosi, alkoholismi ja kuritegevusele. Tänapäeval usutakse, et hälbiv käitumine tuleb mingist inimest vaevavast moraalsest või vaimsest kriisist. Viimased psühholoogilised vaated rõhutavad lapsepõlvkogemuste tähtsust, millest tulenevad näiteks inimese ego ebaterve kujunemine või täiuslik võime oma tegusid kontrollida. Hälbelisuse individualistlikud teooriad rõhutavad hoopis selliseid sotsiaalseid faktoreid nagu ebavõrdsus ja võimetus määrata sobilikku käitumist (Hess jt 2000:92–93). Kaagvere erikooli paigutatud tütarlastel on eespool nimetatud hälbiva käitumise põhjused olemas. Kooskora (2006) varasemast uuringust on selgunud, et peaaegu kõik erikooli tütarlapsed omavad negatiivseid kogemusi ja tundnud lapsepõlves ebavõrdsust. Alaealiste hälbivale käitumisele avaldavad mõju eeskätt halvad suhted vanemate vahel, mitte niivõrd see, kas laps elab purunenud perekonnas või täisperes (Markina jt 2007:4).

Delinkventse käitumisega noorukid leiavad oma süütegudele Skyesi ja Matza (1957) uurimuse järgi viis erinevat põhjendust ning õigustust: vastutuse eitamine; kahju eitamine; ohvri eitamine; süüdistajate süüdistamine ja apelleerimine kõrgematele asjaoludele (Saar 2007:147).

Autori arvamusel võivad lapsepõlve negatiivsed kogemused ning hälbiv käitumine saata tütarlapse ka edaspidises elus ja nad võivad kanda ning projekteerida seda tihtipeale edasi oma lastele. Ühiskonna ülesanne on leida sellised keskkonnamõjurid ja -tegurid, mille kaudu seda negatiivset järjepidevust peatada. Edovald (2006) pakub välja, et alaealiste delinkventsuse käsitlemine eeldab strateegiat, mis sobituks rahvaterviste mudeliga. Inimesed on aga kirgede ja vajadustega bioloogilised organismid. Seega püsib

pidev pinge inimese ja sotsiaalse koosluse vahel (Hess jt 2000:80). Autor peab silmas, et mõnel noorukil võib olla iseeneslik sotsiaalse kontrollimehhanism nõrgem kui teisel. Ta allub kergemalt oma isiklikele vajadustele ja kirele, arvestamata seejuures ühiskonna soove. Iseäranis siis, kui puuduvad toetavad sotsialiseerumise agendid, näiteks perekond.

Resotsialiseerumise all mõistame protsessi, millega luuakse eeldused inimese tagasitulekuks ühiskonda, taastades ja arendades tema sotsiaalseid oskusi ja isiksuslikke võimeid (Raag 2003:36). Kaagvere erikool on oma arengukavas välja toonud mitmetasandilise resotsialiseerimise võrgustikutöö. Esmatasandi võrgustikutöö toetab õpilase arengut koolis, teise tasandi võrgustikutöö kindlustab õpilase resotsialiseerumise. Teise tasandi võrgustikutöö toimub väljaspool kooli õpilase personaalnõustaja suunamisel. Sellesse võrgustikku on kaasatud õpilase eestkostjad, kohaliku omavalitsuse esindajad, ametkondade esindajad, koolid (kuhu õpilane erikoolist lahkudes suundub), meditsiinitöötajad (perearst, erialaarstid, psühhiaatrid, psühholoogid, terapeutid jne). Selle tasandi võrgustikutöö eesmärgiks on kindlustada õpilase resotsialiseerumine ja kaasamine ühiskonda ning tagada kooliväline tugivõrgustik õpilasele pärast koolist lahkumist. Võrgustikutöös on tähtsad suhted lähedastega – eesmärk on taastada suhteid lähedastega või pakkuda sotsiaalset tuge ja oskust igapäevaelus toimetulekuks. Vajadusel viib sotsiaalpedagoog/personaalnõustaja läbi konsultatsioone lapsevanematele ja/või õpilasega lähedalt seotud inimestele (nt hooldaja, vanavanemad jms) (Kaagvere ...2009:25).

Väljatöötatud arengukava seisukohti toetab ka Saar, kes väidab, et resotsialiseerumisstrateegiate efektiivseks rakendamiseks on vaja suunata tegevus kolmele aspektile. Esiteks, tagada, et sekkumisprogrammid oleksid integreeritud asutuse (erikooli) kogu tegevusse. Teiseks, leida, millistele karakteristikutele tuleks tegevus suunata (antisotsiaalsed hoiakud, väärtused, tööalane ja hariduslik eneseteostamine). Kolmandaks, missuguseid meetodeid tuleks kasutada resotsialiseerumise tagamiseks (töötajate väljaõpe, erikoolisisesed arendusprogrammid, tagasiside kindlustamine) (Saar 2003:78).

2. KAAGVERE ERIKOOLI LÕPETANUD TÛTARLASTE KRIMINAALNE KARJÄÄR

2.1. Uurimismetoodika ja valim

Magistritöö eesmärgiks on välja selgitada Kaagvere erikooli lõpetanud tütarlaste kriminaalne karjäär ja resotsialiseerumiset mõjutavad tegurid ning teha ettepanekud paremaks resotsialiseerumiseks ühiskonda. Magistritöös püstitatud eesmärgi saavutamiseks kasutatakse uurimisstrateegiana ülevaateuurimust, kus teatud inimeste rühmast koostatakse valim ning kogutakse andmeid struktureeritud viisil.

Parema ja objektiivsema uurimistulemuste saavutamiseks soovitab Niglas (2004) sotsiaal- ja kasvatusteaduslike uuringute läbiviimisel kasutada kvalitatiivsete ja kvantitatiivsete meetodite kombineerimist. Kvantitatiivne ja kvalitatiivne uurimismeetod võivad üksteist tihtipeale täiendada (Hirsjärvi jt 2004:128). Läbiviidava uuringu autor kasutab esmalt kvantitatiivset uurimismeetodit, mille tulemuste põhjal valitakse välja rühm kvalitatiivsete poolstruktureeritud intervjuude läbiviimiseks.

Integreerides kvalitatiivse ja kvantitatiivse metodoloogia, saame kvalitatiiv-kvantitatiivse metodoloogia, mis ei ole esimeste metodoloogiate ühend, vaid nende “sulam” – integraalne metodoloogia. Integreerimine tähendab sisuliselt uue meetodi loomist, kus toimub loov ühendamine, kus üksikkomponendi tähendus ja funktsioonid võivad muutuda (Õunapuu 2009). Kuna antud magistritöö eesmärk on laiem, kui ainult statistiliste arvandmete analüüsimine ja interpreteerimine, on otstarbekas töö usaldusväärsuse saavutamiseks kasutada nii kvalitatiivset kui ka kvantitatiivset meetodit.

Hirsjärvi jt (2004:128–131) toovad välja, et kvantitatiivne uuringu etapp võib eelneeda kvalitatiivsele: näiteks saab ulatuslik kvantitatiivne ülevaateuurimus luua aluse sellele, kuidas moodustada mõttekaid võrreldavaid rühmi kvalitatiivsete intervjuude jaoks. Autori uuringus teostataksegi esmalt kvantitatiivne uuring, mille tulemuste põhjal valitakse välja üldvalimist kaks gruppi kvalitatiivsete poolstruktureeritud intervjuude jaoks. Kvantitatiivses uurimuses toimub tulemuste põhjal järelduste tegemine tuginedes vaatlusandmete statistilisele analüüsile, mille tulemused esitatakse protsenditabelites.

Eeltoodu kinnituseks väidab Saar (2007:169), et kriminaalsete karjääride kohta kogutakse andmeid küll indiviiditi, kuid tulemuseks saadakse üldised seaduspärasused karjääride kulgemisviiside kohta. Seega kombineeruvad kriminaalsete karjääride uuringutes viljakalt üksikjuhtumid ja üldised seaduspärasused.

Kvalitatiivne uurimismeetod võimaldab Laherandi (2008) sõnul luua väheuuritud ainesest tegelikkusele vastava pildi ja selle põhjal saab püstitada hüpoteese edasisteks uuringuteks. Kvalitatiivse uurimismeetodiga saab teha kindlaks, millised sündmused, hoiakud, tegevusstrateegiad jms mõjutavad uuritavat fenomeni ja kuidas need mõjutegurid omavahel seotud on. Kvalitatiivset uurimismeetodit kasutatakse enamasti niinimetatud “tundlike” teemade puhul, nagu tervishoid, haridus, seksuaalsus, sotsiaalsed hälbed jms. Autori arvamuse kohaselt on ka erikoolist vabanenud tütarlaste kriminaalne karjäär ja resotsialiseerumisprotsess „tundlik“ teema, mille puhul lisaks kvantitatiivsest uuringust saadud andmetele tuleb kasutada poolstruktureeritud intervjuusid. Nende abil saab luua selgema pildi kui näiteks ankeetküsitlusega. Kvalitatiivse uuringu läbiviimise puhul saab paremini arvestada uuritavate sihtgrupi, isikute ja probleemi iseärasusi.

Kvalitatiivsete andmete kogumine sotsiaalteaduslikes uuringutes läbi poolstruktureeritud intervjuude on tundlik ja delikaatne teema. Jupp (2011) rõhutab, et intervjueeritavate jaoks on väga oluline faktor uuringus osalemisel konfidentsiaalsus. Uuringutes osalemine on kindlasti ainult vabatahtlikkuse ja nendepoolse nõusoleku alusel. Uuringu käigus saadud informatsioon on privaatne ja uuringu tulemused peavad olema esitatud üldistatud kujul, mis välistaks hiljem lugejatel võimaluse luua seoseid intervjueeritavatega. Samuti pöörab Jupp tähelepanu asjaolule, et kuna saadud andmed on anonüümsed, siis jääb vastutus konfidentsiaalsuse ja andmete tõlevastavuse eest täielikult uuringu läbiviijale.

Kriminaalset karjääri ja seda mõjutavate tegurite uurimisel on valdavalt kasutatud longituudstrateegiat, mis sobib kõige paremini kriminaalse karjääri kui protsessi kirjeldamiseks. Longituuduuringute eesmärgiks on informatsiooni saamine arenguprotsessi kohta ajalises perspektiivis, kusjuures ajaline aspekt mängib longituuduuringutes tsentraalset rolli (Saar 2003:29).

Magistritöö autori poolt läbiviidav uuring jälgib Kaagvere erikoolis õppinud tütarlaste elukäiku ja kriminaalset karjääri pärast erikooli. Uuringu valimi (240 tütarlapse) keskmine erikoolist lahkumise aasta on 1999. Siit tulenevalt võime öelda, et valimi keskmise tütarlapse käekäiku ja tema kriminaalset karjääri uuritakse pärast erikooli peaaegu 12 aasta

jooksul. Kuna ajaline komponent on selle uuringu juures oluline, siis on uuringul selged longituuduurimuse tunnused.

Niisuguse uurimuse tulemused iseloomustavad uuritavat kontingenti just selles sotsiaalses positsioonis, kuhu ta on oma arengus ja elukäigus teatavaks ajahetkeks jõudnud (Saar 2003:29).

Magistritöös läbiviidava uuringu käigus analüüsitakse tütarlaste kriminaalset karjääri laiemalt, st tehakse kindlaks neile määratud karistused toimepandud kuritegude eest pärast erikooli, lisaks selgitatakse välja n-õ kergemad õiguserikkumised ehk väärtegude eest määratud karistused. Kriminaalne käitumine ja kriminaalne karjäär ei ole seotud ainult kuritegude toimepanekuga. Kriminaalne karjäär on tihedalt seotud antisotsiaalse karjääri määratlusega, milles lisaks sooritatud kuritegudele on olulised ka toimepandud väärteod ehk suhteliselt kerged üleastumised (käesolev töö, lk 10).

Uurimistöö on jaotatud kuueks etapiks, mille käigus koguti uurimisandmed, teostati nende analüüs ja tõlgendamine (vt tabel 1).

Tabel 1. Uurimistöö etapid

Etapp	Ajavahemik
1. Uurimuse planeerimine ja ettevalmistamine, tutvumine kirjandusega	02.05.2011-01.03.2012
2. Kvantitatiivsete andmete kogumine:	15.10.2011-10.02.2012
1) Rahvastikuregistri andmete kogumine	20.11.2011-25.11.2011
2) Eesti Hariduse Infosüsteemist andmete kogumine	07.12.2011-12.12.2011
3) Karistusregistri andmete kogumine	10.12.2011-10.02.2012
3. Kvantitatiivsete andmete analüüs	27.02-25.03.2012
4. Kvalitatiivsete andmete kogumine:	
1) poolstruktureeritud intervjuude läbiviimine	27.02-30.03.2012
2) poolstruktureeritud intervjuude transkribeerimine	10.03-02.04.2012
5. Poolstruktureeritud intervjuude analüüs	03.04-08.04.2012
6. Uurimistulemuste tõlgendamine ja arutelu	05.04-25.04.2012

Magistritöö käigus läbiviidava uuringu valmi moodustavad aastatel 1995–2004 Kaagvere erikoolis õppinud tütarlapsed. Valimi koguarvuks on 240 tütarlast, mis autori arvamuse kohaselt on piisav hindamiseks tütarlaste kriminaalset karjääri pärast erikooli. Kaagvere

erikool on ainuke tütarlaste erikool Eestis. Autor otsustas eelpoolnimetatud valimi kasuks seetõttu, et oli valimit juba varem põhjalikult uurinud, sest tegeles materjaliga ka diplomitöös. Tähtsamaks asjaoluks valimi valiku puhul osutus aga ajaline faktor, mis on kriminaalse karjääri uuringutel väga oluline, sest pikem ajavahemik tagab kriminaalse karjääri uuringute puhul *adekvaatsema* tulemuse. Ehk teisisõnu, oluline on pärast erikooli tütarlapse tavaelus olnud aeg, mille jooksul saame kriminaalset karjääri hinnata. Läbiviidud uuringu valimi keskmine tütarlaps on pärast erikooli tavaelus olnud 12 aastat. Samas nõustub autor Ahven jt (2010:27) väljatoodud seisukohaga, et kõige usaldusväärsemaid kriminaalse karjääri uurimuse tulemusi saab juhuvalikuga moodustatud rühmade võrdlemisel, kus üks rühm läbib hinnatava programmi, teine mitte. Eri rühmade kriminaalset karjääri ja retsidiivsust mõõdetakse mõne aasta jooksul. Kuna aga sellised uuringud on piisavalt kulukad ning ajamahukad ja neid on raske korraldada, siis antud magistr töö puhul piirduti kindlate kriteeriumite järgi valitud valimiga. Selleks oli Kaagvere erikoolis teadud ajavahemikus õppimine. Antud valim osutus ka piisavaks magistr töö püstitatud eesmärkide täitmiseks.

Kvantitatiivse uurimuse läbiviimiseks esitati Andmekaitse Inspeksioonile 14.10.2011 taotlus uuringu läbiviimiseks. 07.12.2011 väljastas Andmekaitse Inspeksioon taotluses esitatud mahus uuringu läbiviimise loa nr 2.2-3/11/216r. Seejärel esitas autor taotlused andmete saamiseks Karistusregistrisse, Rahvastikuregistrisse, Eesti Hariduse Infosüsteemi ja Maksu- ja Tolliameti maksukohuslaste registrisse.

Empiirilise uuringu käigus koguti ja analüüsiti valimi kohta järgmised andmed nn kahes etapis. Esmalt koguti andmeid, mis iseloomustasid valimit erikooli ajal: sünniaeg, vanus uuringu läbiviimise ajal, rahvus, sünnikoht, erikooli saabumise ja sealt lahkumise aasta, vanus erikooli saatmisel, haridus erikooli saabumisel ja sealt lahkumisel, erikooli suunamise põhjus, andmed perekonna kohta, koduse olukorra iseloomustus, erikoolis õppimise aeg, sõltuvused (alkohol, narkootikum, liim), erikoolis määratud karistused ja ergutused, muu iseloomustav informatsioon.

Ahven jt (2010) toovad oma uurimuses välja, et Eestis lõpetatakse kriminaalmenetlus otstarbekusest ligi 4500 inimese suhtes aastas, kohtus mõistetakse aasta jooksul süüdi ja karistatakse muu karistusega kui reaalse vangistusega umbes 6000 inimest. Autor juhib

tähelepanu asjaolule, et kui kriminaalmenetlus lõpetatakse isiku suhtes otstarbekuse alusel, ei saa seda isikut õiguslikus mõttes karistatuks lugeda, sest neid andmeid ei kanta Karistusregistrisse. Kuna antud uuringus on kasutatud Karistusregistri andmeid, siis ei ole arvesse võetud neid tütarlaste poolt toimepandud kuritegusid, mille suhtes kriminaalasja menetlus on otstarbekuse alusel lõpetatud.

Järgnevalt koguti andmeid, mis iseloomustavad uuritavat valimit just selles sotsiaalses positsioonis, kuhu nad on oma arengus ja elukäigus uuringu läbiviimise ajahetkeks jõudnud: karistused väärtegade ja kuritegude eest, toimepandud kuriteoliigid, mõistetud karistusliigid ja raskusastmed, registreeritud elukohtade arv, laste arv, hooldusõigusel olevad isikud, perekonnaseis, haridus, tegevusala.

Kõik kogutud andmed sisestati Microsoft Excel tabelitesse ning töödeldi samas tabelarvutussüsteemis.

Suurimaks probleemiks kvantitatiivsete andmete kogumisel on erinevate registrites olevate andmete puudulikkus. Lisaks on aastate jooksul registrite pidamise alused ja registrisse kantavate andmete sisendid muutunud. Näiteks osutusid puudulikuks ja ei õnnestunud piisava täpsusega koguda Eesti Hariduse Infosüsteemis olevaid andmeid. Samuti ei õnnestunud valimi kohta andmeid koguda töökohtade ega esitatud maksuandmete kohta. Andmeid isikute töökohtade ja ametite kohta Eestis veel piisava täpsusega ei koguta. Maksu- ja Tolliamet aga keeldus valimi kohta andmete väljastamisest, viidates andmete konfidentsiaalsusele. Andmeid maksutulu laekumise kohta oleks väljastatud ainult riiklikult kinnitatud uurimisprojektide jaoks.

Lisaks eelnevale juhib autor tähelepanu isikuandmete kättesaadavuse probleemile, millele viitab oma 2003. aasta uurimuses ka Saar, mistõttu andmete kogumine isikute individuaalse kriminaalse käitumise kohta osutus vaatamata Andmekaitseinspeksioonist saadud loale keeruliseks.

Kvantitatiivse uurimuse tulemuste põhjal koostas autor valimi kvalitatiivse uurimuse osa läbiviimiseks. Selleks valiti üldvalimist välja kaheksa tütarlast, kes omakorda jaotusid kaheks. Neli neist tütarlastest jätkasid pärast erikooli kuritegude sooritamist ja viibisid uurimuse läbiviimise ajal kinnipidamiskohas. Teised neli ei olnud sooritanud pärast erikooli mitte ühtegi kriminaalkorras karistatavat tegu. Järgnevas tabelis tuuakse välja intervjueeritavate lõpliku valimi moodustanud seitsme isiku andmed selliselt, et

konfidentsiaalsuse kriteeriumist lähtuvalt ei oleks võimalik esitatud andmete alusel intervjueeritavaid isikuid tuvastada (vt tabel 2).

Tabel 2. Kvalitatiivse uuringu valimi andmed

Vanus	Perekonna- seis	Laste arv	Haridus	Töökoht/amet	Krim. karistus	Väär- teod	Intervjuu pikkus
26	vallaline	0	11 klassi	klienditeenindaja (pool aastat) amet puudub	3 korda	5 korda	20 min
27	vallaline	0	8 klassi	(pool aastat) amet puudub	1 kord	13 korda	30 min
31	abielus, soov kohe lahutada	1	8 klassi	klienditeenindaja (ei käinud tööl) amet puudub	4 korda	5 korda	35 min
32	vallaline	1	8 klassi	klienditeenindaja amet puudub	5 korda	22 korda	25 min
30	vabaabielus	4	8 klassi	kodune amet puudub	0 korda	5 korda	25 min
30	vallaline	2	9 klassi	koristaja (läbinud koolituse)	0 korda	2 korda	20 min
29	vallaline	1	7 klassi	klienditeenindaja (vastav amet)	0 korda	1 kord	30 min

Andmete kogumiseks kasutatakse käesolevas uurimistöös poolstruktureeritud intervjuusid, mille suur eelis teiste andmekogumismeetodite ees on paindlikkus, võimalus andmekogumist vastavalt olukorrale ja vastajale reguleerida. Poolstruktureeritud intervjueerimise käigus on võimalik vastuseid täpsustada, samuti saab vajadusel esitada lisaküsimusi (Laherand 2008:177–178). Andmete kogumine viidi läbi vahetu intervjueerimise teel, mille käigus järgiti intervjueerimise põhimõtteid nagu interaktiivne dialoog; mitteametlik stiil; temaatiline lähenemine jne (Hall jt 2004:118–119).

Intervjuu läbiviimiseks koostati küsimustik põhipunktide kohta, mida intervjuu käigus käsitleda (lisa 1). Intervjuude käigus kasutati tehnilise vahendina diktofoni Sony, mille kasutamiseks saadi eelnevalt luba kõigilt intervjueeritavatelt ja vanglas intervjueeritavate puhul ka vangla juhtkonnalt. Vanglas viibivate intervjueeritavatega võeti ühendust vangla juhtkonna kaudu ja taotleti esmalt intervjuude läbiviimiseks luba. Seejärel külastas autor Harku vanglas viibivaid intervjueeritavaid, selgitas neile lühidalt uurimuse sisu, selle eesmärgi ja küsiti nendelt nõusolekut uuringus osalemiseks. Kõik neli väljavalitud intervjueeritavat olid nõus intervjueerimisega. Intervjuu kohaks valiti vangla õppeklass,

mis oli antud tingimustes kõige sobivam koht intervjuude läbiviimiseks. Intervjuu läbiviimine toimus n-ö nelja silma all, et tagada intervjuueeritavatele vabam keskkond.

Teiste intervjuueeritavatega võeti ühendust sotsiaalmeedia kaudu, kus selgitati neile lühidalt uurimuse sisu, selle eesmärki ja paluti uuringus osalemise nõudoleku korral uuringu läbiviijaga ühendust võtta. Sotsiaalmeedia kaudu võeti ühendust 54 intervjuueeritava kandidaadiga, kelle andmed leiti sotsiaalvõrgustikest. Uuringu läbiviijaga võttis ühendust üheksa isikut, kellest viis andsid esmalt nõusoleku uuringus osalemiseks, hiljem nendest kaks loobusid uurijale teadmata põhjustel oma esialgu antud lubadusest. Autor näeb siin põhjust uurimistöö tundlikus ja delikaatses teemas ning võimalike intervjuueeritavate kartust saada „märgistatud“. Seega viidi läbi kolm poolstruktureeritud intervjuu, millest kaks intervjuud viidi läbi intervjuueeritava elukohas ja üks intervjuueeritava soovil valitud muus kohas. Uuringu autori arvamuse kohaselt olid valitud intervjuukohad intervjuueeritavatele sobilikud ja neile oli loodud võimlikult vaba õhkkond. Intervjuude pikkus varieerus 20 minutist kuni 35 minutini, selle aja hulka ei ole arvestatud intervjuu eesmärgi ja põhjuste selgitamisele kulunud aega.

Isikustatud andmete töötlemisega ei ole ülemääraselt kahjustatud uuritavate õigusi ning uuringu eesmärgil andmete töötlemine ei ole uuringu raamidest väljunud. Uuringus osalenud isikud ei ole magistritöös üheselt ega kaudselt tuvastatavad. Uurimistöö koostamise ajal hoiti andmeid krüpteeritud ning tööga seotud isikuandmed hävitatakse pärast kogumise eesmärgi saavutamist.

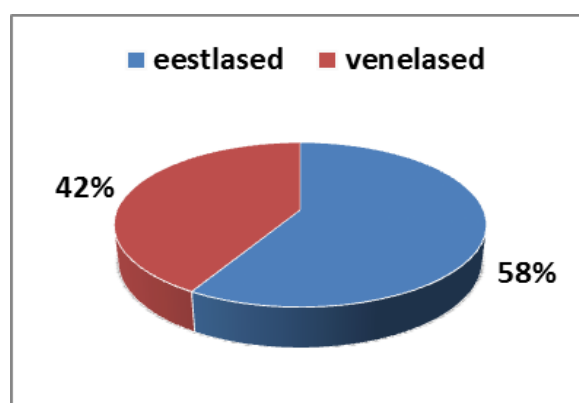
Kvalitatiivne analüüs algas poolstruktureeritud intervjuude transkribeerimisega, mille käigus muudeti salvestatud intervjuu kirjalikuks tekstiks. Intervjuueeritava kõne pandi kirja nii täpselt kui võimalik, kasutades selleks transkriptsioonimärke. Transkribeeritud teksti kogunes 83 lehekülge. Tekstimaterjali vähendati kodeerimise ja kategooriate moodustamise teel, arvestades teoreetilisi seisukohti (Laherand 2008:279–285).

2.2. Erikooli lõpetanud tütarlaste kriminaalse karjääri ja resotsialiseerumise võime analüüsi tulemused

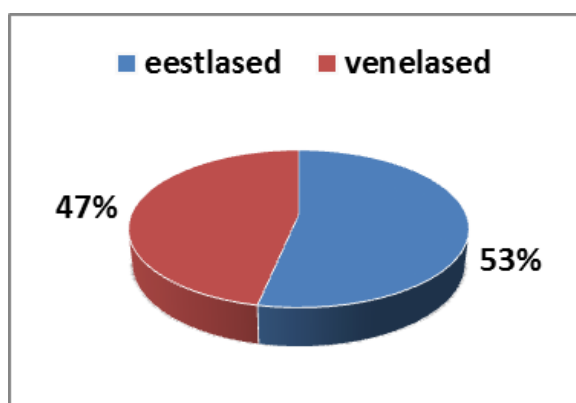
Alljärgnevas peatükis selgitatakse välja, millisel määral jätkub tütarlaste kriminaalne karjäär pärast Kaagvere erikooli ja antakse hinnang nende resotsialiseerumise võimele.

Uurimuse valim koosneb aastatel 1995–2004 Kaagvere erikoolis õppinud 240 tütarlapselt, uuringu teostamise ajal on tütarlaste keskmine vanus 29 aastat. 2011. aasta detsembrikuu seisuga on 240 tütarlapselt surnud 14 ehk 5,8%.

Rahvuse järgi jaotus valim järgmiselt: 240 tütarlapselt on 140 eestlast (58%) ja 100 venelast (42%) (vt joonis 1). Pärast erikooli kriminaalkorras karistatud on 41 eestlast (53%) ja 36 venelast (47%) (vt joonis 2).



Joonis 1. Valimi protsentuaalne jaotus rahvuse järgi.



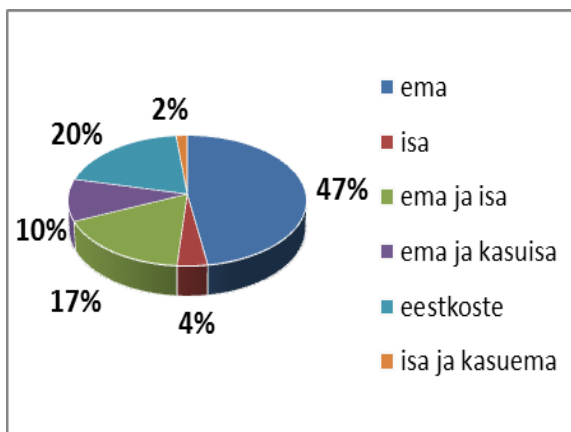
Joonis 2. Kriminaalkorras karistatute protsentuaalne jaotus rahvuse järgi.

Järgnevalt vaatleb autor tütarlaste erikooli paigutamise põhjusi (vt tabel 3). Enamikul valimi moodustunud tütarlastest oli erikooli paigutamiseks mitu põhjust. Hulkumine on kõige peamiseks ja enamlevinud põhjuseks erikooli paigutamisel, seda esines 82% tütarlastest. Teiseks olulisemaks põhjuseks erikooli paigutamisel osutus varguste toimepanek (48%), mis on ka enamikel juhtudel tihedalt seotud hulkumisega. Samuti selgus, et peaaegu pooltel tütarlastel (45%) oli erikooli paigutamise põhjuseks koolikohustuse mittetäitmine. Lisaks oli erikooli paigutamise põhjuseks narkootikumide tarvitamine (6%), huligaansus (15%), alkoholi tarvitamine (22%) ja enda soov (2%).

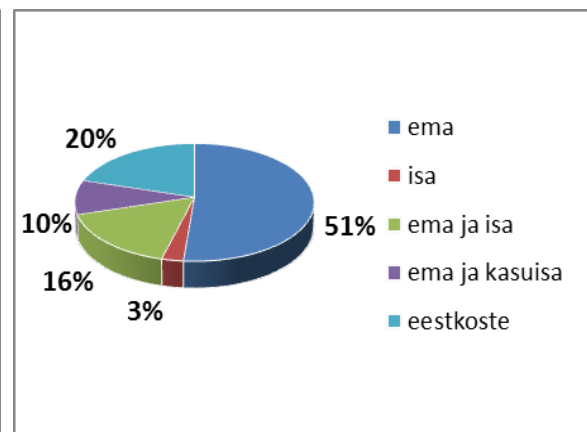
Tabel 3. Erikooli paigutamise põhjused ja nende protsentuaalne esinemine üldvalimil ja pärast erikooli kriminaalkorras karistatutel

Erikooli paigutamise põhjus	Arv üldvalimist	% üldvalimist	Arv pärast erikooli karistatutest	% pärast erikooli karistatutest
hulkumine	196	82	61	79
koolikohustuse mittetäitmine	109	45	26	34
vargused	115	48	46	60
narkootikumide tarvitamine	15	6	8	10
huligaansus	35	15	17	22
alkoholi tarvitamine	53	22	17	22
enda soov	4	2	0	0

Kuna tütarlaste kriminaalset käitumist ja *kriminaalset karjääri* üheks enam mõjutavaks teguriks võime lugeda teda ümbritsevat perekonda, siis järgnevalt vaatleme tütarlaste perekonna koosseisu enne erikooli. 114 tütarlast (47%) kasvatas ainult ema, 47 tütarlast (20%) olid eestkostel, 41 tütarlapsel (17%) oli nii ema kui isa, 25 tütarlastel (10%) oli ema ja kasuisa, 9 tütarlast (4%) kasvatas ainult isa ja 4 tütarlastest (2%) oli isa ja kasuema (vt joonis 3). Analüüsid es eraldi pärast erikooli kriminaalkorras karistatud tütarlaste perekonna koosseisu enne erikooli paigutamist, näeme et mitteterviklik perekond on kuritegevust soodustavaks faktoriks (vt joonis 4).

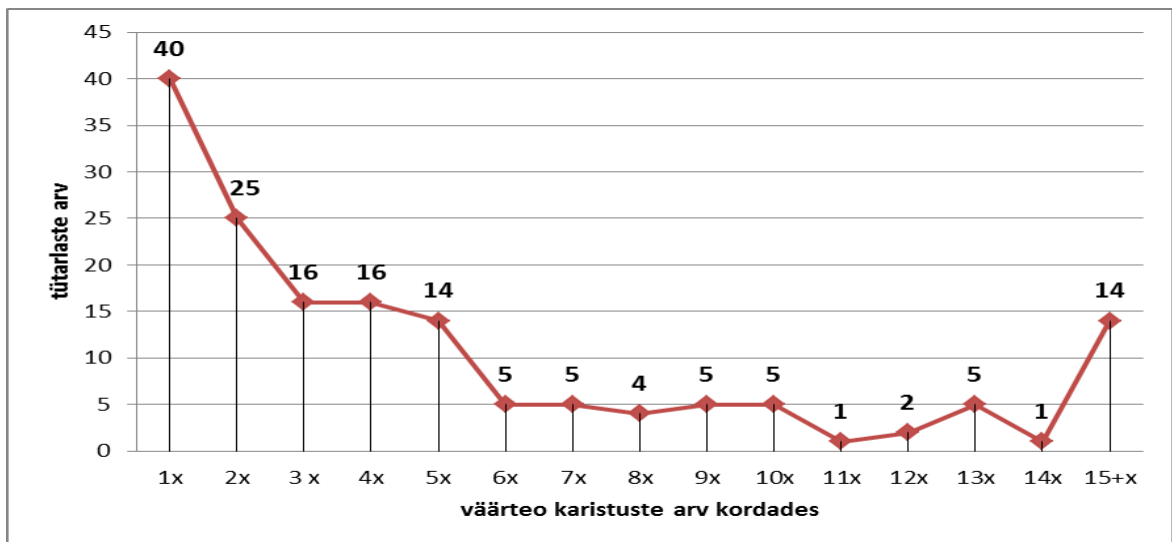


Joonis 3. Tütarlaste perekonna koosseis erikooli paigutamisel.



Joonis 4. Pärast erikooli kriminaalkorras karistatud tütarlaste perekonna koosseis erikooli paigutamisel.

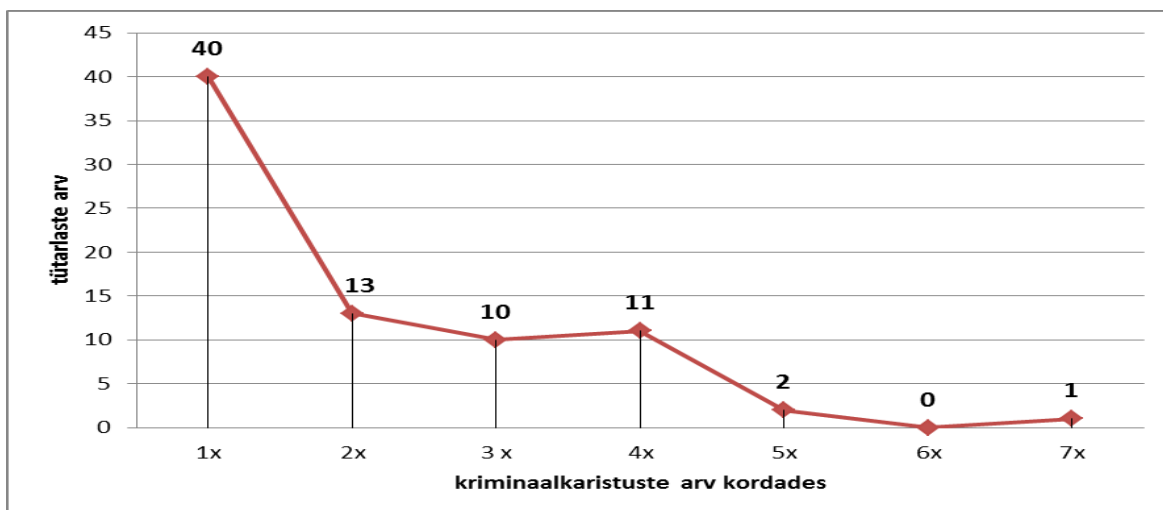
Kriminaalse karjääriga tihedalt seotud antisotsiaalset karjääri iseloomustab väärtegade toimepanek ja nende arv. Pärast erikooli on **158 tütarlast** ehk **66%** valimist karistatud väärteokorras ja 82 tütarlast ehk 34% ei ole karistatud ühegi väärteo eest. Uuringus selgus, et 40 tütarlast on karistatud väärteokorras ühel korral, 25 tütarlast kahel korral, 16 tütarlast kolmel ja neljal korral, 14 tütarlast viiel korral. Enam kui 15 korral on karistatud 14 tütarlast. Üks tütarlaps on karistatud väärteokorras 58 korda (vt joonis 5).



Joonis 5. Väärteokorras mõistetud karistuste arv.

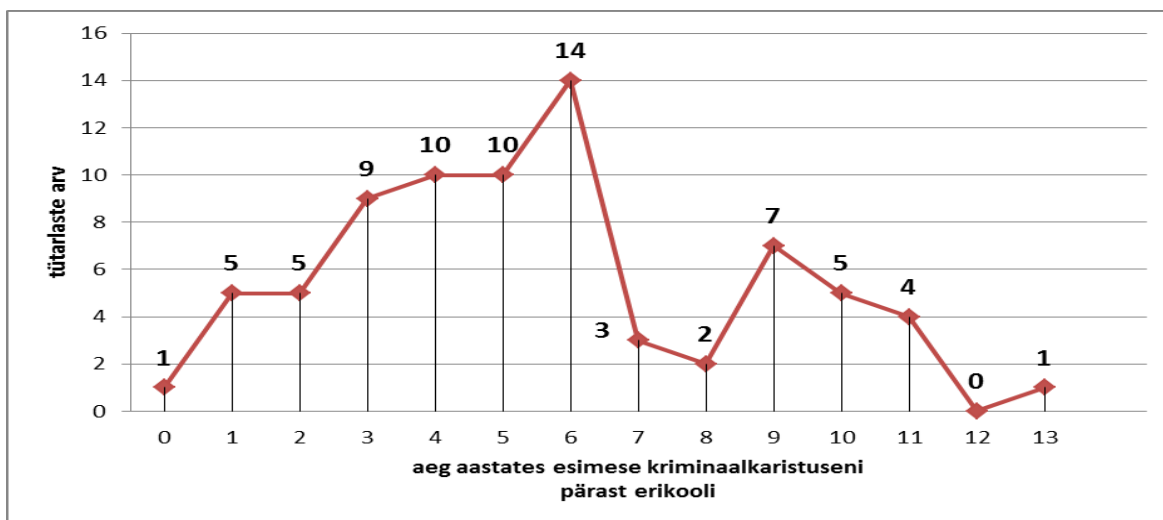
Läbiviidud uuringus vaadeldakse kriminaalse karjääri kujunemist pärast erikooli toimepandud kuritegude eest mõistetud karistuste järgi. Uuringus, milles käsitleti tütarlaste poolt aastatel 2002–2012 toimepandud kuritegude eest mõistetud karistusi, selgus, et pärast erikooli on kriminaalkorras karistatud **77 tütarlast** ehk **32%** valimist ja 163 tütarlast ehk 68% ei ole eelpoolnimetatud ajavahemikul kriminaalkorras karistatud.

Tütarlaste kriminaalkaristusi analüüsid selgus, et 40 tütarlast on karistatud kriminaalkorras ühel korral, 13 tütarlast kahel korral, 10 tütarlast kolmel korral, 11 tütarlast neljal korral, 2 tütarlast viiel korral ja 1 tütarlaps on kriminaalkorras karistatud seitsmel korral (vt joonis 6). Rohkem kui kahel korral on karistatud **37 tütarlast** ehk **15,5%** koguvahemikust ja **48%** pärast erikooli kuriteo toimepannutest.



Joonis 6. Kriminaalkorras mõistetud karistuste arv.

Kriminaalse karjääri uurimisel on väga olulise tähtsusega ajaline faktor. Uurimuses selgus, et pärast erikoolist lahkumist karistati samal aastal kriminaalkorras ühte tütarlast ja ühte tütarlast karistati kriminaalkorras kolmteist aastat hiljem pärast erikoolist lahkumist. Keskmine aeg aastates esimese kriminaalkaristuseni pärast erikooli on **kuus aastat** (vt joonis 7).

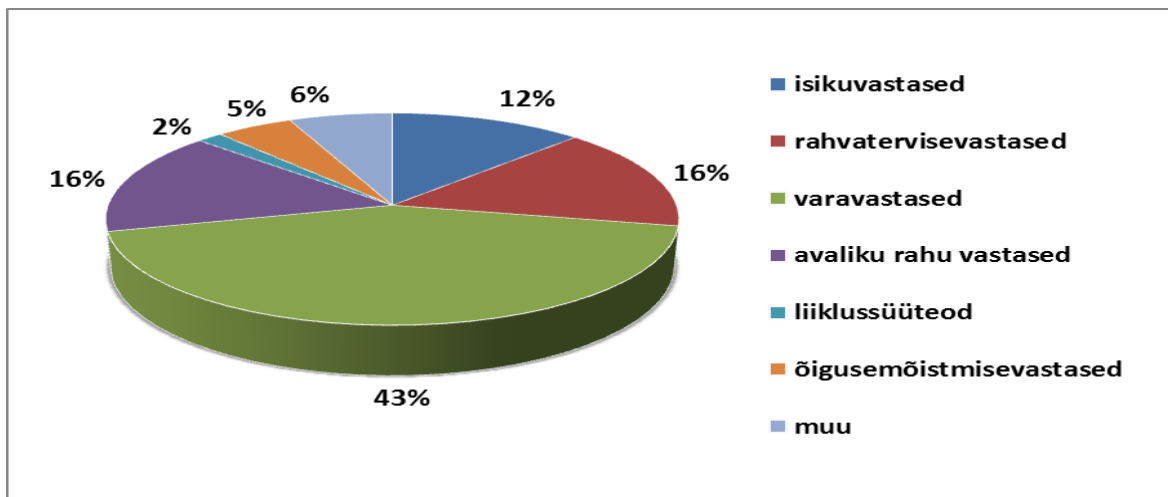


Joonis 7. Aeg aastates esimese kriminaalkaristuseni pärast erikooli.

Pärast erikoolist lahkumist esimese ja teise kriminaalkaristuse mõistmisel oli tütarlaste keskmine vanus 22 aastat. Kolmanda karistuse mõistmisel oli tütarlaste keskmine vanus 24 ja neljanda karistuse mõistmisel 26 aastat. Kuriteo toimepanemise ajalist järjepidevust analüüsid selgus, et tütarlapsed, kes on karistatud kolm või enam korda, panevad

kuritegusid toime kaheaastase intervalliga (keskmised karistuse mõistmise aastad on 2003, 2005, 2007 ja 2009).

Uuringust selgus, et 77 kriminaalkorras karistatud tütarlast on pärast erikooli karistatud kriminaalkorras **121 korral**, millest 52 korral (43%) on karistatud varavastaste kuritegude eest, 19 korral (16%) on karistatud avaliku rahu vastaste kuritegude eest, 19 korral (16%) on karistatud rahvatervisevastaste kuritegude eest, 15 korral (14%) on isikuvastaste kuritegude eest, 6 korral (5%) on karistatud õigusemõistmisevastaste kuritegude eest, 8 korral (6%) on karistatud muude kuritegude eest ja 2 korral (2%) on karistatud liiklussüütegude eest (vt joonis 8).



Joonis 8. Pärast erikooli kriminaalkorras karistatud tütarlaste poolt toimepandud kuritegude struktuur.

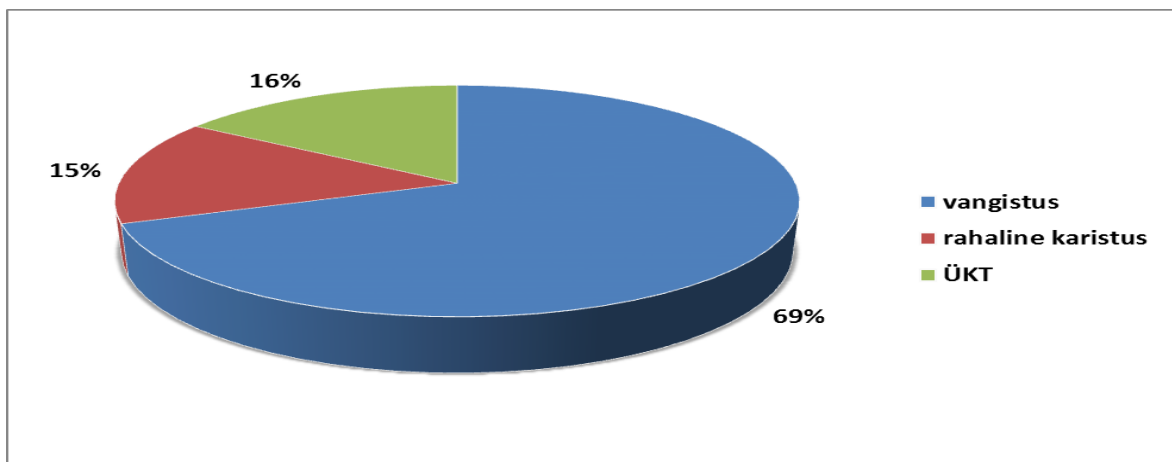
Analüüsid 77 tütarlapse poolt toimepandud kuritegude struktuuri, näeme, et **68%** tütarlastest on toime pannud varavastase kuriteo. Äramärkimist väärib ka asjaolu, et **25%** tütarlastest on toime pannud rahvatervisevastase ja avaliku rahu vastase kuriteo ning **19%** tütarlastest on toime pannud isikuvastase kuriteo.

Kuritegelikku käitumist ja karjääri saab mõjutada kohtu poolt mõistetud ja täide viidud karistuste kaudu. Järgnevalt toob autor välja tütarlastele mõistetud karistuste liigid. Eraldi tuuakse välja mõistetud vangistuse keskmise pikkuse.

Pärast erikoolist lahkumist panid uue kuriteo toime 77 tütarlast: **66** tütarlapsele (**69%**) mõisteti karistuseks vangistus, 14 tütarlapsele (15%) mõisteti rahaline karistus ja 15

tütarlapsele (16%) mõisteti ühiskondlik kasulik töö (ÜKT) (vt joonis 9). Karistuseks mõistetud vangistuse keskmine kestus on 2 aastat ja viis kuud. Kuuekümne kuuest tütarlapsest kolmekümnele mõisteti vangistus karistusest tingimisi vabastamisega, st 66 tütarlapsest **30 tütarlasi** ei ole kandnud reaalselt vangistust. Reaalne vangistus mõisteti kolmekümne kuuele tütarlapsele ning selle keskmine kestus on 2 aastat ja 3 kuud. Maksimaalne reaalse vangistuse kestus on 8 aastat ja 11 kuud ning minimaalne 1 kuu.

Seisuga 01.01.2012 kandsid reaalselt vangistust **seitse tütarlasi**.



Joonis 9. Mõistetud karistuste liigid protsentuaalselt.

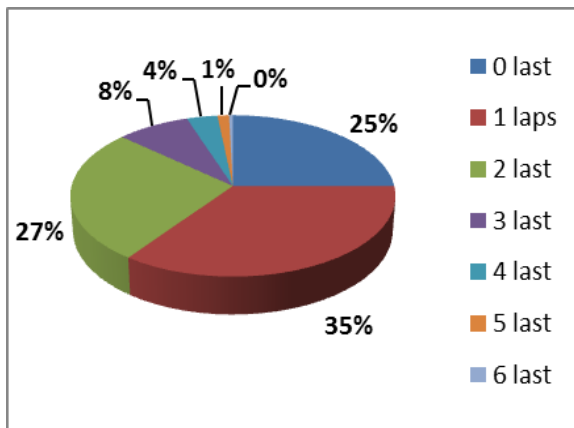
Naissoost õigusrikkujate kriminaalse karjääri uurimisel on leitud, et oluliselt mõjutab kriminaalset käitumist emaks saamine ja laste arv.

Uuringus ilmnis, et valimi moodustanud 240 tütarlapsel on kokku 315 last. Tütarlaste laste arvu analüüsidest selgus, et lapsi ei ole viiekümne kaheksal tütarlapsel (**25%**), üks laps on kaheksakümne ühel tütarlapsel (35%), kaks last on kuuekümne kahel tütarlapsel (27%), kolm last on üheksateistkümnel tütarlapsel (8%), neli last on kaheksal tütarlapsel (4%), viis last on kolmel tütarlapsel (1%) ja kuus last on ühel tütarlapsel (vt joonis 10).

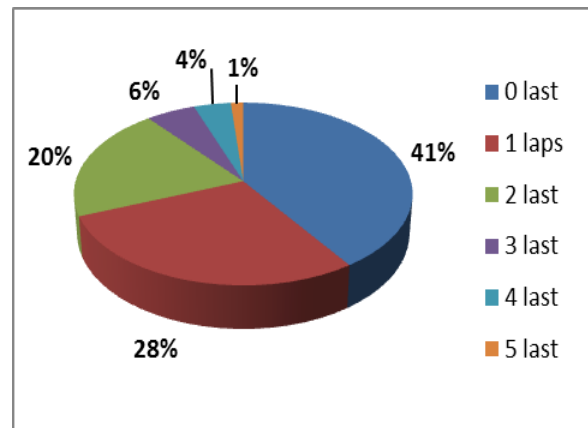
Analüüsidest aga pärast erikoolist lahkumist kuriteo toimepannud 77 tütarlapse laste arvu, selguse, et lapsi ei ole kolmekümnel tütarlapsel (**41%**), üks laps on kahekümne ühel tütarlapsel (28%), kaks last on viieteistkümnel tütarlapsel (20%), kolm last on neljal tütarlapsel (6%), neli last on kolmel tütarlapsel (45%) ja viis last on ühel tütarlapsel (vt joonis 11).

Pärast erikooli kriminaalkorras karistamata 163 tütarlapsel on kokku 229 last, kriminaalkorras karistatud 77 tütarlapsel on kokku 86 last. Seega on kriminaalkorras

karistamata tütarlastel keskmiselt 1,4 last, seevastu kriminaalkorras karistatutel on keskmiselt 1,1 last.

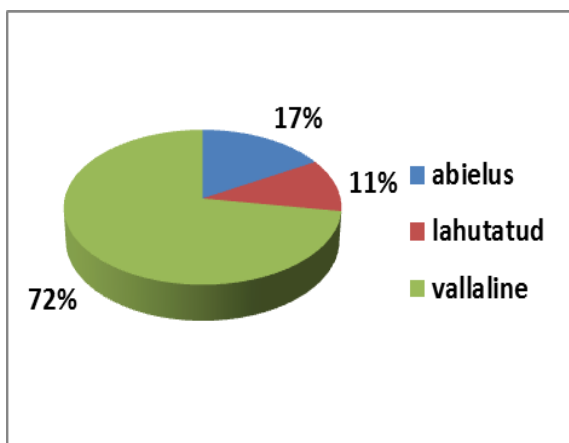


Joonis 10. Valimi moodustanud tütarlaste laste arvu protsentuaalne jaotus.

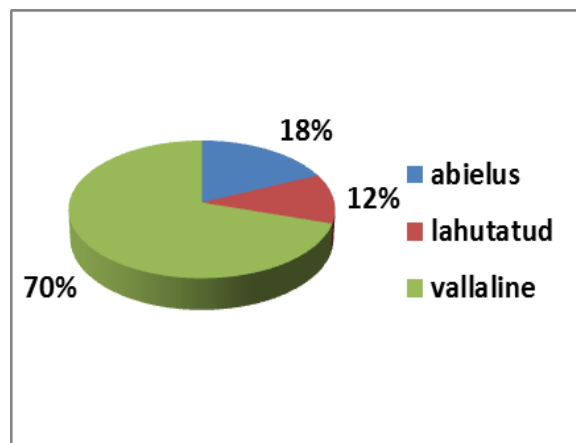


Joonis 11. Kuriteo toimepannud tütarlaste laste arvu protsentuaalne jaotus.

Kriminaalkorras karistamata kaheksal tütarlapsel on ära võetud kokku kümne lapse hooldusõigus, see moodustab nende tütarlaste üldisest laste arvust 4,4%. Kriminaalkorras karistatud seitsmel tütarlapsel on ära võetud kokku kolmeteistkümne lapse hooldusõigus, see moodustab nende tütarlaste üldisest laste arvust 15,1%. Äramärkimist väärib asjaolu, et kriminaalkorras karistatud viielapselisel emal on ära võetud nelja lapse hooldusõigus. 44 tütarlapsel, kes ise on alaealisena olnud eestkoste all, on hooldusõigus ära võetud ainult kahel, kokku kolme lapse suhtes. Samuti on erinevates uuringutes jõutud järeldusele, et turvalise abielu sõlmimine ja perekonna loomine suurendab naissoost õigusrikkujate puhul tõenäosust, et nad kaugenevad kuritegelikust käitumisest. Valimi moodustanud tütarlaste perekonnaseisu analüüsidest selgus, et 2011. aasta detsembrikuu seisuga on kriminaalkorras karistamata tütarlastest 118 vallalised (72%), 27 abielus (17%) ja 18 lahutatud (11%). Kriminaalkorras karistatud tütarlastest olid 54 vallalised (70%), 14 abielus (18%) ja 9 lahutatud (12%) (vt joonis 12 ja 13).



Joonis 12. Kriminaalkorras karistamata tütarlaste perekonnaseis.

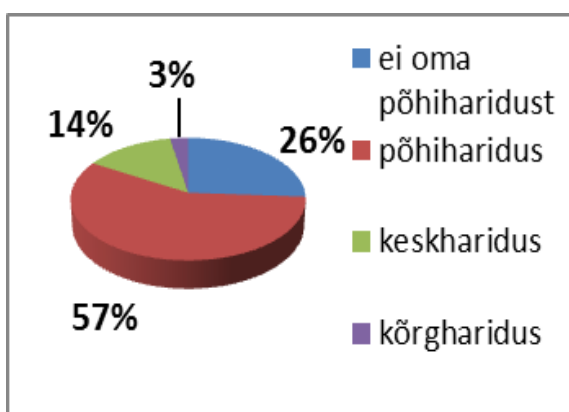


Joonis 13. Kriminaalkorras karistatud tütarlaste perekonnaseis.

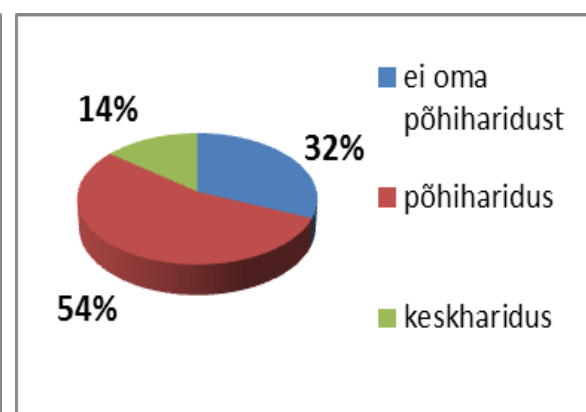
Uuringud on näidanud, et korduvkuritegevuse vähendamise üheks faktoriks on naissoost õigusrikkujate puhul enesehinnangu tõstmine. Haridus annab toimetuleku- või kutseoskused, et elus paremini toime tulla, mis peaks vähendama ka kriminaalset käitumist.

Erikoolist lahkudes oli tütarlaste keskmine haridus 7,65 klassi. 01.01.2012 seisuga on pärast erikooli kriminaalkorras karistamata tütarlastest põhihariduseta 38 tütarlast (26%), põhiharidus on 84 tütarlapsel (57%), keskharidus on 20 tütarlapsel (14%) ja neljal tütarlapsel on kõrgharidus (vt joonis 14).

Pärast erikooli kriminaalkorras karistatud tütarlastest on põhihariduseta 22 tütarlast (32%), põhiharidus on 38 tütarlapsel (54%) ja keskharidus on 10 tütarlapsel (14%) (vt joonis 15).



Joonis 14. Kriminaalkorras karistamata tütarlaste hariduse liigitus.



Joonis 15. Kriminaalkorras karistatud tütarlaste hariduse liigitus.

2.3. Erikooli lõpetanud tütarlaste käitumist mõjutavad tegurid ja toimetuleku faktorid

Järgnevas peatükis toob autor välja kvalitatiivses analüüsis jõutud tulemustele ja järeldustele, mis lähtuvad eelnevalt käsitletud teoreetilisest lähtekohtadest ning intervjuude kodeerimisel saadud kategooriatest. Autor jaotab kvalitatiivses uuringus saadud intervjuude tulemused kaheksasse põhikategooriasse, lähtudes tütarlaste endi poolt väljatoodud seisukohtade ning rõhuasetustega.

Tütarlaste arvamus Kaagvere erikooli paigutamise põhjustest.

Intervjueeritavad hindasid enda koolisaatmise põhjusi adekvaatselt, need kattusid täielikult kvantitatiivse analüüsi käigus kogutud andmetega. Autor tahab välja tuua, et hilisem kriminaalne käitumine hakkab lihtsamatest üleastumistest nagu hulkumine ja sellega kaasnevast koolikohustuse mittetäitmisest. Hulkumise ja koolikohustuse mittetäitmise põhjuseks toodi välja vanemlikust tähelepanus ilmajäämine ning perekonnas valitsevad keerulised suhted. Samuti võis erikooli saatmiseks mõju avaldada tütarlaste isiksuse omadused.

„Sellepärast, et ma koolis ei käind.“ (intervjueeritav 1)

„ ... mind suunati sellepärast, et ma ei käinud koolis. Ja varastasin /.../ käisin poodides. /.../ koolikohustust ei täitnud /.../ ma seda kasuisa ei tahtnud üldse kuulata, sellepärast ma hakkasin kodust ära jooksuma, ... “ (intervjueeritav 2)

„Ma ei käin, aaa, no ma tegelikult käisin nagu koolis /.../ ja siis ma olin ülbe, hästi ülbe /.../ vist olid siuksed väiksed vargused ... “ (intervjueeritav 3)

„ ... ma kasutasin narkootikumid ja siis ei elanud kodus, ei käind koolis /.../ isa läks kinni ... “ (intervjueeritav 4)

„ ... mu ema käis 24 h tööl kogu aeg ja isa oli mul vana parm ise, siis ma läksin taga lihtsalt kaasa ja ma hakkasin taga koos ringi hulkuma, varastama. “ (intervjueeritav 5)

„ ... panin kogu aeg poppi /.../ ma olen nii vaikne ... “ (intervjueeritav 6)

„ ... poisid löid pähe ja siis hakkasin kodust ära palju olema ja lihtsalt küla peal /.../ ja siis ei käind enam koolis ... “ (intervjueeritav 7)

Kaagvere erikooli mõju tütarlaste edasisele elukäigule ja kriminaalsele karjäärile.

Analüüsid erikooli mõju tütarlaste elukäigule selgus, et Kaagvere erikool on avaldanud tütarlastele nende endi arvamuse kohaselt nii positiivset kui ka negatiivset mõju. Positiivsena toodi välja koolihariduse, eriala ja elementaarsete toimetuleku oskuste omandamist. Mõni tütarlaps tõi positiivse asjaoluna välja selle, et erikooli saatmine pani teda elu üle järele mõtlema. Tütarlapsed rõhutasid negatiivsena asjaolu, et erikool tõi neid kriminaalsele maailmale ja ka vanglale lähemale. Erikoolis õppimise tõttu koosnes nende erikoolijärgne tutvusringkond enamjaolt mitte just kõige parameetrest sõpradest, erikoolis või sellele järgneval ajal hakati suitsetama, jooma või narkootikume tarvitama.

„ ... ma sattusin Kaagvere erikooli, ma arvan, et ka see on üks põhjus nendest, miks ma viibin praegu vanglas.“ (intervjueeritav 1)

„ ... ei olnud kasu, kui ma, enne, kui ma sinna kooli läksin, ma ei olnud tarbind mitte kunagi alkoholi, ma ei olnud suitsetanud /.../ kui ma sealt välja tulin, siis ma suitsetasin, esimene asi kohe – hakkasin jooma, olin ära õppind kaklemise, ma olin ülbemaks muutund /.../ vaid ta tegi just mind sellele nii öelda, sellele kriminaalsele maailmale lähemale just, jah.“ (intervjueeritav 2)

„Kindlasti oli sellest kasu, et sellest ma sain alles aru siis, kui ma sealt väljas olin /.../ haridus oli käes süüa oskasin teha, enda järgi koristamised, no kõik noh, pesu pesemised, elementaarsed asjad-oskused /.../ kõike seda kolm poolt aastat meenutan nagu oma elu kuldset aega et, minu suureks saamise aeg ...“ (intervjueeritav 3)

„ ... kasu oli, sellepärast ma lõpetasin koolis seal /.../ vähemalt see põhiharidus, las ta olla ...“ (intervjueeritav 4)

„ ... kasu oli tast nii palju, et ma sain seal 6-s, 7-s, 8-s klass lõpetatud, siis ma sain sealt õmblemise eriala /.../ ma ei kujutaks ette, mis must oleks siis saanud või kuhu ma oleks siis omadega sattunud /.../ ma oleks ka kuskil vanglas juba 10 000 korda istunud /.../ ta parandas mind ses mõttes, et ta tegi must inimese.“ (intervjueeritav 5)

„ ... pani ikka mõtlema, et miks ma ikka niimoodi poppi panin /.../ ikka paremuse poole.“ (intervjueeritav 6)

„ ... mingil määral oli kindlasti kasu /.../ üldiselt on ikka tugevamaks inimeseks saanud tänud sellele /.../ aga ikkagi halvemas, halvas suunas ka /.../ kui ma sealt välja sain, siis ma leidsin omale väga-väga halvad sõbrad, veel hullemad kui ennem, siis ma hakkasin tarvitama narkootikume ...“ (intervjueeritav 7)

Erikoolijärgset elu mõjutavad ja toetavad faktorid

Pärast erikooli elus toimetulekut mõjutava faktorina on tütarlapsed välja toonud väga olulisena just perekonna toetuse. Osad intervjuueeritavad tõid selgelt välja vanemate igasuguse huvi ja toetuse puudumise tütarlapse käekäigu vastu. Tütarlapsed rõhutasid, et vanematel ei olnud aega või tahtmist oma lastega tegelemiseks. Isegi märgitakse ära füüsilise vägivalda esinemise. Intervjuudest selgus, et teatud juhtudel on perekonna poolt olemas mingisugune materiaalne toetus, aga kindlasti on jäänud puudu tähelepanust ja probleemide mõistmisest vanemate poolt. Vanemate toetusest rääkides mainitakse peamiselt ainult ema, sest isa toetusest ei osata tema puudumise tõttu unistada.

Tütarlapsed on ühtsel seisukohal, et pärast erikooli puudus igasugune riigipoolne huvi või soov neid aidata. Teatud juhtudel mainitakse isegi ametnike põlastavat suhtumist Kaagvere erikoolis õppinud tütarlapse suhtes. Riigipoolse toetusena näevad tütarlapsed vajadust just materiaalse abi järele, tuuakse välja elukoha probleemid. Igasuguse muu riigipoolse abi suhtes ollakse pigem skeptilisel seisukohal. Tuuakse välja arvamus, et raske iseloomu ja tundliku ea tõttu (puberteet) ei ole nad kohe pärast erikooli valmis seda abi vastu võtma.

Olulise mõjutava faktorina toovad tütarlapsed välja ka erikooliaegadest pärit sõbrussidemed, kellega tihtipeale jätkatakse õigusrikkumiste toimepanekut.

Positiivses suunas on mõju avaldanud suhtlemine õiguskuulekate ja tütarlaste jaoks autoriteetsete inimestega ning eakaaslastega, intervjuudes tuuakse nende inimestena välja näiteks klassijuhataja, sõbranna ja tema ema ning vanem õde. Üks intervjuueeritav tõi välja kaalumist vääriva ettepaneku, et tütarlastega võiks pärast erikooli tegeleda sama psühholoog, kes tegeles nendega erikooli ajal, kuna ta teab ja tunneb neid kõige paremini ning tütarlapsed usaldavad teda.

Kindlasti mõjutab tütarlaste elukäiku positiivses suunas laste sünd. Tütarlapsed toovad positiivselt mõjutava asjaoluna välja veel elukaaslase leidmise, turvalise kooselu. Kuid negatiivse aspektina märgivad ära elukaaslase vägivaldsuse.

„ ... rahaliselt toetasid, moraalselt toetasid. Igate moodi. Jaa, käisid seal, kokkusaamistel ja pikaajalistel /.../ pärast, loomulikult need, kellega me istusime seal koos, me saime väljas kokku, suhtlesime edasi, no ja nii hakkaski kõik, pihta /.../ Nojaa, perekonna tugi oli nagu kogu aeg olemas. Noh aga mina sellest nagu eriti enam ei hoolinud nagu.“
(intervjuueeritav 1)

„Kasuisa isegi peksis mind vahepeal /.../ kui kasuisa mind peksis ja ema tahtis vahele tulla, siis ta andis emale ka tohlakat, ma pidin iseseisev olema /.../ mitte keegi ei tundnud huvi, et kas sa tahad psühholoogi juurde või kellegi juurde minna, absoluutselt /.../ kuna

ise oled juba väiksest saati püüdnud hakkama saada, polegi harjund et keegi sind aitab /.../ võib-olla ma poleks seda abi vastu võtnudki ... “ (intervjueeritav 2)

„2000ndal aastal jäin rasedaks. Hakkasin korralikuks /.../ iga päev ei pidutsend, ainult nädalavahetustel /.../ emast on mul kogu aeg tuge olnud, et ema oli mul väga lahe mutt /.../ tulid sealt välja, rahaliselt pidid ise hakkama saama, et ei ole nagu mingit vabanemisefondi, keegi ei toeta, keegi ei aita, et noh, et selles suhtes aga riided oli vaja selga saada / / astusid sealt uksest välja ja oli juba - mine saa ise hakkama /.../ neid ei saagi aidata, sellepärast, et nad ei taha ise, et neid aidatakse. Nad on ise niivõrd targad.“ (intervjueeritav 3)

„ ... elasin korralikult, väga lühike aeg ja siis hakkasin jälle sama asju tegema /.../ emalt ja siis tuli isa vanglast välja ja toetas ka /.../ mul ei olnud eriti kellega ma võiksin rääkida või kes aru saaks must, kõigil on omad probleemid ... “ (intervjueeritav 4)

„ ... ema ja isa tähelepanu ma ei saanud /.../ kui ma sealt välja sain, siis olingi õde, kes mul järgi käis, mind sealt ära tõi. Õe juures ma elasin /.../ õde oli kõige suurem tugiisik, kes üldse oli /.../ elukaaslasega tuttavaks sain /.../ samamoodi oli tema mulle väga suur tugi /.../ kui selle lapse ikka sain, siis said kohe täiskasvanuks, et nüüd ma olen ema, et nüüd ma ei tohi teha enam seda, mida ma olen teinud, laps pani mõistuse pähe.“ (intervjueeritav 5)

„ ... ise olen üksi hakkama saanud /.../ ma arvan, et sotsiaaltöötaja, oleks /.../ elukaaslane oli negatiivne, tema oli siuke vägivaldne inimene ... “ (intervjueeritav 6)

„ ... me põhimõttelt pidime ikka ise hakkama saada, et mul on nagu hästi suur pere /.../ võib olla rohkem vanemate toetust /.../ kui ma sealt välja tulin, ma olin 15 või 16 /.../ sellises eas teed ikka seda, mida sa ise arvad heaks tegevad /.../ ma arvan, et kui riik isegi rahaliselt toetaks, siis minul /.../ oleks selliselt maha joodud see raha või kusagile mujale mõttetule kohale pandud /.../ no kes see ikka tahab käia puberteedieas kuskil tugigruppides /.../ kuna mu enda perel ei olnud minu jaoks aega siis sõbranna ema, siis ma elasingi sõbranna ema juures, kuigi mu ema elas samas linnas /.../ emaga me ei saa läbi, ei saa siinamaani /.../ ma võib olla olen nii raske iseloomuga ka, nagu kass ja koer kogu aeg /.../ kui mulle miski ei meeldi, siis mul on oma asjad kokku ja minema /.../ ma lihtsalt ei püsi paigal kuskil /.../ praegu peab, kuna laps käib koolis ja siis ma nagu võõrutan ennast /.../ kõik oleneb inimesest endast, et kes tahab seda abi vastu võtta ja kes ei taha ... “ (intervjueeritav 7)

Mõnu- ja sõltuvusainete tarvitamine ja nendest vabanemine.

Mõnu- ja sõltuvusainete tarvitamine on tihedalt seotud kuritegeliku käitumise ja kriminaalse karjääriga. Tütarlapsed tunnistavad intervjuudes, et paljudel erikooli saadetud tütarlastel olid narkoprobleemid. Tihtilugu oli sõltuvus süvenev, aga tütarlapsed ei tunnistanud probleemi olemust, seda võeti kui osa elust. Nad on arvamusel ja töid intervjuudes näiteid, kuidas erikooli keskkond, samuti erikoolist tekkinud tutvusringkond soodustab narkootikumi ja alkoholi tarvitamist. Tütarlapsed tunnistavad, et narkootikumi tarvitamine on alguse saanud legaalsete mõnuainete tarvitamisest nagu sigaretid ja alkohol, mis on järk-järgult üle kasvanud raskemateks sõltuvusvormideks, milleks on liimi nuusutamine ja narkootikumi tarvitamine. Tütarlapsed, kes ise on sõltuvusse langenud, hakkavad erinevatel põhjustel ise tegelema narkootikumi vahendamisega. Narko- ja muude sõltuvusprobleemide tõttu on tütarlastel haridustee pooleli jäänud ning nad ei suuda seetõttu leida tööd. Enamik uuringus osalenud tütarlastest on seisukohal, et neile ei antud piisavalt teavet ega abi narkoprobleemidega toimetulekuks, kusjuures nad tunnistavad, et seda oleks vaja olnud. Lisaks toovad tütarlapsed välja, et iseseisvalt sõltuvusainetest vabanemine on väga rakse, abi selleks peab tulema kõrvalt. Uuringu läbiviimise ajal olid tütarlapsed arvamusel, et mõnu- ja sõltuvusainetest vabaneb ainult see, kes endale probleemi tunnistab ning kellele antakse vastavat abi.

„ ... väga palju tüdrukuid, kellel oli just narkootikumiga probleeme, mille tõttu sinna üldse satuti /.../ ju mind huvitas see, mis on keelatud /.../ ma hakkasin tarvitama, loomulikult ma enam, noh, ei mõelnud sellele /.../ ja siis lõpuks hakkasin ise sellega tegelema ...“
(intervjueeritav 1)

„ ... enne erikooli mul ei olnudki ühtegi sõltuvust ja ei olnud proovindki üldse, aga et kuna ma õppisin Kaagveres suitsetamise ära, seal me tüdrukutega nuusutamise liimi /.../ kui ma välja sealt sain, ma jõin ennast esimest korda ennast purju ja nii ta edasi läks /.../ ja narkootikumid muidugi /.../ ma hakkasin alkoholi noh, tarbima, panin seal üks õhtu pidu, järgmine päev oli nii halb olla, et tööl enam ei läind ...“ (intervjueeritav 2)

„Ma olen tubakasõltlane, täielikult, totaalne /.../ nad väidavad, et mul on probleemid /.../ kellel meist ei oleks, kakkused on tehtud joobes, aga ise ma ei leia, ma ei tunnista sõltuvust /.../ narkootikumidega pole mul kunagi probleeme olnud, ma olen neid küll tarbind, peo käigus niimoodi.“ (intervjueeritav 3)

„ ... ma kasutan, no kasutasin, siia maani kasutasin narkootikume / / ma olin vist seal Kaagveres esimene tüdruk, kellel oli sellised tõsised probleemid /.../ mis ravi nagu, sest füüsilist sõltuvust mul ei olnud /.../ füüsilised valud ja kõik asjad, nad on läbi ja siis aint

psühholoogiline /.../ ma ei arvanud, et see probleem on nii süga /.../ sõltuvus on alati ...“
(intervjueeritav 4)

*„ ... ma ise läksin psühholoogi juurde, et ütlesin, et teate, et mulle tundub, et ma hakkas
ära juba nagu keerama /.../ ja ma sain sealt abi ...“* (intervjueeritav 5)

*„ ... ma hakkasin hästi palju jooma /.../ siis ma nagu asendasin ühe sõltuvuse teisega /.../
aga noh, et enda tervist on hävitatud ikka kõvasti /.../ päris ise nagu otsustad ühel päeval,
et kõik aitab, et nagu lähed üksi edasi, et päris nii ei saa ...“* (intervjueeritav 7)

Perekonna mõju tütarlaste elukäigu kujunemisel.

Arutledes pere ja vanemate mõju üle oma edasisele elukäigule, toovad tütarlapsed välja vastukäivaid seisukohti. Tagantjärele antakse vanematele positiivne hinnang ning ollakse nendega rahul, sest nad olid olemas (kui olid!) ja toetasid neid. Samas tuuakse rõhutatult välja armastuse, helluse ja avatuse puudumine perekonnas. Enamik intervjueeritavatest lubavad ja loodavad vanemate tehtud vigu vältida. Tütarlapsed on ühtsel seisukohal, et perekonnas nähtud ja kogetud vägivald avaldab nende edasisele elukäigule olulist mõju. Kui ühelt poolt on välja toodud vanemate huvi ja tähelepanu puudumist, siis teisalt toodi puudusena välja just vanemate liigset kontrolli ja kõrgendatud ootusi nende suhtes. Samuti leitakse, et nende elukäiku on mõjutanud ühe vanema (enamjaolt isa) puudumine ja kasuisade vahetumine.

*„ ... no pigem mul kõik probleemid hakkasidki peale seda, kui isa suri /.../ peale seda
nagu mul hakkas /.../ tundsin nagu vabadust ...“* (intervjueeritav 1)

*„ ... väga suurel osal on mõjutanud see teadmine ja nägemine, kuidas ma nägin, et see
kasuisa peksis mu ema /.../ ma olen iseendale nagu öelnud, et ma ei lase ennast ühelgi
mehel niimoodi peksta ja tänu sellele ma olen ka praegu siin /.../ oleks pidand olema see
kodune elu, natukene et, kui ma poleks kodust ära, nagu selle kasuisa pärast koguaeg
jooksnud ja meil oleks rahalisi võimalusi olnud, et ma oleks ilusti saanud koolis käia, mul
oleks kõik asjad olemas olnud, ma usun et ma ei oleks sellele teele läind ...“*
(intervjueeritav 2)

*„ ... ema on mulle selles suhtes, ma olen alati öelnud, et kui ta mulle midagi muud ei ole
õpetand, siis ta on mulle õpetand seda, mida oma laste peal korrata ei tohi /.../ meil ei
olnud nagu peres siukest kommet, et noh, ütled lapsele, et sa armastad teda /.../ ei olnud
nagu hellusest ja üldse nagu avatusest ...“* (intervjueeritav 3)

„ ... ta tahtis et ma oleks kõige parem /.../ et kui ma õpin, siis ma õpiksin ainult viie, viite peale, ei saa ju nii olla /.../ nüüd ma võin teha kõik, mis tahan. Isa läks kinni, sattus vanglasse.“ (intervjueeritav 4)

„ ... mina, üritan kõik oma ema tehtud vead /.../ oma lastele kõik anda, et neil oleks kõik olemas, et nad ei tunneks puudust, et emmet ei ole kodus või emme ma ei tea, ei pööra tähelepanu neile.“ (intervjueeritav 5)

„ ... kogu minu elu ongi mõjutand minu suhted vanematega. Kuna ma oma isa ei tunne, pole teda mitte kunagi näinud ja mul olnud palju kasuisasid /.../ kodu peaks olema koht, kus sa tahad olla, mitte et kust sa põgeneda tahad kogu aeg.“ (intervjueeritav 7)

Märgistamise mõju.

Märgistamise mõju uurides selgus, et tütarlapsed on seda kogenud erinevalt. Osa tütarlastest on ükskõiksed märgistamise mõju suhtes, sest nad liiguvad *omasuguste* seltskonnas, kus n-õ karistusasutuses viibimine on auasi. Teised on tunnetanud märgistamise negatiivset mõju haridustee jätkamisel või töökoha otsingutel. Tütarlapsed on valdavalt ühisel seisukohal, et nad alateadlikult tajuvad märgistamise mõju, mistõttu püüavad Kaagvere erikoolis õppimist varjata. „ ... kindlasti mitte, ma ei mõelnud sellistele asjadele ...“ (intervjueeritav 1)

„ ... koolis kindlasti tundsin /.../ kõik õpilased teadsid, kust koolist ma tulen ja siis mind võeti nagu päтина /.../ mingit pättust tehti, siis esimene asi, vaadati kohe minu otse ja klassijuhataja tuli kohe minuga rääkima ...“ (intervjueeritav 2)

„ ... enda ringkonnas mitte /.../ mul on kõik siuksed, et kõik istund kuskil /.../ aga vot mehe vanemad, nemad küll sildistavad ...“ (intervjueeritav 3)

„ ... mingi aeg võibolla olid nagu kui välja lähed /.../ sisemiselt jah oli, kindlasti oli. Inimesed mulle ei rääkind midagi aga vot see minu isiklik probleem nagu sees.“ (intervjueeritav 4)

„Jaa, ma tunnen seda sisemiselt, selles mõttes, et kui keegi räägib sellest koolist, siis ma ei kipu ütlema, et ma ka olen seal käinud /.../ ma väldin ka teemat, et ma ei räägigi sellest kellelegi ...“ (intervjueeritav 5)

„Ma ei olegi seda niimoodi üldse rääkinudki, ma olen omateada jätnud selle /.../ teistel ei ole vaja teada, kus ma, kus koolis ma olen käind.“ (intervjueeritav 6)

„ ... ma ei ole mitte kunagi seda kellelegi rääkind. Väga vähesed teavad /.../ ma ei taha nagu et mul tööandjad seda teavad /.../ ma ei taha, et inimeste arvamus minust muutuks tänu sellele, et ma olen seal koolis nagu käind.“ (intervjueeritav 7)

Õigusrikkumiste toimepanemise ja õiguskuuleka käitumise põhjused pärast erikoolist lahkumist.

Õigusrikkumiste põhjustena on intervjueeritavad välja toonud keerulised peresuhted ja perevägivalda. Viidatud on ka õigusrikkumiste jätkamise põhjustena raskusi tööotsingul ja elatise puudumist. Vähetähtis ei ole ka asjaolu, et kuritegelikust maailmast on raske väljuda, sest vangistust kandud isikul tihenevad paratamatult suhted kuritegeliku keskkonnaga. Oluliseks põhjuseks kuritegude toimepanemisel nimetatakse uimastiprobleemi ja samuti pakub kuritegude toimepanemine tütarlastele teatud määral põnevust.

Õiguskuulekaks on tütarlapsi muutnud perekonna loomine ja lapse saamine, samuti toetav elukaaslane, arusaam ja vajadus õiguskuuleka käitumise järele.

„ ... ma arvangi lihtsalt, see, noh, et peale isa surma mul läks kõik leebeks /.../ siis ma hakkasingi tundma nagu seda, noh, et ma lähen sinna, isegi kui ta (ema) ei luba, ma ikka teen seda, mida nagu mina tahan /.../ mind hakkasid rohkem huvitama narkootikumid /.../ võib olla siis põnevus või huvi või ma ei tea, huvi selle vastu ...“ (intervjueeritav 1)

„ ... tööle saada oli väga raske või ma ei oskand otsida /.../ ma olen praegu siin sellepärast, minu mees peksis mind /.../ olen näind kuidas mu ema on pekstud ja ma sisendasin endale, et mina ei lase ühelgi mehel endaga nii käituda.“ (intervjueeritav 2)

„ ... kõigepealt oli karistamatuse tunne /.../ siis sa olid juba liiga palju kohtulikult karistatud, et sind lihtsalt pannakse ära /.../ esimest korda mul oli lausa huvi siia tulla, ma ise nagu tahtsin /.../ mul oli tegelt õudne huvi, et mul on nii palju, 99% mu tutvusringkonnas olid kõik vanad kriminaalid /.../ mitte miski ei tõuka, naistel lihtsalt nagu juhtuvad ...“ (intervjueeritav 3)

„ ... ma olin juba sõltuvuses nagu /.../ ma tahtsin seda kõike proovida ja ma ei mõelnud sellele, et pärast terve oma elu ma rikun ära sellega /.../ mulle meeldisid mu sõbrad narkomaanid, mulle meeldisid mu sõbrad vargad, mulle meeldis varastada. Mulle meeldis süstida /.../ ja see adrenaliin ...“ (intervjueeritav 4)

„ ... ma lihtsalt leidsin, et see on väga väär teistelt asju ära võtta või poes sees kuskil käia /.../ see esimese lapse süünd ja see elukaaslasega tutvumine, eks see mõjutaski, et peab olema korralik ...“ (intervjueeritav 5)

„Mul ei meeldi halba teha lihtsalt /.../ mul ei meeldi üldiselt olla halb inimene /.../ lihtsalt tahan aus olla.“ (intervjueeritav 7)

Tütarlaste tulevikuplaanid.

Tuleviku plaanidest rääkides jäid tütarlapsed tagasihoidlikeks, sest paljudel on teadmatus ja hirm tuleviku ees. Enamusel on soov leida endale sobiv töö- ja elukoht, et hoolitseda oma laste eest võimalikult hästi, kuid nad mõnavad, et töö- ja elukoha leidmine võib osutuda keeruliseks.

„Ma ei tea, raske on nagu /.../ tihtilugu sa siin plaanid kõike ette ja tahad nii aga ei lähe alati kõik nii nagu meie seda tahame /.../ ma tahaks nagu elu korda seada ...“
(intervjueeritav 1)

„ ... tahaks seadusekuulekat elu nüüd elada /.../ olen siin oskusi ka rohkem omandanud, et on võimalusi rohkem tööle minna. “ (intervjueeritav 2)

„ ... ei tea mitte midagi /.../ tugevat hirmu, õudsalt tugevat hirmu /.../ tuleb jälle minna ja ega ma ei löö risti ette, ma lähen ka /.../ mitte kõige ausamale teele /.../ aga ma ei lähe ju miinimumpalga eest tööle. “ (intervjueeritav 3)

„ ... olla puhas ja kaine /.../ ma üritan võtta see munitsipaalkorterit /.../ tööle ma lähen algul, ma arvan, ma ei tea ... “ (intervjueeritav 4)

„ ... kui lapsed suureks kasvavad on tulevikus plaan tööle minna /.../ tegelikult on tulevikuplaan juba päris ammu oma elamine osta mehega ... “ (intervjueeritav 5)

„ ... et kõik läheks hästi /.../ et oma elamine oleks. Et siis normaalne palk, rohkem lastega koos. “ (intervjueeritav 6)

„Kasvatada oma laps suureks ja käia tööl ja leida omale normaalne inimene ükskord kõrvale, aga muud nagu ei olegi, lihtsalt elada. “ (intervjueeritav 7)

3. ERIKOOLI LÕPETANUD TÛTARLASTE KRIMINAALSET KARJÄÄRI MÕJUTAVAD MEETMED, JÄRELDUSED JA ETTEPANEKUD

Magistritöö üheks uurimisülesandeks on analüüsida, mil määral jätkub tütarlaste kriminaalne karjäär pärast Kaagvere erikooli. Autor toob järgnevalt välja tütarlaste *kriminaalse karjääri*, lähtudes käesolevas töös käsitlemist leidnud erinevatest vaatenurkadest. Kui võtta arvesse kriminaalse karjääri hindamise juures pärast erikooli (aastatel 2002–2012) toimepandud vähemalt ühte kriminaalkorras karistatavat tegu, siis 240 tütarlapsest pani toime kuriteo **77 tütarlast** ehk **32%**. Teiseks lähtekohaks kriminaalse karjääri hindamise juures pakutakse välja seisukoht, kus arvestatakse isikuid, kes pikema aja jooksul panevad toime regulaarselt erineva raskusastmega kuritegusid ehk teisisõnu *kogu-elu kriminaalid* (käesolev töö, lk 10 ja 13). Sellest vaatenurgast lähtudes selgus, et rohkem kui ühe kriminaalkorras karistatava teo on pärast erikooli toime pannud **37 tütarlast** ehk **15,5%** koguvalimist ja **48%** pärast erikooli kuriteo toimepannud tütarlastest. Uuringust ilmnes, et peaaegu pooled pärast erikooli karistatud tütarlapsed on nn korduvkurjategijad. Autor vaatles uurimuses lisaks kriminaalsele karjäärile ka tütarlaste antisotsiaalset karjääri (käesolev töö, lk 8), kus võetakse lisaks kuritegude eest mõistetud karistustele arvesse ka kergemad üleastumised. Pärast erikooli on **158 tütarlast** ehk **66%** valimist karistatud väärteokorras, enam kui 15 korral on karistatud 14 tütarlast. Lisaks tahab autor kriminaalse karjääri uurimise juures rõhutada, et arvestada tuleb veel avastamata ja latentse kuritegevusega (käesolev töö, lk 9). Kokkuvõtlikult võime teha järelduse, et kolmandik tütarlastest jätkub pärast erikooli kriminaalne karjäär.

Kriminaalse karjääri uurimise juures on oluline ka toimepandud kuritegude raskusaste (käesolev töö, lk 14–15). 77 tütarlapse poolt toimepandud kuritegude struktuuri uurides näeme, et saadud tulemused erinevad oluliselt varasematest väljaspool Eestit läbiviidud uuringutest. Näiteks kui väljaspool Eestit läbiviidud uuringus selgus, et 26% naistest olid karistatud varavastaste kuritegude eest, siis pärast Kaagvere erikooli panid varavastase kuriteo toime **68%** tütarlastest. Et Eestis on varavastaste kuritegude osakaal naissoost õigusrikkujate hulgas kõrgel tasemel, kinnitab ka Eestis 2007. aastal läbiviidud uuringud,

kus varavastaste kuritegude toimepannud isikute osakaal on 52%. Narkokuritegevuse eest on mõistetud karistus 25% tütarlapsele, mis ühtib suurusjärgult mujal maailmas läbiviidud uuringute tulemustega, kuid jääb mõne protsendi võrra siiski veel allapoole. Tütarlaste kuritegevust analüüsid selgus, et paljude varavastaste kuritegude põhjuseks on uimastiprobleemid. Seega tuleb jätkuvalt panustada võitlusesse narkokuritegevuse vastu, samuti muude narkoprobleemidest põhjustatud ühiskonnas teravalt esilekerkinud probleemidega.

Magistritöö uuringus on uuringuobjekti keskmine vanus 29 aastat, mida loetakse naiste kuritegeliku karjääri kõige aktiivsemaks vanuseks (käesolev töö, lk 12). Seega annab uuring tütarlaste kriminaalse karjääri kohta võimalikult objektiivse koondpildi. Lisaks tagab uuringu objektiivsuse ja põhjalikkuse uuringu valimi järjepidevus ja ajaline faktor, mis on kriminaalse karjääri uuringu juures olulise tähtsusega (käesolev töö, lk 10). Enamik maailmas ja Eestis läbiviidud kriminaalse karjääri uuringud vaatlevad valimit viieaastase või lühema perioodi jooksul (käesolev töö, lk 10–11, 14). Autor jõuab uuringus järeldusele, et kriminaalse käitumise ja kriminaalse karjääri uuringud peavad olema objektiivse koondpildi saamiseks pikaajalisemad. Seda tõestab uuringu tulemuse fakt, et keskmine aeg esimese karistuseni pärast erikoolist lahkumist **on kuus aastat**.

Uurimuse tulemused ühtivad varasemate uuringutega, milles kriminaalne karjäär algab hulkumise, raskestikasvatatuse, sõnakuulmatuse ja allumatusega, millele järgnevad pisivargused ning siis juba tõsisemad varavastased kuriteod (käesolev töö, lk 12–13). Seda kinnitab ka uurimustulemuste analüüs, millest selgub, et hulkumine ja sellega kaasnev koolikohustuse mittetäitmine on enamikel juhtudel kriminaalse käitumise ja kriminaalse karjääri alguseks. Hulkumist aga omakorda võimendab mitteterviklik perekond ja seal valitsevad keerulised suhted ning perevägivald. Kui vaadelda erikooli paigutamise põhjuseid, siis näeme, et pärast erikoolist lahkumist kriminaalkorras karistamata tütarlastel oli erikooli saatmise põhjusena toodud vargus **42%**, seevastu pärast erikoolist lahkumist kriminaalkorras karistatutel oli varguse toimepanemine erikooli paigutamise põhjuseks **60%**. Eeltoodust jõuab autor järeldusele, et hulkumine, toimepandud pisirikumised ja sellele järgnevad vargused, mõjutavad olulisel määral tütarlaste kriminaalse karjääri kujunemist. Sellest lähtuvalt tuleb rohkem tähelepanu pöörata noorukieas toimepandud esimestele suhteliselt kergetele väärkäitumise ilmingutele, näiteks hulkumise ja koolikohustuse mittetäitmine. Intensiivsemalt tuleb tegeleda tütarlastega, kes panevad

toime vargusi, sest uuringust selgus, et varavastaste kuritegude toimepanek on kriminaalse karjääri kujunemise ja jätkumise näitajaks.

Perekonna toetus on naiste kriminaalse karjääri lõppemiseks kriitilise tähtsusega (käesolev töö, lk 12–13, 15–16, 27–31). Uuringust selgus, et noorukieas kogetud vanemliku armastuse ja hoolitsuse puudumine ning vägivalda esinemine perekonnas on olulisel määral mõjutanud tütarlaste elukäiku ja kriminaalset karjääri. Tütarlapsed mõistavad, et selline vanemate käitumine on olnud vale ja tahavad oma lapsi teistmoodi kasvatada, aga tahtmatult võivad nad oma vanemate käitumismustreid üle võtta ja muutuda nende sarnasteks. Autor rõhutab kvantitatiivse uuringu tulemusena fakti, et pärast erikooli kriminaalkorras karistatud tütarlastest on **66 tütarlast (84%)** pärit mitteterviklikust perekonnast. Perekonna toetuse olulisust kriminaalse karjääri lõppemisel kinnitab samuti kvalitatiivne uuring, milles tütarlapsed toovad välja perekonna ja selle toetuse tähtsuse. Autor mõönab, et uuringus osalenud tütarlaste perekondade (lapsepõlve) mõjutamine sekkumisprogrammide abil ei anna enam soovitud tulemust tütarlaste kriminaalse karjääri kujunemisse, sest 30 aasta vanusele kriminaalselt käituvale inimesele ei avalda enam suurel määral mõju tema lapsepõlve perekond. Samas nõustub autor teoorias kirjeldatuga, et perekond, seal nähtu ja kogetu, avaldab nooruki kriminaalsele käitumisele ja kuritegelikule karjäärile kõige otsesemat mõju. Seetõttu tuleb nüüd juba tegeleda nende tütarlaste endi loodud perekondadega ja nende tugeva *liimimisega* ühiskonda (käesolev töö, lk 16). Uuringust selgus ka, et lapse saamine vähendab naissoost kurjategijatel oluliselt kriminaalse käitumise soovi. Kui 240 tütarlapsesest 25% ei olnud lapsi, siis kuriteo toimepannud tütarlastest ei olnud ühtegi last 41%. Samuti tuleb välja töötada ja rakendada abi- ning sekkumisprogrammid laste kasvatamisega hätta jäänud perekondadele. Need programmid peavad olema laiapõhjalised ja toimima nii kohalikul kui ka riiklikul tasandil.

Kvantitatiivse uuringu tulemusena selgus teoorias mittekinnitust leiduv fakt, et tütarlaste kriminaalse karjääri kujunemisele ei avalda mõju nende perekonnaseis, kuid kvalitatiivse uurimuse tulemused kinnitasid, et toetava ja mõistva elukaaslase leidmine mõjutab tütarlapsi kriminaalset karjääri lõpetama. Kitsa suhtlusringkonna tõttu, kelleks on tavaliselt samuti mitteõiguskaualekäitumisega isikud, on kriminaalse karjääri lõpetamist toetava elukaaslase leidmine raskendatud.

Kuritegelikule käitumisele ja kriminaalse karjääri kujunemisele avaldab lisaks perekonnale veel olulist mõju haridus, kutseoskused ja majanduslik toimetulek (käesolev töö, lk 14–15,

18, 21). Uuringu tulemused näitavad, et lünklik haridustee mõjutab oluliselt kriminaalse karjääri jätkumist, sest pärast erikooli kriminaalkorras karistatud tütarlastest on **põhihariduseta 22 tütarlast (32%)** ja ainult põhiharidus on 38 tütarlapsel (54%). Uuringus selgus veel, et kindlat töökohta ja sissetulekut omavad vähesed, sest enamus ei ole omandanud tööks vajalikke kutseoskusi, mistõttu on töökoha leidmine raskendatud. Uuringu tulemuste põhjal võib järeldada, et paljudele tütarlastele jäigi Kaagvere erikoolis omandatud haridustase viimaseks, sest enamik neist ei ole jätkanud koolist lahkudes erinevatel põhjustel oma haridusteed. Edasist elukäiku, seal hulgas töö- ja elukoha leidmist raskendab ka märgistamisega seotud sotsiaalne tõrjutus, sest uuringutulemustest selgus, et märgistatust ja tõrjutust on tundnud enamik erikoolis käinud tütarlastest. Autor on seisukohal, et pärast erikooli tuleb tagada tütarlaste haridustee jätkumine ja leida võimalus kutsehariduse omandamiseks juba erikoolis õppides. Märgistamise mõju vähendamiseks tuleb sisulisemalt tegeleda Kaagvere erikooli maine parandamisega, et avalikkus aktsepteeriks Kaagvere erikooli kui kasvatusasutust, mitte aga karistusasutust.

Autori seisukohaga haakuvad ka teoreetilistes lähtekohtades käsitletud kuritegelikku käitumist ja kriminaalset karjääri mõjutavad tegurid nagu isiksuseomadused ja emotsionaalsus (isiku üldkarakteristikud) (käesolev töö, lk 11–12, 15, 18, 20). Samuti kinnitab seda kvalitatiivne uuring, milles ilmses, et kriminaalse karjääri jätkumise või mittejätkumise põhjusteks on samuti isiku sellekohased isiksuseomadused. Aga kui teoreetikud väidavad, et naissoost õigusrikkujad ei tunne kuriteo toimepanemise ajal põnevust, siis autori uuringu tulemustest nähtub, et osad kuriteod pandi toime just põnevusest. Uuringu tulemustele toetudes võib järeldada, et kriminaalse karjääri jätkumist soodustab oluliselt ka erikoolis ja edasises elus loodud sidemed kuritegeliku maailmaga. Reaalset vangistust kandvatest tütarlastest enamik tunnevad suuremal või vähemal määral hirmu ja ebakindlust tuleviku suhtes. Edukamat resotsialiseerumist tagaks autori arvamuse kohaselt tõhus ja järjepidev psühholoogiline nõustamine ning abi. Tulemustest võib järeldada, et side tõelise kuritegeliku maailmaga loodi alles erikoolis olles, millest lähtuvalt teeb autor ettepaneku hoida tütarlapsi teatud kriteeriumitest lähtuvalt eraldatuna. Näiteks tuleb eraldi hoida tütarlapsi, kes on erikooli paigutatud pisirikkumiste ja kuritegude toimepanemise eest.

Kuritegeliku käitumise ja kriminaalse karjääriga kaasneb riskialdis ja ennasthävitatav eluviis (käesolev töö, lk 14). Autori uuringu tulemusest selgus, et 240 tütarlapsel, kelle keskmine vanus on uuringu läbiviimise ajal 29 aastat, **on surnud 5,8%**. Saadud tulemused eristuvad

selgelt Wilkström 1987. aastal saadud tulemustest, aga samas ühtivad 2003. aasta Saare uuringu tulemustega.

Analüüsides uuringu tulemusi, võime järeldada, et Kaagvere erikoolis aastatel 1995–2004 õppinud tütarlapsed saavad pärast erikooli resotsialiseerumisega hakkama rahuldaval määral. Hinnangu andmisel lähtub autor tütarlaste resotsialiseerumise lähteptsioonist ehk teisisõnu nende lapsepõlvest. Resotsialiseerumisvõime on madal 77 tütarlapsel (32%), kes on pärast erikooli toime pannud vähemalt ühe kriminaalkorras karistatava teo. 15,5% tütarlastele, kes panevad jätkuvalt toime kuritegusid, nende resotsialiseerumisvõimele annab autor negatiivse hinnangu.

Teoreetilistest käsitlustest lähtuvaid järeldusi ja uuringu tulemusi sünteesides teeb autor Kaagvere erikooli lõpetanud tütarlaste resotsialiseerimiseks järgmised ettepanekud:

- Erikooli paigutamisel koostada tütarlapsele laiaulatuslik sekkumisprogramm, mille täitmisele on kaasatud erikool (sotsiaalpedagoog), tütarlapse perekond, tütarlapse elukohajärgne kohalik omavalitsus (sotsiaaltöö ja haridustöö esindaja). Tuleb kinnitada sekkumisprogrammi täitmise eestvedaja. Sekkumisprogramm jätkub kuni tütarlapse 21aastaseks saamiseni. Sekkumisprogrammi tuleb kaasata tugiisik, kes järjepidevalt jälgib tütarlapse käekäiku. Sekkumisprogrammi koostamisel leida tütarlapsele kõige efektiivsem tugiisik (nt vanem õde, muu sugulane). Sekkumisprogrammi üheks tähtsaks osaks on tagada tütarlapse haridustee. Vajaduse kaaluda vastavaid seadusemuudatusi. Kaaluda sanktsioonide kohaldamist tütarlapsele kokkulepitud sekkumisprogrammi täitmata jätmise korral.
- Tugiisikutena kaasata vabatahtlikke, näiteks ülikoolides vastatavatel erialadel õppivaid tudengeid. Samuti võib kaasata endisi õiguskaitseorgani töötajaid.
- Muuta efektiivsemaks psühholoogiline nõustamine, eesmärgiga muuta tütarlaste väärtushinnanguid, et nad mõistaksid paremini oma väärkäitumise põhjuseid. Samuti aidata neil vabaneda ja toime tulla erinevate sõltuvustega.
- Kaaluda tütarlastele kutseõppe omandamise võimaluse andmist juba erikoolis õppimise ajal, eesmärgiga tagada tütarlapse konkurentsivõimelisus tööturul, kaasates selleks maakonnas paiknevaid kutseõppeasutusi.
- Leida tütarlastele väljaspool erikooli aktiivset tegevust, et nad tunneksid, et neid usaldatakse ja vajatakse (näiteks vanurite hooldamine, töö koerte varjupaigas).

- Rakendada uue kooli projekteerimisel ja elluviimisel eraldihoidmise printsiipi, see tähendab, et lahus tuleb hoida pisirikkumiste eest ja kuriteo toimepanemise eest kooli paigutatud tütarlapsi.
- Nõustada deliktventsete noorukite perekondi ja jälgida seal toimuvaid protsesse ning vajadusel neisse sekkuda nii riiklikul kui ka kohaliku omavalitsuse tasandil.
- Varavastaste kuritegude toimepanemine noorukieas on kriminaalse karjääri kujunemise soodustegur, seega peavad õiguskaitseorganid efektiivsemalt reageerima noorukite varavastaste kuritegude toimepanemisse.
- Kriminaalse karjääri uuringud peavad olema objektiivsema tulemuse saamiseks pikaajalisemad, seda kinnitab fakt, et esimese kuriteo panid tütarlapsed toime kuuendal aastal pärast erikoolist lahkumist.

KOKKUVÕTE

Magistritöö kirjeldab ja analüüsib Kaagvere erikoolis aastatel 1995–2004 õppinud tütarlaste kriminaalset karjääri ja resotsialiseerumist mõjutavaid tegureid.

Magistritöö teoreetilises osas uuriti kriminaalse karjääri, sotsialiseerumise ja resotsialiseerumise teoreetilisi lähtekohti ja valitsevaid suundumusi. Teoreetilises osas vaadeldi lähemalt naissoost õigusrikkujate kriminaalset karjääri seda mõjutavate tegurite kaudu. Samuti töötati läbi erinevaid teoreetilisi allikaid sekkumisvõimalustest naissoost õigusrikkujate kriminaalse karjääri lõpetamiseks. Lisaks anti ülevaade sotsialiseerumisest ja resotsialiseerumisest, lähtudes nende protsesside põhivaldkondadest.

Empiirilises osas viidi läbi kombineeritud uuring, mis koosnes kvantitatiivsest ja kvalitatiivsest osast. Kvantitatiivse uuringu valimiks on kõik Kaagvere erikoolis aastatel 1995–2004 õppinud 240 tütarlast. Kvalitatiivse uuringu objektiks on valim, mis saadi kvantitatiivse uuringu tulemuste põhjal. Magistritöös püstitatud eesmärgi saavutamiseks kasutati uurimisstrateegiana ülevaateuurimust.

Magistritöö eesmärgiks oli välja selgitada Kaagvere erikooli lõpetanud tütarlaste kriminaalne karjäär ja resotsialiseerumist mõjutavad tegurid ning teha ettepanekud paremaks ühiskonda sulandumiseks. Autori arvamuse kohaselt täideti magistritöös püstitatud eesmärk täies mahus, uurimustöö tulemusena selgitati välja, kas ja millisel määral jätkub aastatel 1995–2004 Kaagvere erikoolis õppinud tütarlaste kriminaalne karjäär. Magistritöö tulemusena selgusid pärast erikoolist lahkumist tütarlaste resotsialiseerumist mõjutavad tegurid, mis enamjaolt ühtisid teoreetilistes lähtekohtades toodud seisukohtadega. Kaagvere erikoolis aastatel 1995–2004 õppinud tütarlaste resotsialiseerumist on mõjutanud järgmised tegurid: tervikliku ja toetava perekonna puudumine; perekonna antisotsiaalsed hoiakud ja vägivaldsus; uimastiprobleemid; lünklik haridustee (sh kutseoskuste puudumine); probleemid töö- ja elukoha leidmisel; märgistamine; isiksuseomadused.

Magistritöö uurimisülesandeks oli analüüsida, mil määral jätkub tütarlaste kriminaalne karjäär pärast Kaagvere erikooli ja anda hinnang tütarlaste resotsialiseerumise võimele.

Kuna teoreetilises osas käsitleti tütarlaste kriminaalset karjääri erinevatest seisukohtadest lähtuvalt, siis uurimuses analüüsiti tütarlaste kriminaalset karjääri kolmest erinevast vaatenurgast:

- Vähemalt ühe kriminaalkorras karistatava teo toimepanijad. Aastatel 2002–2012 on 240 tütarlapsest toime pannud vähemalt ühe kriminaalkorras karistatava teo **77 tütarlast** ehk **32%**.
- *Kogu-elu kriminaal* ehk isikud, kes pikema aja jooksul panevad toime regulaarselt erineva raskusastmega kuritegusid. Rohkem kui ühe kriminaalkorras karistatava teo on pärast erikooli toime pannud **37 tütarlast** ehk **15,5%** koguvalimist ja **48%** pärast erikooli kuriteo toimepannud tütarlastest.
- *Antisotsiaalne karjäär*, kus võetakse lisaks kuritegude eest mõistetud karistustele arvesse ka kergemad üleastumised. Pärast erikooli on **158 tütarlast** ehk **66%** karistatud väärteokorras.

Uuringu tulemusi analüüsides jõuti järelduseni, et Kaagvere erikoolis aastatel 1995–2004 õppinud tütarlapsed saavad pärast erikooli resotsialiseerumisega hakkama rahuldaval määral. Hinnangu andmisel lähtuti tütarlaste resotsialiseerumise lähtepositsioonist ehk teisisõnu nende lapsepõlvest. Resotsialiseerumise võime on madal 77 tütarlapsel (32%), kes on pärast erikooli toime pannud vähemalt ühe kriminaalkorras karistatava teo. 15,5% tütarlastele, kes panevad jätkuvalt toime kuritegusid, nende resotsialiseerumise võimele annab autor negatiivse hinnangu.

Magistritöö uuringu tulemusena tehti tütarlaste resotsialiseerumise võime parandamiseks ja kriminaalse karjääri lõpetamiseks järgmised ettepanekud: erikooli paigutamisel koostada tütarlapsele laiaulatuslik sekkumisprogramm; tugiisikutena vabatahtlike kaasamine; psühholoogilise nõustamise efektiivsemaks muutmine; kutseõppe omandamine erikoolis õppimise ajal; leida tütarlastele väljaspool erikooli aktiivne tegevus; rakendada eraldihoidmise printsiipi, nõustada efektiivselt deliktventsete noorukite perekondi; õiguskaitseorganid peavad efektiivsemalt reageerima noorukite varavastaste kuritegude toimepanemisse; kriminaalse karjääri uuringud peavad olema objektiivsema tulemuse saamiseks pikaajalisemad.

Magistritöö praktiline väärtus väljendub selles, et uuringu tulemusena on analüüsitud enam kui kümne aasta jooksul tütarlaste kriminaalset karjääri, samuti on välja selgitatud tütarlaste resotsialiseerumist mõjutavad tegurid. Magistritöö tulemuste põhjal saab kujundada kuritegevuse vastu võitlemise strateegiaid ja hinnata käesoleval ajal kasutuses olevate resotsialiseerumisprogrammide tõhusust, arvestades uurimustöös ilmnunud kitsaskohtadega. Samuti on uurimustöö tulemused ja ettepanekud abiks Kaagvere erikooli arengukava eesmärkide täitmisel.

Kriminaalse käitumise ja kriminaalse karjääri kohta veelgi objektiivsema ja sisulisema tulemuse saamiseks on vaja kümne aasta möödudes läbi viia sama valimiga uurimus, et selgitada välja, millised muutused on isikute käitumises toimunud ja mis on nende muudatuste põhjused. Samuti tuleb järgnevas uuringus analüüsida nende 240 tütarlapse endi laste arengut ja käitumise mustreid. Järgnevas uuringus tuleks ka keskenduda uurimuse ilmnunud faktile, et esimene karistus kuriteo eest mõisteti keskmiselt alles kuuendal aastal pärast erikoolist lahkumist.

SUMMARY

The aim of the Master's thesis is to identify the criminal career of the girls graduated from Kaagvere special needs school for girls, and the factors affecting their re-socialization. The theoretical part of the Master's thesis explores the theoretical starting points and prevailing trends of the criminal career, socialization and re-socialization. The empirical part consists of both quantitative and qualitative studies. The sample of the quantitative survey is all the 240 girls who studied in Kaagvere special needs schools in the period of 1995 to 2004. The target of the qualitative study is the random sample acquired from the results of the quantitative survey. In analyzing the survey results, it was concluded that the girls who attended Kaagvere special needs school in the period of 1995 to 2004 handle re-socialization after the special needs school to a satisfactory extent. The ability of re-socialization is low in case of 77 girls (32%) who after leaving the special needs school have committed at least one act punishable pursuant to criminal procedure. The author gives a negative assessment to the ability of re-socialization of 15.5% of girls as they continue to commit offenses. The practical value of the Master's thesis is expressed in the fact that as a result of the study criminal careers of the girls of the length of more than 10 years have been analyzed and the factors affecting re-socialization of the girls have been identified. On the basis of the results of the Master's thesis it is possible to design strategies to combat crime. As a result of the Master's thesis, a number of proposals for re-socialization of the girls graduated from Kaagvere special needs school were made. The length of the Master's thesis is 77 pages, it includes 3 tables, 15 figures and 87 sources of used literature.

KASUTATUD ALLIKAD

Ahven, A., Salla, J., Vahtrus, S. 2010. Retsidiivsus Eestis. Justiitsministeerium. Kriminaalpoliitika osakond

Aimre, I. 2006. Sotsioloogia. Sisekaitseakadeemia. Tallinn

*Andrews, D.A., Dowden, C. 2007. The Risk-Need-Responsivity Model of Assessment and Human Service in Prevention and Corrections: Crime-Prevention Jurisprudence. *Canadian Journal of Criminology & Criminal Justice*, 49(4), 439-464

Aunapuu, T., K. 1989. Mõningaid käitumishälvete teket soodustavaid tegureid. *Haridus*

Auväärt, L., Dsiss, H., Kaugia, S., Kenkmann, P., Rasks, E. 1999. Noorte õigusliku sotsialiseerumise uurimine üleminekul riigisotsialismist vabaturumajandusse. Tartu Ülikooli Kirjastus

*Benda, B. 2005. Gender differences in life-course theory of recidivism: A survival analysis. *International Journal of Offender Therapy and Comparative Criminology*, 49(3), 325-342

Bishop, C., R. 2007. *The Philosophy of Social Sciences*. Continuum International Publishing Group. New York

Block, C., R., Blokland, A., van der Werff, C., van Os, R., Nieuwbeerta, P. 2010. Long-Term Patterns of Offending in Women. *Feminist Criminology* 2010 5(1) 73-107

Blokland A., van Os R. 2010. Life Span Offending Trajectories of Convicted Dutch Women. *International Criminal Justice Review* 20(2) 169-187

*Bloom, B., Owen, B. & Covington, S. 2003. *Gender-responsive strategies: Research, practice, and guiding principles for women offenders*. Washington DC: National Institute of Corrections

*Colman R. A., Kim D. H., Mitchell-Herzfeld S. & Shady T. A. 2009. Delinquent girls grown up: Young adult offending patterns and their relation to legal, individual and family risk.

- *Cullen, F. T. 2006 It's time to reaffirm rehabilitation. *Criminology and Public Policy* 5(4): 665-672
- Davis, C., P. 2007. At-Risk Girls and Delinquency: Career Pathways. *Crime & Delinquency* 53(3): 408-435
- Deschenes, E. P., Owen, B., Crow, J. 2007. Recidivism Among Female Prisoners: Secondary Analysis of the 1994 BJS Recidivism Data Set. Department of Criminology
- Dodge, M. & Pogrebin, M. 2001. Collateral Costs of Imprisonment for Women: Complications of Reintegration. *The Prison Journal*, 18(1):42-54.
- Durkin, K. 1998. *Developmental Social Psychology: from Infancy to old age*. Blackwell Publishers
- Edovald, T. 2006. Kuriteoennetus töös erikooli suunatud alaealiste õiguserikkujatega. *Sotsiaaltöö*, 4, 52-57
- Erikoolide funktsioon ja tulemuslikkus. 2004. Riigikontrolli auditi aruanne
- Farrington, D., P. 1997. Human development and criminal careers
- *Flavin, J. 2004. Employment counseling, housing assistance . . . and Aunt Yolanda?: How strengthening families' social capital can reduce recidivism. *Criminology & Public Policy*, 3, 209-216
- Francis, B., Soothill, K., Fligelstone, R. 2004. Identifying Patterns and Pathways of Offending Behaviour: A New Approach to Typologies of Crime. *European Journal of Criminology*, January 2004; vol. 1, 1: 48-87
- *Francis, V., Liddle, M., McAteer, L., Watts, E. & Wright, S. 2008. Reducing Offending: A Critical Review of the International Research Evidence. NIO Research and Statistical Series: Report No. 18. ARCS (UK). November 2008. http://www.nio.gov.uk/2008__reducing_offending__a_critical_review_of_the_international_research_evidence.pdf välja otsitud 30.01.2012
- Gendreau, P., Little, T. & Goggen, C. 1996. A meta-analysis of the predictors of adult offender recidivism: What works! University of New Brunswick, St. John, Canada
- Gies, S., V. 2003. Aftercare services (Juvenile Justice Bulletin). Washington, DC: Office of Juvenile Justice and Delinquency Prevention

- Grella, C., E. & Rodriguez, L. 2011. Motivation for Treatment Among Women Offenders in Prison-Based Treatment and Longitudinal Outcomes Among Those Who Participate in Community Aftercare. *Journal of Psychoactive Drugs*, 43 (SI), 58-67
- Hall, J., Hall, D. 2004. *Evaluation and Social Research. Introducing Small-Scale Practice*. New York: Palgrave Macmillan
- *Harrison, P. & Beck, A. 2003. *Prisoners in 2002*. Washington DC: Bureau of Justice Statistics
- Hedderman, C., Gunby, C., Shelton, N. 2011. What women want: The importance of qualitative approaches in evaluating work with women offenders. *Criminology and Criminal Justice*, February 2011; vol. 11, 1: 3-19
- Hess, B. B., Markson, E. W., Stein, P. J. 2000. *Sotsioloogia. Külim*
- Hirsjärvi, S., Rames, P., Sajavaara, P. 2004. *Uuri ja kirjuta*. Kustannusosakeyhtiö Tammi. Helsingi
- *Holtfreter, K. & Morash, M. 2003. The needs of female offenders: Implications for correctional programming. *Women & Criminal Justice*, 14, 137-160
- Ignatieva, I. 2010. Paarissuhtes füüsilist ja vaimset vägivalda kogunud naiste hinnangud iseenesele. *Sotsiaal- ja Haridusteaduskond*. Tartu Ülikool
- Jehle, J-M. 2009. *Criminal Justice in Germany. Facts and Figures. Fifth Edition*. Federal Ministry of Justice. http://www.bundesjustizministerium.net/files/-/960/Criminal%20Justice%20in%20Germany_Auflage%205_englisch.pdf välja otsitud 29.01.2012
- Jupp, V. 2011. *The Sage Dictionary of Social Research Methods*. SAGE Publication Ltd. London
- Kaagvere erikooli arengukava 2009-2013. 2009. Haridus- ja Teadusministeerium. Tartu
- Kooskora, E. 2006. Kaagvere erikoolis aastatel 1995-2004 õppinud tüdrukute retsidivism. *Publitseerimata lõputöö*. Sisekaitseakadeemia, Tallinn
- Laane, E & Laane, K. 1999. *Teavet probleemkäitumise ennetustööks*. Tallinn: Eesti Vabariigi Sotsiaalministeerium
- Lagle, A. 2007. *Vanglast vabanenud isikute rehabilitatsioon Tartu linna näitel*. *Publitseerimata bakalaureusetöö*. Sotsiaalteaduskond. Tartu Ülikool

- Laherand, M-L. 2008. Kvalitatiivne uurimisviis. OÜ Infotrükk. Tallinn
- Liba, P. 2011. Korduvkuritegevuse riskide hindmise meetodid. Sotsiaaltöö (3) 43-46
- Luhmann, N. 2009. Sotsiaalsed süsteemid. Kirjastus „Ilmamaa“. Tartu
- Markina, A., Šahverdov-Žarkovski, B. 2007. Eesti alaealiste hälbiv käitumine. Tartu Ülikooli Õigusinstituut. Justiitsministeerium
- Matsueda, R. 1992. Reflected appraisals, parental labelling, and delinquency. *American Journal of Sociology*, Vol. 97, pp 1577-1611
- * Mears, D. P., Hay C., Gertz M., Mancini C. 2007 Public opinion and the foundation of the juvenile court, *Criminology* 45 (1): 223-58
- Mendel, R. 2003. Less hype, more help: Reducing juvenile crime, what works – and what doesn't. Washington, DC: American Youth Policy Forum
- Mitendorf, A. 2011. Vägivaldse käitumise kujunemine vägivallakuriteo toime pannud isikutel: kurjategijate tõlgendused vägivallast. Sotsiaaltöö (3) 33-42
- *Moffitt, T., E. 1993. „Life-Course-Persistent“ and „Adolescent-Limited“ antisocial behavior: A developmental taxonomy. *Psychological Review*, Vol 100, 674-701
- *Moffitt, T., Lynam, D., Silva, P. 1994. Neurophysiological tests predicting persistent male delinquency. *Criminology*, Vol 32, 277-300
- *Moffitt, T., E. 1997. Adolescence-limited and life-course-persistent offending: A complementary pair of developmental theories
- * Nagin, D. S., Piquero A. R., Scott E. S., Steinberg L. 2006. Public rehabilitation versus incarceration for juvenile offenders: Evidence from a contingent valuation survey, *Criminology and Public Policy* 5(4): 627-651
- Niglas, K. 2004. The Combined Use of Qualitative and Quantitative Methods in Educational Research. Tallinn Pedagogical University. Dissertations on Social Sciences. TPÜ Kirjastus, Tallinn
- Niine, M. 2009. Erikooli õpilaste sotsiaalne staatus. *Haridus. Eesti pedagoogilise üldsuse ajakiri*, 3/4, 31-32
- *Nivala, E. 2006. Koulukuraattori nuorten maailmassa. Teoses: Kurki, L., Nivala, E., Sipilä-Lähdekorpi Sosaalipedagooginen sosiaalityö koulussa. Helsinki. Finn Lectura, 101-164

- *O'Brien, P. 2001. Making it in the "free world: Women's transition from prison. Albany, NY: State University of New York Press
- Perovskaja, N. 2008. Kasvatuse eritingimuste mõjususe kohta erikooli lõpetanud nelja noormehe elukäigu näitel. Eluloouurimus. Publitseerimata lõputöö. Tartu Ülikool
- Piquero, A. R., Cullen, F. T., Unnever, J. D., Piquero, N. L., Gordon, J., A. 2010. Never too late: Public optimism about juvenile rehabilitation. *Punishment & Society*, Aprill 2010; vol.12, 2: 187-207
- Raag, T. 2003. Kinnipidamiskohtadest vabanenute resotsialiseerimine - tänapäev ja tulevik. *Sotsiaaltöö* 2, 36
- Ramoutar, K., M & Earrington, D., P. 2006. Are the same factors related to participation and frequency of offending by male and female prisoners? Institute of Criminology, Cambridge University, UK. *Psychology, Crime & Law*, 12(5): 557-572
- Rask, M. Ainult vastsündinud on veel Eestis karistamata. Eesti Rahvusringhäälingu koduleht <http://uudised.err.ee/index.php?06204365> välja otsitud 12.01.2012
- Raska, E. 2006. Kriminaalpoliitika müüdid ja tegelikkus. *Audentese Ülikooli toimetised* (8), 90-102
- Raska, E. 2010. Olemise õigus. Sisekaitseakadeemia. Tallinna Raamatutrükikoda
- Raukas, M., Antšak, A., Budris, S., Ivask, H. 2007. Retsidiivsus. KESA-Mauritius
- Recidivism Report: Inmates Released from Florida Prisons July 1995 to June 2001. 2003. Florida Department of Corrections <http://www.dc.state.fl.us/pub/recidivism/2003/full.pdf> välja otsitud 29.01.2012
- Reisig, M. D., Holtfreter, K., & Morash, M. 2002. Social capital among women offenders. *Journal of Contemporary Criminal Justice*, 18(2), 167-187
- Richie, B. 2001. Challenges incarcerated women face as they return to their community: Findings from life history interviews. *Crime and Delinquency*, 47(3), 368-389
- Rits, B. 2009. Alaealiste kuritegevuse ennetamise tulemuslikkus Eesti erikoolide näitel. Publitseerimata diplomitöö. Tartu Ülikool
- *Rumgay, J. 2004. Scripts for survival: Pathways out of female crime. *Howard Journal of Criminal Justice*, 43(4), 405-41

- Saar, J., Markina, A. 2001. Ülevaade 1985-2000 Eestis läbiviidud noorte hälbekäitumisest käsitlevatest uuringutest: Uurimisprojekti aruanne Integratsiooni Sihtasutusele. Tallinn
- Saar, J., Markina, A., Ahven, A., Annist, A., Ginter, J. 2003. Kuritegevus Eestis 1991-2001. Juura, Õigusteabe AS
- Saar, J. 2003. Õigusvastane käitumine alaealisena ja kriminaalsed karjäärid (Eestis 1985-1999 longituuduuringuse andmetel). Tartu Ülikooli kirjastus.
- Saar, J. 2007. Kriminaalpsühholoogia. Kirjastus Juura
- Sempelson, N. 2011. Kuriteo toime pannud alaealiste mõjutamise efektiivsus Pärnumaa näitel (2006-2010). Publitseerimata magistritöö. Sisekaitseakadeemia. Tallinn
- Sharpe, G. 2009. The Trouble with Girls Today: Professional Perspectives on Young Women's Offending. Youth Justice, vol. 9, 3: 254-269
- Siigur, B. 2007. Alaealiste õiguserikkujate rehabilitatsiooniteenuse arendusprotsess. Sotsiaaltöö, 5, 56-58
- *Silverton, P. & Frick, P., J. 1999. Developmental pathways to antisocial behavior: The delayed-onset pathway in girls
- Sootak, J. 1994. Alaealiste kriminaalõigus – õigusdogmaatika ja seadusandluse eripära. Eesti Jurist, 1
- Soothill, K., Fitzpatrick, C., Francis, B. 2009. Understanding Criminal Careers. Willan Publishing
- Suni, M. 1992. „Raskete“ noorukite isiksuse eripärast. Publitseerimata diplomitöö. Tartu Ülikool
- *Skyles, G., Matza, D. 1957. Techniques of neutralization: A theory of delinquency. American Sociological Review. Vol 22, 664-670
- Talu, K., Tiko, A. 2009. Õpilaskodu kui võimalus käitumuslike erivajadustega õpilastele. Sotsiaaltöö, 6, 37-46
- Thornberry, T., P., Smith, C., A., Rivera, C., Huizinga, D. ja Stouthamer-Loeber, M. 1999. Family Disruption and Delinquency. Washington, D. C: Office of Juvenile Justice and Delinquency Prevention
- *Tolan P. H., Thomas P. 1995. The implications of age of onset for delinquency risk, II: Longitudinal data. Journal of Abnormal Child Psychology, 23, 47-65

White, N., A., Piquero, A., R. 2004. A preliminary empirical test of Silverthorn and Frick's delayed-onset pathway in girls, using and urban, African-American, US-based Sample. *Criminal Behaviour and Mental Health*, 12, 291-309

Wilkström, P-O. H. 1987. *Patterns of Crime in a Birth Cohort*. Stockholm. University of Stockholm

Õiguskord ja prioriteetide täitmine. 2011 aasta analüütiline ülevaade. Lääne prefektuur

Õunapuu, L. 2009. Teadus- ja loometöö kursuse õppematerjal. Tartu Ülikool, Viljandi Kultuuriakadeemia

Õigus ühiskonnas. 2006. Artiklite kogumik. Tartu

LISA 1. POOLSTRUKTUREERITUD INTERVJUU KÜSIMUSED

Ankeetandmed:

1. Haridus/amet
2. Perekonnaseis

Erikool:

3. Kas teil on meeles, miks Teid erikooli suunati, jutustage palun, oma elust enne erikooli?
4. Jutustage palun, kuidas Te meenutate Kaagvere erikooli, kas erikoolist oli *kasu*, kas erikoolis õppimine mõjutas Teie edasist elukäiku?
5. Mis sai pärast erikooli - jutustage mulle, kui Te Kaagverest vabanesid, kes Teid toetasid, kuidas nad toetasid, kellelt ta abi said?
 - a. Kas Teil oli mõni tugiisik (kas oleks olnud vaja, millist abi tugiisikult)?
6. Rääkige, kas teiega tegeles/huvitus keegi pärast erikooli?
 - a. millist toetust Te saite nt riigi poolt või mõne organisatsiooni poolt?
 - b. kui saite, siis missugust?
 - c. millist abi/suunamist (ravi) teile anti?
 - d. millist abi/suunamist (ravi) teie oleksite vajanud?
7. Väga paljud erikooli tüdrukud on tarvitanud mõnuaineid ja sellest sõltuvusest on raske vabaneda, kuidas on Teiega?

Hetkeolukord:

8. Kuidas te enda olukorda käesoleval hetkel iseloomustate, kuidas hindate elus hakkamasaamist (eluase, töökoht, rahalised võimalused)?
 - a. töö: kuidas töö leidsite, kui kiiresti, kas on meeldiv töö?
 - b. kas praegu teid keegi (vanemad, sugulased, riik) toetab?
9. Jutustage mulle palun oma perekonnast (mis suhted perekonnas valitsevad).

10. Rääkige palun, kuidas Teie vanemad (suhted vanematega) on teie elu mõjutanud?
11. Kas Teie elu oleks teistmoodi, kui teie suhtes oleks kasutatud muud (millist?) mõjutusvahendit kui erikool?
12. Kas te tundsite pärast erikooli sildistamise/märgistamise mõju?
 - a. kui jah, siis kus ja kuidas?
13. Miks te jätkasite/ei jätkanud õiguserikkumiste toimepanemist?
 - a. kui jah, siis millised tegurid (riskifaktorid) seda mõjutasid:
 - i. perekond/vanemad
 - ii. enda iseloom, isiksuse omadused
 - iii. kool/erikool
 - iv. töö/sissetuleku puudumine
 - v. meedia või muud mõjutused (lootusetu olukord)
 - b. kuidas te mõistate (mõistsite) oma süüd toimepandud kuriteos (tunnistab või eitab, keegi teine süüdi jne)
14. Millised on teie tulevikuplaanid?
15. Kas soovite veel millestki rääkida, mida ma ei küsinud?