

Sisekaitseakadeemia

Politsei- ja piirivalvekolledž

Kati Vaher

KOERAJUHTIDENA TÖÖTAVATE
AMETNIKE TÖÖÜLESANDED LÄÄNE PREFEKTUURI JA
PÕHJA PREFEKTUURI VÕRDLUSES

Lõputöö

Juhendaja:
Katy Esula, MA
Kaasjuhendaja:
Jüri Pajusoo, MA

Tallinn 2012

LÕPUTÖÖ ANNOTATSIOON

SISEKAITSEAKADEEMIA

Kolledž: Politsei- ja piirivalvekolledž	Kuu ja aasta: mai 2012
Töö pealkiri eesti keeles: Koerajuhtidena töötavate ametnike tööülesanded Lääne prefektuuri ja Põhja prefektuuri võrdluses	
Töö pealkiri võõrkeeles: Служебные обязанности собаководов в сравнении Ляэнеской и Пыхьяской префектур	
Töö autor: Kati Vaher	Olen nõus oma lõputöö kättesaadavaks tegemisega elektroonilises keskkonnas Allkiri:
<p>Lühikokkuvõtte: Käesolev lõputöö on esitatud 53 leheküljel. Viidatud allikate nimekirja kuulub 27 nimetust. Töös on esitatud 9 tabelit ja 7 joonist. Lõputöö on kirjutatud eesti keeles ja resümee on esitatud vene keeles.</p> <p>Lõputöö eesmärgiks on tuua välja erinevates prefektuurides töötavate koerajuhtide võimalused, konkreetsed tööülesanded, seatud kohustused ja töötulemused ning kasutada uurimustöö käigus saadud andmeid Lääne prefektuuri koerategevuse paremaks organiseerimiseks ning künoloogiavaldkonna arendamisel kogu Eestis.</p> <p>Töös otsitakse vastust uurimisküsimusele – kuidas toimib koerajuhtide töö Lääne ja Põhja prefektuurides ning millised on töö kitsaskohad? Uurimisülesanneteks on selgitada välja, milliseid tööülesandeid täidavad koerajuhtidena töötavad ametnikud ja kuidas toimub koera kaasamine, anda ülevaade teenistuskoeerte koolitusest, selgitada välja, millise struktuuriga võiks olla koerateenistus ning kirjeldada teravamaid probleeme koerajuhtide töös.</p> <p>Andmete kogumiseks viidi läbi ankeetküsitlus Lääne ja Põhja prefektuuri koerajuhtide seas ning ekspertintervjuu kuue mitte koerajuhist ametnikuga, kes vähemal või suuremal määral puutuvad igapäevatoos kokku koerajuhi tööga.</p> <p>Uurimuse käigus saadud tulemuste põhjal saab järeldada, et kahe prefektuuri koerajuhtide töös, võimalustes ning kohustustes ilmneb olulisi erinevusi, mis on põhjuslikus seoses prefektuuride struktuuri ja kehtestatud töökohustusi reguleerivate dokumentidega.</p>	
Võtmesõnad: koerajuht, teenistuskoeer, tööülesanded	
Võõrkeelsed võtmesõnad: собаковод, служебная собака, рабочие задачи	
Säilitamise koht:	
Kaitsmisele lubatud	
Kolledži direktor	Allkiri:
Vastab lõputöö nõuetele	
Juhendaja	Allkiri:

SISUKORD

SISSEJUHATUS	4
1. ÜLEVAADE EESTI POLITSEIS KASUTATAVATEST KOERTEST, KOOLITUS JA TEENISTUSKOERTE AJALUGU	6
1.1. Teenistuskoad Eesti Politseis ja koolitusvõimalused	6
1.2. Teenistuskoad ajalugu Eesti Vabariigis	10
2. KOERAJUHTIDE TÖÖÜLESANDED, TÖÖ REGULEERITUS NING VÕIMALUSED LÄÄNE JA PÕHJA PREFEKTUURIDES	12
2.1. Lääne prefektuuri koeraga tegelevate ametnike tööülesanded ja ametijuhendid	12
2.2. Põhja prefektuuri koerajuhtide tööülesanded vastavalt ametijuhenditele ning töökorrale	14
2.3. Lääne prefektuuri ja Põhja prefektuuri 2010. aasta statistiliste andmete võrdlus	17
3. UURIMUS KOERAJUHTIDE TÖÖST LÄÄNE JA PÕHJA PREFEKTUURIS	20
3.1. Uurimismeetodika ja valim	20
3.2. Uurimistulemuste analüüs	24
KOKKUVÕTE	36
PE3IOME	39
VIIDATUD ALLIKATE LOETELU	40
TABELITE JA JOONISTE LOETELU	42
LISA 1. TABEL 8. LÄÄNE PREFEKTUURI KOERAJUHI AMETIJUHENDI LISA	43
LISA 2. JOONIS 4. PREFEKTUURIDE SUURUSED TERRITORIAALSELT NING ELANIKKONNA ARV	44
LISA 3. JOONIS 5. LÄÄNE PREFEKTUURI KOERAJUHTIDE PAIKNEMINE	45
LISA 4. JOONIS 6. LÄÄNE PREFEKTUURI STRUKTUUR JA KOERAJUHTIDE PAIKNEMINE	46
LISA 5. JOONIS 7. PÕHJA PREFEKTUURI KOERAJUHTIDE PAIKNEMINE	47
LISA 6. ANKEETKÜSIMUSTIK	48
LISA 7. INTERVJUU KÜSIMUSED	49
LISA 8. TABEL 9. LÄÄNE JA PÕHJA KOERAJUHTIDE TÖÖÜLESANNETE OSAKAAL PROTSENTIDES	50

SISSEJUHATUS

“Juhist oleneb teataval määral koera teenistuskõlbulisus ja teenistusvõime. Halb juht võib hästikasvatatud koera hoopis rikkuda, pärast on raske parandada kord tehtud vigu.” (August Kõrgma, Piirivalve Õpperajooni ülem 1935-1939)

Teenistuskoeer on koerajuhi lahutamatu kaaslane, sõber, hoidja, kaitsja ning truu abiline töös. Koerajuhi ja koera vaheline suhe ning üksteise mõistmine on aluseks tulemuslikule koostööle ja probleemideta kulgevale igapäevaelule. Eelkõige on tegemist sõprusega, mis teenistusest tulenevate kohustuste, treeningute, koolituste ja ülesannete abil karastub ning kinnistub veelgi. Teenistuskoeer ei ole masin ega ka koerajuhi jaoks „erivahend“, vaid partner kogu eluks. Koera kasvatamine ei ole kunst ega teadus, vaid nõuab vahendeid, ressursse, kuid eelkõige aega. Selleks, et koerast kujuneks tugeva iseloomuga, suure töötahtega abiline politseitöös, peab koerajuht olema motiveeritud, tegelema oma tööga vabast tahtest ja ta vajab aega ning võimalusi soovitud tulemusteni jõudmiseks. Kui koer ei vasta ootustele või teenistuskoeerale sätestatud nõuetele, ei ole alati tegemist halva koerajuhiga, vaid määravaks võivad olla muud koerajuhist mittesõltuvad põhjused.

Töö teema on aktuaalne, sest Lääne ja Põhja prefektuuri koerajuhtide töö statistilistele andmetele tuginedes esineb koerte kaasamises tööprotsessi ja nende efektiivses kasutamises kahe prefektuuri võrdluses erinevusi. Kuna koerte ja koerajuhtide koolitamine on kallis ja ajamahukas, siis on oluline, et koeri rakendatakse politseitöös tõhusalt, mistõttu on vajalik välja selgitada nimetatud prefektuuride koerajuhtide töö ühised ja lahknevad jooned. Uurimustöö abil tuuakse välja nii positiivne kui negatiivne külg teenistuskoeertega tegelevate ametnike igapäevasest tööst. See aitab mõista mittekoerajuhtidel künoloogiavaldkonda ja suurendab nende teadlikkust antud teemast, mis võimaldab kujundada ühtsetel alustel toimivat koerajuhtide süsteemi kogu Eestis.

Valitud teema on uudne, sest viimastel aastatel on koostatud lõputöid töökoertega seonduvast kas ühe prefektuuri näitel või teenistuskoeerte kasutamisest Eestis ja teistes Euroopa riikides (Land 2009), kuid ei ole välja toodud kahe prefektuuri künoloogide töö ning võimaluste kirjeldust ja samuti tööülesannetest tulenevaid erinevusi.

Seoses eelpool tooduga seati lõputöö eesmärgiks tuua välja erinevates prefektuurides töötavate koerajuhtide võimalused, konkreetsed tööülesanded, seatud kohustused ja töötulemused ning

kasutada uurimustöö käigus saadud andmeid Lääne prefektuuri koerategevuse paremaks organiseerimiseks ning künoloogiavaldkonna arendamisel kogu Eestis.

Töös otsitakse vastust uurimisküsimusele – kuidas toimib koerajuhtide töö Lääne ja Põhja prefektuurides ning millised on töö kitsaskohad?

Eesmärgist tulenevalt on uurimisülesanneteks: 1) selgitada, milliseid tööülesandeid täidavad koerajuhtidena töötavad ametnikud ja kuidas toimub koera kaasamine, 2) anda ülevaade teenistuskooerte koolitusest, 3) selgitada välja, millise struktuuriga võiks olla koerateenistus, 4) kirjeldada teravamaid probleeme koerajuhtide töös.

Andmete kogumisel lähtutakse triangulatsioonist, selleks kasutatakse kvalitatiivset, avatud vastustega ankeetküsitlust Lääne ja Põhja prefektuuri koerajuhtide seas ning viiakse läbi ekspertintervjuud isikutega, kes otseselt koerategevusega kokku ei puutu, kuid oma igapäevastes tööülesannetes peavad olema teadlikud ning kursis teenistuskooertega seonduvast. Ankeetküsitlust analüüsitakse tekstianalüüsi meetodil ja ekspertintervjuusid tematiseerimise teel.

Töö koosneb kolmest peatükist, mis omakorda jaotuvad alapeatükkideks. Sissejuhatusel järgnevas peatükis antakse tausta avamiseks lühiülevaade Eesti Politseis teenistuskooertega seonduvast, käsitletavate temade hulka kuuluvad politseis kasutusel olevad teenistuskooerad, teenistuskooerte ajalugu ja koerajuhtide koolitus. Teises osas tuuakse välja mõlema prefektuuri koerajuhtide tööülesanded, kohustused ning võrreldakse 2010. aasta statistiliste andmete põhjal töö tulemuslikkust ja reaalselt koerte kasutamist erinevates olukordades ja igapäevatoos. Kolmandas uurimuse teostamise osas kirjeldatakse andmekogumise ja analüüsi meetodeid, uurimuse läbiviimise protsessi ning valimi moodustamist ja analüüsitakse kogutud andmeid. Sellele järgnevas kokkuvõttes antakse lühiülevaade lõputööst ja esitatakse järeldused ning ettepanekud.

Lisaks uurimuse läbiviimisele vestles autor oma lõputöös usaldusväärse ning tõese informatsiooni ja andmete saamiseks erinevate teenistuskooerte koolitamisega seotud ning künoloogiavaldkonnas tegevate isikutega. Nimetatud isikutelt saadud teave lisati lõputööle ning seostati info antud isikutega. Töös on kasutatud õigusaktide 29.03.2012 seisuga redaktsioone.

Lõputöö autor soovib tänada kõiki koerajuhte ning teisi ametnikke, kes aitasid läbi viia uurimust ning kelle kaasabil loodi objektiivne pilt toimuvast.

1. ÜLEVAADE EESTI POLITSEIS KASUTATAVATEST KOERTEST, KOOLITUS JA TEENISTUSKOERTE AJALUGU

Vastavalt politsei ja piirivalve seaduse (edaspidi PPVS) § 27 punkt 5 on politseis kasutatavaks erivahendiks teenistusloom ehk siis teenistuskoer (Politsei ja piirivalve seadus, 01.01.2010). Teenistuskoer on Politsei- ja Piirivalveametis (edaspidi PPA) arvel olev koer, kes on kantud PPA teenistuskoerte registrisse ja keda kasutatakse koerateenistuses (Koerateenistuse korraldamise juhend, Politsei- ja Piirivalveameti peadirektori 23.03.2011 käskkiri nr 120) (edaspidi: Koerateenistuse korraldamise juhend). Selleks, et avada valitud teema ning tutvustada lugejale politseikoerte maailma, tuuakse alljärgnevalt välja kirjeldus Eesti Politseis kasutatavatest teenistuskoerte tõugudest, kasutussuundadest ning antakse ülevaade teenistuskoerte koolitusvõimalustest. Kuna teenistuskoeri on Eesti kasutatud pikka aega, siis tutvustatakse lühidalt ka teenistuskoerte ajalugu, et näidata selle kujunemise üldist fooni.

1.1. Teenistuskoerad Eesti Politseis ja koolitusvõimalused

Õiguskaitseorganid kasutavad spetsiaalselt koolitatud ning treenitud koeri kuritegude avastamise ning ärahoidmise eesmärgil. Nende koerte oskused ja võimed on sageli paremad, kui olemasoleval tehnoloogial. Hoolimata sellest, et koeri saab õpetada tegema hämmastavaid asju, võtab otsuse, kasutada koera jõudu ning oskusi, vastu koerajuht (Mesloh 2006). Politseikoera kasutamine ei ole kunagi eesmärk omaette, vaid see on alati osa politsei välitööst (Pille 2000). Hästi koolitatud politseikoer annab suure taktikalise eelise koerajuhile tänaval õigusrikkujate ees ning samuti kolleegide ees, kes teevad samu ülesandeid, aga ilma koerata (Bryson 2000).

Sisekaitseakadeemia Politsei- ja Piirivalvekolledži Teenistuskoerte Koolituskeskuse juhatajalt Jüri Pajusoolt saadud andmete põhjal on käesoleval hetkel PPA registrisse kantud 68 koera, kellest 12 on noorkoerad ehk siis alla 1,5 aastased atesteerimata koerad. 68 koera eest kannavad hoolt kokku 62 koerajuhti, kellest kuuel koerajuhil on kõigil hooldada, koolitada ning kasvatada kaks koerateenistuses kasutatavat koera. Vastavalt Koerateenistuse korraldamise juhendile on koerajuht

ehk künoloog politseiasutuses töötav politseiametnik, kellele on politseiasutuse juhi käskkirjaga kinnistatud teenistukoer. Nimetatud juhendi kohaselt korraldavad koerateenistust PPA, prefektuur, koerajuht ja territoriaalne struktuuriüksus või künoloogiateenistus ning koerateenistust koordineerib Politsei- ja Piirivalveameti piirivalveosakonna piiriturvalisuse büroo piirihaldustalitus.

Teenistuskoad jagunevad teenistusest ja koolitusest lähtuvalt kahte põhirühma: narkokoerad ja patrullkoerad. Narkokoer on teenistukoer, kelle põhiline tööfunktsioon on narkootiliste ainete otsimine (Koerateenistuse korraldamise juhend). Patrullkoerad on ülejäänud politseiteenistuses kasutatavad koerad, kelle põhiliseks ülesandeks teenistuses on jälitamine, inimeste ja esemete otsimine ning vastavalt korrakaitseseadus § 47, § 49 võib politsei või seaduses sätestatud muu õiguskaitseorgan teenistuslooma kasutada ka turvakontrolli käigus ja vallasasja läbivaatusel (Korrakaitseseadus, 23.02.2011). Samuti kasutatakse neid jõukasutussituatsioonides (isikute kinnipidamisel ja konvoeerimisel). Vastavalt piirkonna vajadustele õpetatakse patrullkoortele lisaoskusi (laibakoerad). Sisekaitseakadeemia Politseikolledžis 2009.a kaitstud lõputöö raames toodi välja, et teenistukoeri võib kasutada ka ennetava tegevusena ning jõudemonstreerimisel, näidates neid lühiajaliselt erinevates kohtades (Land 2009:17).

Sisekaitseakadeemia teenistuskoadte koolituskeskuse peaspetsialist Rene Radala sõnul kasutatakse maailmas teenistuskoadtena paljude erinevate tõugude esindajaid, kuid PPA kasutab valdavalt 3 põhilist: saksa lambakoera, belgia lambakoera ja spanjeleid (inglise springerspanjel ja vene jahispanjel). Käesoleval hetkel kasutatakse koerateenistuses 9 spanjelit, 1 verekoera ning ülejäänud koerad on kas belgia lambakoerad või saksa lambakoerad. Viimaste arv teenistuses on peaaegu võrdne.

Koarte valimisel teenistusse vaadatakse hoolega koera esivanemaid, nende tööomadusi ja kindlasti on väga tähtis ka koarte tervis. Konkreetse koera valimisel teenistusse tuleb arvestada koera tõule iseloomulike psühholoogiliste ning füüsiliste atribuutidega (Weiss 2002). Hetkel hangitakse teenistuskoadte kutsikaid väljastpoolt Eestit, peamiselt Soomest, Rootsist ja Venemaalt. Koarte hankega tegeleb Teenistuskoadte koolituskeskus PPA taotlusel. Enne 2005. aastat hangiti teenistuseks sobivaid koeri ka Eestist, kuid madala saagiinstinkti, terviseprobleemide, madala energiataseme ning iseloomult liigse pehmuse poolest loobuti sellest (Radala 2008:13).

Populaarsemaks ja enim teenistuses kasutatud koeraks on hetkel ning on olnud ka minevikus saksa lambakoer. Tegemist on tugeva, kiire ja alati valvsa koeraga, kes on oma pere liikmete suhtes sõbralik, kuid võõraste suhtes sageli ettevaatlik ja umbusaldav. Saksa lambakoeral on tugev karjainstinkt. Samas allub ta jäägitult karjajuhile. Värvuselt on tüüpiline saksa lambakoer pruun, musta selja ja koonu või maskiga. Turjakõrgus emastel 56–60 cm, isastel 60–65 cm. Emased

kaaluvad 22–35 kg, isased 30–40 kg. Töös on need koerad universaalsed, hea kohanemisvõimega väga erinevas kliimas ja loomult tasakaalukad ning liikuvad. (Joosepson 1993:180)

Viimasel ajal kogub populaarsust nii Eestis kui ka paljudes teistes Euroopa riikides teenistusköerana belgia lambakoer. Belgia lambakoerte klassifitseerimine ei ole lihtne, kuna riiklikud kennelklubid ei suuda kokkuleppele jõuda, kuidas neid nimetada. Turjakõrgus on neil 56-66 cm ning keskmine kaal varieerub 27,5-28,5 kg. Värvigamma nende karvkattes on mitmekesine, seal võib esineda nii halli, kollakaspruuni, punast, kui ka musta. Belgias on tunnustatud 4 erinevat lambakoera tõugu (Malinois, Tervueren, Laekenois ja Groenendael), kes ka välimuselt ning omaduste tõttu erinevad üksteisest, kuid väljaspool Belgiat fikseeritakse neid vaid ühe tõu - belgia lambakoera - variatsioonidena. Eestis tunnustatakse kõiki 4 eri tüüpi belgia lambakoera eraldi tõugudena. Eesti politseisüsteemis kasutatakse Malinois't, kes oli Belgia lambakoertest esimene, kellele ametlik tõustandard kirjutati ning kes oma tüübilt sarnaneb kõige rohkem Saksa lambakoerale. Malinois'id on energilised, vastupidavad, visad, tähelepanelikud ja ülimalt aktiivsed ning Saksa lambakoertest parema saagiinstinktiga. Samuti kasutatakse neid Euroopas narkokoertena. (Fogle 2006:192)

Vene spanjeli turja kõrgus isastel isenditel on 38-44, emastel 36-42 cm. Värvuselt võib olla ühevärviline (must, pruun või ruuge), kahevärviline (musta- pruuni- ruugekirju) või kolmevärviline (täppide või laikudega). Iseloomult on koer tasakaalukas, liikuv ning kuulub jahikoerte kategooriasse. Sobib ideaalselt pereköeraks, sest on seltsiv ning sõbralik (Joosepson 1993: 329). Viimastel aastatel on nad narkokoertena kogunud suurt populaarsust, sest tänu oma väiksele kasvule on neid sõidukites ning kitsastes ruumides lihtsam kasutada.

Inglise springerspanjelid on olnud samuti kasutuses jahikoertena. Oma turja kõrguse (48-51 cm) ning kaalu (22-24 kg) järgi kvalifitseeruvad springerspanjelid suurte koerte kategooriasse. Värvuselt on springerspanjelid musta-valgekirjud või punakaspruuni-valgekirjud. Koerad on sõbralikud, seltsivad ning aktiivsed ja üheks iseloomujooneks on see, et springerspanjelid tahavad alati omanikule meele järgi olla ning pidevalt midagi teha. Spanjelid on asendamatud eriotstarbeliste ülesannete täitmisel, näiteks narkootiliste ainete, või relvade otsimisel. Nende võime kauakestvalt otsida on oluliselt parem kui lambakoertel. Samuti on nad head jäljeajajad, kuid rakendust nad sellel alal ei ole leidnud, kuna jälje lõpus eeldatakse alati vastupanu osutamise võimalusele ja selles situatsioonis on väiksed tõud võimetud (Radala: 01.01.2011-30.06.2011).

Verekoer kuulub oma kaaluga (36-50 kg) ja turja kõrgusega (58-69 cm) ülisuurte koerade kategooriasse. Värvuselt on neid nii musta-beežikirjuid, punakaid kui ka punakaspruuni-beežikirjuid. Verekoerad on kuulsad oma jäljeajamisvõimete poolest, milles mängib rolli nende

hiigelsuur ninamembraan. Samuti on nad suurepärased narkootikume otsivad koerad (Fogle 2006: 244).

Koera väljaõpe on elukestev ja algab juba kutsikaeas. Umbes 1,5 aastasel peab koer olema suuteline täitma talle püstitatud ülesandeid. Et saada soovitud tulemus ning välistada võimalikud hirmud ning ebatavalistest situatsioonidest tulenevad psühholoogilised traumad ja ehmatused, tuleb kutsikat koolitada erinevates situatsioonides ning mitmekülgses keskkonnas juba algusest peale (Roosioks 2010). Tuleb meeles pidada, et kõik kogetu vormib vähesel või suuremal määral ka tulevikus koera käitumismalli ning harjumusi. Koer on sotsiaalne loom ning kasvueas on tema kesknärvisüsteem tundlik, eriti kokku puutudes teiste loomadega (Coppinger ja Zuccotti 1999).

Koolitus on koerajuhi ja/või teenistuskoeplaaniline väljaõpe, mis jaguneb põhi-, eriala- ja täiendkoolituseks (Koerateenistuse korraldamise juhend). Koolitusel arendatakse ning kasutatakse ära koera aistinguid, instinkte ja vaiste (Pille 2000).

Põhikoolitus on õppekavakohane väljaõpe, mis annab põhilise ülevaate teenistuskoeplaanilise koolitamisest ning baastadmised neljajalgsetest abilistest. Erialakoolitus jaguneb vastavalt teenistuskoeplaanilisele erialadele ning selle käigus õpetatakse tööks vajalikku spetsiifikat (nt narkootiliste ainete otsimine, laibakoolitus). Täiendkoolitus on iga-aastane koolitus koerajuhtidele, kes on läbinud põhikoolituse ning erialakoolituse (Koerateenistuse korraldamise juhend).

Koolitusvõimalused tulenevad vastavalt piirkonnast, vajadustest ning võimalustest, kuid PPA esitab PPA vajadustest tuleneva koolitustellimuse Sisekaitseakadeemia teenistuskoeplaanilise koolituskeskusele (edaspidi SKA TKKK) ning koerajuht on kohustatud osalema SKA TKKK korraldatud koolitustel ning atesteerimisel vastavalt kinnitatud plaanile. Koerateenistuse korraldamise juhendi kohaselt on territoriaalne struktuuriüksus või künoloogiateenistus kohustatud koolituseks vajaliku aja tagama koerajuhile tööajast.

Koolitused ning treeningud on lisaks teenistuses tekkinud probleemide lahendamisele vajalikud ka koerale endale, sest koer, kellele antakse võimalus mõtestatult tegutseda, on oma eluga rahul. Ta saab oma vaimset energiat välja elada ning ta tunneb end hästi, kui tal lastakse aktiivselt ning keskendunult kasutada oma haistmismeelt (Sjösten 2006:122).

Teenistuskoeplaanilise koolitamisega tegeleb tavaliselt üks isik, kuid õppeprotsessi võib kaasata ka teisi, et saavutada parim võimalik tulemus ning luua erinevaid olukordi. Koolituse teeb keerukaks tõsiasi, et sageli on koolituse ettevalmistav protsess ajamahukam, kui koolitus ise (Roosioks 2010). Koera ja koerajuhi omavahelist suhet ning omandatud oskusi iseloomustab 2 elementi: koera käitumine ja koerajuhi oskus seda käitumist lugeda (Bryson 2000).

1.2. Teenistuskoerte ajalugu Eesti Vabariigis

Koerad on inimeste kaaslastena eksisteerinud juba 14000 aastat. Nad on olnud inimeste kaitsjad, karjavalvurid, abiks jahikäikudel ning rännakutel (Weiss 2002). Teenistuskoerte kasutamine Eestis sai alguse juba 1920-ndate keskpaigas, kui tolleaegne kriminaalpolitsei peavalitsus hakkas kasutama kuritegude avastamiseks ja jälgimiseks teenistuskoeri. Toomas Kalda (2004) lõputöö kohaselt oli see ajendiks Narva-Jõesuusse piirivalve teenistuskoerte õpperühma loomisele. Selliseid õpperühmi oli erinevate jaoksondade juures kokku neli. Väljaõpe jaoskondades oli erinev ning selle ühtlustamiseks ning paremate tulemuste saavutamiseks tekkis vajadus uue koondatud asutuse loomiseks. Selleks asutati 1930. aasta suvel Irboska jaamas Petseri jaoskonna osana Piirivalve Õpperajoon, mille üheks funktsiooniks oli ka teenistuskoerte koolitamine ühtsete standardite järgi. Raske ülesanne oli õpperajoonil täita piirivalve teenistuskoerte kasvatamisel, väljaõpetamisel ja juhtide ettevalmistamisel, kuna see ala oli alles uus.

Üheks peamiseks puuduseks oli teenistuskoerte kasvatamisel ja õpetamisel õpperajoonis vastavate ruumide ja piirivalvele kuuluva mitmekesise maa-ala puudumine. Aastaks 1937 oli antud asutus koolitanud ning saatnud piirile teenima 58 teenistuskoera koos juhiga. (Lauter 03.12.2004)

Põhiliselt kasutati teenistuskoertena Saksa lambakoeri, kuid koolitati ning treeniti teenistuse jaoks veel dobermanne, terjereid, rotveilereid ning boksereid. Nõutavad olid järgmised iseloomuomadused: julgus, erksus, väga peen haistmine, hea kuulmine, terav nägemine, tähelepanelikkus, õpetuse vastuvõtlikkus, truudus ja hoolsus. (Lauter 03.12.2004)

Kuressaarde rajati nõukogude piirivalve poolt teenistuskoerte õppekeskus, kus olid teenistuskoerte koolitamiseks loodud parimad võimalikud tingimused. Seal jagasid oma teadmisi vene piirivalvurid ning nende õpetuste järgi koolitati koeri. Pärast Eesti Vabariigi taasiseseisvumist 1992. aastal, loodi samasse hoonesse Kuressaare Õppekeskus, mis tegutses küll ainult ühe aasta, kuid omas ajalooliselt suurt tähtsust, sest andis aluse teenistuskoerte väljaõppele ning koerajuhtide koolitamisele (ibid). Pärast Õppekeskuse likvideerimist hakati teenistuskoeri koolitama Harju maakonnas Jõelähtme vallas Neeme külas paiknevas Neeme Teenistuskoerte Koolis. Antud asutus rajati 28.augustil 1992. aastal. 04.02.1994 nimetati kool ümber Neeme Piirivalvekoerte Kooliks. Sellisena eksisteeris Neeme Piirivalvekoerte kool kuni aastani 2005. 16.11.2004. aasta Siseministri käskkirjaga nr 473 võeti vastu otsus viia koerte koolitamine Sisekaitseakadeemia pädevuse alla. Vabariigi Valitsuse 18.08.2005. aasta määrusega nr 218 muudeti Sisekaitseakadeemia põhimäärust ning loodi teenistuskoerte koolituskeskus, mille asukoht oli kuni 01.09.2007 Neeme külas ning pärast

nimetatud kuupäeva kolis teenistukoerte koolituskeskus Harku valda Murastesse, Piirivalvekolledži juurde ehitatud kompleksi, kus koeri koolitav asutus eksisteerib tänase päevani (Radala: 01.01.2011-30.06.2011). 01.01.2008 liideti majanduslikel kaalutlustel teenistukoerte koolituskeskus ja politseis kasutatavaid koeri koolitav Julgestuspolitsei alla kuuluv Kriminaalkünoloogia talitus üheks asutuseks.

2. KOERAJUHTIDE TÖÖÜLESANDED, TÖÖ REGULEERITUS NING VÕIMALUSED LÄÄNE JA PÕHJA PREFEKTUURIDES

Vastavalt Lääne prefektuuri ja Põhja prefektuuri territoriaalsetele erinevustele lahknevad ka prefektuuride vajadused ja töökorraldus. Seoses sellega on prefektuurides töötavate koerajuhtide võimalused ning igapäevane tööelu tulenevalt töökohast erinev. Alljärgnevalt tuuakse välja käesoleval hetkel prefektuurides toimuv.

2.1. Lääne prefektuuri koeraga tegelevate ametnike tööülesanded ja ametijuhendid

Lääne prefektuuri territoorium on 16574, 53 km² suurune (vt lisa 2) ja koerajuhid ei ole koondatud keskusse, vaid paiknevad laialijaotatult üle kogu piirkonna (vt lisa 3). Lääne prefektuuri piirivalvebüroo välispiiri teabetalituse vanempiiriametniku Silvar Rattase sõnul on Politsei- ja Piirivalveameti Lääne prefektuuri arvel käesoleval hetkel 13 koera, keda kasutatakse koerateenistuses. Lääne prefektuuri koertest on hetkel 9 atesteeritud töökoera, 2 kutsikat ja 2 täiskasvanud atesteerimata koera. Lääne prefektuuris koerajuhtidena töötavaid ametnikke on 12, kellest üks ametnik koolitab ning juhib kahte teenistukoera. Lääne prefektuuri koerajuhtidest neli paiknevad Pärnu linnas, neli Kuressaares, üks Haapsalus, Väandras, Raplas ja Paides (vt lisa 3).

Lääne prefektuuris ei ole kehtestatud ühtset korda ega paika pandud normatiive, kuidas ning mille järgi koeri kasutada ning sündmuskohtadele kutsumine või operatsioonidel osalemine on välijuhi või operatsiooni läbi viiva ametniku otsustada.

Lääne prefektuuri piirivalvebüroo alluvuses töötab 8 koerajuhti, korrakaitsebüroo alluvuses 4 koerajuhti ning kriminaalbüroos 1 koerajuht (vt lisa 4). Vastavalt sellele jaotusele on koerajuhtidel erinevad ning põhitööst sõltuvad ajalised ning materiaalsed võimalused koeraga tegelemiseks ning samuti on koeraga seotud tegevus erinevalt reguleeritud. Vastavalt seadusele on riigiametniku tööülesanded kehtestatud ametijuhendis. Ametijuhend on töökorralduslik dokument, mis reguleerib organisatsioonisisest tööjaotust. See on kirjalik dokument, mis on koostatud töö analüüsi tulemusena, ja mis sisaldab antud ametikoha: kohustusi, õigusi, vastutust, olulisemat panust ja

tulemusi, mida antud ametikohalt oodatakse, nõudeid kvalifikatsioonile, alluvussuhteid/aruandekohustusi ja põhilisi seoseid teiste ametikohtadega (Pöllula 2011).

Lääne prefektuuri piirivalvebüroos koerajuhtidena töötavate ametnike tööülesandeid reguleerib ametijuhendi lisa, sest koeraga tegelemine, hooldamine, koolitamine ning õpetamine on neil ametnikel põhitöö kõrval lisakohustus. Ametijuhendi lisa sätestab koerategevusega seonduvad kohustused ning soovitud tulemused (Ametijuhendi lisa, Lääne Prefektuuri prefekti 30.12.2010 käskkiri nr 139). Täpsemalt on ametijuhendi lisaga sätestatud koerajuhi kohustusteks:

1. koerajuht peab arvestust teenistuskoea teenistusülesannete täitmisest (millal, kus, kui palju, tulemused);
2. koerajuht osaleb Sisekaitseakadeemia Teenistuskoea Koolituskeskuse koolitustel ja atesteerimistel vastavalt kinnitatud plaanile;
3. koolitab, trenib ja kasutab teenistuskoea vastavalt teenistusülesannetele;
4. hooldab ja annab teenistuskoeale vajadusel esmaabi;
5. jälgib, et teenistuskoeal oleks regulaarselt kord kvartalis teostatud sise- ja välisparasiitide tõrje ning kehtiv vaktsiin;
6. tagab teenistuskoea juhusliku paarituse ärahoidmise;
7. vastutab temale väljastatud inventari ja varustuse olemasolu ning korrasoleku eest;
8. vastutab teenistuskoea jooksuaija ja kuudi puhtuse eest;
9. teeb ettepanekuid teenistuskoea paremaks kasutamiseks teenistuses;
10. juhib koera vastavalt vajadusele ja turvaliselt erinevates olukordades;
11. tunneb teenistuskoeatega seonduvaid õigusakte;
12. teavitab prefektuuris koerategevuse eest vastutavat ametnikku ja struktuuriüksuse juhti teenistuskoea kadumisest, haigestumisest, hukkumisest või juhuslikust paaritumisest;

Vastavalt kohustustele on ametijuhendi lisaga paika pandud ka soovitud tulemused (vt lisa 1).

Lääne prefektuuri korrakaitsebüroo ja kriminaalbüroo ametnike koerategevusega seotud ülesandeid, kohustusi ja soovitud tulemusi reguleerib Koerateenistuse korraldamise juhend, kuid ametijuhendit ega selle lisa korrakaitse- ja kriminaalbüroos töötavatele ametnikele kinnitatud ei ole.

2.2. Põhja prefektuuri koerajuhtide tööülesanded vastavalt ametijuhenditele ning töökorrale

Põhja prefektuuri territoorium on 4335, 13 km² suurune ja kõik koerajuhid, välja arvatud üks, on koondatud keskusse (vt lisa 5). Põhja prefektuuri korrakaitsebüroo liiklusjärelvalve talituse künoloogiateenistuse vanema Oleg Potaptšuki sõnade kohaselt on Politsei- ja Piirivalveameti Põhja prefektuuri arvel käesoleval hetkel 17 koera, keda kasutatakse koerateenistuses. Põhja prefektuuri koertest on hetkel 15 atesteeritud töökoera ja 2 kutsikat. Põhja prefektuuris koerajuhtidena töötavaid ametnikke on 16, kellest üks ametnik koolitab ning juhib kahte teenistuskoera.

Põhja prefektuuri korrakaitsebüroo liiklusjärelvalve talituse künoloogiateenistuse vanemkoerajuhilt Tõnis Landilt (Land) saadud teabe põhjal moodustati Põhja prefektuuri koerajuhtidest 2004. aastal ühine künoloogiateenistus, et soodustada koostööd koerajuhtide ning erinevate ametkondade vahel, parandada koerte kasutusvõimalusi ning tegutseda läbimõeldult, praktiliselt ning süsteemselt kuritegude avastamisel ning muu politseitöö tegemisel. 2010. aastal, pärast ühendasutuse loomist, ühinesid künoloogiateenistusega ka Tallinna kordoni koerajuhid. Künoloogiateenistus on Põhja prefektuuri patrullüksus eriettevalmistust vajavate teenistusülesannete täitmiseks ning teenistuse valmisolek on tagatud töögraafikuga. Künoloogiateenistuse patrulltoimkonnad alluvad operatiivselt korrakaitsebüroo juhtimiskeskuse korrapidajale või tema poolt määratud riigiteenistujale ja teenistuskoerte kasutamise otstarbekuse määrab kindlaks välijuht või operatiivgrupi jälitaja/menetleja. Künoloogiateenistuse patrulltoimkondade väljapanek organiseeritakse territoriaalsete ja funktsionaalsete struktuuriüksuste vajadusest lähtuvalt. Patrullkoera väljakutsed antakse umbes 95% juhtimiskeskuse kaudu. Ülejäänud väljakutsete puhul võetakse ühendust teenistuse vanemaga. Narko- ja laibakoera väljakutsed „tellitakse“ umbes 95% läbi teenistuse vanema ja ülejäänud antakse läbi juhtimiskeskuse. Tellijateks on enamasti kriminaalpolitsei ja noorsoopolitsei. Väljaspool PPA –d ja teistest prefektuuridest „tellimine“ käib läbi korrakaitsebüroo juhi ametiabi taotluse või koostöölepingu alusel.

Põhja prefektuuri alluvuses, kuid väljaspool loodud künoloogiateenistust töötab üks koerajuht Paldiski kordonis. Põhjus, miks antud ametnik ei kuulu künoloogiateenistuse ridadesse, on logistiline, sest Paldiski asub Tallinnast suhteliselt kaugel ning vajadus koera kasutamiseks selles piirkonnas on suur, kuid samas kaasatakse vajadusel antud koerajuht suuremate sündmuste puhul teenistuse tegevusse.

Künoloogiateenistus allub teenistuslikult Põhja prefektuuri korrakaitsebüroo liiklusjärelvalve talituse juhile ning vastavalt sellele reguleerib koerajuhtide tööd Põhja prefektuuri korrakaitsebüroo liiklusjärelvalve talituse künoloogiateenistuse töökord ning künoloogiateenistuse liikmetele on kehtestatud ja kinnitatud ametijuhendid, milles on määratud liikmetele spetsialiseeritud funktsioonid. Künoloogiateenistus koosneb vanemast, jaoülematest-instruktoritest, teenistuse liikmetest ning talitajatest. Struktuurilt koosneb künoloogiateenistus kahest jaost: patrullkoerad ning erikoerad. Jagu juhib jaoülem-instruktor, kelle ülesanded, õigused ja kohustused on sätestatud ametijuhendis (Põhja prefektuuri korrakaitsebüroo liiklusjärelvalvetalituse künoloogiateenistuse töökord, Põhja prefektuuri prefekti 06.09.2010 käskkiri nr 143) (edaspidi Künoloogiateenistuse töökord).

Künoloogiateenistust juhib ja korraldab selle tööd teenistuse vanem, kelle ülesandeks, vastavalt tema ametile kinnitatud ametijuhendile, lisaks künoloogia valdkonna arendamisele ja künoloogia teenuse tagamisele Põhja prefektuuris on:

1. Teostada teenistuslikku järelvalvet (sh kontrollib teenistuse töötajate poolt lahendatavate avalduste, kaebuste väärteoasjade lahendamise tähtaegadest kinnipidamist, õiguspärasust ja korrektsust) ning teha ettepanekuid distsiplinaarmenetluse läbiviimiseks ja süüdlaste vastutusele võtmiseks talituse juhile.
2. Vaadata läbi ja lahendada oma pädevuse piires politseiasutusele laekunud märgukirju, taotluseid, teabenõudeid ja kaebuseid.
3. Korraldada analüüsi ja arvestust künoloogia valdkonnas.
4. Teha teenistuse või valdkonna vajadustest tulenevalt ettepanekuid koolituste korraldamiseks, korraldab neid ja osaleb vajadusel koolitajana.
5. Korraldada teenistuse/talituse koostööd teiste politseiüksuste, juriidiliste isikute, organisatsioonide ning kohalike omavalitsustega vastavalt oma pädevusele.
6. Korraldada künoloogia valdkonnas taktikate väljatöötamine, meetodikate ja juhendmaterjalide koostamine, tuginedes üleriigilistele kogemustele ning välisriikidest saadud teadmistele ja praktikale.
7. Arendada politseiasutuse künoloogia alast tööd.
8. Korraldada sihtsuunitlusega politseitegevusi ja politseioperatsioone.
9. Osaleda värbamisprotsessis.

10. Osaleda süüteo- ja haldusmenetluses.
11. Hinnata alluvaid ja nende tööd kehtestatud üldise korra või kehtestatud sisemise korra kohaselt ja peab sellekohast arvestust, kaardistab vahetult alluvate koolitusvajadusi.
12. Osaleb tööalastel täiendkoolitustel ja treeningutel.
13. Täita talle ühekordselt antud või teenistuse iseloomust tulenevaid ülesandeid.
14. Koostada ja allkirjastada dokumente vastavalt kehtivale asjaajamiskorrale ja talituse sisesele töökorraldusele.
15. Osaleda patrulltegevuses, teostada liiklusjärelvalvet ja täita patrulltegevuse korrast ning teistest patrullteenistuse tööd reguleerivatest õigusaktidest tulenevaid ülesandeid. (Põhja prefektuuri korrakaitsebüroo liiklusjärelvalvetalituse künoloogiateenistuse vanema ametijuhend, Põhja prefektuuri prefekti 06.08.2007 käskkiri nr 201)

Künoloogiateenistuse tööülesanded vastavalt künoloogiateenistuse töökorrale on:

1. süütegude ennetamine patrullimisel ja politseitegevusel (politseioperatsioonidel nii üld- kui eriotstarbelistel);
2. kuritegude operatiiv-jälituslik ennetamine, tõkestamine ja avastamine;
3. kurjategijate ja õigusrikkujate tagaotsimine ning kinnipidamine;
4. narkootiliste ainete, lõhkeainete, lõhkeseadmete, relvade ja laskemoona ning laiba otsimine;
5. osalemine kurategijate võimalike varjumiskohtade otsimisel;
6. võimalike asitõendite ja esemete otsimine;
7. kodanike julgeoleku ja avaliku korra tagamine;
8. riigi-ja eraomandi kaitse tagamine;
9. eriotstarbeliste asutuste (arestimajade, vanglate), vahi alla võetud isikute ja muude isikute tugevdatud valvamine-konvoeerimine;
10. osalemine massiüritustel avaliku korra ja julgeoleku tagamine;
11. kadunud inimeste otsimine politseitegevuse raames;
12. koolituskursustel ja õppepäevadel osalemine ning teenistusköera nõuetekohane atesteerimine;

13. muud politseilised ülesanded, kus parima tulemuse saavutamiseks on vajalik teenistuskoera kaasamine.

Künoloogiateenistuse aastasest tööajast moodustab vähemalt 30 % välja- ja täiendõpe ning treeningud, et tagada ja tõsta ametnike füüsilist võimekust ning professionaalsust erinevate situatsioonide lahendamisel.

Autori arvates esineb olulisi erinevusi Lääne prefektuuri ja Põhja prefektuuri koeraga tegelevate ametnike töös ning neile sätestatud ülesannetes. Lääne prefektuuri ametnikele kinnitatud ametijuhendi lisas puuduvad konkreetsed tööülesanded ja situatsioonid, kus ning millal koera teenistusse kaasata. Puudutatud on vaid koera hooldamise ning lühidalt ka koolitamisega seotud küsimusi. Põhja prefektuuri koerajuhtide töö reguleerimiseks koostatud dokumendid sisaldavad üksikasjalikult koerajuhtide kohustusi koera hooldamisel ning koolitamisel, samuti on välja toodud teenistuse sisene struktuur ning alluvussuhted ja loetletud olukorrad ning sündmused, mille puhul koera kaasata politseilisse tegevusse.

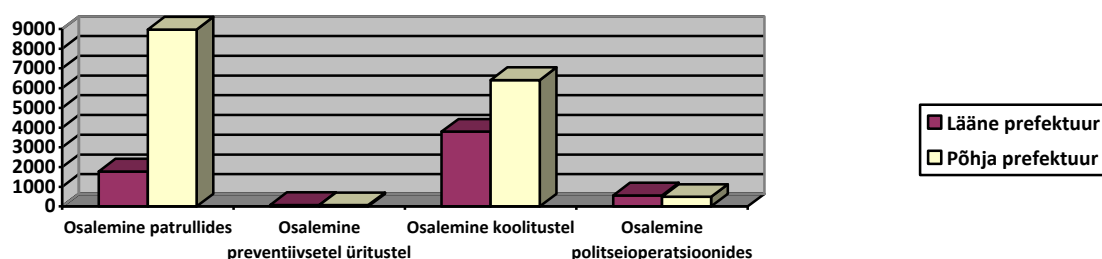
2.3. Lääne prefektuuri ja Põhja prefektuuri 2010. aasta statistiliste andmete võrdlus

Igakuiselt saadavad prefektuurides koerajuhtide tööd koordineerivad ametnikud PPA teenistuskoerte tegevust korraldavale, andmeid/tulemusi koondavale ametnikule koondtabelid prefektuurides toimunu kohta. Nendes tabelites sisalduvad erinevad andmed teenistuskoerte tegevuse kohta. Kuna aastate lõikes on tabelid ja neis sisalduv teave prefektuuri erinev ning kohati ka puudulik, valis autor andmete analüüsiks, hindamiseks ning võrdluseks aasta 2010, sest nimetatud aasta koondandmed ei ole puudulikud ning statistiliste andmete aluseks olevad küsimused kattusid sisult ning olemuselt. Statistilised andmed on saadud Lääne ja Põhja prefektuuris koerategevust reguleerivatelt ametnikelt Silvar Rattaselt (Rattas) ja Oleg Potaptšukilt (Potaptšuk).

Töös tuuakse välja Lääne prefektuuri koerajuhtide ning Põhja prefektuuri künoloogiateenistuse statistilised andmed, mis puudutavad teenistuskoerte kaasamist politseioperatsioonidesse, patrullidesse, koolitusaega, koerte kasutamist preventiivsetel üritustel ja teenindatud väljakutseid. Ülejäänud koondtabelites olevad andmed on ühikutelt erinevad ning võrdluseks seetõttu mittekõlbulikud. Nimetatud statistiliste andmete kõrvutamise annab ülevaate Lääne ja Põhja prefektuuri koerajuhtidena töötavate ametnike tööst, ajalistest võimalustest ning koerte realsest kasutamisest teenistuses. Siinkohal vajab äramärkimist tõsiasi, et enamus Lääne kui ka Põhja

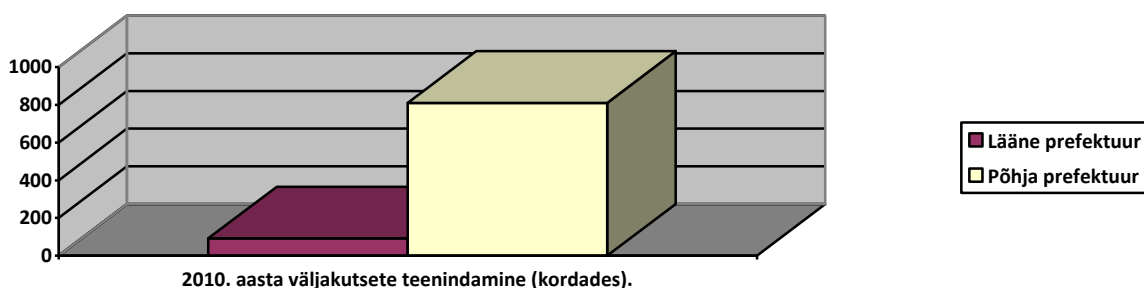
prefektuuri koerajuhtidele kinnitatud tööülesandeid on seotud politseilise tegevusega ning väga väikest osa omavad künoloogide igapäevatööst piiri valvamist puudutavad ülesanded.

Aastal 2010 osalesid Lääne prefektuuri ametnikud koos teenistusloomaga 565 tundi politseioperatsioonidel (ligikaudu 47 tundi ühe künoloogi kohta) ning Põhja prefektuuri künoloogiateenistuse ridadesse kuuluvad ametnikud 493 tundi (ligikaudu 30 tundi ühe koerajuhi kohta). Preventsiooniüritustel osalesid Lääne prefektuuri koerajuhid kokku 74 tundi (ligikaudu 6 tundi ühe ametniku kohta) ning Põhja prefektuuri ametnikud 65 tundi (ligikaudu 4 tundi ühe ametniku kohta). Patrullides osalesid Lääne prefektuuri alluvuses töötavad koerajuhid 1779 tundi (ligikaudu 148 tundi ametniku kohta), kuid samal aastal Põhja prefektuuri koerajuhid viibisid töökohustuste täitmisel patrullis 8968 tundi (ligikaudu 560 tundi ametniku kohta). Koolitustel viibisid Lääne prefektuuri ametnikud kokku 3792 tundi ja Põhja prefektuuri koertega tegelevad ametnikud 6414 tundi (vt joonis 1).



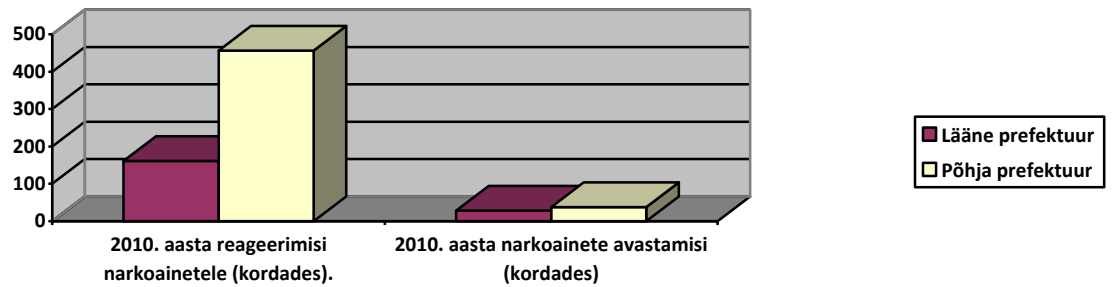
Joonis 1. 2010. aasta Lääne ja Põhja prefektuuri koertega tegelevate ametnike ja teenistuskooerte osalemine erinevatel üritustel.

Väljakutseid teenindasid Lääne prefektuuri ametnikud 91 korral ning Põhja prefektuuri koerajuhid 811 korral (vt joonis 2).



Joonis 2. 2010. aasta Lääne ja Põhja prefektuuris väljakutsete teenindamine koerajuhtide ning teenistuskooerte poolt.

Tulemuslikult saab tuua välja võrdluse narkootilisi aineid otsivate koerte tehtud töö ning avastuste kohta. Lääne prefektuuri alluvuses töötavate koerajuhtide ning narkokoerte koostöö tulemusena leiti 28 korral narkoaineid ning reageerimisi narkoainetele ilmnes 161 korral. Põhja prefektuuris oli see suhe 38 ja 456 (vt joonis 3).



Joonis 3. 2010. aasta prefektuuride tulemused seoses narkootiliste ainete avastamise ja reageerimisega ainele.

Võrdlusest ilmneseid kõige suuremad erinevused prefektuurides seoses koerte kasutamisega patrullis ning peaaegu kahekordne oli ka erinevus koerte koolituseks ette nähtud ajas. Samuti tõi statistiliste andmete võrdlus välja kõige suurema probleemi Lääne prefektuuris, milleks oli koerte kaasamine politseilisse tegevusse ehk siis väljakutsete teenindamine teenistuskoerte kaasabil, milleks oli 91 teenindatud väljakutset, mis teeb ligikaudu 7 väljakutset ühe koerajuhi kohta. Samal aastal teenindas üks Põhja prefektuuri koerajuht ligikaudu 50 väljakutset. Lahknevused tekivad enamjaolt ajalistes võimalustes koera koolitamisel ning koerte kaasamisel politseilisse tegevusse.

Autor arvab, et eelpool mainitud erinevuste põhjuseks on Põhja prefektuuris eksisteeriv koerteüksus ning Läänes sellise koondatud teenistuse puudumine, sest töövõidu garanteerib koostöö, prefektuuris töötavate koerategevusega otseselt mittekokkupuutuvate ametnike teadlikkus teenistuskoerte olemusest ning koerajuhtide kindel töögraafik, et tagada vajadusel operatiivne tegutsemine.

3. UURIMUS KOERAJUHTIDE TÖÖST LÄÄNE JA PÕHJA PREFEKTUURIS

Lisaks Lääne prefektuuri ja Põhja prefektuuri territoriaalsetele eripärasustele on erinevalt üles ehitatud ka prefektuuride struktuur ja tööülesannete jaotus. Põhja prefektuuris on koondatud peaaegu kõik (välja arvatud üks Paldiski kordoni piirivalvur) teenistuskoerte juhid ühise üksuse – künoloogiateenistuse alla ning enamus neile pandud kohustustest on seotud koera koolitamise ning hooldamisega ja kinnitatud tööülesannetest lähtuvalt on nende igapäevane politseitöö seotud suuremal määral koera efektiivse kasutamisega. Lääne prefektuuri künoloogid tegelevad koerajuhi tööga oma põhitöö kõrvalt ning koera koolitamine, õpetamine ning treenimine lükkuvad põhitööst tulenevate töökohustuste tõttu tihtipeale koerajuhi vabale ajale.

Siit tulenevalt on uurimuse **eesmärgiks** selgitada välja mõlema prefektuuri koerajuhtide tööülesanded ja võimalused antud töö tegemiseks ning kasutada uurimuse teel saadud andmeid Lääne prefektuuri koerajuhtide teenistuse efektiivsemaks organiseerimiseks ja künoloogiavaldkonna arendamisel kogu Eestis.

Uurimuse eesmärgi teostamiseks püstitati järgmised ülesanded: 1) selgitada, milliseid tööülesandeid täidavad koerajuhtidena töötavad ametnikud ja kuidas toimub koera kaasamine, 2) anda ülevaade teenistuskoerte koolitusest, 3) selgitada välja, millise struktuuriga võiks olla koerateenistus, 4) kirjeldada teravamaid probleeme koerajuhtide töös.

3.1. Uurimismeetodika ja valim

Andmete kogumisel lähtutakse triangulatsioonist, selleks kasutab autor kvalitatiivset ankeetküsitlust ning samuti viiakse läbi struktureeritud ekspertintervjuud. Küsitlusmeetod on tõhus, kuna säästab aega ja vaeva. Küsitluse puuduseks võib pidada asjaolu, kus vastajad ei pruugi tõsiselt uurimusse suhtuda (Hirsjärvi, Remes, Sajavaara 2005:182).

Ankeetküsimustiku vastuseid koguti 06.02.2012-01.04.2012. Küsimused ankeedil olid suunatud kõigile Lääne prefektuuri ja Põhja prefektuuri koerajuhtidele. Ankeetküsimustikud saadeti elektroonselt iga koerajuhi personaalsele elektronposti aadressile. Samuti jagati ankeete paberandjal 07.03.2012 toimunud Lääne prefektuuri koerajuhtide õppepäeval neile, kes ei olnud selleks kuupäevaks jõudnud küsimustele vastata. Esialgset plaani raskendas asjaolu, et mitte kõik koerajuhid ei olnud nõus ankeetidele vastama. Põhjenduseks toodi töörohkest, ankeetküsimustiku täitmiseks kuluvat liigset aega ning samuti arvati, et ankeetküsimustik ei ole anonüümne. Lisaks leidis neidki, kes mitmele personaalsele elektronkirjale lihtsalt ei vastanud. Samuti oli koerajuhtide seas ametnikke, kes hoolimata neile saadetud elektronkirjadest ning telefonivestluses antud lubadustest küsimustik ära täita, seda siiski ei teinud. Võib märkida, et ankeetidele vastamisel omab suurt tähtsust asjaolu, et struktuurisisesed heaoluuringuid ning küsitlusi süsteemi hetkeolukorra analüüsimiseks ning arendamiseks saadetakse ametnike elektronposti aadressile tihti, mistõttu igasugustes uuringutes osalemine võib olla ametnikule vastumeelne.

Ankeet koosneb 17 küsimusest (vt lisa 6) ning aitab koguda andmeid vastajate tausta, arvamuste ning praktiliste kogemuste kohta. Koerajuhtidele esitati avatud küsimusi jõudmaks vastuseni, mida töö autor ei ole osanud ette näha. Samuti annavad avatud küsimused vastajale võimaluse väljendada oma tegelikku arvamust (Hirsjärvi, Remes, Sajavaara 2005:186-188). Küsitluse abil taheti välja selgitada kahe prefektuuri koerajuhtide arvamus hetkeolukorrast, reaalsed tööülesanded ning võimalused oma kohustuste täitmiseks. Avatud küsimuste puhul sai võimalikuks koerajuhtide erinevate seisukohtade selgitamine ning nende põhjal üldistuste tegemine.

Valimi moodustasid Lääne prefektuuri 11 koerajuhti (autor välja arvatud) ja Põhja prefektuuri 16 koerajuhti. Tegu on kõikse valimiga, ehk küsimustik saadeti kõikidele Lääne ja Põhja prefektuuri koerajuhtidele. Vastatud ankeetide lõppkogumiks kujunes 17. Vastuseid küsimustele laekus Lääne prefektuuri üheksalt koerajuhilt ning Põhja prefektuuri kaheksalt koerajuhilt. Küsimustele vastanud Lääne prefektuuri ametnike keskmine tööstaaž politseiametnikuna on 14 aastat ning teenistukoera juhina 9 aastat ning Põhja prefektuuri ametnike seas vastavalt 14,9 ja 12,8 aastat (vt tabel 1).

Tabel 1. Koerajuhtide tööstaaž nii ametnikuna kui ka teenistukoera juhina aastas

Vastaja nr	Lääne prefektuur									Lääne keskmine	Põhja prefektuur								Põhja keskmine
	1	2	3	4	5	6	7	8	9		1	2	3	4	5	6	7	8	
Tööstaaž pol.ametnikuna	7	18	13	19	15	21	13	9	13	14	15	19	5	20	8	12	19	21	14,9
Tööstaaž koerajuhina	2	18	5	12	10	18	5	5	5	9	13	9,5	2,5	15	4	9	19	30	12,8

Analüüsimisel kasutati nii kvantitatiivset kui ka kvalitatiivset tekstianalüüsi meetodit ehk siis osalt mõõdeti teksti omadusi arvuliselt ja osalt mitte.

Ankeetküsimustiku toetamiseks valitud struktureeritud ekspertintervjuu suur eelis teiste andmekogumismeetodite ees on paindlikkus, võimalus andmekogumist vastavalt olukorrale ja vastajale reguleerida. Intervjueerija võib teemast rohkem rääkida, kui intervjueeritav on suutnud ennustada (Laherand 2008:177-178).

Ekspertintervjuu korral on küsitelavad kaasatud uuringusse kui teatud rühma esindajad, kes ei paku uurijale huvi kui (terviklikud) inimesed, vaid kui eksperdid teatud valdkonnas (Laherand 2008:199).

Valimi moodustamisel lähtuti töö sisust ning suunast ja valiti intervjueeritavateks ametnikud, kes oma igapäevases töös ja ülesannete täitmisel otseselt või kaudselt puutuvad kokku koerajuhtidega ning nende tööga. Kuna intervjueeritavad lubasid lõputöös kasutada enda nime, siis tuuakse välja lõpliku valimi moodustanud kuue isiku nimed ja ametikohad: Lääne prefektuuri piirivalvebüroo juht Margus Toomsalu, Lääne prefektuuri korrakaitsebüroo Pärnu politseijaoskonna patrullteenistuse vanem Imre Veber, Lääne prefektuuri korrakaitsebüroo Pärnu politseijaoskonna patrullteenistuse välijuht Margus Pani, Põhja prefektuuri korrakaitsebüroo liiklusjärelvalve talituse juht Elari Kasemets, Põhja prefektuuri korrakaitsebüroo Lääne-Harju politseijaoskonna patrullteenistuse välijuht Henry Murumaa ja Sisekaitseakadeemia teenistuskoorte koolituskeskuse peaspetsialist Rene Radala. Margus Toomsalu osutus valituks, sest teenistuskoorte tegevust koordineerib piirivalvebüroo. Imre Veberi puhul osutus otsustavaks fakt, et olles patrullteenistuse vanem, on ta pidevas infovahetuses patrullis töötavate ning väljakutseid teenindavate ametnikega ja kursis teenistuskoorte kasutamise ning vajadusega. Välijuhid Margus Pani ja Henry Murumaa patrulltoimkonna liikme ja vahetuse vastutavate isikutena võtavad vastu otsuseid teenistuskoorte kasutamiseks erinevates olukordades ning sündmustel. Elari Kasemetsa juhitava talituse alla kuulub ka Põhja prefektuuri künoloogiateenistus, mistõttu puutub ta igapäevases töös kokku koerajuhtide probleemide ning vajadustega. Rene Radala koolitab välja nii koerajuhte kui koeri ning tegeleb koorte hankega PPA taotlusel. (vt tabel 2)

Tabel 2. Ekspertintervjuus osalenute andmed

Nimi	Töökoht	Ametikoht	Tööstaaž politseiametnikuna
Imre Veber	Lääne prefektuur	patrullteenistuse vanem	19 aasta 6 kuud
Rene Radala	SKA teenistuskooerte koolituskeskus	peaspetsialist	19 aastat
Margus Toomsalu	Lääne prefektuur	piirivalvebüroo juht	21 aastat
Henry Murumaa	Põhja prefektuur	välijuht	11 aastat
Elari Kasemets	Põhja prefektuur	liiklusjärelvalve talituse juht	10 aastat
Margus Pani	Lääne prefektuur	välijuht	8 aastat

Intervjuu sisaldab 8 küsimust (vt lisa 7), mis olid koostatud käesoleva lõputöö jaoks. Vestluse käigus oli töö autoril võimalus korrigeerida mõnda küsimust, et respondentile oleksid need paremini mõistetavad. Intervjueeritavate kaldumisel teemast kõrvale ei katkestatud intervjuud, vaid lubati neil jutt lõpetada. Peale seda suunati küsimustega respondent teema juurde tagasi. Vestluse käigus tekkis intervjueeritavate ja intervjueerija vahel usalduslik suhe. Teemaintervjuude eesmärgiks on koerajuhtide tööga kas otseselt või kaudselt kokkupuutuvate ametnike arvamuste mõistmine ja informatsiooni kogumine olukorra parandamiseks vajalike ettepanekute tegemiseks.

Ekspertintervjuud viidi läbi individuaalselt ajavahemikus 15.03.2012 – 02.04.2012. Üks intervjuu kestis keskmiselt 27 minutit (pikim oli 40 minutit, lühim 15 minutit). Intervjueerimisel kasutati tehnilistest abivahenditest diktofoni, olles eelnevalt saanud intervjueeritavalt loa selle kasutamiseks.

Analüüsimeetodiks on struktureeritud intervjuude korral kvalitatiivne meetod, kus vastuseid analüüsitakse tematiseerimise teel. Analüüsitakse teksti sisu, teemade korduvust ja kattuvust, millest tulenevalt eristatakse põhiteemad. Kvalitatiivne analüüs algas transkribeerimise ehk litereerimisega, mille käigus muudeti salvestatud intervjuu tekstiks, sellele anti kirjalik kuju, mis võimaldas seda uuesti lugeda ja jõuda andmestiku esialgse liigendamiseni. Intervjuud transkribeeriti sõna-sõnalt. Litereeritud teksti kogunes 13 lehte.

Töö kirjutamisel on arvestatud uurija eetilisi tõekspidamisi ning uuritavate inimväärikust. Materjali kogumisega seotud eetilised probleemid nagu anonüümsuse tagamine, usaldusväarsuse tagamine, konfidentsiaalsus ning materjali salvestamine (Hirsjärvi, Huttunen 1991:128) on samuti täidetud. Järelduste tegemisel on püütud esitada faktidel põhinevaid tulemusi.

3.2. Uurimistulemuste analüüs

Lõputöö eesmärgist lähtuvalt selgitatakse välja mõlema prefektuuri koerajuhtide tööülesanded ja võimalused antud töö tegemiseks. Empiiriliste andmete tõlgendamisel moodustati uurimisülesannetest lähtuvalt põhiteemad, mis on liigendatud alateemadesse. Viimane peatükk koosneb autoripoolsetest järeldustest ning ettepanekutest.

Üheks uurimisülesandeks oli selgitada ankeetide põhjal välja koerajuhtide tööülesanded, nende osakaal protsentides, tööd reguleerivad dokumendid ja muutused, mida künoloogid seoses tööülesannetega ootavad. Samuti sooviti teada, mismoodi ning kui sageli kaasatakse koerajuhte politseilisse tegevusse ning milliseid muutusi ootavad koerajuhid selles valdkonnas.

Tööülesanded. Analüüsides tulemusi, selgus, et nii Lääne prefektuuri kui ka Põhja prefektuuri ametnikud omavad koerajuhi töö kõrvalt ka teisi ülesandeid ning kohustusi. 6 Lääne prefektuuri ametnikest ning 6 Põhja prefektuuri künoloogidest tõid tööülesannetena esile väljakutsete teenindamise, 7 Lääne prefektuuri koerajuhtidest ja 6 Põhja prefektuuri ametnikest liiklusjärelvalve ning oluliseks ülesandeks oli ka patrullides osalemine (5 ja 2). Erinevaid tööülesandeid toodi välja 21, millest osad, näiteks uute koerajuhtide koolitamine ja sisekoolituste planeerimise kohustus, oli vastanutest vaid ühel ametnikul (vt tabel 3).

Tabel 3. Ametnike tööülesanded

jrk. Nr	Tööülesanded	Lääne ametnikud	Põhja ametnikud
1	Väljakutsete teenindamine	6	6
2	Liiklusjärelvalve	7	6
3	Avaliku korra tagamine	3	4
4	Koera koolitus ja kasutamine	9	8
5	Korrapidamistöö, staabitöö	1	1
6	Patrull	5	2
7	Noorsootöö, töö alaealiste õigusrikkujatega	1	2
8	Esmased menetlustoimingud	1	-
9	Süütegude menetlemine	4	-
10	Tehnikavahendite hooldamine	1	-
11	Reisidokumentide kontroll	4	-
12	Välismaalaste kontrollimine	3	-
13	Merepääste	1	-
14	Otsingud laevadel	1	-
15	Preventatsioonitöö	-	2
16	Jaotulema tööülesanded	-	1
17	Sisekoolituste planeerimine ja tulemuste analüüs	-	1
18	Uute koerajuhtide juhendamine	-	1
19	Teenistuse juhtimine	-	1
20	Piirkonnapolitsei ülesanded	2	-
21	Piirikontroll	1	-

Vastajatelt sooviti teada neile pandud tööülesannete osakaalu protsentides. Kaks Põhja prefektuuri vastajat ei osanud antud küsimusele vastata. Analüüsid 15 uurimuses osalenu vastust, selgus, et protsentuaalselt moodustas lisaks koerajuhi tööle, mis oli Lääne prefektuuri ametnike seas keskmiselt 26,7 % ja Põhja künoloogidel 40 %, suure osa tööülesannetest liiklusjärelvalve - Läänes 13,6 % ja Põhjas 20,8 %. Lääne prefektuuri koerajuhtide tööülesannetest moodustasid osa (11,6 %) piirkonnapolitseiniku erinevad tööülesanded, töö alaealistega (5,5%) ning avaliku korra tagamisega seotud kohustused (4,3 %). Põhja prefektuuri künoloogide igapäevasele koera koolitamisele ning kasutamisele lisandusid väljakutsete teenindamine (10 %), teenistuse juhtimine (13,3 %) ning staabitöö 11,7 % ulatuses. Väljakutsete all pidasid silmas Põhja prefektuuri ametnikud selliseid väljakutseid, kuhu ei kaasatud koera. (vt lisa 8)

Autori arvamuse kohaselt mõjutab koerte kasutamise efektiivsust ning tööd teenistukoortega Lääne prefektuuris paljude erinevate tööülesannete osakaal ning põhitööst tulenevate kohustuste täitmine. Töö koeraga on antud prefektuuris enamjaolt kõigile ametnikele lisatöö, mille jaoks ei leidu tööajast piisavalt ajalist ressursi.

Tööd reguleerivate dokumentidena märgiti viie Lääne prefektuuri künoloogi poolt koeraga mitteseonduvaid tööülesandeid ja kohustusi reguleeriva ametijuhendi olemasolu, kolme ametniku poolt politsei ja piirivalve seadus (PPVS), kahe ametniku poolt koeraga seotud ülesandeid ning kohustusi kirjeldav ametijuhendi lisa ning ühe ametniku poolt koerateenistuse korraldamise juhend. Ühe Lääne prefektuuri koerajuhi vastusest nähtuvalt ei reguleeri teenistukoeraga seonduvaid tööülesandeid ükski dokument. Põhja prefektuuri kuus koerajuhti märkisid oma tööd juhtivateks dokumentideks künoloogiateenistuse ametniku ametijuhendi, kolm ametnikku vastasid, et nende tööd reguleerib Põhja prefektuuri korrakaitsebüroo liiklusjärelvalvetalituse künoloogiateenistuse töökord ja üks ametnik juhendus oma töös PPVS-ist. Üks Põhja prefektuuri koerajuht antud küsimusele ei vastanud.

Uurimuses osalenud koerajuhtidelt sooviti teada, kas nad teeksid tööülesannete osas mingeid muutusi. Lääne prefektuuri ametnikest kaks leidsid, et muutusteks vajadust ei ole, nelja koerajuhi arvates peaks võimaldama tööandja poolt koerajuhtidele rohkem aega teenistukoera koolitamiseks ja treeninguteks ning ühe ametniku arvates peaks koerajuhi amet olema iseseisev ning muude ülesannete täitmine teisejärguline. Ühe ametniku vastusest nähtuvalt võiks koerajuhi töö toimida graafiku alusel ning koosneda koeraga väljakutsete teenindamisest ja patrullis osalemisest. Üks ametnik arvas, et antud küsimusele vastamine ei ole tema pädevuses. Põhja prefektuuri viis koerajuhti ei pidanud vajalikuks toimiva süsteemi muutmist, küll aga avaldas üks vastanutest, et tegelema peaks teiste ametnike koerategevusega seonduva teadlikuse tõstmisega. Kolm ametnikku

arvasid, et koera koolituseks, treenimiseks ning tegelemiseks peaks võimaldama tööandja rohkem aega.

Kaasamine politseilisse tegevusse. Teenistuskoera kaasamiseks politseilisse tegevusse on seatud kindlad reeglid ning nende kasutamine sõltub konkreetsest situatsioonist ja ametnike teadlikkusest, millal on otstarbekas koera kaasata ja millal mitte. Lääne prefektuuri nelja ametniku arvates ei kaasata koerajuhte ning teenistuskoeri politseilisse tegevusse piisavalt ning ühe ametniku vastusest nähtuvalt toimub kaasamine välijuhi ning juhtimiskeskuse kaudu. Kolme ametniku vastustest selgub, et väljakutsetele ning muudesse tegevustesse kaasatakse künolooge koeraga piisavalt. Ühe koerajuhi arvates on teenistuskoera kasutus väga väike ning ühe ametniku sõnul ei kaasata teda politseilisse tegevusse, sest koer on veel atesteerimata. Põhja prefektuuri viie künoloogi sõnul annab väljakutseid edasi juhtimiskeskus ning nende arv sõltub situatsioonidest ning sellest lähtuvalt vajadusest. Kahe koerajuhi vastustest tuleneb, et koeri kaasatakse politseilisse tegevusse ka läbi kriminaalpolitsei, noorsoopolitsei ning kaitseväge ja selleks pöörduakse teenistuse vanema poole. Üks koerajuht kasutab oma teenistuskoera tööülesannete täitmisel ning teenindab väljakutseid siis, kui kedagi teist antud hetkel teenindamas ei ole.

Muutusi koerte kaasamise ei pidanud vajalikuks kolm Lääne koerajuhti, nelja ametniku arvates on oluline tõsta kolleegide (patrulliametnike, ülemuste, välijuhtide) teadlikkust ja ühe koerajuhi vastusest nähtuvalt on vajadus ühise üksuse järele. Samuti arvab üks koerajuht, et tulemuste parandamiseks ning efektiivsuse tõstmiseks on vaja põhjalikumalt tegeleda koerte koolitamisega ning teha seda koos teiste koerajuhtidega, sest siis ei lange motivatsioon ning paranevad oskused. Uurimuses osalenud neli Põhja prefektuuri ametnikku arvasid, et olukorra parandamiseks ning kaasamise efektiivsemaks muutmiseks tuleb teha teavitustööd teiste kolleegide seas juhtimiskeskuses, patrullis ning ametnikele, kes saavad esimestena sündmuskohtadele. Kaks ametnikku arvas, et suurendada tuleb koostööd teiste ametkondade ja kiirreageerimisteenistusega. Ühe ametniku vastusest tuleneb, et muutusi võiks teha töökorralduses ning vahetuse lõikes anda patrulltoimkonnale kindel tööpiirkond, et reageerimisaeg oleks väiksem ning töö efektiivsem. Üks koerajuht ei pidanud muutusi politsei tegevusse kaasamises vajalikuks.

Koolitus. Koolitustel aredatakse koera aistinguid ja vaiste ning hästi õpetatud koer on asendamatu ja efektiivne abivahend erinevate olukordade lahendamisel. Koerajuhtidele edastatud ankeetküsimustikus esitati kolm küsimust teenistuskoerte väljaõppega seonduva kohta ja sooviti teada saada, millise sisuga koolitusi viiakse läbi koerajuhtidele, milliseid oleks veel vaja ning kui tihti toimuvad koolitused.

Uurimuses osalenud Lääne prefektuuri kuus koerajuhti tõid välja teenistukoerte erinevate koolitustena jäljekoolituse, neli künoloogi kaitsekoolituse ning 2 ametnikku narkootiliste ainete otsimise koolituse. Kaks ametnikku pakkusid välja veel inimeste ning esemete otsimise koolituse. Üks koerajuht konkreetset koolitussuunda välja ei toonud, vaid arvas, et väljaõpe tuleneb vastavalt koera otstarbele. Ühe ametniku arvamuse kohaselt on koolitused vajalikud, kuna seal käsitletakse erinevaid situatsioone ning viiakse läbi harjutusi erinevatel pinnastel ning ehitistes. Tema arvates annavad need koerajuhtidele juurde uusi kogemusi, teadmisi ja motivatsiooni ning koertele julgust erinevates olukordades. Kaks Lääne prefektuuri koerajuhti antud küsimusele ei vastanud. Põhja prefektuuri künoloogidest kolm tõid välja jäljekoolituse, kuulekuskoolituse, taktikalise jõukasutuskoolituse ning kolme arvates sõltub koolituse sisu koera erialast. Kahe ametniku poolt toodi välja ka inimese ja esemete otsimise koolitused ning kaitsekoolitus ja üks koerajuht laiba otsimise koolituse (vt tabel 4).

Tabel 4. Teenistukoertele ja koerajuhtidele suunatud koolitused

Koolitus	Lääne	Põhja
jäljekoolitus	6	3
inimeste otsimine	2	2
esemete ostimine	2	2
kaitsekoolitus	4	2
kuulekus	3	3
narkootiliste ainete otsimine	2	2
taktikaline koolitus (jõukasutus, isikute kinnipidamine)	-	3
laibakoolitus	-	1
sõltub koera erialast	1	3

Küsimusele, kui tihti toimuvad koolitused, tõid 5 Lääne prefektuuri ametnikku ainsa väljaõppena esile Sisekaitseakadeemia teenistukoerte koolituskeskuses toimuvad koolitused 2-3 korda aastas. Nende arvates ei ole koolitusi piisavalt ning ühine väljaõpe võiks toimuda tihedamalt ning seda ka prefektuuri siseselt. Ühe koerajuhi arvates toimub koolitusi piisavalt tihti, ühe koerajuhi vastusest tuleneb, et koolitusi on harva ning ühe ametniku arvamuse kohaselt ei ole juba ammu koolitusi toimunud. Üks koerajuht avaldas, et prefektuuri siseseid koolitusi toimub 1-2 korda ning TKKK-s 1 kord aastas. Põhja prefektuuri kõik uurimuses osalenud ametnikud vastasid, et koolitused toimuvad teenistukoerte koolituskeskuses vastavalt plaanile ning koera töösuunale. Kaks koerajuhti lisasid veel, et individuaalselt treenivad nad koeri iga päev ja viis vastanut tõid välja, et prefektuuri siseselt toimub koolitusi vähemalt ühe korra kuus.

Autori arvamuse kohaselt on Lääne prefektuuri koerajuhtide vähene koolitamine tingitud ühtse süsteemi ning kindlate eestvedajate, organiseerijate, koordineerijate puudumisest. Põhja

prefektuuris toimiva üksuse siseselt on sellised inimesed paika pandud ja see suurendab koos õppimise, treenimise ning koolitamise võimalusi.

Vajadus erinevate situatsioonide ning olukordade lahendamiseks loob koerajuhtide seas soovi uute koolitussuundade järgi. Seoses sellega esitati uurimuses osalenutele küsimus koolitusvajaduse kohta. Lääne prefektuuri koerajuhtidest kaks arvasid, et soovivad teenistuskoertega seonduvate õigusaktide tutvustamise koolitust ning erinevate koerajuhtide vastustest tulenevalt on vajadus veel jõukasutus-, taktikaliste, veterinaariaalaste, jäljeeristus, tubakatoodete ning raha lõhna otsimise koolituste järgi. Üks ametnik avaldas soovi ka täiendada end koerte massaaži teemal. Üks koerajuht arvas, et koolitusi võiks toimuda tihedamalt ning samuti arvas ta, et jälje otsimise ning narkootiliste ainete koolitusel peaks raskendama situatsioone, pinnaseid ning otsitavaid kohti, et tööelus oleks kergem erinevate olukordadega hakkama saada. Kaks künoloogi Põhja prefektuurist arvasid samuti, et rohkem võiks olla jõukasutuskoolitusi ning ühe ametniku arvamuse kohaselt oleks oluline tutvustada ja meelde tuletada koerajuhtidele nende tööd reguleerivat seadusandlust. Arvati ka, et parandamist vajaks koerajuhtide füüsiline ettevalmistus ning ühe ametniku arvamuse kohaselt peaks politseis patrullkoerte lisaerialana koolitama pommi ja relvade otsimist. (vt tabel 5)

Tabel 5. Koolitusvajadus Lääne ja Põhja prefektuuris

Koolitus	Lääne	Põhja
Jõukasutuskoolitus (isikute kinnipidamine ning jälitamine)	1	2
Taktikaline koolitus	1	-
Veterinaariaalane koolitus	1	-
Koerte massaaž	1	-
Jäljeeristus	1	-
Tubakatoodete otsimise koolitus	1	-
Rahakoerte koolitus	1	-
Koertega seotud õigusaktide tutvustamise koolitus	2	1
Ei ole vaja koolitusi	1	-
Pommi-ja relvakoerte koolitus	-	1
Koerajuhile suunatud füüsiline treening/koolitus	-	1
Muu	2	2

Autori arvates näitab Lääne koerajuhtide poolt välja pakutud koolituste rohkus ning mitmekülgsus soovi edasi areneda ning olla organisatsioonisiselt teiste koerajuhtidega võrdväärne.

Struktuur. Lääne prefektuuri künoloogid tegelevad koeraga oma põhitöö kõrvalt ning asetsevad teistest koerajuhtidest prefektuuris eraldi. Põhja prefektuuris on peaaegu kõik koerajuhid koondatud ühise teenistuse alla, kus põhitööks on koertega tegelemine ja koolitamine ning kaasamine väljakutsete lahendamisse, sündmuskohtadele toimub kindla süsteemi alusel. Seoses eelpool tooduga esitati uurimuses osalejatele küsimus loodud üksuse/ loodava üksuse kuuluvuse kohta politseisüsteemis ning samuti sooviti nende vastust üksusesisese struktuuri kohta.

Lääne prefektuuri neli ankeetküsimustikule vastanud koerajuhist arvas, et teenistuskoertest ning juhtidest koosnev üksus/ teenistus peaks kuuluma korrakaitsebüroo alla, kuna väga suur osa teenistuskoera kaasamist võimaldavaid ülesandeid on seotud korrakaitsebüroo politseinike tööga (patrull, kinnipidamine, esimesena sündmuskohtadele jõudmine). Kolm uurimuses osalenutest ei osanud antud küsimusele vastust anda. Kaks vastanutest, ehk siis kaks ametnikku Lääne prefektuurist antud küsimusele konkreetset vastust ei andnud. Üks ametnikest märkis, et koerteüksus ei ole igas prefektuuris vajalik ning teine vastas küsimusele napolisõnaliselt, et toetab koerteüksust. Põhja prefektuuri kaks ametnikku toetasid samuti mõtet, et koerteüksus peaks kuuluma korrakaitsebüroo alla. Kaks künoloogi ei osanud küsimusele vastata ning kaks koerajuhti arvasid, et vastavalt prefektuuri eripärale ning koerte töösuunale peaksid olema teenistuskoerad koos juhtidega jaotatud erinevate struktuuriüksuste vahel (nt piiril töötavad jäljekoerad ning koerajuhid kuuluma piirivalvebüroo alla ning patrullkoerad korrakaitsebüroo alla). Ühise teenistuse moodustamist kindla struktuuriüksuse alla antud tingimustes nad ei pooldanud. Ühe Põhja künoloogi arvates peaks koerteteenistus alluma kriminaalbüroole, sest siis on reageerimisaeg lühem ning tulemused efektiivsemad ja üks ametnik arvas, et kõik koerad, olenemata töösuunast, peaksid kuuluma Politsei- ja Piirivalveameti alla, kuid konkreetset struktuuriüksust ta välja tuua ei osanud. (vt tabel 6)

Tabel 6. Koerajuhtide arvamus künoloogiaüksuse/ teenistuse kuuluvusest struktuuriüksuse alla

	Kriminaalbüroo	Korrakaitsebüroo	Piirivalvebüroo	Jaotatud erinevate büroode vahel	Muu	Ei oska vastata
Lääne	-	4	-	-	2	3
Põhja	1	2	-	2	1	2

Koerajuhtidelt uuriti ka, milline peaks olema loodud/loodava teenistuse sisemine struktuur ja kuidas peaks olema töö üksuses korraldatud. Kolm Lääne prefektuuri ametnikku arvasid, et üksuses võiksid töötada vanemkoerajuhid, koerajuhid ja koerajuhtide abid, kes aitaksid koerajuhte koerte koolitamisel ning hooldamisel ja hoolitseksid looma eest künoloogi haiguse või puhkuse ajal. Samuti pidasid nad vajalikuks talitaja olemasolu. Kolm ametnikku ei osanud küsimusele vastata. Kaks koerajuhti arvasid, et koera koht on inimese kõrval ning ei pidanud vajalikuks kenneli ega üksuse olemasolu. Üks koerajuhtidest arvas, et üksus võiks koosneda juhust, vanemkoerajuhtidest, koerajuhtidest ning talitajatest. Põhja prefektuuri künoloogidest kolm arvasid, et kõige paremini toimiv süsteem on see, milles nad ise tänasel päeval töötavad. Kaks ametnikku ei vastanud antud küsimusele. Üks ametnikest arvas, et üksuse struktuur oleneb selle suurusest ning prefektuuri omapärasest. Kahe koerajuhi arvates peab üksuse koosseisu kuuluma kindlasti lisaks koerajuhtidele

talitaja, instruktor ja spetsialist/rühmavanem, kes koordineerib rühmatööd ning õppeprotsessi ja vajadusel esineks jõukasutuskoolitusel figurandina.

Muutused seoses ühendasutuse loomisega. Koerajuhtidelt uuriti, kas 2010. aasta algusest, kui Politseiamet ning Piirivalveamet ühinesid, on toimunud nende tööelus või korralduses muutusi? Lääne prefektuuri neli koerajuhti arvasid, et muutunud ei ole midagi. Kaks künoloogi tõid esile töökorralduse muutumise. Üks ametnik arvas, et tõusnud on koolituste tase ja teine koerajuht Lääne prefektuurist pidas ühendasutuse loomisest tekkinud olukorra tagajärjeks palga ning motivatsiooni langust. Põhja prefektuuri ametnikest kuus arvasid, et peale koosseisu täienemise ei ole toimunud muutusi. Kaks ametniku vastustest nähtub, et muutunud on kõik, kuid täpsemalt nad ei põhjendanud.

Probleemid. Lääne prefektuuri kolme ja ühe Põhja prefektuuri künoloogi arvates ei ole koerajuhi ametikoht hinnatud vastavalt igapäevatoös nähtavale vaevale ning ei soodusta uute koerajuhtide tekkimist. Eelpool nimetatud ametnikud arvasid, et käesoleval hetkel teevad koerajuhid seda suuresti entusiasmist. Kahe Lääne ning ühe Põhja koerajuhi arvates on suuremaks probleemiks tänasel päeval koeratöök sobivate sõidukite puudumine. Kahe Lääne prefektuuri ametniku vastustest nähtus, et olulisemaks puuduseks peetakse aja vähesust ning põhitöö ülesannete suurt osakaalu igapäevatoös. Üks ametnik Lääne prefektuurist arvas, et vajaka jäävad kolleegide teadmised koerajuhi tööst ning kasutusvõimalustest. Põhja prefektuuri künoloogidest kaks antud küsimusele ei vastanud ja kahe ametniku arvamuse kohaselt on käesoleval hetkel suuremaks probleemiks nende kenneli/baasi asukoht ning teenistuskooerte elamistingimused. Ühe koerajuhi arvates esineb takistusi seal, kus puudub üksus ja üks ametnik pidas probleeme suureks ja arvas, et koerajuht neid lahendada ei saa.

Varustuse ja rahaliste vahendite osas pidasid Lääne ja Põhja prefektuuri ametnikest võrdselt kuus kõige suuremaks probleemiks koera transportimiseks kohandatud tehniliselt korras sõiduvahendi puudumist. Kitsaskohaks peeti veel vormiriietuse puudumist või vähesust, sest koeraga töö nõuab erinevaid olukordi, ilmastikutingimusi ja tihtipeale määrduvad riided tavaametnikust tihedamini. Samuti arvas nii Lääne prefektuuri üks ametnik kui ka Põhja üks koerajuht, et koera ravirahad on väikesed. Üks Lääne prefektuuri ametnik pidas probleemiks seda, et koerajuhi lisatasu on liialt väike ning ühe künoloogi arvates napib ka raha koerale mitmekülgse toidu ostmiseks. Lääne prefektuuri kaks ning Põhja prefektuuri üks ametnik arvasid, et kõik hädavajalik tööks ning koera koolitamiseks on olemas. (vt tabel 6)

Tabel 7. Hinnang varustusele ning rahalistele vahenditele.

	Transpordivahend	Vormiriietus	Ravirahad	Koerajuhi lisatasu	Koera toiduraha	Kõik olemas
Lääne	6	1	1	1	1	2
Põhja	6	1	1	-	-	1

Lõputöö eesmärgist lähtuvalt intervjueriti kuute koerategevusega otseselt mitte kokkupuutuvat ametnikku, et tuua esile Lääne ning Põhja prefektuuri koerajuhtide tööülesannete erinevused/sarnasused.

Kokkupuude koerajuhtide tööga. Lääne prefektuuri patrullteenistuse vanem puutus koerajuhi tööga otseselt kokku ajal, mil ta isegi patrulltoimkonna koosseisu kuulus. Käesoleval hetkel on ta koertega seotud tegevusega kursis oma alluvate kaudu, kes sündmuskohtadel ning vahetuse ajal toimuva info talle edastavad. Lääne prefektuuri patrullteenistuse vanem on teadlik sellest, kuidas on võimalik saada koerajuhtidega kontakti ning neid kaasata vajadusel politseilisse tegevusse. Sama prefektuuri piirivalvebüroo juhi kokkupuuted koertetegevusega on kaudsed ning seoses alluvussuhetega. Koerte tegevust koordineerib piirivalvebüroo ning vastava valdkonna tööd reguleerib piirivalvebüroo juhile alluv ametnik. Lääne prefektuuri välijuht on oma töös koerajuhtide ning teenistuskoertega kokku puutunud paaril korral, kaasates neid politseilisse tegevusse. Sisekaitseakadeemia teenistuskoerte koolituskeskuse peaspetsialisti tööülesanneteks on teenistuskoerte ning koerajuhtide koolitamine, õppepäevadest osavõtmine, ametialaste juhendite väljatöötamine ja jõukasutust puudutavate probleemide koordineerimine koolituses. Põhja prefektuuri korrakaitsebüroo liiklusjärlevalve talituse alla kuulub neli teenistust: liiklusteenistus, kiirreageerimisteenistus, künoloogiateenistus ja veepolitsei. Talituse juht on informeeritud ning teadlik koerajuhtide igapäevatööst, sest koerteüksus töötab tema vahetus alluvuses. Põhja prefektuuri Lääne-Harju politseijaoskonna välijuhi kokkupuuted teenistuskoertega on tihedad ning ta omab teadlikkust koerte võimekusest ning oskustest, sest kasutab nende teeneid oma igapäevatöös sageli.

Murumaa: Olen pidanud korduvalt kutsuma teenistusülesandeid täites koerajuhte koos teenistuskoertega appi ning olen saatnud koertepatrulli appi konstaablipatrullile, kes kahtles koera vajalikkuses, kuid positiivse tulemuse ilmnemisel oli ta üllatunud ja nüüd on korduvalt ise koerapatrulli kasutanud oma töös.

Põhja prefektuuris töötavad intervjueritavad teavad teenistuskoertega seonduvast palju, kuna välijuhina töötav Henry Murumaa on endine koerajuht ning liiklusjärlevalve talituse juht Elari Kasemets puutub igapäevaselt kokku selle valdkonnaga. Küll aga ei ole välijuht kindel, kas teised kolleegid koerte kaasamisest ning nende õigest ja otstarbekast kasutamisest täit informatsiooni omavad ning seda praktikas edukalt kasutavad.

Kasemets: Koerajuhtidest tean ma kõike, kuna nad vahetult mulle alluvad./.../

Murumaa: Mina tean nendest üsna palju, kuna olen ise endine koerajuht. Kahtlen aga, kas seda teavad tavatöötajad /.../.

Lääne väljuhi sõnul teab ta koertega seotud tegevustest vähe. Ta on mõningal määral teadlik, millistes situatsioonides koeri (jälje ajamine, narkootikumide otsimine) saab kasutada ning omab ka koerajuhtide kontaktandmeid. Sisekaitseakadeemia teenistuskoerte koolituskeskuse peaspetsialisti sõnade kohaselt on ta teadlik prefektuurides toimuva kohta ning teenistuskoerte kasutamisega seonduvaga prefektuuride alluvuses töötavate koerajuhtide kaudu.

Koerte kasutamine politseitöös. Lääne prefektuuri piirivalvebüroo juhi arvamuse kohaselt ei kaasata teenistuskoeri piisavalt nende oskuseid vajavatesse situatsioonidesse. Tema arvates peab suurendama mittekoerajuhtide teadlikkust koerte asukohast, oskustest ning võimalustest neid operatiivselt töösse kaasata.

Toomsalu: Oluline on näidata meie inimestele, milleks see koer võimeline on /.../ehk siis promoda seda politseiametnikele.

Elari Kasemetsa sõnul on koerapatrullidele suunatud väljakutseid vähemaks jäänud seoses üldiste väljakutsete arvu langemisega. Põhja prefektuuri künoloogiateenistuse valves olev patrull tegutseb nn „kuumadel jälgedel“ ja nad saavad kutsungi sündmusele läbi juhtimiskeskuse, kuid planeeritavate ürituste (preventsiooniüritus, demoüritused) puhul pöörduakse teenistuse vanema poole. Talituse juhi arvamuse kohaselt võiks teenistuses olla rohkem inimesi, sest käesoleval hetkel üksuses oleva isikkoosseisuga ei kata ära kogu aasta patrulligraafikut. Henry Murumaa sõnul teenistuskoeri ta politseioperatsioonidesse kaasanud ei ole, kuid väljakutsetel abistavad koerad patrulltoimkonda mitu korda kuus. Muutusteks ta vajadust ei näe ning on rahul käesoleval hetkel toimuvaga.

Murumaa: Suvel on neid väljakutseid rohkem, kus vaja koera abi, talvel vähem. /.../ Suvel kadunud seenelised, marjulised, mittepeatujad, vargad. Talvel üldjuhul vargustele ja mittepeatujatele olen kutsunud koerapatrulli.

Imre Veberi sõnul raskendab olukorda ja koera kaasamist see, et vähese praktika ja kaugete vahemaade tõttu ei tule koer meeldegi vajalikul hetkel. Pärnu politseijaoskonna ridadesse kuuluv koerajuht töötab ja elab maakonnas ning tema saatmine erinevatesse piirkondadesse Lääne prefektuuri ulatuses, võtab aega. Oluline on ajaline faktor ning samuti see, et sündmuskohtadel püüavad ametnikud leida ise lahendusi, jälgi, juhtnööre ning koera kaasamine ununeb. Samuti on suureks probleemiks ametnike teadmatus, millal ja missuguses situatsioonis, ilmastikutingimustes koer töötab. Ühe takistusena toob patrullteenistuse vanem välja veel tõsiasja, et olles ühe korra

püüdnud koera kaasata sündmusele ning saades eitava vastuse ükskõik mis põhjusel, ametnik järgmine kord loobub mõttest koera kaasata.

Veber: /.../ Kui täna ei olnud võtta, siis teine kord ei kutsugi.

Rene Radala sõnul kaasatakse akadeemia koeri töösse kriitilisemates situatsioonides ning olukordades, kus tööjõudu või oskusi napib. Lääne prefektuuri välijuhi sõnul tema väga tihti koera ei ole pidanud kaasama, kuna nn „kuumadel jälgedel“ kuritegusid juhtub harva. Tema arvates oleks ideaalis koeraüksus alati võtta kiirelt, kui vaja, et toimuks operatiivne tegutsemine. Peaspetsialisti sõnul oleks koerte kaasamine erinevatesse politseilistesse tegevustesse tunduvalt efektiivsem, kui igasse prefektuuri luuakse oma koerteüksus, mis töötaks kindla graafiku alusel ja teenindaks kogu piirkonda. Samuti arvab ta, et kaasamise efektiivsust tõstaks koerte ning koerajuhtide arvukuse kasv.

Koerteüksuse/ teenistuse alluvus. Liiklusjärlevalve talituse juhi arvates on Põhja prefektuuri näitel ainuõige otsus künoloogiateenistuse kuulumine korrakaitsebüroo alla, sest teenistus tegeleb suuremalt jaolt korrakaitse tegevusega – väljakutsete teenindamine, patrullimine, kriminaalpolitsei abistamine. Tema sõnul sõltub see prefektuuri eripärasest. Margus Toomsalu sõnul on üksuse loomise teema olnud arutelus ka Lääne prefektuuri nõupidamistel, kuid samas tõdeb ta, et antud hetkel seisab kõik rahaliste ressursside taga, sest üksuse liige peab olema koerajuht ning käesoleval ajal muid tööülesandeid täitva koerajuhi peaks vabastatama muudest kohustustest ja temale looma uue koha ning leidma talle teiste tööülesannete tegemiseks asendaja. Piirivalvebüroo juhi arvates ei oma tähtsust, millise struktuuriüksuse alla peaks koerteteenistus kuuluma, sest tema on valdkonnaülene. Põhja prefektuuri välijuhi arvates võiks üksus olla kiirreageerimisteenistusega seotud, sest oma töös kasutavad nad koera oskusi ning samas võiksid nad abistada võimalusel tavapatrulle. Imre Veberi arvates on teenistuskooertega seonduv Lääne prefektuuris probleemne ning süsteem ei toimi. Kui loodi neli prefektuuri, mõeldi läbi ka koerategevus. Eesmärgiks seati liiklusjärlevalve talituse koosseisu kaasata 4 koerajuhti, et iga vahetus oleks koeraga kaetud. Imre Veberi arvamusel oleks nad leidnud rakendust igapäevatoos- avaliku korra kaitseks, liiklusjärlevalves kui ka sündmuskohtadel, kuid ettevõtmine jäi motivatsiooni ning tahtejõu puudumise tõttu ära.

Veber: /.../ Käima see ei läinud, sest see on tegelikult üks tõsine töö /.../.

Imre Veber arvab, et koerajuhid ning teenistuskooerad kuuluksid patrullteenistuse ridadesse ja üksus seega korrakaitsebüroo alla, sest koera viibimine teenistuses distsiplineerib ümberkaudseid inimesi ja omab suurt rolli avaliku korra tagamisel.

Veber: /.../ Kui sa jalutad ikka südaööl kesklinnas, kui kõrtsid kinni pannakse. /.../ Oled vormis ja koeraga. /.../ Ma arvan, et keegi ei taha kakelda. Kõik lähivad ilusti koju, keegi ei taha ju hammustada saada /.../.

Margus Pani arvates ei oma erilist vahet, kus teenistuskoeeri ning koerajuhte koondav üksus eksisteerib. Tema sõnul on oluline, et probleemid saaksid lahendatud ning kõik toimiks tõrgeteta.

Pani: Meil sideprobleemi ei ole. Seega ma ei näe vahet, kuhu ta võiks kuuluda.

Teenistuskoeerte koolituskeskuse peaspetsialist arvab, et künoloogiaüksus/ teenistus peaks kuuluma enamjaolt korrakaitsebüroo alla, kuna patrullkoerte töö põhineb korrakaitsetel ülesannetel. Samas ei välista ta, et osa koeri võiks oma töö spetsiifika tõttu kuuluda ka kriminaalpolitsei alla.

Probleemid seoses teenistuskoeerte tegevusega. Henry Murumaa arvates on hetkel teravamaks probleemiks heade koerajuhtide puudumine ja Tallinna näitel koertebaasi halb asukoht. Viimase tõttu on reageerimisaeg sündmustele jõudmiseks pikk. Liiklusjärelvalvetalituse juhi sõnul on hetkel teravamaks probleemiks rahaliste ressursside puudumine (sõidukite läbisõidud, preventsiiooniüritused), mis seab piirid ette teenistuskoeerte tegevuse arendamisele ning koerte kasutamisele. Samuti tõi ta kitsaskohana välja ebaühtlase koolitustasemega koerajuhid üle Eesti, sest teenistuskoeerte koolituskeskuse poolt välja töötatud õppekava on ühine kõigile koerajuhtidele, olenemata nende praktilisest kogemusest, igapäevasest koerte kasutamisest töös ja neile õpetatud oskustest.

Kasemets: /.../ Ma ei taha öelda, et vajaka, aga võib-olla Põhja koerteüksuse jaoks oleks vaja natuke edasijõudnute koolitust, eriti ründekoerte teemal. /.../ Mitu korda aasta jooksul kokku tulla nende koerajuhtidega ja teha sama asja aastast aastasse on piisav koerajuhile, kes igapäevaselt selle koeraga patrullis ei käi /.../.

Lisaks eelpool toodule tõi Elari Kasemets välja probleemina koertele spetsiaalselt kohandatud transpordivahendite puudumise, sest ebamugavad, kitsad ning kõrgele kinnitatud puurid kahjustavad koera tervist. Rene Radala sõnul on koertega seotud tegevuses Eestis palju probleeme. Üheks probleemiks peab ta koerte iseseisva väljajõppe/ koolitamise kesist poolt, sest koerad asuvad prefektuuris hajutatult ning ühiseid koolitusi ja treeningpäevi korraldatakse harva. Teiseks probleemiks peab ta kolleegide teadmatust koerte kasutamise otstarbekusest ning efektiivsusest, kuid samas mõõnab ta, et olukord on tänu õppepäevadele paranenud. Ja kolmandaks probleemiks peab peaspetsialist fakti, et olles teadlik koerte võimalike kasutamiste olukordadest, on koerajuhtide reaalselt üles leidmine, suhteliselt raske.

Radala: /.../ See eeldab isiklike tutvusi ja muid selliseid asju, millele politseiteenistus baseeruda ei saa.

Samuti arvab ta, et koerajuhtidel on seadusest tulenevalt piisavalt aega koertega tegelemiseks, kuid reaalselt toimib see prefektuuriti erinevalt.

Radala: /.../ Lääne prefektuur, üksikud koerajuhid, kes tegelevad koeraga oma põhitöö kõrvalt ja need väiksed väljakutsed 1-2 kuu jooksul. /.../ Põhja prefektuuris näiteks seisneb töö põhiliselt koertega tegelemises ja kui väljakutseid ei ole, siis tegeletakse mingi muu tööga /.../see tähendab täpselt vastupidine olukord.

Pärnu politseijaoskonna patrullteenistuse vanema arvates on koerajuhi amet võrreldes teiste riikidega vähe väärtustatud ning arvab, et koerajuhi ülesanded on tegeleda koeraga, mitte teha seda oma tööülesannete kõrvalt.

Veber: Kuna ma ei tea sellest teemast süviti eriti, siis ma tahan teada, kuidas need asjad Soomes saavad töötada, kuidas Ameerikas ja miks need asjad meil tööle ei hakka? Äkki on ta vabastatud lollustest? Äkki saab ta tegeleda ainult sellega? /.../ Meil tahetakse ju superpolitseinikke teha /.../ Ei saa teha superpolitseinikke, me oleme ju ainult inimesed. Kui on koerajuht siis on ainult koerajuht.

Margus Toomsalu arvates on teravamaks probleemiks antud hetkel see, et koerajuhid peavad koeraga tegelema põhitöö kõrvalt ning neil ei jätku koera koolitamiseks/ treenimiseks vajalikku aega, kuid Elari Kasemets Põhja prefektuurist on kinnitanud, et Põhja künoloogid saavad pühenduda ainult koeraga seotud tööle. Margus Toomsalu arvates tehakse piirivalvevaldkonnas tunduvalt rohkem koerajuhi tööd kui korrakaitse- või kriminaalbüroos, sest piirivalvebüroos on koeraga tegelev ning koolitav isik ametilt koerajuht, kuid teistes struktuuriüksustes on teenistusloomaga tegelemine rohkem hobi. Samuti on ta arvamusel, et muudatustena tuleks läbi viia koerajuhtidele põhitööna koerte kasvatamise, koolitamise ning efektiivse kasutamisega tegelemine. Põhjuseks toob büroo juht välja selle, et koer vajab pidevat hoolitsemist ning tegelemist.

Toomsalu: Koerajuhi põhitööks peaks olema eelkõige koerajuht ja siis kui tal aega üle jääb, siis võiks ka muud teha /.../.

Margus Pani arvamuse kohaselt võiksid koerad alati olemas olla, kui neid vaja läheb.

KOKKUVÕTE

Käesoleva lõputöö eesmärgiks oli välja tuua erinevates prefektuurides töötavate koerajuhtide võimalused, konkreetsed tööülesanded, seatud kohustused ja töötulemused ning kasutada uurimustöö käigus saadud andmeid Lääne prefektuuri koerategevuse paremaks organiseerimiseks ning künoloogiavaldkonna arendamisel kogu Eestis. Autori hinnangul sai töö eesmärk täidetud.

Töös otsiti vastust uurimusküsimusele – kuidas toimib koerajuhtide töö Lääne ja Põhja prefektuurides ning millised on töö kitsaskohad? Sellele leiti lõputöö uurimuse läbiviimisel ning tulemuste analüüsimisel vastus. Töö empiirilises osas toodi välja mõlemas prefektuuris töötavate ametnike tööülesanded ja kohustused ning avaldati ka igapäevatoos ilmnevad kitsaskohad.

Eesmärgist tulenevalt oli seatud uurimisülesanneteks: selgitada, milliseid tööülesandeid täidavad koerajuhtidena töötavad ametnikud ja kuidas toimub koera kaasamine; anda ülevaade teenistuskooerte koolitusest; selgitada välja, millise struktuuriga võiks olla koerateenistus; kirjeldada teravamaid probleeme koerajuhtide töös.

Töö teoreetilise baasina ja teema avamiseks tõi autor välja lühiülevaate Eesti Politsei teenistuskooertega seonduvast. Käsitletavate temade hulka kuulusid politsei kasutusel olevad teenistuskooerad, teenistuskooerte ajalugu ja koerajuhtide koolitus. Samuti kirjeldati lõputöös mõlema prefektuuri koerajuhtide tööülesandeid, kohustusi ning võrreldi 2010. aasta statistiliste andmete põhjal töö tulemuslikkust ja reaalselt kooerte kasutamist erinevates olukordades ja igapäevatoos.

Lõputöö empiirilise ainekogu kogumisel lähtuti triangulatsioonist, selleks kasutati kvalitatiivset ankeetküsitlust Lääne ja Põhja prefektuuri koerajuhtide seas ning samuti viidi läbi ekspertintervjuud isikutega, kes otseselt koerategevusega kokku ei puutu, kuid oma igapäevastes tööülesannetes peavad olema teadlikud ning kursis teenistuskooertega seonduvast. Ankeetküsitlust analüüsiti tekstianalüüsi meetodil ja ekspertintervjuusid tematiseerimise teel.

Nii Lääne kui ka Põhja prefektuuri koerajuhtide töö ei piirdu ainult teenistuskooerte kasvatamise, koolitamise ning treenimisega, vaid igapäevaselt tegeletakse nii liiklusjärelvalve, patrullimise, avaliku korra kaitsmise ja paljude muude politseiliste tegevustega. Lääne koerajuhtidele seatud kohustustuste hulk on mõneti suurem kui Põhja künoloogidel ning osad tööülesanded, nagu nt

süütegude menetlemine, reisidokumentide kontroll ei ole otseselt seotud tööga, mis puudutaks teenistuskoe ja selle arvelt väheneb koeraga veedetav aeg. Järelikult on Lääne prefektuuri koerajuhtidel künoloogi amet põhitöö kõrval lisakohustus ning enamjaolt tegeletakse oma ametikohale kinnitatud ülesannetega. Põhja künoloogidele on samuti seatud erinevaid kohustusi, kuid neist suur osa on seotud koera kasutamisega ning kaasamisega teenistuses. Põhja prefektuuri koerajuhid ei pea vajalikuks tööülesannete osas muutuste läbiviimist, kuid Lääne prefektuuri künoloogid peavad ümberkorraldusi pigem vajalikuks. See näitab, et erinevalt Lääne prefektuurist, Põhja prefektuuris süsteem toimib ja ollakse üldiselt rahul hetkeolukorraga.

Põhja prefektuuri künoloogide tööd reguleerib ametijuhend ja samuti teenistuse sisene töökord. Enamusele Lääne prefektuuri ametnikel puudub koerategevust reguleeriv dokument, mõnel üksikul on see sätestatud ametijuhendi lisan. Eelpool mainitu alusel saab teha järelduse, et Lääne prefektuuris ei ole kehtestatud ühtset korda ega kinnitatud ühist regulatsiooni, mistõttu on koerajuhtidel raske tajuda oma kohustusi ja ülesandeid. Seega mõjutab kahe prefektuuri koerajuhtide töö organiseerimist ning korraldamist vastava dokumentatsiooni olemasolu või selle puudumine.

Koera kaasamine politseilistesse tegevustesse osutus probleemiks Lääne prefektuuris, sest ei ole välja töödatud kindlat süsteemi, kuidas see peaks toimima. Põhja prefektuuris kaasatakse teenistuskoe kindlatel alustel, kuid muudatustena tuleb tõsta ümbritseva kollektiivi teadlikkust ja informeeritust teenistuslooma kasutamisel töösituatsioonides.

Sisekaitseakadeemia teenistuskoe koolituskeskuses toimuvad igaaastased plaanipärased koolitused, mis on mõeldud kõigile teenistuskoeerajuhtidele üle Eesti. Põhja prefektuuri künoloogiateenistuses viiakse igakuiselt läbi planeeritud, erineva sisuga koolituspäevi. Lääne prefektuuris ühiseid koolitusi ega treeninguid ei toimu. Seega annab sisekoolituste olemaolu eelise Põhja ametnikele arendamiseks oskuslik teenistuskoe.

Koerateenistuse alluvuse osas puudub nii Lääne kui Põhja prefektuuris ühtne arusaam. Teenistuse sisene struktuur on Põhja prefektuuris toimiv ning sarnane süsteem võiks olla kasutusel ka Lääne prefektuuris. Järelikult koerateenistuses Põhja prefektuuris toimib, kuid Lääne prefektuuris on vaja selles osas viia läbi muudatusi.

Põhja prefektuuri koerajuhtide tööd raskendab spetsiaalselt teenistuskoe jaoks kohandatud sõiduvahendite puudumine. Lääne prefektuuris on suurimaks kitsaskohaks koeraga tegelemiseks vajaliku aja puudumine, sest seda tehakse põhitöö kõrvalt. Samuti on Lääne prefektuuris probleemiks koerajuhid ametikoha mittepiisav väärtustamine nii kolleegide kui ka juhtkonna poolt.

Seega on Põhja prefektuuris materiaalsed puudujäägid, kuid Lääne prefektuuris on puudusi töökorraldusliku poole pealt.

Uurimuse läbiviimisel saadud andmetest ning tehtud järeldustest lähtuvalt teeb autor ettepanekuid

Lääne prefektuuri juhtkonnale:

- kehtestada kõigile prefektuuri koerajuhtidele ühtne kord tööülesannete ning kohustuste reguleerimiseks, et anda künoloogidele kindel suund ja juhendid igapäevases töös tegutsemiseks;
- kaaluda üksuse loomist teenistuskoores efektiivsema ning läbimõeldud tegevuse korraldamiseks. See annab koerajuhile võimaluse teha põhitööd koerajuhina ja saavutada pideva ning aeganõudva treenimise tulemusena väärt oskustega töökoer;
- kaardistada teenistuskoores kasutamise vajadus ja tööülesanded, et selle alusel planeerida koerajuhtide ning teenistuskoores paigutus ja arv Lääne prefektuuris.

Lääne kui ka Põhja prefektuuri koerategevust reguleerivatele ametnikele:

- viia läbi mittekoerajuhtidele erinevaid õppepäevi ning koolitusi teenistuskoores otstarbekaks ning operatiivseks kaasamiseks;
- kaasata teiste struktuuride ametnikke reaalsesse taktikalistesse ülesannetesse ning erinevate situatsioonide läbimängimisse, et näidata koerte ning koerajuhtide oskusi ja teadlikkuse tõstmiseks luua olukord, kus koerte kasutamine oleks põhjendatud ning tulemuslik.

Politsei- ja Piirivalveametile:

- töö efektiivsemaks läbiviimiseks ning koerajuhtide motivatsiooni ja rahulolu tõstmiseks võimaldada vahendid - spetsiaalselt kohandatud sõidukid kasutamiseks igapäevatoos ning koolitamisel.

Lõputööd saavad kasutada prefektuuride koerategevust reguleerivad ning koordineerivad ametnikud ettepanekute tegemisel ja juhtkond üldise olukorra kaardistamisel ning hindamisel. Valitud teema ning saadud tulemused annavad aluse organisatsioonisiseste uuringute läbiviimiseks kõigi ametnike seas, et saada teada nende arvamus olukorrast, läbiviidavad võimalikud muudatused ja ootused seoses koerte tegevusega. Samuti annab lõputöös käsitletud koerte kaasamise teema baasi edasiste uuringute läbiviimiseks ametnike seas, kes puutuvad kokku sündmuskohtadega, et välja selgitada seal esinevad probleemid ning takistused koerte kaasamisel ning efektiivsel kasutamisel.

РЕЗЮМЕ

Данная работа является дипломной работой автора на тему "Служебные обязанности собаководов в сравнении Ляэнеской и Пыхьяской префектур" представлена на 53 страницах. В перечень использованных источников входит 27 наименований. В данной работе представлены 9 таблиц и 7 схем.

Основными целями дипломной работы являлось выяснить возможности, конкретные служебные обязанности, поставленные задачи и результаты работы собаководов различных префектур. Также перед автором стоит задача использовать данные, полученные при данном исследовании, для лучшей организации служебного собаководства в Ляэнеской префектуре и развития кинологии в Эстонии.

Автор исследовал вопрос – как функционирует работа собаководов в Ляэнеской и Пыхьяской префектурах, а также слабые стороны последней. Основными исследовательскими задачами являлось выяснить какие служебные задачи исполняют собаководами работающие чиновники и как функционирует использование собак, дать обзор проводимого обучения служебных собак, а также выяснить с какой структурой должно быть служебное собаководство и описать самые острые проблемы в работе собаководов.

Для сбора данных было проведён анкетный опрос среди собаководов Ляэнеской и Пыхьяской префектур, а также проведено 6 с чиновниками, не являющимися собаководами, но которые в большей или меньшей степени соприкасаются с работой собаковода.

На основании полученных в ходе исследования данных, можно сделать вывод, что в работе, возможностях и обязанностях собаководов двух префектур проявляются большие различия, который в свою очередь находятся в прямой зависимости от структуру префектуры и от документов, регулирующих установленные служебные обязанности.

VIIDATUD ALLIKATE LOETELU

Ametijuhendi lisa. Kinnitatud Lääne prefektuuri prefekti 30.12.2010. a käskkirjaga nr 139

Bryson, S. 2000. Police Dog Tactics. Detseling enterprises

Coppinger, R., Zuccoti, J. 1999. Kennel Enrichment: Exercise and socialization of Dogs. Journal of applied animal welfare science, 2 (4), 281-296. Välja otsitud EBSCOhost andmebaasist 23.01.2012

Fogle, B. 2006. Koerad. Kirjastus Varrak

Hirsjärvi, S., Huttunen, J. 1991. Sissejuhatus kasvatusteadusesse. Syner Arendusabi AS.

Hirsjärvi, S., Remes, P. ja Sajavaara, P. 2005. Uuri ja kirjuta [Tutki ja kirjoita]. Tõlge eesti keelde: I. Kraav, T. Kuurme, U. Kala, M.-L. Laherand, V. Maansoo ja J. Orn. Tallinn Kirjastus Medicina. (Originaal on publitseeritud Kustannusosakeyhtiö Tammi, Helsinki, 2004)

Joosepson, E. 1993. Koeraraamat. Kirjastus Valgus

Kalda, T. 2004. Teenistuskoeerte teenistusest ja õppest Eesti Vabariigi piirivalves ja teistes ametkondades. Kaitseväe Ühendatud Õppeasutused, Tartu

Koerateenistuse korraldamise juhend, Politsei- ja Piirivalveameti peadirektori 23.03.2011 käskkiri nr 120

Korraldus, 23.02.2011 – Korraldus, 23.02.2011 - RT I, 22.03.2011, 4

Kvalitatiivne uurimismeetod Laherand, M. 2008. Kvalitatiivne uurimisviis. OÜ Infotrükk

Land, T. 2009. Politsei Teenistuskoeerte kasutamine. Publitseerimata lõputöö. Sisekaitseakadeemia, Tallinn

Lauter, T. Piirivalve teenistuskoeerad 1922- 1937. Koerajahi ametikoht muutuvus ühiskonnas, praktiline konverents 03.12.2004. Harku vald, Muraste Piirvalvekool

Lauter, T. Piirivalve teenistuskoeerad 1990- 2004. Koerajahi ametikoht muutuvus ühiskonnas, praktiline konverents 03.12.2004. Harku vald, Muraste Piirvalvekool

Mesloh, C. 2006. Barks or Bites? The Impact of Training on Police Canine Force Outcomes. Police Practice and Research, 323-335. Välja otsitud EBSCOhost andmebaasist 23.01.2012.

Pille, A. 2000. Teenistuskoeerad. Publitseerimata õppematerjal. Politseikool, Paikuse

Politsei- ja Piirivalveameti koduleht <http://ppa-siseveeb.polsise/lap/meie/> Lääne prefektuur „asutusesiseseks kasutamiseks“ välja otsitud 02.04.2012

- Politsei- ja Piirivalveameti koduleht <http://ppa-siseveeb.polsise/pop/meie/> Põhja prefektuur „asutusesiseseks kasutamiseks“, välja otsitud 02.04.2012
- Politsei ja piirivalve seadus 06.05.2009, jõustunud 01.01.2010 – RT I 2009, 26, 159
- Põhja prefektuuri korrakaitsebüroo liiklusjärelvalvetalituse künoloogiateenistuse töökord. Kinnitatud Põhja prefektuuri prefekti 06.09.2010 käskkirjaga nr 143 „asutusesiseseks kasutamiseks“ dokumendiga tutvunud 17.03.2012.
- Põhja prefektuuri korrakaitsebüroo liiklusjärelvalvetalituse künoloogiateenistuse vanema ametijuhend. Kinnitatud Põhja prefektuuri prefekti 06.08.2007 käskkiri nr 201
- Radala, R. 2008. Piirivalve jäljekoerte areng ja tulemuste analüüs. Publitseerimata lõputöö. Sisekaitseakadeemia, Tallinn
- Roosioks, V. 2010. Saame tuttavaks: Tarmo Trepp ja erinevad töötavad teenistuskoerad. KOER, 3, 13
- Sjösten, I. 2006. Üldine kuulekus. Jälje õpetamine. AS Astlex
- Teenistuskoerte kasutamine politsei- ja piirivalveteenistuses. Sisekaitseakadeemia Teenistuskoerte Koolituskeskuse peaspetsialisti Rene Radala poolt loodud õpiobjekt, 01.01.2011 – 30.06.2011 koduleht http://stud.sisekaitse.ee/radala/teenistuskoerte_kasutamine/index.html välja otsitud 18.02.2012
- Töökorraldus majutusettevõttes. Haapsalu Kutsehariduskeskuse e-õpe kursuse õppematerjalid, loodud 2011 Krista Põllula poolt, koduleht http://www.eeope.ee/_download/euni_repository/file/1895/materjal_majutus.zip/ametijuhendid.html välja otsitud 19.02.2012
- Weiss, E. 2002. Selecting Shelter Dogs for Service Dog Training. Journal of applied animal welfare science, 5 (1) 43–62. Välja otsitud EBSCOhost andmebaasist 23.01.2012.

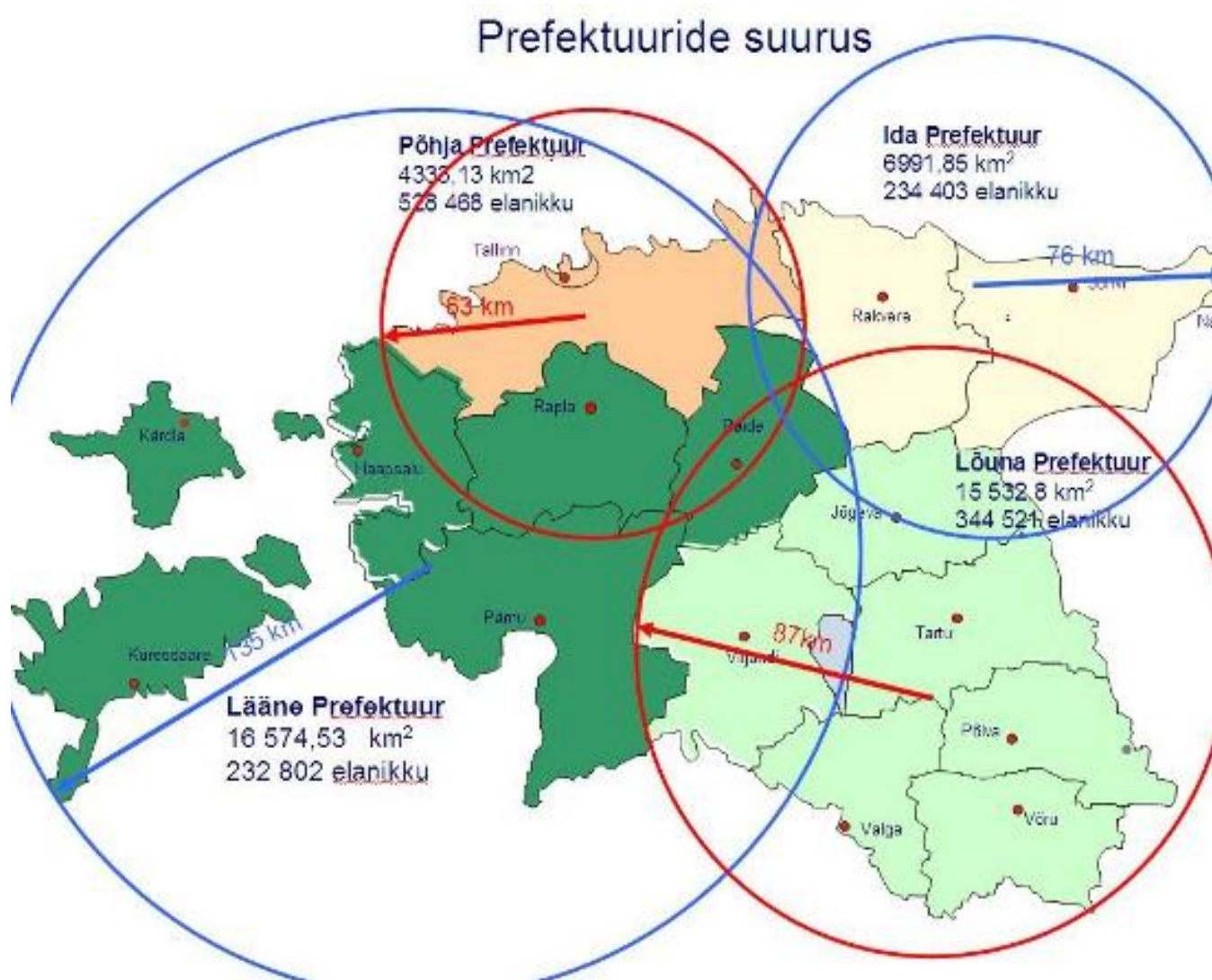
TABELITE JA JOONISTE LOETELU

Joonis 1. 2010.aasta Lääne ja Põhja prefektuuri koertega tegelevate ametnike ja teenistuskoeerte osalemine erinevatel üritustel	18
Joonis 2. 2010. aasta Lääne ja Põhja prefektuuris väljakutsete teenindamine koerajuhtide ning teenistuskoeerte poolt	18
Joonis 3. 2010. aasta prefektuuride tulemused seoses narkootiliste ainete avastamise ja reageerimisega ainele	19
Joonis 4. Prefektuuride suurused territoriaalselt ja elanikkonna arv	44
Joonis 5. Lääne prefektuuri koerajuhtide paiknemine	45
Joonis 6. Lääne prefektuuri struktuur ja koerajuhtide paiknemine	46
Joonis 7. Põhja prefektuuri koerajuhtide paiknemine	47
Tabel 1. Koerajuhtide tööstaaž nii ametnikuna kui ka teenistuskoeera juhina aastates	21
Tabel 2. Ekspertintervjuus osalenute andmed	23
Tabel 3. Ametnike tööülesanded	24
Tabel 4. Teenistuskoeertele ja koerajuhtidele suunatud koolitused	27
Tabel 5. Koolitusvajadus Lääne ja Põhja prefektuuris	28
Tabel 6. Koerajuhtide arvamus künoloogiaüksuse/ teenistuse kuuluvusest struktuuriüksuse alla	29
Tabel 7. Hinnang varustusele ning rahalistele vahenditele	31
Tabel 8. Lääne prefektuuri koerajuhi ametijuhendi lisa	43
Tabel 9. Lääne ja Põhja prefektuuri koerajuhtide tööülesannete osakaal protsentides	50

LISA 1. TABEL 8. LÄÄNE PREFEKTUURI KOERAJUHI AMETIJUHENDI LISA

Tulemuslikkuse mõõtmise kriteeriumid/ Soovitud töötulemus
Arvestus teenistukoera teenistusülesannete täitmisest teostatud ja esitatud õigeaegselt.
Koolitustel ja atesteerimistel osaletud vastavalt kinnitatud plaanile.
Teenistukoer koolitatud, treenitud ja kasutatud vastavalt teenistusülesannetele.
Teenistukoer hooldatud ja vajadusel antud esmaabi.
Teenistukoerale tehtud profülaktika korrapäraselt ja õigeaegselt
Juhuslik paaritumine ära hoitud.
Inventar ja varustus olemas ja korras.
Teenistukoera jooksuaed ja kuut hooldatud.
Ettepanekud teenistukoera paremaks kasutamiseks tehtud.
Turvaline juhtimine vastavalt vajadusele ja erinevates olukordades tagatud
Tunneb teenistukoera tegevusega kehtivaid õigusakte
Kõikidest vahejuhtumitest teenistukoera puhul teatatud koheselt.

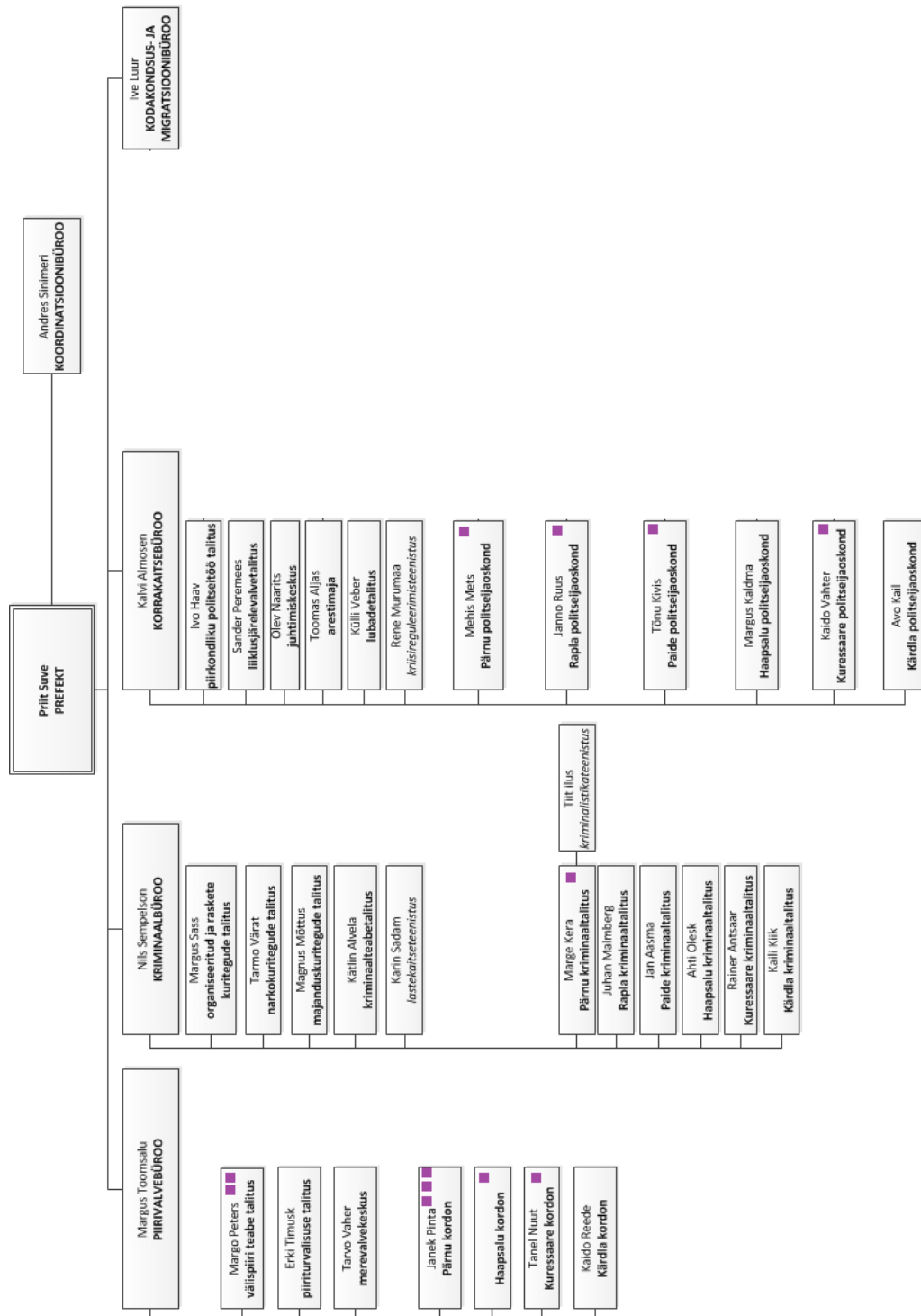
LISA 2. JOONIS 4. PREFEKTUURIDE SUURUSED TERRITORIAALSELT NING ELANIKKONNA ARV (Politsei- ja Piirivalveamet, Lääne prefektuur 2012)



LISA 3. JOONIS 5. LÄÄNE PREFEKTUURI KOERAJUHTIDE
PAIKNEMINE (Politsei- ja Piirivalveamet, Lääne prefektuur 2012)



LISA 4. JOONIS 6. LÄÄNE PREFEKTUURI STRUKTUUR JA KOERAJUHTIDE PAIKNEMINE (koerajuhtide arv ja asukoht märgitud lillade ruutudega), (Politsei- ja Piirivalveamet, Lääne prefektuur 2012)



LISA 5. JOONIS 7. PÕHJA PREFEKTUURI KOERAJUHTIDE
 PAIKNEMINE (Politsei- ja Piirivalveamet, Põhja prefektuur 2012)

PÕHJA PREFEKTUUR			
PIIRIVALVEBÜROO	KOORDINATSIOONIBÜROO	KRIMINAALBÜROO	KORRAKAITSEBÜROO
Paldiski kordon - 1 koerajuht			Piirkondliku politseitöö talitus
			Liiklusjärelvalvetalitus:
			Veeliiklusteenistus
			Kiirreageerimisteenistus
			Liiklusteenistus
			Künoloogiateenistus - 15 koerajuhti
			Liiklusmenetlustalitus
			Juhtimiskeskus
			Avariitalitus
			Arestimaja
			Lubadetalitus
			Lõuna PJ
			Kesklinna PJ
			Ida PJ
			Lääne-Harju PJ
			Ida-Harju PJ

LISA 6. ANKEETKÜSIMUSTIK

Lugupeetud kolleeg ja koerajuht!

Minu nimi on Kati Vaher, töotan Lääne prefektuuris uurijana ning alates 2011. maist ka koerajuhina. Samuti õpin Sisekaitseakadeemias viimast aastat ja seoses sellega valisin oma lõputöö teemaks „**Koerajuhtidena töötavate ametnike tööülesanded Lääne prefektuuri ja Põhja prefektuuri võrdluses**“.

Arvestades eelpool toodut viin läbi avatud vastustega ankeetküsimustiku, mis on suunatud kõikidele koerajuhtidele nii Lääne kui ka Põhja prefektuuris. Ankeetküsimustik on anonüümne ja oleksin väga tänulik, kui aitaksite minu uurimistöo valmimisele kaasa.

1. Tööstaaž politseiametnikuna –
2. Tööstaaž koerajuhina-
3. Kas töötad koerajuhina Lääne või Põhja prefektuuris?
4. Mis on antud prefektuuris Sinu tööülesanded?
5. Too välja erinevate tööülesannete osakaal protsentides?
6. Milliseid muutusi teeksid tööülesannete osas?
7. Kuidas ja kui sageli toimub koera kaasamise protsess politseilisesse tegevusse?
8. Milliseid täiendusi või muutusi tuleks teha koera kaasamisele?
9. Millise dokumendiga (ametijuhend, töökord) on Sinu tööülesanded reguleeritud?
10. Kuidas hindad varustatust tööks vajalike ressurssidega (koerajuhi varustus, transpordivahend, rahalised vahendid)? (Kirjelda, kas neid on piisavalt ning anna vajadusel hinnang, mida võiks olla vähem/rohkem)
11. Mis on muutunud (töökorraldus, vahendite kasutamine, kaasamine sündmuskohtadele jne) seoses ühendatuse tekkimisega 2010.a jaanuaris?
12. Kui tihti toimuvad koerajuhtidele mõeldud koolitused?
13. Mis on koolituste sisu?
14. Milliseid koerajuhi tööks vajalikke erineva suunitlusega koolitusi oleks veel vaja? Palun põhjenda arvamust
15. Millise struktuuriüksuse koosseisu peaks koerteüksus või teenistus kuuluma. Palun põhjenda valikut
16. Milline peaks Sinu arvates olema koeraüksuse/teenistuse sisene struktuur (talitajad, vanemametnikud jne)?
17. Millised on hetkel teravamad probleemid koerajuhtidena töötavate ametnike töös?

Suur tänu vastuste eest!

LISA 7. INTERVJUU KÜSIMUSED

Lugupeetud kolleeg!

Minu nimi on Kati Vaher, töotan Lääne prefektuuris uurijana ning alates 2011. maist ka koerajuhina. Samuti õpin Sisekaitseakadeemias viimast aastat ja seoses sellega valisin oma lõputöö teemaks „**Koerajuhtidena töötavate ametnike tööülesanded Lääne prefektuuri ja Põhja prefektuuri võrdluses**“.

Arvestades eelpool toodut viin läbi avatud vastustega ankeetküsimustiku, mis on suunatud kõikidele koerajuhtidele nii Lääne kui ka Põhja prefektuuris ning saavutamaks töö terviklikkust soovin viia läbi intervjuu kolme koerategevusega otse mitte kokkupuutuva ametnikuga Lääne prefektuurist ja kahega Põhja prefektuurist ja 1 ühega teenistuskoerte koolituskeskusest. Oleksin väga tänulik, kui aitaksite minu uurimistöö valmimisele kaasa.

1. Tööstaaž politseiametnikuna?
2. Kas töötate Lääne või Põhja prefektuuris või mujal?
3. Mis on antud prefektuuris Teie tööülesanded? Ja kuidas olete kokku puutunud koerajuhtide tööga oma tööülesannete täitmisel?
4. Mida teate prefektuuri alluvuses töötavate koerajuhtide tööst ning koertega seonduvast tegevusest üleüldse? Kas oskate välja tuua koerajuhtide tööülesannete osakaalu ja kas teeksite selles osas muudatusi?
5. Kuidas ja kui sageli toimub koera kaasamise protsess politseilisesse tegevusse? Kas oskate kirjeldada?
6. Milliseid täiendusi või muutusi tuleks teha koera kaasamisele?
7. Millise struktuuriüksuse koosseisu peaks koerteüksus või teenistus kuuluma? Palun põhjendage valikut.
8. Millised on hetkel teravamad probleemid seoses koerajuhtide töö, selle reguleerimise ning koerte kasutamisega?

LISA 8. TABEL 9. LÄÄNE JA PÕHJA KOERAJUHTIDE TÖÖÜLESANNETE OSAKAAL PROTSENTIDES

jrk. nr	Tööülesanded	1	2	3	4	5	6	7	8	9	Lääne	1	2	3	4	5	6	7	8	Põhja
1	Väljakutsete teenindamine	15	-	-	-	-	-	-	-	-	1.6%	-	-	40	-	20	-	-	-	10%
2	Liiklusjärelvalve	20	12	25	20	-	20	25	-	-	13.6%	-	15	10	-	60	-	40	-	20.8%
3	Avaliku korra tagamine	14	-	-	10	-	15	-	-	-	4.3%	-	15	-	-	-	-	-	-	2.5%
4	Esmased menetlustoimingud	10	-	-	-	-	-	-	-	-	1.1%	-	-	-	-	-	-	-	-	-
5	Süütegude menetlemine	30	14	-	-	-	-	-	-	-	4.9%	-	-	-	-	-	-	-	-	-
6	Tehnikavahendite hooldamine	1	12	-	-	-	-	-	-	-	1.4%	-	-	-	-	-	-	-	-	-
7	Reisidokumentide kontroll	-	12	-	-	30	-	-	-	-	3.6%	-	-	-	-	-	-	-	-	-
8	Välismaalaste kontrollimine	-	12	-	-	-	-	-	-	60	0,08	-	-	-	-	-	-	-	-	-
9	Koera koolitus ja kasutamine	10	50	20	30	20	25	25	20	40	26.7%	-	60	50	-	20	30	60	20	40%
10	Korrapidamistöö, staabitöö	-	-	-	-	30	-	-	-	-	3.3%	-	-	-	-	-	70	-	-	11.7%
11	Merepääste	-	-	-	-	20	-	-	-	-	2.2%	-	-	-	-	-	-	-	-	-
12	Patrull	-	-	30	20	-	20	-	-	-	7.8%	-	-	-	-	-	-	-	-	-
13	Otsingud laevadel	-	-	-	-	-	20	-	-	-	2.2%	-	-	-	-	-	-	-	-	-
14	Noorsootöö, töö alaealiste õigusrikkujatega	-	-	-	-	-	-	50	-	-	5.5%	-	-	-	-	-	-	-	-	-
15	Preventatsioonitöö	-	-	-	-	-	-	-	-	-	-	-	-	-	-	-	-	-	-	-
16	Jaotilema tööülesanded	-	-	-	-	-	-	-	-	-	-	-	10	-	-	-	-	-	-	1.7%
17	Sisekoolituste planeerimine ja tulemuste analüüs	-	-	-	-	-	-	-	-	-	-	-	-	-	-	-	-	-	-	-
18	Uute koerajuhtide juhendamine	-	-	-	-	-	-	-	-	-	-	-	-	-	-	-	-	-	-	-
19	Teenistuse juhtimine	-	-	-	-	-	-	-	-	-	-	-	-	-	-	-	-	-	80	13.3%
20	Piirkonnapolitsei ülesanded	-	-	25	-	-	-	-	80	-	11.6%	-	-	-	-	-	-	-	-	-
21	Piirikontoll	-	-	-	20	-	-	-	-	-	2.2%	-	-	-	-	-	-	-	-	-