

Sisekaitseakadeemia
Politsei- ja piirivalvekolledž

Davet Dorbek

PROFILEERIMINE, KUI PIIRIKONTROLLI TEOSTAMISE OSA

Lõputöö

Juhendaja:
Viljar Kärk

Muraste 2012

ANNOTATSIOON

SISEKAITSEAKADEEMIA

Kolledž: Politsei- ja Piirivalvekolledž	Kuu ja aasta: mai 2012
Töö pealkiri: Profileerimine, kui piirikontrolli teostamise osa.	
Töö autor: Davet Dorbek	Olen nõus oma lõputöö kättesaadavaks tegemisega elektroonilises keskkonnas. Allkiri:
<p>Lühikokkuvõte: Lõputöös on keskendunud piiriületaja profileerimisele lähtudes kehakeelest. Töö eesmärgiks on uurida millisel tasemel on piiril töötavate ametnike kehakeele lugemise oskus ning kas kehakeele tundmine on kaasa aidanud isikute kinnipidamisele. Püstitatud uurimisküsimustele vastuste saamiseks viis autor läbi intervjuu ja ankeetküsitluse. Uurimistulemustest selgus, et Koidula maanteepiiripunktis töötavatel ametnikel on kehakeele lugemise ja valetamisele viitavate tunnuste lugemise oskusest üldised teadmised omandatud. Samuti selgus, et kehakeele abiga on ametnikud avastanud erinevaid seaduse rikkumisi. Autor tõi välja ettepanekud kus soovitas parandada Koidula maanteepiiripunkti kontrollkabiinist piiriületaja visuaalset nägemist ja viia läbi kehakeele lugemisega seotud koolitusi ametnike seas. Töö leiaks praktilist kasutust ametnike seas õppematerjalina. Lõputöö kogu maht on 40 lehekülge.</p>	
Võtmesõnad: kehakeel, kehakeele lugemine, valetamise avastamine, žestid, piirikontroll.	
Võõrkeelsed võtmesõnad: body language, body language reading, detection of lying, border control.	
Säilitamise koht:	
Kaitsmisele lubatud:	
Kolledži direktor:	Allkiri:
Vastab lõputöö nõuetele:	
Juhendaja:	Allkiri:

SISUKORD

ANNOTATSIOON.....	2
SISSEJUHATUS	4
1. KEHAKEELE MÄRGID JA TÄHENDUSED	6
2. KEHAKEELT KASUTAVAD SISEKAITSELISED VALDKONNAD	15
3. VALETAMISELE VIITAVATE TUNNUSTE AVASTAMINE	19
3.1. Tunnused mis viitavad valetamisele	20
3.2. Valetamisele omane näo puudutamine	21
4. UURIMISTULEMUSTE ANALÜÜS	24
4.1. Intervjuu analüüs ja tulemused	24
4.2. Ankeetküsitluse tulemused ja analüüs	31
4.3. Autoripoolsed ettepanekud	32
KOKKUVÕTE	33
SUMMARY	35
VIIDATUD ALLIKATE LOETELU	36
LISAD	38
LISA 1. Intervjuu küsimustik	38
LISA 2. Ankeetküsitlus.....	39

SISSEJUHATUS

Eesti Vabariik sai Schengeni õigusruumi liikmeks 2007. aasta detsembris (Piiriületusinfo...15.04.2012). Schengeni õigustiku rakendamise eesmärk on kaupade- ja isikute vaba liikumise soodustamine, samuti on läbi vastastikuse koostöö pandud suuri lootusi turvalisuse kasvule (Schengeni...09.04.2012). Üldine põhimõte on liikmesriikide vaheline vastastikune usaldus, millest tulenevalt saab Schengeni õigusruumi liikmesriikide vahel vabamalt ja kiiremini reisida (Õigus...26.02.2012). Seega välispiiridel teostatakse pidevat piirikontrolli mille peamiseks eesmärgiks on hoida ära ebaseaduslikku sissetõuletamist välispiiridel ning võidelda piiriülese kuritegevusega. Selleks viiakse läbi reaajas ja taktikalistes olukordades riskianalüüsid mille abil hinnatakse milliseid isikuid, sõidukeid, laevu või lennukeid tuleks kontrollida. (Schengeni Kataloog 2009: 8-15) Piiriülese kuritegevuse avastamiseks pööratakse just suurt tähelepanu isikutele ja nende profileerimisele, millele töö autor oma uurimuses ka on keskendunud.

Töö autor arvab, et kui tahta teostada edukat piirikontrolli, siis peaks piiriületajaid profileerima. Tähtis on osata esmalt lugeda isiku kehakeelt ja teha tähelepanekuid isiku mitteverbaalsetest suhtlusmärkidest. Isikutega suhtlemisel võib palju olulisi asjaolusid välja tulla tema käitumisest, juhul kui isikul on midagi ametnike eest varjata, siis tema käitumine muutub tavalisest teistsuguseks. Kui kontrolli teostaval ametnikul õnnestub eristada korralikest kodanikest kahtlustäratavad isikud ja suunata neid rohkem teise astme kontrolli, võib rikkumiste avastamise tulemus olla palju parem.

Töö teema on **aktuaalne** kuna on võimalik, et välisriikidest Eestisse soovivad tulla isikud, kes võivad ohustada meie riigi sisejulgeolekut ja Schengeni liikmesriigid, kellel on valvata välispiirid, vastutavad ka terve Schengeni õigusruumi turvalisuse eest. Seega on Eestil kanda suur vastutus ja piirikontroll peab olema heal tasemel, et soovimatuid isikuid riiki mitte lubada.

Käesoleva lõputöö näol on tegemist kvalitatiivse uurimusega, mille raames on kasutatud kirjeldavat uurimismeetodit. Töö empiirilises osas kasutab töö autor intervjuud ja ankeetküsitlust.

Antud lõputöö **eesmärk** on uurida millisel tasemel on piiril töötavate ametnike kehakeele lugemise oskus ning kas kehakeele tundmine on kaasa aidanud isikute kinnipidamisele.

Eesmärgi saavutamiseks püstitas lõputöö autor järgmised **uurimisülesanded**:

- kirjeldada isikute kehakeele tähendusi ja valetamisele viitavaid tunnuseid;
- analüüsida teoreetilisi käsitlusi ja valetamise seosest kehakeelega;
- intervjuuerida piiril töötavaid ametnikke kehakeele tundmise osas ja selle kasutamise võimalikkusest töösituatsioonis;
- viia läbi ankeetküsitlus esimese astme kontrolli ametnike kehakeele lugemise ja valetamisele viitavate tunnuste avastamise oskuste kohta.

Uurimisküsimused

- kas kehakeele lugemisega on võimalik piiriületavatest isikutest välja selekteerida kahtlustäratavad?
- kui palju kasutatakse kehakeele lugemist piirikontrolli teostamisel?
- milline on ametnike väljaõpe kehakeele tundmise ja valetamisele viitavate tunnuste osas?

Lõputöö koosneb tiitellehest, annotatsioonist, kokkuvõttest, sisukorrast, sissejuhatustest, teoreetilisest osast, empiirilisest osast, kokkuvõttest, viidatud allikate loetelust ja lisadest. Teoreetiline osa koosneb kolmest peatükist: 1) Kehakeele märgid ja tähendused, 2) Kehakeelt kasutatavad sisekaitselised valdkonnad ja 3) Valetamisele viitavate tunnuste avastamine. Töö empiiriline pool jaotub intervjuu ja ankeetküsitluse analüüsiks.

1. KEHAKEELE MÄRGID JA TÄHENDUSED

Inimene väljendab sõnade abil vaid 7% oma tunnetest ja hoiakutest, hääle valjuduse, rütmi ja tooniga antakse edasi 38% ja mitteverbaalse suhtlemise teel koguni 55% suhtlemisest ja tundmustes (Kidron 2004:56-57). Pease (1994: 8) on kajastanud oma teoses seda, et A. Mehrabian'i arvates antakse samuti 55% teabest edasi mittesõnalisel teel, R. Birdwhistell on väitnud, et koguni 65% suhtlemisest antakse edasi mittesõnalisel teel.

Mitteverbaalne käitumine paljastab ka isiku tegelikud mõtted, tunded ja kavatsused. Sellest tulenevalt ütleb kehakeel, mis inimese peas tegelikult toimub. Inimesed pole alati oma kehakeelsest teadlikud ja mittesõnaline suhtlemine on sageli ausam kui verbaalsed avaldused, mida vormistatakse teadlikult oma eesmärkidele tuginedes (Navarro ja Karlins 2010:24). Sama seisukohta jagavad Matthew McKay, Martha Davis, Patrick Fanning ja arvavad, et kehakeelt loetakse usaldusväärsemaks, kui verbaalset suhtlemist (McKay, Davis ja Fanning 2007: 61).

Inimesed pööravad suurt tähelepanu suhtlemisel just näole, sest näost saab hõlpsasti välja lugeda tundeid, suhtumist ja vastastikuse mõjutamise märke. Inimene on üsna osav ära tundma kuut põhiemotsiooni: üllatus, hirm, viha, vaikus, rõõm ja kurbus. Kui me suudaksime tuvastada piiriületajas hirmutunde on tõenäoline, et tal on ametnike eest midagi varjata. Seega võib isikul olla tekkinud hirm vahelejäämise ja karistuse ees. Hirmunud inimesel väljendub hirm ülestõstetud ja kokkusurutud kulmudes. Otsmik on samuti kortsus, kuid seda kündvad kurrud on koondunud lauba keskossa. Suu on paakil, huuled pingul ja veidi tahapoole tõmmatud ja silmavalged on näha vaid ülalpool iirist. (Kidron 2004:60)

Inimese kehakeele edukas lugemine ning mitteverbaalsete signaalide kogumine on oskus, mis nõuab pidevat praktikat ja õiget harjutamist. Kehakeele õppimine on sarnane autosõidu õppimisega. Algul sõitma õppides ollakse hädas samal ajal jälgimisega, mida teha autos sees ja mis toimub väljas tee peal. Alles siis kui tuntakse ennast roolis kindlamalt, suudetakse laiendada oma tähelepanu kogu sõidukeskkonnale. Sama on ka mitteverbaalse käitumisega, kui tuntakse mittesõnalise suhtlemise mehhanisme, muutub tegevus automaatseks ja on võimalik oma tähelepanu pöörata ümbritseva olustiku analüüsimiseks. Kehakeele signaalide paremaks mõistmiseks tuleb need elus ettetulevates situatsioonideks lahti mõtestada. (Navarro ja Karlins 2010:26-27)

Mõni kehakeele sõnum on universaalse sisuga, sest sarnastes situatsioonides kasutab seda enamik inimesi. Näiteks, kui inimesed suruvad huuled kokku ja need näivad täiesti kaduvat on see selge märk sellest, et nad on mures ja midagi on valesti. Vahet võib teha ehtsate ja eksitavate sõnumite vahel, aga selleks on vaja praktikat ja kogemust. (Navarro ja Karlins 2010:27) Mitteverbaalne suhtlemine on tihedalt seotud verbaalse suhtlemisega, kui keha kõneleb üht ja sõnaliselt väljendatakse ennast teisiti on selge, et isik ei tunne ennast kindlalt või on tal midagi varjata (Mckay jt 2007: 62).

Näiteks piiri ületava isikuga suheldes väldib isik teiega igasugust silmkontakti, siis oleks mõistlik antud isikule rohkem tähelepanu pöörata, kuna mitteverbaalsed märgid on omavahel vastuolus. Mitteverbaalne suhtlemine leiab aset alati teatud kontekstis. Tähtis on teada, et igal žestil on eri kontekstis erinev tähendus. Näiteks ütlete liikluspolitseinikule: „No kuulge, ma ei ületanud lubatud suuremat sõidukiirust, vaid sõitsin lubatud kiiruse piires,” samal ajal katate intensiivselt käega suu. See tähendab, et te pole endas kindel ja äkki hoopis valetate politseinikule.

Kehakeelt lugedes alustab enamik inimesi vaatlust ülevalt alla ehk alustatakse näost ja lõpetatakse jalgadega, kuid nägu kasutatakse kõige enam bluffimiseks. Inimesed on lapsest saadik harjunud oma näoilmet kunstlikult muutma ja seega on harjutatud päris palju. Kehakeele lugemist tuleb alustada jalgadest ja seejärel liikuda üles poole. Ümbritseva maailma lahtimõtestamiseks ja kehakeele õigeks tõlgendamiseks tuleb jälgida eelkõige jalgu, kuna need annavad edasi märkimisväärselt ausat teavet. (Navarro ja Karlins 2010:75-76)

Jalad harki püütakse olukorda ja territooriumi oma kontrolli alla saada. Kui inimesed paiknevad teineteise vastas siis asetatakse jalad harkseisu, mitte ainult parema tasakaalu hoidmiseks, vaid ka suurema territooriumi hõivamiseks. Kui inimestel on lahkarvamusi, ei ole neil kunagi jalad risti, sest siis on halvem tasakaalu hoida. Kui keegi seisab jalad koos ja viib need järsku lahku, võib kindel olla, et isik tunneb ennast järjest halvemini. (Navarro ja Karlins 2010:86-87) Jalgade ristamine tähendab, et tuntakse ennast kindlalt ja ei tajuta ohtu ümbritsevast keskkonnast. Jalad ristis või kui üks jalg asetseb teisest ees, on väga halb tasakaalu hoida ning vajadusel põgeneda või ennast kaitsta. (Navarro ja Karlins 2010:89-90)

Jalgu ristatakse tihti selle pärast, et see on loomulik instinkt kaitsta oma genitaale. Eriti tähelepanelik tuleb olla naiste suhtes, sest naisi on väiksest saati õpetatud seelikuga jalad

risti istuma. See võib anda alusetust põhjust arvata, et naisterahvas on kaitse seisundis. Euroopalik jalgade ristamise asend on parem jalg üle vasaku põlve, mida võidakse kasutada närvilise, kammitsetud või kaitsva hoiaku väljendamiseks. Tihti on see vaid toetav žest, mis avaldub koos teiste negatiivsete žestidega. Seega jalgade ristamist parem jalg üle vasaku jala põlve ei tohiks tõlgendada isoleerituna või kontekstivälisena. Kui ristatud jalad on kombineeritud ristatud kätega siis on see selge märk sellest, et inimene on vestlusest eemale tõmbunud. (Pease 1997:110-111)

Piiripunktis sõidukile kontrolli tehes on ametnikul hea võimalus jalgade jälgimiseks ja erinevate jalgadest tulenevate kehakeele signaalide lugemiseks. Piiriületajat küsitledes ja autot kontrollides võib inimene kehakeeles märku anda näiteks siis, kui lähenete mõnele sõidukis valmistatud peidikule. Antud olukorras võib piiriületaja ristata käed ja jalad, mis on kindel märk sellest, et isik tunneb ennast halvasti ning püüab ennast kaitsta. Seega autor arvab, et piiripunktis on hea võimalus jälgida piiriületaja jalgadest tulenevaid kehakeele märke.

Kui isikut kontrollida ja temaga suhelda on tema nägu ja käed suhtlemise suunas, aga jalad on keeratud väljapääsu suunda ja seatud äraminekule, siis suure tõenäosusega on isikul midagi varjata. Nägu väljendab vastutulelikust, sõnad on veenvad, kuid jalad paljastavad koostöövalmiduse puudumist. (Navarro ja Karlins 2010:99)

Jala kõigutamine on levinud liigutus, mõned inimesed teevad seda koguaeg, kuid mõned ei tee üldse, seda teevad nii ausad kui valelikud inimesed. Jala kõigutamine võib olla närvilisuse tunnus, kuid kui jalg hakkab järsult intensiivselt liikuma tähendab see seda, et isikul on ebamugavustunne ja ta tahab sellest üle saada. Sellest tekib küsimus, et miks isikul tekkis ebamugavustunne. Selle abil võib kehakeelest välja lugeda salajas hoitud asjaolusid, hoolimata sellest, kas küsimusele vastatakse või mitte. (Navarro ja Karlins 2010:100)

Inimene, kes pidevalt jalgu liigutab või kingadega klõbistab ja äkitselt peatub, siis tuleb isikule rohkem tähelepanu pöörata. See tähendab, et isik kogeb stressi, emotsionaalse seisundi muutust või tunneb end mingil moel ohustatuna. Võimalik, et isik on midagi toime pannud ja kardab, et see avastatakse. (Navarro ja Karlins 2010:102)

Kui keegi pöörab oma varbad sissepoole või lukustab jalad on see märk tema ebakindlusest, murest või tärganud ohutundest. Ülekuulatavad põimivad oma jalad risti,

see tähendab seda, et nad kogevad stressi. Paljud inimesed on õpetatud jalad põimitult istuma, just naised kui nad kannavad seelikut. Meeste puhul pole see alati tavaline ja sellele tuleks tähelepanu pöörata. Mõned inimesed lukustavad oma jalalabad toolijalgade ümber, sel juhul on tegemist pärssiva käitumisega, mis reedab, et miski valmistab sel viisil käituvale isikule muret. (Navarro ja Karlins 2010:102-103)

Tihti annab inimene oma sisepingest märku, püüdes oma mõlemat jalga peita. Kui isikult küsida mõni suuremat pinget tekitav küsimus, siis sageli peidetakse jalad tooli alla ja püütakse viia oma nähtavad kehaosad miinimumini. Selliseid tähelepanekuid võib kasutada isikule ebameeldivate teemade väljaselgitamiseks ja juhtida küsitlemine õigesse suunda. Kui jututeema muutub, tulevad ka jalad nähtavale tagasi. (Navarro ja Karlins 2010:105)

Autori arvates võivad jalad kehakeele lugemisel olla väga informatiivsed, kuna enamik inimesi ei kontrolli oma jalgu teadlikult ja seega jalgadest on võimalik lugeda palju tähtsat informatsiooni. Jalgadega pole inimene harjunud valetama ja kasutab pigem selleks nägu või käsi. Kehakeele lugemisel on hea jalgu jälgida ja võrrelda neid teiste keha piirkondade žestidega. Kui kahe kehaosa erinevates piirkondades lähevad žestid omavahel vastuollu siis on selge, et ühe keha piirkonna žestid on näilikud ja isik üritab valetada või ei ole ametnike vastu päris siiras. Seega tuleks olla piirikontrolli tehes põhjalik kuna tõenäosus on avastada piiriületaja poolne seaduse rikkumine.

Pilkkontaktil on neli funktsiooni:

- informatsiooni kinnitamine;
- suhtluse reguleerimine;
- intiimsuse ehk läheduse väljendamine;
- sotsiaalne kontroll;

(Nierenberg 1997:117)

Gerard Nierenberg (1997:117-118) väidab, et silmadega antakse edasi kõige täpsemaid ja avatumaid suhtlemissignaale. Silmadega edastatakse informatsiooni (sümpaatia, külgetõmbe, kompetentsuse, usaldus-väärsuse ning hingelise seisundi kohta). Palju rohkem tahavad silmsidet luua abstraktsed inimesed, aga konkreetset inimesed püüavad seda just vältida. Kui soovitakse suhtlust alustada siis kõigepealt luuakse kontakt silmadega ja selge märk suhtlusest kõrvalhoidmisest on pilgu vältimine.

Silmsidest hoidumine on informatiivne märk sellest, et isik üritab kontakti vältida. Püütakse vaadata mujale ja tegeleda muude asjadega näidates sellega, et ollakse hõivatud ja ei soovita kellegagi kontakti luua. Erand on jaapanlaste puhul, kes enamasti püüavad silmsidet vältida. (Kidron 2004:61-62) Samuti pooside võtmine oleneb palju kultuurist. Meeldivate ja ebameeldivate inimestega suhtlemisel võetakse ka erinev poos. Kui on täheldatud järsk muudatus isiku poosis, siis tasuks sellele kindlasti pikemalt mõelda, millest võib see tingitud olla. Kūhmus olek näitab tujutust, väsimust, alaväärsustunnet või ka soovi märkamatuks jääda. (Kindron 2004:65)

Näost on võimalik välja lugeda palju erinevaid kehakeele žeste. Autori arvates on see hea, et erinevate päritolumaadega isikutel on näoilmed samad ja see aitab ametnikel hõlpsamini lugeda näoilme tingitud kehakeele žeste. Samas võib ka nägu olla petlik ja tehiskult tehtud näoilmed võivad ametnikud hoopis valele teele juhtida. Piirikontrollis tuleks olla näo jälgimisel eriti tähelepanelik, sest juba eelpool mainitult on inimesed näoga valetamist kõige enam harjutanud. Isikul võib olla soov piiri ületada võimalikult vähe tähelepanu äratades, et mitte sattuda põhjalikku kontrolli. Ettepoole kummardunud isikul on avatus ja huvi millegi vastu, kuid tahapoole nõjatanult olles on isikul huvipuudus ja ta on kaitseasendis. Samuti reedab pinges ja jäik olek kaitse seisundit. Töö autori arvates tuleks piirikontrollis tähelepanu pöörata isikutele, kes on kramplikud ja kangestunud olekuga, see on märk, et isikul on ebameeldiv ning ta üritab ennast kaitsta.

Paljudel inimestel on **käed** suhtlemise juures väga aktiivsed ja rääkides väljendatakse väga palju ennast kätega. Isegi telefoniga rääkides kasutatakse enda teadmata reguleerivaid ja illustreerivaid žeste, mis kuulajal lähevad kaotsi. Kimbatuses olev inimene kratsib pead, kahtlustundes puudutab käega nina, vihaselt või nõrdinult hõõrutakse peoga kaela. Kurvastuses murtakse käsi, ootusärevuses hoopis hõõrutakse käsi kokku. Põlvedele asetatud käed tähendavad valmisolekut, seljataha põimitud käed eneseohjeldamist. Kui inimene ristab kukla taga sõrmed tunneb ta üleolekut, kui topib käed sügavale taskusse, kardab, et need võivad tema tundeid reeta. Rusikasse tõmbunud käed annavad märku vihast või pingest. Avatud pihkudega väljasirutatud käed viitavad siirusele. Kätega saab ka teha žeste, millel on täpne vaste, näiteks „rahu” või „kai pikalt”. (McKay jt 2007:64) Kätevärisemine võib olla tingitud rõõmust, ärevusest, alkoholist, narkootikumide tarbimisest, suuremast kogusest kohvist või hoopis inimese haigusseisundist. Tähelepanu tuleb pöörata kätevärisemisele, mis algab järsku, lakkab või erineb märkimisväärselt põhiliini käitumisest. Kui arvestada konteksti, millal värisemine ilmneb ning muid ütlusi,

mis võivad spetsiifilist tõlgendust toetada, siis saab võimet inimest korrektselt lugeda tunduvalt tõhusamaks muuta. (Navarro ja Karlins 2010:171-174)

Kui inimene paneb ühe või mõlemad käed rinnale, siis moodustab ta tõkke. Oma olemuselt on see katse ohust või ebameeldivast olukorrast kõrvale hoida. Kui inimene närveerib või on sattunud kriitilisse olukorda, siis asetab ta käed rinnal vaheliti, mis on selge ohutunde märk. Kui kuulaja asetab käed rinnal vaheliti, tähendab see seda, et tal tekib eitav suhtumine esinejasse. Selle žestiga pöörab ta räägitavale vähem tähelepanu. Ühelt partnerilt lähtuv sõnatu teave avaldab teisele suurt mõju. Käte rinnal ristamine väljendab alateadlikku soovi end ebameeldivas olukorras kaitsta. See on väga levinud žest ning tähendab kaitse seisundit või eitavat hoiakut. Näiteks vestluses võtavad inimesed sageli sellise poosi, kui nad pole kuulduga nõus. Kui inimene hoiab käed risti rinnal, on ta eitaval seisukohal. Sisemine pingeseisund sunnib teda sellist asendit võtmast. Samal ajal soodustab selline poos pinge püsimist. Rusikas käte vaheliti asetamine. Kui inimene paneb rinnale risti rusikas käed, näitab see tema vaenulikkust ja pealetungivalmidust. Kui samal ajal nägu õhetab ja hambad on kokku surutud, peab olema valmis, kas sõnaliseks või füüsiliseks kallaletungiks. (Pease 1994:68- 69) Käed risti, kämblad õlavarrel, sellises asendis klammerduvad käed kindlalt õlavarre külge, et käsi ei saaks lahti rebida ega rind ei satuks löögi alla. Poos väljendab ebameeldivate aistingute allasurumist. Kui asetamaks käsi risti rinnale, tajuvad teised inimesed seda hirmu. Seda vältimaks, piirduakse osalise tõkkega, kõverdunud käsi haarab rippuvast käest kinni ja tekib osaline tõke. (Pease 1994: 72)

Autor arvab, et piirikontrolli tehes ja kehakeelele tähelepanu pöörates võib see aidata ametnikul end kaitsta piiriületajate eest, kes tahavad ametnikku rünnata. Rusikas käed rinnal risti asetatult, hambad kokku surutult ja samal ajal piiriületaja nägu õhetab, siis tuleks olla valmis võimalikuks rünnakuks ametniku vastu. Piiripunktides tuleb sageli ette, et inimesed on alkoholi joobes ja teatavasti on joobes isikud ettearvamatud, seega on reaalne oht rünnakuks ametniku vastu. Kehakeelt lugedes on võimalik seda ennetada ja oht viia miinimumini, kuna endast välja läinud isik võib osutada ka teistele piiriületajatele ohtlikuks.

Inimese esmane tajumine algab **näost** kust on võimalik eristada kuut põhiemotsiooni- hirm, õnnelikkus, üllatus, viha, kurbus, vastikus. Charles Darwin oma teosega “Inimeste ja loomade emotsioonide väljendumine“ tõestab, et erinevad kultuurid väljendavad oma

emotsioone näoilmetega sarnaselt. Näoilmed on universaalsed ja ükskõik milliste rahvuste esindajate poolt äratuntavad. Näoilme tekitab mittesõnaliste suhtlemisvahendite hulgas kõige vähem probleeme, sest ametniku uurivale pilgule on kõige kättesaadavam nägu. Suheldes suunatakse pilk enamasti suhtluspartneri näole kui muudele kehaosadele ning seetõttu saadakse instinktiivselt suuremal või vähemal määral aru silmade keelest. (Nierenberg 1997: 21-22)

Huulte kokkusurumine väljendab negatiivseid tundeid ja pingeid. Tegemist on selge märgiga, et inimene on häiritud ja midagi on valesti, kuid see ei pruugi tähendada, et inimene on valelik. Kui huuled kaovad täielikud ja suunurgad langevad alla, on tunded ja enesekindlus madalseisus ning ärevuse, stressi ja muretsemise tase kõrge. (Navarro ja Karlins 2010:218-219) McKey, Davis ja Fanning (2007:64) on leidnud, et näol on suur informatiivne väärtus ja pisikestes detailides võib peituda palju informatsiooni mis aitavad tervikpilti kokku panna. Mida vähem me nägu näeme, seda raskem on inimese tunnetest ja hoiakust aimu saada. Nägu jälgides annab kasulikku teavet see, kas kulmud on kergitatud või kokku surutud. Õhetav või kaame näonahk annab samuti kasulikku teavet näiteks selle kohta kas isik on pinges või ehmunud.

Kirjeldatud on viit naeratusliiki:

1. Tehisnaeratus- seda kutsutakse ka viisakusnaeratuseks, et mitte jätta endast halba ega külma muljet. Selle naeratusega paljastatakse näol hambad maksimaalselt, kuni suu hakkab meenutama ristkülikut. See on pigem grimass millel puudub igasugune soojus.
2. Ülahuulenaeratus- seda kutsutakse ka tervitusnaeratuseks. Selle puhul on suu paakil ja paljastatakse ülemised esihambad.
3. Muie- suunurgad kaarduvad üles, kuid suu jääb suletuks.
4. Lai naeratus- selle kutsutakse esile rõõmuelevus. See väljendub nii, et huuled tõmbuvad tahapoole, suu avaneb, ülemised ja alumised hambad on näha.
5. Sissetõmmatud huulega naeratus- see sarnaneb ülahuulenaeratusega ainult, et siin on alahuul hammaste vahel. See näitab alistumist domineerivale või autoriteetsele suhtluspartnerile. Nii naeratavad enamasti ujedad inimesed.

(Nierenberg 1997: 23)

Hingamine on tavaliselt oma tahtest sõltumatu ja seega peegeldab vahetut meeleolu. Sügavad hingetõmbed seostatakse tunnete ja tegevusega, kuid pinnapealne hingamine tähendab seda, et mõttetöö ja tunded on lahutatud. Hinge kinnihoidmine ja õhuahmimine annavad tunnistust ärevusest ja pingete kuhjumisest. Kiiret hingamist seostatakse aga suure erutuse, rõõmu, aga ka hirmu ja ärevusega. (Kindron 2004:67) Gerard Nierenberg on jõudnud järeldusele, et erinevad hingamise sagedused tulevad nii negatiivsetest kui positiivsetest teguritest (Nierenberg 1997: 45-46).

Autori arvates on isiku näost võimalik palju lihtsaid kehakeele tähendusi välja lugeda, kui ametnikud piiril peaksid olema selles osas eriti tähelepanelikud, kuna inimesed on näoga valetamist õppinud terve elu jooksul, seega võib see olla väga petlik. Inimese näoga tehtavatel kehakeele märked lugedes võib teha kindlaid järeldusi, kui need kombineeruvad teiste keha osade poolt ilmnevate žestidega. Paaniliselt hingeldamine ja ebakorrapärane hingamisrütm ei anna autori seisukohalt alust arvata, et isik võib tunda millegi ees hirmu. Kuna piiriületaja võib jalgsi piiri ületada ja teatavasti on Eesti Vabariigi ja Vene Föderatsiooni piiripunktide vahel suhteliselt pikk vahemaa kõndida, seega võivad sellised tunnused ilmned näiteks vanematel inimestel füüsilisest koormusest, eriti kuumade ilmade puhul.

Suitsetamine on inimese sisemise tasakaalustuse või vastuolu väline avaldus ega ole tingimata seoses nikotiinisõltuvusega. Inimesed kasutavad sigarette stressis olles närvipinge lõdvestamiseks. Suitsetaja maandab oma närvipinget suitsetamisega, siis mittersuitsetaja teeb muid liigutusi. Ta rapsib riideid, närrib küüsi, kopsib sõrmedega ja jalgadega, kohendab käiseid, sügab kukalt, mängib sõrmusega või rullib lipsu. Need liigutused ja tegevused tähendavad seda, et inimene on närvis ja vajab tuge (Pease 1994: 116). Autori arvates on seda kasulik tähele panna, kuna tänapäeval suitsetavad paljud inimesed ning oskus suitsetaja käitumisest järeldada tema hetkelist meelestatust saab ka ametnik enne isikuga kõnekontakti asumist olla valmis tema käitumiseks. Kui on selge, et isik on väga vihane ja halvasti meelestatud võib ka tema käitumine olla rohkem ettearvatu. Piibusuitsetajal on piibuga palju tegemist. Ta puhastab ja puhub seda läbi, koputab tuhande tühjaks, laeb täis ja süütab põlema. Kõik see on väga hea võimalus vajaduse korral pingeid maandada. Müümisprotsessi uurimine on näidanud, et piibusuitsetajal võtab otsustamine kauem aega kui sigaretitõmbajal või mittersuitsetajal. Seda siis hetkest mil isikule kaup pakutakse ja tema peab otsuse langetama, et kas osta või mitte. Piibusuitsetajad kipuvad seda hetke võimalikult pikaks venitama. (Pease 1994: 117)

Sigareti suitsetamine on samuti pingete maandamine nagu piibutõmbamine, ning vahend, mis aitab otsuse langetamist venitada. Sigareti suitsetamise kombestikku kuulub sigareti keerutamine näppude vahel, sellega vibutamine ja näppudega muljumine, mis viitavad kõik sellele, et inimene on tavalisest rohkem erutatud. Kindel märk sellest kuidas inimene suhtub hetkel kujunenud olukorda, on suitsu puhumise suund, kas üles või alla. Vastutulelik, enesekindlalt meelesstatud ja enesega rahulolev suitsetaja puhub suitsu enamasti üles poole. Eitavalt häälestatud ja rahulolematu suitsetaja puhub suitsujoa alla poole. Kui suits puhutakse suunurgast alla tähendab see hoopis vaenulikku suhtumist. Siin tuleb välja jätta olukord, kui välditakse suitsu puhumist kaaskodanike peale ja seega suunatakse suuga suits eemale. Inimese meelesstatust saab ka lugeda suitsujoa välja puhumise kiirusest. Mida kiiremini suitsetaja suitsujoa üles puhub seda kindlamini ja üleolevamalt ta ennast tunneb. Kui suitsujuga puhutakse jõuliselt alla siis seda eitavam on ka tema suhtumine. Täendus on ka sellel, kui suitsu puhutakse läbi ninasõõrmete, seega suundub suits külla alla, aga kui suitsetaja seega ka pead üles poole tõstab tähendab see seda, et isik on veelgi üleolevam. Suitsu läbi sõõrmete välja suunatakse ja pea langetatakse on see selge märk sellest, et isik on kuri. (Pease 1994: 117-119)

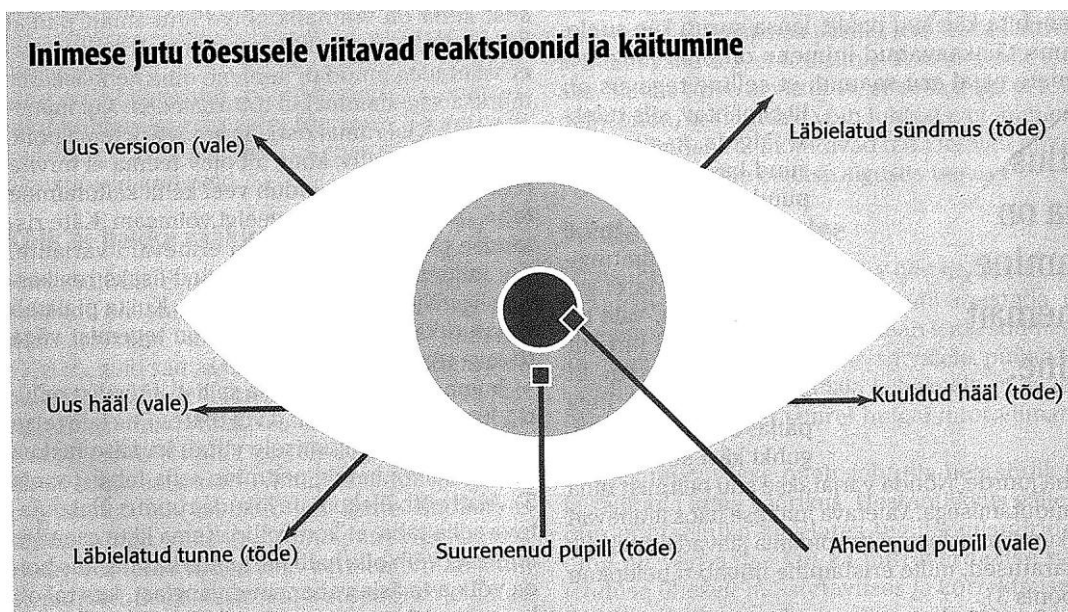
Piiripunktis piirikontrollis viibides piiriületajad küll ei suitseta, kui pingeseisundist võib märku anda see, et piiriületaja mudib sigaretti või piipu näppude vahel. Ülal toodu põhjal maandab inimene sellega pingeid ja piirikontrollis sellist käitumist märgates oleks mõistlik kontrolli teostamisele rohkem tähelepanu pöörata, sest autori arvates võib olla pinge tekkinud just sellepärast, et tal pole kõik lubatud normide ja seadustega kooskõlas.

2. KEHAKEELT KASUTAVAD SISEKAITSELISED VALDKONNAD

Riigi sisekaitsealises valdkonnades kasutatakse enim kehakeele lugemist Maksu- ja Tolliameti uurimisosakonnas, Politsei- ja Piirivalveametis kriminaalmenetluses kuriteo eeluurimises ja kohtualuste ülekuulamisel, kuna see võib anda kuriteo tõendamise seisukohalt olulist informatsiooni. Ülekuulatava intervjuerimise puhul pole tähtis mõista üksnes sõnalist teavet, vaid oluline on aru saada ka mittedõnalistest signaalidest. Tihti tuleb ette olukordi, kui inimene kõneleb üht, aga keha käitub hoopis vastupidi. Ülekuulamisel ollakse seisukohal, et üle 50% omastatavast informatsioonist kannavad žestid ja miimika. Sama seisukohta jagavad ka eelpool mainitud A. Kindron ja professor Birdwhistel. (Tuurand 1999: 3)

Tuulikki Kantola on väitnud, et kehakeelel on väga suur tähtsus olukorras, kus pole võimalik koguda piisavalt tõendeid kurjategija paljastamiseks. Kehakeele teadliku lugemise korral on vajalik arvestada kaasasündinud ja kultuurilisi asjaolusid, kui ka silmasignaale, näo ja käte osa vale paljastamisel ning muidki kehasignaale. Kehakeelt tuleb vaadata tervikuna, mitte teatud signaale ületähtsustada või kontekstist välja rebida. Lugedes ning kontrollides silmade liikumist ja nendest tulevaid signaale, on võimalik palju järeldada (Kantola 2003).

Autor tõi välja joonise, mille põhjal on võimalik kindlaks teha, kas isiku jutt on tõene või väär. Vastavalt jutule reageerivad inimestel silmad joonisel kujutatule. Antud joonisel kujutatud silmareaktsioone oleks võimalik jälgida näiteks piiriületajate reiseesmärke välja selgitades. Teda küsitledes saaksid ametnikud aimu sellest, kas piiriületaja on selle jutu välja mõelnud või räägib tõtt. Antud joonise tundmisest (Joonis 1.) oleks ka kasu piiriületajate menetluse läbiviimisel, sest ka seal on vajalik isikut küsitleda. Kui ametnik märkab, et silma reaktsioon viitab valele, on võimalik teda põhjalikumalt küsitleda.



Joonis 1. Inimese jutu tõesusele viitavad reaktsioonid ja käitumine nagu me näeme seda meie ees istuval ülekuulataval (Kantola 2003)

Joonisel on kujutatud ülekuulatava isiku silm ja sealt tulenevad erinevad silma reaktsioonid:

- Uus versioon (vale)- kui ülekuulataav tuleb välja mõne uue versiooniga, mis osutub valeks, vaatab tema silm diagonaalselt üles vasakule.
- Uus hääl (vale)- kui ülekuulataav tuleb esile uue hääletooniga ja tema silm vaatab vasalule, on tema öeldu vale.
- Läbielatud tunne (tõde)- kui ülekuulataav räägib midagi, mida ta on ise läbielanud ja tema silm vaatab diagonaalselt alla vasakule, on see tõde.
- Suurenenud pupill (tõde)- kui ülekuulataava silmapupill suureneb, räägib ta tõtt.
- Ahenenud pupill (vale)- kui ülekuulataav valetab, siis tema silmapupill aheneb.
- Kuuldud hääl (tõde)- kui ülekuulataav räägib samas hääletoonis ja tema silm vaatab paremale, siis räägib ta tõtt.
- Läbielatud sündmus (tõde)- kui isik räägib läbielatud sündmusest ja tema silm vaatab diagonaalselt üles paremale, siis ta räägin tõtt.

Ülekuulatava kehakeele jälgimisel toimitakse järgnevalt, alustuseks küsitakse intervjueeritavalt rutiinseid küsimusi, et teha kindlaks tema tavapärased reaktsioonid ja neid hiljem võrrelda juhtumiga seonduvates küsimustes. Soovitatavalt küsib ainult üks ametnik küsimusi ja teine jälgib intervjueeritava kehakeelt. Protokollides need kindlase

tabelisse või teda erinevate žestide taha märke. Eriti raskete kriminaalide puhul kasutatakse vajadusel psühholoogide abi. (Tuurand 1999: 6)

Intervjueeritava tundeseisundid, hoiakud ja nende väljendumine kehakeeles on jagatud kolmeks:

1. Süüta inimese või tunnistaja võimalikud tundeseisundid ja hoiakud:

- koostöövalmidus, usaldav hoiak;
- avatus, siirus;

2. Süüdiolava inimese või kahtlustatava võimalikud tundeseisundid ja hoiakud:

- tõrjuv hoiak, kaitseseisund;
- umbusaldus, valvelolek, vaenulikkus;
- salatsemine, valetamine;
- demonstratiivne käitumine valelikkuse varjamiseks;
- rahutus, ärevus, pingeseisund;
- varjatud kartus, hirm;
- allasurutud viha;

3. Koostööst keelduva tunnistaja võimalikud tundeseisundid ja hoiakud:

- uurija umbusaldamine, kättemaksukartus;
- ükskõiksus, tundevaesus;
- trotslik, isemeelne keeldumine (mina teiste asjadesse ei sekku);

(Tuurand 1999: 4)

Sisekaitseakadeemia politseikolledž 2005. aastal kaitstud lõputöö (Ütluste tõepära hindamine kehakeelest tulevate signaalide põhjal) raames viidi läbi eksperiment kahtlustatava ülekuulamises, mille käigus selgus, et ülekuulatava kehakeele lugemine on väga informatiivne, kuid mitte kerge teostada. Uurimuse autor I. Lepikov saavutas eksperimendis järgmised tulemused. Ülekuulamise käigus märgiti 140 ülekuulatava isiku ütlust, millest 64 olid kaasatud tähenduslikud liigutused, millest 46% ilmsid kehakeele žestid. Neist 64-st liigutusest moodustasid 25% valerääkimisele vastavad žestid, 30% tõeste ütluste andmisele vastavad žestid ja 45% moodustasid muud liigutusreaktsioonid. Uurimusest saadi järeldada, et kehakeelel on ütluste andmisel suur informatiivne roll. Antud uurimuse autor väidab, et on varasemalt viibinud reaalselt toimuvatel ülekuulamistel, kus inimestel on palju suurem närvipinge kuna tihtipeale on kaalul nende

vabadus. Sealsed ülekuulamised on seega palju informatiivsemad just kehakeele osas (Lepikov 2005: 28-38).

Töö autor saab antud peatükist järeldada, et sisekaitse valdkondades kehakeele lugemise kasutamine on väga sarnane autori eelnevalt uuritud kehakeele kasutamise kohta. Indrek Lepikovi lõputöös tehtud uurimuses kajastus see samuti, et 55% ülekuulatava suhtlusest toimus kehakeeles, seda väitsid ka töö autori mitteverbaalse suhtlemise osas uuritud A. Pease ja A. Kindroni teosed. Samad tulemused sai ka A. Mehrabian ja ligilähedale jõudis oma uurimustega R. Birdwhistell.

3. VALETAMISELE VIITAVATE TUNNUSTE AVASTAMINE

Valetamist on suhteliselt keeruline avastada, sest valetama õpib juba väikelaps väga varakult ja harjutab seda iga päev. Mida kindlamalt inimene end meiega rääkides tunneb seda hõlpsam on avastada ebakindlust väljendavaid kriitilise tähendusega kehakeele sõnumeid, mis seonduvad petmisega. Isiku isiklikku ruumi tungimine, kahtlustav käitumine, vale pilk või süüdistavad küsimused mõjuvad negatiivselt ja isik võib kangestuda ning hakata käituma ebaloomulikult. Mida loomulikumalt inimene käitub, seda rohkem tõest informatsiooni saab tema kehakeelest välja lugeda. (Navarro ja Karlins 2010:237-241)

Keelevõime aitab inimestel suhelda, mõelda, mõjutada ja luua. Sõnu kasutades, ritta seades ja teiste poolt reastatud sõnu lahti mõtestades tundub lihtne, automaatne ja loomulik, et seda on üllatav mõista, kuivõrd keeruline ja paljutahuline nähtus inimkeel tegelikult on. Lause tasemel saab edasi anda keerulisi tähendusi- kirjeldused, iseloomustused, esemed ja nähtused suhestatakse omavahel. Sõnadest ja lausetest tuleb kokku tekst, mis tõstab võimaluse edastada suurt hulka teavet veelgi kõrgemale tasemele ja loob alused mitmekesisuseks, isikupäraks, stiiliks. Tekstiga suudetakse vahendada ka konteksti. Lisaks sõnadele ja lausetele käsitleb elav keelekasutus endas rääkija hääletämbrit, kõnetempot, intonatsiooni, rõhkusid, pause, valjust. Kõne prosoodilised tunnused pole kõne tähendusliku külje kõrval mitte vähem olulised valetamise avastamisel ja hindamisel. Eelpool toodud keele ja kõne komponendid ning tasemed on kõik kasutatavad hindamaks, kas keele abil edasi antu on tõene või väär. (Bachmann 2008:33-35)

Teoriast lähtudes tuleb ausust hinnata muutuste järgi tema kehakeeles, pöörates tähelepanu nii tahtlikele, kui tahtmatutele liigutustele. Pettuse teemaline kirjandus tõestab, et kehakeele ja valetamise vahel on seos. Valetajad kasutavad vähem piltlikke väljendeid ja nad suruvad võrreldes tõerääkijatega oma huuli palju tihedamini kokku. Kehakeele uurijad on tõestanud, et stereotüüpsed märgid nagu nihelemine ja pilguvältimine valetamisega ei seostu. Motiveeritud valetajad teavad, et kui tahta valetamisel võimalikult usaldusväärne paista tuleb oma kehakeelt kontrollida ja seega võidakse tahtlike liigutustega üle pingutada. Valetajad võivad ka paista ranged/jäigad ning vähendada rahulikuna näimiseks näiteks loomulikke käeliigutusi. Mõrvari käitumist on uuritud esmalt ülekuulamisel ja seejärel ülestunnistusel. Valetades tehti rääkimisel pikemaid pause, räägiti aeglasemalt ja jutus oli

rohkem kõneeksimusi. Järgmisena uuriti politsei videosalvestisi kuueteistkümmne erineva ülekuulitava kahtlusalusega, kelle süüdistused olid vargusest mõrvadeni. Sarnaselt eelnevate leidudega tegid ka nemad valetades rohkem rääkimispause ja pilgutasid vähem silmi. Seega võib selle katse kokku võtta järeldusega, et valetamise otsija peaks olema kõrgelt häälestatud otsima kahtlusaluste jutus märgatavaid pause võrreldes nende juttu samal ajal keskmise suhtlussituatsiooniga (Porter, Brinke 2010).

Kui hinnata sõnakasutuses kätketud tunnuseid siirusest või valetamisest, on oluline teha selgeks kolm tähtsat aspekti:

- Kas rääkija puhul on tegemist isikuga, kes oma isiksuse omaduste, ameti, eelneva elu mõjutuste tõttu peab oluliseks eetilistust ja ausust ning püüab vastavalt toimida või mitte. See on väärtuste- ja isiksusepõhine hinnang.
- Kas rääkija puhul on tegemist isikuga, kes oma ameti, eriala, võimete või elukogemuse tõttu võiks olla hea või isegi meisterlik valetaja. See on oskuste ja vilumusepõhine hinnang.
- Kas on alust arvata või teada, et rääkijal oli võimalik oma esitlus eelnevalt põhjalikult läbi mõelda ja ette valmistada või mitte. See on hinnang interaktiivsest spontaansusest.

Sõltuvalt eeltoodud kolmest võimalusest tuleb usaldusvääruse hindamisel valida erinev strateegia ja tuleb teha erinevad tõenäosushinnangud oletatavale siirusele või valelikkusele. Osavate ja vilunud valetajate puhul tuleb teha reservatsioone, olla skeptilisem, eeldada valetamist reetvaid märke ja kommunikatsiooniseaduspärasuste teadmist, möönda sihiliku osava manipuleerimise võimalust. Võimaluse korral, et rääkija sai oma jutu sisu, stiili ja väljendid ette valmistada ja läbi mõelda, tuleks isikuga vabas formaadis vestelda, improviseerida, tuua sisse ootamatusi. Kui on võimalik, tuleks kasutada vastandamise meetodit ja seega siis vastandada isikupoolt räägitav teiste räägituga. (Bachmann 2008:36-37)

3.1. Tunnused mis viitavad valetamisele

Kui tegemist on tõese jutuga, siis on ka jutu loogilisus suurem. Seda just siis, kui tegemist on spontaanse jutuga ja kui see ilmneb teemade ja vestlusolukordade puhul, mille suhtes

rääkija ei saanud või ei jõudnud ennast eelnevalt ette valmistada, tüüpiline valetaja tunnus on ebaloogilisus. Tõele vastava jutu korral suureneb jutus ka detailide hulk, ei räägita kidakeelselt ja põhjendatakse rohkem süvitsi. Seega on teine valetavale jutule tüüpiline tunnus detailivaesus ja üksikasjalisuse puudumine esitatud kirjelduses või meenutuses. Enamik lihtsatest lausetest ja väidetest tunduvad süütult usutavad, lihtsad ja loomulikud. Laused ja väited võivad väga hästi omavahel kokku sobida ja tunduda loogilised, kuid antud ütlused ei pruugi sobida konteksti mida isik kirjeldab. Näiteks kirjeldus sellest, kuidas tänaval jalgrattaga hoogsalt kihutati ja sellel ajal vihma kätte jäädi, millepärast ka T-särk märjaks sai, võiks olla usutav ja loogiline teades, et vihma tõepoolest sadas. Vale tuleb ilmsiks siis, kui isikule seletada, et sellel ajal oli spordivõistlustelt lahkunud inimestest tänaval ummik, mis tõttu hoogsalt jalgrattaga kihutamine poleks saanud olla võimalik. Tõele mittevastava jutu tunnus on konteksti kirjelduse nappus või olemasolevasse konteksti sobimatu. (Bachmann 2008:36-41)

Kontekst jaguneb kolmeks:

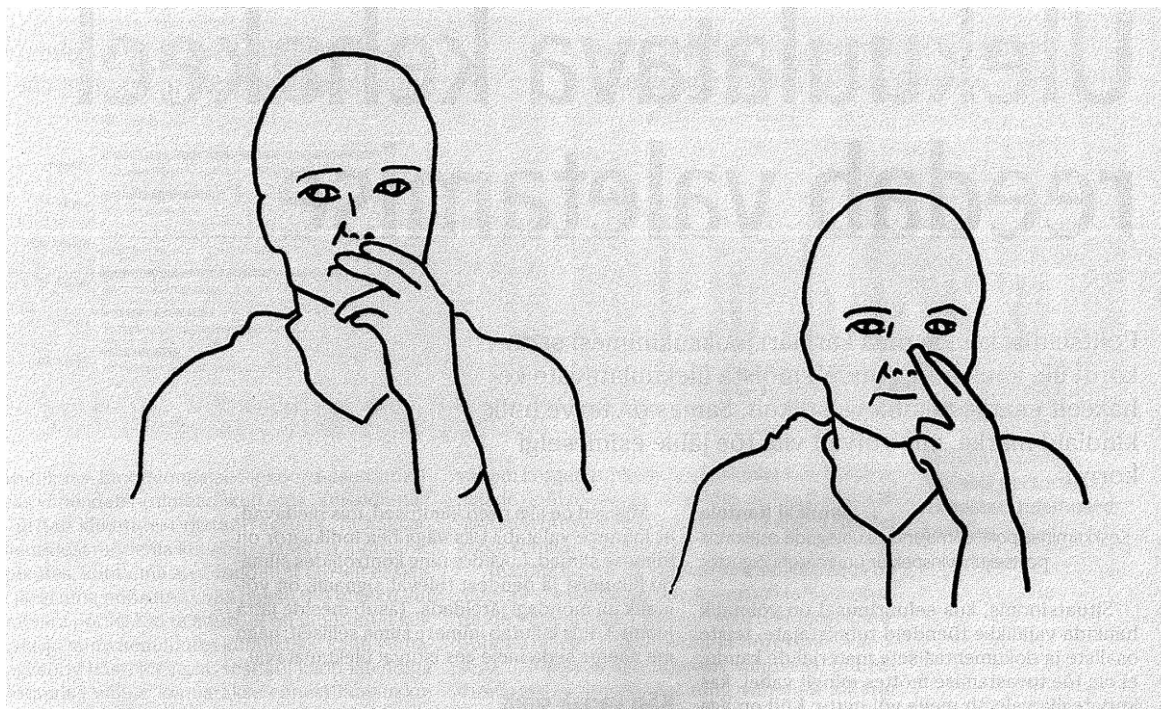
- Väline kontekst- keskkond, aasta, päev, kellaaeg, ilm, poliitilised ja kultuurilised sündmused, seadusandlus, majandusolukord, esemed, loodus.
- Isiklik kontekst- kogemused, huvid, tutvused, tervislik seisund, majanduslik seisund, isiksuse omadused, suhted.
- Seisundipõhine kontekst- meeleolu, väsimus, toitude ja jookide mõju.

(Bachmann 2008:41)

3.2. Valetamisele omane näo puudutamine

Kui inimene vestluses puudutab kätega oma nägu, siis annab see märku ebakindlusest või valelikkusest. Kuuldes ennast või kõnelejat valetamas, katab inimene alateadlikult kätega oma kõrvu, suud või silmi. Näo puudutamist loetakse üheks esimeseks valetamise signaaliks. Samas võivad need liigutused tähendada ka kõhklust, ebakindlust ning liialdamist. Kui asetatakse rääkides käsi suu ette, siis püüab aju takistada alateadvuses keelele tulevaid sõnu. Kui räägitakse ja kuulaja katab suu käega, siis on ta veendumusel, et rääkija valetab. (Pease 1994: 11-12)

Gerard Nierenberg on väitnud, et valetamist varjatakse ninasügamisega. Puudutatakse mitu korda kergelt või üks kord kiiresti, peaaegu märkamatu ninaalust huulelohku. See on alateadlik maskeering, kui inimese teadvusesse tungivad halvad mõtted, käsib alateadvus käel suu sulgeda ning selle liigutuse varjamiseks puudutakse viimasel hetkel suu asemel nina. Teisalt aga tekitavad valetamise ajal ninas asuvad närvilõpmed sügelustunde ning tekib kange tahtmine nina sügada. Samas on vajadus seda žesti eraldada teadlikust nina sügamisest, mis erineb valetamise žestist oma intensiivsuse tõttu (Nierenberg 1997: 28-29). Kantola (2003) väidab oma artiklis sama, kuid lisab seal veel seda, et valetamise korral väheneb käte liikumine, kuna isik on vastuolus tegelikkuses toimunuga. Normaalses olukorras kasutab inimene käsi enda ilmekamaks väljendamiseks, seega peab autor tekstis kirjeldatud valetamisele viitavat tunnust oluliseks ja toob teksti paremaks mõistmiseks töösse illustreeriva pildi, mis kujutab valetavale isikule omast nina puudutamise žesti.



Joonis 2. Illustreeriv pilt sellest, kuidas inimene puudutab valetades oma suud või nina (Kantola 2003)

- Vasakpoolsel kujutisel on näha kuidas valetav isik puudutab käega oma suud.
- Parempoolsel kujutisel on näha kuidas isik puutub käega oma nina.

Silmalaugude hõõrumine on alateadlik soov ennast kaitsta. Inimese ajus on tekkinud soov pettuse, kahtluse või vale eest peitu pügeda. Teisalt võidakse sellega vältida

vestluskaaslase pilku, kellele valetatakse. Mehed hõõruvad silmalauge hoogsamalt kui naised. Naised teevad selle liigutuse väga ettevaatlikult. Pilku kõrvale viies vaatavad nad lakke. (Pease 1994: 14) Kui kratsitakse nimetissõrmega kaela või peopesaga kõrva alust, on see märk sellest, et isikul on millegi suhtes kahtlus või ta pole olnud oma ütlustes päris siiras. Enamasti kratsitakse kõrvaalust või kaela viis korda, harva on see number suurem või väiksem. Valetamine kutsub esile kiheluse näo ja kaela tundlikes kudedes ning hõõrumise või kratsimisega püütakse seda vaigistada. Tihti sikutatakse riietuseseme kraed, seda just siis, kui tuntakse, et ollakse petmises vahele jäänud. Riietuseseme krae sikutamise lastakse õhk riiete alla ringlema, mis jahutab valetamisest palavaks muutunud keha. Sellist žesti märgates on mõistlik isikult küsida „Kas te võiksite seda täpsemalt selgitada?“ või „Kas te kordaksite seda palun?“, seda laadi küsimused võivad põhjustada suhteliselt ruttu valetaja sissekukkumise ja ausa ülestunnistuse. (Pease 1997: 86)

Autor on seisukohal, et piirikontrolli osas, kus on vajalik inimesega suhelda ning teda küsitleda, võib valetamisele viitavate tunnuste lugemine osutada abi piirikontrolli tõhusamaks muutmisele. Piiriületaja võib ametnikule valetada näiteks oma reisi eesmärke, kuid tegelikkuses võivad tal olla halvad kavatsused ning tema riiki lubamisega seatakse ohtu riigi ja kogu Schengeni õigusruumi julgeolekut. Seega on oluline piiriületaja räägitust aimu saada, kas see oli tõene või väär.

4. UURIMISTULEMUSTE ANALÜÜS

Töö autori andmetel pole varem Eestis piivalvurite kehakeele tundmist ja kasutamist piirivalvamise tööprotsessis uuritud. Töö autor soovis teada saada, kas kehakeele lugemisega on võimalik piiriületavatest isikutest välja selekteerida kahtlustäratavad, kui palju kasutatakse kehakeele lugemist piirikontrolli teostamisel ja milline on piirivalvurite väljaõpe kehakeele tundmise osas. Selleks viis töö autor läbi kaheksa Koidula maanteepiiripunktis töötava esimese astme piirikontrolli teostava piirivalvuriga intervjuud ja ankeetküsitluse. Autor intervjueris esimese astme piirikontrolli teostavaid piirivalve ametnikke, kuna nemad suhtlevad igapäevaselt piiriületajatega ja langetavad otsuse isiku riiki lubamiseks.

Intervjuu (vt LISA 1) koosnes kuueteistkümnest küsimusest, mille juurde autor küsis vajadusel täpsustavaid küsimusi. Lisaks jagati igale intervjueritavale piirivalve ametnikule ankeet viie küsimusega, ette oli antud neli vastusevarianti. Ankeedi (vt LISA 2) eesmärk oli uurida ametnike üldiseid teadmisi kehakeele ja valetava isiku tuvastamise osas.

4.1. Intervjuu analüüs ja tulemused

Intervjuu esimeste küsimustega püüdis töö autor välja selgitada seda, kui palju on ametnikud õppinud kehakeele lugemist ja valetava isiku tuvastamist. Kõik ametnikud, kes on viis aastat ja rohkem piiril töötanud, on sellistes õppeprotsessides väga minimaalselt osalenud. Ühel piirivalve ametnikul meenus seitsme aasta tagune õppepäev, kus puudutati ülevaatlikult kehakeele lugemist. Ametnikud, kes on kooli lõpetanud kuni viis aastat tagasi, olid kehakeele lugemisest ja valetava isiku tuvastamisest märksa teadlikumad. Kuus ametnikku kaheksast on omandanud teadmisi kriminalistika loengutes endises Piirivalvekolledžis, räägiti teoreetilistest ja praktilistest loengutest. Praktilistes ülesannetes korraldati ülekuulamise protsess koos vajamineva tehnikaga. Õppeprotsessis osalenutele olid kättejaotatud rollid, mille käigus püüti selekteerida erinevaid kehakeele märke ja valetamisele viitavaid tunnuseid, mida hiljem videosalvestiselt analüüsiti. Selles õppeprotsessis osalenutel olid olemas teadmised kehakeele lugemisest ja valetava isiku tuvastamisest. Ülejäänud kahel piirivalve ametnikul olid selles vallas teadmised pinnapealsed.

Töö autor saab sellest järeldada, et viimase viie aasta jooksul kooli lõpetanud piirivalve ametnikel on kehakeele lugemise ja valetamise avastamise osas teadmisi omandanud. Ametnikud, kes on üle viie aasta teenistuses olnud ning ei ole osalenud sarnastes õppeprotsessides või on teinud seda minimaalselt, sellest tulenevalt on nende teadmised kehakeele lugemises ja valetava isiku tuvastamises puudulikud. Autor arvates on selle põhjuseks see, et piirivalve ametnikud saavad selles osas teadmisi enamasti siis, kui nad koolis käivad ja seega oleks vajalik edaspidine teadmiste ülekordamine, et need paremini kinnistuksid.

Järgnevalt püüti välja selgitada seda, et kui palju on ametnikud tööprotsessi käigus õppinud kehakeele lugemist ja kas nad tahaksid omandada kehakeele lugemisest ja valetava isiku tuvastamisest lisateadmiseid. Kuus ametnikku kaheksast väitsid, et on õppinud kehakeele lugemist tööprotsessi käigus. Toodi välja üldiseid tunnuseid, milleks olid närvilisus, tahe tähelepanu hajutada, liigne sõbralikkus ja pilkkontakti vältimine. Väideti, et on aru saada igapäevastest piiriületajatest, kui neile peaks midagi ametnike eest varjata olema, kuna nende käitumine pidi erinema tavapärasest. Üks ametnik väitis, et tema teeb tähelepanekuid tolliametnike tööst ja jälgib kuidas nemad profileerivad. Üks ametnik väitis, et tema pole õppinud kehakeele lugemist tööprotsessi käigus. Töö autor püüdis ka välja selgitada, kas piirivalve ametnikud tahavad omandada lisateadmisi kehakeele lugemisest ja valetava isiku tuvastamisest. Antud küsimusele vastasid kõik kaheksa ametnikku jaatavalt ja pidasid sedalaadi teadmisi oluliseks piirivalve ametnike töös.

Nende küsimuste vastuste põhjal saab järeldada seda, et ametnikud on võimelised omandama lisateadmisi kehakeele lugemisest tööprotsessi käigus, sellele on kaasa aidanud varasem töökogemus. Kuna kaheksast intervjueeritud ametnikust seitse on seda juba intervjuu vastuste põhjal eelnevalt teinud. Sellest saab järeldada ka seda, et piiripunktis töötavatel varasema töökogemusega piirivalve ametnikel on omandatud pinnapealsed kehakeele teadmised iseseisvalt tööprotsessi käigus isegi siis, kui nad pole antud teemaga haakuval koolitusel või õppeprotsessil osalenud. Kui ametnikud on iseseisvalt kehakeelt õppinud, on see märk sellest, et see on neile piirikontrolli teostamisel vajalik. Autor arvab, et sellist keerulist valdkonda nagu kehakeele tundmine on iseseisvalt raske õppida ja teadmised jäävad enamasti puudulikuks. Selline õpe peaks toimuma kogunud spetsialistide juhendamisel, et seda efektiivselt tööks kasutada. Probleemiks võib osutuda ebakorrektselt õpitud kehakeele teadmised ja sellest tulenevalt hakatakse seda tööprotsessides ebaotstarbekalt kasutama.

Töö autor soovis teada saada milliseid kehakeele märke piirivalve ametnikud jälgivad piiriületajate juures. Seitse ametnikku kaheksast jälgivad piiriületajate juures kehakeele märke, milleks on silmad, pilkkontakti vältimine, ühte punkti jälgimine, närvilisus, käte liigutused, jalgade liigutused, jälgitakse kehakeelt ja analüüsitakse seda kõnega. Üks ametnik väitis, et ei jälgi piiriületajate juures kehakeele märke.

Autor võrdleb teoreetilises osas välja toodud teksti põhjal piirivalve ametnike vastuseid. Ametnikud väitsid, et jälgivad piiriületajate kehakeele juures silmi ja pilkkontakti vältimist. G. Nierenberg (1997:117-118) väidab, et silmadega antakse edasi kõige täpsemad ja avatumad suhtlemissignaale. A. Kidron (2004:61-62) väidab, et silmsidest hoidumine on informatiivne märk sellest, et isik üritab kontakti vältida. Ametnikud oma teadmiste põhjal on käitunud sarnaselt autori poolt uuritud teoreetilises osas kajastatuga. Ametnikud tõid välja, et jälgivad piiriületajate juures seda kui isik vaatab ühte punkti, autori poolt uuritud allikates ei kajastunud antud kehakeele märki. Seega on töö autoril väga raske seda järeldada, kas piirivalve ametnikud on kehakeele hindamisel lähtunud õigetest alustest. Ametnikud jälgivad piiriületajate juures jalgu ja käsi, Navarro ja Karlins (2010:75-105) on väitnud, et jalad võivad olla väga informatiivsed kehakeele juures. Erinevad käte ja jalgade ristamised võivad tähendada kontaktist hoidumist, sellest saab järeldada piirivalve ametnikud käituvad vastavalt teoreetilises osas kajastatule. Ametnikud jälgivad kehakeelt ja analüüsivad piiriületaja kõnet, selle abil on piirivalve ametnikel võimalus tuvastada valetavat isikut. Pease (1994: 11-12) on väitnud, kui isik puudutab jutu käigus oma suud või nägu on suhteliselt tõenäoline, et tema jutt ei vasta tõele. Kantola (2003) väidab, et valetamise korral väheneb käte liikumine, kuna isik on vastuolus tegelikkuses toimunuga. See annab samuti kinnitust sellele, et ametnikud käituvad antud osas vastavalt teoreetilistele seisukohtadele seega on oluline analüüsida kehakeelt kõnega. Töö autor julgeb intervjuu käigus saadud vastuste põhjal väita, et piirivalve ametnike poolt jälgitavad kehakeele märgid on eesmärgipärased ja vastavad töö teoreetilises osas kajastatule. Kui võrrelda antud küsimust eelnevate küsimustega on tulemus hea, sest pinnapealsete teadmiste juures toodi välja palju olulisi kehakeele märke. Kuid autori poolt uuritud teoreetilistest seisukohtadest tuli välja, et kehakeele märke, mida piirikontrolli teostamisel saab kasutada on palju enam ja vastanute poolt toodud kehakeele märkide põhjal on raske piiriületajast kindlaid järeldusi teha. Vastanute teadmistega võib enamus juhtudel kehakeel osutada valesti loetuks ja see võib hakata takistama sujuvat piiriületust. Ametnikud küll võrdlevad kehakeele märke omavahel, kuid teadmised peaksid olema

erinevatest kehakeele märkidest suuremad ja süsteemsemad. See võimaldaks teha rohkem ja kindlmaid järeldusi, kuna erinevatel inimestel on kehakeel erinev.

Järgneva küsimusega selgitas töö autor välja, kuidas hinnatakse kontrollkabiinis töötades piiriületaja visuaalset nägemist Koidula maanteepiiripunktis. Töö autor palus piiriületajate nägemist kirjeldada eraldi veoautode kontrollkabiinis, jalakäijate kontrollkabiinis ja väljas sõiduautode kontrolli teostamisel. Antud küsimusele vastasid kõik kaheksa ametnikku üheselt. Jalakäijate kontrollkabiinis hinnati piiriületajate visuaalne nägemine halvaks ja häirivaks, kuna sealne lükandakna ülemine piit jäävat täpselt piiriületaja näo kõrgusele, seega on piiriületaja näo jälgimine häiritud. Jalakäijate kontrollkabiinis jääb ka ülejäänud piiriületaja keha rinnakust allapoole varjatuks. Veoautode kontrollkabiinis hinnati piiriületajate visuaalset nägemist heaks, kuna seal ei jää inimese nägu varjatuks ja on ka keha rohkem näha, käiakse väljas veoautot kontrollimas ning juhi käitumisest saadakse kõige rohkem aimu väljaspool kabiini. Sõiduautode kontrolli teostades on piirivalve ametnike sõnul piiriületaja hästi näha ja tema keha on terviklikult jälgitav.

Antud küsimuste vastuste põhjal saab töö autor kindlalt väita, et Koidula maanteepiiripunktis on jalakäijate kontrollkabiinist piiriületajate kehakeele jälgimine halb, kuna kontrollkabiini akna piit jääb enamasti isiku näo kõrgusele. See segab ka dokumendi foto ja isiku samasuse võrdlemist. Veoautode ja sõiduautode kontrolli teostamisel julgeb töö autor intervjuus saadud vastuste põhjal väita, et isiku kehakeele lugemine on teostatav. Koidula maanteepiiripunkti statistiliste andmete põhjal ületas 2011 aastal piiri 769150 isikut ja 384046 sõidukit. Antud arvandmete põhjal on näha, et isikuid ületab aastas piiri poole rohkem kui sõidukeid, seega tuleks isikute kontrollile pöörata suurt tähelepanu. Uurimusest selgus, et isikute kontrollis on piiriületaja visuaalne nägemine halb. Autor julgeb väita, et selle tulemusena on kannatanud piirikontrolli efektiivsus isikute profileerimise osas. Eelnevalt toodi välja isiku samasuse ja dokumendi foto võrdlemine on raskendatud. Koidula maantee piiripunktis oli 2011 aastal võltsitud dokumentidega probleeme neljateistkümnel korral, seega on äärmiselt tähtis veenduda, kas dokument kuulub selle esitanud isikule. Autor arvab, et võltsitud dokumentidega tuleb iga aasta järjest enam probleeme, kuna piiriületuste arv on Koidula maanteepiiripunktis iga aasta olnud kasvavas tendentsis.

Töö autor soovis piirivalve ametnikelt teada, millises tööprotsessis jälgitakse piiriületaja kehakeelt kõige enam ja miks just seal. Tööprotsesside all pidas töö autor silmas jalakäijate

kontrolli, veoautode kontrolli ja sõiduaudode kontrolli. Seitse ametnikku kaheksast väitsid, et kõige enam kasutavad piiriületaja kehakeele lugemist sõiduaudode kontrollis, kuna seal on isik terviklikult näha. Piiriületajat küsitledes ja sõidukit kontrollides olevat piiriületajat ja tema käitumist väga hea jälgida. Erinevate audodetailide või panipaikade kontrollimisel on märgata kehakeeles muudatusi. Töö autor küsis täiendavalt juurde, kas nende arvates on kehakeele lugemine muutnud piirikontrolli tõhusamaks. Antud küsimusele vastasid kõik kaheksa ametnikku jaatavalt, kuid konkreetseid näiteid oskasid tuua ainult kaks piirivalve ametnikku.

Vastuste põhjal selgub, et ametnikud jälgivad piiriületaja kehakeelt vastavalt neile antud võimalustest. Jalakäijate kontrollkabiinis ei jälgita kehakeelt, kuna see on väga raskesti teostatav. Isikute kontrollimine muutub veel raskemaks pimedal ajal, terminal on küll valgustatud, aga võrreldes päevase ajaga hämaram. Sõidukite kontrollis jälgitakse sellel põhjusel isikute kehakeelt kõige enam, kuna seal on väga hea piiriületaja visuaalne nägemine. Töö autori arvates saaks piirikontrolli tõhusamaks muuta siis, kui võimaldada piirivalvuritele piiriületajate nägemiseks paremad võimalused isikute kontrollkabiinis.

Järgnevalt püüti välja selgitada kui tihti tuleb ette, et piiriületaja püüab ametnikule valetada ja millest seda järeldatakse. Kaheksast ametnikust viis väitsid, et tuleb ette küll, kuid suhteliselt vähe ja oleneb piiriületajate hulgast. Kõik viis ametnikku tõid näiteks viisadega reisijate reisieesmärgi väljaselgitamise, kus püütakse valetada ja keerutada. Sellisele ebaaususele on jõutud jälile lisaküsimuste küsimisega, mille tulemusena tekivad jutus vastuolud, ning jõutakse valele jälile. Kolm ametnikku väitsid, et nemad pole seda laadi olukorras olnud.

Kuna isikud püüavad ametnikele piiri ületamisel valetada, siis on oluline, et ametnikud oleksid valetamise avastamisel ja kehakeele lugemisel heade teadmistega. Kolm ametnikku kaheksast polnud valetava piiriületajaga piiril kokku puutunud, millest on võimalik järeldada, et valetava isiku avastamine võis jääda antud vallas halvasti omandatud või puudulike teadmiste taha. Küsimuse vastustest selgus see, et piiriületajad püüavad valetada just reisi eesmärgi põhjendades. Töö autor on viibinud korduvalt piiripunktis õppepraktikal ja teab seda, et just jalakäijate terminalist liigub palju viisaga reisijaid, keda peab küsitleva. Autor järeldab, et antud kontrolli põhimõte ei täida Koidula maanteepiiripunktis täielikult eesmärgi. Sellele viitab ja eelmise küsimuse vastus, et jalakäijate

kontrollkabiinist on isiku visuaalne nägemine halb ja paljud valetamisele viitavad kehakeele märgid võivad jääda märkamata.

Ametnike intervjuerimisel küsiti, et mis tunnuste põhjal saadakse aru, et piiriületaja püüab ametnikele valetada. Kaheksast ametnikust kuus vastasid sarnaselt, et nende arvates on valetajale omased tunnused kokutamine, silmside vältimine, käte värisemine, kukla sügamine, teeskleb aja puudust, vastuolud ja segasus jutus ning punastamine. Kaks ametnikku ei osanud antud küsimusele vastata.

Autori poolt uuritud allikatest leidis kinnitust piirivalve ametnike poolt vastatud valetamisele viitavatest tunnustest vastuolud ja segasus jutus. Bachmann (2008:36-41) kirjeldab sarnaseid valetamisele viitavaid märke isiku kõnes. Saab järeldada, et piirivalve ametnike teadmised valetamisele viitavatest tunnustest lähtudes Bachmann'i seisukohtadest on pinnapealsed ja vajaksid täiendamist. Ametnikel on oluline teada valetamisele viitavaid tunnuseid, kuna tihti üritatakse piirivalve ametnikele valetada ning eelmise küsimuse analüüsis selgus, et reisieesmärkide väljaselgitamisel võib seda tihti ette tulla.

Ametnikelt küsiti, et kui palju aega neil kulub ühe inimese piirikontrolliks ning jagas piiriületused kaheks, igapäevaselt piiriületav isik ja piiriületaja, kes on viisaga esimest korda. Antud küsimusele vastasid kõik ametnikud väga sarnaselt. Igapäevaselt piiriületava isiku kontrolliks kulutavad piirivalve ametnikud 30-50 sekundit. Kui isik tuleb viisaga esimest korda piiri ületama, siis on see aeg kuni 7 minutit. Ajakulu nõuab põhjalik viisa ja dokumendikontroll, tervisekindlustuse kontroll, isiku küsitlemine ja reisieesmärgi väljaselgitamine. Kui on tegemist isikuga, kelle päritolu on eksootilistest riikidest, rakendatakse veelgi põhjalikumalt ja aeganõudvamat piirikontrolli.

Antud küsimuse eesmärk oli välja selgitada, et kas isiku kontrolliks kuluva aja sees on võimalik jälgida inimese kehakeelt. Autor arvab, et esimest korda viisaga reisiva isiku puhul on seitse minutit täiesti piisav aeg ja selle aja jooksul jõuab ka kehakeelt jälgida, kuna toimub suhtlus piiriületajaga ning samal ajal on hea võimalus teda jälgida. Koidula maanteepiiripunktis on see raskendatud, sest eelnevas töö analüüsis on väljatoodud jalakäijate kabiinist halb piiriületajate visuaalne nägemine. Igapäevaste piiriületajate kehakeele jälgimine on oluline just sõiduautode kontrollis, sest seal kulutatakse piiriületajaga suhtlemiseks kõige enam aega.

Autor küsis piirivalve ametnikelt, kuidas nad käituvad kui märkavad piiriületajas ebakindlust ja tasakaalust väljas olekut. Kõik kaheksa intervjueeritud ametnikku vastasid järjekordselt sarnaselt. Esialgu püütakse aru saada, mis võib olla ebakindluse või tasakaalust väljasoleku põhjus, järgnevalt küsitletakse piiriületajat selgusele jõudmiseks põhjalikumalt, suurema kahtluse korral teavitatakse vahetuseülemat ja tollitöötajaid. Kõik intervjueeritud ametnikud kulutavad antud olukorras piirikontrolliks rohkem aega.

Töö autor on ise viibinud korduvalt õppepraktikal piiripunktis ja teab, et sellised situatsioonid on üsna sagedased. Seda olukorda on ametnikud sageli kogunud ja kuna on elementaarne, et kahtluse korral pühendatakse küsitlemisele rohkem aega, siis sellest tulenevalt oli oodata ka ühesuguseid vastuseid.

Intervjuu lõpetuseks sooviti intervjueeritud piirivalve ametnikelt teada saada, kas nemad on mõnele rikkumisele jälile jõudnud piiriületaja väliste tunnuste lugemisega ja mis äratas ametnikus kahtlust. Kaheksast ametnikust oli seitsmel rääkida konkreetne juhtum, ametnike sõnul äratas kahtlust ebaselgus kõnes, tasakaaluhäired, käte värisemine, ametniku korraldusi püüti eirata ja pakuti nende täitmiseks muid alternatiive, alusetu ringi kõndimine ja rahulolematus.

Saab järeldada, et piiriületajate väliste tunnuste lugemise abil on jõutud erinevatele rikkumistele jälile. Seega on kehakeele lugemisega muudetud piirikontrolli tõhusamaks ja see on täitnud eesmärgi. Kuna suuremal enamusel valimist oli see aidanud erinevaid seaduse rikkumisi avastada.

Näiteid, mida piirivalve ametnikud intervjuerimisel küsimuste vastamise käigus välja tõid.

1. Ametnik tõi näite, kuidas avastas võltsitud Leedu Vabariigi juhiloa. Sõidukite kontrollis saabus isik, kelle kaasreisijaks oli naisterahvas. Kui ametnik küsis juhilt juhiluba märkas ta, et piiriületaja kehakeel ning kõne muutus, isiku kõne muutus ebaselgeks ja käed hakkasid värisema. Juht ei tahtnud oma juhiluba esitada ja juhiluba pakkus hoopis kaasreisijaks olnud naisterahvas. Ametniku nõudmisel esitas juht lõpuks oma juhiloa ja ametnikul tekkis koheselt kahtlus, et see võib olla võltsitud. Dokumentide teise astme kontrollis selgus, et juhiloa olid tõepoolest võltsitud.
2. Ametnik avastas veoki aknapesuvedeliku paagist diiselkütuse. Veokit kontrollides andis korralduse veokijuhile, et ta võimaldaks piirivalve ametnikule ligipääsu

mootoriruumi. Kui ametnik hakkas mootoriruumi põhjalikumalt kontrollima märkas ta, et veokijuht muutus järsku väga närviliseks ja ebastabiilseks. Veokijuht hakkas närviliselt ringi tammuma ja ei suutnud olla tasakaalukas, mis äratas ametnikus kahtlust. Ametnik sai aru, et midagi on valesti ning põhjalikus kontrollis leiti klaasipesuvedeliku paagist diiselkütus.

3. Kolm piirivalve ametnikku omasid kogemust purjus sõidukijahi tabamisega. Ametnike juhtumi kirjeldus oli sarnane. Ametnik kontrollis sõidukit ja kui visuaalselt juhti jälgisid tähendasid, et ta kõigub ebaloomulikult, väldib kontakti ja hoiab ametnikuga distantsi, samuti äratas kahtlust ka kõne. Ametnikul esines kahtlus ja teavitas vahetuseülemat, kes mõõtis selleks ettenähtud seadmega juhi alkoholijoovet. Juht oli alkoholijoobes.

4.2. Ankeetküsitluse tulemused ja analüüs

Ankeedi täitja pidi temale kõige sobivama vastusevariandi alla joonima. Esimeseks küsimuseks ankeedil, kuidas te nõustute väitega, et kehakeele lugemist tuleb alustada jalgadest ja seejärel liigutakse ülesse poole (Navarro ja Karlins 2010:75-76). Antud küsimus tekitas kõige enam segadust, kaks ametnikku olid väitega nõus, kuid kuus ametnikku väitega ei nõustunud. Arvatavasti oleks väitega nõustunud rohkem ametnikke, kui kontrollkabiinist oleks piiriületaja jalad jälgitavad. Teiseks küsimuseks ankeedil oli: Kas see äratas teis kahtlust ja kontrollite piiriületajat põhjalikumalt, kui teda küsitledes hakkavad tal käed silmnähtavalt värisema (Navarro ja Karlins 2010:171-174)? Kõigis küsitletud ametnikes äratas see kahtlust. Viies ametnikus äratas see kindlasti kahtlust ja kolmes ametnikus see pigem äratas kahtlust. Kolmandaks küsimuseks oli: Kuidas te nõustute väitega: Õhetav näonahk on inimese pingeseisundi märgiks (McKey, Davis ja Fanning 2007:64). Antud küsimusega olid kõik kaheksa ametnikku pigem nõus, ametnikud pole küll täiesti kindlad, aga teavad õhetav nägu võib tähendada pingeseisundit. Neljandaks küsimuseks oli: Kas te kahtlustate, et piiriületaja valetab teile, kui tema räägitav jutt on ebaloomuline ja detailivaene (Bachmann 2008:36-41)? Kaheksast ametnikust pooled kahtlustavad kindlasti valetamist ja teised neli pigem kahtlustavad valetamist. Viimane küsimus ankeedil oli, kuidas te nõustute väitega: Tihtipeale, kui inimene valetab, puudutab ta korraks käega oma suud või nina (Kantola 2003). Kaheksast ametnikust kuus olid antud väitega pigem nõus ja kaks olid täiesti nõus. Seda levinud

valetamisele viitavat žesti teadsid kõik ametnikud, mis näitab, et ametnikel on antud vallas mõningaid teoreetilisi teadmisi.

Ankeet on koostatud intervjuu kinnistamiseks ja suhteliselt lühike, seega on väga raske suuremaid analüütilisi tulemusi saavutada. Siiski sai autor teada, et piirivalveametnikel on üldised teadmised olemas, aga need vajaksid täiendamist. Ametnike kesised teadmised võivad olla tingitud antud teema puudumisest varasemas piirivalvamist puudutavas õppekavas. Autor väidab seda, kuna intervjuu analüüsist selgus, et ametnikel, kes on kooli lõpetanud vähem kui viis aastat tagasi, olid teadmised paremad kui üle viie aastase staažiga ametnikel. Ankeedist saab järeldada, et ametnikud on omandanud kehakeele lugemise ja valetamise avastamise osas üldised teoreetilised teadmised.

4.3. Autoripoolsed ettepanekud

1. Töö autor teeb ettepaneku Koidula maanteepiiripunkti esimese astme kontrolli piirivalve ametnike seas läbi viia koolitusi, mis õpetaks ametnikele kehakeele lugemist ja valetamisele viitavate tunnuste avastamist. Empiirilise uurimuse käigus selgus, et ametnikud kellel on kooli lõpetamisest viis ja rohkem aastaid möödunud on seda valdkonda puudutavates koolitustes minimaalselt osalenud või üldse mitte. Kui piirivalve ametnikud oskaksid paremini kehakeelt lugeda ja valetavat isikut avastada, siis looks see olulised eeldused piirikontrolli tõhusamaks muutmiseks.
2. Ettepanek uurida kõikide struktuurüksuste esimese astme piiri kontrolli ametnike kehakeele lugemise ja valetamisele viitavate tunnuste avastamise oskust. Kuna suhteliselt tõenäoliselt on teistes struktuurüksustes olukord sama nagu Koidula maanteepiiripunktis, sest ametnikud saavad haridust ühes koolis. Erinevusi kehakeele lugemise oskuse tasemest võib tulla antud teemal tehtud koolitustest ja õppepäevadest.
3. Autor teeb ettepaneku parandada Koidula maanteepiiripunktis isikute kontrollkabiinist piiriületaja visuaalset nägemist, kuna kõik intervjueritud ametnikud vastasid, et seal on piiriületaja visuaalne nägemine halb, kuna piiriületaja näo varjab kontrollkabiini akna piit. Piiriületaja visuaalne nägemine peab olema hea, kuna see mõjutab mitut olulist tööprotsessi, näiteks isiku ja tema dokumendi foto võrdlemine, piiriületaja kehakeele lugemine.

KOKKUVÕTE

Piiriületaja profileerimisel on piirivalve ametnikel oluline osata lugeda inimese kehakeelt ja selle abil välja selekteerida žestid, mis viitavad sellele, et isik püüab rikkuda seadust või on seda juba teinud. Lõputöö teoreetilisest osast selgus, et kehakeele lugemine on keeruline ja nõuab harjutamist, kuna enamasti ei piisa ühe kehaosa jälgimisest vaid on vajalik jälgida isikut terviklikult ning erinevaid kehakeele märke omavahel võrrelda. Inimestel on küll erinev kehakeel, aga üldised kehakeele põhimõtted kehtivad kõigile. Empiirilises osas tuli välja, et ametnikud oskavad osaliselt lugeda kehakeelt ja peavad seda vajalikuks, kuid nende teadmised on antud vallas pinnapealsed. Kehakeele lugemise tase osutus erinevaks, kuna alla viie aastase tööstaažiga ametnikel olid teadmised paremad, kui üle viie aastase tööstaažiga esimese astme kontrollidel. Kehakeele lugemisel ja valetamisele viitavate tunnuste lugemisest on olnud piiril kasu, kuna enamustel intervjueeritud ametnikest oli see aidanud avastada seaduserikkumisi. Järelikult on see piirivalvamise tööprotsessis asendamatu osa ja kõik intervjueeritud ametnikud soovisid saada antud vallas lisateadmiseid.

Autori poolt püstitatud töö eesmärk sai täidetud kuna uurimusest selgus üldine piirivalve ametnike kehakeele tundmise oskus ja samuti selgus, et ametnikud on tänu kehakeele lugemisele avastanud erinevaid seaduserikkumisi.

Uurimuse tulemuste põhjal teeb autor ettepanekud:

- Töö autor teeb ettepaneku Koidula maanteepiiripunkti esimese astme piirikontrolli ametnike seas läbi viia koolitusi, mis õpetaks ametnikele kehakeele lugemist ja valetamisele viitavate tunnuste avastamist.
- Ettepanek uurida teiste struktuurüksuste esimese astme piirikontrolli ametnike kehakeele lugemise ja valetamisele viitavate tunnuste avastamise oskus.
- Autor teeb ettepaneku parandada Koidula maanteepiiripunktis isikute kontrollkabiinist piiriületaja visuaalset nägemist, kuna kõik intervjueeritud ametnikud vastasid, et seal on piiriületaja visuaalne nägemine halb, kuna piiriületaja näo varjab kontrollkabiini akna piit.

Uurimuse läbiviimisel sai autor vastused püstitatud uurimisküsimustele:

- Kas kehakeele lugemisega on võimalik piiriületavatest isikutest välja selekteerida kahtlustäratavad? Kehakeele lugemisega on võimalik piiriületavatest isikutest välja selekteerida kahtlustäratavad, kuna piirivalve ametnike intervjuerimisel selgus, et ametnikud on avastanud piirikontrolli teostamisel erinevaid seaduserikkumisi just tänu isiku väliste tunnuste lugemisele.
- Kui palju kasutatakse kehakeele lugemist piirikontrolli teostamisel? Kehakeele lugemist kasutatakse piirikontrolli teostamisel erinevates tööprotsessides erinevalt. Kõik intervjueritud piirivalve ametnikest kasutavad kõige enam kehakeele lugemist sõiduautode kontrollis. Samuti leiab kehakeele jälgimine kasutust kontrollkabiinist väljas viibides veoauto kontrollimisel. Vähe kasutatakse kehakeele lugemist isikute kontrollkabiinis, halva visuaalne nägemise tõttu.
- Milline on piirivalve ametnike väljaõpe kehakeele tundmise ja valetamisele viitavate tunnuste osas? Teadmised kehakeele tundmise ja valetamisele viitavate tunnuste osas erinevad, kes olid kooli lõpetanud vähem kui viis aastat tagasi, olid teadmised paremad kui suurema tööstaažiga ametnikel. Kuid kõikidel ametnikel olid teadmised üldised ja vajaksid kindlasti täiendamist.

Praktiline kasu lõputööst oleks õppematerjalina ametnikele, kes saaksid oma üldiseid teadmisi kinnistada. Tööst oleks abi samalaadsete teemade edaspidisel uurimisel, kus saab arvesse võtta antud lõputöös kajastatud. Teema vajab edaspidist uurimist, kuna piirikontrollis on rikkumise avastamiseks keskmiselt ainult mõni minut, seega on äärmiselt oluline, et selle ajaga suudetakse tuvastada vastavad kehakeele märgid ja valetamisele viitavad tunnused. Tähtis on koolitada esimese astme piirikontrolli ametnikke ja tõsta sellega kehakeele lugemise oskust, sest see aitaks muuta Schengeni õigusruumi turvalisemaks, kuna piirikontroll oleks tõhusam.

SUMMARY

Estonia has big responsibility in Schengen area, because Estonia is one of the countries, whose duty is to secure Schengen area external border, herewith Estonian and whole Schengen area security is at stake. Diploma thesis is focusing on border crossers profiling originating from body language. The objective of the present diploma thesis was to find out, on what level are border control officials body language knowledge and has this knowledge been helpful discovering border violations. For answering this questions author carried out an interview and a questionnaire. Author found out, that Koidula border crossing point border control officials have acquired basic knowledge of body language and discovering lying, but officials pointed out the need of additional abilities, because it is important part in border control routine. The study also showed that ability to read body language is essential knowledge, as border control officials have discovered different kind of violations reading body language. Based on the results of the study, the theory and practical work experience, the author of this thesis made proposals to improve Koidula border crossing point's control cabin construction as it gives better overview of border crosser and to carry out body language training activities among border control officials. Diploma thesis covers 40 pages and could be used as training materials in body language training process.

VIIDATUD ALLIKATE LOETELU

- Navarro, J. Karlins, M. 2010 Kehakeelest, kehakeele kiirlugemise kursus endise FBI agendi sulest. (What Every Body is Saying An Ex-FBI Agent's Guide to Speed-Reading People). Tõlge eesti keelde: Tiina Voolaid. Kirjastus Varrak
- Kindron, A. 2004. Suhtlemine, Inimsuhted ja suhtlemispsühholoogia. Kirjastus Mondo
- Bachmann, T. 2008. Valetamismärgid, Kuidas tunda ära valetamist? Kirjastus Äripäev
- Porter S, Brinke L. 2010. The truth about lies: What works in detecting high-stakes deception? Legal and Criminological Psychology 15, 57-75. Välja otsitud EBSCOhost andmebaasist 24.04.2011
- Pease, A. 1994 Kehakeel : kuidas lugeda mõtteid žestide järgi. (Body Language: How to Read Others` Thoughts by their gestures). Tõlge eesti keelde: Hans Treimann. Kirjastus Varrak
- Nierenberg, G, I, Calero, H, H. 1997 Kuidas lugeda kehakeelt. (How to read a person like a book). Tõlge eesti keelde: Anne Tuurand. Kirjastus Pärnu trükk
- Pease, A. 1997 Kehakeel : kuidas lugeda mõtteid žestide järgi. (Body Language: How to Read Others` Thoughts by their gestures). Tõlge eesti keelde: KalevLattik. Kirjastus ERSEN
- Schengeni Kataloog. 2009 „Välispiiride kontroll. Tagasisaatmine ja tagasivõtmine.“ Soovitused ja parimad tavad (7864/09, SCH-EVAL 48, FRONT 21, COMIX 252)
- Piiriületusinfo. Politsei- ja piirivalveameti kodulehekülg
<http://www.politsei.ee/et/nouanded/piiriuletusinfo/> välja otsitud 15.04.2012
- Mckay, M. Davis, M. Fanning, P. 2007. Suhtlemisoskused. Kirjastus Väike Vanker
- Õigus, vabadus ja turvalisus. Euroopa liidu kodulehekülg
http://europa.eu/legislation_summaries/justice_freedom_security/index_et.htm
välja otsitud 26.02.2012
- Tuurand, A. 1999 Ülekuulatava kehakeele jälgimise meetodika. Autorikirjastus
- Kantola, T. 2003. Ülekuulatava kehakeel reedab valetamise. Politseileht, 2, 31-33
- Lepikov, R. 2005. Ütluste tõepära hindamine kehakeelest tulevate signaalide põhjal. Sisekaitseakadeemia, Tallinn

Schengeni ajalugu. Siseministeriumi kodulehekül

<http://www.siseministerium.ee/36285/> välja otsitud 09.04.2012

LISAD

LISA 1. Intervjuu küsimustik

1. Kas olete osalenud mõnes õppeprotsessis mis on puudutanud kehakeele lugemist?
2. Kas olete osalenud mõnes õppeprotsessis mis on puudutanud valetava isiku tuvastamist?
3. Kas olete õppinud kehakeele lugemist omakäeliselt tööprotsessi käigus?
4. Kas peate oluliseks omandada lisateadmisi kehakeele lugemisest ja valetamisele viitavatest tunnustest?
5. Milliseid kehakeele märke jälgite piiriületajate juures?
6. Kuidas hindate piiripunkti kontrollkabiinis piiriületaja visuaalset nägemist?
7. Millises tööprotsessis kasutate kõige enam kehakeele lugemist ja miks just seal?
8. Kas kehakeele lugemine on teie arvates piirikontrolli tõhusamaks muutnud?
9. Kas olete te avastanud, et mõni piiriületaja püüab teile valetada ja mille põhjal te seda järeldasite?
10. Kui tihti tuleb ette, et piiriületaja äratav kahtlust ja mis tunnuste põhjal selekteerite inimesi kahtlustäratavateks?
11. Mis tunnuste põhjal saate aru, et piiriületaja valetab teile?
12. Kui palju aega kulub teile ühele isikule piirikontrolli teostamiseks?
13. Kulutate te piirikontrolliks rohkem aega, kui piiriületaja kehakeel osutub kahtlustäratavaks?
14. Kui te piiriületajat küsitlete kas te jälgite tema kehakeele märke ja kas olete tähendanud erinevate küsimuste küsimisel kehakeeles muutusi? Mis muutused esinesid?
15. Kuidas käitute, kui märkate piiriületajas ebakindlust ja tasakaalust väljas olekut?
16. Olete te mõnele rikkumisele jälile jõudnud tänu piiriületaja väliste tunnuste lugemisele? Mis äratas kahtlust?

LISA 2. Ankeetküsitlus

Käesolevate küsimuste eesmärgiks on välja selgitada ametnike üldiseid teadmiseid kehakeelest ja valetamise avastamisest.

Käesolevaid küsimusi analüüsin oma lõputöös ja teen järeldusi ametnike kehakeele tundmise oskustest. Vastajad jäävad anonüümseks ja tulemused üldistatakse.

Küsimustikus on kasutatud valikvastustega küsimusi ja paluks teil allajoonida teile sobiva vastusevariandi.

Küsimustiku jagan kätte peale ametniku intervjueerimist. Peale vastamist palun tagastada ankeet minu kätte.

Täna vastamast

Davet Dorbek

Sisekaitseakadeemia Politsei- ja Piirivalvekolledži üliõpilane

Joonige teile sobiv vastusevariant alla:

1. Kuidas te nõustute väitega: Kehakeele lugemist tuleb alustada jalgadest ja seejärel liigutakse ülesse poole.
 - A. Ei ole nõus
 - B. Pigem ei ole nõus
 - C. Pigem olen nõus
 - D. Ma olen täiesti nõus
2. Kas see äratab teis kahtlust ja kontrollite piiriületajat põhjalikumalt, kui teda küsitledes hakkavad tal käed silmnähtavalt värisema?
 - A. Ei ärata kahtlust
 - B. Pigem ei ärata kahtlust

- C. Pigem äratav kahtlust
- D. Kindlasti äratav kahtlust

3. Kuidas te nõustute väitega: Õhetav näonahk on inimese pingeseisundi märgiks.

- A. Ei ole nõus
- B. Pigem ei ole nõus
- C. Pigem olen nõus
- D. Ma olen täiesti nõus

4. Kas te kahtlustate, et piiriületaja valetab teile, kui tema räägitav jutt on ebaloogiline ja detailivaene?

- A. Ei kahtlusta
- B. Pigem ei kahtlusta
- C. Pigem kahtlusta
- D. Kindlasti kahtlustan

5. Kuidas te nõustute väitega: Tihtipeale kui inimene valetab, puudutab ta korraks käega oma suud või nina.

- A. Ei ole nõus
- B. Pigem ei ole nõus
- C. Pigem olen nõus
- D. Ma olen täiesti nõus

Täna teid, et leidsite aega vastamiseks, sellest on minule suur abi.

