

Sisekaitseakadeemia
Finantskolledž

Karmen Lehtla
FK090

SOTSIAALTOETUSTE MÕJUSUS RAE VALLAS
Lõputöö

Juhendaja:
Indrek Saar, PhD

Tallinn 2012

ANNOTATSIOON

Kolledž: Finantskolledž	Kuu ja aasta: Mai 2012
Töö pealkiri eesti keeles: Sotsiaaltoetuste mõjus RAE vallas Töö pealkiri võõrkeeles: The effectiveness of social benefits in Rae parish	
Töö autor: Karmen Lehtla Allkiri:	Olen nõus oma lõputöö kättesaadavaks tegemisega elektroonilises keskkonnas.
<p>Lühikokkuvõte: Töö koosneb 40-st A4 leheküljest. Käesoleva töö eesmärgiks on välja selgitada sotsiaaltoetuste mõjus RAE vallas. Töö eesmärgi saavutamiseks antakse ülevaade sotsiaaltoetuste süsteemist Eestis üldiselt ja RAE vallas, analüüsitakse RAE valla rahva majanduslikku olukorda ja vallaelanike arvamust sotsiaaltoetuste süsteemist vallas ja Eestis. Töös kasutatakse kvantitatiivse andmekogumismeetodina ankeetküsitlust.</p> <p>Sotsiaaltoetuste mõjususe analüüs võimaldab hinnata toetussüsteemi tulemuslikkust ja selle koosõla seatud sotsiaaltoetuste maksmise eesmärkidega. Sotsiaaltoetuste üldiseks eesmärgiks on tegelike abivajajate toetamine, et nad saaksid võimaldada endale eluks hädavajaliku. Sotsiaaltoetus peavad tagama minimaalse sissetuleku ja hoidma ära vaesuse. Eestis on võimalik taotleda nii riiklike toetusi kui ka omavalitsuse eelarvest saadavaid toetusi. Uuringu tulemustes selgus, et enamike RAE valla elanike majanduslik olukord on hea või keskmine. On ka elanike, kes ei tule majanduslikult toime. Selgus, et sotsiaaltoetuste eesmärgid ei ole täitunud, sest kui inimese olukord nõuab põhiliselt sotsiaaltoetustest elamist, ei suudeta ainult toetustest lubada endale kõike hädavajalikku. Teiseks saavad toetusi ka inimesed, kes neid tegelikult ei vaja. Sotsiaaltoetuste maksmiseks mõeldud ressursside kasutamine ei ole mõjus. Uuringu tulemused tulevad kasuks edaspidises sotsiaalkaitse valdkonna parendamises ja arendamises.</p>	
Võtmesõnad: sotsiaalne kaitse, sotsiaaltoetus, sotsiaalkindlustus, sotsiaalhoolekanne, mõjus	
Võõrkeelsed võtmesõnad: social protecton, social benefit, social insurance, social welfare, effectiveness	
Vastab lõputöö nõuetele	
Juhendaja: Indrek Saar	Allkiri:
Kaitsemisele lubatud.	
Kolledži direktor: Uno Silberg	Allkiri:

SISUKORD

SISSEJUHATUS	4
1. SOTSIAALTOETUSTE ALUSED	7
1.1. Sotsiaalkindlustussüsteemi eesmärk	7
1.2. Sotsiaaltoetuste süsteem Eestis	12
2. SOTSIAALTOETUSED RAE VALLAS	18
2.1. Sotsiaaltoetuste maksmine, saamine ja kasutamine	18
2.2. Sotsiaaltoetuste mõjusused	28
KOKKUVÕTE	36
SUMMARY	38
VIIDATUD ALLIKATE LOETELU	39
LISAD	42
Lisa 1. Ankeetküsimustik	42
Lisa 2. Toetused Rae vallas 2012. aastal	48
Lisa 3. Millest peaksid inimesed loobuma, kui sotsiaaltoetusi ei saaks	50
Lisa 4. Inimeste arvamused sotsiaaltoetuste süsteemist	51

SISSEJUHATUS

Sotsiaalse kaitse efektiivne toimimine on oluline. Sotsiaaltoetustega tagatakse inimestele täiendav sissetulek või võimaldatakse edaspidi sissetuleku saamine, et inimväärselt toime tulla. Töö uudsus seisneb selles, et autorile teadaolevalt ei ole selliseid uuringuid omavalitsustes läbi viidud. Rae vallas pole põhjalikumalt tähelepanu pööratud rahva arvamusele seoses sotsiaaltoetustega ja sellele, kas need tegelikult lähevad abivajajale ning kas inimesed ka suudavad sotsiaaltoetuste abiga majanduslikult paremini toime tulla.

Töö aktuaalsus seisneb selles, et majanduskeskkond on olnud viimastel aastatel ebastabiilne, tööpuudus suhteliselt kõrge. Riigieelarve ei ole märkimisväärselt kasvanud, riik peab otsima pidevalt võimalusi kulutuste tulemuslikkuse tõstmiseks. Sellises olukorras on sotsiaaltoetuste süsteemi tulemuslikkus oluline. Majanduslanguse perioodil on maksutulude laekumine madalam, see eeldab riigi poolt läbimõeldud ressursside kasutust, et seatud eesmärgid sotsiaalse kaitse valdkonnas saaksid täidetud. Sotsiaaltoetuste mõjususe analüüs võimaldab hinnata toetussüsteemi tulemuslikkust ja selle kooskõla seatud sotsiaaltoetuste maksmise eesmärkidega.

Töö probleemideks on Eesti sotsiaalkaitse kulutuste madal tase ja paljude elanike elamine alla vaesuspiiri (suhteline vaesus). Suhtelise vaesuse näitaja on üsna kõrge ja reaalpalk jätkab juba üle kahe ja poole aasta kestnud langust, mis tähendab, et inimestel jääb veelgi vähem raha kätte ja sotsiaaltoetused aitavad abivajajaid natukenegi. On oluline, et kahanevate või püsivate ressursside tingimustes suudetaks sotsiaaltoetusi tulemuslikult maksta, et nad vaesust vähendaksid ja inimeste toimetulekut parandaksid.

Töö eesmärgiks on välja selgitada sotsiaaltoetuste mõjususe Rae Vallas.

Selleks, et töö eesmärki saavutada:

1. Antakse ülevaade sotsiaalkindlustussüsteemi üldisest eesmärgist.
2. Antakse ülevaade sotsiaaltoetustest Eestis.
3. Antakse ülevaade Rae valla toetustest ja vallaelanike majanduslikust olukorrast.
4. Analüüsitakse sotsiaaltoetuste mõjusust Rae valla elanike seas.

Töö koostamisel kasutatakse, Eesti Vabariigi ja Rae valla õigusakte, erinevaid raamatuid ja muid allikaid sotsiaaltoetustest ja sotsiaalkindlustussüsteemist, Statistikaameti poolt avaldatud andmeid.

Lõputöö on empiiriline uurimus. Töös kasutatakse andmekogumismeetodina ankeetküsitlust, kogutud andmete baasil viiakse läbi nii statistiline analüüs kui ka kvalitatiivne tekstianalüüs. Küsimustikus olevad küsimused annavad ülevaate Rae valla elanike majanduslikust olukorrast, sotsiaaltoetuste rollist nende elus ja vastajate arvamusest sotsiaaltoetuste süsteemist Eestis ja Rae vallas. Küsimustiku täideti internetis. Selleks, et see jõuaks võimalikult paljude Rae valla elanikeni, käis autor inimestele postkasti panemas lipikuid, mis kutsuvad internetileheküljele vastama. Kuulutus avaldati ka Rae valla lehes Rae Sõnumid ja küsitluse linki jagati Rae vallaga seotud internetilehekülgedel - Rae valla Facebooki grupis ja Rae valla kodanikele mõeldud foorumis. Küsitlusele vastati 2012. aasta veebruarist aprillini. Töös kasutati avalikustatud statistikat Eesti kohta, et anda erinevate näitajatega täpsem ülevaade hetkeolukorrast.

Töö koosneb kahest peatükist, mis jagunevad omakorda kaheks alapeatükiks. Esimene peatükk käsitleb sotsiaaltoetuste majanduslikke ja õiguslikke aluseid, eesmarke ja tähtsust ning sotsiaaltoetuste süsteemi Eestis. Antakse ülevaade sotsiaalpoliitika ajaloost ja sotsiaaltoetuste süsteemi kujunemisest ning kirjeldatakse, milline on mõjus sotsiaaltoetuste süsteem.

Teises peatükis analüüsitakse sotsiaaltoetusi ning nende toetuste maksmist ja mõjusust Rae vallas. Antakse ülevaade erinevatest toetustest Rae vallas ja autori koostatud küsitluse tulemustest. Analüüsitakse sotsiaaltoetuste mõjusust Rae vallas ja Eestis.

Mõjususe puhul võrreldakse tulemusi eesmärkidega, see on tegevuse tegelik mõju võrrelduna kavatsetud mõjuga. Käesolevas töös on tegevuseks sotsiaaltoetuste maksmine kodanikele.

1. SOTSIAALTOETUSTE ALUSED

1.1. Sotsiaalkindlustussüsteemi eesmärk

Ajalooliselt on väljakujunenud, et avaliku sektori üheks olulisemaks funktsiooniks kaasajal on kujunenud sotsiaalse kaitse pakkumine ühiskonnas, riik peab tagama kodanikele sotsiaalse kaitse. Juba ammu on arutletud õigluse teemadel ja erinevatel teooriatel on oma roll selles, et sotsiaaltoetustega tegeleb avalik sektor. Avalikul sektori tuumaks on riik ja riigi huvides on ühiskonna toimimine. Kui ühiskonnas on kõik hästi, läheb ka riigil hästi. Inimeste majanduslik olukord mõjutab riiki. Mida edukam on rahvas, seda rikkam on riik, kuna makse laekub rohkem, inimesed ei lahku riigist, kuna ollakse rahul. Seega on vaja toetada neid, kes abi vajavad.

Esimesed alged sotsiaalse kaitse tagamise kohta kujunesid juba 13.sajandil Inglismaal (Tavits 2006:3). Agraarühiskonnas asendasid sotsiaalkindlustust pere, sugulaste ja naabrite toetus ning omaabi. Hilisemal ajal seisnes sotsiaalpoliitika kogukondlikus ja kiriklikus vaestehoolekandes, seda täiendas heategevus. Industrialiseerimise ja linnastumisega, eriti majanduskriiside ajal, sattus rohkem inimesi viletsusse ja selline koormus hakkas hoolekandele ja heategevusele üle jõu käima. Sunduslik sotsiaalkindlustus võeti esimesena kasutusele paternalistlik-konservatiivsetes riikides nagu Saksamaal ja Austria-Ungaris. (Peep 2005:95)

Ühe vanima seisukoha kohaselt tuleks ühiskonna heaolu esitada üksikisikute kasulikkuste summana. Seda vaateviisi nimetatakse utilitarismiks. Selle järgi oleks meie erinevate indiviididega majanduses ühiskonna heaolu indiviidide kasulikkuste summa. See tähendaks seda, et ühiskond peaks olema nõus loovutama veidi vaese inimese kasulikkusest, et rikas inimene sama palju võidaks. Tuleb rõhutada, et ühiskonna utilitaristliku heolufunktsiooni korral ei ole ühiskond ükskõikne selle suhtes, kas üks indiviid saab midagi rohkem, teine vähem. Kui esimese indiviidi sissetulekute tase on

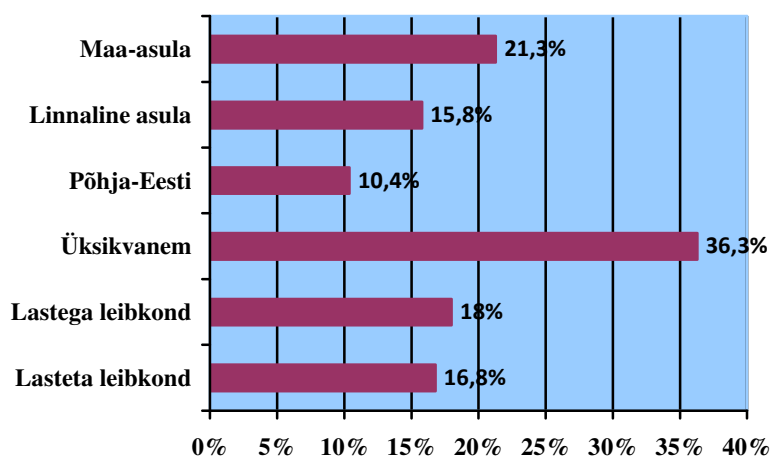
madalam kui teisel, suurendab üks dollar esimese indiviidi kasulikkust rohkem kui teise kasulikkust vähendab. Mida halvemaks muutub vaesema indiviidi olukord, seda enam peab rikkama indiviidi kasulikkus kasvama, et ühiskond püsiks selle suhtes ükskõikne. Selles vaidluses on äärmuslikul positsioonil Harvardi Ülikooli filosoofiaprofessor John Rawls. Rawls väidab, et ühiskonna heaolu näitajaks on vaid selle halvimas olukorras oleva inimese heaolu, tema heaolu parandamine parandab ka ühiskonna heaolu. Teisiti öeldes jõukama inimese heaolu parandamine ei saaks kuidagi korvata halvimas olukorras oleva indiviidi heaolu halvenemist. (Stiglitz 1995:106-108)

Utilitarismil ja Rawlsi teorial on erinevad kaastähendused. Kuna utilitaristid omistavad kõigi indiviidide kasulikkuse kasvule ühesuguse väärtuse, siis võimaluse korral ressursse ühelt indiviidilt teisele tasuta üle kanda tuleks nende sissetulekute piirkasulikkused võrdsustada. See tähendab, et kui täiendav kasulikkus, mis vaene inimene saab sissetuleku täiendavast dollarist ületab rikka inimese poolt ühe dollari loovutamise kaotatud kasulikkuse, siis dollari ülekandmine suurendab kokkuvõttes ühiskonna heaolu (kasulikkuste summat). Kui ressursside ülekandmine rikastelt vaestele läheb midagi maksma, jäetakse see utilitarismi järgi tegemata. Rawlsi järgi toimub ressursside ülekandmine rikastelt vaestele senikaua, kuni sellega saab vaeste olukorda parandada, rikastele seejuures tekitatud kuludele tähelepanu ei pöörata. (Stiglitz 1995:108-109) Need teooriad on sisuliselt õigustused sotsiaaltoetuste maksmiseks.

Sotsiaalse kaitse meetmed jagunevad sotsiaalkindlustuseks ja -hoolekandeks. Sotsiaalkindlustus on riigi poolt antav garantii, millega teatud sotsiaalsete riskide (surm, toltjakaotus, vanadus, töövõimetus, lapse sünn) realiseerumise korral tagatakse täiendav sissetulek või sissetulekute jätkumine vähemalt tasemel, mis võimaldab inimväärset äraelamist. Sotsiaalkindlustust rahastatakse nii kohustuslikest maksudest või maksetest kui ka vabatahtlikest maksetest. Hoolekanne on toimingute süsteem, mille eesmärgiks on inimestele erinevate vabaduste kindlustamine ning inimressursi arendamise kaudu majanduse arendamiseks paremate võimaluste loomine. Samal ajal suurendatakse sotsiaalset kaasatust, ennetatakse ja leevendatakse laiaulatuslikumalt ning tõhusamalt vaesust ja sotsiaalset tõrjutust. (Sotsiaalhoolekanne...21.11.2011) Inimväärseks eluks loetakse seda, kui ei elata vaesuses. Vaesuses elavateks loetakse leibkondi, kelle

sissetulek on vähem kui 60% keskmisest palgast (Vaesus...05.05.2012). Sotsiaalhoolekande üheks toiminguks on sotsiaaltoetuste maksmine. Sotsiaaltoetuste eesmärgiks on tagada inimesele sissetulek, mis võimaldaks inimestele eluks hädavajaliku. Sotsiaaltoetuste saamise võimalused on nõrgema majandusliku olukorraga (vaesematele) inimestele olulised. Vaesusel on mitmeti mõistetav tähendus (Adamson jt 1999:10). Ühiskonnast lähtudes on vaesus sotsiaalprobleem, mis väljendub selles, et teatud elanikkonna rühmadel on materiaalsete ressursside puudus. Eristatakse absoluutset vaesust, mis tähistab ressursside minimaalsest elustandardist madalamat taset ning suhtelist ehk relatiivset vaesust, kus subjekti ressursside tase on ühiskonnaliikmete keskmisest ressursitasemest madalam. Eesti suhtelise vaesuse määr on pärast sotsiaalkaitseskeemide kasutusele võtmist ja hüvitiste maksmata hakkamist langenud. Siiski ei ole veel oodata vaesuse täielikku kadumist. Leibkonna vaesusrisk suureneb iga järgmise lapse lisandumisega leibkonda. Paremas olukorras on lastega leibkonnad, kus mõlemad vanemad töötavad. Suurem on vaesusrisk ühe töötava vanemaga ja üksikvanemaga leibkonnas. (Adamson jt 1999:10-18)

Nagu järgmiselt jooniselt nähtub, üksikvanema vaesuse määr on lastega leibkonnaga võrreldes ligi 2 korda suurem. Joonisel number 1 võrreldakse erinevate subjektide suhtelise vaesuse määra.



Joonis 1. Suhtelise vaesuse määr Eestis 2010, %. (Suhtelise...12.01.2012, Suhtelise...13.01.2012, autori koostatud)

Kõik välja toodud vaesuse määrad on 2010. aasta seisuga. Linnaliste asulate hulka on arvestatud linnad, vallasisesed linnad ja alevid, maa-asulate hulka alevikud ja külad. Maa-asulates on vaesuse määr (21,3%) suurem, kui linna asulates (15,8%). Rae vald asub Põhja Eestis, Harju maakonnas, seal on vaesuse määr väiksem (10,4%). Suurim vaesuse määr on üksikvanemate seas, see on 36,3%. Lastega leibkondade seas on vaesuse määr 18% ja lasteta leibkondades 16,8%. Iga toetus, mida riik võimaldab, on majanduslikku olukorda parendav ja vajalik inimväärsemaks eluks. Sotsiaaltoetused on tähtsad, kuna need vähendavad vaesuse riski ja aitavad inimestel paremini toime tulla.

Sotsiaalkaitsesüsteemi kujundamisel on olulised kolm eesmärki: toetada madala sissetulekuga inimesi, motiveerida töötamist ja hoida kulutused maksumaksjale madalad. Kõikide eesmärkide täitmiseks on vaja leida tasakaal, mis peegeldaks nii ühiskonna eelistusi kui oleks kooskõlas laiemalt tööturu-, majandus- ja eelarvepoliitikaga. Eesti süsteemis on töötamise motivatsioon kõrge, kuna hüvitised on madalad ja lühikese kestusega. Selle tulemuseks väga kõrge vaesusrisk töötute seas. Kulutused maksumaksjale on madalate hüvitiste tõttu madalad. (Võrk, Nurmela, Karu ja Osila 2010).

Eesmärkide saavutamise hindamiseks kasutatakse erinevaid tulemuslikkuse kriteeriumeid. Iga ettevõetud tegevus peaks olema tulemuslik, kuna muidu on kogu ettevõtmine mõttetu. Sotsiaaltoetuste maksmine on tegevus, mille tulemuslikkus on tähtis nii riigi, kohaliku omavalitsuse kui ka abivajaja jaoks. Tulemuslikkus tähendab kas, kuidas ja kui suures ulatuses püstitatud eesmärgid saavutatakse (Tulemusauditi...20.04.2012). Riigikontrolli seaduses on tulemuslikkuse kriteeriumid sõnastatud. Riigikontrolli seaduse § 6 lõige 3 järgselt on tulemuslikkuse kriteeriumiteks säästlikus, tõhusus ja mõjus (Riigikontrolli seadus, 29.01.2002).

Säästlikkus tähendab tegevuse sooritamiseks kasutatud ressursside viimist miinimumini, pidades silmas kvaliteedinõudeid. Tõhusus on väljundi – kaup, teenused või muu tulemus – ja selle saamiseks kasutatud ressursside suhe. Tõhusust, mida sageli nimetatakse ka tootlikkuseks, saab mõõta, jagades väljundi kogukuludega. Projekt,

mille puhul antud suhe tuleb suurim, on tõhusam. (Tulemusauditi...20.04.2012) Toetussüsteemi tõhusust näitab ka see, kas toetused lähevad abivajajatele. Kui hea majandusliku olukorraga inimesed saavad sotsiaaltoetusi rohkem, ei ole see tõhus, sest nad ei vaja toetusi nii väga kui vajavad vaesemad.

Mõjususe puhul võrreldakse tulemusi eesmärkidega ja suhestatakse tulemused eesmärkide saavutamiseks kasutatud ressursidega. Praktikas on mõjususe mõõtmine keerukas ning selleks pole ühtegi üldtunnustatud meetodit, sest eesmärke on võimalik väljendada mitmel viisil – kas üldjuhustena või alameesmärkideks jagatuna. Mõjusust ei mõõdetata tavaliselt matemaatiliste suhete, aegridade jms kaudu. Mõjusust kasutatakse üldmõistena organisatsioonide tulemuslikkuse hindamisel. Mingi programm võib olla väga tõhus, olemata samas eriti mõjus. Näiteks, kui ministeeriumi eesmärk on malaariajuhtumite vähendamine, võidakse välja lasta arvukalt brošüüre, kuid need ei pruugi aidata ministeeriumil saavutada oma eesmärki, mis seisneb malaariajuhtumite vähenemises. Mõjusust illustreerib küsimus “kas tehakse õiget asja?” ja tõhusust küsimus “kas kasutatakse õiget meetodit?”. (Tulemusauditi...08.04.2012) Kokkuvõtvalt on mõjususe tegevuse tegelik mõju võrrelduna kavatsatud mõjuga.

Kokkuvõtvalt on sotsiaaltoetuste üldiseks eesmärgiks tegelike abivajajate toetamine, et nad tuleksid majanduslikult paremini toime. Sotsiaaltoetused peaksid võimaldama inimväärset elu. Inimväärseuse tähendus on igäühele erinev. Riigis loetakse inimväärseks, kui inimene ei ela vaesuses. Selleks, et abivajajaid toetada, on vaja ära tunda tegelik abivajaja. Sotsiaaltoetusi peaksid saama kõik, kes neid vajavad, mitte need, kes saavad ka ilma toetuseta hästi hakkama. Selleks, et sotsiaalkaitseüsteem saaks täita sissetulekute tagamise ja vaesusriski vähendamise rolli, et süsteem oleks efektiivne ja mõjus peab olema täidetud mitu tingimust. Esiteks, inimestel peab olema õigus saada hüvitisi. Teiseks, hüvitised peavad olema piisavalt suured, et kompenseerida inimestele sissetuleku kaotus või vähemalt välistada vaesusesse langemist. Sotsiaaltoetuste süsteem on efektiivne ja mõjus, kui riik suudab sotsiaalsele kaitsele vajaminevaid ressursse läbimõeldult kasutada ja kui seatakse endale eesmärgid sotsiaalpoliitika elluviimisel ja need suudetakse täide viia. Näiteks lastetoetuse peamine eesmärk on aidata lastega peredel paremini majanduslikult toime tulla, vähendada

lastega perede vaesust ja suurendada teatud võrdsust ühiskonnas lastega perede ja lastetute perede vahel. Kui tänu sellele toetusele saavad pered paremini hakkama, ongi lastetoetuste maksmine mõjus.

1.2. Sotsiaaltoetuste süsteem Eestis

Riigi kohustuse aidata oma elanikke sotsiaalsete riskide korral sätestavad Eesti Vabariigi põhiseadus ja mitmed rahvusvahelised õigusallikad. Toetuste määramise aluseks on peamiselt sissetulek, kuigi on ka toetusi, kus sissetulekuid ei arvestada, nagu näiteks lastetoetus. Muud tegurid, nt toetust taotleivate isikute varaline seisund, pere säätud, teiste eraldi elavate pereliikmete toetused, osalus või mitteosalus toimetulekut tagavates abiprogrammides (sotsiaalses rehabilitatsioonis) jmt ei oma toimetulekutoetuse määramisel olulist osa.

Sotsiaaltoetused on põhiseadusliku tähtsusega. Eesti Vabariigi põhiseadus (PS) §28 sätestab, et Eesti kodanikul on õigus riigi abile vanaduse, töövõimetuse, toitjakaotuse ja puuduse korral. Lasterikkad pered ja puuetega inimesed on riigi ja kohalike omavalitsuste erilise hoole all. (Eesti Vabariigi põhiseadus, 28.06.1992) Kuigi põhiseadus ei sätesta midagi konkreetselt sotsiaaltoetuste kohta, on riigi abi nimetatud olukordade puhul sotsiaaltoetused ja muu abi, millega riik isikut aitab. Abi ja puudus ei ole defineeritud, aga nende tähendus on iga inimese jaoks erinev. Mis mõne jaoks on puudus, ei pruugi teise jaoks olla. Abi peab olema piisav selleks, et puudus kõrvaldada.

Sotsiaalministeerium tegutseb sotsiaalkaitse valdkonnas, ministeerium on püstitanud kuus strateegilist eesmärki (Sotsiaalministeeriumi arengukava 2009-2012):

1. Tagada inimeste majanduslik toimetulek ja hea töö. Inimeste majandusliku toimetuleku ja hea töö tagavad tööelu- ja tööturupoliitika arendamine ning nende poliitikate elluviimise tõhus korraldamine ja sotsiaalkindlustushüvitiste (sh peretoetuste) õigeaegne ning sihitatud määramine ja maksmine.

2. Tagada inimeste sotsiaalne toimetulek ja areng. Täiskasvanute ja laste sotsiaalse toimetuleku ja arengu tagamise eesmärk on saavutada sotsiaalteenuste ja -toetuste asjakohane osutamine, lastele vaimselt ja füüsiliselt terve elu- ning õpikeskkonna loomine, korraldada riiklikku lastekaitset ja rahvusvahelist lapsendamist ning korraldada varjupaigataotlejate vastuvõttu.
3. Tagada lastele paremad arenguvõimalused ja tervise kaitse. (Autori märkus: eelmises punktis on antud selgitused selle eesmärgi kohta)
4. Edendada inimestevahelist hoolimist ja soolist võrdõiguslikkust. Inimestevahelise hoolimise ja soolise võrdõiguslikkuse edendamisega tugevdame põhiõiguste kaitstust ja ühtekuuluvustunnet ning teadvustame sotsiaalsete gruppide ühisvastutust kogukonna heaolu edendamisel ning tagame nende sotsiaalse kaasatuse.
5. Tagada inimeste pikk ja kvaliteetne elu. Inimese pika ja kvaliteetse elu kindlustab tervist säilitava ja parendava elu-, töö- ja õpikeskkonna tagamine elanikkonnale, haiguste ennetamine ning tervisekaitse koordineerimine ja korraldamine, tervise väärtustamisele ja tervislikele eluviisidele suunatud avaliku arvamuse kujundamine ning elanikele õigeaegse ja asjakohase arsti- ning ravimiabi andmine.
6. Tagada peredele vajalik riigi tugi. Peredele vajaliku riigi toetuse pakkumisega soovime tagada Eesti inimeste parema elukvaliteedi lähisuhteid toetava ja lapsi soosiva elukeskkonna arendamise kaudu.

Sotsiaalne kaitse tagab sotsiaalse turvalisuse, hõlmates miinimumsissetuleku tagamist, arstiabi, sotsiaaltöö teenuseid, hoolitsemist laste, perekondade, vanurite, puuetega inimeste, töövõimetute, töötute ja teiste vähekaitsstud gruppide eest kodus ning hoolekodudes. Sotsiaalne kaitse jaguneb sotsiaalkindlustuseks ja sotsiaalhoolekandeks.

Sotsiaalkindlustus on üks sotsiaalse kaitse mehhanismidest, mille abil tagatakse sotsiaalkindlustusega hõlmatud isikutele kaitse sissetulekute sotsiaalsetest riskidest tingitud vähenemise, kaotamise või väljaminekute suurenemise korral (Medar ja Medar 2007:12). Sotsiaalkindlustussüsteemi rahastatakse tööandja-, töövõtja- ja riigipoolsete maksetega. Sotsiaalkindlustuse liikideks on riiklik pensionikindlustus, ravikindlustus ja töötuskindlustus. Riiklikku pensionikindlustust reguleerib Riikliku pensionikindlustuse seadus, ravikindlustust reguleerib Ravikindlustuse seadus, töötuskindlustuse maksmist reguleerib Töötuskindlustuse seadus.

Sotsiaalhoolekanne on teine sotsiaalse kaitse mehhanism. Sotsiaalhoolekanne on sotsiaalteenuste, -toetuste, vältimatu sotsiaalabi ja muu abi osutamise või määramisega seotud toimingute süsteem (Medar ja Medar 2007:15). Sotsiaalhoolekande seadus (SHS) sätestab sotsiaalhoolekande organisatsioonilised, majanduslikud ja õiguslikud alused ning reguleerib sotsiaalhoolekandes tekkivaid suhteid. Sotsiaalhoolekannet korraldavad sotsiaalminister, maavanemad ja kohalik omavalitsus (KOV). Riiklikku sotsiaalhoolekannet korraldavad sotsiaalminister ja maavanemad. Omavalitsuse sotsiaalhoolekannet korraldab valla- või linnavalitsus. (Sotsiaalhoolekande seadus, 08.02.1995).

Sotsiaalhoolekande peamised tunnused on (Tavits 2006:12):

1. kõik kulutused teeb riik või kohalik omavalitsus;
2. abi määramisel võetakse arvesse isiku teised sissetulekuallikad ja toimetulekuvahendid;
3. abi andmine on määratud selleks, et tuua isiku kogu sissetulek kõrgemale üldisest määratletud miinimumist, võttes arvesse näiteks perekonnasuurust ja vältimatuid kohustusi;
4. sotsiaalhoolekande korras võimaldatavad toetused ei ole seotud taotleja endiste sissetulekutega või tavapärase elustandardiga.

Inimestel on võimalik saada erinevaid sotsiaaltoetuseid ja –teenuseid. On riigipoolseid toetused kui ka kohaliku omavalitsuse poolt tagatavad sotsiaaltoetused. Riiklikeks sotsiaaltoetusteks on peretoetused, erinevad sotsiaaltoetused puuetega inimestele,

matusetootus, riiklik hüvitus kuriteoohvritele, represseeritud isikute toetused ja mitmed tööturutoetused (Medar ja Medar 2007:27).

Peretoetusi makstakse Riiklike peretoetuste seaduse (RPTS) alusel. Igakuiselt makstavad peretoetused on lapsetootus, lapsehooldustasu, üksikvanema lapse toetus, ajateenija lapse toetus, eestkostel või perekonnas hooldamisel oleva lapse toetus ning seitsme- ja enamalapselise pere vanema toetus. Ühekordselt makstavad peretoetused on sünnitoetus, lapsendamistoetus ja elluastumistoetus. Kui isikul on õigus saada mitut liiki peretoetusi, määratakse ja makstakse neid toetusi samaaegselt. (Riiklike peretoetuste seadus, 14.11.2001)

Puuetega inimeste sotsiaaltoetusi makstakse Puuetega inimeste sotsiaaltoetuste seaduse (PISTS) alusel. Puuetega inimeste sotsiaaltoetused on puudega lapse toetus, puudega tööealise inimese toetus, puudega vanaduspensionialise inimese toetus, puudega vanema toetus, õppetootus, töötamistoetus, rehabilitatsioonitoetus ning täienduskoostutustoetus. (Puuetega inimeste sotsiaaltoetuste seadus, 27.01.1999)

Tööturutoetusi makstakse Tööturuteenuste ja -toetuste seaduse (TTTS) alusel. Tööturutoetuste liigid on töötutoetus, stipendium, sõidu- ja majutustoetus ja tööhõiveprogrammiga kehtestatud tööturutoetused (Tööturuteenuste ja -toetuste seadus, 28.09.1995).

Matusetootust makstakse Riikliku matusetootuse seaduse (RMTS) alusel. RMTS sätestab, et riiklik matusetootus on valla- või linnavalitsusele Eesti territooriumil matuse korraldamiseks ettenähtud ühekordne toetus. Riiklikku matusetootust finantseeritakse riigieelarvest Sotsiaalministeeriumi eelarve kaudu. Matusetootuse suuruse kehtestab Riigikogu igaks eelarveaastaks riigieelarvega. (Riikliku matusetootuse seadus, 08.11.2000).

Kohalike omavalitsuste rahastatud sotsiaaltoetusteks on toimetulekutoetus, täiendav toimetulekutoetus (seaduses täiendav sotsiaaltoetus) ja muud sotsiaaltoetused. Kõiki

eeltoodud sotsiaaltoetuste maksmise aluseks on SHS. Kohalik omavalitsus võib maksta vastavalt soovile toetusi, mis ei ole seaduses sätestatud.

Toimetulekutoetus on riigi abi puudusekannatajale, mida maksab kohalik omavalitsus. Puuduse leevendamiseks kasutavad KOV-d vastavalt olukorrale nii sotsiaalteenuseid kui ka muud sotsiaalabi. Toimetulekutoetust makstakse siis, kui kõik muud abinõud vaesuse ja puuduse leevendamiseks ei ole olnud efektiivsed. (Medar ja Medar 2007:209) Toimetulekupiiri suuruse kehtestab Riigikogu igaks eelarveaastaks riigieelarvega (Sotsiaalhoolekande seadus, 08.02.1995).

Täiendavate sotsiaaltoetuste maksmise eesmärk on linna või valla vähekindlustatud või erivajadustega inimestele hädavajalike kulutuste katmine ja sotsiaalteenuste eest tasumine, kui perekonna enda ressursid on ammendunud ja teised toetused ei kompenseeri neid kulutusi. Toetust makstakse riigieelarvest ja KOV eelarvest. Muud toetused, mida kohalik omavalitsus maksab, on hooldajatoetus, transporditoetus, toitlustamise toetus, puuetega inimeste organisatsioonide toetus (Medar ja Medar 2007:209, 216-217).

Puuetega inimeste organisatsioonide toetust on võimalik taotleda organisatsioonidel, kelle eesmärgiks on puuetega inimeste aktiveerimine, rehabiliteerimine ja iseseisva toimetuleku suurendamine. Hooldajatoetust on võimalik taotleda isikule, kes hooldab inimest, kes vaimsete või kehaliste puuete tõttu vajab abi oma õiguste teostamisel ja kohustuste täitmisel. Nii toitlustamise toetuse kui transporditoetuse osas võib neid toetuseid käsitleda ka subsideeritud teenusena, kus toetus ei pruugi jõuda kliendini rahalise toetusena, vaid klient saab määratud toetuse ulatuses tarbida teenust. Toitlustamise toetamine toimub koostöös koolieelsete lasteasutuste, üldhariduskoolide ja kutseõppeasutuse juhtidega ja/või haridusameti/osakonna juhatajaga. Toetus on kehtestatud olenevalt omavalitsusest erinevat. Transporditoetus on omavalitsuse piires kasutatava transporditeenuse kompenseerimiseks mõeldud toetus, mida osutatakse KOV elanikele. (Medar ja Medar 2007: 222-224)

Võrreldes Eestit teiste Euroopa Liidu riikide keskmisega on Eesti sotsiaalkulutuste tase osakaaluna SKPst ligi kaks korda väiksem (Võrk, Nurmela, Karu ja Osila 2010). Eestil on veel palju areneda sotsiaalkaitse valdkonnas, et Euroopa Liidule (edaspidi: EL) järele jõuda, Eesti kulutab sotsiaalkaitsele EL-ga võrreldes palju vähem raha, kuigi kulutused sotsiaalkaitsele võtavad riigieelarvest väga suure osa.

Kokkuvõtvalt on Eesti sotsiaaltoetuste süsteemis mitmeid erinevaid võimalusi saada toetusi. On võimalik taotleda nii riiklike toetusi kui ka omavalitsuse eelarvest saadavad toetusi. Toetused on mõeldud kõigile inimestele, kes abi vajavad. Majanduslik toimetulek on oluline nii inimese, tema lähedaste kui ka majanduse ja ühiskonna jaoks tervikuna. Elanikkonna majandusliku toimetuleku üheks oluliseks eelduseks on see, et inimesed on kaitstud sotsiaalsete riskide (surm, toitjakaotus, vanadus, töövõimetus, lapse sünn) eest, mis elu jooksul võib ette tulla. Sotsiaaltoetuste süsteemi reguleerivad lisaks Euroopa Liidu normidele ja aktidele ka Eesti erinevad seadused. Sotsiaalkindlustust reguleerivates rahvusvahelistes õigusaktides ei ole kirjas, milline peab täpselt olema sotsiaalkindlustussüsteem või kuidas täpselt midagi peab teatud riigis olema. Rahvusvahelised õigusaktid kaitsevad juba loodud sotsiaalkindlustusskeeme ja panevad süsteemide alustalad paika.

2. SOTSIAALTOETUSED RAE VALLAS

2.1. Sotsiaaltoetuste maksmine, saamine ja kasutamine

Rae vallas on mitmeid toetusi inimeste aitamiseks nii rahaliselt kui ka teenustega. On erinevat sotsiaalabi nii lastega peredele, vanuritele, puuetega kui ka toimetulekuks abi vajavatele valla elanikele. Rae valla elanikud saavad toetusi valla eelarvest ja riigieelarvest, nagu näiteks lastetoetus.

Rae valla eelarvest toimetuleku kindlustamiseks peretoetuste maksmise ja lapse koolitee kulude hüvitamise eesmärgiks on perekonna, lapse ainuhooldusõigust omava lapsevanema või lapse eestkostja toimetuleku soodustamine, laste arenguks võimaluste loomine ja selle kaudu positiivse eluhoiaku kujundamine. Rae valla eelarvest makstavad peretoetusteks on ühekordne toetus lapse sünni puhul, koduse mudilase toetus, I klassi õpilase ranitsatoetus, laste ja noortelaagrites osalevate noorte kuluhüvitis, noorte spordi- ja huvitegevuse kuluhüvitis, koolilõuna maksumuse kuluhüvitis, õpilase sõidukompensatsioon. (Rae valla eelarvest toimetuleku kindlustamiseks peretoetuste maksmise ja lapse koolitee kulude hüvitamise kord, vastu võetud Rae Vallavolikogu määrusega nr. 37 16.11.2010) (edaspidi: Peretoetuste kord)

Rae valla eelarvest isiku toimetuleku kindlustamiseks sotsiaaltoetuste maksmise eesmärgiks on vähekindlustatud vallaelaniku toimetuleku soodustamine. Rae valla eelarvest makstakse matusetootust, asenduskodust elluastumise toetust, lasteaialapse kohatasu ja toidukulu soodustust, vähekindlustatud pere lapse koolitoetust, toetust ravimite, prillide, invavahendite ja osutatud rehabilitatsiooniteenuse maksumuse osaliseks tasumiseks, toetust puudega inimesele küttekulude eest osaliseks tasumiseks, toetust vanemliku hoolitsuseta jäänud lapse ülalpidamis- või koolituskulude osaliseks tasumiseks õppeasutuse poolt esitatud arve alusel, toetust puudega inimese ja vanuri ülalpidamiskuludeks hoolekandetasutuses, toidutoetust kinnipidamisasutusest vabanenud

isikule, suurpere, eestkostepere ja puudega lapse vanema emadepäeva toetust, suurpere, eestkostepere ja puudega lapse jõulutoetust, alates 85. eluaastast tähtpäevatoetust ja vältimatu sotsiaalabi. Muid toimetulekut soodustavat toetust makstakse leibkonnale toimetulekuks leibkonna ootamatu ja raske majandusliku olukorra tekkimisel. Vältimatu sotsiaalabi on hädavajalik sotsiaalhoolekandeline abinõu, mis tagab toidu, riietuse ja ajutise peavarju. (Rae valla eelarvest isiku toimetuleku kindlustamiseks sotsiaaltoetuste maksmise kord, vastu võetud Rae Vallavolikogu määrusega nr. 38 16.11.2010) (edaspidi: Sotsiaaltoetuste maksmise kord)

Rae vallas makstakse toetusi nii vallaelanike toimetuleku soodustamiseks kui ka lastega peredele toimetuleku soodustamiseks ja lapse arengule kaasaaitamiseks. Kuna lastele läheb palju kulutusi, siis vald aitab toime tulla erinevate toetuste ja võimalustega. Ülevaatlik tabel Rae vallas makstavate toetuste kohta on lisas number kaks. Rae valla toetustest saadakse kõige rohkem koduse mudilase toetust. Mõistmaks selle toetuse tähendust, on vaja anda ülevaade, selle toetuse olemusest. Koduse mudilase toetust on õigus taotleda vanemal või lapse eestkostjal pärast vanemahüvitise seaduse alusel saadava vanemahüvitise maksmise lõppemist ja pärast lapse kaheksateist kuu vanuseks saamist tingimusel, et laps ei ole kantud ühegi munitsipaal- või eralasteaia nimekirja ning laps on Rae valla lasteaiakoha järjekorras (Peretoetuste kord). Toetust makstakse kuni lapse 7-aastaseks saamiseni või kuni lasteaia nimekirja kandmiseni või kui lapsevanemad ei ole enam Rae valla elanikud või lapsevanematel on Rae valla ees võlgnevusi (Peretoetuste kord).

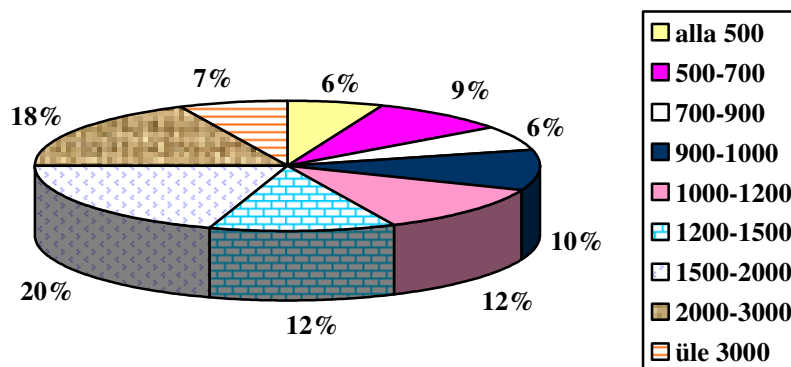
Autor viis Rae valla rahva seas läbi küsitluse. Küsimustikus küsiti rahva majandusliku olukorra kohta, kui suured on pered, kui palju saadakse sissetuleku ilma sotsiaaltoetuteta ja kui palju saadakse sotsiaaltoetusi ning mille peale kulub inimestel kõige rohkem raha. Vastajad pidid andma ülevaate sellest, milliseid sotsiaaltoetusi saadakse, arvestati nii riiklike kui ka kohaliku omavalitsuse toetuseid. Küsitlusele vastajaid oli kokku 563. Vastajate seas oli nii mehi kui ka naisi, pensionäre, töötavaid, töötuid, koduseid isikuid ja ka lapsehoolduspuhkusel olijaid.

Kõik tulemused on ümardatud täisprotsendini. Naisi vastas küsitlusele 75%, mehi 25% kõikidest vastajatest kokku. Töötavad isikud moodustasid 71% vastanutest. Teise suure osa vastajatest moodustasid lapsehoolduspuhkusel olijad - 18% vastanutest. Töötuid oli 4% vastajatest. Rae vallas on töötuid inimesi 29.02.2012 seisuga 280 (Eesti Töötukassa andmetel). Üliõpilasi vastas küsitlusele 2%, koduseid inimesi 3% ja pensionärid moodustasid 2% vastanutest. Kogu pensionäride arv Rae vallas on orienteeruvalt 1400 ümber (Rae valla sotsiaalhoolekande peaspetsialisti Ülle Parmase sõnul).

Täpsema ülevaate saamiseks vastajate majanduslikust olukorrast küsiti ankeedis pereliikmete arvu ja ülalpeetavate arvu. 6%-l vastanutel on peres ainult üks liige ehk vastaja ise. Kaks liiget peres on 18% vastanutest, kolm liiget 23%, neli liiget on 38% vastanutest, mis oli enim vastuseid saanud variant. Viis liiget. on peres 12% vastanutest, kuus liiget 2% ja rohkem kui kuus liiget peres oli ainult ühel protsendil vastanutest.

Küsitlusankeedis peetakse ülalpeetavateks töötuid, lapsi, vanureid ja puudega inimesi, kes ei tööta. Enamik ülalpeetavatest moodustavad Rae valla elanike lapsed. 37% vastajatest peab ülal kahte ülalpeetavat, 24% vastanutest ei olegi ülalpeetavaid, 22% -l on ülalpeetavaid üks. 13% vastanutest peab ülal kolme inimest, 3% vastanutest nelja inimest ja 1%-l vastanutest on viis ülalpeetavat. Rohkem kui viis ei vastanud keegi. Kokkuvõtvalt on 76% küsitlusele vastanutest 1 või enam ülalpeetavat, mis näitab, et enamikel Rae valla elanikel on ülalpeetavaid, kellest enamik on lapsed. Seisuga 01.02.2011 oli Rae vallas 0-7 aastaseid lapsi 1756 (Rae valla arengukava 2025...18.03.2012).

Uuring sisaldas küsimusi vastajate majandusliku olukorra kohta (vaata joonist number 2). Küsiti pere sissetulekute kohta ilma sotsiaaltoetusteta (töötasud, pension, vanemahüvitis, töötuskindlustus ja muud sissetulekud, mis ei ole sotsiaaltoetused).



Joonis 2. Rae valla perede netosissetulek ilma sotsiaaltoetusteta (eurodes). (Autori koostatud)

Mitmel vastusevariandil oli ühesugune protsent vastajaid, kuna see oli väike arv, siis autor summeeris vastused. Perede sissetulek oli alla 300 euro, 300-400 eurot, 400-500 eurot 2%-l inimestest, kes uuringus osalesid, erinevus oli vaid mõne üksiku isikuga. Seega alla 500 euro sissetulekut said 6% vastanutest. Joonisele on kokku liidetud ka vastusevariandid 500-600 eurot, millele vastajaid oli 4% ja 600-700 eurot, millele vastajaid oli 5%. 500-700 eurot sissetulekuid saab 9% vastanutest. Kokku on liidetud 700-900 eurot, mis moodustas 6% vastanutest, sealhulgas on 700-800 eurot kui ka 800-900 eurot vastanuid, mõlemale vastusele oli vastajaid 3%. Ülejäänud variantidel oli piisavalt vastuseid ja autor ei hakanud antud vahemikku joonisel vähendama. Kõige rohkem vastajaid oli vastusevariandil 1500-2000 eurot, nii vastas 20% uuringus osalejaid, mis on viiendik vastanutest. Teine kõige rohkem vastuseid saanud variant oli kogu pere sissetulek 2000-3000 eurot, millele vastas 18% vastanutest. Sama palju vastajaid oli vastusevariantidel 1000-1200 eurot ja 1200-1500 eurot, 12% vastajatest mõlemal juhul on sissetulekud sellises vahemikus. 10% vastajatest vastas, et nende sissetulek perel kokku on 900-1000 eurot. Kõik sissetulekud on arvestatud ilma sotsiaaltoetusteta.

Mõistmaks, kas sotsiaaltoetused kuluvad eluks hädavajalikule küsiti missugused kulutused peredel peamised on. Vastajatelt uuriti kui suur osa sissetulekust kulub toidule ja mille peale kulub peamiselt ülejäänud osa sissetulekust. 57% vastanutest kulutab söögile umbes veerand sissetulekust. 19% vastanutest kulutab alla veerandi ja umbes poole sissetulekust kulutab toidule ka 19% vastanutest. 5% kulutab toidule üle poole sissetulekust. Kui arvestada alla 1200 euro sissetulekuid saavaid peresid, siis kulutab umbes pool sissetulekust toidule 29% vastanutest, umbes veerand 47%, üle poole sissetulekust kulutab toidule 10% ja alla veerandi 14%.

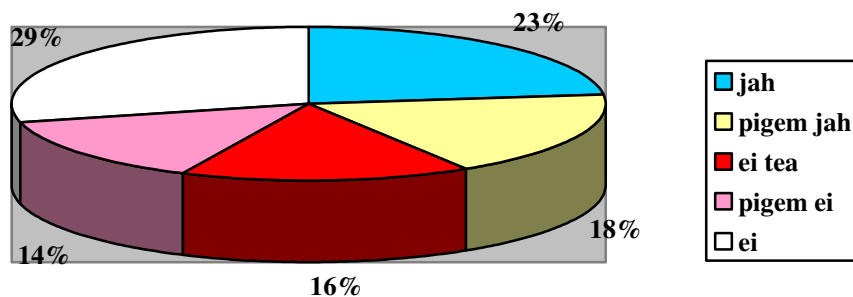
Küsimusele millele kulub peamine osa sissetulekust, said inimesed vastata mitmele variandile korraga. Enim raha kulub inimestel arvetele, laenudele jms, sealhulgas ka eluasemekulud. 92% inimestel kulub suurem osa rahast erinevatele arvetele ja võlgadele. Ülejäänud raha kulub enamjaolt lastele, autodele ja kõigele nendega seoses ja igapäevaseks eluks vajaliku ostmisele. Autodele, sh nende parandusele, kindlustusele, bensiinile ja muule autodega seoses kulub suur osa rahast 50% vastanutest. Lastele kulub suur osa rahadest 41% vastanutest ja igapäevasteks eluks vajalikeks ostudeks kulub suur osa sissetulekust 40% vastanutest inimestest. 16% vastas, et suur osa sissetulekust kulub riieale, 14% vastajatest kulutab suure osa rahast meelelahutusele. Reisimisele ja emotsiooniosustudele kulub suurem osa rahast 6% vastanutest. Teistele ülalpeetavatele (näiteks puudega inimestele), välja arvatud lastele, kulub raha 5% inimestest ja ka 5% vastajatel kulub suur osa rahast igasugusele puidu-padile ja maiustustele. Alla 1200 euro saavatel peredel kuluvad sissetulekud peamiselt arvetele (sh eluasemekulud), nii vastas 93%, järgmisena vastati autodele (47%) ja laste peale 40% -l vastanutest.

Uuringus osales peaaegu kõikide toetuste saajaid, mis vastusevariantides oli välja toodud. 63% küsitlusele vastanutest saavad lastetoetust. Lapsehooldustasu, mida makstakse siis, kui peres on alla kolme aastaseid lapsi, makstakse 22% -le vastanutest. Sotsiaaltoetusi ei saa 27% vastanutest. Rae vallas on elanikel võimalus saada koduse mudilase toetust, seda makstakse lastevanematele pärast vanemahüvitise lõppemist kuni lasteaia koha saamiseni. Koduse mudilase toetust saavad 13% küsitlusele vastanutest. Rae vallas on võimalus taotleda noorte ja laste spordi- ja huvitegevuse kuluhüvitist.

Seda toetust makstakse vanematele kaks korda aastas, kui lapsed käivad kuskil spordi- või huviringis. Rae vallas saab noorte ja laste spordi- ja huvitegevuse kuluhüvitist 11% küsitlusele vastanutest. Puuetega inimestega seotud toetusi saavad 6% vastajatest. Rae vallas on võimalus saada ka õpilaste sõidukompensatsiooni ja koolilõuna maksumuse kuluhüvitist, neid saavad vastavalt 5% ja 6% vastanutest. Vastajad tõid välja ka veel mõned sotsiaaltoetused, mida saadakse. Nendeks on üksikvanematoetus, eeskostel või peres hooldamisel oleva lapse toetus, paljulapseliste pere vanema toetus, töötutoetus, represseeritud isiku toetused, lasteaialapse kohatasu ja toidukulu soodustus, toetus puudega inimese ja vanuri ülalpidamiskuludeks hoolekandeaastuses ja muud toetused. Küsitluses paluti ka nimetada muud toetused, mida saadakse, kui need pole nimetatud. Muude toetustena toodi välja toitjakaotuspension, maamaksu osaline vabastus, toetus hambaravile ja ravimite ostmiseks ja mitmel korral toodi välja ka eralasteaiatoetus.

Rae vallas küsitlusele vastanutest saab 41% sotsiaaltoetusi kokku alla 50 euro. 12% vastajatest vastas, et saab sotsiaaltoetusi 50-100 eurot ja 100-200 eurot saab sotsiaaltoetusi 13% vastanutest. 7% vastanutest saavad sotsiaaltoetusi 200-300 eurot. 1% vastajatest tuli kolmel korral, 1% vastajatest saavad 300-400 eurot, 400-500 eurot ja üle 500 euro. Ülejäänud vastajad ei saa üldse sotsiaaltoetusi.

Inimestelt küsiti ka, kas sotsiaaltoetused aitavad neil paremini toime tulla (vaata joonist number 3). Vastuseid oli mitmeid ja paljudele on sotsiaaltoetused abiks, aga on ka neid, kes ei hooli sotsiaaltoetustest, kuna need on nii väikesed, et ei aita mingilgi määral paremini toime tulla. Jah või pigem jah vastasid 41% vastanutest ja ei või pigem ei vastas 43%. Ei tea vastuseid oli 16%. Kõige rohkem arvatakse, et sotsiaaltoetuseid ei aita paremini toime tulla. Autor eraldas kõikide vastanute seast need, kes saavad perega sissetulekuid alla 1200 euro ja saavad lisaks sotsiaaltoetusi. Kuna selle grupi sissetulekud on väiksemad kui enamikel vastajatel, siis vastused jagunesid teisiti. Sotsiaaltoetused aitavad paremini toime tulla 57% vastanutest, ei tea vastas 6% ja ei poole kaldus 37% vastajatest selles grupis.



p

Joonis 3. Sotsiaaltoetuste abi toimetulekul. (Autori koostatud)

Küsitluses osalenutelt küsiti millest nad peaksid loobuma, kui sotsiaaltoetusi ei saaks. Vastuseid oli erinevaid. Väga paljud ütlesid lihtsalt, et mitte millestki ei peaks loobuma, kuna sotsiaaltoetused on nii väikesed. Suur osa oli ka inimesi, kes peaks nii mõneski asjast loobuma. Riikliku lastetoetusest ei jätku, et laste elu parandada, seega rohkem mainiti Rae vallas makstavaid sotsiaaltoetusi, öeldi, et need aitavad. Rohkem toodi esile, et peab loobuma eralasteaiast, lastehoiust või lapsehoidjast, kui nad ei saaks Rae valla koduse mudilase toetust. Vastati, et ilma selleta, ei suudaks nad seda endale lubada ja peaksid oma tööst loobuma, kuna Rae vallas ei ole munitsipaallasteaia kohti. Rohkem mainiti ka seda, et loobuda tuleb riietest, meelelahutusest nii lastele kui ka tervele perele. Rae vallas makstakse laste spordi- ja huvitegevuse kuluhüvitist, mitmel juhul toodi välja, et kui nad toetust ei saaks, peaks loobuma laste trennist, suvelaagrist või muust huvist. Toodi välja ka toidu ostmise vähendamine. Mitu inimest arvas, et ei saaks ravimeid osta ja puudega inimestega seotud kulusid ei jõuta katta. Nii mõnigi vastaja avaldas oma arvamust pikemalt ja põhjalikumalt. Lisas number 3 on tsiteeritud mõningate vastajate arvamust muutmata kujul, parandatud on ainult kirjavead.

Uuringus küsitleti inimesi ka selle kohta, mille peale sotsiaaltoetuste osa sissetulekust kulub. Võimalus oli vastata mitme vastusega. 45% vastajatest kulutab sotsiaaltoetusi

lastega seotud asjadele. Ostetakse lastele vajalike asju, makstakse lasteaia- ja koolirahasid. 19% vastanutest kulutavad sotsiaaltoetused kogu pere toidu peale. 9% kasutab selle raha võlgade, laenude ja arvete maksmiseks. Veel nimetati kuluallikatena riided (4%), ravimid (5%), kogumiseks ja „kõrvale panemiseks” (5%), investeerimiseks ja meelelahutuseks, mõlemad 1%. 5% vastanutest kulutab muu peale, mida vastusevariantides antud ei olnud. Paljud vastajad ei saa sotsiaaltoetusi, seega ei olnud neil võimalik sellele küsimusele vastata.

Sotsiaaltoetuste eesmärgiks on aidata inimestel paremini toime tulla, et saadaks paremini majanduslikult hakkama. Kui küsiti vastanutelt, kas ilma sotsiaaltoetusteta saadaks hakkama, siis enamik vastasid, et saavad majanduslikult hästi hakkama ka ilma sotsiaaltoetusteta, nii arvas 64%, 36% vastanutele on sotsiaaltoetuste osa sissetulekus olulisem ja nende majanduslik olukord oleks ilma toetusteta nõrgem.

Inimestele esitati küsimus, kas vastajate meelest igäüks võiks saada sissetulekust mitte olenevaid sotsiaaltoetusi (näiteks lastetoetus) või oleks õigem, et toetusi saavad vaid need, kes seda tõesti vajavad. Vastajatest 58% arvasid, et kõik võiksid saada toetusi. Olenemata pere majanduslikust olukorrast või vajadusest sotsiaaltoetuste järele. 42% arvasid, et sissetulekust mitte olenevaid sotsiaaltoetusi võiks saada ainult need, kes seda tõesti vajavad. Mitmed inimesed lisisid, et nad oleks nõus andma ära enda sotsiaaltoetused, et need saaks keegi, kellel on majanduslikult raske ja vajaks seda toetust palju rohkem.

Uuringu lõpus anti vastajatele võimalus avaldada oma arvamust sotsiaaltoetuste süsteemi kohta Eestis ja Rae vallas. Mitmed arvamused ühtisid, arvamust avaldasid üle poole vastajatest. Arvamusi oli mitmesuguseid, kõige rohkem avaldasid oma mõtteid vastajad, kellel on lapsed ja kes saavad lastetoetust, koduse mudilase toetust ja muid lastega seotud toetusi. Palju arutleti ka selle üle, kas Eestis peaksid kõik sotsiaaltoetusi saama, või ainult need, kes seda vajavad, kellel majanduslik olukord on raskem.

Kõige rohkem avaldati arvamust lastetoetuste osas, kuna paljud vastajatest saavad lastetoetust, siis oli paljudel selle kohta midagi öelda. Põhiline arvamus oli, et

lastetoetus ei kata olulises osas mitte mingeid kulutusi lastele. Arvati, et lastetoetus võiks võimaldada ära maksta lasteaia kohatasu ja lasteaia söömise kulud, koolilastel õpikute ja koolivahendite ostmise kulutused. Vastajad arvasid, et lastetoetus peaks katma minimaalselt lastele vajaliku ostmise. Mõni üksik inimene arvas, et lastetoetusest oleks rohkem kasu, kui see tuleks 1,2 või 4 korda aastas. Ja üks idee, mis ka mitme inimese arvamusest välja tuli, on see, et oleks targem lastetoetust mitte maksta rahaliselt vanematele, vaid et läheks rohkem lapsele. Näiteks tasuta toit koolis ja lasteaias, transport, huvialaringid jne. Siis läheks raha otse lastele ja ei tekita olukorda, kus vanemad kulutavad selle raha näiteks alkoholi peale. Kui oleks rohkem tasuta võimalusi lastele, siis läheks see toetuste raha õigesse kohta.

Väga paljud avaldasid arvamust emapalga ehk vanemahüvitise kohta. Kurdeti, et see 1,5 aastat on liiga lühike aeg vanemahüvitise maksmiseks, kuna selleks vanuseks ei ole lapsed veel täitsa valmis lasteaia jaoks ja lasteaia kohta niikuinii veel ei saa. Emad tunnevad muret, et majanduslikult on raske, nad on sunnitud tööle minema, kuigi lapsele oleks hea, kui ema kauem kodus oleks. Üheks lahenduseks pakuti mitme isiku poolt isegi see, et kui pole võimalik kogu suuruses vanemahüvitist maksta, võiks see kuni lapse 3-aastaseks saamiseni järk-järgult väheneda. Paljud tõid välja selle, et vanemahüvitise alammäär võiks olla suurem ja ülemmäär väiksem. Enamik vastajaid on õnnelikud, et Eestis on selline vanemahüvitise võimalus, kuna see aitab majanduslikult väga suurel määral. Pere ei jää oma sissetulekutest ilma.

Mitmed vastajad tõid välja, et kui soovitakse Rae valla teatud toetusi saada laste jaoks, siis toetuse saamise tingimustes on see, et mõlemad vanemad peavad olema sisse kirjutatud Rae valda. See tõstatab küsimuse, et mida peavad tegema need, kes on lahku läinud ja laps elab Rae vallas ühe vanemaga, sellisel juhul ei saagi toetust. Mitmel juhul on nii, et abikaasad on lahutatud ja laps elab Rae valda sisse kirjutatud vanemaga, siis ei ole võimalik kõiki toetusi lapse jaoks saada, kuna toetuse taotlemise tingimustes on, et mõlemad vanemad peavad olema sisse kirjutatud Rae valda, aga lahus elavat vanemat ei saa ju sundida end Rae valda sisse kirjutama. See tekitab jällegi väga ebavõrdse olukorra ja teeb last kasvatava vanema majandusliku olukorra raskemaks, kuna ta ei saa kõiki hüvesid, mis vald pakkuda suudab. On ka selliseid raskemaid juhtumeid, kus

vallasemad, kelle abikaasad on kadunud teadmata suunas, ei saa riigilt ega kohalikult omavalitsuselt vajalikku abi, kuna nad on juriidiliselt abielus, aga tegelikult kasvatavad last üksinda. Aga neid ei arvestata kui üksikvanemaid ja tihti peale pole võimalik nii lihtsalt end lahutada.

Veel esines probleeme puudega inimeste toetusega, üksikvanemate toetusega ja matusetootustega. Vastajate hulgas oli puudega inimesi ja ka inimesi, kellel on laps või lapsed puudega. Puudega inimesel on väga raske tööd leida, kui üldse saadakse töötada. Näiteks kuulmispuudega vastaja peab maksma tõlketeenuste, kuulmisaparaadi ja patareide eest, lisaks kõik muud kulutused. Puudega inimeste toetustest lihtsalt ei jätku. Kui isikul on puudega laps, ka siis ei jätku toetust, kuna puudega lapse kasvatamine on kallis. Matusetootuse ei aita piisaval määral matusekulusid tasuda, matused on väga kallid. Raha kulub matuseteenuste peale, kirstud-urnid, plaadid või kivid jne. Arvati, et matusetootus peaks aitama katta suurema osa matustele tehtavatest kuludest. Lisas number neli on mõned uuringus osalejate põhjalikumad ja pikemad arvamused sotsiaaltoetuste süsteemist. Parandatud on ainult kirjavead, sisu on muutmata kujul.

Kokkuvõtvalt pakutakse Rae vallas erinevaid võimalusi inimeste toetamiseks, on mitmeid toetusi, mida teised omavalitsused ei paku, näiteks koduse mudilase toetus. Toetuste saamise võimalused on nii lastega peredel, vanuritel, puuetega inimestel kui ka teistel abivajajatel. Suurem osa vastajatest olid töötavad inimesed ja enamik vastajaid olid pärit neljaliikmelisest perest, kus on kaks last. Enamikel uuringus osalejatel on sissetulekud Eesti keskmisega võrreldes suured, mis tähendab, et suurema osa vallaelanike majanduslik olukord on hea või keskmine. Kõige rohkem saavad vallaelanikud lastega seotud toetusi, aga nende suurusega ei olda rahul, sest need ei kata põhilisemaid vajadusi. Samas Rae valla nõrgema majandusliku olukorraga inimesed on rahul, et mingitki toetust saadakse, kuna ainult tööst saadavate sissetulekutega ära ei elata. On ka neid vallaelanike, kes elavadki ainult sotsiaaltoetustest, aga põhjus ei ole selles, et nad ei taha tööle minna, asi on pigem selles, et neil ei ole tekkinud võimalust või lihtsalt ei saagi tööle minna erinevatel põhjustel. Kõige rohkem kulub inimestel toidu, arvete, laenude (sh eluasemekulud), laste ja autode peale. Sotsiaaltoetustest saadav sissetulek, kulub enamikel laste peale, meelelahutuseks ja reisimiseks kulutavad

vaid mõni inimene vastanutest. Uuringust selgus, et paljud inimesed ei ole teadlikud kõigist toetuste võimalustest, nii riigis kui Rae vallas. Arvatakse, et toetusi peaks saama kõik inimesed, aga toetuste suuruses on vaja arvestada ka inimeste majandusliku olukorda. Suurem osa vastajatest saaks hakkama ilma sotsiaaltoetusteta.

2.2. Sotsiaaltoetuste mõjus

Enamik vastajatest on töötavad inimesed. Rae vallal läheb hästi, sest mida rohkem on edukalt toime tulevaid inimesi, seda edukam on ka vald. Kõige rohkem esines vastajate seas nelja liikmelise peremudeliga inimesi. Mis tavaliselt tähendab ema, isa ja kaks last. Kõige levinum sotsiaaltoetus, mida inimestele makstakse on lastetoetus ja kuna Rae vallas on lapsi palju, siis enamik inimesi saavad seda. Lastetoetus on 19,18 eurot. Nagu küsitlusest selgus on see summa, kuigi väike, madalama sissetulekuga inimestele oluline. Kuigi inimestel on seda väikest summat vaja, ei aita see suurel määral lastele minevaid kulutusi vähendada, toimetulekule nad suurt mõju ei avalda. Väiksema sissetulekuga inimesed kulutavad lastetoetuse eluks vajalikele asjadele, mitte lastele, kuna nende sissetulekust ei jätku. Jõukamate inimeste jaoks on lastetoetus tühine summa ja nad jääksid ka ilma selleta sama elukorralduse juurde. Seega võib öelda, et lastetoetuste maksmine ei ole mõjus, kuna see paranda laste heaolu, just sellepärast, et see on nii väike summa. On õige, et sotsiaaltoetused ei tohiks olla nii suured, et inimesel kaob tahtmine tööle minna, aga sotsiaaltoetuste määrad peaksid olema piisavalt suured, et neist mingit abi oleks.

Väga paljud vastajad tõid välja Rae vallas makstava koduse mudilase toetuse. Selle suurus on 128 eurot kuus. See toetus aitab inimesi, kelle lastel ei ole veel lasteaiakohti. Koduse mudilase toetus toetab lapsevanemaid, kes ei saa lapse pärast tööle minna. Teine toetuse otstarve on see, et saaks eralasteaiakulusid katta. Inimestel on väga hea meel, et selline toetus on olemas. Toodi välja tõsiasi, et kui nad seda toetust ei saaks, siis neil poleks võimalik oma rahadega katta kulusid, mis lähevad väikelapse eralasteaias käimisele või lapsehoidjale tasumiseks. Seega on koduse mudilase toetus ennast ära tasunud ja inimestele on sellest toetusest saav abi märkimisväärne. Kõikidest vastanutest, kes saavad koduse mudilase toetust, avaldasid arvamust üle 30% ja kõigi

jaoks oli koduse mudilase toetus kasulik ja aitas pere toimetulekule kaasa. Koduse mudilase toetuse tegelikud eesmärgid vastavad kavatsetud eesmärkidele ja selle toetuse mõjus on hea.

Sotsiaaltoetuste tähtsus Rae valla elanike jaoks ja toetuste mõjus sõltub isikute sissetulekutest. Enamik vastanutest saavad sotsiaaltoetusi alla 200 euro (66%). Sotsiaaltoetuste osa sissetulekutest on tähtsam nõrgema majandusliku olukorraga inimeste jaoks, neil on toetustest kasu, samas kui majanduslikumalt edukamad ei märka sotsiaaltoetuste osa sissetulekust.

Vastajatelt küsiti kas sotsiaaltoetused aitavad neil paremini toime tulla. Võimalus oli vastata jah, pigem jah, ei tea, pigem ei ja ei. Ei tea vastasid 16% inimestest. Jaa vastuste variantide poolt vastas 41% vastajatest ja ei poole kalduvaid oli 43% vastajatest. Seega oli arvamusi mõlemale poole peaaegu ühe palju. Autor arvutas eraldi, kuidas vastati sellele küsimusele vastajate seas, kelle perel on sissetulekud alla 1200 euro ja kes saavad ka sotsiaaltoetusi (31% kõigist vastajatest). Sellel grupil jagunesid vastused üldisest erinevamalt. Ei tea vastas 6% vastanutest, ei variantide poolt hääletas 37% vastanutest, jaa vastuste poolt 57%. Võib järeldada, et väiksemate sissetulekutega inimeste jaoks on sotsiaaltoetused väga vajalikud, aga inimesed arvasid, et praegustest sotsiaaltoetustest ei piisa, et hästi toime tulla. Tõeliselt mõjus sotsiaaltoetuste süsteem on siis, kui suudetakse maksta toetusi tõelistele abivajajatele ning kes ka saavad sellest abi. Kui nende inimeste sotsiaaltoetused, kes tegelikult ei vaja toetust, anda tõelisele abivajajale oleks sotsiaaltoetuste maksmine veelgi tõhusam ja mõjusam.

Sotsiaaltoetuste olulisus sõltub sissetulekutest, kuhu hulka ei ole arvestatud toetusi. Mida väiksemad on sissetulekud, seda olulisem iga euro on. Suurema sissetulekuga inimesed ei pane nii väga tähele väikest lisa. Seega võib järeldada, et see, kas sotsiaaltoetused aitavad paremini toime tulla või ei, sõltub perekonna sissetulekust. Sotsiaaltoetuste eesmärgiks on tagada riigi elanikele minimaalne sissetulek, mis võimaldaks eluks vajaliku. Enamik Rae valla elanikel on endal piisav sissetulek, et tagada eluks vajalik, aga nõrgema majandusliku olukorraga inimestel on sotsiaaltoetusi väga vaja, kuigi need on väikesed ja ei suudeta ainult sotsiaaltoetustega maksta

eluasemekulusid, osta tervele perele süüa ja lisaks on vaja veel kulutada muude igapäevaeluks vajalikele asjadele.

Rae vallas kulutavad madalama sissetulekuga inimesed sotsiaaltoetusi toidu, laste ja eluasemekulude ning muude arvete ja võlgade tasumiseks. Seega lähevad toetused nendele, kes abi vajavad, aga sotsiaaltoetused ei ole oma eesmärki täielikult täitnud, sest uuringust selgus, et vaesemad inimesed elavad halbades tingimustes ja ei suudeta inimväärselt toime tulla. Sotsiaaltoetused aitavad neil paremini toime tulla, aga see ei tähenda, et inimväärselt. Uuringus osalenute leibkondadest 29% elavad vaesuses või vaesuspiiril.

Rae valla elanikelt uuriti, mille peale kulub peamiselt sotsiaaltoetuste osa sissetulekust. Kõige rohkem vastati et sotsiaaltoetused kuluvad lastele, nendele vajalike asjade ostmine, lasteaiatasud, huviringid, koolirahad ja muud kulutused lastele. Teine suur kulu, kuhu lähevad sotsiaaltoetused, on toit, et terve pere saaks söönuks. Küsitletud töid välja ka selle, et sotsiaaltoetused lähevad arvete ja võlgade maksmiseks, ravimitele ja pannakse kõrvale ja kogutakse, kuni läheb raha vaja. Eluks mitte hädavajalike asjade peale (meelelahutus, reisimine) kulutab sotsiaaltoetusi ainult mõni üksik inimene. Sellest võib järeldada, et sotsiaaltoetused omavad rolli ja aitavad majanduslikult inimesi, aga, et inimväärselt toime tulla, ainult sotsiaaltoetusest ei piisa.

Inimestelt küsiti, kas nad saaksid majanduslikult hästi hakkama ka ilma sotsiaaltoetustega, 64% vastajatest saavad hakkama ka ilma sotsiaaltoetusteta, aga 36% inimestest, kes vastasid küsitlusele, ei saaks majanduslikult hakkama, kui sotsiaaltoetusi poleks. See näitab, et üsna suur osa inimestest vajavad sotsiaaltoetusi, kuigi need on väikesed, aitavad sotsiaaltoetused majanduslikult paremini toime tulla. Teisalt väga suur osa vastajatest ei pea sotsiaaltoetusi oluliseks oma sissetulekute lisana, kuna need ei aita suurel määral. Sel juhul on sotsiaaltoetused läinud neile, kes abi ei vaja ja mõjus on väike. Madalama sissetulekuga inimesed vajavad sotsiaaltoetusi, suuremate sissetulekutega inimesed ei vaja, kuigi ka sel puhul on erandeid. Mitmed uuringus osalejad arvasid, et kuigi neil on sissetulekud tavapärasest suuremad ja sotsiaaltoetused ei ole märkimisväärselt suured, on neil toetusi siiski vaja.

Rae valla eelarvest isiku toimetuleku kindlustamiseks sotsiaaltoetuste maksmise eesmärgiks on vähekindlustatud vallaelaniku toimetuleku soodustamine (Sotsiaaltoetuste maksmise kord). Inimesed avaldasid arvamust näiteks matusetootuste, eeskostepere toetuste, üksikvanematoetuste ja puudega inimeste toetuste kohta. Ei oldud rahul toetuste saamise korraga ja tingimustega. Vastajate meelest on raske saada toetust ja toetused on väikesed. Seega need toimetuleku kindlustamiseks makstavad sotsiaaltoetused, ei ole oma eesmärki täitnud, kuna kõik abivajajad ei saa abi toetuste saamise tingimuste tõttu, samuti ei ole toetustest eriti abi. Vastajad ei saanud katta kõiki kulutusi, mille jaoks toetus tehtud on. Näiteks matusetootusega ei kata olulises osas matuseks minevaid kulutusi. Rohkem oldi tänulik lasteaialapse kohatasu ja toidukulu soodustusega. Vastajad, kes avaldasid selle kohta arvamust, olid majanduslikult vähem kindlustatud ja mitmel juhul ainult ühel inimesel peres oli sissetulek. Tänu sellele toetusele said lapsevanemad võimaldada lastele lasteaia käimist, mis omakorda aitab sellele kaasa, et mõlemad vanemad saaksid tööl käia või üks vanem, kellel pole tööd, saab minna tööle esimesel võimalusel. Seega selline toetus on täitnud oma eesmärki ja aitab ka reaalselt inimestel paremini toime tulla. Paljude sotsiaaltoetuste mõjus on hea, aga on ka toetusi, mis ei täida oma eesmärki.

Rae valla eelarvest toimetuleku kindlustamiseks peretoetuste maksmise ja lapse koolitee kulude hüvitamise eesmärgiks on perekonna, lapse ainuhooldusõigust omava lapsevanema või lapse eestkostja toimetuleku soodustamine, laste arenguks võimaluste loomine ja selle kaudu positiivse eluhoiaku kujundamine (Peretoetuste kord). Kõige rohkem avaldati arvamust koduse mudilase toetuse kohta. 13% küsitlusele vastanutest saavad koduse mudilase toetust. Mitu vastajat tõid välja, kui oluline on nende jaoks koduse mudilase toetus. See näiteks võimaldab veel lapsega kodus olla. Kui on lapsevanemal soov tööle minna, võimaldab koduse mudilase toetus lapsehoidjale maksta või maksta lapse eralasteaia tasu. Mõned lapsevanemad olid kindlad, et nad ei saaks tööl käia, kui toetust ei makstaks, sest neil ei jätkuks raha eralasteaia maksu tasumiseks. Seega see toetus on eelpool toodud kõiki eesmärke täitnud. Koduse mudilase toetus soodustab lapsevanemate toimetulekut, eralasteaia või hoidja aitavad kaasa lapse arengule ja suhtlemine rohkemate inimestega mõjub lastele positiivselt.

Uuringus osalejatele oli väga abiks ka laste ja noorte sporditegevuse kuluhüvitis, õpilaste sõidukompensatsioon ja koolilõuna maksumuse kuluhüvitis. Lapsevanemad tõid välja, et kui Rae vald ei võimaldaks lapse sporditegevuse ja huvitegevuse toetamist, ei saaks nad võimaldada oma lastele huvitegevust, kuna enamik huviringe on väga kallid.

Toetudes uuringus osalejate vastustele küsitluses ja pikemalt arvamust avaldanud inimeste ütlustele, järeldus, et Rae vallas teatud toetused täidavad oma eesmärgi, aga on mitmeid toetused, mis märkimisväärselt inimeste majanduslikku olukorda parandavalt ei mõju. Inimeste sissetulekud kuluvad eelkõige arvete maksmisele ja lastele. Mitmed inimesed avaldasid arvamust, et just lastega peredel on tänapäeva Eestis kõige raskem, kui laps on väike, siis on olemas vanemahüvitis, aga kuna see lõpeb lapse 18-kuuseks saamisega, siis see tekitab peredes probleemi, et mis saab edasi? Reaalselt on üsna võimatu nii väike laps lasteaeda panna, ei ole lasteaiakohti, samas ei saa last ka kohe eralasteaeda panna, aga perede sissetulekud on vähenenud ja majanduslik olukord raskendatud. Siin on väikseks abiks Rae valla poolt pakutav, nagu eelpool välja toodud, koduse mudilase toetus. Aga kui arvestada selle toetuse suurust ja võrrelda seda enne saadud vanemahüvitisega, on see toetus väiksem. Mitte alati, aga tihtipeale saadi vanemahüvitise perioodil mitu korda rohkem raha. Seega ei kata see ilmselt terve pere vajadusi, aga kui lapsega kodus olnud vanem saab tööle, siis on see toetus väga paljugi abiks. Aga eelkõige on inimeste arvates vaja vanemahüvitise perioodi pikendada, sest kui laps liiga vara lasteaeda või eralasteaeda panna, ei pruugi ei ema ega laps selleks veel valmis olla.

Väga palju arvamuse avaldamisi tuli just lastega seoses, kuna Rae vallas on lapsi palju ja enamik vastajaid olid lapsevanemad. Aga ka pensionärid, puudega inimesed ja nõrga toimetulekuga inimesed tõid välja just selle, et and vajavad igat senti, aga sotsiaaltoetused ei kata nende kõiki vajadusi. Vaesemad peavad sööma nii, et hing sees püsiks, mitte rohkem, kuna lihtsalt ei suudeta võimaldada piisavat ja täisväärtuslikku, kvaliteetset söömist. Rääkimata arvete maksmisest, igapäevaseks eluks vajalikust ja valikuvõimalustest. Nõrga majandusliku olukorraga inimestel puudub valikuvõimalus elu erinevates valdkondades inimväärselt toime tulla. Nagu käesolevas töös välja toodud

on sotsiaaltoetuste eesmärk aidata abivajajad ja võimaldada talle inimväärne elu. Kui inimesel ei ole või on vähe sissetulekuid, siis vajab ta toimetulekutoetust. Näiteks vastavalt 2012. aasta riigieelarve seadusele on toimetulekupiiri määr 2012. aastal 76,70 eurot kuus üksi elavale inimesele või perekonna esimesele liikmele ning 61,36 eurot pere teisele ja igale järgnevale liikmele (Toimetulekutoetus...06.04.2012). Sellises suuruses toetusega ei suuda inimväärselt toime tulla. Näiteks kui isik vajaks endale uusi teksapükse, siis juba teksapüksid maksaksid mitukümmend eurot, aga on vaja osta ka toitu ja muud igapäevaseks eluks vajalikku. Seega ei saa pidada seda inimväärses eluks, kui sa ei saa lubada seda, mis on eluks hädavajalik (riided, elamispind, toit, vesi jm). Sellest võib järeldada, et sotsiaaltoetuste süsteem Eestis ei täida oma eesmärki, kuna väga paljud inimesed ei tule oma eluga toime ja vajavad abi, palju rohkem abi, kui neile võimaldatakse.

Sotsiaalministeeriumi 2009-2012 arengukavas eesmärkideks oli tagada inimeste majanduslik toimetulek ja hea töö, tagada inimeste sotsiaalne toimetulek ja areng, tagada lastele paremad arenguvõimalused ja tervise kaitse, edendada inimestevahelist hoolimist ja soolist võrdõiguslikkust, tagada inimeste pikk ja kvaliteetne elu ja tagada peredele vajalik riigi tugi. Kindlasti on mitmeid tegevusi olnud, mis on aidanud eesmärkide täitmisele kaasa, aga ei ole võimalik öelda, et kõik eesmärgid on täidetud. Paljud inimesed endiselt on vaesuspiiril. Statistikaameti andmetel oli 2009-ndal aastal iga neljas inimene vaesuspiiril, 2011 aastal oli iga kuues. See näitab, et asjaolud on paremaks muutunud. Samuti on ka töötus langenud, aga sotsiaaltoetuste määrad ei ole eriti muutunud, samas kui elu ja eluks vajalikud asjad on kallinenud väga palju. See näitab, et sotsiaaltoetuste reaalkäärtus on vähenenud ja inimestel on veelgi raskem toime tulla.

Uuringus osalejad leidsid mitmeid puudujääke seoses sotsiaaltoetuste suurusega ja sotsiaaltoetuste süsteemi korraldusega. Kui sotsiaaltoetuste ja kogu sotsiaalse kaitse eesmärk on inimestel aidata paremini toime tulla, siis endiselt ei tulda toime piisavalt hästi, st ei elata inimväärselt, kõik abivajajad ei saa vajalikku abi ja kogu süsteemis on vaja teha suuri muudatusi, et sotsiaalne kaitse muutuks tõhusamaks ja mõjusamaks. Inimesed pakkusid erinevaid lahendusi, kindlasti on erinevaid võimalusi veel, aga

selleks tuleb ressursse jaotada läbimõeldult ja targalt, et olukord muutuks ikka paremaks, mitte nii, et mingi valdkond areneb ja täieneb, aga teine jääb maha.

Autori ettepanekuteks on, et esiteks tuleb läbi mõelda kuhu täpselt, kellele, mida, kuidas ja kui palju sotsiaaltoetusi anda, teiseks on oluline tõsta inimeste teadlikkust oma võimalustest ja olemasolevatest toetustest. Tuleks täiendada toetuste saamistingimusi, et inimestel oleks võrdsed võimalused toetust saada. Näiteks ei tohi üksikvanem jääda lastele mõeldud toetustest ilma, kuna lapse mõlemad vanemad ei ole valda sisse kirjutatud. Kolmandaks ei tohi toetuste reaalkäärtus langeda. Kui ei suudeta sotsiaaltoetusi nii palju tõsta, et inimesed suudaksid inimväärset toime tulla, siis peaks vähemalt neid tõstma nii palju, et reaalkäärtus ei langeks, kuna elu kallineb pidevalt ja inimestel kulub rohkem raha. Kui reaalkäärtus langeb, siis inimesed on veelgi raskemas olukorras. Neljandaks tuleks toetusi arvestada rohkem individuaalselt. Ei tohiks olla nii, et sotsiaaltoetused on kõigile ühesuurused, vaid tuleks arvestada ka abivajaja vajadusi, arvestades kulusid – pereliikmete arv, söök, jook, eluase, riided jne. Paljud inimesed saavad sotsiaaltoetusi, kuigi nad saaksid hästi toime tulla ka ilma nendeta. Sotsiaaltoetuste maksmine oleks mõjusam, kui suurendada abivajajate toetust nende arvelt, kes saavad ise hakkama, ka ilma toetusteta. Toetused ei tohi olla nii suured, et inimesel kaoks huvi tööle minna, aga need peaks võimaldama abivajajale eluks vajaliku, mitte katma teatud kulusid ainult.

Kokkuvõtvalt on käesoleva töö arutelust selgunud, et riik ega ka kohalik omavalitsus, praegusel juhul Rae vald, ei täida kõiki sotsiaalsüsteemi eesmärke, mis peaks. Rae vallaga on üldiselt inimesed rahul, aga on palju puudusi, mis vajaksid kiiremat parandamist. Vald peab hoolitsema oma rahva eest, kuna selline on kogu sotsiaalsüsteem Eestis. Sotsiaaltoetuste olulisus sõltub inimeste sissetulekust. Mida suuremad on sissetulekud, seda väiksem on sotsiaaltoetuste roll inimese majandusliku olukorra parendamiseks. Mõjususe tähendab tegevuse tegelikku mõju võrrelduna kavatsatud mõjuga. Sotsiaaltoetuste eesmärk on parandada inimeste toimetulekut ja võimaldada inimväärset elu. Sotsiaaltoetuste mõjususe Rae vallas erineb toetuste liikide lõikes ja nende saajatelt. Sotsiaaltoetused aitavad parandada inimeste toimetulekut, samas aga ei tähenda see seda, et suudetakse inimväärset elada ja alati ei lähe toetused

tõelisele abivajajale. On toetusi, mida vajavad enamik Rae valla elanike, nagu näiteks koduse mudilase toetus. Riigi toetustega ei olnud enamik inimesi rahul ja riigi poolt antavate toetuste mõju ei ole see, mis eesmärkides seatud. Paljudel juhtudel saavad toetusi (näiteks lastetoetus) ka need, kes seda ei vaja, mis tähendab, et ressursid toetuste maksmiseks ei lähe abivajajale. Kui anda nende toetus tõelistele abivajajatele oleks toetusest palju rohkem kasu. See on õige, et elataks võib-olla veelgi halvemas olukorras, kui sotsiaaltoetusi ei saadaks, aga teisalt võib nii olla, et sotsiaaltoetuste abiga saab inimene näiteks süüa nii palju, et suudetaks ellu jääda, aga seejuures ei pruugi isiku elamistingimused olla inimväärsed. Toetusteks mõeldud ressursse saaks paremini ära kasutada siis, kui suudetaks eristada neid, kes vajavad toetusi ja neid, kes saavad ka ilma nendeta hakkama. See suurendaks toetuste mõjusust. Toetuste saamise tingimused peaksid olema sellised, et tõeline abivajaja ära tuntaks.

KOKKUVÕTE

Igäihel on õigus toidule, riietusele, eluasemele ja eneseteostusele. Tihtipeale on nii, et kõik ei saa lubada endale neid õigusi, kuna nende majanduslik olukord on raske. Sotsiaaltoetuste maksmine abivajajatele on üheks võimaluseks, et inimesed saaksid endale esmavajalikku lubada. Selleks on vaja, et sotsiaaltoetused läheksid neile, kes tõeliselt abi vajavad. Käesoleva lõputöö eesmärk oli välja selgitada sotsiaaltoetuste mõjusid Rae vallas.

Esimeseks uurimisülesandeks oli anda ülevaade sotsiaalkindlustussüsteemi üldisest eesmärgist. Sotsiaaltoetuste üldiseks eesmärgiks on tegelike abivajajate toetamine, et nad tuleksid majanduslikult paremini toime. Neile, kes ei saa mingil põhjusel tööga sissetulekut teenida, peab sotsiaalkindlustussüsteem tagama inimväärse sissetuleku ning hoidma ära vaesuse. Selleks, et abivajajaid toetada, on vaja ära tunda tegelik abivajaja, siis on sotsiaaltoetuste maksmine on mõjus. Sotsiaalne kaitse peab tagama sissetulekute saamise, et inimene suudaks toime tulla ja sotsiaalne kaitse täidab ka vaesusriski vähendamise rolli.

Teiseks uurimisülesandeks oli anda ülevaade sotsiaaltoetuste süsteemist Eestis. Eesti sotsiaaltoetuste süsteemis on mitmeid erinevaid võimalusi toetusi saada, on nii riiklike toetusi kui ka omavalitsuse eelarvest saadavad toetusi. Toetused on mõeldud inimestele, kes vajavad abi toimetulekuks. Majanduslik toimetulek on oluline nii inimese, tema lähedaste kui ka majanduse ja ühiskonna jaoks tervikuna. Sotsiaaltoetuste süsteemi reguleerivad lisaks Euroopa Liidu normidele ja aktidele ka Eesti erinevad seadused. Rahvusvahelised õigusaktid kaitsevad juba loodud sotsiaalkindlustuskeeme ja panevad süsteemide alustalad paika.

Kolmandaks uurimisülesandeks oli anda ülevaade sotsiaaltoetustest Rae vallas, vallaelanike majanduslikust olukorrast ja sotsiaaltoetuste olulisusest Rae valla elanikele.

Rae vallas pakutakse erinevaid võimalusi inimeste toimetuleku toetamiseks, on ka toetusi mida teised omavalitsused ei võimalda. Suurem osa vastajatest olid töötavad inimesed neljaliikmelisest perest, kus on kaks last. Enamike vallaelanike majanduslik olukord on hea või keskmine. Rae valla nõrgema majandusliku olukorraga inimestele on ka väike toetus oluline. Osad vallaelanikud kes elavad ainult või suurel määral sotsiaaltoetustest ei tule majanduslikult toime. Kõige rohkem kulub inimestel toidu, arvete, laenude (sh eluasemekulud), laste ja autode peale. Sotsiaaltoetustest saadav sissetulek, kulub enamikel laste peale ja toidule. Üldiselt ei olda sotsiaaltoetuste süsteemiga rahul. Suur osa vastanutest, kes tegelikult paremaks toimetulekuks sotsiaaltoetusi ei vaja, saavad toetusi, mis tähendab, et ressursse sotsiaaltoetuste maksmiseks kasutatakse ka nendele, kes tegelikult ei ole abivajajad.

Neljandaks uurimisülesandeks oli analüüsida sotsiaaltoetuste mõjusust Rae vallas. Selgus, et riik ega ka Rae vald ei täida kõiki sotsiaalsüsteemi eesmärke, Rae vallaga ollakse rohkem rahul. Paljudel juhtudel saavad toetusi (näiteks lastetoetus) ka need, kes seda ei vaja, mis tähendab, et sotsiaaltoetuste maksmine ei ole mõjus. Kui anda nende toetus tõelistele abivajajatele oleks toetusest palju rohkem kasu. Rahva halb majanduslik olukord tuleb riigile ja omavalitsusele pigem kahjuks kui kasuks. Sotsiaaltoetused aitavad inimestel paremini toime tulla. Et sotsiaaltoetused oleks mõjusad, on vaja, et nad oma eesmärgi täidaks, et tõeline abivajaja ära tuntaks, et inimesed oleks teadlikud oma võimalustest ja et ressursse sotsiaaltoetuste maksmiseks kasutataks läbimõeldult. Sotsiaaltoetuste mõjusus Rae vallas erineb toetuste liikide lõikes ja sõltub toetuste saajatest sissetulekutest. Mida suuremad on sissetulekud, seda väiksem on sotsiaaltoetuste roll inimese majandusliku olukorra parendamiseks. Sotsiaaltoetused aitavad parandada inimeste toimetulekut, samas aga ei tähenda see seda, et suudetakse inimväärselt elada ja alati ei lähe toetused tõelisele abivajajale.

Edaspidi vajab täiendavat analüüsi see, kui paljud abivajajad ei saa sotsiaaltoetusi ja kui palju inimesi saavad sotsiaaltoetusi, kes seda tegelikult ei vaja. Tuleks uurida kuidas paremini sotsiaaltoetuste maksmiseks mõeldud ressursse kasutada. Kasulik oleks läbi viia samalaadsed uuringud ka teistes omavalitsustes, mis annaks selgema ülevaate sellest, kas sotsiaaltoetuste süsteem Eestis on mõjus.

SUMMARY

The topic of this graduation thesis is *The effectiveness of social benefits in Rae parish*. The purpose of the thesis is to analyze the effectiveness of social benefits in Rae parish. To accomplish the purpose of this research author gives an overview of the social insurance system in Estonia and Rae parish, analyzes the economic situation of the residents of Rae parish and their opinion of the social benefits system in the parish and in Estonia. The author uses a quantitative research method of data collection - a questionnaire.

The analysis of the effectiveness of social benefits allows the author to assess the effectiveness of social welfare and its consistency with the objectives of social benefits. The general objective of social benefits is to support those who can not afford essential things for life. Social benefits must assure a minimum income and prevent poverty. In Estonia it is possible to apply for social benefits from the state and from local government. The results of the research showed that most of the residents of Rae parish have a good or average economic situation. There are also some people, who has economic difficulties. As it appeared from the research the objectives of social benefits were not fulfilled. People, who need social benefits, are still in economic difficulties after getting the benefits, whereas there are also people who really do not need social benefits, but who receive them. Such a use of resources is wrong and not effective. The results of this research will benefit the future development and improvement in the field of social protection.

VIIDATUD ALLIKATE LOETELU

1. Adamson, S., Kangas, O., Kliimask, J., Kotka, J., Kutsar, D., Käärrik, E., Kõre, J., Laas, A., Lauristin, M., Oja, U., Ruck, M., Tiit, E-M., Trumm, A. 1999. Vaesuse leevendamine Eestis: taust ja sihiseaded. Tartu Ülikooli Kirjastus
2. Eesti Vabariigi põhiseadus 28.06.1992, jõustunud 3.07.1992 - RT 1992, 26, 349 ... RT I 2007, 33, 210.
3. Medar, M., Medar, E. 2007. Riigi ja kohalike omavalitsuste poolt rahastatavad sotsiaaltoetused ja –teenused. Tartu Ülikooli Kirjastus
4. Peep, V. 2005. Eesti sotsiaalpoliitilise õigusloome arengujooned 1.omariiklusajal. Kirjastus Argo
5. Puuetega inimeste sotsiaaltoetuste seadus 27.01.1999, jõustunud 01.01.2000 - RT I 1999, 16, 273 ... RT I 2010, 38, 231
6. Rae valla arengukava 2025. Rae valla tegevuskava aastateks 2011-2025. Rae valla kodulehelt http://www.rae.ee/files/RAE_AK_18marts_final.pdf välja otsitud 15.03.2012.
7. Rae valla eelarvest isiku toimetuleku kindlustamiseks sotsiaaltoetuste maksmise kord välja antud 16.11.2010. Rae Vallavolikogu. Publitseerimine Rae Sõnumid ja Rae valla veebileht www.rae.ee 01.01.2011
8. Rae valla eelarvest isiku toimetuleku kindlustamiseks toetuste maksmise piirmäärad 2012. aastal välja antud 10.01.2012. Rae Vallavalitsus. Publitseerimine Rae Sõnumid ja Rae valla veebileht www.rae.ee 10.01.2012
9. Rae valla eelarvest pere toimetuleku ja lapse koolitee kindlustamiseks toetuste maksmise piirmäärad 2012. aastal välja antud 03.01.2012. Rae Vallavalitsus. Publitseerimine Rae Sõnumid ja Rae valla veebileht www.rae.ee 03.01.2012
10. Rae valla eelarvest toimetuleku kindlustamiseks peretoetuste maksmise ja lapse koolitee kulude hüvitamise kord välja antud 16.11.2010. Rae Vallavolikogu. Publitseerimine Rae Sõnumid ja Rae valla veebileht www.rae.ee 01.03.2011

11. Riigikontrolli seadus 29.01.2002, jõustunud 04.03.2002 - RT I 2002, 21, 117...RT I, 28.12.2011, 1
12. Riiklike peretoetuste seadus 14.11.2001, jõustunud 01.01.2002 - RT I 2001, 95, 587 ...RT I 2010, 22, 108
13. Riikliku matusetootuse seadus 08.11.2000, jõustunud 01.03.2001 - RT I 2000, 86, 549 ... RT I 2010, 22, 108
14. Sotsiaalhoolekande seadus 8.02.1995, jõustunud 1.04.1995 - RT I 1995, 21, 323 ... RT I 2010, 41, 240.
15. Sotsiaalhoolekanne. Sotsiaalministeeriumi kodulehelt
<http://www.sm.ee/tegevus/sotsiaalhoolekanne.html> välja otsitud 21.11.2011.
16. Sotsiaalministeeriumi arengukava 2009-2012. Sotsiaalministeeriumi kodulehelt
<http://www.sm.ee/meie/eesmargid-ja-nende-taitmine/ministeeriumi-arengukava.html> välja otsitud 09.04.2012.
17. Stiglitz, J.E. 1995. Ühiskondliku sektori ökonomika. Kirjastus Külim
18. Suhtelise vaesuse määr elukoha järgi. Statistikaameti andmebaasist
http://pub.stat.ee/px-web.2001/dialog/varval.asp?ma=les20&ti=suhtelise+vaesuse+m%c4%c4r+elukoha+j%c4rgi&path=../database/sotsiaalelu/12sotsiaalne_terjutus_laekeni_indikaatorid/&search=vaesus&lang=2 välja otsitud 13.01.2012.
19. Suhtelise vaesuse määr leibkonnatüübi järgi. Statistikaameti andmebaasist
http://pub.stat.ee/px-web.2001/dialog/varval.asp?ma=les03&ti=suhtelise+vaesuse+m%c4%c4r+leibkonna+t%dc%dcbi+j%c4rgi&path=../database/sotsiaalelu/12sotsiaalne_terjutus_laekeni_indikaatorid/&search=vaesus&lang=2 välja otsitud 12.01.2012.
20. Tavits, G. 2006. Sotsiaalhooldusõigus. Kirjastus Juura
21. Tulemusauditi teooria ja praktika käsiraamat. Riigikontrolli kodulehelt
<http://www.riigikontroll.ee/Riigikontrollipublikatsioonid/Auditeerimisek%C3%A4siraamatud/tabid/112/language/et-EE/Default.aspx> välja otsitud 08.04.2012.
22. Toimetulekutoetus. Sotsiaalministeeriumi kodulehelt
<http://www.sm.ee/sinule/perele/toimetulekutoetus.html> välja otsitud 6.04.2012.
23. Tööturuteenuste ja –toetuste seadus 28.09.2005, jõustunud 01.01.2006 - RT I 2005, 54, 430 ... RT I 2010, 41, 240

24. Vaesus Eestis 2009. aastal. <http://statistikaamet.wordpress.com/tag/vaesuspiir/>
välja otsitud 05.05.2012.
25. Võrk, A., Nurmela, K., Karu, M., Osila, L. 2010. Sotsiaalkaitsesüsteemi roll turvalise paindlikkuse kujundamisel Eestis. Praxise kodulehelt http://www.praxis.ee/fileadmin/tarmo/Toimetised/Praxis_toimetis2_2010.pdf
välja otsitud 06.04.2012.

LISAD

Lisa 1. Ankeetküsimustik

Tärniga küsimused on kohustuslikud.

Teie sugu? *

- Naine
- Mees

Kas te olete...? *

- (üli) õpilane
- töötu
- töötav
- kodune
- pensionär
- hetkel lapsehoolduspuhkusel
- muu

Mitu liiget teie peres on? *

- 1
- 2
- 3
- 4
- 5
- 6
- Rohkem kui 6

Mitu ülalpeetavat (lapsed, vanurid, töötud jt) teie peres on? *

ei ole ülalpeetavaid

- 1
- 2
- 3
- 4
- 5
- Rohkem kui 5

Kui suur on teie perel netosissetulek kuus kokku (töötasu, pension, vanemahüvitis, töötuskindlustus) ilma sotsiaaltoetusteta? *

- Alla 300 euro
- 300-400 eurot
- 400-500 eurot
- 500-600 eurot
- 600-700 eurot
- 700-800 eurot
- 800-900 eurot
- 900-1000 eurot
- 1000-1200 eurot
- 1200-1500 eurot
- 1500-2000 eurot
- 2000-3000 eurot
- üle 3000 euro

Kui suur osa sissetulekust kulub teie perel toidu peale? *

- alla veerandi
- umbes veerand sissetulekust
- umbes pool sissetulekust
- üle poole sissetulekust
- kogu sissetulek

Mille peale PEAMISELT kulub ülejäänud osa sissetulekust? (soovitatavalt maksimaalselt 2 põhilist kulutust) *

- lapsed (koolirahad, lastele vajalikud asjad, lasteaiarahad jm)
- teistele ülalpeetavatele, puudega pereliikme peale
- riided
- meelelahutus (kontserdid, teater, peod, kino, muud väljas käimised jm)
- arved, laenud, muud võlad jms
- reisimine
- igapäevaseks eluks muu vajalik
- igasugune pudi-padi, maiustused
- emotsiooniosad
- auto(d) (parandused, kindlustus, bensiin jm autodega seoses)
- muu
- raha jätkub ainult toidu jaoks

Milliseid sotsiaaltoetusi saadakse teie peres? *

- lastetoetus
- lapsehooldustasu (makstakse kui peres on alla 3a lapsi, või palju väikseid lapsi)
- üksikvanematoetus
- ajateenija lapse toetus
- eestkostel või perekonnas hooldamisel oleva lapse toetus
- paljulapseliste pere vanema toetus
- puuetega inimestega seotud sotsiaaltoetused
- töötutoetus
- muud tööga/töötusega seotud toetused
- represseeritud isiku toetused
- toimetulekutoetused
- lasteaialapse kohatasu ja toidukulu soodustus
- vähekindlustatud pere lapse koolitoetus
- toetus puudega inimese ja vanuri ülalpidamiseks hoolekandenasutus
- asenduskodust elluastumise toetus

- koduse mudilase toetus
- noorte (ja laste) spordi- ja huvitegevuse kuluhüvitis
- õpilase sõidukompensatsioon
- koolilõuna maksumuse kuluhüvitis
- muud toetused
- ei saa sotsiaaltoetusi

Kui vastasite eelmises küsimuses, et saate muid toetuseid, siis palun nimetage milliseid muid toetusi te saate, kirja võib panna ka eelmises küsimuses nimetamata toetused, mida te saate?

.....

.....

.....

Kui palju teie pere saab igakuiselt sotsiaaltoetusi kokku? *

- Alla 50 euro
- 50-100 eurot
- 100-200 eurot
- 200-300 eurot
- 300-400 eurot
- 400-500 eurot
- Üle 500 euro
- ei saa sotsiaaltoetusi

Kas sotsiaaltoetused aitavad teil paremini toime tulla? *

- jah
- pigem jah
- ei tea
- pigem ei
- ei

Mille peale kulub teie perel sotsiaaltoetuste osa sissetulekust? *

- toit kogu perele
- riided
- meelelahutus (väljas käimised, peod, kino, kontserdid, teater jm)
- reisimine
- ravimid
- võlad, laenud, arvete maksmine
- investeerimine
- kogumine, "kõrvale panemiseks"
- lapsed (vajalikud asjad, lasteaia ja koolirahad jms), teistele ülalpeetavatele
- ei saa sotsiaaltoetusi
- muu

Kas te saate/saaksite majanduslikult hästi hakkama ka ilma sotsiaaltoetusteta? *

- Jah
- Ei

Millest te peaksite loobuma, kui sotsiaaltoetusi enam ei saaks?

.....
.....
.....

Kas teie meelest on õige, et igäüks võib saada sissetulekust mitte olenevaid sotsiaaltoetusi (nt lastetoetus) või oleks õigem, et toetusi saavad vaid need, kes seda vajavad? *

- Kõik võiksid saada toetusi
- Toetust võiksid saada vaid need, kes seda tõesti vajavad

Mis te arvate sotsiaaltoetuste süsteemist Eestis, mis on valesti, mida peaks muutma?
Siia võib panna ka muid mõtteid seoses sotsiaaltoetustega. Vastata võib soovi korral

.....
.....
.....
.....
.....
.....

Kui soovite teada küsitluse tulemustest, jätke oma e-maili aadress.

.....

Tänan, et leidsite aega vastamiseks.

Lisa 2. Toetused Rae vallas 2012. aastal

Toetused Rae vallas 2012. aastal (allikad: Rae valla eelarvest isiku toimetuleku kindlustamiseks toetuste maksmise piirmäärad 2012.aastal ja Rae valla eelarvest pere toimetuleku ja lapse koolitee kindlustamiseks toetuste maksmise piirmäärad 2012 aastal, Sotsiaaltoetuste maksmise kord ja Peretoetuste kord)

Toetus	Toetuse määr	Märkused
Matusetoetus	100 eurot	
Vähekindlustatud pere lapse koolitoetus	32 eurot	
Toetus vanuritele prillide tasumiseks	20 eurot	
Ravimite ostmise toetus	25 eurot	Üks kord aastas
Rehabilitatsiooniteenuste ja invavahendite eest osaliseks tasumiseks		Kuni 50% esitatud arvest
Puudega inimeste küttekulude eest osaliseks tasumiseks	32 eurot	Üks kord aastas
Vanemliku hooleta jäänud lapse ülalpidamis- ja koolituskulud		Õppeasutuse poolt esitatus arve alusel
Toetus puudega inimese või vanuri ülalpidamiskuludeks hoolekandeesutuses	64 eurot	Üks kord kuus
Toetus kinnipidamisasutusest vabanenud isikule	20 eurot	
Vältimatu sotsiaalabi (ühekordne toidukott)	20 eurot	Abi antakse, kui selleks on vajadus
Suurpere, eestkostepere ja puudega lapse vanema emadepäevatoetus ja jõulutoetus	64 eurot	
Eaka (alates 85. eluaastast) tähtpäevatoetus on	20 eurot	
		Rahaliste vahendite olemasolul annab Rae vald täiendavaid toetusi
Koduse mudilase toetus	128 eurot	Üks kord kuus
Esimese klassi õpilase ranitsatoetus	100 eurot	
Laste ja noortelaagrites osalevate noorte kuluhüvitis	Kuni 64 eurot	Üks kord aastas, kuid mitte rohkem kui 50% laagri maksumusest

Noorte spordi- ja huvitegevuse kuluhüvitis	Kuni 128eurot	Üks kord aastas, aga mitte rohkem kui 50% tegevuse tasust
Nelja ja enamalapselise pere lapse treeningu hüvitis		Kuni 75% treening- ja/või õppetasust
Koolilõuna maksumuse hüvitis	Kuni 1,60 eurot	Päeva kohta
Õpilase sõidukompensatsioon		
Lasteaia kohatasu ja toidukulu soodustus		

Lisa 3. Millest peaksid inimesed loobuma, kui sotsiaaltoetusi ei saaks

Vastaja 1: „Kuna see toetuse osa on nii väike, siis saab seda arvestada ainult söögi jaoks. Isegi kui sain eelnevalt koduse mudilase toetust, läks ikkagi toetus söögi jaoks. Olenevalt summa suuruselt, saab osta natuke rohkem ja vaheldusrikkamat toitu, või siis peab läbi ajama sellega, mille jaoks raha jätkub. Sotsiaaltoetuste summad on marginaalsed ja ei ole kooskõlas elukallidusega Eesti Vabariigis!!!”

Vastaja 2: „Kurb, aga tõsi - kodust või tööst. Kui sotsiaaltoetust ei saa, siis järelkult pole mul võimalik ka last hoidja juurde viia (puudub lasteaiakoht), mis omakorda tähendab, et peaksin töölt ära tulema ja ise last hoidma hakkama.”

Vastaja 3: „Ei oska öelda. Sissetulek pole küll kõige väiksem võib-olla Teie küsitluste vastanute seast, aga kõik oleneb, kui suured on elamislaenuid jm arved. Meil jääb vaevalt raha toidule üle, kuna enamuse sissetulekust läheb laenude ja maksete tasumiseks, samuti bensiinikulu töölkäimiseks ja autode remont. Nii et kokku hoiame pigem toidu pealt, et arved saaksid kõik makstud.”

Vastaja 4: „Sotsiaaltoetused on nii väikesed, et nende saamine/mitte saamine ei muuda midagi kardinaalselt. Sellega ei saa mingit elutingimust parandada, selle eest käid kas korra poes või ostad korraks midagi ehk siis see on hetke heaolu tõstmiseks. Elatus miinimum on naljanumber.”

Lisa 4. Inimeste arvamused sotsiaaltoetuste süsteemist

Vastaja 1: „Võttes arvesse avaliku teenistuse palgatõuse ning sotsiaaltoetuste kasvu, siis võiks olla asi rohkem tasakaalus. Kui on teada, et ühiskonnas elab palju inimesi alla vaesuse piiri või siis alla keskmise, siis peaks olema sotsiaalsfääri esmane ülesanne suunata rahavood abivajajatele, mitte niigi suurt palka saavatele teenistujatele. Mina arvan, et rahade ja toetuste jaotuse viga saab alguse juba peast, mis on riigikogus. Ning mis kõige hullem, need toetused, mis on ei vasta tegelikkusele. Sellise raha eest on, arvesse võttes praegust elukallidust ja toiduainete hindasid, pea võimatu end ära toita. Aga elamukulud, mille eest peaks neid tasuma?”

Vastaja 2: „Iseenesest tunduvad toetuste saamise kriteeriumid mõistlikuna, kuid mõnede toetuste saamiseks (toimetulekutoetus) on vaja läbi teha päris suur kadalipp paberite täitmise ja tõestamise osas. Need andmed võiksid sotsiaalametile paremini kättesaadavad olla (näiteks võiks sotsiaalamet ise päringu pangale teha inimese kohta, kes on esitanud avalduse, et tahab toetust saada ja on selleks nõusoleku andnud). Oleks ju inimesel ka lihtsam, niigi on raske ja siis veel jookse ringi. On see ju lihtsaks tehtud emmede jaoks, kes vanemahüvitist saavad internetis taotleda ning kõik andmed on saadaval ilma, et ema oma pisikese titaga peaks mööda linna ja erinevaid asutusi ringi traavima.”

Vastaja 3: „Mina toetan igati, et kõik Eesti pered saavad sotsiaaltoetusi. Näiteks meie pere võibolla pere keskmist sissetulekut arvestades poliitikute arvates lastetoetust ei vaja, kuid meie suures peres kulub iga lisaraha ära. Minul on kolm last ja ma võin kinnitada, et kui palk ja toetused oleks suuremad ja lasteaia kohatasu väiksem, siis tähendaks see vaid seda, et ma saaksin lastele rohkem pakkuda. Suurperedes ei ole nii, et kui raha rohkem, siis ema ostab endale Gucci koti, pigem ikka nii, et siis saavad lapsed tervislikult ja täisväärtuslikult süüa ning neil on nii vabaaja kui sportimise riided ning võimalus meelelahutuseks. Elu Eestis on kallid ja laste kasvatamiseks kulub raha palju, seega iga toetus lastega peredele on igati teretulnud.”

Vastaja 4: „Uuringud näitavad, et ühetaoline lastetoetuste süsteem tagab kõige paremini selle, et lapsed ei satuks vaesusriski. Suur hulk ühe vanemaga lapsi ja peresid, kus lapsi on 2 või enam on vaesuses võrreldes peredega, kus lapsi ei ole, oluline oleks vältida nii suure hulga laste vaesuses olemist, sest pikaajaliselt vaesus produtseerib vaesust. Lisaks ühetaolisele lastetoetuste süsteemile on vajalik mõelda, kuidas toetada just neid suures vaesusriskis olevaid peresid. Lisaks sotsiaaltoetusele on vajalik arendada süsteemi nii, et lapsevanematel oleks võimalik pärast vanemahüvitise lõppemist tööle naasta, ehk oluline on väiksemate ja alternatiivsete lastehoiuvõimaluste loomine 1,5-3 aastastele, nii et lapsehoiuvõimalus oleks taskukohane. Tänu sellele oleks võimalik vanematel tööturule naasta ning teenida perele sissetulekut.”

Vastaja 5: „Olen oma töös puutunud kokku suurperedega ning osadele alkohoolikutest vanematele on lapsed justkui elatusallikas. Lapsed ei saa oma vanemaid valida, küll saaks aga riiklikult reguleerida, et sellistesse peredesse ei sünniks järjest lapsi juurde. Sageli lähevad lastele mõeldud toetused vanemate alkoholi peale ja tegelikud abivajajad lapsed neid ei saa. Toetused võiks olla neile, kes seda tõesti hädasti vajavad ja samuti oleks vaja rohkem tugiisikuid ja projekte, mis õpetaksid antud olukorrast välja tulema ja eluga edasi minema.”

Vastaja 6: „Hooldekodud. Kui on vanurit vaja hooldekodusse paigutada ja seal elada/olla, siis selle inimese pensionist ei jätku kaugelt hooldekodu kuutasu maksmiseks. Lapsed, lapselapsed peavad pingutama tihti oma võimete ja võimaluste piiril, kannatab ka nende endi elukvaliteet. See süsteem on riiklikult mannetu - paberite peal on ilusad plaanid rehabiliteerimistest ja taastamistest, tegelikult jääb sageli esmanegi hooldus kättesaamatuks. Mul endal isiklik kogemus puudub, aga olen olnud lähedalt tunnistajaks paari väga hea tuttava igapäeva elu võitlustele seoses oma vanaks ja pöördumatult haigeksjäänud vanemaga.”