

Sisekaitseakadeemia

Päästekolledž

Taavi Mürsepp

JÕGEVA MAAKONNA KOOLIEELSETE LASTEASUTUSTE
EVAKUATSIOONIVÕIMEKUS
(ASUTUSTE PERSONALI KÜSITLUSTE PÕHJAL)

Lõputöö

Juhendaja:
Kadi Luht MA

Tallinn 2013

ANNOTATSIOON

Kolledž: Päästekolledž	Kuu ja aasta: Mai 2013
Töö pealkiri: Jõgeva maakonna koolieelsete lasteasutuste evakuatsioonivõimekus (asutuste personali küsitluste põhjal)	
Töö autor: Taavi Mürsepp	Olen nõus oma lõputöö kättesaadavaks tegemisega elektroonilises keskkonnas. Allkiri:
<p>Lühikokkuvõte: Lõputöö on kirjutatud teemal "Jõgeva maakonna koolieelsete lasteasutuste evakuatsioonivõimekus (asutuste personali küsitluste põhjal)". Töö põhiosa on kirjutatud 40 leheküljel, töös on 3 tabelit, 4 joonist, ja 1 lisa. Töö on kirjutatud eesti keeles ja võõrkeelne kokkuvõte inglise keeles.</p> <p>Uurimistöö eesmärgiks oli välja selgitada Jõgeva maakonnas paiknevate koolieelsete lasteasutuste töötajate endi arusaam ja seisukoht evakuatsiooni suhtumisest, valmidusest ning võimekusest. Püstitatud eesmärgi väljaselgitamiseks sõnastas töö autor uurimisülesanded, nendest tulenevalt tutvus lasteasutusi puudutavate haridus- ja tuleohutuslaste õigusaktidega ning koolieelsete lasteasutuste evakuatsiooni kajastavate eelnevate uuringutega ning viis läbi ankeetküsitluse alusel uuringu Jõgeva maakonna kõigi kahekümne kolme koolieelse lasteasutuse personaliga.</p> <p>Andmete analüüsi meetodina kasutas töö autor andmete statistilist analüüsi. Analüüsist selgus, et Jõgeva maakonna koolieelsete lasteasutuste personal on töötajate hinnangul teadvustanud enda jaoks tulekahjuõppuste vajalikkuse, samuti on teadlikud, millised asjaolud tingivad efektiivse ning tulemusliku evakuatsiooni lasteasutuses. Personali seisukoht tulekahjuõppuste korraldaja osas on küsitav ning sellest tulenevalt tegi töö autor ettepaneku suurendada Päästeameti rolli nõustajana tulekahjuõppuste korraldamisel lasteasutustes. Lõputööd saab rakendada Päästeameti preventiivse töö ettevalmistamisel koolieelsetes lasteasutustes.</p>	
Võtmesõnad: koolieelne lasteasutus, tulekahjuõppus, evakuatsiooni võimekus	
Võõrkeelsed võtmesõnad: pre-school child care institution, fire drill, evacuation capability	
Säilitamise koht:	
Kaitsmisele lubatud	
Kolledži direktor: Margus Möldri	Allkiri:
Vastab lõputöö nõuetele	
Juhendaja: Kadi Luht	Allkiri:

SISUKORD

SISUKORD	3
MÕISTED JA LÜHENDITE LOETELU	4
SISSEJUHATUS	6
1. KOOLIEELSEDE LASTEASUTUSED JA EVAKUATSIOON.....	9
1.1. Seadusandlus ja regulatsioon.....	9
1.2. Evakuatsiooni käsitus	13
2. METOODIKA	19
2.1. Uuringu eesmärk	19
2.2. Meetodid ja valimi kujunemine	19
2.3. Jõgeva maakonna koolieelsete lasteasutuste personal.....	20
3. UURIMISTULEMUSED JA ANALÜÜS	22
3.1. Ankeetküsitluses osalenute üldandmed.....	22
3.2. Koolieelsed lasteasutused ja nende personal	23
3.3. Evakuatsiooni ja tulekahju korral tegutsemise õppus.....	25
3.4. Evakuatsioon	31
4. JÄRELDUSED JA ETTEPANEKUD	33
4.1. Järeldused	33
4.2. Ettepanekud	34
KOKKUVÕTE	35
SUMMARY	36
VIIDATUD ALLIKATE LOETELU	37
TABELITE JA JOONISTE LOETELU	40
LISA 1. KÜSITLUSANKEET	41

MÕISTED JA LÜHENDITE LOETELU

Alusharidus – teadmiste, oskuste, vilumuste ja käitumisnormide kogum, mis loob eeldused edukaks edasijõudmiseks igapäevaelus ja koolis (Koolieelsete lasteasutuste seadus, 18.02.1999, § 2).

Elektripaigaldis – elektriseadmete ja –juhtmete statsionaarselt paigaldatud talitluste kogum (Tehnilise ... 18.03.2013).

Evakuatsioon – inimeste sunnitud väljumine ruumist või hoonest ohutusse kohta kas tulekahju, muu õnnetusjuhtumi või ohtliku olukorra tekke korral (Eesti standard EVS 812-1-: 2005 „Ehitiste tuleohutus. Osa 1: Sõnavara“, Eesti standardikeskus punkt 3.25).

Evakuatsiooni ja tulekahju korral tegutsemise õppus (tulekahjuõppus) - teoreetiline ja praktiline harjutus, milles viiakse läbi tulekahju olukorra simulatsioon ning tuvastatakse tulekahjuõppusele seatud eesmärkide täitmine (Tulekahju korral tegutsemise plaanile ning evakuatsiooni ja tulekahju korral tegutsemise õppuse korraldamisele esitatavad nõuded, Siseministri 01.09.2010 määrus nr 43, § 2 lg 2).

Evakuatsioonitee - ehitise põranda mis tahes punktist algavat vabalt ja ohutult läbitavat ehitisesisest liikumisteed evakuatsioonipääsuni, kusjuures evakuatsioonitee võib läbida maksimaalselt kahte tuletõkkesektsiooni (Ehitisele ja selle osale esitatavad tuleohutusnõuded, Vabariigi Valitsuse määrus 27.10.2004 nr 315, § 20 lg 3).

Koolieelne lasteasutus - koolieast noorematele lastele hoitu ja alushariduse omandamist võimaldav asutus (Koolieelsete lasteasutuste seadus, 18.02.1999, § 1).

Preventsioon – tõkestus, ärahoid, vältimine (Eesti ...31.03.2013.).

HM määrus nr 58 - Koolieelse lasteasutuse personali miinimumkoosseisu kinnitamine (Haridusministri 06.12.1999 määrus nr 58).

HM määrus nr 65 – Pedagoogide kvalifikatsiooni nõuded (Haridusministri 26.08.2002 määrus nr 65).

SM määrus nr 43 - Tulekahju korral tegutsemise plaanile ning evakuatsiooni ja tulekahju korral tegutsemise õppuse korraldamisele esitatavad nõuded (Siseministri 01.09.2010 määrus nr 43).

SISSEJUHATUS

Lapsed on meie tulevik, kelle areng peab toimuma keskkonnas, mis on mitmekülgne ja võimalusterohke. Samas peab selles keskkonnas olema tagatud laste turvalisus ja nende ohutus. Seda kõike saavad pakkuda esmalt nende vanemad. Kuid on hetki laste elus, kui nad viibivad väljaspool turvalist kodu. Sellistel juhtudel peab turvatunde loojaks, nii lastele kui vanematele, olema asutus, kus laps viibib. Üheks selliseks asutuseks, kus laps oma esimesed eluaastad väljaspool kodu veedab, on koolieelne lasteasutus.

Tulenevalt Eesti Vabariigi seadusandlusest, on koolieelsetele lasteasutustele pandud kohustus tagada laste turvalisus lasteasutuses viibimise ajal. Kuid kas see on ikkagi lasteasutuse personali poolt tagatud ning kas on loodud koolieelse lasteasutuse omaniku ja riigi poolt kõik tingimused selleks.

Päästeameti statistika andmetel toimus koolieelsetes lasteasutustes 2010.a üheksa, 2011. a neli, 2012. a kolmteist tulekahju (kätte saadav <http://pai.rescue.sise/>). Kolme aasta lõikes kokku kakskümmend kuus tulekahju. See on suur tulekahjude arv koolieelsetes lasteasutustes võrreldes meie riigi väiksuse ning elanike arvuga. Tulekahju tekkepõhjused ja ulatus ning toimumise kellaajad on erinevad. Kuid kui õnnetus juhtub sellel ajal, kui lapsed on lasteasutuses? Järeldus: Peab toimuma personali poolne evakuatsiooni läbiviimine lasteasutuses.

Tehnilise Järelevalve Ameti poolt läbi viidud üle-eestilise munitsipaallasteasutuste elektripaigaliste järelevalvekampaania käigus kogutud andmete põhjal on 45 %-l vastanud omavalitsustest kõik lasteasutuste elektripaigaldised nõuetele vastavad, 35 %-l omavalitsustest vastavad elektripaigaldised osaliselt nõuetele, ning 20 %-l omavalitsustest on lasteasutuste kõikidel elektripaigaldistel tehnilised kontrollid tegemata. Sellest tulenevalt ei saa 55 % omavalitsuste lasteasutustes kindel olla, et elektripaigaldised on nõuetele vastavad ja kasutamiseks ohutud. (Tehnilise ... 18.03.2013.a)

Lõputöö eesmärgiks on välja selgitada Jõgeva maakonnas paiknevate koolieelsete lasteasutuste töötajate endi arusaam ja seisukoht evakuatsiooni suhtumisest, valmidusest ning võimekusest.

Uuenduslikkusena toob autor välja asjaolu, et evakuatsiooni ja tulekahju korral tegutsemise õppuste efektiivsust läbi lasteasutuse personali on uuritud nii Eestis kui mujal Euroopas minimaalselt, kuigi väikelapsed käituvad evakuatsiooni käigus erinevalt täiskasvanutest.

Eesmärgist lähtuvalt sõnastas töö autor järgnevad uurimisülesanded:

1. Anda ülevaade lasteasutuse evakuatsiooni eripäradest ning nõuetest.
2. Selgitada välja Jõgeva maakonna koolieelsete lasteasutuste personali endi hinnang töötajate teadmistest ning oskustest laste tulemuslikul ja plaanipärasel evakuatsioonil lasteasutuses.
3. Selgitada välja Jõgeva maakonna koolieelsete lasteasutuste personali kogemused lasteasutuses korraldatud tulekahjuõppustel ning ettepanekud õppuste korraldamise osas.
4. Selgitada välja Jõgeva maakonna koolieelsete lasteasutuste personali seisukoht tulekahjuõppuste vajalikkusest efektiivse evakuatsiooni läbiviimisel tulekahju korral lasteasutuses.

Lõputöö teema valik oli ajendatud alljärgnevatest tõsiasjadest:

1. Lõputöö autori poolt tõstatatud teemat on käsitletud vähe nii Eestis kui mujal Euroopas, kuid samas on teema aktuaalne – väikelaste ohutuse tagamine koolieelsetes lasteasutustes.
2. Õige käitumismustri omandamine lapseas tagab turvalisema elukeskkonna tulevikus. Samuti on lastega seotud õnnetuste ärahoidmine riigivõimu prioriteet.

Töö koosneb kolmest suuremast osast, mille esimeses peatükis käsitleb töö autor koolieelseid lasteasutusi puudutavat seadusandlust ja evakuatsiooni korraldust lasteasutustes ning eelnevaid evakuatsiooni alaseid uuringuid maailmas, teises peatükis kajastub empiiriline uuring ning kolmandas peatükis toob lõputöö autor välja uurimustulemused ja viib läbi analüüsi.

Uuringu viis töö autor läbi kõigi kahekümne kolme Jõgeva maakonnas paikneva koolieelse lasteasutuse töötajate seas.

Lõputöös andmete kogumiseks kasutas töö autor kvantitatiivset ankeetküsitlust ning andmete analüüsimeetodina statistilist analüüsi.

1. KOOLIEELSESED LASTEASUTUSED JA EVAKUATSIOON

Üksikisikute vaimsete ja füüsiliste võimete piiratus on loonud vajaduse organisatsioonide järele, selleks, et üheskoos jõuda ühiste eesmärkide saavutamiseni. Tegevuste laienemisel ja eesmärkide kasvades, läheb vaja organisatsioonis tööjaotust juhust kuni töötajateni välja. (Vadi 2004: 217)

1.1. Seadusandlus ja regulatsioon

Eesti Vabariigis on erinevat liiki haridusasutusi, millede hulka kuuluvad ka koolieelsed lasteasutused. Läbi erinevate seadusandlike aktide toob töö autor välja koolieelsete lasteasutuste paiknevuse Eesti haridussüsteemis, nende ülesanded, liigid, personali koosseisu laste arvu rühmades jne. Samas ka lasteasutustele pandud evakuatsiooniga seotud õigusaktidest tulenevad kohustused.

Eesti Vabariigi haridusseaduse (HaS) mõistes on haridustasemed: 1) alusharidus, 2) põhiharidus (hariduse I tase), 3) keskharidus (hariduse II tase), 4) kõrgharidus (hariduse III tase) (Eesti Vabariigi haridusseadus, 23.03.1992).

Haridusasutuste liigitus HaS mõistes: 1) koolieelsed lasteasutused, 2) põhikoolid, 3) gümnaasiumid, 4) kutseõppeasutused, 5) rakenduskõrgkoolid, 6) ülikoolid, 7) huvikoolid, 8) täiendusõppeasutused (Eesti Vabariigi haridusseadus, 23.03.1992).

Koolieelsete lasteasutuste seaduse (KELS) kohaselt on koolieelne lasteasutus (edaspidi lasteasutus) koolieast noorematele lastele hoidu ja alushariduse omandamist võimaldav õppeasutus (Koolieelsete lasteasutuste seadus, 18.02.1999).

KELS kajastab lasteasutuse põhiülesanded, mis on alljärgnevad (Koolieelsete lasteasutuste seadus, 18.02.1999):

1. Luua võimalused ja tingimused tervikliku isiksuse kujunemiseks, kes on sotsiaalselt tundlik, vaimselt erk, ennast usaldav, kaasinimesi arvestav ja keskkonda väärtustav.
2. Hoida ja tugevdada lapse tervist ning soodustada tema emotsionaalset, kõlblist, sotsiaalset, vaimset ja kehalist arengut.

KELS ütleb, et lasteasutused jagunevad munitsipaal- ja eralasteasutusteks ning nimetatud seadus reguleerib munitsipaallasteasutuste tegevust (Koolieelsete lasteasutuste seadus, 18.02.1999).

KELS on ära toodud koolieelsete lasteasutuste liigid (Koolieelsete lasteasutuste seadus, 18.02.1999):

- lastesõim – kuni kolmeaastastele lastele;
- lasteaed – kuni seitsmeaastastele lastele;
- erilasteaed – kuni seitsmeaastastele erivajadustega lastele.

Lasteasutuse direktoril on lubatud moodustada KELS alusel vastavalt vajadusele ja võimalusele sõime- ja lasteaiarühmad. Sõimerühmas on kuni kolmeaastased lapsed ning lasteaiarühmad jagunevad (Koolieelsete lasteasutuste seadus, 18.02.1999):

- noorem rühm – kolme- kuni viieaastased;
- keskmine rühm – viie- kuni kuueaastased;
- vanem rühm – kuue- kuni seitsmeaastased;
- liitrühm – kahe- kuni seitsmeaastased.

Koolieelses lasteasutuses sätestatud laste piirarvud rühmades on alljärgnevad (Koolieelsete lasteasutuste seadus, 18.02.1999):

- sõimerühmas kuni 14 last;
- lasteaiarühmas kuni 20 last;
- liitrühmas kuni 18 last.

KELS § 20 mõistes on lasteasutuse personaliks pedagoogid, tervishoiutöötaja ja lasteasutuse majandamist tagavad ning õpetajaid abistavad töötajad. KELS § 21 kohasel on

direktori ülesanne tagada lasteasutuse tulemuslik töö ja juhtida lasteasutuse tegevust. KELS § 22 käsitletakse pedagoogidena õpetajaid, direktorit, õppealajuhatajat ning teisi õppe- ja kasvatusalal töötavaid isikuid. Pedagoogid loovad tingimused laste kasvatamiseks ning arenemiseks vastastikusel lugupidamisel ja üksteisemõistmisel laste ning nende vanematega, samuti hoolitsevad laste elu ja tervise eest lasteasutuses. (Koolieelsete lasteasutuste seadus, 18.02.1999)

Haridusministri määrus Pedagoogide kvalifikatsiooninõuded (HM määrus nr 65) sätestab koolieelsetes lasteasutustes ja koolis (edaspidi õppeasutuses) töötavatele pedagoogidele esitatavad kvalifikatsiooninõuded, kirjeldades nõutavat haridustaset ja erialast ettevalmistust või/ja juhtimisalast kogemust (Pedagoogide kvalifikatsiooninõuded, Haridusministri 26.08.2002 määrus nr 65).

HM määrus nr 65 § 3 kajastab koolieelse lasteasutuse direktori kvalifikatsiooninõudeid, mis on järgmised:

1. Eelkoolipedagoogika alane kõrgharidus ja vähemalt kolmeaastase pedagoogilise töö staaž koolieelses lasteasutuses ning läbitud 160-tunnine juhtimiskoolitus või.
2. Muu pedagoogiline kõrgharidus ja vähemalt viieaastane pedagoogilise töö staaž koolieelses lasteasutuses ning läbitud 160-tunnine eelkoolipedagoogika kursus ja 160-tunnine juhtimiskoolitus.

HM määrus nr 65 § 18 sätestab koolieelse lasteasutuse õpetaja kvalifikatsiooninõuded, mis on alljärgnevad:

- eelkoolipedagoogika alane kõrg- või keskeriharidus või;
- muu pedagoogiline kõrg- või keskeriharidus ja läbinud 160-tunnise eelkoolipedagoogika kursuse või;
- muu kõrg- või keskeriharidus ja läbinud 320-tunnise eelkoolipedagoogika kursuse.

Haridusministri määrus „Koolieelse lasteasutuse personali miinimumkoosseisu kinnitamine“ (HM määrus nr 58) sätestab koolieelse lasteasutuse (edaspidi lasteasutuse) tegevuse tagamiseks vajaliku minimaalse personali koosseisu (Koolieelse lasteasutuse personali miinimumkoosseisu kinnitamine, Haridusministri 06.12.1999 määrus nr 58).

HM määrus nr 58 § 2 ütleb, et lasteasutuses luuakse üks juhataja ametikoht olenemata rühmade arvust. Lasteasutuses, kus on 1-2 rühma, arvatakse juhataja tööaja hulka kuni 15 tundi nädalas vahetut õppe- ja kasvatustööd lastega. HM määrus nr 58 § 4 kohaselt õpetaja ametikohtade loomisel võetakse aluseks rühmade tööaeg ja tööpäevade arv nädalas ning Vabariigi Valitsuse määrus, millega kehtestatakse lühendatud tööaeg pedagoogikaspetsialistidele. HM määrus nr 58 § 11 lubab luua lasteasutuses, kus õppe- ja kasvatustegevus ei toimu eesti keeles, iga kahe 3 – 7- aastaste laste rühma kohta 0,25 eesti keele õpetaja ametikoha. HM määrus nr 58 § 13 lubab luua ühe õpetaja abi ametikoha rühma kohta. (Koolieelse lasteasutuse personali miinimumkoosseisu kinnitamine, Haridusministri 06.12.1999 määrus nr 58)

Tuleohutuse seaduse (TuOS) § 6 kohaselt on evakuatsiooninõuded järgmised (Tuleohutuse seadus, 05.05.2010):

1. Piiratud kinnisasjalt või ehitiselt peab olema tagatud evakuatsioon ning kergesti läbitav evakuatsioonitee.
2. Ehitises, kus on nõutav enam kui üks evakuatsiooni- või hädaväljapääs ning evakuatsioonitee, tuleb need tähistada vastava tuleohutusmärgiga.
3. Tuleohutusaruande esitamise kohustusega asutuses või ettevõttes tuleb koostada tulekahju korral tegutsemise plaan ning üks kord aastas korraldada evakuatsiooni- ja tulekahju korral tegutsemise õppus.
4. Tulekahju korral tegutsemise plaanile ning evakuatsiooni ja tulekahju korral tegutsemise õppuse korraldamisele esitatavad nõuded kehtestab siseminister määrusega.

Siseministri määrus „Tulekahju korral tegutsemise plaanile ning evakuatsiooni ja tulekahju korral tegutsemise õppuse korraldamisele esitatavad nõuded“ (SM määrus nr 43) selgitab evakuatsiooni ja tulekahju korral tegutsemise õppust (edaspidi tulekahjuõppus) järgnevalt: See on teoreetiline ja praktiline harjutus, milles viiakse läbi tulekahju olukorra simulatsioon ning tuvastatakse tulekahjuõppusele seatud eesmärkide täitmine. (Tulekahju korral tegutsemise plaanile ning evakuatsiooni ja tulekahju korral tegutsemise õppuse korraldamisele esitatavad nõuded, Siseministri 01.09.2010 määrus nr 43)

SM määrus nr 43 § 8 selgitab evakuatsiooni läbiviimise juhises sisalduvat:

1. Juhtnõore töötajate evakueerumiseks ja evakueerimiseks.

2. Evakuatsiooni algatamise ning kõikide ehitises viibivate inimeste evakueerumise ja evakueerimise korraldust, sealhulgas vajadusel arvestades hoones viibivate isikute erivajadustega.
3. Evakueerunute ja evakueeritute kogunemiskohta.
4. Töötajate, eelkooliealiste laste, õpilaste ja hooldusaluste loenduse korda.

SM määruse nr 43 § 15 sätestab tulekahjuõppusele tervikuna esitatavaid nõudeid, mis on järgnevad:

1. Tulekahjuõppuse eesmärk on tagada teadmised ja oskused evakuatsiooni ja tulekahju korral ning tuvastada plaani vastavus eesmärgile ja töötajate oskus tulekahju korral õigesti tegutseda.
2. Tuleohutusaruande esitamise kohustusega ettevõttes või asutuses viiakse vähemalt üks kord aastas läbi tulekahjuõppus.
3. Tulekahjuõppuse korraldamine on ettevõtte või asutuse juhi või tema poolt määratud isiku kohustus.

Siseministri 10.02.2011 määruse nr 1 „Nõuded tuleohutuse enesekontrollile ja tuleohutusaruandele ning tuleohutusaruande koostamise kohustuslikkuse kriteeriumid“ lisa 2 „Ehitised, mille kohta koostatakse tuleohutusaruanne“ punkt viies on ära toodud ehitised, kus paiknevad haridus- ja teadusasutused ja kus on alalisi viibimiskohti enam kui kümnele inimesele. Sellesse loetellu kuuluvad koolieelsed lasteasutused. (Nõuded tuleohutuse enesekontrollile ja tuleohutusaruandele ning tuleohutusaruande koostamise kohustuslikkuse kriteeriumid, Siseministri määrus 10.02.2011 nr 1)

1.2. Evakuatsiooni käsitlus

Evakuatsiooni saab defineerida mitmeti. Kuid üheks levinumaks evakuatsiooni tõlgenduseks saab lugeda järgmist definitsiooni: Evakuatsioon on inimeste sunnitud väljumine ruumist või hoonest ohutusse kohta kas tulekahju, muu õnnetusjuhtumi või ohtliku olukorra tekke korral. (Eesti standard EVS 812-1-: 2005 „Ehitiste tuleohutus. Osa 1: Sõnavara“, Eesti standardikeskus punkt 3:25).

Evakuatsiooni käigus peavad inimesed läbima teatud hoone osad, et jõuda ohutusse kohta kas siis hoones (teise tuletõkkeseksiooni) või hoonest välja. Selleks, et õnnetuse korral oleks lasteasutuses evakuatsioon efektiivne ja sihipärane, peab olema lasteasutuse personali teoreetilised teadmised ja praktilised oskused suurepärased.

Evakuatsiooni ning tuleohutuslaste teadmiste väljaselgitamiseks pedagoogidel tutvus autor Tallinna Ülikooli alushariduse pedagoogi (lasteasutuse pedagoog) õppekavadega ning selgus, et pedagoogilise hariduse omandamisega ei kaasne teadmisi ja oskusi evakuatsiooni läbiviimisest tulekahju, muu õnnetusjuhtumi või ohtliku olukorra tekke korral. (Õppekavad ... 07.01.2013.)

Järgnevalt annab autor ülevaate teistest lasteasutusi toetavatest võimalustest evakuatsiooni ja tulekahjualase informatsiooni saamiseks.

Päästeamet on läbi aastate aidanud evakuatsiooniõppusi lasteasutustes korraldada ja nõustada. Ainuüksi 2007.a tehti päästeteenistuse toel evakuatsiooniõppusi 200 koolis ja lasteasutuse üle Eesti. Alates 2008. a on aga evakuatsiooniõppuse läbiviimine lasteasutuse juhi ülesanne. Samas saab nõu õppuse ettevalmistamisel päästkeskuste ennetustöötajatelt. (Murd 2007)

Selleks, et lasteasutuste ja koolide juhtidel oleks selge ülevaade ja ettekujutus, kuidas evakuatsiooniõppust ette valmistada ja läbi viia, töötas Päästeamet koostöös päästkeskuste spetsialistidega välja tuleohutuslaste kompleksõppuse juhendmaterjali. Juhendmaterjal, nimega „Tuleohutuslastest kompleksõppusest evakuatsioon teooriast praktikani“, jagati üle Eesti kõikidele lasteasutustele. Eelpool nimetatud juhendmaterjal on kätte saadav Päästeameti kodulehelt. (Tuleohutuslastest ...07.01.2013.)

Tänuväärse töö on raamatu, mis käsitleb kriise koolides ja lasteaedades, väljaandmise osas ära teinud autorite kogu eesotsas Rita Pütsepp'ga (2011). Põhjalikult on käsitletud evakueerumist erinevate kriiside nagu äkkrünnak, tulekahju ja plahvatusohu korral.

Tulekahju on kogu lasteasutust haarav ajakriitiline olukord kus adekvaatsest ja kiirest käitumisest sõltub laste ja töötajate elu ning tervis. Enamasti on võimalik laste turvaline evakuatsioon tänu läbi viidud evakuatsiooniõppustele. Väikelastele tuleb korduvalt meelde

tuletada, et evakuatsiooni häiresignaali kuuldes ei tohi mingil juhul peitu pageda. (Pütsepp, Agan, Isat jt 2011: 29-31)

Samuti pakuvad ka mitmed eraettevõtted evakuatsioonikoolituse võimalust koolieelsetele lasteasutustele. Kuid tutvudes nende kodulehtedega, ei ole võimalik teada saada, mida täpselt nimetatud koolituste programmid sisaldavad. Seega ei ole võimalik välja tuua koolituse efektiivsust ja nõuetekohasust.

Evakuatsiooni käsitlus koolieelsetes lasteasutustes on leidnud kajastamist ka Ameerika Ühendriikides. Nimelt on neljateistkümnes osariigis seadused või regulatsioonid, mis reguleerivad ohutust lasteasutustes. On välja toodud, et enamik lastega juhtuvatest õnnetustest toimub päevasel ajal. Üldjuhul juhtuvad õnnetused äkki ja ilma hoiatamata ning võivad tekitada suurt kahju. Sellest olenemata peab olema aga turvalisus lasteasutustes tagatud. (Robertson 2010: 189)

Oluline on ennetustegevus noorte lastega. Selleks on ellu kutsutud Ameerika Ühendriikides programm „*Head Start*“, kus on sõnastatud neli valmisoleku faasi (Robertson 2010: 190):

- planeeringu faas – uurib potentsiaalseid õnnetusi, mis võivad lastega juhtuda, identifitseerivad ennetavad meetmed riski vähendamiseks ja arendavad struktuuri vastava väljaõppe jaoks;
- toime faas – välja töötatud hädaabi plaan katsetatakse läbi realses keskkonnas;
- abi faas – kui juba õnnetus on juhtunud, keskendub esmaabile;
- toibumishaas.

Evakuatsiooni käsitlemisel on USA-s välja toodud, et lasteasutuses on tulekahju ühine õnnetus. Õpetajad peavad olema ettevalmistatud, et toime tulla tulekahjust tingitud evakuatsiooni läbiviimisega. Õnnetused lasteasutuse hoonetes võib jagada kahte kategooriasse - ühed õnnetused, mis nõuavad evakuatsiooni ja teist tüüpi õnnetused, mis nõuavad esmaabi. Viimase puhul tuleb üldjuhul paigale jääda. Et evakuatsioon oleks efektiivne koolieelsetes lasteasutustes, peavad õpetajad oskama evakuatsiooni läbi viia. Igas lasteasutuses peab olema kirjalik plaan, kuhu on kantud evakuatsiooniteed, väljapääsused ja –aknad, esmaabi kapp, hoones viibijate nimekiri, tulekustutite

asukohad, voolu pealüliti, toidu ja riiete asukoht. Iga nimetatud asi võib osutuda vajalikuks. Väga oluline on, et kirjalik plaan on arusaadav kõigile, nii õpetajatele, lastele kui vanematele. (Robertson 2010: 192-193)

Välja on töötatud kümme erinevat strateegiat evakuatsiooni jaoks (Robertson 2010: 194):

- hoonest peab olema kaks väljapääsu, mis on märgistatud;
- üks kord kuus kontrollida suitsuandureid ja tuletõrje alarmi;
- üks kord kuus evakuatsiooni õppus;
- ole valmis erinevateks situatsioonideks (väikelapsed, imikud, lastevankrid, võrevoodid);
- gaasi, vee, elektri väljalülitamise asukohad märgistada;
- oska kasutada tulekustutit;
- valmista lapsi ette, kuidas evakuatsiooni korral käituda (õppused, vestlused, joonised);
- õpeta lastele „Stopp, kukkumis-, rullumis-, hüüdmistehnikaid“ (see, et lapsed saaksid nende sõnade tähendustest aru kriisisituatsioonis);
- hoia õiges kohas esmaabi ja tervise informatsioon laste kohta;
- vali välja esmaabi andmise koht.

Teoreetilistes allikates on välja toodud, et evakuatsiooni puhul on tähtsad hoones viibivate inimeste vanus, tervislik seisund ning eelnev kogemus konkreetse hoone ruumide kasutamisel. Koolieelsetes lasteasutustes, kus lapsed võivad olla puhkeasendis või mänguga seotud, ning ise olles samas ruumis, mis on neile eelnevalt tuttav, võib evakuatsiooniprotsessis liikumiseelne aeg olla isegi kuni kaks korda pikem kui näiteks koolimajades või teistes haridus- ja teadusasutustes, kus hoones viibijad on ärkvel olekus ja kus hoone ehitamisel on järgitud hoolega evakuatsiooniteede paiknevust ja kasutamiskihtsust. (Samoshin, Beluskov 2011: 301-305)

Kaheaastane laps on üldjuhul võimeline iseseisvalt ennast riietama ning treppidel ja ustest liikuma. Kõike seda loomulikult siis, kui selleks antakse korraldus. Evakuatsioonikorraldus ja alarmeerimissüsteem peab arvestama ka asjaoluga, et koolieelsetes lasteasutustes on ette nähtud uneaeg. Samuti tuleb kindlasti tähelepanu pöörata hoones olevatele ustele ning nende lukustusmehhanismidele, et laps ei saaks ennast kogemata lukustatud ukse taha

sulgeda (nt olmeruumid). Väga oluline on tähelepanu pööramine evakuatsiooniteede laiuslele ning valgustusele, sest seda evakuatsiooniteed kasutavad koos väga erinevas vanuses lapsed, kellel on erinev liikumiskiirus. Samas peab olema tagatud kõigi turvalisus evakuatsiooni käigus. (Stashak 2008: 20-123 ... 20-128)

Tulekahjuõppuste läbiviimisel on kõige olulisemaks kohaks erinevad väljapääsu võimalused ning neid peab esimesena asutuse siseselt arutama. Iga abivajaja jaoks on oluline leida kõige turvalisem väljapääs, ilma et ta puutuks kokku tule, suitsu või muude produktidega. (Stashak 2008: 20-110)

Järgnevalt käsitleb töö autor Taanis (Kopenhagemis) kolmes mitmekorruselises lasteasutuse keskusel läbi viidud uuringut, mis haaras 127 last vanuses 0-6 eluaastat. Fookuses olid laste evakuatsiooni erinevused võrreldes täiskasvanutega, eriti laste kõnnikäitumised treppidel ja koridorides evakuatsiooni ajal. (Capote, Alvear 2011: 223)

Artiklist selgub, et ka Taanis on samuti kui Eestis enamus evakuatsiooni uuringuid / õppuseid suunatud täiskasvanutele. Ainult vähesed on läbi viidud laste kohta, mis annavad mõningast informatsiooni laste evakuatsiooni käitumisest. Varasem uuring treppidega lasteasutuse majas võrdles evakuatsiooni käigus laste evakuatsiooni aega ja liikumiskiirust. Selgus, et evakuatsiooni aeg on vanusest sõltuv ja oli aeglasem kui personali oma. Siiski on väga vähe teada, kuidas laste puhul terve evakuatsiooniprotsess toimub, milline on evakuatsiooni aeg mitmekorruselistes majades. Eelpool nimetatud uuringu eesmärgiks oli anda ülevaade laste käitumisest evakuatsiooni ajal loomulikus keskkonnas ja saada tunnistust, kas lapsed käituvad evakuatsiooni käigus erinevalt täiskasvanutest ning uurida nende käitumisharjumusi. (Capote, Alvear 2011: 224)

Lastel oli teada antud, mis nädalal evakuatsiooni harjutus toimub, kuid kindlat päeva ei teatatud. Personal teadis kindlat päeva, kuid täpset kellaega ei teadnud. Lasteasutustes moodustati kolm varianti A, B ja C. A - kaasatud oli 56 last vanuses 0-2 aastat, B - 71 last vanuses 3-6 aastat ja C - mõlemad vanusegrupid koos. Lapsed on Taani lasteasutustes üldjuhul eraldi ruumides 5-20 liikmeliste gruppides. Ohuteatist on võimalik edasi anda alarmiga või suuliselt inimese poolt personaalselt edastatuna. A variandi korral anti ohuteade alarmiga, B ja C variandi korral suuliselt. (Capote, Alvear 2011: 225-226)

Kuulnud ohuteatist, lasteasutuse personal kommunikeerus üksteisega ja üritati olukorrast ülevaadet saada. Rühmas, kus olid 0-2 aastased lapsed, kogus personal nad ühte kokku, enne kui ruumist lahkuti. 3-6 aastased olid liikuvamad ja aktiivsemad, personal kontrollis ruumi üle, kas kõik on väljunud. Üldiselt läks evakuatsioon rahulikult, lapsed kuulasid personali sõna ja järgnesid neile. Vanemad lapsed olid rohkem põnevil välja minemisest ja tormasid nii palju kui võimalik. Nooremad lapsed seevastu olid rohkem segaduses ja püüdsid varjuda. Automaatne ohuteade on tunduvalt efektiivsem, kui suuline. Õppuse viimane väljuja oli alati personali liige, kes kontrollis, kas kõik on väljunud hoonest. (Capote, Alvear 2011: 224)

Lapsed on ühiskonna osa, kelle evakuatsiooni käitumist ei ole teada. See uuring näitas empiirilisi andmeid. Eelpoolnimetatud uuringu läbiviijad Taanis leidsid, et evakuatsiooni aeg ja protseduurid olid erinevad võrreldes täiskasvanutega kolmes aspektis:

- laste vanusest tingitud käitumise erinevus täiskasvanutega (tormamine, segadus);
- lapsed seiskusid uste ees, mida nad ei saanud avada, otsimata muud võimalust;
- ohust teatamise moodus (automaatne alarm vs suuline teatamine).

Samuti jõuti otsusele uurimuse käigus, et on vaja koguda rohkem erinevaid algandmeid uuringu efektiivsemaks ja tulemusterohkemaks analüüsiks. (Capote, Alvear 2011: 229)

2. METOODIKA

2.1. Uuringu eesmärk

Teadmised, oskused ja võimalused koolieelsete lasteasutuste personali hulgas võivad olla evakuatsiooni läbiviimiseks erinevad, kuid laste turvalisus, tulenevalt seadusandlusest ja moraalist, peab olema koolieelses lasteasutuses tagatud laste seal viibimise ajal.

Pedagoogilisel töö on kesksel kohal personali arusaamad ja hinnangud. Sellest tulenevalt tahab töö autor uuringu käigus jõuda koolieelsete lasteasutuste töötajate mõttemaailma põhimõtteni, mis puudutavad väikelaste turvalisuse tagamise võimalusi ja tahet lasteasutuses.

Lõputöö eesmärgiks on välja selgitada Jõgeva maakonnas paiknevate koolieelsete lasteasutuste töötajate endi arusaam ja seisukoht evakuatsiooni suhtumisest, valmidusest ning võimekusest.

2.2. Meetodid ja valimi kujunemine

Kvantitatiivse uurimuses rõhutatakse üldkehtivate põhjuste ja tagajärgede seadusi. Taustaks on olemise filosoofiline käsitlus, mille järgi tegelikkus moodustub objektiivselt töödeldavatest tõsiasiadest. (Hirsjärvi, Remes, Sajavaara 2005: 130)

Eelnevast lähtudes kasutab töö autor kvantitatiivset uurimuse meetodit, milleks on ankeetküsitlus

Ankeet on käepärane meetod, millega saab uurida inimeste hoiakuid, arusaamu, eelarvamusi aga ka nende veendumusi, seisukohti, mõjutatavust, teadmisi, oskusi, käitumismotiive jm (Kidron 2007: 74).

Andmete kogumise meetodina kasutas lõputöö autor ankeetküsitlust. Ankeedis on küsimused suures mahus struktureeritud. Kuid nende küsimuste vastused, mida töö autor ei osanud täies ulatuses ette näha või võis olla erinevaid vähemlevinud võimalusi, on jäetud peale valikvastuste ka „muu“ vastuse võimalus. Eelnevalt kirjeldatud küsitlust saab nimetada valikvastustega küsimuste ja avatud küsimuste vahevormiks (Hirsjärvi, Remes, Sajavaara 2005: 186).

.

Andmete analüüsimetodina kasutas töö autor statistilist andmete analüüsi.

Ankeetküsitluse viis töö autor läbi kõigi Jõgeva maakonnas paiknevate koolieelsete lasteasutuste töötajatega, kes olid küsitlusperioodil (üks nädal) lasteasutustes tööga hõivatud. Küsitluses ei osalenud need lasteasutuste töötajad, kes olid küsitluse ajal puhkusel, haiged, koolitustel, lastega kodus jne. Mingisuguseid valiku eelistusi ega kriteeriumeid töö autor valimi kujunemisele ei seadnud. Ankeetküsitluses osalemine oli vabatahtlik.

Uuringu läbiviija väljastas kahekümne kolmes Jõgeva maakonnas paiknevas koolieelses lasteasutuses lahtises ümbrikus paber kandjal olevad 266 ankeeti personali esindajatele. Nädala möödudes sai töö koostaja kinnises ümbrikus olevad 245 täidetud ankeeti lasteasutustest tagasi. 21 küsitlusperioodil lasteasutustes tööl olnud töötajat jätsid küsitlusankeedi tagastamata. Seega valimist vastas 92,1 %.

2.3. Jõgeva maakonna koolieelsete lasteasutuste personal

Selles peatükis kajastab töö autor kogu Jõgeva maakonna koolieelsete lasteasutuste personaali hulka lasteasutuste lõikes. Andmed on saadud omavalitsuste ja lasteasutuste kodulehtedelt. Kahel lasteasutusel puudus koduleht ning Mustvee linna ja Tabivere valla kodulehtedel puudus samuti ülevaade nende omavalitsuste haldusalas olevate lasteasutuste personali osas. Sellest tulenevalt võttis töö autor personali andmed lasteasutusest.

Need lasteasutused, mis tegutsevad maakonnas algkool – lasteaedadena, on kajastatud ainult koolieelsete lasteasutuste personali koosseis. Andmed on kajastatud tabeli kujul ja iga lasteasutuse nime taga on viide, kus on andmed saadud.

Tabel 1. Jõgeva maakonna koolieelsete lasteasutuste personal

Koolieelne lasteasutus	Peda- googid	Õpetajat abistavad töötajad	Majan- damist tagavad töötajad	Tervis- hoiu töötajad
Adavere (Adavere ... 04.03.2013.)	4	3	1	
Esku-Kamari (Esku-Kamari ... 04.03.2013.)	4	4	1	
Lustivere (Lustivere ... 04.03.2013.)	3	2		
Põltsamaa Mari (Põltsamaa ... 04.03.2013.)	17	6	6	1
Põltsamaa Tõruke (Põltsamaa ... 04.03.2013.)	29	11	10	1
Aidu (Aidu ... 04.03.2013.)	3	1	1	
Pisisaare (Pisisaare ... 04.03.2013.)	2	1	2	
Jõgeva Rohutirts (Jõgeva ... 04.03.2013.)	32	12	7	1
Jõgeva Karikakar (Jõgeva ... 04.03.2013.)	15	5	6	1
Kurista (Jõgeva valla ... 04.03.2013.)	6	1	1	
Jõgeva alevik (Jõgeva valla ... 04.30.2013.)	5	2	2	
Kuremaa (Kuremaa ... 04.30.2013.)	5	2	2	
Siimusti (Siimusti ... 04.03.2013.)	8	3	2	
Laiuse (Laiuse ... 04.03.2013.)	2	2		
Vaimastvere (Vaimastvere ... 04.03.2013.)	3	1	1	
Torma (Torma ... 04.03.2013.)	14	5	6	
Tiheda (Tiheda ... 04.03.2013.)	8	3	2	
Pala (Pala ... 04.03.2013.)	5	4	1	
Palamuse (Palamuse ... 04.03.2013.)	11	5	4	
Puurmani (Puurmani ... 04.03.2013.)	6	4	2	
Mustvee – andmed saadud lasteasutusest	6	4	3	
Tabivere – andmed saadud lasteasutusest	6	5		
Saare (Saare ... 04.03.2013.)	6	4		
KOKKU	200	90	60	4

Eelpool olevast tabelist selgub, et Jõgeva maakonna kahekümne kolmes koolieelses lasteasutuses töötab kokku 354 töötajat (sh täitmata ametikohad, puhkused, haigused jmt põhjustel hetkel mitte töö viibivad töötajad).

3. UURIMISTULEMUSED JA ANALÜÜS

Ankeetides olevad tulemused kandis töö autor esmalt Microsoft Excel tabelisse üldise ülevaate kujundamiseks ja edasiseks statistiliseks analüüsiks andmete saamiseks.

3.1. Ankeetküsitluses osalenute üldandmed

Ankeetküsitluses osales 245 Jõgeva maakonna koolieelsete lasteasutuste töötajat, kellest 240 olid naised ja 5 mehed. Protsentuaalselt osales uuringus naisi 98 % ja mehi 2 % .

Tabel 2. Koolieelsete lasteasutuste personali vanuseline koosseis

Vanus	Vanuseline jaotus	Protsentuaalne jaotus
18 – 30	14	5,7
31 – 40	49	20,0
41 – 50	92	37,6
Üle 51	90	36,7

Lasteasutuste personaalist oli kõige rohkem vanuserühmas 41-50 ja üle 51, mis moodustab 74,3 % kogu uuringus osalenud personalist. See tulemus näitab, et uuringus läbiviidud lasteasutustes töötavast personalist 2/3 on keskealised või vanemad.

Uuringus osalenud lasteasutuste personali haridustase:

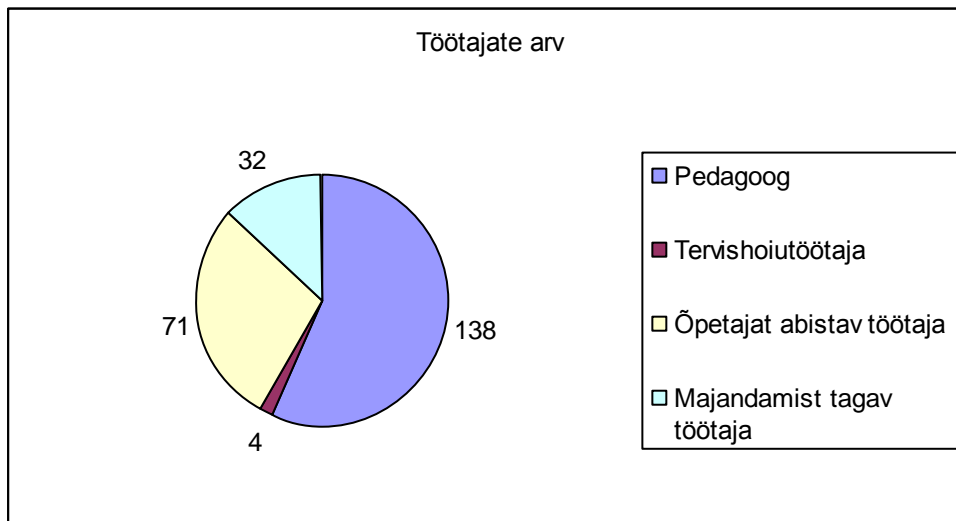
- eelkoolipedagoogika alane kõrgiharidus 66 vastajat;
- muu pedagoogiline kõrgharidus 18 vastajat;
- muu kõrgharidus 13 vastajat;
- eelkoolipedagoogika alane keskeriharidus 46 vastajat;
- muu pedagoogiline keskeriharidus 6 vastajat;
- keskharidus 88 vastajat;
- muu 8 vastajat.

Eelnevale tuginedes võib väita, et maakonna lasteasutuste pedagoogidel on nõutav haridustase tagatud. Keskharidust omavad õpetajaid abistavad töötajad ja muu alla klassifitseerisid kaheksa majandamist tagavad töötajat kolmekümne neljast.

3.2. Koolieelsed lasteasutused ja nende personal

Jõgeva maakonnas olevad koolieelsed lasteasutused on kõigi 245 ankeetküsitluses osalenute teada munitsipaallasteasutused. Sellest tulenevalt kehtivad töö autori poolt teoreetilises osas välja toodud Koolieelsete lasteasutuste seadus ja selle alamaktid Jõgeva maakonnas paiknevate koolieelsete lasteasutuste kohta. (Koolieelsete lasteasutuste seadus, 18.02.1999)

Küsitlusankeetide analüüsimise käigus selgus, et lõppvalimist töötab lasteasutustes pedagoogina 138, tervishoiutöötajana neli, õpetajaid abistava töötajana 71 ning majandamist tagava töötajana 32 personali liiget.



Joonis 1. Personali ametialane jaotus

Küsitluses osalenud on koolieelses lasteasutuses töötanud:

- kuni üks aasta seitse töötajat;
- üks kuni kolm aastat 21 töötajat;
- kolm kuni viis aastat 30 töötajat;

- viis kuni kümme aastat 61 töötajat;
- üle kümne aasta 126 töötajat.

Üle kümne aasta koolieelsetes lasteasutustes töötanud personal moodustab analüüsi põhjal 51,4 % kogu uuringus osalenute üldarvust ning viis kuni kümme aastat töötanud personal 24,8 % ankeetidele vastanute üldarvust. Uuringus osalenud lasteasutuse personalist 2/3 on pikaajalise tööstaažiga töötajad.

Analüüsidest lasteasutuste jaotust laste arvu järgi asutus, selgus:

- kuni 10 ei ole;
- 11 – 20 viis lasteasutust;
- 21 – 40 kaheksa lasteasutust;
- 41 – 60 kolm lasteasutust;
- 61 – 80 kaks lasteasutust;
- Üle 81 viis lasteasutust.

Kõigis kahekümne kolmes uuringus osalenud lasteasutuses on lapsi enam kui kümme. Seega on kõik 23 lasteasutust tuleohutusaruande kohuslased ja peavad kord aastas läbi viima tulekahjuõppuse (Tulekahju korral tegutsemise plaanile ning evakuatsiooni ja tulekahju korral tegutsemise õppuse korraldamisele esitatavad nõuded, Siseministri 01.09.2010 määrus nr 43).

Uuringu läbiviijat huvitas, kui palju on realselt lasteasutuse personali ühel päeval tööl.

Analüüsi tulemusena selgus:

- kuni viis töötajat üheksas lasteasutuses;
- 6 kuni 10 töötajat seitsmes lasteasutuses;
- 11 kuni 15 töötajat kahes lasteasutuses;
- 16 kuni 20 töötajat kahes lasteasutus;
- üle 21 töötaja kolmes lasteaias.

Töö autor võrdles laste arvu ja ühel päeval tööl olevate töötajate suhet ning analüüsidest olukorda lasteasutustes, saab välja tuua järgnevad seosed, mis on esitatud alljärgneva tabeli kujul.

Tabel 3. Töötajate ja laste suhtarv koolieelsetes lasteasutustes

Lapsi lasteasutuses	Ühel päeval tööl töötajaid	Lasteasutusi maakonnas	Laste ja töötajate suhtarv
Üle 81	Üle 21	3	Üle 4
Üle 81	16 – 20	1	Üle 4
Üle 81	11 – 15	1	Üle 4
61 – 80	16 – 20	1	4
61 – 80	11 – 15	1	Üle 4
41 – 60	6 - 10	3	Üle 4
21 – 40	6 - 10	2	4
21 – 40	Kuni 5	6	Üle 4
11 – 20	6 - 10	2	3
11 – 20	Kuni 5	3	4

Tabelis olevatest andmetest selgub, et viieteistkümnes lasteasutuses on ühe tööl oleva töötaja kohta üle nelja, kuues neli ja kahes 3 last.

Rühmade järgi jaotuse lasteasutustes toob töö autor välja tulenevalt analüüsist, et sõime-, lasteaia- ja liitrühmad on neljas, sõime- ja lasteaiaühikud viies, sõime- ja liitrühmad ühes ning liitrühmad kolmeteistkümnes Jõgevamaa koolieelses lasteasutuses. Seega on kõikides lasteasutustes lapsi vanuses alla kolme eluaasta (kuuluvad sõime- ja liitrühmade koosseisu), kes vajavad evakuatsiooni käigus hoonest väljatoomist.

3.3. Evakuatsiooni ja tulekahju korral tegutsemise õppus

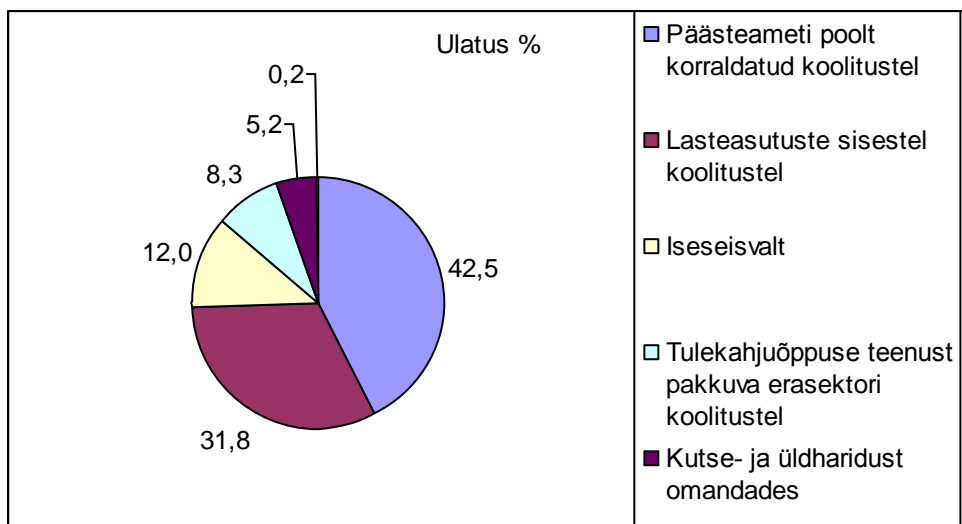
Selles peatükis analüüsib uurimustöö läbiviija tulekahju õppuste korraldamisega seotud teemasid (sagedus, läbiviijad, personali ettevalmistus ja piisavus, personali teadmised ja oskused) Jõgeva maakonna koolieelsetes lasteasutustes.

Ankeetide analüüsi tulemusena selgus, et uuringus osalevate lasteasutuste personali väitel korraldatakse tulekahjuõppust nende lasteasutustes, kus nad töötavad, järgneva intervalliga:

- vähemalt üks kord kuue kuu jooksul, vastas 12 töötajat;
- vähemalt üks kord ühe aasta jooksul, vastas 158 töötajat;
- vähemalt üks kord kahe aasta jooksul, vastas 38 töötajat;
- kindel korraldussagedus puudub, vastas 35 töötajat;
- ei korraldata üldse, vastas kaks töötajat.

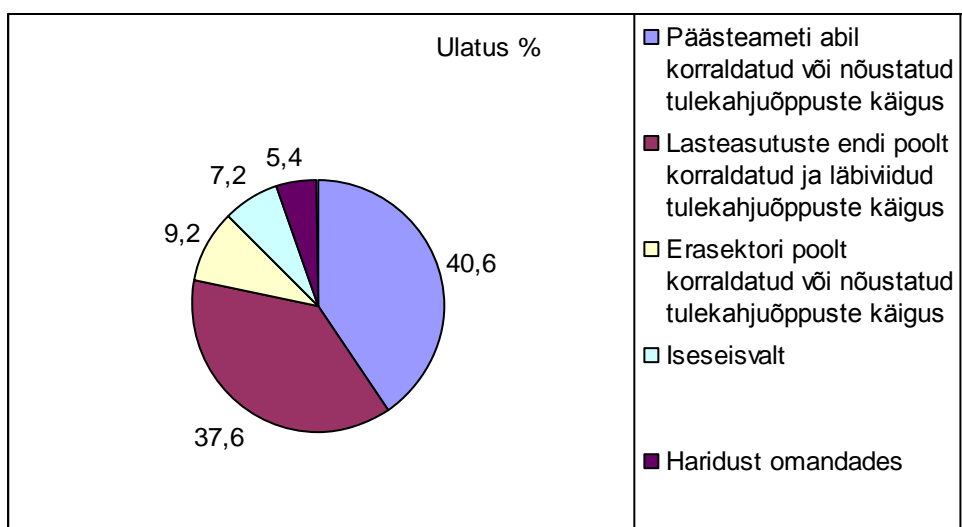
Vastavalt tulekahjuõppuste sageduse analüüsi tulemusele, teostatakse lasteasutustes 65 % töötajate väitel tulekahjuõppuseid vähemalt üks kord aastas. Ainult kaks töötajat avaldasid, et tulekahjuõppuseid ei korraldata üldse nende lasteasutuses. Mis moodustab 0,8% vastanute üldarvust ning seda ei saa lugeda märkimisväärseks. Ülejäänut kolme valiku (üks kord kuue kuu, üks kord kahe aasta jooksul ning kindel korraldussagedus puudub) põhjenduseks võib lugeda perioodi pikkuse taju hajumisega ning töölt eemal viibimisega tulekahjuõppuse korraldamise ajal. Analüüsist selgub kindel tõsiasi, et tulekahjuõppuseid korraldatakse uuringus osalenud koolieelsetes lasteasutustes.

Oma teadmised on lasteasutuste personal omandanud 42,5 % ulatuses Päästeameti poolt korraldatud koolitustel, 31,8 % ulatuses lasteasutuste sisestel koolitustel, iseseisvalt 12,0 % ulatuses, tulekahjuõppuse teenust pakkuva erasektori koolitustel 8,3 % ulatuses, kutse- ja üldharidust omandades 5,2 % ulatuses, muu all välja toodud- meedia, kaudu 0,2 %. Analüüsist selgub, et kahel töötajal valimi üldarvust tulekahjuõppuse alased teadmised puuduvad.



Joonis 2. Personali tulekahjuõppuste alaste teadmiste omandamise ulatuse protsentuaalne jaotus

Ankeetide vastuste analüüsimise käigus selgus, et oma oskused tulekahjuõppuste läbiviimiseks ja osalemiseks on lasteasutuste personal omandanud 40,6 % ulatuses Päästeameti abil korraldatud või nõustatud tulekahjuõppuste käigus, 37,6 % ulatuses lasteasutuste endi poolt korraldatud ja läbiviidud tulekahjuõppuste käigus, erasektori poolt korraldatud või nõustatud tulekahjuõppuste käigus 9,2 % ulatuses, iseseisvalt 7,2 % ning haridust omandades 5,4 % ulatuses. Uuringus osalenutest üheteistkümmel oskused puuduvad.



Joonis 3. Personali tulekahjuõppuste alaste oskuste omandamise ulatuse protsentuaalne jaotus

Võrreldes ja analüüsid eelneva kahe lõigu tulemusi, mis käsitlevad tulekahjuõppuste korraldamiseks ning läbiviimiseks vajaminevaid teadmisi ja oskusi, saab tõmmata mõttelise paralleeli. Esikohal on Päästeameti panus, järgneb lasteasutus ise ning seejärel tunduvalt väiksema osatähtsusega erasektor, kes pakub tulekahjuõppuse alaseid teenuseid.

Töö autor analüüsis ankeetide vastuste põhjal, kes korraldab lasteasutustes tulekahjuõppuseid ning jõudis alljärgnevale tulemusele:

- Päästeamet korraldab 115 vastanu arvates;
- lasteasutus koos Päästeametiga 55 vastanut;
- lasteasutus ise 41 vastanut;
- erasektor koos Päästeametiga 10 vastanut;
- erasektor üheksa vastanut;
- lasteasutus koos Päästeameti ja erasektoriga kaheksa vastanut;
- lasteasutus ja erasektor seitse vastanut.

Analüüsist tulekahjuõppuste korraldaja osas selgus, et Päästeameti osakaal on väga suur. Koos lasteasutuse ja erasektoriga on Päästeamet kajastust leidnud tulekahjuõppuse korraldajana 188 vastanu poolt. Samas on erasektori osakaal minimaalne.

Analüüsi tulemusena selgus, et lasteasutustes tulekahjuõppuste käigus osaleb kogu personal 228 vastanu ja ainult pedagoogid koos õpetajaid abistavate töötajatega 17 vastanu poolt. Sellest analüüsist töö autor teeb järelduse, mis põhineb enamuse printsiibil, et tulekahjuõppusest võtab osa kogu koolieelse lasteasutuse personal, kes on tulekahjuõppuse läbiviimise ajal hoones.

240 ankeetküsitluses osalenut teadsid, et lasteasutuses on Tulekahju korral tegutsemise plaan olemas, üks vastanu tõi välja, et eelpool nimetatud plaan puudub nende lasteasutuses ning neli ankeedi täitjat ei osanud vastata eelpool nimetatud küsimusele (kõik neli olid erinevast lasteasutusest).

Tulekahjuõppuse läbiviimise vastavuse Tulekahju korral tegutsemise plaanile analüüsi käigus selgus:

- 212 töötajat tõid välja, et tulekahjuõppus toimub vastavalt nimetatud plaanile;
- osaliselt vastavalt nimetatud plaanile - 21 töötajat,
- ei toimu vastavalt plaanile – 2 töötajat;
- antud küsimusele ei osanud vastata 10 töötajat.

Töö autor teeb analüüsi tulemusest järelduse, et Tulekahju korral tegutsemise plaani sisuga ollakse lasteasutustes tuttavad, kui enamus oskab hinnata tulekahjuõppuse läbiviimise vastavust nimetatud plaanile.

Ankeetide vastuseid analüüsides selgus, et lasteasutustes valmistatakse lapsi ette tulekahjuõppusel käitumiseks alati 175 vastanu, mõnikord 59 ja mitte kunagi 11 vastanu väitel. Lastel on ülevaade tulekahjuõppusest läbi personali vestluste evakuatsiooni teemadel nendega.

Uurimustöö läbiviija analüüsis ankeetide vastuste põhjal tulekahjuõppuste sageduste vajalikkust lasteasutuses personali arvamustele tuginedes ning sai tulemuse:

- üks kord kuus – 1 vastaja;
- üks kord kvartalis – 12 vastajat;
- üks kord poolaastas – 57 vastajat;
- üks kord aastas – 152 vastajat;
- üks kord kahe aasta jooksul – 19 vastajat;
- piiritlemata sagedus – 4 vastajat.

Tulekahjuõppuste sageduste analüüsist selgus, et ankeetküsitluses osalenutest 62 % on vastanud üks kord aastas, mis on seadusandlusest tulenev nõue. Samas enamus niimoodi vastanutest jääb kahte viimasesse personali vanuserühma (41 – 50 ja üle 50).

Töö autori poolt analüüsides ankeetide vastustes välja toodud tulekahjuõppuste korraldamise ja läbiviimise kitsaskohti, selgus:

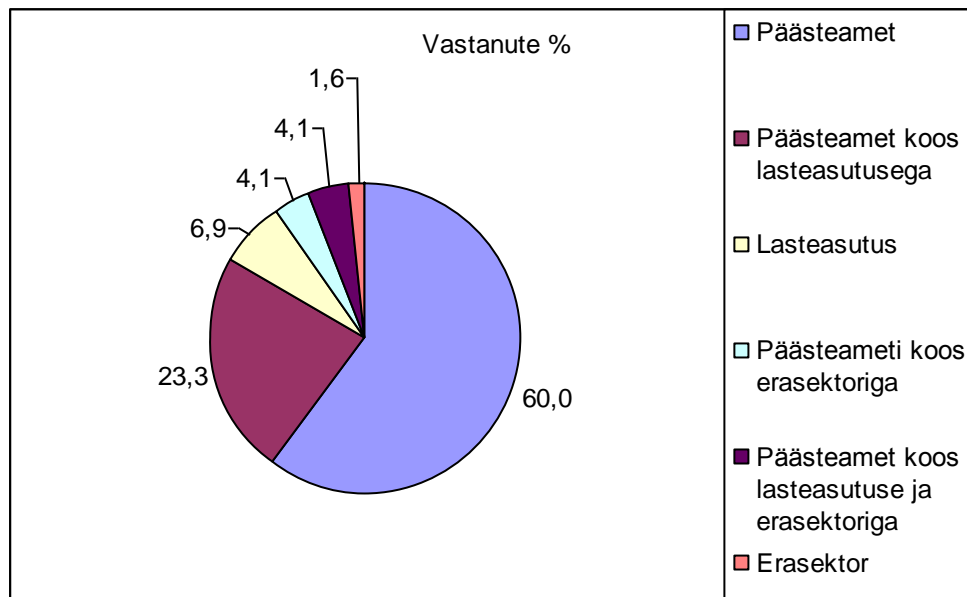
- laste rohkus rühmas – mõjutab 31 % ulatuses;
- personali koosseisu vähesus – mõjutab 20,8 % ulatuses;

- personali oskuste vähesus – mõjutab 13,7 % ulatuses;
- laste vähene ettevalmistus tulekahjuõppuseks – mõjutab 13,7 % ulatuses;
- personali teadmiste vähesus – mõjutab 8,3 % ulatuses;
- lasteasutuse hoone halb planeering – mõjutab 8,3 % ulatuses;
- muu (alarmi mitte kuulmine kõikidesse rühmadesse, huvi puudus) – mõjutab 4,2 % ulatuses.

Töö autor analüüsis ankeetide vastuste põhjal, kes peaks korraldama lasteasutustes tulekahjuõppuseid ning jõudis alljärgnevale tulemusele:

- Päästeamet 147 vastanu arvates;
- lasteasutus koos Päästeametiga 57 vastanu arvates;
- lasteasutus ise 17 vastanu arvates,
- erasektor koos Päästeametiga 10 vastanu arvates;
- lasteasutus koos erasektori ja Päästeametiga 10 vastanu arvates;
- erasektor nelja vastanu arvates.

Analüüsisist, kes peaks korraldama koolieelses lasteasutuse tulekahjuõppuseid, selgub, et lasteasutuste personal näeb 60 % ulatuses selles rollis ainuisikuliselt Päästeametit. Töötajatest 23,3 % leiab, et tulekahjuõppuse korraldajaks lasteasutuses on Päästeamet koos lasteasutusega, Päästeamet koos erasektoriga 4,1 % ning Päästeamet koos lasteasutuse ja erasektor 4,1 % ulatuses. Selle analüüsi osa kokkuvõttes selgub, et koolieelsete lasteasutuste personal näeb Päästeametit tulekahjuõppuste korraldajana või korraldamises osalejana koolieelsetes lasteasutustes 91,5 % töötajate arvates.



Joonis 4. Personali seisukoht tulekahjuõppuste korraldaja osas

3.4. Evakuatsioon

Töö autor analüüsis ankeetide vastuste põhjal, milline on koolieelsete lasteasutuste personali seisukoht tulekahjuõppuste vajalikkusest efektiivse evakuatsiooni läbiviimiseks tulekahju korral lasteasutuses. Analüüsi põhjal selgus:

- 231 vastajat leidsid, et tulekahjuõppused personalile koos laste evakueerimisega tõstavad võimaliku evakuatsiooni efektiivsust;
- seitse vastajat arvasid, et tulekahjuõppused on vajalikud ainult personalile lapsi kaasamata;
- viis vastajat leidsid, et lasteasutuse üldine tulekahjuõppus ei ole vajalik, tulekahjuõppused viia läbi rühmade kaupa;
- kaks küsitluses osalenud arvasid, et tulekahjuõppuste korraldamine ei tõsta realselt võimaliku evakuatsiooni efektiivsust.

Analüüsides ankeetide vastuste põhjal personali piisavust laste tulemuslikuks ja plaanipäraseks evakuatsiooniks lasteasutuses, toob töö autor välja järgmised tulemused:

- 127 vastanut – on täiesti piisav,
- 105 vastanut – on osaliselt piisav olenevalt ohu situatsioonist;
- 13 vastanut – ei ole piisav.

Ankeetide vastuste põhjal analüüsid lasteasutuste personali teadmisi ja oskusi laste tulemuslikuks ja plaanipäraseks evakuatsiooniks selgus: 119 vastanut tõdeb, et personali teadmised ja oskused on täiesti piisavad, 119 vastanut, et on osaliselt piisavad sõltuvalt ohu situatsioonist. Seitse vastanut leiavad, et personali teadmised ja oskused ei ole piisavad tulemuslikuks ja plaanipäraseks evakuatsiooniks.

4. JÄRELDUSED JA ETTEPANEKUD

Selles peatükis võtab töö autor kokku analüüsi tulemused ning teeb nende põhjal järeldused ning toob välja autoripoolsed ettepanekud.

4.1. Järeldused

Jõgeva maakonna koolieelsete lasteasutuste personal viib läbi evakuatsiooni ja tulekahju korral tegutsemise õppuseid lasteasutustes. Vastavalt tulekahjuõppuste sageduse analüüsi tulemusele, teostatakse lasteasutustes 65 % töötajate väitel tulekahjuõppuseid vähemalt üks kord aastas. Kahe töötaja väitel ei korraldata tulekahjuõppuseid üldse. Kuid see seisukoht moodustab ainult 0,8 % valimi üldarvust ja seega ei mõjuta üldtulemit. Ülejäänud 34,2 % valimi arvamus tulekahjuõppuste korraldamise sageduse osas jääb eriseisukohtadele, kuid tulekahjuõppuseid korraldatakse lasteasutustes kindlasti.

Võimaliku evakuatsiooni efektiivse läbiviimise alustalaks loeb 231 küsitluses osalenud koolieelsete lasteasutuste 245 töötajast just tulekahjuõppuste korraldamist ja läbiviimist personaalile koos laste kaasamisega. Nimetatud tulemus näitab positiivset personali suhtumist evakuatsiooni käsitlusele.

Analüüsi põhjal selgus, et 48,5 % küsitluses osalenutest hindavad Jõgeva maakonna koolieelsete lasteasutuste personali teadmisi ja oskuseid piisavateks ning samuti 48,5 % teadmisi ja oskuseid osaliselt piisavateks tulemusliku ja plaanipärase evakuatsiooni läbiviimiseks lasteasutuses. Sellist tulemust loeb lõputöö koostaja rahuldavaks.

Kõige suuremate kitsaskohtadena tulekahjuõppuste korraldamisel ja läbiviimisel tõstavad küsitluses osalenud esile laste rohkuse rühmades (31 %) ja personali koosseisu vähesuse (21,8 %). Teadmiste ja oskuste osakaal on tunduvalt väiksem takistav faktor.

Koolieelsetes lasteasutustes viib või osaleb tulekahjuõppuste läbiviimisel lasteasutuses Päästeamet 76,7 % uuringus osalenute arvates. Samas koolieelsete lasteasutuste personal soovib näha Päästeametit tulekahjuõppuste korraldajana lasteasutustes või korraldamises osalejana 91,5 % töötajate väitel. Töö autor leiab, et see on õpitud abitus, mis on tekkinud tulenevalt staažika personali suurest osakaalust Jõgeva maakonna lasteasutustes. Aastaid viis tulekahjuõppuseid läbi Päästeamet ning lasteasutuste personal on sellega harjunud.

4.2. Ettepanekud

Koolieelsete lasteasutuste personali teadmised ja oskused on lasteasutuste töötajate arvates piisavad tulekahjuõppuste läbiviimiseks, kuid lasteasutustes vajatakse abi tulekahjuõppuste korraldaja osas.

Tulenevalt uuringu analüüsi tulemustest, mis toob välja personali enamuse töötamise pikaajalisuse koolieelses lasteasutuses ja käsitleb tulekahjuõppuse korraldaja rolli koolieelses lasteasutuses, mis tuleneb seadusandlusest, teeb töö autor järgnevad ettepanekud:

1. Vähendada Päästeameti rolli Jõgeva maakonna koolieelsetes lasteasutustes tulekahjuõppuste korraldajana.
2. Tõhustada Päästeameti poolse preventiivse tegevusena koolieelsete lasteasutuste personali nõustamine tulekahjuõppuste korraldamiseks.

Läbi Päästeameti poolse nõustamistegevuse tulekahjuõppuste korraldamisel Jõgevamaa koolieelsetes lasteasutustes, tõuseb personali kindlus- ja vastutustunne tulekahjuõppuste korraldajana. Selle tulemusena on suutelised töötajad ise korraldama tulekahjuõppuseid lasteasutustes ning ei vaja Päästeametit sellesse rolli.

KOKKUVÕTE

Käesoleva lõputöö eesmärgiks oli välja selgitada Jõgeva maakonna koolieelsete lasteasutuste personali endi arusaam ja seisukoht evakuatsiooni suhtumisest, valmidusest ning võimekusest. Püstitatud eesmärgi väljaselgitamiseks sõnastas töö autor uurimisülesanded, nendest tulenevalt tutvus lasteasutusi puudutavate haridus- ja tuleohutuslaste õigusaktidega ning koolieelsete lasteasutuste evakuatsiooni kajastavate eelnevate uuringutega ning viis läbi ankeetküsitluse alusel uuringu maakonna kõigi kahekümne kolme koolieelse lasteasutuse personaliga.

Uuringust selgus, et võimaliku evakuatsiooni läbiviimiseks koolieelsetes lasteasutustes on personalil vajalikud teadmised ja oskused töötajate endi hinnangul olemas. Tulekahjuõppuseid korraldatakse maakonna kõigis koolieelsetes lasteasutustes ja neid viiakse enamustes lasteasutustes läbi vastavalt eelnevalt koostatud tulekahju korral tegutsemise plaanile. Üldine tulekahjuõppuste korraldamise sagedus on üks kord aastas.

Võimaliku evakuatsiooni läbiviimise valmiduse tagab Jõgeva maakonna koolieelsetes lasteasutuste töötajate hinnangul lasteasutustes tulekahjuõppuste korraldamine personalile kõikide laste kaasamisega õppustel.

Evakuatsiooni võimekuse tagab lasteasutustes töötajate hinnangul vajalikke teadmisi ja oskusi omava kogu personali osalemine tulekahjuõppusteks ettevalmistatud laste kaasamisel tulekahjuõppustele.

Personali seisukoht tulekahjuõppuste korraldaja osas on küsitav, kuid samas mõistetav. Sest korraldamise kohustusega tuleb võtta ka vastutus, mida soovitakse jagada Päästeametiga.

Jõgeva maakonna koolieelsete lasteasutuste personal on töötajate hinnangul teadvustanud enda jaoks tulekahjuõppuste vajalikkuse, samuti on teadlikud, millised asjaolud tingivad efektiivse ning tulemusliku evakuatsiooni lasteasutuses.

SUMMARY

This graduation thesis is written on the subject “The Evacuation Capability of the Pre-School Child Care Institutions of Jõgeva County (on the Basis of Surveys Conducted among the Staff of these Establishments)”.

The main part of the paper consists of 39 pages. The paper includes three tables, four figures and one annex. The paper is written in Estonian, with a foreign-language summary in English.

The aim of the paper was to determine the attitude of the employees working in pre-school child care institutions in Jõgeva County towards the evacuation, evacuation readiness and evacuation capability of the establishments as well as their opinions regarding the issue.

In order to determine the factors related to the goal put forward, the author of the paper worded the research problem, and pursuant to the latter, studied the education and fire safety related legislation concerning child care institutions as well as previous papers regarding evacuation in pre-school child care institutions, and carried out a questionnaire-based study among the staff of all the twenty-three pre-school child care institutions in Jõgeva County. The author used statistical data analysis as the data analysis method.

The analysis revealed that, according to the opinions of the staff, the employees of the pre-school child care institutions of Jõgeva County understand the necessity of fire drills; in addition, they are aware of the circumstances that guarantee effective and fruitful evacuation in a child care institution. The employees' opinion regarding the organiser of the fire drills was mixed and thus, the author of the paper suggested that the role of the Rescue Board as an advisor should be greater when it comes to organising fire drills in child care institutions. This graduation thesis can be used in preparing the preventive work of the Rescue Board in child care institutions.

VIIDATUD ALLIKATE LOETELU

Adavere põhikooli kodulehelt <http://www.apk.edu.ee/> välja otsitud 04.03.2013.

Aidu Lasteaed-Algkooli kodulehelt <https://pajusi.kovtp.ee/et/aidu> välja otsitud 04.03.2013.

Capote, J-A., Alvear, D., 2011. Evacuation and human behavior in emergency situations. Universidad de Cantabria, Gidai

Eesti standard EVS 812-1: 2005 „Ehitiste tuleohutus Osa 1 Sõnavara“ , (Eesti standardikeskus) punkt 3.25

Eesti Vabariigi haridusseadus 23.03.1992, jõustunud 30.03.1992 – RT 1992, 12, 192 ... RT I 02.07.2012, 7

Eesti õigekeelsussõnaraamat ÕS 2006 kodulehelt <http://www.eki.ee/dict/qs/index.cgi?Q=preventsioon&F=M> välja otsitud 31.03.2013.

Ehitisele ja selle osale esitatavad tuleohutusnõuded 27.10.2004, jõustunud 01.01.2005, Vabariigi Valitsuse määrus nr 315 – RT I 2004,75, 525 ... RT I 2007, 53, 357

Esku-Kamari põhikooli kodulehelt <http://www.eskukamari.edu.ee/> välja otsitud 04.03.2013.

Hirsjärvi, S., Remes, P., Sajavaara, P. 2005. Uuri ja kirjuta. Tallinn Kirjastus Medicina

Jõgeva Lasteaed Karikakar kodulehelt <http://www.karikakar.edu.ee/> välja otsitud 04.03.2013.

Jõgeva lasteaed Rohutirts kodulehelt <http://www.rohutirts.eleht.net/> välja otsitud 04.03.2013.

Jõgeva valla kodulehelt <http://jogevavv.kovtp.ee/et/kurista-lasteaed-karukell> välja otsitud 04.03.2013.

Jõgeva valla kodulehelt <http://jogevavv.kovtp.ee/et/jogeva-aleviku-lasteaed> välja otsitud 04.03.2013.

Kitron, A. Uurija käsiraamat Mis ja milleks? Kuidas? Mis meetodil? Teadus ja rakendusürainguist psühholoogias. Erko trükk

Koolieelse lasteasutuse personali miinimumkoosseisu kinnitamine 06.12.1999, jõustunud 18.12.1999, Haridusministri määrus nr 58 – RTL 1999, 167, 2445 ... RTL 2009, 34

Koolieelse lasteasutuse seadus 18.02.1999, jõustunud 27.03.1999, osaliselt 01.01.2000 – RT I 1999, 27,387 ... RT I 14.03.2011, 1

Kuremaa Lasteaed-Algkooli kodulehelt <http://www.kuremaa.edu.ee/> välja otsitud 04.03.2013.

Laiuse põhikooli kodulehelt <http://www.laiuselasteaed.edu.ee/joomla/> välja otsitud 04.03.2013.

Lustivere põhikooli kodulehelt <http://www.lustiverepk.edu.ee/> välja otsitud 04.03.2013.

Murd, V. 2007. Päästeamet. Häire 112, 4/4, 12 – 14

Nõuded tuleohutuse enesekontrollile ja tuleohutusaruandele ning tuleohutusaruande koostamise kohustuslikkuse kriteeriumid 10.02.2011, jõustunud 18.02.2011, Siseministri määrus nr 1-RT I 15.02.2011 ... RT I 29.12.11

Pala kooli kodulehelt <http://www.palapk.edu.ee/> välja otsitud 04.03.2013.

Palamuse lasteaed Nukitsamees kodulehelt <http://palamuselasteaed.weebly.com/> välja otsitud 04.03.2013.

Pedagoogide kvalifikatsiooninõuded 26.08.2002, jõustunud 07.09.2002, Haridusministri määrus nr 65 – RTL 2002, 96,1486 ... RT I 2010, 72, 546

Pisisaare Algkooli kodulehelt <https://pajusi.kovtp.ee/et/pisisaare> välja otsitud

Puurmani lasteaed Siilipesa kodulehelt <http://www.siilipesa.edu.ee/joomla/> välja otsitud 04.03.2013.

Põltsamaa Lasteaed Mari kodulehelt <http://www.marilasteaed.edu.ee/> välja otsitud 04.03.2013.

Põltsamaa Lasteaed Tõruke kodulehelt <http://tammeturuke.edu.ee/> välja otsitud 04.03.2013.

„Päästeameti kohalike päästeasutuste väljasõidukorra ja väljasõiduplaani vormi kinnitamine“ muutmine, Peadirektori 26.02.2007 käskkiri nr 39

Rätsepp, R., Agan, S., Isat, P., Bahmann, A., Baum, A., Kõrgmaa, Margit., Kõrgmaa, Märta., Kivisilla, V., Kadalipp, S., Lehtsaar, T., Andrejev, N., Önnepalu, T. 2011. Olla olemas Käsiraamat kriisidest õpetajatele koolides ja lasteaedades. Rocca al Mare Kool. Tallinna Raamatutrükikoda

Robertson, C. 2010. Safety, nutrition and health early education. Wadsworth

Saare valla kodulehelt <https://saarevv.kovtp.ee/et/ruhmad-personal-ja-paevakava> välja otsitud 04.03.2013.

Samoshin, D., Beluskov, I., „Pre-movement time in publik buildings: experiments and their practical application“ –Jaskółowski, W., Kępka, P., Emergency evacuation of people from buildings (Warszawa: BEL Studio Sp. Z o.o. 2011)

Siimusti Algkool-Lasteaia kodulehelt <http://www.siimustilak.edu.ee/> välja otsitud 04.03.2013.

Stashak, C., L., Day-Care Occupancies, Fire Protection handbook 20th ed, volume II, 2008
Tehnilise Järelevalve Ameti kodulehelt

<http://www.tja.ee/index.php?query=elektripaigaldis> välja otsitud 18.03.2013.

Tehnilise Järelevalve Ameti kodulehelt <http://www.tja.ee/munitsipaallasteasutuste-elektripaigaldistes-tuvastati-puudusi> välja otsitud 18.03.2013.

Tiheda lasteaia kodulehelt <http://www.freewebs.com/tiheda/> välja otsitud 04.03.2013.

Torma lasteaed Linnutaja kodulehelt <http://www.linnutaja.ee/index.php?page=61> välja otsitud 04.03.2013.

Tulekahju korral tegutsemise plaanile ning evakuatsiooni ja tulekahju korral tegutsemise õppuse korraldamisele esitatavad nõuded 01.09.2010, jõustunud 10.09.2010, Siseministri määrus nr 43 – RT I 2010,63,467

Tuleohutusalaalastest kompleksõppustest. Evakuatsioon teooriast praktikani. Haridusasutuste juhi juhendmaterjal. Päästeameti kodulehelt välja otsitud 07.01.2013.

Vadi, M. 2004. Organisatsioonikäitumine. Tartu Ülikooli Kirjastus

Vaimastvere kooli kodulehelt <http://www.vaimastverepk.edu.ee/node/42> välja otsitud 04.03.2013.

Õppekavad. Kasvatusteaduste Instituut. Tallinna Ülikooli kodulehelt <http://www.tlu.ee/?LangID=1&CatID=2255> välja otsitud 07.01.2013.

TABELITE JA JOONISTE LOETELU

Tabel 1. Jõgeva maakonna koolieelsete lasteasutuste personal.....	21
Tabel 2. Koolieelsete lasteasutuste personali vanuseline koosseis.....	22
Tabel 3. Töötajate ja laste suhtarv koolieelsetes lasteasutustes.....	25
Joonis 1. Personali ametialane jaotus	23
Joonis 2. Personali tulekahjuõppuste alaste teadmiste omandamise ulatuse protsentuaalne jaotus.....	27
Joonis 3. Personali tulekahjuõppuste alaste oskuste omandamise ulatuse protsentuaalne jaotus.....	27
Joonis 4. Personali seisukoht tulekahjuõppuste korraldaja osas	31

LISA 1. KÜSITLUSANKEET

Lugupeetud koolieelse lasteasutuse töötaja

Olen Taavi Mürsepp
Sisekaitseakadeemia IV kursuse üliõpilane

Oma lõputöö raames viin läbi uurimust koolieelsete lasteasutuste evakuatsioonivõimekusest.

Lapsed on iga rahva ja perekonna kalleim vara, samas riik on pannud lasteasutustele ja nende töötajatele tulenevalt seadusandlusest suure vastutuse ning palju kohustusi.

Oma lõputööga tahan välja selgitada, kuidas lasteasutused on suutelised täitma nende pandud evakuatsioonialaseid kohustusi.

Leian, et Teilt endilt, kes Te töötate väikelastega, on seda kõige parem ja õigem küsida. Põhimõttel, mitte nõuda või kontrollida, vaid küsida Teie endi arvamust evakuatsioonivõimekusest ja selleks ettevalmistamisest koolieelses lasteasutuses.

Palun vastake ausalt enda arusaamadest ning põhimõtetest tulenevalt. Ankeetküsitlus on anonüümne ning lõputöös tuuakse välja ainult töödeldud koondandmed.

Vajadusel märkida mitu valikut!

1. Koolieelne lasteasutus (edaspidi ankeedis lasteasutus), kus Teie töötate on:
 - Munitsipaallasteasutus
 - Eralasteasutus
2. Teie lasteasutuses on:
 - Sõimerühmad
 - Lasteaiarühmad
 - Liitrühmad
3. Teie lasteasutuses on lapsi kokku:
 - Kuni 10
 - 11 - 20
 - 21 - 40
 - 41 - 60
 - 61 - 80
 - Üle 81
4. Teie lasteasutuses on töötajaid ühel päeval töö:
 - Kuni 5
 - 6 – 10
 - 11 – 15
 - 15 – 20

- Üle 21
5. Töötate lasteasutuses
 - Pedagoogina (direktor, õpetaja)
 - Tervishoiutöötajana
 - Majandamist tagava töötajana (majandusjuhataja, kokk jne)
 - Õpetajaid abistava töötajana
 6. Olete töötanud lasteasutuses
 - Kuni 1 aasta
 - 1 - 3 aastat
 - 3 - 5 aastat
 - 5 - 10 aastat
 - Üle kümne aasta
 7. Teil on
 - Eelkoolipedagoogika alane kõrgiharidus
 - Muu pedagoogiline kõrgharidus
 - Muu kõrgharidus
 - Eelkoolipedagoogika alane keskeriharidus
 - Muu pedagoogiline keskeriharidus
 - Keskharidus
 - Muu
 8. Teie lasteasutuses korraldatakse evakuatsiooni ja tulekahju korral tegutsemise õppust (edaspidi tulekahjuõppus)
 - Vähemalt üks kord kuus
 - Vähemalt üks kord kuue kuu jooksul
 - Vähemalt üks kord ühe aasta jooksul
 - Vähemalt üks kord kahe aasta jooksul
 - Kindel korraldussagedus puudub
 - Ei korraldata üldse
 9. Oma **teadmised** tulekahjuõppuse läbiviimiseks ja osalemiseks olete omandanud
 - Kutseharidust omandades
 - Üldharidust omandades
 - Päästeameti poolt korraldatud koolitustel
 - Tulekahjuõppuse teenust pakkuva erasektori poolt korraldatud koolitustel
 - Lasteasutuse sisestel koolitustel
 - Iseseisvalt
 - Teadmised puuduvad
 - Muu
 10. Oma **oskused** tulekahjuõppuse läbiviimiseks ja osalemiseks olete omandanud
 - Koolis haridust omandades
 - Päästeameti abil korraldatud ja nõustatud tulekahjuõppuste käigus
 - Tulekahjuõppuse teenust pakkuva erasektori abil korraldatud ja nõustatud tulekahjuõppuste käigus

- Lasteasutuse poolt korraldatud tulekahjuõppuste käigus
 - Iseseisvalt
 - Oskused puuduvad
11. Teie lasteasutuses korraldab tulekahjuõppusi
- Päästeamet
 - Tulekahjuõppuse korraldamise teenust pakkuv erasektor
 - Lasteasutus ise
12. Teie lasteasutuses tulekahjuõppuse käigus laste evakueerimises osalevad
- Pedagoogid
 - Pedagoogid ja õpetajaid abistavad töötajad
 - Kogu lasteasutuse personal
13. Teie lasteasutuse tulekahju korral tegutsemise plaan
- On olemas
 - Ei ole olemas
 - Ei oska vastata
14. Kui tulekahju korral tegutsemise plaan on Teie lasteasutuses olemas, kas tulekahjuõppus toimub vastavalt eelpoolnimetatud plaanile
- Jah
 - Osaliselt
 - Ei
 - Ei oska vastata
15. Palun hinnake **personali piisavust** laste tulemuslikuks ja plaanipäraseks evakuatsiooniks Teie lasteasutuses
- On täiesti piisav
 - On osaliselt piisav olenevalt ohu situatsioonist
 - Ei ole piisav
16. Palun hinnake **personali teadmisi/oskuseid** laste tulemuslikuks ja plaanipäraseks evakuatsiooniks Teie lasteasutuses
- On täiesti piisav
 - On osaliselt piisav olenevalt ohu situatsioonist
 - Ei ole piisav
17. Kas Teie lasteasutuse valmistatakse lapsi ette tulekahjuõppusel käitumiseks?
- Jah
 - Mõnikord
 - Ei
18. Kui „Jah“ või „Mõnikord“ siis kuidas valmistatakse lapsi Teie lasteasutuses ette tulekahjuõppusel käitumiseks?
- Vestlused lastega
 - Ohust teatamise mooduse selgitamine ja teadvustamine
 - Joonised hoonest ja evakuatsiooniteedest

- Lastega koos joonistamine evakuatsiooni teemadel
 - Rühmade kaupa õppuseks harjutamine
 - Muu
19. Teie arvamus tulekahjuõppuse sageduse vajalikkuse kohta lasteasutuses
- Üks kord kuus
 - Üks kord kvartalis
 - Üks kord poolaastas
 - Üks kord aastas
 - Üks kord kahe aasta tagant
 - Sagedus piiritlemata
20. Tulekahjuõppuste korraldamise ja läbiviimise kitsaskohad lasteasutuses on Teie arvates
- Laste rohkus rühmas
 - Personali koosseisu vähesus
 - Laste vähene ettevalmistus tulekahjuõppuseks
 - Personali teadmiste vähesus
 - Personali oskuste vähesus
 - Lasteasutuse hoone halb planeering
 - Muu
21. Kes peaks Teie arvates korraldama tulekahjuõppusi?
- Lasteasutus
 - Päästeamet
 - Tulekahjuõppuse korraldamise teenust pakkuv erasektor
22. Milline on Teie seisukoht tulekahjuõppuste korraldamise vajalikkusest efektiivse evakuatsiooni läbiviimiseks tulekahju korral lasteasutuses
- Tulekahjuõppused personalile koos laste evakueerimisega on vajalikud
 - Tulekahjuõppused on vajalikud ainult personalile lapsi kaasamata
 - Lasteasutuse üldine tulekahjuõppus pole vajalik, õppused viia läbi rühmade kaupa
 - Tulekahjuõppuste korraldamine ei tõsta realselt evakuatsiooni efektiivsust
 - Muu
23. Teie vanus
- 18 – 30
 - 31 – 40
 - 41 – 50
 - Üle 51
24. Teie sugu
- Naine
 - Mees

Paigutage palun täidetud ankeet kaasasolevasse ümbrikusse ja sulgege ning asetage kogumiskarpi.

Täna Teid ankeetküsitluses osalemise eest!

Lugupidamisega,
Taavi Mürsepp