

Sisekaitseakadeemia

Päästekolledž

Jürgen Proosväli

RS090

ERIVAJADUSTEGA INIMESTE KOOLITAMINE PÄÄSTEALA
ENNETUSTÖÖS

Lõputöö

Juhendaja: Katrin Rüütel, MA

Kaasjuhendaja: Mikko Virkala, BA

Tallinn 2014

ANNOTATSIOON

Kolledž: Päästekolledž	Kuu ja aasta: mai 2014
Töö pealkiri: Erivajadustega inimeste koolitamine päästeala ennetustöös Töö pealkiri võõrkeeles: The training of people with special needs in the field of rescue prevention	
Töö autor: Jürgen Proosväli	Olen nõus oma lõputöö kättesaadavaks tegemisega elektroonilises keskkonnas. Allkiri:
Lühikokkuvõte: Lõputöö maht on 72 lehekülge. Lõputöö on kirjutatud eesti keeles ning koostmisel on kasutatud 40 allikat, 11 joonist ja 6 tabelit. Lõputöö probleem seisneb selles, et erivajadustega inimeste sihtgrupi koolitamiseks läheb vaja spetsiifilisi teadmisi ja oskusi. Lõputöö eesmärk on välja selgitada erivajadustega inimeste koolitamise põhimõtted päästealases ennetustöös. Eesmärgi saavutamiseks viidi läbi empiiriline uuring: anti ülevaade erialasest kirjandusest; viidi läbi kolm intervjuud; viidi läbi ankeetküsitlus; teostati dokumendi analüüs. Uurimustöö tulemusena selgus, et erivajadustega inimeste sihtgruppi koolitatakse erivajadustega inimeste tuleohutusosalase koolitusprogrammi alusel, mis on 2014. aasta seisuga kinnitamata ja koolitusi korraldatakse otse erivajadustega inimeste sihtgrupile ning nende tugiisikutele. Uurimustöö tulemustest selgus, et erivajadustega inimeste koolitamiseks tuleb erivajadustega inimeste tuleohutusosalase koolitusprogrammi moodulites ära kirjeldada ka koolitamise eripärad vastavalt erivajaduse liigitusele.	
Võtmesõnad: <i>puue, erivajadus, hariduslik erivajadus, EPIK, koolitamise eripärad</i>	
Võõrkeelsed võtmesõnad: <i>disability, special needs, special educational needs, training specifics</i>	
Säilitamise koht:	
Kaitsmisele lubatud	
Kolledži direktor: Ain Karafin	Allkiri:
Vastab lõputöö nõuetele	
Juhendaja: Katrin Rüütel	Allkiri:

SISUKORD

ANNOTATSIOON	2
SISUKORD	3
MÕISTETE JA LÜHENDITE LOETELU	5
SISSEJUHATUS	6
1. ERIVAJADUSTEGA INIMESTE KOOLITAMINE	8
1.1. Erivajadustega inimesed Eestis	8
1.1.1. Erivajadustega inimesed arvudes	8
1.1.2. Erivajadustega inimeste õigused	9
1.2. Erivajadustega inimeste koolitamise eripärad	11
1.2.1. Õpetamise põhialused	11
1.2.2. Hariduslikud erivajadused	13
1.2.3. Hariduslike erivajaduste kirjeldus	15
1.3. Ennetusöö erivajadustega inimestele	21
1.3.1. Suurimad riskigrupid	21
1.3.2. Päästeameti ennetustöö	23
1.3.4. Eesti Puuetega Inimeste Kojaga	25
2. UURIMUSTÖÖ	26
2.1. Metoodika	26
2.1.1. Intervjuude metoodika	26
2.1.2. Ankeetküsitluse metoodika	26
2.1.3. Dokumendi analüüs	27
2.2. Valim	27
2.2.1. Intervjuude valim	27
2.2.2. Ankeetküsitluse valim	27
2.3. Uurimustöö tulemused ja järeldused	28

2.3.1. Intervjuude tulemused ja järeldused.....	28
2.3.3. Ankeetküsitluse tulemused ja järeldused	31
2.3.5. Erivajadustega inimeste tuleohutusosalase koolitusprogrammi analüüs	35
3. UURIMUSTÖÖ KOKKUVÕTE JA ETTEPANEKUD	39
SUMMARY	41
VIIDATUD ALLIKAD.....	42
JOONISED JA TABELID	45
LISAD	46
LISA 1: Erivajadustega inimeste tuleohutusosalane koolitusprogramm.....	46
LISA 2: Intervjuud Aivar Kilp ja Milvi Kompusega.....	53
LISA 3: Intervjuu Kiira Uduga.....	60
LISA 4: Ankeetküsitlus.....	62
LISA 5: EPIK tugiisikute nimekirjad.....	70
LISA 6: Audio intervjuu Milvi Kompusega.....	72

MÕISTETE JA LÜHENDITE LOETELU

VAAK – Valitsemisala arengukava

EPIK – Eesti Puuetega Inimeste Koda

PIK – Puuetega Inimeste Koda

PISTS – Puuetega inimeste sotsiaaltoetuste seadus

HEV – Hariduslikud erivajadused

ÜRO – Ühinenud Rahvaste Organisatsioon

PGS – Põhikooli ja gümnaasiumiseadus

SISSEJUHATUS

Igal aastal estiab Päästeamet nelja päästkeskuse (Põhja, Ida, Lõuna, Lääne Päästkeskus) ennetusbüroo juhatajatele kindlad arvud, mis panevad paika, mitu inimest tuleb vastavas regioonis aasta jooksul ennetusalaselt ära koolitada. Koolitavate inimeste arvud erinevad nii regiooniti kui ka aastati, arvesse võetakse eelnevatel aastatel tehtud tööd ja peetakse silmas ka tuleviku plaane. Päästeameti poolt määratud koolitavate inimeste arvud kujunevad välja valitsemisala arengukavast (VAAK) ja rahvastiku registrist.

Statistikaameti andmebaaside järgi elab Eestis 2014. aasta seisuga 141 026 puudega inimest. Need inimesed moodustuvad samuti ühe suure sihtgrupi paljude teiste seast, keda Päästeamet peab iga aasta ennetusalaselt koolitama. Siseturvalisuse VAAK 2014-2017 ütleb, et aastaks 2014 on saavutatud võimekus koolitada kõiki sihtgruppe lisaks tuleohutusele järgnevatel teemadel: veeohutus; ohtlike esemete ja ainetega ümberkäimine.

Probleem seisneb aga selles, et puuetega inimeste e. erivajadustega inimeste sihtgrupi moodustavad väga erilise taustaga inimesed. Erivajadustega inimeste sihtgruppi peetakse üheks suurimaks riskigrupiks päästeala ennetustöös, koos laste ja eakate inimeste sihtgrupiga. Erivajadustega inimeste erivajadused on väga erinevad ja paljud neist vajavad igapäeva elus toimetulekuks ka kõrvalist abi, olgu selleks mõni abivahend või tugiisik. Seetõttu võib selliste inimesteni jõudmine ja veel enam, päästealane koolitamine olla raskendatud või lausa võimatu inimesele, kellel puuduvad teadmised ja abivahendid selle teostamiseks. Selleks, et erivajadustega inimeste sihtgruppi koolitada, alustati 2012. aastal Päästeametis tuleohutusosalase koolitusprogrammi välja töötamist puuetega inimeste sihtgrupile. 2014. aasta seisuga on antud programm endiselt kinnitamata, kuid programmi nimi on muutunud erivajadustega inimeste tuleohutusosalaseks koolitusprogrammiks. Olenemata sellest, viidi antud programmi alusel 2012. aastal läbi nii öelda piloot koolitusi Harjumaal ja Lääne-Virumaal. Nimelt koolitas Päästeamet Eesti Puuetega Inimeste Koda (edaspidi EPIK) tugiisikuid.

Lõputöö eesmärk on välja selgitada erivajadustega inimeste koolitamise põhimõtted päästealases ennetustöös. Selleks püstitas lõputöö autor järgmised uurimusülesanded.

Lõputöö uurimusülesanded:

- 1) Anda ülevaade erivajadustega inimestest ning nende koolitamise eripäradest.
- 2) Selgitada välja erivajadustega inimeste koolitamise põhimõtted päästealases ennetustöös.
- 3) Selgitada välja EPIK tugisikute koolitamise eesmärk ning nende tulemused.
- 4) Anda hinnang erivajadustega inimeste tuleohutusalasale koolitusprogrammile.
- 5) Teha ettepanekud erivajadustega inimestele tuleohutuslaste teadmiste edastamise efektiivsemaks muutmiseks.

Lõputöö koosneb kolmest peatükist, mis jagunevad omakorda alapeatükkideks. Esimene peatükk koosneb kolmest alapeatükist, kus esimeses alapeatükis 1.1 toob lõputöö autor välja puuetega inimeste mõiste, annab ülevaate, kui palju on Eestis puuetega inimesi ja millised õigused neil on. Teises alapeatükis 1.2 toob lõputöö autor erialasest kirjandusest välja, millele peaks iga õpetaja/koolitaja pöörama tähelepanu koolitusprogrammi koostamisel. Samuti annab lõputöö autor ülevaate haridusliku erivajaduse mõistest, nende liigitamisest ja kirjeldab lühidalt, kuidas avaldub erivajadustega inimestel, kes on välja toodud erivajadustega inimeste tuleohutusalasest koolitusprogrammis hariduslik erivajadus. Peatükis 1.3 annab lõputöö autor ülevaate suurematest riski sihtgruppidest, päästeameti ennetustööst ja koolitus teenusest ning EPIK organisatsioonist.

Lõputöö peatükis 2 annab lõputöö autor ülevaate enda empiirilisest uuringust, kus kirjeldab ära uurimustöös kasutatud meetodid, valimid ning annab ülevaate uurimustöö tulemustes ja järeldustest. Uurimustöös viidi läbi kolm intervjuud eriala ekspertidega, ankeetküsitlus EPIK tugisikute seas, kes osalesid 2012. aastal toimunud koolitusel ning annab omapoolse hinnangu lähtuvalt teooriast, erivajadustega inimeste tuleohutusalasale koolitusprogrammile.

Kolmandas peatükis toob lõputöö autor välja uurimustöö tulemused ning teeb omapoolsed ettepanekud, kuidas muuta erivajadustega inimeste tuleohutusalasaid koolitusi efektiivsemaks.

1. ERIVAJADUSTEGA INIMESTE KOOLITAMINE

1.1. Erivajadustega inimesed Eestis

Eestis puudub ühtne puude ja erivajaduse määratlus. Mõistekasutus on ka ajas muutnud, kus mõiste puue on asendunud mõistega erivajadus. Mõiste puue kasutatakse üldiselt meditsiinilises kontekstis ja on seoses sotsiaaltoetuste süsteemiga, mis on suures osas puudepõhiline. Erivajadustega inimeste mõiste on aga avaram, seostudes eelkõige õpikeskkonna eripäraga. (Kikkas jt)

Eestis on sõna puude defineerimisel lähtunud ÜRO puuetega inimeste õiguste konventsioonist ning on sõnastatud puuetega inimeste sotsiaaltoetuse seaduses (PISTS). Puue on inimese anatoomilise, füsioloogilise või psüühilise struktuuri või funktsiooni kaotus või kõrvalekalle, mis koostoimes erinevate suhtumuslike ja keskkondlike takistustega tõkestab ühiskonnaelus osalemist teistega võrdsetel alustel (Puuetega inimeste sotsiaaltoetuste seadus, 27.01.1999).

Selleks, et määrata inimesele puue, peab isikul olema tõsiseid häireid: **Organismi** (anatoomilised, füsioloogilised või psüühilised) **struktuurides; Organismi funktsioonides; Osalemises ühiskonnas ja keskkonnas.** (Puue ja... 14.01.13)

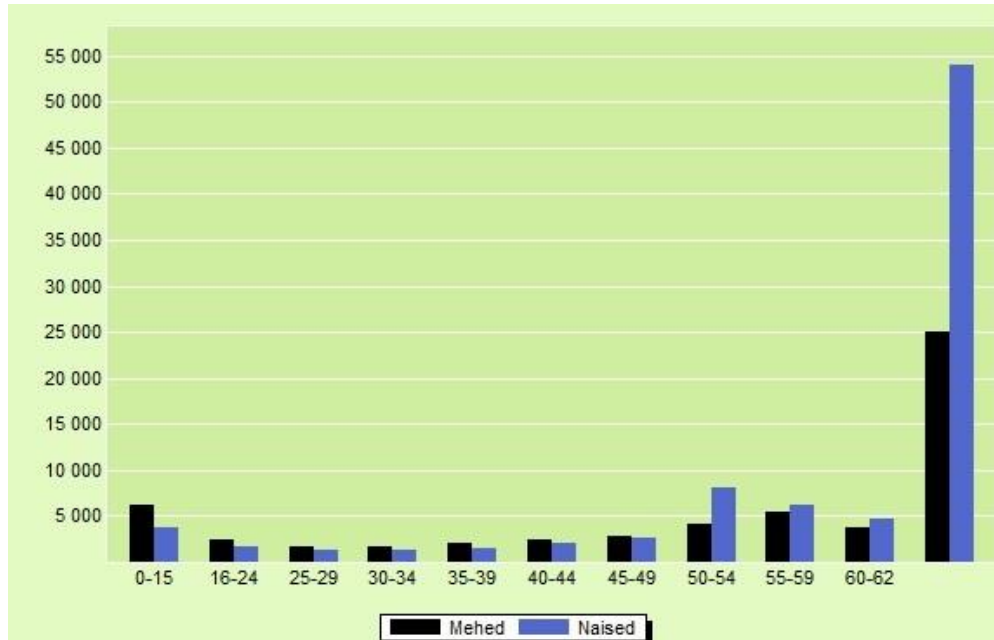
Antud lõputöö raames kasutab lõputöö autor mõistet puudega inimene, kui erivajadusega inimest.

1.1.1. Erivajadustega inimesed arvudes

Erivajadustega inimeste arv, kellele on määratud puude raskusaste, on Eestis aasta-aastalt suurenenud, samas kui rahvaarv väheneb. 2004. aastast on puuetega inimeste arv kasvanud tervelt 42% võrra, moodustades 2013. aasta 1. jaanuari seisuga 10,7% (2011 – 9,6%) elanikkonnast ehk 137 710 inimest (Haukanõmm).

Statistikaameti andmebaaside järgi elab Eestis 2014. aasta seisuga 141 026 erivajadusega inimest. Lisaks rahvaarvu pidevale langusele, toimub Eestis ka rahvastiku vananemine. Rahvastiku vananemine ongi autori arvates üheks peamiseks põhjuseks, miks erivajadustega inimeste arv on pidevalt suurenenud.

Järgnevalt toob lõputöö autor välja joonise (Joonis 1), kus on näha erivajadustega inimeste sooliseid ja ealiseid iseärasused.



Joonis 1. Erivajadustega inimesed Eestis 2014. (Statistikaamet:2014)

Jooniselt 1 peegeldub tõsiasi, et vanuse kasvades sagenevad ja kumuleeruvad inimestel erinevad terviseprobleemid ja funktsiooni halvenemised, mille tulemusena vajavad inimesed rohkem kõrvalabi ja juhendamist. Naiste suurem osatähtsus vanemaealiste puuetega inimeste hulgas on eelkõige tingitud rahvastiku üldisest soo- ja vanusjaotusest - naiste tunduvalt pikem keskmine eluiga tingib ka selle, et naised on eakate erivajadustega inimeste seas suuremal määral (Masso, Pedastsaar 2006).

Viimastel aastatel on erivajadustega inimeste arvu kasv olnud osaliselt seotud ka majandusuraskustega – erivajadustega inimesed saavad riigilt sotsiaaltoetust, mistõttu üha rohkem inimesi on hakanud end arvele võtma (Sinuga 2011:30).

1.1.2. Erivajadustega inimeste õigused

ÜRO puuetega inimeste õiguste konventsioonile kirjutas 2007. aastal alla Eesti Vabariigi president T. H. Ilves. 2012. aastal ratifitseeris Eesti Vabariigi Riigikogu ÜRO puuetega inimeste õiguste konventsiooni ja ühines selle juurde kuuluva fakultatiivprotokolliga. Selle viieaastase perioodi ja konventsiooniga liitumisele andis autori arvates väga hea kommentaari

EPIK juhatuse esimees Monika Haukanõmm. Monika Haukanõmm (2012:6) on kommenteerinud EPIK väljaandes ajakiri Sinuga toimunud järgmiselt.

Paljud puuetega lapsed, naised ja mehed on ühiskonda täielikult kaasatud, tegutsevad eri elualadel ning panustavad aktiivselt ühiskonnaellu. Samas seisab suur osa puuetega inimesi silmitsi diskrimineerimise, tõrjutuse, isolatsiooni või isegi kuritarvitamisega. Nad elavad üliras vaesuses, neil puudub võimalus omandada võimete kohane haridus ja töötada. Tihti on nad jäetud ilma võimalusest elada iseseisvalt või kogukonnas ning elavad hooldekodudes. Ei ole harvad olukorrad, kus puudega inimesi või nende eestkostjaid ei kaasata nende elu puudutavate otsuste tegemisse. Olukorra muutmiseks on vaja muuta ühiskonna kui terviku suhtumist puuetega inimestesse ning üheks survemeetmeks saab kasutada käesoleva aasta 14. aprillil Riigikogus heaks kiidetud ÜRO puuetega inimeste õiguste konventsiooni ja selle fakultatiivprotokolli (edaspidi konventsiooni*). Konventsiooni seadustamisega pani Riigikogu punkti ligi viis aastat kestnud läbirääkimistele, vaidlustele ning aruteludele. Konventsiooni eesmärk on edendada, kaitsta ja tagada kõigi inimõiguste ja põhivabaduste täielikku ja võrdset teostamist kõigi puuetega inimeste suhtes ning edendada lugupidamist nende loomupärase väärkuse vastu. (Haukanõmm 2012)

ÜRO puuetega inimeste õiguste konventsioon on uusim inimõiguste alane laiapõhjaline rahvusvaheline dokument, mis omab seaduse jõudu paljudes riikides üle maailma. Konventsioon ei loo puuetega inimestele juurde uusi õiguseid, vaid võtab kokku ja kordab üle varasemates õigusaktides väljatoodud põhimõtted, õigused ja kohustused, sest puuetega inimestel on alati olnud teistega samaväärsed õigused. Konventsiooni üldine eesmärk on kaitsta ja edendada puuetega inimeste õiguseid ning tagada, et riik ning teised osapooled astuvad vajalikke samme puuetega inimeste õiguste edendamiseks ja toimetuleku parandamiseks, teadlikkuse suurendamiseks, toetuste, teenuste ja muu abi kättesaadavuse tagamiseks. (Hanga 2013:4)

1.2. Erivajadustega inimeste koolitamise eripärad

1.2.1. Õpetamise põhialused

Selles peatükis toob lõputöö autor erialasest kirjandusest välja mõned pedagoogilised lähtepunktid, millega peaks iga õpetaja arvestama õppetöö või koolituse läbiviimisel.

Ükski koolitust ei alga koolitamisega ehk õppetegevusega. Koolituse korraldamisel on olulised järgmised etapid: koolituse/õppeprotsessi ettevalmistamine; koolituse/õppeprotsessi läbiviimine; koolituse/õppeprotsessi hindamine ja analüüs. Vaieldamatult kulub kõige rohkem aega ja tähelepanu ettevalmistusele. Ettevalmistuse käigus tuleb koostada koolitusprogramm ja planeerida enda tegevust (Lõhmus jt. 2011:13-15)

Järgnevalt toob lõputöö autor välja need olulisemad punktid ja tegevused, mis peaksid olema kirjeldatud igas koolitus- või õppetööprogrammis. Tšehhi õpetaja ja kirjanik Jan Amos Komenský on töötanud välja pedagoogilise didaktika, milles toob välja õpetamise kõige lihtsamad algküsimumused, mida peaks iga õpetaja alati järgima (Rüütman 2010). Järgnevas lõputöö autori poolt koostatud tabelis (Tabel 1) on välja toodud need algküsimumused, millega tuleks igal õpetajal arvestada koolitusprogrammi koostamisel.

Tabel 1. Õpetamise algküsimumused. (Rüütman 2010)

Algküsimumused	Selgitus
Milleks õpetatakse?	Millised on õppetöö täpsemad eesmärgid ja mis peab olema muutunud peale tundi
Mida õpetatakse?	Milline materjal valitakse olemasolevast informatsioonist ja kas see valik vastab õppetöö eesmärkidele
Keda õpetatakse?	Millised on sihtgrupi erisused ja nende taust
Kus õpetatakse?	Milline on see ruum, kus see asub
Millega õpetatakse?	Millised on kasutatavad tehnilised õppevahendid ja inimlik eeskuju
Kuidas õpetatakse?	Milliseid õppemeetodeid valida

Loeng on efektiivseim meetod informatsiooni edastamisel. See võimaldab lühikese ajaga anda edasi eelnevalt süstematiseeritud teadmisi korraga paljudele õpilastele. (Salumaa, Talvik 2003:70)

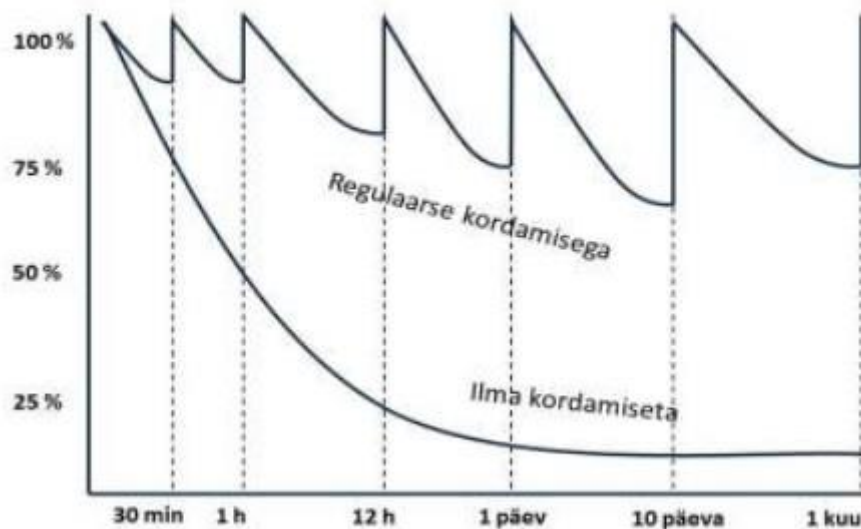
Kõverjalg (1995) on toonud oma õpikus „Õppeprotsessi aktiveerimine“ välja järgmised punktid, mida peaks iga õpetaja loengu läbiviimisel arvestama.

1. Tunnil peab olema kindel eesmärk. Eesmärk peab koosnema nii õppetegevusest kui ka kasvatlikust poolest;
2. Tunnil peab olema määratletud läbitava õppematerjali maht ja keerukus, mis peab olema vastavuses tunnile seatud eemärkidele ja sihtrühma vastuvõtlikkusega;
3. Tuleb teha valik tunni eesmärkide ning sihtrühmale vastavate õppemeetodite ja vormide vahel;
4. Õppetund peab olema ajaliselt planeeritud ning õpetaja poolt korraldatud moodustades ühtse terviku;
5. Tunni kasutegur peab olema võimalikult suur pannes põhirõhu sellele, kui palju õppijad tunnis omandavad, mitte kui palju õpetaja jõuab õpetada;
6. Tund peab arendama õppija tunnetuslikku iseseisvust, loovust ning kohusetunnet. (Kõverjalg 1995)

Õppetunnis saadud teadmiste omandamiseks on Leppik (2008:235) oma õpikus „Õpetajatöö psühholoogilisi probleeme“ välja toonud kolm olulist etappi:

1. Uue materjal esmatajumine õpilaste poolt (õpetaja verbaalne esitus, video vaatamine, töö õpikuga vmt);
2. Tajujärgsed protsessid lühimälu perioodil, kui hakatakse looma assotsiatiivseid seoseid ja salvestama infot püsimälu (uue materjali võimalik näitlikustamine või selgitamine: demonstratsioon, arutelu, diskussioon, harjutused, probleemide püstitamine ja lahendamine jmt);
3. Uue materjali kinnistamine püsimälu (tunnis õpitu meeldetuletamine ja kordamine: pähe õppimine, harjutused ja ülesanded, side praktikaga jmt). (Leppik 2008)

Selleks, et tagada efektiivne õpitu omandamine, on olulisel kohal ka teemat kindlate ajavahemike tagant korrata. Lähtudes Ebbinghaus-i klassikalisest unustamise kõverast (Joonis 2) on selgelt näha, et ilma hilisema kordamiseta omandatakse õpitavast materjalist vaid väike osa.



Joonis 2. Ebbinghaus-i klassikaline unustamise kõver (Paul 1996)

Jooniselt 2 on näha, et juba õppetöö protsessis peab algama omandatud teadmiste kinnitamine. Selleks oleks hea peale iga teema lõppu, tuua õpetajatel välja käsitletud teemadest oluliseim, et see paremini meelde jääks.

Kokkuvõtvalt võib öelda, et igasugune õpetamine või koolitamine peab olema eesmärgipärane. Õppetöö või koolituse planeerimisel ja läbiviimisel tuleks arvestada, mis on õppetöö eesmärk ja kuidas seda ellu viia. Oluline on, et oleks koostatud koolitusprogramm, kus oleks ära kirjeldatud koolituse eesmärk, eesmärgi täitmiseks tehtavad tegevused ja teemade käsitus, sihtgrupi erisused ja nende taust ning kuidas koolitust ellu viiakse.

1.2.2. Hariduslikud erivajadused

Käesoleva lõputöö raames leidis lõputöö autor, et erivajadustega inimeste sihgrupp on väga lai ja selle moodustavad väga paljude erinevate vajadustega inimesed. Rääkides erivajadustega inimeste koolitamisest, tuleks autori arvates vahet teha, kas inimene saab iseseisvalt osaleda koolitusel ja kas ta omandab koolitustelt saadud teadmisi ilma

abivahendeid vajamata. Abivahendite all peab lõputöö autor silmas tugiisikuid, eripedagoogide tuge, toetavaid õppemeetodeid, abivahendeid ja keskkonda.

Uurides Jaan Kõrgesaare raamatut „Sissejuhatus hariduslike erivajaduste käsitusse“, leidis lõputöö autor, et just hariduslike erivajadustega inimeste mõiste võtab kokku ja annab ülevaate nendest inimestest, kelle koolitamine või õpetamine võib nõuda tavapärasest spetsiifilisemaid oskusi ja abivahendeid.

Jaan Kõrgesaar (2002) on oma raamatus „Sissejuhatus hariduslike erivajaduste käsitusse“ toonud välja järgmised HEV alatüübid:

- 1) Üld- ja eriandekus;
- 2) Õpiraskused;
- 3) Kõnepuuded;
- 4) Emotionaal- või käitumisraskused;
- 5) Meelepuuded;
 - 5.1) Kurtus ja nürmus vaegkuulmisena;
 - 5.2) Pimesus ja vaegnägemus;
- 6) Kehapuuded;
- 7) Vaimu- ja /või liitpuuded;
- 8) Sõltuvushäired ja hariduslikud erivajadused;
 - 8.1) Sõltuvushäired;
 - 8.2) Hariduslikud erivajadused ja sõltuvusprobleemid. (Kõrgesaar 2002)

Põhikooli ja gümnaasiumiseadus (PGS) § 46 järgselt on haridusliku erivajadusega õpilane, õpilane, kelle andekus, õpiraskused, tervises seisund, puue, käitumis- ja tundeeluhäired, pikemaajaline õpest eemalviibimine või kooli õppekeele ebapiisav valdamine toob kaasa vajaduse teha muudatusi või kohandusi õppe sisus, õppeprotsessis, õppe kestuses, õppekoormuses, õppekeskkonnas (nagu õppevahendid, õpperuumid, suhtluskeel, sealhulgas viipekeel või muud alternatiivsed suhtlusvahendid, tugipersonal, spetsiaalse ettevalmistusega õpetajad), taotletavates õpitulemustes või õpetaja poolt klassiga töötamiseks koostatud töökavas. (Põhikooli ja gümnaasiumiseadus, 09.06.2010)

Hariduslikke erivajadusi, välja arvatud andekust, põhjustavad neli omavahel seotud rühma tegureid:

- 1) vaesus koos kultuurinõrga kasvukeskkonnaga;
- 2) ebaadekvaatne ja/või vähe toimiv õpe ja kasvatus;
- 3) sünnipärased või omandatud puuded;
- 4) õppekeelest erinev kodune keel koos eripärase kultuuritaustaga.

Nimetatud tegurid võivad omakorda põimuda kas soodsas või ebasoodsas mõttes. Andekuse puhul on tegemist arengut soodustava kombinatsiooniga: soodsad pärilikud eeldused arenevad edasi, põimudes arengut stimuleeriva keskkonnaga. Õpiraskuste puhul on sagedane, et ebasoodsaid pärilikke eeldusi võimendab ebasoodus arengukeskkond. Mida raskem on puue, seda kaalukamat osa mängib selles tekkes bioloogiline kahjustus, olgu siis tegemist muutustega pärilikkuskandjates, haiguste või traumadega. Enamik meele-, vaimu- ja kehapuudeid saab alguse bioloogilisest kahjustusest. Kas bioloogiline kahjustus avaldub HEVna ja millisel määral, sõltub aga keskkonnamõjutustest, sh eripedagoogilise sekkumise ajast, kvaliteedist ja intensiivsusest. (Kõrgesaar 2002:14-15)

Antud lõputöö raames on oluline mõista, et lisaks erivajadustega inimeste tuleohutusosalases koolitusprogrammimis (Lisa 1) välja toodud erivajaduste liigitusele on veel olemas erivajadustega inimesi, kelle õpetamiseks võib vaja minna spetsiifilisi teadmisi ja abivahendeid. Oluline on veel ära märkida, et neid inimesi, kellel esinevad hariduslikud erivajadused, on võimalik õpetada, kui on olemas vastavad abivahendid ja teadmised.

1.2.3. Hariduslike erivajaduste kirjeldus

Järgnevalt annab lõputöö autor ülevaate nendest erivajadustega inimestest, kes on välja toodud erivajadustega inimeste tuleohutusosalases koolitusprogrammimis (Lisa 1) moodulitena 1-5. Lõputöö autor kirjeldab lühidalt erivajaduse olemust ja annab ülevaate, kuidas neil võib avalduda hariduslik erivajadus.

Kurdid ja vaegkuuljad

Enamik kuulmispuudega inimesi kuuleb teatud määral. Täiesti kurte inimesi on väga vähe. Paljud kaotavad kuulmise vananedes aga kuulmine võib kaduda ka haiguste, õnnetuste või

mürarikka töö tõttu. Mõned inimesed sünnivad kurdina. Kurtus võib olla ka pärilik. (M.Woolley 1998:6)

Peamised õppemeetodid kurtide hariduses on käeline, oraalne, kombineeritud, auditiiv-verbaalne ja kakskeelne meetod (Toom 2002:26).

Eesti kurdid suhtlevad omavahel eesti viipekeeles. Eesti viipekeel on loomulik keel oma viipevara ja grammatikaga. Kurdid kasutavad viipekeelt igapäevaselt erinevates suhtlusolukordades ja suudavad end selles sama hästi väljendada kui kuuljad eesti keeles. Eesti kurdid õpilased omandavad enamasti haridust kakskeelse meetodi alusel Tallinna Heleni Koolis või oraalset meetodi teel Tartu Hiie Koolis. (Hein 2009)

Kakskeelne õpetus (emakeeleks on viipekeel ja esimeseks võõrkeeleks eesti keel) ja suhtlemine on see, kus kuulmislangusega inimese esimeseks keeleks on eesti viipekeel, lisaks saab õpilane selgeks eesti kirjakeele ning osa viipelevatest õpilastest ka arusaadavalt rääkimise (Püss 2008:23).

Oraalne ehk suuline õpetus, kus kuulmislangusega õpilased kasutavad suultlugemisele ja kuulmisjärgile toetudes suhtlemisel peamiselt kõnet. Oraalset suunda järgivad õpilased peavad kasutama kindlasti kuulmisabivahendeid (kuuldeaparaat, sisekõrva implantaat), mille abil omandavad kuulamisoskuse ning õpivad rääkima, enamasti nad ei oska viibelda. (Püss 2008:23)

Airi Püss, kes on Tallinna Heleni Kooli õpetaja, on välja toonud järgmised punktid, mida peab õpetaja jälgima klassiruumis õpetades:

- Kuulmislangusega õpilast toetab suultlugemine;
- Õpetaja peab olema kuuldav ja nähtav;
- Ei tohi seista seljaga õpilaste poole;
- Rääkida tuleb loomuliku ja tavalise hääletugevusega;
- Õpetajal ei ole soovitatav klassis ringi liikuda;
- Enne korralduse andmist püüda kuulmislangusega õpilase tähelepanu (kutsuda nimepidi või patsutada õlale);
- Kuulmislangusega õpilane peab istuma seljaga valgusallika poole;
- Valgusallikas ei tohi olla õpetaja selja taga;

- Kuulmislangusega õpilased peavad istuma õpetajale võimalikult lähedal ja jälgima, et istutaks õpetaja poole paremini kuulva kõrvaga;
- Anda õpilastele sõna nimeliselt ning vajadusel korrata klassis öeldut;
- Kui kuulmislangusega õpilasel on raske infot mõista, siis sõnastada see lihtsamates sõnades;
- Kirjuta korraldused ja info tahvlile (uus sõnavara, teadaanded);
- Kontrollida tunnist arusaamist sisuliste küsimustega;
- Katsu näidata subtiitritega videosid;
- Anda õpilastele tunnis käsitletud materjalid koju kaasa;
- Klassiruumis ei tohiks olla müra allikaid. (Püss 2008:26-28)

Lõputöö autor arvab, et kurte ja vaegkuuljaid on võimalik koolitada klassiruumis loengu vormis ja sihtgrupi suurus võib olla kuni 30 inimest. Oluline on, et õpetajat toetavad slaidiprogrammid ja õppetöös kasutatavad materjalid oleksid juba õppetöö käigus kurtidele ja vaegkuuljatele kättesaadavad, et nad saaksid loengus vajadusel järke pidada. Õppetöö edukal läbiviimisel tuleks õpetajal/koolitajal järgida Airi Püssi soovitusi.

Pimedad ja vaegnägijad

Ainult üks viiest nägemispuudega inimesest on täiesti pime. Enamik neist näeb teatud määral, ainult et ähmaselt. Tihti õpivad nad oma teisi meeli nii hästi kasutama, et kõrvalseisja ei oska aimatagi, kui piiratud nende nägemisvõime tegelikult on. (White 1998:4)

Nägemispuudega inimeste sihtrühm on heterogeenne, sinna kuuluvad pimedad, vaegnägijad ja liitnägemispuudega inimesed. Selget piiri pimedate ja vaegnägijate vahel pole, kuna nüüdisaegsed abivahendid teevad nägemise võimalikuks ka väga väikese nägemisjäägi korral. (Kõiv 2008:52)

Kui pime ei näe või näeb väga vähe, on tal raskusi mootorsete oskuste õppimisel; häiritud on tema liikumisvõime, asendikontrolli, kehahoiu ning peenmootorika areng. Motoorsed võimed on aga nägemispuudega inimese puhul väga olulised, kuna ümbruse tunnetamisel tugineb pime suures osas just taktilisele kontaktile ja liigutustele. Kõige rohkem infot, kuni 90%, annab meile nägemismeel. Kui inimene ei näe üldse või näeb osaliselt, peab ta õppima paremini kasutama teisi meeli, eriti nahatundlikkus- ja kuulmismeelt. (Kõiv 2008:53-54)

Ellen R. Daniels ja Kay Stafford (1999:216-218) on välja toonud, et pimedad ja vaegnägijad toetuvad tugevalt oma teistele meeltele, mis aitavad neil ühiskonnas toime tulla. Tehnoloogia – arvutid ja optilised ning videovahendid – võimaldavad paljudel nägemishäiretega inimestel osaleda tavaklassi töös. Oluline on, et materjalid ja õppeprotsessis kasutatavad tekstid oleksid võimalikult suure trükikirjaga. Võimalusel esitada materjale ja raamatuid kassetidelt. Pimedatele ja vaegnägijatele on loodud ka oma Braille kiri. (Daniels & Strafford 1999)

Braille kiri kujutab endast reljeefsete punktikeste kombinatsioone, mis moodustavad nii tähestiku kui ka kirjavahemärgid. Braille kiri leiutati 150 aastat tagasi. See andis pimedatele võimaluse lugeda ja kirjutada. Braille kirja kasutatakse nii raamatutes kui ka maakaartidel ja diagrammidel. (White 1998:15)

Pimedate ja vaegnägijate koolitamisel klassiruumis, tuleb õpetajatel eelkõige tähelepanu pöörata enda kõnele ja selle esitamisele. Pimedad ja vaegnägijad üldjuhul kuulevad hästi ja loengutes kasutatavatest slaidiprogrammidest võib vähe kasu olla. Õpetajad peaksid enne loengute läbiviimist hoolikalt ette valmistama enda kõne. Samuti teeb lõputöö autor tähelepaneku, et pimedate ja vaegnägijate koolitamisel ei tohiks sihtgrupi suurus olla väga suur, kuna pimedad ja vaegnägijad peavad istuma koolitajale ja tahvlile võimalikult lähedal.

Vaimse puudega inimesed

Vaimu- ehk intellektipuue on üks psüühilistest erivajadustest, mis avaldub enne 18. eluaastat. Vaimupuude tõttu on inimesel loogikast lähtudes asjadest arusaamisega raskusi, tal on teistega võrreldes raskem uusi teadmisi omandada, üldistada ning varemõpitud uutes olukordades kasutada. (Känd 2010:1)

Vaimupuudega inimeste õpetamisel on oluline:

- Kasutada konkreetseid materjale, mis on huvitavad, eakohased ja sobivad õpilastele;
- Esitada informatsiooni ja õppematerjale väikeste järjestikuste sammudena ning iga sammu sageli üle korrata;
- Pakkuda vahetut ja järjepidevat tagasisidet;
- Lahendada ülesandeid või õpetada oskusi nii, et nad saaksid kasutada neid ülesandeid või oskusi väljaspool kooli;

- Meeles pidada, et ülesanded, mille paljud inimesed lahendavad ilma õpetamata, tuleb kindlasse korda seada või lahutada väiksemateks osadeks ja iga sammu tähelepanelikult õpetada. (Daniels & Strafford 1999:205)

Paul Reichenbach (2011:111-112) on toonud välja „Fire and Life Safety Educator“ õpikus järgmised aspektid, mida tuleks jälgida vaimupuudega inimeste koolitamisel:

- Hoiduda valguse ja sireeni efektidest;
- Kui võimalik, individualiseerige õpetamine ja hoiduge suurema rühma õpetamisest;
- Püüdke rääkida nii, et kõne on suunatud otse õpilasele;
- Hoiduge kasutamast küsivaid lause ehitusi;
- Kasutage lihtsaid lauseid ja lihtsaid sõnu;
- Andke konkreetseid ja lihtsaid korraldused;
- Veenduge, et klassiruumis räägiks üks isik korraga;
- Kasutage pilte. Ennem näidake õpilasele pilti ja kommenteerige seda pilti ühe kahe konkreetse sõnaga;
- Mida vähem teksti seda parem;
- Üritage õpilastega saavutada silmside või nende tähelepanu;
- Tuua näitlikke õppematerjale, mida saab reaalselt katsuda;
- Praktiseerige ja korrake olulisemaid teemasid. (Reichenbach 2011)

Lõputöö autor arvab, et vaimupuudega inimeste sihtgrupi koolitamiseks tuleks kasutada tugiisikute ja muude isikute abi, kes tegelevad igapäevaselt vaimupuudega inimestega. Lõputöö autor arvab, et vaimupuudega inimeste koolitamine ilma tugiisikute abita ja suures grupis, ei ole tulemuslik ja lähtuvalt teooriast, peaks neid koolitama tihedamini, kui üks kõik mis muud erivajadustega inimeste sihtgruppi.

Liikumispuuded ehk kehapuuded

Liikumispuue on üldine termin mitmesuguse iseloomu ja raskusastmega puuete kohta, nagu halvatused, nõrkused, liigutuste koordineerimise häired, amputatsioonid, aju- ja selgrootraumad, tserebraalparalüüs jt. Omaette rühma moodustavad liikumispuueteeni viivad haigused. Kehapuuetega inimeste probleemid võivad olla väga erinevad, kuid eelkõige avalduvad need toimetuleku piirangutega, mis tähendab, et kehapuuetega inimesed ei pruugi saada vabalt ringi liikuda ja tegutseda. (Lilleoja 2012:21)

Liikumispuutega inimeste hariduslikud erivajadused avalduvadki eelkõige keskkondlike tingimuste loomisega. Liikumispuudega inimesed kasutavad keppe, karke, ratastoole, rollereid või juhtkoeri aitamaks liikuda. Oluline on, et liikumispuudega inimeste ümber oleks loodud keskkond, kus saaks vabalt liikuda ja ei oleks takistusi. (Reichenbach 2011:107)

Tiiu Laidre, kes on Haapsalu Sanatoorse Internaatkooli õpetaja, toob välja, et liikumispuudega õpilaste õpetamine ei erine sugugi tavaliste laste õpetamisest. Oluline on, et õpetaja arvestaks iga indiviidi puhul tema haigusest või traumast tulenevaid kehalisi, kongitiivseid, kõnelisi ja sotsiaalseid erivajadusi. Kui lapse käeline tegevus on oluliselt kahjustatud, siis tuleks kasutada spetsiaalseid kirjutusvahendeid või kohandatud klaviatuuriga arvuteid. Kuna suure osa õpilaste taju, tähelepanu, kontsentratsioonivõime, mälu ja mõtlemisprotsessid võivad olla pärsitud, vajavad nad õppematerjali omandamiseks ka rohkem aega. (Laidre 2007:39-42)

Liikumispuuetega inimeste õpetamisel tuleb eelkõige tähelepanu pöörata sobilike keskkondlike tingimuste loomisega – hooned ja ruumid, kus koolitusi läbi viiakse peavad olema kohandatud vastavalt liikumispuuetega inimeste erivajadustega. Samuti tuleb enne õppetöö protsessi kindlaks teha, kas koolitusel osalevatel liikumispuuetega inimestel avalduvad ka teisi hariduslikke erivajadusi.

Liitpuuded

Liitpuue on seisund, mil inimesel on vähemalt kaks puuet. Puue on organismi struktuuri või funktsiooni puudumine või anomaalia, mis segab või aeglustab inimese tavalist arengut ja/või funktsioneerimist. (TLÜ õppematerjalid...15.02.2014)

Daniels ja Stafford on käsitlenud õpikus „Erivajadusega laste kaasamine“ liitpuudet, kui mitmikpuuet. Mitmikpuuetega lastel ja noortel võib esineda väga palju tunnuseid sõltuvalt puude tüübist, raskusest ja lapse vanusest. Mitmikpuuet võib iseloomustada järgmised tunnused:

- Piiratud kõne- või suhtlemisevõime;
- Raskused lihtsamal füüsilisel liikumisel;
- Kalduvus unustada oskused vähese kasutamise tõttu;
- Raskused oskuste üldistamisel erinevates olukordades;

- Vajadus toetuse järele põhilistes eluks vajalikes tegevustes, nagu enese eest hoolitsemine, käeliste tegevuste sooritamine, õppimine ja töötamine. (Daniels & Strafford 1999:210-211)

Liitpuuetega inimeste õpetamisel tuleb eelkõige teha õpilastele taustauuring, välja selgitamaks inimeste erivajadused. Koolitamisel tuleks tähelepanu pöörata, et õpilaste grupp, kes on kokku tulnud, ei erineks teineteisest suurel määral. Koolituse läbiviimisel tuleks kombineerida eelnevalt käsitletud peatükkides välja toodud pedagoogilisi nippe, sest üldiseid näiteid, kuidas liitpuuetega inimeste sihtgruppi koolitada, on raske välja tuua. Lõputöö autor arvab, et liitpuuetega inimeste sihtgruppi koolitamine on keeruline ja võib olla ebaefektiivne. Õppetöö käigus info edastamisel, tuleb hoolikalt järgida erinevaid aspekte, sest muidu võib juhtuda olukord, kus ühele indiviidile jõuab info kohale aga teisele mitte.

1.3. Ennetusöö erivajadustega inimestele

1.3.1. Suurimad riskigrupid

Marsha P. Geisler (2011) on oma õpikus „Fire and Life Safety Educator“ toonud välja kolm peamist riskigrupi, kes on tulekahju korral kõige suuremas ohus. Need kolm sihtgruppi moodustavad kõrge riskiga elanikkonna.

Noored lapsed

Igal aastal saab Ameerika Ühendriikides ligikaudu 40 tuhat last vanuses 14 ja nooremad kannatada ja surma tulekahjude tõttu nende kodudes. Lapsed on liiga noored, et reageerida ohtudele adekvaatselt, neil on vähe kontrolli end ümbritseva keskkonna suhtes, neil puudub võime tajuda ohtu täpselt ja omavad piiratud võimeid reageerimaks nii füüsiliselt, kui tunnetuslikult ohu korral. (Giesler 2011:102)

Eakamad inimesed

Umbes 50% eakamatest inimestes, kes on vanemad kui 70 aastat, on kogunud mõnda võimetust. Neil võivad olla halvenenud füüsilised võimed ja reaktsiooni kiirus. Samuti satuvad nad kergemini segadusse ja on nõrgad. Eakamate inimeste meeled nõrgenevad, mis võib kaasa tuua nägemis- ja kuulmismeelte halvenemise, lisaks kompimismeelte halvenemisele. Tihti eakamad inimesed võivad tarbida ka mitmeid ravimeid, mis toovad kaasa

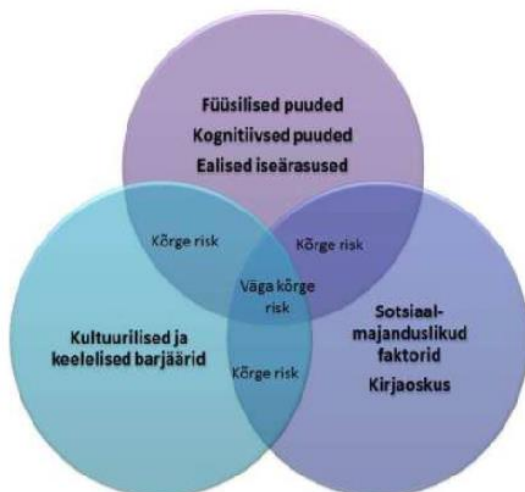
uimasuse ja otsustusvõime languse. Lisaks kõigele sellele, elavad eakamad inimesed tihti üksi ja allpool vaesus piiri. (Giesler 2011:102-103)

Puuetega inimesed e. erivajadustega inimesed

Puuetega inimesed võib jaotada nägemis,- kuulmis,- kõne,- liikumis- ja kognitiivsete häiretega inimeste gruppideks. Puuetega inimeste sihtgrupp ei ole homogeenne ja sinna on kogunenud väga laia taustaga inimesed. Ei ole olemas üldist ohutut lahendust neile inimestele, kuna iga inimese puue on väga individuaalne. (Giesler 2011:104)

Erivajadusega inimest võib defineerida kui isiksust, kes erineb keskmisest oma vaimsete omaduste, sensorsete võimete, kommunikatsioonivõimete, käitumise ja emotsionaalse arengu või füüsiliste omaduste poolest sedavõrd, et vajab oma unikaalse potentsiaali väljaarendamiseks õppetöö modifitseerimist või eriõpetust (Kirk, Gallagher & Anastasiow 2000:12-15).

Lisaks riskigrupile määrab inimeste ohtu sattumist ka riskitegurid. Inimese ohtu sattumine on seda tõenäolisem, mida rohkem riskitegureid tema elus on esindatud. Giesler (2011:101) on oma õpikus „Fire and Life Safety“ välja toonud lisaks riskigruppidele veel järgmised riskitegurid: kultuurilised ja keelelised erinevused; sotsiaalmajanduslikud faktorid ja keeleoskus. Järgnev joonis (Joonis 3) toob välja need inimesed, kes võivad ohu olukorras sattuda kõige suuremasse ohtu.



Joonis 3. Riskisihtrühmad ja riskitegurid. (Giesler 2011)

Jooniselt 3 võib välja lugeda, et inimene kellel esinevad puudest tulenevad erivajadused ja ta ei valda riigi kohalikku keelt, võib ohu olukorral olla tema elu ja tervis kõige suuremas ohus ja need inimesed moodustavad kõrge riskiga sihtgrupi.

1.3.2. Päästeameti ennetustöö

Päästeala ennetustöö üldiseks eesmärgiks on kujundada Eestis elukeskkond, kus igaüks loob ning väärtustab ohutust ja turvalisust, mis aitab vähendada õnnetuste ja nende läbi hukkunute ning vigastatute arvu, samuti õnnetustega kaasnevate kahjude suurust. Ennetustöö eesmärk on sõnastatud tuginedes päästeala ennetustööd kujundavatele väärtustele, milleks on tõhusus ja mõjus, koostöö, avatus ja läbipaistvus, paindlikkus ning kodaniku vastutuse rõhutamine. (Päästeala Ennetustöö...2011)

Selleks, et viia ennetustöö üldisemat eesmärki ellu, on päästeameti põhimääruses § 18 välja toodud ennetustöö osakonna põhiülesanded:

- 1) päästealase ennetustöö valdkonna tegevuste ja teenuste juhtimine, arendamine ning kontroll;
- 2) päästealase ennetustöö integreerimine ameti tegevusvaldkondadesse;
- 3) üleriigiliste ennetustööalaste teavituskampaaniate korraldamine ja koordineerimine;
- 4) ennetustööalase koostöö üleriigiline korraldamine teiste riigi- ja kohaliku omavalitsuse asutuste ning eraõiguslike juriidiliste isikutega. (Päästeameti põhimäärus 27.12.2011)

Koolitamis teenus

Päästeala ennetustöö koolitusteenus on teenus, millega koolitatakse Eesti elanikkonda kinnitatud alusel. Programmide koostamise põhialuseks on päästesündmuste statistiline analüüs ning elanike teadlikkuse tase ohutuse teemadel.

Koolitamise eesmärk on tõsta elanikkonna teadlikkust ohutuse teemadel, järjepidevalt otse sihtgruppi õpetades või leides selleks koostööpartnereid, kes koolitamise tarbeks eelnevalt välja õpetatakse. Koostööpartnerite valikul ja kaasamisel lähtutakse lisaks ülalmainitule ka sihtgrupi kättesaadavuse iseärasustest, kuid partnerite koolitamise tulemusena kaasatakse neid ennetustöö sõnumite edastamisel ja elanikkonna ohutusvaldkondade teadmiste tõstmisel. Koolituste käigus antakse koolitavatele teoreetilised teadmised kombineeritult praktiliste oskustega, mis võimaldavad lihtsasti leida seoseid igapäevaeluga tehes saadud teadmised kergesti omendatavaks ja -kasutatavateks. Sihtgrupi koolitamisel juhendatakse vahendite ja

koolitusmetoodika valikul ealisest võimekusest, olemasolevatest teadmistest ja keskkonnast; koostööpartnerite koolitamisel aga koostöö võimalikkusest ning vajadusest ohutuse valdkonnas. (Päästea... 2012)

Lisaks koolitamis teenusele pakub Päästeameti ennetusöö valdkond veel nõustamis teenust ja teavitamis teenust, kuid antud lõputöö raames ei pea lõputöö autor vajalikuks nende teenuste kirjeldamist.

Enamasti on ennetusöö elluviimisel neli peamist sihtrühma: kogu elanikkond; kõrge riskiga elanikkond; koolilapsed; töötavad inimesed. Esimesed kaks seetõttu, et hõlmavad kogu või olulist osa probleemist. Teised kaks, sest sellesse kuuluvad inimesed veedavad olulise osa oma ajast ideaalses õppekeskkonnas. (Luht 2013:34)

Erivajadustega inimest sihtgrupi koolitamiseks on Päästeamet oma 2014. aasta tööplaanidesse kirja pannud, mitu erivajadusega inimest ja nende tugiisikut tuleb igas regioonis aasta jooksul koolitada. Järgnev lõputöö autori poolt koostatud tabel (Tabel 2) annab hea ülevaate, mitu erivajadusega inimest ja nende tugiisikut tuleb igas regioonis 2014. aasta jooksul koolitada.

Tabel 2. Päästeameti tööplaani eesmärgid 2014. aastal erivajadustega inimeste sihtgrupile (Virkala 2014).

Regioon	Koolitavate arvud
Terve Eesti	100 intellektipuudega isikute tugiisikut
Põhja-Eesti	100 erivajadusega inimest
Lõuna-Eesti	60 erivajadusega inimest
Lääne-Eesti	55 erivajadusega inimest

Tabelist 2 võib välja lugeda, et 2014. aastal on Päästeameti eesmärgiks koolitada 100 erivajadustega inimeste tugiisikut ja 215 erivajadusega inimest.

1.3.4. Eesti Puuetega Inimeste Kojaga

Eesti Puuetega Inimeste Kojaga tegevuse eesmärk on puuetega inimeste toimetuleku, elukvaliteedi ja ühiskonnaellu kaasatuse parandamine. EPIK on avalikes huvides tegutsev vabatahtlik, mis on katusorganisatsiooniks Eestis tegutsevatele puuetega inimeste organisatsioonidele. Võrgustikku kuulub 16 piirkondlikku puuetega inimeste koda ning 30 üle-eestilist puudespetsiifilist liitu ja ühendust. Kokku esindab EPIK umbes 420 organisatsiooni üle Eesti. Lisaks on EPIK puuetega inimeste valdkonnas tehtava töö üleriigiline koostööorgan ja arvamusiikideer puuetega inimeste küsimustes. (Eesti Puuetega ... 24.02.13)

EPIK on oma kodulehel välja toonud, et organisatsiooni missiooniks on puuetega inimeste huvide, õiguste ja vajaduste esindamine, edendamine ja kaitsmine läbi tõhusa koostöö ning poliitikakujunduse riigiasutustega, liikmesorganisatsioonide ja avalikkusega ning puudetemaatika süvalaiendamise. Visiooniks on märgitud, et EPIK on tugev ja strateegiline koostööpartner puudepoliitika kujundamisel ja puuetega inimeste heaolu edendamisel Eestis. EPIK liikmesorganisatsioonid on tugevad ja professionaalsed koostööpartnerid ja läbi koostöö paraneb puuetega inimeste elukvaliteet. (Eesti Puuetega ... 24.02.13)

Kuna EPIK on katusorganisatsiooniks paljudele erivajadustega inimestega tegelevatele asutustele, on sinna kokku koondunud ka väga palju eriväljaõppega inimesi, kellel on rohkesti kogemusi ja teadmisi tegelemaks erivajadustega inimestega. Arvestades EPIK missiooni ja visiooni, arvab lõputöö autor, et EPIK oleks väga hea koostöö partner Päästeametile, kellega koostööd tehes oleks võimalik koostada koolitusprogramme erivajadustega inimeste sihtgrupile ja samuti kasutada EPIK organisatsiooni abi, viimaks läbi koolitusi nii erivajadustega inimeste sihtgrupile, kui ka tugiisikutele.

2012. aastal koolitati EPIK tugiisikuid Harjumaal Tallinna Puuetega Inimeste Kojas ja Lääne-Virumaal Virumaa Puuetega Inimeste Kojas. Tugiisiku mõiste all on mõeldud vabatahtlikke, kes osalesid koolitustel. Koolitustel osalenud tugiisikute nimed on lisatud antud lõputöö lisadesse (Lisa 5).

2. UURIMUSTÖÖ

2.1. Metoodika

2.1.1. Intervjuude metoodika

Intervjuu on üks kvalitatiivse uuringu tüüpidest. Kvalitatiivse uuringu mõistet võib käsitleda kui sellist uuringut, kus andmeid saadakse vaatluse, intervjuu ja sõnalise suhtlemise kaudu ning keskendutakse tähendustele ja tõlgendustele, mida uuringus osalejad väljendavad. (Laherand 2008:15)

Antud lõputöös kasutati juhtumiuuringu tüüpi. Juhtumiuuringus uuritakse ilmingut tema loomulikus keskkonnas ning eriti sobib selle kasutamine siis, kui piirid ilmingu ja tema konteksti vahel pole selged. Siin kogutakse olukordade kohta triangulatsiooni põhimõttel väga mitmekesiseid andmeid. Juhtumiuuringut ei tuleks mõista mitte ainuüksi kui andmekogumistaktikat või teatud tüüpi uuringudisaini, vaid kui laia uurimusstrateegiat. (Yin 2003:13-14)

Lõputöös oli vaadeldavaks juhtumiks erivajadustega inimeste tuleohutuslane koolitusprogramm ja EPIK tugiisikute koolitus 2012. aastal. Intervjuu küsimuste koostamisel kasutati poolstruktureeritud intervjuu põhimõtet, kus intervjuu küsimuste koostamisel pandi paika ainult peamised küsimused. Poolstruktureeritud intervjuu käigus sai lõputöö autor vajadusel küsida ka täpsustavaid küsimusi. Antud lõputöö raames viidi läbi kolm intervjuud eriala ekspertidega. Intervjuu Milvi Kompusega salvestati ja kasutati transkribeerimise meetodid, mille raames lõputöö autor töötles audiotervjuu (Lisa 6) teksti versiooniks. Ülejäänud intervjuud viidi läbi eelnevad vestluse põhjal ja kirja teel, sest intervjuueeritavad on väga töökad inimesed ja nendega kokkusaamiseks oli keeruline leida sobivat aega.

2.1.2. Ankeetküsitluse metoodika

Ankeetküsitlus on üks kvantitatiivse uuringu tüüpidest. Kvantitatiivsete uurimuste traditsioonilised tüübid on eksperimentaalse uurimuse eri liigid ning survey-uurimus (küsitlus). Survey uurimus on peamine meetod kvantitatiivses uuringus. Ankeetküsitlusega saab koguda kiiresti ja korraka palju andmeid. (Hirsjärvi, Remes, Sajavaara 2005:180)

Lõputöö autor kasutas oma töös võrguküsitlust, mille raames viis läbi ankeetküsitluse interneti keskkonnas Lime-Survey. Ankeetküsitluse küsimused koostati enam jaolt valikvastustega ja ankeedi täitjad pidid andma ka hinnanguid skaalal 1-5, kus 1 tähistas ei ole vajalik ja 5 väga vajalik. Samuti oli ankeetküsitluses ka üks avatud küsimus. Küsimusi oli ankeetküsitluses kokku 13. Ankeetküsitluse tulemused sisestati käsitsi Microsoft Wordi ja Exeli arvutiprogrammidesse, mille abil koostati tabeleid ja jooniseid.

2.1.3. Dokumendi analüüs

Lõputöö autor kasutas lõputöö uurimustöö raames ka dokumendi analüüsi. Lõputöö autor andis lõputöö peatükis 1.2 teoreetilise ülevaate, millele peaks keskenduma koolitusprogrammi koostamisel ja annab lähtuvalt teoriast omapoolse hinnangu erivajadustega inimeste tuleohutuslasele koolitusprogrammile (Lisa 1).

2.2. Valim

2.2.1. Intervjuude valim

Intervjueeritavate valimi moodustasid Aivar Kilp Päästeameti planeerimistalituse ekspert, Milvi Kompus Ida päästkeskuse ennetustöö büroo juhtivspetsialist ja Kiira Udu Päästeameti ennetustöö osakonna ekspert. Esimesed kaks intervjueeritavat sai välja valitud kuna nemad olid osalised 2012. aastal toimunud EPIK tugiisikute koolituste korraldamisega ja läbiviimisega Tallinnas ja Rakveres. Kiira Udu sai intervjueeritavaks välja valitud, kuna tema on erivajadustega inimeste tuleohutuslase koolitusprogrammi koostamise töögruppis ja omab ülevaadet eksperdina, kuidas käib päästealases ennetustöös erivajadustega inimeste koolitamine.

2.2.2. Ankeetküsitluse valim

Ankeetküsitluse valimi moodustasid Harjumaa PIK ja Lääne-Virumaa PIK tugiisikud, kes osalesid 2012. aastal toimunud tuleohutuslasetel koolitustel Tallinnas ja Rakveres. Tallinnas toimunud koolitusel osales 15 inimest ja Rakveres toimunud koolitusel osales 17 inimest. Kokku osales koolitusel 32 inimest, kuid ankeetküsitluse käigus selgus, et üks inimene ei ole antud koolitusel osalenud. Seega võib ankeetküsitluse valimiks pidada 31 inimest.

Uurimustöö käigus saatis lõputöö autor laiali 20 ankeetküsitlust, nendele tugiisikutele, kelle emaili aadressid olid internetist kättesaadavad. Ülejäänud 11 inimest valimist, kelle emaili aadresse ei olnud lõputöö autoril käe pärast, üritati võtta kontakti telefoni teel. Telefoni teel sai lõputöö autor veel ühe vastuse, mis tähendab, et 21 laiali saadetud ankeetküsitlusest saadi vastus kümnelt tugiisikult. See teeb ankeetküsitluses osalenutest 47,62%.

2.3. Uurimustöö tulemused ja järeldused

2.3.1. Intervjuude tulemused ja järeldused

Intervjuu Kiira Uduga

Selleks, et teada saada, kuidas käib päästeala ennetustöös erivajadustega inimeste sihtgrupi tuleohutusosalane koolitamine, viis lõputöö autor läbi intervjuu elektronposti teel Kiira Uduga, kes on Päästeameti ennetusöö osakonna ekspert. Intervjuu on täies mahus välja toodud lõputöö lisades (Lisa 3). Järgnevalt toob lõputöö autor intervjuudest välja oluliseima.

Intervjuust selgus, et erivajadustega inimeste sihtgrupi tuleohutusosalaste koolituste läbiviimiseks kasutatakse erivajadustega inimeste sihtgrupi otseseid koolitusi, kuid koolitatakse ka nii öelda tugiisikuid. Tugiisikuna võib käsitleda neid inimesi, kes otseselt või kaudselt puutuvad igapäevaselt kokku ja tegelevad erivajadustega inimestega. Tugiisikute leidmiseks tehakse koostööd erinevate organisatsioonide ja asutustega. Intervjuust selgus ka, et erivajadustega inimeste sihtgrupi koolitamine, sõltub ka sihtgrupi enda huvist ja kedagi huvi korral ära ei saadeta.

Koolituste läbiviimiseks võetakse üldjuhul aluseks erivajadustega inimeste tuleohutusosalane koolitusprogramm, kus on ära kirjeldatud koolitusel räägitavad teemad ja erisused vastavalt inimeste erivajadustele. Antud programm on 2014. aastaga mai kuu seisuga kinnitamata, kuid töö selle kinnitamiseks pidavat käima. Moodustatud on töögrupp kuhu kuuluvad Päästeameti töötajad ja muud eksperdid.

Intervjuust selgus, et erivajadustega inimeste tuleohutusosalane koolitusprogramm on piisavalt universaalne, viimaks läbi koolitusi nii otse erivajadustega inimeste sihtgrupile, kui ka nende tugiisikutele. Tuleohutus käsitlevad teemad on kõigile ühesugused. Küll aga tulevad sisse erisused abivahendite (andurid) ning tulekahju korral käitumise osas (vaegkuuljad, vaegnägijad, liikumispuudega inimesed).

Intervjuust selgus veel lisaks intervjuueeritava arvamus, et kõiki erivajadustega sihtgruppe saab koolitada, kui on olemas vastavad teadmised ja kogemused. Ainult koolitusprogramm ei taga efektiivset koolitust ja igal koolitusel on oht, et sihtgrupp ei saa koolituse sisust aru ja selleks tuleks koolitajatel kasutada erinevaid lähenemisi ja meetodeid. Vajadusel muuta koolituse ülesehitust. Veel oleks oluline välja tuua see, et Eestis elab ligikaudu 10% rahvastikust, kellele on määratud puude raskusaste aga 2014. aasta Päästeameti koolitus plaanidesse on sisse kirjutatud, et koolitatakse ainult 215 erivajadusega inimest ja 100 tugiisikut. Intervjuueeritava sõnade kohaselt on koolitatavate inimeste arv sellepärast väike, kuna Päästeameti võimekus ei luba võtta suuremaid koolituse mahte ja selleks koolitataksegi ja otsitakse erinevaid koostöö partnereid ja tugiisikuid.

Intervjuust võib järeldada, et erivajadustega inimeste sihtgrupi koolitamiseks kasutatakse otsesid koolitusi erivajadustega sihtgrupile ja nende tugiisikutele. Koolitusi viiakse läbi kokku lepitud alustel ja üldjuhul võetakse aluseks erivajadustega inimeste tuleohutusala koolitusprogramm, mis on 2014. aasta mai kuu seisuga kinnitamata. Antud koolitusprogramm on piisavalt universaalne koolitamaks nii erivajadustega inimeste sihtgruppi, kui ka nende tugiisikuid. Koolituste ülesehitusel tuleks järgida sihtgrupi eripärasid ja siis vastavalt vajadusele rääkida teemadest, mis puudutavad otseselt koolitatavate inimeste sihtgruppi. Selleks, et koolitada erivajadustega inimeste sihtgruppi otsitakse ja tehakse koostööd erinevate asutustega, kes tegelevad erivajadustega inimestega. Üheks selliseks koostöö partneriks oli 2012. aastal ka EPIK organisatsioon, mille raames koolitati tugiisikuid Tallinnas ja Rakveres.

Intervjuud Milvi Kompuse ja Aivar Kilpiga

Selleks, et teada saada, mis eesmärgil ja kuidas viidi ellu EPIK tugiisikute tuleohutusala koolitused, viis lõputöö autor läbi kaks intervjuud inimestega, kes korraldasid ja viisid läbi 2012. aastal toimunud EPIK tugiisikute koolitusi. Tallinnas toimunud koolituse korraldajaks ja läbiviijaks oli Aivar Kilp ja Rakveres toimunud koolitusel Milvi Kompus. Intervjuud on täies mahus välja toodud lõputöö lisades (Lisa 2; Lisa 6). Järgnevalt toob lõputöö autor intervjuudest välja oluliseima.

Intervjuu tulemustest selgus, et EPIK tugiisikute koolitamise eesmärgiks oli tugiisikute koolitamine tuleohutusala teadmistega, et koolitatavad annaksid koolitustelt saadud

teadmisi edasi erivajadustega inimeste sihtgrupile. Intervjueeritavate sõnade kohaselt oli ka EPIK tugiisikutel teada koolituse eesmärk. Rakveres toimunud koolituse läbiviimiseks võeti aluseks erivajadustega inimeste tuleohutuslane koolitusprogramm ja Tallinnas toimunud koolitusel konkreetne programm puudus, kuid koolitus viidi läbi enda kogemuste põhjal ning kasutati eelnevalt koostatuid materjale.

Mõlemad koolitused viidi läbi loengu vormis ja koolitustel räägiti üldiselt tuleohutust puudutavatest teemadest, mis on välja toodud ka erivajadustega inimeste tuleohutuslases koolitusprogrammis. Intervjuudest selgus, et mõlemad koolitused olid nii öelda aktiivsed loengud, kus toimusid arutelud ja koolitavad said küsida ka erinevaid küsimusi ja täpsustusi, kui jäi midagi arusaamatuks. Koolitustel kasutati ka näitlike materjale ja koolituse ülesehitusel oli arvestatud ka ajalise planeeringuga. Koolitustel jagati ka materjale ja koolitused viidi läbi põhiliselt kahekesi.

Koolitused olid korraldatud Päästeameti poolse initsiatiiviga, kuid EPIK organisatsioon oli samuti huvitatud antud koolituste korraldamisega. Seega ei olnud antud koolitusi intervjueeritavate sõnade kohaselt raske/keeruline korraldada. EPIK organisatsiooni peetakse heaks koostöö partneriks. Koolitustele ei kogutud ametlikku tagasisidet, kuigi mõlemad intervjueeritavad peavad seda oluliseks. Tagasisidet saadi pigem hilisemate vestluste ja kokkupuutumiste korral.

Olenemata sellest, kas koolitatakse erivajadustega inimeste sihtgruppi või nende tugiisikuid, leiti et koolituste sisulised eesmärgid on ikkagi samad – koolitavate inimeste tuleohutuslase teadmiste tõstmine. Pole vahet, kas koolitavaks on erivajadustega inimene või tugiisik, teemad „Tulekahju tekkepõhjused ja nende ennetamine“ ja „Põlemine ja tulekahju areng“ on üldistavad teemad ja nendest on vaja rääkida inimestele üleüldiselt, et teadvustada riske ja hinnata ohtusid. Ei ole vahet, kas inimene on erivajadusega või mitte.

Erivajadustega inimeste koolitamisel ja tugiisikute koolitamisel on eemärgiks ikka üks – jõuda erivajadustega inimeste sihtgruppi. Tugiisikutele tuleb anda ülevaade erivajadustest lähtuvalt, millised oleksid abivahendid ja esmased tegevused tulekahju korral, et nemad saaksid juba anda edasi teadmisi erinevatest võimalustest ja tegevustest erivajadusega inimesele.

Erivajadustega inimeste otsestel koolitustel peaks aga rohkem jälgima inimeste erivajadusi ja lähtuvalt sellest tegema koolituses muudatusi. Koolitused peaksid olema ülesehitatud

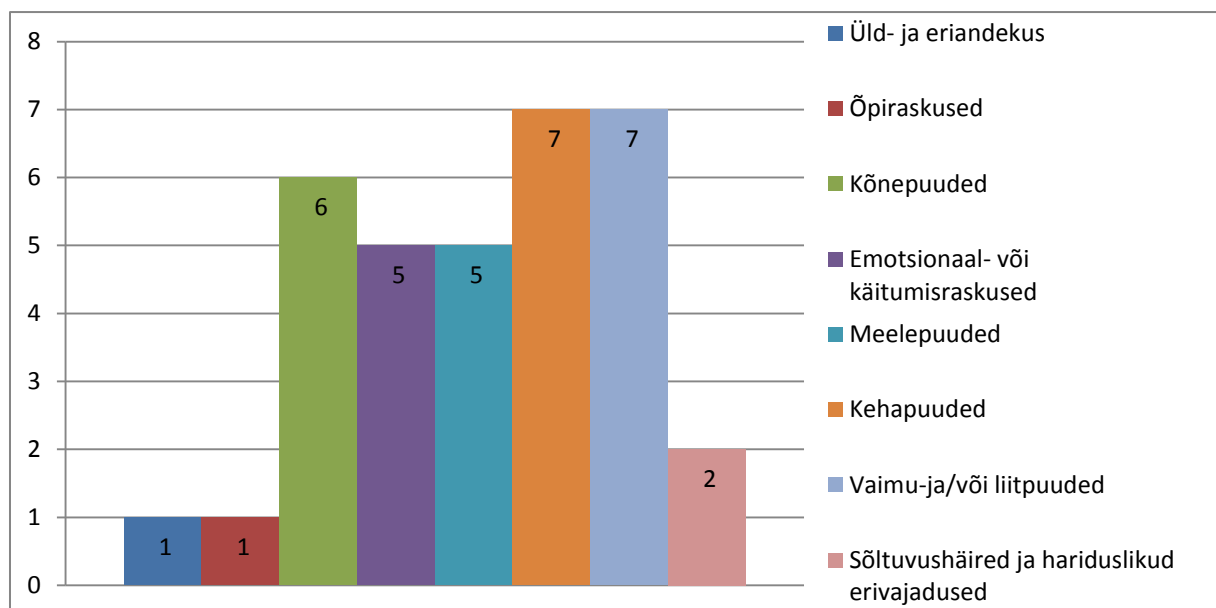
sihtgrupi erivajadusi arvesse võttes. Koolitustel käsitletavat teemat peavad olema sihtgrupile asjakohased.

2.3.3. Ankeetküsitluse tulemused ja järeldused

Selleks, et teada saada EPIK tugiisikute koolitamise tulemused, viis lõputöö autor läbi ankeetküsitluse nende EPIK tugiisikute seas, kes osalesid 2012. aastal toimunud tugiisikute koolitustel Tallinnas ja Rakveres. Ankeetküsitlus on täies mahus välja toodud lõputöö lisades (Lisa 4). Järgnevalt toob lõputöö autor ankeetküsitlusest välja oluliseima.

3) Järgnevalt on välja toodud hariduslike erivajaduste liigitus. Palun märkige, milliste HEV inimestega Te kõige rohkem kokku puutute? Valida võib ka mitut varianti

Antud küsimusega soovis lõputöö autor teada saada, milliste HEV inimestega tugiisikud enda igapäeva töös kõige rohkem kokku puutuvad.



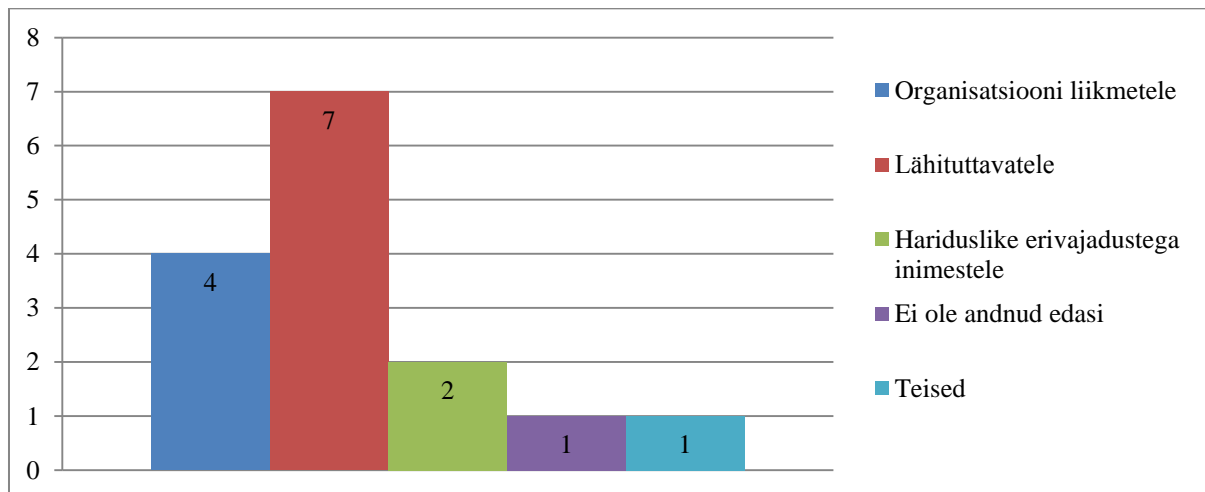
Joonis 4. EPIK tugiisikute kokkupuude HEV inimestega

Joonisest 4 võib välja lugeda, et kümnest EPIK tugiisikust puutuvad kõige enam kokku inimestega, kellel esinevad kehapuuded ja vaimu-ja/või liitpuuded. Ülejäänud HEV inimestega puutuvad tugiisikud oma igapäeva töös samuti kokku, kuid võib väita, et kõnepuuded, emotsionaal- või käitumisraskused, meelepuuded, kehapuuded ja vaimu-ja/või liitpuuded on kõige sagedamini esinevad hariduslikud erivajadused, millega EPIK tugiisikud kokku puutuvad. Seega võib öelda, et erivajadustega inimeste tuleohutusosalases koolitusprogrammis välja toodud erivajaduste liigitus moodulitena on arukas ja vajalik, kuna

EPIK tugiisikud puutuvad kõige enam kokku just erivajadustega inimeste tuleohutusprogrammi moodulites välja toodud erivajadustega. Võib järeldada, et moodulitena välja toodud erivajaduste liigitus on kõige enam levinud erivajadused.

7) Kellele olete andnud koolituselt omandatud tuleohutuslaseid teadmisi edasi?

Selle küsimusega soovis lõputöö autor välja selgitada, kellele on EPIK tugiisikud andnud tuleohutuslaseid teadmisi edasi.



Joonis 5. Kellele on tugiisikud andnud edasi tuleohutuslaseid teadmisi

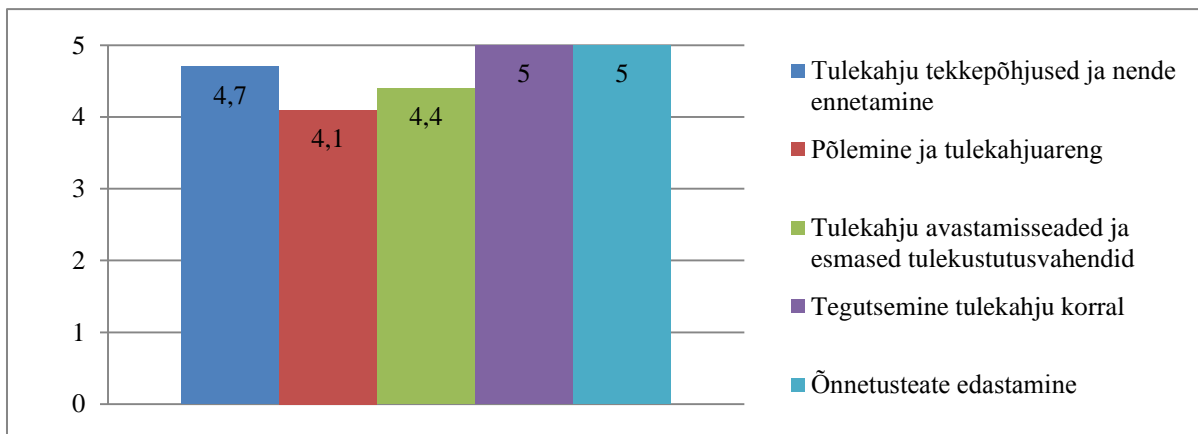
Joonisest 5 võib välja lugeda, et kümnest tugiisikust seitse on andnud tuleohutuslaseid teadmisi edasi lähituttavatele (perekonna liikmed, sõbrad), mis moodustab ka kõige suurema sihtgrupi. Kümnest vastanust neli oli andnud tuleohutuslaseid teadmisi edasi enda organisatsiooni liikmetele ja töötajatele. Hariduslike erivajadustega inimestele oli andnud tuleohutuslaseid teadmisi edasi kaks inimest. Üks tugiisik kümnest valis valik vastuseks muu ja kirjutas selgitusse, perekond ja sõbrad. Seega võib öelda, et kümnest tugiisikust 8 on andnud tuleohutuslaseid teadmisi edasi lähituttavatele.

Seega võib väita, et EPIK tugiisikute koolitamine ei olnud tulemuslik selles mõttes, et nad ei ole andnud edasi tuleohutuslaseid teadmisi erivajadustega inimestele. Ainult kaks inimest kümnest olid andnud edasi tuleohutuslaseid teadmisi edasi erivajadustega inimestele. Intervjueeritavate sõnade kohaselt oli tugiisikutele teada koolituse eesmärk. Sellest teeb lõputöö autor järelduse, et 2012. aastal toimunud koolitustel osalenud EPIK tugiisikud ei täitnud koolituse eesmärki, milleks oli tuleohutuslaste teadmiste edastamine erivajadustega inimeste sihtgrupile.

Positiivse asjaoluna võib aga välja tuua seda, et EPIK tugiisikud, kes osalesid 2012. aastal toimunud koolitustel, olid andnud peamiselt edasi tuleohutuselaseid teadmisi enda lähituttavatele ja organisatsiooni töötajatele ning koolitustelt omandatud teadmised leidsid rakendust.

4) Palun täitke järgnev tabel ja andke igale teemablokile hinnang skaalal 1-5, kus 5 tähistab väga vajalik, 4 pigem vajalik, 3 nii ja naa, 2 pigem mitte vajalik, 1 ei ole vajalik

Antud küsimusega soovis lõputöö autor välja selgitada, milliseid teemasid peavad koolitusel käinud tugiisikud kõige vajalikemaks.



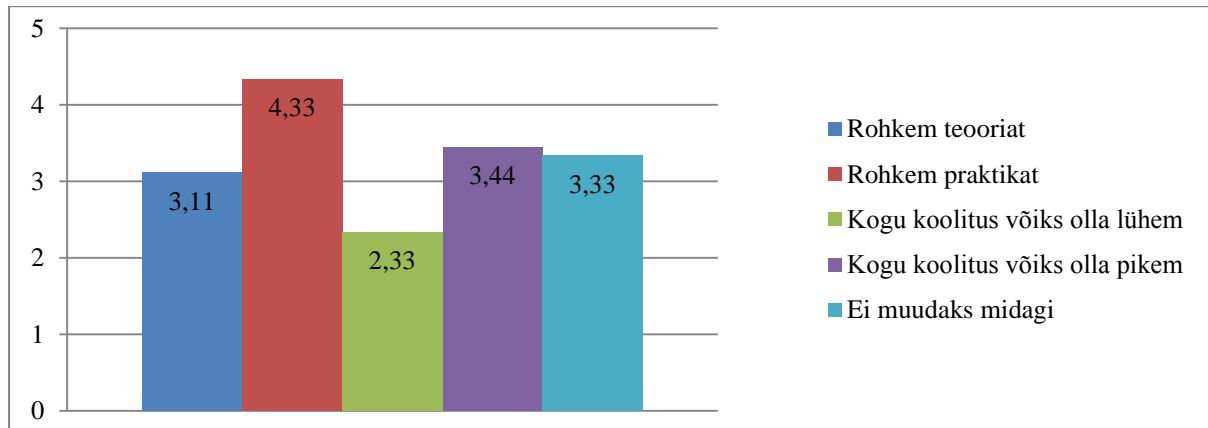
Joonis 6. Koolitusel räägitud teemade hinnang

Joonisest 6 võib välja lugeda, et kõiki teemasid mida koolitustel käsitleti peetakse vajalikuks ja saadakse aru nende teemade tähtsusest. Kõige väiksema keskmise hinde sai teemablokk põlemine ja tulekahju areng, kuid sellest järeldust, et teema on kõige vähem tähtsam, teha ei saa, sest keskmine hinne 4,1 annab vastuseks, et teema on pigem vajalik.

Üldiselt võib järeldada, et koolitustel käsitletud teemad on EPIK tugiisikute jaoks kõik vajalikud ja tugiisikud mõistavad nende teemade tähtsust.

5) Mida muudaksite koolituse ülesehitusel? Andke hinnang skaalal 1-5, kus 5 tähistab väga vajalik, 4 pigem vajalik, 3 nii ja naa, 2 pigem mitte vajalik, 1 ei ole vajalik

Antud küsimusega soovis lõputöö autor saada tagasisidet toimunud koolituse ülesehituse kohta.



Joonis 7. Koolituse ülesehituse hinnang

Joonisest 7 võib järeldada, et tugisikud soovisid koolitustel rohkem saada praktikat, kui teooriat. Kuigi teooria sai keskmiseks hindeks 3,11 siis võib järeldada, et teooria maht antud koolitustel oli optimaalne. Esile tõsteti just vajadust praktiliste harjutuste järgi. Koolituse pikkuse kohta võib järeldada, et pigem soovitakse pikemaid koolitusi, kui lühemaid. See võib olla tingitud asjaolust, et praktiliste harjutuste läbiviimiseks kulub alati rohkem aega ja tugisikud mõistavad seda. Viimane väide, ei muudaks koolitusel midagi, sai keskmiseks hindeks 3,33, millest võib järeldada, et koolituse ülesehitusega jäid tugisikud rahule.

2.3.5. Erivajadustega inimeste tuleohutusosalase koolitusprogrammi analüüs

Selleks, et anda hinnang erivajadustega inimeste tuleohutusosalasele koolitusprogrammile (Lisa1), võrdleb lõputöö autor antud programmi teooriaga, mis on välja toodud lõputöö peatükis 1.2. Järgnevalt toob lõputöö autor välja koolitusprogrammi olulisemaid osad. Erivajadustega inimeste tuleohutusosalase koolitusprogrammi hindamiseks, kasutab lõputöö autor ka uurimustöö tulemusi.

Erivajadustega inimeste tuleohutusosalases koolitusprogrammis on paika pandud koolituse eesmärk, milleks on edastada erivajadustega inimestele esmaseid tuleohutusosalaseid teadmiseid. Lähtuvalt teoriast, peab igas koolitusprogrammis olema sõnastatud koolituse eesmärk ja antud programmis on see sõnastatud. Eesmärgi täitmiseks peab olema koolitusprogrammides ära kirjeldatud teemad ja tegevused, mis täidaksid koolituse eesmärki. Antud koolitusprogrammis oli ära toodud viis peamist teemat, millele tuleks koolitusel tähelepanu pöörata ning oli ka lühidalt välja toodud, mida miski teema all rääkida. Samuti oli eesmärgi täitmiseks välja toodud, et koolitusel peab võimaluse käsitlema lisaks teooriale ka praktilis harjutusi. Lõputöö autor toob erivajadustega inimeste tuleohutusosalasest koolitusprogrammist näite teema kohta „Tulekahju tekkepõhjused ja nende ennetamine“.

Teema 1: Tulekahju tekkepõhjused ja nende ennetamine:

- Tulekahjude statistika
- Eluhoonete tulekahju põhjused ja nende ennetamine
 - hooletus suitsetamisel;
 - elektriseadmed;
 - küttekolded;
 - lahtise tule kasutamine;
 - hooletus toidu valmistamisel

Päästeala infotelefon 1524

Läbi sellise teemade kirjelduse on võimalik lähtudes teoriast hinnata koolituse eesmärgi täitmist. Lõputöö autor arvab, et tabelis 3 välja toodud tuleohutust käsitlevatest teemadest koolitustel rääkides täidab koolitus enda eesmärki, milleks on esmaste tuleohutusosalaste teadmiste edastamine. Ka Milvi Kompus arvas, et Rakveres toimunud koolitustel räägitud teemad täitsid koolituse eesmärki.

Erivajadustega inimeste tuleohutusosalasest koolitusprogrammist anna hea ülevaate järgnev tabel (Tabel 3).

Tabel 3. Erivajadustega inimeste tuleohutusosalane koolitusprogramm

	Teema	Teooria (min)	Praktika (min)	Kokku (min)
1	Tulekahju tekkepõhjused ja nende Ennetamine	20	0	20
2	Põlemine ja tulekahju areng	15	0	15
3	Tulekahju avastamisseadmed ja esmased tulekustutusvahendid	20	25	45
4	Tegutsemine tulekahju korral	20	0	20
5	Õnnetusteate edastamine	15	20	35
Kokku		90	45	135

Koolitusprogrammis (Tabel 3) on ära kirjeldatud ka koolituse ülesehitus ja ajaline planeering, mis on teooria seisukohalt samuti oluline. Selline kirjeldatud tegevus aitab saada koolitavatel ülevaate, milliseid teemasid ja mis järjekorras koolitusel räägitakse. Samuti aitab koolituse ajaline planeering nii koolitajat, kui ka koolitavat, et saaks tähelepanu ja rõhku pöörata ka kordamisele, mis on autori arvates väga oluline. Kindlate ajavahemike tagant pauside pidamine annab võimaluse koolitavatel esitada küsimusi ja tekitada arutelusid, kui koolitusel räägitud teemadest jäi midagi arusaamatuks. Ka Ebbinghauseni unustamise kõverast võib järeldada, et igasugune kordamine aitab õpitud paremini omandada.

Järgmine oluline punkt, mis peaks olema igas koolituse programmis ära kirjeldatud, on koolitavate inimeste sihtgrupi kirjeldus. Koolitusprogrammi koostamisel on arvestatud erivajadustega inimeste eripäradega ja seega on terve koolitus jaotatud omakorda veel viieks mooduliks, vastavalt inimeste erivajadustele. Iga mooduli juurde on lühidalt ära märgitud, millistele teemadele tuleks koolitustel tähelepanu juhtida, millised erisused on erinevate teemade puhul lähtuvalt erivajaduse liigist - millised erinevad abivahendeid on olemas ning esmased juhised ohuolukorras. Kuid koolitusprogrammis ei ole antud konkreetset sihtgrupi kirjeldust. Koolitusprogrammis on järgmised moodulid:

Moodul 1: Kurtide ja vaegkuuljate tuleohutusosalase koolitusprogrammi erisused

Moodul 2: Liikumispuuetega inimeste sh. ratastooli kasutajate koolituse erisused

Moodul 3: Vaegnägijate sh. pimedate inimeste koolituse erisused

Moodul 4: Vaimse puudega inimeste koolitusprogrammi erisused

Moodul 5: Liitpuuetega inimeste koolitusprogrammi erisused

Lõputöö autor arvab, et koolitusprogrammi moodulites oleks oluline välja tuua ka sihtgrupi kirjeldus. Selline ülevaade annab koolitajatele parema ülevaate sihtgrupi võimekusest.

Järgnevalt toob lõputöö autor näite erivajadustega inimeste tuleohutusalasest koolitusprogrammi moodulist kurtidele ja vaegkuuljatele

Kurtide ja vaegkuuljate tuleohutusalasase koolitusprogrammi erisused

Koolitusprogrammi osas jäävad teemad 1 ja 2 käsitletud samaks.

Erisused:

Teema 3: Tulekahju avastamiseaadmed ja esmased tulekustutusvahendid:

- Tulekahju avastamiseade
 - avastamiseaadmete (erinevad suitsuandurid ja vinguandur ning vaegkuuljate ja kurtide suitsuandur) tööpõhimõtte, paigaldamine ja hooldus. Hooldajate, naabrite kaasamine tulekahjust teavitamisel.

Teema 4: Tegutsemine tulekahju korral:

- Puuetega inimeste erisused ja tegutsemine vastavalt puude liigile abi saabumiseni:
 - evakueerimisel
 - evakueerumisel (kasutada teiste inimeste abi; vajadusel kasutada kirjalikku informatsiooni ning jooniseid)
- Võimalikud abivahendid sihtrühma evakueerumisel ja evakuatsioonil

Teema 5: Õnnetusteate edastamine:

- Hädaabinumbrile õnnetusest teatamine (sms 112 teenus kurtidele/vaegkuuljatele; isiklik kontakt; võimalusel kasutada teiste inimeste abi)

Koolitusprogrammi iga mooduli juurde on välja toodud ainult need abivahendid ja tegevused, mis on lähtuvalt erivajaduse liigist oluline välja tuua. Koolitusprogrammis ei ole aga antud ülevaadet sihtgrupi taustast, mis on teooria kohaselt oluline. Selline ülevaade aitaks koolitajatel saada paremat ülevaadet sihtgrupi vajadustest ja võimekustest, et viia nendeni olemas olevatest materjalides oluline informatsioon võimalikult efektiivselt. Koolitusprogrammis ei olnud ära kirjeldatud, kus peaks koolitusi läbi viima ehk milline peaks olema õppekeskkond. Samuti ei olnud koolitusprogrammis välja toodud, kuidas peaks koolitusi läbiviima.

Koolitusprogrammis on ära toodud koolituse eesmärk, koolituse ülesehituse kirjeldus, kooliustel käsitletavat teemad ja nende kirjeldus. Samuti on koolitusprogrammis välja toodud need abivahendid ja esmased tegevused, mida tuleks erinevate erivajadustega sihtgruppidele koolitusel tutvustada. Selleks on välja toodud ka viited õppematerjalidele (videod) ja abivahenditele (andurid).

Koolitusprogrammi koostamisel tuleks lõputöö autori arvates veel lähtuvalt teooriast anda ülevaade erivajadustega inimeste taustast ja tuua välja asjaolusid, millele peaks antud sihtgrupi koolitamisel tähelepanu juhtima. Näiteks kurtide ja vaegkuulijate koolitamisel tuleks arvestada, et kurte ja vaegkuulijaid toetab suult lugemine ja seetõttu ei tohi koolitaja rääkida kiiresti ja segaselt, koolitaja ei tohi seista seljaga koolitavate poole, koolitajal kasutada tahvlit jne. Selline kirjeldus moodulites tõstab lõputöö autori arvates koolituste efektiivsust.

Lõputöö autori arvates aitab selline sihtgrupi kirjeldamine moodulites ka vastata teistel olulistele õpetamise algküsimustele nagu, kus koolitada ja kuidas koolitada. Liikumispuuetega inimeste sihtgrupi tausta kirjeldamisel moodulites tuuakse välja antud sihtgrupi eripärad, milleks on raskused vabalt ringi liikuda. Sellisel juhul saab koolitaja juba enne koolituse läbiviimist arvestada, et ruumid ja hooned, kus koolitusi läbi viiakse, peavad olema kohandatud liikumispuuetega inimeste jaoks. Samuti aitab näiteks vaimupuudega inimeste tausta kirjeldamisel välja tuua asjaolu, et kogu koolitus peaks olema indiviidi keskne ja loengu pidamine suurele grupile ei ole otstarbekas. Loengu pidamist vaimupuudega inimeste sihtgrupile, kus osaleb näiteks 20 koolitavat, ei pea lõputöö autor lähtuvalt teooriast mõistlikuks.

3. UURIMUSTÖÖ KOKKUVÕTE JA ETTEPANEKUD

Päästealases ennetustöös käib erivajadustega inimeste tuleohutuslane koolitamine põhimõttel, et koolitatakse otseselt erivajadustega inimeste sihtgruppi, kuid koolitatakse ka erinevaid koostöö partnereid - vabatahtlike, tugiisikuid ja muid isikuid, kes tegelevad erivajadustega inimestega ja puutuvad nendega tihedalt kokku ning on huvitatud tuleohutuslastest koolitustest. Koolitusi viiakse üldjuhul läbi erivajadustega inimeste tuleohutus koolitusprogrammi alusel, kuid koolitatakse ka lähtuvalt enda kogemustest. Koolitustel räägitavad teemad nii erivajadustega inimestele, kui ka nende tugiisikutele on samad, sest koolituste eesmärk on ikka ühine – viia erivajadustega inimesteni tuleohutuslaste teadmisi.

2012. aastal koolitati EPIK organisatsiooni tugiisikuid eemärgiga, viia erivajadustega inimesteni tuleohutuslaste teadmisi. Selleks korraldati kaks koolitust Tallinnas ja Rakveres. Koolitusi viidi läbi erivajadustega inimeste tuleohutuslaste koolitusprogrammi alusel, kuid ka enda kogemuste põhjal. Lõputöö autor viis läbi ankeetküsitluse nende tugiisikute seas, kes osalesid antud koolitustel, eesmärgiga teada saada, kas koolitatud tugiisikud andsid ka realselt edasi omandatud tuleohutuslaste teadmisi erivajadustega inimeste sihtgrupile. Ankeetküsitlusest selgus, et EPIK tugiisikud ei andnud edasi tuleohutuslaste teadmisi erivajadustega inimeste sihtgrupile. Põhiline sihtgrupp, kelleni tuleohutuslaste teadmised jõudsid olid tugiisikute lähituttavad ja organisatsiooni töötajad. Lähtudes sellest, et EPIK tugiisikutele oli teada koolituse eesmärk, teeb lõputöö autor ettepaneku välja uurida, miks ei täitnud EPIK organisatsiooni töötajad koolituse eesmärki.

Ankeetküsitlusest tuli välja ka, et EPIK tugiisikud jäid rahule koolituste korraldamisega ja läbiviimisega. EPIK tugiisikud mõistavad ja saavad aru, et erivajadustega inimestele on oluline selgitada tuleohutusest lähtuvalt erinevaid abivahendeid ja esmaseid tegevusi tulekahju korral. Samuti toodi välja, et selliseid koolitusi peaks olema tihedamini. Arvestades ankeetküsitlusest saadud positiivset tagasisidet toimunud koolituste kohta ja arvestada ka EPIK tugiisikute endi huvi tuleohutuslaste koolituste kohta, teeb lõputöö autor ettepaneku koolitada ka tulevikus EPIK tugiisikuid.

Erivajadustega inimeste tuleohutuslaste koolitusprogrammi suurimaks puuduseks on, et antud programmis ei ole ära kirjeldatud erivajadustega inimeste sihtgruppi koolitamise eripärase ja sihtgruppi tasuta kirjeldust. Lõputöö teooria osas andis lõputöö autor alapeatükis 1.2.3 ülevaate

erinevatest koolitus eripäradest, millele tuleks erinevate erivajadustega inimeste sihtgruppide koolitamisel tähelepanu juhtida. Sihtgrupi tausta ja koolitus eripärade välja toomine ja nende kirjeldamine koolitusprogrammi moodulites on autori arvates väga oluline, kuna see aitaks kaasa koolituste efektiivsemaks läbiviimiseks. Lõputöö autor teeb ettepaneku tuua erivajadustega inimeste tuleohutusosalase koolitusprogrammi moodulitesse sisse ka kirjelduse, kus lähtuvalt erivajaduse liigist on ka ära kirjeldatud, millele tuleks koolitajatel arvestada erinevate sihtgruppide koolitamisel.

Lõputöö autori arvates on eduka koolituse läbiviimise üheks aluseks korrektne ja hästi koostatud koolitusprogramm. EPIK organisatsiooni missiooniks on puuetega inimeste huvide, õiguste ja vajaduste esindamine, edendamine ja kaitsmine läbi tõhusa koostöö ning poliitikakujunduse riigiasutustega, liikmesorganisatsioonide ja avalikkusega ning puudetemaatika süvalaiendamise. Uurimustöö tulemusena selgus, et EPIK organisatsioon on väga heaks koostöö partneriks, kellel on samuti olemas huvi erivajadustega inimeste tuleohutusosalaste koolituste korraldamiseks. Lõputöö autor teeb ettepaneku kaasata EPIK organisatsiooni töötajaid erivajadustega inimeste tuleohutusosalase koolitusprogrammi koostamise töögruppi, sest neil on olemas teadmised, kuidas läheneda koolitustel erivajadustega inimestele ja mida tuleks erinevate sihtgruppide koolitamisel arvestada.

Lõputöö autor teeb ka ettepaneku, et vaimupuudega inimeste ja liitpuudega inimeste sihtgruppi tuleks koolitada läbi tugiisikute, mitte korraldada otseseid koolitusi vastavale sihtgrupile. Vaimupuudega inimesed ja liitpuudega inimesed erinevad teineteisest väga suurel määral ja nende koolitamine klassiruumis loengu formaadis ei pruugi olla tulemuslik. Pigem tuleks vaimu- ja liitpuuetega inimestele läheneda võimalikult individuaalselt ning selleks sobiks koolitada just tugiisikuid, kes igapäevaselt tegelevad vaimu- ja liitpuuetega inimestega. Teoorias on välja toodud ka asjaolu, et nende õpetamiseks kulub tavapärasest rohkem aega ja seetõttu oleks antud sihtgruppi mõtekam koolitada läbi tugiisikute.

SUMMARY

The topic of this thesis is following: „The training of people with special needs in the field of rescue prevention“. It contains 74 pages and 31 sources have been use. The language of this thesis is Estonian.

The purpose of the thesis is to find out the main principles of trainings for people with special needs in the field of rescue prevention. To help to achieve the purpose the author carried out an empirical study, which contained the following:

1. an overview of technical litreature was given;
2. three interviews were conducted;
3. questionnaire survey was conducted;
4. document analysis was performed.

After performing the research the following conclusions were made:

1. training of people with special needs is set up by the fire safety training program, which is at the moment not certified;
2. the trainings are done straight to the people with special needs and their support persons;
3. the aforementioned training program should be described in the training modules according to the classification of special needs.

VIIDATUD ALLIKAD

- Ajakiri Sinuga. 2011. lk 30 käsitsi välja otsitud Läänemaakonna Keskraamatukogust.
- Daniels, R. E., Stafford, K. 1999. Erivajadustega laste kaasamine. OÜ Tartumaa Trükikoda.
- Eesti Puuetega Inimeste Koda. Dokumendid. Eesti Puuetega Inimeste Koda kodulehelt <http://www.epikoda.ee/kojast/dokumendid/> välja otsitud 24.02.2013.
- Flynn, M., Flynn, P., 1998. Õpiraskustega lapsed. Koolibri 2000. Toimetaja Helve Leis.
- Giesler, M. P., 2011. Fire and Safety Educator. Delmar, Cengage Learning.
- Haukanõmm, M. Puuetega inimeste õiguste kaitse Eestis. Inimõiguste keskuse kodulehelt <http://humanrights.ee/inimoiguste-aruanne-2/inimoigused-eestis-2012/puuetega-inimeste-oiguste-kaitse-eestis/> välja otsitud 12.01.2013.
- Haukanõmm, M., Ajakiri Sinuga Sügis 2012. lk 6 ÜRO puuetega inimeste õiguste konventsioon – paberilt ellu. Välja otsitud Digar andmebaasist <http://www.digar.ee/arhiiv/et/periodika/93334> 02.04.2014.
- Hein, K., 2009. Kakskeelse ja oraalse õpetusmeetodi mõju kurtide laste keelekasutuses. Tallinn. Tallinna Ülikooli Kirjastus. Välja otsitud Eesti Kurtide Liit kodulehelt http://www.ead.ee/ajalugu_ja_varia/uurimused 02.05.2014.
- Hirsjärvi, S., Remes, P., Sajavaara, P., 2005. Uuri ja kirjuta. Tallinn. Kirjastus Medicina.
- Kikkas, K., Koit, K., Kukk, I., Kurvits, T., Kõllamets, S., Tiirik, G., Varik, E., Takistusteta kõrgkooliõpe. Primus archimedes.
- Kirk, S. A., Gallagher, J., Anastasiow, N. 2000. Educating Exceptional Children. Ninth Edition. Houghton Mifflin Company.
- Kõiv, A., 2008. Lapsevanematele erivajadustega lastest. Tartu. As Atlex.
- Kõrgesaar, J., 2002. Sissejuhatus hariduslike erivajaduste käsitusse. lk 14-15. Tartu ülikooli kirjastus.
- Kõverjalg, A., 1995. Õppeprotsessi aktiveerimine. Probleemõpe. Tallinn. Eesti Riigikaitse Akadeemia.

Känd, H., 2010. Vaimu- ehk intellektipuue. Tartu Maarja kool ja tugikeskus. Artikkel õpetaja käsiraamatust. Välja otsitud Eesti Vaimupuudega Inimeste Tugiliidu kodulehelt <http://www.vaimukad.ee/vaimukad/est/58/62/> 04.03.2014.

Laherand, M-L., 2008. Kvalitatiivne uurimisviis. Tallinn. OÜ Infotrükk.

Laidre, T., 2007. Eripedagoog erivajadustega õpilase toetajana. Erivajadustega lapse ja noore toetamise võimalusi hariduse omandamisel. Riiklik Eksami- ja Kvalifikatsioonikeskus. Tallinna Raamatutrükikoda.

Leppik, P., 2008. Õpetajatöö psühholoogilisi probleeme. Tartu Ülikooli kirjastus.

Lilleoja, L., 2012. Sissejuhatus eripedagoogikasse. Tallinna Ülikool.

Luht, K., 2013. Päästeala ennetusöö. Tallinn. Sisekaitseakadeemia.

Lõhmus, M., Jalak, K., Jõgi, L., Karu, K., Visnapuu, U., Meier, K., Mölder, A., Harjo, A., Lukka-Jegikjan, E., Abiline, S., Šved, E., Liiva, E., Märja, T., 2011. Koolitaja käsiraamat. Tallinn. Kirjastus SE&JS.

Mason, H., 1997. Editors Visual Impairment. Access to education for children and young people. London.

Masso, M., Pedastsaar, K., Puuetega inimeste toimetuleku ja vajaduste uuring. 2006. Uuringuraport. Sotsiaalministeeriumi kodulehelt välja otsitud 12.01.2013.

Paul, K., 1996. Study Smarter, Not Harder. International Self-Counsel Press.

Plado, K., 2007. Eripedagoog erivajadustega õpilase toetajana. Erivajadustega lapse ja noore toetamise võimalusi hariduse omandamisel. Riiklik Eksami- ja Kvalifikatsioonikeskus. Tallinna Raamatutrükikoda.

Puue ja töövõimetus. Eesti Puuetega Inimeste Koda. Eesti Puuetega Inimeste Koda kodulehelt <http://www.epikoda.ee/avaleht/puue-ja-toovoimetus/> välja otsitud 14.01.2013.

Puuetega inimeste sotsiaaltoetuste seadus 13.06.2012, jõustunud 01.01.2000 - RT I 1999, 82, 749... RT I, 21.03.2014, 1

Päästeala ennetustöö strateegia aastani 2011. Koostatud 2006. Päästeamet. Päästeameti kodulehelt välja otsitud 02.04.2014.

Päästeameti koolituse teenus. 2012. Päästeala ennetustöö sihtgruppide ja koostööpartnerite koolitamine.

Päästeameti põhimäärus 27.12.2011, jõustunud 01.01.2012 - RT I, 29.10.2013, 16.

Päästeameti tööplaan 2014. Virkkala, M.

Püss, A., 2007. Kuulmispuudega õpilase õpetamisest. Erivajadustega lapse ja noore toetamise võimalusi hariduse omandamisel. Riiklik Eksami- ja Kvalifikatsioonikeskus. Tallinna Raamatutrükikoda.

Püss, A., 2008. Lapsevanematele erivajadustega lastest. Tartu. As Atlex.

Reichenbach, P., 2011. Public Education Information Specialist. High-Risk Populations and audiences. Fire and Life Safety. Delmar, Cengage Learning.

Rüütman, T. V., 2010. Insenerpedagoogika. Tallinn. Tallinna Tehnikaülikool.

Salumaa, T., Talvik, M., 2003. Ajakohastatud õppemeetodid. Tallinn: Merlecons ja Ko OÜ.

Tallinna ülikooli õppematerjalid. Erivajadustega inimeste rekreatsioon. Tallinna ülikooli iseseisva õpiobjekti kodulehelt <http://www.tlu.ee/opmat/ts/TST7006/index.html> välja otsitud ...15.02.2014.

Toom, R., 2002. Kurtide keeleline variatiivsus kommunikatsioonis. Eripedagoogika.

White, P., 1998. Elu pimedana. Koolibri 2000. Toimetaja Helve Leis.

Wooley, M., 1998. Elu kurdina. Koolibri 2000. Toimetaja Helve Leis.

Yin, R., 2003. Case study research. Design and methods. Thousand Oaks.

JOONISED JA TABELID

Joonis 1. Erivajadustega inimesed Eestis 2014.....	9
Joonis 2. Ebbinghaus-i klassikaline unustamise kõver.....	13
Joonis 3. Riskisihtrühmad ja riskiteguri.....	22
Joonis 4: EPIK tugisikute kokkupuude HEV inimestega.....	31
Joonis 5: Kellele on tugisikud andnud edasi tuleohutusalaseid teadmisi.....	32
Joonis 6: Koolitusel räägitud teemade hinnang.....	33
Joonis 7: Koolituse ülesehituse hinnang.....	34
Joonis 8: Tugisikute teadmiste edasiandmine kordades.....	65
Joonis 9: Tugisikute teadmiste edastamis viisid.....	66
Joonis 10: Tugisikute edasi antud teadmiste sihtgrupi suurused.....	67
Joonis 11: Tugisikute edasi antud teadmiste sihtgrupi vanuseline jaotus.....	67
Tabel 1. Õpetamise algküsimumused.....	11
Tabel 2. Päästeameti tööplaani eesmärgid 2014. aastal erivajadustega inimeste sihtgrupile...24	
Tabel 3. Erivajadustega inimeste tuleohutusalane koolitusprogramm.....	36
Tabel 4: Tugisikute haridustase.....	63
Tabel 5: Tugisikute töökoht.....	63
Tabel 6: Tugisikute hinnang tugisikute koolitamisele.....	64

LISAD

Lisa1

Kinnitatud peadirektori

<reg_kpv> käskkirjaga

nr <regist_nr>

Päästeamet

Ennetustöö osakond

Erivajadustega inimeste tuleohutuslane koolitusprogramm

2013

1. Koolituse eesmärk on edastada erivajadustega inimestele esmaseid tuleohutuslaseid teadmiseid.
2. Koolitusprogramm sisaldab viite moodulit, milles on välja toodud koolituse erisused puudeliikide kaupa.
3. Koolitusel osalejate soovituslik arv on maksimaalselt 30 inimest.
4. Praktiliste harjutuste läbiviimisel on soovituslik koolitajate arv vähemalt 2 inimest.
5. Koolituse maht (3x45) 135 minutit sisaldab vähemalt kahe puudega inimese poolt läbi tehtavat praktilist ülesannet: hädaabinumbril helistamine ja tee juhatamine õnnetuspaigale.
6. Võimaluse korral teha ka tulekustuti praktilist harjutust.

	Teema	Teooria (min)	Praktika (min)	Kokku (min)
1	Tulekahju tekkepõhjused ja nende ennetamine	20	0	20
2	Põlemine ja tulekahju areng	15	0	15
3	Tulekahju avastamiseadmed ja esmased tulekustutusvahendid	20	25	45
4	Tegutsemine tulekahju korral	20	0	20
5	Õnnetusteate edastamine	15	20	35
Kokku		90	45	135

Teema 1: Tulekahju tekkepõhjused ja nende ennetamine:

- Tulekahjude statistika
- Eluhoonete tulekahju põhjused ja nende ennetamine
 - hooletus suitsetamisel;
 - elektriseadmed;
 - küttekolded;
 - lahtise tule kasutamine;
 - hooletus toidu valmistamisel
- Päästeala infotelefon 1524

Teema 2: Põlemine ja tulekahju areng:

- Põlemisprotsess
- Tulekahju areng
 - tule levik ruumides (näitliku materjalina videod)

Teema 3: Tulekahju avastamiseadmed ja esmased tulekustutusvahendid:

- Tulekahju avastamiseade
 - avastamiseadmete (erinevad suitsuandurid, vinguandur jm) tööpõhimõte, paigaldamine ja hooldus
- Tulekustutite liigid ja tulekustuti kasutamine (võimalusel tulekustuti kasutamise praktiline harjutus)

Teema 4: Tegutsemine tulekahju korral:

- Juhised hädasolijale abistajate kiireks saabumiseks
- Puuetega inimeste erisused ja tegutsemine vastavalt puude liigile abi saabumiseni:
 - evakueerimisel;
 - evakueerumisel
- Võimalikud abivahendid sihtrühma evakueerumisel ja evakuatsioonil.

Teema 5: Õnnetusteate edastamine:

- Hädaabinumbrile õnnetusest teatamine (nutitelefon, v.a pimedad)
- Õnnetusteate sisu (puudest informeerimine, mis takistab evakueerimist)
- Praktiline hädaabi kutsumise harjutus

NB! Võimalusel palu teiste inimeste abi, kes suudavad kiiremini tegutseda (helistamine, kustutamine, jne.)

Moodul I

Kurtide ja vaegkuuljate tuleohutuselase koolitusprogrammi erisused

Koolitusprogrammi osas jäävad teemad 1 ja 2 käsitletud samaks.

Erisused:

Teema 3: Tulekahju avastamiseadmed ja esmased tulekustutusvahendid:

- Tulekahju avastamiseade
 - avastamiseadmete (erinevad suitsuandurid ja vinguandur ning vaegkuuljate ja kurtide suitsuandur) tööpõhimõtte, paigaldamine ja hooldus. Hooldajate, naabrite kaasamine tulekahjust teavitamisel.

Teema 4: Tegutsemine tulekahju korral:

- Puuetega inimeste erisused ja tegutsemine vastavalt puude liigile abi saabumiseni:
 - evakueerimisel
 - evakueerumisel (kasutada teiste inimeste abi; vajadusel kasutada kirjalikku informatsiooni ning jooniseid)
- Võimalikud abivahendid sihtrühma evakueerumisel ja evakuatsioonil

Teema 5: Õnnetusteate edastamine:

- Hädaabinumbrile õnnetusest teatamine (sms 112 teenus kurtidele/vaegkuuljatele; isiklik kontakt; võimalusel kasutada teiste inimeste abi)

Moodul II

Liikumispuuetega inimeste sh. ratastooli kasutajate koolituse erisused

Koolitusprogrammi osas jäävad teemad 1 ja 2 käsitletud samaks.

Erisused:

Teema 3: Tulekahju avastamiseadmed ja esmased tulekustutusvahendid:

- Tulekahju avastamiseade
 - avastamiseadmete (erinevad suitsuandurid, vinguandur jm) tööpõhimõtte, paigaldamine ja hooldus

- Tulekustutite liigid ja tulekustuti kasutamine (võimalusel tulekustuti kasutamise praktiline harjutus). Soovitused tulekustuti paigaldamiseks sihtrühmale ning kustutamiseks. Näitlikud kasutamise võimalused.
- **Teema 4: Tegutsemine tulekahju korral:**
- Puuetega inimeste erisused ja tegutsemine vastavalt puude liigile abi saabumiseni:
 - evakueerimisel (hoonest väljumine kahe või kolme minuti jooksul võib olla võimatu ning tuleb arvestada, et liikumispuudega inimene võib tekitada ummikuid);
 - evakueerumisel (eelistatud evakuatsioon on horisontaalne evakuatsioon hoonest välja, horisontaalne evakuatsioon teise tuletõkkesektsiooni või tuletõrje evakuatsiooni lift, mis viib ohutusse kohta väljaspool hoonet). Võimalusel kasutada käsipuudega treppe.
- Võimalikud abivahendid sihtrühma evakueerumisel ja evakuatsioonil (erinevad evakuatsioonitoolid, evakueerumine teiste inimeste abiga, evakuatsioonimaskid, evakuatsioonitekk (lohisti), jne.).

Moodul III

Vaegnägijate sh. pimedate inimeste koolituse erisused

Koolitusprogrammi osas jäävad teemad 1 ja 2 käsitlused samaks.

Erisused:

Teema 3: Tulekahju avastamiseadmed ja esmased tulekustutusvahendid:

- Tulekahju avastamiseade
 - avastamiseadmete (erinevad suitsuandurid, vinguandur jm) tööpõhimõte, paigaldamine ja hooldus
- Tulekustutite liigid ja tulekustuti kasutamine (vaegnägijatele tutvustada tulekustuti liike; ohtlikud võivad sihtrühmale olla süsihappegaaskustutid; pimedatele teemat ei käsitleta; automaatsed kustutussüsteemid) .

Teema 4: Tegutsemine tulekahju korral:

- Juhised hädasolijale abistajate kiireks saabumiseks – suhtlemine: pidev sõnaline kontakt ja kui võimalik siis ka füüsiline kontakt (kui silmside puudub pakub füüsiline kontakt turvatunnet). Tuleb arvestada et vaegnägijad ei kontrolli ümbritsevat keskkonda seetõttu vajavad nad väga täpseid juhiseid, kahekordne teadmatus . (vältida tuleks umbisikulisi väljendeid).
- Puuetega inimeste erisused ja tegutsemine vastavalt puude liigile abi saabumiseni:
 - evakueerimisel;

- evakueerumisel (abiks on eelnev harjutamine ja läbi proovimine; vajadusel kasutada teiste inimeste abi)

Võimalikud abivahendid sihtrühma evakueerumisel ja evakuatsioonil (abiks on hoone disainielemendid, nagu värvikontrastid, käsipuud evakuatsioonitreppidel, trepiastme ääre märgistus evakuatsioonitrepil, värvikontrastiga või erineva tekstuuriga põrandakatted evakuatsiooniteedel või evakuatsioonitee leidmise informatsioon. Võimalusel köied mida mööda edasi (üles kui alla) liikuda – õige suuna leidmiseks. Kui vaegnägija juures on teisi inimesi, kes on nägijad – küünarnukist kinni ja nägija juhtimisel edasi!

Orienteerumisabivahendid.

- Juhtkoerte käitumine õnnetuse korral, kas neid õpetatakse selles osas – õpetus on rohkem teoreetiline (osalevad pime ja juhtkoer), käesoleva koolituse raames tuleks seda osa käsitleda. Juhtkoer on tundlik suitsuaurudele ja vingugaasidele – koer muutub rahutuks. Kui ruumis on tekkinud suur rüselamine on kasulik pime koerast eraldada: aidata enne inimest siis koera. Kui paanikat ei ole ja on nõ aega siis päästetöötaja võtab pimedat küünarnukist kinni ja juhib teda koos koeraga ohutusse piirkonda.
- Kasu võib ka olla jäigast valgest kepit, mida saab kasutada nõ käepikendusena.

Juhtkoera teemadel on konsulteeritud Juhtkoerte õpetaja Mati Malmiga, kes on koostööst koolituse raames väga huvitatud (tema GSM 5299193).

Moodul IV

Vaimse puudega inimeste koolitusprogrammi erisused

Koolitusprogrammi osas jäävad teemad 1 ja 2 käsitlused samaks.

Kogu koolituse ülesehitus peab olema väga lihtne ja sõltuma grupi toimetulekust. Koolitusel kasutada lihtsustatud keelt, võimalikult palju visuaalset materjali, praktilisi ülesandeid, tagasiside kogumist ja kordamist.

Erisused:

Teema 3: Tulekahju avastamiseadmed ja esmased tulekustutusvahendid:

- Tulekustutite liigid ja tulekustuti kasutamine (sõltuvalt grupi toimetulekust)

Teema 4: Tegutsemine tulekahju korral:

- Juhised hädasolijale abistajate kiireks saabumiseks
- Puuetega inimeste erisused ja tegutsemine vastavalt puude liigile abi saabumiseni:

- evakueerimisel;
- evakueerumisel; (harjutamine ja kordamine; kasutada tugiisikuid)
- Võimalikud abivahendid sihtrühma evakueerumisel ja evakuatsioonil

Moodul V

Liitpuuetega inimeste koolitusprogrammi erisused

Erisused:

Kogu koolituse ülesehitus sõltub koolitavate puudest ning vastavalt sellele täiendada koolitusprogrammi eelnevate moodulite kombineerimisel.

1) Mis oli koolituse eesmärk?

Oluline on teada saada, mida sooviti koolitusega elluviia või mida sooviti koolitustega saavutada.

M.Kompus: Koolituse eesmärgiks oli EPIK tugiisikute koolitamine tuleohutuslaste teadmistega, et koolitatavad inimesed viiksid hiljem omandatud teadmised edasi puuetega inimeste sihtgrupini.

A.Kilp: Koolituse eesmärk oli tõsta EPIK organisatsiooni töötajate teadlikust tuleohutuslaste teadmistega. Tugiisikud oli antud koolituse raames EPIKoja juhid. Läbi tugiisikute koolituse sooviti jõuda erivajadustega inimeste sihtgrupini.

M.Kompus: Koolituse eesmärk oli dokumentides sõnastatud. Koolitusel räägitud teemad täitsid kindlasti koolituse eesmärki, kus räägiti ära kõik moodulid vastavalt puude liigile. Kasutegur oli suur, kuna inimesed kes olid tugiisikut olid ju vabatahtlikud ja see ongi nende töö, et seista erivajadustega inimest eest.

A.Kilp: Koolituse eesmärki kuskil ametlikus dokumendis sõnastatud ei olnud, kuid koolituse eesmärk oli teada EPIKoja organisatsiooni töötajatel, kuna see sai enne koolitust koostöös läbi räägitud ja kokku kehitud. Raske on hinnata, kas koolitus täitis eesmärki või mitte.

Järeldus: Intervjuu tulemustest selgus, et EPIK tugiisikute koolitamise eesmärgiks oli tugiisikute koolitamine tuleohutuslaste teadmistega, et koolitatavad annaksid edasi koolitustelt saadud teadmisi erivajadustega inimeste sihtgrupile. Koolituse eesmärk oli intervjuueeritavate sõnade kohaselt teada ka EPIK tugiisikutele.

2) Kellele oli koolitus suunatud?

Oluline on teada saada, kas taheti koolitada EPIK kui organisatsiooni töötajad või sooviti läbi koolitatavate EPIK tugiisikute jõuda erivajadustega inimesteni. Samuti soovis lõputöö autor teada saada, miks valiti koolitatavateks EPIK tugiisikud.

M.Kompus: Koolitus oli suunatud konkreetselt tugiisikutele, kes siis annaksid edasi tuleohutuslaste teadmisi edasi erivajadustega inimestele.

A.Kilp: Koolitus oli suunatud EPIKoja tugiisikutele, kuid koolituse kaugem eesmärk oli ikkagi jõuda erivajadustega inimesteni, kes moodustavad sihtgrupi, keda on raske kätte saada.

M.Kompus: Tegu oli Lääne-Virumaa Puuetega Koja inimestega, kes olid siis erinevatesse ühingutesse koondunud ja nendega me tegime tihedat koostööd. Oleme nende inimestega teinud ka eelnevatel aastatel koostööd ja teame neid inimesi juba hästi. Lääne-Virumaa Puuetega Inimeste Koda tugiisikud said koolitavateks valitud kuna nad on olnud head koostöö partnerid ja tugev organisatsioon, kuhu on koondunud väga palju puuetega inimesi. Ka organisatsioonil endal on olemas huvi antud koolituste vastu.

A. Kilp: Koolitus oli suunatud EPIKoja tugiisikutele. Enne koolitust ei tehtud koolitavatele taustauuringut, kuna mina ja teine koolitaja teame neid inimesi juba väga hästi ja oleme nendega ka eelnevalt kokku puutunud. EPIKoja tugiisikud said välja valitud, kuna nad on head koostöö partnerid ja tunnevad huvi erivajadustega inimeste huvide seismise eest. Samuti on neil olemas sihtgrupi kättesaadavus mingil määral.

Järeldus: Mõlemad koolitused olid suunatud konkreetset tugiisikute koolitamisele. EPIK tugiisikud said välja valitud, kuna EPIK on väga hea koostöö partner ja nendega on ka eelnevalt tehtud koostööd. EPIK organisatsioonis olevad inimesed on intervjueeritavatele hästi teada ja nendega on ka eelnevalt tehtud koostööd. EPIK tugiisikud said koolitavateks välja valitud, kuna eeldatavasti on neil olemas teadmised ja huvid tegelemaks erivajadustega inimeste sihtgrupiga ja EPIK organisatsioon näitas ka ise koolituste vastu huvi.

3) Milliseid teemasid koolitusel käsitleti?

Oluline on teada saada, milliseid teemasid koolitusel käsitleti ja kas oli olemas ka koolitus programm.

M.Kompus: Oli olemas koolitusprogramm (puuetega inimeste koolitusprogramm – loetles ette teemad).

A.Kilp: Päris täpselt enam ei mäleta aga koolitusel räägitud teemad olid ikkagi tuleohutusest lähtuvalt. Koolituse läbiviimiseks konkreetset koolitusprogrammi minu teada ei olnud. Koolitus sai läbi viidud eelneva kogemuse pealt, kuna olime ka varem erivajadustega inimestele suunatud koolitusi korraldanud. Materjalid olid enda kogutud ja koostatud.

M.Kompus: (Loetles ette puuetega inimeste programmi ülesehituse). Koolituse pikkusest piisas. Meil on olemas väga head õppefilmid ja videod, mis annavad koos kommentaaridega

inimestele väga hea pildi silme ette. Koolitusel oli olemas ka päästekomando kohal olu, kes aitasid korraldada tulekustuti kasutamise harjutust.

A.Kilp: Teemadest oli kindlasti kajastatud üldine tuleohutus, erinevad andurid ja tulekustutite ülevaade ja kasutamine (põhimõtted), 112 helistamise põhimõtted ja juhised, evakuatsioon jne. Võin ka eksida. Nõ koolitusprogrammi siis koostasid mina ja töökaaslane. See oli nagu piloot projekt rohkem. Kindlasti oli olemas nõ päevakava ja eelnevalt sai läbi arutatud teemad ja päeva ülesehitus.

Järeldus: Koolituse läbiviimiseks võeti aluseks puuetega inimeste koolitamise programm, kui ka enda koostatud koolitusprogramm, mis oli eelnevalt väljatöötatud enda kogemuste põhjal. Koolitustel käsitletavateks teemadeks oli üldist tuleohutust puudutavad teemad ja koolitustel näidati ka näitlike õppematerjale.

4) Kuidas koolitus ellu viidi?

Oluline on teada saada, kuidas koolitus oli ülesehitatud ja kuidas inimesi koolitati

M.Kompus: Koolitus toimus Rakveres Lille tn 8 e. Lääne-Viru Puuetega Inimeste Kojas. Seal oli olemas suur saal. See oli kokkuleppe küsimus. Koolitus oli loengu vormis (slaidiprogramm), kus inimesed said vabalt vahele segada ja küsida küsimusi, kui jäi midagi arusaamatuks. Toimusid arutelud ja oli aktiivne loeng. Koolitusel oli ligikaudu 20 inimest. Koolitusel oli ette nähtud ka sirutus pausid. Koolitusel oli olemas ka näitlikud õppematerjalid nagu näiteks küünalde komplekt, suitsuandurid. Inimesed said ise katsuda ja küsida. Õppefilmid ka „Teoreem tulest“, „Miks see pidi meiega juhtuma“. Koolitusel pöörati rõhku ka kordamisele, kus peale koolituse lõppu said inimesed küsida erinevaid küsimusi. Koolitusel jagati ka materjale: Päästeameti poolt välja antud infovoldikud kodude tuleohutuse kohta. Samuti kleepse 112 numbriga. Slaidiprogrammid on aastate jooksul välja kujunenud ja neid pidevalt vastavalt vajadustele täiendatakse (vastavalt sihtrühmale). Koolitus viidi läbi kahe ennetustöötaja ja päästekomando poolt.

A.Kilp: Koolitus toimus Tallinnas Toompuiesteel asuvad EPIKojas. Koolitus toimus seal, kuna seal on olemas suur saal, kus koolitust läbi viia. Koolitus oli ülesehitatud loengu vormis, kus koolitaja juttu toetas slaidiprogramm ja näitlikud õppematerjalid nagu videod ja tehnilised vahendid (andurid). Koolitusel oli ligikaudu 20 inimest. Koolitusel räägiti erinevaid teemasid osade kaupa ja koolitavad said aktiivsel osaleda, esitades küsimusi, kui midagi jäi arusaamatuks. Samuti oli koolitusel pidev arutelu. Praktilisi harjutusi me tookord ei teinud,

rääkisime ainult teooriast. Kindlasti pöörati rõhku koolitusel ka kordamisele. Juba küsimuste esitamine koolitatavate poolt ja neile selgitamine on kordamine. Koolitusel jagati pigem 112 kleepse ja üldiseid infovoldikuid. Päris täpselt enam ei mäleta aga midagi kindlasti jagati. Koolitust viisime läbi kahekesi.

Järeldus: Koolitused viidi läbi loengu vormis, kus koolitatavad said aktiivselt osaleda. Koolitatavad said esitada küsimusi ja osaleda aruteludes. Olenemata, et koolitusi viidi läbi nõ erinevate koolitus programmide alusel, oli koolitustel olemas siiski kindel ülesehitus. Arvestatud olid koolituse pikkusega (pausidega), näitlike õppematerjalide esitamisega, kordamisega ning materjalide jagamisega. Koolitused viidi läbi põhimõtteliselt kahekesi.

5) Kas koolitusele on ka mingisugust tagasisidet?

Oluline on teada saada, kas koolitusele koguti ka tagasisidet.

M.Kompus: Koolitusele tagasiside oli väga hea. Tagasisidet saadi põhiliselt vestluste teel ja juba see näitab head tagasisidet, et puuetega inimeste eest seisvad ühingud ja liidud soovivad ise veel ja veel selliseid koolitusi. Huvi on olemas ja teadvustatakse vajadust.

A.Kilp: Konkreetselt tagasisidet ei kogutud. Ametlikult tagasisidet ei kogutud kuna see on aega nõudev protsess ja me teadsime neid inimesi hästi, sai nendega ka hilisemalt suheldud ja ka seda võib nimetada tagasisideks. Suuline tagasiside on ikka olemas. Tagasisidet on alati tore saada, see õpetab ja annab kogemusi juurde – mida teha paremini, mida teisit, millest võis jääda vajaka.

Järeldus: Koolitustele ei kogutud ametlikku tagasisidet, vaid saadi tagasisidet hilisemate vestluste teel. Olenemata sellest, peavad intervjuueeritavad tagasisidet oluliseks, kuna see aitab hinnata tehtud tööd ja annab kogemusi ka tulevikuks.

6) Kelle initsiatiivil koolitus toimus?

Oluline on teada saada, kelle initsiatiivil koolitus alguse sai.

M.Kompus: Koolitus oli planeeritud. Aastate jooksul on saadud palju häid kontakte ja koolitust ei olnud raske korraldada, kuna huvi oli mõlema poolne.

A.Kilp: Koolitus toimus pigem Päästeameti initsiatiivil, kuid jah EPIKoja isikud olid koolitusest huvitatud. Koolitus toimus pigem nii, et meie tegime ettepaneku ja nemad tulid sellega kaasa.

Järeldus: Koolitus toimus Päästeameti initsiatiivil, kuid EPIK organisatsioon oli samuti huvitatud sellise koolituse korraldamisest ja seega ei olnud koolitusi raske korraldada.

7) Kuidas hindate koolituse kordaminekut?

Oluline on teada saada, kuidas hindavad koolitajad koolituse kordaminekut ja kas selliseid koolitusi oleks ka tulevikus otstarbekas korraldada

M.Kompus: Koolitust võib pidada korda läinuks ja neid tuleks teha veel ja veel. Kindlasti oleks see põhjendatud, et sellised koolitusi ka tulevikus korraldada ja tihedamini.

A.Kilp: Raske on seda hinnata nagu eelnevalt mainisin. Pigem arvan, et iga koolitus mis korraldatakse võib mingis mõttes kordaläinuks pidada, kuna see annab esiteks juba koolitatajatele kogemusi ja kindlasti leidsid koolitusel omandatud teadmised kuskil rakendust. Pigem tuleks jah selliseid koolitusi teha sagedamini.

Järeldus: Koolitusi peeti üldiselt korda läinuks ja leiti, et selliseid koolitusi tuleks teha ka tulevikus ja tihedamini.

8) Kas puuetega inimeste sihtgrupi otsestel koolitustel on ka erisusi tugiisikute koolitamisest?

M.Kompus: Puuetega inimeste koolitamine käib sama programmi alusel, kuna selles programmis on olemas ühisosa. Ei ole vahet kas inimene on puudega või mitte, probleemsed teemad ja valukohad jäävad ikka samaks. Teema „Tulekahju tekkepõhjused ja nende enntamine“ ja „Põlemine ja tulekahju areng“ on kindlasti ühisosa. Ülejäänud kolm teemat oli aga juba iga mooduli juures natukene erinev ja käsitles siis abivahendeid ja tegevusi vastavalt puude liigile. Tutvustav ja suunav osa vastavalt puude eripäradele. Puuetega inimeste koolitamisel tuleks koolitusi teha puude liikide kaupa ja kõige mõistlikum oleks kasutada ka spetsialistide ja tugiisikute abi.

A.Kilp: Ka nendel koolitustel on olnud koolituse eesmärgiks ikkagi tuleohutusest lähtuvalt inimeste teadmiste tõstmine. Probleemidest ülevaate andmine, inimeste teadvuse tõstmine, millised abivahendid on olemas ennetamiseks tulekahju situatsioone ja kuidas käituda ohu olukordades jne. Koolitused on olnud erinevatele sihtgruppidele ja siis on seal räägitud pigem sihtgrupist lähtuvalt. Koolitusi viiakse ikka läbi eelnevate kogemuste pealt. Jah on olemas ka erivajadustega inimeste koolitus programm ja eks seda võetakse aluseks ka ja lisatakse siis enda omi materjale ja teadmisi.

Järeldus: Olenemata sellest, kas koolitatakse erivajadustega inimeste sihtgruppi või nende tugisikuid, leiti et koolituste sisulised eesmärgid on ikkagi samad – koolitavate inimeste tuleohutusosalaste teadmiste tõstmine. Pole vahet, kas koolitavaks on erivajadustega inimene või tugisik, teemad „Tulekahju tekkepõhjused ja nende ennetamine“ ja „Põlemine ja tulekahju areng“ on üldistavad teemad ja nendest on vaja rääkida inimestele üleüldiselt, et teadvustada riske ja hinnata ohtusid. Ei ole vahet, kas inimene on erivajadusega või mitte.

Erivajadustega inimeste koolitamisel ja tugisikute koolitamisel on eemärgiks ikka üks – jõuda erivajadustega inimeste sihtgruppi. Tugisikutele tuleb anda ülevaade erivajadustest lähtuvalt, millised oleksid abivahendid ja esmased tegevused tulekahju korral, et nemad saaksid juba anda edasi teadmisi erinevatest võimalustest ja tegevustest erivajadusega inimesele.

Erivajadustega inimeste otsestel koolitustel peaks aga rohkem jälgima inimeste erivajadusi ja lähtuvalt sellest tegema koolituses muudatusi. Koolitused peaksid olema ülesehitatud sihtgrupi erivajadusi arvesse võttes. Koolitustel käsitletavat teemad peavad olema sihtgrupile asjakohased.

9) Kas oleks mõistlik koolitada tugisikuid või otse puuetega inimeste sihtrühma?

Oluline on teada saada, mida arvavad intervjuueeritavad, kas oleks mõttekam koolitada erivajadustega inimeste sihtgruppi või nende eest seisvaid tugisikuid/vabatahtlikke.

M.Kompus: Mõlemat oleks vaja koolitada aga hetkel tundub, et tugisikud on paremini koolitatud, kuna puuetega inimesi on raskem kätte saada. Eeldatavasti tunnevad tugisikud, kes puuetega inimestega koos on ja tegelevad, paremini inimese omadusi ja võimalusi. Nemad oskavad paremini anda vajalikku infot edasi ja seda juba vastavalt vajadustele.

A.Kilp: No see oleneb jällegi sihtgrupist. Mõlemad ma arvan on olulised, kuid mõned erivajadustega inimesed ei saagi ise osaleda või ei ole mõttekas koolitada, kuna iga indiviid on ikkagi väga erinev ja neid koos kuskil klassiruumis koolitada võib olla tulemuslik ja ka mitte. See kõik juba pigem oleneb ja eks tuleb teha koostööd siis erinevate asutustega ja koostööpartneritega, et välja selgitada, kas koolitada ikkagi sihtgruppi või mitte. Tugisikute koolitamine on ka oluline, kuid kas nad annavad edasi ja mis määral omandatud teadmisi seda on raske kontrollida.

Järeldus: Intervjuudest selgus, et intervjueeritavad peavad oluliseks nii erivajadustega inimeste sihtgrupi otsest koolitamist, kui ka tugisikute koolitamist. Oluline, mis vastustes välja toodid on see, et koolituse korraldamisel tuleks arvestada erivajadustega inimeste sihtgrupiga - sihtgrupile tuleks teha nii-öelda taustauuring, kus välja selgitada sihtgrupi hariduslikud erivajadused ja otsutada, kas oleks mõtekam koolitada otse sihtgruppi või kasutada sihtgrupi koolitamiseks tugisikute vahendust. Autori arvates, tuleks arvestada ka koolitaja enda kogemustega.

1) Kuidas käib päästeala ennetusöö erivajadustega inimeste tuleohutusala koolitamine?

Kiira Udu: Erivajadustega inimestele pakub Päästeameti ennetustöö valdkond peamiselt tuleohutusala koolitusi (sisuks kodune tuleohutus, tuleõnnetuste ennetamine ja tulekahju korral käitumine). Koolitatakse erineval viisil nii sihtgruppi kui tugiisikuid, olenevalt siis huvist. Vaadates tegevuste aruandlust võib välja tuua, et valdavas osas koolitatakse otse sihtgruppi.

2) Kas erivajadustega inimeste tuleohutusala koolituste läbiviimiseks on olemas ka koolitusprogramm?

Kiira Udu: Hetkel on olemas kinnitamata koolitusprogramm, kus on toodud teemad, mida koolitustel käsitleme ja erisused vastavalt erivajadusele. Töö koolitusprogrammi täiendamiseks kestab, sellesse on kaasatud nii Päästeameti spetsialistid kui erivajadustega inimestega kokkupuutuvad, teemadega kursis olevad eksperdid. Koolitusprogramm saab kinnitatud siis kui ta on päris valmis.

Kindlasti ei saa väita, et regioonide vaheline koolitustase erivajadustega inimeste koolitamisel on väga ebahühtlane. Ja kindlasti ei taga ühtlust pelgalt koolitusprogrammi kinnitamine. Koolitaja peab teadma, millest ta sihtgrupile räägib ja millised on erinevate sihtgruppide iseärasused. See, kuidas koolitusi läbi viiakse on meil kokkulepitud, ei ole päris nii, et iga ennetaja ise vaatab, mida teeb.

3) Mida arvate, kas erivajadustega inimeste tuleohutusala koolitusprogrammi alusel on võimalik koolitada otseselt erivajadustega inimeste sihtgruppi ja ka nende tugiisikuid?

Kiira Udu: Tuleohutuse teemad, mida koolitustel käsitleme on üsna universaalsed. Ma ei arva, et need peaksid erinema puudega inimese ja tugiisiku vahel. Pigem tulenevad erinevused teemade käsitlemisel puudespetsiifikast. Tuleohutus kui selline on kõigi jaoks ühesugune, küll aga võivad sisse tulla erisused abivahendite (andurid) ning tulekahju korral käitumise osas (vaegkuuljad, vaegnägijad, liikumispuudega inimesed).

Jällegi, pean tulema tagasi teema juurde, et programm on üks asi, koolitamine hoopis teine. Programm ainuüksi ei taga kvaliteetset koolitust, programm paneb paika teemad ning

metoodika. Oluline on, et koolitajad oleksid teemadega kursis, tunneksid erinevate sihtgruppide spetsiifikat ja sellest tulenevalt kohandada õpetavat teemat ning oskaksid kasutada erinevaid koolitusmeetodeid.

4) Kumba peate mõistlikumaks/ratsionaalsemaks, kas koolitada otseselt erivajadustega inimeste sihtgruppi või nende tugiisikuid?

Kiira Udu: Sellele küsimusele vastasin juba eelmises küsimuses

5) Millised ohud võivad tekkida erivajadustega inimeste koolitamisel ja tugiisikute koolitamisel?

Kiira Udu: Seda, et koolitusest ei saada aru või teema ei jõua õigesti kohale, võib ohuks pidada igal koolitusel. Selleks tuleb koolitus üles ehitada võimalikult „inimsõbralikult“ lihtsalt ja arusaadavalt. Arvestada tuleb sihtgrupi vastuvõtmisvõimega ning vastavalt sellele teemade ringi kohandada. Alati on võimalus, et sihtgrupp pole õpetetava teema omandamiseks piisavalt motiveeritud, seega on mõistlik koolitustel nn motiveerivaid meetodeid kasutada.

Ühtegi erivajaduse liiki, mille puhul inimeste koolitamine ei ole mõttekas, ma siinkohal välja tuua ei tahaks. Kui on tahe, on võimalik leida viis. Niimoodi kellegi spetsiaalselt väljatoomine oleks ülekohtune. Pigem tuleks lähtuda vajadusest ja teemade ringist ja selle edastamise võimalikkusest.

6) Eestis elab ligikaudu 10% kogu rahvastikust, kellel on määratud puue. Päästeameti tööplaan 2014. ütleb, et Eestis tuleb ära koolitada 215 erivajadusega inimest ja 100 tugiisikut. Siit küsimus, miks koolitatakse erivajadustega inimesi nii vähe ?

Kiira Udu: Eestis elab u 1,2 mln inimest, hetkel koolitame neist ohutusalaselt u 4,2%. Ehkki koolitusmahud on meie jaoks suured, teeb see üldhulgast ikkagi päris väikse protsendi. Meie võimekus ei luba meil planeerida suuremat mahtu koolitusi.

Erivajadustega inimeste koolitused toimuvad valdavalt nende endi huvi alusel. Ühtegi huvilist ära ei saadeta.

Kaaskiri

Tere lugupeetud vastaja,

Minu nimi on Jürgen Proosväli ja olen Sisekaitseakadeemia Päästekolledži 4. kursuse kadett. Pöördun Teie poole enda lõputöö kirjutamise raames. Kirjutan lõputööd teemal „Eesti Puuetega Inimeste Koda tugiisikute koolitamine päästeala ennetustöös“.

Seoses lõputöö kirjutamisega, viin läbi ankeetküsitluse nende tugiisikute seas, kes osalesid 2012. aastal Päästeameti ja EPIK vahelise koostöö tulemusena toimunud tuleohutusosalasel koolitusel. Kuna just Teie olete üks koolitusel osalejatest, siis olete sattunud minu uurimustöö valimisse. Ankeetküsitluse tulemusena soovin saada tagasisidet toimunud koolitusele ja teada saada, kas selliste koolituste korraldamine EPIK tugiisikutele ka tulevikus oleks otstarbekas.

Ankeetküsitlusele vastamiseks kulub Teil aega 20 minutit ja kõigi vastajate ananüümsus on garanteeritud. Ankeetküsitlus viiakse läbi LimeSurvey interneti keskkonnas ja vastamiseks on Teil aega 7. aprillini.

Teie vastused aitavad kaasa Päästeameti ja EPIK vahelise koolitus koostööle ja soovi korral on Teil võimalus tutvuda uuringu tulemustega peale kaitsmist.

Ettetänades,

Jürgen Proosväli

Päästekolledž

4.kursuse kadett

Jyrgen.proosvali@kad.sisekaitse.ee

1) Milline on Teie haridustase?

Tabel 4. Tugiisikute haridustase

Valik vastus	Vastus kordades
Põhiharidus	0
Keskharidus	4
Kutseharidus	5
Kõrgharidus	1
Magister	3
Muu	2

Saades teada tugiisiku haridustaseme, saab lõputöö autor üldistava ülevaate, millised olid antud koolitusel osalenute teadmised.

Tabelist 4 võib välja lugeda, et kümnest vastanust kolm märkisid, et on omandanud nii keskhariduse, kui ka kutsehariduse. Sellest teeb lõputöö autor järelduse, et nende kolme tugiisiku haridustase on keskeri. Teise sama suure grupi moodustasid magistri diplomiga tugiiskud. Nendest kolmest tugiisikust kaks olid veel märkinud, et omandavad hetkel ka doktorikraadi. Kümnest vastanust kaks märkisid enda haridustasemeks kutseharidus. Üks tugiisik vastanutest omandas ainult keskharidust ja üks tugiisik kõrgharidust.

Vastustest selgus, et kümnest tugiisikust kuuel ei olnud ette näidata kõrghariduse diplomit. Ülejäänud nelja vastanu haridustase oli vähemalt kõrgharidus ja nendest kaks on hetkel omandamas ka doktori kraadi.

2) Kus Te igapäevaselt töötate?

Tabel 5. Tugiisikute töökoht

Valik vastus	Vastus kordades
Hoolekandeesutus	1
Haridusasutus	1
Liit	3
Selts	2
Muu	3

Tabelist 5 võib välja lugeda, et ainult kaks tugiisikut kümnest töötavad ka hoolekande asutuses või haridusasutuses. Ülejäänud vastanud töötavad igapäevaselt seltsides ja liitudes. Muu all oli antud vastuseks kahel korral liidu või seltsi täpne nimetus ja üks vastanu oli märkinud, et töötab Päästeametis.

6) Mida arvate, kas tänane väljatöötatud süsteem, kus Päästeamet koolitab tugiisikuid on tulemuste mõistes kõige ratsionaalsem?

Antud küsimusega soovis lõputöö autor välja selgitada, kas tugiisikut mõistavad, miks Päästeamet otsustas koolitada just EPIK tugiisikuid tuleohutuslaste teadmistega

Tabel 6. Tugiisikute hinnang tugiisikute koolitamisele

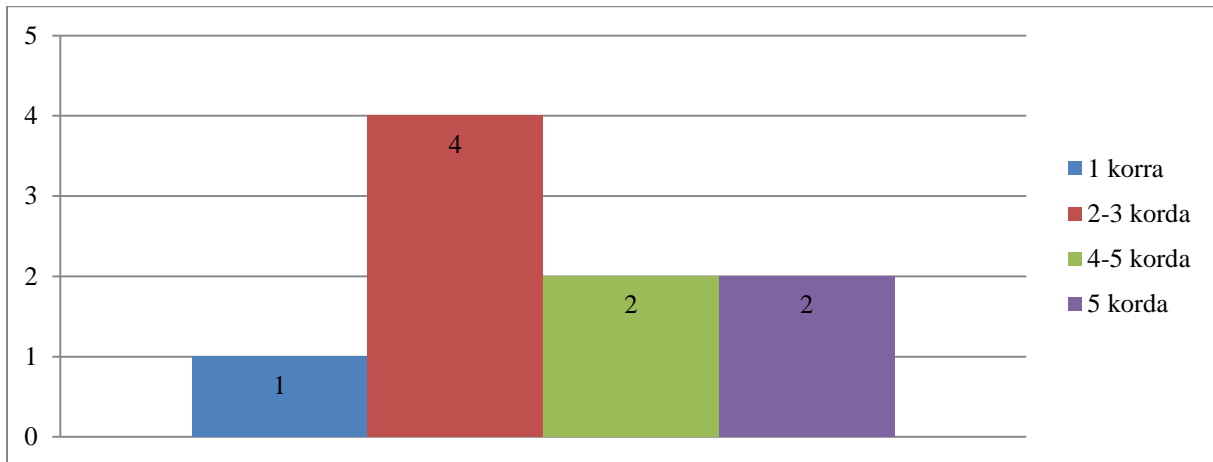
Valik vastus	Vastus kordades
Jah, nõustun täielikult	3
Pigem nõustun	7
Arvamus puudub	0
Pigem ei nõustu	0
Ei nõustu üldse	0

Tabelist 6 võib välja lugeda, et kümnest tugiisikust kolm nõustus täielikult väitega, et tulemuste mõistes on erivajadustega inimeste sihtgrupi koolitamine läbi EPIK tugiisikute kõige ratsionaalsem. Kümnest vastanust seitse oli sellise väitega pigem nõus.

Vastustest võib järeldada, et EPIK tugiisikud mõistavad, miks kasutab Päästeamet erivajadustega inimeste koolitamiseks tugiisikute abi.

8) Kui vastasite 7. küsimuses, et olete andnud tuleohutusosalaseid teadmisi edasi, siis kas olete seda teinud ainult korra või korduvalt?

Antud küsimusega soovis lõputöö autor välja selgitada, mitu korda on tugiisikud andnud tuleohutusosalaseid teadmisi edasi

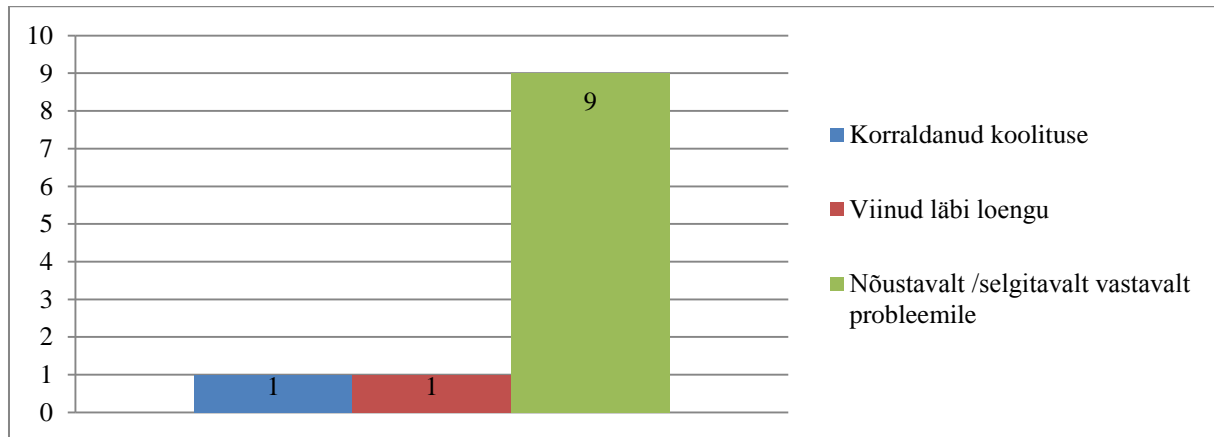


Joonis 8. Tugiisikute teadmiste edasiandmine kordades

Jooniselt 8 võib välja lugeda, et üks tugiisik oli andnud tuleohutusosalaseid teadmisi ainult korra. Kümnest tugiisikust neli vastas, et on andnud tuleohutusosalaseid teadmisi edasi 2-3 korda. Kaks vastanut kümnest oli andnud tuleohutusosalaseid teadmisi edasi 4-5 korda ja kaks inimest, 5 ja enam korda. Sellest võib järeldada, et koolitatud tugiisikute tuleohutusosalased teadmised leidsid rakendust pigem rohkem kui korra ja neli tugiisikut olid andnud tuleohutusosalaseid teadmisi edasi rohkem kui neli korda.

9) Kui vastasite 7. küsimuses, et olete andnud tuleohutuslaseid teadmisi edasi, siis kuidas see toimunud on?

Selle küsimusega soovis lõputöö autor välja selgitada, kuidas on tugiisikud andnud edasi tuleohutuslaseid teadmisi.

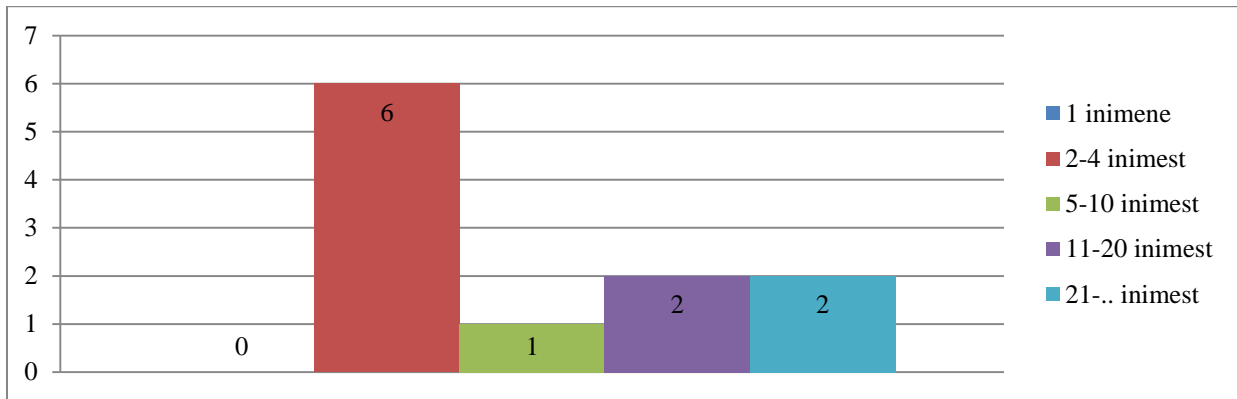


Joonis 9. Tugiisikute teadmiste edastamis viisid

Joonisest 9 või välja lugeda, et kümnest tugiisikust üheksa on andnud tuleohutuslaseid teadmisi edasi nõustavalt/selgitavalt vastavalt probleemile. Sellest võib järeldada, et tugiisikud said rakendada koolitustelt saadud tuleohutuslaseid teadmisi, kui esines konkreetne vajadust või probleem. Üks tugiisik kümnest oli korraldanud koolituse ja üks tugiisik viinud läbi ka loengu.

10) Kui vastasite 7. küsimuses, et olete andnud tuleohutuslaseid teadmisi edasi, siis kui suur on olnud sihtgrupi suurus?

Selle küsimusega soovis lõputöö autor välja selgitada sihtgruppide suurused, kui on toimunud tuleohutuslase teadmiste edasi andmine

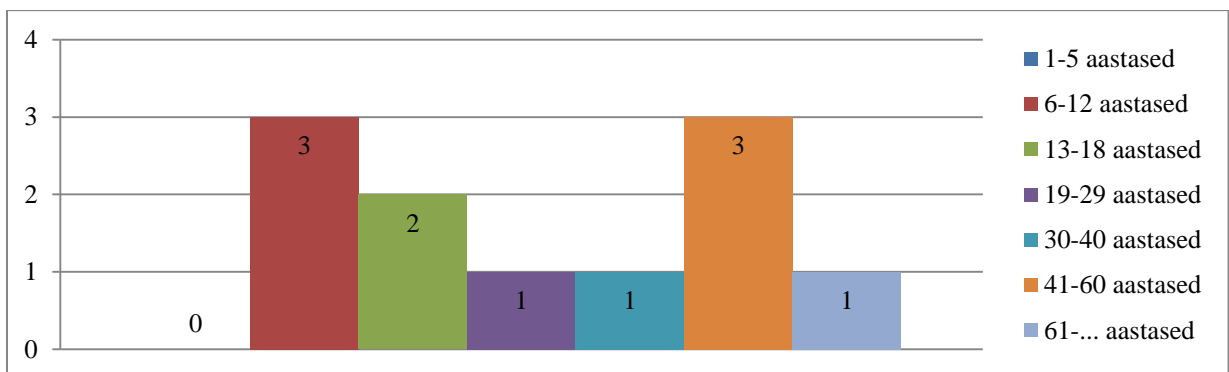


Joonis 10. Tugiisikute edasi antud teadmiste sihtgrupi suurused

Joonisest 10 võib välja lugeda, et kümnest tugiisikust kuus olid andnud edasi tuleohutuslaseid teadmisi 2-4 liikmelisele sihtgrupile. Neli tugiisikut kümnest aga oli andnud tuleohutuslaseid teadmisi edasi sihtgrupile, mis koosnes enam kui kümnest inimesest.

11) Kui vastasite 7. küsimuses, et olete andnud tuleohutuslaseid teadmisi edasi hariduslike erivajadustega isikutele, siis milline on olnud antud sihtgrupi vanuseline jaotus?

Selle küsimusega soovis lõputöö autor välja selgitada HEV inimeste vanuselise koosseisu, kui on toimunud tuleohutuslase teadmiste edastamine



Joonis 11. Tugiisikute edasi antud teadmiste sihtgrupi vanuseline jaotus

Joonisest 11 ei saa lõputöö autor teha üldistavat järeldust, kuna seitsmendas küsimuses oli ainult kaks tugisiku märkinud, et on andnud edasi tuleohutuslaseid teadmisi hariduslike erivajadustega inimeste sihtgrupile. Kuid antud küsimuses on tugisikud andud vastuseid 11 korda iseloomustamaks HEV sihtgrupi vanuselist koosseisu. Lõputöö autor teeb järelduse, et tugisikud on antud küsimust valesti mõistnud.

12) Kui vastasite 7. küsimuses, et ei ole andnud edasi tuleohutuslaseid teadmisi teistele, siis miks?

Antud küsimusega soovis lõputöö autor välja selgitada põhjuseid, miks ei ole antud edasi tuleohutuslaseid teadmisi.

Ainult üks tugisik ankeetküsitluses väitis, et ei ole andnud edasi tuleohutuslaseid teadmisi ja väitis, et selleks puudub vajadus. Sellest võib järeldada, et tugisikute koolitamine oli otstabekas, kuna ainult üks inimene leidis, et erivajadustega inimestele ei ole oluline anda edasi tuleohutuslaseid teadmisi.

13) Vastake vabas vormis, millele peaksid tulevikus päästetöötajad/ennetajad analoogsete koolituse läbiviimisel rohkem tähelepanu pöörama? Oodatud on ettepanekud nii koolituse korralduslikele küsimustele, vajalike materjalide koostamisele, teemade käsitus, juhtida millelegi tähelepanu jne.

Lõputöö autor soovis antud küsimusega teada saada, millele peaks tulevikus EPIK tugisikutele mõeldud koolitustel tähelepanu juhtima ja arvestama.

- Seni tehtud koolitus tasemel. Ebapiisavaks jäi ehk praktiline õppus teavitusviis SMS-i teel.
- Koolitus oli asjakohane. Kuid inimestel puuduvad teadmised suitsuanduri ja temperatuurianduri kohta. Mida kus kasutada?
- Enne toimuvat koolitust / teabepäeva saata osalejatele tutvumiseks praktilised teabematerjalid. Tänan! Edu ennetustöös!
- Neod koolitusi peaks lihtsalt tihedamini olema ja laiemale ringkonnale. Koolitus oli väga õpetav.
- tänapäeval on inimestel kogu aeg kiire. Tundub, et tuleohutuslase koolitus ei ole esimeste prioriteetide hulgas ja seetõttu võib olla keeruline inimesi koolitusele kohale

saada. Samas, kui on juba kohale tulnud, on sisu huvitav ja vajalik. Peaks mõtlema, mis on see "präänik", mis tooks inimesed koolitusele.

- Kindlasti tuleb arvestada sihtgruppi ning seda, kust on tugiisikud nõ pärit. St kui tegeletakse vaimupuudega inimestega, tuleb rohkem vast tähelepanu pöörata ennetusele-ohust teavitamisele jne. Igal juhul on sellised koolitused vajalikud ning Päästeameti poolne selline nõ ennetustegevus (koostöös Kojaga) koolituste korraldamine vajalik.
- Kõik oli väga arusaadav.
- Päästeameti sündmustele reageerimine ja selle maksumus, kodanike vastutus, volehäirete arvu vähendamise tähtsus

Viimasest küsimusest selgus, et tugiisikud peavad antud koolitusi asjakohasteks ja vajalikeks. Põhiliselt oli välja toodud, et vaja läheks rohkem praktilisi harjutusi ja selliseid koolitusi tuleks korraldada tihedamini. Vastustes tõstatati ka küsimus, et mis oleks see tugiisikute „präänik“, mis tõstaks tugiisikute huvi antud koolituse vastu. Väga hea märkusena oli veel välja toodud see, et koolitusel osalevatele inimestele võiks enne koolitamist edastada ka materjale, et inimesed saaksid ennast kurssi viia koolitusel räägitavatest temadest.

Tuleohutus- ja esmaabi koolitus

Tallinn, 21.05.2012

EPIKoda, Toompuiestee 10

	Nimi	Organisatsioon	Allkiri
1.	Agnes Valgiste	Lääne-Harju Invaühing	<i>Agnes Valgiste</i>
2.	Aino Kiiver	Harju PIN juhatuse liige, Saku Diabeetikute Selts	<i>Aino Kiiver</i>
3.	Monika Haukanõmm	EPIKoda	<i>Monika Haukanõmm</i>
4.	Helen Voog	EPIKoda	<i>Helen Voog</i>
5.	Karin Hanga	EPIKoda	<i>Karin Hanga</i>
6.	Getter Tiirik	EPIKoda	<i>Getter Tiirik</i>
7.	Malle Maasalu	Kose Erivajadustega Inimeste Koda	<i>Malle Maasalu</i>
8.	Genadi Vaher	EPIFond	<i>Genadi Vaher</i>
9.	Rein Järve	Nõmme Vaegkuuljate Selts	<i>Rein Järve</i>
10.	Andrus Helenurm	EVKL	<i>Andrus Helenurm</i>
11.	Uno Taimla	EVKL	<i>Uno Taimla</i>
12.	Külliki Bode	MTÜ Think	<i>Külliki Bode</i>
13.	Jana Harušina	SKA praktikant	<i>Jana Harušina</i>
14.	Lilli Kupp	Peaesteami Põhja piirkondlikus koolis	<i>Lilli Kupp</i>
15.	Lina Kupp	Peaesteami Põhja piirkondlikus koolis	<i>Lina Kupp</i>

Kodade võtmeisikute tuleohutusosalane koolitus

Lääne-Virumaa Puuetega Inimeste Kojas 22.05.2012

- | | | |
|--------------------------|---------------------------------------|-----------|
| 1. Helje Allese..... | Tõmme v. | Sten |
| 2. Ester Ravalepik..... | Ravvere | Ef |
| 3. Evi Mental..... | Aspuri | Elis |
| 4. Ivi Mets..... | Ravvere | Mets |
| 5. Ülle Pellis..... | Rakvere | U. Pellis |
| 6. Maiu Maasi..... | Vinni | Maasi |
| 7. Richard Remiküll..... | Remiküll | |
| 8. Marge Õun..... | Rakvere | Mõnna |
| 9. Vilma Aanmaa..... | Rakvere | Aanmaa |
| 10. Vaike Hiidet..... | Tapa | Hiidet |
| 11. Helmi Urbalu..... | Ravvere | Urbalu |
| 12. Jelena Zubtsova..... | Ravvere | Zubtsova |
| 13. Mare Laansalu..... | Kadriõu | Laansalu |
| 14. Helle Vaikre..... | Tapa | Vaikre |
| 15. Jaan Hiidet..... | Tapa liikumispuudega Inimeste Ühendus | Hiidet |
| 16. Katrin Nugis..... | Tapa | Nugis |
| 17. Mare Vainokivi..... | Kadriõu | Vainokivi |

