

Sisekaitseakadeemia

Politsei- ja piirivalvekolledž

Kaarel Kender

POLITSEILISTE TEGEVUSTE ÕIGUSLIKUD ALUSED
PSÜÜHILISE LÄHISUHTEVÄGIVALLA JUHTUMITE PUHUL

Lõputöö

Juhendaja:

Kert Kotkas, MA

Muraste 2014

ANNOTATSIOON

SISEKAITSEAKADEEMIA

Kolledž: Politsei- ja piirivalvekolledž	Kuu ja aasta: mai 2014
Töö pealkiri: „Politseilise tegevuse õiguslikud alused psüühilise lähisuhtevägivalla juhtumite puhul“ Töö pealkiri võõrkeeles: „Правовые основы деятельности полиции в случаях психического домашнего насилия“	
Töö autor: Kaarel Kender	Olen nõus oma lõputöö kättesaadavaks tegemisega elektroonilises keskkonnas. Allkiri:
<p>Lühikokkuvõte: Lõputöö on kirjutatud eesti keeles ja kirjutamisel kasutati 29 erinevat allikat. Töö koosneb 43 lk, millest 2 lk on lisad. Võõrkeelne kokkuvõtte on kirjutatud vene keeles.</p> <p>Teema on aktuaalne, kuna lähisuhtevägivald on riiklikul tasandil prioriteetne ning lähisuhtevägivalla juhtumitele reageerimise olulisust ning Eesti õigussüsteemi vastavusse viimist Euroopa Nõukogu Istanbuli 2011. aasta konventsiooniga on rõhutanud 17.04.2014.a Vabariigi Valitsuse istungil justiitsminister Andres Anvelt. Lõputöö eesmärgiks on selgitada välja, kas Eesti siseriiklik õigus on psüühilise lähisuhtevägivalla juhtumite käsitlemise osas vastavuses Istanbuli 2011. Aasta konventsiooni nõuetega ning kas ja milliseid muudatusi oleks Eesti õigusesse vajalik sisse viia psüühilise lähisuhtevägivalla juhtumite senisest paremaks lahendamiseks. Töös on kasutatud andmete analüüsimiseks kvalitatiivset uurimismeetodit ning on uuritud Tartu linnas 2011, 2012 ja 2013 aastal koostatud lähisuhtevägivalla infolehti. Saadud andmete analüüsi tulemusena on selgitatud välja psüühilise lähisuhtevägivalla osakaal kõikide lähisuhtevägivalla juhtumite seas ning nende juhtumite tüpologia. Andmete analüüsi tulemustele tuginedes analüüsitakse Eesti õigusruumis olemasolevate, lähisuhtevägivallajuhtumite lahendamisel rakendatavate õiguslike võimaluste vastavust Istanbuli 2011. aasta Euroopa Nõukogu naistevastase vägivalla ja perevägivalla ennetamise ja tõkestamise konventsiooni nõuetega. Uurimise tulemusena on selgunud, et käesoleval ajal kehtiv Eesti siseriiklik õigus ei ole täiel määral vastavuses Istanbuli 2011. aasta Euroopa Nõukogu konventsiooniga, mistõttu on autor teinud ettepanekuid Eesti seadusandluse kooskõlla viimiseks kõnealuse konventsiooniga.</p> <p>Uurimise tulemusi saab eeskätt rakendada Eesti õigusloomes, kuid samas on tulemused informatiivse materjalina rakendatavad ka lähisuhtevägivalla juhtumite lahendamisele suunatud politseitöös.</p>	
Võtmesõnad: lähisuhtevägivald, psüühiline vägivald, füüsiline vägivald, lähisuhtevägivalla infoleht	
Võõrkeelsed võtmesõnad: насилие между людьми находящимися в близких отношениях, психологическое насилие, физическое насилие, информационный лист о насилии	
Säilitamise koht: Politsei- ja piirivalvekolledži raamatukogu	
Kaitsmisele lubatud	
Kolledži direktor: AIVAR TOOMPERE	Allkiri:
Vastab lõputöö nõuetele	
Juhendaja: KERT KOTKAS	Allkiri:

SISUKORD

ANNOTATSIOON.....	2
MÕISTETE JA LÜHENDITE LOETELU	4
SISSEJUHATUS	5
1. PSÜÜHILISE LÄHISUHTEVÄGIVALLA OLEMUS, SEDA KÄSITLEVAD ÕIGUSAKTID NING NENDE KOHALDAMINE	7
1.1 Lähisuhtevägivalla olemus	7
1.2 Lähisuhtevägivalda käsitlevad regulatsioonid	8
1.3 Lähisuhtevägivalla peamised liigid	10
1.4 Muud psüühilist laadi probleeme puudutavad regulatsioonid	12
1.5. Lähisuhtevägivalda käsitlev Euroopa Nõukogu regulatsioon.....	15
2. PSÜÜHILISE LÄHISUHTEVÄGIVALLA TOIMEPANEJATE SUHTES RAKENDATAVATE POLITSEILISTE TEGEVUSTE ÕIGUSLIKUD ALUSED	17
2.1 Ohu liigid	17
2.2 Sund	18
2.3 Ohukahtlus	19
3. STATISTILINE UURING ÜLEVAADE POLITSEILISTE TEGEVUSTE RAKENDAMISEST PSÜÜHILISE LÄHISUHTEVÄGIVALLA JUHTUMITE JA PSÜÜHILISTE ERIVAJADUSTEGA ISIKUTE LÄHISUHTEVÄGIVALLA JUHTUMITE PUHUL.....	20
3.1 Uuringu läbiviimine ning valim.....	20
3.2 Uurimistulemuste analüüs ja arutelu.....	20
4. UURIMUSTÖÖ TULEMUSED	32
KOKKUVÕTE	34
PE3IOME	36
VIIDATUD ALLIKATE LOETELU	37
JOONISTE JA TABELITE LOETELU	40
LISA I LÄHISUHTEVÄGIVALLA INFOLEHE NÄIDIS	41

MÕISTETE JA LÜHENDITE LOETELU

AMVS- Alaealiste mõjutusvahendite seadus

Füüsiline vägivald- teise isiku kehalise puutumatus rikkumine valu tekitamise eesmärgil; kaudne vägivald lähedaste või lemmiklooma peksmise, piinamise või tapmisega, mis on suunatud kannatanule püsivate psüühiliste kannatuste tekitamise eesmärgil

Indiviid- isend, üksikolend

Legaaldefiniitsioon- õigusaktis sisalduv definiitsioon, mille eesmärk on määratleda sõna või väljendi tähendus selle õigusakti raames

Lähisuhtevägivald- (nimetatakse ka perevägivald) on igasugune vaimne, füüsiline või seksuaalne vägivald, mis leiab aset inimeste vahel, kes on või on varem olnud üksteisega intiimsuhetes, seadusest tulenevalt seotud või omavahel veresuguluses

Lähisuhtevägivalla juhtum- kindlal ajal, tuvastatud kohas, ja konkreetse isiku suhtes aset leidnud sündmus, ning mille kohta on alustatud haldus- või süüteomenetlus

KarS - Karistusseadustik

OAS- Ohvriabi seadus

PorTS- Pornograafilise sisuga ja vägivalda või julmust propageerivate teoste leviku reguleerimise seadus

PPVS- Politsei ja piirivalve seadus

PsAS- Psühhiaatrilise abi seadus

Seksuaalne vägivald- vaimne või füüsiline väärkohtlemine, mis on suunatud teise isiku tahtevastaselt tema seksuaalse enesemääramise õiguse vastu

SHS- Sotsiaalhoolekande seadus

Vahetu sund- politsei ja piirivalve seaduse tähenduses on füüsilise isiku, looma või asja mõjutamine füüsilise jõuga, erivahendiga või relvaga

Vaimne vägivald- verbaalne või mitteverbaalne väärkohtlemine eesmärgiga teist isikut alandada ja/või õigusvastaselt oma kontrollile allutada

SISSEJUHATUS

Lähedaste inimeste hoolivus, mõistmine ning üksteise toetamine on kvaliteetsete ning õnnelike lähisuhete aluseks. Paraku esineb lähisuhetes ka lahkavusi ning konflikte, mis raskematel juhtudel päädivad politseipoolse sekkumisega. Nõnda tuleb tõdeda, et lähisuhtevägivalla juhtumite lahendamiseks on kujunenud igapäevase politseitöö lahutamatu osa.

Lähisuhtevägivalla tõkestamise ja ennetamise olulisust kinnitab asjaolu, et lähisuhtevägivall võeti 2012. aastal erilise tähelepanu alla, kui kuriteoliik, millesse tuleb suhtuda nulltolerantsi ehk täisleppimatusega (Turvalisuspoliitika...2013). Oma politseitöö kogemusele tuginedes saab käesoleva töö koostaja väita, et taolise leppimatuse rakendamine ja õige ning eesmärgipärase sekkumise teostamine on Eesti praeguses õigusruumis väga komplitseeritud ja väga paljudel juhtudel lausa võimatu siis, kui tegemist on psüühilise lähisuhtevägivallaga.

Justiitsminister Andres Anvelt on 17.04.2014.a toimunud valitsuse istungil teatanud, et vägivallaga võitlemise tõhustamiseks tuuakse ministeeriumi dokumendi „Vägivalla vähendamise arengukava“ 2014. aasta rakenduskavasse sisse Istanbuli 2011. aasta naistevastase ja perevägivalla ennetamise ja tõkestamise konventsiooni (edaspidi ka Istanbuli 2011.a konventsioon) allkirjastamine 2014. aasta sügisel ning Eesti seadusandluse kohandamine konventsioonile vastavaks. Sellest tulenevalt on käesoleva lõputöö teema vägivallaga võitlemise kontekstis väga aktuaalne ning selle töö eesmärgiks on psüühilise lähisuhtevägivalla juhtumite ja nende lahendamist käsitlevate õigusaktide analüüsi tulemusena välja tuua need õiguslikud aspektid, millised vajaksid autori hinnangul olulisel määral arendamist selleks, et tulevikus oleks Eestis võimalik psüühilise lähisuhtevägivalla juhtumite senisest oluliselt tõhusam ja sisulisem lahendamine ning et Eesti seadusandlus vastaks selles osas Istanbuli konventsiooni nõuetele.

Teema käsitlemise aluseks on erialane kirjandus, lähisuhtevägivalla juhtumite lahendamist ja eriti just psüühilise lähisuhtevägivalla juhtumite puhul rakendatavat politseilist tegevust reguleeriv Eesti siseriiklik ja Euroopa Liidu seadusandlus ning käesoleval ajal Politsei- ja Piirivalveamet (edaspidi PPA) Lõuna prefektuuri Tartu politseijaoskonna teenindataval Tartu linna territooriumil toimiv praktika.

Lõputöö eesmärgiks on selgitada välja, kas Eesti siseriiklik õigus on psüühilise lähisuhtevägivalla juhtumite käsitlemise osas vastavuses Istanbuli 2011. aasta konventsiooni nõuetega ning kas ja milliseid muudatusi oleks Eesti õigusesse vajalik sisse viia psüühilise lähisuhtevägivalla juhtumite senisest paremaks lahendamiseks.

Lõputöö eesmärgi saavutamiseks on autor esitanud järgmised uurimisküsimused:

- Milline on psüühilise lähisuhtevägivalla kui probleemi olemus ja ulatus – st kui suur on psüühiliste lähisuhtevägivalla juhtumite osakaal kõigi lähisuhtevägivalla juhtumite hulgas ja milline on nimetatud juhtumite tüpoloogia?
- Kas Eesti kehtivast õigusest tulenevad sekkumisvõimalused on piisavad selleks, et olla vastavuses Istanbuli 2011.a konventsiooni sätetega?
- Kas ja milliseid muudatusi oleks vaja kehtivates õigusaktides kehtestada ja/või milliseid uusi õigusakte oleks vajalik kehtestada selleks, et tagada psüühilise lähisuhtevägivalla juhtumitele efektiivne ja Istanbuli 2011.a konventsiooni nõuetega vastavuses olev reageerimine?

Uurimisküsimuste lahendamiseks on töö koostamisel püstitatud järgmised uurimisülesanded:

- Uurida psüühilise vägivalla juhtumite kirjeldusi ja selgitada selle kaudu välja psüühilise lähisuhtevägivalla kui nähtuse põhilised iseloomustajad
- Uurida psüühiliste lähisuhtevägivalla juhtumitesse sekkumise ja nende lahendamise õiguslikke aluseid
- Analüüsida 2011-2013. aastal Tartu linnas aset leidnud psüühilise lähisuhtevägivalla juhtumeid eesmärgiga määrata kindlaks nii juhtumite kui ka nendes osalejate profiilid.
- Selgitada välja, kas psüühilise lähisuhtevägivalla juhtumite lahendamisel kohaldatavate Eesti siseriiklike õigusaktide mõju tagab nendel juhtumite lahendamise 2011.a Istanbuli konventsiooni sätetega nõutavas ulatuses.

Saadud tulemuste põhjal teha ettepanekuid psüühilise lähisuhtevägivalla juhtumite tõhusamat lahendamist võimaldava õigusliku baasi loomiseks. Töö eesmärgist lähtuvalt püstitab selle autor järgmise hüpoteesi:

- Eesti kehtiv seadusandlus ei ole psüühilise lähisuhtevägivalla juhtumite käsitlemise osas täiel määral kooskõlas 2011.a Istanbuli konventsiooniga, kuna Eesti õigusaktides ei ole rakendatud vajalikke seadusandlikke meetmeid lähisuhtevägivalla (*konventsiooni tõlketekstis perversivägivalla*) toimepanijaid vägivallast loobuma õpetavate programmide kohaldamisel.

Varasemalt on Eesti politseis lähisuhtevägivallaga seotud üldiseid uuringuid läbi viidud seitsmel korral, kuid psüühilise lähisuhtevägivalla, kui vägivalla eriliigi ning samuti Istanbuli 2011.a konventsiooni sätete kohaldamise osas ei ole varasemalt Eesti politseis uurimustöid läbi viidud.

1. PSÜÜHILISE LÄHISUHTEVÄGIVALLA OLEMUS, SEDA KÄSITLEVAD ÕIGUSAKTID NING NENDE KOHALDAMINE

Kiire elutempo, majanduslikud raskused, sõltuvus alkoholist, narkootikumidest- on vaid mõned näited teguritest, mis võivad inimest nii vaimselt, kui füüsiliselt tundmatuseni muuta. Inimese käitumist juhib selline teadvustatud psüühika, mille tööprintsüübid määratakse nii looduslike- evolutsiooniliste tegurite kui ka kultuurilis-sotsiaalsete teguritega (Bachmann, Maruste 2008:38). Psüühilist laadi probleemide kuhjumise tulemuseks võib olla tõsine ja raskemal juhul pöördumatu psüühikahäire. Esmaseks valdkonnaks, kus psüühilist laadi probleemid (erivajadused) ilmnevad- kus neid märgatakse ja kus need mõju avaldama hakkavad, on arusaadavalt isikute lähisuhted või oma laadilt sellega sarnanevad suhted (nt suhted teineteisega tihedalt kokku puutuvate õpingu- või töökaaslaste vahel). Lähisuhete arengus ilmnenuid kõrvalekallete üheks äärmuslikuks ilminguks võivad paraku olla isikuvastased kuriteod. Seda kinnitab asjaolu, et enamike isikuvastaste vägivallakuritegude puhul ei ole kurjategija ja ohver omavahel võõrad. Isikuvastaste vägivallakuritegude puhul tunnevad kurjategija ja ohver teineteist 70-85 % juhtudest (Auväart 2001:53). Lähisuhtevägivalla juhtumeid iseloomustab ka asjaolu, et vägivalda pealt näinud lapsed ei ole ainult mõjutatud otseselt kuritarvitamise pealtnägemisest, vaid ka sellest, et nad elavad keskkonnas, kus lapse jaoks tavapäraselt tema peamist hoolitsejat pidevalt kuritarvitatakse (Hidden...12.12.2013). Samuti on Ameerika Ühendriikides, Ohia Riiklikus Ülikoolis 2013 aastal teadlaste poolt läbi viidud uuringus jõutud tulemusele, mille kohaselt psüühilise vägivalla all kannatavatel naistel on suurem risk langeda meelemürkide ning kuritegude ohvriks (Anderson, M., et al., 2013).

Lähisuhtevägivalla probleemkäitumisena tajumise osas tuleb silmas pidada ka asjaolu, et suhtumine ja käitumine, mis ühe rahvuse või geograafilise paikkonna kultuurikontekstis on selgelt taunitav, võib teise rahvuse või paikkonna kultuurikontekstis olla hoopis kas vaikivalt heaks kiidetav või lausa soositav. Töö uurimuse ettevalmistamiseks vaadeldaksegi alljärgnevalt psüühilise lähisuhtevägivalla olemust ning kõnealust valdkondi puudutavaid, võimalikke Eestis kehtivaid õigusakte ja nende rakendamist.

1.1 Lähisuhtevägivalla olemus

Sageli kaldub või hälbib isik või inimrühm kõrvale toimimisviisidest ja toimimismääradest, mis iseloomustavad populatsiooni keskmist (Bachmann 2003:15). Üheks taolise hälbimise liigiks võib lugeda ka lähisuhtevägivalda. Nimetatul puhul on tegemist mitmetahulise nähtusega

ning harvad pole ka need olukorrad, kus lähisuhete pinnalt tekkinud konfliktis on kannatanuid rohkem kui üks. Mitmetel juhtudel on konflikti juures viibinud ka lapsed, kellele juba ainuüksi taolise sündmuse nägemine võib mõjuda psüühiliselt raskelt ning sellel võivad olla tagajärjed terveks tulevaseks eluks (Turvalisuspoliitika...2013). Nagu mainitud, võib lähisuhtevägivald ilmnedagi erinevatel viisidel. Võrreldes igapäevases keelekäibes paralleelselt esinevate mõistetega „koduvägivald ja perevägivald“ on mõiste „lähisuhtevägivald“ laiem, kuna see hõlmab endas ka lähedastes suhetes olevate isikute vahelisi konflikte, mis ei toimu üksnes kodus või abielusuhete raames. Näiteks vaadeldakse käesoleva töö empiirilises osas ka selliseid lähisuhtevägivalda juhtumeid, mis on aset leidnud ka avalikes kohtades.

1.2 Lähisuhtevägivalda käsitlevad regulatsioonid

Töö koostaja poolt Elektroonilise Riigi Teataja keskkonnas tehtud päringute tulemusena saab täheldada alljärgnevalt toodud asjaolusid.

Erinevat liiki süüteod ning süütegude vastutuse, milles on kasutatud vägivalda, kajastab karistusseadustik (KarS). Mainitud seadus defineerib ning selgitab erinevaid tegusid, mis on seotud füüsilise vägivaldaga (tapmine, vägistamine, vaenu õhutamine, alaealisele vägivaldaga eksponeerimine jne). Psüühilise vägivalda puhul sätestab KarS § 120, et karistatavaks teoks on ähvardamine, kuid seda üksnes juhul, kui on alust karta ähvarduse täideviimist. (Karistusseadustik, 06.06.2001)

Tulenevalt asjaolust, et füüsilise vägivaldaga seonduvaid vägivaldakuritegusid on sätestatud karistusõiguses märgatavalt enam, kui psüühilise vägivaldaga seonduvaid kuritegusid, on selgelt täheldatav asjaolu, et võimalused vastutuse kohaldamiseks on psüühilise vägivalda puhul oluliselt väiksemad.

Lisaks karistusseadustikule käsitlevad Eesti õigusruumis vägivalda kui nähtust ja otsest reguleerimisobjekti kaks seadusena antud õigusakti:

- Pornograafilise sisuga ja vägivalda või julmust propageerivate teoste leviku reguleerimise seadus
- Kohtuväliste massirepressioonide kohta Nõukogude Eestis 1940–1950-il aastail

Nagu juba märgitud, käsitlevad nii pornograafilise sisuga ja vägivalda või julmust propageerivate teoste leviku reguleerimise seadus (PorTS) kui ka kohtuväliste massirepressioonide kohta Nõukogude Eestis 1940-1950-il aastail küll vägivalda või

vägivaldset sündmust otsese objektina, kuid nendes käsitletav vägivald ei oma otsest seost lähisuhtevägivallaga. PorTS sätestab endas üksikasjalikult pornograafilise sisuga ja vägivalda või julmust propageerivate teoste levikut ning vastavasisulise teo toimepanemisel võimalikku vastutust (Pornograafilise sisuga ja vägivalda või julmust propageerivate teoste leviku reguleerimise seadus, 16.12.1997). Seadus kohtuväliste massirepressioonide kohta Nõukogude Eestis 1940-1950-il aastail käsitleb endas asjaolu, et vägivald massirepressioonina ei tohi ealeski korduda, mõistes massirepressioonid hukka (Kohtuväliste massirepressioonide kohta Nõukogude Eestis 1940-1950-il aastail: 07.12.1988).

Lisaks eelnimetatud seadustele, mis käsitlevad vägivalda või selle kujutamist otsese objektina, eksisteerib Eesti Vabariigis veel 67 erinevat seadust, mis vähemal või suuremal määral käsitlevad vägivalda ja/või sellega seonduvaid olukordi. Nimetatud seadustest 43 on kehtivad terviktekstid ning 27 jõustuvad tulevikus. Alljärgnevalt toob lõputöö autor välja mõned hetkel Eesti Vabariigis kehtivad seadused ning seadustes kajastuva vägivalla olemuse.

Eesti Vabariigi lastekaitse seaduses (LaKS) on sätestatud, et lubamatu on õhutada vägivalda. Vägivalla õhutamise all peetakse silmas vägivalda õhutavate mänguasjade, samuti vägivalda demonstreerivate ja julmust õhutavate trükiste, heli, video ja esemete tootmist. LaKS sätestab veel, et õpetamisel ei tohi õhutada vaenu ning lisaks ka sätestatakse, et vägivaldselt käitunud lapsevanemat nõustatakse ning pakutakse riigipoolset abi. (Eesti Vabariigi lastekaitse seadus, 08.06.1992)

Perekonnaseadus (PKS) käsitleb vägivalla mõjul sõlmitud abielu ja/või lapsendamise kehtetuks tunnistamise võimalusi. PKS § 9 kajastab abielu kohtus kehtetuks tunnistamise aluseid ning ühe alusena on välja toodud vägivalla mõjul sõlmitud abielu kehtetuks tunnistamise võimaluse. PKS § 166 sätestab, et lapsendamise võib kehtetuks tunnistada kohus muuseas juhul, kui lapsendavat isikut on kallutatud tahteavaldust tegema ähvarduse või vägivalla mõjul. (Perekonnaseadus, 18.11.2009)

Eesti Vabariigi põhiseadus (PS), määrab kindlaks, et kõik on seaduse ees võrdsed ning seadusega on keelatud muuhulgas vägivalla õhutamine. Põhiseadus käsitleb vägivalla lubamatust ka hoopis teisest vaatenurgast ja mõttest sätestades, et Eesti Vabariigi kodanikul on kohustus olla ustav põhiseaduslikule korrale ning muude vahendite puudumisel on õigus osutada põhiseadusliku korra vägivaldsele muutmisele omaalgatuslikku vastupanu. (Eesti Vabariigi põhiseadus, 28.06.1992)

Vägivallaga seonduvat käsitleb ka psühhiaatrilise abi seadus (PsAS), mis sätestab, et tervishoiuteenuse osutaja rakendab psüühikahäirega isiku suhtes ohjeldusmeetmeid, kui isiku psüühikahäire tõttu on otsene oht muuseas vägivallaks teiste isikute suhtes ja muud vahendid ohu kõrvaldamiseks ei ole osutunud küllaldaseks (Psühhiaatrilise abi seadus, 12.02.1997).

Samas olenemata asjaolust, et vägivalda (vägivalla lubamatust) ja sellega seonduvaid aspekte käsitlevad mitmed erinevad seadused, ei leidu mitte üheski nendes otsest ja selget seost lähisuhtevägivallaga ning kõnealune konkreetne mõiste ei kajastu mitte üheski neist. Antud temaatikaga on kõige tihedam seis karistusseadustikul, mille § 121 (kehaline väärkohtlemine) on põhiliseks vastutust ettenägevaks normiks füüsilise vägivalla puhul. Psüühilise vägivalla puhul võib lisaks vaadelda ka § 120 (ähvardamine), kuid viimase rakendamine on üldtuntult küllaltki väheulatuslik. Nõnda on Eesti õigusruumis tegelikkuses kujunenud olukord, kus vaatamata lähisuhtevägivallaga võitlemise üldriiklikule prioriteetsusele käsitletakse lähisuhtevägivalla olemust, liike ja lähisuhtevägivalla juhtumitele reageerimist kui otsest reguleerimisobjekti üksnes politsei siseregulatsioonis, milleks on Politsei- ja Piirivalveameti peadirektori 22.10.2012.a käskkiri nr. 378 „Lähisuhtevägivalla juhtumite reageerimise ja ohvriabile info edastamise juhend“.

1.3 Lähisuhtevägivalla peamised liigid

Lähisuhtevägivalla juhtumite reageerimise ja ohvriabile info edastamise juhendist tulenevalt on jaotatud lähisuhtevägivald kolmeks liigiks: seksuaalne vägivald, füüsiline vägivald ning psüühiline vägivald. (Lähisuhte...2012)

Füüsiline vägivald on näiteks peksmine, põletamine, tõukamine, piinamine, tapmine, pussitamine. Nimetatud tegevuste tagajärjel võivad vigastused olla minimaalsed kudede kahjustamised kuni invaliidsuse ning surmani (Auväart: 2001:53).

Seksuaalseks vägivallaks liigitatakse olukorda, kus toimub ükskõik milline kahepoolse nõusolekuta seksuaalakt, milles ohver tunneb alandust või valu. Siia kvalifitseerub ka sunnitud raseduse tekitamine, ärakasutamine seksitööstuses, alandavad kommentaarid, soovimatud puudutused, ohvri abitu olukorra ärakasutamine seksuaalsuhteks. Seksuaalne vägivald võib toimuda ka presiseselt abikaasade vahel. (Auväart: 2001:54)

Kolmandaks suureks lähisuhtevägivalla alaliigiks on psüühiline vägivald. Psüühilise vägivalla alla kuulub nii ähvardamine, alandamine, mõnitamine, pilkavad kommentaarid, töötamise või hariduse omandamise keelamine, kui ka kontroll kõikide tegude üle (Auväärt 2001:54).

Psüühilise lähisuhtevägivalla tõsidust näitab ka Rootsi Kuningriigis läbi viidud uuring, mille tulemused näitasid, et psüühilise vägivalla all kanatanud naisterahvastel oli vaimne tervis peale vägivallaakte rohkem kui kaks korda halvemas olukorras kui eakaaslastel, kellel puudusid kokkupuuted psüühilise vägivallaga (Fridh, M., et al., 2014).

Psüühilise vägivalla ühe liigina esineb veel küberkiusamine. Küberkiusamine toimub elektroonilisi suhtlusvahendeid kasutades ja selle eesmärgiks on laimu edastamine, ähvardamine jne. Lisaks küberkiusamisele on eristatav ka isiku muu privaatsuse rikkumine, mis seisneb paberkandjale talletatud info sõnumi saladuse rikkumises, levitamise jne. (Lähisuhte...2012)

Füüsilise ning seksuaalse vägivalla esinemisel on lihtsam tõendada juhtunut, kuna reeglina on olemas füüsilised tõendid. Psüühilise vägivalla asetleidmise tõendamine on aga äärmiselt problemaatiline. Lisaks sellele pole ka olukord parem ka juhtudel, mille puhul psüühilise vägivalla esinemine on tõenduslikku kinnitust leidnud. Nimelt puudub juhtudel, kus ei ole ilmnenud KarS § 120 süüteo koosseisu, sisuliselt õigusnorm, mida psüühilise vägivalla toime pannud isiku suhtes kohaldada saaks.

Märkusena tuleb mainida, et kuni karistusseadustiku jõustumiseni 01.09.2002.a oli taoliseks õigusnormiks haldusõiguserikkumise seadustiku (HÕS) § 145 (rahu rikkumine eluruumides), mis nägi isikute, sealhulgas perekonnaliikmete rahu tahtliku rikkumise eest eluruumides karistusena ette rahatrahvi kuni viiekümne trahviühiku ulatuses või haldusaresti kuni kümme ööpäeva. Juhtudel, kui sama tegevuse pani toime isik, kellele aasta jooksul on määratud halduskaristus rahu rikkumise eest eluruumides, nägi seadus karistusena ette rahatrahvi viiekümne kuni saja trahviühiku ulatuses või haldusaresti kuni viisteist ööpäeva. (Haldusõiguserikkumise seadustik, 12.06.2002)

Seega tuleb tõdeda, et praegustes Eesti õiguslikes tingimustes on politsei võimalused psüühilise lähisuhtevägivalla juhtumitele pikemas perspektiivis tõhusalt reageerida suhteliselt piiratud, kuna vastav õiguslikud aluste baas ei võimalda efektiivselt olukorda lahendada ning politseilise sekkumise võimalused on piiratud lühiajalist mõju omavate tegevustega, millest peamiseks on psüühiliselt vägivaldse isiku PPVS-i (alates 01.07.2014.a korrakaitse seaduse) sätete alusel kainenema toimetamine või tema suhtes lühiajalise viibimiskeelu kehtestamine.

1.4 Muud psüühilist laadi probleeme puudutavad regulatsioonid

Töö eesmärgi saavutamiseks oli vajalik selgitada välja seda, kas ja millistes Eesti õigusaktides sisaldub lisaks politsei siseregulatsiooniks olevale PPA peadirektori 22.10.2012.a käskkirjale nr. 378 sätteid, mis käsitlevad psüühilist laadi probleemide (sealhulgas ka psüühilist vägivalda) puudutavaid regulatsioone. Sellel eesmärgil teostati töö koostamisel Riigi Teataja infosüsteemis täpne otsing, mille kasutati otsisõnu „*psüühi*“ ja *psühhi*. Päringu tulemusena selgus, et ainsaks kõnealust valdkonda käsitlevaks seadusena antud õigusaktiks on psühhiaatrilise abi seadus.

Sellest tulenevalt vaadeldakse alljärgnevas lõigus psühhiaatrilise abi seadust kui ainsat Eesti Vabariigis kehtivat, psüühilist laadi probleemide lahendamist käsitlevat regulatsiooni eesmärgiga leida võimalikke kokkupuutepunkte psüühilise lähisuhtevägivalla juhtumite lahendamise õiguslike aspektidega.

Eesti Vabariigis on psühhiaatriline abi osutamine reguleeritud psühhiaatrilise abi seadusega (PsAS). Nimetatud seaduse § 1 lg 3 kohaselt on psühhiaatriline abi reguleeritud vastavate seadusandlike aktidega eeskätt selleks, et vältida võimalikke inimõiguste rikkumisi. PsAS § 2 p 1 kohaselt on psühhiaatriline abi psüühikahäirete diagnostika, psüühikahäiretega isiku ravi ja taastusravi ning psüühikahäireid ennetav tegevus. (Psühhiaatrilise abi seadus, 12.02.1997)

PsAS § 1 lg 1 reguleerib isikule psühhiaatrilise abi andmise korda, tingimusi ning isikule psühhiaatrilise abi andmisel tekkinud suhteid tervishoiuasutustega. Psühhiaatrilise abi osutamisel peab lähtuma seaduslikkusest ja humaansuse printsiibist ning peab jälgima inim- ja kodanikuõigusi.

Üldjuhul osutatakse isikule psühhiaatrilist abi tema vaba tahte alusel. Sellisel juhul soovib isik ise psühhiaatrilist ravi või siis toimub ravi tema teadval nõusolekul. PsAS § 3 lg 2 kohaselt on oluline, et piiratud teovõimega isikule psühhiaatrilise abi osutamine toimuks tema seadusliku esindaja nõusolekul ning tema enda tahte alusel niivõrd, kui võrd on ta võimeline sellekohast tahet avaldama. Antud juhul aga ei saa seaduslik esindaja esindatava asemel avaldada tahet psühhiaatrilise abi osutamiseks. Psüühiliste erivajadustega isikule psühhiaatrilise abi osutamine tulenevalt PsAS § 3 lg 3 on ilma tema teadva nõusolekuta lubatud, kuid selle teostamiseks peavad olema täidetud mitmed tingimused ning otsuse abi vajalikkuse üle võtab vastu raviarst.

PsAS § 6 lg 1 järgselt annavad psühhiaatrilist ravi sellekohase tegevusloaga raviasutused, arstid ning muud spetsialistid. Psühhiaatrilise ravi standardid on kehtestatud sotsiaalministri poolt ning raviasutused on kohustatud raviprotsessi käigus oma tegevuses sellest lähtuma.

PsAS § 10 lg 1 sätestab, et vältimatu psühhiaatrilise abi andmise üldpõhimõtte kohaselt on kõigile Eesti Vabariigi territooriumil viibivatele isikutele tagatud vajadusel vältimatu psühhiaatriline abi. Vältimatu psühhiaatriline abi tagatakse psüühikahäirete korral, kus abita jätmise ohustab isiku elu otseselt ning isiku tervise seisundist lähtuvalt antakse abi haiglavälise, kiirabi või haiglaabi korras.

Tahtest olenematu vältimatu psühhiaatrilise abi osutamine on PsAS § 11 lg 1 järgselt äärmuslik samm, mida rakendatakse üksnes juhul, kui esinevad koos järgmised kolm asjaolu:

- a. isikul on raske psüühikahäire, mis piirab tema võimet oma käitumisest aru saada ning seda juhtida;
- b. haiglaravita jätmise korral ohustab isik iseenda või teiste elu, tervist või julgeolekut;
- c. muu psühhiaatriline abi ei ole küllaldane.

Tahtest olenematut ravi võib PsAS § 11 lg 2 alusel kohaldada üksnes kohtumääruse alusel, kuid seda võib kohaldada ka kohtumääruseta juhul, kui see on vältimatu avalikkuse või isiku enda kaitseks ning kohtumääruse saamine ei ole piisavalt kiiresti võimalik. Ilma kohtumääruseta tahtest olenematu ravi kohaldamise otsuse võtab PsAS § 11 lg 3 alusel vastu haigla psühhiaatriaosakonna psühhiaater isiku osakonda saabumisel või vaba tahte avalduse alusel haiglas ravil viibival isikul tahtest olenematu ravi kohaldamise vajaduse ilmnemisel viivitamata pärast isiku arstlikku läbivaatust.

PsAS § 12 lg 2 kohaselt juhul, kui on alust arvata, et isik vajab tahtest olenematut psühhiaatrilist abi, siis politsei abistab arsti kirjaliku taotluse alusel tervishoiuteenuse osutajat psüühiliselt ebastabiilse isiku kinnipidamisel, arstlikul läbivaatusel ning haigla psühhiaatriaosakonda toimetamisel. Tulenevalt PsAS § 12 lg 4 on peale haiglasse sundravile toimetamist raviarstil kohustus kohe teavitada sellest ravile allutatud isikut ning samuti peab teavitama sellest kaheteist tunni jooksul isiku lähedasi inimesi või seaduslikku esindajat.

PsAS § 15 lg 2 sätestab, et kohtupsühhiaatriaekspertiisi teostamine toimub kohtuniku loal või kohtumääruse alusel. Selle kohaselt võib vabaduses viibiva kahtlusaluse, süüdistatava või kohtualuse paigutada haigla psühhiaatriaosakonda kohtupsühhiaatrilise ekspertiisi tegemiseks. Ekspertiisi taotlenud ametiisikul on kohustus 24 tunni jooksul peale kohtuniku loa kättesaamist teavitada sellest isiku seaduslikku esindajat või lähedast inimest. Psühhiaatrilise sundravi eesmärk PsAS § 17 lg 1 kohaselt on isiku psüühikahäire ravi, psüühikahäirest tuleneva ohtlikkuse vähendamine ning isiku toimetuleku taastamine iseseisvaks toimetulekuks ühiskonnas.

Eeltoodust nähtub asjaolu, et ainsa Eesti Vabariigis kehtiva, psüühilist laadi probleemide lahendamist käsitlevat regulatsioonina ei sisalda PsAS muid (psüühilise) lähisuhtevägivalla juhtumitesse võimaliku sekkumise regulatsioone, peale üldiste, tahtevastase psühhiaatrilise abi osutamise aluseid käsitlevate sätete. Nendest tulenevalt on aga tahtevastase psühhiaatrilise abi kohaldamine psüühilise lähisuhtevägivalla juhtumi toimepaneja suhtes väga erandlik.

Samas ilmneb tahtevastase psühhiaatrilise abi regulatsiooni vaatlemisel asjaolu, et selle puhul on tegemist Eesti käesoleva aja õiguskorras sisalduva, sundkorras ravile (teraapiale) allutamist võimaldava, reaalselt toimiva õigusliku mudeliga.

1.5. Lähisuhtevägivalda käsitlev Euroopa Nõukogu regulatsioon

Euroopa Nõukogu võttis aastal 2011 Istanbulis vastu konventsiooni „Euroopa Nõukogu naistevastase vägivalda ja perevägivalda ennetamise ja tõkestamise konventsioon“ (Euroopa ... 2011). Konventsiooni lühitutvustus on antud lõputöö eesmärgi silmas pidades vajalik, kuna selgitamist vajab asjaolu, kas Eesti Vabariigis hetkel kehtivad õigusaktid toetavad konventsiooni põhimõtteid.

Nimetatud konventsioonis on kokku 81 erinevat artiklit. Alljärgnevalt toob lõputöö autor välja artiklid, mis on käesoleva lõputöö kontekstis kõige olulisemad ning arvestades hetkel Eesti Vabariigi kehtivaid õigusakte silmas pidades kõige problemaatilisemad.

Istanbuli konventsiooni näol on tegemist dokumendiga, mille artiklid jagunevad kaheteistkümneks peatükiks. Peatükkides on välja toodud eesmärgid, mõisted, üldised kohustused, võrdõiguslikkus, mittediskrimineerimine, andmete kogumine, terviklik poliitika, ennetusalane tegevus, kaitse ja toetus, materiaaõigus, uurimine, vastutuselevõtmine, menetlusõigus, migratsioon ja varjupaik, rahvusvaheline koostöö, järelevalvemehhanism, seosed teiste rahvusvaheliste õigusaktidega, konventsiooni muudatused ning konventsiooni lõppsätted. (Euroopa ... 2011)

Konventsiooni esimeses artiklis on välja toodud eesmärgid, mida soovitakse saavutada:

- a. kaitsta naisi vägivalda kõigi vormide eest ja ennetada ja kaitsta naistevastast perevägivalda;
- b. naiste diskrimineerimise likvideerimine ja võrdõiguslikkuse edendamine;
- c. töötada välja raamistik naistevastase vägivalda ning perevägivalda ohvrite kaitsmiseks;
- d. edendada rahvusvahelist koostööd;
- e. toetada ja abistada organisatsioone ja õiguskaitseorganeid, et oleks tagatud tõhus koostöö. (Euroopa ... 2011)

Konventsiooni 16 artikli kohaselt on välja toodud ennetava sisuga teraapia ning sekkumisprogrammid, mille kohaselt on konventsiooniosalistel kohustus võtta kasutusele seadusandlikke või muid meetmeid eesmärgiga töötada välja või toetada programme, mille eesmärgiks on õpetada perevägivalda toimepannud isikuid vägivallast loobuma, et muuta vägivaldset käitumisviisi ning ennetada tulevasi vägivallaakte. Ühe olulise punktina on välja toodud ka teraapiaprogrammide loomine ning vägivallatsejate sinna kaasamine. (Euroopa ...

2011) Antud hetkel Eesti Vabariigis taolised programmid puuduvad ning puudub õiguslik alus vägivallatsenud isiku (eriti psüühilise vägivalla) allutamiseks vastavasisulistele programmidele. Sarnaselt haldussunnivõimaluste puudumisele ei ole enamuses psüühilise vägivalla juhtumite korral ka karistusõiguslike meetmete rakendamise võimalused.

Konventsiooni artiklis nr. 33 on välja toodud psüühilise vägivalla elimineerimiseks vajalikud käitumisviisid. Artikkel 33 kohaselt on konventsiooniosalistel kohustus võtta kasutusele seadusandlikud meetmed, et kriminaliseerida psüühilist terviklikkust tõsiselt kahjustav tahtlik tegu, mis pannakse toime sündi või ähvardusi kasutades. (Euroopa ... 2011) Antud hetkel Eesti õigusruumis saab kriminaalkorras vastutusele võtta psüühilise väärkohtlemise toimepannud isiku, kui tegu kvalifitseerub KarS § 120 sätestatud tingimustele. KarS § 120 (ähvardamine) toodud tingimused ei võimalda aga vastutusele võtta isikuid, kui nende tegevuses esineb psüühiline vägivald, mis avaldub näiteks täielikus majanduslikus kontrollimises, õppimise/enesetäiendamise piiramises. Kuna hetkel Eesti Vabariigi kehtivas õigusruumis ei ole võimalik järgida Istanbuli konventsiooni artiklites 16 ja 33 välja toodud nõudeid, on lõputöö autor seisukohal, et Eesti õigusruum vajab muudatusi selleks, et tulevikus oleks võimalik järgida Istanbuli konventsiooni kõiki artikleid.

2. PSÜÜHILISE LÄHISUHTEVÄGIVALLA TOIMEPANEJATE SUHTES RAKENDATAVATE POLITSEILISTE TEGEVUSTE ÕIGUSLIKUD ALUSED

Ohu liigid ning nende käsitlemine on antud töö raames olulised eelkõige seetõttu, et lähisuhtevägivalla juhtumite lahendamisel ning politseipoolse sekkumise võimaldamiseks on vajalik õiguslik alus, miks ja kuidas saab politsei sekkuda ning milliseid meetmeid rakendada. Politseipoolses kogukonnale suunatud sekkumises on oluline mitte üksnes mõõta seda, kas tulemus saavutati, vaid oluline on ka see, kuidas see saavutati (Kaasik 2008:188).

PPVS § 3 lg 1 p 1 kohaselt on üheks primaarseks politsei ülesandeks avaliku korda ähvardava ohu ennetamine, tõrjumine, väljaselgitamine ja avaliku korra rikkumise kõrvaldamine, kui see ülesanne ei ole muu seadusega antud haldusorgani pädevusse või kui pädev haldusorgan ei saa õigeaegselt seda ülesannet täita. Politsei järelevalveks PPVS § 7'1 lg1 mõistes nimetatakse aga politsei tegevust ohu ennetamisel, tõrjumisel ning korrarikkumise kõrvaldamisel. Avaliku korra mõistena PPVS § 7'2 lg 1 käsitluses peetakse silmas ühiskonna seisundit, milles on tagatud õigusnormide täitmine ning isikute subjektiivsete õiguste ja õigushüvede kaitstus. Avalik kord on kõik see, mis on õigusnormidega kehtestatud ja seda nii individuaalsete, kui ka kollektiivsete õigushüvede kaitseks ning see ei sõltu sellest, kas tegemist on avaliku kohaga või mitte. Korrarikkumise näol on avaliku korra kaitsealas oleva õigusnormi või subjektiivse õiguse rikkumine või õigushüve kahjustamine. Tegemist on mistahes õigusnormi rikkumisega ning oluline ei ole see, kas tegemist on karistatava teoga või mitte. PPVS § 7'3 selgitab lahti ohu, vahetu ohu ning kõrgendatud ohu mõiste.

2.1 Ohu liigid

Ohu mõistena peetakse silmas olukorda, kus ilmnenud asjaoludele antava objektiivse hinnangu põhjal võib pidada piisavalt tõenäoliseks, et lähitulevikus leiab aset korrarikkumine. Kõrgendatud ohuga on tegemist juhul, kui on oht isiku elule, kehalisele puutumatusele, füüsilisele vabadusele, suure väärtusega varalisele hüvele või suure keskkonnakahju tekkimise ohule. Kehalise puutumatuse riive käesoleva seaduse tähenduses on seksuaalse enesemääramise õiguse raske rikkumine või raske tervisekahjustuse tekitamine.

Vahetu oht on olukord, kus korrarikkumine leiab juba aset või on suur tõenäosus, et see kohe algab.

Oluline on järelevamenetluse teostamisel see, et isikute põhiõiguste ning muude subjektiivsete õiguste piiramine toimub ainult seaduse alusel. Järelevamenetluses tuleb isikut kohelda tema au teotamata ja inimväärikust alandamata. Samuti lasub politseil selgitamise kohustus. Politsei peab andma isiku soovil selgitusi isiku suhtes meetme kohaldamise põhjuse ja meetme olemuse kohta. Politsei kui haldusorgani selgitamise kohustuse sätestab haldusmenetluse seadus. Nimetatud nõuded toob välja PPVS § 75, 76.

Käsitatud ohutasemete määratlemise aluste põhjalik tundmine on psüühiliste erivajadustega isikutega tehtava politseitöö seisukohalt oluline. Selliste isikute reeglina ebastabiilse põhiolemuse tõttu võib nende käitumine ja seega kogu olukord kiiresti areneda viivitamatut sekkumist ja sunni rakendamist nõudvaks ning vajalike teadmiste olemasolu võimaldab langetada õigeid otsuseid ka ajadefitsiidi tingimustes. Sunni teema leiab käsitlemist töö järgnevas punktis.

2.2 Sund

Oma tegevusega riivab (piirab) politsei tihtipeale isikute põhiseaduslikke õigusi. Põhiseaduslikke õigusi piirates peab arvestama, et need piirangud peavad olema demokraatlikus ühiskonnas vajalikud ega tohi moonutada piiratavate õiguste ja vabaduste olemust. Põhiõigust riivav abinõu on demokraatlikus ühiskonnas vajalik siis, kui see on püstitatud eesmärgi saavutamiseks sobiv (kohane), vajalik kitsamas tähenduses (tarvilik) ja proportsionaalne kitsamas tähenduses (mõõdukas).

Politseilisi tegevusi reguleeriva PPVS § 26 mõistes nimetatakse vahetuks sunniks füüsilise isiku, asja või looma mõjutamist füüsilise jõuga, erivahendiga või relvaga. Tulenevalt PPVS § 30 lg 1 on vahetu sunni kohaldamise õigus kõigil politseiametnikel, kuid selle kohaldamine on rangelt reglementeeritud. PPVS § 31 toob välja vahetu sunni eest hoiatamise kohustuse, mille kohaselt on politseiametnikul kohustus enne vahetu sunni kohaldamist hoiatada isikut, kelle suhtes või kelle valduses oleva looma või asja suhtes ta kavatses vahetut sundi kohaldada. Juhul, kui hoiatus on tehtud kirjalikult, peab politseiametnik kordama hoiatust ka suuliselt ning veenduma selles, et sunnile allutatav isik sai hoiatusest aru. Hoiatamisest loobumine on lubatud vaid juhul, kui juhtumi asjaoludest tulenevalt on see võimalik. Relva kasutamine ilma eelneva hoiatuseta on lubatud ainult vahetu kõrgendatud ohu tõrjumise või korrarikkumise kõrvaldamise kiire vajaduse tõttu. Tulirelva kasutamisest hoiatamise eest rahvahulga vastu ei või loobuda.

Sunni valdkonda käsitleb ka PsAS reguleerides muu hulgas ka riigi kohustused psühhiaatrilise abi korraldamisel.

2.3 Ohukahtlus

Korraldusseaduse (edaspidi KorS) jõustumisel avaneb politseiametnikel võimalus, kuidas reageerida lähisuhtevägivalla juhtumitele efektiivsemalt, kui on tegemist üksnes psüühilise vägivallaga. KorS § 5 lg 6 toob uue mõiste „ohukahtlus“. KorS § 5 lg 6 kontekstis on ohukahtlus olukord, kus ilmnenud asjaoludele antava objektiivse hinnangu põhjal ei saa tõenäosust, et korrarikkumine aset leiab, pidada piisavaks, kuid mille puhul on alust arvata, et korrarikkumine ei ole välistatud (Korraldusseadus, 23.02.2011).

KorS § 27 sätestab, et ohu kahtluse korral on pädeval korraldusorganil õigus kohaldada seaduses ettenähtud meetmeid ohu olemasolu selgitamiseks. Ohukahtlus on üks ohu liikidest, mis kujutab ohtu avalikule korrale. Avalik kord on omakorda sätestatud KorS § 4 lg1, mis on ühiskonna seisund, milles on tagatud õigusnormide järgimine ning õigushüvede ja isikute subjektiivsete õiguste kaitstus. KorS § 27 kirjeldatud meetmed on järelevalve üldmeetmed ning erimeetmed. Järelevalve üldmeetmed on loetletud KorS § 26 kuni 29. Üldmeetmeteks on teavitamine (KorS § 26), riiklik järelevalve ohukahtluse korral (KorS § 27), ettekirjutus ja haldussunnivahendi kohaldamine (KorS § 28) ja ohu tõrjumine või korrarikkumise kõrvaldamine korraldusorgani poolt. Järelevalve erimeetmed on sätestatud KorS § 30-53. Erimeetmed saab jagada kolme gruppi, millest esimene on isikuandmete töötlemisega seonduvad riikliku järelevalve erimeetmed (KorS § 30- 35), teiseks joobeseisundi kahtlusega isiku suhtes kohaldatavad riikliku järelevalve erimeetmed (KorS § 36-43) ning kolmandaks muud riikliku järelevalve erimeetmed.

Ohukahtlus mõistena annab politseiametnikele seadusest tuleneva õiguse kontrollida ning sekkuda näiteks olukorras, kus konkreetsel aadressil on juba varasemalt esinenud lähisuhtevägivalda. See annab politseiametnikele aluse eeldada, et uue lähisuhtevägivalla akti võimalus on suur ja olukorda tuleb kontrollida. Teiseks võimaluseks on näiteks palgapäevadel/pensionipäevadel teostatav kontroll, kuna nimetatud ajal kuude lõikes toimub enam korrarikkumisi ning tulenevalt antud töö empiirilises osas välja toodud andmetele on alkoholi liigtarvitamine oluline faktor lähisuhtevägivalla juhtumite toimumiseks.

3. STATISTILINE UURING ÜLEVAADE POLITSEILISTE TEGEVUSTE RAKENDAMISEST PSÜÜHILISE LÄHISUHTEVÄGIVALLA JUHTUMITE JA PSÜÜHILISTE ERIVAJADUSTEGA ISIKUTE LÄHISUHTEVÄGIVALLA JUHTUMITE PUHUL

3.1 Uuringu läbiviimine ning valim

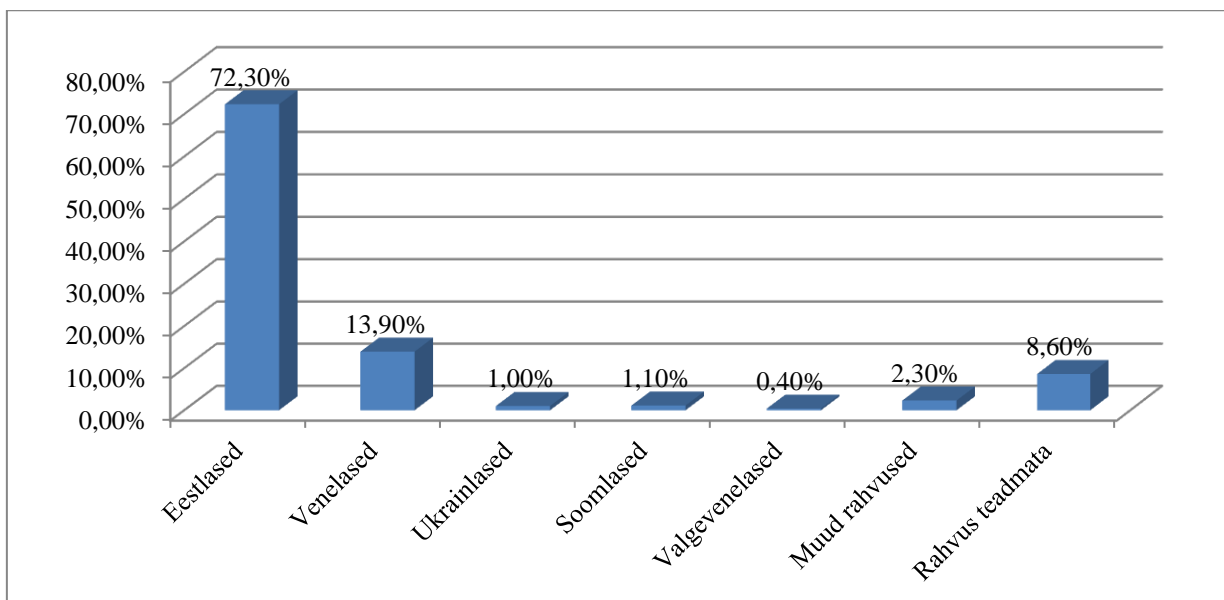
Lõputöö empiirilises osas kasutab autor kvalitatiivset uurimismeetodit. Kvalitatiivseks uurimismeetodiks on dokumendianalüüs, milles võetakse aluseks lähisuhtevägivalla infolehed ja politsei menetluse infosüsteemis MIS registreeritud lähisuhtevägivalla juhtumid, mis leidsid aset ning fikseeriti Tartu linnas aastatel 2011 kuni 2013.

Lõputöö üheks uurimusküsimuseks oli, kui suur on psüühilise vägivallaga piirduvate lähisuhtevägivalla juhtumite osakaal kõigi lähisuhtevägivalla juhtumite hulgas ja milline on aastatel 2011-2013 Tartu linnas toimunud lähisuhtevägivalla juhtumite tüpoloogia. Uurimusküsimuse lahendamiseks kasutas autor Tartu politseinike poolt aastatel 2011 kuni 2013 täidetud lähisuhtevägivalla infolehti. Valimi moodustasid 612 politseiametnike poolt koostatud infolehte.

3.2 Uurimistulemuste analüüs ja arutelu

Tartu on Eesti suuruselt teine linn, kus 2013.aasta seisuga elab 98 522 elanikku. Tartu linna pindalaks on 38,87 km². Tartut iseloomustab üliõpilaste rohkus ning sellest tulenevalt nimetatakse linna ka ülikoolilinnaks. Ülikoolilinnana on Tartu üks riigi tähtsaimaid hariduse, teaduse ja kultuuri keskusi. Samuti on Tartu näol tegemist olulise halduskeskusega. (Tartu...01.03.2014)

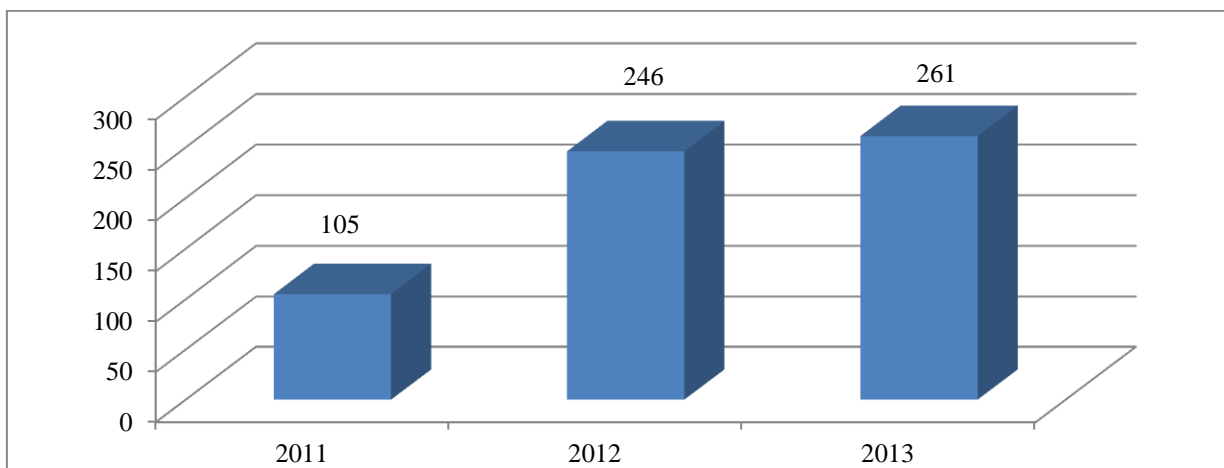
Tartu linn on ümbritsetud Luunja, Ülenurme, Tähtvere ning Tartu vallaga. Tartus on 17 linnaosa (Supilinn, Tähtvere, Veeriku, Maarjamõisa, Tammelinn, Ränilinn, Vaksali, Kesklinn, Karlova, Variku, Ropka, Ropka tööstuse, Raadi-Kruusamäe, Ülejõe, Jaamamõisa, Annelinn ja Ihaste. Viimaste aastate jooksul on Tartu rahvastik püsinud võrdlemisi stabiilsena. Arvuliselt on toimunud väikesed muutused. Mehi elab Tartus vähem kui naisi. 2012.aastal elas Tartus 43 613 meest ning 54 867 naist. Kõige enam inimesi elab Tartus Annelinnas- 27 237. Tartu elanikest 72,3 % on eestlased, 13,9 % venelased, 1,1 % soomlased ning 1,0 % ukrainlased. Ülejäänud rahvuste osatähtsus on väiksem, kui 1%. (Tartu...01.03.2014)



Joonis 1. Tartu linna elanikkonna rahvuslik koosseis 2013.a seisuga

Lähisuhtevägivalla infolehtede suurusjärk aastate lõikes

Aastatel 2011, 2012 ja 2013 toimus Tartu linna territooriumil lähisuhtevägivalla juhtumeid, mille lahendamiseks kaasati politsei ning politseiametnike poolt koostati lähisuhtevägivalla infoleht 612 korral. Lähisuhtevägivalla infolehti koostati aastate lõikes kõige enam 2013 aastal- 261, 2012 aastal- 246 ning 2011 aastal 105 (vt. joonis 2).



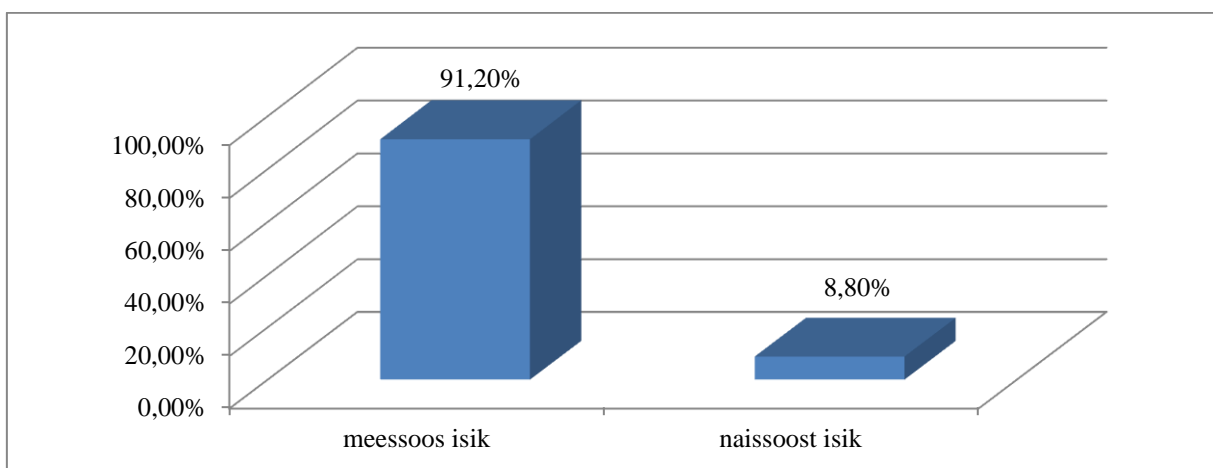
Joonis 2 Tartu linnas täidetud lähisuhtevägivalla infolehed aastatel 2011-2013

Lähisuhtevägivalla infolehti on viimase kolme aasta jooksul Tartu linnas täidetud järjest enam. Aastatel 2012 ja 2013 on politseiametnike poolt täidetud lähisuhtevägivalla infolehtede suurusjärk jäänud suhteliselt võrdseks (vastavalt 246 ja 261). Vaadeldes aastal 2011

registreeritud lähisuhtevägivalla juhtumeid, siis on märgata kahe järgneva aastaga rohkem kui kahekordset tõusu.

Vägivallatseja sooline jagunemine

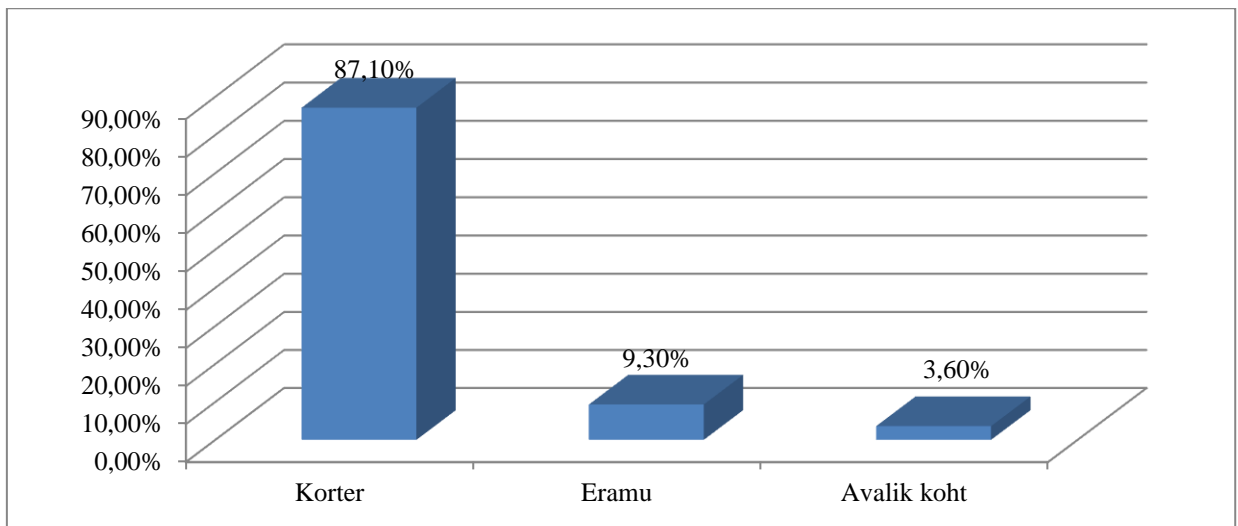
Uurimusest selgub, et Tartu linnas, kolme aasta jooksul (2011-2013) registreeritud lähisuhtevägivalla infolehtede põhjal oli vägivallatsejaks meesterahvas 558 korda ning naisterahvas 54 korda. Protsentuaalselt selgub, et 91,2 % juhtumitest on olnud vägivallatsejaks meessoost isik ning vaid 8,8 % on vägivallatsejaks olnud naissoost isik (vt. joonis 3).



Joonis 3 Vägivallatseja sooline jagunemine

Lähisuhtevägivalla toimepanemise koht

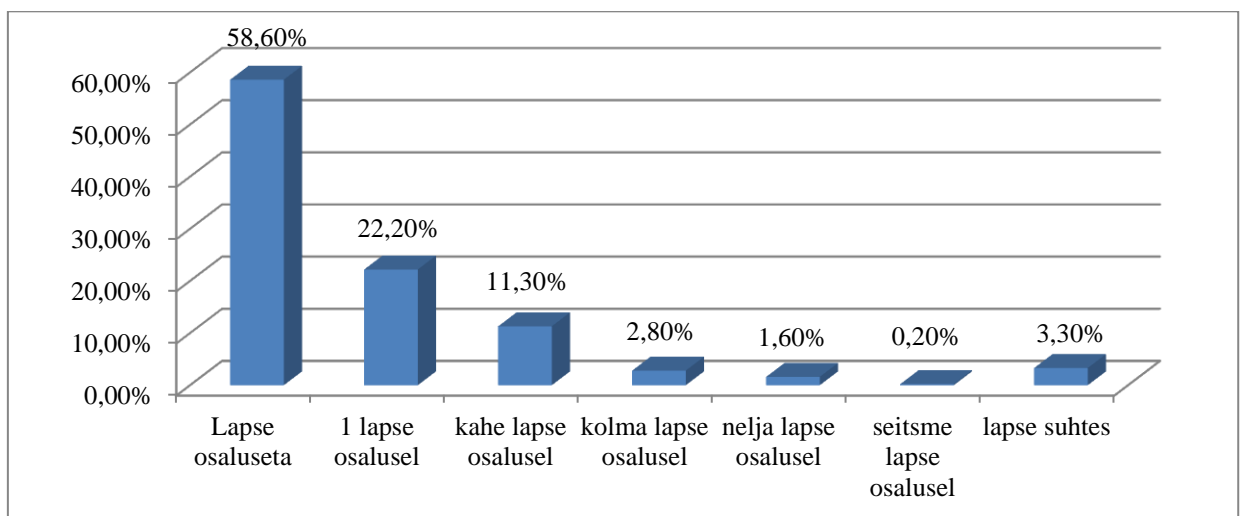
Järgnevalt uuris autor, kus pandi toime lähisuhtevägivalla juhtumeid. Lähisuhtevägivalla juhtumid toimusid reeglina isikute kodus- vastavalt kas korteris või eramus. Korterites toime pandud lähisuhtevägivalla juhtumite osakaal oli 87,10 %. Eramutes registreeritud lähisuhtevägivalla juhtumite hulk moodustas 3,6% ja avalikus kohas (näiteks tänaval) 3,6% tervikust (vt. joonis 4). Olenemata asjaolust, et Tartu linnas on paljudes piirkodades hulganisti eramuid (Tammelinn, Veeriku, Tähtvere), pandi korterites toime kümnest juhtumist üheksa. Antud tendentsi põhjus peitub selles, et olenemata eramute suurest hulgast, elab valdav osa tartlasi siiski korterites. Teiseks põhjuseks on see, et alati ei teata lähisuhtevägivallast ohver või vahetult juhtumi juures viibiv tunnistaja, vaid teatajaks on ka naabrid, kes kuulevad naaberkorterites lärmi, mis viitab lähisuhtevägivalla juhtumi toimumisele.



Joonis 4. Lähisuhtevägivalla toimepanemise koht

Laste juuresolekul toimunud lähisuhtevägivalla juhtumite osakaal

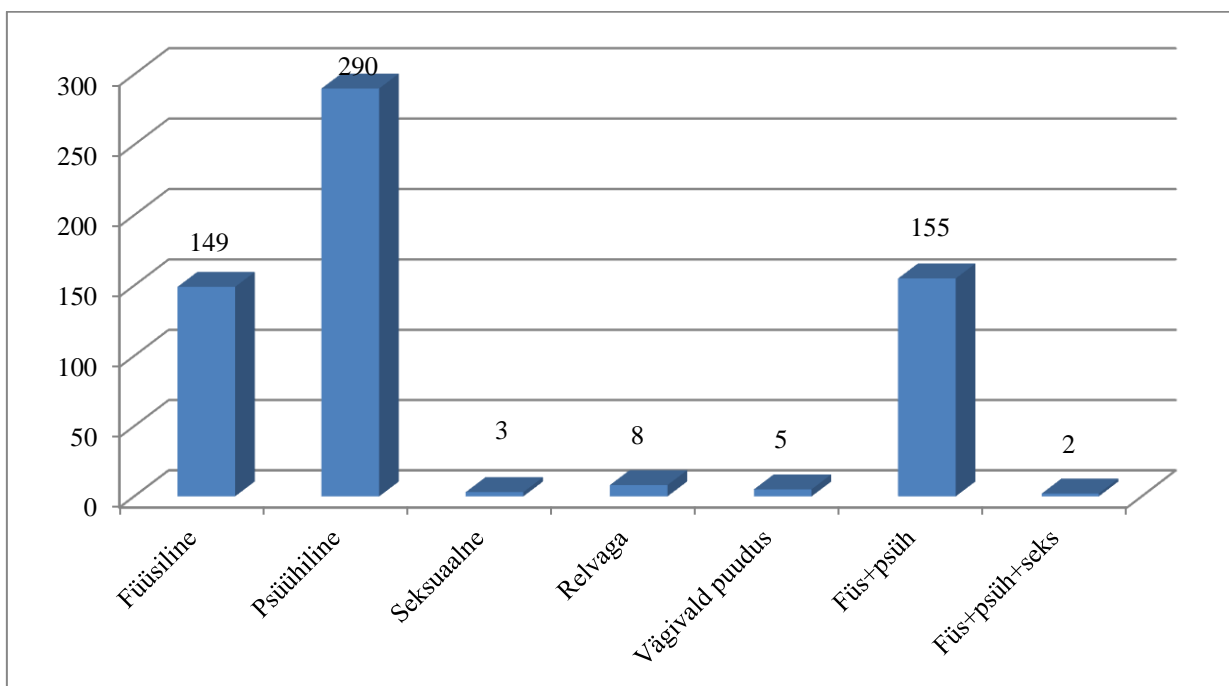
Paratamatult on tihti lähisuhtevägivalla juhtumi pealtnägijaks lapsed. Alljärgnevalt toob autor välja lähisuhtevägivalla infolehtede analüüsi tulemusel juhtumid, kus vägivald pandi toime ilma lapse osaluseta ning juhtumid, kus vägivald pandi toime lapse osalusel, samuti juhtumid, kus vägivald pandi toime rohkem kui ühe lapse juuresolekul ja juhtumid, kus vägivald pandi toime lapse suhtes. Tartu linnas registreeritud lähisuhtevägivalla infolehtedest tulenevalt 359 korda ei olnud vägivalla tunnistajaks ühtegi last- see moodustab 58,60% kõigist juhtumitest. Üks laps oli lähisuhtevägivalla juhtumi pealtnägijaks 136 korda (22,20 %), kaks last 69 korda (11,30%), kolm last 17 korda (2,80%), neli last 10 korda (1,60%), seitse last 1 kord (0,20 %) ning vägivald lapse suhtes pandi toime 20 korda (3,30%) (vt. Joonis 6).



Joonis 5. Laste juuresolekul toimunud lähisuhtevägivalla juhtumid

Vägivalla liigid lähisuhtevägivalla juhtumites

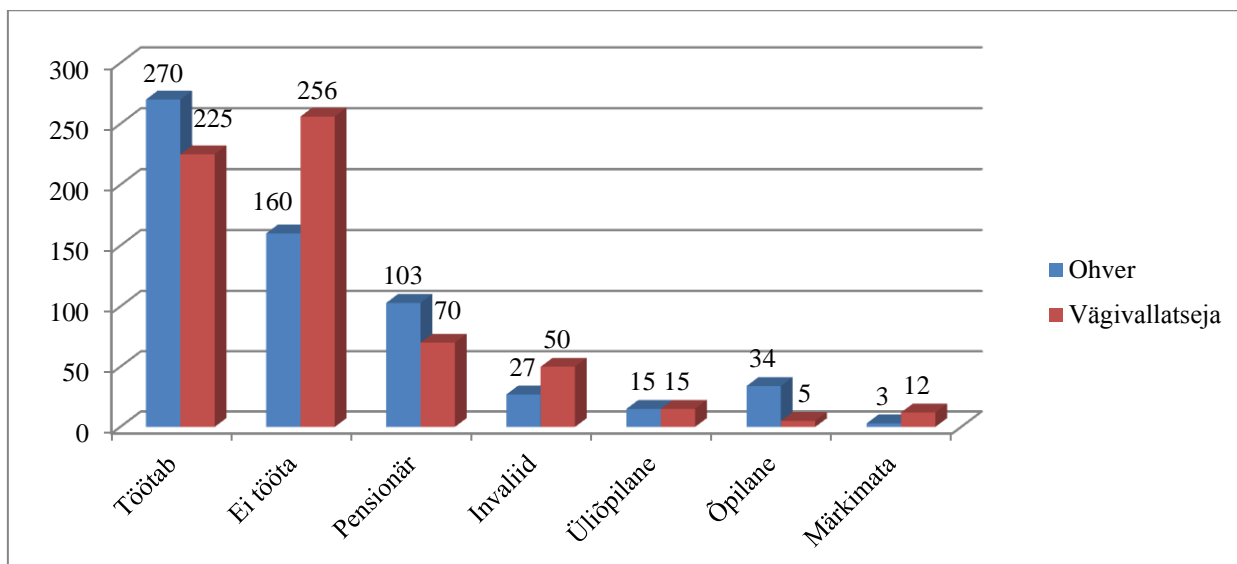
Vägivalla liikide poolest esines psüühilist vägivalda 290 korda, seejärel füüsilist ja psüühilist vägivalda koos 155 korda, füüsilist vägivalda eraldi 149 korda, seksuaalset vägivalda 3 korda ja füüsilist, psüühilist ja seksuaalset vägivalda koos 2 korda. Füüsiliselt vägivaldseid juhtumeid, kuhu oli kaasatud ka relv esines 8 korda ning juhtumeid, kus politseiametnikel ei õnnestunud tuvastada vägivalda esines 5 korda. Füüsilise vägivalla käigus kasutati külmrelvasid, tulirelvi ei kasutatud ühegi juhtumi korral (vt. joonis 6).



Joonis 6. Vägivalla liigid lähisuhtevägivalla juhtumites

Ohvri ja vägivallatseja sotsiaalne staatus

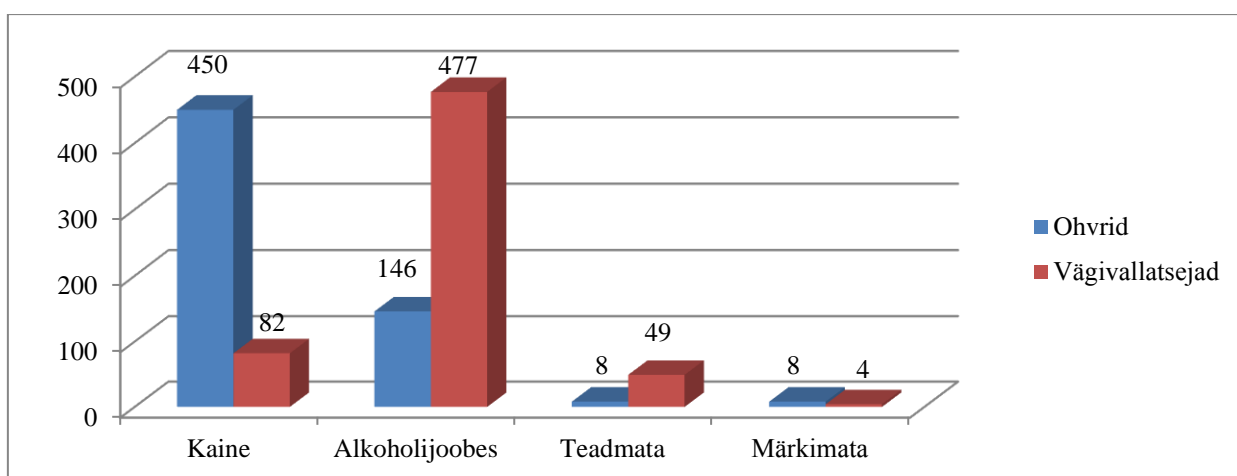
Sotsiaalse staatuse järgi jaotatuna peab autor vajalikuks tuua eraldi välja ohvrite ning vägivallatsejate sotsiaalse staatuse. Analüüsi tulemusel selgus, et ohvrite ning vägivallatsejate sotsiaalses staatuses on mitmeid erinevusi. Ohvritest omas kindlat töökohta 270 isikut ning mitte töötavaid isikuid oli 160. Vägivallatsejatest omas kindlat töökohta 225 isikut ja mitte töötavaid isikuid oli 256. Ohvritest pensionäre oli 103 ning invaliide 27. Vägivallatsejatest oli pensionäre 70 ja invaliide 50. Üliõpilasi ohvrite hulgas oli 15 ning õpilasi 34. Vägivallatsejaid oli aga õpilaste hulgas 15 ja üliõpilaste hulgas 5. Politseiametnike poolt oli lähisuhtevägivalla infolehtedele märkimata jäetud ohvri sotsiaalne staatus 3 korda ning vägivallatseja sotsiaalne staatus 12 korda (vt. joonis 7).



Joonis 7. Lähisuhtevägivalla ohvrite ja vägivallatsejate sotsiaalne staatus

Ohvri ja vägivallatseja joove

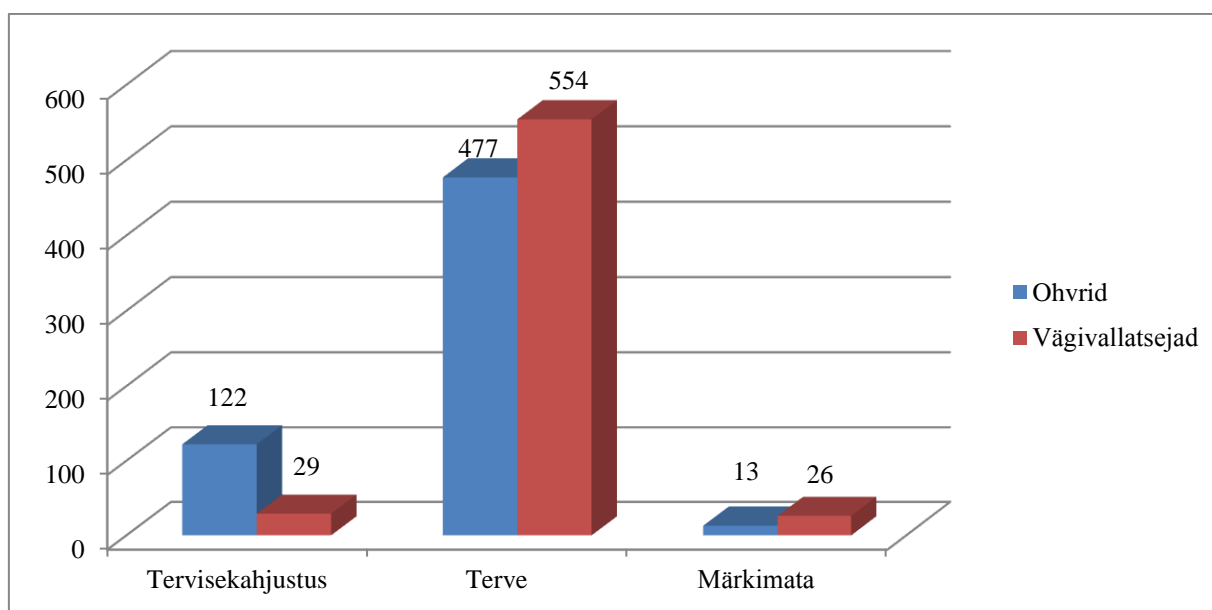
Võrreldes ohvrite ning vägivallatsejate füüsilist seisundit lähisuhtevägivalla juhtumi toimumise ajal, paistab kõige rohkem silma asjaolu, et 450 ohvrit olid lähisuhtevägivalla toimumise ajal kained ning 146 alkoholi tarvitanud ja silmnähtavalt alkoholijoobes. Vägivallatsejatest aga 477 olid lähisuhtevägivalla toimumise ajal alkoholijoobes ning 82 isikut oli kained. Ohvrite tervislik seisund oli teadmata 8 korda ning politseiametnike poolt märkimata samuti 8 korda. Vägivallatsejate tervislik seisund oli teadmata 49 korda ning politseiametnike poolt infolehele märkimata 4 korda. Vägivallatsejate teadmata tervisliku seisundi põhjuseks on eelkõige asjaolu, et politsei saabudes juhtumi sündmuskohale olid vägivallatsejad juba lahkunud (vt. joonis 8).



Joonis 8. Lähisuhtevägivalla ohvrite ja vägivallatsejate joove

Ohvri ja vägivalatseja tervislik seisund

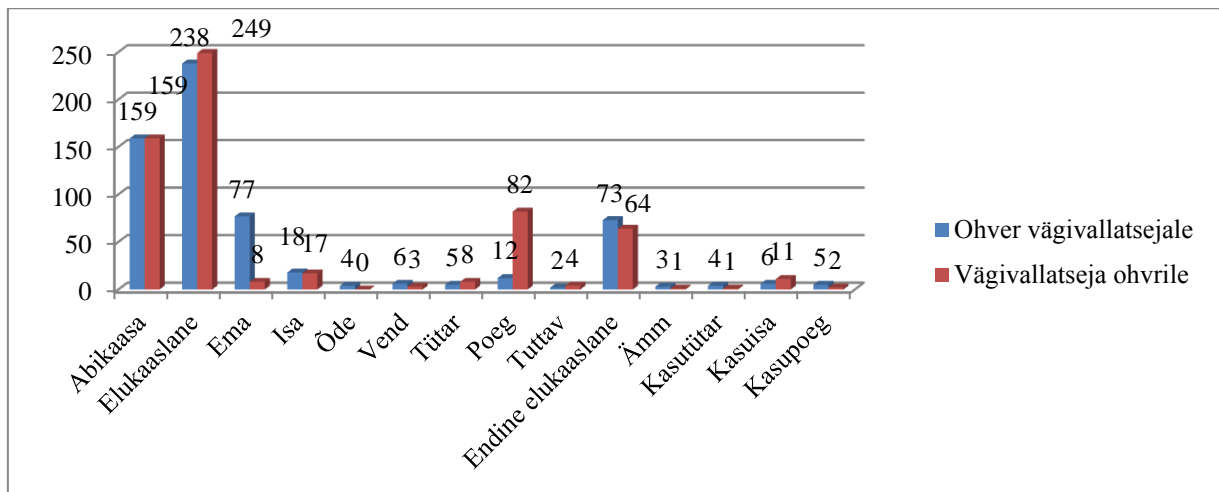
Lähisuhtevägivalla infolehtede analüüs näitab, et lähisuhtevägivalla tagajärjel tekkisid ohvritel tervisekahjustused 122 korda ning tervisekahjustusi ei tekkinud 477 korda. Vägivalatsejatel tekkis konflikti tulemusel tervisekahjustus 29 korda, tervisekahjustust ei tekkinud 554 korda. Politseiametnike poolt jäeti infolehele märkimata tervisekahjustuste olemasolu või puudumine vastavalt ohvritel 13 korda ja vägivalatsejatel 29 korda (vt. joonis 9).



Joonis 9. Lähisuhtevägivalla ohvrite ja vägivalatsejate tervislik seisund

Ohvri ja vägivalatseja side

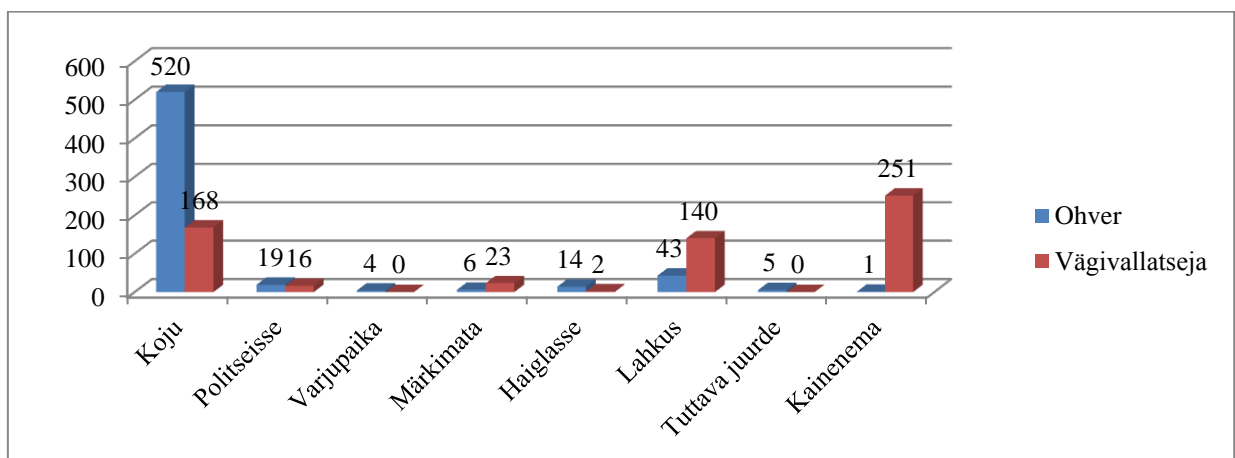
Järgnevalt toob autor välja perekondlikud sidemed, see tähendab kuidas on omavahel Tartu linnas aastatel 2011-2013 registreeritud lähisuhtevägivalla juhtumites omavahel seotud osapooled. Vaadeldes esmalt, kes olid ohvrid vägivalatsejale, ilmneb et kõige sagedamini langesid lähisuhte vägivalla ohvriks elukaaslased ning abikaasad. Sarnaselt ohvritega oli kõige enam vägivalatsejaid elukaaslaste ja abikaasade hulgas. Vägivalatsejaks oli poeg 82 korda ja endine elukaaslane 64 korda. Lisaks elukaaslastele ning abikaasadele kannatas vägivalla all 77 korda ema ning 73 korda endine elukaaslane, ülejäänud perekondlikud sidemed jäid märgatavalt väiksemaks (vt. joonis 10).



Joonis 10. Ohvri ja vägivallatseja side

Lahend ohvri ja vägivallatseja suhtes

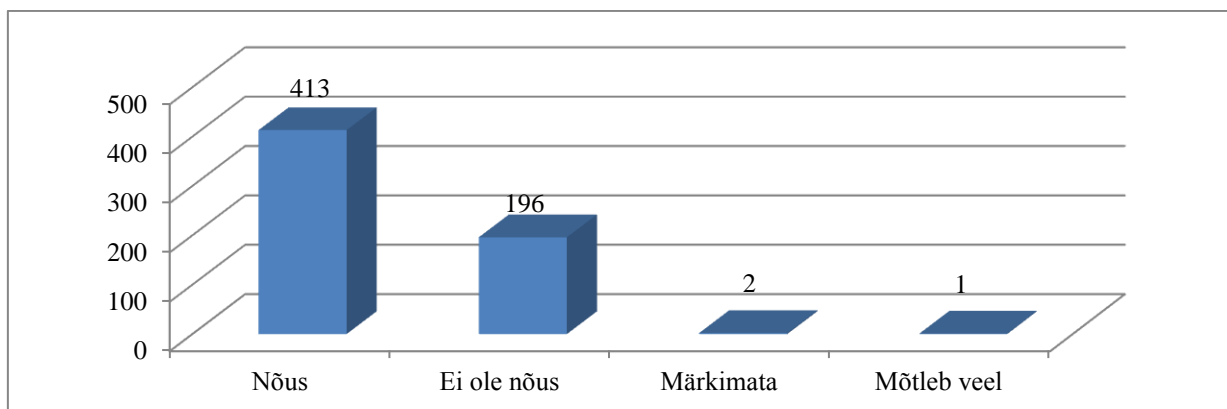
Lähisuhtevägivalla sündmusele reageerides ning infolehte täites on politseiametnik kohustatud fikseerima ka lahendi ohvri ning vägivallatseja suhtes. Ohvrid jäid 520 korda koju, 43 korda lahkusid ohvrid elukohast, tuttavate juurde läksid ohvrid 5 korda, haiglaravi vajasisid ohvrid 14 korda, varjupaika läksid ohvrid 4 korda ning politseisse 19 korda ning kainenema 1 kord. Lähisuhtevägivalla infolehele oli ohvrite lahend märkimata jäetud politseinike poolt 6 korda. Vägivallatsejate suhtes on lahendid märgatavalt erinevad. Kainenema toimetati 1 ohver, kuid vägivallatsejatest toimetati kainenema 251 isikut. Koju jäi 168, lahkus 140, haiglasse toimetati 2, politseisse 16 ning politsei poolt jäeti märkimata lähisuhtevägivalla lehele vägivallatseja lahend kokku 23 korda (vt. Joonis 11).



Joonis 11. Lahendid ohvrite ja vägivallatsejate suhtes

Ohvri nõusolek info edastamiseks ohvriabile

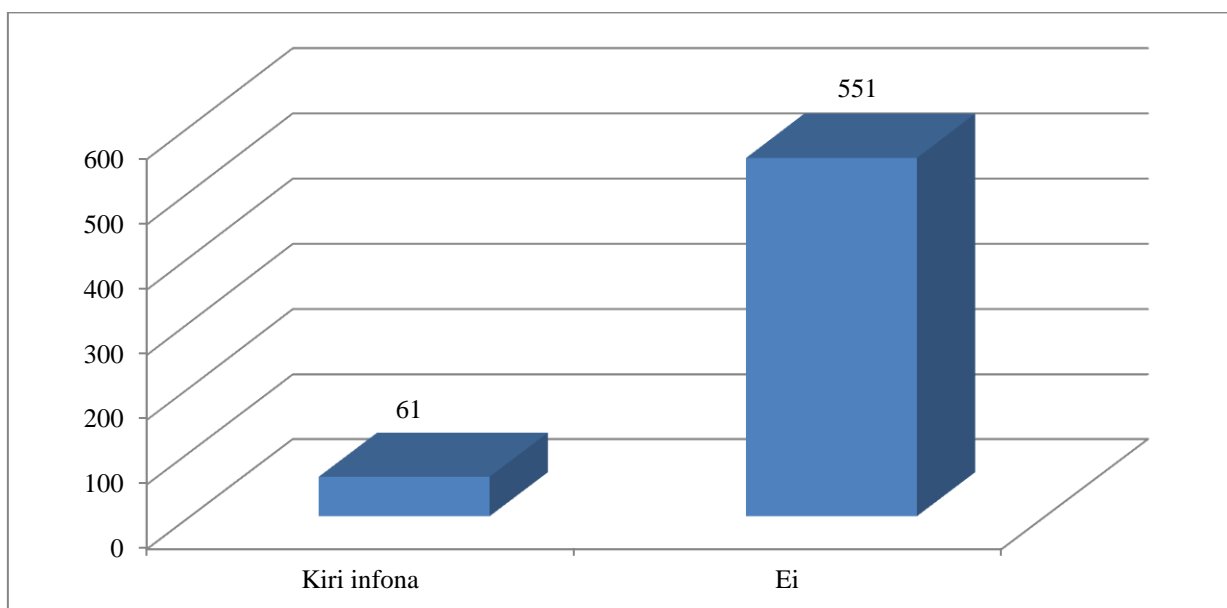
Aastatel 2011 kuni 2013 Tartu linnas täidetud lähisuhtevägivalla infolehtede põhjal jagunes ohvrite nõustumine ning keeldumine info edastamise osas ohvriabile järgnevalt: info edastamisega ohvriabile olid nõus 413 isikut, keeldus 196 isikut, üks isik ei suutnud otsustada mida täpselt soovib ning 2 korda oli politseinikel vastav lahend jäetud lähisuhtevägivalla infolehele märkimata (vt. joonis 12).



Joonis 12. Ohvrite nõusolek info edastamiseks ohvriabile

Info edastamine Tartu Linnavalitsuse Sotsiaalabi osakonnale

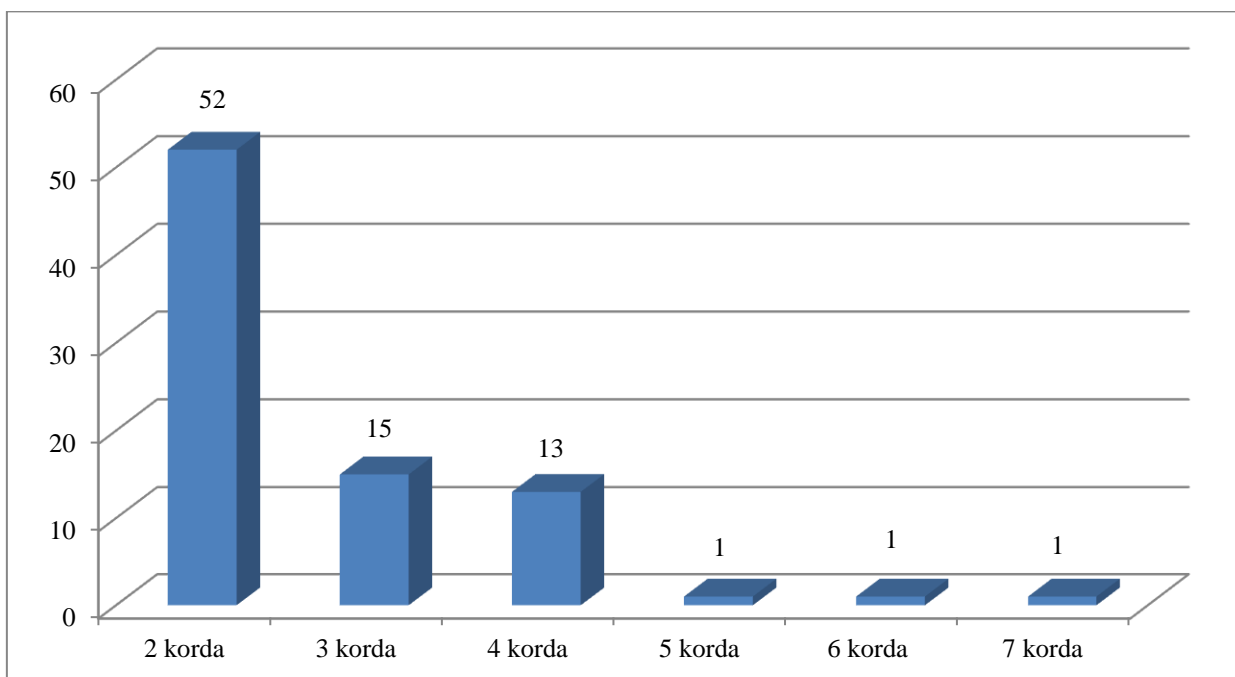
Tartu Linnavalitsuse Sotsiaalabi osakonda koostasid informatsioonikirja piirkonnapolitseinikud aastatel 2011-2013 kokku 61 korda ning kirja ei saadetud 551 korda. (vt. joonis 13).



Joonis 13. Info edastamine Tartu Linnavalitsuse Sotsiaalabi osakonnale

Korduvalt lähisuhtevägivalla ohvriks langenud isikute osakaal

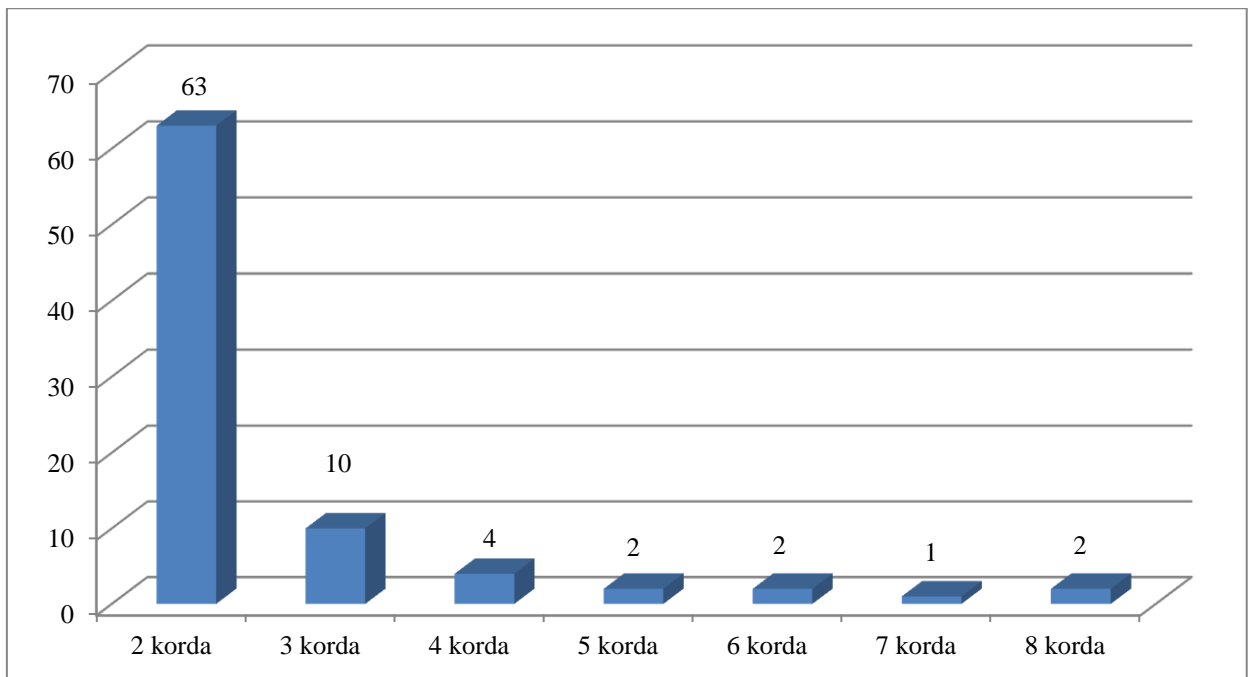
Kolme aasta jooksul vähemalt kahel korral toimus lähisuhtevägivalla juhtum 52 korda. Kolm korda kolme aasta jooksul toimus lähisuhtevägivalla juhtum 15 korda, neli korda juhtus 13 korda, ning viis, kuus ja seitse korda toimus üks kord (vt. joonis 14)



Joonis 14. Aastatel 2011-2013 Tartu linnas korduva lähisuhtevägivalla ohvriks langenud isikud

Korduvalt lähisuhtevägivalla tegusid toimepannud isikute osakaal

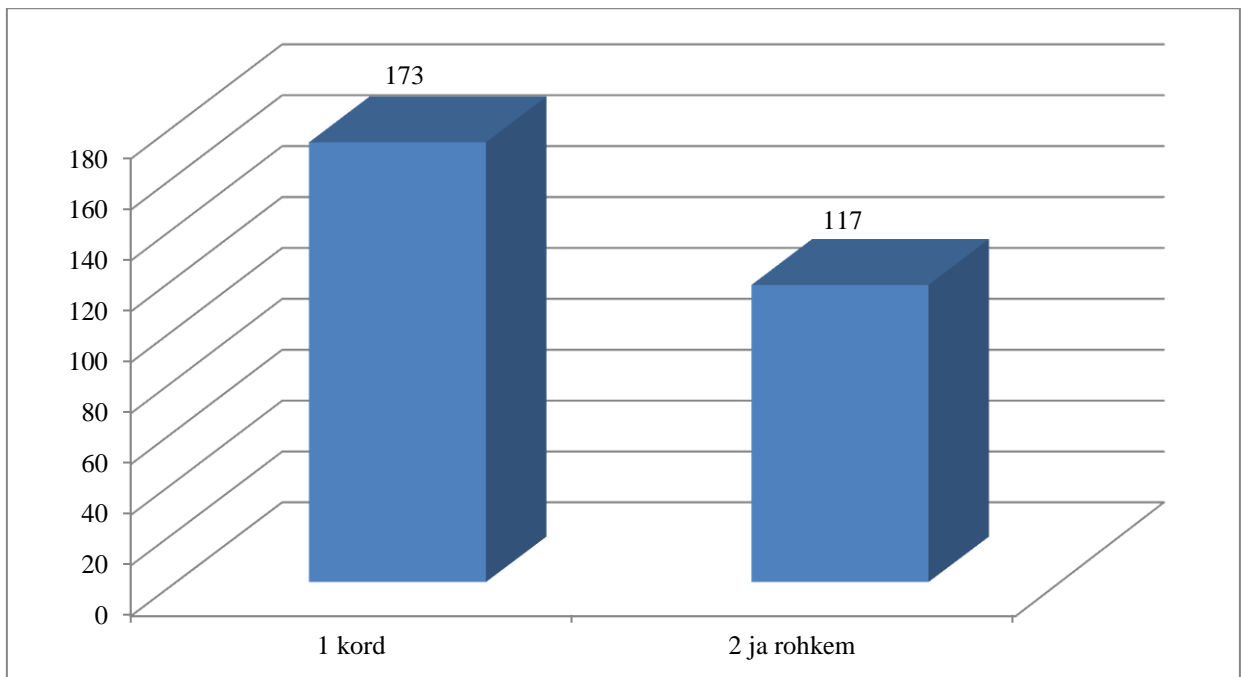
Korduvaid vägivaldseid võrreldes selgus, et kaks korda olid 63 isikut vägivaldsed, kolm korda 10 isikut, 4 korda 4 isikut, 6 korda 2 isikut, 7 korda 1 isik ning 8 korda 2 isikut (vt. Joonis 15).



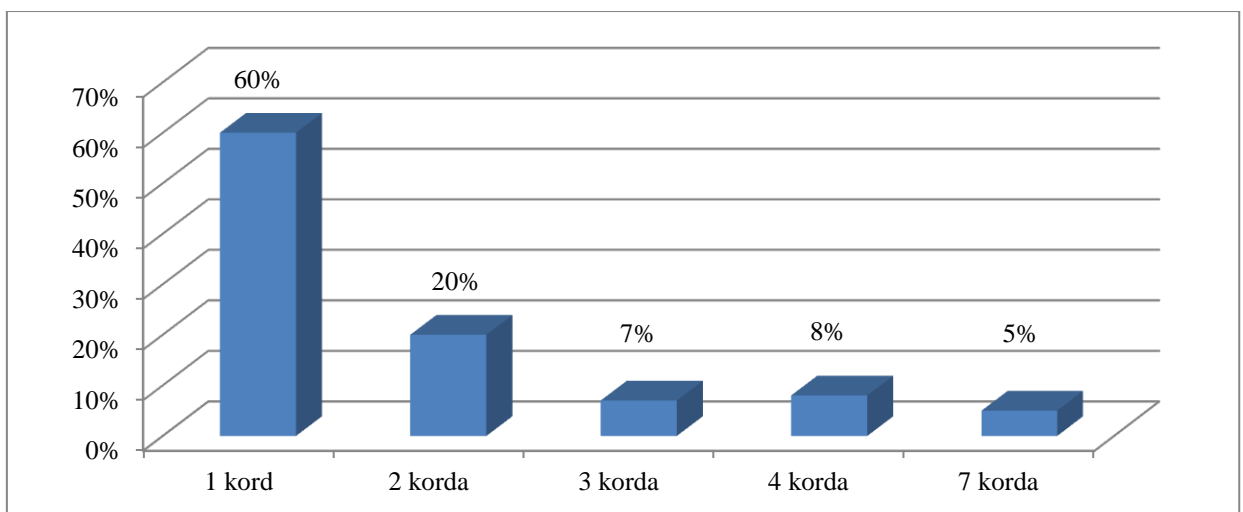
Joonis 15. Aastatel 2011-2013 Tartu linnas korduvalt lähisuhtevägivalla tegusid toime pannud isikud

Ühekordsete ning korduvate psüühilise vägivallega piirnevate juhtumite võrdlus

Aastatel 2011-2013 Tartu linnas registreeritud lähisuhtevägivalla infolehtedest 290 olid juhtumid, milles vägivald piirdus psüühilise väärkohtlemisega. Nimetatud juhtumitest 117 olid korduvad, ehk samade isikute vahel toimus kolme aasta jooksul vähemalt teine psüühilise väärkohtlemisega piirnev lähisuhtevägivalla juhtum (vt. joonis 16).



Joonis 16. Ühekordsete ning korduvate psüühilise vägivalla piirnevate lähisuhtevägivalla juhtumite võrdlus



Joonis 17. Ühekordsete ning korduvate psüühilise vägivalla lähisuhtevägivalla juhtumite protsentuaalne võrdlus

4. UURIMUSTÖÖ TULEMUSED

Alljärgnevalt toob uurimuse autor välja aastatel 2011, 2012 ja 2013 Tartu linnas koostatud lähisuhtevägivalla infolehtede põhjal keskmise ohvri ning vägivallatseja profiili.

Ohvri profiil

- Naisterahvas (91 % juhtumitest)
- Lähisuhtevägivald pannakse toime korteris (87 % juhtumitest)
- Ohver jääb koju peale juhtunut (85 % juhtumitest)
- Vägivalla tagajärjel jäi füüsiliselt terveks ja ei vajanud arstiabi (78 % juhtumitest)
- Lähisuhtevägivalla toimepanemise hetkel kaine (74 % juhtumitest)
- Kolme aasta jooksul esimene lähisuhtevägivalla juhtum (67 % juhtumitest)
- Ohver on vägivallatsejale kas abikaasa või elukaaslane (65 % juhtumitest)
- Ohver on nõus info edastamisega ohvriabile (64 % juhtumitest)
- Lähisuhtevägivald toimub ilma lapse osaluseta (58 % juhtumitest)
- Vägivalla liigiks on psüühiline vägivald (47 % juhtumitest)
- Omab regulaarset töökohta (44 % juhtumitest)

Vägivallatseja profiil

- Meesterahvas (91 % juhtumitest)
- Jäi füüsiliselt terveks ja arstiabi ei vajanud (91 % juhtumitest)
- Lähisuhtevägivalla toimepanemise hetkel alkoholihoobes (78 % juhtumitest)
- Vägivallatseja on ohvrile kas abikaasa või elukaaslane (67 % juhtumitest)
- Kolme aasta jooksul esimene lähisuhtevägivalla juhtum (65 % juhtumitest)
- Ei oma töökohta (42 % juhtumitest)
- Vägivallatseja viidi kainenema (41 % juhtumitest)

Tulenevalt lõputöö uurimisküsimusest, milles autor soovib välja selgitada psüühilise lähisuhtevägivalla juhtumite osakaalu ning nendes osalenud isikute (nii toimepaneja kui kannatanu) üldised profiilid. Nimetatud osas peab lõputöö autor vajalikuks tuua välja alljärgnevad tendentsid.

Psüühilise vägivallaga piirnevate lähisuhtevägivalla juhtumite tendentsid ning vägivallatseja profiil

- Psüühilise lähisuhtevägivalla toimepannud isikutest 91 % olid meessoost
- Psüühilise vägivalla toimepannud isikutest jäi sündmuskohale 60 %
- Psüühilise vägivalla toimepannud isikutest ei omanud töökohta 72 %
- Psüühilise vägivallaga piirnevate juhtumite osakaal valimist moodustas 47 %
- Korduvad psüühilise vägivalla piirnevad lähisuhtevägivalla juhtumid moodustasid 40 % tervikust
- Psüühilise vägivalla toimepannud isikutest oli alkoholijoobes 45 %
- Psüühilise vägivalla toimepannud isikutest viidi kainenema 35 %
- Psüühilise vägivalla toimepannud isikutest toimetati raviastutusse/psühhiaatriakliinikusse 5 %

KOKKUVÕTE

Käesoleva lõputöö eesmärgiks oli selgitada välja kas Eesti siseriiklik õigus on psüühilise lähisuhtevägivalla juhtumite käsitlemise osas vastavuses Istanbuli 2011. aasta Euroopa Nõukogu naistevastase vägivalla ja perevägivalla ennetamise ja tõkestamise konventsiooni nõuetega ning kas ja milliseid muudatusi oleks Eesti õigusesse vajalik sisse viia psüühilise lähisuhtevägivalla juhtumite senisest paremaks lahendamiseks.

Töö eesmärgi täitmiseks püstitati hüpotees, mille kohaselt: Eesti kehtiv seadusandlus ei ole psüühilise lähisuhtevägivalla juhtumite käsitlemise osas täiel määral kooskõlas 2011.a Istanbuli konventsiooniga, kuna Eesti õigusaktides ei ole rakendatud vajalikke seadusandlikke meetmeid lähisuhtevägivalla (*konventsiooni tõlketekstis perevägivalla*) toimepanijaid vägivallast loobuma õpetavate programmide kohaldamisel.

Asjakohaste õigusaktide vaatlemisel selgus, et Eesti käesoleva aja kehtivas õiguses puuduvad lähisuhtevägivalda kui väga spetsiifilist vägivaldse käitumise valdkonda eesmärgipäraselt käsitlevad regulatsioonid. Ainsaks teadaolevaks, otseselt lähisuhtevägivalda käsitlevaks regulatsiooniks on Politsei- ja Piirivalveameti peadirektori käskkiri nr. 378. Selle puhul on aga tegemist politsei sisehaldusliku regulatsiooniga, mis ei oma õiguslikku mõju väljaspool PPA-d tegutsevatele organisatsioonidele ja struktuuridele.

Õiguslikust olukorrast tulenevalt puuduvad käesoleval ajal Eestis sisulised võimalused psüühilise lähisuhtevägivalla juhtumite lahendamiseks juhul, kui pole täidetud KarS § 120 kuriteokoosseis.

Statistika analüüsist selgus, et psüühilise lähisuhtevägivalla juhtumite puhul esines võimalus mingit laadi sekkuvate meetmete rakendamiseks 40 protsendil juhtumitest. Selle piires oli 35 protsendil juhtumitest tegemist isiku kainenema toimetamisega, mis on vaadeldav kui väga lühiajaline meede ja ei ole suunatud psüühilise lähisuhtevägivalla juhtumi põhjuste elimineerimisele. Üksnes viiel protsendil juhtudest oli võimalik rakendada pikaajalist ja juhtumi algpõhjuste kõrvaldamisele suunatud meedet, milleks oli vägivaldse isiku raviasutusse (psühhiaatrikliinik) toimetamine. Asjaolu, et juhtumitest 60 protsendil jäi psüühilist vägivald kasutanud isik oma käitumise toimepaneku kohta ning et 40 protsendil juhtumitest oli tegemist korduvate juhtumitega, demonstreerib selgelt et psüühilise lähisuhtevägivalla juhtumitega tegelemise osas tegelikult puuduvad efektiivsed, probleemi algpõhjustele suunatud sekkumise- ja mõjutusabinõud.

Töö tulemusena järeldus, et selles püstitatud hüpotees leidis kinnitust. Eesti Vabariigis käesoleval ajal kehtiv seadusandlus ei ole psüühilise lähisuhtevägivalla juhtumite käsitlemise osas kooskõlas 2011.a Istanbuli konventsiooniga, kuna Eesti õigusaktides puuduvad vajalikud piisavad regulatsioonid selleks, et tõhusalt kohaldada lähisuhtevägivalla toimepanijate suhtes vägivallast loobuma õpetavates programmides osalemist. Taoline olukord on vastuolus konventsiooni artikli 16 (ennetava iseloomuga sekkumis- ja teraapiaprogrammid) sätetega. Samuti ei anna kehtiv seadusandlus piisavaid võimalusi psüühilise lähisuhtevägivalla juhtumite toimepanijate karistusõiguslike vahenditega mõjutamiseks, mis on vastuolus konventsiooni artikli 33 (psüühiline vägivald) sättega.

Eeltoodust lähtuvalt teeb autor töö tulemusena ettepaneku töötada välja vägivaldselt käitunud isikute suhtes riiklikult ette nähtud ja vajadusel sunni rakendamisega tagatud mõjutusvahendeid ette nägeva, vägivalla vastu suunatud seaduse nagu selleks on näiteks Ameerika Ühendriikides lähisuhtevägivalla juhtumite probleemi sekkumise ühe vahendina kehtestatud naistevastase vägivalla vastane seadus - *Violence Against Woman Act.* (Calmes J, The Caucus).

Eestis kehtestatava sama eesmärgiga seaduse puhul saaks kasutusele võtta nimetuse „Vägivallavastane seadus“. Kõnealuses võimalikus tulevases seaduses saaks ette näha ka lähisuhtevägivalla toimepanijate suhtes kindlaks määrata vägivallast loobuma õpetavate meetmete kohustusliku rakendamise menetluse, mis võiks toimuda kohtumääruse alusel. Kuna kohtumääruse alusel toimib Eestis käesoleval ajal kauem kui 48 tundi vältav tahtevastane psühhiaatriline abi, siis on teraapiaale kohustusliku allutamise õiguslik mudel Eesti seadusandluses tegelikkuses juba ka olemas. Ka võimaliku tulevase vägivallavastase seadusega sarnastel alustel toimiva seaduse mudel on Eesti õigussüsteemis juba olemas. Selleks on konkreetse isikute liigi – alaealiste – suhtes kehtiv alaealise mõjutusvahendite seadus (Alaealiste mõjutusvahendite seadus, 01.09.1998). Antud seadus võimaldab nende õiguserikkumiste puhul rakendada erinevaid mõjutusvahendeid.

РЕЗЮМЕ

Выпускная работа « Правовые основы деятельности полиции в случаях психического домашнего насилия» написано на эстонском языке где использовано 29 различных источников . Объем работы состоит из 43 страниц , из которых 3 страницы являются дополнительными . Иноязычное резюме написано на русском языке.

Тема актуальна, потому что предотвращение домашнего насилия является одним из приоритетов государства Эстонии. Важность эффективного реагирования на случай семейного насилия и приведения правовой системы Эстонии в соответствие со Стамбульской Конвенцией Совета Европы 2011 года о предотвращении и борьбе с насилием в отношении женщин и домашним насилием, подчеркнул на заседании правительства и министр юстиции Андрес Анвельт .

Цель выпускной работы - выяснить, соответствует ли правовое законодательство Эстонии по случаям психического домашнего насилия Стамбульской Конвенции 2011 года и какие изменения необходимо ввести в законодательство Эстонии для лучшего разрешения данного вопроса. Для анализа данных использованы качественные методы исследования и были изучены информационные листы о домашнем насилии составленные в г. Тарту 2011 , 2012 и 2013 году. Анализ данных заключается в выявлении и сравнении процента случаев психического домашнего насилия и общего количества случаев домашнего насилия. Так же выявлена типология этих случаев. Основываясь на результатах анализа исследуется правовое соответствие Эстонского законодательства с принятой Стамбульской Конвенцией 2011 года о предотвращении и борьбе с насилием в отношении женщин и домашним насилием . В результате исследований выяснилось, что в настоящее время действующее государственное законодательство Эстонии не полностью совместимо со Стамбульской Конвенцией 2011 года, в виду чего автор сделал предложения в эстонское законодательство для введения в соответствие с данной Конвенции. Результаты исследования будут в первую очередь реализованы в законодательстве Эстонии, а также результаты материала можно применять в полицейской работе в случаях по домашнему насилию.

VIIDATUD ALLIKATE LOETELU

- Anderson, M., Bonomi, A., Buettner, C., Nemeth, J., Rivera, F., „History of dating violence and the association with late adolescent health“ BMC Public Health, 2013, vol 13, 2, Välja otsitud EBSCOHost andmebaasist 15.04.2014
- Alaealiste mõjutusvahendite seadus 28.06.1992, jõustunud 03.07.1992- RT 1998, 17, 264 ... RT I 2010 , 41, 240
- Auväart, L. 1999. Lapsed ja puuetega inimesed õigusmenetluses Juriidilised, kriminoloogilised ja õiguspsühholoogilised aspektid. Tartu Ülikooli Kirjastus
- Auväart, L. 2001. Lapsed ja puuetega inimesed õigusmenetluses Juriidilised, kriminoloogilised ja õiguspsühholoogilised aspektid. Tartu Ülikooli Kirjastus
- Bachmann, T. 2003. Psühhoomia juriidilises kontekstis. Tutvustavad loengud. Tartu Ülikooli Kirjastus
- Bachmann, T. ja Maruste, R. 2008. Psühholoogia alused. Tallinn: Kirjastus Ilo
- Calmes, J. 2013. The Caucus. Obama signs anti-violence law. <http://thecaucus.blogs.nytimes.com/2013/03/07/obama-signs-expanded-anti-violence-law/>? välja otsitud 14.01.2014
- Du Mont, J., Forte, T., „Intimate partner violence among women with mental health-related activity limitations: A Canadian population based study“ BMC Public Health, 2014, vol 14, Välja otsitud EBSCOHost andmebaasist 15.04.2014
- Eesti Vabariigi lastekaitse seadus 08.06.1992, jõustunud 01.01.1993- RT 1992, 28, 370 ...RT I, 13.12.2013, 12
- Eesti Vabariigi põhiseadus 28.06.1992, jõustunud 03.07.1992- RT 1992, 26, 349 ... RT I, 27.04.2011, 2
- Euroopa nõukogu. 2011. Euroopa Nõukogu naistevastase vägivalla ja perevägivalla ennetamise ja tõkestamise konventsioon
- Fridh, M., Lindström, M., Rosvall, M., „Experience of physical violence and mental health among young men and women; a population- based study in Sweden“. BMC Public Health, 2014, vol 14, 13. Välja otsitud EBSCOHost andmebaasist 15.04.2014
- Haldusõiguserikkumise seadus, (kehtivuse kaotanud) 01.09.2002

Hidden Hurt Domestic Abuse Information, „Domestic violence and children“, www.hiddenhurt.co.uk/domestic_violence_and_children.html välja otsitud 12.12.2013.

Kaasik, J. 2008. Kogukonnakeskne politseitöö. Tallinn Sisekaitseakadeemia kirjastus

Karistusseadustik 06.06.2001, jõustunud 01.09.2002- RT I, 2001, 61, 364...RT I, 26.02.2014, 6

Kohtuväliste massirepressioonide kohta Nõukogude Eestis 1940-1950-il aastail 07.12.1988, 01.06.2002

Korraldusseadus 23.02.2011, jõustumine 01.07.2014- RT I, 13.03.2014, 113

Lähisuhtevägivalda juhtumitele reageerimise ja ohvriabile info edastamise kord, Politsei- ja Piirivalveameti peadirektori käskkiri nr. 378 lisa (22.10.2012) Välja otsitud Politsei- ja Piirivalveameti siseveebist 18.01.2014

Ohvriabi seadus 17.12.2003, jõustunud vastavalt § 35-le- RT I 2004, 2, 3 ... RT I, 18.04.2013,4

Perekonnaseadus 18.11.2009, jõustunud 01.07.2010- RT I 2009, 60, 395 ... RT I, 27.06.2012, 12

Piirkondliku politseiöö juhend. Politsei- ja Piirivalveameti peadirektori 01.01.2010. a käskkiri nr 6. Välja otsitud Politsei- ja Piirivalveameti siseveebist 12.12.2013

Politsei ja piirivalveseadus 06.05.2009, jõustunud 01.01.2010, osaliselt 01.01.2012- RT I 2009, 26, 159 ... RT I, 26.03.2013,12

Pornograafilise sisuga ja vägivalda või julmust propageerivate teoste leviku reguleerimise seadus 16.12.1997, jõustunud 01.05.1998- RT I 1998, 2, 42 ... RT I, 23.02.2011, 14

Psühhiaatrilise abi seadus 12.02.1997, jõustunud 16.03.1997- RT I 1997, 16, 260 ... RT I, 07.03.2012, 3

Turvalisuspoliitika 2013 kokkuvõte „Turvalisusepoliitika põhisuundade aastani 2015“ täitmisest 2012. aastal Siseministeeriumi kodulehelt http://issuu.com/siseministeerium/docs/turvalisupoliitika_2013/18 välja otsitud 12.01.2014.

Tartu linna statistiline aastaraamat 2012. Välja otsitud Tartu linna kodulehelt 01.03.2014 http://www.tartu.ee/data/tartu_stat_2012_veebi.pdf

Vägivalla vähendamise arengukava aastateks 2010-2014, vastu võetud Vabariigi Valitsuse korraldusega 01.04.2010, 117, kättesaadav [www.valitsus.ee/UserFiles/valitsus/et/valitsus/arengukavad/justiitsministeerium/Vgivallda_vhendamine_arengukava_\(12.01.2014\).pdf](http://www.valitsus.ee/UserFiles/valitsus/et/valitsus/arengukavad/justiitsministeerium/Vgivallda_vhendamine_arengukava_(12.01.2014).pdf)

World Health Organization „The ICD-10 Classification of Mental and Behavioural Disorders“ www.who.int/classifications/icd/en/bluebook.pdf välja otsitud 12.01.2014

JOONISTE JA TABELITE LOETELU

Joonis 1. Tartu linna elanikkonna rahvuslik koosseis 2013.a seisuga.....	21
Joonis 2 Tartu linnas täidetud lähisuhtevägivalla infolehed aastatel 2011-2013	21
Joonis 3 Vägivallatseja sooline jagunemine.....	22
Joonis 4. Lähisuhtevägivalla toimepanemise koht	23
Joonis 5. Laste juuresolekul toimunud lähisuhtevägivalla juhtumid.....	23
Joonis 6. Vägivalla liigid lähisuhtevägivalla juhtumites	24
Joonis 7. Lähisuhtevägivalla ohvrite ja vägivallatsejate sotsiaalne staatus.....	25
Joonis 8. Lähisuhtevägivalla ohvrite ja vägivallatsejate joove.....	25
Joonis 9. Lähisuhtevägivalla ohvrite ja vägivallatsejate tervislik seisund	26
Joonis 10. Ohvri ja vägivallatseja side	27
Joonis 11. Lahendid ohvrite ja vägivallatsejate suhtes.....	27
Joonis 12. Ohvrite nõusolek info edastamiseks ohvriabile.....	28
Joonis 13. Info edastamine Tartu Linnavalitsuse Sotsiaalabi osakonnale.....	28
Joonis 14. Aastatel 2011-2013 Tartu linnas korduva lähisuhtevägivalla ohvriks langenud isikud	29
Joonis 15. Aastatel 2011-2013 Tartu linnas korduvalt lähisuhtevägivalla tegusid toime pannud isikud	30
Joonis 16. Ühekordsete ning korduvate psüühilise vägivalla piirnevate lähisuhtevägivalla juhtumite võrdlus.....	31
Joonis 17. Ühekordsete ning korduvate psüühilise vägivalla lähisuhtevägivalla juhtumite protsentuaalne võrdlus	31

LISA I LÄHISUHTEVÄGIVALLA INFOLEHE NÄIDIS

„Lähisuhtevägivalla juhtumitele reageerimise ja ohvriabile info edastamise juhendi” juurde

Lisa 1

LÄHISUHTEVÄGIVALLA INFOLEHT

Infosüsteemi MIS juhtumi nr

Teate laekumise aeg (kuup. kellaeg).....

Väljakutse/sündmuskoha aadress

1. ÜLDANDMED

1.1 Lähisuhtevägivalla teate sisu
.....
.....

1.2 Vägivalla toimumise koht: elukoht (eramu, korter, suvila, talumaja, ühiselamu) avalik koht muu koht

1.3 Lapsed: peretüli lapse juuresolekul vägivald lapse suhtes peretüli (lapse osaluseta)
laste arv

1.4 Vägivald: füüsiline väärkohtlemine relvaga
 seksuaalne väärkohtlemine psüühiline väärkohtlemine väärkohtlemine puudus

2. OHVER/KANNATANU isikuandmed

2.1 Ees- ja perekonnanimi

2.2 Sünniaeg või 2.3 Isikukood

--	--	--	--	--	--	--	--	--	--	--	--	--	--	--	--	--	--

2.4 Sugu: mees naine

2.5 Elukoht 2.6 Telefon

2.7 Sotsiaalne staatus: õpilane üliõpilane pensionär invaliid ei tööta töötab.....

2.8 Isiku seisund: nähtavalt kaine nähtavalt alkoholihoobes narkojoove teadmata

2.9 Tagajärg: tervisekahjustused puudusid tervisekahjustus hukkus

2.10 Ohver on vägivallatsejale: abikaasa ema tütar õde eksabikaasa/ -elukaaslane
 elukaaslane isa poeg vend muu

2.11 Lahend kannatanu suhtes: jäi sündmuskohale (koju) hkkus viidi raviga
 kainenema politseiasutusse läks varjupaika/turvakodusse
 pereliikmetele üleantud sotsiaaltöötajatele üleantud muu

Olen nõus ei ole nõus kontaktandmete edastamisega ohvriabitöötajale (ohvri/kannatanu allkiri)

3. VÄGIVALLATSEJA isikuandmed

3.1 Ees- ja perekonnanimi

3.2 Sünniaeg 3.3 Isikukood

--	--	--	--	--	--	--	--	--	--	--	--	--	--	--	--	--	--

3.4 Sugu: mees naine

3.5 Elukoht 3.6 Telefon

3.7 Sotsiaalne staatus: õpilane üliõpilane pensionär invaliid ei tööta töötab.....

3.8 Isiku seisund: nähtavalt kaine nähtavalt alkoholihoobes narkojoove teadmata

3.9 Tagajärg: tervisekahjustused puudusid tervisekahjustus hukkus

3.10 Vägivallatseja on ohvrile: abikaasa ema tütar õde eksabikaasa/ -elukaaslane
 elukaaslane isa poeg vend muu

3.11 Lahend vägivallatseja suhtes: jäi sündmuskohale (koju) lahkus viidi raviga
 kainenema politseiasutusse muu

3.12 Kohaldati viibimiskeeldu jah kirjalik suuline ei

4. TUNNISTAJAD ja LAPSED PERES (ees- ja perekonnanimi, sünniaeg, elukoht, telefonid, suhe vägivallatseja/ohvriga)
.....
.....
.....

Infolehe esialgse täitja ees- ja perekonnanimi, ametikoht, allkiri
.....

1(13)

LÄHISUHTEVÄGIVALDA INFOLEHT

5. LISAINFORMATSIOON/MÄRKUSED (KÜSITLUSE TULEMUSED):

6. JUHTUMI LAHENDUSE KÄIK

(täidetakse peale kontrolli ja otsuste tegemist piirkonna konstaabli või kontaktisiku poolt)

6.1 Alustati: kriminaalmenetlus väärteomenetlus

6.2 Menetlus lõpetati: kriminaalmenetlus väärteomenetlus

6.3 Info edastati: piirkonna konstaablile noorsooteenistusele sotsiaalhoolekandele ohvriabi töötajale

6.4 Lisakontrolli teostas: piirkonna konstaabel noorsooteenistus koos sots.töötajaga koos ohvriabiga