

Sisekaitseakadeemia

Päästekolledž

Raigo Metsaru

**PÄÄSTETEENISTUJATE VASTUVÕTLIKKUS
TÖÖGRAAFIKU VAHETUSEKS**

Lõputöö

Juhendaja:

Janek Lass, Bsc

Kaasjuhendaja:

Hevelin Õispuu;

Tallinn 2015

LÕPUTÖÖ ANNOTATSIOON

Päästekolledž	Kaitsmine: Juuni 2015
Töö pealkiri eesti keeles: Päästeteenistujate vastuvõtlikkus töögraafiku vahetuseks	
Töö pealkiri võõrkeeles: Firefighters receptivity for changing schedule	
Lõputöö põhiosa pikkuseks on 40 lehekülge, lisasid on 2 lehekülge. Lõputöös on 6 joonist ja 2 tabelit. Kasutatud on 23 allikat, millele on töös viidatud. Lõputöö on kirjutatud eesti keeles ja kokkuvõtte on inglise keelne.	
Lõputöö eesmärgiks on analüüsida Eestis komandotasandil teenistujate valmisolekut töögraafiku muudatusteks. Selleks, et lõputöö eesmärki saavutada on püstitatud järgmised uurimisülesanded: anda ülevaade erinevatest kasutusel olevaid graafikutest, uurida komandotasandil töötavate teenistujate vastuvõtlikust graafiku muudatusele, tehes selleks fookusgrupi intervjuusid, teha ekspertintervjuu, et uurida 2008. aastal toimunud töögraafiku muudatuse põhjuseid ja tagajärgi. Eesmärgi täitmiseks uuris autor erinevaid töögraafikuid, viis läbi poolstruktureeritud fookusgrupi intervjuud päästjatega ning ekspertintervjuu Ida päästkeskuse keskuse juhi asetäitjaga päästetöö alal . Uuringust selgus, et päästjatele meeldib praegune töögraafik ning alternatiivina sellele näevad päästjad 24/48 graafikut, kuid see nõuaks palgatõusu.	
Võtmesõnad: Päästeteenistujad, töögraafik, rahulolu graafikuga, 24/72 graafik, 48/96 graafik, 24/48 graafik	
Võõrkeelsed võtmesõnad: Firefighters, schedule, satisfaction with schedule, 24/72 schedule, 48/96 schedule, 24/48 schedule	
Lõputöö seos riiklike arengukavade ja prioriteetidega: Siseturvalisuse arengukavas 2015–2020 on mainitud, et lähiaastate ülesanne päästevõimekuse tagamisel on see, kuidas teha vähemaga rohkem. Päästeameti strateegias 2015-2025 on ära toodud, et investeringute osakaal eelarves suureneb ning kui seda suurendatakse Päästeameti majandamis- ja personalikulude arvelt, võib see kaasa tuua vajaduse muuta või vähendada teenuste mahtusid	
Säilitamise koht: SKA raamatukogu	
Töö autor: Raigo Metsaru	
Olen koostanud lõputöö iseseisvalt. Kõik lõputöö koostamisel kasutatud teiste tööde autorite tööd, seisukohad, kirjalikest allikatest ja mujal allikates saadud info on nõuetekohaselt viidatud. Olen nõus oma lõputöö avaldamisega elektroonilises keskkonnas.	
Allkiri:	
Vastab lõputöö nõuetele	
Juhendaja: Janek Lass	Allkiri:
Vastab lõputöö nõuetele	
Kaasjuhendaja: Hevelin Õispuu	Allkiri:
Kaitsmisele lubatud	
Kolledži direktor	
Nimi: Ain Karafin	Allkiri:

SISUKORD

LÕPUTÖÖ ANNOTATSIOON	2
MÕISTETE JA LÜHENDITE LOETELU	5
SISSEJUHATUS	6
1. MAAILMAS KASUTATAVAD GRAAFIKUD	9
1.1 24/72 graafik	9
1.1.1 Graafiku kasutamine Eestis	9
1.1.2 Graafiku mõju unele.....	10
1.2 24/48 graafik	12
1.2.1 Graafiku mõju perele.....	13
1.2.2 Graafiku mõju tervisele ja unele	15
1.3 48/96 graafik	16
1.3.1 48/96 graafiku mõju perele	16
1.3.2 Üldine rahulolu tööga.....	18
1.3.3 48/96 graafiku mõju tervisele	20
2. UURING	22
2.1 Uuringu metodoloogia	22
2.2 Uuringu käik	23
2.3 Intervjuude tulemused.....	24
2.4 Ekspertintervjuu	30
2.5 Graafikute võrdlus.....	31
3. JÄRELDUSED JA SOOVITUSED.....	34
KOKKUVÕTE.....	36
SUMMARY	38

VIIDATUD ALLIKATE LOETELU	39
LISAD	41
Lisa 1	41
Lisa 2	42

MÕISTETE JA LÜHENDITE LOETELU

24/72 graafik- Graafik, kus inimene käib tööl ühe ööpäeva ja puhkab kolm ööpäeva.

24/48 graafik- Graafik, kus inimene käib tööl ühe ööpäeva ja puhkab kolm ööpäeva.

48/96 graafik- Graafik, kus inimene käib tööl kaks ööpäeva ja puhkab neli ööpäeva.

12/12 graafik- Graafik, kus inimene käib tööl 12 tundi päeval, siis puhkab 12 tundi, töötab 12 tundi, puhkab 24 tundi, töötab 12 tundi, puhkab 12 tundi, töötab 12 tundi ja puhkab neli ööpäeva.

Berkley graafik- Graafik, kus inimene käib tööl ööpäeva, puhkab ööpäeva, töötab ööpäeva, puhkab ööpäeva, töötab ööpäeva ja puhkab neli ööpäeva.

EMS- *Emergency medical services* ehk kiirabi

SISSEJUHATUS

Eestis on ööpäevas päästekomandodes umbes 400 inimest, kes on valmis reageerima erinevatele sündmustele (Päästeamet, 2015). Päästevõrgustik on praegu üles ehitatud põhimõttel, et kutselised päästekomandod paiknevad eelkõige suuremates asulates ning vabatahtlikud päästekomandod paiknevad hajaasustusega piirkondades. Vabatahtlikud päästjad osutavad peamiselt tulekustutusteenust ning kutselised päästjad teevad lisaks veel ka palju teisi eriliigilisi päästetöid. (Siseministeerium, 2014)

Lõputöö aktuaalsus tuleneb sellest, lähiaastate ülesanne päästevõimekuse tagamisel on see, kuidas teha vähemaga rohkem (Siseministeerium, 2014). Investeeringud moodustavad Päästeameti eelarvest hetkel 2,8%. Eesmärkide täitmise kindlustamiseks on vajalik suurendada investeeringute osakaalu. Juhul kui investeeringute osakaalu tuleb suurendada Päästeameti majandamis- ja personalikulude arvelt, võib see kaasa tuua vajaduse muuta või vähendada teenuste mahtusid. (Päästeamet, 2015)

Üheks kokkuhoiu võimaluseks on tööajakorralduse ja töögraafikute muutmine. Näiteks Washingtonis, kus töötab 1800 päästjat, oleks linn graafiku muutmisega kokku hoidnud kuni 36 miljonit dollarit aastas. Selleks sooviti 24/72 graafik muuta 3-3-3 graafikuks, ehk kolm järjestikust päeva, kus päästja töötab päeval 12 tundi, siis kolm päeva töötab 12 tundi öösel, millele järgneb kolm ööpäeva vabu päevi. Kulutused oleks kokku hoitud ületundide ja üle 400 päästja koha kaotamise. Sellise graafiku muutusega ei olnud päästjad rahul, sest nende tööpäevade arv oleks tõusnud kaheksalt 22-le.

Eestis muudeti töögraafikut 2008. aastal, mil 24/72 töögraafik vahetati 12 tunnise graafiku vastu. Tööajakorralduse muudatus sai negatiivset vastukaja päästjatelt ja ametiühingult, sest uue graafiku tõttu pidid teenistujad käima tihedamalt tööl. Tihedam tööl käimine raskendas teise töökoha omamist. 2010. aastal muudeti graafik tagasi 24/72 graafikuks.

Lõputöö eesmärgiks on analüüsida Eestis komandotasandil teenistujate valmisolekut töögraafiku muudatusteks.

Selleks, et lõputöö eesmärki saavutada on püstitatud järgmised uurimisülesanded:

- Anda ülevaade erinevatest kasutusel olevaid graafikutest
- Uurida komandotasandil töötavate teenistujate vastuvõtlikust graafiku muudatusele, tehes selleks fookusgrupi intervjuusid.
- Teha ekspertintervjuu, et uurida 2008. aastal toimunud töögraafiku muudatuse põhjuseid ja tagajärgi.

Lõputöö teoreetilises osas antakse ülevaade erialaste- ja teadusallikate põhjal erinevatest päästesüsteemides olevatest graafikutest. Uuritakse graafikute mõju pereelu ja unele.

Lõputöö empiirilise uuringu raames tehti neli fookusgrupi intervjuud. Kõik intervjuueeritavad on praegu töötavad päästjad võid meeskonnavanemad. Intervjuud viidi läbi nelja grupiga, igas grupis neli inimest. Veel tehti ekspertintervjuu, et uurida 2008. aastal toimunud graafiku vahetuse põhjuseid, selle positiivseid ja negatiivseid külgi.

Käesolev lõputöö koosneb kolmest peatükist. Esimeses peatükis kirjeldab autor praegu Eestis kasutusel olevat graafikut Eestis ning kahte alternatiivset graafiku, mida on laialdaselt kasutatud välismaal.

Teises peatükis kirjeldab autor oma uuringut ning toob ära intervjuude tulemused.

Viimases peatükis keskendub autor läbiviidud uurimistöö järeldustele ja ettepanekutele.

Autor soovib tänada lõputöö juhendajat Janek Lassi, kaasjuhendajat Hevelin Õispuu. Lisaks soovin tänada Juta Urbalu, Teele Päivalille, Heiki Soodlat ning kõiki päästjaid ja meeskonnavanemaid, kes soostusid minuga koostööd tegema.

1. MAAILMAS KASUTATAVAD GRAAFIKUD

1.1 24/72 graafik

1.1.1 Graafiku kasutamine Eestis

Eestis on praegu päästekomandodes kasutusel 24/72 graafik. Valves olemise aluseks on igakuiselt koostatud tööajagraafik, mis peab päästekomando teadetetahvilil üleval olema vähemalt 5 kalendripäeva enne algavat kuud. Iga nädal on päästjale määratud normtunnid, praegu on selleks 42 tundi, mis teeb kuus kokku 168 töötundi.

Valveteenistuse päevakord Päästkeskuse päästekomandodes on järgmine (Päästeamet, 2014):

08.00 – 08.10 rivistus;

08.10 - 08.30 teenistusdokumentide vormistamine, OVA täitmine, päevakorras olevate teenistusülesannete ja -tegevuste tutvustamine valvemeeskonnale;

08.30 - 09.00 ettevalmistus aeg koolituseks/õppuseks;

09.00 - 12.00 tegevus vastavalt kinnitatud päästekomando sisene koolituse õppekavale, veevõtukohtade ja hüdrantide kontrollimine, tutvumisõppus, ennetustöö;

12.00 - 13.00 lõuna;

13.00 - 17.00 suurpuhastus, varustuse hooldus, komando pealiku poolt saadud ülesannete täitmine, vajadusel õppeprotsess;

17.00- 18.00 õhtusöök;

18.00- 23.00 töö dokumentidega, sportimine, vajadusel koolitustegevus;

23.00- 07.00 väljasõiduvalmiduse tagamine;

07.00 - 08.00 ettevalmistav tegevus valveteenistuse üleandmiseks ja vastuvõtmiseks.

Muudatusi päevakavas on lubatud teha ainult komandopealikuga või teeninduspiirkonna operatiivkorrapidajaga kooskõlastatult. Päästesündmusele

reageerimisega seotud muudatuste tekkimisel päevakavas jätkatakse sündmuselt naasmisel päevakavajärgseid tegevusi vastavalt valvevanema juhistele. (Päästeamet, 2014)

Vajadusel koostab valvevanem täpsustatud päevakava, mis tehakse valvekoosseisule teatavaks valve alguses või selle käigus. Vajaduse korral seatakse muudatus teadetetahvlile. (Päästekomando valveteenistuse juhend, 2013)

Teenistujate omavahelised kokkulepped valve vahetamiseks tuleb kooskõlastada komandopealikuga või teda asendava teenistujaga ning nõusoleku saamisel fikseeritakse muudatused tööjaarvestuse ajakavas kirjalikult. Keelatud on vahetused teenistujaga: kes peab vahetuse korral töötama üle 24 tunni järjest; kellel jääb kahe valve vahele vähem kui 11 tundi puhkeajaga; kes ei oma vahetatava teenistuja ametikohale nõutavaid kutseoskuseid ja kvalifikatsiooni. Kui järgmise vahetuse teenistuja ei ole ettenähtud ajal tööle tulnud, peab vahetatav teenistuja sellest koheselt informeerima oma vahetatut juhti ning vastaval korraldusel jätkama teenistust kuni puuduva teenistuja või tema asendaja saabumiseni. Teenistujate omavahelisel kokkuleppel vahetuste muutmiseks peab andma nõusoleku vahetu juht ning tööajagraafiku muudatused tuleb eelnevalt kirjalikult fikseerida. (Päästeamet, 2014)

Ülevaate saamiseks kirjandusest, mis toovad välja 24 tunniseid vahetusi soosivaid ja vastandina ebasoosivaid argumente, jagatakse teema kaheks suuremaks grupiks: tervis ja ohutus ning tegevus põhised mured.

1.1.2 Graafiku mõju unele

On loomulik, et töötades Päästeametis komandotasandil või kiirabis, tuleb ka öösel tööd teha. Öötöö on saanud pidevalt tähelepanu maailmas, kui üks tõsisemaid riski faktoreid päästjatele. Tervis mõjutab meie põhilisi bioloogilisi funktsioone, sotsiaalset suhtlemist ja psühholoogilist/vaimset tervist. Praegusel hetkel on läbi uuringute tulnud siiski ühine arusaam, et vahetustega töö aitab

kaasa: rahutule unele, töökohal juhtunud õnnetustele, seedeelundite häiretele, psühholoogilistele muredele, vähile, kardiovaskulaarsetele haigustele ja raseduse ajal ilmnevatele tüsistustele. (Plecas, 2012)

Une puudus ja väsimus teevad rutiinsete ülesannete täitmise raskemaks ja ohtlikumaks. Uuringud näitavad, et normaalne magamise aeg peaks olema päevas kuni kümme tundi. Tähtis on ka see, et kuigi mõned inimesed võivad saada hakkama ka vähema unega, siis üldiselt on vajalik, et inimene saaks magada neli kuni viis tundi segamatult. See on vajalik füüsilise ja vaimse tervise jaoks. Lisaks on päästjal vaja seda, et tagada minimaalne nõutav professionaalsuse tase. Praegune arusaam unest on see, et uni areneb läbi nelja faasi ja see võtab keskmisel inimesel aega umbes 90 kuni 110 minutit, kuid „hea une“ saamiseks peaks inimene kordama neid nelja faasi neli või viis korda. (Plecas, 2012)

Arvestades seda saab öelda, et une probleemid tekivad siis, kui neid unefaase on segatud või kui inimene ei maga piisavalt, et kõike faase läbida. Uuringud on näidanud, et inimese efektiivsus sõltub veel sellest, mitmendas une faasis ta oli äratamise ajal. Näiteks, kui inimene äratakse esimese või teise unefaasi ajal, mis on enamasti 20 kuni 45 esimest une minutit, siis tunneb isik ennast suurema tõenäosusega puhanuna. Samas, kui inimene äratakse sügavamast unest, siis nad tunnevad ennast väsinuna ning ollakse ka väikse aja segaduses. Võib kuluda kuni 30 minutit, et aju täielikult ärkaks ning umbes 2 kuni 4 tunni pärast jõuab inimese keha efektiivsus haripunkti. Kuid tööl olles pole päästjatel sellist aega, et täielikult üles ärgata ning teostada raskeid füüsilisi ülesandeid potentsiaalses inimelu ohustavas olukorras. (Plecas, 2012)

Väsimuse suurus on tavaliselt magamatuse, unevõla ja ööpäevase magamise rütmi tulemus. Päästjate väsimusel võivad olla väga ohtlikud tagajärjed. Peamised väsimuse tagajärjed on keskendusvõime vähenemine, kehv otsustusvõime, vähenenud valvsus, aeglasem reaktsioon, väiksem inimestevahelise suhtlemise võime, kehvem silma-käe koordineerimine, halvem visuaalne tajumine ning kergem ärrituvus. (Plecas, 2012)

1.2 24/48 graafik

24/48 töögraafik on väga levinud Ameerika erinevates osariikides, näiteks Fort Smithi linnas. (Richards, n.d.) Euroopas on antud töögraafik kasutusel Saksamaal mõnedes komandodes.

24 tunni vahetuse eeliseks on: vahetuse suurem ühtekuuluvus, parem kontroll päästjate päeva üle, puhkepäevade üle, vähem haiguspäevi ja lühem töönaeral võrreldes 12 tunnise graafikuga. Vahetuse ühtekuuluvus viitab meeskonnatöele, mida päästjad on omavahel suutnud luua. Sellele aitavad veel kaasa ühised söögikorrad, üksteise tundmine ja usaldamine. Need on põhilised võtmepunktid meeskonnatöös, mida läheb vaja sündmuste lahendamisel. Parema kontrolli päästjate päeva üle tagab, et nad tulevad tööle puhanuna ja ei ole väsitatud teise töö poolt. Lisaks tagab lühike töönaeral teha päästjatel oma nädala töö ära kahe päevaga nädalas. See annab neile rohkem aega oma isiklike hobidega tegelemiseks ja annab neile rohkem aega, et oma peredega aega veeta võrreldes tavalise töönaeralaga, mis kestab esmaspäevast reedeni. Samas 24/72 graafik pakub teenistujale veelgi rohkem vaba aega, mida ta saab oma äranägemise järgi kasutada. (Mims, 1999)/

24 tunniste vahetuste miinuseid on vähe, aga ületatavad. Suur väljakutsete arv, segatud vastava regiooni probleemidega, näiteks: metsatulekahjud, lumetormid, üleujutused ja tormid, võivad pikendada ja raskendada 24 tunnise vahetust. Kui päästja muutub väsinuks ja tülpinuks, siis suurimaks murekohaks saab ohutus. Lisaks tekiks 24/48 graafikuga rohkem ületunde, kui 24/72 graafikuga. (Mims, 1999)

Ameerikas on päästjad üldiselt 24/48 graafiku poolt sellepärast, et kaks järjestikust vaba päeva annab veel võimaluse töötada teisel töökohal. 1997 aastal läbi viidud uuringus, kus võttis osa 2050 meedikut ja päästjat, tuli välja, et teist töökohta, kus tehti tööd vähemalt 25 tundi kuus, omasid 42% meedikutest. Päästjatel oli see näitaja 32,6%. 1999 aastal läbi viidud uuringust linna

komandodes, milles selgus, et 25-50 % professionaalsetest päästjatest töötasid teisel töökohal. Graafikut oli nimetatud ka sobivaks, et suurendada oma kapitali ja vaba aega. (Mims, 1999)

Praegu ei saa Eestis kasutada 24/48 graafikut, sest see läheb vastuollu Töölepingu seaduse § 46 Töö tegemise aja piirang lõik ühte, kus öeldakse, et tööaeg kokku ei tohi ületada keskmiselt 48 tundi seitsmepäevase ajavahemiku kohta kuni neljakuulise arvestusperioodi jooksul. Selle graafiku kasutusele võttu korral oleks tööaeg pikem neljakuulise aja jooksul, kui lubatud.

1.2.1 Graafiku mõju peredele

Uuringud peremurede kohta vahetustega töötavate inimeste põhjal, mille hulka kuuluvad ka päästjad, on näidanud, et töötajate vaba aja kasutamine on kõige otsustavama mõjuga perekonna heaolule. Teise sõnadega, kas päästja on piisavalt kodus, et olla nähtav perekonnaliige, ehk kas ta suhtleb oma abikaasa, laste ja teiste perekonnaliikmetega positiivselt ja piisavalt tihedalt. On olemas mõned peamised võtmeaspektid, mida tuleks arvesse võtta. Esimeseks on järjestikune tundide hulk, et olla täielikult aktiivne perekonna liige. 24/48 graafikuga paljud päästjad on öelnud, et neil on ainult üks õhtu, kus nad saavad rahulikult oma perega suhelda, ilma, et peaks mõtlema järgnevale tööpäevale. (Carrico, 2012; Koen, 2005)

Graafiku paindlikus oli uuringus osalenud peredele väga oluline, eriti 24 tunnise graafiku ettenähtud liikuvus ja fakt, et enamus päästjaid võidakse kutsuda ka vabadel päevadel tööle suurte sündmuste puhul. Päästjate pered üritavad jääda paindlikuks ning võimalusel lükata plaanitud tegevused edasi. Perekondadel oli ka väga tähtis abikaasade vaheline seotus ning vanemate ja laste vaheline seotus. Pered olid uhked ja õnnelikud, et said veeta palju aega koos tänu abikaasa töögraafikule. Paljud naised nägid selles oma abikaasa töö parimat osa. Lähedased suhted võivad olla ülitähtsad kokkupuudetel sagedaste traumadega. Walsh on seletanud nende suhete tähtsusest: „Tugev side, koos usaldusega, et teised on neile

toeks, kui seda on vaja, neutraliseerib sellised tunded nagu ebakindlus, abitus ja tühisus.” (Carrico, 2012)

Lapsed avaldasid oma arvamust, vahetustega töö positiivsetest ja negatiivsetest külgedest, mis sarnanesid vanemate omadega. Suureks plussiks on lastele see, et nad saavad veeta palju rohkem aega oma vanematega, kui teiste laste vanemad, kes töötavad 08:00- 17:00, näiteks suviti tööpäevadel. Kõige suuremaks ja tavalisemaks miinuseks omades isa, kes töötab 24 tunnises vahetuses on see, et nad peavad vahest teatud pereüritustest eemale jääma. Näideteks oli toodud kooli kontserdid ja spordiüritused. Kuigi lapsed mõistsid, et nende vanemad üritavad olla nendel üritustel, kui neil on võimalik olla, selleks vahetades oma tööpäevi ja võttes puhkust. Kuigi üks nende vanematest on kodust eemal igal kolmandal päeval, siis enamus lapsi ei tunnetanud erilist muutust koduses õhkkonnas, kui nende isa oli eemal. (Carrico, 2012)

Kaks järgmist töövälisest faktorist on vabade nädalavahetuste kogus ja sagedus, mida pakub graafik. Enamus leibkondades töötavad mõlemad abikaasad, kus tööaeg on esmaspäevast reedeni. Selle tulemusena on saanud nädalavahetustest „tipphetk“ perega koos olemiseks. Carrico (2012) poolt tehtud uuring, on näidanud, et pereliikmed eelistavad täis nädalavahetusi poolikutele, kus ainult laupäev või pühapäev on vaba. Täis nädalavahetused võimaldavad peredel külastada oma sõpru ja sugulasi ilma, et lapsed peaksid puuduma koolist või abikaasa töölt. 24/48 graafikuga on kolmandik nädalavahetustest aastas täielikult vabad. Praegu Eestis kasutusel olev graafik võimaldab komandotasandi töötajatel kodus olla vähemalt pooltel nädalavahetusel aastas.

Cincinnati päästekomandos töötavad päästjad 24/48 graafiku alusel. Igal tuletõrjajal on lubatud ühe korra kuus võimalik saada üks vabavahetus, mille eest nad saavad palka. Seda päeva tuntakse „Kelly Day” nime all. (Hoffman, 2010)

1.2.2 Graafiku mõju tervisele ja unele

Iga vahetuse põhine graafik peaks jälgima töö-puhkuse suhet. Minimaalne 3:4 suhe tagab selle, et vahetuses töötanud inimene saaks piisavalt puhata ja magada. 24/48 graafikul on selle suhteks 1:2, mis on märgatavalt parem, kui vajalik miinimum nõue ning 24/72 on see veelgi parem. (Koen, 2005)

Unepuudus, mida on defineeritud kui ebapiisav sügav uni või taastav uni ajule, põhjustab aju väsimust, mille tulemusena väheneb reaktsiooni aeg, väheneb valvsus ja raskendab keerulisemate ülesannete lahendamise oskust. Päästjad, kelle vahetuse ajal on üks väljakutse une ajal (22:00- 6:00), lõpetavad vahetuse kerge une puudusega, seda mõjutavad veel magamise pöördumise aeg ja kogu magatud aeg sellel ööl. Koos 5 tunnise unega, millest vähemalt üks on 90 minutit pikk, saab unepuudust ära hoida. Need tuletõrjujad, kellel on tavaliselt kaks väljakutset öösel vahetuse ajal, on suure tõenäosusega keskmise unepuudusega. Keskmise unepuudusega kaasneb tavaliselt kognitiivne väsimus. (Koen, 2005)

On väidetud, et 24 tundi tööl ja 48 tundi vaba graafik ei ole päästjatele piisav, et taastuda.. See uuring oli põhialus ametiühingu esindajate veenmisel, et muuta graafikut, et saada rohkem vaba aega, millal päästjad saaksid taastuda ning seeläbi vähendada tööajal juhtunud vigastusi. (Turner, 2010)

Amy Turner tegi Cincinnati uuringu (2010) kas 48 tundi vaba aja vahetamine 72 tunni vastu, vähendab vigastuste arvu. Enne ja pärast vahetuse muutmist olnud gruppides ei täheldatud väga suuri erinevusi vigastuste arvus. Kogu vigastuste arv ei vähenenud märgatavalt pärast vahetuste muutmise rakendamist. Kuigi uuringus märgitakse veel, et kasutusel olnud materjaliks oli kaks aastat enne graafiku muutust ja kaks aastat pärast muutust. Turner pidas oluliseks märkida, et uuringud, kus uuritakse pikema aja jooksul õnnetuste arve, võivad jõuda suurema erinevusega vigastuste arvus. Lisaks on vaja ära märkida, et vigastuste arvuga on seotud veel vanus, kogemuste hulk ning sugu. (Turner, 2010)

Teheranis tehti uuring tuletõrjajate seas ning leiti, et kehv une kvaliteet oli väga levinud päästjate seas. Sarnane uuring sarnase tehnikaga tehti ka Teherani täiskasvanute seas ning selle tulemus näitas, et 37% uuringust osalejatest on kehva unega. Eespool on ära toodud mõned põhjused, miks vahetustega töö vähendab une mõju. Erinevused saab ära põhjendada nelja põhjusega. Esiteks, kuigi päästjatel on pikad vahetused ja neil on öösiti väljakutseid, oli Teherani uuringus väljavalitud komandodes öiseid väljasõite vähe, sellepärast oli nende uni väga lähedal normaalsele unele. Teiseks 75% mitte vahetustega töolistest on mingil hetkel töötanud vahetustega töös vähemalt paar aastat ning see võib põhjustada pikaajalisi või püsivaid une kvaliteedi langust ja mõned uuringud kinnitavad seda. Kolmandaks on mitte vahetustega töötavate inimeste tööstaaž märgatavalt kõrgem, kui vahetustega töötavatel inimestel, mis võib põhjustada kehvemat unekvaliteeti. Paindlik töögraafik ja puhkepäevade arv pärast igat vahetust, võimaldab päästjatel puhkepäevadel rohkem magada. Seda enam, et neil on vähem hommikusi ärkamisi, mis on seotud tööga. See kõik kokku võib vähendada nende une probleeme. (Ramin Mehrdad, 2012)

1.3 48/96 graafik

Idee töötada 48/96 graafikuga on tulnud Kerni maakonnast Californiast. Päästjad ei suutnud endale lubada elukohta selles piirkonnas ning olid sunnitud elama kaugemal oma töökohast. Pika reisimise pärast, töö ja kodu vahel, arenes välja 48/96 graafik, mis vähendas poole võrra päästjate sõidukululusid. Kui 48/96 graafik hakkas rohkem levima võeti vaatluse alla 48/96 graafiku positiivseid küljed. (Poole, 2012)

1.3.1 48/96 graafiku mõju perele

Dr. Allison Hawkes uuris 48/96 graafikut kasutavat West Metro päästapiirkonna päästjaid. Ta avastas üldise rahulolu tõusu töötajate juures. Päästjad tundsid, et

48/96 graafik segas nende elu väljaspool tööd tunduvalt vähem, kui nende eelmine Berkley graafik. Enne uue graafiku proovile võtmist soovis ainult 52% töötajatest graafiku muutust. Pärast 6 kuust katseaega oli 68% päästjatest nõus väitega, et uue graafiku positiivsed küljed kaaluvad üle selle graafiku miinused. (Poole, 2012)

Kuigi Hafkes leidis, et töötajad tajusid vähem oma abikaasade toetust pärast üleminekut uuele graafikule, mis langes 88,9% pealt 83,1% peale. Siiski hilisem uuring lükkas selle väite ümber. Hawkes teatas, et 11,9% töötajatest tundsid oma abikaasade vähest või ekstreemselt väikest toetust nende uue graafiku pärast. See number tõusis märgatavalt, enne uue graafiku kasutusele võttu Jaanuaris oli see näitaja olnud 3,7%. 2006. aastal palgati JVA Consulting, et nad viiks läbi fookusgrupi intervjuud ning uuriks, kuidas on 48/96 graafik mõjunud päästjate pereelu kvaliteeti. Loodi kolm fookusgruppi, mis koosnes 11 abikaasast ja 13 päästjast, kelle keskmine tööstaaž oli 11,5 aastat. Fookusgrupi intervjuudest tuli välja, et üldine abikaasa toetus on jätkuvalt kõrge pärast 48/96 graafiku kasutusele võttu. Kõikidest fookusgruppidest tõid abikaasad välja, et nende päästjast abikaasa on palju õnnelikum, rohkem rahunenud ja vähem väsinud. Lisaks kõikidest kolmest fookusgrupist toodi välja, et suurem hulk kvaliteetselt koos veedetud aega suurendab pere tugevust. (Poole, 2012)

Abikaasad, kes töötasid esmaspäevast reedeni ja 40 tundi nädalas, tundsid muret, et vahel peavad päästjad töötama nii laupäeval kui ka pühapäeval. Selline fenomen juhtub iga kuue nädala tagant, mis vähendab abikaasade arust koosveedetud kvaliteetselt aega sellel ajal, kuigi see graafik pakub võimalust koos veeta 26 nädalavahetust. Üldiselt selline graafik annab võimaluse päästjate peredel koos veeta nädalavahetusi, mille käigus saavad nad koos veeta aega, näiteks võtta ette reise. (Poole, 2012)

Üldiselt leiti, et leidub erinevusi arusaamas kaasade toetuses tööandja arvamuses ja abikaasade arvamuses. Uurimuse läbiviija leidis, et see teema vajab veel täpsemat uurimust. (Poole, 2012)

Uuring, mis uuris positiivseid raporteid paljudest USA komandodest, väidab, et kui päästja sai kodus olla 96 tundi järjest tõusis tema kodus aja veetmise kvaliteet. Märkimisväärne fakt on see, et inimesed, kes töötavad 48/96 graafikuga, ärkavad igal kolmandal päeval kuuest kodus. (Poole, 2012)

Uuring näitab, et kui päästja saab ärgata rohkem kodus, siis sellel on palju eeliseid. Näiteks: vähendada unevõlga, ärgates hiljem hommikuti või nähes oma lapsi rohkem. (Carrico, 2012)

Peale paranenud võimalused perega kvaliteetselt aega veeta leiavad päästjad, et 48/96 graafik võimaldab neil kodus olla produktiivsem. Roseville päästekomando päästjate hulgas läbi viidud küsitluses tuli välja, et päästjad suudavad ära teha rohkem koduseid projekte, kui neil on rohkem järjest vabu päevi. Sarnaselt mainiti veel ära, et 48 tunniga on tööl võimalik ja ka lihtsam teostada suuremaid projekte. (N. et al., 2003)

1.3.2 Üldine rahulolu tööga

Kuigi algul tuletõrjujad tajusid 48/96 graafikuga täitmise puhul negatiivseid tundeid, siis tegelikult töötades 48/96 graafikuga oli tulemuseks suurem rahulolu, kui võrreldes teiste alternatiivsete graafikutega (1,2). Elades töökohast kaugemal vähenesid transpordikulud 50%, mis tõstis töötajate rahulolu veelgi. (Hawkes, 2006)

Päästjate toetus 48/96 graafikule on tõusnud märgatavalt. Enne läbirääkimisi, et saada 48/96 graafikut, toetas seda 64%, pärast läbirääkimisi oli see 86% ning pärast seitset aastat selle graafikuga töötamist toetab seda 97% teenistujatest. Paljud päästjad olid mures, et see graafik võib mõjutada perekonna elu. Eriti tekitas see muret nendele inimestele, kellel oli peres puuetega laps. Kuid need

mured ei saanud proovi ajal kinnitust. Lahutatud inimesed pidid muutma oma laste külastusõigusi ning selle muutmiseiga oli raskusi. (Hawkes, 2006)

Üldist tööga rahulolu määrati kindlaks viie väitega, mida paluti täitjatel hinnata seitsme palli skaalal, kus üks oli võrdne-„Kindlasti ei nõustu” ja seitse oli võrdne „Nõustun täielikult.” Tulemused on ära toodud Tabel 1.

Tabel 1. Tööga rahulolu (Hawkes, 2006)

Detsember 2005 (n=152)			Juuli 2006 (n=156)	
Protsendid, kes väitsid			Protsendid, kes väitsid	
Väide	Tugev nõustumine või nõustumine väitega	Tugev mittenõustumine või mittenõustumine väitega	Tugev nõustumine või nõustumine väitega	Tugev mittenõustumine või mittenõustumine väitega
Üldiselt rääkides olen oma tööga väga rahul	86,9%	0,7%	91,0%	1,9%
Ma tihti mõtlen töölt lahkumise peale	2,0%	83,4%	2,6%	86,4%
Ma üldiselt olen rahul töökohustustega	88,2%	0,7%	92,4%	1,2%
Üldiselt on teised inimesed rahul oma tööga	78,3%	0,8%	80,7%	2,6%
Teised inimesed tööl mõtleavad lahkumisele	0,7%	78,3%	0%	81,4%

Uuringus, mis tehti detsembris 2005, vastasid päästjad, et nad on rahul oma tööga ning nad üldiselt ei mõtle töölt lahkumisest. Vastajad arvasid ka, et teised töötajad on oma tööga rahul ning ei mõtle eriti töölt lahkumisele. (Hawkes, 2006)

Kui sama uuring tehti kuus kuud hiljem, siis tulemused ei olnud oluliselt erinevad, kuid oli näha liikumist tugeva nõustumise ja tugeva mittenõustumise vastuste poole. Inimesi, kes vastasid, et on täiesti nõus või nõus väitega oli tõusnud. Samas oli ka tõusnud nende inimeste arv, kes ei olnud väitega üldse nõus või ei nõustunud väitega, kuid ei ületanud 3%. Üldiselt saab öelda, et enamus töölisi on rahul oma töö ja töökohustusega ning ei soovi töölt lahkuda. (Hawkes, 2006)

Praegu ei saa Eestis kasutada 24/48 graafikut, sest see läheb vastuollu Töölepingu seaduse § 46 Töö tegemise aja piirang lõik ühte, kus öeldakse, et tööaeg kokku ei tohi ületada keskmiselt 48 tundi seitsmepäevase ajavahemiku kohta kuni neljakuulise arvestusperioodi jooksul,

1.3.3 48/96 graafiku mõju tervisele

Robin Widmar, autojuht ja erakorralise meditsiini õde Colorado Springi päästekomandos, avaldas põhjaliku uuringu (2003) tuletõrjajate une kaotuse haldamisest. Tema uuringu kohaselt ei ole päästjad immuunsed une puudulikkusest tulevatest vaimse ja füüsilise tagajärgedega. Nagu eelnevalt siin töös on mainitud, siis pikendatud periood ilma uneta võib märgatavalt suurendada töökohal õnnetuste juhtumist. Tuletõrjajate töö iseloomu tõttu võivad sellised õnnetused tööajal lõppeda surma või püsivate vigastustega. Ameerikas kohtupraktikas on olnud juhus, mis tegi unevaeguse käes oleva päästja, kaasa arvatud ka tööandja, õiguslikult vastutavaks oma tööülesannete tegemata jätmise eest. (Poole, 2012)

Uuringud on tõestanud, et juba 18 tunnine ärkvel olek võrdub 0.05 promillise alkoholi sisaldusega veres ning 24 tunnine ärkvel olek võrdub 0.1 promillise joobega. Kui vahetus kestab 48 tundi ja selle aja jooksul ei saa päästja magada muutub olukord veelgi halvemaks. Seega võib magamata päästjad võrdsustada sama ohtliku inimesega, kes on tarvitanud alkoholi. Magamatus mitte ainult ei mõjuta töö efektiivsust vaid ka tekitab töötajatele muret. (Widmar, 2003)

Praegu lahendatakse seda olukorda Ameerikas selliselt, et komandode päästjad, millel on rohkem väljakutseid, vahetatakse nende komandode päästjatega, kus väljakutseid on vähem. Väsimust peetakse suureks siis, kui päästja ei ole olnud viite vaba tundi 12 tunni jooksul. Ka meeskonnavanemad jälgivad oma meeskonna väsimuse taset ja annavad nendest isikutest oma piirkonna operatiivkorrupidajale teada. Seitsme aasta jooksul, kui 48/96 graafikut on kasutatud, on seda kasutatud ainult mõned korrad.

2. UURING

2.1 Uuringu metodoloogia

Käesoleva lõputöö eesmärgiks on välja selgitada, milliste tingimustel on hetkel töötavad päästjad oma graafikut nõus muutma. Selle jaoks on uuritud Päästeameti päästjate arvamusi, kes kirjeldavad tingimusi, millele puhul on nad nõus töötama vastava graafikuga. Uuringu tulemuste töötlemiseks kasutas autor Transcribe! transkribeerimise programmi.

Eesmärgi saavutamiseks püstitas autor järgmised uurimisülesanded:

- Analüüsida erinevaid kasutusel olevaid töögraafikuid.
- Uurida komandotasandil töötavate teenistujate vastuvõtlikust graafiku muudatusele, tehes selleks fookusgrupi intervjuud.
- Teha ekspertintervjuu, et uurida eelmise Eestis eelmise töögraafiku muudatuse põhjuseid ja tagajärgi.

Lõputöö autor tegi ekspertintervjuu Ida päästkeskuse keskuse juhi asetäitja päästetöö alal Heigo Oluga, teemal 2008. aastal toimunud valve graafiku muudatusest Eesti päästesüsteemis. Intervjuu eesmärgiks oli välja selgitada töögraafiku muutusest tulnud plussid ja miinused, lisaks leida põhjus, miks selline muudatus tehti. Intervjuu tehti läbi e-maili. Intervjuu tulemus on ära toodud peatükis 2.4 Ekspertintervjuu.

Uurimisülesannetele vastamiseks kasutas autor kvalitatiivset uurimismeetodit, mille andmekogumismeetodiks valis autor poolstruktureeritud fookusgrupi intervjuud, lisaks sai infot teaduspublikatsioonidest, uurimistöödest. Intervjuu abil selgitatakse välja, kas on tekkinud vajadus graafikuid muuta ja millised tingimustega oleksid operatiivtöötajad nõus töötama erinevate graafikutega.

Lõputöö empiirilise uurimise läbiviimiseks olen valinud fookusgrupi intervjuu ehk kvalitatiivse uurimismeetodi. fookusrühma intervjuu viiakse läbi, Meri-Liis

Laherand raamatu „Kvalitatiivne uurimisviisi“, väikese rühma inimestega konkreetse teemal. Intervjuu kestab pool kuni kaks tundi. Rühma liikmed peavad üksteist tasakaalustama, ning selle printsiibi järgi heidetakse valed või äärmuslikud vaated kõrvale. Rühmade võimalikuks suuruseks on peetud 6-8, 5-10, või 2-12 inimest (Laherand, 2008)

Autori intervjuude kestvus oli kokku 160 minutit. Autor on valinud neli uurimisrühma suurusega kuni viis inimest, kuna andmete töötlemine on lihtsustatud ja uurija viib intervjuu läbi üksi, täites samal ajal nii intervjuu moderaatori rolli kui ka tehes märkmeid uurimuse läbiviimiseks.

Lõputöö autor kasutas mugavusvalimit, ehk intervjuu valimi moodustasid peamiselt Päästeameti Ida päästkeskuse töötajad, kes kõik töötavad praegu päästja või meeskonnavanemana. Kokku tehti intervjuud 16. inimesega. Kõige lühema tööstaaž oli kuus kuud ning kõige pikema tööstaaž oli 22 aastat. Selliselt valitud intervjuueeritud inimesed võivad autori arvates anda kõige adekvaatsema hinnangu, kasutusel olevast töögraafikust ning millistel tingimustel oldaks nõus praegust graafikut muutma. Kuna enamus päästjaid ei soovinud oma nime avaldada, andis lõputöö autor neile pseudonüümid. Täpsemalt on intervjuueeritavate andmed ära toodud Lisa 1-s.

2.2 Uuringu käik

Fookusgrupi intervjuudes osalejatega võeti esmalt ühendust nendega kokku saades. Nendele tutvustati lõputöö teemat ja selle uuringu eesmärki ning küsiti nõusolekut intervjuus osalemiseks. Kõik isikud, kelle poole pöörduiti, olid nõus intervjuus osalema. Järgnevalt lepiti kokku uuringu läbiviimise koht ja aeg. Intervjuude läbiviimisel kasutati diktofonina mobiiltelefoni, mille kasutamiseks saadi uuringus osalejatelt eelnevalt luba; intervjuude läbiviimise juures kõrvalisi isikuid ei viibinud. Kokku viidi läbi neli fookusgrupi intervjuud esimese rühmaga

18., teise rühmaga 20., kolmanda rühmaga 27. ja neljanda rühmaga 31. Märtsil 2015 milleks kulus aega järgmiselt:

- 18. märtsil - 30 minutit;
- 20. märtsil - 45 minutit;
- 27. märtsil - 45 minutit
- 31. märtsil - 40 minutit.

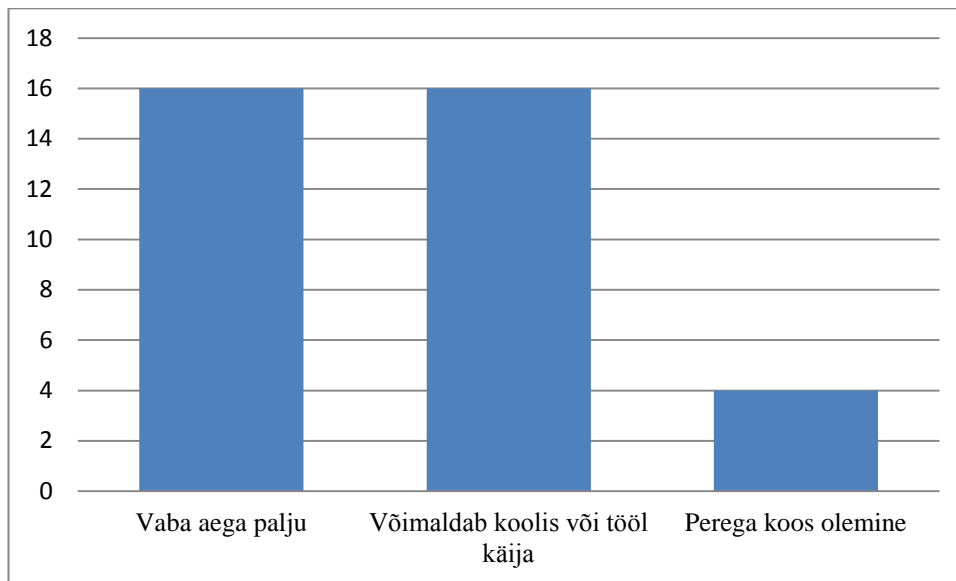
Lõputöö autor on aja sisse arvestatud ka intervjuude sissejuhatuse ja lõpetamise. Intervjueerija luges küsimuse ette ja rühmas toimus arutelu püstitud küsimuse kohta, kõik osalejad said oma arvamust avaldada. Kokku oli küsimusi kuus. Salvestatud intervjuud töötas autor läbi Transcribe! transkribeerimise programmiga. Transkribeeritud intervjuu kui ka salvestatud kõne asuvad autori andmesalvestusseadmehel, mida vajadusel saab kasutada. Transkribeerimise baasil koostati intervjuude lühikokkuvõtted. Intervjuudes kasutatud küsimused on ära toodud Lisa 2-s.

2.3 Intervjuude tulemused

Intervjuu eesmärgiks oli välja selgitada, operatiivtöötajate rahulolu praeguse töögraafikuga ning millistel tingimustel oleks nad nõus muutma graafikut. Intervjuu küsimustele vastates lähtuti isiklikust kogemusest ja oma soovidest.

Esimesele küsimusele vastates tõid kõik rühmad esile selle, et praegune graafik annab neile palju vaba aega. Tänu sellele saavad nad olla koos perega, käia tööl või koolis. Suur enamus intervjueerivatest käis päästja töö kõrvalt tööl või koolis. Ainult üks osaleja ei omanud teist töökohta või ei käinud koolis. Teise töö vajalikus põhjendati sellega, et saaks korralikult ära elada ning vajadusel ka lapsi ära koolitada. Lisaks toodi välja, et saab korralikult välja puhata tööl käimisest. Tulemused on ära toodud Joonis 1.-l.

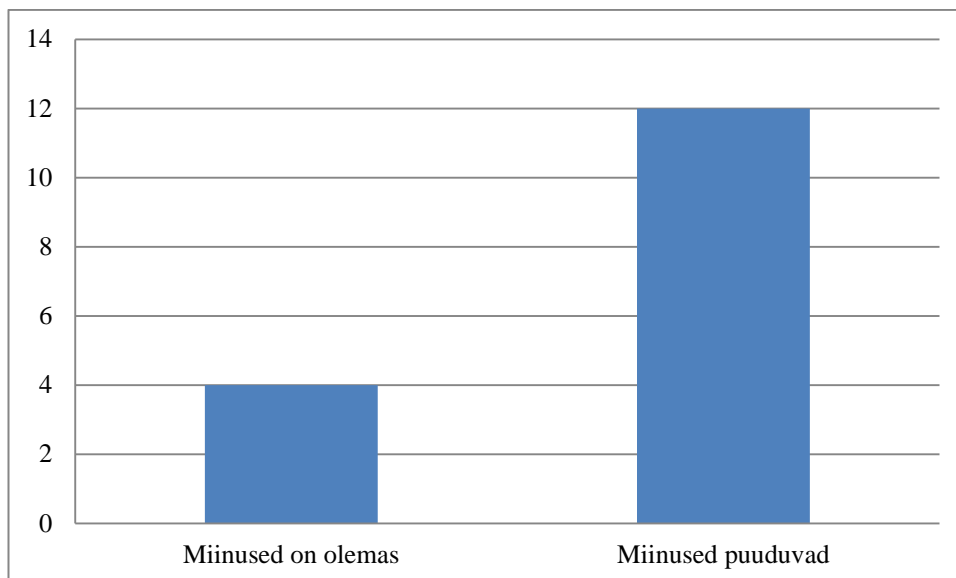
„Sul on vaba aeg, mida saad oma äranägemise järgi ära kasutada. Enamus mehi käib teisel kohal sellel ajal tööl.” (Päästja 1)



Joonis 1. 24/72 graafiku eelised (autori koostatud)

Teisele küsimusele vastates olid kõik rühmad üksmeelel, et miinuseid praegusel graafikul ei ole. Ühes rühmas märgiti ära, et kuna tööpäevi on vähe on ka palk väiksem ja sealt tulebki vajadus teha teist tööd. Joonisel 2. on ära toodud graafiliselt, kui paljud intervjueritavatest leidsid miinuseid

„Palk on väike, siis sa kodus ei saa olla kolm päeva, üks ole. Sul on kohustusi liiga palju võetud võib-olla. Tegelikult sa kogu aeg stressad, et selleks need kolm päeva mõeldud on, et stressist välja tulla.” (Päästja 8)

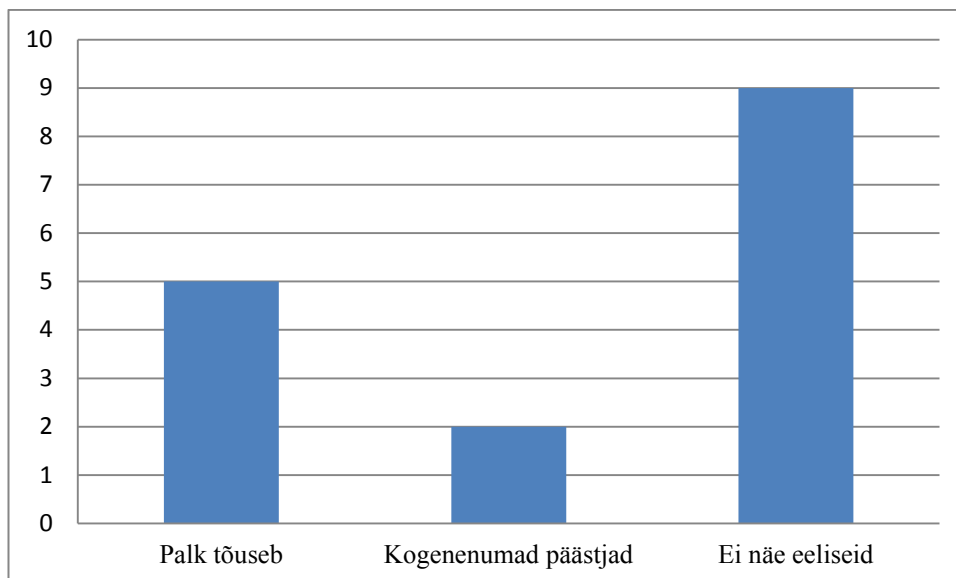


Joonis 2. 24/72 graafiku miinused (autori koostatud)

Kolmandale küsimusele vastates ei osanud rühmad muud erilist eelist välja tuua, kui ainult palgatõus, mis peaks sellise graafikuga töötades tulema. Ära mainiti veel, et selline graafik tooks kaasa rohkem spetsialiseerunud päästjad, sest rohkem töö käimist tähendab ka rohkemate kogemuste saamist. Paljud ei leidnudki eeliseid. Joonisel 3. on ära toodud päästjate eelised 24/48 graafikul.

„Ainuke eelis, mis saab olla on palganumber. See võib eelise luua. Tihedam töö käik peaks olema selle poole kompenseeritud. Ainult ühes kohas peaks siis töö käima.” (Päästja 10)

„Samas eeliseks võib välja tuua selle, et 24/48 töö, et rohkem töökogemust.” (Päästja 4)

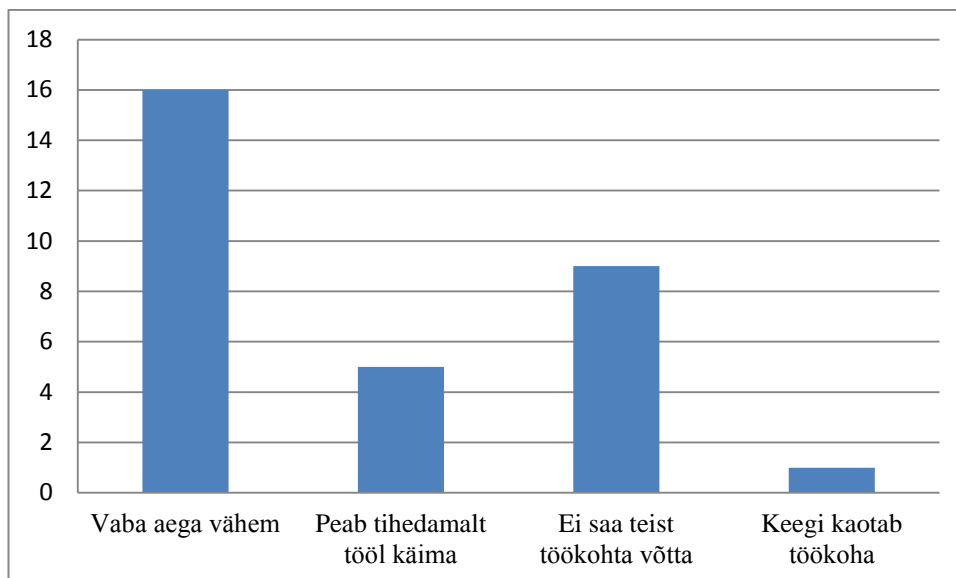


Joonis 3. 24/48 graafiku eelised (autori koostatud)

Neljandale küsimusele vastasid kõik rühmad, et võrreldes praeguse olukorraga tooks see kaasa vaba aja vähenemise, mis omakorda ei lase olla koos oma perega või käia teisel tööl. Toodi veel ära, et kui üks päästja käib rohkem tööl, siis peab keegi teine vähem tööl käima, ehk arvatavasti mõned päästjad kaotaks oma töö. Päris palju sõnati, et kuna tööl käimise peale hakkab rohkem kuluma aega ja nendel, kes kaugemalt tulevad, ka kütet. Üks inimene märkis veel ära, et kui oled öösel tööd, siis ei pruugi ära taastuda, sest esimene puhkepäev kulub magamisele ning võimalik, et ka järgmine päev oled suhteliselt väsinud, kuid siis tuleb juba tööle minna. Samas üks osaleja ei näinud selles probleemi. Joonisel 4 on ära toodud päästjate arvamused graafiliselt 24/48 graafiku miinustest.

„ Miinus ongi see, et on vähem vaba aega. Tööl käimise peale hakkab rohkem kuluma aega ja nendel, kes kaugemalt tulevad, ka kütet. ” (Päästja 12)

„Miinuseks on ilmselt see, et kui ma käin rohkem tööl, siis keegi peab sealt töölt ära minema. See tähendab seda, et mingid päästja kohad kaovad ära. ” (Päästja 2)

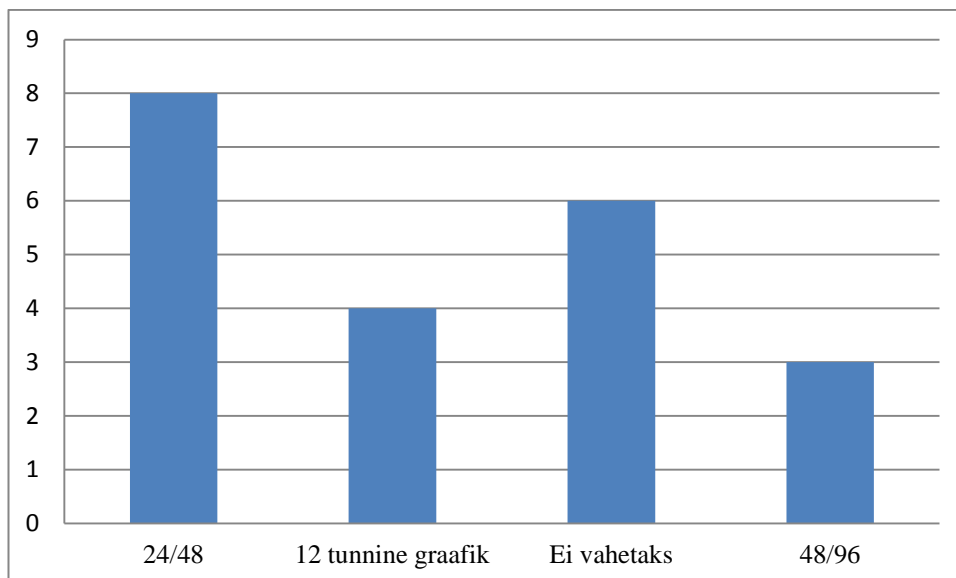


Joonis 4. 24/48 graafiku miinused (autori koostatud)

Viiendale küsimusele oli palju erinevaid vastuseid. Teises rühmas vastanutele meeldis, kunagi kasutusel olnud 12 tunni graafik, kus tuli tööl käia 12 tundi päeval, 12 tundi päeval, 12 tundi öösel, 12 tundi öösel ja siis oli 4 päeva vaba. Samas kolmanda ka neljandale rühmale see graafik ei meeldinud absoluutselt. Neljandas rühmas toodi välja, et nad võiks olla tööl kauem, kui paus tööpäevade vahel oleks pikem. Kuid üldiselt nähti alternatiivina 24/48 graafikut, kuid sellega peab kaasnema palgatõus. Joonisel 5 on ära toodud graafiliselt päästjate nägemus alternatiivsest graafikust.

„Noh üks tööl kaks vaba ole olekski, aga äärmiselt. Minu jääks see juba kahtlaseks, lihtsam lahkuda, mul on omal ka muid asju mida teha.” (Päästja 11)

„Kõige ideaalsem oleks see, kui saad ise valida oma tööl käiku. Lepid kuu alguses kuupäevad kokku ja kui see võimalik pole jään ikkagi 24 tundi juurde. 24 tööl ja 72 vaba., (Päästja 2)

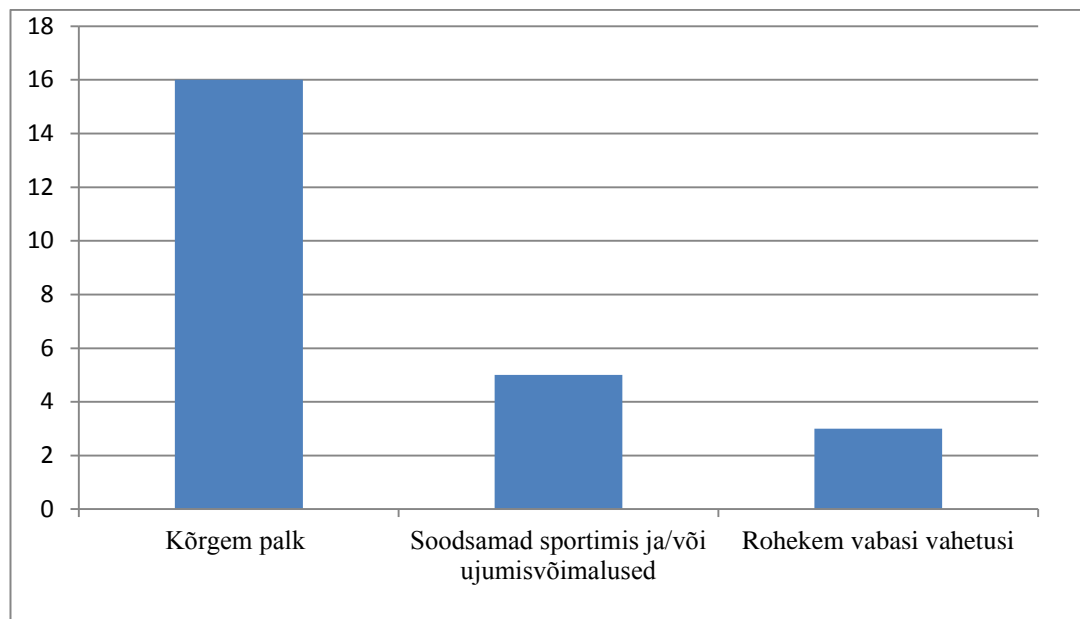


Joonis 5. Alternatiivne graafik (autori koostatud)

Viimasele küsimusel vastates oli peamiseks punktiks kindel palgatõus. Palgatõusu suurus oli erinev, kes soovis seda siduda keskmise palgaga, kes ütles kohe kindla numbri, kui palju ta soovib saada. Enamasti jäi palganumbri soov 1000- 1500 eurot netopalk. Nooremad intervjuus osalejad soovisid lisaks veel tasuta treening ning ujumisvõimalusi. Üks osaleja tõi välja, et Päästeamet võiks pakkuda ka toitu omalt poolt kolm korda päevas. Vastused on ära toodud graafiliselt Joonis 6.

„Selle kohta öeldakse, et raha rihib. Palk peaks kompenseerima teise töökoha. Kõik oleks võib-olla rõõmuga siis tööl. Oleks kätte 1200 euri, et ma ei peaks teisel töökohal käima” (Päästja 13)

„Kunagi olid hüved ka päris head. Saime tasuta ujumas käija. Võiks ka olla tasuta treeningusaalid, tasuta ujumised, palk võiks olla 1200 kätte (meeskonnavanema palk). Sa pead ikka rohkem tööl ka käima.” (Päästja 10)



Joonis 6. Tingimused, et töötada 24/48 graafikuga

2.4 Ekspertintervjuu

Intervjuus tuli välja, et töögraafiku muutus tuli sellepärast, et toonane siseminister andis Päästeametile kaks valikut, kas päästjad lähevad üle 12 tunnisele graafikule ja palk tõusev märgatavalt või päästjad jäävad 24/72 graafikuga tööle ja palk ei tõuse- selle palgafondi saavad teised siseministeeriumi asutused. Kõik komandod ei läinud üle 12/12 graafikule. I-se grupi komandod jäid töötama 24/72 töögraafikuga. Samas nende komandode töötajate palk ei tõusnud ka.

Positiivse asjana tõi Heigo Olu välja töögraafiku muutusel selle, et palgatõus tõusis enneolematu protsendi võrra. See oli päästjate taasiseseisvumise aja suurim. Negatiivsena tõi ta välja, et päästjatel suurenesid kulud transpordile, siis pidid päästjad minema tööle 14-l korral varasema 7 asemel. Veel vähenes teenistujatel järjestiku olevate vabade päevade arv, millega läks keerulisemaks töötamine teisel töökohal. Lisaks oli negatiivne nähtus see, et oli raskem planeerida valveteenistujatele koolitusi. Praeguse graafikuga on kõik valvevahetused vähemalt ühe korra päevasel ajal tööl, 12h graafikuga seda ei olnud ning

instruktoriga koolitusi ei saanud läbi viia vahetusele, mis algas 20.00 ja lõppes 08.00.

Graafiku muutuse tõttu lahkus töölt Heigo Olu arvates umbes, Ida Päästkeskuse ca 400 valveteenistuja kohta 15-20 inimest. Samas mõned teenistujad tulid tagasi, kui valvegraafik muudeti tagasi režiimile 24/72.

Graafiku tagasi muutmise tingis poliitilise olukorra muutus. Kõik teadsid, et 24/72 on mugavam graafik päästjatele. Lisaks järgnes palgatõusule majandus surutis, mille pärast tuli vähendada riigisektoris palkasi, selle kompenseerimiseks oli riik nõus taas kasutusele võtma päästjatele soodsama töörežiimi. Lisaks oli oma osa ka siseministri vahetusel.

24/72 töögraafiku taas kasutuselevõtt tõstis rahulolu päästjate hulgas, sest töörežiim 24/72 on väga töötaja sõbralik. See kompenseerib selgelt päästjate madalat palka võrreldes teiste jõustruktuuridega. Samamoodi kompenseerib 24/72 ka palgavahet asutuse sees. Palgavahe peab olema selline, et hea kvalifikatsiooniga päästja oleks motiveeritud tõusma ametiredelil – tegema tööd 8-st – 17-ni. Töötades normtundidega on ühel valveteenistujal 6 tööpäeva kuus päästes, 24 päeva võimalus ajada mis tahes asja. Aastas on valveteenistuja päästes tööl (valmisolekus lahendada päästesündmuseid) 85 päeva 365-st.

2.5 Graafikute võrdlus

Uurides kolme erinevat graafikut, 24/72, 24/48 ja 48/96 töögraafikut, leidis lõputöö autor, et 24/72 ja 24/48 graafikud on suhteliselt sarnased. Suurim erinevus tuleneb sellest, et üks puhkepäev, tööpäevade vahel, on lühem. 48/96 graafik on erineb teistest juba sellepärast, et järjest on kaks tööpäeva. Tabelis 2 olen võrrelnud nelja graafikut: 24/72, 24/48, 48/96 ja varem Eestis kasutusel olnud 12/12. Tabelis on ära toodud, kui mitu päästetöötajat oleks teisegrupi komandos

vaja, et tagada miinimum koosseis 1+3. Kolme vahetusega graafikutel peaks töötama 16 inimest ning 21 inimest nelja vahetusega graafikute puhul. Kvartali normtunnid oleks kolme vahetusega graafikutel 720 tundi, samas neljavahetusega graafikutel on see 552 tundi. Päästja aga peaks kõige rohkem tööl käima 12/12 graafikuga, samas peaks 48/96 graafikuga käima ta peaaegu neli korda vähem kuus.

Tabel 2. Graafikute võrdlus

Graafiku nimi	Pääste töötajate arv komandos	Kvartali normtunnid päästja kohta.	Tööl käimiste arv kuus
24/72	21	552	7-8 korda
24/48	16	720	10 korda
48/96	16	720	4-5 korda
12/12	21	552	16 korda

Töötaja rahulolus mängib suurt rolli võimalus veeta aega koos oma perega. Praegu Eesti kasutusel olev graafik võimaldab päästjatel kodus olla vähemalt kahel nädalavahetusel kuus. 24/48 graafikuga on kolmandik nädalavahetustes täielikult vabad. Üldiselt eelistavad pereliikmed täis nädalavahetusi poolikutele, kus ainult laupäev või pühapäev on vaba. Sellised nädalavahetused võimaldavad peredel külastada oma sõpru ja sugulasi. 48/96 töögraafik võimaldab olla kodus 26 nädalavahetusel aastas. 48/96 graafik võimaldab teenistujatel kodus olla produktiivsemad. Omades rohkem vabu järjestikuseid päevi, siis suudavad päästjad ära teha rohkem koduseid projekte. Kodus ärkamise plussiks on veel see, et päästjatel väheneb nii unevõlg, ärgates hiljem hommikuti ning päästjatel on võimalus näha rohkem oma lapsi.

Töögraafiku mõju tervisele ja unele on 24 tunnistel graafikutel sarnane. Vahe tuleneb sellest, et 24/72 graafiku korral saab teenistuja rohkem puhata ja peab vähem tööl käima, kui 24/48 graafiku korral. Kui väsimuse kasvab, siis suureneb ka risk haigestuda südameverekonna haigustesse. (Glazner, 1996) On tõestatud, et

öistel tundidel südame rütm muutub, mis võib vähendada tähelepanu ja tööülesannete soorituste efektiivsust. Tähelepanu vähenemine tõstab ka õnnetuste tekkimise võimalust. (Akerstedt, 1998) Samas Turneri (2010), kes uuris vigastuste arve, leidis et vigastuste arvus suuri erinevusi ei tulnud, kui töögraafiku vaba aega vähendati 72 tunnilt 48 tunnile.

Inimesel, kes on 24 tundi olnud järjest üleval, vajab taastumiseks keskmiselt 2 päeva und. Kui 48/96 graafiku puhul töötab päästja terve selle aja ning ei saa magada muutub olukord halvaks. Magamata päästjad võib võrdsustada sama ohtliku inimesega, kes on tarvitanud alkoholi. Ameerikas lahendatakse seda probleemi nii: komandode päästjad, kellel on rohkem väljakutseid, vahetatakse nende komandode päästjatega, kus väljakutseid on vähem. Sellepärast peavad meeskonnavanemad jälgima oma meeskonna väsimuse taset ja andma nendest isikutest, kes on liialt väsinud, oma piirkonna operatiivkorrapidajale teada. Eestis võib päästjate vahetamine muutuda probleemseks sellepärast, et mõnedel komandodel on erivõimekused, näiteks keemiapääste võimekus, ning sinna ei saa viia baaskomando päästjaid.

Praegu ei saa Eestis kasutada 24/48 ja 48/96 graafikuid. Töölepingu seaduse § 46, lõige üks, öeldakse, et tööaeg kokku ei tohi ületada keskmiselt 48 tundi seitsmepäevase ajavahemiku kohta kuni neljakuulise arvestusperioodi jooksul. Nende graafiku kasutusele võttu korral oleks tööaeg kõvasti pikem neljakuulise aja jooksul, kui lubatud. Lisaks on 48/96 graafiku probleemiks see, et tööl olevaid väsinud päästjaid ei saa Eestis samamoodi vahetada, ühest komandost teise, nagu seda tehakse USA-s.

3. JÄRELDUSED JA SOOVITUSED

Lõputöö autor leidis pärast fookusgrupi intervjuusid, et päästjad on väga rahul praeguse olukorraga. Praegune graafik võimaldab annab neile palju vaba aega, mida nad saavad kasutada vastavalt oma tahtmisele, kas veeta perega või töötada teisel töökohal. Intervjuudest osavõtnud komandotasandil töötavatest inimestest ainult ühel puudus teine töökoht.

Töögraafiku muutmisesse päästjad väga hästi ei suhtuks, kui tingimused jääksid samaks. Tõenäoliselt lõpetaks töösuhted 1/3 töötajatest. Kuid kui tõsta töötasu, siis kaaluks enamus töötajatest jätkama tööl käimist. Rahuldavaks palk varieerus päästjatel alates 30% palgatõusust kuni 2000 eurose neto palgani. Keskmiselt sooviti 1000 eurost neto palka.

Alternatiivse graafikuna oleks enamus päästjad nõus valima just 24/48 graafikut. Suurimaks miinuseks on sellel graafikul väiksem vaba aja hulk, mis võtab võimaluse töötada teisel töökohal, mis jällegi vähendab pere sissetulekut. Praegune vaba aeg, mis on vahetuste vahel, kulub mõni kord magamisele. Eriti kui on olnud raskemad vahetused või päästjad on pidanud tegema sõitma öösel sündmusele. Järgmise päeva väsimust mainis 5 päästjat.

Päästjatele meeldib see töö, mida nad teevad ning nad valiks oma ainukeseks tööks hea meelega pääste töö, kui see tagaks piisava palga. Kuid paar päästjat tunnistas, et kui tal oleks võimalus töötada teisel töökohal, siis nad teeksid seda arvatavasti ikkagi.

Ekspertintervjuust tulnud vastustega saab järeldada, et graafiku muutus oli Päästeametile sunnitud käik, kuna oli soov tõsta päästjate palku. Selle tulemus oli kõrgeim palgatõus, mis päästjatel on olnud. Samas päästjatel suurenesid kulud transpordile, sest nad pidid 12/12 graafiku pärast tihedamalt tööl käima. Lisaks oli negatiivne nähtus see, et oli raskem planeerida valveteenistujatele koolitusi. Graafiku muutuse tõttu lahkus töölt Ida Päästkeskusest umbes 20 inimest. 24/72

töögraafiku taas kasutuselevõtt tõstis rahulolu päästjate hulgas, sest see kompenseerib selgelt päästjate madalat palka võrreldes teiste jõustruktuuridega.

Võrreldes erinevaid graafikuid, siis tuleb välja see, et 24 tunnised graafikud on iseloomult suhteliselt sarnased. Kuigi mõned päästjad on tundnud muret, et 48 tundi pole piisav aeg taastumiseks, siis uuring tõestas, et vigastuste arv ei suurene eriliselt, kui omatakse kahte puhkepäeva. 48/96 graafiku eeliseks on neli puhkepäeva. Kuid 48/96 graafiku puhul on oh, et päästja võib teisel päeval olla ülekurnatud. Eestis ei pruugi sama lahendus töötada, nagu kasutatakse USA-s.

Meeles tuleb pidada, et 24/48 ja 48/96 graafiku puhul päästjatel rohkem töötunde kuid, et tagada komandos miinimum koosseis on vaja ka vähem inimesi, võrreldes 12/12 ja 24/72 graafikuga. Praegune Tööseadusandlus, ei lubaks päästjatel töötada 48/96 ja 24/48 graafiku alusel.

Käesolevas lõputöö autor toob soovitusena välja pärast päästjatega tehtuid intervjuusid, et alternatiivse graafikuna võib Päästeamet kaaluda 24/48 graafikut. See on kõige sarnasem praegu kasutusel oleva 24/72 graafikuga ja üleminek oleks seega kõige valutum. Kuid tuleb meeles pidada, et päästjad on harjunud praegusesse graafikuga. Graafiku muutmisel eeldavad päästjad palgatõusu, sest 24/48 graafik teeb keerulisemaks omada teist töökohta. Praegusel hetkel omavad enamus päästjaid teist töökohta.

KOKKUVÕTE

Käesoleva lõputöö eesmärgiks oli analüüsida Eestis komandotasandil teenistujate valmisolekut töögraafiku muudatusteks. Selleks püstitas autor kolm uurimisülesannet.

Esimeseks ülesandeks oli anda ülevaade päästesüsteemis olevatest graafikutest. Selleks uuris autor komando töökorraldusjuhendit, sisekorraeeskirju ning valmisoleku tagamise korda. Lisaks uuris autor teemakohast välismaist kirjandust. Autor uuris rohkem graafikut mõju pereelule ja unele, sest need mõjutavad suuresti töötaja rahulolu.

Teiseks ülesandeks oli teha ekspertintervjuu, et uurida 2008. aastal toimunud töögraafiku muudatuse põhjuseid ja tagajärgi. Selleks tegi autor intervjuu Ida päästkeskuse keskuse juhi asetäitja päästetöö alal Heigo Oluga. Tulemus oli see, et graafik muudatus oli tingitud sellest, et tõsta päästetöötajate palku. 12/12 graafikul oli aga mitmeid miinuseid nagu et päästjatel suurenesid kulud transpordile, siis pidid päästjad minema tööle 14-l korral varasema 7 asemel. Veel vähenes teenistujatel järjestiku olevate vabade päevade arv, millega läks keerulisemaks töötamine teisel töökohal. Lisaks oli negatiivne nähtus see, et oli raskem planeerida valveteenistujatele koolitusi. Tagasi üleminek 24/72 graafikule tõstis päästjate hulgas rahulolu.

Kolmanda uurimisülesande lahendamiseks viis autor läbi neli fookusgrupi intervjuud, kus osales kokku 16 komando tasandi töötajat, kelledest enamus oli Ida päästkeskusest. Mille tulemuse oli, et üldiselt on töötajad rahul praeguse graafikuga, sest see tagab neile palju vaba aega. Uutesse graafikutesse suhtutakse umbusaldusega, sest puuduvad kogemused töötada sellise graafikuga. Mõned päästjad lahkusid koheselt töölt, kui graafikut muudetakse. Samas enamus oleks nõus palgatõusu puhul edasi töötama.

Lõputöö autor toob esile, et päästjad ise valiksid endale alternatiivseks graafikuks 24/48 graafik, sest see on kõige sarnasem praegu kasutusel oleva graafikuga. Samas eelistavad päästjad praegust olukorda, sest see annab neile rohkem vabadust ja võimaluse töötada teisel töökohal

Töö vajab veel edasist uurimist. Uurida oleks vaja õigusliku keskkonda ning kui kasulik oleks graafiku muutmine majanduslikult Päästeametile.

SUMMARY

The main part of the Final Thesis consists of 40 pages, besides, there are annexes on two pages. In addition, there are six drawings and two tables in the thesis. 23 sources have been used, and they are referred to. The Final Thesis is compiled in Estonian and the Summary is in English.

The aim of the Final Thesis is to analyse the readiness of command-level staff for changes in their work schedule in Estonia. In order to reach the aim of the Final Thesis, the following research tasks were set: to provide an overview of various schedules in use; explore the receptivity of command-level staff concerning changes in their schedule, doing focus group interviews for that; do an expert interview in order to investigate the causes and consequences of changes in the 2008 work schedule. To reach the aim, the author examined various work schedules, conducted a semi-structured focus group interviews with rescuers and an expert interview with the Deputy Head of East rescue centre in the area of rescue work.

In order to reach the aim, the author examined the following charts: 24/72, 24/48 and 48/96, pointing out their impact on rescuers' family life and sleep. In addition, the author conducted four focus group interviews. Each group consisted of four people. The aim was to investigate the willingness of staff for changes in their work schedule and under what circumstances they would be ready for changes. The aim of the expert interview was to find reasons why in 2008 the schedule was changed and what the consequences were.

The survey showed that rescuers like the present work schedule and as an alternative they are ready for the 24/48 schedule, because this one is considered the most similar to the present schedule, but this would require an increase in wages.

VIIDATUD ALLIKATE LOETELU

- Akerstedt, T., 1998. Review: Shift work and disturbed sleep/wakefulness. *Sleep Medicine Reviews*, 2(2), pp.117-28.
- Carrico, C.P., 2012. *A look inside firefighters families: a qualitative study*. A Dissertation Submitted in Partial Fulfillment of the Requirements for the Degree of Doctor of Philosophy. Greeley: University of Northern Colorado University of Northern Colorado.
- Dees, L., 2009. *Perceived effect of sleepiness and sleep deprivation among firefighters and emergency medical services providers working a 24/48 shift schedule*. A Dissertation. Denton: Texas Woman's University Texas Woman's University.
- Fahy, R.F., 2005. *US Firefighter Fatalities Due to Sudden Cardiac Death, 1995-2004*. Report. National Fire Protection Association.
- Glazner, L.K., 1996. Factors related to injury of shift-working firefighters in the Northeastern United States. *Safety Science*, (21), pp.255-62.
- Hawkes, A., 2006. *Evaluation of the 48-96 shift for West Metro fire rescue*. Uuring. West Metro: West Metro Fire St. Anthony Central Hospital.
- Hermann, P., 2014. District wins ruling on changing firefighters' schedules; union vows to continue court fight. *The Washington Post*, 18 April.
- Hoffman, J.D., 2010. *Firefighters' Exposure to Fine Particles and Polycyclic Aromatic Hydrocarbons*. Magistritöö. Cincinnati: University of Cincinnati University of Cincinnati.
- Koen, S.L., 2005. *Round the clock systems*. [Online] Round the clock systems (1) Available at: <http://www.roundtheclocksystems.com> [Accessed 4 Veebruar 2015].
- Laherand, M.-L., 2008. Kvalitatiivse uurimisviisi. Tallinn: Infotrükk. pp.220-21.
- Mims, L., 1999. *Overtime cost reduction with alternative work schedules*. Research project. Longwood: U.S. Fire Administration National Fire Academy.
- N., J. et al., 2003. Need for recovery from work: evaluating short-term effects of working hours, patterns and schedules. *Ergonomics*, 7(46), pp.664-80.

- Plecas, I.M.&C.D., 2012. *A Review of the Research Literature on 24-Hour Shifts for Firefighters*. Fraser Valley: University of the Fraser Valley University of the Fraser Valley.
- Poole, T.L., 2012. *Fireengineering*. [Online] (1) Available at: <http://community.fireengineering.com/forum/topic/show?id=1219672%3ATopic%3A528289> [Accessed 5 Märts 2012].
- Päästeamet, 2014. *Komando töökorraldus juhend*. [Online] Päästeamet (1) Available at: <http://pai.rescue.sise/> [Accessed 20 Veebruar 2015].
- Päästeamet, 2015. *Päästeameti koduleht*. [Online] (1) Available at: <http://www.paasteamet.ee/et/paasteamet/paastetoeod/> [Accessed 13 Märts 2015].
- Päästekomando valveteenistuse juhend, 2013. *Päästeala intranet*. [Online] Päästeamet (3) Available at: <http://pai.rescue.sise/> [Accessed 20 Veebruar 2015].
- Ramin Mehrdad, K.S.H.A.H.N.E., 2012. Sleep Quality of Professional Firefighters. *International Journal of Preventive Medicine*, 4(9), pp.1095-100.
- Richards, M., n.d. *Fort Smith*. [Online] Fort Smith (1) Available at: http://www.fortsmithar.gov/FireDepartment/files/9_Hiring%20Process.pdf [Accessed 10 Aprill 2015].
- Siseministerium, 2014. *Siseturvalisuse arengukava 2015-2020*. [Online] Siseministerium (1) Available at: https://www.siseministerium.ee/sites/default/files/dokumendid/Arengukavad/siseturvalisuse_arengukava_2015-2020.pdf [Accessed 8 Aprill 2015].
- Takeyama, H.; Itani, T.; Tachi, N.; Sakamura, O.; Murata, K.; Inoue, T.; Takanishe, H., 2005. Effects of shift schedules on fatigue and physiological functions among firefighters during night duty. *Ergonomics*, 48, pp.1-11.
- Turner, A.L., 2010. *Secondary Analysis of Firefighter Injuries and Shift Work*. Master of Science. Cincinnati: University of Cincinnati.
- Widmar, R., 2003. Sleep to Survive: How to Manage Sleep Deprivation. *Fire Engineering*, 46(156).

LISAD

Lisa 1

Uuringust osa võtnud teenistujate andmed (Autori koostatud, 2015)

Pseudonüüm	Tööstaaž	Päästekeskus
Päästja 1	3 aastat	Lääne päästekeskus
Päästja 2	2 aastat	Põhja päästekeskus
Päästja 3	2 aastat	Põhja päästekeskus
Päästja 4	3 kuud	Lõuna päästekeskus
Päästja 5	10 aastat	Ida Päästekeskus
Päästja 6	14 aastat	Ida Päästekeskus
Päästja 7	17 aastat	Ida Päästekeskus
Päästja 8	8 aastat	Ida Päästekeskus
Päästja 9	7 aastat	Ida Päästekeskus
Päästja 10	10 aastat	Ida Päästekeskus
Päästja 11	15 aastat	Ida Päästekeskus
Päästja 12	11 aastat	Ida Päästekeskus
Päästja 13	22 aastat	Ida Päästekeskus
Päästja 14	22 aastat	Ida Päästekeskus
Päästja 15	18 aastat	Ida Päästekeskus
Päästja 16	2 aastat	Ida Päästekeskus

Lisa 2

1. Milliseid eeliseid näete 24/72 graafikul?
2. Milliseid miinuseid näete 24/72 graafikul?
3. Milliseid eeliseid näete 24/48 graafikul?
4. Milliseid miinuseid näete 24/48 graafikul?
5. Milline muu alternatiivne töögraafik oleks Teie esimene valik?
6. Millised olulised tingimused peavad oleva täidetud, et rakendada 24/48 töögraafikut?