

Sisekaitseakadeemia

Päästekolledž

Mart Kohv

**KOHALIKE OMAVALITSUSTE ROLL
TULEOHUTUSALASELT TURVALISEMA ELUKESKKONNA
KUJUNDAMISEL JÕGEVAMAA NÄITEL**

Lõputöö

Juhendaja:

Riina Kroonberg, (MA)

Tallinn 2015

SISEKAITSEAKADEEMIA LÕPUTÖÖ ANNOTATSIOON

Päästekolledž	Kaitsmine: Juuni 2015
Töö pealkiri eesti keeles: Kohalike omavalitsuste roll tuleohutusalaselt turvalisema elukeskkonna kujundamisel Jõgevamaa näitel.	
Töö pealkiri inglise keeles: The role of local authorities in creating a safer living environment from fire safety perspective based on the example of Jõgeva county	
<i>Lühikokkuvõte:</i> Lõputöö on kirjutatud teemal „Kohalike omavalitsuste roll tuleohutusalaselt turvalisema elukeskkonna kujundamisel Jõgevamaa näitel“. Lõputöö põhiosa pikkuseks on 39 lehekülge ning on jaotatud kolmeks peatükiks. Lõputöö on kirjutatud eesti keeles ja võõrkeelne lühikokkuvõte inglise keeles.	
Lõputöö eesmärk on välja selgitada, millised on KOV-ide võimalused tegelda probleemsete leibkondadega tuleohutuslaste olukordade ennetamisel ning nende abistamisel. Teiseks eesmärgiks on välja selgitada kitsaskohad omavalitsuste ja PääA koostöös ja informatsiooni liikumises elanikkonna abistamisel tuleohutuslastes olukordades.	
Eesmärkide saavutamiseks on analüüsitud erinevaid dokumente ning läbi viidud ka küsitlus kohalike omavalitsuste juhtide seas. Tagasiside on saadud 13-st omavalitsusest üheksalt ning nende põhjal on kirjutatud ka analüüs. Kõige lõpuks on vastavalt saadud tulemustele ja analüüsidele tehtud ka järeldused ja ettepanekud kohalikele omavalitsustele ning ka Päästeametile.	
Lisad (nt CD, DVD jms):	
Võtmesõnad: Kohalik omavalitsus, tuleohutusala turvalisus, sotsiaalne probleem, küsitlus, analüüs	
Võõrkeelsed võtmesõnad: local authority, fire safety, problematic households, people with social problems, questionnaire, analysis	
Lõputöö seos riiklike arengukavade ja prioriteetidega: Päästeameti strateegia 2015-2025; Päästeala vabatahtliku tegevuse kommunikatsioonistrateegia 2012-2014	
Säilitamise koht: Sisekaitseakadeemia raamatukogu	
Töö autor: Mart Kohv	
Olen koostanud lõputöö iseseisvalt. Kõik lõputöö koostamisel kasutatud teiste tööde autorite tööd, seisukohad, kirjalistest allikatest ja mujal allikates saadud info on nõuetekohaselt viidatud. Olen nõus oma lõputöö avaldamisega elektroonilises keskkonnas.	
Allkiri:	
Vastab lõputöö nõuetele	
Juhendaja: RIINA KROONBERG	Allkiri:
Vastab lõputöö nõuetele	
Kaasjuhendaja:	Allkiri:
Kaitsmisele lubatud	
Kolledži direktor: AIN KARAFIN	Allkiri:

SISUKORD

SISUKORD.....	3
MÕISTETE JA LÜHENDITE LOETELU	5
SISSEJUHATUS.....	7
1. KOHALIKE OMAVALITSUSTE OLEMUS, TOIMIMISE PÕHIMÕTTED JA TURVALISUS.....	10
1.1 Kohaliku omavalitsuse ajalooline kujunemine ja mõiste	10
1.1.1 Haldusjaotus	11
1.2 Kohaliku omavalitsuse ülesanded	13
1.3 Turvalisuse mõiste ja kohalik omavalitsus turvalisuse tagamisel	14
2. ROOTSI KOHALIKUD OMAVALITSUSED TULEOHUTUSE TAGAMISEL	16
2.1 Eesti kohalike omavalitsuste võrdlus Rootsi tuleohutuse osas	16
2.2 Elamutulekahjud ja ohvrite grupid Rootsis	17
2.3 Kodukülastused kui oluline ennetustegevus.....	18
3. KOHALIKE OMAVALITSUSTE UURING	20
3.1 Uurimistulemuste analüüs	21
3.2 Küsitluse tulemuste kokkuvõte.....	32
3.3 Ettepanekud	33
KOKKUVÕTE.....	34
SUMMARY	35

JOONISTE JA TABELITE LOETELU	39
LISA 1. UURIMISKÜSIMUSTIK KOV JUHTIDELE (5 lehel)	40
LISA 2. ROOTSI TULEOHUTUSKONTROLI ANKEET (2 lehel)	45

MÕISTETE JA LÜHENDITE LOETELU

PäA – Päästeamet

KOV – Kohalik omavalitsus

KOKS – Kohaliku omavalitsuse korralduse seadus

PS – Põhiseadus

KorS – Korrakaitse seadus

PäästeS - Päästeseadus

Turvalisus – vastavalt turvaseaduse § 2 p1 kohaselt mõistetakse turvalisuse all seisundit, mis tagatakse ohutegurite vältimisega (Turvaseadus, 08.10.2003).

Elutähtis teenus - teenus, mis on hädavajalik eluliselt tähtsate ühiskondlike toimingute, tervishoiu, turvalisuse, julgeoleku ning inimeste majandusliku ja sotsiaalse heaolu korraldamiseks (Toimepidevuse riskianalüüsi koostamise juhend, 2010).

Päästetöö - päästesündmuse toimumisel, ohu tõrjumisel ja kõrvaldamisel ning päästesündmuse tagajärgede leevendamisel viivitamata rakendatavad, vältimatud ja edasilükkamatud tegevused maismaal ja siseveekogudel. Vabatahtlikud päästjad osalevad päästetööl tulekustutustöö teenuse kirjelduses ja/või lepingus määratletud mahu. (Siseministeerium, 2013, lk. 4)

Ennetustöö - päästeala ennetustöö on paljude osapoolte osalusel läbiviidavate tegevuste kompleks, mille eesmärk on ära hoida päästesündmuseid päästeseaduses sätestatud ulatuses, vähendada nende toimumisel kahju suurust ning kujundada Eestis elukeskkond, kus igapäevane loob ning väärtustab ohutust ja turvalisust. Vabatahtlikud päästjad ja vabaühendused on ennetustöösse kaasatud ennetustöö teenuste kirjeldustes ja/või lepingus määratletud mahu. (Siseministeerium, 2013, lk. 4)

Sotsiaalne probleem - Sotsiaalne probleem on situatsioon, mida enamus vaatljatest peab ebasoovitavaks ja sekkumist vajavaks (Kõre).

Vakus - hulgast küladest koosnev haldus- ja maksustusüksus 13.–17. saj (Eesti keele instituut).

SISSEJUHATUS

Päästeameti (edaspidi PääA) visiooniks on jõuda aastaks 2025 õnnetuste ja õnnetustes hukkunute arvult Põhjamaadega võrdsele tasemele (Päästeamet, 2014). Näiteks 2014. aasta 1. detsembri seisuga oli Soomes tulekahjudes hukkunud 78 inimest (Soomes on tänavu tulekahjudes hukkunud juba pea 80 inimest, 2014). Arvutuslikult teeb see 1,44 inimest 100 000 elaniku kohta. Õnnetuse ohvriks sattunutest on suur osa inimesi, kellel on probleeme alkoholi, tubaka või muu mõnuaine tarbimisega, kuid nende inimeste seas on PääA-l väga keeruline teavitustööd teha. Näiteks 2013. aastal tulekahjudes hukkunutest oli

68% alkoholihoobes ja hooletu suitsetamise tagajärjel tekkinud tulekahjudes hukkus 22 inimest (Päästeamet, 2014, lk. 10-11). 2014. aasta esimesel seitsmel kuul oli tulekahjudes hukkunutest 79% alkoholihoobes (Päästeamet, 2007, lk. 18). Selgub, et alkoholihoobes hukkunute arv on tõusnud.

Maapiirkondades on rahvaarv järjest kahanemas, mis seab surve alla sealsete päästekomandode olemasolu, sest kulu ühe elaniku kohta kasvab. Ressursside vähenemisega muutub elanike turvatunde tagamine üha keerukamaks. (Päästeamet, 2014)

Sotsiaalsete probleemidega inimesed on põhjustanud tulekahjusid või on oma tegemistega ohtu seadnud teiste inimeste elu, tervise ja vara. Näiteks kirjutab 2012.a. Pärnu Postimees, et Pärnus Janseni tänaval elav sotsiaalsete probleemidega mees pani oma käitumisega ohtu samas majas elavate inimeste elu, tervise ja vara. Korteris, kus magasid kolm alkoholihoobes meest, oli süttinud diivan. (Puidet, 2012) Lähiminevikus on toimunud veel üks raskete tagajärgedega tulekahju, kus hukkus neli inimest. Tulekahju oli Tartumaal Meeksi külas, kus eelmisel õhtul oli tarbitud alkoholi ning majas ei olnud elektrit ja valgustuseks kasutati küünalt (Mets, 2014). Kahjuks on ka juba selle aasta alguses toimunud tulekahjusid, kus on hukkunud üks või mitu inimest. Lääne-Virumaal Laekvere vallas Rohu külas hukkusid elumaja tulekahjus ema ja tema kaks last. Majas ei olnud elektrit ning tulekahju võis alguse saada lahtise tule hooletust kasutamisest (Kaukvere, 2015). Taolisi juhtumeid on palju, aga need on ainult mõningad näited toimunud õnnetustest, kus tulekahju võis alguse saada lahtise tulega hooletust ümberkäimisest.

Lõputööks valitud teema aktuaalsus seisneb selles, et varem ei ole uuritud tuleohutusalasid probleeme just taolisest aspektist ja ka Jõgevamaa näitel. Teema

aktuaalsus ja sealhulgas vajalikkus ilmneb selles, et antud teema oli välja pakutud PÄA poolt. Kodukülastused on uudne tegevus kogu Eestis ja ainult päästjad näevad paljude inimeste tuleohutusalasest elukorralduses kriitilisi olukordi, mis vajavad kindlasti kohalike omavalitsuste (edaspidi KOV) kiiret sekkumist ja ka nendepoolset tuleohutusala ennetustegevust. PÄA ei jõua paratamatult kõigega tegeleda. Siinkohal on kindlasti vaja kiirendada infoedastust PÄA ja KOV-i vahel. Antud lõputööl on kahetine kasu, nii kohalikud omavalitsused kui ka PÄA saavad objektiivset teavet olukorrast, mis võimaldab parendada nii tuleohutusala tegevust kui ka omavahelist koostööd.

Käesoleva lõputöö peamiseks uurimisprobleemiks on KOV-ide toimetulek probleemsete leibkondadega tuleohutuse ennetamisega seotud olukordades. Vajalik on koostöö PÄA-ga informatsiooni tõhusamaks liikumiseks ja optimaalse tööjõu ressursi rakendamiseks ennetustöös.

Vastavalt uurimisprobleemile on autor püstitanud uurimisküsimused:

- Kas KOV-id on piisavalt kursis omavalitsuse territooriumil elavate probleemsete leibkondade ja probleemsete hoonetega?
- Millised on KOV-ide võimalused abistada sihtgrupis olevaid leibkondasid?
- Kas KOV-idel on olemas vastava tuleohutusala pädevusega ametnikud, et nõustada inimesi?

Lähtuvalt uurimisprobleemist on lõputöö eesmärgiks välja selgitada, millised on KOV-ide võimalused tegeleda probleemsete leibkondadega tuleohutusala olukordade ennetamisel ning nende abistamisel. Teiseks eesmärgiks on välja selgitada kitsaskohad omavalitsuste ja PÄA koostöös ja informatsiooni liikumises elanikkonna abistamisel tuleohutusala olukordades.

Eesmärgi täitmiseks on autor püstitanud kolm uurimisülesannet:

- Välja selgitada tuleohutusalaselt probleemsete leibkondade ja hoonete arv KOV-is
- Välja selgitada, millised võimalused ja vahendid on erinevatel KOV-idel probleemsete hoonete ja leibkondadega tegelemiseks
- Välja selgitada koostöövõimalused ja sealhulgas ka probleemid KOV-ide ja PÄA vahelises ühistegevuses

Lõputöö koosneb kolmest peatükist. Esimene peatükk on KOV-e tutvustav peatükk, kirjutatakse selle mõistest, kujunemisest, ajaloost ning haldusjaotusest, turvalisuse mõistest, KOV-ide turvalisuse tagamisel ja tutvustatakse KOV-ide ülesandeid. Teises peatükis on uuring Rootsi kogemustest tuleohutusalasest tegevusest KOV-ides. Kolmandaks on empiiriline peatükk probleemsete leibkondade ja hoonete arvu väljaselgitamiseks ja sellest, millised võimalused ja vahendid on neil eelpool mainitud sihtgrupiga tegelemiseks, samuti võimalused tõhusama koostöö tegemiseks ning ettepanekud ja järeldused.

Lõputöö eesmärgi saavutamiseks on kasutatud kombineeritud uurimismeetodit ehk kvantitatiivset ja kvalitatiivset, struktureeritud andmete kogumise meetodit küsitluse näol, mis on mõeldud esitamiseks KOV juhtidele ehk linnapeadele ja vallavanematele. Lisaks ka dokumentide analüüs. Valimiks on kokku 13 valda ja linna. Andmete analüüs on läbi viidud programmi MS Excel abil.

1. KOHALIKE OMAVALITSUSTE OLEMUS, TOIMIMISE PÕHIMÕTTED JA TURVALISUS

1.1 Kohaliku omavalitsuse ajalooline kujunemine ja mõiste

Kohalikku omavalitsust ei nähta, vaid eelkõige kogetakse, see kuulub iga inimese igapäevaelu hulka, täpselt nagu riik, raha, pangad, tööstusettevõttedki jne. Igapäeva tegevuste hulgas inimesed tavaliselt ei mõtle kohalikule omavalitsusele ega ka omavalitsusüksusele. Omavalitsusüksused ja KOV on meile sama loomulikud kui vesi ja õhk (Schöber, 2003, lk. 18).

Eesti ajaloos on peetud KOV eelkäijaks kihelkonda, mille keskuseks oli linnus ning seda juhtis vanem. 13. sajandil oli Eestis umbes 40 kihelkonda. Peale ristiusustamist rajati siia Lüübeki (Tallinn, Narva, Rakvere) ja Hamburgi-Riia (Pärnu, Tartu, Viljandi, Paide ja Haapsalu) linnaõigusel põhinevad linnad. Samal ajal olid eestlaste omavalitsusüksusteks vakused (hulgast küladest koosnev haldus- ja maksustusüksus). (Raudla, 2002, lk. 71)

Vakusesse võis sel ajal kuuluda kuni sadakond talu, mille eesotsas seisis vardja. Orjusliku surve all omavalitsused aegamööda häabusid. Esialgu tähendas maarahva jaoks mõiste „vald“ välist võimu, näituseks mõisniku meelevald. Mõiste „mõis“ hakkas hiljem tähendama ühe mõisa võimuala. 1866. aasta vallaseadusega sai vald iseseisvaks üksuseks, selle alusel hakkasid valla täiskogul osalema kinnisvara omavad või rendikohta pidavad kogukonna liikmed ning iga kümne maatamehe kohta üks esindaja. (Raudla, 2002, lk. 72)

Kõik tähtsamad jooksvad küsimused lahendati volikogu poolt ning selle valla vanem vastutas volikogu tehtud otsuse täitmise eest. Omavalitsuste arengule aitas kaasa linnareform Venemaa läänemerekuubermangudes 1877. aastal, pärast mida tuli raehärrade asemele juba rohkem inimesi. Kohaliku heakorra ja majandusega tegeles peamiselt linnavalitsus, kuid isegi nendes valdkondades võis sekkuda kuberner. (Raudla, 2002, lk. 72)

Aegamööda tõusis linnavalitsemises eestlaste osa. Kõigepealt saadi kontrolli alla Valga linnavalitsus 20. sajandi algul, linnapeaks sai Johannes Märtsen, kes oli ametis kuni 1917. aastani. Seejärel saadi kontrolli alla Tallinna linnavalitsus. (Raudla, 2002, lk. 71-72)

Põhiseadus on riigi peamiste institutsioonide sh KOV toimimise aluspõhimõtteid sätestav nn katusseadus, mis ütleb selgesõnaliselt, millised on KOV ülesanded laiemalt ning KOV organite toimimise allutatus seadusele. Põhiseaduses sätestatud aluspõhimõtted on järgimiseks alamalseisvatele õigusaktidele, millega on sätestatud KOV toimimise detailiseeritumad regulatsioonid. Näiteks, tulenevalt seadustest on KOV kohustus korraldada kohalikku elu lähtudes elanikkonna vajadustest ja huvidest. Selle alla kuulub kindlasti ka tuleohutusala tegevus, kus KOV territooriumil tuleb tagada igapäevane õigus elada ja tegutseda selliselt, et ei oleks ohtu isikute elule või tervisele. Selle eesmärgi saavutamiseks tuleb KOV seista hea selle eest, et antud õigushüved oleksid tagatud. Kindlasti esineb selliseid olukordi, kus hoolimatud või endaga mitte toime tulevad kodanikud ei suuda mõista ega hinnata ohtu, mis võib lähtuda nende tegevusest tuleohutuse vallas. Sellisel juhul on KOV kohustus sekkuda ja võimalusel abistada isikuid tuleohutuse tagamise eesmärgil, et ei oleks ohustatud enda ja teiste inimeste elu, tervis ega vara.

Põhiseadus ise ei anna KOV definitsiooni, selle annab kohaliku omavalitsuse korralduse seadus (edaspidi KOKS). Juriidiliselt on KOKS § 2 lg 1-s toodud ära KOV mõiste: KOV on põhiseaduses sätestatud omavalitsusüksuse – valla või linna – demokraatlikult moodustatud võimuorganite õigus, võime ja kohustus seaduste alusel iseseisvalt korraldada ja juhtida kohalikku elu, lähtudes valla- või linnaelanike õigustatud vajadustest ja huvidest ning arvestades valla või linna arengu iseärasusi (Kohaliku omavalitsuse korralduse seadus, 1993).

Põhiseadusest tulenevalt võib anda KOV-ile kolm erinevat tõlgendust (Mäeltsemees, 2002, lk. 9-10):

- 1) Haldusterritoriaalne üksus ehk vald või linn
- 2) KOV organ või organid ehk linna- või vallavalitsus või –volikogu
- 3) Riigisisene detsentraliseeritud juhtimise ja kogukondliku elu korraldamise vorm ehk kohalik omavalitsemine

1.1.1 Haldusjaotus

Eesti on jaotatud maakondadeks ja kohalikeks omavalitsusteks. Omavalitsusüksused omakorda linnadeks ja valdadeks. Lisaks linnale, vallale ja maakonnale jaguneb Eesti asustusüksusteks ehk asulad ja asumid, külad ja alevikud ning vallasisesed linnad.

2014. aasta seisuga on Eestis 15 maakonda ning 215 KOV üksust, kuid sama aasta 27. augusti Vabariigi Valitsuse määruse (Kaarma valla, Kärla valla ja Lümända valla haldusterritoriaalse korralduse ja Vabariigi Valitsuse 3. aprilli 1995. a määruse nr 159 „Eesti territooriumi haldusüksuste nimistu kinnitamine“ muutmine, 2014) alusel liideti Saaremaal Kaarma vald, Kärla vald ja Lümända vald. Sellest tulenevalt jäi Eestisse 213 KOV ehk 30 linna ja 183 valda. (Siseministerium) Järgnevas tabelis on välja toodud maakondade pindalad (2011. aasta seisuga) ning ka elanike arvud (2014. aasta seisuga).

Tabel 1. Maakonnad koos pindala (seisuga 08.2011), rahvaarvu ja omavalitsusüksustega (seisuga 01.01.2014) (Kohalike omavalitsuste portaali, 2011) (Kohalike omavalitsuste portaali, 2014).

Maakond	Pindala(km ²)	Rahvaarv	Omavalitsusüksused
Harju	4333	582377	23
Hiiu	1023	9829	4
Ida-Virumaa	3364	155936	20
Jõgeva	2603	32891	13
Järva	2459	32351	12
Lääne	2383	25948	10
Lääne-Viru	3627	62088	15
Põlva	2164	29575	13
Pärnu	4806	86397	19
Rapla	2979	35370	10
Saare	2922	34833	16
Tartu	3089	149154	22
Valga	2046	32178	13
Viljandi	3589	50094	12
Võru	2305	35649	13

Antud osaga soovib töö autor anda lugejale ülevaate, kui palju on Eesti territooriumil väiksemaid või suuremaid piirkondi sh rahvaarvuga, mille üle peavad KOV teostama oma võimu. Sealjuures seisma hea selle eest, et igas väiksemaski piirkonnas oleks tagatud isikute igakülgne turvalisus.

1.2 Kohaliku omavalitsuse ülesanded

KOKS § 6 lg 1 kohaselt on KOV vastutusalas korraldada vallas või linnas sotsiaalabi- ja teenused, vanurite hoolekanne, noorsootöö, elamu- ja kommunaalmajandus, veevarustus ning kanalisatsioon, heakord, jäätmehooldus, territoriaalplaneering, valla- ja linna ühistransport, valla ja linna teede ning tänavate korrashoid. Lisaks on sama seaduse lg 2 kohaselt ülesanne korraldada koolieelsete lasteasutuste, põhikoolide, gümnaasiumide ja huvialakoolide, raamatukogude, rahvamajade, muuseumide, spordibaaside, hoolde- ja turvakodude, tervishoiuasutuste ning teiste kohalike asutuste ülalpidamist. Seda eelnevat vaid juhul, kui need on omavalitsuse omanduses. (Kohaliku omavalitsuse korralduse seadus, 1993)

Kohalik omavalitsus vastutab oma territooriumil hariduse, spordi ja kultuuri, tervishoiu, sotsiaalhoolekande, kommunaalteenuste ja taristu korrashoiu, keskkonnakaitse ja jäätmemajanduse, planeerimis- ja ehitustegevuse, korra- ja päästeteenistuse ning muude riigifunktsioonide eest. (Siseministerium)

Korra- ja päästeteenistuse valdkonnas on kohalike omavalitsuste vastutada avaliku korra järelvalve ning kodanikukaitse korraldamine. Avaliku korra tagamisel ja kodanikukaitse korraldamisel on omavalitsused teinud edasiminekuks küllaltki erinevalt. Suuremates linnades on sellele valdkonnale enam tähelepanu pööratud ja lisajõude tegevusse rakendatud – nt Tallinna linnas tegutseb munitsipaalpolitsei ja aktiivselt tegutsevad vabatahtlike päästjate ning abipolitseinike liikumised. (Leps, 2007, lk. 8) Siinkohal tuleb ära mainida, et taolist lisajõudude rakendamist ei ole tehtud ainult Tallinnas, vaid toimivad edukalt ka Jõgevamaal, kus tegutsevad vabatahtlikud päästjad ja abipolitseinikud.

Siiani on KOV tegelenud korra- ja päästeteenistusega vaid vabatahtlike päästekomandode ja abipolitseinike raames. Jõgevamaal on neli vabatahtlikku päästekomandot: Pala, Palamuse, Puurmani, Voore, kelle tööd koordineerivad erinevad Jõgevamaa KOV. See, et vabatahtlike päästjate komandod kuuluvad kohalike omavalitsuste alluvusse, muude institutsioonide, nt Siseministerium, teised ministeriumid, Päästeteenistus jm kõrval, selgub dokumendist „Päästeala vabatahtliku tegevuse kommunikatsioonistrateegia 2012-2014“. (Praxis, 2012, lk. 30)

Vabatahtlike päästjate põhiliseks tegevusalaks on kutseliste päästjate abistamine päästetöödel ning päästealase ennetustegevuse teostamine vastavalt päästeseadusest (edaspidi PäästeS) ning KorS tulenevatest õigustest ja kohustustest.

Põhiline vabatahtlike päästekomandode finantseerimine on toimunud PÄA eelarvest, kuid neid saavad samuti toetada KOV ja ettevõtjad. Siseministeeriumi poolt on koostatud dokument „Riiklikud suunad vabatahtliku pääste arengus 2013-2016“, millest selgub, et nende rahaline toetamine ei ole olnud piisav. (Siseministeerium, 2013, lk. 10) Võib arvata, et selle tagajärjel võib kannatada ennetustöö ja tuleohutusala turvalisus.

Lisaks on selgunud, et üle Eesti on tekkinud probleem, kus KOV ja ettevõtjate kaasamine on tagasihoidlik. Nende jätkusuutlikuks tegutsemiseks on vaja, et KOV tõstaks toetust vabatahtlikele päästekomandodele. (Siseministeerium, 2013, lk. 10)

Eelnevalt käsitletud dokumendist võib järeldada, et vabatahtlike päästekomandode tegevus sõltub suuresti kohalikust omavalitsusest ja ettevõtjatest. Selleks, et oleks tagatud edukas ennetustöö, ei ole vaja ainult suurt ressursi, vaid see on suuresti mõjutatav KOV eraldatavatest vahenditest, milleks ei pea olema ilmtingimata rahalised vahendid, vaid kasvõi materjaalsed vahendid nt erinev varustus, olgu selleks riietus, tehnika või autod, kaasaegsed hooned vm, tulekahjude ja tulekahjudes hukkunute arvu vähendamiseks.

1.3 Turvalisuse mõiste ja kohalik omavalitsus turvalisuse tagamisel

Turvalisus on mõiste, mida me isegi ei defineeri, see on tunne, mis tekib igal juhul, kui tunneme end hästi, rahulikult ja rahulolevalt. See on tunne, mis olulisel määral mõjutab meie igapäevategevusi, toimetulekut ja edaspidist elu kulgemist.

Tavaliselt mõõdetakse ja iseloomustatakse ühiskonna turvalisust ja sisejulgeoleku seisundit erinevate näitajate abil, näitajate, mis ühel või teisel viisil haakuvad inimeste normist kõrvale kalduva käitumisega. Traditsiooniliselt hõlmavad need näitajad kuritegevust, suitsiidi, narkomaaniat, alkoholismi või siis muid käitumise enam või vähem anomaalseid vorme. Kindlasti iseloomustatakse siseturvalisuse ja turvalisuse olukorda ka erinevate õnnetuste ja katastroofidega ning nende toimumise sageduse ja tõenäosusega. Tihtipeale lisatakse eelpool nimetatud loetellu ka vaesus, tööpuudus, harimatus, haigestumus, arstiabi

kättesaadavus, pere- ja koolivägivald, prostitutsioon, tervisekäitumine jmt ühiskonnaelus ilmnevad tegurid. (Raska, lk 1)

Kuna käesolev töö keskendub rohkem turvalisusele ja tuleohutusalasale turvalisusele, siis edaspidi toob autor välja mõningad seadustes sätestatud aspektid, mille alusel on KOV kohustus vastutada üldise ja tuleohutusalasale turvalisuse eest.

Vastavalt korrakaitseaduse (edaspidi KorS) § 10-le teevad korrakaitseorganid koostööd, sealhulgas koguvad ja vahetavad omavahel riikliku järelevalve teostamiseks vajalikku teavet ning teevad ettepanekuid riikliku järelevalve otstarbekamaks teostamiseks. (Korrakaitseadus, 2011)

KOV üheks ülesandeks on vastutada korrakaitse ja päästeasutuste toimimise eest, mõistetakse KOV korrakaitseorgani nime all, samuti on seda ka PÄA, sest peab korda tuleohutusalaselt.

KorS § 82 alusel võib kaasata valdkonna eest vastutav minister Politsei- ja piirivalveameti peadirektori ettepanekul ning eriseaduses määratletud alustel ja korras otsustada turvaettevõtja, mittetulundusühingu, mille põhikirjaliseks eesmärgiks on osalemine avaliku korra kaitsmisel ja kohaliku omavalitsuse, millel on ametisse nimetatud korrakaitseametnik või moodustatud korrakaitseüksus, kaasamise korrakaitselepinguga politsei ülesannete täitmisel osalemiseks.

Siia kõrvale toob autor sama seaduse § 4, mis sätestab avaliku korra. Avaliku korra all mõistetakse õigushüvede ja subjektiivsete õiguste kaitstust ning kuna peamine õigushüve on elu ja tervis, siis vastavalt KorS § 82 all ei saa me nende õigushüvede tagatust ainult politsei- ja piirivalveameti ülesandena käsitleda. Isikute õigushüvede kaitstus on ka KOV ja sealhulgas ka PÄA ülesanne tuleohutusalasest valdkonnades.

2. ROOTSI KOHALIKUD OMAVALITSUSED TULEOHUTUSE TAGAMISEL

2.1 Eesti kohalike omavalitsuste võrdlus Rootsi tuleohutuse osas

Rootsis Stockholmis tegeleb erinevate tuleohutusala- ja sellega seonduvate uuringutega Ühiskonnakaitse ja valmisolekuamet ehk MSB (Rootsi-keelne nimetus: Myndigheten för samhällsskydd och beredskap). (Fridborg, 2015)

MSB – on ekspertametkond, kes tegeleb muu tegevuse hulgas väga suurel määral tuleohutusega, nende kõigi ühiseks eesmärgiks on tuleohutum ühiskond. MSB teeb seda erinevate teaduslike uuringute kaudu, mille tulemusena väljastatakse erinevaid reegleid ja norme. Teiseks teevad nad ennetustööd üksikisiku tasandil, et parandada, ennetada ja kaitsta kogukonda ja üksikisikuid tuleõnnetuste eest. (Fridborg, 2015)

Eelnevalt on mainitud, et MSB tegeleb erinevate teaduslike uuringutega, mille tulemusel antakse välja erinevaid reegleid ja norme. Ennetustööks viiakse läbi põhjalikke uuringuid toimunud õnnetuste analüüsimiseks. Uuringute käigus selgitatakse välja info kannatanute kohta, näiteks vanus, sugu, tarvitavad ravimid, alkoholi ja narkootikumide sõltuvusprobleemid ning õnnetuse toimumiskoht, näiteks sotsiaalpinnad, korterid või eramajad. Eelnevalt loovad KOV põhjaliku ülevaate probleemsetest inimestest. Välja selgitatud info põhjal otsustatakse ka edaspidised ennetustegevused. Seejärel kontrollitakse, millised tehnilised vahendid on neil olemas ennetustegevuseks ja milliseid tuleb juurde hankida. Mainimata ei saa jätta, et uurimisest võtavad osa enamik piirkondade komandodest. (Fridborg, 2015) Kui luua võrdlus Eesti KOV, siis praeguse seisuga kaardistatakse sotsiaalsete probleemidega leibkonnad ära ainult Pää ja jaoks, seda saab väita ka sellel alusel, mis on mainitud uuringu osas. Võib väita, et peaaegu pooled omavalitsused ei ole saanud ametlikku tagasisidet kodukülastustest.

MSB-poolne ennetustöö toimub väga suures osas KOV toel. Näiteks on neil erinevatesse ühistutesse määratud eraldi tehnikud, kes jälgivad hoone korrasolekut alates lambipirnist kuni küttesüsteemide korrasolekuni, kaasa arvatud tuleohutusala pool. (Fridborg, 2015) Eelpool on mainitud, et Eesti KOV ennetustegevus on piirdunud ainult vabatahtlike päästekomandode ja abipolitseinike koordineerimisega, siis taolist tegevust nagu Rootsis, Eestis kahjuks ei teostata.

Väga huvitav tegevus, mida rakendatakse Rootsis, on märkide paigaldamine tänavatele ja ühistute juurde, mis keelavad blokeerida ja takistada juurdepääsu hoonetele, et päästjad jõuaks kiiremini ja ohutumalt sündmuspaika. (Storm, 2010) Autor Eestis taolisi liiklusmärke täheldanud ei ole.

MSB nägemuseks on kaasata ennetustöösse võimalikult palju inimesi. Selleks korraldavad nad olulisel hulgal info/teabepäevi erinevatele inimestele, et äratada huvi tuleohutuse vastu (Fridborg, 2015). Lisaks korraldatakse tasuta tuleohutuslaseid koolitusi immigrantidele (Föreningen Räddningskårer I Samverkan, 10.04.2015).

Rootsi põhimõte on kaasata ennetustegevusse võimalikult palju inimesi, et abistav personal omaks suuremaid teadmisi ja oskusi tuleohutuse alal. Seega koolitatakse sotsiaaltöötajaid ning koduabilisi põhjalikult tuleohutusalaselt, see hõlmab tulekahju tekkepõhjuseid, tulekahju käiku, ennetustööd, varustuse tundmaõppimist, käitumisjuhiseid tulekahju korral ning esmaabi. Sealsed sotsiaaltöötajad ja koduabilised teevad suhteliselt sama tööd, mida päästjad Eestis kodukülastuste käigus. Neile antakse kaasa tuleohutuskontrolli ankeet (vt. Lisa 2.), mis täidetakse kohapeal, sinna märgitakse, kas suitsuandur on töökorras, kas küttekoldeid käsitletakse ohutult, kas võimalik suitsetamine toimub ohutult, kas lahtist tuld käsitletakse ohutult ning kas inimene on võimeline ise ohutult evakueeruma. Esinevad puudused märgitakse ankeedile ning esmalt teavitatakse neist omakseid. Kui omaksed puuduvad, liigub informatsioon edasi hoolekandeametusele ning puudusi asutakse likvideerima. (Wandrell, 2009) Autor on tutvunud Eesti sotsiaaltöötajate ametijuhenditega ning selgub, et tuleohutusega nemad ei tegele ning nad ei ole saanudki piisavalt koolitusi, et Rootsiga sarnast tegevust teostada.

2.2 Elamutulekahjud ja ohvrite grupid Rootsis

Spetsiifiline uuring Rootsis viitab sellele, et valdav osa põlengutest toimub elanikkonna haavatavamas grupis ehk majanduslikult keerulises olukorras, etnilises vähemuses, üksikute inimeste hulgas. Haavatavate gruppide kaardistamiseks on kasutatud teaduslikke analüüse. (Ekroth, 2015)

Rootsis on aastas umbes 6700 eluaseme põlengut, kus on vajatud päästeteenistuse abi, neist umbes 120 korral hukuvad inimesed, info on välja toodud kümne aasta lõikes (2001-2011). MSB on seadnud visiooniks, et keegi ei hukkuks ega saaks vigastada tulekahju

tõttu. Üks osa visioonist on vähendada tulekahjus hukkunute ja vigastatute arvu kolmandiku võrra aastaks 2020. (Ekroth, 2015)

Tuleohutusosalastel teadmistel on oluline osa eesmärgi täitmisel. Varasemad uuringud on Rootsis keskendunud põhiliselt tehnilistele lahendustele eluaseme tulekahjude suhtes, kuid välja on antud vähe materjali, et miks just need eelpool mainitud haavatavad grupid on kannatanud. (Ekroth, 2015)

Kui eelpool mainitud võrrelda Eestiga, siis leiame nii sarnasusi kui ka erinevusi. Ka Eestis toimuvad tulesurmad just enam haavatavas grupis ehk sotsiaalsete probleemidega inimeste hulgas. Võrreldes Eesti ja Rootsi kogemust tuleohutuses, siis on meil palju õppida Põhjamaadelt.

2.3 Kodukülastused kui oluline ennetustegevus

Kodukülastused, kui ennetav meede, on alguse saanud Inglismaalt, kus on sellega saavutatud suurt edu. Paljudes Inglismaa piirkondades on hukkunute arv elamupõlengute tagajärjel vähenenud poole võrra kümne-aastase perioodi lõikes. Näiteks Mercyside elamurajoonis Liverpoolis on tulekahjudes hukkunute arv langenud 35-lt 9-le peale seda, kui päästjad alustasid kodukülastustega. (Hembesök, 01.04.2015)

2014. aasta esimesel poolel alustati Eestis Pää poolt teostatavate kodukülastustega, kus päästjate ülesanne on nõustada inimesi nende kodudes tuleohutusosalaselt ning kontrollida ja vajadusel paigaldada suitsuandureid. Kui vaadata teisi riike, kus samuti teostatakse kodukülastusi, on tegemist väga hea ja kasuliku tegevusega, sest ennetustöötajad ja inspektorid ei jõua igale poole ning läbi kodukülastuste saab edukalt tõsta inimeste tuleohutusosalaseid teadmisi ja kodude tuleohutust.

Autor on samuti osalenud kodukülastuste teostamisel ja näinud erinevaid kodusid, kus inimesed elavad. On kodusid, kus on tuleohutusega kõik korras, alates suitsuandurist kuni korstnapühkija aktini, kuid esines ka vastupidiseid olukordi, mis on näha järgneval pildil.



Joonis 1. Foto kasutatavast küttekoldest; (Autori foto)

Eelolevalt fotolt on selgelt näha küttekolde väga kriitiline seisukord. Pliidil olid veel hõõguvad söed sees, mis oli selge märk, et seda kasutatakse. Eest oli ära kukkunud uks, pliidiraud sisse vajunud, keskel olev praeahi välja kukkumas. Lisaks on ohtlikult lähedale pliidiuksele ladustatud põlevmaterjal. Sama kodu külastuse käigus selgus, et korsten oli pühkimata ning kõik eluruumid olid suitsu täis. Kahjuks oli elutingimustest näha, et omanikel ei ole raha kütte- ega elektrisüsteemide remontimiseks. Selle leibkonna elutingimused on elamiskõlbmatud ning siinkohal oleks kindlasti vaja KOV sekkumist, kasvõi sotsiaalpinna võimaldamist. Kui selline situatsioon esineb kortermajades, on sellega ohtu seatud ka teised maja elanikud.

Hooletus lahtise tule kasutamisel ning suitsetamisel on kaks peamist põhjust tulekahju tekkeks. Sellele järgnevad hooldamata küttekolded ja vananenud elektrisüsteemid. Eelpool nimetatud probleemid esinevad üldjuhul leibkondades, kellel ei ole raha ega tööd ja neil puudub võimalus oma tuleohutuse eest hoolt kanda. Inimeste aitamiseks ja tuleohutusalase turvalisuse suurendamiseks on vaja oluliselt suurendada Pää ja KOV või heategevusorganisatsioonidega koostööd, et vähendada tulekahjude ja tules hukkunute arvu.

3. KOHALIKE OMAVALITSUSTE UURING

Käesolev peatükk hõlmab endas empiirilist uuringut, kus on kasutatud lõputöö eesmärkide saavutamiseks kombineeritud ehk kvalitatiivset ja kvantitatiivset uurimismetoodikat. Koostatud oli küsmustik, mis saadeti elektrooniliselt Jõgevamaa KOV-le. (vt. Lisa 1) KOV juhtide seas, et saada kõige parem ja täpsem ülevaade ning ka tagasiside. Lisaks on töö autor analüüsinud erinevaid dokumente ja erialaseid allikaid.

Uuringu sihtrühma moodustasid kõik Jõgevamaa KOV. Jõgevamaal on 13 KOV: Jõgeva linn, Mustvee linn, Põltsamaa linn, Jõgeva vald, Kasepää vald, Pajusi vald, Pala vald, Palamuse vald, Puurmani vald, Põltsamaa vald, Saare vald, Tabivere vald ning Torma vald. Ankeetküsitlus on läbi viidud linnade ja valdade juhtide seas.

Küsitlus viidi läbi ajavahemikul 24.03.2015-13.04.2015 e-posti teel. Küsitluse lõppedes sisestas autor andmed Microsoft Excel tabelisse arvandmete välja arvutamiseks.

Ankeetküsitluse läbiviimise käigus oli eesmärk välja selgitada järgmist:

1. Tuleohutusalaselt probleemsete leibkondade ja hoonete arv KOV.
2. Millised võimalused ja vahendid on KOV probleemsete hoonete ja leibkondadega tegelemiseks.

Küsimustikule vastamine oli vabatahtlik ja sellest selgub informatsioon ei kuulu käsitlemisele kolmanda isiku poolt ega avaldamisele väljaspool lõputööd. Küsimustik on kaheosaline ning koosneb osaliselt valikvastustega küsimustest ja ka avatud küsimustest. Esimeses osas uurib autor üldiseid andmeid KOV kohta ning teises osas on spetsiifilisemad tuleohutusalasel küsimused. Jõgevamaal on 13 KOV ja eesmärgiks oli saada kõikidelt omavalitsusjuhtidelt tagasisidet. Tagasiside õnnestus saada üheksalt omavalitsusjuhilt ehk 69,2%. Järgnevas tabelis on välja toodud vastanud ja mittevastanud.

Tabel 2. Tagasiside omavalitsuste kaupa

Omavalitsused	Tagasiside
Jõgeva linn	Ei
Mustvee linn	Ei
Põltsamaa linn	Ei

Jõgeva vald	Jah
Kasepää vald	Jah
Pajusi vald	Jah
Pala vald	Ei
Palamuse vald	Jah
Puurmani vald	Jah
Põltsamaa vald	Jah
Saare vald	Jah
Tabivere vald	Jah
Torma vald	Jah

Uuringu tulemused on jaotatud erinevatesse plokkidesse:

- Probleemsete leibkondade ja hoonete ülevaade
- Hukkunute/vigastatutega tulekahjud 10 aasta lõikes
- Kohalike omavalitsuste järelevalve sihtgrupi üle
- KOV ootused PÄA ning teistelt inimestelt tuleohutuse suhtes

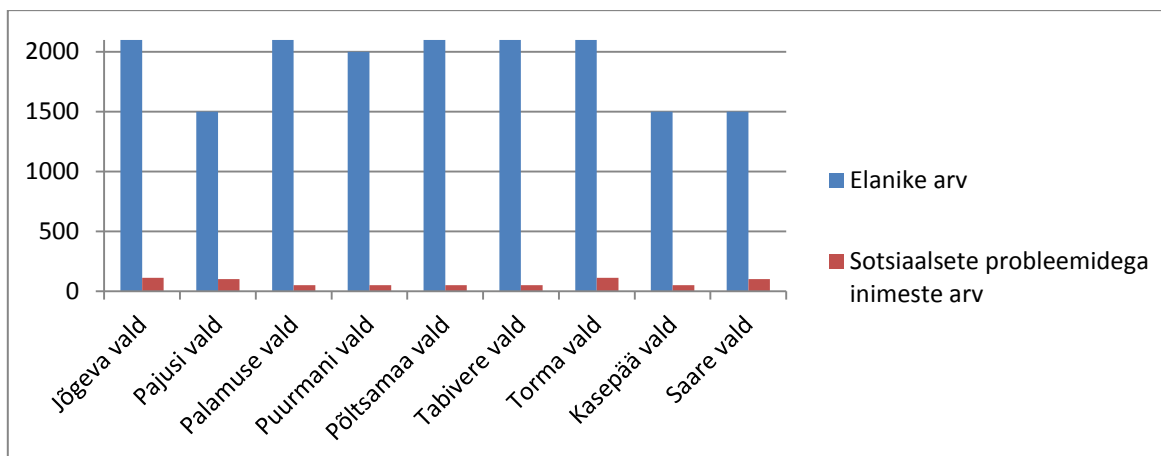
Iga ploki kohta on ülevaade joonistega ning sellele järgneb põhjalikum analüüs koos seostega ning kogu uuringu lõpetuseks on analüüsi kokkuvõte.

3.1 Uurimistulemuste analüüs

Probleemsete leibkondade ja hoonete ülevaade

Küsitluse esimeses küsimuses on uuritud KOV üldiste andmete, probleemsete hoonete ja sotsiaalselt probleemsete elanike kohta. Lisaks on uuritud, kui paljudel leibkondadel on välja lülitatud elekter ja/või küte, sest taolised leibkonnad on automaatselt suurendatud tuleõnnetuse riskiga.

Järgnevas tabelis on välja toodud elanike arv omavalitsuste kaupa, lisaks on tabelist näha, kui palju on sotsiaalsete probleemidega inimesi kogu elanike arvust, samuti omavalitsuste lõikes.

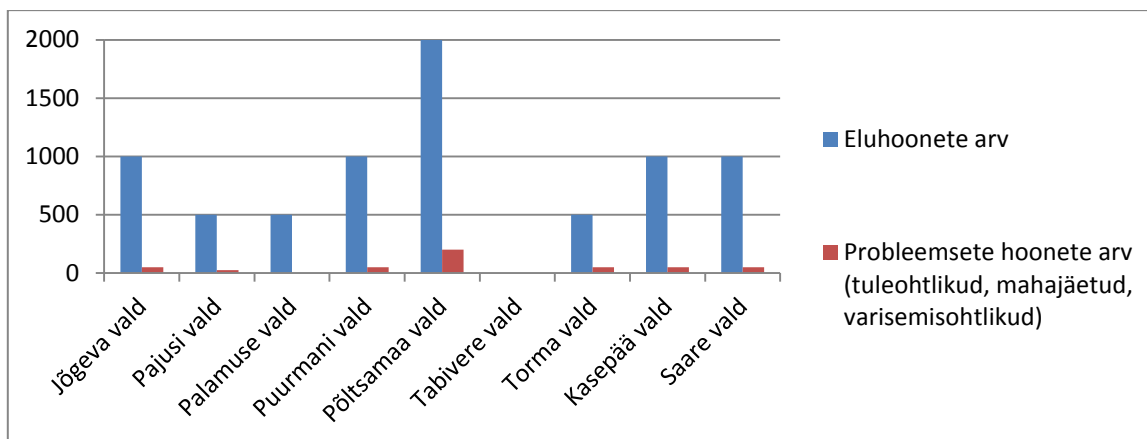


Joonis 3. Elanike arv ja sotsiaalsete probleemidega inimeste arv omavalitsuste lõikes

Eelolevas tabelis on sinisega märgitud elanike arv ning punasega sotsiaalsete probleemidega inimeste arv omavalitsuste lõikes. Tabelist selgub, et kaheksast vallast viiel on elanikke rohkem kui 2000 ehk 62,5%-l vastanutest. Kahest vallast, kus on üle 2000 elaniku on sotsiaalsete probleemidega inimeste arv üle 100, teistel jääb sotsiaalsete probleemidega inimeste arv 50 piiridesse. Kui vaadelda üldiselt, siis on tabel 1-s välja toodud Jõgevamaa elanike arv, milleks on peaaegu 33 000 elanikku ning neist umbes 800 on sotsiaalsete probleemidega. Protsentuaalselt teeb see 2,5% kogu elanike arvust.

Küsitluse läbiviimisel selgus tõsiasi, et mõne omavalitsuse juhil puudub ülevaade vallas toimuva üle, sest vastuste juurde oli ausalt lisatud, et ülevaade ja statistika puudub. Kui võrrelda punktis 2.2 mainitud siis Rootsi KOV kaardistavad ja loovad endale kindla ülevaate sihtgrupist, mida mõned KOV Jõgevamaal ei tee.

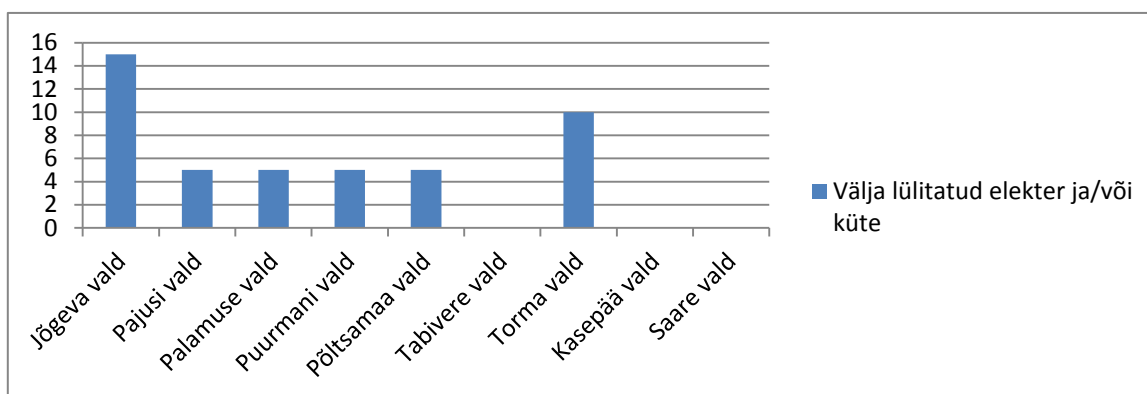
Autor väidab enda kogemuse põhjal, et paljud tulekahjud toimuvad mahajäetud hoonetes ning on peamiselt põhjustatud sotsiaalsete probleemidega inimeste poolt. Järgnevas tabelis on välja toodud eluhoonete arv KOV lõikes ning kui paljud neist on tuleohutusalaselt probleemsed.



Joonis 4. Eluhoonete ja probleemsete hoonete arv omavalitsuste lõikes

Eelolevas tabelis on näha siniste tulpadena eluhoonete arv üldiselt KOV lõikes ning punasega probleemsete hoonete arv. Tabelist selgub, et vaid ühel vallal on kuni 2000 eluhoonet, millest kuni 10% ehk kuni 200 hoonet on probleemsed. Teistel valdadel jääb probleemsete hoonete arv 50 piiridesse ning eluhoonete arv kuni 500 ja 500-1000 piiridesse. Taaskord puudub ühe omavalitsuse juhil tulenevalt ankeetküsitluse vastustest adekvaatne info vallas toimuva kohta. Üldiselt Jõgevamaad vaadeldes on eluhoonete arv umbes 7500, ligikaudu 475 ehk 6,3% nendest on probleemsed.

Järgnevas tabelis on välja toodud andmed leibkondade kohta, kellel on välja lülitatud elekter ja/või küte.



Joonis 5. Leibkondade arv, kellel on välja lülitatud elekter ja/või küte

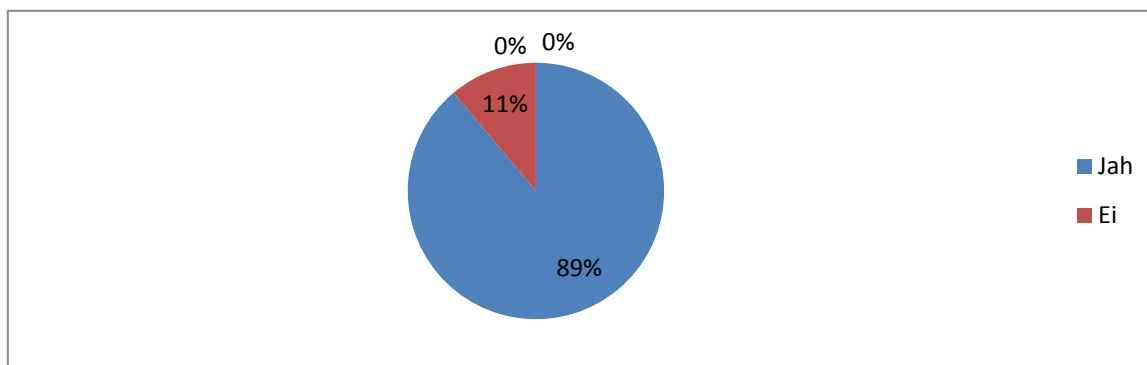
Kuno Tammearu on nentunud Postimehe artiklis, et lastega peredelt elektri ära võtmine on vastutustundetu, sest iga inimene vajab oma majas sooja ja valgust. Kui elektrit ei ole, on hoone automaatselt kõrgendatud riskiga. (Einmann, 2015) Ka autori arvates suurendab

elektri/kütte väljalülitamine tuleõnnetuse riski, sest võib tekkida juhus, et hakatakse otsima alternatiive sooja ja valguse saamiseks.

Eelolevast tabelist on näha leibkondade arv, kellel on välja lülitatud elekter ja/või küte omavalitsuste lõikes. On näha, et kõige rohkem on selliseid leibkondasid Jõgeva vallas, järgneb Torma. Jõgeva valla puhul tekib seos, et tules hukkunute arv sõltub välja lülitatud elektri/küttega leibkondade arvust.

Taaskord tekkis situatsioon, kus omavalitsusjuht ei omanud adekvaatset infot küsimusele vastamiseks. Siinkohal peaksid tihedat koostööd tegema KOV ja ka elektrienergia pakkuja, et taolisi situatsioone vältida.

Järgmises tabelis on välja toodud andmed inimestest, kes enda tuleohutuse eest muretsevad ehk kas nad on KOV poole pöördunud abipalvega remontida või hooldada küttekolle või likvideerida mõni muu tuleohutusala probleem.

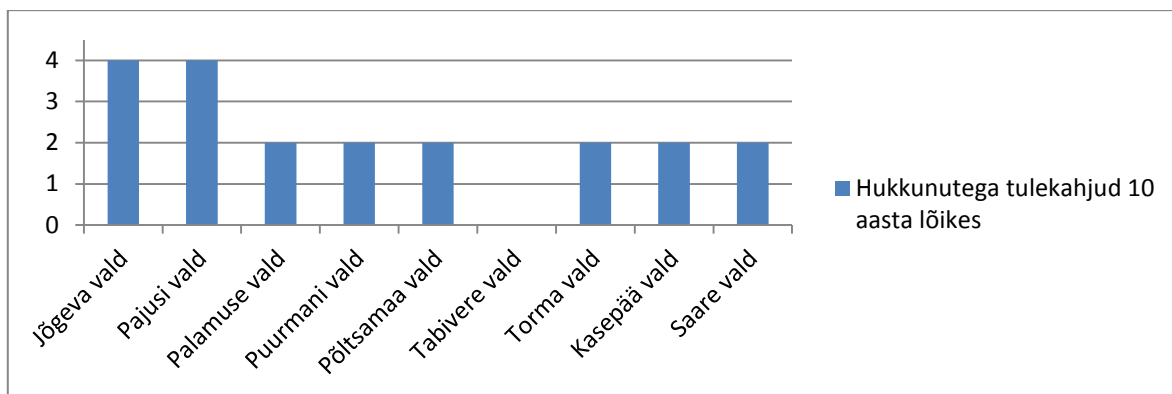


Joonis 6. Inimeste pöördumine KOV poole.

Eeloleva küsimusega on soovitud välja selgitada: kui paljud üldse muretsevad oma tuleohutuse pärast. 89% vastanute ehk kaheksa valla poole on pöördunud abipalvega likvideerida tuleohutusala puudus. Selle üle, miks ülejäänud 11% seda teinud ei ole, võime ainult spekuloida. Põhjuseid võib olla mitmeid. Neil kas probleemid puuduvad, mis oleks suurepärane variant, nad ei ole kursis, et sealt võib abi saada, nad tõesti ei muretse oma tuleohutusala turvalisuse pärast või hoopis mõni kolmas variant.

Hukkunute või vigastatutega tulekahjud 10 aasta lõikes

Järgnevas tabelis on välja toodud hukkunutega tulekahjud kümne aasta jooksul KOV lõikes.



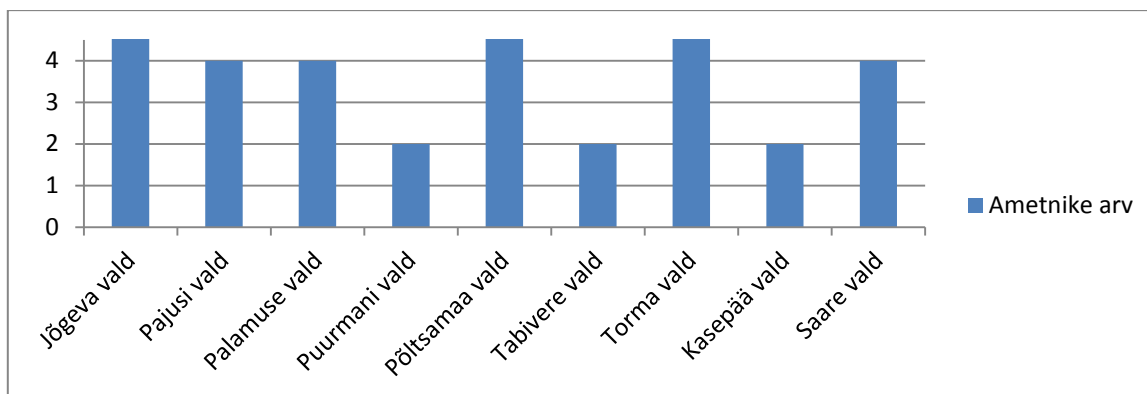
Joonis 7. Hukkunute või vigastatutega tulekahjud 10 aasta lõikes

Eelolevast tabelist selgub, et kõige rohkem hukkunuid/vigastatuid üheksast vallast on Jõgeva vallal ja Pajusi vallal. Ülejäänutel jääb hukkunute/vigastatute arv kuni kahe inimeseni. Taaskord ühel omavalitsusjuhil adekvaatne info puudub. Näiteks selgub tabel 9-st, et üle poole vastanutest, sh. Jõgeva ja Pajusi vald, ei kontrolli meelemürkide sõltuvusprobleemidega inimeste tegevust nende enda elukohas, see võib olla põhjuseks, miks on näiteks Jõgeva ja Pajusi vallal kõige rohkem tules hukkunuid/vigastatuid. Kuid näiteks Põltsamaa vald, Torma vald kontrollivad ja neil on tulenevalt tabel 8-st kontrollivate ametnike arv üle nelja inimese, see võib olla tules hukkunute/vigastatute madala arvu põhjuseks. Siinkohal võiks igas vallas ja linnas suurendada personali, kel piisav tuleohutusosalaste teadmiste taust ning kes tegelevad sihtgrupiga, arvu, et rohkem jõuda inimesteni, ka nendeni, kes ei kuulu käsitletava sihtgrupi hulka. Taas võib tuua võrdluseks alapeatükis 2.2 mainitud, et Rootsi põhimõte on ennetusse kaasata võimalikult palju inimesi.

KOV järelevalve sihtgrupi üle

Selles osas on autor uurinud tuleohutusosalase väljaõppega inimeste olemasolu omavalitsuses. Peaaegu kõikides valdades ehk 89% vastanutest on olemas tuleohutusosalase väljaõppega inimene/inimesi, kes on pädevad elanikke nõustama, v.a Kasepää vald, kus taolise väljaõppega isik puudus. Igas vallas peaks olema vähemalt üks, kuid rohkem oleks parem, vajaliku väljaõppega isik, kes oleks võimeline nõustama ja ka tulemuslikku ennetustööd läbi viima ning mitte ainult sihtgrupi hulgas.

Samas osas on uuritud ka inimeste arvu, kelle ülesandeks on ainult tegeleda sihtgrupiga. Andmed on välja toodud järgmises tabelis.

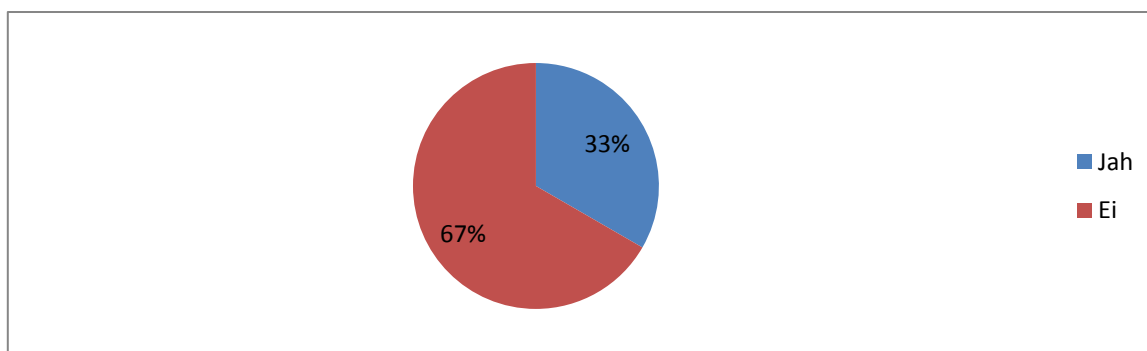


Joonis 8. Ametnike, kelle ülesandeks on tegeleda sihtgrupiga, arv omavalitsuses

Taaskord toetub autor faktile, mis on selgunud Rootsi allikatest ehk nende põhimõte on kaasata ennetusse rohkelt inimesi, kuna nii on parem ennetustegevust läbi viia ning teadmised jõuavad rohkemate inimesteni.

Eelolevast tabelist selgub, et 9-st vastanust kolmel on sihtgrupiga tegelemiseks ametnike arv üle nelja ehk 33,3%, kolmel vallal ehk 33,3% on ametnike arv kuni 4 ning kolmel vallal ehk samuti 33,3% on ametnike arv kuni 2. Kui võrrelda tabel 3-st selguvaid andmeid ja tabel 8-st selguvaid andmeid, siis enamasti on ametnike arv liiga väike. Näiteks Tabivere vallas on sotsiaalsete probleemidega inimeste arv kuni 50 ja nendega tegelevate ametnike arv kuni kaks, nad paratamatult ei jõua igapäevaselt peamiste tööülesannete kõrvalt sihtgrupiga tegeleda. Lisaks kui nad peaks ka tuleohutust kodudes jälgima, siis oleks nende koormus veelgi suurem.

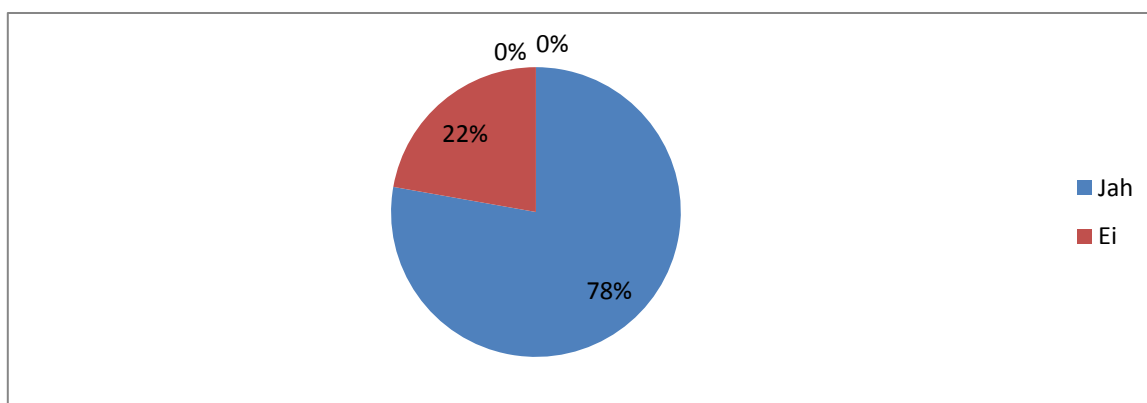
Küsitluse käigus on uuritud, kas omavalitsus jälgib/kontrollib meelemürkide sõltuvusprobleemidega inimeste tegevust nende enda elukohas, et nad ei ohustaks teiste inimeste vara, elu ega tervist. Andmed on välja toodud järgnevas tabelis.



Joonis 9. Omavalitsuse jälgimine/kontroll sihtgrupi tuleohutuslaste tegevuste üle

Küsitluse tulemustest selgub, et 67% vastanutest ei kontrolli meelemärkide sõltuvusprobleemidega inimeste tegevust nende elukohas. Siinkohal saab tuua autor näite enda kogemusest, kus kortermaja tüüpi hoones elavad sõltuvusprobleemidega inimesed, kellel on mitmeid ja väga ohtlikke tuleohutusnõuete rikkumisi, seetõttu seavad nad ohtu ka teiste korterite elanikud, kellel nõuded täidetud. Taolisel puhul võiks luua eraldi rajooni, kuhu saaks koondada kõik taoliste probleemidega inimesed, et nad ei kujutaks ohtu teiste elule, tervisele ja varale. Kuna eelpool nimetatud sihtgrupp on kõrgendatud tuleõnnetuse riskiga, siis võib luua seose tules hukkunute arvuga kümne aasta lõikes. Sihtgrupp vajab igapäevast jälgimist ja kuna seda enamust valdades tehtud ei ole, on hukkunutega tulekahjud kerged tulema.

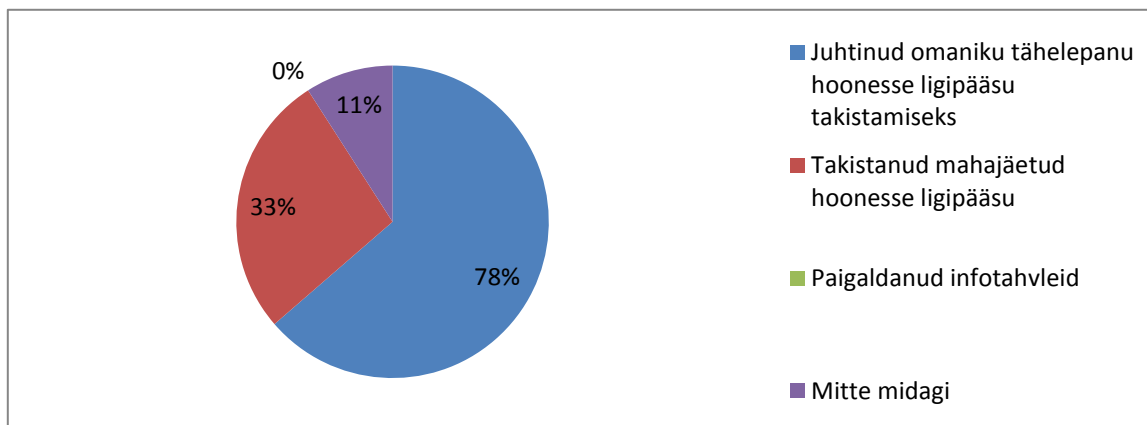
Ankeetküsitluse üheks küsimuseks oli, kas vastajate omavalitsuses on kortereid, maju või muud pinda, kuhu saaks majutada leibkondi, kellel on tuleohutusala probleeme. Küsitlusest selgunud andmed on välja toodud järgmises tabelis.



Joonis 10. Sotsiaalpindade olemasolu

Eesmärk oli välja selgitada kas ja kui palju on valdadel ja linnadel vaba pinda, kuhu saaks majutada tuleohutusala probleemidega inimesi. Küsitlusest selgus, et 78% vastanutest on olemas vaba pind, kuhu oleks võimalik majutada. Ülejäänud 22% vaba pind puudus. Kui toimuks tulekahju nendes valdades, kus vaba pind puudub, jääksid inimesed paratamatult peavarjuta ning võib tekkida olukord, kus nad hakkavad otsima vanu mahajäetud hooneid. Pindade hulga seisukohalt jätsid kolm valda vastuse andmata, kuid vastanutest selgus, et keskmine pindade arv on 2,4. Kui võrrelda sotsiaalpindade arvu ja tabelist 3 ning 5 selguvaid andmeid, siis taaskord peab tõdema, et need arvud on liiga väikesed.

Ennetustöö on aluseks tuleohutuse vähendamiseks, seetõttu küsis autor omavalitsusjuhtidelt, mida nad on teinud, et suurendada ohutust probleemsete hoonetega. Selgunud andmed on välja toodud järgmises tabelis.

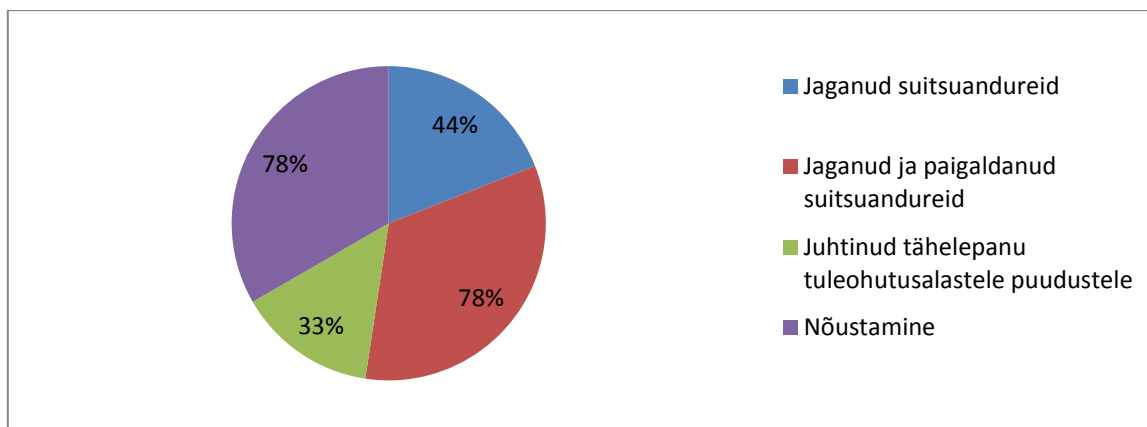


Joonis 11. Tuleohutus probleemsete hoonete seas

Tabelis on sinisega märgitud variant, kus on juhtinud omaniku tähelepanu hoonesse ligipääsu takistamiseks, punasega on märgitud variant, kus on takistatud mahajäetud hoonesse ligipääsu, kolmandaks paigaldatud infotahvleid ning neljas variant, kus ei ole tehtud midagi. Mõned vastanud on märkinud mitu varianti ning mõni vaid ühe.

Kõige rohkem ehk 78% vastanutest on juhtinud omaniku tähelepanu hoonesse ligipääsu takistamiseks, 33% vastanutest on takistanud hoonesse ligipääsu. Infotahvleid hoonetele ei ole keegi paigaldanud ning kahjuks on valdasid, kes ei ole tuleohutuse tagamiseks midagi teinud ehk 11% vastanutest.

Kui eelneva küsimuse eesmärgiks oli välja selgitada, mida on teinud omavalitsus, et suurendada tuleohutust probleemsetes hoonetes, siis järgmiseks on välja selgitatud, mida on teinud KOV, et suurendada tuleohutust sotsiaalsete probleemidega inimeste seas. Andmed on esitatud järgnevas tabelis.

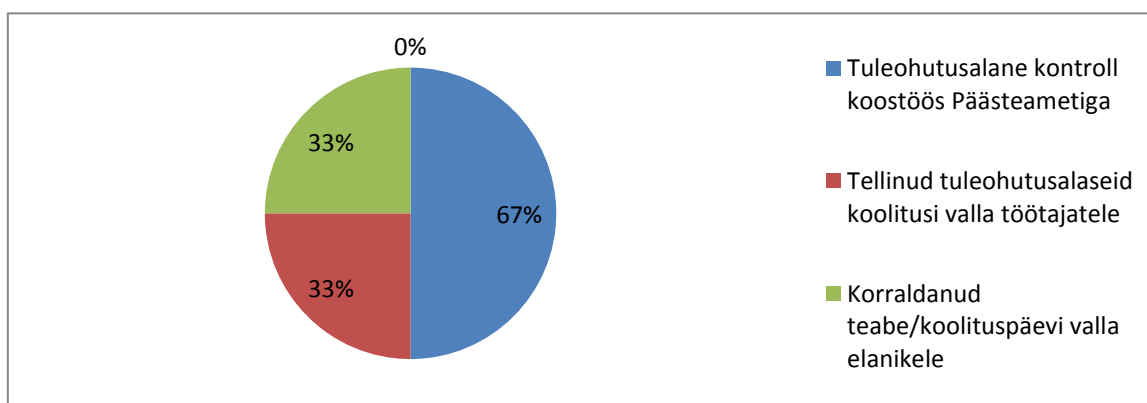


Joonis 12. Tuleohutus sotsiaalsete probleemidega inimeste seas

Tabelis on sinisega märgitud variant, et jaganud suitsuandureid, punasega on märgitud variant, et jaganud ja paigaldanud suitsuandureid, kolmandaks juhtinud tähelepanu tuleohutuslastele puudustele, ning neljas variant nõustanud. Mõned vastanud on märkinud mitu varianti ning mõni vaid ühe.

Kõige suurem protsent ehk 78% vastanutest on jaganud ja paigaldanud suitsuandureid ning samuti ka nõustanud inimesi tuleohutuslastelt. 44% on lihtsalt jaganud suitsuandureid. Kahjuks peab autor tõdema kodukülastuste põhjal saadud kogemustest, et lihtsalt jagatud suitsuandurid lakke enamasti ei jõua. Kõige väiksem protsent ehk 33% kuulub tuleohutuslastele puudustele tähelepanu juhtimisele.

Küsitluses on uuritud, millisel määral on KOV teinud koostööd PÄA tuleohutuse parandamiseks. Selgunud andmed on esitatud järgmises tabelis.

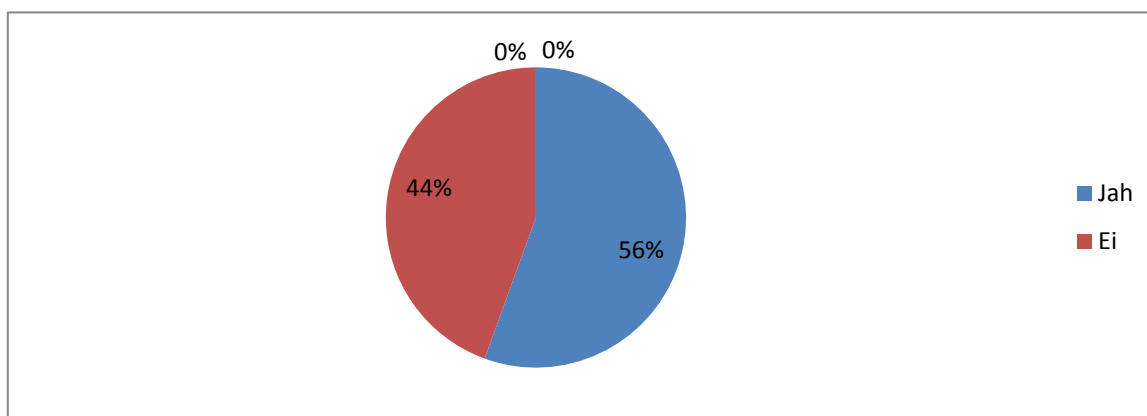


Joonis 13. KOV koostöö PÄA

Eelolevas tabelis on sinise värviga märgitud tuleohutuslane kontroll koostöös PÄA. Punasega on märgitud koolituste tellimine PÄA valla töötajatele ning rohelisega teabe/koolituspäevade korraldamine elanikele.

Kõige suurem koostöö KOV on tuleohutuslane kontroll koostöös PÄA ehk 67% valdadest. Järgneb 33% koolituste tellimine PÄA valla töötajatele ning ka teabe/koolituspäevade korraldamine valla elanikele. Kui KOV telliksid rohkem valla töötajatele tuleohutuslaseid koolitusi, oleksid nad tuleohutuslaselt palju pädevamad erinevaid puudusi märkama ning inimesi nõustama. Kindlasti jõuaksid tuleohutuslased teadmised paremini inimesteni kui korraldada rohkem teabe ja koolituspäevi valdade ja linnade elanikele. Siinkohal saaks luua ka seose eelpool mainitud osaga, kus on räägitud tuleohutuslase väljaõppega inimeste olemasolust vallas. Kuna mõned vallad ei ole tellinud tuleohutuskoolitusi, siis seetõttu puudub mõnes taolise väljaõppega isik.

Kodukülastused on Eesti jaoks väga uus tegevus, kuid kuidas tegevuste käigus saadud informatsioon liigub, on veel suur küsimus. Kui paljud vallad on üldse saanud informatsiooni kodukülastuste kohta, selgub järgnevas tabelis.



Joonis 14. Ametlik tagasiside kodukülastustest KOV

Eelolevast tabelist selgub, et peaaegu pooled ehk 44% vastanutest ei ole saanud ametlikku tagasisidet kodukülastuste kohta. Teised ehk 56% vastanutest on saanud ametlikku tagasiside kodukülastustest.

Kui omavalitsus ei ole saanud tagasisidet kodukülastustest kogutud informatsiooni kohta, siis puudub neil ka võimalus reageerida. Siinkohal tuleks tõhustada KOV ja PÄA koostööd.

KOV ootused PÄA ning teistelt inimestelt tuleohutuse suhtes

Küsitluse lõpetuseks oli autoril jäetud kaks avatud küsimust, et välja selgitada, kes ja mil viisil võiks veel tegeleda ennetusega ning millist tuge ootavad edaspidi piirkondlikult päästeteenistusest, et vähendada sotsiaalsete probleemidega leibkondade majapidamiste hävimist ja ka tulesurmade arvu.

Vastuseid tuli erinevaid. Eelkõige on arvatud, et kõigepealt peaksid mahajäetud hoonete omanikud ehtistega midagi ette võtma, olgu selleks lammutamine või taastamine. Suureks abiks võiksid olla vabatahtlikud ühendused ja kohalikud kogukonnad, näiteks probleemsete perede/isikute kaardistamisel ja ennetustöö läbiviimisel. Kuid selleks on vaja eelnevalt nende ühenduste ennetus ja tuleohutusala koolitamine. Pakutud oli veel, et korstnapühkijad võiksid jõuda igasse hoonesse ning sellest oleks otsene kasu. Autori arvates võiksid koostööd teha KOV ning korstnapühkijad kas siis FIE-dena või firmadena. Kui vaadelda üksikisikuliselt, siis saaksid korraldada kogukonnad ja külavanemad rohkem inimeste nõustamist koostöös PÄA, teostada sotsiaalset järelevalvet, juhtida tähelepanu puudustele ning ka edastada erinevat informatsiooni ametiasutustesse. Pakutud on ka, et sotsiaalsete probleemidega inimeste puhul peaks sekkuma riik, mitte KOV.

PÄA või siis piirkondlikult päästeteenistusest on erinevaid ootusi, samas oli märgitud praegu toimuvaid tegevusi. Eelkõige oodatakse rohkem ja tihedamat koostööd KOV ja PÄA vahel, sealhulgas süsteemset infovahetust, sest nagu tabel 14-st selgub, et peaaegu pooled omavalitsused ei ole saanud informatsiooni kodukülastuste kohta ja puudub võimalus reageerimiseks. Teiseks oodatakse piirkondlikult päästeteenistusest ja PÄA rohkem ennetus- ja teavitustööd, kampaaniaid ning ka järelevalvet ühiskonnas, suuremat osalemist erinevatel avalikel üritustel. Lisaks soovitakse ka kontrolli enne kütteperioodi algust ja kodukülastuste kestvust ning mitte ainult sotsiaalsete probleemidega inimeste hulgas, vaid ka toimetulevatele inimestele. Eelnevalt on mainitud, et vastuseid on mitmeid. Üheks vastuseks laekus, et PÄA on omalt poolt piisavalt teinud, kuid kui inimene ei taha õppust võtta, siis pole midagi teha.

3.2 Küsitluse tulemuste kokkuvõte

Uuringu eesmärgiks oli välja selgitada tuleohutusalaselt probleemsete leibkondade ja hoonete arv KOV ning ka võimalused ja vahendid eelpool mainituga tegelemiseks. Uuringus osales üheksa valda 13-st.

Uuringu käigus selgus järgmist:

- Jõgevamaa elanike arv on ligikaudu 33 000, kellest ligikaudu 800 on sotsiaalselt probleemsed ehk 2,5%
- Jõgevamaal on ligikaudu 7500 eluhoonet, millest ligikaudu 475 ehk 6,3% on probleemsed
- Keskmiselt on Jõgevamaa omavalitsustes viis leibkonda, kellel on välja lülitatud elekter ja/või küte
- 89% vastanute poole on pöördunud abipalvega likvideerida mõni tuleohutusala puudus
- Keskmiselt on Jõgevamaa valdades kaks tulekahjus hukkunut kümne aasta lõikes
- Peaaegu kõikides valdades ehk kaheksal vallal üheksast on tuleohutusala väljaõppega isik, kes on pädev inimesi tuleohutusalaselt nõustama
- Üheksast vastanust kolmel on üle nelja sotsiaalsete probleemidega inimestega tegeleva ametniku, kolmel vallal kuni neli sihtgrupiga tegelevat ametnikku ning kolmel vallal kuni kaks ametnikku
- 67% vastanud Jõgevamaa valdadest ei kontrolli meelemärkide sõltuvusprobleemidega inimeste tegevust nende elukohas
- 78% vastanutest on olemas vaba pind, kuhu oleks võimalik majutada õnnetuse tõttu peavarjuta jäänud leibkondi. Ülejäänud 22% valdadest vaba pind puudus
- Et vähendada ohtu probleemsetes hoonetes on KOV juhid kõige rohkem juhtinud omanike tähelepanu hoonesse ligipääsu takistamiseks
- Et suurendada tuleohutust sotsiaalsete probleemidega inimeste seas, on omavalitsused kõige rohkem jaganud ja paigaldanud suitsuandureid
- KOV ja PääA koostöö toimub enamasti tuleohutuse kontrolli raames
- Vaid 56% vastanust on saanud ametlikku tagasisidet piirkondlikult päästeteenistusest kodukülastuste käigus saadud informatsiooni kohta

- KOV ootavad eelkõige omanike endi tegevust hoonetega seotud probleemide lahendamisel
- Pää oodatakse tihedamat koostööd KOV ning tõhusamat ennetus ja teavitustööd

Kõikide uuringus saadud tulemuste põhjal on autor teinud järeldused ja ettepanekud praeguse olukorra parendamiseks.

3.3 Ettepanekud

Läbi töötatud andmete, dokumentide ja uurimistulemuste põhjal teeb autor kõigepealt ettepanekud olukorra parendamiseks KOV ja seejärel ka Pää.

Ettepanekud on järgmised:

- Koolitada Eestis KOV sotsiaaltöötajaid ja valla/linna töötajaid, et nad oleks iseseisvalt võimelised läbi viima kodukülastusi, nõustama või märkama tuleohutusosalaseid puudusi.
- KOV koostöös Pää peaks selgelt ja kindlalt ära kaardistama sotsiaalselt probleemsed inimesed ja hooned.
- Kohalikele omavalitsustele soovitus hooldada rohkem valla/linna sotsiaalpinde, et tõsta tuleohutusosalast turvalisust.
- Soovitada KOV enam koostööd teha erinevate elektrienergia tootjatega ning muude firmadega ja ka heategevusorganisatsioonidega, et vältida ja ära hoida elektri ja/või kütte välja lülitamist.
- Läbi viidud uuringust saadud tulemuste põhjal soovitab autor Pää tihendada koostööd ning infovahetust ennetustöö raames KOV-iga.
- Autor teeb ettepaneku Pää jätkata aktiivselt ja suurendada kodukülastuste arvu ning kaasata kodukülastustele KOV.
- Autor soovitab Pää enam võtta osa erinevatelt avalikelt üritustelt ja korraldada sagedamini info- ja ohutuspäevi.
- Pää võiks leida võimalusi, et suurendada koostööd meediaga ning seetõttu toota odavamaid ja põhjalikumaid reklaame.

KOKKUVÕTE

Käesoleva lõputöö eesmärgiks oli välja selgitada, millised on KOV võimalused tegeleda probleemsete leibkondadega tuleohutusosalaste olukordade ennetamisel ning nende abistamisel. Teiseks eesmärgiks oli välja selgitada kitsaskohad omavalitsuste ja Pää koostöös ja informatsiooni liikumises elanikkonna abistamisel tuleohutusosalastes olukordades.

Lõputöö koosneb kolmest peatükist. Esimene peatükk on KOV tutvustav peatükk, kus kirjutatakse selle mõistest, kujunemisest, ülesannetest, ajaloost ning haldusjaotusest, turvalisuse mõistest ja KOV turvalisuse tagamisest. Teises peatükis on uuring Rootsi KOV poolsest tuleohutusest. Kolmas peatükk on empiiriline peatükk probleemsete leibkondade ja hoonete arvu välja selgitamiseks ning millised võimalused ja vahendid on neil eelpool mainitud sihtgrupiga tegelemiseks, samuti võimalused tõhusama koostöö tegemiseks ning ettepanekud ja järeldused.

Lõputöö kolmandas osas on toodud KOV uuring ning ettepanekud ja järeldused praeguse olukorra paremaks muutmiseks. Kõige olulisemateks ja tähtsamateks selgunud punktideks on, et omavalitsustes ei ole piisavalt ametnikke, kes tegeleksid ja jälgiksid sotsiaalsete probleemidega inimeste tegevust, et ei oleks ohtu pandud enda ega teiste inimeste elu, tervis ega vara ning tõhustada Pää ja KOV vahelist infovahetust.

Käesolevat lõputööd saab Pää kasutada koostöö arendamiseks KOV-idega vähendamaks tulekahjude ja tules hukkunute arvu. KOV-i ja Pää ühitegevuse tulemusena laieneks oluliselt ennetusalane tegevus probleemsetes leibkondades, suureneks ohutus ja kasvaks turvatunne.

SUMMARY

The final thesis is on the topic "The role of local authorities in creating a safer living environment from fire safety perspective based on the example of Jõgeva county". The content is 39 pages long and divided into three chapters. The language of the final thesis is Estonian and the resume is written in English.

The purpose of the thesis is to ascertain the opportunities of local authorities to help problematic households in preventing fire related accidents and helping them in case of one. Second objective is to ascertain bottlenecks in communication between local authorities and rescue departments and movement of the fire safety related information to help the citizens.

To achieve the targets, a thorough analysis in topic-related documents was carried through. A combined questionnaire was carried out among the leaders of local authorities. Feedback was obtained from 9 out of 13 local authorities and the analysis is based on the answers. The last part of the thesis states conclusions and recommendations for both local authorities and also rescue departments.

VIIDATUD ALLIKATE LOETELU

Hembesök.

[Võrgumaterjal]

Leitav: <http://www.rsyd.se/Privat/Hembesok/> [Kasutatud 01.04.2015]

Eesti keele instituut, *Eesti keele seletav sõnaraamat.* [Võrgumaterjal] Leitav:

<http://www.eki.ee/dict/ekss/index.cgi?Q=vakus&F=M> [Kasutatud 17.05.2015]

Einmann, A., 2015. Päästeameti juht: Laekvere perelt elektri äravõtmine oli vastutustundetu. *Postimees*, 10 01.

Ekroth, D. J. & O., 2015. *Bostadsbränder och socioekonomiska faktorer.* [Võrgumaterjal]

Leitav: <https://www.msb.se/Upload/Forebyggande/brandskydd/Brandskyddsstrategi/2013-3599%20MIUN%20RCR%20Slutrapport%20Forsknings%20B6versikt%20Slutversion20121031.pdf> [Kasutatud 01.04.2015]

Fridborg, A., 2015. *Bättre brandsäkerhet i olika boendeformer i Storstockholm.* [Võrgumaterjal]

Leitav:

https://www.msb.se/Upload/konferenser/Forebyggande_2011/Nationell_strategi/B%C3%A4ttre%20brands%C3%A4kerhet%20i%20olika%20boendeformer%20i%20Stockholm.pdf [Kasutatud 01.04.2015]

Föreningen Räddningskärer I Samverkan, 10.04.2015. *Bakgrund.* [Võrgumaterjal]

Leitav: <http://www.foreningenfris.se/utbildning/> [Kasutatud 10.04.2015]

Kaarma valla, Kärla valla ja Lümanda valla haldusterritoriaalse korralduse ja Vabariigi Valitsuse 3. aprilli 1995. a määruse nr 159 „Eesti territooriumi haldusüksuste nimistu kinnitamine“ muutmine (2014).

Kaukvere, T. M. M., 2015. Majja põlenud ema käskis vanimal pojalt end päästa. *Postimees*, 02 01.

Kohalike omavalitsuste portaal, 2011. *KOV pindalad (August 2011).* [Võrgumaterjal]

Leitav: <http://portaal.ell.ee/orb.aw/class=file/action=preview/id=1697/Page.htm> [Kasutatud 19.12.2014]

Kohalike omavalitsuste portaal, 2014. *Kohalike omavalitsuste portaal*. [Võrgumaterjal]

Leitav: http://portaal.ell.ee/orb.aw/class=file/action=preview/id=17393/2014-01-08_rahvastik_netti.pdf [Kasutatud 19.12.2014]

Kohaliku omavalitsuse korralduse seadus (1993).

Korraldusseadus (2011).

Kõre, J., *Sotsiaalse probleemi defineerimine*. [Võrgumaterjal]

Leitav:

<http://www.tlu.ee/UserFiles/Sotsiaalt%C3%B6%C3%B6%20Instituut/%C3%95ppmaterjali/d/J%C3%BCri%20K%C3%B5re/sotsiaalprobleemid.1ppt.pdf> [Kasutatud 17.05.2015]

Leps, A., 2007. *KOHALIKE OMAVALITSUSTE KURITEOENNETUSTÖÖ*. [Võrgumaterjal]

Leitav: <http://www.andmemasin.eu/reports/failid/236-kohalike-omavalitsuste-kuriteoennetustoo.pdf> [Kasutatud 17.05.2015]

Mets, R., 2014. Tartumaal põles neli inimest majja sisse. *Tartu postimees*, 04 12.

Mäeltsemees, S., 2002. *Kohalik omavalitsus ja regionaalpoliitika. I, Euroopa integratsioon*. s.l.:Tallinna Tehnikaülikooli kirjastus.

Praxis, 2012. *Päästeala vabatahtliku tegevuse kommunikatsioonistrateegia 2012-2014*. s.l.: Tallinn: Poliitikauuringute Keskus Praxis. [Kasutatud 17.05.2015]

Puidet, A., 2012. Asotsiaalne korteriperemees seadis majatäie inimesi ohtu. *Pärnu postimees*, 13 09.

Päästeamet, 2007. *Hukkunuga tulekahjud. 2014. aasta, 7 kuud*. s.l.:Päästeamet.

Päästeamet, 2014. *Päästeameti strateegia 2015-2025*. s.l.:Päästeamet.

Raska, E., *Sotsiaalne turvalisus ja sisejulgeolek Eestis*. [Võrgumaterjal]

Leitav: <file:///C:/Users/Mart/Downloads/SISETURVALISUS-prof.E.RASKA.pdf>

Raudla, H., 2002. *Kodaniku raamat*. s.l.:s.n.

Schöber, P., 2003. *Kohalik omavalitsus*. s.l.:Eesti keele sihtasutus.

Siseministeerium, 2013. *Riiklikud suunad vabatahtliku pääste arengus 2013-2016.* [Võrgumaterjal]

Leitav:

https://www.siseministeerium.ee/sites/default/files/dokumendid/riiklikud_suunad_vabatahtliku_paaste_arengus.pdf [Kasutatud 14.05.2015]

Siseministeerium, *Kohaliku omavalitsuse ülesanded.* [Võrgumaterjal]

Leitav: <https://www.siseministeerium.ee/et/tegevusvaldkonnad/kohalikud-omavalitsused> [Kasutatud 17.01.2015]

Soomes on tänavu tulekahjudes hukkunud juba pea 80 inimest, 2014. *Meie eestlased Soomes*, 01 12.

Storm, E., 2010. Stöd till tillsyn LSO. *Myndigheten för samhällsskydd och beredskap.*

Toimepidevuse riskianalüüsi koostamise juhend (2010).

Wandrell, K., 2009. *Tryggare hemmiljö med utbildad hemtjänst.* [Võrgumaterjal]

Leitav: <http://brandsakert.se/2009/0306/tryggare-hemmilj%C3%B6-med-utbildad-hemtj%C3%A4nst> [Kasutatud 10.04.2015]

JOONISTE JA TABELITE LOETELU

Tabelite loetelu

Tabel 1. Maakonnad koos pindala (seisuga 08.2011), rahvaarvu ja omavalitsusüksustega (seisuga 01.01.2014)

Tabel 2. Tagasiside omavalitsuste kaupa

Jooniste loetelu

Joonis 1. Pilt kasutatavast küttekoldest; (Autori foto)

Joonis 3. Elanike arva ja sotsiaalsete probleemidega inimeste arv omavalitsuste kaupa

Joonis 4. Eluhoonete ja probleemsete hoonete arv omavalitsuste kaupa

Joonis 5. Leibkondade arv, kellel välja lülitatud elekter ja/või küte

Joonis 6. Inimeste pöördumine kohalike omavalitsuste poole.

Joonis 7. Hukkunutega tulekahjud 10 aasta lõikes

Joonis 8. Ametnike arv omavalitsuses kelle ülesandeks on tegeleda sihtgrupiga

Joonis 9. Omavalitsuse jälgimine/kontroll sihtgrupi tuleohutuslaste tegevuste üle

Joonis 10. Sotsiaalpindade olemasolu

Joonis 11. Tuleohutus probleemsete hoonete seas

Joonis 12. Tuleohutus sotsiaalsete probleemidega inimeste seal

Joonis 13. Kohalike omavalitsuste koostöö Päästeametiga

Joonis 14. Ametlik tagasiside kodukülastustest kohalikele omavalitsustele

LISA 1. UURIMISKÜSIMUSTIK KOV JUHTIDELE (5 lehel)

Tere!

Olen Sisekaitseakadeemia Päästekolledži kolmanda kursuse üliõpilane Mart Kohv ja palun Teie abi oma lõputöö koostamiseks vajaliku info kogumisel. Lõputöö teemaks on „Kohalike omavalitsuste roll tuleohutusalaselt turvalisema elukeskkonna kujundamisel Jõgevamaa näitel“.

Käesolevas küsimustikus on 14 küsimust, mis on koostatud, et välja selgitada:

3. Tuleohutusalaselt probleemsete leibkondade ja hoonete arv kohalikus omavalitsuses.
4. Millised võimalused ja vahendid on kohalikel omavalitsustel probleemsete hoonete ja leibkondadega tegelemiseks.

Küsimustikule vastamine on vabatahtlik ja sellest selgub informatsioon ei kuulu käsitlemisele kolmanda isiku poolt ega avaldamisele väljaspool lõputööd. Küsimustik on kaheosaline ning koosneb osaliselt valikvastustega küsimustest ja ka avatud küsimustest. Esimeses osas uurin üldiseid andmeid kohaliku omavalitsuse kohta ning teises osas on spetsiifilisemad tuleohutusalasel küsimused. Küsimustikule vastamine võib aega võtta kuni 30 minutit. Teie jaoks sobiv vastuse variant palun alla kriipsutada.

Alustuseks palun vastata järgnevatele küsimustele:

1. Kui palju on Teie omavalitsuses:

a) Elanikke

- 1-500
- 501-1000
- 1001-1500
- 1501-2000
- Rohkem

b) Sotsiaalsete probleemidega inimesi (nt meelemürkide sõltuvusprobleemid, vähekindlustatud jne)

- 1-50
- 51-100
- Rohkem

c) Eluhooneid

- 100-500
- 501-1000
- 1001-2000
- Rohkem

d) Probleemseid hooneid (tuleohtlikke, maha jäetud, varisemisohtlikke)

- 1-5%
- 6-10%
- 11-15%
- Rohkem
- Ei olegi

2. Kui palju on Teie omavalitsuse piirkonnas leibkondasid, kellel on välja lülitatud elekter ja/või küte?

- a) 1-5
- b) 6-10
- c) 11-15
- d) Rohkem
- e) Ei ole

3. Kas sotsiaalsete probleemidega inimesi on Teie omavalitsuse poole pöördunud abipalvega remontida/hooldada küttekollet või palvega likvideerida muud tuleohutusosalast probleemi (nt elektrisüsteemi remont)?

- a) Jah
- b) Ei

II osa

1. Mitu vigastatute või hukkunutega tulekahju on juhtunud Teie omavalitsuses viimase 10 aasta jooksul?
 - a) 1-2
 - b) 3-4
 - c) Rohkem kui 4
 - d) Jah, aga arvu ei oska öelda
 - e) Ei ole olnud

2. Kas Teie omavalitsuses on inimene/inimesi, kes on tuleohutusalase väljaõppega ja on pädevad inimesi tuleohutusalaselt nõustama?
 - a) Jah
 - b) Ei

3. Kui palju on Teie omavalitsuses inimesi/ametnikke, kelle põhiülesandeks on tegeleda sotsiaalsete probleemidega inimestega?
 - a) 1-2
 - b) 3-4
 - c) Rohkem kui 4
 - d) Mitte ühtegi

4. Kas Teie kohalik omavalitsus jälgib/kontrollib meelemürkide sõltuvusprobleemidega inimeste tegevust nende enda elukohas (Et ei ohustataks enda ja teiste inimeste elu, tervist ega vara)?
 - a) Jah
 - b) Ei
 - c) Kui jah, siis mitu?

5. Kas Teie omavalitsuses on sotsiaalkortereid, maju või muud pinda, kuhu saaks majutada isikuid ja leibkondi, kellel on tuleohutusalaseid probleeme?
 - a) Jah
 - b) Ei
 - c) Kui jah, siis mitu?

6. Mida olete teinud, et Teie arvates suurendada tuleohutust tuleohutusalaselt probleemsete hoonete (nt mahajäetud) seas?

- a) Juhtinud omaniku tähelepanu hoonesse ligipääsu takistamiseks
- b) Takistanud mahajäetud hoonesse ligipääsu
- c) Paigaldanud infotahvleid
- d) Mitte midagi
- e) Muu?

7. Mida olete teinud, et Teie arvates suurendada tuleohutust sotsiaalsete probleemidega inimeste, paljulapseliste ning vähekindlustatud perede seas?

- a) Jaganud suitsuandureid
- b) Jaganud ja paigaldanud suitsuandureid
- c) Juhtinud tähelepanu tuleohutuslastele puudustele (nt elektrijuhtmestik, tuleohutus ehitusel, tuleohutusnõuete rikkumine territooriumil)
- d) Nõustamine
- e) Muu?

8. Milline on Teie omavalitsuse koostöö piirkondliku päästeteenistuse ja/või komandoga sihtgrupiga tegelemiseks?

- a) Tuleohutusala kontroll koostöös Päästeametiga
- b) Tellinud tuleohutuslaseid koolitusi valla töötajatele
- c) Korraldanud teabe/koolituspäevi valla elanikele
- d) Muu?

9. Kas olete saanud ametlikku tagasisidet kodukülastuste kohta piirkondlikult päästeasutuselt?

- a) Jah
- b) Ei

10. Kes ja kuidas ning millistel viisidel võiks Teie arvates veel tegeleda sotsiaalsete probleemidega leibkondade ja probleemsete hoonete tuleohutuse tagamisega?

.....

.....

.....

.....
.....

11. Millist tuge ootate piirkondlikult päästeteenistusest, et vähendada sotsiaalsete probleemidega leibkondade majapidamiste hävimist ja tulesurmade arvu?

.....
.....
.....
.....
.....

Suur tänu vastamise eest

Lugupidamisega
Mart Kohv

LISA 2. ROOTSI TULEOHUTUSKONTROLLI ANKEET (2 lehel)



Brandskyddsföreningen Västmanlandi
samverkan med
Mälardalens Brand- och Räddningsförbund



Checklista för hemtjänsten, kontroll av brandskydd i bostad

Om något behöver åtgärdas noteras det i rutan för anmärkningar.
Checklistan lämnas till anhörig eller arbetsledare

Checklista

		Ja	Nej
1	Finns det fungerande brandvarnare i bostaden?		
2	Hanteras spisen på ett säkert sätt?		
3	Sker eventuell rökning på ett säkert sätt?		
4	Kan levande ljus hanteras säkert?		
5	Kan brukaren utrymma självständigt?		

Anmärkningar

Punkt	Brist	Åtgärdsförslag

Kontrollen utförd hos: _____

Kontrollen utförd av: _____ Datum: _____



Brandskyddsföreningen Västmanland
i samverkan med
Mälardalens Brand- och Räddningsförbund



Följande är värt att tänka på vid bedömning av de olika punkterna i checklistan:

Brandvarnare

- Funktionen provas genom att man trycker in testknappen
- En brandvarnare skall sitta monterad i taket
- De boende ska, utan hörapparat, kunna höra brandvarnaren då de befinner sig i sovrummet. Hjälpmedel finns för hörselskadade
- Om bostaden är mer än 60 m² behövs mer än en brandvarnare

Matlagning

- Titta efter tecken på att torrkokning skett eller att spisen stått på utan att matlagning skett (brända kastruller, svart runt plattor mm)
- Brännbart material ska inte finnas runt eller på spisen
- Filtret i spisfläkten skall vara rengjort från fett
- Om spisen inte hanteras säkert bör en sk spisvakt monteras. Detta erbjuds bl a som bostadsanpassningsåtgärd

Rökning

- Om brännmärken på dukar, bord eller andra ställen förekommer så bör möjligheterna till hjälp vid rökning övervägas (Assistans med rökförkläde)
- Lättantändliga kläder bör undvikas (Fleece, nylon eller andra konstmaterial)
- Brandskyddade lakan, överkast, madrasser mm finns på marknaden

Levande ljus

- Ljusstakar skall vara av obrännbart material

- Inga brännbara dekorationer på ljusen eller i ljusstakarna
- Olika typer av anordningar som släcker ett kvarglömt ljus finns
- Brandskyddad mossa finns till adventsljusstaken
- Om inte levande ljus kan hanteras säkert bör ljusstakar och ljus tas bort

Utrymning

- Om den boende inte kan utrymma för egen maskin bör särskilt boende övervägas eller boendesprinkler installeras