



SISEKAITSEAKADEEMIA

Arvo Pille

**POLITSEITAKTIKA
JA POLITSEIOPERATSIOONIDE
KORRALDAMINE**

Loengukonspekt

Avaldatakse autori redaktsioonis

TALLINN 2000

SISUKORD

1. Politseitaktika tähtsus politseitöös ja selle põhinõuded	3
2. Suhtlemine ja selle tähtsus politseitöös	8
3. Oht ja risk politseitöös, ohtlikud vastased	13
4. Isikut tõendavad dokumendid ja nende tähtsus politseitöös	17
5. Isikute kontrollimise, kinnipidamise ja kinni peetud isikute politsciasutusse toimetamise taktika	25
6. Hoonete ja ruumide kontrollimise taktika, olmetüli lahendamine	35
7. Patrullitaktika	38
8. Politscioperatsioonide korraldamine	49
9. Tsiviilrelvad	60
10. Politsei tegevus ja taktika avaliku korra tagamisel massiüritustel	63
11. Politsei põhilised ülesanded ja tegevus häda- ja kriisiolukordades, erakorralise seisukorra ja eriolukorra ajal	68
12. Sõidukite peatamine ja kontrollimine	75

© Arvo Pille, 2000

Sisekaitseakadeemia kirjastus
Kase 61, 12012 Tallinn

Teema 1

POLITSEITAKTIKA TÄHTSUS POLITSEITÖÖS JA SELLE PÕHINÕUDED

Politseitaktika mõiste, olemus ja eesmärk
Politseitaktika kujundamise ja omandamise alused

- Kirjandus:**
1. "Turvaline politseitaktika" Tõlge prantsuse keelest. Tallinna Politseikool, 1994
 2. "Politseiametnike ohutuse tagamine teenistusülesannete täitmisel" Tõlge saksa keelest. Tallinna Politseikool, 1993
 3. "Turvataktika" Arvo Pille, ERA, Tallinn, 1994
 4. "Poliisitaktiikasta" Tapani Rinne, Turu, 1995

*SEDA, MIS ON TÕESTI TEADMIST VÄÄRT,
EI OLE VÕIMALIK ÕPETADA !*

O.Wilde

MIS ON POLITSEITAKTIKA? (TAKTIKALINE VÕTE = TEGUTSEMISVIIS)

- * ERINEVATE TEGUTSEMISVIISIDE VÄLJATÖÖTAMINE
- * ÕIGES KÄITUMISES KOKKULEPPIMINE
- * ÜLESANDE TÄITMISEKS VAJALIKE VÕTETE OMANDAMINE

POLITSEITAKTIKA ON ERINEVATE TEGUTSEMISVIISIDE KOGUM

MIS ON TURVATAKTIKA? (TURVALISUS = OHUTUS)

- * OHUTUTE TEGUTSEMISVIISIDE VÄLJATÖÖTAMINE
- * OHUTUS KÄITUMISES KOKKULEPPIMINE
- * OHUTUST TAGAVATE VÕTETE OMANDAMINE

TEGUTSEMISVIISIDE VÄLJATÖÖTAMINE

- * SAMALAADSETE JUHTUMITE ANALÜÜS
- * SEADUSPÄRASUSTE LEIDMINE
- * VÕIMALIKE OHTUDE ETTENÄGEMINE

KUNAGI EI SAA ETTE NÄHA KÕIKI VÕIMALIKKE OHTE, TEATUD RISK JÄÄB ALATI

ÕIGES KÄITUMISES KOKKULEPPIMINE

- * VÄLJATÖÖTATUD TEGUTSEMISVIISIDE SÜSTEMATISEERIMINE
- * POLITSEITÖÖS VAJALIKE TEGUTSEMISVIISIDE LEIDMINE

TAKTIKALINE VÕTE PEAB VASTAMA KOLMELE TINGIMUSELE:

1. TAGAMA TEGUTSEMISE SEADUSLIKKUSE
2. AITAMA POLITSEINIKEL NENDE EES SEISVAID ÜLESANDEID TÄITA
3. KINDLUSTAMA POLITSEINIKE MAKSMAALSE OHUTUSE

VÕTETE OMANDAMINE

PEAB MEELES PIDAMA, ET:

- * ÜKSKI SÜNDMUS EI OLE TEISEGA ABSOLUUTSELT SARNANE
- * TAKTIKALISI VÕTTEID TULEB RAKENDADA LOOVALT, LÄHTUDES KONKREETSEST OLUKORRAST
- * VÄLISELT SARNASTE JUHTUMITE SAGE KORDUMINE MUUDAB ETTEVAATAMATUKS

UNIVERSAALSET, KÕIKIDE OLUKORDADE JAKS SOBIVAT TAKTIKALIST VÕTET EI OLE

RUTIIN TAPAB!

OHUD ENNE VASTASEGA KOHTUMIST

ENNE VASTASENI JÕUDMIST ON HULK PROBLEEME, MIS NÕUAVAD LAHENDAMIST:

1. TEAME VÕI NÄEME ETTE
2. EI TEA EGA NÄE ETTE, KUNA ON OMASED AINULT SELLELE OLUKORRALE

KUIDAS VÄHENDADA RISKI?

1. MIS SÜNDMUSEGA ON TEGEMIST?

- * VÕIMALIK OHT
- * MIDA TEAD, NÄED
- * MILLES KAHTLED

2. KUI PALJU ON VASTASEID?

- * SUGU, KASV, VANUS
- * MEELEOLU, JOOVE
- * MÖTLE ALATI +1

3. KAS ON PÕGENEMISVÕIMALUS?

- * LIIGUTUSED, NÄRVILISUS, ASUKOHA MUUTMINE
- * TEOTAVAD SÕNAD, TEOD
- * VÕIMETUS ASJU SELETADA

4. KAS ON NÄHA RELVI VÕI ON VÕIMALUS NEID SAADA?

- * MIDA KASUTATI
- * MIDA NÄED
- * MÕTLE ALATI +1, SEST NÄHTAMATU RELV ON NÄHTAVAST OHTLIKUM

5. MIS KOHAGA ON TEGEMIST?

- * TÄNV, TEE, MAASTIK
- * VÕIMALIKUD OHUD
- * KAS SUUDAN VALVATA

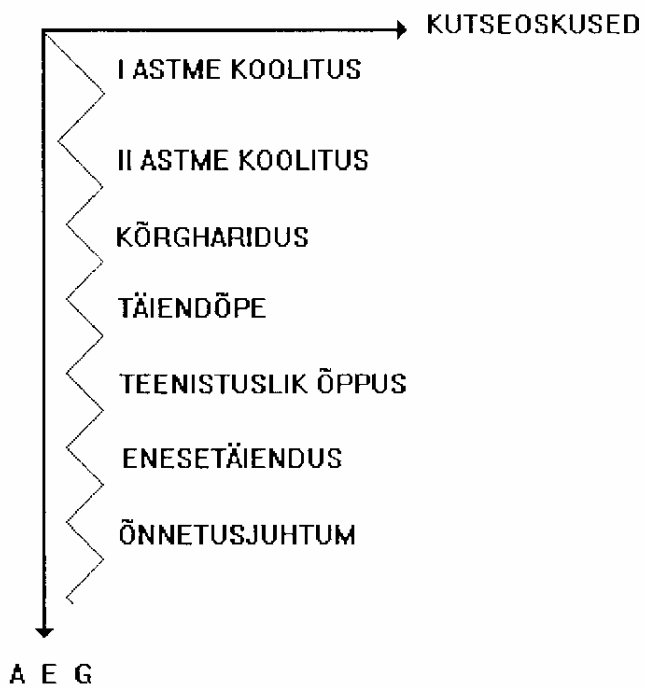
6. MISSUGUNE ON OLUKORD?

- * PÄEV, ÖÖ, VALGUSTATUS
- * PALJU OBJEKTE
- * KÕRVALISED ISIKUD

7. MISSUGUSED ON MINU VAHENDID?

- * JUHUSLIK TOIMKONNAKAASLANE
- * ERIVAHENDITE OLEMASOLU
- * TEISTE TOMKONDADE ABI VÕIMALUS
- * TOIMKONNA VALMISOLEK
- * TOIMKONNA TAKTIKA

“SAEHAMBAD”



AJASEADUS

MÄRKAMINE

(silmadest ajju)

0,1 sek

TAJUMINE

(ajutegevus - analüüs)

1 sek

REAGEERIMINE

(ajust lihastesse)

0,1 sek

POLITSEINIK PEAB: - määrama koha
- olukorrast aru saama
- otsustama



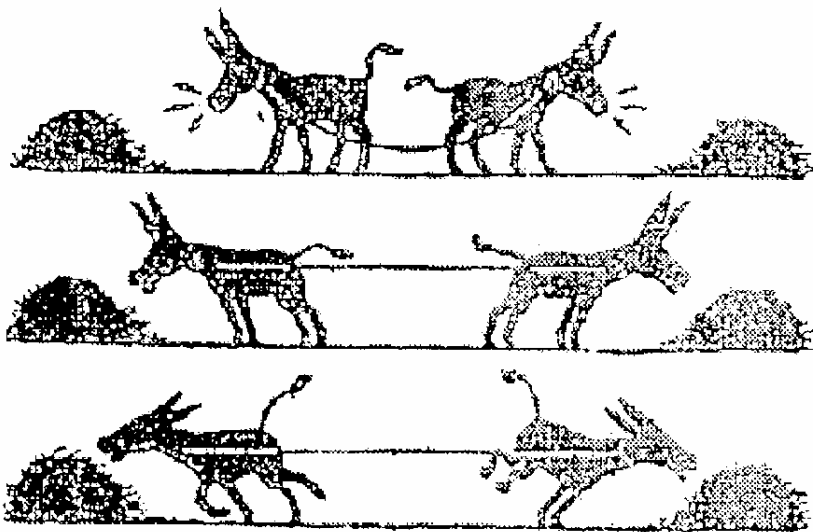
KUTSE OSKUSED

KOOLITUS - ÕPPIMINE
- UUTE TEADMISTE SAAMINE

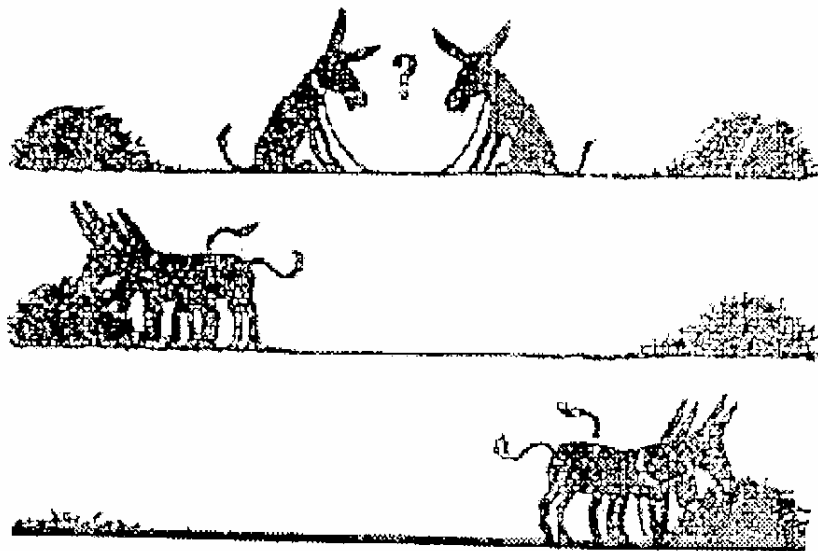
KOGEMUS - ÕPITUST ARUSAAMINE

KÄITUMISHARJUMUS - ARUSAAMIS- JA SUHTUMISTAVA,
MIS ILMNEB KALDUVUSES TEATUD VIISIL KÄITUDA
- JUHIB TEGEVUST TAHTEST SÕLTUMATA JA PEEGELDUB TEGUDES
- KRIITILISTES OLUKORDADES EI SUUDETA KÄITUMIST
KONTROLLIDA

TAKTIKAT MITTETUNDVAD POLITSEINIKUD TEGUTSEVAD NII:



TAKTIKAT TUNDVAD POLITSEINIKUD AGA NII:



Teema 2

SUHTLEMINE JA SELLE TÄHTSUS POLITSEITÖÖS

Suhtlemise eesmärk ja selle põhilised ülesanded politseitöös
Üldised nõuded politseiametniku suhtlemise viisile
Suhtlemine informatsiooni kogumise ja edastamise vahendina
Informatsiooni osa kuritegude ennetamisel, tõkestamise ja avastamisel
Vestlus informatsiooni kogumise ja edastamise vormina
Küsitlus informatsiooni kogumise vormina
Küsitluse ülesanded ja nende realiseerimise võimalused
"Sõnadeta keel" politseitöös

- Kirjandus:**
1. "Turvaline politseitaktika" Tõlge prantsuse keelest. Tallinna Politseikool, 1994
 2. "Politseiametnike ohutuse tagamine teenistusülesannete täitmisel" Tõlge saksa keelest. Tallinna Politseikool, 1993
 3. "Informatsiooni kogumine. Jälgimine ja küsitlus" Loengukonspekt. Koostaja Aleksei Peganov. Politseikool, 1998
 4. "Turvataktika" Arvo Pille, ERA, Tallinn, 1994
 5. "Poliisitaktikasta" Tapani Rinne, Turu, 1995

SUHTLEMISE EESMÄRK

- KONTAKTI SAAVUTAMINE ELANIKKONNAGA
- POLITSEITÖÖ EESMÄRKIDE SELGITAMINE
- ÕIGUSTEADVUSE KUJUNDAMINE
- SEADUSTE SELGITAMINE
- ELANIKE KAASAMINE AVALIKU KORRA, OMA KODU JA VARA KAITSELE NING NENDE JUHENDAMINE
- ÕIGUSERIKKIJATELE VÕI SELLELE KALDUVATELE ISIKUTELE NENDE KÄITUMISE ÕIGUSVASTASUSE JA SELLE TAGAJÄRGEDE SELGITAMINE
- KONFLIKTSE VASTASEGA LÄBIRÄÄKIMISTE PIDAMINE JA TEMA VEENMINE
- AVALIKUSTAMISELE KUULUVA POLITSEITEABE EDASTAMINE ELANIKKONNALE
- POLITSEID HUUVITAVA INFORMATSIOONI KOGUMINE

ÜLDNÕUDED SUHTLEMISE VIISILE

- KORREKTNE KEELEKASUTUS
- ESITLEMISE KOHUSTUS
- PÕÖRDUMISE PÕHJUSTE SELGITAMINE
- ÜLDTUNNUSTATUD AMETLIKU SUHTLEMISE VORMIST KINNIPIDAMINE

KÜSITLUSE ÜLESANDED

- ÕIGUSRIKKUMISI SOODUSTAVATE ASJAOLUDE VÄLJASELGITAMINE JA KURITEGUDE ENNETAMINE
- KURITEGUDE TÕKESTAMINE
- KURITEGUDE AVASTAMINE
- KURJATEGIJA (s.h. TAGAOTSITAVA) ASUKOHA KINDLAKSTEGEMINE
- TEADMATA KADUNUKS JÄÄNUD ISIKU ASUKOHA KINDLAKSTEGEMINE
- VARASTATUD ESEMETE ASUKOHA KINDLAKSTEGEMINE

"SÕNADETA KEEL"

"SÕNADETA KEELT" RÄÄGIVAD KÕIK, KUID MÕISTAVAD VÄHESED

SÕNADETA TEATEID EDASTATAKSE:

- FÜÜSILISELT (sülje eritamine, hingeldamine, higistamine, pisarad, punastamine jne.)
- DÜNAAMILISELT (liigutused)
- VISUAALSELT (väljanägemine - riided, soeng, kasutatavad esemed jne.)

OMA TEGUDE KONTROLLIMINE

SÕNALISED TEATED:

- SUHTLEMISOSKUS
- RÄÄKIMISOSKUS

SÕNADETA TEATED:

- KÕNE OMAPÄRA
- VAATAMISE VIIS
- LIIGUTUSED
- ILMED
- KEHA ASEND
- VAHEMAA VASTASEGA
- PUUDUTUSED
- RIIETUS, ERALDUSMÄRGID

TOIMKONNA SUHTLEMINE:

- TEGEVUSE KAVANDAMINE
- LEPPEKEELE OLEMASOLU
- ETTEVAATUSELE MANITSEVATE ASJAOLUDE TUNDMINE
- KALLALETUNGI VÕIMALIKU ETTEVALMISTUSE TUNNUSTE TUNDMINE

JÕU VÄLJENDAMINE:

- JUURESOLEKUST KUNI TULIRELVA KASUTAMISENI
- KÄSKLUSTE ANDMINE

VESTLUSE MÕJU

SÕNAD, VÄLJENDID	ca 7 %
HÄÄLE KÕRGUS JA TOON	ca 38 %
VÄLJANÄGEMINE	ca 55 %

NEGATIIVSEKS VÕIDAKS LUGEDA RÜNDAV, OMA VÕIMU NÄITAV, AUTORITAARSENA VÕI AGRESSIIVSENA NÄIV TEGEVUS:

- SÕRMEGA VIBUTAMINE
- KÄTE PUUSAS HOIDMINE
- JÄRSUD LIIGUTUSED
- PÄIKESEPRILLID
- KUIMMINUI, KÄERAUAD KÄES
- JALA ASETAMINE AUTOLE
- EBAKINDLUS, HÄMMASTUS

**POSITIIVSEKS LOETAKSE ALATI
nn. AVATUD ASEND
(POOLPÖÖRDES NII, ET TULIRELV
EI OLEKS VASTASE POOLE)**

VAHEMAA

**KINDLAT REEGLIT EI OLE, KEHTIB PÕHIMÕTE: MIDA SUUREM, SEDA PAREM,
VÄLJA ARVATUD AGRESSIIVSE VASTASE PUHUL**

INTIIMNE RUUM:

- PUUDUTUSEST KUNI 0,5 M
- ON INIMESELE KÕIGE TÄHTSAM
- SELLELE ALALE LUBATAKSE VAID KÕIGE LÄHEDASEMAD

PERSONAALNE RUUM:

- VAHEMAA 0,5 KUNI 1,5 M
- SOOSTUTAKSE LÄHEDASTEGA
- SÄILIB KAHEKESI OLEMISE TUNNE
- TUNNETATAKSE PEALETUNGI

SOTSIAALNE RUUM:

- VAHEMAA 1,5 KUNI 4 M
- VESTLUS SUUREMA KUULAJASKONNAGA
- KONTAKT VAID PILKUDEGA
- VASTANE TUNNEB END OLEVAT VÄLJASPOOL OHTU

AVATUD RUUM:

- VAHEMAA 4 M JA ROHKEM
- TOIMUN LAIEM SUHTLEMINE
- VASTANE TUNNEB END "PEIDUS" OLEVAT
- TOIMUB VARITSUS

JÕU VÄLJENDAMISE VIISID

**JÕU VÄLJENDAMINE ON ENNETAV TEGEVUS, MILLE EESMÄRGIKS ON SAAVUTADA SOOVITUD
TULEMUS ENNE OLUKORRA KRIITILISEKS MUUTUMIST**

**OLUKORRALE MITTEVASTAVA JÕU VÄLJENDAMISE VIISI KASUTAMINE KUTSUB REEGLINA ESILE
VASTASE AGRESSIIVSUSE JA VÕIB MUUTA OLUKORRA
POLITSEINIKU JAOKS KRIITILISEKS**

JUURESOLEK	Avatud asend	VASTANE
	Valmisolek	
	Kaitse	
VESTLUS	Soovitused	LUBAB
	Vaidlus	
	Hoiatamine	
RELVATA TEGEVUS	Jõuvõtted	VASTANE VÕIB-OLLA
	Valuvõtted	
	Edasitoimetamine	LUBAB
	Sidumine	
KALLALETUNGI- JA TÕRJE- VAHENDID	Suuline hoiatus	VASTANE
	Käsi kumminuiaale	
	Kumminui kätte	
	Kumminuia liigutamine	
	Koer, gaas	Kumminuia kasutamine
TULIRELV	Suuline hoiatus	LUBA
	Käsi relvale	
	Relv kätte	
	Sihtimine	
	Lask	

**ALATI, KUI SELLEKS TEKIB VAJADUS, ON VÕIMALIK TUGEVDADA JÕU VÄLJENDAMISE VIISI
OSKUS VALIDA ÕIGE JÕU VÄLJENDAMISE VIIS OMANDATAKSE KOGEMUSTEGA**

ETTEVAATUSELE MANITSEVAD ASJAOLUD ÜLDISED:

- TÄTOVEERINGUD
- nn. II ASTME RELVAD
- VASTAST ÜMBRITSEVAD OHTLIKUD ESEMED
- GRUPPI KUULUVUSE TUNNUSED
- RIIETE PUUDULIKKUS VÕI PUUDUMINE

KONKREETSE SÜNDMUSEGA SEOS:

- EELNEVAD SÜNDMUSED
- VÄGIVALDNE SÜNDMUS
- VAIMUHAIGE VÕI JOOBNU
- GRUPPP

KALLALETUNGI VÕIMALIKU ETTEVALMISTUSE TUNNUSED

- LIIKUMINE - ASENDI MUUTMINE
- KÄTE ASEND - KÄTE LIIKUMINE
- NÄOILME - NÄOLIHASED
- HIGIPIISAD NÄOS
- EKSLEV PILK

TAKTIKALINE LÄBIRÄÄKIMINE (1)

- ESITLE ENNAST, KUI ON KAASLANE, SIIS KA TEDA
- PÜÜA VALIDA SÕNU, HÄÄLETOONI JA KÄITUMIST NII, ET NEED EI PINGESTAKS OLUKORDA
- PÕÖRA TÄHELEPANU VASTASE KEELEKASUTUSELE JA VÕTA SEDA ARVESSE OMA SÕNADE VALIKUL
- JÄÄ RAHULIKUKS
- AVAMEELSED JA OTSESED KÜSIMUSED PANEVAD VASTASE MÕTLEMA
- PÜÜA LUUA USALDUSLIK ÕHKKOND, VÄLJENDA END SELGELT JA LIHTSALT
- OLE JÄRELEANDLIK
- RÄÄGI SELLEST, MILLEST TAHAB VASTANE
- KUULA, KUI VASTANE RÄÄGIB
- HALVUSTAVATE VÕI JÄRSKUDE VÄLJENDITE KASUTAMINE LISAB PINGEID
- VÄLDI RÕHUTAMIST, ET ÕIGUS ON SINUL, MITTE VASTASEL
- ÄRA TEEKLE, ET SAAD ARU SELLEST, MILLEST EI OLE TEADLIK

TAKTIKALINE LÄBIRÄÄKIMINE (2)

- ÄRA RÄÄGI SELLEST, MIDA SA TEAD VASTASEST
- RÕHUTA OHUTU LAHENDUSE VÕIMALIKKUST
- OLE TOETAV
- ANNA AEGA JÄRELEMÕTLEMISEKS
- VÕIMALDA VASTASEL SÄILITADA OMA PRESTIIZI
- OMA VÕIDUGA EI UHKUSTATA, SEE ON VASTASELE ALANDAV
- MUUDA OMA SEISUKOHTI
- MUUDA VASTASE SEISUKOHTI

VESTLUSE LÕPPETAPIL:

- JÄTKA OPTIMISTLIKULT
- KINNITA, ET PAREM ON ALLA ANDA
- RÄÄGI NII, NAGU OLEKS ALLAANDMINE OTSUSTATUD
- SELGITA VEELKORD, MIKS ON PAREM KOHE ALLA ANDA

OMAVAHELINE SUHTLEMINE

- OHUST HOIDUMINE EI ÕNNESTU, KUI SARNAST OLUKORDA EI OLE VAREM HARJUTATUD VÕI VÄHEMALT SELLEST RÄÄGITUD
- TEGUTSEMISE AJAL EI TOHI OMAVAHEL RÄÄKIDA JA KAVANDADA EDASISI TOIMINGUID - SEE PEAB OLEMA TEHTUD VAREM
- EELNEVALT PEAVAD OLEMA KOKKU LEPITUD LEPPEMÄRGID OMAVAHELISEKS SIDEKS ERINEVATES OLUKORDADES

LEPPEMÄRGID

- LEPPEMÄRGID PEAVAD OLEMA ÜHESELT ARUSAADAVAD JA EDASTATAVAD ÜHE KÄEGA
- TÄHELEPANU - ETTEVAATUST
- VAATA
- TULE
- SEISA
- SAIN ARU - ASI ON KORRAS
- VARJU - HEIDA PIKALI
- TAGANE
- ALUSTAME TEGUTSEMIST
- RELVASTATUD ISIK
- MITU ESET - ISIKUT

Teema 3

OHT JA RISK POLITSEITÖÖS, OHTLIKUD VASTASED

Oht ja risk politseitöös:

- põhilised ja kaudsed surma ja vigastada saamise põhjused
- ohu märgid ja ohuolukordade äratundmine
- ohu hindamine ja analüüs
- ohuolukordade kategooriad
- riski hindamine, vältimine ja kompenseerimine
- riski kategooriad

Ohtlikud vastased ja ettevaatusabinõud nendega suhtlemisel:

Alkoholijoobes olevad isikud

Narkootilise või psühhotroopse aine mõju all olevad isikud

Psüühiliselt haiged inimesed

Varem vabaduskaotusega karistatud isikud

Nakkushaiged

Relvastatud vastased:

- kaitse külmrelvaga või muu ründeks kohaldatud või ründeks kasutada võidava esemega varustatud isiku vastu
- tulirelvaga vastane
- varjatud relva omavad vastased
- käsklused

- Kirjandus:**
1. "Turvaline politseitaktika" Tõlge prantsuse keelest. Tallinna Politseikool, 1994
 2. "Politseiametnike ohutuse tagamine teenistusülesannete täitmisel" Tõlge saksa keelest. Tallinna Politseikool, 1993
 3. "Turvataktika" Arvo Pille, Tallinn, 1994
 4. "Poliisitaktiikasta" Tapani Rinne, Turu, 1995

RELVASTATUD VASTASED

KUNI RELV ON VASTASE KÄES, EI SAA TEDA KINNI PIDADA !

KUI KOHTUMINE RELVASTATUD VASTASEGA TOIMUB POLITSEINIKULE OOTAMATULT, SIIS EI OLE POLITSEINIK:

1. OMANUD KÜLLALDLAST INFOT VASTASE KOHTA
2. TÄHELE PANNUD SEDA, MIDA KUULIS JA NÄGI
3. ÕIGESTI HINNANUD "SÕNADETA KEELES" SAADUD TEATEID

KOHTUMINE RELVASTATUD VASTASEGA ON VÕIMALIK IGA OLUKORRA LAHENDAMISEL

NOAGA RELVASTATUD VASTANE

PEAB MEELES PIDAMA, ET:

- IGAÜKS OSKAB KASUTADA
- IGAÜKS VÕIB OSTA, TEHA
- EI VAJATA LUBA
- EI OLE TÕRKEID
- VAIKNE
- KERGE KANDA, RASKE AVASTADA
- LIHTNE KASUTADA

TÄHELEPANU:

- VAHEMAALE
- ÜMBRITSEVATELE ESEMETELE
- POSITSIOONI MUUTMISE VÕIMALUSELE
- VESTLUSKONTAKTI LOOMISELE
- OLUKORDA PINGESTDA VÕIVATE VÄLJENDITE JA LIIGUTUSTE VÄLTIMISELE
- TULIRELVA KASUTAMISE PROBLEMAATILISUSELE

RÜNNAKU KORRAL:

- HOIDA KÕRVALE VASTASE LIIKUMISTEELT
- MITTE ANDA INITSIIATIIVI VASTASELE, OLLA ISE RÜNDAVAKS POOLEKS
- NUIA KASUTAMISE MITTE PROOVIDA LÜÜA VASTU NUGA HOIDVAT KÄTT, VAID ÜKSKÕIK KUHU MUJALE (v.a. pea) EESMÄRGIGA HOIDA VASTAST EEMAL

TULIRELVAGA VASTANE

A. ENDAL EI OLE TULIRELVA KÄES:

- MITTE TEHA LIIGUTUST TULIRELVA HAARAMISEKS
- SIRUTADA AVATUD PEOPESADEGA KÄED KERGELT ETTE
- ASTUDA AEGLASELT SAMM TAGASI
- ALUSTADA VESTLUST

B. ENDAL ON TULIRELV KÄES:

- KASUTADA
- LOOBUDA KASUTAMISEST:
 - a) SUUNATA RELVA TORU ALLA
 - b) PANNA RELV AEGLASELT KABUURI
 - c) SIRUTADA AVATUD PEOPESADEGA KÄED KERGELT ETTE
 - d) ASTUDA AEGLASELT SAMM TAGASI
 - e) ALUSTADA VESTLUST

VESTLUSE EESMÄRK:

- KONTROLLIDA VASTASE MÕTTEKÄIKU
- MÕJUTADA VASTAST
- JUHTIDA VASTASE TÄHELEPANU ENDALT KÕRVALE, ET VARJUDA

KUI VASTASNE EI KASUTA RELVA KOHE, SIIS VESTLUSE KESTES TÕENÄOSUS TEMAPOOLSEKS RELVA KASUTAMISEKS VÄHENEB PIDEVALT

KÄSKLUSED

IGA KÄSKLUSE PUHUL VAJAB VASTANE SELLE TÄITMISEKS AEGA

TEATADA, KES KÄSKLUSE ANNAB:

= POLITSEI =

TEATADA OMA SOOV:

= SEIS =

= MITTE LIIGUTADA =

= MITTE PÕÖRDUDA =

= LASEN =

= PANE RELV MAHA =

RELVA NÄHTAVALE ILMUMISEL KORRATA VIIMAST KÄSKLUST

JUHTIDA VASTANE RELVAST EEMALE:

= ASTU EDASI =

= ASTU PAREMALE =

= ASTU VASAKULE =

JOOBESEISUNDIS ISIKUD

SUHTLEMINE NÕUAB:

- RAHULIKKUST

- DELIKAATSUST

- KANNATLIKKUST

- ETTEVAATLIKKUST

PEAB ARVESTAMA, ET JOOBNU:

- TUJU JA KA KÄITUMINE VÕIVAD KIIRESTI MUUTUDA

- ASJADEST ARUSAAMINE VÕTAB TAVALISEST ROHKEM AEGA

- TURVAKONTROLL NÕUAB ERILIST ETTEVAATUST

- VALULÄVI ON KÕRGE

- CS GAAS VÕIB MITTE MÕJUDA

- VÕIB ILMUTADA OOTAMATUT FÜÜSILIST JÕUDU

VAIMUHAIGED

VESTLUSE EESMÄRK:

- USALDUSE SAAVUTAMINE

- MEELEOLU JÄLGIMINE

- TÄHELEPANU SUUNAMINE VÄHEMAGRESSIIVSETELE ASJAOLUDELE

VESTELDES:

- ÄRA KARDA VAIMUHAIGET
- KÄITU RAHULIKULT, TEGUTSE LOOMULIKULT, RÄÄGI NORMAALSELT
- PROOVI FAMILIAARSET KÕNETUSVIISI
- ÄRA VAIDLUSTA HAIGUST
- ÄRA PÜÜA VASTAST EKSITADA
- ENNE TEGUTSEMA ASUMIST SELGITA OMA EESMÄRKE
- HOIA UUDISHIMULIKUD EEMAL
- MÕTLE, KAS OLLA ERARIIDES VÕI POLITSEIVORMIS
- HANGI INFOT RAVIASUTUSEST

NAKKUSHAIGED**INFEKTSIOONIST HOIDUMISEKS:**

- KONSULTEERIGE MEDITSIINITÖÖTAJATEGA
- OHU KORRAL KANDKE KINDAID, ESMAABI OSUTAMISEL JA LAIPADE LÄBIVAATUSEL AGA ÜHEKORDSEKS KASUTAMISEKS MÕELDUD KINDAID
- KUNSTLIKKU HINGAMIST SUUST-SUHU VÕIB TEHA VAID KAITSEVAHENDIGA (maskiga)
- TEGUTSEGE ALATI MITME POLITSEINIKUGA
- JÕU KASUTAMISEL PÜÜDKE VÄLTIDA OTSESEID FÜÜSILISI KONTAKTE
(gaas, kumminui jne.)
- PEALE VAHETUT KONTAKTI DESINFITSEERIGE NING PESKE SEEBI JA VEEGA NII KÄED KUI KA ERIVAHENDID
- VIGASTUSTE KORRAL PÖÖRDUGE KOHE ARSTI POOLE
- DESINFITSEERIGE NAKKUSHAIGE POOLT KASUTATUD SÕIDUKID, AMETIRUUMID JA ESEMED

Teema 4

ISIKUT TÕENDAVAD DOKUMENDID JA NENDE TÄHTSUS POLITSEITÖÖS

Isiku tuvastamine

Isikut tõendavad dokumendid, nende väljaandmise kord, kehtivus ja kasutusala:

- isikutunnistus
- Eesti kodaniku pass
- diplomaatiline pass
- meremehe teenistusraamat
- välismaalase pass
- ajutine reisidokument
- pagulase reisidokument
- meresõidutunnistus
- tagasipöördumistunnistus
- kaitseväeteenistuse tunnistus

Passi turvaelemendid

Välismaalase mõiste

Alalise elaniku mõiste

Välismaalase Eestis viibimise seaduslikkust tõendavad alused:

Viisavabadus

Viisad ja nende rekvisiidid:

- sissesõiduviisa
- läbisõiduviisa
- grupiviisa
- ümberasuja viisa

Elamisload ja nende rekvisiidid

Tööload ja nende rekvisiidid

Diplomaatiline puutumatus

- Kirjandus:**
1. "Diplomaatiliste suhete Viini konventsioon"
 2. "Välismaalaste seadus" vv. 08.07.93
 3. "Kaitseväeteenistuse seadus" vv. 09.03.94
 4. "Kodakondsuse seadus" vv. 19.01.95
 5. "Isikut tõendavate dokumentide seadus" vv.15.02.1999
 6. "Eesti kodaniku passi, Eesti Vabariigi diplomaatilise passi, Eesti meremehe teenistusraamatu ja kodakondsuseta isiku tunnistuse kohta" Val. määrus nr. 181-92
 7. "Struktureeritud andmete Eesti kodaniku passi, diplomaatilise passi ja meremehe teenistusraamatusse kandmise kord" Val. määrus nr. 39-97
 8. "Viisaeskirja kinnitamine" Val. määrus nr. 6-98
 9. "Meremehe teenistusraamatu vormi kinnitamine" Val. määrus nr. 127-98
 10. "Kaitseteenistuse tunnistuse vormi kirjelduse kinnitamine" Val. määrus nr. 158-98
 11. "Grupiviisa vormistamise korra ja grupi liikmete nimekirja vormi kinnitamine" Välisministri määrus nr. 1-98
 12. "Viisakleebise kujunduse ja täitmise korra kinnitamine" Välisministri määrus nr. 8-98

ISIKUT TÕENDAVATE DOKUMENTIDE SEADUS

(Vastu võetud 15.02.1999, jõustus 01.01.2000)

Isikut tõendav dokument on riigiasutuste poolt väljaantud dokument, kuhu on kantud kasutaja nimi ja sünniaeg või isikukood ning foto, kui seadus või selle alusel kehtestatud õigusakt ei sätesta teisiti.

Reisidokument on seaduses riigipiiri ületamiseks ettenähtud Eesti dokument või Välisministeeriumi poolt tunnustatud välisriigi reisidokument.

Siseriiklik dokument on riigisisesele isiku tõestamiseks ettenähtud dokument, mis ei ole ette nähtud riigipiiri ületamiseks, kui seadus või välisleping ei sätesta teisiti.

Eesti kodanik või välismaalane võib oma isikut tõendada ka seaduses sätestamata dokumendiga, kui dokumenti on kantud kasutaja nimi, foto ja sünniaeg või isikukood ning dokument on kehtiv. Alla nelja-aastase isiku dokumenti ei pea olemakantud foto.

ISIKUTUNNISTUS

Isikutunnistus on Eestis püsivalt viibiva (elava) Eesti kodaniku ja Eestis püsivalt viibiva välismaalase siseriiklik dokument.

Antakse välja: 1) Eesti kodanikele
2) Eestis püsivalt viibivale (elavale) välismaalasele, kellele on antud elamisloa kehtivusajaga vähemalt üks aasta.

Väljaandja: Kodakondsus- ja Migratsiooniamet

Kehtivusaeg: Kuni 5 aastat (välismaalase isikutunnistuse kehtivusaeg ei tohi ületada talle antud elamisloa kehtivusaega).

EESTI KODANIKU REISIDOKUMENDID

EESTI KODANIKU PASS

Eesti- ja inglisekeelse tekstiga

Mõõtmed 88x125 mm, 16 ja 32 lehekülge

Antakse välja: 1) vähemalt 15-aastasele Eesti kodanikele
2) alla 15-aastasele Eesti kodanikele tema seadusliku esindaja taotluse alusel, kui ta reisib välisriiki

Väljaandja: Kodakondsus- ja Migratsiooniamet

Foto: - mõõtmetega 40 x 50 mm
- must-valge või värviline
- otsevaates, ilma peakatteta ja erariides. Koos lapsega välismaale sõites lisatakse vanema passi ka 7-aastase ja vanema lapse foto mõõtmetega 25 x 30 mm

Hoitakse: - ajateenistusse astumisel väcosa staabis
- vahi alla võtmisel kriminaalasja juures
- vabaduskaotusliku karistuse kandmisel kinnipidamiskohas

Kehtivusaeg: 1) kuni 10 aastat
2) alla 15-aastasele kuni 5 aastat

Lisapass (teine Eesti kodaniku pass lisaks varem välja antud Eesti kodaniku passile) antakse Eesti kodanikule, kes tõendab põhjendatud isikliku või teenistusliku vajaduse olemasolu.

DIPLOMAATILINE PASS

Eesti-, inglise- ja prantsusekeelse tekstiga
Mõõtmed 88x125 mm, 32 lehekülge

Väljaandja: Välisministeerium

Antakse:

- Vabariigi Presidendile ja endistele presidentidele ning nende perekonnaliikmetele
- peaministrile ja tema perekonnaliikmetele
- Riigikogu esimehele ja asesimeestele
- Riigikogu liikmele
- Vabariigi Valitsuse liikmetele ja riigisekretärile
- riigikontrolöörile, õiguskantslerile, Riigikohtu esimehele, Eesti Panga presidendile ja kaitseväge juhatajale
- Riigikogu alaliste komisjonide esimeestele
- välislähetuses viibivale diplomaadile ja tema perekonnaliikmele
- diplomaadile, kui ta viibib välisriigis Välisministeeriumi lähetusega

Kehtivusaeg: 1-10 aastat või kuni ametivolituste lõppemiseni

MEREMEHE TEENISTUSRAAMAT

Eesti- ja inglisekeelse tekstiga
Mõõtmed 88x125 mm, 64 lehekülge

Väljaandja: Kodakondsus- ja Migratsiooniamet

Antakse: Eesti kodanikust meremehele

Kehtivusaeg: Kuni 5 aastat

Struktureeritud andmed:

Eesti kodaniku passi, diplomaatilise passi ja meremehe teenistusraamatu masinloetavale väljale kantakse:

- dokumendi liik
- passi tüüp
- riigi kood
- passi omaniku perekonnanimi
- passi omaniku eesnimi
- passi number
- passi omaniku kodakondsus
- passi omaniku sünniaeg
- passi omaniku sugu
- passi kehtivusaeg
- passi omaniku isikukood

Kui passi ei ole kantud struktureeritud andmeid, pannakse selle 1. leheküljele vastav kleebis

VÄLISMAALASE DOKUMENDID

VÄLISMAALASE PASS

Välismaalase pass on välismaalasele Eesti Vabariigi poolt antav reisidokument, millesse kantakse elamisloa ja vajaduse korral tööloa andmed.

Väljaandja: Kodakondsus- ja Migratsiooniamet

Antakse: Välismaalasele, kellel puudub välisriigi reisidokument ja kellel ei ole võimalik seda saada.

Kehtivusaeg: Kuni 5 aastat (ei tohi ületada elamisloa kehtivusaega).

AJUTINE REISIDOKUMENT

Väljaandja: Kodakondsus- ja Migratsiooniamet
Antakse: Eestis viibivale välismaalasele, kellele on antud varjupaik Eestis.
Kehtivusaeg: Kuni 2 aastat

PAGULASE REISIDOKUMENT

Väljaandja: Kodakondsus- ja Migratsiooniamet
Antakse: Eestis viibivale välismaalasele Eesti Vabariigi poolt Eestist lahkumiseks ja Eestisse tagasipöördumiseks.
Kehtivusaeg: Kuni 2 aastat (ei tohi ületada elamisloa kehtivusaega).

MERESÕIDUTUNNISTUS

Väljaandja: Kodakondsus- ja Migratsiooniamet
Antakse: Eestis elamisloa omavale välismaalasest meremehele
Kehtivusaeg: Kuni 5 aastat (ei tohi ületada elamisloa kehtivusaega).

TAGASIPÖÖRDUMISTUNNISTUS

Väljaandja: Välisministeerium
Antakse: Välisriigis viibivale eesti kodanikule, kelle reisidokument on muutunud kasutamiskõlbmatuks, hävinud või kaotsi läinud.
Kehtivusaeg: Kuni 3 kuud.

KAITSEVÄETEENISTUSE TUNNISTUS

(Kaitseväeteenistuse seadus § 10³)

Tõendab kaitseväelase ja reservväelase isikut ning tema kaitseväelist eriala, sõjaväelist auastet ja teenistuskäiku.

Väljaandja: Kaitseministeerium
Antakse: 1. kutsealusele aja- või asendusteenistusse kutsumisel
2. tegevteenistuse ohvitserile, allohvitserile ja reakoosseisu liikmele
3. reservväelasele
Kehtivusaeg: Tähtajatu.

EESTI KODANIKU PASSI TURVAELEMENDID

1. ESIKAANE SISEKÜLJEL



Luminestseerub
ultraviolettvalguses

Ornamendil ilmub viltu
langevas valguses
nähtavale sõna "EESTI"

Ornamendi all oleva joone
moodustavad mikrokirjas sõnad
"EESTI ESTONIA"

2. PASSI NUMBER

- trükitult tagakaane siseküljel
- perforeeritult lehtede ülaservas (paistab läbi poole passi kaupa)

3. RUKKILILLED

Vesitrükkis kõikidel lehtedel (nähtavad vastu valgust)

4. ULTRAVIOLETTVALGUSES MUUTUVAD KÕIKIDEL LEHEKÜLGEDEL NÄHTAVAKS:

- lehekülje number
- sõnadest "EESTI ESTONIA" moodustuvad tekstiread
- parempoolsel leheküljel ülalt teises reas on ühe sõna "EESTI" ees täht "P" (PEESTI)

5. LUMINESTSEERUVAD:

- lehtede õmblusnõör
- pildi ääres poolikud trükitähed

6. TAGAKAANE SISEKÜLJE KILETAMINE

7. RELJEEFNE PITSER

VÄLISMAALASTE SEADUS

Vastu võetud 08.07.93, jõustus 12.07.93.

* * *

Paragrahv 3. Välismaalane

(1) Välismaalane käesoleva seaduse tähenduses on isik, kes on välisriigi kodanik või kes on tunnistanud kodakondsuseta isikuks.

* * *

Paragrahv 4. Alaline elanik

(1) Alaline elanik on Eestis elav Eesti kodanik või Eestis elav välismaalane, kellel on alaline elamisõlu.

* * *

VÄLISMAALASTE EESTIS VIIBIMISE SEADUSLIKUD ALUSED

1. VIISAVABADUS
2. VIISA
3. ELAMISLUBA

ÜHEPOOLNE VIISAVABADUS

Ameerika Ühendriigid, Andorra Vürstiriik, Austraalia Ühendus, Jaapani Keisririik, Liechtensteini Vürstiriik, Monako Vürstiriik, San Marino Vabariik, Uus-Meremaa, Vatikani Linnriik

KAHEPOOLNE VIISAVABADUS

Välismaalase dokumentide kontrollimisel näitab viisavabalt riigis viibimist saabumise kuupäev, mis märgitakse passi piiri ületamisel (märke puudub Läti ja Leedu kodanikel).
Analoogne on kord grupiviisa korral.

Viisavabalt saabumisel maksimaalne lubatud riigis viibimise päevade arv on 90.

VIISAKLEEBIS

ÜLDANDMETE VÄLI:

"NIMI":

Näidatakse viisataotleja eesnimi (nimed) ja perekonnanimi (nimed).

Täidetakse reisidokumentis oleva ladinatähelise nimevormi eeskujul.

Grupiviisa korral näidatakse antud lahtris grupijuhli nimi.

"KEHTIB ALATES ... KUNI ..."

Näidatakse ajavahemik, mille jooksul välismaalane võib Eestis viibida.

"KORDSUS":

Näidatakse kordade arv, mil välismaalane võib siseneda riigi territooriumile.

"VIIBIMISAEG ... PÄEVA"

Näidatakse päevade arv, mille jooksul välismaalane võib Eestis viibida (kontrollimisel hakatakse päevade arvu lugema passis olevast saabumise kuupäevast, kusjuures saabumise päev loetakse esimeseks päevaks).

Maksimaalne päevade arv, mida võib kirjutada selle pealdise alla, on ühekordse viisa puhul 30 päeva, mitmekordse viisa puhul 90 päeva.

Diplomaatiline ja teenistusviisa antakse mitmekordseks sisenemiseks.

Eestisse kehtivusajaga kuni akrediteerimisaja lõpuni.

Juhul, kui passi kehtivusaeg on akrediteerimistähtajast lühem, antakse teenistusviisa kehtivusajaga kuni passi kehtivusaja lõpuni.

Äriviisa antakse mitmekordseks sisenemiseks Eestisse kehtivusajaga kuni 12 kuud.

Diplomaatilise viisa, teenistusviisa ja äriviisa puhul märgitakse päevade arvuks "M".

"VÄLJASTATUD":

Näidatakse linna nimi, kus viisat väljaandev diplomaatiline esindus või konsulaarasutus asub. Antud lahtrisse kirjutatakse Välisministeeriumi poolt väljastatava viisa puhul "Protokolliosakond" ning Piirivalveameti poolt väljastatava viisa puhul viisat väljastava Piirivalveameti kohaliku asutuse nimi.

"KUUPÄEV":

Näidatakse viisa väljaandmise kuupäev.

"PASSI NUMBER":

Näidatakse passi number, millesse viisa kantakse. Numbrile järgneb viide passi sisse kantud lastele ja abikaasale, kes reisivad koos viisa omanikuga ("X" täht tähistab lapsi - "3X" = kolm last)

"VIISA LIIK":

ühiekordne viisa	S	diplomaatiline viisa	D
mitmekordne viisa	M	teenistusviisa	SE
turismiviisa	TU	äri viisa	B
transiitviisa	TR		

"MÄRKUSED":

Märgitakse Välisministeeriumi ja Siseministeeriumi vahel kokkulepitud kodeeritud sõnum, mis annab kontrollametitele infot välismaalase reisieesmärgi ja temaga seotud asjaolude kohta.

ELEKTROONILISELT LOETAV VÄLI:

Struktureeritud andmed.

Käsitsi täidetud kleebistel elektrooniliselt loetav osa puudub.

DIPLOMAATILINE IMMUNITEET (PUUTUMATUS)

Diplomaatiline immunitet on eksterritoriaalsus, diplomaatilise puutumatus õigus.

Diplomaatilis puutumatus omavatele isikutele ja nende perekonnaliikmetele on tagatud isiku-, varanduse ja eluruumide puutumatus, nad ei allu asukohamaa kohtuvõimule, ei pea tasuma selle maa riigimakse ja on vabad tollikontrollist.

Diplomaatiline puutumatus laieneb ka välisesinduse teenistusruumidele, arhiividele, kirjavahetusele jne.

Alus: Diplomaatiliste suhete Viini konventsioon. Viin, 18.04.61

Diplomaatilis puutumatus tõendavad:

- Diplomaatiline viisa
- ÜRO pass
- Diplomaadi kaart (isikutunnistus)
- Sõiduki registrimärgi seeria algustähed "CD" või "CC"

Suhtlemine diplomaatilis puutumatus omava isikuga

Diplomaatilis puutumatus omavat isikut ei saa:

- võtta haldus- ega kriminaalvastutusele
- neid ei tohi kinni pidada ega läbi otsida
- nende suhtes ei tohi kasutada jõudu, erivahendeid, relva
- nad ei ole kohustatud andma tunnistusi

Kui diplomaatilis puutumatus omav isik on toime pannud kuriteo ja ta tabatakse kuriteokohalt koos piisava tõendusmaterjaliga, tuleb juhtunust teatada politseiasutuse korrapidajale, kes informeerib:

- Politseiameti korrapidajat
- Välisministeeriumi
- vastavat välisesindust

Diplomaatilis puutumatus omava isiku suhtes tuleb täita Välisministeeriumi juhtnõore.

Kui diplomaatilist puutumatus omav isik juhib sõidukit joobeseisundis, tuleb:

- kõrvaldada isik juhtimiselt
- teostada kohapeal joobeseisundi kontroll
- koostada protokoll
- tagastada dokumendid
- teatada juhtunust Politseiameti korrapidajale

Kõigil teistel juhtudel, kui isik esitab diplomaatilist puutumatus tõendava dokumendi, tuleb tema ees viisakalt vabandades teda informeerida toimcpandud õiguserikkumisest, fikseerida tema isikuandmed ja tagastada kõik dokumendid. Õiguserikkumise kohta tehtud protokoll esitatakse Politseiameti kaudu Välisministeeriumile.

Välisesinduse territooriumile või diplomaatilist puutumatus omava isiku eluruumidesse võib politseiametnik siseneda ainult nende valdaja kutsel, olles enne sellest teatanud Politseiameti korrapidajale ja selle kaudu Välisministeeriumile.

Diplomaatilist puutumatus omavalt isikult seletuse või tunnistuse saamiseks tuleb sellekohane põhjendatud taotlus esitada Välisministeeriumile, kus küsimus lahendatakse diplomaatilisel teel. Mingil juhul ei tohi diplomaatilist puutumatus omavat isikut kinni pidada või välja kutsuda.

Teema 5

ISIKUTE KONTROLLIMISE, KINNIPIDAMISE JA KINNI PEETUD ISIKUTE POLITSEIASUTUSSE TOIMETAMISE TAKTIKA

Isikute kontrollimise taktika:

- Õiguslikud alused isikute ja nende dokumentide kontrollimiseks
- Politsei kohustused kontrollitava isiku suhtes
- Võimalikud ohud isikute kontrollimisel ja abinõud nende vältimiseks
- Isikute kontrollimise taktika erisused

Isikute (kurjategijate) kinnipidamise taktika:

- Õiguslikud alused isikute kinnipidamiseks
- Võimalikud ohud isikute kinnipidamisel
- Kinnipidamise aja ja koha valik
- Kinnipidamiseks sobimatud kohad
- Lähenemine kinnipeetavale
- Kinnipidamine distantsilt relva kasutamise ähvardusel, käsklused
- Vastuhaku ärahoidmine ja tõkestamine
- Kinnipidamise julgestamine
- Jõuvõtete ja erivahendite või tulirelva kasutamise vajadust nõudvad olukorrad

Kinni peetud isiku turvakontroll

Käeraudade kasutamine

Kinni peetud isiku (kurjategija) politseiasutusse toimetamine:

- Võimalikud ohud edasitoimetamisel
- Edasitoimetatava jälgimine ja selle eesmärgid
- Edasitoimetamise marsruudi valik
- Nõuded edasitoimetamisel
- Joobeseisundis oleva isiku edasitoimetamise erisused
- Teadvusetus seisundis või raske vigastusega isiku kohtlemine

Kirjandus:

1. "Politseiscadus" vv. 20.09.90
2. "Haldusõigusrikkumise seadustik" vv. 08.07.92
3. "Patrullteenistuse määrustik" PA kk. nr. 51-93
4. "Joobes isikute kaineustusmajja (-kambrisse) paigutamise ja seal hoidmise eeskiri" PA kk. nr. 76-93
5. "Turvaline politseitaktika" Tõlge prantsuse keelest. Tallinna Politseikool, 1994
6. "Politseiametnike ohutuse tagamine teenistusülesannete täitmisel" Tõlge saksa keelest. Tallinna Politseikool, 1993
7. "Turvataktika" Arvo Pille, Tallinn, 1994
8. "Poliisitaktiikasta" Tapani Rinne, Turu, 1995

TEGUTSEMISE REEGLID

- * EI TOHI OLLA ETTEVAATAMATU
- * TULEB PÜÜDA OLLA RAHULIK
- * TEGUTSEMINE EELDAB PLAANI
- * PEAB OLEMA TUTVUNUD KOHAGA
- * TEGEVUS PEAB OLEMA OMAVAHEL KOOSKÕLASTATUD
- * SIDEPIDAMISE VIISIDES PEAB OLEMA KOKKU LEPITUD
- * TEGEVUSE KAVANDAMISES JA ETTEVALMISTAMISES OSALEVAD VAID OSAVÕTJAD

TEGUTSEMISEL TULEB PÖÖRATA TÄHELEPANU:

- * KOGEMUSTELE
- * VASTASE HIRMULE
- * KUULDULE JA NÄHTULE
- * RELVA OLEMASOLU VÕIMALUSELE
- * VASTANE VÕIB TUNDA POLITSEI TÖÖMEETODEID
- * TEGU VÕIB OLLA ARAST ISIKUST PSÜHHOPAADINI

ISIKUT TÕENDAVAT DOKUMENTI VÕIB NÕUDA:

- * KURITEOS VÕI MUUS ÕIGUSERIKKUMISES KAHTLUSTATAVALT
- * POLITSEIOPERATSIOONI KÄIGUS

NB!

- * VÕTTA ILMA VAHEL OLEVATE KÕRVALISTE ESEMETETA
- * VÄLTIDA MÄÄRIMIST VÕI MUUL VIISIL RIKKUMIST
- * VÕLTSIMISTUNNUSTE AVASTAMISEL EI T A G A S T A T A. ISIK PEETAKSE KINNI
- * NÕUDMISEL ON POLITSEINIK K O H U S T A T U D ÜTLEMA OMA AMETINIMETUSE, NIME JA TÖÖKOHA NING ESITAMA AMETITUNNISTUSE

POLITSEINIK ON ÜKSINDA

L - tähe reegel



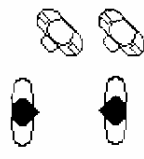
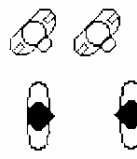
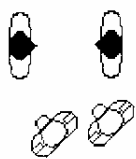
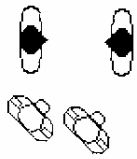
POLITSEINIKUD ON KAHEKESI

Kolmnurga reegel

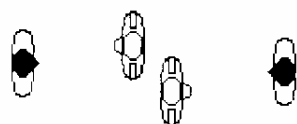
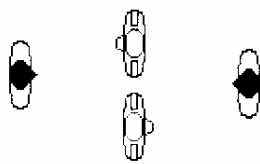
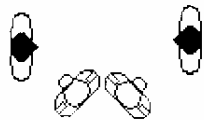


KONTROLLITAVAIK ON MITU

Z - tähe reegel (1)



Z - tähe reegel (2)



HALDUSKINNIPIDAMINE

HALDUSÕIGUSERIKKUJA VÕIB TOIMETADA AMETIRUUMI:

- ÕIGUSERIKKUMISE TÕKESTAMISEKS
- KUI ÕIGUSERIKKUJA ON OHTLIK ISEENDALE, TEISTELE ISIKUTELE VÕI NENDE VARALE
- KUI ISIK JOOBESISUNDI TÕTTU VÕIB OHUSTADA TEISI VÕI ISEENNAST VÕI OSUTUDA KURITEO OHVRIKS
- PROTOKOLLI KOOSTAMISEKS
- ISIKU KINDLAKSTEGEMISEKS
- HALDUSASJA ARUTAMISE TAGAMISEKS
- ASJAS TEHTUD OTSUSE TÄITMISE TAGAMISEKS

HALDUSKINNIPIDAMISEKS EI LOETA RIKKUMISE ASJAOLUDE SELGITAMISE NING PROTOKOLLI JA KARISTAMISE OTSUSE KOOSTAMISE AEGA RIKKUMISE KOHAS

RAVIASUTUSSE TOIMETATAKSE:

- JOOBESISUNDIS ISIK, KES VAJAB ERAKORRALIST ARSTIABI
- ILMSETE RASEDUSTUNNUSTEGA JOOBESISUNDIS NAISISIK, KELLEL ON KESKMINE VÕI RASKE JOOVE
- JOOBESISUNDIS ALAEALINE, KELLEL ON KESKMINE VÕI RASKE JOOVE

KAINENEMISELE PAIGUTATAKSE KESKMISES VÕI RASKES JOOBEASTMES ISIKUD, KES JOOBE TÕTTU ON:

- AGRESSIIVSE KÄITUMISEGA
- MÄRGATAVATE KOORDINATSIOONIHÄIRETEGA
- ORIENTEERUMIS- VÕI LIIKUMISVÕIMETUD

RAHU RIKKUMISE EEST ELURUUMIDES VÕIB KAINENEMISELE PAIGUTADA ÜKSNES AGRESSIIVSE KÄITUMISEGA ISIKUD

KAINENEMISELE PAIGUTATUD ISIKU SUHTES VÕIB RAKENDADA OHJELDUSMEETMEID (KINNISIDUMIST, KÄERAUDU, RAHUSTUSTOOLI VÕI RAHUSTUSSÄRKI KESTVUSEGA KUNI ÜKS TUND), KUI ON OTSENE OHT ENESEVIGASTUSEKS, VÕI VÄGIVALLAKS TEISE ISIKU SUHTES JA SUUSÕNALINE RAHUSTAMINE EI OLE OSUTUNUD KÜLLALDLASEKS

HALDUSKINNIPIDAMISE TÄHTAJAD

KUNI 3 TUNDI:

- HALDUSÕIGUSERIKKUJA ISIKU TUVASTAMISEKS JA HALDUSMATERJALI VORMISTAMISEKS

KUNI 24 TUNDI:

- HALDUSÕIGUSERIKKUMISE MATERJALID PEAB LÄBI VAATAMA KÕRGEM POLITSEIAMETNIK NING RIKKUJA EI OMA KINDLAT ELUKOHTA VÕI ON TEMA ISIK TUVASTAMATA
- KAINENEMISELE PAIGUTATUD ISIK
- KAITSEVÄELASED, ÕPPEKOGUNEMISELE KUTSUTUD RESERVVÄELASED JA POLITSEIAMETNIKUD, KUI NENDE POOLT TOIME PANDUD RIKKUMISE EEST ON ETTE NÄHTUD HALDUSAREST
- ON ALUST ARVATA, ET ÕIGUSERIKKUJA ON OHTLIK ISEENDALE, TEISTELE ISIKUTELE VÕI NENDE VARALE

KUNI 48 TUNDI:

- PIIRIREZIIMI RIKKUMISE PUHUL ISIKU KINDLAKSTEGEMISEKS VÕI HALDUSÕIGUSERIKKUMISE ASJAOLUDE TUVASTAMISEKS
- ASJA ARUTAMISENI HALDUSKOHTUNIKU POOLT, KUI RIKKUMISE EEST ON ETTE NÄHTUD HALDUSAREST
- EV-s EBASEADUSLIKULT VIIBIVAD VÕI SIIA EBASEADUSLIKULT SAABUNUD VÄLISMAALASI (halduskohtuniku otsuse alusel kuni kolm ööpäeva)

KAINENEMISELT VABASTATUD HALDUSÕIGUSERIKKUJA SUHTES RAKENDATAKSE HALDUSKINNIPIDAMIST ÜLDISTEL ALUSTEL, KUSJUURES TEMA KINNIPIDAMISE TÄHTAEG KOOS KAINENEMISEL VIIBITUD AJAGA EI TOHI ÜLETADA 48 TUNDI

HALDUSKINNIPIDAMISE TÄHTAEGA ARVUTATAKSE PROTOKOLLI KOOSTAMISEKS RIKKUJA KOHALETOIMETAMISE MOMENDIST, JOOBNUD ISIKU SUHTES AGA TEMA KAINENEMISE AJAST

KURJATEGIJA KINNIPIDAMINE**TAGAOTSITAVA KURJATEGIJA MÄRKAMISEL:**

- MÄRKAMATULT VAATLUSE ALLA VÕTMINE
- KAHTLUSE MITTEÄRATAMINE TAGAOTSITAVAS JA ÜMBRITSEVATES INIMESTES
- OHUTU JA VASTUPANUTA KINNIPIDAMISE VÕIMALUSTE KAALUMINE
- RELVADE JA ERIVAHENDITE KASUTUSELEVÕTUKS VALMISOLEKU KONTROLLIMINE
- KORRAPIDAJA INFORMEERIMINE

KINNIPIDAMISE OTSUSE TEGEMISEL TULEB ARVESTADA:

- KURJATEGIJA ISIKUT
- KINNIPIDAMISE OHTLIKKUST ÜMBRITSEVATELE ISIKUTELE JA POLITSEINIKELE ENDALE
- OHU SUURUST ÜHISKONNALE, KUI JÄTTA KURJATEGIJA KINNI PIDAMATA

KURJATEGIJA VASTUPANU VÄLTIMISEKS:

- VIIA KINNIPIDAMINE LÄBI KINNIPIDAVALE SÜÜTUNA NÄIVAL PÕHJUSEL
- LÄHENEDA MÄRKAMATULT JA KASUTADA ÄRA OOTAMATUSE EFEKT
- PIDADA KINNI DISTANTSILT KÄSKLUSTE JA OLUKORRALE VASTAVA JÕU VÄLJENDAMISE VIISI KASUTAMISEGA
- KASUTADA KÄERAUDU
- TEOSTADA TURVAKONTROLL

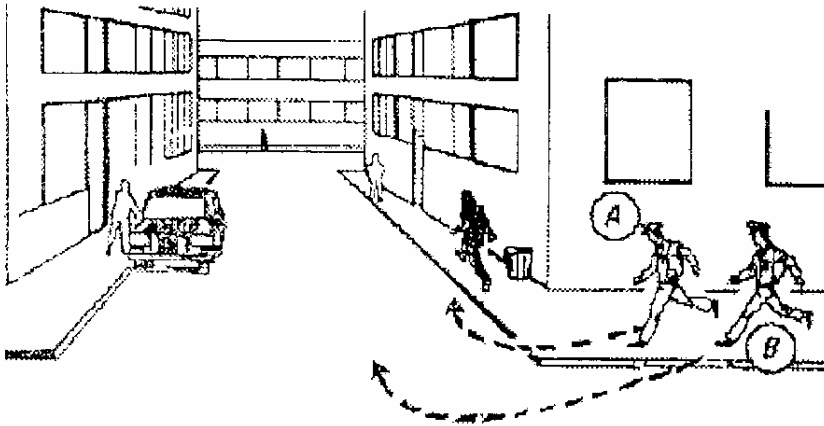
PATRULLITOIMKOND ON KOHUSTATUD RELVASTATUD KURJATEGIJA KOHESELT KINNI PIDAMA VAID SIIS, KUI ON OTSESELT OHUS INIMESTE ELU JA TERVIS

MUUDEL JUHTUDEL

(KURJATEGIJA OTSESELT KEDAGI EI OHUSTA; VÕIB OLETADA, ET TEMA ASUKOHT LÄHEMAL AJAL EI MUUTU; KURJATEGIJA EI OLE ÜKSINDA)

ON TOIMKONNA ÜLESANDEKS KURJATEGIJA VÕI TEMA ASUKOHA VAATLUSE ALLA VÕTMINE, KORRAPIDAJA INFORMEERIMINE JA TEGUTSEMINE VASTAVALT SAADUD JUHISTELE

NURKADEST MÖÖDUMINE TAGAAJAMISEL



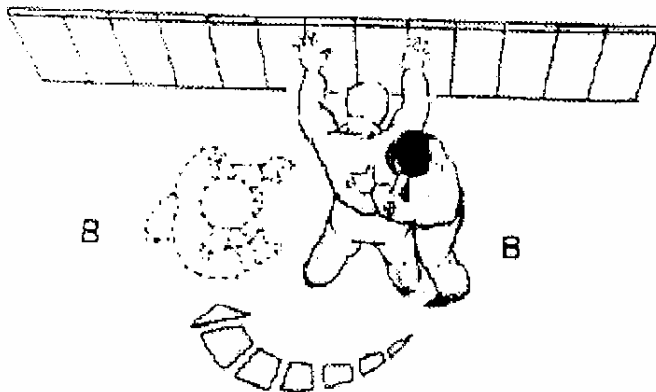
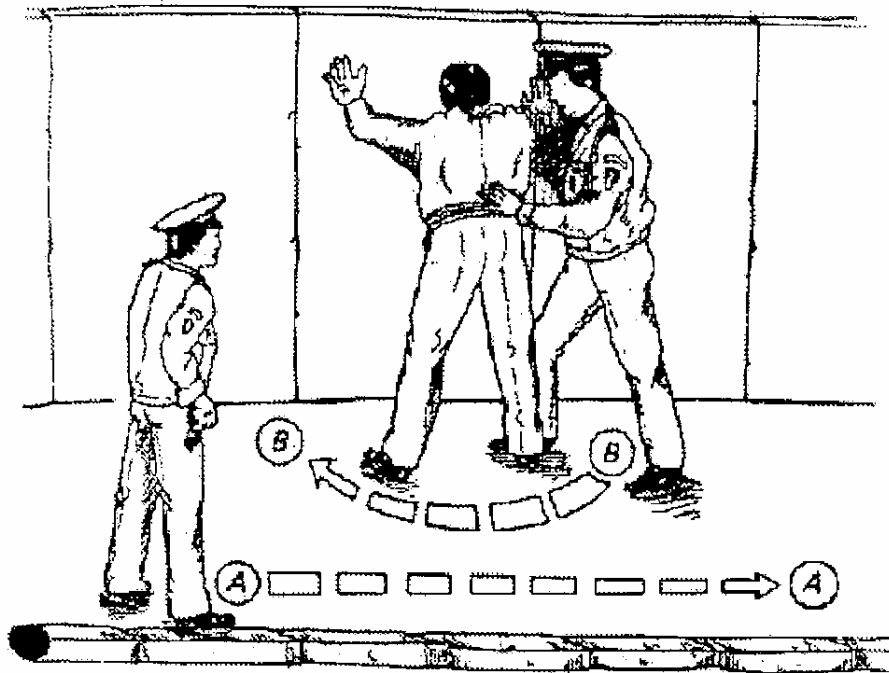
TURVAKONTROLL

- * KÜSI - VAATA ÜLE - KONTROLLI
- * JÄRJEKINDLUS
- * ETTEVAATLIKKUS
- * LEIDSID - VÕTA ÄRA - KONTROLI EDASI
- * SURVE, MITTE SILITUS
- * HALVASTI TEHTUST EI OLE KASU
- * KA TEISEST SOOST ISIKUD
- * EI TEINUD, KASUTA KÄERAUDU

SOOVITATAV JÄRJEKORD

1. PEAKATE - JUUKSED
2. RIND - KÜLJED - KAENLAALUSED - ÕLAD
3. VARRUKAD - KÄED
4. KÄEL - SELG
5. VÕÖKOHT - TAGATASKUD
6. HÕLMAD - VOODER
7. KÕHT - TUHARAD - JALGEVAHE
8. REIED - SUKAD
9. SÄÄRED - SOKID
10. JALATSID

TURVAKONTROLLI TEOSTAMINE



KÄERAUAD

KÄERAUDU VÕIB KASUTADA (PS § 14)

- 1) kuritegelike rünnete tõrjumisel
- 2) pantvangide vabastamisel
- 3) politseiametnikku ümbritseva ohutsooni rikkuja tõkestamisel
- 4) massiliste korratuste ja avaliku korra grupiviisiliste rikkumiste tõkestamiseks
- 5) seadusevastaselt hõivatud maa-alade, hoonete, ruumide ja transpordivahendite vabastamiseks
- 6) õiguserikkujate kinnipidamisel, nende toimetamisel politseisse või teenistusruumi, konvoocimisel, kinnipeetute kaitsmisel, ning halduskorras arreteeritud ja vahi alla võetud isikute suhtes, kui nad ei allu või osutavad vastupanu politseiametnikele või teistele isikutele, kes täidavad ühiskondlikku kohustust avaliku korra kaitsel või võitluses kuritegevuse vastu, või kui on küllaldiselt alust arvata, et nad võivad põgeneda, tekitada kahju teistele isikutele, ümbruskonnale või iseendale.

KASUTAMINE OLENEB:

1. EELNEVATEST SÜNDMUSTEST
2. PRAEGUSTEST SÜNDMUSTEST
3. VÕIMALIKEST JÄRGNEVATEST SÜNDMUSTEST

TULEB KASUTADA, KUI:

- ON KASUTATUD RELVA VÕI VÄGIVALDA
- ISIK VÕIB PÕGENEDA
- POLITSEIL ON VÄHEM JÕUDE
- EDASITOIMETAMINE ON OHTLIK
- TEGU ON NARKOOTIKUMIDEGA
- TURVAKONTROLL ON TEOSTAMATA

ÕIGUSERIKKUJA EDASITOIMETAMINE

EDASITOIMETAMINE TOIMUB:

- TEENISTUSAUTOGA
- RIIKLIKULE ETTEVÕTTELE KUULUVA SÕIDUKIGA
- ERASÕIDUKIGA (omaniku nõusolekul)
- ÜHISSÕIDUKIGA (kui politseiasutus asub sõidusuunas ning on tagatud reisijate ohutus)
- JALGSI

EDASITOIMETAMINE SÕIDUKIGA:

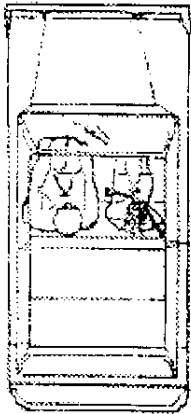
- TURVAKONTROLL
- SÕIDUKI SISEMUSE EELNEV KONTROLLIMINE
- KINNIPEETU SÕIDUAUTO TAGAISTMELE PAIGUTAMINE MÕLEMA POLITSEINIKU OSAVÕTUL
- JUHI JÄÄMINE AVATUD UKSE JUURDE SENIKS, KUNI TEINE POLITSEINIK ISTUB KINNIPEETU KÕRVALE JUHI SELJA TAHA
- AGRESSIIVSE KINNIPEETU LIIKUMISVABADUSE PIIRAMINE (käeraud, turvavöö, esisitme seljatugi, nn. lastelukkk)
- KINNIPEETU PIDEV JÄLGIMINE (ka kongis)
- KINNIPEETU KÕRVAL ISTUVA POLITSEINIKU ASEND (tulirelv - rinnaga vastase poole, parem jalg istmiku all)
- ÜKSINDA EDASITOIMETAMISEL KINNIPEETU ISTUMA PANEK ESIISTMELE (käeraud, turvavöö, esisitme seljatugi)
- SÕIDUKIST VÄLJAVÕTMISEL AVAB UKSE JUHT, TEINE POLITSEINIK VÄLJUB KINNIPEETU JÄREL
- SÕIDUKI SISEMUSE KONTROLLIMINE

EDASITOIMETAMINE JALGSI:

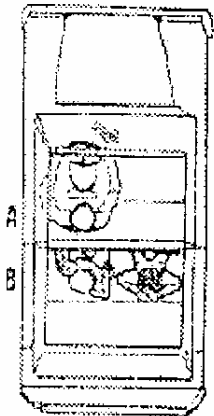
- ÜKS POLITSEINIK KÄIB KINNIPEETU KÕRVAL JA HOIAB TEDA TUGEVAS HAARDES
- TEINE POLITSEINIK KÄIB NENDE TAGA 2-3 MEETRI KAUGUSEL JA JÄLGIB NII KINNIPEETUT KUI KA ÜMBRUST
- KINNIPEETU ÜKSINDA JALGSI EDASITOIMETAMISEL ON KEELATUD LIIKUDA TEMA EES (vältida rahvarohkeid kohti, parke, valgustamata kohti)

TEADVUSETUS SEISUNDIS, KOLJUVIGASTUSEGA VÕI MUU RASKE VIGASTUSEGA ISIKU TOIMETAMINE POLITSEIASUTUSSE ON KEELATUD

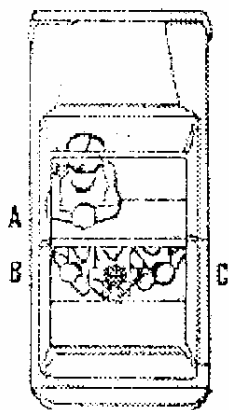
POLITSEINIK ON ÜKSINDA



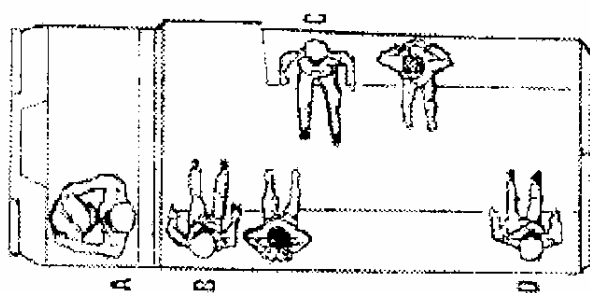
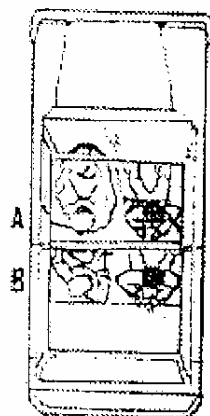
POLITSEINIKUD ON KAHEKESI



POLITSEINIKUD ON KOLMEKESI



KINNIPEETUID ON MITU



Teema 6

HOONETE JA RUUMIDE KONTROLLIMISE TAKTIKA, OLMETÜLI LAHENDAMINE

Hoonetesse ja ruumidesse sisenemise õiguslikud alused
Ruumide sundavamise mõiste, seda tingivad asjaolud ja õiguslikud alused
Politseiniku kohustused enne ja pärast ruumide sundavamist
Võimalikud ohud ruumide sundavamisel, hoonetesse ja
ruumidesse sisenemisel, ohtude vältimine
Sisenemise kavandamine
Liikumine hoones
Olmētüli lahendamine

- Kirjandus:**
1. "Põhiseadus" vv. 28.06.92
 2. "Politseiseadus" vv. 20.09.90
 3. "Patrullteenistuse määrustik" PA kk. nr. 51-93
 4. "Turvaline politseitaktika" Tõlge prantsuse keelest.
Tallinna Politseikool, 1994
 5. "Politseiametnike ohutuse tagamine teenistusülesannete
täitmisel" Tõlge saksa keelest. Tallinna Politseikool, 1993
 6. "Turvataktika" Arvo Pille, Tallinn, 1994
 7. "Poliisitaktiikasta" Tapani Rinne, Turu, 1995

HOONETE JA RUUMIDE KONTROLLIMINE

- * **INFO KOGUMINE:**
 - RUUMIDE PAIGUTUS
 - USTE-AKENDE ASUKOHAD
- * **HOONE VAATLUSE ALLA VÕTMINE**
- * **ÜLESANNETE JAOTAMINE**
- * **VARUSTUSE KONTROLLIMINE**
- * **POSITSIOONIDE SISSEVÕTMINE (ÜMBERPIIRAMINE)**
- * **SISENEMINE KÄSKLUSE JÄREL:**
 - ÜKSHAVAL
 - ÜKSTEIST TAKISTAMATA
 - ETTEVAATLIKULT
- * **VÕIMALUSEL:**
 - VAADATA RUUMID ÜLE ÜLALT ALLA LIIKUEDES
 - LÄBIVAADATUD RUUMID LUKUSTADA

HOONETESSE JA RUUMIDESSE SISENEMINE

EELDAB:

- KAVANDAMIST
- KUULAMIST
- VAATAMIST
- LIIKUMIST

KAS VÕTTA AVALDAJA KAASA?

ÜLDREEGLINA EI VÕETA, SEST:

- VÄGIVALLA KORRAL EI VIIDA OSAPOOLI KOKKU
- ON VÕIMALIK KÄTTEMAKS
- AVALDAJA VÕIB SEKKUDA ASJA LAHENDAMISSE
- KÕRVALINE ISIK EI TOHI OLLA ASJA LAHENDAMISE JUURES
- LAPSI EI VIIDA VÄGIVALLAGA SEOTUD OLUDESSE
- JUURESOLIJA EI TOHI TEHA OTSUSEID
- JUURESOLIJA MÕJUTAB MEIE TEGUTSEMISVIISE

HOONES LIIKUMINE

NURGAD

- LÄHENEDA KAAREGA, ET VEENDUDA OHU PUUDUMISES
VÕI OHU OLEMASOLUL JÕUDA REAGEERIDA (VAHEMAA)
- VAADATA KIIRESTI NURGA TAGANT VÄLJA JA TÕMMATA PEA KOHE TAGASI
- KASUTADA VÄLJAVAATAMISEKS MADALAT ASENDIT

LIFT

- LIFTI KASUTAMISEL SÕITA ÜKS KORRUS KÕRGEMALE VÕI MADALAMALE
- BLOKEERIDA LIFT
- TOIMKONNA LIIKMETE LAHKUMINEK EBASOOVITAV

TREPID

- JAOTADA VAATLUSMAAD
- HOIDA VAHEMAAD
- LIIKUDA AEGLASELT
- LIIKUDA KÄSIPUU VÕI SEINA LÄHEDAL
- IGAL KOLMANDAL SAMMUL VAADATA ASTMEID
- KUI VASTANE ON TREPIL, SIIS:
 - EI MINDA TREPILE
 - ALUSTADA VESTLUST
 - PÖÖRATA ERILIST TÄHELEPANU VASTASE JALGADELE

UKSE TAGA:

- OHUTUS - EI SEISTA UKSE KOHAL
- SEEST KOSTVATE HÄÄLTE KUULAMINE
- TEADUSTAMINE, ET UKSE TAGA ON POLITSEI
- UKSESILMA KINNİKATMINE
- UKSE AVANEMISEL SELLE OMA KONTROLLI ALLA SAAMINE
- UKSE SULGEMISE TAKISTAMINE

SISETUNGIMINE

AKTIIVNE, OMANIKU TAHET EIRAV, TÕKKEID vms. KÕRVALDAV TEGEVUS

HOONESSE VÕI RUUMI VÕIB TUNGIDA:

- AVALIKU KORRA KAITSEKS
- INIMESTE ELU JA TERVISE, ÕIGUSTE JA VABADUSTE KAITSEKS
- KURITEO TÕKESTAMISEKS
- KURJATEGIJA TABAMISEKS
- TÕE VÄLJASELGITAMISEKS KRIMINAALMENETLUSES

UKSE AVAMINE:

- PEAB OLEMA KOKKU LEPITUD:
 - KES AVAB UKSE
 - KUIDAS UKS AVATAKSE
 - MILLAL UKS AVATAKSE
 - SISENEMISE VIIS
- UKSE AVAB ALATI POLITSEINIK
- UKSE AVAMISEL ARVESTADA, ET SEESOLIIJA EI NÄEKS POLITSEINIKKU UKSEAVAS
- UKS LÜKATA TÄIELIKULT LAHTI, KUI EI AVANE, KONTROLLIDA, MIKS EI AVANE
- PEALE UKSE AVAMIST JA ENNE SISSEVAATAMIST PAUS CA 2 SEKUNDIT
- VASTASE ASUKOHA KINDLAKSTEGEMINE (VAADATA KA ÜLES)

SISENEMISE MOMENDIST OLLAKSE VASTASE VÕIMUSES

OLMETÜLI

PROOVI SAADA ANDMEID:

- SÜNDMUSKOHAST
- SÜNDMUSE KÄIGUST
- TULITSEJATEST (ARV, SUGU, VANUS, SEISUND, MEELEOLU, MINEVIK, OMAVAHELISED SIDEMED JNE.)
- KAS SÜNDMUSKOHAL ON LAPSI
- POLITSEI EELNEVATEST SEKKUMISTEST
- RELVADE VÕI KODULOOMADE OLEMASOLUST
- TEATAJA ARVAMUSEST OLUKORRA LAHENDI OSAS

SÜNDMUSKOHAL:

- ERALDA TULITSEJAD
- HOIA NENDEGA OHUTUT VAHEMAAD
- ÄRA LASE TULITSEJAIK SILMIST EGA PÕÖRA NEILE SELGA
- HOIA EEMALE OHTLIKEST KOHTADEST JA ESEMETEST
- JÄLGI TÄHELEPANELIKULT OSAPOOLT REAGEERINGUID

OSAPOLTE RAHUNEMISEL VÕIB:

- TÄITA VAHENDAJA ÜLESANDEID
- KORRALDADA LÄBIRÄÄKIMISI
- ANDA NÕU

PROBLEEMIDE SELGITAMISEKS VÕIB:

- ESITADA OTSESEID KÜSIMISI
- KORRATA VÄLJASELGITATUT
- JUHTIDA TÄHELEPANU EBAJÄRJEKINDLUSELE
- KÜSIDA OSAPOOLTE ARVAMUST
- PANNA OSAPOOLED MÕTLEMA

POLITSEI SELLINE TEGEVUS, MILLEL EI OLE MÕLEMA OSAPOOLE TUNNUSTUST, VÕIB KA TULIST TEATAJA HÄÄLESTADA POLITSEI VASTU

Teema 7

PATRULLITAKTIKA

Patrullteenistuses oleva politseiniku tegevus ja taktika avaliku korra kaitsel
Autopatrullitoimkonna töö iseärasused
Autopatrullitoimkonnale keelatud tegevus
Teenistuskooerte kasutamine patrullimisel
Patrullpolitseiniku tegevus kuriteekohal (sündmuskohal)
Õiguserikkujate peidu- ja kogunemiskohtade kontrollimine
Profülaktilisel arvel olevate isikute kontrollimine

- Kirjandus:**
1. "Patrullteenistuse määrustik" PA kk. nr. 51-93
 2. "Turvaline politseitaktika" Tõlge prantsuse keelest. Tallinna Politseikool, 1994
 3. "Politseiametnike ohutuse tagamine teenistusülesannete täitmisel" Tõlge saksa keelest. Tallinna Politseikool, 1993
 4. "Turvataktika" Arvo Pille, Tallinn, 1994
 5. "Poliisitaktikasta" Tapani Rinne, Turu, 1995

TOIMKONNA TEGEVUSE JA TAKTIKA ÜLDNÕUDED

1. AVALIKU KORRA KAITSE JA ÕIGUSERIKKUMISTE TÕKESTAMINE POLITSEIASUTUSEST LAHKUMISE HETKEST ALATES
2. PATRULLIPIIRKONNAST ÜLEVAATE SAAMINE
3. KORRAPIDAJA INFORMEERIMINE
4. SOODSA POSITSIOONI VALIK LIIKUMISEL
5. 15-20 MINUTILISED PEATUSED
6. MARSRUUDIGA KÜLGNEVATE HOOVIDE, LÄBIKÄIKUDE JA MUUDE KÕRVALISTE KOHTADE LÄBIVAATAMINE
7. ERILIST TÄHELEPANU TULEB OSUTADA:
 - joobeseisundis isikutele
 - alaealiste gruppidele
 - kahtlastele isikutele
 - häälele ja lõhnadele, mis viitavad õnnetusjuhtumile või õiguserikkumisele
8. KURITEOOHTLIKES KOHTADES JA ÕISEL AJAL ON SOOVITAV:
 - pimedal tänaval liikuda hoonetest paari-kolme sammu kaugusel
 - hoiduda sõidukite liikumisel sõiduteest eemale
 - läheneda kontrollitavale valgusallika poolt või suunata talle taskulambi valgus
 - sammude lähenemisel selja tagant peatuda ja lasta tulija mööda või pöörduda ja liikuda talle vastu

TOIMKONNA LIIKMEL ON KEELATUD:

- ASTUDA ERAVESTLUSTESSE
- TEGELDA TEENISTUSEGA MITTESEOTUD ASJADEGA
- SISENEDA TEENISTUSALASE VAJADUSETA KORTERITESSE VÕI MUUDESSE HOONETESSE
- LAHKUDA OMAVOLILISELT TEENISTUSKOHALT

LISAKS EELTOODULE ON AUTOPATRULLIL KEELATUD:

- VEDADA KÕRVALISI ESEMEID VÕI ISIKUID
- JÄTTA AUTO JÄRELEVALVETA
- ANDA AUTO JUHTIMINE ÜLE KÕRVALISELE ISIKULE
- VIIBIDA PEATUSKOHTADES AUTOS
- RIKKUDA LE NÕUDEID, välja arvatud:
 - sündmuskohale sõidul
 - õiguserikkuja jälitamisel
- RIKKUDA RAADIOSIDE PIDAMISE KORDA VÕI RAADIOJAAMA VÄLJA LÜLITADA

KORRAPIDAJA LOAL VÕIB TEENISTUSKOHALT LAHKUDA:

- KURITEO TÕKESTAMISEKS
- KURJATEGIJA KINNIPIDAMISEKS
- KORRA KINDLUSTAMISEKS
- ÕIGUSERIKKUJA POLITSEIASUTUSSE TOIMETAMISEKS
- ÄRAEK SINUD LAPSE KOJUVIIMISEKS
- SÜNDMUSKOHAL TEGUTSEMISEKS
- MEDITSIINILISE ESMAABI SAAMISEKS
- MUUDEL KAALUKATEL PÕHJUSTEL

PATRULLEERIMINE

PÕHILISED VORMID:

- PATRULLEERIMINE AUTODEL
- PATRULLEERIMINE JALGSI
- TEENISTUS POSTIL

PATRULLIMARSRUUT ON KINDLAKSMÄÄRATUD LIIKUMISTEE KOOS SELLEL NÄHTAVUSE JA KUULDAVUSE PIIRES ASUVA TERRITOORIUMIGA

OPTIMAALNE MARSRUUDI PIKKUS:

- JALGSIPATRULLILE 1 - 1,5 km
- AUTOPATRULLILE 5 - 6 km

AUTOPATRULLI EELISED:

- ÜMBERPAIKNEMISE KIIRUS
- ÕIGUSERIKKUJA EDASITOIMETAMISE VÕIMALUS
- KAITSTUS EBASOODSATE ILMASTIKUTINGIMUSTE EEST
- VÕIMALUS KASUTADA AUTOT TÖÖKABINETINA

AUTOPATRULLI PUUDUSED:

- PEALISKAUDSEM ÜLEVAADE OLUKORRAST
- VÄIKSEMAD VÕIMALUSED SUHTLEMISEKS ELANIKKONNAGA

PUUDUSTE KORVAMISEKS TEEB AUTOPATRULL MARSRUUDIL 15–20 min PEATUSI NING PATRULLEERIB JALGSI

TEENISTUSKOERTE KASUTAMINE

ON SOOVITAV KASUTADA PATRULLEERIMISEL:

- KURITEOHTLIKES LINNAOSADES
- PARKIDES
- PUHKEKOHTADES
- ÄÄRELINNA TÄNAVATEL

PATRULLEERIMISEL HOITAKSE KOERA ILMA SUUKORVITA LÜHIKESE (2 m) RIHMATA OTSAS

KURITEO TÕKESTAMISEKS, KURJATEGIJA KINNIPIDAMISEKS VÕI ENESEKAITSEKS VÕIB KOERA LAHTI LASTA

(kaelarihma ja suukorvita, vastase suuline hoiatamine, koera ja vastase vahel ei tohi olla teisi inimesi)

POLITSEIOPERATSIOONIDEL JA REIDIDEL KASUTATAKSE KOERI MAHAJÄETUD HOONETE LÄBIOTSIMISEL (kaelarihma ja suukorvita koera võib lahti lasta, koerajuht järgneb nägemisulatuses)

TURVAKONTROLLI TEOSTAMISE AJAKS ANTAKSE KOERALE, KES ON KONTROLLITAVAST 2–3 m KAUGUSEL, KÄSKLUS "VALVA!"

JALGSI KONVOEERIMISEL LIIGUB ILMA SUUKORVITA KOER LÜHIKESE RIHMATA OTSAS KONVOEERITAVA JÄREL ca 3 m KAUGUSEL

(koera ja konvoeeritava vahel ei tohi olla teisi inimesi)

TOIMKONNA TEGEVUS SÜNDMUSKOHAL

MÕISTE "SÜNDMUSKOHT" ON TINGLIK –SELLEKS VÕIB OLLA KA MUU KOHT PEALE KURITEO TOIMEPANEMISE KOHA

SÜNDMUSKOHAL ON TOIMKONNA ESMASTEKS ÜLESANNETEK:

- KURITEO TÕKESTAMINE
- KURJATEGIJA KINNIPIDAMINE
- KURJATEGIJA JÄLITAMINE
- KANNATANUTE ABISTAMINE
- PEALTNÄGIJATE KINDLAKSTEGEMINE
- KORRAPIDAJA INFORMEERIMINE
- SÜNDMUSKOHA KAITSE

KANNATANUTE ABISTAMINE

- ESMAABI
- HAIGLASSE SAATMISEL VÄLISE VAATLUSE JA KÜSITLUSE TEOSTAMINE

PEALTNÄGIJATE KINDLAKSTEGEMINE

- KUSKOHAST JÄLGIS SÜNDMUST
- MIS JA MILLAL TOIMUS
- KES PANI(D) KURITEO TOIME (arv, tundemärgid, tegevus)
- KUI KAUA OLID SÜNDMUSKOHAL
- MILLISEID VAHENDEID JA MILLEKS KASUTASID
- KAS JÄTSID MIDAGI MAHA
- KAS OLI VEEL PEALTNÄGIJAIK

LOETLETUD ÜLESANNETE TÄITMISE JÄRJEKORD OLENEB:

- TOIMEPANDUD KURITEO ISELOOMUST
- TOIMKONNA ETTEVALMISTUSEST
- TOIMKONNA KOOSSEISUST

T A P M I N E

AVALDAJA:

- SÜNDMUSE AEG JA KOHT
- KES PANI TOIME (tundemärgid)
- KAS KURJATEGIJA PÕGENES VÕI ON SÜNDMUSKOHAL
- MOTIIV (kaklus, kättemaks, röövimine jne.)
- VAHEND (tulirelv, nuga jne.)
- KANNATANU ANDMED
- AVALDAJA ANDMED

SÜNDMUSKOHAL:

- KURJATEGIJA KINNIPIDAMINE
- KURJATEGIJA JÄLITAMINE
- KANNATANU PULSI, SILMATERADE REAKTSIOONI jne. KONTROLLIMINE
- PEALTNÄGIJATE VÄLJASELGITAMINE
- KURITEOGA SEOTUD TÄIENDAVATE ASJAOLUDE VÄLJASELGITAMINE

SÜNDMUSKOHA KAITSMISEL ON VAJA ERILIST TÄHELEPANU PÖÖRATA:

- KANNATANU JA KURJATEGIJA JALATSIJÄLGEDELE
- SÕIDUKITE JÄLGEDELE
- VEREPLEKKIDELE
- SÕRMEJÄLGEDELE
- RIIETUSESEMETELE
- KASUTATUD RELVALE
- LASU JÄLGEDELE
- LAIBA ASENDI SÄILITAMISELE

KEHAVIGASTUSTE TEKITAMINE

AVALDAJA:

- SÜNDMUSE AEG JA KOHT
- KES PANI TOIME (tundemärgid)
- KAS KURJATEGIJA PÕGENES VÕI ON SÜNDMUSKOHAL
- MOTIIV
- VAHEND
- KANNATANUTE ARV JA ANDMED
- KEHAVIGASTUSTE ISELOOM
- KAS KANNATANUTELE ON OSUTATUD ESMAABI
- AVALDAJA ANDMED

SÜNDMUSKOHAL:

- KURJATEGIJA KINNIPIDAMINE
- KURJATEGIJA JÄLITAMINE
- KANNATANULE ESMAABI OSUTAMINE. HAIGLASSE TOIMETAMINE
- PEALTNÄGIJATE VÄLJASELGITAMINE
- KURITEOGA SEOTUD TÄIENDAVALTE ASJAOLUDE VÄLJASELGITAMINE

SÜNDMUSKOHA KAITSMISEL ON VAJA ERILIST TÄHELEPANU PÕÖRATA:

- KANNATANU JA KURJATEGIJA JALATSIJÄLGEDELE
- SÕIDUKITE JÄLGEDELE
- VEREPLEKKIDELE
- SÕRMEJÄLGEDELE
- RIIETUSESEMETELE
- KASUTATUD RELVALE
- LASU JÄLGEDELE

RÖÖVIMINE, AVALIK VARGUS

REEGLINA KURJATEGIJA ARVESTAB KALLALETUNGI OOTAMATUSE JA KIIRE PÕGENEMISE VÕIMALUSEGA, SAGELI SOORITATAKSE MINGIT RELVA KASUTADES GRUPI ISIKUTE POOLT

KODANIK

AVALDAJA:

- SÜNDMUSE AEG JA KOHT
- KES PANI TOIME (tundemärgid, arv, põgenemissuund, -vahend)
- VAHEND
- MISSUGUNE VARA HÕIVATI (tundemärgid)
- KANNATANUTE ARV JA ANDMED
- KEHAVIGASTUSTE ISELOOM
- KAS KANNATANUTELE ON OSUTATUD ESMAABI
- AVALDAJA ANDMED

SÜNDMUSKOHAL:

- KURJATEGIJA JÄLITAMINE
- KANNATANULE ESMAABI OSUTAMINE, HAIGLASSE TOIMETAMINE
- PEALTNÄGIJATE VÄLJASELGITAMINE
- KURITEOGA SEOTUD TÄIENDAVATE ASJAOLUDE VÄLJASELGITAMINE

SÜNDMUSKOHA KAITSMISEL ON VAJA ERILIST TÄHELEPANU PÖÖRATA:

- JALATSIJÄLGEDELE
- SÕIDUKITE JÄLGEDELE
- VEREPLEKKIDELE
- SÕRMEJÄLGEDELE
- RIIETUSESEMETELE
- KASUTATUD RELVALE
- LASU JÄLGEDELE

PANK, INKASSAATOR**AVALDAJA:**

- SÜNDMUSE AEG JA KOHT
- KES PANI TOIME (tundemärgid, arv, põgenemissuund, -vahend)
- VAHEND
- MISSUGUNE VARA HÕIVATI (tundemärgid)
- KANNATANUTE ARV JA ANDMED
- KEHAVIGASTUSTE ISELOOM
- KAS KANNATANUTELE ON OSUTATUD ESMAABI
- KUI HÕIVATI SÕIDUK, SIIS SELLE ANDMED
- AVALDAJA ANDMED

SÜNDMUSKOHAL:

- KURJATEGIJA JÄLITAMINE
- KANNATANULE ESMAABI OSUTAMINE, HAIGLASSE TOIMETAMINE
- PEALTNÄGIJATE VÄLJASELGITAMINE
- KURITEOGA SEOTUD TÄIENDAVATE ASJAOLUDE VÄLJASELGITAMINE

OBJEKTILT ANTUD HÄIRE KORRAL ON TÕENÄOLINE, ET POLITSEI SAABUDES EI OLE KURJATEGIJAD JÕUDNUD LAHKUDA NING NEID ON VÕIMALIK KINNI PIDADA:

1. HOONEST VÄLJUMISEL
2. PEALE HOONE JUUREST ÄRASÕITU

NB! KUNI KURJATEGIJAD ON HOONES, EI TOHI POLITSEI REEGLINA SINNA SISENEDA!

SÜNDMUSKOHA KAITSMISEL ON VAJA ERILIST TÄHELEPANU PÖÖRATA:

- RAHA JA VÄÄRTPABERITE VALVELE
- JALATSIJÄLGEDELE
- SÕIDUKITE JÄLGEDELE
- VEREPLEKKIDELE
- SÕRMEJÄLGEDELE
- RIIETUSESEMETELE
- KASUTATUD RELVALE
- LASU JÄLGEDELE

V Ä G I S T A M I N E

AVALDAJA:

- SÜNDMUSE AEG JA KOHT
- KES PANI TOIME (tundemärgid, arv, põgenemissuund, -vahend)
- KAS KURJATEGIJALE TEKITATI VIGASTUSI, MILLISEID
- KAS KASUTATI RELVA
- MILLIST VÄGIVALDA KASUTATI
- KAS KANNATANU VAJAB ESMAABI
- KANNATANU ANDMED
- AVALDAJA ANDMED

SÜNDMUSKOHAL:

- KURJATEGIJA JÄLITAMINE
- KANNATANULE ESMAABI OSUTAMINE, HAIGLASSE TOIMETAMINE
- KANNATANUL ENDA PESEMISE JA KÜÜNTE PUHASTAMISE KEELAMINE
- KURITEOGA SEOTUD TÄIENDAVATE ASJAOLUDE VÄLJASELGITAMINE

SÜNDMUSKOHA KAITSMISEL ON VAJA ERILIST TÄHELEPANU PÖÖRATA:

- VÕITLUSJÄLGEDELE
- PLEKKIDELE (veri, sperma)
- RIIETUSESEMETELE

S A L A J A N E V A R G U S

HOONEST

AVALDAJA:

- SÜNDMUSE AEG JA KOHT
- TOIMEPANEMISE VIIS
- VARASTATUD ESEMED
- KAHTLASTE ISIKUTE VARASEM NÄGEMINE
- KANNATANU ANDMED
- KUI KANNATANU PUUDUB, SIIS KES VÕIB ÖELDA, MIS VARASTATI
- AVALDAJA ANDMED

SÜNDMUSKOHAL:

A) KURJATEGIJA EI OLE LAHKUNUD:

- LÄHENEDA OBJEKTILE VARJUNULT JA VAADATA SEE VÄLJAST ÜLE
- BLOKEERIDA KÕIK VÄLJAPÄÄSUD
- SISSETUNGIMISE KOHT VÕTTA ERILISE VAATLUSE ALLA

B) KURJATEGIJA ON LAHKUNUD:

- KURJATEGIJA JÄLITAMINE
- SÜNDMUSKOHA KAITSE
- KURITEOGA SEOTUD TÄIENDAVATE ASJAOLUDE VÄLJASELGITAMINE

SÜNDMUSKOHA KAITSMISEL ON VAJA ERILIST TÄHELEPANU PÖÖRATA:

- JALATSIJÄLGEDELE
- SÕIDUKITE JÄLGEDELE
- SÕRMEJÄLGEDELE
- SISENEMISAVADELE

Ä R A N D A M I N E

AVALDAJA:

- SÕIDUKI LIIK, MARK, REGISTREERIMISMÄRK, VÄRVUS, ERITUNNUSED
- MILLAL JA KUHU SÕIDUKI JÄTTIS
- MILLAL AVASTAS SÕIDUKI KADUMISE
- MILLISTEL ASJAOLUDEL SÕIDUK KADUS
- MILLISED ESEMED, DOKUMENDID OLID SÕIDUKIS
- OMANIKU ANDMED
- AVALDAJA ANDMED

SÜNDMUSKOHAL:

- KURJATEGIJA JÄLITAMINE
- KURITEOGA SEOTUD TÄIENDAVATE ASJAOLUDE VÄLJASELGITAMINE
- ÜMBRUSKONNA HOOVIDE, TÄNAVATE JA MUUDE KOHTADE KONTROLLIMINE

SÜNDMUSKOHA KAITSE ORGANISEERITAKSE, KUI:

- SÕIDUKI ÄRANDAMISE KOHAL ON JÄLGI VÕI MUID ASITÕENDEID
- SÕIDUK ÄRANDATI GARAAŽIST
- ÄRANDATUD SÕIDUK LEITI

ÕIGUSERIKKUJA OTSIMINE

ALATI ON SÜNDMUSKOHALT LAHKUNUD ÕIGUSERIKKIJAGA OLEMAS AJAVAHE

REEGLINA ALATI ON OLEMAS KA:

- JÄLJED
- TEATED
- NÄGIJAD

OTSIMISE PLAAN OLENEB SELLEST, KUI PALJU ON ANDMEID

KINDLAD ANDMED:

- TEGUTSEMISVIISIDELE VASTAV KÄITUMINE
- KÄITUMISE KINDLUS

EBAKINDLAD ANDMED:

- TÕENÄOLISUSEL PÕHINEV KÄITUMINE
- ANDMETE KONTROLLIMINE JA UUTE HANKIMINE

TEADMATUS:

- ANDMETE HANKIMINE
- KOGEMUSTELE TUGINEMINE

VESTLUS

KOHT:

- SÜNDMUSKOHAS EEMAL
- TEISTEST INIMESTEST EEMAL

TAKTIKA:

- KUULA
- TÄPSUSTA KÜSIMUSTEGA
- KÜSI UUSI ASJU

NB!

- OMAVAHELINE VESTLUS SEGAB
- ISIK VÕIB OLLA TEADLIK VAID OSAST JUHTUNUST
- SÜNDMUSE NÄGEMINE VÕIS ISIKULE RASKELT MÕJUDA
- VESTLUS KESTKU KAUA
- SÜNDMUSELE EELNEV VÕIB OLLA SÜNDMUSEST ENDAST TÄHTSAM
- ÄRATUNDMINE ON VÕIMALIK VAID ERITUNNUSTE JÄRGI
- PEALTNÄGIJA VIIMANE MULJE ON KÕIGE TUGEVAM
- INFO EDASTAMISEL TULEB EBAOLULINE ÄRA JÄTTA

SÜNDMUSKOHT SÜNDMUSE AEG

- JÄLGEDE VÄRSKUS
- LÕHNADE TUGEVUS

KEDA OTSIME

- SÕIDUK
- SISENEMIS- JA VÄLJUMISKOHAD
- KLAASIDE PIND JA SERVAD
- KUIDAS KÄITUS SÜNDMUSKOHAL
- KUS KOHAST ON ASJAD KADUNUD

MITUT OTSIME

- ROHKED JALATSIJÄLJED
- SÜNDMUSE KIIRUS - VARASTATU KOGUS
- VARASTATU SUUR KAAL
- JALATSIJÄLJED SÕIDUKI SEISMISE KOHAL
- JÄLJED SÕIDUKI PÕRANDAL
- TEATAJA KUULIS VESTLUST
- LÄHEDAL ÄRATALLATUD KOHT (valve)

RIIETUS

- RIIDEKIUD VÕI -TÜKID

SUGU

- JALATSIJÄLJED
- SÕRMEJÄLJED
- LÕHNAD

JUUKSED

- MAHAJÄÄNUD PEAKATE
- AVAVUSTE SERVAD
- AUTO ISTMED

KASV, VANUS

- JALATSIJÄLJED
- TEGUTSEMISVIIS
- VARASTATUD ESEMED

ERITUNNUSED

- VERI
- VIITED VIGASTUSTELE
- PAREMA/VASAKUKÄELISUS
- ALKOHOL VÕI NARKOOTIKUM
- RIIETELE JA JALATSITELE JÄÄNUD JÄLJED
- MAHAJÄETUD ESEMED
- JALATSIJÄLJED

SÕIDUK

- VÄRVUS, SUURUS
- ESI- VÕI TAGARATTAVEDU
- REHVID

PÕGENEMISSUUND

- KUS VIIMATI NÄHTI
- JÄLJED
- TÕENÄOLISUS

MIKS EI LEIA ?

1. SINA EI NÄE EGA KUULE - SIND ON NÄHA JA KUULDA
2. KUI SINA KUULED HÄÄLI, KUULEB NEID KA OTSITAV
3. AJAVAHE OTSITAVAGA ON ALATI SUUREM KUI ARVATAKSE
4. REEGLINA OTSITAKSE LIIGA SÜNDMUSKOHA LÄHEDALT
5. OLUKORRAST ARUSAAMISEL ON KÜSIMUS SEKUNDITES
6. VALGUSALLIKA LÄHEDAL SEISMINE TÄHENDAB, ET VAATAD VALGEST PIMEDASSE
7. RASKETES OLUKORRADES ALAHINDAD OMA OLETUSI JA PEAD TEISTE ARVAMUSI REAALSEMAKS

OTSITAVA LEIDMINE ON TÕENÄOLINE KAHE TUNNI JOOKSUL PEALE SÜNDMUST

KESKMINE AEG ON 30 MINUTIT, ÜLEJÄÄNUD JUHTUDEL JÄÄB OTSITAV REEGLINA LEIDMATA

PÕGENEV VASTANE

- ON STRESSIS, SEEPÄRAST VÕIB OLETADA, ET KÄITUB SARNASELT TEISTEGA
- EI KÄITU LOOGILISELT, KUNA EI OLE PÕGENEMISEKS VALMISTUNUD
- SEGAVAD ASJAOLUD VÕIVAD MUUTA KÄITUMISE LOOGILISEKS
- REEGLINA JUHINDUB ALATEADVUSEST – SOOV JÕUDA TAGAAJAJATEST EEMALE
- UKSEST VÄLJUDES PÖÖRAB KÄEPIDEME POOLE
- NURKADEL ESIMENE PÖÖRE VASAKULE, SEEJÄREL 2-3 KORDA PAREMALE JNE.
- TÄNAVAL/TEEL KASUTAB PAREMAT POOLT
- ESEMED VISKAB ÄRA PAREMALE
- KORDUV SUNNITUD SUUNAMUUTUS KUTSUB ESILE PAANIKA
- HOOVIDES AEDU ÜLETADES SUUNDUB PAREMALE
- KUI KAASLANE TABATAKSE, JÄÄB TEINE LÄHEDUSSE VÕI PROOVIB SÜNDMUSKOHALE TAGASI TULLA
- KUI KINNIPEETU VIIAKSE ÄRA, TEINE PÕGENEB
- 80% TAGAAJAMISTEST KAOTATAKSE JÄLJED NELJA KVARTALI PIRES

TAGAOTSIMINE

- JAGUNEB:** a) LIKUVAKS
b) OOTAVAKS

ERISTATAKSE TAGAOTSIMIST:

- a) HOONES
- b) ASUSTATUD PUNKTIS
- c) MAASTIKUL

TAGAOTSIMINE HOONES

INFO KOGUMINE:

- a) SÜNDMUS
- b) VASTANE
- c) KÕRVALISED ISIKUD
- d) HOONE. RUUMID
- e) OLUKORD SEES
- f) RESSURSID
- g) SIDE

ÜLESANNETE JAOTAMINE:

- TOIMKOND/TOIMKONNAD
- TEOSTAJA (on eesliikuja, kes otsib, vaatleb, reageerib ja tegutsch)
- JULGESTAJA (liigub teisena, tähelepanu koha valikule)
- TEOSTAJA JA JULGESTAJA TEGUTSEVAD KOOS NING JAGAVAD OMAVAHELISED ÜLESANDED VASTAVALT OLUKORRALE
- SILMSIDE, LEPPEMÄRGID

HOONES LIIKUMINE:

- SEINA LÄHEDAL
- JOOKSEV, POOLMADAL, VÕIMALIKULT KIIRE, ASEDEID MUUTEV
- KÕRGENDATUD VALMISOLEK
- JALGADE ASEND JA VAHEMAA PÜSIVAD
- ABIVAHENDID
- RELV (keha lähedal, alla suunatult, sõrm ei tohi olla päästikul, ei panda ohtlikku tsooni)
- NURGAD
- OSADEKS JAOTAMINE, KONTROLL TÄHTSUSE JÄRJEKORRAS
- PEAB TEADMA, KUST KUHU MINNA

TAGAOTSIMINE ASUSTATUD PUNKTIS

PIIRKONNA TUNDMINE

- mitte ainult ei sõideta, vaid käiakse jala läbi nii päeval kui öösel

JÕUD

- minimaalselt kolm toimkonda

RINGTAKTIKA:

- I TOIMKOND SÜNDMUSKOHALE
- II TOIMKOND VÄHEMALT KAHE KVARTALI KAUGUSEL, LIIGUB VASTUPÄEVA RINGE TEHES
- III TOIMKOND VEEL ÜHE KVARTALI VÕRRA KAUGEMAL, LIIGUB PÄRIPÄEVA RINGE TEHES

LIINITAKTIKA:

- VARJUNULT, ET POLITSEID EI OLEKS NÄHA
- AVALIKULT, VILKUR TÖÖTAB
- TOIMKONNAD RISTMIKEL, KONTROLL KAHES SUUNAS
- OODATAKSE OTSITAVA ILMUMIST

PIIRKONNATAKTIKA:

- PIIRATAKSE ÜMBER
- SULETAKSE VÄLJAPÄÄSUD
- KÄIAKSE PIIRKOND SIKK-SAKILISELT LÄBI
- KOER

Teema 8

POLITSEIOPERATSIOONIDE KORRALDAMINE

Politseioperatsiooni mõiste ja eesmärk
Politseioperatsioonide jõud ja vahendid
Politseioperatsioonide liigitus ulatuse ja eesmärkide järgi
Politseioperatsiooni plaani koostamine ja selle sisu põhielemendid
Politseioperatsiooni edukuse tagamise alused
Politseioperatsiooni käivitamine, kulgemine ja lõpetamine
Politseioperatsiooni tulemuslikkuse analüüs ja hindamine
Politseiasutuse, pangaasutuse ja turvaettevõtete koostööplaanid
pangaröövide ärahoidmiseks, avastamiseks ja tõkestamiseks
Pangaröövi korral politseis rakendatavad jõud ja nende ülesanded
Politseiasutuse korrapidaja esmane tegevus pangahäire korral
Politseitoimkondade tegevus ja taktika sündmuskohal
Relvastatud kurjategija kinnipidamine

- Kirjandus:
1. "Politseioperatsioonide korraldamise juhend" SM kk. nr. 81-93
 2. "Politseioperatsioonides eluohtlike olukordade vältimiseks meetmete rakendamine" PA kk. nr. 146-96
 3. "Relvastatud kurjategija kinnipidamine" Metoodiline juhend. PA kiri nr. 1-2/284-94
 4. "Politsei tegevus pangaröövi korral" Tüüpplaan. PA kiri nr. 1-2/551-94
 5. "Turvaline politseitaktika" Tõlge prantsuse keelest. Tallinna Politseikool, 1994
 6. "Politseiametnike ohutuse tagamine teenistusülesannete täitmisel" Tõlge saksa keelest. Tallinna Politseikool, 1993
 7. "Turvataktika" Arvo Pille, Tallinn, 1994
 8. "Poliisitaktiikasta" Tapani Rinne, Turu, 1995

POLITSEIOPERATSIOONID

ERIPLAANI JÄRGI LÄBIVIIDAV KORRAKAITSELINE ÜRITUS JÕUDUDE JA VAHENDITE KONTSENTEERITUD RAKENDAMISEGA TEATUD PAIKKONNAS, OBJEKTIL VÕI TEGEVUSSUUNAL

EESMÄRK:

- ÕIGUSERIKKUMISTE ENNETAMINE, TÕKESTAMINE JA AVASTAMINE
- PANTVANGI VABASTAMINE
- RELVASTATUD KURJATEGIJA KINNIPIDAMINE
- MASSILISTE KORRATUSTE, GRUPILISTE ÕIGUSERIKKUMISTE VÕI MUUDE ERAKORRALISTE SÜNDMUSTE TÕKESTAMINE

OPERATSIOONI KÄIGUS ON ÕIGUS:

- TEOSTADA ULATUSLIKKE DOKUMENTIDE KONTROLLIMISI
- PEATADA SÕIDUKEID
- KONTROLLIDA SÕIDUKEIS VIIBIJATE DOKUMENTE JA VEOSEID

OPERATSIOONID JAGUNEVAD:

- ÜLERIIGILISTEKS
- REGIONAALSETEKS
- KOHALIKEKS

KORRALDUSE ÜLERIIGILISE VÕI REGIONAALSE OPERATSIOONI LÄBIVIIMISEKS ANNAB SISEMINISTER, SISEMINISTEERIUMI KANTSLER VÕI POLITSEIPEADIREKTOR, KOHALIKU OPERATSIOONI LÄBIVIIMISEKS POLITSEIPREFEKT

OPERATSIOONIDE LIIGID:

- "LÖKS" - varitsuste korraldamine kuriteoohlikes kohtades
- "RÄKIT" - operatiivset huvi pakkuvate isikute kogunemiskohtade kontrollimine
- "VÕRK" - lauskontroll teedel ja liiklussõlmedes
- "TÄNAV" - intensiivne patrullimine avalikes kohtades
- "ARSENAL" - ebaseaduslikult hoitavate relvade, laskemoona ja lõhkeainete avastamine ja käibelt kõrvaldamine

OPERATSIOONI ETTEVALMISTAMINE

OPERATSIOON VIIAKSE LÄBI PLAANI ALUSEL, MILLE KOOSTAB HUVITATUD TEENISTUS VÕI VASTUTAVAKS MÄÄRATUD POLITSEIAMETNIK OPERATSIOONI PLAANIS NÄHAKSE ETTE:

- LIIK JA EESMÄRK
- RAKENDATAVAD POLITSEI- JA ABIJÕUD
- SÕIDUKID JA MUUD TEHNILISED VAHENDID
- RELVASTUS JA ERIVAHENDID NING NENDE KASUTAMISE TINGIMUSED
- SIDEVAHENDID, KUTSUNGID JA SIDEKORRALDUS
- MOODUSTATAVAD GRUPID, NENDE ARV JA SUURUS, TEGEVUSPAIK JA -AEG NING ÜLESANDED
- INSTRUEERIMISE KORD
- KINNIPÉETUTE EDASITOIMETAMISE, HOIDMISE JA ÕIGUSERIKKUMISTE LAHENDAMISE KÜSIMUSED

VAJADUSE KORRAL NÄHAKSE ETTE TÄIENDAVID ÜRITUSED VÕI KOOSTATAKSE OPERATSIOONI VÕI MÕNE SELLE KÄIGUS KORRALDATAVA AKTSIOONI LÄBIVIIMISEKS DETAILNE PLAAN.

OPERATSIOONI LÄBIVIIMISE AEG JA KOHT MÄÄRATAKSE KINDLAKS ÕIGUSERIKKUMISTE ANALÜÜSI ALUSEL, ARVESTADES OPERATIIVOLUKORDA NING OLEMASOLEVAID JÕUDE JA VAHENDEID.

OPERATSIOONI ETTEVALMISTAMISEKS VÕIDAKSE RAKENDADA TÖÖLE ETTEVALMISTUSGRUPP EESMÄRGIGA KOGUDA VAJALIKKU INFOT JA SEDA ANALÜÜSIDA.

KINNIPEETUTEGA TEGELEMISEKS NING RIKKUMISTE LAHENDAMISEKS MOODUSTATAKSE VASTAVAD TÖÖGRUPID.

ETTENÄGEMATUTE ÜLESANNETE LAHENDAMISEKS MOODUSTATAKSE RESERV-OPERATIIVGRUPP.

OOTAMATUSE EFEKTI SAAVUTAMISEKS INFORMEERITAKSE OPERATSIOONIST OSAVÕTJAJD ASJAST VAHETULT ENNE OPERATSIOONI ALGUST, NEID TUTVUSTATAKSE EELSEISVA OPERATSIOONI EESMÄRKIDEGA JA INSTRUEERITAKSE PÕHJALIKULT SELLE LÄBIVIIMISE KORRAST.

IGAS GRUPIS MÄÄRATAKSE VANEM, KES VASTUTAB GRUPILE PANDUD ÜLESANNETE TÄITMISE EEST

OPERATSIOONI JUHT VIIBIB REEGLINA VAHETULT OPERATSIOONI LÄBIVIIMISE KOHAS (PIIRKONNAS) JA PEAB OMAMA OPERATIIVSET SIDET KÕIGI OSALEVATE GRUPPIDEGA.

OPERATSIOON LÕPETATAKSE PLAANIS ETENÄHTUD AJAL VÕI ETENÄHTUD ÜLESANDE TÄITMISEL.

ERAKORRALISEL JUHUL VÕIB OPERATSIOONI LÄBIVIIMISEKS KORRALDUSE ANDNUD POLITSEIAMETNIK OPERATSIOONI LÄBIVIIMISE AEGA PIKENDADA.

OPERATSIOONI LÕPETAMISEST INFORMEERITAKSE KÕIKI SELLEST OSAVÕTJAJD.

OPERATSIOONI LÕPETAMISE JÄREL TAGASTATAKSE VÄLJAANTUD RELVAD, ERIVAHENDID JA MUU VARUSTUS.

OPERATSIOONI TULEMUSTE KOHTA ESITAVAD GRUPIVANEMAD ETTEKANDE, MILLE ÄRAKUULAMISEL ANALÜÜSITAKSE GRUPPIDE TEGEVUST NING ARUTATAKSE LÄBI ILMNENUD VEAD JA PUUDUSED.

POLITSEIASUTUSE JUHT ANNAB IGA GRUPI TEGEVUSE JA OPERATSIOONI KOHTA TERVIKUNA HINNANGU.

ÜLERIIGILISE VÕI REGIONAALSE OPERATSIOONI PÕHINÄITAJATE KOHTA ESITATAKSE ARUANNE POLITSEIAMETILE.

KOHALIKE OPERATSIOONIDE KOHTA ESITATAKSE KUU KOONDARUANNE.

OBJEKTIHÄIRE

KORRAPIDAJA ESMANE TEGEVUS:

- KÄIVITAB OPERATIIVPLAANI
- SAADAB SÜNDMUSKOHALE:
 - kiirreageerimisgrupi (operatiivgrupi)
 - kõige lähemal asuvad toimkonnad objekti ümberpiiramiseks
 - autopatrullid objekti blokeerimiseks
- TUTVUSTAB GRUPI LIKMEID OBJEKTI RUUMIDE PLAANIGA
- INFORMEERIB POLITSEIASUTUSE JUHTI
- PÜÜAB SAADA JA HOIDA SIDET OBJEKTIGA
- PEAB SIDET SÜNDMUSKOHAL OLEVATE JÕUDUDEGA, JUHIB JA SUUNAB NENDE TEGEVUST

JÕUD JA VAHENDID:

- **KIIRREAGEERIMIS(OPERATIIV-)GRUPP** (automaatrelvad, kaitsevestid, kiivrid, kilbid, teenistuskooer):
 - jõuda võimalikult kiiresti sündmuskohale
 - tabada kurjategijad
- **AUTOPATRULLID** (varustus igapäevane):
 - piirata objekt ümber
 - blokeerida ümbruses tänavad
 - tõkestada kurjategijate põgenemine
- **RELVASTATUD KURJATEGIJA KINNIPIDAMISEKS ETTENÄHTUD ISIKKOOSSEIS. KUI KURJATEGIJAD:**
 - sulguvad hoonesse
 - võtavad pantvangi
 - valmistuvad osutama relvastatud vastupanu
 - põgenevad
 - nende kinnipidamiseks on vaja rohkem jõude

GRUPPIDE TEGEVUS

BLOKEERIMISGRUPI TOIMKOND:

- **SUUNDUB VIIVITAMATULT TALLE ETTENÄHTUD KOHALE:**
 - piirab varjunult objekti ümber, võttes vaatluse alla selle ukсед ja aknad
 - tõkestab sõidukite sissepääsu suletud tsooni ja nende sealt väljapääsu
- **ON PIDEVALT RAADIOSIDES**
- **TEGUTSEB KÕRGENDATUD VALMISOLEKU REZIIMIS**
- **JÄLGIB TÄHELEPANELIKULT ÜMBRUST**
- **ON VALMIS TÕKESTAMA KURJATEGIJATE PÕGENEMIST**
- **ASUB PÕGENEVAID KURJATEGIJAJD JÄLITAMA**
- **OSUTAB TEISTELE TOIMKONDADELE ABI KURJATEGIJATE KINNIPIDAMISEL**

HAARDEGRUPP:

- **LÄHENEK OBJEKTILE VARJUNULT JA VÕTAB SELLE VAATLUSE ALLA**
- **TUNGIB HOONESSE JA PEAB KURJATEGIJAD KINNI**
- **ON VALMIS KURJATEGIJAJD KINNI PIDAMA HOONEST VÄLJUMISEL**

OBJEKTI TÖÖTAJATE TEGEVUS

OBJEKTI TÖÖTAJA, OLENEVALT VÕIMALUSTEST:

- **ANNAB HÄIRE VÕI KOKKULEPITUD SIGNAALI POLITSEISSE**
- **TEATAB JUHTUNUST OBJEKTI JUHTKONNALE JA TURVATÖÖTAJATELE**
- **SULGEB HOONE SISSE- JA VÄLJAPÄÄSUD NING TERRITOORIUMI VÄRAVAD**
- **HOIATAB OBJEKTI TÖÖTAJAJD JA KÜLASTAJAJD NING KEELAB RUUMIDES LIIKUMISE**
- **TEATAB JUHTUNUST TELEFONI TEEL POLITSEILE**
- **JÄLGIB MONITORI KAUDU VÕI VARJATULT OLUKORDA HOONES JA TEATAB SELLE MUUTUSTEST POLITSEILE**
- **RAKENDAB ABINÕUD KURJATEGIJATE RELVITUSTAMISEKS JA KINNIPIDAMISEKS SISEVALVETEENISTUSE VÕI TURVAETTEVÕTTE JÕUDUDEGA**

RELVASTATUD KURJATEGIJATE KINNIPIDAMINE

ERISTATAKSE KOLME PÕHITÜÜPI OPERATSIOONE, MIS ERINEVAD ÜKSTEISEST:

- OPERATSIOONIKS ETTEVALMISTUSE AJA POOLEST
- OPERATSIOONIS OSALEVATE JÕUDUDE SUURUSE JA ETTEVALMISTUSE POOLEST
- RELVASTUSE JA TEHNILISTE VAHENDITE KASUTAMISE ULATUSE POOLEST

I EDASILÜKKAMATUD OPERATSIOONID:

- ESINEB REAALNE OHT INIMESTE ELULE JA TERVISELE
- KINNIPIDAMISE VIIVITAMISEGA VÕIVAD KAASNEDA RASKED TAGAJÄRJED

OPERATSIOONI VIIB LÄBI PATRULLITOIMKOND OMA JÕUDUDE JA VAHENDITEGA, LÄHTUDES "PATRULLTEENISTUSE MÄÄRUSTIKU" NÕUETEST

II OPERATSIOONI KORRALDAMISEKS ON AEGA:

- KURJATEGIJA VAHETULT KEDAGI EI OHUSTA
- TEMA ASUKOHT ON TEADA
- TEMA ASUKOHT LÄHIMAL AJAL EI MUUTU

POLITSEIASUTUSES KUTSUTAKSE KOKKU HAARDEGRUPP, MIS VÕTAB OPERATSIOONI KORRALDAMISE ENDA PEALE

III OPERATSIOONI LÄBIVIIMISEKS ON VAJA SUUREMAID JÕUDE:

- KURJATEGIJA ON VÕTNUD PANTVANGI
- KURJATEGIJA ON MUUTNUD OMA PEIDUPAIGA RASKESTI LIGIPÄÄSETAVAKS
- ON TEADA KURJATEGIJA KAVATSUS OSUTADA KINNIPIDAMISEL RELVASTATUD VASTUPANU

OPERATSIOONI OLEMUS

A. OPERATIIV-JÄLITUSLIKUD ÜRITUSED:

1. ET TEHA KINDLAKS VASTASTE:

- ARV
- RELVASTUS
- KAVATSUSED
- ALLA ANDMA VEENMISE VÕIMALUSED
- KINNIPIDAMISE VÕIMALUSED

2. UURIMISTOIMINGUTE TEOSTAMINE:

- ASITÕENDITE KOGUMINE JA FIKSEERIMINE

B. REŽIIMSED ÜRITUSED:

1. PIIRKONNA ISOLEERIMINE:

- TEEDE BLOKEERIMINE
- ÜMBERPIIRAMINE

2. ELANIKE EVAKUEERIMINE:

- JUHUSLIKE OHVRITE VÄLTIMISEKS
- OPERATSIOONI LÄBIVIIMISE TINGIMUSTE PARANDAMISEKS

C. RÜNDEISELOOMUGA ÜRITUSED:

- KURJATEGIJA(TE) KINNIPIDAMINE
- KURJATEGIJA(TE) KAHJUTUKSTEGEMINE

KAASATAVAD LISAJÕUD:

- POLITSEI KESKASUTUS
- TEISED POLITSEIASUTUSED
- PIIRIVALVEAMET
- PÄASTEAMET
- POLITSEIKOOL
- SISEKAITSEAKADEEMIA
- KAITSEVÄGI
- ABIPOLITSEINIKUD
- JUSTIITSMINISTEERIUMI VANGLATE INSPEKTSIOON

KASUTATAVAD VAHENDID:

POLITSEIS, PÄASTEAMETIS JA KAITSEVÄES KASUTUSEL OLEV RELVASTUS JA TEHNIKA:

- KOPTERID
- SOOMUKID
- UJUVAHENDID
- VEEKAHURIGA TULETÕRJEAUTOD
- POLITSEI ERIVAHENDID
- MUUD TEHNILISED VAHENDID

TULIRELVI KASUTATAKSE:

- KURJATEGIJATE PSÜHHOLOOGILISEKS MÕJUTAMISEKS
- NENDE AKTIIVSE VASTUPANU MAHASURUMISEKS
- ENESEKAITSEKS

LAHINGUTEHNIKAT KASUTATAKSE:

- KURJATEGIJATE PSÜHHOLOOGILISEKS MÕJUTAMISEKS
- NENDE PEIDUKOHTADE JUURDE PÄÄSEMISEKS
- TÕKETE LAMMUTAMISEKS
- OPERATSIOONIST OSAVÕTJATE OHUTUSE TAGAMISEKS

OPERATSIOONI EDUKAKS LÄBIVIIMISEKS ON VAJALIK, ET OSALEVAD JÕUD OLEKSID VARAKULT ETTEVALMISTATUD JA VARUSTATUD VAJALIKU RELVASTUSE NING TEHNILISTE VAHENDITEGA

OPERATIIVSE VALMISOLEKU TAGAMISEKS TÖÖTATAKSE VÄLJA O P E R A R T I I V P L A A N

TEKSTILINE OSA, MILLES NÄHAKSE ETTE:

- OPERATSIOONI LÄBIVIIMISEKS VAJALIKE GRUPPIDE MOODUSTAMINE
- NENDE JUHTIMINE, ÕPETAMINE JA TREENIMINE
- VARUSTAMINE RELVADE JA ERIVAHENDITEGA

LISAD:

- MAAKONNA/LINNA TOPOGRAAFILINE KAART. MILLELE KANTAKSE:
 - jõudude paigutus
 - maakonna ja linna(de) blokeerimise postide paigutus
 - naabermaakondade samalaadsete postide paigutus
 - riikliku tähtsusega objektide asetus
 - muu oluline info
- TEGEVUSJUHIS POLITSEIASUTUSE KORRAPIDAJALE
- ISIKKOOSSEISU (GRUPPIDE) KOKKUKUTSUMISE SKEEM
- OPERATSIIONI JUHTIMISE SKEEM
- OPERATSIIONI JUHI ESMANE TEGEVUSKAVA
- OSALEVATE GRUPPIDE JUHTIDE KOHUSTUSED
- SIDESKEEM
- MUUD VAJALIKUD JUHISED

RÜNDEGRUPP (HAARDEGRUPP)

- SUURUS KUNI 10 INIMEST (OPTIMAALNE 6 - 7)
- IGAL GRUPI LIKMEL ON KINDEL PÕHIÜLESANNE (grupivanem, 2 - 3 ründajat, täpsuslaskur, julgestaja, koerajuht koeraga)
- IGA GRUPI LIIGE ON SUUTELINE TÄITMA TEISELE PANDUD VÕI OPERATSIIONI KÄIGUS TEKKINUD ÜLESANNET

GRUPI PÕHIÜLESANDED:

- VARJUVA KURJATEGIJA ÜLESOTSIMINE
- KURJATEGIJA VAHETU KINNIPIDAMINE
- HÕIVATUD RUUMI VÕI HOONE VABASTAMINE
- PANTVANGI VABASTAMINE
- SÜNDMUSKOHA PUUTUMATUSE TAGAMINE

KATTEGRUPP (SUURUS 3 - 5 INIMEST)**PÕHIÜLESANDED:**

- HAARDEGRUPI JULGESTAMINE
- VAJADUSEL TÄHELEPANU ENDALE TÕMBAMINE
- KURJATEGIJATE LÄBIMURDE TÕKESTAMINE

BLOKEERIMISGRUPP**PÕHIÜLESANDED:**

- OPERATSIONIPiirkonna ISOLEERIMINE
- KÕRVALISTE ISIKUTE JUURDEPÄÄSU TÕKESTAMINE
- PÕGENEMA PÄÄSENUD KURJATEGIJATE KINNIPIDAMINE

OPERATIIVGRUPP**PÕHIÜLESANDED:**

- VÄLJA SELGITADA:
 - KURITEO MOTIIVID
 - KURJATEGIJATE ARV, RELVASTUS, KAVATSUSED
- ANDMETE KOGUMINE HÕIVATUD OBJEKTI KOHTA
- KURJATEGIJATE, PANTVANGIDE, KÕRVALISTE ISIKUTE ASUKOHA TÄPSUSTAMINE
- KURJATEGIJATE ISIKUTE JA SIDEMETE VÄLJASELGITAMINE

EVAKUATSIOONIGRUPP

PÕHIÜLESANDED:

- HOONEST VÕI PIIRKONNAST ELANIKE AJUTINE EEMALDAMINE
- NENDE SUUNAMINE OHUTUSSE PAIKA
- VARA PUUTUMATUSE TAGAMINE

TAGALAGRUPP

KOOSNEB:

- 2-3 MAJANDUSTEENISTUSE AMETNIKKU
- MEDITSIINITÖÖTAJA

PÕHIÜLESANNE:

- TEGEVGRUPPIDE VARUSTAMINE TOIDUAINETE, AUTOKÜTUSE, RAVIMITE jms.

RESERVGRUPP

PÕHIÜLESANNE:

- OOTAMATULT ESILEKERKIVATE ÜLESANNETE LAHENDAMINE

HOONESSE VARJUNUD KURJATEGIJATE KINNIPIDAMINE

KURJATEGIJATELE OOTAMATU RÜNNAK

- OOTAMATUSE FAKTORI MAKSIMAALNE ÄRAKASUTAMINE
- BLOKEERIMISRAJA VALIK MASKEERUMISVÕIMALUSI ARVESTADES
- BLOKEERIMISGRUPI VARJUMINE
- KATTEGRUPP VARJATULT BLOKEERIMISRAJALE
- HAARDEGRUPI VARJATUD LÄHENEMINE KURJATEGIJATE VARJUMISKOHALE
- HAARDEGRUPI SISSETUNGIMISEL VÕTAB KATTEGRUPP KOHAD SISSE HOONE VÄLJAPÄÄSUDE JUURES

KURJATEGIJATE AKTIIVNE VASTUPANU

- BLOKEERIMISGRUPP VARJUNULT VÕIMALIKULT HOONE LÄHEDALE
- KURJATEGIJATE PSÜÜHIKA MÕJUTAMINE
- ABINÕUDE TARVITUSELEVÕTMINE KÕRVALISTE ISIKUTE VÕI PANTVANGIDE VABASTAMISEKS
- ELEKTRI JA TELEFONIDE VÄLJALÜLITAMINE
- HAARDEGRUPI MASKEERUNULT LÄHENEMINE, KUI SEE EI OLE VÕIMALIK, KASUTADA SOOMUKIT VÕI KURJATEGIJATE TÄHELEPANU KÕRVALEJUHTIMIST KATTEGRUPI POOLT
- SISSEPÄÄSU BARRIKADEERITUSE KORRAL MUU SISENEMISE VÕIMALUSE LEIDMINE
- ERIVAHENDITE KASUTAMINE (väikesejõulised suumatud lõhkelaengud, pisargaasisuitsugranaadid)
- TÄPSUSLASKURITE KASUTAMINE (on õigustatud, kui kurjategijaid ei õnnestu kinni võtta teiste vahenditega ja kurjategijate tegevus ohustab kõrvaliste isikute või pantvangide elu)

KINNIPIDAMINE TÄNAVAL VÕI MUUS AVALIKUS KOHAS

EDUKUS SÕLTUB:

- ETTEVALMISTUSTE VARJATUSEST
- OSALEVATE JÕUDUDE JA VAHENDITE MASKEERITUSEST
- TEGUTSEVATE GRUPPIDE LIKUVUSEST
- KINNIPIDAMISE KOHA VALIKUST
- KINNIPIDAMISEKS SOODSA OLUKORRA LOOMISEST

KURJATEGIJA EI KAVATSE RELVA KASUTAMISEGA SEOTUD KURITEGU:

- KURJATEGIJATE JÄLGIMINE
- OLUKORRA JA SELLE MUUTUSTE HINDAMINE
- KINNIPIDAMISEKS SOBIVA KOHA MÄÄRAMINE
- HAARDEGRUPPIDE ÕIGEAEGNE KOHTADELE PAIGUTAMINE JA MASKEERUMINE
- KINNIPIDAMISE VIISI KAVANDAMINE
- KINNIPIDAMISES OSALEVATE JÕUDUDE OMAVAHELISE KOOSTÖÖ KORRALDAMINE

HAARDEGRUPP:

- TÖÖTAB VARITSUST KASUTADES
- IGA KINNIPEETAVA KOHTA 3 - 4 POLITSEINIKKU
- MASKEERUMINE KOHTADE SISSEVÖTMISEL

KATTEGRUPP:

- POSITSIOONIDELE SAMAAEGSELT HAARDEGRUPIGA
- KINNIPEETAVATE TÄHELEPANU KÕRVALEJUHTIMINE
- HAARDEGRUPI TOETAMINE
- PÕGENEMISKATSETE TÕKESTAMINE

BLOKEERIMISGRUPP:

- KINNIPEETAVATE SOOVITUD SUUNAS JUHTIMINE
- SÕIDUKITE JA JALAKÄIJATE LIGIPÄÄSU

KUI KURJATEGIJA KAVATSEB RELVA KASUTAMISEGA SEOTUD KURITEGU, TULEB ÜLESANNETE ANDMISEL MÄÄRATA:

HAARDEGRUPILE:

- tegevuskoht
- liikumise suund
- kinnipidamise viis

KATTEGRUPILE:

- asukoht
- tähelepanu kõrvalejuhtimise viisid
- tegevuskava põgenemiskatse korral

BLOKEERIMISGRUPILE:

- sulctava ala piirid
- tegevuskava sõidukite ja jalakäijate ligipääsu tõkestamiseks

KINNIPEETAVATE RELVASTATUD VASTUPANU TÕKESTAMISEKS KASUTATAKSE ERIVAHENDEID JA TÄPSUSRELVI

HAARDEGRUPP TEGUTSEB KÄIGU PEALT, LÄHENEDES KINNIPEETAVATELE SELJA TAGANT JA KÜLGEDELT NING PEAB NAD JÕUVÖTTEID KASUTADES KINNI

KINNIPEETUD KOMBATAKSE LÄBI, NEILT VÕETAKSE ÄRA RELVAD JA DOKUMENDID NING TOIMETATAKSE POLITSEIASUTUSSE

KINNIPIDAMINE ÜHISKONDLIKUS ASUTUSES VÕI RUUMIS

PEETAKSE KINNI ÄÄRMISE VAJADUSE KORRAL:

- PUUDUVAD TEISED VÕIMALUSED
- KURJATEGIJAD KAVATSEVAD SEAL PANNA TOIME KURITEO

ÜLDNÕUDED:

- KOHA VALIK
- OOTAMATUS, KIIRUS, OTSUSTAVUS
- BLOKEERINGU EFEKTIIVSUS
- KÕRVALISTE ISIKUTE OHUTUSE TAGAMINE

KURJATEGIJATE ASUKOHT EI OLE TEADA:

- TAGAOTSIMINE
- AVASTAMINE
- JÄLGIMINE

KURJATEGIJATE ASUKOHT ON TEADA:

- ÜMBERPIIRAMINE
- HAARDEGRUPI VARJUNULT LÄHENEMINE
- VASTUPANU HALVAMINE ERIVAHENDITEGA
- RELVADEST LOOBUMISE JA ALLAANDMISE ETTEPANEKU TEGEMINE

RELVASTATUD VASTUPANU KORRAL VÕIB KASUTADA TULIRELVI, KUSJUURES EI TOHI TULISTADA:

- MÜRA SUUNAS
- HALVASTI NÄHTAVATE OBJEKTIDE SUUNAS

AUTOT KASUTAVA KURJATEGIJA KINNIPIDAMINE

TULEB MÄÄRATA:

- KINNIPIDAMISE OPTIMAALNE PIIRKOND
- BLOKEERIMISALA
- BLOKEERIMISEKS VAJALIK AEG
- GRUPPIDE ASUKOHT, ARV, RELVASTUS, ÜLESANDED JA TEGUTSEMISE KORD
- RELVADE JA ERIVAHENDITE KASUTAMISE KORD
- ABINÕUD OHUTUSE TAGAMISEKS
- OPERATSIOONI JUHTIMISE KORD
- SIDEPIDAMISE KORD

KINNIPIDAMINE VÄLJASPOOL ASULAIID:

- KURJATEGIJATE ASUKOHA, LIIKUMISSUUNA JA KIIRUSE KINDLAKSTEGEMINE
- JÄLGIMINE
- KINNIPIDAMISKOHA VALIK
- SUNDPEATAMINE
- ÜMBERPIIRAMINE

KINNIPIDAMINE JÄLITAMISEL:

- MÖÖDA SÕITMINE
- KÕRVALTEID KAUDU ETTE SÕITMINE
- TEE BLOKEERIMINE
- TULIRELVA KASUTAMINE SUNDPEATAMISEKS

KINNIPIDAMINE ASULAS:

- KUI KURJATEGIJA KAVATSEB RELVA ABIL SAMAS ASULAS KURITEGU TOIME PANNA
- KOHA VALIK
- LIIKLUSE ÜMBERKORRALDAMISE VÕIMALUSED
- KURJATEGIJATE TEE EEST JA TAGANT VEOAUTODEGA BLOKEERIMINE
- TÄPSUSLASKURID

KINNIPIDAMINE ÖISEL AJAL

VIIAKSE LÄBI VAID SIIS, KUI:

- KURJATEGIJATE TEGEVUS OHUSTAB INIMESTE ELU JA TERVIST
- VIIVITAMINE VÕIB KAASA TUUA MUID RASKEID JA PÕÖRDUMATUID TAGAJÄRGI

BLOKEERIMISALA VALIK:

- MASKEERUMINE
- JÄLGIMINE
- TULIRELVA KASUTAMINE

BLOKEERIMISRÕNGS:

- KÕIK GRUPID PEALE HAARDEGRUPI
- KURJATEGIJATE ASUPAIGA VALGUSTAMINE
- ÖISE JÄLGIMISE SEADMETE KASUTAMINE
- PEALTKUULAMISE KORRALDAMINE
- PATRULLEERIMINE JUURDEPÄÄSUTEEDEL
- PAROOLISÜSTEEM, PIMEDAS NÄHTAVAD MÄRGISED
- RESERV VÕIMALIKESSE LÄBIMURDEKOHTADESSE
- KURJATEGIJATE PSÜHHOLOOGILINE TÖÖTLEMINE

LÄBIMURDEKATSE KORRAL VALGUSALLIKATEGA PIMESTAMINE

OOTAMATUSE MOMENDI ÄRAKASUTAMINE:

- PIMESTAVA VALGUSE SISSELÜLITAMINE
- TUGEVA MÜRA JA EREDAT VALGUST TEKITAVATE ERIGRANAATIDE KASUTAMINE
- PAUKPADRUNID
- RÜNNAKU AKTIIVSUS
- KURJATEGIJATE TÄHELEPANU KÕRVALEJUHTIMINE

Teema 9

TSIVIILRELVAD

Piiramata käibega tsiviilrelvad

Piiratud käibega tsiviilrelvad

- Kirjandus:**
1. "Relvascadus" vv. 28.06.95
 2. "Relvaseaduse mõnede sätete rakendamine" Val. määrus nr. 28-96
 3. "Relvaseaduse § 1 lg. 3 rakendamine" Val. määrus nr. 158-96
 4. "Relvascaduse mõnede sätete rakendamine" SM määrus nr. 1-96
 5. "Relva ja laskemoona spordivõistlustel kandmise eeskirja kehtestamine" Kultuuriministri määrus nr. 15-97
 6. "Relvaloa taotleja arstliku läbivaatuse ja järeldusotsuse vormistamise kord" Sotsiaalministri määrus nr. 46-97

TSIVIILRELVAD:

- JAHIRELVAD
- SPORTRELVAD
- KAITSEOTSTARBELISED GAASI- JA TULIRELVAD

TSIVIILRELVAKS EI OLE LUBATUD ARVATA:

- VÄLISLEPINGUGA KEELATUD RELVA
- MÕNE ESEME KUJU IMMITEERIVAT RELVA
- SILEDARAUDSET RELVA PIKKUSEGA ALLA 840 mm VÕI RAUA PIKKUSEGA ALLA 500 mm
- ERIOTSTARBELISE LASKEMOONAGA RELVA
- KASTEETI, TERASPIITSA, KETTNUIA
- ELEKTRIENERGIA MÕJUL PÕHINEVAT RELVA (RADIOAKTIIVSUS, BIOLOOGILINE FAKTOR)
- MÜRGISE LAENGUGA GAASIRELVA
- AUTOMAATRELVA
- KUMMINUIA
- RASKUS- VÕI VEDRU JÕUL VÄLJAVISKUVA NING JÄIGALT KINNITUVA TERAGA NUGA, MILLE TERA PIKKUS ON ÜLE 8,5 cm JA LAIUS ALLA 14% TERA PIKKUSEST VÕI MILLE TERA ON KAHELT POOLT TERITATUD

TSIVIILTULIRELVADE LISASEADMED

- OPTILISED SIHIKUD - PREFEKTUURI LUBA
- LASERSIHIKUD - POLITSEIAMETI LUBA
- ÖÖSIHIKUD JA HELISUMMUTID - KEELATUD

PIIRAMATA KÄIBEGA RELVAD

- GAASIPHUSTID
- KUNI 4,5 mm KALIIBRIGA ÕHKRELVAD
- JAHIPUSSID
- JAHINOAD
- ALLVEEPUSSID
- ALLVEEPÜSSID
- VIBUD
- AMMUD TÕMBEJÕUGA KUNI 43 kg
- VEHKLEMISRELVAD

VÕIVAD VABALT SOETADA JA OMADA:

- VÄHEMALT 16-AASTASED EESTI KODANIKUD
- VÄHEMALT 16-AASTASED VÄLISMAALASED, KUI NEIL ON ALALINE ELAMISLUBA
- EESTIS REGISTREERITUD JURIIDILISED ISIKUD
- RIIGI VÕI KOHALIKU OMAVALITSUSE ASUTUSED

PIIRATUD TSIVIILKÄIBEGA RELVAD

RELVASOETAMISLUBA

KEHTIVUSAEG KOLM KUUD, VÕIDAKSE PIKENDADA VEEL KOLME KUU VÕRRA

ANNAB ÕIGUSE RELVA:

- SOETAMISEKS
- HOIDMISEKS
- EDASITOIMETAMISEKS KUNI REGISTREERIMISENI

EDASITOIMETAMINE ON RELVA ÜHEST KOHAST TEISE VIIMINE ILMA SELLE KOHESE KASUTAMISE EESMÄRGITA (relv on laadimata)

SOETATUD RELV KUULUB REGISTREERIMISELE SEITSME TÖÖPÄEVA JOOKSUL

VÕIBAD SOETADA JA OMADA:

- VÄHEMALT 18-AASTASED EESTI KODANIKUD (v.a. püstolid ja revolvrud: vintraudsed jahirelvad vaid siis, kui omavad jahitunnistust)
- VÄHEMALT 21-AASTASED VÕI KAITSETEENISTUSE LÄBI TEINUD EESTI KODANIKUD
- VÄHEMALT 18-AASTASED EESTIS ALALISE ELAMISLOA ALUSEL VIIBIVAD VÄLISMAALASED (v.a. vintraudsed tulirelvad)

LUBA EI ANTA:

- AVALIKU KORRA SÜSTEMAATILISTELE RIKKIJATELE
- JOOVASTAVATE AINETE KURITARVITAJATELE
- TAHTLIKULT KURITEO TOIME PANNUD ISIKUTELE
- ISIKUTELE, KELLELT LUBA ON ÄRA VÕETUD VÕI KELLELE LOAST ON KEELDUTUD
- PIIRATUD TEOVÕIMEGA VÕI TEOVÕIMETUTELE ISIKUTELE
- KUSTUMATA KARISTATUSEGA ISIKUTELE
- KRIMINAALVASTUTUSELE VÕETUD ISIKUTELE
- ISIKUTELE, KEDA ON KARISTATUD RELVAGA VÕI JAHIPIDAMISEGA SEOTUD RIKKUMISE EEST

RELVALUBA

ANNAB ÕIGUSE:

- LASKEMOONA SOETAMISEKS
- RELVA JA LASKEMOONA HOIDMISEKS, EDASITOIMETAMISEKS JA KANDMISEKS

**KANDMINE ON LAETUD RELVA ÜHEST KOHAST TEISE VIIMINE
VÕIMALIKU KOHESE KASUTAMISE EESMÄRGIGA**

KEHTIVUSAEG ÜKS KUNI VIIS AASTAT, NIMELISEL RELVAL TÄHTAJATU

**PARALLEELLUBA VÄLJASTATAKSE RELVA OMANIKU KIRJALIKUL NÕUSOLEKUL ISIKULE,
KES EI OLE RELVA OMANIK**

RELVA JA LASKEMOONA KANDMINE

- KANTAKSE VARJATULT VIISIL, MIS VÄLISTAB RELVA KAOTAMISE VÕI HÕIVAMISE
- KAASAS PEAB OLEMA RELVALUBA JA ISIKUT TÕENDAV DOKUMENT
- KAASAS VÕIB OLLA KUNI 30 PADRUNIT
- PADRUN EI TOHI OLLA RAUAS

KEELATUD ON KANDA:

- JOOVASTAVATE AINETE MÕJU ALL OLLES
- AVALIKEL ÜRITUSTEL

RELVA JA LASKEMOONA HOIDMINE

PIIRAMATA KÄIBEGA RELVAD:

- OHUTULT ÜMBRUSELE
- KÄTTESAADAMATULT KÕRVALISTELE ISIKUTELE

PIIRATUD KÄIBEGA RELVAD:

- TÜHJAKSLAETUNA
- KUNI 100 REVOLVRI VÕI PÜSTOLIPADRUNIT
- KUNI 100 VINTRAUDSE JAHIRELVA PADRUNIT
- KUNI 300 SILEDARAUDSE JAHIRELVA PADRUNIT
- KUNI 1000 SPORTTULIRELVA PADRUNIT
- ROHKEM KUI KAHEKSA TULIRELVA HOIDMISEKS PEAB OLEMA RELVAHOIDLA

HOIUEESKIRJAD:

- VÄHEMALT 4 mm SEINAPAKSUSEGA RAUDKAPP VÕI SEIF, MILLEL ON KAKS TUGEVAAT
SISEMIST LUKKU JA MIS ON JÄIGALT KINNITATUD SEINA VÕI PÕRANDA KÜLGE
- LASKEMOON VÕIB OLLA SAMAS KAPIS, ERALDI LUKUSTATAVAS LAEKAS (tehase pakendis,
lahtiselt 2 salve)
- RELVAKAPP EI OLE NÕUTAV ÜHE TULIRELVA OMAMISEL
- JAHIRELVAD VÕIVAD OLLA LUKUSTATAVAS NAGIS (ruumil peab olema häiresüsteem või valvescadmed)

Teema 10

POLITSEI TEGEVUS JA TAKTIKA AVALIKU KORRA TAGAMISEL MASSIÜRITUSTEL

Massiürituste mõiste ja põhiliigid

Politsei ettevalmistav tegevus avaliku korra tagamiseks

Toimkondade paigutamine massiürituse paigal, nende ülesanded ja tegevuse taktika

Politsei tegevus ja ülesanded massiürituse lõppetapil

Politseiniku eeskujulik käitumine massiüritusel teisi inimesi distsiplineeriva faktorina

Kokkuvõtte ja hinnangu andmine politseitoimkondade tööle, selle tähtsus

Massiliste korratuste tõkestamine ja likvideerimine

- Kirjandus:**
1. "Avaliku koosoleku seadus" vv. 26.03.97
 2. "Patrullteenistuse määrustik" PA kk. nr. 51-93
 3. "Turvaline politseitaktika" Tõlge prantsuse keelest. Tallinna Politseikool, 1994
 4. "Politseiametnike ohutuse tagamine teenistusülesannete täitmisel" Tõlge saksa keelest. Tallinna Politseikool, 1993
 5. "Turvataktika" Arvo Pille, Tallinn, 1994
 6. "Poliisitaktiikasta" Tapani Rinne, Turu, 1995

MASSIÜRITUSED

LUBATUD ÜRITUSED:

- KOOSOLEK
- DEMONSTRATSIOON
- RONGKÄIK
- PARAAD
- MIITING
- PIKETT
- KULTUURIÜRITUS
- RELIGIOOSNE ÜRITUS
- SPORDIÜRITUS
- MUUD MEELEAVALDUSED

LUBATUD ÜRITUSTE ALL MÕISTETAKSE SÜNDMUSI, MILLE KORRALDAMISEKS ON VAJA KIRJALIKKU LUBA JA MILLEST VÕIB OSA VÕTTA SUUR HULK INIMESI

SPONTAANSED ÜRITUSED:

- GRUPILISED AVALIKU KORRA RIKKUMISED
- MASSIRAHUTUSED
- AVARIID
- PLAHVATUSED
- POMMIRÜNNAKUD
- TULEKAHJUD
- STREIGID jne.

SPONTAANSED ÜRITUSED ON SELLISED SÜNDMUSED, MIS VÕIVAD TEKITADA OHTU INIMESTE ELULE JA TERVISELE NING ÜHISKONDLIKULE JULGEOLEKULE

LUBATUD ÜRITUSED

PÕHISEADUSE § 47: Kõigil on õigus ilma eelneva loata rahumeelselt koguneda ja koosolekuid pidada

AVALIKU KOOSOLEKU SEADUS PIIRANGUD, ET TAGADA:

- RIIGI JULGEOLEK
- AVALIK KORD
- KÕLBLUS
- LIIKLUSOHUTUS
- OSAVÕTJATE OHUTUS
- NAKKUSHAIGUSTE LEVIKU TÕKESTAMINE

AVALIK KOOSOLEK ON AVALIKUS KOHAS KORRALDATAV :

- KOOSOLEK
- DEMONSTRATSIOON
- MIITING
- PIKETT
- RELIGIOOSNE ÜRITUS
- RONGKÄIK
- MUU MEELEAVALDUS

KEELATUD ON KORRALDADA AVALIKKU KOOSOLEKUT, MIS:

- RIIVAB KÕLBLUST

VÕI ON SUUNATUD:

- RIIGI ISESEISVUSE JA SÕLTUMATUSE VASTU
- KEHTIVA RIIGIKORRA VÄGIVALDSELE MUUTMISELE

VÕI ÕHUTAB:

- VÄGIVALDSELT RIKKUMA RIIGI TERRITORIAALSET TERVIKLIKKUST
- RAHVUSLIKKU, RASSILIST, USULIST VÕI POLIITILIST VIHkamist, VÄGIVALDA VÕI DISKRIMINEERIMIST
- RIKKUMA AVALIKKU KORDA

AVALIKKU KOOSOLEKUT ON KEELATUD LÄBI VIIA:

- PIIRIPUNKTIS JA RIIGIPIIRILE LÄHEMAL KUI 300 MEETRIT
- KAITSEJÕUDUDE VÄEOSA JA KAITSEVÄEASUTUSE TERRITOORIUMILE LÄHEMAL KUI 50 MEETRIT
- SILLAL, RÕÖBASTEEL JA KAEVANDUSES
- KÕRGEPINGELIINI ALL
- NAKKUSHAIGUSE LEVIKUALAL
- LOODUSLIKULT OHTLIKUS KOHAS
- MUUS ISIKUTELE OHTLIKUS KOHAS

AVALIKU KOOSOLEKU VÕIB KORRALDADA:

- FÜÜSILINE ISIK
- JURIIDILINE ISIK
- JURIIDILISEKS ISIKUKS MITTEOLEV ÜHENDUS

AVALIKU KOOSOLEKU KORRALDAJAKS JA KORRAPIDAJAKS PEAB OLEMA:

- TÄISEALINE JA TEOVÕIMELINE ISIK, KES ON:
 - Eesti kodanik või
 - alalise elamisloaga Eestis viibiv välismaalane

AVALIKU KOOSOLEKU KORRALDAJA PEAB VÄHEMALT SEITSE PÄEVA ENNE KOOSOLEKU LÄBIVIIMISE PÄEVA ESITAMA SELLEKOHASE TEATE:

- valla- või linnavalitsusele, või
- maavalitsusele, või
- Vabariigi Valitsusele

KUI KOOSOLEKU LÄBIVIIMINE EELDAB LIIKLUSE ÜMBERKORRALDAMIST, PEAB TEADE OLEMA ESITATUD KÜMMET PÄEVA ENNE KOOSOLEKU LÄBIVIIMISE PÄEVA
(nõutav politsei ning kohaliku omavalitsusega kooskõlastatud liikluskeemi lisamine)

VALITSUSASUTUS JA KOHALIKU OMAVALITSUSE ASUTUS ON KOHUSTATUD TEATAMA POLITSEIPREFEKTILE NING MEDITSIINI JA PÄÄSTETEENISTUSELE KOOSOLEKU LÄBIVIIMISE AJA, KOHA JA LIIKUMISMARSRUUDI TEATE SAAMISEST ÜHE PÄEVA JOOKSUL

KORRALDAJA ON KOHUSTATUD:

- VIIBIMA KOOSOLEKUL
- TAGAMA KOOSOLEKU RAHUMEELSE LÄBIVIIMISE
- JÄRGIMA TERVISEKAITSENÕUDEID
- HOIATAMA KORRARIKKUJAJD
- PEATAMA KÕNELEJAJ, KES SUUNAB OSAVÕTJAJD KEELATUD TEGEVUSELE
- TÄITMA POLITSEI NING MEDITSDIINI- JA PÄÄSTETEENISTUSE AMETNIKE KORRALDUSI
- LÕPETAMA KOOSOLEKU, KUI TEMA HOIATUST EI TÄIDETA JA KOOSOLEKUL TOIMUV:
 - on suunatud keelatud tegevusele
 - muutub vägivaldseks ning ohustab avalikku korda, isikute elu või tervist

KORRAPIDAJAJ ON KOHUSTATUD:

- VIIBIMA KOOSOLEKUL
- TEGEMA KOHALVIIBIVALE POLITSEIAMETNIKULE ETTEPANEKU TEMA KORRALDUSI EIRAVATE ISIKUTE KOOSOLEKULT KÕRVALDAMISEKS
- TÄITMA POLITSEI NING MEDITSDIINI- JA PÄÄSTETEENISTUSE AMETNIKE KORRALDUSI
- KANDMA HÄSTI NÄHTAVAT ERALDUSMÄRKI TÄHISEGA "KORRAPIDAJAJ"

KOOSOLEKUST OSAVÕTJAJD ON KOHUSTATUD:

- KÄITUMA KOOSOLEKUL RAHUMEELSELT
- TÄITMA KOOSOLEKU KORRALDAJAJ, KORRAPIDAJAJ, POLITSEI NING MEDITSDIINI- JA PÄÄSTETEENISTUSE AMETNIKE KORRALDUSI

POLITSEIAMETNIKUL ON ÕIGUS:

- KÕRVALDADA KOOSOLEKULT ISIKUD, KES:
 - rikuvad avalikku korda
 - võivad ette valmistada või toime panna kuriteo
- LÕPETADA KOOSOLEK, KUI:
 - koosolekul toimuv on keelatud ning korraldajaj ei lõpeta koosolekut
 - koosolek toimub keelatud kohas
 - koosoleku läbiviimine on keelatud

POLITSEI PÕHIÜLESANDED:

1. TEKKIVA OLUKORRA HINDAMINE:

- mis üritusega on tegemist?
- kes on korraldaja?
- kuidas kulgesid varem tema poolt läbiviidud üritused?
- kas on olemas opositsioon?
- kus üritus toimub, selle koha iseärasused?
- kuidas on möödunud varem seal läbiviidud üritused?
- kui palju inimesi sündmuspaik mahutab?
- kui palju võib olla üritusest osavõtjaid?
- millised on juurdepääsuteed sündmuspaigale?
- kuhu oleks vajalik paigutada politseipostid?

2. KORRALDAJAGA KOHTUMINE:

- koostöö kavandamine
- seadusandluse tutvustamine
- politsei ülesannete ja tegevuskavade tutvustamine
- sidepidamise viisides kokkuleppimine

3. POLITSEIJÕUDUDE JUHTIMISE PLANEERIMINE:

- üldjuhi määramine
- erinevate teenistuste juhtide määramine
- teenistustele konkreetsete ülesannete andmine
- sideskeemi väljatöötamine

4. LIIKLUSKORRALDUSE PLANEERIMINE

5. JÕUDUDE JA VAHENDITE PLANEERIMINE

6. INFORMATSIOONI HANKIMINE

7. KIRJALIKU PLAANI KOOSTAMINE

8. ÜRITUSE KULGEMISE VARJANTIDE ETTENÄGEMINE JA VASTAVATE TEGEVUSKAVADE KOOSTAMINE

9. ENNETAVATE ÜRITUSTE PLANEERIMINE

RAHVAHULGA JUHTIMINE:

- OSALEMINE ÜRITUSE LUBAMISEL
- NÕU PIDAMINE ÜRITUSE KORRALDAJAGA
- ÜRITUSE KULGEMISE KONTROLLIMINE
- KOOSTÖÖ KORRALDAJAGA

RAHVAHULGA KONTROLLIMINE:

- JÕUDEMONSTRATSIOONID

- politseinike väljatoomine ja püsimine salkades

- RAHVAHULGA OHJELDAMINE

- füüsiliste piiride loomine

- HAJUTAMINE

- mitte bluffida ja kasutada salka, mis ei suuda hajutamist läbi viia

- KÄSKLUS LAIALI MINNA

- valjuhääldiga võimalikult rahvahulga lähedalt
- viited seadusandlusele
- esitleda end ja esineda rahva nimel
- teha teatavaks hajumiseks ettenähtud aeg ja liikumisteed

- PIIRAMINE

- vajalike jõudude olemasolu

- KINNIPIDAMINE

- vabatahtliku hajumise võimaldamine

HAJUTAMISE TEHNIKA:

- HAJUTAMISEST JA INIMESTE LIIKUMISTEEDEST TEATADA KÕIKIDELE POLITSENIKELE
- RAKENDATAV JÕUD PEAB OLEMA PIIRATUD MINIMAALSE HAJUTAMISEKS VAJALIKUGA
- KORRA TAGAMISEKS POLITSEIJÕUD RAHVAHULGA LIIKUMISTEEDELE
- RAHVAHULK HAJUTADA JÄRJEST VÄIKSEMATEKS GRUPPIDEKS
- POLITSEINIKEL SÄILITADA RIVI JA HOIDA KUMMINUIA ASENDIS "Rinnale võtt"

Teema 11

POLITSEI PÕHILISED ÜLESANDED JA TEGEVUS HÄDA- JA KRIISI- OLUKORDADES, ERAKORRALISE SEISUKORRA JA ERIOLUKORRA AJAL

Häda- ja kriisiolukorra mõiste, nende liigitus

Ülesannete jaotus erinevate ametkondade vahel häda- ja kriisiolukordade reguleerimisel

Politsei tegevusvaldkond

Kaitsepolitsei tegevusvaldkond

Päästeameti tegevusvaldkond

Piirivalveameti tegevusvaldkond

JM vanglate inspeksiooni tegevusvaldkond

Politsei ettevalmistavad ülesanded tegutsemiseks häda- ja kriisiolukordades

Politsei tegevus avaliku korra kaitsel häda- ja kriisiolukordades

Eriolukord

Erakorraline seisukord

Patrullitoimkondade ülesanded konkreetsete häda- ja kriisiolukordade juhtudel:

- tulekahju puhul
- lõhkeaine või muu ohuallika leidmisel
- pommiähvarduse korral
- epideemia või epizootia puhul
- lumetormi korral

- Kirjandus:**
1. "Erakorralise seisukorra seadus" vv. 10.01.96
 2. "Eriolukorra seadus" vv. 10.01.96A
 3. "Lõhkematerjaliseadus" vv. 12.11.97
 4. "Eesti Vabariigi ühtse päästeteenistuse kontseptsiooni kinnitamine"
Val. määrus nr. 256-91
 5. "Vabariigi Valitsuse kriisikomisjoni põhimääruse ja hädaolukordadest informeerimise korra
kohta" Val. määrus nr. 181-96
 6. "Politsei ning tuletõrje- ja päästeasutuste koostöö kord tulekahju,
plahvatuse, tehnoloogilise avarii, radioaktiivse saastatuse ja muu
õnnetuse sündmuskohal" SM määrus nr. 7-96
 7. "Päästeameti põhimääruse kinnitamine" SM määrus nr. 5-97
 8. "Sõjaväestatud päästeüksuste põhimääruste kinnitamine" SM määrus nr. 20-98
 9. "Patrullteenistuse määrustik" PA kk. nr. 51-93
 10. "Politsei esmase tegevuse juhend pommiähvarduse korral" PA kk. nr. 181-93

HÄDA- JA KRIISIOLUKORRAD

HÄDAOLUKORD - ERAKORRALINE SÜNDMUS VÕI SÜNDMUSTE AHEL, MIS:

- ohustab avalikku turvalisust
- ähvardab paljude inimeste elu ja tervist
- tekitab ulatusliku majandusliku kahju

**KRIISIOLUKORD - HÄDAOLUKORD, KUS ON VAJALIK MITME VALITSUSASUTUSE JA KOHALIKE
OMAVALITSUSTE KOOSKÖLASTATUD TEGEVUS JA MIS VÕIB LAIENEDA NING PÕHJUSTADA
ERIOLUKORRA VÕI ERAKORRALISE SEISUKORRA VÄLJAKUULUTAMISE**

ERIOLUKORD:

- **LOODUSÕNNETUS** - loodusjõudude tegevusest põhjustatud hävingulise toimega sündmused, mis seavad ohtu elu, tervise, loodus- või tootmiskeskonnale
- **KATASTROOF** - äkilise hävingulise toimega sündmused, mis seavad ohtu elu, tervise, loodus- või tootmiskeskonnale ja mis seisnevad:
 - paikkonnale saastamises
 - tööstuslikus suurõnnetuses
 - ulatuslikus tulekahjus või plahvatuses
 - ulatuslikus transpordivahendi õnnetuses
 - muus ulatuslikus õnnetuses või avariiis
- **NAKKUSHAIGUSE LEVIK** - taudina leviv eluohtlik või eriti ohtlik nakkushaigus:
 - kaasneb massiline haigestumine
 - on vaja rakendada ulatuslikke tõrjeabinõusid

FÜÜSILISTE ISIKUTE ÕIGUSTE JA VABADUSTE PIIRAMINE ERIOLUKORRA AJAL

SEOSES LOODUSÕNNETUSE VÕI KATASTROOFIGA:

- piirata õigust vabalt liikuda
- keelata koguneda ja koosolekuid pidada
- kohustada töötama päästetöödel
- piirata õigust elu- või muu ruumi või territooriumi puutumatusel

SEOSES NAKKUSHAIGUSTE LEVIKU TÕKESTAMISEGA LISAKS EELTOODULE:

- piirata õigust Eestisse sisse sõita

PÄÄSTETÖÖD ON:

- avari-, pääste- ja taastamistööd loodusõnnetuse ja katastroofi korral
- tööd nakkushaiguse leviku tõkestamiseks
- tööd kannatanutele abi osutamiseks

PÄÄSTETÖÖDEST ON VABASTATUD:

- rasedad ja kuni kolmeaastaste laste emad
- isikud, kes kasvatavad lapsinvaliidi
- alla 12-aastase lapse üks vanematest või hooldaja
- invaliidid
- vaimsete või füüsiliste puuetega isikud ja nende hooldajad
- alla 30 aasta vanused naissoost isikud radioaktiivse ohu tingimustes

ERIOLUKORRA PIIRKOND ON:

- riigi territoorium
- maakonna, linna või valla territoorium

ERAKORRALINE SEISUKORD

KUULUTATAKSE VÄLJA:

- PÕHISEADUSLIKKU KORRA ÄHVARDAV OHT
- OHU KÕRVALDAMINE MUUL VIISIL EI OLE VÕIMALIK

PÕHISEADUSLIKKU KORRA ÄHVARDAV OHT VÕIB TULENEDA:

- Eesti põhiseadusliku korra vägivaldse kukutamise katsest
- terroristlikust tegevusest
- vägivaldse seotud kollektiivsest surveaktsioonist
- ulatuslikust vägivaldse seotud isikugruppide vahelisest konfliktist
- Eesti Vabariigi mõne paikkonna vägivaldsest isoleerimisest

RIIGI JULGEOLEKU JA AVALIKU KORRA HUVIDES VÕIB PIIRATA JÄRGMISI ÕIGUSI:

- vabale eneseteostusele;
- vabadusele ja isikupuutumatusel;
- vabalt valida tegevusala, elukutset või töökohta;
- vabalt tegutseda erakondades ja mõnda liiki mittetulundusühingutes;
- omandit vabalt vallata, kasutada ja käsutada;
- kodu puutumatusel;
- vabalt liikuda ja elukohta valida;
- lahkuda Eestist ja asuda Eestisse;
- üldkasutataval teel edastatavate sõnumite saladusel;
- vabalt saada üldiseks kasutamiseks levitatavat informatsiooni;
- tutvuda seaduses sätestatud korras arhiivides hoitavate andmetega;
- vabalt levitada informatsiooni sõnas, trükis, pildis või muul viisil;
- ilma eelneva loata rahumeelselt koguneda ja koosolekuid pidada.

ÕIGUSTE JA VABADUSTE PIIRAMISEGA EI TOHI KAASNEDA:

- piinamine, julm või väärikut alandav kohtlemine
- seadusest mittetulenev karistus
- mõtte-, südametunnistuse- ja usuvabaduse õiguse keelamine
- kellelki meelevaldselt elu võtmine

TEGEVUSVALDKONNAD

POLITSEI:

- pantvangide võtmised väljapressimise eesmärgil
- hoonete ebaseaduslikud hõivamised
- panga- ja muud kassaröövid
- sabotaažiaktid
- massirahutused
- üldstreigid
- näljastreigid
- etnilised rahutused
- immigrantide ebaseaduslikud teod

KAITSEPOLITSEI:

- lennukite, laevade ja rongide kaaperdamised
- pantvangide võtmine poliitilistel eesmärkidel
- pommiähvardused või plahvatused strateegiliselt tähtsatel objektidel
- atendaadid
- saatkondade vastu suunatud terroristlikud aktid

PÄÄSTEAMET:

- loodusõnnetused
- tulekahjud
- plahvatused tsiviilobjektidel
- avariid transpordis ja majandusobjektidel
- radioaktiivne saastamine
- epideemia
- epizootia

JM VANGLATE INSPEKTSIOON:

- korratud kinnipidamiskohtades
- vangide massilised põgenemised

PIIRIVALVE:

- relvastatud konfliktid piiril
- massilised ebaseaduslikud piiriületamised
- õiguserikkujate tagaotsimine piirivööndis

POLITSEI ETTEVALMISTAVAD ÜLESANDED:

- criplaanide väljatöötamine
- vajalike jõudude väljaõpetamine ja varustamine
- isikkoosseisu kokkukutsumise skeemi korrigeerimine
- koostöö planeerimine ja kooskõlastamine omavalitsusasutuste, ametkondade ja politsei abijõududega

POLITSEI TEGEVUS AVALIKU KORRA KAITSEL:

- jõudude kiire kokkukutsumine
- intensiivse patrullimise korraldamine
- riiklikult tähtsate objektide kaitse tugevdamine
- täiendavate objektide kaitse alla võtmine
- ohupiirkondade blokeerimine
- kontroll-läbilaskepunktide moodustamine
- elanike julgeoleku tagamine
- vajadusel elanikkonna evakueerimine ja nendest mahajääva vara kaitse korraldamine
- elanike kaasamine korrakaitsele, pääste- ja taastamistödele
- konkreetse suunitlusega politseioperatsioonide läbiviimine
- õigcagne abinõude rakendamine võimalike õnnetuste ja massikorrastuste ärahoidmiseks
- jõudude rakendamine massikorrastuste tõkestamiseks ja likvideerimiseks
- informatsiooni kogumine häda- või kriisiolukorra tekkepõhjuste kohta
- tõendusmaterjali kogumine süüdi olevate isikute kindlakstegemiseks

POLITSEI NING TULETÕRJE- JA PÄÄSTEASUTUSTE KOOSTÕÖ**KUSTUTUS- JA PÄÄSTEMEESKOND:**

- inimeste päästmine, materiaalsete väärtuste säilitamine ja ohu likvideerimine
- gaasi-, vee-, elektri- jt. kommunikatsioonide sulgemine

POLITSEI:

- sündmuskoha piiramine ja valve kindlustamine
- esmaabi andmise ja inimeste evakueerimise korraldamine
- info edastamine oma korrapidamisteenistusele
- sündmuskoha vaatluse teostamine

TULEKAHJU:

- tuletõrje ja politsciasutuse korrapidaja informeerimine
- kannatanute abistamine

- inimeste ja vara päästmise korraldamine
- tuletõrje- ja päästemeeskondade abistamine
- tulekahju põhjuste väljaselgitamine
- süüdlaste kinnipidamine
- tulekahju kolde isoleerimine ja valve
- liikluse ümberjuhtimine tulekahju koldest

LÕHKEKEHA:

- päästeteenistuse ja politseiasutuse korrapidaja informeerimine
- ohtliku piirkonna märgistamine
- ohupiirkonnas elavate inimeste hoiatamine
- ohupiirkonnast inimeste ja kariloomade eemaldamine
- liikluse sulgemine või selle möödajuhtimine ohupiirkonnast
- hoonete ja muu vara valve korraldamine
- liikluse korraldamine ohuallika kahjutustamiskohale transportimisel

POMMIÄHVARDUS:

- pommi asukoha objekti valdaja ja lähikonnas olevate inimeste hoiatamine, nende eemaldamine ohutsoonist
- liikluse tõkestamine ja ümberjuhtimine
- elanike evakueerimine
- elanikest mahajäänud vara valve korraldamine
- päästemeeskonna abistamine enda pädevuse piires

EPIDEEMIA JA EPIZOOTIA:

- nakkuskolde isoleerimine
- läbilaskerežiimi korraldamine
- abi osutamine karantiinirežiimi teostamisel

LUMETORM:

- liikluse korraldamine
- teelejäänud sõidukite ja vara valve korraldamine
- kadumajäänud isikute otsimise ja päästmise korraldamine
- päästemeeskonna abistamine enda pädevuse piires

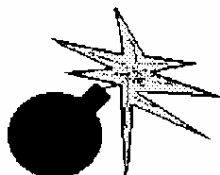
SÕJAVÄESTATUD PÄÄSTEÜKSUS:

- teostab lõhkekehade demineerimist;
- teostab pommiähvarduste korral lõhkeseadeldiste otsinguid ja nende kahjutuks tegemist;
- võtab osa lõhkekehade ja -seadeldiste plahvatuse korral sündmuskoha ülevaatuselt ja annab nende kohta esialgse hinnangu
- teostab vajaduse korral pommitehnilist kontrolli;
- lokaliseerib ja likvideerib loodusõnnetuste tagajärge;
- osaleb radioaktiivsete kiirgusallikate otsimises ja nende transportimises hoidlasse;
- desaktiveerib radioaktiivselt saastatud ehitisi, maa-alasid ja muid objekte;
- lokaliseerib ja likvideerib keemiaõnnetuste tagajärge;
- osaleb metsa- ja rabatulekahjude ning muude tulekahjude kustutamises;
- osaleb loodusreostuste ja ökoloogiliste õnnetuste tagajärgede likvideerimises;
- otsib ja päästab inimesi ja vara õnnetuste korral ning osutab kannatanutele meditsiinilist esmaabi;
- osaleb eksinud ja kadumaläinud inimeste otsingutes maastikul;
- osaleb liiklusõnnetuste tagajärgede likvideerimises ja kannatanute abistamises;
- osaleb õnnetuspiirkondade valves;
- abistab tervishoiu- ja veterinaarasutusi karantiini rakendamisel epideemia või epizootia korral;
- teostab teenistuskooerte dressuuri lõhkekehade ja -seadeldiste avastamiseks ning eksinud ja kadumaläinud inimeste otsimiseks maastikul;
- teostab julgeoleku- ja mobilisatsioonivaru hoidmist ja teenindamist;
- täidab muid talle seadustega, Riigikogu otsustega, Vabariigi Presidendi seadlustega, Vabariigi Valitsuse määruste ja korraldustega, siseministri määruste ja käskkirjadega ning Päästeameti peadirektori käskkirjadega pandud ülesandeid.

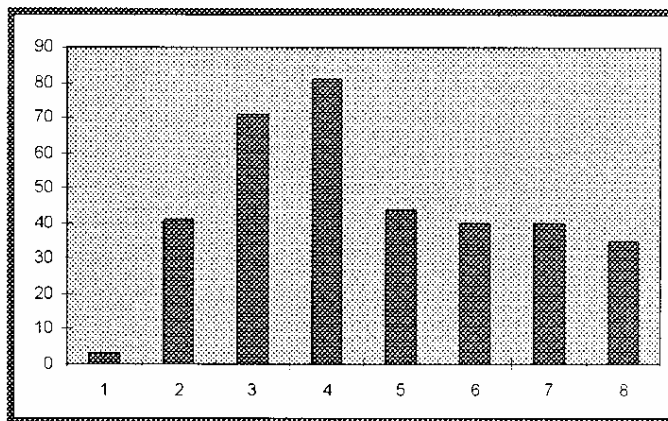
POMMIPLAHVATUSED EESTIS

1992 - 1999

"Eesti Päevaleht" 30.12.1998
"Sõnumileht" 10.01.2000

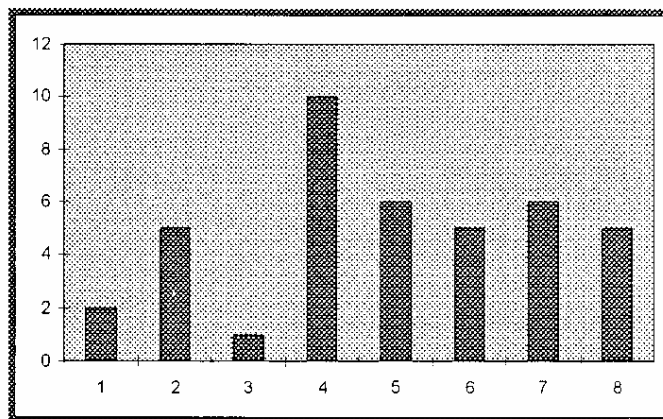


Plahvatuste arv



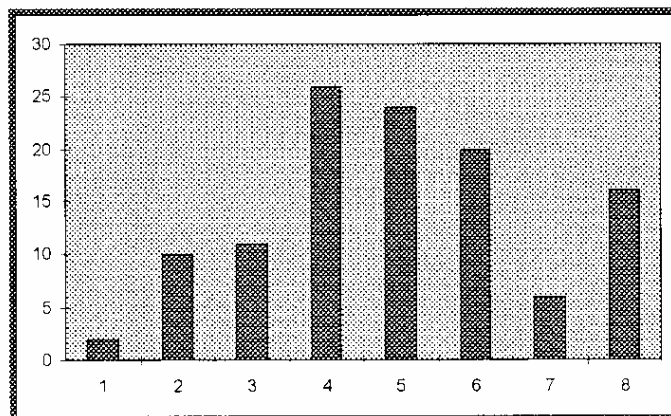
1) 1992 - 3 2) 1993 - 41 3) 1994 - 71 4) 1995 - 81
5) 1996 - 44 6) 1997 - 40 7) 1998 - 40 8) 1999 - 35

Plahvatustes hukkus



1) 1992 - 2 2) 1993 - 5 3) 1994 - 1 4) 1995 - 10
5) 1996 - 6 6) 1997 - 5 7) 1998 - 6 8) 1999 - 5

Plahvatustes sai vigastada



1) 1992 - 2 2) 1993 - 10 3) 1994 - 11 4) 1995 - 26
5) 1996 - 24 6) 1997 - 20 7) 1998 - 6 8) 1999 - 16

Teema 12

SÕIDUKITE PEATAMINE JA KONTROLLIMINE

Õiguslikud alused sõidukite peatamiseks
Peatumiskoha valik
Üldnõuded peatumismärguandele
Võimalikud ohud sõiduki peatamisel ja kontrollimisel
Ülesannete jaotamine toimkonna liikmete vahel
Peatamisele ja kontrollimisele mittekuuluvad sõidukid
Sõiduki sundavamine
Tegutsemine sõiduki mittepeatumisel
Sõiduki sundpeatamine
Sõiduki hoiukohta toimetamine

Kirjandus:

1. "Politseiseadus" vv. 20.09.90
2. "Liiklusseadus" vv. 23.03.92
3. "Haldusõiguserikkumiste seadustik" vv. 08.07.92
4. "Liikluseeskiri" Val. määr. nr. 394-94
5. "Liikluse reguleerimise kord" Val. määr. nr. 293-95
6. "Eritalituse sõidukite loetelu, nende tähistamise ja liiklemise kord" Val. määr. nr. 293-95
7. "Liiklusjärelvalve kord" Val. määr. nr. 192 (19. juunist 2000)
8. "Raha ja väärtpaberite veo eeskiri" Val. määr. nr. 309-95
9. "Raha ja väärtpaberite veol kasutatava rahaveokaardi kirjeldus ja esitamise kord" Eesti Panga Presidendi kk. nr. 79-95
10. "Liiklusjärelvalve määrustik" PA kk. nr. 256-92
11. "Mootorsõidukite sundpeatamise ja -avamise eeskiri" PA kk. nr. 474-92
12. "Sõiduki lähimasse valvega hoiukohta või politseiasutusse toimetamise korra ja asitõendina sõiduki hoiukohta või politseiasutusse toimetamise korra kinnitamine" PA kk. nr. 153-99
13. "Turvaline politseitaktika" Tõlge prantsuse keelest. Tallinna Politseikool, 1994
14. "Politseiametnike ohutuse tagamine teenistusülesannete täitmisel" Tõlge saksa keelest. Tallinna Politseikool, 1993
15. "Turvataktika" Arvo Pille, Tallinn, 1994
16. "Poliisitaktiikasta" Tapani Rinne, Turu, 1995

SÕIDUKITE PEATAMINE

POLITSEISEADUS, § 13 lg.1 p.15:

POLITSEIL ON ÕIGUS PEATADA NING KONTROLLIDA SÕIDUKIT, JUHI-, SÕIDUKI- JA VEOSDOKUMENTE ÕIGUSERIKKUMISE KORRAL VÕI POLITSEIOPERATSIOONI LÄBIVIIMISEL

SÕIDUKIT VÕIB PEATADA:

- LE NÕUETE RIKKUMISE KORRAL
- SÕIDU ISELOOM ÄRATAB KAHTLUST
- SÕIDUKI VÄLISILME EI VASTA NÕUETELE
- LÕ-le VÕI KURITEOLE VIITAVATE TUNDEMÄRKIDE OLEMASOLUL
- SARNASUSE KORRAL TAGAOTSITAVA SÕIDUKIGA
- LIIKLUSE ISEÄRASUSTEST TEATAMISEKS

KINDLASTI TULEB PEATADA SÕIDUKID, MIS ON:

- ILMA NUMBRIMÄRGITA
- MÄÄRDUNUD NUMBRIMÄRGIGA
- LÕ TUNNUSTEGA
- GABARIIDI RIKKEGA

SÕIDUKITE PEATAMINE ON KEELATUD:

- KURVIDES JA ENNE KURVE
- KÜNKATIPPUDE PIIRKONNAS
- RISTMIKE EES
- ÜLEKÄIGURADADE EES
- RAUDTEEÜLETUSKOHTADE EES

PEATAMISMÄRGUANDED:

- REGULEERIJA ON TÕSTNUD KÄE ÜLES JA OSUTAB PEATUMISKOHTA
- TAGA SÕITVAL ERITALITUSE AUTOL TÖÖTAB KOOS SINISE VILKURIGA KA PUNANE VILKUR
- AUTOST VALJUHÄALDI KAUDU

LIIKLUSE REGULEERIMISE KORD

Val. määrus nr. 293-95

LIIKLUST ON VOLITATUD REGULEERIMA:

- POLITSEIAMETNIK (ABIPOLITSEINIK)
- KAITSEJÕUDUDE REGULEERIJA (volituste piires)
- PÄÄSTETEENISTUSE TÖÖTAJAD (päästetöödel)
- LOODUSKAITSE JA METSEVALVE TÖÖTAJAD (volituste piires)
- RAUDTEETÖÖTAJAD (raudteeületuskohal)
- PARVEÜLEVEOKORRALDAJA (sadamas)
- PARKLA KORRALDAJA (parklas)
- TEE OMANIK VÕI VALDAJA (teekaitse osas)
- SUURI JA RASKEID VEOSEID SAATEV ISIK
- LASTERÜHMA SAATJA

REGULEERIJA PEAB OMAMA:

- VORMIRIETUST
- VARRUKASIDET JA/VÕI AMETIMÄRKI

VORMIRIETUSE PUUDUMISEL PEAB KASUTAMA:

- SAUA (must-valged vöödid)
- LIIKLUSMÄRKIDE "SÕIDU KEELD", "TOLLIKONTROLL" VÕI "POLITSEIKONTROLL" KUJUTISEGA HELKURKETAST

PEATAMISMÄRGUANNE PEAB OLEMA ANTUD:

- ÕIGEAEGSELT
- ARUSAADAVALT
- KÄEGA, SAUAGA VÕI HELKURKETTAGA
- PIMEDA AJAL TÄIENDATUD PUNASE VALGUSTIGA

PEATAMISMÄRGUANNET VÕIB TÄIENDADA:- VILEGA- PATRULLAUTO TULEDE VILGUTAMISEGA, SIGNAALI VÕI SIREENIGA

JÄLITADA ON LUBATUD (LJV määrustik, p.26):- KURITEO TOIME PANNUD ISIKUID- SÕIDUKEID. MIS SEAVAD OHTU TEISTE LIIKLEJATE ELU JA TERVISE

- PEATAMISMÄRGUANDE MITTETÄITAJID JÄLITAMISEL PEAB OLEMA SISSE LÜLITATUD VILKUR JA VAJADUSEL SIREEN NING TAGATUD:
- OHUTU SÕIDUKIIRUS
- JÄLITATAVA NÄGEMINE
- KORRAPIDAJA PIDEV INFORMEERIMINE

MITTEOHTLIKE RIKKUMISTE KORRAL EI JÄLITATA, VAID INFORMEERITAKSE KORRAPIDAJAT JA NAABERTOIMKONDI NING KOOSTATAKSE ETTEKANNE

JÄLITAMISE "REEGLID"

- * JÄLITAMINE EI OLE VÕIDU SÕITMINE
- * VAID ENESEVALITSEMIST SÄILITADES SÄILIVAD KUTSEOSKUSED
- * KESKENDU EESMÄRGILE JA MÕTLE SELLELE PIDEVALT
- * SUUNA TÄHELEPANU JÄLITATAVA SÕIDUKI JUHILE, MITTE SÕIDUKILE
- * HOIDU SELLEST TEGEVUSEST, MILLEKS SA EI OLE SUUTELINE
- * KIRJELDA RAADIOSIDE AJAL VAID TEGELIKKU OLUKORDA JA SEDAGI LÄBIMÕELDULT
- * PEA MEELES. ET JÄLITATAVA SÕIDUKI JUHT ON RIKKUNUD SEADUST. MITTE SINU REEGLEID

KUI PEATAMINE EI OLE VÕIMALIK, KESKENDU AINULT JÄLITAMISELE

KUI JÄLITATAV SÕIDUK ON NÄHTAVAL:

- VALI OMA SÕIDUREZIIM, ÄRA PÜÜA SÕITA JÄLITATAVA SÕIDUKI LIIKUMISREZIIMIS
- HOIA PIKIVAHET, ET JÕUAKSID ÕIGEAEGSELT MÄRGATA JÄLITATAVA SÕIDUKI MANÖÖVREID NING NENDELE REAGEERIDA
- SEA EESMÄRGIKS JÄLITATAVA SÕIDUKI VAATEVÄLJAS HOIDMINE, MITTE TEMA KINNIPIDAMINE
- PROOVI ÄRA ARVATA JÄLITATAVA SÕIDUKI LIIKUMISSUUND

KUI JÄLITATAV SÕIDUK EI OLE ENAM NÄHTAV:

- VÄHENDA KIIRUST KOHE, KUI JÄLITATAV SÕIDUK KAOB VAATEVÄLJAST LÕPLIKULT
- KAOTAD ASJATULT AEGA, KUI PÜÜAD JÄLITATAVALE SÕIDUKILE KANGEKAELSELT JÄRELE JÕUDA
- PROOVI LEIDA MÄRKE JÄLITATAVA SÕIDUKI LIIKUMISTEEST SÕIDUTEELT (jäljed), ÕHUST (tolm), JUHTE KÜSITLEDDES jnc.
- PROOVI SENISE SÕIDUSUUNA JÄRGI ÄRA ARVATA JÄLITATAVA SÕIDUKI VÕIMALIKKU LIIKUMISTEED
- VÕTA ARVESSE TEISTE TOIMKONDADE ASUKOHAD
- TEGUTSE KIIRESTI, SEST KIIRUSEGA 100 km/h LIKUV JÄLITATAV SÕIDUK LÄBIB 36 SEKUNDIGA 1 KILOMEETRI

MEELDEJÄTMISE TAKTIKA

- * JÄTA MEELDE TEADLIKULT JA AEGSASTI
- * PEA MEELES, ET INIMENE SUUDAB MEELDE JÄTTA VAID PIIRATUD ARVU ÜKSIKASJU (3 - 5)
- * JÄTA MEELDE KÕIGEPEALT JUHT JA ALLES SIIS SÕIDUK:
 1. JUHI SUGU
 2. JUHI VANUS
 3. JUHI ERITUNNUSED
 4. SÕIDUKI REGISTREERIMISMÄRK
 5. SÕIDUKI MARK, MUDEL
 6. SÕIDUKI VÄRVUS
 7. SÕIDUKI ERITUNNUSED
- * PÜÜA LEIDA TUNNUSEID, MILLE POOLEST JUHT ERINEB TEISTEST SÕIDUKIS OLIJATEST
- * ÄRA SUUNA OMA TÄHELEPANU KÕRVALISTELE ASJAOLUDELE (näiteks teiste autos olijate tundemärgid)

PEATAMISMÄRGUANDE ANDMISEL KOHAPEAL:

- VALIGE JUHILE VÄHEMOHTLIKUNA NÄIV PEATAMISKOHT
- NÄIDAKE JUHILE TÄPNE SEISMAJÄÄMISE KOHT
- JÄLGIGE, ET SÕIDUK PEATUKS ENNE POLITSEINIKKU
- ÄRGE LASKE PEATATAVAL SÕIDUKIL ENDAST MÕÖDA SÕITA
- ÄRGE NÄIDAKE PEATUMISKOHTA ENDAST MÕÖDA
- JÄLGIGE, ET JUHIL EI OLEKS KÕRVALEPÖÖRAMISE VÕIMALUST
- JÄLGIGE, ET PEATUNUD SÕIDUKIS EI TOIMUKS KOHTADE VAHETAMIST

PEATUMISMÄRGUANDE ANDMISEL LIIKUEDES:

- JÄLGIGE JUHI SÕIDUMANEERI
- JÄLGIGE REISIJAID (kohavahetused, esemete peitmine, "ärasukeldumine")
- PÖÖRAKE TÄHELEPANU SÕIDUKI VÄLIMUSELE JA FIKSEERIGE MARK, MUDEL, VÄRVUS, REGISTREERIMISMÄRK JA ERITUNNUSED

PEATAMISEL JÄRELESÕITES:

- LÜLITAGE VILKURID SISSE PEATATAVA LÄHEDAL
- HOIDKE OHUTUT DISTANTSI
- KUI PEATATAV KOHESELT EI REAGEERI, KORRAKE MÄRGUANNET VÄLJUHÄÄLDI KAUDU (SIGNAAL, SIREEN)
- PEATUGE PEATATAVAST SÕIDUKIST 1,5–2 AUTOPIKKUSE KAUGUSEL

JÄRELESÕITES ON SOOVITAV PEATADA VAID NEID SÕIDUKEID, MILLE SISEMUS ON TAGANT NÄHTAV

PEATAMISEL KÕRVALESÕITES:

- ANDKE SAUA, HELKURKETTA VÕI PUNASE VALGUSTIGA PEATAMISMÄRGUANNE
- VÄHENDAGE KIIRUST JA KUI LIIKLUSTINGIMUSED VÕIMALDAVAD, LIIKUGE PEATATAVAGA PARALLEELSELT (oma sõiduki esikaitseraud hoida peatatava sõiduki tagaistmete seljatoc joonel, külgsuhte mitte alla 1,5 m)
- PEATUGE PEATATAVA SÕIDUKIGA PARELLEELSELT VÕI SELLE TAGA

PEATAMISEL EEST:

- MÖÖDASÕIDU AJAL NING KA TAHAVAATEPEEGLIST JÄLGIGE JUHTI, TEMA SÕIDUVIISI JA REISIJAID
- ENNE PEATUMIST LÜLITAGE SISSE SUUNATULI
- PIDAGE MEELES, ET:
 - autost väljudes on oht sattuda peatatava sõiduki põgenemisteede
 - pimedal ajal olete peatatava sõiduki tuledevihus

PIMEDA AJAL JA KUI PEATATAVA SÕIDUKI SISEMUS EI OLE TAGANT NÄHTAV, VÕIB PEATAMISMÄRGUANDE ANDA EEST, SEEJÄREL LASTA PEATATAVAL SÕIDUKIL ENDAST MÖÖDUDA JA PEATUDA TEMA TAGA

ERITUNNUSTETA SÕIDUKIST PEATAMISEL:

- OLGE POLITSEINIKUNA ÄRATUNTAV
- VALIGE PEATATAVALE VÄHEMOHTLIKUNA NÄIV KOHT
- PEATAMISMÄRGUANDE ANDMISEKS KASUTAGE SAUA VÕI HELKURKETAST

MOOTORRATTA PEATAMISEL:

- ÄRGE SÕITKE MOOTORRATTAST MÖÖDA
- HOIDKE OHUTUT DISTANTSI
- ARVESTAGE SÕIDUSUUNA JÄRSU MUUTMISE JA PÕGENEMISE VÕIMALUSEGA
- PEATUMISEL PALUGE JUHTI MOOTORRATTALT MAHA TULLA

KEDA EI KONTROLLITA EGA PEETA KINNI?**1. ALARMSÕIDUKEID (Val. määr. nr. 309-95 kinnit. "LJV kord");**

- ON TÄHISTATUD VASTAVALT ETTENÄHTUD KORRALE (Val. määr. nr. 293-95)
- OMAVAD ALARMSÕIDUKI KAARTI (Val. määr. nr. 293-95)

- ERANDID:** - sõiduk on ärandatud või varastatud
- sõidukit kasutatakse kuritegelikel eesmärkidel
 - sõidukit juhib joobes isik
 - sõidukiga on tekitatud liiklusõnnetus

2. DIPLOMAATILIST NUMBRIMÄRKI OMAVAID SÕIDUKEID

ERAND: kui on täpsed andmed, et sõiduki on võtnud enda valdusse kurjategija

3. SÕIDUKEID, MILLE JUHT ESITAB RAHAVEOKAARDI

(Val. määr. nr. 309-95 kinnit. "Raha ja väärtpaberite veo eeskiri")

MIDA PEAB MEELES PIDAMA SÕIDUKITE KONTROLLIMISEL:

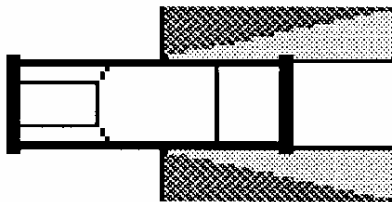
- * KUI KAHTLED MILLESKI, SIIS ON SELLEKS KINDLASTI KA PÕHJUS
- * ÄRA TEE SEDA, MIDA TEEB TOIMKONNAKAASLANE - MÕLEMAL ON OMA ÜLESANDED
- * TEGUTSE PLAANIPÄRASELT
- * ÄRA KUNAGI KEERA KONTROLLITAVALE SELGA
- * ÄRA SEISA JUHIUKSE KOHAL
- * ÄRA SEISA KÄED TASKUS VÕI SELJA TAGA
- * ETTEVAATUSELE MANITSEVAS OLUKORRAS ÄRA SUHTLE JUHIGA AKNA KAUDU, AVA UKS
- * ÄRA LASE UKSEST ENNE LAHTI, KUI OLED OLUKORRA STABIILSUSES VEENDUNUD
- * ÄRA JÄTA REISIJAID TÄHELEPANUTA
- * KONTROLLI KA SÕIDUKIS OLEVAID "TÜHJE" KOHTI
- * ÄRA LASE END ENNE LÕDVAKS, KUI OLED OLUKORRAS SELGUSELE JÕUDNUD
- * VAJADUSEL KUTSU TEISED TOIMKONNAD APPI ENNE TEGUTSEMA HAKKAMIST. MITTE PÄRAST

VEAD, MIDA SAGELI TEHAKSE SÕIDUKITE KONTROLLIMISEL

PEALE PEATAMISMÄRGUANDE ANDMIST JA OMA SÕIDUKI PEATAMIST POLITSEINIK:

- KUMMARDUB OMA SÕIDUKIS MIDAGI OTSIMA
- LÄHENEB KONTROLLITAVALE SÕIDUKILE ETTEVAATAMATULT
(kohendab riideid, varustust; kontrollib kas pastakas on kaasas jne.)
- UNUSTATAKSE TÖÖJAOTUS TOIMKONNA LIIKMETE VAHEL
(tegutsetakse plaanipäratult, omaette, sihitult, ebasüsteemiliselt)
- EI JÄLGITA JUHI KÄSI, KUI TA OTSIB DOKUMENTE
- EI PÖÖRATA TÄHELEPANU REISIJATELE
(asendid, käitumine, ehmatus jms.)
- EI PÖÖRATA TÄHELEPANU SÕIDUKI SISEMUSELE JA PAKIRUUMI LUUGILE
- HÄMARAS VÕI PIMEDA AJAL LÄHENETAKSE KONTROLLITAVALE SÕIDUKILE AUTOTULEDE VALGUSVIHUS
- KEERATAKSE KONTROLLITAVA JUHI POOLE SELG
(näiteks numbrimärkide võrdlemisel dokumentidega, oma sõiduki juurde minemisel jne.)
- KONTROLLITAVALE JUHILE TEISTKORDSEL LÄHENEMISEL TUNTAKSE END OHUTULT, KUNA ALGUL MIDAGI EI JUHTUNUD

OHU VÕIMALIKKUS SÕIDUKITE KONTROLLIMISEL



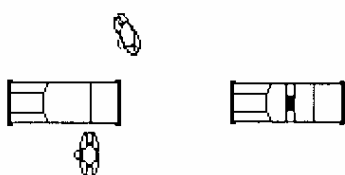
- | | | |
|-------------------------------------------------------------------------------------|-------------------------------------------------------------------------------------|-------------------------------------------------------------------------------------|
|  |  |  |
| Realse ohu ala | Suhteliselt ohtlik ala | Suhteliselt ohutu ala |



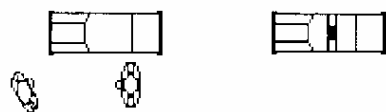
Peale kontrollimist	Kontrollimisel	Lähenedisel	Peatumise järel	Enne peatumist
5 %	40 %	20 %	25 %	10 %

ÜLESANNETE JAOTAMINE

KONTROLLITAVA SÕIDUKI SISEMUS ON TAGANT NÄHTAV



KONTROLLITAVA SÕIDUKI SISEMUS EI OLE TAGANT NÄHTAV



SÕIDUKITE KONTROLLIMINE

ENNE KONTROLLITAVA SÕIDUKI PEATUMIST:

- JAOTADA ÜLESANDED (kontrollija - julgestaja)
- OLENEVALT PEATAMISE PÕHJUSEST KAVANDADA TEGEVUS

PÄRAST KONTROLLITAVA SÕIDUKI PEATUMIST:

- LÄHENEMISEL VAADATAKSE SÕIDUK VÄLJAST JA SEEST ÜLE
- KONTROLLIJA ALUSTAB TEGEVUST PÄRAST SEDA, KUI JULGESTAJA ON OMA KOHA SISSE VÕTNUD
- KONTROLLIJA SEISAB KÜLJEGA SÕIDUKI SUUNAS, VÄLTIDES UKSEGA LÖÖMISE VÕIMALUST
- KONTROLLIJA TERVITAB JUHTI JA ESITLEB END
- OMA SOOVIDE ESITAMISEL KASUTAB SÕNA "PALUN"
- VAJADUSEL PALUTAKSE SÕITA VÕIMALIKULT TEE ÄÄRDE, SEISATA MOOTOR, PIMEDA AJAL LÜLITADA SISSE SEISUTULED JA SALONGI VALGUSTUS
- PALUTAKSE ESITADA JUHILUBA, SÕIDUKI JA VEOSE DOKUMENDID
- JUHI ESIMESEL NÕUDMISEL ESITATAKSE AMETITUNNISTUS KOOS ŽETOOINIGA
- DOKUMENTE HOITAKSE HOOLEGA
- KÕIK DOKUMENDID TAGASTATAKSE KORRAGA
- ANTAKSE JUHILE KORRALDUSED EDASISE SUHTES VÕI SOOVITAKSE "HEAD TEED"

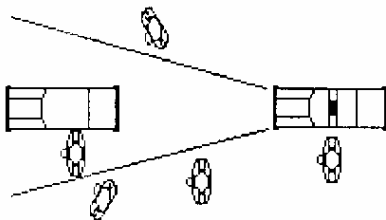
MIDA PEAB KONTROLLIMA?

- DOKUMENTIDE EHTSUST JA KEHTIVUST
- DOKUMENTIDE VASTAVUST ESITAJALE
(kontrollküsimused, teine fotoga dokument jne.)
- SÕIDUKI VASTAVUST JUHILOALE JA REGISTREERIMISTUNNISTUSELE
(kategooria, mark, mudel, värvus, registreerimismärk)
- JUHI SEISUNDIT
- REGISTREERIMISMÄRKIDE EHTSUST JA PUHTUST

JUHI VÄLJUMIST SÕIDUKIST VÕIB NÕUDA:

- TEHNORIKKE KÕRVALDAMISEKS
- KOORMA KORRASTAMISEKS
- JOOBEKAHTLUSE KORRAL
- ÕIGUSERIKKUMISE TOIMEPANEMISE KAHTLUSE KORRAL
- KUI POLITSEINIKU SEISMINE SÕIDUKI KÕRVAL ON TALLE OHTLIK VÕI KUI SEE SEGAB TEISI LIIKLEJAJD

SÕIDUKITE KONTROLLIMINE PIMEDA AJAL



SÕIDUKIJUHI KONTROLLIMINE RAHULIKUS OLUKORRAS

- * POLITSEIAUTO PEATATAKSE KONTROLLITAVA SÕIDUKI TAGA
- * SININE VILKUR (JA/VÕI OHUTULED) JÄETAKSE TÖÖLE
- * AUTOST VÄLJUDES JÄETAKSE UKSED PRAOKILE

1. JUHT ON KONTROLLITAVAS AUTOS ÜKSINDA VÕI EI OLE SÕIDUKI SISEMUS TAGANT JÄLGITAV:

A) POLITSEIAUTO JUHT:

- VÕTAB SISSE JULGESTUSKOHA
VASAKU ESITIIVA KOHAL
- JÄLGIB JUHTI JA ÜMBRUST

B) KAASSÕITJA:

- ENNE PEATUMIST FIKSEERIB KONTROLLITAVA
SÕIDUKI ANDMED
- OOTAB, KUNI KAASLANE ON SISSE VÕTNUD
JULGESTUSKOHA
- KONTROLLITAVALE SÕIDUKILE LÄHENEDES
VAATAB ÜLE SELLE SISEMUSE
- JÄÄB SEISMA JUHIUKSEST TAGA POOL,
KÜLJEGA AUTO SUUNAS
- ESITLEB END, TEATAB OMA SOOVID
- JÄLGIB PIDEVALT JUHTI, ERITI TEMA KÄSI

2. KONTROLLITAVAS AUTOS ON KA REISIJAD JA SELLE SISEMUS ON TAGANT JÄLGITAV:

A) POLITSEIAUTO JUHT:

- ENNE VÄLJUMIST FIKSEERIB KONTROLLITAVA SÕIDUKI ANDMED
- OOTAB, KUNI KAASLANE ON SISSE VÕTNUD JULGESTUSKOHA
- KONTROLLITAVALE SÕIDUKILE LÄHENEDES VAATAB ÜLE SELLE SISEMUSE
- JÄÄB SEISMA JUHIUKSEST TAGAPOOL, KÜLJEGA AUTO SUUNAS
- ESITLEB END, TEATAB OMA SOOVID
- JÄLGIB PIDEVALT JUHTI, ERITI TEMA KÄSI

B) KAASSÕITJA:

- VÕTAB SISSE JULGESTUSKOHA PAREMA TAGATIIVA KOHAL
- JÄLGIB JUHTI, REISIJAID JA ÜMBRUST

SÕIDUKIJUHI KONTROLLIMINE ETTEVAATUSELE MANITSEVAS OLUKORRAS

- * VALGE AJAL PEATATAKSE POLITSEIAUTO KONTROLLITAVA SÕIDUKI EES
- * SININE VILKUR (JA/VÕI OHUTULED) JÄETAKSE TÖÖLE
- * AUTOST VÄLJUDES JÄETAKSE UKSED PRAOKILE
- * KONTROLLITAKSE VARUSTUST, OLLAKSE VALMIS TULIRELVA KASUTAMISEKS (KÄSI RELVAL)

1. JUHT ON KONTROLLITAVAS AUTOS ÜKSINDA VÕIEI OLE SÕIDUKI SISEMUS TAGANT JÄLGITAV:

A) POLITSEIAUTO JUHT:

- JÄÄB OMA SÕIDUKI KÕRVALE JA KASUTAB SEDA VARJENA
- OOTAB, KUNI KAASLANE ON JÕUDNUD KONTROLLITAVA SÕIDUKI JUURDE, PEALE SEDA VÕTAB SISSE JULGESTUSKOHAVASAKU ESITIIVA KOHAL
- JÄLGIB JUHTI JA ÜMBRUST
- ESITLEB END, TEATAB OMA SOOVID
- JÄLGIB PIDEVALT JUHTI, ERITI KÄSI

B) KAASSÕITJA:

- ENNE PEATUMIST FIKSEERIB KONTROLLITAVA SÕIDUKI ANDMED
- KONTROLLITAVALE SÕIDUKILE LÄHENEDES VAATAB ÜLE SELLE SISEMUSE
- JÄÄB SEISMA JUHIUKSEST TAGA POOL, KÜLJEGA AUTO SUUNAS

2. KONTROLLITAVAS AUTOS ON KA REISIJAD JA SELLE SISEMUS ON TAGANT JÄLGITAV:

A) POLITSEIAUTO JUHT:

- ENNE PEATUMIST FIKSEERIB KONTROLLITAVA SÕIDUKI ANDMED
- KONTROLLITAVALE SÕIDUKILE LÄHENEDES VAATAB ÜLE SELLE SISEMUSE
- JÄÄB SEISMA JUHIUKSEST TAGA POOL, KÜLJEGA AUTO SUUNAS
- ESITLEB END, TEATAB OMA SOOVID
- JÄLGIB PIDEVALT JUHTI, ERITI TEMA KÄSI

B) KAASSÕITJA:

- JÄÄB OMA SÕIDUKI KÕRVALE JA KASUTAB SEDA VARJENA
- OOTAB, KUNI KAASLANE ON JÕUDNUD KONTROLLITAVA SÕIDUKI JUURDE, PEALE SEDA VÕTAB SISSE JULGESTUSKOHA VASAKU ESITIIVA KOHAL
- JÄLGIB JUHTI, REISIJAID JA ÜMBRUST

SÕIDUKIJUHI KONTROLLIMINE OHTLIKUS OLUKORRAS

- * TEATADA OMA ASUKOHT KORRAPIDAJALE
- * KÜSIDA ABIJÕUDE
- * KASUTADA VILKUREID JA SIREENI
- * MÕÖDUDA PEATATAVAST SÕIDUKIST
- * BLOKEERIDA PEATATAVA SÕIDUKI TEE JA SUNDIDA PEATUMA

1. JUHT ON KONTROLLITAVAS AUTOS ÜKSINDA VÕI EI OLE SÕIDUKI SISEMUS TAGANT JÄLGITAV:

A) POLITSEIAUTO JUHT:

- VÄLJUB ÜHEAEGSELT KAASLASEGA, RELV KÄES
- KASUTAB AUTOT VARJENA
- ANNAB JUHILE KÄSKLUSE ASETADA KÄED ROOLILE
- JÄLGIB JUHTI JA ÜMBRUST
- VÕTAB KINNIPEETU OMA VALVE ALLA
- TEOSTAB TURVAKONTROLI
- KASUTAB KÄERAUDU
- VAATAB ÜLE SÕIDUKI SISEMUSE

B) KAASSÕITJA:

- VÄLJUB ÜHEAEGSELT JUHIGA, RELV KÄES JA VARJUB (auto uks, puu, prügikast jne.)
- LÄHENEB SÕIDUKILE, KONTROLLIB SELLE SISEMUST
- KÄSIB JUHIL PAREMA KÄEGA AVADA SÕIDUKI UKS NING VÄLJUDA, HOIDES KÄSI ÜLAL

2. KONTROLLITAVAS AUTOS ON KA REISIJAD JA SELLE SISEMUS ON TAGANT NÄHTAV:

A. JUHT JA REISIJAD VÕETAKSE AUTOST VÄLJA ÜKSHAVAL KÄSKLUSTEGA OMA AUTO JUUREST

B. JUHT JA REISIJAD VÕETAKSE AUTOST VÄLJA ÜKSHAVAL KÄSKLUSTEGA KONTROLLITAVA SÕIDUKI JUUREST

JUHT TULEB KINNI PIDADA JA TOIMETADA

POLITSEIASUTUSSE KOOS SÕIDUKIGA (PA kk. nr. 342-92):

- puudub sõiduki registreerimistunnistus
- puudub juhiluba või isikut tõendav dokument
- celnimetatud dokumentidel on võltsingu tunnused
- lahkuminekute korral registreerimistunnistuse ja sõiduki või selle agregaatide vahel
- agregaatide numbrite võltsimise või hävitamise korral
- ühe või mõlema registreerimismärgi puudumisel

KEELATUD ON LUBADA JUHIL MINNA ISESEISVALT (ilma politseiametniku saateta) DOKUMENTIDE JÄRGI ENNE ISIKU TUVASTAMIST JA SELETUSE VÕTMIST

TAGAOTSITAVA SÕIDUKI AVASTAMISEL ON KUNI OPERATIIVGRUPI SAABUMISENI KEELATUD SELLE TEISALDAMINE VÕI MUU TEGEVUS, MILLE TULEMUSENA VÕIB ESIALGNE SÜNDMUSKOHA OLUKORD MUUTUDA VÕI SEAL LEIDUVAD JÄLJED JA ASITÕENDID HÄVIDA

SÕIDUKITE SUNDPEATAMINE JA -AVAMINE

PA kk. nr. 474-92

SUNDPEATAMINE ON ABINÕUDE RAKENDAMINE SÕIDUKI SEISKAMISEKS SÕLTUMATA JUHI TAHEST:

- tee blokeerimisega
- mootori seiskamisega
- rehvide purustamisega

ON KEELATUD:

- ületada hädakaitse piire
- kahjustada teisi sõidukeid
- seada ohtu kõrvaliste isikute elu ja tervis

TOHIB KASUTADA:

- EELNEVA PEATAMISMÄRGUANDETA:
- relvastatud kurjategija kinnipidamiseks
- KUI JUHT 1 KORD EI REAGEERINUD PEATUMISMÄRGUANDELE:
- kurjategija kinnipidamiseks
- tahtlikult või ohtlikult LE nõudeid rikkuva juhi peatamiseks
- KUI JUHT 2 KORD EI REAGEERINUD PEATUMISMÄRGUANDELE:
- kõikide sõidukite suhtes

SUNDAVAMINE ON SÕIDUKI USTE, MOOTORI- JA PAKIRUUMI AVAMINE SÕLTUMATA JUHI TAHEST:

- lukumehhanismi detailide nihutamisega
- aknaklaasi purustamisega

SUNDAVAMIST TOHIB KASUTADA, KUI SÕIDUKI JUHT VAATAMATA HOIATUSELE TAHTLIKULT EI TÄIDA POLITSEIAMETNIKU SEADUSLIKKU KORRALDUST NING TEMA KINNIPIDAMINE MUUL VIISIL ON VÕIMATU

SUNDPEATAMISE VÕIMALUSED

SUNDPEATAMINE VÕIB TOIMUDA:

- "SIILI" KASUTAMISEGA
- TEELT VÄLJA SURUMISEGA
- "KARPI" VÕTMISEGA
- TEE SULGEMISEGA
- TULIRELVA KASUTAMISEGA

VASTAVALT "POLITSEISEADUSE" § 14 lg. 4 ON SÕIDUKITE SUNDPEATAMISE VAHENDID POLITSEIOPERATSIOONIDE ABIVAHENDID, SEEGA PEAB "SIILIGA" PEATAMISE KORRAL OLEMA VÄLJA KUULUTATUD POLITSEIOPERATSIOON

SUNDPEATAMISEKS VALMISTUMINE

PEATAMISKOHA VALIK:

- TEISTE LIIKLEJATE KÕRVALESUUNAMISE (LÄBILASKMISE) VÕIMALUSE OLEMASOLU
- PEATATAVA SÕIDUKI MÖÖDASÕIDU VÕIMALUSE PUUDUMINE PEATAMISE KORRALDAMINE:
- ETTEVALMISTAV TEGEVUS
- PEAB TAGAMA SEISMAJÄÄMISE
- KAASNEB KÕIKIDE TAGAAJAMISTEGA
- LÄHTUB OLUKORRAST
- TUGINEB INIMESE "LOOMULIKULE" KÄITUMISELE
- TULEMUSEKS VÕIB OLLA PAANIKA

PEATATAVA SUUNAMINE:

- ENDA NÄHTAVAKS MUUTMINE
- TEE SULGEMINE
- "KIILUMINE"

KIIRUSE VÄHENDAMINE:

- ON SUNDPEATAMISE EELDUSEKS
- LÄHTUB OLUKORRAST JA/VÕI POLITSEI TEGEVUSEST
- SEE, MIDA SUUDETAKSE MAHA VÕTTA KIIRUSEST, ON MAHA VÕETUD KA TAGAJÄRGEDEST

PEATUMISE KINDLUSTAMINE:

- POLITSEI TEGEVUSE SEADUSLIKKUS
- PIISAVAD JÕUD JA VAHENDID
- PEATAMISKOHT TOETAB POLITSEI TEGEVUST
- SÕIDUKIIRUST ON SUUDETUD VÄHENDADA
- RISKITEGURID ON VIIDUD MIINIMUMINI

RAHA JA VÄÄRTPAPERITE VEDU

Val. 31.08.95 määrus nr. 309

SAATJATE ARV JA TEHNILINE VARUSTATUS:

kuni 50 000 kr	- 1 saatja mis tahes sõidukiga
50 000–100 000 kr	- 1 tulirelvaga saatja + auto
100 000–1 000 000 kr.	- 2 tulirelvaga saatjat + auto
1 000 000–10 000 000 kr.	- 3 tulirelvaga saatjat + soomusauto
üle 10 000 000 kr.	- eriplaani alusel

SAATJA ON KOHUSTATUD:

- RAKENDAMA MEETMEID RÜNDE TÕKESTAMISEKS JA VEOSE SÄILIMISE TAGAMISEKS
- HOIDMA SALADUSES:
- raha ja väärtpaperite veo marsruute
- veotavate väärtuste koguseid
- veoga seotud turvasüsteeme
- veo- ja sidevahendeid
- isikkoosseisu
- TOIMEPANDUD VÕI KAVATSETAVAST RÜNDEST TEATAMA POLITSEILE JA VEOSE ALDAJALE

SÕIDUKIJUHIL JA SAATJAL ON ÕIGUS:

- LAADIMISEKS PEATADA SÕIDUK OHUTUS KOHAS (hoolimata peatamise või parkimise keelust, seejuures takistamata ja ohustamata liiklust)
- TEHA LAADIMISTÖID SIIS, KUI AUTO MOOTOR TÖÖTAB
- KASUTADA TURVAVÖÖD OMA ÄRANÄGEMISEL

**RAHA JA VÄÄRTPABEREID VEDAV SÕIDUK KINNIPIDAMISELE JA VEOS KONTROLLIMISELE EI KUULU
- JUHT PEAB SÕIDUKI PEATAMA JA NÄITAMA KONTROLLIJALE RAHAVEOKAARTI, PÄRAST SEDA
VÕIB KOHE SÕITU JÄTKATA**

**RAHA JA VÄÄRTPABERITE VEOLE KAASATUD ISIKUD VASTUTAVAD TOIMEPANDUD
ÕIGUSERIKKUMISTE EEST SEADUSEGA ETTENÄHTUD KORRAS**

**MATERJALID JUHI POOLT SOORITATUD LE VÕI MUU ÕIGUSERIKKUMISE KOHTA VORMISTATAKSE
RIKKUMISE TOIMEPANEMISE KOHAS KOHE PÄRAST RIKKUMIST**

RAHAVEOKAART
EPP 21.09.95 kk. nr. 79

RAHAVEOKAARDI:

- VÄLJASTAB EESTI PANK PEATUMISNÕUDELE REAGEERIMISEKS JA SÕIDU TAKISTUSTETA JÄTKAMISEKS
- PÕHIVÄRV ON KOLLANE, MÕÕTMED 75 x 105 mm
- SAAB SÕIDUKI JUHT ENDA KÄTTE AINULT RAHA JA VÄÄRTPABERITE VEDAMISE AJAKS
- PEAB SÕIDUKI JUHT ESITAMA NII, ET KONTROLLIJA SAAKS FIKSEERIDA KAARDI NUMBRI JA KEHTIVUSAASTA LE RIKKUMISE KORRAL KANNAB KONTROLLIJA JUHTUNUST ETTE MAAKONNA/LINNA POLITSEIKORRAPIDAJALE, KES EDASTAB ETTEKANDE ÄRAKIRJA LP BÜROOLE JA EP TURVAOSAKONNALE

**SÕIDUKI PEATAMISEST ON JUHT KOHUSTATUD PEALE ÜLESANDE TÄITMIST TEATAMA
TALLE KAARDI VÄLJASTANUD AMETIISIKULE**

**LE NÕUDEID RIKKUNUD SÕIDUKI OMANIK VÕI VALDAJA ON KOHUSTATUD TAGAMA SÕIDUKI JUHI
ILMUMISE ELUKOHAJÄRGESSE POLITSEIASUTUSSE RIKKUMISELE JÄRGNEVA 7 ÖÖPÄEVA
JOOKSUL JA VAJADUSEL TÕKESTAMA KONKREETSE SÕIDUKI**

SÕIDUKI VALVEGA HOIUKOHTA TOIMETAMINE
PA 05.07.1999 kk. nr. 153

VALVEGA HOIUKOHTA VÕI POLITSEIASUTUSSE VÕIB TOIMETADA SÕIDUKI JUHUL KUI:

- SÕIDUK ON PARGITUD:
 - nii, et see on ohtlik teistele liiklejatele või häirib oluliselt liiklust
 - nii, et kahjustab teed või haljasala
 - selleks keelatud kohas, segades tee, haljasala, hoonete või rajatiste hooldustööd
 - teisaldamist tähistava tahvliga märgistatud alal
- PUUDUB VÕIMALUS SÕIDUKI ÜLEANDMISEKS SELLE OMANIKULE, VALDAJALE VÕI NENDE SEADUSLIKULE ESINDAJALE JA:
 - on küllaldane alus arvata, et sõiduki juht on joobeseisundis
 - juhul puudub sõiduki juhtimist või kasutamist õigustav dokument
 - sõiduki rikke, heitmete saasteainete sisalduse, müra taseme või muu puuduse tõttu on sõidu jätkamine keelatud
- SÕIDUK ON:
 - tunnistatud kriminaalasjas asitõendiks

SÕIDUKI TEISALDAMISE OTSUSE VASTU VÕTNUD POLITSEIAMETNIK PITSEERIB KÕIK SÕIDUKI UKSED JA LUUGID, MIS EI OLE LUKUSTATAVAD, KOOSTAB KOLMES EKSEMPLARIS SÕIDUKI TEISALDAMISE AKTI

JA INFORMEERIB POLITSEIASUTUSE KORRAPIDAJAT, KES:

- KONTROLLIB SÕIDUKI JA SELLE OMANIKU ANDMEID
- REGISTREERIB SÕIDUKI HOIUKOHTA TOIMETAMISE JUHTUMI
- KOOSTAB SÕIDUKI VALVEGA HOIUKOHTA PAIGUTAMISE TEATISE
- ORGANISEERIB SAMAL TÖÖPÄEVAL TEATISE SAATMISE SÕIDUKI OMANIKULE, VALDAJALE VÕI SEADUSLIKULE ESINDAJALE TÄHITUD KIRJANA VÕI LIHTKIRJANA ALLKIRJA VASTU
- TEEB TEATISE VÄLJASTAMISE KOHTA MÄRKE SÕIDUKITE HOIUKOHTA PAIGUTAMISE ŽURNAALIS
- TEEB MÄRKE SÕIDUKITE HOIUKOHTA PAIGUTAMISE ŽURNAALI SÕIDUKI VÄLJAANDMISE KOHTA

POLITSEIASUTUSSE PAIGUTATAKSE SÕIDUK VAID JUHUL, KUI LÄHIKONNAS PUUDUB VALVEGA HOIUKOHT JA POLITSEIASUTUSES ON VASTAVAD TINGIMUSED SÕIDUKI HOIDMISEKS