

Sisekaitseakadeemia
Sisejulgeoleku instituut

Karl-Erik Kirs

**KOGUKONDLIKU TURVATUNDE TAGAMINE TARTU
LINNAS**

Magistritöö

Juhendaja:
Indrek Saar, PhD

Kaasjuhendaja:
Kaisa Kajo, MA

Tallinn 2024

SISEKAITSEAKADEEMIA MAGISTRITÖÖ ANNOTATSIOON

Sisejulgeoleku instituut	Juuni 2024
Töö pealkiri eesti keeles: Kogukondliku turvatunde tagamine Tartu linnas	
Töö pealkiri võõrkeeles: Ensuring community safety in city of Tartu	
<p>Lühikokkuvõte: Magistritöö on kirjutatud eestikeelselt, seejuures on lisatud inglise keeles võõrkeelne kokkuvõte. Töö maht koos esitatud lisadega on 102 lehekülge, koos viie lisaga. Töö põhiosa moodustab 71 lehekülge. Magistritöö eesmärk on välja selgitada elanike turvatunde seos sotsiaalmajanduslike- ja demograafiliste teguritega ning sellest tulenevad kogukondliku turvatunde suurendamise võimalused. Töö eesmärgi saavutamiseks püstitati kolm uurimisküsimust ja neli uurimisülesannet. Tegemist on tunnetust puudutava küsitlusuuringuga.</p> <p>Magistritöö raames loodi struktureeritud küsimustik 33 küsimusest, milles 32 olid struktureeritud suletud küsimused ja 1 avatud küsimus kogukonna turvatunde osas. Küsimustik oli suunatud Tartu linna elanikele ning valimi moodustas 215 vastajat. Tulemuste analüüsimise järel tehakse ettepanekud ja järeldused Tartu linnavalitsusele kogukonna turvatunde suurendamiseks ja edasisteks uurimistöödeks.</p> <p>Põhilisteks järelduseks olid, et Tartu elanike turvatunnet mõjutavad enim sotsiaaldemograafilised tunnused, elamurajooni turvalisus, valgustatus, vabaajaveetmise võimalused, infrastruktuur ja usaldus institutsioonide vastu.</p>	
Lisad: -	
Võtmesõnad: turvatunne, turvalisus, omavalitsus, elanikud, kohalik omavalitsus	
Võõrkeelsed võtmesõnad: community, community safety, citizens, safety, local government	
Säilitamise koht: Sisekaitseakadeemia raamatukogu	
Töö autor: Karl-Erik Kirs	
Olen koostanud lõputöö iseseisvalt. Kõik lõputöö koostamisel kasutatud teiste autorite tööd, seisukohad, kirjalikest allikatest ja mujal allikates saadud info on nõuetekohaselt viidatud. Olen nõus oma lõputöö avaldamisega elektroonilises keskkonnas.	
Allkiri: /allkirjastatud digitaalselt/	Kommentaar (soovi korral)
Vastab lõputöö nõuetele	
Juhendaja: Indrek Saar	Allkiri: /allkirjastatud digitaalselt/
Kaasjuhendaja: Kaisa Kajo	Allkiri: /allkirjastatud digitaalselt/
Kaitsmisele lubatud	
Kolledži direktor/instituudi juhataja:	Allkiri: /allkirjastatud digitaalselt/

SISUKORD

SISSEJUHATUS	4
1. TURVATUNDE TEOREETILISED LÄHTEKOHAD	9
1.1 Turvatunde definitsioon, tunnused ja liigid.....	9
1.2 Kogukondliku turvatunde mõjurid	12
1.3 Kohalike omavalitsuste roll kogukonna turvatundes	20
1.4 Kogukondliku politseitöö ja turvalisuse teoreetiline ülevaade.....	28
2. TARTU LINNA ELANIKE TURVATUNDE ANALÜÜS	32
2.1 Uurimismetoodika ja valim	32
2.2 Tartu linna elanike turvatunde küsimustiku analüüs	36
2.2.1 Sotsiaal-demograafiliste andmete analüüs	37
2.2.2 Kirjeldav statistika ja korrelatsioonianalüüs turvatunde tegurite osas	42
2.2.3 Turvatunde tegurite vaheline regressioonianalüüs.....	52
2.2.4 Turvatunde mõjutava teguri vabavälja vastuste analüüs.....	57
2.3 Uuringutulemuste võrdlemine teooriaga	60
2.4 Järeldused ja ettepanekud analüüsi tulemusel	69
KOKKUVÕTE.....	76
SUMMARY	79
VIIDATUD ALLIKATE LOETELU	80
LISA 1. Ankeetküsitlus Tartu linna elanikele.....	91
LISA 2. Korrelatsioonanalüüs sots. demograafiliste tunnustega	95
LISA 3. Korrelatsioonitabel tegurite vaheline	98
LISA 4. Tunnetuslikud hinnangud tegurite osas 7 punkti Likert-skaalal	100
LISA 5. Turvatunde vabavälja küsimuse analüüsi tabel	102

SISSEJUHATUS

Ajapikku on kogukondliku turvalisuse mõiste ajas arenenud ning samuti ka sellega kaasas käivad strateegiad. Siseturvalisuse arengukavas 2020-2030 defineeritakse turvalisust kui stabiilset elukeskkonda, kus inimene saab tunda ennast kaitstult. Selle moodustavad emotsioon ning tegelik kogemus. Seejuures on seatud erinevate ametkondade asutustele kindlad eesmärgid, mille täitmine aitab turvalisust suurendada (Siseministeerium, 2020). Varasemalt on teadustöös leitud, et kuritegevus kui probleem ei alga mitte inimestest, vaid kohtadest kus need aset leiavad (Weisburd, 2014, p. 227).

Kogukondliku turvatunde teema on **aktuaalne** rahvusvaheliselt. Näiteks USA-s said massirahutused alguse kogukondlikult tasandilt ning laienesid üle kogu riigi. Massirahutused said alguse sellest, et kahtlusalune suri politsei poolt läbiviidud kinnipidamise käigus 25. mail 2020 (Hill et al., 2020). Antud situatsioon tekitas ülemaailmselt politseile kui süsteemile suures pildis halva kuvandi, mis annab omakorda ajendi teemat uurida, et veelgi enam Eesti riigisisest turvatunnet suurendada ning kogukonda ühte liita. Sarnaselt USA-le on massirahutused leidnud aset ka 2007. aastal Eestis, kus üritati liigutada pronksšoodurit, mis tingis tänavatel aset leidva politsei ja meeleavaldajate vahelise kokkupuute (Higgins, 2022). Nende kahe näite puhul on sarnasuseks olukorrast rahulolematu kogukond. Eestis on koostatud erinevad arengukavad, mida rakendatakse turvalisuse tagamiseks. Üks selline on siseturvalisuse arengukava. Varasemas siseturvalisuse arengukavas (2015-2020) on välja toodud, et tuleb keskenduda kogukondliku turvalisuse suurendamisele, sest elanike ohutused on suuresti erinevad piirkonniti (Siseministeerium, 2014, lk 9). Kui võrrelda 2015-2020 aasta siseturvalisuse arengukava uuema arengukavaga, siis on uuema eesmärk võrdluses vanemaga osaliselt muutunud. Kehtivas siseturvalisuse arengukavas on välja toodud, et oluline on soodustada kogukonnakeskust, sellega seotud tugiteenuseid ja erinevate partnerite tööd (Siseministeerium, 2020, lk 5). See eesmärk omakorda puudutab kogukondade liitmist ja turvatunde tekitamist ühiskonnas. Tulenevalt

arengukavast on laienenud omavalitsuste roll ka eksisteerivatele partneritele. Kogukonnakeskust saab käsitleda antud töö raames justkui kogukonna ühistegevust ja koostööd elanike ning organisatsioonide vahel, et soodustada heaolu ja turvatunnet ühiskonnas. 2015. aastal avaldatud sotsiaalse arengu indeksi uuringust selgus, et Eestis on madal turvatunne, paiknedes turvatunde vaates pingereas 170-st riigist 35. kohal. Aastatel 2022. ja 2023. on see püsinud stabiilsena ja Eesti paikneb 21. kohal. Eesti naabrusriik Soome paigutub turvatunde vaates 13. kohal. Seejuures on suurima murekohana toodud välja inimeste vahelist vägivalda, mille eest on antud kõige madalam hinnang turvatunde kategoorias. (The Social Progress Imperative, 2022) Sotsiaalse arengu indeksi uuring tekitab diskussiooni, miks Eesti ei paikne kõrgemal kohal ning mida on vaja teha selleks, et seda saavutada. Teema on **uudne**, sest varasemalt ei ole kogukondlikku turvatunnet uuritud elanike ja omavalitsuse omavahelise mõju vaatest, kus selguks omavalitsuste tähtsus piirkonna elanike turvatunde tagamisel. Magistritöös soovitakse tuvastada omavalitsuse võimalused turvatunde tagamisel. Selleks on oluline tuvastada nende roll ja inimesi mõjutavad tegurid, et leida murekohad, millele tähelepanu pöörates on võimalik kohalikul omavalitsusel turvatunnet tagada. Kogukonna turvalisuse suunitlusega teemasid on siiski uurinud Eestis näiteks Marianne Uuetoa (2020, lk 2) ning Marek Väljari (2018, lk 2), kus Uuetoa käsitles piirkondlikku politseitööd ja Väljari naabrivalvet Viljandi ning Narva linna näitel. Käesolev magistritöö piirdub uuringu läbiviimisel Tartu linnaga, sest rakendades uuringut kindlas regioonis on võimalik saada täpsemat infot antud kogukonna probleemidest.

Kogukonna turvatunde tagamisel on üheks koostööpartneriks politsei, kelle roll on reageerida süütegudega seonduvatele muredele ja neid lahendada. Kogukonnakeskset politseitööd (ingl. *community policing*) on maailmas laialdaselt uuritud. Eriti on pööratud tähelepanu kogukonna liikmetele (elanikele) ning nende heaolule, mis omakorda puudutab elanike turvatunnet. Kogukonnakeskse politseitöö terminit kasutatakse peamiselt politseilises vaates, kuid antud töö keskendub peamiselt omavalitsustele, et nad toetaksid kogukondlikku sidusust ning julgustaksid inimesi teavitama politseile kogukonna siseselt eksisteerivatest murekohtadest, mis

puudutavad nii nende endi kui ka teiste liikmete probleeme. 2021. aasta seisuga ei ole Eestis paiknevad suuremad linnad välja töötanud enda kogukonnale suunatud turvalisuse ega turvatunde tagamise strateegiat, kuid autori hinnangul oleks see oluline, sest piirkonniti võivad probleemid ning murekohad vägagi erineda. 2022. aastal läbiviidud siseturvalisuse avaliku arvamuse uuringu kohaselt, mis puudutab kodu ümbruskonda ja Eesti riiki selgus, et võrreldes 2020. aastaga on nõustujate arv langenud vastavalt 5 ja 12 protsenti (Turu-uuringute AS, 2022). Tartu linna arengukava kohaselt on aastate 2018-2025 perioodil oluline linnakeskkonna arendamisel elanike turvalisust kindlustavate meetmete toetamine. Eriliselt pööratakse tähelepanu elanikele, kuritegude ennetamisele ja ärahoidmisele ning teadlikkuse tõstmisele. Samuti pööratakse tähelepanu ka koostööle nii ametkondade kui ka vabaihendustega ning kriisireguleerimise plaani koostamisele ja täiendamisele. (Tartu linn, 2021, lk 91-92) Aastal 2013 on Tartus läbi viidud uuring, kus 42,2 protsenti vastanutest tõi elamiseks vähemsobiva linnaosana välja Annelinna, tuues välja just turvalisuse puudumise. Täiendavalt küsiti 2013. aasta uuringus Tartu linna muudatuste kohta, kus 11 inimest 187-st on vastasid, et Tartu turvalisus on langenud. Täiendavalt on leitud, et oluliseks turvalisuse puudumise märgiks on vägivalda ohvriks langemine ning sissemurdmised. (OÜ Cumulus Consulting, 2013, pp. 22 & 33) Tartu linnas sai elanike turvatunne kannatada näiteks 2016. aastal, kui prügikasti ümber lükanud inimeste tegevusse sekkunud meesterahvas tapeti. Tartu linnapea Urmas Klaas on toonitanud, et sündmuse tagajärjel sai paljude tartlaste turvatunne kannatada, kuid ütleb, et kogukonnal on roll turvatunde loomisel ja hoidmisel. (Klaas, 2016).

Magistritöoga selgitatakse teooriale tuginedes välja tegurid, mis mõjutavad kogukondlikku turvatunnet, koostatakse nende põhjal küsimustiku ning seejärel võrreldakse saadud tulemusi varasemate teadmistega, mille läbi tekib võimalus teha järeldusi ja ettepanekuid.

Eeltoodule põhinedes püstitatakse **uurimisprobleem**, kuidas tagada kogukondlikku turvatunnet Tartu linnas?

Lähtuvalt uurimisprobleemist seatakse järgnevad uurimisküsimused:

- 1) Kuidas on võimalik määratleda kogukondlikku turvatunnet?
- 2) Millised tegurid mõjutavad enim Tartu linna elanike turvatunnet?
- 3) Millised on peamised võimalused Tartu linnal turvatunde suurendamisel?

Magistritöö eesmärk on välja selgitada Tartu linna elanike turvatunde seos sotsiaalmajanduslike- ja demograafiliste teguritega ning sellest tulenevad kogukondliku turvatunde suurendamise võimalused. Magistritöö eesmärgi saavutamiseks püstitab autor neli **uurimisülesannet**:

- Luua raamistik, piiritledes ja määratledes kogukondlikku turvatunnet.
- Analüüsida eelnevaid turvatunde mõjureid käsitlevaid uuringuid ja selgitada välja, millised tegurid mõjutavad inimeste turvatunnet kogukonnas.
- Analüüsida küsitlusuuringuga kogutud Tartu linna elanike hinnanguid kogukonna turvatunnet mõjutavate tegurite kohta.
- Sünteesida teoreetilisi lähtekohti ja uuringu tulemusi ning teha ettepanekuid kogukondliku turvatunde edasiseks tagamiseks ning suurendamiseks Tartu linnas.

Magistritöös kasutatakse uuringu läbiviimiseks veebiküsitlusevormi (Google Forms) ning saadud andmeid analüüsitakse kvantitatiivsel meetodil. Uurimisstrateegiana kasutatakse töös kaardistusuuringu tüüpi, mis aitab leida vastuse uurimisprobleemile, mille abil on võimalik selgitada välja tunnuste vahelisi seoseid (Õunapuu, 2014, lk 61). Kaardistusuuringu tüüpi kasutatakse selleks, et koguda suurel hulgal teavet näiteks demograafiliste näitajate kohta (Ponto, 2015, p. 168). See on oluline, et saada teada, kas magistritöös kogutud andmete analüüsitulemused erinevad olemasolevatest andmetest või mitte. Seda meetodikat kinnitab ka varasemalt läbiviidud uuring, kus viidi läbi *Sample* test (Namgung, 2018, p. 146). Töös uuritakse seoseid erinevate tegurite vahel, et selgitada välja, kas mingi tegur mõjutab teist või mitte. Andmete töötlemiseks kasutatakse analüüsitarkvara SPSS. Tegemist on mittetõenäosusliku valimiga, mugavusvalimiga, millega kogutakse andmeid võimalikult paljudelt inimestelt (Neuman, 2014, pp. 248-249) Seejuures on küsimustik ehitatud üles eeldusele, et vastaja on Tartu linna elanik. Sellele küsimusele eitavalt vastates küsimustikule vastamine lõppes. Autor omab kirjalikku kokkulepet Tartu linna

kommunikatsiooniosakonnaga uuringu levitamiseks. Magistritöö koosneb kahest peatükist. Esimeses peatükis analüüsitakse teoreetilisi lähtekohti erinevatest kogukondliku turvatundega seotud lähenemistest ning keskendutakse kogukondliku turvatunde määratluse lahtimõtestamisele ja tegurite leidmisele. Teises peatükis esitletakse empiirilise uuringu tulemusi ning luuakse ettepanekud Tartu linna elanike kogukondliku turvatunde tõhustamiseks.

1. TURVATUNDE TEOREETILISED LÄHTEKOHAD

Magistritöö esimese peatükis analüüsitakse erinevaid lähenemisi kogukondliku turvatunde loomisele ning kajastatakse, kuidas on need ajas muutunud. Lisaks luuakse raamistik erinevates mõjuritest, mis mõjutavad erinevates riikides kogukonna turvatunnet.

Esimese alapeatüki eesmärk on määratleda turvatunnet ning tuua välja selle tunnused ja liigid. Teise alapeatükis vaadeldakse, milliseid tegurid mõjutavad erinevate autorite hinnangul turvatunnet. Kolmandas alapeatükis analüüsitakse omavalitsuste rolli kogukonna turvatundes. Neljandas alapeatükis defineeritakse kogukondlikku turvalisust, selle liike ja ajalugu, tuues välja selle ajaloo ning rolli inimeste turvatundes läbi politseilise vaate.

1.1 Turvatunde definitsioon, tunnused ja liigid

Kogukondlikust turvatundest ülevaate loomiseks on vajalik see eelnevalt defineerida ning kirjeldada selle tunnuseid.

Selleks, et kasutada terminit „kogukondlik turvatunne“ on vajalik see mõtestada lahti kaheks sõnaks „kogukond“ ja „turvatunne“. Autorid Cobigo, Martin ja Mcheimech (2016, p 195) on uurinud erinevaid sõna „kogukond“ alaseid definitsioone ning moodustanud uue, neid hõlmava definitsiooni: „Kogukond on rühm inimesi, kes suhtlevad ja toetavad üksteist ning seda piiravad jagatud kogemused või omadused, kuuluvustunne ja sageli nende füüsiline lähedus.“ Sõna „turvatunne“ defineerib Nas (2015, p. 53) järgnevalt: „Olukord, kus ollakse eemal loodusjõududest või juhuslikest inimlikest vigadest põhjustatud ohtudest. Ohuallikaks on loodusjõud ja/või inimlikud vead.“ Nende definitsioonide koondamine võimaldab mõista kogukondliku turvatunde tähendust.

Oluline on mõista, et termineite „kogukondlik turvatunne“, „kuritegevuse ennetamine“, „kuritegevuse vähendamine“, „korra kaitsmine“ ja „turvalisus“ osas s eksisteerib kattuvusi ja/või sarnasusi. . Kuritegevuse ennetamine on justkui politseiline

termin, kui samas terminit „kogukondlik turvatunne“ eelistavad kasutada kohalikud omavalitsused, et selgitada huvi kuritegude tagajärgede ja kuritegevuse ennetamise osas. (Tilley, 2005, p. 7) Kogukondlik turvatunne hakkas arenema politseilisest murekohast, kus seniste meetoditega ei olnud enam võimalik eksisteerivaid „nurjatud probleeme“ üheselt lahendada. Oli vajalik luua sidemeid ja tugivõrgustik erinevate koostööpartnerite vahel, sest üks ametkond ei olnud võimeline üksinda eksisteerivat probleemi lahendama. (Gilling, et. al., 2013, p. 336) Nurjatu probleem tähendab Rittel'i ja Webberi (1973, pp. 155-169) kohaselt probleemi, mida ei ole võimalik lahendada üheselt ning ei eksisteeri läbinisti õigeid ega valesid lahendusi. Seejuures võib probleemile lahenduste otsimine sisaldada erinevate valdkondadega seotud osapooli. Olgu siis tegemist kas avaliku või erasektori organisatsioonidega, vabatahtlikega või kogukondlike ühendustega. (Gilling, et. al., 2013, p. 336) Seda kinnitab ka autorite On'i ja Ilies (2012, p. 762) poolt läbi viidud uuring, kus on öeldud, et erasektori, vabatahtlike ja organisatsioonide osakaal kogukonna turvatundes on kasvamas, kus erasektorilt nõutakse panust läbi enda teadmuse, juhtimisoskuste ja halduskogemuse. Välja on ka toodud, et era- ja avalikusektori kombineeritud panus kogukonna turvatunde tagamisel hõlmab sotsiaalse vastutuse komponenti. Eelpool toodule tuginedes on oluline märkida, et selleks, et kogukonna turvatunne oleks kõrge, on vajalik kõigi osapoolte panus ühisesse eesmärki, et kogukond oleks sidusam. Stenson (2005, p. 266) on selgitanud, et puudub rahvusvaheliselt kokkulepitud definitsioon kogukondlikust turvatundest, kuid üldiselt viitab see avalikule korrale, kuritegudele inimeste ja/või varade vastu ning hirmude ja ebakindluse haldamisele. On leitud, et kogukondliku turvatunde kontseptsiooni töötas välja Londoni politsei komitee, eesmärgiga kirjeldada kohalike omavalitsuste lähenemist kuritegevusele. Ekblom ja Tilley (2005, p. 205) on määratlenud kogukonna turvatunnet kui elukvaliteedi seisundit, mille keskmes on inimese kollektiivne ja individuaalne vabadus tegelikest või tajutavatest ohtudest ning võime toime tulla ohtudega, mis veel eksisteerivad, et elada sotsiaalsete ja majanduslike vajaduste ning rõõmudega. Crawford (1994, p. 120) peab kogukondliku turvatunde ja kuritegevuse ennetamise uue lähenemise edendajaks Morgani 1991. aasta raportit, mis tõi välja erisused

kuritegevuse ennetamise ja kogukondliku turvatunde osas. Kogukondliku turvatunde esialgne idee pööras tähelepanu uute kuritegevuse ja teiste tegurite ennetamist puudutavatele lähenemistele. Sellele tähelepanu juhtides loodeti saavutada eesmärk, et inimesed ei peaks kartma ega tundma ohtu, mille lõppeesmärgina sooviti parandada elanike elukvaliteeti (Box et al., pp. 341-342).

Kogukonna turvatunde käsitus tõi kaasa suure muutuse ennetuspraktikas, kus muutus asjaolu, et kuritegevuse ennetamine ei ole ainult politsei töö, vaid kogu kogukonna roll. Morgani raport tutvustas visiooni kogukondlikust turvatundest, kus läheneti kogukondlikul tasandil kuritegevuse ennetusele ja vähendamisele. (Squires, 1999, p. 2) Morgani raportis peeti kogukonna turvatunnet terminiks, mille abil saab sotsiaalseid ja olukorrapõhiseid lähenemisviise just kombineerida, mitte ainult üksteisega kõrvutada. Morgani raport soovitas, et oluline oleks anda kohalikele omavalitsustele vastutus kuritegevuse ennetamises, mis aitaks kogukonna turvatunnet ja arengut edendada. Üheks tähelepanuväärsemaks asjaoluks kogukonna turvatunde lähenemisviisil võib pidada kogukonnapoolset kollektiivset lahenduste otsimist. Kogukonna turvatunde lähenemine nõudis tavaliste ja professionaalsete teadmiste ja sekkumiste koondumist, et kohalikele probleemidele parimaid lahendusi leida. Seejuures on oluline tuua välja, et eksisteerib vajadus teadmusest, kohalikest oludest ja nende erisustest, mida omavad ainult elanikud, kogukonnaorganisatsioonid ja professionaalid, kes tegelevad naabruskonna probleemidega igapäevaselt. (Crawford & Evans, 2017, p. 805)

Squires (1999, p. 3) on välja toonud erinevaid tegureid, mis on mõjutanud kogukondliku turvatunde arengut ajas, millest üheks on kogukonna taasavastamine. Autor põhjendab, et juba enne kogukonna turvatunde esilekerkimist oli kohalikel omavalitsustel avaliku kaitse funktsioon, kus hakati mõistma ning tunnistama kogukonna turvatunde lahutamatu olemust juba eksisteerivatest teenustest. Kogukonna turvatunde põhimõte ei seisne konkreetsetes algatustes, vaid erinevate eesmärkide ja prioriteetide seadmises koos koostööpartnerite ja kogukonnaliikmetega.

(Squires, 1999, p. 3) Peaks olema arusaadav, et kuritegevuse ennetamine on paratamatult väga keeruline protsess. See tähendab, et nendel, kelle tööks on kuritegevuse ennetamine või kogukonna turvatunde suurendamine, peab olema laialdane ülevaade teooriatest, valikutest, tõenditest, asjaoludest jne. Laialdane ülevaade on vajalik selleks, et teha lõpuks teadlikke otsuseid. (Tilley, 2005, p. 10) Saab öelda, et kogukonna turvatunde üheks osaks on omavalitsuste rolli mõistmine, et seeläbi panustada koostööpartnerite ja kogukonnaliikmete sidususesse. Selleks, et mõista ja arendada kogukondlikku turvatunnet, on vajalik hoomata väga suurt kogust informatsiooni.

Alapeatükis käsitleti erinevaid lähenemisi kogukondlikule turvatundele, et selgitada selle termini päritolu ning mõiste tähendust. Olulisimal kohal kogukonna turvatunde tagamisel on kõigi osapoolte ühine panus selleks, et koostöös kogukonda arendada.

1.2 Kogukondliku turvatunde mõjurid

Käesolev alapeatükk annab ülevaate kogukondlikku turvatunnet mõjutavatest teguritest, põhinedes varasemalt läbiviidud uuringutele. Alapeatükis hinnatakse mõjureid erinevate valdkondade põhiselt. Tegurite valikul on oluline, et neid oleks võimalik antud töö raames kaardistada, tulemusi mõõta ning üksteisega võrrelda (vt. tabel 1).

Kogukondliku turvatunde jaoks on oluline, et ühiskonna liikmed ehk inimesed, teeksid üksteisega aktiivset koostööd. Seda toetab ka Singh & Zondi (2020, p. 11) poolt tehtud teadustöö, kus väidetakse, et turvalisust kui konseptsiooni ei saa luua inimestele, vaid hoopis tehakse seda koos inimeste endiga. Kogukonnas partnerlussuhete loomine on hädavajalik, et rakendada erinevaid turvatunde strateegiad, sest ühelgi organisatsioonil pole piisavalt vajalikku ressursi, mandaati, ligipääsu ja võimekust, et edukalt rakendada uusi strateegiaid (Green et. al., 2001, pp. 21-22).

Kogukondliku turvatunde suurendamiseks on oluline pöörata tähelepanu kogukonna liikmete haritusele. Hariduse aspekti saab mõista erinevalt. Näiteks on leitud, et

madalama haridusastmega inimesed annavad rohkem teada enda vastu toime pandud kuritegudest (vt tabel 1) (Goudriaan, 2006, pp. 52-53). Seeläbi on haridus oluline tegur, mida võtta arvesse turvatunde mõjurina, et vajadusel pöörata suuremat tähelepanu sihtgrupi teadvustamisele, mis puudutab kuritegevust ja sellega kaasnevaid ohte.

Majanduslik olukord võib olla väga oluline tegur, mis mõjutab kogukondlikku turvatunnet. Täpsemalt mõeldakse antud töö raames majandusliku teguri all inimeste elatustaset ning majanduslikku kasu. Goudriaan (2006, p. 16) põhjal tähendab majanduslik kasu seda, et mõnikord jäetakse näiteks vargusest teatamata, sest sellega kaasnev tehingukulu, näiteks aeg, on väärtuslikum, kui varastatud asja enda väärtus. Seejuures, teise mõjurina saab hinnata majanduslikku toimetulekut ning elatustaset. On leitud, et kõrge elatustasemega inimesed annavad teada rohkem nende vara vastu toime pandud süütegudest, kui seda teevad madalama sissetulekuga inimesed. Lisaks on leitud, et leibkonnas, kus elab kaks või vähem inimest, annavad rohkem teada nende suhtes toimepandud varavastastest süütegudest (vt tabel 1). (Goudriaan, 2006, p. 167)

Wet jt. (2018, p. 2) väidavad, et noored, kes kogevad kogukondades peresisest vägivalda või näevad kuritegevust, muutuvad tulevikus ohvriteks või isegi vägivaldsete jateks. See tõstatab suure murekoha ka kogukondliku turvatunde osas. Mida saavad teha omavalitsused, kogukond ja vastavad asutused, et selliseid noorukeid toetada, et tulevikus vältida vägivaldse noorsoo pealekasvu? Osofsky (1995, p. 11) on enda uurimistöös leidnud, et selleks, et toimiks muutus vägivaldas, on oluline, et erinevad osapooled teeksid koostööd, et muuta „vägivald“ üleüldiselt ühiskonnas tabuks. Selle puhul oleksid inimesed teadlikumad, et vägivald ei ole normaalsus, kuid see ei lahenda probleemi kodusiseselt. Antud uuringu raames saab Tartu linna elanikelt uurida, kas neid lapsi on vajalik täiendavalt toetada linna poolt või nad juba saavad omavalitsuse poolt piisavalt tuge (vt tabel 1)

Usaldus on väga oluline termin, mida saab vaadelda nii kogukondlikus kui ka politseilises vaates. On leitud, et kui side kogukondade ning ametivõimude vahel on

olemas, siis teavitavad inimesed enda murest kergemini (Haith, 2000, p. 211) (vt tabel 1)

Tabel 1. Mõjurid ja nende seosed turvatundega (autori poolt koostatud, allikatele tuginedes)

Mõjur	Seosed	Autor
Haridus	Madalama haridusega inimesed teavitavad rohkem aset leidnud kuritegudest.	Goudriaan, 2006, pp. 52-53
Majanduslik	Jäetakse väikese kahjuga rikkumistest teatamata, sest teavitamisega kaasnev ajaline kulu jms. on kulukam.	Goudriaan, 2006, p. 16
Noorte mõjutamine vägivalda osas	Noorte vägivalda ennetus omavalitsuste poolt.	Wet jt. (2018, p. 2) ja Osofsky (1995, p. 11)
Usaldus ametivõimude vastu	Ametivõimude usaldamine suurendab kuritegevusest teavitamist.	(Haith, 2000, p. 211)
Füüsiline elukeskkond	Füüsiline elukeskkond mõjutab elanike sotsiaalseid kontakte.	French et al., 2013, pp. 678-691
COVID-19	COVID-19 piirangud mõjutasid kogukonna turvatunnet.	Khan et. al., 2021, pp. 73-91
Ukraina-Venemaa sõda	Sisserändajate läbisaamine elanikega. Küberrünnakute ohu tõus.	The Baltic Times, 2022 Higgins, 2022

Kogukondliku turvatunde termin nõuab kriitilist diskussiooni selle tähenduse üle. See tähendab, et kogukondliku turvatunde termin ei ole lihtsalt institutsioonide arengute kirjeldamine, vaid ka ennetuslik vaade kriminoloogilises astmes. Oluline on kaaluda viise, kuidas kriminoloogid ja valitsuse eksperdid on kogukondlikku turvatunnet kujutlenud. (Crawford et al., 2009, p. 63) Kogukonna turvatunde päritolu 1980ndatel sai alguse suurlinna politseiasutustelt, kes koostasid kohalike kogukonda turvalisuse plaanid, vastukaaluks sellele, et ühiskonnas eksisteeris arusaam politsei juhitud

turvalisusest. Seeläbi töötati välja uudne lähenemine kuritegevuse ennetamisele. (Crawford et al., 2009, p. 65) Kogukondlik turvatunde on justkui kaalukauss, mille ühe osapoolena nähakse valitsust, kes peab tagama heaolu ja turvatunde ning teise osapoolena politseilist tegevust ja korra tagamist kohalikes kogukondades. Lisaks sellele, et üritatakse kaastata teisi sotsiaalasutusi kuritegevuse ennetusse, on kogukonna turvalisuse roll seotud ka mitmete teiste ülesannetega. Näiteks elamurajoonide suurem osalus elukvaliteedi parandamisel. Seejuures on oluline eristada, et see ei puuduta ainult kuritegevusega võitlemist. Peamisteks kogukonna turvatunde programmide eesmärkideks on olnud kuritegevuse ja korrariikkumiste vähendamine. (Crawford et al., 2009, pp. 67-70) Alates aastast 2000 on Walesis olnud hulk seadusest tulenevaid volitusi, mis on seotud kogukonna turvatunde poliitikaga, sealhulgas kohaliku omavalitsusega, tervishoiu- ja sotsiaalteenuste asutustega ning haridusasutustega. Tegemist võib olla näiteks noortega seonduva kuritegevuse vastu võitlemisega või keelatud narkootiliste ainete tarvitamisega. (Crawford et al., 2009, pp. 78) Inglismaa üheks peamiseks viisiks kogukonna turvatunde tagamisel on situatsioonilise kuritegevuse ennetamine ja sõltuvus valvekaamerateist. Hinnates Menichelli (2018, p. 42) poolt esitatud kogukonna turvatunde prioriteete aastatel 2010-2014 Inglismaal ja Walesis on näha muutusi, kus on vähenenud kuritegevuse ja korrariikkumiste osakaal, narkootiliste ainete tarvitamine, kuid nende võrra on suurenenud elanike kaitsmine.

Politsei roll on muutunud partnerluseks, seejuures omades siiski tähtsust lahendades näiteks perevägivalda või seksuaalkuritegudega seonduvaid probleeme, kuid tugivõrgustiku roll on lainunud näiteks vaimsele tervisele või laste kaitsmisele. Seega on muutunud reageeriva jõu kasutamine. Täiendavalt on selgitatud, et oluline on inimesi harida, muuta nende arusaamu ja pakkuda välja mudeleid ja tegevusi inimestele, kellel on oht sattuda või on juba sattunud kuriteo ohvriks. Lisaks on selgitatud eksisteerivaid probleemkohti. Ühe tähelepanekuna on väljatoodud, et politsei ja kuritegevuse ennetamise plaane luuakse eesmärgiga katta suurt ala, mitte keskenduda väiksematele kogukondadele, näiteks igale linnale eraldiseisvalt. Samuti peetakse strateegiate loomisel, mis puudutab kogukondade turvatunnet, esmajoones

põhilise partnerina silmas politseid, mitte kogukonna turvatunde koostööpartnereid. Selle tulemusena peegeldatakse rohkem politseiliseid probleemkohti ning jäetakse tähelepanuta kogukonna turvatunde seisukohad. (Menichelli, 2018, pp. 46-51)

Põhinedes autorite leidudele on oluline, et omavalitsused saaksid juurde kandvamat rolli turvatunde tagamisel. Lisaks omavalitustele on vajalik ka partnerettevõtete poolt toetus ja tugi kogukondadele. Omavalitsuse ja kogukonna vahelisele suhtluse ja tugimeetmete rakendamise olulisust kinnitab ka Kamberi (2020, pp. 4010-4011) teadustöö, mille kohaselt on kogukonna osalus otsuste tegemisel madal, mille võib tingida puudulik kommunikatsioon kahe osapoole vahel.

Üks oluliseid järeldusi, mida võõra naabruskonna kohta teha võib, on sotsiaalse keskkonna kvaliteet, eriti see, kas esineb oht, et pannakse kuritegusid toime isikute või isikute varade suhtes. See põhineb eeldusel, et kogukonnad erinevates kontekstides, defineerivad kogukonnasiseseid probleeme erinevalt. Seejuures kehtib ka arusaam, et inimesed on tähelepanelikumad asjaolude suhtes, mis puudutavad nende igapäevaelu. Näiteks need inimesed, kes elavad linnas, võivad pidada olulisemaks kõnniteede olemasolu, erinevalt maapiirkonnas elavatest inimestest. (O'Brien et al., 2012, p. 217) Kuigi võib tunduda, et jalgsi läbitav keskkond tooks kaasa kogukonnatunde suurenemise, on praegused tõendid vastuolulised ning on vähe informatsiooni, kuidas ja millistel viisidel rajatud jalgteed aitavad kaasa kogukonna turvatundele. Sotsiaalse suhtluse, kogukonna tunde ja ehitatud keskkonna vahelised omadused võivad kogukonnatunnet vähendada. Kuigi arvukad uuringud näitavad, et elanikele loodud keskkond võib mõjutada elanike kehalise aktiivuse taset, on suhteliselt vähestes uuringutes uuritud ehitatud keskkonda, kui mõju sotsiaalsetele kokkupuudetele. Uuringust selgus, et sotsiaalsed elemendid selgitasid kogukonnatunnet rohkem, kui keskkonnaga seonduvad elemendid. Uuringust ilmnisid ka positiivsed seisukohad infrastruktuuri, naabruskonna esteetika ja turvatunde osas. Need kõik olid seotud parema kogukonna tundega. (French et al., 2013, pp. 678-691) Autorid Aceves-González jt. (2019, pp. 219-224) on uurinud seoseid infrastruktuuri (jalutusteed,

kergliiklusteed) ja ohutajumise vahel, mille tulemusel on küsitluses osalenud väitnud, et on vajalik muuta autotee ainult jalakäijatele liigutavaks ja/või laiendada kõnniteid.

Walesis läbiviidud 2018. ja 2019. aasta andmetel põhinevas uuringus on uuritud tegureid, mis mõjutavad inimeste turvatunnet enda kodukohas. Uuringus on vaadeldud demograafilisi, sotsiaal-ökonomilisi, kogukondliku kokkukuuluvuse teguried ja kohaliku elukoha karakteristikuid. Mis puudutab soolisi erinevusi, siis uuringuga leiti, et naissoost vastajad ei tundnud ennast niivõrd turvaliselt kodukandis, kui mehed. Vanuseliselt tundsid ennast kõige ebaturvalisemalt 75+ vanuses isikud. Kõige turvalisemalt tundsid ennast vastajad, kes olid vanusegrupis 25-34 eluaastat. Mis puudutab majanduslikku heaolu, siis turvalisemalt tundsid ennast vastajad, kes elavad enda sõnul jõukamalt. Kui vaadelda suhet kogukonda kuulumise ja turvatunde vahel, siis selgub, et need, kes tunnevad ennast turvaliselt, on vastanud, et nad kuuluvad kas teistest vähem või rohkem kogukonda. Uuringus vaadeldi ka teisi tegureid, nagu suhtestaatus, vaimne heaolu, üldine tervis jms, kuid seost turvatundega elukohas ei leitud. Uuringu tulemustest selgub, et leiti seos ka üldise tervise ja pimedas oludes liikumise vahel, mille osas on soovitatud teha täiendavaid uurimisi. (Llywodraeth Cymru Welsh Government, 2020) Drobyshv jt. on enda uurimistöös leidnud, et vanusegrupis 18-25 olevad vastajad ei tee enda elukoha valikuid põhinedes turvatundele. Täiendavalt tuvastati uuringus olulised seosed keskkonna turvatunde hinnangu ja kellaajavahemiku osas, kus ajavahemiku 00:00-05:00 puhul oli märke naabruskonna ebaviisaka käitumise osas. (Drobyshv et al., 2017, p. 1879)

Kogukonna turvatunde tagamise osapooleks on kogukonna liikmed. Kogukonnaliikmetel on oluline roll kohalike omavalitsuste moodustamisel, mis puudutab demokraatliku riigi põhimõtteid – valimisi. Sellega seoses on läbiviidud uuring, et teada saada, kuidas inimesed usuvad oma võimalustesse kohalike otsuste mõjutamisel. Uuringust selgub, et kõige rohkem usuvad vastajad vanusegrupist 16-24 eluaastat, et suudavad mõjutada kohalikul tasandil tehtavaid otsuseid. Leiti ka seos hariduse ja kohalike otsuste tegemise vahel, kus selgus, et üldiselt usuvad madalama haridustasemega inimesed, et suudavad mõjutada kogukonda puutuvaid otsuseid.

Uuriti seoseid ka teiste teguritega, milleks olid näiteks üldine tervis, majanduslik staatus ja kas inimesed oskavad leida infot kohaliku omavalitsuse teenuste osas, kuid antud uuringutes ei suudetud neid seoseid tuvastada. (Llywodraeth Cymru Welsh Government (a), 2020)

Kogu maailma valitsenud COVID-19 laine on samuti üks mõjuritest, mida uurida kogukondliku turvatunde perspektiivis. COVID-19 viirus on aktiivne kogu maailmas alates 2019. aastast. COVID-19 rahvusvaheline pandeemia on nõudnud kogukondade poolseid pingutusi, et harjuda COVID-19 piirangutega suhestumist, näiteks uute suhtlemismeetmete kasutusele võtmist või igapäevaste harjumuste/tegevuste piiramist (Gilmore et. al., 2020). Seda kinnitab ka Khani ja teiste (2021, pp. 75-80) poolt läbiviidud uuring, kus seati kokku 17 hüpoteesi, mis puudutasid kogukonna turvatunnet ja inimeste käitumisharjumusi. Koroonaviiruse haiguspuhang on mõjutanud peaaegu iga kogukonna liikme elustiili. Uuringus vastanud tunnistasid, et suhtusid tõsiselt pandeemiasse ja kehtestatud piirangute vajalikusse. Kogukonnad kollektiivselt said võidelda viiruse leviku vastu järgides ohutusnõudeid. Uuringu tulemused näitavad samuti ka seda, et tajutavad piirangud mõjutavad ohutuskäitumist negatiivselt. See tähendab, et inimesed seisavad silmitsi takistustega. Uuringu autori sõnul on oluline uurida, millised on need tegurid, mis mõjutavad käituma inimesi teisiti. (Khan et. al., 2021, pp. 73-91) Teises uuringus on leitud, et COVID-19 pandeemia omab tugevat mõju kogukondlikule turvatundele. Eriliselt on välja toodud pandeemia puhul eksisteeriv majanduslik olukord, millest on tingitud töötus, vaesus, kodutus, ärevushäirete tekkimine ja ebavõrdsuse kasv. (Scottish Community Safety Network, 2020) Autor Wang jt (2022, pp. 2098-2111) on läbiviidud uuringus leitud seoseid soo, hariduse ja vanuse vahel, mis puudutab COVID-19-st tingitud ohuhinnanguid. Uuringus püstitati hüpotees, mille kohaselt naised ja mehed omavad erinevaid ohuhinnanguid COVID-ist tingitud pandeemia osas, sealhulgas meestel on ohuhinnang kõrgem. Täiendavalt uuriti seoseid ennevatate vanusegruppide (erinevad ohuhinnangud) ja haridustasemetega lõikes (mida kõrgem haridustase, seda madalam ohuhinnang). Kõik kolm hüpoteesi said uuringu käigus kinnitust. (Wang et al., 2022, pp. 2098-2111).

Aastal 2022 alguse saanud Ukraina-Venemaa vaheline aktiivne sõda on suuresti mõjutanud kogukondi üle kogu maailma. Eriti suure tähelepanu all on inimeste turvatunde küsimus, võttes arvesse sõjas hukkunuid. Eestis paiknevate kogukondade julgeolek, olles Venemaaga piiririik, on sellest tingituna samuti kompromiteeritud. Milne (2022) toob välja, et kolme Balti riiki on ajaloo sajandite jooksul vallutanud mitmed riigid, alates venelastest kuni sakslasteni. Eesti ja teiste Balti riikide julgeolek ja turvatunne on Ukraina-Venemaa sõja tõttu tekitanud palju diskussiooni ja muret (UK Parliament, n.d.). Hall'i (2022) sõnutsi on Eesti riik ohustatud, kui Venemaa otsustab kasutada rakette, mis on paigutatud Kaliningradi oblastisse. Rakettide sinna paigutamine suurendab ohtu Eestile, vähendades selliste tegevustega elanike turvatunnet. 2022. aasta juunis viis Venemaa sõjavägi läbi õppuse, mis simuleeris raketilööke Eestile. Täiendavalt rikuti korduvalt õppuse käigus Eesti õhupiiri. (Hall, 2022) Lisaks sõjalisele ohule on võimalik mõjutada elanike turvatunnet ka virtuaalsel teel, läbi küberrünnakute. Ajaloo on seda juhtunud korduvalt, millest üks märkimisväärsemaid oli 2007. aasta pronkssõduri teisaldamine, kus rünnati korduvalt Eesti riigiasutuste kodulehti, mis takistas elanikke neid kasutamast. (Higgins, 2022) Küberrünnakutest tingituna on oht, et inimesed ei saa kasutada elutähtsate teenuste kodulehekülgi, millest tingituna võivad sattuda ohtu inimeste elud.

Olenemata sellest, et Eesti ei ole seotud Venemaaga ei keeleliselt ega ka kultuuriliselt, kandes oma väärtusi, elab Eestis ja Lätis palju vene rahvusest inimesi. Eestis ja Lätis moodustavad vene rahvusest isikud kuni ühe neljandiku elanikkonnast (Dapkus & Ritter, 2022). Tuues näite 2007. aasta Eestis toimunud mässust, kus vene rahvusest isikud läksid tänavatele meelt avaldama monumendi liigutamise osas, tõi see endaga kaasa üleriigilise olukorra, kus kodanikud tundsid hirmu enda heaolu pärast (Dapkus & Ritter, 2022). Kogukonna turvatunde osas eksisteerib ka oht, kus Eestis elavatest vene rahvusest elanikel võib toimuda meelemuutus ning asutakse toetama Venemaad aktiivselt, edastades Venemaale huvipakkuvat siseriikliku infot. Autorite Dapkus ja Litter (2022) artiklis mainitakse ka Venemaa poolt edastatud ähvardavat sõnumit Balti

riikidele, Euroopa Liidule ja NATO-le seoses sõjalise varustusega Ukraina toetamise jätkamisega.

Ukraina sõja valguses on suurenenud sissेरände Eestisse. Kaja Kallas on 2022. aasta märtsis nentunud, et sissेरändajad on siseturvalisuse risk, sest valitsusel puudub teadmine, kuidas Eesti elanikud suhestuvad sissेरändajatega. Täiendavalt on välja toodud, et sissेरändajatele antav abi ja nende haldamine peab olema teostatav nii kohalike elanike kui ka kohalike omavalitsuste vaates. (The Baltic Times, 2022)

Alapeatükis on teooriale tuginedes leitud erinevaid seoseid, kuidas erinevad tegurid mõjutavad elanike turvatunnet. Erinevate autorite käsitus turvatundest ja nende teguritest on osaliselt vastanduvad, kuid alapeatüki raames on koondatud kokku tegurid, mis võiksid mõjutada just Eesti elanike turvatunnet võttes arvesse Eesti geograafilist asukohta, rahvaarvu, ühiskondlike murekohti ja teiste riikide praktikaid turvatundega tegelemisel.

1.3 Kohalike omavalitsuste roll kogukonna turvatundes

Kohalike omavalitsuste ja kogukonna turvatunde vahel on märkimisväärne seos, mida ei saa alahinnata. Euroopa kohalikel omavalitsustel on teiste piirkondade hulgas olnud oluline roll kogukonna turvatunde tagamisel, mis on märkimisväärselt arenenud, luues algatusi, mis on kooskõlas sotsiaalse tõrjutuse, ohvriks langemise ja kuritegevuse vastu võitlemisega. (Shaw, 2001, p. 10) Kohalike omavalitsuste roll on oluline, et kogukonnad oleksid ühtsed ning tugevamad. Sotsiaalselt ebasoodsaid tingimusi ja vaesust on seostatud ohvriks langemisega ja kuritegevusega (Shaw, 2001, p. 16). See eeldab täiendavaid tegevusi, et olenemata eksisteerivatest erineva raskusastmega tingimustest oleks kõigil ühiskonnaliikmetel turvaline ja elanikud oleksid üksteisega rohkem seotud. Selleks, et kogukonnad oleksid tugevamad ja turvalisemad on vaja aktsepteerida muutusi, mõista, et turvalisus ei ole sõltuv ainult politseist ega kohtusüsteemist ning omada teadmisi teguritest, mis suurendavad kuritegevust.

Kohalike omavalitsuste osas on oluline, et need oleksid valmis muutusteks, looksid projekte sotsiaalseteks muutusteks ning õpiksid varasematest kogemustest. (Shaw, 2001, p. 9-10) Eeltoodule tuginedes saab väita, et kohalikud omavalitsused omavad suurt rolli tagamaks turvalisi ja tugevaid kogukondi.

Tuginedes autorile Shaw (2001, pp. 11-15) oli 20. sajandi lõpupoole kohalikel omavalitsustel palju probleeme kogukondade turvatundega. Eksisteerisid probleemid relvade väärkasutusega, narkootikumidega, kuritegevusega ja sotsiaalsete normide rikkumisega. Mõisteti, et on oluline aru saada rollidest, mida peavad kohalikud omavalitsused täitma, et tagada kogukondade turvatunne. Vägivald, ebakindlus ja kuritegevus on olnud mõned peamised murekohad, mis mõjutavad kogukondade arengut ning kogukonnad peaksid nendega tegelema. Shaw (2001, pp. 11-15) leidis, et nii äärelinnas kui ka maapiirkondades on antud mured olnud kõige olulisemad. Seejuures, kui kogukondade turvatunne suureneb, tulevad esile ka teised probleemid, mis mõjutavad ühiskonda kohaliku omavalitsuse tasandil nagu näiteks looduskatastroofid ja halvad tervisenäitajad. Ebapiisav panus kohalike omavalitsuste poolt on üheks probleemiks, mistõttu on valdusalased keskkonnad ohus. See omakorda viitab nõrgale omavalitsusele (Valdes et al., 2011).

Ülaltoodust tulenevalt saavad kohalikud omavalitsused täita rolle, et kogukonnad oleksid vastupidavad ja turvalisemad. Seadusandluse osas peavad kohalikud omavalitsused täitma enda rolli, et tagada kogukondade turvatunne, lähtudes kõigist sotsiaal-ökonomilistest ja poliitilistest vaatekohtadest. Enamik riike on kehtestanud õigusaktid selleks, et olla kindel kohalike omavalitsuste panuses kogukondade turvatunde tagamisel. Näiteks Eestis on omavalitsused seatud kliimamuutustega kohanemisega seotud kriisireguleerimise- ja riskianalüüsitegevuste tagamise keskmesse selleks, et tagada kohalike kogukondade kaitse kliimaga seotud katastroofide eest (Cascade, 2019). See loob kindlustunnet, et kogukonnad on kaitstud ja tugevamad, sest kohalikud omavalitsused omavad teadmist võimalikest ohtudest.

Põhinedes eelpool püstitatud probleemidest on oluline analüüsida teoreetilisi vaateid, mis on püstitatud, et aru saada rollist, mida kohalikud omavalitsused omavad ning millist mõju nad avaldavad.

Sotsiaalse desorganiseerumise teooria (ingl. *social disorganization theory*) näol on tegemist olulise perspektiiviga, mis selgitab kogukondade turvatunnet asukohapõhiselt. Osgood ja Chambers (2003, p. 2) on selgitanud, et sotsiaalse desorganiseerimise teooria põhineb kogukondade etnilisel mitmekesisusel, elukoha ebastabiilsusel ja nende mõjul kogukondade kuritegevusele. Selle teooria algatajateks olid sotsioloogid Clifford R. Shaw ja Henry D. McKay, kelle hinnangul näitavad kogukondade struktuurilised omadused kuritegevuse määra mistahes kogukonnas. (Osgood & Chambers, 2003, p. 2) Teooria eeldab mõju uurimist kuritegevusele linna kogukondades, jättes tähelepanuta linnast väljaspool paikevad kommuunid. Seetõttu saab seda teooriat laiendada, et uurida, kuidas kogukonnad on mõjutanud kuritegevust kõikides sotsiaalsetes tingimustes, olenemata nende geograafilisest asukohast. Sotsiaalse desorganiseerimise teooria laiendamisel kõikidele kogukondadele, olenemata sellest, kas need on maa- või linnakogukonnad, mängivad naabruskond ja kogukonna liikmed olulist rolli kogukonna turvatunde tagamisel. Teooria eeldab, et kohalikud omavalitsused saavad kogukondi turvalisemaks muuta, kui nad parandavad oma järelevalvet. (Osgood & Chambers, 2003, p. 2)

Sellega seoses peaksid kohalikud omavalitsused jälgima kogukondade liikmeid, viima läbi küsitlusi, et tagada linnaosade turvatunne. Teooria eelduse kohaselt viitab järelevalve teostamine sellele, et kohalikud omavalitsused peaksid suutma tuvastada välismaalasi, kes püüavad juurutada väärtusi ja uskumusi, mis võivad seada ohtu eksisteerivate kogukondade turvatunnet. Ilmselt peaksid kohalikud kogukonnad kiiresti tuvastama kogukonda lisandunud uusi isikuid ja jälgima nende käitumist ja kavatsusi. Veelgi enam, sotsiaalse desorganiseerumise teooria soovib kohalike omavalitsustel naabruskonna turvalisuse suurendamiseks tagada kogukonnasised tutvusvõrgustikud. Kohalikud omavalitsused saavad selle saavutada tagades etnilise

mitmekesisuse juurdumise ühiskonnas, karistades tegevusi, mis propageerivad sotsiaalset tõrjutust. Veelgi enam on Osgood & Chambers, (2003, p. 2) leidnud, et kohalikud omavalitsused peaksid olema valmis sekkuma kui ka näiteks teismelised käituvad viisil, mis võib seada ohtu kogukonna turvalisuse. Teooria seab kohaliku omavalitsuse eesotsa, et kogukonnas kasvavad lapsed järgiksid ühiskonnas kehtestatud moraalinorme. Sellega seoses viitab teooria sellele, et kohalik omavalitsus peaks olema kogukonna tasandil eetilise käitumisega eeskäija.

Teooria pooldajad kinnitavad, et eluruumide ebastabiilsus, lagunenu eluase, vaesus on tegurid, mis muudavad kogukonnad ja linnaosad ebaturvaliseks ja elamiskõlbmatuks. Selle tuvastamise põhjal saavad kohalikud omavalitsused kaasa aidata probleemide lahendamisele, mis toovad kaasa ebaturvalisi kogukondi, eriti mis puudutab kuritegelikku käitumist. Sotsiaalse desorganiseerumise teooria soovib omavalitsustel püüda muuta kogukondi organiseeritumaks, et need oleksid turvalised ning elamiskõlblikud. See peaks hõlmama seda, et kogukonnad oleksid teooria põhimõtete kohaselt integreeritumad, sidusamad ja kindlamad. Teooria näitab, et kui kohalikud omavalitsused saavutavad ülaltoodud kolme sotsiaalse tunnuse kinnistumise, on need kogukonnad sotsiaalselt kontrolli all, mis muudab ümbruskonda turvaliseks ning elamiskõlblikuks. See loob kollektiivse sekkumise, mida kogukonnad saavad kasutada kohalike probleemide lahendamiseks. (Shaw & McKay, 2010, pp. 828-835)

Kokkuvõtvalt seisneb kogukondade turvatunne kohalikes omavalitsustes ja nende poolt välja pakutavates ning pooldatavates poliitikates, mis on kooskõlas linnaosade heaoluga.

Eksisteerib ka teine teooria, milleks on võimestamise teooria (ingl. *empowering theory*). See on loodud selgitamaks, kuidas kohalikud omavalitsused saavad olla olulised kogukondade ohutuks muutmisel, eriti mis puudutab kuritegusid ja kuritegevust. Zimmermanni töö kohaselt toimub võimestamine kahel erineval viisil.

Nendest esimeseks on väärtus, mis suunab inimesi kogukonna heaks töötama ning teiseks perspektiiv, mis mõistab kontrolli avaldamise protsesse ja mõjusid selle üle, kuidas valikud mõjutavad kogukonna elukvaliteeti, organisatsiooni toimimist ja individuaalset elukvaliteeti. Zimmermani sõnul kirjeldab teooria sotsiaalsete muutuste strateegiaid, sihte ja eesmärke. Teooria kaldub sotsiaalsete probleemide poole, mis mõjutavad kogukonda, ja seeläbi märgistakse strateegiad ja eesmärgid, et muuta kogukondi paremaks läbi sotsiaalsete muutuste. Eesmärk teorial on luua raamistik ja põhimõtted, mis on vajalikud muutuste algatamiseks, et sõltumata üksikisiku taustast oleks kogukond indiviidile elamiskõlblik. Teooria loob raamid, et sõltumata poliitilistest manipulatsioonidest oleksid kogukonnad paremad ja soosiks iga kogukonnaliiget. (Zimmermann, 2000, pp. 43-59) See on oluline teooria lähtepunkt, et selgitada välja, kuidas saaksid kohalikud omavalitused kogukondi turvalisemaks ja sidusamaks muuta.

Zimmerman (1995, p. 581-582) märgib, et psühholoogiline võimestamine on esimene samm tagamaks, et konkreetse kogukonna liikmete vahel on ühtekuuluvustunne, mis suurendab naabruskonna turvatunnet. Kohalike omavalitsustel on võimalik psühholoogilist võimestamist saavutada, tagades kogukonna liikmetele võimalused arendada ennast ja praktiseerida oskusi, mis aitavad neil arendada juhtimisoskusi. Sellega seoses saavad üksikisikud osaleda kohalikes poliitilistes otsustes, mis muudavad kogukondi turvalisemaks ja sidusamaks. (Zimmerman, 1995, pp. 581-596) Omavalitsused saavad osaleda võimestamise protsessis näidates kogukonnale, et nad soosivad juhtimise ja organiseerimisoskuste arengut samaaegselt tegutsedes võrdse partnerina sotsiaalprogrammides (Zimmermann, 2000, pp. 46-51). Seetõttu eeldab teooria psühholoogiline aspekt, et omavalitsused osaleksid protsessides, mille eesmärk on tagada kogukonna võimekus ja teadmised, et see oleks ühtsam ja sidusam. Protsessid peaksid hõlmama selliste sotsiaalsete toetusprogrammide väljatöötamist, rakendamist ja hindamist, mis võimaldaksid kogukondadel areneda. Perkinsi ja Zimmermani (1995, pp. 569-570) sõnul loob võimestamine reageerivaid kogukondi,

mis tegelevad olemuslikult sotsiaalsete probleemidega. Sellega seoses muutuvad kogukonnad mõjuvõimu suurendamisel jõulisemaks ja turvalisemaks, mis tuleneb asjaolust, et kogukonna liikmed saavad läbi sotsiaalprogrammide abi kohalike omavalitsustelt ja suudavad tuvastada neid mõjutavaid probleeme ning pakkuda lahendusi. Seetõttu on teooria oluline lähtepunkt, et teha kindlaks, kuidas kohalikud omavalitused saavad aidata kaasa turvalistele ja tugevatele kogukondadele.

Coady, Lehmann, & East (2008, p. 518) on öelnud, et probleemist arusaamiseks on vaja mõista võimu ja võimetuse mõju.

Autori Lee (2001, p. 26) kohaselt võtab võimestamise teooria inimeste probleemide mõistmisel arvesse sotsiaalseid, poliitilisi ja majanduslikke osasid rõhutades, et oluline on aidata inimestel leida võim iseendis. Inimeste probleemidele lähenetakse keskkonnas perspektiiviga. Poliitilise kalduvuse osas pooldab teooria kogukondade ja üksikisikute vastastikust mõjutamist ja sõltuvust, et oleks võimalik kohalikke probleeme lahendada. Eelnevale tuginedes on töö autori soovitus teha omavalitsusel vastastikkust koostööd kogukonna liikmetega, et naabruskond saaks iseseisvalt tegeleda eksisteerivate probleemidega. Kui kohalikud omavalitused annavad elanikele võimaluse osaleda kogukonnaga probleemkohtades, tekib inimestel psühholoogiline enesetõhusus, mis aitab neil ennast teostada. Seetõttu asetab see teoreetiline perspektiiv kohalikud omavalitused probleemide keskmesse, tagamaks, et kogukonna liikmed suudavad kiirelt tuvastada murekohad ning töötada välja lahendused nendele sotsiaalsetele probleemidele, et kogukond püsiks turvaline ja sidus (Coady, Lehmann, & East, 2008, pp. 518-534) (vt tabel 2).

Kolmandaks teooriaks on initsiatiivi ja ebakindluse teooria (ingl. *initiative and uncertain theory*) (vt tabel 2) Tegemist on perspektiividega, mida saab kasutada, et kirjeldada, kuidas kohalikud omavalitsused saavad muuta meie kogukondasid turvalisemaks ja tugevamaks. Fulbright-Andersoni jt (2006, p. 68) sõnul on initsiatiivi puhul tegemist naabruskonnapõhise lähenemisviisiga, mis võib muuta kogukonnad ohutuks katkestades kriminogeensed protsessid. Selle teoreetilise perspektiivi peamine

hüpotees on, et naabruskonnapõhine lähenemine kuritegevuse ennetamisel lähtub, kas seest või väljastpoolt. Sekkumine väljastpoolt hõlmab olukorrapõhise kuritegevuse ennetamise strateegiaid, näiteks füüsilise sekkumise planeerimist, mida viivad ellu väljastpoolt kohaliku omavalitsuse asutused. Sekkumised, mis viiakse läbi seestpoolt, on samuti selle teemaga seotud. Sellisel juhul on kuritegevuse ennetamise algatuse keskmes kogukonnaliikmed ja kohalikul tasemel valitsevate organisatsioonide poolt väljatöötatud ning algatatud lähenemisviisid, kus kohalikud omavalitsused panustavad eesmärgiga muuta kogukondi turvalisemaks ja sidusamaks. (Fulbright-Anderson et al., 2006, pp. 68-70)

Sellisel juhul peavad naabruskonna juhid, sealhulgas kohalikud omavalitsused ja elanikud välja töötama ning rakendama strateegiaid kuritegevuse ennetamiseks ja selle vastu võitlemiseks kogukonnas. Sellisel juhul kohalikud omavalitsused lubavad inimestel rakendada strateegiaid, mida usutakse toimivat, et võidelda kuritegevusega naabruskonnas. Sellest teoreetilisest vaatenurgast lähtudes loob kohalik omavalitsus meetodi, et kogukonna elanikud saaksid ka ise pakkuda lahendusi, et enda elukeskkonna turvalisust suurendada.

Tabel 2. Teooriad ja nende peamised seisukohad (autori poolt koostatud, allikatele tuginedes)

Teooria	Olulised seisukohad	Autor
Sotsiaalne desorganiseerumine	<p>Kohalikud omavalitsused saavad panustada kogukondade turvalisusse, parandades järelevalvet ja tugevdades kogukonna sisevõrgustikke</p> <p>Elamuruumide ebastabiilsus, vaesus ja lagunened eluase muudavad kogukonnad ebaturvaliseks ja elamiskõlbmatuks</p> <p>Kohalikud omavalitsused saavad aidata probleeme lahendada, muutes kogukondi organiseeritumaks ja integreeritumaks</p>	<p>Osgood & Chambers, 2003, p. 2;</p> <p>Shaw & McKay, 2010, pp. 828-835</p>
Võimestamise teooria	<p>Teooria keskendub võimestamise kahele viisile: väärtusele, mis juhib kogukonna liikmete tegevust, ning perspektiivile, mis mõistab kontrolli avaldamise protsessi ja nende mõju kogukonna elukvaliteedile</p> <p>Kohalikud omavalitsused saavad osaleda võimestamise protsessis, soosides kogukonna liikmete juhtimis- ja organiseerimisoskuste arengut ning osaledes võrdse partnerina sotsiaalprogrammides</p> <p>Võimestamise teooria toetab vastastikkust koostööd kogukonna liikmete ja omavalitsuste vahel, et lahendada kohalikke probleeme, ning rõhutab inimeste psühholoogilist enesetõhusust, mis aitab neil lahendada sotsiaalseid probleeme kogukonnas</p>	<p>Zimmermann, 2000, pp. 43-59</p> <p>Coady, Lehmann, & East, 2008, pp. 518-534</p>
Initsiatiivi ja ebakindluse teooria	<p>Keskendutakse naabruskonnapõhisele lähenemisviisile, mis katkestab kriminogeensed protsessid ja ennetab kuritegevust</p> <p>Ebakindluse teooria rõhutab, et situatsioonipõhine kuritegevuse ennetamine ei tähenda tingimata sotsiaalse või</p>	<p>Fulbright-Anderson et al., 2006, pp. 68-110.</p>

	<p>füüsilise keskkonna muutmist, vaid pigem põhjuste väljaselgitamist, mis viivad kuritegevuseni</p> <p>Kohalikud omavalitsused peaksid välja selgitama kuritegevuse põhjuslikud protsessid, näiteks seosed vaesuse ja kuritegevuse vahel, ning arendama tõhusaid ennetusstrateegiaid vastavalt sellele</p>	
--	-------------------------------------------------------------------------------------------------------------------------------------------------------------------------------------------------------------------------------------------------------------------------------------------------------------	--

Ebakindluse teooria viitab sellele, et olukorrapõhine kuritegevuse ennetamine ei ole sotsiaalse ja füüsilise keskkonna muutmine selleks, et muuta keskkond ohutamaks ja turvalisemaks. (Fulbright-Anderson et al., 2006, p 71-73). Teooria kohaselt peaksid omavalitsused välja selgitama põhjuslikud protsessid, mis võivad muuta ohu tegelikeks tagajärgedeks. Seetõttu peaksid kohalikud omavalitsused suutma kindlaks teha kuriteoni viivad põhjuslikud protsessid enne, kui töötakse välja strateegiad, mis muudavad kogukonnad turvalisemaks. Näiteks näitab teooria, et kohalikud omavalitsused peaksid tegema kindlaks, kuidas vaesus on seotud kuritegevusega, et luua kogukondades tõhusad ennetusstrateegiad (Fulbright-Anderson et al., 2006, pp 109-110).

Kokkuvõtlikult on kohalike omavalitsuste roll ohutuse suurendamisel selgitada välja kuritegevust põhjustavad tegurid. Seeläbi muudavad kohalikud omavalitsused kogukondi turvalisemaks uurides, miks on üldse kuritegevus erinevatesse kogukondadesse kinnistunud.

1.4 Kogukondliku politseitöö ja turvalisuse teoreetiline ülevaade

Kogukondliku politseitöö (ingl *community policing*) teoreetiline käsitlus ja selle termini osad on ajas muutnud, kuid selle otsene eesmärk, ühistegevus inimeste seas, kes peavad turvalisust oluliseks, on jäänud saamaks (vt lk 5). Priit Suve (2016, lk 43) poolt läbiviidud analüütilisest raportist selgub, et vastajate hinnangul on politsei kui süsteemi roll muutnud ajas pigem ennetavaks kui karistavaks. Kogukondlikul

turvatundel ei ole kindlat ning ühtset definitsiooni. Ei ole kindlat kontseptsiooni, kuidas peaksid politsei struktuurid ülemaailmselt seda terminit kasutama ning rakendama. Igal jõustruktuuri asutusel on võimalik valida enda konkreetne plaan ning lähenemine vastavalt enda elanike probleemidele. (Rosenbaum, 1994, pp 289-290)

1994. aastal töötati välja programm, mis kandis nime „Kogukonnale suunatud politsei teenused“ (ingl *The Community Oriented Policing Services (COPS)*), mille eesmärk oli kogukonna politsei tööd üle kogu Ameerika Ühendriikide arendada. Kuigi ei ole suudetud määratleda ühte ning kindlat tegevussuunda ning on lastud igal regioonil ise otsustada enda täpne tegevuskava vastavalt kogukonnas eksisteerivatele probleemidele, on siiski moodustatud kolmest komponendist koosnev alus, millele iga kogukond ise enda strateegia ehitada saab. Esimeseks komponendiks on kogukondlikud suhted, mille eesmärk on suunata politseid looma sidemeid kogukonnas eksisteerivate organisatsioonidega või erinevate inimgruppidega, et leida koos ühiseid probleemkohti ning ka nendele võimalikke lahendusi. Teiseks komponendiks on organisatsiooni muutmine, mille eesmärk on see, et politsei kui organisatsioon valiks tööle inimesed, kes aitavad arendada süsteemi, mis toetaks kogukonna sidemete loomist ning probleemide lahendamist. Viimase komponendi eesmärk on probleemide lahendamine. See tähendab, et tuleb leida juba eksisteerivad probleemid kogukonnas ning välja töötada erinevad lahendused nende likvideerimiseks. (Anon, 2014, pp. 1-12) Kogukonna politseitöö kui süsteem on ajas arenenud üheks peamiseks politseitöö valdkonnaks ning on praktikaks erinevates riikides üle maailma, näiteks USA-s, Austraalias, Inglismaal ning teistes riikides. (Oliver, 2000, p. 367). Kogukonna politseitöö definitsiooni käsitleb näiteks Freidmann (1992, p. 4 ref Freidmann, 1996, p. 2), kelle sõnul on sellise politseitöö strateegia eesmärk vähendada inimestes hirmu, parandada politsei läbipaistvust ning teenust ennast ja parandada elu kvaliteeti. Lord jt (2009, pp. 574-589) ja Reisig jt (2004, pp. 139-167) on leidnud enda uuringutes, et kogukondlik politseitöö survestab leidma lahendusi kogukonna erinevatele probleemidele, milleks on näiteks elukvaliteet ja hirm kuritegevuse ees. Connelli jt (2008, pp. 145-146) poolt läbiviidud uuringus selgus, et kogukondlik politseitöö

vähendab raskete kuritegude arvu. Samas on leidnud Scheider jt (2003, p. 381), et kogukondlik politseitöö omab tugevat ja positiivset rolli kuritegevuse ennetamisel ning rahulolu politsei ning elanike vahel. On leitud, et kui kogukonna politsei teeb enda tööd hästi, siis see parandab naabruskonna keskkonda nii sotsiaalsel kui ka füüsilisel tasandil (Adams et al., 2005, p. 50). Stein ja Griffith (2017, p. 140) väidavad, et kogukonna strateegiate eesmärk on suurendada naabritevahelise suhtluse kvaliteeti ning suurendada turvatunnet. Ühes uuringus on leitud, et kogukond tunneb ennast turvalisemana, kui eemaldada ühiskonnast „hälbed“, kelleks peetakse kriminaalse minevikuga inimesi. Seda vähemalt kogukonna liikmete hinnangul. Aastal 1999 Eestis läbiviidud korduvuuringus hinnati erinevaid tegureid kogukonna vaates, nende hulgas sallivust Eesti ühiskonnas. Uuringust selgub, et 1990. aastal ei soovinud enda naabriks kriminaalse minevikuga inimesi 67% vastanutest, kuid aastal 1999 oli sama teguri protsent veelgi suurem, lausa 73%. (Saar, 2001, lk 12-13) Lisaks on leitud, et piirkondades, kus kogukonnad on rohkem lõhestunud, on politseilisesse tegevusse väiksem usaldus (Ren, 2005, p. 62).

Sampson ja Raudenbush (1999, pp. 637-639) on aga enda analüüsis leidnud, et politsei mudelid, kus eesmärgiks on eemaldada seaduserikkujaid ühiskonnast, on ebaefektiivsed, sest need ei ole suunatud sotsiaalsetele probleemidele, mille tõttu kuritegevus üldse aset leiab. Nende autorite uskumus on see, et kuritegevusega võitlemiseks on vaja suurendada kogukonna ühtekuuluvustunnet ning seada ühised eesmärgid, mille suunas ühiskonna grupid peavad suunduma. Teine autor leiab, et kogukondlik politseitöö nõuab kogukonna kaasamist isegi siis, kui tegemist on ainult kogukonna eesmärkide kaardistamisega. Selles teadustöös leitakse ka, et peab olema kindel piir kogukonna ning politsei vahel, sest vastasel juhul, kui on liigne lähedus kahe osapoolte vahel, võib ühiskonnale tunduda, et tegemist on korruptsiooniga ning puudub erapooletus. (Fielding, 2001, p. 301) Korruptsioon ei pea esinema ainult politseitöös, kogukonna liikmed tunnetavad ka korruptsiooni näiteks valla- või linnaasutuses, mis on samuti probleemiks. See selgub 2018. aastal läbiviidud uuringus, kus vastajatest 18 protsenti väitsid, et korruptsioon valla- või linnaasutuses on suurel määral probleemiks

ning 32 protsenti vastajatest väitis, et seda on mõningal määral. See tähendab, et täpselt 50 protsenti vastajatest tunnetab, et tegemist on probleemiga. (Kantar Emor, 2018)

Omavalitsuste rolli kuritegude ennetamise ning kogukonna turvalisuse tagamisele on toonud Gilbert Bonnemaision, kes oli Prantsusmaal Épinay-sur-Seine linna linnapea Teise maailmasõja järgsel ajal. Tema enda, kohaliku omavalitsuse kui ka valitsuse rolli kogukondade turvalisuse loomisel, selle säilimisel ning edasiarendamisel peetakse väga oluliseks. Nende roll on luua ning arendada välja programme, et ennetada kuritegevust. Seehulgas on leitud, et nende loomine on olnud keeruline. (Homel, 2005, pp. 365-366; Cherney & Sutton, 2007, pp. 76-77).

Kui võrrelda Freidmanni, Lordi, Reisigi ja teiste autorite teadustöid, võib väita, et kogukonna turvalisuse komponendid on erinevaid, kuid siiski säilivad kaks osapoolt, milleks on politsei ning kogukond. Seejuures tuleb märkida, et kõige olulisem roll turvalisuse eest vastutamisel kuulub siiski kohalikule omavalitsusele. Vahepealsed suunitlused nagu näiteks elu kvaliteet ja naabruskonna tingimused on sõltuvad erinevatest regioonidest ning ajastutest. Seda kinnitab omakorda Sampsoni ja Raudenbushi teadustöö, kus leiti, et parandada kogukonna turvalisust ei ole vaja seada prioriteediks kriminaalse minevikuga inimeste tänavatelt eemaldamist vaid just seda, et kogukond ise suudab seada ühiseid eesmärke ning tekitada ühtekuuluvustunnet.

2. TARTU LINNA ELANIKE TURVATUNDE ANALÜÜS

Töö teine peatükk jaguneb kokku neljaks alapeatükiks. Esimese alapeatüki eesmärk on kirjeldada uurimismetoodikat ning tutvustada valimit. Teises alapeatükis tuuakse välja läbiviidud uuringutulemuste analüüs ja tõlgendatakse tulemusi. Tulemuste paremaks esitamiseks on teine alapeatükk jaotatud omakorda väiksemateks alapeatükkideks. Kolmanda alapeatüki eesmärk on võrrelda uuringutulemuste andmeid uurimisküsimustega. Neljandas alapeatükis tehakse järeldusi ning tehakse ettepanekuid turvatunde suurendamiseks Tartu linnas.

2.1 Uurimismetoodika ja valim

Uurimisstrateegiana kasutatakse selles sotsiaalteaduslikus magistritöös kaardistusuuringu meetodit (*ingl. survey*). Kaardistusuuringu eesmärgiks on luua statistika, mis koguseliste või arvuliste näitajate põhjal kirjeldab Tartu linna elanike (valimi) hinnanguid (Fowler, 2009, p. 1). Kaardistusuuringu kaudu on võimalik koguda täpseid ja usaldusväärseid andmeid (Neuman, 2014, p. 315). Selle uuringutüübi kasutamine on sobilik suures koguses andmete haldamiseks, mille tulemusi väljendatakse arvulistes näitajates ning sealjuures uuritakse välja nende vahelisi seoseid (Matthews & Ross, 2010, pp. 141-142). Analüüsitud tulemusi võrreldakse hiljem varasemalt läbiviidud uuringute leidudega, et saada teada, kas Tartu linnas kogutud andmed erinevad varasematest leidudest või mitte. Kaardistusuuring aitab leida vastuse püstitatud uurimisprobleemile, mille abil on võimalik selgitada välja tunnuste vahelisi seoseid (Õunapuu, 2014, lk 61). Sarnast metoodikat on kasutatud ka varasemalt läbiviidud uuringus, kus viidi läbi *sample* test (Namgung, 2018, p. 146).

Magistritöös kasutati kvantitatiivset uurimismetoodikat. Uurimismeetodi eesmärgiks on uuritavat nähtust mõõta ja esitada tulemusi arvulisel kujul (Õunapuu, 2014, lk 51). Andmeid kogutakse vastavalt, et oleks neid võimalik statistiliselt töödelda, kus küsimused on struktureeritud. (Quantitative Research, 2009) Küsimustiku koostamisel

üritati lähtuda tavast, et need oleksid sõnastatud üheselt arusaadavalt, et mitte eksitada vastajaid (Neuman, 2014, pp. 332-333). Kvantitatiivse metoodika valik sai tehtud eesmärgiga uurida ja võrrelda Tartu linna elanike hinnanguid turvatunnet puudutavate tegurite osas, mis koguti Likert hindamisskaalal, sest tegemist on tunnetust puudutava uuringuga. Kvantitatiivne meetod sai valitud, et koguda võimalikult paljude elanike hinnanguid (üle 60 inimese) sooviga analüüsida suurel hulgal vastuseid ning seeläbi anda kvaliteetseid tulemusi.

Töö esialgne küsimustik koostati kasutades *Microsoft Word* programmi ning saadeti vastamiseks viiele inimesele, et selgitada välja kas küsimused on üheselt mõistetavad ning arusaadavad. Saadud tagasiside põhjal lihtsustati küsimustikus viit küsimust.

Töös kasutati andmete kogumiseks peamiselt struktureeritud küsitluse vormi, mis on koostati vastajatele *Google Forms* keskkonnas. Inimeste tunnetuslike küsimuste hindamiseks kasutati Likert-skaalat ühest seitsmeni: 1 (ei nõustu üldse), 2 (ei nõustu), 3 (mingil määral ei nõustu), 4 (neutraalne), 5 (mingil määral nõustun), 6 (nõustun), 7 (nõustun täielikult). Tunnetuslikud ja sotsiaaldemograafiliste andmetega seotud küsimused olid struktureeritud kujul, et suurendada vastajate arvu läbi vastamise lihtsuse. Täiendavalt annab selliselt üles ehitatud küsimustik võimaluse uuringu tulemusi paremini analüüsida, sest need on ühtelt tõlgendatavad ja võrreldavad. (Neuman, 2014, p. 332-333). Küsimustiku viimane küsimus oli esitatud vabaväljana (avatud küsimusena), et vastajad saaksid soovi korral tuua välja just nende turvatunnet mõjutava teguri, mida võib-olla antud uuringu raames ei käsitletud. Avatud küsimus võib aidata inimestel paremini selgitada enda mõtteid ja vastustest võib tulla välja tulemusi, millele ei ole varasemalt mõeldud (Neuman, 2014, p. 333). Kvalitatiivseid meetodeid magistritöös andmete kogumiseks ei kasutatud. Avatud küsimusele vastas kokku 143 inimest, millest moodustati 14 kategooriat.

Küsimustiku ülesehitamisel on lähtunud varasemates uuringutes eksisteerivatest küsimustest, mis vajavad täiendavat uurimist. Uuringus võrreldi sotsiaaldemograafilisi andmeid erinevate teguritega. Samuti võrreldi tegureid omavahel, et selgitada välja, kas mõni teguritest mõjutab teist või mitte. Pärast uuringu läbiviimist teisendati andmed Excel formaati ja töötlemiseks kasutati analüüsitarkvara SPSS. Vastusevariandid defineeriti analüüsitarkvaras. Uuringuküsimuste analüüsimiseks kasutati nii kirjeldavat statistikat, korrelatsioonanalüüsi ja regressioonanalüüsi. Kirjeldav statistika aitab lihtsustada andmete kirjeldamist (Rootalu, 2014). Kirjeldava statistika abil on antud töös näidatud keskmised hinnangud ja kogutud sotsiaaldemograafiliste andmete kokkuvõte vastajate lõikes. Korrelatsioonanalüüsis kasutati Likert skaalal olevate tunnuste hindamisel Spearmani korrelatsioonikordajat, et mõõta seost kahe arvulise tunnuse vahel (Rootalu, 2014b). Soo ja turvatunde seoste kontrollimiseks kasutati punkt-biseriaalselt korrelatsioonikordajat. Punkt-biseriaalne korrelatsioonikordaja mõõdab tugevust ja suunda soo ning pidevate muutujate (turvatunde tegurite) vahel (Yay, 2022, p. 9). Seda saab kasutada juhul, kui ühel muutujal on olemas kindlad väärtused (näiteks soo puhul kodeeringud 1 – mees ja 2 – naine) ja teine muutuja on pidev (Bowen, 2016, p. 361). Korrelatsioonikordaja kasutamine on oluline, et selgitada välja, millised tegurid on üksteisega seotud ja kui tugev on nendevaheline seos. See on ka oluline, et hinnata, millisel määral on mingid tegurid üksteisest sõltuvad. Täiendavalt viidi läbi ka regressioonanalüüs, et vaadelda seoseid mitme erineva muutuja vahel, kuidas nad üksteist mõjutavad (Tooding, 2014). Regressioonanalüüsis määrati sõltuvaks muutujaks tegur „Ma tunnen ennast Tartus elades turvaliselt“ ning sõltumatuteks muutujateks „Ukraina sõjapõgenikud vhendavad minu turvatunnet,“ „Ma usaldan Eesti politseid,“ „Tartu linnavalitsus tegeleb piisavalt vägivaldaennetusega,“ „tunnen ennast pimedal ajal Tartu linnas kõndides turvaliselt.“ Kontrollmuutujateks olid regressioonanalüüsis sugu, vanus, igakuine netosissetulek ja leibkonnas olevad alla 18 aastaste pereliikmed.

Lineaarseks regressioonivõrrandiks on: $Y = a + bX$,

kus Y on sõltuv muutuja, X sõltumatute muutujate vektor, sirge kalle b ja a on lõikepunkt

Regressioonianalüüsis (vt lk 53) näitab b kui palju sõltuva muutuja keskmise väärtus muutub, kui sõltumatu muutuja suureneb ühe ühiku võrra eeldades, et teised muutujad jäävad samaks. β (beeta) aitab näha, kui palju sõltuv muutuja muutub, kui sõltumatu muutuja muutub ühe standardhälbe võrra. See annab võimaluse võrrelda erinevate muutujate mõju suurust. SE (standardviga) näitab B -kordaja hinnangu täpsust, mida väiksem, seda täpsem. See annab võimaluse võrrelda erinevate muutujate mõju suurust. T (t -statistika) on vajalik testimiseks, kas konkreetne kordaja erineb statistiliselt oluliselt nullist. p (statistiline test) puhul on tegemist statistilise olulisuse taseme näitajaga. Väärtused alla 0,05 viitavad sellele, et muutuja mõju on statistiliselt oluline.

Korrelatsiooni- ja regressioonianalüüsi rakendati, et selgitada välja uuritud tegurite seotust, et anda hinnanguid sellele, millele peab tulevikus tähelepanu pöörama, et turvatunnet oleks võimalik tagada või suurendada. Analüüsitud tulemused aitavad pöörata sihistatud tähelepanu kindlatele teguritele ja seeläbi ka suurendada teisi turvatundega seotud tegureid. Küsimustiku viimane küsimus oli soovituslik ning esitatud avatud küsimusena, et inimestel oleks võimalik välja tuua nende turvatunnet mõjutav tegur. Kvantitatiivsel meetodil kogutud vastused kodeeriti ja jaotati vastavalt sisule nelja kategooriasse ja neljateistkümnesse alamkategooriasse (vt Lisa 5). Kodeerimine on vajalik selleks, et anda neile analüüsimiseks sobiv kuju (Õunapuu, 2014, lk 178). Kokkuvõtvalt aitavad eeltoodud analüüsimeetodid kõige paremini mõista valimit, seoseid ja tõlgendada tulemusi.

Tegemist on mittetöenäosusliku valimiga, mugavusvalimiga, millega kogutakse andmeid võimalikult paljudelt inimestelt (Neuman, 2014, pp. 248-249) Valimiks on alates 15-aastased Tartu linna elanikud. Inimestelt, kes on Tartu linna elanikud, küsiti sotsiaaldemograafilisi küsimusi ning samuti erinevate tegurite kohta, mis võivad mõjutada nende turvatunnet. Küsimused on moodustatud põhinedes varasematele uuringutele ja kohandades neid kohalikule demograafilisele olustikule vastavaks.

Selleks, et jõuda soovitud valimini oli uuringus küsitud, kas inimese elukohaks on Tartu linn. Läbiviidud uuring oli suunatud Tartu linna elanikele ja neile, kes vastasid küsimusele eitavalt, oli küsimustik lõppenud.

Võimalikult esindusliku mugavusvalimini jõudmiseks aitas uuringut levitada Tartu linna kommunikatsiooniosakond läbi enda sotsiaalmeediaplatformi Facebook lehekülje ja veebileheküljel tartu.ee-l uudise, eesmärgiga saada tagasisidet uuringu leidudest ja soovitudest. Küsimustik oli avatud ajaperioodil 21.03.2023 – 28.03.2023, olles avatud 7 ööpäeva. Küsimustik koosnes kokku 33-st, millest 32 küsimust kuvati kõigile ja üks oli tingimuslik küsimus. 32 küsimust olid valikvastustega ja üks vabatahtlik avatud küsimus (vt lisa 1). Selle ajaga vastas küsimustikule 218 inimest, kellest 215 olid Tartu linna elanikud. Tartu linnas elas 2023. aastal 1. jaanuari seisuga vähemalt 15 aastaseid inimesi (k.a.) 38 403 meest (45,96%) ja 45 163 naist (54,04%). Meestest omas kõrgharidust või keskeriharidust keskhariduse baasil 13 950, keskharidust või kutseharidust keskhariduse baasil 15 962 ja põhiharidust või madalamat 8132 meest. Naistest omas kõrgharidust või keskeriharidust keskhariduse baasil 22 723, keskharidust või kutseharidust keskhariduse baasil 15 890 ja põhiharidust või madalamat 6442 inimest. Kokku omas kõrgharidust või keskeriharidust keskhariduse baasil 2023. aastal Tartu linna elanikest 43,88%, millele järgnesid keskharidus või kutseharidus keskhariduse baasil 38,12% ja põhiharidus või madalam 17,44%. Ülejäänute puhul oli haridustase teadmata 0,56% (Statistikaamet, 2024).

2.2 Tartu linna elanike turvatunde küsimustiku analüüs

Alapeatükis viiakse läbi Tartu linna elanike seas läbiviidud küsitluse käigus kogutud andmete analüüs. Analüüsis kasutatakse korrelatsioonianalüüsi, regressioonianalüüsi ning kirjeldavat statistikat. Alapeatüki viimases osas analüüsitakse kogutud avatud küsimuse vastuseid.

2.2.1 Sotsiaal-demograafiliste andmete analüüs

Küsimustikus uuriti vastajatelt sotsiaal-demograafiliste andmete kohta. Nendeks andmeteks olid antud töös vanus, haridustase, sugu, töötamise staatus, peamine liikumisvahend, majanduslik hinnang, netosissetulek, leibkonnas olevate alla 18-aastaste pereliikmete olemasolu ja elatav linnaosa. Selleks, et paremini mõista valimit, tuuakse välja eraldi tabelitena demograafilised andmed.

Tabel 3. Uuringus osalenute sotsiaal-demograafilised andmed (elukoht) (N = 218), autori poolt koostatud

Vastus	Arv	Protsent
Jah	215	98,6%
Ei	3	1,4%

Kogu uuringus osalenute arv oli 218 inimest, kellest 3 vastasid esimesele küsimusele: „Kas teie elukoht on Tartu linn?“ eitavalt, mistõttu nende jaoks oli küsimustik lõppenud, sest antud uuringu raames sooviti saada vastuseid Tartu linna elanikelt. Sellest tingituna jääb valimiks 215 inimest (vt tabel 3).

Tabel 4 Uuringus osalenute sotsiaal-demograafilised andmed (sugu, vanus ja haridus)

(N = 215), autori poolt koostatud

Kategooria	Alakategooria	Arv	Protsent
Sugu	Mees	34	15,8%
	Naine	181	84,2%
Vanusegrupp	15-19	2	0,9%
	20-24	18	8,4%
	25-29	29	13,5%
	30-34	33	15,3%
	35-39	31	14,4%
	40-44	20	9,3%
	45-49	28	13,0%
	50-54	21	9,8%
	55-59	13	6,0%
	60-64	10	4,7%
	65+	10	4,7%
Haridustase	Põhiharidus	1	0,5%
	Keskharidus	26	12,1%
	Keskeriharidus	16	7,4%
	Kõrgharidus	172	80,0%

Vastanutest 84,2 protsenti, 181 inimest, moodustasid naised ning 15,8 protsenti, 34 inimest mehed. (vt tabel 4)

Vanusegruppidest moodustas suurima osakaalu 30-34-aastased, moodustades kokku 15,3 protsenti vastanutest. Neile järgnesid vanuserühmad 35-39 ja 25-29, kes moodustasid 14,4 ja 13,5 protsenti vastanutest. Kõige vähem vastanuid oli noorte vanusegruppides vanustes 15-19 ja 20-24 ning nendest vanemate inimeste grupis 60-64 ja 65+(vt tabel 4).

Järgmise küsimusena uuriti vastanute haridustaset. 172 vastanut omab kõrgharidust, kellest moodustas 80 protsenti, millele järgnesid keskharidus (26 vastajat) ja keskeriharidus (16 vastanut), moodustades 12,1 ja 7,4 protsenti. Kõige väiksema

protsendi (0,5%) moodustasid põhiharidusega vastanud. Sellest tingituna saab väita, et suur osa vastanutest on kõrgharitud (vt tabel 4).

Tabel 5 Uuringus osalenute sotsiaal-demograafilised andmed (liiklemisvahend) (N = 215), autori poolt koostatud

Liiklemisvahend	Arv	Protsent
Jalgsi	96	44,7%
Sõiduauto	81	37,7%
Ühistransport	31	14,4%
Jalgratas	5	2,3%
Muu	2	0,9%

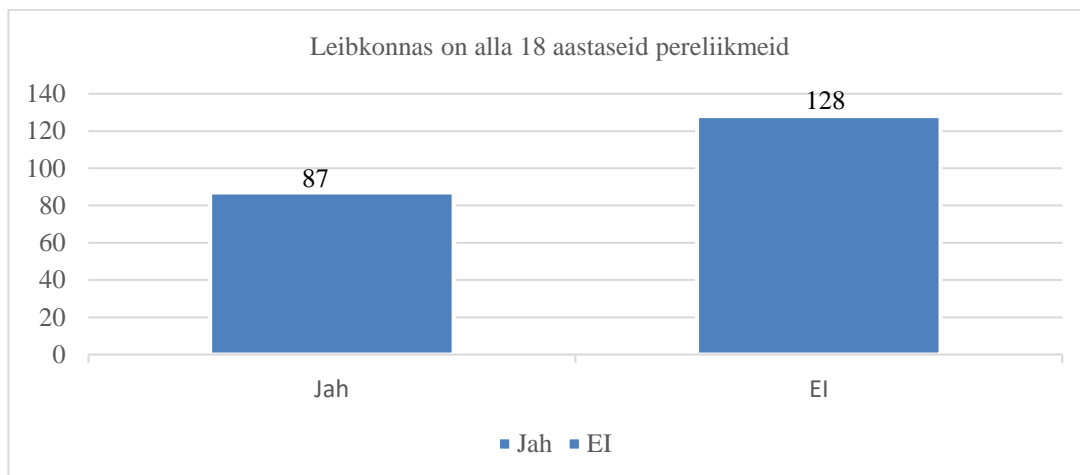
Peamise liiklemisvahendina on uuringus osalenud inimesed valinud jalgsi käimise, millele järgnesid sõiduauto ja ühistransport, moodustades vastavalt 44,7% (96 inimest), 37,7% (81 inimest) ja 14,4% (31 inimest) (vt tabel 5).

Suur osa vastajatest olid täisajaga töötajad moodustades 73,5 protsenti (158 inimest) vastanutest, millele järgnesid osaajaga töötajad 6,5 protsenti (14 inimest) ja üli(õpilased) (14 inimest) (vt tabel 6). Selleks, et uurida turvatunde seost majandusliku olukorraga, uuriti inimestelt ka nende hinnangut enda majanduslikule toimetulekule. Üle poole vastajatest kategoriseerisid enda finantsilist seisut heaks (50,7%) või rahuldavaks (34,4%) (vt tabel 6). Lisaks uuriti ka seoste tuvastamiseks vastanute netosissetulekut. Sissetulekud varieerusid alates alla 500-st eurost kuni 2501+ euron. Suurimal osal vastanudest laekub pangakontole igakuiselt 1301-1500 eurot (32 vastanut), moodustades vastanutest 14,9%. Sellele järgnesid vahemikud 1501 – 1700 eurot ja 1101 – 1300 eurot, vastavalt 14,4% (31 inimest) ja 12,1% (26 inimest) (vt tabel 6).

Tabel 6. Uuringus osalenute tööstaatus, majanduslik hinnang ja netosissetulek (N = 215), autori poolt koostatud

Kategooria	Alakategooria	Arv	Protsent
Tööstaatus	Täisajaga töötaja	158	73,5%
	Osaajaga töötaja	14	6,5%
	Ettevõtja, vabakutseline	8	3,7%
	Töötu	4	1,9%
	(Üli)õpilane	12	5,6%
	Pensionär	4	1,9%
	Kodune, lapsehoolduspuhkusel	12	5,6%
	Muu, mitteaktiivne	3	1,4%
Hinnang majanduslikule seisule	Väga halb	1	0,5%
	Halb	12	5,6%
	Rahuldav	74	34,4%
	Hea	109	50,7%
	Väga hea	19	8,8%
Sissetulek	<500€	17	7,9%
	501-700€	15	7,0%
	701-900€	7	3,3%
	901-1100€	15	7,0%
	1101-1300€	26	12,1%
	1301-1500€	32	14,9%
	1501-1700€	31	14,4%
	1701-1900€	18	8,4%
	1901-2100€	15	7,0%
	2101-2300€	10	4,7%
	2301-2500€	11	5,1%
	2501+€	18	8,4%

40,5 protsendil küsitluses osalenutest väitis, et nende leibkonnas on alla 18-aastane pereliige ja 59,5 protsendil alaealisi leibkonnas ei ole (vt joonis 1).



Joonis 1. Leibkonnas on alla 18 aastaseid pereliikmeid (N= 215) (autori poolt koostatud küsimustiku põhjal)

Tabel 7. Vastanute elamurajoonid. (N = 215), autori poolt koostatud.

Linnaosa	Arv	Protsent
Annelinn	35	16,3%
Ihaste	9	4,2%
Jaamamõisa	5	2,3%
Karlova	42	19,5%
Kesklinn	12	5,6%
Kvissentali	2	0,9%
Maarjamõisa	1	0,5%
Raadi-Kruusamäe	13	6,0%
Ropka	7	3,3%
Ropka tööstusrajoon	2	0,9%
Ränilinn	6	2,8%
Supilinn	12	5,6%
Tammelinn	15	7,0%
Tähtvere	11	5,1%
Vaksali	8	3,7%
Variku	6	2,8%
Veeriku	12	5,6%
Ülejõe	17	7,9%

Tartu linn jaguneb 18-ks linnaosaks ning selleks, et uurida, kas linnaosade võrdluses tunnetavad turvatunnet erinevalt, küsiti inimestelt nende elatavat linnaosa. Kõige populaarsemad linnaosad elamiseks on Karlova ja Annelinn (vastavalt 42 ja 35) moodustades kokku 35,8 protsenti uuringus osalenutest (vt tabel 7).

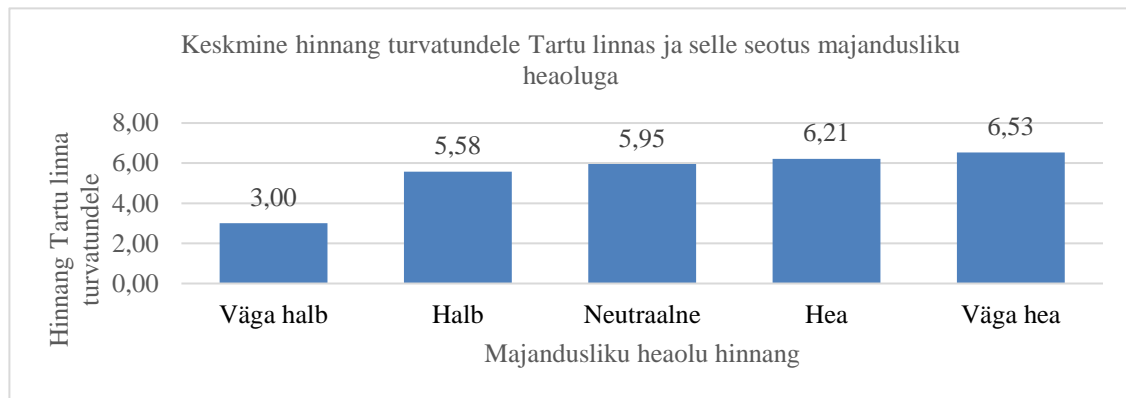
2.2.2 Kirjeldav statistika ja korrelatsioonianalüüs turvatunde tegurite osas

Selleks, et hinnata vastanute hinnanguid ja mõista, kuidas nad tunnevad ennast erinevate tegurite osas, esitati neile uuringus tunnetuslikud küsimused. Lisas 4 on välja toodud keskmised, et luua ettekujutus sellest, kuidas inimesed väitega nõustuvad või turvatunnet tajuvad. Standardhälve (SD) kirjeldab, kui palju vastused erinevad keskmisest. Mida väiksem on standardhälve seda lähemal on vastused keskmisele, samas suurem näit viitab suuremale erinevusele vastustest. Miinimum (*ingl. min*)-maksimum (*ingl. max*) näitavad minimaalset antud hinnangut ja maksimaalset antud hinnangut vastusele. (Rootalu, 2014) Asümmeetriakordaja (*ingl. skewness*) ja ekstsess (*ingl. kurtosis*) väärtused näitavad, kas vastused on sümmeetrilised või asümmeetrilised ning kas need on teravamad või tasasemad. Nullilähedane asümmeetriakordaja väärtus näitab, et vastused on sümmeetrilised ning positiivne või negatiivne väärtus tähendab, et vastused on kallutatud paremale või vasakule. Nullilähedane ekstsessi väärtus tähendab, et vastused on laialdasemalt jaotunud. (Tiit & Möls, 1997, lk 34)

Lisas 4 väljatoodud tabelist nähtub, et vastajad tunnevad ennast Tartu linnas (kesk. 6,08) ja oma elamurajoonides elades (kesk. 6,01) turvaliselt, mida näitavad ka keskmisest kõrgemad hinnangud. Vastajad hindasid kõrgelt enda usaldust ka Eesti politsei ja Tartu Linnavalitsuse vastu. Põhinedes keskmistele selgub ka, et inimeste turvatunnet mõjutab vähe naabruskonda viimase aasta jooksul lisandunud välismaalased (kesk. 2,43) ja samuti mõjutavad vähe ka Ukraina sõjapõgenikud (kesk. 2,28). COVIDist tingitud turvatunde vähenemist hinnati neutraalset (kesk. 3,54). Küsitlusele vastanud inimesed olid keskmiselt rahul Tartus noortele mõeldud vabaajaveetmise võimalustega (kesk. 4,61). Samuti oldi keskmiselt rahul sellega, et

Tartu linn kohtleb kõiki linnaosasid võrdselt (kesk. 4,55) ning vastajad tunnevad, et linnavalitsus tegeleb piisavalt vägivallaennetusega (kesk. 4,03). Läbiviidud analüüsist selgus, et vastanud on vähem teadlikud Tartu linna poolt pakutavatest sotsiaalteenustest (kesk. 3,70). Tabelis on näidatud ka iga küsimuste vastuste jaotus ja kuju.

Uuriti ka seost Tartu linna elanike turvatunde hinnangu ja selle seose majandusliku heaolu hinnanguga. Analüüsist selgus, et mida kõrgemalt hindavad inimesed enda majanduslikku heaolu, seda kõrgem on ka nende poolt antud keskmine hinnang Tartu linnas elamise turvatundele.



Joonis 2. Keskmine hinnang turvatundele ja majandusliku hinnangu seos (autori koostatud)

Analüüsi põhjal selgub, et enamikul küsimustel olid negatiivsed asümeeteriakordaja näidud, mis tähendab, et vastused olid paremale poole kallutatud või omasid pigem suuremaid, kui negatiivsed väärtusi. Ainukesed küsimused, mis olid negatiivsete väärtustega, puudutasid välismaalt viimase aasta jooksul naabruskonda elama kolinud inimesi, Ukraina sõjapõgenikke ja teadlikkust Tartu linna poolt pakutavatest sotsiaalteenustest. Nende puhul olid tulemused kallutatud vasakule ehk omasid rohkem madalaid väärtusi, kui kõrgeid. Küsimustikku koostades oli eesmärk muuta osade küsimuste ehitust vastupidiseks, et inimesed süveneksid küsitavasse ja sellest tingitult peaksid vastama vastupidiselt.

Selleks, et hinnata korrelatsiooni turvatunnet mõjutavate tegurite ja sotsiaaldemograafiliste andmete vahel, oli vajalik vaadata korrelatsiooninäitajaid (vt Lisa 2)

Soo (kood 1 = Mees, 2 = Naine) ja vastajate turvatunnetuse seose uurimiseks Tartus viidi läbi punkt-biseeriaalne korrelatsioonanalüüs. Punkt-biseeriaalne korrelatsioonikordaja mõõdab tugevust ja suunda soo ning pidevate muutujate (turvatunde tegurite) vahel (Yay, 2022, p. 9). Uuringu tulemustest selgub, et ainukene sooga korreleeruv tegur on „elupiirkonna elanikud aitavad valvata üksteise vara“ ($r = 0,172$, $p < 0,05$), viidates sellele, et naissoost vastajad eelistavad seda aspekti meestega võrreldes rohkem tähtsustada. See leid viitab võimalikele erinevustele sugudevahelise sotsiaalse vastutuse tajumises. Leitud tulemused viitavad sellele, et sugu mõjutab enamikke käesolevas uuringus mõõdetud turvatunnetusega seotud aspekte Eestis vähesel määral või üldse mitte.

Vanuse osas oli statistiliselt olulised, positiivselt, aga nõrgalt: „Minu naabruskonnas elavad välismaalased, kes on Eestisse elama asunud viimase aasta jooksul, vähendavad minu turvatunnet“ ($r = 0,179$, $p < 0,01$), „Ukraina sõjapõgenikud vähendavad minu turvatunnet“ ($r = 0,147$, $p < 0,05$) ja Tartu linna poolt pakutavate sotsiaalteenuste tundmine ($r = 0,233$, $p < 0,05$). Need tulemused viitavad, et vanemaealised linnakodanikud võivad tunda ennast ohustatumana välisriigist nende naabruskonda elama tulnud inimestest ja Ukraina sõjapõgenikest. Vanemaealistel elanikel võivad olla veidi paremad teadmised Tartu linna poolt pakutavatest sotsiaalteenustest, mille võib tingida suurenenud nõudlus/sõltuvus sellistest teenustest või suurem teadlikkus kogukonnas olevatest võimalustest.

Mitme sotsiaaldemograafilise muutuja osas oli positiivne, statistiliselt oluline, kuid nõrk korrelatsioon haridusega, mis näitab, et kõrgema haridustasemega kaldusid nõusuma väidetega, mis hõlmas näiteks turvatunnet Tartus ($r = 0,199$, $p < 0,01$ ning $r = 0,171$, $p < 0,01$), turvatunnet elamurajoonis, Eesti politsei usaldamist ($r = 0,139$, $p < 0,05$), turvatunnet pimedal ajal liikudes ($r = 0,154$, $p < 0,05$), Tartu linna poolt piisavat

tööd vägivalda ennetamisel ($r = 0,158$, $p < 0,001$). On oluline märkida, et mida kõrgem on inimeste haridustase, seda vähem nad tunnevad ohtu Ukraina sõjapõgenikest. Mõistes probleeme kogukonnas on võimalik välja töötada sihipärasemad ja tõhusamad strateegiad ja haridusprogrammid, et edendada suurendada turvatunnet.

Neljal uuritud muutujal oli nõrk negatiivne korrelatsioon tööstaatusiga: „Tunnen, et Tartu on turvaline linn elamiseks“ ($r = -0,234$, $p < 0,01$), „Tunnen ennast pimedal ajal Tartu linnas kõndides turvaliselt“ ($r = -0,140$, $p < 0,05$), „Tean Tartu linna poolt pakutavatest sotsiaalteenustest“ ($r = -0,241$, $p < 0,01$) ja „Tartu linn tegeleb piisavalt vägivaldaennetusega“ ($r = -0,228$, $p < 0,01$). Andmete analüüsimisel olid täiskohaga töötajad kodeeritud numbriga 1, mis näitab negatiivset korrelatsiooni. See tähendab, et töö staatusel on piiratud mõju enamikele selles uuringus mõõdetud turvatunde tajumise aspektidele. Täistööajaga töötajate puhul ilmes aga nõrk trend võrreldes teiste tööalaste kategooriatega. Analüüsist selgus, et täisajaga töötajad tunnevad ennast pigem turvalisemalt Tartus elades ja pimedas Tartus ringi liikudes. Täiendavalt omasid nad teiste kategooriate võrreldes veidi kõrgemaid teadmisi linna poolt pakutavatest sotsiaalteenustest ning on seisukohal, et Tartu linn tegeleb piisavalt vägivaldaennetusega.

Transpordimeetme valik oli statistiliselt oluline ja positiivses korrelatsioonis välisriigist naabruskonda viimase aasta jooksul elama kolinud välismaalastega seotud turvatunde ($r = 0,213$, $p < 0,01$) ning Ukraina sõjapõgenikega seotud küsimusega ($r = 0,249$, $p < 0,01$). See viitab sellele, et inimesed, kes kasutavad peamiselt alternatiivseid transpordiliike nagu ühistransport (buss või rong) või taksod, võivad tajuda oma naabruskonnas või õhtul Tartu linnas kõndides madalat turvatunnet võrreldes nendega, kes kasutavad oma transpordimeetme valikuna sõiduautot või jalutavad.

Korrelatsioonianalüüsist selgus, et finantsilisel toimetulekul oli kokku kaheksa muutujaga statistiliselt oluline, positiivne, kuid nõrk korrelatsioon. Tulemused näitavad, et vastajate majanduslik olukord mõjutab nende turvatunnet erinevates aspektides mõõdukalt. Täpsemalt need, kes tunnevad end finantsiliselt paremini,

tunnevad end nii Tartus ja ka oma naabruskonnas elades turvalisemalt. Lisaks leiavad nad, et Tartu linnas on suurenenud kergliikluste arvuks. Kõrgema finantsilise staatusega Tartu linna elanikud usaldavad Eesti politseid ja Tartu linnavalitsust rohkem, kui madala sissetulekuga inimesed. Tähelepanuväärne on aga see, et suurema sissetulekuga vastajad tundsid vähem muret Ukraina sõjapõgenike osas, kui seda tegid madala jõukusega inimesed. See viitab sellele, et finantsstabiilsus võib mängida rolli turvatunde ja usalduse kujundamisel erinevates sotsiaalsetes ja keskkonnaalastes kontekstides.

Selleks, et veenduda eelmise küsimuse ehk majandushinnangute tulemustes, viidi läbi ka korrelatsioon igakuiselt laekuva sissetuleku muutujaga. Sarnaselt finantsilise toimetuleku muutujaga oli ka igakuise sissetuleku puhul kaheksal küsimusel statistiliselt oluline korrelatsioon. Need tulemused näitasid, et igakuine sissetulek avaldab nõrka, kuid positiivset seost selles uuringud mõõdetavate turvatunde tajumise aspektidele. Sarnaselt finantsihinnangu aspektile, mida käsitleti eelmises lõigus, tunnevad suurema sissetulekuga inimesed end Tartu linnas ja naabruskonnas elades turvalisemalt. Lisaks sellele usaldavad nad rohkem politseid ja linnavalitsust. Lisaks selgus, et kõrgema sissetulekuga inimesed tunnevad ennast pimedal ajal kõndides turvalisemalt ja usuvad, et Tartu linn tegeleb piisavalt vägivallaennetusega.

Selleks, et mõista, millised tegurid on omavahel korrelatsioonis, viidi läbi Spearmani korrelatsioonianalüüs muutujate vahel. Kõiki muutjaid mõõdeti seitsme punktilisel Likert skaalal. Ülevaate andmiseks on välja toodud ainult muutujaga korreleerunud ja statistiliselt olulised näitajad. Täielik tabel on toodud välja lisa 3.

Muutujaga: „Tunnen, et minu elamurajoon on turvaline elamiseks“ (vt tabel 8) eksisteerib tugev ja positiivne korrelatsioon ($r = 0,627$, $p < 0,01$) Tartu linnas elamise turvalisusega, viidates sellele, et inimesed, kes tunnevad ennast Tartus elades turvaliselt, tunnevad seda sama ka enda elamurajooniga. See viitab turvatundelisele seosele nii linnas kui ka enda kohalikus elamurajoonis.

Tabel 8. Korrelatsioonanalüüs muutujaga „Tunnen, et Tartu on turvaline linn elamiseks“ (autori koostatud)

Korreleeruv muutuja:	Koefitsent
Tunnen, et minu elamurajoon on turvaline elamiseks	0,627**
Minu naabruskonnas elavad välismaalased, kes on Eestisse elama asunud viimase aasta jooksul, vähendavad minu turvatunnet	-0,250**
Ukraina sõjapõgenikud vähendavad minu turvatunnet	-0,290**
COVID piirangute ajal minu turvatunne vähenes	-0,150*
Tunnen ennast pimedal ajal Tartu linnas kõndides turvaliselt	0,490**
Ma tunnen ennast Tartus elades turvaliselt	0,713**
Tunnen, et Tartu linnas on piisavalt noortele mõeldud vabaajaveetmise võimalusi	0,202**
Tartu linnas on suurenenud kergliiklusteede arv	0,198**
Ma usaldan Eesti politseid	0,340**
Ma usaldan Tartu linnavalitsust	0,372**
Ma tunnen, et Tartu linn kohtleb kõiki linnaosasid võrdselt	0,276**
Ma tunnen ennast Tartus elades turvaliselt	0,713**

** Korrelatsioon on statistiliselt oluline olulisuse nivool 1% (kahepoolne)

* Korrelatsioon on statistiliselt oluline olulisuse nivool 5% (kahepoolne).

Muutujad, mis puudutavad välismaalt naabruskonda viimase aasta jooksul kolinud välismaalasi ($r = -0.250$, $p < 0,001$) ja Ukraina sõjapõgenikke ($r = -0.290$, $p < 0,01$) on Tartu linnas elamise turvatundega nõrgas negatiivses korrelatsioonis. Viidates sellele, et inimesed, kes Tartus elades tunnevad ennast turvaliselt, ei tunne nii palju ennast häiritult nende elamurajooni kolinud välismaalastest või ohtu Ukraina sõjapõgenikest. Lisaks on leitud nõrk negatiivne korrelatsioon ka COVID piirangutest tingitud turvatundega ($r = -0,150$, $p < 0.05$), viidates sellele, et ennast linnas turvaliselt tundvate inimeste turvatunne ei ole sellest tingituna langenud.

Analüüsis selgus ka nõrk, kuid positiivne korrelatsioon muutujate osas, mis puudutasid kergliiklusteede arvu suurenemist ($r = 0,198$, $p < 0,01$), usaldust Eesti politsei ($r = 0,340$, $p < 0,01$), usaldust Tartu linna, elamurajoonide võrdse kohtlemise ($r = 0,276$, $p < 0,01$) ning linna poolt tehtava vägivalla ennetuse vastu ($r = 0,490$, $p < 0,01$). Sellest saab järeldada, et inimesed, kes ennast Tartus turvaliselt tunnevad, kalduvad ka

arvama, et linn on loonud rohkem kergliiklusteid, usaldama rohkem politseid ja Tartu linna, kui omavalitsust ja kohtlema erinevaid elamurajoone võrdselt.

Keskmiselt positiivne korrelatsioon leiti pimedal ajal liikumise osas ($r = 0,490$, $p < 0,01$). See viitab sellele, et kui tuntakse, et Tartu linn on turvaline elamiseks, siis tuntakse ennast ohutumalt ka pimedal ajal kõndides.

Tugev positiivne korrelatsioon leiti kahe muutuja vahel, kus küsiti hinnangut Tartu linnas elamise turvatunde osas ($r = 0,713$, $p < 0,01$), et läbi viia kontroll vastamise kvaliteedi osas. Nagu varasemalt mainitud, siis küsiti samasisulist küsimust kahel erineval korral. Tugev korrelatsioon näitab, et inimesed tunnevad ennast Tartus elades turvaliselt.

Tabel 9. Korrelatsioonanalüüs muutujaga „Tunnen, et minu elamurajoon on turvaline elamiseks“ (autori koostatud)

Korreleeruv muutuja:	Koefitsent:
Tunnen, et Tartu on turvaline linn elamiseks	0,627**
Minu naabruskonnas elavad välismaalased, kes on Eestisse elama asunud viimase aasta jooksul, vähendavad minu turvatunnet	-0,329**
Ukraina sõjapõgenikud vähendavad minu turvatunnet	-0,277**
Minu elupiirkonna elanikud aitavad valvata üksteise vara	0,200**
Tunnen ennast pimedal ajal Tartu linnas kõndides turvaliselt	0,499**
Ma tunnen ennast Tartus elades turvaliselt	0,557**
Tunnen, et Tartu linnas on piisavalt noortele mõeldud vabaajaveetmise võimalusi	0,187**
Tartu linnas on suurenenud kergliiklusteede arv	0,193**
Ma usaldan Eesti politseid	0,258**
Ma usaldan Tartu linnavalitsust	0,343**
Ma tunnen, et Tartu linn kohtleb kõiki linnaosasid võrdselt	0,366**
Ma tunnen ennast Tartus elades turvaliselt	0,557**

** Korrelatsioon on statistiliselt oluline olulisuse nivool 1% (kahepoolne)

* Korrelatsioon on statistiliselt oluline olulisuse nivool 5% (kahepoolne).

Nõrk, kuid positiivne korrelatsioon leiti teguriga nagu näiteks: „Peaaegu oluliseks, et mu elupiirkonna elanikud aitavad valvata üksteise vara“ ($r = 0,200$, $p < 0,01$), viidates

sellele, et elanikud, kes tunnevad ennast elamurajoonis turvaliselt, peavad oluliseks ka seda, et elupiirkonnas teised elanikud aitavad üksteist läbi vara valvamise. See viitab omakorda asjaolule, et usaldus ja kogukonna sidusus aitab kaasa turvatundele. Täiendavalt oli veel positiivse korrelatsiooniga noorte vabaajaveetmise võimaluste tegur ($r = 0,187$, $p < 0,01$). Viidates asjaolule, et inimesed, kes ennast tunnevad elamispiirkonnas turvaliselt, usuvad sellesse, et Tartu linnas on piisavalt noortele mõeldud vabaajaveetmise võimalusi. Tulemustest selgub ka, et on seotus ka naabruskonna ja kergliikusteede arvu vahel. Analüüsist nähtub, et need, kes tunnevad ennast elamispiirkonnas turvaliselt, leiavad, et Tartu linnas on suurenenud kergliikusteede arv, millest saab omakorda järeldada, et kergliikusteet võivad suurendada naabruskonna turvatunnet. Keskmise positiivse korrelatsiooniga olid antud küsimusega kolm tegurit. Üheks neist oli turvatunne pimedal ajal liikudes ($r = 0,499$, $p < 0,01$), teiseks inimeste hinnang turvatundele Tartu linnas ($r = 0,627$, $p < 0,01$) ja kolmandaks kontrollküsimus Tartu linnas elamise turvalisuse kohta ($r = 0,557 < 0,01$) Nende põhjal saab väita, et inimesed, kes end naabruskonnas turvaliselt tunnevad, julgevad ka pimedal ajal ohtu tundmata ringi liikuda ning tunnevad üldisemalt Tartu linnas elades turvalisemalt. (vt tabel 9)

Tabel 10. Korrelatsioonanalüüs muutujaga „Pea oluliseks, et mu elupiirkonna elanikud aitavad valvata üksteise vara“ (autori koostatud)

Korreleeruv muutuja:	Koefitsent
Minu elupiirkonna elanikud aitavad valvata üksteise vara	0,495**
Tunnen, et Tartu linnas on piisavalt noortele mõeldud vabaajaveetmise võimalusi	0,151*
Kergliikusteete arendamine on minu igapäevaseid kokkupuuteid inimestega suurendanud	0,172*
Tartu linnas on suurenenud kergliikusteete arv	0,180**
Ma usaldan Eesti politseid	0,154*
Ma usaldan Tartu linnavalitsust	0,223**
Tartu linnavalitsus tegeleb piisavalt vägivallaennetusega	0,149*
Ma tunnen, et Tartu linn kohtleb kõiki linnaosasid võrdselt	0,175*

** Korrelatsioon on statistiliselt oluline olulisuse nivool 1% (kahepoolne)

* Korrelatsioon on statistiliselt oluline olulisuse nivool 5% (kahepoolne).

Uuritav tegur on korrelatsioonis erinevate tunnetuslike teemadega nagu näiteks linna poolt tehtavad pingitused noorte vabaajaveetmise tagamisel ($r = 0,151$, $p < 0,05$) (vt tabel 10), kergliiklusteedel suurenenud kontaktide arv ($r = 0,172$, $p < 0,05$), suurenenud kergliiklusteede arv Tartu linnas ($r = 0,180$, $p < 0,05$), usaldus Eesti politsei vastu ($r = 0,154$, $p < 0,05$), usaldus kohaliku omavalitsuse vastu ($r = 0,223$, $p < 0,01$), linna poolt võrdne kohtlemine elumupiirkondades ($r = 0,175$, $p < 0,05$) ja piisavas mahus vägivalda ennetuse teostamine ($r = 0,149$, $p < 0,05$). Tuvastatud korrelatsioonid viitavad kogumis sellele, et piirkonnas teineteise vara üle järelevalve tagamine tõstab ka turvatunnet teistes valdkondades. Tegur on tugevas korrelatsioonis arvamusega, et elupiirkonna elanikud aitavad valvata üksteise vara. See tugev korrelatsioon on väga oluline, kuna see ilmestab otseselt elanike tähtsust kogukonnas, kus hoolitakse üksteise asjade üle järelevalve teostamisest, milles tingituna võivad passiivselt võita kõik ümberkaudses elumupiirkonnas elavad isikud. Seejuures viitab heaolu kasvule ka rahulolu noorte vabaajaveetmise võimalustega ja suurenenud kergliiklusteede ning sellest tingitud suurenenud sotsiaalsete kontaktide positiivne korrelatsioon, et kogukonna vastutustunne on seotud infrastruktuuri ja tugivõrgustiku tajutava kättesaadavusega, mis omakorda võib aidata kaasa sotsiaalse heaolu, ühtekuuluvuse ja kollektiivse heaolu suurenemisele. Sarnased leiud olid samuti „Minu elupiirkonna elanikud aitavad kaitsta üksteise vara“, millest tingituna seda eraldi ei käsitleta konkreetse analüüsi vaates.

Tabel 11. Korrelatsioonanalüüs muutujaga „Tean Tartu linna poolt pakutavatest sotsiaalteenustest“ (autori koostatud)

Korreleeruv muutuja:	Koefitsent
Tunnen, et Tartu on turvaline linn elamiseks	0,212**
Ukraina-Venemaa sõda vähendab minu turvatunnet	-0,146*
Ma usaldan Eesti politseid	0,234**
Ma usaldan Tartu linnavalitsust	0,231**
Tartu linnavalitsus tegeleb piisavalt vägivaldaennetusega	0,439**

** Korrelatsioon on statistiliselt oluline olulisuse nivool 1% (kahepoolne)

* Korrelatsioon on statistiliselt oluline olulisuse nivool 5% (kahepoolne).

Tartu linna elanike teadlikus pakutavatest sotsiaalteenustest (vt tabel 11) oli positiivses korrelatsioonis vägivallaennetusse piisavas mahus panustamisega ($r = 0,439$, $p < 0,01$). See tõestab, et vastajad, kes on teadlikud linna poolt pakutavatest sotsiaalteenustest, usuvad ka, et Tartu linn panustab piisvalt vägivallaennetusse. Nõrk, kuid positiivne korrelatsioon leiti ka üldise Tartu linnas elamise turvatundega ($r = 0,212$, $p < 0,001$), millest järeldub, et inimesed, kes tunnevad pakutavaid sotsiaalteenuseid, peavad ka Tartut turvaliseks elukohaks. Tugisüsteem, mida sotsiaalteenuste näol pakutakse, aitab kaasa üldise turvatunde kasvule, mis võib aidata ennetada sotsiaalseid probleeme ja tõsta seeläbi elanike elukvaliteeti. Tugevad positiivsed korrelatsioonid, nagu näiteks usaldus politsei ($r = 0,234^{**}$, $p < 0,01$) ja linnavalitsuse vastu ($r = 0,231$, $p < 0,01$) ning vägivallaennetusega tegelemise suhtes viitavad sellele, et sotsiaalteenuste teadmine on oluliselt seotud kõrgema turvatundega ja institutsionaalse usaldusega. Negatiivne tuvastatud seos Ukraina-Venemaa sõjaga ($r = -0,146$, $p < 0,05$) näitab, et inimesed, kes on vähem teadlikud pakutavatest sotsiaalteenustest, võivad tunda ennast vähem turvaliselt.

Tabel 12. Korrelatsioonanalüüs muutujaga „Tartu linnavalitsus tegeleb piisavalt vägivallaennetusega“ (autori koostatud)

Korreleeruv muutuja:	Koefitsient
Tunnen, et Tartu on turvaline linn elamiseks	0,354**
Tunnen, et minu elamurajoon on turvaline elamiseks	0,271**
Pean oluliseks, et mu elupiirkonna elanikud aitavad valvata üksteise vara	0,149*
Minu elupiirkonna elanikud aitavad valvata üksteise vara	0,176**
Tunnen, et Tartu linnas on piisavalt noortele mõeldud vabaajaveetmise võimalusi	0,358**
Tartu linnas on suurenenud kergliiklusteede arv	0,235**
Ma usaldan Eesti politseid	0,274**
Ma usaldan Tartu linnavalitsust	0,435**
Ma tunnen, et Tartu linn kohtleb kõiki linnaosasid võrdselt	0,416**
Ma tunnen ennast Tartus elades turvaliselt	0,360**

** Korrelatsioon on statistiliselt oluline olulisuse nivool 1% (kahepoolne)

* Korrelatsioon on statistiliselt oluline olulisuse nivool 5% (kahepoolne).

Statistiliselt oluline korrelatsioon leiti (vt tabel 12) vägivalda ennetamise panustamise ja Tartu linnas elamise turvalisuse ($r = 0,360$, $p < 0,01$ ja $r = 0,354$, $p < 0,01$), elamurajooni turvatunde tasemel ($r = 0,271$, $p < 0,01$) ja Tartu linna poolt linnaosade võrdse kohtlemise osas ($r = 0,416$, $p < 0,01$). Positiivne korrelatsioon viitab sellele, et inimesed, kes tajuvad Tartu linna pingutusi vägivalda ennetamisel, tunnevad ennast nii linnas kui ka väiksemates linnajagudes turvalisemalt. Sellest tingituna saab väita, et arusaam linna poolt tehtavatest pingutustest vägivalda ennetamisel, aitab kaasa üldisele elanike turvatundele. Tugev positiivne korrelatsioon oli usaldusega politsei ja linnavalitsuse vastu ($r = 0,274$, $p < 0,01$ ning $r = 0,435$, $p < 0,01$). Need seosed rõhutavad, kui oluline on ametkondade usaldamine, et oleks võimalik efektiivselt vägivalda ennetada. Kogukondlike tegurite vaates nagu näiteks naabri vara valvamine ($r = 0,149$, $p < 0,01$ ja $r = 0,176$, $p < 0,01$), vabaajaveetmise võimaluste olemasolu ($r = 0,358$, $p < 0,01$) ja infrastruktuuri arendamine kergliikusteede näol ($r = 0,235$, $p < 0,01$) võivad samuti mängida rolli turvatunde suurendamisel.

Uuringus üritati leida ka seost hädaabinumbrile helistamisega, kuid sellega seoses läbiviidud korrelatsioonianalüüsist ei leitud ühtegi statistiliselt olulist muutujat. Kõikide muutujate p väärtused olid suuremad kui 0,05. Korrelatsioonid varieerusid -0,113-st kuni 0,080, ja p väärtused 0,099-st 0,994-ni. Need tulemused viitavad, et küsitletute ja hädaabinumbril helistamise vahel ei leitud olulist sidet.

2.2.3 Turvatunde tegurite vaheline regressioonianalüüs

Uuringus tulemuste analüüsimiseks ja seoste leidmiseks viidi läbi ka lineaarne regressioonianalüüs (vt tabel 13), et mõista tegureid, mis mõjutavad Tartu linnas elamise turvatunnet. Sõltumatute muutujate hulka kuulusid Ukraina sõjapõgenikest tingitud turvatunne, usaldus Eesti politsei suhtes, turvatunne pimedal ajal linnas liikudes ja Tartu linna panus vägivalda ennetamisse. Kontrollmuutujateks olid sugu, vanus, sissetulek ja leibkonnas elavad alla 18-aastased pereliikmed. Üldine regressioonimudel oli statistiliselt oluline, F väärtus 32,474, $p < 0,001$ ja R -ruut (R^2) on

0,56, mis tähendab, et mudel selgitab muutuja varieeruvusest umbes 56%. Sõltuvaks muutuvaks oli analüüsis määratud „Ma tunnen ennast Tartus elades turvaliselt“.

Tabel 13. Regressioonianalüüs sõltuva muutujaga „Ma tunnen ennast Tartus elades turvaliselt“ (autori koostatud)

Muutuja	B	SE	β	t	p
Constant (konstant)	2,514	0,38		6,693	0,000
Ukraina sõjapõgenikud vähendavad minu turvatunnet	-0,10	0,03	-0,19	-3,898	0,000
Ma usaldan Eesti politseid	0,18	0,04	0,27	5,130	0,000
Tartu linnavalitsus tegeleb piisavalt vägivallaennetusega	0,12	0,04	0,19	3,535	0,001
Tunnen ennast pimedal ajal Tartu linnas kõndides turvaliselt	0,27	0,04	0,40	7,552	0,000
Sugu	0,26	0,11	0,11	2,322	0,021
Vanus	0,012	0,02	0,04	0,727	0,468
Igakuine netosissetulek	0,006	0,01	0,02	0,438	0,662
Leibkonnas on alla 18 aastaseid pereliikmeid	0,213	0,08	0,12	2,570	0,011

Ukraina sõjapõgenike küsimuses tuvastati negatiivne beta kordaja ($B = -0,10$, $SE 0,03$, $\beta = -0,19$, $t = -3,898$, $p < 0,001$) viidates negatiivsele seosele linnaelanike üldise turvatundega. See tähendab, et inimesed, kes nõustuvad, et Ukraina sõjapõgenikud vähendavad nende turvatunnet, kalduvad ka teatama, et nad tunnevad ennast Tartus üldiselt vähem turvalisemalt.

Politsei usalduse küsimuses leiti positiivne beeta kordaja ($B = 0,18$, $SE = 0,04$, $\beta = 0,27$, $t = 5,130$, $p < 0,001$), mis viitab positiivsele seosele. Isikud, kes teavad suuremast usaldusest Eesti politsei vastu, on märkinud ka üldiselt suuremat turvatunnet Tartus elades. See tähendab, et mida rohkem usaldatakse politseid, seda tõenäolisemalt tuntakse ennast Tartu linnas elades turvaliselt. Positiivne beeta kordaja näitab, et need kaks muutujat liiguvad koos, kui suureneb üks siis suureneb ka teine. Kuigi seos kahe

muutuja vahel on nõrk, võib usaldus politsei vastu siiski mõjutada üldist inimeste turvatunnet.

Seos pimedal ajal Tartus ringi liikumise turvalisuse ja üldise Tartus elamise turvatunde vahel on oluline ($B = 0,27$, $SE = 0,04$, $\beta = 0,40$, $t = 7,552$, $p < 0,001$). Positiivne beeta viitab sellele, et inimesed, kes tunnevad ennast pimedal ajal linnas kõndides turvaliselt, andsid kõrgema hinnangu ka üldisele turvatundele. Seega, mida turvalisemalt inimene tunneb ennast õhtul Tartus jalutades, seda suurem on tema tõenäosus tunda ka üldiselt turvaliselt. See on oluline leid, sest näitab, kuidas üks konkreetne käitumismuster võib mõjutada inimese tajutavat turvatunnet.

Kui vaadata inimeste antud hinnanguid Tartu linnavalitsuse poolt tehtavatest pingutustest vägivalda ennetamisel, siis sellel on positiivne beeta kordaja ($B = 0,12$, $SE = 0,04$, $\beta = 0,19$, $t = 3,535$, $p < 0,01$) üldisele turvatundele Tartus. Seega inimesed, kes usuvad, et Tartu linn tegeleb piisavalt vägivaldaennetusega, hindavad ka üldist turvatunnet kõrgemalt.

Kontrollmuutujate analüüsist selgus, et:

Sugu näitava beeta kordaja on 0,26 ning standardviga (SE) 0,11. Beeta kordaja näitab positiivsest seost soo ja üldise turvatunde vahel, kuigi nõrgalt ($\beta = 0,11$, $p < 0,05$). See viitab sellele, et naised tunnevad ennast oluliselt turvalisemalt võrreldes meestega. Siiski on ka oluline märkida, et mõju suurus on suhteliselt väike, mis näitab, et sool ei ole sõltuvale muutujale väga tugevat mõju. Siiski võib leid viidata soospetsiifilisele erinevusele turvatunde tajumisel.

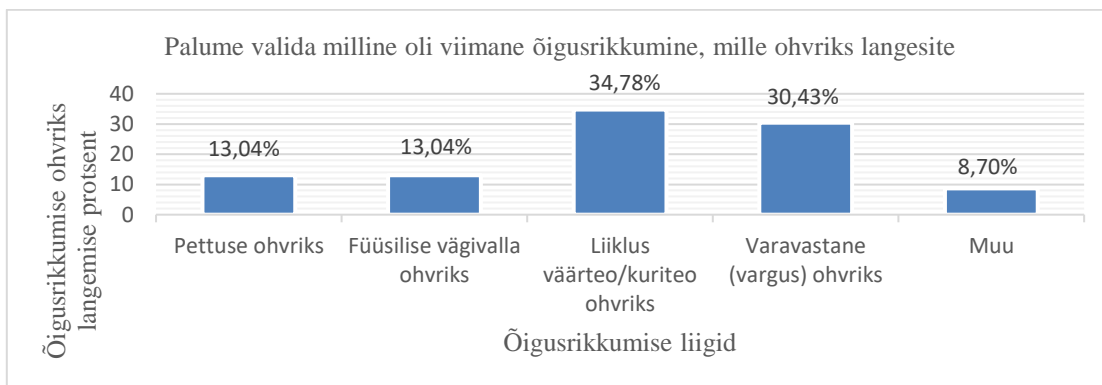
Vanuse beeta kordaja on 0,01 ning standardviga (SE) 0,02. Beeta kordaja omakorda viitab positiivsele seosele vanuse ja sõltuvamuutuja vahel ($\beta = 0,04$, $p = 0,468$), mis tähendab, et vanus ei mõju oluliselt üldist Tartu linna elanike turvatunnet. P-väärtus on suurem kui 0,05, mis näitab, et vanus ei ole statistiliselt oluline üldise turvatunde aspektist.

Kuu sissetuleku puhul on beeta kordaja 0,01 standardveaga (SE) 0,01. Beeta kordaja viitab positiivsele seosele kuu netosissetuleku ja üldise turvatunde vahel ($\beta = 0,02$, $p = 0,662$). Sarnaselt vanusele on p väärtus netosissetuleku puhul üle 0,05, selle põhjal ei ole võimalik tuvastada statistiliselt olulist seost kahe muutuja vahel.

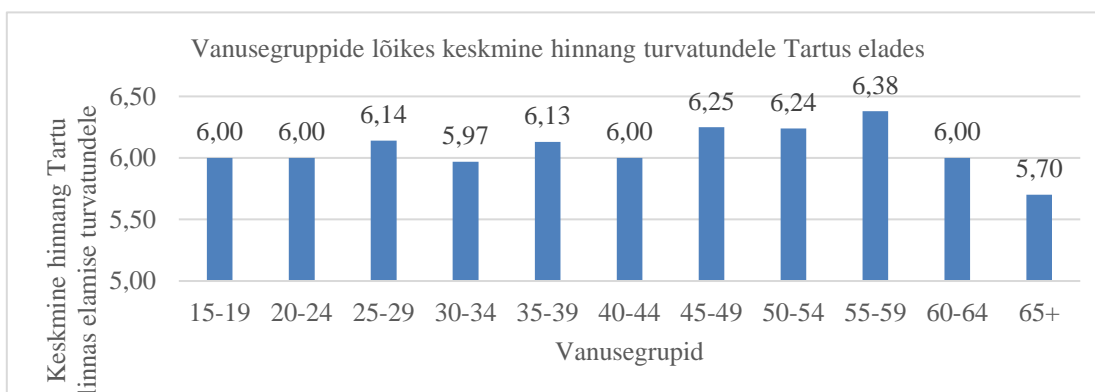
Kui vaadata leibkonnas alla 18-aastaste perekonnaliikmete ja üldise Tartu linnas elamise turvatunde vahelist seost, siis nende puhul on beeta kordaja 0,21, standardveaga (SE) 0,08. Beeta kordaja näitab positiivset seost kahe muutuja vahel ($\beta = 0,12$, $p < 0,05$). See tähendab, et inimesed, kellel on leibkonnas alla 18-aastaseid pereliikmeid, tunnevad ennast Tartus elades turvalisemalt. Samuti on ka p väärtus alla 0,05, mis selgitab, et tegemist on statistiliselt olulise muutujaga.

Kokkuvõtvalt saab regressioonianalüüsist väita, et mitmed tegurid, nagu näiteks usaldus politsei vastu, linnapoolsed pingutused vägivalda ennetamisel mõjutavad oluliselt inimeste turvatunnet Tartus. Need rõhuvad nii individuaalsetele kui ka kogukondlike tegurite tähtsusele linnaelanike turvatunde suurendamisel.

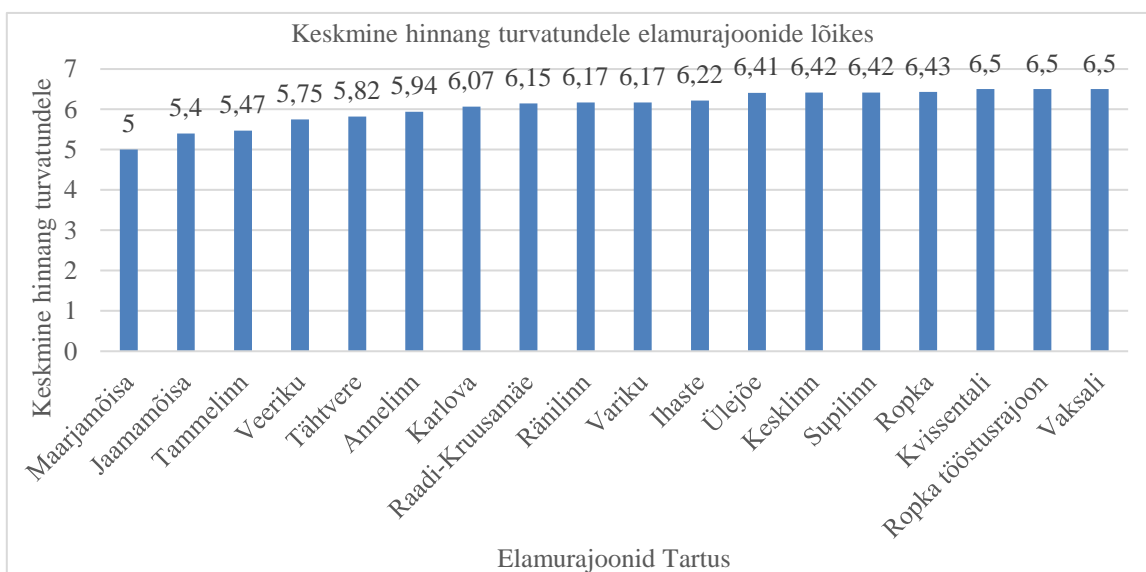
Küsitluses uuriti inimestelt ka seda, kas on satunud viimase viie aasta jooksul süüteo ohvriks. Küsitluses olid antud vastusevariantideks jah ning ei. Kui inimene vastas jaatavalt, suunati ta järgmise küsimuse juurde, mis puudutas viimast õigusrikkumist, mille ohvriks langeti. Uuringust selgus, et 23 vastajat 215-st on sattunud viimase viie aasta jooksul süüteo ohvriks. 23 vastanust 3 on sattunud füüsilise vägivalda, 8 liiklus väärteo/kuriteo, 3 pettuse, 7 varavastase (varguse) ja 2 muu õigusrikkumise ohvriks. Statistilisest vaatenurgast moodustab see 10,7% vastanute arvust (vt joonis 3). Kui vaadelda protsendilisi osakaale õigusrikkumiste ja haridusstaatus vahel, siis selgub, et süüteoohvriks on sattunud keskharidusega vastajatest 15,39%, keseriharidusega vastajatest 6,25% ja kõrgharidusega vastajatest 10,46%



Joonis 3. Õigusrikkumine, mille ohvriks on langetud (autori koostatud)



Joonis 4. Keskmised hinnangud Tartu linnas elades turvalisusele (autori koostatud)



Joonis 5. Keskmised hinnangud turvatundele elamurajoonide lõikes (autori koostatud)

2.2.4 Turvatunde mõjutava teguri vabavälja vastuste analüüs

Viimase uuringuküsimusena anti uuringus osalenutele võimalus vabaväljana nimetada tegur, mis mõjutab enim nende turvatunnet (vt Lisa 5). Küsimus jäeti võimalikult lahtiseks, et inimestel oleks võimalik avaldada enda arvamust nende turvatunnet mõjutavate tegurite osas. Tegemist oli vabatahtliku väljaga, mille puhul oli võimalik liikuda ka küsimusele vastamata edasi. Vaatamata sellele otsustas 143 inimest vastuse esitada. Osad vastajatest on välja toonud mitu erinevat tegurit, millest tingituna on loodud ühe vastuse kohta mitu alamkategoriat.

Selleks, et anda ülevaade esitatud teguritest, käsitletakse neid kategoriseeritult. Vastused jaotuvad nelja kategooriasse: 1. Ühiskondlik ja sotsiaalsus, 2. turvalisus ja ohutus, 3. füüsiline ja avalik ruum ja 4. institutsionaalne ning muu

Ühiskondliku ja sotsiaalse kategooria vaates analüüsitakse kodeeringuid, mis käsitlevad kogukonda (K), antisotsiaalset käitumist (Ak) ja sotsiaalset heaolu (Sh). Kogukonda on mainitud vabaväljal kokku 21 korda. Kogukondliku alamkategorია alla on liigitatud vastused nagu: „kokkuhoidev kogukond“, „hooliv kogukond“ ja „tuttavad inimesed“. Kogukonna seotuse ja üksteise vastane hoolivuse mainimine viitab inimeste jaoks sidususe olulisusele ja sellest tingitud turvatundele. Antisotsiaalse käitumise all on silmas peetud vastuseid nagu: „joores kodanikud“, „lärmavad, (joores) kambad“, „diskrimineerimine“ ja „purjus inimesed“. Need on vaid mõned näited kõikidest vastustest. Kokku mainiti sarnase liigitusega vastuseid 11 korda. Seega saab väita, et inimeste turvatunnet mõjutavad avalikus ruumis olevad antisotsiaalse käitumisega inimesed. Viimasena, antud kategooria piires, on kasutatud alamkategoriat sotsiaalne heaolu, kus vastanu on välja toonud „hoolivuse“. Sotsiaalne heaolu suurendamine võib aidata kaasa kogukonna laiemale sidususele ja sellest tingituna suurendada üldist turvatunnet.

Järgmises kategoorias vaadatakse kodeeringuid, mis käsitlevad turvalisust ja ohutust. Selle alla on liigitatud alamkategoriad nagu: kuritegevus (ja ohutus) (Kr), turvatunne

(T) ning sõjaline oht (Sõ). Kuritegevuse (ja ohutuse) alla on liigitatud vastused nagu: „peidetud vägivald“, „kuritegevus“ ja „kuriteod naabruskonnas“. Vastajad on sarnaseid vastuseid toonud välja kokku 17 korda. Seega saab väita, et kuritegevus mõjutab inimeste turvatunnet, eeltoodud konteksti näol, negatiivselt. Tegemist võib olla nii kuritegevusega laiemas vaates, kui ka spetsiifilisemalt, kas varguste või peidetud õigusrikkumiste nagu koduvägivalla näol. Turvatunde alamkategoria alla on koondatud vastused, mis sisaldavad endas laialdasemaid vastuseid nagu näiteks: „isiklik turvalisus“, „olukord Eesti riigis“ ja „rahu maailmas“. Turvatunde alla on paigutatud turvatunnet käsitlevaid vastuseid, mis on üldisemalt inimese tajutava turvatundega seotud. Kokku on turvatunde alla paigutunud 8 vastust. Ja viimase alamkategoriana paigutub turvalisuse ja ohutuse alla sõjaline oht (Sõ), mida on kokku mainitud 7 korda. See hõlmab endas vastuseid nagu näiteks: „sõda“, „sõja oht“ ja „sõda Ukrainas“. Seega on oluline välja tuua, et inimestel on hirm sõja ees, mis mõjutab vastanute endi hinnangul nende turvatunnet.

Kolmandaks kategooriaks on füüsiline ja avalik ruum, mis hõlmab endas nelja alamkategoriat: valgustus (V), liiklus ja kõnniteed (L), avalik ruum (Ar), geograafiline (G). Kõige enam on inimesed toonud välja valgustuse, seda kokku kolmekümnel korral. See sisaldab vastuseid nagu: „tänavavalgustus“, „valgus“, „valgustus“ jne. Vastuste analüüsi tulemusena saab väita, et inimesed hindavad kõrgelt valgustuse olemasolu ja see mõjutab vastanute hinnangul nende turvatunnet. Täiendavalt on oluline välja tuua, et ka aastaajad võivad mõjutada nende turvatunnet, kus valgel ajal on turvatunne suurem, kui pimedal. Liiklust ja kõnniteid ning nendega seonduvaid tegureid on mainitud kokku viieteistkümnelt korral. Selle all on silmas peetud nii kõnniteede puudulikkust, autoliiklust, halvasti hooldatud teid kui ka kihutavaid tõuke- ja jalgrattureid. Vastustest selgub, et inimeste turvatunnet mõjutavad liiklusega seonduvad ja samuti ka infrastruktuuralased murekohad, millele oleks vajalik pöörata tähelepanu. Avaliku ruumi alamkategorias on vastused, mis puudutavad üldist elukeskkonda nagu näiteks „loodusega kooskõlas ümbrus“, „korras linnaruum“ „korrashoid“. Kokku on mainitud sarnaseid termineid üheksal korral.

Inimeste vastustest selgub, et nende jaoks on oluline, et avalik ruum oleks korras ja hooldatud, sest see mõjutab nende turvatunnet. Viimasena uuriti geograafilist tegurit, mis peamiselt hõlmas vastuseid nagu „linna suurus“ ja „looduskatastroofid.“ Sarnaseid termineid on mainitud vastustes kokku viiel korral. Inimesed on välja toonud peamiselt lühikesed vastused, mis täpsemat konteksti teadmata ei anna võimalust neid laiemalt tõlgendada ning anda hinnanguid, kuidas need mõjutavad nende turvatunnet.

Neljanda kategooriana vaadeldakse institutsionaalseid ja muid alamkategooriaid, mis antud küsimuse vaates inimesed on vastanud. Selle kategooria alla paigutuvad tegurid nagu: institutsioonid (I), muu (M), välisriik (Vr), sooline (So). Institutsioonide alla on liigitatud ametkondadega seonduvad vastused, näiteks: „politseinikud“, „politsei“, „kiirabi, politsei ja päästjate kiire reageerimine“ jne. Kokku on sarnaseid termineid kasutatud vastustes kolmeteistkümnel korral. Seega inimesed seostavad turvatunnet väga erinevate institutsioonide/organisatsioonidega. Peamiselt on vastustes välja toodud politseid ning nende nähtavust avalikus ruumis, mis suurendab elanike turvatunnet. Muu alamkategooria alla on liigitatud tegurid, mis ei sobitunud teistesse kategooriatesse või on raskesti arusaadavad, sest ei ole lisatud konteksti näiteks „Enda enesetõhusus tunne olukorraga toimetulekul“. Ebaselgetest vastustest tingituna ei saa välja tuua konkreetseid seisukohti ega teha ettepanekuid turvatunnet mõjutavate tegurite osas. Välisriigi alamkategooria alla on liigitatud vastused, mis puudutasid näiteks sõjapõgenikke ja välismaalasi. Vastustest selgub, et välisriigist Eestisse tulnud inimesed mõjutavad nende turvatunnet ja tuuakse välja sellega kaasnevat võimalikku turvariski. Kokku on välisriigiga seonduvat tegurit mainitud kolmel korral. Soolise alamkategooria alla on lisatud vastused, kus oli mainitud turvatunnet mõjutava tegurina vastaja sugu, näiteks: „Ma olen naine, ma ei tunne ennast üksinda pimedas turvaliselt.“ Sarnaseid vastuseid esines kahel korral.

Kokkuvõtvalt saab öelda, et kõige rohkem on mainitud turvatunnet mõjutavate teguritena valgustust, kogukonda, kuritegevust ning liiklust ja kõnniteid. Esitatud vastused annavad võimaluse rohkem süvitsi mõista inimesi enim mõjutavatest teguritest.

2.3 Uuringutulemuste võrdlemine teooriaga

Morgani raport tutvustas kogukondliku turvatunde visiooni, mille põhimõtteks oli anda kohalikele omavalitsustele vastutus kuritegevuse ennetamises, mis aitaks kogukonna turvatunnet ja arengut edendada (vt lk 10-11). Sarnaselt leiti läbiviidud uuringust seoseid Tartu linna elanike turvatunde ja omavalitsuse vastase usalduse näol (vt Lisa 2, lk 95). Läbiviidud uuring kinnitas varasemat teooriat, et kohalikud omavalitsused omavad olulist rolli üldise turvatunde tagamisel ja on seotud vastastikuse usaldusega.

Goudriaan on leidnud seose madalama haridustasemega inimeste ja nende vastu toimepandud kuritegude vahel (vt lk 12-13). Antud uurimistöös saadi hinnatud inimeste haridustaset ja hinnatud haridustasemest tingitud turvatunnet Tartus. Läbiviidud analüüsist selgus, et mida kõrgem on vastaja haridustase, seda suurem on hinnang turvatundele Tartus (vt lk 44-45). Täiendavalt leiti uuringust, et kõrgema haridustasemega inimesed ei tunne niivõrd suurt ohtu Ukrainast riiki tulnud sõjapõgenikest, kui seda tunnevad madalama haridustasemega inimesed. Antud töö raames küsiti inimestelt, kas nad on sattunud viimase viie aasta jooksul süüteo ohvriks. Töös tuvastati seoseid haridustaseme ja süütegude vahel (vt lk 55). Seega saab väita, et läbiviidud uuring kinnitab ka autori Goudriaan uurimistöös tulemusi ehk seost madalama haridustasemega inimeste ning nende vastu toimepandud süütegude vahel ja seda, et neil on suurem tõenäosus sattuda ohvriks. Sarnane tulemus selgus ka hädaabinumbril helistamise osas. Uuringus osalenud keskharidusega inimeste lõikes on teavitanud häirekeskust korrarikkumisest või murest kellegi teise inimese osas 53,85% (14 inimest 26-st), keskerihariduse 18,75% (3 inimest 16-st) ja kõrgharidusga inimestest 49,42% (85 inimest 172-st).

Majandusliku olukorra osas on varasemalt leidnud autorid seoseid elatustaseme ja vargustest teatamise osas. On leitud, et kõrgema elatustasemega inimesed annavad teada rohkem nende vara vastu toimepandud süütegudest, kui seda teevad madalama sissetulekuga inimesed (vt lk 13). Selle teooria kontrollimiseks on antud töös küsitud inimestelt nende majanduslikku taset ja samuti ka ohvriks langemist, mille kinnitava

vastuse korral kuvati erinevad süüteoliigid. Kogu valimist vastas jaatavalt 23 inimest, moodustades 10,7%. Kõige enam on satunud liiklusega seotud väärteo/kuriteo ohvriks, moodustades 34,8% vastanutest, millele järgnes 30,4%, mis moodustasid varavastased süüteod (vt joonis 3, lk 56). Uurides sagedusi ohvriks langemise ja majandusstaatus vahel, siis selgub, et majanduslikult heal või väga heal järjel elavad inimesed on sattunud rohkem varavastaste süütegude (varguste) ohvriks. 4 inimest 19-st (kes on valinud majanduslikuks seisundiks hea) ja 1 inimene 19-st (kes on valinud väga hea) on langenud varavastase süüteo ohvriks. Seevastu halvas majanduslikus olukorras oleval inimesel on märgitud 1 ja neutraalsel samuti 1 varavastane süütegu. Vähesed inimesed märkinud varavastase süüteo ohvriks langemisest ning sellest tingituna ei ole võimalik anda lõplikut varasemalt teiste autorite poolt läbiviidud uuringu kinnitamise/ümberlukkamise osas.

Walesis läbiviidud uuringus on leitud, et inimesed, kes tundsid ennast majanduslikult paremal jäljel olevat, tunnevad ennast kogukonnas turvalisemalt (vt lk 17-18). Magistritöö raames läbiviidud uuringust selgus samuti positiivne seos turvatunde ja sissetuleku vahel. Seose olemasolekust saab väita, et kõrgema sissetulekuga inimesed tunnevad ennast turvalisemalt, kui madalama sissetulekuga vastajad. Mida kõrgemalt on hinnanud inimesed enda majanduslikku seisut, seda kõrgem on nende hinnang turvatundele Tartus (vt joonis 2, lk 43). Täpselt samasugune hinnang kehtib ka naabruskonnas elamise turvatundega, kus tulemused jaotuvad keskmised hindepunktid järgnevalt: 4 (väga halb), 5,58 (halb), 5,86 (neutraalne), 6,09 (hea), 6,47 (väga hea). Uurimistööga saab kinnitada Walesis läbiviidud uuringut, et mida kõrgem on hinnang enda majanduslikule heolule, seda kõrgem on ka tema keskmine hinnang Tartu linnas elamise turvalisusele kui ka naabruskonna turvatundele.

Varasemalt läbiviidud töödes on uuritud ka noorte ja kogukonna vahelisi seoseid, mis puudutab vägivalda ning selle ennetamist. Varasemalt on leitud (vt lk 13-14), et perekonnasisest vägivalda kogunud või näinud noored võivad muutuda tulevikus ise ohvriteks ja vägivallatsetajateks. Sellest tingituna on omavalitsustel oluline roll olnud tegeleda vägivallaennetusega. Vägivaldale on vajalik muuta ühiskondlikult tabuks, mis

nõuab erinevate osapoolte vahelist koostööd (vt lk 13-14). Magistritöö uuringu raames uuriti inimestelt, kas nad usuvad, et Tartu linn tegeleb piisavalt vägivallaennetusega ning uuriti ka Tartu linna poolt pakutavate noorte vabaajaveetmiste võimaluste kohta. Uuringus leidis kinnitust varasemalt teiste autorite poolt tuvastatud seos omavalitsuse ja vägivallaennetuse panustamise vahel. Analüüsist selgub, et inimesed, kes usuvad, et linn tegeleb piisavalt vägivallaennetusega, tunnevad ka ennast üldiselt turvalisemalt (vt lk 51).

Infrastruktuuri vaatenurgast uuriti antud töö raames kergliiklusteede arvu suurenemist ning sotsiaalsete kontaktide arvu nendest tingituna. Varasemalt läbiviidud uuringus on leitud, et inimesed, kes elavad linnas, võivad pidada oluliseks kõnniteede olemasolu, võrreldes maapiirkonnas elavate inimestega (vt lk 16-17). Tulemini, et parem infrastruktuur mõjub positiivselt kogukonnale ja turvatundele, on jõutud ka magistritöös. Läbiviidud uuringu raames oli keskmine hinnang kergliiklusteede arvu suurenemise osas 5,42 (vt Lisa 4, lk 100-101), paigutades selle „mingil määral nõustun“ ja „nõustun“ hinnangu vahele. Selle osas, kas kergliiklusteede arendamine on vastaja igapäevaseid kokkupuuteid inimestega suurendanud, hinnati keskmiseks väärtuseks 4,09, paigutades selle „neutraalseks.“ Läbiviidud korrelatsioonianalüüsist selgus, et suurenenud kergliiklusteede arv on seotud üldise linlaste turvatundega nii Tartu linnas üldiselt kui ka elurajoonide põhiselt (vt lk 46-48). Seejuures tuleb märkida, et sotsiaalsete kontaktide suurenemine (kergliiklusteedest tingituna) on seotud pigem kogukondliku teguriga (vara valvamine) (vt lk 48-50). On oluline märkida, et magistritöö raames läbiviidud uuring annab sellele kinnitust. Varasemalt on autorid leidnud, et turvatunne ja ohuhinnang on seotud kergliiklusteede arvu suurenemisega. Samuti on varasemalt leitud, et esineb vajadus suurendada kergliiklusteede arvukust (vt lk 16-17), siis läbiviidud uuring annab kinnitust, et see on oluline muutuja, mis puudutab Tartu linna elanike turvatunnet. Sarnaselt varasemalt läbiviidud teadustööga, jääb magistritöös lõplikult arusaamatuks, millisel viisil kergliiklusteede arvu suurenemine täpselt mõjutab turvatunnet, see vajaks tulevikus täiendavat uurimist.

Antud töö raames uuriti demograafilisi, sotsiaal-ökonomilisi tunnuseid, et selgitada välja kas sugu, vanus, majanduslik heaolu jms mõjutavad turvatunnet ja sellele antavaid hinnanguid. Magistritöö teooriaosas on leitud, et naissoost vastajad ei tundnud ennast niivõrd turvaliselt, kui mehed (vt lk 17). Magistritöös uuriti inimestelt küsimustiku alguses ja lõpus Tartu linnas elamise turvatunde osas. Mõlemal korral oli naissoost vastajate hinnang turvatundele kõrgem, kuigi meeste ja naiste vahelised erinevused olid minimaalsed. Küsitluse alguses oli naissoost vastajate keskmine hinnang Tartu linna turvatunde osas 6,09 ja meessoost vastajatel 6,03. Seevastu ankeedi lõpuosas oli keskmine hinnang naistel 6,12 ja meestel 6,10 hindepunkti. Vastusevariantide vahemik oli hindepunktide skaalal 1-7. Seega leiti erinevus varasemalt läbiviidud uuringuga, mis puudutab soolist turvatunde erinevust ja naiste madalamat hinnangut turvatundele. Pigem tundsid autori poolt läbiviidud uuringus naised ennast turvalisemalt, kui mehed, mis lükkab antud magistritöös kasutatud teooria ümber. Lisaks arvatud keskmistele andis tulemusele ka kinnitust läbiviidud regressioonianalüüs.

Varasemad teooriad on leidnud, et vanuse muutuja vaates tundsid ennast kõige ebaturvalisemalt 75+ vanuses isikud ja kõige turvalisemalt vastajad, kes kuulusid vanusegruppi 25-34 eluaastat (vt lk 17). Käesoleva magistritöö raames läbiviidud uuringutulemused näitavad väga nõrka seost üldise Tartu linna elanike turvatunde ja vanuse vahel. Üldine hinnang kõigis vanusegruppides on kõrge (vt joonis 4, lk 56). Oluline on märkida, et ka antud uuringu raames tuvastati, et kõige madalamalt on hinnanud turvalisust ja turvatunnet vastajad vanuses 65+ eluaastat (5,7 hindepunkti). Erinevalt Walesis läbiviidud uuringust, kus tunnevad ennast kõige turvalisemalt vastajad, kes kuulusid vanusegruppi 25-34 eluaastat (vt lk 17), siis antud uuringus tundsid ennast kõige turvalisemalt hoopis vastajad vanuses 55-59 eluaastat. Teises teadusuuringus (vt lk 17) selgunud asjaolu, et vanusegrupis 18-25 eluaastat ei tehta elukohavalikuid turvatundele põhinedes, jääb antud uuringu raames lõplikult tõestamata, kuid enim elatumad rajoonid vanuses 20-24 on Annelinn (5 vastanut) ja Veeriku (3 vastanut). Läbiviidud uuringust selgus (vt joonis 5, lk 56), et kõige

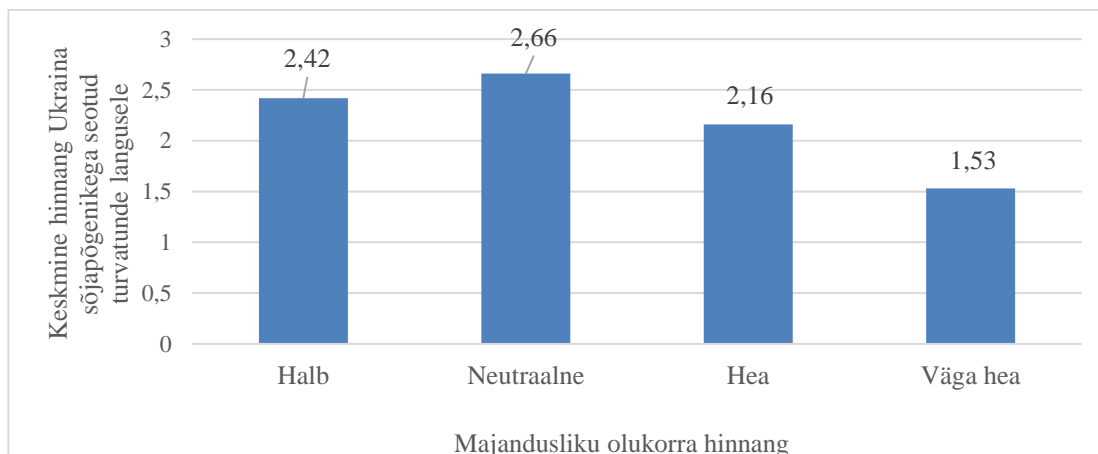
madalama turvatundega piirkonnad Tartus on Veeriku hinnanguga 5,75 (12 vastajat) ja Annelinn hinnanguga 5,94 hindepunkti (35 vastajat). Seega saab autor siiski osaliselt nõustuda leitud seosega, et vanusegrupis 18-25 eluaastat ei tehta elukohavalikuid põhinedes turvatundele. Selleks, et saada täpsem ülevaade elukohavalikute osas ja vanuselise seose vahel, on vajalik viia tulevikus läbi põhjalikum uuring, et selgitada välja, mis täpselt mõjutab noori inimesi elama madalama turvatundega piirkondades.

Erinevad autorid on COVID pandeemia raames viinud läbi uuringuid, et selgitada seoseid turvatunde ja COVID-19-st tingitud muutuste vahel. Uuringud puudutavad nii käitumisharjumuste, elustiili muudatusi kui ka soolisi, vanuselisi, haridustasemelisi eripärasid. Samuti on sellest tingitud vajadus võtta kasutusele uusi suhtlemismeetmeid ja piirata igapäevaseid, varasemalt tavaks olnud, tegevusi (vt lk 18). Käesoleva magistr töö raames uuriti COVID-19 pandeemia poolt põhjustatud muutuseid turvatundele, et näha, kas see mõjutab üldist turvatunnet või mitte. Küsimus oli sõnastatud: „COVID piirangute ajal minu turvatunne vähenes“. Vastuste keskmiseks antud küsimuse raames oli 3,54 hindepunkti ehk neutraalne. Oluline on märkida, et leiti negatiivne nõrk korrelatsioon Tartu linna turvatunde ja COVIDi muutuja vahel, viidates sellele, et inimesed, kes tunnevad ennast Tartus turvaliselt, ei tunneta turvatunde langust ka sellest muutujast tingituna. Selleks, et kontrollida, kas varasemalt läbiviidud uuringus uuritud tegurid nagu vanus, sugu ja haridus mõjutavad turvatunde hinnanguid, tuleb vaadata igat muutujat eraldi (vt lk 18-19). Vanusegruppidega seoses leiti varasemalt läbiviidud uuringus, et vanuses 18-28 tundsid inimesed vähem ohtu, kui seda tundsid 29-40 aastased (vt lk 18-19). Selleks, et oleks võimalik võrrelda suurusjärke eeltoodud uuringuga, koondatakse vastanud vanusegruppidesse 15-19, 20-24 ja 25-29 ja hinnatakse nende vastuste keskmist teise vanusegrupiga (30-34, 35-39). Analüüsist selgub, et nooremasse vanuserühma kuulunud vastajad hindavad COVIDist tingitud turvatunde langust madalamalt (keskmine 3,22), kui seda tegid vanemasse vanuserühma kuuluvad vastajad (keskmine 3,46). Olenemata, et erinevused ei ole suures mahus erinevad, kinnitab see varasemalt läbiviidud uuringu tulemusi. Varasemalt on leitud uuringus, et haridus mõjutab ohuhinnanguid, kus kõrgema

haridustasemega inimestel on madalam ohuhinnang (vt lk 18-19). Kui jätta välja erisus (põhiharidus, vastajaid 1), siis tuvastati magistritöö analüüsi käigus, et mida kõrgem on haridustase, seda madalam on ohuhinnang COVID piirangutest tulenevalt. Keskmised väärtused olid järgnevad: keskharidus 3,81 hindepunkti, keskeriharidus 3,63 hindepunkti, kõrgharidus 3,51 hindepunkti. See tõestab varasemas uuringus leitud andmeid, mis puudutab haridustasemest tingitud COVID-19 piirangute taju. Viimase muutujana üritati leida seoseid soost tingitud erinevuste osas. Varasemast uuringust leiti, et meeste keskmine riskitaju oli kõrgem, kui naistel (vt lk 18-19). Läbiviidud uuringust selgub vastupidine olukord, kus meeste keskmine hinnang (3,38) turvatunde langusele oli madalam, kui naistel (3,57). Seega lükkab Tartus läbiviidud uuring ümber varasemalt läbiviidud uuringutulemused soolises lõikes ohu erineva tajumise osas. COVID-19 piirangutest tingitud kogukonna turvatunde langust on uuritud varasemalt ka majanduslikust aspektist, kus ebakindel majanduslik olek võib võimendada ebakindlust (vt lk 18-19), Tartus läbiviidud uuring näitab, et kõige suurem turvatunde langus toimus vastajate seas, kelle igakuine netosissetulek jäi vahemikku 1701-1900 eurot (keskmine hinnang 4,61). Kõige vähem oli mõjutatud 2101-2300 eurot teenivad inimesed (keskmine hinnang 2,6), millele järgnes 701-900€ teenivad inimesed (keskmine hinnang 3). Seega ei saa antud uurimistöö raames nõustuda, et madalama sissetulekuga inimesed tundsid rohkem ohtu COVIDist tingitud turvatunde languse osas, vaid hoopis vastupidiselt, kus kõrgema sissetulekuga vastajad tundsid ennast häiritunumana.

Selleks, et hinnata välismaaga seotud tegurite mõju turvatundele, uuriti töös Venemaa-Ukraina vahelise konfliktiga, Ukraina sõjapõgenikega ja sisserändega seotud turvatunde muutusi. Varasemalt on autorid leidnud, et Venemaa ja Ukraina sõda võib mõjutada Eesti elanike turvatunnet ja kujutada ohtu Eestile mitte ainult sõjalise käitumuse vaid ka läbi kübervormi (vt lk 19-20). Ankeetküsitluses osalenud Tartu linna elanikud hindasid sõjast tingitud turvatunde langust keskmiselt 5,27 hindepunktiga, mis kategoriseerub „mingil määral nõustun“ alla. Olenemata keskmisest kõrgemast hindeskoorist, leiti ainukene statistiline seos antud mõjuri osas Tartu linna poolt

pakutavate sotsiaalteenuste teadlikkusega, kus nendest mitteteadmine võib suurendada turvatunde langust, kuid tuleb nentida, et tegemist oli nõrga korrelatsiooniga. Ukraina sõjapõgenikega seotud sissereände osas on varasemalt leitud, et tegemist võib olla siseturvalisuse riskiga ning on vajalik nii kohaliku omavalitsuse, kui elanike-poolne pingutus selle ohu maandamiseks (vt lk 20). Vastajate keskmine hinnangu põhjal saab väita, et nende turvatunne ei ole Ukraina sõjapõgenikest tingituna niivõrd palju ohustatud (keskmine hinnang 2,28). Läbiviidud korrelatsioonianalüüs näitas seost vanuse ja Ukraina sõjapõgenikest tingitud turvatunde languse osas, eriti vanemaealiste inimeste puhul. Vanusegrupis 50-54 eluaastat olevad vastajad hindasid enda turvatunde langust kõige kõrgemalt (keskmine 3,14), millele järgnesid 60-64 eluaastat (keskmine 2,7) 65+ kuuluvad Tartu linna elanikud (2,50) ja 40-44 eluaastat vanad vastajad (2,50). Olenemata sellest, et turvatunde langus on madal, näitab see, et vanemaealisemad inimesed tunnevad ennast rohkem ohustatuna, kui seda tunnevad teiste vanusegruppide esindajad. Korrelatsioon leiti ka haridustasemega seoses, kus kõrgharidusega vastajad tunnevad ennast vähem ohustatuna Ukraina sõjapõgenikest (keskmine 2,07), kui seda tunnevad näiteks keskhariidusega (keskmine 3,15) ja keskerihariidusega inimesed (keskmine 3,15). Statistiliselt oluline seos leiti ka majandusliku heaolu hinnanguga, millest selgub, et kõige vähem tunnevad ennast ohustatuna „väga heal“ majanduslikul järel olevad inimesed (keskmine 1,53) ja kõige rohkem „halb“ kategooriasse kuuluvad Tartu linna elanikud (vt joonis 6, lk 67). Jooniselt on jäetud välja „väga halb“ kategooria, sest antud kategooriasse paigutus üks vastaja, mistõttu ei ole võimalik adekvaatselt hinnata selle keskmist võrreldes teiste gruppidega.



Joonis 6. Keskmesed hinnangud Ukraina sõjapõgenikest tingitud turvatunde langusele majandusliku olukorra hinnangu lõikes (autori koostatud)

Korrelatsioonianalüüsist selgus ka seos Tartu linna üldise turvalisuse, elamurajooni turvatunde ja Ukraina sõjapõgenike ning välismaalt viimase aasta jooksul naabruskonda elama kolinud inimeste küsimuste vaates, millele tuginedes saab väita, et inimesed, kes ennast tunnevad Tartus ja enda elamupiirkonnas elades turvalisemalt, ei tunne ennast neist kahest tegurist tingituna niivõrd palju ohustatuna. Varasemalt leitud teooria, et Venemaa ja Ukraina sõda võib mõjutada Eesti elanike turvatunnet leidis ositi uurimistöös kinnitust. Inimestel, kes juba tunnevad ennast Tartus turvaliselt, ei ole Venemaa ja Ukraina vaheline sõda turvatunnet mõjutanud. Inimestel, kes juba ei tunne ennast Tartus turvaliselt, mõjutab Venemaa ja Ukraina sõda turvatunnet oluliselt rohkem.

Autorid on varasemates töödes rõhunud kohalike omavalitsuste rollile turvatunde tagamisel ja suurendamisel. Varasemalt on leitud, et oluline roll on ka kogukonna turvatunde tagamisel läbi algatuste, mis võitlevad näiteks ohvriks langemise, sotsiaalse tõrjutuse ja kuritegevuse vastu ning loovad projekte sotsiaalseteks muutusteks (vt lk 20-21). Magistritöö raames läbi viidud uuringust selgub, et turvatunne nii linna kui ka elamupiirkonna tasandil on korrelatsioonis linnaosade võrdse kohtlemisega ja linna panusega noortele mõeldud vabaajaveetmise võimaluste olemasoluga. Viidates sellele, et kui inimesed tunnevad ennast Tartu linnas ja elamupiirkonnas turvaliselt, siis nad

usuvad ka, et linnaosaid koheldakse võrdselt ja linn panustab piisavalt noortele mõeldud vabaajaveetmise võimaluste olemasoludesse. Magistritöös uuriti ka vastajatelt, et kas neil on alla 18-aastaseid inimesi leibkonnas, et selgitada välja, kas ja kuidas noorte pereliikmete olemasolu omab erinevust vabaajaveetmise võimaluste keskmisesse hinnangusse. 215-st vastanust 87 inimest väitis, et neil on leibkonnas alla 18-aastaseid pereliikmeid. Keskmised hinnangud ei olnud tuntavalt erinevad, inimesed, kellel on leibkonnas alla 18-aastaseid pereliikmeid, hindasid vabaajaveetmiskohtade olemasolu keskmiselt 4,68 hindepunktidega, seevastu neil, kellel noored pereliikmed puudusid, hindasid olemasolu 4,57 hindepunktiga. Tartu linna üldist turvatunnet hindasid inimesed kõrgelt (keskmine 6,08). Seda saab ka seostada usaldusega Tartu linnavalitsuse vastu.

Sarnaselt varasemate autorite leiule, et vaesus võib muuta linnaosad ebaturvaliseks, on leitud ka käesolevas uuringus (vt lk 23). Kogutud andmete põhjal on tuvastatud, et sissetulek ja majanduslik olukord korreleeruvad elamurajoonide ja linna üldise turvatundega. Analüüsist selgub, et mida suurem on inimeste finantsiline heaolu, seda kõrgem on ka nende keskmine hinnang üldisele turvatundele, nii Tartu linnas kui ka elamurajoonide tasandil.

Lisaks küsiti käesolevas uurimistöös inimestelt ka hinnanguid nende Tartu linnavalitsuse ja politsei usaldatavuse osas, et selgitada välja, kas ja millised tegurid mõjutavad üldist usaldust kahe institutsiooni vastu. Tartu linnavalitsuse vaates on oluline välja tuua, et kõige rohkem usaldavad Tartu linnavalitsust inimesed, kes kategoriseerivad end „väga hea“ majanduslikku seisundisse, hinnates usaldust Tartu linna vastu 6,21 punktiga. Seevastu kõige madalama hindepunktide keskmise on andnud vastajad, kes kategoriseerivad ennast „halb“ majanduslikku seisuga, andes hindeks 3,17. Meeste ja naiste vahelises võrdluses märgitavaid erinevusi ei ole, naiste hinnang Tartu linnavalitsuse usaldusele on 5,45 hindepunkti ja meestel 5,21. Vanuselises vaates suuri erinevusi samuti antud uuringu käigus ei tuvastatud, kus enamused vastused jäid 5,13 (35-39 eluaastat) ja 5,76 (30-34 eluaastat) punkti vahele. Suurima erinevusega on vanusegrupp 65+ eluaastat, kes on andnud keskmiseks

hinnanguks 4,9 hindepunkti. Haridustase ei mõjuta oluliselt keskmiseid hinnanguid Tartu linnavalitsusele, jäädes vahemikku 4,94 (keskeriharidus) – 5,5 (kõrgharidus) hindepunkti. Üleüldiselt leiti uuringus, et keskmine hinnang usaldusele Tartu linnavalitsusele on 5,41, paigutudes „mingil määral nõustun“ ja „nõustun“ vahele.

Usaldus politsei vastu sotsiaal-demograafiliste tunnuste vaates ei ole sõltuv soost, kus vastused ei olnud statistiliselt olulised. Naiste keskmine hinnang usaldusele Eesti politsei suhtes oli 5,72 hindepunkti ning meestel 5,74 hindepunkti. Vanuselises vaates jäid keskmised hinnangud vahemikku 5,10 kuni 6,15 hindepunkti. Kõige madalamalt hindasid enda usaldust politsei vastu vastajad vanuses 65+ eluaastat ja kõige kõrgemalt 55-59 eluaastat. Hariduslikus vaates tuvastati seos, et mida kõrgem on inimese haridus, seda kõrgem on tema usaldus politsei vastu. Keskhariidusega inimesed andsid keskmiseks hindeks 5,23 hindepunkti, keskeriharidusega 5,44 hindepunkti ja kõrgharidusega vastajad 5,82. Läbiviidud korrelatsioonanalüüs näitas samuti seost sissetuleku ja usalduse vahel. Kõige vähem usaldasid politseid vastajad, kes kategoriseerisid enda majanduslikku seisundit „halb“ (keskmine 5,59) ja kõige rohkem „väga hea“ (keskmine 6,16) valiku teinud inimesed. Netosissetuleku vaates usaldavad politseid kõige vähem inimesed, kes teenivad 901-1100 eurot (keskmine 5,20) ja kõige rohkem 2501+eurot (keskmine 6,22) teenivad vastajad. Üldine hinnang Eesti politsei usaldamise osas oli 5,73 hindepunkti paigutudes „nõustun“ ja „mingil määral nõustun“ vahele.

2.4 Järeldused ja ettepanekud analüüsi tulemusel

Käesoleva töö eesmärk oli selgitada välja seotud kogukondliku turvatunde tagamisega seotud tegurid Tartu linnas. Eesmärgi saavutamiseks viidi läbi kvantitatiivne uuring Tartu linna elanike seas, et selgitada välja kohalikule olustikule vastavaid tegureid, mis kujundavad inimeste hinnuid turvatunde osas. Läbi uuringu tulemuste ning põhinedes teooriale vastatakse kolmele püsitatud uurimisküsimusele ning tehakse järeldusi.

Täiendavalt tehakse ettepanekuid tulevikus sarnasel teemal läbiviidavate uuringute jaoks ning pakutakse lahendusi turvatunde tagamiseks Tartu linnas.

Selleks, et vastata **esimesele püstitatud uurimisküsimusele**: Kuidas on võimalik määratleda kogukondlikku turvatunnet?“ vaadeldi varasemalt läbiviidud uuringuid ja autorite käsitusi ajaloost. Erinevad autorid käsitlevad turvatunnet väga erinevalt, sest see termin käib väga paljude erinevate alaliikide kohta. Varselt turvatunnet uurinud autorid on selgitanud, et puudub rahvusvaheline kokkulepitud definitsioon kogukondlikust turvatundest, kuid juhitakse siiski tähelepanu, et tavaliselt see viitab avalikule korrale (vt lk 10). Selleks, et oleks võimalik formuleerida kogukonna turvatunnet kui kontseptsiooni, oli vajalik see lahti mõtestada kaheks erinevaks terminiks „kogukond“ ja „turvatunne“ (vt lk 9). Termin „kogukond“ alla on mõistetud rühma inimesi, kes üksteist toetavad, suhtlevad ja neid piiravad jagatud kogemused või omadused nagu ühtekuuluvus tunne või füüsiline lähendus“ (vt lk 9). Magistritöö raames käsitleti kogukonda ühtsete väärtuste põhjal, kuid peamiselt füüsilise keskkonna käsitluse (naabruskond) ja ühise linnaruumi (Tartu) all. Turvatunnet on käsitletud kui olukorda, kus ollakese eemal juhuslikest inimlikest vigadest tingitud ohtudest (vt lk 9). Antud töö raames on vaadeldud turvatunnet eeltoodult, läbi politseilise ja kogukonnakeskse lähenemise, kuid laiem raamistik jääb siiski samaks varasemates teadustöodes leitud terminoloogiaga. Analüüsis uuriti kogukondlikku turvatunnet läbi väga erinevate tegurite, mis puututasid vastanute heaolu ja hinnatavaid tunnetuslikke küsimusi. Analüüsi tulemusena ja põhinedes varasemalt läbiviidud uuringutele ei ole võimalik pakkuda otsest ja konkreetset määratlust kogukondlikule turvatundele. Antud töö raames läbiviidud uuringutulemuste põhjal saab pakkuda välja, et kogukonna turvatunne on füüsiliselt samas keskkonnas (linnas või elamurajoonis) paiknevate inimeste hinnang nende heaolule, mis on tingitud nii välismõjudest kui ka tehtavastest valikutest.

Teisele uurimisküsimusele sai autor vastuse läbi analüüsi: „Millised tegurid mõjutavad enim Tartu linna elanike turvatunnet?“ Analüüs näitas mitmeid märkimisväärseid leide.

Sotsiaaldemograafiliste tegurite analüüsist selgus turvatunde tajumisel, et naissoost vastajad hindasid kõrgemalt üldist turvatunnet Tartus, kui meessoost, kuid sugu ei ole antud teguri hindamisel statistiliselt oluline. Lükates ümber varasema uuringu, kus leiti, et naissoost isikud ennast ohustatumana tunnevad kui mehed (vt lk 17). Statistiliselt olulised muutjuad nii Tartu linnas kui ka enda elamurajoonis turvatunde ja sotsiaaldemograafiliste tunnuste vahel on haridustase, töötamise staatus ja majanduslik heaolu. Haridustaseme ja ohvriks langemise osas on varasemalt leitud (vt lk 12-13) seos, kus madalama haridustasemega inimesed teavitavad rohkem nende vastu toime pandud kuritegudest (süütegudest). Läbiviidud uuringus on leitud seos, kus madalama haridustasemega inimesed on teavitanud rohkemate nende vastu toime pandud süütegudest (vt lk 55). Majandusliku heaolu ja turvatunde tajumise vahel on varasemalt leitud seos (vt lk 17), mis sai ka kinnitust antud magistritöös kogutud andmete põhjal (vt lk 45-46). Mõlemas uuringus on leitud seos, kus inimesed, kelle majandusliku olukorra hinnang on parem, tunnevad üleüldiselt ennast piirkonnas elades turvalisemalt.

Vaadeldes kogukonda kui linna, siis inimeste mõjutab inimeste turvatunnet elamurajooni turvalisus (heaolu) (vt lk 16-17 ja lk 47-48), pimedal ajal liikumise ohutus (infrastruktuur) (vt lk 16-17 ja lk 47-48), uskumus, et noortele on tagatud vabaajaveetmise võimalused (heaolu) (vt lk 13-14 ja lk 47-48), suurenenud kergliiklusteede arv (infrastruktuur) (vt lk 16-17 ja lk 47-48), usaldus Eesti politsei ja linnavalitsuse vastu (usk institutsioonidesse) (vt lk 13-14, lk 16 ja lk 47-48) ja asjaolu, et kõiki linnaosasid koheldakse võrdselt (vt lk 17). Täiendavalt, mida turvalisemalt inimesed ennast kogukonnas tunnevad, seda enam ei ole nad niivõrd häiritud välismõjudest (COVID-19, Ukraina-Venemaa sõda, Ukraina sõjapõgenikud) tingitud turvatunnet langetavatest asjaoludest.

Kui vaadata kogukonda, kui elamurajooni või naabruskonda, siis selgus, et nende turvatunnet mõjutavad enim naabruskonnas teostatav valve üksteise asjade üle (koostöö) (vt lk 30 ja lk 52), noorte vabaajaveetmise võimaluste pakutavus (noorte heaolu) (vt lk 13-14 ja lk 49-50), suurenenud kergliiklusteede arv (infrastruktuur) (vt

lk 16-17 ja lk 49-50), pimedal ajal liikumise turvatunne (infrastruktuur) (vt lk 17, lk 53-54), Tartu linnas elamise turvatunne ja usaldus institutsioonide vastu (Tartu linnavalitsus ja Eesti politsei) (vt lk 14, lk 15-16 ja lk 53-54).

Läbiviidud analüüsi ja varasemate autorite leidude põhjal saab öelda, et kogukonna liikmete turvatunnet mõjutavad enim haridustasem, töötamise staatus, majanduslik heaolu, üldise heaolu, infrastruktuur, usk institutsioonidesse ja koostööga seotud tegurid.

Kolmanda uurimisküsimuse vastus küsimusele: Millised on peamised võimalused kogukonna turvatunde suurendamisel Tartu linnas?

Kogukonna turvatunde suurendamine on väga oluline eesmärk, mis omakorda nõuab mitmekülgset, kuid terviklikku lähenemist nii kogukonna vajadustele põhinedes kui ka teaduslikele tõenditele. Esimeseks võimaluseks oleks avalike institutsioonide poolse kogukonnakeskne lähenemisviisi arendamine (vt lk 6). Tuginedes uuringus läbiviidud andmetele on näha, et usaldus nii kohaliku omavalitsuse kui ka politsei vastu on oluline tegur kogukonna turvatunde kujunemisel (vt lk 47). Sellest tingituna, et turvatunnet suurendada, on vajalik järjepidev institutsioonide arendamine ja tugevdamine, sest see aitab suurendada elanike üldist turvatunnet nii kogukonnasiseselt kui ka linnas tervikuna.

Teiseks oluliseks vaateks on kogukonna kaasamine ja elanike teadlikuse tõstmine. Teadlikuse tõstmine turvalisuse teemadel ja kogukonnaliikmete kaasamine protsessi võivad samuti mõjutada üldist turvatunnet. Selleks võivad olla debatid, avalikud koosolekud jms, et linlastel oleks võimalik aidata kaasa turvalise keskkonna loomisel, olgu tegemist infrastruktuuri arenguga või üldiste sotsiaalse käsitlusega probleemide lahendamisega. Kuna üldine turvatunne on seotud nii usaldusega politseisse kui ka kohalikku omavalitsusse (vt lk 47), siis kolme osapoolse otsene ja vahetu kontakt võib luua veelgi paremad tingimused elanike turvatunne suurendamiseks.

Kogutud andmete põhjal ja põhinedes varasemalt läbiviidud uuringutele on oluline hea avalikruumi kujundamine, sealhulgas hea tänavavalgustus (vt lk 17, lk 44-45) ja kergliiklusteede olemasolu. Need tegurid võivad oluliselt suurendada üldist turvatunnet. Sellest tingituna on oluline, et toimuks järjepidev panustamine infrastruktuuriga seotud projektidesse, mis tagavad avaliku ruumi turvalisust.

Sotsiaalsete tugiteenuste olemasolu ja teadlikkuse suurendamine võib aidata kaasa üldise turvatunde suurendamisele. Andmetele tuginedes selgus, et nii täisajaga töötajad, kui vanemaealised inimesed on teadlikumad pakutavatest sotsiaalteenustest (vt lk 44 ja lk 65-66) Sotsiaalteenuste teadlikus oli läbiviidud uuringus positiivses seoses üldise turvatundega. Kui suurendada elanike teadlikust kohaliku omavalitsuse poolt pakutavatest sotsiaalteenustest ja olemasolevatest programmidest, on võimalik aidata järele ka teised vanusegrupid ning muude (peale täistööajaga töötajate) töötamisalase kategooriaga sihtgrupid. Seega oleks oluline keskenduda programmidele ja algatustele, mis edendavad kogukonnaliikmete ja omavalitsuse omavahelist suhtlust ja koostööd, luues platvormi üldise turvatunde suurendamiseks.

Selleks, et suurendada inimeste turvatunnet Ukraina sõjapõgenikke osas, on oluline pöörata tähelepanu integratsiooniprogrammidele ja teenustele, mis aitaksid kaasa välisriigist saabunud isikute kohalikku kultuuriruumi integreerumisel. Programmide näol on võimalik viia läbi keeleõpet, tööalase toe ja suhtlemise kursusi. See omakorda võib vähendada hirmu kohalike elanike seas. Täiendava meetmena on võimalik luua teadlikust suurendavaid kampaaniaid, mis aitaksid kohalikel kogukonnaliikmetel paremini mõista Ukraina konflikti tausta ja põgenike olukorda, vähendades seeläbi hirme ja suurendada vastastikust usaldust.

Neid ettepanekuid rakendades on võimalik suurendada üleüldist elanike turvatunnet ja luua sidusama kogukonna.

Võttes arvesse teoreetilises osas käsitletud lähtekohti, läbiviidud empiirilise uuringu tulemusi ja järeldusi teeb käesoleva töö autor ettepanekud, et kogukonna turvatunde suurendamiseks Tartu linna näitel:

Ettepanek 1. Usaldus kohaliku omavalitsuse suhtes kerkis esile, kui peamine turvatundega seotud tegur, tõstes esile kohaliku valitsustasandi rolli inimeste ohu tajumise vaates. Pingutused selleks, et parandada veelgi enam kohalikul tasandil tehtavate otsuste läbipaistvust, vastutust ja kaasata kogukonda otsustesse, võivad suurendada veelgi enam linlaste ja pisemate kogukondade (naabruskondade) usaldust kohaliku omavalitsuse vastu. See aitab suurendada üldist elanike poolt tuntavat turvatunnet. Täiendavalt on tuvastatud olulised seosed kergliiklusteede (infrastruktuuri) suurenenud arvukuse, pimedal ajal liikumise (keskkonnaohutus), vägivallaennetuse (kogukonnaliikmete ohutus) ja üldise elanike turvatunde vahel. Eesmärgi saavutamiseks on vajalik kaasata veelgi enam elanikke otsuste langetamisse, võttes arvesse arvamusi ja tehes koostööd. Üheks näiteks võib tuua aasta jooksul Tartu linnavalituse poolt planeeritavate oluliste tegevuste ülevaate andmine elanikele. Seeläbi on oluline järjepidevalt hoida elanikke kursis eesmärkide saavutamise seisuga, mis võimaldab Tartu linna elanikel olla aktiivselt kursis tehtavate otsustega ja tööde protsessiga. Tegemist võib siis olla näiteks kvartaalsete aruannetega, tekitades juurde läbipaistvust. Läbiviidud uuringu põhjal selgus ka seos tänavalgustuse ja naabruskonna turvatunde vahel. Sellest tingituna on oluline, et Tartu linnavalitsus jätkaks elamupiirkondades pimedal ajal hea valgustuse tagamise. Oluline on seda silmas pidada ka uute elamupiirkondade arendamisel.

Ettepanek 2. Tegeledes sisserändega seotud probleemidega on võimalik suurendada usaldust kohaliku omavalitsuse vastu, tõstes seeläbi üldist turvatunnet linna kui ka kogukonna tasandil. Rakendades teaduspõhist lähenemist ja kasutades sihistatud probleemidele lahenduste otsimist on võimalik keskenduda kindlate gruppide turvatunde suurendamisele ning seeläbi parandada üldist turvatunnet. Antud uuringu raames on tuvastatud grupid, kelle turvatunne on näiteks Ukraina sõjapõgenikest tingituna madalam. Inimestel, kes juba tunnevad ennast Tartus turvaliselt, ei ole Venemaa ja Ukraina vaheline sõda turvatunnet mõjutanud. Inimestel, kes juba ei tunne ennast Tartus turvaliselt, mõjutab Venemaa ja Ukraina sõda turvatunnet oluliselt rohkem. Sellest tingituna on oluline pöörata tähelepanu neile, kes ei tunne ennast Tartus

elades turvaliselt ja seeläbi on võimalik ka vähendada nende hirmu Venemaa ja Ukraina sõja vaates. Üheks konkreetseks võimaluseks vanemaealiste turvatunde tõstmisel on Ukraina sõjapõgenike sisserändest tingitud hirmu leevendamine. Selleks oleks üheks võimalikuks meetmeks elulugude kajastamine avalikes kampaaniates, kasutades just kindla vanusegrupiga seotud meediakanaleid. See loob võimaluse sihtgrupil võimaliku samastumise nende inimestega, kes on sunnitud põgenema enda riigist. Seeläbi on võimalik maandada sihtgrupi hirme, mille lõpptulemusena kasvab nende turvatunne.

Magistritöö on saavutanud enda eesmärgi võttes arvesse, et töös püstitatud uurimisküsimused on saanud vastuse. Põhinedes läbiviidud tööle tehakse Tartu linnavalitsusele ettepanekud kogukonna turvatunde suurendamiseks.

KOKKUVÕTE

Magistritöö raames uuritud teooriast ja läbiviidud empiirilisest uuringust selgub üheselt, et kogukonna turvatunne on väga laialdane valdkond, mida on võimalik vaadelda erinevate karakteristikute läbi. Kogukonna turvatunne ja heaolu on omavahel lähedaselt seotud, sest inimeste üldine heaolu enda elukeskkonnas aitab kaasa ja loob aluse ühiskonna laialdasele toimimisele. Teooria osas on käsitletud nii turvatunnet kui sotsiaalset vaatenurka ja samuti on ka väljatoodud kogukondliku turvalisuse käsitlus, sest antud töö raames uuritakse kogukonna turvatunnet kohaliku omavalitsuse ja politseilise suunitluse läbi. Töös on uuritud maailmas aktuaalseid probleemkohti, et selgitada välja, kas need omavad ka väiksemas piirkonnas mõju või mitte. Töö teoreetilises osas on leitud, et Eesti turvatunne on madal ning sellest tingituna on oluline välja selgitada, millised on võimalused kogukonna turvatunnet tagada või veelgi enam suurendada.

Magistritöö eesmärk oli selgitada välja elanike turvatunde seos sotsiaalmajanduslike ja demograafiliste teguritega ning sellest tulenevad kogukondliku turvatunde suurendamise võimalused. Magistritöö uurimisprobleemiks oli püstitatud küsimus: kuidas tagada kogukondlikku turvatunnet Tartu linnas? Selleks, et saavutada töö eesmärk ja vastata uurimisküsimustele, püstitati neli uurimisülesannet: luua raamistik, piiritledes ja määratledes kogukondlikku turvatunnet; analüüsida eelnevaid turvatunde mõjureid käsitlevaid uuringuid ja selgitada välja, millised tegurid mõjutavad inimeste turvatunnet kogukonnas; analüüsida küsitlusuuringuga kogutud Tartu linna elanike hinnanguid kogukonna turvatunnet mõjutavate tegurite kohta; sünteesida teoreetilisi lähtekohti ja uuringu tulemusi ning teha ettepanekuid kogukondliku turvatunde edasiseks tagamiseks ning suurendamiseks Tartu linnas

Esimese uurimisküsimusena vaadeldi kuidas on võimalik määratleda kogukondlikku turvatunnet. Tuginedes varasemale teorialele ja empiirilise osa analüüsile ei ole võimalik luua ühtset määratlust kogukondliku turvatunde osas, sest tegemist on laialdaselt kasutatud terminiga, mis hõlmab endast rohem elemente, kui

antud küsimustiku raames uuriti. Antud töö keskendus peamiselt sotsiaalsete probleemide uurimisele läbi politseilise ja kohaliku omavalitsuse vaate. Teooria näitas, et puudub kindel ja ühine määratlus kogukondlikust turvatundest, kuid on võimalik vaadata mõlemat sõna eraldiseisvalt. Tuginedes kogutud andmetele ja tehtud analüüsile saab autor pakkuda välja siiski käsitluse, kuidas antud uuringu raames on võimalik vaadelda kogukondlikku turvatunnet. Kogukonna turvatunne on füüsiliselt samas keskkonnas (linnas või elamurajoonis) paiknevate inimeste hinnang nende heaolule, mis on tingitud nii välismõjudest kui ka tehtavastest valikutest.

Teise uurimisküsimusena otsiti vastust küsimusele: millised tegurid mõjutavad enim Tartu linna elanike turvatunnet? Läbiviidud uuringu põhjal selgus, et enim mõjutasid turvatunnet sotsiaaldemograafilised tunnused nagu haridustase, töötamise staatus ja majanduslik heaolu. Linna, kui kogukonna tasandil mõjutas enim elamurajooni turvalisus, hea valgustatus, tagatud vabaajaveetmise võimalused noortele, suurenenud kergliiklusteede arv ning usaldus institutsioonide vastu (Eesti politsei ja Tartu linnavalitsus). Väiksema kogukonna tasandil (elamupiirkond) mõjutasid enim turvatunnet üksteise vara valvamine (koostöö), vabaajaveetmise võimaluste piisava olemasolu (heaolu), suurenenud kergliiklusteede arv (infrastruktuur), hea valgustuse olemasolu (infrastruktuur) ja usaldus institutsioonide vastu (Eesti politsei ja Tartu linnavalitsus).

Kolmanda uurimisküsimusena uuriti töös: millised on peamised võimalused Tartu linnal kogukonna turvatunde suurendamisel? Uuringutulemustele tuginedes leiti, et vajalik on avalike institutsioonide poolne lähenemine kogukondadele. Uuringust leiti, et usaldus nii kohaliku omavalitsuse kui ka politsei vastu on olulised tegurid kogukonna turvatunde kujunemisel. Turvatunde suurendamiseks peavad nii kohalik omavalitsus kui politsei sellega teadlikult tegelema. Uuringust leiti ka, et vajalik on kogukonna pidev kaasamine ja nende teadlikkuse tõstmine turvalisuse teemadel. Mitmete osapoolte kaasamine avalikult läbiviidavatesse diskussioonidesse aitab kaasa üldise sotsiaalse käsitlusega probleemide lahendamisele. Täiendavalt leiti, et järjepidev infrastruktuuri ja avaliku ruumi täiendamine/ arendamine aitab kaasa turvatunde

loomisel, näiteks läbi kergliikluste arendamise ja parema valgustuse tagamise. Olulisel kohal on ka pakutavate sotsiaalteenuste olemasolu teadlikkuse tõstmine osades sihtgruppides, sest seal on võimalik täiendavalt parandada turvatunde keskmist näitajat. Mis puudutab välismõjudest tingitud olukordi (sõjapõgenikud, sõda, kriis), siis on vajalik tegeleda teadlikkust suurendavate kampaaniatega / meetmetega, mis aitavad kohalikel elanikel paremini mõista tekkinud olukorda ja suurendada kogukonna sidusust.

Käesolev töö annab ülevaate siseturvalisega ja sotsiaalsete andmetega seotud kogukonna turvatunnet mõjutavatest teguritest, nende mõjust ja vajalikkusest. Seejuures annavad analüüsi tulemused arusaamad, millistele teguritele on vajalik täiendavalt tulevikus läbiviidavate uuringute näol keskenduda. Oluline on, et tulevikus läbiviidavates uuringutes keskendutakse kitsamatele teguritele läbi kvalitatiivse uurimismeetodi, sest praeguse magistritöö uuringutulemused aitavad välja selgitada edasised vajalikud uurimisteemad ja laialdasema käsitlemise kogukondliku turvatunde osas.

SUMMARY

The master's thesis reviewed the concept of community safety (or public safety), revealing that it is a large field that can be viewed through various characteristics. It closely links community safety to well-being, given that people have common grounds in the living environment. The theoretical framework of this thesis discusses both, the sense of security and the social perspective, highlighting community safety in the view of local law enforcement and local government.

The goal of the thesis was to identify factors that influence the community safety perspective in Tartu. The research question focused on ensuring community safety in Tartu. To achieve this, the study set four objectives: to establish a framework defining community safety, to review past studies on factors affecting community safety; to analyze Tartu residents' opinions on factors affecting community safety; and to integrate theoretical knowledge with research findings to suggest improvements for community safety.

Research first explored how to define community safety, concluding that it lacks a universal definition due to its broad usage in variable fields. The thesis proposes a concept of community safety based on the environment (city or local area) and residents' well-being influenced by external factors most affecting community members' sense of safety, identifying socio-demographic well-being, alongside local factors like neighbourhood safety, street lighting, activities for adolescents and trust in institutions (law enforcement and local government).

Third research question investigated ways to enhance community safety, emphasizing the importance of public institutions' approach to communities. Trust in local authorities and law enforcement emerged as crucial for developing overall community safety. By enhancing these two institutions, being in contact with community, improving infrastructure (street lighting, bike-lanes), raising awareness of local people in the topic of war or crisis the community safety can be improved.

VIIDATUD ALLIKATE LOETELU

Aceves-González, C., Rizo-Corona, L., Rosales-Cinco, R., Rey-Galindo, J., Ekambaram, K., & Ramos-Tachiquín, M., 2019. Assessing accessibility and safety conditions in an urban environment: What do pedestrians perceive? *Advances in Intelligent Systems and Computing*, vol 954. Springer, Cham, pp. 215–225.

Adams, R.E., Rohe, W.M. & Arcury, T.A., 2005. Awareness of community-oriented policing and neighborhood perceptions in five small to midsize cities. *Journal of Criminal Justice*, 33(1), pp.43–54.

Anon, 2014. Community policing Defined. *Homeland Security Digital Library*. [Võrgumaterjal] Leitav: <https://cops.usdoj.gov/RIC/Publications/cops-p157-pub.pdf> [Kasutatud 26.09.2021].

Bowen, C-C., 2016. *Straightforward statistics*. Los Angeles: SAGE.

Box, S, Hale, C., & Andrews, G., 1988. Explaining Fear of Crime. *The British Journal of Criminology*, 28(3), pp. 340–356.

Cascade, 2019. *Overview of Regulatory Requirements and Support Mechanisms in The Baltic Sea Region* [Võrgumaterjal]. Leitav: https://www.cascade-bsr.eu/sites/cascade-bsr/files/outputs/the_role_of_local_governments_in_adapting_to_the_climate.pdf [Kasutatud 22.10.2022]

Cherney, A. & Sutton, A., 2007. Crime prevention in Australia: Beyond ‘what works?’ *Australian & New Zealand Journal of Criminology*, 40(1), pp.65–81.

Coady, N., Lehmann, P., & East J. F., 2008. Empowerment Theory. *Theoretical Perspectives for Direct Social Work Practice: A generalist-eclectic approach, essay*, New York: Springer, pp. 516–537.

Cobigo, V., Martin, L., Mcheimech, R., 2016. Understanding Community. *Canadian Journal of Disability Studies*, 5(4), pp. 181-203.

Connell, N.M., Miggans, K. & Mcgloin, J.M., 2008. Can a Community Policing Initiative Reduce Serious Crime? *Police Quarterly*, 11(2), pp.127–150.

Crawford, A. & Evans, K., 2017. Crime Prevention and Community Safety. Rmt: *The Oxford Handbook of Criminology*, pp. 797–824.

Crawford, A., 1994. Appeals to community and crime prevention. *Crime, Law and Social Change*, 22(2), pp. 97–126.

Crawford, A., Edwards, A. & Hughes, G, 2009. The preventive turn and the promotion of safer communities in England and Wales: political inventiveness and governmental instabilities, Rmt: *Crime prevention policies in comparative perspective*. Cullompton, Devon: Willan Pub., pp. 62–85.

Dapkus, L. & Ritter, K., 2022. Ukraine attack leaves Baltics wondering: Are we next? [Võrgumaterjal] Leitav: <https://apnews.com/article/russia-ukraine-russia-estonia-race-and-ethnicity-soviet-union-187f098422b7a3170143de238865b526> [Kasutatud 05.02.2023]

Diehr, A.J & Mcdaniel, J.T., 2018. Lack of community-oriented policing practices partially mediates the relationship between racial residential segregation and “black-on-black” homicide rates. *Preventive Medicine*, 112, pp.179–184.

Drobyshev, I. A., Lykova, S. N., Makushkina, N. D., & Vorontsova, I. P., 2017. Interdisciplinary study of safety perception of urban environment as a factor contributing to development of contemporary urbanization processes typology. *Journal of Siberian Federal University. Humanities & Social Sciences*, 10(12) pp.1876–1882.

Eesti Statistikaamet, 2024. Vähemalt 15-aastased, 1. jaanuar | Elukoht, Aasta, Sugu ning Haridustase. [Võrgumaterjal] Leitav: https://andmed.stat.ee/et/stat/rahvastik__rahvastikunaitajad-ja-koosseis__rahvaarv-ja-rahvastiku-koosseis/RV0240/table/tableViewLayout2 [Kasutatud 28.04.2024].

Fielding, N., 2001. Community policing: Fighting crime or fighting colleagues? *International Journal of Police Science & Management*, 3(4), pp.289–30.

Fowler, F. J., 2009. *Survey Research Methods*. Sage Publishers

French, S. *et al.*, 2013. Sense of community and its association with the Neighborhood Built Environment. *Environment and Behavior*, 46(6), pp. 677–697.

Fulbright-Anderson K, Auspos P, Schuck A. M., Rosenbaum, D. P., 2006. Promoting Safe and Healthy Neighborhoods: What Research Tells Us about Intervention. *Community change: Theories, practice, and evidence*. Washington, D.C.: Aspen Institute Roundtable on Community Change, pp. 61–140.

Gilling, D. *et al.*, 2013. Powers, liabilities and expertise in Community Safety: Comparative Lessons for ‘Urban Security’ from the United Kingdom and the Republic of Ireland. *European Journal of Criminology*, 10(3), pp. 326–340.

Gilmore, B. *et al.*, 2020. Community engagement for covid-19 prevention and Control: A Rapid Evidence Synthesis. *BMJ Global Health*, 10(5), p. 1–11.

Goudriaan, H., 2006. Reporting crime: Effects of social context on the decision of victims to notify the police. *Veenendaal: Universal Press*.

Green, L., Daniel, M. and Novick, L., 2001. Partnerships and coalitions for community-based research, *Public Health Reports*, 116(1), pp. 20–31.

Haith, A., 2000. Community safety. *Probation Journal*, 47(3), pp.211–212.

Hall, S., 2022. Ukraine War: All eyes on Lithuania as sanctions close Russian land access to Kaliningrad. [Võrgumaterjal] Leitav: <https://theconversation.com/ukraine-war-all-eyes-on-lithuania-as-sanctions-close-russian-land-access-to-kaliningrad-185720>. [Kasutatud 05.02.2023]

Higgins, A., 2022. Estonia says it repelled a major cyberattack claimed by Russian hackers. [Võrgumaterjal] Leitav:

<https://www.nytimes.com/2022/08/18/world/europe/estonia-cyber-attack-russia.html>

[Kasutatud 05.02.2023]

Hill, E. et al., 2020. How George Floyd Was Killed in Police Custody. *The New York Times*. [Võrgumaterjal] Leitav: <https://www.nytimes.com/2020/05/31/us/george-floyd-investigation.html> [Kasutatud 28.06.2020]

Homel, P., 2005. A short history of crime prevention in Australia. *Canadian Journal of Criminology and Criminal Justice*, 47(2), pp.355–368.

Kamberi, F., 2020. Communication between the community and local government – Case the Municipality of Pristina. *Path of Science*, 6(5), pp. 4001-4012.

KANTAR EMOR, 2018. *Siseturvalisuse arvamuse uuring*. [Võrgumaterjal] Leitav: https://www.siseministeerium.ee/sites/default/files/dokumendid/Uuringud/Avaliku_korra_tagamine/siseturvalisuse_avaliku_arvamuse_uuring_aruanne_2018_loplik.pdf

[Kasutatud 25.09.2021]

Khan, R. et al., 2021. Community safety behavior in response to coronavirus pandemic. *Illness, Crisis & Loss*, 31(1), pp. 73–99.

Klaas, U., 2016. Taastame Koos tartu turvatunde. [Võrgumaterjal] Leitav: <https://tartu.postimees.ee/3612815/taastame-koos-tartu-turvatunde> [Kasutatud 05.02.2023]

Lee, J. A. B., 2001 *The Empowerment Approach to Social Work Practice*. Google Books, *Columbia University Press*. [Võrgumaterjal] Leitav: <http://ndl.ethernet.edu.et/bitstream/123456789/4939/1/48.pdf.pdf> [Kasutatud 06.11.2022]

Llywodraeth Cymru Welsh Government (a), 2020. What factors are linked to people feeling able to influence decisions affecting their local area? [Vörgumaterjal] Leitav: <https://www.gov.wales/sites/default/files/statistics-and-research/2020-03/what-factors-are-linked-to-people-feeling-able-to-influence-decisions-affecting-their-local-area.pdf> [Kasutatud 05.02.2023].

Llywodraeth Cymru Welsh Government, 2020. What factors are linked to people feeling safe in their local area? [Vörgumaterjal] Leitav: <https://www.gov.wales/sites/default/files/statistics-and-research/2020-03/what-factors-are-linked-to-people-feeling-safe-in-their-local-area.pdf> [Kasutatud 05.02.2023].

Lord, V.B., Kuhns, J.B. & Friday, P.C., 2009. Small city community policing and citizen satisfaction. *Policing: An International Journal of Police Strategies & Management*, 32(4), pp.574–594.

Matthews, B. & Ross, L., 2010. Research Methods. A practical guide for the social sciences. Essex: Pearson Education Limited.

Melnis, Ē., Garonskis, A. & Matvejevs, A., 2006. Development of the policing in Latvia. [Vörgumaterjal] Leitav: https://intranet.mruni.eu/upload/iblock/9c9/8_melnis_garonskis_matvejevs.pdf [Kasutatud 03.01.2022]

Menichelli, F., 2018. Transforming the English model of Community Safety: From crime and disorder to the safeguarding of vulnerable people, *Criminology & Criminal Justice*, 20(1), pp. 39–56.

Milne, R., 2022. War in Ukraine: Will the Baltics become the 'new west berlin'?. Financial Times. [Vörgumaterjal] Leitav: <https://www.ft.com/content/d711c884-653d-4336-a490-b9075e5ce82f> [Kasutatud 05.02.2023]

- Namgung, H., 2018. How can police agencies implement community policing? Create specialized units! *International Journal of Law, Crime and Justice*, 52, pp.144–154.
- Nas, S., 2015. The definitions of safety and security. *Journal of ETA Maritime Science*, 3(2), pp. 53–54.
- Neuman, W. L., 2014. Social research methods: qualitative and quantitative approaches. *Harlow: Pearson Education Limited*
- O'Brien, D.T. et al., 2012. Local adaptation in community perception. *Environment and Behavior*, 46(2), pp. 213–240.
- Oliver, W.M., 2000. The third generation of community policing: Moving through innovation, diffusion, and institutionalization. *Police Quarterly*, 3(4), pp.367–388.
- On, A. & Ilieş, C., 2012. Social Responsibility in public services organizations the case of Tîrgu-Mureş Penitentiary. *Procedia Economics and Finance*, 3, pp. 757–762.
- Osgood, D.W. & Chambers, J.M., 2003, “Community correlates of rural youth violence,” *U.S. Department of Justice, Office of Justice Programs, Office of Juvenile Justice and Delinquency Prevention*, pp. 1–11.
- Osofsky, J.D., 1995. Children who witness domestic violence: The invisible victims. *Social Policy Report*, 9(3), pp.1–20.
- Ponto, J., 2015. Understanding and evaluating survey research. *Journal of the Advanced Practitioner in Oncology*, 6(2), pp. 168-171.
- OÜ Cumulus Consulting, 2013. Küsitlusuuring ‘Tartu Ja Tartlased 2013. Tartu linn. [Võrgumaterjal] Leitav:
https://www.tartu.ee/sites/default/files/5398_Tartu_ja_tartlased_2013_aruanne.pdf
 [Külastatud aadressil 12.01.2023]

Quantitative Research, 2009. DJS Research Ltd. [Võrgumaterjal] Leitav: <http://www.quantitativeresearch.org.uk/> [Kasutatud 04.12.2022].

Reisig, M.D. & Parks, R.B., 2004. Can community policing help the truly disadvantaged? *Crime & Delinquency*, 50(2), pp.139–167.

Ren, L., Cao, L., Lovrich, N. & Gaffney, M., 2005. Linking confidence in the police with the performance of the police: Community policing can make a difference. *Journal of Criminal Justice*, 33(1), pp.55–66.

Rittel, H. W., & Webber, M. M., 1973. Dilemmas in a General Theory of Planning. *Policy sciences*, 4(2), pp.155-169.

Rootalu, K., 2014. *Kirjeldav statistika*. [Võrgumaterjal] Leitav: <https://samm.ut.ee/kirjeldavstatistika> [Kasutatud: 26.03.2024].

Rootalu, K., 2014b. *Korrelatsioonikordajad*. [Võrgumaterjal] Leitav: <https://samm.ut.ee/korrelatsioonikordajad> [Kasutatud: 26.03.2024].

Rosenbaum, D.P., 1994. The challenge of Community Policing: Testing the promises. *SAGE Publications*, pp.285–299.

Saar, A., 2001. *Muutused väärtushinnangutest aastail 1990-1999. Uuringu aruanne*. [Võrgumaterjal] Leitav: <https://www.saarpoll.ee/UserFiles/File/vaartushinnangud.pdf> [Kasutatud 25.09.2021]

Sampson, R.J. & Raudenbush, S.W., 1999. Systematic social observation of public spaces: A new look at disorder in urban neighborhoods. *American Journal of Sociology*, 105(3), pp.603–651.

Scheider, M.C., Rowell, T. & Bezdikian, V., 2003. The Impact of Citizen Perceptions of Community Policing on Fear of Crime: Findings from Twelve Cities. *Police Quarterly*, 6(4), pp.363–386.

Scottish Community Safety Network, 2020. Impact of Covid-19 for Community Safety Partnerships, Elected Members and Community Council Chairs: A Summary. [Võrgumaterjal] Leitav: <https://www.safercommunitiesscotland.org/wp-content/uploads/Impact-of-covid19-on-community-safety-summary-paper-Oct2020-FINAL-1.pdf>. [Kasutatud 05.02.2022]

Shaw, C.R. and Mckay, H., 2010. Social Disorganization Theory *Encyclopedia of Criminological Theory*, pp.828–835.

Shaw, M., 2001. The role of local government in community safety, Washington, D.C.: U.S. Dept. of Justice, Office of Justice Programs, Bureau of Justice Assistance, pp.1-65.

Singh, S.B. & Zondi, L.M., 2020. Human beings and safety: The role of community safety structures in the fight against crime, Msinga Local Municipality, Dundee, South Africa. *The Oriental Anthropologist: A Bi-annual International Journal of the Science of Man*, 20(1), pp.10–32.

Siseministeerium, 2014, Siseturvalisuse arengukava 2015-2020, [Võrgumaterjal] Leitav: https://www.valitsus.ee/sites/default/files/content-editors/arengukavad/taiendatud_siseturvalisuse_arengukava_2015-2020.pdf [Kasutatud 27.06.2020]

Siseministeerium, 2020, Siseturvalisuse arengukava 2020-2030, [Võrgumaterjal] Leitav: <https://www.siseministeerium.ee/ru/media/748/download> [Kasutatud 03.01.2022]

Squires, P., 1999. Criminology and the 'community safety' paradigm: safety, power and success and the liimits of the local, *British Society of Criminology*. [Võrgumaterjal] Leitav: <http://britsoccrim.org/new/volume2/012.pdf> [Kasutatud 03.02.2022].

Stein, R.E. & Griffith, C., 2017. Resident and Police Perceptions of the Neighborhood: Implications for Community Policing. *Criminal Justice Policy Review*, 28(2), pp.139–154.

Stenson, K., 2005. Sovereignty, biopolitics and the Local Government of crime in Britain. *Theoretical Criminology*, 9(3), pp. 265–287

Suve, P., 2016. Eesti elanike kujutlused turvalisusest ja politseist 1991-2021., lk-d.1–50.

Zimmerman A, M., 1995. Psychological empowerment: Issues and illustrations. *American Journal of Community Psychology* 23(5), pp. 581–599.

Zimmerman A. M., 2000. Empowerment theory. *Handbook of Community Psychology*, pp. 43–63.

Tartu linn, 2021, Tartu linna arengukava 2018 – 2025. Eelarvestrateegia 2022-2025. [Võrgumaterjal] Leitav: https://www.tartu.ee/sites/default/files/uploads/Kontaktid%20ja%20linnajuhtimine/Arengukavad/arengukava2025_eelarvestrateegia2025.pdf [Kasutatud 23.09.2022]

The Baltic Times, 2022. Internal Security currently most serious issue in Estonia. [Võrgumaterjal] Leitav: https://www.baltictimes.com/internal_security_currently_most_serious_issue_in_estonia/. [Kasutatud 05.02.2023]

The Social Progress Imperative, 2022. 2024 Social Progress Index. [Võrgumaterjal] Leitav: <https://www.socialprogress.org/2024-social-progress-index/> [Kasutatud 26.03.2024]

Tiit, E.-M., & Möls, M., 1997. Rakendusstatistika lühikursus. Tartu

Tilley, N. & Ekblom, P., 2005. Designing products against crime, Rmt: *Handbook of Crime Prevention and Community Safety*. Cullompton, UK: Willan Pub., pp. 203–244.

Tilley, N., 2005. Introduction: thinking realistically about crime prevention,” Rmt: *Handbook of Crime Prevention and Community Safety*. Cullompton, UK: Willan Pub., pp. 3-13.

Tooding, L.-M., 2014. *Regressioonimudelid*. [Võrgumaterjal] Leitav: <https://samm.ut.ee/regressioonanalyyis> [Kasutatud: 26.03.2024].

Turuuringute AS, 2022. *Siseturvalisuse avaliku arvamuse uuring 2022*. . [Võrgumaterjal] Leitav: <https://www.siseministeerium.ee/media/2360/download> [Kasutatud 21.02.2023]

UK Parliament, n.d. . War in Ukraine - the threat to the baltic states - UK parliament. [Võrgumaterjal] Leitav: <https://www.parliament.uk/business/commons/committee-corridor-podcast/committee-corridor-war-in-ukraine---the-threat-to-the-baltic-states/> [Kasutatud 05.02.2023].

Uuetoa, M., 2020. *Eesti elanike ja piirkonnapolitseinike hinnang ning kaasatus turvalise elukeskkonna kujundamisele õigusrikkumiste ennetamise eesmärgil*. Lõputöö. Tallinn: Sisekaitseakadeemia.

Valdes, H.M., Rego, A., Scott, J., Aguaya, J.V. and Bittner, P., 2011. How To Make Cities More Resilient How to Make Cities More Resilient How to Make Cities More Resilient A Handbook for Local Government Leaders A Handbook for Local Government Leaders [Võrgumaterjal]. Leitav: https://www.unisdr.org/files/26462_handbookfinalonlineversion.pdf. [Kasutatud 23.10.2022]

Wang, J., Guo, C. & Lin, T., 2022. Public risk perception attribution model and governance path in COVID-19: A perspective based on risk information. *Risk Management and Healthcare Policy*, 15, pp. 2097–2113.

Weisburd, D., 2014. The Criminology of Place: Street Segments and Our Understanding of the Crime Problem. *Security Journal*, p. 227.

Wet, N.D., Somefun, O. & Rambau, N., 2018. Perceptions of community safety and social activity participation among youth in South Africa. *PLOS ONE*, 13(5), pp. 1-11.

Väljari, M., 2018. *Naabrivalvepiirkondade koostöövõimekuse tõstmine Viljandis ja Narvas. Magistritöö*. Tallinn: Sisekaitseakadeemia.

Õunapuu, L. 2014. *Kvalitatiivne ja kvantitatiivne uurimisviis sotsiaalteadustes*. Tartu Ülikool.

Yay, M., 2022. Relationship between right atrial pressure and the model for end-stage liver disease (MELD) score in patients with advanced heart failure” Correlation Analysis and ROC curve method. *Turkish Journal of Thoracic and Cardiovascular Surgery*, 30(1), pp. 8–10

LISA 1. Ankeetküsitlus Tartu linna elanikele

Kas teie elukoht on Tartu linn?

Jah

Ei

Sugu:

Mees

Naine

Vanus:

15-19

20-24

25-29

30-34

35-39

40-44

45-49

50-54

55-59

60-64

65+

Haridus:

Põhiharidus

Keskharidus

Keskeriharidus

Kõrgharidus

Kas te õpite või töötate?

Täisajaga töötaja

Osaajaga töötaja

Ettevõtja, vabakutseline

Töötu

(Üli)õpilane

Pensionär

Kodune, lapsehoolduspuhkusel

Muu, mitteaktiivne

Milline on teie peamine igapäevane liikumisviis?

Jalgsi

Sõiduauto

Ühistranspordiga (buss, rong)

Takso

Jalgratas

Muu

Kuidas hindate enda majanduslikku olukorda?

Väga halb

Halb

Rahuldav

Hea

Väga hea

Milline on teie igakuine netosissetulek (tulu, mis laekub, sealhulgas toetused)?

<500€

501-700€

701- 900€

901-1100€

1101-1300€

1301-1500€

1501-1700€

1701-1900€

1901-2100€

2101-2300€

2301-2500€

2501+€

Minu leibkonnas on alla 18 aastaseid pereliikmeid (lapsi, õdesid või vendi:

Jah

Ei

Kus linnaosas on teie elukoht?

Annelinn

Ihaste

Jaamamõisa

Karlova

Kesklinn

Kvissentali

Maarjamõisa

Raadi-Kruusamäe

Ropka

Ropka tööstusrajoon

Ränilinn

Supilinn

Tammelinn

Tähtvere

Vaksali

Variku

Ülejõe

Tunnen, et Tartu on turvaline linn elamiseks

Ei nõustu üldse 1 – 7 Nõustun täielikult

Tunnen, et minu elamurajoon on turvaline elamiseks

Ei nõustu üldse 1 – 7 Nõustun täielikult

Pean oluliseks, et mu elupiirkonna elanikud aitavad valvata üksteise vara

Ei nõustu üldse 1 – 7 Nõustun täielikult

Minu elupiirkonna elanikud aitavad valvata üksteise vara

Ei nõustu üldse 1 – 7 Nõustun täielikult

Minu naabruskonnas elavad välismaalased, kes on Eestisse elama asunud viimase aasta jooksul vähendavad minu turvatunnet

Ei nõustu üldse 1 – 7 Nõustun täielikult

Ukraina-Venemaa sõda mõjutab minu turvatunnet

Ei nõustu üldse 1 – 7 Nõustun täielikult

Ukraina sõjapõgenikud vähendavad minu turvatunnet

Ei nõustu üldse 1 – 7 Nõustun täielikult

COVID piirangute minu turvatunne vähenes

Ei nõustu üldse 1 – 7 Nõustun täielikult

Tunnen, et Tartu linnas on piisavalt noortele mõeldud vabaajaveetmise võimalusi

Ei nõustu üldse 1 – 7 Nõustun täielikult

Kergliiklusteede arendamine on minu igapäevaseid kokkupuuteid inimestega suurendanud

Ei nõustu üldse 1 – 7 Nõustun täielikult

Tartu linnas on suurenenud kergliiklusteede arv

Ei nõustu üldse 1 – 7 Nõustun täielikult

Ma usaldan Eesti politseid

Ei nõustu üldse 1 – 7 Nõustun täielikult

Ma usaldan Tartu linnavalitsust

Ei nõustu üldse 1 – 7 Nõustun täielikult

Ma tunnen, et Tartu linn kohtleb kõiki linnaosasisid võrdselt

Ei nõustu üldse 1 – 7 Nõustun täielikult

Tunnen ennast pimedal ajal Tartu linnas kõndides turvaliselt

Ei nõustu üldse 1 – 7 Nõustun täielikult

Ma tunnen Tartu linna poolt pakutavatest sotsiaalteenustest

Ei nõustu üldse 1 – 7 Nõustun täielikult

Tartu linn tegeleb piisavalt vägivallaennetusega

Ei nõustu üldse 1 – 7 Nõustun täielikult

Ma olen sattunud viimase viie aasta jooksul õigusrikkumise ohvriks

Jah

Ei

KUI EELNEV JAH:

Palume valida milline on viimane õigusrikkumine, mille ohvriks langesite

Pettuse ohvriks

Füüsilise vägivalla ohvriks

Liiklus väärteo/kuriteo ohvriks

Varavastane (vargus) ohvriks

Muu

Ma olen teavitanud Häirekeskust korra rikkumisest või murest kellegi teise inimese osas

Jah

Ei

Ma tunnen ennast Tartus elades turvaliselt

Ei nõustu üldse 1 – 7 Nõustun täielikult

Nimetage üks tegur, mis mõjutab turvatunnet enim:
Vabaväli

LISA 2. Korrelatsioonanalüüs sots. demograafiliste tunnustega

	Sugu	Vanus	Haridus- tase	Töö	Liikumis- vahend	Finantsiline toimetulek	Sissetulek
Tunnen, et Tartu on turvaline linn elamiseks	0,004	0,031	0,199**	-0,234**	-0,084	0,298**	0,235**
Tunnen, et minu elamurajoon on turvaline elamiseks	0,019	0,074	0,171*	-0,129	-0,189**	0,194**	0,139*
Pean oluliseks, et mu elupiirkonna elanikud aitavad valvata üksteise vara	0,172*	0,014	0,008	-0,037	0,099	0,074	0,099
Minu elupiirkonna elanikud aitavad valvata üksteise vara	0,054	0,006	0,058	-0,041	-0,023	0,059	0,003
Minu naabruskonnas elavad välismaalased, kes on Eestisse elama asunud viimase aasta jooksul, vähendavad minu turvatunnet	0,036	0,179**	-0,070	-0,036	0,213**	-0,061	0,007
Ukraina-Venemaa sõda vähendab minu turvatunnet	0,031	-0,026	0,079	-0,046	-0,011	-0,086	0,072
Ukraina sõjapõgenikud	0,031	0,147*	-0,223**	0,014	0,249**	-0,184**	-0,084

vähendavad minu turvatunnet							
COVID piirangute ajal minu turvatunne vähenes	0,034	0,004	-0,034	-0,042	0,030	-0,089	0,072
Tunnen, et Tartu linnas on piisavalt noortele mõeldud vabaajaveetmise võimalusi	-0,070	0,008	0,015	-0,089	0,041	0,004	-0,008
Kergliiklusteede arendamine on minu igapäevaseid kokkupuuteid inimestega suurendanud	-0,078	-0,039	-0,009	0,037	-0,017	0,051	-0,029
Tartu linnas on suurenenud kergliiklusteede arv	-0,079	0,019	0,074	-0,065	0,045	0,170*	0,081
Ma usaldan Eesti politseid	-0,051	0,011	0,139*	-0,107	-0,076	0,160*	0,166*
Ma usaldan Tartu linnavalitsust	0,017	-0,022	0,121	-0,125	-0,081	0,249**	0,267**
Ma tunnen, et Tartu linn kohtleb kõiki linnaosasid võrdselt	0,006	0,032	-0,039	-0,115	-0,091	0,142*	0,212**
Tunnen ennast pimedal ajal Tartu linnas kõndides turvaliselt	-0,117	-0,019	0,154*	-0,140*	-0,204**	0,155*	0,211**

Tean Tartu linna poolt pakutavatest sotsiaalteenustest	0,074	0,233*	-0,038	-0,241**	-0,001	0,006	0,035
Tartu linnavalitsus tegeleb piisavalt vägivallaennetusega	-0,033	0,125	0,158*	-0,228**	-0,123	0,087	0,179**
Ma tunnen ennast Tartus elades turvaliselt	0,002	0,031	0,178**	-0,179**	-0,118	0,231**	0,213**

** Korrelatsioon on statistiliselt oluline olulisuse nivool 1% (kahepoolne)

* Korrelatsioon on statistiliselt oluline olulisuse nivool 5% (kahepoolne).

LISA 3. Korrelatsioonitabel tegurite vaheline

v	1	2	3	4	5	6	7	8	9	10	11	12	13	14	15	16	17	18
1- Tunnen, et Tartu on turvaline linn elamiseks	1																	
2- Tunnen, et minu elamurajoon on turvaline elamiseks	.627**	1																
3- Pean oluliseks, et mu elupiirkonna elanikud aitavad valvata üksteise vara	0.026	0.014	1															
4- Minu elupiirkonna elanikud aitavad valvata üksteise vara	0.082	.200**	.495**	1														
5- Minu naabruskonnas elavad välismaalased, kes on eestise elama asunud viimase aasta jooksul, vähendavad minu turvatunnet	-.250**	-.329**	0.061	-.0043	1													
6- Ukraina-Venemaa sõda vähendab minu turvatunnet	-.0095	-.0071	0.081	-.0015	.199**	1												
7- Ukraina sõjapõgenikud vähendavad minu turvatunnet	-.290**	-.277**	0.025	-.0052	.699**	0.098	1											
8- COVID piirangute ajal minu turvatunne vähenes	-.150*	-.0107	0.002	-.0082	.342**	.373**	.343**	1										
9- Tunnen, et Tartu linnas on piisavalt noortele mõeldud vabaajavõimalusi	.202**	.187**	.151*	0.108	-.0012	-.0012	-.0032	-.0021	1									

10- Kergliiklusteede arendamine on minuga päevaseid kokkupuuteid inimestega suurendanud	0.050	0.128	.172*	0.085	0.083	0.088	0.028	0.104	.201**	1								
11- Tartu linnas on suurenenud kergliiklusteede arv	.198**	.193**	.180**	0.048	-0.033	0.001	-0.004	0.037	.268**	.244**	1							
12- Ma usaldan Eesti politseid	.340**	.258**	.154*	.158*	-0.185**	0.043	-0.172*	-0.070	.149*	0.021	.304**	1						
13- Ma usaldan Tartu linnavalitsust	.372**	.343**	.223**	.189**	-0.209**	-0.008	-0.171*	-0.042	.226**	0.117	.321**	.637**	1					
14- Ma tunnen, et Tartu linn kohtleb kõiki linnaosasid võrdselt	.276**	.366**	.175*	0.098	-0.062	-0.028	-0.043	-0.049	.358**	0.081	.252**	.328**	.559**	1				
15- Tunnen ennast pimedal ajal Tartus kõndides turvaliselt	.490**	.499**	-0.017	0.046	-0.302**	-0.048	-0.272**	-0.098	0.133	0.041	.218**	.216**	.223**	.302**	1			
16- Tean Tartu linna poolt pakutavate sotsiaalteenustest	.222**	.218**	0.052	0.107	0.035	-0.146*	0.098	0.041	.149*	0.001	.149*	0.050	.234**	.231**	0.115	1		
17- Tartu linnavalitsus tegeleb piisavalt vägivaltsena netusega	.354**	.271**	.149*	.176**	-0.006	0.022	-0.048	-0.010	.358**	.136*	.235**	.274**	.435**	.416**	.268**	.439**	1	
18- Ma tunnen ennast Tartu elades turvaliselt	.713**	.557**	0.056	0.108	-0.321**	-0.073	-0.308**	-0.230**	.152*	0.035	.292**	.461**	.425**	.261**	.572**	.212**	.360**	1

LISA 4. Tunnetuslikud hinnangud tegurite osas 7 punkti Likert-skaalal

Väide	Keskmine	Standard-hälve	Min	Max	Asümeetria-kordaja	Ekstsess
Tunnen, et Tartu on turvaline linn elamiseks	6,08	0,84	2,00	7,00	-1,38	4,18
Tunnen, et minu elamurajoon on turvaline elamiseks	6,01	0,98	2,00	7,00	-1,39	2,85
Peaaegu oluliseks, et mu elupiirkonna elanikud aitavad valvata üksteise vara	5,62	1,32	1,00	7,00	-1,04	1,19
Minu elupiirkonna elanikud aitavad valvata üksteise vara	4,60	1,45	1,00	7,00	-0,38	0,08
Minu naabruskonnas elavad välismaalased, kes on Eestisse elama asunud viimase aasta jooksul, vähendavad minu turvatunnet	2,43	1,76	1,00	7,00	1,13	0,05
Ukraina-Venemaa sõda vähendab minu turvatunnet	5,27	1,62	1,00	7,00	-1,03	0,56
Ukraina sõjapõgenikud vähendavad minu turvatunnet	2,28	1,61	1,00	7,00	1,25	0,55
COVID piirangute ajal minu turvatunne vähenes	3,54	2,04	1,00	7,00	0,20	-1,28
Tunnen, et Tartu linnas on piisavalt noortele mõeldud vabaajaveetmise võimalusi	4,61	1,48	1,00	7,00	-0,23	-0,49
Kergliiklusteede arendamine on minu igapäevaseid kokkupuuteid inimestega suurendanud	4,09	1,88	1,00	7,00	-0,26	-1,04
Tartu linnas on suurenenud kergliiklusteede arv	5,42	1,27	1,00	7,00	-0,72	0,66
Ma usaldan Eesti politseid	5,73	1,32	1,00	7,00	-1,43	2,10
Ma usaldan Tartu linnavalitsust	5,41	1,44	1,00	7,00	-1,19	1,29

Ma tunnen, et Tartu linn kohtleb kõiki linnaosaid võrdselt	4,55	1,61	1,00	7,00	-0,40	-0,55
Tunnen ennast pimedal ajal Tartu linnas kõndides turvaliselt	5,15	1,29	1,00	7,00	-0,92	1,26
Tean Tartu linna poolt pakutavatest sotsiaalteenustest	3,70	1,86	1,00	7,00	0,20	-0,94
Tartu linnavalitsus tegeleb piisavalt vägivaldaennetusega	4,03	1,30	1,00	7,00	-0,14	0,55
Ma tunnen ennast Tartus elades turvaliselt	6,10	0,86	2,00	7,00	-1,30	3,17

LISA 5. Turvatunde vabavälja küsimuse analüüsi tabel

Uurimisküsimus	Kategooria	Alamkategooria	Esinemissagedus	Lühend
Millised tegurid mõjutavad enim Tartu linna elanike turvatunnet?	Ühiskondlik ja sotsiaalsus	Kogukond	21	K
		Antisotsiaalne käitumine	11	Ak
		Sotsiaalne heaolu	1	Sh
	Turvalisus ja ohutus	Kuritegevus (ja ohutus)	17	Kr
		Turvatunne	8	T
		Sõjaline oht	7	Sõ
	Füüsiline ja avalik ruum	Valgustus	30	V
		Liiklus ja kõnniteed	15	L
		Avalik ruum	9	Ar
		Geograafiline	5	G
	Institutsionaalne ja muu	Institutsioonid	13	I
		Muu	9	M
		Välisriik	3	Vr
		Sooline	2	So