

Sisekaitseakadeemia
Finantskolledž

Ekaterina Kouru

PEREETTEVÕTJATE ETTEVÕTLUSAKTIIVSUS EESTIS

Lõputöö

Juhendaja:
Maret Güldenkoh, MBA

Tallinn 2016

SISEKAITSEAKADEEMIA LÕPUTÖÖ ANNOTATSIOON

Finantskolledž	Juuni 2016
<p>Töö pealkiri eesti keeles: Pereettevõtjate ettevõtlusaktiivsus Eestis</p> <p>Töö pealkiri võõrkeeles: Family Business Activity in Estonia</p> <p>Lõputöö on kirjutatud eesti keeles, sisuline osa maht on 39 lk. Töö koostamisel on kasutatud 48 allikat, millele on töös viidatud.</p> <p>Töö aktuaalsus seisneb sellest, et pereettevõtjatele Euroopas pööratakse suurt tähelepanu ning soovitakse teada, kui palju on pereettevõtjaid ning millist rolli omavad pereettevõtjad riigi majanduses.</p> <p>Töö probleemiks on see, et puudub ülevaade Eesti pereettevõtjate arvukusest ning jaotusest ettevõtlusvormi ja maakondade lõikes. Puuduliku ülevaate tõttu ei saa avaldada statistikat pereettevõtjate lõikes ning võrrelda andmeid liikmesriigiti.</p> <p>Lõputöö eesmärk on selgitada välja pereettevõtjate ettevõtlusaktiivsus Eestis.</p> <p>Lõputöös analüüsiti nelja äriühingu (osäühing, täisühing, aktsiaselts ja usaldusühing) omanike andmeid äriregistri kannete alusel. 100% ulatuses analüüsiti aktsiaseltside, usaldusühingute ja täisühingute ning 5% ulatuses kõikide maakondade lõikes osäühingute omanike staatust. Analüüsist selgus, et Eestis on 47 952 tegutsevat pereettevõtjat, kes on enamuses registreeritud osäühingutena ja füüsilisest isikust ettevõtjana. Saadud andmed ei pretendeeri 100% õigsusele, kuna teada saamaks ettevõtjate seas pereettevõtjate arvukust tuleb individuaalselt kontakteeruda kõikide registreeritud ettevõtjatega ja läbi viia intervjuud teada saamaks pere osalemisest ettevõtlustegevuses.</p>	
<p>Lisa: mälupulk analüüsitud ettevõtjate andmetega</p>	
<p>Võtmesõnad: ettevõtja, ettevõtlustegevus, pereettevõtja, pereettevõtlus, ettevõtlusaktiivsus</p>	
<p>Võõrkeelsed võtmesõnad: entrepreneur, entrepreneurial activity, family entrepreneurs, family business, business activity</p>	
<p>Lõputöö seos riiklike arengukavade ja prioriteetidega: Eesti ettevõtluse kasvustrateegia 2014-2020; Eesti maaelu arengukava 2014-2020.</p>	
<p>Säilitamise koht: Sisekaitseakadeemia raamatukogu</p>	
<p>Töö autor: Ekaterina Kouru</p> <p>Olen koostanud lõputöö iseseisvalt. Kõik lõputöö koostamisel kasutatud teiste autorite tööd, seisukohad, kirjalikest allikatest ja mujal allikates saadud info on nõuetekohaselt viidatud. Olen nõus oma lõputöö avaldamisega elektroonilises keskkonnas.</p> <p>Allkiri:</p>	
<p>Vastab lõputöö nõuetele</p>	<p>Allkiri:</p>
<p>Juhendaja: Maret Guldenkoh</p>	
<p>Kaitsmisele lubatud</p>	<p>Allkiri:</p>
<p>Kolledži direktor: Uno Silberg</p>	

SISUKORD

SISSEJUHATUS	4
1. ETTEVÕTLUSE OLULISUS	6
1.1 Ettevõtluse olemus	6
1.2 Pereettevõtluse olemus.....	11
2. PEREETTEVÕTJATE AKTIIVSUS EESTIS	18
2.1 Ettevõtlusaktiivsus Eestis.....	18
2.2 Pereettevõtjate aktiivus maakondade lõikes	23
KOKKUVÕTE.....	32
SUMMARY	34
VIIDATUD ALLIKATE LOETELU	35

SISSEJUHATUS

Eestis suureneb ettevõtlusaktiivsus igal aastal, samuti hoogustub ettevõtjate arv. Ettevõtjateks saab pidada ka perekondi. Selline ettevõtlus, kus äritegevust korraldab pere, on pereettevõtte. Kombinatsioon pereelust ja äritegevusest ei lihtsusta ettevõtlustegevuse alustamist, vaid toob kaasa jõudu ja uusi võimalusi.

Teema valiku põhjuseks on praktiline vajadus teada saada pereettevõtjate enamkasutatavaid ettevõtlusvorme ning välja selgitada pereettevõtjad maakondade lõikes.

Teema on aktuaalne, sest pereettevõtjatele Euroopas pööratakse suurt tähelepanu ning soovitakse teada, kui palju on pereettevõtjaid ning millist rolli omavad pereettevõtjad riigi majanduses. Pereettevõtjate arvukust on uuritud mitmes riigis ning on olemas paljude Euroopa pereettevõtjate statistikad, kuid mitte Eesti pereettevõtjate andmeid.

Teema uudsuseks ja lisandväärtuseks on see, et 2015. aasta lõpus algas uurimusprojekt „*FRENETA - Family Enterprises Research Network in Transition Economies*“ Kesk- ja Ida Euroopa riikide seas, mille käigus kogutakse informatsiooni pereettevõtjate kohta. Lõputöö tulemusi saab rakendada rahvusvahelise projekti elluviimisel ning koostada Eesti pereettevõtjate statistika.

Probleem seisneb selles, et puudub ülevaade Eesti pereettevõtjate arvukusest ja jaotusest ettevõtlusvormi ja maakondade lõikes. Puuduliku ülevaate tõttu ei saa avaldada statistikat pereettevõtjate lõikes ning võrrelda andmeid Euroopa Liidu statistiliste andmetega. Lõputöö analüüs võimaldab anda ülevaate Eesti pereettevõtjatest.

Lõputöö eesmärgiks on selgitada välja pereettevõtjate ettevõtlusaktiivsus Eestis.

Püstitatud eesmärgi saavutamiseks lähtutakse neljast uurimisülesandest:

1. Anda ülevaade ettevõtluse olemusest.
2. Anda ülevaade pereettevõtluse olemusest.
3. Selgitada välja ettevõtlustegevuse aktiivsus Eestis.
4. Analüüsida pereettevõtjate aktiivsust maakondade lõikes.

Lõputöös kasutatakse kvantitatiivset uurimismeetodit. Andmete analüüsimiseks kogutakse andmeid Registrate ja Infosüsteemide Keskusest järgmiselt: kõikide valimi ettevõtjate omanike andmed kontrollitakse ükshaaval ja tehakse valik isikukoodi ja perekonnanime alusel. Kogutud andmeid analüüsitakse hindamaks pere osalust ettevõtlustegevuses. Analüüsi tulemusena on võimalik välja selgitada pereettevõtjate jaotust ettevõtlusvormi ja maakondade lõikes ning prognoosida minimaalne pereettevõtjate arvukus Eestis.

Lõputöö koosneb kahest peatükist, mõlemal on kaks alapeatükki. Esimeses peatükis antakse ülevaade ettevõtlustegevusest. Esimeses alapeatükis kirjeldatakse ettevõtluse olemust, ettevõtlustegevust ja ettevõtjat. Teises alapeatükis antakse ülevaade pereettevõtlusest ja pereettevõtjatest.

Lõputöö teises peatükis analüüsitakse pereettevõtjate ettevõtlustegevust Eestis. Esimeses alapeatükis kirjeldatakse enamkasutatavaid ettevõtlusvorme ja selgitatakse välja ettevõtlusaktiivsus ettevõtjate lõikes. Teises alapeatükis analüüsitakse pereettevõtjate arvukust tegevusvaldkondade ja maakondade lõikes. Analüüsi tulemuste põhjal prognoositakse pereettevõtjate arvukus Eestis.

Lõputöö koostamisel on kasutatud erialast kirjandust, sealhulgas teaduskirjandust, Eesti Vabariigis kehtivaid õigusaktide 01.01.2016 seisuga redaktsioone, sealhulgas nende seletuskirju ja teemakohaseid artikleid ning teisi teemaga seotuid allikaid.

1. ETTEVÕTLUSE OLULISUS

1.1 Ettevõtluse olemus

Ettevõtlus on iseseisev äritegevus, mille eesmärgiks on tulu saamine kauba müümisest, teenuse osutamisest või muust tegevusest. Ettevõtjateks on füüsilisest isikust ja juriidilisest isikust ettevõtjad. Ühiskonnas peetakse ettevõtlust peamiseks turumajanduse mootoriks. Maailmas on hulgaliselt ettevõtjaid, kes tegutsevad erinevates valdkondades pakkudes kaupa või teenust. Ettevõtete loomine edendab ettevõtlustegevust.

Ettevõtluse ajalugu saab alguse 18. sajandi keskpaigast, mil Jean Baptiste Say tõi esimesena majandusteadusesse ettevõtte mõiste. Ta võttis tähelepanu alla ettevõtluse funktsiooni, analüüsis ettevõtja tegevust ja ettevõtluse rolli ühiskonnas. Say käsitluses oli ettevõtja majanduskeskses rollis kui majanduslike muudatuste ja majandusarengu katalüsaator. Say defineeris ettevõtlust kui tootmistegurite kombineerimist ühtseks organismiks. (Miettinen & Teder, 2006, lk 8-9) Selle põhjal, saab väita, et ka praegu on ettevõtja aktiivne majandustegevuse edasiarendaja.

Ühte levinumat käsitlust ettevõtluse kohta esindab Joseph Schumpeter. Schumpeter defineeris ettevõtjana isikut, kes soovib muuta ja on võimeline muutma uue idee või leiutise edukaks innovatsiooniks. Ta defineeris „loomingulist destruktsiooni“ kui jõudu, mis tõukab ettevõtlust tagant mööda turge ja majandusharusid, luues samaaegselt uusi tooteid ja ärimudeleid. (Pramann Salu, 2005, lk 12)

Majandusteadlane Joseph Schumpeter püüdis luua uut majandusteooriat, käsitledes kapitali tähtsust, heaolu loomist ja majandustsükleid. Enda teoses, *The Theory of Economics Development* (1934), esitles Schumpeter esmakordselt ettevõtlusteooriat, mille kohaselt ettevõtlus on loominguline toiming, mis eristub kodanlikust kultuurist. Schumpeteri käsitlus ettevõtlusest kuni 1940. aastani oli huvitatud sellest, mida ettevõtja endast tegelikult kujutab. (Miettinen & Teder, 2006, lk 10) Sellest järeldub, et ettevõtja on see, kes loob ümberkorraldusi, mille tõttu tõusevad esile uuenduslikud ideed.

Samal ajal, kui ettevõtlus kogus hoogu teadlaste diskussioonides, hakkas arenema ka Eesti ettevõtlus. Eesti ettevõtluse arengut iseloomustab kõrge kontsentreeritus. Keskendunud ettevõtjad saavutasid paremaid eesmärke ja arenguga edendasid ettevõtluse maastiku.

Kohalike ettevõtete arv oli väike ning ettevõtetes töötavate inimeste arv oli suur. 1985. aastal oli Eestis 270 tööstusettevõtet, neist vaid kolmekümnes oli alla 100 töötaja. 1987. aastal hakati rajama esimesi rahvusvahelisi ühiseid ettevõtteid ja võimalikuks sai ka individuaalne tööine tegevus. 1990. aastaks oli Eestis ligikaudu 500 riiklikku väikeettevõtet ja 2000 kooperatiivi. Samal aastal võeti vastu majandusühingute põhimäärus, mis tegi võimalikuks täis-, usaldus- ja osäühingute asutamise. 1995. aastal vastuvõetud Aktsiaseltsimäärus tegi samuti võimalikuks aktsiaseltside asutamise. (Miettinen & Teder, 2006, lk 50-53) Iga aastaga on ettevõtlus laienenud ning sellega on kaasnud ettevõtlusaktiivsuse kasv.

Ettevõtlus on nii ettevõtlustegevus kui õpetus ja teadus, mis uurib ettevõtluse arengut, ettevõtluse teket, ettevõtjat jms (Kirsipuu, 2013). Ettevõtlus on Eestis arenenud viimastel sajanditel, okupatsiooni perioodil oli eraettevõtlus keelatud. 1991. aastal peale Eesti taasiseseisvumist, sai eraettevõtlus taas alguse, esimesed ettevõtted said loodud peretaludes ja äri sai edasi areneda. Alates 1995. aastast on Eesti ettevõtluskultuur hoogustunud iga aastaga ja osakaal tööhõives on suurenenud. Ettevõtlikud inimesed hakkasid laiendama eraettevõtjatena enda eraettevõtteid. 2014. aastaks ettevõtjatest talupidajad olid jõudnud ikka, kus ettevõtjaid ise, vanuse ja tervise tõttu, ei saanud jätkata perefirma edasiarendamist. Pereettevõtjad soovisid, et nende järeltulijad jätkaksid seda, mida vanem generatsioon oli loonud. (Güldenkoh, 2014, p. 1)

Ettevõtlust peetakse, majandusleksikoni määratluse alusel, neljandaks tootmisteguriks maa, kapitali ja töö kõrval. Ettevõtluse eesmärgile toetudes võib väita, et ettevõtluse põhiülesanne on tootmistegurite korraldamine ja seda ka iseenda kui tootmisteguri suhtes. (Mitt, 2006) Ehk siis ettevõtluse ülesandeks on ettevõtlusele omase majandustegevuse loomine ja korraldamine nii enda kui ka turu jaoks.

Ettevõtluseks peetakse igasugust majandustegevust, mille eesmärgiks on tulu saamine kauba tootmise ja teenuse osutamise teel. Ettevõtlust iseloomustab kasumi tootmine, tegevuse käigus hoidmine, arendamine ja selle laiendamine. (Mereste, 2003) Eduka teenuse osutamise või kauba tootmise tulemusena ettevõtte sissetulek tõuseb ja seejärel ettevõtlustegevus on jätkusuutlik.

18. sajandi keskpaigast alates on ettevõtlust uuritud ning analüüsitud. Ettevõtlus on arenenud nii Eestis kui ka mujal. Teoreetiliselt on ettevõtlust defineeritud, kui majanduse

eesvedajat ja arendajat. Ettevõtja tuleb esile uute ideedega ja loob lisaks töökohti, millega aitab riiki maksukohustust täites.

Ettevõtja mõiste võttis tähelepanu alla Iirimaalt pärit teadlane Richard Cantillon (1680-1734), kes tunnustas ettevõtja otsustavat rolli majanduslikus arengus. Majanduslik areng seisnes selles, et ettevõtjad rikastasid turgu ettevõtete näol. Cantilloni käsitluse järgi oli ettevõtja isik, kes leidis mõne kasutamata võimaluse ja tegi seejärel selle kasutamiseks vajalikke uuendusi. Sisuliselt tuli kokku viia inimesed, raha ja vajalikud tootmisvahendid ning luua ettevõtte. Hiljem vaatles Cantillon ettevõtjaid riskijatena, kuna nad olid valmis hea õnne peale välja minema. (Miettinen & Teder, 2006, lk 8)

Ettevõtja on äriühingu omanik. Teda võib iseloomustada võistlushimulise ja riskiva isikuna. Ettevõtja ise loob ettevõttes võimalused ja kujundab firma edukust. Edukus sõltub ettevõtja loovusest ja tema ettevõtlikkusest. Selleks, et majandus elavneks, tuleb tõsta ettevõtlikkust, julgustada ettevõtluspoliitikat, mis toetaks kõiki ettevõtlikke inimesi, et saaks tagada majanduse arengu. (Kirsipuu, 2010, pp. 1-2) Ettevõtjatel on roll majanduses, sest ettevõtlikkus tagab majanduse arengu.

Ettevõtluse mõistet defineeritakse mõnevõrra erinevalt, kuid erinevus seisneb sõnastuses, mitte sisus. Vastavalt äriseadustikule on ettevõtja äriühing, mille kaudu füüsiline isik tegutseb, pakub oma nimel tasu eest kaupu või teenuseid ning kaupade müük või teenuste osutamine on talle püsivaks tegevuseks (Äriseadustik, 2016). Ettevõtete äritegevus toimub erinevates valdkondades. Käibemaksuseaduse tähenduses mõistetakse ettevõtlusena isiku iseseisvat majandustegevust, mille käigus võõrandatakse kaupa või osutatakse teenust, olenemata tegevuse eesmärgist või tulemustest. Ettevõtlusena käsitatakse ka notari ja kohtutäituri ametitegevust. (Käibemaksuseadus, 2016) Ettevõtja on isik, kes osutab mingit teenust või pakub oma nimel tasu eest kaupa ning see on tema püsivaks tegevuseks. Vastavalt konkurentsiseaduse tähenduses on ettevõtja äriühing, füüsilisest isikust ettevõtja või muu majandus- või kutsetegevuses osalev isik või juriidiliseks isikuks mitteolev ühendus või ettevõtja huvides tegutsev isik (Konkurentsiseadus, 2016).

Tulumaksuseaduse kohaselt on ettevõtlus isiku iseseisev majandus- või kutsetegevus (sh notari ja kohtutäituri, samuti vandetõlgi seaduse vabakutselise loovisiku loometegevus), mille eesmärgiks on tulu saamine kauba tootmisest, müümisest või vahendamisest, teenuse osutamisest või muust tegevusest, sealhulgas loominguline või teaduslik tegevus

(Tulumaksuseadus, 2016). Välja toodud defineeringu põhjal saab oletada, kui isik tegutseb vabalt valitud kutsealal iseseisva majandusliku tegevusega, kuulub tema majandustegevus ettevõtlusvabaduse kaitsealasse (Mitt, 2006).

Ettevõtja on kapitalistlik tööandja, kes otsib kasumit. Samuti on kirjeldatud ettevõtjat, kui riski võtjana ja monopolistina. Ettevõtjat saab pidada ka tootmisvahendite koordinaatoriks, uuendajaks ja korraldajaks. (Mohanty, 2005, p. 3) Selgub, et ettevõtja on inimene, kes organiseerib, tegutseb ja võtab riski oma äritegevuse nimel. Ettevõtja on nii ettevõtte, kui ka äriühingu omanik. Õigusaktides on erinevad ettevõtja definitsioonid, mis kirjeldavad ettevõtja äritegevust.

Ettevõtlustegevusega kaasnevad ettevõtjal riskid, kohustused ja vastutus, millega ta puutub kokku töö käigus. Ettevõtja juhib ja korraldab ettevõtte tegevust: loob töökohti, maksab makse ja teenib sellega ühiskonda, lisaks võtab ettevõtlusriske, vastutab ettevõttesse paigutatud varaga, kannab sotsiaalset vastutust ning vastutust keskkonna ees. (Suppi, 2013, lk 36-37) Ettevõtlustegevuse uuringutest on selgunud, et ettevõtlusaktiivsus soodustab majanduskasvu ja ökonomika arengut ning saab jälgida, kuidas avalikus poliitikas võetakse ette samme, et edendada ettevõtlust, eriti hetkel, kui majanduses on toimunud langus (Lucio, Gonzalez, Mai'cas, & Montero, 2015, p. 246).

Ettevõtte loomise eesmärk on valdavalt majanduslik, 19-ndal sajandil defineeriti ettevõtjat kui inimest, kes teeb midagi majandusliku kasu saavutamiseks (Carsrud, 2011, p. 17). See idee on säilinud tänapäevani. Ettevõtete loomise eesmärk on tihti äriiline – ettevõtja soovib teenida omakasupüüdliselt kasumit. Enamus ettevõtjaid on keskendunud omalt poolt pakutavale teenusele või kaubale, mis majanduslikus võtmes oleks turul edukas.

Ettevõtjate eesmärk on rohkem kui lihtsalt "raha" või "metsiku kasumi teenimine". Edukad ettevõtjaid seavad kõrgeid eesmärke, mis on nurgakiviks sellele, kuhu ettevõtja püüdleb. Ärilise mõtlemisega ettevõtja eesmärk on tavaliselt lahendada teatud probleemi või valupunkti, mis leiab ühiskonnas aset. (Kumra, 2012, p. 49) Ettevõtja teeb eriliseks see, et püütakse välja tulla uue ideega, mis oleks kaasahaarav turul ning tulus ka riigile.

Ettevõtja kohustuste hulka kuuluvad majandustegevuse kohustused, maksukohustused, raamatupidamiskohustus, kohustus hoolitseda ohutuse eest ja ülesanne juhtida oma ettevõtet. Majandusega seotud kohustused on sätestatud majandustegevuse seadustiku üldosa seaduses. Näiteks ettevõtjal lasub kohustus pakkuda teenust, millega on

reguleeritud, et teenuse pakkuja ei või diskrimineerida klienti tema kodakondsuse, elu- või asukoha tõttu. Samuti on ettevõtjal hoolsuskohustus, mis kohustab ettevõtjat majandustegevuse teostamise käigus võtma kasutusele meetmeid majandustegevuse nõuete täitmiseks ja nõuetele mittevastavuse viivitamatuks kõrvaldamiseks. (Majandustegevuse seadustiku üldosa seadus, 2016) Raamatupidamise kohustus on ettevõtjate majandustegevuse tähtis ja lahutamatu komponent. Raamatupidamise kohustus on samas vajalik, kuna sel viisil näeb ettevõtja, kuidas toimub rahaliikumine ettevõttes. Äritegevusega kaasnevad ettevõtjal majandustegevuse kohustused, mis on riigi jaoks oluline, kuna nimetatud kohustused võimaldavad luua majandusliku korra.

Ettevõtjal lasub maksukohustus. Maksukorralduse seaduse järgselt peab ettevõtja, kes on registreerinud end maksukohustuslaseks, tasuma ettevõtte ja enda töötajate pealt tulumaksu, sotsiaalkindlustusmaksu, kogumispensioni makseid ja töötuskindlustusmaksu (Maksukorralduse seadus, 2016). Ühtlasi võib ettevõtjal olla ka käibemaksukohustus, kui tegemist on ettevõttega, mis on registreeritud käibemaksukohustuslaseks. Käibemaksuseaduse §-des 19 ja 20 on kirjeldatud, kuidas saab ettevõtja registreerida. Käibemaksukohustuslaseks saab registreerida kahel viisil: registreerimine isiku algatusel ja maksuhalduri (st Maksu- ja Tolliameti) algatusel. (Elling, 2014, lk 216)

Aus maksumaksja on maksukuulekas. Maksukuulekus on maksukäitumise osa, mis iseloomustab maksumaksja maksuseadustest kinnipidamist ja nende järgimist. Halb maksukuulekus viitab maksudest kõrvalehoidmisele ehk situatsioonile, kus maksumaksja maksukäitumine ei vasta maksuseadustes ette nähtud käitumisreeglitele. (Viin, 2015, lk 7) Kuigi maksude tasumine on isiku peamine kohustus riigi ees, sõltub maksukuulekus paljudest teguritest – majanduslikest, poliitilistest, sotsiaalsetest ja psühholoogilistest. Hea maksukuulekuse alus on eelkõige hea maksusüsteem, selge õiguslik raamistik ning suhted maksumaksja ja maksuhalduri vahel. Maksukuuleka käitumise juures on oluline, et maksumaksja usaldaks maksuhaldurit. (Lillemets, 2009) Maksumaksjal lasuv maksukohustus peab olema õiguspärane ning tõene, et ettevõtja saaks olla veendunud maksuhalduri töös.

Kokkuvõtvalt selgus, et ettevõtlust käsitletakse kui majandustegevuse elavdamist. Ettevõtlus on oluline kogu majanduse ning inimkonna arengus. Ettevõtlus käibemaksuseaduse tähenduses on tegevus, mille kaudu füüsiline isik tegutseb, pakub tasu

est kaupa või teenust ning see on tema püsivaks tegevuseks. Ettevõtte loomise eesmärk on realiseerida oma äriidee. Ettevõtja on ettevõtte omanik, kes arendab ettevõttes teenuse või kauba müüki tulu teenimise eesmärgil ja võimalusel loob töökoha endale ning teistele. Ettevõtja on maksukohustuslane, kes tasub ettevõtlustegevuse ja enda töötajate pealt tulumaksu, sotsiaalkindlustusmaksu, kogumispensioni makseid ja töötuskindlustusmaksu ning juhul, kui on tegu käibemaksukohustuslasega ka käibemaksu. Ettevõtlustegevusega kaasnevad ettevõtjal kohustused, riskid ja ülesanded: olla aktiivne ettevõtja, maksta makse, võtta ettevõtlusriske ning kanda vastutust oma ettevõtte varaga.

1.2 Pereettevõtluse olemus

Pereettevõtlusega tegelevad pereettevõtjad, pereettevõtet omavad ja juhivad perekonnaliikmed. Pereliikmete suhe ja lähedus eristab pereettevõtet mittepereettevõttest. Pereettevõtlusega tegelev leibkond on edukas ja sihikindel, kuna perekonnaliikmed ei soovi ebaõnnestumisi. Tugeva perekonna ja õigete juhtimisoskustega tagatakse toimiv ettevõtlustegevus.

Pereettevõtlus hõlmab valdava osa ettevõtluskultuurist. Pereettevõtlus omab suurt osa majanduses ja sotsiaalsel maastikul. Varasemalt abielupaarid ühendasid oma sääste ja avasid kauplusi. Õed ja vennad õppisid lapseas selgeks oma vanemate ärid ja samal ajal abistasid neid väiksemate töödega. (Gersick, 1997, p. 89) Sel viisil pärandati pereettevõtte vanemalt generatsioonilt järgmisele nooremale põlvkonnale.

Pereettevõtete rolli majanduses on uuritud paljudes riikides ning samuti on uuritud ka perefirmade suhteid riigi ja omavalitsustega. Uuringutes on jõutud järeldusele, et pereettevõtjad on oma loomu poolest vähem haavatavamad, seetõttu võivad omavalitsused loota ja olla kindlamad just nendele. (Kirsipuu, 2010, p. 11) Saab järeldada, et riik ja omavalitsused eelistavad pigem ettevõtjaid, kelle ettevõtlustegevus on traditsiooniline.

Mitmed uuringut on tõestanud, et ettevõtlust ja pereettevõtlust tuleb analüüsida eraldi, kuna pereettevõtete organisatsioonikultuur on erinev, kuid paralleele saab siiski tõmmata mittepereettevõtjatega. Kõik ettevõtjad tegutsevad sama majandusteooria põhimõtetel, kuid pereettevõtjad erinevad mittepereettevõtjatest juba pikaajaliste perekondlike traditsioonide tõttu. (Kirsipuu, 2010, pp. 11-12) Pereettevõtetel on pikk ajalugu ning juhtkonnas osalevad ainult perekonnaliikmed – see teebki pereettevõtjad eriliseks.

Teadlased on defineerinud pereettevõtlust mitmeti ning seetõttu on erinevaid pereettevõtluse definitsioone. Teadlaste defineeringutes on üks kindel sarnasus: perekonnaliikmed osalevad alati pereettevõtte juhtimises ja tegevuses. (vt tabel 1)

Tabel 1. Pereettevõtete definitsioonid erinevate teadlaste käsitluses (Niemelä, 2003; Churchill & Hatten, 1987; Hall 2003; Neubauer & Lank, 1998; Nordqvist, 2005; Kaseorg & Raudsaar, 2008; autori koostatud)

Autor	Aasta	Definitsioon	Allikas
Church	1968	Kogu kapital ning tähtsamad ametikohad kuuluvad perekonnale.	(Niemelä, 2003, p. 66)
Churchill; et al	1987	Äris on ootus, et noorem pereliige võtab äri (ettevõtte) üle vanemalt pereliikmelt.	(Churchill & Hatten, 1987, p. 54)
Westhead	1996	Hääleõiguslik osakaal kuulub ühele juhtivale perele.	(Hall, 2003, p. 42)
Donckels; et al.	1997	Üks pere jagab enamuse osalust ja kontrolli juhtimise üle.	(Neubauer & Lank, 1998, p. 21)
Lansberg; et al.	1997	Pereliikmetel on juriidiline kontroll omandiõiguse üle.	(Neubauer & Lank, 1998, p. 21)
Westhead; et al.	1999	Pereliikmetel on omandiosa ettevõttes ning nad osalevad aktiivselt juhtimises.	(Nordqvist, 2005, p. 48)
Samuelsson	2002	Pereliikmed võtavad võrdselt osa pereettevõtte süsteemi kolmeringilise mudeli kõikides sektorites	(Nordqvist, 2005, p. 9)
Kaseorg; et al	2008	Ühel või mitmel perekonnaliikmel on tugev mõju juhtimisel või on tal on juhi positsioon.	(Kaseorg & Raudsaar, 2008)

Maailma vanim siiani tegutsev pereettevõtte on Jaapanis Osakas asuv ja ehitusvaldkonnaga tegelev firma Kongo Gumi, mis on asustatud aastal 578. Paraku ettevõtte lõpetas tegevuse 2006. aastal, kuna sattus võlgadesse ning ei saanud hakkama ebasoodsa ärikliimaga. Seejärel võttis Jaapani suurfirma Takamatsu võlgades oleva pereettevõtte endale. (Bloomberg, 2007) Teine vanim Jaapani pereettevõtte loodi aastal 718. Hōshi Ryokan on vanim hotell ning on peaaegu 1300 aastat vana (Bloomberg, 2009). Kolmas koht kuulub veinimõisale. Château de Goulaine on veinimõis, mis asutati üle tuhande aasta tagasi

Prantsusmaal. Mõisas asub muuseum koos haruldase liblika näitusega. Paljud Euroopa vanimad pereettevõtted asuvad ja tegutsevad enamasti Saksamaal, Itaalias ja Prantsusmaal. (O'Hara & Mandel, kuupäeva puudub)

Pereettevõtlust saab defineerida mitmeti (Miettinen & Teder, 2006, lk 155):

1. Pereettevõtte on ettevõtte, mida täielikult või valdavalt omavad ja kontrollivad ühe perekonnaliikmed. Hajutatud omanikeringiga ettevõtete puhul võib vajalik aktsiakapital olla ka alla 50% selleks, et ühe perekonna häältega siiski otsustada ettevõtte üle, näiteks otsustada, keda valida ettevõtte juhtideks. Selline käsitlus on ettevõtluses kõige levinum.
2. Ettevõtte on pereettevõtte, mille omand on perekonna liikmete kontrolli all ja vähemalt kaks perekonna liiget töötavad pereettevõttes või on seda varem teinud.
3. Ettevõtte, mille omand on ühe perekonna liikmete kontrolli all ja sellel lisaks valitsevad pereliikmed ettevõtte juhtimises ja tegevuses.
4. Börsil noteeritud ettevõtte, mille puhul 25% hääleõigusega aktsiatest on ühe perekonna kontrolli all.

Euroopa Komisjoni 2009. aasta raportis on välja toodud neli pereettevõtluse tunnust. Firma, mis tahes formaadis, on pereettevõtte, kui (European Commission, 2009, lk 4):

1. Enamusotsusõigus ettevõttes kuulub füüsilisele isikule, kes asutas firma või isikule, kes on firma kapitalis omandanud oma osaluse või füüsiliste isikute vanematele, abikaasadele, lastele või lastelastele.
2. Enamusotsustuse tegemise õigused on otsesed või kaudsed.
3. Vähemalt üks perekonna esindaja või sugulane on ametlikult kaasatud ettevõtte valitsemisse.
4. Loetletud ettevõtte definitsioonile vastavad pereettevõtted, kui ühe pere või järeltulijate otsustusõigus on vähemalt 25% ettevõtte osalusest.

Kui ettevõttele on loetletud tunnused iseloomulikud, võib teda pidada pereettevõtteks. Urmas Arumäe (2015) on välja toonud neli pereettevõtluse esinemise vormi. Pereettevõtteid võib määratleda otseseks-, struktureeritud-, kaudseks- ja kvaasipereettevõtluseks. Otsese (klassikalise) pereettevõtluse puhul on pereettevõtte otsene omandus perekonnaliikmete kontrolli all ja vähemalt kaks perekonnaliiget osalevad

pereettevõtte valitsemises ja juhtimises. Struktureeritud pereettevõtlust iseloomustab olukord, kus ühe perekonna omanduses olevate ettevõtete osa ja aktsiad on omanduses läbi valdusettevõtja. Lisaks on perekonnaliikmetel võimalik osaleda valdusettevõtja omanduses olevate pereettevõtete valitsemises ja juhtimises. Kaudse pereettevõtlusega on tegemist, kui perekonnaliikmetel on kaudne omandus pereettevõttes läbi investeerimisühingu. Sisuliselt on tegemist passiivsete investoritega, kellel ei ole vahet, kas investering on tehtud pereettevõttesse või tavalisse äriühingusse. Ettevõtte valitsemises ja juhtimises perekonnaliikmed ei osale ning omavad ainult kaudset omandust. Kvaasipereettevõtluse puhul on ettevõtte ühe pereliikme ehk füüsilisest isikust ettevõtja omanduses. Teistel pereliikmetel puudub võimalus füüsilisest isikust ettevõtjale kuuluva ettevõtte kaasomanikuks saada. Lisaks sellise ettevõtluse puhul puuduvad ettevõttes muud juhatuse liikmed ning füüsilisest isikust ettevõtja, kelle omanduses on ettevõtte, vastutab äri eest kogu perekonna varaga. (Arumäe, 2015, lk 34)

Pereettevõtetele on iseloomulik see, et omanikule ja ta perele on ettevõtte tulu sissetuleku allikas. Perefirma töötajad on omavahel seotud mitmel põhjusel - ühise äri, pere, sõpruse ja abielu tõttu. (Kirsipuu, 2010, p. 2) Pereettevõttes on alati kaasatud ka kaugemad sugulased nagu tädid, onud, nende sugulased jms. Pereettevõtte sünnib ideest ja tahtmisest. Selle puhul saab eeldada, et idee sünnib perekonna sees ning pereliikmed on nõus osalema ja otsusest osa võtma. Pereettevõtlusega on tahes-tahtmata seotud kogu perekond, kas vähemal või suuremal määral. Ettevõtte omanikest saavad pereettevõtjad, kes võtavad osa firma valitsemises ja juhtimises. (Poutziouris, Smyrnios, & Goel, 2013, pp. 2-4)

Pereettevõtte edukust mõjutavad omavahelised suhted perekonnaliikmete vahel, põhjalikult kaalutletud tegevusplaan ja organisatsioonikultuur. Organisatsioonikultuuri kujundavad pereliikmed. Pereettevõtjad usuvad, et tugeva pere ja korraliku strateegilise juhtimisega suudetakse eesmärgid saavutada. Ettevõtja otsus saada pereettevõtjaks on tavaliselt mõjutatud inimese elusündmustest. (Kirsipuu, 2011, pp, 65-66) Ettevõtja otsus saada pereettevõtjaks võib olla põhjustatud ka peretraditsiooni edasi kandmisest või karjäärivalikust.

Pereettevõtja on pereettevõtte looja. Pereettevõtja erandiks on see, et tema ettevõtlustegevus toimub koos oma perekonna või sugulastega. On inimesi, kes otsustavad alustada ettevõtlusega, et pakkuda tööd ja elatusvahendeid oma perele, luues pereettevõtte. (Kirsipuu, 2010, p, 78)

Enne pereettevõtte alustamist, peab juht olema veendunud, et kõik perekonnaliikmed tahavad osaleda firma juhtimises. Ettevõtte edukus sõltub eelkõige perekonnaliikmete omavahelistest suhetest. Tugevad ja stabiilsed perekonnad võivad luua perestrateegia ja rakendada seda oma ettevõttes. Algselt on pereettevõtjate firmad väiksed, kodu ja perekonna kesksed, kuid õigete strateegiatega kasvavad nad keskmisteks või suurteks pereettevõteteks. (Kirsipuu, 2011, p. 66) Eesmärgipüüdlikud pereettevõtjad saavutavad lihtsamini soovitud tulemusi ning tõusevad turul esile.

Pereettevõtja peab kohe äri alguses selgeks tegema piirid töö ja perekonna vahel. Positiivseks jooneks pereettevõtte juures on see, et otsused tehakse lühikese aja jooksul, mis tagab kiirema otsustusprotsessi. (Kirsipuu, 2011, p. 64) Pühendudes pereettevõttele ja kasutades läbimõeldud äriplaani on pereettevõttel võimalik saavutada edu nii perekonna suhtluses kui ka tööalaselt.

Põhiline erinevus pereettevõtja ja mittepereettevõtja vahel on ettevõtja ise. Pereettevõtluse puhul juhivad ettevõtet pereliikmed või sugulased. Mittepereettevõtluse puhul on juhtijateks inimesed, kellel pole sugulassidemeid. Pereettevõtluse eripäraks on see, et äri ja isiklikud huvid segunevad (nt ajakasutus, ühine eluruum). (Kirsipuu, 2010, p. 64)

Teoreetikud on arvamusel, et pere kaasamine ettevõtlusesse võib tuua ebaefektiivsust, korrupsiooni ja ebaratsionaalset käitumist ettevõtte õhkkonda. Teisest küljest võib väita, et pereettevõtetel on eelis, kuna pereliikmed usaldavad üksteist, mida ei saa kindlalt väita mittepereettevõtjate kohta. Samuti võib öelda, et pereettevõtjatel on pühendumus juhtida ettevõtet sihikindlamalt, kuna firma edukusest sõltub pere heaolu. Mittepereettevõtja kohta ei saa seda tõendada, kuna tavaettevõtte juht vastutab heaolu eest ise. Sõltumata sellest, kas pere kaasamine ettevõtlusesse toob suurema või madalama sissetuleku, värvatakse üldjuhul valitud töökohale siiski pereliikmed. (Gibb, Dyer, & Handler, 1994, pp. 71-76) Sellest nähtub, et pereettevõtjatel on tähtsamal kohal pere ja selle heaolu, kui ettevõtte kasumi teenimine.

Pereettevõtjate peamiseks probleemiks on töökeskkonna eraldamine perekonnast. Pereettevõtja sihiks on tulu ja kasumi teenimine, samal ajal kui pere eesmärgiks on toetada perekonnaliikmeid. Isikute vahelised suhted perekonnas on olulise suurusega, kuid paraku ettevõtluses on nad teisejärgulise tähtsusega. Mittepereettevõtjate firmad kulgevad tavaliselt formaalsete reeglite alusel, kui samal ajal pereettevõtetes on suhted pigem

mitteametlikud. (Gibb, Dyer, & Handler, 1994, pp. 74-75) Paraku ettevõtjad, kes võtavad tööle pereliikmeid, seisavad silmitsi probleemiga, kuidas eraldada perekonda töökeskkonnast.

Pereettevõtjaid käsitledes võib välja tuua mitmeid eeliseid mittepereettevõtjate ees. Pereettevõtjatel on omaniku ja pereliikmete vahel suur usaldus. Tihtipeale pereettevõtte töötajaid käituvad lojaalsemalt, kuna sellest sõltub firma olustik. Pereettevõttes ühise eesmärgi nimel tehtud pingutused lähendavad pereliikmeid veelgi enam. Üheks pereettevõtja eeliseks saab ka pidada seda, et perekonnaringis saab hoida saladusi, vahel koguni mitme põlvkonna jooksul. Töö- ja puhkusetasu osas ollakse pereettevõttes paindlikumad, kuna raha võetakse välja siis, kui see on võimalik. Lisaks kõigele pereettevõtja äratav tavaliselt suuremat usaldust teiste firmade silmis. Otsuste langetamine perekonnaringis on sageli kiirem ja paindlikum, kui mittepereettevõtja struktuuriga ettevõtete puhul. (Miettinen & Teder, 2006, lk 162-163)

Eestis hakati pereettevõtjatele suuremat tähelepanu pöörama peale liitumist Euroopa Liiduga. Alates 2004. aastast on pereettevõtete kasv kiirenenud aastast aastasse. Eesti pereettevõtjad on loonud oma firmad erinevatesse valdkondadesse. Enamasti on nendeks teenindus-, majutus- ja põllumajandusvaldkonnad. (Kirsipuu, 2011, pp. 63-67) Inimesed on alustanud ettevõtlust nendes valdkondades seetõttu, et riik on toetanud sellist tegevust stardikapitali, toetuste ja laenu näol (Kirsipuu, 2010, p. 6).

Kokkuvõtvalt saab järeldada, et pereettevõtte on perekonnaliikmetest või sugulastest koosnev ettevõtte, mille ettevõtlustegevust juhib perekond. Pereettevõttes on alatihti kaasatud ka kaugemad sugulased nagu tädid, onud, nende sugulased jms. Pereettevõtte loomise eesmärgiks on viia ellu äriidee perekonnaliikmete kaasabil. Pereettevõtja on pereettevõtte omanik, kes juhib ja koordineerib ettevõtlustegevust kaasates perekonnaliikmeid. Pereettevõtlust on uuritud mitmed kordi ning uuringud on tõestanud, et ettevõtlust ja pereettevõtlust tuleb analüüsida eraldi, kuna pereettevõtete organisatsioonikultuur on erinev. Pereettevõtja, pereliikmete suhe ja osalus ettevõtte juhtimises ning tegevuses eristab pereettevõtet mittepereettevõttest. Pereettevõtjatel on tähtsamal kohal pere, kui ettevõtte kasumi teenimine. Pereettevõtjate tegevusega kaasnevad eelised ja puudused. Pereettevõtjate peamiseks puuduseks on tööelu ja pereelu koostoimimine, suutmatus eraldada tööd ja perekonda ning eeliseks perekonnaliikmete vaheline usaldus ja ühise firma edukus. Pereettevõtjate eeliseks on samuti omaniku ja

pereliikmete vaheline usaldus, lojaalsus perekonnaliikmete vahel ja ühise eesmärgi poole püüdlemine. Üheks pereettevõtja eeliseks saab pidada ka seda, et töö- ja puhkusetasudega ollakse pereettevõttes paindlikumad. Lisaks kõigele äratab pereettevõtja suuremat usaldust teiste ettevõtjate silmis oma peretraditsioonidega.

2. PEREETTEVÕTJATE AKTIIVSUS EESTIS

2.1 Ettevõtlusaktiivsus Eestis

Aina rohkem vaadeldakse ettevõtlust, kui majanduse edendajat ja töökohtade loojana. Ettevõtlustegevus mõjutab majandust siis, kui ettevõtjad on aktiivsed ning kasumlikud. Ettevõtlusaktiivsus sõltub suuresti ettevõtlustegevusest. Mida ettevõtlikumad on Eesti ettevõtjad, seda kõrgemaks kasvab ettevõtlusaktiivsus riigis.

Ettevõtluse areng tagab riigi majandusliku ja sotsiaalse arengu. Ettevõtluse edukusel on otsustav roll siis, kui ettevõtluse areng seostub ettevõtlikkuse tõusuga, mille tulemusena suureneb uute, alustavate ettevõtete arv, ettevõtete positiivne iive ning ettevõtlusaktiivsus. (Siimon & Kaseorg, 2008, lk 219) Ettevõtlusaktiivsust kujundab ettevõtja, ettevõtlustegevus ja ettevõtlus. Ettevõtlus ning ettevõtlusaktiivsus on nähtused, mis on majanduse ja ühiskonna arengu seisukohast määrava tähtsusega. (Kiisk, 2015, lk 2) Ettevõtlusaktiivsus on orienteeritud ettevõtlustegevusele. Ettevõtlikkusele suunatud põlvkond loob ning laiendab majandustegevust, kasutades uusi tooteid, protsesse ja turge. Kus on ettevõtjaid, on alati ka ettevõtlusaktiivsust. (Ahmad & Hoffman, 2007, p. 4)

Ettevõtlusaktiivsus kasvab tänu ettevõtlikele inimestele ning potentsiaalsetele ettevõtjatele. Ettevõtlusaktiivsus tõuseb esile ettevõtliku tegutsemise tulemusena ettevõtjate ja ettevõtete näol, mis kujundavad ettevõtlusmaastikku. (Siimon & Kaseorg, 2008, lk 219) Kõik noorukid seisavad mingil ajahetkel silmitsi küsimusega, mida teha edasi pärast õpingute lõppu, kas leida palgatöö organisatsioonis või olla ettevõtlik ning asutada ettevõtte. Mõnel noorukil võib tekkida vajadus valikuks, kas võtta üle vanemate ettevõtte juhtimine või mitte. Paljud teadlased on tuvastanud tegureid, mis mõjutavad ettevõtte loomist. Mõned näited teguritest võiks olla: heakskiidu vajadus, tajutud jõukuse võimalus, kollektiivsuse tase, enesearengu vajadus ja iseseisvuse vajadus. Neist näidetest tulenevalt võib esile tuua ettevõtte loomist mõjutavad kolm olulist tegurit: väljakutsed, jõukus ja iseseisvus. (Talumets, 2015, lk 9)

Karjäärielistuste ja karjäärivalikute uurimustest selgub, et ettevõtte loomine võib erineda kolme peamise põhjuse tõttu. Esiteks, et saada iseenda tööandjaks, ei pea inimene asutama uut äri, vaid võib üle võtta juba eksisteeriva ettevõtte, läbi ostmise, pärimise või abielu. Teiseks ei pruugi ettevõtte asutamine kaasa tuua iseenda tööandjaks olemist. Selline

olukord võib tekkida, kui ettevõtte asutaja palkab pärast ettevõtte loomist teised ettevõtet juhtima, ettevõtte antakse ära või müüakse koheselt pärast asutamist või kui väikesemahulise tegevuse tõttu on ettevõtte asutaja seotud ettevõttega poole kohaga. Kolmandaks ei kajastu uuringutest midagi nende ettevõtete kohta, mis on läbikukkunud. (Talumets, 2015, lk 9)

Levinud arvamuse kohaselt edendavad ettevõtjakarjääri need inimesed, kellel on teine isiksuse profiil, võrreldes nendega, kes eelistavad palgatööd. Samuti väidetakse, et isiku arengu ajalugu ja sotsiaalne kontekst määravad indiviidi kalduvuse hakata iseendale tööandjaks. (Talumets, 2015, lk 10) Ettevõtte asutamise esimeseks etapiks on ettevõtlusvormi valik, mis sõltub ennekõike ettevõtte tegevusalast ja sellega seotud riskidest ning vajadustest, rahalistest ressurssidest ja eesmärkidest. Ettevõtte registreerimiseks on kaks võimalust: elektrooniline registreerimine Registrate ja Infosüsteemide keskuse ettevõtjaportaalis või notari kaudu. (Riigi Infosüsteemi Amet, 2015)

Ettevõtlusvormid erinevad teineteisest peamiselt järgmiste tunnuste osas (Riigi Infosüsteemi Amet, 2015):

1. Osanike vastutuse põhimõtted, suurus ja osakaal.
2. Äriühingu juhtimisorganid ja otsustusprotsessid, esindusõigus.
3. Nõutava osakapitali suurus ja sissemakse viis.
4. Äriühingu auditeerimise nõuded.
5. Igapäevase tegevuse korraldamise lihtsus (nt raamatupidamine).

Eesti ettevõtjad on: täisühing, usaldusühing, osäühing, aktsiaselts ja tulundusühistu. Füüsilisest isikust ettevõtjaks võib olla iga füüsiline isik. (Äriseadustik, 2016) Erinevad ettevõtlusvormid mitmekesistavad ettevõtlustegevust. Ettevõtlustegevus saab toimuda siis kui on olemas ettevõtluseks sobilik keskkond ja on ettevõtjaid, ehk siis kui on aktiivselt tegutsevaid või tegutseda tahtvaid inimesi üksinda või koos pereliikmetega. (Kirsipuu & Silberg, 2013) Ettevõtlusaktiivsus sõltub suuresti ettevõtlustegevusest, mille moodustavad aktiivsed ettevõtjad.

Osäühinguks (edaspidi OÜ) on äriühing, millel on osadeks jaotatud osakapital. Ühingu võivad asutada füüsilised või juriidilised isikud üksi või mitmekesi. Ühingu kapitali sissemakse võib olla rahaline või mitterahaline. (Äriseadustik, 2016) Füüsilisest isikust

ettevõtjaks (edaspidi FIE) võib olla isik, kes pakub kaupa või teenuseid saades selle eest tasu. Füüsiline isik on inimene ning kõigil inimestel on ühetaoline ja piiramatu õigusvõime ehk võime omada tsiviilõigusi ja kanda tsiviilkohustusi. (Tsiiviilseadustiku üldosa seadus, 2016) FIE on ettevõtlusvorm, mis sobib kõige paremini nendele, kes alustavad tegevust üksi või koos perega. FIE-na tegutsemise eelised on: minimaalne kapitali nõue puudub; tal ei pea olema põhikirja, kuid samas vastutab FIE ettevõtlusega tekkinud kohustuste eest kogu oma isikliku varaga (Äriseadustik, 2016). FIE-dest ettevõtjad saab jaotada kolmeks: ühed on ettevõtjad sellepärast, et nad ei suuda leida rahuldavat palgatööd; teised on sunnitud ettevõtjad, kes tegelikult teevad palgatööd ja kolmandad on need, kes tahavad ettevõtjad olla. (Kirsipuu, 2007, lk 1) Osühing ning füüsilisest isikust ettevõtja saavad tegutseda ka pereettevõtjatena.

Aktsiaselts (edaspidi AS) on äriühing, kus aktsionärid ei vastuta aktsiaseltsi kohustuste üle. Ettevõtja ühingu kapitali sissemakse ei pea olema rahaline. Aktsiakapitali suuruseks peab olema vähemalt 25 000 eurot. Usaldusühing (edaspidi UÜ) on äriühing, milles kaks või enam isikut tegutsevad ühise ärinime all ja vähemalt üks neist isikutest (täisosanik) vastutab ühingu kohustuste eest kogu oma varaga ning vähemalt üks neist isikutest (usaldusosanik) vastutab ühingu kohustuste eest oma sissemakse ulatuses. (Äriseadustik, 2016) Täisühinguks (edaspidi TÜ) on äriühing, milles kaks või enam osanikku tegutsevad ühise nime all ja vastutavad ühingu kohustuste eest võrdselt kogu oma varaga (Suppi, 2013, lk 30-31).

Täis- ja usaldusühingu esimene ja olulisim erinevus tuleneb usaldusühingu mõistest: see on usaldusosaniku ja täisosaniku erinev vastutus. Lisaks erineb usaldusühing täisühingust selle poolest, et usaldusosanikul puudub reeglina õigus usaldusühingut juhtida ning esindada, kui ühingulepinguga ei ole ette nähtud teisiti (sellisel juhul tuleb usaldusosaniku esindusõigus kanda ka äriregistrisse). Juhul, kui usaldusosanikule on ühingulepinguga antud õigus osaleda usaldusühingu juhtimises, laieneb talle ka konkurentsikeeld. (Värv, 2008, lk 26)

Ettevõtlustegevusega kaasneb konkurents ühise eesmärgi nimel. Eraomandus, ärisaladus ning konkurents, need on kui turumajandusliku ühiskonna vundament ja edasiviiv faktor. Konkurents on ettevõtlusega tegelevate juriidiliste ja füüsiliste isikute võitlus, mis soodustab tegevus- ja isikuvabadust, teenuste kaupade ja tehnoloogiate uuendamist, kaupade vastavusse viimist turunõudlusega ja turuintensiivistamist. Konkurentsivõistluses

võidab see, kes tunneb konkurentsimeetodeid. Ettevõttekesksed konkurentsimeetodid on õiged tooted ja teenused, õige hinnakvaliteedisuhe, toodete kättesaadavus, efektiivne info liikumine ja õige pilt ettevõttest ja tootest. Ettevõtlustegevuse edu põhineb kliendi probleemide lahendamises. Edu saavutamiseks lahendatakse kliendi probleemid odavamalt, paremini ja kvaliteetsemalt. (Uustal, kuupäev puudub) Selleks, et jääda silma kliendile tuleb tunda konkurentsimeetodeid ning teada pakutud teenuse või kauba hinna/kvaliteedi suhet.

Tabel 2. Ettevõtjate jaotus maakonniti seisuga 01.03.2016 (Registrite ja Infosüsteemide Keskus, 2016a; autori mugandatud)

Maakond	AS	OÜ	TÜ	UÜ	FIE	Muud*	Äriregister kokku
Harju	556	38 408	230	755	3990	292	44 231
Hiiu	19	789	2	8	528	8	1354
Ida-Viru	136	6750	101	294	2727	407	10 415
Jõgeva	45	1981	6	17	1225	29	3303
Järva	44	2016	6	6	1023	61	3156
Lääne	46	2097	12	23	909	36	3123
Lääne-Viru	116	4448	15	40	1824	56	6499
Põlva	40	1870	8	13	1099	36	3066
Pärnu	164	8202	21	76	2651	105	11 219
Rapla	35	2955	13	14	1149	29	4195
Saare	54	2936	19	124	1529	63	4725
Tallinn	1621	59 647	1767	653	6046	870	70 604
Tartu	363	16 648	295	600	3252	149	21 307
Valga	57	1949	11	13	901	35	2966
Viljandi	83	3435	14	53	1726	36	5347
Võru	56	2317	11	22	1490	49	3945
Aadressita	17	1206	8	15	17	11	1274
Kokku	3 452	157 654	2 539	2 726	32 086	2 272	200 729

Muud* - tulundusühistu, Euroopa äriühing, Euroopa majandushuviühing ning välismaa äriühingu filiaal.

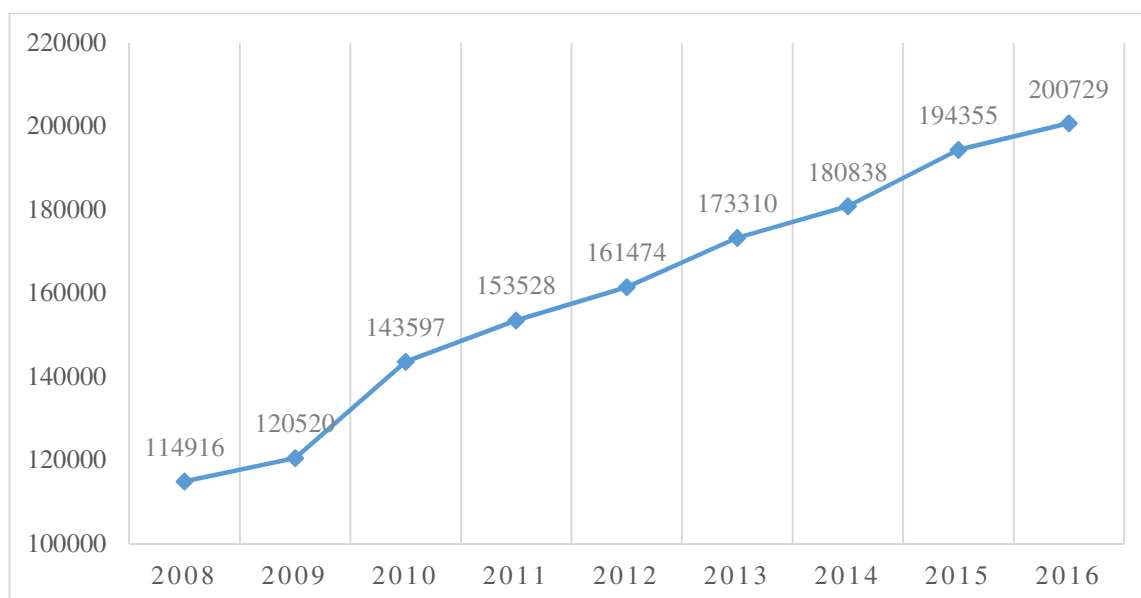
Tabelist 2 nähtub, et ettevõtlustegevuses domineerib aastal 2016 osühing (79%), füüsilisest isikust ettevõtja (16%) ja aktsiaselts (2%). Alla kolme protsendi on loodud usaldusühinguid (1%), täisühinguid (1%) ja muid äriühinguid (1%). Enim ettevõtjaid asub suuremates maakondades: Harjumaal, Tartumaal ja Pärnumaal. Vähem ettevõtjaid on asub maapiirkondades nagu Hiiumaa, Valgamaa ja Läänemaa.

Tabel 3. Ettevõtjate ettevõtlusaktiivsus aastate lõikes (Registrite ja Infosüsteemide Keskus, 2016a; autori koostatud)

Aasta	AS	OÜ	TÜ	UÜ	FIE	Muud*	Äriregister kokku
03/2008	5556	87 858	396	817	19 168	1121	114 916
03/2009	5307	93 466	419	953	19 264	1111	120 520
03/2010	5045	100 920	463	1210	34 863	1096	143 597
03/2011	4782	110 991	615	1517	34 520	1103	153 528
03/2012	4393	119 506	904	1741	33 832	1098	161 474
03/2013	4119	130 116	1903	1859	33 125	2188	173 310
03/2014	3831	137 874	2630	2088	32 200	2215	180 838
03/2015	3681	151 165	2639	2232	32 389	2249	194 355
03/2016	3452	157 654	2539	2726	32 086	2272	200 729

Muud* - tulundusühistu, Euroopa äriühing, Euroopa majandushuviühing ning välismaa äriühingu filiaal.

Tabelist 3 nähtub, et Eesti ettevõtjatest domineerib osäühing ning 2008. aastast alates on osäühingute arvukus suurenenud 79%. Analüüsimisel selgus, et 2008. aastast alates on FIE-de arvukus suurenenud 67%. Lisaks on loodud täisühinguid, usaldusühinguid ja muid äriühinguid. Aktsiaseltside arvukus on kahanenud 38% võrra.



Joonis 1. Ettevõtjate arvukus aastate lõikes (Registrite ja Infosüsteemide Keskus, 2016a; autori koostatud)

Jooniselt 1 nähtub, et Eesti ettevõtjate ettevõtlusaktiivsus on kasvanud aastast aastasse ning prognoositavalt hoogustub see ka edaspidi. 2008. aastal oli ettevõtjaid 114 916 ning 2016. aastal 200 729 ettevõtjat. Analüüsimisel selgus, et aastatega 2008-2016 on ettevõtlusaktiivsus kasvanud 75% võrra, mis näitab, et Eesti ettevõtjad on muutunud ettevõtlikumaks.

Kokkuvõtvalt selgus analüüsist, et Eesti ettevõtlusaktiivsus on kasvanud kaheksa aasta jooksul rohkem kui poole võrra. Eesti ettevõtjatest domineerib osäühing, 2008. aastast alates on osäühingute arvukus pidevalt suurenenud, samuti on suurenenud täisühingute ja usaldusühingute arv. Enam ettevõtjaid asub tihedalt asustatud maakondades nagu Harjumaa, Tartumaa ja Pärnumaa, vähem ettevõtjaid asub vähem asustatud maakondades. Ettevõtlusel on oluline roll riigi majanduses. Ettevõtlusaktiivsust mõjutab enam Eesti ettevõtjate tegevus. Ettevõtlustegevusest areneb ettevõtlusaktiivsus, mida suurem on ettevõtjate arv, seda kõrgem on nende aktiivsus. Ettevõtlusaktiivsust kujundab ettevõtja, ettevõtlustegevus ja ettevõtlus. Mida ettevõtlikumad on Eesti ettevõtjad, seda kõrgemaks kasvab ettevõtlusaktiivsus riigis.

2.2 Pereettevõtjate aktiivsus maakondade lõikes

Pereettevõtlus hõlmab osa ettevõtluskultuurist ning annab panuse ettevõtlustegevusse. Eesti pereettevõtjad tegutsevad kõikides maakondades ja tegevusvaldkondades. Pereettevõtjate ettevõtlusaktiivsus sõltub suurel määral nende ettevõtlustegevusest. Mida ettevõtlikumad on Eesti pereettevõtjad, seda jõudsamalt areneb ettevõtlusaktiivsus riigis.

Autor analüüsis nelja ettevõtlusvormi ehk äriühingu (osäühing, täisühing, aktsiaselts ja usaldusühing) omanike staatust äriregistris olevate andmete alusel. Füüsilisest isikust ettevõtjate andmeid ei saanud analüüsida, kuna äriregistris on vaid üksikutel registreeritud prokuura ning ajalimiit ei võimaldanud individuaalset küsitlust läbi viia. Seega jäeti FIE-d valimist välja, meetodika ei võimaldanud neid kaasata, kuna äriregistris puuduvad andmed perekonna kaasamise kohta.

Tuginedes Eestis läbiviidud uuringutele saab väita, et füüsilisest isikust ettevõtjatest paljud on kaasnud ettevõtlusesse perekonnaliikmeid. Paljud FIE-d on kaasanud oma ettevõtlustegevusse perekonna: abikaasa, lapsed, vanemad ja õed-vennad. Uuringust nähtus, et FIE-dest 44% olid pereettevõtjad. (Kirsipuu, 2007, lk 1) Sellest saab järeldada,

et FIE-d on aktiivsed ja eeldada, et ka praegusel hetkel on ligikaudu sama suurusjärg FIE-sid, kes on pereettevõtjad. 01.03.2016 andmetel on äriregistrisse registreeritud 32 086 füüsilisest isikust ettevõtjat (Registrite ja Infosüsteemide Keskus, 2016a), siis tuginedes läbiviidud analüüsile saab eeldada, et füüsilisest isikust ettevõtjate seas on pereettevõtjaid 14 118. Prognoositud tulemus liidetakse analüüsi käigus saadud pereettevõtjate arvukusele juurde.

Analüüsi valimi koostamisel koguti andmeid ettevõtjate ettevõtlusvormi kohta maakondade lõikes Registrite ja Infosüsteemide Keskusest. Äriühingutest analüüsiti 100% ulatuses aktsiaseltse, usaldusühinguid ja täisühinguid ning 5% ulatuses osäühinguid kõikide maakondade lõikes (vt tabel 4). Kokku analüüsiti 2861 aktsiaseltsi, 2609 usaldusühingut ja 2490 täisühingut ja 7581 osäühingu omanike andmeid, pereettevõtjate kohta koguti andmeid ka tegevusalade lõikes. Valimi moodustamise aluseks oli ettevõtjate arvukus ja ajaressursi piiratus. Kokku analüüsiti 15 541 ettevõtja andmeid. Analüüsitavaid ettevõtjate andmed, mis koguti Registrite ja Infosüsteemide Keskusest, asuvad mälu pulgal. Mahukuse (443 lk) tõttu, analüüsitavaid andmeid lõputöösse ei lisata, need on mälu pulgal, mida säilitatakse finantskolledžis.

Tabel 4. Osäühingu valimi arv (Registrite ja Infosüsteemide Keskus, 2016b, autori koostatud)

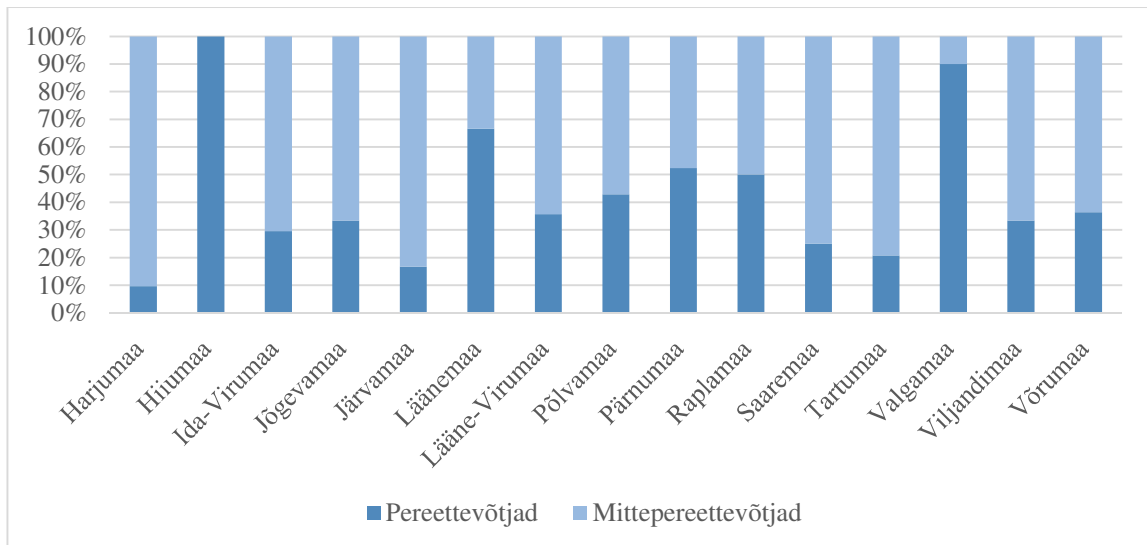
Maakond	Registreeritud osäühingud kokku (100%)	Analüüsitud osäühingud (5%)
Harju	95 352	4768
Hiiu	760	38
Ida-Viru	6449	322
Jõgeva	1921	96
Järva	1904	94
Lääne	2014	101
Lääne-Viru	4219	211
Põlva	1785	89
Pärnu	7830	392
Rapla	2876	144
Saare	2839	142
Tartu	16 160	808
Valga	1881	94
Viljandi	3360	168
Võru	2270	114
Kokku	151 620	7 581

Analüüsi valimiks olid kõikide maakondade ettevõtjad. Seejärel analüüsiti ettevõtjate omanike staatust perekonnasidemete alusel ja kas perele kuulub üle poole ettevõtte omandi. Ettevõtjad liigitati pereettevõtjateks, kui isikutel oli ühine perekonnanimi ja sellega omakorda seostati kas tegu on abielupaari ettevõttega, ema-isa-poeg-tütar ettevõttega või tegu on ettevõtte pärimisega vanemalt generatsioonilt nooremale. Seejärel analüüsiti pereettevõtjate tegevusvaldkondi EMTAK koodi järgi.

Eestis on 2490 täisühingut, millest pereettevõtjaid on 339. Kokku moodustavad pereettevõtjad 14% täisühingu ettevõtjatest. Enim pereettevõtjaid asub Harjumaal: 191 pereettevõtjat 2490 ettevõtja seas. Arvukuselt teine on Tartumaa, kus pereettevõtjaid on 60 ja kolmas on Ida-Virumaa, kus asub 29 pereettevõtjat. Kõige väiksem pereettevõtjate arvukus on Järva maakonnas, kus on vaid üks pereettevõtte: täisühing Hera Lilled. (vt joonis 2)

Maakondade lõikes selgus analüüsist, et viies maakonnas on pereettevõtjate arv üle 50%. Suurima pereettevõtjate arvukusega maakond on Hiiumaa, kus asub kaks täisühingut ning need on perefirmit. 90% hõlmavad pereettevõtjad Valgamaa täisühingutes, kus asub üheksa pereettevõtjat kümnest. Läänemaal asub üheksa pereettevõtjat 12-st (67%). Pärnu maakonnas asub 52% pereettevõtjat kogu maakonna täisühingute arvust ning Raplamaal on kuus pereettevõtjat 12-st äriühingust. (vt joonis 2)

Täisühingu pereettevõtjad tegutsevad 98. tegevusvaldkonnas. Enim pereettevõtjaid tegelevad usaldusfondide, investeerimisfondide ja sarnaste finantsüksuste investeerimisega võlakirjadesse, väärtpaberitesse jms finantsvahenditesse (29%). Täisühingu pereettevõtjad tegelevad veel valdusfirmade tegevusega (14%), raamatupidamise ja maksualase nõustamisega (4%), jaemüügiga spetsialiseerimata kauplustes, kus on ülekaalus toidukaubad, joogid ja tubakatooted (2%) ning restoranide ja muude toitlustuskohtadega (2%).

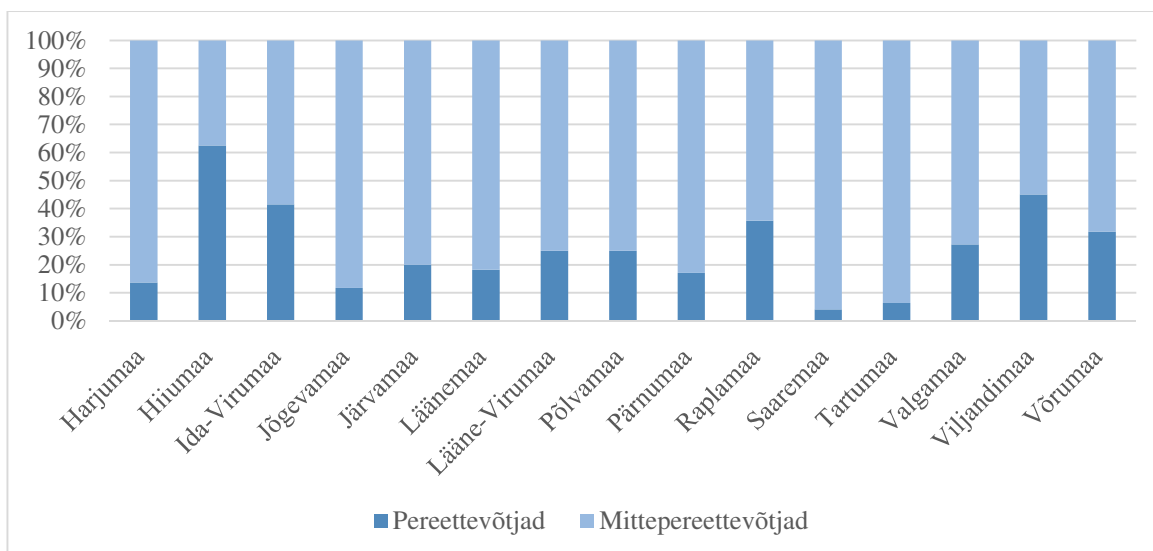


Joonis 2. Pereettevõtjate osakaal protsentides täisühingutest maakondade lõikes (Registrite ja Infosüsteemide Keskus, 2016b, autori koostatud)

Eestis on 2609 usaldusühingut, millest pereettevõtjaid on 417. Pereettevõtjad moodustavad 16% usaldusühingu ettevõtjatest. Enim pereettevõtjate arvukusega on Harjumaa, kus tegutseb 184 pereettevõtjat, mis moodustab ligikaudu 7% kogu usaldusühingutest. Läbiviidud analüüsist nähtud, et Harjumaal tegutseb kõige enam pereettevõtjaid, seda võib seostada sellega, et Harju on Eesti suurim maakond. Pereettevõtjate arvukuselt teine maakond on Ida-Virumaa, kus pereettevõtjaid on 115. Tartumaal on 38 pereettevõtjat, mis on 1,5% kogu usaldusühingutest. Kõige madalam pereettevõtjate osakaal on Järvamaal, kus tegutseb vaid üks pereettevõtte, milleks on usaldusühing Muruhiir. (vt joonis 3)

Kõrgeima pereettevõtjate osakaaluga maakond on Hiiumaa, kus asub 63% pereettevõtjat kogu maakonna usaldusühingutest. Hiiumaal on kaheksa usaldusühingut ning nendest viis on perefirmit. 45% hõlmavad pereettevõtjad Viljandimaa usaldusühingutest, kus asub 23 pereettevõtjat 51-st. Ida-Virumaal on 115 pereettevõtjat, see moodustab kogu maakonna usaldusühingutest 42%. (vt joonis 3)

Valimi pereettevõtjad tegutsevad 147. tegevusvaldkonnas. Enim pereettevõtjaid tegelevad raamatupidamise ja maksualase nõustamisega (10%). Usaldusühingu pereettevõtjad tegelevad samuti juuksuri- ja muu iluteenindusega (6%), kontsertide lavastamise ja esitamisega, muusikalise loometegevusega jms (4%), programmeerimisega (3%) ning muu mujal liigitamata kutse-, teadus- ja tehnikaalase tegevusega (3%).

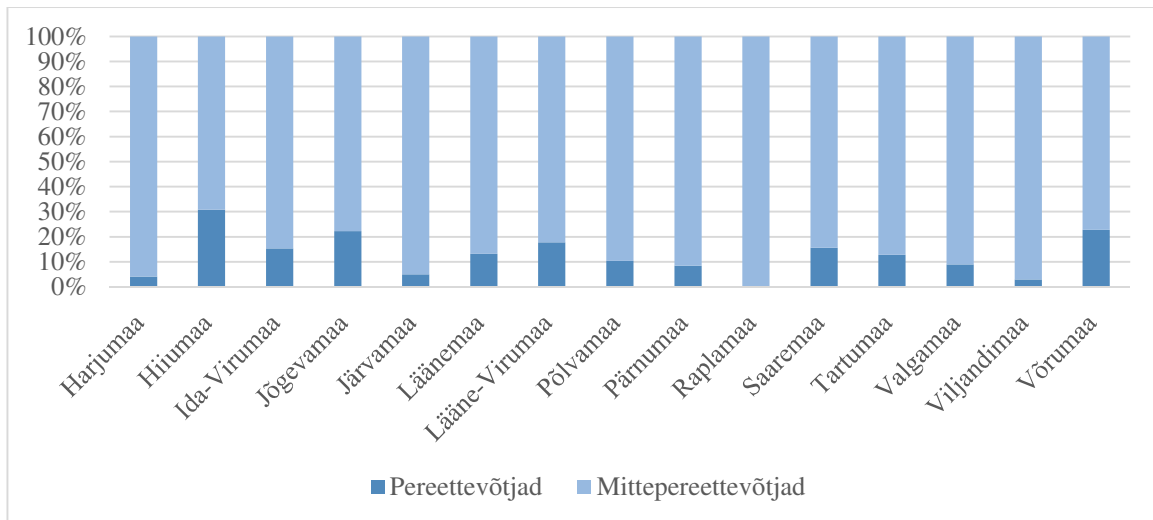


Joonis 3. Pereettevõtjate osakaal protsentides usaldusühingutest maakondade lõikes (Registrite ja Infosüsteemide Keskus, 2016b, autori koostatud)

Eestis on 2861 aktsiaseltsi, millest pereettevõtjaid on 202. Pereettevõtjad moodustavad 7% aktsiaseltsi ettevõtjatest. Enim pereettevõtjate arvukusega on Harjumaa, kus tegutseb 77 pereettevõtjat, mis moodustab ligikaudu 3% kogu aktsiaseltsidest. Pereettevõtjate arvukuselt teine maakond on Tartumaa, kus 38 pereettevõtjat, mis on 1% kogu aktsiaseltsidest. Ida-Virumaal ja Lääne-Virumaal on mõlemas maakonnas 16 pereettevõtjat. Kõige väiksem pereettevõtjate osakaal on Raplamaal, kus ei tegutse ühtegi pereettevõtjat. (vt joonis 4)

Pereettevõtjate osakaal aktsiaseltsidest on maakondades madal, alla 31%. Kõige kõrgema pereettevõtjate arvukusega maakond on Hiiumaa, kus asub 13 aktsiaseltsi ning neli neist on pereettevõtjad (31%). Võrumaal asub kümme pereettevõtjat 44-st (23%). 22% hõlmavad pereettevõtjad Jõgevamaa aktsiaseltsidest, kus asub kaheksa pereettevõtjat 36-st. (vt joonis 4)

Aktsiaseltsi pereettevõtjad tegutsevad 117. tegevusvaldkonnas. Enim pereettevõtjaid tegelevad enda või renditud kinnisvara üürile andmise ja käitusega (11%). Valimi pereettevõtjad tegelevad veel kaubaveoga maanteel (10%) ning elamute ja mitteeluhoonete ehitusega (5%).

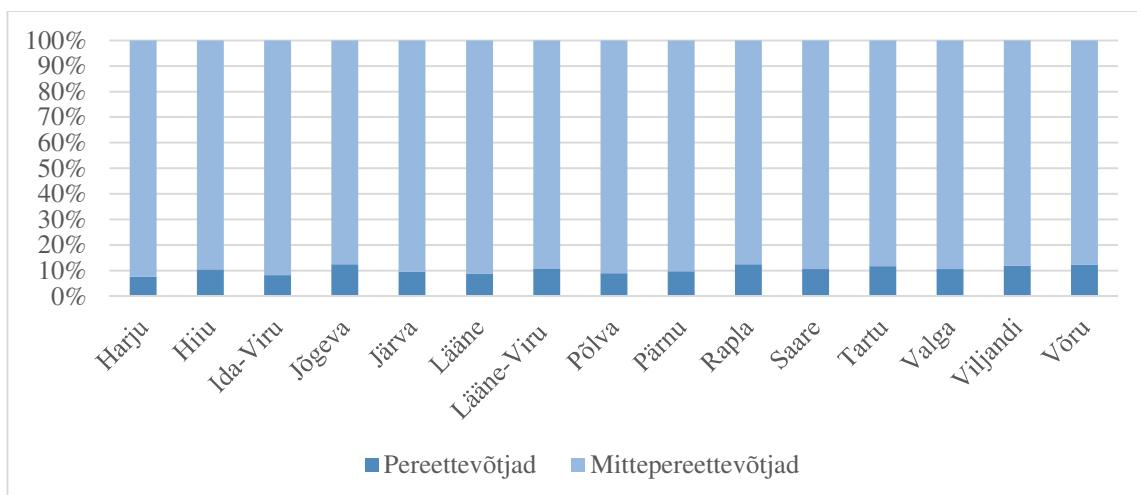


Joonis 4. Pereettevõtjate osakaal protsentides aktsiaseltsidest maakondade lõikes (Registrite ja Infosüsteemide Keskus, 2016b, autori koostatud)

Eestis on 151 621 osäühingut ning neist analüüsiti kõikide maakondade ja tegevusvaldkondade lõikes 5%, valim sisaldas 7582 ettevõtja omanike andmete analüüsi. Tegemist on usaldusväärse valimiga, kuna kasutatud on kaalutud keskmist, usalduspiir on valimi alusel 5-25%. Analüüsist selgus, et valimis olevate ettevõtjate seas oli pereettevõtjaid 665. Enim pereettevõtjaid asub Harjumaaal: 364 (5%) pereettevõtjat 7582 ettevõtja seas. Arvukuselt teine on Tartumaa, kus pereettevõtjaid on 95 ja kolmas on Pärnumaa, kus asub 38 pereettevõtjat. (vt joonis 5)

Analüüsist selgus, et kõige kõrgema valimis olevate pereettevõtjate osakaaluga maakond on Jõgevamaa, kus asub 13% pereettevõtjaid kogu maakonna osäühingutest. Raplomaal on 144 osäühingut ning nendest 18 on pereettevõtjad (13%). 12% hõlmavad valimi pereettevõtjad Viljandimaa osäühingutest, kus asub 20 pereettevõtjat 168-st OÜ-st. Kõige madalam valimi pereettevõtjate osakaal on Harju maakonnas, kus tegutseb 364 pereettevõtjat 4 776-st (8%). (vt joonis 5)

Valimi osäühingu pereettevõtjad tegutsevad 220. tegevusvaldkonnas. Enim pereettevõtjaid tegelevad ärinõustamine jm juhtimisalase nõustamisega (5%) ja enda või renditud kinnisvara üürile andmise ning käitusega (5%). Valimi pereettevõtjad tegelevad samuti raamatupidamise ja maksualase nõustamisega (4%), kaubaveoga maanteel (4%), elamute ja mitteeluhoonete ehitusega (3%) ning jaemüügiga posti või interneti teel (2%).



Joonis 5. Pereettevõtjate osakaal protsentides osäühingutest maakondade lõikes (Registrite ja Infosüsteemide Keskus, 2016b, autori koostatud)

Valimi pereettevõtjate kokkuvõtliku ülevaate annab tabel 5. Valimis osalenud osäühingutest võib 9% pidada pereettevõtjateks. Valimis olevate pereettevõtjate tegevusvaldkonna koodi (EMTAK) alusel selgitatakse välja osäühingute arv ning prognoositakse selle põhjal pereettevõtjate arv.

Tabel 5. Pereettevõtjate arvukus valimis olevate osäühingute seas maakondade lõikes (Registrite ja Infosüsteemide Keskus, 2016b, autori koostatud)

Maakond	Registreeritud osäühingud kokku	Analüüsitud osäühingud (5%)	Pereettevõttjad
Harju	95 352	4768	364
Hiiu	760	38	4
Ida-Viru	6449	323	26
Jõgeva	1921	96	12
Järva	1904	94	9
Lääne	2014	101	9
Lääne-Viru	4219	211	23
Põlva	1785	89	8
Pärnu	7830	392	38
Rapla	2876	144	18
Saare	2839	142	15
Tartu	16 160	808	95
Valga	1881	94	10
Viljandi	3360	168	20
Võru	2270	114	14
Kokku	151 621	7 582	665

Tuginedes kaalutud valimile ja saadud andmete usaldusväärsusele saab prognoosida oletatavate pereettevõtjate väiksema arvu, kuna pereettevõtjate välja selgitamisel kasutati vaid äriregistris olevaid andmeid ja ei viidud läbi täiendavat küsitlust, et selgitada välja sugulussuhted omanike ringis. Prognoositud pereettevõtjaid osäühingu vormis tegevusvaldkondade lõikes on 32 876 (vt tabel 6).

Analüüsile tuginedes võib väita, et osäühingu pereettevõtjaid on aktiivsemad suuremates maakondades, nagu Harjumaa, Tartumaa, Pärnumaa ja Ida-Virumaa. Vähem on esinenud pereettevõtjaid Järvamaal, Raplemaal ja Põlvamaal, erinevused on tingitud regionaalhaldusest. Saadud andmed ei pretendeeri 100% õigusele, kuna pereettevõtjatega tuleb individuaalselt kontakteeruda ja läbi viia vestlused eesmärgil saada tervik pilt Eesti pereettevõtluasetevusest.

Tabel 6. Prognoositud pereettevõtjate arv lähtuvalt analüüsi tulemustest maakondade ja äriühingute lõikes (autori koostatud)

Maakond	Analüüsist nähtuv pereettevõtjate arv			
	OÜ	AS	UÜ	TÜ
Harju	17 472	77	184	191
Hiiu	192	4	5	2
Ida-Viru	1 248	16	115	29
Jõgeva	576	8	2	2
Järva	432	2	1	1
Lääne	433	5	4	8
Lääne-Viru	1104	16	9	5
Põlva	624	3	3	3
Pärnu	824	10	13	11
Rapla	864	0	5	6
Saare	720	7	5	4
Tartu	4560	38	38	60
Valga	480	4	3	9
Viljandi	560	2	23	4
Võru	1787	10	7	4
Kokku	32 876	202	417	339

Tabelist 6 nähtub, et enim pereettevõtjaid tegutseb osäühingute vormis (97,17%); usaldusühingutena 417 (1,23%); täisühingutes esines 339 (1,0%); aktsiaseltsides 202 (0,01%). Tabelist 6 nähtub, et äriühingute seas on pereettevõtjaid 33 834. Lisaks on prognoositav füüsilisest isikust pereettevõtjate arv 14 118, seega saab väita, et Eestis on

vähemalt 47 952 pereettevõtjat. Seega 01.03.2016 registreeritud ettevõtjatest on vähemalt 24% pereettevõtjad.

Analüüsist tulenevalt tehakse ettepanek lisada Justiitsministeeriumi alluvusse kuuluva äriseadustikku pereettevõtte ja pereettevõtja mõiste, et Eesti seadusandluses oleksid mõisted fikseeritud ning üheselt mõistetavad.

Kokkuvõtvalt selgus, et Eesti pereettevõtjaid asuvad pigem suuremates maakondades, kui vähem asustatud maakondades. Harju maakonnas on kõrgem ettevõtlusaktiivsus. Füüsilisest isikust ettevõtjaid ei saanud analüüsida, kuna metoodika ei võimaldanud neid kaasata, sest äriregistris puuduvad andmed perekonna kaasamise kohta. Varasemad uuringud on näidanud, et suur hulk pereettevõtjaid tegutseb just füüsilisest isikust ettevõtjatena. Analüüsimisel selgus, et enim pereettevõtjaid tegutseb osäühingutena. Prognoositud pereettevõtjaid äriühingu vormis on 32 876 ning prognoositav füüsilisest isikust pereettevõtjate arv 14 118, seega saab väita, et Eestis on vähemalt 47 952 pereettevõtjat. Vähem esines pereettevõtjaid usaldusühingutes, täisühingutes ja aktsiaseltsides. 01.03.2016 seisuga on registreeritud ettevõtjatest vähemalt 24% pereettevõtjad. Analüüsi tulemusena selgunud andmed ei pretendeeri 100% õigusele, kuna ettevõtjatega tuleb individuaalselt kontakteeruda selgitamaks välja perekonna osalemise ettevõtlustegevus ja läbi viia intervjuud eesmärgil saada tervikpilt Eesti pereettevõtlustegevusest.

KOKKUVÕTE

Eestis suureneb ettevõtlusaktiivsus igal aastal, samuti hoogustub ettevõtjate ja pereettevõtjate arv. Pereettevõtlus hõlmab osa ettevõtluskultuurist ning annab panuse ettevõtlustegevusse.

Lõputöö teema oli aktuaalne, sest pereettevõtjatele Euroopas pööratakse tähelepanu ning soovitakse teada, kui palju on pereettevõtjaid ning millist rolli omavad pereettevõtjad riigi majanduses.

Uudsus ja lõputöö lisandväärtus seisnes selles, et 2015. aasta lõpus algas uurimusprojekt „*FRENETA - Family Enterprises Research Network in Transition Economies*“ Kesk- ja Ida Euroopa riikide seas, mille käigus kogutakse informatsiooni pereettevõtjate kohta. Lõputöö tulemusi saab rakendada rahvusvahelises projektis.

Lõputöö probleemiks oli see, et puudus ülevaade Eesti pereettevõtjate arvukusest, jaotusest ettevõtlusvormi, tegevusvaldkonna ja maakondade lõikes.

Lõputöö eesmärgiks oli selgitada välja pereettevõtjate ettevõtlusaktiivsus Eestis. Eesmärk täideti läbi uurimisülesannete.

Esimeseks uurimisülesandeks oli anda ülevaade ettevõtluse olemusest. Ettevõtlus on iseseisev äritegevus, mille eesmärgiks on tulu saamine kauba müümisest, teenuse osutamisest või muust tegevusest. Ettevõtja on ettevõtte omanik, kes arendab ettevõttes teenuse või kauba müüki tulu teenimise eesmärgil ja võimalusel loob töökoha endale ning teistele. Ettevõtlustegevusega kaasnevad ettevõtjal kohustused, riskid ja ülesanded: olla aktiivne ettevõtja, maksta makse, võtta ettevõtlusriske ning kanda vastutust oma ettevõtte varaga.

Teiseks uurimisülesandeks oli anda ülevaade pereettevõtluse olemusest. Pereettevõtlus hõlmab osa ettevõtluskultuurist ning annab panuse ettevõtlustegevusse. Pereettevõtte on perekonnaliikmetest või sugulastest koosnev ettevõtte, mille ettevõtlustegevust juhib perekond. Pereettevõtja on pereettevõtte omanik, kes juhib ja koordineerib ettevõtlustegevust kaasates perekonnaliikmeid. Pereettevõtja, pereliikmete suhe ja osalus ettevõtte juhtimises ning tegevuses eristab pereettevõtet mittepereettevõttest.

Kolmandaks uurimisülesandeks oli selgitada välja ettevõtlustegevuse aktiivsus Eestis. Ettevõtlusaktiivsus sõltub ettevõtlustegevusest. Mida ettevõtlikumad on Eesti ettevõtjad, seda kõrgem on ettevõtlusaktiivsus riigis. Ettevõtlusaktiivsuse analüüsist selgus, et Eesti ettevõtjate ettevõtlusaktiivsus on kasvanud aastast aastasse. Enam ettevõtjaid asub tihedalt asustatud maakondades (Harjumaa, Tartumaa ja Pärnumaa), vähem ettevõtjaid asub vähem asustatud maakondades. Enamlevinud ettevõtjad on osäühing, füüsilisest isikust ettevõtja ning aktsiaselts.

Neljandaks uurimisülesandeks oli analüüsida pereettevõtjate jaotust tegevusvaldkonna ja maakondade lõikes Eestis. Valimi pereettevõtjate analüüsist lähtudes on Eestis 47 952 tegutsevat pereettevõtjat. Pereettevõtjaid tegutsevad osäühingutena ja füüsilisest isikust ettevõtjatena. Vähem pereettevõtjaid on usaldusühingutes, täisühingutes ja aktsiaseltsides. Analüüsi tulemusena selgunud andmed ei pretendeeri 100% õigusele, kuna ettevõtjatega tuleb individuaalselt kontakteeruda ja läbi viia vestlused eesmärgil saada tervikpilt Eesti pereettevõtlustegevusest. Analüüsist tulenevalt tehakse ettepanek lisada äriseadustikku pereettevõtte ja pereettevõtja mõiste, et Eesti seadusandluses oleksid mõisted fikseeritud ning üheselt mõistetavad.

Edaspidi tuleks läbi viia individuaalne küsitlus ettevõtjate seas selgitamaks välja perekonnaliikmete osalust ettevõtlustegevuses.

SUMMARY

Entrepreneurial activity increases every year and so do number of entrepreneurs. Families can also be entrepreneurs. Such an enterprise, where business is run by a family, is a family business. The combination of family life and the business does not simplify business start-up, but also brings strength and new opportunities.

The thesis is titled "Family Business Activity in Estonia". It is written in Estonian and it has 39 pages and 48 annexes. 48 literature sources have been used, which all have been referred to in the text.

The topic is current because European family businesses pays high attention and it raises the question how big of a role do family businesses have in the economy. At the end of 2015, began a FRENETA - Family Enterprises Research Network in Transition Economies research project. This research projects aim is to collect information of family enterprises. Thesis added value is that analysis data will be used in an international project.

The problem of the thesis is that there is no overview of the family business abundance, distribution of business form, field of action and counties.

The aim of this thesis is to identify family entrepreneur's entrepreneurial activity in Estonia.

As a result of the analysis the author came to the conclusion that Estonian business activity has increased year after year. Most common entrepreneurs are limited liability company, sole proprietorship and joint-stock company. Sample family business analysis showed that in Estonia there are 47 952 active family entrepreneurs. It was revealed that most family businesses operate as limited liability company and as sole proprietorship. A large part of the family businesses are busy with financial activities such as accounting and tax consultancy. More businesses are located in densely populated counties such as Harju, Tartu and Pärnu, fewer businesses are located in less populated counties. The obtained data do not claim to be 100% accuracy, because family enterprises should be contacted individually to get a complete picture of the Estonian family business.

Based on the results of the analysis, the author has recommended to add the family business and family entrepreneur definitions to Estonian Legislation.

VIIDATUD ALLIKATE LOETELU

Ahmad, N., & Hoffman, A., 2007. *A Framework for Addressing and Measuring Entrepreneurship*. Paris.

Arumäe, U., 2015. *Pereettevõtluse käsiraamat*. Tallinn: MTÜ Eesti Pereettevõtjate Liit.

Bloomberg, Business., 2007. *The End of a 1,400-Year-Old Business*. [Võrgumaterjal] Leitav: Bloomberg Business: <http://www.bloomberg.com/bw/stories/2007-04-16/the-end-of-a-1-400-year-old-businessbusinessweek-business-news-stock-market-and-financial-advice> [Kasutatud 05.02.2016].

Bloomberg, Business., 2009. *The World's Oldest Hotel*. [Võrgumaterjal] Leitav: Bloomberg Business: http://www.bloomberg.com/bw/lifestyle/content/oct2009/bw2009106_165530.htm [Kasutatud 05.02.2016].

Carsrud, A. B., 2011. *Entrepreneurial Motivations: What Do We Still Need to know?* *Journal of Small Business Management*, pp. 9-26. Leitud: Google Scholar. [10.02.2016].

Churchill, N. C., & Hatten, K. J., 1987. *Non-Market-Based Transfers of Wealth*. *American Journal of Small Business*, pp. 53-67. Leitud: Sage Journals Online. [10.04.2016].

Elling, T. 2014. *Käibemaks: abiks tudengile ja töötavale praktikule*. Tallinn: PrintBest.

European Commission, 2009. *Overview Of Family Business Relevant Issues: Research, Networks, Policy Measures And Existing Studies*. Brussels: European Commission. [Võrgumaterjal] Leitav: <http://ec.europa.eu/DocsRoom/documents/10388/attachments/1/translations/en/renditions/native>. [Kasutatud 29.01.2016].

Gersick, K. E., 1997. *Generation to Generation: Life Cycles of the Family Business*. United States: Library of Congress Cataloging in Publication Data.

Güldenkoh, M., 2014. *Improving conditions for transferring family enterprises in Estonia*. Discussions on Estonian economic policy: Theory and practice of economic policy 2/2014, pp. 62-79. Leitud: SSRN. [02.04.2016].

Hall, A., 2003. *Strategising in the context of genuine relations. An interpretative study of strategic renewal through family interaction*. Jönköping, Norra: Parajett AB.

[Võrgumaterjal] Leitav:

https://www.researchgate.net/publication/279678094_Strategising_in_the_Context_of_Genuine_Relations_An_Interpretative_Study_of_Strategic_Renewal_Through_Family_Interactions [Kasutatud 02.04.2016].

Käibemaksuseadus (2016).

Kaseorg, M., & Raudsaar, M., 2008. *Family firm as social entrepreneur in Post-Communist Transition Society: The Case from Estonia*. Tartu. Leitud: ResearchGate. [28.03.2016].

Kiisk, T., 2015. *Ettevõtlusaktiivsus Lõuna-Eesti valdades*. Bakalaurerusetöö, Tartu: Tartu Ülikool.

Kirsipuu, M., 2007. *Füüsilisest isikust ettevõtja pereettevõtluses*. Eesti Majandusteadlaste Seltsi Aastakonverents, lk 1-12. Leitud: Google Scholar. [01.04.2016].

Kirsipuu, M., 2010. *Research of family business history of literature*. CD Eesti Majandusteaduse Seltsi aastakonverentsi ettekanded 29.-30.01.2010 Viljandis. Leitud: Google Scholar. [29.03.2016].

Kirsipuu, M., 2011. *The Role Of Family Business In Estonian Economy*. Discussions on Estonian economic policy 2011, pp. 50-68. Leitud: SSRN. [02.04.2016].

Kirsipuu, M., 2013. Family and Non-Family Business Differences in Estonia. Estnische Gespräche Über Wirtschaftspolitik Wirtschaftspolitische Theorie Und Praxis In Der Europäischen Union 2/2013, pp. 58-73. Leitud: Google Scholar. [29.03.2016].

Kirsipuu, M., & Silberg, U., 2013. Women in Family Enterprises in Estonia. Estnische Gespräche Über Wirtschaftspolitik Wirtschaftspolitische Theorie und Praxis in der Europäischen Union 2/2013, pp. 74 - 92. Leitud: Google Scholar. [30.03.2016].

Konkurentsiseadus (2016).

Kumra, A., 2012. *Confessions from an Entrepreneur*. San Francisco: Hyperlink.

Lillemets, K., 2009. *Maksumoraal maksukäitumise kujundajana ja selle peamised isikupõhised mõjutegurid*. Leitud: Riigikogu Toimetised [30.03.2016].

Lucio, F., Gonzalez, P. Mai'cas, P. J., & Montero, J., 2015. *How different formal institutions affect opportunity*. *Business Research Quarterly*, pp. 246-258. Leitud: ResearchGate. [05.04.2016].

Majandustegevuse seadustiku üldosa seadus (2016).

Maksukorralduse seadus (2016).

Mereste, U., 2003. *Majandusleksikon I*. Tallinn: Eesti Entsüklopeediakirjastuse AS.

Miettinen, A., & Teder, J., 2006. *Ettevõtlus I*. Tallinn: Kirjastus "Külim".

Mitt, A., 2006. *Ettevõtlusvabaduse õiguslik olemus*. *Juridica*, VI/2006, lk 380-387.

Mohanty, S. K., 2005. *Fundamental Of Entrepreneurship*. New Delhi: Asoke K. Gosh.

Neubauer, F., & Lank, A. G., 1998. *The Family Business: Its Governance for Sustainability*. New York: Routledge.

Niemelä, T., 2003. *Inter-Firm Co-operation Capability: A Processual Empirical Study on Networking Family*. Jyväskylä, Soome. [Võrgumaterjal] Leitav: <http://citeseerx.ist.psu.edu/viewdoc/download?doi=10.1.1.196.3782&rep=rep1&type=pdf> [Kasutatud 09.04.2016].

Nordqvist, M., 2005. *Understanding the role of ownership in strategizing: a study of family firms*. Jönköping: ARK Tryckaren AB. [Võrgumaterjal] Leitav: <http://www.diva-portal.org/smash/get/diva2:3866/FULLTEXT01.pdf> [Kasutatud 09.04.2016].

O'Hara, W. T., & Mandel, P., kuupäev puudub. *The World's Oldest Family Companies*. [Võrgumaterjal] Leitav: Reasearch China: <http://www.research-china.cn/uploads/soft/130918/1-13091QJ208.PDF> [Kasutatud 20.01.2016].

Poutziouris, P., Smyrnios, K., & Goel, S., 2013. *Handbook of Research on Family Business*. Cheltenham: Edward Elgar Publishing Limited.

Pramann Salu, M., 2005. *Ettevõtluse Alused*. Tallinn: Iloprint.

Registrite ja Infosüsteemide Keskus, 2016a. *Statistika*. [Võrgumaterjal] Leitav: <http://www.rik.ee/et/e-ariregister/statistika> [Kasutatud 25.03.2016].

Registrite ja Infosüsteemide Keskus, 2016b. *Analüüsitavate ettevõtjate andmed*. [Võrgumaterjal] Leitav: <https://ariregister.rik.ee/detailparing.py?sess=9076079041184814075058030011078287786695309222487286756335633934&lang=est> [Kasutatud 20.03.2016].

Riigi Infosüsteemi Amet, 2015. *Ettevõtlusvormide võrdlus*. [Võrgumaterjal] Leitav: https://www.eesti.ee/est/teemad/ettevoija/ettevotte_loomine/ettevotlusvormi_valik/ettevotlusvormide_vordlus [Kasutatud 19.01.2016].

Siimon, A., & Kaseorg, M., 2008. *Ettevõtlusaktiivsus Ja Selle Arendamise Võimalused Eestis*. Eesti majanduspoliitilised väitlused. CV Eesti XVI: XVI rahvusvaheline majanduspoliitika teaduskonverents "Majanduspoliitika Euroopa Liidu riikides – aasta 2008"; Tartu-Värska; 26.–28. juuni 2008, lk 219–235. Leitud: Mattimar [09.04.2016].

Suppi, K., 2013. *Ettevõtlus õpik-käsiraamat*. Tartu: AS Atlex.

Talumets, S., 2015. *Pereettevõtluse tausta mõju üliõpilaste*. Magistritöö, Tallinn: Tallinna Tehnikaülikool.

Tsiviilseadustiku üldosa seadus (2016).

Tulumaksuseadus (2016).

Uustal, T., kuupäev puudub. *Konkurents*. [Võrgumaterjal] Leitav: Miksike: <http://www.miksike.ee/documents/main/referaadid/konkurents.htm> [Kasutatud 09.04.2016].

Värv, A., 2008. *Ühinguõigus*. Tallinn: Sisekaitseakadeemia.

Viin, I., 2015. *Põlvkondadevahelised maksumoraali ja maksudistsipliini erinevused eestlaste näitel*. Magistritöö, Tartu: Tartu Ülikool.

W. Gibb, D. J., & Handler, W., 1994. *Entrepreneurship and Family Business: Exploring the Connections*. Waco, Texas, Ameerika Ühendriigid. [Võrgumaterjal] Leitav: https://noppa.lut.fi/noppa/opintojakso/ac30a0500/materiaali/referointitehtava_7.pdf [Kasutatud 09.01.2016].

Äriseadustik (2016).